

จุฬาลงกรณ์มหาวิทยาลัย
จัดพิมพ์เป็นที่ระลึกในการถวายผ้าพระกฐินพระราชทาน
ณ วัดเขาแก้ววรวิหาร จังหวัดสระบุรี
วันศุกร์ที่ ๓๐ ตุลาคม ๒๕๕๒



คำนำ

จุฬาลงกรณ์มหาวิทยาลัยได้รับพระมหากรุณาจากพระบาทสมเด็จพระเจ้าอยู่หัวให้เชิญผ้าพระกฐินพระราชทานไปถวายยังพระอารามหลวงอีกวาระหนึ่งในปีพุทธศักราช ๒๕๕๒ นี้ ได้กำหนดเชิญไปถวายยังวัดเขาแก้ววรวิหาร ซึ่งอยู่ในพื้นที่อำเภอเสนาให้ จังหวัดสระบุรี

การถวายผ้าพระกฐินพระราชทานครั้งนี้ จุฬาลงกรณ์มหาวิทยาลัยได้เชิญชวนประชาคมจุฬาคฯ ตลอดจนองค์กรและหน่วยงานต่างๆ ที่อยู่ในอาณาบริเวณใกล้เคียงกับมหาวิทยาลัยร่วมกันเป็นเจ้าภาพดังที่เคยปฏิบัติมา สำหรับเงินซึ่งผู้มีจิตศรัทธาได้ร่วมบำเพ็ญกุศลในการถวายผ้าพระกฐินพระราชทานครั้งนี้จักได้มอบแก่วัดเขาแก้ววรวิหารเพื่อประโยชน์ในการทำนุบำรุงพระอารามและพระศาสนาให้วัฒนาสถาพรสืบไป

ในโอกาสนี้ จุฬาลงกรณ์มหาวิทยาลัยได้จัดพิมพ์หนังสือที่ระลึก ซึ่งมีเนื้อหาเกี่ยวกับพระคาถาสรรเสริญพระธรรมวินัย พระราชนิพนธ์ในรัชกาลที่ ๔ พระคาถากัณฑ์สัปตสังยุตตาคตสูตร สมเด็จพระสังฆราชวัดราชประดิษฐานิพนธ์บทความเรื่องประวัติความเป็นมา สถาปัตยกรรม และพุทธศิลป์ที่น่าสนใจในวัดเขาแก้ววรวิหาร มาเป็นอาภรณ์มรดกการ เพื่อเป็นอติตประโยชน์แก่สาธุชนทั่วไป

จุฬาลงกรณ์มหาวิทยาลัย ในฐานะผู้รับพระมหากรุณาเชิญผ้าพระกฐินพระราชทาน ขอเชิญชวนทุกท่านพร้อมใจกันน้อมเกล้าน้อมกระหม่อม ถวายกุศลอันพึงบังเกิดมีในทุกส่วนแด่พระบาทสมเด็จพระเจ้าอยู่หัวผู้ทรงพระคุณอันประเสริฐ และขอให้ทุกท่านที่มีส่วนร่วมในการบำเพ็ญกุศลครั้งนี้ ได้รับอานิสงส์โดยทั่วกัน



(ศาสตราจารย์ นายแพทย์ภิรมย์ กมลรัตนกุล)

อธิการบดีจุฬาลงกรณ์มหาวิทยาลัย

กำหนดการ

พิธีสมโภชและพิธีถวายผ้าพระกฐินพระราชทานจุฬาลงกรณ์มหาวิทยาลัย
ประจำปี ๒๕๕๒

ณ วัดเขาแก้ววรวิหาร ตำบลต้นตาล อำเภอเสนาห์ จังหวัดสระบุรี



พิธีสมโภชของคักฐินพระราชทาน วันพฤหัสบดีที่ ๒๙ ตุลาคม ๒๕๕๒
ณ ศาลาพระเกี้ยว จุฬาลง

เวลา ๑๕.๓๐ น. ผู้ร่วมพิธี พร้อมกัน ณ ศาลาพระเกี้ยว

เวลา ๑๕.๔๕ น. นายกสภาจุฬาลงกรณ์มหาวิทยาลัย อธิการบดี
รองอธิการบดี คณบดี ผู้อำนวยการสถาบัน/วิทยาลัย/
ศูนย์ ผู้ช่วยอธิการบดี ถึงบริเวณพิธี
นายกสภาจุฬาลงกรณ์มหาวิทยาลัยเชิญผ้าพระกฐิน
พระราชทานขึ้นวางบนพานแว่นฟ้าที่โต๊ะหมู่บูชา
อธิการบดีตั้งพัทธองของมหาวิทยาลัย

วางผ้าไตรของมหาวิทยาลัยบนพานเงิน
วางเครื่องไทยธรรมที่โต๊ะด้านหน้าหรือด้านข้างโต๊ะหมู่
ผ้าพระกฐินพระราชทาน และเครื่องบริวารพระกฐิน

เวลา ๑๖.๐๐ น. พระสงฆ์ ๑๐ รูป ถึงบริเวณพิธี (วงปี่พาทย์พิธีบรรเลง
ประกอบพิธี)

เริ่มพิธีสงฆ์

นายกสภาจุฬาลงกรณ์มหาวิทยาลัยจุฑารูปเทียนบูชา
พระรัตนตรัย

เจ้าหน้าที่กรมการศาสนาอาราธนาศีล
ประธานสงฆ์ให้ศีล

เจ้าหน้าที่กรมการศาสนาอาราธนาธรรม
นายกสภาจุฬาลงกรณ์มหาวิทยาลัยขุดเทียน
(สำหรับพระเทศน์)

พระสงฆ์แสดงพระธรรมเทศนา ๑ ถิ่นต์
(พระราชบัณฑิต วัดปทุมวนาราม

แสดงพระธรรมเทศนา ประมาณ ๓๐ นาที)

นายกสภาจุฬาลงกรณ์มหาวิทยาลัยถวายจตุปัจจัย
ไทยธรรมบูชาถิ่นต์เทศน์

เจ้าหน้าที่กรมการศาสนาอาราธนาพระปริตร
พระสงฆ์ ๑๐ รูป เจริญพระพุทธมนต์

นายกสภาจุฬาลงกรณ์มหาวิทยาลัย อธิการบดี

รองอธิการบดี คณบดี ผู้อำนวยการ สถาบัน/วิทยาลัย/
ศูนย์ ผู้ช่วยอธิการบดี และผู้ร่วมพิธีถวายจตุปัจจัย
ไทยธรรมแต่พระสงฆ์ ๑๐ รูป

พระสงฆ์อนุโมทนา

นายกสภาจุฬาลงกรณ์มหาวิทยาลัยและอธิการบดี
กรวดน้ำ รับพร

นายกสภาจุฬาลงกรณ์มหาวิทยาลัย อธิการบดี

รองอธิการบดี คณบดี ผู้อำนวยการสถาบัน/วิทยาลัย/
ศูนย์ ผู้ช่วยอธิการบดี และผู้ร่วมพิธีรับการประพรม
น้ำพระพุทธมนต์

เสร็จพิธีสงฆ์

พระสงฆ์กลับวัด

เวลา ๑๖.๓๐ น.

เริ่มพิธีสมโภช

การแสดงนาฏศิลป์และดนตรีไทย

โดย ศูนย์ส่งเสริมวัฒนธรรมแห่งจุฬาฯ

พิธีถวายผ้าพระกฐินพระราชทาน วันศุกร์ที่ ๓๐ ตุลาคม ๒๕๕๒
ณ วัดเขาแก้ววรวิหาร จังหวัดสระบุรี

- เวลา ๐๕.๐๐ น. เจ้าหน้าที่ผู้ปฏิบัติงาน และเจ้าหน้าที่กรมการศาสนา
ออกเดินทางโดยรถตู้
- เวลา ๐๗.๔๕ น. **ผู้ร่วมพิธีพร้อมกัน ณ บริเวณลานจอดรถด้านข้าง
โรงพิมพ์จุฬาฯ**
- เวลา ๐๘.๐๐ น. กรรมการสภาจุฬาลงกรณ์มหาวิทยาลัย รองอธิการบดี
คณบดี ผู้อำนวยการสถาบัน/วิทยาลัย/ศูนย์/สำนัก
ผู้ช่วยอธิการบดี และนิสิต ออกเดินทางโดยรถบัส
ที่มหาวิทยาลัยจัดให้
ผู้ร่วมพิธีออกเดินทางโดยรถบัสปรับอากาศ
ซึ่งสายงานสวัสดิการเป็นผู้จัด
- เวลา ๐๘.๑๕ น. นายกสภาจุฬาลงกรณ์มหาวิทยาลัย อธิการบดี
รองอธิการบดี คณบดี ผู้อำนวยการสถาบัน/วิทยาลัย/
ศูนย์/สำนัก
ผู้เชิญเชิญผ้าไตรพระกฐินพระราชทานพร้อม
เครื่องบริวารพระกฐินออกเดินทางจาก
จุฬาลงกรณ์มหาวิทยาลัย
- เวลา ๐๘.๔๕ น. นายกสภาจุฬาลงกรณ์มหาวิทยาลัย
กรรมการสภาจุฬาลงกรณ์มหาวิทยาลัย อธิการบดี
รองอธิการบดี คณบดี ผู้อำนวยการสถาบัน/วิทยาลัย/
ศูนย์/สำนัก ผู้ช่วยอธิการบดี นิสิต และผู้ร่วมพิธีถึง
วัดเขาแก้ววรวิหาร ค้าบลดันตาส ข้าเภาเส้าให้
จังหวัดสระบุรี
นายกสภาจุฬาลงกรณ์มหาวิทยาลัย อธิการบดี
รองอธิการบดี คณบดี ผู้อำนวยการสถาบัน/วิทยาลัย/

ศูนย์/สำนัก

พักอิริยาบถ ณ กุฏิเจ้าอาวาส

เวลา ๑๐.๐๐ น. **เริ่มพิธีถวายผ้าพระกฐิน**

นายกสภาฯฟ้าดงกรรม์มหาวิทยาลัยเชียงใหม่ผ้าไตรพระกฐิน

พระราชทานเข้าสู่พระอุโบสถ

นายกสภาฯฟ้าดงกรรม์มหาวิทยาลัยจตุรบุ เทียน

ที่โต๊ะหมู่บูชาหน้าพระพุทธรูปปฏิมาประธาน

กล่าวคำถวายผ้าพระกฐินพระราชทาน

พระสงฆ์ประกอบพิธีกฐินกรรม

นายกสภาฯฟ้าดงกรรม์มหาวิทยาลัยถวายเครื่องบริวาร

พระกฐินของพระราชทาน ถวายพัตรธง ถวายย่ามและ

ถวายเครื่องไทยธรรมของมหาวิทยาลัย แต่พระสงฆ์

องค์ประธาน อธิการบดี และรองอธิการบดี

(รองศาสตราจารย์ นายแพทย์เกษม แสงสูพรรณ)

ถวายย่ามและเครื่องไทยธรรมแต่พระคู่สวด ทั้ง ๒ รูป

รองอธิการบดี และผู้ร่วมพิธีในพระอุโบสถถวายย่าม

แต่พระอันดับและสามเณร

นายกสภาฯฟ้าดงกรรม์มหาวิทยาลัยอ่านคำปวารณา

ถวายปัจจัย โดยเสด็จพระราชกุศลบำรุงพระอาราม

พระสงฆ์อนุโมทนา ประธานสงฆ์ถวายขัติเวก

นายกสภาฯฟ้าดงกรรม์มหาวิทยาลัยและอธิการบดีทกวัดนี้

รับพร

รองอธิการบดี (รองศาสตราจารย์ นายแพทย์เกษม

แสงสูพรรณ) กล่าวมอบเงินบำรุงการศึกษาแก่

ผู้แทนโรงเรียนปริยัติธรรม วัดเขาแก้ววรวิหาร

ผู้แทนโรงเรียนวัดต้นตาล (ต้นตาลประชาศถะฐ์)

ผู้แทนโรงเรียนวัดพระยาทต (สุชลิตวิทยา)
และผู้แทนโรงเรียนเส้าไห่ “วิมลวิทยานุกูล”
อธิการบดีมอบเงินบำรุงการศึกษาแก่ผู้แทนโรงเรียน
ปริยัติธรรม วัดเขาแก้ววรวิหาร
ผู้แทนโรงเรียนวัดต้นตาล (ต้นตาลประชาศุภชัย)
ผู้แทนโรงเรียนวัดพระยาทต (สุชลิตวิทยา)
และผู้แทนโรงเรียนเส้าไห่ “วิมลวิทยานุกูล” ตามลำดับ

เวลา ๑๑.๐๐ น.

นายกสภาจุฬาลงกรณ์มหาวิทยาลัยกราบพระพุทธรูปปฏิมา
ประธานแล้วกราบประธานสงฆ์

นายกสภาจุฬาลงกรณ์มหาวิทยาลัย อธิการบดี
รองอธิการบดี คณะบดี ผู้อำนวยการสถาบัน/วิทยาลัย/
ศูนย์/สำนัก ผู้ช่วยอธิการบดีและผู้ร่วมพิธีออกจาก
พระอุโบสถ

เสร็จพิธี

นายกสภาจุฬาลงกรณ์มหาวิทยาลัย อธิการบดี
รองอธิการบดี คณะบดี ผู้อำนวยการสถาบัน/วิทยาลัย/
ศูนย์ ผู้ช่วยอธิการบดี และผู้ร่วมพิธีถวายภัตตาหารเพล
แด่พระสงฆ์

รับประทานอาหารกลางวันร่วมกัน (มีขันอาหารบริการ)

การแต่งกาย ๑. พิธีสมโภชองค์กฐินพระราชทาน

(วันพฤหัสบดีที่ ๒๙ ตุลาคม ๒๕๕๒)

ผู้บริหารมหาวิทยาลัย	ชุดสากลนิยม / ชุดสุภาพ / ชุดผ้าไทย
ผู้ร่วมพิธี	ชุดสากลนิยม / ชุดสุภาพ / ชุดผ้าไทย
นิสิตชาย / หญิง	เครื่องแบบนิสิต

๒. พิธีถวายผ้าพระกฐินพระราชทาน

(วันศุกร์ที่ ๓๐ ตุลาคม ๒๕๕๒)

ผู้บริหารมหาวิทยาลัย	เครื่องแบบปกติขาว สวมหมวก
ผู้ร่วมพิธี	ชุดสากลนิยม / ชุดสุภาพ / ชุดผ้าไทย
นิสิตชาย / หญิง	เครื่องแบบนิสิต

พุทธศิลป์กรม วัดเขาแก้ววรวิหาร อ.เสาไห้ จังหวัดสระบุรี และเบญจสุทธิดังคา ท่าหินลาด

ผู้ช่วยศาสตราจารย์จิวรรณ แสงเพชร*

ประวัติความเป็นมา

วัดเขาแก้ววรวิหาร เป็นพระอารามหลวงชั้นตรี ชนิดวรวิหาร ตั้งอยู่เลขที่ ๑ หมู่ที่ ๑ ตำบลต้นตาล อำเภอเสาไห้ จังหวัดสระบุรี

พื้นที่โดยทั่วไปของพระอาราม เป็นเนินเขาเตี้ยๆ โอบล้อมด้วยผืนนา อันเป็นแหล่งปลูกข้าว “เสาไห้” ที่อุดมสมบูรณ์ที่สุดแห่งหนึ่งบริเวณภาคกลางของประเทศไทย ถัดออกไปประมาณ ๒๐๐ เมตร เป็นแม่น้ำป่าสัก และถนนหลวงสาย สระบุรี-ปากบาง (รูปที่ ๑, ๒,๓)

ประวัติความเป็นมาการสร้างสันนิษฐานว่า แต่เดิมวัดเขาแก้วเป็นพระอารามที่สร้างขึ้นตั้งแต่ครั้งรัชสมัยสมเด็จพระเจ้าทรงธรรมแห่งกรุงศรีอยุธยา เมื่อราวปี พ.ศ. ๒๑๗๑ ด้วยตั้งอยู่บนเส้นทางเสด็จฯ พระราชดำเนินไปนมัสการรอยพระพุทธรบาท

ครั้งต่อมาในรัชสมัยพระบาทสมเด็จพระจอมเกล้าเจ้าอยู่หัว ขณะเสด็จฯพระราชดำเนินไปนมัสการรอยพระพุทธรบาทและพระพุทธรณาย ทรงหยุดพักพระราชอิริยาบถ ณ พลับพลา บริเวณท่าหินลาดหน้าพระอาราม ทอดพระเนตรเห็นพระอาราม ชำรุด ทรวดโถมและตั้งอยู่ในชัยภูมิเนินเขาเตี้ยๆ ที่งดงามแวดล้อมไปด้วยธรรมชาติ เหมาะสำหรับเป็นที่ปฏิบัติสมณธรรม ทรงมีพระราชศรัทธาที่จะบูรณะปฏิสังขรณ์ โปรดฯ ให้เจ้าพระยานิกรบดินทร

* ผู้ช่วยศาสตราจารย์ประจำภาควิชาทัศนศิลป์ คณะศิลปกรรมศาสตร์ จุฬาลงกรณ์มหาวิทยาลัย

(โต กัลยานมิตร) เป็นแม่กอง ทำการบูรณะปฏิสังขรณ์และสร้างเสนาสนะขึ้นมาใหม่ มีการขยายขนาดพระอุโบสถให้ใหญ่ขึ้นก่อกำแพงแก้วล้อมรอบรวมทั้งบูรณะพระเจดีย์ และสร้างพระวิหารจัตุรมุขยอดปรางค์ขึ้นใหม่ กับทั้งสร้างกุฏิสงฆ์ด้านทิศเหนือของพระเจดีย์ เมื่อการแล้วเสร็จได้ทรงสถาปนาวัดเขาแก้วเป็นพระอารามหลวง พระราชทานนามว่า **วัดศรีรัตนาราม**

ต่อมาในรัชสมัยพระบาทสมเด็จพระจุลจอมเกล้าเจ้าอยู่หัว มีการจัดระเบียบคณะสงฆ์ทั่วพระราชอาณาจักร ในปีพ.ศ. ๒๔๕๖ สมเด็จพระมหาสมณเจ้าฯ กรมพระยาวชิรญาณวโรรส ได้เสด็จตรวจคณะสงฆ์ในพื้นที่เมืองสระบุรี ทอดพระเนตรป้ายวัดหน้าท่าหินลาด รับสั่งว่าเป็นภาษามคธ จึงให้ทรงเรียกเป็นคำไทยว่า **วัดเขาแก้ว** เป็นชื่อนามพระอารามตั้งแต่นั้นเป็นต้นมา

หนึ่งชุมชนที่อาศัยอยู่ในเขตอำเภอเสนาให้ จังหวัดสระบุรี มีอยู่ ๕ กลุ่มชาติพันธุ์ คือ คนไทยภาคกลาง คนไทยเชื้อสายมอญ คนไทยเชื้อสายจีน คนไท-ลาว^๑ และคนไทยวน ทั้งนี้บริเวณรอบพระอาราม ในเขตตำบลต้นตาล

^๑ คนไท-ลาว เข้ามาตั้งบ้านเรือนอยู่ ณ เมืองสระบุรี ในรัชสมัยพระบาทสมเด็จพระนั่งเกล้าเจ้าอยู่หัว เมื่อครั้งพระยาราชนฤพัชรี ซึ่งต่อมาได้รับพระราชทานบรรดาศักดิ์เป็น เจ้าพระยาบดินทรเดชา ตำแหน่งสุนทรนายก กวาดต้อนชาวเมืองเวียงจันทน์ ลงมาในคราวที่ไปปราบกบฏเจ้าอนุวงศ์เวียงจันทน์ เมื่อปีพุทธศักราช ๒๓๗๑ พระบาทสมเด็จพระนั่งเกล้าเจ้าอยู่หัว โปรดฯให้ชาวไท-ลาว เมืองเวียงจันทน์ ไปตั้งบ้านเรือนที่เมืองลพบุรี เมืองสระบุรี เมืองสุพรรณบุรี เมืองนครไชยศรี รวม ๔ เมือง และพวกชาวไท-ลาว เมืองนครพนม ให้ไปตั้งบ้านเรือนที่เมืองพนมสนิมคอยู่ร่วมกับพวกลาวอาสาเมืองปากน้ำ จากหลักฐาน ประวัติศาสตร์ที่กล่าวมา สอดคล้องกับกลุ่มชาติพันธุ์ที่มีเชื้อสายไท-ลาวในเมืองสำคัญที่กล่าวมา สืบต่อมาจากจนถึงทุกวันนี้ รายละเอียดดูที่ ศึกษารวบรวมภาษาถิ่นอีสาน, เจ้าพระยา, (เรียบเรียง) **พระราชพงศาวดารกรุงรัตนโกสินทร์ รัชกาลที่ ๓**, พิมพ์ครั้งที่ ๗ กรุงเทพฯ : สำนักวรรณกรรมและประวัติศาสตร์ กรมศิลปากร, ๒๕๔๗, หน้า ๓๗.

เป็นกลุ่มชุมชนชาวไทยวน หรือชาวล้านนาที่อพยพมาจากเมืองเชียงแสน ตั้งแต่วังสมัยพระบาทสมเด็จพระพุทธยอดฟ้าจุฬาโลก^๒ โดยยังคงรักษาขนบธรรมเนียมมรดกจนวิถีชีวิตวัฒนธรรมไว้อย่างเหนียวแน่น ทั้งด้านการแต่งกาย อาหาร และยังคงพูดภาษาล้านนา ปัจจุบันมีการจัดตั้งหอวัฒนธรรมพื้นบ้านไทยวน เมื่อปี พ.ศ. ๒๕๓๖

วัดเขาแก้ววรวิหาร มีอดีตเจ้าอาวาสปกครองพระอารามสืบต่อกันมารวม ๑๗ รูป ปัจจุบันมีพระครูไพโรจน์สรคุณ เป็นเจ้าอาวาส พระภิกษุอยู่จำพรรษา ๑๐ รูป สามเณร ๑ รูป มีโรงเรียนพระปริยัติธรรมเป็นศูนย์กลางการศึกษาของพระภิกษุสามเณร จัดตั้งขึ้นเมื่อปี ๒๕๐๘ กรมการศาสนาได้รับเข้าเป็นโครงการวัดพัฒนาตัวอย่าง มีการตั้งทุนการศึกษาสงเคราะห์เด็กนักเรียนและมอบทุนการศึกษาประจำทุกปี

^๒ เมื่อครั้งสมเด็จพระเจ้าหลานเธอ เจ้าฟ้ากรมหลวงเทพหริรักษ์ ยกทัพไปตีเมืองเชียงแสน ได้ครอบครอง ๒๓,๐๐๐ ครัวเศษ ที่เข้ามาสวามิภักดิ์ต่อเจ้าอนุเวียงจันทน์ และแม่ทัพลาวที่ไปร่วมการรบโปรดฯ ให้แบ่งครอบครัวออกเป็น ๕ ส่วน ให้ (ไปตั้งบ้านเรือน ณ) เมืองเชียงใหม่ส่วน ๑ เมืองนครลำปางส่วน ๑ เมืองน่านส่วน ๑ เมืองเวียงจันทน์ส่วน ๑ อีกส่วน ๑ ถวายลงมา ณ กรุงเทพฯ โปรดให้ตั้งบ้านเรือนอยู่เมืองสระบุรีบ้าง แบ่งไปอยู่เมืองราชบุรีบ้าง รายละเอียดอยู่ที่ ทิพากรวงศ์, เจ้าพระยา (เรียบเรียง) และคำรกราชานุภาพ, สมเด็จพระเจ้าบรมวงศ์เธอ กรมพระยา (ทรงตรวจชำระและทรงนิพนธ์อธิบาย), พระราชพงศาวดารกรุงรัตนโกสินทร์ รัชกาลที่ ๑, พิมพ์ครั้งที่ ๖ กรุงเทพฯ : กองวรรณคดีและประวัติศาสตร์ กรมศิลปากร, ๒๕๓๑, หน้า ๘๔.

พุทธศิลปกรรมที่สำคัญ

พระอุโบสถ

พระอุโบสถวัดเขาแก้ว เป็นพระอุโบสถที่ก่อสร้างขนาดจากพระอุโบสถหลังเดิมให้ใหญ่ขึ้นในคราวปฏิสังขรณ์พระอาราม ครั้นรัชสมัยพระบาทสมเด็จพระจอมเกล้าเจ้าอยู่หัว โปรดฯ ให้เจ้าพระยามหิธร (โต กัณยานมิตร) เป็นแม่กองคุมการก่อสร้าง ลักษณะเป็นพระอุโบสถทรงไทย ก่ออิฐถือปูน เครื่องลายของแบบไทยประเพณี ส่วนหลังคาซ้อนกัน ๒ ชั้น มีมุขลดที่ด้านหน้าและด้านหลัง ส่วนฐานพระอุโบสถเป็นฐานบัวลูกแก้วอกไก่ รอบพระอุโบสถก่อเป็นฐานสิงห์ตั้งประดับใบเสมาประจำทิศทั้ง ๘ ถัดออกไปเป็นทางเดินเวียนประทักษิณรอบพระอุโบสถ และกำแพงแก้วที่ก่อล้อมรอบต่อเชื่อมกับประตูทางเข้า ๔ ทิศ (รูปที่ ๔)

ภายในพระอุโบสถประดิษฐานพระพุทธรูปนิมิตนแทนฐานชุกชี ไม่ปรากฏภาพจิตรกรรมฝาผนังประดับพระอุโบสถ (รูปที่ ๕)

สำหรับกลุ่มอาคารสถาปัตยกรรมที่สำคัญที่สุดในพระอารามวัดเขาแก้ว คือ พระเจดีย์ และพระวิหารจัตุรมุขยอดปราสาท ซึ่งสร้างอยู่บนฐานไพทีเดียวกัน โดยปรับพื้นที่เนินเขาธรรมชาติ ก่ออิฐเสริมเป็นส่วนฐานรองรับพระเจดีย์ มีบันไดทางขึ้น ๔ ทิศ มีระเบียงล้อมรอบเป็นทางเดินเวียนประทักษิณ ๒ ชั้น

พระเจดีย์

พระเจดีย์ประธาน ตั้งอยู่บนฐานสูงและทางเดินเวียนประทักษิณชั้นบน ลักษณะเป็นเจดีย์ทรงปราสาท ๕ ยอด ที่ได้รับแรงบันดาลใจ ผสมผสานงานศิลปกรรมหลายแหล่ง (รูปที่ ๖, ๗)

ส่วนฐาน ชั้นล่างของพระเจดีย์ ก่อเป็นฐานเขียงรองรับฐานเพิ่มมุมที่ประดับสถูปิยะ ทรงระฆังขนาดเล็กโดยรอบ

ส่วนกลาง คือ เรือนธาตุ มีพระนำประดิษฐานพระพุทธรูปยืน ด้านทิศตะวันออก เป็นพระพุทธรูปประธานอภัยหรือปางห้ามญาติ ด้านทิศใต้ เป็นพระพุทธรูปลีลา ด้านทิศตะวันตก แสดงปางอุ้มบาตร ด้านทิศเหนือปางรำพึง

เป็นที่น่าสังเกตว่าที่ส่วนเรือนธาตุ มีการก่อบัวคว่ำและบัวหงายคล้ายกับ **ปากแตร** ลักษณะเป็นจระงอยเส้นโค้ง แบบเดียวกับที่ปรากฏในการก่อสร้างเจดีย์ทรงปราสาทศิลปะล้านนาและศิลปะล้านช้าง ถัดขึ้นไปเป็นชั้นแว่นฟ้า ประกอบด้วยชั้นแว่นฟ้า ๔ ทิศ ก่อเหนือจรณะ ตอนบนประดับสถูปิระทรงระฆัง และชั้นแว่นฟ้าประธานตรงกลางรองรับส่วนยอด สันนิษฐานว่าส่วนดังกล่าวคงปรับปรุงรูปแบบมาจากกระเบื้อง การก่อสร้างส่วนเรือนธาตุของพระปรางค์ ในสมัยรัตนโกสินทร์ที่สืบมาจากสมัยอยุธยา

ส่วนยอด ก่อเป็นเจดีย์ทรงระฆัง ประกอบด้วยชั้นบัวกลุ่มขนาดใหญ่รองรับองค์ระฆัง ถัดขึ้นไปเป็นบัวกลุ่มเถา ๗ ชั้น รองรับปลียอดและลูกแก้วด้านบนสุด ลักษณะดังกล่าวสันนิษฐานว่ามีที่มาจาก ส่วนยอดของเจดีย์ทรงเครื่องสมัยรัตนโกสินทร์

จากรูปแบบทางสถาปัตยกรรมที่กล่าวมา สันนิษฐานว่า การสร้างเจดีย์ประธานวัดเขาแก้ว ซึ่งตามประวัติกล่าวว่า สร้างขึ้นเพื่อประดิษฐานพระบรมสารีริกธาตุ คงมีที่มาจากการผสมผสานงานศิลปกรรมหลายแหล่งคือ ส่วนเรือนธาตุเจดีย์ทรงปราสาทศิลปะล้านนาและศิลปะล้านช้าง ส่วนเรือนธาตุของพระปรางค์รวมทั้งส่วนยอดเจดีย์ทรงเครื่องสมัยรัตนโกสินทร์ สอดคล้องกับการตั้งถิ่นฐานชุมชนที่ปรากฏการรวมกลุ่มชาติพันธุ์ ไท-ลาว ไทยวน และชาวพื้นเมือง ที่กล่าวถึงในหลักฐานประวัติศาสตร์ได้อย่างชัดเจน

วิหารจัตุรมุขยอดพระปรางค์

วิหารจัตุรมุขยอดพระปรางค์ เป็นสถาปัตยกรรมที่มีความโดดเด่นอีกสิ่งหนึ่งภายในวัดเขาแก้ว ลักษณะเป็นพระวิหารขนาดเล็กก่ออิฐถือปูน สร้าง

บริเวณมุมทิศตะวันออกเฉียงเหนือของพระเจดีย์ มีแผนผังรูปกากบาท ตรงกลางก่อเป็นเสาศาสนาคีใหญ่รองรับยอดพระปรางค์ ๕ ยอด ที่ตั้งบนฐานสิงห์ประดับนภศูล ที่ส่วนมุมทั้ง ๔ มีมุขยื่นออกมาเป็นวิหารขนาดเล็ก สำหรับประดิษฐานพระพุทธรูปและรอยพระพุทธรบาท ส่วนหลังคาเป็นเครื่องไม้มุงกระเบื้องมีหน้าบันประดับลายปูนปั้นอิทธิพลศิลปะจีน กำแพงแก้วด้านทิศตะวันออกเฉียงใต้ประดับกระเบื้องปูลีเขียว หน้าบันด้านทิศตะวันออกเฉียงใต้ตัวอักษรจารึกกล่าวสร้างโดยนายอับ ฆปานนท์ ปีพ.ศ. ๒๔๑๓ (รูปที่ ๙,๙)

รูปแบบการสร้างพระวิหารจัตุรมุขยอดพระปรางค์ ๕ ยอดที่กล่าวมาสันนิษฐานว่าอาจได้รับแรงบันดาลใจมาจาก พระปรางค์ประธานวัดมหาธาตุวรวิหาร จังหวัดเพชรบุรี ที่ได้รับการบูรณะครั้งใหญ่ เมื่อครั้งรัชสมัยพระบาทสมเด็จพระจอมเกล้าเจ้าอยู่หัว พ.ศ. ๒๔๐๖ (รูปที่ ๑๐) แต่ลดขนาดให้เล็กลงและปรับโครงสร้างส่วนต่างเป็นวิหารขนาดเล็ก

พระพุทธรูปปฏิมาและรอยพระพุทธรบาท

มุขด้านทิศตะวันออกเฉียงเหนือ ภายในวิหารจัตุรมุขยอดพระปรางค์ ประดิษฐานพระพุทธรูปปฏิมาทรงเครื่องปางห้ามสมุทรขนาดใหญ่ ฝีมือช่างงดงาม ที่ส่วนฐานมีอักษรจารึกระบุปีที่สร้าง พ.ศ. ๒๔๑๔ (รูปที่ ๑๑) ถัดออกไปก่อเป็นแท่นประดิษฐานพระพุทธรูปปฏิมาปางห้ามสมุทร และประติมากรรมรูปพระมาลัยถือตาลปัตร (รูปที่ ๑๒) สันนิษฐานว่า พระปฏิมาทั้ง ๓ องค์ คงสร้างเป็นชุดคราวเดียวกัน โดยมีลักษณะเด่นคือ การครองจีวรคุนนูนเป็นลายดอก ลงรักปิดทองประดับกระจก อันเป็นแบบพระราชานิยมของพระพุทธรูปปฏิมาสมัยรัตนโกสินทร์ ตั้งแต่ครั้งรัชกาลที่ ๓ ถึงต้นรัชกาลที่ ๔

มุขด้านทิศเหนือ ประตูด้านหน้าทางเข้าเป็นประตูไม้ จำหลักเป็นรูปเสี้ยววงหรือทวารบาลแบบจีนที่มีรายละเอียดงดงามน่าชม (รูปที่ ๑๓) ภายใน

ประดิษฐานรอยพระพุทธรบาทจำลองหล่อด้วยสำริด มีรูปสัญลักษณ์มงคล ๑๐๘^๗ บรรจุที่รอยพระพุทธรบาทตามแบบศิลปะสมัยรัตนโกสินทร์ (รูปที่ ๑๔) สำหรับการประดิษฐานรอยพระพุทธรบาท ก่อเป็นแนวโขดหินประกอบภูเขาจำลองเตี้ยๆ ซึ่งคงมีเจตนาให้หมายถึง รอยพระพุทธรบาทบนเขาสุวรรณบรรพต อันเป็นรอยพระพุทธรบาทศักดิ์สิทธิ์ ประดิษฐานอยู่ ณ วัดพระพุทธรบาท จังหวัดสระบุรี เนื่องจากพระอารามวัดเขาแก้ว ตั้งอยู่ในเส้นทางเสด็จฯ พระราชดำเนิน ไปนมัสการรอยพระพุทธรบาท ถัดออกไปจากรอยพระพุทธรบาท ประดิษฐานพระพุทธรปฏิมาปางสมาธิ ศิลปะสมัยรัตนโกสินทร์ (รูปที่ ๑๕) ซึ่งคงหล่อขึ้นในชุดเดียวกับพระพุทธรปฏิมาที่ประดิษฐานภายในมุขทิศตะวันออก

มุขด้านทิศตะวันตก ประดิษฐานพระพุทธรปฏิมาปางปาลิไลยก์ ประทับนั่งห้อยพระบาทบนโขดศิลาจำลอง (รูปที่ ๑๖) เมืองหลังป็นเป็นต้นไม้สมมติเป็นป่าปาลิไลยก์เมืองขวเป็นรูปพญาวานรถวายรวงผึ้งและเมืองซ้ายเป็นรูปพญาช้างชูหม้อน้ำ ถวายการปรนนิบัติสมเด็จพระบรมศาสดา สัมมาสัมพุทธเจ้า เมื่อครั้งเสด็จประทับจำพรรษาในพรรษาที่ ๑๐ ณ วนสถานปาลิไลยก์วัน พญาช้างกฤษรปาลิไลยก์หัดถึ ถวายการปรนนิบัติ^๘ ตามที่ปรากฏในเรื่องราวพุทธประวัติ

^๗ รูปสัญลักษณ์มงคลที่บรรจุในตาตารางในรอยพระพุทธรบาทสมัยรัตนโกสินทร์ หากพิจารณาในรายละเอียด พบว่ามีจำนวนมากกว่า ๑๐๘ สัญลักษณ์ คือ จำนวน ๑๒๑ ช่อง แต่ยังคงนิยม เรียกว่า มงคล ๑๐๘

^๘ เจริญ สุวัฑฒโน, สมเด็จพระญาณสังวร สมเด็จพระสังฆราช สกลมหาสังฆปริณายก, **๔๕ พรรษา ของพระพุทธเจ้า**, กรุงเทพฯ : มหามกุฏราชวิทยาลัย, ๒๕๑๒, หน้า ๑๓.

ภาพจิตรกรรม

สิ่งที่น่าสนใจและมีความสำคัญยิ่งภายในวัดอู่ก่ประการหนึ่ง คือ ภาพ จิตรกรรม สี่ปูน ที่เขียนประดับภายในวิหารจัตุรมุขยอดพระปรางค์ มีเนื้อหาที่สำคัญ ๒ เรื่อง

พระสงฆ์ปลงอสุภกรรมฐาน

ภาพจิตรกรรมแสดงภาพพระภิกษุ ออกธุดงค์ไปปฏิบัติสมณธรรม บำเพ็ญวิปัสสนากรรมฐาน ซึ่งเป็นวัตรปฏิบัติที่สมเด็จพระบรมศาสดาทรง อนุญาตไว้ ทั้งนี้ในรัชสมัยพระบาทสมเด็จพระจอมเกล้าเจ้าอยู่หัว ทรง เกร่งครัดและทรงให้ความสำคัญต่อการปฏิบัติศาสนกิจนี้อย่างยิ่ง ดังจะเห็น ได้จากที่ทรงตั้งคณะสงฆ์ฝ่ายธรรมยุติกนิกาย รวมทั้งโปรดฯ ให้มีการเขียน ภาพจิตรกรรม เรื่องข้อปฏิบัติ กิจที่พึงกระทำของพระสงฆ์ในพระอาราม ที่ทรงสถาปนาขึ้น อาทิ ภาพจิตรกรรมที่เขียนบนผนังระหว่างช่องหน้าต่าง พระอุโบสถวัดปทุมวนาราม ภาพจิตรกรรมวิหารพระศาสดา วัดบวรนิเวศวิหาร เป็นต้น

สำหรับภาพจิตรกรรมวัดเขาแก้ว ด้วยขนาดของพื้นที่ที่มีจำกัด จึง เน้นความสำคัญของการปฏิบัติธรรม เรื่องพระสงฆ์พิจารณาอสุภกรรมฐาน

อสุภกรรมฐาน หมายถึง การพิจารณาซากอสุภ เพื่อให้เกิด **อาทินว ญาณ** คือ ความเห็นแจ้งถึงความไม่เที่ยงของสังขาร ๑๐ ลักษณะ

๑. วินีลกอสุภกรรมฐาน คือ การพิจารณาซากศพที่มีสีเขียวคล้ำ คละปนด้วยสีต่างๆ มีสีแดง สีขาวบ่มหนอง

๒. อุทฐมาคกอสุภกรรมฐาน คือ การพิจารณาซากศพที่พองขึ้นอืด เป็นลำดับนับแต่สิ้นลม

๓. **วิบุพพทอสุภกรรมฐาน** คือ การพิจารณาซากศพที่มีน้ำเหลืองไหลเยิ้ม แตกปรินในที่ต่างๆ

๔. **โลหิตทอสุภกรรมฐาน** คือ การพิจารณาซากศพที่มีโลหิตไหลออกมาจากส่วนต่างๆ

๕. **วิชัยิตทอสุภกรรมฐาน** คือ การพิจารณาซากศพที่ถูกสัตว์กัดกิน

๖. **วิกขิตทอสุภกรรมฐาน** คือ การพิจารณาซากศพที่มีส่วนต่างๆ ของอวัยวะกระจัดกระจาย

๗. **ปุปฺพทอสุภกรรมฐาน** คือ การพิจารณาซากศพที่มีเหล่าหนอนอยู่ในซากอสุภนั้น

๘. **หตวิกขิตทอสุภกรรมฐาน** คือ การพิจารณาซากศพที่ถูกทำให้กระจาย เพราะถูกผู้ที่โกรธ เกลียด ตัดหรือฟัน

๙. **อัญญิกอสุภกรรมฐาน** คือ การพิจารณาซากศพที่มีสภาพเหลือแต่กระดูก

๑๐. **วิจฉิททอสุภกรรมฐาน** คือ การพิจารณาซากศพที่แยกขาดจากกันเป็นท่อนๆ^๕

^๕ ตัวอย่างภาพจิตรกรรม พระภิกษุพิจารณาอสุภกรรมฐาน ๑๐ ลักษณะนอกเหนือไปจากตัวอย่างบนจิตรกรรมฝาผนังแล้ว ยังปรากฏใน จิตรกรรมสมุดข่อยสมัยรัตนโกสินทร์ เช่น สมุดภาพจิตรกรรมวัดปากคลอง อำเภอบ้านแหลม จังหวัดเพชรบุรี เล่มที่ ๑ รายละเอียดดูที่ **สมุดข่อย**, กรุงเทพฯ : โครงการสืบสานมรดกวัฒนธรรมไทย, ๒๕๔๒, หน้า ๑๖๐.

บนพื้นผนังด้านหลังของมุขด้านทิศตะวันตก เขียนภาพพระภิกษุหนึ่ง
พิจารณาอสุภลักษณะด้านละ ๕ ลักษณะ ทั้งในยามกลางวันและกลางคืน
โดยพระภิกษุจะนั่งอยู่ใต้ร่มขมุด มีเครื่องบริวารประกอบการทำเพ็ญสมณธรรม
ได้แก่ กลดชวนผูกไว้บนต้นไม้ บาตร และธรรมกรก (หม้อกรองน้ำ)

ตอนบนสุดของภาพ สันนิษฐานว่าหมายถึง **อุทฺตมาตกอสุภกรรมฐาน**
คือ ชากศพที่พองขึ้นอีตนับแต่สิ้นลม (รูปที่ ๑๗) ถัดลงมาทางซ้าย คือ
บุพฺพกอสุภกรรมฐาน คือ ชากศพที่มีเหล่าหนอน ไซในชากอสุภ จนมีแมลง
และสัตว์ค่อมวนเวียนอยู่เป็นจำนวนมาก และ**วิขาปัตกอสุภกรรมฐาน** คือ
ชากศพที่ถูกสัตว์กัดกิน มีร่องรอยนกกากำลังจิกกินอสุภ (รูปที่ ๑๘)
ผนังด้านตรงข้าม คือลักษณะอสุภ ๕ ชนิดตอนบนสุด สันนิษฐานว่าหมายถึง
อัญญิกอสุภกรรมฐาน คือ ชากศพที่เหลือแต่โครงกระดูก (รูปที่ ๑๙)
แต่เป็นที่น่าเสียดายว่า ภาพจิตรกรรมบางส่วน ลบเลือนไปมากแล้ว

สิ่งที่น่าสนใจอีกประการหนึ่ง นอกเหนือไปจากเนื้อหาที่กล่าวมาคือ
เทคนิคการเขียนภาพ มีการเขียนลักษณะเหมือนจริง (realistic) ใน
รายละเอียดส่วนต่างๆ และตัดเส้นด้วยพู่กันหลายขนาด รวมทั้งเทคนิคการ
เขียนภาพต้นไม้ มีการลงสีสลับกับการตะและการแทรกสี เพื่อเพิ่มน้ำหนัก
ของภาพให้มีความสมจริงยิ่งขึ้น

นรกภูมิและเปรตวิสัยภูมิ

นรกภูมิ หมายถึง ภูมิที่ได้รับการทรมานในลักษณะต่างๆ อันเนื่องมา
จากตามผลกรรมหรือการกระทำ ที่มนุษย์ผู้นั้นได้ประพฤติกกระทำไว้ในทาง
อกุศลกรรมทั้งกายกรรม วาจากรรมและมโนกรรมแบ่งออกเป็นนรกภูมิใหญ่ ๘ ชุม
และชุมป่าว ๑๖ ชุมย่อย

สำหรับภาพจิตรกรรมที่วัดเขาแก้ว เขียนเป็นนรกภูมิที่สัตว์นรกได้
รับทุกขเวทนาต่างๆ ทั้งนรกภูมิใหญ่และนรกภูมิย่อย อาทิ

- **เวตรณีนรก** เป็นผู้ที่ทำร้ายผู้อื่น ใช้กำลังชิงเอาทรัพย์สินข้าวของไป เมื่อตายไปจะได้รับโทษถูกแทงทุบตีด้วยอาวุธที่ล้วนเป็นเหล็กแดง เป็นเปลวเพลิง หากหนึ่งลงแม่น้ำเวตรณี เนื้อตัวก็จะถูกตัดขาด ด้วยอาวุธนานาชนิด น้ำในแม่น้ำก็จะแสบตัวแสนสาหัส ทุกข์ทรมานมาก (รูปที่ ๒๐)

- **สุนัขนรก** เป็นผลกรรมจากการว่ากล่าวสมณชีพราหมณ์ บิคา มารดาครูอาจารย์ ผู้เฒ่าผู้แก่ ตายแล้วไปเกิดในนรกขุมนี้ จะถูกสุนัขนรก ตัวโตเท่าช้างรุมขบกัด อึกทั้งแรงและกาปากเหล็กแดง ลุกเป็นไฟรุมจิกกิน ได้รับทุกขเวทนาอย่างมาก (รูปที่ ๒๑)

- **มหาตาปนรก** เป็นผลกรรมของบุคคล ผู้ที่เป็นพระยา มหาอำมาตย์ ที่มีความเห็นเป็นมิจฉาทิสฺสุ จิตใจหยาบช้า มาสัตว์ตัดชีวิต ด้วยกุศลกรรมนี้ จะถูกเพลิงนรกเผา หลาวเหล็กใหญ่เท่าลำตาลผุดขึ้นเสียบแทงร่างกาย ตายแล้วเป็นกลีบขึ้นมาอีก (รูปที่ ๒๒)

เปรตวิสัยภูมิ คือ ดินแดนแห่งเปรต ได้รับทุกขเวทนาจากบาปและ อกุศลกรรมที่ทำได้ เปรตบางจำพวก ช้างขึ้นเป็นเทวดา ช้างแรมเป็นเปรต บางจำพวกเป็นเปรตตลอดกาล บางพวกไม่ได้กินข้าวแม้สักเมล็ด หรือน้ำ แม้เพียงหยดเดียว

ภาพจิตรกรรม ที่วัดเขาแก้ว สันนิษฐานว่า บางส่วนมีการเขียน ภาพเปรตวิสัย ร่วมกับภาพนรกภูมิ แสดงให้เห็นลักษณะการได้รับทุกขเวทนา แบบต่างๆ โดยมีภาพที่น่าสนใจ อาทิ ช้างราชการตัดสินศตคติความโดยไม่ชอบธรรม วางตัวไม่เป็นกลาง ฉ้อราษฎ์บังหลวง ชูตรีทชาวบ้าน ตายไปเกิดเป็นเปรต ตัวใหญ่เท่าภูเขา มีขนเล็บดิน เล็บมือใหญ่ยาว คมดั่งมีดและหอกดาบ ลุกเป็น เปลวไฟแทงตัวเขตลอดเวลา (รูปที่ ๒๓)

อาจกล่าวได้ว่าภาพจิตรกรรม เปรียบเสมือนเป็นเครื่องมือ สื่อการสอน หลักการและหลักธรรมทางพุทธศาสนา สำหรับพระภิกษุ สามเณรตลอดจน พุทธศาสนิกชนในชุมชน เพื่อให้เกิดจิตสำนึกในการปฏิบัติแต่สิ่งที่ดีงาม และเป็นที่น่าสังเกตว่า ภาพหญิงสาวที่ปรากฏในภาพจิตรกรรมที่กำลังหันนกกา แร้งปากเหล็กมุมจิกตื้นั้น แต่งกายคล้ายนุ่งผ้าซิ่น เก้ามมวย ซึ่งคล้ายกับ ชาวไทยวนล้านนา ซึ่งนับเป็นตัวอย่างที่สะท้อนให้เห็นลักษณะกลุ่มชาติพันธุ์ ที่อาศัยอยู่โดยรอบวัดเขาแก้ว สอดคล้องกับรายละเอียดอิทธิพลศิลปะ ล้านนา-ล้านช้าง ที่ปรากฏในองค์ประกอบสถาปัตยกรรม ที่ได้กล่าวมา ในตอนต้นได้เป็นอย่างดี.

เบญจสุทธิตกคา น้ำศักดิ์สิทธิ์ ณ ท่าหินลาด

เบญจสุทธิตกคา หมายถึง น้ำศักดิ์สิทธิ์จากแม่น้ำสำคัญ ๕ สาย ที่อัญเชิญมาใช้ประกอบพระราชพิธีสำคัญ ได้แก่ พระราชพิธีบรมราชาภิเษก และพระราชพิธีถือน้ำพระพิพัฒน์สัตยา อันประกอบด้วย แม่น้ำเจ้าพระยา จากจังหวัดอ่างทอง แม่น้ำเพชรบุรี จากจังหวัดเพชรบุรี แม่น้ำราชบุรี จากจังหวัดสมุทรสาคร แม่น้ำบางปะกง จากจังหวัดนครนายก และแม่น้ำ ป่าสัก จากจังหวัดสระบุรี ซึ่งคติดังกล่าวอาจเปรียบเทียบกับ**ปัญจมหานที** แม่น้ำศักดิ์สิทธิ์สายสำคัญในดินแดนชมพูทวีป

สำหรับจุดที่กำหนดให้ตักน้ำมงคลจากแม่น้ำป่าสัก คือ บริเวณ ท่าหินลาด ซึ่งอยู่ไม่ไกลจากวัดเขาแก้ววรวิหาร อนึ่งเมื่อครั้งรัชสมัยพระบาท สมเด็จพระจอมเกล้าเจ้าอยู่หัว ได้เสด็จประพาสทางชลมารค สันนิษฐานว่า คงเป็นคราวเดียวกับเสด็จฯ ไปนมัสการรอยพระพุทธรบาท ขณะที่ทรงหยุดพัก พระราชอิริยาบถ ณ ท่าหินลาด ทรงพอพระราชหฤทัยสถานที่อันสงบร่มรื่น เหมาะแก่การบำเพ็ญสมณธรรม จึงโปรดฯ ให้ดำเนินการปฏิสังขรณ์พระอาราม กับทั้งเมื่อทรงสงวน้ำบริเวณนี้ ทรงพอพระราชหฤทัยในสายน้ำที่เย็น ลึกและนิ่ง

จึงมีพระราชประสงค์ ให้ตักน้ำ ณ ที่แห่งนี้ไปประกอบพิธีพุทธาภิเษก ที่วัด
พระพุทธรบาท ครั้นต่อมาจึงโปรดฯ ให้มีการอัญเชิญไปรวมกับสายน้ำศักดิ์สิทธิ์
อีก ๔ สาย เป็น**เบญจสุทธิตงคา** เพื่อใช้ในการประกอบพระราชพิธีสำคัญ
ในพระบรมมหาราชวัง อันเป็นประเพณีที่ถือปฏิบัติสืบต่อมา ในวาระ
มหามงคลที่สำคัญยิ่งจนถึงทุกวันนี้

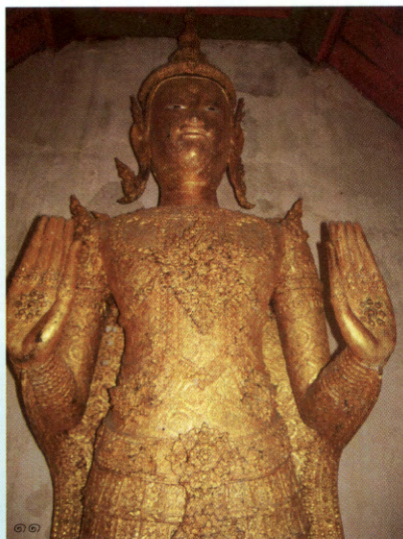




- รูปที่ ๑ ทางเข้าพระอารามวัดเขาแก้ววรวิหาร
 รูปที่ ๒ วัดเขาแก้ววรวิหาร อ.เส้าไห้ จังหวัดสระบุรี
 รูปที่ ๓ ฟุ้งนาข้าวเส้าไห้ บริเวณรอบวัด
 รูปที่ ๔ พระอุโบสถ



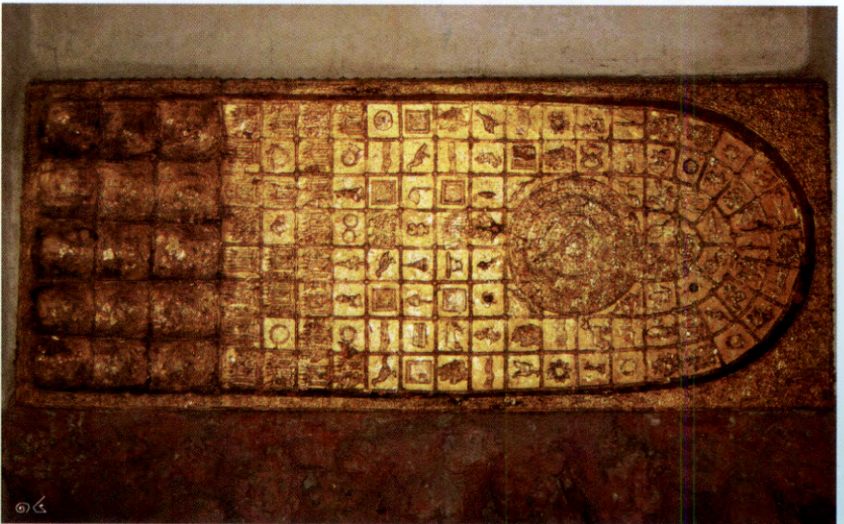
- รูปที่ ๕ พระพุทธปฐิมาประธานภายในพระอุโบสถ
- รูปที่ ๖ พระเจดีย์
- รูปที่ ๗ รายละเอียดส่วนยอดของพระเจดีย์
- รูปที่ ๘ วิหารจัตุรมุขของพระพรางค์



รูปที่ ๙ พระปรางค์ ๕ ยอด

รูปที่ ๑๐ พระปรางค์ประธานวัดมหาธาตุวรวิหาร จังหวัดเพชรบุรี

รูปที่ ๑๑ พระพุทธปฏิมาทรงเครื่องใหญ่ ปางห้ามสมุทร



รูปที่ ๑๒ พระมาลัย
รูปที่ ๑๓ บานประตูจำหลักลายเสี้ยววง
รูปที่ ๑๔ รอยพระพุทธบาทจำลอง



รูปที่ ๑๕ พระพุทธปฐิมาปางสมาธิ สมัยรัตนโกสินทร์



รูปที่ ๑๖ พระพุทธรูปวิมา
ปางปาลิไลยก์
รูปที่ ๑๗ อุกฤษฏมาตกอกอศกกรรมฐาน
ซากศพที่พองขึ้นอีก
นับแต่สิ้นลม



- รูปที่ ๑๘ ปุฬวกอสุภกรรมฐาน
 ฆากศพที่มีหนอน
 ในซากอสุภ
 มีแมลงตอม
- รูปที่ ๑๙ ชัยสิวกอสุภกรรมฐาน
 ฆากศพที่เหลือแต่
 โครงกระดูก
- รูปที่ ๒๐ เวศรณีนรก



รูปที่ ๒๑ สุนัขจิ้งจอก
รูปที่ ๒๒ มหาตปนรก
รูปที่ ๒๓ เปรตวิสัยภูมิ

พระคาถา

สรรเสริญพระธรรมวินัย
พระราชนิพนธ์ ในรัชกาลที่ ๔

กัศปสังยุตตาคตสูตร
สมเด็จพระสังฆราช วัดราชประดิษฐ ทรงนิพนธ์
และ ทรงแปลเป็นภาษาไทยทั้งสองเรื่อง

กัศปสังยุตตาคคสูตร



สมเด็จพระสังฆราชวัดราชประดิษฐ ทรงแต่ง
มีพระราชนิพนธ์ในรัชกาลที่ ๔ ว่าด้วยธรรมในพระพุทธศาสนา เป็นคาถา
แด่สมเด็จพระสังฆราชทรงแปลไว้ตลอด

๑ นมคดู สุคตสฺส อธิ ตถาคโต โลเก อูปบนโน อรหํ สมมาสมพุทฺโธ ฌเมจ เทสิโต นิยานิโก อูปสมิโก ปรินิพพานิโก สมโพธคามิ สุคตปเวทิตฺติ.

๑ บัดนี้จะกล่าวถึงธรรมวินัยสาสนาคำสั่งสอนที่ชอบ อันบังเกิดแต่พระอรหันต์สัมมาสัมพุทธเจ้า ซึ่งเป็นพระบรมศาสดาคควรเป็นที่นับถือเป็นที่พึ่งแล้วปฏิบัติตาม ให้สำเร็จ สมบัติมนุษย์ สมบัติสวรรค์ สมบัตินฤพาน แก่สัตวโลกได้จริง. ด้วยในโลกนี้ พระตถาคตเจ้าซึ่งเป็นพระอรหันต์สันตानบริสุทธิ์สิ้นความชั่วในกายวาจาใจทั้งปวง พระองค์เป็นสัมมาสัมพุทฺโธตรัสรู้ชอบด้วยพระองค์แล้ว ได้บังเกิดขึ้นแล้ว เป็นจักษุดวงตาของสัตวโลก พระตถาคตอรหันต์สัมมาสัมพุทธเจ้านั้น ได้ทรงแสดงธรรมที่ชอบไว้แล้ว ธรรมที่พระตถาคตอรหันต์สัมมาสัมพุทธเจ้าได้ทรงแสดงนั้น เป็นสวากขาโต พระองค์ผู้กล่าวได้กล่าวดีแล้วกล่าวชอบแล้ว เป็นไปเพื่อจะนำราค โทส โมห เหล่ากิเลสบาปกรรมเสียให้สิ้นสูญได้จริง นำผู้ปฏิบัติตามออกไป เพื่อจะให้สิ้นทุกข์ในสงสารโดยชอบจริง เป็นไปเพื่อจะให้กิเลส เครื่องเร้าร้อนกระวนกระวาย จิตร สงบรำงับได้จริง เป็นไปเพื่อจะให้กิเลส ราค โทส โมห แลกของทุกข์เกิดแก่ตาย ตับเสียได้โดยรอบจริง ธรรมนั้นไปยังความตรัสรู้ชอบ ให้ผู้ปฏิบัติตาม บันลุตถึงปัญญาที่ตรัสรู้ชอบ ให้เสื่อมหาย คลายตื่นจากหลับ คือกิเลสได้จริง ธรรมนั้นพระตถาคตเจ้าผู้ไปดี ได้บันลุตพิเศษแล้วท่านได้ประกาศสอนสัตวเพื่อจะให้ได้ปฏิบัติ บันลุตพิเศษให้ประจักษ์ด้วยตนเอง. พระธรรมนั้นเป็นธรรมอันดีอันชอบจริง นำท่านผู้ได้ปฏิบัติดำเนินประพฤติตาม ล่วงพ้น

สงสารทุกข์ได้จนผู้ปฏิบัติได้หยั่งรู้ตนว่าพ้นแล้วจริง ดังพระองค์ตรัสสั่งสอน. ธรรมที่พระศากยโคตรเห็นดีสัมมาสัมพุทธเจ้าทรงแสดงนั้น เป็นอัครจริยมี ปาฏิหาริย์ควรแก่ปัญญาของวิญญูชนจะตรึกตาม ไม่เป็นของลวงสัจจโลกให้ พิศวงเลย. เมื่อธรรมวินัยเป็นของพระสัมมาสัมพุทธเจ้ากล่าวด้วยดีอย่างนี้แล้ว ครั้นท่านผู้ทรงจำ ผู้นับถือได้เล่าเรียนจำทรงท่องสหายนำต่อๆ มานาน เหมือนในกาลบัดนี้แล้ว ยากทุกอย่างไป. ด้ทธอื่น ศาสนาอื่นจงยกไว้ ว่าแต่ใน ธรรมวินัยศาสนาพระโคตมสัมมาสัมพุทธเจ้าที่เป็นศาสนาใหญ่นี้ จะยกขึ้น ชี้แสดงให้เห็นจริง ยากนักหลายประการ ด้วยว่าธรรมวินัยศาสนา ผู้นับถือ นำต่อๆ มานานแล้ว ก็เกลื่อนกล่นระคนคละไปด้วยเปลือกกระพี้สนิมมลทิน เกิดขึ้นมาก ยากที่จะสะสางหีบยกเอาแต่แก่นสารขึ้นแสดงได้ราวกระว่อน ทองคำที่แทรกปนระคนอยู่ในกรวดทรายฉนั้น. แม้เป็นเช่นนี้แล้ว แก่นสาร ที่ชอบนั้นยังมีอยู่จริง ผู้มีปัญญายังพอแสวงหาได้ ยังไม่เสื่อมสูญ แต่ยากนัก ที่จะคัดจะหีบจะกรอง. เพราะโฉนธรรมวินัยคำสั่งสอน ซึ่งเกลื่อนกล่นระคน คละด้วยเปลือกกระพี้สนิมขึ้นมากยากที่จะสะสางเล่า ซึ่งเป็นฉนี้ก็เพราะโทษ สังขารเป็นของไม่เที่ยง ธรรมวินัยก็เป็นสังขาร บััจจยตกแต่งปรุงขึ้นเป็น สังขารแล้วจะล่วงพ้นความเป็นของไม่เที่ยงไปได้มันไม่มี เพราะฉนั้นธรรมวินัย เมื่อนำมานาน กาลล่วงไปล่วงไปก็เสื่อมลงเสื่อมลง สัทธรรมปฏิรูปสิ่งที่ใช้ สัทธรรมแต่คล้ายกับสัทธรรมเข้าเจือปนระคนคละเสีย ยากที่ผู้เกิดภายหลัง จะสะสาง มีขึ้นมาก แลสัทธรรมปฏิรูป สิ่งที่ใช้สัทธรรมแต่คล้ายกับสัทธรรมนั้น ก็ไม่มีมาแต่ขึ้น เกิดขึ้นแต่หมู่ชนในธรรมวินัยนี้เอง หมู่ชนผู้นำสัทธรรมมานั้น แล ก่อให้เกิดขึ้น ไม่มีมาแต่ขึ้น. เนื้อความนี้มีแจ้งในพระสูตรพุทธภาสิตที่พระผู้มี พระภาคย์พุทธเจ้าตรัสเทศนา แก่พระมหากัสสปเถร มีมาในกัสสปสังยุตตนิกาย วรโรค ในสังยุตตนิกาย เนื้อความในพระสูตรนั้นว่าครั้งหนึ่งสมเด็จพระผู้มี พระภาคย์ เสด็จอยู่ ณ เขตวนารามอนาถบิณฑิกกฤพหุติโสตาบันสร้างถวายน ณ เมืองสาวัตถี พระมหากัสสปเถรเจ้า เข้าไปเฝ้าพระผู้มีพระภาคย์ ถวาย

บึงคมนั่ง ณ ที่ควรแล้ว กราบทูลถามว่า โท นู โข ภนเต เหตุ โท ปจจโย เยน ปุพเพ
 อปปรธานี เจว สิกขาปทานิ อเหตุ พุทฺธา จ ภิกฺขุ อณฺเวย สณฺฐหึสุ. ข้าแต่พระผู้มี
 พระภาคย์ เหตุปัจจัยอะไรหนอ ด้วย แต่ก่อนสิกขาบททั้งหลายน้อย แต่ภิกษุ
 ทั้งหลายมากนัก ได้ตั้งอยู่ในอัญญาคุณพระอรหัตตผล โท ปน ภนเต เหตุ โท ปจจ
 โย เย เนตฺรหิ พุทฺธา นิ เจว สิกขาปทานิ อปปรธา จ ภิกฺขุ อณฺเวย สณฺฐหนฺติ.
 ข้าแต่พระผู้มีพระภาคย์ เหตุปัจจัยอะไรเล่า บัดนี้ทั้งสิกขาบทที่มากนักแต่ภิกษุ
 ทั้งหลายน้อยนัก ได้ตั้งอยู่ในอัญญาคุณอรหัตตผล รู้ทั่วถึงจบพรหมจรรย์.
 เมื่อแต่กาลก่อนสิกขาบทพุทธบัญญัติได้มีน้อยนัก ผู้ปฏิบัติได้ปฏิบัติยังไม่ถึงที่
 เต็มตามกัมมปฏิบัติ ควรที่ผู้ตั้งอยู่ในอัญญาคุณสำเร็จพระอรหัต จะมีน้อยองค์
 เมื่อสิกขาบทพุทธบัญญัติมีมากแล้ว ผู้ปฏิบัติได้ปฏิบัติเต็มตามสิกขาบทควรที่
 ผู้ตั้งอยู่ในอัญญาคุณอรหัตตผล จะมีมากองค์อย่างนี้ จึงจะชอบ ข้อนี้ไม่เป็น
 เช่นนั้น เมื่อสิกขาบทมีน้อย ภิกษุได้ตั้งอยู่ในพระอรหัตมากนัก ครั้นสิกขาบทมี
 มากขึ้น ภิกษุได้ตั้งอยู่ในพระอรหัตตผลน้อยน้อยไปเล่า อะไรเป็นเหตุอะไรเป็น
 ปัจจัยเล่า จึงเป็นอย่างนี้. เมื่อพระมหากัสสปเถรกราบทูลถามถึงเหตุปัจจัยฉนั้น
 สมเด็จพระผู้มีพระภาคจึงตรัสว่า เหวเฉตฺ กสฺสป โหติ สพฺเพสุ หายมาเนสุ
 สทฺทมเมอนฺตรายมาเน ตูรกัถสฺสป เมื่อสิ่งทั้งปวง เสื่อมลงอยู่ เมื่อศีลธรรม
 อันทรานลง ข้อนั้นเป็นอย่างนี้แน่ ดังกัสสปกล่าว เมื่อเสื่อมลงทุกสิ่ง
 ศีลธรรมอันทรานลง สิกขาบททั้งหลายก็มีมากขึ้นมากขึ้น ภิกษุทั้งหลาย
 น้อยนัก ย่อมตั้งอยู่ในอัญญาคุณอรหัตตผล เมื่อเสื่อมทุกอย่างแล้ว ศีลธรรม
 อันทรานอยู่แล้ว ธรรมทั้งหลายเป็นที่ตั้งแห่งอาสวก็บังเกิดปรากฏขึ้น
 ในสงฆ์หมู่ผู้ปฏิบัติ พระตถาคตเจ้าก็ทรงบัญญัติสิกขาบทลง เพื่อจะกำจัด
 ธรรมที่ตั้งแห่งอาสวเหล่านั้นเสีย ที่นั้นสิกขาบททั้งหลายก็มากขึ้นมากขึ้นตาม
 ลำดับ ภิกษุทั้งหลายผู้จะตั้งอยู่ในพระอรหัตก็น้อยไปน้อยไป. เมื่อพระองค์ตรัส
 รับพระมหากัสสปเถรฉนั้นแล้ว จึงตรัสว่า น ตาว กสฺสป สทฺทมมุตฺต อนฺตรานํ
 โหติ ยาว น สทฺทมมปฏิรูปํ โลกเ อปฺปชฺชติ ตูรกัถสฺสป สทฺธรรมปฏิรูป สิ่งที่ใช้

สัทธรรม แต่คล้ายกับสัทธรรม ยังไม่บังเกิดขึ้นในโลกเพียงใด สัทธรรมที่ชอบก็
 ยังไม่อันตรธานเสื่อมสูญเพียงนั้นก่อน ยโต จ โข กสฺสป สทฺทมมปฏิรูปกํ โลกเ อุปฺปชฺชติ
 อต สทฺทมมสฺส อนฺตรธานํ โหติ ตูกรกัถสฺส ต่อมเมื่อใด สัทธรรมปฏิรูป สิ่งที่
 ใช้สัทธรรมแต่คล้ายกับสัทธรรมบังเกิดขึ้นในโลก เมื่อนั้นสัทธรรมที่ชอบ
 จึงอันตรธานเสื่อมสูญ. เสยฺยถาปิ กสฺสป น ตวา ชาตฺรูปสฺส อนฺตรธานํ โหติ ยาว น
 ชาตฺรูปสฺส ปฏิรูปกํ โลกเ อุปฺปชฺชติ ตูกรกัถสฺส เปรียบเหมือนเมื่อของที่ใช่ของคำ
 แต่คล้าย ๆ กับของคำ ยังไม่บังเกิดขึ้นในโลกเพียงใด ความที่ของคำจะอันตรธาน
 จะเสื่อมสูญไป ก็ยังไม่มีเพียงนั้นก่อน ยโต จ โข กสฺสป ชาตฺรูปปฏิรูปกํ โลกเ อุปฺปชฺชติ
 อต ชาตฺรูปสฺส อนฺตรธานํ โหติ ต่อมเมื่อใดของที่ใช่ของคำ แต่คล้ายกับของคำ
 บังเกิดขึ้นในโลก ความที่ของคำจะอันตรธานจะเสื่อมสูญก็ย่อมมีเมื่อนั้น ชื่อนี้
 ฉนฺตี เหว เมว โข กสฺสป ตูกรกัถสฺส สัทธรรมปฏิรูปของที่คล้ายกับสัทธรรมยัง
 ไม่บังเกิดขึ้นในโลกเพียงใด ความที่สัทธรรมจะอันตรธานจะเสื่อมสูญไป ก็ยัง
 ไม่มีเพียงนั้นก่อน ต่อมเมื่อใดสัทธรรมปฏิรูป บังเกิดขึ้นในโลก ความที่สัทธรรมจะ
 อันตรธานจะเสื่อมสูญไป ก็มีเมื่อนั้นมีอุปไมยฉนฺตํ. น โข กสฺสป ปถวิชาตุ สทฺทมมํ
 อนฺตรธาเปติ ตูกรกัถสฺส ปถวิชาตุ ก็ไม่ให้สัทธรรมอันตรธานได้ อาโปธาตุ เตโชธาตุ
 วาโยธาตุ ก็ไม่ให้สัทธรรมอันตรธานได้ ธาตุทั้งสี่ คือดินน้ำไฟลม ไม่มาทำ
 สัทธรรมให้อันตรธาน ให้เสื่อมสูญได้ อต โข อิวเ อเต อุปฺปชฺชติ โมฆบุริสา
 โดยที่เท่านั้น โมฆบุรุษเหล่านี้จะทำสัทธรรมให้อันตรธานให้เสื่อมสูญ บังเกิด
 ขึ้นในที่นี้เอง โมฆบุรุษเกิดขึ้นในธรรมวินัยนี้แหละทำให้สัทธรรมอันตรธาน
 เสื่อมสูญไป เสยฺยถาปิ กสฺสป นาวา อาทีเกเนว โอบิลาวติ น โข กสฺสป เหว สทฺทมมสฺส
 อนฺตรธานํ โหติ ตูกรกัถสฺส เหมือนหนึ่งเรือเมื่อจะล่ม ย่อมล่มลงด้วยวิธีการแต่
 ต้นแต่แรกรวดเร็วที่เดียว ฉนฺตี อันความที่สัทธรรมจะอันตรธาน จะเสื่อม
 สูญไป จะมีรวดเร็วฉนฺตํไม่มี อันความที่สัทธรรมจะอันตรธาน จะเสื่อมสูญไป
 รวดเร็วดังเรือล่มนั้นไม่มี ค่อยๆ อันตรธานค่อยๆ เสื่อมสูญไป ไม่ให้ผู้นับถือ
 รู้ว่าอันตรธานเสื่อมสูญ ดังนี้ ข้อซึ่งว่า หมู่คนโมฆบุรุษในธรรมวินัยนี้เอง

หมู่คนผู้นำศีลธรรมมานั้นแล ก่อให้ศีลธรรมปฏิรูปเกิดขึ้นเกิดขึ้น ทำศีลธรรมให้อันตรธานให้เสื่อมสูญทรุดโทรมไปตั้งนั้นนั้น พระผู้มีพระภาคย์ได้ตรัสภาสิตแก่พระมหากัสสปเถระ มีเนื้อความดังกล่าวมา ฉนี้.

๑ แลพระธรรมวินัยคำสั่งสอนของพระสัมมาสัมพุทธเจ้านี้ เปนธรรมที่พระศาสดากกล่าวตักกล่าวชอบ เปนอุบายทรงวางบังคับเสถ ให้สัตตวผู้ปฏิบัติสิ้นทุกข์ในสงสารได้จริง แต่เพราะนำมานานมีกาลกำหนด ๒๓๙๘ ปี ฉนี้แล้ว (ปีในที่นี้ตามฉับเดิมจะเปนปีเมื่อแต่งหนังสือนี้ หรือแต่งก่อนนี้ เปนปีเมื่อจวนหนังสือต้นฉบับนี้ก็ไมทราบชัด) ศีลธรรมปฏิรูป สิ่งที่ใช้ศีลธรรมแต่คล้ายกับศีลธรรม เกิดมีขึ้นมาก พอกเข้าๆ โดยลำดับต่อๆ มา จนหมู่คนที่เกิดภายหลังๆ แม้มีปัญญาอยู่ที่ยากที่จะเลือกจะคัดให้คงแต่ศีลธรรมได้ ครั้นเปนเช่นนี้แล้ว คนมีปัญญาควรตรึกอยู่ แต่หาตรึกให้ลเอียดไม่ก็มักหมิ่นใจเสียว่า ข้อนั้นก็ไม่น่าเชื่อ ข้อนั้นก็ไม่น่าเชื่อ เพราะขัดกับข้อนี้ข้อนี้ตั้งนี้ แล้วก็เพิกเฉยเลยละเสียไม่ใส่ใจเอาเปนอารมณ์โดยที่แท้ั้น พระศาสนาสุตตวินัย คำสั่งสอนพระสัมมาสัมพุทธเจ้า ซึ่งเป็นพระบรมศาสดานั้น เปนปาวจนคำสั่งสอนเปนประธาน เปนอุบายที่จ้นำสัตตวออกจากสังสารทุกข์ได้จริง เปนวิไลยแก่ปัญญาของนักปราชญ์ ผู้พิจารณาตรึกอยู่ เพราะฉนั้น พระพุทธศาสนานิกับันตีย์พหุสุตฺร สุตพุทธมหาปฎิภาณบุรุษรัตน์ ท่านจึงได้ทรงพระนิพนธ์พระคาถา แสดงความเลื่อมใสสรรเสริญ พระธรรมวินัย สุตตศาสนานั้นไว้ว่า

<p>๑ อิทํ ปาวจนํ สตถุ โลเกกตตมตาทีโน ทยาญาโณมปฺนุณฺณสฺส ธมฺเม วิภชฺชวาทีโน</p>	<p>คำสั่งสอน เปนประธานอันนี้ของ พระศาสดา ซึ่งมีพระหฤทัยยังยืน ไม่หวั่นไหวด้วยโลกธรรมเปนวิสุทธ ชั้นธสันดาน อุดมเอกในโลเกย์ มี พระสันดานเต็มแล้วด้วยห้วง คือ พระกรุณาแลพระญาณ ทรงแจก ธรรมทั้งหลายออกกล่าว</p>
--	---

โอบายิก์ สุสีลาทิ-
สงคหิ อมตวหิ
ทฤษณียานานิพพาน-
ทวารวุดิ อนินทิหิ

อาณาโหวหารสภาว-
เทศนาหิ สุเทศิติ
ปจฉิมานทตวาท-
สตุตทานิ สุหิตวาทิ

คำสั่งสอนเป็นประธานนั้น เป็นไป
โดยอุบาย ท่านสงเคราะห์ด้วย
สิกขาทั้งสามคือ ศีลสมาธิ ปัญญา
นำมาซึ่งพระนฤพานเป็นธรรมอัน
ไม่ตาย เป็นประตูแห่งพระนฤพาน
เครื่องออกไปจากสังสารทุกข์ เป็น
ของจริงแท้ ไม่ใช่สิ่งที่อ้างว่าท่านว่า
มาอย่างนี้ อย่างนี้ ดังนี้เลย

พระสัมมาสัมพุทธเจ้า ซึ่งเป็น
พระบรมศาสดานั้น ได้ทรงแสดง
ด้วยดีแล้ว ด้วยเทศนาทั้งสาม
ประการคืออาณาเทศนาแสดงโดย
เป็นอาณา ส่วนพระวินัยบัญญัติ ๑
โหวหารเทศนาแสดงโดยโหวหารก่อน
ตามอริยาไศรย ผู้จะเข้าใจจะตรัสรู้
ส่วนพระสูตร ๑ สภาวเทศนาแสดง
โดยสภาพความเป็นจริงแห่งธรรม
นั้นๆ ส่วนอภิธรรม ๑ เป็นสาม
เทศนานี้ คำสั่งสอนเป็นประธาน
นั้น นำมาซึ่งประโยชน์ที่ดีทั้งสาม
แก่สัตว์ทั้งหลาย ซึ่งเป็นประชุมชน
เกิด ณ ภายหลังๆ อาจจะต้อง
ตามด้วยปัญญาให้เห็นว่า เป็นศาสนา
คำสั่งสอน ที่ชอบจริงแท้

สมาธิสมาธิ ปกติวิญญา
โหติเยว อสัทธิรา

ตณจ ตสมี ภกวัตติ
อจิริ ปรินิพพุเต
พุทธานุพุทธานุพุทเทหิ
กตสฺสปาทีหิ อาทิโต
สพพถัมสมมเตหิ
ตุสฺสคิตฺตํ สมาสโต

อนนตคตฺตปจฺจกฺกตํ
สุเชน ธารณารหํ

ปุพฺพพาจวียสสิหิ
อากถํ ปฏฺฐิปาฏิยา
ปุพฺพเพ มุขปาเสเนว
ปจฺจฉาคฺคํ โปคฺคตเกหิปี

เป็นที่พึงของสัตว์ทั้งหลาย โดยเหตุ
โดยอุบายที่ชอบ ไม่เป็นศาสนาอัน
คลอนแคลน หาเป็นวิ้วแรงซาคๆ
วันๆ ไม่ติดไม่ต่อกันนั้นไม่ ไม่เป็น
ศาสนาที่ผู้มีปัญญาจะคัดค้านหรือแย้ง
นำออกเสียว่าไม่ชอบนั้นเลย

ก็แลพระธรรมวินัย คำสั่งสอนเป็น
ประธานนั้น เมื่อพระผู้มีพระภาคย์
บรมเสาศาเจ้าปรินิพพานแล้วไม่ช้า
พระเถรเจ้าทั้งหลายผู้พุทธานุพุทธร
สาวกได้ตรัสรู้ตามพระพุทธรเจ้า มี
พระมหากัสสปเถรเจ้า เป็นต้น ซึ่ง
สงฆ์ทั้งปวงสมมุติแล้ว ท่านได้พริก
พร้อมกันสังคายนา รวบรวมเข้าแล้ว
โดยย่อแต่กาลครั้งแรกเป็นต้นเดิมนั้น

เป็นปารุสพทาพี มีเนื้อความไม่มี
ที่สุด ควรจะจำทรงท่องบ่นด้วยง่าย

ท่านผู้เป็นอาจารย์ก่อนๆ ผู้ประเสริฐ
ทั้งหลายได้นำมาแล้วโดยลำดับ
แต่เดิมนั้นท่านก็ได้นำมาด้วยมุขปาฐะ
กล่าวด้วยปาก จำทรงด้วยใจ แล้ว
สาธยายท่องบ่น ให้ต่ออุเทศกัน
แต่ด้วยปากอย่างเดียว เท่านั้น
ครั้นภายหลังกาลล่วงมาล่วงมา

ยาวมหากุมปี ปาเปตวา
ยถากถบฺจิจิ ติวฺจติ

โย โส โน ภควา สตฺถา
ยํ มยํ สรณํ คตา
ยสฺส ธมฺมํ โรจยิตฺวา
โหม ปพฺพชิตา อิท
โส จ โช อรหํ สมมา-
สมพฺพุโ อิติ วิสฺสุโต

ท่านเห็นว่าผู้จะนำมานั้นเสื่อมถอยลง
จะจำทรงแต่โดยลำพังปากเหมือน
แต่ก่อนนั้น ไม่ได้ ท่านจึงได้เขียนลง
ไว้ในใบลานให้มันคงน่าต่อ ๆ กันมา
จนได้ถึงแก่เราทั้งหลายได้ดูได้อ่าน
ได้เล่าเรียนศึกษา พิจารณาตรึก
พระธรรมวินัย คำสั่งสอนเป็นประธาน
นั้น ก็ยังประดิษฐานดำรงอยู่ ด้วย
อย่างใดอย่างหนึ่ง ซึ่งมีในกาล
ทุกวันนี้

สมเด็จพระผู้มีพระภาคย์ พระองค์ใด
ซึ่งเป็นพระศาสดาของเราทั้งหลาย
เราทั้งหลายได้ถึงพระผู้มีพระภาคย์
พระองค์ใดเป็นสรณที่พึ่งเป็นเครื่อง
ระลึกใหญ่ยิ่ง เราทั้งหลายมาขอบใจ
ธรรม ของพระผู้มีพระภาคย์
พระองค์ใดแล้ว จึงได้บรรพชา
ณ ธรรมวินัยนี้ พระผู้มีพระภาคย์
พระองค์นั้น เราทั้งหลายได้ยิน
พระคุณนามว่า อะระหังสัมมา
สัมพุทโ พระอรหันต์ผู้ตรัสรู้ชอบ
ด้วยพระองค์แล้วดังนี้

ตตตตาย จ มกุโคปิ
ยาวชชชชชช สโตว โน

โส โช สัสนหติ เจว
สเมติ จ อนณณโด

ยทิ โส อรห สสมา-
สมพุทโธ อปุณชชโน

เสตุมาโฏ ภเวยยสส
สทา อนตตตตตตเต

ก็แม้ถึงกรรมที่เป็นหนทาง เพื่อจะ
เป็นพระอรหันตสัมมาสัมพุทธเจ้า
เพื่อพระอรหันตสัมมาสัมโพธิญาณ
นั้น เราทั้งหลายยังได้ยืนได้ฟังอยู่
จนถึงเช้าทุกวันนี้

กรรมที่เป็นหนทาง จะให้บันลือพระ
อรหันตสัมมาสัมโพธิญาณนั้นก็หลัง
ไหลไป ณ ที่เดียวกันด้วย สมกับ
พระสัมมาสัมโพธิญาณ ซึ่งเป็น
ผลนั้นด้วย หาเป็นอย่างอื่นไปไม่

ถ้าพระผู้มีพระภาคย์บรมศาสดา
พระองค์นั้น เป็นพระอรหันตสัมมา
สัมพุทธเจ้า จริงไซร้ไม่ใช่ปุณชน
คนหนาเลยเป็นพระอรหันตสัมมา
สัมพุทธเจ้า จริงแล้วไซร้

ความที่ชักตะพานเสีย ในสิ่งที่
ประกอบด้วยประโยชน์ ก็จะพึงมีแท้
แต่พระผู้มีพระภาคย์เจ้านั้น อยู่
เสมอทุกเมื่อเป็นนิตยจริง พระผู้มี
พระภาคย์เจ้านั้น ก็จะพึงทรง
ประพตติแต่ในกิจการ ที่ประกอบด้วย
ด้วยประโยชน์ อย่างเดียวเท่านั้น
ในข้อที่ไม่ประกอบด้วยประโยชน์

อตฺตทานตฺตฤทฺโธ โส
ทิมทสฺสี ทยาสุโก

ปัจจุณิมาชนตฺตถาย
จปยํ ฐมฺมสฺสานํ
อทฺธา อสฺสํหิรํ กตฺวา
สุทฺธํ อนิตีหิตฺทํ
จเปยฺย จิรกาลาย
ยถาตํ อญฺกมฺบโก

ยํ สฺนตํ อญฺมา เนยฺยํ
โลเก อนญฺมานิตํ
ชราวมรณตฺตฤทฺธาติ-
อนิจฺจตาทิกมฺปิ วา
มนสิ กฺริยมานนตํ

แล้วพระองค์ฆ่าตะพานเสีย ชัก
ตะพานเสียทุกเมื่อ เป็นนิตยจริง

พระผู้มีพระภาคย์เจ้า ทรงพระ
บัญญัติฆราวาสในประโยชน์ แลใช้
ประโยชน์ทรงเห็นกาลยาวกาลนาน
อนาคตภายหน้า พระองค์มีพระ
กรุณาความเป็นอุสดีตดีมาก

เมื่อพระองค์ จะทรงตั้งศาสนาที่
ชอบไว้ คำสั่งสอนเพื่อประโยชน์แก่
ประชุมชน ที่เกิดภายหลังๆ มา
พระองค์ก็จะพึงกระทำให้บริสุทธิ์
หมดจดเป็นของจริงของแท้ ไม่เป็น
ของที่อ้างว่าท่านได้กล่าวมาตั้ง
ตั้งนี้เลย ไม่คลอนแคลนเป็นริ้วแรง
ซาดๆ วันๆ นั้นเลยแล้วตั้งศาสนา
คำสั่งสอน ไว้เพื่อจะให้เป็นไปนาน
บริสุทธิ์ดีแน่แล้ว เพราะด้วย
พระองค์นั้น ทรงพระกรุณานุเคราะห์
แก่ประชุมชนเป็นอันมาก

สิ่งใดที่มีอยู่ในโลกย์ ควรที่ตน
อนุমানตามรู้ได้แต่ชน ในโลกย์ไม่ได้
อนุমানตามรู้ มีชรา ความแก่แล
มรณความตายเป็นต้น อนึ่ง มี
ความที่สังขาร นามรูป ภายที่ใจ

สเจหิ ตาย วตตติ
ยณจ สกขีอทฏจพพ์
คณ्हยญ์ ปริกนบโต

ปรโลกสุททุกข-
ปรมตตสุขาหิก็
โอกบเปตวา คยหมานัน
ตํ วตตติ หิตาย เจ
อนเต จาวิปปฏิสาร

จानตาย อปณฺณกํ

เตลํ อุกินนมตฺตานัน
ทีปิกา ธมฺมเทสนา
คสเสวรูปพุทฺธสฺส
สาสนํ โหตุมรหติ
กเถตุณํ มตานปี
กิลเสทีปิกายตุ

สวเน โทตุทลตสฺส
จานิกาย กถาย กํ

ครองอยู่ฉันนี้ เป็นของไม่เที่ยงแผ่นดิน
สิ่งนั้นเมื่อบุคคลมาทำในใจอยู่ ย่อม
เป็นไปเพื่อประโยชน์ไฉร

อนึ่ง สิ่งใดที่บุคคลจะไม่พึงเห็น
ประจักษ์ต่อตาได้ บุคคลจะพึงถือ
เขาได้ แต่โดยปริกัปกะเนเหมือน
หนึ่งความสุข ความทุกข์ในโลกย์
เบื้องหน้าแลปรมัตตสุข

คือ พระนฤพาน เป็นต้นนั้น สิ่งนั้น
เมื่อบุคคลมากำหนดลง เชื่อลงถือ
เขาอยู่ ย่อมเป็นไปเพื่อประโยชน์
เป็นอภินนกะ ไม่ผิดด้วยเป็น
ที่ตั้ง แห่งอันไม่เดือดร้อนในที่สุด
เป็นอภินนกะไม่ผิดด้วย ไม่ให้เกิด
ความร้อใจเมื่อปลายมือไฉร

ธรรมเทศนาซึ่งแสดงประโยชน์ทั้ง
สองนั้น ดังกล่าวมาฉนี้ ควรจะเป็น
สาสนาคำสั่งสอนของพระพุทธเจ้า
ผู้ทรงพระกรุณาแลญาณเช่นนั้น
ดังกล่าวมาแล้ว ณ เบื้องต้น

จะต้องการอะไร กับถ้อยคำที่แสดง
กิลเสของผู้กล่าว ที่ตายไปแล้ว แล

เป็นที่ตั้งแห่งความตื่นตัว ความพิศวง
เมื่อขณะฟังถ้อยคำที่ผู้กล่าวได้กล่าว
ลงไว้แล้ว แม้ตัวท่านผู้กล่าวตายไป
เสียนานแล้ว ถ้อยคำนั้นยังมีผู้นำ
ต่อๆ มา แสดงกิเลสของผู้กล่าวไว้
นั้นให้คนภายหลังๆ ที่มีปัญญาได้
หยั่งรู้ว่า คำนี้เรื่องนี้กล่าวเพราะ
กำหนดยึดถือใคร่ต่อสิ่งนี้ สิ่งนี้
เป็นต้น แลให้คนผู้ฟังเกิดความ
พิศวงโศกไปต่างๆ ถ้อยคำเช่นนี้
จะมีประโยชน์อะไร ผู้มีปัญญา
แสวงหาแก่นสารสิ่งที่ชอบ จะ
ต้องการอะไรกับคำเช่นนั้น

ติรจจนกถา สาทิ
พาเลหวาริปตติตา
วาทาหิวตถุญญา

เพราะว่าถ้อยคำเช่นนั้น เป็นติรจจน
กถาเป็นวัตถุที่เกิดแห่งกิเลสมี
วาทะ ความกำหนดยึดถือเพติดเพติน
เป็นต้น

วิกตติกา ฯ ตาหิสี
อนจฉริยา ว สาธุน
โลกิกานัม ปโมหิตี

แลเป็นถ้อยคำขอต่างไปต่าง ๆ
เหล่าคนพาลนั้นแลปราถนา นัก
ถ้อยคำเช่นนั้น หาเป็นอัสจรรยแก่
สาธุชน คนสัปบุรุษคนดีที่เป็น
นักปราถณ์ไม่ เป็นแต่สำหรับหลอก
ให้คนชาวโลกย์ลุ่มหลง

พหุปี นานปรการ-
กเถตาโร กเถนติช
อิจจาสิ อิติ โภสสติ
อิติ อณฺเวตถ โหติ ฯ

อปจจกขานฺมา เนยฺยํ
สพฺพนฺตํ อิติหิตํ
เกวณฺํ ตกฺกวตฺตมณฺํ
รฺุจเจยฺย กสฺส วิณฺญณฺโน

เขวรูปโก กเถาโทโส
ทิสฺสเทเวตฺถ สาสเน

ยโต อามิสฺสทายาทา
สฺอุปมตฺตา ปุณฺณชฺชา
จิรมฺปิ นิสฺสยมาณ-
รฺูปา วิหรนฺติ สาสเน

ในโลกนี้ คนผู้กล่าวผู้พูดผู้เล่า
เรื่องราวต่างๆ มีอยู่มาก ย่อมพูด
กล่าวเล่าว่า แต่ก่อนได้เป็นแล้ว
อย่างนี้ อย่างนี้ ช้างหน้าจึกเป็น
อย่างนี้ อย่างนี้ ในที่อื่นยอมเป็นแล้ว
อย่างนี้ อย่างนี้ เล่าซ้ำอ้างกาลที่
ล่วงแล้ว อ้างกาลภายหน้าอนาคต
อ้างถิ่นฐานบ้านเมืองนี้เมืองนั้นไป
ต่างๆ หลายอย่างหลายประการ.

สิ่งทั้งปวงนั้น ผู้ฟังไม่ตามรู้โดย
ประจักษ์ได้หาประจักษ์ทั่วแท้ไม่ เป็น
แต่อ้างว่าท่านว่ามาอย่างนี้ ท่านว่า
มาอย่างนี้ เป็นแต่ให้เจริญ ความ
ตรึกขึ้นอย่างเดียว จะพึงชบใจแก่นัก
ปราชญ์ท่านผู้รู้คนไรเล่า

โทษแห่งถ้อยคำกล่าวมานี้ มีอยู่มาก
ในศาสนาคำสั่งสอนอันนี้เข้าเจือปน
ระคนคละ อยู่ในพุทธศาสนาอันนี้
มีมาก ผู้มีปัญญาเห็นอยู่ รู้อยู่

ซึ่งโทษแห่งถ้อยคำ ซึ่งจะชักให้
ศาสนาที่ดีเสียไปดังกล่าวมา

มีเข้าแปลกปลอมอยู่ในพุทธศาสนา
มากนัก เป็นเหตุด้วยปุณฺณชนคนหนา

พาหุสลิกา เสถิตลิกา
 สหุสมเมน อนคฤทิกา
 เกวธํ ลากสกุการ-
 สิโลกานํว กามิโน

เป็นแต่อามิษทายาทอัชยาไศรย
 มุ่งหมายแต่อามิษ รับเอาแต่ส่วน
 อามิษลาภสักการความสรรเสริญ
 สันดาน ประมาทมีวเมาะเล็งนัก
 อาไศรยซึ่งศาสนาเลี้ยงชีวิต เข้ามา
 อยู่ในศาสนามีมาช้านาน

เป็นคนมักมาก ประพฤติย่อหย่อน
 ต่อการปฏิบัติ พระธรรมวินัยไม่มี
 ประโยชน์ ด้วยพระสัทธรรมไม่มี
 ความต้องการด้วยธรรมที่ดี ที่งาม
 ที่ชอบ เป็นคนมีอัชยาไศรย มุ่งหมาย
 ปราถนาแต่ลาภสักการ ความ
 สรรเสริญ ถ้ายึดเท่านั้น เมื่อ
 พระศาสดาสัมมาสัมพุทธเจ้า
 ตรัสเทศนาแสดงธรรมสั่งสอน
 เพื่อจะมละธรรมลามก ที่ชั่วทราม
 เหล่าใดๆ เสีย ชนอามิษทายาท
 เหล่านั้น หามามละธรรมเหล่านั้นๆ
 เสียไม่ หาพากเพียรชวนชวดย เพื่อ
 จะมละธรรมที่ลามกเหล่านั้นๆ ไม่
 เป็นคนมักมาก ประพฤติย่อหย่อน
 ต่อปฏิบัติที่ชอบ เปนเบื้องหน้า เปน
 ผู้ไปก่อน เปนประธาน ในการหัดถ้อย
 ลงเสียจากคุณที่ชอบ ทอดธุระปลง

นเมยฺยํ เต ยทิจฺฉาย
 ธมฺมํ พาลา อปฺเสลา
 พุทฺธนา มา ปเทเสณ
 สมพุทฺธวจนํ อิติ

สโทลํปยตฺตโน วาทํ
 ภิกฺขุเก สทฺทหาปญฺญํ

เตเนว กถาโทเสณ
 อุนฺนปฺนเนน อเนกธา
 มลปฺเมคฺคฺสทิสเณ
 ทุกฺกรณฺณานิ ฌาคฺเช
 สาสณํ ปทิสฺส อุตฺตํ
 สจฺจจฺนติ วา มุสาตี วา
 เหวํ สนฺเตปิ อมฺหากํ
 ธมฺมมฺยุตฺติกาภิวันนํ

พระในวิเวกกาล สังกายสังคจิตรเสี่ย
 ไม่ใส่ใจไผ่ฝันเอาเป็นอารมณ์

คนพาลพวกอามิชหายาพ เหล่านั้น
 ไซ้คนรักศีล ไม่เป็นคนมีศีล เป็นที่รัก
 ก็จะมีพี่น้องน้อมธรรมไปตามปราถนา
 ผันผายเยื้องย้ายธรรมไปตาม
 ปราถนา เอาพระนามพระพุทธเจ้า
 ซึ่งเป็นบรมศาสดาเข้าอ้าง ว่านี่คำ
 พระพุทธเจ้า นี่พุทธวจน ดังนี้

แม้ถ้อยคำของตนมีโทษอยู่ ไม่ควร
 เชื้อไม่น่าเชื่อ ก็จะมีเจรจาว่ากล่าว
 ให้คนที่ฉลาดๆ กลัวบาป เชื่อถือ
 เอาว่าเป็นธรรมเป็นวินัย เป็นสัตต
 ศาสนา เป็นพุทธวจนคำสั่งสอน
 ของพระพุทธเจ้า คำพระพุทธเจ้า
 ตรัสเทศนาตั้งนี้ๆ

เพราะโทษแห่งถ้อยคำนั้น นั้นแหละ
 ได้บังเกิดมีขึ้นแล้วมากหลายอย่างนัก
 เป็นเหมือนสนิมเหมือนกระพี้คำที่
 คนเก่าๆ ได้อ้างพระศาสนา กล่าว
 ไว้ในชนทุกวันนี้ ยากนักที่จะ
 รู้แน่ว่าไหนเป็นคำสั่งสอน ของ
 พระพุทธเจ้าจริง ไหนเป็นคำเท็จ
 แหกแฉกแปลกปลอมเข้ามาตั้งนี้ได้

ปติฏจนารห์ อนนเต
 ตวรมตฺถิ คเวสตี
 นานาติศฺญาตเนสุ
 วิณฺญา เตสุ อเนกธา
 นานปฺปการเก ธมฺเม
 สมมาโวปปริกฺขตํ
 อณฺญา ปติฏฺจนตฺเถว
 หุริ โคตมสาสนา

ตสฺมา เอวมฺปิ ภูตสฺมี
 ตสฺมี จิเรน อากเต
 สวเรนฺเว วตฺถมตฺตมฺปิ
 ปุพฺเพ ทสฺสิตลภขณํ
 สนฺทิจฺจิกานิสฺสํ วา

แม้ถึงเมื่อธรรมวินัยศาสนา มีโทษ
 แห่งถ้อยคำเข้ามาแปลกปลอม
 เจือปนระคนคละอยู่มาตั้งนี้แล้ว
 เราทั้งหลายผู้ธรรมยุดิกกว่าที่ มี
 วาทถ้อยคำกล่าวความที่ชอบแก่
 ธรรมผู้เลือก คัดแต่ข้อที่ชอบแก่
 ธรรมไม่ผิดไม่ล่เมิดจากธรรม
 แสวงหาประโยชน์ที่เป็นแก่นสาร
 อันควรจะเป็นที่พึงได้ ในกาลที่สุด
 ในเวลาที่จะตาย เราทั้งหลายได้รู้
 ฤทธิ์ต่างๆ ที่แผนกแยกศาสนา
 ผู้สั่งสอนหลายอย่างแล้ว ใคร่ครวญ
 ตรึกดูธรรมฤทธิ์ต่าง ๆ นั้น พิจารณา
 โดยเหตุผล ก็ไม่เห็นว่ ธรรมฤทธิ์
 อื่น นอกจากศาสนาของพระโคตม
 สัมมาสัมพุทธเจ้าแล้วที่จะเป็นที่
 พึ่งได้นั้นไม่มี นอกจากศาสนาคำ
 สั่งสอน ของพระโคตมสัมมาสัมพุทธเจ้า
 แล้ว สิ่งอื่นที่จะเป็นที่พึ่งได้ไม่มีเลย

เพราะฉะนั้น แม้ถึงธรรมวินัย ศาสนา
 นั้นที่ได้เป็นอย่างนี้ ท่านแต่ก่อนๆ
 ได้นำมานานแล้ว เราทั้งหลาย
 แสวงหาแต่ประโยชน์ที่เป็นแก่นสาร
 สิ่งเดียวมีลักษณะดังแสดงแล้ว ใน

อถวาปี อปณณกั
นิจจมปิ ปริเยสตาม
นิจจยาม ขถารหั

สนนิฏฐานัน เสเจ สททัง
ปาฬิยั ยตถ กตถลจ
ถายวจาจนเนหตัง
ปฏธิปชชาม สาสัน
ปุกุชชานานูรเปหิ
ยถาสติ ยถาพลัง
ตสเสวารทโต สมมา-
สมพุทธสส สิริมโต
อาหจจ ปทสมภูตัง
นิพพิทาหิคุณณา วหัง
โลกุตตรสฺสญญตยา
โยเคน วุคตถกขณัง
สุตตัง สฬเพหิ วาเทหิ
ปมาณัง พุทธภาสิตัง
สงคิสิโย สมารุพหัง
พหุ อตถิ อนปปรกั
ตถถถณณัง จานมณณสสส
ชาวสส โหติ วณณณา

ก่อนนั้นอยู่เป็นนิตย์ สิ่งใดมีอำนาจ
เห็นประจักษ์ หรือที่เป็นอภินิหาร
ไม่ผิด เราทั้งหลายมาแสวงหา
ประโยชน์ แก่นสารอันนั้นอยู่เป็นนิตย์
ในธรรมวินัยพุทธศาสนานั้น เราลง
สันนิฏฐานตัดสินตามควร

เมื่อเราได้ความสันนิฏฐาน ลงใน
ที่ใดที่หนึ่ง ในพระบาฬิว่า นี้เป็น
คำสั่งสอน เป็นแก่นสาร พระพุทธ
ศาสนาแน่ ดั่งนี้แล้ว เราทั้งหลาย
ก็ปฏิบัติตามคำสั่งสอนนั้น ด้วยกาย
วาจาจิตรที่สมควร แก่ปุถุชนจะพึง
ปฏิบัติตามสติกำลัง พระสูตรที่เป็น
พุทธภาสิต เป็นคำของพระพุทธเจ้า
แท้ ที่ได้เป็นอาหัจจบท คำของ
พระผู้มีพระภาคย์สัมมาสัมพุทธเจ้า
นั้น ที่เป็นคำ นำมาซึ่งคุณมีความ
เหนียวหนาย เป็นต้น แลประกอบ
ด้วยสฺสญญตา เป็นโลกุตตร พระสูตร
พุทธภาสิตที่มีลักษณะอย่างนี้ เป็น
ประมาณกว่าคำอื่น ๆ ทั้งปวง พระสูตร
พุทธภาสิต ซึ่งได้ขึ้นสังคิสิแล้ว
เช่นนี้มีอยู่มาก ที่อื่น จากที่นั่นก็
เป็นวัณณณา แก่ที่อื่น ๆ ปาฐและ

อภยมนมณฑลศรีรักษาณี
 ปาฐทาทหรณานิ จ
 จานาชาณิกถาณณ
 สุตฺตเมเนว สพุทฺโธ
 สลฺลตฺถเขตฺวา สมานนฺตฺวา
 วิจาเรตฺตฺวา ตถา ตถา
 ปาฬิโยเยวณิสฺสํสา
 กตฺตพฺโพ มฺมณิ จจโย

สมโมหตุณฺหิภาวสฺมา
 อฏฺฐจฺานตสฺนายน จ
 เหวณฺหิ โสธนา เสยฺโย
 กถํ มุฬฺหิกา ภวามเส

อุทาหรณ์ที่คล้ายๆ กัน ก็เป็น
 วัฒนธรรมแห่งกัน เป็นพยานให้หยิ่งรู้
 ว่านั่นเป็นพุทธภาษิตจริง ผู้มี
 ปัญญาพึงใช้ปัญญา ฐานาฐานิก
 ญาณ อันรู้ว่านี่พอจะเป็นได้ นี่จะ
 เป็นไม่ได้เข้าสังเกต กำหนด ปาฐบท
 บาฬิแลอุทาหรณ์ เข้าเทียบเคียง
 พิจารณาให้ถ่องถี่ทุกอย่าง อาทิสรย
 พระบาฬิอย่างเดียวเป็นที่ตั้ง แล้ว
 พึ่งทำวินิจฉัยตัดสิน ข้อธรรมที่ชอบ
 ที่เป็นประโยชน์แก่นสาร จริงนั้นเกิด
 เพราะว่าการที่ใช้ปัญญาเสาะแสวงที่
 ฝันเมื่อ แสวงหาประโยชน์แก่นสาร
 เช่นกล่าวมานี้ ดีกว่านั่งๆ อยู่ด้วย
 ไม้เขตางมหลง แลความยินดี สบาย
 เสีย ด้วยไซ้ที่ โฉนเราทั้งหลายจะ
 เป็นคนหลง คนงมอยู่เล่า จักหุ
 สำหรับเห็นโสตสำหรับได้ยิน สำหรับ
 ฟัง ใจสำหรับรู้ สำหรับคิดอ่าน
 ตริตรองเมื่อได้เห็นได้ยินได้ฟัง ได้รู้
 ไม่ตริตรองตามที่ชอบที่ควรแล้ว
 จักหุโสตแลใจจะมีอยู่ทำไมเล่า

เล่า วิหาริโน พุทธ-
ศาสน์ สาธุสมมตา
สกปกเช ปวฺจจฺนติ
สฺทฺธมฺมยฺตุคฺคิกากิตฺติ

ผู้มีปัญญาที่มามีอยู่ด้วยการตรึกหา
ประโยชน์แก่นสาร ที่ชอบดั่งกล่าว
มานี้ นักปราชญ์ได้รู้ว่า เป็นสัพบุรุษ
คนดี ในพุทธศาสนา ในฝึกฝายพวก
นิกายเดียวกันย่อมกล่าวสรรเสริญว่า
นักปราชญ์ สัทธรรมยุตติกา ท่านผู้ถือ
เอาแก่นสาร ตามที่ชอบแก่สัทธรรม
ด้วยประการฉะนี้

พระราชนิพนธ์ ๔๐ คาถา นี้ แสดงความเลื่อมใสในพระพุทธรวิชัย
สุคตศาสนา ซึ่งเป็นอัสจรรยยิ่งนัก ยากที่จะมีขึ้นในโลกย์ แต่หากมาอาไศรย
โมฆบุรุษเหล่าอำมหิตทนายาท ที่เข้าฟังเลื่องชีวิต และเข้าฟังเล่น แลพวกหลง
งมงายก่อสัทธรรม ปฏิรูปให้เกิดขึ้นเกิดขึ้น พอกเข้าพอกเข้ามาก จึง
อันตรายเลื่อมไปเลื่อมไป ยากที่ผู้มีปัญญาเกิดภายหลังได้เห็น ได้ยิน ได้ฟัง
ได้รู้ จะตรึตรองถือเอาแก่นสารได้ แม้เป็นเช่นนั้นแล้ว เพราะที่ฟังอันดีอันประเสริฐ
นอกจากพระศาสนาพระโคตม สัมมาสัมพุทธเจ้าแล้ว ไม่เป็นที่ฟังได้จริง
มนุษย์ผู้มีปัญญาหาสุขประโยชน์แก่นสารใส่ตน ทั้งคฤหัสถ์บรรพชิตบุรุษสตรี
ควรที่จะพิจารณาตรึตรองถือแก่นสารที่ชอบในพระพุทธศาสนา แล้วนับถือ
บำเพ็ญปฏิบัติให้สำเร็จผลประโยชน์แก่ตนแก่ตน ในทางสมบัติมนุษย์ สมบัติ
สวรรค์ สมบัตินฤพาน ตามประสงค์ เทอญ.