

ปัญหาของการผลิตเลือกและบทบาทของรัฐต่ออุตสาหกรรมประเภทนี้

ในบทนี้จะกล่าวถึงปัญหาของผู้ผลิต ตลอดจนบทบาทของรัฐบาลในการให้ความช่วยเหลือในด้านต่าง ๆ เนื่องจากสังเกตเห็นว่า การผลิตเลือกระดับอุตสาหกรรมในครอบครัวมีลักษณะเป็น Traditional Small Industry<sup>1</sup> คือเป็นการดำเนินการผลิตแบบดั้งเดิมที่ได้รับความถ่ายทอดกันมาจากบรรพบุรุษ ซึ่งเป็นรูปแบบหนึ่งของอุตสาหกรรมหัตถกรรมอันเป็นอุตสาหกรรมขนาดย่อม<sup>2</sup> มีการทำกันตามบ้านเรือนโดยตนเอง หรือสมาชิกในครอบครัว ใช้เวลาว่างจากการประกอบอาชีพหลักมาช่วยกันทำเพื่อหารายได้พิเศษ และผู้ที่ประกอบการผลิตนี้ส่วนใหญ่จะเป็นประชาชนในเขตชนบทที่ยากจน ซึ่งแม้ว่ารัฐจะดำเนินการหลายด้านในการให้การส่งเสริมแล้วก็ตาม ก็ยังคงประสบปัญหามากมายทั้งในด้านการผลิตและการตลาด

ปัญหาต่าง ๆ ของการผลิตเลือก

ปัญหาต่าง ๆ ของการผลิตเลือกระดับอุตสาหกรรมในครอบครัว เท่าที่ได้จากการสังเกต และสอบถามนั้น พอจะสรุปได้ดังนี้

1. ปัญหาด้านวัตถุดิบ ในเรื่องของการผลิตเลือกนี้ วัตถุดิบที่ก่อให้เกิดปัญหาแก่ผู้ผลิตอย่างมากก็คือ สีย้อมกก เนื่องจากการผลิตประเภทนี้ ต้องอาศัยการใช้สีย้อมเพื่อช่วยให้เส้นกกมีความสวยงามละดูดีตาแก่ผู้ที่พบเห็น ในปัจจุบันราคาของสีย้อมต่อกิโลกรัมสูงมาก เพราะต้องทำการสั่งซื้อจากต่างประเทศ และมีแนวโน้มว่าจะสูงขึ้นเรื่อย ๆ เพราะผู้ผลิตนิยมใช้สีย้อมวิทยาศาสตร์กันมากขึ้น และสีใดที่มีการใช้มาก ราคา ก็มักจะแพงกว่าสีอื่น ๆ ทำให้

---

<sup>1</sup> จีรวัดน์ สิทธิดำรง, "อุตสาหกรรมขนาดย่อมช่วยพัฒนาประเทศ," วารสารอุตสาหกรรมสาร 26 (พฤษภาคม 2526) : 27.

<sup>2</sup> กระทรวงอุตสาหกรรม, กรมส่งเสริมอุตสาหกรรม, ความก้าวหน้าของอุตสาหกรรมไทย (กรุงเทพมหานคร : บริษัทสารมวลชน จำกัด, 2526) หน้า 317-318.

ต้นทุนการผลิตสูง เช่น เมื่อ พ.ศ. 2485<sup>1</sup> สিয়ัมทุกระบองประมาณ  $\frac{1}{2}$  กิโลกรัม ราคา 28 บาท คิดเป็นกิโลกรัมละ 56 บาท ต่อมาในปี พ.ศ. 2523<sup>2</sup> ราคาสিয়ัมทุกลายเป็นกิโลกรัมละ 480 บาท และมาในปัจจุบัน ราคาสিয়ัมทุที่สูงขึ้นเป็นกิโลกรัมละ 550 บาท เป็นต้น ส่วนนกและปอราคาต่อกิโลกรัมค่อนข้างถูกเมื่อเทียบกับสีย้อมและไม่ค่อยมีการเปลี่ยนแปลงในเรื่องของราคา เช่นสีย้อม

อนึ่ง สำหรับกนั้นเป็นวัตถุดิบที่ไม่สามารถใช้สิ่งอื่นทดแทนได้ เนื่องจากกเป็นตัวผลิตกเอง ถึงอย่างไรก็ต้องใช้กในการผลิต เพราะมีฉะนั้นก็จะไม่เรียกว่า ผลิตกจากก ส่วนสีย้อมเป็นเพียงส่วนประกอบที่สำคัญที่จะทำให้สีออกและผลิตกที่ดูสวยงามขึ้น ซึ่งตามข้อเท็จจริงแล้วสีย้อมนี้สามารถใช้สิ่งอื่นทดแทนได้ เช่น ส้มโยบราดส์สีรียาค่าสตรียังไม่เป็นที่แพร่หลาย ผู้ผลิตก็ได้ใช้ฝางและขมิ้นในการย้อมก ซึ่งเมื่อย้อมแล้วก็ได้คุณภาพกเหมือนกที่ย้อมด้วยสีที่มาจากต่างประเทศ<sup>3</sup> แต่ที่ผู้ผลิตสมัยใหม่ไม่นิยมใช้ฝางและขมิ้นในการย้อม เพราะขั้นตอนในการย้อมยุ่งยากลำบากมาก จะเห็นได้ว่าหากผู้ผลิตหลีกเลี่ยงการใช้สีย้อมรียาค่าสตรียที่ต้องสั่งซื้อจากต่างประเทศ หรือประเทศไทยสามารถผลิตสีย้อมนี้ได้เองแล้ว ก็จะช่วยให้ต้นทุนการผลิตลดลงกว่านี้ ดังนั้นด้วยเหตุผลเหล่านี้จึงทำให้สรุปได้ว่า สัมมติฐานที่ตั้งไว้ว่า ปัญหาสำคัญของการผลิตสีออกคือ ต้องพึ่งวัตถุดิบที่สำคัญ เช่น สีย้อมกจากต่างประเทศ ทำให้ต้นทุนสูงนั้นเป็นความจริง

จากข้อสรุปดังกล่าวข้างต้น อาจทำให้มีข้อโต้แย้งในกรณีของการปฏิเสธสัมมติฐานที่ว่า ค่าสีย้อมกเป็นปัจจัยต้นทุนที่สำคัญที่สุดของการผลิตสีออก ซึ่งเมื่อพิจารณาสัมมติฐานทั้งสองนี้ร่วมกันแล้ว สามารถกล่าวได้ว่า แม้ว่าค่าสีย้อมก จะไม่ใช่ปัจจัยต้นทุนที่สำคัญที่สุดของ

<sup>1</sup> แจลัม บุญบุงการ, "รายงานการสอบสวนการย้อมกสำหรับทอเสื้อกันทบุรี," วารสารกสิกร 15 (พฤศจิกายน 2485) 424-425.

<sup>2</sup> สุรัฐมา อาจารย์รุ และภรดี พันธุภากร, "การศึกษาเรื่องการทอเสื้อกันทบุรี," หน้า 23

<sup>3</sup> แจลัม บุญบุงการ, "รายงานการสอบสวนการย้อมกสำหรับทอเสื้อกันทบุรี," หน้า 425.

การผลิตเสื่อกกเมื่อได้วัดค่าออกมาเป็นตัวเงินต่อผืนเสื่อแต่ละชนิดก็ตาม แต่สีย้อมกกก็เป็นวัตถุดิบที่ถือได้ว่าเป็นปัญหาสำคัญของผู้ผลิต เนื่องจากการที่มีสีราคาแพงมากขึ้นเรื่อย ๆ ซึ่งส่งผลกระทบถึงต้นทุนการผลิต คือทำให้ต้นทุนการผลิตสูงขึ้นตามแนวโน้มของการขึ้นราคาของสีย้อมนั้นด้วย

2. ปัญหาเรื่องการจำหน่ายสินค้าที่ผลิตได้และพ่อค้าคนกลาง ในปัจจุบันการผลิตเสื่อกกมีคู่แข่งมากขึ้น ทั้งในแง่ของการผลิตเสื่อกกและผลิตภัณฑ์เอง และในแง่ของการผลิตสินค้าทดแทนอื่นเข้าสู่ตลาดเช่น เสื่อพลาสติก เสื่อน้ำมัน และพรม เป็นต้น ประกอบกับภาวะเศรษฐกิจไม่ดี จึงเป็นเหตุให้ผู้ผลิตต้องเสียเปรียบพ่อค้าคนกลางโดยถูกกดราคา เนื่องจากผลของการแข่งขันทำให้เสื่อล้นตลาดและมีราคาถูก แต่ในขณะที่เดียวกันวัตถุดิบคือ สีย้อม กลับขึ้นราคาโดยไม่มีที่ท่าว่าจะลดลง ทำให้ผู้ผลิตจำใจต้องขายสินค้าไปในราคาต่ำ เพื่อที่จะได้เงินกลับมาใช้เป็นทุนหมุนเวียนในการผลิตคราวต่อไป

3. ปัญหาเรื่องตลาด เนื่องจากสิ่งอำนวยความสะดวกในด้านการตลาดยังไม่มีเพียงพอ โดยเฉพาะอย่างยิ่ง เรื่องของข่าวสารการตลาดเกี่ยวกับราคาและหลักเกณฑ์ในการค้า ซึ่งผู้ผลิตยังขาดความรู้ในเรื่องเหล่านี้ อีกทั้งผู้ผลิตบางรายไม่ค่อยสนใจในการหาตลาดเอง ทำให้ตลาดเสื่อกกจุกอยู่ในวงแคบ และไม่ค่อยแน่นอน เพราะถ้าคนกลางสามารถจำหน่ายสินค้าได้มาก ก็จะรับซื้อจากผู้ผลิตมาก แต่ถ้าจำหน่ายได้น้อย ปริมาณที่รับซื้อจากผู้ผลิตก็จะน้อยตามไปด้วย

4. ปัญหาการขาดแคลนเงินทุน ผู้ผลิตส่วนใหญ่มีเงินทุนไม่มากนัก เมื่อผลิตสินค้าได้ ก็จะรีบขายไปเพื่อให้ได้เงินมาใช้เป็นทุนหมุนเวียนครั้งต่อไป ถึงแม้ว่าการขายจะได้ราคาไม่ยุติธรรมนักก็ตาม ทำให้ผู้ผลิตไม่สามารถขยายการผลิตหรือปรับปรุงการผลิตของตนได้ แม้ว่ารัฐจะได้เข้าไปช่วยเหลือในการจัดหาเงินทุน แต่ก็ยังนับว่าน้อยมากเมื่อเปรียบเทียบกับความต้องการเงินทุน ทางสถาบันการเงินภาคเอกชนก็มักนิยมให้กู้แก่ธุรกิจขนาดกลางและขนาดใหญ่ แต่กิจการประเภทนี้มีขนาดเล็กมักจะเข้าไม่ถึงสถาบันการเงินเหล่านั้น ทั้งนี้เพราะจำนวนการกู้ยืมน้อยเกินไป รวมทั้งการขาดหลักทรัพย์สินค้ำประกันธุรกิจด้วย

5. ปัญหาทางด้านแรงงาน เกิดขึ้นจากการที่ผู้ผลิตถือเอาอาชีพนี้ เป็นอาชีพรอง หรืออาชีพเสริม โดยให้ความสำคัญแก่งานอาชีพเกษตรเป็นอันดับแรก ผู้ผลิตส่วนมากจะหันมาประกอบอาชีพนี้หลังจากว่างจากการเกษตร หรือเมื่อมีคำสั่งซื้อ หรือเมื่อมีเวลาว่าง หรือเมื่อเกิดความพอใจ สิ่งทำให้เกิดปัญหาการขาดแคลนแรงงานที่มีทักษะตามมาอีกปัญหาหนึ่งด้วย ซึ่งเป็นสาเหตุที่สำคัญประการหนึ่งที่ทำให้เกิดปัญหาทางด้านคุณภาพของสินค้า และเกิดปัญหาความไม่แน่นอนในปริมาณการผลิต จนบางครั้งผลิตสินค้าไม่ทันตรงตามกำหนดเวลา ลักษณะ ขนาด และคุณภาพของสินค้าไม่ตรงตามที่ตกลงกันไว้ จะเห็นได้ว่าปัญหาทั้งหลายที่เกิดจากแรงงานผลิตนี้ มีส่วนสำคัญอย่างยิ่งที่ทำให้ต้องเสียดลตาไปเป็นจำนวนไม่น้อย โดยเฉพาะอย่างยิ่งตลาดต่างประเทศ

6. ปัญหาทางด้านเทคนิคการผลิต เป็นปัญหาหนึ่งที่ผู้ประกอบการผลิตเสื้อกกระโปรง โดยมากจะเป็น ผู้ประกอบการรายเล็ก ๆ ซึ่งมักจะขาดความรู้ทางเทคนิคการผลิตที่ทันสมัยหรือเป็นที่ต้องการของตลาด และบางครั้งก็ขาดเครื่องมืออุปกรณ์ต่าง ๆ ที่ทันสมัยทำให้ประสิทธิภาพในการผลิตต่ำ ต้นทุนสูง ทำให้ความล่าช้าในการแข่งขันกับสินค้าทดแทนต่าง ๆ ต่ำลง ซึ่งนับว่าเป็นปัญหาต่อการตลาดของสินค้าเสื้อกกระโปรงหนึ่ง นอกจากนี้การผลิตเสื้อกกระโปรง ยังมีปัญหาในเรื่องความรู้ความชำนาญในการเตรียมวัตถุดิบ โดยเฉพาะอย่างยิ่ง ในเรื่องของการย้อมสีทำให้ติดทน ไม่ลอก และปัญหาในการออกแบบลวดลายให้สวยงาม เพื่อดึงดูดความสนใจของลูกค้า รวมทั้งการใช้ประโยชน์ให้เกิดความเหมาะสมลุ่มละดวกสบายในการใช้งาน ซึ่งปัญหาเหล่านี้มีผลกระทบต่อคุณภาพของสินค้าเสื้อกกระโปรง และเป็นอุปสรรคที่ขัดขวางความสำเร็จโตของการผลิตประเภทนี้

7. ปัญหาคุณภาพของสินค้า เป็นปัญหาต่อตลาดของเสื้อกกระโปรงอีกอย่างหนึ่ง มีสาเหตุมาจากฝีมือแรงงาน เครื่องมืออุปกรณ์การผลิต และวัตถุดิบ และยังอาจมีสาเหตุมาจากโครงสร้างและขนาดของการผลิตด้วย ทั้งนี้เนื่องจากลักษณะโครงสร้างของการผลิตเสื้อกกระโปรงนี้จะกระจายอยู่ตามท้องถิ่นต่าง ๆ ในลักษณะต่างคนต่างทำ และหน่วยการผลิตแต่ละหน่วยมักมีขนาดเล็ก โดยทำการผลิตภายในครัวเรือนเท่านั้น จึงเป็นส่วนหนึ่งของปัญหาทางด้านคุณภาพ รูปแบบ และขนาด ทำให้สินค้าที่ผลิตไม่มีมาตรฐานที่แน่นอน นอกจากนี้ผู้ประกอบการผลิตยังมีการตัดราคากันเอง ทำให้ส่งผลกระทบต่อคุณภาพของสินค้าด้วยคือ เมื่อตัดราคาลง ก็มักจะลดคุณภาพของสินค้าลงด้วย ดังนั้นจึงเป็นการยากที่จะสร้างความนิยมให้กับผู้ซื้อได้ หากผู้ผลิตสามารถแก้ไขปัญหาเหล่านี้ โดย

เฉพาะอย่างยิ่งในเรื่องคุณภาพของสินค้า ซึ่งถือว่า มีความสำคัญที่สุดในขั้นที่จะช่วยสร้างความนิยมให้แก่ผู้ซื้อได้ ก็จะช่วยให้สินค้าเลือกเป็นที่ต้องการของตลาดทั้งภายในประเทศและต่างประเทศมากกว่าที่เป็นอยู่ในปัจจุบัน อีกทั้งเป็นที่ต้องการของตลาดต่างประเทศในระยะเวลายาวนาน ซึ่งเป็นการเพิ่มปริมาณการส่งออกให้มีมูลค่าสูงขึ้น

8. ปัญหาการเปลี่ยนแปลงรสนิยมของผู้บริโภค ผู้ผลิตส่วนใหญ่ยังขาดความรู้ความสามารถในการออกแบบสินค้า ดังจะเห็นได้จากตารางที่ 6.1 ซึ่งได้จากการสอบถามผู้ผลิตพบว่าแบบของสินค้าของผู้ผลิตประมาณ 22 เปอร์เซ็นต์ ยังคงเป็นแบบเดิม และผู้ผลิตที่มีการเปลี่ยนแปลงแบบบ้างเล็กน้อยมีประมาณ 78 เปอร์เซ็นต์ แต่ในกรณีที่จะเปลี่ยนแปลงมากขึ้นกว่าเดิมนั้นไม่ปรากฏเลย

ตารางที่ 6.1 การเปลี่ยนแปลงแบบของสินค้า

การออกแบบ	กลุ่มเสมีดงาม		กลุ่มบางสีระเก๋		รวม	
	จำนวนราย	ร้อยละ	จำนวนราย	ร้อยละ	จำนวนราย	ร้อยละ
ส่วนใหญ่ยังคงเป็นแบบเดิม	11	18.96	2	3.45	13	22.41
มีการเปลี่ยนแปลงแบบบ้างเล็กน้อย	11	18.97*	34	58.62	45	77.59
มีการเปลี่ยนแปลงมากขึ้นกว่าเดิม	-	-	-	-	-	-
รวม	22	37.93	36	62.07	58	100

หมายเหตุ : \* เพิ่มร้อยละ 0.01 เพื่อให้อัตรารวมครบ 100 เปอร์เซ็นต์

สำหรับการเปลี่ยนแปลงแบบนั้น จากตารางที่ 6.2 แสดงให้เห็นว่า 1) เกิดจากความคิดริเริ่มคัดแปลงของผู้ผลิตเองประมาณ 58 เปอร์เซ็นต์ 2) เกิดจากความต้องการของลูกค้าประมาณ 22 เปอร์เซ็นต์ 3) เกิดจากการได้รับการฝึกอบรมจากรัฐบาลเพียงอย่างเดียว -ไม่มี 4) เกิดจากทั้ง 1) และ 2) ประมาณ 18 เปอร์เซ็นต์ และ 5) เกิดจากทั้ง 1) 2) และ 3) ประมาณ 2 เปอร์เซ็นต์

ตารางที่ 6.2 ผู้เปลี่ยนแปลงแบบของสินค้า

ผู้ออกแบบ	กลุ่มเมล็ดงาม		กลุ่มบางสระแก้ว		รวม	
	จำนวนราย	ร้อยละ	จำนวนราย	ร้อยละ	จำนวนราย	ร้อยละ
1) ผู้ผลิต	4	8.89	22	48.89	26	57.78
2) ลูกค้า	2	4.44	8	17.78	10	22.22
3) ได้รับการฝึกอบรมจากรัฐบาล	-	-	-	-	-	-
4) ทั้ง 1) และ 2)	4	8.89	4	8.89	8	17.78
5) ทั้ง 1) 2) และ 3)	1	2.22	-	-	1	2.22
รวม	11	24.44	34	75.56	45	100

จากการขาดความรู้ความชำนาญในการออกแบบ และการที่ติดตามข้อมูลทางการตลาดไม่ทันเวลา ทำให้ผู้ผลิตไม่สามารถแก้ปัญหาได้ด้วยตนเอง ซึ่งรัฐก็ตระหนักถึงปัญหาดังกล่าวนี้ จึงได้ทำการติดตามข้อมูลข่าวสารการตลาด และออกแบบผลิตภัณฑ์ให้ แต่เนื่องจากโครงสร้างของการผลิตเป็นแบบหน่วยผลิตเล็ก ๆ และอยู่อย่างกระจัดกระจายกันมาก ทำให้การเผยแพร่เป็นไปอย่างไม่ทั่วถึง เพราะต้นทุนในการเผยแพร่สูง การเผยแพร่สิ่งไม่ประสงค์ผลสำเร็จเท่าที่ควร ปัญหาการออกแบบให้ตรงกับความต้องการของตลาดจึงเป็นปัญหาที่ยังค้างค้ำอยู่

จะเห็นได้ว่า ปัญหาทั้งหลายของผู้ผลิตนั้นมีความเกี่ยวพันกันอย่างใกล้ชิด เพราะเมื่อปัญหาหนึ่งเกิดขึ้นแล้ว อาจโยงไปสู่การเกิดปัญหาอื่นต่อไปได้หากไม่ได้รับการแก้ไขที่ถูกต้องและทันเวลา

#### บทบาทของรัฐต่ออุตสาหกรรมประเภณี

เป็นที่ทราบกันโดยทั่วไปว่า ปัญหาภาวะเสื่อมโทรมของเสถียรภาพทางเศรษฐกิจและฐานะการเงินของประเทศ รวมทั้งปัญหาความยากจนของคนที่ยากอยู่ในท้องถิ่นชนบท เป็นปัญหา

ที่ได้รับ ความสนใจจากรัฐบาลทุกยุคทุกสมัยตลอดมา สำหรับปัญหาความยากจนของคนในเขตชนบทนั้น ก็พบว่า เป็นปัญหาหนึ่งที่ก่อตัวรุนแรงขึ้นตามลำดับ ถึงแม้ว่าในช่วง 20 ปีที่ผ่านมา ประเทศไทยจะประสบความสำเร็จในการเสริมสร้างความก้าวหน้าทางเศรษฐกิจโดยมีส่วนร่วมในอัตราเฉลี่ยสูงกว่าร้อยละ 7 ก็ตาม<sup>1</sup> แต่อาจกล่าวได้ว่าความสำเร็จดังกล่าว นั้น กลับเป็นผลของการที่ผลประโยชน์จากการพัฒนาไปตกอยู่กับประชาชนในเขตตัวเมืองเสียเป็นส่วนใหญ่ ผลของการพัฒนาเพียงส่วนน้อยเท่านั้นที่กระจายไปถึงมือประชาชนบางส่วนในชนบท จึงทำให้ประชากรส่วนใหญ่ของประเทศยังคงอยู่ในสภาพที่ยากจน และไม่อาจช่วยเหลือตนเองได้

บทบาทของรัฐบาลที่เข้ามาเกี่ยวข้องกับอุตสาหกรรมประเภทนี้ อย่าง เป็นแบบแผนใน ระยะเริ่มแรก อาจกล่าวได้ว่า เริ่มขึ้นพร้อมกับการจัดตั้งกระทรวงอุตสาหกรรมใน พ.ศ. 2485<sup>2</sup> โดยมีการตั้งกรมอุตสาหกรรมขึ้นมารับผิดชอบงาน "อุตสาหกรรมในครอบครัว" งานอุตสาหกรรมทั่วไป และงานเผยแพร่ผลิตภัณฑ์พร้อม ๆ กัน ต่อมาก็ได้เปลี่ยนชื่อกรมมาเป็นกรมส่งเสริมอุตสาหกรรม จนกระทั่งรัฐได้เน้นการวางแผนพัฒนาเป็นนโยบายหลักในการบริหารประเทศ เริ่มตั้งแต่ พ.ศ. 2504<sup>3</sup> และพิจารณาแนวทางล่วงหน้า กำหนดทิศทางในการพัฒนาไว้เป็นระยะ ๆ ต่อมาก็ได้กำหนดเป็นแนวทางไว้ในแผนพัฒนาเศรษฐกิจและสังคมแห่งชาติ เริ่มตั้งแต่ฉบับที่ 2 (2510-2514)<sup>4</sup> ซึ่งได้เน้นกล่าวรวมกันว่าอุตสาหกรรมประเภทนี้เป็น "อุตสาหกรรมขนาดย่อม" และมุ่งให้ความช่วยเหลือด้านเงินทุน จัดตั้งสถาบันบริการอุตสาหกรรม และส่งเสริมให้มีการส่งออกสินค้าประเภทนี้โดยเร่งรัดหาอุปกรณ์ จัดให้มีการฝึกอบรมด้านวิชาการ ให้บริการด้านตลาด ช่วยบริการด้านการส่งออก ให้บริการด้านวิจัยและพัฒนาผลิตภัณฑ์ รวมทั้งการออกแบบให้ตรงกับความต้องการของผู้ซื้อ ช่วยโฆษณาและเผยแพร่ทั้งในและนอกประเทศ และรัฐยังได้พยายามขยายการส่งเสริมทั้งในด้านวิชาการ การฝึกอบรม การเพิ่มผลผลิต และการช่วย-

<sup>1</sup> ไชยวัฒน์ รุ่งเรืองศรี, สัมภาษณ์ เปรมจิตต์ และทรงศักดิ์ ศิริบุญจิตต์, "การวิจัยหัตถกรรมในจังหวัดเชียงใหม่และลำพูน" (รายงานการวิจัยฉบับที่ 7 คณะสังคมศาสตร์ มหาวิทยาลัยเชียงใหม่, 2528), หน้า 6.

<sup>2</sup> เรื่องเดียวกัน, หน้า 8.

<sup>3</sup> เรื่องเดียวกัน.

<sup>4</sup> เรื่องเดียวกัน, หน้า 9.

เหลือทางด้านการเงินให้กว้างขวางออกไป จนกระทั่งแผนพัฒนาฯ ฉบับปัจจุบันคือ ฉบับที่ 5 (2525-2529)<sup>1</sup> นั้น รัฐได้แสดงเจตนารมย์ออกมาอย่างเห็นได้ชัดเจนในการที่จะส่งเสริมให้อุตสาหกรรมขนาดย่อมนี้ เป็นส่วนหนึ่งของภาคอุตสาหกรรมในการมีส่วนร่วมช่วยแก้ปัญหาการขาดดุลการค้า โดยเน้นถึงการปรับปรุงโครงสร้าง และการพัฒนาอุตสาหกรรมให้มีความสามารถในการเป็นสินค้าส่งออกมากขึ้น นอกจากนี้ในแผนพัฒนาฯ ฉบับที่ 5 นี้ยังได้เน้นถึงเรื่องงานพัฒนาสตรีเอาไว้ด้วย \*

ในการส่งเสริมช่วยเหลืออุตสาหกรรมผลิตเสื้อผ้าในระดับครอบครัวนี้ เป็นหน้าที่ของกองอุตสาหกรรมในครอบครัว กรมส่งเสริมอุตสาหกรรม กองนี้มีหน้าที่ส่งเสริมการประกอบอาชีพของราษฎรในท้องถิ่นชนบท ให้รู้จักใช้เวลาว่างทำการผลิตสิ่งของสำหรับใช้เองหรือจำหน่ายในท้องตลาด เพื่อช่วยประหยัดค่าใช้จ่ายและช่วยเพิ่มพูนรายได้ของครอบครัว โดยทำการสำรวจลู่ทางฝึกอบรม และส่งเสริมอาชีพอุตสาหกรรมในครอบครัวในท้องถิ่นชนบทต่าง ๆ ทั้งที่มีอยู่แล้ว และยังไม่มี แนะนำราษฎรในชนบทให้นำวัตถุดิบที่มีอยู่ในท้องถิ่นมาทำการผลิตเป็นผลิตภัณฑ์ต่าง ๆ จำหน่าย ทำการค้นคว้าทดลองเครื่องทุ่นแรง พร้อมทั้งปรับปรุงส่งเสริมอาชีพอุตสาหกรรมในครอบครัวในท้องถิ่นในด้านกรรมวิธีการผลิตให้เหมาะสมกับสภาพด้านแรงงานและตลาด เพื่อช่วยลดต้นทุนการผลิต และปรับปรุงคุณภาพให้มีมาตรฐานตามความต้องการของตลาด นอกจากนั้นยังจัดให้มีการประกวดผลิตภัณฑ์และแข่งขันอย่างฝีมืออุตสาหกรรมในครอบครัวในท้องถิ่นชนบท เพื่อเป็นการส่งเสริมให้มีการยกระดับมาตรฐานด้านคุณภาพ และแบบของผลิตภัณฑ์อุตสาหกรรมพื้นเมือง

กองอุตสาหกรรมในครอบครัว ได้จัดฝึกอบรมอาชีพอุตสาหกรรมผลิตเสื้อผ้าโดยจัดเจ้าหน้าที่ผู้ชำนาญการเกี่ยวกับงานย้อมสี กางทอ เสื่อ และการทำผลิตภัณฑ์จากกกออกไปดำเนินการสำรวจแนะนำและฝึกอบรมให้แก่ราษฎรในชนบท เพื่อให้ได้ผลิตภัณฑ์ที่มีคุณภาพดี โดยประสานงานกับหน่วยราชการต่าง ๆ ที่เห็นได้ชัดคือ การประสานงานกับพัฒนาการจังหวัด หรือพัฒนาการอำเภอของกรมพัฒนาชุมชน หลักการดำเนินการส่งเสริมให้ความช่วยเหลือเท่าที่ปฏิบัติกันมา ได้มีการแบ่งหน้าที่รับผิดชอบคือ พัฒนาการจังหวัด หรือพัฒนาการอำเภอ ซึ่งมีพัฒนาการประจำหมู่บ้านหรือตำบล ทำการสำรวจข้อมูลเบื้องต้นว่าหมู่บ้านหรือตำบลที่อยู่ในความรับผิดชอบ

<sup>1</sup> เรื่องเดียวกัน.

\* ดูเพิ่มเติมที่ภาคผนวก ข หน้า 162



สังคมได้รับความช่วยเหลือทางด้านไหนเพียงใด โดยมีหนังสือแจ้งให้กับกรมส่งเสริมอุตสาหกรรม พิจารณาหาทางส่งเสริม ซึ่งกรมส่งเสริมอุตสาหกรรมจะคัดส่งเจ้าหน้าที่ไปสำรวจดูทางร่วมกับ พัฒนาการประจำหมู่บ้านหรือตำบลว่าจะมีแนวทางส่งเสริมได้หรือไม่ ถ้าหากมีดูทางเป็นไปได้อย่างดีควร ดำเนินการอย่างไร โดยมอบให้กรมพัฒนาชุมชนเป็นเจ้าของ โครงการดำเนินงานตามแนวทาง พัฒนาชนบทของกรมพัฒนาชุมชน โดยกรมส่งเสริมอุตสาหกรรมรับผิดชอบในด้านวิชาการ คัดส่ง วิทยากรไปแนะนำ ล่าถิต และฝึกอบรมให้กับราษฎรเพื่อจะได้นำความรู้ความสามารภไปประกอบอาชีพได้ ต่อไป และจากตารางที่ 6.3 ซึ่งเป็นตารางสรุปผลการอบรมอาชีพอุตสาหกรรมในครอบครัวปี พ.ศ. 2527 ในหน้า 137 จะเห็นได้ว่า จำนวนครั้งที่ฝึกอบรมตามหลักสูตรการทอเสื่ออกก และการทำ ผลิตภัณฑ์จากเสื่ออกก ซึ่งมีจำนวน 17 ครั้ง และ 13 ครั้ง ตามลำดับนั้น ส่วนใหญ่จำนวนผู้สำเร็จ การฝึกอบรมจะเป็นหญิง ก็แสดงให้เห็นว่า อาชีพการผลิตเสื่ออกกนี้เกี่ยวข้องอย่างใกล้ชิดกับสตรี เป็นอันมากในการช่วยเพิ่มรายได้ให้แก่สตรีเหล่านั้นในยามว่าง และโดยธรรมชาติแล้วงานใน อาชีพนี้ เป็นงานที่ต้องอาศัยแรงงานมาก และแรงงานส่วนใหญ่ก็เป็นแรงงานที่อยู่ในชนบท ซึ่ง ก็นับว่าเป็นผลดีต่อชาวชนบท เพราะเมื่อมีการใช้แรงงานมากก็เท่ากับเป็นการกระจายรายได้ไป สู่ชุมชนในส่วนภูมิภาคมากขึ้นนั่นเอง

อย่างไรก็ตาม เมื่อพิจารณาถึงการดำเนินการส่งเสริมช่วยเหลือของรัฐบาลในด้าน ต่าง ๆ แล้ว จะเห็นว่า มีกิจกรรมมากมาย ซึ่งพอจะสรุปได้ดังนี้

1. การสร้างบุคลากรและการพัฒนาแรงงาน โดยการให้ความรู้ทางด้านวิชาการ และให้การฝึกอบรม ทำการเผยแพร่ทางวิชาการโดยจัดทำเอกสารที่ให้ความรู้ทางด้านอุตสาหกรรม แจกจ่ายแก่ผู้ที่สนใจทั่วไป และมีการส่งคนไปอบรมในท้องถิ่นที่ต้องการ หรือจัดตั้งหน่วย ฝึกอบรมวิชาชีพให้แก่ผู้ที่มีเวลาว่าง ให้สามารถประกอบอุตสาหกรรมในครอบครัวหรืองานบาง- อย่างเป็นอาชีพรองขึ้นอย่างหนึ่ง เพราะนอกจากจะช่วยให้มีรายได้เพิ่มพิเศษแล้ว ยังเป็นการ แก้ปัญหาการว่างงานของชาวชนบทหลังจากเสร็จสิ้นฤดูทำนา ทำไร่ ซึ่งเป็นอาชีพหลักด้วย นอก- จากนี้ยังจะช่วยขจัดปัญหาราษฎรเคลื่อนย้ายจากท้องที่ในชนบทเข้าไปอยู่ในเมืองใหญ่ ๆ ซึ่งอาจ ก่อให้เกิดปัญหาขึ้นในภายหลังทั้งทางด้านสังคม ด้านการปกครอง และด้านอุตสาหกรรมได้อีก ด้วย สำหรับจังหวัดชลบุรีในปัจจุบันนี้ได้มีการรวมกลุ่มของสตรี โดยความช่วยเหลือของกรม- พัฒนาชุมชน จัดตั้งเป็นกลุ่มสตรีแม่บ้านขึ้น ซึ่งมีอยู่ 4 กลุ่มด้วยกันคือ กลุ่มสตรีแม่บ้านทอเสื่ออกก- หมู่บ้านเล็ดงาม กลุ่มสตรีแม่บ้านทอเสื่ออกกตำบลบางสระแก้ว กลุ่มสตรีแม่บ้านทอเสื่ออกก และ ผลิตภัณฑ์จากเสื่ออกกหมู่บ้านเขาน้อย และกลุ่มสตรีแม่บ้านผลิตภัณฑ์จากเสื่ออกกตำบลท่าหลวง การ

ตารางที่ 6.3 ตารางสรุปผลการอบรมอาชีพอุตสาหกรรมในครอบครัว

ลำดับ	หลักสูตร	จำนวนครั้งที่ฝึกอบรม	จำนวนผู้สำเร็จการฝึกอบรม		
			ชาย	หญิง	รวม
1.	การจักสานไม้ไผ่	71	573	780	1,353
2.	การทำเฟอร์นิเจอร์ไม้ไผ่	11	155	7	162
3.	การทำไม้กวาดดอกหญ้า	6	25	93	118
4.	การจักสานหวาย	7	59	98	157
5.	การทำเฟอร์นิเจอร์หวาย	6	83	15	98
6.	การทำพัดกระดาษ	5	2	104	106
7.	การแกะสลักไม้	2	31	19	50
8.	การทำเฟอร์นิเจอร์ไม้	4	48	-	48
9.	การทำผลิตภัณฑ์จากก้านดอกอ้อย	5	9	91	100
10.	การทำกระดาษสา	3	15	32	47
11.	การกลึงไม้	5	66	-	66
12.	การสร้างที่กระตุก	57	517	13	530
13.	การทอผ้าด้วยที่กระตุก	105	11	1,530	1,541
14.	การย้อมสีฝ้ายและไหม	1	-	17	17
15.	การทำผลิตภัณฑ์จากเส้นใยพืช	32	34	742	776
16.	การทอเสื่อกก	17	3	230	233
17.	การทำผลิตภัณฑ์จากกก	13	1	254	255
18.	การถนอมอาหาร	11	3	250	253
19.	การตีเหล็ก	15	158	-	158
20.	การมัดกรีโลหะแผ่น	8	111	6	117
21.	การทำผลิตภัณฑ์จากหอยกาบ	1	15	-	15
22.	การทำผลิตภัณฑ์จากหอยกระดก	2	9	25	34
23.	การเจียรไนงโยย	6	67	60	127
24.	การทำอิฐดินเผา	5	47	16	63
25.	ช่างซ่อมบริการ	23	483	12	497
26.	การทำเตาเศรษฐกิจ	-	55	10	65
27.	การทำซีเมนต์บล็อก	8	157	2	159
28.	การทำเครื่องปั้นดินเผา	25	194	135	329
29.	การทำผลิตภัณฑ์ซีเมนต์	173	1,758	506	2,264
		628	4,691	5,047	9,738

ที่มา : กองอุตสาหกรรมในครอบครัว กรมส่งเสริมอุตสาหกรรม กระทรวงอุตสาหกรรม

จัดตั้งโดยการรวมกลุ่มกันเช่นนี้จะช่วยให้การคัดการในด้านต่าง ๆ ทำได้ดีขึ้น และยังทำให้การกู้ยืมเงินสำหรับสตรีในชนบทที่กระทำในลักษณะของกลุ่มทำได้ง่ายขึ้นด้วย

2. การใช้เทคโนโลยีในการผลิต ทางกองอุตสาหกรรมในครอบครัว กรมส่งเสริมอุตสาหกรรมได้พยายามศึกษา ค้นคว้า ทดลอง ทดสอบ ออกแบบ และประดิษฐ์เครื่องมือเครื่องใช้ และเครื่องทุ่นแรงต่าง ๆ เพื่อใช้ในอุตสาหกรรมในครอบครัว และเหมาะสมกับสภาพการผลิตในแต่ละท้องถิ่นให้กับเจ้าหน้าที่ฝึกอบรม และประชาชนโดยทั่วไป และในปีที่ทางกองอุตสาหกรรมในครอบครัวก็ได้สร้างที่ทอเสื่อแบบนั่งทอ ซึ่งผู้ทอและผู้พูกกล่าวมารถนั่งห้อยเท้าได้ โดยไม่ต้องนั่งพับเพียบอย่างที่ทำกันอยู่ในปัจจุบัน และใช้ทอเสื่อผืนปกติได้คราวละประมาณ 2 ผืน นับว่าช่วยให้การทอเสื่อกกละดวกมากขึ้นกว่าเดิม

3. การให้ความช่วยเหลือทางด้านการเงิน สำหรับทางด้านเงินทุนนั้น รัฐมีนโยบายในการขยายวงเงินสินเชื่อเพื่อการพัฒนาอุตสาหกรรม และสนับสนุนการร่วมมือด้านการลงทุนเพื่อพัฒนาอุตสาหกรรม และได้จัดตั้งสำนักงานรณกิจอุตสาหกรรมขนาดย่อมขึ้นมา เพื่อรับผิดชอบในเรื่องเงินทุนส่งเสริมอุตสาหกรรมโดยตรง โดยทำหน้าที่พิจารณาให้เงินกู้แก่อุตสาหกรรมขนาดย่อม ซึ่งอุตสาหกรรมขนาดย่อมที่ให้การส่งเสริมคือกิจการที่มีสินทรัพย์ถาวรไม่เกิน 5 ล้านบาท โดยมีรายละเอียดเกี่ยวกับหลักเกณฑ์พร้อมทั้งแบบฟอร์มในการขอกู้ดังนี้

สำนักงานองค์อุตสาหกรรมขนาดย่อม  
กรมส่งเสริมอุตสาหกรรม



**เงินกู้**  
เพื่อส่งเสริม  
อุตสาหกรรมขนาดย่อม

**อุตสาหกรรมขนาดย่อมที่ให้การส่งเสริม**

คือ กิจกรรมที่มีสินทรัพย์ถาวรไม่เกิน 5 ล้านบาท  
ได้แก่

1. อุตสาหกรรมโรงงาน



- เช่น •ผลิตเครื่องจักรกลและอะไหล่
- ผลิตภัณฑ์ยางและพลาสติก
- ผลิตภัณฑ์วัสดุก่อสร้าง
- ผลิตภัณฑ์อาหาร ฯลฯ

2. อุตสาหกรรมบริษัท



- เช่น •หล่อโลหะ
- กลึงโลหะ
- ซ่อมเครื่องยนต์
- เคาะพ่นสีรถยนต์ ฯลฯ

3. อุตสาหกรรมหัตถกรรม



- เช่น •เจียรในทลอย
- ทำเครื่องเงิน
- ทำจักสาน
- แกะสลักไม้ ฯลฯ

4. อุตสาหกรรมในครอบครัว



- เช่น •เครื่องปั้นดินเผา
- ตีมีด
- ทอผ้าด้วยมือ
- ทอเสื่อ

**ผู้มีสิทธิ์ขอเงินกู้**

ผู้มีสิทธิ์ขอเงินกู้ ได้แก่ ผู้เป็นเจ้าของกิจการ  
(กิจการส่วนตัว) หรือผู้จัดการ (บริษัทหรือ  
ห้างหุ้นส่วน) ที่มีอำนาจตามกฎหมาย

**วงเงินให้กู้และอัตราดอกเบี้ย**

- 1 จำนวนเงินกู้ขั้นสูงสุด 1 ล้านบาท สอ.  
ให้กู้โดยตรง  
อัตราดอกเบี้ยคงที่ร้อยละ 14 ต่อปี
- 2 จำนวนเงินกู้เกิน 1 ล้านบาท ขั้นสูงสุด  
1 ล้านบาท สอ. ให้กู้ร่วมกับ ธนาคาร  
กรุงเทพ จำกัด  
อัตราดอกเบี้ยคงที่ร้อยละ 14.5 ต่อปี
- 3 จำนวนเงินกู้เพื่อใช้เป็นทุนหมุนเวียน ขั้น  
สูงสุด 5 ล้านบาท  
อัตราดอกเบี้ยคงที่ร้อยละ 14.5 ต่อปี

**ระยะเวลาให้กู้และการผ่อนชำระคืนเงินกู้**

- \* จำนวนเงินกู้ตามข้อ 1 หรือ 2 ซึ่งนำไปใช้  
ลงทุนในกิจการเป็นสินทรัพย์ถาวร และ  
ทุนหมุนเวียน มีระยะเวลาให้กู้ตั้งแต่ 3-7  
ปี และมีระยะเวลาปลอดหนี้ประมาณ 1 ปี
- \* จำนวนเงินกู้ตามข้อ 3 ซึ่งนำไปใช้เป็นทุน  
หมุนเวียนอย่างเดียวให้เฉพาะโรงงานที่ได้  
ดำเนินการมาแล้วอย่างน้อย 1 ปี มี  
ระยะเวลาให้กู้ 3 ปี และมีระยะเวลาปลอด  
หนี้ ประมาณ 3 เดือน
- \* การผ่อนชำระคืนเงินกู้และดอกเบี้ย ภายใน  
ระยะเวลาที่กำหนด ให้ผ่อนชำระเป็นราย  
เดือน

## วัตถุประสงค์การขอกู้เงิน

เงินที่ขอจะไปลงทุนตั้งโรงงานใหม่ หรือขยายกิจการโรงงาน ผู้ขอผู้สามารถขอไปใช้ได้อย่างใดอย่างหนึ่ง หรือหลายอย่างตามความจำเป็น ดังต่อไปนี้

1. ซื้อที่ดินและปรับปรุงที่ดิน
2. ก่อสร้างอาคารโรงงานและสิ่งปลูกสร้างอื่นๆ
3. ซื้อเครื่องจักรและอุปกรณ์
4. ซื้อเครื่องทุนแรงยกขนและยานพาหนะขนส่ง
5. ทุนหมุนเวียนในการดำเนินงาน

## เอกสารประกอบการขอ

ผู้ขอผู้ต้องเตรียมเอกสารสำหรับการขอกู้เงินดังนี้

1. สำเนาบัตรประชาชนของผู้ขอผู้
2. สำเนาทะเบียนบ้าน
3. ใบอนุญาตตั้งหรือประกอบกิจการโรงงาน (ถ้ามี)
4. หนังสือรับรองแสดงการจดทะเบียนและอำนาจกรรมการผู้จัดการ หรือหุ้นส่วนผู้จัดการ (ในกรณีที่เป็นบริษัท หรือนำหุ้นส่วน)
5. สำเนาหลักทรัพย์ค้ำประกัน (โฉนดตารางน.ส.๓ หรือ ทะเบียนเครื่องจักร)

หมายเหตุ : ผู้ขอผู้ไปยื่นใบสมัคร 1 แสนบาท ใช้  
 1. สำเนาใบเสร็จรับเงิน 1 ชุด  
 2. สำเนาโฉนดที่ดิน 1 แสน ตารางวา 1 ส่วน  
 3. สำเนาใบเสร็จรับเงิน 1 แสน ตารางวา 1 ชุด  
 4. สำเนาใบเสร็จรับเงิน 1 แสน ตารางวา 1 ชุด  
 5. สำเนาใบเสร็จรับเงิน 1 แสน ตารางวา 1 ชุด  
 6. สำเนาใบเสร็จรับเงิน 1 แสน ตารางวา 1 ชุด

## หลักประกัน

หลักประกันเงินกู้ ใช้หลักทรัพย์ค้ำประกัน หรือหนังสือค้ำประกัน ดังต่อไปนี้

1. ที่ดิน (โฉนด ตารางน.ส. ๓) ซึ่งเป็นของตนเองหรือของผู้อื่นที่เจ้าของยินยอมให้ใช้ค้ำประกัน
2. อาคารสิ่งปลูกสร้าง
3. เครื่องจักร ที่ได้จดทะเบียนตามพระราชบัญญัติจดทะเบียนเครื่องจักร พ.ศ. 2514 แล้ว
4. นอกจากนั้น ผู้ขอผู้อาจจะใช้หนังสือค้ำประกันของธนาคารพาณิชย์ แห่งใดแห่งหนึ่งก็ได้

## ค่าธรรมเนียมต่างๆ

1. ค่าวิเคราะห์โครงการขอเงิน ร้อยละ 1 ของยอดเงินกู้ ชำระในวันทำสัญญา (เงินกู้ 100,000 บาท เสียค่าวิเคราะห์โครงการ = 1,000 บาท)
2. ค่าทำจำนองหลักทรัพย์ค้ำประกัน ร้อยละ 1 ของยอดเงินกู้ ชำระในวันทำจำนอง (เงินกู้ 100,000 บาท เสียค่าทำจำนอง = 1,000 บาท)
3. ค่าอากรทำสัญญาและจำนอง ประมาณ 100 บาท

## สถานที่ติดต่อสอบถาม และยื่นคำขอกู้เงิน

- สำนักงานธนกิจอุตสาหกรรมขนาดย่อม (ตรงข้ามกองสลาก)  
เลขที่ 16 อาคาร 6 ถนนราชดำเนิน กรุงเทพฯ โทรศัทพ์ 2241919, 2241956
- ธนาคารกรุงไทย จำกัด สาขาทุกจังหวัด
- สำนักงานอุตสาหกรรมจังหวัด ทุกจังหวัด
- ศูนย์ส่งเสริมอุตสาหกรรมภาคเหนือ 159 ถนนทุ่งไผ่ดัด อำเภอเมือง จังหวัดเชียงใหม่ โทรศัทพ์ (053) 245361, 243494
- ศูนย์ส่งเสริมอุตสาหกรรมภาคตะวันออกเฉียงเหนือ 1/2 ถนนประชาสโมสร อำเภอเมือง จังหวัดขอนแก่น โทรศัทพ์ (043) 238175
- ศูนย์ส่งเสริมอุตสาหกรรมภาคใต้ 549 ถนนนครนอก อำเภอเมือง จังหวัดสงขลา โทรศัทพ์ (074) 312118
- ศูนย์พัฒนาอุตสาหกรรม อาคารกรมส่งเสริมอุตสาหกรรม กระทรวงอุตสาหกรรม โทรศัทพ์ 2459433





คำขอกู้เงินเพื่อส่งเสริมอุตสาหกรรมขนาดย่อม  
ของ  
สำนักงานธนกิจอุตสาหกรรมขนาดย่อม  
กรมส่งเสริมการเกษตร กระทรวงอุตสาหกรรม

เลขที่ขอกู้
วันที่รับ
ผู้รับ
สำหรับเจ้าหน้าที่กรมฯ

วันที่.....เดือน.....พ.ศ.....

ข้าพเจ้า.....อายุ.....ปี  
อยู่บ้านเลขที่.....ตรอก/ซอย.....ถนน.....หมู่ที่.....  
ตำบล.....อำเภอ.....จังหวัด.....โทรศัพท์.....  
โรงงานตั้งอยู่เลขที่.....ตรอก/ซอย.....ถนน.....หมู่ที่.....  
ตำบล.....อำเภอ.....จังหวัด.....โทรศัพท์.....

ฐานะของกิจการ  ส่วนตัว  บริษัทจำกัด! ห้างหุ้นส่วน ทุนจดทะเบียน.....บาท

ประกอบอุตสาหกรรมประเภท.....  
มีความประสงค์จะขอกู้เงินเพื่อ  ขยายกิจการ  ปรับปรุงกิจการ  ตั้งใหม่

จำนวนเงินที่ขอกู้.....บาท โดยแยกเป็น  
ทุนหมุนเวียน.....บาท  
ค่าที่ดินและปรับปรุงที่ดิน.....บาท  
ค่าก่อสร้างอาคารและสิ่งปลูกสร้าง.....บาท  
ค่าเครื่องจักรและอุปกรณ์.....บาท  
อื่น ๆ (ยานพาหนะ, เครื่องมือยกขน).....บาท

### การดำเนินงานกิจการ

- เงินลงทุนปัจจุบัน.....โดยแยกเป็น  
ทุนหมุนเวียน.....บาท  
ค่าที่ดินและปรับปรุงที่ดิน.....บาท  
ค่าก่อสร้างอาคารและสิ่งปลูกสร้าง.....บาท  
ค่าเครื่องจักรและอุปกรณ์.....บาท  
อื่น ๆ (ยานพาหนะ, เครื่องมือยกขน).....บาท
- จำนวนพนักงานปัจจุบัน.....คน
- ผลผลิตกันท์ ปัจจุบัน.....ว ไร่/เดือนปี.....
- ผลผลิตกันท์ ไถ่รวม.....ว ไร่/เดือนปี.....

## หลักทรัพย์ค้ำประกัน

### ก. ที่ดิน

แปลงที่	โฉนด ตราจอง น.ส. 3	เลขที่	เนื้อที่	ตั้งอยู่ที่	เจ้าของ	ประมาณราคา

### ข. อาคารและสิ่งปลูกสร้าง

รายการ	ขนาด	ลักษณะ	ประมาณราคา

### ค. เครื่องจักรอุปกรณ์

รายการ	จำนวน	หมายเลขทะเบียน	ประมาณราคา

ง. หลักประกันอื่น ๆ .....

มีประกันไว้กับ .....

จำนวนทุนประกัน .....

(ลงชื่อ) .....

( ..... )

(ประทับตราของบริษัทหรือห้างหุ้นส่วน)

นอกจากสำนักงานธนกิจอุตสาหกรรมขนาดย่อมของรัฐที่อนุญาตให้อุตสาหกรรมขนาด-  
ย่อมกู้เงินได้แล้ว ในปัจจุบันยังมีองค์กรเอกชนที่ไม่แสวงผลกำไร ก่อตั้งขึ้นโดยเจตนารมณ์ที่จะ  
ให้ความสนับสนุนแก่สตรีทั้งในเมืองและชนบท ที่ประสงค์ทำอาชีพอิสระหรือประกอบธุรกิจ  
ของตนเอง แต่ทว่าขาดเงินทุน ซึ่งใช้ชื่อว่า "สมาคมส่งเสริมธุรกิจสำหรับสตรีในประเทศไทย"  
ชื่อย่อคือ สสร. ได้ร่วมโครงการกับองค์การสตรีระหว่างประเทศ (Women's World  
Banking) และธนาคารกรุงเทพ จำกัด จัดบริการค้ำประกันสินเชื่อเพื่อส่งเสริมสตรีผู้ประกอบการ  
ธุรกิจ และอาชีพอิสระ ตลอดจนช่วยเหลือแนะนำด้านวิชาการ การจัดการ การผลิต และ  
การตลาด โดยมีหลักสูตร และแบบฟอร์มการขอกู้ ดังนี้





# สมาคมส่งเสริมธุรกิจ สำหรับสตรีในประเทศไทย

(สธส.)

บริการ สธส.

คือการอำนวยความสะดวก  
หรือติดต่อขอสินเชื่อธุรกิจสตรี  
จากธนาคารกรุงเทพ จำกัด พร้อมทั้ง  
ให้ความช่วยเหลือทางด้านวิชาการ  
การผลิต การจัดการ และการตลาด



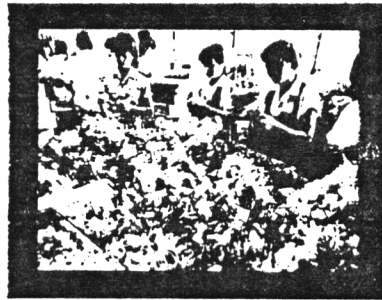
เชิญร่วมโครงการสธส.

เพื่อช่วยเพื่อนสตรีที่ยากไร้  
ให้ดำเนินธุรกิจช่วยตนเองได้

สธส. ร่วมกับองค์การสตรีระหว่างประเทศ  
(Women's World Banking)  
และธนาคารกรุงเทพ จำกัด

## สมาคมส่งเสริมธุรกิจสำหรับสตรีในประเทศไทย (สธส.)

บริการ สธส. ช่วยเพื่อนสตรีที่ประกอบธุรกิจและอาชีพอิสระได้แก่อย่างไร



สธส. คือชื่อย่อของสมาคมส่งเสริมธุรกิจสำหรับสตรีในประเทศไทย เป็นองค์กรเอกชนที่ไม่แสวงผลกำไร ก่อตั้งขึ้นโดยเจตนารมณ์ที่จะให้ความสนับสนุนแก่กุลสตรีด้วยกัน เราได้เห็นกันแล้วว่า มีสตรีมากมายทั้งในเมืองและชนบทที่ประสงค์ทำอาชีพอิสระหรือประกอบธุรกิจของตนเอง แต่ทว่าขาดเงินทุน ไม่อาจหาแหล่งทุนได้เพราะขาดหลักทรัพย์หรือผู้ค้ำประกัน นอกจากนั้นก็ยังมีสตรีที่ประสบความล้มเหลวในการประกอบธุรกิจ เพราะขาดความรู้ ความชำนาญด้านการตลาด การผลิต และอื่น ๆ สธส. จึงได้ร่วมโครงการกับองค์การสตรีระหว่างประเทศ (Women's World Banking) กับธนาคารกรุงเทพ จำกัด จัดบริการค้ำประกันสินเชื่อเพื่อส่งเสริมสตรีผู้ประกอบธุรกิจและอาชีพอิสระ ตลอดจนช่วยเหลือแนะนำด้านวิชาการ การจัดการ การผลิต และการตลาด

บริการสินเชื่อเพื่อส่งเสริมสตรีที่ประกอบธุรกิจและอาชีพอิสระ สตรีที่ทำธุรกิจขนาดเล็กย่อมได้แก่ การผลิต การประดิษฐ์ การประกอบวิชาชีพ ค้าขาย (เอกี คัดเย็บ ขายอาหาร เสริมสวย ขายสินค้าเบ็ดเตล็ด ฯลฯ) และการเกษตรกรรม ประสงค์จะกู้เงินไปใช้ในกิจการโดย

“มื้อมือคือการประสานใจ ธุรกิจจะก้าวไกลด้วยสตรีไทยมาช่วยกัน”

1. เป็นการลงทุนค้ำประกันธุรกิจที่ประสงค์จะริเริ่ม
  2. เป็นการลงทุนเพิ่มเพื่อขยายกิจการ
  3. เป็นการซื้ออุปกรณ์ประกอบธุรกิจนั้น ๆ
  4. เป็นทุนหมุนเวียนในการดำเนินงาน
- สธส. จะทำให้ได้รับบริการค้ำประกันสินเชื่ออัตราดอกเบี้ยต่ำจากธนาคารกรุงเทพ จำกัด โดยจะให้ความช่วยเหลือจัดทำโครงการการขอสินเชื่อจากธนาคาร ให้คำแนะนำต่าง ๆ รวมถึงการจัดการค้ำประกันสินเชื่อค้ำประกันร่วมกับสมาชิกผู้ร่วมโครงการสธส.



ผู้มีสิทธิรับบริการสินเชื่อเพื่อธุรกิจสตรี ได้แก่สตรีผู้ประสงค์ประกอบธุรกิจ และ/หรือ ที่ทรงมีนิติบุคคลที่สตรีมีส่วนร่วมเป็นเจ้าของดำเนินการในค่ากว่าครึ่งหนึ่ง

วงเงินที่จะให้การพิจารณาให้กู้ วงเงินที่สธส. จะจัดบริการให้ได้รับสินเชื่อจากธนาคารได้นั้น หนึ่งไม่เกินสองแสนบาท การพิจารณาจำนวนเงินอยู่ในความวินิจฉัยของคณะกรรมการการให้กู้ของสธส.

ระยะเวลาการกู้ เป็นระยะเวลาครั้งละไม่เกิน 3 ปี

การผ่อนชำระเริ่มต้น ผู้กู้จะต้องผ่อนชำระเริ่มต้น เป็นรายเดือน หรือเป็นงวด ตามความเหมาะสม



ดอกเบี้ยและการชำระดอกเบี้ย ดอกเบี้ยในอัตราต่ำสุดที่ธนาคารกำหนด การชำระดอกเบี้ยจะต้องชำระเป็นรายเดือน

เอกสารประกอบการกู้ แบบฟอร์มการกู้ของธรส. 1 ฉบับ โครงการขอกู้เงิน 1 ฉบับ สำเนาทะเบียนบ้าน รูปถ่ายบัตรประจำตัวประชาชนของผู้กู้ ติดอยู่ที่ธรส. อาคารธนาคารกรุงเทพ ชั้นที่ 15 เลขที่ 333 ถนนสีลม กรุงเทพฯ 10500 โทรศัพท์ 2350854

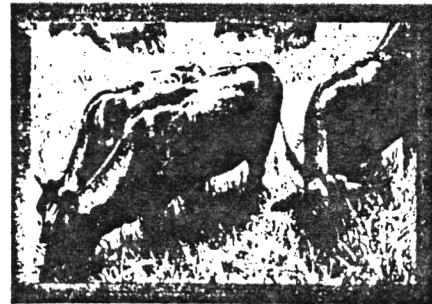
## สมาคมส่งเสริมธุรกิจสำหรับสตรี ในประเทศไทย

### คุณ... คุณ... โอบอ้อมอารีเสมอไหม?

ท่านคงได้ช่วยเหลือเพื่อนมนุษย์ ด้วยการทำบุญและบริจาคทรัพย์เพื่อการกุศล กันมาแล้ว

นั่นคือการช่วยเหลือทางนามธรรม และด้วยเมตตาจิตของท่านเช่นเดียวกัน สธส.ขอแนะนำการช่วยเหลือทางรูปธรรมซึ่ง ท่านจะมองเห็นผลทันที

คือการช่วยเหลือสตรีที่ด้อยกว่า ให้สามารถ ประกอบอาชีพช่วยตนเองได้ โดยที่ทรัพย์สินของท่านมิได้พร่องหรือสูญไป แท้กับ ได้รับดอกผลเพิ่มขึ้น



“การช่วยเหลือที่มีค่า คือการช่วยเหลือผู้ด้อยกว่าให้สามารถช่วยตนเองได้”

ขอเชิญร่วมโครงการธรส. ด้วยการสมัครเป็นสมาชิกของสมาคม ทั้งในนามส่วนตัวของท่านเองหรือในนามบริษัทห้างร้าน สมาคม มูลนิธิก็ได้

เป็นสมาชิกแล้วท่านมีส่วนได้ช่วยเหลือสตรี และพัฒนาประเทศ

เมื่อสมาชิกร่วมเงินมาฝากไว้ในโครงการธรส.ที่ธนาคารกรุงเทพ จำกัด ท่านจะได้รับดอกเบี้ยในอัตราสูงสุดที่ธนาคารทั้งจ่ายแก่ผู้ฝากประจำ และด้วยเงินฝากของท่านนั่นเองจะช่วยให้ท่านมีส่วนช่วยเป็นหลักประกันให้แก่สตรีที่ประกอบธุรกิจซึ่งมารับบริการของธรส. โดยที่ท่านก็ได้รับดอกเบี้ยจากธนาคารตลอดระยะเวลาที่ท่านฝากเงินไว้กับธนาคาร นอกจากนี้ท่านยังได้โอกาสแนะนำเพื่อนสตรีที่มีความสามารถประกอบธุรกิจแต่ขาดเงินทุนมารับบริการขอสินเชื่อของธรส.ได้ในวงเงินสองเท่าของที่ฝาก

สรุปได้ว่าการเป็นสมาชิกฝากเงินร่วมโครงการธรส.ที่ธนาคารกรุงเทพ จำกัดนั้น ท่านมีเกียรติเป็นหลักประกันร่วมธรส.และธนาคารกรุงเทพ จำกัด โดยมีอัตราดอกเบี้ย 25% เท่านั้น ก็สามารถช่วยเหลือสตรีให้มีโอกาสทำกิจการงานช่วยตนเองได้ต่อไปโดยที่ทรัพย์สินของท่านที่ฝากไว้กับธนาคารก็มีดอกผลงอกเงยไปด้วย

ติดต่อได้ที่

ธรส. อาคารธนาคารกรุงเทพ ห้อง 1502 ชั้นที่ 15 เลขที่ 333 ถนนสีลม กทม 10500 โทรศัพท์ 2350854



สธส. มีคณะกรรมการบริหาร ซึ่งประกอบด้วย สตรีนักธุรกิจ นักวิชาการและผู้บริหารของธรส. และประสานการดำเนินงานไปให้

- |           |  |
|-----------|--|
| นายกสมาคม | นางจินดา จรุงเจริญเวช  |
| อุปนายก   | นางสาวมรุตติ กาญจนจารี<br>นางระศัชชัช โสภณพณิช   |
| เลขาธิการ | นางนิทา ชูโต   |
| เหรัญญิก  | นางหม่อมราชวงศ์ รศ.อรุณศรี   |
| กรรมการ   | ดร.มาลี สุวรรณอัศวิน<br>นางสมจิตต์ สิทธิไชย<br>นางฉันทฉวี ยะสมิต<br>นางสาวกนิษฐา กาญจนจารี |

FWWBT

## สมาคมส่งเสริมธุรกิจสำหรับสตรีในประเทศไทย

สรส. อาคารธนาคารกรุงเทพ ชั้นที่ 15 เลขที่ 333 ถนนสีลม กรุงเทพมหานคร 10500 โทรศัพท์ 231-0001

### แบบขอกู้เงิน

วันที่ .....

เรียน คณะกรรมการพิจารณาการกู้ยืมเงิน

ข้าพเจ้ามีความประสงค์ขอสมาคมส่งเสริมธุรกิจสำหรับสตรีในประเทศไทย (สรส.) ซึ่งพิจารณาการขอกู้เงิน  
ข้าพเจ้าขอแสดงความจำนงและขอให้รายละเอียดเพื่อประโยชน์ต่อการพิจารณาของสมาคมฯ ดังต่อไปนี้

- ข้าพเจ้า ..... อายุ ..... ปี การศึกษา .....  
ที่อยู่ .....  
..... จังหวัด .....  
งานที่ทำอยู่ปัจจุบันเป็นงานประเภท (หลักกรรม, ค่าขาย ฯลฯ)  
.....  
มีผู้ร่วมงานทั้งหมด ..... คน เป็นสมาชิกในครอบครัว ..... คน ลูกจ้าง ..... คน
- สถานภาพด้านครอบครัว ( ) โสด ( ) สมรส ( ) หย่า ( ) ว่าง  
สามีชื่อ .....  
ปัจจุบันทำงานที่ .....  
ตำแหน่งงาน ..... อัตราเงินเดือน ..... บาท  
บุตร ..... คน บุตรที่อยู่ในวัยเรียนขณะนี้ ..... คน
- วงเงินที่ค้ำประกัน ..... บาท เพื่อวัตถุประสงค์ (ขีด  หน้าข้อความ)  
( ) 1. ขยายกิจการเดิม  
( ) 2. เริ่มกิจการใหม่  
โดยข้าพเจ้าจะผ่อนชำระพร้อมเงินคืนและดอกเบี้ยเดือนละประมาณ ..... บาท  
กำหนดชำระเสร็จสิ้นภายใน ..... เดือน
- ข้าพเจ้าเป็นสมาชิกของกลุ่มหรือสมาคมชื่อ .....



โครงการฝึกซ้อมธุรกิจสตรี

1. ชื่อโครงการ

เจ้าของ

ที่อยู่

2. สถานที่ประจำ กทม

3. กลุ่มคนจะ วัตถุประสงค์ สวมกิจการของผู้

4. จำนวนคนที่ขอกู้จำนวน บาท

5. ระยะเวลาที่ขอกู้ เดือน

6. แผนทำงาน (รวมถึง วิธีการผลิต การตลาด และ การจำหน่าย)

7. ผลที่คาดว่าจะได้

(ก) ผลผลิตที่เพิ่มขึ้นต่อเดือน

(ข) รายได้ต่อเดือน

4

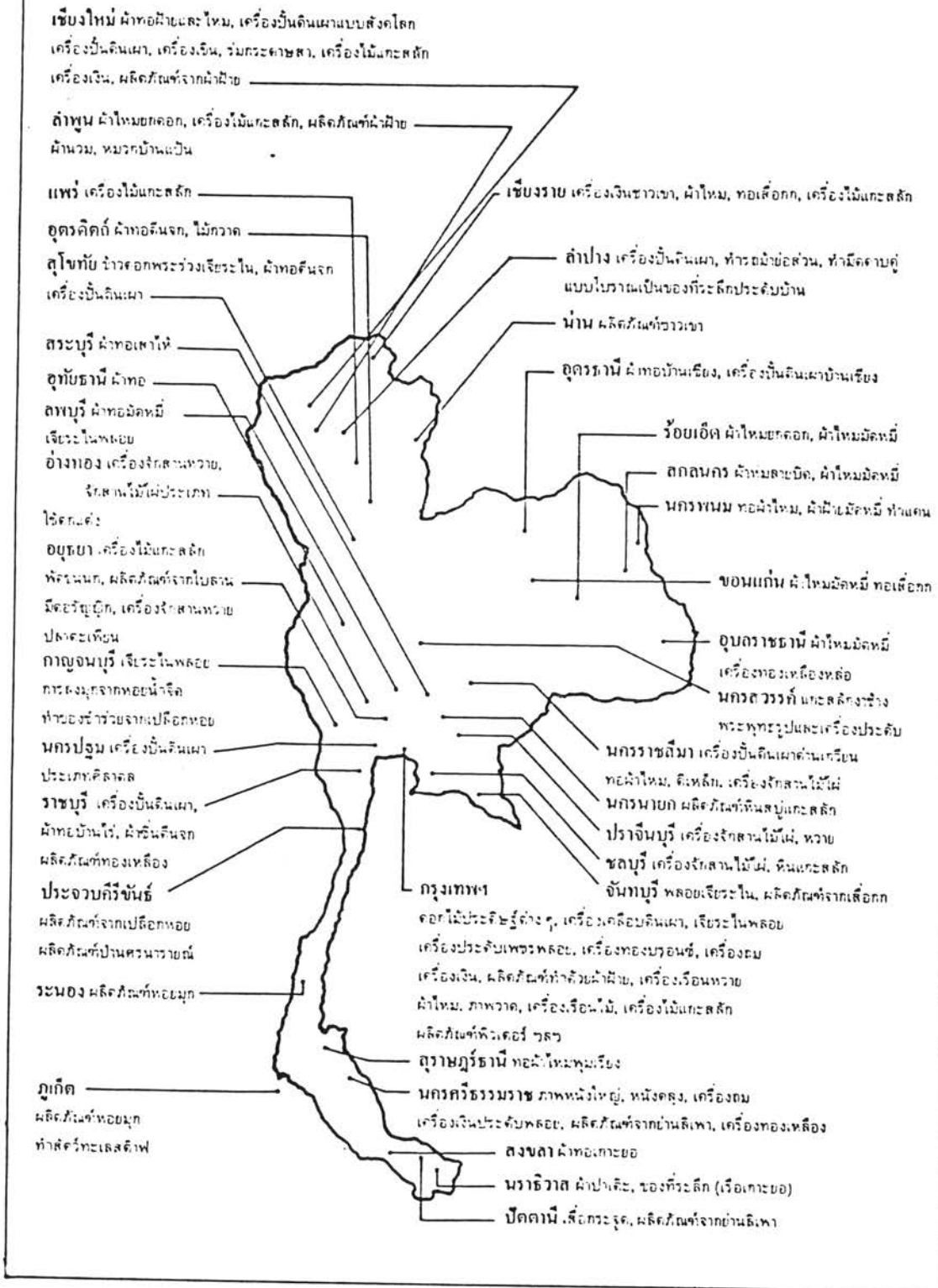
ส.ร.อ.

วันที่

4. การส่งเสริมการตลาด ทางด้านการตลาดนั้นหน่วยงานของรัฐหลายหน่วยงานได้เข้ามาดำเนินการส่งเสริมการตลาดสินค้าประเภทนี้ ทั้งโดยตรงและโดยอ้อม เช่น กรมพัฒนา-ชุมชน กระทรวงมหาดไทย นอกจากจะทำหน้าที่เก็บรวบรวมข้อมูลเกี่ยวกับแหล่งผลิตภัณฑ์หัตถกรรมพื้นบ้านในท้องถิ่นต่าง ๆ ส่งให้การท่องเที่ยวแห่งประเทศไทยทำการโฆษณาให้แก่นักท่องเที่ยวและผู้สนใจทราบ ดังปรากฏในแผนภาพหน้า 146 แล้ว ในกรณีของกลุ่มสตรีแม่บ้านต่าง ๆ ของจังหวัดสมุทรปราการ ทางกรมพัฒนาชุมชนร่วมกับกรมส่งเสริมอุตสาหกรรมก็ยังพยายามที่จะทำการช่วยเหลือทางด้าน การจำหน่ายโดยสหกรณ์รับซื้อให้แก่สมาชิกของกลุ่ม โดยผ่านทางประธานกลุ่มสตรีแต่ละกลุ่ม ทั้งร้านค้าในตลาดอำเภอเมืองสมุทรปราการ และตลาดต่างจังหวัด ซึ่งได้แก่ ศูนย์หัตถกรรมพื้นบ้าน บ้านมนังคศิลา กรุงเทพมหานคร จังหวัดชลบุรี จังหวัดระยอง จังหวัดตราด และจังหวัดสุโขทัย เป็นต้น รวมทั้งดำเนินการติดต่อและรวบรวมสินค้าเสื่ออกไปจำหน่ายในงานแสดงสินค้าหัตถกรรมที่จัดขึ้นตามที่ตั้งต่าง ๆ อีกด้วย ซึ่งเมื่อไม่นานมานี้ในระหว่างวันที่ 27 กุมภาพันธ์ ถึงวันที่ 8 มีนาคม พ.ศ. 2529 ก็ได้มีการจัดแสดงและจำหน่ายชิ้นงานแสดงหัตถกรรมพื้นบ้าน ณ กรมส่งเสริมอุตสาหกรรม กระทรวงอุตสาหกรรม นอกจากนี้ทางกรมส่งเสริมอุตสาหกรรมยังให้บริการด้านการให้คำปรึกษาด้านการตลาด ส่งเสริมการขาย การโฆษณา ประชาสัมพันธ์ และเผยแพร่หัตถกรรม แนะนำแหล่งผลิต จัดหาตลาด ให้บริการด้านการวิจัยตลาด จัดทำและปรับปรุงข้อมูลการตลาด ปรับปรุงผลิตภัณฑ์ ออกแบบผลิตภัณฑ์ให้ตรงกับความต้องการของตลาด สัตนิทรรศการ ให้คำปรึกษาแนะนำเกี่ยวกับมาตรฐานและคุณภาพของผลิตภัณฑ์ การส่งออกของผู้ผลิต ผู้ส่งออก ตลอดจนธุรกิจและผู้ซื้อจากต่างประเทศ และแจ้งรายชื่อผู้สั่งซื้อและผู้สนใจสั่งซื้อสินค้าประเภทนี้ ทดสอบตลาดผลิตภัณฑ์แบบใหม่ ๆ ซึ่งปัจจุบันตลาดต่างประเทศสำหรับสินค้าเสื่ออกส่วนใหญ่เป็นประเทศทางแถบยุโรป ได้แก่ ประเทศอังกฤษ ประเทศเยอรมัน ประเทศฝรั่งเศส เป็นต้น นอกจากนี้ก็ยังมีกำลังไปจำหน่ายที่ประเทศสหรัฐอเมริกาและประเทศญี่ปุ่นด้วย

เมื่อได้ทราบถึงปัญหาและบทบาทของรัฐบาลในการให้ความช่วยเหลือ จะเห็นได้ว่ารัฐบาลก็ได้พยายามที่จะดำเนินการเพื่อให้เกิดผลดีที่สุด แต่จากการสำรวจพบว่าผู้ผลิตที่อยู่ในเขตที่ทำการสำรวจส่วนใหญ่ไม่เคยได้รับความช่วยเหลือจากรัฐบาล สำหรับผู้ที่เคยได้รับความช่วยเหลือนั้นพบว่า เป็นครอบครัวที่เข้าร่วมเป็นสมาชิกของกลุ่มสตรีแม่บ้านนั่นเอง โดยได้รับความช่วยเหลือทางด้านเงินทุนหมุนเวียน ตลาดจำหน่าย และคำแนะนำบ้างพอสมควร จากการสอบถามทราบว่าผู้ผลิตส่วนใหญ่ต้องการความช่วยเหลือจากรัฐบาลทั้งทางด้านเงินทุนและตลาดจำหน่ายสินค้าที่ผลิตได้ โดยมุ่งหวังที่จะให้รัฐบาลช่วยพุงราคาของสินค้าเสื่ออกไม่ให้ตกต่ำ โดยต้องการให้

# แผนภาพแสดงแหล่งผลิตภัณฑ์หัตถกรรมไทย



มีการกำหนดราคาที่เป็นมาตรฐานขึ้นเพื่อป้องกันการเอาธิดเอาเปรียบจากพ่อค้าคนกลาง ซึ่งจะช่วยให้ผู้ผลิตมีกำไรมากขึ้นหรือมีกำไรคุ้มกับค่าใช้จ่ายในส่วนของสีย้อมมากกว่าวันก็จะแพงยิ่งขึ้นทุกที แต่ก็มีผู้ผลิตบางรายที่ไม่ต้องการความช่วยเหลือจากรัฐบาล เพราะพอใจในสิ่งที่ตนเป็นอยู่ และไม่เข้าใจว่า การช่วยเหลือจากรัฐบาลนั้นจะก่อให้เกิดผลประโยชน์แก่ตนอย่างไร ดังนั้นในการที่รัฐบาลจะยื่นมือเข้าช่วยเหลือนั้น สิ่งควรที่จะชี้แจงให้ผู้ผลิตได้เข้าใจถึงนโยบายของทางราชการควบคู่ไปกับการให้ความช่วยเหลืออย่างจริงจัง

ตามที่กล่าวมาแล้วนี้ จะเห็นได้ว่าบทบาทของรัฐบาลในการพัฒนาอุตสาหกรรมของประเทศนั้น ได้แก่ การกำหนดนโยบายและระบบการพัฒนาอุตสาหกรรมที่แน่นอน โดยใช้แผนพัฒนาเศรษฐกิจและสังคมแห่งชาติ ซึ่งกำหนดระยะปฏิบัติงานไว้เป็นระยะ ๆ เป็นแม่บทในการดำเนินงานประการหนึ่ง การออกกฎหมายเพื่อการควบคุมพัฒนา และส่งเสริมอุตสาหกรรมให้เหมาะสมกับสถานการณ์ประการหนึ่ง และจัดตั้งองค์กรของรัฐสำหรับบริหารงานให้เป็นไปตามนโยบาย กฎหมาย ระเบียบ ข้อบังคับต่าง ๆ อีกประการหนึ่ง เมื่อการอุตสาหกรรมของประเทศได้ก้าวหน้าต่อไป บทบาทอื่น ๆ ของรัฐก็คงจะเพิ่มขึ้นอีกในอนาคต