



บทที่ 3

ผลการวิจัย

ในการศึกษาพฤติกรรมแปรร่วมจากการเพิ่มพฤติกรรมการทำงานตามที่ครุมอบหมาย ผู้วิจัยได้วางเงื่อนไขด้วยการเสริมแรงพฤติกรรมการทำงานตามที่ครุมอบหมายแล้วสังเกตถึงความเปลี่ยนแปลงของพฤติกรรมที่เกิดแปรร่วม ซึ่งได้แก่ พฤติกรรมตั้งใจเรียนขณะครูสอน พฤติกรรมการคุยขณะครูสอน พฤติกรรมการคุยขณะทำงานตามที่ครุมอบหมาย ความถูกต้องของงานและเพื่อแสดงให้เห็นถึงการเปลี่ยนแปลงอย่างชัดเจนของพฤติกรรมที่เกิดแปรร่วม ผู้วิจัยจึงแบ่งการทดลองเป็นสองการทดลอง คือ การทดลองที่ 1 ทำการทดลองกับนักเรียนชั้นประถมศึกษาปีที่ 2/2 จำนวน 3 คน ด้วยการให้หลักของฟรีแมคเสริมแรงพฤติกรรมการทำงานตามที่ครุมอบหมาย การทดลองที่ 2 ทำการทดลองกับนักเรียนชั้นประถมศึกษาปีที่ 3/1 จำนวน 3 คน ด้วยการให้สัญญาเงื่อนไขเสริมแรงพฤติกรรมการทำงานตามที่ครุมอบหมาย ซึ่งทั้งสองการทดลองนี้ เมื่อเสริมแรงพฤติกรรมการทำงานตามที่ครุมอบหมายแล้วจะสังเกตพฤติกรรมและผลของพฤติกรรมที่เกิดแปรร่วม คือ พฤติกรรมการคุยในขณะครูสอน พฤติกรรมตั้งใจเรียนขณะครูสอน พฤติกรรมการคุยขณะทำงานตามที่ครุมอบหมาย ความถูกต้องของงาน การทดลองที่ 1 และการทดลองที่ 2 นี้ใช้วิธีการทดลองแบบสลับกลับ (ABAB Reversal Designs) โดยแบ่งการทดลองเป็น 4 ระยะ

1. ระยะที่ 1 (A) เป็นระยะเส้นฐาน ทำการสังเกตและบันทึกพฤติกรรมตั้งใจเรียนขณะครูสอน พฤติกรรมการคุยขณะครูสอน พฤติกรรมการทำงานตามที่ครุมอบหมาย พฤติกรรมการคุยขณะทำงานตามที่ครุมอบหมาย ความถูกต้องของงาน
2. ระยะที่ 2 (B) เป็นระยะที่ทำการวางเงื่อนไข โดยที่การทดลองที่ 1 ใช้หลักของฟรีแมคเพิ่มพฤติกรรมการทำงานตามที่ครุมอบหมาย การทดลองที่ 2 ใช้สัญญาเงื่อนไขเพิ่มพฤติกรรมการทำงานตามที่ครุมอบหมาย ซึ่งในขณะที่ใช้หลักของฟรีแมคหรือใช้สัญญาเงื่อนไขนั้น จะทำการสังเกตและบันทึกพฤติกรรมการคุยขณะครูสอน พฤติกรรมตั้งใจเรียนขณะครูสอน พฤติกรรมการคุยขณะทำงานตามที่ครุมอบหมาย ความถูกต้องของงาน เช่นเดียวกับในระยะที่ 1
3. ระยะที่ 3 (A) เป็นระยะกลับสู่ระยะเส้นฐาน ซึ่งดำเนินการเช่นเดียวกับระยะที่ 1 (A)
4. ระยะที่ 4 (B) เป็นระยะที่ดำเนินการเช่นเดียวกับระยะที่ 2 (B)

ผู้วิจัยนำข้อมูลของพฤติกรรมการทำงานตามที่ครุมอบหมาย พฤติกรรมตั้งใจเรียนขณะครูสอน พฤติกรรมการคุยขณะครูสอน พฤติกรรมการคุยขณะทำงานตามที่ครุมอบหมาย จากการสังเกตแต่ละครั้งมาคำนวณหาค่าความเที่ยงระหว่างผู้สังเกต (IOR) จากนั้นนำข้อมูลของพฤติกรรมการทำงานตามที่ครุมอบหมาย พฤติกรรมตั้งใจเรียนขณะครูสอน พฤติกรรมการคุยขณะครูสอน พฤติกรรมการคุยขณะทำงานตามที่ครุมอบหมาย ที่มีค่าความเที่ยงระหว่างผู้สังเกต (IOR) ตั้งแต่ร้อยละ 80 ขึ้นไป มาทำการวิเคราะห์หาค่าร้อยละและค่าเฉลี่ยร้อยละของพฤติกรรมดังกล่าวในแต่ละระยะของการทดลอง แล้วนำเสนอในรูปของตาราง ดังแสดงในตารางที่ 1 และ 2

ตารางที่ 1 ค่าร้อยละและค่าเฉลี่ยร้อยละของพฤติกรรมการทำงานตามที่ครุมอบหมาย และพฤติกรรมที่เกิดแบรร่วม คือ พฤติกรรมการคุยในขณะครูสอน พฤติกรรมตั้งใจเรียนขณะครูสอน พฤติกรรมการคุยขณะทำงานตามที่ครุมอบหมาย ความถูกต้องของงานของกลุ่มการทดลองที่ 1 (พรีแมค)

พฤติกรรม และ ผลของพฤติกรรม	ระยะที่ 1 (A)							ระยะที่ 2 (B)								ระยะที่ 3 (A)					ระยะที่ 4 (B)										
	ครั้งที่สังเกต						เฉลี่ย	ครั้งที่สังเกต							เฉลี่ย	ครั้งที่สังเกต				เฉลี่ย	ครั้งที่สังเกต							เฉลี่ย			
	1	2	3	4	5	6		1	2	3	4	5	6	7		8	1	2	3		4	5	1	2	3	4	5		6	7	8
พฤติกรรมที่เกว้างเจื่อนไซ																															
ทำงานตามที่ครุมอบหมาย	42.50	35.00	43.33	28.33	37.50	30.00	36.11	71.67	75.83	66.67	78.33	81.67	80.00	86.67	91.67	79.06	71.67	62.50	59.17	51.67	35.83	56.17	70.00	88.33	87.50	82.50	83.33	87.50	80.00	96.67	85.73
พฤติกรรมและผลของพฤติกรรมที่เกิดแบรร่วม																															
คุยขณะครูสอน	8.33	9.17	28.33	25.83	23.33	17.50	18.75	5.83	5.00	4.17	0.83	0.83	5.83	4.17	4.17	3.85	9.17	15.00	20.83	16.67	14.17	15.17	11.67	1.67	12.50	5.83	10.00	2.50	5.00	0.00	6.15
ตั้งใจเรียนขณะครูสอน	50.83	40.83	40.00	55.00	42.50	42.50	42.28	84.17	91.67	90.00	95.00	95.83	82.50	88.33	90.83	89.79	77.50	70.00	59.17	66.67	60.83	66.83	78.33	94.17	81.67	85.00	80.00	91.67	83.33	96.67	86.36
คุยขณะทำงานตามที่ครุมอบหมาย	25.83	22.50	36.67	30.83	33.33	45.83	32.50	15.83	22.50	25.83	15.00	11.67	4.17	8.33	4.17	13.44	18.33	27.50	30.00	31.67	50.00	31.50	21.67	4.17	0.83	9.17	12.50	8.33	5.83	0.83	7.92
ความถูกต้องของงาน	20.00	23.33	38.41	16.67	26.67	26.67	25.29	80.00	83.33	40.00	100.0	100.0	53.33	79.17	93.33	78.65	70.00	50.00	61.86	46.67	16.67	49.04	36.67	76.19	66.67	80.00	83.33	83.33	100.0	93.33	77.44

จากตารางที่ 1 แสดงค่าร้อยละและค่าเฉลี่ยร้อยละของพฤติกรรมการทำงานตามที่ครุ มอบหมาย และพฤติกรรมที่เกิดแปรร่วม คือ พฤติกรรมการคุยขณะครูสอน พฤติกรรมตั้งใจเรียน ขณะครูสอน พฤติกรรมการคุยขณะทำงานตามที่ครุมอบหมาย ความถูกต้องของงาน ของกลุ่มการ ทดลองที่ 1 ในระยะต่าง ๆ ของการทดลอง ซึ่งพบว่า ในระยะเส้นฐานระยะที่ 1 ค่าเฉลี่ยร้อยละ ของพฤติกรรมการทำงานตามที่ครุมอบหมายมีค่าเป็น 36.11 ของช่วงเวลาการสังเกตทั้งหมด ส่วนพฤติกรรมและผลของพฤติกรรมที่เกิดแปรร่วม คือ ค่าเฉลี่ยร้อยละของพฤติกรรมการคุยขณะครู สอนมีค่าเป็น 18.75 ของช่วงเวลาการสังเกตทั้งหมด ค่าเฉลี่ยร้อยละของพฤติกรรมตั้งใจเรียน ขณะครูสอนมีค่าเป็น 45.28 ของช่วงเวลาการสังเกตทั้งหมด ค่าเฉลี่ยร้อยละของพฤติกรรมการ คุยขณะทำงานตามที่ครุมอบหมายมีค่าเป็น 32.50 ของช่วงเวลาการสังเกตทั้งหมด ส่วนค่าเฉลี่ย ร้อยละของความถูกต้องของงานมีค่าเป็น 25.29 ของจำนวนงานทั้งหมด

ระยะที่ 2 (B) ซึ่งเป็นระยะที่ใช้หลักของพรีแมคเสริมแรงพฤติกรรมการทำงานตามที่ ครุมอบหมาย พบว่า ค่าเฉลี่ยร้อยละของพฤติกรรมการทำงานตามที่ครุมอบหมายเพิ่มขึ้นเป็นร้อยละ 79.06 ของช่วงเวลาการสังเกตทั้งหมด สำหรับค่าเฉลี่ยร้อยละของพฤติกรรมและผลของพฤติกรรม ที่เกิดแปรร่วมด้วยนั้น คือ พฤติกรรมตั้งใจเรียนขณะครูสอนเพิ่มขึ้นเป็นร้อยละ 89.79 ของช่วง เวลาการสังเกตทั้งหมด ความถูกต้องของงานเพิ่มขึ้นเป็นร้อยละ 78.65 ของจำนวนงานทั้งหมด ส่วนพฤติกรรมการคุยขณะครูสอนและพฤติกรรมการคุยขณะทำงานตามที่ครุมอบหมายลดลง เป็นร้อยละ 3.85 และ 13.44 ของช่วงเวลาการสังเกตทั้งหมดตามลำดับ

ในระยะที่ 3 (A) เป็นระยะกลับสู่เส้นฐาน ซึ่งเป็นระยะที่ยุติการใช้หลักของพรีแมค เสริมแรงพฤติกรรมการทำงานตามที่ครุมอบหมาย พบว่า ค่าเฉลี่ยร้อยละของพฤติกรรมการทำงาน ตามที่ครุมอบหมายลดลงเป็นร้อยละ 56.17 ของช่วงเวลาการสังเกตทั้งหมด ส่วนค่าเฉลี่ยร้อยละ ของพฤติกรรมและผลของพฤติกรรมที่เกิดแปรร่วมด้วย คือ พฤติกรรมตั้งใจเรียนขณะครูสอนลดลง เป็นร้อยละ 66.83 ของช่วงเวลาการสังเกตทั้งหมด ความถูกต้องของงานลดลงเป็นร้อยละ 49.04 ของจำนวนงานทั้งหมด สำหรับพฤติกรรมการคุยในขณะครูสอนและพฤติกรรมการคุยในขณะทำงานตาม ที่ครุมอบหมายเพิ่มขึ้น เป็นร้อยละ 15.17, 31.50 ของช่วงเวลาการสังเกตทั้งหมดตามลำดับ

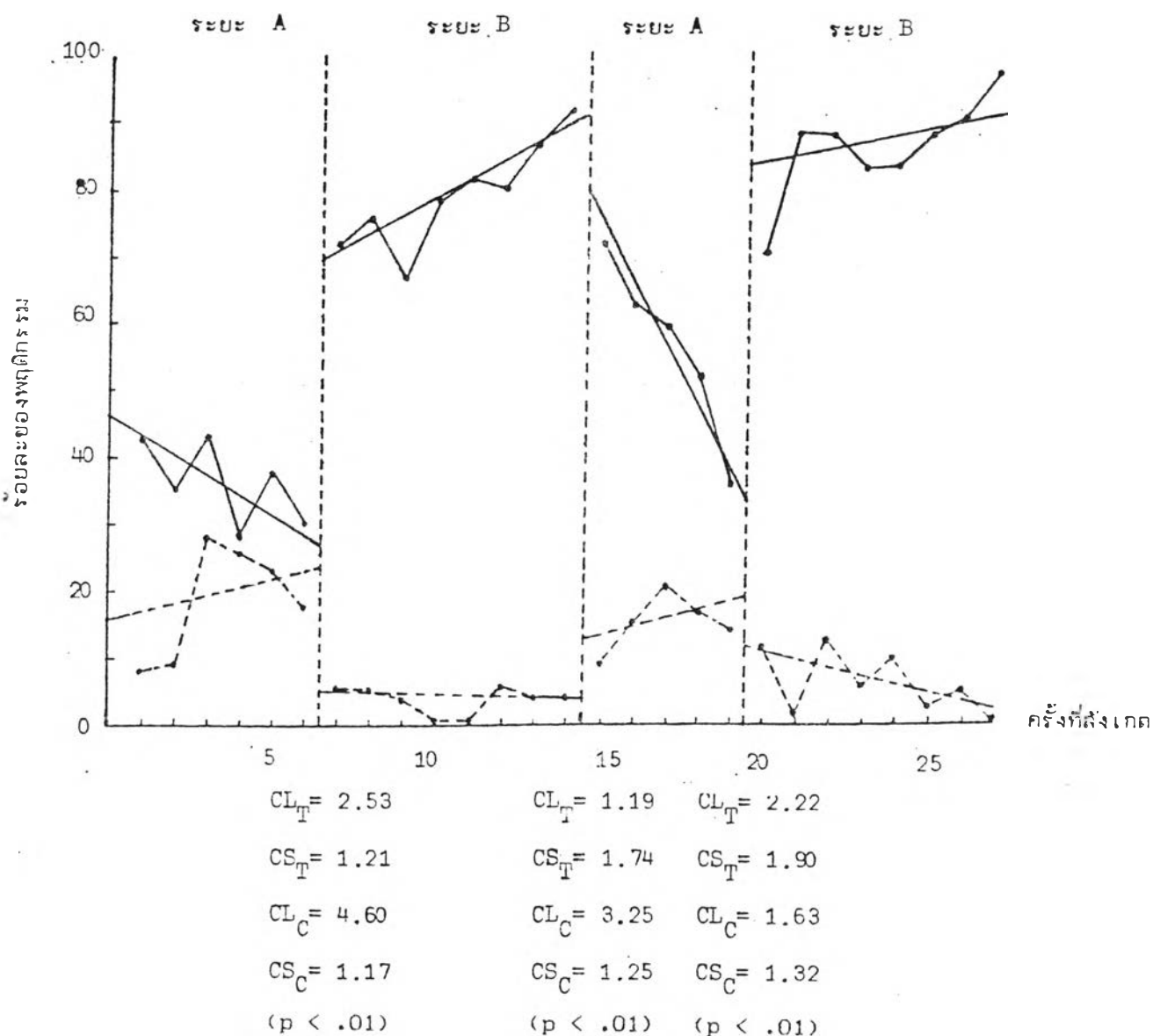
สำหรับระยะที่ 4 ซึ่งผู้วิจัยกลับมาใช้หลักของพรีแมคเหมือนระยะที่ 2 คือ ใช้หลักของ พรีแมคเสริมแรงพฤติกรรมการทำงานตามที่ครุมอบหมาย พบว่า ค่าเฉลี่ยร้อยละของพฤติกรรมการ ทำงานตามที่ครุมอบหมายเพิ่มขึ้นเป็นร้อยละ 85.73 ของช่วงเวลาการสังเกตทั้งหมด ส่วนค่าเฉลี่ย ร้อยละของพฤติกรรมและผลของพฤติกรรมที่เกิดแปรร่วมด้วยนั้น คือ พฤติกรรมตั้งใจเรียนขณะครู

สอน เพิ่มขึ้นเป็นร้อยละ 86.36 ของช่วงเวลาการสังเกตทั้งหมด ความถูกต้องของงานเพิ่มขึ้น เป็น ร้อยละ 77.44 ของจำนวนงานทั้งหมด พฤติกรรมการคุยขณะครูสอนและพฤติกรรมการคุยขณะทำงานตามที่ครูมอบหมายลดลงเป็นร้อยละ 6.15 และ 7.92 ของช่วงเวลาการสังเกตทั้งหมด ตามลำดับ

จากตารางที่ 1 จะเห็นได้ว่าในระยะทดลองทั้งสองระยะ คือ ระยะที่ 2 และระยะที่ 4 เมื่อใช้หลักของฟรีแมคเสริมแรงพฤติกรรมการทำงานตามที่ครูมอบหมาย ปรากฏว่าพฤติกรรมการทำงานตามที่ครูมอบหมายเพิ่มขึ้น ขณะเดียวกันพฤติกรรมตั้งใจเรียนขณะครูสอนและความถูกต้องของงานก็เพิ่มขึ้นด้วย ส่วนพฤติกรรมการคุยในขณะครูสอนและพฤติกรรมการคุยขณะทำงานตามที่ครูมอบหมายนั้นลดลง ส่วนระยะเส้นฐานคือ ระยะที่ 1 และระยะที่ 3 เป็นระยะที่ยุติการใช้หลักของฟรีแมคกับพฤติกรรมการทำงานตามที่ครูมอบหมาย ปรากฏว่า พฤติกรรมการทำงานตามที่ครูมอบหมาย และความถูกต้องของงานลดลง ส่วนพฤติกรรมการคุยขณะครูสอนและพฤติกรรมการคุยขณะทำงานตามที่ครูมอบหมายกลับเพิ่มขึ้นและเพื่อให้เห็นถึงความเปลี่ยนแปลงของพฤติกรรมการทำงานตามที่ครูมอบหมาย และพฤติกรรมที่เกิดแปรร่วมได้ชัดเจนยิ่งขึ้น ผู้วิจัยจึงนำข้อมูลจากตารางที่ 1 มาเขียนกราฟเพื่อแสดงถึงความสัมพันธ์ระหว่างพฤติกรรมการทำงานตามที่ครูมอบหมายกับพฤติกรรมและผลของพฤติกรรมที่เกิดแปรร่วมในระยะต่าง ๆ จากนั้นจึงทำการวิเคราะห์แนวโน้มและระดับของการเปลี่ยนแปลงพฤติกรรมดังกล่าว โดยวิธี The Split-Middle Technique (Kazdin, 1982 : 312-315) พร้อมทั้งก็ทำการวิเคราะห์ความแตกต่างของแนวโน้มพฤติกรรม โดยนำค่าเฉลี่ยร้อยละของพฤติกรรมการทำงานตามที่ครูมอบหมาย พฤติกรรมตั้งใจเรียนขณะครูสอน พฤติกรรมการคุยขณะครูสอน พฤติกรรมการคุยขณะทำงานตามที่ครูมอบหมาย ความถูกต้องของงาน มาทำการทดสอบการแจกแจงทวินาม (Binomial Distribution) (Kazdin, 1982 : 335) ดังแสดงในรูปที่ 1-4

CL = จำนวนเท่าของระดับเส้นแนวโน้มที่เปลี่ยนไปจากระยะก่อน
 CS = จำนวนเท่าของความลาดในเส้นแนวโน้มที่เปลี่ยนไปจากระยะก่อน

————— พฤติกรรมการทำงานตามที่คร่อมอบหมาย (T)
 พฤติกรรมการคุยในขณะครูสอน (C)



รูปที่ 1 กราฟแสดงแนวโน้มและระดับร้อยละของพฤติกรรมการทำงานตามที่คร่อมอบหมาย กับพฤติกรรมที่เกิดขึ้นพร้อม คือ พฤติกรรมการคุยในขณะครูสอน ของกลุ่มการทดลองที่ 1 (ฟรีแมค)

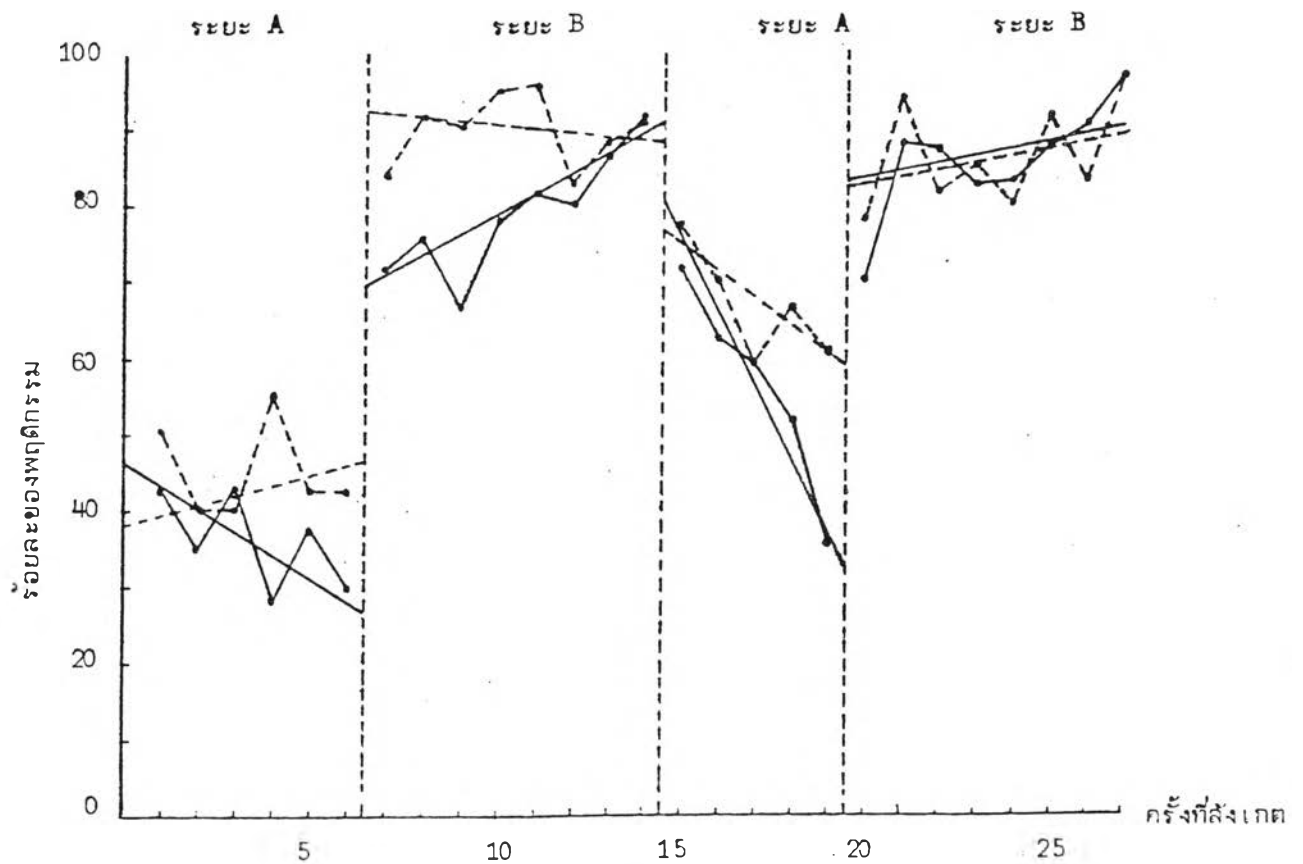
จากกราฟรูปที่ 1 แสดงถึงแนวโน้มของค่าร้อยละของพฤติกรรมการทำงานตามที่ครุมอบหมาย กับพฤติกรรมที่เกิดแปรร่วม คือ พฤติกรรมการค้ำคะครุสอน ของกลุ่มการทดลองที่ 1 เมื่อใช้หลักของฟรีแมคเสริมแรงพฤติกรรมการทำงานตามที่ครุมอบหมายในระยหะที่ 2 (B) พบว่าแนวโน้มและระดับค่าเฉลี่ยร้อยละของพฤติกรรมการทำงานตามที่ครุมอบหมายเพิ่มขึ้นจากระยหะที่ 1 (A) โดยมีความลาดของเส้นแนวโน้มพฤติกรรมเปลี่ยนไป 1.21 เท่า และระดับเปลี่ยนไป 2.53 เท่าของระยหะที่ 1 (A) และเมื่อใช้หลักการใช้หลักของฟรีแมคในระยหะที่ 3 (A) พบว่า เส้นแนวโน้มและระดับค่าเฉลี่ยร้อยละของพฤติกรรมการทำงานตามที่ครุมอบหมายลดลงจากระยหะที่ 2 (B) โดยมีความลาดของเส้นแนวโน้มเปลี่ยนไป 1.74 เท่า และระดับเปลี่ยนไป 1.19 เท่าของระยหะที่ 2 (B) ต่อมาเมื่อใช้หลักของฟรีแมคเสริมแรงพฤติกรรมการทำงานตามที่ครุมอบหมายในระยหะที่ 4 (B) พบว่า แนวโน้มและระดับค่าเฉลี่ยร้อยละของพฤติกรรมการทำงานตามที่ครุมอบหมายเพิ่มขึ้นจากระยหะที่ 3 (A) โดยมีความลาดของเส้นแนวโน้มเปลี่ยนไป 1.90 เท่าและระดับเปลี่ยนไป 2.22 เท่าของระยหะที่ 3 (A)

เมื่อพฤติกรรมการทำงานตามที่ครุมอบหมายเกิดการเปลี่ยนแปลงในระยหะต่าง ๆ ดังกล่าวข้างต้น ในขณะที่เดียวกันพฤติกรรมการค้ำคะครุสอนก็เกิดการเปลี่ยนแปลงร่วมด้วย นั่นคือเมื่อพฤติกรรมการทำงานตามที่ครุมอบหมายเพิ่มขึ้นในระยหะที่ 2 (B) พบว่าแนวโน้มและระดับค่าเฉลี่ยร้อยละของพฤติกรรมการค้ำคะครุสอนลดลงจากระยหะที่ 1 (A) โดยมีความลาดของเส้นแนวโน้มเปลี่ยนไป 1.17 เท่า และระดับเปลี่ยนไป 4.60 เท่าของระยหะที่ 1 (A) ในระยหะที่ 4 (B) ก็เช่นกัน เมื่อพฤติกรรมการทำงานตามที่ครุมอบหมายเพิ่มขึ้น พบว่าแนวโน้มและระดับค่าเฉลี่ยร้อยละของพฤติกรรมการค้ำคะครุสอนลดลงจากระยหะที่ 3 (A) โดยมีความลาดของเส้นแนวโน้มเปลี่ยนไป 1.32 เท่า และระดับเปลี่ยนไป 1.63 เท่า ของระยหะที่ 3 (A) สำหรับระยหะที่ 3 (A) ซึ่งเป็นระยหะที่ใช้หลักของฟรีแมคเสริมแรงพฤติกรรมการทำงานตามที่ครุมอบหมาย ปรากฏว่าพฤติกรรมการทำงานตามที่ครุมอบหมายลดลง พบว่า แนวโน้มและระดับค่าเฉลี่ยร้อยละของพฤติกรรมการค้ำคะครุสอนเพิ่มขึ้นจากระยหะที่ 2 (B) โดยมีความลาดของเส้นแนวโน้มเปลี่ยนไป 1.25 เท่า และระดับเปลี่ยนไป 3.25 เท่าของระยหะที่ 2 (B)

เมื่อทำการวิเคราะห์ความแตกต่างของแนวโน้มพฤติกรรมการทำงานตามที่ครุมอบหมายและพฤติกรรมที่เกิดแปรร่วม คือ พฤติกรรมการค้ำคะครุสอน ด้วยการทดสอบการแจกแจงทวินาม (Binomial Distribution) ในทุกคู่ของแต่ละระยหะของการทดลอง คือ ระยหะที่ 1 (A) กับระยหะที่ 2 (B) ระยหะที่ 2 (B) กับระยหะที่ 3 (A) และระยหะที่ 3 (A) กับระยหะที่ 4 (B) ปรากฏว่าแนวโน้มพฤติกรรมดังกล่าวในแต่ละคู่ของระยหะการทดลองมีความแตกต่างอย่างมีนัยสำคัญทางสถิติที่ระดับ .01

CL = จำนวนเท่าของระดับเส้นแวนโน้มที่เปลี่ยนไปจากระยะก่อน
 CS = จำนวนเท่าของความลาดในเส้นแวนโน้มที่เปลี่ยนไปจากระยะก่อน

————— พฤติกรรมการทำงานตามที่คร่อมอบหมาย (T)
 พฤติกรรมตั้งใจเรียนในขณะครูสอน (C)



$CL_T = 2.53$	$CL_T = 1.19$	$CL_T = 2.22$
$CS_T = 1.21$	$CS_T = 1.74$	$CS_T = 1.90$
$CL_C = 2.00$	$CL_C = 1.18$	$CL_C = 1.36$
$CS_C = 1.09$	$CS_C = 1.21$	$CS_C = 1.18$
$(p < .01)$	$(p < .01)$	$(p < .01)$

รูปที่ 2 กราฟแสดงแนวโน้มและระดับร้อยละของพฤติกรรมการทำงานตามที่คร่อมอบหมาย กับพฤติกรรมที่เกิดแปรร่วม คือ พฤติกรรมตั้งใจเรียนขณะครูสอน ของกลุ่มการทดลองที่ 1 (พรีแมค)

จากกราฟรูปที่ 2 แสดงถึงแนวโน้มของค่าร้อยละของพฤติกรรมการทำงานตามที่ครุมอบหมาย กับพฤติกรรมที่เกิดแปรร่วม คือ พฤติกรรมตั้งใจเรียนขณะครูสอน ของกลุ่มการทดลองที่ 1 เมื่อใช้หลักของพรีแมคเสริมแรงพฤติกรรมการทำงานตามที่ครุมอบหมายในระยาะที่ 2 (B) พบว่า แนวโน้มและระดับค่าเฉลี่ยร้อยละของพฤติกรรมการทำงานตามที่ครุมอบหมายเพิ่มขึ้นจากระยาะที่ 1 (A) โดยมีความลาดของเส้นแนวโน้มพฤติกรรมเปลี่ยนไป 1.21 เท่า และระดับเปลี่ยนไป 2.53 เท่าของระยาะที่ 1 (A) และเมื่อยุติการใช้หลักของพรีแมคในระยาะที่ 3 (A) พบว่า เส้นแนวโน้มและระดับค่าเฉลี่ยร้อยละของพฤติกรรมการทำงานตามที่ครุมอบหมายลดลงจากระยาะที่ 2 (B) โดยมีความลาดของเส้นแนวโน้มเปลี่ยนไป 1.74 เท่า และระดับเปลี่ยนไป 1.19 เท่าของระยาะที่ 2 (B) ต่อมาเมื่อใช้หลักของพรีแมคเสริมแรงพฤติกรรมการทำงานตามที่ครุมอบหมายในระยาะที่ 4 (B) พบว่า แนวโน้มและระดับค่าเฉลี่ยร้อยละของพฤติกรรมการทำงานตามที่ครุมอบหมายเพิ่มขึ้นจากระยาะที่ 3 (A) โดยมีความลาดของเส้นแนวโน้มเปลี่ยนไป 1.90 เท่าและระดับเปลี่ยนไป 2.22 เท่าของระยาะที่ 3 (A)

เมื่อพฤติกรรมการทำงานตามที่ครุมอบหมายเกิดการเปลี่ยนแปลงในระยาะต่าง ๆ ดังกล่าวข้างต้น ในขณะที่เดียวกันพฤติกรรมตั้งใจเรียนขณะครูสอนก็เกิดการเปลี่ยนแปลงร่วมด้วยนั่นคือ เมื่อพฤติกรรมการทำงานตามที่ครุมอบหมายเพิ่มขึ้นในระยาะที่ 2 (B) พบว่าแนวโน้มและระดับค่าเฉลี่ยร้อยละของพฤติกรรมตั้งใจเรียนขณะครูสอนเพิ่มขึ้นจากระยาะที่ 1 (A) โดยมีความลาดของเส้นแนวโน้มเปลี่ยนไป 1.09 เท่า และระดับเปลี่ยนไป 2.00 เท่าของระยาะที่ 1 (A) ในระยาะที่ 4 (B) ก็เช่นกัน เมื่อพฤติกรรมการทำงานตามที่ครุมอบหมายเพิ่มขึ้น พบว่าแนวโน้มและระดับค่าเฉลี่ยร้อยละของพฤติกรรมตั้งใจเรียนขณะครูสอนเพิ่มขึ้นจากระยาะที่ 3 (A) โดยมีความลาดของเส้นแนวโน้มเปลี่ยนไป 1.18 เท่า และระดับเปลี่ยนไป 1.36 เท่า ของระยาะที่ 3 (A) สำหรับระยาะที่ 3 (A) ซึ่งเป็นระยาะที่ยุติการใช้หลักของพรีแมคเสริมแรงพฤติกรรมการทำงานตามที่ครุมอบหมาย ปรากฏว่าพฤติกรรมการทำงานตามที่ครุมอบหมายลดลง พบว่า แนวโน้มและระดับค่าเฉลี่ยร้อยละของพฤติกรรมตั้งใจเรียนขณะครูสอนลดลงจากระยาะที่ 2 (B) โดยมีความลาดของเส้นแนวโน้มเปลี่ยนไป 1.21 เท่า และระดับเปลี่ยนไป 1.18 เท่าของระยาะที่ 2 (B)

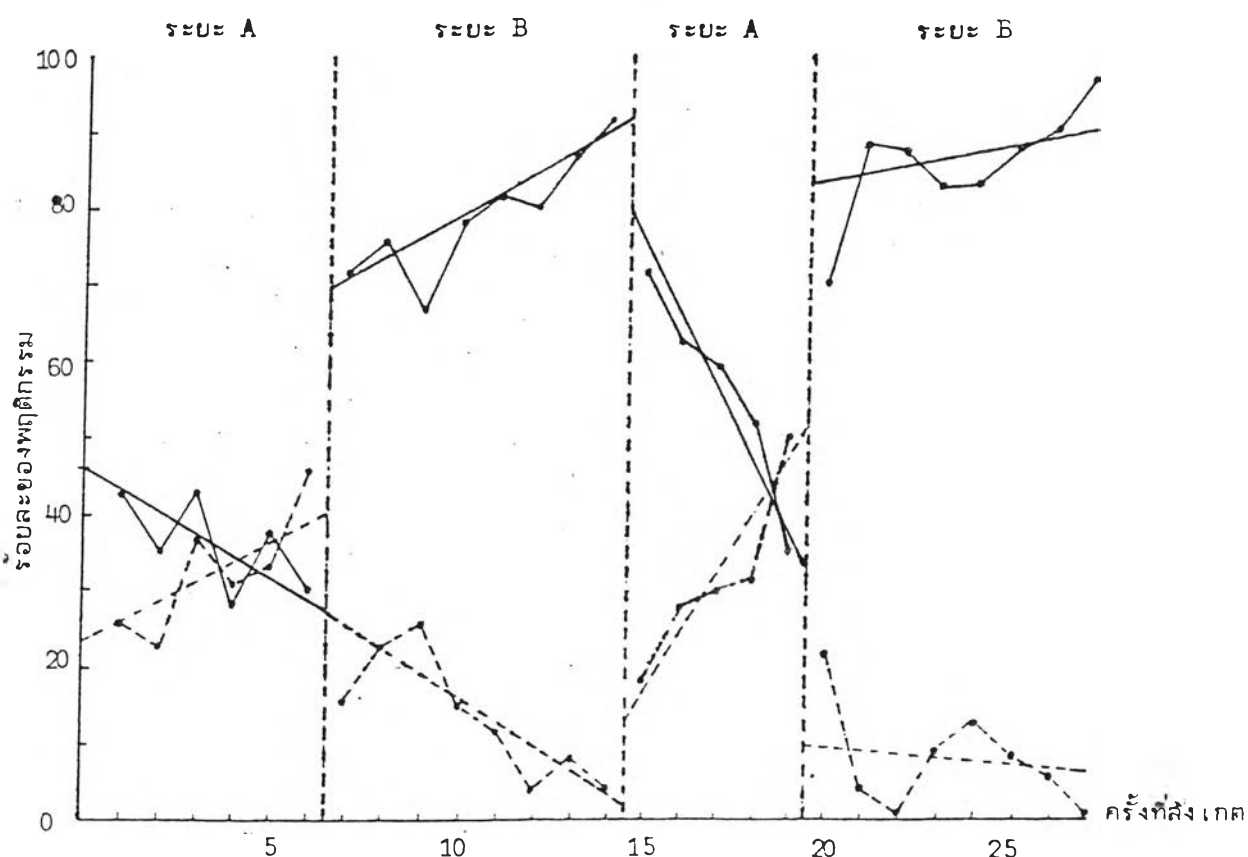
เมื่อทำการวิเคราะห์ความแตกต่างของแนวโน้มพฤติกรรมการทำงานตามที่ครุมอบหมายและพฤติกรรมที่เกิดแปรร่วม คือ พฤติกรรมตั้งใจเรียนขณะครูสอน ด้วยการทดสอบการแจกแจงทวินาม (Binomial Distribution) ในทุกคู่ของแต่ละระยาะของการทดลอง คือ ระยาะที่ 1 (A) กับระยาะที่ 2 (B) ระยาะที่ 2 (B) กับระยาะที่ 3 (A) และระยาะที่ 3 (A) กับระยาะที่ 4 (B) ปรากฏว่าแนวโน้มพฤติกรรมดังกล่าวในแต่ละคู่ของระยาะการทดลองมีความแตกต่างอย่างมีนัยสำคัญทางสถิติที่ระดับ .01

CL = จำนวนเท่าของระดับเส้นแนวโน้มที่เปลี่ยนไปจากระยะก่อน

CS = จำนวนเท่าของความลาดในเส้นแนวโน้มที่เปลี่ยนไปจากระยะก่อน

————— พฤติกรรมการทำงานตามที่คร่อมอบหมาย (T)

..... พฤติกรรมการคุยในขณะทำงานตามที่คร่อมอบหมาย (C)



$CL_T = 2.53$	$CL_T = 1.19$	$CL_T = 2.22$
$CS_T = 1.21$	$CS_T = 1.74$	$CS_T = 1.90$
$CL_C = 1.56$	$CL_C = 4.71$	$CL_C = 5.00$
$CS_C = 1.39$	$CS_C = 1.50$	$CS_C = 2.27$
$(p < .01)$	$(p < .01)$	$(p < .01)$

รูปที่ 3 กราฟแสดงแนวโน้มและระดับร้อยละของพฤติกรรมการทำงานตามที่คร่อมอบหมาย กับพฤติกรรมที่เกิดแปรร่วม คือ พฤติกรรมการคุยในขณะทำงานตามที่คร่อมอบหมาย ของกลุ่มการทดลองที่ 1 (นรีเมศ)

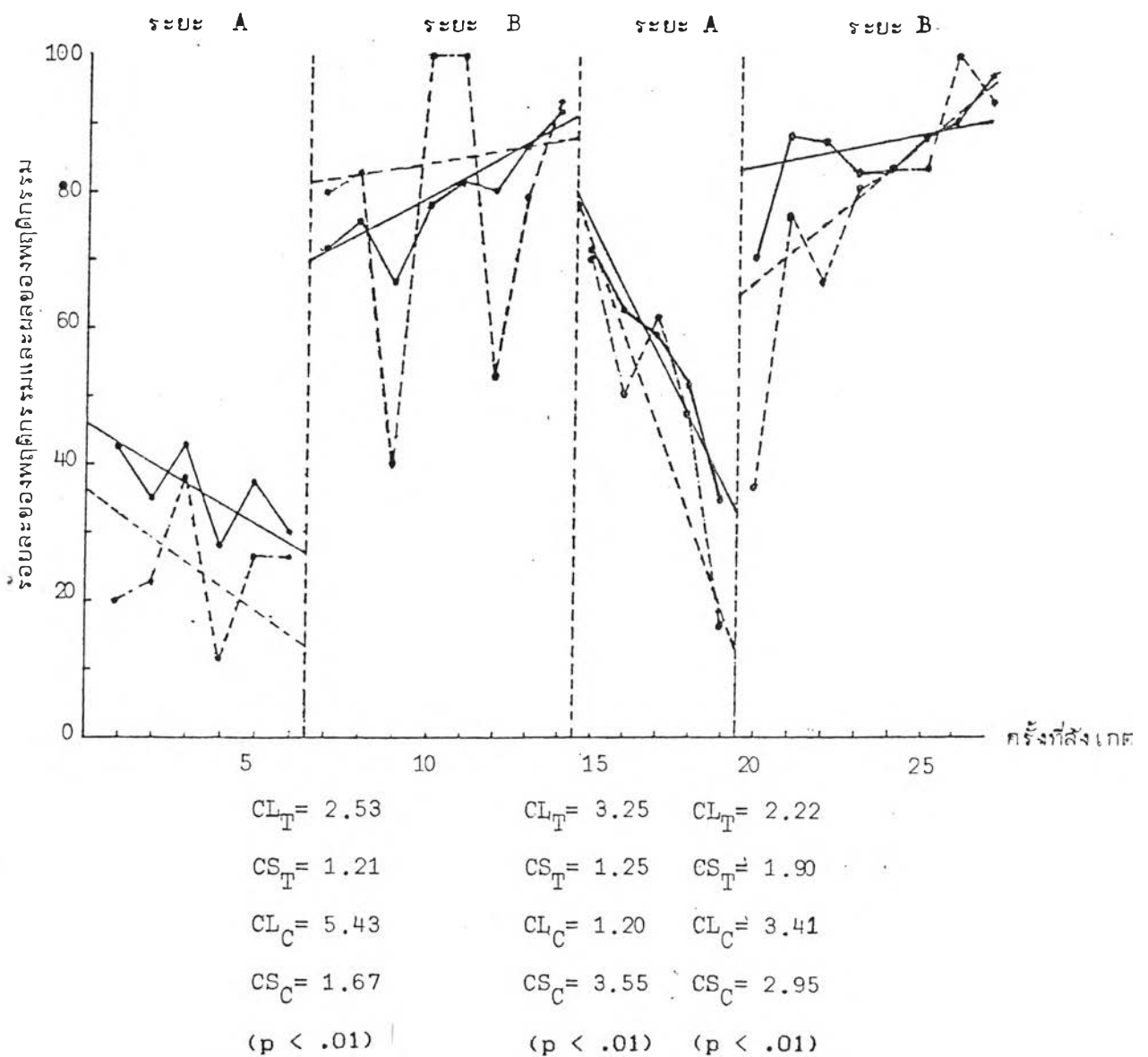
จากกราฟรูปที่ 3 แสดงถึงแนวโน้มของค่าร้อยละของพฤติกรรมการทำงานตามที่ครุมอบหมาย กับพฤติกรรมที่เกิดแปรร่วม คือ พฤติกรรมการคู้ขณะทำงานตามที่ครุมอบหมาย ของกลุ่มการทดลองที่ 1 เมื่อใช้หลักของพรีแมคเสริมแรง พฤติกรรมการทำงานตามที่ครุมอบหมายในระยษที่ 2 (B) พบว่า แนวโน้มและระดับค่าเฉลี่ยร้อยละของพฤติกรรมการทำงานตามที่ครุมอบหมายเพิ่มขึ้นจากระยษที่ 1 (A) โดยมีความลาดของเส้นแนวโน้มพฤติกรรมเปลี่ยนไป 1.21 เท่า และระดับเปลี่ยนไป 2.53 เท่าของระยษที่ 1 (A) และเมื่อยุติการใช้หลักของพรีแมคเสริมแรงในระยษที่ 3 (A) พบว่า เส้นแนวโน้มและระดับค่าเฉลี่ยร้อยละของพฤติกรรมการทำงานตามที่ครุมอบหมายลดลงจากระยษที่ 2 (B) โดยมีความลาดของเส้นแนวโน้มเปลี่ยนไป 1.74 เท่า และระดับเปลี่ยนไป 1.19 เท่าของระยษที่ 2 (B) ต่อมาเมื่อยุติการใช้หลักของพรีแมคเสริมแรงพฤติกรรมการทำงานตามที่ครุมอบหมายในระยษที่ 4 (B) พบว่า แนวโน้มและระดับค่าเฉลี่ยร้อยละของพฤติกรรมการทำงานตามที่ครุมอบหมายเพิ่มขึ้นจากระยษที่ 3 (A) โดยมีความลาดของเส้นแนวโน้มเปลี่ยนไป 1.90 เท่าและระดับเปลี่ยนไป 2.22 เท่าของระยษที่ 3 (A)

เมื่อพฤติกรรมการทำงานตามที่ครุมอบหมายเกิดการเปลี่ยนแปลงในระยษต่าง ๆ ดังกล่าวข้างต้น ในขณะที่เดียวกันพฤติกรรมการคู้ขณะทำงานตามที่ครุมอบหมายก็เกิดการเปลี่ยนแปลงร่วมด้วยนั่นคือ เมื่อพฤติกรรมการทำงานตามที่ครุมอบหมายเพิ่มขึ้นในระยษที่ 2 (B) พบว่าแนวโน้มและระดับค่าเฉลี่ยร้อยละของพฤติกรรมการคู้ขณะทำงานตามที่ครุมอบหมายลดลงจากระยษที่ 1 (A) โดยมีความลาดของเส้นแนวโน้มเปลี่ยนไป 1.39 เท่า และระดับเปลี่ยนไป 1.56 เท่าของระยษที่ 1 (A) ในระยษที่ 4 (B) ก็เช่นกัน เมื่อพฤติกรรมการทำงานตามที่ครุมอบหมายเพิ่มขึ้น พบว่าแนวโน้มและระดับค่าเฉลี่ยร้อยละของพฤติกรรมคู้ขณะทำงานตามที่ครุมอบหมายลดลงจากระยษที่ 3 (A) โดยมีความลาดของเส้นแนวโน้มเปลี่ยนไป 2.27 เท่า และระดับเปลี่ยนไป 5.00 เท่า ของระยษที่ 3 (A) สำหรับระยษที่ 3 (A) ซึ่งเป็นระยษที่ยุติการใช้หลักของพรีแมคเสริมแรงพฤติกรรมการทำงานตามที่ครุมอบหมาย ปรากฏว่าพฤติกรรมการทำงานตามที่ครุมอบหมายลดลง พบว่า แนวโน้มและระดับค่าเฉลี่ยร้อยละของพฤติกรรมการคู้ขณะทำงานตามที่ครุมอบหมายเพิ่มขึ้นจากระยษที่ 2 (B) โดยมีความลาดของเส้นแนวโน้มเปลี่ยนไป 1.50 เท่า และระดับเปลี่ยนไป 4.71 เท่าของระยษที่ 2 (B)

เมื่อทำการวิเคราะห์ความแตกต่างของแนวโน้มพฤติกรรมการทำงานตามที่ครุมอบหมายและพฤติกรรมที่เกิดแปรร่วม คือ พฤติกรรมการคู้ขณะทำงานตามที่ครุมอบหมาย ด้วยการทดสอบการแจกแจงทวินาม (Binomial Distribution) ในทุกคู่ของแต่ละระยษของการทดลอง คือ ระยษที่ 1 (A) กับระยษที่ 2 (B) ระยษที่ 2 (B) กับระยษที่ 3 (A) และระยษที่ 3 (A) กับระยษที่ 4 (B) ปรากฏว่าแนวโน้มพฤติกรรมดังกล่าวในแต่ละคู่ของระยษการทดลองมีความแตกต่างอย่างมีนัยสำคัญทางสถิติที่ระดับ .01

CL = จำนวนเท่าของระดับเส้นแนวโน้มที่เปลี่ยนไปจากระยะก่อน
 CS = จำนวนเท่าของความลาดในเส้นแนวโน้มที่เปลี่ยนไปจากระยะก่อน

————— พฤติกรรมการทำงานตามที่คร่อมอบหมาย (T)
 ความถูกต้องของงาน (C)



รูปที่ 4 กราฟแสดงแนวโน้มและระดับร้อยละของพฤติกรรมการทำงานตามที่คร่อมอบหมาย กับผลของพฤติกรรมที่เกิดแปรร่วม คือ ความถูกต้องของงาน ของกลุ่มการทดลองที่ 1 (พรีแมค)

จากกราฟรูปที่ 4 แสดงถึงแนวโน้มของค่าร้อยละของพฤติกรรมการทำงานตามที่ครุมอบหมาย กับผลของพฤติกรรมที่เกิดแปรร่วม คือ ความถูกต้องของงาน ของกลุ่มการทดลองที่ 1 เมื่อใช้หลักของพรีแมคเสริมแรงพฤติกรรมการทำงานตามที่ครุมอบหมายในระยษที่ 2 (B) พบว่า แนวโน้มและระดับค่าเฉลี่ยร้อยละของพฤติกรรมการทำงานตามที่ครุมอบหมายเพิ่มขึ้นจากระยษที่ 1 (A) โดยมีความลาดของเส้นแนวโน้มพฤติกรรมเปลี่ยนไป 1.21 เท่า และระดับเปลี่ยนไป 2.53 เท่าของระยษที่ 1 (A) และเมื่อยุติการใช้หลักของพรีแมคเสริมแรงในระยษที่ 3 (A) พบว่า เส้นแนวโน้มระดับค่าเฉลี่ยร้อยละของพฤติกรรมการทำงานตามที่ครุมอบหมายลดลงจากระยษที่ 2 (B) โดยมีความลาดของเส้นแนวโน้มเปลี่ยนไป 1.74 เท่า และระดับเปลี่ยนไป 1.19 เท่าของระยษที่ 2 (B) ต่อมาเมื่อใช้หลักของพรีแมคเสริมแรงพฤติกรรมการทำงานตามที่ครุมอบหมายในระยษที่ 4 (B) พบว่า แนวโน้มและระดับค่าเฉลี่ยร้อยละของพฤติกรรมการทำงานตามที่ครุมอบหมายเพิ่มขึ้นจากระยษที่ 3 (A) โดยมีความลาดของเส้นแนวโน้มเปลี่ยนไป 1.90 เท่า และระดับเปลี่ยนไป 2.22 เท่าของระยษที่ 3 (A)

เมื่อพฤติกรรมการทำงานตามที่ครุมอบหมายเกิดการเปลี่ยนแปลงในระยษต่าง ๆ ดังกล่าวข้างต้น ในขณะที่เดียวกันความถูกต้องของงานก็เกิดการเปลี่ยนแปลงร่วมด้วยนั่นคือ เมื่อพฤติกรรมการทำงานตามที่ครุมอบหมายเพิ่มขึ้นในระยษที่ 2 (B) พบว่าแนวโน้มและระดับค่าเฉลี่ยร้อยละของความถูกต้องของงานเพิ่มขึ้นจากระยษที่ 1 (A) โดยมีความลาดของเส้นแนวโน้มเปลี่ยนไป 1.67 เท่า และระดับเปลี่ยนไป 5.43 เท่าของระยษที่ 1 (A) ในระยษที่ 4 (B) ก็เช่นกัน เมื่อพฤติกรรมการทำงานตามที่ครุมอบหมายเพิ่มขึ้น พบว่าแนวโน้มและระดับค่าเฉลี่ยร้อยละของความถูกต้องของงานเพิ่มขึ้นจากระยษที่ 3 (A) โดยมีความลาดของเส้นแนวโน้มเปลี่ยนไป 2.95 เท่า และระดับเปลี่ยนไป 3.41 เท่า ของระยษที่ 3 (A) สำหรับระยษที่ 3 (A) ซึ่งเป็นระยษที่ยุติการใช้หลักของพรีแมคเสริมแรงพฤติกรรมการทำงานตามที่ครุมอบหมาย ปรากฏว่าพฤติกรรมการทำงานตามที่ครุมอบหมายลดลง พบว่า แนวโน้มและระดับค่าเฉลี่ยร้อยละของความถูกต้องของงานลดลงจากระยษที่ 3 (A) โดยมีความลาดของเส้นแนวโน้มเปลี่ยนไป 3.55 เท่า และระดับเปลี่ยนไป 1.20 เท่าของระยษที่ 2 (B)

เมื่อทำการวิเคราะห์ความแตกต่างของแนวโน้มพฤติกรรมการทำงานตามที่ครุมอบหมาย และผลของพฤติกรรมที่เกิดแปรร่วม คือ ความถูกต้องของงานด้วยการทดสอบการแจกแจงทวินาม (Binomial Distribution) ในทุกคู่ของแต่ละระยษของการทดลอง คือ ระยษที่ 1 (A) กับระยษที่ 2 (B) ระยษที่ 2 (B) กับระยษที่ 3 (A) และระยษที่ 3 (A) กับระยษที่ 4 (B)

ปรากฏว่าแนวโน้มพฤติกรรมการทำงานตามที่คร่อมอบหมาย ความถูกต้องของงานในแต่ละคู่ของระยะการทดลองมีความแตกต่างกันอย่างมีนัยสำคัญทางสถิติที่ระดับ .01

จากตารางที่ 1 และกราฟรูปที่ 1-4 จะเห็นได้ว่าในระยะทดลองทั้งสองระยะคือระยะที่ 2 (B) และระยะที่ 4 (B) เมื่อใช้หลักของพรีแมคเสริมแรงพฤติกรรมการทำงานตามที่คร่อมอบหมาย ปรากฏว่าพฤติกรรมการทำงานตามที่คร่อมอบหมายเพิ่มขึ้นขณะเดียวกันพฤติกรรมตั้งใจเรียนขณะครูสอน ความถูกต้องของงานก็เพิ่มขึ้นด้วย ส่วนพฤติกรรมการคุยในขณะครูสอนและพฤติกรรมการคุยขณะทำงานตามที่คร่อมอบหมายลดลง สำหรับระยะเส้นฐาน คือ ระยะที่ 1 (A) และระยะที่ 3 (A) เป็นระยะที่ยุติการใช้หลักของพรีแมคเสริมแรงพฤติกรรมการทำงานตามที่คร่อมอบหมาย ปรากฏว่า พฤติกรรมการทำงานตามที่คร่อมอบหมายลดลง ขณะเดียวกันพฤติกรรมตั้งใจเรียนขณะครูสอน ความถูกต้องของงานก็ลดลงด้วย ส่วนพฤติกรรมการคุยขณะครูสอนและพฤติกรรมการคุยขณะทำงานตามที่คร่อมอบหมายกลับเพิ่มขึ้น

นอกจากการทดลองด้วยการใช้หลักของพรีแมคเสริมแรงพฤติกรรมการทำงานตามที่คร่อมอบหมาย ผู้วิจัยได้ใช้สัญญาณเงื่อนไขเสริมแรงพฤติกรรมการทำงานตามที่คร่อมอบหมายในอีกกลุ่มการทดลองเพื่อที่จะแสดงให้เห็นถึงการเปลี่ยนแปลงของการเกิดพฤติกรรมแปรร่วม ซึ่งผู้วิจัยได้นำเสนอในตารางที่ 2

ตารางที่ 2 ค่าร้อยละและค่าเฉลี่ยร้อยละของพฤติกรรมการทำงานตามที่ครูมอบหมาย และพฤติกรรมที่เกิดแปรร่วม คือ พฤติกรรมการคุยในขณะครูสอน พฤติกรรมตั้งใจเรียนขณะครูสอน พฤติกรรมการคุยขณะทำงานตามที่ครูมอบหมาย ความถูกต้องของงานของกลุ่มการทดลองที่ 2 (สัญญาเงื่อนไข)

พฤติกรรม และ ผลของพฤติกรรม	ระยะที่ 1 (A)							ระยะที่ 2 (B)								ระยะที่ 3 (A)					ระยะที่ 4 (B)										
	ครั้งที่สังเกต						เฉลี่ย	ครั้งที่สังเกต								เฉลี่ย	ครั้งที่สังเกต					เฉลี่ย									
	1	2	3	4	5	6		1	2	3	4	5	6	7	8		1	2	3	4	5		1	2	3	4	5	6	7	8	
พฤติกรรมที่ดูทางเงื่อนไข																															
ทำงานตามที่ครูมอบหมาย	47.50	56.67	55.83	46.00	48.33	46.83	49.86	75.00	80.00	85.00	88.33	91.67	81.67	93.33	91.67	85.83	61.67	65.00	53.33	45.83	45.83	54.33	50.00	90.83	85.83	91.67	81.67	86.67	90.83	95.83	84.17
พฤติกรรมและผลของพฤติกรรมที่เกิดแปรร่วม																															
คุยขณะครูสอน	21.67	31.67	10.00	43.33	10.83	27.50	24.17	21.67	0.00	9.17	1.67	0.00	3.33	8.33	5.00	6.15	15.00	6.67	24.17	25.00	20.00	18.17	5.00	5.83	1.67	4.17	3.33	0.00	1.67	0.00	2.71
ตั้งใจเรียนขณะครูสอน	41.67	43.33	58.33	37.50	39.17	34.17	42.36	48.33	89.17	84.17	86.67	90.00	85.00	88.33	90.00	82.71	67.50	83.33	68.33	64.17	51.67	67.00	61.67	86.67	90.00	83.33	93.33	93.33	97.50	95.00	87.60
คุยขณะทำงานตามที่ครูมอบหมาย	25.83	18.33	26.67	34.17	34.17	33.33	28.75	16.67	1.67	8.33	5.83	1.67	8.33	4.17	4.17	6.36	23.00	24.17	28.33	41.67	36.67	30.83	28.33	6.67	8.33	5.83	10.83	7.50	6.67	4.17	9.79
ความถูกต้องของงาน	45.94	50.86	62.50	18.67	44.44	45.83	44.37	54.17	60.00	61.91	97.92	86.67	79.94	70.83	96.67	75.39	55.56	66.67	42.22	60.00	33.33	51.86	13.33	66.67	86.67	93.33	61.90	83.33	73.33	91.67	71.28

จากตารางที่ 2 แสดงค่าร้อยละและค่าเฉลี่ยร้อยละของพฤติกรรมการทำงานตามที่ครุ มอบหมาย และพฤติกรรมที่เกิดแปรร่วม คือ พฤติกรรมการคุยขณะครูสอน พฤติกรรมตั้งใจเรียนขณะ ครูสอน พฤติกรรมการคุยขณะทำงานตามที่ครุมอบหมาย ความถูกต้องของงาน ของกลุ่มการทดลอง ที่ 2 ในระยะต่าง ๆ ของการทดลอง ซึ่งพบว่า ในระยะเส้นฐานระยะที่ 1 ค่าเฉลี่ยร้อยละของ พฤติกรรมการทำงานตามที่ครุมอบหมายมีค่าเป็น 49.86 ของช่วงเวลาการสังเกตทั้งหมด ส่วน พฤติกรรมและผลของพฤติกรรมที่เกิดแปรร่วม คือ ค่าเฉลี่ยร้อยละของพฤติกรรมการคุยขณะครูสอน มีค่าเป็น 24.17 ของช่วงเวลาการสังเกตทั้งหมด ค่าเฉลี่ยร้อยละของพฤติกรรมตั้งใจเรียนขณะ ครูสอนมีค่าเป็น 42.36 ของช่วงเวลาการสังเกตทั้งหมด ค่าเฉลี่ยร้อยละของพฤติกรรมการคุย ขณะทำงานตามที่ครุมอบหมายมีค่าเป็น 28.75 ของช่วงเวลาการสังเกตทั้งหมด ส่วนค่าเฉลี่ย ร้อยละของความถูกต้องของงานมีค่าเป็น 44.37 ของจำนวนงานทั้งหมด

ระยะที่ 2 (B) ซึ่งเป็นระยะที่ใช้สัญญาเงื่อนไขเสริมแรงพฤติกรรมการทำงานตามที่ครุ มอบหมาย พบว่าค่าเฉลี่ยร้อยละของพฤติกรรมการทำงานตามที่ครุมอบหมายเพิ่มขึ้นเป็นร้อยละ 85.83 ของช่วงเวลาการสังเกตทั้งหมด สำหรับค่าเฉลี่ยร้อยละของพฤติกรรมและผลของพฤติกรรม ที่เกิดแปรร่วมด้วยนั้น คือ พฤติกรรมตั้งใจเรียนขณะครูสอนเพิ่มขึ้นเป็นร้อยละ 82.71 ของช่วง เวลาการสังเกตทั้งหมด ความถูกต้องของงานเพิ่มขึ้นเป็นร้อยละ 75.39 ของจำนวนงานทั้งหมด ส่วนพฤติกรรมการคุยขณะครูสอนและพฤติกรรมการคุยขณะทำงานตามที่ครุมอบหมายลดลง เป็นร้อยละ 6.15 และ 6.36 ของช่วงเวลาการสังเกตทั้งหมดตามลำดับ

ในระยะที่ 3 (A) เป็นระยะกลับสู่เส้นฐาน ซึ่งเป็นระยะที่ยุติการใช้สัญญาเงื่อนไข เสริมแรงพฤติกรรมการทำงานตามที่ครุมอบหมาย พบว่า ค่าเฉลี่ยร้อยละของพฤติกรรมการทำงาน ตามที่ครุมอบหมายลดลงเป็นร้อยละ 54.33 ของช่วงเวลาการสังเกตทั้งหมด ส่วนค่าเฉลี่ยร้อยละ ของพฤติกรรมและผลของพฤติกรรมที่เกิดแปรร่วมด้วย คือ พฤติกรรมตั้งใจเรียนขณะครูสอนลดลง เป็นร้อยละ 67.00 ของช่วงเวลาการสังเกตทั้งหมด ความถูกต้องของงานลดลงเป็นร้อยละ 51.56 ของจำนวนงานทั้งหมด สำหรับพฤติกรรมการคุยในขณะครูสอนและพฤติกรรมการคุยในขณะ ทำงานตามที่ครุมอบหมายเพิ่มขึ้นเป็นร้อยละ 18.17, 30.83 ของช่วงเวลาการสังเกตทั้งหมด ตามลำดับ

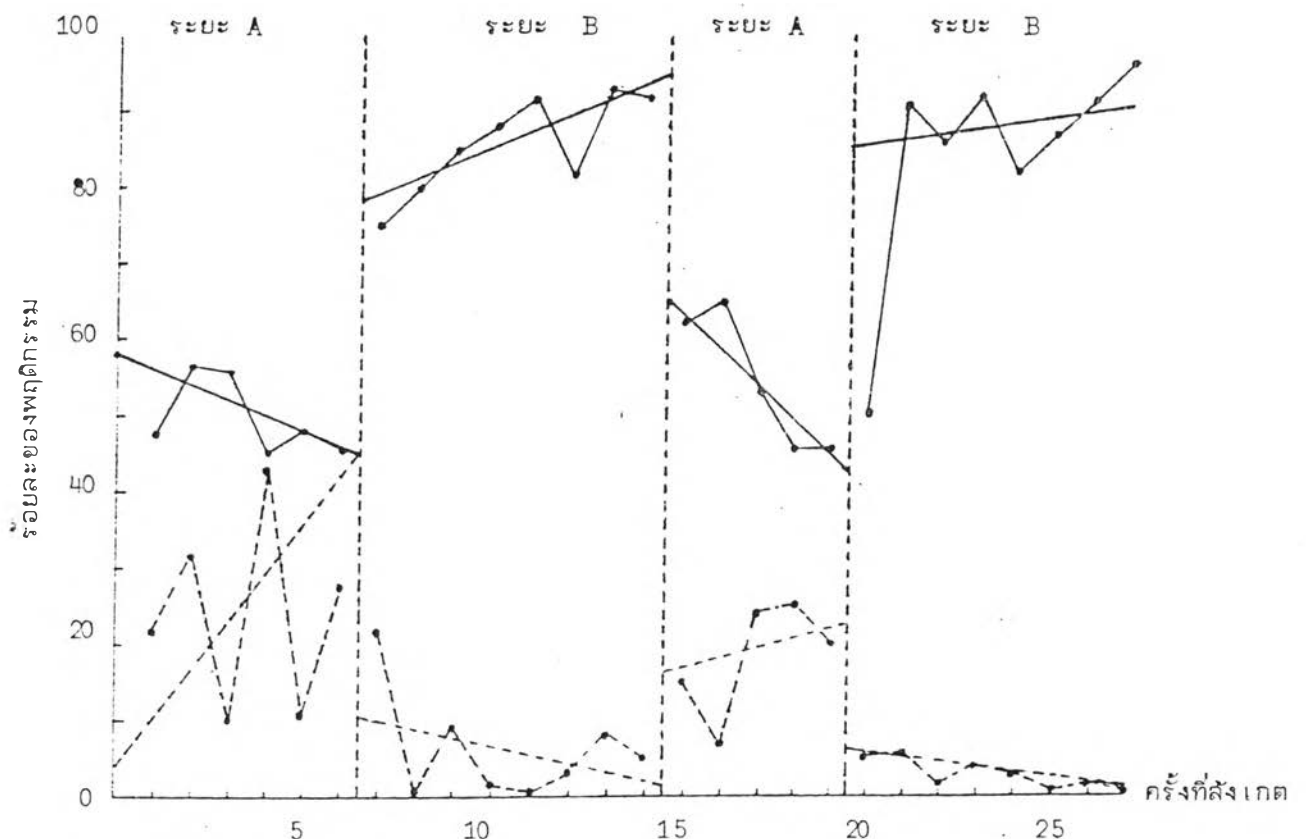
สำหรับระยะที่ 4 ซึ่งผู้วิจัยกลับมาใช้สัญญาเงื่อนไขเสริมแรงพฤติกรรมการทำงานตาม ที่ครุมอบหมายเหมือนระยะที่ 2 พบว่า ค่าเฉลี่ยร้อยละของพฤติกรรมการทำงานตามที่ครุมอบหมาย เพิ่มขึ้นเป็นร้อยละ 84.17 ของช่วงเวลาการสังเกตทั้งหมด ส่วนค่าเฉลี่ยร้อยละของพฤติกรรมและ

ผลของพฤติกรรมที่เกิดแปรร่วมด้วยนั้น คือ พฤติกรรมตั้งใจเรียนขณะครูสอนเพิ่มขึ้นเป็นร้อยละ 87.60 ของช่วงเวลาการสังเกตทั้งหมด ความถูกต้องของงานเพิ่มขึ้นเป็นร้อยละ 71.28 ของจำนวนงานทั้งหมด พฤติกรรมการคุยขณะครูสอนและพฤติกรรมการคุยขณะทำงานตามที่ครูมอบหมายลดลงเป็นร้อยละ 2.71 และ 9.79 ของช่วงเวลาการสังเกตทั้งหมดตามลำดับ

จากตารางที่ 2 จะเห็นได้ว่า ในระยะทดลองทั้งสองระยะ คือ ระยะที่ 2 และระยะที่ 4 เมื่อใช้สัญญาเงื่อนไขเสริมแรงพฤติกรรมการทำงานตามที่ครูมอบหมาย ปรากฏว่าพฤติกรรมการทำงานตามที่ครูมอบหมายเพิ่มขึ้น ขณะเดียวกันพฤติกรรมตั้งใจเรียนขณะครูสอนและความถูกต้องของงานก็เพิ่มขึ้นด้วย ส่วนพฤติกรรมการคุยในขณะครูสอนและพฤติกรรมการคุยขณะทำงานตามที่ครูมอบหมายนั้นลดลง ส่วนระยะเส้นฐาน คือ ระยะที่ 1 และระยะที่ 3 เป็นระยะที่ยุติการใช้สัญญาเงื่อนไขกับพฤติกรรมการทำงานตามที่ครูมอบหมาย ปรากฏว่า พฤติกรรมการทำงานตามที่ครูมอบหมายลดลง ส่วนพฤติกรรมการคุยขณะครูสอนและพฤติกรรมการคุยขณะทำงานตามที่ครูมอบหมายกลับเพิ่มขึ้น และเพื่อให้เห็นถึงความเปลี่ยนแปลงของพฤติกรรมการทำงานตามที่ครูมอบหมายและพฤติกรรมที่เกิดแปรร่วมได้ชัดเจนยิ่งขึ้น ผู้วิจัยจึงนำข้อมูลจากตารางที่ 2 มาเขียนกราฟเพื่อแสดงถึงความสัมพันธ์ระหว่างพฤติกรรมการทำงานตามที่ครูมอบหมายกับพฤติกรรมและผลของพฤติกรรมที่เกิดแปรร่วมในระยะต่าง ๆ จากนั้นจึงทำการวิเคราะห์แนวโน้มและระดับของการเปลี่ยนแปลงพฤติกรรมดังกล่าวโดยวิธี The Split-Middle Technique (Kazdin, 1982 : 312-315) พร้อมกันนี้ก็ทำการวิเคราะห์ความแตกต่างของแนวโน้มพฤติกรรม โดยนำค่าเฉลี่ยร้อยละของพฤติกรรมการทำงานตามที่ครูมอบหมาย พฤติกรรมตั้งใจเรียนขณะครูสอน พฤติกรรมการคุยขณะครูสอน พฤติกรรมการคุยขณะทำงานตามที่ครูมอบหมาย ความถูกต้องของงาน มาทำการทดสอบการแจกแจงทวินาม (Binomial Distribution) (Kazdin, 1982 : 335) ดังแสดงในรูปที่ 5-8

CL = จำนวนเท่าของระดับเส้นแนวโน้มที่เปลี่ยนไปจากระยะก่อน
 CS = จำนวนเท่าของความลาดในเส้นแนวโน้มที่เปลี่ยนไปจากระยะก่อน

————— พฤติกรรมการทำงานตามที่ครุมอบหมาย (T)
 พฤติกรรมการคุยในขณะครูสอน (C)



$CL_T = 1.73$	$CL_T = 1.48$	$CL_T = 1.91$
$CS_T = 1.05$	$CS_T = 1.28$	$CS_T = 1.36$
$CL_C = 4.20$	$CL_C = 8.50$	$CL_C = 3.66$
$CS_C = 1.98$	$CS_C = 1.41$	$CS_C = 1.55$
$(p < .01)$	$(p < .01)$	$(p < .01)$

รูปที่ 5 กราฟแสดงแนวโน้มและระดับร้อยละของพฤติกรรมการทำงานตามที่ครุมอบหมาย กับพฤติกรรมที่เกิดขึ้นแปรร่วม คือ พฤติกรรมการคุยในขณะครูสอน ของกลุ่มการทดลอง ที่ 2 (สัญญา เวื่อนไช)

จากกราฟรูปที่ 5 แสดงถึงแนวโน้มของค่าร้อยละของพฤติกรรมการทำงานตามที่ครุมอบหมาย กับพฤติกรรมที่เกิดแปรร่วม คือ พฤติกรรมการคุยขณะครูสอน ของกลุ่มการทดลองที่ 2 เมื่อใช้สัญญาเงื่อนไขเสริมแรงพฤติกรรมการทำงานตามที่ครุมอบหมายในระยะที่ 2 (B) พบว่า แนวโน้มและระดับค่าเฉลี่ยร้อยละของพฤติกรรมการทำงานตามที่ครุมอบหมายเพิ่มขึ้นจากระยะที่ 1 (A) โดยมีความลาดของเส้นแนวโน้มพฤติกรรมเปลี่ยนไป 1.05 เท่า และระดับเปลี่ยนไป 1.73 เท่าของระยะที่ 1 (A) และเมื่อยุติการใช้สัญญาเงื่อนไขเสริมแรงในระยะที่ 3 (A) พบว่า เส้นแนวโน้มระดับค่าเฉลี่ยร้อยละของพฤติกรรมการทำงานตามที่ครุมอบหมายลดลงจากระยะที่ 2 (B) โดยมีความลาดของเส้นแนวโน้มเปลี่ยนไป 1.28 เท่า และระดับเปลี่ยนไป 1.48 เท่าของระยะที่ 2 (B) ต่อมาเมื่อใช้สัญญาเงื่อนไขเสริมแรงพฤติกรรมการทำงานตามที่ครุมอบหมายในระยะที่ 4 (B) พบว่า แนวโน้มและระดับค่าเฉลี่ยร้อยละของพฤติกรรมการทำงานตามที่ครุมอบหมายเพิ่มขึ้นจากระยะที่ 3 (A) โดยมีความลาดของเส้นแนวโน้มเปลี่ยนไป 1.36 เท่า และระดับเปลี่ยนไป 1.91 เท่าของระยะที่ 3 (A)

เมื่อพฤติกรรมการทำงานตามที่ครุมอบหมายเกิดการเปลี่ยนแปลงในระยะต่าง ๆ ดังกล่าวข้างต้น ในขณะที่เดียวกันพฤติกรรมการคุยขณะครูสอนก็เกิดการเปลี่ยนแปลงร่วมด้วยนั่นคือ เมื่อพฤติกรรมการทำงานตามที่ครุมอบหมายเพิ่มขึ้นในระยะที่ 2 (B) พบว่าแนวโน้มและระดับค่าเฉลี่ยร้อยละของพฤติกรรมการคุยขณะครูสอนเพิ่มขึ้นจากระยะที่ 1 (A) โดยมีความลาดของเส้นแนวโน้มเปลี่ยนไป 1.98 เท่า และระดับเปลี่ยนไป 4.20 เท่าของระยะที่ 1 (A) ในระยะที่ 4 (B) ก็เช่นกันเมื่อพฤติกรรมการทำงานตามที่ครุมอบหมายเพิ่มขึ้น พบว่าแนวโน้มและระดับค่าเฉลี่ยร้อยละของพฤติกรรมการคุยขณะครูสอนลดลงจากระยะที่ 3 (A) โดยมีความลาดของเส้นแนวโน้มเปลี่ยนไป 1.55 เท่า และระดับเปลี่ยนไป 3.66 เท่า ของระยะที่ 3 (A) สำหรับระยะที่ 3 (A) ซึ่งเป็นระยะที่ยุติการใช้สัญญาเงื่อนไขเสริมแรงพฤติกรรมการทำงานตามที่ครุมอบหมายปรากฏว่าพฤติกรรมการทำงานตามที่ครุมอบหมายลดลง พบว่า แนวโน้มและระดับค่าเฉลี่ยร้อยละของพฤติกรรมการคุยขณะครูสอนเพิ่มขึ้นจากระยะที่ 2 (B) โดยมีความลาดของเส้นแนวโน้มเปลี่ยนไป 1.41 เท่า และระดับเปลี่ยนไป 8.50 เท่าของระยะที่ 2 (B)

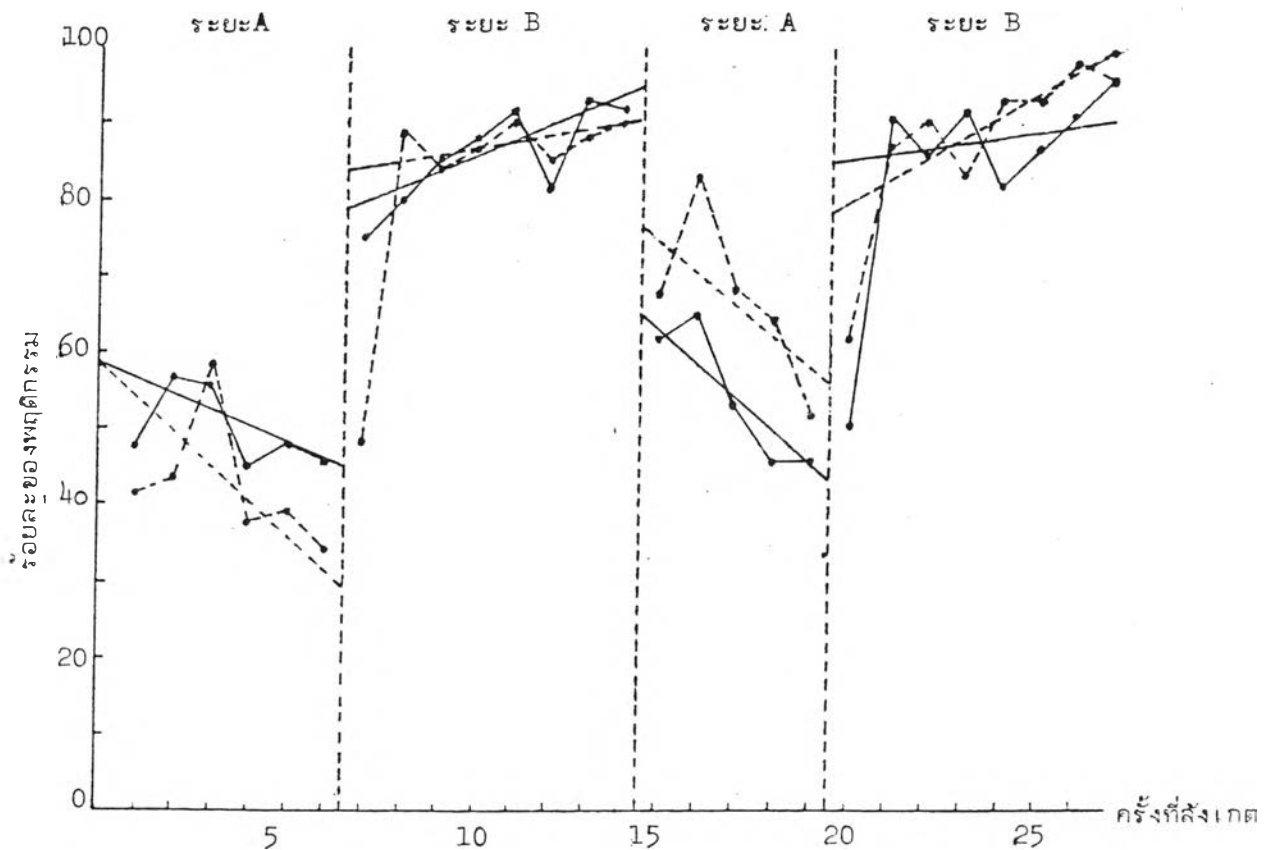
เมื่อทำการวิเคราะห์ความแตกต่างของแนวโน้มพฤติกรรมการทำงานตามที่ครุมอบหมายและพฤติกรรมที่เกิดแปรร่วม คือ พฤติกรรมการคุยขณะครูสอน ด้วยการทดสอบการแจกแจงทวินาม (Binomial Distribution) ในทุกคู่ของแต่ละระยะของการทดลอง คือ ระยะที่ 1 (A) กับระยะที่ 2 (B) ระยะที่ 2 (B) กับระยะที่ 3 (A) และระยะที่ 3 (A) กับระยะที่ 4 (B) ปรากฏว่า แนวโน้มพฤติกรรมดังกล่าว ในแต่ละคู่ของระยะการทดลองมีความแตกต่างอย่างมีนัยสำคัญทางสถิติที่ระดับ .01

CL = จำนวนเท่าของระดับเส้นแนวโน้มที่เปลี่ยนไปจากระยะก่อน

CS = จำนวนเท่าของความลาดในเส้นแนวโน้มที่เปลี่ยนไปจากระยะก่อน

————— พฤติกรรมการทำงานตามที่คร่อมหมาย (T)

..... พฤติกรรมตั้งใจเรียนขณะครูสอน (C)



$CL_T = 1.73$	$CL_T = 1.48$	$CL_T = 1.91$
$CS_T = 1.05$	$CS_T = 1.28$	$CS_T = 1.36$
$CL_C = 2.70$	$CL_C = 1.21$	$CL_C = 1.38$
$CS_C = 1.43$	$CS_C = 1.23$	$CS_C = 1.13$
$(p < .01)$	$(p < .01)$	$(p < .01)$

รูปที่ 6 กราฟแสดงแนวโน้มและระดับร้อยละของพฤติกรรมการทำงานตามที่คร่อมหมาย กับพฤติกรรมที่เกิดแปรร่วม คือ พฤติกรรมตั้งใจเรียนขณะครูสอน ของกลุ่มการทดลอง ที่ 2 (สัญญาเงื่อนไข)

จากกราฟรูปที่ 6 แสดงถึงแนวโน้มของค่าร้อยละของพฤติกรรมการทำงานตามที่ครุมอบหมาย กับพฤติกรรมที่เกิดแปรร่วมคือ พฤติกรรมตั้งใจเรียนขณะครูสอน ของกลุ่มการทดลองที่ 2 เมื่อใช้สัญญาเงื่อนไขเสริมแรงพฤติกรรมการทำงานตามที่ครุมอบหมายในระยะที่ 2 (B) พบว่า แนวโน้มและระดับค่าเฉลี่ยร้อยละของพฤติกรรมการทำงานตามที่ครุมอบหมายเพิ่มขึ้นจากระยะที่ 1 (A) โดยมีความลาดของเส้นแนวโน้มพฤติกรรมเปลี่ยนไป 1.05 เท่า และระดับเปลี่ยนไป 1.73 เท่าของระยะที่ 1 (A) และเมื่อยุติการใช้สัญญาเงื่อนไขเสริมแรงในระยะที่ 3 (A) พบว่า เส้นแนวโน้มระดับค่าเฉลี่ยร้อยละของพฤติกรรมการทำงานตามที่ครุมอบหมายลดลงจากระยะที่ 2 (B) โดยมีความลาดของเส้นแนวโน้มเปลี่ยนไป 1.28 เท่า และระดับเปลี่ยนไป 1.48 เท่าของระยะที่ 2 (B) ต่อมาเมื่อใช้สัญญาเงื่อนไขเสริมแรงพฤติกรรมการทำงานตามที่ครุมอบหมายในระยะที่ 4 (B) พบว่า แนวโน้มและระดับค่าเฉลี่ยร้อยละของพฤติกรรมการทำงานตามที่ครุมอบหมายเพิ่มขึ้นจากระยะที่ 3 (A) โดยมีความลาดของเส้นแนวโน้มเปลี่ยนไป 1.36 เท่า และระดับเปลี่ยนไป 1.91 เท่าของระยะที่ 3 (A)

เมื่อพฤติกรรมการทำงานตามที่ครุมอบหมายเกิดการเปลี่ยนแปลงในระยะต่าง ๆ ดังกล่าวข้างต้น ในขณะที่เดียวกันพฤติกรรมตั้งใจเรียนขณะครูสอนก็เกิดการเปลี่ยนแปลงร่วมด้วย นั่นคือ เมื่อพฤติกรรมการทำงานตามที่ครุมอบหมายเพิ่มขึ้นในระยะที่ 2 (B) พบว่าแนวโน้มและระดับค่าเฉลี่ยร้อยละของพฤติกรรมตั้งใจเรียนขณะครูสอนเพิ่มขึ้นจากระยะที่ 1 (A) โดยมีความลาดของเส้นแนวโน้มเปลี่ยนไป 1.43 เท่า และระดับเปลี่ยนไป 2.70 เท่าของระยะที่ 1 (A) ในระยะที่ 4 (B) ก็เช่นกันเมื่อพฤติกรรมการทำงานตามที่ครุมอบหมายเพิ่มขึ้น พบว่าแนวโน้มและระดับค่าเฉลี่ยร้อยละของพฤติกรรมตั้งใจเรียนขณะครูสอนเพิ่มขึ้นจากระยะที่ 3 (A) โดยมีความลาดของเส้นแนวโน้มเปลี่ยนไป 1.13 เท่า และระดับเปลี่ยนไป 1.38 เท่า ของระยะที่ 3 (A) สำหรับระยะที่ 3 (A) ซึ่งเป็นระยะที่ยุติการใช้สัญญาเงื่อนไขเสริมแรงพฤติกรรมการทำงานตามที่ครุมอบหมายปรากฏว่าพฤติกรรมการทำงานตามที่ครุมอบหมายลดลง พบว่า แนวโน้มและระดับค่าเฉลี่ยร้อยละของพฤติกรรมตั้งใจเรียนขณะครูสอนลดลงจากระยะที่ 2 (B) โดยมีความลาดของเส้นแนวโน้มเปลี่ยนไป 1.23 เท่า และระดับเปลี่ยนไป 1.21 เท่าของระยะที่ 2 (B)

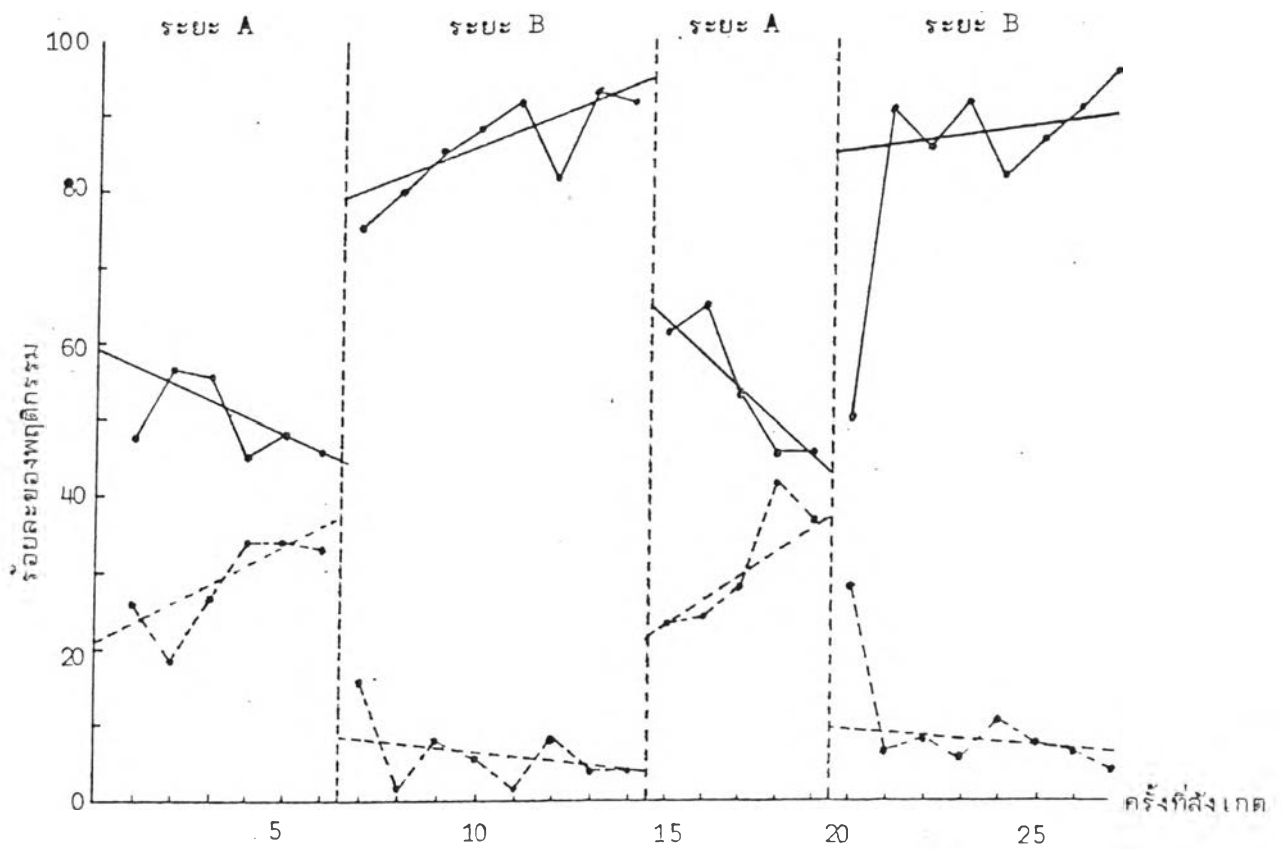
เมื่อทำการวิเคราะห์ความแตกต่างของแนวโน้มพฤติกรรมการทำงานตามที่ครุมอบหมาย และพฤติกรรมที่เกิดแปรร่วม คือ พฤติกรรมตั้งใจเรียนขณะครูสอน ด้วยการทดสอบการแจกแจงทวินาม (Binomial Distribution) ในทุกคู่ของแต่ละระยะของการทดลอง คือ ระยะที่ 1 (A) กับระยะที่ 2 (B) ระยะที่ 2 (B) กับระยะที่ 3 (A) และระยะที่ 3 (A) กับระยะที่ 4 (B) ปรากฏว่า แนวโน้มพฤติกรรมดังกล่าว ในแต่ละคู่ของระยะการทดลองมีความแตกต่างอย่างมีนัยสำคัญทางสถิติที่ระดับ .01

CL = จำนวนเท่าของระดับเส้นแนวโน้มที่เปลี่ยนไปจากระยะก่อน

CS = จำนวนเท่าของความลาดในเส้นแนวโน้มที่เปลี่ยนไปจากระยะก่อน

————— พฤติกรรมการทำงานตามที่คร่อมอบหมาย (T)

..... พฤติกรรมการคุยในขณะทำงานตามที่คร่อมอบหมาย (C)



รูปที่ 7 กราฟแสดงแนวโน้มและระดับร้อยละของพฤติกรรมการทำงานตามที่คร่อมอบหมาย กับพฤติกรรมที่เกิดแปรร่วม คือ พฤติกรรมการคุยขณะทำงานตามที่คร่อมอบหมาย ของกลุ่มการทดลองที่ 2 (ศึกษาเงื่อนไข)

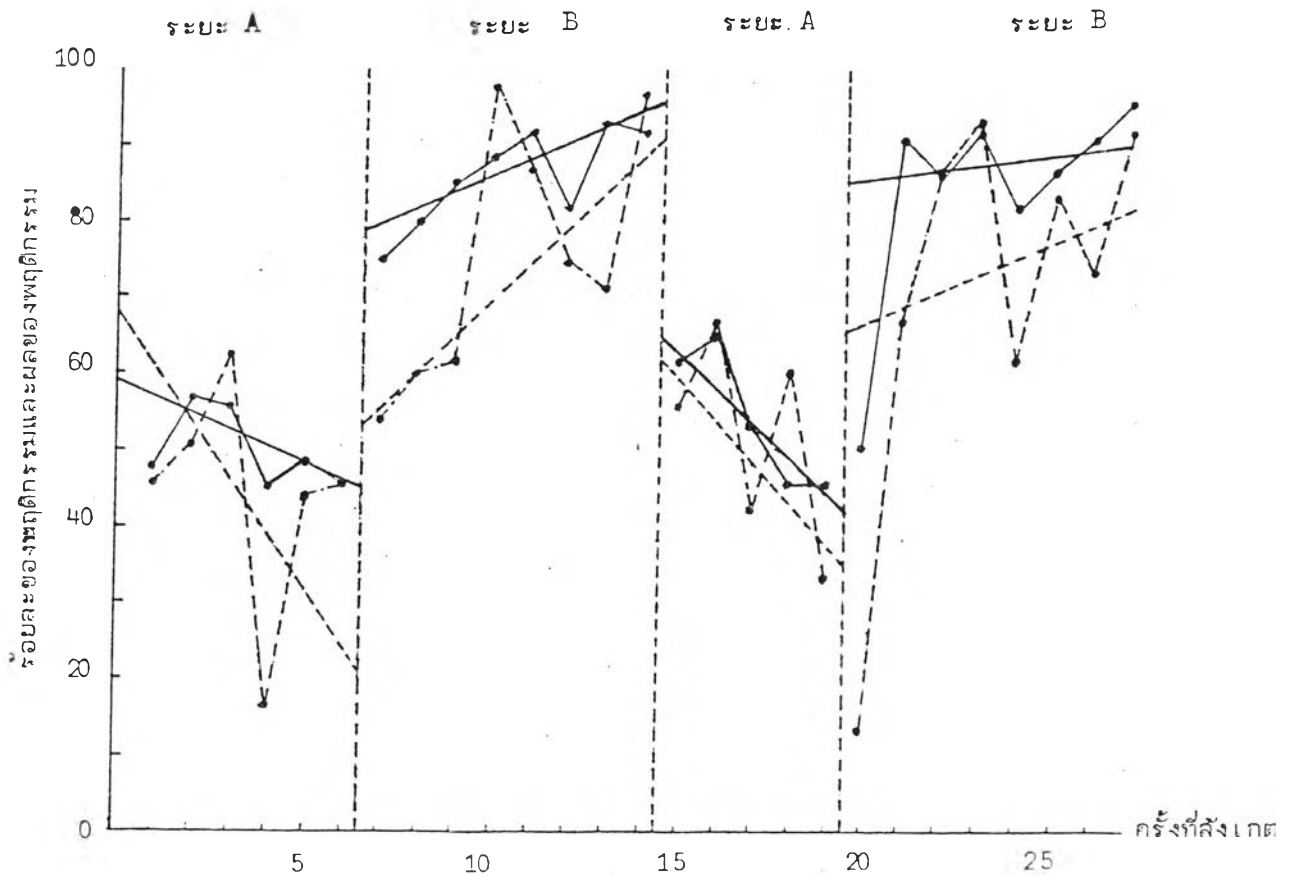
จากกราฟรูปที่ 7 แสดงถึงแนวโน้มของค่าร้อยละของพฤติกรรมการทำงานตามที่ครุมอบหมาย กับพฤติกรรมที่เกิดแปรร่วมคือ พฤติกรรมการค้ำยันทำงานตามที่ครุมอบหมาย ของกลุ่มการทดลองที่ 2 เมื่อใช้สัญญาเงื่อนไขเสริมแรงพฤติกรรมการทำงานตามที่ครุมอบหมายในระยษที่ 2 (B) พบว่า แนวโน้มและระดับค่าเฉลี่ยร้อยละของพฤติกรรมการทำงานตามที่ครุมอบหมายเพิ่มขึ้นจากระยษที่ 1 (A) โดยมีความลาดของเส้นแนวโน้มพฤติกรรมเปลี่ยนไป 1.05 เท่า และระดับเปลี่ยนไป 1.73 เท่าของระยษที่ 1 (A) และเมื่อยุติการใช้สัญญาเงื่อนไขเสริมแรงในระยษที่ 3 (A) พบว่า เส้นแนวโน้มระดับค่าเฉลี่ยร้อยละของพฤติกรรมการทำงานตามที่ครุมอบหมายลดลงจากระยษที่ 2 (B) โดยมีความลาดของเส้นแนวโน้มเปลี่ยนไป 1.28 เท่า และระดับเปลี่ยนไป 1.48 เท่าของระยษที่ 2 (B) ต่อมาเมื่อใช้สัญญาเงื่อนไขเสริมแรงพฤติกรรมการทำงานตามที่ครุมอบหมายในระยษที่ 4 (B) พบว่า แนวโน้มและระดับค่าเฉลี่ยร้อยละของพฤติกรรมการทำงานตามที่ครุมอบหมายเพิ่มขึ้นจากระยษที่ 3 (A) โดยมีความลาดของเส้นแนวโน้มเปลี่ยนไป 1.36 เท่า และระดับเปลี่ยนไป 1.91 เท่าของระยษที่ 3 (A)

เมื่อพฤติกรรมการทำงานตามที่ครุมอบหมายเกิดการเปลี่ยนแปลงในระยษต่าง ๆ ดังกล่าวข้างต้น ในขณะที่เดียวกันพฤติกรรมการค้ำยันทำงานตามที่ครุมอบหมายก็เกิดการเปลี่ยนแปลงร่วมด้วย นั่นคือ เมื่อพฤติกรรมการทำงานตามที่ครุมอบหมายเพิ่มขึ้นในระยษที่ 2 (B) พบว่าแนวโน้มและระดับค่าเฉลี่ยร้อยละของพฤติกรรมการค้ำยันลดลงจากระยษที่ 1 (A) โดยมีความลาดของเส้นแนวโน้มเปลี่ยนไป 1.11 เท่า และระดับเปลี่ยนไป 4.50 เท่าของระยษที่ 1 (A) ในระยษที่ 4 (B) เมื่อพฤติกรรมการทำงานตามที่ครุมอบหมายเพิ่มขึ้น พบว่าแนวโน้มและระดับค่าเฉลี่ยร้อยละของพฤติกรรมการค้ำยันทำงานตามที่ครุมอบหมายลดลงจากระยษที่ 3 (A) โดยมีความลาดของเส้นแนวโน้มเปลี่ยนไป 1.30 เท่า และระดับเปลี่ยนไป 3.73 เท่า ของระยษที่ 3 (A) สำหรับระยษที่ 3 (A) ซึ่งเป็นระยษที่ยุติการใช้สัญญาเงื่อนไขเสริมแรงพฤติกรรมการทำงานตามที่ครุมอบหมายปรากฏว่า พฤติกรรมการทำงานตามที่ครุมอบหมายลดลง พบว่า แนวโน้มและระดับค่าเฉลี่ยร้อยละของพฤติกรรมการค้ำยันทำงานตามที่ครุมอบหมายเพิ่มขึ้นจากระยษที่ 2 (B) โดยมีความลาดของเส้นแนวโน้มเปลี่ยนไป 1.16 เท่า และระดับเปลี่ยนไป 5.75 เท่าของระยษที่ 2 (B)

เมื่อทำการวิเคราะห์ความแตกต่างของแนวโน้มพฤติกรรมการทำงานตามที่ครุมอบหมาย และพฤติกรรมที่เกิดแปรร่วม คือ พฤติกรรมการค้ำยันทำงานตามที่ครุมอบหมาย ด้วยการทดสอบการแจกแจงทวินาม (Binomial Distribution) ในทุกคู่ของแต่ละระยษของการทดลอง คือ ระยษที่ 1 (A) กับระยษที่ 2 (B) ระยษที่ 2 (B) กับระยษที่ 3 (A) และระยษที่ 3 (A) กับระยษที่ 4 (B) ปรากฏว่าแนวโน้มพฤติกรรมดังกล่าว ในแต่ละคู่ของระยษการทดลองมีความแตกต่างอย่างมีนัยสำคัญทางสถิติที่ระดับ .01

CL_T = จำนวนเท่าของระดับเส้นแนวโน้มที่เปลี่ยนไปจากระยะก่อน
 CS_T = จำนวนเท่าของความลาดในเส้นแนวโน้มที่เปลี่ยนไปจากระยะก่อน

————— พฤติกรรมการทำงานตามที่क्रमอบหมาย (T)
 ความถูกต้องของงาน (C)



$CL_T = 1.73$	$CL_T = 1.48$	$CL_T = 1.91$
$CS_T = 1.05$	$CS_T = 1.28$	$CS_T = 1.36$
$CL_C = 2.29$	$CL_C = 1.49$	$CL_C = 1.76$
$CS_C = 1.41$	$CS_C = 1.17$	$CS_C = 1.38$
$(p < .01)$	$(p < .01)$	$(p < .01)$

รูปที่ 8 กราฟแสดงแนวโน้มและระดับร้อยละของพฤติกรรมการทำงานตามที่क्रमอบหมาย กับผลของพฤติกรรมที่เกิดแปรร่วม คือ ความถูกต้องของงาน ของกลุ่มการทดลองที่ 2 (สัญญาเงื่อนไข)

จากกราฟรูปที่ 8 แสดงถึงแนวโน้มของค่าร้อยละของพฤติกรรมการทำงานตามที่ครุมอบหมาย กับผลของพฤติกรรมที่เกิดแปรร่วมคือ ความถูกต้องของงาน ของกลุ่มการทดลองที่ 2 เมื่อใช้สัญญาเงื่อนไขเสริมแรงพฤติกรรมการทำงานตามที่ครุมอบหมายในระยะที่ 2 (B) พบว่า แนวโน้มและระดับค่าเฉลี่ยร้อยละของพฤติกรรมการทำงานตามที่ครุมอบหมายเพิ่มขึ้นจากระยะที่ 1 (A) โดยมีความลาดของเส้นแนวโน้มพฤติกรรมเปลี่ยนไป 1.05 เท่า และระดับเปลี่ยนไป 1.73 เท่าของระยะที่ 1 (A) และเมื่อยุติการใช้สัญญาเงื่อนไขเสริมแรงในระยะที่ 3 (A) พบว่า เส้นแนวโน้มระดับค่าเฉลี่ยร้อยละของพฤติกรรมการทำงานตามที่ครุมอบหมายลดลงจากระยะที่ 2 (B) โดยมีความลาดของเส้นแนวโน้มเปลี่ยนไป 1.28 เท่า และระดับเปลี่ยนไป 1.48 เท่าของระยะที่ 2 (B) ต่อมาเมื่อใช้สัญญาเงื่อนไขเสริมแรงพฤติกรรมการทำงานตามที่ครุมอบหมายในระยะที่ 4 (B) พบว่า แนวโน้มและระดับค่าเฉลี่ยร้อยละของพฤติกรรมการทำงานตามที่ครุมอบหมายเพิ่มขึ้นจากระยะที่ 3 (A) โดยมีความลาดของเส้นแนวโน้มเปลี่ยนไป 1.36 เท่า และระดับเปลี่ยนไป 1.91 เท่าของระยะที่ 3 (A)

เมื่อพฤติกรรมการทำงานตามที่ครุมอบหมายเกิดการเปลี่ยนแปลงในระยะต่าง ๆ ดังกล่าวข้างต้น ในขณะที่เดียวกันความถูกต้องของงานก็เกิดการเปลี่ยนแปลงร่วมด้วย นั่นคือ เมื่อพฤติกรรมการทำงานตามที่ครุมอบหมายเพิ่มขึ้นในระยะที่ 2 (B) พบว่าแนวโน้มและระดับค่าเฉลี่ยร้อยละของความถูกต้องของงานเพิ่มขึ้นจากระยะที่ 1 (A) โดยมีความลาดของเส้นแนวโน้มเปลี่ยนไป 1.41 เท่า และระดับเปลี่ยนไป 2.29 เท่าของระยะที่ 1 (A) ในระยะที่ 4 (B) ก็เช่นเดียวกัน เมื่อพฤติกรรมการทำงานตามที่ครุมอบหมายเพิ่มขึ้น พบว่าแนวโน้มและระดับค่าเฉลี่ยร้อยละของความถูกต้องของงานเพิ่มขึ้นจากระยะที่ 3 (A) โดยมีความลาดของเส้นแนวโน้มเปลี่ยนไป 1.38 เท่า และระดับเปลี่ยนไป 1.76 เท่า ของระยะที่ 3 (A) สำหรับระยะที่ 3 (A) ซึ่งเป็นระยะที่ยุติการใช้สัญญาเงื่อนไขเสริมแรงพฤติกรรมการทำงานตามที่ครุมอบหมาย ปรากฏว่า พฤติกรรมการทำงานตามที่ครุมอบหมายลดลง พบว่า แนวโน้มและระดับค่าเฉลี่ยร้อยละของความถูกต้องของงานลดลงจากระยะที่ 3 (A) โดยมีความลาดของเส้นแนวโน้มเปลี่ยนไป 1.17 เท่า และระดับเปลี่ยนไป 1.49 เท่าของระยะที่ 2 (B)

เมื่อทำการวิเคราะห์ความแตกต่างของแนวโน้มพฤติกรรมการทำงานตามที่ครุมอบหมาย และผลของพฤติกรรมที่เกิดแปรร่วม คือ ความถูกต้องของงาน ด้วยกวัตทดสอบการแจกแจงทวินาม (Binomial Distribution) ในทุกคู่ของแต่ละระยะของการทดลอง คือ ระยะที่ 1 (A) กับระยะที่ 2 (B) ระยะที่ 2 (B) กับระยะที่ 3 (A) และระยะที่ 3 (A) กับระยะที่ 4 (B)

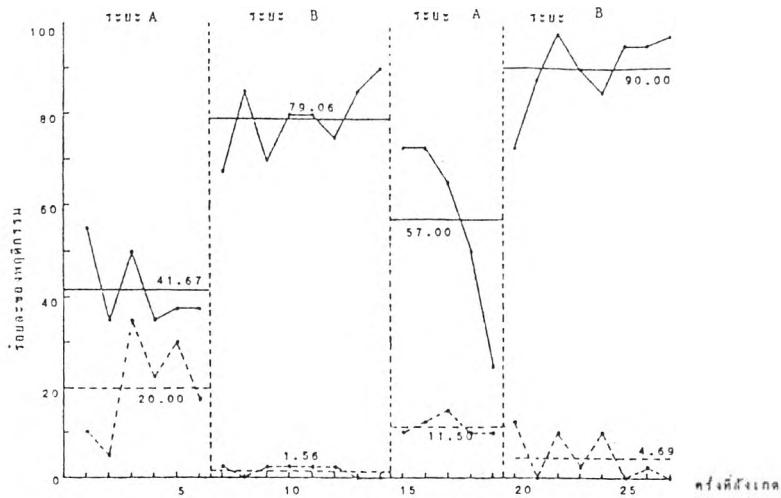
ปรากฏว่าแนวโน้มพฤติกรรมการทำงานตามที่คร่อมอบหมาย ความถูกต้องของงาน ในแต่ละคู่ของ ระยะการทดลองมีความแตกต่างกันอย่างมีนัยสำคัญทางสถิติที่ระดับ .01

จากตารางที่ 2 และกราฟรูปที่ 5-8 จะเห็นได้ว่าในระยะทดลองทั้งสองระยะ คือ ระยะที่ 2 (B) กับระยะที่ 4 (B) เมื่อใช้สัญญาณเงื่อนไขเสริมแรงพฤติกรรมการทำงานตามที่คร่อมอบหมาย ปรากฏว่าพฤติกรรมการทำงานตามที่คร่อมอบหมายเพิ่มขึ้น ขณะเดียวกันพฤติกรรมตั้งใจเรียนขณะครูสอน ความถูกต้องของงานก็เพิ่มขึ้นด้วย ส่วนพฤติกรรมการคุยขณะครูสอนและพฤติกรรมการทำงานตามที่คร่อมอบหมายลดลง สำหรับระยะพื้นฐาน คือระยะที่ 1 (A) และระยะที่ 3 (A) เป็นระยะที่ยังมีการใช้สัญญาณเงื่อนไขเสริมแรงพฤติกรรมการทำงานตามที่คร่อมอบหมาย ปรากฏว่า พฤติกรรมการทำงานตามที่คร่อมอบหมายลดลง ขณะเดียวกันพฤติกรรมตั้งใจเรียนขณะครูสอน ความถูกต้องของงานก็ลดลงด้วย ส่วนพฤติกรรมการคุยขณะครูสอนและพฤติกรรมการทำงานตามที่คร่อมอบหมายกลับเพิ่มขึ้น

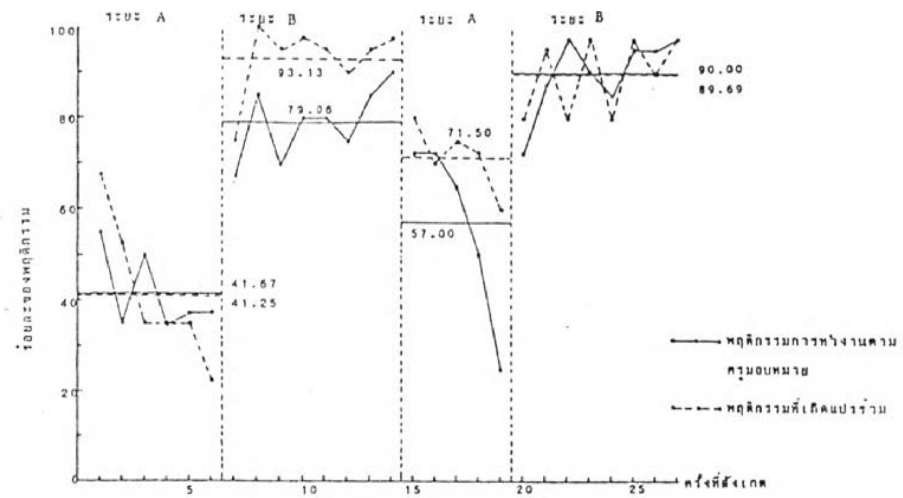
เพื่อให้เห็นถึงการเปลี่ยนแปลงอย่างชัดเจนของค่าร้อยละ ของพฤติกรรมการทำงานตามที่คร่อมอบหมายและพฤติกรรมที่เกิดแปรร่วม คือ พฤติกรรมการคุยขณะครูสอน พฤติกรรมตั้งใจเรียนขณะครูสอน พฤติกรรมการทำงานตามที่คร่อมอบหมาย ความถูกต้องของงาน ผู้วิจัยจึงขอเสนอตารางและกราฟค่าร้อยละและค่าเฉลี่ยร้อยละของพฤติกรรมการทำงานตามที่คร่อมอบหมายและพฤติกรรมที่เกิดแปรร่วม คือ พฤติกรรมการคุยขณะครูสอน พฤติกรรมตั้งใจเรียนขณะครูสอน พฤติกรรมการทำงานตามที่คร่อมอบหมาย ความถูกต้องของงาน โดยเสนอเป็นรายบุคคล ดังตารางที่ 3-8 และกราฟรูปที่ 9-14

ตารางที่ 3 ค่าร้อยละและค่าเฉลี่ยร้อยละของพฤติกรรมการทำงานตามที่ครอบคลุม และพฤติกรรมที่เกิดแบร่รวม คือ พฤติกรรมการคุยในขณะครูสอน พฤติกรรมตั้งใจเรียนขณะครูสอน พฤติกรรมการคุยขณะทำงานตามที่ครอบคลุม ความถูกต้องของงานของกลุ่มตัวอย่างคนที่ 1 ของกลุ่ม การทดลองที่ 1 (พรีแมค)

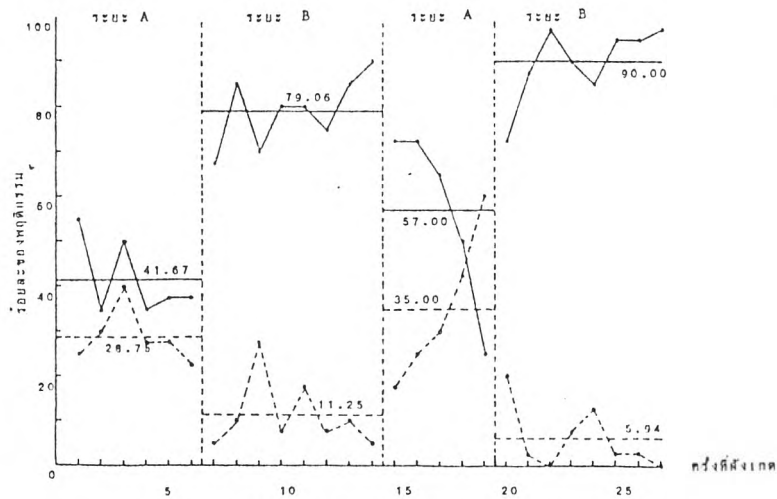
พฤติกรรม และ ผลของพฤติกรรม	ระยะที่ 1 (A)							ระยะที่ 2 (B)								ระยะที่ 3 (A)					ระยะที่ 4 (B)										
	ครั้งที่สังเกต						เฉลี่ย	ครั้งที่สังเกต							เฉลี่ย	ครั้งที่สังเกต					เฉลี่ย	ครั้งที่สังเกต							เฉลี่ย		
	1	2	3	4	5	6		1	2	3	4	5	6	7		8	1	2	3	4		5	1	2	3	4	5	6		7	8
พฤติกรรมที่ถูกวางเงื่อนไข																															
ทำงานตามที่ครอบคลุม	55.00	35.00	50.00	35.00	37.50	37.50	41.67	67.50	83.00	70.00	80.00	80.00	75.00	85.00	90.00	79.26	72.50	72.50	65.00	50.00	25.00	57.00	72.50	88.50	97.50	89.00	85.00	95.00	95.00	97.50	90.00
พฤติกรรมและผลของพฤติกรรมที่เกิดแบร่รวม																															
คุยขณะครูสอน	10.00	5.00	35.00	22.50	30.00	17.50	20.00	2.50	0.00	2.50	2.50	2.50	2.50	0.00	0.00	1.56	10.00	12.50	15.00	10.00	10.00	11.50	12.50	0.00	10.00	2.50	10.00	0.00	2.50	0.00	4.1
ตั้งใจเรียนขณะครูสอน	67.50	52.50	35.00	35.00	35.00	22.50	41.25	75.00	100.0	95.00	97.00	95.00	90.00	95.00	97.50	93.13	80.00	70.00	75.00	72.50	60.00	71.50	80.00	95.00	80.00	97.50	80.00	97.50	90.00	97.50	89.1
คุยขณะทำงานตามที่ครอบคลุม	25.00	30.00	40.00	27.50	27.50	22.50	28.75	5.00	10.00	27.50	7.50	17.50	7.50	10.00	5.00	11.25	17.50	25.00	30.00	42.50	60.00	35.00	20.00	2.50	0.00	7.50	12.50	2.50	2.50	0.00	5.1
ความถูกต้องของงาน	40.00	30.00	47.83	0.00	30.00	30.00	29.64	80.00	87.50	40.00	100.0	100.0	53.33	75.00	100.0	79.48	70.00	50.00	85.57	40.00	0.00	49.11	30.00	71.43	80.00	80.00	80.00	90.00	100.0	100.0	78.1



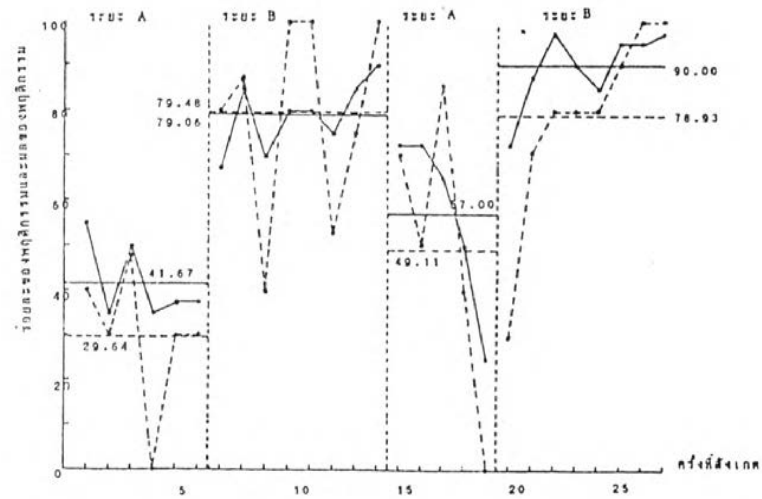
รูปที่ 9.1 แสดงความสัมพันธ์ระหว่างพนักงานการดำเนินงานควบคุมห้องควบคุมกับพนักงานควบคุมในขณะจุดสตาร์ท



รูปที่ 9.2 แสดงความสัมพันธ์ระหว่างพนักงานการดำเนินงานควบคุมห้องควบคุมกับพนักงานที่เดินปั่วร่วม



รูปที่ 9.3 แสดงความสัมพันธ์ระหว่างพนักงานการดำเนินงานควบคุมห้องควบคุมกับพนักงานควบคุมในขณะทำงานควบคุมห้องควบคุม

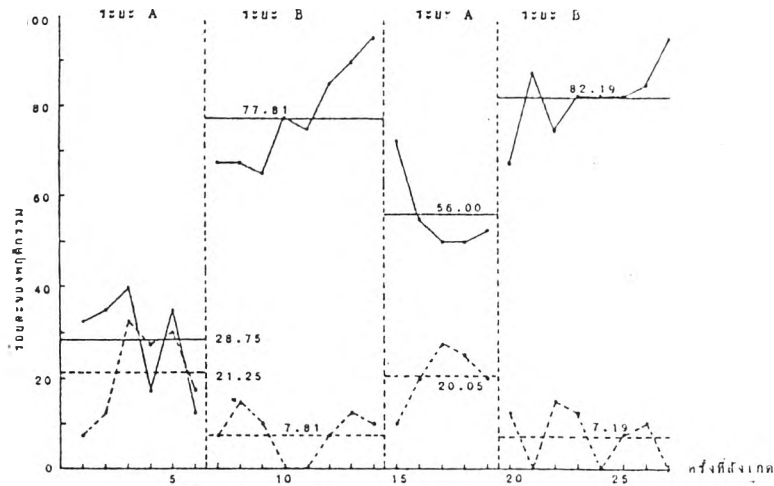


รูปที่ 9.4 แสดงความสัมพันธ์ระหว่างพนักงานการดำเนินงานควบคุมห้องควบคุมกับควบคุมห้องของงาน

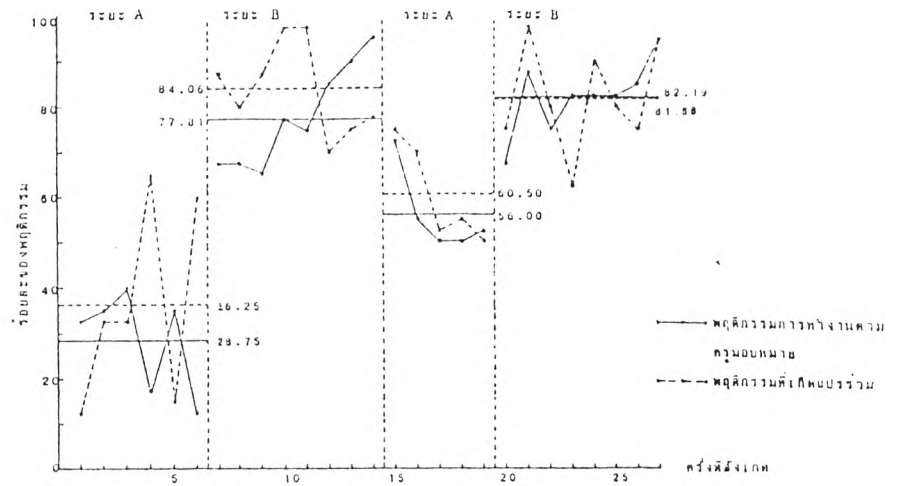
รูปที่ 9. กราฟแสดงความสัมพันธ์ระหว่างจำนวนและค่าเฉลี่ยของพนักงานการดำเนินงานควบคุมห้องควบคุมกับพนักงานที่เดินปั่วร่วม (รูปที่ 9.1) พนักงานที่เดินปั่วร่วม (รูปที่ 9.2) พนักงานการดำเนินงานควบคุมห้องควบคุม (รูปที่ 9.3) การควบคุมห้องของงาน (รูปที่ 9.4) ของกลุ่มตัวอย่างหนึ่ง ๆ ของการทดลองนี้

ตารางที่ 4 ค่าร้อยละ และค่าเฉลี่ยร้อยละของพฤติกรรมการทำงานตามที่ครุมอบหมาย และพฤติกรรมที่เกิดแปรร่วม คือ พฤติกรรมการคุยในขณะครูสอน พฤติกรรมตั้งใจเรียนขณะครูสอน พฤติกรรมการคุยขณะทำงานตามที่ครุมอบหมาย ความถูกต้องของงานของกลุ่มตัวอย่างคนที่ 2 ของกลุ่ม การทดลองที่ 1 (พรีแมค)

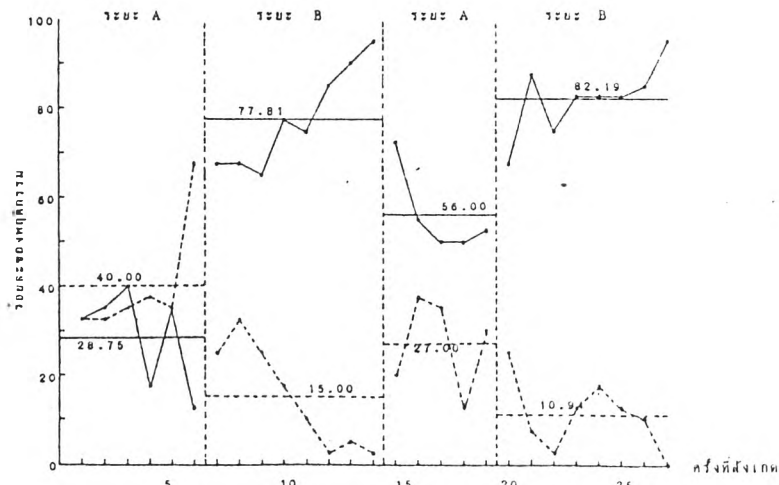
พฤติกรรม และ ผลของพฤติกรรม	ระยะที่ 1 (A)							ระยะที่ 2 (B)								ระยะที่ 3 (A)					ระยะที่ 4 (B)								เฉลี่ย		
	ครั้งที่สังเกต						เฉลี่ย	ครั้งที่สังเกต							เฉลี่ย	ครั้งที่สังเกต					เฉลี่ย										
	1	2	3	4	5	6		1	2	3	4	5	6	7		8	1	2	3	4		5	1	2	3	4	5	6		7	8
พฤติกรรมที่ดูทางเงื่อนไต้																															
ทำงานตามที่ครุมอบหมาย	32.50	35.00	40.00	17.50	35.00	12.50	28.75	67.50	67.50	65.00	77.50	75.00	85.00	90.00	95.00	77.81	72.50	55.00	50.00	50.00	52.50	56.00	67.50	67.50	75.00	82.50	82.50	82.50	85.00	95.00	82.19
พฤติกรรมและผลของพฤติกรรมที่เกิดแปรร่วม																															
คุยขณะครูสอน	7.50	12.50	32.50	27.50	30.00	17.55	21.25	7.50	15.00	10.00	0.00	0.00	7.50	12.50	10.00	7.81	10.00	20.00	27.50	25.00	20.00	20.50	12.50	0.00	15.00	12.50	0.00	7.50	10.00	0.00	7.19
ตั้งใจเรียนขณะครูสอน	12.50	32.50	32.50	65.00	15.00	60.00	36.25	87.50	80.00	87.50	97.50	97.50	70.00	75.00	77.50	84.06	75.00	70.00	52.50	55.00	50.00	60.50	75.00	97.50	80.00	62.50	90.00	80.00	75.00	95.00	81.88
คุยขณะทำงานตามที่ครุมอบหมาย	32.50	32.50	35.00	37.50	35.00	67.50	40.00	25.00	32.50	25.00	17.50	10.00	2.50	5.00	2.50	15.00	20.00	37.50	35.00	12.50	30.00	27.00	25.00	7.60	2.50	12.50	17.50	12.50	10.00	0.00	10.94
ความถูกต้องของงาน	0.00	10.00	50.00	0.00	20.00	0.00	13.33	60.00	75.00	40.00	100.0	100.0	53.33	87.50	100.0	76.98	80.00	50.00	28.58	60.00	50.00	53.92	60.00	85.71	50.00	90.00	100.0	90.00	100.0	100.0	84.46



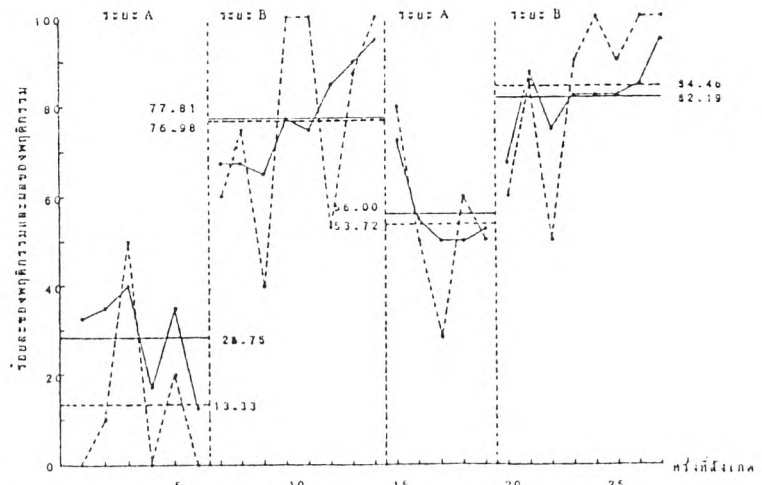
รูปที่ 10.1 แสดงความสัมพันธ์ระหว่างผลิกรรมการทำงานควบคุมห้องควบคุมการจราจรทางอากาศ



รูปที่ 10.2 แสดงความสัมพันธ์ระหว่างผลิกรรมการทำงานควบคุมห้องควบคุมการจราจรทางอากาศ



รูปที่ 10.3 แสดงความสัมพันธ์ระหว่างผลิกรรมการทำงานควบคุมห้องควบคุมการจราจรทางอากาศ

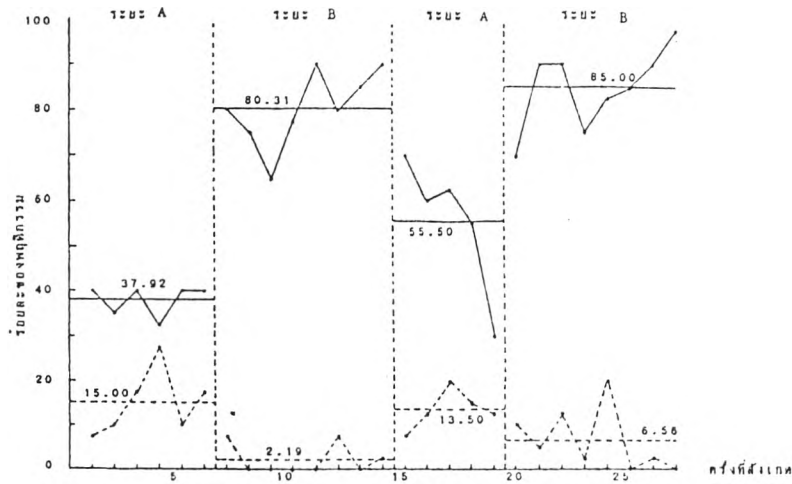


รูปที่ 10.4 แสดงความสัมพันธ์ระหว่างผลิกรรมการทำงานควบคุมห้องควบคุมการจราจรทางอากาศ

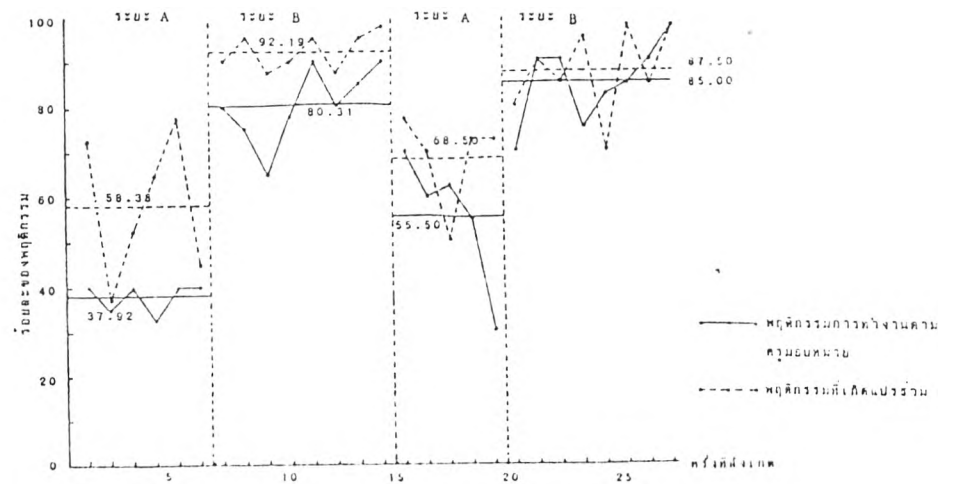
รูปที่ 10 การแสดงผลความสัมพันธ์ระหว่างค่าร้อยละและค่าเฉลี่ยร้อยละของผลิกรรมการทำงานควบคุมห้องควบคุมการจราจรทางอากาศกับผลิการควบคุมจราจรทางอากาศ (รูปที่ 10.1) ผลิการควบคุมจราจรทางอากาศ (รูปที่ 10.2) ผลิการควบคุมจราจรทางอากาศ (รูปที่ 10.3) ความถูกต้องของงาน (รูปที่ 10.4) ของกลุ่มตัวอย่างคนที่ 2 ซึ่งการทดสอบได้ 1

ตารางที่ 5 ค่าร้อยละและค่าเฉลี่ยร้อยละของพฤติกรรมการทำงานตามที่ครุมอบหมาย และพฤติกรรมที่เกิดแปรร่วม คือ พฤติกรรมการคุยในขณะครูสอน พฤติกรรมตั้งใจเรียนขณะครูสอน พฤติกรรมการคุยขณะทำงานตามที่ครุมอบหมาย ความถูกต้องของงานของกลุ่มตัวอย่างคนที่ 3 ของกลุ่ม การทดลองที่ 1 (พรีแมค)

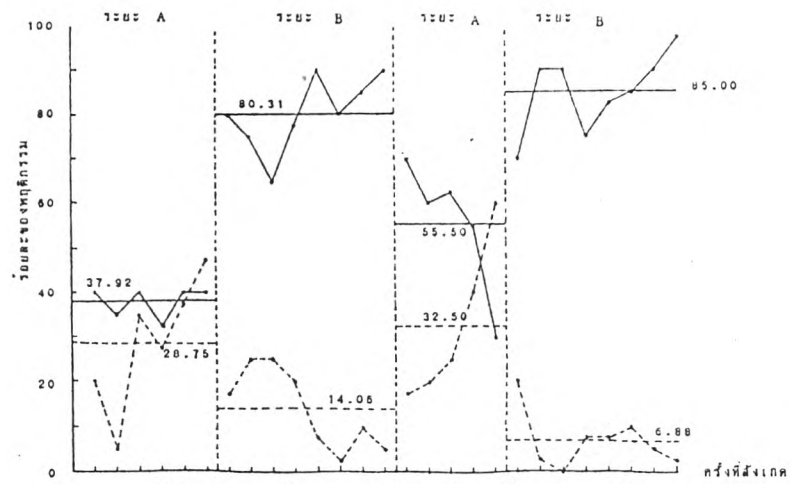
พฤติกรรม และ ผลของพฤติกรรม	ระยะที่ 1 (A)							ระยะที่ 2 (B)								ระยะที่ 3 (A)					ระยะที่ 4 (B)										
	ครั้งที่สังเกต						เฉลี่ย	ครั้งที่สังเกต								เฉลี่ย	ครั้งที่สังเกต					เฉลี่ย									
	1	2	3	4	5	6		1	2	3	4	5	6	7	8		1	2	3	4	5		1	2	3	4	5	6	7	8	
พฤติกรรมที่ถกวางเงื่อนไข																															
ทำงานตามที่ครุมอบหมาย	40.00	35.00	40.00	32.50	40.00	40.00	37.92	80.00	75.00	85.00	77.50	90.00	80.00	85.00	90.00	80.31	70.00	60.00	62.50	55.00	30.00	55.60	70.00	90.00	90.00	75.00	82.50	85.00	90.00	97.50	85.00
พฤติกรรมและผลของพฤติกรรมที่เกิดแปรร่วม																															
คุยขณะครูสอน	7.50	10.00	17.50	27.50	10.00	17.50	15.00	7.50	0.00	0.00	0.00	0.00	7.50	0.00	2.50	2.19	7.50	12.50	20.00	15.00	12.50	13.50	10.00	5.00	12.50	2.50	20.00	0.00	2.50	0.00	6.56
ตั้งใจเรียนขณะครูสอน	72.50	37.50	52.50	65.00	77.50	45.00	58.33	90.00	95.00	87.50	90.00	95.00	87.50	95.00	97.50	92.19	77.50	70.00	50.00	72.50	72.50	68.50	80.00	90.00	85.00	95.00	70.00	97.50	85.00	97.50	87.50
คุยขณะทำงานตามที่ครุมอบหมาย	20.00	5.00	35.00	27.50	37.50	47.50	28.75	17.50	25.00	25.00	20.00	7.50	2.50	10.00	5.00	14.06	17.50	20.00	25.00	40.00	60.00	32.60	20.00	2.50	0.00	7.50	7.50	10.00	5.00	2.50	6.88
ความถูกต้องของงาน	20.00	30.00	17.39	80.00	30.00	50.00	32.90	100.0	87.50	40.00	100.0	100.0	53.33	75.00	80.00	79.48	80.00	80.00	71.43	40.00	0.00	44.29	20.00	71.43	70.00	70.00	70.00	70.00	100.0	80.00	68.93



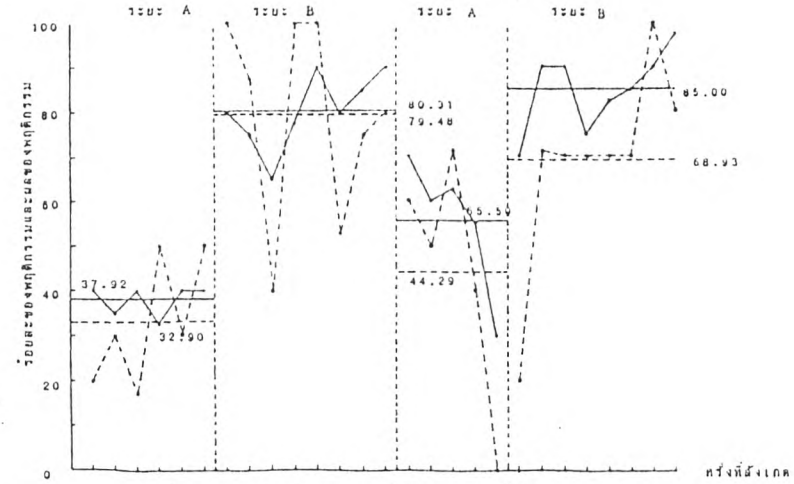
รูปที่ 11.1 แสดงความสัมพันธ์ระหว่างพฤติกรรมการทำงานตามคุณสมบัติ กับพฤติกรรมการอยู่ในขณะปฏิบัติงาน



รูปที่ 11.2 แสดงความสัมพันธ์ระหว่างพฤติกรรมการทำงานตามคุณสมบัติ กับพฤติกรรมตั้งใจใ้เรียนขณะปฏิบัติงาน



รูปที่ 11.3 แสดงความสัมพันธ์ระหว่างพฤติกรรมการทำงานตามคุณสมบัติ กับพฤติกรรมการอยู่ในขณะทำงานตามคุณสมบัติ



รูปที่ 11.4 แสดงความสัมพันธ์ระหว่างพฤติกรรมการทำงานตามคุณสมบัติ กับความถูกต้องของงาน

รูปที่ 11 ภาพแสดงความสัมพันธ์ระหว่างค่าร้อยละและค่าเฉลี่ยร้อยละของพฤติกรรมการทำงานตามคุณสมบัติกับพฤติกรรมที่เกิดเปรียบ คือ พฤติกรรมการอยู่ในขณะปฏิบัติงาน (รูปที่ 11.1) พฤติกรรมตั้งใจใ้เรียนขณะปฏิบัติงาน (รูปที่ 11.2) พฤติกรรมการอยู่ในขณะทำงานตามคุณสมบัติ (รูปที่ 11.3) ความถูกต้องของงาน (รูปที่ 11.4) ของกลุ่มตัวอย่างหน้า 3 ของการทดลองที่ 1

จากตารางที่ 3-5 และกราฟรูปที่ 9-11 ซึ่งแสดงถึงพฤติกรรมการทำงานตามที่ครุมอบหมาย พฤติกรรมและผลของพฤติกรรมที่เกิดแปรร่วม คือ พฤติกรรมการคุยขณะครูสอน พฤติกรรมตั้งใจเรียนขณะครูสอน พฤติกรรมการคุยขณะทำงานตามที่ครุมอบหมาย ความถูกต้องของงาน ของกลุ่มตัวอย่างคนที่ 1, 2, 3 ของกลุ่มการทดลองที่ 1 จะเห็นได้ว่าในระยะที่ 1 ซึ่งเป็นระยะเส้นฐาน กลุ่มตัวอย่างคนที่ 1, 2, 3 มีค่าเฉลี่ยร้อยละของพฤติกรรมการทำงานตามที่ครุมอบหมาย เป็น 41.67, 28.75, 37.92 ตามลำดับ ค่าเฉลี่ยร้อยละของพฤติกรรมการคุยขณะครูสอนมีค่าเป็น 20.00, 21.25, 15.00, ตามลำดับ ร้อยละของพฤติกรรมตั้งใจเรียนขณะครูสอนของกลุ่มตัวอย่างคนที่ 1, 2, 3 มีค่าเป็น 41.25, 36.25, 58.33 ตามลำดับ ค่าเฉลี่ยร้อยละของพฤติกรรมการคุยขณะทำงานตามที่ครุมอบหมาย ของกลุ่มตัวอย่างคนที่ 1, 2, 3 มีค่าเป็น 28.75, 40.00, 28.75 ตามลำดับ ค่าเฉลี่ยร้อยละของความถูกต้องของงานของกลุ่มตัวอย่างคนที่ 1, 2, 3 มีค่าเป็น 29.64, 13.33, 32.90 ตามลำดับ

เมื่อให้การเสริมแรงพฤติกรรมการทำงานตามที่ครุมอบหมายด้วยการใช้หลักของพรีแมคในระยะที่ 2 ปรากฏว่าค่าเฉลี่ยร้อยละของพฤติกรรมการทำงานตามที่ครุมอบหมายของกลุ่มตัวอย่างคนที่ 1, 2, 3 มีค่าเป็น 79.26, 77.81, 80.30 ตามลำดับ ค่าเฉลี่ยร้อยละของพฤติกรรมการคุยขณะครูสอนของกลุ่มตัวอย่างคนที่ 1, 2, 3 มีค่าเป็น 1.56, 7.81, 2.19 ตามลำดับ ค่าเฉลี่ยร้อยละของพฤติกรรมตั้งใจเรียนขณะครูสอนของกลุ่มตัวอย่างคนที่ 1, 2, 3 มีค่าเป็น 93.13, 84.06, 92.19 ตามลำดับ ค่าเฉลี่ยร้อยละของพฤติกรรมการคุยขณะทำงานตามที่ครุมอบหมายของกลุ่มตัวอย่างคนที่ 1, 2, 3 มีค่าเป็น 11.25, 15.00, 14.06 ตามลำดับ ค่าเฉลี่ยร้อยละของความถูกต้องของงานของกลุ่มตัวอย่างที่ 1, 2, 3 มีค่าเป็น 78.48, 76.98, 79.48 ตามลำดับ

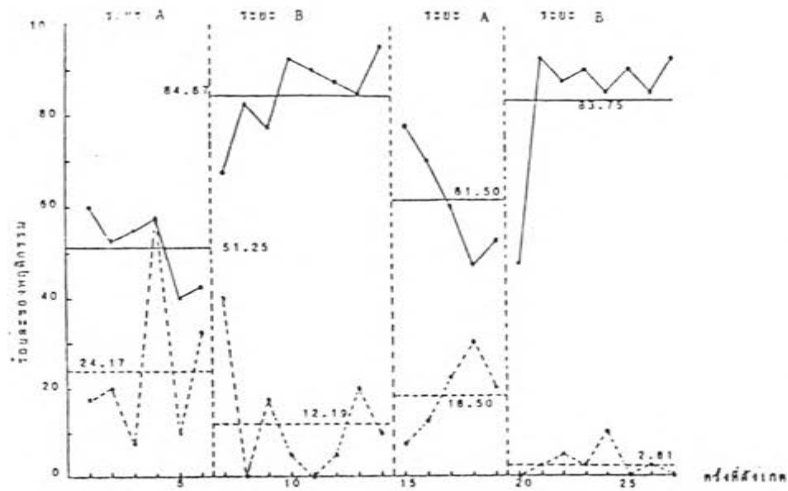
ในระยะที่ 3 ซึ่งเป็นระยะที่ยุติการใช้หลักของพรีแมคเสริมแรงพฤติกรรมการทำงานตามที่ครุมอบหมาย ปรากฏว่า กลุ่มตัวอย่างคนที่ 1, 2, 3 มีค่าเฉลี่ยร้อยละของพฤติกรรมการทำงานตามที่ครุมอบหมายเป็น 57.00, 56.00, 55.50 ตามลำดับ ค่าเฉลี่ยร้อยละของพฤติกรรมการคุยขณะครูสอนมีค่าเป็น 11.50, 20.50, 13.50 ตามลำดับ ค่าเฉลี่ยร้อยละของพฤติกรรมตั้งใจเรียนขณะครูสอนของกลุ่มตัวอย่างคนที่ 1, 2, 3 มีค่าเป็น 71.50, 60.50, 68.50 ตามลำดับ ค่าเฉลี่ยร้อยละของพฤติกรรมการคุยขณะทำงานตามที่ครุมอบหมายของกลุ่มตัวอย่างคนที่ 1, 2, 3 มีค่าเป็น 35.00, 27.00, 32.50 ตามลำดับ ค่าเฉลี่ยร้อยละของความถูกต้องของงานของกลุ่มตัวอย่างคนที่ 1, 2, 3 มีค่าเป็น 49.11, 53.92, 44.29 ตามลำดับ

ในระยะที่ 4 เป็นระยะที่ให้การเสริมแรงพฤติกรรมการทำงานตามที่ครุมอบหมายด้วยการใช้หลักของฟรีแมค ปรากฏว่า ค่าเฉลี่ยร้อยละของพฤติกรรมการทำงานตามที่ครุมอบหมายของกลุ่มตัวอย่างคนที่ 1, 2, 3 มีค่าเป็น 90.00, 82.19, 85.00 ตามลำดับ ค่าเฉลี่ยร้อยละของพฤติกรรมการคุยขณะครูสอนมีค่าเป็น 4.69, 7.19, 6.56 ตามลำดับ ค่าเฉลี่ยร้อยละของพฤติกรรมตั้งใจเรียนขณะครูสอนของกลุ่มตัวอย่างคนที่ 1, 2, 3 มีค่าเป็น 89.69, 81.88, 87.50 ตามลำดับ ค่าเฉลี่ยร้อยละของพฤติกรรมการคุยขณะทำงานตามที่ครุมอบหมายของกลุ่มตัวอย่างคนที่ 1, 2, 3 มีค่าเป็น 5.94, 10.94, 6.88 ตามลำดับ ค่าเฉลี่ยร้อยละของความถูกต้องของงานของกลุ่มตัวอย่างคนที่ 1, 2, 3 มีค่าเป็น 78.93, 84.46, 68.93 ตามลำดับ

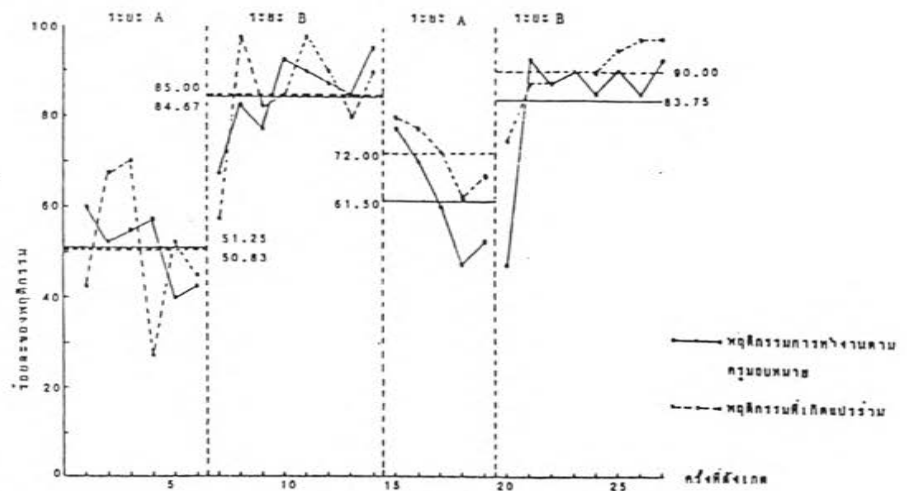
จะเห็นได้ว่าเมื่อเสริมแรงพฤติกรรมการทำงานตามที่ครุมอบหมายแล้ว เมื่อพฤติกรรมการทำงานตามที่ครุมอบหมายเพิ่มขึ้น ขณะเดียวกันให้พฤติกรรมตั้งใจเรียนขณะครูสอนและความถูกต้องของงานเพิ่มขึ้น ส่วนพฤติกรรมการคุยขณะครูสอนและพฤติกรรมการคุยขณะทำงานตามที่ครุมอบหมายกลับลดลง

ตารางที่ 6 ค่าร้อยละ และค่าเฉลี่ยร้อยละของพฤติกรรมการทำงานตามที่ครุมอบหมาย และพฤติกรรมที่เกิดแปรร่วม คือ พฤติกรรมการคุยในขณะครูสอน พฤติกรรมตั้งใจเรียนขณะครูสอน พฤติกรรมการคุยขณะทำงานตามที่ครุมอบหมาย ความถูกต้องของงานของกลุ่มตัวอย่างคนที่ 1 ของกลุ่ม การทดลองที่ 2 (สัญญาเงื่อนไข)

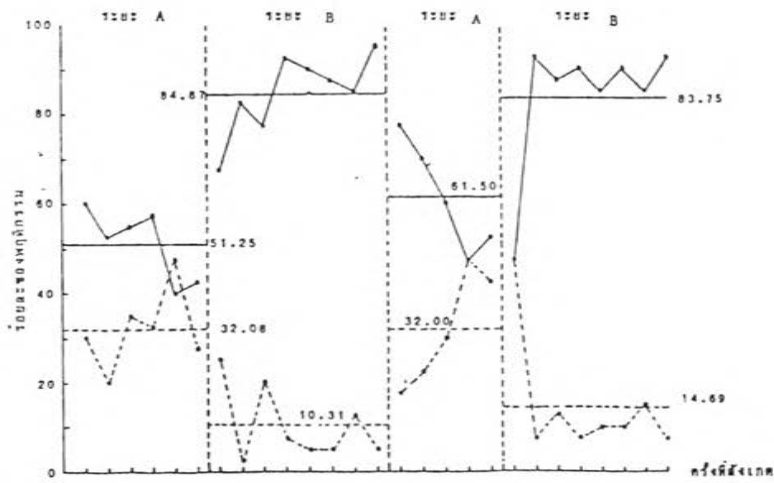
พฤติกรรม และ ผลของพฤติกรรม	ระยะที่ 1 (A)							ระยะที่ 2 (B)							ระยะที่ 3 (A)					ระยะที่ 4 (B)											
	ครั้งที่สังเกต						เฉลี่ย	ครั้งที่สังเกต						เฉลี่ย	ครั้งที่สังเกต					เฉลี่ย	ครั้งที่สังเกต							เฉลี่ย			
	1	2	3	4	5	6		1	2	3	4	5	6		7	8	1	2	3		4	5	1	2	3	4	5		6	7	8
พฤติกรรมที่ถูกวางเงื่อนไข																															
ทำงานตามที่ครุมอบหมาย	80.00	52.50	55.00	57.50	40.00	42.50	51.25	67.50	82.50	77.50	92.50	90.00	87.50	85.00	95.00	84.67	77.50	70.00	60.00	47.50	52.50	61.50	47.50	92.50	87.50	90.00	85.00	90.00	85.00	92.50	83.57
พฤติกรรมและผลของพฤติกรรมที่เกิดขึ้นแปรร่วม																															
คุยขณะครูสอน	17.50	20.00	7.50	57.50	10.00	32.50	24.17	40.00	0.00	17.50	5.00	0.00	5.00	20.00	10.00	12.19	7.50	12.50	22.50	30.00	20.00	18.50	0.00	2.50	5.00	2.50	10.00	0.00	2.50	0.00	2.81
ตั้งใจเรียนขณะครูสอน	42.50	67.50	70.00	27.50	52.50	45.00	50.83	57.50	97.50	82.50	85.00	97.50	90.00	80.00	90.00	85.00	80.00	77.50	72.50	62.50	67.50	72.00	75.00	87.50	87.50	90.00	90.00	95.00	97.50	97.50	90.00
คุยขณะทำงานตามที่ครุมอบหมาย	30.00	20.00	35.00	32.50	47.50	27.50	32.08	25.00	2.50	20.00	7.50	5.00	5.00	12.50	5.00	10.31	17.50	22.50	30.00	47.50	42.50	32.00	47.50	7.50	12.50	7.50	10.00	10.00	15.00	7.50	14.69
ความถูกต้องของงาน	98.15	16.67	62.50	0.00	33.33	62.50	45.19	50.00	60.00	71.43	100.00	60.00	67.67	62.50	90.00	70.20	58.33	75.00	53.33	40.00	33.33	52.00	20.00	75.00	100.00	100.00	57.14	87.50	60.00	75.00	71.83



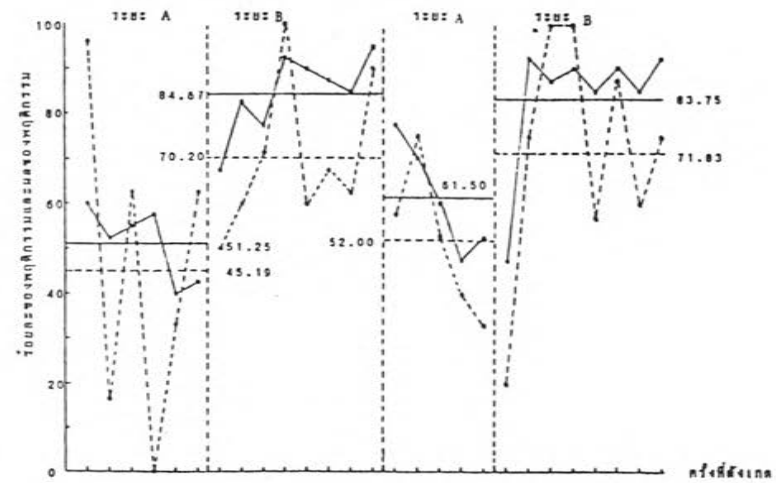
รูปที่ 12.1 แสดงความผันผวนระหว่างอุณหภูมิการไหลเวียนตามจุดบนถนน กับอุณหภูมิการวัดในขณะควบคุม



รูปที่ 12.2 แสดงความผันผวนระหว่างอุณหภูมิการไหลเวียนตามจุดบนถนน กับอุณหภูมิที่โรงเรือนขณะควบคุม



รูปที่ 12.3 แสดงความผันผวนระหว่างอุณหภูมิการไหลเวียนตามจุดบนถนน กับอุณหภูมิการวัดในขณะทำการควบคุมตามถนน

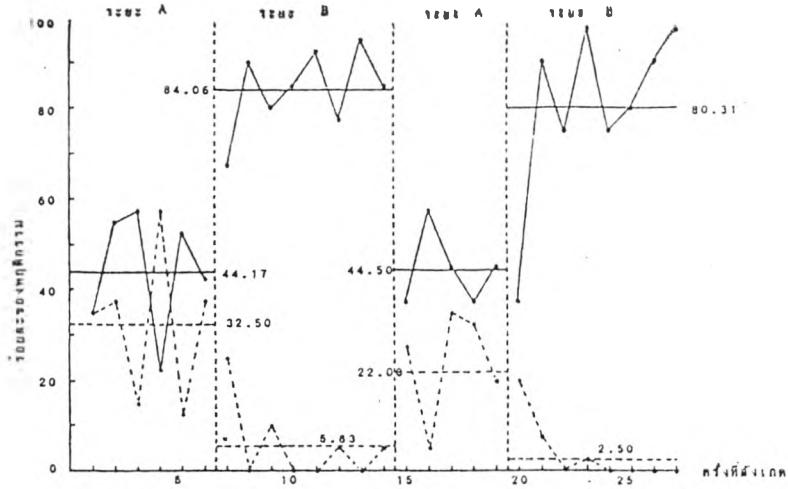


รูปที่ 12.4 แสดงความผันผวนระหว่างอุณหภูมิการไหลเวียนตามจุดบนถนน กับความถูกต้องของงาน

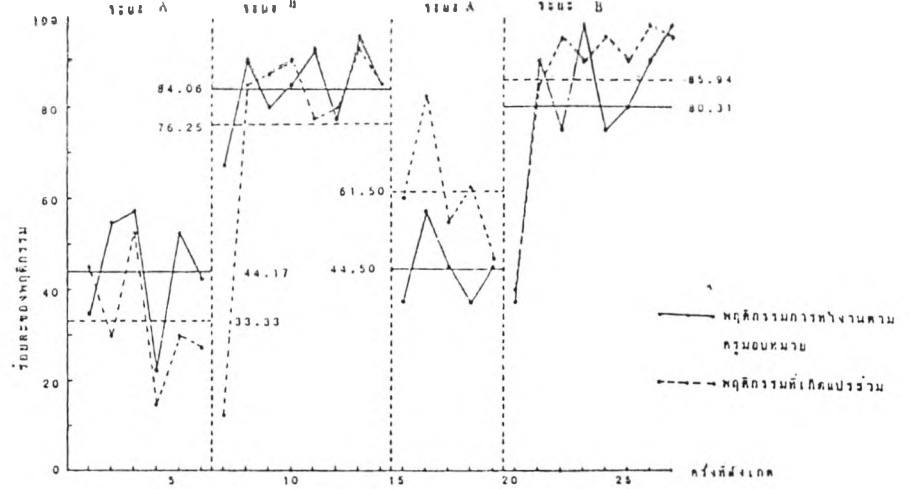
รูปที่ 12 กราฟแสดงความผันผวนระหว่างค่าร้อยละและค่าร้อยละของอุณหภูมิการไหลเวียนตามจุดบนถนนกับอุณหภูมิที่โรงเรือน คือ อุณหภูมิการวัดในขณะควบคุม (รูปที่ 12.1) อุณหภูมิที่โรงเรือนขณะควบคุม (รูปที่ 12.2) อุณหภูมิการวัดในขณะทำการควบคุมตามถนน (รูปที่ 12.3) ความถูกต้องของงาน (รูปที่ 12.4) ของการควบคุมการไหลเวียนของอากาศ

ตารางที่ 7 ค่าร้อยละ และค่าเฉลี่ยร้อยละของพฤติกรรมการทำงานตามที่ครุมอบหมาย และพฤติกรรมที่เกิดแปรร่วม คือ พฤติกรรมการคุยในขณะครูสอน พฤติกรรมตั้งใจเรียนขณะครูสอน พฤติกรรมการคุยขณะทำงานตามที่ครุมอบหมาย ความถูกต้องของงานของกลุ่มตัวอย่างคนที่ 2 ของกลุ่ม การทดลองที่ 2 (สัตตยาเจื่อนโย)

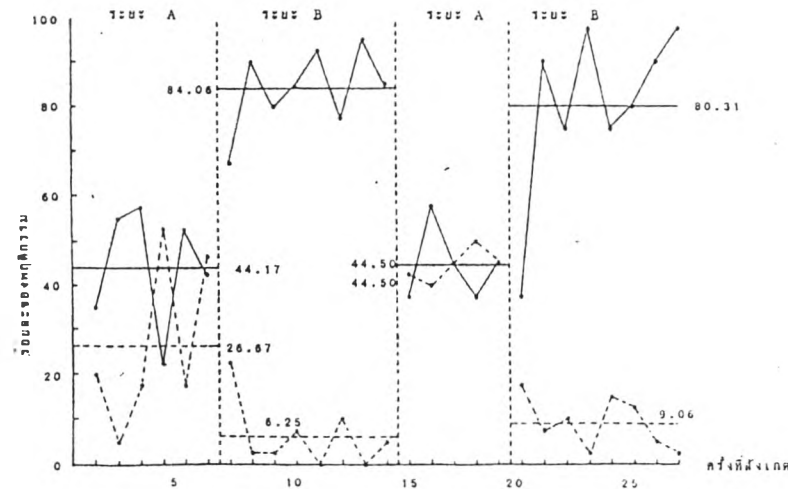
พฤติกรรม และ ผลของพฤติกรรม	ระยะที่ 1 (A)							ระยะที่ 2 (B)								ระยะที่ 3 (A)					ระยะที่ 4 (B)										
	ครั้งที่สังเกต						เฉลี่ย	ครั้งที่สังเกต							เฉลี่ย	ครั้งที่สังเกต					เฉลี่ย	ครั้งที่สังเกต							เฉลี่ย		
	1	2	3	4	5	6		1	2	3	4	5	6	7		8	1	2	3	4		5	1	2	3	4	5	6		7	8
พฤติกรรมที่กวางเจื่อนโย																															
ทำงานตามที่ครุมอบหมาย	35.00	55.00	57.50	22.50	52.50	42.50	44.17	67.50	90.00	80.00	85.00	92.50	77.50	95.00	85.00	84.06	37.50	57.50	45.00	37.50	45.00	44.50	37.50	90.00	75.00	97.50	75.00	80.00	90.00	97.50	80.31
พฤติกรรมและผลของพฤติกรรมที่เกิดแปรร่วม																															
คุยขณะครูสอน	35.00	37.50	15.00	57.50	12.50	37.50	32.50	25.00	0.00	10.00	0.00	0.00	5.00	0.00	5.00	5.63	17.50	5.00	35.00	32.50	20.00	22.00	10.00	7.50	0.00	2.50	0.00	0.00	0.00	2.50	
ตั้งใจเรียนขณะครูสอน	45.00	30.00	52.50	15.00	30.00	27.50	33.33	12.50	85.50	87.50	90.00	77.50	80.00	92.50	85.00	78.25	60.00	82.50	55.00	62.50	47.50	61.50	40.00	85.00	95.00	90.00	95.00	90.00	95.00	85.94	
คุยขณะทำงานตามที่ครุมอบหมาย	20.00	5.00	17.80	52.50	17.50	47.80	28.67	22.80	2.80	2.50	7.80	0.00	10.00	0.00	5.00	6.25	42.50	40.00	45.00	50.00	45.00	44.50	17.50	7.50	10.00	2.50	15.00	12.50	5.00	2.50	9.06
ความถูกต้องของงาน	25.00	89.23	50.00	0.00	50.00	0.00	32.37	50.00	100.0	57.15	100.0	100.0	71.43	75.00	100.0	81.70	41.67	50.00	33.33	70.00	40.00	47.00	20.00	75.00	60.00	100.0	75.14	75.00	80.00	100.0	70.89



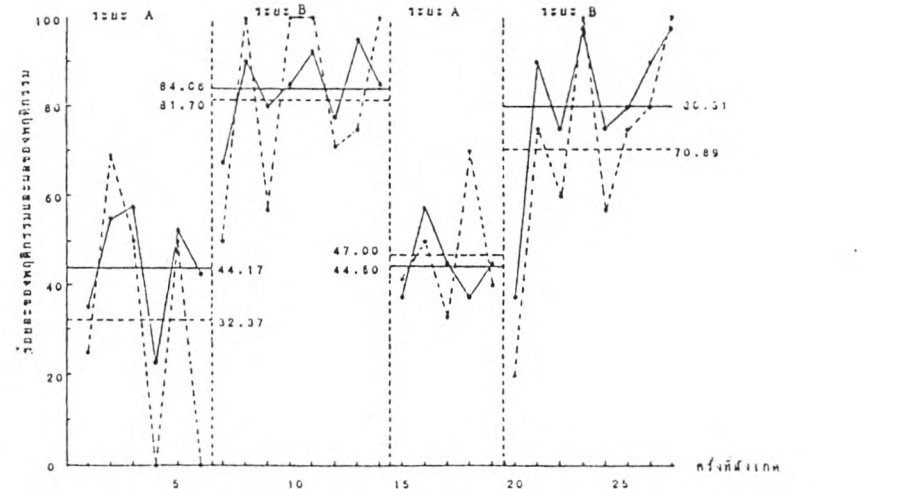
รูปที่ 13.1 แสดงความสัมพันธ์ระหว่างพฤติกรรมการทำงานตามคุณสมบัติน กับพฤติกรรมการอยู่ในขณะทำงาน



รูปที่ 13.2 แสดงความสัมพันธ์ระหว่างพฤติกรรมการทำงานตามคุณสมบัติน กับพฤติกรรมตั้งใจในขณะทำงาน



รูปที่ 13.3 แสดงความสัมพันธ์ระหว่างพฤติกรรมการทำงานตามคุณสมบัติน กับพฤติกรรมการอยู่ในขณะทำงานตามคุณสมบัติน

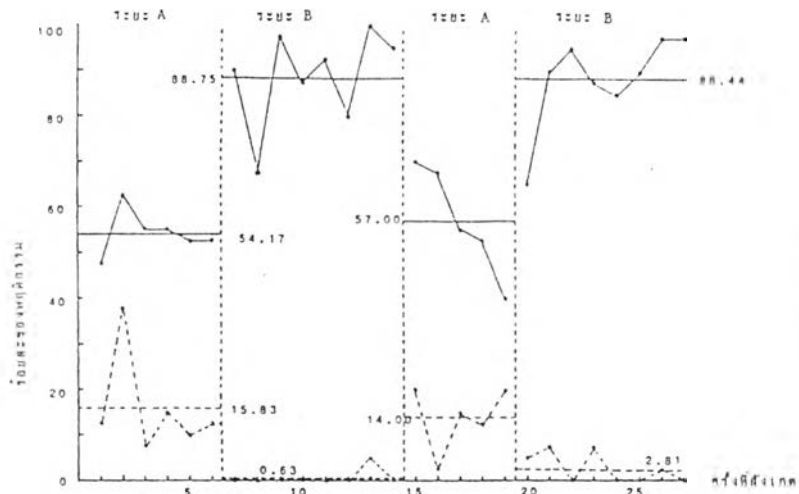


รูปที่ 13.4 แสดงความสัมพันธ์ระหว่างพฤติกรรมการทำงานตามคุณสมบัติน กับความถูกต้องของงาน

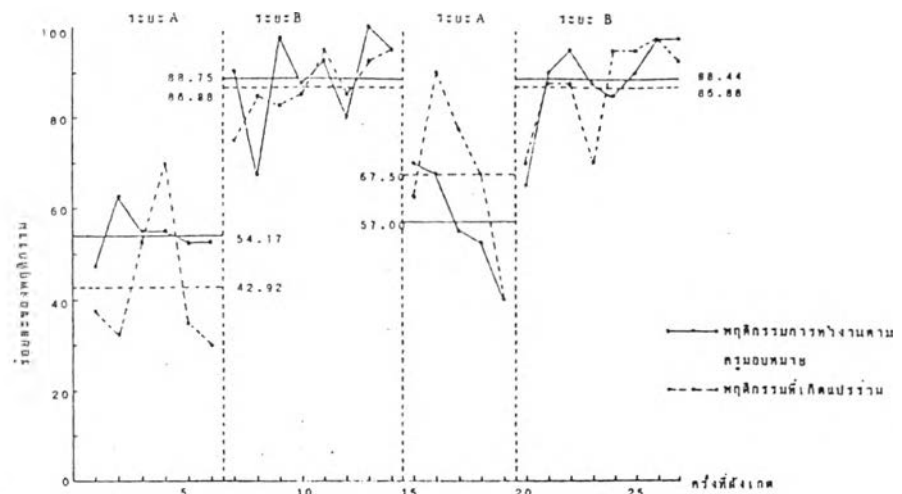
รูปที่ 13 กราฟแสดงความสัมพันธ์ระหว่างค่าร้อยละและค่าเฉลี่ยร้อยละของพฤติกรรมการทำงานตามคุณสมบัตินกับพฤติกรรมที่ลักษณะรวม คือ พฤติกรรมการอยู่ในขณะทำงาน (รูปที่ 13.1) พฤติกรรมตั้งใจในขณะทำงาน (รูปที่ 13.2) พฤติกรรมการอยู่ในขณะทำงานตามคุณสมบัติน (รูปที่ 13.3) ความถูกต้องของงาน (รูปที่ 13.4) ของกลุ่มตัวอย่างคนที่ 2 ของการทดลองที่ 2

ตารางที่ 8 ค่าร้อยละและค่าเฉลี่ยร้อยละของพฤติกรรมการทำงานตามที่ครูมอบหมาย และพฤติกรรมที่เกิดแบรร่วม คือ พฤติกรรมการคุยในขณะครูสอน พฤติกรรมตั้งใจเรียนขณะครูสอน พฤติกรรมการคุยขณะทำงานตามที่ครูมอบหมาย ความถูกต้องของงานของกลุ่มตัวอย่างคนที่ 3 ของกลุ่ม การทดลองที่ 2 (สัญญาเงื่อนไข)

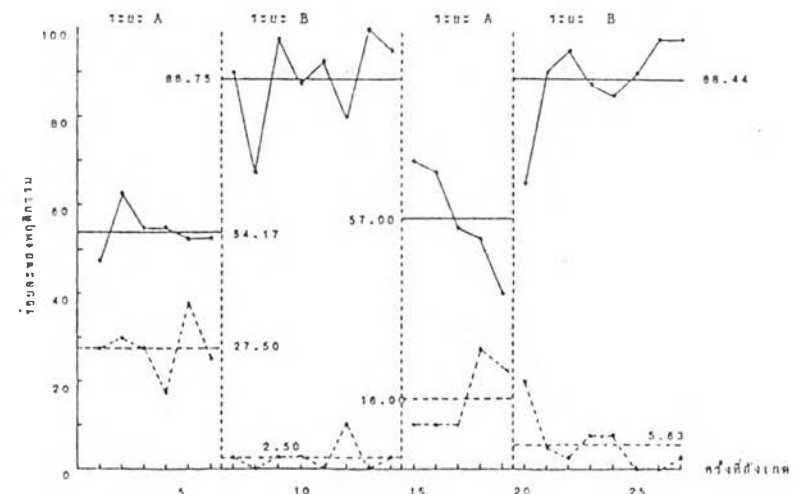
พฤติกรรม และ ผลของพฤติกรรม	ระยะที่ 1 (A)							ระยะที่ 2 (B)								ระยะที่ 3 (A)					ระยะที่ 4 (B)										
	ครั้งที่สังเกต						เฉลี่ย	ครั้งที่สังเกต							เฉลี่ย	ครั้งที่สังเกต					เฉลี่ย	ครั้งที่สังเกต							เฉลี่ย		
	1	2	3	4	5	6		1	2	3	4	5	6	7		8	1	2	3	4		5	1	2	3	4	5	6		7	8
พฤติกรรมที่ถูกวางเงื่อนไข																															
ทำงานตามที่ครูมอบหมาย	47.50	62.50	5.00	55.00	62.50	52.50	54.17	90.00	67.50	87.50	92.50	80.00	100.00	85.00	88.75	70.00	67.50	55.00	52.50	40.00	57.00	65.00	90.00	95.00	87.50	85.00	90.00	97.50	97.50	88.44	
พฤติกรรมและผลของพฤติกรรมที่เกิดแบรร่วม																															
คุยขณะครูสอน	12.50	37.50	7.50	15.00	10.00	12.50	15.73	0.00	0.00	0.00	0.00	0.00	0.00	0.00	0.63	20.00	2.50	15.00	12.50	20.00	14.00	6.00	7.50	0.00	7.50	0.00	0.00	2.50	0.00	2.81	
ตั้งใจเรียนขณะครูสอน	37.50	32.50	52.50	70.00	35.00	30.00	42.92	73.00	85.00	82.50	83.00	85.00	95.00	82.50	85.90	86.88	80.00	90.00	77.50	87.50	40.00	87.50	70.00	87.30	87.50	70.00	95.00	95.00	97.50	92.50	85.89
คุยขณะทำงานตามที่ครูมอบหมาย	27.50	30.00	27.50	17.50	37.50	25.00	27.50	2.50	0.00	2.50	2.50	0.00	10.00	0.00	2.50	2.50	10.00	10.00	10.00	27.30	22.50	18.00	20.00	5.00	2.50	7.50	7.50	0.00	0.00	2.50	5.63
ความถูกต้องของงาน	18.67	66.67	75.00	50.00	50.00	75.00	55.56	62.50	20.00	57.14	95.75	100.00	100.00	100.00	74.29	66.67	75.00	40.00	70.00	26.67	55.67	0.00	50.00	100.00	80.00	71.43	87.50	80.00	100.00		



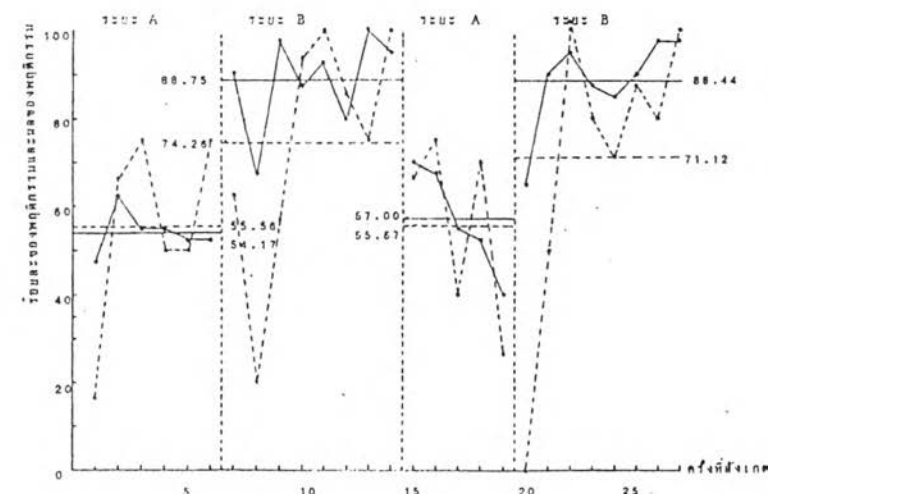
รูปที่ 14.1 แสดงความสัมพันธ์ระหว่างพนักงานที่ทำงานตามคู่มือหมาย กับพนักงานที่โค่นปรวนในขณะตัดโค่น



รูปที่ 14.2 แสดงความสัมพันธ์ระหว่างพนักงานที่ทำงานตามคู่มือหมาย กับพนักงานที่โค่นปรวนในขณะตัดโค่น



รูปที่ 14.3 แสดงความสัมพันธ์ระหว่างพนักงานที่ทำงานตามคู่มือหมาย กับพนักงานที่โค่นปรวนในขณะทำงานตามคู่มือหมาย



รูปที่ 14.4 แสดงความสัมพันธ์ระหว่างพนักงานที่ทำงานตามคู่มือหมาย กับความถูกต้องของงาน

รูปที่ 14 การพบความสัมพันธ์ระหว่างจำนวนและคนโค่นปรวนของพนักงานที่ทำงานตามคู่มือหมายกับพนักงานที่โค่นปรวน คือ พนักงานที่โค่นปรวนในขณะตัดโค่น (รูปที่ 14.1) พนักงานที่โค่นปรวนในขณะทำงานตามคู่มือหมาย (รูปที่ 14.2) พนักงานที่โค่นปรวนในขณะทำงานตามคู่มือหมาย (รูปที่ 14.3) ความถูกต้องของงาน (รูปที่ 14.4) ของกลุ่มตัวอย่างคนที่ 3 ของการทดลองที่ 2

จากตารางที่ 6-8 และกราฟรูปที่ 12-14 ซึ่งแสดงถึงพฤติกรรมการทำงานตามที่ครุ มอบหมาย พฤติกรรมและผลของพฤติกรรมที่เกิดขึ้นคือ พฤติกรรมการคุ้ยขยะครูสอน พฤติกรรม ตั้งใจเรียนขณะครูสอน พฤติกรรมการคุ้ยขยะทำงานตามที่ครุมอบหมาย ความถูกต้องของงาน ของ กลุ่มตัวอย่างคนที่ 1, 2, 3 ของกลุ่มการทดลองที่ 2 จะเห็นได้ว่าในระยะที่ 1 ซึ่งเป็นระยะเส้น ฐาน กลุ่มตัวอย่างคนที่ 1, 2, 3 มีค่าเฉลี่ยร้อยละของพฤติกรรมการทำงานตามที่ครุมอบหมาย เป็น 51.25, 44.17, 54.17 ตามลำดับ ค่าเฉลี่ยร้อยละของพฤติกรรมการคุ้ยขยะครูสอนของ กลุ่มตัวอย่างคนที่ 1, 2, 3 มีค่าเป็น 24.17, 32.50, 15.83 ตามลำดับ ค่าเฉลี่ยร้อยละ ของพฤติกรรมตั้งใจเรียนขณะครูสอนของกลุ่มตัวอย่างคนที่ 1, 2, 3 มีค่าเป็น 50.83, 33.33, 42.92 ตามลำดับ ค่าเฉลี่ยร้อยละของพฤติกรรมการคุ้ยขยะทำงานตามที่ครุมอบหมายของกลุ่ม ตัวอย่างคนที่ 1, 2, 3 มีค่าเป็น 32.08, 26.67, 27.50 ตามลำดับ ค่าเฉลี่ยร้อยละของความ ถูกต้องของงานของกลุ่มตัวอย่าง คนที่ 1, 2, 3 มีค่าเป็น 45.19, 32.37, 55.56 ตามลำดับ

เมื่อให้การเสริมแรงพฤติกรรมการทำงานตามที่ครุมอบหมายด้วยการใช้สัญญาณเงื่อนไข ในระยะที่ 2 ปรากฏว่า ค่าเฉลี่ยร้อยละของพฤติกรรมการทำงานตามที่ครุมอบหมายของกลุ่ม ตัวอย่างคนที่ 1, 2, 3 มีค่าเป็น 84.67, 84.06, 88.75 ตามลำดับ ค่าเฉลี่ยร้อยละของ พฤติกรรมการคุ้ยขยะครูสอนของกลุ่มตัวอย่างคนที่ 1, 2, 3 มีค่าเป็น 12.19, 5.63, 0.63 ตามลำดับ ค่าเฉลี่ยร้อยละของพฤติกรรมตั้งใจเรียนขณะครูสอนของกลุ่มตัวอย่างที่ 1, 2, 3 มีค่า เป็น 85.00, 76.25, 86.88 ตามลำดับ ค่าเฉลี่ยร้อยละของพฤติกรรมการคุ้ยขยะทำงานตามที่ ครุมอบหมายของกลุ่มตัวอย่างคนที่ 1, 2, 3 มีค่าเป็น 10.31, 6.25, 2.50 ตามลำดับ ค่า เฉลี่ยร้อยละของความถูกต้องของงานของกลุ่มตัวอย่างคนที่ 1, 2, 3 มีค่าเป็น 70.20, 81.70, 74.26 ตามลำดับ

ในระยะที่ 3 ซึ่งเป็นระยะที่ยุติการใช้สัญญาณเงื่อนไข ปรากฏว่ากลุ่มตัวอย่างคนที่ 1, 2, 3 มีค่าเฉลี่ยร้อยละของพฤติกรรมการทำงานตามที่ครุมอบหมายเป็น 61.50, 44.50, 57.00 ตามลำดับ ค่าเฉลี่ยร้อยละของพฤติกรรมการคุ้ยขยะครูสอนของกลุ่มตัวอย่างคนที่ 1, 2, 3 มีค่า เป็น 18.50, 22.00, 14.00 ตามลำดับ ค่าเฉลี่ยร้อยละของพฤติกรรมตั้งใจเรียนขณะครูสอน ของกลุ่มตัวอย่างคนที่ 1, 2, 3 มีค่าเป็น 72.00, 61.50, 67.50 ตามลำดับ ค่าเฉลี่ยร้อยละ ของพฤติกรรมการคุ้ยขยะทำงานตามที่ครุมอบหมายของกลุ่มตัวอย่างคนที่ 1, 2, 3 มีค่าเป็น 32.00, 44.50, 16.00 ตามลำดับ ค่าเฉลี่ยร้อยละของความถูกต้องของงานของกลุ่มตัวอย่าง คนที่ 1, 2, 3 มีค่าเป็น 52.00, 47.00, 55.67 ตามลำดับ

ในระยะที่ 4 เป็นระยะที่ให้การเสริมแรงด้วยการใช้สัญญาเงื่อนไขเสริมแรงพฤติกรรมการทำงานตามที่ครูมอบหมาย ปรากฏว่าค่าเฉลี่ยร้อยละของพฤติกรรมการทำงานตามที่ครูมอบหมายของกลุ่มตัวอย่างคนที่ 1, 2, 3 มีค่าเป็น 83.57, 80.30, 88.44 ตามลำดับ ค่าเฉลี่ยร้อยละของพฤติกรรมการคุยขณะครูสอนของกลุ่มตัวอย่างคนที่ 1, 2, 3 มีค่าเป็น 2.81, 2.50, 2.81 ตามลำดับ ค่าเฉลี่ยร้อยละของพฤติกรรมตั้งใจเรียนขณะครูสอนของกลุ่มตัวอย่างคนที่ 1, 2, 3 มีค่าเป็น 90.00, 85.94, 86.88 ตามลำดับ ค่าเฉลี่ยร้อยละของพฤติกรรมการคุยขณะทำงานตามที่ครูมอบหมายของกลุ่มตัวอย่างคนที่ 1, 2, 3 มีค่าเป็น 14.69, 9.06, 5.63 ตามลำดับ ค่าเฉลี่ยร้อยละของความถูกต้องของงานของกลุ่มตัวอย่างคนที่ 1, 2, 3 มีค่าเป็น 71.83, 70.89, 71.12 ตามลำดับ

จะเห็นได้ว่าเมื่อเสริมแรงพฤติกรรมการทำงานตามที่ครูมอบหมายแล้ว เมื่อพฤติกรรมการทำงานตามที่ครูมอบหมายเพิ่มขึ้น ขณะเดียวกันพฤติกรรมตั้งใจเรียนขณะครูสอนและความถูกต้องของงานก็เพิ่มขึ้น ส่วนพฤติกรรมการคุยขณะครูสอนและพฤติกรรมการคุยขณะทำงานตามที่ครูมอบหมายกลับลดลง