



สัญลักษณ์ สัญลักษณ์ทางการเมือง และตัวแบบในการศึกษา

ในการศึกษาเกี่ยวกับสัญลักษณ์ทางการเมืองนั้น สารสำคัญที่พึงทำความเข้าใจร่วมกันในเบื้องต้นได้แก่แนวคิดทางทฤษฎีที่เกี่ยวข้องกับสัญลักษณ์ ซึ่งได้แก่ "คุณลักษณะของสัญลักษณ์ แนวคิดเกี่ยวกับคติความเชื่อ (myth) แนวคิดเกี่ยวกับสัญลักษณ์ทางการเมือง แนวทางศึกษาสัญลักษณ์ (approach) และสภาพความเป็นสื่อของสัญลักษณ์" ซึ่งจะนำเสนอเป็นลำดับไปในบทนี้ ทั้งนี้เพื่อความเข้าใจที่ถูกต้องตรงกันก่อนการวิเคราะห์สัญลักษณ์ทางการเมืองไทยในบทถัดไป

สัญลักษณ์

คำว่า "สัญลักษณ์" (symbol) มักจะใช้ในความหมายอย่างกว้าง โดยหมายถึงความสัมพันธ์ระหว่างสิ่งหนึ่งที่มีความหมายถึงอีกสิ่งหนึ่ง (Encyclopedia Americana, Vol. 26 1964 : 159; Encyclopedia Britanica, Vol. 21 1955: 700-701; Encyclopedia Americana, Vol. 26 : 166-167; The New Encyclopedia Britanica, (Macropedia), Vol. 17 1975 : 900-909) เช่นตราสัญลักษณ์ของความยุติธรรม ความสัมพันธ์ระหว่างเครื่องหมายตราสัญลักษณ์กับความยุติธรรมเป็นความสัมพันธ์ที่เป็นสัญลักษณ์ หรือประโยคที่เพื่อนพูดกับเพื่อนว่า "มึงอยากไปเที่ยวกับกูไหม" นั้น นอกจากจะมีความหมายเป็นที่เข้าใจตามเนื้อความแล้ว ประโยคนี้ก็ยังมีความเป็นสัญลักษณ์หรือให้ความหมายที่เป็นสัญลักษณ์อีกด้วย คือการแสดงความสัมพันธ์ระหว่างเพื่อนกับเพื่อนที่สนิทกัน (สุภัฏญา หาดตระกุล 2525 : 26) ในความหมายดังกล่าว อาจเรียกการสื่อสารด้วยการใช้อะไรบางอย่างหนึ่งเพื่อหมายถึงอะไรอีกอย่างหนึ่งของมนุษย์ว่าเป็นการใช้สัญลักษณ์ (สุภัฏญาวิวัฒน์ 2529 : 163-166)

สัญลักษณ์มิได้มีจุดมุ่งหมายที่จะทำให้เกิดพฤติกรรมอย่างหนึ่งอย่างใดโดยเฉพาะ หากแต่ต้องการเพียงให้เกิดภาพเชิงจิต (image mentale) (Valency 1988 : 166-167) หรือให้รับรู้ถึง หมายถึงอะไรเท่านั้น ที่เป็นการเลียนแบบจำลอง (imitation) ในวัตถุที่ได้มีการรับรู้ (perception) มาก่อน หรือความรู้ความเข้าใจ (cognition)

ทั้งหมดจะถูกแสดงออกในรูปของสัญลักษณ์ (Skorupski 1983 : 117-118) เช่น เมื่อมองเห็นตราชูในศาล เราก็รู้ว่าหมายถึงความยุติธรรม ซึ่งทำให้สัญลักษณ์เป็นสิ่งที่ใช้ได้นอกสถานการณ์ การสื่อสารของมนุษย์นั้นอำนวยความสะดวกให้สื่อสารกันทั้งสองทาง ระหว่างผู้รับกับผู้ส่ง นอกจากนี้ผู้รับยังสามารถเป็นผู้ส่งต่อไปได้อีกเรื่อย ๆ ความสะดวกในการสื่อสารกันได้ในด้านที่เป็นสัญลักษณ์ได้โดยตลอด ดังนั้นการที่มนุษย์ใช้สัญลักษณ์ได้ ทำให้มนุษย์มีการสื่อสารที่พ้นไปจากเงื่อนไขของสถานการณ์ทั้งในเวลาและสถานที่ ถ้าหากเราคำนึงถึงความหมายที่จำกัดของสัญลักษณ์ดังที่กล่าวแล้วก็เป็นเพียงการสร้างภาพและความรับรู้ขึ้นในจิต โดยไม่มีจุดมุ่งหมายให้เกิดพฤติกรรมในขณะนั้น และใช้ได้ทั้งในและนอกสถานการณ์ สรุปได้ว่า มนุษย์เป็นสัตว์ประเภทเดียวที่ใช้สัญลักษณ์ (สุภัฏญา หาญตระกูล 2525 : 28) หรืออาจเรียกได้ว่า "มนุษย์เป็นสัตว์สัญลักษณ์" (Valency 1988 : 166; Edelman 1977 : 1)

นอกจากนี้ยังมีคำว่า "สัญลักษณ์" (sign) ซึ่งอยู่ในหมู่ความหมายเดียวกับสัญลักษณ์ สัญลักษณ์คือสิ่งที่คนกลุ่มหนึ่งได้ตกลงกันใช้สิ่งนั้นเป็นเครื่องหมายถึงอีกสิ่งหนึ่งซึ่งไม่ได้ปรากฏอยู่ในสัญลักษณ์ ส่วนที่เป็นเครื่องหมายนี้ เรียกว่าเป็น ตัวหมาย (signifiant) และในส่วนที่เป็นสิ่งหมายถึงเรียกว่าเป็น ตัวหมายถึง (signifie) สัญลักษณ์นี้เป็นสิ่งที่สัมผัสได้ด้วยอายตนะ ซึ่งหมายถึงเครื่องรับและสิ่งที่รู้ เช่น ตาเป็นเครื่องรู้ รูปเป็นสิ่งที่รู้ เป็นต้น

ทั้งตัวหมาย และตัวหมายถึง จะต้องอยู่ด้วยกัน ดังนั้น ตัวหมายที่ไม่มีตัวหมายถึง ก็จะไม่ได้เป็นสัญลักษณ์ แต่เป็นเพียงวัตถุที่มีอยู่เป็นอยู่โดยมิได้หมายถึงอะไร ส่วนตัวหมายถึงที่ไม่มีตัวหมายคือ สิ่งที่ไม่สามารถกล่าวถึงได้ สิ่งที่เกิดถึงไม่ได้ หรือสิ่งที่ไม่มีอยู่ ตัวหมายถึงมีลักษณะเป็นรูปธรรมที่สัมผัสได้ (sensible) ด้วยอายตนะ และตัวหมายถึงมีลักษณะเป็นนามธรรมที่ระบุดถึงการมีอยู่ (presence) และการไม่มีอยู่ (absence) เป็นความคิดรวมยอดหรือภาพที่เกิดในจิต (concept, image mentale) การที่ตัวหมายและตัวหมายถึง มีความสัมพันธ์กันทำให้เกิดความหมาย (signification) ความสัมพันธ์ระหว่างตัวหมายกับตัวหมายถึง เป็นความสัมพันธ์ที่เกี่ยวข้อง เป็นเหตุเป็นผลซึ่งกันและกัน (สุภัฏญา หาญตระกูล 2525 : 29-33)

สัญลักษณ์จะได้รับการนำเอาไปใช้ในความหมายกลาง ๆ กล่าวคือ เมื่อพูดถึงสัญลักษณ์โดยพื้นฐานก็หมายถึงสัญลักษณ์นั่นเอง การรับรู้ตัวหมายกับตัวหมายถึง ก็คือ การรับรู้ในเชิงสัญลักษณ์ สัญลักษณ์จะเป็นการใช้สัญลักษณ์ซึ่งจะอยู่ในระดับมโนภาพ (image) การใช้สัญลักษณ์มิได้จำกัดอยู่แต่ในภาษาพูด หรือภาษาเขียนเท่านั้น หากแต่สิ่งใดที่มีความหมายใน

ทางใดทางหนึ่ง หรือการมีความหมาย (signification) ก็เรียกได้ว่าเป็นสัญลักษณ์ได้ การรับรู้เชิงสัญลักษณ์ทั้งสิ้น เช่น ธงชาติ ควินไฟ ไม้กางเขน สัญลักษณ์ เป็นต้น

การที่มนุษย์เป็นสัตว์สัญลักษณ์ เพราะมนุษย์ได้ใช้สัญลักษณ์ต่าง ๆ อย่างกว้างขวาง ทั้งในด้านการเมือง เศรษฐกิจ และสังคม ทั้งโดยที่รู้ตัว หรือไม่รู้ตัวเลยว่าเป็นการใช้สัญลักษณ์ เช่น การใช้ภาษา การใช้สัญลักษณ์ในปรากฏการณ์อื่น ๆ ดังเช่น รูปภาพ ธงชาติ ทัศนียภาพ แสงศมภ์ การโกนหัวประท้วง พิธีแรกรนาขวัญ เป็นต้น สิ่งต่าง ๆ ดังกล่าวนี้ล้วนแต่เกี่ยวข้องกับสัญลักษณ์ทั้งสิ้น

โดยทั่วไปแล้ว สัญลักษณ์มีคุณลักษณะสำคัญ 3 ประการดังต่อไปนี้ (Skorupski 1983 : 119)

1. สัญลักษณ์นั้นไม่ใช่เป็นเพียงแต่การปฏิบัติตามส่วนรวม หรือการมีความหมายทั่วไปที่เข้าใจตรงกันเท่านั้น แต่ได้มีการกำหนดโยงความสัมพันธ์ของสัญลักษณ์ที่เป็นตัวแทนของสิ่งใดสิ่งหนึ่งกับสิ่งนั้นได้อย่างเหมาะสม และสอดคล้องกับสภาพความเป็นจริง เช่น สีขาวจะเป็นสัญลักษณ์ของความบริสุทธิ์ เป็นต้น

2. สัญลักษณ์จะเป็นตัวแทนของการให้ความหมายสิ่งใดสิ่งหนึ่งที่สามารถเข้าใจได้ในลักษณะของนามธรรม (abstract notion) เช่น อานาจ พลังของกลุ่ม อานาจทางการเมือง เป็นต้น ไม่ใช่แทนเหตุการณ์หรือสิ่งที่มีตัวตนที่เห็นประจักษ์ได้ สัญลักษณ์เป็นเพียงภาพที่เกิดขึ้นภายในใจ การเป็นตัวแทนหรือให้ความหมายจะมีลักษณะเป็นการเปรียบเทียบ หรืออุปมาอุปไมย ซึ่งจะผ่านกระบวนการที่สะสมประสบการณ์ภายใต้จิตสำนึก และปรากฏออกมาเป็นสัญลักษณ์

3. สัญลักษณ์จะมีลักษณะเป็นสิ่งที่ถูกใช้เพื่อเป็นเครื่องผูกพันและรักใคร่ทางด้านจิตใจ ซึ่งความรักใคร่ผูกพันนี้มีแนวโน้มที่จะเปลี่ยนรูปเป็นสัญลักษณ์ ตัวอย่างเช่น ธงชาติ รูปแบบของสัญลักษณ์ที่ปรากฏ และพบเห็นกันอยู่เสมอ อาจแบ่งเป็นประเภทต่าง ๆ ได้ดังนี้ (The New Encyclopedia Britanica Vol. 17 1975 : 904-905)

ก. รูปแบบของสัญลักษณ์ที่มีลักษณะเป็นแผนผัง การจำลองรูปแบบของวัตถุที่พบเห็น (diagrammatic and emblematic) เช่นการใช้สี ลายเส้น ตัวอักษร

ตัวเลข และตัวอักษรต่าง ๆ ซึ่งมีลักษณะเป็นเครื่องหมายหรือสัญลักษณ์ (sign) ที่ทุกคนได้ตกลงยอมรับร่วมกัน (Achen 1978 : 12) เช่น วงกลมจะหมายถึงพระอาทิตย์ เครื่องหมายสวัสดิกะ หรือดอกจัน หมายถึง ดวงดาว ในสังคมที่ต่างกันทั้งเวลาและสถานที่ความหมายของสัญลักษณ์ก็ต่างกันด้วย เช่น เครื่องหมายสวัสดิกะได้กลายมาเป็นสัญลักษณ์ของนาซีในสมัยฮิตเลอร์ หรือสีขาวอาจหมายถึง ความสนุกสนานร่าเริง หรือหมายถึงความตายก็ได้ สัญลักษณ์ประเภทนี้เป็นสัญลักษณ์อย่างง่าย ซึ่งมีความหมายแทนสิ่งที่ต้องการอย่างตรงไปตรงมา เช่น รูปกรรไกรและหวีจะหมายถึงร้านตัดผม ดังนั้นจึงอาจเรียกว่า สัญลักษณ์เชิงคังภาพ (pictogram) (Achen 1978 : 13) ตัวอย่างเช่น ปลาจะหมายถึงร้านขายปลา สำหรับหมึกที่อยู่ในเหตุการณ์ สถานที่ และช่วงเวลาหนึ่ง แต่ถ้าอยู่นอกเหตุการณ์นั้นปลาอาจหมายถึงศาสนาคริสต์ ในลักษณะเช่นนี้รูปปลาก็จะมีความหมายเป็นสัญลักษณ์อย่างแท้จริง สัญลักษณ์ที่เป็นเชิงคังภาพ(pictogram) จะมีบทบาทมากในการสื่อสารคมนาคม เทคโนโลยีต่าง ๆ เช่น คำแนะนำในการใช้เครื่องมืออิเล็กทรอนิกส์ เป็นต้น

ข. สัญลักษณ์ที่ปรากฏเป็นรูปลักษณ์ รูปร่าง หรือภาพที่ชัดเจน (pictorial) มีความหมายเป็นตัวแทนของสิ่งใดสิ่งหนึ่งอย่างชัดเจนว่าหมายถึงอะไรหรือใคร ซึ่งอาจจะเป็นการเล่าเรื่องด้วยภาพ ตัวอย่างเช่น ภาพเขียน ภาพวาด รูปแบบต่าง ๆ รวมทั้งรูปถ่าย รูปปั้น รูปจำลอง และอนุสาวรีย์ เป็นต้น

ค. สัญลักษณ์ที่ปรากฏในลักษณะของการเคลื่อนไหวสรีระ และการแสดงออกของกิริยาท่าทาง ในสังคมโบราณมักปรากฏในพิธีทางศาสนาต่าง ๆ ที่มีอิทธิพลต่อชีวิตความเป็นอยู่ของมนุษย์ เช่น การพนมมือ การเดินจงกรมรลบนสถานที่ศักดิ์สิทธิ์ หรือการสัมผัสสิ่งศักดิ์สิทธิ์อื่น ๆ ซึ่งจะให้ความหมายหรือเป็นสัญลักษณ์ของการเคารพบูชา พิธีเต็นรำ ในทางศาสนา ซึ่งประกอบด้วย ท่าเต้น จังหวะการกระโดด การเคลื่อนไหวของมือ ก็จะเป็นการเน้นถึงความขลังของอำนาจอันศักดิ์สิทธิ์ การเคลื่อนไหวของสรีระและการแสดงออกของกิริยาท่าทางต่าง ๆ เหล่านี้ จะให้ความหมายต่าง ๆ ในเชิงสัญลักษณ์ ในปัจจุบันอาจนำมาใช้สังเกตพฤติกรรมของคนเรา เพื่อจะรู้ถึงความหมายที่ซ่อนอยู่ เช่น การแสดงออกทางกิริยา สีหน้า ท่าทาง คำพูด และการกระทำของผู้นำทางการเมือง เมื่ออยู่ในเหตุการณ์ต่าง ๆ

ง. สัญลักษณ์ที่เป็นภาษา (verbal symbolism) ในที่นี้จะหมายถึงทั้งภาษาพูดและภาษาเขียน ซึ่งจะมีลักษณะเป็นรูปแบบของการสื่อสารอย่างมีเหตุผล หรือ

เป็นการสื่อสารทางความคิด ซึ่งได้มีการพัฒนาบทบาทในขอบข่ายของการเป็นสัญลักษณ์มากขึ้นสัญลักษณ์ในเชิงภาษาโดยทั่วไปมักเป็น คำเปรียบเทียบ อูมาอูมัย หรือการอ้างถึง ซึ่งจะเป็นตัวแทนของความคิดที่มีความสัมพันธ์กันอย่างซับซ้อน และซับซ้อน เช่น วรรณคดีนิทานพื้นบ้าน เรื่องเล่าต่าง ๆ พงศาวดาร โคลงกลอน นิยายอิงประวัติศาสตร์ ตำนานต่าง ๆ และเรื่องทางคติความเชื่อทั้งหลาย โดยมีการบอกระบุถึงวัตถุ สถานที่ และบุคคล ซึ่งการจะเข้าใจความหมายได้ต้องอาศัยการตีความหรือแปลความหมาย

จ. สัญลักษณ์ที่เป็นดนตรี (musical symbolism) มีความหมายในเชิงสัญลักษณ์เช่นเดียวกับภาษาด้วยเสียง ท่วงทำนอง และจังหวะ จะให้ความหมายที่แตกต่างกัน เช่น ทำนองของเพลงสวดจะเน้นความรู้สึกของการเคารพบูชา ทำนองของเพลงปลุกใจ จะเร้าอารมณ์ให้ฮึกเหิม เป็นต้น สัญลักษณ์ในทางดนตรียังรวมถึงเครื่องดนตรีและเสียงขับร้องของมนุษย์ด้วย เช่น การใช้ กลอง ระฆัง และเครื่องดนตรีอื่น ๆ ในพิธีการต่าง ๆ การใช้ดนตรีในสังคมโบราณเป็นการเน้นความเชื่อทางศาสนาเป็นพิเศษ เช่น คำสวดของคริสต์ศาสนาที่ร้องเป็นเพลงอย่างพร้อมเพรียงกัน มีการเน้นระดับเสียง และท่วงทำนองเพื่อเร้าอารมณ์ให้เข้าถึงความศักดิ์สิทธิ์ของพระเจ้า เป็นต้น ในปัจจุบันได้มีการใช้ดนตรีในลักษณะของเพลงปลุกใจ เพื่อปลุกเร้าจิตสำนึกในความรักชาติ และสถาบันอื่น ๆ ที่มีความสำคัญทางสังคมและการเมือง

ฉ. รูปแบบของสัญลักษณ์ที่มีการใช้อย่างผสมผสานกัน กล่าวคือ มีการใช้สัญลักษณ์ในรูปแบบต่าง ๆ ร่วมกันไป เช่น สัญลักษณ์ที่เป็นภาพ ซึ่งอาจต้องมีการตีความ อาจมีการนำเสนอความหมายโดยการอธิบายด้วยภาษาประกอบด้วย สัญลักษณ์โดยทั่วไป จะมีการใช้รูปแบบต่าง ๆ ทั้งภาษา เสียง สัญลักษณ์ เครื่องหมาย ดนตรี จังหวะ กลิ่น สี และการแสดงออกทางกิริยาท่าทาง หรือการกระทำต่าง ๆ ควบคู่กัน เพื่อสื่อความหมายที่เห็นตัวแทนของสิ่งใดสิ่งหนึ่งได้อย่างชัดเจนยิ่งขึ้น

การแบ่งประเภทรูปแบบของสัญลักษณ์ของนักวิชาการคนอื่น ๆ ลักษณะคล้ายคลึงกันเช่น Cassirer (1953) ได้แบ่ง รูปแบบของสัญลักษณ์ ออกเป็น 4 ลักษณะดังต่อไปนี้

1. สัญลักษณ์ที่เป็นภาษา (lexical)
2. สัญลักษณ์ที่เป็นรูปลักษณ์ (pictorial)
3. สัญลักษณ์เป็นการแสดงกิริยาท่าทาง (gestural)
4. สัญลักษณ์ที่เป็นดนตรี (musical)

สัญลักษณ์เหล่านี้จะเป็นแหล่งสะสม ความรู้ การรับรู้ และประสบการณ์ต่าง ๆ ที่จะถ่ายทอดออกมาในสัญลักษณ์ ดังปรากฏอยู่ใน คติความเชื่อ ศิลปะ วิทยาศาสตร์ ประวัติศาสตร์ และศาสนา ซึ่งสัญลักษณ์จะเป็นสื่อ (media) ที่สามารถถ่ายทอดข่าวสาร ขั้วมูลได้ ดังนั้นสัญลักษณ์จึงมีลักษณะสำคัญที่เรียกว่า "ศักยภาพทางข่าวสาร" (information potential) ฤษูด้วห (Olson 1974 : 13)

แนวความคิดเกี่ยวกับคติความเชื่อ

การที่มนุษย์ใช้สัญลักษณ์ (symbol) หรือ สัญญะ (sign) เป็น "สิ่งหนึ่งที่มีความหมายถึงหรือแทนอีกสิ่งหนึ่ง" อาจจะไม่รู้สึกรว่ามีอะไรแปลก เพราะเห็นเป็นเรื่องธรรมดา และเห็นกันชัดเจนอยู่แล้วว่า มนุษย์เป็นผู้ใช้สัญลักษณ์หรือสัญญะเพื่อแทนสิ่งหนึ่งสิ่งใด แต่เรื่องที่เห็นว่าเป็นธรรมดาและเห็นกันชัดเจนอยู่แล้วนี้เองที่จะมีปัญหา กล่าวคือในหลายปรากฏการณ์ที่มนุษย์ใช้สัญลักษณ์และสัญญะแทนสิ่งใดสิ่งหนึ่งนั้นถูกกลืนไป และเห็นไปว่าสัญลักษณ์นั้นคือความจริง เช่น พระที่คนไทยหกลยคอกันอยู่ก็จริงก็เ็นเพียงวัตถุที่แทนหรือมีความหมายถึงความเ็นนามธรรมที่ควรแก่การเคารพ แต่เราก็มีพฤติกรรมต่อสิ่งนี้ เหมือนกับว่าเป็นสิ่งที่ต้องเคารพโคหตัวของมันเอง การที่เราใช้ธนบัตรเพื่อเป็นสัญลักษณ์หรือสัญญะคือสิ่งที่ใช้แทนมูลค่าของสินค้า บางครั้งบุคคลก็คิดไปว่าธนบัตรเป็นสิ่งที่มีความค่าด้วยตัวของมันเอง เป็นต้น

สิ่งต่าง ๆ เหล่านี้ได้แสดงให้เห็นว่าสัญลักษณ์ได้ก่อให้เกิด ความเชื่อ อย่างหลงใหลโดยปราศจากข้อสงสัย (unquestionable) เป็นภาวะที่เกิดขึ้นภายในจิตใจของมนุษย์ที่เน้นถึงความรู้สึก และอารมณ์ ที่มีต่อสัญลักษณ์นั้น ซึ่งสัญลักษณ์นั้นได้แฝงความหมายที่สำคัญไว้ในจิตใจของมนุษย์เป็นภาพในใจ (image) ที่เกี่ยวรบรวมไว้ในจิตใจได้สำนึกของมนุษย์ ปรากฏการณ์ดังกล่าวเราเรียกว่า "myth" (International Encyclopedia of the Social Science Vol. 10 1968 : 576-578) ดังนั้นการใช้สัญลักษณ์จึงเป็นโลกของคติความเชื่อ (Valency in Encyclopedia Americana Vol. 26 1988 : 166) โดยแต่ละคติความเชื่อมีความสัมพันธ์กันอย่างไรลัซชิดกับสัญลักษณ์ คติความเชื่อหมายถึงเรื่องราวที่เล่าต่อกันมาโดยเน้นถึงความศักดิ์สิทธิ์หรืออภินิหารของสิ่งต่าง ๆ ไม่ว่าจะเป็นคน วัตถุ การกระทำ หรือคำพูด ซึ่งจะมีความหมายในเชิงสัญลักษณ์ (The New Encyclopedia Britannica Vol. 17 1975 : 903) ดังนั้น คติความเชื่อและสัญลักษณ์จึงมีความใกล้ชิดกันอย่างมากจนเกือบเป็นสิ่งเดียวกัน และเป็นภาระยากที่จะแยกให้เห็นถึง

ความแตกต่างกันโดยเด็ดขาด มักจะใช้ควบคู่กันเสมอในฐานะที่เป็นเป้าหมาย (end) และวิธีการ (mean) ซึ่งกันและกัน

แต่เดิมนั้น คติความเชื่อ (myth) มักเน้นถึงความเชื่อในทางศาสนา เพราะการให้ความสำคัญแก่สัญลักษณ์ทางศาสนา ต่อมาได้มีการพัฒนาแนวความคิดเกี่ยวกับสัญลักษณ์ จึงหันมาให้ความสำคัญกับสัญลักษณ์ในศาสตร์อื่น ๆ ด้วย เช่น วิทยาศาสตร์ สังคมวิทยา การเมือง และเศรษฐศาสตร์ เพราะเมื่อสังคมมนุษย์มีความซับซ้อนขึ้น ความสัมพันธ์ของมนุษย์จึงมิได้เกี่ยวข้องกับศาสนาแต่เพียงอย่างเดียว แต่ยังได้มีความสัมพันธ์กับศาสตร์อื่น ๆ เพิ่มมากขึ้น จึงจำเป็นต้องให้ความสำคัญแก่สัญลักษณ์ในศาสตร์อื่น ๆ ด้วย ซึ่งจะเป็นการให้ความหมายของสิ่งที่ต้องการอธิบายได้อย่างย่อ กระชับ และได้ใจความ ดังนั้นการใช้สัญลักษณ์ในทางศาสนาจึงลดความสำคัญลง ความสนใจในแง่มุมใหม่ ๆ ของสัญลักษณ์จึงเกิดขึ้น เช่น การศึกษาเกี่ยวกับการใช้สัญลักษณ์ทางการเมือง การมีสัญลักษณ์ในศาสตร์อื่น ๆ เช่น การเมืองก่อให้เกิดคติความเชื่อในทางการเมืองด้วย เช่น นักรัฐศาสตร์ได้พูดถึงถึงบทบาทของฝ่ายบริหารในการกำหนดนโยบายและการออกกฎหมาย สิ่งต่าง ๆ เหล่านี้ได้รับการสอนและถ่ายทอดสืบต่อกันมา ให้เชื่อว่าเป็นหน้าที่ที่สำคัญและเห็นการทางการเมืองของรัฐบาล ซึ่งความเชื่อเหล่านี้ ได้รับความเชื่อถืออย่างไม่มีข้อสงสัยใด ซึ่งถือได้ว่าเป็นลักษณะหนึ่งของคติความเชื่อ (Edelman 1977 : 5) คติความเชื่ออันจะมีผลต่อความคิด ความเชื่อ และทัศนคติของบุคคลอย่างฝังรากลึก แต่อย่างไรก็ตามคติความเชื่ออันนี้ก็ยังยอมมีการเปลี่ยนแปลงหรือเสื่อมไปได้ ถ้าคติความเชื่ออันนี้ไม่ได้รับการย้ำและถ่ายทอดอย่างสม่ำเสมอ (International Encyclopedia of the Social Science, Vol. 10 1968 : 576-578) หรือเมื่อเกิดมีข้อสงสัยในคติความเชื่ออันนี้ ๆ ขึ้นมา เช่น การเสื่อมลงของคติความเชื่อเกี่ยวกับลัทธิเทวราช เมื่อมีคติความเชื่อใหม่ ๆ เกี่ยวกับระบอบการปกครองเกิดขึ้นมาท้าทายคติความเชื่อเดิม หรือตัวอย่างเช่น การเลือกตั้งเป็นสัญลักษณ์ของการมีส่วนร่วมในการปกครองของระบอบประชาธิปไตย แสดงให้เห็นว่าประชาชนสามารถควบคุมรัฐบาลได้ในด้านนโยบาย แต่การเลือกตั้งอาจไม่มีความหมาย และไม่สามารถคงอยู่ได้ถ้าคติความเชื่อดังกล่าวลดความสำคัญลง ประชาชนอาจสงสัยว่าการเลือกตั้งจะควบคุมรัฐบาลได้จริงหรือ ซึ่งจะนำไปสู่การเสื่อมของคติความเชื่อ และการสร้างสัญลักษณ์ขึ้นมาใหม่เพื่อทดแทนหรือท้าทายของเดิมที่มีอยู่

Cassirer (1946 : 5-6) มีความเห็นว่าคติความเชื่ออันนี้ ไม่อาจเรียกได้ว่าเป็นความงมงายหรือเป็นสิ่งที่ไม่มีคุณค่า แต่คติความเชื่อเป็นสิ่งที่มีความสำคัญ (significance)

คติความเชื่อ(myth) คือมวลของความคิด(idea) ทดงการเห็นตัวแทน(representation) ของความเชื่อ (belief) และการตัดสิน(judgement) ตามหลักเหตุผล (Cassirer 1946 : 21) ซึ่งความเชื่อเหล่านี้จะเกี่ยวข้องกับประสบการณ์ของความรู้สึก อารมณ์ (emotion) และจิตใจของมนุษย์ คติความเชื่ออาจมีลักษณะเป็นโลกของความฝัน (phantasmagoria) เพราะในยุคแรกมักเป็นเรื่องเล่าที่เกี่ยวกับสิ่งศักดิ์สิทธิ์ต่าง ๆ ทั้งนี้ขึ้นอยู่กับสภาพแวดล้อมที่มนุษย์เกี่ยวข้อง นั่นคือ การรับเอาวัตถุจับ (material) และ ข้อมูล (data) ต่าง ๆ ดังนั้นความเชื่อในยุคแรก จึงเป็นเรื่องของศาสนาซึ่งเน้นการเกิดการตาย และจิตวิญญาณ

คติความเชื่อในยุคต่าง ๆ จะมีการแปลความหมายหรือตีความ(interpretation) ต่างกันไปตามข้อมูลที่ได้รับ แต่จะมีจุดมุ่งหมายเหมือนกัน คือ การสร้างความเชื่อให้เกิดขึ้น ซึ่ง Cassirer กล่าวว่าเห็นความพยายามของมนุษย์ที่จะแสวงหาความเป็นจริง (reality) ในโลก เพื่อที่จะอาศัยอยู่ได้อย่างมีความสุข โดยการจัดระเบียบโลก และสิ่งต่าง ๆ ให้มีรูปร่าง และโครงสร้างที่แน่นอน (Cassirer 1946 : 15)

การทำความเข้าใจคติความเชื่อ ก็คือ การทำความเข้าใจความคิด (idea) ของคนเรานั้นเอง ซึ่งได้แก่การทำความเข้าใจสภาวะอารมณ์ (emotion) ของมนุษย์อันมีลักษณะที่เรียกว่าเป็นความรู้สึกประทับใจ (sense impression) Sigmund Freud ได้พยายามอธิบายคติความเชื่อ โดยวิธีการทางวิทยาศาสตร์ และสามารถตรวจสอบในเชิงประจักษ์ได้ว่า คติความเชื่อเป็นกลไกทางจิตวิทยาสังคมและชีววิทยา (การทำงานของระบบประสาท) เขาเชื่อว่า การศึกษาเกี่ยวกับคติความเชื่อ นั้น เป็นการศึกษาชีวิตของมนุษย์ในทางอารมณ์ (emotion) โดยเน้นปัจจัยทางด้านจิตวิทยาที่ไม่ใช่เรื่องของจิตวิญญาณ (soul) (Cassirer 1946 : 30) อารมณ์นั้นจะมีลักษณะที่เรียกว่า motor manifestations คือ ความโน้มเอียงของจิตใจที่ถูกเปลี่ยนเป็นการเคลื่อนไหวหรือการกระทำ(movement) การศึกษาเกี่ยวกับคติความเชื่อจะทำให้รู้ถึงพลังที่ซ่อนเร้น (hidden force) เรื่องราวเกี่ยวกับคติความเชื่อจะเป็นเรื่องความเชื่อต่าง ๆ การจะเข้าใจความหมายของคติความเชื่อได้ ต้องทำให้คติความเชื่อนั้นมีรูปแบบเชิงสัญลักษณ์(symbolic form) ก่อน (Cassirer 1946 : 34) ซึ่งจะชี้ให้เห็นถึงความสัมพันธ์ของคติความเชื่อ กับสัญลักษณ์นั่นเอง Edelman (1977 : 16) ได้ชี้ให้เห็นว่า สัญลักษณ์ทางจิต : เมืองนั้นก็คือคติความเชื่อและพิธีการ ซึ่งแทรกซึมอยู่ในสถาบันทางการเมืองนั้นเอง สิ่งเหล่านี้จะสั่ง

แน่นอยู่ในตัวระบอบ เช่น ความเชื่อเกี่ยวกับการเลือกตั้ง พิธีการที่เกี่ยวข้องกับความรักชาติ เป็นต้น

ดังที่ได้กล่าวมาแล้วว่า คติความเชื่อ (myth) ก็คือ ความคิด (idea) ที่เป็นเรื่องราวต่าง ๆ ส่วนพิธีการ (rite) นั้นจะเป็นการกระทำ ที่มีแบบแผน มีลักษณะของการเคลื่อนไหว (movement) หรือการแสดง (dramatic) ดังนั้นคติความเชื่อ และพิธีการจึงเป็นสิ่งที่มีความเกี่ยวข้องอย่างใกล้ชิดกันไม่อาจแยกออกจากกันได้ขึ้นอยู่ด้วยว่าจะแปลความหมาย ให้เห็นความคิดหรือการกระทำ

หน้าที่ของ "คติความเชื่อ" ในกิจกรรมต่าง ๆ ของมนุษย์ที่ปรากฏในรูปแบบของวัฒนธรรมนั้น จะมีสิ่งหนึ่งที่ร่วมกันคือความเป็นเอกภาพ (unity) เช่น ศิลปะให้ความเป็นเอกภาพของสัญชาตญาณ วิทยาศาสตร์ให้เอกภาพของความคิด ศาสนาและ คติความเชื่อให้เอกภาพของความรู้สึก (feeling) ซึ่งจะนำไปสู่การกำหนดรูปแบบของการมีชีวิตอยู่ร่วมกัน (Cassirer 1946 : 37) ดังนั้น คติความเชื่อจะแทรกซึมอยู่ในการดำเนินชีวิตของมนุษย์ไม่ว่าจะเป็นทางด้านศาสนา สังคม และการเมือง เช่น พิธีกรรมทางศาสนา วรรณกรรม โคลง กลอนต่าง ๆ ซึ่งได้มีการอ้างอิงถึง ความเป็นจริง (reality) บางส่วนคือ การเล่าเรื่องและอธิบายสิ่งที่ได้พบเห็นในลักษณะของตำนานปร่าปรายเป็นคติความเชื่อที่ได้มีการสอดแทรกเรื่องราวเกี่ยวกับความศักดิ์สิทธิ์เข้าไปด้วย เรียกว่าเป็น "ประวัติศาสตร์อันศักดิ์สิทธิ์" (sacred history) (International Encyclopedia of the Social Science, Vol. 10 1968 : 578)

คติความเชื่ออันไม่ได้เกิดขึ้นจากกระบวนการทางด้านปัญญา แต่เกิดจากอารมณ์ในส่วนลึกของจิตมนุษย์ ซึ่งจะเป็นการแสดงออกทางอารมณ์และความรู้สึกที่ไม่อาจรู้ตัว ซึ่งจะเปลี่ยนเป็นภาพในใจ (image) การแสดงออกทางอารมณ์นั้นจะมีเฉพาะสัตว์ชั้นสูงที่มีความจำ (memory) ซึ่งจะก่อให้เกิดความประทับใจ และมีจิตใต้สำนึกที่พร้อมจะแสดงออกมาในรูปของอารมณ์ โดยเฉพาะอย่างยิ่งมนุษย์ เราได้มีการพัฒนาอารมณ์ ซึ่งแสดงออกถึงความหมายและการเรียกชื่อสิ่งต่าง ๆ หรืออาจเรียกว่า "การแสดงออกทางด้านสัญลักษณ์" (Cassirer 1946 : 43)

การแสดงออกทางด้านอารมณ์ใน Herbert Spencer ได้แบ่งออกเป็น 2 ประเภท (Cassirer 1946 : 46) ดังนี้คือ

1. การแสดงออกทางอารมณ์ที่มีผลทางด้านการบรรเทาในทางกายภาพ (extenuation) เช่น การร้องไห้ และมีน้ำตาออกมาจะทำให้คลายความเศร้าโศกลงได้ เมื่ออารมณ์สิ้นสุดลง ทุกอย่างก็จะจบลงด้วยความสงบ ไม่เหลือร่องรอยอะไรอีก

2. การแสดงออกทางอารมณ์ด้วยการกระทำทางสัญลักษณ์ (intensification) ซึ่งการแสดงออกของอารมณ์ไม่ได้เป็นการบรรเทา แม้ว่าอารมณ์จะออกมาแล้วแต่ที่จะหายไปกลับยังอยู่ในลักษณะของการทำให้แน่นขึ้น หรือที่ Edelman เรียกว่า สัญลักษณ์ควบแน่น (condensation) เช่น การแสดงออกทางอารมณ์ในทาง ศาสนา ศิลปะ ภาษาคงั้น การแสดงออกทางด้านสัญลักษณ์ จึงเป็นสิ่งที่มีความเคลื่อนไหวอยู่ตลอดเวลา

คติความเชื่อนี้อาจกล่าวได้ว่าเป็นการมองเห็นประสบการณ์ร่วมกันของมนุษย์ในสังคม ซึ่งแสดงออกด้วยอารมณ์ที่รุนแรง ภายในจิตใจ และเปลี่ยนรูปเป็นภาพในใจ หรือการใช้สัญลักษณ์ คติความเชื่อจะเป็นแรงกระตุ้นที่ทำให้มนุษย์มองเห็นภาพและรับรู้เกี่ยวกับความหวังและความกลัว (hopes and fears) หรือที่ Edelman (1977) เรียกว่า การขู่และหลักประกัน (threat and reassurance) การรับรู้ดังกล่าวจึงทำให้เกิดคติความเชื่อและยอมรับปฏิบัติตาม โดยอาจไม่รู้สึกรู้สีกตัวเป็นไปด้วยความสมัครใจ (voluntary) กล่าวโดยสรุป คติความเชื่อจะทำหน้าที่สร้างความเชื่ออย่างไม่มีข้อสงสัยหรือเป็นไปโดยสมัครใจให้กับมนุษย์ ซึ่งจะนำไปสู่การยอมรับปฏิบัติตามอย่างสอดคล้องต้องกัน (conformity)

สัญลักษณ์ทางการเมือง

ด้วยเหตุที่สัญลักษณ์และคติความเชื่อ มีความสัมพันธ์กันอย่างใกล้ชิดเปรียบเทียบเสมือนเหรียญอันเดียวกันที่มี 2 ด้าน ด้านหนึ่งคือสัญลักษณ์ และอีกด้านหนึ่งคือคติความเชื่อ จึงอาจกล่าวได้ว่า สัญลักษณ์และคติความเชื่อต่างเป็นเป้าหมายและวิธีการในตัวของมันเองซึ่งกันและกัน เมื่อพิจารณาเฉพาะแนวความคิดเกี่ยวกับสัญลักษณ์ทางการเมืองก็อาจอธิบายรายละเอียด ได้ดังนี้

คติความเชื่อทางการเมืองเป็นแบบแผน (pattern) พื้นฐานของสัญลักษณ์ทางการเมือง ซึ่งปรากฏอย่างกว้างขวางและทั่วถึงในระบบการเมือง (Litt : 5) สัญลักษณ์เหล่านี้มีพื้นฐานมาจากโครงสร้างของสังคมและก่อให้เกิดการมองเห็นภาพ (perspective) ซึ่งเกี่ยวข้องกับความสัมพันธ์ระหว่างบุคคลภายในสังคม คติความเชื่อทางการเมือง จะทำ

ให้การมองเห็นภาพในทางการเมืองเป็นที่ยอมรับกันอย่างทั่วถึงและกว้างขวาง ซึ่งก็คือ บรรดาความเชื่อทั้งหมดที่ปรากฏอยู่ในช่วงเวลานั้น ไม่ว่าจะจริงหรือไม่ก็ตาม แต่เพื่อที่จะได้รับความเชื่อถือจากประชาชนทั่วไปว่าเป็นความจริง คติความเชื่อทางการเมืองนั้น จะต้องเป็นความเชื่อเกี่ยวกับความคิดทางการเมือง การกระทำต่าง ๆ ในกระบวนการเมือง ซึ่งแสดงออกด้วยการอธิบายของสัญลักษณ์ที่มีเหตุผลสนับสนุน

ในลักษณะดังกล่าวข้างต้น การศึกษาสัญลักษณ์ทางการเมืองนั้นต้องศึกษาดูที่การปฏิบัติหน้าที่ (function) ของสัญลักษณ์ ไม่ใช่ดูที่คุณสมบัติ (property) ของสัญลักษณ์ทางการเมืองแต่อย่างเดียว ดังที่ Skorupski (1983 : 117-119) เน้นว่า "การศึกษาสัญลักษณ์นั้น ควรให้ความสำคัญของความสัมพันธ์ระหว่างวิธีการและเป้าหมาย (mean-end relationship) ของสัญลักษณ์มากกว่าสิ่งที่ปรากฏเป็นสัญลักษณ์นั้น เพราะจะรู้ถึงว่าการที่มีสัญลักษณ์นั้นมีเพื่อวัตถุประสงค์อะไร"

ในทุกสังคมจะมีสัญลักษณ์เฉพาะในทางการเมือง เช่น สัญลักษณ์ที่เป็นรูปของถ้อยคำ ในทางการเมืองของสังคมอเมริกัน เช่น คำว่า สิทธิ อิสรภาพ ประชาธิปไตย และความเท่าเทียมกัน เป็นต้น คำเหล่านี้ก่อให้เกิดอารมณ์ หรือความรู้สึกร่วมกันในหมู่ประชาชนไม่ว่าจะมีเชื้อชาติ ถิ่นที่อยู่ อาชีพ ศาสนา ต่างกันอย่างไร ซึ่งจะก่อให้เกิดความเป็นอันหนึ่งอันเดียวกัน ในขณะที่คำดังกล่าวทำให้คนอเมริกันมีความเป็นอันหนึ่งอันเดียวกัน แต่ในสังคมอื่น เช่น สังคมไทย คำเหล่านี้อาจให้ความหมายและอารมณ์ที่แตกต่างกันไป ในกลุ่มบุคคลต่าง ๆ จนก่อให้เกิดความขัดแย้งกันก็เป็นได้

นอกจากนี้ในสังคมการเมืองที่ต่างกัน อาจมีการใช้สัญลักษณ์ที่ต่างกัน หรือการใช้สัญลักษณ์อย่างเดียวกันอาจมีความหมายต่างกันได้ เช่น การใช้สัญลักษณ์ในประเทศ ประชาธิปไตยและประเทศเผด็จการก็มีความแตกต่างกัน สัญลักษณ์ทางการเมืองในประเทศ ประชาธิปไตย มักเป็นสัญลักษณ์เกี่ยวกับสถาบันทางการเมืองหลัก และกระบวนการทางการเมือง เช่น นโยบายและกฎหมายต่าง ๆ เป็นสัญลักษณ์ของการทำงานของฝ่ายบริหาร หรือรัฐบาล สถานิติบัญญัติเป็นสัญลักษณ์ของการควบคุมรัฐบาล ฝ่ายตุลาการเป็นสัญลักษณ์ของความยุติธรรม การเลือกตั้งเป็นสัญลักษณ์ของการปกครองโดยประชาชนมีส่วนร่วม เป็นต้น การที่ประชาชนในประเทศเหล่านี้ เกิดความเชื่อและยอมรับในความคิดดังกล่าวก็เพราะได้พบเห็นและได้รับการถ่ายทอดสั่งสอนกันมาเป็นเวลานาน และได้รับการอบรมกลมเกลียว (socialization) อย่างสม่ำเสมอ จากสถาบันหลักในสังคม เช่น สถาบันครอบครัว

โรงเรียน กลุ่มเพื่อน และสื่อมวลชน ฯลฯ ทำให้เกิดความเชื่อโดยสมัครใจอย่างค่อยเป็นค่อยไป การใช้สัญลักษณ์จะมีลักษณะเป็นการขอความเห็น หรือขอความร่วมมือจากประชาชน

ส่วนการปกครองในประเทศเผด็จการนั้น ลักษณะของความสัมพันธ์ระหว่างผู้ปกครองและผู้ปกรอง เป็นแบบการใช้อำนาจเด็ดขาดเพื่อสั่งการเพื่อเรียกร้องให้สนับสนุนนโยบายของรัฐ ดังนั้นการใช้สัญลักษณ์จึงมีลักษณะเป็นการครอบงำ ใช้กานาจ หรืออาจเรียกว่า เป็นการโฆษณาชวนเชื่อ (propaganda) เพื่อชักจูงอารมณ์คนให้เกิดความเชื่อในเวลาอันรวดเร็ว เพื่อสนับสนุนระบอบการปกครองและหาความชอบธรรมในการปกครอง โดยเฉพาะอย่างยิ่งประเทศที่เพิ่งมีการเปลี่ยนแปลงทางการเมือง

สัญลักษณ์ทางการเมืองอาจแบ่งตามวัตถุประสงค์การใช้ได้ 2 ประเภท คือ (1) สัญลักษณ์อ้างอิง (referential symbols) (2) สัญลักษณ์ความแน่น (condensation symbols) โดยมีรายละเอียดดังนี้

สัญลักษณ์อ้างอิง

สัญลักษณ์อ้างอิง คือ สัญลักษณ์ที่ใ้ประโยชน์มากที่สุดในการอ้างถึงวัตถุสิ่งของและเหตุการณ์ต่างๆ ซึ่งจะถูกระบุในความหมายอย่างเดียวกันโดยคนที่ต่างกัน (different people) สามารถเข้าใจความหมายร่วมกันได้ สัญลักษณ์ประเภทนี้จะมีลักษณะเป็นสิ่งพจน์และเป็นการอ้างอิงถึงสิ่งใดสิ่งหนึ่งเท่านั้น เช่น สัญลักษณ์ที่เป็น บุคคล วัตถุ สิ่งของ ตัวอย่างเช่น ชิตเลอร์เป็นสัญลักษณ์ของอำนาจเผด็จการ ความคิดเห็นทางการเมืองเป็นตัวแทนของการแสดงออกซึ่งการมีส่วนร่วมทางการเมืองของประชาชน การคว่ำบาตร (boycotts) เป็นสัญลักษณ์ของความไม่พอใจในทางการเมือง เป็นต้น สัญลักษณ์ประเภทนี้จะนำไปสู่การสนับสนุนที่อาจมีขึ้น โดยการสร้างความเชื่อและทัศนคติร่วมกัน ในลักษณะของการโน้มน้าวจิตใจและชักจูงทางการเมือง (political persuasion)

สัญลักษณ์ความแน่น

สัญลักษณ์ความแน่น คือ สัญลักษณ์ที่ปลุกเร้า (evoke) อารมณ์ในสถานการณ์หนึ่ง ๆ ซึ่งจะทำให้สถานการณ์นั้น ๆ มีความเข้มข้นรุนแรงขึ้น ได้แก่ สัญลักษณ์ ที่เกี่ยวกับความภูมิใจ ความรักชาติ พิธีการรำลึกถึงวีรบุรุษหรือการกระทำต่าง ๆ เช่น

การกล่าวสุนทรพจน์ การอภิปรายหาเสียง แม้แต่กฎหมายก็จัดว่าเป็นสัญลักษณ์ประเภทนี้ เพราะจะปลุกเร้าการตอบสนอง (response) ของประชาชน ให้มีการปฏิบัติตาม หรือฝ่าฝืน ซึ่งจะเป็นสัญลักษณ์ของการขู่ (threat) คือ ห้ามฝ่าฝืน มิฉะนั้นจะได้รับโทษ และการเป็นหลักประกัน (reassurance) คือ การยินยอมปฏิบัติตาม ซึ่งจะนำไปสู่ความสงบสุข มีการกินคือยุติ เป็นต้น

อย่างไรก็ตาม สัญลักษณ์ทั้ง 2 ประเภทจะมีลักษณะที่ไม่อาจแยกออกจากกันได้ อย่างเด็ดขาด มีความคาบเกี่ยวกันอยู่ ซึ่งสัญลักษณ์อ้างอิงอาจเปลี่ยนเป็นสัญลักษณ์ความแน่นอนได้ ถ้าเป็นการปลุกเร้าอารมณ์ อย่างไรก็ตามการใช้สัญลักษณ์โดยทั่วไปมักใช้ในการอ้างอิง และปลุกเร้าอารมณ์ควบคู่กันไปด้วย

บทบาทและหน้าที่ของสัญลักษณ์ในทางการเมือง

จากความหมายและโครงสร้างของสัญลักษณ์ ดังที่ได้กล่าวมาแล้ว จึงอาจกำหนดบทบาทและหน้าที่ของสัญลักษณ์ทางการเมืองได้ดังนี้

1. สัญลักษณ์จะทำหน้าที่เป็นตัวแทน (representation) หรือการให้ความหมายถึงสิ่งหนึ่งสิ่งใด โดยที่คนทั่วไปเข้าใจความหมายนั้นร่วมกัน และเข้าใจตรงกัน เช่น คำว่า "ประชาธิปไตย" เป็นสัญลักษณ์ของระบอบการปกครองที่เป็นของประชาชน โดยประชาชนและเพื่อประชาชน การเลือกตั้งเป็นสัญลักษณ์ของการลงคะแนนเลือกตัวแทนของประชาชนเพื่อมาบริหารประเทศ หรือธงชาติเป็นสัญลักษณ์ของความเป็นคนในชาติเดียวกัน เป็นต้น
2. สัญลักษณ์จะทำหน้าที่ ถ่ายทอด อารมณ์ ความรู้สึก ความเชื่อ การรับรู้ ความคิดเห็น ทศนคติ และประสพการณ์ ของบุคคลใดบุคคลหนึ่งหรือผู้ปกครองไปยังกลุ่มประชาชน ซึ่งเป็นกลุ่มเป้าหมาย
3. สัญลักษณ์จะทำหน้าที่ สร้าง อารมณ์ ความรู้สึก ความเชื่อ การรับรู้ ความคิดเห็น ทศนคติและประสพการณ์ ให้สอดคล้องกับสถานการณ์และสภาพแวดล้อมทางการเมือง เพื่อหาความสนับสนุนจากประชาชน และสร้างความชอบธรรมในการปกครองของผู้ปกครอง

4. สัญลักษณ์จะทำหน้าที่ ปลุกเร้า (evoke) อารมณ์ และความประทับใจของกลุ่มเป้าหมายให้มีความเป็นอันหนึ่งอันเดียวกัน หรือมีเอกภาพ เกิดการร่วมแรงร่วมใจกัน ในการเผชิญกับวิกฤตการณ์ต่าง ๆ เช่น ภาวะสงคราม มีการใช้สัญลักษณ์ที่เกี่ยวกับความรักชาติเพื่อปลุกเร้าสำนึกของความรักชาติ หรือในภาวะปกติจะเห็นการปลุกเร้าเพื่อให้ยอมรับระบบการปกครองที่เป็นอยู่

วัตถุประสงค์ของสัญลักษณ์ทางการเมือง

การสร้างสัญลักษณ์ทางการเมืองมีวัตถุประสงค์โดยทั่วไป ดังนี้

1. สร้างความเชื่ออย่างรุนแรงซึ่งเป็นภาวะเกี่ยวกับจิตใจมนุษย์ ความเชื่อดังกล่าวเกี่ยวกับคติความเชื่อมีลักษณะของความหลงใหล (obsessional) อย่างไม่มีข้อสงสัย (unquestionable) และเป็นไปโดยสมัครใจ (voluntary) ซึ่งจะนำไปสู่ความอ่อนน้อมง่ายทางการเมือง (political docility)

2. สัญลักษณ์จะเป็นจุดรวมทางด้านจิตใจซึ่งจะมีผลต่อการปฏิบัติที่สอดคล้องต้องกัน (conformity) การสร้างความเป็นอันหนึ่งอันเดียวกัน (social harmony) ภายในระบบการเมือง และการสร้างความพอใจ (satisfaction) ร่วมกันในการปฏิบัติตามความเชื่อนั้น ๆ

สาระของสัญลักษณ์ทางการเมือง

สัญลักษณ์นั้นเมื่อถูกนำมาใช้ และมีความเชื่อทางคติความเชื่อ (myth) เกิดขึ้น จะเกี่ยวข้องกับสาระสำคัญที่เรียกว่า ความกลัว และความหวัง (fear and hope) หรือ การขู่ และการสร้างหลักประกัน (threat and reassurance)

ความกลัวหรือการขู่หมายถึงการห้ามปฏิบัติ ถ้ามีการฝ่าฝืนก็จะได้รับการลงโทษ หรือถูกกีดกันออกไปนอกระบบ เช่น การทำผิดกฎหมายของรัฐเพราะถือว่าเป็นการไม่ให้ความสนับสนุนระบอบการปกครองที่เป็นอยู่ ความหวังหรือหลักประกันหมายถึง การปฏิบัติตามสิ่งที่สังคมหรือผู้ปกครองต้องการก็จะก่อให้เกิดความสงบสุขแก่ผู้อยู่ใต้ปกครอง ระบบการเมืองสามารถดำเนินต่อไปได้เพราะเท่ากับเป็นการให้ความสนับสนุน

ผลสำเร็จของการใช้สัญลักษณ์

การใช้สัญลักษณ์ทางการเมืองจะแทรกซึมอยู่ในสถาบันทางการเมืองต่าง ๆ ถ้าได้รับการยอมรับจากประชาชนเป็นระยะเวลาอันนานก็จะปรากฏอยู่ในลักษณะของคติความเชื่อ และพิธีกรรม (rite) ซึ่ง Edelman (1977 : 16) มีความเชื่อว่า สัญลักษณ์สามารถนำมาวิเคราะห์การเมืองได้ ไม่ว่าจะเป็นการอธิบาย (explanation) และการทำนาย (prediction) พิธีกรรมต่าง ๆ ที่เป็นแบบแผนหรืออาจเรียกว่า กิจกรรมเคลื่อนไหว (motor activity) เช่น พิธีกรรมเกี่ยวกับความรักชาติ ระเบียบและกติกา (rule of the game) ในทางการเมืองได้แก่ การเลือกตั้ง การอภิปรายทางการเมือง กระบวนการนิติบัญญัติ ตุลาการ และบริหาร เป็นต้น สิ่งต่าง ๆ เหล่านี้ถ้ายังคงสามารถดำเนินอยู่ในสังคม ก็อาจถือว่าเป็นการบรรลุถึงการใช้นิสัญลักษณ์ของมนุษย์ในทางการเมือง

แนวทางในการศึกษาสัญลักษณ์

แนวทางในการศึกษาสัญลักษณ์ที่นิยมกันโดยทั่วไปมี 2 แนวทาง (Gardner, Howard and Perkins 1974 : 28) คือแนวทางความรู้ทางวัฒนธรรม และแนวทางสัญลักษณ์ศาสตร์ ซึ่งมีรายละเอียดดังต่อไปนี้

แนวความรู้ทางวัฒนธรรม (Cultural-epistemic approach) เห็นแนวทางการศึกษาที่เน้นถึงจุดกำเนิดและการก่อตัวของรูปแบบสัญลักษณ์ โดยพิจารณาถึงการรับรู้ และความรู้ที่ได้ในทางศิลปะ วิทยาศาสตร์ ภาษา ศาสนา และคติความเชื่อ ซึ่งจะมีการอธิบายในเชิงวัฒนธรรมและประวัติศาสตร์ โดยชี้ให้เห็นถึงความสัมพันธ์ของจุดกำเนิดแห่ง สัญลักษณ์ที่เป็นประสบการณ์ของมนุษย์ เช่น ความสัมพันธ์ระหว่าง ศาสนา ภาษา ศิลปะ และคติความเชื่อตัวอย่างได้แก่ ผลงานการศึกษาของ Cassirer (1953-1957) ใน Philosophy of Symbolic Forms, 3 Volumes การศึกษาของเขามุ่งที่วัฒนธรรมของมนุษย์ที่เริ่มก่อเกิดของทฤษฎีความรู้ และรูปแบบต่าง ๆ ของสัญลักษณ์ ซึ่งเขาได้อธิบายให้เห็นถึงความสัมพันธ์ระหว่าง จิตใจ (mind) และวัฒนธรรม ดังปรากฏในงานเขียนเรื่อง An Essay on Man (Cassirer 1944) การอธิบายดังกล่าวช่วยให้เข้าใจวิวัฒนาการของวิธีการใช้สัญลักษณ์ของมนุษย์กับโลกที่อยู่ ดังนั้น สัญลักษณ์อาจนิยามได้ว่าเป็น syntactic and semantic features ซึ่งได้แก่ การนำเอา ตัวอักษร การจดบันทึก การแสดงกิริยาท่าทาง การใช้สีและลายเส้นในภาพเขียน มาเป็นสัญลักษณ์ สัญลักษณ์ต่าง ๆ

เหล่านี้ จะปรากฏใน ศิลปะ วิทยาศาสตร์ และ นิยายปรายปราส่วนสัญลักษณ์ในทางศาสนา จะมีรูปแบบของรูปลักษณ์ (pictorial) การได้ยินหรือเสียง (auditory) กิริยาท่าทาง (gestural) และ ภาษา (linguistic) เป็นต้น

กล่าวโดยสรุป การศึกษาสัญลักษณ์ในแนวทางนี้จะเป็นการศึกษาสัญลักษณ์ในยุคดั้งเดิมที่ให้ความสำคัญกับสัญลักษณ์ในทางศาสนา และศิลปะ หรือสุนทรียศาสตร์ต่าง ๆ ซึ่งในการศึกษาวิจัยครั้งนี้ก็จะนำแนวทางนี้มาศึกษาประกอบด้วยบ้าง โดยพิจารณาที่ ปัจจัยทางด้านวัฒนธรรม และระบอบคุณค่า (value system) ในสังคมที่เป็นตัวกำหนดความเชื่อและสัญลักษณ์ที่ใช้ หรือการนำเอาสัญลักษณ์เดิมมาใช้ในความหมายใหม่ที่ต่างไปจากเดิม นอกจากนี้ การใช้แนวทางนี้ยังช่วยให้มีการจัดระเบียบ รูปแบบต่าง ๆ ของสัญลักษณ์ให้เป็นหมวดหมู่ ซึ่งจะช่วยให้มองเห็นรูปแบบต่าง ๆ ของสัญลักษณ์ได้ชัดเจนยิ่งขึ้น

แนวทางสัญลักษณ์ศาสตร์ (Semiotic approach) เป็นแนวทางการศึกษาที่กว้างกว่าแนวทางแรก ซึ่งจะเน้นความเป็นวัฒนธรรมและประวัติศาสตร์น้อยลง แต่จะให้ความสนใจอย่างกว้างขวางเกี่ยวกับสัญลักษณ์ต่าง ๆ ซึ่งนำมาใช้โดยใช้สิ่งหนึ่งอ้างอิงถึงอีกสิ่งหนึ่ง อันจะนำไปสู่การได้ความรู้เกี่ยวกับสัญลักษณ์อย่างกว้างขวาง โดยอาจไม่ต้องคำนึงถึงรูปแบบที่เฉพาะเจาะจงของสัญลักษณ์ เช่น การศึกษาของ Goodman (1968) ใน Languages of Art: Morris (1938) ใน "Foundations of the theory of Signs", International Encyclopedia of Unified Science, Vol. 1 & 2 และ Peirce (1955) ใน "Logic as Semiotic : The Theory of Signs" ซึ่งสนใจศึกษาทฤษฎีทั่ว ๆ ไปเกี่ยวกับสัญลักษณ์ที่ใช้ในการแสดงเหตุผลทางความคิด

เนื่องจากการศึกษาในแนวทางนี้มีความกว้างขวางมาก จึงอาจเรียกได้ว่าเป็น "สัญลักษณ์ศาสตร์" (Semiology) คือเป็นศาสตร์ที่ศึกษาเกี่ยวกับระบบของสัญลักษณ์ (symbol) หรือสัญลักษณ์ (sign) ที่ปรากฏอยู่ในความคิดของมนุษย์ สัญลักษณ์จึงเป็นทุกสิ่งทุกอย่าง เช่น ภาษา รหัส สัญลักษณ์ เครื่องหมาย เป็นต้น ดังนั้นการศึกษาเกี่ยวกับสัญลักษณ์จึงมีต่าง ๆ กัน บางคนก็สนใจวงจรของสัญลักษณ์ที่อยู่ในสังคม ซึ่งสัญลักษณ์นั้นจะมีอิทธิพลต่อพฤติกรรมของมนุษย์ และอาจมีการขยายขอบเขตความหมายของสัญลักษณ์ไปสู่รูปแบบของการสื่อสารทางสังคม เช่น พิธีกรรม งานฉลองต่าง ๆ หรือการนำเอาศิลปะ และวรรณคดีมาเป็นเครื่องมือ ในการสื่อสารโดยอาศัยระบบสัญลักษณ์

ในเรื่องนี้ Pierre Guiraud ในหนังสือ *Semiology* ได้เสนอแนวการศึกษาสัญลักษณ์ที่มีขอบเขตความสนใจ ครอบคลุมในทุกเรื่อง ได้แก่ โครงสร้างทั่ว ๆ ไปเกี่ยวกับธรรมชาติ รูปแบบ และหน้าที่ของสัญลักษณ์ รวมทั้งลักษณะของระบบการสื่อสารโดยใช้สัญลักษณ์ สัญลักษณ์เชิงวิทยาศาสตร์ (การใช้เหตุผล) สัญลักษณ์เชิงสุนทรียภาพ และสัญลักษณ์เชิงสังคม (สุริย์ ศิริพิพัฒน์ 2531 : 43)

สำหรับการศึกษาเกี่ยวกับการเกิดความหมายของสัญลักษณ์ก็ได้มีการนำเอาระบบคุณค่า (value system) ในสังคมมาพิจารณาด้วย เพราะความหมายของสัญลักษณ์จะเกิดขึ้นจากการที่หน่วยต่าง ๆ ในสังคมมีความสัมพันธ์กัน โดยมีสภาวะทางสังคม เช่น ระบบค่านิยม และวัฒนธรรมต่าง ๆ เป็นพื้นฐาน ดังนั้นความหมายของสัญลักษณ์จึงไม่เกิดในที่ว่างเปล่าแต่จะมีที่มาโดยโครงสร้างของสัญลักษณ์นั้นจะประกอบด้วยความคิดที่อ้างถึงสิ่งปรากฏอยู่ในสมองหรือจิต เมื่อบุคคลประกอบทั้งสองมารวมกันจะทำให้เกิดเป็นระบบสัญลักษณ์ ได้แก่ สัญลักษณ์ที่เป็นภาษาและสัญลักษณ์ที่ไม่ใช่ภาษา

สัญลักษณ์ที่เป็นภาษา (linguistic) เช่น ภาษาพูด ภาษาเขียนสัญลักษณ์ที่ไม่ใช่ภาษา (non-linguistic) เช่น เครื่องหมาย อาถรรพ์สัญลักษณ์ เหยียดตรา สัญลักษณ์พิธีกรรม การละเล่น งานฉลอง (Gardner, Howard and Perkins 1974 : 27-48) สำหรับระบบสัญลักษณ์ที่ไม่ใช่ภาษานั้น คือสัญลักษณ์ที่เป็นรหัสเชิงเหตุผล (logical codes) สัญลักษณ์ที่เป็นรหัสเชิงสุนทรียภาพ (aesthetic codes) และสัญลักษณ์ที่เป็น รหัสเชิงสังคม (social codes)

รหัสเชิงเหตุผล จะแสดงให้เห็นประสบการณ์ด้านวัตถุวิสัย ซึ่งเป็นความสัมพันธ์ของมนุษย์ที่มีต่อโลก ประกอบไปด้วย สิ่งที่ใช้เป็นสัญลักษณ์ในลักษณะต่าง ๆ เช่น ตัวอักษร ธงชาติ อักษรรูปภาพ การพูด การแสดงกิริยาท่าทาง อาถรรพ์สัญลักษณ์ที่ใช้เพื่อให้มีการทำงานเป็นขั้นตอนอย่างพร้อมเพรียงกัน (ได้แก่ โปรแกรม แผน และนโยบาย) สัญลักษณ์ที่ใช้ถ่ายทอดประสบการณ์ที่เกิดขึ้นกับความคิดหรือความรู้ออกมาเป็นสัญลักษณ์ (เช่น สูตรเคมี สูตรคณิตศาสตร์ และเชิงวิทย์ เป็นต้น) รวมทั้งการนำเอาสัญลักษณ์ หรือปรากฏการณ์ต่าง ๆ ไปเทียบแบบ หรือเทียบส่วนคล้ายคลึงกับสิ่งอื่น ๆ เพื่อให้เกิดความหมายอีกอย่างหนึ่ง

รหัสเชิงสุนทรียภาพ มีลักษณะเป็นจิตภาพหรือภาพในใจ (image or icon) ได้แก่ศิลปะ ซึ่งเป็นสิ่งที่แสดงหน้าที่แทนความเป็นจริง หรือการจินตนาการเกี่ยวกับธรรมชาติและสังคมที่มนุษย์พบเห็น อันเป็นสิ่งที่มนุษย์รับรู้ได้โดยอาจอาศัยการตีความหรือแปลความหมายสัญลักษณ์ เช่น การเข้าใจภาพเขียน รูปปั้น บทกวี โคลงกลอน วรรณกรรมต่าง ๆ รวมทั้งเรื่องราวเกี่ยวกับ นิยายปรัมปรา ซึ่งการจะเข้าใจความหมายได้ อาจต้องอาศัยประสบการณ์ส่วนตัว หรือการรับรู้ (perception) ที่มีมาแต่เดิม โดยเฉพาะอย่างยิ่งประสบการณ์ทางด้านอารมณ์

รหัสเชิงสังคมเป็นการแสดงความสัมพันธ์ระหว่างมนุษย์กับมนุษย์ที่มีบทบาทต่าง ๆ กันในสังคม ซึ่งจะสะท้อนบทบาทเหล่านั้นออกมาในการใช้สัญลักษณ์ต่าง ๆ ได้แก่สัญลักษณ์ที่แสดงความเป็นพวกพ้องเดียวกัน (insignia) เช่น ตราหรือเครื่องหมาย เครื่องแบบ ธง รูปเคารพ เครื่องประดับ การเสริมสวย ทรงผม ที่อสุภะ เครื่องหมายประจำร้าน เครื่องหมายการค้าหรือชื่อ สัญลักษณ์ที่แสดงลักษณะความสุภาพ เช่น น้ำเสียง การทักทาย การหมิ่นประมาท กิริยาท่าทาง โอกาสและสถานที่ อาหาร กิริยามารยาทต่าง ๆ พิธีกรรม แพชั่น และการละเล่นต่าง ๆ เป็นต้น โครงสร้าง สังคม มรดกทางสังคมต่าง ๆ เช่น วัฒนธรรม สิ่งประดิษฐ์ ความคิด ความเชื่อ ต่างก็มีค่าเป็นสัญลักษณ์ทั้งสิ้น

ดังนั้น การศึกษาเกี่ยวกับสัญลักษณ์ในแนวทางนี้จึงมีขอบเขตกว้างขวาง รวมถึงทุกสิ่งทุกอย่างที่เป็นสัญลักษณ์ ดังที่ Radcliffe-Brown กล่าวว่า "อะไรก็ตามที่มีความหมายก็คือสัญลักษณ์ และความหมายของอะไรก็ตามจะถูกแสดงให้เห็นความหมายในรูปของสัญลักษณ์" (Skorupski 1983 : 117) การศึกษาวิจัยครั้งนี้จะได้นำเอาแนวทางในการศึกษาทั้ง 2 แนว มาใช้ประกอบกันเพื่อให้เกิดความเข้าใจได้อย่างกว้างขวาง

ในการศึกษาครั้งนี้ผู้วิจัยจะใช้คำว่า "สัญลักษณ์" ในความหมายที่กว้าง โดยมีความหมายรวมถึงคำอื่น ๆ ที่มีความหมายใกล้เคียงกับสัญลักษณ์หรือมีลักษณะในเชิงสัญลักษณ์ เช่น การให้ความหมายอ้างอิงถึงสิ่งใดสิ่งหนึ่ง คำดังกล่าวได้แก่ สัญณะ (sign) รหัส (code) สัญญาณ (signal) เครื่องหมาย (mark, emblem) การเปรียบเทียบ ความหมายของสิ่งต่าง ๆ (allegory) รูปจำลองที่เป็นตัวแทนสิ่งใดสิ่งหนึ่ง (attribute) การบอกความเป็นพวกพ้อง (insignias) และเครื่องหมายคล้ายง่าย (pictogram) ซึ่งคำเหล่านี้มักจะใช้ทับซ้อนกันอยู่เสมอ (Achen 1978 : 15) แต่ก็มี ความหมายในตนเองเดียวกันทั้งสิ้น

โดยสรุป สัญลักษณ์ที่ใช้กันในปัจจุบันอาจเรียกได้ว่า เป็นสัญลักษณ์ที่ให้ความหมายเชิงตกทอดสืบต่อกันมา (derived modes of symbol) ซึ่งเป็นสัญลักษณ์ที่ถูกต่อเติมหรือคิดแปลงมาจากสัญลักษณ์เดิมที่เคยปรากฏอยู่ในสังคม เช่น สัญลักษณ์เชิงภาษา (linguistic) เชิงกิริยาท่าทาง (social-gestural) เชิงรูปลักษณ์ (iconic) เชิงการใช้เหตุผล (logico-mathematical) และเชิงดนตรี (musical) เป็นต้น หรืออาจเป็นสัญลักษณ์ที่สร้างขึ้นมาจากใหม่ก็ได้ เรียกว่า สัญลักษณ์เชิงวิชาการ (technical modes of symbol) ซึ่งมักเป็นสัญลักษณ์ในเชิงปฏิบัติการของวิชาสาขาวิทยาศาสตร์ต่าง ๆ เช่น ชีววิทยา วิศวกรรมศาสตร์ และคณิตศาสตร์ เป็นต้น (Gross 1974 : 56-71)

ในการศึกษาว่าอะไรเป็นสัญลักษณ์นั้นอาจใช้เกณฑ์ตัดสินได้ดังนี้

1. มีลักษณะของการอ้างอิง (reference) ถึง สิ่งใดสิ่งหนึ่ง วัตถุ หรือเหตุการณ์
2. มีลักษณะของการจดจำ (memory) ซึ่งปรากฏเป็นจิตภาพ (image)
3. เป็นกระบวนการของการเปลี่ยนรูป (transformation) และแปลความหมาย (interpretation)
4. เป็นการสื่อสารของความหมายและความคิด
5. การมีความหมายเฉพาะเจาะจงถึงสิ่งหนึ่งสิ่งใดเท่านั้น ตามที่ผู้ใช้สัญลักษณ์ต้องการ

ความเห็น "สื่อ" ของสัญลักษณ์

ในการศึกษาสัญลักษณ์นั้นทำให้เห็นลักษณะการเกิดความหมายในระบบการสื่อสารอีกมิติหนึ่ง (สุริย์ ศิริพัฒน์ 2531 : 53) การสื่อสารนี้จะแฝงอยู่ในทุกสิ่งทุกอย่างที่จะมาเกี่ยวข้องกับมนุษย์ มนุษย์มีความสามารถที่จะนำเอาความหมาย หรือความคิดที่เป็นตัวแทนสรรพ์สิ่งต่าง ๆ ที่มนุษย์รู้จักนั้นมาถ่ายทอดออกเป็นสัญลักษณ์ต่างๆ เพื่อที่จะใช้สัญลักษณ์เหล่านั้นเป็นการสื่อสารความหมายหรือความคิดตามที่ตนเองเข้าใจ เพื่อให้คนอื่นเข้าใจตรงประเด็นเดียวกัน หรือให้บุคคลอื่นแสดงหรือกระทำตามเจตนารมณ์ของตนที่ตั้งเอาไว้

จากแนวทางศึกษาแบบสัญลักษณ์ศาสตร์ (semiotic approach) ทำให้อาจพิจารณาได้ว่า สัญลักษณ์นั้นมีหน้าที่ของการสื่อสาร โครงสร้างของระบบการสื่อสารจะประกอบด้วยสารหรือข่าวสารและสื่อที่ใช้ ผู้ส่งสารและผู้รับสาร สิ่งที่อยู่ถึง (referent)

และสัญลักษณ์หรือรหัส หน้าที่สำคัญของการสื่อสารที่มีต่อการใช้ระบบสัญลักษณ์มี 3 ประการ คือ

1. หน้าที่ในการอ้างอิง (Referential function) ซึ่งให้เห็นความสัมพันธ์ระหว่างสารกับสิ่งที่อ้างอิง เป็นการรับรู้ที่มีลักษณะเป็นวัตถุวิสัย
2. หน้าที่ถ่ายทอดอารมณ์ (Emotive function) ซึ่งให้เห็นความสัมพันธ์ระหว่างสารกับผู้ส่งสารว่า ผู้ส่งสารมีความรู้สึกนึกคิดที่จะถ่ายทอดลงในสารเป็นลักษณะใด เป็นการแสดงความรู้สึกที่มีลักษณะเป็นอัตวิสัย
3. หน้าที่ด้านการให้ความเห็นหรือการชักจูง (Opinion or persuasion function) เพื่อให้ผู้รับสารเปลี่ยนแปลงความเชื่อ หัสนคติ หรือพฤติกรรม (พรศักดิ์ ผ่องแผ้ว 2526 : 17)

ดังนั้นในการศึกษาการสื่อสารในมิติของสัญลักษณ์จึงอาจพิจารณาได้ว่าสัญลักษณ์นั้น เป็น "สื่อ" ซึ่งในระบบการสื่อสารโดยทั่วไปมักกำหนดให้สัญลักษณ์เป็นสาร สื่อในที่นี้อาจเรียกได้ต่าง ๆ กัน เช่น สื่อ (media) ช่องทาง (channel) เครื่องมือ (device) ตัวนำ (carrier) หรือที่ Edelman (1977) เรียกว่า "พาหนะ" (vehicle) จึงอาจกล่าวได้ว่า สัญลักษณ์จะทำหน้าที่สื่อความคิดหรือความหมายไปยังกลุ่มบุคคลต่าง ๆ ในระบบการสื่อสาร สัญลักษณ์จึงเป็นสื่อหรือเครื่องมือที่สำคัญของมนุษย์ในการสื่อความคิด ความหมายต่อกัน โดยเฉพาะในเรื่องที่เกี่ยวกับคุณค่าต่าง ๆ ซึ่งสามารถก่อให้เกิดการยอมรับและความเชื่อในคุณค่าเหล่านั้นได้ ด้วยการชักจูงใจหรือปลุกเร้า ให้ผู้รับความคิดคล้อยตามคุณค่าเหล่านั้น เช่น ความเป็นธรรมในสังคม ศักดิ์ศรีของบุคคล อำนาจสูงสุดของปวงชน และความชอบธรรมในการปกครอง เป็นต้น ซึ่งอาจเรียกได้ว่า เป็นสัญลักษณ์ของความคิด ดังนั้น สัญลักษณ์จึงอาจเรียกได้ว่า เป็น "สื่อเฉพาะกิจ" โดยเฉพาะอย่างยิ่งเมื่อนำมาใช้ในทางการเมือง หมายถึงสื่อที่ให้ความรู้ และข่าวสารที่เป็นเรื่องราวเฉพาะอย่างเฉพาะเรื่อง สื่อเฉพาะกิจ จึงเป็นสื่อที่ให้ข่าวสาร เมื่อสนับสนุนกิจกรรมอย่างใดอย่างหนึ่ง โดยเฉพาะ มีเป้าหมายและผู้รับข่าวสารที่กำหนดไว้แน่นอน (target audience) (โครงการพัฒนาชนบทลุ่มน้ำแม่กลอง 2517 : 395)

ฉะนั้นการใช้สัญลักษณ์จึงเป็นความตั้งใจที่จะสื่อสาร เพื่อบ่งชี้ (indication) สถานภาพที่เป็นอยู่ของสิ่งใดสิ่งหนึ่ง เช่น การใช้เครื่องหมาย หรือธงชาติ แสดงความเป็นพวกเดียวกัน เพื่อบ่งชี้ (injunctive) โดยควบคุมให้ผู้รับสารมีพฤติกรรมตามที่

ต้องการ เช่น การใช้สัญลักษณ์ต่าง ๆ สื่อความคิด ความเชื่อ และเพื่อการเป็นตัวแทน (representation) โดยการถ่ายทอดความหมายของสิ่งหนึ่งให้ปรากฏอยู่ในรูปอื่น

ถ้าหากเอา ตัวแบบ (model) ในการสื่อสารทางการเมือง (political communication) ของ Lasswell มาอธิบาย ถึงการใช้สัญลักษณ์ทางการเมืองอีกครั้งก็จะทำให้มองเห็นความสำคัญของสัญลักษณ์ในการสื่อสารโดยมีสัญลักษณ์เป็นสื่อได้ชัดเจนยิ่งขึ้น ตัวแบบของ Lasswell ประกอบด้วย "ใคร กล่าวอะไร ในช่องทางใด ถึงใคร เกิดผลอะไร" เมื่อพิจารณาถึงการใช้สัญลักษณ์ทางการเมือง อธิบายได้ดังนี้

ใคร	หมายถึง	ผู้ปกครองที่เป็นผู้ส่งสาร หรือใช้สัญลักษณ์
กล่าวอะไร	หมายถึง	ข่าวสารหรือการที่ผู้ปกครองต้องการถ่ายทอด สร้าง และปลูกเร้า ความคิด ความเชื่อ หัสนคติ ค่านิยม ความรู้สึก และอารมณ์ ไปยังผู้ใต้ปกครอง
ในช่องทางใด	หมายถึง	สื่อที่จะเป็นตัวนำสารไปยังผู้รับสาร โดยทั่วไปหมายถึง สื่อมวลชน แต่ในที่นี้จะพิจารณาว่า สัญลักษณ์จะเป็นสื่อเฉพาะกิจที่ใช้ถ่ายทอด สร้าง และปลูกเร้า ความคิด ความเชื่อ หัสนคติ ค่านิยม ความรู้สึก และอารมณ์
ถึงใคร	หมายถึง	ผู้ใต้ปกครองที่จะได้รับข่าวสารต่าง ๆ จากผู้ปกครอง โดยมีสัญลักษณ์เป็นสื่อ
เกิดผลอะไร	หมายถึง	การที่ผู้ปกครองพยายามที่จะให้ผู้ใต้ปกครองมีความคิด ความเชื่อ หัสนคติ ค่านิยม ความรู้สึก และอารมณ์ เป็นไปในทิศทางที่ผู้ปกครองต้องการ เพื่อหาความสนับสนุน และสร้างความชอบธรรมในการปกครอง ตลอดจนการมีเป้าหมายทางการเมืองอื่น ๆ เช่น การสร้างอุดมการณ์ชาตินิยม หวังนี้ผลสำเร็จอาจดูได้จาก การที่สิ่งต่าง ๆ เหล่านี้กลายเป็นคติความเชื่อ ยึดมั่น อยู่ในสังคมเป็นเวลานาน เช่น การกำหนดวันสำคัญ ของชาติ พิธีการต่าง ๆ และการปฏิบัติตามกฎและ กติกาในทางสังคม และการเมือง เป็นต้น

กล่าวโดยสรุป บางครั้งสัญลักษณ์จะเป็นสื่อ (media) ด้วย ซึ่งสิ่งนี้ทำหน้าที่เป็นตัวส่งผ่านข้อมูล และทัศนคติทางการเมืองจากรัฐไปสู่ประชาชน เป็นตัวสร้างระบอบความเชื่อทางการเมืองที่ค้ำจุนการดำรงอยู่ของรัฐนั้น ๆ (Athusser 1984 : 29) หรือกล่าวอีกนัยหนึ่งว่า สัญลักษณ์คือสื่อโดยอ้อมที่ต้องอาศัยศิลปะในการใช้อย่างเหมาะสม เพื่อสร้างหรือปลุกเร้าอารมณ์ ความรู้สึกร่วม และความประทับใจ ให้ผู้รับ (ประชาชน) เห็นคล้อยตาม ทัศนคติที่ผู้ส่งหรือผู้ใช้สื่อ (ผู้ปกครอง) ต้องการเสนอ สัญลักษณ์ดังกล่าวอาจได้แก่ บทละคร บทเพลง งานวรรณกรรม เป็นต้น

ตัวแบบในการศึกษาการใช้สัญลักษณ์ทางการเมือง

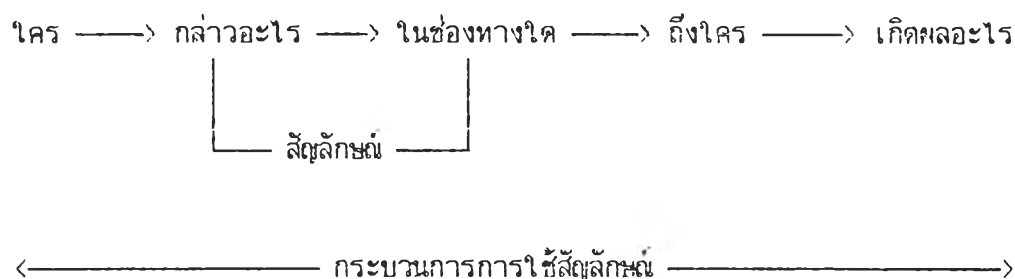
สัญลักษณ์จะเป็นสื่อหรือเครื่องมือที่ใช้เพื่อสร้าง ถ่ายทอด และปลุกเร้า ความคิด ความเชื่อ ทัศนคติ ตลอดจนการรับรู้และอุดมการณ์ต่าง ๆ ที่ผู้ปกครองต้องการ ไปยังประชาชน ซึ่งเป็นการสร้างความเชื่อที่ละเล็กละน้อย เพื่อให้ประชาชนเกิดความเคยชิน และกลายเป็นความเชื่ออย่างศรัทธาที่เรียกว่าลัทธิความเชื่อต่อสัญลักษณ์นั้น ๆ โดยการนำเอาสัญลักษณ์ที่ต้องการสื่อแผ่เข้าไปในสถาบันต่าง ๆ ภายใน บริบทของสังคม เช่น สถาบันครอบครัว สถาบันศาสนา เพื่อให้ประชาชนเกิดความเชื่ออย่างศรัทธา ในสิ่งที่ผู้ปกครองต้องการหรือเกิดความไว้วางใจทางการเมือง* อันจะเป็นการสร้างความสนับสนุนให้ผู้ปกครองมีความชอบธรรมในการปกครอง

นอกจากนี้การใช้สัญลักษณ์ยังเป็นการติดต่อสื่อสารไปยังบุคคลต่าง ๆ ได้คราวละมาก ๆ ในลักษณะของการสื่อสารมวลชน (mass communication) เพื่อเผยแพร่เรื่องราวในรูปของสัญลักษณ์ไปยังผู้รับสารจำนวนมาก ซึ่งอยู่กระจัดกระจายกัน (Janowitz : 41) โดยอาศัยเครื่องมือหรือสื่ออื่น ๆ ที่มีอยู่ในขณะนั้น เป็นตัวนำความหมายของสัญลักษณ์ (ข้อมูล

*ความไว้วางใจทางการเมือง (political trust) หมายถึงความโน้มเอียงพื้นฐาน (basic political orientation) หรือการรับรู้ (perception) ที่บุคคลมีต่อกิจกรรมทางการเมือง อำนาจทางการเมือง ผู้ใช้อำนาจทางการเมือง หรือระบบการเมืองทั้งหมดในเชิงประเมินค่าว่าสิ่งนั้นหรือการกระทำนั้นเป็นสิ่งที่ถูกต้อง ชอบธรรม มีเหตุมีผล เป็นความรู้สึกลึกซึ้งติด (attachment) ต่อกระบวนการและสถาบันทางการเมือง ซึ่งแสดงออกในรูปของความพอใจและการให้ความไว้วางใจ (พรศักดิ์ พ่องแก้ว และนายทิพย์ สุคติพันธ์ 2526 : 49).

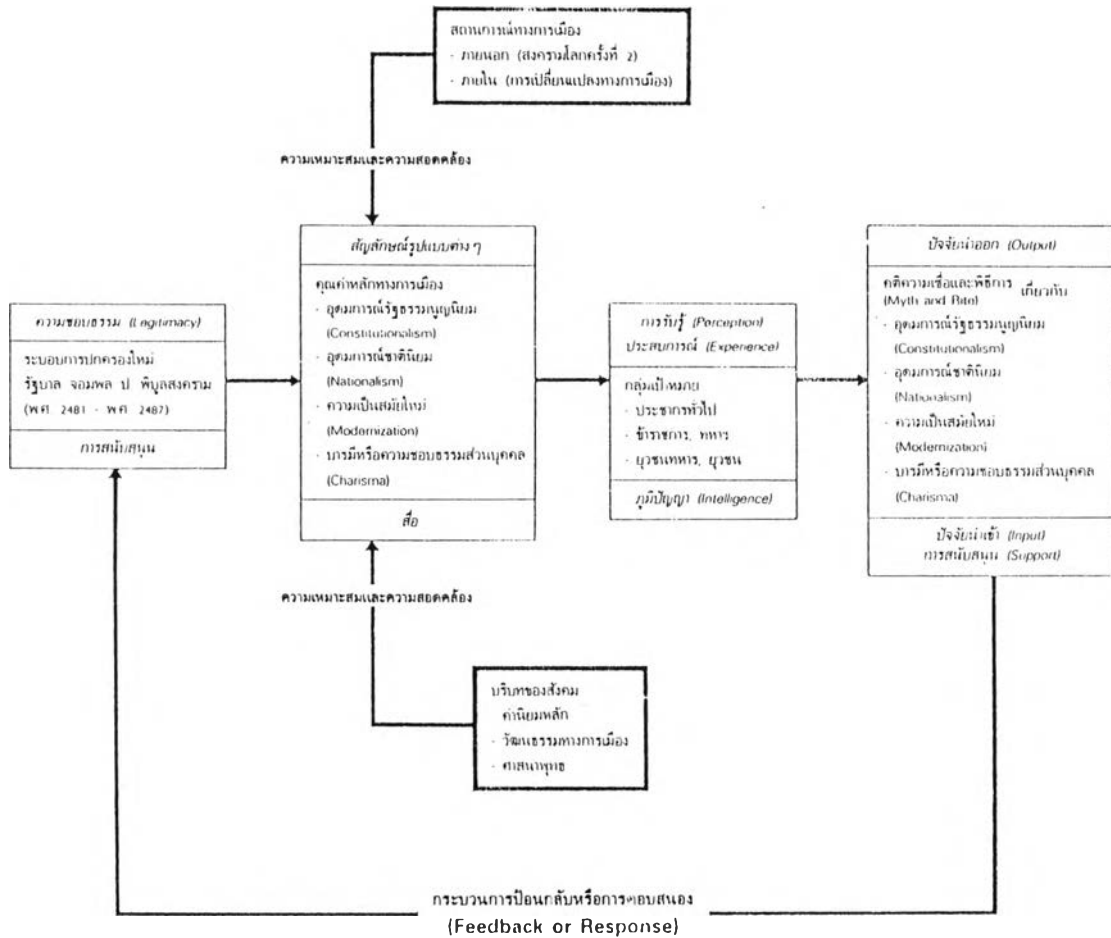
ข่าวสาร) ในสื่อกลุ่มประชาชนซึ่งเป็นกลุ่มเป้าหมาย เครื่องมือดังกล่าว ได้แก่ สื่อสารมวลชน เช่นหนังสือพิมพ์ วิทยุกระจายเสียง และสื่อที่เป็นการละเล่นต่าง ๆ เช่น เพลง และดนตรี ละคร นาฏศิลป์ รำวง และการละเล่นพื้นบ้าน เป็นต้น นอกจากนั้นยังรวมถึงการใช้หน่วยงานของรัฐ เป็นเครื่องมือในการเผยแพร่สัญลักษณ์ด้วย โดยที่ผู้ปกครองหรือรัฐบาลสามารถ ควบคุมให้เป็นไปในทิศทางที่ต้องการได้

เมื่อนำตัวแบบในการสื่อสารทางการเมือง (political communication) ของ Lasswell (1966) มาอธิบายสัญลักษณ์ ก็จะพิจารณาได้ว่า กระบวนการดังกล่าวก็คือการใช้สัญลักษณ์ทางการเมือง ตัวแบบของ Lasswell เมื่อนำมาอธิบายการใช้สัญลักษณ์ จะมีลักษณะดังรูปที่ 2.1



รูปที่ 2.1 ตัวแบบการสื่อสารทางการเมืองของลาสเวลล์

จากตัวแบบในการสื่อสารทางการเมืองของ Lasswell และกรอบความคิดทางทฤษฎีเกี่ยวกับระบบการเมืองของ Easton และ หน้าทีระบการเมืองของ Almond ที่เน้นความสามารถในการใช้สัญลักษณ์ เพื่อเป็นการสนับสนุน (support) ของปัจเจกชนเข้า หรือเป็นการสร้างความชอบธรรมในการปกครอง : ผู้วิจัยสามารถประยุกต์กรอบความคิดดังกล่าว สร้างเป็นตัวแบบในการศึกษาการใช้สัญลักษณ์ทางการเมืองสมัยจอมพล ป. พิบูลสงคราม ดังแสดงในรูปที่ 2.2



รูปที่ 2.2 ตัวแบบในการศึกษาการิใช้สัญลักษณ์ทางการเมืองในสมัยรัชกาล จอมพล ป. พิบูลสงคราม

อธิบายตัวแบบการศึกษาการใช้สัญลักษณ์ทางการเมืองในสมัยรัฐบาลจอมพล ป. พิบูลสงคราม

ใคร หมายถึง รัฐบาลและจอมพล ป. พิบูลสงคราม ซึ่งเป็นผู้ปกครอง เมื่อขึ้นสู่รูปแบบการปกครองใหม่ ก็ต้องการที่จะรักษาระบอบการปกครองใหม่ไว้ โดยการสร้างความชอบธรรมหรือหาความสนับสนุน วิธีการหนึ่งที่ใช้คือการใช้สัญลักษณ์เป็นสื่อเพื่อสร้างถ่ายทอด และปลูกเร้า ความคิด ความเชื่อ หรืออุดมการณ์ตามที่คุณปกครองต้องการไปยังกลุ่มประชากรต่าง ๆ สัญลักษณ์ดังกล่าว จะกลายมาเป็นสิ่งที่แทนที่หรือเสริมเพิ่มเติมสัญลักษณ์ที่มีอยู่เดิมในระบอบสมบูรณาญาสิทธิราชย์ เช่น ความคิด ความเชื่อเกี่ยวกับพระมหากษัตริย์ สัญลักษณ์ใหม่ที่ใช้ เช่น การใช้รัฐธรรมนูญเป็นสัญลักษณ์แทนที่พระมหากษัตริย์ ในระบอบการปกครองใหม่ การให้ความสำคัญกับชาตินิยมเพิกถอนความสนใจของประชาชนจากกษัตริย์ (ผู้ปกครองเดิม)

กล่าวอะไร หมายถึง การใช้สัญลักษณ์โดยพิจารณาว่า สัญลักษณ์จะเป็นสื่อหรือเครื่องมือ ในช่องทางใด ในการนำข่าวสารหรือให้ความหมายจากผู้ปกครองซึ่งได้แก่ ความคิด ความเชื่อหรืออุดมการณ์เกี่ยวกับคุณค่าหลักทางการเมืองที่จำเป็นในขณะนั้น ได้แก่ รัฐธรรมนูญนิยม ชาตินิยม ความทันสมัยใหม่ และความเชื่อเกี่ยวกับขบวนการมีส่วนร่วมของผู้ปกครอง เพื่อสื่อให้ประชาชนเกิดความเข้าใจและรับรู้ในความเชื่อใหม่ ซึ่งต่างไปจากความเชื่อเดิมที่ประชาชนเคยชินในสมัยสมบูรณาญาสิทธิราชย์ อันจะเป็นการช่วยค้ำจุนและสนับสนุนผู้ปกครองให้มีความชอบธรรมในการปกครอง

ในประเด็นนี้อาจพิจารณาสัญลักษณ์ทางการเมืองได้ว่ามีลักษณะพิเศษคือ สามารถเป็นได้ทั้งข่าวสาร (message) หรือข้อมูลข่าวสาร (information) และสื่อ (media) ในการนำข่าวสารจากผู้ส่งสาร (รัฐบาล จอมพล ป. พิบูลสงคราม ไปยังผู้รับสาร (ประชากรกลุ่มต่าง ๆ หรือผู้ใต้ปกครอง) ในกรณีที่สัญลักษณ์เป็นตัวสารนั้นหมายความว่า สัญลักษณ์นั้นอาจไม่มีความชัดเจนพอที่จะสื่อความหมายได้ด้วยตัวเองในเชิงรูปธรรม จึงจำเป็นต้องอาศัยสื่ออื่น ๆ หรือช่องทางอื่น ๆ เช่น สื่อมวลชนต่าง ๆ (channel) เพื่อนำข่าวสารไปยังกลุ่มเป้าหมาย แต่ในขณะเดียวกันสัญลักษณ์

ก็จะ เป็นสื่อ (media) ชนิดหนึ่งที่จะนำข่าวสาร หรือเป็นทางผ่านของข่าวสาร เช่นกัน เพื่อสื่อความหมายต่าง ๆ ใหม่ ความชัดเจนยิ่งขึ้นเชิงรูปธรรม ดังนั้นสัญลักษณ์จึงมีลักษณะสำคัญที่เรียกว่า "information potential"

ในการใช้สัญลักษณ์เพื่อสื่อ ความคิด ความเชื่อ ดังกล่าว ผู้ปกครอง ต้องมีการกำหนดรูปแบบของสัญลักษณ์ที่ใช้ตามวัตถุประสงค์การใช้ด้วย นอกจากนั้น ยังต้องคำนึงถึงความเหมาะสม และความสอดคล้องกับสถานการณ์ทางการเมือง และบริบทของสังคมด้วย เพื่อว่าจะได้มีความผสมกลมกลืนกันอย่างแนบชิด ประชาชนสามารถยอมรับได้ง่าย และไม่ต่อต้าน

ถึงใคร

ในการใช้สัญลักษณ์นั้นผู้ปกครองต้องการสื่อ ความคิด ความเชื่อ หรืออุดมการณ์ของตนไปยังกลุ่มผู้ใต้ปกครอง ซึ่งในสมัยจอมพล ป. พิบูลสงคราม ได้แก่ ประชาชนทั่วไป (ชนชั้นกลาง) กลุ่มข้าราชการ ทหาร และยุวชนทหาร (ยุวชนต่าง ๆ) กลุ่มต่าง ๆ เหล่านี้จะเป็นกลุ่มเป้าหมายที่จะช่วยคำนวณและสนับสนุนให้ผู้ปกครองมีความชอบธรรม โดยเฉพาะอย่างยิ่งจอมพล ป. พิบูลสงคราม ได้หล่อหลอมความคิด ความเชื่อต่อกลุ่มทหารและยุวชนทหารมาก่อนแล้ว ตั้งแต่ยังไม่ได้ขึ้นสู่ตำแหน่งนายกรัฐมนตรี ซึ่งอาจถือได้ว่าเป็นการวางพื้นฐานอำนาจไว้ก่อน เมื่อขึ้นสู่อำนาจก็จะได้รับความสนับสนุนจากกลุ่มเหล่านี้ได้ง่าย

การใช้สัญลักษณ์นั้นผู้ปกครองอาจจำเป็นต้องกำหนดรูปแบบของสัญลักษณ์ให้เหมาะสมกับกลุ่มเป้าหมายด้วย เพราะผู้ใต้ปกครองแต่ละกลุ่มมีระดับของการรับรู้ ประสบการณ์ และภูมิปัญญา ในการเข้าใจสัญลักษณ์ได้ต่างกัน

เกิดผล

อะไร

การใช้สัญลักษณ์นั้น ผู้ปกครองต้องการถ่ายทอดหรือหล่อหลอมความคิดความต่าง ๆ ในทิศทางที่จะสนับสนุนและสร้างความชอบธรรมในการปกครองให้กับผู้ปกครอง ตลอดจนเป็นการสร้างหรือปลุกเร้า ความคิด ความเชื่อ ดังกล่าว ด้วยผลที่ต้องการคือการทำให้ความคิดความเชื่อเหล่านี้ "เรซึม" เข้าไปในชีวิตจิตใจของผู้ใต้ปกครอง กลายเป็นความเชื่ออย่างศรัทธา ซึ่ง

เรียกว่า "myth" หรือกลายเป็นพิธีกรรม (rite) ที่สามารถดำรงอยู่ในสังคมมนุษย์ได้เป็นเวลานาน ดังนั้น คติความเชื่อ (myth) และ พิธีกรรม (rite) ก็จะเป็นปัจจัยที่สนับสนุนระบบการเมืองการปกครองให้สามารถดำรงอยู่ได้ ทำให้รัฐบาลหรือผู้ปกครองเกิดความชอบธรรม การที่สามารถทำให้มีคติความเชื่อ และพิธีกรรม เกิดขึ้นใหม่ได้ก็จะแสดงให้เห็นว่าสัญลักษณ์เดิมได้ถูกลบหายหรือถูกทำลายไปหรือถูกทำให้อ่อนกำลังลง จนไม่สามารถขึ้นมาแข่งขัน หรือท้าทายสัญลักษณ์ใหม่ได้.