



บทที่ 2

## ทฤษฎีและงานวิจัยที่เกี่ยวข้อง

### โทรทัศน์

ในสภาวะปัจจุบัน ประชากร มีจำนวนเพิ่มมากขึ้น ดังนั้น การติดต่อสื่อสารระหว่างบุคคล ก็เพิ่มขึ้นตามลำดับ ไม่ว่าจะเป็นการติดต่อกันระหว่างบุคคลกับบุคคล บุคคลกับสังคม ตลอดจน การติดต่อกันระหว่างชาติ ซึ่งกว้างขวางออกไป การจะติดต่อสื่อความหมายกัน ได้ต้องอาศัย สื่อมวลชน (Mass Media) เป็นเครื่องมือที่จะติดต่อกันให้สะดวกรวดเร็วและเข้าถึง ได้โดยทั่วกัน

สื่อมวลชน มีหน้าที่รับผิดชอบต่อสังคมในฐานะเป็นผู้กระจายข่าวสาร และความรู้ ความคิดเห็นและประสบการณ์ใหม่ ๆ ตลอดจนให้ความบันเทิงแก่ประชาชน อาจจะสามารถแยกหน้าที่ของสื่อมวลชนได้ 4 ประการ คือ (บุญเลิศ ศุภคิลิก 2524 : 49)

1) สังเกตการณ์และรายงานสภาพแวดล้อม (Surveillance of the Environment) ซึ่งคอยรายงาน เหตุการณ์ต่าง ๆ และเสนอข่าวสาร (News) ไปยังประชาชน ทั่วไปในสังคม

2) ประสานส่วนต่าง ๆ ของสังคมให้สัมพันธ์กันเพื่อปรับตัวเข้ากับสภาพแวดล้อม (Correlation of the parts of Society) โดยอธิบายข้อกำหนดและความเห็น (Interpretation Prescription and Editorial)

3) ถ่ายทอดบรรดทางสังคมและวัฒนธรรมไปยังอนุชนรุ่นต่อไป (Transmission of Social inheritance) ซึ่งมีหน้าที่ให้การศึกษา แนะนำ (Education or Instruction)

4) มีหน้าที่ให้ความบันเทิง (Entertainment) ซึ่งมีหน้าที่ให้ความบันเทิงแก่ประชาชน ทั่วไป

โทรทัศน์ เป็นสื่อมวลชนประเภทหนึ่ง ที่มีอิทธิพลมาก เข้าถึงประชาชนทุกชั้น ทุกวัยไม่ว่าเด็ก ผู้ใหญ่ นักเรียน นิสิต นักศึกษา ฯลฯ อาจจะมีกล่าวได้ว่า เป็นสื่อมวลชนที่ทำหน้าที่ให้ความบันเทิง ดังนั้นถ้ากล่าวไว้ข้างต้น ส่วนการเน้นภารกิจหนึ่งจะมากกว่าอีกต่างหากนั้น ขึ้นอยู่กับวัตถุประสงค์หลัก

และสภาวะแวดล้อมแต่ละสังคมที่โทรทัศน์เห็นสมาชิกอยู่ (ทวิญเรเกิน ไทยอุดม 2520 : 26)

โทรทัศน์มีหลักการสำคัญ 4 ประการ ดังนี้ (สมพงษ์ แสงแดด 2519 : 15)

1) ปรากฏการณ์ของภาพติดตา (Physiological the Phenomenon of persistence of vision) โดยธรรมชาติของสายตามนุษย์จะจดจำภาพต่าง ๆ ที่ได้พบเห็นได้ชั่วระยะเวลาหนึ่ง ทั้ง ๆ ที่ภาพนั้นหายไปแล้ว ถ้าตามนุษย์ไม่สามารถเอาชนะสิ่งที่เกิดขึ้นหรือเปลี่ยนภายในความถี่ 10 ครั้ง ต่อวินาที หรือมากกว่านั้น ภาพที่หายไปก็จะปรากฏเป็นภาพติดตา ปรากฏการณ์เช่นนี้นำมาใช้ในงานภาพยนตร์ และ โทรทัศน์

2) หลักการเกี่ยวกับวิชา Electrochemical เช่น สารบางอย่างเมื่อถูกแสงจะปล่อยไฟฟ้าออกมา สารพวกนี้เรียกว่า Photoemissive elements เมื่อถูกชนด้วยอิเล็กตรอนจะปล่อยแสงออก นอกจากนี้สารบางอย่างเป็นตัวนำไฟฟ้าเมื่อถูกแสง (Photo conductive) เนื่องจากกลศาสตร์หลักการดังกล่าวจึงสามารถเปลี่ยนสัญญาณแสงให้เป็นสัญญาณไฟฟ้า หรือเปลี่ยนพลังงานไฟฟ้าให้เป็นพลังงานแสงได้

3) หลักการที่ว่าภาพใหญ่ ที่จะส่งออกไปเป็นสัญญาณไฟฟ้านั้น สามารถทำให้เป็นรายละเอียดเล็ก ๆ เหมือนภาพที่พบใน หนังสือพิมพ์ ภาพถ่ายจุดเล็ก ๆ เหล่านี้ (grain) จะปรูอยู่มากมาย การส่งจุดเล็ก ๆ เหล่านี้ออกไปจะต้องส่งไปอย่างมีระบบ และเมื่อเวลารับก็จะต้องจัดเข้าเป็นระบบเดิม จึงจะสามารถดูเป็นภาพเดิมได้

4) หลักการที่ว่า การที่จะส่งสัญญาณออกไปนั้น จะต้องทำสมสัณฐานกับคลื่นพาห์ เพื่อให้สามารถส่งไปสู่อีกสถานหนึ่ง ได้หรือให้สามารถแพร่ไปในอากาศได้ (radiate)

โทรทัศน์มีรากฐานมาจากสิ่ง 3 สิ่งด้วยกันคือ ละคร (Theatre) ภาพยนตร์ (Films) และวิทยุ (Radio) แต่ทั้งละคร ภาพยนตร์ และวิทยุ ก็มีโทรทัศน์ ซึ่งแยกได้ดังนี้ (รักศักดิ์ วัฒนาพานิช 2514 : 3-6)

1) โทรทัศน์แตกต่างจากละคร ละครแสดงให้ผู้ชม ชมได้เฉพาะบนเวทีเท่านั้น แต่โทรทัศน์ส่งไปถึงทางบ้าน คนชมละครจะชมได้ตามเวทีพร้อมกัน แต่โทรทัศน์ตั้งอยู่ที่กล้องถ่าย คนจะชมได้ก็เพราะส่วนที่กล้องถ่ายจำเท่านั้น ฉะนั้น การกำกับเจ้าละครก็แตกต่างกัน ผู้กำกับละครให้ผู้แสดง แสดงตามบทในฉากนั้น ๆ แต่ผู้กำกับโทรทัศน์จะต้องคิดมากกว่านั้น ต้องคอยคำนึงถึงภาพที่ไปถึงผู้ดูตามบ้าน ปรกติมีเนื้อที่ประมาณไม่เกิน 2 ตารางฟุต เช่น ถ้ากล้องจะถ่ายให้เห็นทั้งเวที ก็จะต้องเห็นภาพคนจนจำหน้าไม่ได้ ถ้าจะให้เห็นคนก็ไม่เห็นฉาก ผู้กำกับก็ต้องคิดอยู่ตลอดเวลา

จะให้เห็นอะไรตอนไหน จุด Climax ของเรื่อง ยิ่งกว่านั้นเมื่อเวลาถ่ายให้เห็นหน้า ก็ต้องคู่อีก ว่ามุมไหนสวยจะตัดเอาภาพจากกล้องไหนออกต่อไป ตัวละครจะไปยังตรงจุดไหน ให้กล้องไปคอย รับตรงไหน ใช้เลนส์อะไร ถ่ายใกล้ครึ่งตัวหรือเต็มตัว ผู้กำกับจะสั่ง โดยไม่หยุด การกำกับละคร บนเวทีให้ผู้แสดงทำตามอย่างเดียว โดยไม่ต้องห่วงถึงว่ามุมไหนผู้ชมจะเห็นหรือไม่ นอกจากนี้ข้อ แตกต่างกันคือ ผู้ชมในโรงละครเป็นคนหมู่มาก ๆ กัน นั่งใกล้บ้าง ใกล้บ้างจากเวที ซึ่งเลือก นั่งชมไม่ได้ในระยะที่เห็นชัดที่สุด แต่คนชมโทรทัศน์จะเป็นคนกลุ่มน้อย ๆ ไม่ก็คนอยู่หน้าเครื่องรับ ตามบ้าน ซึ่งเลือกนั่งชมได้ในระยะที่เห็นชัดที่สุด ดังนั้นคนชมโทรทัศน์ก็เปรียบเสมือนคนชมละคร หรือภาพยนตร์ที่นั่งอยู่แถวหน้าสามารถเห็น ได้ชัดเจนที่สุดนั่นเอง

2) โทรทัศน์แตกต่างจากภาพยนตร์ เมื่อสมัยยังไม่มีวิดีโอเทปนั้น มีความแตกต่างกัน มาก เพราะรายการโทรทัศน์เมื่อแสดงผิดก็ต้องผิดไปเลย แต่แสดงภาพยนตร์ตอนไหนไม่ดี ตอน ใดผิด ก็ยังตัดต่อหรือถ่ายใหม่ได้ ปัจจุบันวิดีโอเทปช่วยทำให้รายการโทรทัศน์สมบูรณ์ขึ้น และแตกต่างจากภาพยนตร์น้อยลง เพราะสามารถบันทึกภาพและนำมาแก้ไขตอนที่ไม่มีได้ เทคนิคการถ่ายทำ ก็เกือบจะเหมือนกัน แต่ผิดกันตรงที่ว่า จอภาพยนตร์ใหญ่กว่าจอโทรทัศน์ประมาณ 100 เท่า ความ หล่งที่ว่าจะเห็นหน้าไม่ชัดก็ไม่มี เพราะอยู่ที่ไหนก็มองเห็น ข้อแตกต่างอีกอย่างหนึ่งก็คือ การดู โทรทัศน์ได้ทราบเรื่องสดหรือเร็วกว่าภาพยนตร์ เช่น การถ่ายทอดสด การแข่งขันชกมวย หรือ เหตุการณ์ที่สำคัญ ๆ เป็นต้น

3) โทรทัศน์แตกต่างจากวิทยุ ข้อที่เหมือนกันระหว่างโทรทัศน์กับวิทยุก็คือ คลื่นวิทยุ และโทรทัศน์เดินทางไปทางอากาศด้วยกัน อาจมีสปอนเซอร์เป็นเจ้าของรายการ มีโปรแกรม เหมือนกัน แต่สิ่งที่แตกต่างกันก็คือ นางเอกวิทยุหน้าตาไม่สวยแต่เสียงดี สีลาการพูดก็ฟังชัดได้ แต่ ถ้าเป็นโทรทัศน์แล้ว หน้าตาไม่ค่อยดี ผู้ชมไม่ค่อยนิยม

เฉลิม สุทธิรักษ์ ได้กล่าวถึงคุณสมบัติที่ดีเยี่ยมและความสำคัญของโทรทัศน์ดังนี้

(เฉลิม สุทธิรักษ์ 2510 : 39)

- 1) สามารถแสดงภาพให้เห็นเหมือนของจริงและประทับใจได้ เรียกร้องให้เกิดความ เชื่อ ความสนใจ ความเลื่อมใส และสามารถชักจูงให้คล้อยตามได้ง่ายกว่าสื่อชนิดอื่น ๆ
- 2) ทำให้ผู้ชม เกิดความทรงจำติดตาได้นาน
- 3) ภาพที่แสดงชัดเจนพาให้เด็กหรือแม้แต่ผู้ใหญ่เอง เชื่อว่าเป็นจริง ทั้ง ๆ ที่อาจ เสนอผิดเพี้ยนไปจากความจริงบ้างเล็กน้อย

- 4) ภาพท่วงท่าการร่ายรำของเด็กได้ง่าย และสร้างรอยประทับใจให้เด็กได้ดีกว่าผู้ใหญ่
- 5) มีความรวดเร็วในการเสนอท่าवरองจากวิทยุ และชักจูงให้ผู้ฟังสนใจ ติดตามเนื้อหา รายละเอียดจากสื่อมวลชนที่ได้อื่น ๆ ต่อไป
- 6) ผู้ชมมีความรู้สึกสนุกเพลิดเพลินเหมือนมีส่วนร่วมร่วมกับการร่ายรำนั้น ๆ
- 7) สามารถนำความรู้ กีฬา ฯลฯ ไปถึงตัวผู้ดู ผู้ฟังที่อยู่ไกล ได้โดยตรง ดังนั้นจึงเข้าถึงจิตใจของคนชมได้
- 8) สามารถส่งไปถึงมวลชนได้อย่างรวดเร็วไม่ว่ามวลชนจะอยู่ในแหล่งใด ท้องโลก
- 9) สามารถเข้าถึงประชาชนทุกชั้น ทุกเพศ ทุกวัย ทุกชาติ ทุกภาษา ทุกศาสนา และอาชีพ เป็นแสน ๆ ล้าน ๆ คน ในขณะเดียวกัน
- 10) ทำให้เกิดความรู้ ความเข้าใจ ซึ่งเป็นทางทำให้เกิดความคิด ความเห็นต่อประชาชาติ สู้ต้านภัยย้อมกัทำให้เกิดการกระทำ ซึ่งเป็นปฏิกิริยาจากความคิดเห็นหรือเป็นประชาชาติของชุมชน

บทบาทที่สำคัญของโทรทัศน์ที่ควรจะพิจารณา ได้แก่ ความสามารถโน้มน้าวจิตใจ ความรู้สึกทัศนคติของผู้ชม โดยเฉพาะเด็กให้คล้อยตามได้โดยง่าย จึงอยู่ในฐานะที่เกินแบบฉบับ หรือตัวอย่างแก่มวลชนทั้งในด้านสังคม จริยธรรม วัฒนธรรม ความเชื่อถือ ศาสนา และประเพณี ดังนี้ (ศิริรัตน์ เจริญศักดิ์ 2513 : 41 - 45)

- 1) มีอิทธิพลเหนือจิตใจ ประชาชน ซึ่งอาจชักจูงโน้มน้าวจิตใจ ให้ตัดสินใจกระทำสิ่งต่าง ๆ ที่ตนได้รับแบบอย่างมา
- 2) เป็นสื่อชนิดหนึ่ง ที่ผลิตวัฒนธรรม [Mass Culture]
- 3) ยกย่อง รสนิยม กลองประชาชนให้สูงขึ้น
- 4) แต่งงานเรื่องที่ดีต่อความสงบ ศิลปกรรม วัฒนธรรม กันตึงามควรงด
- 5) ทำให้ประชาชนได้มีโอกาสร่ายรำ ความตึงเครียด จากการทำงาน
- 6) รายการบันเทิงบางประเภท เช่น ภาพยนตร์ รักโศก ตื่นเต้น อาจไม่ดี สำหรับเด็ก อาจทำให้เด็กห่างเหินเฉิน นิ่งท้อ หรือทำให้มีกิริยา มารยาท ไม่เรียบร้อย ตามตัวแสดงในเรื่อง

ประเทศไทย มีการรอกอากาศแพร่ภาพโทรทัศน์ขาวดำครั้งแรก เมื่อวันที่ 28 มิ.ย. 2498 เป็นประเทศที่ 3 ในทวีปเอเชีย รองจากญี่ปุ่น และฟิลิปปินส์ ต่อมาอีก 12 ปี ในวันที่ 27

พ.ย. 2510 มีการออกอากาศแพร่ภาพโทรทัศน์สีเป็นครั้งแรก และเป็นประเทศแรกในทวีปเอเชีย ปัจจุบันมีสถานีโทรทัศน์ในกรุงเทพ 5 สถานี คือ สถานีโทรทัศน์กองทัพบกช่อง 5 (สนามเป้า) สถานีโทรทัศน์สีกองทัพบกช่อง 7 (ตลาดหมอชิต) สถานีโทรทัศน์สีช่อง 9 (อสมท) สถานีโทรทัศน์ช่อง 3 (หนองแขม) และสถานีโทรทัศน์ช่อง 11 (กรมประชาสัมพันธ์) ในส่วนภูมิภาคมีสถานีโทรทัศน์ 5 สถานี คือ ขอนแก่น ลำปาง สงขลา ภูเก็ต และสุราษฎร์ธานี ซึ่งเป็นสถานีโทรทัศน์แห่งประเทศไทย ของกรมประชาสัมพันธ์ นอกจากนี้ ยังมีสถานีถ่ายทอด ในการออกอากาศ แพร่ภาพทั่วประเทศอีก 60 สถานี (จุฬาลงกรณ์มหาวิทยาลัย คณะนิเทศศาสตร์, 2526) จึงทำให้สามารถแพร่รายการโทรทัศน์ครอบคลุมมากกว่า 90% ของพื้นที่และจากสถิติของจำนวนโทรทัศน์ในปี พ.ศ.2518 มีจำนวน 761,015 เครื่อง และในปี พ.ศ.2522 มีจำนวน เพิ่มขึ้นถึง 1,365,800 เครื่อง จะเห็นได้ว่า ในช่วงระยะ 4 ปี มีจำนวนโทรทัศน์เพิ่มขึ้นคิดเป็นร้อยละ 79 เมื่อเทียบสัดส่วนกับประชาชนทั่วประเทศแล้ว โดยเฉลี่ยประชาชน 34 คน ต่อเครื่องรับโทรทัศน์ 1 เครื่อง ซึ่งแต่เดิมในปี พ.ศ.2518 เฉลี่ยประชาชน 60 คนต่อ 1 เครื่อง โดยเฉพาะในกรุงเทพมหานคร ในปี 2522 มีจำนวนโทรทัศน์ทั้งสิ้น 542,000 เครื่อง เมื่อเทียบสัดส่วนกับประชาชนแล้ว โดยเฉลี่ยประชาชน 9 คนต่อ เครื่องรับโทรทัศน์ 1 เครื่อง (สัญญา สัญญาวิวัฒน์ 2526 : 67-68) และจากการสำรวจ เมื่อปี 2529 ของสำนักงานสถิติแห่งชาติ พบว่า ในเขตกรุงเทพมหานคร มีเครื่องรับโทรทัศน์ในครอบครัวยังไม่ถึงร้อยละ 80 คือ ประมาณ 1,124,000 เครื่อง (สำนักงานสถิติแห่งชาติ 2529 : 1 - 2)

### รายการโทรทัศน์

เราสามารถแบ่งรายการโทรทัศน์ได้ดังนี้ คือ (มนตรีชัย นินนาทนนท์ 2526 : 65 - 66)

ก. แบ่งตามวัตถุประสงค์ของการสื่อสารมวลชน ซึ่งสามารถแยกได้ 3 ประเภท คือ

- 1) รายการโทรทัศน์เพื่อการศึกษา เป็นรายการที่สอนในด้านต่าง ๆ และเป็นรายการที่เสนอความรู้ให้กับบุคคลที่ชมรายการนั้น ๆ
- 2) รายการโทรทัศน์เพื่อความบันเทิง เป็นรายการที่เสนอความบันเทิงให้แก่ผู้ชมรายการเหล่านั้น เช่น รายการเพลง ละคร, ภาพยนตร์ ฯลฯ

3) รายงานโทรทัศน์เพื่อการโน้มน้าวใจ เป็นรายงานสำหรับงานประชาสัมพันธ์ของหน่วยงานต่าง ๆ เป็นการโน้มน้าวจิตใจผู้ชมให้ปฏิบัติ และเลิกปฏิบัติ เช่น เป็นการโน้มน้าวจิตใจของผู้ชมให้ทราบถึงโทษของการทำลายป่าทำให้ผู้ชมรักธรรมชาติมากยิ่งขึ้น เป็นต้น

ข. การแบ่งประเภทของงานการโทรทัศน์ตามการเสนอรายการ แบ่งออกเป็น 12 ประเภท คือ

1) รายงานข่าว เป็นรายการที่เสนอข้อเท็จจริงให้ประชาชนได้ทราบอย่างรวดเร็วที่สุด และละเอียดที่สุด

2) รายการสัมภาษณ์ เป็นรายการที่ทำให้คนเชื่อถือยิ่งขึ้น และเป็นการแนะนำบุคคลที่ประชาชนควรรู้จัก และรู้ละเอียดในตัวบุคคลที่ผู้ชมชื่นชอบ

3) รายการวิเคราะห์ข่าว เป็นรายการข่าวแต่เจาะลึกลงไป ย้ำให้ประชาชนได้รับรู้ และรับทราบอีก ส่วนข่าวที่จะนำมาวิเคราะห์ต้องเป็นข่าวที่ประชาชนสนใจ หรือไม่ ก็มีผลกระทบต่อประชาชนทั้งทางตรงและทางอ้อม

4) รายการบทความ ไม่ใช่รายการบทความที่นำมาจากข่าว แต่เป็นเหตุการณ์ที่เกิดขึ้นตามปกติ และคนมองข้ามไป เป็นรายการที่เสนอความรู้, ข้อเท็จจริง และความคิดเห็นของผู้เขียน ไม่ว่าจะทางด้านสังคม การเมือง วัฒนธรรม เศรษฐกิจ ฯลฯ

5) สารคดี เป็นรายการที่เสนอความรู้ ทัศนคติ ทัศนคติเห็นต่าง ๆ ของผู้นำเสนอ ซึ่งสิ่งต่าง ๆ เหล่านี้อาจเป็นสิ่งที่มียอยู่แล้วในโลก หรืออาจเป็นสิ่งใหม่ ๆ ที่คนทั่วไปยังไม่รู้หรือรู้แล้วแต่ยังไม่ลึกซึ้ง

6) รายการดนตรี เป็นรายการที่เสนอเพื่อความบันเทิงแก่ผู้ชม

7) รายการละคร เป็นรายการบันเทิงชนิดหนึ่ง

8) รายการอภิปราย เป็นรายการที่คล้าย ๆ กับการสัมภาษณ์ เพียงแต่ว่า ลักษณะของการอภิปราย ผู้ถูกเชิญมาอภิปรายสามารถแสดงความคิดเห็น ได้นอกเหนือไปจากที่ผู้ดำเนินรายการพูดมา ส่วนเรื่องที่น่ามาอภิปรายก็เป็นเรื่องที่เกี่ยวข้องกับประชาชนทั้งส่วนตัวและส่วนรวม

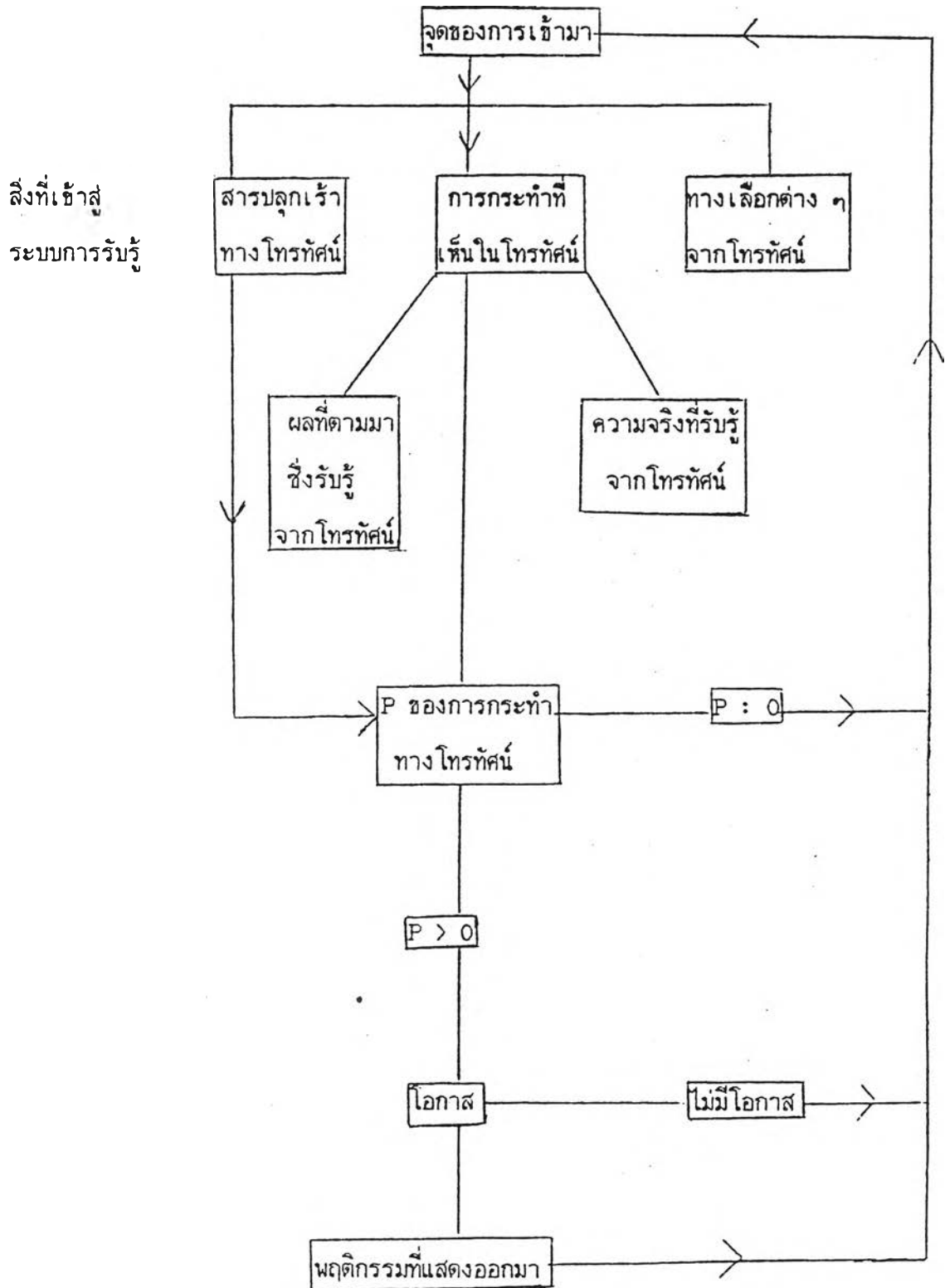
9) รายการนิตยสาร เป็นรายการที่เสนอเนื้อหาทางด้านความรู้ และมีความต่อเนื่องกันไป

- 10) รายการวิทยุทัศน์า เป็นรายการคล้าย ๆ กับรายการนิตยสาร แต่เป็นรายการที่มุ่งเสนอทางด้านความบันเทิงมากกว่า
  - 11) รายการอื่น ๆ เช่น รายการสนทนาบันเทิง (Talk show), รายการทายปัญหา, เล่นเกมส์ และอื่น ๆ
  - 12) รายการภาพยนตร์
- ค. การแบ่งประเภทรายการโทรทัศน์ ตามกลุ่มเป้าหมาย แบ่งออกเป็น 4 ประเภท คือ
- 1) รายการสำหรับเด็ก
  - 2) รายการสำหรับแม่บ้าน
  - 3) รายการที่แบ่งตามเพศ
  - 4) รายการที่แบ่งตามกลุ่มการศึกษา

#### ผลของโทรทัศน์ต่อพฤติกรรมของปัจเจกบุคคล

คอมสตอคและคณะ ได้ศึกษาค้นคว้าเกี่ยวกับผลของโทรทัศน์ที่มีต่อพฤติกรรมโดยตรง โดยเฉพาะอย่างยิ่งผลซึ่งเกิดขึ้นโดยไม่เจตนาอันเนื่องมาจากเนื้อหาในรูปแบบของความบันเทิง ซึ่งเขาได้ทำแบบจำลอง ซึ่งจะเน้นในแบบจำลองนี้อยู่ที่ผลซึ่งอาจจะรวมพฤติกรรมเชิงก้าวร้าว หรือ พฤติกรรมเกกมะเทรงเกเร ซึ่งถือเป็นแบบจำลองเชิงจิตวิทยา เพราะแบบจำลองนี้เกี่ยวกับสภาพจิตใจ และพฤติกรรมของปัจเจกบุคคล (ระวีวรรณ ประกอบผล 2528 : 86-89)

รูปแบบจำลองเชิงจิตวิทยาของคอมพิวเตอร์เกี่ยวกับผลของโทรทัศน์ต่อพฤติกรรมของปัจเจกบุคคล





กระบวนการนี้ อธิบายง่าย ๆ ก็คือ ปัจจัยบุคคลคนหนึ่งดูรายการโทรทัศน์รายการหนึ่ง ที่เกี่ยวกับการแสดงพฤติกรรมอย่างหนึ่ง จะได้รับสิ่งที่เข้าสู่ระบบการรับรู้อันเกี่ยวข้อง โดยตรงกับพฤติกรรมที่เป็นไปได้ หลายอย่าง สิ่งสำคัญที่เข้าสู่ระบบการรับรู้ ก็คือ การแสดงบทบาทของการกระทำอย่างใดอย่างหนึ่ง (การแสดงโทรทัศน์) สิ่งเข้าสู่ระบบการรับรู้อย่างอื่น ๆ ก็คือ ระดับของความน่าตื่นเต้น การปลุกเร้า ความดึงดูดใจ ความน่าสนใจ และเหตุจูงใจที่จะกระทำอันต่อเนื่องมากับการนำเสนอรายการนั้น ๆ (เรียกรวม ๆ ก็คือ การปลุกเร้าทางโทรทัศน์) และการกระทำต่าง ๆ ที่เป็นไปได้ต่าง ๆ ของพฤติกรรมทางโทรทัศน์ที่อยู่ในปริบทเดียวกัน (ทางเลือกที่เป็นไปได้จากโทรทัศน์) นอกจากนี้ เราอาจพิจารณาด้วยว่า ผลที่ตามมาของการกระทำสำคัญ ๆ ตามที่แสดงทางโทรทัศน์ทั้งทางตรงหรือทางอ้อมก็ดี (ผลที่ได้รับจากโทรทัศน์) และระดับของการสวมบทบาทอย่างสมจริงก็ดี (ความจริงที่รับรู้จากโทรทัศน์) ล้วนเป็นสิ่งที่เข้าสู่ระบบการรับรู้ ความประเด็นของการพิจารณาด้วย ข้อเสนอที่เป็นศูนย์กลางของแบบจำลองนี้ก็คือ การถ่ายทอดบทบาทของการกระทำอย่างหนึ่ง น่าจะนำไปสู่การเรียนรู้ถึงการทำนั้นได้มาก ยิ่งการกระทำนั้นเป็นลักษณะที่ทำให้รับรู้่ง่ายสำหรับปัจเจกบุคคลเพียงใด (กล่าวคือ ยิ่งมีความสำคัญทางจิตวิทยาเพียงไร) ก็ยิ่งมีอำนาจในการปลุกเร้ามากขึ้นเพียงนั้น และยิ่งเป็นการกระทำที่สำคัญเด่นชัดมาก ในบรรดาพฤติกรรมการแสดงทั้งหมด ที่บุคคลอาจรับได้ทั้งลักษณะที่ทำให้รับรู้ได้ง่าย และการปลุกเร้า เป็นเงื่อนไขที่จำเป็นแก่การเรียนรู้ ซึ่งถ้าหากขาดไปเสียแล้วกระบวนการเรียนรู้ก็จะชะง่อนลง ส่วนความสำคัญเด่นชัดเป็นเรื่องระดับอัตราของการเรียนรู้ ข้อคิดในแบบจำลองนี้ก็เป็นแต่เพียงว่า ยิ่งบรรดาพฤติกรรมการแสดงที่บุคคลอาจรับได้มีน้อยเพียงไร กล่าวคือ ยิ่งมีโอกาสที่จะเลือกดูการแสดงทางโทรทัศน์มีน้อยเพียงไร โอกาสที่จะรับเอาการกระทำเช่นที่ปรากฏในการแสดงนั้น ก็ยิ่งมากขึ้นเพียงนั้น สำหรับการนำเอาการกระทำที่เรียนรู้มาไปใช้จริง ๆ นั้น จะต้องมีโอกาสในชีวิตจริงเปิดให้

#### ระดับอิทธิพลจากละครหรือภาพยนตร์ที่เกิดขึ้นกับผู้ชม

เมื่อเราดูละครหรือภาพยนตร์เรื่องหนึ่ง ๆ อิทธิพลจากละครหรือภาพยนตร์เรื่องนั้นจะมีผลต่อการรับรู้ และการเรียนรู้ของเรา 3 ระดับ คือ (บุทประหลาด กระดาษหิน 2519:78-80)

1) การเร้าอารมณ์ การเร้าอารมณ์ หรือการกระตุ้น ความรู้สึก เป็นอิทธิพลในระดับแรกที่กระทบถึงผู้ชมซึ่งจะเกิดขึ้นอย่างฉับพลัน ทันทีในขณะที่ เรากำลังนั่งดูภาพยนตร์อยู่นั้นเอง

เช่น การสะดุ้งตกใจ สบตสของ เสียใจ ใจ ขบขัน ตื่นเต้น มันเขี้ยว ฯลฯ เหล่านี้เป็น อิทินัล ซึ่งเกิดขึ้นในระดับอารมณ์ผิวเผินหรือฉับพลัน แต่จะมีได้มากหรือน้อยก็ขึ้นอยู่กับคุณลักษณะ ส่วนตัวของผู้ชมแต่ละคน ตามแต่ภูมิหลังทางด้านคุณวุฒิ วิทยวุฒิ หรือประสบการณ์ การเรียนรู้ต่าง ๆ ดังจะเห็นว่า ผู้ชมบางคนอาจจะลืมตัวปล่อยใจ ปล่อยอารมณ์ไปกับละครหรือภาพยนตร์ได้อย่างง่ายดาย เดียวก็หัวเราะ เดียวก็กระพืดกระพืด จนถึงบางครั้ง เออะอะไว้วาย ไหวกแหวกตาม จังหวะเหตุการณ์ของละครหรือภาพยนตร์ ในขณะที่ผู้ชมบางคนอาจจะนั่งนิ่ง สงบเสงี่ยม คมสติได้ อยู่ตลอดเวลา อย่างไรก็ดี อิทินัลในระดับแรกนี้จะเกิดขึ้นขณะกำลังนั่งชมละครหรือภาพยนตร์อยู่ เท่านั้น และจะหมดสิ้นไปทันทีเมื่อละครหรือภาพยนตร์จบ

2) การประทับใจ การประทับใจ ก็คือ การติดตราตรึงใจ หรือการทรงจำได้ นั่นเอง เป็นอิทธิพลในระดับต่อมาซึ่งเกิดขึ้นหลังจากที่ผู้ชมได้ชมภาพยนตร์เสร็จสิ้น การประทับใจหรือ ความทรงจำ นี้อาจจะเป็นเรื่องของการกระทำ หรือนามธรรม ซึ่งผู้ชมเกิดความรู้สึกชื่นชมหรือเกลียดชังก็ได้ ซึ่งประทับใจในความทรงจำ อิทินัลระดับนี้เป็นเรื่องของการตีความ และการเรียนรู้ ดังนั้นเมื่อทรงจำแล้ว ผู้ชมบางคน ก็อาจจะเอาไปลอกเลียน ปฏิบัติตาม เชื่อตามหรือเอาไป ละเว้นปฏิบัติตาม เชื่อตาม ก็ได้แล้วแต่การตีความ และการเรียนรู้ของแต่ละคน อิทินัลความทรงจำนี้อาจจะติดตรึงอยู่ยาวนาน หรืออาจจะถูกลืมเลือนไปในเวลาสั้น ๆ ก็ได้ และความคิด ความเชื่อหรือการกระทำที่มีผู้นำไปติดตามปฏิบัติตามนั้น ถ้าเป็นไปชั่วครั้งชั่วคราวเป็นที่นิยมกันแพร่หลาย ก็อาจจะกลายเป็นสัจนิยม หรือแฟชั่น แต่ถ้าปลูกฝังอยู่ในสังคมเป็นเวลานาน ก็อาจจะกลายเป็นค่านิยม เป็นระเบียบวัฒนธรรมใหม่ขึ้นมาได้ ดังนั้นละครหรือภาพยนตร์ ในฐานะที่เป็นสื่อสารมวลชน จะสร้างอิทธิพลในทางที่เป็นประโยชน์ หรือเป็นโทษ ได้มากในระดับนี้เอง คือเป็นอิทธิพลในการชักจูงใจ อาจจะชักจูงใจไปในทางดีหรือเลวก็ได้

3) การฝังใจ อิทธิพลของละครหรือภาพยนตร์ ในระดับนี้เป็นอิทธิพลที่ซึมลึกลงไป ในอารมณ์ หรือจิตไร้สำนึก ซึ่งผู้ชมจะได้รับโดยไม่รู้สึกรู้ตัว ไม่มีโอกาสตีความหมายหรือเรียนรู้ อิทธิพลประการสุดท้ายนี้อาจจะสืบเนื่องมาจากอิทธิพล ในระดับของการเร้าอารมณ์หรือในระดับการทรงจำก็ตาม แต่เมื่อผู้ชม ได้รับอิทธิพลไปแล้ว สิ่งนั้นมันยังซึมลึกหรือตกตะกอนลงไปในจิตไร้สำนึก หรือโดยที่เราไม่รู้ตัวแล้ว อิทธิพลนั้นอาจจะปรากฏออกในรูปของพฤติกรรมที่เป็นนิสัย หรือเป็นความคิด ความรู้สึกที่เป็นนิสัย อิทธิพลเหล่านี้ จะเกิดขึ้นได้ง่ายในหมู่ผู้ชมที่มีอารมณ์อ่อนไหว หรือในพวกเด็กเล็ก ๆ

## จริยธรรม

### ความหมายของจริยธรรม

พระราชวรmani (2523 : 10) ได้ให้ความหมายของจริยธรรมไว้ว่า จริยธรรม หมายถึง สิ่งที่ทำได้ในทางวินัย จนเกิดความเคยชินขึ้นมา มีพลังใจ มีความตั้งใจแน่วแน่ มีความประทับใจ เรื่องจริยธรรมต้องอาศัยปัญญา ปัญญาอาจเกิดจากศรัทธา เชื่อถือผู้อื่นไปก่อนก็ได้ ในบางครั้ง จริยธรรมก็เกิดโทษ เพราะไม่มีปัญญากำกับ

สาโรช บัวศรี (2522 : 18) ได้ให้ความหมายไว้ว่า จริยธรรม คือ แนวทางในการประพฤติ เพื่ออยู่กับได้อย่างร่มเย็น ในสังคม

พุทธทาส ภิกขุ (2521 : 3) ได้ให้ความหมายของจริยธรรมไว้ว่า จริยธรรม ตรงกับคำว่า Morality ในภาษาอังกฤษ จริย แปลว่า ควรประพฤติ หรือพึงประพฤติ

วีระ บำรุงรักษา (นิตยา เป็นชาวนิชัยพุทธ 2529 : 10) จริยธรรม คือ การประพฤติปฏิบัติในสิ่งที่เกิดความสุข ความเจริญ ทั้งแก่ตนเอง และผู้อื่น แต่จะต้องมีคุณธรรมพื้นฐาน อยู่ภายในจิตใจนั้น คือ มีเจตนาของบุคคลผู้ประพฤติปฏิบัติอยู่ด้วย การประพฤติปฏิบัติที่เป็นเสมือนหุ่นยนต์ หรือเครื่องจักร โดยไม่มีเหตุผล และสติปัญญาของตนเอง ไม่ถือว่าเป็นจริยธรรม

### ประเภทของจริยธรรม

ดวงเดือน นันธมณาวิน และเห็นแซ ประจันปัจจนิก (2520 : 4 - 6) ได้แบ่งพฤติกรรมต่าง ๆ ของมนุษย์ที่เกี่ยวข้อง กับจริยธรรม ออกเป็น 4 ประเภท ดังนี้

1) ความรู้เชิงจริยธรรม หมายถึง การมีความรู้ในสังคมของตนนั้น ถือว่า การกระทำที่ผิดได้คือ ควรกระทำและการกระทำที่ผิดได้เลย ควรตเว้น ลักษณะและพฤติกรรมประเภทใดเหมาะสม หรือไม่เหมาะสม มากน้อยเพียงใด ความรู้เชิงจริยธรรม หรือ ความรู้เกี่ยวกับ ค่านิยมทางสังคม ขึ้นอยู่กับ อายุ ระดับการศึกษา และพัฒนาการทางสติปัญญา ของบุคคล ด้วยความรู้เกี่ยวกับกฎเกณฑ์ทางสังคม และศาสนา ส่วนใหญ่เด็กจะเริ่มเรียนรู้ตั้งแต่เกิดโดยในช่วงอายุ 2 - 10 ปี จะได้รับการปลูกฝังค่านิยม เหล่านี้เป็นพิเศษ

2) ทักษะเชิงจริยธรรม คือ ความรู้สึกของบุคคลเกี่ยวกับลักษณะหรือพฤติกรรม เชิงจริยธรรมต่าง ๆ ว่าตนชอบหรือไม่ชอบลักษณะนั้น ๆ เพียงใด ทักษะเชิงจริยธรรมของบุคคลส่วน

มาก จะสอดคล้องกับค่านิยมในสังคมนั้น แต่บุคคลบางคนในสถานการณ์ปกติอาจมีทัศนคติต่างไปจากค่านิยมของสังคมก็ได้ ทัศนคตินั้นรวมทั้งความรู้ และความรู้สึกในเรื่องนั้น ๆ เข้าด้วยกัน ฉะนั้น ทัศนคติเชิงจริยธรรมจึงสามารถให้ทำนายพฤติกรรม เชิงจริยธรรมได้ แม่นยำกว่า การใช้ความรู้เชิงจริยธรรมเพียงอย่างเดียว ทัศนคติเชิงจริยธรรมของบุคคลนั้นในเวลาหนึ่ง ยังอาจเปลี่ยนแปลงไปจากเดิมได้

3) เหตุผลเชิงจริยธรรม หมายถึง การที่บุคคลใช้เหตุผลในการเลือกที่จะกระทำหรือเลือกที่จะไม่กระทำพฤติกรรมอย่างใดอย่างหนึ่ง เหตุผลที่กล่าวต้งนี้ จะแสดงให้เห็นเหตุจูงใจหรือแรงจูงใจที่อยู่เบื้องหลัง การกระทำต่าง ๆ ของบุคคล การศึกษา เหตุผล เชิงจริยธรรม จะทำให้ทราบว่า บุคคลผู้มีจริยธรรมในระดับแตกต่างกัน อาจมีการกระทำที่คล้ายคลึงกันได้ นักทฤษฎีพัฒนาการทางจริยธรรม คือ เปียเจต์ และโคลเบอร์ก ได้ใช้การเหตุผลเชิงจริยธรรมของบุคคล เป็นเครื่องแสดงถึงพัฒนาการด้านจริยธรรมของบุคคลนั้น นอกจากนี้ การใช้เหตุผลเชิงจริยธรรม ยังมีความสัมพันธ์ กับ พัฒนาการด้านอื่น ๆ ของบุคคลด้วย คือ พัฒนาการทางด้านสติปัญญา อารมณ์ และมีความสัมพันธ์ กับ พฤติกรรมประเภทต่าง ๆ ของบุคคลด้วย

4) พฤติกรรมเชิงพฤติกรรม หมายถึง การที่บุคคลแสดงถึง พฤติกรรมที่สังคมนิยมชมชอบหรือดเว้นการแสดงที่ฝ่าฝืนกฎเกณฑ์หรือค่านิยมในสังคมนั้น พฤติกรรมเชิงจริยธรรม ซึ่งเป็น การกระทำที่สังคมเห็นชอบและสนับสนุนมีหลายประเภท เช่น การเสียสละ เพื่อส่วนรวม การช่วยเหลือผู้ตกทุกข์ได้ยาก เป็นต้น นอกจากนี้ พฤติกรรมเชิงจริยธรรมอีกหมวดหนึ่ง คือ พฤติกรรมในสถานที่เข้ายวนใจ หรือ สถานที่ช่วย ให้บุคคลกระทำผิดกฎเกณฑ์ เพื่อประโยชน์ส่วนตนเองบางประการ พฤติกรรมเชิงจริยธรรมในสถานการณ์ช่วยๆ เช่น การโกงสิ่งของ เงินทอง หรือคะแนน การลักขโมย และการกล่าวเท็จ ซึ่งอาจรวมเรียกว่า พฤติกรรม เกี่ยวกับความไม่ซื่อสัตย์ ซึ่งผู้มีจริยธรรมสูงย่อมงดเว้นการกระทำ พฤติกรรมที่ไม่ซื่อสัตย์นี้ พฤติกรรมเชิงจริยธรรมเป็นสิ่งที่บุคคลให้ความสำคัญมากกว่าด้านอื่น ๆ ทั้งนี้เพราะการกระทำในทางที่ผิดและเลว ของบุคคลนั้น ส่งผลโดยตรงต่อความผาสุก และความทุกข์ของสังคม การศึกษาด้านอื่น ๆ ของจริยธรรม จึงเป็นเพียงเพื่อให้เข้าใจและสามารถทำนายพฤติกรรมในสถานการณ์ต่าง ๆ ของบุคคลเท่านั้น

### องค์ประกอบของจริยธรรม

จากความหมายต่าง ๆ ของจริยธรรมข้างต้น จะเห็นได้ว่าประกอบไปด้วยสิ่งสำคัญ 3 ประการคือ (กรมวิชาการ 2523 : 3)

1. ส่วนประกอบทางด้านความรู้ (Moral Reasoning) คือ ความเข้าใจในเหตุผลของความถูกต้องดีงาม สามารถตัดสินแยกความถูกต้องออกจากความไม่ถูกต้องได้โดยการคิด
2. ส่วนประกอบทางด้านความรู้สึก (Moral Attitude and Relief) คือ ความนิยม ศรัทธา ฟังพอใจที่จะนำจริยธรรม ที่ได้เรียนรู้มาเป็นแนวทางในการประพฤติปฏิบัติ
3. ส่วนประกอบทางด้านกรกระทำ การแสดงออก (Moral Conduct) คือ พฤติกรรม การกระทำที่บุคคลแสดงออกมาในสถานการณ์แวดล้อมต่าง ๆ ซึ่งเป็นพฤติกรรมที่สามารถตัดสินได้ว่าดี ว่าถูก ว่าควรหรือไม่

### มาตรฐานของจริยธรรม

เป็นเกณฑ์ในการตัดสินใจว่าสิ่งใดหรือการกระทำใดเป็นการกระทำที่ดี สิ่งใดเป็นการกระทำที่ไม่ดี ซึ่งมีทฤษฎีจริยศาสตร์ที่สำคัญ 4 ทฤษฎี ได้วางมาตรฐานสำหรับวัดความแตกต่างระหว่างความดีและความชั่วไว้ดังต่อไปนี้ (อมร โสภณวิเศษจุงศ์ 2523 : 262-263)

1. หน้าที่เป็นมาตรฐานของจริยธรรม ทฤษฎีนี้ถือว่า ความดี ความชั่ว ขึ้นอยู่กับเจตนา ไม่ได้ขึ้นอยู่กับผลการกระทำถ้ามีเจตนาดี การกระทำนั้นก็จัดว่าดี ถ้ามีเจตนาชั่วการกระทำนั้นก็จัดว่าชั่ว
2. ความสุขเป็นมาตรฐานของจริยธรรม ทฤษฎีนี้ถือว่า ความดีและความชั่วตัดสินได้จากผลของการกระทำ การกระทำที่ให้ผลเป็นความสุข หรือให้สุขแก่ตนเอง และผู้อื่น เป็นความดี ส่วนการกระทำที่ก่อให้เกิดทุกข์หรือเสียผลประโยชน์ของตนเองและผู้อื่น เป็นความชั่ว
3. ความอยู่รอดเป็นมาตรฐานของจริยธรรม ทฤษฎีนี้ถือว่า ความอยู่รอดหรือการรักษาตัวรอดและการปรับตัวได้เป็นมาตรฐานในการตัดสินความดี ความชั่ว หรือความถูกต้อง การกระทำที่ช่วยให้ตนเองและสังคมอยู่รอดได้ก็ถือว่า การกระทำนั้นเป็นความดี ส่วนการกระทำที่ตรงข้ามเป็นความชั่ว
4. การพัฒนาตนเอง เป็นมาตรฐานของจริยธรรม ทฤษฎีนี้ถือว่า การพัฒนาธรรมชาติของมนุษย์ เป็นมาตรฐานตัดสินความดีและความชั่ว หรือความถูกต้องและความผิด ธรรมชาติของมนุษย์

ประกอบด้วยเหตุผล ซึ่งสอดคล้องกับเหตุผลในธรรมชาติ หมายความว่า ทั้งธรรมชาติ ความคิด และสังคม อยู่ภายใต้กฎอันเดียวกัน คือ กฎธรรมชาติ หรือกฎเหตุผล หรือกฎแห่งความเปลี่ยนแปลง การกระทำที่ยกระดับจิตใจให้เข้าใจต้องเข้าถึงกฎธรรมชาติดังกล่าว จัดเป็นความดี ส่วนการกระทำที่ไม่ช่วยให้เข้าใจ กฎธรรมชาติเป็นความชั่ว

### การเกิดจริยธรรม

การเรียนรู้ทางจริยธรรมนั้นเป็นการเรียนรู้ โดยได้รับมาจากประสบการณ์ การเรียนรู้ตั้งแต่เกิด ซึ่งสามารถแบ่งลำดับขั้นของการเกิดจริยธรรมได้ 4 ขั้น ดังนี้ (ภนิตา คุสุกุล 2528 : 8-9)

1. การเลียนแบบ เป็นกระบวนการได้จิตสำนึก ซึ่งมีความสำคัญต่อพัฒนาการของเด็ก โดยเด็กอาจจะเลียนแบบพฤติกรรมของผู้ใหญ่ที่แวดล้อมตนอยู่แล้ว นำมาปรับเข้ากับตนเอง เหมือนกับการเรียนรู้ ภาษานูตของเด็ก การเลียนแบบจึงเกิดขึ้นได้จากครอบครัว โรงเรียน กลุ่มเพื่อน และชุมชน แต่มีบ่อยครั้งที่เด็กเลียนแบบในสิ่งที่ผู้ใหญ่ไม่ได้ตั้งใจจะสอน ดังนั้นผู้ใหญ่ก็ควรมีจริยธรรมสูง เมื่อใกล้ชิดกับเด็ก

2. การแนะนำสั่งสอน เป็นกระบวนการได้จิตสำนึกของเด็ก เช่นเดียวกับการเลียนแบบและมีความสำคัญต่อพัฒนาการทางจิตจริยธรรมของเด็กเช่นกัน เพราะในขณะที่การเลียนแบบเป็นการดูดซึมการกระทำนั้น การแนะนำสั่งสอนก็เป็น การดูดซึมทางอารมณ์ และเจตนาคติของบุคคลอื่น ทำให้อารมณ์ของเด็กมิได้พัฒนาโดยอิสระ แต่ไปอิงอยู่กับกลุ่มซึ่งเป็นสัญชาตญาณอย่างหนึ่งของมนุษย์ และเป็นรากฐานของชีวิตทางสังคม อย่างไรก็ตาม การแนะนำสั่งสอนนี้เป็นวิธีการที่มีประโยชน์สำหรับบิดา มารดา และครู ในการพัฒนาจริยธรรม และได้ผลมากกว่าการสอนแบบให้เด็กรู้ตัว (conscious)

3. การลอกแบบ ในการเลียนแบบ เด็กจะรับเอาพฤติกรรมของผู้ใหญ่ในชั้นการแนะนำสั่งสอน เด็กจะรับเจตนา อารมณ์ของผู้ใหญ่ และในชั้นการลอกแบบ เด็กจะรับเอาบุคลิกภาพทางจริยธรรมของผู้ใหญ่ไว้เป็นของตนเอง โดยอาศัยความรักและความชื่นชอบของผู้ใหญ่นั้น เช่น การชื่นชมวีรบุรุษ เป็นต้น การลอกแบบทางจริยธรรมจึงอาจทำให้เด็กเกิดการลอกแบบจริยธรรม ทั้งทั้งประสงค์ หรือไม่ทั้งประสงค์ทั้งสองทาง

4. การสร้างจริยธรรมของตนเอง เมื่อเด็กได้ผ่านขั้นตอนการลอกแบบแล้วเด็กจะสร้างจริยธรรมของตนเอง โดยสร้างมาจากการปรับตัวเองในสภาพธรรมดา (natural self) กับตนเอง ในสภาพที่มีจริยธรรม (moral self) เข้าด้วยกัน การปรับจริยธรรมนี้มักจะเกิดในวัยผู้ใหญ่ ซึ่งจะได้พบกลุ่มเพื่อนกลุ่มใหม่ ค่านิยมใหม่ ที่อาจจะทำให้เขาละทิ้งจริยธรรมและค่านิยมที่รับไว้เมื่อตอนเป็นเด็ก วัยผู้ใหญ่จึงเป็นวัยของการปรับรูปแบบจริยธรรมของมนุษย์

### ทฤษฎีที่เกี่ยวข้องกับจริยธรรม

#### ทฤษฎีการเรียนรู้

ในเรื่องของการเปลี่ยนแปลงพฤติกรรมทางจริยธรรม เซียร์สและคณะ (Sears, Maccoby & Lewin) ได้กล่าวถึงทฤษฎีการเรียนรู้ว่า เน้นการเรียนรู้โดยบังเอิญและการเลียนแบบเป็นสำคัญ ซึ่งทำให้บุคคลมีพฤติกรรมที่แปลกใหม่หรือแตกต่างไปจากเดิม การเลียนแบบลักษณะและการกระทำของบุคคลอื่นเป็นบ่อเกิดของการยอมรับลักษณะที่ดี และไม่ดี จากบุคคลอื่นได้อย่างง่ายดาย และเกิดได้อย่างกว้างขวางในสถานการณ์ทั่วไป ตั้งแต่เด็กเลียนแบบบิดามารดาของตน ไปจนถึงการที่วัยรุ่นเลียนแบบดารานาฏศิลป์ เป็นต้น การเลียนแบบมีความสำคัญเพิ่มมากขึ้น เนื่องจากบทบาทของสื่อมวลชนมีอิทธิพลในการปลูกฝังจริยธรรมโลกปัจจุบันมากขึ้น (ธีรพงษ์ เกิดลุนต์ 2525 : 29 - 30)

#### ทฤษฎีการเรียนรู้ทางสังคม (Social Learning Theory)

ควงเต็อน พันธุนาวิณ และเพ็ญแข ประจวบจันทึก (2520 : 11) กล่าวว่า ทฤษฎีนี้เป็นทฤษฎีที่นำเอาหลักการเสริมแรง (Principle of Reinforcement) และหลักการเชื่อมโยง (Principle of Association) วัฒนธรรม (Culture) ว่าเป็นตัวกำหนดเงื่อนไขทางสังคม (Social Contingencies) ให้กับเด็กนับแต่เกิด พ่อ แม่ จะเป็นผู้สอนให้เด็กทราบถึงแนวปฏิบัติตนในสังคม การแยก ความแตกต่างระหว่างสิ่งที่ถูกหรือผิด ดีหรือเลว โดยใช้สิ่งเสริมแรงทางคำพูด เห็นได้ว่า พัฒนาการทางจริยธรรมเป็นความงอกงามของพฤติกรรมและอารมณ์จากการปรับตัวให้เข้ากับกฎเกณฑ์ของสังคม โดยมีแรงขับพื้นฐานมาจากความต้องการทางชีววิทยา การแสวงหารางวัลตลอดจนการหลีกเลี่ยงการถูกลงโทษ ด้วยเหตุนี้แม้ว่ามนุษย์เราจะมี

จริยธรรมหรือความต้องการ มาตรฐานทางจริยธรรมมาตั้งแต่เกิดก็ตาม เมื่อโตขึ้นจะมีทัศนคติ (Norms) ของจริยธรรมและพฤติกรรมไปตามแนวโครงสร้างทางวัฒนธรรมทางสังคม ซึ่งได้มาด้วยการเสริมแรงนั่นเอง

นักทฤษฎีการเรียนรู้ทางสังคมรุ่นใหม่ที่สำคัญคือ อัลเบิร์ต แบนดูรา (Albert Bandura) ซึ่งชัยพร วิชชาวุธ (2526 : 22-27) ได้อธิบายแนวความคิดของแบนดูรา สรุปได้ดังนี้

1. สิ่งที่เราเรียนรู้ สิ่งที่มนุษย์เรียนรู้คือ ความสัมพันธ์ระหว่างสิ่งต่าง ๆ มนุษย์เรียนรู้เหล่านี้เป็นความเชื่อที่มีผลในการควบคุมพฤติกรรมของมนุษย์ เมื่อประสบเหตุการณ์หนึ่งมนุษย์ก็มีความคาดหวัง (Expectancy) เกี่ยวกับอีกเหตุการณ์หนึ่ง ได้ทำให้เกิดความดีใจ ความวิตกกังวล และความกลัวขุ่นล่องหน้า ในทำนองเดียวกันเมื่อเรียนรู้เงื่อนไขความสัมพันธ์ระหว่างพฤติกรรมหนึ่งกับผลกรรมหนึ่ง มนุษย์สามารถคาดหวังเกี่ยวกับการเกิดผลกรรมหนึ่ง เมื่อได้กระทำพฤติกรรมหนึ่งได้ ความคาดหวังนี้ทำให้มนุษย์ตัดสินใจทำหรือไม่ทำพฤติกรรมหนึ่ง เพื่อให้เกิดผลตามที่ตนปรารถนา

2. วิธีการเรียนรู้ การเรียนรู้ของมนุษย์ส่วนหนึ่ง เกิดจากประสบการณ์ตรงของตนเอง และส่วนหนึ่งเกิดจากการสังเกตพฤติกรรมของผู้อื่น และผลกรรมที่เกิดขึ้นกับผู้อื่น การเรียนรู้ด้วยการสังเกตมีความสำคัญมาก ผู้ที่ช่างสังเกตและช่างคิด จะมีโอกาสเข้าใจสิ่งต่าง ๆ ได้มาก และลึกซึ้งกว่าผู้ที่ไม่ชอบสังเกตและไม่ชอบคิด ในขณะเดียวกันผู้เรียนที่ประสบรูปแบบที่แตกต่างกันก็จะเกิดการเรียนรู้ที่แตกต่างกันด้วย

3. ความเชื่อ ผลของการเรียนรู้อยู่ในรูปของความเชื่อมั่นว่าจะไรสัมพันธ์กับอะไรอย่างไร ความเชื่อว่าจะไรสัมพันธ์กับอะไรไม่จำเป็นต้องสอดคล้องกับความเป็นจริง ทั้งนี้เพราะความสามารถในการสังเกตและการคิดของมนุษย์ยังมีข้อบกพร่องอยู่มากและความสัมพันธ์ระหว่างพฤติกรรมกับผลกรรมที่เกิดขึ้นจริงก็มีความซับซ้อน

4. การควบคุมพฤติกรรมด้วยความคิด มนุษย์เหล่านี้มีความคิดและสามารถใช้สัญลักษณ์แทนสิ่งต่าง ๆ ที่ตนเรียนรู้ดังนั้นมนุษย์จึงสามารถนำสัญลักษณ์ต่าง ๆ เหล่านี้มาคิดไตร่ตรองทำให้สามารถมองเห็นวิธีการที่จะทำให้เกิดผลกรรมต่าง ๆ ที่ตนปรารถนา และมองเห็นวิธีการที่จะหลีกเลี่ยงผลกรรมที่เลวร้ายต่าง ๆ มนุษย์สามารถคิดในเชิงประเมินว่า พฤติกรรมหนึ่ง ๆ จะทำให้เกิดผลกรรมอะไรบ้าง และผลกรรมต่าง ๆ มีความน่าปรารถนามากน้อยเพียงใด การคิดในเชิงประเมินเช่นนี้นำไปสู่การตัดสินใจที่จะทำหรือไม่กระทำพฤติกรรมใดพฤติกรรมหนึ่ง และนำไปสู่การบังคับตนเองให้ประพฤติปฏิบัติตามที่ตนตั้งใจไว้



5. จริยธรรม หมายถึงกฎ สำหรับประเมินพฤติกรรม กฎเหล่านี้จะเกิดจากการเรียนรู้ทำให้บุคคลสามารถตัดสินใจเกี่ยวกับความถูกต้องของการกระทำตามกฎเกณฑ์ต่าง ๆ ไม่เพียงแต่ละคนคิดว่าถูกต้อง

6. การบังคับตนเอง การเรียนรู้กฎเกณฑ์ในการประเมินพฤติกรรม ไม่เพียงแต่ทำให้บุคคลรู้จักประเมินพฤติกรรมของผู้อื่น แต่ยังใช้กฎเกณฑ์ดังกล่าวการประเมินพฤติกรรมของตนเอง และจะบังคับตนเองให้ประเมินพฤติกรรมปฏิบัติตามมาตรฐานที่ตนตั้งไว้อีกด้วย

จากการศึกษาทฤษฎีการเรียนรู้ทางสังคม อาจสรุปได้ว่า พัฒนาการจริยธรรมของบุคคลเกิดจากการเรียนรู้จากประสบการณ์ของตนเอง ทั้งทางตรง และทางอ้อม ทำให้เกิดการพัฒนาทางความคิด ความเชื่อ สามารถตัดสินใจความถูกต้องของพฤติกรรมต่าง ๆ ได้อย่างถูกต้องและสามารถบังคับตนเองให้ประพฤติปฏิบัติในสิ่งที่ถูกต้อง

#### ค่านิยมทางจริยธรรมของชาวไทย

มีผู้ได้ทำการศึกษาวิจัยในเรื่องของการศึกษาคุณสมบัติของค่านิยมพื้นฐานทางจริยธรรมของคนไทย ซึ่งผลการวิจัย ได้สรุปค่านิยมทางจริยธรรมของคนไทยซึ่งมีความสำคัญลดหลั่นกันไปตามลำดับดังนี้ (ธวัชชัย ชัยจิรฉายากุล 2529 : 62)

1. ความรับผิดชอบ
2. การมีวินัยในตนเอง
3. ความซื่อสัตย์
4. การยึดหลักการ
5. ความกล้าหาญ
6. ความเสียสละ
7. ความมีน้ำใจเมตตา
8. การตรงต่อเวลา
9. การพึ่งพาอาศัยกัน
10. การยึดตัวบุคคล

ค่านิยมทางจริยธรรมของชาวญี่ปุ่น

ค่านิยมทางจริยธรรมของชาวญี่ปุ่น ซึ่งรวบรวมจากวารสารสาธุกรรมย์ (2509 : 181

- 182) วารสารบานไม่รู้โรย (2530 : 88 - 91) และวารสารสถาบันเอเชีย (2525 )  
ไว้ดังนี้

1. ความมีระเบียบวินัย
2. การพึ่งตนเอง
3. มานะบากัน
4. รักผิดชอบต่อหน้าที่ที่ได้รับมอบหมาย
5. ความกตัญญูทดแทน
6. ความซื่อสัตย์
7. ความสามัคคี
8. รู้จักควบคุมอารมณ์
9. ความจงรักภักดี

ค่านิยมทางจริยธรรมของชาวจีน

ค่านิยมทางจริยธรรมของชาวจีน ซึ่งรวบรวมจากหนังสือลัทธิเต๋าประจำ และรัฐธรรมนูญ

5 อำนวยการของ ดร. ชุนยัตเซ็น (2530 : 19 - 21) และหนังสือชาวจีนในประเทศไทย  
(2517 : 35) ไว้ดังนี้

1. ความกตัญญูทดแทน
2. ความขยันขันแข็ง
3. มานะอดทน
4. ความสามัคคี
5. ประหยัด
6. จงรักภักดี
7. เมตตากรุณา
8. ซื่อสัตย์
9. ยึดมั่นในสัจจะ และความยุติธรรม

## 10. จิตใจใฝ่สันติ

### งานวิจัยที่เกี่ยวข้องกับโทรทัศน์ในประเทศไทย

เนื่องจากยังไม่มีผู้ใดศึกษา ถึงบทบาททางจริยธรรมของตัวละครในละครหรือภาพยนตร์ชุดทางโทรทัศน์เลยโดยตรง แต่มีผู้ได้ทำการศึกษาเกี่ยวกับอิทธิพลของรายการโทรทัศน์ ที่มีผลกระทบต่อทางด้านบวก และลบ กับผู้ชม ซึ่ง ได้แก่

ปัทม์กร กระแสอินทร์ (2509) ศึกษาเรื่องอิทธิพลของภาพยนตร์โทรทัศน์ต่อพฤติกรรมเด็กวัยรุ่น พบว่าเด็กวัยรุ่นใช้เวลาในการดูโทรทัศน์ เฉลี่ยสัปดาห์ละ 13 ช.ม. 40.8 นาที เด็กวัยรุ่นชายสนใจภาพยนตร์สงครามและภาพยนตร์จารกรรมมากที่สุด

ศิริรัตน์ เจริญศักดิ์ (2513) ศึกษาเรื่องความสนใจรายการโทรทัศน์ของนักเรียนชั้นมัธยมศึกษาตอนปลายพบว่า รายการโทรทัศน์ที่มีอิทธิพล ในแง่ของความคิด การแต่งกาย กริยาท่าทาง การพูดจา และอาจจะมีส่วนเสียต่อการเรียนเล็กน้อย คือทำให้ลดทอนและสุขภาพเสื่อมโทรม

รัตจวน มีประติษฐ (2513) ศึกษาอิทธิพลของ โทรทัศน์ที่มีต่อนักเรียนระดับประถมศึกษาตอนปลาย ซึ่งมาจากครอบครัวที่มีฐานะต่างกัน พบว่ารายการที่นักเรียนชอบมากที่สุด คือ ภาพยนตร์บันเทิง นักเรียนจะดูโทรทัศน์วันละประมาณ 2 ช.ม. นักเรียนส่วนใหญ่เห็นว่ารายการโทรทัศน์ให้ความบันเทิงมากกว่าประโยชน์ด้านการศึกษา และอิทธิพลของโทรทัศน์ที่มีต่อพฤติกรรมของนักเรียนมากที่สุด คือ การจำเอาคำพูดที่เป็นภาษาแสลงมาใช้มากที่สุด แต่โทรทัศน์ก็ไม่มีผลดีหรือเสียต่อการเรียนแต่อย่างใด

สมคิด ตลเจลิหมัคคี (2518) ศึกษาอิทธิพลของวิทยุโทรทัศน์ ต่อพฤติกรรมของเด็กไทย พบว่า รายการโทรทัศน์ที่นักเรียนชายหญิงชอบดูมากที่สุด คือรายการภาพยนตร์ รองลงมาคือละครและรายการทนายปัญหา นักเรียนส่วนมากเห็นว่า โทรทัศน์มีประโยชน์ทำให้ได้รับความรู้และสนุกเพลิดเพลิน ส่วนโทษ ก็คือทำให้เสียเวลาในการดูหนังสือ แต่ก็ไม่ได้ทำให้ผลการเรียนผิดปกติ

ธีรนาถ เกิดสุคนธ์ (2525) ศึกษาอิทธิพลทางจริยธรรม จากสื่อละครโทรทัศน์ที่มีต่อเยาวชน ศึกษาเฉพาะนักเรียนชั้นมัธยมศึกษาตอนต้น โรงเรียนรัฐบาล สังกัดกรมสามัญศึกษา กระทรวงศึกษาธิการ ในกรุงเทพมหานคร พบว่า นักเรียนชั้นมัธยมศึกษาปีที่ 2 ใน กทม. ส่วนใหญ่ได้รับอิทธิพลทางจริยธรรมจากสื่อละครโทรทัศน์ตามพฤติกรรมของตัวละครที่กระตุ้นให้ทำดีและเหตุการณ์ที่มีอิทธิพลต่อนักเรียน ซึ่งอิทธิพลทางจริยธรรมจากสื่อละครโทรทัศน์ตามพฤติกรรมของตัว

ละครทำให้นักเรียนเลียนแบบ

มนต์ชัย นินนาทนนท์ (2526) ศึกษาอิทธิพลของโทรทัศน์ที่มีต่อเยาวชนในเขตอำเภอเมือง เชียงใหม่ พบว่า เยาวชนชายหญิงจะชมโทรทัศน์ทุกวัน วันละประมาณ 1 - 2 ชม. เยาวชนชายชอบภาพยนตร์การ์ตูนมากที่สุด ในขณะที่เยาวชนหญิง ชอบรายการละครสำหรับเด็กมากที่สุด ส่วนมากเยาวชนจะเลียนแบบจากรายการโทรทัศน์ในเรื่องของคำพูด ท่าทาง

สุภัทรา ตูหาภาณจน์ (2529) ศึกษาการวิเคราะห์เนื้อหาด้านจริยธรรมในรายการโทรทัศน์ พบว่า รายการโทรทัศน์ทั้งหมด มีรายการที่มีเนื้อหาด้านจริยธรรมทั้งทางด้านบวกและด้านลบ ซึ่งเนื้อหาจริยธรรมด้านบวกและด้านลบ ที่เสนอมากที่สุด คือ เนื้อหาเกี่ยวกับ ความยึดมั่นในคุณธรรม รายการโทรทัศน์ที่เสนอเนื้อหาจริยธรรมทั้งด้านบวกและด้านลบสูงสุด คือรายการละคร และภาพยนตร์ รายการข่าว เสนอเนื้อหาจริยธรรมด้านบวกมากที่สุด เกี่ยวกับความรักชาติ และเนื้อหาจริยธรรมด้านลบมากที่สุด เกี่ยวกับความยึดมั่นในคุณธรรม รายการสารคดี ส่วนใหญ่จะเสนอเนื้อหาจริยธรรมด้านบวกและเสนอมากที่สุดในเรื่องของความรักชาติ รายการบันเทิง เสนอเนื้อหาจริยธรรมด้านบวกมากที่สุด เกี่ยวกับความมีสติปัญญา เนื้อหาจริยธรรมด้านลบมากที่สุด เกี่ยวกับความยึดมั่นในคุณธรรม รายการละครและภาพยนตร์ เสนอเนื้อหาจริยธรรมทั้งด้านบวกและลบมากที่สุด เกี่ยวกับความยึดมั่นในคุณธรรม และความคิดเห็นของนักเรียนมัธยมศึกษาปีที่ 3 มีความคิดเห็นว่า เนื้อหาจริยธรรมที่เสนอในรายการโทรทัศน์ ไม่ว่าจะ เป็นด้านบวกหรือด้านลบ สามารถนำไปประยุกต์ใช้ในชีวิตประจำวันได้

#### งานวิจัยที่เกี่ยวข้องในต่างประเทศ

วิลเบอร์ แชรรมม์ และคณะ (Wilbur Schramm, Lyle and Parker, อ้างถึงโดย Liebert, Sprafkin and Davidson, 1982 : 7) ได้รายงานถึงการเลียนแบบพฤติกรรมต่าง ๆ จากภาพยนตร์โทรทัศน์ของเด็กอเมริกันไว้ในหนังสือ Television in the Lives of Our Children ได้ยกตัวอย่างถึงเด็กชายอายุ 9 ปี ที่เมืองบอสตัน ไม่อยากให้อพ่อของเขาดูสมุด รายงานผลการเรียนซึ่งได้คะแนนศูนย์ ซึ่งเด็กชายบ้องกั้น ไม่ให้อพ่อได้ดูรายงานผลการเรียน โดยใช้ช็อกโกแลต ผสมยาพิษแก่ครูประจำชั้นเป็นของขวัญวันคริสต์มาส หลังจากนั้น เด็กชายได้บอกกับพ่อของเขาว่า เป็นสิ่งที่ทำได้ง่ายเพราะเขาเห็นตัวอย่างจากโทรทัศน์เมื่อสังคาศที่ที่แล้ว ที่มีผู้ช่วยคนหนึ่งต้องการฆ่าภรรยาของเขา เขาจึงเอาสมุดผสมยาพิษให้ภรรยารับประทาน และภรรยา

ของเขาก็ไม่รู้ด้วยว่า ใครเป็นคนทำ หรือที่ลอสแอนเจลิส แม่ครัวจับได้ว่า เด็กชายอายุ 7 ปี ไรยเศษแก้วลงในหม้อสตูว์เนื้อแกะ ซึ่งที่จริงแล้ว เด็กชายไม่ได้มีเจตนาร้ายที่จะทำร้ายสมาชิกในครอบครัวของเขา แต่เด็กชายต้องการทดลองทำเพื่อที่จะดูว่ามันจะได้ผลเหมือนกับที่ได้ดูจากโทรทัศน์หรือไม่

ไฮม์เมลเวท ออปเพินไฮม์ และวินซ์ (H.T. Himmelweit, A.N. Oppenkeim, P. Vince 1969) ได้ศึกษาอิทธิพลของโทรทัศน์กับเด็ก พบว่า เด็กส่วนใหญ่ใช้เวลาว่างให้หมดไปด้วยการดูโทรทัศน์ โทรทัศน์จะให้ข่าวสาร ให้ความสนใจ ปรับปรุงรสนิยมให้ดีขึ้น และให้ประสบการณ์แก่เด็กมากขึ้น แต่ขณะเดียวกันก็ทำให้เด็กสนใจการเรียนน้อยลง ตลอดจนมีอิทธิพลต่อสภาวะทางอารมณ์ของเด็ก โดยเฉพาะเด็กที่ขาดที่พึ่งทางใจ และขาดความมั่นคงในชีวิต นอกจากนี้ยังพบว่า โทรทัศน์ทำให้ความสนใจในการอ่านของเด็กวัยต่าง ๆ ลดลง แต่เมื่อโตขึ้นเด็กจะหันมาอ่านหนังสือเหมือนเดิม

เจนกินส์ (Penelope Jenkins 1971) ได้ทำการศึกษาการอ่านและการดูโทรทัศน์ของเด็กพบว่า เมื่อเด็กเริ่มหันดูโทรทัศน์แล้วเด็กจะอ่านหนังสือน้อยลง แต่จะน้อยลงเท่าใดขึ้นอยู่กับบุคคล ลักษณะภูมิหลังทางบ้าน ระดับสติปัญญา และอายุที่แตกต่างกัน อิทธิพลของรายการโทรทัศน์ที่มีต่อการอ่านจะมีผลมากกับเด็กสติปัญญาปานกลาง แต่มีผลน้อยมากต่อเด็กฉลาด เด็กจะใช้เวลาในการดูโทรทัศน์สัปดาห์ละ 12-24 ชั่วโมง เด็กอายุ 12-13 ปี ดูโทรทัศน์วันละ 3 ชั่วโมง โดยสรุป จากรายงานผลการวิจัยต่าง ๆ ดังที่กล่าวมาข้างต้นเป็นเครื่องยืนยันได้ว่า โทรทัศน์มีบทบาทต่อความคิดและพฤติกรรมของปัจเจกบุคคลทั้งทางด้านบวกและด้านลบ โดยผ่านทางรายการโทรทัศน์ที่น่าสนใจและอยู่หลากหลายนั่นเอง

#### งานวิจัยที่เกี่ยวข้องกับจริยธรรมที่แฝงอยู่ในรูปของความบันเทิงประเภทอื่น ๆ

เนื่องมาจากละครและภาพยนตร์ชุดต่าง ๆ นั้น ถือว่าเป็นรูปแบบของความบันเทิงประเภทหนึ่ง ซึ่งประชาชนสามารถที่จะผ่อนคลายความตึงเครียดจากภาระกิจการงานโดยการชมละครและภาพยนตร์ชุดเหล่านี้เพื่อความบันเทิงใจ และยังมีความบันเทิงในรูปแบบอื่น ๆ อีก เช่น หนังสือ ดนตรี ฯลฯ และประชาชนสามารถจะเลือกได้ตามความเหมาะสม ซึ่งความบันเทิงในรูปแบบต่าง ๆ เหล่านี้มีจริยธรรมแฝงอยู่ ซึ่งได้มีผู้วิจัยไว้ ได้แก่

วิจิตรา สุภากร (2523) ศึกษาเรื่องการวิเคราะห์หนังสืออ่านสำหรับเด็กในด้าน  
 คุณธรรม ที่พิมพ์เป็นภาษาไทยระหว่างปี 2520-2522 ผลการวิจัยพบว่า หนังสือประเภทนี้ทางมี  
 คุณธรรมด้านมารยาท และนิสัยส่วนบุคคลมากที่สุด ส่วนด้านความละเอียดและเกรงกลัวต่อการกระทำ  
 ซึ่งปรากฏน้อยที่สุด หนังสือประเภทวรรณกรรมปัจจุบัน มีคุณธรรมด้านความเมตตาคุณงามความดี  
 ส่วนด้านการมีสัจจะ ความจริงใจ ปรากฏน้อยที่สุด และหนังสือประเภทวรรณกรรมร้อยกรอง มี  
 คุณธรรมด้านมารยาท และนิสัยส่วนบุคคลมากที่สุด และคุณธรรมที่ไม่ปรากฏเลยได้แก่ การไม่หลง  
 และเสียยาเสพติดให้โทษ ความประณีต และความละเอียดถี่ถ้วน ความจงรักภักดีต่อชาติ ศาสนา  
 และพระมหากษัตริย์

วรวรรณ ฉายศิริกุล (2524) ศึกษาเรื่อง การประเมินคุณค่านวนิยายเงินกำลังภายใน  
 ที่ได้รับความนิยมในปี พ.ศ. 2521-2522 ผลการวิจัยพบว่า โครงเรื่องส่วนใหญ่ที่นิยมใช้ในนวนิยาย  
 เงินกำลังภายใน คือ ความแค้น บุญคุณ และความจงรักภักดีต่อเพื่อน ครอบครัว และสถาบันต่าง ๆ  
 นวนิยายเงินกำลังภายในนิยมใช้โครงเรื่องหลาย ๆ ลักษณะผสมผสานกัน โครงเรื่องที่นิยมใช้มาก  
 ที่สุดคือ การนำธาตุแท้ของมนุษย์ในด้านร้ายมาตีแผ่ โครงเรื่องและเนื้อเรื่องส่วนใหญ่มีความ  
 สอดคล้องกันอย่างสมเหตุสมผล และมีรูปแบบเนื้อหาที่น่าสนใจ วิธีการเขียนเรื่องใช้การบรรยาย  
 เป็นหลัก โดยเฉพาะอย่างยิ่งใช้ในการดำเนินเรื่องและบรรยายตัวละครที่สร้างขึ้นให้สมจริง ตัว  
 ละครส่วนใหญ่มีลักษณะหลายอย่าง ทั้งดีและเลว ตัวเอกฝ่ายธรรมยึดมั่นในคุณธรรม รักษาสัจจะ  
 มีฝีมือเก่งกล้า กล้าหาญ และชอบช่วยเหลือผู้อื่น ตัวเอกฝ่ายอธรรมมีลักษณะเป็นคนหน้าซื่อใจคด  
 เจ้าเล่ห์ และสุขุม ฉลาดลึกซึ้ง วิธีการจบเรื่องที่ใช้ส่วนมากเป็นการจบแบบสุชานาฏกรรม คุณค่าที่  
 ปรากฏในนวนิยายเงินกำลังภายในมากที่สุดคือ คุณค่าทางด้านสุนิยม คำคม คำพังเพย คติสอนใจ  
 ของจีน ด้านวัฒนธรรม ขนบธรรมเนียมประเพณีของชาวจีนเกี่ยวกับการประกอบอาชีพและภาษาต่าง  
 คำนิยมในการดำเนินชีวิต และด้านการต่อสู้ สำหรับความคิดเห็นของผู้อ่าน ผู้อ่านส่วนใหญ่อ่าน  
 นวนิยายเงินกำลังภายในเพื่อความสนุกสนาน ลักษณะของโครงเรื่องที่ชอบมาก คือ เรื่องเกี่ยวกับ  
 ความขัดแย้งของความคิด ปรัชญา อารมณ์ ผู้อ่านส่วนใหญ่ยอมรับว่า นวนิยายเงินกำลังภายในมีคุณค่า  
 และคุณค่าที่เห็นเด่นชัดที่สุด เป็นที่ยอมรับกันทั่วไป คือ สอนใจ มีคติธรรม และปรัชญาต่าง ๆ

กรรณิกา ตรีเจริญ (2525) ศึกษาเรื่อง การวิเคราะห์คุณธรรมในหนังสือการ์ตูน เล่มละบาท ผลการวิจัยพบว่า ในหนังสือการ์ตูนเล่มละบาทมีคุณธรรม 28 ประการ โดยแบ่งเป็น ด้านการส่งเสริมคุณธรรม และด้านทำลายคุณธรรม ส่วนการจัดอันดับของคุณธรรมพบว่า ในด้านการส่งเสริมคุณธรรม คุณธรรมที่อยู่ในอันดับหนึ่ง คือ ความเมตตา กรุณา อันดับสองคือ การให้ ความรักความห่วงใย อันดับสามคือ ความสุภาพอ่อนน้อม คุณธรรมที่ไม่ปรากฏคือ การไม่ละเมิด ของรักของผู้อื่น การถือประโยชน์ส่วนร่วมและการละเว้นจากการนั้น ในด้านการทำลายคุณธรรม ที่มีมากอันดับหนึ่งคือ การประทุษร้ายต่อชีวิตและร่างกาย อันดับสองคือ ความไม่ซื่อสัตย์สุจริต อันดับสามคือ ความไม่มีน้ำใจเป็นนักกีฬา

สุรางค์ รุ่งเรือง (2525) ศึกษาเรื่อง การวิเคราะห์คุณธรรมในหนังสือการ์ตูนไทย เล่มละ 3-10 บาท จำนวน 73 เล่ม แบ่งเป็น 5 ประเภท คือ การ์ตูนประกอบนิทาน 27 เล่ม การ์ตูนที่มีคุณค่าทางการศึกษา 12 เล่ม การ์ตูนเกี่ยวกับการต่อสู้ผจญภัย 12 เล่ม การ์ตูนเกี่ยวกับ ชีวิตและความรัก 15 เล่ม และการ์ตูนเกี่ยวกับอาชญากรรม ๘ เรื่องลึกลับ 13 เล่ม ผลการวิจัย พบว่า มีคุณธรรมปรากฏอยู่ทั้งสิ้น 27 คุณธรรม คุณธรรมที่ไม่ปรากฏมีหนึ่งคุณธรรมคือ การไม่ละเมิด ของรักของผู้อื่น ส่วนคุณธรรมความเมตตา กรุณาปรากฏเป็นอันดับหนึ่งและอยู่ในระดับปานกลาง ส่วนคุณธรรมที่รองลงมาคือ ความกล้าหาญ ความเชื่อมั่นในตนเอง และความสุภาพอ่อนน้อม

จิตอารมณี สวัสดิ์ชิตัง (2526) ศึกษาเรื่อง การวิเคราะห์ทัศนคติทางจริยธรรมตาม หลักสูตรประถมศึกษา พุทธศักราช 2521 ที่ปรากฏอยู่ในเพลงไทยสมัยนิยม โดยได้ทำการศึกษา จริยธรรมและความหมายของจริยธรรมทั้ง 24 ข้อ ที่คัดเลือกจากจริยธรรม 30 ข้อ ที่ระบุไว้ใน หลักสูตรประถมศึกษา พุทธศักราช 2521 นำไปวิเคราะห์จากเนื้อเพลงไทยสมัยนิยมทั้งหมด 200 เพลง แบ่งเป็นเพลงลูกทุ่ง 70 เพลง เพลงลูกกรุง 70 เพลง และเพลงเยาวชน 60 เพลง ผล การวิจัยพบว่า เพลงไทยสมัยนิยมประเภทลูกทุ่ง มีเนื้อเพลงที่สอดแทรกทัศนคติทางจริยธรรมคือ ความอดทนอดกลั้นมากที่สุด รองลงมาคือ ความซื่อสัตย์สุจริต หลักธรรมในการอยู่ร่วมกันและ ความเมตตา กรุณา จริยธรรมที่กล่าวถึงน้อยที่สุดคือ การไม่ละเมิดของรักของผู้อื่น ความเป็นผู้มีน้ำใจ เป็นธรรมไม่ลำเอียง ความมีระเบียบวินัย และความตรงต่อเวลาและหน้าที่ ส่วนความประณีต ละเอียดยึดถือไม่ปรากฏเลย ส่วนเพลงไทยสมัยนิยมประเภทเพลงเยาวชน มีทัศนคติทางจริยธรรม

ที่ปรากฏมากที่สุดคือ ลักษณะสำหรับการอยู่ร่วมกันในสังคม รองลงมาคือ ความขยันหมั่นเพียร ความเอื้อเฟื้อเผื่อแผ่และเสียสละ ความเมตตากรุณา ความละเอียดและเกรงกลัวต่อการกระทำชั่ว มโนทัศน์ทางจริยธรรมที่ปรากฏน้อยที่สุดในเพลงเยาวยุคคือ การรู้จักความพอดี การไม่พูดปด ไม่บิดเบือนอำพรางความจริง ไม่ยุบหนวหรือพูดหยาบ ความกล้าหาญและความเชื่อมั่นในตนเอง

จุฬาทิพย์ ธีระภาค (2529) ศึกษาเรื่อง การวิเคราะห์จริยธรรมในหนังสืออ่านนอกเวลา ระดับมัธยมศึกษาตอนปลาย กลุ่มตัวอย่างที่ใช้ได้ศึกษาจากหนังสืออ่านนอกเวลา ทมวคณาษาไทย ระดับมัธยมศึกษาตอนปลาย ที่กระทรวงศึกษาธิการกำหนด จำนวน 18 เรื่อง โดยวิเคราะห์คุณธรรม 11 ประการ ผลการวิจัยพบว่า มีจริยธรรมทุกด้าน จริยธรรมที่ปรากฏมากที่สุด ได้แก่ ความเสียสละ รองลงมาคือ ความเมตตากรุณา ส่วนจริยธรรมที่ปรากฏน้อยที่สุด ได้แก่ ความยุติธรรม รองลงมาคือ ความสามัคคีและการรักษาระเบียบวินัย

จันทร์เพ็ญ ชาตินันท์ (2530) ศึกษาเรื่อง การรับข่าวสารทางด้านจริยธรรมจากสื่อพื้นบ้านประเภทซอ ของประชาชนในอำเภอสันกำแพง จังหวัดเชียงใหม่ ผลการวิจัยพบว่า ผู้ฟังสื่อพื้นบ้านประเภทซอส่วนใหญ่มีอายุระหว่าง 36-55 ปี มีการศึกษาระดับชั้นประถมศึกษา มีอาชีพค้าขาย รองลงมาคือ อาชีพเกษตรกรกรรม ส่วนใหญ่แสดงสดบนเวทีมากที่สุด รองลงมาได้แก่วิทยุ และโทรทัศน์ตามลำดับ ในด้านการเปรียบเทียบทัศนคติของประชาชนในเขตเมือง และเขตชนบท พบว่าประชาชนในเขตชนบทมีทัศนคติต่อซอดีกว่าประชาชนในเขตเมืองและยังพบอีกว่าประชาชนที่มีความแตกต่างระหว่างอายุ ระดับการศึกษาและอาชีพ ได้รับข่าวสารทางด้านจริยธรรมจากหนังสือซอแตกต่างกัน ส่วนการรับข่าวสารทางด้านจริยธรรม 11 ประการ พบว่าจริยธรรมที่ได้รับมากที่สุดได้แก่ ความสามัคคี รองลงมาได้แก่ ความเมตตากรุณา ความกตัญญูกตเวที ความประหยัด ความอดุสาหะ ความซื่อสัตย์สุจริต ความเสียสละ ความมีระเบียบวินัย ความรับผิดชอบ ความยุติธรรมและความมีเหตุผล ตามลำดับ

โดยสรุป จากรายงานผลการวิจัยต่าง ๆ ดังที่กล่าวมาข้างต้น พบว่าเนื้อหาของความบันเทิงในรูปแบบประเภทต่าง ๆ นั้น จะปรากฏคุณธรรมในด้านต่าง ๆ ซึ่งมีการนำเสนอแตกต่างกันออกไป ซึ่งขึ้นอยู่กับผู้จัดทำความบันเทิงในรูปแบบต่าง ๆ เหล่านี้ว่าต้องการจะสอดแทรกคุณธรรมด้านไหนลงไป ในเนื้อหานั้นเอง