

## บทที่ 4

### การตลาดผักและผลไม้ในภาคใต้และแหล่งรวบรวมและกระจาย ผลผลิตที่สำคัญ

เนื้อหาในบทที่ 4 เป็นเรื่องเกี่ยวกับการตลาดของผักและผลไม้ในภาคใต้ จากเนื้อหาเกี่ยวกับแหล่งผลิตและปริมาณผลผลิตของพืชผักที่สำคัญในภาคใต้จะสัมพันธ์กับโครงข่ายการตลาดซึ่งเป็นเนื้อหาในบทที่ 4 การรวบรวมและกระจายผลผลิตเหล่านี้ผ่านตลาดไปยังผู้บริโภคทำให้เกิดเป็นแหล่งรวบรวมและกระจายผลผลิตที่สำคัญ

#### 4.1 รายได้จากการผลิตพืชผักและผลไม้ที่สำคัญทางเศรษฐกิจในภาคใต้

จากการผลิตพืชผักและผลไม้ที่สำคัญทางเศรษฐกิจของเกษตรกรชาวสวนในพื้นที่ภาคใต้สร้างรายได้จำนวนหนึ่งให้แก่ครัวเรือนเกษตรกรในปีเพาะปลูก 2541/2542 เมื่อเปรียบเทียบรายได้เฉลี่ยต่อครัวเรือนของเกษตรกรเหล่านี้กับเกษตรกรที่ประกอบอาชีพเดียวกันจากภูมิภาคอื่นๆ พบว่าเกษตรกรในภาคใต้มีรายได้ที่เป็นเงินสดจากผลผลิตที่สำคัญทางเศรษฐกิจของภาคเฉลี่ยต่อครัวเรือนสูงที่สุดในการผลิตผัก รองลงมาเป็นครัวเรือนเกษตรกรจากภาคกลาง ภาคเหนือ และภาคตะวันออกเฉียงเหนือตามลำดับ ส่วนการผลิตผลไม้ที่สำคัญทางเศรษฐกิจ รายได้ที่ได้รับเป็นเงินสดเฉลี่ยต่อครัวเรือนเกษตรกรในภาคตะวันออกเฉียงเหนือสูงที่สุด รองลงมาเป็นภาคใต้

นอกจากนี้เมื่อเปรียบเทียบรายได้เงินสดเฉลี่ยต่อครัวเรือนที่เกษตรกรในภาคใต้ได้รับกับรายได้เฉลี่ยต่อครัวเรือนทั้งประเทศในแต่ละรายพืชแล้ว รายได้เฉลี่ยต่อครัวเรือนในภาคใต้ในการผลิตถั่วฝักยาวและพริกจะต่ำกว่ารายได้เฉลี่ยต่อครัวเรือนทั้งประเทศ แต่ในการผลิตแตงกวา และฟักทองจะสูงกว่า ส่วนรายได้เฉลี่ยที่เป็นเงินสดจากการผลิตผลไม้ที่สำคัญทางเศรษฐกิจ 4 ชนิด พบว่า เกษตรกรที่ผลิตพืชทั้ง 4 ชนิดคือ ทุเรียน เงาะ มังคุด และลองกองในภาคใต้มีรายได้ที่เป็นเงินสดเฉลี่ยสูงกว่ารายได้เฉลี่ยที่เป็นเงินสดของเกษตรกรทั่วประเทศ (ตารางที่ 4.1)

จึงนับได้ว่าการผลิตของพืชผักและผลไม้ชนิดดังกล่าวมีการทำกันมากในภาคใต้และส่งขายเพื่อสร้างรายได้ให้เกิดแก่ภูมิภาคที่เป็นแหล่งผลิตแห่งนี้

ตารางที่ 4.1 แสดงรายได้เงินสดทางการเกษตรจากผลผลิตที่สำคัญทางเศรษฐกิจของภาค  
เฉลี่ยต่อครัวเรือนเกษตรกรทั้งหมดปีเพาะปลูก 2541/42

ผลผลิต	ภาค				เฉลี่ยทั่วประเทศ
	ตะวันออกเฉียงเหนือ	เหนือ	กลาง	ใต้	
<b>พืชผัก</b>					
แตงกวา/ตะไคร้/เตย	252.92	77	287.47	1456.88	396.47
ถั่วฝักยาว/ลันเตา	68.66	262.07	535.11	193.08	197.93
พริก	748.97	757.41	334.63	159.51	603.59
ฟักทอง บวบ น้ำเต้า	39.89	146.96	269.85	133.14	110.94
<b>รวม</b>	<b>1110.44</b>	<b>1243.44</b>	<b>1427.06</b>	<b>1942.61</b>	<b>1308.93</b>
<b>ผลไม้</b>					
เงาะ	-	-	1919.84	796.73	396.78
ทุเรียน	-	1.33	3660.68	1541.01	760.08
มังคุด	-	-	630.06	586.76	178.23
กลางสาด/ลองกอง	-	77.68	255.9	1133.34	221.8
<b>รวม</b>		<b>79.01</b>	<b>6466.48</b>	<b>4057.84</b>	<b>1556.89</b>

ที่มา : สำนักงานเศรษฐกิจการเกษตร กระทรวงเกษตรและสหกรณ์

#### 4.2 การไหลเวียนของสินค้าผักผลไม้ระหว่างภาคได้กับภูมิภาคอื่นๆ

การไหลเวียนของสินค้าผักและผลไม้เป็นสิ่งที่แสดงออกถึงความเชื่อมโยงระหว่างแหล่งผลิตและแหล่งผู้บริโภคอย่างหนึ่ง ซึ่งเป็นความเชื่อมโยงทางเศรษฐกิจ สามารถแสดงแหล่งที่มา-ที่ไปของสินค้าผักผลไม้ที่ขนถ่ายเข้า-ออกระหว่างภาคได้กับภูมิภาคอื่นๆ รวมถึงระหว่างจังหวัดต่างๆ ภายในภาคได้เอง

การเก็บสถิติการไหลเวียนของสินค้าเข้า-ออก ระหว่างภาคของกรมการขนส่งทางบก ใช้อำเภอหาดใหญ่ จังหวัดสงขลา เป็นจังหวัดเศรษฐกิจศูนย์กลางในการเก็บข้อมูลของภาคใต้ เนื่องจากอำเภอหาดใหญ่ จังหวัดสงขลา เป็นเมืองศูนย์กลางทางเศรษฐกิจการค้าของภาคใต้ และมีบทบาทเป็นเมืองหลักของภาค

ในปี พ.ศ. 2542 มีการไหลเวียนของสินค้าโดยเฉพาะประเภทผักไม้้เข้าออกระหว่างอำเภอหาดใหญ่ กับจังหวัดอื่นๆ ทั่วประเทศ คิดเป็นปริมาณ 191,967 ตัน จำนวนเที่ยวการขนส่งทั้งสิ้น 36,051 เที่ยว ปริมาณสินค้าผักผลไม้้นั้นแยกออกเป็นสินค้าที่เข้าสู่อำเภอหาดใหญ่ คิดเป็นร้อยละ 83.13 และเป็นสินค้าขาออก คิดเป็นร้อยละ 16.87 เห็นได้ว่า ปริมาณของผักผลไม้ที่เข้าสู่หาดใหญ่มีมากกว่าผักผลไม้ที่ออกไป แสดงว่าอำเภอหาดใหญ่ ไม่ได้เป็นพื้นที่ที่มีความสำคัญ

ในการผลิตผักผลไม้เพื่อส่งไปขาย ยังพื้นที่อื่นๆ แต่มีความสำคัญอย่างยิ่ง เป็นแหล่งรวบรวมผักผลไม้จากพื้นที่ต่างๆ ภายนอกภูมิภาค

จากการไหลเวียนของสินค้าประเภทผักผลไม้ปี 2542 ของอำเภอหาดใหญ่กับภูมิภาคต่างๆ ปรากฏว่าภาคตะวันออก มีการขนส่งแลกเปลี่ยนผลผลิตกับอำเภอหาดใหญ่มากที่สุดร้อยละ 49.19 ตามมาด้วย ภาคใต้, กรุงเทพมหานคร, ภาคตะวันตก, ภาคกลาง, ภาคตะวันออก เชียงเหนือ, และภาคเหนือ คิดเป็นร้อยละ 16.30, 13.92, 10.01, 6.86, 1.91 และ 1.81 ตามลำดับ (ตารางที่ 4.2)

เมื่อพิจารณาแบ่งการไหลเวียนของสินค้าผักผลไม้ออกเป็นสินค้าขาเข้า และสินค้าขาออก พบว่า มากกว่าร้อยละ 50 ของผักและผลไม้ที่เข้าสู่หาดใหญ่มาจากภาคตะวันออก รองลงมาได้แก่ ภาคตะวันตก, ภาคใต้, ภาคกลาง, กรุงเทพมหานคร, ภาคตะวันออก เชียงเหนือ และภาคเหนือ คิดเป็นร้อยละ 11.81, 10.89, 8.26, 6.54, 2.29, และ 2.18 ตามลำดับ ส่วนผักผลไม้ที่ออกจากอำเภอหาดใหญ่ไปยังภูมิภาคต่างๆ นั้น พบว่า ร้อยละ 50.28 ไปยังกรุงเทพฯ ตามมาด้วยภาคใต้ ร้อยละ 42.94 ภาคตะวันออกร้อยละ 5.65 และภาคตะวันตกร้อยละ 1.13 ส่วนภาคกลาง ภาคตะวันออก เชียงเหนือ และภาคเหนือ ไม่มีผักผลไม้จากหาดใหญ่เข้าสู่ภูมิภาคเหล่านี้เลย ซึ่งแสดงว่าพื้นที่ในภาคกลาง ภาคตะวันออก เชียงเหนือและภาคเหนือไม่ได้อยู่ในเขตอิทธิพลของการกระจายผักผลไม้จากหาดใหญ่

นอกจากนี้ยังมีข้อสังเกตว่า การไหลเวียนของสินค้าผักผลไม้ระหว่างหาดใหญ่ กับภูมิภาคต่างๆ แต่ละแห่งนั้น มากกว่าร้อยละ 50 ของปริมาณผักผลไม้ที่แลกเปลี่ยนกัน เป็นผักผลไม้ที่เข้าสู่หาดใหญ่มากกว่าเป็นการขนส่งออกจากหาดใหญ่ เว้นแต่การขนส่งแลกเปลี่ยนกันระหว่างหาดใหญ่กับกรุงเทพฯ ซึ่งมีผักผลไม้จากหาดใหญ่ไปสู่กรุงเทพฯ มากกว่ามีผักผลไม้ขนส่งจากกรุงเทพฯ เข้าสู่หาดใหญ่ โดยปริมาณผักผลไม้ที่ออกจากอำเภอหาดใหญ่ไปยังกรุงเทพฯ คิดเป็นร้อยละ 60.96 ของปริมาณสินค้าผักผลไม้รวมที่มีการแลกเปลี่ยนกัน

พืชผักและผลไม้ที่เข้าอำเภอหาดใหญ่ มีแหล่งที่มาสำคัญอยู่ 3 บริเวณด้วยกัน คือ จากภาคตะวันออก, ภาคตะวันตก และจากภายในภูมิภาคเอง ส่วนพื้นที่สำคัญที่เป็นแหล่งปลายทางของสินค้าที่กระจายออกจากหาดใหญ่ คือ กรุงเทพฯ และภายในภาคใต้เอง

สรุป ผักผลไม้จากภาคอื่นๆ จะมาลงที่อำเภอหาดใหญ่ เพื่อจะกระจายต่อไปยังภายในภาคเพื่อการบริโภคของประชากรในพื้นที่ ส่วนผักผลไม้ภายในภาคใต้เองนอกจากการบริโภคภายในภาคแล้วก็ส่งไปขายยังกรุงเทพฯ โดยมีหาดใหญ่เป็นจุดรวบรวมและขนถ่ายที่สำคัญจุดหนึ่ง

ตารางที่ 4.2 แสดงสัดส่วนการไหลเวียนของสินค้าประเภทผักผลไม้ที่เข้า-ออกระหว่างจังหวัดเศรษฐกิจ (อ. หาดใหญ่ จ. สงขลา) กับกรุงเทพมหานครและภูมิภาคอื่นๆ ทั่วประเทศ ปี พ.ศ. 2542

ภูมิภาค	รวม				ขาเข้า				ขาออก			
	ปริมาณ(ตัน)	คิดเป็นร้อยละ	จำนวนเที่ยว	คิดเป็นร้อยละ	ปริมาณ(ตัน)	คิดเป็นร้อยละ	จำนวนเที่ยว	คิดเป็นร้อยละ	ปริมาณ(ตัน)	คิดเป็นร้อยละ	จำนวนเที่ยว	คิดเป็นร้อยละ
ภาคกลาง	13176	6.86	2196	6.09	13176	8.26	2196	7.06	0	0.00	0	0.00
ภาคตะวันออก	94428	49.19	14457	40.10	92598	58.03	14274	45.88	1830	5.65	183	3.70
ภาคตะวันออกเฉียงเหนือ	3660	1.91	1281	3.55	3660	2.29	1281	4.12	0	0.00	0	0.00
ภาคเหนือ	3477	1.81	1464	4.06	3477	2.18	1464	4.71	0	0.00	0	0.00
ภาคตะวันตก	19215	10.01	6222	17.26	18849	11.81	6039	19.41	366	1.13	183	0.00
ภาคใต้	31293	16.30	7137	19.80	17385	10.89	4209	13.53	13908	42.94	2928	59.26
กรุงเทพมหานคร	26718	13.92	3294	9.14	10431	6.54	1647	5.29	16287	50.28	1647	33.33
ทั่วประเทศ	191967	100.00	36051	100.00	159576	100.00	31110	100.00	32391	100.00	4941	100.00

ที่มา: กรมการขนส่งทางบก กระทรวงคมนาคม

### 4.3 การไหลเวียนของสินค้าผักผลไม้ภายในภาคใต้

(ระหว่างอำเภอหาดใหญ่ จังหวัดสงขลา กับจังหวัดอื่นๆ ในภาคใต้)

ในปี พ.ศ. 2539 อำเภอหาดใหญ่ จังหวัดสงขลา มีการไหลเวียนของสินค้าประเภทผักผลไม้กับจังหวัดอื่นๆ ในภูมิภาคเดียวกันดังนี้ ปริมาณผักผลไม้ที่มีการขนส่งแลกเปลี่ยนกันนั้นมากที่สุดกับปัตตานี 10,037 ตัน คิดเป็นร้อยละ 30.56 ตามมาด้วย สุราษฎร์ธานี นครศรีธรรมราช พัทลุง นราธิวาส สตูลและยะลาซึ่งมีปริมาณผักผลไม้ที่แลกเปลี่ยนรวมเท่ากัน และพังงา คิดเป็นร้อยละ 16.67, 15.00, 12.78, 12.22, 5.56, 5.56 และ 1.67 ตามลำดับ เมื่อแบ่งการไหลเวียนของสินค้าออกตามแหล่งต้นทางและปลายทางของสินค้า (ตารางที่ 4.3) พบว่า

#### 4.3.1 ผักผลไม้จากจังหวัดอื่นๆ ในภาคใต้ที่เข้าสู่หาดใหญ่ปี พ.ศ. 2539

ปริมาณผักผลไม้ที่ออกจากหาดใหญ่กระจายไปตามจังหวัดอื่นๆ ในภูมิภาคเดียวกันนั้นปรากฏว่า สินค้าออกไปยังปัตตานีมากที่สุด 6,752 ตัน ร้อยละ 45.68 รองลงมาคือ สุราษฎร์ธานี สตูล พัทลุง และยะลา ตามลำดับ คิดเป็นร้อยละ 29.63, 12.35, 9.88, และ 2.47 ส่วนอีก 8 จังหวัดนอกจากนี้ คือ ชุมพร ระนอง ภูเก็ต พังงา กระบี่ ตรัง และนราธิวาส ไม่มีผักผลไม้จากหาดใหญ่ขนส่งเข้ามา (แผนที่ 4.1)

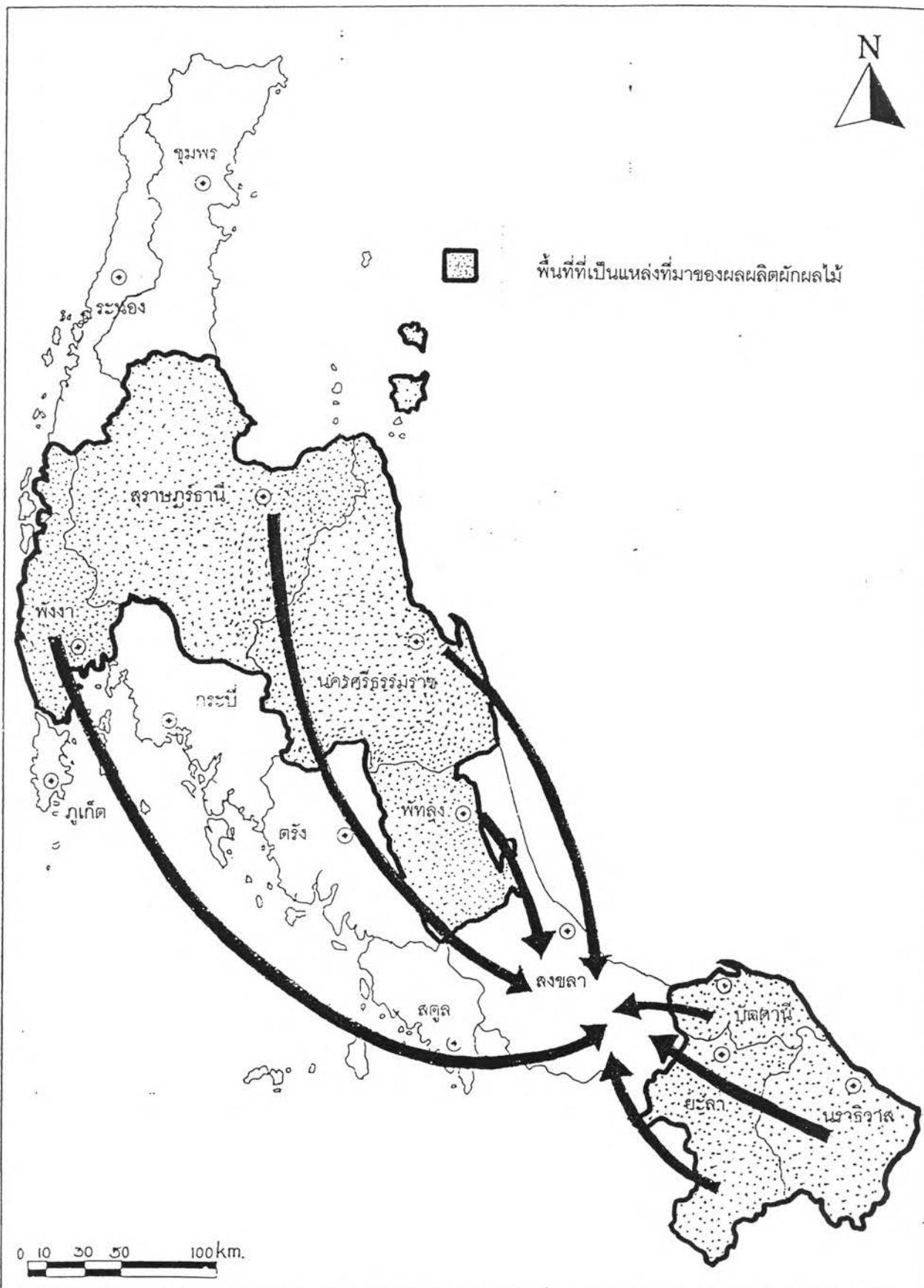
จากการไหลเวียนของสินค้าผักผลไม้ ปี พ.ศ. 2539 ระหว่างอำเภอหาดใหญ่ จังหวัดสงขลา กับพื้นที่จังหวัดอื่นๆ ในภูมิภาคเดียวกัน เห็นได้ว่า ผักผลไม้ส่วนใหญ่จะมีการขนส่งระหว่างหาดใหญ่กับจังหวัดในบริเวณตอนล่างของภาคและจังหวัดทางด้านตะวันออกของภาค ซึ่งสอดคล้องกับบริเวณที่เป็นแหล่งสำคัญที่ผลิตพืชผักผลไม้ ส่วนพื้นที่จังหวัดทางด้านตะวันตกของภาค ไม่มีการขนส่งผักผลไม้ไปมากับหาดใหญ่

นอกจากนี้เมื่อแยกเที่ยวการขนส่งผักผลไม้ที่เข้า-ออก อำเภอหาดใหญ่ตลอดทั้งปี พ.ศ. 2539 จากทั่วประเทศพบว่า ผักผลไม้ส่วนใหญ่ขนส่งเข้ามาในช่วงเวลากลางคืน ส่วนในเวลากลางวันจะมีการขนส่งเที่ยวออกเป็นส่วนมาก โดยผักผลไม้ขาเข้าจะขนส่งมาในเวลากลางคืนมีปริมาณร้อยละ 53.86 คิดเป็นจำนวนเที่ยว ร้อยละ 58.16 ส่วนผักผลไม้ที่ขนส่งเข้ามาในเวลากลางวันมีปริมาณร้อยละ 46.14 คิดเป็นจำนวนเที่ยวร้อยละ 41.84 ส่วนผักผลไม้ที่ขนส่งออกไปจากหาดใหญ่ในเวลากลางวันจะมีมากกว่าในช่วงกลางคืนอย่างเห็นได้ชัด โดยปริมาณผักผลไม้ที่ขนส่งออกช่วงกลางวันมีร้อยละ 81.13 มีจำนวนเที่ยวร้อยละ 75.05 และผักผลไม้ที่ขนส่งออกไปในช่วงกลางคืนมีปริมาณร้อยละ 18.87 มีจำนวนเที่ยวร้อยละ 24.95 ทั้งนี้เนื่องจากการขนส่งผลผลิตผักเข้ามาขายจะมีมากตั้งแต่ช่วงเย็นของวันเป็นต้นไป เพื่อเป็นการลดความเสียหายของผลผลิตอันเนื่องมาจากความร้อนและแสงแดดในช่วงเวลากลางวัน

ตารางที่ 4.3 แสดงสัดส่วนการไหลเวียนของสินค้าประเภทผักผลไม้ที่เข้า-ออกระหว่างจังหวัดเศรษฐกิจ (อ. หาดใหญ่ จ.สงขลา) กับจังหวัดต่างๆ ในภาคใต้ ปี พ.ศ. 2539

จังหวัด	รวม				ขาเข้า				ขาออก			
	ปริมาณ(ตัน)	คิดเป็นร้อยละ	จำนวนเที่ยว	คิดเป็นร้อยละ	ปริมาณ(ตัน)	คิดเป็นร้อยละ	จำนวนเที่ยว	คิดเป็นร้อยละ	ปริมาณ(ตัน)	คิดเป็นร้อยละ	จำนวนเที่ยว	คิดเป็นร้อยละ
สุราษฎร์ธานี	5475	16.67	912	15.15	1095	6.06	365	8.70	4380	29.63	547	30.01
ชุมพร	0	0.00	0	0.00	0	0.00	0	0.00	0	0.00	0	0.00
ระนอง	0	0.00	0	0.00	0	0.00	0	0.00	0	0.00	0	0.00
นครศรีธรรมราช	4927	15.00	1277	21.22	4927	27.27	1277	30.43	0	0.00	0	0.00
พัทลุง	4197	12.78	912	15.15	2737	15.15	730	17.40	1460	9.88	182	9.98
สตูล	1825	5.56	365	6.06	0	0.00	0	0.00	1825	12.35	365	20.02
ภูเก็ต	0	0.00	0	0.00	0	0.00	0	0.00	0	0.00	0	0.00
พังงา	547	1.67	182	3.02	547	3.03	182	4.34	0	0.00	0	0.00
กระบี่	0	0.00	0	0.00	0	0.00	0	0.00	0	0.00	0	0.00
ตรัง	0	0.00	0	0.00	0	0.00	0	0.00	0	0.00	0	0.00
ปัตตานี	10037	30.56	1094	18.18	3285	18.18	547	13.04	6752	45.68	547	30.01
ยะลา	1825	5.56	547	9.09	1460	8.08	365	8.70	365	2.47	182	9.98
นราธิวาส	4015	12.22	730	12.13	4015	22.22	730	17.40	0	0.00	0	0.00
รวมทั้งภาคใต้	32848	100.00	6019	100.00	18066	100.00	4196	100.00	14782	100.00	1823	100.00
ช่วงกลางวัน	130487	50.04	14417	45.68	106945	46.14	11680	41.84	23542	81.13	2737	75.05
ช่วงกลางคืน	130303	49.96	17146	54.32	124828	53.86	16236	58.16	5475	18.87	910	24.95
รวมในหนึ่งวัน	260790	100.00	31563	100.00	231773	100.00	27916	100.00	29017	100.00	3647	100.00

ที่มา : กรมการขนส่งทางบก กระทรวงคมนาคม



แนวทางการพัฒนาโครงข่ายและที่ตั้งตลาดผักและผลไม้ที่สอดคล้องกับพื้นที่ผลิตในภาคใต้ของประเทศไทย

<p>สัญลักษณ์</p> <ul style="list-style-type: none"> <li>• ที่ตั้งจังหวัด</li> <li>← ผักผลไม้เข้า อ.หาดใหญ่</li> <li>— เส้นแบ่งเขตจังหวัด</li> </ul> <p>ที่มา : กรมการขนส่งทางบก กระทรวงคมนาคม</p>	<p>แผนที่ 4.1</p> <p>แสดงการไหลเวียนของสินค้าผักผลไม้ระหว่างอ.หาดใหญ่กับจังหวัดอื่นๆภายในภูมิภาค ปี พ.ศ. 2539</p>
---	---

ส่วนในปี พ.ศ. 2542 อำเภอหาดใหญ่ จังหวัดสงขลา มีการไหลเวียนของสินค้าประเภท ผักผลไม้กับจังหวัดอื่นๆ ในภูมิภาคเดียวกันดังนี้ การขนส่งแลกเปลี่ยนผักผลไม้ระหว่างหาดใหญ่ กับปัตตานีมีปริมาณสินค้ารวมมากที่สุด 11,895 ตัน คิดเป็นร้อยละ 38.01 ตามมาด้วย นราธิวาส 6,771 ตัน หรือร้อยละ 21.64 ยะลา 5,856 ตันหรือร้อยละ 18.71 นครศรีธรรมราช 3,843 ตันหรือร้อยละ 12.28 ระนองและพัทลุงมีการขนส่งผักผลไม้ไปมารวมเท่ากับ 732 ตันหรือ ร้อยละ 2.34 ส่วนสุราษฎร์ธานี ชุมพร สตูล ก็มีปริมาณผักผลไม้ที่ขนส่งรวมเท่ากับ 366 ตันหรือ ร้อยละ 1.17 ส่วนภูเก็ต พังงา และกระบี่ ไม่มีการขนส่งผักผลไม้แลกเปลี่ยนกับหาดใหญ่ (ตารางที่ 4.4)

#### 4.3.2 ผักผลไม้จากหาดใหญ่ที่ออกไปยังจังหวัดอื่นๆ ในภาคใต้ปี พ.ศ. 2539

ในปี พ.ศ. 2539 อำเภอหาดใหญ่ จังหวัดสงขลา มีการไหลเวียนของสินค้าผักผลไม้กับ จังหวัดอื่นๆ ในภูมิภาคเดียวกันดังนี้ ผักผลไม้ในภาคใต้ที่เข้าสู่หาดใหญ่ มาจากจังหวัด นครศรีธรรมราชมากที่สุด 4,927 ตัน คิดเป็นร้อยละ 27.27 ตามมาเป็นผักผลไม้จากนราธิวาส, ปัตตานี, พัทลุง, ยะลา, สุราษฎร์ธานี, และพังงา คิดเป็นร้อยละ 22.22, 18.18, 15.15, 8.08, 6.06, และ 3.03 ตามลำดับ ส่วนพื้นที่อีก 6 จังหวัดนั้นไม่มีการส่งผักผลไม้ไปยังอำเภอหาดใหญ่ คือ ชุมพร ระนอง สตูล ภูเก็ต กระบี่และตรัง (แผนที่ 4.2)

#### 4.3.3 ผักผลไม้จากจังหวัดอื่นๆ ในภาคใต้ที่เข้าสู่หาดใหญ่ปี พ.ศ. 2542

ผักผลไม้มาจากจังหวัดปัตตานีมากที่สุด 8,052 ตัน คิดเป็นร้อยละ 46.32 ตามมาด้วย ผักผลไม้จากนครศรีธรรมราช ยะลา ระนอง พัทลุง ส่วนปริมาณผักผลไม้จากสุราษฎร์ธานี ชุมพร สตูล มีปริมาณเท่ากัน คิดเป็นร้อยละ 46.32, 22.11, 14.74, 4.21, 3.16, และ 2.11 ตามลำดับ ส่วนจังหวัดภูเก็ต พังงา กระบี่ ไม่มีผลผลิตผักผลไม้ขนส่งไปขายที่หาดใหญ่ (แผนที่ 4.3)

#### 4.3.4 ผักผลไม้จากหาดใหญ่ที่ออกไปยังจังหวัดอื่นๆ ในภาคใต้ ปี พ.ศ. 2542

ปรากฏว่า ผักผลไม้จากอำเภอหาดใหญ่มีการขนส่งไปยังจังหวัดนราธิวาสมากที่สุด 6,588 ตัน หรือร้อยละ 47.37 รองลงมาเป็นจังหวัดปัตตานี ยะลา พัทลุง คิดเป็นร้อยละ 27.63, 23.68, และ 1.32 ตามลำดับ ส่วนอีก 9 จังหวัดนอกจากนั้นไม่ได้มีการขนส่งผักผลไม้จากอำเภอ หาดใหญ่เข้าไป (แผนที่ 4.4)

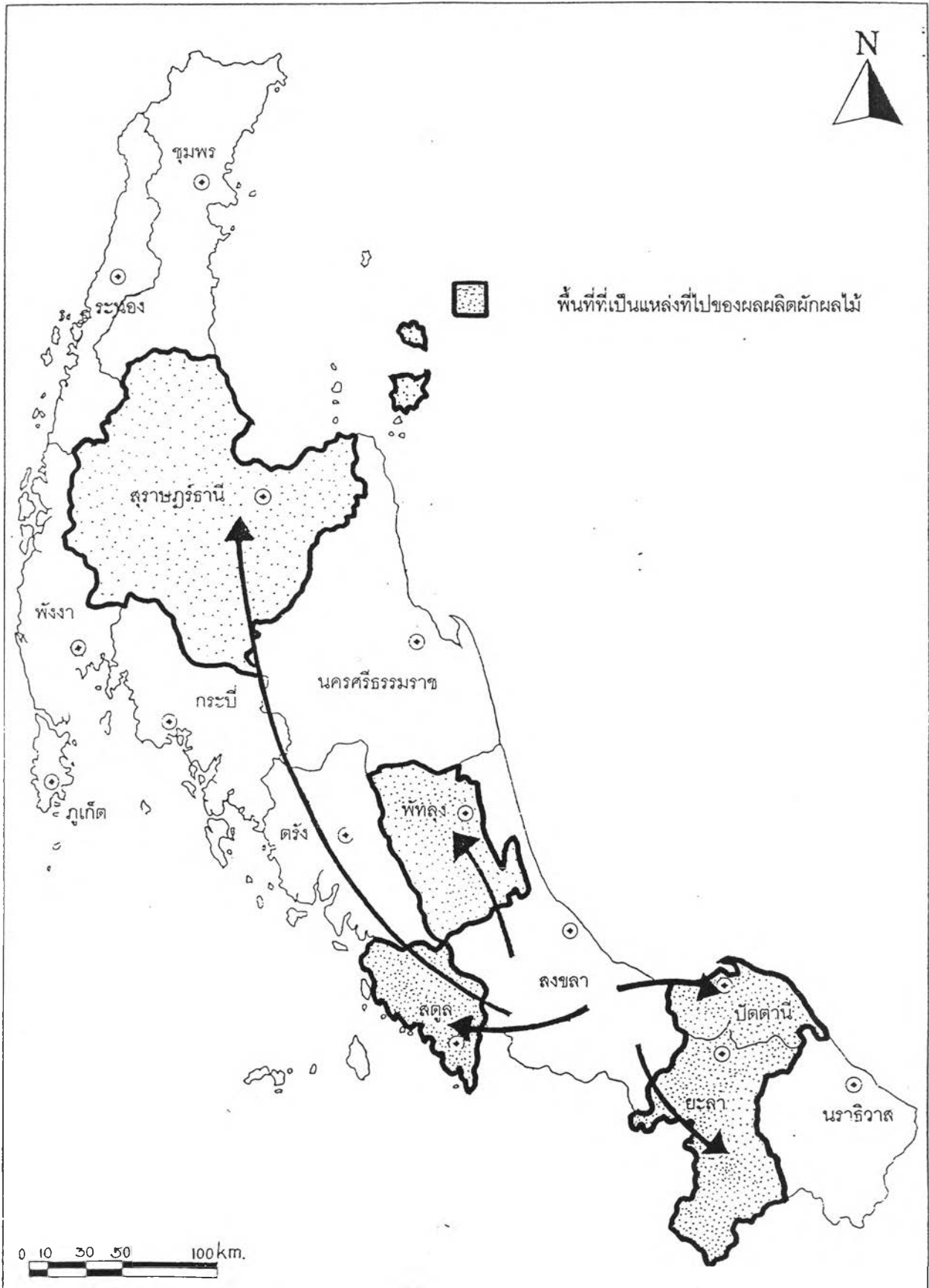
จากการไหลเวียนของสินค้าประเภทผักผลไม้ระหว่างอำเภอหาดใหญ่กับจังหวัดอื่นๆ ภาย ในภูมิภาคเดียวกันในปี พ.ศ. 2542 นั้นเมื่อสังเกตจากแหล่งที่มาและที่ไปของสินค้าพบว่า



ตารางที่ 4.4 แสดงสัดส่วนการไหลเวียนของสินค้าประเภทผักผลไม้ที่เข้า-ออกระหว่างจังหวัดเศรษฐกิจ (อ. ขนาดใหญ่ จ.สงขลา) กับจังหวัดต่างๆ ในภาคใต้ ปี พ.ศ. 2542

จังหวัด	รวม				ขาเข้า				ขาออก			
	ปริมาณ(ตัน)	คิดเป็นร้อยละ	จำนวนเที่ยว	คิดเป็นร้อยละ	ปริมาณ(ตัน)	คิดเป็นร้อยละ	จำนวนเที่ยว	คิดเป็นร้อยละ	ปริมาณ(ตัน)	คิดเป็นร้อยละ	จำนวนเที่ยว	คิดเป็นร้อยละ
สุราษฎร์ธานี	366	1.17	183	2.56	366	2.11	183	4.35	0	0	0	0
ชุมพร	366	1.17	183	2.56	366	2.11	183	4.35	0	0	0	0
ระนอง	732	2.34	183	2.56	732	4.21	183	4.35	0	0	0	0
นครศรีธรรมราช	3843	12.28	1281	17.95	3843	22.11	1281	30.43	0	0	0	0
พัทลุง	732	2.34	732	10.26	549	3.16	549	13.04	183	1.32	183	6.25
สตูล	366	1.17	183	2.56	366	2.11	183	4.35	0	0.00	0	0
ภูเก็ต	0	0.00	0	0.00	0	0.00	0	0.00	0	0.00	0	0
พังงา	0	0.00	0	0.00	0	0.00	0	0.00	0	0.00	0	0
กระบี่	0	0.00	0	0.00	0	0.00	0	0.00	0	0.00	0	0
ตรัง	366	1.17	183	2.56	366	2.11	183	4.35	0	0.00	0	0
ปัตตานี	11895	38.01	1647	23.08	8052	46.32	915	21.74	3843	27.63	732	25
ยะลา	5856	18.71	1464	20.51	2562	14.74	366	8.70	3294	23.68	1098	37.5
นราธิวาส	6771	21.64	1098	15.38	183	1.05	183	4.35	6588	47.37	915	31.25
รวมทั้งภาคใต้	31293	100.00	7137	100.00	17385	100.00	4209	100.00	13908	100.00	2928	100
ช่วงกลางวัน	97173	50.62	17019	47.21	74298	46.56	14457	46.47	22875	70.62	2562	51.85
ช่วงกลางคืน	94794	49.38	19032	52.79	85278	53.44	16653	53.53	9516	29.38	2379	48.15
รวมในหนึ่งวัน	191967	100.00	36051	100.00	159576	100.00	31110	100.00	32391	100.00	4941	100.00

ที่มา : กรมการขนส่งทางบก กระทรวงคมนาคม



พื้นที่ที่เป็นแหล่งที่ไปของผลผลิตผักผลไม้

0 10 30 50 100km.

แนวทางการพัฒนาโครงข่ายและที่ตั้งตลาดผักและผลไม้ที่สอดคล้องกับพื้นที่ผลิตในภาคใต้ของประเทศไทย

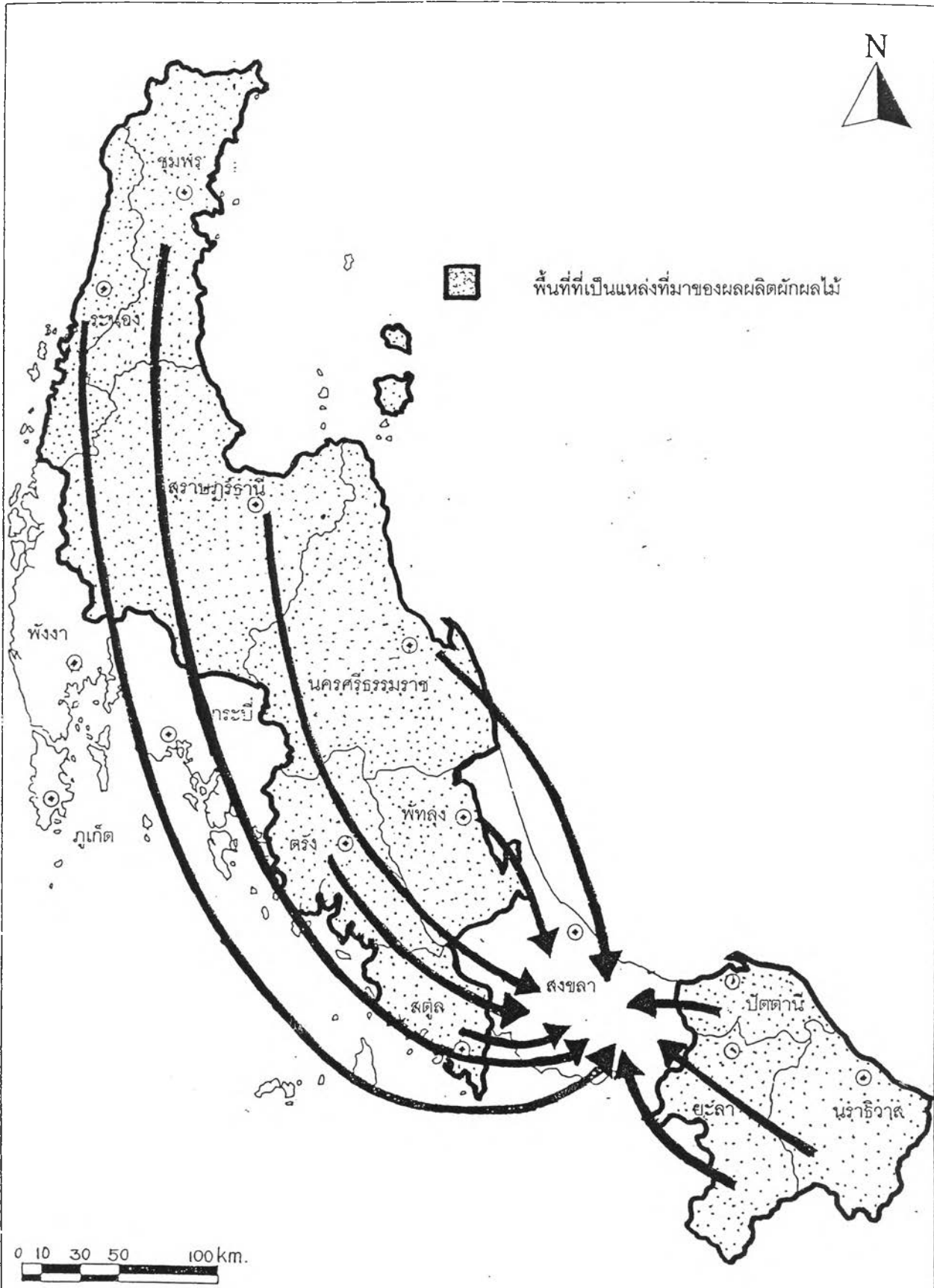
สัญลักษณ์

- ที่ตั้งจังหวัด
- เส้นแบ่งเขตจังหวัด
- ← ผักผลไม้ส่งออก อ.หาดใหญ่

ที่มา : กรมการขนส่งทางบก กระทรวงคมนาคม

แผนที่ 4.2

แสดงการไหลเวียนของสินค้าผักผลไม้ ระหว่างอ.หาดใหญ่กับจังหวัดอื่นๆ ภายในภูมิภาค ปี พ.ศ. 2539



แนวทางการพัฒนาโครงข่ายและที่ตั้งตลาดค้กและผลไม้ที่สอดคล้องกับพื้นที่ผลิตในภาคใต้ของประเทศไทย

สัญลักษณ์

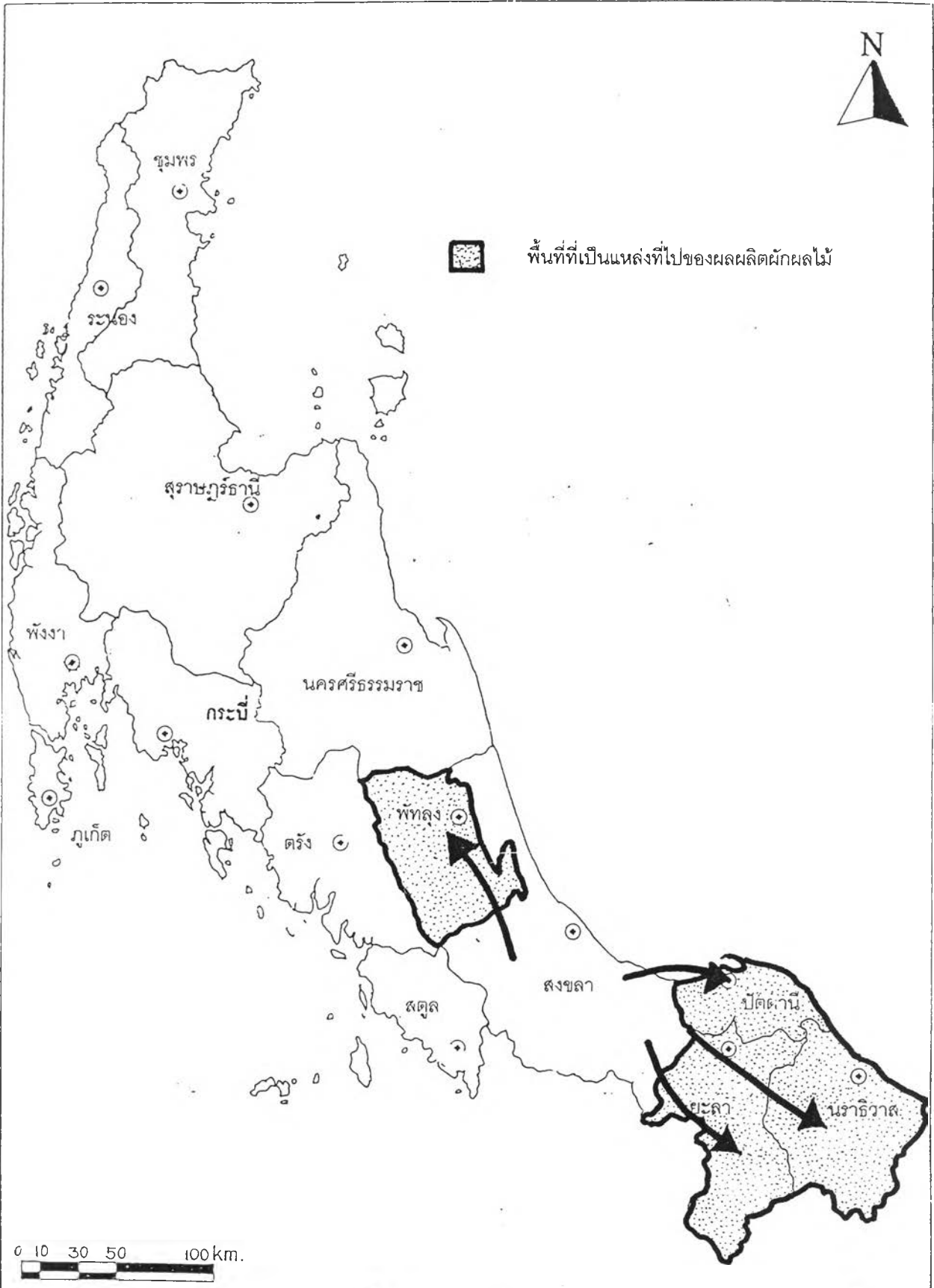
● ที่ตั้งจังหวัด      ← ค้กผลไม้เข้า อ.หาดใหญ่

———— เส้นแบ่งเขตจังหวัด

ที่มา : กรมการขนส่งทางบก กระทรวงคมนาคม

แผนที่ 4.3

แสดงการไหลเวียนของสินค้าค้กผลไม้ระหว่างอ.หาดใหญ่กับจังหวัดอื่นๆภายในภูมิภาค ปี พ.ศ. 2542



แนวทางการพัฒนาโครงข่ายและที่ตั้งตลาดผักและผลไม้ที่สอดคล้องกับพื้นที่ผลิตในภาคใต้ของประเทศไทย

สัญลักษณ์

- ที่ตั้งจังหวัด
- เส้นแบ่งเขตจังหวัด

← ผักผลไม้ขาออก อ.หาดใหญ่

ที่มา : กรมการขนส่งทางบก กระทรวงคมนาคม

แผนที่ 4.4

แสดงการไหลเวียนของสินค้าผักผลไม้ระหว่างอ.หาดใหญ่กับจังหวัดอื่นๆภายในภูมิภาค ปี พ.ศ. 2542

ผักผลไม้ที่เข้าหาตลาดใหญ่นั้นมาจากพื้นที่จังหวัดทางตอนบนของภาคเพิ่มขึ้น คือ จังหวัดชุมพร ระนอง และจังหวัดบริเวณฝั่งตะวันตกตอนล่างจากจังหวัดสตูล และตรัง ส่วนผักผลไม้ที่ขนส่งไปจากหาตลาดใหญ่นั้นกลับกระจายไปเป็นบริเวณที่แคบและใกล้ล่งกว่าเดิม คือมีการขนส่งไปยังพื้นที่บริเวณตอนล่างของภาคและใกล้ๆ กับหาตลาดใหญ่ คือ ปัตตานี ยะลา นราธิวาส และพัทลุง ส่วนพื้นที่ที่ไกลออกไป ได้แก่ จังหวัดบริเวณตอนบนของภาคและทางด้านตะวันตกของภาคไม่มีการขนส่งผักผลไม้เข้าไป

สรุปได้ว่ารัฐมีการกระจายสินค้าประเภทผักผลไม้จากอำเภอหาตลาดใหญ่ จังหวัดสงขลานั้น แคลงกว่าในปี พ.ศ. 2539 นอกจากนี้การขนส่งผักผลไม้เข้ามายังมีปริมาณมากในช่วงเวลา กลางคืนมีปริมาณร้อยละ 53.44 คิดเป็นจำนวนเที่ยวได้ร้อยละ 53.53 และปริมาณผักผลไม้ที่ขนส่งมาในช่วงกลางวันมีปริมาณ 46.56 เป็นจำนวนเที่ยวร้อยละ 46.47 ส่วนผักผลไม้ที่ขนส่งออกไปมีการขนส่งมากในช่วงกลางวัน มีปริมาณร้อยละ 70.62 ขนส่งออกไปช่วงกลางคืนร้อยละ 29.38 คิดเป็นจำนวนเที่ยวขนส่งในเวลากลางวัน ร้อยละ 51.85 และในช่วงกลางคืนร้อยละ 48.15

โดยสินค้าจากหาตลาดใหญ่จะถูกกระจายออกไปตามจังหวัดที่อยู่ใกล้เคียงมากกว่าจังหวัดที่อยู่ไกลออกไป แต่อย่างไรก็ตามบทบาทในการเป็นศูนย์กลางรวบรวมผลผลิตนั้นกลับขยายตัวออกไปถึงจังหวัดในพื้นที่ตอนบนของภาคที่มีผลผลิตเข้ามาขายที่อำเภอหาตลาดใหญ่

ส่วนบทบาทการรวบรวมและกระจายผลผลิตระหว่างภูมิภาคนั้น ความเชื่อมโยงจากการไหลเวียนของสินค้าแสดงให้เห็นว่า การรวบรวมครอบคลุมพื้นที่หลายบริเวณที่เป็นแหล่งผลิตสำคัญ ได้แก่ ภาคตะวันออก ภาคตะวันตก และภายในภูมิภาคเอง สินค้าจากพื้นที่เหล่านี้จะเข้ามาสู่หาตลาดใหญ่ ขอบเขตการรวบรวมสินค้าครอบคลุมบริเวณกว้างเพราะหาตลาดใหญ่ไม่ได้เป็นแหล่งเพาะปลูกที่สำคัญจึงต้องนำเข้าผักผลไม้จากภาคอื่นๆ แต่โครงข่ายการคมนาคมและการเข้าถึงที่สะดวกของเมืองศูนย์กลางของภาคแห่งนี้ก็เป็นปัจจัยสนับสนุนการขนส่งสินค้าให้รวดเร็ว นอกจากนี้อำเภอหาตลาดใหญ่มีความเป็นไปได้ว่าเป็นตลาดบริโภคขนาดใหญ่ เพราะมีจำนวนประชากรมาก ความต้องการบริโภคผลผลิตผักผลไม้จึงควรเพิ่มมากขึ้นตามจำนวนประชากร เมื่อไม่สามารถเพาะปลูกเองหรือให้เพียงพอกับความต้องการได้จึงจำเป็นต้องนำเข้าจากภูมิภาคอื่นๆ ทดแทน

สำหรับการกระจายสินค้าจากหาตลาดใหญ่ไปยังพื้นที่อื่นๆ พบว่า มีพื้นที่ครอบคลุมน้อยกว่าแหล่งใหญ่ที่สินค้าจากอำเภอหาตลาดใหญ่เข้าไปขาย ได้แก่ กรุงเทพฯ ซึ่งเป็นตลาดขนาดใหญ่ มีประชากรจำนวนมาก และเป็นตลาดส่งออกที่สำคัญ นอกจากนี้สินค้าจากหาตลาดใหญ่ยังกระจายออกไปเพียงจังหวัดใกล้เคียงเท่านั้น

#### 4.4 ขั้นตอนการกระจายสินค้าผักผลไม้ตามวิถีการตลาด

การศึกษาขั้นตอนการกระจายสินค้าผักผลไม้จำเป็นต้องการศึกษาการเดินทางของผลผลิตผักผลไม้จากแปลงเพาะปลูกไปยังจุดรับซื้อหรือตลาด โดยการใช้แบบสอบถามเป็นเครื่องมือในการเก็บรวบรวมข้อมูลจากกลุ่มตัวอย่าง ซึ่งกลุ่มเป้าหมายคือเกษตรกรผู้ปลูกผักผลไม้เชิงการค้า จาก 4 จังหวัด ซึ่งเป็นตัวแทนของจังหวัด 4 กลุ่มโดยแบ่งตามการกระจายของขนาดพื้นที่ปลูกพืชผักไม้ดอกไม้ประดับและพืชยืนต้นรวมในปี พ.ศ. 2541 (แผนภูมิที่ 4.1)

จังหวัดที่เป็นตัวแทนของกลุ่มจังหวัดทั้ง 4 ได้แก่

จังหวัดพัทลุง เป็นตัวแทนของกลุ่มจังหวัดที่มีพื้นที่ปลูกรวมไม่เกิน 100,000 ไร่

จังหวัดตรัง เป็นตัวแทนของกลุ่มจังหวัดที่มีพื้นที่ปลูกรวมตั้งแต่ 100,001 – 150,000 ไร่

จังหวัดนราธิวาสเป็นตัวแทนของกลุ่มจังหวัดที่มีพื้นที่ปลูกรวมตั้งแต่ 150,001–200,00 ไร่

จังหวัดชุมพร เป็นตัวแทนของกลุ่มจังหวัดที่มีพื้นที่ปลูกรวมมากกว่า 200,000 ไร่

สำหรับกลุ่มตัวอย่างในการแจกแบบสอบถามนั้น สุ่มจากจำนวนเกษตรกรที่ปลูกผักผลไม้เชิงการค้าในภาคใต้ ซึ่งมีการรวบรวมจำนวนไว้โดยกรมส่งเสริมการเกษตร กระทรวงเกษตรและสหกรณ์ มีทั้งสิ้น 4,593 คน โดยกำหนดให้เกิดความคลาดเคลื่อนจากการสุ่มตัวอย่างเท่ากับร้อยละ 5 ขนาดกลุ่มตัวอย่างที่ได้จะเท่ากับ

$$N = 400(N) / 399 + N$$

เมื่อ  $N = 4,593$

$$n = 400(4,593) / 399 + 4,593$$

$$n = 368$$

(บุญธรรม กิจปรีดาบริสุทธิ์, 2536 : 9)

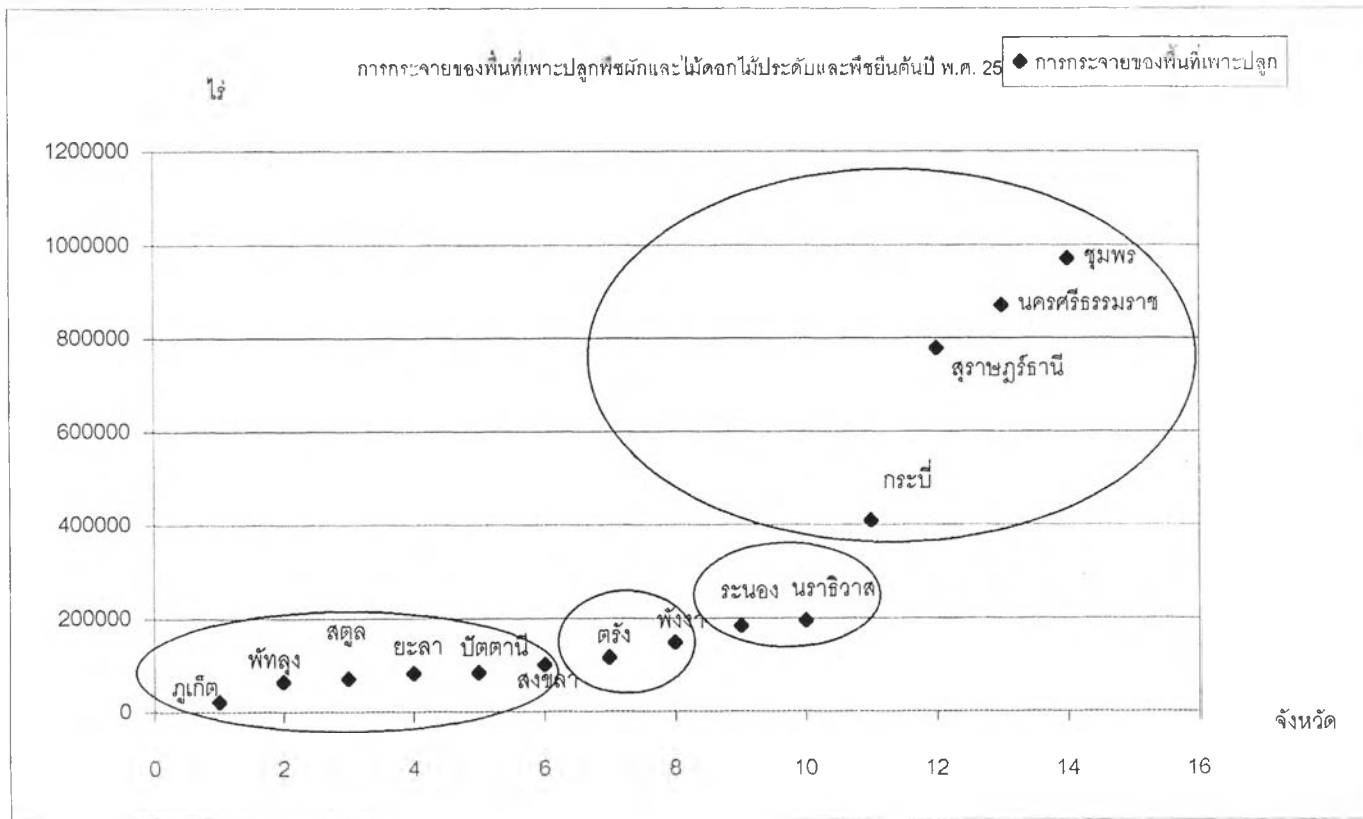
ขนาดของกลุ่มตัวอย่างที่ใช้ = 368 ตัวอย่าง และได้แบ่งกลุ่มตัวอย่างออกเป็น 4 กลุ่มตามการแบ่งกลุ่มพื้นที่จะได้กลุ่มตัวอย่างจังหวัด 92 ตัวอย่าง

จากการสอบถามเกษตรกรผู้ปลูกผักและผลไม้เชิงการค้าในส่วนที่เกี่ยวกับการซื้อขายและขนส่งผลผลิตจากแปลงเพาะปลูกไปยังตลาดนั้น ปรากฏผลดังนี้คือ

##### 4.4.1 จังหวัดพัทลุง

ได้แจกแบบสอบถามเกษตรกรผู้ปลูกผักผลไม้เชิงการค้าในอำเภอต่างๆ 7 อำเภอ คือ

แผนภูมิที่ 4.1 แสดงการจัดกลุ่มจังหวัดตามการกระจายของพื้นที่ปลูกพืชผักและไม้ดอกไม้ประดับและพืชยืนต้นปี พ.ศ. 2541



จังหวัด	พื้นที่ปลูกรวม(ไร่)
ภูเก็ต	22364
พัทลุง	65000
สตูล	71578
ยะลา	82483
ปัตตานี	83201
สงขลา	99844
ภูเก็ต	115701
พังงา	146823
ระนอง	183109
นราธิวาส	193461
กระบี่	407614
สุราษฎร์ธานี	778381
นครศรีธรรมราช	870287
ชุมพร	970277

ที่มา : การสำรวจการเปลี่ยนแปลงทางการเกษตรปี พ.ศ. 2541

เมืองพัทลุง กงหรา ตะโหมด ควนขนุน ศรีบรรพต บางแก้ว และป่าพะยอม

รูปแบบการซื้อขายที่ปรากฏมี 4 รูปแบบ

เกษตรกรขายผลผลิตที่แปลงเพาะปลูก	ร้อยละ 55
เกษตรกรนำผลผลิตไปขายที่ตลาด	ร้อยละ 28.3
มีพ่อค้าเข้ามาสั่งจองผลผลิต	ร้อยละ 9.2
เกษตรกรขายผลผลิตผ่านกลุ่ม/สถาบันเกษตรกร	ร้อยละ 7.5

ส่วนพ่อค้าที่เป็นผู้รับซื้อผลผลิตจากเกษตรกรแบ่งเป็นกลุ่มๆ คือ

พ่อค้าที่มาจากจังหวัดต่างๆ ในภาคใต้	ร้อยละ 71.2
กลุ่มพ่อค้าส่งออก	ร้อยละ 18.3
กลุ่มพ่อค้าที่มาจากจังหวัดอื่นๆ ภายนอกภาคใต้	ร้อยละ 7.7
กลุ่มพ่อค้าที่มาโรงงานแปรรูปผลผลิต	ร้อยละ 2.9

การขนส่งผลผลิตมี 4 ลักษณะคือ

เกษตรกรเป็นผู้ขนส่งไปยังตลาด	ร้อยละ 46.4
พ่อค้าที่รับซื้อเป็นผู้ขนส่ง	ร้อยละ 27.5
ผู้รับจ้างขนส่ง	ร้อยละ 22.9
ขนส่งโดยกลุ่มเกษตรกร	ร้อยละ 3.3

ระยะทางในการขนส่งต่อ 1 เที่ยววันนั้นส่วนใหญ่น้อยกว่า 50 กิโลเมตร เกษตรกรพยายามขายผลผลิตที่ตลาดซึ่งอยู่ในระยะ 50 กิโลเมตรจากพื้นที่ปลูกก่อน คิดเป็นร้อยละ 63 หากเกินกว่า 50 กิโลเมตร เกษตรกรน้อยรายที่ขนส่งผลผลิตไปตลาดด้วยตัวเอง การขนส่งผลผลิตนั้นเกษตรกรนิยมใช้รถกระบะมากที่สุด ร้อยละ 85.9

รูปแบบการซื้อขายผักผลไม้ของเกษตรกรในจังหวัดพัทลุงที่สำคัญ 2 รูปแบบคือ การขายผลผลิตที่แปลงเพาะปลูกและการนำผลผลิตไปขายยังตลาดแหล่งรับซื้อ ตลาดรับซื้อแหล่งใหญ่ของผลผลิตจากจังหวัดพัทลุง ได้แก่ ตลาดในอำเภอขนาดใหญ่ จังหวัดสงขลา และบางส่วนส่งไปยังตลาดกลางผักและผลไม้จังหวัดนครศรีธรรมราช นอกจากนั้นเป็นตลาดสดในตัวอำเภอต่างๆ ที่อยู่ใกล้เกษตรกร

#### 4.4.2 จังหวัดตรัง

ได้แจกแบบสอบถามให้แก่เกษตรกรผู้ปลูกผักผลไม้เชิงการค้าจากอำเภอต่างๆ คือ เมือง



### ตรัง กันตัง ย่านตาขาว และปะเหลียน

รูปแบบการซื้อขายผลผลิตที่เกิดขึ้นในจังหวัดตรัง ได้แก่

เกษตรกรขายเองที่ตลาด	ร้อยละ 46.7
เกษตรกรขายที่แปลงเพาะปลูก	ร้อยละ 43.8
การขายโดยผ่านสถาบัน/กลุ่มเกษตรกร	ร้อยละ 7.3
การขายโดยมีพ่อค้ามาสั่งจอง	ร้อยละ 2.2

พ่อค้าที่รับซื้อผลผลิตผลไม้ในจังหวัดตรัง ได้แก่

พ่อค้าในภาคใต้	ร้อยละ 87
พ่อค้าส่งออก	ร้อยละ 10
พ่อค้าที่มาจากจังหวัดอื่นๆ ภายนอกภาคใต้	ร้อยละ 3

ส่วนโรงงานแปรรูปผลผลิตการเกษตรไม่ได้เข้ามาติดต่อรับซื้อ

การขนส่งผลผลิตดำเนินการโดย

เกษตรกรขนส่งเอง	ร้อยละ 56.3
ผู้รับซื้อเป็นผู้ขนส่ง	ร้อยละ 17.5
กลุ่ม/สถาบันเกษตรกรดำเนินการขนส่ง	ร้อยละ 13.5
ผู้รับจ้างขนส่ง	ร้อยละ 12.7

ระยะทางการขนส่งต่อ 1 เทียนนั้นน้อยกว่า 50 กิโลเมตรเกือบทั้งหมด ร้อยละ 94.6 ระยะการขนส่งที่ไกลที่สุดน้อยกว่า 200 กิโลเมตร มีการขนส่งร้อยละ 3.3 การขนส่งนิยมใช้รถกระบะ เป็นพาหนะส่วนใหญ่ ร้อยละ 70.7 และตลาดที่สำคัญที่เป็นแหล่งรับซื้อได้แก่ ตลาดท่ากลาง ในอำเภอเมืองตรัง และตลาดสดในอำเภอต่างๆ

#### 4.4.3 จังหวัดนราธิวาส

แจกแบบสอบถามเกษตรกรผู้ปลูกผักผลไม้เชิงการค้าในอำเภอต่างๆ ได้แก่ เมืองนราธิวาส ระวังะ รือเสาะ ศรีสาคร สุคีริน สุโหงโกลก เจาะไอร้อง

ผลจากการสอบถามพบว่า เกษตรกรมีรูปแบบการซื้อขายผลผลิตดังต่อไปนี้

เกษตรกรขายเองที่แปลงเพาะปลูก	ร้อยละ 47.8
เกษตรกรขายเองที่ตลาด	ร้อยละ 29.9
การซื้อขายโดยมีการสั่งจองล่วงหน้า	ร้อยละ 17.2

การขายผ่านกลุ่มเกษตรกร	ร้อยละ 5.2
พ่อค้าที่รับซื้อผลผลิตเป็นกลุ่มต่างๆ ได้แก่	
พ่อค้าในภาคใต้เป็นส่วนใหญ่	ร้อยละ 84.9
พ่อค้าจากภาคอื่นๆ	ร้อยละ 12.9
จากโรงงานแปรรูปผลผลิตการเกษตร	ร้อยละ 2.2
ไม่มีพ่อค้าส่งออกเข้ามาติดต่อรับซื้อ	
การขนส่งผลผลิตมีผู้ดำเนินการกลุ่มต่างๆ ได้แก่	
เกษตรกรขนส่งเอง	ร้อยละ 50.8
ผู้รับซื้อเป็นคนดำเนินการ	ร้อยละ 38.9
ผู้รับจ้างขนส่ง	ร้อยละ 7.1
ดำเนินการโดยกลุ่มหรือสถาบันเกษตรกร	ร้อยละ 3.2

ระยะการขนส่งต่อ 1 เทียวเป็นระยะทางน้อยกว่า 50 กิโลเมตร ร้อยละ 54.4 ระยะการขนส่งไม่เกิน 200 กิโลเมตร ร้อยละ 6.5 และการขนส่งส่วนใหญ่ใช้รถกระบะ ร้อยละ 72.8 การนำผลผลิตเข้ามาขายในตลาด มีแหล่งตลาดรับซื้อสำคัญ ได้แก่ ตลาดในอำเภอสุโขทัย และตลาดบางนาในอำเภอนราธิวาส

#### 4.4.4 จังหวัดชุมพร

แจกแบบสอบถามให้กับเกษตรกรในอำเภอต่างๆ ดังนี้คือ เมืองชุมพร หลังสวน ละแม พะโต๊ะ พังตะโก

ผลจากการสอบถามพบว่า เกษตรกรขายผลผลิตโดยวิธีต่างๆ ดังนี้คือ	
เกษตรกรขายเองที่ตลาด	ร้อยละ 52.9
เกษตรกรขายเองที่แปลงเพาะปลูก	ร้อยละ 37
การซื้อขายที่มีการสั่งจองล่วงหน้า	ร้อยละ 7.2
การขายผ่านกลุ่มหรือสถาบันเกษตรกร	ร้อยละ 2.9
พ่อค้าที่รับซื้อผลผลิตเป็น	
พ่อค้าจากภาคอื่นๆ	ร้อยละ 45.3
พ่อค้าภายในภาคใต้	ร้อยละ 38.7

พ่อค้าส่งออก	ร้อยละ 13.3
รับซื้อโดยโรงงานแปรรูปผลผลิต	ร้อยละ 2.7
ผู้ดำเนินการขนส่งผลผลิตได้แก่	
เกษตรกรขนส่งเอง	ร้อยละ 46.4
ผู้รับซื้อ	ร้อยละ 27.5
ผู้รับจ้างขนส่ง	ร้อยละ 22.9
กลุ่มหรือสถาบันเกษตรกร	ร้อยละ 3.3

ระยะทางในการขนส่งต่อ 1 เทียว น้อยกว่า 50 กิโลเมตร เป็นส่วนใหญ่ คือ ร้อยละ 77.2 และมีการขนส่งในระยะทางที่มากกว่า 200 กิโลเมตรร้อยละ 1.1 เป็นระยะทางในการขนส่งต่อ 1 เทียวที่ไกลมากที่สุด การขนส่งในรถกระบะเกือบทั้งหมด ร้อยละ 93.5 และส่วนใหญ่ขายผลผลิตกันที่ตลาดในอำเภอหลังสวน

สรุปผลผลิตที่เกษตรกรเพาะปลูกได้ตามแหล่งผลิตที่สำคัญจากเนื้อหาในบทที่ 3 ถูกนำไปจำหน่ายเพื่อส่งต่อไปยังผู้บริโภค การขนส่งผักผลไม้มักนิยมใช้รถกระบะเนื่องจากมีขนาดที่เหมาะสมกับการบรรทุกผลผลิตจากเกษตรกรรายย่อยมากกว่าพาหนะชนิดอื่น หากใช้รถบรรทุก 6 ล้อก็อาจมีขนาดใหญ่เกินไปสำหรับปริมาณผลผลิตที่รวบรวมได้ นอกจากนี้เกษตรกรสามารถซื้อรถกระบะมาใช้ได้ง่ายกว่าเพราะมีราคาต่ำกว่ารถบรรทุก 6 ล้อ จากการเปรียบเทียบจำนวนรถกระบะและรถบรรทุก 6 ล้อที่ใช้เพื่อการเกษตรจากข้อมูลสำมะโนประชากรและการสำรวจการเปลี่ยนแปลงทางการเกษตรในบทที่ 3 พบว่าจำนวนรถกระบะที่ใช้เพื่อการเกษตรมีจำนวนมากกว่ารถบรรทุก 6 ล้อ

ส่วนระยะทางในการขนส่งระหว่างแปลงเพาะปลูกกับตลาดส่วนใหญ่อยู่ในขอบเขตระยะ 50 กิโลเมตรจากแปลงเพาะปลูก การขนส่งไปยังตลาดที่อยู่ในระยะทางไกลเกินกว่านี้จะลดลงอย่างเห็นได้ชัด

ส่วนรูปแบบการซื้อขายนั้นอาจเกิดที่ตลาดโดยจะมีการขนส่งไปยังตลาดก่อนเพื่อทำการจำหน่าย หรือการจำหน่ายเกิดขึ้นที่แปลงเพาะปลูกได้เลย โดยทั้งสองรูปแบบนี้เป็นลักษณะส่วนใหญ่ที่เกิดขึ้น การซื้อขายโดยการส่งจองล่วงหน้า หรือการรวมกลุ่มกันขายผลผลิตยังเกิดขึ้นน้อย ซึ่งสองลักษณะนี้หากมีการดำเนินการเพิ่มขึ้นก็จะทำให้เกษตรกรได้รับความสะดวกในการจำหน่ายผลผลิตเพิ่มมากขึ้น สำหรับลักษณะของการรับซื้อผลผลิตนั้นจะเป็นการซื้อขายระหว่าง

เกษตรกรและพ่อค้าซึ่งมีทั้งพ่อค้าจากจังหวัดต่างๆ ในภาคใต้ และพ่อค้าที่มาจากภายนอกภูมิภาค การรับซื้อโดยพ่อค้าส่งออกและโรงงานแปรรูปผลผลิตยังมีน้อย

#### 4.5 การส่งออกฝักและผลไม้ออกจากภาคใต้

ฝักและผลไม้ออกจากประเทศไทยเป็นสินค้าเกษตรที่ได้รับความนิยมบริโภคในต่างประเทศเพิ่มขึ้น เนื่องจากมีรสชาติดี และมีหลากหลายชนิดให้เลือกซึ่งหมุนเวียนในตลาดเกือบตลอดปี จากมูลค่าการส่งออกฝักสดและผลไม้อสดแช่เย็นของไทยในช่วง ปี พ.ศ. 2539-2542 พบว่าผู้บริโภครวม 10 ประเทศ แรกที่เป็นตลาดรายใหญ่ของไทยเป็นประเทศที่อยู่ในทวีปเอเชียและทวีปยุโรป

ในปี พ.ศ. 2542 ญี่ปุ่นเป็นประเทศที่มีการนำเข้าฝักสดแช่เย็นจากไทยมากที่สุด คิดเป็นสัดส่วนร้อยละ 43 ของมูลค่าการส่งออกฝักแช่เย็นทั้งหมด และการส่งออกฝักสดแช่เย็นไปยังฝรั่งเศสมีอัตราการขยายตัวมากที่สุดร้อยละ 36.2 ส่วนฮ่องกงนำเข้าผลไม้อสดแช่เย็นมูลค่ามากที่สุดร้อยละ 45.7 ของมูลค่าการส่งออกผลไม้อสดแช่เย็น และผลไม้อสดแช่เย็นที่ส่งไปยังประเทศอินโดนีเซียมีการขยายตัวมากที่สุดร้อยละ 24,643.1 (ตารางที่ 4.5 และ ตารางที่ 4.6)

โดยทั่วไปการส่งออกฝักและผลไม้อสดแช่เย็นยังต่างประเทศนั้น จะขนส่งโดยบรรจุผลผลิตในตู้คอนเทนเนอร์ปรับอากาศเพื่อรักษาความสดของผลผลิตนั้น แล้วจึงส่งไปโดยทางอากาศหรือทางทะเล แต่การขนส่งไปยังประเทศใกล้เคียงอย่างมาเลเซียและสิงคโปร์นั้นสามารถขนส่งไปได้ทางรถยนต์ซึ่งมีความสะดวก รวดเร็ว และค่าขนส่งถูกกว่าการขนส่งทางอื่น โดยผ่านทางด่านศุลกากรในจังหวัดทางภาคใต้ของประเทศ แต่เฉพาะสำหรับประเทศมาเลเซียและสิงคโปร์ยังมีการส่งออกฝักและผลไม้อสดโดยไม่มีการแช่เย็นอีกด้วย แต่จะขนส่งโดยรถบรรทุก 6 ล้อและ 10 ล้อ

สำหรับการส่งออกฝักผลไม้ของภาคใต้ไปยังมาเลเซียและสิงคโปร์นั้น จะมีกลุ่มพ่อค้าจากทั้งสองประเทศนี้หรือเป็นตัวแทนจากกลุ่มพ่อค้าเข้ามาติดต่อทำการค้าโดยตรงกับผู้ค้าชาวไทยที่ตลาดขายส่งขนาดใหญ่ แล้วค่อยทำการมอบสินค้ากันในภายหลัง แหล่งตลาดที่มีการซื้อขายส่งออกฝักผลไม้ได้แก่ ตลาดกลางฝักและผลไม้จ.นครศรีธรรมราช ตลาดค้าส่งฝักและผลไม้ที่ อ.หาดใหญ่ จ.สงขลา และตลาดค้าส่งฝักผลไม้ที่ อ.สุโขทัย ซึ่งล้วนเป็นแหล่งค้าส่งฝักผลไม้ที่มีความสำคัญต่อการส่งออก โดยพ่อค้าชาวไทยจะนำสินค้าไปมอบให้กับพ่อค้าจากมาเลเซียและสิงคโปร์ที่ด่านศุลกากรแล้วต่อจากนั้นเป็นหน้าที่ของผู้ค้าจากประเทศเหล่านั้นเป็นคนรับผิดชอบขนส่งสินค้าจากด่านต่อไปยังตลาดในประเทศของตน

สำหรับการส่งออกไปยังประเทศสิงคโปร์นั้นจะผ่านทางด่านจันทบุรี อ.สะเดา จ.สงขลา ซึ่งมีพรมแดนติดกับรัฐเคดาห์ ประเทศมาเลเซีย ซึ่งไม่มีปัญหาหรืออุปสรรคอะไร และใช้รถยนต์

ตารางที่ 4.5 แสดงอัตราการขยายตัวของการส่งออกผักสดแช่เย็นในตลาด 10 ประเทศแรกของไทยปี พ.ศ. 2539-2542

ประเทศ	2540	5241	2542
ญี่ปุ่น	-11	34.4	-21.3
สหราชอาณาจักร	206.6	130.6	19.9
มาเลเซีย	166.2	-15	28.6
สิงคโปร์	144.3	101.8	11.2
เนเธอร์แลนด์	54.9	98	21.6
ฮ่องกง	141.7	161.1	15.2
เยอรมนี	93.1	108.8	17.4
ฝรั่งเศส	320.4	51.3	36.2
สวิตเซอร์แลนด์	287.7	76.6	28.9
ไต้หวัน	-43.3	-20.9	6.5
รวม 10 ประเทศ	6.3	42.2	-3.4
ประเทศอื่นๆ	54.2	68.1	9.5
มูลค่ารวม	8.3	43.7	-2.5

หน่วย : ร้อยละ

ที่มา : ศูนย์สารสนเทศเศรษฐกิจการค้า กรมเศรษฐกิจการพาณิชย์ กระทรวงพาณิชย์ โดยความร่วมมือของกรมศุลกากร

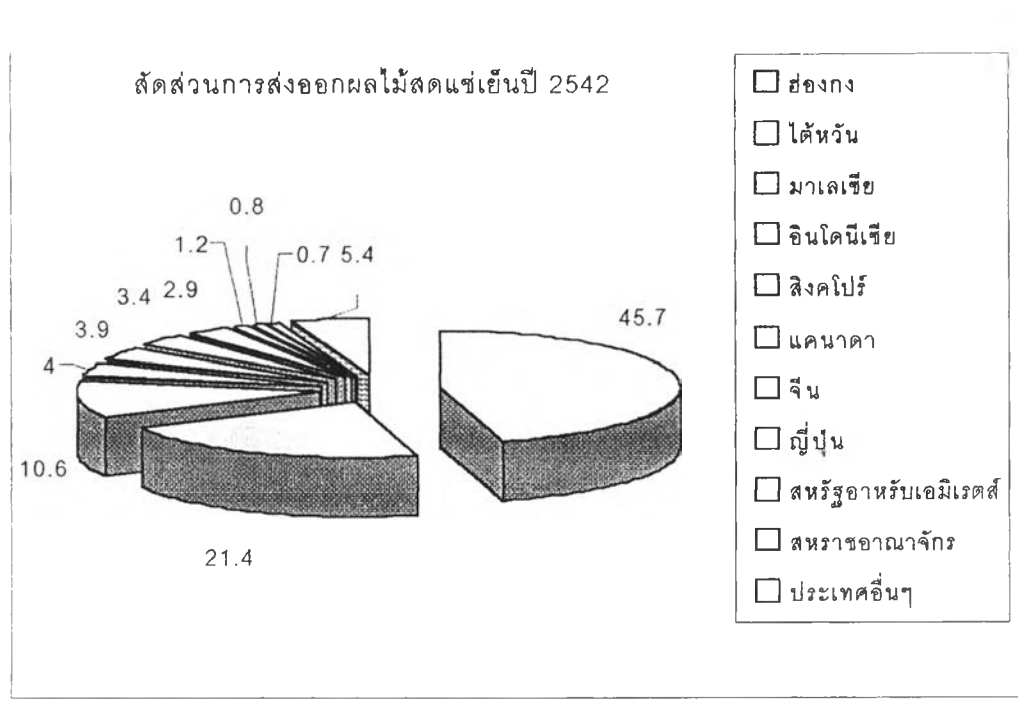
ตารางที่ 4.6 แสดงอัตราการขยายตัวของการส่งออกผลไม้สดแช่เย็นในตลาด 10 ประเทศแรกของไทยปี พ.ศ. 2539-2542

ประเทศ	2540	5241	2542
ฮ่องกง	46.2	-40.8	40
ไต้หวัน	9.9	6.6	5
มาเลเซีย	55.2	-25.4	51.2
อินโดนีเซีย	24	-99.6	24643.1
สิงคโปร์	-2.8	-61.1	283.4
แคนาดา	14.3	-41.1	111.1
จีน	115.2	-60.1	442.7
ญี่ปุ่น	1.6	-5.8	18.6
สหรัฐอเมริกา	47.8	44.1	30.7
สหราชอาณาจักร	-14.9	21.4	22.5
รวม 10 ประเทศ	6.3	42.2	-3.4
ประเทศอื่นๆ	54.2	68.1	9.5
มูลค่ารวม	8.3	43.7	-2.5

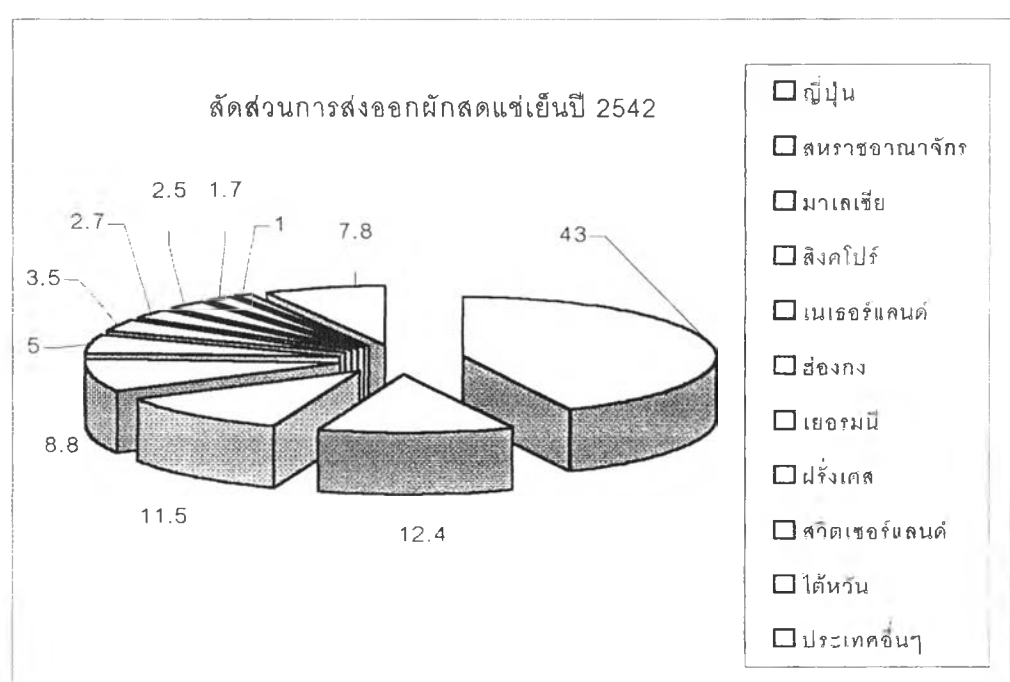
หน่วย : ร้อยละ

ที่มา : ศูนย์สารสนเทศเศรษฐกิจการค้า กรมเศรษฐกิจการพาณิชย์ กระทรวงพาณิชย์ โดยความร่วมมือของกรมศุลกากร

แผนภูมิที่ 4.2 แสดงสัดส่วนการส่งออกผลไม้สดแช่เย็นปี 2542



แผนภูมิที่ 4.3 แสดงสัดส่วนการส่งออกผักสดแช่เย็นปี 2542



ที่มา : กรมเศรษฐกิจการพาณิชย์ กระทรวงพาณิชย์

เป็นพาหนะในการขนส่ง ทำให้มีความสะดวกและรวดเร็วมาก นอกจากนี้การส่งออกทุกชั้นตอนก็  
ได้ดำเนินการอย่างถูกต้องตามกฎหมายที่ทั้งสองประเทศกำหนดไว้

แต่สำหรับกรณีของประเทศมาเลเซียนั้น พบว่าที่ผ่านมามีประเทศมาเลเซียไม่ยินดีที่จะให้  
ผลผลิตทางการเกษตรจากประเทศไทยนำเข้าไปในประเทศของตนมากนัก จึงได้สร้างกฎระเบียบ  
ต่างๆ ขึ้นมาเพื่อกีดกันการส่งออกสินค้าเกษตรจากประเทศไทย โดยมีการเรียกเก็บภาษีในอัตรา  
สูง โดยเฉพาะกับผลผลิตชนิดเดียวกันกับที่มาเลเซียสามารถปลูกได้เอง เช่น เงาะ ทุเรียน และ  
ยังออกสู่ตลาดในเวลาเดียวกันอีกด้วย ดังนั้น การส่งออกผักผลไม้ไปประเทศมาเลเซียในช่วงที่  
ผ่านมาจึงมีอุปสรรคมากทำให้ไม่สามารถส่งออกได้อย่างเต็มที่ แต่กระนั้นผลผลิตจากประเทศไทย  
ยังคงเป็นที่ต้องการของตลาดมาเลเซีย เพราะคุณภาพและรสชาติดีกว่า (สัมภาษณ์, หมายศ สวัสดิ  
ติภาพ, 6 พฤศจิกายน 2543. )

นอกจากนี้การส่งออกผักผลไม้จากภาคใต้ไปยังประเทศอื่นๆโดยทางทะเลหรือทางอากาศ  
ยังต้องอาศัยท่าเรือและท่าอากาศยานที่อยู่ภายนอกภูมิภาค เนื่องจากแหล่งตลาดส่งออกขนาด  
ใหญ่ของประเทศยังมีลักษณะเป็นการรวมศูนย์อยู่ที่กรุงเทพฯ ผู้ค้าส่งออกจะมาติดต่อซื้อสินค้า  
จากผู้ค้าส่งในภาคใต้เพื่อให้หาสินค้าให้ได้ในปริมาณที่ต้องการ โดยพ่อค้าส่งออกจะเป็นผู้กำหนด  
คุณลักษณะของสินค้า เช่น ขนาด สี น้ำหนัก ความอ่อนแก่ เป็นต้น หลังจากได้รับสินค้าผู้ค้า  
ส่งออกจะนำสินค้าไปทำความสะอาดและบรรจุหีบห่อให้ได้มาตรฐานการส่งออกของประเทศผู้ซื้อ  
แล้วจึงส่งออกที่ท่าอากาศยานที่กรุงเทพฯและท่าเรือพาณิชย์ที่แหลมฉบัง นอกจากนี้ผู้ค้าส่งออกจะ  
ติดต่อสั่งซื้อผลผลิตจากพ่อค้าส่งภายในภูมิภาคแล้ว ยังมีลักษณะการรับซื้ออีกแบบหนึ่งคือ เมื่อ  
ถึงฤดูกาลเก็บเกี่ยวผลผลิตออกสู่ตลาด ผู้ค้าส่งออกจะเข้ามาเช่าพื้นที่ของตลาดค้าส่งแล้วเปิดจุด  
รับซื้อผลผลิตให้เกษตรกรหรือผู้รวบรวมนำผลผลิตมาขายกับผู้ค้าส่งออกด้วยตัวเอง เมื่อสิ้นสุดฤดู  
กาลที่ผลผลิตออกสู่ตลาด ผู้ค้าส่งออกเหล่านี้ก็จะย้ายไปเปิดจุดรับซื้อยังพื้นที่ในภูมิภาคอื่นๆ ที่มีผล  
ผลิตออกสู่ตลาดอีก ผู้ค้าส่งออกที่ดำเนินการค้าลักษณะนี้จะได้ประโยชน์จากความแตกต่างของ  
ระยะเวลาที่ออกสู่ตลาดของผลผลิตในพื้นที่ต่างๆ ที่ไม่ตรงกัน

#### 4.6 ช่วงระยะเวลาเข้าสู่ตลาดของผักและผลไม้ในภาคใต้

การศึกษาช่วงระยะเวลาเข้าสู่ตลาดของผักผลไม้ในภาคใต้มีความสำคัญต่อการศึกษา  
ระบบตลาดคือ ช่วงเวลาของการเก็บเกี่ยวผลผลิตที่แตกต่างกันมีผลต่อลักษณะการใช้ประโยชน์  
จากแหล่งตลาดที่ต่างกัน นอกจากนี้ระยะเวลาเข้าสู่ตลาดของผักผลไม้ยังมีความสัมพันธ์กับการ  
ทดแทนผลผลิตในภาคด้วยผลผลิตจากพื้นที่อื่นๆ

ช่วงเวลาของการเก็บเกี่ยวมีผลต่อการใช้ประโยชน์ในแหล่งตลาด คือ ในฤดูกาลออกสู่ตลาดของผักผลไม้ ตลาดไม่สามารถอำนวยความสะดวกต่างๆ ในการซื้อขายได้อย่างทั่วถึง มักจะเกิดผลผลิตล้นตลาดอยู่เสมอ และเกิดความแออัดในตลาดด้วย

ส่วนความสัมพันธ์ของฤดูกาลผักผลไม้กับการขาดแคลนผลผลิตในภาคด้วยผลผลิตจากแหล่งอื่นนั้น หมายถึงความแตกต่างของช่วงเวลาที่เกิดผลผลิตออกสู่ตลาดจะทำให้แหล่งผลิตที่มีผลผลิตในขณะนั้นสามารถสร้างรายได้จากการส่งขายผลผลิตให้กับพื้นที่อื่นซึ่งไม่สามารถผลิตเองได้ หรือมีผลผลิตไม่เพียงพอ ในทางกลับกันเมื่อหมดระยะเวลาออกสู่ตลาดภายในพื้นที่นั้นก็ต้องกลายเป็นผู้ซื้อผลผลิตมาจากภายนอกเช่นกัน การแลกเปลี่ยนและทดแทนผลผลิตของต่างพื้นที่ต่างภูมิภาคก็ทำให้เกิดการไหลเวียนของสินค้าระหว่างภาค ดังเช่นที่ได้แสดงไว้ใน ข้อ 4.2 และ 4.3 กระบวนการในการซื้อขายนั้นก็ย่อมต้องการแหล่งรวบรวมและกระจายผลผลิตซึ่งจะใช้ตลาดค้าส่งเป็นพื้นที่สำคัญในการอำนวยความสะดวกการซื้อขาย

การศึกษาช่วงเวลาที่เกิดผลผลิตผักผลไม้เข้าสู่ตลาดของภาคใต้จะเลือกใช้แหล่งตลาดค้าส่งที่มีความสำคัญและมีการเก็บสถิติระยะเวลาเข้าสู่ตลาดของสินค้าเกษตรอย่างละเอียด เพื่อให้ครอบคลุมชนิดผลผลิตทั้งที่ผลิตได้จากในภาคเองและผลผลิตที่ต้องนำเข้าจากภูมิภาคอื่นๆ ดังนั้นการศึกษาระยะเวลาที่ผักผลไม้เข้าสู่ตลาดของภาคใต้จึงอ้างอิงข้อมูลจากการเก็บสถิติระยะเวลาการเข้าสู่ตลาดของสินค้าเกษตรโดย กรมการค้าภายใน กระทรวงพาณิชย์ พบว่า ช่วงเวลาที่มีผักผลไม้เข้าสู่ตลาดมากที่สุดอยู่ระหว่างเดือนพฤษภาคม – เดือนกันยายน ส่วนระหว่างช่วงเดือนตุลาคมถึงเดือนเมษายนความหลากหลายของชนิดผักผลไม้มีน้อยกว่าช่วงแรก แต่ก็ยังมีผลผลิตเข้าสู่ตลาดเช่นกัน โดยจะเป็นผลผลิตจากภายนอกภูมิภาคซึ่งภาคใต้ไม่สามารถผลิตได้ หรือผลิตได้ไม่เพียงพอกับความต้องการบริโภค (ตารางที่ 4.7)

โดยปกติตลาดรวบรวมและกระจายสินค้าผลผลิตทางการเกษตรที่มีขนาดใหญ่และเป็นตลาดที่สำคัญๆ นั้นจะมีผลผลิตทยอยเข้าสู่ตลาดตลอดทั้งปี ซึ่งผลผลิตมีความหลากหลายและหมุนเวียนเข้าสู่ตลาดตามฤดูกาลและวงจรการเพาะปลูกของพืชผลแต่ละชนิด การทยอยเข้าสู่ตลาดของผลผลิตทำให้เกิดกิจกรรมการซื้อขายเกิดขึ้นตลอดทั้งปี ผู้ประกอบการตลาดแห่งนั้นๆ ก็สามารถดำเนินงานได้อย่างสม่ำเสมอ ทำให้ตลาดนั้นๆ มีการพัฒนาปรับปรุงสิ่งอำนวยความสะดวกให้ดีขึ้นได้ แต่ถ้าตลาดใดที่เปิดทำการได้เพียงบางช่วงเวลาของปีและไม่มีหมุนเวียนของผลผลิตเข้าสู่ตลาด ก็จะไม่มีการซื้อขายที่เข้ามาใช้พื้นที่ของตลาดแห่งนั้นๆ โอกาสที่ตลาดจะได้รับการพัฒนาปรับปรุงสิ่งอำนวยความสะดวกหรือขยายกิจการก็เป็นไปได้น้อย





ตารางที่ 4.7 (ต่อ) แสดงช่วงเวลาที่ยื่นคำขอเข้าสู่ตลาดกลางผักและผลไม้จังหวัด นครศรีธรรมราช

ผลผลิต	มค.	กพ.	มีค.	เมย	พค.	มิย.	กค.	สค.	กย.	ตค.	พย.	ธค.
<u>ประเภทพืชไร่</u>												
ถั่วลิสง												
ถั่วเขียว												
ข้าวโพดหวาน												
<u>ประเภทพืชผัก</u>												
พริกไทย												
พริกเล็ก												
ขิง												
ผักกาดหัว												
มะเขือเทศ												
กะหล่ำปลี												
แตงร้าน												
ถั่วฝักยาว												
แตงกวา												
บวบ												
มะระ												
ผักบุ้งจีน												
ผักบุ้งไทย												
ผักกาดขาวปลี												
ผักคะน้า												
มันแกว												

ที่มา : กองเศรษฐกิจการตลาด กรมการค้าภายใน กระทรวงพาณิชย์

#### 4.7 การกระจายของแหล่งรวบรวมและกระจายผลผลิต

การขนส่งผักผลไม้ในภาคใต้จะลำเลียงไปตามถนนสายต่างๆ ซึ่งอาจเป็นทางหลวงสายหลักหรือสายรอง เพื่อมุ่งไปยังแหล่งซื้อขายผลผลิตซึ่งกระจายไปตามชุมชนศูนย์กลางที่มีหน้าที่ด้านการค้าและบริการ สินค้าที่ผู้ค้าส่งรับซื้อไว้จะอาศัยความสะดวกที่รับจากการคมนาคมและบริการขนส่งตามชุมชนเหล่านั้นเป็นช่องทางในการกระจายผลผลิตผักผลไม้ไปยังผู้รับซื้อรายอื่นๆ หรือผู้บริโภคต่อไป การกระจายของแหล่งรวบรวมและกระจายผลผลิตหรืออีกนัยหนึ่งคือ ตลาดค้าส่งผักผลไม้ พบว่า ตลาดค้าส่งที่เกิดจะอยู่ตามชุมชนศูนย์กลางการค้าและบริการ ดังนั้นการเริ่มต้นศึกษาถึงการกระจายของชุมชนศูนย์กลางจะช่วยให้มองเห็นการกระจายของตลาดผักผลไม้ได้ชัดเจนขึ้น

จากการศึกษาเพื่อจัดลำดับความสำคัญของชุมชนเมืองภาคใต้โดย พรรณวดี จินดา (2528 : ฉ) พบว่า สามารถแบ่งกลุ่มชุมชนตามความสัมพันธ์ของเขตอิทธิพลศูนย์กลางชุมชนและพื้นที่ใต้เขตอิทธิพลได้เป็น 2 กลุ่ม คือ

กลุ่มภาคใต้ตอนบน แบ่งออกเป็น 2 กลุ่มย่อยได้แก่

- กลุ่มชุมพร – หลังสวน – สุราษฎร์ธานี – บ้านนาสาร
- กลุ่มระนอง – พังงา – ตะกั่วป่า – กระบี่ – ภูเก็ต

กลุ่มภาคใต้ตอนล่าง แบ่งออกเป็น 4 กลุ่มย่อยได้แก่

- กลุ่มสงขลา – หาดใหญ่ – สะเดา – พัทลุง – สตูล
- กลุ่มนครศรีธรรมราช – ปากพนัง – ปากแพรก
- กลุ่มตรัง – กันตัง
- กลุ่มปัตตานี – ตะลัน – ยะลา – เบตง – นราธิวาส - สุโงโกลก

จากการศึกษาข้อมูลระดับทุติยภูมิ การสัมภาษณ์เจ้าหน้าที่ทางราชการที่เกี่ยวข้องและการสำรวจภาคสนาม พบว่าตลาดผักผลไม้ที่สำคัญในภาคใต้กระจายอยู่ตามชุมชนศูนย์กลางที่กล่าวถึงข้างต้น ได้แก่

ตลาดผลไม้ในอำเภอหลังสวน จังหวัดชุมพร

ตลาดผักและผลไม้ในอำเภอเมือง จังหวัดนครศรีธรรมราช

ตลาดผักและผลไม้ในอำเภอหาดใหญ่ จังหวัดสงขลา

ตลาดผักและผลไม้ในอำเภอสุโงโกลก จังหวัดนราธิวาส

ตลาดผักและผลไม้ในอำเภอเมืองสุราษฎร์ธานี จังหวัดสุราษฎร์ธานี

ตลาดผักและผลไม้ในอำเภอเมืองตรัง จังหวัดตรัง

ตลาดผักและผลไม้ในอำเภอเมืองยะลา จังหวัดยะลา

#### 4.7.1 อำเภอหลังสวน จังหวัดชุมพร

อำเภอหลังสวน มีความได้เปรียบจากการเป็นแหล่งเพาะปลูกผักผลไม้ที่สำคัญ มีพื้นที่เพาะปลูกหนาแน่นรวมถึงพื้นที่อำเภออื่นๆโดยรอบ เช่น พะโต๊ะ ท่าชะะ หุ่นตะโก ล้วนแล้วแต่เป็นแหล่งผลิตผักผลไม้ที่สำคัญ บวกกับความได้เปรียบเชิงที่ตั้งคือ จังหวัดชุมพรซึ่งอยู่ตอนบนสุดของภาค เปรียบเสมือนประตูเปิดสู่ภูมิภาคอื่นๆ ห่างจากกรุงเทพฯ 463 กิโลเมตร และมีทางหลวงแผ่นดินสายหลักในการคมนาคมติดต่อกับพื้นที่ภายนอกภูมิภาค จึงทำให้เกิดแหล่งรวบรวมผลผลิตที่สำคัญที่บริเวณอำเภอหลังสวน โดยสถานที่ที่พ่อค้าแม่ค้าจากพื้นที่อื่นๆ เข้ามารับซื้อผลผลิตจากเกษตรกรชาวอำเภอหลังสวนคือ บริเวณตลาดอวยชัย 3 ซึ่งตั้งอยู่ริมถนนทางหลวงแผ่นดินสาย 41 ตลาดแห่งนี้แหล่งรวบรวมผลผลิตตามฤดูกาล ผลผลิตที่สำคัญ ได้แก่ ทุเรียน มังคุด และส้มโชกุน ดังนั้นการซื้อขายจะมีมากในช่วงเดือนกรกฎาคมถึงเดือนตุลาคม ซึ่งเป็นช่วงเวลาที่มีผลไม้มากมายเข้าสู่ตลาด

ลักษณะการซื้อขายนอกจากจะเป็นการค้าส่งระหว่างเกษตรกรกับผู้ค้าส่งแล้ว ยังมีการซื้อขายในลักษณะจตุรัสรับซื้อเพื่อการส่งออก โดยผู้ค้าส่งจะเข้ามาเช่าพื้นที่บริเวณตลาดเพื่อตั้งจุดรับซื้อและบรรจุหีบห่อ พร้อมทั้งจะส่งต่อไปยังท่าเรือเพื่อส่งออกได้เลย โดยจะมีรถบรรทุกคอนเทนเนอร์ปรับอากาศเป็นพาหนะส่งผลผลิตไปลงเรือที่ท่าเรือพาณิชย์ แต่พอหมดฤดูผลไม้พ่อค้าจะออกไปตั้งจุดรับซื้อยังพื้นที่อื่นๆ ที่เป็นแหล่งผลิตนอกภูมิภาคต่อไป

ด้านสถานที่และบริการอำนวยความสะดวกด้านการตลาดนั้น ตลาดอวยชัย 3 เป็นตลาดเอกชนที่มีเพียงพื้นที่จัดให้เกษตรกรและผู้ค้าเข้ามาจอดรถและทำการตกลงซื้อขายกันเท่านั้น โดยไม่มีบริเวณที่เป็นโรงเรือนไว้บริการ มีเพียงแต่ไฟฟ้าให้บริการในช่วงกลางวันเท่านั้น การเก็บค่าเช่าไม่สูง การบริการเครื่องชั่ง ข้อมูลข่าวสาร การกำหนดราคาล้วนแล้วแต่เป็นการตกลงระหว่างผู้ค้าและเกษตรกร ตลาดแห่งนี้จึงมีบทบาทเพียงให้เช่าพื้นที่เท่านั้น กรณีของตลาดในอำเภอหลังสวนนี้ เห็นได้ว่า การเกิดขึ้นของตลาดเกิดจากความได้เปรียบด้านแหล่งผลิตและที่ตั้ง แม้ตลาดแห่งนี้จะมีบทบาทเพียงแต่ให้เช่าสถานที่ แต่ก็กิจกรรมการตลาดที่เกิดขึ้นนั้นมีลักษณะเรียกว่าครบวงจรส่วนหนึ่ง คือมีการรับซื้อเพื่อส่งออก

#### 4.7.2 อำเภอเมือง จังหวัดนครศรีธรรมราช

จากการกระจายของพื้นที่เพาะปลูกผักและผลไม้พบว่า จังหวัดนครศรีธรรมราชจัดเป็นแหล่งผลิตผักและผลไม้ที่สำคัญเช่นเดียวกับจังหวัดชุมพร ซึ่งแหล่งผลิตที่สำคัญเป็นอำเภอที่อยู่โดยรอบอำเภอเมือง นครศรีธรรมราชจึงมีความได้เปรียบด้านแหล่งผลิต

นอกจากจุดเด่นด้านผลผลิตแล้ว การคมนาคมเข้าถึงที่สะดวกและที่ตั้งสามารถติดต่อกับจังหวัดอื่นๆ ได้ทั้งทางด้านเหนือ ได้แก่ สุราษฎร์ธานี ซึ่งก็เป็นแหล่งผลิตผักผลไม้ที่มีความสำคัญลำดับต้นๆ ของภาค ทางตะวันตกซึ่งเป็นแหล่งผลิตผักผลไม้ที่เบาบาง รวมถึงจังหวัดทางตอนล่างที่มีประชากรจำนวนมาก เช่น จังหวัดสงขลา ทำให้อำเภอเมือง จังหวัดนครศรีธรรมราชเป็นพื้นที่ที่เหมาะสมในการเป็นจุดรวบรวมและกระจายผลผลิตสำคัญระหว่างภาคใต้ตอนบน ตอนล่างและด้านตะวันตก ตลาดซึ่งเป็นแหล่งรวบรวมและกระจายผลผลิตที่สำคัญอยู่ในอำเภอเมือง คือ ตลาดกลางผักและผลไม้จังหวัดนครศรีธรรมราช ซึ่งแต่เดิมเรียกว่าตลาดรวมพืชผลหัวอริฐ แต่ถูกเปลี่ยนชื่อหลังจากได้รับการส่งเสริมจากกรมการค้าภายใน กระทรวงพาณิชย์

ตลาดแห่งนี้ นอกจากจะมีบทบาทเป็นแหล่งรวบรวมผลผลิตจากในท้องถิ่นเพื่อกระจายไปยังพื้นที่อื่นๆ แล้ว ยังมีบทบาทเป็นแหล่งรวบรวมผลผลิตจากพื้นที่ภายนอกภูมิภาค เพื่อกระจายไปยังจังหวัดอื่นๆ ในภูมิภาคอีกด้วย ซึ่งบทบาทประการหลังนี้เกิดจากประชากรจำนวนมากตามชุมชนต่างๆ ในจังหวัด เช่น ท่าศาลา ปากพนัง ท่งสง ร่อนพิบูลย์ มีความต้องการบริโภคสินค้าบางชนิดที่ไม่สามารถปลูกได้ในภาคหรือผลิตได้ไม่พอกับความต้องการบริโภคจึงต้องนำเข้ามาจากแหล่งผลิตภายนอกมาทดแทน จึงเกิดการไหลเวียนของสินค้าไป-มาระหว่างภูมิภาค ไม่ได้มีเฉพาะการส่งออกแต่เพียงอย่างเดียว แต่มีการนำเข้าด้วยจึงเกิดการแลกเปลี่ยนสินค้าระหว่างภูมิภาค การไหลเวียนเข้า-ออกตลาดของผลผลิตมีตลอดทั้งปี แต่อาจมีบางช่วงเวลาที่ผลผลิตหลายชนิดมีการเก็บเกี่ยวตรงกันก็อาจทำให้ผลผลิตซุกจนล้นตลาดในบางครั้ง การมีผลผลิตหมุนเวียนในตลาดตลอดทั้งปีทำให้ตลาดเปิดดำเนินการและมีกิจกรรมซื้อขายสม่ำเสมอ เป็นการเพิ่มโอกาสให้มีการพัฒนาตลาดเกี่ยวกับบริการการอำนวยความสะดวกการซื้อขายมากขึ้น

ลักษณะการซื้อขายและการอำนวยความสะดวกในด้านการตลาดของตลาดกลางผักและผลไม้จังหวัดนครศรีธรรมราช เมื่อเปรียบเทียบกับ การดำเนินการของตลาดแห่งแรกเห็นได้ชัดว่ามีความแตกต่างกัน คือ ตลาดกลางผักและผลไม้จังหวัดนครศรีธรรมราชมีผู้ค้าเข้ามาทำการซื้อขายประจำตลาดอยู่ตลอดเวลา บริเวณตลาดมีโรงเรือนสิ่งปลูกสร้างเพื่ออำนวยความสะดวกรองรับการขนถ่ายสินค้า และมีบริการไฟฟ้า โทรศัพท์ เครื่องชั่งมาตรฐาน ลานจอดรถ และโรงเรือนพักสินค้า

#### 4.7.3 อำเภอหาดใหญ่ จังหวัดสงขลา

จังหวัดสงขลาเป็นเมืองศูนย์กลางหลักของภาคใต้ โดยศูนย์กลางธุรกิจการค้าและการคมนาคมขนส่งนั้นอยู่ที่อำเภอหาดใหญ่ เมืองหาดใหญ่เป็นชุมทางทั้งทางรถไฟ ทางถนน และการคมนาคมขนส่ง ความได้เปรียบทางโครงข่ายคมนาคมและที่ตั้งที่ไม่ไกลจากประเทศมาเลเซียทำให้หาดใหญ่เป็นแหล่งรวบรวมและกระจายสินค้าที่สำคัญของภูมิภาค นอกจากนี้เมืองหาดใหญ่เองมีประชากรจำนวนมากเป็นอันดับสองของภาครองจากอำเภอเมืองนครศรีธรรมราช ทำให้เป็นแหล่ง

ของผู้บริโภคขนาดใหญ่ แต่เมื่อมองกลับไปด้านการผลิตทางด้านเกษตรพบว่า หาดใหญ่ไม่ได้มีความสำคัญในด้านการผลิตสินค้าประเภทผักและผลไม้ เหตุนี้ทำให้หาดใหญ่ต้องนำเข้าพืชผักผลไม้จากแหล่งผลิตอื่นๆ จากการศึกษาคาร์เทลเวียนของสินค้าพบว่าสินค้าผักผลไม้ที่เข้าสู่อำเภอหาดใหญ่มาจากภาคตะวันออก ภาคใต้และภาคตะวันตก ส่วนปริมาณสินค้าที่ออกจากอำเภอหาดใหญ่เข้าไปยังกรุงเทพฯ และจังหวัดต่างๆ ในภาคซึ่งเป็นจังหวัดที่อยู่ใกล้เคียงโดยรอบหาดใหญ่ และปริมาณสินค้าผักผลไม้ที่ออกไปจะน้อยกว่าปริมาณสินค้าผักผลไม้รวมทั้งหมดที่เข้ามา

สรุปได้ว่าหาดใหญ่เป็นแหล่งบริโภคขนาดใหญ่และเป็นศูนย์กลางการรวบรวมและกระจายผลผลิตให้แก่ กรุงเทพฯ และภาคใต้ โดยเฉพาะทางตอนล่างของภาค

แหล่งรวบรวมและกระจายผักผลไม้ที่สำคัญของหาดใหญ่อยู่บริเวณริมถนนรัตการ และริมตลาดกลางผักและผลไม้ในความส่งเสริมขององค์การคลังสินค้า ตลาดแห่งนี้เป็นตลาดเอกชนมีบทบาทคล้ายคลึงกับตลาดกลางผักและผลไม้จังหวัดนครศรีธรรมราช คือให้บริการพื้นที่ในซื้อขายผลผลิตระหว่างผู้ค้ากับเกษตรกร หรือระหว่างผู้ค้ากับผู้รวบรวม ที่ตลาดแห่งนี้มีโรงเรือนให้ผู้ค้าเช่าเพื่อขนถ่ายและพักสินค้า 4 หลัง การซื้อขายจะมีมากช่วงฤดูการผลิตผลไม้ แต่บริเวณที่มีความสำคัญในการซื้อขายผักผลไม้ของอำเภอหาดใหญ่คือ บริเวณตึกแถว อาคารพาณิชย์ริมถนนรัตการที่มีพ่อค้าส่งหลายรายเช่าเพื่อใช้เป็นสถานที่ขนถ่ายสินค้า คัดขนาดผลผลิตและบรรจุหีบห่อเพื่อเตรียมส่งขายต่อไปซึ่งรวมทั้งการส่งออกไปยังประเทศมาเลเซียและสิงคโปร์ด้วย

#### 4.7.4 อำเภอสุโขทัย จังหวัดนครราชสีมา

อำเภอสุโขทัย เป็นเมืองชายแดนติดกับพรมแดนประเทศมาเลเซีย มีด้านศุลกากรและการค้าผ่านแดนทุกวัน ผักผลไม้เป็นสินค้าประเภทหนึ่งที่มีการซื้อขายมากซึ่งส่วนใหญ่เป็นการส่งออกผลผลิตจากไทยไปยังมาเลเซีย แหล่งรวบรวมผลผลิตผักผลไม้ที่อำเภอสุโขทัยนั้นอยู่บริเวณตลาดเก็นตั้งซึ่งอยู่ไม่ไกลจากด้านศุลกากร ผลผลิตที่นำมาคัดขนาดและบรรจุหีบห่อนั้นมีทั้งผลผลิตจากจังหวัดต่างๆ ในภาคใต้และจากภูมิภาคอื่นๆ เช่น กะหล่ำปลีและลำไยจากภาคเหนือ ส้มจากภาคกลาง โดยผู้ค้าส่งจะไปรับซื้อจากแหล่งผลิตสำคัญๆเอง เพราะผู้ค้าส่งสินค้าไปประเทศมาเลเซียจะต้องได้รับการสั่งซื้อจากผู้ค้าชาวมาเลย์ก่อน แล้วจึงจัดหาผลผลิตจากแหล่งต่างๆ มารวบรวมแล้วส่งมอบให้ตามรายละเอียดการสั่งซื้อนั้นๆ การส่งมอบสินค้าทำที่ด้านศุลกากรโดยผู้สั่งซื้อจะมารับสินค้า เพราะประเทศมาเลเซียไม่อนุญาตให้รถบรรทุกจากไทยเข้าไปในเขตมาเลเซีย

ตลาดค้าส่งผักผลไม้ที่อำเภอสุโขทัยเกิดขึ้นจากปัจจัยที่ตั้งซึ่งเป็นเมืองชายแดนอยู่ใกล้กับแหล่งผู้บริโภคคือตลาดมาเลเซีย ทั้งๆ ที่สุโขทัยนั้นไม่ได้มีความสำคัญเป็นแหล่งเพาะปลูก

หรือมีผลผลิตในพื้นที่จำนวนมากเช่นเดียวกับกรณีของภาคใหญ่ แต่เพราะมีโอกาสที่มีความต้องการบริโภคผลผลิตอย่างสม่ำเสมอของมาเลเซีย ให้ตลาดค้าส่งที่สุโขทัยขึ้นอยู่กับการส่งออก ตลาดค้าส่งแห่งนี้ไม่ได้มีสถานที่อำนวยความสะดวกกลางให้ผู้ค้า ผู้ค้าต้องใช้อาคารพาณิชย์เป็นสถานที่ในการรวบรวมผลผลิต แล้วจัดเตรียมสินค้าเพื่อส่งมอบให้ผู้ซื้อจากมาเลเซีย

#### 4.7.5 อำเภอเมือง จังหวัดสุราษฎร์ธานี

อำเภอเมือง จังหวัดสุราษฎร์ธานี เป็นพื้นที่อีกแห่งหนึ่งที่มีแหล่งรวบรวมและกระจายผลผลิตผักและผลไม้ในลักษณะที่เรียกว่า ค้าส่ง เนื่องจากอำเภอหลายอำเภอในจังหวัดมีแหล่งเพาะปลูกพืชผักและผลไม้ เช่น อำเภอนาสารที่เป็นแหล่งปลูกเงาะมีชื่อของภาค อำเภอบ้านตาขุน อำเภอคีรีรัฐนิคม ซึ่งมีพื้นที่ปลูกผักอยู่มาก เมื่อพิจารณาจากทำเลที่ตั้งของจังหวัด สุราษฎร์ธานี ตั้งอยู่ติดกับระหว่างจังหวัดชุมพรที่อยู่ทางเหนือและจังหวัดนครศรีธรรมราชซึ่งอยู่ทางใต้ของ ซึ่งทั้งสองจังหวัดเป็นแหล่งเพาะปลูกพืชผักและผลไม้ที่สำคัญของภาคได้ ทำให้การไหลเวียนของผลผลิตจากจังหวัดทั้งสองที่ผ่านการขนส่งทางถนนมายังสุราษฎร์ธานีนั้นมีความสะดวกอย่างยิ่ง นอกจากนี้ทางด้านตะวันตกของจังหวัดซึ่งติดกับจังหวัดที่อยู่ทางด้านตะวันตกของภาคได้แก่ ระนอง และพังงา ซึ่งล้วนแล้วแต่ไม่ใช่แหล่งผลิตที่สำคัญ ทำให้ผู้ค้าจากจังหวัดเหล่านี้ รวมถึงภูเก็ตและกระบี่ เข้ามาซื้อพืชผักและผลไม้จากตลาดในตัวเมืองสุราษฎร์ธานี เพื่อนำไปขายต่อให้ผู้บริโภคต่อไป อำเภอเมือง จังหวัดสุราษฎร์ธานี จึงเป็นเสมือนแหล่งรวบรวมและกระจายผลผลิตที่มีขนาดรองลงมาจากชุมพรและนครศรีธรรมราช และเป็นแหล่งตลาดที่สามารถกระจายผลผลิตผักผลไม้ได้อย่างสะดวกมากกว่าแหล่งอื่นๆ เพื่อไปยังพื้นที่ที่อยู่นอกเขตบริการของตลาดค้าส่งขนาดใหญ่ทางตะวันออกของภาค เช่น นครศรีธรรมราช หรือภาคใหญ่ แหล่งรวบรวมอยู่ที่ตลาดโพธิ์หวายซึ่งอยู่ในเขตเทศบาล ลักษณะการซื้อขายจะมีทั้งค้าส่งให้กับพ่อค้าแม่ค้าจากจังหวัดจากฝั่งตะวันตกของภาคและขายปลีกให้กับผู้บริโภคในท้องถิ่น

#### 4.7.6 อำเภอเมืองตรัง จังหวัดตรัง

อำเภอเมืองตรัง จังหวัดตรัง เป็นแหล่งรวบรวมและกระจายผลผลิตที่มีลักษณะคล้ายคลึงกับอำเภอเมือง จังหวัดสุราษฎร์ธานี นั่นคือเป็นแหล่งรวบรวมผลผลิตผักและผลไม้ที่ผลิตได้ในท้องถิ่นเพื่อจำหน่ายไปยังพื้นที่อื่นๆ แม้ขนาดของพื้นที่ปลูกจะไม่ได้มากโดดเด่นเหมือนชุมพร หรือนครศรีธรรมราช แต่ก็สามารถปลูกเพื่อส่งไปจำหน่ายยังพื้นที่จังหวัดอื่นๆ ได้ นอกจากนี้ อำเภอเมืองตรัง ยังเป็นแหล่งกลางในการกระจายผลผลิตผักผลไม้ไปยังอำเภออื่นๆ ที่อยู่รอบนอกออกไปอีกและจังหวัดใกล้เคียง เช่น สตูลและกระบี่ แหล่งรวบรวมผลผลิตอยู่ที่ตลาดท่ากลาง ในเขตเทศบาลซึ่งขนานไปตามความยาวของทางรถไฟ การซื้อขายผักผลไม้ในตลาดท่า

กลาง จะเป็น 2 ประเภทคือ สินค้ามาจากเกษตรกรโดยตรง เกษตรกรจะนำมาจำหน่ายเองและสินค้าที่พ่อค้าคนกลางไปรวบรวมมาจากเกษตรกร นอกจากนี้ตลาดท่ากลางยังเป็นตลาดค้าปลีกอีกด้วย

#### 4.7.7 อำเภอเมือง จังหวัดยะลา

อำเภอเมือง จังหวัดยะลา เป็นแหล่งรวบรวมและกระจายผลผลิตที่มีลักษณะหน้าที่ที่คล้ายคลึงกับสองอำเภอข้างต้น แต่ยะลาเป็นแหล่งกลางรวบรวมและกระจายผลผลิตที่อยู่ทางตอนล่างสุดของภาค อย่างไรก็ตามอำเภอเมืองยะลาไม่ได้มีบทบาทในเป็นแหล่งรวบรวมผลผลิตเพื่อส่งออกเช่นอำเภอสุโขทัยในจังหวัดนครราชสีมา อำเภอเมืองยะลาเป็นเพียงแหล่งรวบรวมผลผลิตซึ่งส่วนใหญ่เป็นผลไม้ เช่น ทุเรียน เพื่อส่งไปจำหน่ายยังตลาดที่ใหญ่กว่าคือหาดใหญ่และสุโขทัย (สัมภาษณ์. ตรีประดับ หิงสาโร, 24 มกราคม 2544.) แหล่งรวบรวมผลผลิตในอำเภอเมืองยะลาอยู่ที่ตลาดเมืองใหม่ จัดสร้างและดำเนินการโดยเทศบาลนครยะลา

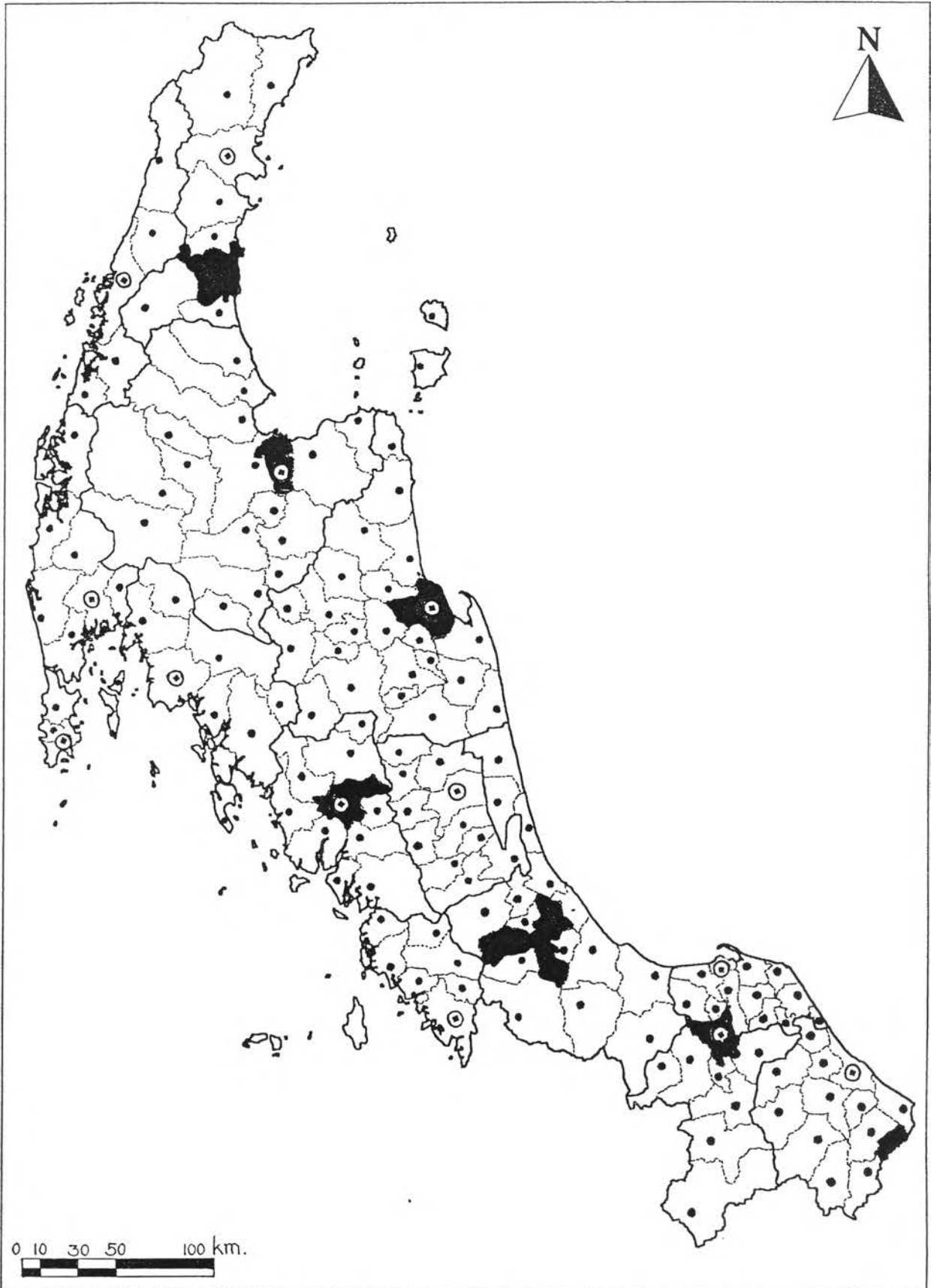
### 4.8 องค์ประกอบของโครงข่ายการตลาดผักและผลไม้ของภาคใต้

#### 4.8.1 แหล่งผลิตและปริมาณการผลิต

จากการศึกษาถึงแหล่งผลิตผักและผลไม้ที่สำคัญของภาคใต้พบว่า พื้นที่บริเวณฝั่งตะวันออกของภาคเป็นแหล่งเพาะปลูกหนาแน่น มีความอุดมสมบูรณ์ของปริมาณผลผลิตที่สามารถส่งเป็นสินค้าเข้าสู่ตลาดทั้งตลาดภายในภูมิภาค ภูมิภาคอื่นๆ และตลาดส่งออก โดยเฉพาะประเทศใกล้เคียงคือ มาเลเซีย และสิงคโปร์

อย่างไรก็ตามเมื่อศึกษาถึงประเภทของผลผลิตนั้นพบว่าผลผลิตส่วนใหญ่ของภาคใต้เป็นผลไม้มากกว่าพืชผัก ทั้งพื้นที่เพาะปลูกและปริมาณของผลผลิต โดยผลไม้นั้นสามารถผลิตได้มากสำหรับบริโภคทั้งภายในภาคและส่งออก แต่สำหรับพืชผักมีการผลิตกันน้อยและชนิดผักผลไม้บางชนิดก็ไม่สามารถเพาะปลูกได้ซึ่งเป็นเพราะข้อจำกัดทางลักษณะภูมิอากาศ ปริมาณน้ำฝนจึงทำให้ผลผลิตไม่เพียงพอต่อความต้องการบริโภค เป็นเหตุให้ต้องสั่งซื้อผลผลิตจากภูมิภาคอื่นๆ เข้ามาทดแทน ซึ่งเห็นได้จากปริมาณผักผลไม้ที่ไหลเวียนกันระหว่างภูมิภาค การสั่งซื้อผลผลิตจากภูมิภาคอื่นๆ นอกจากจะด้วยเหตุผลความไม่เพียงพอต่อการบริโภคและชนิดของผลผลิตที่ไม่มีในภูมิภาคแล้ว อีกประการหนึ่งคือ ในชนิดผลผลิตที่ต่างภูมิภาคสามารถปลูกได้เหมือนกันแต่ช่วงระยะเวลาการออกสู่ตลาดที่เหลื่อมล้ำกัน จึงทำให้เกิดการทดแทนผลผลิตชนิดเดียวกันระหว่างพื้นที่ แหล่งผลิตที่สำคัญกระจายอยู่ทางตอนบนของภาค รองลงมาเป็นทางตอนล่างทางฝั่งตะวันออกทั้ง 2 แหล่ง





แนวทางการพัฒนาโครงข่ายและที่ตั้งตลาดผักและผลไม้ที่สอดคล้องกับพื้นที่ผลิตในภาคใต้ของประเทศไทย

สัญลักษณ์

- ที่ตั้งอำเภอ      - - - - - เส้นแบ่งเขตอำเภอ
- ⊙ ที่ตั้งจังหวัด      ———— เส้นแบ่งเขตจังหวัด

ที่มา: จากการศึกษาและการสำรวจภาคสนาม

แผนที่ 4.5

แสดงการกระจายของตลาด  
ผักและผลไม้ในภาคใต้

#### 4.8.2 แหล่งผู้บริโภค

ในวิถีการตลาดของสินค้าเกษตรประเภทผักและผลไม้ กลุ่มผู้บริโภคซึ่งเป็นปลายทางของขั้นตอนการตลาดขั้นสุดท้าย ได้แก่ กลุ่มต่างๆ ดังนี้ กลุ่มผู้บริโภคภายในภูมิภาค กลุ่มผู้บริโภคภายนอกภูมิภาค กลุ่มผู้ส่งออก และกลุ่มโรงงานแปรรูปผลผลิต

##### 4.8.2.1 กลุ่มผู้บริโภคภายในภูมิภาค

จากการศึกษาการกระจายตัวของประชากรในภาค พบว่าประชากรในภาคใต้จะกระจายอยู่ในบริเวณฝั่งตะวันออกของภาค หนาแน่นกว่าบริเวณฝั่งตะวันตกของภาค เป็นเพราะสภาพทางภูมิศาสตร์ของภาคที่ฝั่งตะวันออกมีเหมาะแก่การตั้งถิ่นฐาน เพราะมีที่ราบชายฝั่งกว้างกว่าฝั่งตะวันตก เหมาะแก่การตั้งถิ่นฐาน เส้นทางคมนาคม และการทำการเกษตร จำนวนประชากรทางฝั่งตะวันตกจึงเบาบางกว่า

นอกจากนี้ชุมชนเมืองขนาดใหญ่ก็กระจายอยู่ทางด้านตะวันออกตามแนวเหนือ-ใต้ของชายฝั่ง และสัมพันธ์กับเส้นทางคมนาคม ชุมชนขนาดใหญ่ที่มีประชากรจำนวนมากจะตั้งอยู่ที่มีการคมนาคมเข้าถึงสะดวก ลักษณะเป็นเมืองชุมทาง ชุมชนขนาดใหญ่เหล่านี้นอกจากมีความสะดวกทางการคมนาคมแล้วยังเป็นเมืองศูนย์กลางธุรกิจการค้า การคมนาคม การศึกษา การบริหารราชการ จากจำนวนประชากรมากมายทำให้ชุมชนเหล่านี้กลายเป็นกลุ่มผู้บริโภคขนาดใหญ่ซึ่งมีความต้องการสินค้าจำนวนมากในการดำรงชีพ แหล่งตลาดขนาดใหญ่ที่มีความหลากหลายของจำนวนและชนิดสินค้า จึงกระจายอยู่ตามเมืองใหญ่เหล่านี้ การกระจายของเมืองใหญ่ตามชายฝั่งตะวันออกของคาบสมุทรภาคใต้ ได้แก่ ชุมพร นครศรีธรรมราช ท่าศาลา ทุ่งสง และหาดใหญ่ โดยการเติบโตของชุมชนเหล่านี้ เป็นเพราะความได้เปรียบในด้านที่ตั้ง มีการคมนาคมเข้าถึงสะดวกอันเป็นปัจจัยสำคัญส่งผลต่อการเจริญเติบโตของการค้าและการบริการ เมืองใหญ่ต่างๆ ดังกล่าวจึงเป็นแหล่งผู้บริโภคขนาดใหญ่ของพื้นที่

##### 4.8.2.2 กลุ่มผู้บริโภคภายนอกภูมิภาค

นอกจากผู้บริโภคกลุ่มข้างต้นก็ยังมีผู้บริโภคอีกกลุ่ม คือ ผู้บริโภคภายนอกภูมิภาค รวมถึงผู้บริโภคในต่างประเทศที่นำเข้าผลผลิตจากภาคใต้ด้วย จากการศึกษาค่าการไหลเวียนของปริมาณผักผลไม้ระหว่างภาคใต้กับภูมิภาคอื่นๆ พบว่า พื้นที่ภายนอกภาคซึ่งเป็นปลายทางของสินค้าผักผลไม้จากอำเภอขนาดใหญ่ คือ กรุงเทพฯ เมืองที่มีประชากรจำนวนมากที่สุดของประเทศ และยังเป็นตลาดส่งออกที่สำคัญ เพราะกรุงเทพฯ เป็นศูนย์รวมของสถานที่และหน่วยงานที่อำนวยความสะดวกในการส่งออกสินค้า อย่างไรก็ตาม กรุงเทพฯ ไม่ได้เป็นพื้นที่ผลิตสินค้าเกษตรที่สำคัญจึงต้องนำเข้าผลผลิตจากจังหวัดอื่นๆ เพื่อการบริโภคของประชากรในกรุงเทพฯ และเพื่อการส่งออกยังตลาดต่างประเทศด้วย

นอกจากตลาดผู้บริโภคที่สำคัญจะอยู่ในกรุงเทพฯแล้ว จากการศึกษาข้อมูลการส่งออกสินค้าผักผลไม้ของกรมเศรษฐกิจการพาณิชย์ กระทรวงพาณิชย์ และสภาพการตลาดของจังหวัดต่างๆ ในภาคใต้ ยังพบว่า กลุ่มผู้บริโภคภายนอกภูมิภาคที่สำคัญอีกกลุ่มหนึ่งที่มีความต้องการผลผลิตผักผลไม้จากภาคใต้ คือประเทศเพื่อนบ้านอย่างมาเลเซียและสิงคโปร์ การมีพรมแดนติดต่อกันและมีเส้นทางคมนาคมเชื่อมต่อระหว่างประเทศ ทำให้การขนส่งสินค้าผ่านพรมแดนโดยใช้รถบรรทุกเป็นที่นิยมแพร่หลายของผู้ค้า เพราะได้รับความสะดวกรวดเร็วและค่าขนส่งถูกกว่าค่าระวางบรรทุกที่ขนส่งทางอากาศหรือทางเรือที่ใช้เวลานาน ปัจจุบันถนนที่เชื่อมต่อผ่านพรมแดนไทย-มาเลเซียเป็นทางหลวงสายเอเชีย 2 สาย คือสาย A-2 ผ่านพรมแดนที่อำเภอสะเดา จังหวัดสงขลา และสาย A-8 ผ่านพรมแดนที่อำเภอสุโขทัย จังหวัดนครราชสีมา

#### 4.8.2.3 กลุ่มโรงงานแปรรูปผลผลิตการเกษตร

โรงงานแปรรูปผลผลิตผักผลไม้เปรียบเสมือนผู้บริโภคกลุ่มหนึ่งซึ่งโรงงานต้องการผลผลิตเพื่อไปเป็นวัตถุดิบในการผลิต จากการศึกษาการกระจายของโรงงานแปรรูปผักและผลไม้ในภาคใต้พบว่า โรงงานแปรรูปจะตั้งอยู่ในจังหวัดที่เป็นแหล่งผลิตผักผลไม้หรือแหล่งรวบรวมผลผลิต ได้แก่ อำเภอเมือง จังหวัดสุราษฎร์ธานี 1 โรง อำเภอเมือง จังหวัดชุมพร 1 โรง อำเภอท่าแซะ 2 โรง และที่อำเภอหาดใหญ่ จังหวัดสงขลา 3 โรงและที่กิ่งอำเภอคลองหอยโข่ง 1 โรง รวมถึงที่อำเภอเมือง จังหวัดยะลาอีก 1 โรง (ตารางที่ 4.8)

อย่างไรก็ตามจากวิธีการตลาดผักผลไม้ที่มาจากวัตถุดิบในการผลิตของโรงงานจะมาจากเกษตรกรโดยตรงและผู้ค้าส่ง โดยปกติโรงงานจะมีกลุ่มเกษตรกรที่ทำสัญญาขายผลผลิตให้เป็นประจำอยู่แล้ว เพื่อให้มีวัตถุดิบบ่อนโรงงานในระดับหนึ่งทำให้การผลิตดำเนินไปอย่างสม่ำเสมอ และหากผลผลิตนั้นไม่เพียงพอหรือต้องการเพิ่มกำลังการผลิตก็ต้องไปสั่งซื้อเพิ่มจากผู้ค้าส่ง

#### 4.8.3 โครงข่ายการคมนาคมทางถนน

โครงข่ายถนนในภาคใต้ มีเส้นทางสายหลักจากกรุงเทพฯ ผ่านในแนวเหนือ-ใต้ไปสิ้นสุดที่ชายแดนประเทศมาเลเซีย โดยทางหลวงสายหลักจะผ่านพื้นที่ทางชายฝั่งทะเลทั้งสองด้านของภาค และตั้งแต่จังหวัดสุราษฎร์ธานีลงมาจะมีเส้นทางสายรองเพื่อเชื่อมชุมชนขนาดใหญ่กับพื้นที่ตอนในของภาค ปัจจุบันเส้นทางสายหลักของภาคกำลังได้รับการขยายปรับปรุงให้เป็นถนน 4 ช่องทางจราจรตลอดทั้งสายตั้งแต่กรุงเทพฯ ลงมาจนถึงมาเลเซีย ซึ่งขณะนี้การก่อสร้างอยู่ในช่วงระหว่างจังหวัดสุราษฎร์ธานีและจังหวัดพัทลุง อย่างไรก็ตามปัญหาเรื่องเส้นทางการคมนาคมตามพื้นที่ห่างไกลที่ยังเป็นถนนดิน ประสบปัญหาในการสัญจรอยู่บางช่วงของปี ซึ่งสภาพถนนใช้การไม่ได้ในช่วงฤดูฝน

ตารางที่ 4.8 แสดงจำนวนโรงงานแปรรูปผักผลไม้รายจังหวัดในภาคใต้

จังหวัด	ผลผลิต	ผู้ผลิต	ที่ตั้ง	ปริมาณการผลิตปี
สุราษฎร์ธานี	1. ผลิตเครื่องดื่มจากพืชผักผลไม้	นายพิเชษฐ์ ติรตระการ	105/1 ซอยโกเตง อ.สุราษฎร์-พุนพิน ม.8 ต.วัดประจักษ์ อ.เมือง จ.สุราษฎร์ธานี	นำผลไม้สดบรรจุขวด 300,000/ปี
ชุมพร	1. สับปะรดกระป๋อง ผักและผลไม้ต่างๆ ในภาชนะฉนวน	บ.โตไทยแลนด์จำกัด	75 ถ.เพชรเกษม ม.10 ต.ท่าแซะ อ.ท่าแซะ	สับปะรดกระป๋อง 4.2 ล้านหีบ ผลไม้รวม 1.5 ล้านหีบ
				น้ำสับปะรด 3.8 ล้านแกลลอน
	2. ผลิตผลไม้และนำผลไม้บรรจุกระป๋อง	บ.สันติภาพ(ฮั่วเหิง 1958) จำกัด	15 ถ.ชุมพร-ปากน้ำสายเก่า ม.10 ต.ท่ายาง อ.เมือง	ผลไม้บรรจุกระป๋อง 6,000 ตัน/ปี
	3. ผลิตซิงคอง ชিংแห้ง	บ.ไทยคอมมอดิตี จำกัด	91 ถ.เพชรเกษม ม.8 ต.ท่าข้าม อ.ท่าแซะ	ซิงคอง 2,500 ตัน/ปี
สงขลา	1. ผลิตน้ำผลไม้	หจก.ชিংไทย	86/280 ถ.นิพัทธ์ลงเคราะห์ 4 ต.หาดใหญ่ อ.หาดใหญ่	นำผลไม้ 65 ตัน
	2. ผลิตผักกระป๋องและผลไม้กระป๋อง	บ.ทีเอ็มแอนด์แคนนิ่ง(ปท.ไทย)จำกัด	117 ถ.กาญจนวณิช ม.1 ต.น้ำน้อย อ.หาดใหญ่	ผลไม้กระป๋อง 312,000 กระป๋อง
				ผักกระป๋อง 62,400 กระป๋อง
	3. ทำผลไม้กระป๋อง	บ.หาดใหญ่แคนนิ่ง จำกัด	59 ม.7 ต.ทุ่งลาน กิ่งอ.คลองหอยโข่ง	ผลไม้กระป๋อง 120,000 กระป๋อง
	4. ทำผักกาดดอง	นายมรกต ภัลลภากร	84/6 ถ.พลพิชัย ต.หาดใหญ่ อ.หาดใหญ่	ผักกาดดอง 3,000 โห
ยะลา	1. ผลิตผลไม้กระป๋อง	หจก.ยะลาจारी	80/4 ถ.สาย 15 ต.สะเตง อ.เมืองยะลา	กล้วยหีบเชื่อม 730,000 กระป๋อง

ที่มา : กรมโรงงานอุตสาหกรรม กระทรวงอุตสาหกรรม

#### 4.8.3.1 โครงข่ายการคมนาคมทางถนนระหว่างภูมิภาค

เส้นทางสายสำคัญที่เชื่อมโยงพื้นที่ภาคใต้กับภูมิภาคอื่นๆ ได้แก่ ทางหลวงแผ่นดินหมายเลข 4 ซึ่งเป็นทางหลวงสายหลักของภาคใต้ โดยเชื่อมต่อภาคใต้เข้าสู่ภาคตะวันตก ไปสู่กรุงเทพมหานคร ในทางตอนบนของภาค ส่วนทางตอนใต้ของภาคเส้นทางสายนี้ไปสิ้นสุดที่เขตชายแดนมาเลเซียและสามารถเชื่อมต่อกับทางหลวงของมาเลเซียเข้าสู่รัฐเคดาห์

นอกจากนี้ยังมีเส้นทางถนนที่เชื่อมต่อกับถนนที่เข้าสู่มาเลเซียที่เขตแดนอำเภอสุโขทัยไปทั่วโลก คือทางหลวงหมายเลข 4056 ระหว่างจังหวัดนราธิวาสและสุโขทัย

#### 4.8.3.2 โครงข่ายการคมนาคมทางถนนภายในภูมิภาค

เส้นทางถนนที่เชื่อมโยงระหว่างเมืองต่างๆ ในภูมิภาคอยู่หลายสายด้วย หากแบ่งตามเขตพื้นที่ฝั่งตะวันออกและพื้นที่ฝั่งตะวันตกของภาคแล้ว พบว่า พื้นที่ทางฝั่งตะวันออกของภาคได้มีจำนวนเส้นทางถนนเชื่อมโยงระหว่างเมืองต่างๆ มากกว่าพื้นที่ทางฝั่งตะวันตก

เส้นทางถนนที่สำคัญที่เชื่อมโยงระหว่างเมืองต่างๆ ทางฝั่งตะวันออก ได้แก่

ทางหลวงหมายเลข 41 แยกจากทางหลวงหมายเลข 4 ที่จังหวัดชุมพร ถึง จังหวัดพัทลุง ผ่านอำเภอหลังสวนในจังหวัดชุมพรและสุราษฎร์ธานี

ทางหลวงหมายเลข 42 แยกจากทางหลวงหมายเลข 4 ที่บ้านคลองแงะ จังหวัดสงขลา ถึงจังหวัดนราธิวาส โดยผ่านจังหวัดปัตตานี

ทางหลวงหมายเลข 43 จากอำเภอรัตภูมิ ผ่านอำเภอหาดใหญ่ อำเภอจะนะในจังหวัดสงขลา ถึงอำเภอโคกโพธิ์ในจังหวัดปัตตานี

ทางหลวงหมายเลข 407 เชื่อมระหว่างอำเภอเมือง กับอำเภอหาดใหญ่ จังหวัดสงขลา

ทางหลวงหมายเลข 408 จากอำเภอเมืองจังหวัดนครศรีธรรมราช ผ่านอำเภอหัวไทร อำเภอระโนด อำเภอสทิงพระ อำเภอเมือง อำเภอนาหม่อม และอำเภอนาทวีในจังหวัดสงขลา

ทางหลวงหมายเลข 409 จากอำเภอโคกโพธิ์ จังหวัดปัตตานี ไปยังจังหวัดยะลา

ทางหลวงหมายเลข 410 แยกจากทางหลวงหมายเลข 42 ที่จังหวัดปัตตานี ถึงอำเภอเบตง จังหวัดยะลา

ทางหลวงหมายเลข 4009 จากอำเภอเวียงสระ ถึงอำเภอพระแสง ในจังหวัดสุราษฎร์ธานี

ทางหลวงหมายเลข 4015 จากอำเภอพระพรหม ผ่านอำเภอลานสกา อำเภอฉวางถึงอำเภอพิปูน ในจังหวัดนครศรีธรรมราช

ทางหลวงหมายเลข 4016 จากอำเภอพระพรหม ผ่านอำเภอพรหมคีรี ถึงกิ่งอำเภอนบพิตำ ในจังหวัดนครศรีธรรมราช

ทางหลวงหมายเลข 4055 จากจังหวัดนราธิวาส ผ่านอำเภอระแงะ ไปยังอำเภอจะนะ

ทางหลวงหมายเลข 4056 จากจังหวัดนราธิวาส ไปอำเภอสุไหงโกลก

ทางหลวงหมายเลข 4077 จากบ้านปะแต ถึง อำเภอบันนังสตา จังหวัดยะลา

ทางหลวงหมายเลข 4085 จากอำเภอสะบ้าย้อยในจังหวัดสงขลา ไปจังหวัดยะลา

ทางหลวงหมายเลข 4110 จากอำเภอพระแสงในจังหวัดสุราษฎร์ธานี ไปยังอำเภอถ้ำพรพรรณ และอำเภอทุ่งใหญ่ จังหวัดนครศรีธรรมราช

ทางหลวงหมายเลข 4122 จากกิ่งอำเภอศรีนครินทร์ ผ่านอำเภอกงหรา ไปอำเภอป่าบอน ในจังหวัดพัทลุง

ทางหลวงหมายเลข 4140 จากอำเภอท่าศาลา ถึง บ้านนาแหร ในจังหวัดนครศรีธรรมราช

ทางหลวงหมายเลข 4189 จากตำบลกรุงชิง ถึงอำเภอพิปูน ในจังหวัดนครศรีธรรมราช

ส่วนเส้นทางถนนที่สำคัญที่เชื่อมโยงระหว่างเมืองต่างๆ ทางฝั่งตะวันตก ได้แก่

ทางหลวงหมายเลข 402 แยกจากทางหลวงหมายเลข 4 ที่บ้านโคกกลอย จังหวัดพังงา ถึงจังหวัดภูเก็ต

ทางหลวงหมายเลข 404 จากจังหวัดตรัง ผ่านอำเภอย่านตาขาว อำเภอปะเหลียน ไปอำเภอทุ่งหว้า จังหวัดสตูล

ทางหลวงหมายเลข 416 จากอำเภอปะเหลียน จังหวัดตรัง ผ่านอำเภอทุ่งหว้า อำเภอละงู จังหวัดสตูล

ทางหลวงหมายเลข 4046 จากอำเภอวังวิเศษ ผ่านอำเภอสิเกา ไปยังตัวจังหวัดตรัง

ทางหลวงหมายเลข 4090 เชื่อมจังหวัดพังงา กับอำเภอกะปง

ทางหลวงหมายเลข 4159 จากอำเภอวังวิเศษ ถึงบ้านต้นซด ในจังหวัดตรัง

ทางหลวงหมายเลข 4162 จากอำเภอสิเกาไปตำบลปากเมง จังหวัดตรัง

นอกจากนี้เส้นทางที่ตัดเชื่อมเมืองทางฝั่งตะวันออกและฝั่งตะวันตกของภาคมีดังนี้ คือ

ทางหลวงหมายเลข 401 แยกจากทางหลวงหมายเลข 4 ที่อำเภอตะกั่วป่า จังหวัดพังงา ถึงจังหวัดนครศรีธรรมราช ผ่านจังหวัดสุราษฎร์ธานี

ทางหลวงหมายเลข 403 จากจังหวัดนครศรีธรรมราช ผ่านอำเภอร่อนพิบูลย์ อำเภอทุ่งสงไปยังอำเภอห้วยยอด จังหวัดตรัง

ทางหลวงหมายเลข 406 แยกจากทางหลวงหมายเลข 4 ที่อำเภอรัตภูมิ จังหวัดสงขลา ถึงจังหวัดสตูล

ทางหลวงหมายเลข 415 จากอำเภอพนม จังหวัดสุราษฎร์ธานี ผ่านอำเภอทับปุด และจังหวัดพังงา

ทางหลวงหมายเลข 4006 จากตำบลราชกรูด จังหวัดระนอง ไปยังอำเภอหลังสวน จังหวัดชุมพร

ทางหลวงหมายเลข 4035 จากอำเภออ่าวลึก ผ่านอำเภอปลายพระยา จังหวัดกระบี่ ไปอำเภอพระแสง จังหวัดสุราษฎร์ธานี

ทางหลวงหมายเลข 4037 จากอำเภอเหนือคลอง ผ่านอำเภอเขาพนมในจังหวัดกระบี่ ผ่านอำเภอชัยบุรี ไปยังอำเภอพระแสงในจังหวัดสุราษฎร์ธานี

ทางหลวงหมายเลข 4038 จากอำเภอคลองท่อมในจังหวัดกระบี่ ผ่านอำเภอลำทับ จังหวัดกระบี่ ถึงอำเภอทุ่งใหญ่ จังหวัดนครศรีธรรมราช

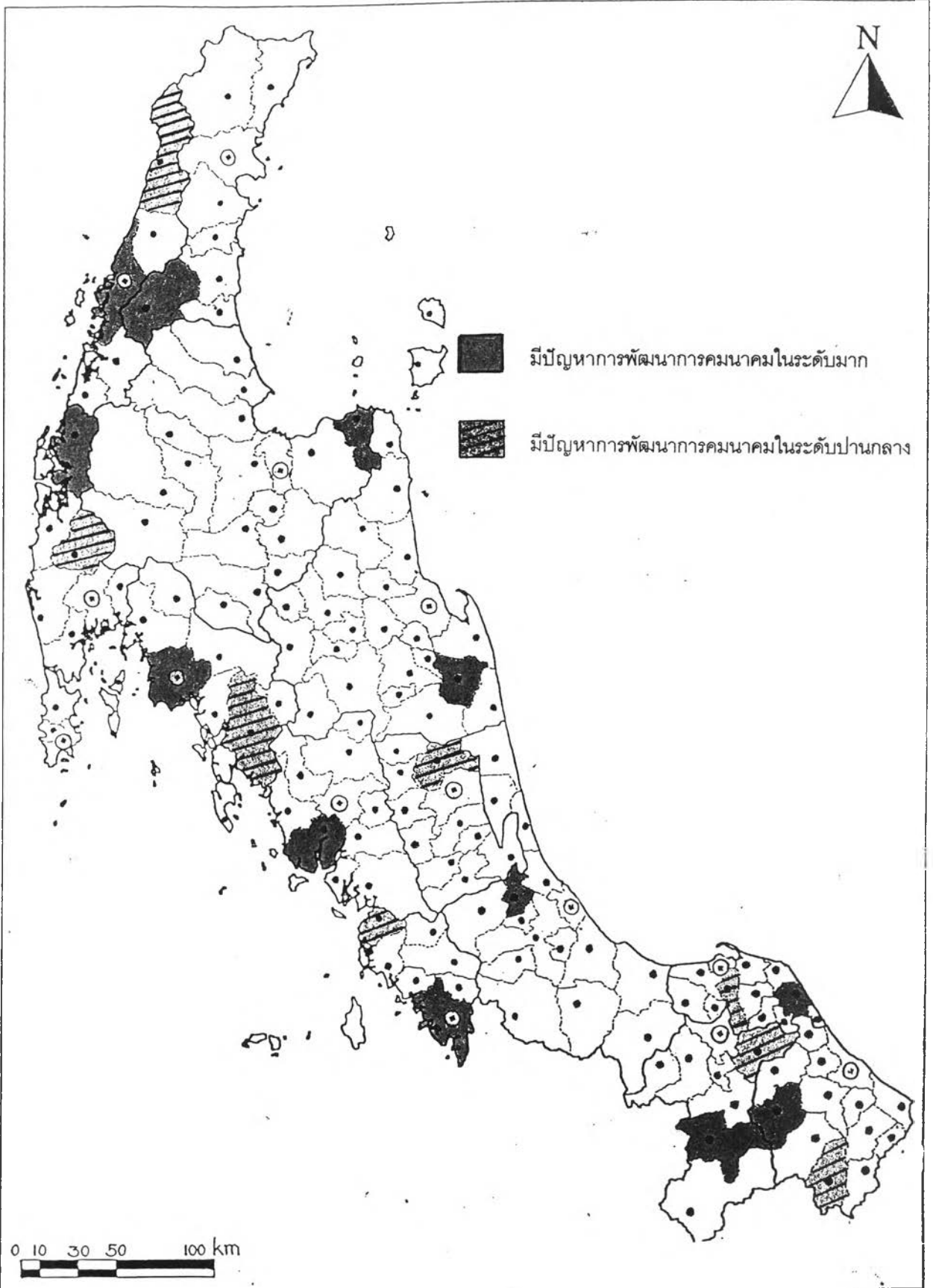
ทางหลวงหมายเลข 4156 จากอำเภอทุ่งใหญ่ จังหวัดนครศรีธรรมราช ถึงอำเภอเขาพนม จังหวัดกระบี่

เส้นทางสายต่างๆ เหล่านี้ช่วยอำนวยความสะดวกในการคมนาคมติดต่อและการขนส่งระหว่างชุมชนต่างๆ ภายในภูมิภาค อย่างไรก็ตามยังมีพื้นที่บางบริเวณที่ยังมีปัญหากับการคมนาคม แม้จะเป็นบริเวณที่ไม่ไกลจากเส้นทางคมนาคมสายหลักเหล่านี้ แต่การเชื่อมต่อกับหมู่บ้านกับเส้นทางสายหลักนั้นยังเกิดปัญหา เช่น สภาพเส้นทางจากหมู่บ้านออกมายังชุมชนในช่วงฤดูฝนไม่มีรถรับจ้างให้บริการ หรือสภาพเส้นทางที่ทำให้ต้องใช้เวลานาน ทำให้เป็นอุปสรรคในการขนส่งผลผลิตด้วยเช่นกัน (ตารางที่ 4.9)

จากข้อมูล กชช. 2 ค. ปี พ.ศ. 2542 ได้แสดงว่า พื้นที่ในอำเภอต่างๆ เหล่านี้ประสบปัญหาในการคมนาคมอยู่ในระดับตั้งแต่ปานกลาง – มาก เมื่อแสดงการกระจายของพื้นที่เฉพาะที่เป็นพื้นที่ผลิตสำคัญ พบว่า เป็นอำเภอที่อยู่ชายขอบของทั้งสองฝั่งของภาคใต้ พื้นที่แหล่งผลิตสำคัญที่ประสบปัญหาการคมนาคม ได้แก่ อำเภอเชียรใหญ่ในจังหวัดนครศรีธรรมราช อำเภอปะโต๊ะในจังหวัดชุมพร อำเภอควนเนียงในจังหวัดสงขลา อำเภอดอนสักในจังหวัดสุราษฎร์ธานี อำเภอศรีสาครและอำเภอสูคีรินในจังหวัดนราธิวาส อำเภอกันตังในจังหวัดตรัง อำเภอเขาชัยสนในจังหวัดพัทลุง อำเภอเมืองกระบี่และอำเภอคลองท่อมในจังหวัดกระบี่ อำเภอเมืองสตูลและอำเภอทุ่งหว้าในจังหวัดสตูล อำเภอยะรังและอำเภอสายบุรีในจังหวัดปัตตานี อำเภอเมืองระนองและอำเภอกระบุรีในจังหวัดระนอง อำเภอรามันและอำเภอธารโตในจังหวัดยะลา อำเภอกะปงและอำเภอกระบุรีในจังหวัดพังงา

พื้นที่ในอำเภอเหล่านี้ควรได้รับการแก้ไขปรับปรุงระบบการคมนาคมให้ได้รับความสะดวกเพิ่มมากขึ้นเพื่อส่งผลดีต่อการค้าเลี้ยงผลผลิตทางการเกษตรออกสู่ตลาดได้ในเวลาอันสั้น

สรุปได้ว่า ในขั้นตอนการซื้อขายแลกเปลี่ยน รวบรวมและกระจายผลผลิตในพื้นที่ศึกษา ยังต้องการ “พื้นที่” (space) หรือสถานที่ในขั้นตอนทางการตลาด เนื่องจากลักษณะการทำการ



แนวทางการพัฒนาโครงข่ายและที่ตั้งตลาดผักและผลไม้ที่สอดคล้องกับพื้นที่ผลิตในภาคใต้ของประเทศไทย

<p>สัญลักษณ์</p> <ul style="list-style-type: none"> <li>• ที่ตั้งอำเภอ      - - - - - เส้นแบ่งเขตอำเภอ</li> <li>◎ ที่ตั้งจังหวัด    ———— เส้นแบ่งเขตจังหวัด</li> </ul> <p>ที่มา : ข้อมูลกชช 2 ค. ปี พ.ศ. 2542 กระทรวงมหาดไทย</p>	<p>แผนที่ 4.6</p> <p>แสดงพื้นที่รายอำเภอที่มีปัญหาการพัฒนาการคมนาคมในระดับปานกลางถึงมาก</p>
--	---



ตารางที่ 4.9 แสดงการเปรียบเทียบระดับการพัฒนาของการคมนาคมรถหมู่บ้านในอำเภอที่เป็น  
แหล่งผลิตพืชผักและผลไม้ที่สำคัญทางเศรษฐกิจ ปี พ.ศ. 2542

จังหวัด/อำเภอ	จำนวนหมู่บ้าน			รวม	ร้อยละ			
	มีปัญหาหนัก	มีปัญหาปานกลาง	มีปัญหาเล็กน้อย/ไม่มีปัญหา					
นครศรีธรรมราช								
จ.เขื่อนใหญ่	15	51	29	95	15.79	53.68	30.53	100.00
จ.ท่าศาลา	0	6	99	105	-	5.71	94.29	100.00
จ.สิชล	1	8	92	99	1.01	6.06	92.93	100.00
จ.ลานสกา	0	0	40	40	-	-	100.00	100.00
จ.จุฬาภรณ์	1	0	22	23	4.35	-	95.65	100.00
รวม	17	63	282	362	4.70	17.40	77.90	100.00
ชุมพร								
จ.ท่าแซะ	2	12	87	101	1.98	11.88	88.14	100.00
จ.ปะทิว	1	5	58	64	1.56	7.81	90.63	100.00
จ.พะโต๊ะ	3	9	28	40	7.50	22.50	70.00	100.00
จ.สวี	0	15	88	101	-	14.85	85.15	100.00
จ.หลังสวน	1	18	122	141	0.71	12.77	86.52	100.00
รวม	7	59	381	447	1.57	13.20	85.23	100.00
สงขลา								
จ.จะนะ	0	3	129	132	-	2.27	97.73	100.00
จ.เทพา	0	2	59	61	-	3.28	96.72	100.00
จ.นาทวี	0	1	84	85	-	1.18	98.82	100.00
จ.รัตภูมิ	1	1	50	52	1.92	1.92	96.15	100.00
จ.สะเตา	0	0	54	54	-	-	100.00	100.00
จ.ควนเนียง	0	4	41	45	-	8.89	91.11	100.00
รวม	1	11	417	429	0.23	2.56	97.20	100.00
สุราษฎร์ธานี								
จ.กาญจนดิษฐ์	0	3	93	96	-	3.13	96.88	100.00
จ.ไชยา	0	0	47	47	-	-	100.00	100.00
จ.คอนสาร	2	7	21	30	6.67	23.33	70.00	100.00
จ.บ้านนาสาร	1	1	62	64	1.56	1.56	96.88	100.00
จ.พนม	1	2	48	51	1.96	3.92	94.12	100.00
จ.บ้านคาขุน	0	3	22	25	-	12.00	88.00	100.00
รวม	4	16	293	313	1.28	5.11	93.61	100.00
นราธิวาส								
จ.เมืองนราธิวาส	0	3	46	49	-	6.12	93.88	100.00
จ.ตากใบ	0	2	43	45	-	4.44	95.56	100.00
จ.ระแงะ	0	1	49	50	-	2.00	98.00	100.00
จ.ศรีสาคร	1	5	28	34	2.94	14.71	82.35	100.00
จ.สุคีริน	0	9	32	41	-	21.95	78.05	100.00
จ.เจาะไอร้อง	0	1	28	29	-	3.45	96.55	100.00
รวม	1	21	226	248	0.40	8.47	91.13	100.00
ศรีสะเกษ								
จ.เมืองศรีสะเกษ	0	8	106	114	-	7.02	92.98	100.00
จ.กันตัง	2	6	69	77	2.60	7.79	89.61	100.00
จ.ปะเหลียน	1	3	76	80	1.25	3.75	95.00	100.00
จ.ฮ้างคาว	0	2	62	64	-	3.13	96.88	100.00
จ.หัวขจร	0	3	116	119	-	2.52	97.48	100.00
จ.ร้อยภู	0	1	47	48	-	2.08	97.92	100.00
รวม	3	23	476	502	0.60	4.58	94.82	100.00
พัทลุง								
จ.เขาชัยสน	0	9	44	53	-	16.98	83.02	100.00
จ.ควนขนุน	1	3	111	115	0.87	2.61	96.52	100.00
จ.กงหรา	0	0	39	39	-	-	100.00	100.00
จ.ตะโหมด	0	0	26	26	-	-	100.00	100.00
กิ่งจ.ศรีนครินทร์	0	4	35	39	-	10.26	89.74	100.00
รวม	1	16	255	272	0.37	5.88	93.75	100.00
กระบี่								
จ.เมืองกระบี่	4	3	52	59	6.78	5.08	88.14	100.00
จ.เขาพนม	1	5	43	49	2.04	10.20	87.76	100.00
จ.คลองท่อม	0	18	45	63	-	28.57	71.43	100.00
จ.จ้าวสิริก	2	0	45	47	4.26	-	95.74	100.00
จ.เหนือคลอง	0	7	47	54	-	12.96	87.04	100.00
รวม	7	33	232	272	2.57	12.13	85.29	100.00

จังหวัดค่าเกษตร	จำนวนหมู่บ้าน			รวม	ร้อยละ				
	มีปัญหามาก	มีปัญหาปานกลาง	มีปัญหาบ้าง/ไม่มีปัญหา						
สตูล									
ช.เมืองสตูล	7	3	54	64	10.94	4.69	84.38	100.00	
ช.ทุ่งหว้า	1	4	25	30	3.33	13.33	83.33	100.00	
ช.ควนกาหลง	0	0	25	25	-	-	100.00	100.00	
ช.ควนโดน	0	0	25	25	-	-	100.00	100.00	
กิ่งช.มะนิง	0	0	15	15	-	-	100.00	100.00	
รวม	8	7	144	159	5.03	4.40	90.57	100.00	
ปีศาจ									
ช.ชะอ้อ	1	17	51	69	1.45	24.64	73.91	100.00	
ช.ชะอู๋	0	17	57	74	-	22.97	77.03	100.00	
ช.เขาปู่	2	2	56	60	3.33	3.33	93.33	100.00	
ช.พนมดงรัก	1	11	52	64	1.56	17.19	81.25	100.00	
ช.กะพ้อ	0	0	27	27	-	-	100.00	100.00	
รวม	4	47	243	294	1.38	15.98	82.65	100.00	
ภูเก็ล									
ช.เมืองภูเก็ต	0	1	41	42	-	2.38	97.62	100.00	
ช.ถลาง	0	1	40	41	-	2.44	97.56	100.00	
รวม	0	2	81	83	-	2.41	97.59	100.00	
ระนอง									
ช.เมืองระนอง	2	4	27	33	6.06	12.12	81.82	100.00	
ช.กระบุรี	0	10	45	55	-	18.18	81.82	100.00	
ช.กะเปอร์	0	2	30	32	-	6.25	93.75	100.00	
ช.ตะกั่ว	2	5	23	30	6.67	16.67	76.67	100.00	
รวม	4	21	125	150	2.67	14.00	83.33	100.00	
ระลา									
ช.เมืองระลา	0	0	6	6	-	-	100.00	100.00	
ช.รามัน	0	12	67	79	-	15.19	84.81	100.00	
ช.บันนังสตา	1	2	38	41	2.44	4.88	92.68	100.00	
ช.ธารโต	3	2	28	33	9.09	6.06	84.85	100.00	
รวม	4	16	139	159	2.52	10.06	87.42	100.00	
พังงา									
ช.กะปง	0	1	20	21	-	4.76	95.24	100.00	
ช.คุระบุรี	5	0	24	29	17.24	-	82.76	100.00	
ช.ตะกั่วป่า	2	1	48	51	3.92	1.96	94.12	100.00	
ช.ท้ายเหมือง	0	0	46	46	-	-	100.00	100.00	
รวม	7	2	138	147	4.76	1.36	93.88	100.00	

ที่มา : ข้อมูล กชช. 2ค. กรมการพัฒนาชุมชน กระทรวงมหาดไทย ปีพ.ศ. 2542

ผลิตที่ยังกระจัดกระจายและเป็นผู้ผลิตรายย่อยและลักษณะของตลาดที่ยังไม่มีระบบที่ชัดเจน แน่ นอน ยังต้องอาศัยสถานที่ที่ใช้ตกลงซื้อขาย คัดขนาดและบรรจุหีบห่อรวมถึงเป็นสถานที่ส่งมอบ สินค้า ตลาดที่เป็นแหล่งรวบรวมผลผลิตผักผลไม้ซึ่งเพาะปลูกได้ในภูมิภาคมีปริมาณผลผลิตและ การซื้อขายหนาแน่นในช่วงเก็บเกี่ยวผลผลิต ซึ่งตรงกับช่วงเดือนพฤษภาคมถึงกันยายนของปี หลังจากนั้นปริมาณการซื้อขายจะน้อยลง แต่สำหรับตลาดค้าส่งขนาดใหญ่ซึ่งเป็นตลาดที่กระจาย ผลผลิตไปในพื้นที่อื่นๆ นั้นมีการซื้อขายกันตลอดทั้งปี ผลผลิตมีทั้งชนิดที่ปลูกได้ในภาคและจาก ต่างพื้นที่เข้ามา ส่วนใหญ่เป็นพืชผักและผลไม้ตามฤดูที่ภาคใดไม่สามารถปลูกได้เพราะมีข้อจำกัด ทางด้านกายภาพ เช่น กะหล่ำปลี องุ่น ลำไย ลิ้นจี่ เป็นต้น

นอกจากนี้การเติบโตของตลาดจะมีโอกาสมากน้อยและดำเนินการได้ดี มีความสม่ำเสมอ แค่ไหนขึ้นขึ้นอยู่กับช่วงเวลาการเข้าสู่ตลาดของผลผลิตและการไหลเวียนแลกเปลี่ยนผลผลิต ระหว่างพื้นที่ว่ามีสม่ำเสมอมากน้อยเพียงใด ส่วนลักษณะการดำเนินการหรือกิจกรรมการซื้อขาย ที่เกิดขึ้นรวมทั้งบทบาทของตลาดจะแตกต่างกันไป ซึ่งตลาดแต่ละแห่งจะมีลักษณะเฉพาะขึ้นอยู่กับปัจจัยในพื้นที่ แหล่งผลิตและปริมาณผลผลิต และแหล่งผู้บริโภค รวมถึงสภาพโครงสร้างการ คมนาคมและการเข้าถึง