



รายงานวิจัยฉบับสมบูรณ์

โครงการพัฒนาเครือข่ายระบบข้อมูลสารสนเทศ

โดย

กรมคุมประพฤติ กรมราชทัณฑ์ กรมการแพทย์
กรมพินิจและคุ้มครองเด็กและเยาวชน
สำนักงานคณะกรรมการป้องกันและปราบปรามยาเสพติด
และ
สถาบันวิจัยสังคม จุฬาลงกรณ์มหาวิทยาลัย

ธันวาคม 2545



รายงานวิจัยฉบับสมบูรณ์

โครงการพัฒนาเครือข่ายระบบข้อมูลสารสนเทศ

คณะผู้วิจัย

อภา ศิริวงศ์ ณ อยุธยา¹ รัตนา จารุเบญจ¹ ปาริชาติ ชิตนุกูล¹ พรประภา แก้วกล้า² กนกพรรณ กัลยานสูตร²
อนันต์ สุรพัฒน์² ชาญ วชิรเดช³ สมชาย พรเลิศวงศ์³ จัตรชัย อุริบุญ³ กาญจนา วุฒิมาศไพศาล⁴
ละเอียด ธีระรัตน์⁴ แพรวจิต จันทรัฐดิวงค์⁴ นฤมล ช่วงรังษี⁵ ธีรศักดิ์ พูนคล้าย⁵ ว่าที่ รต.นิรันดร์ พฤกษ์ประภัสสร⁵
อนุกุล รักษธรรมเสมอ⁵ นาวาเอกเจียงชัย ประเสริฐจตุมณี⁶ อาวุธ อุทัยรัตน์⁷ สุมาลี มีชูเสทย์⁷ สุภาพร เขียมอัมพร⁷

1 สถาบันวิจัยสังคม จุฬาลงกรณ์มหาวิทยาลัย 2 กรมคุมประพฤติ 3 กรมราชทัณฑ์ 4 กรมการแพทย์
5 สำนักงานคณะกรรมการป้องกันและปราบปรามยาเสพติด 6 กรมอุทกหารเรือ 7 กรมพินิจและคุ้มครองเด็ก
และเยาวชน

สถาบันวิทยบริการ
จุฬาลงกรณ์มหาวิทยาลัย

สนับสนุนโดย สำนักงานกองทุนสนับสนุนการวิจัย (สกว.)

(ความเห็นในรายงานนี้เป็นของผู้วิจัย สกว. ไม่จำเป็นต้องเห็นด้วยเสมอไป)

369.29

๒ 16296497

๓๑๖๒

๕ ๒๐๔๒๖๙๐๒

สรุปสำหรับผู้บริหาร

โครงการพัฒนาเครือข่ายระบบข้อมูลสารเสพติดเกิดขึ้นมาจากแนวความคิดที่จะพัฒนาข้อมูลจากระบบทะเบียนของหน่วยราชการต่างๆ มาใช้ให้เป็นประโยชน์ไม่เฉพาะกับหน่วยงานที่เป็นเจ้าของข้อมูลเท่านั้น แต่จะใช้ให้เป็นประโยชน์ต่อหน่วยงานอื่นและต่อประเทศในการรายงานภาพรวมสถานการณ์ปัญหาสารเสพติดของประเทศ

ในระยะเริ่มต้นซึ่งเป็นการทดลองพัฒนาระบบข้อมูลจากทะเบียนนั้น มีหน่วยงานที่ส่งข้าราชการระดับบริหารและผู้รับผิดชอบด้านข้อมูลร่วมเป็นคณะทำงานวิจัยทั้งสิ้น 17 คน จาก 5 หน่วยงาน คือ สำนักงานคณะกรรมการป้องกันและปราบปรามยาเสพติด (ป.ป.ส.) 5 คน กรมคุมประพฤติ 3 คน กรมราชทัณฑ์ 3 คน กรมการแพทย์ 3 คน และสถาบันวิจัยสังคม จุฬาลงกรณ์มหาวิทยาลัย 3 คน สำหรับสถาบันวิจัยสังคม เข้าร่วมในโครงการในฐานะเป็นผู้ให้การสนับสนุนด้านวิชาการ และจัดประชุมเชิงปฏิบัติการระหว่างนักวิจัยจากหน่วยงานต่างๆ ได้แลกเปลี่ยนความคิดเห็นและหาแนวทางในการพัฒนาเครือข่ายระบบข้อมูลสารเสพติดให้เป็นรูปธรรม และเมื่อสิ้นสุดโครงการทดลอง สถาบันวิจัยสังคม เป็นผู้ทำหน้าที่สรุปผลการวิจัยและรายงานผลการศึกษา ต่อสำนักงานกองทุนสนับสนุนการวิจัย (สกว.) ซึ่งเป็นผู้ให้ทุนสนับสนุนการศึกษาคั้งนี้

การวิจัยเชิงปฏิบัติการครั้งนี้มีวัตถุประสงค์สำคัญ คือ พัฒนาข้อมูลจากระบบทะเบียนของหน่วยงานต่างๆ ให้สามารถใช้ร่วมกันเพื่อแสดงสถานภาพปัญหาสารเสพติดของประเทศทั้งด้านอุปทานด้านอุปสงค์ และผลกระทบ ในด้านวิธีการวิจัยนั้น แบ่งเป็น 2 กิจกรรม คือ กิจกรรมแรก จัดให้มีการประชุมเชิงปฏิบัติการ 6 ครั้ง เพื่อแลกเปลี่ยนความรู้ระบบข้อมูลของแต่ละหน่วยงาน และกำหนดรูปแบบในการสร้างความเชื่อมโยงข้อมูลเพื่อใช้ในการรายงานร่วมกันได้ การประชุมเชิงปฏิบัติการครั้งแรกได้ข้อสรุปว่า ต้องสร้าง "ตัวแปรร่วม" ที่มีความหมายหรือให้นิยามที่มีความหมายเดียวกัน และกำหนดให้มีค่าเป็นตัวเลขเดียวกัน เพื่อการวิเคราะห์และรายงานร่วมกันได้

ในกิจกรรมที่สอง คือ ทดลองนำตัวแปรร่วมไปใช้กับการประมวลผลทะเบียนข้อมูลต้นทางที่เก็บข้อมูล "ตัวแปรร่วม" ที่กำหนดจากคณะทำงานวิจัยให้ใช้กับทะเบียนข้อมูลของแต่ละหน่วยงาน คือ พื้นที่ : ให้ใช้ข้อมูล จังหวัดระยอง ฉะเชิงเทรา และตราด ระยะเวลา : ให้ใช้ข้อมูลของปี พ.ศ. 2544 ลักษณะประชากร : ให้ใช้นิยามของตัวแปรต่อไปนี้ในความหมายเดียวกัน เพศ อายุ การศึกษา อาชีพ รายได้ สถานภาพสมรส จำนวนพี่น้องร่วมบิดามารดา สิ่งเสพติด : ใช้รหัสสารเสพติดของสำนักงาน ป.ป.ส.

การปรับระบบทะเบียนของหน่วยงานที่มีอยู่ โดยใช้ความหมายและรหัสเลขที่กำหนดเป็น
ตัวเดียวกัน และใช้ข้อมูลของปี พ.ศ. 2544 ของจังหวัดระยอง ฉะเชิงเทรา และตราด ตลอดจน
ประมวลผลเป็นสถิติใช้เวลาประมาณ 6 สัปดาห์ ผลปรากฏว่าสถานภาพของข้อมูลที่ใช้ नियามร่วมกัน
นั้นสามารถแสดงให้เห็นสถานการณ์ที่น่าสนใจเกี่ยวกับปัญหาเสพติดของจังหวัดทดลองทั้ง 3 จังหวัด

คณะทำงานวิจัยมีมติร่วมกันว่า การพัฒนาเครือข่ายระบบข้อมูลสารเสพติดควรที่จะได้พัฒนา
ต่อเพื่อให้หน่วยงานแต่ละหน่วยได้ใช้ข้อมูลร่วมกันได้ ไม่เพียงเพื่อใช้ประโยชน์เฉพาะแต่ หน่วยงานของ
ผู้เป็นเจ้าของข้อมูลเท่านั้น อย่างไรก็ตามการพัฒนาจำเป็นต้องมีการปรับปรุงนิยาม ความหมาย รหัส
และกำหนดตัวแปรร่วมที่ชัดเจนร่วมกันอีกครั้ง

ข้อเสนอเพื่อพิจารณา

การพัฒนาเครือข่ายระบบข้อมูลสารเสพติดระยะที่ 2 จะเป็นช่วงโอกาสเหมาะสมสำหรับการ
เริ่มต้นพัฒนาเนื่องจากการปรับโครงสร้างส่วนราชการใหม่ที่กำหนดให้ กรมคุมประพฤติ กรมพินิจ
และคุ้มครองเด็กและเยาวชน (สถานพินิจ เดิม) กรมราชทัณฑ์และสำนักงานคณะกรรมการ
ป้องกันและปราบปรามยาเสพติด เข้ามาร่วมอยู่ภายใต้กระทรวงเดียวกัน คือ "กระทรวงยุติธรรม"
การบริหารจัดการข้อมูลให้เป็นอันหนึ่งอันเดียวกันย่อมอยู่ในเงื่อนไขที่มีความเป็นไปได้มาก ความ
เหมาะสมประการที่สอง คือ ข้อมูลเกี่ยวกับยาเสพติดที่อยู่ในระบบทะเบียนของทั้ง 4 หน่วยงาน
สามารถแสดงสถานภาพปัญหาเสพติดของประเทศได้เกือบทั้งหมด ขาดแต่ข้อมูลด้านผลกระทบ
ซึ่งเป็นข้อมูลที่อยู่ในระบบทะเบียนของกระทรวงสาธารณสุขเป็นส่วนใหญ่ อย่างไรก็ตามการสร้าง
เครือข่ายระบบข้อมูลจากการทดลองในระยะที่ 1 ได้แสดงให้เห็นว่าการสร้างเครือข่ายระหว่างหน่วยงาน
ต่างกระทรวงไม่ได้เป็นปัญหา คณะทำงานวิจัยโครงการฯ ระยะที่ 1 มีความเห็นดังต่อไปนี้

1. เพื่อให้การพัฒนาเครือข่ายระบบข้อมูลสารเสพติดดำเนินการอย่างเต็มรูปแบบ จึงควร
ดำเนินโครงการนำร่องพัฒนาระบบข้อมูลในระดับพื้นที่และในส่วนกลาง ไปพร้อมๆ กัน นั้นหมายถึง
ข้อมูลในระบบทะเบียนของแต่ละหน่วยงานในระดับจังหวัดจะได้รับการพัฒนาเพื่อใช้ให้เกิดประโยชน์
ภายในพื้นที่จังหวัดของตนเอง และเป็นข้อมูลที่ส่งเข้ามายังส่วนกลาง เพื่อใช้งานในส่วนกลางและใช้
งานเพื่อเครือข่ายในภาพรวมทั้งประเทศด้วย

2. กรมพินิจและคุ้มครองเด็กและเยาวชน เป็นหน่วยงานที่มีฐานข้อมูลเยาวชนที่เป็นข้อมูลที่สำคัญ และมีระบบการบันทึกข้อมูลลักษณะสำนวนคดี เพื่อประโยชน์สำหรับการส่งผู้ต้องหาฟ้องศาล ข้อมูลเหล่านี้เป็นข้อมูลที่มีคุณค่าในการวิเคราะห์ปัญหาของเยาวชน ปัจจุบันเยาวชนถูกดำเนินคดีด้วยความผิดเกี่ยวกับยาเสพติดเป็นจำนวนมากกว่าร้อยละ 60 ของคดีความผิด เป็นที่น่าเสียดายว่าข้อมูลนั้นยังไม่ได้ได้รับการพัฒนา สร้างรหัส เพื่อนำมาใช้วิเคราะห์สถานการณ์ได้

เพื่อให้ข้อมูลของกรมพินิจและคุ้มครองเด็กและเยาวชนมีศักยภาพที่จะพัฒนาเป็นเครือข่ายได้ ข้อมูลเยาวชนในระบบทะเบียนของกรมพินิจและคุ้มครองเด็กและเยาวชน จะต้องมีการศึกษาวิเคราะห์เชิงเนื้อหาเพื่อสร้างโครงสร้างการวิเคราะห์ และสร้างรหัสตัวเลขให้ใช้คำนวณได้ด้วยเครื่องคอมพิวเตอร์ ในเบื้องต้นก่อน ดังนั้นการพัฒนาระบบข้อมูลของกรมพินิจและคุ้มครองเด็กและเยาวชนจำเป็นต้องดำเนินเป็น 2 โครงการ คือ 1) การศึกษาวิเคราะห์เชิงเนื้อหา และ 2) การพัฒนาเครือข่ายระบบข้อมูลสารเสพติด ระยะที่ 2

โครงสร้างของข้อมูลที่ควรพัฒนาในระบบเครือข่าย

ในการพัฒนาเครือข่ายระบบข้อมูล การคัดเลือกข้อมูลที่มีลักษณะเฉพาะสำหรับการใช้ประโยชน์เพื่อแสดงสถานภาพของปัญหาจึงควรจะดำเนินการเพื่อกำหนด "โครงสร้างข้อมูล" ลักษณะโครงสร้างข้อมูลที่สามารถพัฒนาเพื่อสร้างระบบเครือข่ายควรได้รับการพิจารณาร่วมกันก่อนดำเนินโครงการ ข้อมูลที่มีในระบบทะเบียนของทุกหน่วยงานรวมกันจะสามารถแสดงสถานภาพทางด้านอุปทาน อุปสงค์ และผลกระทบได้

วิธีการดำเนินโครงการนำร่อง

การดำเนินโครงการนำร่องเพื่อพัฒนาเครือข่ายระบบข้อมูลสารเสพติดในระยะที่ 2 มีองค์ประกอบ 2 ส่วน คือ

ส่วนที่ 1 กำหนดโครงสร้างข้อมูลเครือข่าย

- การสร้างและกำหนดเนื้อหาสาระของข้อมูลสารเสพติดที่ต้องการสร้างเครือข่าย
- รวบรวมแหล่งข้อมูลและความรับผิดชอบของหน่วยงานที่เป็นเจ้าของข้อมูลเกี่ยวกับการพัฒนาระบบทะเบียน
- สร้างรหัสที่มีนิยามความหมายเดียวกัน
- กำหนดรูปแบบโครงสร้างของข้อมูลที่ต้องการใช้ทั้งภายในของแต่ละหน่วยงาน และข้อมูลที่ต้องใช้ร่วมกันจากหน่วยงานอื่น

ส่วนที่ 2 พัฒนาบุคลากร

- จัดฝึกอบรมผู้รับผิดชอบในการบันทึกข้อมูลของทุกหน่วยงานทั้งในระดับจังหวัดและส่วนกลาง
- ดำเนินการบันทึกข้อมูลตามระบบที่กำหนดโดยผู้รับผิดชอบแต่ละหน่วยงาน
- ติดตามทบทวนการบันทึกข้อมูลทุกระยะ
- ประมวลผลข้อมูลทุก 6 เดือน เพื่อทดสอบความสมบูรณ์ของข้อมูล
- ประชุมแลกเปลี่ยนประสบการณ์ และแก้ไขปัญหา

สำหรับการศึกษาเพื่อพัฒนาข้อมูลจากทะเบียนของ กรมพินิจและคุ้มครองเด็กและเยาวชน ในช่วงเวลา 6 เดือนแรก การดำเนินงานจะเป็นกิจกรรมที่แยกออกจากการพัฒนาเครือข่ายในโครงสร้างใหญ่ นักวิจัยของกรมพินิจและคุ้มครองเด็กและเยาวชน และนักวิชาการจากสถาบันวิจัยสังคมฯ ร่วมกันศึกษาความต้องการข้อมูลที่จะใช้ประโยชน์จากผู้บริหารระดับต่าง ๆ เพื่อกำหนดโครงสร้างข้อมูลสำหรับสร้างรหัสตัวเลข ให้แก่ข้อมูลจากทะเบียน การดำเนินการศึกษาอาจเป็นลำดับขั้นดังนี้

- 1) สัมภาษณ์ผู้บริหารเพื่อประมวลความต้องการใช้ประโยชน์ข้อมูลในระดับต่าง ๆ ทั้งระดับพื้นที่และส่วนกลาง
 - 2) วิเคราะห์เนื้อหาของข้อมูลที่อยู่ในทะเบียนจากแบบประมวลข้อเท็จจริงเกี่ยวกับเด็กและเยาวชน
 - 3) กำหนด "ตัวแปร" ที่จะสร้างข้อมูลและกำหนดรหัสตัวเลขให้ข้อมูล
 - 4) สร้างคู่มือในการลงรหัส เพื่อให้ผู้ปฏิบัติใช้
 - 5) ทดลองให้ผู้ปฏิบัติลงรหัสจากทะเบียนข้อมูล
- การดำเนินกิจกรรมทั้ง 5 ขั้นนี้ใช้เวลา 6 เดือน

ระยะเวลาดำเนินโครงการนำร่อง

โครงการนำร่องเพื่อพัฒนาเครือข่ายระบบข้อมูลสารเสพติดใช้เวลา 2 ปี ตั้งแต่ได้รับอนุมัติให้ดำเนินโครงการฯ จากสำนักงานกองทุนสนับสนุนการวิจัย (สกว.)

ระยะที่ 1 (3 เดือน) ประชุมเชิงปฏิบัติการ นักวิจัยจากหน่วยงานทั้ง 5 หน่วยงาน เพื่อกำหนดโครงสร้างข้อมูลที่จะใช้ในเครือข่าย ในการประชุมจากกำหนดเนื้อหา ตัวแปร นิยามและความหมายของตัวแปร ตลอดจนดัชนีที่จะใช้ร่วมกัน และกำหนดรูปแบบการนำเสนอข้อมูล

ระยะที่ 2 (3 เดือน) จัดฝึกอบรมผู้ปฏิบัติงานในการประมวลข้อมูลของหน่วยราชการทั้ง 5 หน่วย เกี่ยวกับการลงรหัสและการบันทึกข้อมูล และการประมวลผลข้อมูล

ระยะที่ 3 (6 เดือน) ผู้ปฏิบัติงานบันทึกข้อมูลจากทะเบียนที่เห็นตามปกติ ในระหว่างนี้นักวิจัยของแต่ละหน่วยงานต้องติดตามการปฏิบัติเป็นระยะ เพื่อแก้ไขปัญหา และนำปัญหามาแก้ไขกับคณะนักวิจัยจากหน่วยงานอื่น

ระยะที่ 4 (10 เดือน) การประมวลผลข้อมูลควรดำเนินการเพื่อนำเสนอตามรูปแบบที่กำหนด ทุก 6 เดือน เพื่อดูความเปลี่ยนแปลงของสถานการณ์เกี่ยวกับยาเสพติดทั้งด้านอุปทาน อุปสงค์ และผลกระทบ

ระยะที่ 5 (2 เดือน) ประเมินผลการทดลองโครงการนำร่องเพื่อเสนอรูปแบบนำไปปฏิบัติในพื้นที่จังหวัดอื่นต่อไป



สถาบันวิทยบริการ
จุฬาลงกรณ์มหาวิทยาลัย

สารบัญ

สรุปสำหรับผู้บริหาร.....	ก
1. ความเป็นมาของโครงการ.....	1
วัตถุประสงค์ของการวิจัย	2
2. แนวความคิดในการพัฒนาเครือข่ายระบบข้อมูลสารสนเทศและสถานภาพ ของข้อมูลที่มีอยู่ในปัจจุบัน	2
2.1 สถานภาพข้อมูลข้อสนเทศขององค์กร	4
2.2 เนื้อหาและสาระของข้อมูลในทะเบียนที่สามารถสร้างระบบเครือข่าย.....	5
3. การทดลองพัฒนาระบบทะเบียน	13
ผลการทดลองพัฒนาข้อมูลจากทะเบียน.....	14
4. วิเคราะห์ผลการทดลองโครงการ	16
4.1 ประสิทธิภาพของสำนักงาน ป.ป.ส. เกี่ยวกับโครงสร้าง ระบบข้อมูลยาเสพติด.....	16
4.2 ความเป็นไปได้ในการพัฒนาเครือข่ายระบบข้อมูลสารสนเทศ.....	17
4.3 ข้อมูลในระบบเครือข่ายสามารถตอบสนองวัตถุประสงค์ของหน่วยงาน	22
4.4 การบริหารจัดการเครือข่ายระบบข้อมูลสารสนเทศ.....	24
4.5 สรุปข้อคิดเห็นจากโครงการทดลอง	26
5. ข้อเสนอเพื่อพิจารณา.....	27
5.1 โครงสร้างของข้อมูลที่ควรพัฒนาในระบบเครือข่าย.....	28
5.2 วิธีการดำเนินโครงการนำร่อง.....	28
5.3 ระยะเวลาดำเนินโครงการนำร่อง	29

การพัฒนาเครือข่ายระบบข้อมูลสารเสพติด

1. ความเป็นมาของโครงการ

มีหน่วยงานราชการหลายหน่วยรับผิดชอบและเป็นแหล่งที่รวบรวมข้อมูลเกี่ยวกับสารเสพติดด้านอุปทาน บางหน่วยงานรับผิดชอบข้อมูลด้านอุปสงค์ และบางหน่วยงานรับผิดชอบข้อมูลด้านผลกระทบของยาเสพติด ข้อมูลเหล่านั้นอาจอยู่ในระบบทะเบียน หรือระบบทะเบียนที่บันทึกไว้เพื่อใช้ในการปฏิบัติงานของหน่วยงานนั้นๆ เอง โดยที่หน่วยงานต่างมีวัตถุประสงค์ของการใช้ข้อมูลต่างๆ กัน ซึ่งมักประกอบด้วย

- ก. ข้อมูลเพื่อรายงานผลการดำเนินงาน
- ข. ข้อมูลเพื่อการบริหารจัดการ
- ค. ข้อมูลเพื่อกำหนดนโยบายและแผน
- ง. ข้อมูลเพื่อวิเคราะห์และสังเคราะห์สถานการณ์ภาพ
- จ. ข้อมูลเพื่อติดตามประเมินผล และ
- ฉ. ข้อมูลเพื่อเป็นคลังข้อมูล ข้อเสนอของหน่วยงาน

วัตถุประสงค์ดังกล่าวข้างต้นจึงเป็นระบบข้อมูลที่ใช้ประโยชน์เฉพาะหน่วยงานที่เป็นเจ้าของข้อมูลเท่านั้น และเป็นข้อมูลที่แสดงสถานการณ์เกี่ยวข้องกับสารเสพติดจำกัดเฉพาะหน่วยงานที่รับผิดชอบ ไม่สามารถเชื่อมโยงกับข้อมูลของหน่วยงานอื่นที่มีระบบทะเบียนเกี่ยวกับสารเสพติดเช่นเดียวกันทั้งๆ ที่ข้อมูลต่างๆ เหล่านี้มีศักยภาพในการแสดงสถานการณ์องค์รวมของปัญหายาเสพติดของประเทศได้เป็นอย่างดี

สำนักงานกองทุนสนับสนุนการวิจัย (สกว.) ให้การสนับสนุนงบประมาณโครงการนำร่องเพื่อพัฒนาข้อมูลในระบบทะเบียนของหน่วยงานให้เป็นเครือข่ายระบบข้อมูลสารเสพติด แก่องค์กรรัฐบาล 4 องค์กร ได้แก่ สำนักงานคณะกรรมการป้องกันและปราบปรามยาเสพติด (ป.ป.ส.) กรมราชทัณฑ์ กรมคุมประพฤติ และกรมการแพทย์ โดยมีสถาบันวิจัยสังคม จุฬาลงกรณ์มหาวิทยาลัย เป็นฝ่ายวิชาการช่วยพัฒนาเครือข่ายระบบทะเบียนข้อมูลให้สามารถใช้รายงานสถานการณ์ยาเสพติดของประเทศร่วมกันได้

โครงการนำร่องหรือโครงการทดลองสร้างเครือข่ายระบบข้อมูลสารเสพติดใช้เวลาศึกษาทดลองเป็นเวลา 6 เดือน คือตั้งแต่เดือนกุมภาพันธ์ถึงเดือนสิงหาคม พ.ศ. 2545 โดยสถาบันวิจัยสังคม จัดให้มีการประชุมเชิงปฏิบัติการแลกเปลี่ยนข้อคิดเห็นและข้อมูลข้อเสนอแนะระหว่างนักวิจัยจากองค์กร ทั้ง 4 องค์กร เพื่อหาข้อสรุปในการสร้างเครือข่ายระบบข้อมูลสารเสพติดร่วมกัน รายงานฉบับนี้จึงเป็นการรายงานผลการวิจัย "โครงการนำร่อง" ซึ่งในรายงานจะประกอบด้วย แนวความคิดในการพัฒนาเครือข่ายระบบข้อมูลสารเสพติด สถานภาพและเนื้อหาสาระของข้อมูลในระบบทะเบียน การทดลองพัฒนาระบบทะเบียน ผลการทดลองพัฒนาข้อมูล วิเคราะห์ผลการทดลอง สรุปข้อคิดเห็น และแนวทางในการพัฒนาเครือข่ายระบบข้อมูลสารเสพติด

วัตถุประสงค์ของการวิจัย

การวิจัยเชิงปฏิบัติการครั้งนี้ มีวัตถุประสงค์สำคัญคือ การพัฒนาข้อมูลจากระบบทะเบียนของหน่วยราชการต่างๆ ให้สามารถใช้ร่วมกันเพื่อแสดงสถานภาพสารเสพติดทั้งประเทศในด้านอุปทาน ด้านอุปสงค์ และด้านผลกระทบ

วัตถุประสงค์รองลงมา คือ การระดมความคิดและแลกเปลี่ยนข้อมูลของหน่วยงานที่เหมาะสมสำหรับการพัฒนาเครือข่ายฯ และประการสำคัญรองมา คือ การได้ร่วมปฏิบัติการทดลองจัดระบบทะเบียนข้อมูลให้สามารถแสดงสถานการณ์ปัญหาสารเสพติดภาพรวมได้

และประการสุดท้าย คือ ได้แนวทางการพัฒนาเครือข่ายระบบข้อมูลสารเสพติดที่เหมาะสมในการดำเนินโครงการระยะที่สองต่อไป

2. แนวความคิดในการพัฒนาเครือข่ายระบบข้อมูลสารเสพติดและสถานภาพของข้อมูลที่มีอยู่ในปัจจุบัน

การพัฒนาเครือข่ายระบบข้อมูลสารเสพติดไม่ใช่แนวความคิดที่เพิ่งเกิดขึ้น แต่เป็นความคิดที่มีการกำหนดเป็นนโยบายและเคยนำไปสู่การปฏิบัติแล้ว โดยสำนักงานคณะกรรมการป้องกันและปราบปรามยาเสพติด (ป.ป.ส.) การดำเนินการมุ่งเน้นการพัฒนาด้านเทคโนโลยีและเครื่องมืออุปกรณ์ตลอดจนบุคลากร ซึ่งอาศัยอำนาจสั่งการไปยังหน่วยงานต่างๆ ส่งข้อมูลเข้ามายังสำนักงาน ป.ป.ส. จนถึงในปัจจุบันโครงสร้างฐานข้อมูลยาเสพติดของสำนักงาน ป.ป.ส. ก็ยังไม่มีคุณสมบัติ มีข้อมูลนำเข้ามาและใช้สำหรับแสดงสถานการณ์ปัญหายาเสพติดของประเทศได้เพียงบางส่วน

ประสบการณ์ของสำนักงาน ป.ป.ส. แสดงให้เห็นว่าการพัฒนาฐานข้อมูลจำเป็นต้องใช้งบประมาณและบุคลากรจำนวนมาก เพื่อดูแลจัดการข้อมูลให้เป็นระบบและพร้อมที่จะนำมาใช้งานได้ แต่ในสถานการณ์ปัจจุบันจะเห็นว่าทุกองค์กรหรือหน่วยงานต่างมีงบประมาณของตนเอง และมีบุคลากรในการบริหารจัดการทะเบียนข้อมูลอย่างเป็นระบบเพื่อนำมาใช้ประโยชน์สำหรับสำนักงานอยู่พร้อมแล้ว เพียงแต่หน่วยงานต่างประมวลเฉพาะข้อมูลที่จำเป็นต้องใช้เพียงบางส่วนจากระบบทะเบียนที่หน่วยงานเก็บเท่านั้น ข้อมูลที่เก็บไว้เหล่านี้มีประโยชน์ต่อหน่วยงานอื่นๆ ด้วยหรือไม่ ไม่เคยมีการแลกเปลี่ยนและใช้ประโยชน์ร่วมกันมาก่อนในอดีต ถึงแม้จะมีการแลกเปลี่ยนข้อมูลระหว่างหน่วยงานอยู่บ้าง ก็เป็นการแลกเปลี่ยนหรือขอสถิติจำนวนหรือรายละเอียดของกิจกรรมที่หน่วยงานหนึ่งดำเนินงานอยู่ และอีกหน่วยงานหนึ่งต้องการใช้ เช่น สำนักงาน ป.ป.ส. ต้องการรู้สถิติผู้ถูกศาลตัดสินจำคุก หรือสถิติผู้ต้องโทษในเรือนจำคดียาเสพติด กรมคุมประพฤติต้องการสถิติจากศาลที่ตัดสินลงโทษผู้กระทำความผิดคดีต่างๆ เป็นต้น การแลกเปลี่ยนข้อมูลดังกล่าวเป็นการดำเนินการเฉพาะกิจไม่มีการพัฒนาเป็นระบบที่จะใช้ร่วมกันได้อย่างถาวร

ดังนั้นแนวความคิดหลักในการพัฒนาเครือข่ายระบบข้อมูลสารเสพติดในการวิจัยครั้งนี้ ซึ่งเกิดจากการร่วมประชุมเชิงปฏิบัติการ จึงมีความเห็นร่วมกันที่จะพัฒนาระบบทะเบียนของหน่วยงานตนเองที่มีอยู่ให้สามารถมีเนื้อหา และข้อมูลที่จะเป็นประโยชน์ทั้งของตนเองและของหน่วยงานอื่น ๆ หรือสามารถใช้ร่วมกันได้โดยไม่จำเป็นต้องสร้างข้อมูลหรือเก็บข้อมูลอื่นใดเพิ่มเติม การพัฒนาเป็นเพียงการปรับปรุงและพัฒนาเนื้อหาสาระ นิยาม และความหมายของข้อมูลที่มีอยู่ให้เป็นตัวเดียวกันโดยกำหนดรหัสเพื่อการวิเคราะห์ให้เป็นตัวเลขเดียวกัน

ในการพัฒนาเครือข่ายระบบข้อมูลสารเสพติด สถาบันวิจัยสังคม จุฬาลงกรณ์มหาวิทยาลัย ได้จัดให้มีการประชุมเชิงปฏิบัติการระหว่างคณะทำงานวิจัยทั้งสิ้น 5 ครั้ง และมีการทดลองปฏิบัติเป็นเวลาเดือนครึ่ง การทดลองปฏิบัติจริงคณะทำงานมีข้อสรุปว่าการสร้างเครือข่ายระบบข้อมูลสารเสพติดมีประเด็นสำคัญที่ต้องพิจารณา ดังนี้คือ 1) สถานภาพข้อมูลข้อสนเทศของแต่ละองค์กรที่มีอยู่สามารถนำมาพัฒนาสร้างความเชื่อมโยงเป็นเครือข่ายได้ 2) เนื้อหาข้อมูลสามารถปรับปรุงเพื่อให้ใช้ร่วมกันได้

2.1 สถานภาพข้อมูลข้อเสนอขององค์กร

2.1.1 สำนักงานคณะกรรมการป้องกันและปราบปรามยาเสพติด (ป.ป.ส.) มีข้อมูลหลายระบบ ซึ่งประกอบด้วย

- ก. ข้อมูลการจับกุมสอบสวนคดีความผิดตามกฎหมายเกี่ยวกับยาเสพติด ของสำนักงานตำรวจแห่งชาติ เป็นแบบฟอร์ม ป.ป.ส.6-41 และ ป.ป.ส.6-42
- ข. ข้อมูลตรวจพิสูจน์สารเสพติดจากหน่วยงานตรวจพิสูจน์ทั่วประเทศ ของกรมวิทยาศาสตร์การแพทย์ เป็นแบบฟอร์ม ป.ป.ส.6-31 ป.ป.ส.6-32 ป.ป.ส.6-33 ป.ป.ส.6-34 และ ป.ป.ส.6-35
- ค. ข้อมูลคดีชั้นอัยการ-ศาล และการรับโทษ ของอัยการและศาล เป็นแบบ ป.ป.ส.6-45 พร้อมสำเนาคำพิพากษา
- ง. ข้อมูลการรับโทษ ของกรมราชทัณฑ์ เป็นแบบ ป.ป.ส.6-43 และ ป.ป.ส.6-44
- จ. ข้อมูลการขอรับเงินสินบนและเงินรางวัล ของกองนิติการ สำนักงาน ป.ป.ส. เป็นแบบ ป.ป.ส.6-21 และ ป.ป.ส.6-29
- ฉ. ข้อมูลผู้เข้ารับการบำบัดรักษายาเสพติด ของกรมการแพทย์ เป็นแบบ ป.ป.ส.1-2541 (เป็นข้อมูลชุดเดียวกับผู้เข้ารับการบำบัดรักษา ของกรมการแพทย์)

2.1.2 กรมราชทัณฑ์ มีข้อมูลอยู่ในระบบรายงานตามแบบฟอร์ม ร.ท.101 ซึ่งข้อมูลผู้กระทำผิดที่ถูกศาลสั่งให้เข้ามาจำคุกใช้แบบฟอร์มเดียวกันนี้ทุกเรือนจำ โดยที่แต่ละเรือนจำหรือทัณฑสถานจะสรุปส่งมาส่วนกลางทุกเดือน เนื่องจากกรมราชทัณฑ์เพิ่งได้รับงบประมาณในการปรับปรุงและยกระดับระบบการจัดบันทึกข้อมูลใหม่ทั้งประเทศ ฉะนั้นขณะที่ศึกษานี้ ข้อมูลจากทัณฑสถานกำลังอยู่ระหว่างการพัฒนา

2.1.3 กรมคุมประพฤติ มีข้อมูลอยู่ในระบบรายงาน 2 ระบบคือ (1) แบบเก็บข้อมูลจำเลย ซึ่งนำข้อมูลมาจากสำนวนสืบเสาะและพินิจ ที่มีแบบบันทึกด้อยคำจำเลย (ค.ป.3) เป็นแบบฟอร์มหลัก และ (2) แบบเก็บข้อมูลผู้ถูกคุมความประพฤติ ซึ่งนำข้อมูลมาจากสำนวนควบคุมและสอดส่อง ที่มีแบบบันทึกด้อยคำผู้ถูกคุมความประพฤติ (ค.ป.11) เป็นแบบฟอร์มหลัก อย่างไรก็ตามในปีงบประมาณ พ.ศ. 2545 กรมคุมประพฤติได้ปรับปรุงระบบการจัดเก็บข้อมูลใหม่ เพื่อรองรับภารกิจตามมติคณะรัฐมนตรี วันที่ 10 กรกฎาคม 2544 ซึ่งจะต้องโอนภารกิจงานคุมประพฤติจากกรมราชทัณฑ์ และสถานพินิจและคุ้มครองเด็กและเยาวชน รวมทั้งดำเนินการตาม พ.ร.บ.ฟื้นฟูสมรรถภาพผู้ติดยาเสพติด พ.ศ. 2545

2.1.4 **กรมการแพทย์** ข้อมูลอยู่ในระบบที่เรียกว่า **แบบรายงานข้อมูลพื้นฐาน** การวางแผนการบำบัดรักษา (ป.ป.ส.1-2541) แบบรายงานนี้เป็นข้อมูลรายบุคคลของผู้ที่เข้ามารับการบำบัดรักษาโดยสมัครใจกับสถานบำบัดรักษาของกรมการแพทย์ กระทรวงสาธารณสุข และเป็นข้อมูลชุดเดียวกับที่กรมการแพทย์ส่งให้สำนักงาน ป.ป.ส. นำไปวิเคราะห์

2.1.5 **สถานพินิจคุ้มครองเด็กและเยาวชน** เป็นองค์กรที่ 5 ซึ่งเข้ามาร่วมให้ข้อมูลเพื่อพิจารณาเข้าร่วมเป็น "เครือข่าย" ด้วย การเก็บข้อมูลของสถานพินิจฯ ยังอยู่ในระบบคล้ายกับกรมคุมประพฤติ แต่ยังไม่สร้างรหัสการเก็บข้อมูลไว้ในระบบคอมพิวเตอร์ ซึ่งเป็นระบบข้อมูลที่มีชื่อว่าการประมวลข้อเท็จจริงเกี่ยวกับเด็กและเยาวชน ระบบข้อมูลนี้แบ่งออก 10 หมวด ได้แก่ (1) ข้อมูลเบื้องต้น (2) ครอบครัว (3) การศึกษา (4) การงานและอาชีพ (5) ความประพฤติและอุปนิสัย (6) การใช้สารเสพติด (7) สุขภาพ (8) ความเห็นของบิดามารดา/ผู้ปกครอง (9) การถูกดำเนินคดี (10) การสืบเสาะ

2.2 **เนื้อหาและสาระของข้อมูลในทะเบียนที่สามารถสร้างระบบเครือข่าย**

การสร้างเครือข่ายระบบข้อมูลสารเสพติดเพื่อให้ได้ข้อมูลที่สามารถแสดงสถานการณ์ยาเสพติดด้านอุปทาน ด้านอุปสงค์ และด้านผลกระทบที่เกิดขึ้นในประเทศไทยได้นั้น เนื้อหาและสาระของข้อมูลในระบบทะเบียนของแต่ละองค์กรย่อมต้องนำมาพิจารณาอย่างละเอียดและรอบคอบ เนื่องจากข้อมูลของแต่ละองค์กรมีลักษณะจำเพาะของการใช้ประโยชน์ดังรายละเอียดที่เป็นสาระของข้อมูลในทะเบียนของแต่ละหน่วยงานต่อไปนี้

ข้อมูลจากทะเบียน ด้านอุปทาน และอุปสงค์

ก. ข้อมูลจากทะเบียนคดียาเสพติดของสำนักงาน ป.ป.ส.

- (1) การจับกุมสอบสวน แบบรายงาน ป.ป.ส.6-41 ป.ป.ส.6-42 (แหล่งข้อมูล คือ สถานีตำรวจทั่วประเทศ)
 - ชื่อ-นามสกุล หมายเลขผู้ต้องหา อายุ วันเดือนปีเกิด สัญชาติ อาชีพ ที่อยู่
 - หน่วยงานที่รายงาน วันที่รายงาน
 - เลขคดี

- สถานที่เกิดเหตุ
- หน่วยงานที่จับกุม วันที่จับกุม สถานที่จับกุม
- ข้อกล่าวหา
- รายละเอียดของกลาง การบรรจุ
- รายละเอียดการสอบสวน

(2) การตรวจพิสูจน์สารเสพติด แบบรายงาน ป.ป.ส.6-31 ป.ป.ส.6-35 (แหล่งข้อมูล คือ หน่วยงานตรวจพิสูจน์)

- ชื่อหน่วยงานนำส่ง เลขหนังสือนำส่ง วันที่นำส่ง
- ข้อมูลบุคคล : ชื่อ-สกุล ผู้ต้องหา อายุ สัญชาติ
- วันและสถานที่เกิดเหตุ สถานที่พบยาเสพติด
- ผู้กล่าวหา อายุ สัญชาติ
- รายการยาเสพติดที่ให้ตรวจ
- จุดประสงค์ในการให้ตรวจพิสูจน์
- พนักงานสอบสวน
- วันรับของกลาง
- หมายเลขพิสูจน์
- รายละเอียดวัตถุที่ทำการตรวจพิสูจน์ : น้ำหนัก การบรรจุ ชนิด ประเภท สี
- จุดประสงค์ในการตรวจ
- ผู้รายงานผลการตรวจพิสูจน์
- ผลการตรวจพิสูจน์ : ชนิดของสารบริสุทธิ์ น้ำหนักสารบริสุทธิ์ ยาเสพติดที่เหลือ
- ผู้ทำการตรวจพิสูจน์

(3) คดีชั้นอัยการ-ศาล แบบรายงาน ป.ป.ส.6-45 และสำเนาคำพิพากษา (แหล่งข้อมูล สำนักอัยการสูงสุด)

- หน่วยงานของอัยการ ชื่อ-สกุล พนักงานอัยการเจ้าของสำนวน
- คำสั่งพนักงานอัยการ วันที่มีคำสั่ง
- ชื่อ-สกุล ผู้ต้องหา/จำเลย อายุ
- ชื่อหน่วยงานสอบสวน วันที่จับกุม เลขคดี
- ชื่อศาล วันพิพากษา หมายเลขคดีคำ คดีแดง ผลคำพิพากษา
- ชื่อผู้พิพากษา คดีถึงที่สุด/อุทธรณ์ฎีกา

(4) การรับตัว ปล่อยตัวนักโทษ แบบรายงาน ป.ป.ส.6-43 ป.ป.ส.6-44 (แหล่งข้อมูล กรมราชทัณฑ์)

- ชื่อสถานที่รับตัว ปล่อยตัว นักโทษ เดือนที่รายงาน
- ชื่อ-สกุล นักโทษ สัญชาติ อายุ
- ศาลที่พิพากษา หมายเลขคดีดำ หมายเลขคดีแดง ฐานความผิด
- กำหนดโทษ วันต้องจำ วันพ้นโทษ วันปล่อยตัว วันลดหย่อนโทษ เหตุลดหย่อนโทษ

(5) เงินสินบน-เงินรางวัล แบบรายงาน ป.ป.ส.6-21 - ป.ป.ส.6-29 (แหล่งข้อมูล กองนิติการ และพิชัญจน์หลักฐาน สำนักงาน ป.ป.ส.)

- ชื่อ-สกุล ผู้ต้องหา วันเกิดเหตุของหน่วยงานที่ขอ หน่วยงานที่สั่งคำขอ การสั่งคำขอ การขอและการส่งหลักฐานเพิ่ม
- หัวหน้าผู้ถูกจับกุม
- หลักฐานจำเป็นต้องใช้ประกอบการขอรับเงินสินบน-เงินรางวัล
- รายละเอียดเจ้าพนักงานที่ได้รับบาดเจ็บ/เสียชีวิต : ชื่อ-สกุล ตำแหน่งของเจ้าพนักงาน ผู้ออกคำสั่ง วันออกคำสั่ง วันที่ออกปฏิบัติการ สถานที่ปฏิบัติการ การปฏิบัติการเหตุขอเงินเพิ่ม
- รายละเอียดการประชุมคณะกรรมการเงินสินบน-เงินรางวัล : วันที่ประชุม มติที่ประชุม เหตุไม่อนุมัติ จำนวนเงินสินบน-เงินรางวัล จำนวนสินบนเพิ่ม จำนวนรางวัลเพิ่ม
- การรับเงิน : หมายเลขเช็ค วันที่สั่งจ่าย หนังสือนำส่ง ลงวันที่ รวมจำนวนเงิน รวมจำนวนคดี และเลขลำดับคดี

ข. ข้อมูลจากทะเบียนกรมราชทัณฑ์ ร.ท.101

- ข้อมูลเรือนจำ : เรือนจำที่รับตัว วันที่ เลขทะเบียน พ.ศ. ย้ายมาจากเรือนจำ วันที่ เลขทะเบียน พ.ศ. ปล่อยตัวเพราะ วันที่ เดือน พ.ศ.
- ชื่อ-นามสกุลจริง (ปลอม) เลขประจำตัวประชาชน (13 หลัก)
- แจ่งโทษ : ศาลใด คดีดำ/แดงที่ คดีเด็ดขาด อุทธรณ์ ฎีกา พิจารณาไต่สวน คนฝาก การพิจารณาของศาลทั้ง 3 ความผิดฐาน ตามกฎหมาย มาตรา คำตัดสินให้จำคุก กักกัน หรือกักขัง ปี เดือน วัน
- พฤติการณ์การกระทำผิด : เกิดในท้องที่ คู่คดี ค่าเสียหายที่เกิดขึ้น บาดเจ็บ ตาย (จำนวนคน)
- ประวัติการต้องโทษ การต้องโทษ จัดเป็นผู้ต้องขังชั้น ฐานโทษ กำหนดโทษ การพ้นโทษ เรือนจำ วันเดือนปีที่พ้นโทษ

- ประวัติทางสังคม : วันเดือนปีเกิด สถานที่เกิด หมู่บ้าน ตำบล อำเภอ จังหวัด เชื้อชาติ สัญชาติ ศาสนา ระดับการศึกษา ชั้นเรียนที่จบ โรงเรียนที่เรียน สถานภาพสมรส จำนวนบุตร พี่น้องร่วมบิดามารดา อาศัยอยู่กับใคร จำนวนคนอาศัยด้วย บ้านที่อาศัยเป็นของใคร ที่ไหน ตำบล อำเภอ จังหวัด อาชีพก่อน ต้องโทษ รายได้ต่อปี
- ชื่อบุคคลที่เป็นญาติสนิท และที่อยู่ของบุคคลเหล่านั้น
- ภาพถ่าย
- พิมพ์ลายนิ้วมือ
- ความเห็นของแพทย์ สุขภาพร่างกาย สุขภาพจิต ชื่อแพทย์ วันเดือนปีที่ตรวจ
- การให้ทำงานฝึกวิชาชีพ (ในเรือนจำ)
- การให้การศึกษา (ในเรือนจำ)
- การเลื่อนชั้นและลดชั้น
- ความเห็นของนักสังคมสงเคราะห์ ระหว่างต้องโทษต้องการความช่วยเหลือ พันโทษแล้ว ต้องการรับการสงเคราะห์ สถานที่จะไปอยู่อาศัย หมู่บ้าน ตำบล อำเภอ จังหวัด อยู่กับใคร ความสัมพันธ์กับผู้ต้องโทษ ให้คุมประพฤติและติดตามผล

ค. ข้อมูลจากทะเบียนกรมคุมประพฤติ

ระบบข้อมูลของกรมคุมประพฤติดี 2 ระบบ คือ ข้อมูลจำเลย (ผู้ที่ศาลมีคำสั่งให้สืบเสาะประวัติภูมิหลังทางสังคม เพื่อเป็นข้อมูลประกอบดุลยพินิจในการพิพากษาคดีของศาล) และข้อมูลผู้ถูกคุมความประพฤติ (ผู้ที่ศาลมีคำพิพากษาให้รอการกำหนดโทษหรือรอการลงโทษจำคุก โดยมีเงื่อนไขคุมความประพฤติ) ซึ่งในระหว่างที่โครงการวิจัยนี้กำลังดำเนินการอยู่นั้น กรมคุมประพฤติได้มีการปรับเปลี่ยนการเก็บข้อมูลเพื่อวางระบบใหม่ให้สอดคล้องกับภารกิจที่จะต้องรับโอนงานคุมประพฤติจากกรมราชทัณฑ์ และสถานพินิจและคุ้มครองเด็กและเยาวชน ทั้งนี้ได้ยกเลิกแบบเก็บข้อมูลจำเลยและผู้ถูกคุมความประพฤติ ในส่วนที่ให้สำนักงานคุมประพฤติทุกแห่งรายงานไปยังศูนย์ข้อมูล กรมคุมประพฤติ แต่รายละเอียดของข้อมูลในแต่ละคดี สามารถดูได้จากสำนวน ซึ่งมีรายละเอียดดังต่อไปนี้

(1) ข้อมูลผู้ถูกสืบเสาะ (จำเลย)

- ชื่อ-สกุล ของจำเลย วันเดือนปีเกิด จังหวัดที่เกิด
- ชื่อ-สกุล ตามคำฟ้อง เชื้อชาติ สัญชาติ ศาสนา
- ชื่อรอง ชื่อเล่น ตำนานี รูปร่าง
- ที่อยู่ ภูมิลำเนา ที่อยู่ปัจจุบัน

- ครอบครัวและผู้ใกล้ชิด : ชื่อบิดา-มารดา อายุ อาชีพ รายได้ ที่อยู่ และโทรศัพท์ ความสัมพันธ์ของจำเลยกับบิดามารดา ความสัมพันธ์ระหว่างบิดากับมารดา
- จำนวนพี่น้องร่วมบิดามารดาเดียวกัน : ชื่อที่อยู่ โทรศัพท์ ที่น้องที่สนิทที่สุด ความสัมพันธ์ระหว่างพี่น้อง พี่น้องสนิทที่สามารถติดต่อได้รวมทั้งชื่อและที่อยู่อาศัย โทรศัพท์
- สถานภาพสมรสของจำเลย : ชื่อสามี/ภรรยา อายุ อาชีพ ที่อยู่ รายได้ ความสัมพันธ์กับคนปัจจุบัน รายละเอียดของสามี/ภรรยาคนก่อน (ถ้ามี)
- ระดับการศึกษาของจำเลย เรียนที่ไหน จบชั้นอะไร ความประพฤติ และพฤติกรรมระหว่างที่ศึกษา
- การประกอบอาชีพ : ประวัติการทำงาน สถานที่ทำงาน ตำแหน่ง รายได้ อาชีพปัจจุบัน ตำแหน่ง รายได้ สถานที่ทำงาน อาชีพพิเศษ รายได้
- การรับราชการทหาร
- สุขภาพทางกายและภาวะทางจิต : สุขภาพกาย โรคประจำตัว โรคทางกายที่ร้ายแรง ร่องรอยการกรีดหรือขีดสารเสพติด ลายสัก ภาวะทางจิต
- ประวัติการกระทำผิด ชื่อในการกระทำผิด
- นิสัยและความประพฤติ นิสัยทั่วไป นิสัยและความประพฤติที่เกี่ยวข้องกับการกระทำความผิดนี้
- ประวัติเกี่ยวข้องกับยาเสพติด : ประเภทยา/สารเสพติดที่ใช้ วิธีการใช้และปริมาณที่ใช้ ประวัติการบำบัดรักษายาเสพติด สถานที่บำบัด ระยะเวลา ผลการบำบัด ประวัติการรับจ้างซื้อ และจำหน่ายยาเสพติด
- สภาพแห่งความผิดและพฤติการณ์แห่งคดี : สถานะการควบคุมตัวจำเลยร่วม และคู่คดี
- เหตุอันควรปรานี
- ความต้องการของจำเลยเกี่ยวกับวิธีการควบคุมความประพฤติ
- ความยินยอมของจำเลยในการทำกิจกรรมบริการสังคมหรือสาธารณประโยชน์
- แผนที่บ้านปัจจุบันของจำเลย

(2) ข้อมูลผู้ถูกสอบสวน (ถูกคุมความประพฤติ)

- ชื่อ-สกุล ชื่อรอง ชื่อเล่น ชื่ออื่นๆ เชื้อชาติ สัญชาติ
- สถานที่เกิด วันเดือนปีเกิด
- ที่อยู่ปัจจุบัน ที่อยู่ตามทะเบียนบ้าน ระยะเวลาที่อาศัย ที่อยู่อื่นๆ ที่ติดต่อได้
- ชื่อบิดาและมารดา สถานที่ทำงาน ที่อยู่ รายได้ โทรศัพท์
- จำนวนพี่น้องร่วมบิดา-มารดา ชื่อ อายุ ที่อยู่ปัจจุบัน โทรศัพท์
- สถานภาพสมรสของผู้ถูกคุมความประพฤติ จำนวนบุตร ชื่อสามี/ภรรยาคนปัจจุบัน
- บุคคลที่ต้องอุปการะเลี้ยงดู บุคคลที่ให้ความอุปการะช่วยเหลือในปัจจุบัน
- บุคคลในครอบครัวที่มีประวัติถูกจับกุมดำเนินคดีหรือต้องโทษจำคุก บุคคลในครอบครัวที่มีประวัติเกี่ยวข้องกับยาและสารเสพติด
- บุคคลที่รู้จักคุ้นเคยใกล้ชิด

- ระดับการศึกษาของผู้ถูกคุมความประพฤติ ชื่อสถานศึกษาการเรียนหลักสูตรระยะสั้น
- อาชีพปัจจุบัน ตำแหน่ง รายได้ สถานที่ทำงาน ระยะเวลาที่ทำงาน โทรศัพท์ ชื่อนายจ้าง
โทรศัพท์ อาชีพเสริม ความรู้ความสามารถพิเศษ
- การรับราชการทหาร
- นิสัยและความประพฤติ
- ความต้องการความช่วยเหลือ
- แขนที่บ้าน
- ข้อมูลเกี่ยวกับรูปพรรณ ส่วนสูง น้ำหนัก สีตา ผม ตาหนี/พิการ ร่องรอยการกรีด/รอยเข็ม
ฉีดยาเสพติด รอยสัก
- สภาพแวดล้อมที่อยู่อาศัย
- ความสัมพันธ์ภายในครอบครัว
- สุขภาพร่างกาย พฤติกรรม อารมณ์ และบุคลิกภาพ
- การเกี่ยวข้องกับยาและสารเสพติด ประเภทสารฯ ที่ใช้ วิธีการใช้ ปริมาณที่ใช้
- ประวัติการบำบัดรักษายาเสพติด
- ประวัติการถูกจับกุมดำเนินคดี
- สภาพความผิดและพฤติการณ์แห่งคดี : ผู้ร่วมกระทำผิด ผู้เสียหาย การบรรเทาผลร้ายให้ผู้
เสียหาย ความรู้สึกต่อการกระทำผิด ความรู้สึกต่อเงื่อนไขการคุมความประพฤติ

ง. ข้อมูลจากทะเบียนกรมการแพทย์

ข้อมูลพื้นฐานการวางแผนการบำบัด ป.ป.ส.1-2541

- ชื่อสถานพยาบาล
- ชื่อผู้เข้ารับการบำบัด
- รูปแบบการบำบัด เลขทะเบียนผู้ป่วย
- เลขประจำตัวประชาชน (13 หลัก)
- วันเดือนปีที่เข้าบำบัด
- เพศ วันเดือนปีเกิด อายุ สัญชาติ ศาสนา
- ที่อยู่ปัจจุบัน ตำบล อำเภอ จังหวัด บ้านเลขที่
- สถานภาพสมรส การศึกษาสูงสุด อาชีพ รายได้
- บุคคลที่อาศัยอยู่ด้วย 30 วันก่อนบำบัด
- สถานภาพของบิดา-มารดา ก่อนเข้าบำบัด
- อายุที่ใช้ยาครั้งแรก ชนิดยาที่ใช้ครั้งแรก สาเหตุที่ใช้
- เหตุผลสำคัญที่เข้ารับการบำบัด

- จำนวนครั้งที่เข้ารับการบำบัด เข้ารับการบำบัดครั้งแรกที่ เข้ารับการบำบัดครั้งสุดท้ายที่
วัน เดือน ปี ชนิดยาเสพติดที่ใช้ขณะนั้น รักษาครั้งสุดท้ายอดได้นานเท่าไร
- ชนิดยาเสพติดที่ใช้ใน 30 วันก่อนมารักษา : ชนิดยา วิธีใช้ จำนวนเงินที่ใช้ จำนวนครั้งที่ใช้
ลักษณะการใช้
- เคยถูกจำคุกหรือไม่ ก็ครั้ง คดีอะไร ครั้งแรก พ.ศ.

จ. ข้อมูลจากทะเบียนของสถานพินิจและคุ้มครองเด็กและเยาวชน

ข้อมูลพื้นฐาน

- ชื่อ-สกุล เพศ ชื่อเล่น วันเดือนปีเกิด อายุปัจจุบัน สถานที่เกิด เชื้อชาติ สัญชาติ ศาสนา
- ชื่อ-สกุล บิดา-มารดา
- เป็นบุตรคนที่ ... ในจำนวน
- ที่อาศัยปัจจุบันกับใคร ความสัมพันธ์กับผู้นั้น โทรศัพท์
- บุคคลที่สามารถติดต่อได้ ที่อยู่ โทรศัพท์
- ที่อยู่อาศัยของบิดา-มารดา โทรศัพท์
- ชื่อ และที่อยู่ของผู้ปกครอง โทรศัพท์
- การมีผู้ครองของเยาวชน

ครอบครัว

- บ้านพักอาศัยปัจจุบัน สถานภาพของบิดาและมารดา
- อาชีพ รายได้ ของบิดาและของมารดา และของผู้ปกครอง
- ฐานะของบิดา มารดา ผู้ปกครอง
- ประวัติการย้ายที่อยู่อาศัย ประวัติการต้องคดีของสมาชิกครอบครัว
- ข้อมูลสภาพแวดล้อมของบ้าน ของบิดามารดา ผู้ปกครอง พี่น้อง บิดาเลี้ยง มารดาเลี้ยง
ความสัมพันธ์ในครอบครัว ความรุนแรงในครอบครัว การทารุณกรรม และความรู้สึกของ
เด็กต่อครอบครัว

การศึกษา การงาน และอาชีพ

- เรียน/จบชั้นอะไร ออกโรงเรียนมานานเท่าใด
- เอกสารการเรียน สาเหตุที่ไม่ได้เรียน/ออกจากโรงเรียน ย้ายโรงเรียน ความประพฤติที่โรงเรียน
เรียน ความรู้สึกต่อการเรียน
- อาชีพปัจจุบัน ระยะเวลาทำงาน รายได้
- ประวัติการทำงาน ลักษณะงาน ระยะเวลาทำงาน การเปลี่ยนงาน สาเหตุ
ความประพฤติในการทำงาน ความรู้สึกต่อการทำงาน

ความประพฤติและอุปนิสัย

- นิสัยใจคอ การเชื่อฟังบิดามารดา ผู้ปกครอง
- การใช้เวลาว่าง การเที่ยวเตร่ ค้างคืนนอกบ้าน นี้ออกจากบ้าน
- รายรับ-รายจ่าย การใช้เงิน
- การใช้ความรุนแรงวิวาททำร้ายร่างกายผู้อื่น ทำร้ายตนเอง
- การคบเพื่อน เพื่อนต่างเพศ เพศสัมพันธ์ พฤติกรรมเสี่ยง
- ลักขโมย เล่นการพนัน
- ปัญหาความไม่สบายใจ ปัญหาทางอารมณ์

การใช้สารเสพติด และสุขภาพ

- ชนิดยาที่ใช้ ระยะเวลาในการใช้ ปริมาณที่ใช้ วิธีการใช้ ค่าใช้จ่ายโดยประมาณ
- แหล่งเสพ แหล่งจำหน่าย
- ประวัติการใช้ของสมาชิกในครอบครัว
- ผลกระทบจากการใช้ยา
- การบำบัด
- โรคประจำตัว ความพิการทางร่างกาย ปัญหาทางสมอง การประสบอุบัติเหตุ การรักษา

ความเห็นของบิดามารดา/ผู้ปกครอง

- ความเห็นของบิดามารดาต่อสภาพแวดล้อมทั่วไป การใช้ยา การอบรมเลี้ยงดู การกระทำผิด ความประพฤติและอุปนิสัย
- ทำที่เด็ก แผนการแก้ไข

การถูกดำเนินคดี

- ประวัติการถูกดำเนินคดี จำนวนครั้ง
- ข้อหา คดีค่า คดีแดง ผลการตัดสิน สาเหตุการกระทำผิด ผลการคุมประพฤติ
- การทำผิดกฎหมายซึ่งไม่ได้ถูกจับ
- พฤติการณ์คดี : รับสารภาพ ปฏิเสธ ภาคเสธต่อพนักงานสอบสวน และต่อพนักงานคุมประพฤติ
- สาเหตุการกระทำผิด และสาเหตุถูกจับจากปากคำเยาวชน
- การชดใช้หรือบรรเทาความเสียหาย

การสืบเสาะ

- บันทึกการสืบเสาะ

การตรวจวิเคราะห์ทางร่างกาย และการตรวจวิเคราะห์ทางจิต

- รูปร่าง และลักษณะ
- ระบบการทำงานของร่างกาย
- ผลการตรวจทางห้องปฏิบัติการ
- การวิเคราะห์ทางจิต

3. การทดลองพัฒนาระบบทะเบียน

สถานการณ์ของข้อมูลของแต่ละหน่วยงานต่างแสดงให้เห็นว่า หน่วยงานมีความจำเป็นต้องมีข้อมูลเหล่านั้นไว้เพื่อใช้ประโยชน์เฉพาะสำหรับการปฏิบัติงานขององค์กรนั้นๆ เป็นหลัก ดังนั้นความพยายามสร้างระบบเครือข่ายข้อมูลเพื่อแสดงสถานการณ์ด้านอุปทาน อุปสงค์ และผลกระทบ คณะทำงานวิจัยจึงจำเป็นต้องเลือกข้อมูลจำเพาะที่สามารถเป็นตัวร่วม ในการสร้างความเชื่อมโยงระหว่างระบบข้อมูลขององค์กรต่างๆ ให้ใช้ร่วมกันได้ก่อนในเบื้องต้น เพื่อนำไปทดลองปฏิบัติกับข้อมูลของแต่ละหน่วยงาน

"ตัวร่วม" มีความหมายคือ ข้อมูลที่ให้นิยามความหมายเป็นเรื่องเดียวกัน และเมื่อทำข้อมูลเป็นระบบตัวเลขก็ให้รหัสตัวเลขเดียวกัน ตัวอย่างคำว่า "เพศ" ให้นิยามถึง ผู้ชายหรือผู้หญิงเท่านั้น และเมื่อข้อมูลถูกแปลงเป็นตัวเลขเพื่อการวิเคราะห์ จึงกำหนดให้เลข (1) หมายถึง เพศชาย เลข (2) หมายถึง เพศหญิง เป็นต้น

ดังนั้นในการสร้างตัวร่วม เพื่อเชื่อมโยงระหว่างระบบทะเบียนขององค์กรแต่ละองค์กร คือ การสร้างนิยามหรือความหมาย ของข้อมูลในระบบทะเบียนให้มีความหมายเดียวกัน และกำหนดให้มีค่าเป็นตัวเลขตัวเดียวกัน เพื่อการวิเคราะห์และรายงานร่วมกันได้

การทดลองโครงการนำร่อง คณะทำงานวิจัยได้กำหนด "ตัวร่วม" เพื่อนำข้อมูลจากระบบทะเบียนมาใช้แสดงสถานการณ์ปัญหาเสถียรภาพ ในเบื้องต้น 4 กลุ่ม คือ

1. พื้นที่ : ใช้ข้อมูลจังหวัด ระยอง ตราด และฉะเชิงเทรา
2. ระยะเวลาในการเก็บข้อมูล : ใช้ข้อมูล ปี พ.ศ. 2544
3. ลักษณะประชากรของประชากรเป้าหมาย : ใช้นิยามเดียวกันคือ

- เพศ ชายหรือหญิง
- อายุ ใช้รายละเอียด วันเดือนปี (ที่เกิด)
- การศึกษา ระบุนิติศึกษาสูงสุด หรือจำนวนปีที่เรียนหนังสือ
- อาชีพ ใช้นิยามของสำนักงานสถิติแห่งชาติ
- รายได้ ประมาณรายได้ต่อเดือน (ควบคุมโดยสถานการณ์ของอาชีพ)
- สถานภาพสมรส โสด สมรส หย่าร้าง อยู่กินฉันสามีภรรยา เลิกร้าง ม่าย แยกกันอยู่ อื่นๆ (ระบุ)
- จำนวนพี่น้องร่วมบิดา-มารดา ระบุนับจำนวนพี่น้องที่เกิดจากบิดา-มารดาคนเดียวกัน

4. สิ่งแวดล้อม : ใช้รหัสสารสถิติ ของสำนักงาน ป.ป.ส.

ผลการทดลองพัฒนาข้อมูลจากทะเบียน

หน่วยงานทั้ง 5 หน่วยคือ สำนักงาน ป.ป.ส. กรมราชทัณฑ์ กรมคุมประพฤติ กรมการแพทย์ และสถาบันวิจัยสังคม ใช้เวลาประมาณเดือนครึ่งในการปรับรหัสที่เป็นข้อตกลงร่วมกัน แล้วนำเข้าเครื่องคอมพิวเตอร์ประมวลผลเพื่อแสดงสถานภาพของปัญหายาเสพติดร่วมกันในพื้นที่ 3 จังหวัด ได้แก่ จังหวัดตราด ระยอง และฉะเชิงเทรา ผลการวิเคราะห์แสดงในรูปตารางสถิติใน "ภาคผนวก"

ข้อมูลของหน่วยงานทั้ง 4 หน่วยงาน แสดงให้เห็นสถานการณ์ปัญหายาเสพติดของจังหวัดตราด ฉะเชิงเทรา และจังหวัดระยอง ดังนี้

ในปี พ.ศ. 2544 สถิติจากสำนักทะเบียนราษฎรระบุว่า จำนวนประชากรจังหวัดตราด 224,341 คน ฉะเชิงเทรา 643,996 คน ระยอง 536,335 คน จังหวัดฉะเชิงเทรา มีคดีถูกจับกุมเกี่ยวกับยาเสพติดมากที่สุด 3,914 คดี รองลงมาคือ จังหวัดระยอง 2,224 คดี และจังหวัดตราด 417 คดี น้อยที่สุด ในขณะที่ประชากรเข้าไปเกี่ยวข้องกับยาเสพติดในลักษณะเป็นผู้ถูกจับต้องขัง และผู้ถูกควบคุมความประพฤติเกือบเท่ากันระหว่างจังหวัดฉะเชิงเทรา 1,059 คน และจังหวัด 1,035 คน จังหวัดตราดน้อยที่สุด 510 คน มีสถิติผู้ใช้นายาเสพติดและเข้ารับการบำบัดรักษามากที่สุดที่จังหวัดฉะเชิงเทรา 632 คน รองลงมาคือ ที่จังหวัดระยอง 475 คน และ 258 คนที่จังหวัดตราด ซึ่งเมื่อเปรียบเทียบกับสัดส่วนประชากรในพื้นที่แต่ละจังหวัดแล้ว ปรากฏว่าอัตราส่วนของผู้ถูกกักขังและผู้ถูกคุมประพฤติไม่ต่างกันประมาณ 0.2% ของประชากรทั้งหมด ซึ่งอัตราส่วนผู้เข้ารับการบำบัดก็ไม่ต่างกันประมาณ 0.1% ของประชากรทั้งจังหวัด

สำหรับสถานการณ์ด้านอุปทานเกี่ยวกับ**การผลิตยาเสพติด** มีผู้ผลิตกัญชา 12 ราย อยู่ในจังหวัดตราด 3 ราย และจังหวัดฉะเชิงเทรา 9 ราย กระท่อม 1 ราย ผลิตยาบ้า 4 ราย ที่จังหวัดฉะเชิงเทราเช่นเดียวกัน มีผู้ต้องหา 2 ราย นำเข้ายาบ้าจากจังหวัดตราด ส่วนการจำหน่ายยาเสพติดนั้น ปรากฏว่า**ยาบ้า** เป็นคดีถูกจับมากที่สุดทั้ง 3 จังหวัด รองลงมาคือ กัญชา เฮโรอีน และกระท่อม

ในพื้นที่ 3 จังหวัด ถ้าพิจารณาข้อมูลด้านการค้า และการเสพยาเสพติดแต่ละชนิด เพื่อแสดงว่าเป็นพื้นที่มีปัญหาเสพยาเสพติดชนิดใดมากนั้น ปรากฏว่า ยาบ้าเป็นปัญหาของทุกจังหวัดในอัตราสูงมากที่สุดที่จังหวัดระยอง ร้อยละ 86 จังหวัดฉะเชิงเทรา ร้อยละ 85 จังหวัดตราด ร้อยละ 60 จังหวัดตราด มีปัญหา**ยาบ้า** น้อย แต่ปัญหาเสพยาเสพติดประเภทอื่นที่มากกว่าจังหวัดระยอง และฉะเชิงเทรา คือ กัญชา และสารระเหย ดังตารางต่อไปนี้

ร้อยละของผู้เกี่ยวข้องกับยาเสพติด (คดีเสพและจำหน่าย)

	กัญชา	ฝิ่น	กระท่อม	ยาบ้า	สารระเหย	เฮโรอีน	ยาอี
ตราด	19.4	4.0	1.3	59.1	15.9	0.3	-
ฉะเชิงเทรา	9.6	1.2	1.7	85.1	0.9	1.5	-
ระยอง	7.6	0.6	0.5	86.1	4.3	0.3	0.6

แหล่งข้อมูล : สำนักงาน ป.ป.ส.

พื้นที่ที่มีคดียาเสพติดมากที่สุด คือ อำเภอบางปะกง และอำเภอเมือง จังหวัดฉะเชิงเทรา สำหรับสถานการณ์ด้านอุปทานแสดงให้เห็นว่า "ผู้หญิง" ที่เข้ามามีบทบาทเกี่ยวข้องกับยาเสพติดนั้นมักเป็นยาเสพติดประเภท ผีน ยาบ้า ยาอี และเฮโรอีน

ผู้ทำผิดในเรือนจำคดีเกี่ยวกับยาเสพติดทุกจังหวัดมากกว่าร้อยละ 60 มีอาชีพใช้แรงงาน ทำงานรับจ้าง แต่จังหวัดตราด และฉะเชิงเทรา มีอัตราส่วนของผู้หญิง "ว่างงาน" ถูกจับด้วยคดียาเสพติดมากที่สุด

ผู้ทำผิดคดียาเสพติดเกี่ยวกับ "ยาบ้า" มีอายุน้อยระหว่าง 25-30 ปี คดีเกี่ยวกับ "กัญชา" อายุ 31-35 ปี ส่วนคดีเกี่ยวกับ "เฮโรอีน" ส่วนมากอายุ 36-40 ปี เป็นที่น่าสังเกตว่าผู้ทำผิดในเรือนจำทั้ง 3 จังหวัดมากถึงร้อยละ 20 เป็นผู้ที่อยู่คนเดียวไม่ได้อาศัยอยู่กับญาติพี่น้องหรือใคร

ผู้ที่ถูกควบคุมความประพฤติเพราะคดียาเสพติด ส่วนมากมีการศึกษาน้อยเพียง 6 ปี และเป็นโสดมากกว่ามีคู่ครอง ส่วนพวกที่มีคู่ครองมักเป็นคู่ที่อยู่กันจนสามีภรรยาไม่ได้แต่งงานตามกฎหมาย ผู้ถูกควบคุมความประพฤติส่วนมากไม่เคยทำความผิดมาก่อน พวกที่ถูกควบคุมเหล่านี้ร้อยละ 20 ใช้ยาบ้าเพราะต้องการทำงานให้มากขึ้น

ผู้ที่เข้ารับการบำบัดรักษายาเสพติด ซึ่งนับว่าเป็นผู้ใช้ยา ในระบบการบำบัดนี้ถือว่า เป็นผู้สมัครใจ เข้าบำบัดน่าจะเป็นสถิติเพียงส่วนหนึ่งของผู้ใช้ยาเท่านั้น เราพบว่าในพื้นที่ 3 จังหวัดผู้เข้าบำบัดมีอายุระหว่าง 22-44 ปี พวกเขาบำบัดในจังหวัดระยองเกือบครึ่งเป็นนักเรียนและผู้ว่างงาน ในจังหวัดฉะเชิงเทรา มีร้อยละ 40 จังหวัดระยอง ร้อยละ 20 เท่านั้น ผู้ชายในจังหวัดตราดที่เข้าบำบัดเกือบร้อยละ 40 ใช้ยามานานกว่า 20 ปี ผู้ใช้ยาเกือบทุกประเภทใช้ครั้งแรกอายุระหว่าง 12-24 ปี ยกเว้น ผีน ผู้ใช้ครั้งแรกมักเริ่มเมื่ออายุ 25 ปีขึ้นไป ผู้ที่มารับบำบัดผู้ชายในจังหวัดตราด ส่วนมากมารักษาการติดยา ส่วนผู้ชายจังหวัดฉะเชิงเทราครึ่งหนึ่งรักษาการติดยาเฮโรอีน อีกครึ่งหนึ่งรักษาการติดยาบ้า ส่วนจังหวัดระยอง มารักษายาบ้า ร้อยละ 50 รักษาการติดยาเฮโรอีน และการติดยา ผีน ร้อยละ 25 เท่านั้น

ข้อมูลที่น่ามาสรุปทั้งหมดเป็นเพียงข้อมูลส่วนหนึ่งที่นำมาเพื่อทดลองการใช้นิยาม ความหมาย และรหัสร่วมกัน ด้วยข้อมูลเพียงส่วนหนึ่งเหล่านี้สามารถแสดงให้เห็นสภาพปัญหาเสพติดของแต่ละจังหวัดได้ ในความเป็นจริงการแก้ปัญหาเสพติดระดับพื้นที่ยังต้องการข้อมูลรายละเอียดอีกจำนวนมากเพื่อใช้สร้างมาตรการแก้ไข การทดลองใช้ข้อมูลเพียงบางตัวก็แสดงให้เห็นแล้วว่า ถ้าการพัฒนาเครือข่ายระบบข้อมูลดำเนินไปเต็มรูปแบบย่อมจะเป็นข้อมูลที่มีประโยชน์อย่างยิ่งต่อการแก้ไขปัญหาเสพติด โดยเฉพาะอย่างยิ่งข้อมูลได้แสดงให้เห็นว่าประชากรกลุ่มใดคือกลุ่มเป้าหมายที่จะต้องแก้ไขพื้นที่ใดเป็นปัญหาเสพติดชนิดใด ประชากรประกอบอาชีพอะไรคือผู้ที่จะต้องให้การเฝ้าระวัง เป็นต้น ข้อมูลเหล่านี้ย่อมใช้ได้สำหรับการวางแผนทั้งในระดับพื้นที่และในระดับประเทศ

4. วิเคราะห์ผลการทดลองโครงการ

4.1 ประสบการณ์ของสำนักงาน ป.ป.ส. เกี่ยวกับโครงสร้างระบบข้อมูลยาเสพติด

สำนักงาน ป.ป.ส. มีนโยบายเกี่ยวกับการเชื่อมโยงข้อมูลของหน่วยราชการที่เกี่ยวข้องกับสารเสพติด และดำเนินการสร้างโครงสร้างฐานข้อมูลของคดียาเสพติด โดยเอาข้อมูลการจับกุมผู้กระทำความผิดตาม พ.ร.บ.ยาเสพติด จากสำนักงานตำรวจแห่งชาติ ข้อมูลการตรวจพิสูจน์สารเสพติด จากกรมวิทยาศาสตร์และหน่วยตรวจพิสูจน์ต่าง ๆ ข้อมูลคดีชั้นอัยการ-ศาล ข้อมูลการรับโทษจากกรมราชทัณฑ์ และข้อมูลการบำบัดรักษาจากกรมการแพทย์ มาสร้างเป็นฐานข้อมูลของสำนักงาน ป.ป.ส. ถึงแม้มีข้อตกลงร่วมกันระหว่างหน่วยงานเหล่านั้นในการให้ข้อมูล แก่สำนักงาน ป.ป.ส. ในทางปฏิบัติก็พบปัญหาและอุปสรรคหลายประการที่ทำให้ระบบฐานข้อมูลสารเสพติดไม่สมบูรณ์และไม่มีอย่างต่อเนื่อง ปัญหาเหล่านั้นได้แก่

1. ฐานข้อมูลที่หน่วยงานต่างๆ นำส่งให้สำนักงาน ป.ป.ส. ต้องมีการจัดส่งในแบบฟอร์ม ซึ่งสำนักงาน ป.ป.ส. เป็นผู้กำหนด หมายความว่า ข้อมูลอยู่ในระบบทะเบียนของหน่วยงานต่างๆ ต้องนำมาบันทึกใหม่อีกครั้งในแบบฟอร์มของสำนักงาน ป.ป.ส. นับเป็นการเพิ่มขึ้นของผู้รับผิดชอบ ข้อมูลที่ส่งมายังสำนักงาน ป.ป.ส. จึงขาดความสมบูรณ์

2. ฐานข้อมูลคดีจับกุมผู้กระทำความผิด พ.ร.บ.ยาเสพติด ของสถานีตำรวจที่ส่งเข้ามายังสำนักงาน ป.ป.ส. อาจจะเป็นฐานข้อมูลที่ดีกว่าฐานข้อมูลอื่นทั้งหมดที่สำนักงาน ป.ป.ส. รวบรวมไว้ แต่ก็เป็นที่รู้กันว่าข้อมูลที่ได้จากสถานีตำรวจต่างๆ นั้นไม่ครบถ้วนทุกแห่ง ยังมีสถานีตำรวจต่างจังหวัดอีกหลายแห่งที่ไม่สามารถส่งข้อมูลเข้ามายังสำนักงานฯ ได้ เพราะขาดเครื่องมือในการรวบรวมเพื่อทำทะเบียนของตนเอง เป็นเหตุให้การส่งข้อมูลมาให้สำนักงาน ป.ป.ส. ทำไม่ได้ หรือล่าช้ากว่าความเป็นจริงมาก

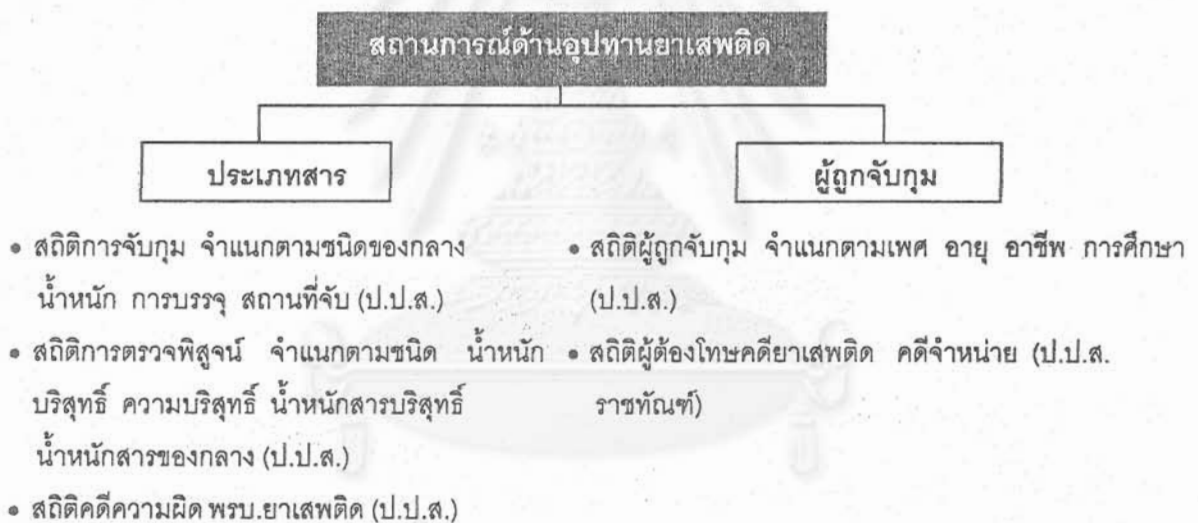
3. ฐานข้อมูลผู้เข้ารับการบำบัดรักษา ซึ่งเป็นข้อมูลชุดเดียวกับที่กรมการแพทย์ประมวลผล และใช้ประโยชน์ในการวางแผนของงบประมาณเพื่อการบำบัดรักษา สำนักงาน ป.ป.ส. สร้างระบบฐานข้อมูลชุดนี้ขึ้นมาซ้ำซ้อนกับกรมการแพทย์ ซึ่งถ้าพิจารณาในด้านงบประมาณ สำนักงาน ป.ป.ส. ไม่จำเป็นต้องสร้างหน่วยงานขึ้นมารับผิดชอบเป็นการเฉพาะ ถ้าสำนักงาน ป.ป.ส. เพียงขอผลการวิเคราะห์ของกรมการแพทย์มาใช้ประโยชน์โดยตรง ก็จะช่วยประหยัดงบประมาณของทางราชการลงไปได้มาก

ปัญหาเหล่านี้เป็นตัวอย่างที่แสดงให้เห็นว่า ระบบข้อมูลที่สำนักงาน ป.ป.ส. พยายามสร้างโครงสร้างขึ้นมาไม่สามารถทำให้เกิดประสิทธิภาพตามเป้าหมายได้

4.2 ความเป็นไปได้ในการพัฒนาเครือข่ายระบบข้อมูลสารเสพติด

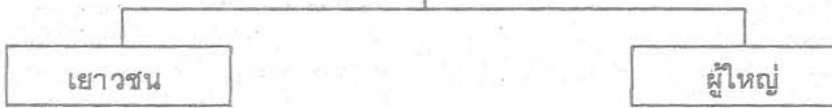
การสร้างเครือข่ายระบบข้อมูลสารเสพติดตามแนวทางที่ทดลองทำในโครงการนำร่องนี้แตกต่างจากวิธีที่สำนักงาน ป.ป.ส. ดำเนินการอยู่ โครงการนำร่องได้พัฒนาเครือข่ายระบบข้อมูลจากทะเบียนของหน่วยงาน โดยที่แต่ละหน่วยงานต่างดำเนินการประมวลข้อมูลเองแต่อยู่ภายใต้ข้อตกลงร่วมกันเกี่ยวกับเนื้อหาสาระ ของข้อมูลที่จะใช้ร่วมกัน เนื้อหาของข้อมูลเหล่านั้นสามารถนำมาวิเคราะห์ร่วมกันเพื่อแสดงสถานการณ์ภาพของปัญหาสารเสพติดของประเทศได้

ข้อมูลจากทะเบียนของหน่วยงานแต่ละหน่วย มีเนื้อหาสาระที่แสดงสถานการณ์ทั้งด้านอุปทาน ด้านอุปสงค์ และผลกระทบ ของประชากรกลุ่มเป้าหมายต่างกัน ซึ่งภาพรวมสถานการณ์ยาเสพติดของประเทศนั้นสามารถแสดงได้จากการประมวลข้อมูลของแต่ละองค์กรร่วมกัน ดังตัวอย่างต่อไปนี้



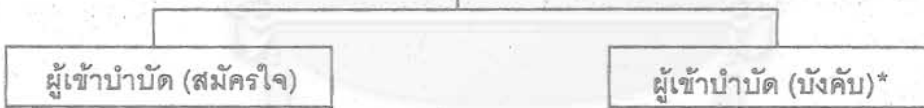
สถาบันวิทยบริการ
จุฬาลงกรณ์มหาวิทยาลัย

สถานการณ์ด้านอุปสงค์ยาเสพติด



- สถิติและข้อมูลเยาวชนที่เกี่ยวข้องยาเสพติด จาก
- สถิติข้อมูลเยาวชนที่ใช้ยาเสพติดตามพฤติกรรมการใช้ (กรมพินิจฯ)
- สถิติแหล่งเสพ และแหล่งจำหน่ายที่เยาวชนเกี่ยวข้อง (กรมพินิจฯ)
- สถิติการที่สมาชิกในครัวเรือนเข้าไปเกี่ยวข้องกับยาเสพติด (กรมพินิจฯ)
- สถิติแสดงผลกระทบจากการใช้ยา และการบำบัดรักษา (กรมพินิจฯ)
- ฯลฯ
- สถิติผู้ถูกคุมประพฤติที่เกี่ยวข้องยาเสพติด ด้วยข้อหาเสพยาครอบครองเพื่อเสพ (กรมคุมประพฤติ)
- สถิติผู้ถูกคุม แสดงประวัติเกี่ยวข้องกับยาเสพติดตามพฤติกรรมการใช้ (กรมคุมประพฤติ)
- สถิติเกี่ยวกับการบำบัดรักษา และผลการบำบัด (กรมคุมประพฤติ)
- สถิติเกี่ยวกับการเกี่ยวข้องเรื่องการจำหน่าย ค้ายาเสพติด (กรมคุมประพฤติ)
- สถิติผู้ถูกคุมขังคดียาเสพติด (กรมราชทัณฑ์)
- ฯลฯ

สถานการณ์ด้านผลกระทบยาเสพติด



- สถิติและข้อมูลผู้เข้ารับการบำบัดรักษายาเสพติด (กระทรวงสาธารณสุข)
- สถิติผู้เสพ ผู้ติดยาเสพติดชนิดต่างๆ
- สถิติผู้รับการบำบัดในค่าย (ค่ายทหารโครงการนิวัติพลเมือง ค่ายทหารก่อนพ้นโทษของราชทัณฑ์)

หมายเหตุ : * ระบบข้อมูลยังไม่รวมอยู่ในการศึกษาพัฒนาเครือข่ายระบบข้อมูลฯ

ก. การใช้นิยามร่วมกันและการให้ความหมายนิยามของข้อมูล

การนำข้อมูลจากทะเบียนของหน่วยงานแต่ละหน่วยงานมาวิเคราะห์ และนำเสนอภาพรวม สถานการณ์ยาเสพติดในพื้นที่ 3 จังหวัด คือ จังหวัดระยอง ฉะเชิงเทรา และตราด แสดงให้เห็นว่า เมื่อมีการปรับปรุงนิยาม และความหมายของลักษณะประชากรให้เป็นอันหนึ่งอันเดียวกันแล้ว ข้อมูลในทะเบียนของหน่วยงานทั้ง 4 หน่วยงาน สามารถแสดงให้เห็นภาพรวมของสถานการณ์ปัญหาด้าน อุพทาน อุปสงค์ และผลกระทบของยาเสพติดในพื้นที่ 3 จังหวัดได้ดีพอสมควร ถึงแม้ว่าการทดลอง ครั้งนี้ได้ นำ ข้อมูลแต่เพียงบางส่วนในระบบทะเบียนมาใช้เท่านั้น ซึ่งแสดงให้เห็นว่า มีความเป็นไปได้ค่อนข้างมากกว่า ข้อมูลในทะเบียนของหน่วยงานถ้ามีการปรับปรุงและแก้ไขนิยามให้มีความหมายเดียวกัน ย่อมนำมาใช้เพื่อแสดงสถานการณ์ปัญหา ยาเสพติดของประเทศในภาพรวมได้ และขณะเดียวกัน การใช้ประโยชน์จากข้อมูลของแต่ละหน่วยงานเองเพื่อวางแผนการทำงานก็ยังคงดำเนินต่อไปได้เช่นเดียวกับที่เคยถือปฏิบัติ

ถึงแม้การทดลองวิเคราะห์ข้อมูลในทะเบียนจะแสดงให้เห็นความเป็นไปได้ในการสร้างความ เชื่อมโยงข้อมูลของหน่วยงานหลายหน่วยเข้าด้วยกันได้ แต่พบว่ายังมีความจำเป็นที่ต้องปรับนิยาม และความหมายของข้อมูลสำคัญอีกหลายข้อมูล อาทิ นิยามคำว่า "ข้อหาความผิด" หรือ "ข้อกล่าวหา" ซึ่งทุกหน่วยงานต่างมีความหมายของตนเองซึ่งแตกต่างจากหน่วยงานอื่น คือ

สำนักงาน ป.ป.ส. ใช้ "ความผิดข้อหา" ในฐานความผิด 15 ฐาน ได้แก่ (1) ผลิต (2) นำเข้า (3) ส่งออก (4) จำหน่าย (5) ครอบครองเพื่อจำหน่าย (6) ครอบครอง (7) เสพ (8) ใช้อุบาย หลอกลวงให้ผู้อื่นเสพ (9) พยายามส่งออก (10) ขนย้าย (11) พยายามส่งออกเพื่อจำหน่าย (12) ครอบครองเกินปริมาณที่กำหนด (13) สนับสนุนหรือช่วยเหลือ (14) สมคบ (15) ยุยงส่งเสริม ให้ผู้อื่นเสพ ซึ่งนิยามเหล่านี้ผู้กำหนดคือ เจ้าหน้าที่ตำรวจ ที่ทำการจับกุมผู้กระทำความผิด

ขณะที่ กรมราชทัณฑ์ ใช้นิยาม "ความผิดข้อหา" ใน 5 ความหมาย คือ (1) ครอบครองเพื่อ จำหน่ายและจำหน่าย (2) ครอบครอง (3) จำหน่าย (4) จำหน่ายและเสพ (5) เสพ

สำหรับ กรมคุมประพฤติ เป็นหน่วยงานรับผิดชอบผลการตัดสินของศาล ดังนั้นผู้ที่ผ่านเข้ามา ในระบบทะเบียนของกรมคุมประพฤติ จึงมีบุคคล 3 ประเภท คือ (1) เป็นผู้เสพ (2) เป็นผู้จำหน่ายและ ครอบครองเพื่อจำหน่าย (3) เป็นผู้ครอบครอง ด้วยเหตุนี้การใช้นิยาม "ข้อหาความผิด" ของบุคคล ทั้ง 3 ประเภท ในระบบทะเบียนจึงระบุว่า เป็นข้อหาความผิดจากการใช้ยาเสพติดชนิดใด

ดังจะเห็นว่านิยามเกี่ยวกับ "ข้อหาความผิด" ของประชาชนกลุ่มเป้าหมายที่แต่ละหน่วยงาน รับผิดชอบไม่สอดคล้องกัน และเป็นอุปสรรคสำคัญในการวิเคราะห์สถานการณ์ปัญหาภาพรวมทั้ง ประเทศ

นิยาม "ข้อหาความผิด" หรือ "ข้อกล่าวหา" เป็นเพียงตัวอย่างเดียวที่ยกมาเพื่อแสดงให้เห็นว่า การสร้างเครือข่ายระบบข้อมูลสารสนเทศนั้น จำเป็นต้องสร้างนิยามความหมายของข้อมูลที่จะใช้ ร่วมกันให้เป็นนิยามเดียวกัน

นอกจากปัญหาเกี่ยวกับความแตกต่างในคำนิยามของแต่ละหน่วยงานแล้ว ยังพบว่า การ กำหนดนิยามของข้อมูลบางข้อมูลไม่ละเอียดพอที่จะใช้สำหรับการกำหนดแผนปฏิบัติของหน่วยงาน นั้นๆ เอง อาทิ การกำหนดนิยามเกี่ยวกับ "อาชีพ" ซึ่งทุกหน่วยงานจำแนกอาชีพออกเป็น "กลุ่ม" ประมาณ 5-7 กลุ่ม ดังเช่นอาชีพ เกษตรกร รัฐบาลการ รับจ้าง ค้าขาย กรรมกร แม่บ้าน นักเรียน การกำหนดกลุ่มอาชีพเป็นกลุ่มใหญ่ทำให้ขาดรายละเอียดของการประกอบกิจกรรม ซึ่งจะมีผลต่อ การให้ยาเสพติดหรือเป็นผลต่อการเข้าไปเกี่ยวข้องกับยาเสพติดในรูปแบบต่างๆ ตัวอย่างที่เห็นได้ชัด เจนคือ ผู้ทำอาชีพรับจ้าง แยกหม และทำงานก่อสร้าง มีรายได้วันต่อวัน กับผู้ที่ทำงานรับจ้างเล็กๆ น้อยๆ ในร้านขายของ ย่อมมีพฤติกรรมที่เข้าไปเกี่ยวข้องกับยาเสพติดแตกต่างกัน ดังนั้นการกำหนด รายละเอียดข้อมูลเหล่านี้ ถ้ามีข้อมูลมากพอย่อมมีประโยชน์สำหรับการสร้างมาตรการในการป้องกัน และแก้ไขปัญหายาเสพติดได้ถูกต้องตรงกับกลุ่มเป้าหมาย

ข. การกำหนด "ข้อมูล" หรือ "ตัวแปร" เพื่อใช้ประโยชน์ร่วมกัน

ในขณะที่โครงการวิจัยกำลังดำเนินโครงการนำร่องอยู่นั้น สว.ราชการที่อยู่ในโครงการพัฒนา เครือข่ายระบบข้อมูล มีการปรับเปลี่ยนโครงสร้างภายในเกือบทุกหน่วยงาน กรมคุมประพฤติ จะต้อง รับผิดชอบประชากรผู้กระทำความผิดจาก พ.ร.บ.ฟื้นฟูสมรรถภาพฉบับใหม่ ฉะนั้นระบบข้อมูลสำหรับ ผู้กระทำความผิดกลุ่มนี้จึงเป็นระบบข้อมูลชุดใหม่ซึ่งกรมคุมประพฤติจะต้องพัฒนาเพิ่มขึ้นนอกเหนือ จากระบบสืบเสาะ และระบบสอดส่อง ที่ปฏิบัติอยู่เดิม สถานพินิจฯ เปลี่ยนโครงสร้างใหม่เป็นหน่วย งานระดับ "กรม" เปลี่ยนชื่อเป็น กรมพินิจและคุ้มครองเด็กและเยาวชน ขณะที่กรมการแพทย์ ที่เคยดู แลงงานด้านการบำบัดผู้ติดยาเสพติด งานด้านข้อมูลผู้ติดยาจะถูกโอนเข้าไปอยู่ในความรับผิดชอบของ โรงพยาบาลธัญญารักษ์ กรมราชทัณฑ์ กำลังพัฒนาระบบข้อมูลผู้กระทำความผิดโดยนำเทคโนโลยี ด้านคอมพิวเตอร์เข้ามาใช้เพื่อความสะดวกรวดเร็วในการบันทึกข้อมูลของทัณฑสถานต่างๆ ทั่วประเทศ

สถานการณ์เหล่านี้เป็นโอกาสที่เหมาะสมสำหรับการเริ่มต้นกำหนดข้อมูล หรือตัวแปร ตาม ความต้องการของหน่วยงานที่จะใช้ประโยชน์ และกำหนดข้อมูลหรือตัวแปรตามความต้องการของ เครือข่ายระบบข้อมูลสารสนเทศ ที่จะใช้ประโยชน์ร่วมกัน

ยกตัวอย่าง กรมราชทัณฑ์ ได้ดำเนินการสำรวจความต้องการของผู้บริหารในกรมราชทัณฑ์
ระดับต่างๆ เพื่อจัดทำระบบข้อมูลผู้ต้องขังด้วยคอมพิวเตอร์ การดำเนินงานสำรวจความต้องการเพื่อ
จัดทำโครงสร้างข้อมูลของแต่ละระดับของผู้ต้องการใช้ ดังตัวอย่างที่นำเสนอต่อไปนี้



ความต้องการของผู้บริหารในโครงการจัดทำระบบข้อมูลผู้ต้องขังด้วย คอมพิวเตอร์ กรมราชทัณฑ์

ในส่วนผู้บริหารระดับสูงของกรมฯ

- สามารถแสดงข้อมูลของ รท. 102 , 103 แยกตามภาค และแยกตามเขตได้
- สามารถแสดงสถิตินักโทษประหารชีวิตได้
- สามารถแสดงการเปรียบเทียบจำนวนผู้ต้องขังในเดือนปัจจุบันกับเดือนก่อนว่ามี的增加ขึ้นหรือลด
ลงจำนวนเป็นเท่าใดได้
- ข้อมูลทั้งหมดที่มีต้องสามารถแสดงเป็นกราฟเพื่อให้เห็นถึงแนวโน้มของผู้ต้องขังได้
- สามารถแสดงตามกลุ่มประเภทคดี และรายชื่อทั้งหมดได้

ในส่วนผู้บริหารระดับสำนัก และกอง ภายในกรมฯ

- สามารถแสดงข้อมูลและสถิติในส่วนของตนเองที่รับผิดชอบได้ อาทิเช่น ผู้ต้องขังแต่ละรายคดีเด็ด
ขาดเข้าเกณฑ์พักการลงโทษหรือลดวันต้องโทษเมื่อใด รายใดเป็นผู้กระทำผิดซ้ำคดีเดิมต้องโทษ
ความผิดฐานใด เคยได้ปล่อยคุมประพฤติมาก่อนแล้วอย่างไรหรือไม่
- สามารถแสดงเป็นกราฟเพื่อให้เห็นถึงแนวโน้มของข้อมูลในหน่วยงานที่ตนเอง รับผิดชอบได้

ในส่วนผู้บริหารระดับเรือนจำ/ ทัณฑสถานทั่วประเทศ

- สามารถแสดงข้อมูลสถิติผู้ต้องขังในแต่ละวัน เช่น การรับเข้าใหม่ การจำหน่ายออก ซึ่งแยกเป็น
ปล่อย ป่วย ตาย หรือคุมประพฤติได้
- สามารถแสดงจำนวนการเยี่ยมแต่ละวันได้
- สามารถแสดงการจ่ายผู้ต้องขังออกทำงานภายนอกว่าไปทำงานที่ไหน จำนวนเท่าไร
- สามารถแสดงการส่งผู้ต้องขังระหว่างดำเนินคดีไปศาลมีจำนวนกี่คน
- สามารถแสดงจำนวนผู้ต้องขังแยกเป็นประเภทต่าง ๆ ชาย , หญิง ฯลฯ จำนวนเท่าไร
- สามารถสอบถามรายชื่อผู้ต้องขังได้ แสดงความผิดทางวินัยภายในเรือนจำได้
- ข้อมูลทั้งหมดต้องสามารถแสดงเป็นกราฟให้เห็นถึงแนวโน้มของผู้ต้องขังประเภทคดีต่าง ๆ ได้
- สามารถแสดงจำนวนผู้ต้องขังแยกประเภทคดีได้

ค. การกำหนด "ข้อมูลรายบุคคล" ด้วยรหัสเลขเดียวกัน

ข้อมูลรายบุคคล หมายถึง ชื่อ นามสกุล อายุ เพศ วันเดือนปี ที่เกิด ที่อยู่อาศัย อาชีพ การศึกษา เป็นข้อมูลจำเป็นที่ทุกหน่วยงานต้องบันทึกเมื่อบุคคลคนหนึ่งผ่านเข้ามาในระบบ ในทางปฏิบัติมีความเป็นไปได้ที่จะใช้ข้อมูลรายบุคคลจากเลข 13 หลัก ของระบบทะเบียนราษฎร เพื่อประโยชน์ในการติดตามพฤติกรรมของบุคคลที่เข้ามาในระบบเครือข่ายได้ ถ้าบุคคลนั้นมีบัตรประจำตัวประชาชนในขณะกระทำความผิด แต่ข้อเท็จจริงระบบข้อมูลรายบุคคลเลข 13 หลักยังไม่สามารถนำมาใช้กับผู้กระทำความผิดจำนวนมากที่ไม่นำบัตรประชาชนมาแสดง ดังนั้นจึงต้องยอมรับความจริงข้อหนึ่งว่า ผู้กระทำความผิดแต่ละครั้งจะเป็นบุคคลที่ใช้ชื่อใหม่ทุกครั้ง

โครงการพัฒนาเครือข่ายระบบข้อมูลสารเสพติด มีความจำเป็นที่ต้องกำหนด "ข้อมูลรายบุคคล" ด้วยรหัสที่ร่วมกันคิดและพัฒนาให้เป็นระบบ ข้อมูลรายบุคคลที่เกี่ยวข้องกับยาเสพติดให้คู่ขนานไปกับระบบข้อมูลเลข 13 หลักของสำนักทะเบียนราษฎร กระทรวงมหาดไทย ทั้งนี้เพื่อการแลกเปลี่ยนข้อมูลรายบุคคลระหว่างหน่วยงาน ทำให้มีความสะดวกและสร้างความคล่องตัวในขณะที่ข้อมูลตัวเลข 13 หลักยังไม่สามารถใช้ได้สมบูรณ์

4.3 ข้อมูลในระบบเครือข่ายสามารถตอบสนองวัตถุประสงค์ของหน่วยงาน

เนื่องจากข้อมูลของแต่ละหน่วยงานยังดำรงสถานภาพเดิม การประมวลผลข้อมูลเพื่อรายงานผลการดำเนินงาน คงทำได้เหมือนก่อนที่ยังไม่ได้เข้าร่วมเป็นเครือข่าย และข้อดีของข้อมูลหลังจากเข้าร่วมเป็นเครือข่ายแล้ว คือ การรายงานผลการดำเนินงาน นอกจากใช้ประโยชน์สำหรับหน่วยงานเจ้าของข้อมูลแล้ว ยังเป็นประโยชน์ต่อหน่วยงานอื่นๆ อีก เนื่องจากข้อมูลที่น่าเสนอเป็นข้อมูลที่มีความหมายและนิยามตัวเดียวกัน ตัวอย่างเช่น รายงานผลการดำเนินงานจับกุมผู้กระทำความผิดคดียาเสพติดในข้อหา "ผลิต" "เสพ" "จำหน่าย" "ครอบครองเพื่อจำหน่าย" และ "ครอบครองเพื่อเสพ" จากรายงานของสำนักงาน ป.ป.ส. สามารถจะบอกได้ว่าผู้ต้องหาเหล่านี้ถูกตัดสินให้รับโทษในเรือนจำด้วยข้อหาเดียวกันจำนวนเท่าไร และไม่ถูกตัดสินจำนวนเท่าไร โดยเปรียบเทียบกับรายงานผลการดำเนินงานของกรมราชทัณฑ์ และกรมคุมประพฤติ เป็นต้น

ในการใช้ข้อมูลเพื่อกำหนดนโยบายและวางแผน จำเป็นต้องมีรายละเอียดของข้อมูลเพียงพอเพื่อที่จะแสดงให้เห็นปัญหาที่เกิดขึ้น อาทิ พื้นที่ที่มีปัญหา กลุ่มเป้าหมายหรือประชากรที่เป็นปัญหาที่สามารถระบุ เพศ อายุ การศึกษา หรืออาชีพ ข้อมูลเหล่านี้ถ้ามีนิยามและความหมายเดียวกัน การกำหนดนโยบายรวมทั้งประเทศย่อมทำได้ง่ายและเป็นเอกภาพ การวางแผนปฏิบัติงานของแต่ละหน่วยงานย่อมทำได้เช่นเดียวกันภายใต้ต้นนโยบายที่เป็นกรอบร่างเดียวกัน

ในการวิเคราะห์และสังเคราะห์สถานภาพ ของปัญหาเสพติด หน่วยงานแต่ละหน่วยที่มีเทคโนโลยีในการวิเคราะห์และสังเคราะห์ย่อมได้รับประโยชน์โดยตรง การสังเคราะห์ข้อมูลเพื่อแสดงสถานภาพย่อมต้องการผู้ที่มีความรู้ในการวิเคราะห์ข้อมูลควบคู่ไปกับเทคโนโลยี ซึ่งหน่วยงานแต่ละหน่วยมักมีองค์ประกอบสองส่วนนี้อยู่แล้ว การพัฒนาระบบข้อมูลให้สามารถเชื่อมโยงและสอดคล้องกันได้จึงไม่เป็นอุปสรรค ถ้าผู้ทำหน้าที่สังเคราะห์มีความเข้าใจตรงกันและสร้างโครงสร้างการวิเคราะห์ร่วมกัน

อย่างไรก็ตามยังมีหน่วยงานบางหน่วยมีการพัฒนาระบบทะเบียนช้ากว่าหน่วยงานอื่น การนำเทคโนโลยีและพัฒนาบุคลากรในด้านนี้มีข้อจำกัด หน่วยงานเหล่านี้ต้องได้รับการช่วยเหลือสนับสนุนเป็นกรณีพิเศษ เช่น กรณีของสถานพินิจและคุ้มครองเด็กและเยาวชน ที่ระบบทะเบียนของเยาวชนที่เข้ามาในสถานพินิจยังคงใช้การประมวลผลแบบง่าย ๆ เนื่องจากข้อมูลทะเบียนยังไม่ผ่านการแปลความเพื่อประมวลในเครื่องคอมพิวเตอร์

ข้อมูลในทะเบียนของเกือบทุกหน่วยงานขาดลักษณะข้อมูลที่ใช้เพื่อการประเมินผล ข้อมูลเพื่อการประเมินผลต้องการความละเอียดรอบคอบในการใช้ข้อมูล และมักเป็นข้อมูลที่แสดงผลกระทบของการปฏิบัติงานตามปกติ บางหน่วยงานเก็บข้อมูลแสดงผลกระทบในลักษณะการพรรณนา บรรยายคือ เป็นข้อมูลเชิงคุณภาพ ดังนั้นข้อมูลลักษณะบรรยายจึงไม่ค่อยถูกนำมาประมวลผล การดำเนินการประเมินผลของหน่วยงานจึงมักว่าจ้างสถาบันการศึกษา หรือองค์กรที่ทำหน้าที่ประเมินผลงาน โดยเฉพาะทำการประเมินเป็นครั้งคราวมากกว่าที่จะใช้ข้อมูลจากระบบทะเบียนที่มีอยู่ ในความเป็นจริงข้อมูลเชิงพรรณนาเหล่านี้ถ้าสร้างรหัสให้สามารถนำมาใช้เป็นข้อมูลเพื่อวิเคราะห์ด้วยเครื่องมือคอมพิวเตอร์ได้ย่อมเป็นประโยชน์และไม่ต้องเสียงบประมาณในการว่าจ้างผู้ประเมินจากภายนอกเข้ามาศึกษา

ข้อมูลระบบทะเบียนของหน่วยงาน ถ้ามีการพัฒนาเข้ามาอยู่ในระบบที่เป็นเครือข่ายข้อมูลสารเสพติดแล้วย่อมเป็น คลังข้อมูล-ข้อสนเทศที่สำคัญของหน่วยงาน คลังข้อมูล-ข้อสนเทศในปัจจุบันนี้ยังมีหน่วยงานไม่กี่แห่งที่มีความสามารถในการเก็บข้อมูลหลายๆ ปีเอาไว้ได้ เพราะการเก็บข้อมูลเป็นจำนวนมากต้องอาศัยเครื่องมือและอุปกรณ์ในการจัดเก็บที่ดีและมีประสิทธิภาพ โดยปกติมักเป็นเครื่องมือที่มีราคาสูงและต้องการการดูแลรักษาเป็นอย่างดี ซึ่งหมายถึงต้องมีงบประมาณในการนี้ด้วย ดังนั้นหน่วยงานที่มีงบประมาณด้านบริหารจัดการระบบข้อมูลน้อยก็จะไม่มีการจัดทำคลังข้อมูล แต่จะเก็บข้อมูลในลักษณะเป็นเอกสาร จะจัดการกำจัดทิ้งเมื่อถึงระยะเวลาที่ไม่จำเป็นต้องใช้ประโยชน์ยกตัวอย่าง กรณีข้อมูลจากสำนักงานอัยการ หรือข้อมูลสำนวนคดีของศาล สำนวนคดีและคำให้การนับเป็นข้อมูลที่มีประโยชน์ แต่การดำเนินการเพื่อนำข้อมูลเหล่านั้นมาแปลงเป็นรหัสเพื่อใช้ในการ

วิเคราะห์ สังเคราะห์ หรือเป็นคลังข้อมูล ไม่เคยมีในระบบการทำทะเบียนข้อมูลของหน่วยงานทั้งสองนั้น ดังนั้นจึงปรากฏว่า ข้อมูลย้อนหลังไป 5-10 ปีจึงไม่สามารถสืบค้นได้ ถ้ากรณีที่สำนักงานอัยการแห่งใดไม่มีที่เก็บรักษา ข้อมูลสำนวนคดีจะถูกจัดเก็บและทำลายในช่วงเวลาหนึ่ง

4.4 การบริหารจัดการเครือข่ายระบบข้อมูลสารเสพติด

การจัดการระบบข้อมูลของหน่วยงานแต่ละหน่วยเป็นระบบที่ผู้บริหารองค์กรกำหนดให้มีขึ้น เพื่อให้ประโยชน์ภายในหน่วยงาน ดังนั้นรูปแบบการนำเสนอข้อมูล และช่วงเวลานำเสนอข้อมูลจึงขึ้นอยู่กับการใช้ประโยชน์ เช่น กรมพินิจและคุ้มครองเด็กและเยาวชน ต้องการรู้สถานการณ์เยาวชนที่เข้ามาสถานพินิจ เป็นรายเดือน เพื่อรู้ความเคลื่อนไหวของสภาพเยาวชนในสถานพินิจ หรือกรมราชทัณฑ์ ต้องการรู้คดีเด็ดขาดเข้าเกณฑ์พักการลงโทษหรือลดวันต้องโทษเมื่อใด เป็นต้น ข้อมูลเหล่านี้ต้องการการจัดการที่เป็นระบบ ซึ่งประกอบด้วย (1) มีบุคลากรรับผิดชอบการรวบรวมข้อมูล และสรุปผลเป็นรายเดือน (2) มีเครื่องมืออุปกรณ์ และเครื่องประมวลผลเพื่อความสะดวกรวดเร็ว และเป็นระเบียบ (3) มีกำหนดเวลาการรายงานผลรวมข้อมูลแน่นอน (4) มีการใช้ประโยชน์จากข้อมูลเพื่องานติดตามผล ประเมินผล วางแผน และเพื่อศึกษาแนวโน้มความเปลี่ยนแปลงผลการปฏิบัติงาน เป็นต้น

โครงการพัฒนาเครือข่ายระบบข้อมูลสารเสพติด จำเป็นต้องมีการบริหารและจัดการระบบข้อมูล เพื่อการใช้ประโยชน์ร่วมกันทั้งในลักษณะการนำเสนอสถานการณ์ปัญหาสารเสพติดและในลักษณะการเชื่อมโยงการใช้ข้อมูลร่วมกัน

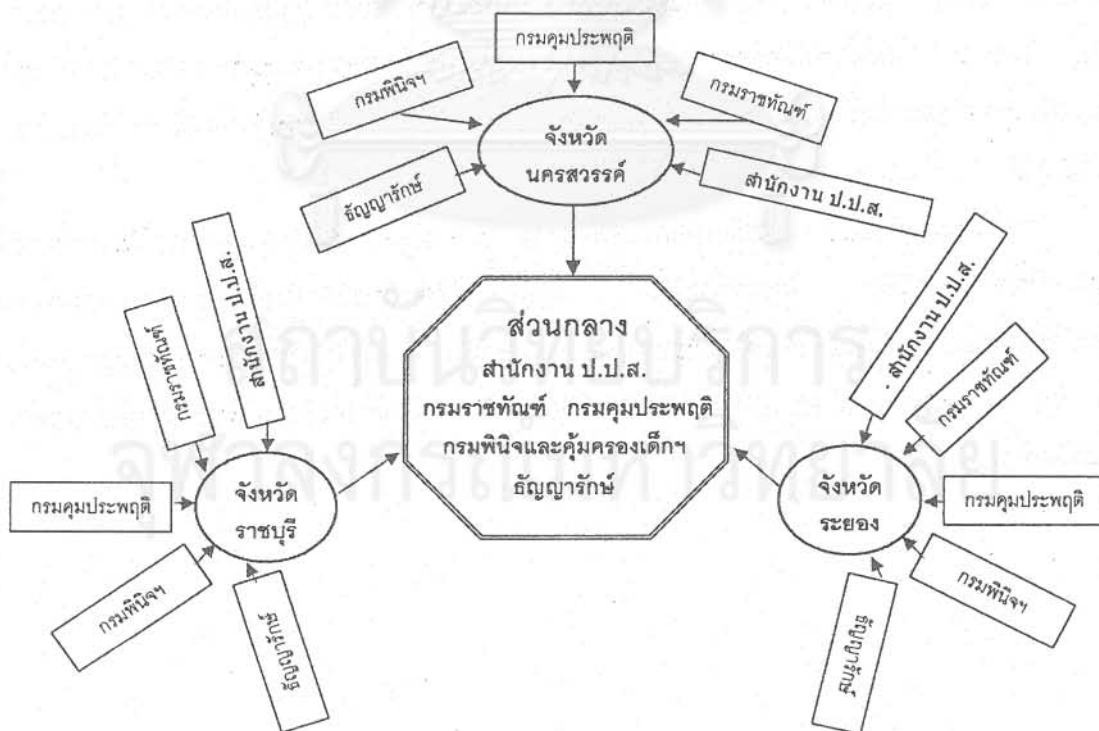
การใช้ประโยชน์ร่วมกันในโครงการพัฒนาเครือข่ายระบบข้อมูลสารเสพติดนั้น คณะทำงานซึ่งเป็นนักวิจัยจากหน่วยงาน 5 หน่วยงาน ซึ่งประกอบด้วย กรมราชทัณฑ์ กรมคุมประพฤติ กรมพินิจและคุ้มครองเด็กและเยาวชน สำนักงานคณะกรรมการป้องกันและปราบปรามยาเสพติด และกรมการแพทย์ ต้องมีข้อตกลงร่วมกันในประเด็นหลัก 2 ประเด็น คือ

1. การแลกเปลี่ยนข้อมูลเพื่อใช้ประโยชน์จากข้อมูลของแต่ละหน่วยงาน หมายถึง กรมราชทัณฑ์ ต้องการให้ข้อมูลประเภทใดจากกรมคุมประพฤติ หรือข้อมูลประเภทใดจากกรมพินิจและคุ้มครองเด็กและเยาวชน กรมคุมประพฤติต้องการข้อมูลประเภทใดของสำนักงาน ป.ป.ส. หรือข้อมูลประเภทใดจากกรมพินิจและคุ้มครองเด็กและเยาวชน เป็นต้น ข้อมูลที่เป็นประโยชน์ต่อหน่วยงานอื่น ต้องมีการบริหารจัดการ ซึ่งมีแนวทางที่อาจดำเนินการได้หลายวิธี ได้แก่ (ก) การส่งข้อมูลจากที่หนึ่งไปอีกที่หนึ่งด้วยคอมพิวเตอร์ เช่น การส่งข้อมูลผ่านระบบอินเทอร์เน็ต (ส่ง Email) หรือส่งข้อมูลผ่านระบบโทรสารด้วยเครื่องโทรศัพท์ (ข) การส่งข้อมูลไปยังแหล่งรวมที่เป็นศูนย์กลาง และศูนย์กลาง

รวบรวมนำออกเผยแพร่และส่งให้หน่วยงานอื่นที่เป็นเครือข่ายใช้ประโยชน์ วิธีที่สองนี้ นอกจากจะรวบรวมข้อมูลของหน่วยงานอื่นแล้วส่งไปให้หน่วยงานเพื่อใช้ประโยชน์แล้ว ยังเป็นการนำข้อมูลของทุกหน่วยงานมาวิเคราะห์ร่วมกันเพื่อแสดงสถานการณ์ภาพรวมของปัญหาสาเหตุติดของประเทศได้อีกด้วย

2. การกำหนดเวลาในการรายงานผลรวมของข้อมูล เป็นประเด็นสำคัญสำหรับเครือข่ายที่จะได้ใช้ข้อมูลของหน่วยงานอื่น และเป็นสิ่งจำเป็นสำหรับหน่วยงานแต่ละหน่วยที่จะต้องกำหนดระยะเวลานำเสนอข้อมูลสรุปของหน่วยงานตนเอง ระยะเวลาแนะนำเสนอรายงานที่นิยม คือ รายเดือน รายสามเดือน รายหกเดือน หรือรายปี (12 เดือน)

ในการบริหารจัดการเครือข่ายระบบข้อมูลสารสนเทศนี้ มีความจำเป็นต้องสร้างข้อตกลงระหว่างหน่วยงานก่อนเริ่มโครงการระยะที่สอง เนื่องจากโครงการระยะที่สอง เป็นโครงการที่จะปฏิบัติจริงใน 2 ระดับ คือ ระดับจังหวัด ซึ่งเป็นระดับพื้นที่ที่ได้ข้อมูลขั้นต้น กับ ส่วนกลาง ซึ่งเป็นศูนย์รวมข้อมูลใหญ่ของแต่ละหน่วยงาน การจัดการระบบข้อมูลจึงต้องอาศัยการจัดการที่มีประสิทธิภาพเพื่อให้ข้อมูลสามารถนำมาใช้ประโยชน์ได้ทั้งระดับพื้นที่และส่วนกลาง โครงสร้างการจัดการ ดังรูปต่อไปนี้



4.5 สรุปข้อคิดเห็นจากโครงการทดลอง

การทดลองพัฒนาระบบทะเบียนยาเสพติดของหน่วยงานต่างๆ โดยใช้นิยาม ความหมาย และตัวแปรตัวเดียวกัน สามารถพัฒนาให้เป็นข้อมูลที่จะใช้ร่วมกันได้ การพัฒนาเครือข่ายระบบข้อมูลอยู่บนพื้นฐานที่หน่วยงานร่วมเครือข่ายต้องได้รับการยอมรับจากผู้บริหารที่เห็นความสำคัญและประโยชน์ของการใช้ข้อมูล ในอนาคตหน่วยงานที่เข้าร่วมทดลองในโครงการนำร่องทั้ง 4 หน่วยงาน ใน 5 หน่วยงาน คือ สำนักงานคณะกรรมการป้องกันและปราบปรามยาเสพติด กรมราชทัณฑ์ กรมคุมประพฤติ และกรมพินิจและคุ้มครองเด็กและเยาวชน ต่างอยู่ภายใต้กระทรวงเดียวกัน คือ "กระทรวงยุติธรรม" ตามนโยบายการปรับโครงสร้างส่วนราชการใหม่ จึงมีความเหมาะสมและมีเหตุผลสมควรที่จะเริ่มพัฒนาเครือข่ายระบบข้อมูลสารเสพติดขึ้นมา เพื่อให้สอดคล้องกับสถานการณ์การเปลี่ยนแปลงส่วนราชการที่เกิดขึ้นมาใหม่ นอกจากนั้นยังเป็นโอกาสที่เหมาะสมสำหรับหน่วยงาน เช่น กรมพินิจและคุ้มครองเด็กและเยาวชน จะได้รับการสนับสนุนให้พัฒนาทะเบียนข้อมูลให้ทันกับหน่วยงานอื่นๆ ที่อยู่ ภายใต้กระทรวงเดียวกัน

ในการปรับปรุงเนื้อหาสาระ นิยามความหมายของข้อมูลของหน่วยงาน จำเป็นต้องใช้นิยาม ความหมาย และกำหนดรหัสให้เป็นตัวเดียวกัน การกำหนด "ตัวแปร" ซึ่งจะใช้ร่วมกัน และการปรับแก้รหัสของนิยามใหม่ ผลจากการทดลองแสดงให้เห็นว่าเป็นเรื่องทำได้และใช้เวลาในการดำเนินการแก้ไขปรับปรุงไม่นาน ดังนั้นถ้ามีการดำเนินการพัฒนาเครือข่ายระบบข้อมูลจริงแล้ว ย่อมใช้เวลาในการพัฒนาให้เห็นเป็นโครงสร้างฐานข้อมูลยาเสพติดได้ และนำข้อมูลมาปฏิบัติงานได้ภายในระยะเวลาไม่เกิน 2 ปี

การพัฒนาเครือข่ายระบบข้อมูลสารเสพติดของ 5 หน่วยงานนี้ จะเป็นการเริ่มต้นที่จะเป็นตัวอย่างให้หน่วยงานอื่น โดยเฉพาะในกระทรวงยุติธรรม เช่น สำนักงานอัยการ เข้ามาร่วมพัฒนาเครือข่ายด้วยและไม่เพียงแต่ข้อมูลในกระทรวงยุติธรรมเท่านั้น ข้อมูลที่เกี่ยวข้องจากกระทรวงอื่นๆ เช่น กรมการแพทย์ กรมวิทยาศาสตร์การแพทย์ และอื่นๆ จะสามารถเข้ามาใช้ประโยชน์และเข้าร่วมเป็นเครือข่ายในอนาคต

5. ข้อเสนอเพื่อพิจารณา

การพัฒนาเครือข่ายระบบข้อมูลสารเสพติดระยะที่ 2 จะเป็นช่วงโอกาสเหมาะสมสำหรับการเริ่มต้นพัฒนาเนื่องจากการปรับโครงสร้างส่วนราชการใหม่ที่กำหนดให้ กรมคุมประพฤติ กรมพินิจ และคุ้มครองเด็กและเยาวชน (สถานพินิจฯ เดิม) กรมราชทัณฑ์และสำนักงานคณะกรรมการป้องกันและปราบปรามยาเสพติด เข้ามาร่วมอยู่ภายใต้กระทรวงเดียวกัน คือ “กระทรวงยุติธรรม” การบริหารจัดการข้อมูลย่อมเป็นอันหนึ่งอันเดียวกันย่อมอยู่ในเงื่อนไขที่มีความเป็นไปได้มาก ความเหมาะสมประการที่สอง คือ ข้อมูลเกี่ยวกับยาเสพติดที่อยู่ในระบบทะเบียนของทั้ง 4 หน่วยงาน สามารถแสดงสถานภาพปัญหาเสพติดของประเทศได้เกือบทั้งหมด ขาดแต่ข้อมูลด้านผลกระทบ ซึ่งเป็นข้อมูลที่อยู่ในระบบทะเบียนของกระทรวงสาธารณสุขเป็นส่วนใหญ่ อย่างไรก็ตามการสร้างเครือข่ายระบบข้อมูลจากการทดลองในระยะที่ 1 ได้แสดงให้เห็นว่าการสร้างเครือข่ายระหว่างหน่วยงานต่างกระทรวงไม่ได้เป็นปัญหา คณะทำงานวิจัยโครงการฯ ระยะที่ 1 มีความเห็นดังต่อไปนี้

1. เพื่อให้การพัฒนาเครือข่ายระบบข้อมูลสารเสพติดดำเนินการอย่างเต็มรูปแบบ จึงควรดำเนินโครงการนำร่องพัฒนาระบบข้อมูลในระดับพื้นที่และในส่วนกลาง ไปพร้อมๆ กัน นั้นหมายถึงข้อมูลในระบบทะเบียนของแต่ละหน่วยงานในระดับจังหวัดจะได้รับการพัฒนาเพื่อใช้ให้เกิดประโยชน์ภายในพื้นที่จังหวัดของตนเอง และเป็นข้อมูลที่ส่งเข้ามายังส่วนกลาง เพื่อใช้งานในส่วนกลางและใช้งานเพื่อเครือข่ายในภาพรวมทั้งประเทศด้วย

2. กรมพินิจและคุ้มครองเด็กและเยาวชน เป็นหน่วยงานที่มีฐานข้อมูลเยาวชนที่เป็นข้อมูลที่สำคัญ และมีระบบการบันทึกข้อมูลลักษณะสำนวนคดี เพื่อประโยชน์สำหรับการส่งผู้ต้องหาฟ้องศาล ข้อมูลเหล่านี้เป็นข้อมูลที่มีคุณค่าในการวิเคราะห์ปัญหาของเยาวชน ปัจจุบันเยาวชนถูกดำเนินคดีด้วยความผิดเกี่ยวกับยาเสพติดเป็นจำนวนมากกว่าร้อยละ 60 ของคดีความผิด เป็นที่น่าเสียดายว่าข้อมูลนั้นยังไม่ได้รับการพัฒนา สร้างรหัส เพื่อนำมาใช้วิเคราะห์สถานการณ์ได้

เพื่อให้ข้อมูลของกรมพินิจและคุ้มครองเด็กและเยาวชนมีศักยภาพที่จะพัฒนาเป็นเครือข่ายได้ ข้อมูลเยาวชนในระบบทะเบียนของกรมพินิจและคุ้มครองเด็กและเยาวชน จะต้องมีการศึกษาวิเคราะห์เชิงเนื้อหาเพื่อสร้างโครงสร้างการวิเคราะห์ และสร้างรหัสตัวเลขให้ใช้คำนวณได้ด้วยเครื่องคอมพิวเตอร์ ในเบื้องต้นก่อน ดังนั้นการพัฒนาระบบข้อมูลของกรมพินิจและคุ้มครองเด็กและเยาวชนจำเป็นต้องดำเนินเป็น 2 โครงการ คือ 1) การศึกษาวิเคราะห์เชิงเนื้อหา และ 2) การพัฒนาเครือข่ายระบบข้อมูลสารเสพติด ระยะที่ 2

5.1 โครงสร้างของข้อมูลที่ควรพัฒนาในระบบเครือข่าย

ลักษณะโครงสร้างข้อมูลที่สามารถพัฒนาเพื่อสร้างระบบเครือข่ายควรได้รับการพิจารณาร่วมกันก่อนดำเนินโครงการ ข้อมูลที่มีในระบบทะเบียนสามารถแสดงสถานภาพทางด้านอุปทาน อุปสงค์ และผลกระทบได้ ดังที่แสดงในข้อ 4.2

5.2 วิธีการดำเนินโครงการนำร่อง

การดำเนินโครงการนำร่องเพื่อพัฒนาเครือข่ายระบบข้อมูลสารสนเทศติดในระยะที่ 2 มีองค์ประกอบ 2 ส่วน คือ

ส่วนที่ 1 กำหนดโครงสร้างข้อมูลเครือข่าย

- การสร้างและกำหนดเนื้อหาสาระของข้อมูลสารสนเทศที่ต้องการสร้างเครือข่าย
- รวบรวมแหล่งข้อมูลและความรับผิดชอบของหน่วยงานที่เป็นเจ้าของข้อมูลเกี่ยวกับการพัฒนาระบบทะเบียน
- สร้างรหัสที่มีนิยามความหมายเดียวกัน
- กำหนดรูปแบบโครงสร้างของข้อมูลที่ต้องการใช้ทั้งภายในของแต่ละหน่วยงาน และข้อมูลที่ต้องใช้ร่วมกันจากหน่วยงานอื่น

ส่วนที่ 2 พัฒนาบุคลากร

- จัดฝึกอบรมผู้รับผิดชอบในการบันทึกข้อมูลของทุกหน่วยงานทั้งในระดับจังหวัด และส่วนกลาง
- ดำเนินการบันทึกข้อมูลตามระบบที่กำหนดโดยผู้รับผิดชอบแต่ละหน่วยงาน
- ติดตามทบทวนการบันทึกข้อมูลทุกระยะ
- ประมวลผลข้อมูลทุก 6 เดือน เพื่อทดสอบความสมบูรณ์ของข้อมูล
- ประชุมแลกเปลี่ยนประสบการณ์ และแก้ไขปัญหา

สำหรับการศึกษาเพื่อพัฒนาข้อมูลจากทะเบียนของกรมพินิจและคุ้มครองเด็กและเยาวชน ในช่วงเวลา 6 เดือนแรก การดำเนินงานจะเป็นกิจกรรมที่แยกออกจากการพัฒนาเครือข่ายในโครงสร้างใหญ่ นักวิจัยของกรมพินิจและคุ้มครองเด็กและเยาวชน และนักวิชาการจากสถาบันวิจัยสังคมฯ ร่วมกันศึกษาความต้องการข้อมูลที่จะใช้ประโยชน์จากผู้บริหารระดับต่าง ๆ เพื่อกำหนดโครงสร้างข้อมูลสำหรับสร้างรหัสตัวเลข ให้แก่ข้อมูลจากทะเบียน การดำเนินการศึกษาอาจเป็นลำดับขั้นดังนี้

- 1) สัมภาษณ์ผู้บริหารเพื่อประมวลความต้องการใช้ประโยชน์ข้อมูลในระดับต่าง ๆ ทั้งระดับพื้นที่และส่วนกลาง
 - 2) วิเคราะห์เนื้อหาของข้อมูลที่อยู่ในทะเบียนจากแบบประมวลข้อเท็จจริงเกี่ยวกับเด็กและเยาวชน
 - 3) กำหนด "ตัวแปร" ที่จะสร้างข้อมูลและกำหนดรหัสตัวเลขให้ข้อมูล
 - 4) สร้างคู่มือในการลงรหัส เพื่อให้ผู้ปฏิบัติใช้
 - 5) ทดลองให้ผู้ปฏิบัติลงรหัสจากทะเบียนข้อมูล
- การดำเนินกิจกรรมทั้ง 5 ขั้นนี้ใช้เวลา 6 เดือน

5.3 ระยะเวลาดำเนินโครงการนำร่อง

โครงการนำร่องเพื่อพัฒนาเครือข่ายระบบข้อมูลสารสนเทศใช้เวลา 2 ปี ตั้งแต่ได้รับอนุมัติให้ดำเนินโครงการฯ จากสำนักงานกองทุนสนับสนุนการวิจัย (สกว.)

ระยะที่ 1 (3 เดือน) ประชุมเชิงปฏิบัติการนักวิจัยจากหน่วยงานทั้ง 5 หน่วยงาน เพื่อกำหนดโครงสร้างข้อมูลที่จะใช้ในเครือข่าย ในการประชุมจากกำหนดเนื้อหา ตัวแปร นิยามและความหมายของตัวแปร ตลอดจนดัชนีที่จะใช้ร่วมกัน และกำหนดรูปแบบการนำเสนอข้อมูล

ระยะที่ 2 (3 เดือน) จัดฝึกอบรมผู้ปฏิบัติงานในการประมวลข้อมูลของหน่วยราชการทั้ง 5 หน่วย เกี่ยวกับการลงรหัสและการบันทึกข้อมูล และการประมวลผลข้อมูล

ระยะที่ 3 (6 เดือน) ผู้ปฏิบัติงานบันทึกข้อมูลจากทะเบียนที่เห็นตามปกติ ในระหว่างนี้ นักวิจัยของแต่ละหน่วยงานต้องติดตามการปฏิบัติเป็นระยะ เพื่อแก้ไขปัญหา และนำปัญหาไปแก้ไขกับคณะนักวิจัยจากหน่วยงานอื่น

ระยะที่ 4 (10 เดือน) การประมวลผลข้อมูลควรดำเนินการเพื่อนำเสนอตามรูปแบบที่กำหนด ทุก 6 เดือน เพื่อดูความเปลี่ยนแปลงของสถานการณ์เกี่ยวกับยาเสพติดทั้งด้านอุปทาน อุปสงค์ และผลกระทบ

ระยะที่ 5 (2 เดือน) ประเมินผลการทดลองโครงการนำร่องเพื่อเสนอรูปแบบนำไปปฏิบัติในพื้นที่จังหวัดอื่นต่อไป

ภาคผนวก

- สถานการณ์ภาพรวม ฅ-1
- ข้อมูลสำนักงานคณะกรรมการป้องกันและปราบปรามยาเสพติด (ป.ป.ส.) ฅ-6
- ข้อมูลกรมราชทัณฑ์ ฅ-16
- ข้อมูลกรมคุมประพฤติ ฅ-25
- ข้อมูลกรมการแพทย์ ฅ-33

สถาบันวิทยบริการ
จุฬาลงกรณ์มหาวิทยาลัย

สถานการณ์ปัญหาสารเสพติดในพื้นที่
จังหวัดตราด ฉะเชิงเทรา ระยอง

โครงการพัฒนาเครือข่ายระบบข้อมูลสารเสพติด
สถานการณ์ภาพรวมปี พ.ศ. 2544

	ตราด	ฉะเชิงเทรา	ระยอง
สถิติคดีจับกุมผู้ต้องหาคดียาเสพติด	417	3,914	2,224
สถิติผู้ต้องขัง	467	730	842
สถิติผู้ถูกคุมประพฤติ	43	329	193
สถิติผู้เข้ารับการบำบัดรักษา	258	632	475

โครงการพัฒนาเครือข่ายระบบข้อมูลสารเสพติด

- มีผู้ต้องหาคดีผลิต (คน)

จังหวัด	กัญชา	กระท่อม	ยาบ้า
ตราด	3	-	-
ฉะเชิงเทรา	9	1	4
ระยอง	-	-	-

- ผู้ต้องหาคดีนำเข้ายาบ้า 2 คน จากจังหวัดตราด

- ผู้ต้องหาคดีจำหน่ายและครอบครองเพื่อจำหน่าย (คน)

จังหวัด	กัญชา	กระท่อม	ยาบ้า	เฮโรอีน	สารระเหย
ตราด	13	3	101	-	1
ฉะเชิงเทรา	9	4	543	10	1
ระยอง	9	1	558	1	-

สถานีวิจัยสังคม จุฬาลงกรณ์มหาวิทยาลัย

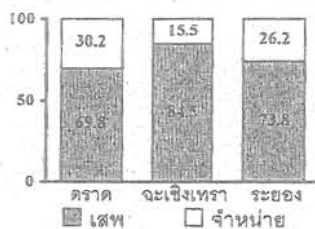
2

โครงการพัฒนาเครือข่ายระบบข้อมูลสารเสพติด

- ผู้ต้องหา คดีครอบครอง และคดีเสพ (คน : ครอบครอง/เสพ)

จังหวัด	กัญชา	ฝิ่น	กระท่อม	ยาบ้า	สารระเหย	เฮโรอีน	ยาอี
ตราด	57/4	13/0	5/0	90/41	0/62	1/0	-
ฉะเชิงเทรา	332/1	40/0	62/0	1048/1541	32/0	44/0	-
ระยอง	154/2	11/0	10/0	1022/287	0/94	6/0	0/14

- เปรียบเทียบสถานการณ์การจำหน่ายยาเสพติดและการเสพ



- จังหวัดตราดมีสถิติการจำหน่ายมากที่สุด
- จังหวัดฉะเชิงเทรา มีสถิติการเสพมากที่สุด

สถานีวิจัยสังคม จุฬาลงกรณ์มหาวิทยาลัย

3

โครงการพัฒนาเครือข่ายระบบข้อมูลสารเสพติด

- ผู้ที่เข้าไปเกี่ยวข้องกับ (ค้า , เสพ) ยาเสพติด แสดงให้เห็น สถานการณ์ปัญหาในพื้นที่

ร้อยละของคนถูกจับคดียาเสพติด จำแนกแต่ละชนิดยาเสพติด

จังหวัด	กัญชา	ฝิ่น	กระท่อม	ยาบ้า	สารระเหย	เฮโรอีน	ยาอึ
ตราด	19.4	4.0	1.3	59.1	15.9	0.3	-
ฉะเชิงเทรา	9.6	1.2	1.7	85.1	0.9	1.5	-
ระยอง	7.6	0.6	0.5	86.1	4.3	0.3	0.6

- ผู้หญิงมีบทบาทเกี่ยวกับยาเสพติดค่อนข้างมากกับยาเสพติด ประเภท ฝิ่น ยาบ้า ยาอึ และเฮโรอีน
- พื้นที่ที่มีคดียาเสพติดมากที่สุด คือ อำเภอบางปะกง และ อำเภอเมือง จ.ฉะเชิงเทรา

สถาบันวิจัยสังคม จุฬาลงกรณ์มหาวิทยาลัย

4

โครงการพัฒนาเครือข่ายระบบข้อมูลสารเสพติด

- ผู้กระทำความผิดเกี่ยวกับยาเสพติดในเรือนจำ ส่วนมากหรือ มากกว่าร้อยละ 60 มีอาชีพใช้แรงงาน และทำงานรับจ้าง รองลงมา เป็นพวกทำการเกษตร ในจังหวัดตราด และจังหวัด ฉะเชิงเทรา มีผู้หญิง ตกงานไม่มีงานทำถูกจับกุมดำเนินคดีมาก
- จังหวัดตราด ข้อมูลจากเรือนจำ แสดงผู้ทำผิดเกี่ยวกับยาบ้า มากที่สุด เมื่อเปรียบเทียบกับยาเสพติดอื่นๆ และอัตราส่วน ของผู้หญิงมากกว่าผู้ชาย
- ผู้ทำความผิดในเรือนจำเกี่ยวกับกัญชา มีอายุ 31-35 ปี ผู้ทำความผิดเกี่ยวกับเฮโรอีน มีอายุ 36-40 ปี และผู้ทำผิด เกี่ยวกับยาบ้า มีอายุน้อยที่สุด คือ 25-30 ปี
- จังหวัดฉะเชิงเทรา มีผู้กระทำความผิดในเรือนจำคดีเกี่ยวกับการ จำหน่าย มีมากกว่าร้อยละ 95

สถาบันวิจัยสังคม จุฬาลงกรณ์มหาวิทยาลัย

5

โครงการพัฒนาเครือข่ายระบบข้อมูลสารเสพติด

- ผู้ทำความผิดจากสถิติเรือนจำจังหวัดระยอง มาจากครอบครัวขนาดใหญ่ คือ มีพี่น้องประมาณ 5 คน ถ้ารวมพ่อแม่ด้วยเป็น 7 คน
- ผู้ทำความผิดจากสถิติเรือนจำเกือบร้อยละ 20 ไม่ได้อยู่กับครอบครัวหรือญาติพี่น้องฝ่ายใดเลยก่อนถูกดำเนินคดี
- ผู้ถูกคุมประพฤติที่เป็นผู้หญิง มีอัตราส่วนเป็นคนมาจากจังหวัดอื่น ซึ่งไม่ใช่จังหวัดที่ถูกดำเนินคดีมากกว่าผู้ชาย
- ผู้ถูกคุมประพฤติส่วนมากจบการศึกษาเพียง 6 ปี และมีสถานภาพโสดมากกว่าครึ่งของผู้ถูกคุม ส่วนพวกที่มีคู่แล้ว มีลักษณะการอยู่กินฉันสามีภรรยา ในอัตราค่อนข้างสูงประมาณร้อยละ 30

สถาบันวิจัยสังคม จุฬาลงกรณ์มหาวิทยาลัย

6

โครงการพัฒนาเครือข่ายระบบข้อมูลสารเสพติด

- ผู้ถูกคุมประพฤติส่วนมากมีอาชีพรับจ้างใช้แรงงาน แต่บิดา/มารดาของผู้ถูกคุมประพฤติส่วนมากทำอาชีพค้าขาย ลักษณะนี้เป็นเหมือนกันทั้ง 3 จังหวัด
- ผู้ถูกคุมประพฤติในจังหวัดตราดและจังหวัดระยอง มากกว่าร้อยละ 70 ไม่เคยทำความผิดมาก่อน แต่ในจังหวัดฉะเชิงเทรา มีเพียงร้อยละ 50 ที่ไม่เคยทำความผิดมาก่อน

สถาบันวิจัยสังคม จุฬาลงกรณ์มหาวิทยาลัย

7

โครงการพัฒนาเครือข่ายระบบข้อมูลสารเสพติด

- ผู้ถูกคุมความประพฤติในทุกจังหวัดประมาณร้อยละ 20 ใช้น้ำยาเพราะเอาไปช่วยในการทำงาน
- ผู้ถูกคุมประพฤติในจังหวัดตราด เคยรับจ้างซื้อและจำหน่ายยาเสพติดมากกว่า 2 ครั้งขึ้นไป ในจังหวัดจะเชิงเทรมีเล็กน้อย แต่ในจังหวัดระยองไม่มีเลย
- ผู้เข้ารับการบำบัดรักษามากกว่าครึ่งหนึ่งเข้ามาบำบัดเมื่ออายุระหว่าง 25-44 ปี
- ผู้เข้ารับการบำบัดในจังหวัดระยอง เกือบครึ่งหนึ่ง เป็นพวกนักเรียน/ผู้ว่างงาน ส่วนในจังหวัดจะเชิงเทรา และจังหวัดตราด มีประมาณ 2 ใน 5 และ 1 ใน 5 ตามลำดับ

สถาบันวิจัยสังคม จุฬาลงกรณ์มหาวิทยาลัย

8

โครงการพัฒนาเครือข่ายระบบข้อมูลสารเสพติด

- ผู้เข้ารับการบำบัด ผู้ชายในจังหวัดตราด ร้อยละเกือบ 40 ใช้น้ำยาเสพติดมานานกว่า 21 ปี
- ผู้เข้ารับการบำบัด ผู้ชายในทุกจังหวัดมากกว่าร้อยละ 50 ใช้น้ำยาเสพติดมานานกว่า 6 ปีแล้ว (Slide ที่ 4 กรมการแพทย์)
- ผู้เข้ารับการบำบัดยาเสพติดเกือบทุกประเภทเริ่มใช้น้ำยาเสพติดเมื่ออายุระหว่าง 12-24 ปี ยกเว้นผู้เสพยาฝิ่น ส่วนมากเริ่มใช้เมื่ออายุ 25-44 ปี
- ผู้เข้ารับการบำบัดผู้ชาย ในจังหวัดตราดครึ่งหนึ่งมารักษากการติดยา ส่วนในจังหวัดจะเชิงเทรา ผู้ชายร้อยละ 40 มารักษากการติดยา ร้อยละ 50 มารักษากการติดยา ส่วนผู้ชายในจังหวัดระยอง มารักษากการติดยาครึ่งหนึ่ง ส่วนอีกครึ่งหนึ่งมารักษาเฮโรอีน และฝิ่นเท่าๆ กัน

สถาบันวิจัยสังคม จุฬาลงกรณ์มหาวิทยาลัย

9

ข้อมูลสำนักงานคณะกรรมการป้องกัน
และปราบปรามยาเสพติด (ป.ป.ส.)

โครงการพัฒนาเครือข่ายระบบข้อมูลสารเสพติด

สถิติคดีที่ถูกจับกุม พ.ศ. 2544

จังหวัดตราด

จำนวนผู้ต้องหา 417 คน

จำนวนคดี 366 คดี

จังหวัดฉะเชิงเทรา

จำนวนผู้ต้องหา 3,914 คน

จำนวนคดี 3,830 คดี

จังหวัดระยอง

จำนวนผู้ต้องหา 2,224 คน

จำนวนคดี 2,090 คดี

โครงการพัฒนาเครือข่ายระบบข้อมูลสารสนเทศ

ผู้จัดทำคณาจารย์ พ.ศ. 2544 : จังหวัดตราด จะเจียงเทรา ระยอง

กัญชา

ข้อหา	ตราด		ฉะเชิงเทรา		ระยอง	
	ชาย	หญิง	ชาย	หญิง	ชาย	หญิง
	69	8	337	15	156	9
ผลิต	2	1	6	3	0	0
นำเข้า	0	0	0	0	0	0
จำหน่าย	8	3	5	0	5	2
ครอบครองเพื่อจำหน่าย	2	0	3	1	2	0
ครอบครอง	53	4	321	11	147	7
เสพ	4	0	1	0	2	0

แหล่งข้อมูล : สำนักงานคณะกรรมการป้องกันและปราบปรามยาเสพติด

สถาบันวิจัยสังคม จุฬาลงกรณ์มหาวิทยาลัย

1

โครงการพัฒนาเครือข่ายระบบข้อมูลสารสนเทศ

ผู้จัดทำคณาจารย์ พ.ศ. 2544 : จังหวัดตราด จะเจียงเทรา ระยอง

ฝิ่น

ข้อหา	ตราด		ฉะเชิงเทรา		ระยอง	
	ชาย	หญิง	ชาย	หญิง	ชาย	หญิง
	13	3	41	3	11	1
ผลิต	0	0	0	0	0	0
นำเข้า	0	0	0	0	0	0
จำหน่าย	1	0	1	1	0	1
ครอบครองเพื่อจำหน่าย	1	1	2	0	0	0
ครอบครอง	11	2	38	2	11	0
เสพ	0	0	0	0	0	0

แหล่งข้อมูล : สำนักงานคณะกรรมการป้องกันและปราบปรามยาเสพติด

สถาบันวิจัยสังคม จุฬาลงกรณ์มหาวิทยาลัย

2

โครงการพัฒนาเครือข่ายระบบข้อมูลสารสนเทศ

ผู้จัดทำคดียาเสพติด พ.ศ. 2544 : จังหวัดตราด จะเข็งเทรา ระยอง

พืชกระท่อม

ข้อหา	ตราด		จะเข็งเทรา		ระยอง	
	ชาย	หญิง	ชาย	หญิง	ชาย	หญิง
ผลิต	5	0	60	4	10	0
นำเข้า	0	0	1	0	0	0
จำหน่าย	0	0	0	0	0	0
ครอบครองเพื่อจำหน่าย	0	0	0	0	0	0
ครอบครอง	5	0	58	4	10	0
เสพ	0	0	1	0	0	0

แหล่งข้อมูล : สำนักงานคณะกรรมการป้องกันและปราบปรามยาเสพติด

สถาบันวิจัยสังคม จุฬาลงกรณ์มหาวิทยาลัย

3

โครงการพัฒนาเครือข่ายระบบข้อมูลสารสนเทศ

ผู้จัดทำคดียาเสพติด พ.ศ. 2544 : จังหวัดตราด จะเข็งเทรา ระยอง

เมทแอมเฟตามีน (ยาบ้า)

ข้อหา	ตราด		จะเข็งเทรา		ระยอง	
	ชาย	หญิง	ชาย	หญิง	ชาย	หญิง
ผลิต	192	42	2,796	331	1,568	299
นำเข้า	2	0	0	0	0	0
จำหน่าย	62	21	242	77	261	101
ครอบครองเพื่อจำหน่าย	9	9	159	56	144	52
ครอบครอง	80	10	948	100	890	132
เสพ	39	2	1,444	97	273	14

แหล่งข้อมูล : สำนักงานคณะกรรมการป้องกันและปราบปรามยาเสพติด

สถาบันวิจัยสังคม จุฬาลงกรณ์มหาวิทยาลัย

4

โครงการพัฒนาเครือข่ายระบบข้อมูลสารเสพติด

ผู้ต้องหาคดียาเสพติด พ.ศ. 2544 : จังหวัดตราด ฉะเชิงเทรา ระยอง

สารระเหย

ข้อหา	ตราด		ฉะเชิงเทรา		ระยอง	
	ชาย	หญิง	ชาย	หญิง	ชาย	หญิง
	63	0	31	2	83	11
ผลิต	0	0	0	0	0	0
นำเข้า	0	0	0	0	0	0
จำหน่าย	1	0	0	0	0	0
ครอบครองเพื่อจำหน่าย	0	0	1	0	0	0
ครอบครอง	0	0	30	2	0	0
เสพ	62	0	0	0	83	11

แหล่งข้อมูล : สำนักงานคณะกรรมการป้องกันและปราบปรามยาเสพติด

สถาบันวิจัยสังคม จุฬาลงกรณ์มหาวิทยาลัย

5

โครงการพัฒนาเครือข่ายระบบข้อมูลสารเสพติด

ผู้ต้องหาคดียาเสพติด พ.ศ. 2544 : จังหวัดตราด ฉะเชิงเทรา ระยอง

เฮโรอีน

ข้อหา	ตราด		ฉะเชิงเทรา		ระยอง	
	ชาย	หญิง	ชาย	หญิง	ชาย	หญิง
	1	0	46	8	4	3
ผลิต	0	0	0	0	0	0
นำเข้า	0	0	0	0	0	0
จำหน่าย	0	0	3	4	0	0
ครอบครองเพื่อจำหน่าย	0	0	1	2	0	1
ครอบครอง	1	0	42	2	4	2
เสพ	0	0	0	0	0	0

แหล่งข้อมูล : สำนักงานคณะกรรมการป้องกันและปราบปรามยาเสพติด

สถาบันวิจัยสังคม จุฬาลงกรณ์มหาวิทยาลัย

6

โครงการพัฒนาเครือข่ายระบบข้อมูลสารสนเทศ

ผู้จัดทำคดียาเสพติด พ.ศ. 2544 : จังหวัดตราด ฉะเชิงเทรา ระยอง

เอ็กซ์ตาชี

ข้อหา	ตราด		ฉะเชิงเทรา		ระยอง	
	ชาย	หญิง	ชาย	หญิง	ชาย	หญิง
ผลิต	0	0	0	0	8	6
นำเข้า	0	0	0	0	0	0
จำหน่าย	0	0	0	0	0	0
ครอบครองเพื่อจำหน่าย	0	0	0	0	0	0
ครอบครอง	0	0	0	0	0	0
เสพ	0	0	0	0	8	6

แหล่งข้อมูล : สำนักงานคณะกรรมการป้องกันและปราบปรามยาเสพติด

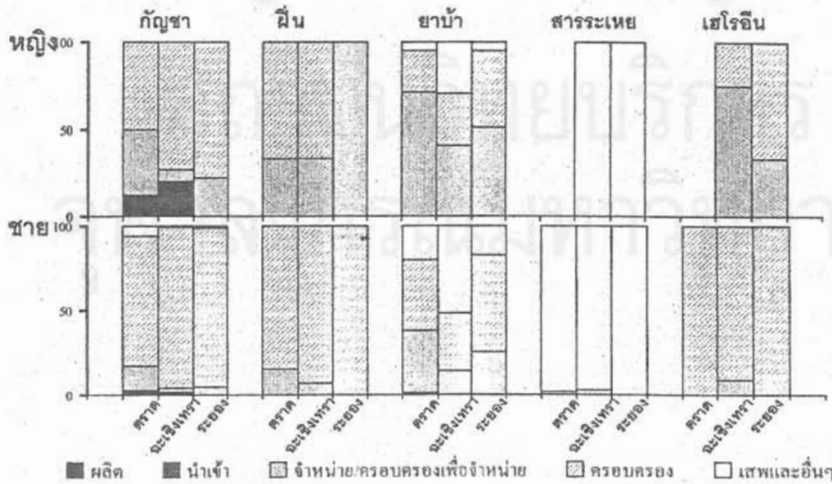
สถาบันวิจัยสังคม จุฬาลงกรณ์มหาวิทยาลัย

7

โครงการพัฒนาเครือข่ายระบบข้อมูลสารสนเทศ

ผู้จัดทำคดียาเสพติด พ.ศ. 2544 : จังหวัดตราด ฉะเชิงเทรา ระยอง

ข้อหาความผิดและเพศ



แหล่งข้อมูล : สำนักงานคณะกรรมการป้องกันและปราบปรามยาเสพติด

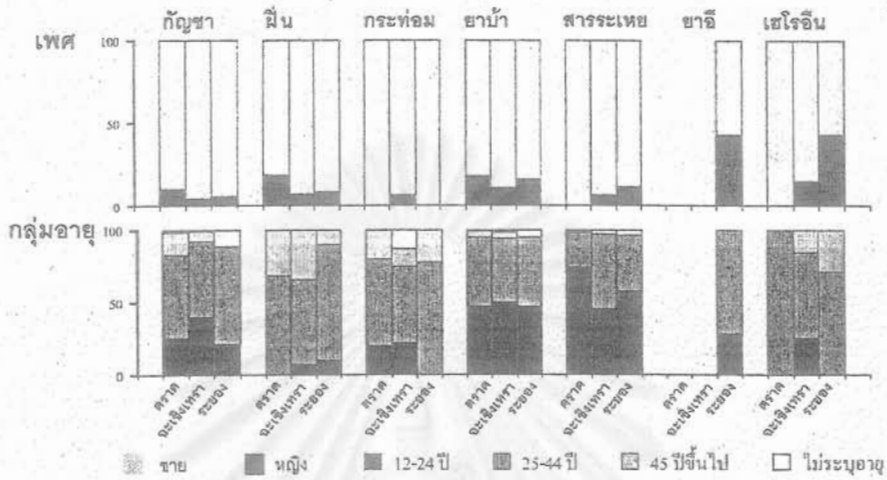
สถาบันวิจัยสังคม จุฬาลงกรณ์มหาวิทยาลัย

8

โครงการพัฒนาเครือข่ายระบบข้อมูลสารสนเทศ

ผู้จัดทำคดียาเสพติด พ.ศ. 2544 : จังหวัดจาด จะเชิงเทรา ระยอง

เพศ และกลุ่มอายุ



แหล่งข้อมูล : สำนักงานคณะกรรมการป้องกันและปราบปรามยาเสพติด

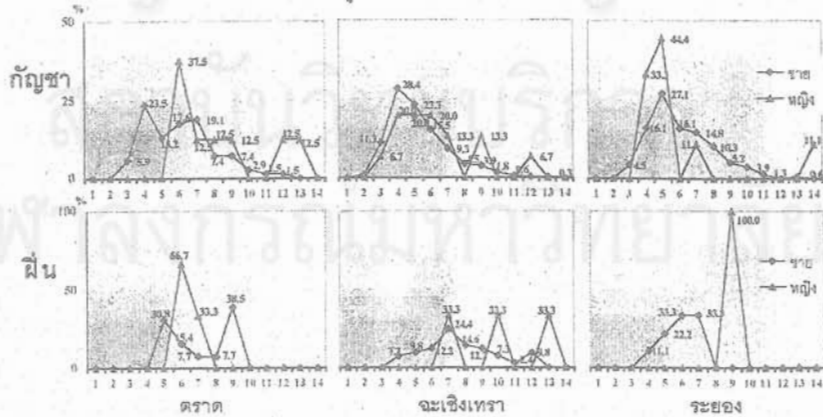
สถาบันวิจัยสังคม จุฬาลงกรณ์มหาวิทยาลัย

9

โครงการพัฒนาเครือข่ายระบบข้อมูลสารสนเทศ

ผู้จัดทำคดียาเสพติด พ.ศ. 2544 : จังหวัดจาด จะเชิงเทรา ระยอง

อายุ และประเภทยาเสพติด



กลุ่มอายุ : 1 = ≤11 ปี 2 = 12-15 ปี 3 = 16-19 ปี 4 = 20-24 ปี 5 = 25-30 ปี 6 = 31-35 ปี 7 = 36-40 ปี
8 = 41-44 ปี 9 = 45-50 ปี 10 = 51-55 ปี 11 = 56-60 ปี 12 = 61-65 ปี 13 = 66-70 ปี 14 = 71 ปีขึ้นไป

แหล่งข้อมูล : สำนักงานคณะกรรมการป้องกันและปราบปรามยาเสพติด

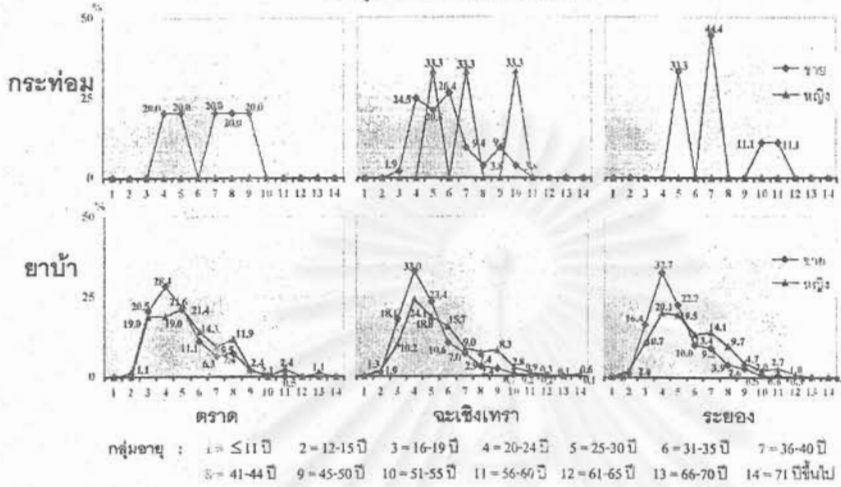
สถาบันวิจัยสังคม จุฬาลงกรณ์มหาวิทยาลัย

10

โครงการพัฒนาเครือข่ายระบบข้อมูลสารเสพติด

ผู้จัดทำคดียาเสพติด พ.ศ. 2544 : จังหวัดตราด ฉะเชิงเทรา ระยอง

อายุ และประเภทยาเสพติด



แหล่งข้อมูล : สำนักงานคณะกรรมการป้องกันและปราบปรามยาเสพติด

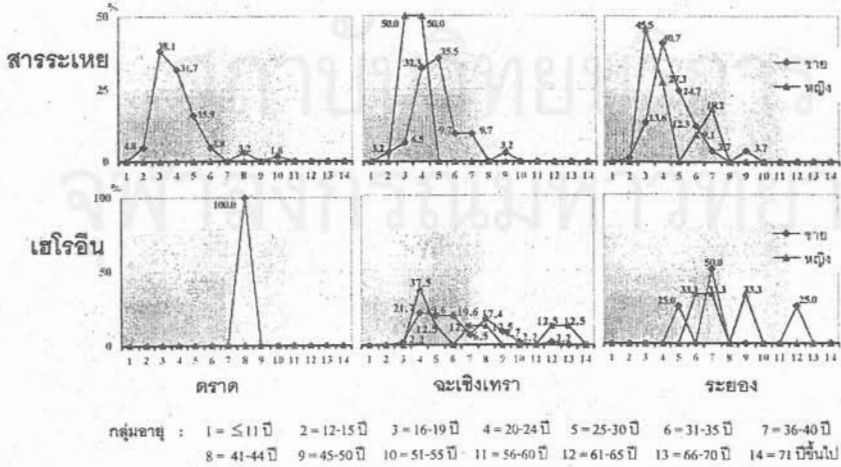
สถาบันวิจัยสังคม จุฬาลงกรณ์มหาวิทยาลัย

11

โครงการพัฒนาเครือข่ายระบบข้อมูลสารเสพติด

ผู้จัดทำคดียาเสพติด พ.ศ. 2544 : จังหวัดตราด ฉะเชิงเทรา ระยอง

อายุ และประเภทยาเสพติด



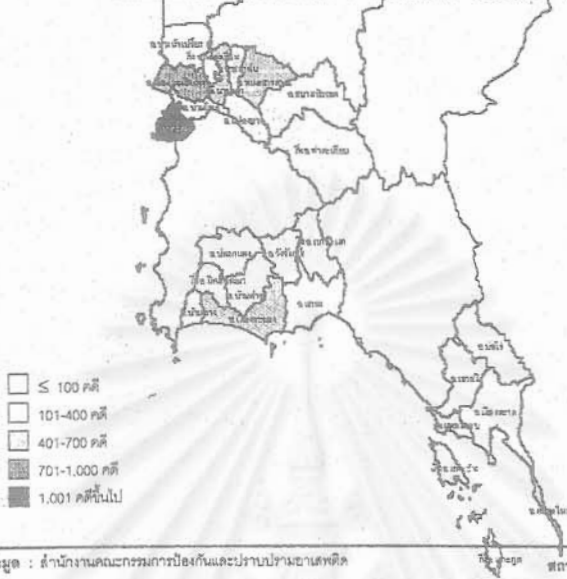
แหล่งข้อมูล : สำนักงานคณะกรรมการป้องกันและปราบปรามยาเสพติด

สถาบันวิจัยสังคม จุฬาลงกรณ์มหาวิทยาลัย

12

โครงการพัฒนาเครือข่ายระบบข้อมูลสารสนเทศ

สถิติศึกษาเสกติดแต่ละอำเภอ : จังหวัดตราด ฉะเชิงเทรา ระยอง



แหล่งข้อมูล : สำนักงานคณะกรรมการป้องกันและปราบปรามยาเสพติด

สถาบันวิจัยสังคม จุฬาลงกรณ์มหาวิทยาลัย 13

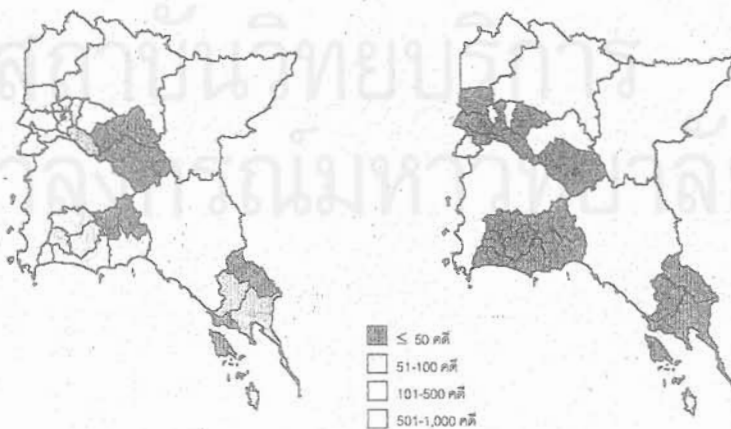
โครงการพัฒนาเครือข่ายระบบข้อมูลสารสนเทศ

สถิติศึกษาเสกติดแต่ละอำเภอ : จังหวัดตราด ฉะเชิงเทรา ระยอง

จำแนกตามชนิดสารเสกติด

ยาบ้า

กัญชา



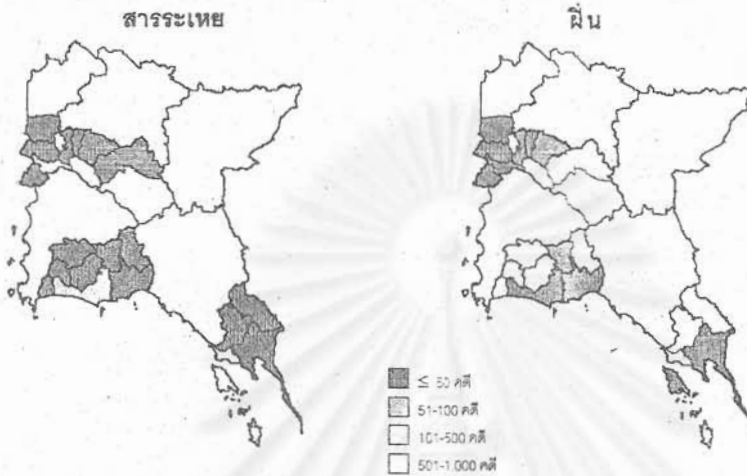
แหล่งข้อมูล : สำนักงานคณะกรรมการป้องกันและปราบปรามยาเสพติด

สถาบันวิจัยสังคม จุฬาลงกรณ์มหาวิทยาลัย 14

โครงการพัฒนาเครือข่ายระบบข้อมูลสารสนเทศ

สถิติศิษยาภิบาลแต่ละอำเภอ : จังหวัดตราด จะเข็งเทรา ระยอง

จำแนกตามชนิดสารเสพติด



แหล่งข้อมูล : สำนักงานคณะกรรมการป้องกันและปราบปรามยาเสพติด

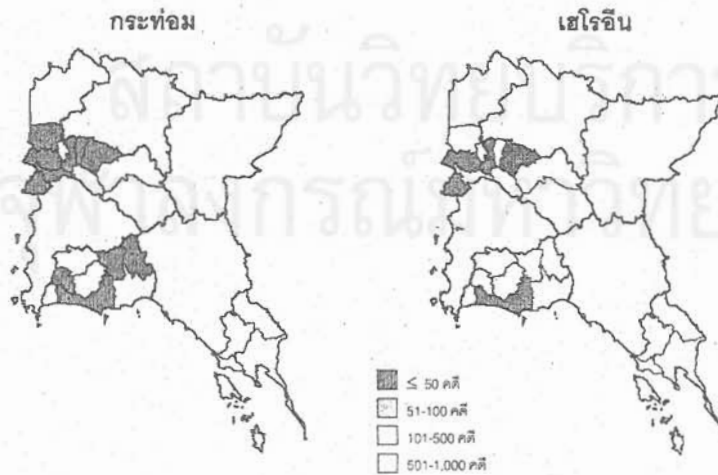
สถาบันวิจัยสังคม จุฬาลงกรณ์มหาวิทยาลัย

15

โครงการพัฒนาเครือข่ายระบบข้อมูลสารสนเทศ

สถิติศิษยาภิบาลแต่ละอำเภอ : จังหวัดตราด จะเข็งเทรา ระยอง

จำแนกตามชนิดสารเสพติด



แหล่งข้อมูล : สำนักงานคณะกรรมการป้องกันและปราบปรามยาเสพติด

สถาบันวิจัยสังคม จุฬาลงกรณ์มหาวิทยาลัย

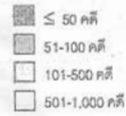
16

โครงการพัฒนาเครือข่ายระบบข้อมูลสารสนเทศ

สถิติศึกษาเสพติดแต่ละอำเภอ : จังหวัดตราด ฉะเชิงเทรา ระยอง

จำแนกตามชนิดสารเสพติด

เอ็กซ์ตาซี



แหล่งข้อมูล : สำนักงานคณะกรรมการป้องกันและปราบปรามยาเสพติด

สถาบันวิจัยสังคม จุฬาลงกรณ์มหาวิทยาลัย 17

สถาบันวิทยบริการ
จุฬาลงกรณ์มหาวิทยาลัย

กรมราชทัณฑ์

ข้อมูลแสดงสถานการณ ของเรือนจำทางตะวันออก

สถานการณของผู้กระทำผิด

- ▶▶ เพศ
- ▶▶ อายุ
- ▶▶ อาชีพ
- ▶▶ จำนวนพี่น้อง
- ▶▶ อาศัยอยู่กับใครก่อนกระทำความผิด

ลักษณะการกระทำผิด

- ▶▶ ความผิดข้อหาใด
- ▶▶ ประเภทคดี
- ▶▶ จำนวนครั้งที่เคยต้องโทษ
- ▶▶ การศึกษา
- ▶▶ มีโทษจำคุกกี่ปี

ประชากรที่ใช้ในการศึกษา

- ▶▶ เรือนจำกลางฉะเชิงเทรา จำนวน 730 คน
 - ▶▶ ชาย 655 คน
 - ▶▶ หญิง 75 คน
- ▶▶ เรือนจำกลางระยอง จำนวน 842 คน
 - ▶▶ ชาย 762 คน
 - ▶▶ หญิง 80 คน
- ▶▶ เรือนจำจังหวัดตราด จำนวน 467 คน
 - ▶▶ ชาย 432 คน
 - ▶▶ หญิง 35 คน

เพศ / กลุ่มอายุ		จังหวัด		
		ตราด	ระยอง	ฉะเชิงเทรา
ชาย	16 - 25	115(26.6)	264(34.6)	173(26.4)
	26 - 35	178(41.2)	274(36.0)	260(39.7)
	36 - 45	87(20.1)	153(20.1)	164(25.0)
	46 - 55	36(8.3)	48(6.3)	47(7.2)
	56 - 60	9(2.1)	14(1.8)	7(1.1)
	มากกว่า 61	7(1.6)	9(1.2)	4(0.6)
	รวม	432(100)	762(100)	655(100)
หญิง	16 - 25	12(34.3)	16(20.0)	17(22.7)
	26 - 35	9(25.7)	29(36.3)	29(38.7)
	36 - 45	9(25.7)	26(32.5)	19(25.3)
	46 - 55	2(5.7)	7(8.8)	6(8.0)
	56 - 60	2(5.7)	2(2.5)	2(2.7)
	มากกว่า 61	1(2.9)	-	2(2.7)

เพศ / อาชีพ		จังหวัด		
		ตราด	ระยอง	ฉะเชิงเทรา
ชาย	การเกษตร	79(18.3)	85(11.2)	60(9.2)
	ใช้ความรู้	1(0.2)	1(0.1)	2(0.3)
	รับจ้าง	273(63.2)	583(76.5)	478(73.0)
	ใช้ฝีมือ	4(0.9)	6(0.8)	9(1.4)
	ค้าขาย	42(9.7)	37(4.9)	51(7.8)
	บริการ	2(0.5)	1(0.1)	1(0.2)
	ทำงานผิดกฎหมาย	-	19(2.5)	14(2.1)
	ธุรกิจขนาดย่อม	2(0.5)	1(0.1)	-
	นร./นศ.	2(0.5)	7(0.9)	3(0.5)
	ตกงาน	25(5.8)	18(2.4)	26(4.0)
	อื่นๆ	20(0.5)	4(0.5)	11(1.7)
		รวม	432(100)	762(100)

เพศ / อาชีพ		จังหวัด		
		ตราด	ระยอง	ฉะเชิงเทรา
หญิง	การเกษตร	6(17.1)	10(12.5)	4(5.3)
	รับจ้าง	17(48.6)	44(55.0)	54(72.0)
	ค้าขาย	7(20.0)	9(11.3)	5(6.7)
	บริการ	-	2(2.5)	1(1.3)
	ทำงานผิดกฎหมาย	-	6(7.5)	-
	ธุรกิจขนาดย่อม	-	-	1(1.3)
	ตกงาน	-	9(11.3)	1(1.3)
	อื่นๆ	5(14.3)	-	9(12.0)
	รวม	35(100)	80(100)	75(100)

เพศ / จำนวนพี่น้อง		จังหวัด		
		ตราด	ระยอง	ฉะเชิงเทรา
ชาย	ไม่มี	-	-	1(0.2)
	1 คน	44(10.2)	51(6.7)	54(8.2)
	2 คน	64(14.8)	59(7.7)	70(10.7)
	3 คน	79(18.1)	18(15.5)	19(18.2)
	4 คน	89(18.0)	145(19.0)	114(17.4)
	5 คน	53(12.3)	120(15.7)	90(13.7)
	6 คน	37(8.6)	100(13.1)	79(12.1)
	7 คน	23(5.3)	61(8.0)	50(7.6)
	8 คน	27(6.3)	33(4.3)	35(5.3)
	9 คน	16(3.7)	31(4.1)	21(3.2)
	10 คน	11(2.5)	24(3.1)	12(1.8)
	11 คน	5(1.2)	7(0.9)	3(0.5)
	12 คน	3(0.7)	7(0.9)	4(0.6)
	13 คน	-	5(0.7)	-
	14 คน	1(0.2)	-	1(0.2)
	15 คน	-	-	2(0.3)
	16 คน	1(0.2)	-	-
17 คน	-	1(0.1)	-	
	รวม	432(100)	762(100)	655(100)

เพศ / จำนวนพี่น้อง		จังหวัด		
		ตราด	ระยอง	ฉะเชิงเทรา
หญิง	1 คน	2(5.7)	6(7.5)	5(6.7)
	2 คน	6(17.1)	1(1.3)	12(16.0)
	3 คน	6(17.1)	20(26.0)	6(8.0)
	4 คน	7(20.0)	13(16.3)	11(14.7)
	5 คน	3(8.6)	9(11.3)	16(21.3)
	6 คน	4(11.4)	6(7.5)	9(12.0)
	7 คน	3(8.6)	8(10.0)	7(9.3)
	8 คน	-	8(10.0)	3(4.0)
	9 คน	2(5.7)	4(5.0)	3(4.0)
	10 คน	-	2(2.5)	1(1.3)
	11 คน	1(2.9)	1(1.3)	1(1.3)
	12 คน	1(2.9)	1(1.3)	1(1.3)
	13 คน	-	1(1.3)	-
	รวม	35(100)	80(100)	75(100)

เพศ / เมื่อพ้นโทษจะไปอยู่ที่ไหน		จังหวัด		
		ตราด	ระยอง	ฉะเชิงเทรา
ชาย	บ้านญาติ	65(15.0)	93(12.2)	106(16.2)
	บ้านตนเอง	-	93(12.2)	26(4.0)
	บ้านบิดามารดา	152(35.2)	114(15.0)	262(40.0)
	บ้านบุตร	8(1.9)	1(0.1)	4(0.6)
	บ้านพักคนงาน	-	1(0.1)	3(0.5)
	บ้านภรรยา	154(35.6)	282(37.0)	200(30.6)
	บ้านเช่า	25(5.8)	168(22.1)	37(6.6)
	บ้านเพื่อน	27(6.3)	10(1.3)	17(2.6)
	วัด	1(0.2)	-	-
	รวม	432(100)	762(100)	655(100)

เพศ / เมื่อหันโทษจะไปอยู่ที่ไหน		จังหวัด		
		ตราด	ระยอง	ฉะเชิงเทรา
หญิง	บ้านญาติ	3(8.6)	9(11.3)	4(5.3)
	บ้านตนเอง	-	6(7.5)	1(1.3)
	บ้านบิดามารดา	7(20.0)	2(2.5)	16(21.3)
	บ้านบุตร	4(11.4)	-	8(10.7)
	บ้านสามี	17(48.6)	39(48.8)	32(42.7)
	บ้านเช่า	-	4(5.0)	1(1.3)
	บ้านเพื่อน	2(5.7)	2(2.5)	6(8.0)
	อยู่กับครอบครัว	-	18(22.5)	-
	อยู่คนเดียว	2(5.7)	-	7(9.3)
	รวม	35(100)	80(100)	75(100)

เพศ / ความผิดข้อหา		จังหวัด		
		ตราด	ระยอง	ฉะเชิงเทรา
ชาย	คพจ.๑	-	-	200(30.5)
	ครอบครอง	-	-	36(5.5)
	จำหน่าย	404(93.5)	761(99.9)	381(58.2)
	จำหน่ายและเสพ	-	-	8(1.2)
	เสพ	28(6.5)	1(0.1)	30(4.6)
	รวม	432(100)	762(100)	655(100)
หญิง	คพจ.๑.	-	-	18(24.0)
	ครอบครอง	-	-	5(6.7)
	จำหน่าย	33(94.3)	80(100)	48(64.0)
	จำหน่ายและเสพ	-	-	2(2.7)
	เสพ	2(5.7)	-	2(2.7)
	รวม	35(100)	80(100)	75(100)

เพศ / ประเภทคดี		จังหวัด		
		ตราด	ระยอง	ฉะเชิงเทรา
ชาย	ความผิดต่อชีวิตและร่างกาย	1(0.2)	10(1.3)	13(2.0)
	ความผิดเกี่ยวกับทรัพย์	9(2.1)	33(4.3)	33(5.0)
	ความผิดเกี่ยวกับเพศ	-	3(0.4)	2(0.3)
	พรบ.จรรยาบรรณ	-	2(0.3)	2(0.3)
	พรบ.ป่าไม้	1(0.2)	-	-
	พรบ.ยาเสพติดฯ	417(96.5)	706(92.7)	596(91.0)
	พรบ.อาวุธปืน	4(0.9)	8(1.0)	8(1.2)
	พรบ.เช็ค	-	-	1(0.2)
	รวม	432(100)	762(100)	655(100)
หญิง	ความผิดต่อชีวิตและร่างกาย	-	-	2(2.7)
	พรบ.ยาเสพติดฯ	35(100)	80(100)	73(97.3)
	รวม	35(100)	80(100)	75(100)

เพศ / จำนวนครั้งที่เคยต้องโทษ		จังหวัด		
		ตราด	ระยอง	ฉะเชิงเทรา
ชาย	1 ครั้ง	41(9.5)	607(79.7)	449(68.5)
	2 ครั้ง	68(15.7)	135(17.7)	155(23.7)
	3 ครั้ง	148(34.3)	14(1.8)	38(5.8)
	4 ครั้ง	162(37.5)	5(0.7)	8(1.2)
	5 ครั้ง	12(2.8)	1(0.1)	5(0.8)
	6 ครั้ง	1(0.2)	-	-
		รวม	432(100)	762(100)
หญิง	1 ครั้ง	1(2.9)	78(97.5)	64(85.3)
	2 ครั้ง	3(8.6)	2(2.5)	10(13.3)
	3 ครั้ง	18(51.4)	-	1(1.3)
	4 ครั้ง	12(34.3)	-	-
	5 ครั้ง	1(2.9)	-	-
		รวม	35(100)	80(100)

เพศ / การศึกษา		จังหวัด			
		ตราด	ระยอง	ฉะเชิงเทรา	
ชาย	ไม่มี	37(8.6)	20(2.6)	23(3.5)	
	ลำดับ 2	1 ปี	3(0.7)	1(0.1)	4(0.6)
		2 ปี	8(1.9)	14(1.8)	16(2.4)
		3 ปี	7(1.6)	9(1.2)	19(2.9)
	ลำดับ 1	4 ปี	13(26.2)	184(24.1)	163(24.9)
		5 ปี	12(2.8)	8(1.0)	13(2.0)
		6 ปี	147(34.0)	295(38.7)	235(35.9)
	ลำดับ 3	7 ปี	14(3.2)	13(1.7)	17(2.6)
		8 ปี	10(2.3)	11(1.4)	9(1.4)
		9 ปี	47(10.9)	130(17.1)	112(17.1)
		10 ปี	8(1.9)	16(2.1)	7(1.1)
		11 ปี	-	1(0.1)	-
		12 ปี	21(4.9)	49(6.4)	35(5.3)
	14 ปี	5(1.2)	9(1.2)	2(0.3)	
	16 ปี	-	2(0.3)	-	
		รวม	432(100)	762(100)	656(100)

เพศ / การศึกษา		จังหวัด			
		ตราด	ระยอง	ฉะเชิงเทรา	
หญิง	ไม่มี	13(37.1)	4(5.0)	8(10.7)	
	ลำดับ 2	1 ปี	-	2(2.5)	-
		2 ปี	1(2.9)	-	2(2.7)
		3 ปี	-	2(2.5)	4(5.3)
	ลำดับ 1	4 ปี	5(14.3)	23(28.7)	15(20.0)
		5 ปี	2(5.7)	2(2.5)	4(5.3)
		6 ปี	8(22.9)	25(31.3)	24(32.0)
	ลำดับ 3	7 ปี	-	3(3.8)	2(2.7)
		8 ปี	-	-	1(1.3)
		9 ปี	3(8.6)	9(11.3)	11(14.7)
		10 ปี	-	1(1.3)	-
		11 ปี	-	1(1.3)	-
		12 ปี	3(8.6)	6(7.5)	3(4.0)
	14 ปี	-	2(2.5)	1(1.3)	
		รวม	35(100)	80(100)	75(100)

เพศ / มีโทษจำคุก		จังหวัด		
		ตราด	ระยอง	ฉะเชิงเทรา
ชาย	1 ปี	79(18.3)	85(11.2)	60(9.2)
	2 ปี	271(62.7)	580(76.1)	478(73.0)
	3 ปี	3(0.7)	4(0.5)	2(0.3)
	4 ปี	4(0.9)	6(0.8)	9(1.4)
	5 ปี	42(9.7)	37(4.9)	51(7.8)
	6 ปี	2(0.5)	1(0.1)	1(0.2)
	7 ปี	-	19(2.5)	15(2.3)
	8 ปี	2(0.5)	1(0.1)	-
	9 ปี	2(0.5)	7(0.9)	3(0.5)
	11 ปี	25(5.8)	18(2.4)	25(3.8)
	12 ปี	-	1(0.1)	4(0.6)
	13 ปี	2(0.5)	3(0.4)	7(1.1)
	รวม		432(100)	762(100)

เพศ / มีโทษจำคุก		จังหวัด		
		ตราด	ระยอง	ฉะเชิงเทรา
หญิง	1 ปี	6(17.1)	10(12.5)	5(6.7)
	3 ปี	17(48.6)	44(55.0)	54(72.0)
	5 ปี	7(20.0)	9(11.3)	5(6.7)
	6 ปี	-	2(2.5)	1(1.3)
	7 ปี	-	6(7.5)	-
	8 ปี	-	-	1(1.3)
	10 ปี	-	9(11.3)	1(1.3)
	11 ปี	5(14.3)	-	8(10.7)
รวม		35(100)	80(100)	75(100)

ข้อมูลกรมคุมประพฤติ

โครงการพัฒนาเครือข่ายระบบข้อมูลสารเสพติด

สถิติผู้ถูกคุมประพฤติ พ.ศ. 2544

จังหวัดตราด	43 คน		
	ชาย 38	ร้อยละ 88.4	
	หญิง 5	ร้อยละ 11.6	
จังหวัดฉะเชิงเทรา	329 คน		
	ชาย 298	ร้อยละ 90.6	
	หญิง 31	ร้อยละ 9.4	
จังหวัดระยอง	193 คน		
	ชาย 179	ร้อยละ 92.7	
	หญิง 14	ร้อยละ 7.3	

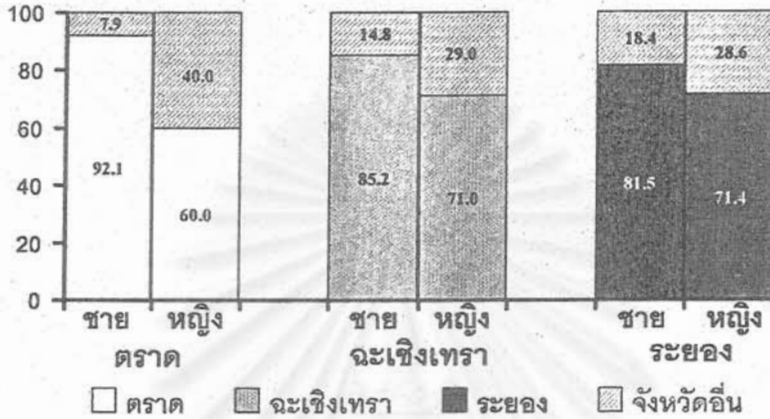
แหล่งข้อมูล : กรมคุมประพฤติ

สถาบันวิจัยสังคม จุฬาลงกรณ์มหาวิทยาลัย

โครงการพัฒนาเครือข่ายระบบข้อมูลสารสนเทศ

ผู้ถูกคุมประพฤติ พ.ศ. 2544 : จังหวัดตราด ฉะเชิงเทรา ระยอง

เพศ และสถานที่เกิด



แหล่งข้อมูล : กรมคุมประพฤติ

สถาบันวิจัยสังคม จุฬาลงกรณ์มหาวิทยาลัย

1

โครงการพัฒนาเครือข่ายระบบข้อมูลสารสนเทศ

ผู้ถูกคุมประพฤติ พ.ศ. 2544 : จังหวัดตราด ฉะเชิงเทรา ระยอง

เพศ และจำนวนพี่น้อง

จำนวนพี่น้อง	ตราด		ฉะเชิงเทรา		ระยอง	
	ชาย	หญิง	ชาย	หญิง	ชาย	หญิง
รวม	38	5	298	31	179	14
0-1 คน	11	2	39	1	32	1
2-5 คน	22	3	201	17	120	10
6-10 คน	5	-	55	12	27	3
11-16 คน	-	-	3	1	-	-

แหล่งข้อมูล : กรมคุมประพฤติ

สถาบันวิจัยสังคม จุฬาลงกรณ์มหาวิทยาลัย

2

โครงการพัฒนาเครือข่ายระบบข้อมูลสารสนเทศ

ผู้ถูกคุมประพฤติ พ.ศ. 2544 : จังหวัดตราด จะเข็งเทรา ระยอง

เพศ และระดับการศึกษา

จำนวนปีที่เรียน	ตราด		จะเข็งเทรา		ระยอง	
	ชาย	หญิง	ชาย	หญิง	ชาย	หญิง
รวม	38	5	298	31	179	14
6 ปี	17	2	164	20	102	8
12 ปี	18	3	114	6	54	3
14 ปี	3	-	13	2	14	1
15 ปี	-	-	-	-	1	-
16 ปี	-	-	-	-	2	-
ไม่ตอบ	-	-	7	3	6	2

แหล่งข้อมูล : กรมคุมประพฤติ

สถาบันวิจัยสังคม จุฬาลงกรณ์มหาวิทยาลัย

3

โครงการพัฒนาเครือข่ายระบบข้อมูลสารสนเทศ

ผู้ถูกคุมประพฤติ พ.ศ. 2544 : จังหวัดตราด จะเข็งเทรา ระยอง

เพศ และสถานภาพสมรส

สถานภาพสมรส ของผู้ถูกคุม	ตราด		จะเข็งเทรา		ระยอง	
	ชาย	หญิง	ชาย	หญิง	ชาย	หญิง
รวม	38	5	298	31	179	14
โสด	26	1	161	9	93	2
สมรส	1	-	26	6	17	1
หย่าร้าง	-	1	3	-	2	1
อยู่กินฉันสามี-ภรรยา	9	3	89	14	47	8
เลิกร้าง	2	-	16	2	18	2
ไม่ตอบ	-	-	3	-	2	-

แหล่งข้อมูล : กรมคุมประพฤติ

สถาบันวิจัยสังคม จุฬาลงกรณ์มหาวิทยาลัย

4

โครงการพัฒนาเครือข่ายระบบข้อมูลสารสนเทศ

ผู้ถูกคุมประพฤติ พ.ศ. 2544 : จังหวัดตราด จะเจียงเทรา ระยอง

เพศ และอาชีพ

อาชีพผู้ถูกคุม	ตราด		จะเจียงเทรา		ระยอง	
	ชาย	หญิง	ชาย	หญิง	ชาย	หญิง
รวม	38	5	298	31	179	14
เกษตรกร	9	1	49	5	19	1
รับราชการ/รัฐวิสาหกิจ	-	-	2	-	3	-
รับจ้างใช้แรงงาน	4	1	138	13	92	6
ค้าขาย	13	1	37	2	21	4
ดกงาน/ว่างงาน	9	2	27	3	17	-
อื่นๆ (ชายพวงมาลัย)	1	-	6	-	11	3
ไม่ตอบ	2	-	39	8	16	-

แหล่งข้อมูล : กรมคุมประพฤติ

สถาบันวิจัยสังคม จุฬาลงกรณ์มหาวิทยาลัย

5

โครงการพัฒนาเครือข่ายระบบข้อมูลสารสนเทศ

ผู้ถูกคุมประพฤติ พ.ศ. 2544 : จังหวัดตราด จะเจียงเทรา ระยอง

อาชีพบิดาและอาชีพมารดาของผู้ถูกคุมประพฤติ

อาชีพ	ตราด		จะเจียงเทรา		ระยอง	
	บิดา	มารดา	บิดา	มารดา	บิดา	มารดา
รวม	43	43	329	329	193	193
เกษตรกร	8	6	71	63	38	34
รับจ้างใช้แรงงาน	4	8	22	30	15	25
ค้าขาย	11	13	108	103	72	67
ดกงาน/ว่างงาน	1	1	6	10	5	3
อื่นๆ (ชายพวงมาลัย)	-	-	9	20	9	8
ไม่ตอบ/ไม่ระบุ	19	15	113	103	54	56

แหล่งข้อมูล : กรมคุมประพฤติ

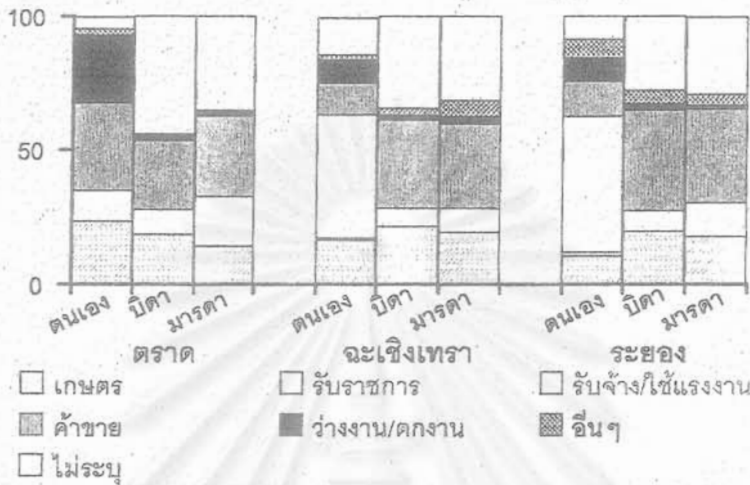
สถาบันวิจัยสังคม จุฬาลงกรณ์มหาวิทยาลัย

6

โครงการพัฒนาเครือข่ายระบบข้อมูลสารสนเทศ

ผู้ถูกคุมประพฤติ พ.ศ. 2544 : จังหวัดตราด ฉะเชิงเทรา ระยอง

อาชีพบิดา อาชีพมารดาและอาชีพของผู้ถูกคุมประพฤติ



แหล่งข้อมูล : กรมคุมประพฤติ

สถาบันวิจัยสังคม จุฬาลงกรณ์มหาวิทยาลัย 6/1

โครงการพัฒนาเครือข่ายระบบข้อมูลสารสนเทศ

ผู้ถูกคุมประพฤติ พ.ศ. 2544 : จังหวัดตราด ฉะเชิงเทรา ระยอง

เพศ และจำนวนครั้งที่กระทำความผิด

จำนวนครั้งที่กระทำความผิด	ตราด		ฉะเชิงเทรา		ระยอง	
	ชาย	หญิง	ชาย	หญิง	ชาย	หญิง
รวม	38	5	298	31	179	14
ไม่เคย	27	4	128	24	132	12
1 ครั้ง	9	1	130	7	37	2
2 ครั้ง	1	-	23	-	10	-
3 ครั้ง	1	-	14	-	-	-
4 ครั้ง	-	-	2	-	-	-
7 ครั้ง	-	-	1	-	-	-

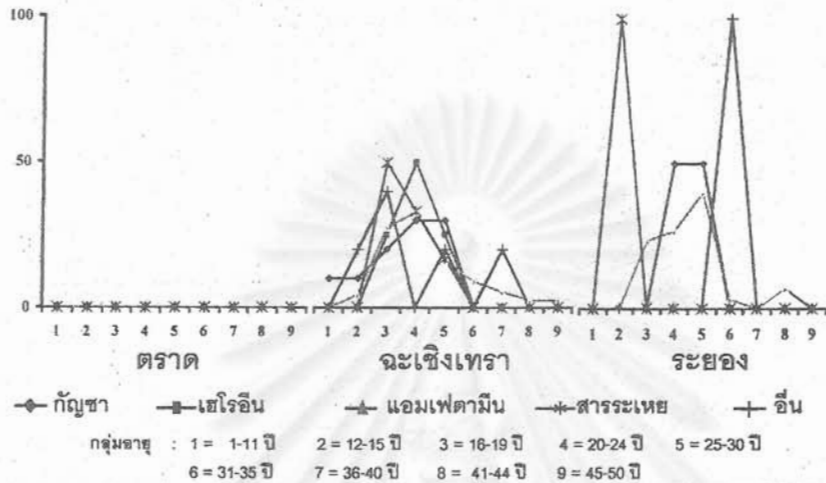
แหล่งข้อมูล : กรมคุมประพฤติ

สถาบันวิจัยสังคม จุฬาลงกรณ์มหาวิทยาลัย 7

โครงการพัฒนาเครือข่ายระบบข้อมูลสารเสพติด

ผู้ถูกคุมประพฤติ พ.ศ. 2544 : จังหวัดตราด ฉะเชิงเทรา ระยอง

อายุที่ถูกจับกุม และข้อหาที่ถูกจับกุมครั้งแรก



แหล่งข้อมูล : กรมคุมประพฤติ

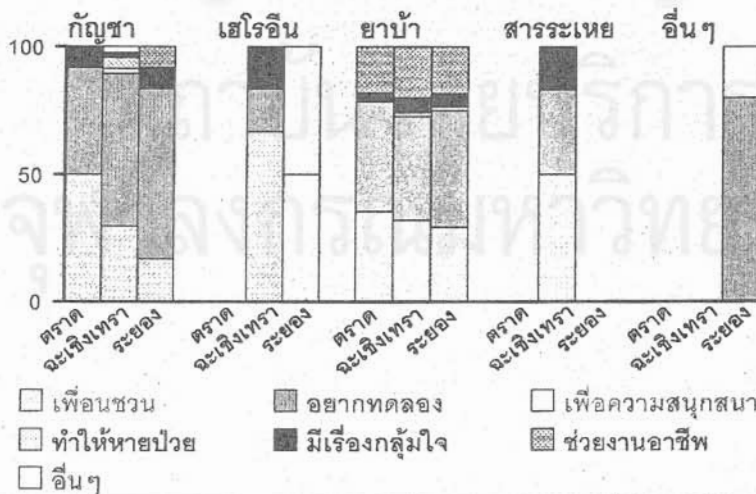
สถาบันวิจัยสังคม จุฬาลงกรณ์มหาวิทยาลัย

8

โครงการพัฒนาเครือข่ายระบบข้อมูลสารเสพติด

ผู้ถูกคุมประพฤติ พ.ศ. 2544 : จังหวัดตราด ฉะเชิงเทรา ระยอง

สาเหตุการใช้สารเสพติด และชนิดสารเสพติดที่ใช้



แหล่งข้อมูล : กรมคุมประพฤติ

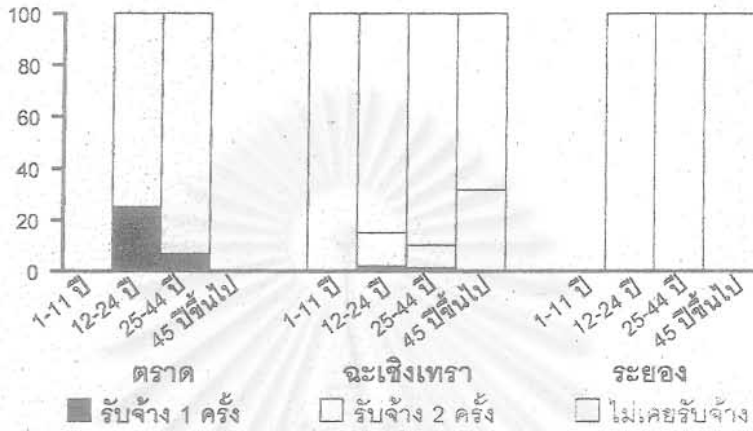
สถาบันวิจัยสังคม จุฬาลงกรณ์มหาวิทยาลัย

9

โครงการพัฒนาเครือข่ายระบบข้อมูลสารเสพติด

ผู้ถูกคุมประพฤติ พ.ศ. 2544 : จังหวัดตราด ฉะเชิงเทรา ระยอง

กลุ่มอายุ เคยรับจ้างซื้อและจำหน่ายยาเสพติด



แหล่งข้อมูล : กรมคุมประพฤติ

สถาบันวิจัยสังคม จุฬาลงกรณ์มหาวิทยาลัย

10

โครงการพัฒนาเครือข่ายระบบข้อมูลสารเสพติด

ผู้ถูกคุมประพฤติ พ.ศ. 2544 : จังหวัดตราด ฉะเชิงเทรา ระยอง

ยาเสพติดที่ใช้ และวิธีการใช้

วิธีการใช้	ตราด					ฉะเชิงเทรา					ระยอง				
	กัญชา	เฮโรอีน	ยาบ้า	สารระเหย	อื่นๆ	กัญชา	เฮโรอีน	ยาบ้า	สารระเหย	อื่นๆ	กัญชา	เฮโรอีน	ยาบ้า	สารระเหย	อื่นๆ
รวม	12	-	28	-	-	51	7	232	9	-	13	1	153	1	6
ฉีด	-	-	-	-	-	-	-	2	-	-	-	-	-	-	-
กิน	-	-	3	-	-	2	-	22	-	-	3	-	50	1	3
สูบ	11	-	23	-	-	41	3	114	2	-	8	-	44	-	2
ดม	-	-	1	-	-	4	1	70	5	-	-	-	34	-	-
ฉีด และสูบ	-	-	-	-	-	-	-	2	-	-	-	-	-	-	-
สูบ และกิน	-	-	1	-	-	-	-	-	-	-	-	-	2	-	-
ฉีด และกิน	-	-	-	-	-	-	-	-	-	-	-	-	1	-	-
ไม่ระบุวิธีใช้	1	-	-	-	-	5	1	24	2	-	2	1	22	-	1

แหล่งข้อมูล : กรมคุมประพฤติ

สถาบันวิจัยสังคม จุฬาลงกรณ์มหาวิทยาลัย

11

โครงการพัฒนาเครือข่ายระบบข้อมูลสารสนเทศ

ผู้ถูกคุมประพฤติ พ.ศ. 2544 : จังหวัดตราด ฉะเชิงเทรา ระยอง

ยาเสพติดที่ใช้ และวิธีการใช้

วิธีการใช้	ตราด				ฉะเชิงเทรา				ระยอง				
	กัญชา	เฮโรอีน	ยาบ้า	สารระเหย อื่น ๆ	กัญชา	เฮโรอีน	ยาบ้า	สารระเหย อื่น ๆ	กัญชา	เฮโรอีน	ยาบ้า	สารระเหย อื่น ๆ	
รวม	100.0	-	100.0	-	100.0	100.0	100.0	100.0	-	100.0	100.0	100.0	100.0
ฉีด	-	-	-	-	-	-	0.9	-	-	-	-	-	-
กิน	-	-	10.7	-	3.9	-	9.5	-	-	23.1	-	32.7	100.0
สูบ	91.7	-	82.1	-	80.4	42.8	49.1	22.2	-	61.5	-	28.8	33.3
ดม	-	-	3.6	-	7.8	14.3	30.2	55.6	-	-	-	22.2	-
ฉีด และสูบ	-	-	-	-	-	28.6	-	-	-	-	-	-	-
สูบ และกิน	-	-	3.6	-	-	-	-	-	-	-	-	1.3	-
ฉีด และกิน	-	-	-	-	-	-	-	-	-	-	-	0.6	-
ไม่ระบุวิธีใช้	8.3	-	-	-	9.8	14.3	10.3	22.2	-	15.4	100.0	14.4	16.7

แหล่งข้อมูล : กรมคุมประพฤติ

สถาบันวิจัยสังคม จุฬาลงกรณ์มหาวิทยาลัย

12

สถาบันวิทยบริการ
จุฬาลงกรณ์มหาวิทยาลัย

ข้อมูลกรมการแพทย์

โครงการพัฒนาเครือข่ายระบบข้อมูลสารสนเทศ

สถิติผู้เข้ารับการบำบัดรักษา พ.ศ. 2544

จังหวัดตราด	258 คน		
	ชาย 243	ร้อยละ 94.2	
	หญิง 15	ร้อยละ 5.8	
จังหวัดฉะเชิงเทรา	632 คน		
	ชาย 603	ร้อยละ 95.4	
	หญิง 29	ร้อยละ 4.6	
จังหวัดระยอง	475 คน		
	ชาย 460	ร้อยละ 96.8	
	หญิง 15	ร้อยละ 3.2	

แหล่งข้อมูล : กรมการแพทย์

สถาบันวิจัยสังคม จุฬาลงกรณ์มหาวิทยาลัย

โครงการพัฒนาเครือข่ายระบบข้อมูลสารเสพติด

ผู้เข้ารับการบำบัดรักษา พ.ศ. 2544 : จังหวัดตราด ฉะเชิงเทรา ระยอง

เพศ และอายุที่เข้ารับการบำบัด

อายุที่เข้ารับการบำบัด	ตราด		ฉะเชิงเทรา		ระยอง	
	ชาย	หญิง	ชาย	หญิง	ชาย	หญิง
รวม	243	15	603	29	460	15
1-11 ปี	-	1	-	-	-	-
12-24 ปี	34	5	240	10	180	10
25-44 ปี	128	10	323	13	256	4
45 ปีขึ้นไป	80	-	40	5	22	-
ไม่ตอบ	1	-	5	-	2	1

แหล่งข้อมูล : กรมการแพทย์

สถาบันวิจัยสังคม จุฬาลงกรณ์มหาวิทยาลัย

1

โครงการพัฒนาเครือข่ายระบบข้อมูลสารเสพติด

ผู้เข้ารับการบำบัดรักษา พ.ศ. 2544 : จังหวัดตราด ฉะเชิงเทรา ระยอง

เพศ และจำนวนปีที่ได้รับการศึกษา

จำนวนปีที่ได้รับการศึกษา	ตราด		ฉะเชิงเทรา		ระยอง	
	ชาย	หญิง	ชาย	หญิง	ชาย	หญิง
รวม	243	15	603	29	460	15
ไม่ได้เรียน	5	2	-	3	-	-
1-6 ปี	106	11	207	10	179	2
7-9 ปี	78	2	221	7	156	9
10-12 ปี	38	-	131	6	93	4
มากกว่า 12 ปี	15	-	27	1	18	-
อื่นๆ	-	-	1	-	-	-
ไม่ตอบ	1	-	16	2	14	-

แหล่งข้อมูล : กรมการแพทย์

สถาบันวิจัยสังคม จุฬาลงกรณ์มหาวิทยาลัย

2

โครงการพัฒนาเครือข่ายระบบข้อมูลสารเสพติด

ผู้เข้ารับการบำบัดรักษา พ.ศ. 2544 : จังหวัดตราด ฉะเชิงเทรา ระยอง

เพศ และอาชีพของผู้เข้ารับการบำบัด

อาชีพ	ตราด		ฉะเชิงเทรา		ระยอง	
	ชาย	หญิง	ชาย	หญิง	ชาย	หญิง
รวม	243	15	603	29	460	15
นักเรียน/ว่างงาน	53	6	225	19	219	11
ข้าราชการ	-	-	8	-	1	-
งานที่ใช้ทักษะ	1	-	14	1	11	-
แรงงาน/กรรมกร	79	9	154	6	101	-
ค้าขาย	64	-	66	1	45	4
เกษตรกร	40	-	95	-	59	-
ขับรถ	1	-	17	-	9	-
ทหาร/ตำรวจ	4	-	17	-	7	-
อื่นๆ	-	-	3	-	4	-
ไม่ตอบ	1	5	4	2	4	-

แหล่งข้อมูล : กรมการแพทย์

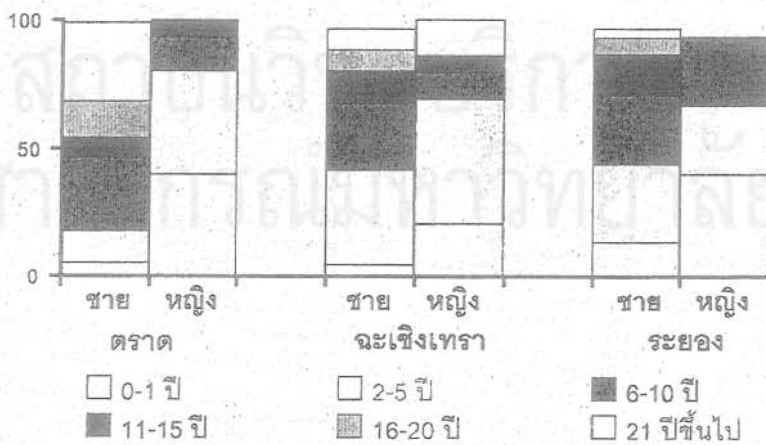
สถาบันวิจัยสังคม จุฬาลงกรณ์มหาวิทยาลัย

3

โครงการพัฒนาเครือข่ายระบบข้อมูลสารเสพติด

ผู้เข้ารับการบำบัดรักษา พ.ศ. 2544 : จังหวัดตราด ฉะเชิงเทรา ระยอง

เพศ และระยะเวลาที่ใช้ยาเสพติด



แหล่งข้อมูล : กรมการแพทย์

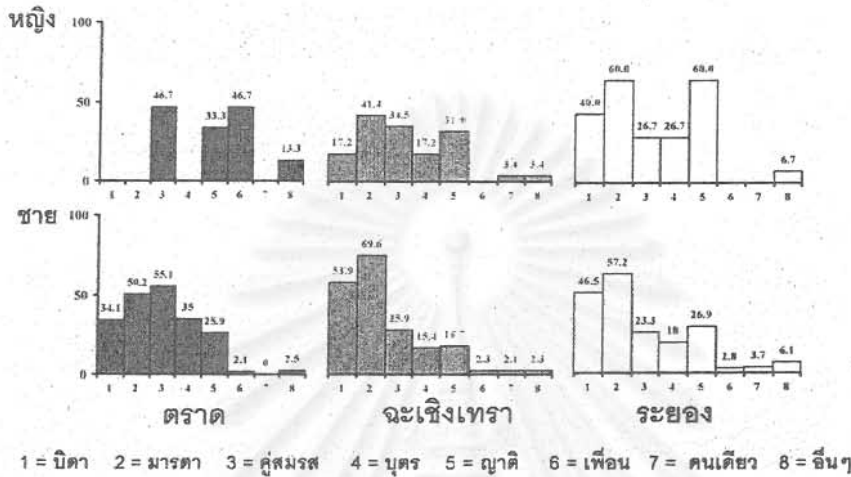
สถาบันวิจัยสังคม จุฬาลงกรณ์มหาวิทยาลัย

4

โครงการพัฒนาเครือข่ายระบบข้อมูลสารสนเทศ

ผู้เข้ารับการบำบัดรักษา พ.ศ. 2544 : จังหวัดตราด ฉะเชิงเทรา ระยอง

เพศ และบุคคลที่อาศัยอยู่ด้วยก่อนรักษา



แหล่งข้อมูล : กรมการแพทย์

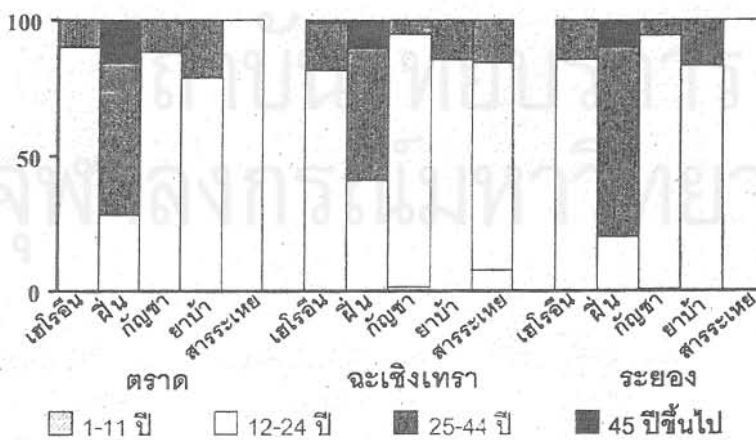
สถาบันวิจัยสังคม จุฬาลงกรณ์มหาวิทยาลัย

5

โครงการพัฒนาเครือข่ายระบบข้อมูลสารสนเทศ

ผู้เข้ารับการบำบัดรักษา พ.ศ. 2544 : จังหวัดตราด ฉะเชิงเทรา ระยอง

อายุที่เริ่มใช้ยาเสพติด และยาเสพติดชนิดแรกที่ใช้



แหล่งข้อมูล : กรมการแพทย์

สถาบันวิจัยสังคม จุฬาลงกรณ์มหาวิทยาลัย

6

โครงการพัฒนาเครือข่ายระบบข้อมูลสารสนเทศ

ผู้เข้าร่วมการบำบัดรักษา พ.ศ. 2544 : จังหวัดตราด ฉะเชิงเทรา ระยอง

เพศ และยาเสพติดหลักที่รักษา

ยาเสพติดหลักที่รักษา	ตราด		ฉะเชิงเทรา		ระยอง	
	ชาย	หญิง	ชาย	หญิง	ชาย	หญิง
เฮโรอีน	9.9	9.1	40.2	7.7	22.2	14.3
ฝิ่น	49.5	-	8.3	-	27.3	7.1
กัญชา	2.7	-	1.0	-	1.9	-
ยาบ้า	35.1	90.9	48.2	76.9	47.8	78.6
สารระเหย	2.7	-	0.5	3.8	0.2	-
อื่นๆ (สุรา บุหรี่)	-	-	1.7	11.5	0.5	-
รวมเฉพาะผู้ตอบ	100.0	100.0	100.0	100.0	100.0	100.0

แหล่งข้อมูล : กรมการแพทย์

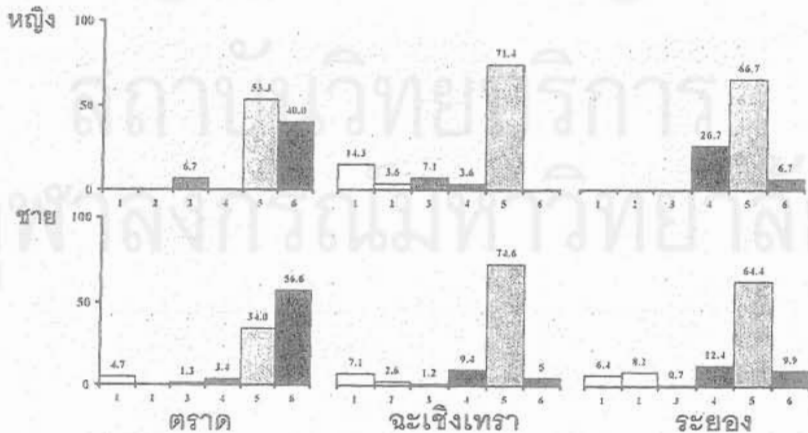
สถาบันวิจัยสังคม จุฬาลงกรณ์มหาวิทยาลัย

7

โครงการพัฒนาเครือข่ายระบบข้อมูลสารสนเทศ

ผู้เข้าร่วมการบำบัดรักษา พ.ศ. 2544 : จังหวัดตราด ฉะเชิงเทรา ระยอง

สาเหตุที่เข้ามารับการบำบัดรักษา



1 = สุขภาพไม่ดี 2 = ไม่มีเงินซื้อยา 3 = ถูกตำรวจจับ 4 = ครอบครัวให้มารักษา 5 = อายากลัว 6 = สาเหตุอื่นๆ

แหล่งข้อมูล : กรมการแพทย์

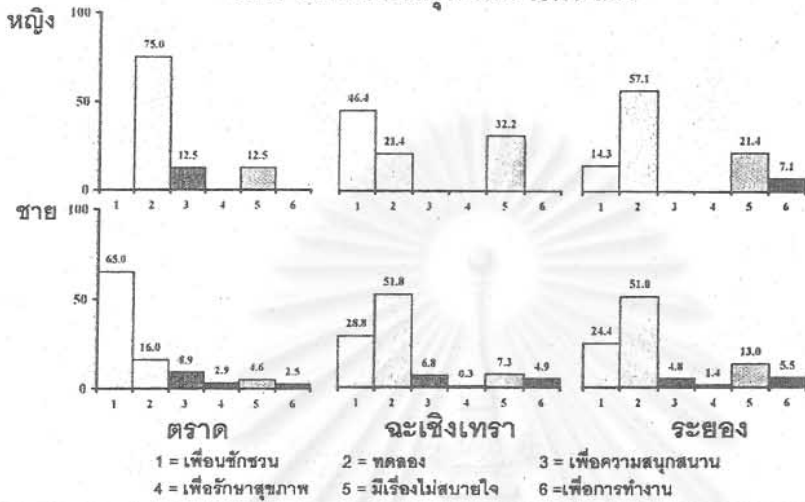
สถาบันวิจัยสังคม จุฬาลงกรณ์มหาวิทยาลัย

8

โครงการพัฒนาเครือข่ายระบบข้อมูลสารเสพติด

ผู้เข้าร่วมการบำบัดรักษา พ.ศ. 2544 : จังหวัดตราด ฉะเชิงเทรา ระยอง

เพศ และสาเหตุที่เข้ายาเสพติด



แหล่งข้อมูล : กรมการแพทย์

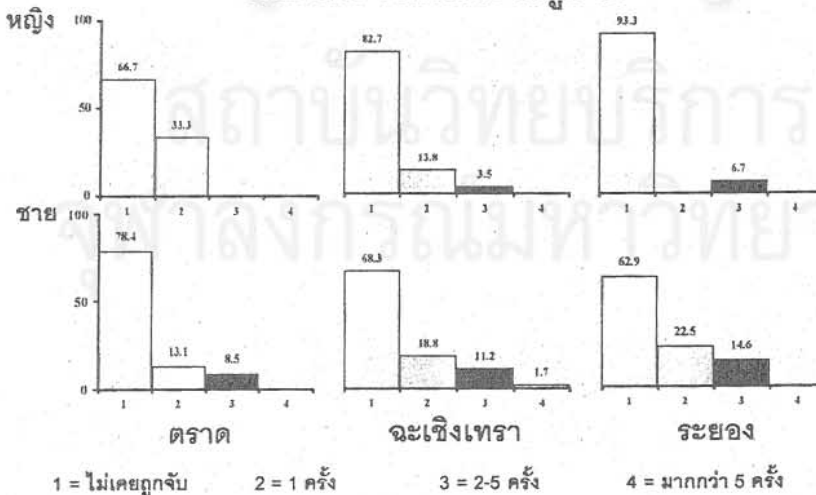
สถาบันวิจัยสังคม จุฬาลงกรณ์มหาวิทยาลัย

9

โครงการพัฒนาเครือข่ายระบบข้อมูลสารเสพติด

ผู้เข้าร่วมการบำบัดรักษา พ.ศ. 2544 : จังหวัดตราด ฉะเชิงเทรา ระยอง

เพศ และจำนวนครั้งที่ถูกจับ



แหล่งข้อมูล : กรมการแพทย์

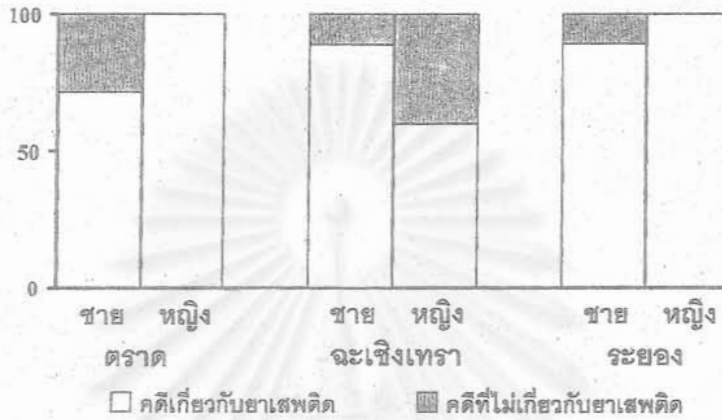
สถาบันวิจัยสังคม จุฬาลงกรณ์มหาวิทยาลัย

10

โครงการพัฒนาเครือข่ายระบบข้อมูลสารสนเทศ

ผู้เข้ารับการบำบัดรักษา พ.ศ. 2544 : จังหวัดตราด ฉะเชิงเทรา ระยอง

เพศ และคดีที่ถูกจับ



แหล่งข้อมูล : กรมการแพทย์

สถาบันวิจัยสังคม จุฬาลงกรณ์มหาวิทยาลัย 11

โครงการพัฒนาเครือข่ายระบบข้อมูลสารสนเทศ

ผู้เข้ารับการบำบัดรักษา พ.ศ. 2544 : จังหวัดตราด ฉะเชิงเทรา ระยอง

สาเหตุที่มานำบำบัดเฮโรอีน

สาเหตุที่มานำบำบัด	ตราด		ฉะเชิงเทรา		ระยอง	
	ชาย	หญิง	ชาย	หญิง	ชาย	หญิง
สุขภาพไม่ดี	-	-	15	-	18	-
ไม่มีเงินซื้อ	-	-	12	-	3	-
ตำรวจจับ	-	-	2	-	2	-
ครอบครัวขอร้อง	-	-	11	-	1	1
อยากเลิก	3	-	196	2	67	1
สาเหตุอื่น	8	1	4	-	2	-

แหล่งข้อมูล : กรมการแพทย์

สถาบันวิจัยสังคม จุฬาลงกรณ์มหาวิทยาลัย 12

โครงการพัฒนาเครือข่ายระบบข้อมูลสารเสพติด

ผู้เข้ารับการบำบัดรักษา พ.ศ. 2544 : จังหวัดตราด จะเขิงเทรา ระยอง

สาเหตุที่มานำบำบัดยาบ้า

สาเหตุที่มานำบำบัด	ตราด		จะเขิงเทรา		ระยอง	
	ชาย	หญิง	ชาย	หญิง	ชาย	หญิง
สุขภาพไม่ดี	3	-	10	-	5	-
ไม่มีเงินซื้อ	-	-	4	1	3	-
ตำรวจจับ	-	-	5	2	1	-
ครอบครัวขอร้อง	6	-	38	1	45	2
อยากเลิก	23	8	194	15	110	8
สาเหตุอื่น	7	1	22	-	38	1

แหล่งข้อมูล : กรมการแพทย์

สถาบันวิจัยสังคม จุฬาลงกรณ์มหาวิทยาลัย 13

โครงการพัฒนาเครือข่ายระบบข้อมูลสารเสพติด

ผู้เข้ารับการบำบัดรักษา พ.ศ. 2544 : จังหวัดตราด จะเขิงเทรา ระยอง

สาเหตุที่มานำบำบัดฝิ่น

สาเหตุที่มานำบำบัด	ตราด		จะเขิงเทรา		ระยอง	
	ชาย	หญิง	ชาย	หญิง	ชาย	หญิง
สุขภาพไม่ดี	8	-	8	-	2	-
ไม่มีเงินซื้อ	-	-	-	-	20	-
ตำรวจจับ	3	-	-	-	-	-
ครอบครัวขอร้อง	-	-	1	-	2	1
อยากเลิก	28	-	37	-	89	-
สาเหตุอื่น	16	-	3	-	1	-

แหล่งข้อมูล : กรมการแพทย์

สถาบันวิจัยสังคม จุฬาลงกรณ์มหาวิทยาลัย 14