

บทที่ 2

แนวคิดทฤษฎีและงานวิจัยที่เกี่ยวข้อง

ผู้วิจัยเสนอผลการศึกษาเอกสารที่เป็นแนวคิดเชิงทฤษฎีและเชิงประจักษ์หรืองานวิจัยที่เกี่ยวข้องไว้ 5 ส่วน ดังนี้

- 1) ข้อมูลทั่วไปของจังหวัดระนองและผู้ย้ายถิ่นในจังหวัดระนอง
- 2) แนวคิดเรื่องการย้ายถิ่น ความต้องการจำเป็นของเด็กต่างชาติและงานวิจัยที่เกี่ยวข้อง
- 3) แนวคิดเกี่ยวกับการประเมินความต้องการจำเป็น
- 4) แนวความคิดเกี่ยวกับการสมทนากลุ่มและงานวิจัยที่เกี่ยวข้อง
- 5) แนวความคิดเกี่ยวกับระเบียบวิธีควและงานวิจัยที่เกี่ยวข้อง

2.1 ข้อมูลทั่วไปและข้อมูลผู้ย้ายถิ่นจังหวัดระนอง

2.1.1 ข้อมูลทั่วไป

ระนองเป็นจังหวัดภาคใต้ของประเทศไทย เป็นจังหวัดที่มีประชากรน้อยที่สุดของประเทศ จากการสำรวจเมื่อเดือนพฤศจิกายน พ.ศ. 2542 พบว่ามีจำนวนประชากรทั้งสิ้น 158,128 คน เป็นประชากรในวัยแรงงานเพียง 85,688 คน หรือคิดเป็นร้อยละ 54.19 (บรรยายสรุปสำนักงานจังหวัดระนอง, 2543) และจากการที่มีพรมแดนติดต่อกับประเทศพม่าทั้งทางบกและทางน้ำยาวกว่า 144 กิโลเมตร จึงเป็นบริเวณที่มีการหลบหนีเข้าเมืองเพื่อมาใช้แรงงานเป็นจำนวนมาก จากการสำรวจของกระทรวงแรงงานเมื่อเดือนพฤษภาคม พ.ศ. 2541 พบว่ามีแรงงานพม่าในระนอง 43,700 คน ในจำนวนนี้ไม่รวมครอบครัวหรือผู้ติดตาม ส่วนข้อมูลไม่เป็นทางการจากหลายฝ่ายที่ทำงานในพื้นที่ คาดว่าน่าจะมีผู้ย้ายถิ่นชาวพม่าไม่ต่ำกว่า 100,000 คน

2.1.2 ข้อมูลผู้ย้ายถิ่นในจังหวัดระนอง

1) ลักษณะการเคลื่อนย้ายเดินทางของผู้ย้ายถิ่น

ผู้ย้ายถิ่นชาวพม่าส่วนใหญ่เข้ามาอยู่ในระนองนานกว่า 2 ปี 1 ใน 3 มีการเดินทางไปมา ระหว่างประเทศพม่ากับระนอง สาเหตุเนื่องมาจากการที่ทำงานเป็นงานชั่วคราว เมื่องานสิ้นสุดลงและไม่สามารถหางานใหม่ได้ก็ต้องเดินทางกลับไป และพบว่ามีหลายครอบครัวที่มีสามีเป็นลูกเรือประมงเสียชีวิตหรือสูญหาย ภรรยาไม่สามารถเลี้ยงดูลูกได้ก็ต้องเดินทางกลับไป (Naing, 1995)

2) อาชีพของผู้ย้ายถิ่น

ผู้ย้ายถิ่นส่วนใหญ่ประกอบอาชีพนอกชุมชน มีความแตกต่างกันบ้างระหว่างอาชีพของเพศหญิงเพศชาย เช่น เพศชายจะมีอาชีพลูกเรือประมง ทำงานตามแพปลา รับจ้างและกรรมกรแบกหามขนถ่ายสินค้า ผู้หญิงมักจะทำตามโรงงาน อุตสาหกรรมห้องเย็นและเป็นลูกจ้างตามร้านค้า ร้าน

อาหาร (สุทธิจิต จินตยานนท์และคณะ, 2540) ส่วนการประกอบอาชีพในชุมชนเป็นการเปิดร้านค้า เล็ก ๆ ขายสินค้าจำเป็นต่อการยังชีพ และสินค้าบางอย่างที่นำเข้ามาจากพม่า นอกจากนั้นก็มีร้านที่ถือว่าเป็นแหล่งบันเทิงคือมีผู้เพลง และเหล้าเบียร์ไว้บริการ ซึ่งร้านเหล่านี้คนไทยในชุมชนจะไม่นิยมไปซื้อสินค้าหรือใช้บริการเนื่องจากเห็นว่าไม่สะอาดและเป็นสินค้าที่ตรงความต้องการของคนพม่ามากกว่าคนไทย (Naing, 1995)

3) ที่อยู่อาศัยและสิ่งแวดล้อม

สภาพชุมชนแออัด ที่อยู่อาศัยของผู้ย้ายถิ่นเป็นห้องเช่าที่มีคนไทยเป็นเจ้าของ ส่วนใหญ่ต่อเติมขึ้นเองโดยไม่ได้รับอนุญาตจากทางราชการ ทำให้ไม่ได้รับบริการด้านสาธารณูปโภคจากรัฐ เจ้าของห้องเช่าหรือผู้เช่าต้องจัดหาเอง ลักษณะที่อยู่อาศัยและชุมชน มีเพียง 2 ระดับ คือระดับตึกแถวล้อมคิปานกลางและระดับตึกแถวล้อมไม้ดี ชุมชนที่มีตึกแถวล้อมไม้ดีซึ่งมีอยู่เป็นจำนวนมาก ห้องเช่าจะสร้างอย่างแออัด ไม่เป็นระเบียบ บางแห่งสร้างยื่นล้ำลงไปในถ้ำคลอง ตัวห้องกับแคบบางห้องไม่มีหน้าต่าง บางแห่งสร้างติดพื้นบางแห่งยกพื้นขึ้นมาเล็กน้อย ไม่มีระบบระบายน้ำเสียและสิ่งปฏิกูล ส่วนชุมชนที่มีตึกแถวล้อมคิปานกลางมีการขออนุญาตปลูกสร้างอย่างถูกต้อง มีน้ำประปา ไฟฟ้าและระบบกำจัดสิ่งปฏิกูลที่ดีพอควร ชุมชนลักษณะนี้ส่วนใหญ่จะอยู่ใกล้ ๆ ชุมชนไทย บางแห่งมีคนไทยอาศัยปะปนอยู่ด้วย

ปัญหาด้านการกำจัดขยะและสิ่งปฏิกูล ที่พักอาศัยของผู้ย้ายถิ่นในจังหวัดระนอง ส่วนใหญ่เป็นอาคารแบบไม่ถาวร ไม่มีระบบสุขาภิบาลที่ดี พักอาศัยกันอย่างแออัด จำนวนส่วนไม่เพียงพอและไม่มีความสะอาดทำให้ต้องขับถ่ายและทิ้งขยะกันไม่เป็นที่เป็นทาง ไม่มีการกำจัดหรือรวบรวมไปทิ้ง บางชุมชนที่อยู่บริเวณแหล่งน้ำ ลำคลอง หรือทะเล ก็จะทิ้งสิ่งปฏิกูลลงสู่แหล่งน้ำ ทำให้สภาวะแวดล้อมเสื่อมโทรม และเป็นแหล่งแพร่เชื้อโรค

4) สังคมและวัฒนธรรม

ด้านสังคมและวัฒนธรรม ระดับภายในครอบครัว ผู้ย้ายถิ่นในจังหวัดระนองส่วนใหญ่พักอาศัยกันเป็นครอบครัว บางครอบครัวมีญาติที่เพิ่งเข้ามาและอยู่ในระหว่างหางานทำอาศัยอยู่ด้วย บางแห่งเช่าอยู่รวมกันหลายครอบครัว ส่วนที่พักอาศัยแบบไม่เป็นครอบครัวหรือเช่าอยู่ร่วมกับเพื่อน ๆ มีไม่มากนัก ในระดับชุมชนส่วนใหญ่ไม่มีความสัมพันธ์กันแบบเครือญาติเนื่องจากเป็นผู้อพยพมาจากหลายเมือง ส่วนที่มาจากเมืองเดียวกันเช่น มาจากเมืองทวายก็เป็นการชักชวนกันมาแบบเพื่อนเท่านั้น (Naing, 1995)

ด้านศาสนาและความเชื่อ เกือบทั้งหมดนับถือศาสนาพุทธ และนิยมการทำบุญกับพระพม่าและวัดพม่า มีความผูกพันกับศาสนา แม้จะยากจนเพียงใดก็ยังมีการทำบุญและปฏิบัติศาสนกิจอย่างสม่ำเสมอ เกือบทุกบ้านมีหิ้งพระที่จัดไว้สวยงาม มีการสวดมนต์สม่ำเสมอ

ด้านเชื้อชาติ เนื่องจากเป็นชายแดนที่อยู่ติดกับรัฐมอญ ผู้ย้ายถิ่นส่วนใหญ่จึงมีเชื้อชาติมอญ รองลงมาเป็นเชื้อชาติพม่า มีเชื้อชาติกะเหรี่ยงจำนวนเล็กน้อย (Naing, 1995) ไม่พบปัญหาความ

ขัดแย้งทางเผ่าพันธุ์ อาจจะเนื่องจากการที่ต้องย้ายถิ่นเข้ามาด้วยเหตุผลเดียวกันและเข้ามาอยู่ในสภาวะปัจจุบันที่ไม่แตกต่างกัน

ด้านสื่อสารมวลชน ส่วนใหญ่ใช้ภาษาพม่าและภาษามอญ ผู้ย้ายถิ่นที่เข้ามาอยู่ในระนองสักกระยะหนึ่งจะสามารถฟังและพูดภาษาไทยได้บ้าง ในขณะที่เดียวกันคนไทยในจังหวัดระนองก็สามารถสื่อสารกันเป็นภาษาพม่าได้บ้าง โดยเฉพาะอย่างยิ่งถ้าเกี่ยวกับสินค้า หรือบริการ

บทบาทของคนในครอบครัว ผู้ชายเป็นหัวหน้าครอบครัวมีหน้าที่หาเงินมาเลี้ยงดูครอบครัว มีบทบาทในการตัดสินใจเรื่องภายในครอบครัวมากกว่าผู้หญิง ผู้หญิงชาวพม่าที่แต่งงานแล้ว ส่วนใหญ่มีค่านิยมไม่ออกไปทำงานนอกบ้าน จะทำหน้าที่ดูแลภายในบ้าน เป็นแม่บ้าน เด็กเล็ก ๆ ไม่มีบทบาทมากนัก เด็กวัยเรียนบางคนที่มีพ่อ-แม่พอมีเงินก็ส่งให้เรียนในโรงเรียนที่จัดการเรียนการสอนกันเองในชุมชน เด็กที่ไม่ได้เรียนจะเลี้ยงน้อง ช่วยทำงานบ้าน ส่วนเด็กโตพอที่จะช่วยทำงานหารายได้ให้ครอบครัว ก็จะออกไปช่วยทำงาน โดยเฉพาะอย่างยิ่งในครอบครัวที่ไม่มีพ่อและครอบครัวที่มีลูกหลายคน เด็กผู้ชายส่วนใหญ่จะทำงานก่อสร้างหรือแบกหาม เด็กผู้หญิงทำงานที่มีลักษณะเบาๆ เช่น ทำงานบ้านและรับจ้างแกะกึ่ง คัดปลา ได้รับค่าจ้างต่ำกว่าแรงงานผู้ใหญ่เล็กน้อย แต่ก็มีเด็กเล็กๆ อีกจำนวนไม่น้อยที่ต้องทำงานในลักษณะเป็นงานแฝง เช่น เด็กที่แม่รับจ้างแกะกึ่ง คัดกึ่ง โดยเหมาตามปริมาณงาน เด็กเล็กเหล่านี้ก็จะนั่งช่วยแม่ทำงาน ซึ่งเด็กบางคนสามารถทำงานได้ปริมาณมากกว่าผู้ใหญ่ เด็กบางคนรับจ้างทำงานเล็กๆ น้อยๆ โดยรวมแล้วผู้ย้ายถิ่นชาวพม่าในบริเวณนี้ส่วนใหญ่มีความเป็นอยู่ และมีรายได้ค่อนข้างดีก็ได้รับค่าจ้างต่ำกว่าแรงงานไทยประมาณ 15 - 20 บาท (สุทธิจิตต์ จินตยานนท์ และคณะ, 2540)

นอกจากนั้นยังมีปัญหาด้านอาชญากรรมและยาเสพติด การที่ผู้ย้ายถิ่นเข้ามาใช้แรงงานในจังหวัดระนองเป็นจำนวนมาก บางครั้งจะเกิดการว่างงาน เช่น เรือประมงไม่สามารถออกไปทำการประมงได้ในบางช่วง นโยบายของรัฐบาลไทยที่เข้มงวดขึ้น และสภาพเศรษฐกิจหดตัวทำให้มีความต้องการแรงงานน้อยลง ถึงแม้ว่าจะมีบางส่วนที่เดินทางกลับประเทศเป็นการชั่วคราว แต่ก็มีจำนวนไม่น้อยที่เปลี่ยนไปประกอบอาชีพอื่นที่แย่งอาชีพคนไทย หรือบางส่วนที่ไม่มีช่องทางทำงานหาเงินก็จะก่อปัญหาสังคม ก่ออาชญากรรม รวมทั้งยาเสพติด

3) การศึกษา

ผู้ย้ายถิ่นส่วนใหญ่สามารถอ่านและเขียนภาษาพม่าได้ การศึกษาส่วนใหญ่ระดับประถม โดยเฉลี่ยประมาณ 3-4 ปี (Naing, 1995) ผู้ที่อ่านไม่ออก เขียนไม่ได้มีจำนวนไม่มากนัก

เด็กที่ย้ายถิ่นตามพ่อ-แม่เข้ามา ตามกฎหมายแล้วจะไม่มีสิทธิทางการศึกษาในระบบของไทย ในกลุ่มผู้ย้ายถิ่นเองจึงได้จัดตั้งโรงเรียนเฉพาะเด็กพม่าขึ้นเองหลายแห่งภายในชุมชน เด็กที่เข้าเรียนอายุ 3-12 ปี บางแห่งมีหลายระดับตั้งแต่อนุบาลถึงประถมศึกษาปีที่ 3 มีชั่วโมงการเรียนการสอนที่เป็นระบบ สถานที่มักเป็นห้องเช่าที่ไม่กว้างขวางนักโดยเก็บค่าเล่าเรียนจากผู้ปกครองประมาณ 100-150 บาทต่อเดือน มีการจัดการเรียนการสอน หลายวิชา เช่น ภาษาพม่า ภาษาไทย ภาษาอังกฤษ

คณิตศาสตร์และประวัติศาสตร์ โดยหลายแห่งได้พยายามให้หน่วยงานการศึกษาออกโรงเรียนเข้าไปมีส่วนร่วมในการจัดหลักสูตรการเรียนการสอน และจ้างครูคนไทยเพื่อสอนภาษาไทย หลังจากช่วงเก็บข้อมูลสนามได้มีนโยบายกวาดล้างแรงงานผิดกฎหมาย โรงเรียนหลายแห่งจึงปิดไป

อีกรูปแบบหนึ่งของการจัดการศึกษาในชุมชน คือ การจัดการเรียนการสอนสำหรับเด็กกลุ่มเล็กๆ โดยผู้ย้ายถิ่นที่เคยมีอาชีพครูเมื่ออยู่ที่พม่า รูปแบบจะใช้เนื้อหาหลักสูตรแบบพม่า ใช้ตำราพม่าและเน้นการพัฒนาการของเด็ก

นอกจากนั้นในอีกหลาย ๆ อำเภอของจังหวัดระนอง มีการจัดการศึกษาสำหรับเด็กไร้สัญชาติอีกกลุ่มหนึ่งคือคนไทยพลัดถิ่นซึ่งเป็นไปตามนโยบายของรัฐ โดยการรับเข้าเรียนร่วมกับเด็กไทยในโรงเรียน 2 แห่งในเขตเทศบาล 1 แห่ง และอีก 1 แห่งในเกาะกวมจี โดยเด็กจะได้รับการเตรียมความพร้อมก่อนเข้าเรียนคือให้เรียนภาษาไทยพอที่เข้าใจและสามารถสื่อสารภาษาไทยในชั้นเรียนได้ ผลจากการดำเนินงานนี้ตั้งแต่ปี พ.ศ. 2535 จนถึงปัจจุบัน มีเด็กไร้สัญชาติเข้าเรียนจำนวนไม่มากนัก อาจจะเนื่องจากสาเหตุหลายประการ เช่น การไม่เห็นความสำคัญของการศึกษา ความไม่พร้อมด้านเศรษฐกิจ และปัญหาการปรับตัวของเด็กเอง

4) สาธารณสุข

บริการรักษาพยาบาล เนื่องจากผู้ย้ายถิ่นส่วนใหญ่มีระดับการศึกษาค่อนข้างต่ำ ทำให้ไม่รู้จักวิธีรักษาสุขภาพอนามัย และการทำงานที่ต้องใช้กำลังกายทำให้เกิดการเจ็บป่วย อีกทั้งสภาพที่อยู่อาศัยและการสุขาภิบาลไม่ดี ทำให้เกิดโรคทางเดินหายใจบ่อยๆ สถานบริการสาธารณสุขของจังหวัดต้องรับภาระค่าใช้จ่ายในการรักษาพยาบาล พบว่าทั้งจำนวนและค่ารักษาผู้ป่วยชาวพม่าสูงกว่าผู้ป่วยไทยหลายเท่าตัว เช่นเดียวกับจังหวัดชายแดนของไทยอีกหลายแห่ง

ปัญหาโรคติดต่อ ปัญหาสาธารณสุขที่สำคัญอีกเรื่องหนึ่งคือโรคติดต่อร้ายแรง เช่น อหิวาต์ โรคเท้าช้าง โรคมาลาเรีย และโรคเอดส์ เป็นต้น การขาดความรู้ความเข้าใจเกี่ยวกับโรคต่างๆ ทำให้การแพร่ระบาดทวีความรุนแรงมากขึ้น

นอกจากนั้นการมีสุขภาพที่ไม่ดี ทำให้มีโรคอื่น ๆ ตามมา เช่น โรคผิวหนัง โรคทางเดินอาหาร โรคทางเดินหายใจ เป็นต้น ต่อมาเมื่อรัฐบาลมีมาตรการควบคุมแรงงานต่างชาติ โดยให้นายจ้างพามารายงานตัวเพื่อรับการพ่นคันและจดทะเบียน ออกใบอนุญาตให้ทำงานได้อย่างถูกต้องตามกฎหมายเป็นการชั่วคราว และจัดให้มีการตรวจโรคและควบคุมโรคอย่างรัดกุมโดยศูนย์ควบคุมโรคในจังหวัดที่อนุญาตให้จ้างแรงงานต่างชาติได้ แต่การควบคุมทำได้เฉพาะแรงงานที่มาจดทะเบียนเท่านั้น ไม่ครอบคลุมถึงแรงงานที่ลักลอบทำงานอย่างผิดกฎหมายและแรงงานที่เข้ามาทำงานในตอนเช้าและกลับไปฝั่งพม่าในตอนเย็น

2.2 แนวคิดเรื่องการย้ายถิ่น ความต้องการจำเป็นของเด็กต่างชาติและงานวิจัยที่เกี่ยวข้อง

2.2.1 ความหมายของการการย้ายถิ่น

ประมวลศัพท์ว่าด้วยผู้ลี้ภัยและการย้ายถิ่น(2542)ได้ให้ความหมายของการย้ายถิ่นและแรงงานย้ายถิ่นไว้ดังนี้

การย้ายถิ่น (Migration) หมายถึง การเคลื่อนย้ายเดินทางของประชากรจำนวนมากจากถิ่นพำนักของตนไปยังบริเวณอื่นซึ่งมีระยะห่างจากถิ่นพำนักเดิมพอสมควร โดยผู้ย้ายถิ่นมีความตั้งใจจะไปพำนักในถิ่นใหม่เป็นการชั่วคราวหรือถาวร การย้ายถิ่นอาจเป็นการย้ายถิ่นข้ามชาติ (ระหว่างประเทศต่างๆ) หรือภายในประเทศ (ระหว่างภาคต่างๆ)

คนงานย้ายถิ่น หรือแรงงานย้ายถิ่น (Migrant workers) หมายถึง บุคคลซึ่งถูกว่าจ้างให้ทำงาน กำลังถูกว่าจ้างให้ทำงาน หรือเคยถูกว่าจ้างให้ทำงานโดยได้รับค่าตอบแทนในรัฐที่ตนไม่ได้เป็นคนของชาตินั้น คนงานย้ายถิ่นอาจรวมถึงบุคคลประเภทต่างๆ ดังนี้

1. คนงานที่ทำงานตามบริเวณชายแดนระหว่างรัฐ คือ คนงานชายหรือหญิงที่มีถิ่นพำนักอาศัยในรัฐเพื่อนบ้าน เข้ามาทำงานและเดินทางกลับบ้านเป็นประจำทุกวันหรืออย่างน้อยสัปดาห์ละครั้ง
2. คนงานตามฤดูกาล คือ คนที่ถูกว่าจ้างโดยลักษณะงานขึ้นอยู่กับสภาพฤดูกาลเป็นตัวกำหนดและงานนั้นสามารถทำรายได้เฉพาะบางช่วงของปี
3. ชาวเรือ (หมายรวมถึงชาวประมง) คือ คนงานที่ถูกว่าจ้างให้ทำงานบนเรือที่จดทะเบียนกับรัฐที่คนงานชายหรือหญิงมิได้เป็นคนของชาตินั้น
4. คนงานที่ทำงานในสถานที่ทำงานนอกประเทศ คือ คนงานที่ทำงานในแหล่งงาน โรงงานหรือพื้นที่ทำงาน(site) ที่ตั้งอยู่นอกประเทศ ภายใต้อำนาจหน้าที่ของรัฐที่คนงานมิได้เป็นคนของชาตินั้นระยะเวลาสั้น ๆ ตามลักษณะงานในอาชีพของตน
5. คนงานที่เดินทางโยกย้ายไปมา คือ คนงานที่มีถิ่นพำนักในรัฐหนึ่งเป็นประจำ แต่เดินทางไปยังอีกรัฐหนึ่ง หรือหลาย ๆ รัฐ

2.2.2 แนวคิดเรื่องความต้องการ (Needs)

2.2.2.1 ความหมายของความต้องการ

นักวิชาการหลายท่านได้ให้ความหมายของคำว่า ความต้องการ ไว้หลายมุมมองซึ่งสามารถสรุปได้ 4 ลักษณะ ดังนี้

- 1) ความต้องการ หมายถึง ความแตกต่าง หรือช่องว่าง (Discrepancy view หรือ Gap) ระหว่างสภาพที่เป็นอยู่กับสภาพที่ควรจะเป็น หรือความแตกต่างระหว่างสิ่งที่ต้องการกับสิ่งที่สังเกตได้ (Witkin&Alchuld, 1995; Mc. Neil, 1997; Stufflebeam ,1985; Kaufman and English, 1981.)

2) ความต้องการ หมายถึง ความเปลี่ยนแปลงที่เป็นความต้องการของคนส่วนใหญ่ หรือความเป็นประชาธิปไตย (Democretic view) (Stufflebeam,1985)

3) ความต้องการ หมายถึง การวิเคราะห์ว่าบางสิ่งบางอย่างถ้าขาดหายไปจะทำให้เกิด ปัญหา (Analytic view) (Stufflebeam ,1985)

4) ความต้องการ หมายถึง การวินิจฉัยว่าบางสิ่งบางอย่างถ้าขาดหายไปจะทำให้เกิด ปัญหา (Diagnostic view) (Stufflebeam ,1985)

2.2.2.2 ประเภทของความต้องการ

Bladshow (อ้างถึงใน Mckillip, 1987) จำแนกความต้องการตามความคาดหวังเป็น 4 ประเภท คือ

1) ความต้องการที่เป็นความคาดหวังเนื่องจากมีความแตกต่างระหว่างสภาพที่เป็นอยู่ กับสภาพที่ควรจะได้รับตามมาตรฐานของสังคม (Normative needs)

2) ความต้องการที่เป็นความคาดหวังของกลุ่มเป้าหมายที่จะได้รับบริการกับสภาพ ปัจจุบัน (Expressed needs)

3) ความต้องการที่เกิดจากการเปรียบเทียบความแตกต่างในการได้รับบริการเป็น ความคาดหวังของกลุ่มเป้าหมายที่ได้รับบริการกับสภาพการที่เป็นอยู่ (Comparative หรือ Relative needs)

4) ความต้องการตามการรับรู้หรือเป็นความรู้สึกของกลุ่มเป้าหมายที่จะได้รับบริการ (Felt หรือ Percieved needs)

2.2.2.3 ความต้องการสามารถจำแนกตามแหล่งของผู้ให้ความคิดเห็น 2 ประเภท คือ

1) ความต้องการตามทัศนะของผู้ให้บริการ (Needs of provider) เป็นความรู้สึกของผู้ให้บริการว่าผู้รับบริการควรจะได้รับอะไรบ้าง มักจะกำหนดจากสภาพปัญหาที่เป็นอยู่ในมุมมองของผู้ให้บริการ หรือกำหนดจากมาตรฐานต่าง ๆ ของสังคม ซึ่งอาจจะไม่ตรงกับความรู้สึกของผู้รับบริการ เมื่อนำมาเป็นข้อมูลการวางแผนให้บริการอาจจะทำให้เกิดการสูญเปล่า

2) ความต้องการตามทัศนะของผู้รับบริการ (Needs of reciever) เป็นความรู้สึก ความคาดหวังของผู้รับบริการ มักจะกำหนดจากสภาพปัญหาที่รู้สึกว่าเป็นอยู่ หรือกำหนดจากความคาดหวังของผู้รับบริการ สภาพปัญหาที่เป็นอยู่จริงแต่ผู้รับบริการยังตระหนัก (Unmet needs) บางครั้ง ความคาดหวังของผู้รับบริการอาจจะเป็นสิ่งที่ไม่สามารถตอบสนองได้ แต่อย่างไรก็ตามความต้องการของผู้รับบริการถือว่าสิ่งสำคัญต่อการวางแผนให้ความช่วยเหลือได้อย่างมีประสิทธิภาพ

จากความหมายและประเภทของความต้องการคั้งที่กล่าวมา การวิจัยครั้งนี้ผู้วิจัยจึงใช้ความหมายของความต้องการว่าเป็นความคาดหวัง เป็นปัญหาที่ควรได้รับการแก้ไข โดยศึกษาในทัศนะของผู้รับบริการ

2.2.3 เด็กต่างชาติและความต้องการจำเป็นของเด็กต่างชาติ

1) เด็กต่างชาติในประเทศไทย

จากจำนวนคนต่างชาติในประเทศไทยจำนวนไม่ต่ำกว่า 1 ล้านคน เป็นชาวพม่าถึง 700,000 - 800,000 คน ที่เหลือเป็นชาวเขมร จีน ลาว และเอเชียใต้ (อินเดีย ปากีสถาน บังกลาเทศ ศรีลังกา) (กฤตยา อาชวนิชกุล และคณะ, 2540) และเนื่องจากสถานภาพที่ผิดกฎหมาย ไม่มีหลักฐานเอกสารใด ๆ ทำให้ไม่สามารถระบุจำนวนที่แน่นอนได้ว่ามีคนต่างชาติที่อยู่ในวัยเด็กเป็นจำนวนเท่าใด แต่จากข้อมูลการทำงานภาคสนามของหลาย ๆ ฝ่ายที่ศึกษาเกี่ยวกับแรงงานต่างชาติ คาดว่ามีแรงงานเด็กจำนวน 1 ใน 4 ของแรงงานทั้งหมด (เปรมใจ วังศิริไพศาลและคณะ 2540)

เด็กต่างชาติที่เข้ามาในประเทศไทย ส่วนหนึ่งติดตามพ่อแม่และครอบครัวเข้ามา อีกส่วนหนึ่งเข้ามาด้วยโดยลำพัง แต่ไม่ว่าจะอาศัยอยู่กับครอบครัวหรืออยู่ตามลำพังเด็กเหล่านี้ล้วนตกอยู่ในสภาวะยากลำบาก เดือดร้อนภายใต้ความกดดันต่าง ๆ สภาพครอบครัวแตกแยก การที่ต้องดิ้นรนหาเลี้ยงชีพด้วยตัวเองหรือหารายได้ช่วยครอบครัว ทำให้เสียโอกาสที่จะได้รับการพัฒนา นอกจากนั้นสภาวะการเป็นคนผิดกฎหมายยังทำให้ไม่ได้รับการปกป้องดูแลให้พ้นจากการถูกเอารัดเอาเปรียบ ซึ่งเหล่านี้ถือเป็นสิทธิพื้นฐานที่เขาควรจะได้รับ

2) ความต้องการพื้นฐานสำหรับเด็ก

นโยบายและแผนพัฒนาเด็กระยะยาว ปี พ.ศ. 2522 ระบุว่าความต้องการพื้นฐานสำหรับเด็กและเยาวชนแบ่งเป็น 6 ด้าน คือ

- ความต้องการด้านสุขภาพอนามัยและโภชนาการ ประกอบด้วยด้านโภชนาการ สาธารณสุข ภูมิคุ้มกันโรค มาตรฐานที่อยู่อาศัยและสิ่งแวดล้อม
- ความต้องการด้านความแข็งแรงของร่างกาย ประกอบด้วยด้านสมรรถภาพร่างกาย การเล่น การออกกำลังกาย การพักผ่อนและสถานที่พักผ่อนหย่อนใจ
- ความต้องการเกี่ยวข้องกับสติปัญญา จิตใจ อารมณ์ และสังคม การให้คำปรึกษาแนะแนว
- ความต้องการด้านวัฒนธรรม ประกอบด้วยด้านการใช้ภาษา ขนบธรรมเนียม ประเพณี ศิลป วัฒนธรรม และด้านจริยธรรม

- ความต้องการในการเตรียมเข้าสู่อาชีพ ประกอบด้วยด้านการบริการความพร้อมให้เข้าสู่อาชีพโดยจัดเตรียมให้เด็กได้เข้าสู่อาชีพ โดยเตรียมทั้งทางด้านคุณสมบัติของเด็กและข้อกำหนดสำหรับนายจ้าง
- ความรู้พื้นฐานและสิทธิหน้าที่ขั้นพื้นฐาน ด้านการเมือง การปกครอง และความรู้ที่เด็กและเยาวชนควรรู้

3) ความต้องการคุณภาพชีวิตที่ดี

ผู้รู้หลายท่าน ได้กล่าวว่าบุคคลยังมีความต้องการที่มีคุณภาพชีวิตที่ดี โดยให้แนวคิดเกี่ยวกับคุณภาพชีวิตที่ดีไว้ดังนี้

- ทวีรัศมี ฆนาคม และสวัสดิ์ จงกต (2532) เห็นว่าชีวิตที่มีคุณภาพต้องรู้จักคิดอย่างมีจุดหมายปลายทาง รู้เหตุการณ์ล่วงหน้า ดำเนินกิจการที่ยากและซับซ้อนได้ ยินดีรับฟังและสนใจงานของผู้อื่น

- Mrs. Eloise Murray (อ้างถึงในทวีรัศมี ฆนาคม, 2532) นักคหกรรมจากสหรัฐอเมริกา กล่าวไว้ว่า คุณภาพชีวิตคือชีวิตที่มีสุขภาพ ซึ่งมีคำจำกัดความว่า “รู้สึกสบาย คิดดี และประพฤติชอบ” (Feels well, Thinks well and Acts well) คุณภาพชีวิตมีหลายระดับ คือระดับบุคคล ครอบครัวชุมชน และระดับชาติ คุณภาพชีวิตในปัจจุบันมีอิทธิพลต่อคุณภาพชีวิตในอนาคต

- พระเทพเวที (ประยุทธ์ ปยุตโต) (2531) กล่าวว่าคุณภาพชีวิตคือคุณสมบัติของชีวิตที่เป็นอยู่ดี มีการดำรงชีวิตอยู่ด้วยดี เน้นที่การช่วยเหลือเกื้อกูลกันและกันในสังคมและธรรมชาติแวดล้อม การพัฒนาด้านจิตใจให้มีคุณธรรมและจริยธรรม

- ชูวัฒน์ วุฒิเมธี (อ้างถึงในเฉลิมเกียรติ ผิวนวล, 2530) เสนอว่าการพัฒนาคุณภาพชีวิตต้องเริ่มที่การศึกษา คือต้องให้อ่านออกเขียนได้ รู้เทคนิคใหม่ ๆ ในการประกอบอาชีพ รู้วัฒนธรรมขนบธรรมเนียมประเพณีของสังคม รู้จักปรับปรุงเปลี่ยนแปลงวัฒนธรรมท่าสอนทางศาสนาปฏิบัติอย่างถูกต้อง ไม่มั่งงาย เสียดละ ขอมรับสิทธิและประโยชน์ซึ่งกันและกันในสังคม

- ดร.ป๋วย อึ้งภากร (อ้างถึงในเฉลิมเกียรติ ผิวนวล, 2530) วางเกณฑ์ของวิถีชีวิตตั้งแต่เกิดจนถึงตายไว้ค่อนข้างเป็นอุดมคติในบทความเรื่อง “จากกรรมมารคาถึงเชิงตะคอน” มีเนื้อหาในส่วนที่เกี่ยวกับเด็กว่าชีวิตควรได้รับการดูแลตั้งแต่อยู่ในครรภ์ ชีวิตในวัยเด็กควรได้รับการพัฒนาทั้งร่างกายและจิตใจ ได้เรียนวิชาชีพ ได้รับการถ่ายทอดคุณค่าทางสังคมจากโรงเรียน ได้รับการส่งเสริมโอกาสในการเรียนเต็มตามศักยภาพ

4) ความต้องการตามสิทธิมนุษยชน

เฉลิมเกียรติ ผิวนวล (2530) กล่าวถึงสิทธิมนุษยชนว่าประกอบด้วยสิทธิ 3 อย่างคือ สิทธิในชีวิต สิทธิในการที่จะได้รับการยอมรับนับถือ และสิทธิในการดำเนินชีวิตและพัฒนาตนเองตามแนวทางชอบธรรม

นพนิติ สุริยะ (2537) กล่าวว่าสิทธิมนุษยชนคือสิทธิของบุคคลที่มีติดตัวมาแต่กำเนิด เป็นสิทธิที่มีโดยธรรมชาติ เป็นสิทธิโดยธรรมที่ชีวิตทุกชีวิตควรจะได้รับ แต่เนื่องจากโลกมีสังคมชุมชน จึงมีความคิดเรื่องสิทธิตามกฎหมายขึ้นเพื่อควบคุมและจัดระเบียบสังคม สิทธิตามกฎหมายอาจขัดแย้งกับสิทธิโดยธรรมชาติบางอย่าง ดังนั้นสิทธิโดยธรรมชาติบางอย่างซึ่งไม่ขัดกับสิทธิตามกฎหมายของผู้อื่นจึงถือว่าเป็นสิทธิสากล การศึกษาเกี่ยวกับเรื่องสิทธิมนุษยชนจึงต้องพิจารณาทั้ง 2 มิติ

5) ความต้องการตามสิทธิเด็ก

ในฐานที่ไทยเป็นภาคีสัญญาว่าด้วยสิทธิเด็ก ผู้วิจัยจึงใช้กรอบแนวคิดตามปฏิญญาสากลว่าด้วยสิทธิเด็ก ปี 2534 (National Declaration on Children 1991) และอนุสัญญาว่าด้วยสิทธิเด็ก ปี พ.ศ. 2535 (Convention on the Rights of the Child 1992) เป็นแนวทางในการศึกษา โดยนำเสนอบางส่วนของปฏิญญาว่าด้วยสิทธิเด็กและอนุสัญญาว่าด้วยสิทธิเด็กที่มีเนื้อหาเกี่ยวข้องกับงานวิจัยดังนี้

ปฏิญญาเพื่อเด็กปี 2531 (National Declaration of Children 1994)

ประเทศไทยกำหนดปฏิญญาเพื่อเด็กโดยใช้สภาวะความจำเป็นพื้นฐานและบริการสำหรับเด็ก (สพค.) เป็นแนวทาง โดยกำหนดเป็นทิศทางในการพัฒนาเด็ก สรุปได้ดังนี้

- เด็กต้องได้รับการอบรมเลี้ยงดูจากบิดามารดา บุคคลหรือครอบครัวที่ให้ความรักและความเข้าใจ เพื่อเป็นฐานในการสร้างเสริมพัฒนาการทุกด้าน
- เด็กต้องได้รับสารอาหารอย่างน้อยที่สุดตามความต้องการของร่างกาย ที่ได้กำหนดไว้ตามวัย

- เด็กต้องได้รับการส่งเสริมสุขภาพและพัฒนาการ และได้รับการป้องกันจากโรคและภัยที่ต้องได้รับการสร้างเสริมภูมิคุ้มกันโรคด้วยวัคซีนตามที่ได้กำหนดไว้ ได้รับการป้องกันจากโรคติดต่อและไม่ติดต่อ และได้รับการรักษาพยาบาลขั้นพื้นฐานในกรณีเจ็บป่วยและได้รับการฟื้นฟูสภาพ

- เด็กต้องมีที่อยู่อาศัยที่ถูกสุขลักษณะ อยู่ในสิ่งแวดล้อมที่ไม่เป็นพิษเป็นภัย ต่อสุขภาพทั้งทางกายและทางจิต มีสถานที่วิ่งเล่น ออกกำลังกาย เล่นกีฬา และมีส่วนร่วมในกิจกรรมนันทนาการตามวัย

- เด็กต้องได้รับการศึกษาขั้นพื้นฐานเป็นอย่างน้อย เพื่อพัฒนาให้มีปัญญา มีคุณธรรมค่านิยมทัศนคติ และมีจริยธรรมขั้นพื้นฐาน ได้รับการฝึกอบรมให้มีความรู้และทักษะในการดำรงชีวิต มีเจตคติที่ดีต่อครอบครัว สังคม เข้าใจและยอมรับความต้องการสิทธิและบทบาทของตนเองและผู้อื่น และรู้จักอยู่ร่วมกันโดยสันติ

- เด็กต้องได้รับการพัฒนาให้มีสุนทรียภาพ ซาบซึ้งในความงาม มีส่วนร่วมสร้างสรรค์ และพัฒนาในกิจกรรมด้านศิลปะ วัฒนธรรม ขนบธรรมเนียมประเพณี ชุมชนชาติและสิ่งแวดล้อม

- เด็กต้องได้รับการฝึกอบรม พัฒนาความรู้และทักษะสำหรับการเตรียมการประกอบอาชีพตามความถนัด ความสามารถและความสนใจของตน

- เด็กต้องมีโอกาสและสามารถแสดงความคิดเห็นของตนได้ด้วยจิตสำนึกต่อสังคมส่วนรวม และสาธารณสมบัติ มีส่วนร่วมในกิจกรรมที่เป็นประโยชน์ต่อสังคม

- เด็กต้องมีโอกาสเข้าถึงบริการขั้นพื้นฐานด้านต่าง ๆ ในสังคม

- เด็กต้องได้รับโอกาสในการรับรู้และการพิทักษ์สิทธิและผลประโยชน์พื้นฐานจากรัฐ สถาบันสังคม และองค์กรธุรกิจ เด็กต้องได้รับการพิทักษ์และคุ้มครองต่อการถูกกล่าวหาว่ากระทำผิด โดยไม่นำมาเปิดเผยต่อสาธารณชนหรือประชาชน และต้องได้รับการปฏิบัติที่แตกต่างไปจากผู้ใหญ่

อนุสัญญาว่าด้วยสิทธิเด็ก ปี พ.ศ. 2535 (Convention on the Rights of the Child

1992)

ประกอบด้วยข้อกำหนด 54 ข้อ โดย 40 ข้อแรกเป็นเรื่องที่เกี่ยวกับสิทธิเด็กโดยเฉพาะ ซึ่งสรุปเป็นสิทธิ 4 ด้านหลัก ๆ คือ

- สิทธิที่จะได้รับการช่วยเหลือ ดูแล ให้เด็กสามารถดำรงชีวิตอยู่ได้ เช่น การเข้าถึงบริการด้านสาธารณสุข คือ ได้รับความรู้และบริการด้านสุขภาพอนามัย ได้รับวัคซีน การดูแลป้องกันโรค การรักษาพยาบาล และการมีมาตรฐานการดำรงชีวิต คือ ได้รับสารอาหารเพียงพอ มีน้ำดื่มที่สะอาด และมีที่อยู่อาศัยที่ถูกต้องเหมาะสม

- สิทธิที่จะได้รับการพัฒนาตามศักยภาพ หมายถึง สิทธิที่จะได้รับการศึกษา การพักผ่อนและการเข้าร่วมกิจกรรมทางวัฒนธรรม

- สิทธิที่จะได้รับการปกป้องดูแลทั้งด้านร่างกายและจิตใจ หมายถึงเด็กจะต้องได้รับการดูแลไม่ให้เกิดอันตราย มีโอกาสได้อยู่ร่วมกับครอบครัว ได้รับการปกป้องให้พ้นจากการถูกกดขี่เอารัดเอาเปรียบและการทำร้ายทั้งร่างกายและจิตใจ

- สิทธิในการมีส่วนร่วมในกิจกรรมต่าง ๆ ของสังคม หมายถึงเด็กมีเสรีภาพในการแสดงความคิดเห็น สิทธิในการได้รับข้อมูลข่าวสาร และสิทธิที่จะเลือกนับถือศาสนาและปฏิบัติกิจกรรมตามความเชื่อ

๖) ความต้องการของเด็กต่างชาติ เด็กผู้ลี้ภัย (Refugee children)

การให้ความช่วยเหลือเด็กผู้ลี้ภัยในประเทศไทยเป็นเรื่องที่ประเทศไทยทำมาอย่างต่อเนื่องเป็นระยะเวลาานพอควร แต่เด็กต่างชาติที่มีสถานภาพเป็นผู้ย้ายถิ่นเป็นเรื่องใหม่ที่ยังไม่มีการจัดการช่วยเหลืออย่างเป็นระบบ รวมทั้งมีข้อจำกัดด้านกฎหมายและความเหมาะสมต่าง ๆ อย่างไรก็ตาม ทั้งเด็กผู้ย้ายถิ่นและเด็กผู้ลี้ภัยต่างก็มีภูมิหลังและอยู่ในเงื่อนไขบางอย่างที่คล้ายคลึงกัน ผู้วิจัยจึงเสนอข้อมูลเด็กผู้ลี้ภัยบางส่วนเพื่อเป็นแนวทางในการศึกษา

จากแผนการปฏิบัติงานของ UNHCR ในการให้ความช่วยเหลือเด็กผู้ลี้ภัย เพื่อให้เด็กได้รับการพัฒนาในทิศทางที่ถูกต้องและเหมาะสม มีการส่งเสริมและตรวจสอบการให้บริการ 6 ด้าน ดังนี้

- ด้านวัฒนธรรม มีการส่งเสริมด้านวัฒนธรรม ศาสนา และคุณค่าทางสังคมของครอบครัวเด็ก การมีส่วนร่วมในการวางแผน และการปฏิบัติ การมีโอกาสมและมีสิ่งอำนวยความสะดวกในการปฏิบัติศาสนกิจ การส่งเสริมและปกป้องค่านิยมทางวัฒนธรรม สังคม ศาสนา การได้รับการฝึกฝนภาษาเดิม ครอบครัวเด็กได้รับการส่งเสริมให้มีความสามารถในการพึ่งพาตนเองด้านเศรษฐกิจ และให้มีความสามารถในการดำเนินชีวิตตามวิถีที่ตนเองชอบ การส่งเสริมด้านการศึกษา หรือสหพันธการ การส่งเสริมเพื่อให้ปรับตัวให้เข้ากับสังคม วัฒนธรรมของประเทศผู้ให้การพักพิง

- ด้านความเป็นอยู่และการฟื้นฟูสภาพจิตใจ เป็นการช่วยเหลือด้านสภาพความเป็นอยู่ทั่วไปที่ส่งผลต่อจิตใจของเด็ก เช่น ส่งเสริมให้เด็กได้อยู่ร่วมกับครอบครัว ความเป็นสัดส่วนและความเป็นส่วนตัวของที่อยู่อาศัย กิจกรรมเฉพาะสำหรับช่วยเหลือในสภาวะยากลำบาก การลดสภาวะความยากลำบาก ความตึงเครียดของพ่อ-แม่ ที่อาจจะส่งผลต่อความเป็นอยู่และการดูแลเด็ก การส่งเสริมและช่วยเหลือเด็กโดยตรง เช่น เด็กได้รับการบริการด้านอาหารและการดูแลเด็กเพียงพอ มีการติดตามตรวจสอบเพื่อปรับปรุง เด็กไม่ต้องอยู่โดยลำพัง เด็กได้รับโอกาสให้แสดงความคิดเห็น มีการตระหนักในความต้องการเฉพาะ (พิเศษ) ของเด็กบางกลุ่ม และการส่งเสริมให้เด็กมีโอกาสได้เล่นอย่างสนุกสนานด้านการให้บริการ เป็นการส่งเสริมให้เด็กรู้จักการมีส่วนร่วม ให้สามารถคาดเดาอนาคต และร่วมในการพัฒนาส่งเสริมกิจกรรมต่าง ๆ การเข้าถึงบริการด้านสังคมและบริการพิเศษอื่น ๆ ที่ช่วยให้ฟื้นสภาวะยากลำบาก การช่วยเหลือเด็กโดยไม่เลือกปฏิบัติ การสนับสนุนการพัฒนาครู ผู้ดูแลด้านสาธารณสุขมูลฐานและผู้ให้บริการอื่น ๆ บริการเฉพาะสำหรับเด็กที่ต้องการดูแลด้านสุขภาพจิตเป็นพิเศษ

- สุขอนามัยด้านสภาพแวดล้อม ที่อยู่อาศัย และเครื่องนุ่งห่ม สุขอนามัยด้านกายภาพของสิ่งแวดล้อมเด็ก ไม่ว่าจะเป็นที่พักอาศัย คลินิกโรงเรียน มีระบบระบายน้ำเสียและสิ่งปฏิกูลดีเพียงพอ การปรับปรุงระบบเก็บขยะ การขนย้ายและการกำจัดที่เหมาะสม การให้คำแนะนำวิธีปฏิบัติในเรื่องสุขศึกษาแก่ผู้ที่มีหน้าที่ดูแลเด็ก สวมสร้างอย่างถูกสุขลักษณะ อยู่ในตำแหน่งที่เหมาะสม ปลอดภัยต่อการใช้ เด็กได้รับการกระตุ้น และมีส่วนร่วมในการดูแลรักษา ดูแลความสะอาดอุปกรณ์เหล่านี้ และเด็กได้

รับการศึกษาให้ดูแลสุขอนามัยส่วนตัวต่าง ๆ ความแข็งแรง ปลอดภัยของที่พักอาศัย มีความเป็นส่วนตัว มีที่ว่างเพียงพอแก่การเคลื่อนไหว และเพียงพอสำหรับการเลี้ยงดูให้เด็กมีการพัฒนาการอย่างถูกต้องทาง

ด้านโภชนาการ เด็กมีน้ำดื่มน้ำใช้สะอาดและเพียงพอ ได้รับอาหารเพียงพอทั้งคุณภาพและปริมาณ อาหารที่ได้รับเหมาะสมกับวัฒนธรรม หรือมีสิ่งทดแทนกันได้ การติดตามและเฝ้าระวังเรื่อง โภชนาการ การส่งเสริมการให้นมมารดา และการใช้วัคซีนอย่างถูกวิธี การตรวจเฝ้าระวังเพื่อป้องกัน และลดภาวะการขาดอาหาร และการฝึกอบรมผู้ทำงานด้านโภชนาการ

- บริการด้านสาธารณสุข การติดตามตรวจสอบ โดยระบบการเฝ้าระวัง การแทรกแซงช่วยเหลือในเรื่องเร่งด่วน ให้เด็กได้รับวัคซีนตามช่วงอายุ มีการบริการสาธารณสุขมูลฐาน บริการคลอด การรักษาพยาบาล วัคซีน สุขอนามัย ระยะห่างของการมีบุตร สุขศึกษา และต้องการผู้เชี่ยวชาญ สุขภาพ ผู้หญิง หรือผู้ทำงานด้านสุขอนามัยชุมชน ให้สุขศึกษา เพื่อป้องกันและควบคุมโรคโดยระบบที่ไม่ขัดแย้งกับวิถีปฏิบัติเดิมของผู้ย้ายถิ่น และต้องการการฝึกอบรมให้หน่วยงานด้านสาธารณสุขมูลฐาน

- ภาวะคุกคามความปลอดภัย มีการตรวจสอบ ค้นหาสถานะที่คุกคามความปลอดภัยเด็ก เช่น สาเหตุการตายของเด็ก การล่วงละเมิดทางเพศ ทารุณ หาวิธีการช่วยเหลือและป้องกัน การส่งเสริมความปลอดภัย เสรีภาพเด็ก การฝึกอบรมผู้นำชุมชน การปรับปรุงที่พักอาศัยให้เด็กอยู่ในสิ่งแวดล้อมที่ปลอดภัย และการให้บริการพิเศษให้เด็กและเยาวชนที่อยู่ในสถานะการเสี่ยงต่อการละเมิด การประเมินสถานะคุกคามที่จะทำให้เด็กพลัดพรากจากพ่อแม่ โอกาสในการกลับมาอยู่ร่วมกันของ ครอบครัว และการได้รับสิทธิขั้นพื้นฐานด้านสถานภาพทางกฎหมาย เช่น ได้ใบเกิด ได้รับสัญชาติ

- การศึกษา การตรวจสอบคุณภาพและส่งเสริมโอกาสในการศึกษา เช่น ได้เรียนภาษา เดิม โดยเฉพาะอย่างยิ่งเด็กเล็ก มีโอกาสแสดงความคิดเห็น ความเท่าเทียมของโอกาสในการศึกษาของเด็กชาย-เด็กหญิง ตรวจสอบอุปสรรคและหาแนวทางแก้ไขปัญหาเด็กไม่เข้าเรียน ส่งเสริมการมีส่วนร่วมของชุมชนในโครงการด้านการศึกษา มีการวางแผนและการประเมินความต้องการทางการศึกษา โดยบุคลากรทางการศึกษาอย่างเป็นระบบ การติดตามประเมินผล การให้ประกาศนียบัตร (Certificates) รับรองความสัมฤทธิ์ผลทางการศึกษาของเด็ก

2.2.4 งานวิจัยที่เกี่ยวข้องกับผู้ย้ายถิ่นและเด็กต่างชาติ

นอกจากแนวความคิดเชิงทฤษฎีที่กล่าวมาแล้ว ยังมีผู้ศึกษากฎหมายและนโยบายของรัฐ และมีการศึกษาสภาพปัญหาและความต้องการของผู้ย้ายถิ่นข้ามชาติ และเด็กต่างชาติในประเทศไทยในบริบทต่าง ๆ ไว้ดังนี้

1) เอกสารและงานวิจัยเกี่ยวกับกฎหมายและนโยบายของรัฐ

Bari S. (1983) ได้เขียนบทความเรื่อง "Illegal Migrants in Thailand: some aspects of International Protection" เป็นการแสดงความคิดต่อหลักการและกฎหมายระหว่างประเทศเพื่อการคุ้มครองผู้ลี้ภัย และอธิบายความแตกต่างระหว่างผู้ลี้ภัยและคนต่างด้าวผิดกฎหมาย เหตุผลที่ผู้ลี้ภัยควร

จะต้องได้รับการคุ้มครอง การพิจารณาเรื่องวัฒนธรรมไว้ในโครงการช่วยเหลือต่าง ๆ โดยเน้นให้เกิดความร่วมมือระหว่างประเทศ การให้ความคุ้มครองผู้ลี้ภัยในสภาวะการหลังไหลเข้ามาเป็นจำนวนมาก การร่วมมือของสหภาพนานาชาติกับรัฐบาลในการเผชิญสภาวะดังกล่าว ผู้เขียนยังได้ให้ข้อสังเกตและข้อเสนอแนะต่อประเทศไทยว่าควรตระหนักถึงคุณค่าของอิสรภาพจากการถูกควบคุม การยอมรับความเป็นบุคคล และสิทธิขั้นพื้นฐานที่บุคคลควรได้รับ

เอกสารจากการสัมมนาเรื่อง “ทิศทางการจัดการปัญหาแรงงานต่างชาตินในประเทศไทย : กรณีศึกษาจังหวัดระนอง” (1995) จัดโดยกระทรวงแรงงานและสวัสดิการสังคม สรุปได้ว่าปัญหาแรงงานต่างชาติดกฤตหมายในประเทศไทยทวีความรุนแรงขึ้นอย่างเห็นได้ชัด ผลกระทบที่เกิดขึ้นแบ่งได้เป็น 2 ด้านคือด้านเศรษฐกิจและสังคม โดยเฉพาะอย่างยิ่งปัญหาสุขภาพอนามัย การจัดการปัญหานี้ไม่ควรคำนึงถึงเฉพาะเรื่องความมั่นคงเพียงอย่างเดียว รัฐบาลควรใช้นโยบายปกป้องคุ้มครองโดยคำนึงถึงเรื่องสิทธิมนุษยชนควบคู่กันไปด้วย

เอกสารจากการสัมมนาเรื่อง “นโยบายและแนวทางปฏิบัติของรัฐต่อแรงงานต่างชาติ: ข้อเสนอแนะจากองค์กรเอกชน” (1999) จัดโดยศูนย์วิจัยการย้ายถิ่นฯ Forum Asia และ Human Rights Commission in Myanmar ซึ่งเป็นการระดมความคิดเห็นและข้อเสนอแนะเกี่ยวกับสิทธิของแรงงานต่างชาติดกฤตหมาย แรงงานต่างชาติดกับการควบคุมคุ้มครอง และข้อเสนอแนะสำหรับโครงการวิจัยเพื่อจัดการปัญหาแรงงานต่างชาตินในประเทศไทยในประเด็นสิทธิและการคุ้มครอง ผลจากการสัมมนามีข้อเสนอแนะว่าถึงแม้จะไม่ควรจะได้มีการคุ้มครองเนื่องจากสถานภาพทางกฎหมาย แต่ก็ควรจะได้มีการคุ้มครองในฐานะความเป็นมนุษย์ ผู้ได้รับประโยชน์จากแรงงานเหล่านี้ควรเป็นผู้ดูแลรับผิดชอบ เจ้าหน้าที่หน่วยงานของรัฐก็ควรจะต้องดำเนินการตามอำนาจหน้าที่โดยไม่เลือกปฏิบัติ นอกจากนี้ยังมีกรกล่าวถึงสิทธิเด็กที่เป็นลูกหลานของแรงงานต่างชาติว่าควรจะได้มีการคุ้มครอง

2) งานวิจัยเกี่ยวกับผู้ย้ายถิ่นในประเทศไทย

ในการศึกษาเรื่องกระบวนการพัฒนาเด็กและเยาวชนผู้ลี้ภัยในศูนย์อพยพ โดยนิตา ชูไค และอุทุมพร จามรมาน (1989) มีวัตถุประสงค์ที่สำคัญข้อหนึ่งคือเพื่อศึกษาเกี่ยวกับบริการที่จัดให้เด็กและเยาวชน โดยคณะผู้วิจัยใช้วิธีรวบรวมเอกสารที่เกี่ยวข้องร่วมกับการสัมภาษณ์กลุ่มตัวอย่างผู้อพยพในศูนย์อพยพชาวลาว จำนวน 364 คน หลังจากรวบรวมข้อมูลแล้วจึงจัดสัมมนาคณะบุคคลผู้ทำงานในศูนย์อพยพต่าง ๆ ผลการวิจัยพบว่าที่รัฐบาลไทย โดยกระทรวงศึกษาธิการได้จัดการศึกษาให้แก่เด็กต่างชาตินในค่ายอพยพ เมื่อปี 2530 เป็นต้นมา โดยมีแนวทางเพื่อให้ได้รับการศึกษาในวิชาชีพ วิชาสามัญ ขนบธรรมเนียมประเพณี วัฒนธรรมและวิถีทางการปกครองของไทย และภาษาของประเทศที่ตาม มีการดำเนินการหลายรูปแบบปรับเปลี่ยนกิจกรรมเพื่อความเหมาะสมกับสภาพแวดล้อม ภูมิหลังของเด็ก

ตลอดจนแนวทางในอนาคตหรือความคาดหวังของเขาเหล่านั้น และผลการประเมินความต้องการพบว่า บริการด้านการศึกษาทั้งของรัฐและองค์กรระหว่างประเทศมีมากเกินไปแต่ยังขาดประสิทธิภาพและการฝึกอาชีพไม่ตรงกับความต้องการของผู้รับบริการ

อรพินท์ พิทักษ์มหาเกตุ (1990) ศึกษาเรื่องผู้ย้ายถิ่นข้ามชาติในประเทศไทย : สภาพปัจจุบัน สถานการณ์และประเด็นการวิจัย เป็นการศึกษากรณีศึกษาหญิงอาชีพพิเศษชาวพม่า 2 คน ในจังหวัดระนองและกรุงเทพฯ ๑ รายงานการศึกษายบรรยายลักษณะธุรกิจบริการทางเพศในประเทศไทย เจื่อนไขในประเทศต้นทางที่เป็นสาเหตุให้เดินทางมาทำงานขายบริการ ผู้วิจัยได้เสนอแนะให้รัฐบาลไทยทบทวนนโยบายการส่งกลับแรงงานต่างชาติโดยเฉพาะอย่างยิ่งสำหรับกลุ่มหญิงบริการที่ติดเชื้อ HIV ซึ่งควรเน้นเรื่องความปลอดภัย การรักษาพยาบาล รวมทั้งการส่งเสริมของชุมชน

Naing(1995) และ Colline Cotteril (1995)ได้ทำการศึกษาเรื่อง "A Survey on Situational of Sreed Children in Ranong and Phuget" เป็นการศึกษาโดยใช้วิธีสังเกตแบบมีส่วนร่วม สัมภาษณ์ผู้ให้ข้อมูลสำคัญและสัมภาษณ์เด็กต่างชาติ ผลการสำรวจพบว่าเด็กมีปัญหาด้านสุขภาพอนามัย ขาดโอกาสด้านการศึกษา ถูกทำร้ายร่างกายโดยคนในครอบครัว ถูกกดขี่ เอารัดเอาเปรียบ ถูกนำไปแสวงหาประโยชน์โดยการบังคับให้ทำงานหนักและค้าประเวณี

มูลนิธิศุภนิมิตแห่งประเทศไทย (World Vision Foundation of Thailand) (1995)ได้ทำการศึกษาเรื่อง Situational Analysis of Myanmar (Burmese) Children in Disadvantageous Circumstance : A Case Study in Ranong Province, Thailand เป็นการสำรวจสภาพทั่วไป และปัญหาของเด็กและเยาวชนพม่าในจังหวัดระนอง เป็นการวิจัยเชิงสำรวจโดยใช้แบบสอบถามกับเด็กและเยาวชน และใช้วิธีสนทนากลุ่มและสัมภาษณ์แบบเจาะลึกกับผู้ให้ข้อมูลสำคัญ (Key Informant) ผลการศึกษาพบว่าลูกหลานของแรงงานต่างถิ่นแต่อยู่ในสถานะเสี่ยงที่จะกลายเป็นเด็กเร่ร่อน เด็กมักจะออกมาใช้เวลาส่วนใหญ่อยู่นอกบ้านเนื่องจากที่พักอาศัยไม่มีที่ว่างเพียงพอสำหรับพักผ่อนหรือเล่นสนุกสนาน เด็กขาดโอกาสที่จะได้เรียนหนังสือ เนื่องจากสถานการณ์ที่ผิดกฎหมาย สื่อภาษาที่จะใช้ในการเรียนการสอน ผู้ปกครองมีความคิดเห็นว่าการศึกษามีค่าสำหรับชีวิต และอุปสรรคด้านสังคม เศรษฐกิจอื่น ส่วนใหญ่ต้องการให้เด็กฝึกทักษะอาชีพมากกว่าเรียนวิชาสามัญ แต่ก็มีบางส่วนที่ต้องการให้บุตรหลานจบการศึกษาพื้นฐานก่อนที่จะทำงาน และหนึ่งในสามของเด็กที่สำรวจมีปัญหาด้านสุขภาพ ซึ่งส่วนใหญ่เกี่ยวข้องกับงานที่ทำ เมื่อเจ็บป่วยก็ไม่ได้ได้รับการรักษาพยาบาลอย่างถูกต้อง บางครั้งถูกทำร้ายโดยพ่อที่เมาสุรา ส่วนปัญหาเรื่องการขาดโอกาสที่จะได้รับการเตือนภัยเรื่องสุขภาพอนามัยและเรื่องการถูกเอารัดเอาเปรียบและหาประโยชน์ พบว่าผู้ย้ายถิ่นยังไม่รับรู้อย่างชัดเจนนัก รายงานการศึกษายังได้สรุปว่าปัญหาเร่งด่วนเหล่านี้เกิดขึ้นพร้อมกับการย้ายถิ่นอย่างไม่อาจหลีกเลี่ยงได้ การ

ไม่ได้รับการปกป้องคุ้มครองเรื่องสุขภาพอนามัย การไม่มีโอกาสได้รับการศึกษาและสภาพความเป็นอยู่ที่เลวร้ายของเด็ก ๆ ล้วนเป็นการสูญเสียโอกาสที่น่าเศร้าใจ

Aaron Stern (1996) ศึกษาเรื่อง "Thailand's Illegal Labour Migrants" เป็นการศึกษาเชิงสำรวจ ใช้วิธีสัมภาษณ์ผู้ให้ข้อมูลสำคัญและการสังเกตแบบมีส่วนร่วมถึงการเดินทางเข้ามาในประเทศไทย สภาพปัญหาในการหางานและในขณะที่ทำงานของแรงงานต่างชาติ การทำงานเพื่อจัดการปัญหาขององค์กรภาครัฐ ผลการศึกษาในส่วนที่เป็นเกี่ยวข้องกับการทำงาน พบว่า แรงงานต่างชาติต้องเผชิญปัญหาการถูกกดค่าแรง ถูกโกง ถูกเอาเปรียบและหาประโยชน์ทั้งโดยนายจ้างและเจ้าหน้าที่ของรัฐ มาตรการช่วยเหลือคุ้มครองที่มีอยู่โดยหลายหน่วยงานของรัฐยังขาดทิศทางและมีความขัดแย้งในแง่กฎหมาย จึงทำให้ไม่สามารถดำเนินการได้อย่างมีประสิทธิภาพ

อังกาบ กอศรีพร (1997) ศึกษาเรื่อง "แรงงานต่างชาติในประเทศไทยสัญชาติพม่า กัมพูชา และลาว: กรณีศึกษาจังหวัดชลบุรี" เป็นการศึกษาเชิงสำรวจโดยใช้วิธีสัมภาษณ์ผู้ให้ข้อมูลสำคัญและกลุ่มตัวอย่างแรงงานต่างชาติในพื้นที่ ผลการศึกษาพบว่ามีกว่าจ้างแรงงานต่างชาติในภาคธุรกิจต่าง ๆ จังหวัดชลบุรีเป็นจำนวนมาก คนเหล่านี้มีปัญหาสุขภาพโดยเฉพาะอย่างยิ่งปัญหาการแพร่ระบาดของโรคเอดส์ ไม่มีความรู้เรื่องการวางแผนครอบครัวและการคุมกำเนิด และไม่สามารถเข้าถึงบริการรักษาพยาบาล

อดุลย์ คุณศิริวิรัช (1998) ศึกษาเรื่อง "แรงงานต่างชาติและปัญหาสุขภาพอนามัย" โดยทำการศึกษาในกลุ่มแรงงานต่างชาติที่ทำงานก่อสร้างในจังหวัดเชียงใหม่ ผลการศึกษาพบว่า กลุ่มตัวอย่างหนึ่งในสองเข้ามาทำงานด้วยเหตุผลทางเศรษฐกิจ ส่วนอีกหนึ่งในสองเข้ามาด้วยเหตุผลทางการเมือง แรงงานเหล่านี้ได้รับการศึกษาน้อย มีปัญหาสุขภาพและสุขภาพจิต การเจ็บป่วยส่วนใหญ่เจ็บป่วยด้วยโรคซึ่งไม่ใช่โรคไม่ติดต่อ และไม่ใช้บริการรักษาพยาบาลตามโรงพยาบาลหรือคลินิก นิยมซื้อยากินเองจากร้านขายยาซึ่งมีอยู่เป็นจำนวนมากในจังหวัดเชียงใหม่ นอกจากนั้นยังมีปัญหาโภชนาการและสภาพแวดล้อม

สุภางค์ จันทวานิชและคณะ (1999) ได้ศึกษาเรื่องการย้ายถิ่นและการแพร่ระบาดของโรคเอดส์ในบริเวณชายแดนไทย-พม่า บริเวณอำเภอแม่สอด จังหวัดตาก อำเภอแม่สาย จังหวัดเชียงราย อำเภอสังขละบุรี จังหวัดกาญจนบุรี อำเภอเมือง จังหวัดระนอง และชายแดนไทย-กัมพูชา บริเวณอำเภออรัญประเทศ จังหวัดสระแก้ว อำเภอคลองใหญ่ จังหวัดตราด เป็นการศึกษาเชิงสำรวจโดยใช้แบบสอบถามและการสนทนากลุ่มและสัมภาษณ์แบบเจาะลึกกับกลุ่มตัวอย่าง โดยมีวัตถุประสงค์เพื่อศึกษาข้อมูล 2 ส่วน คือเรื่องการย้ายถิ่นและสุขภาพอนามัย ผลการศึกษาโดยสรุป พบว่า ผู้ย้ายถิ่นตามบริเวณชายแดน

มีปัญหาเรื่องสุขภาพอนามัย ปัญหาการคำรักษาพยาบาลแพงและอุปสรรคเรื่องภาษา เด็กไม่ได้รับการเสริมสร้างภูมิคุ้มกัน ในส่วนทัศนคติของผู้ให้บริการ พบว่า การเคลื่อนย้ายของผู้ย้ายถิ่นทำให้เป็นปัญหาในการติดตามผู้ป่วยกรณีที่ต้องรักษาต่อเนื่อง นอกจากนี้ผู้ย้ายถิ่นยังมีปัญหาการปรับตัวกับสังคมไทย ปัญหาถูกโกงและถูกละเมิดสิทธิต่าง ๆ

นอกจากงานวิจัยเกี่ยวกับผู้ย้ายถิ่นในประเทศไทยแล้ว Jan Williamson (1991) ได้ศึกษาเนื้อหาโครงการช่วยเหลือเด็กผู้ลี้ภัยในหลายประเทศ พบว่า มีการให้ความช่วยเหลือโดยการส่งเสริมด้านวัฒนธรรม ส่งเสริมการมีส่วนร่วมของชุมชนและครอบครัว การติดตามและการประเมินในระดับบุคคล โดยปัจจัยในระดับบุคคลที่เกี่ยวข้องประกอบด้วยภูมิหลังด้านเพศ อายุ ประสบการณ์และพฤติกรรมกรย้ายถิ่น บริการและการเข้าถึงบริการที่มีอยู่ ปัจจัยหรือเงื่อนไขภายนอกที่อาจจะเป็นอุปสรรคหรือส่งเสริมต่อการพัฒนา Margaret McCallin (1991) ได้รวบรวมรายงานการศึกษาและการดำเนินโครงการเพื่อให้ความช่วยเหลือแก่กลุ่มเป้าหมายเด็กผู้อพยพไว้ พบว่ามีการตระหนักถึงยุทธวิธีที่จะมีการให้ความช่วยเหลือได้หลายแบบ เช่น การปรับปรุง ดูแลสิ่งแวดล้อมเด็ก การช่วยเหลือพ่อแม่เด็ก การพัฒนาด้านสาธารณสุขมูลฐาน ทั้งนี้คำนึงถึงความต้องการทั้งด้านกายภาพและด้านจิตใจ

จากการศึกษางานวิจัยที่เกี่ยวข้อง พบว่าส่วนใหญ่เป็นการศึกษาสภาพปัญหาและความต้องการของกลุ่มผู้ย้ายถิ่นโดยรวม ส่วนการศึกษาสภาพปัญหาของเด็กโดยตรง (ที่ไม่ใช่เด็กผู้ลี้ภัย) โดยเฉพาะอย่างยิ่งในเรื่องความต้องการด้านการศึกษาพบว่ายังไม่มีการศึกษาสภาพไว้เป็นมากนัก

2.2.5 สรุป ความต้องการของเด็กต่างชาติ

จากแนวคิดเกี่ยวกับความต้องการของเด็กที่กล่าวมา จะเห็นได้ว่าความต้องการของเด็กเกิดขึ้นได้ทั้งจากปัจจัยที่เป็นสิ่งแวดล้อมภายนอกและปัจจัยที่เกิดขึ้นภายในตัวเด็กเอง โดยความต้องการที่เกิดขึ้นอาจจำแนกได้สามมิติของเนื้อหา คือ

- 1) ความต้องการเกี่ยวกับวัฒนธรรม
- 2) ความต้องการที่เกิดจากภายในครอบครัวและชุมชนต่างชาติ
- 3) ความต้องการที่เกิดจากการทำงานและการปฏิสัมพันธ์กับคนไทย
- 4) ความต้องการทางด้านสุขภาพอนามัย
- 5) ความต้องการทางการศึกษา
- 6) ความต้องการตามสิทธิขั้นพื้นฐานอื่นๆ ตามอนุสัญญาว่าด้วย สิทธิเด็ก

ซึ่งจากสภาพปัญหาและความต้องการที่เกี่ยวข้องกับเนื้อหาทั้ง 6 ด้าน จะจำแนกออกได้เป็น 3 กลุ่มใหญ่ ๆ คือ

- 1) ความต้องการด้านกายภาพ
- 2) ความต้องการด้านจิตใจ
- 3) ความต้องการด้านการศึกษา

2.3 แนวคิดเกี่ยวกับการประเมินความต้องการจำเป็น (Needs assessments)

2.3.1 ความหมายของการประเมินความต้องการ

การประเมินความต้องการ เป็นกิจกรรมที่ทำได้ทั้งก่อนมีโครงการและหลังจากที่การดำเนินโครงการสิ้นสุดลงแล้ว การประเมินก่อนมีโครงการจะทำให้รู้ปัญหาที่แท้จริง รวมทั้งก่อให้เกิดความร่วมมือ เป็นแนวทางจัดโครงการให้สนองความต้องการหรือแก้ปัญหาได้อย่างเหมาะสม ส่วนการประเมินความต้องการเมื่อโครงการสิ้นสุดลงจะทำให้รู้สถานภาพความต้องการว่าได้รับการตอบสนองโดยโครงการที่จัดให้มากน้อยเพียงใด (นิตา ชูโต, 2538)

การประเมินความต้องการถูกนำมาใช้เป็นเครื่องมือในการวางแผนโครงการที่มีผลกระทบต่อคนจำนวนมาก เช่น โครงการบริการด้านสุขภาพ ด้านการศึกษา และงานบริการอื่น ๆ โครงการบริการด้านการศึกษาเป็นบริการสังคมที่เกี่ยวข้องกับคนเป็นจำนวนมาก จึงจำเป็นต้องคำนึงถึงผลประโยชน์และความต้องการของทุกฝ่าย ความต้องการของสังคมหนึ่ง ๆ มีหลายระดับ เริ่มจากความต้องการระดับบุคคล ระดับกลุ่มหรือชุมชน ระดับองค์กร ระดับรัฐบาล จนถึงระดับภูมิภาค ความต้องการในระดับหนึ่งอาจจะขัดกับความต้องการของอีกระดับหนึ่ง ดังนั้นการวางแผนจึงต้องคำนึงถึงความขัดแย้งที่อาจจะเกิดขึ้น การประเมินความต้องการจะช่วยให้การประสานประโยชน์ได้อย่างถูกต้องและชอบธรรม (นิตา ชูโต, 2538)

Witkin และ Attshuld (1995) และ Roger Kaufman (1983) กล่าวว่า การประเมินความต้องการเป็นการหาความแตกต่างหรือช่องว่าง (gap) ระหว่างสภาพปัจจุบันกับสภาพที่เป็นความคาดหวังหรือที่ควรจะเป็น

Stufflebeem (1985) ให้ความหมายการประเมินความต้องการว่าหมายถึงการระบุถึงจำเป็นเพื่อให้โครงการแก้ปัญหาได้บรรลุวัตถุประสงค์

2.3.2 ขั้นตอนการประเมินความต้องการ

ขั้นตอนการประเมินความต้องการตามแนวคิดของ Witkin (1995) ประกอบด้วย 3 ขั้นตอน คือ

- 1) ขั้นก่อนประเมิน (Pre-assessment) ผู้ประเมินจะกำหนดทิศทางของการประเมิน โดยระบุถึงที่ที่ต้องการประเมิน กลุ่มเป้าหมาย ขอบเขต รวมทั้งข้อมูลเบื้องต้นที่เป็นความต้องการหรือเป็นปัญหาของกลุ่มเป้าหมาย การดำเนินงานขั้นนี้จะทำให้สามารถเลือกวิธีการที่จะใช้เก็บข้อมูลได้อย่างเหมาะสม

2) **ขั้นประเมิน (Assessment)** คือการระบุสถานภาพของประเด็นอาจจะอยู่ในรูปของความแตกต่างระหว่างสิ่งที่เป็นอย่าง (What is) สิ่งที่น่าจะเป็น (What should be) หรือระบุขนาดของความสำคัญในขั้นนี้จะบอกสาเหตุของปัญหาได้

3) **ขั้นหลังการประเมิน (Post-assessment)** คือขั้นจัดอันดับความสำคัญของปัญหา ซึ่งจะบอกให้รู้ว่าปัญหาใดอยู่ในขั้นวิกฤตที่สุด อะไรควรได้รับการแก้ไขก่อนและยังบอกแนวทางในการแก้ไขปัญหา ซึ่งขั้นตอนนี้ถือว่าเป็นขั้นตอนที่ทำให้การประเมินสมบูรณ์และเกิดประโยชน์สูงสุด

จากความหมายและขั้นตอนของการประเมินความต้องการดังกล่าว การประเมินจึงอาจทำได้โดยการวิเคราะห์จากข้อมูลที่มีผู้รวบรวมไว้แล้ว เช่น ตัวบ่งชี้สถานะทางสังคม ฐานข้อมูลที่จัดเก็บไว้อย่างเป็นระบบและผลงานวิจัย หรือผู้ประเมินอาจจะทำการสำรวจจากกลุ่มเป้าหมายโดยตรงด้วยเทคนิควิธีต่าง ๆ เช่น แบบสอบถาม สัมภาษณ์ สังเกต หรือเทคนิควิธีสำหรับกระบวนการกลุ่ม ตลอดจนวิธีวิจัยเชิงอนาคต ทั้งนี้ในขั้นสุดท้ายต้องมีการตัดสินใจจัดอันดับความสำคัญของความต้องการนั้น ๆ จึงจะถือว่ากระบวนการประเมินสมบูรณ์ (สุวิมล ว่องวานิช, 2539)

2.3.3 เทคนิควิธีที่ใช้ในการประเมินความต้องการ

พิจารณาตามกระบวนการได้เป็น 2 วิธี คือ

2.3.3.1 **วิธีเก็บข้อมูลรายบุคคล** แล้วผู้ประเมินนำมาทำการประเมินสรุปผลเป็นความเห็นของกลุ่มผู้ตอบ วิธีที่ใช้กันแพร่หลาย เช่น แบบสอบถาม การสัมภาษณ์รายบุคคล และเทคนิควิธีคิว แต่ละวิธีมีรายละเอียดและข้อดีข้อด้อย ดังนี้

1) **แบบสอบถาม (Questionnaire)** เป็นวิธีที่ให้ผู้ตอบแบบสอบถามที่ผู้ประเมินสร้างขึ้นจากกรอบแนวคิดทฤษฎีต่าง ๆ ข้อดีคือง่าย สะดวกประหยัดค่าใช้จ่ายและเวลา สามารถเก็บข้อมูลจากผู้ตอบจำนวนมากโดยไม่เผชิญหน้า ผู้ตอบแสดงความคิดเห็นโดยอิสระไม่มีอิทธิพลทางความคิด แต่ข้อด้อยคือ จะสร้างแบบสอบถามให้มีเนื้อหาครอบคลุมได้ยาก โดยเฉพาะอย่างยิ่งในการศึกษาความคิดเห็นของคนต่างวัฒนธรรมที่มีกรอบการคิดแตกต่างออกไป และอาจจะมีปัญหาเรื่องความจริงใจและความร่วมมือของผู้ตอบ

2) **การสัมภาษณ์รายบุคคล (Individual interview)** เป็นวิธีที่ได้ข้อมูลละเอียดครอบคลุม ใช้ได้ทั่วไปแม้แต่กับผู้ตอบที่มีข้อจำกัดด้านการใช้ภาษา ผู้วิจัยสามารถสังเกตกริยาท่าทางของผู้ตอบ และซักถามเพิ่มเติม ทำให้ได้ข้อมูลที่ลึกซึ้งมากขึ้น จุดอ่อนคือความไม่คุ้นเคยระหว่างผู้ตอบและผู้สัมภาษณ์อาจจะทำให้ได้ข้อมูลไม่ลึกนักและใช้เวลานานและค่าใช้จ่ายสูง

3) **ระเบียบวิธีแบบคิว (Q-methodology)** หรือเทคนิควิธีคิว (Q-technique) เป็นวิธีการเก็บ ข้อมูลเกี่ยวกับความเห็น ทักษะคิดและบุคลิกภาพทางจิตวิทยาของบุคคล ด้วยการให้ผู้ตอบแบ่งกลุ่มข้อความหรือสิ่งของออกเป็นกลุ่มและแต่ละกลุ่มจะมีค่าบอกระดับความสำคัญอาจจะเป็นเชิง

ปริมาณหรือเชิงคุณภาพ เช่น เห็นด้วยอย่างมากจนถึงเห็นด้วยน้อยที่สุด หรือใช้บอกค่าเป็นตัวเลขจากมากไปหาน้อย หลังจากนั้นผู้ประเมินจะนำข้อมูลที่ได้อมาวิเคราะห์โดยใช้สถิติประเภทต่าง ๆ ตามวัตถุประสงค์ของการประเมิน ข้อดีคือเป็นวิธีผู้ตอบสามารถเข้าใจและปฏิบัติได้ง่าย ผู้ตอบมีส่วนร่วมในการประเมิน และสามารถใช่วิธีการวิเคราะห์ทางสถิติทำให้มีความน่าเชื่อถือ ข้อด้อยคือใช้เวลานานในการเก็บข้อมูล และเนื่องจากในกระบวนการเก็บข้อมูลที่ได้จากการตอบของแต่ละบุคคลเป็นการพิจารณาระดับความสำคัญของข้อความเพียงอย่างเดียว จึงไม่เหมาะสมที่จะนำมาศึกษาในเรื่องที่ค่าเฉลี่ยและการกระจายมีความสำคัญ (Kerlinger, 1973)

2.3.3.2 วิธีเก็บข้อมูลแบบกลุ่ม โดยผู้ให้ข้อมูลมีส่วนร่วมในการประเมินสรุปเป็นความคิดเห็นของกลุ่ม

วิธีที่ใช้สำรวจความต้องการที่เป็นพื้นฐานทั่ว ๆ ไป เช่น เทคนิคการรวมกลุ่มชุมชน (Community Group Forum) เทคนิคกลุ่มสมมติ (Nominal Group Technique) และเทคนิคการสนทนากลุ่ม (Focus Group Interview) แสดงรายละเอียดในตารางที่ 2.2

วิธีที่ใช้สำรวจความต้องการที่มีความเฉพาะเจาะจง ใช้สำรวจความต้องการที่มีหลายมิติ เช่น เดคัม (DACUM) เดลฟาย (Delphi) กลุ่มสื่ออิเล็กทรอนิกส์ (Electronic Group) และการสร้างแผนที่มโนทัศน์ (Concept Mapping) แสดงรายละเอียดไว้ในตารางที่ 2.3

จากกระบวนการกลุ่มดังกล่าวมา จะเห็นว่าบางเทคนิคให้ข้อมูลที่เป็นเพียงประเด็นความต้องการ บางเทคนิคสามารถบอกระดับความสำคัญของประเด็น แต่มีอีกหลายวิธีที่วิเคราะห์ได้ถึงสาเหตุและผลกระทบของปัญหา เช่น Fishbonning, Cause and Consequence Analysis, Fault Tree Analysis และยังมีเทคนิคสำหรับการศึกษาอนาคต เช่น Scenarios, Cross Impact Analysis และ Future Wheels

เทคนิคที่ใช้ในการประเมินความต้องการมีหลายวิธี การที่ผู้ประเมินจะเลือกใช้วิธีใด ควรพิจารณาลักษณะหรือธรรมชาติของแหล่งข้อมูล ข้อดีและข้อด้อยของแต่ละวิธี เวลาและค่าใช้จ่าย รวมทั้งขนาดของกลุ่มผู้ให้ข้อมูลในขณะดำเนินการ

ตารางที่ 2.1 รายละเอียดของเทคนิคการเก็บข้อมูลรายกลุ่ม

ลักษณะ	เทคนิคการรวมกลุ่มชุมชน	เทคนิคกลุ่มสมมติ	เทคนิคการสนทนากลุ่ม
ลักษณะทั่วไป	<ul style="list-style-type: none"> ● กลุ่มใหญ่ ● ใช้ได้กับหลายเทคนิควิธี 	<ul style="list-style-type: none"> ● กลุ่มเล็ก ● ปฏิสัมพันธ์ภายในกลุ่มไม่มาก 	<ul style="list-style-type: none"> ● กลุ่มเล็ก ● แนวคำถามจำกัด
วัตถุประสงค์	<ul style="list-style-type: none"> ● ระดมความคิดเห็นหลากหลายทัศนะ ● ใช้ประเมินความต้องการ 	<ul style="list-style-type: none"> ● ระดมความคิดเห็น ● จัดอันดับความสำคัญ 	ระดมความคิดเห็นมุมมองในประเด็นที่กำหนด (ไม่หาฉันทามติ)
จำนวนที่เหมาะสม	● 50 คนหรือต่ำกว่า	● 10 คนหรือต่ำกว่า	● 8 - 12 คน
ลักษณะผู้ให้ข้อมูล	หลากหลาย/แตกต่างกัน	หลากหลาย/แตกต่างกัน	ไม่แตกต่างกัน/เกี่ยวข้องกับประเด็นปัญหาเดียวกัน
ผลที่ได้จากกระบวนการ	ความคิดเห็น/มุมมอง/การลงมติ (ขึ้นอยู่กับวัตถุประสงค์)	<ol style="list-style-type: none"> 1. รายการข้อความ 2. จัดอันดับความสำคัญ 	มุมมอง/ความคิดเห็นของคน/ของกลุ่มในประเด็นสนทนา
ข้อดี	<ol style="list-style-type: none"> 1. มีการอภิปราย 2. มุมมองจากหลายฝ่าย 3. ชีให้เห็นเรื่องในความสัมพันธ์ของชุมชน 	<ol style="list-style-type: none"> 1. ความคิดหลากหลาย 2. จัดอันดับความสำคัญ 3. ลดอิทธิพลทางความคิด 	<ol style="list-style-type: none"> 1. ได้ความคิดเห็น/มุมมองตรงประเด็น 2. ศึกษาจะลึกในประเด็น
ข้อด้อย	<ol style="list-style-type: none"> 1. ต้องการการจัด/เตรียมการ 2. อาจมีอิทธิพลทางความคิดจากคนในกลุ่ม 	<ol style="list-style-type: none"> 1. เป็นความคิดเห็นเฉพาะช่วงเวลาหนึ่ง 2. ความเข้มงวดของกฎเกณฑ์ 3. ข้อจำกัดในความสามารถของคนจำนวนน้อย 	<ol style="list-style-type: none"> 1. ต้องการผู้ดำเนินการสนทนาที่ชำนาญ 2. ต้องทำมากกว่า 1 กลุ่มจึงจะได้ข้อค้นพบที่มีคุณภาพ

ที่มา : Witkin และ Altschuld, 1995

ตารางที่ 2.2 รายละเอียดเทคนิคเคม้ เทคนิคเคลฟ่าย เทคนิคกลุ่มสื่ออิเล็กทรอนิกส์ และเทคนิคการสร้างแผนทีมโนทัศน์

ลักษณะ	เทคนิคเคม้	เทคนิคเคลฟ่าย	เทคนิคกลุ่มสื่ออิเล็กทรอนิกส์	เทคนิคการสร้างแผนทีมโนทัศน์
ลักษณะเฉพาะ	กลุ่มขนาดเล็กอภิปรายเกี่ยวกับหน้าที่ของตำแหน่งงาน	ผู้ตอบแต่ละคนตอบแบบสอบถามหลายครั้ง	<ul style="list-style-type: none"> • กลุ่มขนาดเล็ก/กลาง • นิการใช้อุปกรณ์สื่อสาร 	<ul style="list-style-type: none"> • กลุ่มใหญ่ปานกลาง • ใช้คอมพิวเตอร์/โปรแกรม ในการวิเคราะห์ข้อมูล
วัตถุประสงค์ที่ใช้ในการประเมินความต้องการ	ระบุภาระหน้าที่หรือความสามารถที่มีความจำเป็นสำหรับงานแต่ละตำแหน่ง	<ul style="list-style-type: none"> • การหาประเด็นความต้องการ • การจัดอันดับความสำคัญของประเด็น • หาฉันทมติ 	<ul style="list-style-type: none"> • หาประเด็นความต้องการ • จัดอันดับความสำคัญของประเด็น 	สร้างแผนที่ความคิดเห็นของคนภายในกลุ่ม
ขนาดที่เหมาะสม	8-10 คน	ต่ำกว่า 50 คน	20 คน หรือต่ำกว่า	50 คน หรือมากกว่า
ลักษณะผู้ให้ข้อมูล	ผู้เชี่ยวชาญ ผู้ปฏิบัติงานในตำแหน่ง และอาจมีผู้ตรวจการร่วมด้วย	ผู้เชี่ยวชาญ	หลากหลาย ผู้เกี่ยวข้องหลายระดับ	ผู้เกี่ยวข้องหลายระดับ ความแตกต่างหลากหลาย
ข้อมูลที่ได้	ภาระและหน้าที่หลักของตำแหน่งงาน	รายการประเด็นความคิดเห็นที่เป็นฉันทมติและระบุขนาดความสำคัญของประเด็น	รายการประเด็นความคิดเห็น/มุมมองของกลุ่มที่จัดอันดับความสำคัญ	แผนภาพที่แสดง <ul style="list-style-type: none"> • กลุ่มประเด็นที่เกี่ยวข้องสัมพันธ์กัน • ระดับความสำคัญของกลุ่มประเด็นและประเด็นย่อย
ข้อดี	<ul style="list-style-type: none"> • ระบุภารกิจแต่ละตำแหน่งได้ง่าย เพราะผู้เชี่ยวชาญร่วมกระบวนการ • ผลการวิจัยเป็นแผนภูมิที่เข้าใจง่าย 	<ul style="list-style-type: none"> • ผู้ร่วมกระบวนการไม่รู้จักกัน ขงอิทธิพลทางความคิด • มีการไตร่ตรอง ความคิดเห็นเป็นช่วงเวลายาว • มีการ ให้เหตุผลเมื่อมีความคิดเห็นแตกต่างจากผู้อื่น 	<ul style="list-style-type: none"> • ระคมประเด็นความคิดเห็นและจัดอันดับ • มีการอภิปรายเพื่อจัดอันดับ • ไม่แสดงตัว ผลการมีอิทธิพลทางความคิด 	<ul style="list-style-type: none"> • ผลการวิเคราะห์เป็นแผนภาพที่เข้าใจง่าย สะดวกต่อการอภิปราย • ผลการมีอิทธิพลทางความคิด • ผู้ให้ข้อมูลมีส่วนร่วมตลอดรายการ
ข้อเสีย	<ul style="list-style-type: none"> • การวิเคราะห์ภาระหน้าที่ให้รายละเอียดไม่มากนัก • ใช้ไม่ได้กับทุกตำแหน่งงาน • ต้องการผู้ดำเนินการได้รับการฝึกอบรมแล้ว 	<ul style="list-style-type: none"> • ใช้เวลานาน • ผู้ให้ข้อมูลขาดหายไประหว่างกระบวนการ • มีความกดดันแฝงทำให้ผู้ตอบเครื่องความความคิดเห็นของกลุ่ม 	<ul style="list-style-type: none"> • ต้องการสถานที่และโปรแกรมคอมพิวเตอร์ • เป็นความคิดเห็นในช่วงเวลาสั้นๆ ไม่ได้ไตร่ตรองนาน • ผู้ให้ข้อมูลอาจไม่สนใจ/ ใจลอย 	<ul style="list-style-type: none"> • ต้องการผู้ที่มีความรู้ความชำนาญในการใช้โปรแกรมวิเคราะห์ข้อมูล • เป็นความคิดเห็นที่ได้จากการคิดในเวลาสั้นๆ ไม่ได้ไตร่ตรองนาน

ที่มา : Witkin และ Altschul

2.4 แนวคิดเกี่ยวกับเทคนิคสนทนากลุ่ม (Focus Group Technique) และงานวิจัยที่เกี่ยวข้อง

การสนทนากลุ่มเป็นเทคนิคการวิจัยเชิงคุณภาพที่ใช้รวบรวมข้อมูลที่นิยมกันอย่างแพร่หลายในการวิจัยสาขาสังคมศาสตร์ (Stewart and Shamdasani, 1990) ใช้เก็บข้อมูลประเภทความคิดเห็น ความรู้สึกนึกคิด ทศนคติ พฤติกรรมและปัจจัยที่มีอิทธิพลต่อพฤติกรรมของมนุษย์ คำถามในวงสนทนาจะถามความรู้สึก แรงงูใจ การตัดสินใจ เหตุผล และทัศนคติต่อสิ่งต่าง ๆ การสนทนาจะเป็นการพูดคุยแลกเปลี่ยนความคิดเห็นกันอย่างอิสระและกว้างขวางของกลุ่มบุคคลที่เลือกสรรโดยเป็นผู้ที่สามารถให้ข้อมูลในประเด็นที่จะสนทนาร่วมกันได้อย่างดี การกำหนดประเด็นสนทนาทำโดยนักวิจัย

วิวัฒนาการของการสนทนากลุ่ม เริ่มจากการที่นักวิจัยเชิงคุณภาพเห็นข้อจำกัดของการเก็บข้อมูลจากผู้ที่ยังไม่สนิทสนมคุ้นเคย คือ ต้องใช้เวลาทำความคุ้นเคย สร้างความไว้วางใจสักระยะหนึ่งก่อนแล้วจึงจะสามารถนั่งสนทนากับกลุ่มผู้ให้ข้อมูลในสถานการณ์ในธรรมชาติ ไม่มีการจัดบรรยากาศที่เหมาะสม ซึ่งวิธีดังกล่าวทำให้สิ้นเปลืองเวลาและงบประมาณ อาจจะไม่ได้อ่านสนทนากับคนที่มีความเหมาะสมกับเนื้อหาทำให้ไม่ได้คำตอบที่ต้องการ

การสนทนากลุ่มจึงถูกริเริ่มขึ้นเมื่อปี ค.ศ. 1941 โดย Robert Merton ทำการประเมินรายการวิทยุ โดยการเชิญผู้ฟังรายการวิทยุมาร่วมสนทนากันเป็นกลุ่มเล็ก ๆ ซึ่งขณะนั้นเรียกว่า Focused จากนั้นจึงได้มีการนำมาประยุกต์ใช้กันอย่างแพร่หลายในงานวิจัยต่าง ๆ เช่น การวิจัยทางการตลาด ทางสังคมศาสตร์ สาธารณสุขและการศึกษาโดยมีการใช้ชื่อต่างๆ คือ Focus Group, Focus Interview, Focus Group Discussion, Focus Interview และ Group Interview (Gillespie, 1972 อ้างถึงในประวิต เอรารวรรณ์, 2540)

2.4.1 ความหมายของการสนทนากลุ่ม

การสนทนากลุ่มคือ การรวบรวมข้อมูลจากผู้ให้ข้อมูล (Key Informants) เป็นกลุ่ม ซึ่งผู้ร่วมสนทนากลุ่มได้มาจากการเลือกสรรที่นักวิจัยกำหนดไว้ คือ ต้องเป็นผู้ที่สามารถให้คำตอบได้ตรงประเด็นและตอบวัตถุประสงค์ที่สนใจมากที่สุด (วิรัชสิทธิ์ สิทธิไทรย์ และโยธินแสวงดี, 2531) โดยผู้ร่วมสนทนาจะต้องมีสถานภาพทางเศรษฐกิจ สังคม หรือภูมิหลังที่ไม่แตกต่างกันมากนัก (Homogeneous)

2.4.2 วัตถุประสงค์และประโยชน์ของการสนทนากลุ่ม

การสนทนากลุ่มเป็นการเก็บข้อมูลอย่างลึกซึ้ง แต่ไม่เน้นประสิทธิภาพส่วนตัวมากนัก ความคิดเห็นอาจขัดแย้งกัน ไม่มีการตัดสินถูกผิด ทุกคนสามารถมีส่วนร่วมอย่างเต็มที่ ไม่ถูกปิดกั้นด้วยเรื่องส่วนตัวของคนใดคนหนึ่งในกลุ่ม โดยมีการใช้ประโยชน์ของการสนทนากลุ่มได้หลายอย่าง เช่น

- สำรวจความคิดเห็นในประเด็นใหม่ ที่ยังไม่มีรวบรวมไว้อย่างเป็นระบบ
- สำรวจหรือระดมความคิดเห็นของกลุ่มประชากรในเรื่องเดียวกันหรือปรากฏการณ์เดียวกัน
- ประเมินผลการวิจัยหรือโครงการต่าง ๆ
- ใช้หาคำตอบบางอย่างที่ไม่สามารถเห็นภาพได้ชัดเจนด้วยวิธีการเชิงปริมาณ
- ใช้ศึกษานำร่อง (Pilot study) เพื่อเป็นแนวทางทำการศึกษานิวลิคต่อไป
- ใช้ศึกษาประเด็นเกี่ยวกับอิทธิพลทางวัฒนธรรมและคุณค่าต่าง ๆ ของสังคม โดยผลของการสนทนาจะ ได้ภาพของสังคมไม่ใช่ภาพรายบุคคล
- และอื่น ๆ

2.4.3 บุคลากรที่เกี่ยวข้องในการจัดสนทนากลุ่ม

การสนทนากลุ่ม ประกอบด้วยบุคคล 4 ฝ่าย คือ

2.4.3.1 ผู้ร่วมสนทนา

นภาพร หะวานนท์ (2535) กล่าวถึง คุณลักษณะของผู้สนทนาขึ้นอยู่กับวัตถุประสงค์ของการวิจัย นั่นคือต้องเป็นผู้ที่มีความสนใจและสามารถให้ความคิดเห็นในประเด็นสนทนา และต้องมีสถานภาพทางสังคมไม่แตกต่างกันมากนัก เช่น ผู้บังคับบัญชากับผู้ใต้บังคับบัญชา ครูกับนักเรียน หรือผู้มีสถานะทางเศรษฐกิจต่างกันมาก ๆ เป็นต้น

ประวิศ เอรารวรรณ์ (2539) กล่าวถึง คุณลักษณะและการจัดกลุ่มผู้ร่วมสนทนาไว้สรุปได้ว่า คุณลักษณะของผู้ร่วมสนทนาที่แตกต่างกัน ใช้แบ่งกลุ่มคุณลักษณะที่เหมือนกันของผู้ร่วมสนทนาใช้กำหนดผู้ร่วมสนทนาภายในกลุ่ม

ดังนั้นอาจสรุปได้ว่า การกำหนดจำนวนกลุ่มสนทนาและคุณลักษณะผู้ร่วมสนทนาในแต่ละกลุ่มขึ้นอยู่กับวัตถุประสงค์ของการวิจัย โดยจำนวนกลุ่มต้องครอบคลุมตัวแปรที่จะศึกษา และการจัดผู้ร่วมสนทนาในแต่ละกลุ่มไม่ให้แตกต่างกันมากจนเป็นอุปสรรคต่อการแสดงความคิดเห็น

2.4.3.2 ผู้ดำเนินการสนทนา (Moderator)

เป็นบุคคลที่สำคัญในการจัดสนทนา ผู้ดำเนินการสนทนาไม่จำเป็นต้องเป็นผู้วิจัย แต่ต้องเป็นผู้ที่เข้าใจปัญหา วัตถุประสงค์ และที่มาของคำถามเป็นอย่างดี มีบุคลิกอบอุ่น สนใจรายละเอียดเล็ก ๆ น้อย ๆ สามารถซักถามเพิ่มเติมจากคำพูดของผู้ร่วมสนทนา (Popham, 1993) ผู้ที่รู้ภาษาท้องถิ่น

หรือภาษาของผู้ร่วมสนทนาจะทำให้เกิดความคุ้นเคยและทำให้การสนทนาเป็นธรรมชาติมากขึ้น ผู้ดำเนินการเป็นเพียงผู้จุดประเด็นคำถามเพื่อเปิดการสนทนา และกระตุ้นให้ผู้ร่วมสนทนาแสดงความคิดเห็นโดยไม่มีชี้นำ (Stewart and Shamdasani, 1991)

2.4.3.3 ผู้จดบันทึกการสนทนา (Note-taker)

เป็นผู้จดบันทึกข้อมูลจากการสนทนาทั้งที่เป็นบทสนทนา กริยาอาการ รวมทั้งบรรยากาศทั่วไปในขณะที่ดำเนินการสนทนา ผู้จดบันทึกต้องวาดผังการนั่งสนทนา เขียนชื่อและหมายเลขกำกับเพื่อความสะดวกในการจดบันทึก และการจดบันทึกอาจจะจดย่อ ๆ เพียงประโยคต้นและประโยคท้ายของการพูดแต่ละครั้งของแต่ละคนและใช้ประกอบกับข้อมูลจากการบันทึกเทป ผู้จดบันทึกถ้าได้รับการฝึกอบรมทำความเข้าใจประเด็นปัญหาที่จะสนทนาจะทำให้จดบันทึกได้อย่างถูกต้อง

2.4.3.4 ผู้ช่วยอำนวยความสะดวกหรือบริการทั่วไป (Facilitator)

แม้จะไม่มีส่วนร่วมโดยตรงในวงสนทนา แต่ผู้ช่วยจะทำหน้าที่และอำนวยความสะดวกทุกด้านเพื่อให้การสนทนาคำเนินไปได้อย่างเรียบร้อย เช่น การจัดเตรียมสถานที่ บริการเครื่องดื่มขนมขบเคี้ยว บันทึกเทป และทำหน้าที่ดูแลไม่ให้ผู้ไม่มีส่วนเกี่ยวข้องรบกวนบรรยากาศการสนทนา

โดยสรุปแล้วหลักการและบทบาทที่สำคัญของผู้เกี่ยวข้องในการสนทนากลุ่มคือผู้ดำเนินการสนทนาจะกระตุ้นให้ผู้ตอบสนใจสิ่งเดียวกัน แสดงความคิดเห็นร่วมกันโดยอาศัยปฏิสัมพันธ์ (Group Interaction) และความเคลื่อนไหวภายในกลุ่ม (Group Dynamic) ซึ่งจะกระตุ้นให้บุคคลแสดงความคิดเห็นและมุมมองของตนเอง และความคิดเห็นของบุคคลหนึ่งอาจจะไปกระตุ้นให้บุคคลอื่น ๆ ภายในกลุ่มแสดงความคิดเห็นออกมา (Morgan, 1988) โดยผู้จดบันทึกการสนทนาจะทำการจดบันทึกคำพูดรวมทั้งปฏิริยาของคนในกลุ่ม ซึ่งจะทำได้ข้อมูลจากการฟังและสังเกตปฏิริยาได้ตอบของคนในกลุ่มได้อย่างละเอียด

2.4.4 อุปกรณ์ที่ใช้ในการจัดสนทนากลุ่ม

ในการสนทนากลุ่มนอกจากต้องมีสมุดจดบันทึกข้อมูลและเครื่องเขียนสำหรับการจดบันทึกข้อมูลแล้ว ต้องมีการบันทึกเสียงไว้เพื่อให้ได้ข้อมูลครบถ้วน เนื่องจากการจดบันทึกเพียงอย่างเดียวอาจจดไม่ทันเมื่อมีการแสดงความคิดเห็นขึ้นมาพร้อมกันหลายคน ควรมีอุปกรณ์บันทึกเสียง 2 เครื่องบันทึกข้อมูลเลื่อมกัน 5 นาทีเพื่อให้ได้ข้อมูลครบถ้วนในช่วงเปลี่ยนเทป นอกจากนั้นต้องทำการตรวจสอบสภาพให้พร้อมก่อนใช้งานทุกครั้ง นอกจากนั้นอาจมีการเตรียมของที่ระลึก ไม่ใช่คำจ้างหรือของมีราคาแพง แต่เป็นสิ่งที่มอบให้เพื่อแสดงความขอบคุณและเป็นที่ระลึก

2.4.5 เทคนิคในการจัดสนทนากลุ่ม ประกอบด้วย 4 ขั้นตอน คือ 1) การวางแผนการจัดสนทนากลุ่ม 2) วิธีการจัดสนทนากลุ่ม 3) การเตรียมข้อมูลเพื่อวิเคราะห์ และ 4) การวิเคราะห์ข้อมูลที่ได้จากการสนทนากลุ่ม แต่ละขั้นตอนมีรายละเอียดดังนี้

2.4.5.1 ขั้นตอนการวางแผนและการจัดกลุ่มสนทนา

1) กำหนดกลุ่มผู้ที่จะร่วมสนทนาหรือกลุ่มผู้ที่จะให้ข้อมูล โดยกำหนดตามวัตถุประสงค์ของการวิจัย

2) กำหนดจำนวนกลุ่มสนทนา ควรใช้หลักการให้ได้ประสิทธิภาพสูงสุดทั้งด้านเวลาและงบประมาณ นั่นคือจัดให้มีจำนวนกลุ่มน้อยที่สุดแต่ต้องให้ครอบคลุมตัวแปรที่ต้องการศึกษา หรือผู้วิจัยจะสามารถได้ข้อมูลเพียงพอที่จะตอบคำถามวิจัย

3) เลือกสมาชิกเข้ากลุ่มสนทนา ใช้หลักการพิจารณาเลือกผู้ที่มีภูมิหลัง และคุณลักษณะบางประการคล้ายคลึงกัน ไว้ในกลุ่มเดียวกัน เช่น อายุไม่แตกต่างกันมาก เพศเดียวกัน สถานภาพทางสังคมไม่แตกต่างกัน หรือคุณลักษณะส่วนบุคคลอื่น ๆ ที่อาจจะมีผลต่อการแสดงความคิดเห็นในเรื่องที่จะสนทนา จำนวนสมาชิกแต่ละกลุ่มประมาณ 6 - 12 คน แต่ถึงแม้ว่าจะมีผู้ร่วมสนทนามากกว่าหรือน้อยกว่า 6-12 ก็ยังสามารถดำเนินการสนทนาได้ แต่อาจจะเกิดความยุ่งยากในการดำเนินการ และทำให้ได้ข้อมูลไม่เต็มที่ เช่น ถ้าจำนวนน้อยเกินไปจะไม่เกิดพลวัตภายในกลุ่ม ถ้ามามากเกินไปจะเกิดการแตกเป็นกลุ่มเล็กกลุ่มน้อยขณะสนทนา

4) กำหนดแนวทางสนทนา (Discussion Guideline) โดยการเขียนรายการคำถามหรือหัวข้อที่ต้องการศึกษาอย่างละเอียดแล้วนำมาเรียงลำดับให้เหมาะสม โดยเริ่มต้นจากคำถามเบา ๆ สร้างความคุ้นเคย แล้วจึงค่อย ๆ เข้าสู่คำถามหลัก และคำถามเสริมหรือผ่อนคลายบรรยากาศก่อนจบการสนทนา คำถามที่กำหนดไว้ใช้เป็นแนวทางให้ผู้ดำเนินการสนทนาจุดประเด็นการสนทนาเท่านั้น นั่นคือความเป็นคำถามไม่เจาะจงเกินไป ทรงแถามกว้าง ๆ เพื่อให้ผู้ตอบแสดงความคิดเห็นได้ และไม่ควรเป็นคำถามนำหรือชี้แนะคำตอบ

5) การเตรียมผู้ดำเนินการสนทนา โดยผู้ดำเนินการสนทนาต้องเป็นผู้ที่เข้าใจเกี่ยวกับปัญหาการวิจัย เข้าใจที่มาของคำถามแต่ละข้อ สามารถจับประเด็นและกระตุ้นให้ผู้ร่วมสนทนาแสดงความคิดเห็น รวมทั้งสามารถถ่วงหรือชักถ่วงนอกเหนือจากแนวคำถามที่กำหนดไว้เพื่อให้ได้ข้อมูลลึกซึ้ง

6) การเตรียมผู้จัดบันทึกการสนทนา ในการสนทนากลุ่มจะมีการบันทึกเทปคำสนทนา ร่วมกับการจดบันทึกว่าใครเป็นผู้พูดประโยคใด คนในกลุ่มมีปฏิกิริยาอย่างไร ดังนั้น ผู้จัดบันทึกต้องจดให้ได้อย่างน้อยคำพูดเมื่อเริ่มต้นประโยคแรกของผู้สนทนาทุกคน ในขณะที่พูดผู้พูดมีปฏิกิริยาอย่างไรและคนอื่น ๆ มีปฏิกิริยาอย่างไร เช่น มีท่าทางอึดอัด พยักหน้า ยิ้มหรือหัวเราะพร้อมกัน เป็นต้น

2.4.5.2 ขั้นการจัดกลุ่มสนทนา

ในการจัดกลุ่มสนทนาผู้วิจัยจะต้องสร้างบรรยากาศให้มีความเป็นกันเอง ผู้ดำเนินการสนทนาไม่ควรแสดงความคิดเห็นใด ๆ ไม่ควรแสดงท่าทีเห็นด้วยหรือไม่เห็นด้วยกับผู้สนทนาคนใด ไม่ควรกล่าวสรุปสิ่งที่ผู้สนทนาพูด นั่นคือพยายามมีบทบาทในการสนทนาน้อยที่สุด ในบางกรณีอาจจะมีผู้สนทนาบางคนผูกขาดการสนทนา ผู้ดำเนินการสนทนาควรวางโอกาสตัดบทอย่างสุภาพ ไม่ควรแสดงท่าทีไม่พอใจหรือแสดงความรำคาญ และกระตุ้นคนที่ไม่ค่อยแสดงความคิดเห็นแต่ต้องไม่ให้ผู้สนทนาเกิดความรู้สึกว่าถูกกดดัน ควรใช้ท่าทางอย่างระมัดระวัง เช่น ใช้การสบตาแทนการชี้นิ้วเพื่อเรียก

2.4.5.3 ขั้นการเตรียมข้อมูลเพื่อใช้วิเคราะห์

ข้อมูลที่ได้จากการสนทนาทุกกลุ่มคือบทสนทนาที่บันทึกเทปไว้ โดยทั่วไปผู้จดบันทึกควรเป็นผู้ถอดเทปบันทึกการสนทนา โดยในขณะที่ถอดเทปจะต้องจดสรุปบันทึกการสนทนาควบคู่กันไป การถอดเทปต้องเป็นการถอดแบบคำต่อคำ ไม่ใช่การสรุปข้อความและควรบันทึกรายละเอียดต่าง ๆ นอกจากคำพูดลงไปด้วย

2.4.5.4 ขั้นการวิเคราะห์ข้อมูล

การวิเคราะห์ข้อมูลจากการสนทนาทุกกลุ่มไม่แตกต่างจากการวิเคราะห์ข้อมูลเชิงคุณภาพวิธีอื่นๆ คือการวิเคราะห์เบื้องต้นและการวิเคราะห์โดยละเอียด การวิเคราะห์เบื้องต้นทำเมื่อเสร็จสิ้นการสนทนาในแต่ละกลุ่ม เพื่อหาผลสรุปเบื้องต้น และข้อผิดพลาดเพื่อปรับปรุงในการสนทนาครั้งต่อไป ส่วนการวิเคราะห์โดยละเอียด จะทำเมื่อการทุกกลุ่มเสร็จสิ้นแล้ว เป็นการวิเคราะห์เนื้อหา (Content analysis) โดยพิจารณาจากกลุ่มสนทนาเป็นหน่วยการวิเคราะห์ เริ่มด้วยการอ่านบทสนทนาบางกลุ่ม หรือถ้ามีจำนวนกลุ่มไม่มากอาจจะอ่านทุกกลุ่มก่อนหนึ่งรอบเพื่อให้ได้ภาพรวมว่าข้อมูลมีหัวข้อใดอยู่บ้าง จากนั้นกำหนดเค้าโครงการวิเคราะห์เริ่มจากการพิจารณาความคล้ายคลึงและความแตกต่างของข้อมูลที่ปรากฏอยู่ในคำสนทนาแต่ละกลุ่ม ปึงจึยอะไรบ้างที่ทำให้ผู้ร่วมสนทนาในแต่ละกลุ่มมีความคิดเห็นแตกต่างกันหรือคล้ายกัน และปึงจึยเดิยวกันนี้ส่งผลเช่นเดิยวกันในกลุ่มอื่น ๆ หรือไม่

จุฬาลงกรณ์มหาวิทยาลัย

2.4.6 ข้อดีและข้อจำกัดของวิธีสนทนากลุ่ม

จากลักษณะของเทคนิคสนทนากลุ่มดังกล่าวมาข้างต้น สามารถสรุปข้อดีและข้อจำกัดได้ดัง

ตารางที่ 2.3

ตารางที่ 2.3 ข้อดีและข้อจำกัดของการสนทนากลุ่ม

ข้อดี	ข้อจำกัด
<ol style="list-style-type: none"> 1. พลวัตภายในกลุ่มจะกระตุ้นให้ผู้ตอบแสดงความคิดเห็น 2. การอภิปรายตีความกันเองภายในกลุ่มจะลดความคลาดเคลื่อนจากการตีความโดยนักวิจัยซึ่งเป็นคนนอก 3. ได้ข้อมูลละเอียดลึกซึ้ง ได้ข้อมูลไม่ได้คิดหรือเตรียมไว้ก่อน 4. ลดปัญหาที่เกิดจากความไม่คุ้นเคยระหว่างผู้ดำเนินการและผู้ตอบ 5. ประหยัดเวลาและค่าใช้จ่าย 	<ol style="list-style-type: none"> 1. ต้องการผู้ดำเนินการที่มีทักษะ 2. ต้องการการจัดการด้านสถานที่และการนัดหมาย จึงอาจมีความยุ่งยากที่จะนำคนที่ต้องการสัมภาษณ์มาอยู่ร่วมกัน 3. ไม่เหมาะสมที่จะนำมาใช้ในการศึกษาในบางเรื่อง เช่น เรื่องที่มีความละเอียดอ่อน เรื่องที่ต้องการข้อมูลเชิงสถิติ และเรื่องที่ต้องการค้นหามติเพื่อใช้ในการตัดสินใจ 4. ไม่เหมาะสมที่จะนำมาใช้เก็บข้อมูลที่มีลักษณะกว้างขวางครอบคลุม ซึ่งไม่สามารถกำหนดหัวข้อในการเก็บข้อมูลได้ชัดเจน เช่น การศึกษาแบบชาติพันธุ์วรรณา

จากลักษณะและประโยชน์ของการเก็บข้อมูลด้วยการสนทนากลุ่มดังกล่าวมา ปัจจุบันจึงมีการใช้เทคนิคการสนทนากลุ่มในการเก็บข้อมูลเชิงคุณภาพอย่างแพร่หลาย การนำมาใช้มีทั้งการใช้สนทนากลุ่มอย่างเดี่ยวและการใช้ร่วมกับการเทคนิควิธีอื่น ๆ (Morgan, 1988) ผู้วิจัยจึงสนใจที่จะนำวิธีการสนทนากลุ่มมาใช้ เพื่อระดมความคิดเห็นในประเด็นเกี่ยวข้องกับวัฒนธรรม ความรู้สึกนึกคิดและความคาดหวังของเด็กต่างชาติ ซึ่งเป็นจะทำให้ได้ข้อมูลภาพของสังคมในมุมมองของคนใน (emic)

2.4.7 งานประเมินความต้องการที่เกี่ยวข้องกับเทคนิคสนทนากลุ่ม

เทคนิคสนทนากลุ่มเป็นเทคนิคเชิงคุณภาพที่นิยมใช้กันอย่างแพร่หลายในงานวิจัยทั่วไป และงานด้านประเมินความต้องการก็พบว่าการนำมาใช้เช่นกัน ผู้วิจัยเสนองานประเมินความต้องการที่ใช้เทคนิคสนทนากลุ่ม ดังนี้

Amiso Margaret George (1993) ทำการศึกษาสภาพและผลการรณรงค์เรื่องการวางแผนครอบครัวของวัยรุ่นทางสี่มณฑลชน แหล่งข้อมูลประกอบด้วยวัยรุ่นเชื้อสายอาฟริกัน-อเมริกัน และผู้

ปฏิบัติงานด้านการให้คำปรึกษาในโคลัมโบและไฮไฮโอ ผู้วิจัยในเหตุผลในการเลือกกลุ่มตัวอย่างคือ เป็นกลุ่มที่มีการรับสื่อได้อย่างรวดเร็ว เป็นบริเวณที่มีการเผยแพร่สื่อจำนวนมากและหลากหลาย จึงน่าจะเป็นตัวแทนของเหตุการณ์ต่าง ๆ ที่ต้องการศึกษาได้ดี วิธีการศึกษา 4 ชั้นคือ 1. ผู้วิจัยรวบรวมข้อมูลเกี่ยวกับสื่อที่เผยแพร่อยู่จากแหล่งต่าง ๆ 2. ทำการสนทนากลุ่มกับกลุ่มวัยรุ่น 3. สัมภาษณ์แบบเจาะลึกกับวัยรุ่น 4. สัมภาษณ์แบบเจาะลึกกับผู้ปฏิบัติงานด้านการให้คำปรึกษา ผลการศึกษาพบว่าทัศนคติเกี่ยวกับการมีเพศสัมพันธ์ที่ปลอดภัยขึ้นอยู่กับความตระหนักส่วนบุคคลสภาพสังคมและวัฒนธรรม

Brenes Cordero และ Dolres Ana (1995) ทำการประเมินความต้องการและทรัพยากรที่ขาดแคลนของชาวมาในเมือง Camuy ประเทศเปอร์โตริโก เป็นการศึกษาที่ใช้วิธีเชิงปริมาณผสมเชิงคุณภาพ มีวัตถุประสงค์เพื่อประเมินความต้องการตามการรับรู้ของชาวมาและความต้องการของหน่วยงานที่ให้บริการแก่ชาวมา การเก็บข้อมูลใช้วิธีสัมภาษณ์รายบุคคลกับชาวมา และการสนทนากลุ่มกับตัวแทนของหน่วยงานที่ให้บริการ ผลการศึกษาพบว่า ทั้งสองกลุ่มมีความคิดเห็นไม่แตกต่างกันมากนัก คือเห็นว่ามีความต้องการในหลาย ๆ ด้าน เช่น ขาดแคลนเงินทุน ไม่สามารถหาที่กู้ยืมได้ ต้องการทำงานอื่น ๆ เพื่อเสริมรายได้ ต้องการมีความรู้และทักษะเกี่ยวกับระบบตลาด ต้องการให้ราคาผลผลิตสูงขึ้น เนื่องจากมีต้นทุนสูงขึ้น และยังคงขาดความรู้เกี่ยวกับวัตถุประสงค์และบริการที่หน่วยบริการมีไว้ และรัฐบาลได้นำข้อค้นพบจากการศึกษานี้ไปเป็นข้อมูลในการวางแผน

Lenrana Ryan (1996) ได้ทำการวิจัยเชิงคุณภาพเพื่อศึกษาทัศนคติของนักศึกษาเรื่องโรคเอดส์ที่มีต่อการประเมินความต้องการ โดยใช้ทำการสนทนากลุ่ม 2 กลุ่ม กลุ่มแรกเป็นนักการศึกษาเรื่องโรคเอดส์จากรัฐอินเดียนาจำนวน 7 คน และกลุ่มที่ 2 จากรัฐมิชิแกน จำนวน 7 คน ผลการวิจัยพบว่า มีความคิดเห็นที่แตกต่างกันในเรื่องเกี่ยวกับการประเมินความต้องการและการมีส่วนร่วมของชุมชน ส่วนที่เป็นความคิดเห็นคล้ายกันคือ นักการศึกษาเรื่องโรคเอดส์จะเป็นองค์ประกอบที่สำคัญต่อประโยชน์ของการประเมินความต้องการ นอกจากนั้นผู้ร่วมสนทนากลุ่มยังเห็นพ้องกันว่า การเป็นนักการศึกษาเรื่องโรคเอดส์มีความท้าทาย

2.5 แนวคิดเกี่ยวกับระเบียบวิธีคิว (Q-methodology) และงานวิจัยที่เกี่ยวข้อง

ระเบียบวิธีคิวเป็นวิธีการที่คิดค้นขึ้นมาโดย William Stephenson เมื่อปี 1953 เพื่อเก็บข้อมูลที่เป็นความคิดเห็น ทัศนคติและบุคลิกภาพทางจิตวิทยาของคน ในกระบวนการประกอบด้วยหลายขั้นตอนรวมกันเรียกว่าเทคนิคคิว (Q-technique) หลักการคือให้ผู้ตอบจัดกลุ่มข้อความหรือวัตถุซึ่งแต่ละกลุ่มถูกกำหนดระดับความสำคัญไว้ เรียกว่าการจัดอันดับแบบคิว (Q-sort) และนำข้อมูลที่ได้จากการจัดอันดับมาวิเคราะห์ตามวัตถุประสงค์ของการศึกษา เช่น วิเคราะห์จัดอันดับความสำคัญโดยนับความถี่

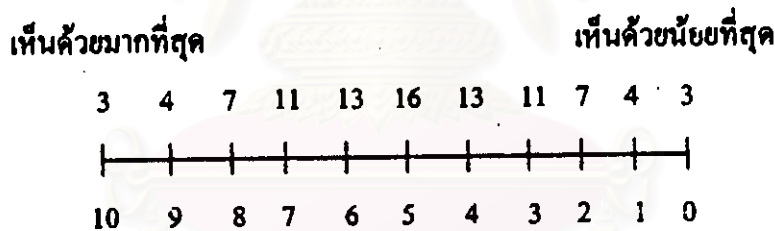
หาสหสัมพันธ์ระหว่างบุคคลโดยหาค่าความสำคัญแบบจัดอันดับ (Rank correlation) หรือที่เรียกว่าระเบียบวิธีอาร์ (R-methodology) และวิเคราะห์แยกกลุ่มผู้ตอบโดยวิธีวิเคราะห์องค์ประกอบ

2.5.1 วิธีการของเทคนิควิธีคิว

2.5.1.1 ขั้นตอนเตรียมข้อมูลเพื่อการจัดอันดับแบบคิว (Generating Q-items) คือการรวบรวมประเด็นโดยการระดมความคิดเห็น หรือสร้างขึ้นมาจากแนวคิดทฤษฎีที่เกี่ยวข้องให้ครอบคลุมเรื่องที่จะศึกษา และนำประเด็นที่รวมได้มาบันทึกลงบนบัตร บัตรละ 1 ประเด็น

2.5.1.2 ขั้นตอนการจัดอันดับแบบคิว (Q-sorting) โดยผู้ตอบจัดกลุ่มบัตร (Q-card) เป็นกลุ่มตามรู้สึกของตนเอง แต่ละกลุ่มจะบอกระดับความสำคัญไว้ ซึ่งระดับที่ตั้งไว้อาจเป็นเกณฑ์เชิงปริมาณคือตัวเลขที่ระบุตำแหน่งตามความสำคัญ (Rank order) หรือเกณฑ์เชิงคุณภาพ เช่น เห็นด้วยอย่างมากจนถึงเห็นด้วยน้อยที่สุด การจัดกลุ่มบัตรอาจมีการกระจายแบบอิสระหรือโค้งปกติก็ได้ แต่ถ้ากระจายแบบโค้งปกติหรือกึ่งโค้งปกติ จะทำให้การคำนวณได้ค่าสถิติมีความแกร่งมากกว่า คังแผนภูมิที่ 2.1 ที่แสดงการเรียงบัตรบันทึกข้อความ 90 ใบ ของคน 1 คน ดังนี้

แผนภูมิที่ 2.1 แสดงการเรียงบัตรบันทึกข้อความ 90 ใบ ของคน 1 คน



ที่มา : Kerlinger, 1973

ตัวเลขบนเส้นคือ จำนวนบัตรที่ถูกจัดไว้ในแต่ละกอง

ตัวเลขใต้เส้นคือ ความสำคัญของข้อความในบัตร

ระเบียบวิธีคิว ยังมีความขัดแย้งเกี่ยวกับเรื่องความเหมาะสมของการบังคับและไม่บังคับการตัดสินใจ คือ Block พบว่าการบังคับให้ตัดสินใจดีกว่าหรือน้อยดีเท่ากับการไม่บังคับ Jones เห็นว่าจำเป็นต้องใช้วิธีบังคับตัดสินใจ ประสพการณ์จากการศึกษาในช่วงหลังของ Brown ได้มีข้อสรุปว่าทั้งการบังคับ ไม่บังคับตัดสินใจ และลักษณะข้อมูลที่มีโค้งการกระจายที่แตกต่างกัน มีผลแตกต่างกันเพียงเล็กน้อย (อ้างถึงใน Kerlinger 1973)

Kerlinger (1973) เชื่อว่าถ้าพิจารณาตามวัตถุประสงค์ของวิธีการ การบังคับให้ตัดสินใจมีประโยชน์กว่า ไม่ว่าจะการกระจายจะเป็นแบบโค้งปกติและกึ่งปกติจะมีความเหมาะสม สิ่งสำคัญคือการขอให้ผู้ตอบตัดสินใจแยกแยะสิ่งต่าง ๆ ซึ่งส่วนมากผู้ตอบจะไม่ค่อยตัดสินใจถ้าไม่ถูกขอให้ตัดสินใจ ข้อมูลสำคัญที่จะขาดหายไปในการจัดอันดับแบบคิวคือค่าเฉลี่ย (Mean) และการกระจาย (Standard Deviation) เพราะจะถือว่าทุกคนมีค่าเฉลี่ยและส่วนเบี่ยงเบนมาตรฐานเท่ากัน ตัวอย่างเช่น นักเรียนที่มีความสามารถหรือมีเกรดเฉลี่ยต่างกันอาจจะถูกจัดให้อยู่ในกลุ่มเดียวกันถ้าหากมีรูปแบบการจัดเรียงอันดับคล้ายกัน ดังนั้นข้อแนะนำก็คือไม่ควรใช้ศึกษาในเรื่องที่ค่าเฉลี่ยและส่วนเบี่ยงเบนมาตรฐานมีความสำคัญ ควรนำไปใช้ในเรื่องที่ศึกษาความสัมพันธ์ระหว่างตัวแปรเท่านั้น

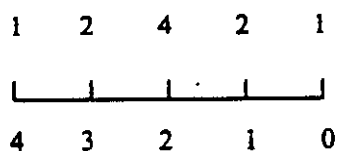
2.5.1.3 ขั้นตอนการคำนวณหาค่าสถิติต่าง ๆ

สถิติที่ใช้เกี่ยวกับวัตถุประสงค์ของการวิจัย คือ

- 1) การหาความถี่ เพื่อวิเคราะห์ว่าประเด็นใดบ้างที่เป็นความสำคัญอันดับต้น ๆ โดยการนับว่าในแต่ละประเด็นมีผู้ตอบจัดความสำคัญไว้เป็นอันดับต่าง ๆ จำนวนเท่าใด ประเด็นที่มีผู้ตอบจำนวนมากจัดไว้ว่าเป็นความสำคัญอันดับต้น ๆ ถือเป็นเรื่องที่มีความสำคัญ
- 2) การหาค่าสหสัมพันธ์ (Correlation) เพื่อวิเคราะห์ว่าใครบ้างที่มีรูปแบบการจัดเรียงที่คล้ายกัน หรือเรียกว่า R-method โดยวิธีหาค่าความสำคัญแบบจัดอันดับ (Rank correlation)
- 3) การวิเคราะห์องค์ประกอบ (Factor analysis) เพื่อวิเคราะห์ว่าองค์ประกอบใดมีผลให้คนมีความคิดเห็นเหมือนกัน และองค์ประกอบใดที่ทำให้คนมีความคิดเห็นแตกต่างกัน โดยวิธีวิเคราะห์ว่าในแต่ละกลุ่มที่มีรูปแบบการจัดเรียงคล้ายกันมีองค์ประกอบหรือภูมิหลังอย่างไรบ้าง
- 4) การวิเคราะห์ความแปรปรวน (Analysis of Variance) เพื่อวิเคราะห์ว่าในแต่ละประเด็นมีผู้ตอบให้อันดับความสำคัญไว้กระจายกันอย่างไร

การหาค่าสหสัมพันธ์เป็นการหาความสัมพันธ์ระหว่างบุคคลหรือจัดกลุ่มคนที่มีรูปแบบการจัดเรียงที่คล้ายกัน เพื่อให้ง่ายต่อการทำความเข้าใจ จึงจะเสนอการเรียงแบบย่อ ดังแผนภูมิที่ 2.2 ซึ่งเป็นการเรียง 10 ประเด็นโดยคน 4 คนดังนี้

แผนภูมิที่ 2.2 แสดงการเรียงบัตรบันทึกข้อความ 10 ใบ ของ 1 คน



ที่มา : Kerlinger, 1973

รูปแบบการจัดเรียงของคน 4 คน และวิเคราะห์ค่าสหสัมพันธ์ ดังตารางที่ 2.4 และ 2.5 ดังนี้

ตารางที่ 2.4 รูปแบบการจัดอันดับแบบทิวของ 4 คน

คนที่ ชื่อที่	a	b	c	d
1	2	2	1	1
2	1	1	0	0
3	0	0	3	4
4	2	2	4	2
5	2	1	3	3
6	1	2	2	2
7	3	3	2	2
8	2	2	2	2
9	4	4	2	3
10	3	3	1	1

ตารางที่ 2.5 ผลการวิเคราะห์ค่าสหสัมพันธ์ระหว่างบุคคล

	a	b	c	d
a		.92	-.08	-.08
b	.92		-.17	-.17
c	-.08	-.17		.75
d	-.08	-.17	.75	

ที่มา : Kerlinger, 1973

จากตารางที่ 2.5 เห็นได้ชัดเจนว่า a และ b มีรูปแบบการเรียงคล้ายคลึงกันมีค่าสหสัมพันธ์เป็น .92 c และ d ก็มีรูปแบบการเรียงคล้ายกัน มีค่าสหสัมพันธ์เป็น 0.75 ส่วนคู่อื่น ๆ ค่าความสัมพันธ์เข้าใกล้ 0 แสดงว่ารูปแบบการเรียงแตกต่างกันมาก แสดงให้เห็นชัดเจนว่ากลุ่มคนถูกแบ่งเป็น 2 กลุ่ม เมื่อย้อนกลับไปดูชื่อความที่ถูกจัดไว้ในอันดับสูง ๆ ของแต่ละกลุ่มก็จะบอได้ว่ากลุ่มนั้นมีแนวความคิดหรือมีบุคลิกภาพเป็นแบบใด

จากสถิติต่าง ๆ ที่ใช้กับเทคนิควิธีคิดดังกล่าวมา จึงทำให้สามารถใช้ได้ทั้งกับกลุ่มตัวอย่างที่มีขนาดใหญ่ และขนาดเล็ก หรือแม้แต่ใช้กับผู้ให้ข้อมูลเพียงคนเดียว ผลจากการวิเคราะห์จะสามารถระบุประเด็นที่มีความสำคัญระดับสูง แบ่งกลุ่มคนออกเป็นกลุ่ม และระบุงค์ประกอบ ต่าง ๆ ของบุคคล นอกจากนั้นผลที่ได้ยังมีความชัดเจนเป็นวัตถุวิสัย

2.5.2 การตรวจสอบคุณภาพของระเบียบวิธีคิด

การตรวจสอบคุณภาพของระเบียบวิธีคิด ใช้การหาความเที่ยง (Reliability) และความตรง (Validity)

1) ความเที่ยงโดยการวัดซ้ำ (Test-retest) ในขั้นการจัดอันดับแบบคิว ซึ่ง Block (อ้างถึงใน วิรัช วรธรรมรัตน์, 2528;) กล่าวว่า การจัดเรียงแบบบังคับ (Forced sort) จะทำให้มีความเที่ยงสูงกว่าแบบไม่บังคับ (Unforced sort)

2) ความตรง ใช้การตรวจสอบความตรงด้านเนื้อหา (Content validity)

2.5.3 การจัดอันดับแบบคิวแบบมีโครงสร้าง (Structured Q-sort) และไม่มีโครงสร้าง

(Unstructured Q-sort)

การจัดอันดับแบบคิวแบบมีโครงสร้าง (Structured Q-sort) นั้น ในขั้นตอนการรวบรวมประเด็นต้องอาศัยทฤษฎีหรือสมมติฐาน ดังนั้นการจัดเรียงชนิดนี้จึงใช้ทดสอบทฤษฎีหรือสมมติฐานได้ ขั้นตอนการรวบรวมประเด็นต้องคำนึงถึงตัวแปรที่เกี่ยวข้องกับเรื่องที่ต้องการศึกษา ซึ่งอาจจะมีเพียงตัวแปรเดียวหรือมีมากกว่า 1 ตัวแปร

ส่วนการจัดอันดับแบบคิวแบบไม่มีโครงสร้าง (Unstructured Q-sort) เป็นวิธีที่ใช้กันแพร่หลาย ซึ่งการรวบรวมประเด็นไม่จำเป็นต้องคำนึงถึงตัวแปรที่เฉพาะเจาะจง เพียงแต่สร้างข้อความให้ได้จำนวนมาก ๆ โดยข้อความต้องมีลักษณะเป็นเรื่องเดียวกัน (Homogeneity items) ซึ่งอาจเป็นข้อความเกี่ยวกับการทดสอบบุคลิกภาพทางจิต ทัศนคติ หรือความคิดเห็นในเรื่องต่าง ๆ แล้วให้ผู้ตอบตอบตามแนวความคิดของตนเอง หลังจากนั้นนำข้อมูลที่ได้ไปวิเคราะห์ตามวัตถุประสงค์ต่อไป

Stephenson (อ้างถึงใน Kerlinger, 1973) ทำการศึกษาเพื่อทดสอบทฤษฎีคุณค่าของบุคคลของ Spranger โดยใช้เทคนิคการจัดอันดับแบบคิวแบบมีโครงสร้างที่มีตัวแปรเกี่ยวข้อง 1 ตัวแปร (One-way structured Q-sort) วิธีการศึกษาเริ่มจากการสร้างข้อความจากทฤษฎีคุณค่า ซึ่งประกอบด้วย 6 ด้านคือ ด้านทฤษฎี ด้านเศรษฐกิจ ด้านสุนทรียภาพ ด้านสังคม ด้านการเมือง และด้านศาสนา หลังจากนั้นนำข้อความทั้งหมดไปทดสอบกับบุคคลที่อยู่ในอาชีพหรือสถานภาพต่าง ๆ เช่น นักวิชาการ ศิลปิน นักดนตรี บาทหลวงและอื่น ๆ นำข้อความด้านความสุนทรียภาพไปทดสอบศิลปินและนักดนตรี ข้อความด้านศาสนาไปทดสอบกับบาทหลวงและอื่น ๆ ผลที่ได้คือแต่ละกลุ่มอาชีพมีคะแนนเฉลี่ยของด้านที่ตรง

กับอาชีพของตนเองสูงกว่าด้านอื่น ๆ เช่น นักวิชาการมีคะแนนเฉลี่ยด้านทฤษฎีคุณค่าสูง ศิลปินและนักดนตรีมีคะแนนเฉลี่ยด้านสุนทรียภาพสูง บาทหลวงมีคะแนนเฉลี่ยด้านศาสนาสูง ฯลฯ

การจัดอันดับแบบทวิแบบมีโครงสร้าง ชนิดที่ทฤษฎีหรือสมมติฐานระบุว่า มีตัวแปร 2 ตัว ตัวอย่างเช่น การสำรวจทัศนคติทางสังคม โดยใช้ข้อความ 60 ข้อ ผลของการสำรวจได้ค่าเฉลี่ยคะแนนของคนมีแนวคิดอนุรักษนิยมคนหนึ่ง ดังตารางที่ 2.7

ตารางที่ 2.6 ค่าเฉลี่ยคะแนนที่ได้จากการจัดอันดับแบบทวิ 60 ข้อความ ของคน 1 คน

ทัศนคติ (attitudes) ขอบข่าย (area)	อนุรักษนิยม (conervative)	เสรีนิยม (liberal)	ค่าเฉลี่ย (mean)
เศรษฐกิจ-การเมือง (economic-political)	5.13	3.07	4.10
ทั่วไป-สังคม (general-social)	5.27	4.53	4.90
ค่าเฉลี่ย (mean)	5.20	3.80	

ที่มา : วิรัช วรรณรัตน์, 2528

ตามตารางที่ 2.6 มีตัวแปร 2 ตัวคือ ตัวแปรที่ 1 คือขอบข่าย (Area) แบ่งเป็นด้านเศรษฐกิจ-การนิคม ตัวแปรที่ 2 คือทัศนคติ แบ่งเป็น อนุรักษนิยม และเสรีนิยม การวิเคราะห์ข้อมูลใช้การวิเคราะห์ความแปรปรวน จากตัวอย่างค่า F ระหว่าง 5.20 และ 3.80 มีนัยสำคัญทางสถิติที่ระดับ 0.01 ส่วนค่า F ระหว่าง 4.10 และ 4.90 ความแตกต่างไม่มีนัยสำคัญทางสถิติ จึงสรุปได้ว่าบุคคลนั้นมีแนวคิดแบบอนุรักษนิยมซึ่งสอดคล้องกับสถานภาพของเขาเอง

2.5.4 ประโยชน์ของระเบียบวิธีคิด

ระเบียบวิธีคิดเป็นวิธีที่มีข้อดีและข้อจำกัด รวมทั้งมีแนวคิดเห็นที่ขัดแย้งกันของผู้ที่ทำการศึกษา สรุปได้ดังตารางที่ 2.8

ตารางที่ 2.7 ข้อดี และข้อจำกัดของระเบียบวิธีคิด

ข้อดี	ข้อจำกัด
1. เป็นวิธีที่ผู้ตอบสามารถทำความเข้าใจและปฏิบัติตามขั้นตอนได้ไม่ยากนัก สนุก ไม่น่าเบื่อ	1. ไม่ใช่วิธีที่เหมาะสมกับกลุ่มตัวอย่างที่มีข้อจำกัดด้านการอ่าน
2. การวิเคราะห์ทางสถิติทำให้ข้อค้นพบเป็นวัตถุวิสัย มีความน่าเชื่อถือ	2. ไม่ใช่วิธีที่เหมาะสมกับการศึกษาแบบภาคตัดขวาง นอกจากนั้นการใช้เพื่อทดสอบทฤษฎีต้องใช้กลุ่มตัวอย่างขนาดใหญ่เพียงพอ
3. ใช้ทดสอบทฤษฎีที่มีความซับซ้อน ถ้าทฤษฎีนั้นสามารถแยกเป็นส่วน ๆ และสามารถสร้างประโยคหรือนำมาอธิบายแต่ละส่วนนั้น ๆ ได้	3. การจัดอันดับแบบคิว เป็นการบังคับให้ตัดสินใจ ซึ่งเป็นการละเมิดข้อตกลงเบื้องต้นของหลักการสถิติที่ใช้ในการทดสอบที่กล่าวว่าการจัดเรียงอันดับแต่ละประเด็นจะเป็นอิสระต่อกัน
4. ใช้วิเคราะห์บอกคุณลักษณะทางจิตวิทยาของบุคคล	4. เป็นวิธีที่ใช้จัดเรียงอันดับ โดยไม่สนใจความแตกต่างของคะแนนเฉลี่ยของบุคคล ไม่เหมาะที่ใช้ศึกษาในเรื่องที่ค่าเฉลี่ยและส่วนเบี่ยงเบนมาตรฐานของข้อมูลมีความสำคัญ
5. ใช้ศึกษาความเปลี่ยนแปลงของแนวความคิดหรือทัศนคติของคนได้อย่างเป็นวัตถุวิสัย	5. ผู้ตอบอาจรู้ดีกว่าเป็นกระบวนการที่มีกฎเกณฑ์บังคับมากเกินไป
6. ใช้ทดสอบผลของตัวแปรต้น ต่อตัวแปรตามที่มีความซับซ้อน	
7. ใช้ได้ดีในงานวิจัยบุกเบิก โดยเทคนิคนี้จะช่วยกระตุ้นให้เกิดแนวความคิดใหม่ สมมติฐานใหม่เนื่องจากกระบวนการจะทำให้ผู้ตอบเกิดความอยากรู้อผล โดยเฉพาะปัญหาที่เข้าใจยาก เช่น เรื่องที่ไม่เป็นรูปธรรม เป็นทัศนคติและความเชื่อต่าง ๆ	
8. ช่วยในการอธิบายองค์ประกอบส่วนบุคคล	

จากรายละเอียดที่กล่าวมา ผู้วิจัยเห็นว่าเทคนิคการเรียงแบบคิวน่าจะมีความเหมาะสมในการนำมาใช้ประเมินความต้องการในครั้งนี้ ด้วยเหตุผลดังนี้

- 1) เป็นเทคนิคที่ใช้จัดอันดับประเด็นจำนวนมาก
- 2) เป็นการจัดอันดับความสำคัญของประเด็นโดยกลุ่มผู้ให้ข้อมูลซึ่งเป็นคนในวัฒนธรรมน่า จะมีความเข้าใจที่ถูกต้องมากกว่าคนนอก
- 3) เป็นการศึกษาที่ไม่ให้ความสนใจค่าเฉลี่ยและส่วนเบี่ยงเบนมาตรฐาน สนใจเฉพาะรูปแบบการจัดเรียงอันดับและความสัมพันธ์ของตัวแปร
- 4) ผู้ตอบบอกความสำคัญของประเด็นเท่านั้น โดยให้ค่าเป็นตัวเลขเท่านั้น โดยไม่ต้อง พิจารณาความสัมพันธ์ระหว่างประเด็น ซึ่งน่าจะเหมาะสมกับกลุ่มตัวอย่างที่ไม่สามารถวิเคราะห์ได้ดี เพียงพอ

2.5.5 งานวิจัยที่เกี่ยวข้องกับระเบียบวิธีวิจัย

Sean Tate (1982) เขียนบทความทางวิชาการเรื่องการใช้นโยบายในการประเมินความต้องการ โดยใช้กรณีตัวอย่างจากการประเมินความต้องการและสภาพปัญหาของโครงการศึกษานอกระบบในประเทศ อินโดนีเซียโดยใช้เทคนิคคิว กลุ่มตัวอย่างคือเจ้าหน้าที่โครงการทั้งในส่วนกลางและส่วนภูมิภาค วิธีการวิจัยเริ่มจากการสัมภาษณ์ราชบุรุษ เพื่อรวบรวมประเด็นปัญหา จากนั้น นำประเด็นปัญหามาให้กลุ่มตัวอย่างจัดอันดับแบบคิว และในขั้นสุดท้ายทำการสัมภาษณ์แบบเจาะลึก โดยใช้ข้อมูลที่ได้จากขั้นจัดอันดับแบบคิวเป็นแนวทางในการสัมภาษณ์

Steve DeRoza (1982) ใช้เทคนิคคิวศึกษาความต้องการของพ่อแม่ที่มีลูกเล็ก ๆ ที่มีความผิดปกติ มีวัตถุประสงค์เพื่อติดตามผลการดำเนินโครงการจัดบริการให้กับเด็ก เป็นการศึกษาจะเปรียบเทียบสภาพจริงที่เป็นอุดมคติของพ่อ-แม่ โดยการให้พ่อ-แม่จัดอันดับประเด็นโดยการจัดอันดับแบบคิว ประเด็นจะครอบคลุมเนื้อหา 3 ด้าน คือ กระบวนการที่ทำให้เด็กได้รับความกระทบกระเทือน ความรู้เกี่ยวกับพัฒนาการของเด็ก และความรู้เกี่ยวกับทรัพยากรในชุมชน ผลการศึกษาพบว่ากระบวนการช่วยเหลือสามารถลดปัญหาที่กระทบกระเทือนต่อเด็ก เด็กมีความรู้และมีพัฒนาการมากขึ้น พ่อแม่มีความรู้เกี่ยวกับทรัพยากรที่มีในชุมชน และพบว่าเป็นเครื่องมือที่มีประโยชน์ ช่วยให้ผู้เชี่ยวชาญสามารถทำงานร่วมกับพ่อ-แม่ของเด็กได้เป็นอย่างดี

Robert E. Wright and Elizabeth S. Manera (1985) ศึกษาเพื่อหาสาเหตุความเครียดจากการทำงานของครูในชนบท โดยขั้นตอนการศึกษาเริ่มจากการรวบรวมประเด็นที่เป็นสาเหตุของความเครียดจากครูในชนบท ได้ 12 ประเด็นและนำมาให้จัดอันดับความสำคัญด้วยการจัดอันดับแบบคิว

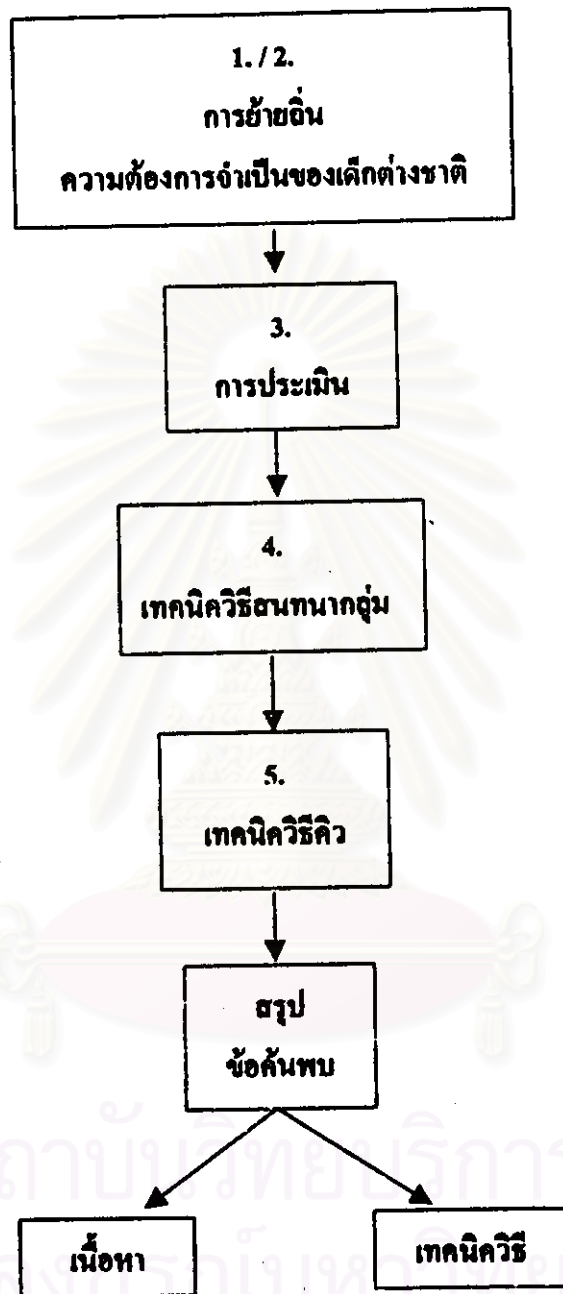
โรงเรียน รองลงมาคืองานด้านวิชาการที่ต้องรับผิดชอบดูแลและการทำงานที่ต้องทำรายงานให้เสร็จทันตามเวลา

Robert Gustafson และคณะ (1994) ศึกษาเพื่อเปรียบเทียบความคิดเห็นของคน 2 รุ่น คือ รุ่นที่มีการเพิ่มจำนวนประชากรเด็กอย่างมากและรวดเร็ว ที่เรียกว่า Baby Boom (29 - 47 ปี) และรุ่นหลังจากนั้น ที่เรียกว่า Generation-X (อายุ 17 - 28 ปี) ในการศึกษาใช้เทคนิคการจัดอันดับแบบกิวและตามด้วยการสัมภาษณ์ ในขั้นการจัดอันดับแบบกิวพบว่า คนที่มีอายุ 40 กว่า ๆ ค่อด้านโฆษณาที่ใช้ภาพสื่อความหมายด้านเพศสัมพันธ์ ในขณะที่คนที่มีอายุ 30 กว่า ๆ และนักสถิติสตรีรู้สึกว่าผู้ใช้ผู้หญิงเพื่อสื่อความหมายในลักษณะนั้นเป็นความคิดที่ล้าหลังและคนที่มีอายุ 40 กว่า ๆ และนักชาตินิยมค่อด้านอย่างมากในโฆษณาที่เป็นประเด็นการเมืองและสังคม และในขั้นตอนการสัมภาษณ์จะเป็นการอธิบายเหตุผลของการจัดเรียงในขั้นกิวของแต่ละคน

David Craig และคณะ (1995) ศึกษาทัศนคติของนักการศึกษาและนักศึกษาวารสารศาสตร์ที่มีต่อสื่อที่เป็นเทคโนโลยีใหม่ กลุ่มตัวอย่างจำนวน 42 คน ทำการจัดอันดับความสำคัญของประเด็นด้วยการจัดอันดับแบบกิว โดยให้กลุ่มตัวอย่างแบ่งประเด็นออกเป็น 11 กลุ่มตามอันดับความสำคัญ และให้ความหมายในระดับต่าง ๆ ไว้ตั้งแต่เป็นการมองว่าเทคโนโลยีใหม่เป็นความเปลี่ยนแปลงอย่างมาก จนถึงการมองในแง่ร้ายและไม่ยอมรับความเปลี่ยนแปลง ผลจากการวิเคราะห์ พบว่า กลุ่มที่มองว่าเป็นความเปลี่ยนแปลงอย่างมากจะเป็นกลุ่มที่กระตือรือร้น เห็นว่าเทคโนโลยีจะเป็นเครื่องมือที่เสริมสร้างพลังอำนาจให้ผู้ใช้ และมีแนวโน้มว่าจะรับเทคโนโลยีมาใช้ รวมทั้งอาจจะเป็นผู้สร้างนวัตกรรมใหม่ ๆ ในอนาคตด้วย ส่วนกลุ่มอื่น ๆ เห็นว่าจะเป็นที่มาช่วยเสริมศักยภาพในการเพิ่มความรู้ให้กับผู้บริโภคเท่านั้น

สถาบันวิทยบริการ
จุฬาลงกรณ์มหาวิทยาลัย

จากแนวคิด 5 ส่วนดังกล่าวมา สามารถแสดงให้เห็นความสัมพันธ์ตามกระบวนการวิจัยได้ดัง
แผนภูมิที่ 2.3



แผนภูมิที่ 2.3 ความสัมพันธ์ของกรอบแนวคิดตามกระบวนการวิจัย