

รายการอ้างอิง

ภาษาไทย

กมลพร บัณฑิตยานนท์. เอกสารประกอบการสอนวิชา 414331 หลักสูตรและการเรียนการสอนระดับมัธยมศึกษา. กรุงเทพมหานคร : ภาควิชามัธยมศึกษา คณะครุศาสตร์ จุฬาลงกรณ์มหาวิทยาลัย, (มปป.)

การศึกษานอกโรงเรียน, กรม. รายงานการประเมินผลสื่อการศึกษาทางไกลผ่านดาวเทียม ภาคเรียนที่ 2/2538. กรุงเทพมหานคร : กรมการศึกษานอกโรงเรียน, 2538.

การศึกษานอกโรงเรียน, กรม. สรุปผลการวิจัย ประเมินผลและติดตามผลโครงการจัดการศึกษาทางไกลผ่านดาวเทียม. กรุงเทพมหานคร : โรงพิมพ์คุรุสภาลาดพร้าว, 2539.

กิดานันท์ มลิทอง. การศึกษาทางไกลผ่านดาวเทียม. วารสารครุศาสตร์ 18 : 3 - 4 (มกราคม - มิถุนายน พ.ศ. 2533) : 80.

กิดานันท์ มลิทอง. เทคโนโลยีทางการศึกษาและนวัตกรรม. กรุงเทพมหานคร : สำนักพิมพ์แห่งจุฬาลงกรณ์มหาวิทยาลัย, 2540.

กิติมา ปรีดีติลล. การบริหารและการนิเทศการศึกษามือถือ. กรุงเทพมหานคร : อักษรภาพิพัฒน์, 2532.

เกษม บุญอ่อน. เดลฟาย : เทคนิคการวิจัย. วารสารครุทัศน์. (10 ตุลาคม พ.ศ. 2522) : 27 - 28. คณะกรรมการการศึกษาแห่งชาติ, สำนักงาน. แผนการศึกษาแห่งชาติ ฉบับที่ 8 (พ.ศ. 2540 - 2544). กรุงเทพมหานคร, 2540.

คณะครุศาสตร์ จุฬาลงกรณ์มหาวิทยาลัย. การศึกษาเพื่อสังคมไทยในอนาคต : เทคโนโลยีทางการศึกษา, รายงานการสัมมนาวิชาสัมมนาการศึกษา, บัณฑิตศึกษา จุฬาลงกรณ์มหาวิทยาลัย, 2530.

จันทนา เปาะสุต. การศึกษาการจัดการโครงการเพื่อพัฒนาคุณภาพชีวิตในโรงเรียนประถมศึกษาตามนโยบายการศึกษาของกรุงเทพมหานคร ปี 2526-2539. วิทยานิพนธ์ปริญญามหาบัณฑิต ภาควิชาประถมศึกษา บัณฑิตวิทยาลัย จุฬาลงกรณ์มหาวิทยาลัย, 2539.

จำเนียร ศิลปวานิช. หลักและวิธีการสอน. กรุงเทพมหานคร : เจริญรุ่งเรืองการพิมพ์, 2538.

จตุทา วิริยะะ. การจัดการเรียนการสอนภาคปฏิบัติของหลักสูตรครุศาสตร สาขาอาหารและโภชนาการ ระดับประกาศนียบัตรวิชาชีพชั้นสูง สถาบันเทคโนโลยีราชมงคล. วิทยานิพนธ์ปริญญามหาบัณฑิต ภาควิชาอุดมศึกษา บัณฑิตวิทยาลัย จุฬาลงกรณ์มหาวิทยาลัย, 2533.

จุมพล พูลภัทรชีวิน. "เทคนิคการวิจัยแบบ EDFR "รวมบทความเกี่ยวกับการวิจัยทางการศึกษา.
กรุงเทพมหานคร : รุ่งเรืองสาส์นการพิมพ์, 2535.

จุฬาลงกรณ์มหาวิทยาลัย คณะครุศาสตร์และกรมวิชาการ. การประเมินหลักสูตรมัธยมศึกษา
ตอนปลาย พ.ศ. 2524. รายงานวิจัย, 2528.

ใจทิพย์ เชื้อรัตนพงษ์. "การวิจัยด้วยเทคนิคเดลฟาย". รวมบทความที่เกี่ยวกับการวิจัยทางการ
ศึกษา. (มปท.), 2535.

เจษฎา กิตติสุนทร. ปัจจัยที่มีผลการไม่ตอบกลับแบบสอบถามที่ส่งทางไปรษณีย์. วิทยานิพนธ์
ปริญญาโทบัณฑิต ภาควิชาวิจัยการศึกษา บัณฑิตวิทยาลัย จุฬาลงกรณ์
มหาวิทยาลัย, 2527.

ชม ภูมิภาค. เทคโนโลยีทางการสอนและการศึกษา. กรุงเทพมหานคร : โรงพิมพ์ประสานมิตร,
2516.

ชนิดา รักษ์พลเมือง. "การวิจัยแบบเทคนิคเดลฟาย". การวิเคราะห์นโยบายทางการศึกษา.
(มปท.), 2541.

ชลิต พุทธิรักษา. การบริหารงานวิชาการ. นครปฐม : สถาบันพัฒนาผู้บริหารการศึกษา, 2531.

ชัยยงค์ พรหมวงศ์. ก้าวสู่การศึกษายุคไฮเทค. กรุงเทพมหานคร : โรงพิมพ์จุฬาลงกรณ์
มหาวิทยาลัย, 2536.

ชัยยงค์ พรหมวงศ์. เอกสารประกอบการสัมมนาครูผู้สอนปลายทางในโครงการการศึกษาสาย
สามัญด้วยระบบทางไกลผ่านดาวเทียม, 2539. (อัดสำเนา)

ชาญชัย อาจิมสมาจาร. นวัตกรรมหลักสูตรและการเรียนการสอน กรุงเทพมหานคร :
สำนักพิมพ์โอเดียนสโตร์, 2537.

ไชยยศ เรืองสุวรรณ. การบริหารสื่อและเทคโนโลยีทางการศึกษา กรุงเทพมหานคร : สำนักพิมพ์
ไทยวัฒนาพานิชจำกัด, 2526.

ทัศนีย์ ยาสมาน. การชมรายการโทรทัศน์เพื่อการศึกษาของประชาชนในกรุงเทพมหานคร. วิทยา
นิพนธ์ปริญญาโทบัณฑิต ภาควิชาโสตทัศนศึกษา บัณฑิตวิทยาลัย จุฬาลงกรณ์
มหาวิทยาลัย, 2519.

ธงชัย สันติวงศ์. การวางแผน. กรุงเทพมหานคร : โรงพิมพ์ไทยวัฒนาพานิช, 2528.

ธงชัย สันติวงศ์. องค์การและการบริหาร : การศึกษาการจัดแผนใหม่. กรุงเทพมหานคร :
สำนักพิมพ์ไทยวัฒนาพานิช, 2523.

- ธนิต บุญประเสริฐ. การศึกษาความสนใจของประชาชนในการรับชมรายการโทรทัศน์เพื่อการศึกษาระดับ 11. 2530.
- น้ำทิพย์ ลุนทรนันท์. แนวโน้มในการพัฒนาสื่อสำหรับการศึกษาทางไกลของกรมการศึกษานอกโรงเรียน. วิทยานิพนธ์ปริญญาโทบริหารศึกษาศาสตร์ ภาควิชาโสตทัศนศึกษา บัณฑิตวิทยาลัย จุฬาลงกรณ์มหาวิทยาลัย, 2535.
- บรรเลง คำพรรณ. ความคิดเห็นของผู้บริหารสถานศึกษาและครูอาจารย์เกี่ยวกับกระบวนการบริหารงานของผู้บริหารสถานศึกษาภาคใต้. วิทยานิพนธ์ปริญญาโทบริหารศึกษาศาสตร์ ภาควิชาบริหารการศึกษา บัณฑิตวิทยาลัย จุฬาลงกรณ์มหาวิทยาลัย, 2537.
- บุหงา วัฒนะ. เอกสารหลักคำสอนวิชาหลักการสอน. พระนครศรีอยุธยา : ภาควิชาหลักสูตรและการสอน คณะวิชาครุศาสตร์ วิทยาลัยครูพระนครศรีอยุธยา, 2534.
- บุญเหลือ ทองเยี่ยม. การบริหารและนิเทศงานโสตทัศนศึกษา. กรุงเทพมหานคร : โรงพิมพ์มหาวิทยาลัยรามคำแหง, 2525.
- ประคอง ชำดิษ. การศึกษาการจัดการเรียนการสอนในโรงเรียนขยายโอกาสทางการศึกษาระดับพื้นฐานสังกัดเทศบาล. วิทยานิพนธ์ปริญญาโทบริหารศึกษาศาสตร์ ภาควิชามัธยมศึกษา บัณฑิตวิทยาลัย จุฬาลงกรณ์มหาวิทยาลัย, 2539.
- ประณีต โรหิตโปการ. การศึกษาการใช้โทรทัศน์ประกอบการสอนวิชาวิทยาศาสตร์ในชั้นประถมศึกษาของเทศบาลนครกรุงเทพ. วิทยานิพนธ์ปริญญาโทบริหารศึกษาศาสตร์ ภาควิชาโสตทัศนศึกษา บัณฑิตวิทยาลัย จุฬาลงกรณ์มหาวิทยาลัย, 2511.
- ประยูร ศรีประสาธน์. "เทคนิคการวิจัยแบบเดลฟาย". การวางแผนและการจัดการทางการศึกษา. กรุงเทพมหานคร : โรงพิมพ์การศาสนา, 2533.
- ประศักดิ์ หอมสนิท. โทรทัศน์และวิทยุเพื่อการศึกษา : การลงทุนกับความคุ้มค่า. วารสารครุศาสตร์ 16, 3 (มกราคม - มีนาคม 2531) 9 : 22.
- ปรียาพร วงศ์อนุตรโรจน์. การบริหารงานวิชาการ. กรุงเทพมหานคร : สหมิตรออฟเซต, 2535.
- พนัส หันนาคินทร์. หลักการบริหารโรงเรียน. กรุงเทพมหานคร : วัฒนาพานิช, 2529.
- พรฤดี ปิยะคุณ. การศึกษาเกี่ยวกับความเป็นไปได้ในการใช้ดาวเทียมสื่อสารเพื่อการศึกษาในประเทศไทย. วิทยานิพนธ์ปริญญาโทบริหารศึกษาศาสตร์ ภาควิชาโสตทัศนศึกษา บัณฑิตวิทยาลัย จุฬาลงกรณ์มหาวิทยาลัย, 2535.
- พิทยาพล จันทะสาโร. การถ่ายทอดโทรทัศน์โดยตรงผ่านดาวเทียม. วารสารศาสตร์ 5, 1 (มิถุนายน - กันยายน 2528).

- พิมพ์ใจ สุวรรณรัตน์. การใช้โทรทัศน์ประกอบการสอนวิชาภาษาอังกฤษในชั้นประถมศึกษาตอนปลายของโรงเรียนเทศบาลนครกรุงเทพ ปีการศึกษา 2515. วิทยานิพนธ์ปริญญามหาบัณฑิต วิทยาลัยการศึกษา, 2515.
- ไพจิตร วรวาท. การจัดการเรียนการสอนวิชาภาษาไทย ชั้นประถมศึกษาปีที่ 1 ถึง 4 ตามหลักสูตรประถมศึกษา พุทธศักราช 2521 (ฉบับปรับปรุง พ.ศ. 2533) ในโรงเรียนตำรวจตระเวนชายแดน สังกัดกรมตำรวจ. วิทยานิพนธ์ปริญญามหาบัณฑิต ภาควิชาประถมศึกษา บัณฑิตวิทยาลัย จุฬาลงกรณ์มหาวิทยาลัย, 2539.
- ภาวิณี พุฒิกมร. ปัจจัยที่คาดว่าจะมีผลต่อการจัดการศึกษาทางไกลโดยผ่านสื่อโทรทัศน์: กรณีก่อนดำเนินโครงการจัดการศึกษาโดยใช้โทรทัศน์เพื่อการศึกษาผ่านดาวเทียม. วิทยานิพนธ์ปริญญามหาบัณฑิต สาขาสื่อสารมวลชน มหาวิทยาลัยธรรมศาสตร์, 2537.
- มหาวิทยาลัยเชียงใหม่ คณะศึกษาศาสตร์. การประเมินความต้องการและความพร้อมในการศึกษาทางไกลผ่านดาวเทียม. รายงานการวิจัย, 2537.
- มานิช กล้องเจริญ. ความคิดเห็นของผู้บริหารโรงเรียน หัวหน้าหมวดวิชาและครู อาจารย์เกี่ยวกับการระดมการวางแผนในโรงเรียนมัธยมศึกษาขนาดใหญ่ สังกัดกรมสามัญศึกษาเขตการศึกษา 12. วิทยานิพนธ์ปริญญามหาบัณฑิต ภาควิชาบริหารการศึกษา บัณฑิตวิทยาลัย จุฬาลงกรณ์มหาวิทยาลัย, 2527.
- ยีน ภู่วรรณ. พัฒนาการคอมพิวเตอร์ภาษาไทย. กรุงเทพมหานคร : เอสโซ่แอสตันดาร์ต, 2528.
- รัชพร นิรนาถรังสรรค์. ประสิทธิภาพของกระบวนการสื่อสารหรือการศึกษาทางไกลระดับมัธยมศึกษาโดยใช้เทคโนโลยีสารสนเทศในโครงการศึกษาสายสามัญด้วยระบบทางไกลผ่านดาวเทียม. วิทยานิพนธ์ปริญญามหาบัณฑิต คณะวารสารศาสตร์และสื่อสารมวลชน มหาวิทยาลัยธรรมศาสตร์, 2540.
- เรวดี กลีบพิพัฒน์. การติดตั้งเครื่องถ่ายเทอดสัญญาณโทรทัศน์และการรับสัญญาณโทรทัศน์จากดาวเทียม. มปท., 2530.
- วนิดา จึงประสิทธิ์. การบริหารงานและบริการงานสัตตทัศน์ศึกษา คณะศึกษาศาสตร์ มหาวิทยาลัยศิลปากร, 2532.
- วาสนา ทวีกุลทรัพย์. การนำเสนอบริบบนการใช้โทรศัพท์เพื่อการศึกษาทางไกลของมหาวิทยาลัยสุโขทัยธรรมธิราช. วิทยานิพนธ์ปริญญามหาบัณฑิต ภาควิชาสัตตทัศน์ศึกษา บัณฑิตวิทยาลัย จุฬาลงกรณ์มหาวิทยาลัย, 2528.

- วิจิตร ภักดีรัตน์. “แนวโน้มการศึกษาทางไกล” ในสรุปผลการสัมมนานักการศึกษาทางไกลและผู้ที่เกี่ยวข้อง ครั้งที่ 1. กรุงเทพมหานคร : กรมการศึกษานอกโรงเรียน, 2528.
- วิจิตร ศรีสะอ้าน.แนวโน้มการศึกษาทางไกล. นนทบุรี : สำนักพิมพ์มหาวิทยาลัยสุโขทัย
ธรรมมาธิราช, 2529.
- วิชัย ราชภูศิริ, เกษม สุดหอมและบำรุง กลัดเจริญ.วิธีสอนทั่วไป, พิษณุโลก : วิทยาลัยวิชาการ
ศึกษา พิษณุโลก, 2535.
- วิไลรัตน์ ยิ้มแอ่ง. การนำเสนอรูปแบบการจัดสถานักเรียนในโรงเรียนประถมศึกษาขนาดเล็กใน
ชนบท. วิทยานิพนธ์ปริญญาามหาบัณฑิต ภาคประถมศึกษา บัณฑิตวิทยาลัย
จุฬาลงกรณ์ มหาวิทยาลัย, 2527.
- วิว เนียมพัยค์ม. โครงการเสนอแนะเพื่อการจัดตั้งศูนย์โทรทัศน์เพื่อการศึกษาสำหรับ มหาวิทยาลัย
ในกรุงเทพมหานคร. วิทยานิพนธ์ปริญญาามหาบัณฑิต ภาควิชาโสตทัศนศึกษา
บัณฑิตวิทยาลัย จุฬาลงกรณ์มหาวิทยาลัย, 2519.
- วีระชัย ศรีเมือง. การประเมินผลโครงการอาหารกลางวันในโรงเรียนประถมศึกษา สังกัดสำนักงาน
การประถมศึกษา จังหวัดสุรินทร์. วิทยานิพนธ์ปริญญาามหาบัณฑิต
ภาควิชาบริหารศึกษา บัณฑิตวิทยาลัย จุฬาลงกรณ์มหาวิทยาลัย, 2532.
- ศรีนครินทร์วิโรฒ, มหาวิทยาลัย. การวิจัยพฤติกรรมศาสตร์วารสารพฤติกรรมศาสตร์
(1 พฤศจิกายน พ.ศ. 2539) : 48.
- ศิริลักษณ์ สุวรรณวงศ์. ทฤษฎีและเทคนิคการสุ่มตัวอย่าง. กรุงเทพมหานคร : โอเดียนสโตร์,
2539.
- ศิริวรรณ เสรีรัตน์ และคณะ. องค์การและการจัดการฉบับมาตรฐาน. กรุงเทพมหานคร : บริษัท
วิสิทธิ์พัฒนาจำกัด, 2539.
- สงัด อุทรานันท์. การจัดการเรียนการสอนอย่างเป็นระบบ. กรุงเทพมหานคร : ภาควิชาบริหาร
การศึกษา คณะครุศาสตร์ จุฬาลงกรณ์มหาวิทยาลัย, 2529.
- สมพงษ์ เกษมสิน. การบริหารบุคคลแผนใหม่. กรุงเทพมหานคร : ไทยวัฒนาพานิช, 2521.
- สนอง ฉินานนท์ . เทคโนโลยีระบบการศึกษาทางไกล. “มติชน” (21 มิถุนายน 2538).
- สนานจิตร์ สุนทรทรัพย์. แนวคิดเกี่ยวกับการวางแผนและการบริหารการศึกษา. เอกสารการสอน
ชุดวิชาการวางแผนพัฒนาโรงเรียน หน่วยที่ 1 - 7 มหาวิทยาลัยสุโขทัยธรรมมาธิราช.
กรุงเทพมหานคร : มหาวิทยาลัยสุโขทัยธรรมมาธิราช, 2524.

- สามัญศึกษา, กรม. ฝ่ายวิจัยและประเมินผล. รายงานการประเมินผลการดำเนินงานโครงการการศึกษาสายสามัญด้วยระบบทางไกลผ่านดาวเทียม ระยะที่ 1, 2539.
- สามัญศึกษา, กรม. ร่างโครงการศึกษาสายสามัญด้วยระบบทางไกลผ่านดาวเทียม.
กรุงเทพมหานคร : กรมสามัญศึกษา, 2539.
- สามัญศึกษา, กรม. เอกสารประกอบความเป็นมาโครงการการศึกษาสายสามัญด้วยระบบทางไกลผ่านดาวเทียม. (มปป.) . (อัดสำเนา)
- สามัญศึกษา, กรม. เอกสารมูลนิธิการศึกษาทางไกลผ่านดาวเทียม. กรุงเทพมหานคร : กรมสามัญศึกษา, 2539.
- สุโขทัยธรรมมาธิราช, มหาวิทยาลัย. การจัดมัธยมศึกษา. นนทบุรี : โรงพิมพ์มหาวิทยาลัยสุโขทัยธรรมมาธิราช, 2536.
- สุดา วิทยพัฒนา. การศึกษาทัศนคติของครูโรงเรียนเทศบาลในจังหวัดพระนครศรีอยุธยาต่อการสอนทางโทรทัศน์ของเทศบาลนครกรุงเทพมหานคร. วิทยานิพนธ์ปริญญาามหาบัณฑิต ภาควิชาโสตทัศนศึกษา บัณฑิตวิทยาลัย. จุฬาลงกรณ์มหาวิทยาลัย, 2510.
- สุพจน์ ศุภกุล. ความคิดเห็นของผู้บริหารโรงเรียนและครูเกี่ยวกับ การจัดสอนซ่อมเสริม วิชาวิทยาศาสตร์ ระดับมัธยมศึกษา ในเขตการศึกษา 8. วิทยานิพนธ์ปริญญาามหาบัณฑิต ภาควิชามัธยมศึกษา บัณฑิตวิทยาลัย มหาวิทยาลัยเชียงใหม่, 2534.
- สมน อมรวัดวัฒน์และสมพงษ์ จิตระดับ. สาระและกิจกรรมการสอนวิชาหลักสูตรและการสอนระดับประถมศึกษา. กรุงเทพมหานคร : สำนักพิมพ์จุฬาลงกรณ์มหาวิทยาลัย, 2531.
- สุวลี ทวีบุตร. การเปรียบเทียบผลการสร้างจิตสำนึกและระดับการให้ความร่วมมือของผู้เชี่ยวชาญ ระหว่างการใช้เทคนิคเดลฟายแบบเดิมและเทคนิคเดลฟายแบบปรับปรุงที่ใช้ในการประเมินความต้องการจำเป็น. วิทยานิพนธ์ปริญญาามหาบัณฑิต ภาควิชาวิจัย การศึกษา บัณฑิตวิทยาลัย จุฬาลงกรณ์มหาวิทยาลัย, 2540.
- สุวิทย์ อารีกุล. หลักการวิจัยและการเสนอผลงานวิจัยทางวิทยาศาสตร์และสังคมศาสตร์. กรุงเทพมหานคร : บุรพาสาน, 2521.
- สุวิมล อร่ามพูนทรัพย์. รูปแบบการสอนซ่อมเสริมในโรงเรียนมัธยมศึกษาเอกชนในกรุงเทพมหานคร. วิทยานิพนธ์ปริญญาามหาบัณฑิต ภาควิชามัธยมศึกษา บัณฑิตวิทยาลัย จุฬาลงกรณ์มหาวิทยาลัย, 2536.
- เสรี ลาชโรจน์. บริหารโรงเรียนชั้นมัธยมศึกษา กรมสามัญศึกษากรุงเทพมหานคร : โรงพิมพ์อักษรสมัย, 2531.

อารี แก้วถิตยวงศ์. การนำเสนอรูปแบบการจัดกิจกรรมการศึกษานอกระบบโรงเรียนเพื่อเสริม
สมรรถภาพการทำงานเป็นกลุ่มให้แก่ประชาชนระดับหมู่บ้าน. วิทยานิพนธ์ปริญญา
มหาบัณฑิต ภาควิชาการศึกษานอกโรงเรียน บัณฑิตวิทยาลัย จุฬาลงกรณ์
มหาวิทยาลัย, 2538.

อัมไพ สุจริตกุล. การสอนเพื่อซ่อมเสริม วิทยาสาร 24 (22 ก.พ. 2516) : 46 - 48.

อุทัย บุญประเสริฐ. การวางแผนและการจัดระบบแผนงานในโรงเรียน. กรุงเทพมหานคร :
โรงพิมพ์เอส ดี เพรส, 2538.

เอกชัย กี่สุขพันธ์. การควบคุมคุณภาพในโรงเรียน กรุงเทพมหานคร : รุ่งเรืองสาส์นการพิมพ์,
2528.



สถาบันวิทยบริการ
จุฬาลงกรณ์มหาวิทยาลัย

ภาษาอังกฤษ

De Cecco, J.P. Psychology of Learning and Instruction. Prentice Hall, 1968.

Kaye, A.R. Distance Education in Husen, Torstin The international Encyclopedia of Education . New York : Peramon Press Inc, 1985.

Klausmeir, H.J ; and Goodwin. Learning and Human Abilities. New York : Harper and Row, 1960.

Mayo, John K. Hornik Robert C. McAnamy Emile G. Educational Refrom with Television. 1976.

Mc. Kim. Magaret G. and Caskey, Helen. Guideing Growth In Reading In The Modern Elementary School. New York : Macmillan, 1963.

Page, Tarry and Thomas, J.B. International Dictionary of Education. London:Kogan Page,1981.

Willis, Barry. A practical Guide Distance Education. New Jersey : Educational Teachnology Publication, 1993.

Wlittich, Walter Amo. Schuller, Charles Francis. Audio - Visiual Materiala. 1966.

Smith , Mary Howard. Using television in the classroom. Mcgraw - Hill Book company Inc. 1961.

สถาบันวิทยบริการ
จุฬาลงกรณ์มหาวิทยาลัย



ภาคผนวก

สถาบันวิทยบริการ
จุฬาลงกรณ์มหาวิทยาลัย



ภาคผนวก ก.

รายชื่อผู้ทรงคุณวุฒิในการตรวจสอบเครื่องมือในการวิจัย

สถาบันวิทยบริการ
จุฬาลงกรณ์มหาวิทยาลัย

รายชื่อผู้ทรงคุณวุฒิในการตรวจสอบเครื่องมือที่ใช้ในการวิจัย

1. **ดร. อติศักดิ์ จินตานุกูล**
หัวหน้าศูนย์นวัตกรรมและการนิเทศทางไกล
2. **ดร.พิชิต ฤทธิ์จรรยา**
ฝ่ายพัฒนาบุคลากรและการฝึกอบรม
ศึกษานิเทศก์ กรมสามัญศึกษา
3. **ผู้ช่วยศาสตราจารย์เชาวนี วัลชะเพ็ชร**
หัวหน้าสำนักงานมูลนิธิการศึกษาทางไกลผ่านดาวเทียม
4. **อาจารย์วีรวัฒน์ รัตนวิกรม**
ผู้ช่วยเลขาธิการมูลนิธิการศึกษาทางไกลผ่านดาวเทียม
5. **อาจารย์ไชยณรงค์ ศรีขาว**
หัวหน้าฝ่ายวิจัยและประเมินคุณภาพการศึกษา
กรมสามัญศึกษา

ภาคผนวก ข.

รายชื่อโรงเรียนมัธยมศึกษาในโครงการการศึกษาสาขาสัมัญด้วยระบบ
ทางไกลผ่านดาวเทียมที่เป็นกลุ่มตัวอย่าง

สถาบันวิทยบริการ
จุฬาลงกรณ์มหาวิทยาลัย

**รายชื่อโรงเรียนมัธยมศึกษาในโครงการการศึกษาสาขาสัมัญด้วยระบบทางไกล
ผ่านดาวเทียมที่เป็นกลุ่มตัวอย่างในการเก็บข้อมูลพื้นฐาน**

จังหวัดลำพูน

1. โรงเรียนจักรคำคณาธร
2. โรงเรียนบ้านโฮ่งรัตนวิทยาคม
3. โรงเรียนแม่ทาวิทยาคม

จังหวัดระยอง

1. โรงเรียนระยองวิทยาคม
2. โรงเรียนเขาชะเมาวิทยา
3. โรงเรียนสุนทรภู่วิทยา

จังหวัดนครราชสีมา

1. โรงเรียนปากช่อง
2. โรงเรียนราชสีมาวิทยาลัย
3. โรงเรียนบ้านเหลื่อมพิทยาสรรพ์

จังหวัดตาก

1. โรงเรียนตากพิทยาคม
2. โรงเรียนศึกษาสงเคราะห์ตาก
3. โรงเรียนท่าสองยางวิทยาคม

จังหวัดพิจิตร

1. โรงเรียนวังทรายพูนวิทยา
2. โรงเรียนพิจิตรพิทยาคม
3. โรงเรียนกำแพงดินพิทยาคม

จังหวัดพังงา

1. โรงเรียนตะกั่วป่า "เสนนานุกูล"
2. โรงเรียนเกาะยาววิทยา
3. โรงเรียนตะกั่วทุ่งงานทวิวิทยาคม



ภาคผนวก ค.

รายชื่อผู้เชี่ยวชาญตอบแบบสอบถามในการวิจัย

สถาบันวิทยบริการ
จุฬาลงกรณ์มหาวิทยาลัย

รายชื่อผู้เชี่ยวชาญตอบแบบสอบถามในการวิจัย

1. **ดร. ศักดิ์สิทธิ์ ชัดติชาสุวรรณ**
หัวหน้ากลุ่มวิจัย ติดตามและประเมินผลโครงการ กองแผนงาน
กรมสามัญศึกษา กระทรวงศึกษาธิการ
2. **นายสุรนนท์ ศุภวรรณกิจ**
ผู้ช่วยผู้อำนวยการศูนย์การศึกษาทางไกลไทยคม
กรมการศึกษานอกโรงเรียน กระทรวงศึกษาธิการ
3. **นายสมนึก ชัยวณิชมัย**
ฝ่ายกิจการพิเศษ สำนักงานเลขาธิการ
กรมสามัญศึกษา กระทรวงศึกษาธิการ
4. **นายวิศิษฎ์ วิทธีวารการ**
ผู้อำนวยการโรงเรียนราชประชานุเคราะห์ 29
โรงเรียนราชประชานุเคราะห์ 29 จังหวัดศรีสะเกษ
5. **นายมงคล เดชวรรณ**
ผู้อำนวยการโรงเรียนชุมพวงศึกษา
โรงเรียนชุมพวงศึกษา จังหวัดนครราชสีมา
6. **นายถาวร ชัยจักร**
ผู้อำนวยการโรงเรียนสามร้อยยอดวิทยาคม
โรงเรียนสามร้อยยอดวิทยาคม จังหวัดประจวบคีรีขันธ์
7. **นายวิโรจน์ ชัยบุรณ**
ผู้อำนวยการโรงเรียนราชประชานุเคราะห์ 21
โรงเรียนราชประชานุเคราะห์ 21 จังหวัดแม่ฮ่องสอน

8. นางนิธพรรณ ศรีสงคราม
ผู้อำนวยการโรงเรียนสตรีวัดอัมพรสวรรค์
โรงเรียนสตรีวัดอัมพรสวรรค์ จังหวัดกรุงเทพมหานคร
9. นางฐิติมา กลั่นบุศย์
ผู้ช่วยผู้อำนวยการโรงเรียนศึกษาสงเคราะห์พนมทวน
โรงเรียนศึกษาสงเคราะห์พนมทวน จังหวัดกาญจนบุรี
10. นายสุจินต์ บุญเลิศ
ผู้อำนวยการโรงเรียนศึกษาสงเคราะห์แม่จัน
โรงเรียนศึกษาสงเคราะห์แม่จัน จังหวัดเชียงใหม่
11. นางประถมรัตน์ แพรดำ
ผู้อำนวยการโรงเรียนไชยวานวิทยาโพ้นสูงพัฒนศึกษา
โรงเรียนไชยวานวิทยาโพ้นสูงพัฒนศึกษา จังหวัดอุบลราชธานี
12. นายพนา ปราณีตศิลป์
ผู้อำนวยการโรงเรียนศึกษาสงเคราะห์แม่ฮ่องสอน
โรงเรียนศึกษาสงเคราะห์แม่ฮ่องสอน จังหวัดแม่ฮ่องสอน
13. นายโสภณ อนันตโสภากิจิตร
ผู้อำนวยการโรงเรียนศึกษาสงเคราะห์พัทลุง
โรงเรียนศึกษาสงเคราะห์พัทลุง จังหวัดพัทลุง
14. นายวินัย จิม วงษ์
ผู้อำนวยการโรงเรียนระยองวิทยาคมนิคมอุตสาหกรรม
โรงเรียนระยองวิทยาคมนิคมอุตสาหกรรม จังหวัดระยอง
15. นายชัชวาล พิขสิงห์
ผู้อำนวยการโรงเรียนราชประชานุเคราะห์ 28
โรงเรียนราชประชานุเคราะห์ 28 จังหวัดยโสธร
16. นายธีงยศ ดอกสันเทียะ
ผู้อำนวยการโรงเรียนโนนสมบูรณ
โรงเรียนโนนสมบูรณ จังหวัดนครราชสีมา

17. นายจรัญ นิลพลับ

ผู้อำนวยการโรงเรียนศึกษาสงเคราะห์เชียงใหม่

โรงเรียนศึกษาสงเคราะห์เชียงใหม่ จังหวัดเชียงใหม่

18. นายพล ษกขุน

ผู้อำนวยการโรงเรียนควนขนุน

โรงเรียนควนขนุน จังหวัดพัทลุง

19. นายสมยศ ประมูลศิลป์

ผู้อำนวยการโรงเรียนราชประชานุเคราะห์ 27

โรงเรียนราชประชานุเคราะห์ 27 จังหวัดหนองคาย



สถาบันวิทย์บริการ
จุฬาลงกรณ์มหาวิทยาลัย



ภาคผนวก ง.

รายชื่อผู้ทรงคุณวุฒิในการรับรองต้นแบบชิ้นงานวิจัย

สถาบันวิทยบริการ
จุฬาลงกรณ์มหาวิทยาลัย

รายชื่อผู้ทรงคุณวุฒิในการรับรองต้นแบบชิ้นงานวิจัย

1. ศาสตราจารย์ ดร.ชัยวงศ์ พรหมวงศ์
คณะศึกษาศาสตร์
มหาวิทยาลัยสุโขทัยธรรมมาธิราช
2. นายวิเวช แจ่มทวี
รองเลขาธิการมูลนิธิการศึกษาสายสามัญด้วยระบบทางไกล
ผ่านดาวเทียม กรมสามัญศึกษา
กระทรวงศึกษาธิการ
3. นายมานิจ ปสันดา
ผู้อำนวยการสามัญศึกษาจังหวัดประจวบคีรีขันธ์
สำนักงานสามัญศึกษาจังหวัดประจวบคีรีขันธ์
4. นายประสิทธิ์ นวลศรี
อาจารย์ใหญ่โรงเรียนยางชุมวิทยา
อำเภอกุยบุรี จังหวัดประจวบคีรีขันธ์

สถาบันวิทยบริการ
จุฬาลงกรณ์มหาวิทยาลัย



ภาคผนวก จ.

หนังสือติดต่อขอความร่วมมือ

สถาบันวิทยบริการ
จุฬาลงกรณ์มหาวิทยาลัย

ภาควิชาโสตทัศนศึกษา คณะครุศาสตร์
จุฬาลงกรณ์มหาวิทยาลัย

วันที่ 5 สิงหาคม พ.ศ. 2541

เรียน

เนื่องด้วยดิฉัน นางสาวอภิญา นัยวิรัตน์ นิสิตปริญญาโทมหาบัณฑิต ภาควิชาโสต-
ทัศนศึกษา กำลังดำเนินการวิจัยเพื่อเสนอเป็นวิทยานิพนธ์เรื่อง “ การนำเสนอรูปแบบการจัดการเรียนการ
สอนสำหรับโรงเรียนปลายทางในโครงการการศึกษาสามัญด้วยระบบทางไกลผ่านดาวเทียม ” โดยมีผู้
ช่วยศาสตราจารย์ ดร. อรุณีย์ ณ ตะกั่วทุ่ง เป็นอาจารย์ที่ปรึกษาวิทยานิพนธ์ การวิจัยครั้งนี้ผู้วิจัยเก็บรวบรวม
ข้อมูลโดยใช้เทคนิคเคลฟาย ซึ่งเป็นกระบวนการที่รวบรวมความคิดเห็น หรือการตัดสินใจในเรื่องใด
เรื่องหนึ่งจากผู้เชี่ยวชาญโดยการใช้แบบสอบถาม จำนวน 3 รอบโดยในรอบที่ 1 ใช้แบบสอบถามปลายเปิด
และการสัมภาษณ์ รอบที่ 2 และรอบที่ 3 เป็นแบบสอบถามปลายปิดคำตอบจากความคิดเห็นทุกรอบ
ของท่านซึ่งเป็นผู้มีความรู้และประสบการณ์เป็นอย่างดี จะทำให้ได้รูปแบบการจัดการเรียนการสอนสำหรับ
โรงเรียนปลายทางในโครงการการศึกษาสามัญด้วยระบบทางไกลผ่านดาวเทียม

ผู้วิจัยหวังเป็นอย่างยิ่งว่าจะได้รับความร่วมมือในการตอบแบบสอบถามจากท่านครบทั้ง
3 รอบ สำหรับแบบสอบถามรอบที่ 1 นี้ ขอความกรุณาจากท่าน โปรดตอบกลับและส่งแบบสอบถามให้ผู้
วิจัย ภายใน 1 สัปดาห์หลังจากที่ท่านได้รับแบบสอบถาม ผู้วิจัยขอขอบพระคุณในความอนุเคราะห์ของท่าน
เป็นอย่างสูงมา ณ โอกาสนี้

ขอแสดงความนับถืออย่างสูง

(นางสาวอภิญา นัยวิรัตน์)

ผู้วิจัย

ภาควิชาโสตทัศนศึกษา คณะครุศาสตร์
จุฬาลงกรณ์มหาวิทยาลัย

กุมภาพันธ์ 2542

เรื่อง ขอบความอนุเคราะห์ในการตอบแบบสอบถาม

เรียน

สิ่งที่ส่งมาด้วย แบบสอบถาม รอบที่ 3 จำนวน 1 ชุด

ดิฉัน นางสาวอภิญญา นัยวิรัตน์ นิสิตหลักสูตรปริญญาโทบริหารศึกษาศาสตร์ ภาควิชาโสตทัศนศึกษา คณะครุศาสตร์ จุฬาลงกรณ์มหาวิทยาลัย ขอขอบพระคุณท่านที่กรุณาตอบแบบสอบถาม เรื่อง "การนำเสนอรูปแบบการจัดการเรียนการสอนสำหรับโรงเรียนปลายทางในโครงการการศึกษาสายสามัญด้วยระบบทางไกลผ่านดาวเทียม" ในรอบที่ 1 และรอบที่ 2 บัดนี้ดิฉันได้นำคำตอบจากแบบสอบถามรอบที่ 2 มาทำเป็นแบบสอบถามรอบที่ 3 โดยผู้วิจัยได้แสดงความสอดคล้องของแต่ละข้อกระทงของแต่ละข้อกระทงจากการตอบในรอบที่ 2 ของกลุ่มผู้เชี่ยวชาญ โดยระบุค่ามัธยฐานและค่าพิสัยระหว่างควอไทล์ รวมทั้งคะแนนคำตอบของท่านในรอบที่ 2 เพื่อให้ท่านยืนยันคำตอบหรือเปลี่ยนแปลงคำตอบอีกครั้ง

ทั้งนี้ ขอบความกรุณาตอบและส่งกลับแบบสอบถามรอบที่ 3 ให้แล้วเสร็จ ภายในวันที่ 15
กุมภาพันธ์ 2542

ผู้วิจัยหวังเป็นอย่างยิ่งว่าท่านคงให้ความอนุเคราะห์ตอบแบบสอบถามและขอขอบพระคุณเป็นอย่างสูงมา ณ ที่นี้

ขอแสดงความนับถือ

(นางสาวอภิญญา นัยวิรัตน์)

ภาควิชาโสตทัศนศึกษา

โทร. 2182644

ที่ ทม ๐๓๐๒(๒๘๐๐.๑๕๑)/๓๐๙/๔๑

บัณฑิตศึกษา คณะครุศาสตร์
จุฬาลงกรณ์มหาวิทยาลัย
ถนนพญาไท กรุงเทพฯ ๑๐๓๓๐

๓๐ กรกฎาคม ๒๕๔๑

เรื่อง ขอความร่วมมือในการวิจัย

เรียน

สิ่งที่ส่งมาด้วย 1. แบบสอบถาม จำนวน ๑ ชุด
2. ที่อยู่นิสิตที่ติดต่อได้

ด้วย นางสาวอภิญา นัยวิรัตน์ นิสิตชั้นปริญญาโทบัณฑิต ภาควิชาโสตทัศนศึกษา กำลังดำเนินการวิจัยเพื่อเสนอวิทยานิพนธ์เรื่อง “ การนำเสนอรูปแบบการจัดการเรียนการสอนสำหรับ โรงเรียนปลายทางในโครงการการศึกษาสายสามัญด้วยระบบทางไกลผ่านดาวเทียม ” โดยมี ผู้ช่วยศาสตราจารย์ ดร. อรุณีย์ ณ ตะกั่วทุ่ง เป็นอาจารย์ที่ปรึกษา ในกรณีนี้จึงจำเป็นต้องเก็บรวบรวมข้อมูลโดยขอเรียนเชิญท่านเป็นผู้เชี่ยวชาญให้การสัมภาษณ์และตอบแบบสอบถามเพื่อนำข้อมูลดังกล่าวไปประกอบการทำวิจัย

จึงเรียนมาเพื่อขอความอนุเคราะห์จากท่านได้โปรดอนุญาตให้ นางสาวอภิญา นัยวิรัตน์ ได้ทำการเก็บรวบรวมข้อมูลดังกล่าว เพื่อประโยชน์ทางวิชาการต่อไปและขอขอบคุณมาในโอกาสนี้ด้วย

ขอแสดงความนับถือ

(รองศาสตราจารย์ ดร. เจริญ นิมนวล)

รองคณบดีฝ่ายจัดการศึกษา

ปฏิบัติราชการแทนคณบดีคณะครุศาสตร์

สำนักงานบัณฑิตศึกษา

โทร. ๒๑๘๒๖๘๒



ภาคผนวก จ.

เครื่องมือที่ใช้ในการวิจัย.

สถาบันวิทยบริการ
จุฬาลงกรณ์มหาวิทยาลัย

แบบสอบถาม

ผู้บริหารโรงเรียน

เรื่อง สภาพ ปัญหาและความต้องการเกี่ยวกับการจัดการเรียนการสอนสำหรับโรงเรียนปลายทาง
ในโครงการการศึกษาสายสามัญด้วยระบบทางไกลผ่านดาวเทียม



คำชี้แจง 1. การศึกษาครั้งนี้มีวัตถุประสงค์เพื่อรวบรวมข้อมูลเกี่ยวกับสภาพ ปัญหา และความ
ต้องการเกี่ยวกับการเรียนการสอนทางไกลผ่านดาวเทียมของโรงเรียนปลายทางในโครงการการ
ศึกษาสายสามัญด้วยระบบทางไกลผ่านดาวเทียม ซึ่งจะเป็นข้อมูลเบื้องต้นประกอบการนำเสนอ
รูปแบบการจัดการเรียนการสอนด้วยระบบทางไกลผ่านดาวเทียมต่อไป

2. แบบสอบถามนี้มีทั้งหมด 4 ตอน ได้แก่

ตอนที่ 1 ข้อเสนอเกี่ยวกับผู้ตอบแบบสอบถาม

ตอนที่ 2 สภาพการจัดการเรียนการสอนทางไกลผ่านดาวเทียมของโรงเรียน
ปลายทาง

ตอนที่ 3 ปัญหาเกี่ยวกับการจัดการเรียนการสอนทางไกลผ่านดาวเทียม

ตอนที่ 4 ความต้องการเกี่ยวกับการจัดการเรียนการสอนทางไกลผ่านดาวเทียม
.....

ตอนที่ 1 ข้อเสนอเกี่ยวกับผู้ตอบแบบสอบถาม

1. เพศ

ชาย

หญิง

2. อายุ

ต่ำกว่า 26 ปี

26 - 30 ปี

31 - 35 ปี

36 - 40 ปี

41 - 45 ปี

46 - 50 ปี

51 ปีขึ้นไป

3. ประสบการณ์ในการเป็นผู้บริหารโรงเรียน

1 - 5 ปี

6 - 10 ปี

11 - 15 ปี

16 - 20 ปี

21 - 25 ปี

26 ปีขึ้นไป

4. ประสบการณ์ในการเป็นผู้บริหารโรงเรียนในโครงการการศึกษาสายสามัญด้วยระบบทางไกลผ่านดาวเทียม

0 - 1 ปี

2 - 3 ปี

4 - 5 ปี

6 ปีขึ้นไป

5. คุณวุฒิทางการศึกษา

ต่ำกว่าปริญญาตรี

ปริญญาตรี

ปริญญาโท

ปริญญาเอก

6. ท่านเคยเข้ารับการอบรมเกี่ยวกับการจัดการเรียนการสอนทางไกลผ่านดาวเทียม หรือไม่

เคย

ไม่เคย

ตอนที่ 2 สภาพการจัดการเรียนการสอนทางไกลผ่านดาวเทียมของโรงเรียนปลายทาง
ด้านการวางแผน

7. ในแผนปฏิบัติการของโรงเรียนของท่าน มีโครงการจัดการเรียนการสอนทางไกลผ่านดาวเทียมหรือไม่

ไม่มีโครงการ

มีโครงการ

8. โรงเรียนของท่านมีการวางแผนดำเนินงานในการจัดการเรียนการสอนทางไกลสายสามัญด้วยระบบทางไกลผ่านดาวเทียม หรือไม่

ไม่มีการวางแผน

มีการวางแผน

โปรดอ่านกิจกรรมในกระบวนการวางแผนต่อไปนี้ทีละข้อ แล้วขีดเครื่องหมาย / ลงใน
ช่องที่ตรงกับระดับการปฏิบัติจริงในโรงเรียนของท่าน

กิจกรรมในกระบวนการวางแผน	ระดับการปฏิบัติ		
	มาก	ปานกลาง	น้อย
9. เปิดโอกาสให้บุคลากรในโรงเรียนได้แสดงความคิดเห็นและให้ข้อมูลในการกำหนดวัตถุประสงค์ นโยบายและเป้าหมาย.....
10. เปิดโอกาสให้นักเรียนมีส่วนร่วมในการเสนอแนะให้ความคิดเห็นและแสดงความต้องการ.....
11. เปิดโอกาสให้ผู้ปกครองและชุมชนมีส่วนร่วมในการเสนอแนะให้ความคิดเห็นและแสดงความต้องการ.....
12. กำหนดทางเลือกเกี่ยวกับวิธีดำเนินงานในโครงการไว้หลายทาง แล้ววิเคราะห์ทางเลือกเหล่านั้นเพื่อเลือกวิธีดำเนินงานที่ดีที่สุด.....
13. กำหนดวัตถุประสงค์ เป้าหมายและวิธีดำเนินงานในโครงการสอดคล้องกันและสามารถปฏิบัติได้.....
14. กำหนดระยะเวลาดำเนินงานในโครงการสอดคล้องกับวิธีดำเนินงาน.....
15. กำหนดงบประมาณของโครงการสอดคล้องวิธีดำเนินงาน.....
16. มีการกำหนดตารางปฏิบัติงานและผู้รับผิดชอบโครงการ.....
17. มีการกำหนดวิธีประเมินผลและติดตามผลโครงการ.....
18. กำหนดวิธีการประเมินผลและติดตามผลที่กำหนดไว้สอดคล้องกับวัตถุประสงค์.....
19. มีการเสนอร่างโครงการให้ผู้บริหารหรือผู้เกี่ยวข้องพิจารณา ก่อนดำเนินการเขียนรายละเอียดของโครงการ.....
ชั้นนำแผนไปปฏิบัติ			
20. การประชาสัมพันธ์และเผยแพร่แผนงาน/โครงการก่อนนำไปปฏิบัติ.....
21. ประชุมชี้แจงครู-อาจารย์และผู้เกี่ยวข้องก่อนลงมือปฏิบัติตามแผนงาน/โครงการ.....

กิจกรรมในกระบวนการวางแผน	ระดับการปฏิบัติ		
	มาก	ปานกลาง	น้อย
22. มีการฝึกอบรมความรู้ที่จำเป็นต่อการปฏิบัติตามโครงการ....			
23. มีการมอบอำนาจหน้าที่ให้แก่ผู้รับผิดชอบตรง ๆ ลงไปในการปฏิบัติตามโครงการ.....
24. ผู้ที่มีหน้าที่รับผิดชอบดำเนินงานตามโครงการโดยไม่ต้องรอคำสั่งจากผู้บังคับบัญชา.....
25. ใ้ทรัพยากรเป็นไปตามโครงการที่กำหนดไว้.....
26. มีการปรับปรุงแก้ไขวิธีการดำเนินงานให้เหมาะสมอยู่ตลอดเวลา.....
27. ในการปฏิบัติงานได้ยึดถือการบรรลุวัตถุประสงค์ของโครงการเป็นสำคัญ.....
ขั้นติดตามประเมินผลและปรับปรุงแผน			
28. ประชุม สัมมนาติดตามผลระหว่างปฏิบัติตามโครงการ
29. ติดตามดูแลโครงการ โดยผู้บริหารโรงเรียนอย่างสม่ำเสมอ.
30. กำหนดเครื่องมือที่ใช้ในการตรวจสอบผลการปฏิบัติงานตามโครงการ.....
31. ประเมินผลระหว่างดำเนินการเป็นระยะตามวัตถุประสงค์ที่กำหนดไว้.....

ด้านการจัดบุคลากร

32. ในการจัดโครงการการศึกษาสายสามัญด้วยระบบทางไกลผ่านดาวเทียม โรงเรียนของท่านมีการจัดตั้งคณะกรรมการดำเนินงานในโครงการหรือไม่

- ไม่มี
- มี

ตอนที่ 3 ปัญหาเกี่ยวกับการจัดการเรียนการสอนทางไกลผ่านดาวเทียมของโรงเรียน
คำชี้แจง โปรดเติมข้อความหรือทำเครื่องหมาย ลงใน หน้าข้อความที่ตรงกับ
ปัญหาของโรงเรียนของท่าน

1. โรงเรียนของท่านมีปัญหาเกี่ยวกับครูผู้สอนประจำรายวิชาที่รับชมรายการหรือไม่
 - ไม่มี
 - มี
2. โรงเรียนของท่านมีปัญหาเกี่ยวกับตัวนักเรียนที่เรียนทางไกลผ่านดาวเทียม หรือไม่
 - ไม่มี
 - มี
3. โรงเรียนของท่านมีปัญหาเกี่ยวกับเวลาการรับชมรายการหรือไม่
 - ไม่มี
 - มี
4. โรงเรียนของท่านมีปัญหาเกี่ยวกับการจัดชั้นเรียนเพื่อรับชมรายการหรือไม่
 - ไม่มี
 - มี
5. โรงเรียนของท่านมีปัญหาเกี่ยวกับผลการเรียนของนักเรียนที่รับชมรายการหรือไม่
 - ไม่มี
 - มี
6. โรงเรียนของท่านมีปัญหาเกี่ยวกับหนังสือคู่มือ "ครูสอนทางไกลผ่านดาวเทียมสำหรับโรงเรียน
ปลายทาง" หรือไม่
 - ไม่มี
 - มี
7. โรงเรียนของท่านมีปัญหาเกี่ยวกับบุคลากร ผู้รับผิดชอบดูแลการรับสัญญาณดาวเทียมหรือไม่
 - ไม่มี
 - มี
8. โรงเรียนของท่านมีปัญหาเกี่ยวกับอุปกรณ์การรับสัญญาณต่าง ๆ หรือไม่
 - ไม่มี
 - มี

9. โรงเรียนของท่านมีปัญหาเกี่ยวกับเนื้อหาสาระในรายการหรือไม่

ไม่มี

มี

10. โรงเรียนของท่านมีปัญหาเกี่ยวกับคุณภาพการเรียนการสอนในรายการออกอากาศหรือไม่

ไม่มี

มี

ตอนที่ 4 ความต้องการเกี่ยวกับการจัดการเรียนการสอนทางไกลผ่านดาวเทียม

คำชี้แจง โปรดทำเครื่องหมาย / ลงในช่องที่ตรงกับความต้องการของท่าน (5 หมายถึง ต้องการมากที่สุด, 4 หมายถึง ต้องการมาก, 3 หมายถึง ต้องการปานกลาง, 2 หมายถึง ต้องการน้อย, 1 หมายถึง ต้องการน้อยที่สุด

ข้อความ	ระดับความต้องการ				
	5	4	3	2	1
1. ต้องการวัสดุ อุปกรณ์เกี่ยวกับการรับสัญญาณเพิ่มเติม (เช่น โทรทัศน์, IRD).....
2. ควรจัดให้มีการอบรมครูผู้ควบคุมห้องเรียนทางไกลในด้านต่าง ๆ เช่นการแก้ปัญหาเทคนิค เป็นต้น.....
3. หน่วยงานที่เกี่ยวข้องจัดประชุม สัมมนาผู้บริหาร ครู เพื่อความกระจ่างในบทบาท หน้าที่ และสร้างความเข้าใจในการจัดการเรียนการสอน.....
4. หน่วยงานบังคับบัญชาควรแจ้งโรงเรียนให้ปฏิบัติตามลำดับชั้นอย่างชัดเจนและเป็นที่เข้าใจตรงกัน.....
5. มีเจตคติที่ดีต่อการเรียนการสอนทางไกลผ่านดาวเทียม.....
6. รายการออกอากาศมีคุณภาพและน่าสนใจ....
7. มีเทคนิคการถ่ายทำและตัดต่อรายการออกอากาศได้น่าสนใจ.....

ข้อความ	ระดับความต้องการ				
	5	4	3	2	1
8. สัญญาณภาพและเสียงในรายการออกอากาศมีลักษณะคมชัดและชัดเจน.....
9. การสอนทางไกลผ่านดาวเทียมควรเป็นรายการที่ผลิตเป็นเทปแล้วนำออกอากาศตามลำดับ ตามกำหนดการออกอากาศ.....
10. หน่วยงานที่เกี่ยวข้องติดตั้งโทรทัศน์ในห้องเรียนทางไกล.....
11. ได้รับตารางออกอากาศล่วงหน้า.....
12. ได้รับคู่มือรายการออกอากาศล่วงหน้า.....
13. มีการนิเทศติดตาม และประเมินผลโครงการในแต่ละโรงเรียน.....
14. ในภาพรวมท่านต้องการให้มีการเรียนการสอนผ่านดาวเทียม.....

สถาบันวิทยบริการ
จุฬาลงกรณ์มหาวิทยาลัย

แบบสอบถาม

ครูผู้สอนปลายทาง

เรื่อง สภาพ ปัญหา และความต้องการ เกี่ยวกับการจัดการเรียนการสอนของโรงเรียนปลายทาง
ในโครงการการศึกษาสายสามัญด้วยระบบทางไกลผ่านดาวเทียม



คำชี้แจง 1. การศึกษาครั้งนี้มีวัตถุประสงค์เพื่อรวบรวมข้อมูลเกี่ยวกับสภาพ ความต้องการ
เกี่ยวกับการจัดการเรียนการสอนของโรงเรียนปลายทางในโครงการการศึกษาสายสามัญด้วย
ระบบทางไกลผ่านดาวเทียม ซึ่งจะเป็นข้อมูลเบื้องต้นประกอบการนำเสนอรูปแบบการจัดการ
เรียนการสอนด้วยระบบทางไกลผ่านดาวเทียมต่อไป

2. แบบสอบถามนี้มีทั้งหมด 4 ตอน ได้แก่

ตอนที่ 1 ข้อสนเทศเกี่ยวกับผู้ตอบแบบสอบถาม

ตอนที่ 2 สภาพการจัดการเรียนการสอนทางไกลผ่านดาวเทียมของโรงเรียน
ปลายทาง

ตอนที่ 3 ปัญหาเกี่ยวกับการจัดการเรียนการสอนทางไกลผ่านดาวเทียม

ตอนที่ 4 ความต้องการเกี่ยวกับการจัดการเรียนการสอนทางไกลผ่านดาวเทียม

ตอนที่ 1 ข้อสนเทศเกี่ยวกับผู้ตอบแบบสอบถาม

1. เพศ

() ชาย () หญิง

2. อายุ

() 20 - 30 ปี () 31 - 40 ปี

() 41 - 50 ปี () 51 ปีขึ้นไป

3. ตำแหน่ง.....

4. ประสบการณ์ในการสอน

() 1 - 5 ปี () 6 - 10 ปี

() 11 - 15 ปี () 16 - 20 ปี

() 21 - 25 ปี () 26 ปีขึ้นไป

ตอนที่ 2 สภาพการจัดการเรียนการสอนทางไกลผ่านดาวเทียมของโรงเรียนปลายทาง

1. โรงเรียนของท่านมีการประชาสัมพันธ์และเผยแพร่โครงการการศึกษาสายสามัญด้วยระบบทางไกลผ่านดาวเทียมหรือไม่

มี

ไม่มี

2. โรงเรียนของท่านมีการประชุมชี้แจงครู-อาจารย์ และผู้เกี่ยวข้องเกี่ยวกับการจัดการศึกษาสายสามัญด้วยระบบทางไกลผ่านดาวเทียมหรือไม่

มี

ไม่มี

คำชี้แจง โปรดทำเครื่องหมาย ลงในช่องที่ตรงกับระดับที่ท่านปฏิบัติ (5 หมายถึง ปฏิบัติทุกครั้ง, 4 หมายถึง ปฏิบัติบ่อยครั้ง, 3 หมายถึง ปฏิบัติบางครั้ง, 2 หมายถึง ปฏิบัตินาน ๆ ครั้ง, 1 หมายถึง ไม่เคยปฏิบัติ)

ข้อความ	ระดับปฏิบัติ				
	5	4	3	2	1
การเตรียมนักเรียน					
1.ชี้แจงให้นักเรียนทราบในเรื่องของการฟังที่ดี.....
2.ให้นักเรียนฝึกฟังแล้วจับใจความ และทดสอบเพื่อให้นักเรียนได้ฝึกปฏิบัติ.....
3.ชี้แจงให้นักเรียนทราบในเรื่องของการบันทึกที่ถูกต้องรวดเร็ว.....
4.ให้นักเรียนได้ฝึกจดบันทึก แล้วทดสอบเพื่อให้นักเรียนได้ฝึกปฏิบัติ.....
การสอน					
5. ตรวจสอบและอุปกรณ์ในระบบการส่งสัญญาณผ่านดาวเทียมเสมอ.....
6. สามารถปรับข้อมูลเนื้อหาสาระให้สอดคล้องกับท้องถิ่น.....
7.ศึกษาประสบการณ์เดิมของนักเรียน.....
8.เตรียมจัดลำดับขั้นตอนการสอน.....
9.กำหนดวัตถุประสงค์การเรียนในแต่ละคาบการเรียน.....

ข้อความ	ระดับปฏิบัติ				
	5	4	3	2	1
10.แจ้งวัตถุประสงค์การเรียนรู้ให้นักเรียนทราบ.....
11.แจ้งข้อความรู้หรือทักษะที่นักเรียนจะต้องทราบหรือปฏิบัติได้ในตอนสุดท้ายของบทเรียนให้นักเรียนทราบ.....
12.มีแบบทดสอบเพื่อทดสอบความรู้นักเรียนตรงตามวัตถุประสงค์
13.มีแบบทดสอบนักเรียนทุกคาบเรียน.....
14.ใช้ภาษาในการอธิบายได้เหมาะสมชัดเจนและเข้าใจง่าย.....
<u>ขั้นนำเข้าสู่บทเรียน</u>					
15. ได้รับความสนใจนักเรียนทุกครั้งที่มีการเรียนการสอน.....
16. ได้รับความสนใจนักเรียนด้วยวิธีต่าง ๆ ได้น่าสนใจ.....
17. นำเข้าสู่บทเรียนโดยการใช้การสนทนาหรือสื่อการสอน.....
18. ทบทวนหรือซ่อมเสริมความรู้พื้นฐานของนักเรียนก่อนเสนอบทเรียนใหม่.....
<u>ขั้นนำเสนอบทเรียน</u>					
19. อธิบายเพิ่มเติมจากบทเรียนทางโทรทัศน์โดยทันทีขณะนำเสนอบทเรียน.....
20. อธิบายเพิ่มเติมจากบทเรียนทางโทรทัศน์ หลังจากจบบทเรียน.....
21. กระตุ้นให้ผู้เรียนถามปัญหาประเด็นสงสัย.....
22. ตั้งปัญหา และประเด็นสงสัยเพื่อให้นักเรียนได้ค้นหาคำตอบ.....
23. นักเรียนสามารถถามคำถาม ประเด็นสงสัย ไปยังสถานี ต้นทางได้โดยทันทีโดยการใช้โทรศัพท์ และเครื่องส่งสาร.....
24. ผู้เรียนตอบคำถามไปยังสถานีต้นทางได้อย่างรวดเร็ว โดยใช้เครื่องส่งสาร และโทรศัพท์.....

ข้อความ	ระดับปฏิบัติ				
	5	4	3	2	1
25. สังเกตพฤติกรรมนักเรียนขณะชมรายการ.....
26. ใช้สื่ออื่น ประกอบการนำเสนอนอกเหนือจาก การนำเสนอทางโทรทัศน์.....
27. จัดกิจกรรมให้นักเรียนได้ปฏิบัติในบทเรียนได้ อย่างเหมาะสม.....
ขั้นหลังการนำเสนอ					
28. สรุปสาระสำคัญของบทเรียนทุกครั้ง.....
29. จัดกิจกรรมให้นักเรียนปฏิบัติเป็นกลุ่มย่อย.....
30. จัดกิจกรรมให้นักเรียนปฏิบัติเป็นกลุ่มใหญ่.....
31. จัดกิจกรรมให้นักเรียนปฏิบัติเป็นรายบุคคล....
32. ให้นักเรียนสรุปบทเรียนด้วยตนเอง.....
33. สรุปบทเรียนโดยโยงความสัมพันธ์กับบทเรียน....
34. ทดสอบนักเรียนก่อนการเรียนในแต่ละคาบ....
35. ทดสอบนักเรียนหลังการเรียนในแต่ละคาบ....
อื่น ๆ (โปรดระบุ					
.....
.....
.....

37. โรงเรียนของท่านมีวิธีการดำเนินการจัดกิจกรรมเสริมหลักสูตรเกี่ยวกับการเรียนการสอนทางไกลผ่านดาวเทียมหรือไม่

ไม่มี

มี

38. ท่านได้จัดการสอนซ่อมเสริมในแต่ละรายวิชาที่สอนด้วยระบบทางไกลผ่านดาวเทียม หรือไม่

ไม่จัด

จัด

ตอนที่ 3 ปัญหาเกี่ยวกับการจัดการเรียนการสอนทางไกลผ่านดาวเทียมของโรงเรียน
คำชี้แจง โปรดเติมข้อความหรือทำเครื่องหมาย / ลงใน หน้าข้อความที่ตรงกับ
ปัญหาของโรงเรียนของท่าน

1. ท่านมีปัญหาเกี่ยวกับการสอนด้วยระบบทางไกลผ่านดาวเทียมหรือไม่
 ไม่มี
 มี
2. โรงเรียนของท่านมีปัญหาเกี่ยวกับตัวนักเรียนที่เรียนทางไกลผ่านดาวเทียม หรือไม่
 ไม่มี
 มี
3. โรงเรียนของท่านมีปัญหาเกี่ยวกับเวลาการรับชมรายการหรือไม่
 ไม่มี
 มี
4. โรงเรียนของท่านมีปัญหาเกี่ยวกับการจัดชั้นเรียนเพื่อรับชมรายการหรือไม่
 ไม่มี
 มี
5. โรงเรียนของท่านมีปัญหาเกี่ยวกับผลการเรียนของนักเรียนที่รับชมรายการหรือไม่
 ไม่มี
 มี
6. โรงเรียนของท่านมีปัญหาเกี่ยวกับหนังสือคู่มือ “ครูสอนทางไกลผ่านดาวเทียมสำหรับโรงเรียน
ปลายทาง” หรือไม่
 ไม่มี
 มี
7. โรงเรียนของท่านมีปัญหาเกี่ยวกับบุคลากร ผู้รับผิดชอบดูแลการรับสัญญาณดาวเทียมหรือไม่
 ไม่มี
 มี
8. โรงเรียนของท่านมีปัญหาเกี่ยวกับอุปกรณ์การรับสัญญาณต่าง ๆ หรือไม่
 ไม่มี
 มี

9. โรงเรียนของท่านมีปัญหาเกี่ยวกับเนื้อหาสาระในรายการหรือไม่

ไม่มี

มี

10. คุณภาพการเรียนการสอนในรายการออกอากาศหรือไม่

ไม่มี

มี



สถาบันวิทยบริการ
จุฬาลงกรณ์มหาวิทยาลัย

ตอนที่ 3 ความต้องการเกี่ยวกับการจัดการเรียนการสอนทางไกลผ่านดาวเทียม

คำชี้แจง โปรดทำเครื่องหมาย / ลงในช่องที่ตรงกับความต้องการของท่าน (5 หมายถึง ต้องการมากที่สุด, 4 หมายถึง ต้องการมาก, 3 หมายถึง ต้องการปานกลาง, 2 หมายถึง ต้องการน้อย, 1 หมายถึง ต้องการน้อยที่สุด

ข้อความ	ระดับความต้องการ				
	5	4	3	2	1
1. ครูต้นทางบอกวัตถุประสงค์การเรียนรู้ทุกครั้ง.....
2. ครูต้นทางสร้างแรงจูงใจให้นักเรียนอยากศึกษาเพิ่มเติม.....
3. ครูต้นทางเปิดโอกาสให้ครูปลายทางจัดกิจกรรมในระหว่างรายการ (เช่น การทดลองวิทยาศาสตร์ การสนทนาภาษาอังกฤษ).....
4. ครูต้นทางจัดกิจกรรมต่อเนื่องให้นักเรียนปลายทาง.....
5. ครูต้นทางพูดคุย/ทักทายกับนักเรียนปลายทาง.....
6. ครูต้นทางนำเสนอเนื้อหาประกอบการสอนด้วยสื่ออื่น ๆ ด้วย.....
7. ลดเวลาของการสอนให้น้อยกว่า 50 นาที.....
8. มีบทโทรทัศน์ (Script) ในคู่มือครู.....
9. มีรายละเอียดของเนื้อหาแต่ละคาบในคู่มือครู.....
10. มีใบงาน/เอกสารประกอบการเรียนในคู่มือครู.....
11. มีแบบทดสอบหลังเรียนแต่ละคาบในคู่มือครู.....
12. ครูต้นทางเปิดโอกาสให้นักเรียนได้ซักถามครูต้นทาง.....
13. ต้องการวัสดุ อุปกรณ์เกี่ยวกับการรับสัญญาณเพิ่มเติม (เช่น โทรทัศน์, IRD).....
14. ควรจัดให้มีการอบรมครูผู้ควบคุมห้องเรียนทางไกลในด้านต่าง ๆ เช่นการแก้ปัญหาเทคนิค เป็นต้น.....
15. หน่วยงานที่เกี่ยวข้องจัดประชุม สัมมนา ผู้บริหารครู เพื่อความกระจ่างในบทบาท หน้าที่และสร้างความเข้าใจในการจัดการเรียนการสอน.....

ข้อความ	ระดับความตองการ				
	5	4	3	2	1
16. หน่วยงานมีบังคับบัญชาควรแจ้งโรงเรียนให้ปฏิบัติ ตามลำดับชั้นอย่างชัดเจนและเป็นที่เราใจตรงกัน.....
17. มีเจตคติที่ดีต่อการเรียนการสอนทางไกลผ่านดาว เทียม.....
18. รายการออกอากาศมีคุณภาพและน่าสนใจ.....
19. มีเทคนิคการถ่ายทำและตัดต่อรายการออก อากาศได้น่าสนใจ.....
20. สัญญาณภาพและเสียงในรายการออกอากาศมี ลักษณะคมชัดและชัดเจน.....
21. การสอนทางไกลผ่านดาวเทียมควรเป็นรายการที่ ผลิตเป็นเทปแล้วนำออกอากาศตามลำดับ ตาม กำหนดการออกอากาศ.....
22. หน่วยงานที่เกี่ยวข้องติดตั้งโทรทัศน์ในห้องเรียน ทางไกล.....
23. ได้รับตารางออกอากาศล่วงหน้า.....
24. ได้รับคู่มือรายการออกอากาศล่วงหน้า.....
25. มีการนิเทศติดตาม และประเมินผลโครงการใน แต่ละโรงเรียน.....
26. ในภาพรวมท่านต้องการให้มีการเรียนการสอน ผ่านดาวเทียม.....
27. อื่น ๆ.....

สถาบันวิทยบริการ
จุฬาลงกรณ์มหาวิทยาลัย

ขอขอบพระคุณอย่างสูง



แบบสอบถาม

ครูโสตทัศนศึกษาหรือครูผู้ควบคุมห้องเรียนทางไกล

เรื่อง สภาพ ปัญหา และความต้องการ เกี่ยวกับการจัดการเรียนการสอนของ
โรงเรียนปลายทางในโครงการการศึกษาสาขาสามัญด้วยระบบทางไกลผ่านดาวเทียม



คำชี้แจง 1. การศึกษาค้างนี้มีวัตถุประสงค์เพื่อรวบรวมข้อมูลเกี่ยวกับสภาพ ปัญหา และความต้องการเกี่ยวกับการจัดการเรียนการสอนทางไกลผ่านดาวเทียมของโรงเรียนปลายทางในโครงการการศึกษาสาขาสามัญด้วยระบบทางไกลผ่านดาวเทียม ซึ่งจะเป็ข้อมูลเบื้องต้นประกอบการนำเสนอรูปแบบการจัดการเรียนการสอนด้วยระบบทางไกลผ่านดาวเทียมต่อไป

2. แบบสอบถามนี้มีทั้งหมด 4 ตอน ได้แก่

ตอนที่ 1 ข้อเสนอเกี่ยวกับผู้ตอบแบบสอบถาม

ตอนที่ 2 สภาพการจัดการเรียนการสอนทางไกลผ่านดาวเทียมของโรงเรียน
ปลายทาง

ตอนที่ 3 ปัญหาเกี่ยวกับการจัดการเรียนการสอนทางไกลผ่านดาวเทียม

ตอนที่ 4 ความต้องการเกี่ยวกับการจัดการเรียนการสอนทางไกลผ่านดาวเทียม

ตอนที่ 1 ข้อเสนอเกี่ยวกับผู้ตอบแบบสอบถาม

1. เพศ

() ชาย () หญิง

2. อายุ

() 20 - 30 ปี () 31 - 40 ปี

() 41 - 50 ปี () 51 ปีขึ้นไป

3. ตำแหน่ง.....

4. ประสบการณ์ในการทำงาน

- () 1 - 5 ปี () 6 - 10 ปี
 () 11 - 15 ปี () 16 - 20 ปี
 () 21 - 25 ปี () 26 ปีขึ้นไป

6. ท่านเคยผ่านการอบรมเกี่ยวกับการเรียนการสอนทางไกลหรือไม่

- ไม่เคย เคย

ตอนที่ 2 สภาพการจัดการเรียนการสอนทางไกลผ่านดาวเทียมของโรงเรียนปลายทาง

คำชี้แจง โปรดทำเครื่องหมาย / ลงใน และเติมข้อความลงในช่องว่างตามสภาพที่เป็นจริงของห้องเรียนทางไกลในโรงเรียนของท่าน (ตอบได้มากกว่า 1 ข้อ)

การจัดการห้องเรียนทางไกล

1. จำนวนเครื่องรับโทรทัศน์

- 1 เครื่อง 2 เครื่อง
 3 เครื่อง 4 เครื่อง
 5 เครื่อง 6 เครื่อง

2. ขนาดของเครื่องรับโทรทัศน์

- 17 นิ้ว 19 นิ้ว
 21 นิ้ว 23 นิ้ว
 24 นิ้ว มากกว่า 24 นิ้ว

3. รูปแบบการติดตั้งเครื่องรับโทรทัศน์

- ห้อยจากเพดาน ยื่นจากผนังห้อง
 วางบนชั้นที่วางดาว วางบนชั้นที่วางล้อเลื่อน

4. โทรศัพท์ที่ใช้ในการติดต่อสื่อสารในโครงการการศึกษาสายสามัญด้วยระบบทางไกลผ่านดาวเทียม

- ไม่มี
 มี

5. เครื่องส่งสารที่ใช้ในการติดต่อสื่อสารในโครงการการศึกษาสายสามัญด้วยระบบทางไกลผ่านดาวเทียม

- ไม่มี
- มี

6. อุปกรณ์ประกอบการเรียนการสอนอื่น ๆ ที่ควรจะใช้ภายในห้องเรียนทางไกล

- กระดานชอล์ค
- เครื่องฉายภาพข้ามศีรษะ
- กระดานไวท์บอร์ด
- วัสดุเหมือนกับครูต้นทาง
- วัสดุท้องถิ่น

7. รูปร่างของห้องเรียน

- ห้องสี่เหลี่ยมผืนผ้า
- ห้องสี่เหลี่ยมจัตุรัส

8. การจัดแสงภายในห้องเรียน

- แสงปกติ
- มีด

9. การป้องกันแสงสะท้อน

- ไม่มี
- มี

ตอนที่ 3 ปัญหาเกี่ยวกับการจัดการเรียนการสอนทางไกลผ่านดาวเทียมของโรงเรียน

คำชี้แจง โปรดเติมข้อความหรือทำเครื่องหมาย / ลงใน หน้าข้อความที่ตรงกับปัญหาของโรงเรียนของท่าน

1. โรงเรียนของท่านมีปัญหากับครูผู้สอนประจำรายวิชาที่รับชมรายการหรือไม่

- ไม่มี
- มี

2. โรงเรียนของท่านมีปัญหากับตัวนักเรียนที่เรียนทางไกลผ่านดาวเทียม หรือไม่

- ไม่มี
- มี

3. โรงเรียนของท่านมีปัญหาเกี่ยวกับเวลาการรับชมรายการหรือไม่
- ไม่มี
 - มี
4. โรงเรียนของท่านมีปัญหาเกี่ยวกับการจัดชั้นเรียนเพื่อรับชมรายการหรือไม่
- ไม่มี
 - มี
5. โรงเรียนของท่านมีปัญหาเกี่ยวกับการรับสัญญาณดาวเทียมหรือไม่
- ไม่มี
 - มี
6. โรงเรียนของท่านมีปัญหาเกี่ยวกับหนังสือคู่มือ "ครูสอนทางไกลผ่านดาวเทียมสำหรับโรงเรียนปลายทาง" หรือไม่
- ไม่มี
 - มี
7. โรงเรียนของท่านมีปัญหาเกี่ยวกับบุคลากร ผู้รับผิดชอบดูแลการรับสัญญาณดาวเทียมหรือไม่
- ไม่มี
 - มี
8. โรงเรียนของท่านมีปัญหาเกี่ยวกับอุปกรณ์การรับสัญญาณต่าง ๆ หรือไม่
- ไม่มี
 - มี
9. โรงเรียนของท่านมีปัญหาเกี่ยวกับเนื้อหาสาระในรายการหรือไม่
- ไม่มี
 - มี
10. โรงเรียนของท่านมีปัญหาเกี่ยวกับคุณภาพการเรียนการสอนในรายการออกอากาศหรือไม่
- ไม่มี
 - มี

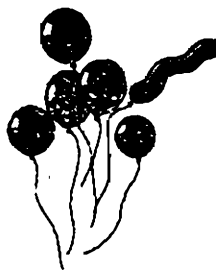
ตอนที่ 4 ความต้องการเกี่ยวกับการจัดการเรียนการสอนทางไกลผ่านดาวเทียม
 คำชี้แจง โปรดทำเครื่องหมาย / ลงในช่องที่ตรงกับความต้องการของท่าน (5 หมายถึง
 ต้องการมากที่สุด, 4 หมายถึง ต้องการมาก, 3 หมายถึง ต้องการปานกลาง, 2 หมายถึง
 ต้องการน้อย, 1 หมายถึง ต้องการน้อยที่สุด

ข้อความ	ระดับความต้องการ				
	5	4	3	2	1
1. จำนวนเครื่องรับโทรทัศน์ที่พอเหมาะกับจำนวนผู้เรียน.....
2. ขนาดของเครื่องรับโทรทัศน์ที่เหมาะสมกับจำนวนผู้เรียน.....
3. จำนวนเครื่องรับ (IRD) ที่เพียงพอ.....
4. ต้องการวัสดุ อุปกรณ์เกี่ยวกับการรับสัญญาณเพิ่มเติม (เช่น โทรทัศน์, IRD).....
5. มีบุคคลที่มีความสามารถด้านการแก้ปัญหาทางเทคนิค.....
6. ควรจัดให้มีการอบรมครูผู้ควบคุมห้องเรียนทางไกลในด้านต่าง ๆ เช่น การแก้ปัญหาเทคนิค เป็นต้น.....
7. หน่วยงานที่เกี่ยวข้องจัดประชุม สัมมนาผู้บริหาร ครู เพื่อความกระจ่างในบทบาทหน้าที่และสร้างความเข้าใจในการจัดการเรียนการสอน.....
8. รายการออกอากาศมีคุณภาพและน่าสนใจ.....
9. มีเทคนิคการถ่ายทำและตัดต่อรายการออกอากาศได้น่าสนใจ.....

ข้อความ	ระดับความตองการ				
	5	4	3	2	1
10.สัญญาณภาพและเสียงในรายการออกอากาศมีลักษณะคมชัดและชัดเจน.....
11.การสอนทางไกลผ่านดาวเทียมควรเป็นรายการที่ผลิตเป็นเทปแล้วนำออกอากาศตามลำดับ ตามกำหนดการออกอากาศ.....
12. หน่วยงานที่เกี่ยวข้องติดตั้งโทรทัศน์ในห้องเรียนทางไกล.....
13. ได้รับตารางออกอากาศล่วงหน้า.....
14. ด้รับคู่มือรายการออกอากาศล่วงหน้า..
15. มีบทโทรทัศน์ (Script) ในคู่มือครู.....
16. มีการนิเทศติดตาม และประเมินผลโครงการในแต่ละโรงเรียน.....
17. ในภาพรวมท่านต้องการให้มีการเรียนการสอนผ่านดาวเทียม.....
18. อื่น ๆ (โปรดระบุ)
.....
.....
.....

สถาบันวิทยบริการ
จุฬาลงกรณ์มหาวิทยาลัย

ขอขอบพระคุณอย่างสูง



แบบสอบถาม

นักเรียน

เรื่อง สภาพ ความต้องการ และปัญหาเกี่ยวกับการจัดการเรียนทางไกลผ่านดาวเทียมสำหรับ
โรงเรียนปลายทางในโครงการการศึกษาสายสามัญด้วยระบบทางไกลผ่านดาวเทียม



คำชี้แจง 1. การศึกษาคั้งนี้มีวัตถุประสงค์เพื่อรวบรวมข้อมูลเกี่ยวกับสภาพ ความต้องการ และปัญหาเกี่ยวกับการเรียนการสอนทางไกลผ่านดาวเทียมของโรงเรียนปลายทางในโครงการการศึกษาสายสามัญด้วยระบบทางไกลผ่านดาวเทียม ซึ่งจะเป็นข้อมูลเบื้องต้นประกอบการนำเสนอรูปแบบการจัดการเรียนการสอนด้วยระบบทางไกลผ่านดาวเทียมต่อไป

2. แบบสอบถามนี้มีทั้งหมด 3 ตอน ได้แก่

ตอนที่ 1 ข้อสนเทศเกี่ยวกับผู้ตอบแบบสอบถาม

ตอนที่ 2 สภาพการเรียนทางไกลผ่านดาวเทียมของโรงเรียนปลายทาง

ตอนที่ 3 ความต้องการเกี่ยวกับการเรียนทางไกลผ่านดาวเทียม

ตอนที่ 4 ปัญหาเกี่ยวกับการเรียนทางไกลผ่านดาวเทียม

ตอนที่ 1 ข้อสนเทศเกี่ยวกับผู้ตอบแบบสอบถาม

1. เพศ

() ชาย () หญิง

2. อายุ

() 10 - 12 ปี () 13 - 15 ปี

() 16 - 18 ปี () 19 ปีขึ้นไป

ตอนที่ 2 สภาพการเรียนรู้ทางไกลผ่านดาวเทียมของโรงเรียนปลายทาง

คำชี้แจง โปรดทำเครื่องหมาย / ลงในช่องที่ตรงกับความคิดเห็นของนักเรียน (5 หมายถึง ครูหรือนักเรียนปฏิบัติทุกครั้ง, 4 หมายถึง ครูหรือนักเรียนปฏิบัติบ่อยครั้ง, 3 หมายถึง ครูหรือนักเรียนปฏิบัติบางครั้ง, 2 หมายถึง ครูหรือนักเรียนปฏิบัตินาน ๆ ครั้ง, 1 หมายถึง ครูหรือนักเรียนไม่เคยปฏิบัติ)

ข้อความ	ระดับปฏิบัติ				
	5	4	3	2	1
การเตรียมนักเรียน					
1.ครูชี้แจงให้นักเรียนทราบในเรื่องของการฟังที่ดี.....
2.ครูให้นักเรียนฝึกฟังแล้วจับใจความ และทดสอบเพื่อให้นักเรียนได้ฝึกปฏิบัติ.....
3. ครูชี้แจงให้นักเรียนทราบในเรื่องของการบันทึกที่ถูกต้องรวดเร็ว.....
4.ครูให้นักเรียนได้ฝึกจดบันทึก แล้วทดสอบเพื่อให้นักเรียนได้ฝึกปฏิบัติ.....
การสอน					
5.แจ้งวัตถุประสงค์การเรียนรู้ให้นักเรียนทราบ.....
6.แจ้งข้อความรู้หรือทักษะที่นักเรียนจะต้องทราบหรือปฏิบัติได้ในตอนสุดท้ายของบทเรียนให้นักเรียนทราบ.....
7.มีแบบทดสอบเพื่อทดสอบความรู้นักเรียนตรงตามวัตถุประสงค์
8.มีแบบทดสอบนักเรียนทุกคาบเรียน.....
9.ใช้ภาษาในการอธิบายได้เหมาะสมชัดเจนและเข้าใจง่าย.....
ชั้นนำเข้าสู่บทเรียน					
10. ได้รับความสนใจนักเรียนทุกครั้งที่มีการเรียนการสอน.....
11. ได้รับความสนใจนักเรียนด้วยวิธีต่าง ๆ ได้น่าสนใจ.....
12. นำเข้าสู่บทเรียนโดยการให้การสนทนาหรือสื่อการสอน.....

กิจกรรม	ระดับปฏิบัติ				
	5	4	3	2	1
13. ทบทวนหรือซ่อมเสริมความรู้พื้นฐานของนักเรียน ก่อนเสนอบทเรียนใหม่.....
ขั้นนำเสนอบทเรียน					
14. อธิบายเพิ่มเติมจากบทเรียนทางโทรทัศน์ โดยทันทีขณะนำเสนอบทเรียน.....
15. อธิบายเพิ่มเติมจากบทเรียนทางโทรทัศน์ หลัง จากจบบทเรียน.....
16. กระตุ้นให้ผู้เรียนถามปัญหาประเด็นสงสัย.....
17. ตั้งปัญหา และประเด็นสงสัยเพื่อให้นักเรียน ได้ค้นหาคำตอบ.....
18. นักเรียนสามารถถามคำถาม ประเด็นสงสัย ไปยัง สถานี ต้นทางได้โดยทันทีโดยการไร้โทรทัศน์ และ เครื่องส่งสาร.....
19. นักเรียนตอบคำถามไปยังสถานีต้นทางได้อย่าง รวดเร็ว โดยใช้เครื่องส่งสาร และโทรทัศน์.....
20. ครูใช้สื่ออื่น ประกอบการนำเสนอ นอกเหนือจาก การนำเสนอทางโทรทัศน์.....
21. ครูจัดกิจกรรมให้นักเรียนได้ปฏิบัติในบทเรียนได้ อย่างเหมาะสม.....
ขั้นหลังการนำเสนอ					
22. สรุปสาระสำคัญของบทเรียนทุกครั้ง.....
23. จัดกิจกรรมให้นักเรียนปฏิบัติเป็นกลุ่มย่อย.....
24. จัดกิจกรรมให้นักเรียนปฏิบัติเป็นกลุ่มใหญ่.....
25. จัดกิจกรรมให้นักเรียนปฏิบัติเป็นรายบุคคล.....
26. ให้นักเรียนสรุปบทเรียนด้วยตนเอง.....
27. สรุปบทเรียนโดยโยงความสัมพันธ์กับบทเรียน...
28. ทดสอบนักเรียนก่อนการเรียนในแต่ละคาบ.....
29. ทดสอบนักเรียนหลังการเรียนในแต่ละคาบ.....
ต่อไป.....
อื่น ๆ (โปรดระบุ
.....
.....

ตอนที่ 3 ความต้องการเกี่ยวกับการเรียนการสอนทางไกลผ่านดาวเทียม

คำชี้แจง โปรดทำเครื่องหมาย ลงในช่องที่ตรงกับความต้องการของท่าน (5 หมายถึง ต้องการมากที่สุด, 4 หมายถึง ต้องการมาก, 3 หมายถึง ต้องการปานกลาง, 2 หมายถึง ต้องการน้อย, 1 หมายถึง ต้องการน้อยที่สุด

ข้อความ	ระดับความต้องการ				
	5	4	3	2	1
1. ครูต้นทางบอกวัตถุประสงค์การเรียนรู้ทุก ครั้ง.....
2. ครูต้นทางสร้างแรงจูงใจให้นักเรียน อยากศึกษาเพิ่มเติม.....
3. ครูต้นทางเปิดโอกาสให้ครูปลายทางจัด กิจกรรมให้นักเรียนในระหว่างรายการ (เช่น การทดลองวิทยาศาสตร์ การสนทนา ภาษาอังกฤษ).....
4. ครูต้นทางจัดกิจกรรมต่อเนื่องให้ นักเรียนปลายทาง.....
5. ครูต้นทางพูดคุย/ทักทายกับนักเรียน ปลายทาง.....
6. ครูต้นทางนำเสนอเนื้อหาประกอบการ สอนด้วยสื่ออื่นประกอบด้วย.....
7. ลดเวลาของการสอนด้วยโทรศัพท์สนทนา น้อยกว่า 50 นาที.....
8. ครูต้นทางเปิดโอกาสให้นักเรียนปลายทาง ได้ซักถามครูต้นทางโดยใช้เครื่องส่ง สาร/โทรศัพท์.....

ข้อความ	ไม่ ต้องการ	ระดับปฏิบัติ				
		5 (มาก ที่สุด)	4 มาก	3(ปาน กลาง)	2 (น้อย)	1(น้อย ที่สุด)
9. ในภาพรวม นักเรียนต้องการให้มีการ เรียนการสอนผ่านดาวเทียม.....
10. อื่น ๆ (โปรดระบุ)
.....
.....

ตอนที่ 4 ปัญหาเกี่ยวกับการจัดการเรียนการสอนทางไกลผ่านดาวเทียมของโรงเรียน
คำชี้แจง โปรดเติมข้อความหรือทำเครื่องหมาย / ลงใน หน้าข้อความที่ตรงกับ
ปัญหาของนักเรียนของท่าน

1. นักเรียนมีปัญหาเกี่ยวกับการเรียนด้วยระบบทางไกลผ่านดาวเทียมหรือไม่

- ไม่มี
 มี

2. นักเรียนมีปัญหาเกี่ยวกับเวลาการรับชมรายการหรือไม่

- ไม่มี
 มี

3. นักเรียนมีปัญหาเกี่ยวกับห้องเรียนทางไกลที่ใช้รับชมรายการหรือไม่

- ไม่มี
 มี

4. นักเรียนมีปัญหาเกี่ยวกับผลการเรียนของนักเรียนที่รับชมรายการหรือไม่

- ไม่มี
 มี

5. นักเรียนมีปัญหาเกี่ยวกับเนื้อหาสาระในรายการออกอากาศหรือไม่

ไม่มี

มี

6. นักเรียนมีปัญหาเกี่ยวกับคุณภาพของรายการออกอากาศหรือไม่

ไม่มี

มี



สถาบันวิทยบริการ
จุฬาลงกรณ์มหาวิทยาลัย

1. การวางแผน หมายถึง การเตรียมการกำหนดทางเลือกในการปฏิบัติงานของโรงเรียน ปลายทางในโครงการการศึกษาสายสามัญด้วยระบบทางไกลผ่านดาวเทียม

2. การจัดบุคลากร หมายถึง การดำเนินการเกี่ยวกับการแบ่งงานโดยมีการกำหนดความสัมพันธ์ของแต่ละงาน พร้อมทั้งกำหนดหน้าที่ความรับผิดชอบของแต่ละบุคคลของโรงเรียนปลายทางในโครงการการศึกษาสายสามัญด้วยระบบทางไกลผ่านดาวเทียม

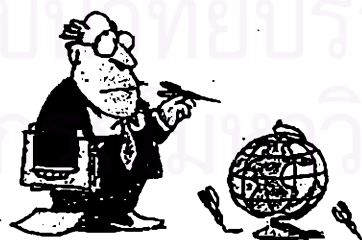
3. การจัดสภาพแวดล้อมและสิ่งสนับสนุนการเรียนการสอน หมายถึง การดำเนินการเกี่ยวกับการจัดวัสดุอุปกรณ์ เครื่องมือและสถานที่ที่เอื้อประโยชน์ต่อการเรียนการสอนให้มีประสิทธิภาพมากยิ่งขึ้น

4. การจัดกระบวนการเรียนการสอน หมายถึง การกระทำหรือกิจกรรมทุกประเภทที่ครูจัดให้นักเรียนในการเรียนการสอนด้วยระบบทางไกลผ่านดาวเทียม

กิจกรรมเสริมหลักสูตร หมายถึง กิจกรรมที่จัดขึ้นนอกเวลาเรียนเพื่อช่วยส่งเสริมการเรียนการสอนทางไกลผ่านดาวเทียม เป็นกิจกรรมที่จัดขึ้นดำเนินการโดยนักเรียนภายใต้การดูแลของอาจารย์ที่ปรึกษา

การสอนซ่อมเสริม หมายถึง การสอนเพิ่มเติมที่ครูจัดให้สำหรับนักเรียนที่มีปัญหาด้านการเรียนและเพื่อเสริมทักษะการเรียนรู้ใหม่ ๆ เป็นการสอนที่จัดขึ้นเป็นกรณีพิเศษนอกเหนือไปจากการสอนตามแผนการสอนปกติของการเรียนการสอนด้วยระบบทางไกลผ่านดาวเทียม

5. การประเมินผลการดำเนินงาน หมายถึง การตรวจสอบการดำเนินการจัดการเรียนการสอนด้วยระบบทางไกลผ่านดาวเทียมให้บรรลุตามเป้าหมายที่กำหนดไว้



3.....

.....
.....
.....

4

.....
.....
.....

5.....

.....
.....
.....

6.....

.....
.....
.....

ด้านการจัดบุคลากร

2 . เมื่อโรงเรียนปลายทางต่าง ๆ ได้เข้าในโครงการการศึกษาสายสามัญด้วยระบบทางไกลผ่านดาวเทียม
ควรมีคณะกรรมการดำเนินงานอะไรบ้าง มีกี่คณะ และท่านคิดว่าคณะกรรมการควรเป็นใครบ้าง มีการ
กำหนดตำแหน่งอย่างไร และแต่ละตำแหน่งมีหน้าที่ความรับผิดชอบอย่างไร (เช่น ผู้บริหารโรงเรียน, ผู้ช่วย
ฝ่ายวิชาการ, ครูโสตทัศนศึกษา เป็นต้น)

1. ตำแหน่ง.....

หน้าที่ความรับผิดชอบ

1.....

2.....

3.....

2. ตำแหน่ง.....

หน้าที่ความรับผิดชอบ

1.....

2.....

3.....

3. ตำแหน่ง.....

หน้าที่ความรับผิดชอบ

1.....

2.....

3.....

4. ตำแหน่ง.....

หน้าที่ความรับผิดชอบ

1.....

2.....

3.....

5. ตำแหน่ง.....

หน้าที่ความรับผิดชอบ

1.....

2.....

3.....

7. ตำแหน่ง.....

หน้าที่ความรับผิดชอบ

1.....

2.....

3.....

8. ตำแหน่ง.....

หน้าที่ความรับผิดชอบ

1.....

2.....

3.....

อื่น ๆ

.....
.....
.....

4.2 เครื่องรับโทรศัพท์ที่ใช้สำหรับการเรียนการสอนทางไกล

จำนวนเครื่องรับโทรศัพท์ที่เหมาะสมต่อห้องเรียนควรมีจำนวนเท่าไร.....

.....

ตำแหน่งที่ตั้งเครื่องรับโทรศัพท์ควรเป็นอย่างไร.....

.....
.....

อื่น ๆ

.....

4.3 เครื่องโทรสารที่ใช้สำหรับการเรียนการสอนทางไกล

จำนวนเครื่องโทรสารที่เหมาะสมต่อห้องเรียนควรมีจำนวนเท่าไร.....

.....

ตำแหน่งที่ตั้งของเครื่องโทรสารควรเป็นอย่างไร.....

.....

อื่น ๆ

.....

.....

.....

.....

4.4 งานรับสัญญาณดาวเทียมที่ใช้สำหรับการเรียนการสอนทางไกล

ตำแหน่งที่ตั้งที่เหมาะสมควรเป็นอย่างไร.....

.....
.....
.....

การบำรุงรักษาจานรับสัญญาณดาวเทียมควรปฏิบัติอย่างไร.....

.....
.....
.....

4.5 ชุดเครื่องรับสัญญาณดาวเทียม(RD)ที่ใช้สำหรับการเรียนการสอนทางไกล

จำนวนเครื่องรับสัญญาณดาวเทียมที่เหมาะสมควรมีจำนวนเท่าไร.....

.....
.....

ตำแหน่งที่ตั้งที่เหมาะสมควรเป็นอย่างไร.....

.....
.....

การบำรุงรักษาจานรับสัญญาณดาวเทียมควรปฏิบัติอย่างไร.....

.....
.....
.....

4.6 อุปกรณ์การสอนอื่น ๆ ที่ควรมี ได้แก่

- 1.....
- 2.....
- 3.....
- 4.....
- 5.....
- 6.....

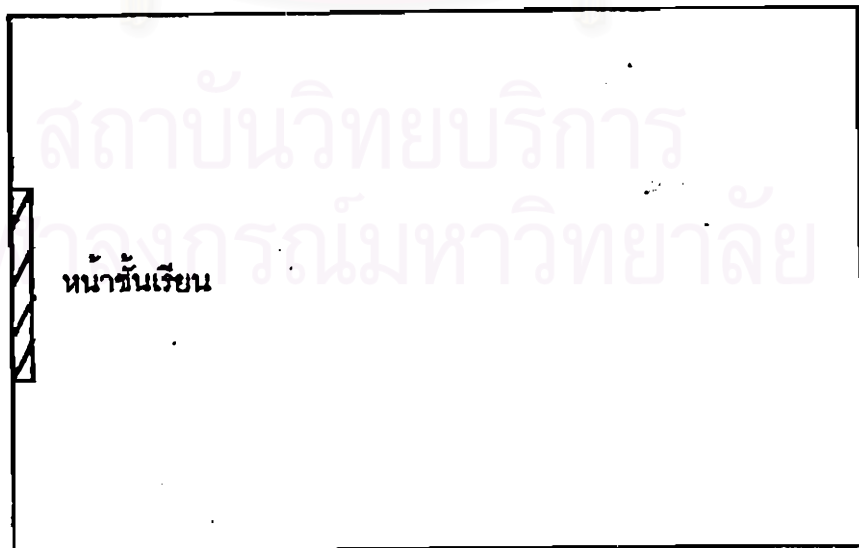
5. การจัดการห้องเรียนในด้านต่อไปนี้ ควรมีลักษณะการจัดการในลักษณะใดบ้าง

5.1 ห้องเรียนทางไกลควรมีลักษณะรูปร่างอย่างไร (สี่เหลี่ยมผืนผ้า สี่เหลี่ยมจัตุรัส หรือรูปอื่น ๆ)

ขนาดห้องเรียนทางไกลที่เหมาะสมควรมีขนาดเท่าไร (ความกว้างและความยาวที่มีหน่วยวัดเป็นเมตร).....

5.2 การควบคุมเรื่องแสงสว่างควรทำอย่างไรและควรมีวิธีป้องกันแสงสะท้อนอย่างไรบ้าง.....

5.3 การจัดที่นั่งควรมีการกำหนดแผนผังในการจัดตำแหน่งของโต๊ะ เก้าอี้ในลักษณะใด (เช่น การจัดที่นั่งเดี่ยว การจัดที่นั่งเป็นกลุ่ม การจัดที่นั่งเป็นคู่ หรือลักษณะอื่น ๆ) และความเหมาะสมของระยะห่างของจอโทรทัศน์กับนักเรียนที่นั่งไกลและใกล้ที่สุด (มีหน่วยเป็นฟุต) (โปรดอธิบายโดยวาดแผนผังประกอบ)



5.4 การควบคุมเสียงในเรื่องของเสียงรบกวนและเสียงสะท้อนต่าง ๆ ควรมีวิธีป้องกันอย่างไร.....

.....
.....
.....
.....
.....
.....
.....
.....
.....

6. ด้านเอกสารประกอบการสอนสำหรับการเรียนการสอนทางไกล ควรมีอะไรบ้าง

6.1 ในคู่มือครูสำหรับการเรียนการสอนทางไกลสายสามัญด้วยระบบทางไกลผ่านดาวเทียมควรมีรายละเอียดหรือหัวข้อ อะไรบ้าง

- 1.....
- 2.....
- 3.....
- 4.....
- 5.....

วิธีศึกษาคู่มือครูสำหรับการเรียนการสอนทางไกลสายสามัญด้วยระบบทางไกลผ่านดาวเทียมควรเป็นอย่างไร

- 1.....
- 2.....
- 3.....
- 4.....
- 5.....

กำหนดเวลาส่งและรับคู่มือครู ควรเป็นอย่างไร.....

.....
.....
.....
.....
.....

6.2 ตารางออกอากาศควรมีรายละเอียดหรือหัวข้ออะไรบ้าง (ความสอดคล้องระหว่างตารางออกอากาศและตารางเรียน กำหนดเวลาส่งและรับตารางออกอากาศควรเป็นอย่างไร เป็นต้น)

- 1.....
- 2.....
- 3.....
- 4.....
- 5.....

กำหนดเวลาส่งและรับตารางออกอากาศควรเป็นอย่างไร.....

หลังจากโรงเรียนปลายทางได้รับตารางออกอากาศแล้วควรดำเนินการต่อไปอย่างไร

- 1.....
- 2.....
- 3.....
- 4.....
- 5.....

ด้านการจัดกระบวนการเรียนการสอน

7. ด้านการจัดกระบวนการเรียนการสอน. ท่านคิดว่าโรงเรียนปลายทางควรมีการวางแผนจัดการเรียนการสอนในแต่ละด้านต่อไปนี้หรือไม่

7.1 การเตรียมครู ครูผู้สอนปลายทางควรมีการเตรียมพร้อมก่อนการจัดการสอนทางไกลในเรื่องใด และเตรียมอย่างไรบ้าง (เช่น ประชุมชี้แจง อบรม ทำแผนการสอน เป็นต้น)

- 1.....
- 2.....
- 3.....
- 4.....
- 5.....
- 6.....
- 7.....

7.2 การเตรียมนักเรียน นักเรียนปลายทางควรมีการเตรียมตัวในด้านใดบ้างก่อนที่จะมีการเรียนด้วยระบบทางไกลผ่านดาวเทียม ซึ่งเป็นการเรียนจากโทรทัศน์เพื่อการเรียนรู้การสอน เช่น การฝึกฟัง การฝึกบันทึก เป็นต้น)

1.....

2.....

3.....

4.....

5.....

6.....

7.3 ด้านการปฏิบัติการสอนทางไกลผ่านดาวเทียมโดยใช้สื่อโทรทัศน์เป็นสื่อหลักในการสอน (ใน 1 คาบเรียน)ครูผู้สอนปลายทางควรมีลักษณะการจัดลำดับกิจกรรมการเรียนรู้การสอน อย่างไร

ขั้นนำเข้าสู่บทเรียนควรมีกิจกรรมอะไรบ้าง และใช้เวลาเท่าไร

.....

.....

.....

.....

.....

ขั้นสอนควรมีกิจกรรมอะไรบ้าง ใช้เวลาเท่าไร

.....

.....

.....

.....

.....

.....

ขั้นประเมินผลควรมีกิจกรรมอะไรบ้าง ใช้เวลาเท่าไร

.....

.....

.....

.....

.....

7.6 การใช้โทรศัพท์ประกอบการเรียนการสอนของโรงเรียนปลายทาง ควรใช้ในลักษณะใดบ้าง เช่น ในชั้นก่อนสอนมีการใช้โทรศัพท์ตามคำถามของนักเรียนปลายทางไปยังต้นทาง เป็นต้น)

ก่อนสอน.....

.....

ระหว่างสอน.....

.....

หลังสอน.....

.....

7.7 เครื่องมือในการสื่อสารอื่น ๆ ระหว่างปลายทางและต้นทางที่ควรมี ได้แก่

1.....

2.....

3.....

4.....

5.....

8. ในการเรียนการสอนทางไกลผ่านดาวเทียมโดยใช้สื่อโทรทัศน์ ลักษณะการมีปฏิสัมพันธ์ระหว่างต้นทางกับปลายทางควรเป็นในลักษณะใดบ้าง (เช่น ครูต้นทางใช้โทรศัพท์ถามนักเรียนปลายทาง เป็นต้น)

1.....

2.....

3.....

4.....

5.....

4.....

5.....

11. การประเมินผลสัมฤทธิ์ทางการเรียนของโรงเรียนปลายทางควรดำเนินการอย่างไร

11.1 ผู้ประเมินผลสัมฤทธิ์ทางการเรียนของนักเรียนปลายทางคือใครบ้าง.....

11.2 เครื่องมือวัดผลสัมฤทธิ์ทางการเรียนของนักเรียนปลายทาง ได้แก่อะไรบ้าง.....

11.3 ควรประเมินผลสัมฤทธิ์ทางเรียนของนักเรียนปลายทางเมื่อไร.....

คุณภาพประเมินผลการดำเนินงาน

12. การประเมินผลการดำเนินงานตามโครงการการศึกษาสายสามัญด้วยระบบทางไกลผ่านดาวเทียมของโรงเรียนปลายทางควรมีวิธีดำเนินการประเมินอย่างไร

12.1 วัตถุประสงค์ของการประเมินที่โรงเรียนปลายทางควรกำหนดได้แก่อะไรบ้าง

1.....

2.....

3.....

4.....

5.....

12.2 รูปแบบ/แนวทางการประเมินควรเป็นอย่างไร.....

12.3 เครื่องมือที่ใช้ในการประเมินได้แก่อะไรบ้าง.....

12.4 ผู้ให้ข้อมูลควรได้แก่ใครบ้าง.....

แบบสอบถามความคิดเห็น รอบที่ 3

การวิจัยเรื่อง การนำเสนอรูปแบบการจัดการเรียนการสอนสำหรับโรงเรียนปลายทางในโครงการ
การศึกษาสายสามัญด้วยระบบทางไกลผ่านดาวเทียม

โดย นางสาวอภิญญา นัยวิรัตน์



ภาควิชา โสวัตศนศึกษา จุฬาลงกรณ์มหาวิทยาลัย

อาจารย์ที่ปรึกษา ผู้ช่วยศาสตราจารย์ ดร. อรุณีย์ ณ ตะกั่วทุ่ง

วัตถุประสงค์ในการวิจัย 1. เพื่อศึกษาความคิดเห็นของผู้เชี่ยวชาญเกี่ยวกับรูปแบบการจัดการเรียน
การสอนด้วยระบบทางไกลผ่านดาวเทียมสำหรับโรงเรียนปลายทาง
ในโครงการการศึกษาสายสามัญด้วยระบบทางไกลผ่านดาวเทียม
2. เพื่อนำเสนอรูปแบบการจัดการเรียนการสอนสำหรับโรงเรียนปลายทาง
ในโครงการการศึกษาสายสามัญด้วยระบบทางไกลผ่านดาวเทียม

คำชี้แจง

แบบสอบถามฉบับนี้เป็นแบบสอบถามรอบที่ 3 (รอบสุดท้าย) ของการวิจัยนี้ โดยมีข้อคำถาม
เหมือนกับแบบสอบถามรอบที่ 2 ในครั้งนี้ผู้วิจัยได้แสดงให้เห็นถึงความสอดคล้องของความคิดเห็นของ
กลุ่มผู้เชี่ยวชาญจากการตอบแบบสอบถามในรอบที่ 2 โดยระบุ คำมีอรรถฐาน คำพิสัยระหว่างควอไทล์ และ
ความคิดเห็นของท่านในรอบที่ 2 ไว้ด้วย โดยแสดงเป็นสัญลักษณ์ดังนี้

- คำมีอรรถฐานแสดงด้วยสัญลักษณ์ *
- คำพิสัยระหว่างควอไทล์แสดงด้วยสัญลักษณ์ 
- ตำแหน่งคำตอบของท่านแสดงด้วยสัญลักษณ์ 

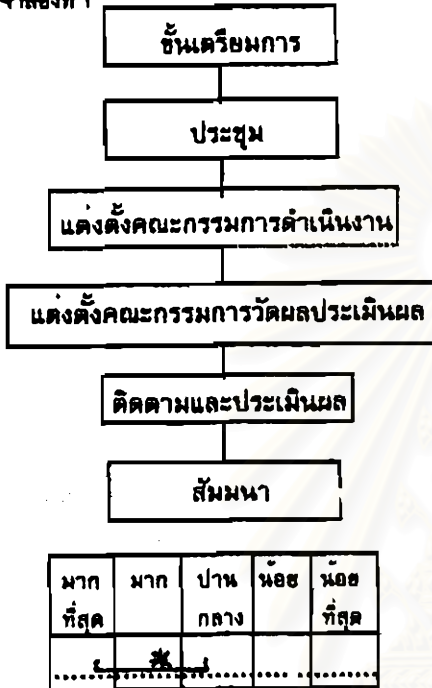
1. ขอให้ท่านกรุณาตอบแบบสอบถามนี้ทุกข้อ ท่านอาจยืนยันคำตอบเดิมหรือเปลี่ยนแปลงคำ
ตอบใหม่ก็ได้ โดยเขียนเครื่องหมาย ✓ ลงในช่องตารางที่ตรงตามความคิดเห็นของท่าน
2. ในรอบนี้ให้ท่านทบทวนคำตอบที่ตอบไปแล้วในรอบที่ 2 ถ้าท่านยืนยันคำตอบเดิม ตาม
สัญลักษณ์ นี้ ท่านไม่ต้องเขียนเครื่องหมาย ✓ ทับคำตอบเดิม
3. ถ้าท่านต้องการ เปลี่ยนแปลงคำตอบ ในข้อใด กรุณาเขียนเครื่องหมาย ✓ ลงในช่อง
ตารางที่เป็นตัวเลือกใหม่
4. เฉพาะข้อที่ท่านตอบต่างไปจากกลุ่มผู้เชี่ยวชาญ (อยู่นอกพิสัยระหว่างควอไทล์) หาก
ท่านยืนยันคำตอบเดิม กรุณาให้เหตุผลประกอบในช่องหมายเหตุด้วย

รูปแบบการจัดการเรียนการสอนสำหรับโรงเรียนปลายทางในโครงการการศึกษาสาย สามัญด้วยระบบทางไกลผ่านดาวเทียม

ด้านการวางแผน

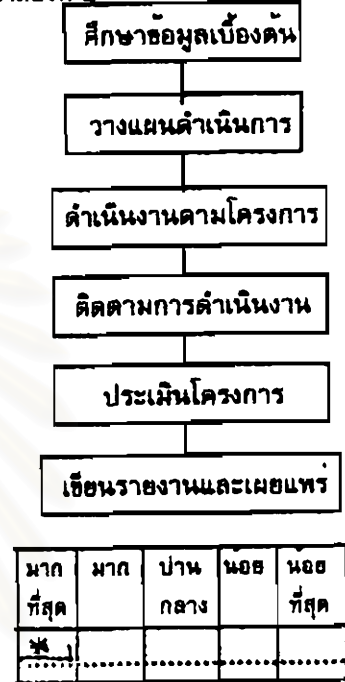
1. ลำดับขั้นตอนการวางแผนของโรงเรียนปลายทาง
ผู้วิจัยนำเสนอแบบจำลองลำดับขั้นตอนการวางแผน รวม 4 แบบ ให้ท่านพิจารณาแบบจำลองทั้ง 4 แบบว่า
แบบใดมีความเหมาะสมสำหรับโรงเรียนปลายทาง

1.1 แบบจำลองที่ 1



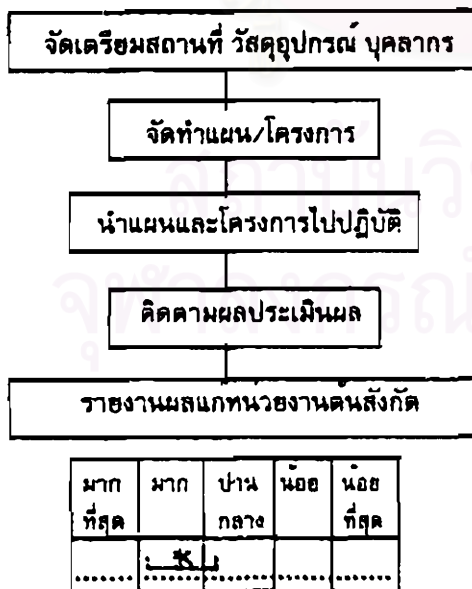
หมายเหตุ

1.2 แบบจำลองที่ 2



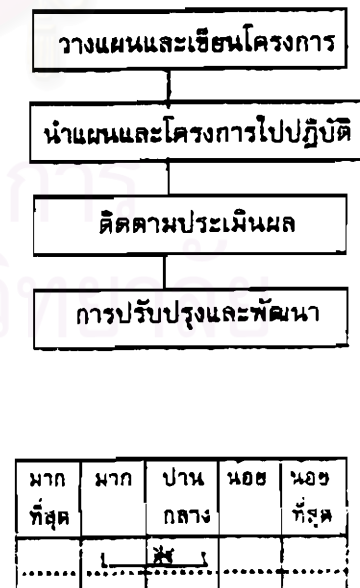
หมายเหตุ

1.3 แบบจำลองที่ 3



หมายเหตุ

1.4 แบบจำลองที่ 4



หมายเหตุ

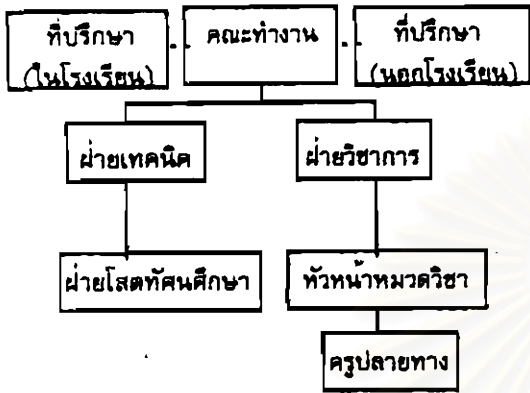
ด้านการจัดบุคลากร

2. คณะกรรมการโครงการการศึกษาสายสามัญด้วยระบบทางไกลผ่านดาวเทียมของโรงเรียนปลายทาง

ผู้วิจัยนำเสนอแผนผังโครงสร้างองค์กรของโรงเรียนปลายทาง รวม 5 แผนผัง ให้ท่านพิจารณาแผนผังทั้ง 5 แบบว่าแบบใดมีความเหมาะสมสำหรับโรงเรียนปลายทาง

2.1

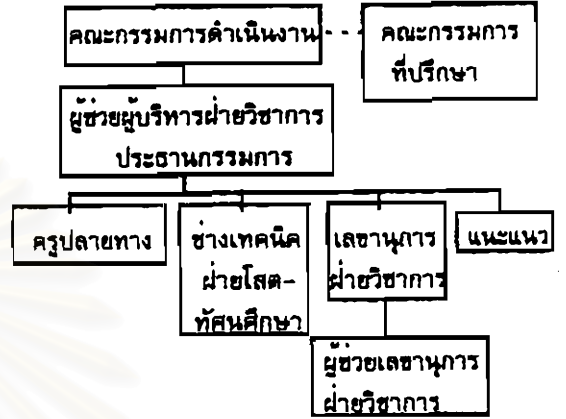
คณะกรรมการการเรียนการสอนทางไกลผ่านดาวเทียม



มาก ที่สุด	มาก	ปาน กลาง	น้อย	น้อย ที่สุด	หมายเหตุ
	*				

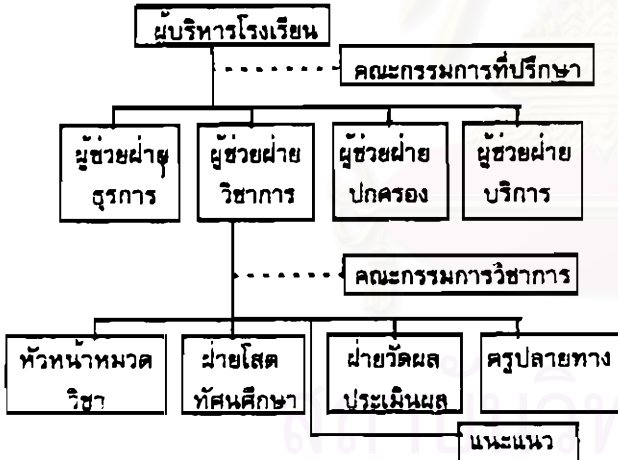
2.2

คณะกรรมการการเรียนการสอนทางไกลผ่านดาวเทียม



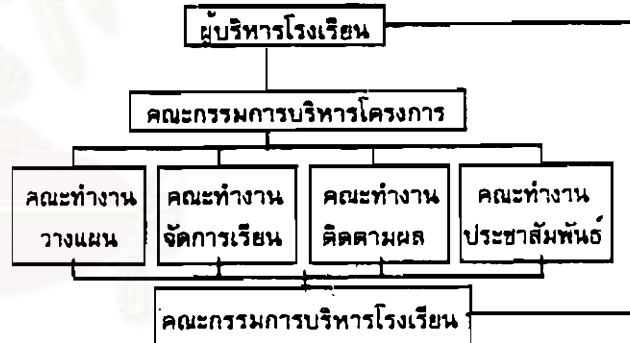
มาก ที่สุด	มาก	ปาน กลาง	น้อย	น้อย ที่สุด	หมายเหตุ
	*				

2.3 คณะกรรมการการเรียนการสอนทางไกลผ่านดาวเทียม



มาก ที่สุด	มาก	ปาน กลาง	น้อย	น้อย ที่สุด	หมายเหตุ
	*				

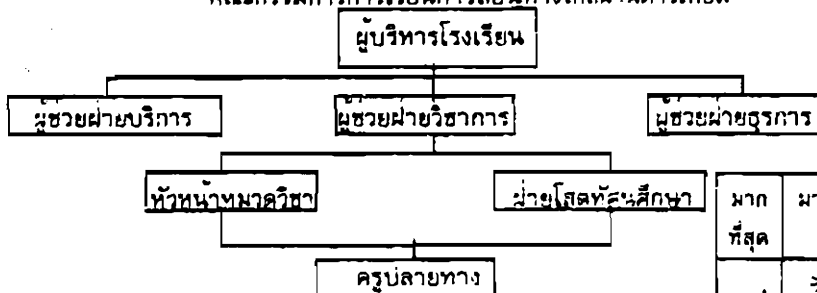
2.4 คณะกรรมการการเรียนการสอนทางไกลผ่านดาวเทียม



มาก ที่สุด	มาก	ปาน กลาง	น้อย	น้อย ที่สุด	หมายเหตุ
	*				

2.5

คณะกรรมการการเรียนการสอนทางไกลผ่านดาวเทียม



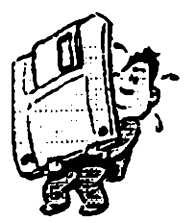
มาก ที่สุด	มาก	ปาน กลาง	น้อย	น้อย ที่สุด	หมายเหตุ
	*				

รายละเอียด	ระดับความเหมาะสม					หมายเหตุ
	มากที่สุด	มาก	ปานกลาง	น้อย	น้อยที่สุด	
3. หน้าที่ความรับผิดชอบของบุคลากรแต่ละตำแหน่ง						
3.1 ผู้บริหารโรงเรียน						
(1) เป็นประธานที่ปรึกษา ประสานงาน กำกับดูแล คัดสรรใจ อำนาจความสะดวกในการจัดการเรียนการสอนทางไกล.....	*					
(2) สนับสนุนด้านการเรียนการสอน ด้านการปรับปรุงระบบ และด้านงบประมาณ.....	*					
(3) กำหนดนโยบายร่วมกับฝ่ายบริหาร ประชุมชี้แจง นิเทศ ติดตามประเมินผลประเมินความก้าวหน้าโครงการ.....	*					
(4) มอบหมายความรับผิดชอบให้บุคลากรแต่ละฝ่ายดำเนินการ.....	*					
3.2 ผู้ช่วยผู้บริหารฝ่ายวิชาการ						
(1) เป็นประธานที่ปรึกษา ประสานงาน กำกับดูแล คัดสรรใจ อำนาจความสะดวกในการจัดการเรียนการสอนทางไกล.....		*				
(2) เสนอแต่งตั้งคณะกรรมการดำเนินงาน มอบหมายหน้าที่ให้กับบุคลากรแต่ละฝ่าย.....	*					
(3) สำรวจปัญหา ความต้องการในการจัดการเรียนการสอน วางแผนจัดการเรียนการสอน จัดทำสื่อและจัดตารางสอนของโรงเรียน.....	*					
(4) วางแผนและเสนอโครงการและดำเนินการ.....	*					
(5) นิเทศ ติดตามประเมินผล สรุปผลและรายงานผล.....	*					
(6) คิด ริเริ่ม รับผิดชอบ ส่งเสริม สนับสนุนพัฒนาวิชาการแก่ครูและนักเรียน.....	*					
3.3 ผู้ช่วยผู้บริหารฝ่ายบริการ						
(1) วางแผนร่วมกับฝ่ายบริหารของโรงเรียน.....		*				
(2) บริการด้านจัดสถานที่/แนะนำการใช้ ดูแลความต้องการของครูและครูโสตทัศนศึกษา.....		*				
(3) ติดตามและประเมินผล.....		*				
(4) จัดซื้อและจัดหาอุปกรณ์เพิ่มเติม.....		*				
3.4 ผู้ช่วยผู้บริหารฝ่ายธุรการ						
(1) วางแผนบริหารด้านงบประมาณ ด้านการพัสดุ งานซ่อมและ บำรุงรักษา.....	*					
(2) ติดตาม ประเมินผล.....		*				
3.5 ฝ่ายแนะแนว						
(1) แนะนำวิธีการเรียนทางไกลให้แก่ นักเรียน.....		*				
(2) ให้คำปรึกษาแก่นักเรียนเมื่อมีปัญหา.....		*				

รายละเอียด	ระดับความเหมาะสม					หมายเหตุ
	มากที่สุด	มาก	ปานกลาง	น้อย	น้อยที่สุด	
3.6 ฝ่ายวัดผลและประเมินผล						
(1) ติดตามประเมินผลการเรียนการสอนในโครงการ.....	*					
(2) ออกแบบ เก็บรวบรวมและวิเคราะห์ข้อมูลรายงานและนำเสนอผลการประเมินโครงการ.....	*					
(3) ร่วมกับครูผู้สอนและครูโสตทัศนศึกษาวิเคราะห์ แก้ไขปัญหา.....	*					
(4) เสนอแนะเพื่อการพัฒนา.....	*					
3.7 หัวหน้าหมวดวิชา						
(1) ประสานงานกับครูผู้สอนภายในหมวดในด้านการสอน.....	*					
(2) วางแผน จัดกิจกรรมการเรียนการสอนให้สอดคล้องกับคู่มือครูและโรงเรียนต้นทาง.....	*					
(3) ประเมินผลการเรียน และนิเทศในระดับหมวดวิชา.....	*					
3.8 งานโสตทัศนศึกษา						
(1) ติดต่อครูผู้ออกอากาศหรือฝ่ายวิชาการของสถานศึกษาและมูลนิธิเมื่อครูปลายทางมีปัญหาด้านการเรียนการสอน.....	*					
(2) แก้ไขซ่อมแซมอุปกรณ์ทางไกลเบื้องต้น.....	*					
(3) บริการอำนวยความสะดวกในการใช้โสตทัศนอุปกรณ์.....	*					
(4) ติดตั้ง ดูแล รักษาอุปกรณ์ให้อยู่ในสภาพดี.....	*					
(5) เป็นผู้ช่วยช่างเทคนิคของโรงเรียน.....	*					
(6) เตรียมสื่อเสริมและเครื่องมือสื่อสาร.....	*					
3.9 ช่างเทคนิคโรงเรียน						
(1) เตรียมวัสดุ อุปกรณ์ทางไกลให้สามารถจัดการเรียนการสอนได้เป็นอย่างดี.....	*					
(2) เป็นฝ่ายประสานงานต่าง ๆ.....	*					
(3) แก้ไข ซ่อมแซม ดูแล อุปกรณ์ทางไกล.....	*					
3.10 ครูผู้สอนปลายทาง						
(1) จัดกิจกรรมการเรียนการสอน.....	*					
(2) จัดกิจกรรมซ่อมเสริมให้นักเรียน.....	*					
(3) วัดผลและประเมินผลการเรียนนักเรียน.....	*					
(4) รับผิดชอบห้องเรียนทางไกล และวัสดุอุปกรณ์ทางไกล.....	*					
(5) วางแผนร่วมกับวิชาการในด้านของการวางแผนการสอน.....	*					
(6) ประสานงานระหว่างโรงเรียนต้นทางกับโรงเรียนปลายทางในด้านการเรียนการสอน.....	*					

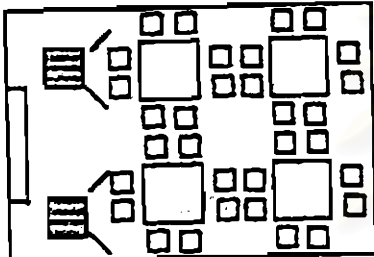
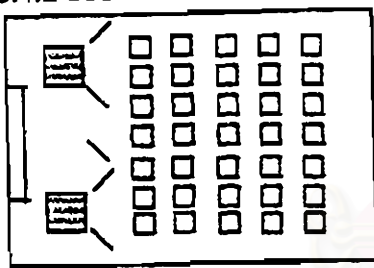
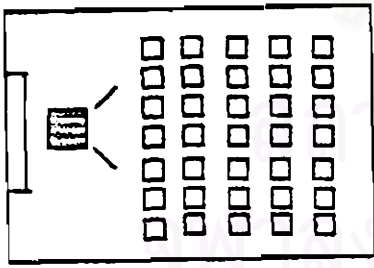
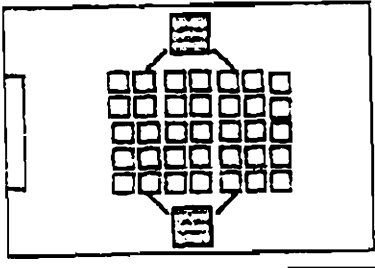
รายละเอียด	ระดับความเหมาะสม					หมายเหตุ
	มากที่สุด	มาก	ปานกลาง	น้อย	น้อยที่สุด	
4. สภาพแวดล้อม, สิ่งสนับสนุนการเรียนการสอน 4.1 เครื่องรับโทรทัศน์ 4.1.1 ขนาดของจอโทรทัศน์ (1) 20 นิ้ว..... (2) 21 นิ้ว..... (3) 25 นิ้ว..... (4) 29 นิ้ว..... (5) มากกว่า 29 นิ้ว.....			*			
4.1.2 จำนวนเครื่องรับโทรทัศน์ต่อห้องเรียน (1) 1 เครื่องต่อห้องเรียน..... (2) 2 เครื่องต่อห้องเรียน..... (3) 3 เครื่องต่อห้องเรียน.....			*			
4.1.2 ตำแหน่งและลักษณะที่ตั้งโทรทัศน์ (1) มุมซ้ายขวาของห้องเรียน..... (2) กลางห้อง..... (3) ท้องจากเพดาน..... (4) ชั้นวางสื่ออื่น..... (5) ชั้นวางอยู่กับที่.....	*	*	*			
4.2 เครื่องโทรทัศน์ 4.2.1 จำนวนเครื่องโทรทัศน์ (1) ไม่ควรมีเครื่องโทรทัศน์ในห้องเรียน..... (2) 1 เครื่อง ต่อ 1 ห้องเรียน..... (3) 1 เครื่อง ต่อ 1 ชั้นของอาคารเรียน..... (4) 1 เครื่อง ต่อ 1 ระดับชั้นเรียน..... (5) 1 เครื่อง ต่อ 2 ชั้นเรียน.....				*		
4.2.2 ตำแหน่งที่ตั้งเครื่องโทรทัศน์ (1) ไม่ควรมีเครื่องโทรทัศน์ในห้องเรียน..... (2) หน้าชั้นเรียน..... (3) หลังชั้นเรียน..... (4) กลางห้องเรียนไกลกับที่นั่งนักเรียน..... (5) มุมใดมุมหนึ่งไกลกับที่นั่งนักเรียน..... (6) ลิดตั้งไวในที่ที่มีผู้รับผิดชอบโดยเฉพาะ..... (7) ตำแหน่งที่สามารถมองเห็นจอภาพโทรทัศน์.....			*	*	*	
4.3 เครื่องโทรสาร 4.3.1 จำนวนเครื่องโทรสาร (1) ไม่ควรมีเครื่องโทรสารในห้องเรียน..... (2) 1 เครื่อง ต่อ 1 ห้องเรียน..... (3) 1 เครื่อง ต่อ 6 ห้องเรียน..... (4) 1 เครื่อง ต่อ 10 ห้องเรียน..... (5) 1-2 เครื่อง ต่อ 1 โรงเรียน.....				*		

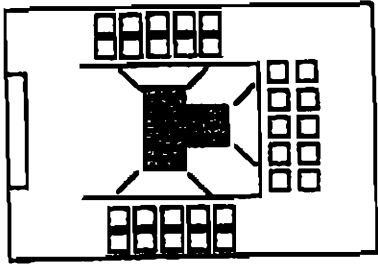
รายละเอียด	ระดับความเหมาะสม					หมายเหตุ
	มากที่สุด	มาก	ปานกลาง	น้อย	น้อยที่สุด	
4.3.2 ตำแหน่งที่ตั้งโทรสาร (1) ศูนย์กลางของโรงเรียน เช่น ห้องพักครูรวม.. (2) ห้องพักครูที่อยู่ชั้นเดียวกับห้องเรียนทางไกล (3) หน้าชั้นเรียน..... (4) มุมชั้นเรียน..... (5) หลังชั้นเรียน..... (6) ห้องควบคุมการรับสัญญาณ.....		*				
4.4 อุปกรณ์การสอนอื่นที่ควรมีใช้ในห้องเรียนทางไกล (1) สื่อการสอนที่สัมพันธ์กับรายวิชาต่าง ๆ..... (2) เครื่องเล่นวีดิทัศน์และม้วนวีดิทัศน์..... (3) เครื่องขยายเสียงและไมโครโฟน..... (4) เครื่องฉายสไลด์..... (5) วีดิโอโปรเจคเตอร์..... (6) เครื่องฉายภาพข้ามศีรษะ..... (7) แฟ้มสะสมงาน (Portfolio)..... (8) เครื่องสำรองไฟฟ้า.....	*	*				



สถาบันส่งเสริมการสอนวิทยาศาสตร์และเทคโนโลยี

รายละเอียด	ระดับความเหมาะสม					หมายเหตุ
	มากที่สุด	มาก	ปานกลาง	น้อย	น้อยที่สุด	
5. การจัดการห้องเรียน 5.1 รูปทรงของห้องเรียนทางไกล (1) สี่เหลี่ยมผืนผ้า..... (2) สี่เหลี่ยมจัตุรัส.....	*	*				
5.2 ขนาดของห้องเรียนทางไกล (1) กว้าง 6 เมตร ยาว 8 เมตร..... (2) กว้าง 8 เมตร ยาว 8 เมตร..... (3) กว้าง 8 เมตร ยาว 10 เมตร..... (4) กว้าง 9 เมตร ยาว 12 เมตร..... (5) กว้าง 10 เมตร ยาว 12 เมตร.....		*	*			

รายละเอียด	ระดับความเหมาะสม					หมายเหตุ
	มากที่สุด	มาก	ปานกลาง	น้อย	น้อยที่สุด	
5.3 การควบคุมเรื่องแสงสว่าง (1) ห้องควรโปร่งมีแสงสว่างอย่างเพียงพอ..... (2) ด้านหลังห้องไม่ควรมีช่องให้แสงลอดเข้ามา..... (3) เหนียงห้องไม่ควรมีสีที่สว่าง..... (4) คิดจำนนวนหน้าต่าง..... (5) วางเครื่องรับโทรทัศน์ในทิศทางที่แสงไม่ส่องเข้ามา..... (6) จอเครื่องรับโทรทัศน์ควรคว่ำลงในตำแหน่งที่พอเหมาะกับระดับสายตาของนักเรียน.....	*					
5.4 การจัดที่นั่ง 5.4.1 แบบจำลองที่ 1 	*					
5.4.2 แบบจำลองที่ 2 	*					
5.4.3 แบบจำลองที่ 3 			*			
5.4.4 แบบจำลองที่ 4 				*		

รายละเอียด	ระดับความเหมาะสม					หมายเหตุ
	มากที่สุด	มาก	ปานกลาง	น้อย	น้อยที่สุด	
5.4.5 แบบจำลองที่ 5 						
5.5 การควบคุมเสียง (1) คิดวัสดุดูดซับเสียง..... (2) เปิดเสียงให้เท่ากันในแต่ละห้อง..... (3) เปิดเสียงพอเหมาะกับการได้ยินโดยคำนึงถึงผู้เรียนหลังสุด..... (4) ไม่ควรเปิดเครื่องรับโทรทัศน์ทั้งสองเครื่องพร้อมกัน จะทำให้ได้ยินเสียงไม่ชัดเจน..... (5) จัดห้องเรียนอยู่ในกลุ่มเดียวกัน.....						



รายละเอียด	ระดับความเหมาะสม					หมายเหตุ
	มากที่สุด	มาก	ปานกลาง	น้อย	น้อยที่สุด	
8. เอกสารประกอบการสอน คู่มือครูสอนทางไกลผ่านดาวเทียม 8.1 รายละเอียดหรือหัวข้อในคู่มือครู (1) รายละเอียดวิชาที่สอน เช่น จำนวนคาบเวลา เรื่อง สิ่งที่โรงเรียนปลายทางต้องเตรียมหนังสือที่ใช้ จุดประสงค์การเรียนรู้..... (2) ข้อสรุปเนื้อหาที่เรียน..... (3) ใบงาน ใบความรู้อย่างไร แบบฝึกหัด แบบทดสอบ..... (4) กำหนดการวัดผล ประเมินผล กำหนดการสอนรายคาบ..... (5) รายละเอียดเกี่ยวกับครูผู้สอนปลายทางที่สามารถติดต่อได้.....						

รายละเอียด	ระดับความเหมาะสม					หมายเหตุ
	มากที่สุด	มาก	ปานกลาง	น้อย	น้อยที่สุด	
6.2 วิธีศึกษาคู่มือครู (1) ศึกษาคู่มือล่วงหน้า 1 ภาคเรียน..... (2) ศึกษาคู่มือล่วงหน้า 1 เดือน..... (4) ศึกษาคู่มือล่วงหน้า 1 สัปดาห์..... (3) ประชุมสัมมนาครูผู้สอนเพื่อทำความเข้าใจ รวมกัน.....			*			
6.3 กำหนดเวลาจับคู่มือครู (1) ล่วงหน้า 1 ภาคเรียน..... (2) ก่อนเปิดภาคเรียน 1 เดือน..... (3) ก่อนเปิดภาคเรียน 1 สัปดาห์.....		*				
6.4 จำนวนคู่มือครูที่ควรมี (1) เท่าจำนวนห้องเรียนที่เปิดสอน..... (2) ระดับชั้นละ 1 เล่ม..... (3) ทมวดวิชาละ 1 เล่ม.....	*					
ตารางออกอากาศ 6.5 รายละเอียดหรือหัวข้อในตารางออกอากาศ (1) วัน เวลา วิชา..... (2) รายละเอียดเกี่ยวกับครูผู้สอนต้นทาง เช่น ตำแหน่ง คุณวุฒิ และที่อยู่ติดต่อได้..... (3) ช่องสัญญาณที่ออกอากาศ.....	*					
6.6 กำหนดเวลาได้รับตารางออกอากาศ (1) ก่อนเปิดภาคเรียน 10 วัน..... (2) ก่อนเปิดภาคเรียน 1 สัปดาห์..... (3) ก่อนเปิดภาคเรียน 1 เดือน.....			*			
6.7 หลังจากโรงเรียนปลายทางได้รับตารางออกอากาศแล้ว โรงเรียนดำเนินการ ดังต่อไปนี้ (1) วางแผนร่วมกันจัดตารางสอนโดยยึดตารางออกอากาศเป็นหลัก..... (2) กระจายให้ทมวดวิชาแจ้งตารางสอนให้ครูผู้สอนทราบ..... (3) สรรวจครูที่ต้องการสอนด้วยระบบทางไกลผ่านดาวเทียม.....	*					



รายละเอียด	ระดับความเหมาะสม					หมายเหตุ
	มากที่สุด	มาก	ปานกลาง	น้อย	น้อยที่สุด	
7. ด้านการจัดกระบวนการเรียนการสอน 7.1 การเตรียมครู (1) โรงเรียนจัดประชุมชี้แจงครูและอภิปราย ประโยชน์ของการศึกษาทางไกลผ่านดาวเทียม..... *	*					
(2) โรงเรียนอบรมครูผู้สอนปลายทาง..... *	*					
(3) ครูศึกษาคู่มือครูลงหน้าและปฏิบัติตาม..... *	*					
(4) ครูจัดทำแผนการสอนประกอบคู่มือครู และ ปรับแผนการสอนให้สอดคล้องกับท้องถิ่น..... *	*					
(5) ครูค้นทางและครูปลายทางแลกเปลี่ยน ความคิดเห็นและข้อเสนอแนะในการจัดการเรียน การสอนทางไกล..... *		*				
7.2 การเตรียมนักเรียน (1) ครูให้นักเรียนฝึกฟัง ฝึกสรุปจับใจความ ฝึก บันทึก..... *	*					
(2) ครูสร้างความเข้าใจให้นักเรียนเห็น ประโยชน์ของการศึกษาทางไกลผ่านดาวเทียม..... *	*					
(3) ครูและนักเรียนมีข้อตกลงในเรื่องระเบียบ วินัยในการเรียน..... *	*					
(4) ครูฝึกนักเรียนคิด วิเคราะห์ และแสดงความ คิดเห็นได้..... *	*					
(5) นักเรียนเตรียมอุปกรณ์การเรียนให้พร้อม.... *	*					
7.3 กิจกรรมการเรียนการสอนโรงเรียนปลายทาง 7.3.1 สัมผัสเข้าสู่บทเรียน (1) ครูแจ้งจุดประสงค์ปลายทาง..... *	*					
(2) ครูแจ้งนักเรียนว่าต้องทำกิจกรรมอะไรหลัง จากเรียนจากโทรทัศน์..... *	*					
(3) ครูสรุปสาระสำคัญให้นักเรียน..... *	*					
(4) ครูจัดเตรียมใบงานและใบความรู้..... *	*					
(5) ครูทดสอบนักเรียนก่อนเรียน..... *	*					
7.3.2 ชั้นสอน (1) ครูชี้แนะข้อสำคัญ..... *	*					
(2) ครูสำรวจ ควบคุม ดูแล ให้คำแนะนำ เป็นที่ ประึกษา ในการรวมกิจกรรมของนักเรียน *	*					
(3) ครูเป็นผู้เพิ่มเติมเนื้อหาในส่วนที่ไม่สมบูรณ์ หรือไม่สอดคล้องกับท้องถิ่น..... *	*					
(4) ครูนำเสนอสถานการณ์ที่เป็นจริงตามเนื้อ หาโดยใช้สื่อ..... *	*					

รายละเอียด	ระดับความเหมาะสม					หมายเหตุ
	มากที่สุด	มาก	ปานกลาง	น้อย	น้อยที่สุด	
7.6 เครื่องมือสื่อสารอื่น ๆ ที่ควรมี						
(1) โทรศัพท์.....	*					
(2) โทรสาร.....	*					
(3) จดหมาย.....	*					
(4) INTERNET, E-mail (จดหมายอิเล็กทรอนิกส์)	*					



8. ลักษณะการมีปฏิสัมพันธ์ระหว่างกันทางกับปลายทาง

รายละเอียด	ระดับความเหมาะสม					หมายเหตุ
	มากที่สุด	มาก	ปานกลาง	น้อย	น้อยที่สุด	
1. ไม่ควรมีปฏิสัมพันธ์ระหว่างกันทางกับปลายทาง.....				*		
2. มีลักษณะการโต้ตอบด้านการเรียนการสอนระหว่างกันทางกับปลายทางทั้งทางโทรสารและโทรศัพท์ โดยมีการแจ้งล่วงหน้าและเตรียมการอย่างดี.....	*					
3. ใช้ระบบคอมพิวเตอร์ออนไลน์ หรือ อินเทอร์เน็ตในระบบ E-mail ในการสื่อสารระหว่างกันทางกับปลายทาง.....	*					
4. ครูต้นทางและนักเรียนปลายทางเขียนจดหมายถามและตอบภายหลังจากการเรียน.....	*					

9. การจัดกิจกรรมเสริมหลักสูตร

รายละเอียด	ระดับความเหมาะสม					หมายเหตุ
	มากที่สุด	มาก	ปานกลาง	น้อย	น้อยที่สุด	
9.1 ลักษณะการจัดกิจกรรมเสริมหลักสูตร						
(1) ทำเป็นระบบห้องสมุดวิดีโอเทปเป็นห้องอิสระโดยเด็กสามารถเลือกชมรายการได้เอง.....	*					
(2) จัดกลุ่มคิดวิจารณ์ โดยนักเรียนช่วยกันค้นคว้าเพิ่มเติมจากสิ่งที่ได้เรียน.....	*					
(3) จัดให้สอดคล้องกับจุดประสงค์และเนื้อหา โดยครูและนักเรียนวางแผนร่วมกัน.....	*					
(4) จัดก่อนการเรียนทางไกลเพื่อเตรียมพื้นฐาน และจัดหลังเรียนทางไกลเพื่อเสริมความรู้.....	*					
(5) จัดเรียนเสริมทางคำวิชาชีพโดยนักเรียนรวมกลุ่มแล้วแจ้งครูผู้ควบคุมเพื่อจัดการเรียนการสอนนอกเวลาเรียน.....	*					

รายละเอียด	ระดับความเหมาะสม					หมายเหตุ
	มากที่สุด	มาก	ปานกลาง	น้อย	น้อยที่สุด	
9.2 กิจกรรมเสริมหลักสูตรที่ควรมี (1) ท่องสมุดวิทัศน์..... (2) การฝึกปฏิบัติในด้านวิชาชีพของกลุ่มสนใจตามบทเรียนจากวิทัศน์..... (3) กลุ่มสนใจทบทวนบทเรียนหลังเรียนโดยใช้วิทัศน์..... (4) การแข่งขันตอบปัญหาทางวิชาการ..... (5) การจัดนิทรรศการเสริมความรู้.....	*					
10. ลักษณะการจัดซ่อมเสริม (1) จัดเป็นระบบการสอนเป็นกลุ่มโดยใช้วิทัศน์หลังจากจบบทเรียน..... (2) จัดเป็นระบบการสอนเป็นรายบุคคลโดยใช้วิทัศน์หลังจากจบบทเรียน..... (2) ทดสอบนักเรียนเพื่อแบ่งกลุ่ม เด็กเรียนเร็วจัดกิจกรรมเสริมความเป็นเลิศ เด็กเรียนปานกลางจัดกิจกรรมเพื่อเสริมความรู้ เด็กเรียนช้าจัดกิจกรรมโดยสอนสาระใหม่และทบทวนโดยอยู่ในความควบคุมของครูประจำวิชานั้นโดยใช้วิทัศน์.....	*					
11. การประเมินผลสัมฤทธิ์ทางการเรียน 11.1 ผู้ประเมิน (1) ครูผู้สอนปลายทางเป็นผู้ออกข้อสอบ..... (2) ครูต้นทางเป็นผู้ออกข้อสอบ..... (3) ผู้บริหารโรงเรียน หรือ ผู้ช่วยฝ่ายวิชาการเป็นผู้ออกข้อสอบ..... (4) ครูปลายทางนำข้อสอบของครูต้นทางมาปรับเป็นข้อสอบปลายทาง..... (5) กรมวิชาการ เป็นผู้ออกข้อสอบ.....	*				*	
11.2 เครื่องมือวัดผลสัมฤทธิ์ทางการเรียน (1) แบบสอบถาม..... (2) แบบสังเกต..... (3) แบบทดสอบ..... (4) ชิ้นงานจากการปฏิบัติจริง..... (5) แบบสัมภาษณ์..... (6) ใบความรู้ และ ใบงาน ในระบบแฟ้มสะสมงาน (Port folio)		*				
11.3 ระยะเวลาประเมิน (1) กลางภาคเรียน..... (2) ปลายภาคเรียน..... (3) ทุกคาบเรียน..... (4) หลังจบจุดประสงค์ของแต่ละบทเรียน.....	*					

ด้านการประเมินผลการดำเนินงานโครงการการศึกษาสายสามัญด้วยระบบทางไกลผ่านดาวเทียม

รายละเอียด	ระดับความเหมาะสม					หมายเหตุ
	มากที่สุด	มาก	ปานกลาง	น้อย	น้อยที่สุด	
12.1 วัตถุประสงค์การประเมินผลการดำเนินงานโครงการ (1) เพื่อเปรียบเทียบระดับผลสัมฤทธิ์ของนักเรียนระหว่างการเรียนปกติกับการเรียนทางไกลมีความแตกต่างกัน.....		*				
(2) เพื่อศึกษาความพึงพอใจของผู้เรียนและผู้สอนปลายทาง.....		*				
(3) เพื่อศึกษาปัญหาและอุปสรรคในการดำเนินงานในโครงการ.....	*					
(4) การจัดการศึกษาด้วยระบบทางไกลผ่านดาวเทียม มีผลทำให้การเรียนการสอนมีประสิทธิภาพมากยิ่งขึ้น.....		*				
(5) เพื่อศึกษาความพร้อม การดำเนินงาน ผลการดำเนินงาน และปรับปรุงและแก้ไข.....		*				
12.2 เครื่องมือที่ควรใช้ในการประเมินผลการดำเนินงานโครงการ (1) แบบสอบถาม.....		*				
(2) แบบสังเกต.....		*				
(3) แบบทดสอบ.....		*				
(4) แบบสัมภาษณ์.....		*				
12.3 ผู้ให้ข้อมูลผลการดำเนินงานโครงการ (1) ครูผู้สอนและนักเรียน.....	*					
(2) ช่างเทคนิคและครูโสตทัศนศึกษา.....		*				
(3) ผู้บริหารโรงเรียนและผู้ช่วยผู้บริหาร.....		*				
(4) ผู้ปกครอง.....		*				
(5) ครูวัดผลประเมินผล.....		*				
(6) หัวหน้าหมวดวิชา.....		*				
12.4 ผู้รับผิดชอบการประเมินผลการดำเนินงานโครงการ (1) ครูผู้สอนปลายทาง.....		*				
(2) ฝ่ายโสตทัศนศึกษา.....		*				
(3) ฝ่ายวัดผลประเมินผล.....		*				
(4) หัวหน้าหมวดวิชาต่าง ๆ.....		*				
(5) หัวหน้างานแผนงาน.....		*				
(6) ผู้บริหารโรงเรียน.....		*				
(7) ศึกษานิเทศก์.....		*				
(8) เจ้าหน้าที่สามัญศึกษาจังหวัดหรือศึกษาธิการประจำจังหวัด.....		*				
(9) ผู้แทนจากกรมสามัญศึกษา.....		*				

รายละเอียด	ระดับความเหมาะสม					หมายเหตุ
	มากที่สุด	มาก	ปานกลาง	น้อย	น้อยที่สุด	
12.5 กำหนดเวลาการประเมินผลการดำเนินงานโครงการ	*					
(1) ทุกปลายภาคเรียน.....						
(2) 2 ระยะ คือ กลางภาคเรียน ปลายภาคเรียน.....		*				
(3) 3 ระยะ คือ ก่อนเริ่มเข้าสู่โครงการประเมินความก้าวหน้าระหว่างดำเนินงานประเมินสิ้นสุดโครงการในระยะที่ 3.....		*				
(4) 3 ระยะ คือ ก่อนเปิดเรียน ระหว่างภาคเรียน ปลายภาคเรียน.....		*				
(5) ก่อนปิดภาคเรียน 15 วัน.....			*			
(6) สิ้นปีงบประมาณ.....			*			

ข้อเสนอแนะเพิ่มเติม (โปรดระบุ)

.....

.....

.....

.....

.....

.....

.....

.....

ขอขอบพระคุณเป็นอย่างสูงที่ท่านได้ให้ความร่วมมือในการวิจัย

อภิญญา นัยวิรัตน์ ผู้วิจัย

สถาบันวิจัยประชากร
จุฬาลงกรณ์มหาวิทยาลัย



แบบประเมินรับรองต้นแบบชั้นงานวิจัย

เรื่อง การนำเสนอรูปแบบการจัดการเรียนการสอนสำหรับโรงเรียนปลายทาง
ในโครงการการศึกษาสาขาสัมัญด้วยระบบทางไกลผ่านดาวเทียม

คำชี้แจง

1. แบบประเมินชุดนี้เป็นแบบสอบถามเพื่อรวบรวมความคิดเห็นของผู้เชี่ยวชาญในการประเมินรับรองรูปแบบที่ผู้วิจัยได้สร้างขึ้น ต้นแบบชั้นงานนี้เรียกว่า “การนำเสนอรูปแบบการจัดการเรียนการสอนสำหรับโรงเรียนปลายทาง ในโครงการการศึกษาสาขาสัมัญด้วยระบบทางไกลผ่านดาวเทียม” ผู้วิจัยใคร่ขอให้ท่านผู้เชี่ยวชาญพิจารณารับรองรูปแบบก่อนที่จะนำเสนอเป็นรูปแบบในวิทยานิพนธ์ต่อไป
2. แบบประเมินชุดนี้ แบ่งเป็น 3 ตอน
 - ตอนที่ 1 ข้อมูลส่วนตัวของผู้ประเมิน
 - ตอนที่ 2 ข้อคิดเห็นเกี่ยวกับรายละเอียดของร่างต้นแบบชั้นงานวิจัย
 - ตอนที่ 3 ข้อเสนอแนะเพิ่มเติม
3. ระดับคะแนนที่กำหนดในแบบประเมิน มีความหมายดังนี้
 - 5 หมายถึง ข้อความนั้น ท่านมีความเห็นด้วย ในระดับมากที่สุด
 - 4 หมายถึง ข้อความนั้น ท่านมีความเห็นด้วย ในระดับมาก
 - 3 หมายถึง ข้อความนั้น ท่านมีความเห็นด้วย ในระดับปานกลาง
 - 2 หมายถึง ข้อความนั้น ท่านมีความเห็นด้วย ในระดับน้อย
 - 1 หมายถึง ข้อความนั้น ท่านมีความเห็นด้วย ในระดับน้อยที่สุด
4. โปรดทำเครื่องหมาย ✓ ลงในช่องระดับคะแนนความคิดเห็น ในตอนที่ 2 และหากท่านมีความคิดเห็นเพิ่มเติมหรือข้อเสนอแนะกรุณาเขียนข้อความข้อเสนอแนะเพิ่มเติม ตอนที่ 3 ซึ่งเป็นส่วนสุดท้ายของแบบประเมินชุดนี้



การรับรองต้นแบบชั้นงานวิจัย

การนำเสนอรูปแบบการจัดการเรียนการสอนสำหรับโรงเรียนปลายทาง
ในโครงการการศึกษาสายสามัญด้วยระบบทางไกลผ่านดาวเทียม



ชื่อผู้ประเมิน.....

ตำแหน่ง.....

วัน / เดือน / ปี.....

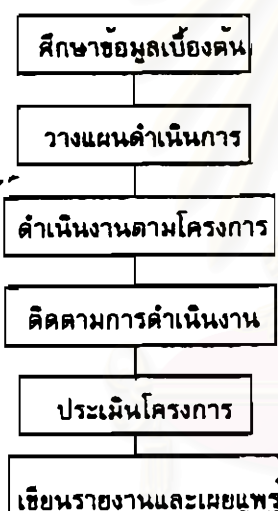
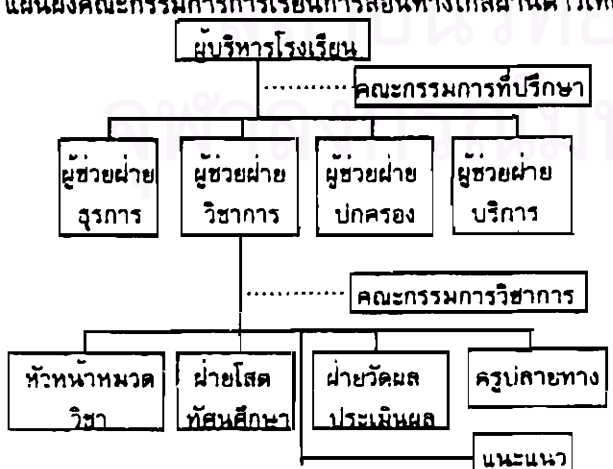
สถาบันวิทยบริการ
จุฬาลงกรณ์มหาวิทยาลัย



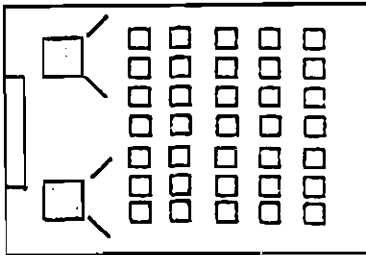


การรับรองต้นแบบชั้นงานวิจัย

การนำเสนอรูปแบบการจัดการเรียนการสอนสำหรับโรงเรียนปลายทาง
ในโครงการการศึกษาสายสามัญด้วยระบบทางไกลผ่านดาวเทียม

รายละเอียด	ระดับความเหมาะสม				
	มากที่สุด	มาก	ปานกลาง	น้อย	น้อยที่สุด
<p>ความการวางแผน</p> <p>1. ลำดับขั้นตอนการวางแผนโครงการจัดการเรียนการสอนด้วยระบบทางไกลผ่านดาวเทียมของโรงเรียนปลายทาง</p>  <pre>graph TD; A[ศึกษาข้อมูลเบื้องต้น] --> B[วางแผนดำเนินการ]; B --> C[ดำเนินงานตามโครงการ]; C --> D[ติดตามการดำเนินงาน]; D --> E[ประเมินโครงการ]; E --> F[เขียนรายงานและเผยแพร่];</pre>					
<p>ด้านการจัดบุคลากร</p> <p>2. แผนผังคณะกรรมการการเรียนการสอนทางไกลผ่านดาวเทียม</p>  <pre>graph TD; A[ผู้บริหารโรงเรียน] --- B[คณะกรรมการที่ปรึกษา]; B --- C1[ผู้ช่วยฝ่ายธุรการ]; B --- C2[ผู้ช่วยฝ่ายวิชาการ]; B --- C3[ผู้ช่วยฝ่ายปกครอง]; B --- C4[ผู้ช่วยฝ่ายบริการ]; B --- D[คณะกรรมการวิชาการ]; D --- E1[หัวหน้าหมวดวิชา]; D --- E2[ฝ่ายโสตทัศนศึกษา]; D --- E3[ฝ่ายวัดผลประเมินผล]; D --- E4[ครูปลายทาง]; D --- E5[แนะนำ];</pre>					

รายละเอียด	ระดับความเหมาะสม				
	มากที่สุด	มาก	ปานกลาง	น้อย	น้อยที่สุด
3. หน้าที่ความรับผิดชอบของบุคลากรแต่ละตำแหน่ง 3.1 ผู้บริหารโรงเรียน - เป็นประธานที่ปรึกษา ประสานงาน กำกับดูแล ตัดสินใจ อำนวยความสะดวกในการจัดการเรียนการสอนทางไกล - สนับสนุนด้านการเรียนการสอน ด้านการปรับปรุงระบบ และค่านิยมประเพณี - กำหนดนโยบายร่วมกับฝ่ายบริหาร ประชุมชี้แจง นิเทศ ติดตาม ประเมินผลความก้าวหน้าโครงการ - มอบหมายความรับผิดชอบให้บุคลากรแต่ละฝ่ายดำเนินการ..... 3.2 ผู้ช่วยผู้บริหารฝ่ายวิชาการ - เสนอแต่งตั้งคณะกรรมการดำเนินงาน มอบหมายหน้าที่ให้กับบุคลากรแต่ละฝ่าย - สำรวจปัญหา ความต้องการ วางแผนจัดการเรียนการสอน จัดหาสื่อและจัดตารางสอนของโรงเรียน - วางแผนและเสนอโครงการและดำเนินการ - นิเทศ ติดตาม ประเมินผล สรุปผลและรายงานผล - คิด วิจัย รับผิดชอบ ส่งเสริม สนับสนุนพัฒนาวิชาการแก่ครูและนักเรียน..... 3.3 ผู้ช่วยผู้บริหารฝ่ายบริการ - วางแผนร่วมกับฝ่ายบริหารของโรงเรียน - บริกราด้านจัดสถานที่/แนะนำการใช้ ดูแลความต้องการของครูและครูผู้สอน/ทัศนศึกษา - จัดซื้อและจัดหาอุปกรณ์เพิ่มเติม 3.4 ผู้ช่วยผู้บริหารฝ่ายธุรการ - วางแผนบริหารค่านิยมประเพณี ด้านการพัสดุ งานซ่อมและบำรุงรักษา..... 3.5 ฝ่ายแนะแนว - แนะนำวิธีการเรียนทางไกลให้นักเรียน - ให้คำปรึกษาแก่นักเรียนเมื่อมีปัญหา..... 3.6 ฝ่ายวัดผลและประเมินผล - ติดตามประเมินผลการเรียนการสอนในโครงการ - ออกแบบ เก็บรวบรวมและวิเคราะห์ข้อมูล รายงานและนำเสนอผลการประเมินโครงการ - เสนอแนะเพื่อการพัฒนา..... 3.7 หัวหน้าหมวดวิชา - ประสานงานกับครูผู้สอนภายในหมวดในด้านการสอน - วางแผนจัดกิจกรรมการเรียนการสอนให้สอดคล้องกับคู่มือครูและโรงเรียนต้นทาง - ประเมินผลการเรียน และนิเทศในระดับหมวดวิชา.....					

รายละเอียด	ระดับความเหมาะสม				
	มากที่สุด	มาก	ปานกลาง	น้อย	น้อยที่สุด
3.8 งานโสตทัศนศึกษา - ติดต่อครูผู้ออกอากาศหรือฝ่ายวิชาการของสถานีฯและมูลนิธิฯ เมื่อครูปลายทางมีปัญหาด้านการเรียนการสอน - แก้ไขข้อบกพร่องอุปกรณ์ทางไกลเบื้องต้น - บริการอำนวยความสะดวกในการใช้โสตทัศนอุปกรณ์ - ติดตั้ง ดูแล รักษาอุปกรณ์ให้อยู่ในสภาพดี - เป็นผู้ช่วยช่างเทคนิคของโรงเรียน - เตรียมสื่อเสริมและเครื่องมือสื่อสาร.....
3.9 ช่างเทคนิคโรงเรียน - เตรียมวัสดุ อุปกรณ์ทางไกลให้สามารถจัดการเรียนการสอนได้ - แก้ไข ข้อบกพร่อง วัสดุ อุปกรณ์ทางไกล.....
3.10 ครูผู้สอนปลายทาง - จัดกิจกรรมการเรียนการสอน - จัดกิจกรรมซ่อมเสริมให้แก่นักเรียน - วัดผลและประเมินผลการเรียนนักเรียน - รับผิดชอบห้องเรียนทางไกล และวัสดุอุปกรณ์ทางไกล - วางแผนร่วมกับวิชาการในด้านของการวางแผนการสอน - ประสานงานระหว่างโรงเรียนต้นทางกับโรงเรียนปลายทางในด้านการเรียนการสอน.....
ตามการจัดสภาพแวดล้อมและสิ่งสนับสนุนการเรียนการสอน 4. เครื่องรับโทรทัศน์ 4.1 ขนาดเครื่องรับโทรทัศน์เป็นขนาด 29 นิ้ว..... 4.2 จำนวนเครื่องรับโทรทัศน์ในห้องเรียนทางไกล 1 ห้อง มีจำนวน 2 เครื่อง..... 4.3 ตำแหน่งที่ตั้งโทรทัศน์อยู่ที่มุมซ้ายขวาของห้องเรียน 4.4 อุปกรณ์การสอนที่ควรมีในห้องเรียนทางไกล คือ เครื่องเล่น วีดิทัศน์และม้วนวีดิทัศน์.....
5. การจัดการห้องเรียน 5.1 ลักษณะรูปทรงของห้องเรียนทางไกลเป็นรูปสี่เหลี่ยมผืนผ้า.. 5.2 ลักษณะการจัดที่นั่งของห้องเรียนทางไกล 

รายละเอียด	ระดับความเหมาะสม				
	มากที่สุด	มาก	ปานกลาง	น้อย	น้อยที่สุด
5.3 ลักษณะของห้องเรียนทางไกลมีแสงสว่างเพียงพอ.....
5.4 การควบคุมเสียงในห้องเรียนทางไกลที่เหมาะสมกับการได้ยินโดยคำนึงถึงผู้เรียนหลังสุด.....
6. คู่มือครูสอนทางไกลผ่านดาวเทียมสำหรับโรงเรียนปลายทางและตารางออกอากาศ คู่มือครูสอนทางไกลผ่านดาวเทียม 6.1 รายละเอียดหรือหัวข้อในคู่มือครูสอนทางไกลผ่านดาวเทียมสำหรับโรงเรียนปลายทาง ประกอบด้วย รายละเอียดวิชาที่สอน เช่น จำนวนคาบ เวลา เรื่อง สิ่งที่โรงเรียนปลายทางต้องเตรียม หนังสือที่ใช้ จุดประสงค์ ข้อสรุปเนื้อหาที่เรียน ใบงาน ใบความรู้ แบบฝึกหัดแบบทดสอบ กำหนดการวัดผล ประเมินผล และกำหนดการสอนรายคาบ.....
6.2 วิธีศึกษาคู่มือครูให้มีการประชุมสัมมนาครูผู้สอนเพื่อทำความเข้าใจร่วมกัน.....
6.3 กำหนดเวลารับคู่มือครูเป็นก่อนเปิดภาคเรียน 1 เดือน.....
ตารางออกอากาศ 6.4 รายละเอียดหรือหัวข้อในตารางออกอากาศ ประกอบด้วย วัน เวลา วิชา ช่องสัญญาณที่ออกอากาศ.....
6.5 กำหนดเวลาโรงเรียนปลายทางได้รับตารางออกอากาศก่อนเปิดภาคเรียน 1 เดือน.....
6.6 หลังจากโรงเรียนปลายทางได้รับตารางออกอากาศแล้วโรงเรียนดำเนินการคือ วางแผนร่วมกันจัดตารางสอนโดยยึดตารางออกอากาศเป็นหลัก สรรวจครูที่ต้องการสอนด้วยระบบทางไกลผ่านดาวเทียม และกระจายให้หมวดวิชาแจ้งตารางสอนให้ครูผู้สอนทราบ.....
ด้านการจัดการกระบวนการเรียนการสอน การเตรียมครู การเตรียมนักเรียนและกิจกรรมการเรียนการสอนของโรงเรียนปลายทาง 7.1 การเตรียมครูผู้สอนโรงเรียนปลายทาง ให้ โรงเรียนจัดประชุมชี้แจงครูและอภิปรายประโยชน์ของการศึกษาทางไกลผ่านดาวเทียม , ครูศึกษาคู่มือครูล่วงหน้าและปฏิบัติตาม และ ครูจัดทำแผนการสอนประกอบคู่มือครู และปรับแผนการสอนให้สอดคล้องกับท้องถิ่น.....
7.2 การเตรียมนักเรียนปลายทาง ให้ ครูและนักเรียนมีข้อตกลงในเรื่องระเบียบวินัยในการเรียน , ครูให้นักเรียนฝึกหัด ฝึกสรุปจับใจความ ฝึกบันทึก, ครูสร้างความเข้าใจให้นักเรียนเห็นประโยชน์ของการศึกษาทางไกลผ่านดาวเทียม, ครูฝึกนักเรียนคิด วิเคราะห์ และ แสดงความคิดเห็นได้ และนักเรียนเตรียมอุปกรณ์การเรียนให้พร้อม.....

รายละเอียด	ระดับความเหมาะสม				
	มากที่สุด	มาก	ปานกลาง	น้อย	น้อยที่สุด
<p>7.3 กิจกรรมการเรียนการสอนของโรงเรียนปลายทาง</p> <p>7.3.1 ชี้นำเข้าสู่บทเรียน ประกอบด้วย ครูแจ้งจุดประสงค์ปลายทาง, ครูแจ้งนักเรียนว่าต้องทำกิจกรรมอะไรหลังจากเรียนจากโทรทัศน์, ครูจัดเตรียมใบงานและใบความรู้, ครูสรุปสาระสำคัญให้แก่ นักเรียน และ ครูทดสอบนักเรียนก่อนเรียน.....</p> <p>7.3.2 ชี้นสอน ประกอบด้วย ครูเป็นผู้เพิ่มเติมเนื้อหาในส่วนที่ไม่สมบูรณ์หรือไม่สอดคล้องกับท้องถิ่น, ครูสำรวจ ควบคุม ดูแล ให้คำแนะนำ เป็นที่ปรึกษา ในการร่วมกิจกรรมของนักเรียน, ครูนำเสนอสถานการณ์ที่เป็นจริงตามเนื้อหาโดยใช้สื่อและ ครูชี้แนะข้อสำคัญ.....</p> <p>7.3.3 ชี้นประเมินผล ประกอบด้วย ครูซักถาม สังเกตพฤติกรรมการนักเรียน, นักเรียนปฏิบัติตามกิจกรรมตามใบงาน, ครูตรวจผลการปฏิบัติงาน, ครูทบทวนในสิ่งที่นักเรียนยังไม่เข้าใจและ ครูมอบหมายนักเรียนศึกษาเพิ่มเติม.....</p>					
7.4 เครื่องมือสื่อสารอื่น ๆ ที่โรงเรียนปลายทางมี คือ โทรทัศน์ โทรสาร.....					
8. ลักษณะการมีปฏิสัมพันธ์ระหว่างคณาจารย์กับปลายทาง เป็นในลักษณะการโต้ตอบด้านการเรียนการสอนระหว่างคณาจารย์กับปลายทางทั้งทางโทรสารและโทรทัศน์ โดยมีการแจ้งล่วงหน้าและเตรียมการอย่างดี และ ครูต้นทางและนักเรียนปลายทางเขียนจดหมายถามและตอบภายหลังจากการเรียน.....					
<p>9. ลักษณะการจัดกิจกรรมเสริมหลักสูตรและกิจกรรมเสริมหลักสูตรที่ควรมีในโรงเรียนปลายทาง</p> <p>9.1 ลักษณะการจัดกิจกรรมเสริมหลักสูตร ทำเป็นระบบห้องสมุดวิดิทัศน์เป็นห้องอิสระโดยเด็กสามารถเลือกชมรายการได้เอง , จัดให้สอดคล้องกับจุดประสงค์และเนื้อหาโดยครูและนักเรียนวางแผนร่วมกัน, จัดกลุ่มคิดวิจารณ์ โดยนักเรียนช่วยกันค้นคว้าเพิ่มเติมจากสิ่งที่ได้เรียน และ จัดเรียนเสริมทางด้านวิชาชีพโดยนักเรียนรวมกลุ่มแล้วแจ้งครูผู้ควบคุมเพื่อจัดการเรียนการสอนนอกเวลาเรียน.....</p> <p>9.2 กิจกรรมเสริมหลักสูตรที่ควรมีในโรงเรียนปลายทาง ประกอบด้วย ห้องสมุดวิดิทัศน์, การจัดนิทรรศการเสริมความรู้, กลุ่มสนใจทบทวนบทเรียนหลังเรียนโดยใช้วิดิทัศน์ และ การแข่งขันตอบปัญหาทางวิชาการ.....</p>					
10. ลักษณะการจัดสอนซ่อมเสริมของโรงเรียนปลายทาง จัดในลักษณะทดสอบนักเรียนเพื่อแบ่งกลุ่ม เด็กเรียนเร็วจัดกิจกรรมเสริมความเป็นเลิศ เด็กเรียนปานกลางจัดกิจกรรมเพื่อเสริมความรู้ เด็กเรียนช้าจัดกิจกรรมโดยสอนสาระใหม่และทบทวนโดยอยู่ในความควบคุมของครูประจำวิชานั้นโดยใช้วิดิทัศน์.....					

รายละเอียด	ระดับความเหมาะสม				
	มากที่สุด	มาก	ปานกลาง	น้อย	น้อยที่สุด
11. การประเมินผลสัมฤทธิ์ทางการเรียนของโรงเรียนปลายทาง					
11.1 ผู้ประเมินผลสัมฤทธิ์ทางการเรียนของนักเรียนปลายทางเป็นครูผู้สอนปลายทาง.....
11.2 เครื่องมือวัดผลสัมฤทธิ์ทางการเรียนของนักเรียนปลายทางเป็นแบบทดสอบ และชิ้นงานจากการปฏิบัติจริงในชั้นเรียน.....
11.3 ระยะเวลาในการประเมินผลสัมฤทธิ์ทางการเรียนของนักเรียนปลายทาง เป็นกลางภาคเรียน และ ปลายภาคเรียน.....
ด้านการประเมินผลการดำเนินงานโครงการการศึกษาสายสามัญด้วยระบบทางไกลผ่านดาวเทียมของโรงเรียนปลายทาง					
12. รายละเอียดด้านการประเมินผลโครงการของโรงเรียนปลายทาง					
12.1 วัตถุประสงค์การประเมินผลการดำเนินงานโครงการฯ					
- เพื่อศึกษาปัญหาและอุปสรรคในการดำเนินงานในโครงการ					
- เพื่อศึกษาความพร้อม การดำเนินงาน ผลการดำเนินงาน และปรับปรุงและแก้ไข					
- เพื่อศึกษาความพึงพอใจของผู้เรียนและผู้สอนปลายทาง					
- เพื่อเปรียบเทียบระดับผลสัมฤทธิ์ของนักเรียนระหว่างการเรียนรู้ปกติกับการเรียนทางไกลมีความแตกต่างกัน.....
12.2 เครื่องมือที่ใช้ในการประเมินผลการดำเนินงานโครงการฯ เป็น แบบสอบถาม แบบสังเกต.....
12.3 ผู้ให้ข้อมูลผลการดำเนินงานโครงการฯ เป็น ครูผู้สอนและนักเรียน ช่างเทคนิคและครูโสตทัศนศึกษา และหัวหน้าหมวดวิชา.....
12.4 ผู้รับผิดชอบการประเมินผลการดำเนินงานโครงการฯ เป็น ครูผู้สอนปลายทาง ฝ่ายโสตทัศนศึกษา ฝ่ายวัดผลประเมินผล หัวหน้าหมวดวิชาต่าง ๆ.....
12.5 กำหนดเวลาการประเมินผลการดำเนินงานโครงการฯ เป็น ทุกปลายภาคเรียน หรือ 2 ระยะ คือ กลางภาคเรียน ปลายภาคเรียน.....



ประวัติผู้เขียน

นางสาวอภิญญา นัยวิรัตน์ เกิดเมื่อวันที่ 1 พฤษภาคม พ.ศ. 2514 ที่อำเภอท่าตะโก จังหวัดนครสวรรค์ สำเร็จการศึกษาระดับบัณฑิต วิชาเอกเทคโนโลยีทางการศึกษา วิชาโทภาษาอังกฤษ จากคณะศึกษาศาสตร์ มหาวิทยาลัยนครสวรรค์ จังหวัดพิษณุโลก เมื่อปีการศึกษา 2534 เข้าศึกษาต่อในหลักสูตรครุศาสตรมหาบัณฑิต สาขาโลดทัศนศึกษา ภาควิชาโลดทัศนศึกษา จุฬาลงกรณ์มหาวิทยาลัย เมื่อปีการศึกษา 2539 และสำเร็จการศึกษาในปีการศึกษา 2541 ปัจจุบันรับราชการที่โรงเรียนคลองลานวิทยา อำเภอคลองลาน จังหวัดกำแพงเพชร



สถาบันวิทยบริการ
จุฬาลงกรณ์มหาวิทยาลัย