

บทที่ 2

ทฤษฎี หลักการ แนวคิด และงานวิจัยที่เกี่ยวข้อง

ในการวิจัยครั้งนี้มุ่งศึกษาการดำเนินงานการจัดการอาชีวศึกษาระบบทวิภาคีของสถานศึกษา สังกัดกรมอาชีวศึกษา ในเขตพัฒนาพื้นที่ชายฝั่งทะเลภาคตะวันออก ทั้งนี้ผู้วิจัยได้ศึกษาค้นคว้าเอกสารและงานวิจัยที่เกี่ยวข้อง เพื่อนำมาประกอบในการศึกษาค้นคว้า โดยมีลำดับดังนี้

1. ความหมายและความสำคัญของหลักสูตร
2. แผนพัฒนาเศรษฐกิจและสังคมแห่งชาติ ฉบับที่ 6-8 ในการพัฒนาการอาชีวศึกษา
3. แผนพัฒนาอาชีวศึกษาระยะที่ 8 (2540 - 2544)
4. นโยบายและมาตรการของกรมอาชีวศึกษาในการจัดการศึกษา
5. การจัดการอาชีวศึกษาระบบทวิภาคี
 - 5.1 ความหมายของการอาชีวศึกษา
 - 5.2 รูปแบบการจัดการอาชีวศึกษาและการฝึกอาชีพในปัจจุบัน
 - 5.3 การจัดการอาชีวศึกษาระบบทวิภาคีของกรมอาชีวศึกษา
 - หลักการจัดการอาชีวศึกษาระบบทวิภาคี
 - วัตถุประสงค์ของการจัดการอาชีวศึกษาระบบทวิภาคี
 - ขั้นตอนการดำเนินงานอาชีวศึกษาระบบทวิภาคี
 - โครงสร้างหลักสูตรประกาศนียบัตรวิชาชีพ (ปวช.) พุทธศักราช 2538
 - การประเมินผลการสอบและประกาศนียบัตร
 - เกณฑ์ในการพิจารณาคัดเลือกสถานประกอบการ
 - หน้าที่ความรับผิดชอบของสถานประกอบการ
 - หน้าที่ความรับผิดชอบของสถานศึกษา
 - เกณฑ์การคัดเลือกนักเรียนเข้าเรียนในอาชีวศึกษาระบบทวิภาคี
 - ระเบียบกรมอาชีวศึกษาว่าด้วยการบริหารสถานศึกษา (ฉบับที่ 2) พ.ศ. 2537
6. งานวิจัยที่เกี่ยวข้อง

1. ความหมายและความสำคัญของหลักสูตร

ความหมายของหลักสูตร

นักการศึกษาและผู้เชี่ยวชาญทางด้านหลักสูตร ได้ให้ความหมายเกี่ยวกับหลักสูตรไว้ดังนี้

Good (1973: 157) ได้ให้ความหมายของหลักสูตรไว้ 3 ประการคือ

1. เนื้อหาวิชาที่จัดไว้เป็นระบบให้ผู้เรียนได้ศึกษา เพื่อให้สำเร็จหรือรับประกาศนียบัตรในสาขาวิชาใดวิชาหนึ่ง
2. โปรแกรมการศึกษาที่ทางโรงเรียนกำหนดให้ผู้เรียนได้เรียน เพื่อรับประกาศนียบัตรเพื่อให้อ่านเข้าเรียนต่อในสายวิชาชีพต่อไป
3. กลุ่มวิชาและประสบการณ์ต่าง ๆ ที่กำหนดไว้ให้ผู้เรียนได้เรียนภายใต้การแนะนำของโรงเรียน หรือสถาบันการศึกษา

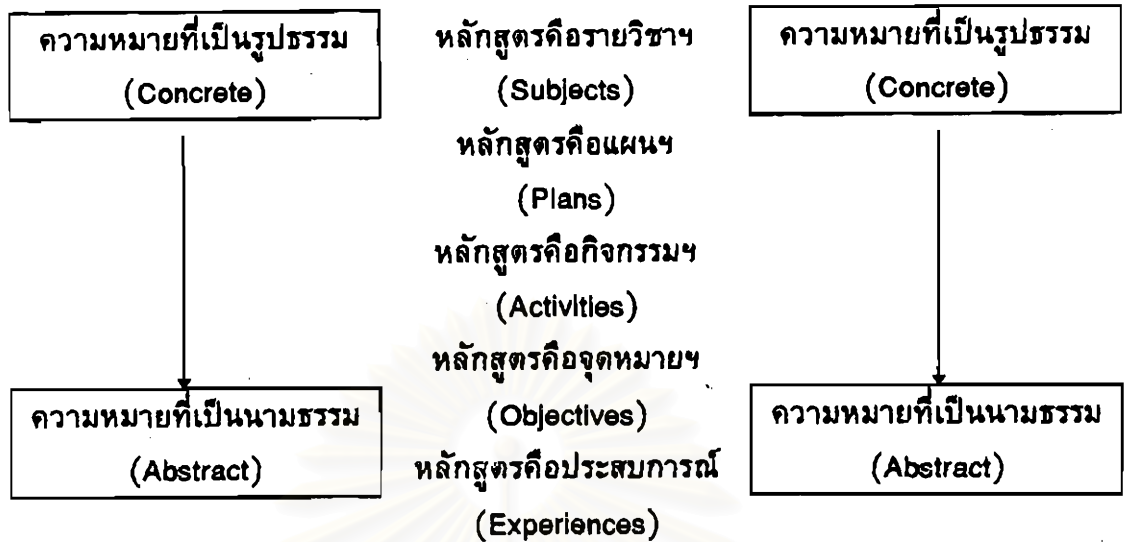
ไปซองปี (Beauchamp, 1968: 145) ได้กล่าวไว้ว่า หลักสูตร หมายถึง เนื้อหาวิชาที่จะต้องเรียน โดยมีการสร้างหลักสูตร รูปแบบของหลักสูตร ทฤษฎีของหลักสูตร และแหล่งอ้างอิงพื้นฐาน

สมิทร คุณานุกร (2518: 1-3) ได้ให้ทัศนะไว้ว่า หลักสูตร หมายถึง โครงการศึกษาเพื่อพัฒนาผู้เรียนให้มีความรู้ ความสามารถและคุณลักษณะที่สอดคล้องกับ ความมุ่งหมายทางการศึกษาที่กำหนดไว้ในระดับชาติ หลักสูตรมาจากแผนการศึกษาแห่งชาติ

วิชัย ดิสสระ (2535: 1) ได้ให้ความหมายของหลักสูตรว่า หลักสูตรหมายถึง เนื้อหาวิชาที่ประมวลประสบการณ์ของการเรียนรู้กระบวนการเรียนการสอน และการวัดผลประเมินผล

สงัด อุทรานันท์ (2532: 16) ได้กำหนดคำนิยามของหลักสูตรไว้ว่า หลักสูตรคือ สิ่งที่สร้างขึ้นในลักษณะของรายวิชาซึ่งประกอบไปด้วยเนื้อหาสาระที่ได้จัดเรียงลำดับความยากง่าย หรือเป็นขั้นตอนอย่างดีแล้ว

ใจทิพย์ เชื้อรัตนพงษ์ (2539: 9) ได้ศึกษาความหมายของหลักสูตรของนักการศึกษาต่าง ๆ และได้ให้ความเห็นว่าหลักสูตรมีความหมายตั้งแต่ที่เป็นรูปธรรมจนถึงนามธรรม ดังนี้



ภิญโญ สาร (2521: 279) กล่าวว่า หลักสูตรหมายถึงบรรดา ประสบการณ์ทั้งปวงที่โรงเรียนจัดให้แก่นักเรียน เพื่อให้นักเรียนได้เรียนรู้และพัฒนาตนเอง ไปในทิศทางที่โรงเรียนพึงปรารถนา

จากแนวคิดของนักการศึกษาที่กล่าวถึงหลักสูตรพอจะสรุปได้ว่า หลักสูตร หมายถึง มวลความรู้และประสบการณ์ทั้งหมดที่โรงเรียนจัดให้แก่ผู้เรียน เพื่อพัฒนาผู้เรียน ให้มีความรู้ความสามารถและคุณลักษณะที่เหมาะสมในการดำรงชีวิตในสังคมได้อย่างมีความสุข

ความสำคัญของหลักสูตร

การศึกษามีหน้าที่สำคัญยิ่งในการพัฒนาสังคมและประเทศชาติ ทุกประเทศจึง พยายามปรับปรุงการจัดการศึกษาของตนให้มีประสิทธิภาพมากที่สุด และการที่จะจัดการ ศึกษาให้บรรลุเป้าหมายนั้น ต้องอาศัยหลักสูตรเป็นเครื่องมือสำคัญ ถ้าปราศจากหลักสูตร เสียแล้ว การจัดการศึกษาจะไม่บรรลุตามวัตถุประสงค์ที่กำหนดไว้เลย

นักการศึกษาได้กล่าวถึงความสำคัญของหลักสูตร ไว้ดังนี้

อมรา เล็กเริงสินธุ์ (2528: 8-9) ได้ให้ความสำคัญของหลักสูตรไว้ ดังนี้

1. หลักสูตรเป็นเสมือนเบ้าหลอมพลเมืองให้เป็นพลเมืองที่ดีมีคุณภาพ
2. หลักสูตรเป็นโครงการแนะแนวทางในการให้การศึกษาให้ทุกฝ่ายที่

เกี่ยวข้องกับการจัดการศึกษาจะได้ดำเนินไปในทิศทางเดียวกัน

3. หลักสูตรจะช่วยให้แนวทางปฏิบัติแก่ครู
4. หลักสูตรเป็นมาตรฐานของการศึกษา

สันต์ ชรรมปารุง (2527: 9) ได้กล่าวถึงความสำคัญของหลักสูตรไว้ ดังนี้

1. หลักสูตรเป็นแผนปฏิบัติงานหรือเครื่องชี้แนวทางปฏิบัติงานของครูเพราะหลักสูตรจะกำหนดจุดมุ่งหมาย เนื้อหาสาระ การจัดกิจกรรมการเรียนการสอนและการประเมินผลไว้เป็นแนวทาง
2. หลักสูตรเป็นข้อกำหนดแผนการเรียนการสอน เป็นบัญญัติของรัฐบาล เพื่อให้บุคคลที่ทำการสอนนำไปสู่ความมุ่งหมายตามแผนการศึกษาชาติ
3. หลักสูตรเป็นเอกสารของทางราชการ เป็นบัญญัติของทางรัฐบาล เพื่อให้บุคคลที่ทำการเกี่ยวข้องกับการศึกษาปฏิบัติตาม
4. หลักสูตรเป็นเกณฑ์มาตรฐานการศึกษาเพื่อควบคุมการเรียนการสอนในสถาบันการศึกษาระดับต่างๆ และยังเป็นเกณฑ์มาตรฐานอย่างหนึ่งในการจัดสรรงบประมาณ บุคลากร อาคารสถานที่ วัสดุอุปกรณ์ ฯลฯ ของการศึกษาของรัฐให้แก่สถานศึกษาด้วย
5. หลักสูตรเป็นแผนการดำเนินงานของผู้บริหารการศึกษาที่จะอำนวยความสะดวก และควบคุมดูแลติดตามผลให้เป็นไปตามนโยบายการจัดการศึกษาของรัฐบาลด้วย
6. หลักสูตรจะกำหนดแนวทางในการส่งเสริมความเจริญงอกงามและพัฒนาการของเด็กตามจุดมุ่งหมายของการศึกษา
7. หลักสูตรกำหนดลักษณะรูปร่างของสังคมในอนาคตได้ว่าจะจะเป็นไปในรูปแบบใด

บุญมี เณรยอด (ม.ป.ป.: 6) ได้กล่าวถึง ความสำคัญของหลักสูตรว่า หลักสูตรเป็นโครงการและแนวทางในการจัดการศึกษา ซึ่งมีความสำคัญดังนี้

1. หลักสูตร เป็นเครื่องมือพัฒนาสังคม ซึ่งขึ้นอยู่กับความมุ่งหมายของการให้การศึกษา เนื้อหาสาระ และอัตราเวลาเรียน
2. หลักสูตรเป็นเกณฑ์มาตรฐาน ให้ทุกสถาบันการศึกษาจัดขึ้นด้วยวัตถุประสงค์อย่างเดียวกัน มีมาตรฐานเดียวกัน
3. หลักสูตรเป็นหลักและแนวทางปฏิบัติของครู
4. หลักสูตรเป็นเครื่องบ่งชี้ถึงความเจริญของประเทศ ด้วยเหตุที่ประชาชนเป็นตัวจักรสำคัญจะทำให้เกิดการเปลี่ยนแปลงในทางที่ดีขึ้น หรือเลวลง ประชาชนจะมีคุณภาพดีหรือไม่ขึ้นอยู่กับหลักสูตรการศึกษา

ดังนั้นหลักสูตรจึงมีความสำคัญอย่างยิ่งต่อการจัดการศึกษาในทุกระดับเพราะหลักสูตรเป็นแนวทางในการกำหนดเนื้อหา จัดกิจกรรมการเรียนการสอน และกระบวนการเรียนรู้ เพื่อให้เกิดความรู้ ทักษะ และเจตคติที่เกิดขึ้นกับผู้เรียน เพื่อนำไปสู่ความรู้ ทักษะ และเจตคติที่ได้รับจากหลักสูตรไปพัฒนาสังคมและประเทศต่อไป

2. แผนพัฒนาเศรษฐกิจและสังคมแห่งชาติ ฉบับที่ 6-8 ในการพัฒนาการอาชีวศึกษา

ในการพัฒนาการอาชีวศึกษา รัฐบาลได้เล็งเห็นความสำคัญในการศึกษาด้านนี้ เป็นการพัฒนาทักษะที่ก่อให้เกิดอาชีพตามความถนัด และความสนใจของตนเอง ทำให้คนมี รายได้ ซึ่งสาระสำคัญพอสรุปได้ดังนี้

1. แผนพัฒนาเศรษฐกิจและสังคมแห่งชาติ ฉบับที่ 6 (2530 - 2534) มี วัตถุประสงค์เพื่อผลิตและพัฒนากำลังคนสาขาอาชีพต่าง ๆ ในระดับกลางและระดับสูงให้ เหมาะสมและสอดคล้องกับความต้องการของตลาดแรงงาน เน้นความร่วมมือกับภาคเอกชน และหน่วยงานต่างประเทศในการจัดอาชีวศึกษาให้กว้างขวางยิ่งขึ้น โดยมีการตั้งคณะกรรมการร่วมภาครัฐบาลและเอกชน เพื่อพัฒนาการศึกษาเพื่ออาชีพ (กรอ.พอ.) ให้ดำเนินการ ในรูปของคณะอนุกรมเฉพาะกิจต่าง ๆ รวม 14 คณะ โดยมีกรมอาชีวศึกษาทำหน้าที่ เป็นฝ่ายเลขานุการ ผลการดำเนินงาน มีดังนี้

1. ยกย่องพระราชบัญญัติส่งเสริมการฝึกอาชีพแห่งชาติ
2. การกำหนดเกณฑ์มาตรฐานวิธีทดสอบฝีมือแรงงาน
3. กำหนดแนวทางให้นักศึกษาได้ปฏิบัติงานจริงนอกเหนือจากการฝึกใน สถานศึกษา

4. สนับสนุนให้มีโครงการร่วมมือกับเอกชนเพื่อพัฒนาอาชีพเกษตร

2. แผนพัฒนาเศรษฐกิจและสังคมแห่งชาติ ฉบับที่ 7 (พ.ศ. 2535 - 2539) แผนพัฒนาฯ ฉบับนี้มุ่งแก้ปัญหาและอุปสรรคที่ผ่านมา เร่งผลิตกำลังคนในสาขาที่ขาดแคลน โดยเฉพาะการศึกษาอาชีพ ทั้งด้านปริมาณ และคุณภาพ ให้สอดคล้องกับความต้องการของ ตลาดแรงงาน ของภาคอุตสาหกรรมและบริการ โดยปลูกฝังนิสัยในการทำงานให้มีความรู้ ทักษะ คุณธรรม และจริยธรรม เพื่อประกอบอาชีพ และดำรงชีวิตได้อย่างเป็นสุข นอกจากนี้ ยังส่งเสริมความร่วมมือระหว่างสถานศึกษากับสถานประกอบการ เพื่อให้การจัดอาชีวศึกษา มีคุณภาพสูงสุด พร้อมทั้งเร่งรัดผลิตช่างเทคนิคและแรงงานฝีมือ ในสาขาที่ขาดแคลนให้ เพียงพอกับความต้องการ ดังนี้

1. ยกกระดับสถานภาพของช่างเทคนิค และช่างฝีมือ เพื่อดึงดูดให้ผู้มีความ สามารถเข้าเรียนหลักสูตรช่างเทคนิค และช่างฝีมือ

2. ให้มีการร่วมมืออย่างใกล้ชิดระหว่างสถาบันการศึกษา และสภา อุตสาหกรรม ในการปรับปรุงระบบการสอนให้สามารถสนองความต้องการของตลาด แรงงาน และให้ทันกับความก้าวหน้าทางวิทยาการ

3. ให้โรงเรียนสามารถรับงานบางประเภทมาทำ เพื่อเพิ่มประสบการณ์เชิง อุตสาหกรรม และเพิ่มเวลาให้นักเรียนฝึกงานในโรงเรียนมากขึ้น

4. ขยายระบบความร่วมมือระหว่างโรงเรียน - โรงงาน เพื่อให้การสอนภาคทฤษฎีแก่คนงานในโรงงาน รวมทั้งการให้นักศึกษามีการฝึกภาคปฏิบัติในโรงงานมากขึ้น

5. ให้มีระบบการเทียบฝีมือต่าง ๆ เพื่อให้ช่างเทคนิคและช่างฝีมือได้มีการพัฒนาวิชาชีพของงานในระยะยาว

3. แผนพัฒนาเศรษฐกิจและสังคมแห่งชาติ ฉบับที่ 8 (2540 - 2544)

มุ่งเน้นการพัฒนาศักยภาพของคน โดยมีเป้าหมายเพื่อให้บรรลุวัตถุประสงค์ดังนี้

1. เพิ่มปริมาณการเตรียมความพร้อมทุกด้านของเด็กปฐมวัย (0-5 ปี)

อย่างมีคุณภาพ

2. เพิ่มคุณภาพการจัดการศึกษาทุกระดับ โดยเฉพาะการขยายการศึกษาขั้นพื้นฐาน 9 ปี แก่เด็กในวัยเรียนทุกคน การเตรียมการขยายการศึกษาเป็น 12 ปี และการฝึกอบรมครูอาจารย์ทุกคนอย่างต่อเนื่อง

3. ยกระดับทักษะฝีมือและความรู้พื้นฐานให้แก่แรงงานในสถานประกอบการ โดยให้ความสำคัญที่เป็นลำดับแรกต่อกลุ่มแรงงานอายุ 25-45 ปี

4. ให้ผู้ด้อยโอกาสทุกประเภทได้รับโอกาสการพัฒนาเต็มตามศักยภาพ และได้รับบริการพื้นฐานทางสังคมอย่างมีคุณภาพและทั่วถึง

5. ลดอัตราการประสบนอันตรายจากการทำงาน และลดจำนวนการเกิดอุบัติเหตุต่าง ๆ โดยเฉพาะการจราจร การขนส่งวัตถุเคมีอันตราย และอัคคีภัยในอาคารสูง

6. รักษาเสถียรภาพของระบบเศรษฐกิจไทย โดยลดการขาดดุลบัญชีเดินสะพัดให้อยู่ในระดับร้อยละ 3.4 ของผลผลิตรวมในปีสุดท้ายของแผนพัฒนาฯ ฉบับที่ 8 และรักษาอัตราเงินเฟ้อให้อยู่ในระดับที่เหมาะสมเฉลี่ยร้อยละ 4.5 ต่อปี

7. ระดมการออมของภาคครัวเรือนให้เพิ่มขึ้นเป็นอย่างน้อยร้อยละ 10 ของผลผลิตรวมในปีสุดท้ายของแผนพัฒนาฯ ฉบับที่ 8

8. ขยายปริมาณและเพิ่มคุณภาพของบริการโครงสร้างพื้นฐานสู่ภูมิภาคและชนบท

9. ลดสัดส่วนคนยากจนของประเทศให้น้อยกว่าร้อยละ 10 ในช่วงของแผนพัฒนาฯ ฉบับที่ 8

10. อนุรักษ์และฟื้นฟูบูรณะพื้นที่ป่าเพื่อการอนุรักษ์ไว้ให้ได้ไม่น้อยกว่าร้อยละ 25 ของพื้นที่ของประเทศ รวมทั้งรักษาพื้นที่ป่าชายเลนให้คงไว้ไม่ต่ำกว่า 1 ล้านไร่ ในปีสุดท้ายของแผนพัฒนาฯ ฉบับที่ 8

11. สร้างโอกาสและเพิ่มทางเลือกในการประกอบอาชีพเกษตรในรูปแบบของเกษตรธรรมชาติ เกษตรอินทรีย์ เกษตรผสมผสาน และวนเกษตร

12. เพิ่มการลงทุนในการควบคุมและฟื้นฟูคุณภาพสิ่งแวดล้อมเพื่อยกระดับคุณภาพชีวิตของคนในเมือง ภูมิภาค และชนบท

3. แผนพัฒนาอาชีวศึกษาระยะที่ 8 (2540 - 2544)

(กรมอาชีวศึกษา, 2541: 23-35)

วัตถุประสงค์หลักของแผนพัฒนาอาชีวศึกษา ระยะที่ 8 ได้ดำเนินการจัดการศึกษาและฝึกอบรมวิชาชีพเพื่อผลิตกำลังคนในระดับช่างกึ่งฝีมือ ช่างฝีมือ และช่างเทคนิค รวมทั้งพัฒนากำลังคนทั้งในด้านปริมาณ และคุณภาพซึ่งมีสาระสำคัญดังนี้

1. ด้านปริมาณ

ดำเนินการขยายและกระจายโอกาสทางการศึกษา และฝึกวิชาชีพในระดับกลางและในระดับสูงให้กว้างขวางทั่วถึงมากขึ้น โดยเฉพาะอย่างยิ่งในชนบท เน้นการช่วยเหลือผู้มีฐานะยากจนเป็นพิเศษ มีการจัดการศึกษาและฝึกวิชาชีพยืดหยุ่นทั้งหลากหลาย สร้างและพัฒนาเครือข่ายการเรียนรู้เพื่อให้สามารถสนองความต้องการกำลังคนของประเทศ สอนองความต้องการของสังคมและผู้เรียนได้อย่างกว้างขวางมากขึ้น รวมทั้งการพัฒนากำลังคนในตลาดแรงงานและผู้ด้อยโอกาสในชนบท โดยเฉพาะอย่างยิ่งในด้านความรู้และทักษะวิชาชีพ ให้มีประสิทธิภาพในการปฏิบัติงานสูงขึ้นทันกับความเปลี่ยนแปลงในปัจจุบันและอนาคตเพื่อช่วยให้มีคุณภาพชีวิตที่ดีขึ้น

2. ด้านคุณภาพ

เน้นเป็นผู้ที่มีสุขภาพพลานามัยดีทั้งร่างกายและจิตใจ มีความสามารถในการใช้ความคิด ใฝ่รู้และสามารถแสวงหาความรู้ มีความสามารถทั้งทางวิชาการ และวิชาชีพในระดับสากล สามารถแข่งขันกับตลาดโลกได้ มีคุณธรรมจริยธรรม มีจิตใจเป็นประชาธิปไตย ไม่เห็นแก่ตัว รับผิดชอบ ปฏิบัติตามคำสอนของศาสนา ยึดมั่นระบบประชาธิปไตยอันมีพระมหากษัตริย์เป็นประมุข เข้าใจในความเป็นไปของโลกและสามารถปรับเปลี่ยนไปในทางที่เหมาะสมได้เมื่อมีความเปลี่ยนแปลงเกิดขึ้นโดยตั้งอยู่บนพื้นฐานของวัฒนธรรมไทย

3. นโยบายและมาตรการของกรมอาชีวศึกษาในการจัดการศึกษา

กรมอาชีวศึกษาได้มีนโยบายและมาตรการในการจัดอาชีวศึกษา ดังนี้

นโยบาย 1 ขยายโอกาสการศึกษาและฝึกวิชาชีพให้กว้างขวางและเสมอภาคมากขึ้น โดยเฉพาะอย่างยิ่งการขยายโอกาสให้ผู้มีฐานะยากจนในชนบท รวมทั้งให้สามารถสนองความต้องการกำลังคนทั้งในปัจจุบันและอนาคต

โดยมีมาตรการ ดังนี้

1.1 ศึกษาวิเคราะห์ความต้องการกำลังคนซึ่งขาดแคลนทั้งในระดับท้องถิ่น และในภาพรวมของประเทศ ความต้องการที่จะศึกษาวิชาชีพของประชาชนความสามารถในการรับนักเรียนนักศึกษาของสถานศึกษา ตลอดจนการร่วมรับผิดชอบจัดอาชีวศึกษาของเอกชน

1.2 ให้ผู้ด้อยโอกาสด้านต่าง ๆ เฉพาะอย่างยิ่งผู้มีฐานะยากจนในชนบท คนพิการ และสตรีมีโอกาสศึกษาและฝึกวิชาชีพมากขึ้น โดย จัดตั้งสถานศึกษาใหม่ และจัดหาทุนการศึกษาให้

1.3 ให้การฝึกอบรมวิชาชีพเพื่อยกระดับแรงงานในภาคอุตสาหกรรมและบริการรวมทั้งภาคเกษตรกรรม โดยเน้นวิทยาการและเทคโนโลยีใหม่ เพื่อเพิ่มรายได้ให้เกษตรกร และตระหนักถึงการรักษาสภาพแวดล้อมควบคู่ไปกับการพัฒนาเศรษฐกิจ

1.4 พัฒนาการจัดการศึกษาวิชาชีพรูปแบบต่าง ๆ ให้ประหยัดและมีลักษณะยืดหยุ่นหลากหลายและมีการเชื่อมโยงกันมากขึ้น เช่น การจัดระบบทวิภาคี ทางไกล เทียบ/โอน สะสมหน่วยกิต เทียบหรือสอบเทียบความรู้ เป็นต้น

1.5 วางแผนการผลิตและพัฒนากำลังคน ให้เป็นไปตามความต้องการของตลาดแรงงาน (Demand Pull) และเพื่อผลักดันให้เกิดการพัฒนาในทิศทางที่พึงประสงค์ (Supply Push)

นโยบาย 2 ส่งเสริมและสนับสนุนให้ภาคเอกชนและชุมชนได้ให้ความร่วมมือและร่วมรับภาระในการจัดการศึกษาและฝึกวิชาชีพ รวมทั้งให้มีการประสานงานในระดับชาติเพื่อเพิ่มประสิทธิภาพของการศึกษาและฝึกวิชาชีพในสถาบันทั้งของรัฐและเอกชน

โดยมีมาตรการ ดังนี้

2.1 เชิญชวนภาคเอกชนและชุมชนร่วมจัดทำและพัฒนาหลักสูตร จัดการเรียนการสอน จัดบุคลากร จัดการวัดและประเมินผล รวมทั้งการขยายอาชีวศึกษาระบบทวิภาคีให้กว้างขวางและมีคุณภาพสูงขึ้น

2.2 สนับสนุนให้เอกชน และชุมชนได้ร่วมมือและร่วมรับภาระรวมตลอดไปถึงการร่วมลงทุนในการจัดการศึกษาและฝึกวิชาชีพในด้านต่าง ๆ รวมทั้งมีส่วนในการติดตามตรวจสอบการจัดการศึกษามากขึ้น

2.3 เร่งรัดติดตามให้มีพระราชบัญญัติ การอาชีวศึกษาแห่งชาติตามร่างที่เสนอไว้ เพื่อเป็นเครื่องมือในการส่งเสริมความร่วมมือและประสานงานกับภาคเอกชนและสถาบันต่าง ๆ ของรัฐที่เกี่ยวข้อง รวมทั้งเตรียมความพร้อมเพื่อให้สามารถดำเนินการตามพระราชบัญญัติได้อย่างมีประสิทธิภาพ

นโยบายที่ 3 เร่งรัดแก้ไขปัญหาการขาดแคลนครู อาจารย์ การพัฒนาคุณภาพครู อาจารย์และบุคลากรทางการศึกษา รวมทั้งการผลิตกำลังคนระดับสูงให้สอดคล้องกับความต้องการ

โดยมีมาตรการ ดังนี้

3.1 จัดทำแผนอัตรากำลังครูอาจารย์และบุคลากรทางการศึกษาไว้ให้ชัดเจน สอดคล้องกับการขยายโอกาสทางการศึกษาและสนองความต้องการกำลังคนในปัจจุบันและอนาคต

3.2 บรรจุแต่งตั้งครูให้ครบทุกตำแหน่งตามแผนอัตรากำลัง และใช้มาตรการอื่นที่เหมาะสม

3.3 เร่งรัดการเสนอพระราชบัญญัติสถาบันการอาชีวศึกษา และพัฒนาบุคลากรและทรัพยากรต่าง ๆ เพื่อให้สามารถผลิตแรงงานระดับสูง (นักเทคโนโลยี-วิศวกรปฏิบัติการ) ได้อย่างมีประสิทธิภาพมากยิ่งขึ้น รวมทั้งยกระดับประกาศนียบัตรครูเทคนิคชั้นสูง (ปทส.)

3.4 ดำเนินการเพื่อให้มีการผลิตครูอาจารย์เพียงพอกับความต้องการ ทั้งการผลิตเองและประสานงานกับหน่วยงานผลิตครูอาจารย์อื่น ๆ

3.5 สร้างแรงจูงใจให้ผู้ที่มีความรู้ความสามารถเหมาะสมเข้าศึกษาวิชาชีพครู และเป็นครู รวมทั้งจูงใจให้ผู้เป็นครูอยู่แล้วได้ยึดอาชีพครูอยู่ต่อไปโดยจัดระบบสวัสดิการและประโยชน์เกื้อกูลของครูให้มากขึ้น

3.6 พัฒนาสถาบันผลิตครู และสถาบันที่เป็นที่ฝึกสอนของนักศึกษาครูให้เหมาะสมที่จะเป็นแหล่งผลิตและฝึกครูวิชาชีพที่มีคุณภาพในทุกด้าน

3.7 พัฒนาหลักสูตรและกระบวนการผลิตครูให้ได้ครูที่มีความรู้ความสามารถในเชิงวิเคราะห์และมีคุณธรรม จริยธรรม

3.8 ให้มีการพัฒนาครู-อาจารย์ อย่างมีระบบ ต่อเนื่อง สม่ำเสมอ

3.9 ส่งเสริมให้ครูอาจารย์ได้พัฒนาเอกสารการเตรียมการสอน (Lesson Plan) และเอกสารช่วยสอน (Instruction Sheet) ตลอดจนเอกสารประกอบการบรรยาย ตำรา หนังสืออ้างอิงต่าง ๆ และส่งเสริมให้ครู-อาจารย์ผู้สอนได้มีประสบการณ์จริงในอุตสาหกรรมด้วยวิธีการต่าง ๆ อย่างสม่ำเสมอ

นโยบาย 4 ปรับปรุงหลักสูตรให้เอื้อต่อการพัฒนาคุณภาพของการศึกษาและฝึกวิชาชีพ

โดยมีมาตรการ ดังนี้

4.1 พัฒนาหลักสูตรโดยใช้ข้อมูลจากการวิเคราะห์ความต้องการกำลังคนเพื่อพัฒนานักเรียนนักศึกษาให้มีคุณลักษณะตามวัตถุประสงค์ของแผนพัฒนาฯ และตามจุดมุ่ง

หมายของการปฏิรูปการศึกษาของกระทรวงศึกษาธิการ ทั้งด้านร่างกาย จิตใจ ความรู้ และทักษะที่จำเป็นต่อการประกอบสัมมาชีพ

4.2 พัฒนาหลักสูตรสาขาวิชาชีพใหม่เพื่อให้ตอบสนองโครงสร้างกำลังคนในปัจจุบันและอนาคตที่มีพื้นความรู้และทักษะสูงขึ้น

4.3 พัฒนารูปแบบและกระบวนการจัดทำหลักสูตร รวมทั้งการจัดการเพื่อให้สามารถดำเนินการใช้หลักสูตรรูปแบบต่าง ๆ ได้อย่างมีประสิทธิภาพ

4.4 เร่งรัดการประเมินผลการใช้หลักสูตรอย่างเป็นระบบและต่อเนื่อง รวมทั้งมีการปรับปรุงให้เหมาะสมกับความเปลี่ยนแปลงในด้านต่าง ๆ อยู่เสมอ

นโยบาย 5 พัฒนากระบวนการเรียนการสอน อาคารสถานที่ เครื่องมือ เครื่องจักร และวัสดุอุปกรณ์ประกอบการเรียนการสอน สื่อการสอน รวมทั้งการวัดและประเมินผลในด้านต่าง ๆ เพื่อยกระดับคุณภาพของการศึกษา และฝึกวิชาชีพ

โดยมีมาตรการ ดังนี้

5.1 ใช้เทคโนโลยีทางการศึกษา และเทคโนโลยีสารสนเทศช่วยเพิ่มประสิทธิภาพการเรียนการสอน

5.2 พัฒนาห้องสมุดและศูนย์วิทยบริการ

5.3 กำหนดเกณฑ์มาตรฐานขั้นพื้นฐานของอาคารสถานที่ สิ่งอำนวยความสะดวก เครื่องมือเครื่องจักร และวัสดุอุปกรณ์ประกอบการเรียนการสอน

5.4 กำหนดและทดสอบมาตรฐานวิชาการและวิชาชีพ

5.5 ให้ผู้เรียนเป็นศูนย์กลางของกิจกรรมการเรียนการสอน และให้ผู้เรียนได้มีโอกาสเรียนรู้จากสิ่งที่เป็นจริงอย่างมีระบบ โดยเฉพาะอย่างยิ่งการได้ฝึกงานจริงทั้งในและนอกสถานศึกษา รวมทั้งการศึกษาจากประสบการณ์ตรงในด้านต่าง ๆ

5.6 จัดให้สถานศึกษามีบรรยากาศที่เอื้อต่อการเรียนรู้สามารถเรียนรู้ได้อย่างมีความสุข

5.7 ให้มีการพัฒนาดูแลบำรุงรักษาเครื่องมือเครื่องจักร อุปกรณ์การเรียนการสอนอย่างเป็นระบบและต่อเนื่อง

นโยบาย 6 สนับสนุนการพัฒนาสุขภาพพลานามัย การกีฬา ศาสนา ศิลปวัฒนธรรม ความเป็นไทย และการอนุรักษ์ทรัพยากรธรรมชาติและสิ่งแวดล้อม

นโยบาย 7 ส่งเสริมการศึกษาด้านวิทยาศาสตร์และเทคโนโลยีเพื่อให้เป็นพื้นฐานในการศึกษาวิชาชีพอย่างมีคุณภาพ และสนองความต้องการของกำลังคนในด้านนี้

นโยบาย 8 ส่งเสริมและสนับสนุนการศึกษาเพื่อพัฒนาประชาธิปไตย

นโยบาย 9 พัฒนาระบบการบริหารการศึกษา

นโยบาย 10 ส่งเสริมการวิจัยและพัฒนา การติดตามและประเมินผลแผนงานงานโครงการเพื่อให้เกิดผลตามมาตรการวัตถุประสงค์และเป้าหมายอย่างจริงจัง

นโยบาย 11 เร่งรัดปรับปรุงการประชาสัมพันธ์ เพื่อเสริมสร้างความเข้าใจที่ถูกต้อง

5. การจัดอาชีวศึกษาระบบทวิภาคี

การจัดอาชีวศึกษาระบบทวิภาคี (Dual Vocation Training) หรือ DVT: เป็นการจัดการศึกษาโดยความร่วมมือระหว่างสถานศึกษากับสถานประกอบการ (Co-operative Education & Training) เป็นความร่วมมือที่มีวิธีการจัดหลายรูปแบบ เรียกว่า “การจัดอาชีวศึกษาระบบทวิภาคี” เดิมแต่เริ่มโครงการเรียกว่า “ระบบโรงเรียน-โรงงาน”

ปัจจุบันสภาพเศรษฐกิจสังคมเปลี่ยนแปลงไป การผลิตกำลังคนก็เพื่อสนองความต้องการของสถานประกอบการ ฉะนั้นการจัดการอาชีวศึกษาจึงต้องมีการปรับเปลี่ยนหลักสูตรเพื่อให้สอดคล้องกับตลาดแรงงาน กอปรกับการจัดการเรียนการสอนในปัจจุบันมีขีดจำกัดในเรื่องของคน (Man) เงิน (Money) วัสดุอุปกรณ์ (Material) และวิธีการจัดการ (Management) และสิ่งต่าง ๆ ในการจัดการเรียนการสอนไม่เพียงพอและไม่ทันสมัย ผลผลิตคือผู้เรียนมีทักษะไม่ตรงกับความต้องการของสถานประกอบการ ฉะนั้นจึงดึงเอาสถานประกอบการเข้ามาร่วมในการวางแผนกำหนดในการจัดทำหลักสูตรระบบทวิภาคีขึ้น ซึ่งกรมอาชีวศึกษาเริ่มดำเนินการตั้งแต่ปี พ.ศ. 2528 เป็นต้นมา (กรมอาชีวศึกษา, 2538: E-1)

ความหมายของการอาชีวศึกษา

นักการศึกษาได้กล่าวถึงความหมายของการอาชีวศึกษา ไว้ดังนี้ กูด (Good, 1973: 603) ได้พูดถึงการอาชีวศึกษาว่ามาจากคำ Vocational Education มีความหมายว่าเป็นการจัดการศึกษาในระดับที่ต่ำกว่าระดับมหาวิทยาลัย เป็นการเตรียมผู้เรียนเพื่อให้ออกไปประกอบอาชีพ หรือพัฒนาผู้ที่ปฏิบัติงานอยู่แล้ว ให้มีทักษะที่สูงขึ้น ซึ่งมีหลายสาขาวิชาชีพกล่าวคือ การศึกษาด้านอุตสาหกรรม ช่างเทคนิค เกษตรกรรม พาณิชยกรรม และคหกรรม

สังัด อูทรานันท์ (2532: 325) ได้ให้ทัศนะเกี่ยวกับ Vocational Education ไว้ว่า เป็นหลักสูตรที่มุ่งเน้นให้คนออกไปประกอบอาชีพนั้น ๆ

ธีรวุฒิ บุญยโสภณ (2536: 3) ได้กล่าวถึง การอาชีวศึกษาไว้ว่า การอาชีวศึกษา หมายถึง การจัดการศึกษาเพื่อเตรียมทรัพยากรมนุษย์ที่มีคุณภาพสำหรับอาชีพ

หนึ่งหรือกลุ่มอาชีพ โดยจัดเป็นขบวนการศึกษาที่มุ่งพัฒนาและเปลี่ยนแปลงพฤติกรรมของบุคคลในด้านทักษะ หรือความชำนาญงาน (Psychomotor Domain) ด้านความรู้ ความเข้าใจ (Cognitive Domain) และด้านเจตคติ (Affective Domain) เพื่อให้สามารถประกอบอาชีพที่ตนเองเลือกเรียนได้อย่างมีประสิทธิภาพ

กัลยา อยู่บ้านคลอง และคณะ (2539 : 45) ได้กล่าวถึง อาชีวศึกษาไว้ว่า หมายถึง การเรียนวิชาอาชีพ ซึ่งมีทั้งวิชาสามัญ วิชาช่าง และการฝึกภาคปฏิบัติ ซึ่งผู้เข้าเรียนสมัครเป็นนักเรียนของสถาบันต่างๆ ส่วนใหญ่จะมุ่งเสริมวิชาการต่าง ๆ เพื่อการเรียนต่อในระดับที่สูงขึ้น ซึ่งผู้เรียนจะมีความรู้สึกอยู่เสมอว่า เป็นนักเรียนทางฝีมือค่อนข้างจะน้อย จะเอาใจใส่เรื่องวิชาการมากกว่า

คณะกรรมการร่วมภาครัฐบาลและเอกชนเพื่อพัฒนาการศึกษาเพื่ออาชีพ (2539 :19) ได้ให้ความหมายของการอาชีวศึกษาไว้ว่า หมายถึง กระบวนการทางการเรียนการสอนและการฝึกอบรมทั้งในระบบและนอกระบบโรงเรียน เพื่อพัฒนาความรู้ทักษะ และเจตคติทางอาชีพ

กล่าวโดยสรุป การอาชีวศึกษา เป็นการศึกษาวิชาชีพที่เตรียมคนให้มีความรู้ มีทักษะ มีความชำนาญในสาขาที่ได้เรียนรู้ พร้อมทั้งจะออกไปประกอบอาชีพอย่างมีประสิทธิภาพ

รูปแบบการจัดการอาชีวศึกษาและการฝึกอาชีพในปัจจุบัน

(กรมอาชีวศึกษา, 2534: 3-4)

การจัดอาชีวศึกษาและฝึกอาชีพของไทย เป็นการผลิตและพัฒนากำลังคนในระดับกลางนั้น สามารถแบ่งได้เป็น 5 ประเภท คือ เกษตรกรรม พาณิชยกรรม ช่างอุตสาหกรรม และศิลปหัตถกรรม มีการจัดทั้งในระบบโรงเรียนและนอกระบบโรงเรียน ซึ่งส่วนใหญ่จะเป็นหลักสูตรระยะสั้นมากกว่าหลักสูตรระยะยาว และสามารถจำแนกได้เป็น 3 รูปแบบใหญ่ ๆ คือ

รูปแบบที่ 1 จัดในสถานศึกษา - ฝึกอาชีพแต่เพียงอย่างเดียว ทั้งทฤษฎีและปฏิบัติ

รูปแบบที่ 2 จัดในสถานศึกษาทั้งทฤษฎี - ปฏิบัติ โดยส่วนหนึ่งของการฝึกปฏิบัติจะส่งนักศึกษาไปฝึกงานในสถานประกอบการ

รูปแบบที่ 3 จัดในลักษณะของนักศึกษาฝึกหัด โดยเรียนทฤษฎีในสถานศึกษาและฝึกปฏิบัติส่วนใหญ่ในสถานประกอบการ บุคลากรนั้นเป็นบุคลากรของสถาน

ประกอบการ รูปแบบนี้เป็นที่รู้จักกันว่าเป็นการฝึกในระบบ “ทวิภาคี” หรือ ช่างฝึกหัด (Dual System)

กรมอาชีวศึกษาได้ดำเนินงานโครงการจัดอาชีวศึกษาระบบทวิภาคี (Dual Vocational Training Project) หรือ DVT เพื่อสนับสนุนให้สถานศึกษาในสังกัดกรมอาชีวศึกษาและสถานประกอบการร่วมมือกันจัดการสอนและฝึกปฏิบัติงานแก่นักศึกษา ซึ่งมีสถานภาพเป็นผู้ฝึกหัดงาน (Trainee) ของสถานประกอบการ โครงการ DVT นี้ได้รับความสนับสนุนความช่วยเหลือจากรัฐบาลสหพันธ์สาธารณรัฐเยอรมนี

ในการดำเนินงานมีวิทยาลัยเทคนิคท่าหลวงซีเมนต์ไทยอนุสรณ์ จังหวัดสระบุรี เป็นสถานศึกษาต้นแบบที่จัดอาชีวศึกษาระบบทวิภาคีในปีการศึกษา 2532 ในสาขาวิชาช่างซ่อมบำรุงโรงงานอุตสาหกรรม มีผู้สำเร็จการศึกษารุ่นแรกในปีการศึกษา 2534 จำนวน 20 คน และในปีการศึกษา 2534 กรมอาชีวศึกษาให้สถานศึกษาจัดอาชีวศึกษาระบบทวิภาคีเพิ่มขึ้นอีก 3 แห่ง คือ วิทยาลัยเทคนิคมีนบุรี วิทยาลัยเทคนิคสมุทรสงคราม และวิทยาลัยเทคนิคระยอง และเปิดสอนสาขาวิชาต่าง ๆ เพิ่มขึ้น ต่อมาในปีการศึกษา 2535 กรมอาชีวศึกษาได้จัดตั้งสำนักงานโครงการอาชีวศึกษาระบบทวิภาคีขึ้นเป็นหน่วยงานภายในเทียบเท่าระดับกอง และให้สถานศึกษาจัดการเรียนการสอนเพิ่มขึ้นอีกหลายสถานศึกษา และสาขาวิชา จนกระทั่งถึงปีการศึกษา 2538 กรมอาชีวศึกษาได้ประกาศเป็นนโยบายให้สถานศึกษาในสังกัดกรมอาชีวศึกษาเปิดการเรียนการสอนในระบบทวิภาคีเพิ่มขึ้นอีกระบบหนึ่ง นอกเหนือจากระบบปกติและได้จัดหลักสูตรประกาศนียบัตรวิชาชีพ พ.ศ. 2538 โดยในด้านการจัดการได้แยกเป็นหลักสูตรปกติ และหลักสูตรทวิภาคีซึ่งประกาศใช้สถานศึกษาสังกัดกรมอาชีวศึกษา ในปี พ.ศ. 2538 ปัจจุบันปีการศึกษา 2540 มีนักศึกษา จำนวน 19,116 คน

ในปีการศึกษา 2540 กรมอาชีวศึกษาได้ให้สถานศึกษารับนักเรียนทวิภาคีดังต่อไปนี้

กองวิทยาลัยเทคนิค เปิดรับนักเรียนระบบทวิภาคี จำนวน 75 แห่ง จำนวนสถานประกอบการ 2,028 แห่ง จำนวนนักเรียน 14,581 คน ประเภทวิชาที่เปิดสอนมี 4 สาขา

1. ประเภทวิชาช่างอุตสาหกรรม เปิดสอนสาขาช่างยนต์ ช่างกลโรงงาน ช่างเชื่อมโลหะ ช่างไฟฟ้ากำลัง ช่างอิเล็กทรอนิกส์ ช่างก่อสร้าง ช่างเทคนิค ช่างสำรวจ ช่างพิมพ์ ช่างซ่อมบำรุง ช่างเทคนิคสถาปัตยกรรม

2. ประเภทวิชาพาณิชยกรรม เปิดสอนสาขาธุรกิจค้าปลีก ธุรกิจโรงแรม เลขานุการ

3. ประเภทวิชาคหกรรม เปิดสอนสาขาการโรงแรม

4. ประเภทวิชาศิลปกรรม เปิดสอนสาขาเครื่องประดับอัญมณี

กองวิทยาลัยอาชีวศึกษา เปิดรับนักเรียนระบบทวิภาคี จำนวน 31 แห่ง
จำนวนสถานประกอบการ 36 แห่ง จำนวนนักเรียน 3,673 คน ประเภทวิชาที่เปิดสอนมี
3 สาขา

1. ประเภทวิชาพาณิชยกรรม เปิดสอนสาขาธุรกิจโรงแรม ธุรกิจค้าปลีก
บริการธุรกิจสถานพยาบาล
2. ประเภทวิชาคหกรรม เปิดสอนสาขาการโรงแรม
3. ประเภทวิชาศิลปกรรม เปิดสอนสาขาเครื่องประดับอัญมณี

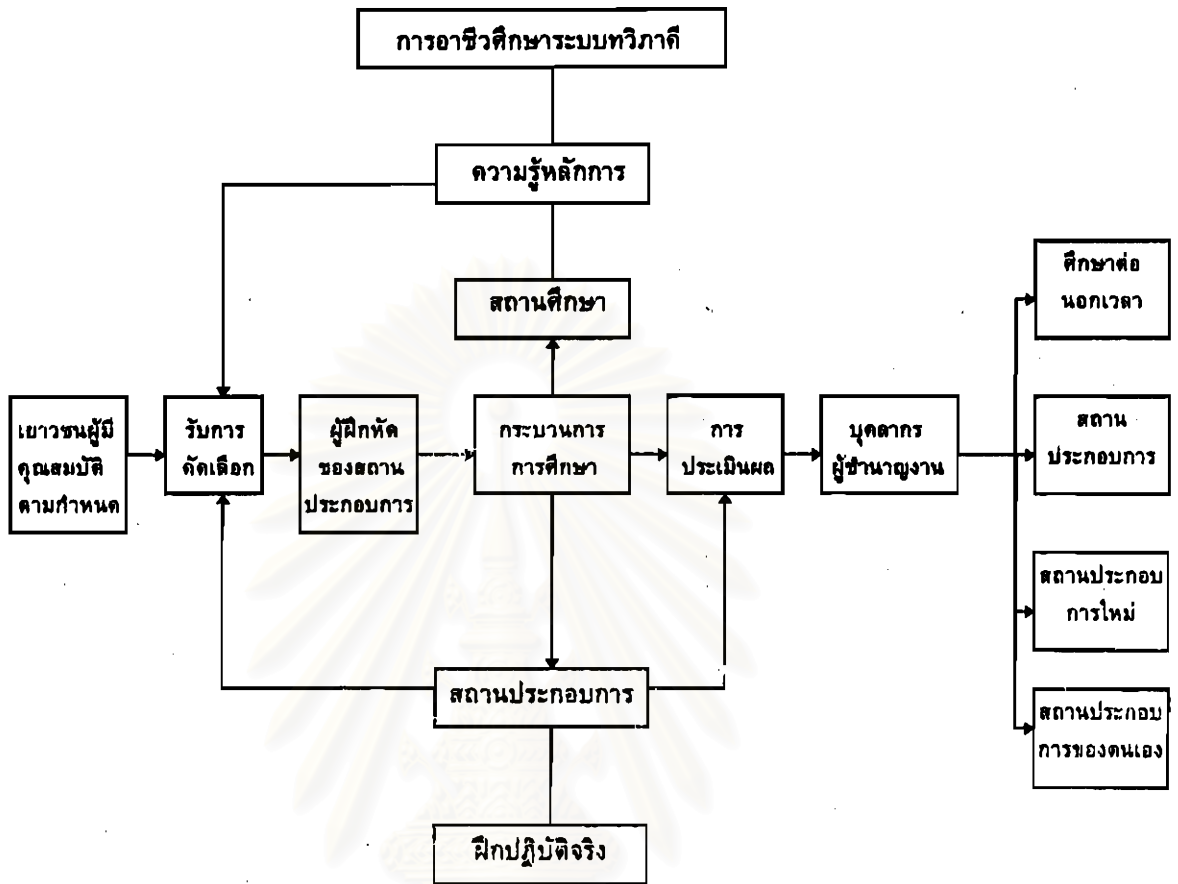
กองการศึกษาอาชีพ เปิดรับนักเรียนระบบทวิภาคี จำนวนนักเรียน 760
คน จำนวนสถานประกอบการ 79 แห่ง ประเภทที่เปิดสอนมี 3 สาขา

1. ประเภทวิชาช่างอุตสาหกรรม เปิดสอนสาขาช่างยนต์ ช่างกลโรงงาน
ช่างไฟฟ้ากำลัง ช่างพิมพ์
2. ประเภทวิชาพาณิชยกรรม เปิดสอนสาขาบัญชี ธุรกิจโรงแรม
3. ประเภทวิชาศิลปกรรม เปิดสอนสาขาเครื่องประดับอัญมณี การเจียระไน

กองวิทยาลัยเกษตรกรรม เปิดรับนักเรียนทวิภาคี จำนวน 2 แห่ง จำนวน
สถานประกอบการ 5 แห่ง จำนวนนักเรียน 102 คน ประเภทวิชาที่เปิดสอน มี 1 สาขา
คือ เกษตรศาสตร์

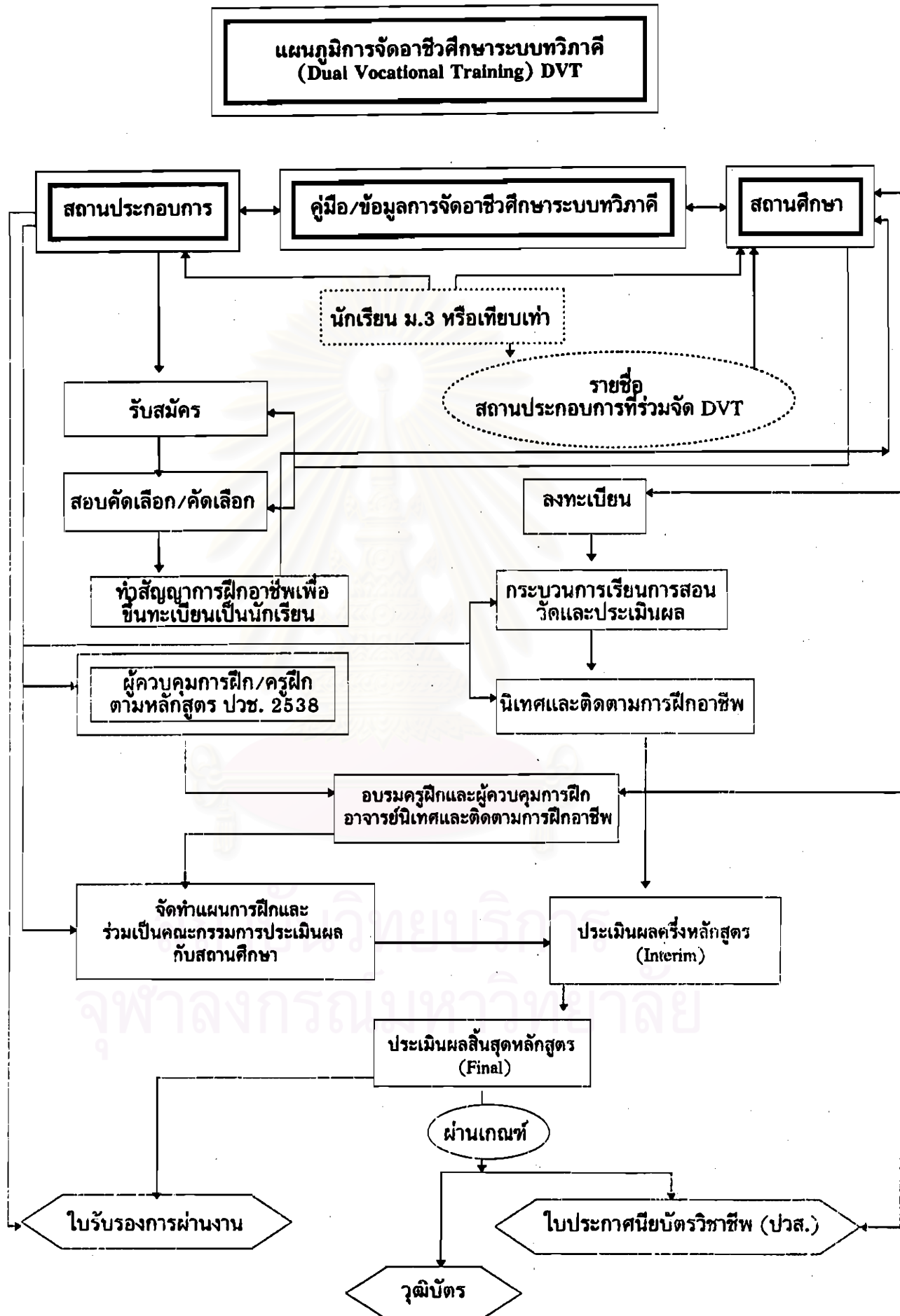
ในปีการศึกษา 2540 กรมอาชีวศึกษามีสถานศึกษาที่เปิดสอนอาชีวศึกษา
ระบบทวิภาคี จำนวน 127 แห่ง สถานประกอบการที่เข้าร่วมโครงการ จำนวน 2,148 แห่ง
และมีนักเรียน จำนวน 19,116 คน

จุฬาลงกรณ์มหาวิทยาลัย

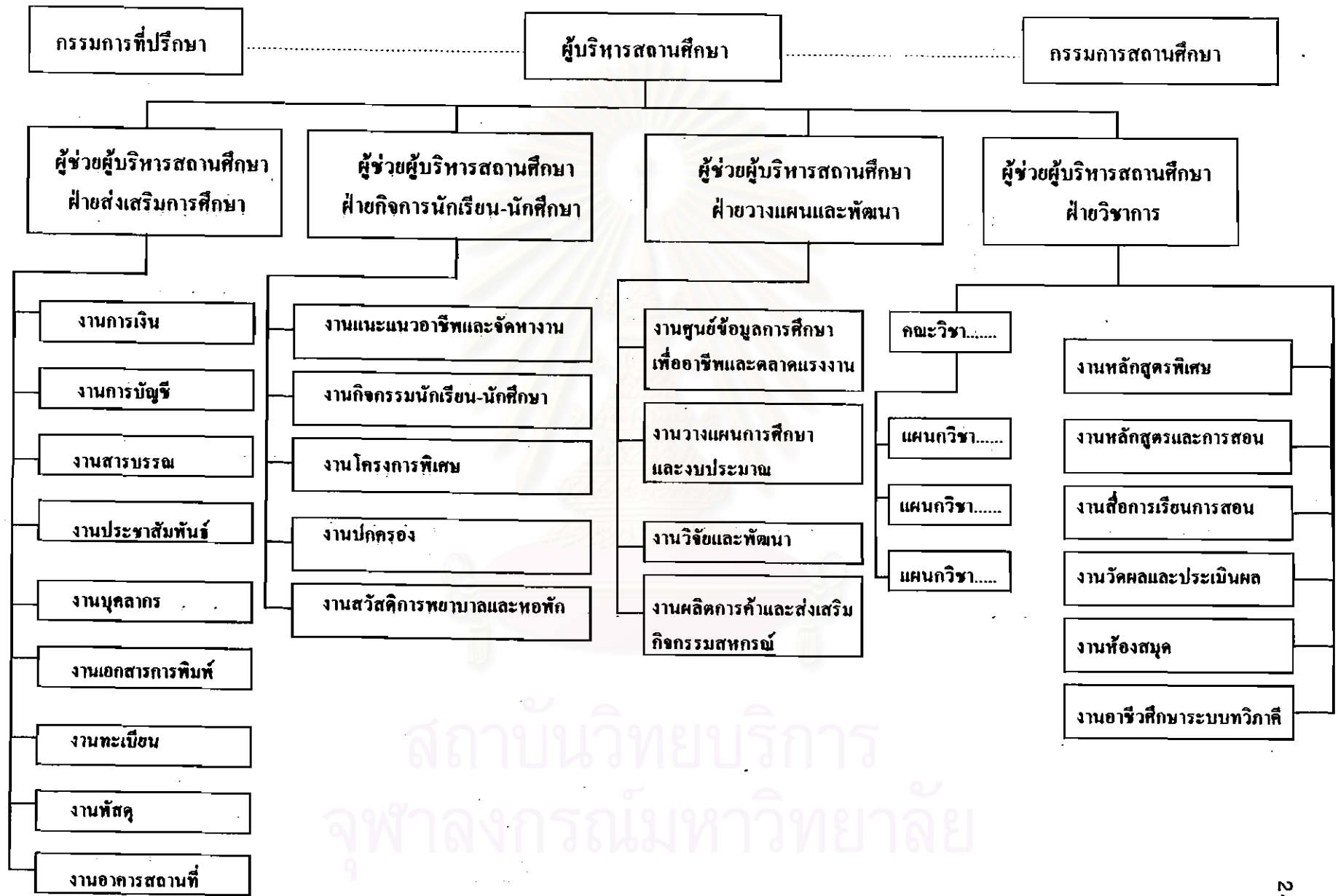


แผนภูมิที่ 1 การอาชีวศึกษาระบบทวิภาคี

สถาบันวิทยบริการ
จุฬาลงกรณ์มหาวิทยาลัย



แผนภูมิที่ 2 การจัดการอาชีวศึกษาระบบทวิภาคี



สถาบันวิทยบริการ
จุฬาลงกรณ์มหาวิทยาลัย

แผนภูมิที่ 3 การบริหารสถานศึกษา สังกัดกรมอาชีวศึกษา กระทรวงศึกษาธิการ

หลักการจัดอาชีวศึกษาระบบทวิภาคี

(กรมอาชีวศึกษา, 2540)

การจัดอาชีวศึกษาระบบทวิภาคี (Dual Vocational Training หรือ DVT) เป็นความร่วมมือทั้งสองฝ่ายระหว่างสถานศึกษากับสถานประกอบการ ซึ่งมีหลักการจัดตั้งต่อไปนี้

1. เกิดจากความร่วมมือระหว่างสถานประกอบการกับสถานศึกษาตามความต้องการของสถานประกอบการ
2. นักเรียนมีสถานภาพเป็นช่างฝึกหัดของสถานประกอบการ โดยสถานประกอบการเป็นผู้คัดเลือก
3. นักเรียนต้องทำสัญญาฝึกอาชีพกับสถานประกอบการ
4. หลักสูตรที่ใช้ต้องเห็นชอบทั้ง 2 ฝ่าย
5. โดยทั่วไปหลักสูตรในระดับนี้ใช้เวลาเรียนและปฏิบัติ 3 ปี (โดยรับผู้สำเร็จชั้นมัธยมศึกษาตอนต้นอายุไม่ต่ำกว่า 15 ปี)
6. สถานศึกษามีหน้าที่จัดการสอนวิชาพื้นฐานวิชาชีพ วิชาทฤษฎี และปฏิบัติเบื้องต้น การฝึกปฏิบัติวิชาชีพส่วนใหญ่ สถานประกอบการเป็นผู้ดำเนินการใน 1 สัปดาห์จะเรียนในสถานศึกษา 1-2 วัน และฝึกในสถานประกอบการ 3-4 วัน
7. ในระหว่างการเรียนอบรมนักเรียนจะต้องจัดทำสมุดรายงานผลการเรียนและการฝึกปฏิบัติในสถานประกอบการ และครู-อาจารย์ผู้สอนของสถานศึกษาดำเนินการพิจารณาผลการปฏิบัติงานให้เป็นไปตามหลักสูตรที่สถานประกอบการและสถานศึกษาเห็นชอบตั้งแต่ต้น
8. เมื่อสอบผ่านเกณฑ์การเรียนการฝึกปฏิบัติแล้วนักเรียนต้องสอบมาตรฐานฝีมือ โดยคณะกรรมการประเมินผล ซึ่งเป็นคณะกรรมการร่วมระหว่างสถานประกอบการกับสถานศึกษาเป็นผู้ดำเนินการ เพื่อตัดสินการจบหลักสูตร
9. เมื่อผ่านเกณฑ์การตัดสินแล้ว จะรับประกาศนียบัตรวิชาชีพ (ปวช.) ของกระทรวงศึกษาธิการ และได้รับประกาศนียบัตรรับรองความสามารถจากสถานประกอบการหรือสมาคมวิชาชีพที่เกี่ยวข้อง และสามารถทำงานในสถานประกอบการได้
10. นักเรียนสามารถเรียนต่อในระดับ ปวส. ได้เมื่อมีประสบการณ์ในการทำงานในสถานประกอบการไม่น้อยกว่า 2 ปี

**สรุปเปรียบเทียบสาระสำคัญของการจัดการศึกษาและการประเมินผลการเรียน
ระบบปกติกับระบบทวิภาคี หลักสูตร ปวช. 2538**

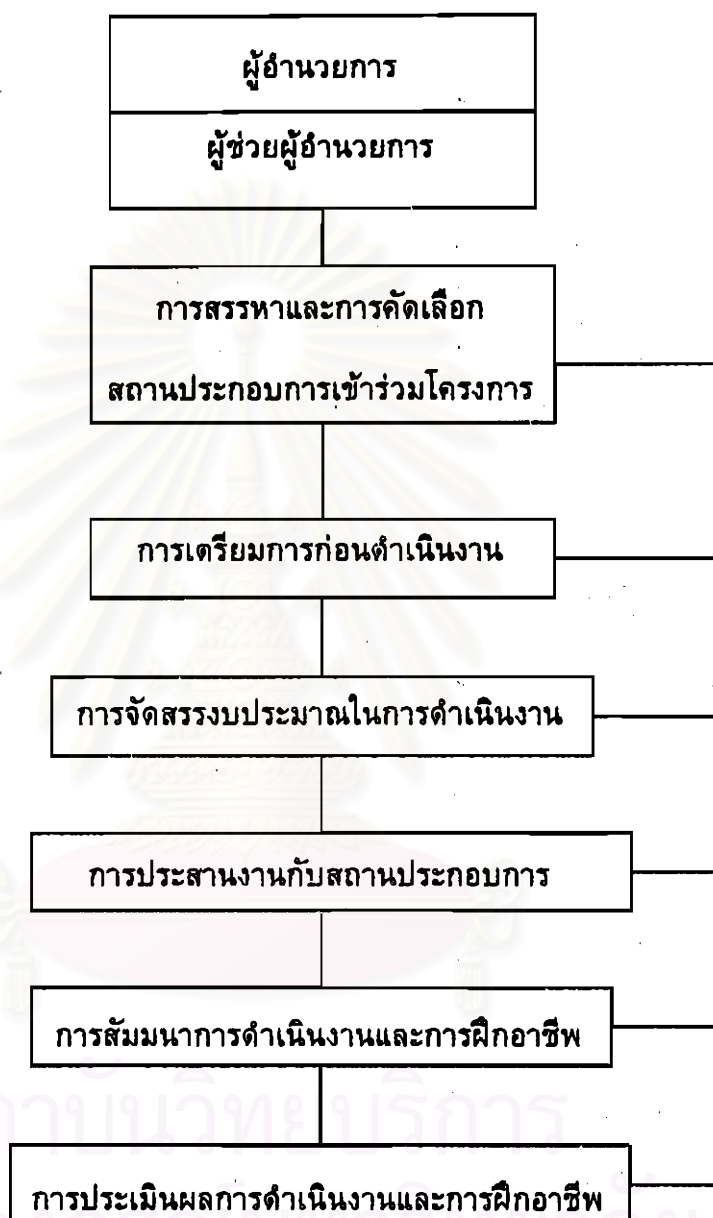
ระบบปกติ	ระบบทวิภาคี
<p>การจัดการศึกษา</p> <p>1. การรับนักเรียน สถานศึกษาเป็นผู้ดำเนินการ</p> <p>2. คุณสมบัติพิเศษ ไม่มี</p> <p>3. ขึ้นทะเบียนเป็นนักเรียนกับสถานศึกษา</p> <p>4. ลงทะเบียนรายวิชากับสถานศึกษา และแจ้งความประสงค์ว่าจะเลือกเรียนวิธีใด</p> <p>5. วิธีดำเนินการ (เรียน)</p> <p>5.1 เรียนทฤษฎีและปฏิบัติกับสถานศึกษาและหรือสถานฝึกงานอาชีพ (แล้วแต่วิธีการจัดการของสถานศึกษา)</p> <p>5.2 ให้มีการฝึกงานในสถานฝึกงานอาชีพ หรือทำโครงการ หรือทำโครงการวิชาชีพ (ภายใต้การควบคุมดูแลของอาจารย์ที่ปรึกษา)</p> <p>6. กำหนดเวลาเรียนต่อสัปดาห์ ขึ้นอยู่กับวิธีการเรียน</p>	<p>การจัดการศึกษา</p> <p>1. การรับนักเรียน สถานประกอบการเป็นผู้ดำเนินการ หรือมอบให้สถานศึกษาดำเนินการ หรือดำเนินการร่วมกัน</p> <p>2. มีอายุไม่ต่ำกว่า 15 ปีบริบูรณ์ ในวันทำสัญญาการฝึก และมีความตั้งใจที่จะรับการฝึกอาชีพในสาขาวิชาที่สมัคร</p> <p>3. ขึ้นทะเบียนเป็นนักเรียนกับสถานศึกษา และทำสัญญาการฝึกอาชีพกับสถานประกอบการ โดยการรับรู้อของสถานศึกษา</p> <p>4. ลงทะเบียนรายวิชากับสถานศึกษา (รวมทั้งรายวิชาที่ไปฝึกอาชีพกับสถานประกอบการ) รายวิชาที่เรียนกับสถานศึกษาแจ้งความประสงค์ว่าจะเลือกเรียนวิธีใด</p> <p>5. วิธีดำเนินการ (เรียน)</p> <p>5.1 เรียนรายวิชาในหมวดวิชาพื้นฐานหมวดวิชาชีพ (วิชาชีพพื้นฐาน) กับสถานศึกษา</p> <p>5.2 รายวิชาใดหมวดวิชาชีพ (วิชาชีพเฉพาะหรือวิชาชีพเลือกภาคทฤษฎี) หมวดวิชาเลือกเสรี แล้วแต่ข้อตกลงระหว่างสถานศึกษาและสถานประกอบการว่าใครจะเป็นผู้สอน</p> <p>5.3 ฝึกปฏิบัติกับสถานประกอบการ</p> <p>6. กำหนดเวลาเรียนต่อสัปดาห์</p> <p>6.1 เรียนในสถานศึกษา (ในความดูแลของสถานศึกษา) 1-2 วัน</p> <p>6.2 ฝึกอาชีพในสถานประกอบการ 3-5 วัน</p>

ระบบปกติ	ระบบทวิภาคี
<p>7. วิธีเรียน</p> <p>7.1 เรียนแบบชั้นเรียน (เรียน + ขอสอบเทียบความรู้ และ/หรือ ประสบการณ์ + ขอโอนผลการเรียน) ทั้งภาคในเวลาราชการปกติและภายนอกเวลาราชการปกติ</p> <p>7.2 เรียนทางไกล</p> <p>7.3 เรียนด้วยตนเอง</p> <p>7.4 เรียนแบบผสมผสาน(ชั้นเรียน + ทางไกล + ตนเอง)</p> <p>7.5 เรียนสะสมหน่วยกิต(ชั้นเรียน + ทางไกล + ตนเอง)</p> <p>การประเมินผลการเรียน</p> <p>1. รายวิชา/โครงการ/โครงการวิชาชีพ ครูผู้สอนหรืออาจารย์ที่ปรึกษาโครงการหรือโครงการวิชาชีพ เป็นผู้ประเมิน</p> <p>2. การฝึกงานสถานศึกษาและสถานฝึกงานอาชีพ ประเมินร่วมกัน</p> <p>3. หัวหน้าสถานศึกษาเป็นผู้อนุมัติผลการเรียน</p> <p>4. วิธีการประเมินผลการเรียน ประเมินผลการเรียนเป็นรายวิชา</p>	<p>7. วิธีเรียน</p> <p>รายวิชาที่เรียนกับสถานศึกษา</p> <p>7.1 เรียนแบบชั้นเรียน</p> <p>7.2 เรียนทางไกล</p> <p>7.3 เรียนด้วยตนเอง</p> <p>7.4 เรียนแบบผสมผสาน</p> <p>รายวิชาที่ฝึกอาชีพกับสถานประกอบการ สถานประกอบการจะมอบหมายให้ผู้ควบคุมการฝึก และครูฝึก ทำหน้าที่ ควบคุมดูแลสอน และฝึก</p> <p>การประเมินผลการเรียน</p> <p>1. รายวิชาที่เรียนกับสถานศึกษา ครูผู้สอนเป็นผู้ประเมิน หัวหน้าสถานศึกษาเป็นผู้อนุมัติผลการเรียน</p> <p>2. รายวิชาที่ฝึกอาชีพกับสถานประกอบการ/โครงการ/โครงการวิชาชีพ ครูฝึกเป็นผู้ประเมิน</p> <p>3. ผู้ควบคุมการฝึกเป็นผู้อนุมัติผลการเรียน</p> <p>4. วิธีการประเมินผลการเรียน</p> <p>4.1 ประเมินผลการเรียนเป็นรายวิชา</p> <p>4.2 ประเมินผลการเรียนเพื่อการจบหลักสูตรหรือการสอบมาตรฐานฝีมือ โดยคณะกรรมการประเมินผล (กรรมการร่วมระหว่างสถานศึกษา และสถานประกอบการ)</p>

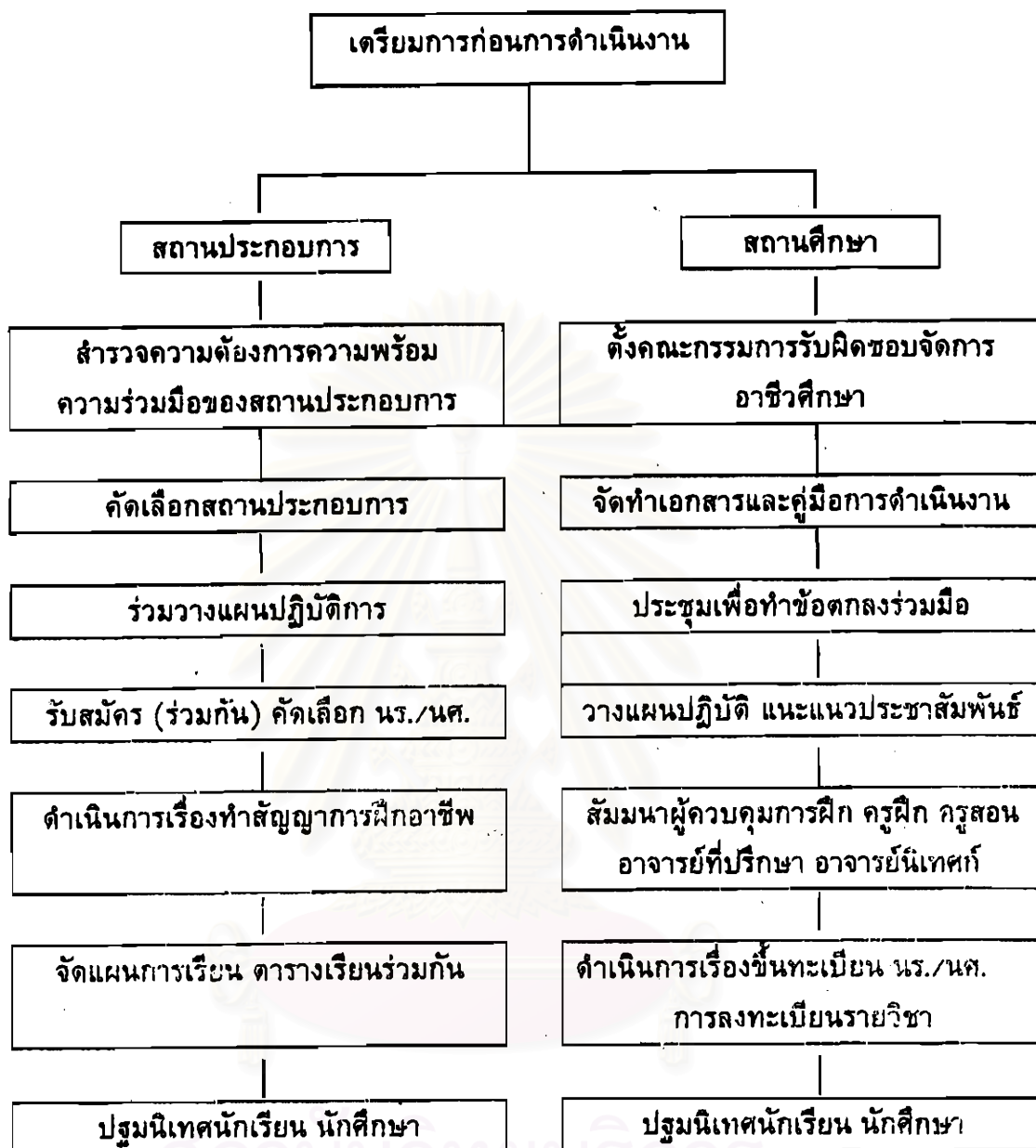
ระบบปกติ	ระบบทวิภาคี
<p>5. การให้ระดับผลการเรียน รายวิชาเป็นตัวเลข และตัวอักษร</p>	<p>5. การให้ระดับผลการเรียน รายวิชาเป็นตัวเลข และตัวอักษร มาตรฐานฝีมือ เป็น ดี ผ่าน ไม่ผ่าน</p>
<p>6. การจบหลักสูตร</p> <p>6.1 สอบได้ (ระดับผลการเรียนตั้งแต่ 1 ขึ้นไป) ในรายวิชาต่าง ๆ ตามที่กำหนด ไว้ในหลักสูตรแต่ละประเภทวิชาและ สาขาวิชา</p> <p>6.2 ได้หน่วยกิตสะสมครบตามโครงสร้าง</p> <p>6.3 ได้ระดับคะแนนเฉลี่ยสะสมไม่ต่ำกว่า 2.00</p> <p>6.4 ผ่านการประเมินการเข้าร่วมกิจกรรม ตามสถานศึกษาและสถานประกอบการ กำหนด</p>	<p>6. การจบหลักสูตร</p> <p>6.1 สอบได้ (ระดับผลการเรียนตั้งแต่ 1 ขึ้นไป) ในรายวิชาต่าง ๆ ตามที่กำหนด ไว้ในหลักสูตรแต่ละประเภทวิชาและ สาขาวิชา</p> <p>6.2 ได้หน่วยกิตสะสมครบตามโครงสร้าง</p> <p>6.3 ได้ระดับคะแนนเฉลี่ยสะสมไม่ต่ำกว่า 2.00</p> <p>6.4 ผ่านการประเมินการเข้าร่วมกิจกรรม ตามสถานศึกษาและสถานประกอบการ กำหนด</p>
<p>7. หัวหน้าสถานศึกษาเป็นผู้อนุมัติผลจบ หลักสูตร</p>	<p>6.5 สอบผ่านมาตรฐานฝีมือ</p> <p>7. หัวหน้าสถานศึกษาเป็นผู้อนุมัติผลจบหลักสูตร</p>
<p>8. เอกสารการศึกษาที่นักเรียนจะได้รับเมื่อเรียน จบหลักสูตร</p> <p>8.1 รบ.1 ปวช.</p> <p>8.2 ประกาศนียบัตร</p>	<p>8. เอกสารการศึกษาที่นักเรียนจะได้รับเมื่อเรียน จบหลักสูตร</p> <p>8.1 รบ.1 ปวช.</p> <p>8.2 ประกาศนียบัตร</p> <p>8.3 วุฒิบัตรของกรมอาชีวศึกษาและ สถานประกอบการ (หรือสมาคมวิชาชีพ)</p> <p>8.3 หนังสือรับรองการผ่านงานของ สถานประกอบการ</p>

เอกสารประชุมสัมมนาผู้ช่วยผู้อำนวยการกองวิทยาลัยเทคนิค กรมอาชีวศึกษา

แนวทางการดำเนินงานจัดการอาชีวศึกษาระบบทวิภาคี



แผนภูมิที่ 4 รูปแบบการดำเนินงานการจัดการอาชีวศึกษาระบบทวิภาคี



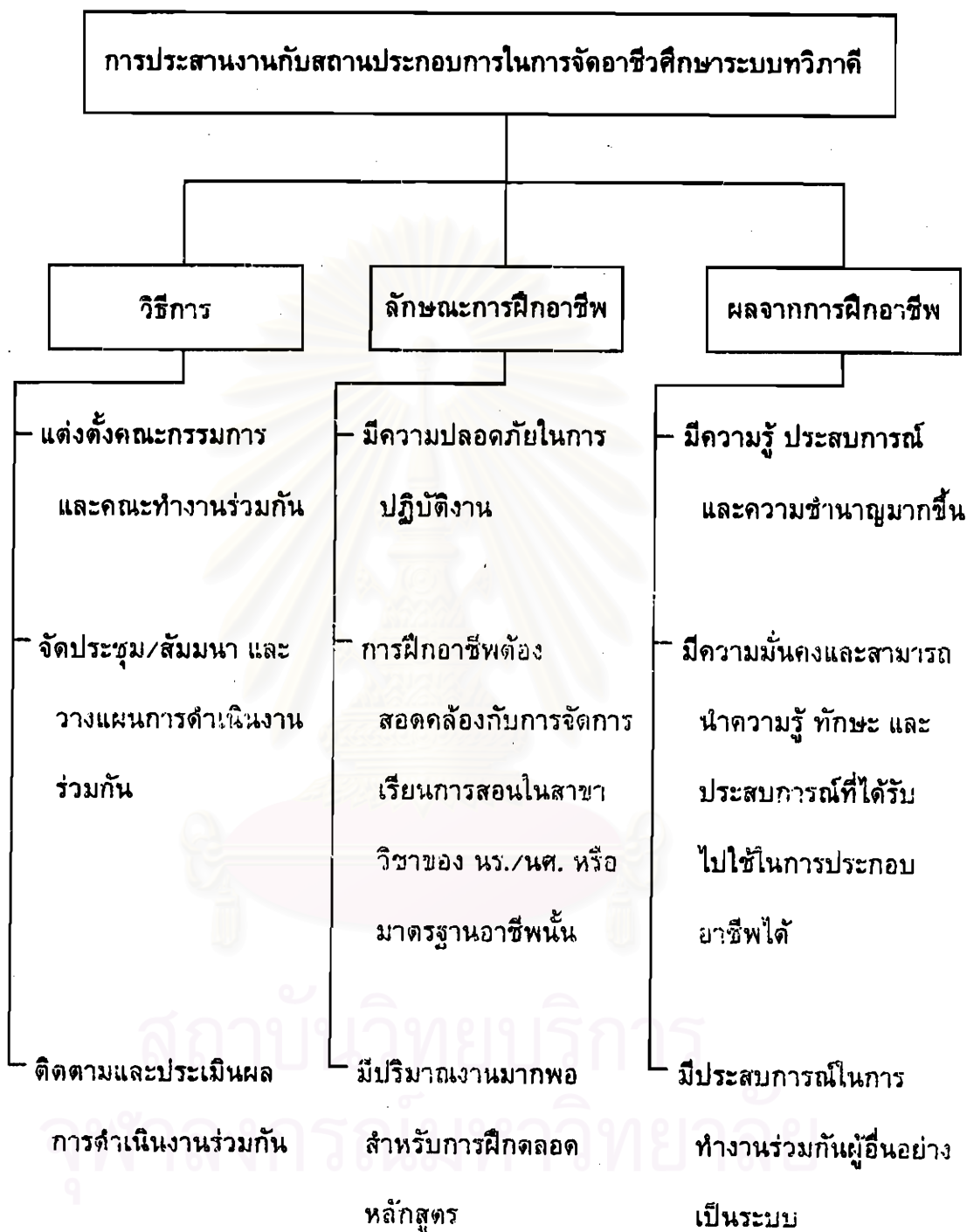
แผนภูมิที่ 6 การเตรียมการก่อนการดำเนินงาน

การจัดสรรงบประมาณในการดำเนินงาน

- จัดงบประมาณดำเนินงานในการจัดการอาชีวศึกษาระบบทวิภาคี
- จัดงบประมาณในการนิเทศ
- จัดงบประมาณในการสัมมนาผู้ควบคุมการฝึก ครูฝึก ครูสอน
อาจารย์ที่ปรึกษา อาจารย์นิเทศก์
- จัดงบประมาณในการประชุมนิเทศ และสัมมนานักเรียน นักศึกษา

แผนภูมิที่ 6 การจัดสรรงบประมาณในการดำเนินงาน

สถาบันวิทยบริการ
จุฬาลงกรณ์มหาวิทยาลัย



แผนภูมิที่ 7 การประสานกับสถานประกอบการในการจัดอาชีวศึกษาระบบทวิภาคี

วัตถุประสงค์ของการจัดอาชีวศึกษาระบบทวิภาคี

1. เพื่อผลิตช่างฝีมือ/ผู้มีฝีมือที่มีความชำนาญเพียงพอ (ทั้งด้านปริมาณและคุณภาพ) แก้ความต้องการของอุตสาหกรรมหรือสถานประกอบการ
2. เพื่อให้โอกาสในการศึกษาวิชาชีพแก่เยาวชนในท้องถิ่น
3. เพื่อจัดการสร้างระบบการจัดการศึกษาวิชาชีพระบบใหม่
4. เพื่อให้เกิดความร่วมมือประสานสัมพันธ์กันระหว่างสถานศึกษากับสถานประกอบการ

ขั้นตอนการดำเนินงานอาชีวศึกษาระบบทวิภาคี

ขั้นเตรียมการ

1. สำรวจความต้องการและความร่วมมือของสถานประกอบการ
2. จัดทำโครงการอาชีวศึกษาระบบทวิภาคี
3. จัดประชุมระหว่างสถานศึกษาและสถานประกอบการ
4. วางแผนการปฏิบัติงาน
5. แนะนำและประชาสัมพันธ์

ขั้นดำเนินการ

1. แต่งตั้งคณะดำเนินการจัดการอาชีวศึกษาระบบทวิภาคี
2. ประชุมชี้แจงขั้นตอนการจัดการอาชีวศึกษาระบบทวิภาคี
3. รับสมัครนักเรียนอาชีวศึกษาระบบทวิภาคี
4. สถานประกอบการคัดเลือกนักเรียนอาชีวศึกษาระบบทวิภาคี
5. แจงยอดนักเรียนอาชีวศึกษาระบบทวิภาคีแก่กองต้นสังกัด
6. แต่งตั้งอาจารย์ที่ปรึกษาและอาจารย์นิเทศก์
7. ประชุมอาจารย์ที่ปรึกษาและอาจารย์นิเทศก์
8. แต่งตั้งครูฝึก
9. จัดประชุมสัมมนาผู้รับผิดชอบระหว่างสถานศึกษาและสถานประกอบการ เพื่อจัดทำแผนการเรียน ตารางเรียนและปฏิทินปฏิบัติงาน
10. สัมมนาครูฝึก
11. ดำเนินการเรื่องการขึ้นทะเบียนเป็นนักเรียน การทำสัญญาการฝึกอาชีพกับสถานประกอบการ และลงทะเบียนตามแผนการเรียน
12. ประชุมนิเทศร่วมกันระหว่างสถานศึกษาและสถานประกอบการ
13. นิเทศการฝึกอาชีพนักเรียนอาชีวศึกษาระบบทวิภาคีเท่าที่จำเป็น
14. ติดตามผลการฝึกอาชีพและประชุมสรุปผลเพื่อแก้ไขปัญหาและอุปสรรคอย่างน้อยภาคการศึกษาละ 2 ครั้ง

โครงสร้างหลักสูตรประกาศนียบัตรวิชาชีพ พุทธศักราช 2538 (กระทรวงศึกษาธิการ, 2538)

หลักสูตรทวิภาคีที่ใช้อยู่ในปัจจุบัน มีหลักการ จุดหมาย และโครงสร้างเดียวกับหลักสูตรประกาศนียบัตรวิชาชีพภาคปกติ ดังนี้

1. หลักการ

การจัดอาชีวศึกษาระบบทวิภาคี เป็นการจัดการอาชีวศึกษาระบบหนึ่ง นอกเหนือจากระบบปกติ

1.1 เป็นหลักสูตรช่างฝีมือระดับประกาศนียบัตรวิชาชีพหลังมัธยมศึกษาตอนต้น เพื่อพัฒนากำลังคน ให้มีความชำนาญเฉพาะด้าน มีคุณธรรม บุคลิกภาพ และเจตคติที่เหมาะสมออกไปประกอบอาชีพได้ตรงตามความต้องการของตลาดแรงงาน สอดคล้องกับภาวะเศรษฐกิจและสังคมทั้งในระดับท้องถิ่น และระดับชาติ

1.2 เป็นหลักสูตรที่เปิดโอกาสให้เลือกเรียนได้อย่างกว้างขวางเพื่อเน้นความชำนาญเฉพาะด้าน และเลือกวิธีการเรียนตามศักยภาพ และโอกาสของผู้เรียน สามารถถ่ายโอนผลการเรียน และสะสมการเรียนเทียบความรู้และประสบการณ์ จากแหล่งวิทยาการ สถานประกอบการ และสถานประกอบอาชีพอิสระได้

1.3 เป็นหลักสูตรที่สนับสนุนการประสานความร่วมมือในการจัดการศึกษาร่วมกัน ระหว่างหน่วยงานและองค์กรที่เกี่ยวข้องทั้งภาครัฐและเอกชน

1.4 เป็นหลักสูตรที่เปิดโอกาสให้สถานศึกษา ชุมชน และท้องถิ่นมีส่วนร่วมในการพัฒนาหลักสูตรเพื่อให้ตรงกับความต้องการ สอดคล้องกับสภาพของชุมชน และท้องถิ่นนั้น ๆ

2. จุดหมาย

2.1 เพื่อให้มีความรู้ ทักษะและประสบการณ์นำไปปฏิบัติในอาชีพได้อย่างมีประสิทธิภาพ สามารถเลือกวิธีการดำรงชีวิตและประกอบอาชีพได้อย่างเหมาะสมกับตนเอง เพื่อสร้างสรรค์ความเจริญต่อชุมชน และประเทศชาติ

2.2 เพื่อให้เป็นผู้มีปัญญา มีทักษะในการจัดการ มีความคิดริเริ่มสร้างสรรค์ ใฝ่เรียน เพื่อพัฒนาคุณภาพชีวิตและการประกอบอาชีพ สามารถสร้างอาชีพ และพัฒนาอาชีพให้ก้าวหน้าอยู่เสมอ

2.3 เพื่อให้มีเจตคติที่ดีต่ออาชีพ มีความมั่นใจ และภูมิใจในวิชาชีพที่เรียน รักงาน รักหน่วยงาน สามารถทำงานเป็นหมู่คณะได้ดี โดยมีความเคารพในสิทธิและหน้าที่ของตนและผู้อื่น

2.4 เพื่อให้เป็นพลดีกรรรมทางสังคมที่ดีงาม ทั้งในการทำงานการอยู่ร่วมกัน มีความรับผิดชอบต่อครอบครัว หน่วยงาน ท้องถิ่น และประเทศชาติ อุทิศตนเพื่อ

สังคม เข้าใจและเห็นคุณค่าของศิลปวัฒนธรรม ภูมิปัญญาท้องถิ่น รู้จักใช้และอนุรักษ์ ทรัพยากรธรรมชาติและสร้างสิ่งแวดล้อมที่ดี

2.5 เพื่อให้มีบุคลิกภาพที่ดี มีมนุษยสัมพันธ์ มีคุณธรรม จริยธรรมและ วินัยในตนเอง มีสุขภาพอนามัยสมบูรณ์เหมาะสมกับงานอาชีพนั้น ๆ

2.6 เพื่อให้มีความตระหนักรู้ มีส่วนร่วมในการแก้ไขปัญหาเศรษฐกิจ สังคม การเมือง ของประเทศและของโลกปัจจุบัน มีความรักชาติ สำนึกในความเป็นไทย เสียสละเพื่อส่วนรวม ดำรงรักษาไว้ซึ่งความมั่นคงของชาติ ศาสนา พระมหากษัตริย์ และการปกครองระบอบประชาธิปไตยอันมีพระมหากษัตริย์เป็นประมุข

โครงสร้างของหลักสูตร

1.	หมวดวิชาพื้นฐาน	30	หน่วยกิต
2.	หมวดวิชาชีพ	61 - 75	หน่วยกิต
	วิชาพื้นฐาน	10 - 30	หน่วยกิต
	วิชาเฉพาะ	6 - 40	หน่วยกิต
	วิชาชีพเลือก	14 - 46	หน่วยกิต
	โครงการ / โครงการวิชาชีพ	4	หน่วยกิต
3.	หมวดวิชาเลือกเสรี	12 - 20	หน่วยกิต
4.	กิจกรรม 2 คาบ/สัปดาห์		
	รวม	109-120	หน่วยกิต

หลักเกณฑ์การใช้หลักสูตรประกาศนียบัตรวิชาชีพ พุทธศักราช 2538

1. การเรียนการสอน

การเรียนการสอนตามหลักสูตรนี้ ผู้เรียนสามารถลงทะเบียนเรียนได้ทุก วิธีเรียนที่กำหนดและนำผลการเรียนแต่ละวิธีมาประเมินผลรวมกันได้ สามารถโอนผลการ เรียนและขอเทียบความรู้และประสบการณ์ได้ด้วย

2. เวลาเรียน

1. ในปีการศึกษาหนึ่ง ๆ ให้แบ่งภาคเรียนออกเป็น 2 ภาคเรียนปกติ ภาคเรียนละ 18 สัปดาห์ และสถานศึกษาอาจเปิดสอนภาคฤดูร้อนได้อีกตามที่เห็นสมควร

2. ในกรณีการเรียนแบบชั้นเรียนให้สถานศึกษาเปิดทำการสอนสัปดาห์ ละ 5 วัน วันละไม่เกิน 7 คาบ คาบละ 50 นาที โดยจัดให้ผู้เรียนได้เรียน ไม่เกิน 35 คาบ ต่อสัปดาห์ ทั้งนี้ ให้รวมการจัดกิจกรรมอย่างน้อย 2 คาบต่อสัปดาห์

3. หน่วยกิต

1. รายวิชาภาคทฤษฎี 1 คาบเรียนต่อสัปดาห์ ตลอดภาคเรียนไม่น้อยกว่า 16 คาบเรียน รวมกับเวลาของการวัดผลไม่น้อยกว่า 18 คาบเรียนมีค่า 1 หน่วยกิต

2. รายวิชาภาคปฏิบัติ 2-3 คาบเรียนต่อสัปดาห์ตลอดภาคเรียนไม่น้อยกว่า 32-48 คาบเรียนรวมเวลาของการวัดผลไม่น้อยกว่า 36-54 คาบเรียนมีค่า 1 หน่วยกิต

3. รายวิชาที่มีการฝึกงาน หรือการทำโครงการ หรือการทำโครงการวิชาชีพให้เป็นไปตามที่กำหนดไว้ในหลักสูตร

4. โครงสร้าง

โครงสร้างของหลักสูตรประกาศนียบัตรวิชาชีพ พุทธศักราช 2538 แบ่งเป็น 3 หมวดวิชาและกิจกรรมดังนี้

1. หมวดวิชาพื้นฐาน

2. หมวดวิชาชีพ

2.1 วิชาชีพพื้นฐาน

2.2 วิชาชีพเฉพาะ

2.3 วิชาชีพเลือก

2.4 การฝึกงาน หรือการทำโครงการ หรือการทำโครงการวิชาชีพ

3. หมวดวิชาเลือกเสรี

4. กิจกรรม

จำนวนหน่วยกิตและรายวิชาของแต่ละหมวดวิชาตลอดหลักสูตร ให้เป็นไปตามที่กำหนดไว้ในโครงสร้างของแต่ละประเภทวิชาและสาขาวิชา

5. การฝึกงาน หรือการทำโครงการ หรือการทำโครงการวิชาชีพ

1. ผู้เรียนทุกคนต้องผ่านการฝึกงานหรือปฏิบัติในแหล่งวิทยาการสถานประกอบการหรือสถานประกอบอาชีพอิสระอย่างต่อเนื่อง ตามที่กำหนดไว้ในหลักสูตรของแต่ละประเภทวิชาและสาขาวิชา หรือทำโครงการหรือโครงการวิชาชีพ กำหนดให้มีค่า 4 หน่วยกิตยกเว้น โครงการอาชีวศึกษาเพื่อการพัฒนาชนบท

2. การตัดสินผลการเรียนและการให้ระดับผลการเรียน ให้ปฏิบัติเช่นเดียวกับรายวิชาอื่น ๆ

3. ภาคเรียนที่มีการฝึกงานให้เพิ่มเวลาเรียนต่อสัปดาห์ของรายวิชาเป็น 2 เท่าของภาคเรียนปกติ

6. การเข้าเรียน

พื้นความรู้และคุณสมบัติของผู้เข้าเรียนให้เป็นไปตามระเบียบกระทรวงศึกษาธิการว่าด้วยการจัดการศึกษาตามหลักสูตรประกาศนียบัตรวิชาชีพ พุทธศักราช 2538

7. การประเมินผลการเรียน

ให้เป็นไปตามระเบียบกระทรวงศึกษาธิการ ว่าด้วยการประเมินผลการเรียนตามหลักสูตรประกาศนียบัตรวิชาชีพ พุทธศักราช 2538

8. การสำเร็จการศึกษาตามหลักสูตร

1. สอบได้รายวิชาในหมวดวิชาพื้นฐาน หมวดวิชาชีพ และหมวดวิชาเลือกเสรี ตามที่กำหนดไว้ในหลักสูตรแต่ละประเภทวิชาและสาขาวิชา
2. ได้จำนวนหน่วยกิตสะสมครบตามโครงสร้าง
3. ได้ค่าระดับคะแนนเฉลี่ยสะสม ไม่ต่ำกว่า 2.00
4. เข้าร่วมกิจกรรมและผ่านการประเมินทุกภาคเรียน
5. สำหรับนักเรียนระบบทวิภาคี ต้องสอบผ่านมาตรฐานฝีมือ

9. กิจกรรม

สถานศึกษาต้องจัดให้มีกิจกรรมเพื่อปลูกฝังค่านิยม ส่งเสริมการทำงาน โดยใช้กระบวนการกลุ่มในการทำประโยชน์ต่อชุมชน ทะนุบำรุงขนบธรรมเนียมประเพณีอันดีงาม เสริมสร้างคุณธรรม จริยธรรม วินัยตนเอง โดยการคิด วิเคราะห์ วางแผน ลงมือปฏิบัติและประเมินผล

10. การแก้ไขและเปลี่ยนแปลง

1. ให้ปลัดกระทรวงศึกษาธิการเป็นผู้มีอำนาจในการแก้ไขเพิ่มเติมเปลี่ยนแปลงและยกเลิกประเภทวิชาและสาขาวิชา ในหลักสูตรประกาศนียบัตรวิชาชีพ พุทธศักราช 2538
2. ให้อธิบดีกรมอาชีวศึกษาเป็นผู้มีอำนาจในการแก้ไขเพิ่มเติมเปลี่ยนแปลงและยกเลิกรายวิชาเนื้อหาวิชา ในหลักสูตรประกาศนียบัตรวิชาชีพ พุทธศักราช 2538

การประเมินผลการศึกษาและประกาศนียบัตร (Evaluation Examinations and Certificates)

กฎเกณฑ์และระเบียบการประเมินผลการเรียน

กฎเกณฑ์และระเบียบการประเมินผลการเรียนในระบบทวิภาคีให้ปฏิบัติตามระเบียบกระทรวงศึกษาธิการว่าด้วยการประเมินผลการเรียนตามหลักสูตรประกาศนียบัตร

วิชาชีพ พุทธศักราช 2538 โดยสถานประกอบการจะประเมินผลการเรียนในรายวิชาที่เรียนหรือฝึกอาชีพที่สถานประกอบการทุกภาคเรียนและร่วมกับสถานศึกษาและสถานประกอบการอื่นๆ จัดการสอบมาตรฐานฝีมือสำหรับนักเรียน ในรูปแบบของคณะกรรมการประเมินผลประกอบด้วยกรรมการร่วมระหว่างสถานศึกษากับสถานประกอบการไม่น้อยกว่า 7 คน โดยผู้แทนจากสถานประกอบการทำหน้าที่เป็นประธานกรรมการ ผู้แทนจากสถานศึกษาทำหน้าที่เป็นกรรมการและเลขานุการรับผิดชอบในการดำเนินการสอบมาตรฐานฝีมือทั้งประเมินผลครึ่งหลักสูตร (Interim) และประเมินผลสิ้นสุดหลักสูตร (Finals) โดยนำผลการประเมินทั้งสองครั้งมารวมกันตามอัตราส่วน 3:7

1. การประเมินผลครึ่งหลักสูตร (Interim)

หลังจากดำเนินการฝึกไปแล้ว 3 ภาคเรียน คณะกรรมการประเมินผลจะประชุมกันเพื่อกำหนดการสอบและวิธีสอบ โดยสอบข้อเขียนเพื่อประเมินความรู้ทางทฤษฎี และสอบสัมภาษณ์ตามบันทึกจากสมุดรายงานของนักเรียนเพื่อประเมินความสามารถในการปฏิบัติงาน

2. การประเมินผลสิ้นสุดหลักสูตร (Final)

หลังจากนักเรียนผ่านการประเมินผลครึ่งหลักสูตร (Interim) ไปแล้วอีก 3 ภาคเรียน หรือเรียนไปแล้ว 6 ภาคเรียน คณะกรรมการประเมินผลจัดให้มีการสอบมาตรฐานฝีมือเพื่อประเมินผลสิ้นสุดหลักสูตร โดยสอบข้อเขียนเพื่อประเมินความรู้ทางทฤษฎีและประเมินความสามารถในการปฏิบัติงาน โดยการทำโครงการหรือโครงการวิชาชีพหรือผลิตภัณฑ์งานหรือวิเคราะห์งาน

3. การให้ระดับผลการเรียนในการสอบมาตรฐานฝีมือ

ให้ได้ 3 ระดับ ดังนี้คือ

- ดี หมายถึง ได้คะแนนรวมจากผลการวัดหรือประเมินสูงกว่าร้อยละ 70
- ผ่าน หมายถึง ได้คะแนนรวมจากการวัดหรือประเมินร้อยละ 50-70
- ไม่ผ่าน หมายถึง ได้คะแนนรวมจากการวัดหรือประเมินต่ำกว่าร้อยละ 50

การสอบ

1. สถานประกอบการจะต้องจัดการทดสอบของนักเรียนในรายวิชาที่กำหนดให้ฝึกอาชีพที่สถานประกอบการ

2. การสอบมาตรฐานฝีมือ สำหรับนักเรียนในระบบทวิภาคีให้ปฏิบัติ

ดังนี้

2.1 ประเมินผลครึ่งหลักสูตร (Interim) โดยวิธีการดังนี้

2.1.1 ประเมินความรู้ทางทฤษฎี

2.1.2 ประเมินความสามารถในการปฏิบัติงาน โดยการสอบ

สัมภาษณ์ตามบันทึกจากสมุดรายงานของนักเรียน

2.2 ประเมินผลสิ้นสุดหลักสูตร (Final) โดยวิธีการ ดังนี้

2.2.1 ประเมินความรู้ทางทฤษฎี โดยการสอบข้อเขียน และการสัมภาษณ์ตามบันทึกจากสมุดรายงานของนักเรียน

2.2.2 ประเมินความสามารถในการปฏิบัติงาน โดยการทำโครงการ หรือการทำโครงการวิชาชีพ หรือผลิตชิ้นงานหรือการวิเคราะห์งาน

2.3 อัตราส่วนของการประเมินผลครึ่งหลักสูตร (Interim) รวมกับการประเมินสิ้นสุดหลักสูตร (Final) ตามอัตราส่วน 3:7

สรุปโครงสร้างหลักสูตร ปวช. 2538 ช่างอุตสาหกรรม

ประเภท/สาขาวิชา	พื้นที่ ฐาน	หมวดวิชา					เลือก เสรี	กิจกรรม	รวม
		ชีพ							
		พื้นที่ ฐาน	เฉพาะ	เลือก	โครงการ โครงการฯ	รวม			
ช่างอุตสาหกรรม									
1. ช่างยนต์	30	21	16	21	4	62	18	110	
2. ช่างกลโรงงาน	30	23	18	20	4	65	15	110	
3. ช่างเชื่อมโลหะ	30	21	14	22	4	61	19	110	
4. ช่างไฟฟ้ากำลัง	30	19	27	16	4	66	18	114	
5. ช่างอิเล็กทรอนิกส์	30	15	31	25	4	75	15	120	
6. ช่างก่อสร้าง	30	11	31	18	4	64	16	110	
7. ช่างเคหภัณฑ์	30	11	23	27	4	65	15	110	
8. ช่างเทคนิค สถาปัตยกรรม	30	13	26	20	4	63	16	109	
9. ช่างสำรวจ	30	17	25	24	4	70	16	116	
10. ช่างเขียนแบบ เครื่องกล	30	23	18	21	4	66	14	110	
11. ช่างซ่อมบำรุง	30	23	18	20	4	65	15	110	
12. ช่างเทคนิค แวนตาและเลนส์	30	15	18	29	4	66	14	110	
13. ช่างต่อเรือ	30	17	19	24	4	64	16	110	
14. การพิมพ์	30	17	18	26	4	65	15	110	
15. เทคโนโลยีสิ่งทอ	30	30	16	22	4	72	12	114	
16. เคมีสิ่งทอ	30	19	33	14	4	70	14	114	
17. อุตสาหกรรม เสื้อผ้าสำเร็จรูป	30	14	17	30	4	65	20	115	
18. เทคโนโลยี โทรคมนาคม	30	15	40	16	4	75	15	120	

พัชรี สว่างทรัพย์. สรุปสาระความรู้ในการจัดการอาชีวศึกษาระบบทวิภาคี

ประกาศนียบัตรวิชาชีพสำหรับนักเรียนอาชีวศึกษาระบบทวิภาคีที่สำเร็จการศึกษา

นักเรียนที่เรียนในระบบทวิภาคี เมื่อสำเร็จการศึกษาจะได้รับประกาศนียบัตรวิชาชีพ (ปวช.) เช่นเดียวกับนักเรียนในภาคปกติ ซึ่งจะต้องผ่านเกณฑ์ ดังต่อไปนี้

1. สอบได้รายวิชาในหมวดวิชาพื้นฐาน หมวดวิชาชีพ และหมวดวิชาเลือกเสรีครบตามกำหนดไว้ในหลักสูตรแต่ละประเภทวิชาและสาขาวิชา

2. ได้จำนวนหน่วยกิตสะสมครบถ้วนตามโครงสร้างที่กำหนดไว้ในหลักสูตรแต่ละประเภทวิชาและสาขาวิชา

3. ได้ค่าระดับคะแนนเฉลี่ยสะสมไม่ต่ำกว่า 2.00

4. ได้เข้าร่วมกิจกรรมที่สถานประกอบการจัดขึ้น

หมายเหตุ การประเมินผลมี 2 ลักษณะ คือ

1. ประเมินผลรายวิชา รายวิชาที่เรียนกับสถานศึกษา ครูผู้สอนเป็นผู้ประเมินหัวหน้าสถานศึกษาเป็นผู้อนุมัติผลการเรียน รายวิชาที่ฝึกอาชีพกับสถานประกอบการ ครูฝึกเป็นผู้ประเมิน ผู้ควบคุมการฝึกเป็นผู้อนุมัติผลการเรียน

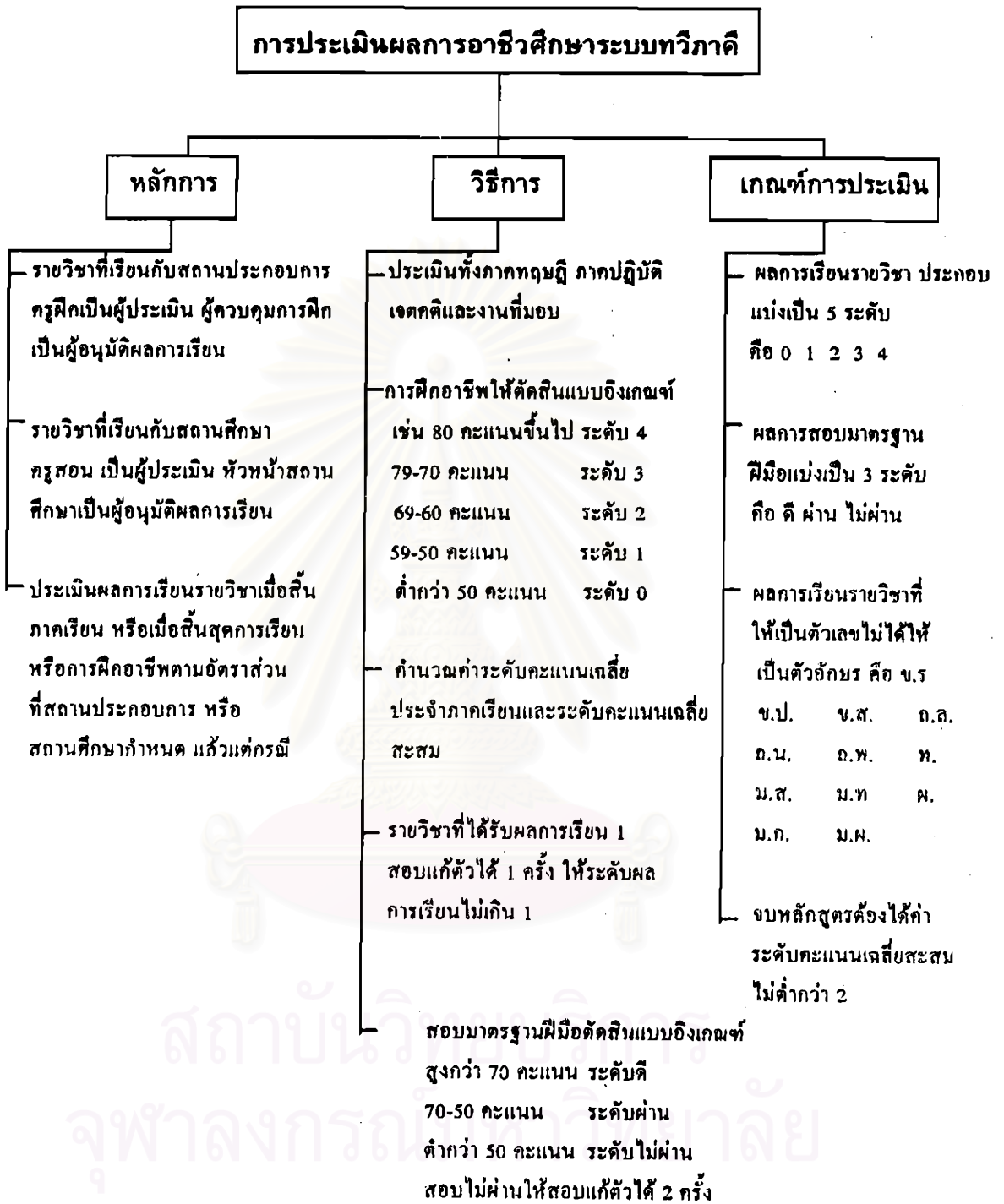
2. ประเมินมาตรฐานฝีมือ โดยคณะกรรมการประเมินผลระหว่างสถานศึกษากับสถานประกอบการ แบ่งการประเมินเป็น 2 ครั้ง ดังนี้

2.1 ประเมินผลครึ่งหลักสูตร (Interim) เมื่อนักเรียนผ่านการประเมินผลการเรียนทุกรายวิชา ในภาคเรียนที่ 1 - 3

2.2 ประเมินผลสิ้นสุดหลักสูตร (Final) เมื่อนักเรียนผ่านเกณฑ์การจบหลักสูตรตามที่กำหนดไว้

นำผลการประเมินในข้อ 2.1 และ 2.2 มารวมกันในอัตราส่วน 3 : 7 เพื่อตัดสินการจบหลักสูตรรับประกาศนียบัตร

สถาบันวิทยบริการ
จุฬาลงกรณ์มหาวิทยาลัย



แผนภูมิที่ 8 การประเมินผลการอาชีวศึกษาระบบทวิภาคี

หลักเกณฑ์ในการพิจารณาคัดเลือกสถานประกอบการเข้าร่วมโครงการ อาชีวศึกษาระบบทวิภาคีหลักสูตร ปวช.2538

1. มาตรฐานของสถานประกอบการ

1.1 เป็นสถานประกอบการที่ถูกต้องตามกฎหมาย ไม่ขัดต่อศีลธรรม
และวัฒนธรรม

1.2 มีบุคลากรพร้อมที่จะทำหน้าที่ควบคุมการฝึกอย่างน้อย 1 คน และมี
บุคลากรพร้อมที่จะเป็นครูฝึกตามสาขาวิชาชีพให้เหมาะสมกับลักษณะงานและจำนวน
นักเรียน

1.3 มีการบริหารและการจัดการเป็นระบบที่มีประสิทธิภาพ มีการจำแนก
งานและมอบหมายงานที่ชัดเจน มีข้อบังคับ หรือระเบียบเกี่ยวกับการปฏิบัติงานของสถาน
ประกอบการ

1.4 มีเครื่องมือ วัสดุ อุปกรณ์ ที่มีคุณภาพและเพียงพอสำหรับการฝึก

1.5 มีประสบการณ์ในการดำเนินกิจการในสาขาอาชีพนั้นไม่น้อยกว่า
3 ปี หรือได้รับการลงทุนหรือเป็นสมาชิกขององค์การทางอาชีพ

1.6 มีความต้องการกำลังคนหรือมีแนวโน้มความต้องการกำลังคนใน
อนาคตในสาขาอาชีพนั้น

2. ลักษณะงานที่ปฏิบัติ

2.1 สอดคล้องกับการจัดการเรียนการสอน และหรือมาตรฐานอาชีพ
นั้น ๆ

2.2 มีปริมาณงานมากพอและสม่ำเสมอ สำหรับการฝึกตลอดหลักสูตร

2.3 มีลักษณะงานปฏิบัติหลากหลายและมีคุณค่าควรแก่การฝึก

2.4 มีความปลอดภัยในการปฏิบัติงาน

หน้าที่ความรับผิดชอบของสถานประกอบการ

1. จัดให้มีผู้รับผิดชอบควบคุมการฝึกและครูฝึก เพื่อประสานงาน ดูแล
ควบคุมความประพฤติและฝึกอาชีพให้แก่นักเรียนรวมทั้งจัดหาวัสดุอุปกรณ์สำหรับการฝึก
ของนักเรียน

2. รับนักเรียนตามคุณสมบัติ กำหนดและจำนวนที่ได้ตกลงกับสถานศึกษา

3. ดำเนินการเรื่องการทำสัญญาการฝึกอาชีพของนักเรียน

4. ดำเนินการฝึกอาชีพ วัตถุประสงค์ ประเมินผลการเรียนในรายวิชาที่รับผิดชอบ
ตามเกณฑ์ที่สถานประกอบการและสถานศึกษากำหนดร่วมกัน

5. ควบคุม ดูแลให้คำแนะนำแก่นักเรียนในการบันทึกสมุดรายงานการฝึก
อาชีพ

6. ควรจ่ายค่าใช้จ่ายให้แก่นักเรียนในการบันทึกสมุดรายงานการฝึกอาชีพ
7. ควรจัดสวัสดิการต่าง ๆ ตามความเหมาะสม
8. ออกใบรับรองการทำงานให้แก่นักเรียนที่จบการศึกษาแล้ว

หน้าที่ความรับผิดชอบของสถานศึกษา

1. ดำเนินการเรื่องหลักสูตรและการจัดแผนการเรียนร่วมกับสถานประกอบการ
2. จัดให้มีการขึ้นทะเบียนเรียนรายวิชาตามแผนการเรียนที่ได้ตกลงร่วมกับสถานประกอบการทุกภาคเรียน
3. ร่วมกับสถานประกอบการจัดปฐมนิเทศให้กับนักเรียนก่อนเข้าเรียนและปัจฉิมนิเทศก่อนจบหลักสูตร
4. จัดอบรมสัมมนาผู้ควบคุมการฝึก และครูฝึกให้กับสถานประกอบการ
5. จัดสอนวิชาพื้นฐานและวิชาพื้นฐานรวมทั้งการปฏิบัติเบื้องต้นให้กับนักเรียน
6. วัตถุประสงค์และประเมินผลการเรียนรายวิชาที่สถานศึกษารับผิดชอบ
7. ควบคุมการเรียนการสอนให้เป็นไปตามหลักเกณฑ์ข้อตกลงระหว่างสถานศึกษาและสถานประกอบการ
8. จัดครู-อาจารย์นิเทศก์การฝึกอาชีพในสถานประกอบการ และจัดการฝึกปฏิบัติเพิ่มเติมให้กับนักเรียนในส่วนที่สถานประกอบการไม่สามารถจัดการฝึกให้ได้
9. จัดสวัสดิการให้แก่นักเรียนในระบบนี้ตามความเหมาะสม
10. ออกประกาศนียบัตรรับรองให้กับผู้เรียน
11. ประเมินโครงการร่วมกับสถานประกอบการ

ผลที่จะได้รับ

1. จากการที่สถานศึกษารับภาระเพียงการสอนทฤษฎีและปฏิบัติเบื้องต้นเท่านั้นทำให้สามารถขยายการรับนักเรียนได้มากขึ้น ส่วนการฝึกปฏิบัติที่สถานประกอบการรับผิดชอบจะมีผลให้นักเรียนมีคุณภาพตามความต้องการของสถานประกอบการอย่างแท้จริง โดยสรุปจากระบบนี้จะสามารถเพิ่มการผลิตช่างฝีมือได้มากขึ้นทั้งปริมาณและคุณภาพ
2. การที่สถานประกอบการต้องรับผิดชอบการฝึกปฏิบัติ จะช่วยให้เกิดการปรับปรุงบุคลากร ระบบงาน และเครื่องมืออุปกรณ์ต่าง ๆ ซึ่งจะเกิดผลดีต่อการดำเนินงานของสถานประกอบการ และในช่วงระยะเวลาที่รับนักเรียนเข้าฝึกงานสถานประกอบการจะสามารถใช้ประโยชน์จากทักษะ และประสบการณ์ที่เพิ่มขึ้นของนักเรียนเหล่านั้นได้ด้วย

3. นักเรียนในระบบนี้จะเกิดความเชื่อมั่นและผูกพันกับสถานประกอบการมากกว่าการรับนักเรียนในระบบอื่น ๆ เข้าทำงาน

4. ก่อให้เกิดความร่วมมือประสานสัมพันธ์อย่างเป็นระบบระหว่างภาครัฐและเอกชน โดยเฉพาะอย่างยิ่งระหว่างสถานประกอบการและสถานศึกษา ซึ่งอาจนำไปสู่การเพิ่มประสิทธิภาพของการพัฒนากำลังคน และการพัฒนาในด้านอื่น ๆ อีกต่อไป

เกณฑ์การคัดเลือกนักเรียนเข้าเรียนอาชีวศึกษาระบบทวิภาคี

1. เป็นผู้จบมัธยมศึกษาตอนต้นหรือเทียบเท่า
2. อายุไม่ต่ำกว่า 15 ปีบริบูรณ์
3. ผู้ปกครองให้คำรับรองและทำสัญญาการฝึกอาชีพกับสถานประกอบการ
4. มีความประพฤติเรียบร้อย
5. มีร่างกายแข็งแรงและเหมาะสมในการเรียน
6. ไม่เป็นโรคที่สังคมรังเกียจหรือติดยาเสพติดชนิดร้ายแรง
7. เป็นผู้ที่ได้รับการคัดเลือก หรือสอบคัดเลือกเข้าเรียนได้
8. ผู้ปกครองมีภูมิลำเนาอยู่ในจังหวัดที่ตั้งของสถานศึกษา และให้การสนับสนุนในการเรียนของนักเรียน
9. มีความเคารพ เลื่อมใส ศรัทธาต่อสถาบันชาติ ศาสนา และพระมหากษัตริย์ ด้วยความบริสุทธิ์ใจ
10. มีเจตคติที่ดีต่อการปกครองระบอบประชาธิปไตยอันมีพระมหากษัตริย์เป็นประมุข

ระเบียบกรมอาชีวศึกษาว่าด้วยการบริหารสถานศึกษา (ฉบับที่ 2) พ.ศ. 2537

กรมอาชีวศึกษาได้แก้ไขเพิ่มเติมระเบียบกรมอาชีวศึกษา ว่าด้วยการบริหารสถานศึกษา พ.ศ.2529 โดยกำหนดให้มี “งานอาชีวศึกษาระบบทวิภาคี” และหน้าที่ความรับผิดชอบของงานไว้ในระเบียบดังกล่าวต่อไปนี้

“สถานศึกษา” หมายถึง โรงเรียน วิทยาลัย หรือสถานศึกษาที่เรียกชื่ออย่างอื่นในสังกัดกรมอาชีวศึกษา

“ผู้บริหารสถานศึกษา” หมายถึง อาจารย์ใหญ่ ผู้อำนวยการโรงเรียน ผู้อำนวยการวิทยาลัย ผู้อำนวยการศูนย์ หรือตำแหน่งซึ่งมีหน้าที่เป็นผู้บริหารสถานศึกษาที่เรียกชื่ออย่างอื่นตามที่ ก.ค. กำหนด

“ผู้ช่วยผู้บริหารสถานศึกษา” หมายถึง ผู้ช่วยอาจารย์ใหญ่ ผู้ช่วยผู้อำนวยการโรงเรียน ผู้ช่วยผู้อำนวยการวิทยาลัย ผู้ช่วยผู้อำนวยการศูนย์ หรือตำแหน่งซึ่งเป็นผู้ช่วยผู้บริหารสถานศึกษา ที่เรียกชื่ออย่างอื่นตามที่ ก.ค. กำหนด

“นักเรียน นักศึกษา หรือผู้เข้ารับการฝึกอบรม” หมายความว่า ผู้ที่กำลังเรียนศึกษา หรือฝึกอบรม ในความรับผิดชอบของสถานศึกษา

“บุคลากรอื่น” หมายความว่า พนักงานเจ้าหน้าที่และลูกจ้าง
 “งานอาชีวศึกษาระบบทวิภาคี” หมายความว่า งานที่สถานศึกษาร่วมมือกับ
 หน่วยงานอื่น ๆ ทั้งภาครัฐและเอกชนในการจัดการอาชีวศึกษา
 “สถานประกอบการ” หมายความว่า สถานประกอบกิจการทางธุรกิจที่มีผล
 ทางเศรษฐกิจและสังคม ทั้งที่เป็นของรัฐและเอกชน

ฝ่ายวิชาการมีคณะวิชาการและงาน

1. คณะวิชาแบ่งออกเป็นแผนกวิชา ให้สถานศึกษากำหนดให้มีคณะวิชา
และแผนกวิชาตามที่ได้เปิดสอนอยู่ในสถานศึกษานั้น
2. งานหลักสูตรพิเศษ
3. งานหลักสูตรและการสอน
4. งานสื่อการเรียนการสอน
5. งานวัดผลและประเมินผล
6. งานห้องสมุด
7. งานอาชีวศึกษาระบบทวิภาคี

หัวหน้างานอาชีวศึกษาระบบทวิภาคี มีหน้าที่และความรับผิดชอบดังต่อไปนี้

1. วางแผนการดำเนินการฝึกงานนักเรียน-นักศึกษาในสถานประกอบการ
2. ประสานงานการฝึกงานนักเรียน-นักศึกษา ทั้งภายในและภายนอก
สถานศึกษา
3. ศึกษาหลักสูตร จัดทำแผนการเรียนการสอน ภาคทฤษฎีและภาคปฏิบัติ
ระบบทวิภาคี ร่วมกับสถานประกอบการและหน่วยงานที่เกี่ยวข้อง
4. จัดปฐมนิเทศนักเรียน-นักศึกษาก่อนฝึกงาน
5. วางแผนและจัดนิเทศติดตามประเมินผลการฝึกงานในสถานประกอบการ
6. ประสานงานการจัดหาวัสดุอุปกรณ์การศึกษา และวัสดุสนับสนุนใน
เรื่องการเรียนการสอนระบบทวิภาคีตามความเหมาะสม
7. ประชาสัมพันธ์การจัดการอาชีวศึกษาในระบบทวิภาคี
8. เสนอโครงการตามลำดับชั้น
9. รายงานการปฏิบัติหน้าที่ตามลำดับชั้น
10. ปฏิบัติหน้าที่อื่น ๆ ตามที่ผู้บังคับบัญชามอบหมาย

6. งานวิจัยที่เกี่ยวข้อง

กรมอาชีวศึกษา ได้นำอาชีวศึกษาระบบทวิภาคีมาจัด โดยการประสานความร่วมมือกับภาคเอกชน หรือสถานประกอบการ เป็นการ จัดอาชีวศึกษาระบบทวิภาคีอีกรูปแบบหนึ่ง ที่เป็นรูปแบบใหม่ มีขั้นตอนการดำเนินงาน ซึ่งมีผู้สนใจได้ทำวิจัยไว้บ้างแล้ว แต่ยังไม่แพร่หลายนัก ดังเช่น

กชกร ธิปัตติ (2529: บทคัดย่อ) ได้ศึกษาความคาดหวังของเจ้าของสถานประกอบการ และครูช่างอุตสาหกรรมระดับมัธยมศึกษาตอนปลายที่มีต่อการฝึกงานอาชีพในสถานประกอบการของนักเรียนแผนการเรียนช่างอุตสาหกรรม ในเขตของกรุงเทพมหานคร พบว่า เจ้าของสถานประกอบการ และครูช่างอุตสาหกรรมมีความคาดหวังต่อการฝึกอาชีพของนักเรียนแตกต่างกันอย่างมีนัยสำคัญที่ระดับ .05 ทั้งสองกลุ่ม กำหนดเงื่อนไขส่วนใหญ่เหมือนกัน คือ ผู้เข้ารับการฝึกงานอาชีพจะมีทักษะการทำงานดีขึ้น ฝึกตามคำแนะนำของผู้ควบคุมการฝึก การประสานงานจะช่วยให้การฝึกมีประสิทธิภาพยิ่งขึ้น การประสานงานควรมีคณะกรรมการรับผิดชอบ ควรนิเทศโดยผู้มีความรู้และทักษะในวิชาชีพเป็นอย่างดี การได้รับความช่วยเหลือทางการเงินจะทำให้เกิดความร่วมมือในการฝึกดีขึ้น สถานที่ฝึกควรพร้อมที่จะรับนักเรียนเข้าฝึก การประเมินควรเน้นการปฏิบัติ ควรให้ผู้ฝึกที่ยังขาดทักษะได้ฝึกเพิ่มเติม

นิสิต ศรีสัมภวงค์ (2529: บทคัดย่อ) ได้ศึกษาสภาพการออกฝึกงานในสถานประกอบการของนักศึกษา ระดับ ปวส. ประเภทวิชาช่างอุตสาหกรรมของสถานศึกษา สังกัดกรมอาชีวศึกษา ในกรุงเทพมหานคร และจังหวัดในภาคตะวันออก พบว่าสถานประกอบการได้ให้ความเอาใจใส่ในการดูแลและควบคุมการฝึกอย่างดี ส่วนอาจารย์นิเทศก็ไม่ค่อยเอาใจใส่ดูแล และให้คำแนะนำแก่นักศึกษาเท่าที่ควร การติดตามผล ตลอดจนการยอมรับฟังความคิดเห็นของนักศึกษามีน้อย

มยุรา ศรีพงษ์วิวัฒน์ (2541: บทคัดย่อ) ได้ศึกษาปัญหาในการจัดอาชีวศึกษาระบบทวิภาคี หลักสูตรประกาศนียบัตรวิชาชีพ (ปวช.) พ.ศ. 2538 ประเภทช่างอุตสาหกรรม ในวิทยาลัยเทคนิค สังกัดกรมอาชีวศึกษา ภาคตะวันออกเฉียงเหนือ โดยภาพรวมมีปัญหในระดับปานกลาง ทั้งปัญหาในการเตรียมการจัดการอาชีวศึกษาระบบทวิภาคี โดยภาพรวมการสรรหาและการคัดเลือกสถานประกอบการเข้าร่วมโครงการ และด้านการเตรียมการของสถานศึกษา ก่อนการดำเนินการ ประเด็นที่พบปัญหามากที่สุดคือ สถานประกอบการที่มีความพร้อมในการฝึกอาชีพของนักศึกษาที่มีไม่เพียงพอ ขาดความเข้าใจของบุคลากรที่เกี่ยวข้องในหลักการจัดอาชีวศึกษาระบบทวิภาคี และที่สำคัญก็คือ ครู-อาจารย์ผู้สอน

บุคลากรที่รับผิดชอบมีภาระงานสอนและภาระงานที่รับผิดชอบมากอยู่แล้ว ขาดงบประมาณในการนิเทศ และการจัดหาพาหนะในการนิเทศ บุคลากรที่รับผิดชอบในการประสานงานภาระงานมาก เนื้อหาวิชาตามหลักสูตรกับการฝึกอาชีพในสถานประกอบการไม่สอดคล้องกันเท่าที่ควร ไม่มีการจัดกิจกรรมเสริมหลักสูตรในด้านการเรียนการสอนและการฝึกอาชีพ และที่สำคัญขาดความเข้าใจอย่างเพียงพอของบุคลากรที่เกี่ยวข้องของสถานประกอบการเกี่ยวกับหลักการวัดผลและประเมินผลการเรียน

วรวิทย์ ศรีตระกูล (2540: บทคัดย่อ) ได้ศึกษาความคิดเห็นของสถานประกอบการ ที่เข้าร่วมการจัดอาชีวศึกษาระบบทวิภาคี สาขาวิชาช่างยนต์กับวิทยาลัยเทคนิค ภาคตะวันออกเฉียงเหนือ พบว่า ภาพรวมของการวิจัย อยู่ในระดับความคิดเห็นที่ประเมินมากทุกด้าน พิจารณาเป็นรายด้านได้ดังนี้ การวางแผนและการเตรียมการมีระดับความคิดเห็นที่ประเมินอยู่ในระดับมาก คือ สถานประกอบการเข้าใจบทบาทหน้าที่ของตนเองต่อการฝึกอาชีพของนักศึกษาระบบทวิภาคี ได้มีการกำหนดบุคลากรหรือทำหน้าที่เป็นผู้ควบคุมการฝึกอาชีพของนักศึกษาระบบทวิภาคีได้อย่างเหมาะสม และการดำเนินการประเมินผลเกี่ยวกับพุทธพิสัย จิตพิสัย และทักษะนิสัยมีระดับความคิดเห็นอยู่ในระดับมากที่สุดคือ สถานประกอบการได้ประโยชน์ จากการฝึกงานของนักศึกษา และให้ความรู้เบื้องต้นก่อนการฝึกอาชีพ นักศึกษาสามารถพัฒนาการเรียนรู้อของตนเองได้ มีมนุษยสัมพันธ์กับผู้ร่วมงาน และนักศึกษา มีความสามารถในการพัฒนาทักษะฝีมือในการฝึกอาชีพ

วราพรรณ น้อยสุวรรณ (2539: บทคัดย่อ) ได้ศึกษาความร่วมมือระหว่างสถานศึกษาอาชีวศึกษากับโรงงานอุตสาหกรรมในการฝึกอบรมด้านเทคนิคและอาชีวศึกษาในประเทศไทย พบว่า ผู้บริหารสถานศึกษาอาชีวศึกษา กับผู้บริหารโรงงานอุตสาหกรรม มีความเห็นสอดคล้องกันเกี่ยวกับระยะเวลาในการฝึกงาน ปัญหาเกี่ยวกับทุนทรัพย์ไม่เพียงพอทั้งสองฝ่ายไม่ทราบว่าจะร่วมมือกันอย่างไร แรงจูงใจไม่เพียงพอ ต้องการให้กำหนดนโยบายความร่วมมือ และต้องการให้แต่งตั้งผู้ประสาน และมีความเห็นอิสระที่สอดคล้องกัน ในการที่จะให้มีการกำหนดนโยบาย วางแผนปฏิบัติ และปฏิบัติกิจกรรมต่าง ๆ ร่วมกัน

วสุมตี อิมแก้ว (2530: บทคัดย่อ) ได้ศึกษาการใช้หลักสูตรประกาศนียบัตรวิชาชีพ พุทธศักราช 2530 ประเภทวิชาคหกรรม ในสถานศึกษาสังกัดกองวิทยาลัยอาชีวศึกษา กรมอาชีวศึกษา พบว่า จุดมุ่งหมายของหลักสูตรที่สถานศึกษามุ่งเน้นมากที่สุดคือ ให้การอาชีวศึกษาครบวงจร แผนการเรียนและตารางสอนจัดตามความพร้อมของบุคลากร สถานที่และวัสดุอุปกรณ์ อาจารย์ผู้สอนจัดทำโครงการสอนด้วยตนเอง การเตรียมบุคลากรใช้วิธีแจกเอกสารหลักสูตรให้ศึกษาและพิจารณาจัดอาจารย์เข้าสอนโดยใช้วุฒิทาง

การศึกษา สภาพวัสดุ อุปกรณ์ เครื่องมือทันสมัย ใช้การได้ดี แต่มีไม่เพียงพอ สถานศึกษา จัดวัสดุอุปกรณ์เพื่อการผลิตสื่อ การนิเทศและติดตามผลใช้วิธีตรวจสอบโครงการสอน แผน การสอน และแบบประเมินผลการเรียน เอกสารที่ใช้ประกอบการสอนส่วนใหญ่คือ หนังสือ เรียน หนังสืออ่านประกอบและใบช่วยสอน อุปกรณ์ใช้ของจริง ของจำลอง และรูปภาพ วิธี สอนใช้การบรรยาย การสาธิต และการปฏิบัติ ส่วนใหญ่ประเมินเกี่ยวกับความรู้ ความเข้าใจ โดยใช้วิธีสังเกตการปฏิบัติงาน

สภาพปัญหา ได้แก่ ปัญหาเกี่ยวกับการจัดตารางสอนนอกเวลาราชการ การขาด อาคารสถานที่ เอกสารตำราประกอบการค้นคว้า ขาดเอกสารหลักสูตร ห้องปฏิบัติการ ระบบ การนิเทศและติดตามประเมินผล ช่วงเวลาในการเรียนแต่ละภาคเรียนน้อยเกินไป ผู้เรียน ขาดความสนใจ ยังไม่มีการวิเคราะห์และจัดทำข้อสอบมาตรฐาน และขาดเกณฑ์มาตรฐานใน การประเมินผลงานภาคปฏิบัติ

สุรศักดิ์ ธนทอง(2539: บทคัดย่อ) ได้ศึกษาปัญหาการดำเนินงานของหลักสูตร ระบบทวิภาคี (DVT) สาขาวิชาช่างไฟฟ้า ระดับปวช. : กรณีศึกษาวิทยาลัยเทคนิคนครปฐม และวิทยาลัยเทคนิคเพชรบุรี เกี่ยวกับสภาพทั่วไปทั้งด้านเศรษฐกิจ สังคม การเมือง ภาวะของการเรียนการสอน และคุณลักษณะที่พึงประสงค์ของผู้สำเร็จการศึกษาหลักสูตร ทวิภาคี พบว่า การจัดการเรียนการสอนหลักสูตร (DVT) จะประสบผลสำเร็จขึ้นอยู่กับ 6 ด้านด้วยกัน คือ

1. ด้านเศรษฐกิจ ประกอบด้วยที่ตั้งของจังหวัดซึ่งใกล้กรุงเทพฯ ความพอ เพียงของจำนวนโรงงานอุตสาหกรรม ความพร้อมของสาธารณูปโภค ความสะดวกของการคมนาคม และผลผลิตมวลรวมของจังหวัด (GPP) ค่อนข้างสูง

2. ด้านสังคมประกอบด้วยลักษณะเป็นสังคมอุตสาหกรรม ทิศนคติต่อการจัด การศึกษาดี อัตราการศึกษาต่อมาก จำนวนแรงงานมาก อัตราการว่างงานน้อยและรายได้สูง

3. สถานศึกษาประกอบด้วย ความเอาใจใส่และความสนใจผู้บริหารรวมทั้ง หัวหน้างานหลักสูตร DVT การจัดการเรียนการสอนได้แก่ การปรับปรุงการเรียนการสอน การคำนึงถึงความรู้พื้นฐานของนักศึกษา งบประมาณจากแหล่งอื่น เช่น เงินรายได้จาก สมาคมผู้ปกครอง รวมทั้งการประชาสัมพันธ์ที่กระทำหลายรูปแบบ

4. สถานประกอบการ ประกอบด้วยเพียงพอของจำนวนสถานประกอบการ แนวโน้มความต้องการช่างไฟฟ้าสูง และมีการฝึกงาน

5. ผู้ปกครองประกอบด้วย ความเข้าใจหลักสูตร DVT การสนับสนุน นักศึกษาเข้าเรียนในหลักสูตร และการให้ความร่วมมือกับสถานศึกษาในการประชุมหารือใน การแก้ปัญหาต่าง ๆ

6. นักศึกษา ประกอบด้วย ความรับผิดชอบสูง และจำนวนมากพอสำหรับการจัดหลักสูตร DVT

เสนีย์ พันโยธา (2537: บทคัดย่อ) ได้ศึกษาปัจจัยที่เกี่ยวข้องในการฝึกงานของนักศึกษาระดับประกาศนียบัตรวิชาชีพชั้นสูง (ปวส.) ประเภทช่างอุตสาหกรรมของวิทยาลัยเทคนิคสังกัดกรมอาชีวศึกษา พบว่า การดำเนินการฝึกงาน ผู้เกี่ยวข้องจากสถานศึกษา ผู้เกี่ยวข้องจากสถานประกอบการ และนักศึกษาที่ออกฝึกงานในสถานประกอบการมีความคิดเห็นสอดคล้องกันว่าช่วงเวลาที่เหมาะสมในการออกฝึกงานของนักศึกษาควรอยู่ในช่วงเดือนมีนาคมถึงเดือนเมษายน ซึ่งมีระยะเวลาในการฝึก 2 เดือนเฉพาะวันปิดภาคเรียน และหลักเกณฑ์ในการประเมินผลนักศึกษาที่ออกฝึกงานควรให้ผ่านกับไม่ผ่าน โดยไม่นำคะแนนมารวมกับผลการเรียน แต่มีบางประเด็นที่ควรปรับปรุงแก้ไข คือ เรื่องการวางแผนการฝึกงานร่วมกันระหว่างสถานศึกษากับสถานประกอบการ การติดต่อประสานงานกันระหว่างสถานศึกษากับสถานประกอบการ การนิเทศการฝึกงานร่วมกันระหว่างอาจารย์นิเทศก์กับผู้ควบคุมการฝึกงานของนักศึกษาในสถานประกอบการ อาจารย์นิเทศก์คอยควบคุมดูแลเอาใจใส่ในการฝึกงานของนักศึกษาอยู่ในเกณฑ์ค่อนข้างน้อย ควรมีการกำหนดเกณฑ์การประเมินผลการฝึกงานร่วมกันระหว่างสถานศึกษากับสถานประกอบการ

อำนาจ นาคทัต (2540: 89) ได้ศึกษาการพัฒนาการจัดการจัดอาชีวศึกษาระบบทวิภาคีของวิทยาลัยเทคนิคระยอง พบว่า การจัดการเรียนการสอนมีประสิทธิภาพ ทำให้เกิดการประสานความร่วมมือระหว่างภาครัฐและภาคเอกชน สถานประกอบการและสถานศึกษามีความเข้าใจในบทบาทหน้าที่การปฏิบัติงานที่ชัดเจนมากขึ้น สามารถแก้ปัญหาสถานประกอบการที่มีลักษณะปริมาณงานที่จัดให้นักเรียนฝึกปฏิบัติไม่ครอบคลุมเนื้อหาทักษะที่กำหนดไว้ในหลักสูตร การพัฒนาบุคลากรในสถานศึกษาให้ตระหนักถึงความเป็นครู มีทัศนคติต่อการทำงาน มีความริเริ่มสร้างสรรค์ที่ดี อุทิศเวลาเพื่อการสอน การพัฒนาการจัดงบประมาณจัดให้เพียงพอและสะดวกต่อการปฏิบัติงาน และติดต่อประสานงานกับสถานประกอบการ รวมทั้งการพัฒนาการประชาสัมพันธ์ ทำให้การจัดการจัดอาชีวศึกษาระบบทวิภาคีเป็นที่รู้จักของชุมชนในท้องถิ่นเพิ่มมากขึ้น โดยเฉพาะกลุ่มเป้าหมาย เสริมสร้างความเข้าใจที่ถูกต้อง ก่อให้เกิดทัศนคติที่ดีแก่สังคมเกี่ยวกับการเรียนการสอนอาชีวศึกษาระบบทวิภาคี