

วิวัฒนาการของคำ คง ควร ต้อง ได้ น่า อาจ

การวิเคราะห์หน้าที่คำ คง ควร ต้อง ได้ น่า อาจ ในบทที่ 3 และการเปลี่ยนแปลงทางหมายของคำเหล่านี้ในบทที่ 4 เป็นหลักฐานเพียงพอที่จะช่วยแสดงให้เห็นว่าคำทั้ง 6 นี้ เป็นคำช่วยหน้ากริยาที่กลายมาจากคำกริยา ในบทนี้จึงจะแสดงให้เห็นถึงวิวัฒนาการของการกลายเป็นคำไวยากรณ์ของคำ คง ควร ต้อง ได้ น่า อาจ ตามช่วงเวลาปรากฏในเอกสารข้อมูล

5.1. ทฤษฎีเกี่ยวกับขั้นตอนการกลายเป็นคำไวยากรณ์

เลห์มันน์ (Lehmann 1986) ได้เสนอขั้นตอนของการกลายเป็นคำไวยากรณ์ไว้ว่า การกลายเป็นคำไวยากรณ์จะเริ่มโดยคำบอกเนื้อความมีหน้าที่ทางไวยากรณ์เพิ่มขึ้น ถ้าเป็นคำนามก็จะกลายเป็นคำไวยากรณ์ที่ปรากฏร่วมกับคำนาม (N - adposition) เช่นคำสันธาน หรือ คำบุพบท ถ้าเป็นคำกริยา ก็จะกลายเป็นคำไวยากรณ์ที่ปรากฏร่วมกับคำกริยา (V - adposition) เช่น คำช่วยกริยา พัฒนาการขั้นต่อไปก็คือการเปลี่ยนแปลงรูปคำจากคำที่เป็นหน่วยคำอิสระไปเป็นหน่วยคำไม่อิสระ นั่นคือการเปลี่ยนไปเป็นวิภตติปัจจัย (case affixes) เลห์มันน์ได้เสนอคำอธิบายการเปลี่ยนแปลงนี้ว่าในที่สุดหน่วยวิภตติปัจจัยนี้จะหายไปจากภาษา ขั้นตอนการเปลี่ยนแปลงนี้เลห์มันน์ได้สรุปเป็นแผนภูมิไว้ดังนี้

แผนภูมิที่ 2 ขั้นตอนการกลายเป็นคำไวยากรณ์

N -----> N - adposition -----> case affixes -----> zero

V -----> V - adposition -----> case affixes -----> zero

ตัวอย่างเช่น คำ avoir "have" ในภาษาฝรั่งเศส เป็นกริยา เมื่อกลายเป็นคำไวยากรณ์ จะลดความเป็นหน่วยสร้างเป็นเพียงคำไวยากรณ์ที่เป็นหน่วยแสดงกาล ปรากฏร่วม

กับกริยาในกริยาลี เช่น *Il a mangé* ซึ่งแสดงอดีตกาล และกลายเป็นหน่วยเติมท้ายกริยาเพื่อแสดงอนาคตกาล ใน *Il mangera*

หรือ ในภาษาละติน คำ *clara mente* เป็นคนละคำ หรือต่างก็เป็นหน่วยคำอิสระทั้งคู่ มีความหมายว่า "in a clear spirit" ต่อมาเมื่อถ่ายโอนคำมาสู่ภาษาฝรั่งเศส กลายเป็นคำไวยากรณ์ คำ *mente* จะกลายเป็นหน่วยคำไม่อิสระ เป็นปัจจัยเติมหลังคำหลัก คำอื่น และ หลอมรวมเป็นคำคำเดียวกัน คือ *clairement* "clearly"

สำหรับในภาษาไทยนั้น การเปลี่ยนแปลงหน้าที่ และความหมายของคำทั้ง 6 ที่ได้ศึกษานี้ก็แสดงให้เห็นขั้นตอนของวิวัฒนาการของการกลายเป็นคำไวยากรณ์ ยกตัวอย่างเช่น คำ น้ำ ซึ่งกลายจากคำกริยากรรมนำเสนอ ไปเป็นคำช่วยหน้ากริยาแสดงอรรถาภิธานเคราะห์ และพัฒนาต่อไปเป็นส่วนหนึ่งของคำอื่น แต่เนื่องจากว่าภาษาไทยไม่มีหน่วยคำไม่อิสระ คำที่กลายเป็นคำไวยากรณ์จึงไม่พัฒนาไปถึงขั้นเป็นหน่วยคำไม่อิสระที่เป็นวิภคิตปัจจัย ฉะนั้นเราจึงถือว่าคำ น้ำ ปรากฏเป็นส่วนหนึ่งของคำประสมเท่านั้น และทำหน้าที่คล้ายๆกับวิภคิตเปลี่ยนแปลงหมวดคำ เมื่อประกอบร่วมกับคำกริยา โดยจะสร้างคำประสมเพื่อทำหน้าที่อย่างคำคุณศัพท์ ตัวอย่างเช่น น้ำ + รัก เป็น น้ำรัก เช่นในประโยค เด็กน้ำรักคนนั้นไม่รู้ไปไหนแล้ว ขั้นตอนการกลายเป็นคำไวยากรณ์ของคำ น้ำ อาจแสดงได้ดังนี้

น้ำที่เราจะบริจาคเงินช่วยเหลือผู้ประสบอุทกภัย

(น้ำ = กริยากรรมนำเสนอ)



เราน้ำจะบริจาคเงินช่วยเหลือผู้ประสบอุทกภัย

(น้ำ = คำช่วยหน้ากริยาแสดงอรรถาภิธานเคราะห์บอกการชี้แนะ)



ถ้ามีคนบริจาคเงินมากๆ น้ำจะบรรเทาทุกข์ผู้ประสบอุทกภัยได้

(น้ำ = คำช่วยหน้ากริยาแสดงอรรถาภิธานเคราะห์บอกการคาดคะเน)



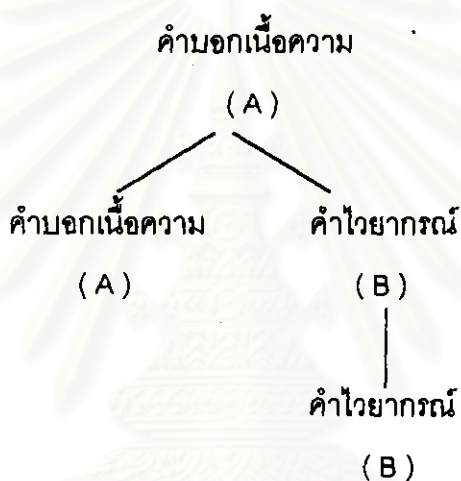
มีผู้ประสบอุทกภัยที่น้ำสงสารมากมายกำลังรอน้ำใจจากพวกเขาอยู่

(น้ำ = เป็นส่วนหนึ่งของคำประสม ทำให้เป็นคำคุณศัพท์)

ทฤษฎีที่สำคัญอีกประการหนึ่งของเลห์มันน์ คือ ทฤษฎีที่ว่าด้วยปริมาณการปรากฏของคำเมื่อคำบอกระดับความกลายมาเป็นคำไวยากรณ์

เลห์มันน์ กล่าวว่า เมื่อมีการกลายเป็นคำไวยากรณ์ นอกจากความหมายจะกว้างขึ้น หรือเปลี่ยนไป คำบอกระดับความ หรือคำหลักจะมีที่ใช้ในบริบทน้อยลงในภาษา หรืออาจไม่มีใช้เลยในที่สุด ทฤษฎีดังกล่าวนี้ แสดงด้วยแผนภูมิได้ดังนี้

แผนภูมิที่ 3 ปริมาณการปรากฏของคำ เมื่อคำบอกระดับความกลายมาเป็นคำไวยากรณ์



เมื่อทำการวิเคราะห์หน้าที่ของคำ คง ควร ต้อง ได้ น่า อาจ และได้คำทั้ง 6 นี้มา นับจำนวนการปรากฏตามเอกสารที่รวบรวมมา แล้วนำมาคิดสัดส่วนความมากน้อยของการทำหน้าที่อย่างคำกริยาและอย่างคำช่วยหน้ากริยาในแต่ละสมัย ได้พบว่าสัดส่วนความมากน้อยของการปรากฏที่ได้นั้นเป็นไปตามทฤษฎีของเลห์มันน์ 2 ประการ กล่าวคือ เมื่อคำทั้ง 6 นี้มีการเปลี่ยนแปลงเป็นคำไวยากรณ์มากขึ้น คำบอกระดับความจะมีใช้ในภาษาน้อยลง และคำบางคำก็ไม่มีใช้เป็นคำบอกระดับความเลยในปัจจุบัน (ดูตารางที่ 7 หน้า 85 ในบทที่ 3)

สำหรับบทนี้เป็นการวิเคราะห์วิวัฒนาการของคำทั้ง 6 นี้ และพบว่ามีระดับของวิวัฒนาการไม่เท่ากัน ซึ่งจะกล่าวถึงวิวัฒนาการของคำทั้ง 6 นี้ โดยแยกศึกษาทีละคำ ดังหัวข้อต่อไป

5.2. วิวัฒนาการของการกลายเป็นคำไวพจน์ของคำ คช

ผลการวิเคราะห์หน้าที่ของข้อมูลที่รวบรวมมาได้ พบว่าคำ คช ทำหน้าที่ได้ทั้งอย่าง คำกริยา และอย่างคำช่วยหน้ากริยา ซึ่งคำ คช ที่ทำหน้าที่ต่างๆนี้เริ่มพบการปรากฏและมี จำนวนการใช้ในแต่ละสมัยต่างกัน ดังนี้

จากเอกสารที่รวบรวมมา พบว่า คำ คช เป็นคำกริยา ตั้งแต่สมัยสุโขทัย และมี จำนวนการปรากฏลดลงตั้งแต่สมัยอยุธยา แล้วมีจำนวนเพิ่มขึ้นในสมัยธนบุรีและรัชกาลที่ 1 จน มาถึงสมัยรัชกาลที่ 2 จำนวนการปรากฏลดลงอีกครั้งหนึ่ง และการลดลงนี้ จะลดลงอย่างต่อเนื่องโดยตลอด แต่ยังคงปรากฏอยู่ในสมัยปัจจุบัน และพบคำ คช เป็นคำช่วยหน้ากริยา ตั้งแต่ สมัยอยุธยา โดยมีจำนวนการปรากฏในทางตรงกันข้ามกับกริยา คช คือ จำนวนการใช้เพิ่มขึ้น อย่างต่อเนื่องตั้งแต่สมัยรัชกาลที่ 2 เป็นต้นมา จนถึงสมัยปัจจุบัน ซึ่งมีรายละเอียดของ วิวัฒนาการดังต่อไปนี้

คำ คช เมื่อเป็นคำกริยา จะมี 2 หมวดคำย่อย คือ กริยาอาการ และกริยากรรม

คำ คช เมื่อเป็นกริยาอาการ มีความหมายว่า " ยืนยง , ไม่หมดสิ้น , ไม่เสื่อมสูญ " พบในสมัยสุโขทัยเพียงสมัยเดียว ตัวอย่างเช่น

(1) ไรราสวนเรียกสิ่งสารากรให้มันให้คช

(จารึก 29 / สุโขทัย หน้า 75)

(2) พระวิหารสถานสีมาจคชตรงต่อกัลปวสาน

(จารึก 45 / สุโขทัย หน้า 376)

ในช่วงสมัยต่อมาตั้งแต่สมัยรัชกาลที่ 1 เป็นต้นมา จนถึงสมัยปัจจุบัน คำ คช ที่ใช้ ในความหมายนี้ จะปรากฏเป็นส่วนหนึ่งของคำซ้อน อันได้แก่ คชอยู่ ตัวอย่างเช่น

(3) ให้ยกเอาโรงหน้าวัดมหาธาตุข้ามไปตั้งวัดอรุณราชอาราม ยกเอาโรงท่ามาตั้ง
แก่ง ณ แก่งโรงทาน รวม โรง ให้คชอยู่ตามที่

(หมายเหตุรับสั่ง 12 / 1 หน้า 24)

(4) ภายหลังพระราชบัญญัติออกไปคนซึ่งชายไว้ก่อนพระราชบัญญัติแล้วนั้นให้คงอยู่ตามเดิม

(ประกาศ 2/5 หน้า 112)

(5) สถาบันเทคโนโลยีการเกษตรแม่โจ้ในโอกาสครบรอบ 60 ปี ของการก่อตั้งสถาบันได้ร่วมมือกับหน่วยงานภาครัฐบาล คือกองทัพบกและกรมป่าไม้ และองค์กรเอกชนอื่นๆดำเนินโครงการอนุรักษ์กล้วยไม้ไทยให้คงอยู่ในสภาพป่าธรรมชาติ

(กนิรี 14 / ปัจจุบัน)

หรือเป็นส่วนหนึ่งของคำช้อน คุณเหลือ โดยจากเอกสารที่รวบรวมมาพบตั้งแต่สมัยรัชกาลที่ 5 เป็นต้นมา ตัวอย่างเช่น

(6) แต่เดี๋ยวนี้อเล็กโรงเรียนชื่อราษฎรนิยมพิทยาที่วัดจัดเสียดหนึ่ง คุณเหลือ 2 แห่ง แลสองแห่งที่ยังเหลือนี้ ที่จริงควรจะรวมเป็นแห่งเดียวกันได้

(จดหมายเหตุ 1/5 หน้า 11)

(7) ถ้าจะว่าถึงปราสาทของเราก็เป็นอันทำผิด ด้วยยื่นเอาหลังคามาช้อนติดกันเสียจนผนังหายไป เป็นเหตุให้ช่องบัญชรหายไปด้วย คุณเหลือแต่ขุ่มซึ่งเรียกว่าบันแถลง

(สารสนสมเด็จ 30/7-8 หน้า 84)

หรือเป็นส่วนหนึ่งของคำช้อน คุณทน โดยจากเอกสารที่รวบรวมมาพบในสมัยปัจจุบันเท่านั้น ตัวอย่างเช่น

(8) ผ้าฝ้ายที่คุณทน และงานจักสาน ล้วนคงความงามเป็นเอกลักษณ์ไว้ได้อย่างน่าชื่นชม

(กนิรี 140 / ปัจจุบัน)

คำ คุณ เมื่อเป็นกริยาสกรรม มีความหมายว่า " เก็บ รักษา ดำรง สิ่งหนึ่งไม่ให้เสื่อมสูญ " เกิดร่วมกับนามวลีที่ทำหน้าที่กรรมที่มีความหมายเป็นรูปธรรม หรือนามธรรมก็ได้

คำกริยาสกรรม คุณ นี้ จากเอกสารที่ศึกษาพบตั้งแต่สมัยสุโขทัย โดยเกิดร่วมกับนามวลีที่ทำหน้าที่กรรมที่มีความหมายเป็นนามธรรมแล้ว ตัวอย่างเช่น

(9) พระบาทสมเด็จพระนโรดมมโหฬาร

(จารึก3 / สุโขทัย หน้า33)

(10) แต่นั้นเมื่อนำได้พันปีใด ผูกภิกษุสงฆ์อันจำศีลคุณสิกขาบททั้งสี่ อันยังมีสิกขาบทอันหนักหนาหามิได้เลย

(จารึก3 / สุโขทัย หน้า31)

นั้นแสดงให้เห็นว่า คำกริยาสกรรม คุณ มีความเป็นไปได้ที่จะปรากฏขึ้นใช้ก่อนสมัยสุโขทัย ตามทฤษฎีการกลายเป็นคำไวยากรณ์ของโบปี และคณะ (1994) ที่เสนอว่า การกลายเป็นคำไวยากรณ์จะมีการเปลี่ยนแปลงทางความหมายเกิดขึ้น และการเปลี่ยนแปลงทางความหมายลักษณะหนึ่งคือ การเปลี่ยนแปลงด้วยการขยายความหมายแบบอุปลักษณะจากรูปธรรมไปสู่ความหมายแบบนามธรรม ฉะนั้นจึงเป็นไปได้ว่าในช่วงก่อนสมัยสุโขทัย คำกริยาสกรรม คุณ ได้เกิดร่วมกับกรรมที่มีความหมายเป็นรูปธรรม ก่อนจะขยายความหมายแบบอุปลักษณะไปเป็นนามธรรมในสมัยสุโขทัย

การเปลี่ยนแปลงในขั้นต่อมาของกริยาสกรรม คุณ คือการปรากฏใช้คำกริยาสกรรม คุณ ในบริบทเฉพาะ จากเอกสารที่ศึกษาพบว่า การเปลี่ยนแปลงนี้เริ่มตั้งแต่สมัยรัชกาลที่ 3 กล่าวคือ กริยาสกรรม คุณ มักใช้ร่วมกับนามวลีที่ทำหน้าที่กรรม ที่มีความหมายบอกสถานที่ ที่เป็น "บ้าน หรือ เมือง " ตัวอย่างเช่น

(11)...ได้เก็บเอาเงินเล็กคุณเมืองได้ 7 ชั่ง ตำลึง บาท สลึง

(จดหมายเหตุ87 / 3 หน้า 136)

(12) อุปฮาดจัดแจงเกลี้ยกล่อมรวบรวมท้าวเพี้ยตัวเล็กเมืองสุวรรณภูมิซึ่งหลบหนี
แอบแฝงอยู่นอกบัญชีได้มาคองบ้านคองเมือง

(จดหมายเหตุ 74 / 3 หน้า 105)

(13) ให้สืบสาวเอาท้าวเพี้ยตัวเล็กเมืองสุวรรณภูมิซึ่งหลบหลีกแอบแฝงอยู่นอก
บัญชีให้ชำระรวบรวมเอามาทำราชการคองบ้านเมืองให้สิ้นเชิง

(จดหมายเหตุ 74 / 3 หน้า 108)

ต่อมาในสมัยรัชกาลที่ 6 ภิรัชกาลสมเด็จฯ กษัตริย์สยาม คุณ นี้จะเปลี่ยนแปลงการปรากฏในบริบท
เฉพาะอีกครั้งหนึ่ง โดยครั้งนี้จะเกิดร่วมกับนามวลีที่ทำหน้าที่กรรมที่มีความหมายแสดงสถานะ
และยังคงพบการใช้คำกริยากรรม คุณ ในบริบทเช่นนี้มาจนถึงสมัยปัจจุบัน ตัวอย่างเช่น

(14) ถ้าแม่ที่พบเห็นอันตรายอย่างใดอย่างหนึ่งได้เป็นไปแก่พระบิดา และพระ
มารดาแล้ว ที่จะไม่ขอคงชีวิตต่อไป

(สภาสตรี / 6 หน้า 25)

(15) ที่คงถือชีวิตอยู่ก็แต่เมื่อทั้งสองพระองค์นั้นคงพระชนม์ชีพอยู่

(สภาสตรี / 6 หน้า 25)

(16) ผ้าฝ้ายที่คงทน และงานจักสาน ล้วนคงความงามเป็นเอกลักษณ์ไว้ได้อย่าง
น่าชื่นชม

(ก็นรี 140 / ปัจจุบัน)

(17) ส่วนอาหารที่นำมาให้บริการคู่กับเครื่องเบญจรงค์นี้ประกอบด้วยรายการ
อาหาร 3 ชุด หมูนเวียนกันทุกๆเดือน โดยเน้นรสชาติที่เป็นกลางแต่ยังไม่ลืมที่จะ
คงรสชาติแบบไทยๆไว้

(ก็นรี 22 / ปัจจุบัน)

แต่มีข้อนำสังเกตบางประการคือในสมัยปัจจุบันนี้ คำ คุณ ที่ทำหน้าที่อย่างกริยา
สกรรมนี้ ส่วนใหญ่มักจะใช้เป็นส่วนหนึ่งของคำชอน "ยังคุณ" ตัวอย่างเช่น

(18) วนอุทยานแม่ตะไคร้ ยังคุณความอุดมสมบูรณ์ของธรรมชาติและเป็นที่พักผ่อน
ของชาวบ้านอย่างร่มเย็นและเป็นสุขได้

(ก็นรี133 / ปัจจุบัน)

(19) สัญลักษณ์แห่งท้องน้ำที่มีตำนานเล่าขานไปต่างนานา บ้างก็น่าสะพรึงกลัว
บ้างก็น่าตื่นเต้นสนุกสนานสุดแต่จินตนาการผู้เล่าและผู้ฟัง แต่ไม่ว่าตำนานจะโลด
โผนหรือไม่อย่างไร พญานาคก็ ยังคุณความลึกลับชวนงุนงงมาจนบัดนี้

(ก็นรี99 / ปัจจุบัน)

(20) หากยังมีสถาปนิกผู้สืบสายช่างและศิลปินเอกแห่งกรุงสยามผู้หนึ่ง สามารถ
ยืนหยัดอยู่ได้ในอุดมการณ์และประเพณีของตระกูลอันทรงเกียรติด้วยการมุ่ง
ก่อคุณสังคม อนุรักษ์สิ่งแวดล้อมและมรดกวัฒนธรรมไว้เพื่อประโยชน์ของชุมชน
และประเทศชาติ โดย ยังคุณความเป็นสถาปนิกตามหลักการเดิมของตนไว้

(ก็นรี 45/ ปัจจุบัน)

(21) การขนส่งจำเป็นต้องส่งทางอากาศเพื่อให้ทันต่อความต้องการของผู้บริโภคใน
แต่ละวัน และทำให้ทุเรียน ยังคุณคุณภาพดี

(ก็นรี 84/ ปัจจุบัน)

สำหรับปริมาณการปรากฏเป็นคำกริยาสกรรมของ คุณ นั้น พบว่า มีการเปลี่ยนแปลง
แปลงในลักษณะลดลงอย่างต่อเนื่อง กล่าวคือ คำกริยาสกรรม คุณ จะมีการเปลี่ยนแปลง
ลักษณะลดลง 2 ช่วง คือลดการปรากฏในช่วงสมัยอยุธยา จนถึงธนบุรี แล้วเพิ่มการปรากฏขึ้นใน
สมัยรัชกาลที่ 1 แล้วมาลดลงอีกครั้งอย่างต่อเนื่องตั้งแต่สมัยรัชกาลที่ 4 จนถึงรัชกาลที่ 7-8 แต่
มาในสมัยปัจจุบันเป็นที่นำสังเกตคือ คำกริยาสกรรม คุณ กลับมีปริมาณการปรากฏเพิ่มขึ้น

คำคง เมื่อเป็นคำช่วยหน้ากริยา ซึ่งกลายมาจากกริยากรรมนั้น มีความหมาย แสดงการณ์ลักษณะ ประเภทบอกการดำเนินอยู่ เกิดร่วมกับนามวลีที่ทำหน้าที่ประธานที่มีความหมายเป็นรูปธรรม ตัวอย่างเช่น

(22) สิบแปดคนนี้แลถวายไว้ให้คงเป็นข้าพระ ณ อาرامจุลามาณีกัมมแต่ก่อน
(จารึก 5 / อชุตยา หน้า 33)

(23) แต่ว่าพระญาณประสิทธิ์กระทำตามพระราชดำริกล้าหาญ เอาเมืองพุทไธมาศ ถวายคงพระราชดำริได้ มีความชอบอยู่ แต่ให้เรียกเอาทัณฑ์บนไว้แล้วให้คงทำราชการสืบไป

(พงศาวดาร / ธนบุรี หน้า 235)

(24) มาตราหนึ่ง ทำหนังสือมัดรับประกันบริคนชั้นซีต่อนายภูดาชทำมะรง แลนายภูดาชทำมะรงเกาะกุมอาตามมัด แลมันร้องฟ้องผลัดเปลี่ยนชื่อมันเสียให้มัดด้วยบริคนชั้นซีมัน แลท่านให้พิจารณาสวนสัพขับแต่คงว่าชื่อมันตามมัดบริคนชั้นซีมันไว้ ท่านว่าคนร้ายบังอาจให้ทวนด้วยลวดหนึ่ง 20 ที ให้เอาตามมัดบริคนชั้นซีมันไว้

(กฎหมาย / 1 หน้า/246)

(25). ...ทราบว่าเจ้าของแพเป็นหนี้สินเขามากทั้งแพไว้ด้วยพยพหลบหนีไป อำเภอดองเอามารักษาไว้ จนบัดนี้ยังไม่มีเจ้าเบี้ยนายเงินคนใดมาว่ากล่าวคงได้ใช้แพนี้
(จดหมายเหตุ 1 / 5 หน้า 13)

(26)...และเมื่อได้ตรัสแก่นางเช่นนี้แล้ว ทำวทยุมัดเสนผู้ทรงพรตก็ทรงสงบ และ สวาคิริก็คงอดอาหารต่อไป

(สวาคิริ / 6 หน้า 15)

(27) ห้องทะเลไทยในวันนี้คงมีมณฑลเสนห์อยู่เต็มเปี่ยม

(กนิรี 86 / ปัจจุบัน)

คำช่วยหน้ากริยา คง ในความหมายแสดงการณัลักษณะนี้ พบเป็นครั้งแรกในสมัยอยุธยา และมีการเปลี่ยนแปลงจำนวนการปรากฏ 2 ทิศทาง คือมีทั้งเพิ่มจำนวนและลดจำนวน ตั้งแต่สมัยรัชกาลที่ 1 จนถึงสมัยรัชกาลที่ 5 แต่ตั้งแต่สมัยรัชกาลที่ 6 เป็นต้นมาจนถึงสมัยปัจจุบัน การเปลี่ยนแปลงจำนวนการปรากฏจะเป็นไปในทิศทางเดียว คือเพิ่มจำนวนขึ้นอย่างต่อเนื่อง

คำช่วยหน้ากริยา คง พบว่ามีการเปลี่ยนแปลงทางความหมายเกิดขึ้นในสมัยรัชกาลที่ 2 กล่าวคือ คำช่วยหน้ากริยา คง จะขยายความหมายจากการณัลักษณะบอกการดำเนินอยู่ มามีความหมายเป็นคำช่วยหน้ากริยาแสดงอรรถาณูเคราะห์บอกการคาดคะเน และยังขยายความหมายแบบอุปสัณษณ์ ทำให้สามารถเกิดร่วมกับนามวลีที่ทำหน้าที่เป็นประธาน ที่มีความหมายเป็นนามธรรมได้ และคำช่วยหน้ากริยาบอกการคาดคะเน คง นี้จะยังขยายความหมายจากความหมายของ " การไม่เสื่อมสูญ หรือ หมดยุติ " ไปเป็นการแสดงทัศนัะคาดคะเนของผู้พูดด้วย ตัวอย่างเช่น

(28) แลย้ายศัลดัศัฎฐฎวนเหล่าร้ายเล็ดลอดเข้ามาจับผู้คนไปได้ประการใด พระยา
นครศรีธรรมราชกรมการพนักงานก็คงมีโทษโดยพระราชกำหนด

(จดหมายเหตุ 68 /2 หน้า 116)

(29) อนึ่งในพระบาทสมเด็จพระนั่งเกล้าเจ้าอยู่หัว เมื่อยังมีพระชนม์อยู่ก็ได้ตรัส
ประกาศอยู่เนืองๆว่าพระพุทธรูปนิมิตแก้ว มรดกของคันี้ ถ้าเป็นพระสงฆ์เหมือน
อย่างสามัญทุกวันนี้ ก็คงจะได้เป็นสมเด็จพระสังฆราชเป็นแน่

(ประกาศ 5 / 4 หน้า 11)

(30)...ทรงพระกรุณาตรัสเหนือเกล้าฯสั่งว่า การเสียบียงอาหารทางเมืองปราจีนนี้
จะต้องจัดแจงเตรียมเอาเมล็ดข้าวใส่ยุ้งฉางไว้ให้มาก จะได้เจือจานเลี้ยงครอบครัว
เมืองโพธิ์สัตว์หังนี้จะได้สำหรับเอาไว้ใช้ในราชการด้วย ด้วยราชการในทางเมือง
เขมรครั้งนี้ถึงจะไม่มี เมื่อน้ำคงจะมีราชการสักครั้งหนึ่งเป็นแน่

(จดหมายเหตุ 63 / 2 หน้า 231)

คำช่วยหน้ากริยาแสดงอรรถาณูเคราะห์บอกการคาดคะเน คง นี้จะมีจำนวนการปรากฏในลักษณะทิศทางเดียว กล่าวคือมีการเพิ่มจำนวนอย่างต่อเนื่องตั้งแต่สมัยรัชกาลที่ 3 เป็นต้นมาถึงปัจจุบัน และเมื่อเปรียบเทียบกับคำช่วยหน้ากริยา คง ที่แสดงการณลักษณะบอกการดำเนินอยู่ แล้ว พบว่าคำช่วยหน้ากริยา คง บอกการคาดคะเนนี้มีจำนวนการปรากฏมากกว่า

ข้อนำสังเกตบางประการเกี่ยวกับการเปลี่ยนแปลงทางความหมายของคำช่วยหน้ากริยา คง ที่เกิดขึ้นประการหนึ่งคือ คำช่วยหน้ากริยา คง ที่มีความหมายแสดงการณลักษณะบอกการดำเนินอยู่ มักปรากฏร่วมกับคำช่วยหน้ากริยา ยัง หรือคำหลังกริยา อยู่ เพื่อแสดงความแตกต่างทางความหมายให้ชัดเจนมากขึ้น ตัวอย่างเช่น

(31)...คิดเห็นว่า ถ้าเลิกเรื่องเก็บเครื่องมือย่อยเสียทีเดียว คงเก็บแต่เครื่องมือใหญ่ๆตั้งแต่ซ็อนแลแหวนขึ้นไป ดูเหมือนเรื่องค่าน้ำจะเรียบร้อยขึ้นมากภาษี ซึ่ง ยังคงเรียกที่ด่านต่อไปยังมีอยู่

(จดหมายเหตุ 1/5 หน้า 6)

(32) เมื่อได้เครื่องสังคิตของพวกนั้นมาเล่นละครและมโหรี ชนิดที่ไม่ได้เปลี่ยนชื่อก็ คงเรียกว่ากลองอยู่ตามเดิม

(สาส์นสมเด็จ 29 / 7-8 หน้า 43)

(33) ดังเช่น จังหวัดลำพูน เมืองเล็กๆเมืองหนึ่งที่ยังคงสงบเงียบอยู่ในภาคเหนือ แม้จะไม่โดดเด่นในแง่ของการท่องเที่ยวหนักแต่เสน่ห์เฉพาะตัวของเมืองนี้ ให้ลำพูนได้ชื่อว่าเป็นเมืองแห่งวัฒนธรรมที่แท้จริง

(กินรี 81 / ปัจจุบัน)

(34) ห้องทะเลไทยในวันนี้ยังคงมีมนต์เสน่ห์อยู่เต็มเปี่ยม

(กินรี 86 / ปัจจุบัน)

และจากเอกสารที่รวบรวมมา ยังพบว่าในสมัยปัจจุบัน คำช่วยหน้ากริยาแสดงการณลักษณะบอกการดำเนินอยู่ คง เกิดการเปลี่ยนแปลงด้วยการขยายความหมาย ทำให้เกิด

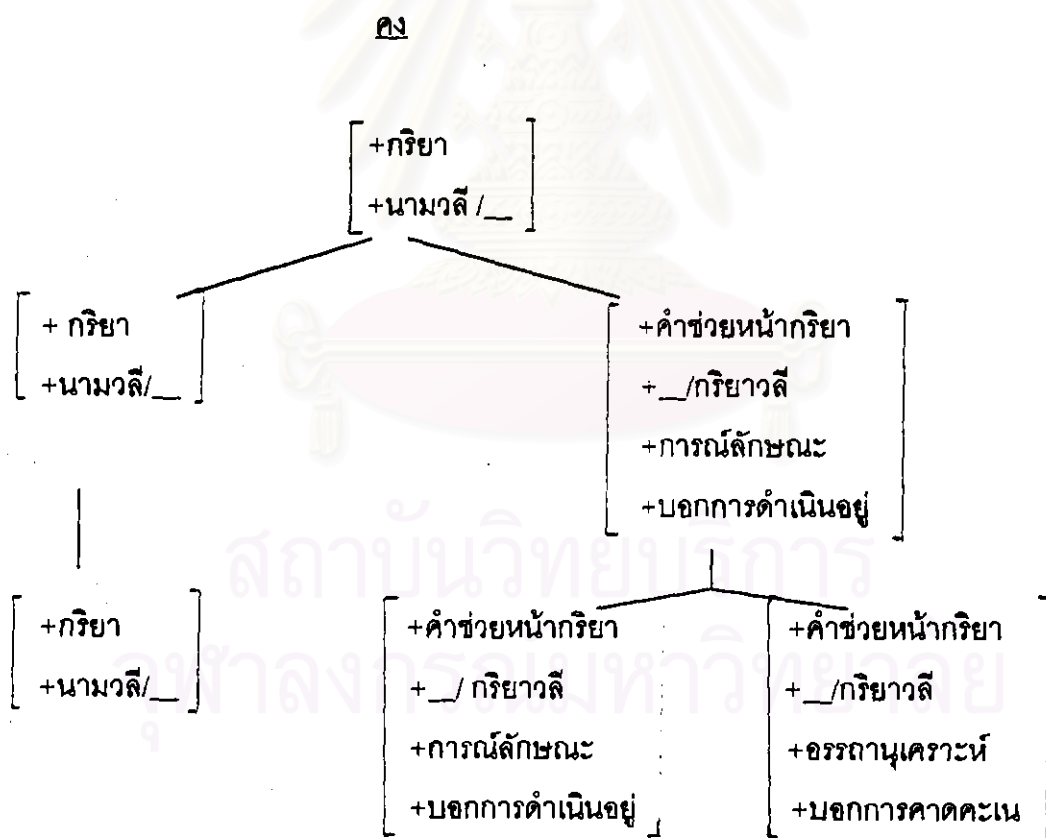
ร่วมกับนามวลีที่ทำหน้าที่ประธานที่มีความหมายเป็นนามธรรมด้วยได้ สิ่งที่เป็นนามธรรมนี้ จะเป็นนามธรรมที่ใช้ความเปรียบให้มีชีวิต ตัวอย่างเช่น

(35) ความรักอิสระเสรีซึ่งคุณโลดแล่นในใจเขา

(กวี 104/ ปัจจุบัน)

จากการศึกษาวิวัฒนาการของคำ คุณ ดังกล่าวข้างต้น แสดงให้เห็นว่า คำ คุณ ภายจากคำกริยากรรม มาเป็นคำช่วยหน้ากริยาแสดงการณลักษณะบอกการดำเนินอยู่ ในสมัยอยุธยา และพัฒนาการขั้นต่อไปเป็นคำช่วยหน้ากริยาแสดงอรรถาณูเคราะห์ ในสมัยรัชกาลที่ 2 ซึ่งอาจแสดงขั้นตอนการกลายเป็นคำไวยากรณ์ของคำ คุณ ด้วยแผนภูมิ ได้ดังนี้

แผนภูมิที่ 4 แสดงขั้นตอนการกลายเป็นคำไวยากรณ์ของคำ คุณ



และจากเอกสารที่ศึกษา เมื่อพิจารณาปริมาณการปรากฏเป็นคำช่วยหน้ากริยา คุณ พบว่า คำช่วยหน้ากริยา คุณ มีปริมาณการปรากฏเพิ่มขึ้นอย่างต่อเนื่อง โดยเพิ่มขึ้นตั้งแต่สมัย

รัชกาลที่ 2 เป็นต้นมา จนถึงสมัยปัจจุบัน และเมื่อเปรียบเทียบกับจำนวนการปรากฏเป็นคำกริยากรรม คง แล้ว พบว่า ในสมัยรัชกาลที่ 2 คำช่วยหน้ากริยา คง มีจำนวนเท่ากับคำกริยากรรม และคำช่วยหน้ากริยา คง มีปริมาณมากกว่าคำกริยากรรม คง ตั้งแต่สมัยรัชกาลที่ 3 เป็นต้นมา ถึงสมัยปัจจุบัน แต่คำกริยากรรม คง ไม่ได้หายไปจากภาษา เพียงแต่มีปริมาณลดลงด้วยการปรากฏในบริบทเฉพาะ ตั้งแต่สมัยรัชกาลที่ 3

จากเอกสารที่รวบรวมมา พบว่า คำกริยากรรม คง พบเฉพาะสมัยสุโขทัยเท่านั้น ส่วนคำกริยากรรม คง พบตั้งแต่สมัยสุโขทัย โดยมีจำนวนลดลงอย่างต่อเนื่องและเมื่อเปรียบเทียบกับคำช่วยหน้ากริยา คง พบว่า กริยากรรม คง มีปริมาณการปรากฏน้อยกว่า ตั้งแต่สมัยรัชกาลที่ 4 เป็นต้นมา แต่มีข้อสังเกตคือ ในสมัยปัจจุบันพบ คำกริยากรรม คง มีจำนวนการปรากฏเพิ่มขึ้น แต่เมื่อเทียบกับจำนวนการปรากฏเป็นคำช่วยหน้ากริยา คง แล้ว พบว่ายังคงมีจำนวนน้อยกว่า

คำ คง ที่เป็นคำช่วยหน้ากริยา แสดงการณั้ลักษณะบอกการดำเนินอยู่ พบตั้งแต่สมัยอยุธยา ถึงปัจจุบัน โดยมีจำนวนการปรากฏเป็นไปใน 2 ทิศทาง มีทั้งทิศทางการเพิ่มและการลด ตรงกันข้ามกับคำช่วยหน้ากริยาที่แสดงอรรถาณูเคราะห์คาดคะเน ที่เริ่มพบในสมัยรัชกาลที่ 2 และมีทิศทางจำนวนการปรากฏเพียงทิศทางเดียว คือเพิ่มจำนวนการปรากฏอย่างต่อเนื่อง จนถึงปัจจุบัน (ดูรายละเอียดจำนวนการปรากฏคำ คง ในหน้าที่ต่างๆแต่ละสมัย หน้า 82 บทที่ 3)

5.3. วิวัฒนาการของการกลายเป็นคำไวยากรณ์ของคำ ควร

ผลการวิเคราะห์หน้าที่ของข้อมูลที่รวบรวมมาได้ พบว่าคำ ควร ทำหน้าที่ได้ทั้งอย่างคำกริยา และอย่างคำช่วยหน้ากริยา ซึ่งคำ ควร ที่ทำหน้าที่ต่างๆนี้เริ่มพบการปรากฏและมีจำนวนการใช้ในแต่ละสมัยต่างกัน ดังนี้

จากเอกสารที่รวบรวมมา พบว่าคำ ควร เป็นคำกริยา ตั้งแต่สมัยสุโขทัย โดยมีจำนวนการปรากฏลดลงอย่างต่อเนื่องตั้งแต่สมัยรัชกาลที่ 1 แต่ยังคงพบอยู่ในสมัยปัจจุบัน และพบว่าคำ ควร เป็นคำช่วยหน้ากริยา ตั้งแต่สมัยรัชกาลที่ 1 โดยมีจำนวนการปรากฏไปในทางตรงข้ามกับคำกริยา ควร คือมีจำนวนเพิ่มมากขึ้นตั้งแต่สมัยรัชกาลที่ 2 และเพิ่มขึ้นอย่างต่อเนื่อง จนถึงสมัยปัจจุบัน ซึ่งมีรายละเอียดของวิวัฒนาการดังต่อไปนี้

คำ ควร เมื่อเป็นคำกริยา จะมี 3 หมวดคำย่อย คือ กริยากรรม กริยาศกรรม และ กริยากรรมนำเสนอ

คำ ควร เมื่อเป็นคำกริยากรรม มีความหมายว่า "มีสภาพเหมาะสม ดีพอ" เกิดร่วมกับนามวลีที่ทำหน้าที่ประธานที่มีความหมายเป็นรูปธรรมหรือเป็นนามธรรมก็ได้ ตัวอย่างเช่น

(36) โยชานเวททั้งกุฎิสถานอาวาสแก่พระมหาเถรเป็นเจ้านั้นแล้ว จึงบำเรอแก่พระมหาเถรเป็นเจ้าและฝูงสงฆ์ทั้งหลายด้วยจุดปัจจัยอันควร

(จาร์ก 8 / สุโขทัย หน้า 96)

(37) ให้อัญเชิญฝูงมหาเถรานุเคราะห์ทั้งหลายเข้าดูปาฏิหาริย์อันควร

(จาร์ก 8 / สุโขทัย หน้า 101)

(38) ครั้นเราได้ตกแต่งบำรุงการทั้งปวงสรรพแล้วเห็นควรที่จะยกออกไปตีทัพข้าศึกนั้นไซ้ ก็จะยกออกไปโดยเวลาอันควรนั้น

(พงศาวดาร / 1 หน้า 216)

(39) มีผู้มาพึ่งพระราชสมภาร หวังจะให้พ้นจากภัยอันตรายต่างๆซึ่งนั้นทูลกับราชสงคราม จะให้ส่งไทยใหญ่นั้นไม่ควร ด้วยคลองชัตติยราชประเพณีธรรม

(พงศาวดาร / 1 หน้า 180)

(40) ถ้าเป็นหนังสือทั้งแชนมิให้พิจารณาว่ากล่าวนั้นชอบด้วยหาเจ้าของมิได้ เป็นทอดบัตรสนเท่ห์อยู่ นี่หนังสือใช้อหารหาควรแก่ เสรจานจะคาบมากินไม่เป็น อัศจรรย์นัก

(จดหมายเหตุ 1 / 2 หน้า 56)

(41) คำบูรณราชฎราชวบ้านเรียกกันว่า กะปิ น้ำปลา คำข้าราชการกราบบังคมทูลพระกรุณาว่าน้ำเคย ว่างาปี พระราชดำริทรงเห็นว่า เรียกว่างาปีนั้นหาสมกับของดีบังเกิดในเขื่อนเคยไม่ แลงาปีนั้นชอบแต่จะเรียกว่าเขื่อนเคย จึงจะต้องกับของที่

บังเกิดจึงจะควร แต่น้ำเคยนั้น ข้าราชการเรียกว่าน้ำเคยกัควร ด้วยเป็นของบังเกิด แต่เชื้อเคย

(ประกาศ 14/ 4 หน้า 47)

(42)แม้ประเทศไทยจะประสบความสำเร็จในด้านความเจริญเติบโตทางเศรษฐกิจ และภาวะความเป็นอยู่ของประชาชน แต่ปัญหาที่ตามมาอีกมาก ความสำเร็จทางเศรษฐกิจในเมืองใหญ่ทำให้การผลิตทางการเกษตรมีแนวโน้มที่จะถดถอย ไม่ได้รับการส่งเสริมเท่าที่ควร

(กนิรี 132/ ปัจจุบัน)

จากเอกสารที่รวบรวมมา พบว่าคำกริยาอาการ ควร นี้ พบครั้งแรกในสมัยสุโขทัย และลดจำนวนการปรากฏอย่างต่อเนื่องในสมัยรัชกาลที่ 5 เป็นต้นมา

อย่างไรก็ตามในปัจจุบันยังคงพบกริยาอาการ ควร อยู่ แต่มีจำนวนการปรากฏน้อยมาก ส่วนใหญ่มักพบเมื่อเป็นส่วนหนึ่งของคำประสม "คู่ควร" ตัวอย่างเช่น

(43)ความใหญ่โตของสถานที่นี้คู่ควรกับการจัดนิทรรศการเฉลิมฉลองนี้เป็นอย่างแท้จริง

(กนิรี 56 / ปัจจุบัน)

คำ ควร เมื่อเป็นคำกริยาอาการ มีความหมายว่า " มีสภาพเหมาะสม หรือดีพอกับ " แบ่งออกเป็นหมวดคำย่อยได้ 2 หมวดตามลักษณะของกรรมที่ตามหลังมาในประโยค คือกริยาอาการ ควร ที่อยู่นำนามวลีที่ทำหน้าที่กรรม และกริยาอาการ ควร ที่อยู่นำกริยาวลีที่ทำหน้าที่กรรม

คำกริยาอาการ ควร ที่อยู่นำนามวลีที่ทำหน้าที่กรรม จะเกิดร่วมกับประธาน และกรรมที่มีความหมายได้ทั้งรูปธรรม และนามธรรม ตัวอย่างเช่น

(44) ถ้าหัวหน้านายเวรจำมิได้เฝ้าอยู่ให้หุ้มแพรรับสั่งลวงผู้ใหญ่ๆรับสั่งแล้วให้แต่
จำหุ้มแพรไปตามควรราชการ

(จดหมายเหตุ 8 / อยุรยา หน้า 89)

(45) บัดนี้ได้ให้พระศรีเสนาภัยกับจมีนราชามาตย์ออกมากับเรือกลไฟมหาพิไชยเทพ
ฟังราชการก่อน การจะควรอันใดก็รับให้รับมีใบบอกมา

(ราชหัตถเลขา 10 / 4 หน้า 74)

(46) ซื่อบทความ: รังสรรค์ปั้นแต่ง จากดินทองนาเป็นเซรามิคค่าควรเมือง

(กินรี 130 / ปัจจุบัน)

จากเอกสารที่รวบรวมมา พบว่าคำกริยากรรม ควร ที่อยู่นำนานาวลีนี้ จะมี
จำนวนการปรากฏน้อยมาก โดยพบเป็นครั้งแรกในสมัยอยุธยา และพบอีกทีเพียงบางสมัยเท่า
นั้น คือสมัยรัชกาลที่ 3 สมัยรัชกาลที่ 4 และสมัยปัจจุบัน

และยังพบว่ากริยากรรม ควร ที่อยู่นำนานาวลีนี้ ในสมัยปัจจุบัน จะพบเมื่อเป็น
ส่วนหนึ่งของคำประสม "ควรค่า" ตัวอย่างเช่น

(47) ตึกสุริยานุวัตรอันควรค่าแก่การอนุรักษ์

(กินรี 125 / ปัจจุบัน)

(48) ความงดงามของสิ่งมีชีวิตใต้ท้องทะเลที่ควรค่าแก่การปกป้อง

(กินรี 86 / ปัจจุบัน)

และเป็นส่วนหนึ่งของสำนวน "ค่าควรเมือง" ตัวอย่างเช่น

(49) รังสรรค์ปั้นแต่งจากดินทองนาเป็นเซรามิคค่าควรเมือง

(กินรี 130 / ปัจจุบัน)

ส่วนกิริยากรรม คฺว ที่อยู่นำกริยาวลีที่ทำหน้าที่กรรม จะเกิดร่วมกับประธานที่เป็นรูปธรรม หรือนามธรรมก็ได้ ตัวอย่างเช่น

(50) อนึ่งให้พระยานครศรีธรรมราชปรึกษาหาหรือด้วยกรมการทั้งปวงจัดแจงชำระดูพระอภัยการแลพระราชกำหนดกฎหมายเก่าใหม่บทใดข้อใดซึ่งต้องด้วยขนบธรรมเนียมแผ่นดินควรคง เคยพิจารณาว่ากล่าวประการใด ก็ให้คงไว้บังคับบัญชาว่ากล่าวโดยพระราชกำหนดสำหรับแผ่นดินสืบไป

(จดหมายเหตุ 29 / 2 หน้า 45)

(51) ผู้ใดโลกนักรักมักทำใจใหญ่ไม่สูงเกินศักดิ์ และกระทำให้สิ้นพันธุ์เหลือบรรดาศักดิ์ตน และมีเจ้าพระราชนิยมพระเจ้าอยู่หัว และถ้อยคำมิควรเจรจาเอามาเจรจา เข้าในระวางศัพท์ และสิ่งของมิควรประดับ เอามาเป็นเครื่องประดับตน ท่านว่าผู้
นั้นทรงองอาจเข้าในอุบาทวชาติเหลือให้ลงโทษ 8 สถาน

(จดหมายเหตุ 43 / 3 หน้า 57)

(52)...แล้วไปเที่ยววัดเจ็กซึ่งเป็นการตามเคย ใครมาเป็นต้องไป เขาว่าเป็นสิ่งที
ควรดูแห่งเดียวเท่านั้น

(ไกลบ้าน / 5 หน้า 27)

(53) อ้าพระนราศก พระองค์ได้บรรทมหลับอยู่นานบนตักของพระหม่อมฉัน พระ
ยมผู้ควรบูชา พระผู้กำราบสัตว์ทั้งหลาย ได้เสด็จไปพ้นแล้ว

(สาวิตรี / 6 หน้า 22)

จากเอกสารที่รวบรวมมา พบว่า กิริยากรรม คฺว ที่อยู่นำกริยาวลีนี้จะพบในสมัยหลังกิริยากรรมที่อยู่นำนามวลี โดยเริ่มพบในสมัยรัชกาลที่ 1 และมีจำนวนเพิ่มขึ้นอย่างต่อเนื่องตั้งแต่สมัยรัชกาลที่ 3 จนถึงสมัยรัชกาลที่ 7-8

คำ คฺว เมื่อเป็นกริยากรรมนำเสนอ อู้อยู่หน้านามานุประโยคที่ทำหน้าที่ประธานซึ่งมีความหมายเป็นนามธรรม มีความหมายว่า

" เป็นการดีที่ พิเศษตรงที่ " ใช้เพื่อแสดงการชี้แนะให้กระทำ ตัวอย่างเช่น

(54) แลบัดนี้ข้าพระทั้งปวง แดกงานชานเชนอยู่แลคนเปนเดิมข้าพระไปอยู่ที่อื่น
นั้นควรภิกษุทั้งสิบแปดคนนี้เป็นข้าพระ ณ อวรามจุลลวมณี

(จารึก 5 / อยุรยา หน้า 33)

(55) และซึ่งพระยาอังวะมาเอาเมืองหน่ายและเมืองแสนหวีดังนี้ ควรเราจะยกทัพ
 หลวงไปเอาเมืองอังวะ

(พงศาวดาร 1 / หน้า 203)

(56) เมื่อไทยมีกับเชียงตุงเขาก็คงให้กองทัพมาช่วย การก็จะมากไปหน่อยหนึ่ง ถึง
 กระนั้นก็ควรเราจะทำให้ได้ด้วยมานะรักษาเกียรติยศ

(ราชหัตถเลขานี้ 1 / 4 หน้า 58)

(57) ที่ฟากถนนข้างในซึ่งเป็นที่วัดร้าง แลเป็นที่เปล่านั้นจะทำออฟฟิศทำศาลทำ
 ตรางแลโรงพลตระเวนก็ทำได้ ไม่ต้องซื้อแลไม่ต้องไล่ที่ชาวบ้านตามริมน้ำ ที่จริง
ควรพระยาสุพรรณจะลงมือทำเสียฉันทแล้ว

(จดหมายเหตุ 1 / 5 หน้า 20)

(58) กินรีฉบับนี้ พาท่านไปรู้จักจังหวัดหนองคายในทุกมุมมองซึ่งในปี กำหนดไว้
 เป็นปีที่ท่องเที่ยวหนองคาย จึงควรที่ท่านจะได้สัมผัสกับจังหวัดนี้ ไม่เพียงแต่โบราณ
 สถานวัดวาอารามเท่านั้น แต่หนองคายยังเป็นเมืองแห่งประวัติศาสตร์ที่มีความ
 สัมพันธ์ใกล้ชิดกับลาว

(กินรี 9 / ปัจจุบัน)

จากเอกสารที่รวบรวมมา พบคำกริยาอาการนำเสนอ ควร ตั้งแต่สมัยอยุธยา แต่
 ในสมัยต่อมาคือ สมัยธนบุรีไม่พบ มาพบอีกทีโดยมีจำนวนเพิ่มขึ้นกว่าสมัยอยุธยา คือในสมัย
 รัชกาลที่ 1 แล้วมาลดจำนวนลงอย่างต่อเนื่องตั้งแต่สมัยรัชกาลที่ 2 เป็นต้นมา แต่ยังคงมีใช้อยู่
 บ้างในสมัยปัจจุบัน

คำ ควร เมื่อเป็นคำช่วยหน้ากริยาแสดงอรรถาณูเคราะห์บอกการชี้แนะ พบครั้งแรกในสมัยรัชกาลที่ 1. การที่คำกริยากรรมนำเสนอ ควร กลายมาเป็นช่วยหน้ากริยา ควร ได้ เนื่องมาจากการย้ายตำแหน่งประธาน และกริยา ควร ทำให้กริยา ควร มาอยู่ในตำแหน่งหน้ากริยาวิเศษณ์เป็นตำแหน่งเดียวกับตำแหน่งของคำช่วยหน้ากริยา จึงส่งผลให้เกิดการเปลี่ยนแปลงความหมายด้วยการดูดซับความหมายแสดงอรรถาณูเคราะห์ของคำช่วยหน้ากริยาไป ทำให้คำ ควร กลายเป็นคำช่วยหน้ากริยา แต่ถึงอย่างไรก็ตามยังคงมีความหมาย " เป็นการดีที่ พิเศษตรงที่ " เช่นเดียวกับกริยากรรมนำเสนอ ควร อยู่

คำช่วยหน้ากริยา ควร ในความหมายนี้ เกิดร่วมกับนามวลีที่ทำหน้าที่ประธานที่มีความหมายรูปธรรม หรือนามธรรม ก็ได้ แต่ในช่วงตั้งแต่สมัยรัชกาลที่ 1 ถึงสมัยรัชกาลที่ 5 จะพบว่าคำช่วยหน้ากริยา ควร เกิดร่วมกับประธานที่มีความหมายเป็นรูปธรรมเพียงอย่างเดียว ตัวอย่างเช่น

(59) มาตรการหนึ่ง ราษฎรทั้งหลาย ในแว่นแคว้นเสมามณฑล ให้เลี้ยงดูลูกเมียที่น้อง
ห้องพันธุ้จึงชอบโดยธรรม บางคนมีเมีย สอง สาม คนก็ดี เมื่อเกิดลากได้ไร่นา
เรียกสวนสรรพทรัพย์ทั้งหลาย ควร ให้แก่เมียเดิมสองส่วน ให้แก่เมียกลางส่วนหนึ่ง
ให้แก่เมียสุดกึ่งส่วน

(กฎหมาย / 1 หน้า 295)

(60) ถ้าหากว่ากำนันไปให้ผู้ใหญ่บ้านช่วยทำดั่งว่า กำนันก็ควร แบ่งผลประโยชน์
นั้นเฉลี่ยให้แก่ผู้ใหญ่บ้านด้วย

(จดหมายเหตุ 1 / 5 หน้า 29)

(61) เจ้าควร ยินดีที่สุดที่มนุษย์เมื่อสองสามพันปีมาแล้ว เขามีความคิดอาจหาญดี
กว่าเจ้า

(จางวางหน้า / 6 หน้า 18)

ตั้งแต่สมัยรัชกาลที่ 6 เป็นต้นมา พบว่าคำช่วยหน้ากริยา ควร จะขยายความหมายแบบอุปลักษณะ จากที่เกิดร่วมกับประธานที่มีความหมายเป็นรูปธรรมเพียงอย่างเดียว มาสามารถเกิดร่วมกับประธานที่มีความหมายเป็นนามธรรมได้ด้วย ตัวอย่างเช่น

(62) คำภาซัดตำานมมงคลสูตรของพม่าแปลคดี กล่าวกระหม่อมก็ไม่รู้พอ แต่ก็จับมิดได้กลางแห่ง คำภาที่ 1 บาท ทูว ทุสส น่าจะมิด แต่คิดไม่เห็นว่าจะจะเป็นอะไร บาท คฺวฺว คฺวฺวจะเป็น คฺจฺจ

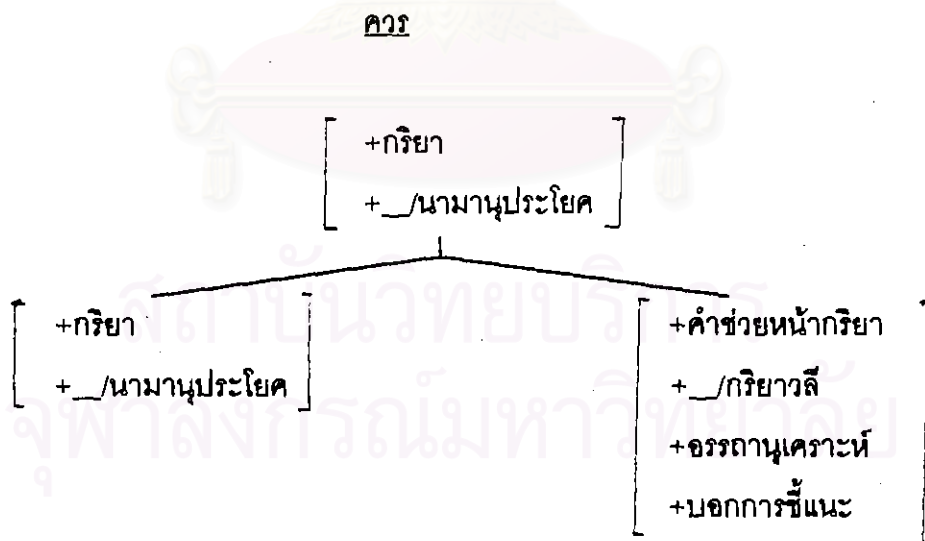
(สาส์นสมเด็จ 9 /7-8 หน้า 93)

(63) นึกถึงคำ พระ หรือ พญา นั้นตั้งใจจะผสมตัวให้เป็น ฟ้า ด้วยเข้าใจว่าแต่ก่อนนี้ไม่มีตัว ฟ จะเขียนเพ็งมา ซิดทางตัว พ เป็น ฟ กันขึ้นทีหลัง เห็นได้จากพม่าเขียน พวา เป็น ฟ้า และเขมรก็เขียน หฺวา เป็น ฟ้า ทั้งชื่อ เจ้าฟ้าชวัญ ก็คฺวฺวจะเป็น เจ้าฟ้าชวัญ

(สาส์นสมเด็จ 29 /7-8 หน้า 47)

จากการศึกษาวิวัฒนาการของคำ คฺวฺว ดังกล่าวข้างต้น แสดงให้เห็นว่าคำ คฺวฺว กลายจากกริยากรรมนำเสนอ มาเป็นคำช่วยหน้ากริยาแสดงอรรถาณูเคราะห์บอกการชี้แนะ ในสมัยรัชกาลที่ 1 ซึ่งอาจแสดงขั้นตอนการกลายเป็นคำไวยากรณ์ของคำ คฺวฺว ได้ดังนี้

แผนภูมิตี่ 5 แสดงขั้นตอนการกลายเป็นคำไวยากรณ์ของคำ คฺวฺว



จากการศึกษาเอกสารที่รวบรวมมา พบว่า คำ คฺวฺว เมื่อเป็นคำกริยาจะมี 3 หมวดย่อย กล่าวคือ กริยากรรม คฺวฺว พบตั้งแต่สมัยสุโขทัย ถึงสมัยปัจจุบัน โดยมีจำนวนการปรากฏลดลงอย่างต่อเนื่องตั้งแต่สมัยรัชกาลที่ 5 เป็นต้นมา

ส่วนกริยาสกรรม ควร พบในสมัยบางสมัยเท่านั้น และมีจำนวนการปรากฏลดลงอย่างต่อเนื่อง จนถึงสมัยปัจจุบัน ในขณะที่กริยาอกรรมนำเสนอ ควร พบเป็นครั้งแรกในสมัยอยุธยา และยังคงพบอยู่จนถึงสมัยปัจจุบัน โดยมีจำนวนน้อยมาก

คำ ควร เมื่อเป็นคำช่วยหน้ากริยา จะมีความหมายแสดงอรรถาณูเคราะห์บอกการชี้แนะ พบเป็นครั้งแรกสมัยรัชกาลที่ 1 และมีจำนวนการปรากฏเพิ่มขึ้นอย่างต่อเนื่องตั้งแต่สมัยรัชกาลที่ 2 ถึงปัจจุบัน

เมื่อเปรียบเทียบกับจำนวนการปรากฏการทำหน้าที่อย่างกริยาอกรรมนำเสนอ และอย่างคำช่วยหน้ากริยาแล้ว พบว่า ตั้งแต่สมัยรัชกาลที่ 2 คำกริยาอกรรมนำเสนอ ควร มีจำนวนน้อยกว่าคำช่วยหน้ากริยา ควร

ในขณะที่เมื่อเทียบกับคำกริยาอกรรม และกริยาสกรรม ควร คำกริยา ควร ทั้งสองหมวดข้อย่อยนี้จะมีจำนวนมากกว่าคำช่วยหน้ากริยา ควร ตั้งแต่สมัยรัชกาลที่ 1 ถึง 4 แต่จะลดลงอย่างต่อเนื่อง จนมีจำนวนน้อยกว่าคำช่วยหน้ากริยา ควร ตั้งแต่สมัยรัชกาลที่ 5 เป็นต้นมาถึงแม้กริยาอกรรม และกริยาสกรรม ควร ดังกล่าวนี้อาจไม่ได้กลายมาเป็นคำช่วยหน้ากริยา แต่เนื่องจากการเพิ่มหน้าที่ของคำ ควร ให้มีหน้าที่อย่างคำช่วยหน้ากริยา และใช้คำ ควร นี้ เป็นคำช่วยหน้ากริยาเป็นส่วนใหญ่ จึงทำให้กริยาอกรรม และกริยาสกรรม ควร ดังกล่าว มีจำนวนการปรากฏลดลงไปด้วย และใช้ในบริบทที่เฉพาะอย่างสม่ำเสมอ จนกลายเป็นส่วนหนึ่งของคำประสม เช่น คู่ควร ควรค่า

5.4. วิวัฒนาการการกลายเป็นคำไวพจน์ของคำ ต้อง

ผลการวิเคราะห์หน้าที่ของข้อมูลที่รวบรวมมาได้ พบว่าคำ ต้อง ทำหน้าที่ได้ทั้งอย่างคำกริยา และอย่างคำช่วยหน้ากริยา ซึ่งคำ ต้อง ที่ทำหน้าที่ต่างๆนี้เริ่มพบการปรากฏและมีจำนวนการใช้ในแต่ละสมัยต่างกัน ดังนี้

จากเอกสารที่รวบรวมมา พบว่าคำ ต้อง เป็นคำกริยาตั้งแต่สมัยสุโขทัย และมีการปรากฏลดลงอย่างต่อเนื่องตั้งแต่สมัยรัชกาลที่ 1 เป็นต้นมา แต่ยังคงปรากฏอยู่ในสมัยปัจจุบันด้วยจำนวนที่น้อยมาก และพบว่า ต้อง เป็นคำช่วยหน้ากริยา ตั้งแต่สมัยรัชกาลที่ 1 โดยมีจำนวนการปรากฏในทางตรงกันข้ามกับกริยา ต้อง คือ มีจำนวนเพิ่มขึ้นอย่างต่อเนื่องตั้งแต่สมัยรัชกาลที่ 2 จนถึงปัจจุบัน ซึ่งมีรายละเอียดของวิวัฒนาการดังต่อไปนี้

คำ ต้อง เมื่อเป็นกริยา มี 2 หมวดคำย่อย คือ กริยาอกรรม และกริยาสกรรม

คำ ต้อง เมื่อเป็นกริยาอกรรม อยู่หน้าบุพบทวลีที่ขึ้นต้นด้วย ตาม , กับ , หรือ ด้วย มีความหมายว่า "ตรงตาม" ตัวอย่างเช่น

(64) เดือน 8 ปีจอ นพศก เป็นเทศกาลวันตฤตยูฝน หาดกต้องตามฤดูกาลไม่
(จดหมายเหตุ 12/3 หน้า 3)

(65) แลคำกฎหมายต้องกับหนังสือร้องให้ตระลาการเร่งพิจารณาตามหนังสือร้อง
แลคำฎสืบไป
(กฎหมาย / 1 หน้า 93)

(66) ถ้าพิพากษาต้องด้วยพระธรรมสภาตราสาคูใช้ ให้ใหม่ผู้กล่าวหาสองเท่า
พิพากษานันต้องด้วยพระธรรมสภาตราสาคูนัน
(กฎหมาย / 1 หน้า 271)

จากเอกสารที่รวบรวมมา พบว่าคำกริยา ต้อง ในความหมายนี้ มีความเป็นไปได้ที่
น่าจะปรากฏเป็นคำกริยาสกรรม ก่อนที่จะมาเป็นคำกริยาอกรรม เห็นได้จาก คำกริยาสกรรม
ต้อง ในความหมายนี้ พบตั้งแต่สมัยสุโขทัย แต่พบสมัยนี้สมัยเดียว ตัวอย่างเช่น

(67) พระพุทธรูปงามพิจิตรต้องจาริต
(จารึก 6 / สุโขทัย หน้า 42)

ต่อมาในสมัยรัชกาลที่ 1 จึงพบกริยาอกรรม ต้อง ที่อยู่หน้าบุพบทวลี

จำนวนการปรากฏเป็นกริยาอกรรม ต้อง ในความหมายนี้พบว่า มีจำนวนลดลง
เรื่อยๆ ตั้งแต่สมัยรัชกาลที่ 2 เป็นต้นมา จนถึงสมัยรัชกาลที่ 4 ในสมัยรัชกาลที่ 5 - 8 ไม่ปรากฏ
พบการใช้อีกทีในสมัยปัจจุบัน แต่มีจำนวนการปรากฏน้อยมาก โดยมักพบในประโยคว่า "ฝน
ตกต้องตามฤดูกาล"

อย่างไรก็ตามแม้จะพบการใช้คำกริยา ต้อง ในความหมายว่า " ตรงตาม " น้อย หรือหายไปในช่วงสมัย แต่ยังคงพบการใช้คำ ต้อง ในความหมายนี้ในสำนวน " ต้องกัน " จนถึงปัจจุบัน ซึ่งพบสำนวนนี้ตั้งแต่สมัยรัชกาลที่ 1 เป็นต้นมา ตัวอย่างเช่น

- " คำพูดต้องกัน "
- " ใจความต้องกัน "
- " ให้การต้องกัน "
- " เห็นพ้องต้องกัน "
- " ความเห็นต้องกัน "
- " ความคิดต้องกัน "

คำ ต้อง เมื่อเป็นกริยากรรม มีความหมายว่า " ส่งแรงกระทบหรือสัมผัส ไปยังสิ่งหนึ่ง " เกิดร่วมกับนามวลีที่ทำหน้าที่ประธานที่มีความหมายเป็นสิ่งมีชีวิต หรือไม่มีชีวิตก็ได้ ซึ่งเป็นรูปธรรม มีพลังและเป็นผู้กระทำ และนามวลีที่ทำหน้าที่กรรมที่มีความหมายเป็นรูปธรรม และเป็นผู้รับ ตัวอย่างเช่น

(68) ครั้นลูมอันมีกำลังพัดมาต้องใบกระโดนนั้น สำเนาอันนั้นก็หกคว่ำลงเป็นอันฉับพลัน

(จดหมายเหตุ 1 / อยุธยา หน้า 49)

(69) แลชาวในเมืองพระนครยังบินออกไปต้องทพจามปวรีราชตายกับคอช้าง

(พงศาวดาร / อยุธยา หน้า 95)

(70) แลอาทิตย์ทรงกรดและรัศมีกลดนั้นส่องลงมาต้องช้างพระที่นั่ง

(พงศาวดาร / อยุธยา หน้า 101)

(71) แลมน้จุกละหุกดีเมื่อยไปต้องพ้อตาแม่ยายก็ดี ให้มันแต่งเข้าตอกคอกไม้รูป
เทียบสะมาพ้อตาแม่ยาย แล้วให้เรียกเอาทานบนไว้

(กฎหมาย / 1 หน้า 103)

จากเอกสารที่รวบรวมมาได้ พบกิริยาสกรรม ต้อง ที่มีความหมายนี้ตั้งแต่สมัย
สุโขทัย แต่พบว่าเริ่มลดจำนวนลงในสมัยรัชกาลที่ 1 เมื่อปรากฏกิริยาสกรรม ต้อง ในความ
หมาย " รับแรงกระทบหรือสัมผัสจากสิ่งหนึ่ง " ขึ้น กิริยาสกรรม ต้อง ที่มีความหมายว่า " ส่ง
แรงกระทบ หรือสัมผัสไปยังสิ่งหนึ่ง " จะลดจำนวนลง และพบเป็นครั้งสุดท้ายในสมัยรัชกาลที่ 5
ส่วนในสมัยปัจจุบันพบคำ ต้อง ในความหมายว่า " ส่งแรงกระทบหรือสัมผัส " เมื่อเป็นส่วนหนึ่ง
ของสำนวน " คิดเนื้อต้องใจ " " ต้องตาต้องใจ " เท่านั้น

คำกิริยาสกรรม ต้อง จะมีการเปลี่ยนแปลงเกิดขึ้นในสมัยรัชกาลที่ 1 คือเปลี่ยน
ความหมายของประธานจากผู้กระทำ หรือผู้ส่งแรงกระทบ แรงสัมผัส ไปเป็นประธานที่เป็นผู้รับ
แรงกระทบ แรงสัมผัส ที่มีความหมายว่า " รับแรงกระทบ หรือสัมผัสจากสิ่งหนึ่ง " เกิดร่วมกับ
ประธานที่มีความหมายเป็นสิ่งมีชีวิต ซึ่งเป็นรูปธรรม และเป็นผู้รับ ซึ่งคำกิริยาสกรรม ต้อง ใน
ความหมายดังกล่าวนี้ มีการเปลี่ยนแปลงทางความหมายที่นำไปสู่การกลายเป็นคำไวยากรณ์ 3
ขั้นตอนดังนี้

ระยะเริ่มแรก คำกิริยาสกรรม ต้อง มีความหมายว่า " รับแรงกระทบ รับแรงสัมผัส
จากสิ่งหนึ่ง " เกิดร่วมกับนามวลีที่ทำหน้าที่กรรม ที่มีความหมายเป็นเครื่องมือ ซึ่งเป็นรูปธรรม
พบเป็นครั้งแรกในสมัยอยุธยา ตัวอย่างเช่น

(72) สมเด็จพระอินทราชาเจ้าต้องปืน

(พงศาวดาร / อยุธยา หน้า 103)

(73) ราคัดถนหาอันบังเกิดในสันดานแห่งสัตว์ทั้งหลาย แลยอกเสียดแทงจิตรแห่ง
สัตว์ทั้งหลาย ให้เป็นทุกข์ ร้อนร่นกระวนกระวายลำบากต้องปืนกำทราบอันซุบ
ด้วยยาพิษอนัน

(จดหมายเหตุ 1 / อยุธยา หน้า 48)

(74) ข้าศึกชาวละแวกต้อง ศวดราว ุศตายเป็นสามารภนัก

(พงศาวดาร / 1 หน้า 168)

ระยะที่สอง พบว่าคำกริยา ต้อง ในความหมายนี้เปลี่ยนแปลงความหมายในสมัย รัชกาลที่ 1 กล่าวคือกริยาศกรรม ต้อง จะเกิดร่วมกับกรรมที่เป็นแหล่งของแรงกระทบ ซึ่งมีความหมายเป็นนามธรรมได้ ตัวอย่างเช่น

(75) มาตรการหนึ่ง ผู้ซึ่งต้องคดี โดยกระทรวงการอินทธานอายุัดแห่งใด ๆ ก็ดี และผู้พิจารณาได้ให้โหนดไปหาเร่งหลายคาบหลายครา และมีออกมายังผู้พิจารณาแลพันแรงผู้ไปหาต่งนั้น ท่านให้บอกแก่สมุหนะนายก

(กฎหมาย / 1 หน้า 262)

(76) ทรงพระราชศรัทธาที่จะให้เป็นहितานุทิศประโยชน์แก่ชนทั้งปวงอันต้องพันธุ ภัย อยู่ ณ เวียนตรุ เวียนจำอันเป็นครุโทษลหุโทษ

(จดหมายเหตุ 14 / 1)

(77) สมเด็จพระพนรัตน์ถึงถวายพระพรถามว่าพระราชสมภารมีชัยแก่ข้าศึกเหตุ โหนดข้าราชการทั้งปวงจึงต้องราชทัณฑ์ เล่า

(พงศาวดาร / 4 หน้า 237)

และระยะที่สาม คำกริยาศกรรม ต้อง ในความหมายนี้ จะสามารถเกิดร่วมกับกรรมที่เป็นกริยาวลีได้ พบตั้งแต่สมัยอยุธยา ตัวอย่างเช่น

(78) ถ้าทรงพระกรุณาสั่งให้เอาตัวผู้ต้องจำต้องถาม เข้ามาหน้าพระที่นั่งให้คุมตัวผู้นั้นเข้ามา

(จดหมายเหตุ 7 / อยุธยา หน้า 88)

(79) ถ้านมูไพรหลวงแพ้ต้องปรับ เป็นเงินพิในมากน้อยเท่าใด ทรงพระกรุณาฯ ให้เสียอย่าให้เรียกเอาเงินพิในแก่นมูไพรหลวงเลย

(จดหมายเหตุ 7/3 หน้า 24)

แม้เอกสารที่รวบรวมมาจะแสดงให้เห็นว่า การเปลี่ยนแปลงในระยะที่สามนี้ พบเป็นครั้งแรกในสมัยอยุธยา ซึ่งเป็นสมัยเดียวกับการเกิดร่วมกับกรรมที่เป็นนามวลี แต่ผู้วิจัยเห็นว่า การเปลี่ยนแปลงดังกล่าวนี้จะพัฒนามาจากกิริยากรรม ต้อง ที่อยู่นำนามวลี มาเป็นกิริยากรรม ต้อง ที่อยู่นำกิริยาวลี เนื่องจากตรงกับทฤษฎีการกลายเป็นคำไวยากรณ์ ที่เชื่อว่าการกลายเป็นคำไวยากรณ์ จะมีการเปลี่ยนแปลงทางความหมายเกิดขึ้น การเปลี่ยนแปลงทางความหมายลักษณะหนึ่งคือ การขยายความหมายอุปลักษณะจากความหมายรูปธรรม มาเป็นความหมายนามธรรม

เมื่อคำ ต้อง ในความหมายนี้ เกิดร่วมกับกรรมที่เป็นกิริยาวลีแล้ว จำนวนการปรากฏคำ ต้อง ที่เกิดร่วมกับนามวลีที่ทำหน้าที่กรรม จะค่อยๆ ลดลงอย่างต่อเนื่อง โดยคำ ต้อง ที่เกิดร่วมกับกรรมที่มีความหมายบอกเครื่องมือ และบอกแหล่งของแรงกระทบ มีจำนวนการปรากฏลดลงตั้งแต่สมัยรัชกาลที่ 3 กิริยากรรม ต้อง ที่เกิดร่วมกับกรรมบอกเครื่องมือพบเป็นครั้งสุดท้ายในสมัยรัชกาลที่ 5 ส่วนกิริยากรรม ต้อง ที่เกิดร่วมกับกรรมบอกแหล่งของแรงกระทบพบเป็นครั้งสุดท้ายในสมัยรัชกาลที่ 4 ในขณะที่กิริยากรรม ต้อง ที่อยู่นำกิริยาวลี พบว่ามีจำนวนการปรากฏเพิ่มขึ้นในสมัยรัชกาลที่ 3 และเริ่มลดลงตั้งแต่สมัยรัชกาลที่ 5 เป็นต้นมา

ถึงแม้จากเอกสารที่รวบรวมมาจะพบว่า กิริยากรรม ต้อง มีจำนวนการปรากฏลดลง หรือหายไป แต่ก็พบว่า กิริยากรรม ต้อง ในความหมายนี้ทั้งกิริยากรรม ต้อง ที่อยู่นำนามวลี และกิริยากรรม ต้อง ที่อยู่นำกิริยาวลี ยังคงเป็นส่วนหนึ่งของคำประสม และยังคงมีใช้ในลักษณะนี้จนถึงปัจจุบัน ตัวอย่างเช่น

(80) อนึ่งให้หลวงศรีราชอาวุธ ขุนพิทักษ์อาวุธจ่ายธง กางเกง เสื้อ หมวก ให้กับผู้
ต้องเกณฑ์ให้พอ

(หมายเหตุรับสั่ง 13/2 หน้า 32)

จากเอกสารที่รวบรวมมา พบคำ ต้อง ที่เป็นคำช่วยนำกิริยาเป็นครั้งแรกในสมัยรัชกาลที่ 1 จำนวน 1 ครั้ง มีความหมายแสดงอรรถาณูเคราะห์บอกการชี้แนะว่าจำเป็นต้องกระทำ ต่อมาจะเพิ่มจำนวนมากขึ้นในสมัยรัชกาลที่ 2 แต่เมื่อเทียบกับจำนวนการปรากฏเป็น

คำกริยา จะพบว่ามีจำนวนการปรากฏเป็นคำช่วยหน้ากริยาน้อยกว่าการปรากฏเป็นคำกริยา จนถึงสมัยรัชกาลที่ 3 เป็นต้นมาคำช่วยหน้ากริยา ต้อง จึงมีจำนวนการปรากฏมากกว่าคำกริยา คำ ต้อง เมื่อเป็นคำช่วยหน้ากริยาบอกการชี้แนะนี้ จะเกิดร่วมกับนามวลีที่ทำหน้าที่ประธานที่เป็นมนุษย์ ซึ่งเป็นรูปธรรม ตัวอย่างเช่น

(81) ราษฎร ณ แขวงเมืองพระตะบองแขวงเมืองนครเสียมราบ แขวงเมืองสวายจิต ราคากวียนละ 4 ตำลึง 5 ตำลึง 5 ตำลึง ก็หาไม่เมล็ดข้าวซื้อขายกันไม่ ราษฎรต้อง ไปเที่ยวหาหมันหากลอย

(จดหมายเหตุ 57 / 3 หน้า 20)

(82) อนึ่งการแผ่นดินในกรุงศรีอยุธยา พระมหาธรรมราชาธิบดีบังคับบัญชาลงมา ประการใด สมเด็จพระมหินทราธิราชเจ้าแผ่นดินต้องกระทำตามทุกประการก็ขุน เคียงพระราชนุททัย

(พงศาวดาร / 3 หน้า 80)

(83) เคนสถาน (ถ้ามีกว่า 1 แห่งต้องจดไว้ให้ปรากฏ และต้องบอกให้ชัดเจนว่าอยู่ ถนนใด เลขที่ใด)

(ประกาศ 6 / 6)

(ละ ประธาน ข้าราชการ)

(84) ในสมัยก่อนน้ำตกแห่งนี้มีชื่อเสียงขจรกระจายในหมู่นักท่องเที่ยวที่รักการผจญ ภัยและความลำบาก การเดินทางเข้าไปต้องอาศัยการเดินทางเท้าและการขี่ช้าง

(ก็นร133/ ปัจจุบัน)

ต่อมาในสมัยรัชกาลที่ 4 คำช่วยหน้ากริยา ต้อง มีการเปลี่ยนแปลงทางความหมายเกิดขึ้น โดยเพิ่มความหมายเป็นอรธานุเคราะห์บอกการคาดคะเน " แสดงการรับรอง ความเป็นไปได้ด้วยความมั่นใจ " และขยายความหมายแบบอุปลักษณะ ทำให้สามารถเกิดร่วมกับนามวลีที่ทำหน้าที่ประธานที่มีความหมายเป็นนามธรรมได้ด้วย ตัวอย่างเช่น

(85) คำว่า สีนะ หรือ สิงห์ ต้องเป็นคำเติมดังทรงพระดำริ เป็นนามศัพท์สำหรับเรียกสัตว์อย่าง 1 คือ LION

(สาส์นสมเด็จ 29 / 7-8 หน้า 35)

(86) คาถาขีดตำนานมงคลสูตรของพม่าแปลกดี เกล้ากระหม่อมก็ไม่รู้พอ แต่ก็จับผิดได้ลงแห่ง คาถาที่ 1 บาท 1 ทูท ทลุต น่าจะผิด แต่คิดไม่เห็นว่าจะเป็นอย่างไร บาท 3 คชุตติ ควรจะเป็น คจจติ บาท 4 อตุต ตีสถน ต้องเป็น อฏฐตีสถน เพราะชื่อมงคลมี 38 ชื่อ

(สาส์นสมเด็จ 9 / 7-8 หน้า 93)

จากเอกสารที่รวบรวมมานี้ พบว่า จำนวนการปรากฏเป็นคำช่วยหน้ากริยา ต้อง บอกการคาดคะเนนี้ จะเพิ่มจำนวนการปรากฏขึ้นในสมัยรัชกาลที่ 5 เป็นต้นมา และเพิ่มขึ้นอย่างต่อเนื่องจนถึงสมัยปัจจุบัน

ข้อน่าสังเกตประการหนึ่งของคำช่วยหน้ากริยา ต้อง ได้แก่ เมื่อคำช่วยหน้ากริยา ต้อง มี 2 ความหมาย คำช่วยหน้ากริยา ต้อง ในความหมายบอกการชี้แนะ อาจจะปรากฏร่วมกับคำ "จำเป็น" หรือ "จำ" เพื่อช่วยแสดงความหมายให้ชัดเจนมากขึ้น ตัวอย่างเช่น

(87)...แล้วทรงพระราชดำริเห็นว่าแต่กำลังย้ายลาวลุ่มสัคนั้นหาอาจที่จะลงมาตั้งรพทุ่งถึงบ้านนายมไม้ ดีร้ายจะเป็นย้ายราชวงศ์เมืองเวียงจันทน์จะกฏมาหลัง ย้ายลาวลุ่มสัคนั้นจึงกำเรืรักษาค่ายรพทุ่งเป็นสามารถจำจะต้องกระทำแก่ย้ายลาวลุ่มสัคนให้ยับเยิน

(จดหมายเหตุ 16 / 3 หน้า 3)

(88)...พระเชษฐาเรามีได้มีอาศัยในราชสัมพันธ์มิตรไมตรี กลับกล่าวกระทบเท้าธรรมเนียมมาว่า พระนครใดมีนางรูปงาม แลข้างเอกข้างเนียมเป็นที่เกิดราชดัชกรน้องท่านได้แจ้งจำเป็นจึงต้องยกพยุหโยธานาญมาตามลักษณะพระราชสาร

(พงศาวดาร / 3 หน้า 72)

(89) โชนจัดเป็นละครชนิดหนึ่งที่ผู้เล่นจำต้องสวมหัวโชน

(ก็นรี133 / ปัจจุบัน)

(90) สายลมเป็นยะเยือกและฝนฟ้าใสสีน้ำเงินที่มีพระจันทร์ดวงโตลอยสกาอยู่
เบื้องบนเวทินและที่นั้งชม ดังจะข้าเดือนให้ตระหนักถึงสัจจะในธรรมชาติ ความจำ
เป็นรีบด่วน และภาระหน้าที่ของทุกคนที่จะต้องอนุรักษ์ และชื่นชมธรรมชาติเพื่อ
ความอยู่รอดของมนุษยชาติ

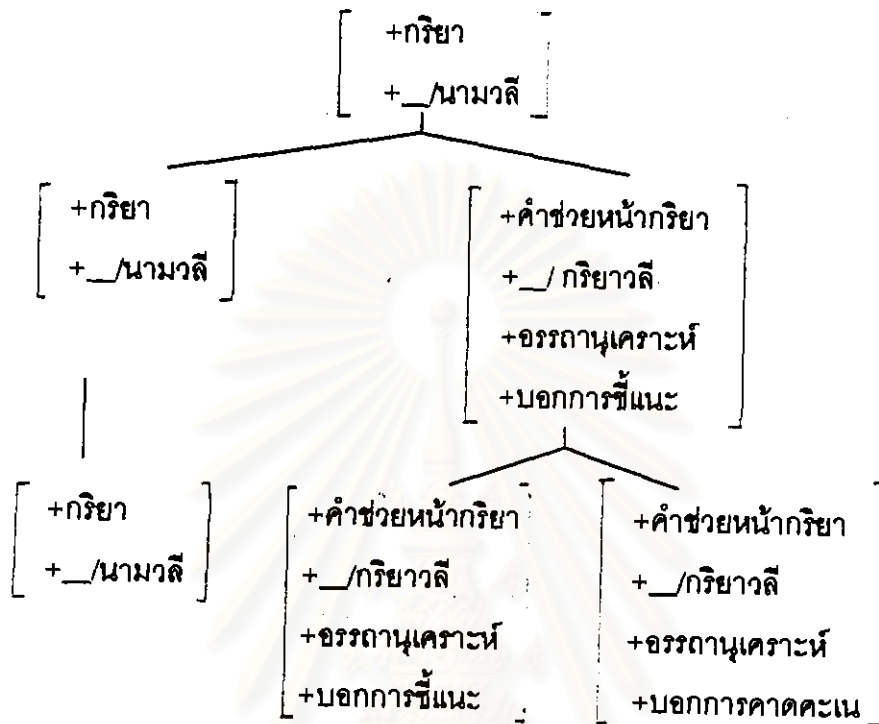
(ก็นรี129 / ปัจจุบัน)

จากการศึกษาวิวัฒนาการของคำ ต้อง ดังกล่าวข้างต้น แสดงให้เห็นว่า คำ ต้อง
กลายจากคำกริยากรรม ที่มีความหมายว่า " ส่งแรงกระทบ หรือแรงสัมผัสไปยังสิ่งหนึ่ง " มา
เป็นคำกริยากรรม ต้อง ที่มีความหมายว่า " รับแรงกระทบ หรือรับแรงสัมผัสจากสิ่งหนึ่ง " และ
กลายมาเป็นคำช่วยหน้ากริยาแสดงอรรถาณูเคราะห์บอกการชี้แนะว่า " จำเป็นต้องกระทำ " ใน
สมัยรัชกาลที่ 1 และพัฒนาต่อไปเป็นคำช่วยหน้ากริยาแสดงอรรถาณูเคราะห์บอกการคาดคะเน
ว่า " รับรองความเป็นไปได้ด้วยความมั่นใจ " ในสมัยรัชกาลที่ 4 ซึ่งอาจแสดงขั้นตอนการกลายเป็น
เป็นคำไวยากรณ์ของคำ ต้อง ได้ดังนี้

สถาบันวิทย์บริการ
จุฬาลงกรณ์มหาวิทยาลัย

แผนภูมิที่ 6 แสดงขั้นตอนการกลายเป็นคำไวยากรณ์ของคำ ต้อง

ต้อง



จากการศึกษาเอกสารที่รวบรวมมา พบว่า คำ ต้อง ทำหน้าที่อย่างคำกริยา โดยเป็นกริยา 2 หมวด คือกริยาอาการ และกริยาสกรรม กริยาอาการ ต้อง ซึ่งพัฒนามาจากกริยา สกรรม ที่มีความหมายว่า "ตรงตาม" พบครั้งแรกในสมัยรัชกาลที่ 1 และลดลงเรื่อยมา จนพบเป็นครั้งสุดท้ายในสมัยรัชกาลที่ 4 ส่วนกริยาสกรรม ต้อง พบเป็นครั้งแรกตั้งแต่สมัยสุโขทัย และยังคงพบถึงสมัยปัจจุบัน แต่มีจำนวนลดลงอย่างต่อเนื่องตั้งแต่สมัยรัชกาลที่ 1 เป็นต้นมา

คำ ต้อง เมื่อเป็นคำช่วยหน้ากริยา มี 2 ความหมาย คือ คำช่วยหน้ากริยาแสดง อรรถาณูเคราะห์บอกการชี้แนะ พบเป็นครั้งแรกสมัยรัชกาลที่ 1 ส่วนที่มีความหมายแสดงอรรถาณูเคราะห์บอกการคาดคะเน แสดงการรับรอง พบเป็นครั้งแรกสมัยรัชกาลที่ 4 คำช่วยหน้ากริยา ต้อง ทั้ง 2 ความหมายนี้ มีจำนวนการปรากฏเพิ่มขึ้นอย่างต่อเนื่องจนถึงสมัยปัจจุบัน

และจากเอกสารที่ศึกษาเอกสารที่ศึกษา เมื่อพิจารณาการปรากฏเป็นคำช่วยหน้ากริยา ต้อง พบว่า คำช่วยหน้ากริยา ต้อง ทั้งสองความหมายมีปริมาณการปรากฏเพิ่มขึ้นอย่าง

ต่อเนื่อง โดยตั้งแต่สมัยรัชกาลที่ 3 เป็นต้นมา จนถึงปัจจุบัน และเมื่อเปรียบเทียบกับจำนวน การปรากฏเป็นคำกริยากรรม ต้อง แล้ว พบว่าตั้งแต่สมัยรัชกาลที่ 3 เป็นต้นมา คำช่วยหน้า กริยา ต้อง มีจำนวนมากกว่าคำกริยากรรม ต้อง แต่คำกริยากรรม ต้อง ก็ไม่ได้หายไปจาก ภาษา เพียงแต่ลดปริมาณลง

5.5. วิวัฒนาการของการกลายเป็นคำไวพจน์ของคำ ได้

ผลการวิเคราะห์หน้าที่ของข้อมูลที่รวบรวมมาได้ พบว่าคำ ได้ ทำหน้าที่ได้ทั้งอย่าง คำกริยา และอย่างคำช่วยหน้ากริยา ซึ่งคำ ได้ ที่ทำหน้าที่ต่างๆนี้เริ่มพบการปรากฏและมี จำนวนการใช้ในแต่ละสมัยต่างกัน ดังนี้

จากเอกสารที่รวบรวมมา พบว่าคำ ได้ ทำหน้าที่อย่างคำกริยา และอย่างคำช่วย หน้ากริยา ตั้งแต่สมัยสุโขทัย แต่มีจำนวนการปรากฏที่แตกต่างกัน กล่าวคือ คำกริยา ได้ ใน สมัยสุโขทัย และธนบุรี จะมีจำนวนการปรากฏมากกว่าคำช่วยหน้ากริยา ได้ แต่ในสมัยอยุธยา และตั้งแต่สมัยรัชกาลที่ 1 เป็นต้นมา คำกริยา ได้ จะมีจำนวนลดลงอย่างต่อเนื่อง และมีจำนวน การปรากฏน้อยกว่าคำช่วยหน้ากริยา ได้ และคำช่วยหน้ากริยา ได้ มีจำนวนเพิ่มขึ้นอย่างต่อเนื่อง จนถึงปัจจุบัน

คำ ได้ เมื่อเป็นคำกริยา จะเป็นคำกริยา 2 หมวดย่อย คือกริยากรรม และกริยา กรรม ดังนี้

คำ ได้ เมื่อเป็นกริยากรรม มี 2 ความหมาย คือ "สามารถกระทำได้ หรือ สำเร็จ" และ "สิ่งหนึ่งตกเป็นของผู้หนึ่ง"

คำ ได้ ในความหมายว่า "สามารถกระทำได้ หรือ สำเร็จ" เกิดร่วมกับนามวลีที่ทำ หน้าที่ประธานที่มีความหมายเป็นรูปธรรมหรือนามธรรมก็ได้ ตัวอย่างเช่น

(91) ถ้ากองทัพกรุงเทพมหานครหรืออยุธยาจะไปตีเมืองพม่าเห็นจะได้หรือไม่ได้

(พงศาวดาร / 2 หน้า 78)

(92) แต่งคนออกสกัดสืบหาไฟรมีชื่อให้จงได้

(พงศาวดาร / 2 หน้า 97)

(93) ให้เกณฑ์กองทัพไปกับเจ้าพระยาอภัยมหาราช ช่วยราชการเมืองกลางให้ได้

(จดหมายเหตุ 34 / 2 หน้า 178)

กริยากรรม ได้ ในความหมายนี้พบครั้งแรกในสมัยสุโขทัย และมีจำนวนการปรากฏลดลงอย่างต่อเนื่องตั้งแต่สมัยรัชกาลที่ 1 แต่ยังคงมีใช้จนถึงปัจจุบัน

คำ ได้ ในความหมายว่า " สิ่งหนึ่งตกเป็นของผู้หนึ่ง " เกิดร่วมกับนามวลีที่ทำหน้าที่ประธานที่มีความหมายเป็นรูปธรรม หรือเป็นนามธรรมก็ได้ ตัวอย่างเช่น

(94) แลริชชาบันดาได้แก่พณหัวเจ้า

(จดหมายเหตุ 4/ อุษยา หน้า 13)

(95) ถ้าบุตรหลานที่เกิดตั้งแต่ปีมโรงสัมฤทธิศก จำเริญไวยอายุได้ 15ปี ขึ้นไปอีกนับว่ารู้เดียงสาการผิดชอบแล้วบิดามารดาญาติผู้ใหญ่จะเอาไปขายประจำเชิงกระยาดอกเบี้ย ท่านใส่ชื่อในกรรมธรรมไซร์ ต้องให้มันตัวเรือนเบี้ยรู้เหนลงกำหนดแกงไคเขียนชื่อไว้เป็นสำคัญ จึงเปนสิทธิได้แก่เจ้าสินค้าตัวมัน

(ประกาศ 3 / 5 หน้า 125)

คำกริยากรรม ได้ ในความหมายนี้ พบตั้งแต่สมัยสุโขทัยเช่นกัน และจะพบอีกในบางสมัยเท่านั้น คือในสมัยอยุธยา สมัยรัชกาลที่ 5 และสมัยรัชกาลที่ 6 ส่วนในสมัยปัจจุบันไม่พบอีกเลย

คำ ได้ เมื่อเป็นกริยากรรม มีความหมายว่า " เอาหรือรับสิ่งที่มีค่าหรือไม่มีค่าก็ได้ มาเป็นของตน " ปรากฏร่วมกับนามวลีที่ทำหน้าที่กรรมที่มีความหมายเป็นรูปธรรม หรือนามธรรมก็ได้ และมีค่า หรือไม่มีค่าก็ได้ ตัวอย่างเช่น

(96) ภูได้นามาสัมหมากหวานอันใดกินอร่อยกินดี ภูเอามาแก่พ่อภู

(จารึก 1 / สุโขทัย หน้า 1)

(97) ภูไปที่บ้านท่าเมือง ได้วังได้วงได้ไม้ได้นางได้เงินได้ทองภูเอามาเวนแก่พ่อภู

(จารึก 1 / สุโขทัย หน้า 1)

(98) อันว่าโยคาวจรผู้ปรารถนาพ้นจากวัฏสงสาร ก็พึงเจริญวิปัสณากรรมฐานให้ได้
นิพพิทานวิไลนาถาณ

(จดหมายเหตุ 1 / อยุธยา หน้า 33)

การปรากฏร่วมกับนามวลีที่ทำหน้าที่กรรมของกริยาสกรรม ได้ แม้ในเอกสารที่ศึกษา จะพบว่าเกิดร่วมได้ทั้งกับนามวลีที่เป็นรูปธรรม และนามธรรม ที่มีค่าหรือไม่มีค่าก็ได้ ตั้งแต่สมัยสุโขทัย แต่ผู้วิจัยเห็นว่ามีความเป็นไปได้ที่การปรากฏร่วมดังกล่าวมีการเปลี่ยนแปลงทางความหมายเกิดขึ้นตามทฤษฎีการกลายเป็นคำไวยากรณ์ ในเรื่องของการเปลี่ยนแปลงทางความหมายด้วยการขยายความหมายแบบอุปลักษณะ และการขยายความหมายให้กว้างขึ้น ซึ่งการเปลี่ยนแปลงดังกล่าวนี้อาจแบ่งออกได้เป็น 3 ขั้นตอน ได้แก่

การเปลี่ยนแปลงขั้นตอนแรก จะเป็นการเกิดร่วมกับกรรมที่มีความหมายเป็นรูปธรรม และมีค่า ตัวอย่างเช่น

(99) ถ้าท่านทั้งหลายได้กัลยามิตรเป็นบุคคล อันก่อปรด้วยปัญญาแลมีปรกติอยู่เป็น
ศุขอันดี...

(จดหมายเหตุ 1 / อยุธยา หน้า 33)

(100) สมเด็จพระบรมราชาธิราชเจ้าเสด็จไปเอาเมืองเหนือ แลได้เมืองเหนือทั้งปวง

(พงศาวดาร / 1 หน้า 89)

(101) พ่อบางกลางหาวได้เมืองศรีสัตนาไล

(จารีก 4/ สุโขทัย หน้า 43)

การเปลี่ยนแปลงชั้นที่สอง จะเป็นการเกิดร่วมกับกรรมที่มีความหมายเป็น
รูปธรรม หรือนามธรรมก็ได้ และมีค่า ตัวอย่างเช่น

(102) อันว่าโยคาวจรผู้ปรารถนาพ้นจากวัฏสงสาร ก็พึงเจริญวิปัสณากรรมฐานให้
ได้นิพพิทานปีติญาณ

(จตหมายเหตุ 1 / อยุธา หน้า 33)

(103) ถ้าพอจะเอาเรือรบซ่อนไว้ได้ ก็ให้ซ่อนไว้ ให้แต่งกองออกล่อให้เสียกลแล้วก็ให้
ตัดท้ายตัดกลางบุกรุกเข้าไป จึงจะได้ชัยชนะด้วยง่าย

(พงศาวดาร / 3 หน้า 124)

การเปลี่ยนแปลงชั้นที่สาม จะเป็นการเกิดร่วมกับกรรมที่มีความหมายเป็นรูปธรรม
หรือนามธรรมก็ได้ และอาจมีค่าหรือไม่มีค่าก็ได้ ตัวอย่างเช่น

(104) ฝ่ายเขมรก็ต่อสู้อย่างกองทัพด้วยธนูหน้าไม้ ถูกไพร่ทหารในกองทัพเจ้าพระยา
อนุรักษวัตร 60 เศษทัพพระยาโกษา 20 เศษ แต่จะได้อันตราลัยล้มตายสักคนหนึ่ง
หาไม่ได้

(จตหมายเหตุ 23 / 3 หน้า 156)

(105) อันแผ่นดินพระมหานครศรีอยุธยา กับแผ่นดินเมืองหงสาวดีขาดจากทางพระราชไมตรีกัน เพราะเป็นอุกศลกรรมนิยมสำหรับที่จะให้สมณพาราหมณ์ประหารราษฎร ได้ความเดือดร้อน

(พงศาวดาร / 4 หน้า 65)

(106) ห้ามอย่าให้ผู้รักษาเมืองผู้รั้งกรมการนายบ้าน... นำนายอากรขนอนตลาด เบิกเรียกเอาอากรค่าน้ำ สมภักขร หัวป่าค้ำที่ค่าน้ำเชิงเรือนตลาดห้อมีหัวของค้ำ คำนับสารแลเก็บเรือยืมเรือแจวจังกูด กันเขียงถ่อพาย ช่างม้าโคกระบือเครื่องอัญมณีของหมู่ไพร่หลวงไปให้ ได้ความยากแค้นเดือดร้อน เป็นอันขาดทีเดียว

(จดหมายเหตุ 7 / 3 หน้า 23)

กฤษฎากรรม ได้ นี้ พบเป็นครั้งแรกในสมัยสุโขทัย และยังคงพบจนถึงสมัยปัจจุบัน แต่ก็มีจำนวนปริมาณทั้งเพิ่มและลดในช่วงสมัยสุโขทัย ถึงรัชกาลที่ 3 จนกระทั่งสมัยรัชกาลที่ 4 เป็นต้นมา จำนวนการปรากฏของกฤษฎากรรม ได้ จะเป็นไปในทิศทางเดียว คือลดลงอย่างต่อเนื่องเรื่อย ๆ จนถึงสมัยปัจจุบัน

คำ ได้ เมื่อเป็นคำช่วยหน้ากริยา จะมีความหมายแสดงอรรถาณูเคราะห์บอกโอกาส ตัวอย่างเช่น

(107) อันหนึ่งได้สร้างอารามพระเจ้ากัณฑ์ อันหนึ่งได้สร้างรูปพระพุทธรเจ้าด้วยคำ ด้วยเงินด้วยทองสัมฤทธิ์ด้วยดีบุกด้วยหินศิลาทั้งหลายนี้กัณฑ์ ขอจงได้เป็นพระเจ้าองค์หนึ่งในอนาคตกาล

(จารึก 6 / สุโขทัย หน้า 34)

(108) เขาอันนี้ชื่อสมณภูมบรรพต ... เรียกชื่อตั้งอัน เพื่อไปทิมพัตินพระพุทธรเจ้าเรา อันเหยียบเหนือจอมเขาสมณภูมบรรพต .. ในลังกาทวิปพันมาประดิษฐ์ไว้เหนือจอมเขาอันนี้แล้วให้คนทั้งหลายได้เห็นรอยฝ่าตีนพระพุทธรเป็นเจ้าเรา

(จารึก 7 / สุโขทัย หน้า 52)

(109) แลชาวที่ได้รักษาประตูที่ๆข้างหน้า แลได้ว่ากล่าวรักษาพระองค์ ได้ห้าม
ปรัมปากเสียนกเสียงกา

(จดหมายเหตุ 6 / ออยุธยา หน้า 88)

(110) แลเมืองนคร เมืองพัทลุง เมืองสงขลา เป็นเมืองใหญ่กำลังพลเมืองก็มาก
กว่าทุกเมืองจะต้องให้มีปากน้ำ และที่ทำไร่นา ตั้งอยู่ขวางไว้เรือรบเรือไล่ ฝ่ายฝั่ง
ตะวันตกทั้ง 3 เมือง ชุกมีราชการมาประการใดจะได้ช่วยกันตีกระหนาบหน้าหลัง
ทันทั่วทั้ง

(จดหมายเหตุ 3 / 2 หน้า 235)

คำช่วยหน้ากริยา ได้ พบตั้งแต่สมัยสุโขทัย เช่นเดียวกับกริยากรรม ได้ แต่คำ
ช่วยหน้ากริยา ได้ จะมีจำนวนการปรากฏเพิ่มขึ้นตั้งแต่สมัยรัชกาลที่ 3 และเพิ่มจำนวนอย่างต่อเนื่อง
มาจนถึงปัจจุบัน

นอกจากนี้ยังพบว่า คำช่วยหน้ากริยา ได้ นี้ จะเกิดร่วมกับเหตุการณ์ 2 ลักษณะ
คือ เหตุการณ์ที่เกิดขึ้นแล้วจนเสร็จสมบูรณ์ ตัวอย่างเช่น

(111) อันหนึ่งภูได้สร้างอารามพระเจ้ายกดี อันหนึ่งภูได้สร้างรูปพระพุทธเจ้าด้วยคำ
ด้วยเงินด้วยทองสัมฤทธิ์ด้วยดีบุกด้วยหินศิลาทั้งหลายนี้ก็ดี ขอกูจงได้เป็นพระเจ้า
องค์หนึ่งในอนาคตกาล

(จารึก 6 / สุโขทัย หน้า 34)

และเหตุการณ์ที่ยังไม่เกิดขึ้น แต่เชื่อว่ามีโอกาสเกิดขึ้นได้ ตัวอย่างเช่น

(112) ขอลูกหลานเหลนอันเป็นพงศาได้เป็นท้าวเป็นพระยาภายสุนพูนหลัง

(จารึก 6 / สุโขทัย 35)

จากเอกสารที่รวบรวมมา พบการเกิดร่วมกับเหตุการณ์ที่ต่างกันดังกล่าวนี้ตั้งแต่
สมัยสุโขทัย และผลของการเกิดร่วมได้ทั้ง 2 เหตุการณ์นี้ ทำให้คำช่วยหน้ากริยาบอกโอกาส ได้
เมื่อเกิดกับเหตุการณ์ที่เกิดขึ้นจนเสร็จสมบูรณ์แล้ว อาจจะใช้ร่วมกับคำ แล้ว หรือ เคย

เพื่อแสดงความหมายของเหตุการณ์ให้ชัดเจนขึ้น ซึ่งพบลักษณะนี้ตั้งแต่สมัยสุโขทัย ตัวอย่าง เช่น

(113) หลวงสงขลานั้น ได้กินพิพัฒน์สัจจาเป็นข้าได้ละของแล้ว

(จดหมายเหตุ 12 / 3 หน้า 54)

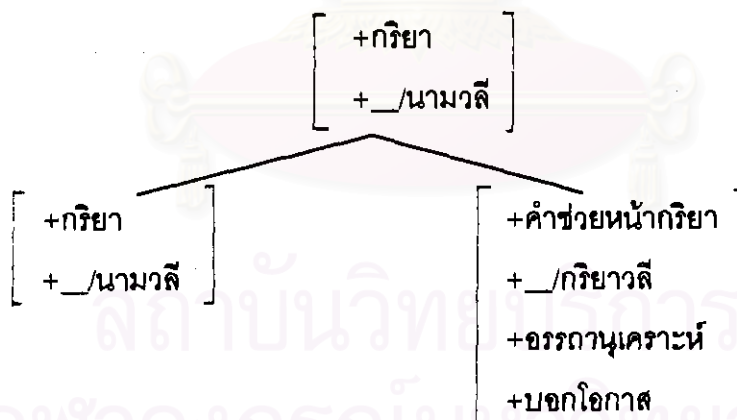
(114) เมืองหนองจิกนั้นเคย ได้ทำนักราชย์เมืองสงขลามามาก่อน

(จดหมายเหตุ 4 / 2 หน้า 35)

จากการศึกษาวิวัฒนาการของคำ ได้ ดังกล่าวข้างต้น แสดงให้เห็นว่า คำ ได้ กลายจากคำกริยากรรม มาเป็นคำช่วยหน้ากริยาแสดงอรรถาณูเคราะห์บอกโอกาส ในสมัยสุโขทัย ซึ่งอาจแสดงขั้นตอนการกลายเป็นคำไวยากรณ์ของคำ ได้ ได้ดังนี้

แผนภูมิที่ 7 แสดงขั้นตอนการกลายเป็นคำไวยากรณ์ของคำ ได้

ได้



เมื่อพิจารณาปริมาณการปรากฏเป็นคำช่วยหน้ากริยา ได้ จากเอกสารที่รวบรวมได้ พบว่าคำช่วยหน้ากริยา ได้ มีปริมาณการปรากฏเพิ่มขึ้นอย่างต่อเนื่อง และมีจำนวนมากกว่าคำกริยากรรม ตั้งแต่สมัยรัชกาลที่ 3 เป็นต้นมา แต่คำกริยากรรม ได้ ไม่ได้หายไปจากภาษา เป็นเพียงการลดจำนวนการปรากฏลงเท่านั้น

5.6. วิวัฒนาการของการกลายเป็นคำไวพจน์ของคำ นุ่

ผลการวิเคราะห์หน้าที่ของข้อมูลที่รวบรวมมาได้ พบว่าคำ นุ่ ทำหน้าที่ได้ทั้งอย่าง คำกริยา และอย่างคำช่วยหน้ากริยา ซึ่งคำ นุ่ ที่ทำหน้าที่ต่างๆนี้เริ่มพบการปรากฏและมี จำนวนการใช้ในแต่ละสมัยต่างกัน ดังนี้ .

จากเอกสารที่รวบรวมมา พบว่ามีคำ นุ่ เป็นส่วนหนึ่งของคำประสม เพื่อเปลี่ยน หมวดคำ ตั้งแต่สมัยรัชกาลที่ 3 จนถึงสมัยปัจจุบัน และพบว่า คำ นุ่ ทำหน้าที่เป็นคำกริยา ใน สมัยรัชกาลที่ 5 - 8 และเป็นคำช่วยหน้ากริยา ในสมัยรัชกาลที่ 5 จนถึงปัจจุบัน ซึ่งมีรายละเอียด ของวิวัฒนาการดังต่อไปนี้

คำ นุ่ เมื่อเป็นคำกริยา จะเป็นคำกริยากรรมนำเสนอ อยู่หน้านามานุกรโยค มีความหมาย 2 ความหมาย คือ " เป็นการดีที่ พิเศษตรงที่ " ใช้เพื่อแสดงการชี้แนะให้กระทำ ตัวอย่างเช่น

(115) การเป็นเช่นนี้จึงเห็นว่าน่าที่จะต้องยกพระเทพราชแสนยาขึ้นเป็นตำแหน่ง พิเศษเสมออย่างผู้ช่วยข้าหลวงเทศาภิบาล ย้ายพระจินดารักษ์มาเป็นข้าหลวง มหาดไทย

(จดหมายเหตุ 1 / 5 หน้า 35)

และอีกความหมายหนึ่งคือ " เป็นไปได้ที่ " ใช้เพื่อแสดงการคาดคะเน ตัวอย่างเช่น

(116) เมื่อตริตรองดูถึงการที่จะแก้ไขเห็นว่าถ้าจะย้ายพระจินดารักษ์ไปในเวลานี้ น่าที่เจ้าพระยาสุรพันธ์จะได้ความเดือดร้อนมาก

(จดหมายเหตุ 1 / 5 หน้า 35)

(117) แต่จะจัดการอย่างไรในเวลานี้ คิดดูเห็นว่าไม่มีประโยชน์ เพราะการค้าขายในตลาดที่นี้กำลังเจริญ ถ้าไปจับได้รบกวนนำที่จะเกิดความเดือดร้อน ทำให้คนที่ถือถอยในการค้าขายไปได้ ทางที่ดีควรจะหา เห็นว่า ควรจะคิดอ่านสร้างที่แทนขึ้น

(จดหมายเหตุ 1 / 5 หน้า 25)

คำกริยากรรมนำเสนอทั้งสองความหมายนี้ พบเป็นครั้งแรกในสมัยรัชกาลที่ 5 และพบอีกครั้งหนึ่งในสมัยรัชกาลที่ 7-8 โดยมีจำนวนลดลงจากจำนวนที่ปรากฏในสมัยรัชกาลที่ 5

คำช่วยหน้ากริยา นำ มี 2 ความหมายเช่นเดียวกับกริยากรรมนำเสนอ นำ คือ แสดงอรรถาณูเคราะห์บอกการชี้แนะว่า " ควรกระทำเพราะเป็นการดีที่ หรือ พิเศษตรงที่ " ตัวอย่างเช่น

(118) ปกติพระบรมมหาราชวังจะปิดเวลา 16 นาฬิกา แต่คิดว่านำจะยืดเวลาได้ถึง 18 นาฬิกา เพื่อให้ประชาชนได้เข้ามาชมงานอย่างทั่วถึง

(กนิรี 82 / 38 ปัจจุบัน)

(119)จากนั้นท่านนำจะลองขึ้นคอกไปเที่ยวโครงการหลวงดูสักครั้ง ดอกไม้เมืองเหนือ และผลไม้เมืองหนาวรอท่านอยู่แล้ว

(กนิรี 132/ ปัจจุบัน)

(120) หากท่านแสวงหาสภาพแวดล้อมที่ยังไม่ถูกทำลาย ที่หนึ่งที่นำจะไปสัมผัสคือประเทศลาว

(กนิรี 9 / ปัจจุบัน)

และแสดงอรรถาณูเคราะห์บอกการคาดคะเนว่า " เป็นไปได้ที่ " ตัวอย่างเช่น

(121) วัดเขินต์มาตินั้นเป็นวัดร้างเหมือนกัน เดี่ยวนี้เขาใช้มิวเซียม ยังมีรูปเขียน
ดีๆแต่ละเล่าถึงรูปเขียนนุ่จะโดนกับที่นม่อมเรนทร์เล่าจึงของดเสีย

(โกลบ้าน / 5 หน้า 25)

(122)เหลือวซ้ายแลขวาได้ตั้งใจทุกอย่าง ให้บังเกิดความรักห้องเป็นกำลังจะ
จากไปนุ่จะเสียตายได้

(โกลบ้าน / 5 หน้า 23)

คำช่วยหน้ากริยาทั้งสองความหมายนี้ พบครั้งแรกสมัยรัชกาลที่ 5 เช่นเดียวกับการ
พบกริยาอกรรมนำเสนอ นุ่ และมีจำนวนเพิ่มขึ้นตั้งแต่สมัยรัชกาลที่ 6 โดยเพิ่มขึ้นอย่างต่อเนื่อง
จนถึงปัจจุบัน

จากที่กล่าวมาแล้วว่า คำ นุ่ พบในเอกสารที่รวบรวมมาตั้งแต่สมัยรัชกาลที่ 3 ซึ่ง
คำ นุ่ ที่ปรากฏดังกล่าวนี้ อยู่ในลักษณะเป็นส่วนหนึ่งของคำประสม และเปลี่ยนหมวดคำเป็น
คำคุณศัพท์ ตัวอย่างเช่น

" นุ่เวทนา "

" นุ่เทียว "

" นุ่สนใจ "

" นุ่รัก "

เมื่อเปรียบเทียบตั้งแต่สมัยรัชกาลที่ 3 ถึงสมัยปัจจุบัน พบว่าคำ นุ่ ที่เป็นส่วน
หนึ่งของคำประสมนี้มีจำนวนมากกว่า คำ นุ่ ที่เป็นกริยาอกรรมนำเสนอ และคำช่วยหน้ากริยา

การพบคำ นุ่ ที่เป็นส่วนประกอบของคำประสม ในสมัยรัชกาลที่ 3 นี้ ไม่ได้หมายความว่า คำ นุ่ เริ่มจากการเป็นส่วนหนึ่งของคำประสม แล้วค่อยพัฒนากลายเป็นคำกริยา และ
คำช่วยหน้ากริยา แต่เป็นไปได้ว่า คำ นุ่ มีการกลายเป็นคำไวยากรณ์ไปแล้วก่อนสมัยรัชกาลที่
3 แล้วจึงพัฒนาจากคำไวยากรณ์ไปเป็นส่วนประกอบของคำประสม

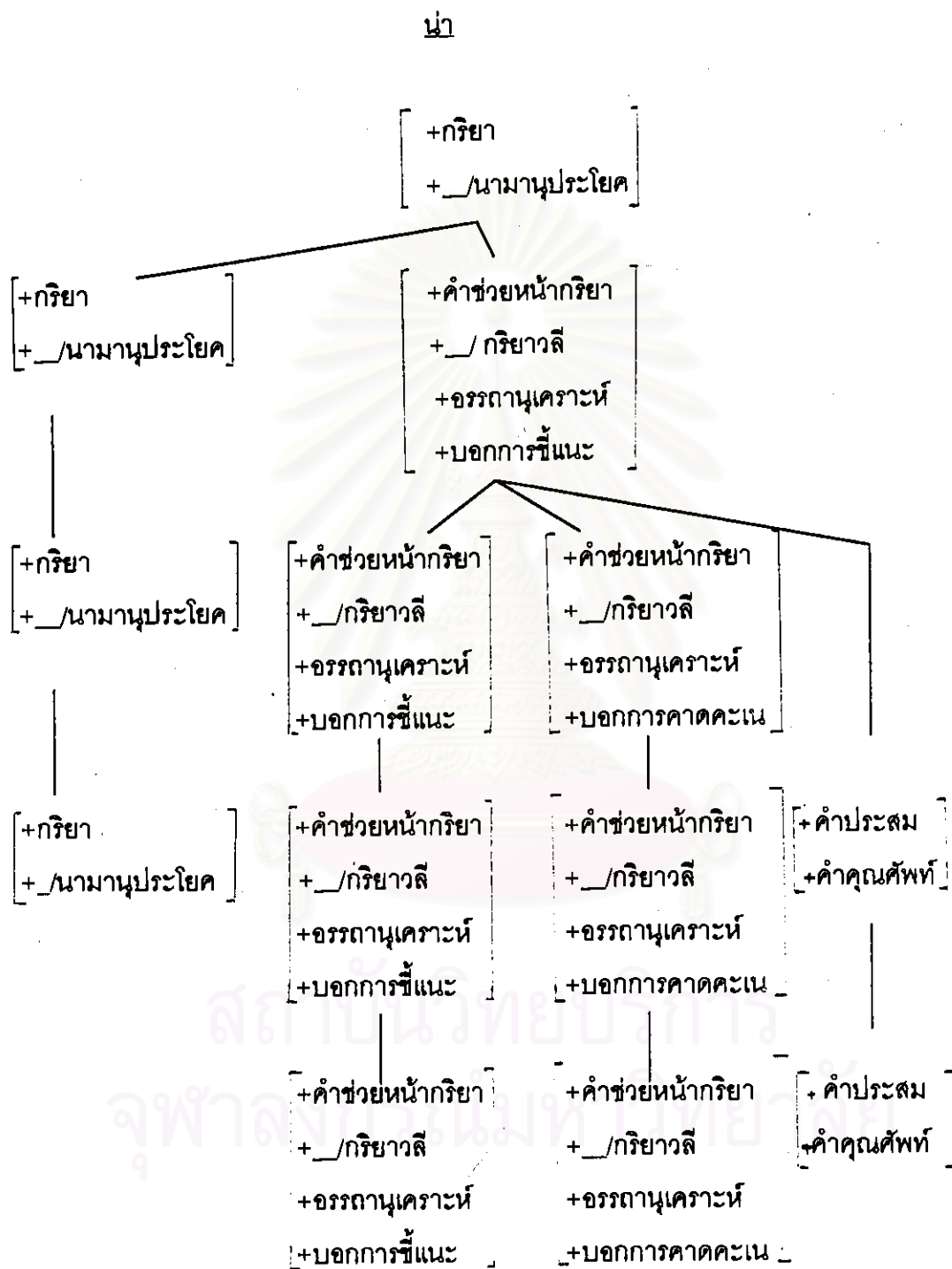
สำหรับสมัยปัจจุบันนี้ คำ นุ่ มีทั้งที่ทำหน้าที่อย่างคำช่วยหน้ากริยาแสดงอรรถา
นุเคราะห์ทั้งบอกการชี้แนะและบอกการคาดคะเน และ นุ่ ที่เป็นส่วนประกอบของคำประสมที่
ทำหน้าที่อย่างคำคุณศัพท์

จากการศึกษาวิวัฒนาการของคำ นำ ดังกล่าวข้างต้น แสดงให้เห็นว่า คำ นำ กลายมาจากกริยากรรมนำเสนอ มาเป็นคำช่วยหน้ากริยาแสดงอรรถาณูเคราะห์บอกการชี้แนะ และอรรถาณูเคราะห์บอกการคาดคะเน และพัฒนาต่อไปจนเป็นส่วนประกอบของคำประสม ทำให้เปลี่ยนหมวดคำ โดยการเปลี่ยนแปลงทั้งหมดดังกล่าวนี้ มีความเป็นไปได้ว่าน่าจะเกิดก่อนสมัยรัชกาลที่ 3 ที่ปรากฏคำ นำ ในเอกสาร ซึ่งอาจแสดงขั้นตอนการกลายเป็นคำไวยากรณ์ของคำ นำ ได้ดังนี้



สถาบันวิทยบริการ
จุฬาลงกรณ์มหาวิทยาลัย

แผนภูมิที่ 8 แสดงขั้นตอนการกลายเป็นคำไวยากรณ์ของคำ นำ



และจากเอกสารที่ศึกษา พบว่าปริมาณการปรากฏเป็นคำกริยากรรมนำเสนอ นำ ปรากฏเพียงสมัยรัชกาลที่ 5 และ 7-8 เท่านั้น ไม่ปรากฏพบในปัจจุบัน ส่วนคำช่วยนำกริยา นำ

ยังคงมีในสมัยปัจจุบัน โดยมีปริมาณเพิ่มขึ้นอย่างต่อเนื่อง แต่เมื่อเปรียบเทียบกับคำ นุ่ ที่เป็นส่วนประกอบของคำประสม ทำให้เปลี่ยนหมวดคำ พบว่า คำช่วยหน้ากริยา นุ่ มีจำนวนการปรากฏน้อยกว่ามาก

5.7. วิวัฒนาการของการกลายเป็นคำไวยากรณ์ของคำ อจ

ผลการวิเคราะห์หน้าที่ของข้อมูลที่รวบรวมมาได้ พบว่าคำ อจ ทำหน้าที่ได้ทั้งอย่างคำกริยา และอย่างคำช่วยหน้ากริยา ซึ่งคำ อจ ที่ทำหน้าที่ต่างๆนี้เริ่มพบการปรากฏและมีจำนวนการใช้ในแต่ละสมัยต่างกัน ดังนี้

จากเอกสารที่รวบรวมมา พบคำกริยา อจ ตั้งแต่สมัยสุโขทัย และพบเป็นครั้งสุดท้ายในสมัยรัชกาลที่ 4 และพบคำช่วยหน้ากริยา อจ ตั้งแต่สมัยรัชกาลที่ 5 โดยมีจำนวนการปรากฏเพิ่มขึ้นอย่างต่อเนื่องจนถึงปัจจุบัน ซึ่งมีรายละเอียดของวิวัฒนาการดังต่อไปนี้

คำ อจ เมื่อเป็นคำกริยา จะมี 3 หมวดคำย่อย ได้แก่ กริยากรรม กริยากรรมนำเสนอ และกริยากรรมนำเสนอ ซึ่งมีรายละเอียดดังนี้

คำ อจ เมื่อเป็นกริยากรรม อาจจะอยู่นำหน้าพบทวลี หรืออยู่นำวิเศษณานู ประโยคก็ได้ มีความหมาย 2 ความหมาย คือ " กล้า " ซึ่งเป็นความหมายเฉพาะความสามารถของจิตใจ เกิดร่วมกับนามวลีที่ทำหน้าที่ประธาน ที่มีความหมายเป็นสิ่งมีชีวิต มนุษย์ ซึ่งเป็นรูปธรรม ตัวอย่างเช่น

ตัวอย่างเช่น

(123) นายพันเทพรักษาและนายพันสุริยามาศย์และอำแดงคำทอง และอำแดงคำแก้ว ใจบาปราบใจมัว หัวใจอจในสุจริต

(จารึก 28 / สุโขทัย หน้า 205)

(124) แลเมื่อมัจจุราชมมาถึงแล้วนั้น ญาติวงศ์ทั้งหลายนั้นมิอาจเพื่อจะเป็นที่พึ่ง

(จดหมายเหตุ 1/ อยุธยา หน้า 40)

และมีความหมายว่า " สามารถ " ซึ่งเป็นความหมายแสดงความสามารถโดยทั่วไป
เกิดร่วมกับนามวลีที่เป็นสิ่งมีชีวิต มนุษย์ ซึ่งเป็นรูปธรรม ตัวอย่างเช่น

(125) แสนายเขมผู้หมั้นสันตติลลาคอาจสามารถเพื่อจะนำสำเภภคธา คือพระ
บวรอาตมาพระองค์ผู้ประเสริฐให้เสด็จพระราชดำเนินข้ามสมุทรสาครอรณพ
สงสาร

(จดหมายเหตุ 1/ ออยุธยา หน้า 40)

กริยากรรม อาจ ที่มีความหมายว่า " กล้า " นี้ พบเป็นครั้งแรกในสมัยสุโขทัย และ
พบเป็นครั้งสุดท้ายในสมัยอยุธยา ส่วนกริยากรรม อาจ ที่มีความหมายว่า " สามารถ " จะ
พบหลัง กริยากรรม อาจ ที่มีความหมายว่า " กล้า " คือ พบในสมัยอยุธยาเท่านั้น

คำ อาจ เมื่อเป็นกริยากรรมนำเสนอ มีความหมายว่า " กล้า " ตัวอย่างเช่น

(126)....แล้วพระเจ้าอยู่หัวตรัสว่านักสุโท นักสุทนต์นี้ เราจะขอไปเลี้ยงเป็นโอรส
พญาละแวกมีอาจที่จะขัดได้ ก็โดยบัญชาพระเจ้าอยู่หัว

(พงศาวดาร / 1 หน้า 35)

(127)แล้วทรงพระดำริเห็นว่า แต่กำลังย้ายลาวเมืองลุ่มล็กนั้นหาอาจที่จะลงมาตั้ง
รับรบทุ่งถึงบ้านนายมไม่ ตีร้ายจะเป็นย้ายราชวงษาเมืองเวียงจันจะมากฎหลัง

(จดหมายเหตุ 7 / 3 หน้า 16)

คำ อาจ ที่เป็นกริยากรรมนำเสนอนี้พบเป็นครั้งแรกในสมัยรัชกาลที่ 1 จนถึง
สมัย 3 เท่านั้น และพบว่ามีจำนวนน้อยมาก เพียงสมัยละหนึ่งครั้งเท่านั้น

คำ อาจ เมื่อเป็นกริยากรรม จะเป็นกริยากรรมที่อยู่หน้ากริยาวิเศษณ์ เกิดร่วมกับ
นามวลีที่ทำหน้าที่ประธาน ที่มีความหมายเป็นรูปธรรม คำกริยากรรม อาจ นี้มีความหมาย 2
ความหมายเช่นกัน คือ มีความหมายว่า " กล้า " ตัวอย่างเช่น

(128) สมเด็จพระนเรศวรเป็นเจ้า ก็ทรงพระแสงปืนนกสับยาวกว่าคืบยิงไปต้องสุระกำมาตกจากคอข้างตาย รัพลรามัญทั้งนั้นเห็นเป็นอัศจรรย์ ด้วยแม่น้ำนั้นกว้าง เหลือกำลังปืนก็กลัวพระเดชเดชาภาพ และพระมหาอุปราชามีโอกาสจะตามมาได้ก็ เลิกทัพกลับไป

(พงศาวดาร 1 / หน้า 178)

(129) เดชพระบรมโพธิสมภาร ย้ายเมืองสวรรคตมีโอกาสจะอำความจริงไว้ได้

(จดหมายเหตุ 2 / 2 หน้า 3)

(130) พระยาพระเชมรทั้งปวงว่าแต่ก่อนมีหนังสือเจ้าเวียดนามลงมาครั้งไร ก็ไปพร้อมกันฟังหนังสือที่ศาลากลางเมืองทุกครั้ง ครั้งนี้เองจะให้หาพระยาพระเชมรเข้ามาฟังหนังสือรับสั่งในค่าย พระยาพระเชมรกลัวไม่อาจเข้ามา

(จดหมายเหตุ 72 / 3 หน้า 83)

และมีความหมายว่า "สามารถ" ตัวอย่างเช่น

(131) พ่อขุนรามคำแหงนั้นหาเป็นครูอาจารย์สั่งสอนไทยทั้งหลายให้รู้บุญรู้ธรรมแท้แต่คนอันมีในเมืองไทยด้วยรู้หลวก อาจปราบฝูงข้าเล็กด้วยแกล้วด้วยหาญด้วยแคะด้วยแรงหาคนจักเสมอมิได้

(จารึก 1 / สุโขทัย หน้า 1)

(132) เรามีอาจกระทำสรรพอุบิทรพานตราแต่เจ้าพระยา

(จารึก 6 / สุโขทัย หน้า 59)

กิริยากรรม อาจ ทั้งสองความหมายนี้จะพบไม่พร้อมกัน กล่าวคือ กิริยากรรม อาจ ในความหมายว่า "กล้า" พบครั้งแรกในสมัยรัชกาลที่ 1 และมีจำนวนการปรากฏจนถึงสมัยรัชกาลที่ 4 ส่วนกิริยากรรม อาจ ในความหมายว่า "สามารถ" พบตั้งแต่สมัยสุโขทัย และมีจำนวนการปรากฏจนถึงสมัยธนบุรี มาลดจำนวนลงในสมัยรัชกาลที่ 1

และยังมีข้อนำสังเกตบางประการ คือ กริยากรรม อาจ ที่มีความหมายว่า "สามารถ" มักจะปรากฏซ้อนกับคำว่า สามารถ เพื่อช่วยให้เห็นความแตกต่างด้านความหมายกับ กริยากรรม อาจ ที่มีความหมายว่า "กล้า" ตัวอย่างเช่น

(133) อันลักษณะอย่างมหายาพิตรนี้ในตำราว่าองอาจคุณิทานพระบรมโพธิสัตว์
เสวยพระชาติเป็นกระแตอาจสามารถจะวิดน้ำในพระมหาสมุทรให้แห้ง

(พงศาวดาร /1หน้า 122)

(134) ได้เทพยเจ้าเป็นบริวารมีชัยแก่พระยามาร ก็หาผู้เป็นมโนมัทศจรรยนักไม่ นี้
พระเอญ์ให้หม่อมอรอินทร์พรหมทั้งปวงปลาศนาการหนีไปสิ้น ยิ่งแต่พระองค์เดียว
อาจสามารถผจญพระยามารอิราชกับพลเสนามารให้ปราศัยพ่ายแพ้ได้

(พงศาวดาร /4 หน้า 138)

คำ อาจ เมื่อเป็นคำช่วยหน้ากริยา มี 2 ความหมาย คือแสดงอรรถาณูเคราะห์
บอกโอกาส เกิดร่วมกับนามวลีที่ทำหน้าที่ประธานที่มีความหมายเป็นรูปธรรม ตัวอย่างเช่น

(135) เรื่องการเงินทองมีคนกล่าวอยู่แล้วว่าชำรุดมากนัก มีเสียงเหมือนหนึ่งว่า ข้า
อาจสี่ข้าวเปลือกเกวียนหนึ่งให้เป็นข้าวสารเกวียนบันก็ไ้

(จางวางหน้า / 6 หน้า 22)

(136) อ่านหนังสือพิมพ์ข้างไทย เขาลงข่าวว่าที่บ้านนอกอดข้าวกัน มีแม่ลูกเอารำ
มาต้มกินแล้วก็ตายไปด้วยกัน ออกไม่เชื่อ ข้ายังคิดว่าในเมืองไทยจะมีทุพภิกขภัย
ไม่ได้ด้วย เพราะคนเมืองเรายังมีน้อย พื้นที่ว่างเปล่าอันไม่มีเจ้าของหงนهنยังมี
มาก คนที่อดอาจจะไปหาอะไรกินแทนข้าวได้ในที่อันว่างเปล่าอยู่นั้น

(สาส์นสมเด็จ 30 /7-8 หน้า 70)

(137) จากนั้นขอนำท่านไปเที่ยวแดนอีสาน เลียบฝั่งโขง และไปสัมผัสความกลมกลืนแห่งประติมากรรม และธรรมชาติที่สวนศิลป์มีเซียมยิบอินซอย นอกจากนี้ท่านอาจใช้บริการของการบินไทยไปเที่ยวกรุงมะนิลาเพื่อชมเมืองเก่า

(กิณี 9 / ปัจจุบัน)

และแสดงทรรศนะเคราะห์บอกการคาดคะเน เกิดร่วมกับประฐานที่มีความหมายเป็นนามธรรมได้ด้วย ตัวอย่างเช่น

(138) คลองนี้ยาวเพียง 3 เส้น ชุดที่เหนือวัดทองปักษีสายน้ำแถวป่าสักมาลงคลองทรายออกได้บ้านข้าหลวงเทศาภิบาล ถ้าสำเร็จได้ดังคาดอาจจะผ่อนสายน้ำวนหน้าวังจันทร์ให้น้อยลงจนตลิ่งไม่พังหรือพังแม้แต่น้อยได้

(จดหมายเหตุ 1 / 5 หน้า 2)

(ละประธาน คือ คลอง)

(139) คำ สุโข หรือ สุโข ช้างหน้านั้น อาจอวยเอาภาษาบาลีอย่าง ปรโม สุโข มากก็ได้

(จดหมายเหตุ 29 / 7-8 หน้า 32)

คำช่วยหน้ากริยาทั้งสองความหมายนี้พบไม่พร้อมกัน กล่าวคือ คำช่วยหน้ากริยาบอกโอกาส อาจ พบครั้งแรกในสมัยรัชกาลที่ 6 แต่คำช่วยหน้ากริยาบอกการคาดคะเน อาจ พบครั้งแรกในสมัยรัชกาลที่ 5 และในสมัยรัชกาลที่ 5 นี้ คำ อาจ มีการขยายความหมายแบบอุปลักษณะเป็นนามธรรม ทำให้เกิดร่วมกับนามวลีที่เป็นนามธรรมได้

อย่างไรก็ตาม การพบในช่วงเวลาที่แตกต่างกันนี้ ไม่ได้หมายความว่า คำช่วยหน้ากริยาบอกการคาดคะเน อาจ เกิดขึ้นก่อน ทั้งนี้เนื่องจากข้อมูลที่รวบรวมมาได้ในสมัยรัชกาลที่ 5 พบคำ อาจ เพียง 1 ครั้งเท่านั้น และช่วงเวลาสมัยรัชกาลที่ 5 และ 6 ก็เป็นเวลาที่ใกล้กันมาก

และจากการวิเคราะห์การเปลี่ยนแปลงทางความหมายของคำช่วยหน้ากริยาคำอื่น ๆ อันได้แก่ ควร ต้อง พบว่าคำช่วยหน้ากริยาบอกการคาดคะเน มักจะเพิ่มความหมายมาจากคำช่วยหน้ากริยาที่มีความหมายอื่นทั้งสิ้น รวมทั้งหากวิเคราะห์การเปลี่ยนแปลงทางความหมายด้านการขยายความหมายแบบอุปลักษณะ (ดูรายละเอียดบททบทวนวรรณกรรม) พบว่าคำช่วยหน้ากริยาบอกการชี้แนะ และบอกโอกาส จะเกิดร่วมกับประธานที่มีความหมายเป็นรูปธรรม และจะขยายความหมายแบบอุปลักษณะ สามารถเกิดร่วมกับประธานที่มีความหมายนามธรรมได้ เมื่อมีความหมายบอกการคาดคะเน

ฉะนั้นจึงเป็นไปได้ว่าคำช่วยหน้ากริยา อาจ ที่บอกโอกาสมีขึ้นก่อนคำช่วยหน้ากริยาบอกการคาดคะเน โดยอาจจะขึ้นก่อนสมัยรัชกาลที่ 5 แต่เนื่องจากข้อมูลที่รวบรวมมาได้เป็นเพียงข้อมูลจากเอกสารบางส่วนของเอกสารจริง ผู้วิจัยจึงไม่พบคำช่วยหน้ากริยา อาจ ในความหมายนี้ และพบว่าคำช่วยหน้ากริยาทั้งสองความหมายนี้ มีจำนวนการปรากฏไม่ต่างกัน

เมื่อพิจารณาการปรากฏเป็นคำช่วยหน้ากริยาแสดงอรรถาณูเคราะห์ทั้งสองความหมายของ อาจ จากเอกสารที่รวบรวมมา พบว่ามีจำนวนการปรากฏเพิ่มขึ้นอย่างต่อเนื่องตั้งแต่สมัยรัชกาลที่ 6 เป็นต้นมา ในขณะที่คำกริยา อาจ ไม่ปรากฏอีกเลย

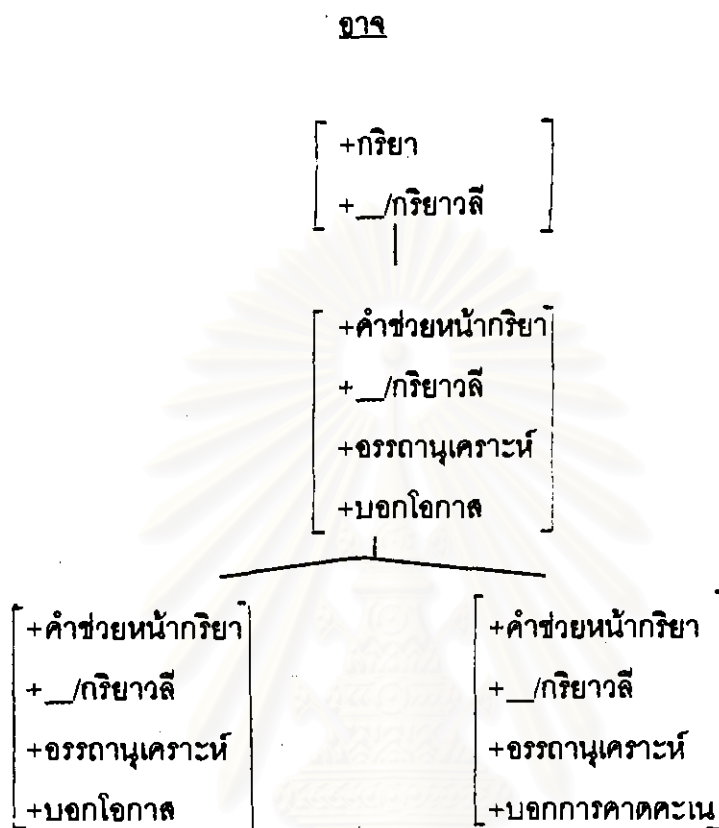
ในสมัยปัจจุบัน พบคำช่วยหน้ากริยา อาจ ทั้งสองความหมาย แต่คำกริยา สกรรม อาจ ที่อยู่หน้ากริยาลี ไม่อาจชี้ชัดอย่างแน่นอนว่าไม่มีใช้อีกเลย เพราะยังคงใช้ในภาษาเฉพาะกิจ เช่นนิยายแปลจากภาษาจีน เป็นต้น แต่ผู้วิจัยมิได้ศึกษาเอกสารเหล่านี้

จากการศึกษาเอกสารที่รวบรวมมา กล่าวได้ว่าคำกริยา อาจ มี 3 หมวดคำย่อย คือ กริยาอาการ พบตั้งแต่สมัยสุโขทัยถึงอยุธยา กริยากรรมนำเสนอ พบสมัยรัชกาลที่ 1 และ 3 และกริยากรรมที่อยู่หน้ากริยาลี พบครั้งแรกสมัยสุโขทัย จนถึงรัชกาลที่ 4

คำช่วยหน้ากริยา อาจ มี 2 ความหมาย คือ คำช่วยหน้ากริยาแสดงอรรถาณูเคราะห์บอกโอกาส พบครั้งแรกในสมัยรัชกาลที่ 6 ส่วนคำช่วยหน้ากริยาแสดงอรรถาณูเคราะห์คาดคะเน พบครั้งแรกในสมัยรัชกาลที่ 5 คำช่วยหน้ากริยา อาจ ทั้งสองความหมายนี้มีจำนวนการปรากฏเพิ่มขึ้นอย่างต่อเนื่องจนถึงปัจจุบัน

และจากการศึกษาวิวัฒนาการของคำ อาจ ดังกล่าวข้างต้น แสดงให้เห็นว่าคำ อาจ กลายมาจากกริยากรรม มาเป็นคำช่วยหน้ากริยาแสดงอรรถาณูเคราะห์บอกโอกาส และบอกการคาดคะเน ประมาณก่อนสมัยรัชกาลที่ 5 ซึ่งอาจแสดงขั้นตอนการกลายเป็นคำไวยากรณ์ได้ดังนี้

แผนภูมิที่ 9 ขั้นตอนการกลายเป็นคำไวยากรณ์ของคำ อาจ



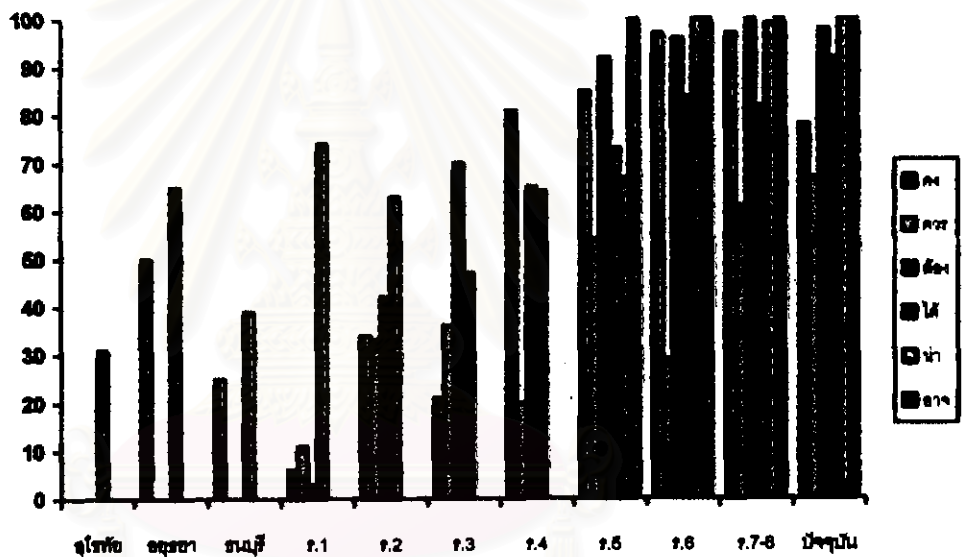
5.8 ภาพรวมขั้นตอนการกลายเป็นคำไวยากรณ์ของคำ คง ควร ต้อง ได้ น่า อาจ

ผลการศึกษาวิวัฒนาการของการกลายเป็นคำไวยากรณ์ของคำ คง ควร ต้อง ได้ น่า อาจ พบว่า มีวิวัฒนาการในช่วงเวลาที่ต่างกัน บางคำก็มีการกลายเป็นคำไวยากรณ์ไปแล้วก่อนสมัยสุโขทัย ได้แก่ คำ ได้ บางคำกลายเป็นคำไวยากรณ์หลังสมัยสุโขทัย ได้แก่ คำ คง บางคำกลายเป็นคำไวยากรณ์ประมาณช่วงสมัยรัตนโกสินทร์ตอนต้น (รัชกาลที่ 1-3) ได้แก่ คำ ควร ต้อง และบางคำกลายเป็นคำไวยากรณ์หลังสมัยรัตนโกสินทร์ตอนต้น ได้แก่ คำ อาจ

สำหรับคำ น่า พบในสมัยรัชกาลที่ 3 เป็นต้นมา โดยพบว่าคำ น่า นี้ได้พัฒนาไปเป็นส่วนประกอบของคำประสมแล้ว จึงมีความเป็นไปได้ว่าอาจจะกลายเป็นคำช่วยหน้ากริยาก่อนสมัยสุโขทัย

นอกจากนี้หากพิจารณาจำนวนการปรากฏของคำกริยา และคำช่วยหน้ากริยา ของ *คุณต้องได้ไปอาจ* ในเอกสารที่รวบรวม พบว่ามีจำนวนเล็กน้อยต่างกัน โดยในช่วงเวลาแรก คำทั้ง 6 ที่ทำหน้าที่อย่างคำกริยาจะมีจำนวนมากกว่าคำที่ทำหน้าที่อย่างคำช่วยหน้ากริยา แต่ในช่วงเวลาดังคำที่ทำหน้าที่อย่างคำช่วยหน้ากริยาจะมีจำนวนมากกว่า ซึ่งแสดงด้วยแผนภูมิการปรากฏหน้าที่เป็นคำช่วยหน้ากริยาของคำโดยใช้ค่าสัดส่วนความมากน้อยจากค่าจำนวนจริงได้ดังนี้

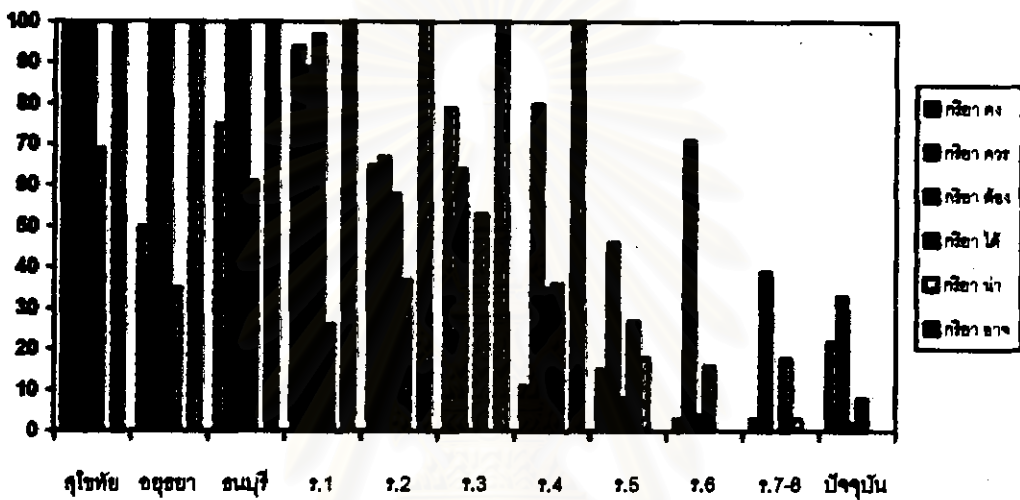
แผนภูมิที่ 10 แสดงการปรากฏหน้าที่อย่างคำช่วยหน้ากริยาของคำ *คุณต้องได้ไปอาจ*



นอกจากนี้เมื่อพิจารณาจำนวนการปรากฏหน้าที่อย่างคำกริยา เมื่อคำดังกล่าวเพิ่มหน้าที่อย่างคำช่วยหน้ากริยา พบว่าการทำหน้าที่อย่างคำกริยาจะลดลงอย่างต่อเนื่อง หรืออาจจะหายไปจากภาษาในที่สุด และเมื่อวิเคราะห์หน้าที่ของคำ *คุณต้องได้ไปอาจ* นี้ในสมัยปัจจุบันพบว่า มีอัตราการทำหน้าที่ต่างๆต่างกัน กล่าวคือ คำ *คุณต้องได้* จะยังคงปรากฏคำที่ทำหน้าที่ทั้งอย่างคำกริยา และอย่างคำช่วยหน้ากริยา แต่การใช้เป็นคำกริยาจะมีจำนวนน้อยมากเมื่อเทียบกับจำนวนการใช้เป็นคำช่วยหน้ากริยา ส่วนคำ *ไป* และ *อาจ* ไม่ปรากฏคำที่ทำหน้าที่อย่างคำกริยาเลย มีเฉพาะทำหน้าที่อย่างคำช่วยหน้ากริยาเพียงอย่างเดียวเท่านั้น

ซึ่งแสดงด้วยแผนภูมิภาพรวมการปรากฏหน้าที่อย่างคำกริยาของคำ คง ควร ต้อง ได้ น่า อาจ ในแต่ละสมัย โดยใช้ค่าสัดส่วนความมากน้อยได้ดังนี้

แผนภูมิที่ 11 แสดงการปรากฏหน้าที่อย่างคำกริยาของคำ คง ควร ต้อง ได้ น่า อาจ



การศึกษาวิวัฒนาการข้างต้นนี้ ยังพบว่าขั้นตอนของการกลายเป็นคำไวยากรณ์ของคำ คง ควร ต้อง ได้ น่า อาจ อาจแบ่งออกเป็น 2 กลุ่ม คือ กลุ่มที่ไปถึงระดับคำช่วยหน้ากริยา และกลุ่มที่พัฒนาไปถึงระดับส่วนหนึ่งของคำประสม ที่ทำให้เปลี่ยนหมวดคำ

กลุ่มที่อยู่ระดับคำช่วยหน้ากริยา หมายถึง คำที่กลายจากคำกริยามาเป็นคำช่วยหน้ากริยาเท่านั้น ได้แก่ คง ควร ต้อง ได้ และ อาจ ส่วนกลุ่มที่อยู่ระดับส่วนหนึ่งของคำประสมที่ทำให้เปลี่ยนหมวดคำ หมายถึงคำที่กลายจากคำกริยามาเป็นคำช่วยหน้ากริยาและพัฒนามาเป็นส่วนหนึ่งของคำประสม ที่ทำให้เปลี่ยนหมวดคำ ได้แก่ น่า

สำหรับภาพรวมของการกลายจากคำกริยามาเป็นคำช่วยหน้ากริยาแสดงอรรถา นุเคราะห์พบว่า คำกริยาที่เป็นต้นเค้า หรือคำกริยาที่กลายเป็นคำช่วยหน้ากริยาแสดงอรรถา นุเคราะห์ มี 2 หมวดคำย่อย คือกริยากรรม และกริยากรรมนำเสนอ คำกริยาทั้ง 2 หมวดย่อย นี้จะกลายเป็นคำช่วยหน้ากริยาด้วยกระบวนการทางความหมาย 3 ลักษณะ คือ การขยายความหมายแบบอุปลักษณะ การขยายความหมายให้กว้างขึ้น และการดูดซับความหมายทางบริบท

โดยการกลายเป็นคำช่วยหน้ากริยาในลำดับแรกจะเป็นคำช่วยหน้ากริยาแสดงการณัลักษณะ ได้แก่ คำช่วยหน้ากริยาบอกการดำเนินอยู่ คง หรืออาจจะเป็นคำช่วยหน้ากริยาแสดงอรรถา นุเคราะห์บอกโอกาส ได้แก่ คำช่วยหน้ากริยาบอกโอกาส ได้ และ อาจ หรืออาจจะเป็นคำช่วย หน้ากริยาแสดงอรรถา นุเคราะห์บอกการชี้แนะ ได้แก่ ควร ต้อง น่า แล้วจึงพัฒนาต่อไปเป็นคำ ช่วยหน้ากริยาแสดงอรรถา นุเคราะห์บอกคาดคะเนในลำดับต่อมา ซึ่งได้แก่ คำช่วยหน้ากริยา บอกการคาดคะเน คง ต้อง น่า อาจ ส่วนคำช่วยหน้ากริยาบอกโอกาส ได้ และคำช่วยหน้ากริยา บอกการชี้แนะ ควร ไม่พบว่าได้พัฒนาไปเป็นคำช่วยหน้ากริยาบอกการคาดคะเน ลำดับวิวัฒนาการดังกล่าวนี้อาจแสดงได้ดังนี้

แผนภูมิที่ 12 การกลายเป็นคำช่วยหน้ากริยาแสดงอรรถา นุเคราะห์

คำกริยากรรม

- คำช่วยหน้ากริยาบอกการดำเนินอยู่
 > คำช่วยหน้ากริยาบอกโอกาส > คำช่วยหน้ากริยาบอกการคาดคะเน
 คำช่วยหน้ากริยาบอกการชี้แนะ

คำกริยากรรมนำเสนอ

นอกจากนี้พบว่า เมื่อคำกริยากลายเป็นคำไวยากรณ์แล้ว ไม่เพียงแต่จำนวนการ ปรากฏเป็นคำกริยาจะลดลง หรืออาจจะหายไปจากภาษาเท่านั้น แต่ยังพบว่า บางคำจะถูกนำ ไปใช้ในรูปของคำประสม คำซ้อน และสำนวน ซึ่งในกรณีดังกล่าวนี้จะต่างจากการพัฒนาของ คำ น่า เนื่องจากคำ คง ควร ต้อง เมื่อมาประสมกับคำอื่น มิได้เปลี่ยนหมวดคำ แต่ยังคงร่องรอย การทำหน้าที่เป็นคำกริยาอยู่ ตัวอย่างเช่น คำ คง ในคำซ้อน คงอยู่ ยังคง คำ ต้อง ในคำ ประสม ผู้ต้องคดี ผู้ต้องโทษ ผู้ต้องขัง คำ ต้อง ในสำนวนว่า ต้องใจ ติดเนื้อต้องใจ ต้องตา ต้องใจ คำ ควร ในคำประสมว่า คู่ควร ควรค่า และคำ ควร ในสำนวนว่า คำควรเมือง เป็นต้น การปรากฏในลักษณะดังกล่าวนี้ แสดงให้เห็นถึงผลของการกลายเป็นคำไวยากรณ์ 2 ประการ ประการแรกแสดงให้เห็นว่า คำบอกเนื้อความจะกลายเป็นคำไวยากรณ์ได้นั้นจะมี ลักษณะเปลี่ยนแปลงความหมายให้กว้างขึ้น ทำให้ข้อจำกัดการปรากฏเข้มงวดน้อยลง จน กลายเป็นคำไวยากรณ์ในที่สุด ในทางกลับกันเมื่อคำบอกเนื้อความกลายเป็นคำไวยากรณ์แล้ว

คำที่เป็นคำบอกเนื้อความจะปรากฏใช้น้อยลง มีการจำกัดบริบทเฉพาะที่สามารถปรากฏร่วมได้ ทำให้คำดังกล่าวต้องเกิดร่วมกับบริบทนั้นๆ เสมอ จนกลายเป็นคำหนึ่งคำในรูปของคำประสม หรือกลายเป็นสำนวนไปในที่สุด

ประการที่สอง แสดงให้เห็นว่า คำบอกเนื้อความเมื่อกลายเป็นคำไวยากรณ์แล้ว จะต้องใช้คำที่มีความหมายทำนองเดียวกันมาช่วยขยายความหมาย เพื่อดังความหมายเดิมให้ชัดเจน

ตัวอย่างเช่น คำ คง ที่เป็นกริยา และคำช่วยหน้ากริยาบอกการดำเนินอยู่ ยังคงความหมายของ "การไม่เสื่อมสูญ" หรือ "ไม่หมดไป" ในขณะที่เมื่อเป็นคำช่วยหน้ากริยาบอกการคาดคะเน จะขยายความหมายเป็นแสดงทัศนคติคาดคะเนของผู้พูด คำ คง ที่เป็นคำกริยา และคำช่วยหน้ากริยาบอกการดำเนินอยู่นี้ จึงมักใช้ในรูปคำซ้อน ยังคง เพื่อแสดงความหมายของ "การไม่เสื่อมสูญ" "ไม่หมดไป" ให้ชัดเจนมากขึ้น หรือคำว่า ต้อง เมื่อใช้เป็นคำช่วยหน้ากริยาบอกการชี้แนะก็มักจะใช้ร่วมกับคำ จำเป็น หรือ จำ เพื่อแสดงความหมายนี้ให้ชัดเจน คือมักใช้ว่า จำเป็นต้อง หรือ จำต้อง

สถาบันวิทยบริการ
จุฬาลงกรณ์มหาวิทยาลัย