

## รายการอ้างอิง

### ภาษาไทย

- กมล สุดประเสริฐ. พัฒนาการนักเรียน:ประโยชน์ให้สอยในชั้นเรียน. วารสารโครงการเพื่อพัฒนา  
ทรัพยากรมนุษย์(เมษายน-พฤษภาคม 2539):1.
- กาญจน์ ภาคสุวรรณ.ผลของการสอนแบบทักษะกระบวนการสำหรับวิชาศิลปะกับชีวิตตาม  
หลักสูตรมัธยมศึกษาตอนต้นพุทธศักราช 2521 (ฉบับปรับปรุง พ.ศ.2533)ใน  
โรงเรียนมัธยมศึกษา สังกัดสำนักงานคณะกรรมการการศึกษาเอกชน กรุงเทพมหานคร . วิทยานิพนธ์ปริญญามหาบัณฑิต ภาควิชาศิลปะศึกษา บัณฑิตวิทยาลัย  
จุฬาลงกรณ์มหาวิทยาลัย,2535.
- กรินทร์ สนเสวียนต์.ผลของการใช้พอร์ทโฟลิโอที่มีต่อการสอนภาษาอังกฤษของครูชั้นประถม  
ศึกษาปีที่ 4 ในโรงเรียนสังกัดสำนักงานคณะกรรมการการศึกษาเอกชนจังหวัด  
เชียงใหม่. วิทยานิพนธ์ปริญญามหาบัณฑิต ภาควิชาประถมศึกษา บัณฑิตวิทยาลัย  
จุฬาลงกรณ์มหาวิทยาลัย,2540.
- เกษร อิตะจारी. ศิลปะศึกษารุ่นนำ.เอกสารคำสอน,คณะครุศาสตร์ จุฬาลงกรณ์มหา  
วิทยาลัย,2542.(อัดสำเนา)
- โกวิท เชื่อมกลาง.การประเมินผลการเรียนโดยใช้แฟ้มสะสมงาน.ภูมิปัญญา 25 ปีราชภัฏบุรีรัมย์.  
พินนี้ พับบลิชซิง,2539 :213-248.
- โกวิท ประวาลพฤกษ์.แฟ้มสะสมงาน ( Portfolio).วารสารข้าราชการครู (กุมภาพันธ์ -มีนาคม  
2541):2-5.
- จรัญ คำยัง. การประเมินสภาพจริง(Authentic Assessment).การประเมินโดยใช้แฟ้มสะสมงาน  
ดีเด่น.สำนักงานโครงการพัฒนาทรัพยากรมนุษย์จังหวัดสมุทรสาคร2540 .
- จารุพรรณ ทรัพย์ปรุง.ผลของการสอนจิตรกรรมที่มีต่อการรับรู้ทางศิลปะของผู้สูงอายุใน  
สถานสงเคราะห์บ้านบางแค. วิทยานิพนธ์ปริญญามหาบัณฑิต ภาควิชาศิลปะศึกษา  
บัณฑิตวิทยาลัย จุฬาลงกรณ์มหาวิทยาลัย,2539.
- จิราภรณ์ ศิริทวี.การประเมินจากแฟ้มสะสมงาน.วารสารศึกษาศาสตร์ปริทัศน์ 12(มกราคม  
2540):18-31.
- จิราภรณ์ ศิริทวี..มิติใหม่ของการวัดและประเมินผล.สารพัฒนาหลักสูตร 16(มกราคม-มีนาคม  
2540):65-73.

- จิราภรณ์ ศิริทวี. การวัดและประเมินผลด้วยPortfolio. เอกสารประกอบคำบรรยาย, 2540 (อัตลำนานา).
- ชลอ พงษ์สามารถ. ศิลปะสำหรับครูมัธยม. กรุงเทพฯ : เจริญวิทย์การพิมพ์, 2526.
- ขวลิต ดาบแก้ว. วิธีสอนศิลปศึกษา. กรุงเทพฯ : โอเดียนสโตร์, 2525.
- ชัยพฤกษ์ เสรีรักษ์และคณะ. การประเมินผลโดยใช้แฟ้มผลงาน (Portfolio Assessment). วารสาร สสวท. 25 (กรกฎาคม-กันยายน 2540): 13-15.
- ชัยพฤกษ์ เสรีรักษ์. คู่มือการประเมินผลโดยใช้แฟ้มผลงานดีเด่น. กรุงเทพฯ : บ.เดอะมาสเตอร์ กรุ๊ป แมเนจเม้นท์ จำกัด, 2540.
- ชัยฤทธิ์ ศิลาดเดช. การพัฒนาแฟ้มสะสมงานในการประเมินผลการเรียนวิชาภาษาอังกฤษ ระดับชั้นมัธยมศึกษาปีที่สาม. วิทยานิพนธ์ปริญญาโท ศึกษาศาสตร์บัณฑิต ภาควิชาการทดสอบ และวัดผลการศึกษา บัณฑิตวิทยาลัย มหาวิทยาลัยศรีนครินทรวิโรฒ ประสานมิตร, 2540.
- ชัยฤทธิ์ ศิลาดเดช. การจัดการเรียนการสอนและประเมินโดยใช้แฟ้มสะสมงาน. โครงการพัฒนา ทรัพยากรมนุษย์. กรุงเทพฯ : สำนักงานประสานงานโครงการพัฒนาทรัพยากรมนุษย์ กระทรวงศึกษาธิการ, 2540.
- เข็ญศรี วิจิตรศิริ. จิตวิทยาการเรียนรู้ของผู้ใหญ่. กรุงเทพฯ : มหาวิทยาลัยศรีนครินทรวิโรฒ ประสานมิตร, 2527.
- ดำริ บุญชู. การวิเคราะห์หลักสูตรเพื่อการจัดทำแฟ้มสะสมงานนักเรียน. วารสารวิชาการ 1 (มกราคม 2541): 63-69.
- ต่อต้าน ธาภิเกษ. สภาพและปัญหาของการสอนวิชาศิลปะกับชีวิต ตามหลักสูตรมัธยมศึกษา ตอนต้น พุทธศักราช 2521 (ฉบับปรับปรุง พ.ศ. 2533) ในโรงเรียนสังกัดกรม สำนัญศึกษา เขตการศึกษา 1. วิทยานิพนธ์ปริญญาโท บัณฑิต ภาควิชาศิลปศึกษา บัณฑิตวิทยาลัย จุฬาลงกรณ์มหาวิทยาลัย, 2538.
- ทัศนีย์ สงวนสัจย์. การใช้แฟ้มสะสมงานกับการประเมินนักเรียน. วารสารวิชาการ 1 (มิถุนายน 2541): 50-51.
- ทิตนา แชมมณี. หลักและแนวปฏิบัติในโรงเรียนประถมศึกษา. กรุงเทพมหานคร: สำนักพิมพ์ ไทยวัฒนาพานิช, 2526.
- ทิตนา แชมมณี. การจัดการเรียนการสอนโดยยึดผู้เรียนเป็นศูนย์กลาง: โมเดลซิปปา (CIPPA MODEL). วารสารครุศาสตร์ 3 (มีนาคม-มิถุนายน 2542): 1-17.
- ธิดา ชมภูนิช. ความเข้าใจในศิลปะ. กรุงเทพฯ : กุญแจการพิมพ์, 2526.

- นภาพร อมรเลิศสินไทย. การประเมินแฟ้มผลงาน (Portfolio Assessment).วารสารวิชาการราชภัฏจະเชิงเตตรา 1 (มกราคม 2541):28-32.
- นิพนธ์ ทวีกาญจน์. 3 มิติทัศนะทางศิลปะและศิลปะศึกษา.กรุงเทพฯ:โรงพิมพ์การศาสนา ,2533.
- นิรมล ตีรณสาร สวัสดิบุตร.ศิลปะศึกษากับครูประถม.กรุงเทพฯ:สำนักพิมพ์ตีรณสาร ,2525.
- บรรลือ ขอมมเดช.สภาพและปัญหาการสอนศิลปะภาคปฏิบัติในสถาบันอุดมศึกษาของรัฐกรุงเทพมหานคร . วิทยานิพนธ์ปริญญาโทบัณฑิต ภาควิชาศิลปะศึกษา บัณฑิตวิทยาลัย จุฬาลงกรณ์มหาวิทยาลัย,2534.
- บุญเชิด ภิญโญอนันตพงษ์.การประเมินผลการเรียนรู้:แนวคิดและวิธีการสำหรับการพัฒนาอัจฉริยภาพของเด็กและเยาวชน.เอกสารประกอบการอบรมในโครงการพัฒนาอัจฉริยภาพเด็กและเยาวชน.มหาวิทยาลัยศรีนครินทรวิโรฒ ประสานมิตร,2538.
- บุญเชิด ภิญโญอนันตพงษ์.การพัฒนาพอดโฟลิโอด้วยวิธี CRADLE (Developing Portfolio Theory CRADLE Approach).วารสารศึกษาศาสตร์ 2 (กันยายน 2539) :45-51.
- บุญเชิด ภิญโญอนันตพงษ์.การแนะนำอาจารย์ผู้สอนและผู้ปกครองให้รู้จักพอดโฟลิโอ (Portfolio).กรุงเทพฯ :คณะศึกษาศาสตร์มหาวิทยาลัยศรีนครินทรวิโรฒ ประสานมิตร 2539.(จัดสำเนา)
- บุรุษย์ ศิริมหาสาคร.การสร้างและการใช้แฟ้มสะสมงาน:Portfolio Plus in Action.กรุงเทพฯ: อักษรเจริญทัศน์ ,2541.
- ปฏิพัทธ์ สุวรรณศร. การประเมินผลจากพอร์ดโฟลิโอ, 2539 (จัดสำเนา).
- ปรวพรรณ ดวงรัตน์.การศึกษาสภาพและปัญหาการเรียนการสอนศิลปะภาคปฏิบัติ สาขาทัศนศิลป์ ในสถาบันอุดมศึกษาเอกชน. วิทยานิพนธ์ปริญญาโทบัณฑิต ภาควิชาศิลปะศึกษา บัณฑิตวิทยาลัย จุฬาลงกรณ์มหาวิทยาลัย,,2541.
- ประคอง กรวรรณสูตร.สถิติเพื่อการวิจัยทางพฤติกรรมศาสตร์.ปทุมธานี:บริษัทศูนย์หนังสือ ดร.ศรีสง่า,2535.
- ประเวศ วัะสี.ยุทธศาสตร์ทางปัญญาของชาติ:ยุทธศาสตร์ที่สำคัญที่สุดของสังคมทั้งหมดร่วมกัน.กรุงเทพฯ:มูลนิธิภูมิปัญญา ,2538.
- พนอม แก้วกำเนิด.หลักการของหลักสูตรประถมศึกษาและมัธยมศึกษาฉบับปรับปรุง พ.ศ. 2533. .กรุงเทพฯ :กรมวิชาการ กระทรวงศึกษาธิการ,2533.
- พีระพงษ์ กุลพิศาล.มโนภาพและการรับรู้ทางศิลปะ.กรุงเทพฯ:หน่วยศึกษานิเทศก์ กรมการฝึกหัดครู,2531.

- พูนสม โภจนวิทย์.แนวคิดทางการเรียนการสอนศิลปศึกษาของครูศิลปศึกษาในโรงเรียนมัธยมศึกษา สังกัดกรมสามัญศึกษา เขตการศึกษา 5 .วิทยานิพนธ์ปริญญาโท บัณฑิต ภาควิชาศิลปศึกษา บัณฑิตวิทยาลัย จุฬาลงกรณ์มหาวิทยาลัย,2536.
- ภาวิณี ศรีสุขวัฒนานันท์. การประเมินผลสัมฤทธิ์ด้วยระบบแฟ้มผลงาน.วารสารศึกษาศาสตร์ปริทัศน์ 12 (มกราคม 2540):1-17.
- มานพ สุทธศิลป์. เอกสารผลงานการสอนสะสม (Teaching Portfolio)เครื่องมือพัฒนาความเป็นเลิศทางการสอน.วารสารสารพัฒนาดังกล่าว 16(ตุลาคม-ธันวาคม 2539):61-63.
- ยรรยง นิวอ่อน.การเรียนการสอนและการประเมินผลจากสภาพจริงโดยใช้แฟ้มสะสมงานดีเด่น.สุรินทร์:โรงพิมพ์รุ่งอรุณเกียรติออฟเซ็ท ,2540.
- ยุพิน พิพิธกุล. การสอนโดยยึดนักเรียนเรียนเป็นศูนย์กลาง.วารสารคณิตศาสตร์ 42(กรกฎาคม-สิงหาคม 2541):2-8.
- โยธิน เมื่อก่อง . ความคิดเห็นเกี่ยวกับการเรียนรายวิชาบังคับแก่นศิลปศึกษา หลักสูตรมัธยมศึกษาตอนต้น พุทธศักราช 2521(ฉบับปรับปรุง พ.ศ.2533) ของนักเรียนในโรงเรียนมัธยมศึกษา สังกัดกรมสามัญศึกษา เขตการศึกษา 11 . วิทยานิพนธ์ปริญญาโทบัณฑิต ภาควิชาศิลปศึกษา บัณฑิตวิทยาลัย จุฬาลงกรณ์มหาวิทยาลัย,2539.
- รพีพรรณ เอกสุภาพันท์. การสอนที่เน้นนักเรียนเป็นศูนย์กลาง(child centered).วารสารการศึกษา เอกชน 7(มีนาคม 2541):31-38.
- ราชบัณฑิตยสถาน.พจนานุกรมศัพท์ศิลปะอังกฤษ-ไทย ฉบับราชบัณฑิตยสถาน .กรุงเทพฯ : ราชบัณฑิตยสถาน,2530.
- ราตรี รุ่งทวีชัย. มาทำแฟ้มสะสมงานนักเรียนกันเถอะ. สารพัฒนาดังกล่าว 15 (กรกฎาคม-กันยายน 2540):28-29.
- ลัดดาวัลย์ ชี้อตง.การพัฒนาแบบประเมินแฟ้มสะสมงานการสอนของครูประถมศึกษา : การศึกษาเฉพาะกรณีโรงเรียนวัดหนองหมู จังหวัดนครสวรรค์. วิทยานิพนธ์ปริญญาโทบัณฑิต ภาควิชาวิจัยการศึกษา บัณฑิตวิทยาลัย จุฬาลงกรณ์มหาวิทยาลัย,2540.
- เลิศ อานันทนนะ.ศิลปะในโรงเรียน . กรุงเทพฯ : สำนักพิมพ์กราฟิเคอาร์ท,2523.
- วิชัย วงษ์ใหญ่.ศิลปะเด็ก:สภาพปัจจุบันและอนาคต .กรุงเทพมหานคร:อมรินทร์การพิมพ์,2529.
- วิชาการ,กรม.กระบวนการพัฒนาแฟ้มสะสมงานนักเรียน .กรุงเทพฯ :กรมวิชาการ กระทรวงศึกษาธิการ,2539.

- วิชาการ,กรม.หลักสูตรมัธยมศึกษาตอนต้น 2521(ฉบับปรับปรุง พ.ศ.2533) .พิมพ์ครั้งที่ 2 ,  
กรุงเทพฯ : กรมวิชาการ กระทรวงศึกษาธิการ,2535.
- วิรัตน์ พิชญ์ไพฑูริย์. ศิลปะในโรงเรียนประถม . พิมพ์ครั้งที่ 2 ,กรุงเทพฯ :สำนักพิมพ์ไทยวัฒนา  
พานิช,2531.
- วิรัตน์ พิชญ์ไพฑูริย์. ศิลปนิยม . กรุงเทพฯ : สำนักพิมพ์ไทยวัฒนาพานิช,2527.
- วิรุณ ตั้งเจริญ. ศิลปศึกษา . กรุงเทพฯ : สำนักพิมพ์วิมลฉัตร,2526.
- วิโรจน์ สารรัตนะ.การวางแผนในโรงเรียนมัธยมศึกษา.กรุงเทพฯ:สำนักพิมพ์อักษรบัณฑิต,2532.
- วุฒิ วัฒนสิน. ศิลปะระดับมัธยมศึกษา. ปัตตานี : สำนักวิทยบริการ มหาวิทยาลัยสงขลานครินทร์  
วิทยาเขตปัตตานี,2541.
- ศึกษาธิการ,กระทรวง.แนวทางการปฏิรูปการศึกษาของกระทรวงศึกษาธิการ พ.ศ.2539-2550.  
กรุงเทพฯ : กระทรวงศึกษาธิการ,2538.
- ล.วาสนา ประवालพุดษ์. การประเมินผลการเรียนให้สอดคล้องกับสภาพจริง:การใช้แฟ้มสะสมงาน.  
สารพัฒนานหลักสูตร 15 (กรกฎาคม-กันยายน 2539):41-44.
- ล.วาสนา ประवालพุดษ์.การวัดผลจากการปฏิบัติจริง (Authentic Performance  
Measurement) สารพัฒนานหลักสูตร 15 (เมษายน-มิถุนายน 2539):46-51.
- ล.วาสนา ประवालพุดษ์. การประยุกต์ใช้การวัดและประเมินความสามารถจริงในสภาพการเรียน  
การสอน วารสารแนะแนว 31 (เมษายน-มิถุนายน 2540):9-17.
- สมชาย มิ่งมิตร.ผลของการประเมินจากพอร์ตโฟลิโอที่มีต่อผลสัมฤทธิ์ทางการเรียนวิชา  
ภาษาไทยของนักเรียนชั้นประถมศึกษาปีที่ 5. วิทยานิพนธ์ปริญญาโทมหาบัณฑิต  
ภาควิชาวิจัยการศึกษา บัณฑิตวิทยาลัย จุฬาลงกรณ์มหาวิทยาลัย,2539.
- สมนึก นนธิจันทร์.การเรียนการสอนและการประเมินผลจากสภาพจริงโดยใช้แฟ้มสะสม  
ผลงานดีเด่น. สำนักงานการประถมศึกษาอำเภอปราสาท: หน่วยศึกษานิเทศก์.สุรินทร์ :  
โรงพิมพ์รุ่งชนเกียรติออฟเซ็ท,2540.
- สมหวัง พันธะลี. การจัดการเรียนการสอนที่เน้นนักเรียนเป็นศูนย์กลาง:หัวใจของการปฏิรูปหลักสูตร  
และกระบวนการเรียนการสอน. วิทยาสาร 97 (มิถุนายน-สิงหาคม2541):77-81.
- สวัสดิ์ ดีชื่น.การจัดทำแฟ้มสะสมประสบการณ์และการเรียนรู้(Portfolio). กรุงเทพฯ : บ. นุรพา  
สาส์น จก.,2540.
- สังคม ทองมี.ทัศนะของผู้เชี่ยวชาญทางด้านการพัฒนาหลักสูตร นักวิชาการทางศิลปศึกษา  
และผู้ใช้หลักสูตรที่มีต่อหลักสูตรมัธยมศึกษาตอนต้นวิชาศิลปศึกษา (ฉบับ  
ปรับปรุง พ.ศ.2533) . วิทยานิพนธ์ปริญญาโทมหาบัณฑิต ภาควิชาศิลปศึกษา บัณฑิต  
วิทยาลัย จุฬาลงกรณ์มหาวิทยาลัย,2529.



- สามัญศึกษา,กรม.แนวปฏิบัติในการจัดการเรียนการสอนที่เน้นนักเรียนเป็นศูนย์กลาง.  
หน่วยศึกษานิเทศก์ กรมสามัญศึกษา เขตการศึกษา 10 ,2539 (อัดสำเนา).
- สามัญศึกษา,กรม.คู่มือการนิเทศเพื่อพัฒนาเทคนิคการสอนของครูโดยมีนักเรียนเป็น  
ศูนย์กลาง. หน่วยศึกษานิเทศก์ กรมสามัญศึกษา เขตการศึกษา 12 ,2539 (อัดสำเนา).
- สามัญศึกษา,กรม.การวัดและประเมินผล. หน่วยศึกษานิเทศก์ กรมสามัญศึกษา เขตการศึกษา  
12.,2540(อัดสำเนา).
- สามัญศึกษา,กรม,ชมรมศึกษานิเทศก์.แนวทางการประเมินตามสภาพจริงโดยใช้แฟ้มสะสม  
งาน. กรุงเทพฯ : สำนักพิมพ์เสมาธรรม,2541.
- ลำลี ทองธิว. แนวการพัฒนาครูโดยการใช้ฟอร์ทโฟลิโอ.วารสารครุศาสตร์ 26 (มีนาคม-มิถุนายน  
2541):47-53.
- ลำลี ทองธิว. เอกสารประกอบการบรรยายพิเศษเรื่อง Portfolio สำหรับครู.จัดโดยฝ่ายวิชาการ  
วิจัย คณะครุศาสตร์ จุฬาลงกรณ์มหาวิทยาลัย, 2541 (อัดสำเนา).
- สุชา จันทร์หอม.จิตวิทยาวัยรุ่น. กรุงเทพฯ : สำนักพิมพ์ไทยวัฒนาพานิช จำกัด,2529.
- สุพล วงสินธุ์. แนวการจัดการเรียนการสอนที่เน้นนักเรียนเป็นศูนย์กลาง.สารพัฒนาหลักสูตร 16  
(ตุลาคม - ธันวาคม 2539):38-42.
- สมน อมรวิวัฒน์.ทำไมต้องปฏิรูปการเรียนรู้.การปฏิรูปการเรียนรู้ตามแนวคิด5 ทฤษฎี.กรุงเทพฯ  
: โรงพิมพ์ไอดีเอสแควร์,2541.
- สุลักษณ์ ศรีบุรี.เอกสารประกอบการสอนวิชา 2709324 ประวัติและปรัชญาศิลปศึกษา,คณะ  
ครุศาสตร์ จุฬาลงกรณ์มหาวิทยาลัย,2542.(อัดสำเนา)
- สุวิทย์ มูลคำ.แฟ้มสะสมผลงาน . พิมพ์ครั้งที่ 5 บริษัท ที.พี.พรินท์ จำกัด,2540.
- เสริมศรี ไชยครและคณะ. เอกสารประกอบการบรรยายเรื่องแฟ้มสะสมผลงาน. 2539 (อัดสำเนา).
- เสาวณี เกียรติ.จุดมุ่งหมายและศักยภาพของแฟ้มสะสมผลงานนักเรียน.โครงการพัฒนาทรัพยากร  
มนุษย์. กรุงเทพฯ : สำนักงานประสานงานโครงการพัฒนาทรัพยากรมนุษย์ กระทรวง  
ศึกษาธิการ,2540.
- อรรถัย มูลคำ,สุวิทย์ มูลคำ,นุฤต คงฤทธิและนพดล เจนอักษร. Child Centre Storyline Method  
การบูรณาการหลักสูตรและการเรียนการสอนโดยเน้นผู้เรียนเป็นศูนย์กลาง.โครงการ  
พัฒนาทรัพยากรมนุษย์. กรุงเทพฯ : ที.พี.พรินท์ จำกัด,2542.
- อร่ามศักดิ์ ชัยชิต.Portfolio:มิติใหม่ทางการเรียนแห่งทศวรรษ.วารสารวิชาการ 1(มกราคม  
2541):70-73.
- อาภรณ์ บางเจริญพรพงศ์. แฟ้มสะสมผลงานนักเรียน.วารสารครุศาสตร์ 26 (มีนาคม-มิถุนายน  
2541):54-64.

- อารี รั้งสินันท์. ความคิดสร้างสรรค์ . กรุงเทพฯ : สำนักพิมพ์แพรวพพิทยา,2528.
- อารี สุทธิพันธุ์และคณะ. ศิลปศึกษา . กรุงเทพฯ : สำนักพิมพ์สารศึกษาการพิมพ์,2515.
- อารี สุทธิพันธุ์. เข้าใจจิตรกรรม . กรุงเทพฯ : สำนักพิมพ์วัฒนาพานิช,2525.
- อำนวยการ โดย ศษยศรีและคณะ. คู่มือการพัฒนาโรงเรียนเข้าสู่มาตรฐานการศึกษา:การสอนที่เน้นนักเรียนเป็นศูนย์กลาง. กรุงเทพฯ : กรมวิชาการ กระทรวงศึกษาธิการ,2540.
- อุทุมพร (ทองอุไทย) จามรمان. การตีค่าความสามารถที่แท้จริงของผู้เรียน เพื่อการปฏิรูปการศึกษา . กรุงเทพฯ : หจก.พันธ์พิบบลิตซิง,2540.
- อุทุมพร (ทองอุไทย) จามรمان.แฟ้มสะสมงาน(Portfolio)ของนักเรียน ครู ศึกษานิเทศก์และผู้บริหารโรงเรียน เพื่อการพัฒนานักเรียน . กรุงเทพฯ : หจก.พันธ์พิบบลิตซิง,2540.
- อุบล คุ้มจินดา. การสอนศิลปศึกษา . กรุงเทพฯ : สำนักพิมพ์ไทยวัฒนาพานิช,2527.
- เอกวิรินทร์ สีมหาศาล. การประเมินผลโดยใช้แฟ้มสะสมงาน. กรุงเทพฯ:สำนักพิมพ์อักษรเจริญทัศน์,2540
- โสภาส บุญครองสุข . การเปรียบเทียบคะแนนความคิดสร้างสรรค์ระหว่างนักเรียนชั้นมัธยมศึกษาปีที่ 1ที่เรียนวิชาศิลปศึกษาโดยการทำกิจกรรมเป็นกลุ่มกับการทำกิจกรรมเป็นรายบุคคล .วิทยานิพนธ์ปริญญาวิทยาศาสตรบัณฑิต ภาควิชาศิลปศึกษา บัณฑิตวิทยาลัย จุฬาลงกรณ์มหาวิทยาลัย,2535.

สถาบันวิทยบริการ  
จุฬาลงกรณ์มหาวิทยาลัย

## ภาษาอังกฤษ

- Aschbacher, Paul . Performance assessment :state activity,interest and concerns.Applied Measurement In Education. 4:275-288 ,1990.
- Baker,N.W. The effects of portfolio-based instruction on composition students final examination scores,course grade and attitude toward writing. Doctoral dissertation,Southern Illinois University,1991.Dissertation Abstracts International (1992): 1326A.
- Barkan,M. Foundation for art education. New York:The Ronald Press Co.,1955.
- Beathie,D.K.The Mini-Portfolio: Locus of a successful performance examination. Art Education 47(March 1994) : 14-18.
- Beathie,D.K.The feasibility of standardized performance assessment in the visual arts: Lessons from the Dutch Model. Studies In Art Education 34(Fall 1992) : 6-17.
- Bird,T. The school teacher's portfolio: An essay on possibilities. 2 nd ed.Newbury Park. CA:Sage ,1990.
- Blaikie,F. Values Inherent in qualitative assessment of secondary studio art in North America :Advanced placement , ARTS PROPEL and International baccalaureate. Studies in Art Education 35(February 1994) : 71-83.
- Bloom.BS. Human characteristic and school learning. New York:Mc.Graw Hill book , 1982.
- Calfee,R.C and Perfumo,P. Student portfolios:Opportunities for a revolution in assessment. Journal of Reading 36 ( April 1993) : 532-537.
- Canaday,J. What is art?. New York:Alfred A. Knopf,Inc. ,1980.
- Chapman, L.H. The bearing of artistic and educational commitments on the teaching of art. In G.L. Knieteer and J.Stallings(eds.).The teaching process & art and aesthetics.St.Louis,Mo:CEMREL ,1979.
- Chen,H. H. The effects of Chinese painting appreciation education on the artistic achievement of junior high school. Doctoral dissertation , Florida International University,1996.Dissertation Abstracts International 58(1997):70 A.
- Conrad,G. The process of art education in elementary school . Englewood Cliffs, New Jersey:prentice-Hall,1964.



- Davis, T.M. *Development and use of visual arts portfolio scoring procedures implemented by the California Art Education Association Student Assessment Project*. Doctoral dissertation, University of Oregon, 1994. *Dissertation Abstracts International* 55/10(1994):3662 A.
- De Francesco, I.L. *Art Education: Its Mean and Ends*. New York: Harper & Brothers, Publishers, 1958.
- Eisner, E.W. *Education artistic vision*. New York: Macmillan Publishing Co. Inc, 1972.
- Elton; Gruber, M.J. *Modern portfolio theory and investment analysis*. New York: Wiley, 1987.
- Erikson, E.H. *Childhood and society*. W.W. Norton & Co., 1950.
- Ezell, D.L. *A Comparative analysis of eight-grade students' locus of control and their involvement in the portfolio assessment process*. Doctoral dissertation, The University of Alabama, 1995. *Dissertation Abstracts International* 56(1996):3927 A.
- Farr, R.; Bruce, M. *Portfolio and performance assessment helping students evaluate their progress as readers and writers*. New York: Harcourt Brace College Publishers, 1994.
- Feldman, E.B. *Art as image and idea*. New Jersey: Prentice-Hall, 1967.
- Fowler, M.R. *An analysis of student portfolio use in higher education visual Design instruction*. Doctoral dissertation, The University of Memphis, 1997. *Dissertation Abstracts International* 57 (1997):3842 A.
- Gagne, R.M. *The condition of learning 3<sup>rd</sup> ed*. New York: Holt, Rinehart and Winston, 1977.
- Gardner, Howard. *Zero-based Arts Education: An introduction in ARTS PROPEL*. *Studies in Art Education* 30 (Winter 1989): 71-83.
- Gitome, D. and other. *Portfolio culture in Art Education*. *Art Education* 45 (January 1992): 7-15.
- Hamn, M and Adams, D. *Portfolio Assessment*. *The Science teacher*. 58 (May 1991): 18-21.
- Hauseman, J.J. *On the use of portfolios in evaluation*. *Studies in Art Education* 45 (January 1992): 4-5.
- Hoelt, J. L. *A study teachers' use of portfolios in evaluating student learning*. Doctoral dissertation, Brigham Young University, 1993. *Dissertation Abstracts International* 54(1994):3411 A.
- Hopkin, R.P. (Book Review) *Art, mind and education: Research from Project-Zero*. *Studies in Art Education* 34 (March 1993): 184-185.

- Huffman, E. Authentic Rubrics . *Art Education* 51(January 1998) : 64-68.
- Jefferson, B. Teaching art to children . Boston: Allyn and Bacon, Inc. , 1959.
- Ketter , J. S. Behavioral and attitudinal change in teachers and students as a result of implementation of the portfolio method of evaluating writing. Doctoral dissertation , University of Kansas, 1993. Dissertation Abstracts International 54(1994):3356 A.
- Kilgo, R.D. What the good teacher does: Improving college and university teaching. *Studies in Art Education* 18(Autumn 1970) : 251-253.
- Lanier, V. Teaching secondary art. Pennsylvania: The Haddon Craftsman, Inc , 1969.
- Larson , A. M. Portfolio assessment of student achievement at Baccalarate Colleges II for classroom and institutional account ability decisions. Doctoral dissertation, University of New-Lincoln, 1995. Dissertation Abstracts International 56(1996):2576 A.
- Lee, R. E. A Visual arts portfolio (original artwork). Doctoral dissertation , California State University , 1993. Dissertation Abstracts International 33 (1995):1028 A.
- Lowenfeld, V. Creative and mental growth. New York: Macmillan company , 1957
- McFee , J.K. Preparation for art . San Francisco: Wadsworth Publishing co. Inc , 1961.
- McFee , J. Kand Degge R.M. Art, Culture and Environment: A catalyst for teaching . California: Wadsworth Publishing co. Inc , 1977.
- Michael, J.A. Art and adolescence: Teaching art at the secondary school level. New York: Teacher college Press, Columbia university , 1983.
- Morin, J.A. Portfolio: An effective tool used by prospective teachers to encourage self-evaluation and improvement. Doctoral dissertation , California State University , 1995. Eric No. Ed 391806.
- Oosterhof, A. Classroom application of education measurement. New York: Macmillan, 1994.
- Ruth, N. Portfolio assessment and validation : The development and validation of a model to reliably assess writing portfolios at the middle school level. Doctoral dissertation , Lehigh University, 1998. Dissertation Abstracts International 58 (1998) : 4247 A.
- Schonau, D.W. Final examinations in the visual arts in the Netherlands. *Art Education* 47(March 1994) : 34-39.

- Seldin, P., and Associates. *Successful use to teaching portfolios*. Boston, MA: Anker, 1993.
- Shorb, R.A. *Implementation of language arts portfolio assessment in the Alvord Unified School District*. Doctoral Dissertation, La Sierra University, 1995. *Dissertation Abstracts International* 57 (1997): 3903 A.
- Tudor, M.P. *A Comparison of ratings of the paintings and sculptures of a gifted and talented art class of eight-grade students with the ratings sculptures of a regular art class of eight-grade students*. Doctoral dissertation, The University of Southern California, 1993. *Dissertation Abstracts International* 55/03 (1994): 451 A.
- Viaskamp, D. C. *Enhancement of student learning through a portfolio process*. Doctoral dissertation, University of Pennsylvania, 1994. *Dissertation Abstracts International* 55(1995): 1821 A.
- Voorhees, S. C. *A study of teachers' initial responses to portfolio-based assessment*. Doctoral dissertation, University of Washington, 1994. *Dissertation Abstracts International* 55(1995): 2803 A.
- Watson-Newlin, K. *Creative a process-portfolio*. *School Art* 95 (September 1995): 23-25.
- Wiggins, G. *A true test: Toward more authentic and equitable assessment*. *Phi Delta Kappa*. 1989: 703-713.
- Wolf, D.P. *Portfolio Assessment: Sampling student work*. *Educational Leadership*. 46 (April 1989): 35-39.
- Wolff, L.L. *An English department, portfolio, and the New Standard Portfolio Pilot Project: A department chair's perspective*. Doctoral dissertation, University of Iowa, 1997. *Dissertation Abstracts International* 58(1997): 1572 A.
- Young, L.S. *House of mirrors: Reflection and composition*. Doctoral dissertation, University of Washington, 1997. *Dissertation Abstracts International* 58(1998): 3116 A.



ภาคผนวก ก

รายนามผู้ทรงคุณวุฒิ

สถาบันวิทยบริการ  
จุฬาลงกรณ์มหาวิทยาลัย

## รายนามผู้ทรงคุณวุฒิ

1. รองศาสตราจารย์ ดร.เกษร ชิตะจारी  
 อาจารย์ประจำภาควิชาศิลปศึกษา คณะครุศาสตร์ จุฬาลงกรณ์มหาวิทยาลัย  
 ผู้ทรงคุณวุฒิทางด้านศิลปศึกษา
2. อาจารย์สมโภชน์ ทองแดง  
 อาจารย์ประจำภาควิชาศิลปศึกษา คณะครุศาสตร์ จุฬาลงกรณ์มหาวิทยาลัย  
 ผู้ทรงคุณวุฒิทางการสอนจิตรกรรม
3. ผู้ช่วยศาสตราจารย์ประเสริฐ ศีลรัตน์  
 อาจารย์ประจำภาควิชาศิลปะ คณะมนุษยศาสตร์และสังคมศาสตร์ สถาบันราชภัฏฉะเชิงเทรา  
 ผู้ทรงคุณวุฒิทางการสอนจิตรกรรม
4. ผู้ช่วยศาสตราจารย์นภาพร อมรเลิศสินไทย  
 อาจารย์ประจำภาควิชาทดสอบและวิจัยการศึกษา คณะครุศาสตร์ สถาบันราชภัฏฉะเชิงเทรา  
 ผู้ทรงคุณวุฒิทางการสอนโดยใช้แฟ้มสะสมงาน
5. อาจารย์วิทยา ชันประเสริฐ  
 อาจารย์ผู้สอนวิชาศิลปศึกษา โรงเรียนอ่างศิลาพิทยาคม จังหวัดชลบุรี  
 ผู้ทรงคุณวุฒิทางการสอนศิลปศึกษาระดับมัธยมศึกษาตอนต้น

จุฬาลงกรณ์มหาวิทยาลัย





ภาคผนวก ข

จดหมายเวียนเชิญเป็นผู้ทรงคุณวุฒิตรวจสอบเครื่องมือวิจัย

สถาบันวิทยบริการ  
จุฬาลงกรณ์มหาวิทยาลัย



บันทึกข้อความ

ส่วนราชการ สำนักงานฝ่ายจัดการศึกษา (ระดับบัณฑิตศึกษา) คณะครุศาสตร์ โทร.๒๑๔๒๖๕๒  
 ที่ ทม๐๓๐๒(๒๗๐๐.๑๕๑) ๑๔๔๗ วันที่ ๒๑ พฤษภาคม ๒๕๕๒  
 เรื่อง ขอเชิญเป็นผู้ทรงคุณวุฒิ

เรียน รองศาสตราจารย์ ดร.เกษร อิตะจารี

ด้วย นางพรรณวลัย ศิริวงศ์วัฒนา นิสิตชั้นปริญญามหาบัณฑิต ภาควิชาศิลปศึกษา สาขาวิชาศิลปศึกษา กำลังดำเนินการวิจัยเพื่อเสนอวิทยานิพนธ์เรื่อง “ผลการใช้แฟ้มสะสมงานนักเรียนที่มีต่อผลสัมฤทธิ์ทางการเรียนวิชาจิตกรรมของนักเรียนชั้นมัธยมศึกษาตอนต้น” โดยมี ผู้ช่วยศาสตราจารย์ ดร.สุลักษณ์ ศรีบุรี เป็นอาจารย์ที่ปรึกษา ในกรณีนี้ขอเรียนท่านเป็นผู้ทรงคุณวุฒิตรวจสอบเครื่องมือวิจัยที่นิสิตสร้างขึ้นตามเอกสารที่แนบมาด้วยแล้ว

จึงเรียนมาเพื่อขอความอนุเคราะห์จากท่านได้โปรดเป็นผู้ทรงคุณวุฒิตั้งกล่าวให้กับนิสิตเพื่อประโยชน์ทางวิชาการ ขอขอบคุณมาในโอกาสนี้ด้วย

รองศาสตราจารย์ ดร.เรงรัชมิ ภิรมนวล

(รองศาสตราจารย์ ดร.เรงรัชมิ ภิรมนวล)

รองคณบดีฝ่ายจัดการศึกษา  
 ปฏิบัติราชการแทนคณบดีคณะครุศาสตร์

สถาบันราชภัฏรำไพพรรณี  
 จุฬาลงกรณ์มหาวิทยาลัย





ที่ ทม ๐๓๐๒(๒๗๐๐.๑๕๑)/๑๘๕๕

สำนักงานฝ่ายจัดการศึกษา คณะครุศาสตร์  
จุฬาลงกรณ์มหาวิทยาลัย  
ถนนพญาไท กรุงเทพฯ ๑๐๓๓๐

๒๑ พฤษภาคม ๒๕๕๒

เรื่อง ขอเชิญเป็นผู้ทรงคุณวุฒิ

เรียน ผู้ช่วยศาสตราจารย์ ประเสริฐ ศิลรัตน์

สิ่งที่ส่งมาด้วย เครื่องมือที่ใช้ในการวิจัย

ด้วย นางพรพรรณวลัย ศิริวงศ์วัฒนา นิสิตชั้นปริญญาโทบัณฑิต ภาควิชาศิลปศึกษา สาขาวิชาศิลปศึกษา กำลังดำเนินการวิจัยเพื่อเสนอวิทยานิพนธ์เรื่อง “ผลการใช้แฟ้มสะสมงานนักเรียนที่มีต่อผลสัมฤทธิ์ทางการเรียนวิชาจิตกรรมของนักเรียนชั้นมัธยมศึกษาตอนต้น” โดยมี ผู้ช่วยศาสตราจารย์ ดร.สุลักษณ์ ศรีนุรี เป็นอาจารย์ที่ปรึกษา ในการนี้ขอเรียนท่านเป็นผู้ทรงคุณวุฒิตรวจสอบเครื่องมือวิจัยที่นิสิตสร้างขึ้นตามเอกสารที่แนบมาด้วย

จึงเรียนมาเพื่อขอความอนุเคราะห์จากท่านได้โปรดเป็นผู้ทรงคุณวุฒิดังกล่าวให้กับนิสิตเพื่อประโยชน์ทางวิชาการ ขอขอบคุณมาในโอกาสนี้ด้วย

ขอแสดงความนับถือ

๒๕๕๒ ๒๑ พฤษภาคม

(รองศาสตราจารย์ ดร.เรจรัชณี นิ่มนวล)

รองคณบดีฝ่ายจัดการศึกษา

ปฏิบัติราชการแทนคณบดีคณะครุศาสตร์

สำนักงานฝ่ายจัดการศึกษา (ระดับบัณฑิตศึกษา)

โทร. ๒๑๘-๒๖๘๒



**ภาคผนวก ค**

**เครื่องมือที่ใช้ในการวิจัย**

สถาบันวิทยบริการ  
จุฬาลงกรณ์มหาวิทยาลัย



ชื่อ ..... ชั้น ..... เลขที่ .....

## แบบทดสอบวัดผลสัมฤทธิ์ทางการเรียน

วิชา ศ 014 จิตรกรรม 4

ชั้นมัธยมศึกษาปีที่ 3

### คำชี้แจง

1. แบบทดสอบนี้มีทั้งหมด 3 ตอน จำนวน 2 หน้า
2. ตอนที่ 1 ข้อสอบวัดผลสัมฤทธิ์ทางด้านพุทธิพิสัย เป็นข้อสอบแบบปรนัย 4 ตัวเลือก จำนวน 10 ข้อ โดยวงกลมล้อมรอบคำตอบที่ถูกต้องที่สุดเพียงข้อเดียว (ทำในกระดาษคำถาม) เวลา 10 นาที 10 คะแนน
3. ตอนที่ 2 ข้อสอบวัดผลสัมฤทธิ์ทางด้านทักษะพิสัย เป็นข้อสอบแบบปฏิบัติ จำนวน 1 ข้อ โดยการเขียนภาพตามคำสั่ง ลงบนกระดาษที่กำหนดให้ เวลา 50 นาที 20 คะแนน
4. ตอนที่ 3 ข้อสอบวัดผลสัมฤทธิ์ทางด้านจิตพิสัย เป็นข้อสอบแบบมาตราส่วนประมาณค่า 5 ระดับ จำนวน 10 ข้อ โดยการทำเครื่องหมาย ✓ ในช่องที่ตรงกับระดับมากที่สุดตามความเป็นจริง เวลา 10 นาที 10 คะแนน
5. เมื่อทำแบบทดสอบนี้เสร็จแล้วให้นำส่งคืนครูผู้สอน

**ตอนที่ 1** ข้อสอบวัดผลสัมฤทธิ์ - ความรู้เกี่ยวกับการเขียนภาพ - เวลา 10 นาที 10 คะแนน

คำสั่ง จงเลือกคำตอบที่ถูกต้องที่สุดเพียงข้อเดียว โดย X บนตัวเลือกที่ต้องการ

1. การวาดภาพหุ่นนิ่ง คือการวาดภาพจากแบบในข้อใด

- ก. ตัวอย่างที่มีอยู่แล้ว
- ข. สิ่งของที่เคลื่อนที่เองไม่ได้
- ค. สิ่งต่างๆที่จัดวางเป็นแบบ
- ง. สิ่งของเครื่องใช้ในบ้านชนิด

2. เหตุใดภาพหุ่นนิ่งจึงมีความเหมาะสมสำหรับการวาดภาพเบื้องต้น

- ก. หุ่นเคลื่อนที่ไม่ได้ทำให้ร่างภาพและแรเงาง่าย
- ข. หุ่นนิ่งมีรายละเอียดน้อยทำให้จัดองค์ประกอบได้ง่าย
- ค. หุ่นนิ่งมีรายละเอียดน้อยทำให้วาดได้เหมือนจริงง่าย
- ง. หุ่นเคลื่อนที่ไม่ได้ทำให้ผู้วาดแสดงทักษะการวาดได้ดี

3. การวางกรอบภาพไม่สัมพันธ์กับหุ่นจะมีปัญหาอย่างไร

- ก. ทำให้กระดาษแสงเงาได้ยาก
- ข. สั้นเปลืองเนื้อที่ในการวาดภาพ
- ค. ภาพไม่เหมาะสมกลมกลืนกับหน้ากระดาษ
- ง. ทำให้การวาดหุ่นนิ่งผิดสัดส่วนไปจากความเป็นจริง

4. หากต้องการแทนค่าในบริเวณที่มีความมืดมากควรทำอย่างไร

- ก. ลงน้ำหนักเบา
- ข. ลงน้ำหนักปานกลาง
- ค. ลงน้ำหนักเข้ม
- ง. ปล่อยว่าง ไม่ต้องลงเงา

5. การให้ค่าน้ำหนักแสงเงาของหุ่นนิ่งในภาพใดมีความถูกต้องที่สุด



6. ภาพจากจินตนาการ มักจะแสดงเนื้อหาสาระแบบใด

- ก. เรื่องราวที่ประสบมาในอดีต
- ข. เรื่องราวที่เกิดขึ้นในปัจจุบัน
- ค. รูปแบบที่ไม่มีในธรรมชาติจริง
- ง. รูปแบบที่ถ่ายทอดมาจากธรรมชาติจริง

7. ภาพจากจินตนาการเกิดขึ้นจากองค์ประกอบใด

- ก. ประสาทสัมผัส กับ ประสบการณ์
- ข. ประสาทสัมผัส กับ อารมณ์ความรู้สึก
- ค. ประสบการณ์ กับ แนวความคิด
- ง. แนวความคิด กับ อารมณ์ความรู้สึก

8. ภาพในลักษณะใดที่ต้องใช้ความสามารถและความชำนาญในการถ่ายทอดให้ตรงกับตาเห็นมากที่สุด

- ก. ภาพลักษณะเหมือนจริง
- ข. ภาพลักษณะลดตัดทอน
- ค. ภาพลักษณะตามความรู้สึก
- ง. ภาพลักษณะเหนือจริง

9. ภาพลักษณะใดที่ถ่ายทอดให้เห็นเฉพาะส่วนที่สำคัญ

- ก. ภาพลักษณะเหมือนจริง
- ข. ภาพลักษณะลดตัดทอน
- ค. ภาพลักษณะตามความรู้สึก
- ง. ภาพลักษณะเหนือจริง

10. ภาพนามธรรม หรือ ภาพแอบสแตรก มีลักษณะอย่างไร

- ก. มองเห็นตามลักษณะที่เป็นจริง
- ข. ถ่ายทอดด้วยลักษณะที่กระตุ้นให้ผู้ดูเกิดความรู้สึก
- ค. มีรายละเอียดเฉพาะที่ตนเข้าใจ
- ง. ถ่ายทอดด้วยลักษณะที่แปลกประหลาด มหัศจรรย์

ตอนที่ 2 ข้อสอบวัดผลงานปฏิบัติ เวลา 50 นาที 20 คะแนน

คำสั่ง ให้นักเรียนสังเกตรูปภาพสิ่งปรากฏแก่สายตาในขณะนี้ ภายในเวลา 50 นาที  
(ทำในกระดาษวาดเขียน)

ตอนที่ 3 แบบวัดเจตคติในการเขียนภาพ

เวลา 10 นาที

คำสั่ง ให้นักเรียนอ่านข้อความต่อไปนี้ แล้วทำเครื่องหมาย ✓ ในช่องที่ตรงกับระดับ  
มากน้อยตามความเป็นจริง

	มากที่สุด	มาก	ปานกลาง	น้อย	น้อยที่สุด
	5	4	3	2	1
1. นักเรียนมีความสนุกสนาน เพลิดเพลินกับการวาดภาพ					
2. นักเรียนมีความพึงพอใจในผลงานวาดภาพของตนเอง					
3. นักเรียนหาโอกาสวาดภาพในเวลาว่าง					
4. นักเรียนพูดคุยกับผู้อื่นเกี่ยวกับการวาดภาพ					
5. นักเรียนหาความรู้เกี่ยวกับการวาดภาพนอกเวลาเรียน					
6. นักเรียนมีความต้องการแสดงผลงานภาพวาดของตนให้ผู้อื่นชม					
7. นักเรียนสามารถยอมรับข้อวิจารณ์ผลงานของตนจากผู้อื่น					
8. นักเรียนมีความมั่นใจในการวาดภาพ					
9. นักเรียนคิดว่าตนเองได้รับประโยชน์จากการวาดภาพ					
10. นักเรียนนำความรู้ทางด้านการวาดภาพไปใช้ในชีวิตประจำวัน					

# แผนการสอน 1

วิชา จิตรกรรม 4

เรื่อง การเขียนภาพหุ่นนิ่ง

เวลา 2 คาบ

**สาระสำคัญ** การเขียนภาพจากสิ่งที่มีโครงสร้างและรายละเอียดไม่ซับซ้อน ย่อมเป็นพื้นฐานที่ดีต่อการทำงาน ทำให้มองเห็นสิ่งต่างๆด้วยความเข้าใจ พิจารณาถึงแก่นแท้ของหุ่นนิ่งที่เป็นแบบได้มากยิ่งขึ้น

## จุดประสงค์การเรียนรู้

1. สามารถบอกวิธีการจัดวางองค์ประกอบของหุ่นนิ่งให้เหมาะสมได้
2. สามารถถ่ายทอดลักษณะรูปทรงของหุ่นนิ่งให้สัมพันธ์กับพื้นของภาพได้
3. สามารถถ่ายทอดน้ำหนัก แสงเงา ระยะใกล้ไกลของภาพได้
4. สามารถวิเคราะห์การจัดองค์ประกอบของหุ่นนิ่ง เพื่อนำไปสู่การวิจารณ์ผลงานศิลปะของตนเองและผู้อื่นได้

## เนื้อหา

1. การจัดวางองค์ประกอบของหุ่นนิ่ง
2. การร่างภาพรูปทรงหุ่นนิ่งให้สัมพันธ์กับพื้นของภาพ
3. การกำหนดน้ำหนักแสงเงา
4. การวิจารณ์ผลงาน

## กิจกรรมการเรียนรู้การสอน

1. ครูและนักเรียนร่วมกันสนทนาเกี่ยวกับการวาดภาพหุ่นนิ่ง
  - ถ้าจะเริ่มต้นฝึกฝนการวาดภาพโดยถ่ายทอดจากแบบที่เคลื่อนไหว จะมีปัญหาอย่างไรบ้าง
  - ภาพหุ่นนิ่ง หมายถึงภาพที่มีลักษณะอย่างไร
  - นักเรียนยกตัวอย่างหุ่นที่สามารถนำมาใช้ในการวาดภาพหุ่นนิ่ง
2. ครูแจกเอกสารใบงานขั้นตอนการปฏิบัติงานแก่นักเรียน
3. นักเรียนทุกคนปฏิบัติกิจกรรมที่ 1 ในใบงานลำดับที่ 1 ช่วยกันพิจารณา แสดงความคิดเห็นในการจัดวางหุ่น อันได้แก่ แจกัน ดอกบัวตูม ผ้า ตามความเหมาะสม
4. นักเรียนปฏิบัติกิจกรรมที่ 2 ในใบงานลำดับที่ 1 พิจารณาเลือกมุมมองในการวาดภาพตามความสนใจ
5. นักเรียนปฏิบัติกิจกรรมที่ 3 ในใบงานลำดับที่ 1 นำผลงานสำเร็จมาแลกเปลี่ยนความคิดเห็นวิเคราะห์วิจารณ์เพื่อการพิจารณาปรับปรุงแก้ไข
6. นักเรียนตอบคำถามตามกิจกรรมที่ 4 ในใบงานลำดับที่ 1

## สื่อการเรียนการสอน

1. ทุ่งนึ่ง (แจกัน ดอกบัวตูม ผ้า )
2. กระดาษ 80-100 ปอนด์
3. อุปกรณ์การวาดภาพ (ดินสอร่างภาพ ดินสอแรเงา ยางลบ)
4. ใบงาน

## การวัดผลประเมินผล

1. ด้านพุทธิพิสัย  
วัดความรู้เกี่ยวกับเรื่องหลักการจัดวางองค์ประกอบของทุ่งนึ่ง  
ตรวจคำตอบโดยใช้ใบงาน
2. ด้านทักษะพิสัย
  - การใช้วัสดุอุปกรณ์
  - การเลือกมุมมองในการร่างภาพ
  - การร่างภาพ
  - การกำหนดน้ำหนักแสงเงา
  - การวิจารณ์ผลงานศิลปะ

ตรวจผลงานปฏิบัติโดยใช้แบบประเมินผลงานภาคปฏิบัติ

3. ด้านจิตพิสัย
  - การปฏิบัติงานร่วมกับผู้อื่น
  - การวางแผนปฏิบัติงานอย่างเป็นขั้นตอน
  - ความตั้งใจในการปฏิบัติกิจกรรม
  - ความพึงพอใจในผลงาน
  - ความประณีตเรียบร้อย
  - การยอมรับข้อวิจารณ์
  - ความสนุกสนานเพลิดเพลินในการทำงาน

การประเมินตนเองของนักเรียนจากแบบประเมินตนเอง และการสังเกตของครูผู้สอน

จุฬาลงกรณ์มหาวิทยาลัย



<b>แผนการสอนที่ 1</b> <b>วิชา ศ 014</b> <b>กิจกรรม 4</b>	<b>ใบงาน</b> <b>เรื่อง</b> <b>"การเขียนภาพหุ่นนิ่ง"</b>	<b>ชั้น ม.3</b> <b>1.0 หน่วยการเรียนรู้</b> <b>เวลา 100 นาที</b>
--	---	--

คำสั่ง ให้นักเรียนปฏิบัติงาน ดังต่อไปนี้

**กิจกรรมที่ 1** ให้นักเรียนช่วยกันพิจารณา แสดงความคิดเห็นในการจัดวางหุ่นนิ่งที่ครูกำหนดให้ โดยคำนึงถึง

1. สถานที่ที่เหมาะสมในการจัดวางหุ่นนิ่งในห้องปฏิบัติการ
2. กำหนดตำแหน่งขององค์ประกอบแต่ละชิ้นให้กลมกลืน เหมาะสม

**กิจกรรมที่ 2** ให้นักเรียนปฏิบัติการเขียนภาพหุ่นนิ่งด้วยดินสอดำ โดยคำนึงถึง

1. การจัดวางหน้ากระดาษที่จะวาดให้สัมพันธ์กับองค์ประกอบโดยรวมของหุ่นว่ามีแนวเส้นกรอบภาพไปในแนวใด เพื่อไม่ให้เหลือพื้นที่ว่างบางด้านมากเกินไป
2. การจัดวางภาพลงในกรอบภาพ พิจารณาจุดสนใจของภาพควรอยู่ในตำแหน่งใด ควรจัดภาพเพื่อให้เกิดความสมดุลอย่างไร
3. การร่างภาพด้วยเส้นแคะโครง เพื่อกำหนดขนาดและตำแหน่งของภาพให้แน่นอน
4. กำหนดน้ำหนักเส้นภาพร่าง โดยคำนึงถึงโครงสร้าง สัดส่วนและขนาดให้สมบูรณ์แน่นอน
5. กำหนดทิศทางของแสงเงา แล้วแทนค่าด้วยน้ำหนักดินสอ โดยลงน้ำหนักส่วนแสงก่อน แล้วลงส่วนเงา
6. หารายละเอียดและระยะของภาพให้ถูกต้อง

**กิจกรรมที่ 3** ให้นักเรียนนำผลงานสำเร็จมาวิเคราะห์วิจารณ์ โดยพิจารณาประเมินตนเอง แลกเปลี่ยนความคิดเห็นระหว่างผู้เรียนด้วยกัน และครูผู้สอน

**กิจกรรมที่ 4** ให้นักเรียนตอบคำถามต่อไปนี้

1. ทำไมจึงต้องเริ่มต้นฝึกเขียนภาพจากเขียนภาพหุ่นนิ่ง

.....

.....

2. การวางกรอบภาพไม่สัมพันธ์กับหุ่นจะมีปัญหาอย่างไร

.....

.....

### 3. การร่างภาพมีประโยชน์อย่างไร

### 4. จุดสนใจของภาพที่นักเรียนวาดอยู่ที่ใด พิจารณาจากสิ่งใด

### 5. ภาพที่นักเรียนวาดมีความสมดุลแบบใด

### 6. นักเรียนมีวิธีการแทนค่าบริเวณภาพที่ต้องการให้มีความมืดหรือสว่าง อย่างไร

### 7. การวิเคราะห์วิจารณ์ผลงานมีประโยชน์อย่างไร

**กิจกรรมที่ ๒** ให้นักเรียนค้นคว้ารูปแบบการวาดภาพหุ่นนิ่งที่นักเรียนสนใจจากแหล่งข้อมูลต่างๆ เช่น หนังสือ ตำรา เอกสาร นิตยสาร ภาพถ่าย ไปสเตอร์ ฯลฯ แล้วเลือกปฏิบัติการตามหัวข้อต่อไปนี้เพียง 4 ข้อ

1. อธิบายลักษณะแบบอย่างของภาพที่นักเรียนเลือก
2. คิดป็นสร้างความน่าสนใจในงานศิลปะที่นักเรียนเลือกอย่างไร
3. ทำไม ? นักเรียนจึงเลือกภาพหุ่นนิ่งในแบบอย่างนี้
4. อธิบายเนื้อหา การจัดองค์ประกอบที่ศิลปินถ่ายทอด
5. วิเคราะห์ถึงวัสดุ อุปกรณ์และวิธีการที่ศิลปินใช้
6. สำนาดตัวอย่างภาพหุ่นนิ่งที่นักเรียนเลือกติดลงในแฟ้ม
7. สำนาดตัวอย่างภาพลักษณะอื่นๆที่ศิลปินคนเดียวกันนี้วาดติดลงในแฟ้ม

## แผนการสอน 2

วิชา จิตรกรรม 4  
เรื่อง การเขียนภาพหุ่นนิ่ง

เวลา 2 คาบ

**สาระสำคัญ** การศึกษาแบบอย่าง (style) การวาดภาพหุ่นนิ่งลักษณะต่างๆ ทำให้ผู้เรียนมีโอกาสนำข้อมูลมาบูรณาการกับความคิดและจินตนาการ เพื่อสร้างเป็นผลงานในลักษณะแบบอย่างของตนเอง

### จุดประสงค์การเรียนรู้

1. สามารถบอกลักษณะและวิธีการวาดภาพหุ่นนิ่งแบบอย่าง (style) ต่างๆ ได้
2. สามารถบอกที่มาการสร้างงาน วิเคราะห์กระบวนการทำงานของตนเองได้
3. สามารถถ่ายทอดภาพหุ่นนิ่งในลักษณะที่ตนเองสนใจ
4. สามารถวิเคราะห์องค์ประกอบเพื่อนำไปสู่การวิจารณ์ผลงานศิลปะของตนเองและผู้อื่นได้

### เนื้อหา

1. ความหมายและลักษณะของภาพหุ่นนิ่ง
2. หลักการเขียนภาพหุ่นนิ่ง
3. การแรเงาหน้าหนัก
4. การวิจารณ์ผลงานศิลปะ

### กิจกรรมการเรียนการสอน

1. นักเรียนศึกษาใบความรู้ที่ 1 แล้ว
  - บอกลักษณะความแตกต่างในแบบอย่างภาพหุ่นนิ่ง
  - บอกถึงวัสดุ อุปกรณ์ เทคนิควิธีการที่ศิลปินใช้สร้างภาพ
2. นักเรียนบันทึกข้อมูลเกี่ยวกับการวาดภาพหุ่นนิ่งจากการศึกษาใบความรู้ในกิจกรรมที่ 1 ใบงานลำดับที่ 2
3. นักเรียนศึกษาค้นคว้าหัวข้อที่กำหนดในใบงาน โดยเลือกจากกิจกรรมที่ 2 ในใบงานลำดับที่ 2 ที่สนใจ 4 กิจกรรม
4. นักเรียนปฏิบัติการวาดภาพหุ่นนิ่งที่นักเรียนจัดเตรียมมาเองตามความสนใจ
5. นักเรียนสเก็ตช์แบบร่างหุ่นนิ่งหลายๆ มุมแล้วพิจารณาเลือกมุมที่น่าสนใจที่สุด เพื่อพัฒนาเป็นงานที่สมบูรณ์ต่อไป
6. สร้างผลงานชิ้นสุดท้าย โดยพัฒนาจากแบบร่างที่เลือกด้วยแบบอย่าง que เลือกสรรตามความสนใจ

7. นำผลงานสำเร็จมาแลกเปลี่ยนความคิดเห็น วิเคราะห์วิจารณ์ซึ่งกันและกันเพื่อการพิจารณาปรับปรุงแก้ไข
8. รวบรวมข้อมูลพร้อมผลงานจัดได้ในแฟ้มสะสมงาน

### สื่อการเรียนการสอน

1. หุ่นนิ่งตามความสนใจของนักเรียน (นักเรียนจัดทำมาเอง)
2. กระดาษ 80-100 ปอนด์
3. อุปกรณ์การวาดภาพ (กระดาษรอง ดินสอร่างภาพ ดินสอแรเงา ยางลบ)
4. ใบงาน
5. ใบความรู้

### การวัดผลประเมินผล

1. ด้านพุทธิพิสัย
  - ความหมายและลักษณะของภาพหุ่นนิ่ง
  - หลักการเขียนภาพหุ่นนิ่ง

ตรวจคำตอบจากใบงานและการค้นคว้าข้อมูลจากแฟ้มสะสมงาน
2. ด้านทักษะพิสัย
  - การใช้วัสดุอุปกรณ์
  - การเลือกแบบร่าง
  - การจัดองค์ประกอบของภาพ
  - การกำหนดน้ำหนักแสงเงา
  - การสร้างผลงานที่มีคุณสมบัติเฉพาะตัว
  - การวิจารณ์ผลงานศิลปะ

ตรวจผลงานปฏิบัติโดยใช้แบบประเมินผลงานภาคปฏิบัติ

3. ด้านจิตพิสัย
  - การปฏิบัติงานร่วมกับผู้อื่น
  - การวางแผนปฏิบัติงานอย่างเป็นขั้นตอน
  - ความตั้งใจในการปฏิบัติกิจกรรม
  - ความพึงพอใจในผลงาน
  - ความประณีตเรียบร้อย
  - การยอมรับข้อวิจารณ์
  - ความสนุกสนานเพลิดเพลินในการทำงาน

การประเมินตนเองของนักเรียนจากแบบประเมินตนเอง และการสังเกตของครูผู้สอน

<b>แผนการสอนที่ 2</b> <b>วิชา ศ 014</b> <b>จิตกรรม 4</b>	<b>ใบงาน</b> <b>เรื่อง</b> <b>"การเขียนภาพหุ่นนิ่ง"</b>	<b>ชั้น ม.3</b> <b>1.0 หน่วยการเรียนรู้</b> <b>เวลา 100 นาที</b>
--	---	--

**คำสั่ง**     ให้นักเรียนปฏิบัติงาน ดังต่อไปนี้

**กิจกรรมที่ 1**     ให้นักเรียนศึกษาใบความรู้ที่ 1 พิจารณาภาพหุ่นนิ่งที่ครูแสดงให้ดู แล้วแสดงความคิดเห็นในเรื่อง

1. ภาพหุ่นนิ่งแต่ละภาพมีลักษณะเด่นแตกต่างกันอย่างไร
2. วิเคราะห์ถึงวัสดุ อุปกรณ์และวิธีการที่ศิลปินใช้ในการวาดภาพหุ่นนิ่งแต่ละแบบ
3. นอกจากแบบอย่างที่นักเรียนดูตัวอย่างแล้ว เราจะสามารถวาดภาพหุ่นนิ่งด้วยเทคนิควิธีการอื่นๆอีกได้หรือไม่

**กิจกรรมที่ 2**     ให้นักเรียนนำเสนอค้นคว้ารูปแบบการวาดภาพหุ่นนิ่งที่นักเรียนสนใจจากแหล่งข้อมูลต่างๆ เช่น หนังสือ ตำรา เอกสาร นิตยสาร ภาพถ่าย ไปสเตอร์ ฯลฯ จากการเลือกปฏิบัติการตามหัวข้อต่อไปนี้เพียง 4 ข้อ

1. อธิบายลักษณะแบบอย่างของภาพที่นักเรียนเลือก
2. ศิลปินสร้างความน่าสนใจในงานศิลปะที่นักเรียนเลือกอย่างไร
3. ทำไม ? นักเรียนจึงเลือกภาพหุ่นนิ่งในแบบอย่างนี้
4. อธิบายเนื้อหา การจัดองค์ประกอบที่ศิลปินถ่ายทอด
5. วิเคราะห์ถึงวัสดุ อุปกรณ์และวิธีการที่ศิลปินใช้
6. สำเนาตัวอย่างภาพหุ่นนิ่งที่นักเรียนเลือกติดลงในแฟ้ม
7. สำเนาตัวอย่างภาพลักษณะอื่นๆที่ศิลปินคนเดียวกันนี้วาดติดลงในแฟ้ม

**กิจกรรมที่ 3**     ให้นักเรียนจัดภาพหุ่นนิ่งที่นักเรียนเลือกหามาเองแล้วสเก็ตช์แบบร่างหลายๆมุม แล้วพิจารณาเลือกมุมที่น่าสนใจที่สุด เพื่อพัฒนาเป็นงานที่สมบูรณ์ต่อไป สร้างผลงานชิ้นสุดท้ายโดยพัฒนาจากแบบร่างที่เลือกด้วยแบบอย่าง que เลือกสรรตามความสนใจ

**กิจกรรมที่ 4**     ให้นักเรียนนำผลงานสำเร็จมาวิเคราะห์วิจารณ์ โดยพิจารณาประเมินตนเอง แลกเปลี่ยนความคิดเห็นระหว่างผู้เรียนด้วยกัน และครูผู้สอน





### กิจกรรมที่ 5 ให้นักเรียนตอบคำถามต่อไปนี้

1. อธิบายเทคนิค วิธีการวาดภาพในรูปแบบที่นักเรียนเลือกใช้
2. นักเรียนทำอย่างไรจึงสามารถจัดองค์ประกอบให้มีเอกภาพและความน่าสนใจได้
3. ทำไมนักเรียนจึงเลือกแบบร่างชิ้นนี้มาพัฒนาเป็นงานที่สมบูรณ์
4. นักเรียนเรียนรู้อะไรเกี่ยวกับหุ่นนิ่ง เมื่อได้ชมผลงานของตนเองและผู้อื่น

### กิจกรรมที่ 6 ให้นักเรียนรวบรวมผลงานมาจัดในแฟ้มสะสมงานให้สวยงาม น่าสนใจ โดยมีส่วนประกอบดังนี้

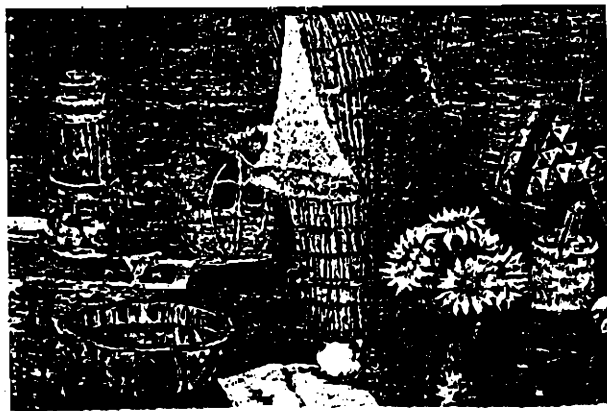
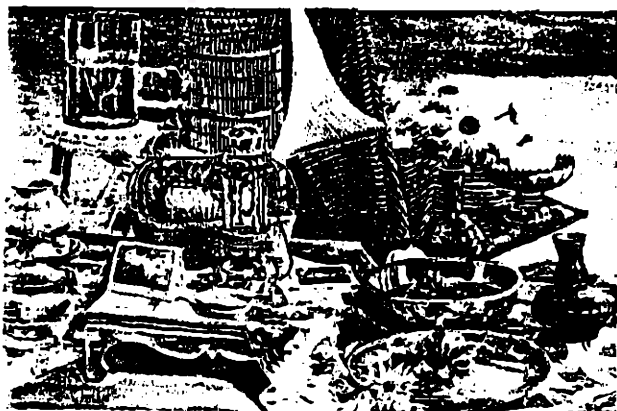
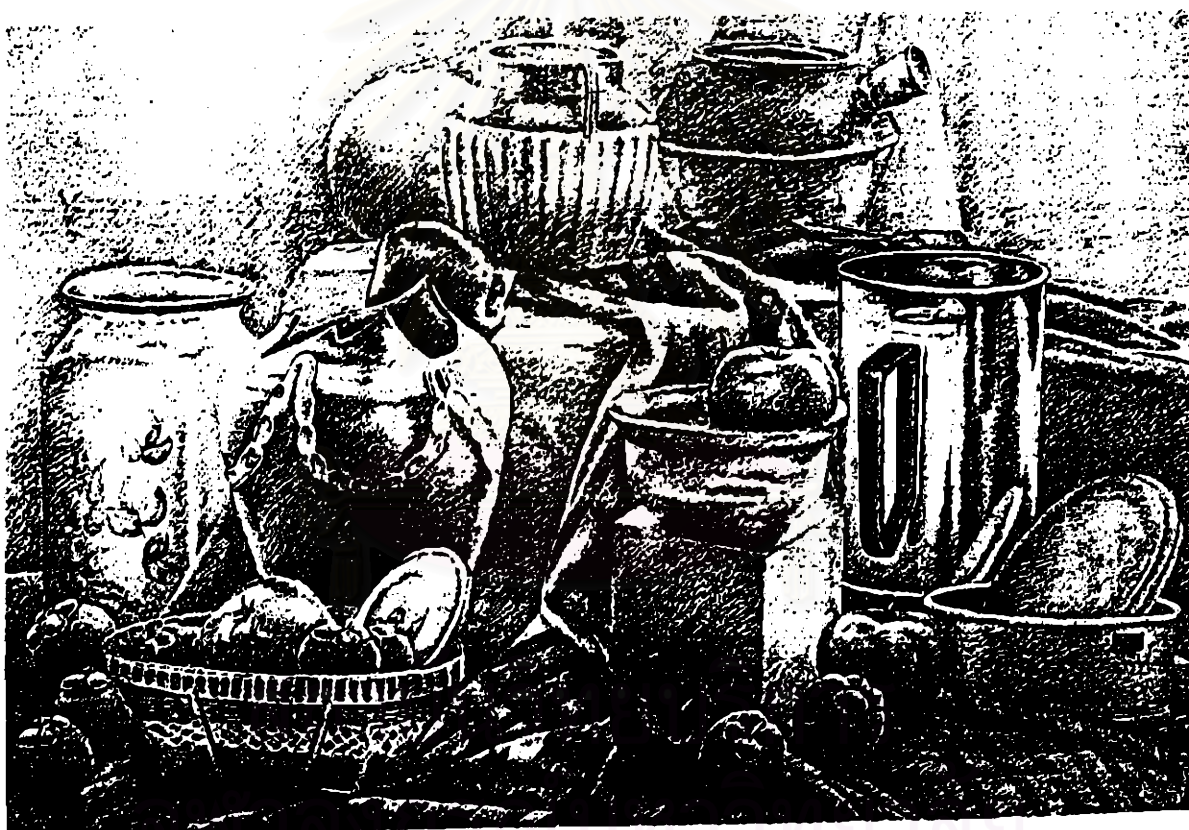
1. ภาพหุ่นนิ่งที่ครูกำหนดให้วาด
2. ข้อมูลการศึกษาค้นคว้า
3. แบบร่างภาพหุ่นนิ่ง
4. ผลงานภาพหุ่นนิ่งที่นักเรียนเลือกเอง
5. คำตอบจากคำถามท้ายกิจกรรม
6. แบบประเมินผลการปฏิบัติงาน
7. แบบประเมินคุณลักษณะทางจิตพิสัย

สถาบันวิทยบริการ  
จุฬาลงกรณ์มหาวิทยาลัย

<b>ลำดับที่ 2</b> <b>วิชา ศ 014</b> <b>จิตรกรรม 4</b>	<b>ใบความรู้</b> <b>เรื่อง</b> <b>"การเขียนภาพหุ่นนิ่ง"</b>	<b>ชั้น ม.3</b> <b>1.0 หน่วยการเรียนรู้</b> <b>เวลา 100 นาที</b>
---	---	--

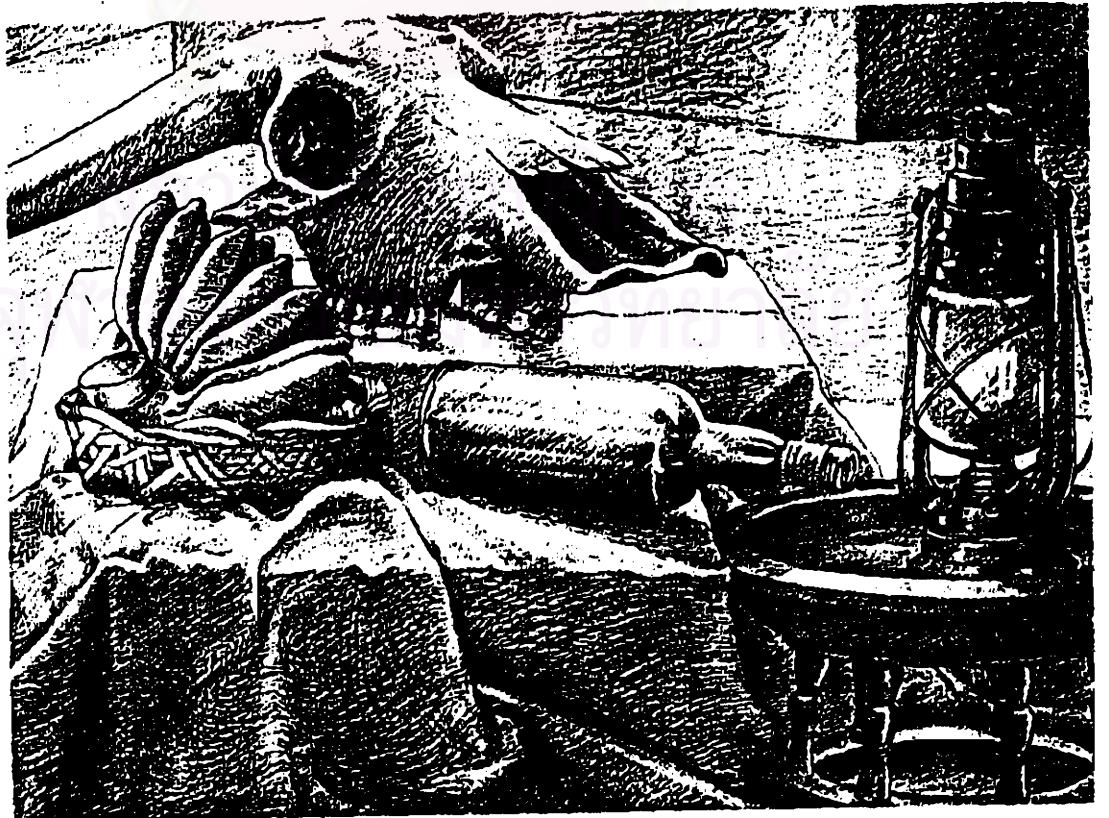
**ภาพหุ่นนิ่ง (Still Life)** เป็นการเขียนภาพเกี่ยวกับสิ่งของที่เคลื่อนที่ไม่ได้ด้วยตนเอง ก่อนทำการวาดเขียนจึงต้องมีการจัดวางหุ่นเพื่อให้ได้มุมมองประกอบและน้ำหนักแสงเงาที่สวยงาม การวาดภาพหุ่นนิ่งเพื่อแสดงออกถึงทักษะ ความละเอียดลออของผู้วาด จึงเหมาะอย่างยิ่งที่จะใช้สำหรับการฝึกหัดวาดเขียนภาพเหมือนจริงของผู้ที่เริ่มศึกษาใหม่ๆ จะได้ทำความเข้าใจกับการร่างภาพ การลงน้ำหนักแสงเงา เพราะไม่ต้องกังวลกับการเคลื่อนที่ เปลี่ยนแปลงของวัตถุที่เป็นแบบ

ภาพหุ่นนิ่งยุคแรกๆนิยมวาดภาพเครื่องใช้ต่างๆบนโต๊ะอาหาร จ้าพวกเครื่องแก้ว เครื่องเงิน ดอกไม้ แจกัน ผลไม้ กระเช้าอาหาร ฯลฯ อันเป็นการสะท้อนถึงค่านิยมและความอุดมสมบูรณ์



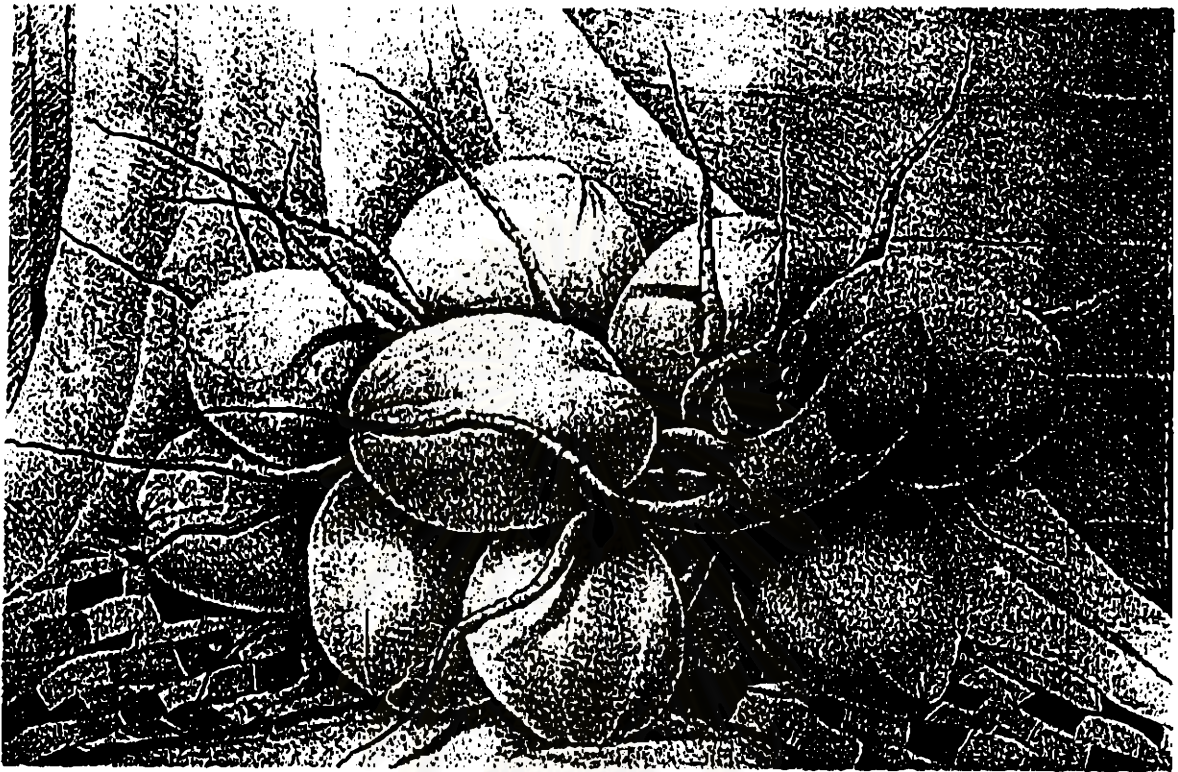


ภายหลังหุ่นนิ่งถูกสร้างขึ้นมา เพื่อ  
 เป็นสื่อเรื่องทางพุทธวิปัสสนา เป็น  
 การใช้สื่อสัญลักษณ์ในงานวาดจาก  
 สิ่งของต่างๆกับการรับรู้ของมนุษย์  
 อันได้แก่ รูป รส กลิ่น เสียง กาย-  
 สัมผัส เกิด แก่ เจ็บ ตาย ฯลฯ เพื่อ  
 สร้างแนวคิดให้แก่ผู้ดู





ภาพหุ่นนิ่งลักษณะโดยรวมจะมีพื้นหลังเข้ามาเกี่ยวข้องกับ กล่าวคือ ถ้าภาพส่วนรวมในภาพ  
 น้ำหนักอ่อน พื้นหลังก็ควรเข้ม เพื่อส่งเสริมให้หุ่นเกิดความเด่นชัด แต่ในทางตรงข้าม ถ้าหุ่นเข้ม  
 พื้นหลังก็ควรใช้น้ำหนักอ่อน ทั้งนี้ ต้องดูองค์ประกอบต่างๆของภาพประกอบกันเพื่อความเหมาะสม



### หลักการเขียนภาพหุ่นนิ่ง

เมื่อทำการจัดวางหุ่นซึ่งใช้เป็นแบบในการวาดเขียนกระทั่งได้องค์ประกอบโดยรวม น้ำหนัก  
 แสงเงาตามต้องการแล้ว กำหนดขั้นตอนที่จะต้องดำเนินการต่อไป เพื่อให้ผลงานสำเร็จได้ด้วยดี มีดังนี้

1. เลือกมุมที่จะทำการวาดเขียนภาพนั้นๆ หรือการจัดภาพด้วยการเลือกมุมที่สนใจ  
 สำหรับการสร้างสรรค์ผลงานให้มีเอกภาพ ความสมดุล จุดสนใจ การจัดภาพหุ่นนิ่งจะนิยมให้วัตถุสิ่ง  
 ของที่เป็นแบบอยู่ต่ำกว่าระดับสายตา เพราะแบบของหุ่นจะมีขนาดเล็ก ในกรณีการจัดหุ่นหลายรูปทรง  
 รวมกัน การเขียนระดับสายตาหรือสูงกว่าจะดูไม่งาม เพราะหุ่นจะซ้อน บังกันจนไม่เห็นความงามของ  
 รูปทรงที่อยู่เบื้องหลัง จึงนิยมจัดหุ่นนิ่งต่ำกว่าสายตา เพื่อจะได้เห็นความงามของหุ่นที่จัดอย่างทั่วถึง

2. การร่างภาพ ให้ดูภาพส่วนรวมของหุ่นว่าเป็นรูปทรงแบบใด โดยเปรียบเทียบกับรูปทรง  
 เรขาคณิต เพื่อช่วยให้การจัดภาพมีความเหมาะสมกับหน้ากระดาษ จะวางภาพให้อยู่ในทิศทางนอน  
 หรือตั้ง เมื่อพิจารณากำหนดตำแหน่งหรือระยะของส่วนต่างๆแต่ละรูปทรงได้แล้ว จึงลากเส้นโครง  
 สร้างส่วนรวมและแบ่งโครงสร้างของส่วนละเอียดรูปทรงวัตถุนั้นๆ ตามที่มองเห็นเบาๆ

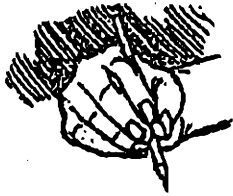
3. การแรเงาน้ำหนัก พิจารณารูปทรงของวัตถุที่เป็นแบบที่ละรูปทรง กำหนดพื้นที่แสง  
 และเงาบนรูปทรงแต่ละชนิด รวมทั้งพื้นที่ที่เงาตกทอดพาดทับหรือผ่าน แล้วลากเส้นเบาๆ กำหนด  
 ขอบเขตพื้นที่แสงและเงาเท่าที่ตาเห็น โดยคำนึงถึงน้ำหนักอ่อนแก่ตามธรรมชาติของวัตถุแต่ละชนิดที่  
 ต่างกันเป็นสำคัญแล้วแรเงาส่วนที่เป็นบริเวณมืดและแสงสะท้อนกับเงาตกทอดของวัตถุนั้น

4. การตกแต่ง หลังจากที่แรเงาน้ำหนักแสงเงาเรียบร้อยแล้ว ก็ตรวจดูรายละเอียดเล็กๆ น้อยๆ ตามส่วนต่างๆที่เป็นจุดสนใจ ด้วยการเน้นเงาและเส้น สร้างน้ำหนักอ่อน กลางแก่ให้มีความสัมพันธ์ตามแสงเงาของธรรมชาติในสิ่งนั้นๆ และพิจารณาเน้นความประสานกลมกลืนระหว่างส่วนประกอบทั้งหมดในภาพ โดยคำนึงถึงระยะใกล้ ไกลของหุ่นที่จัดวาง เพื่อให้ได้ความมีชีวิตชีวาสมจริง

### การแรเงาน้ำหนัก

การแรเงา คือ การสร้างรอยดินสอ ปากกาหรืออื่นๆ ด้วยการควบคุมน้ำหนักมือผ่อนหนักเบา ในการขีด เขียน เกลี่ย ปาด ทับ ไขว้ และใช้รอยเหล่านี้สร้างน้ำหนักให้เกิดลักษณะผิวของธรรมชาติ หรือหุ่นที่ใช้ในการเขียน การแรเงาจึงเป็นการสร้างความเข้มด้วยระยะต่างๆในรูปทรงชิ้นหนึ่งๆ เพื่อใช้ตามลักษณะแสงเงาจะทำให้เกิดมิติของมวลสารและระยะหรือปริมาตรของรูปทรง น้ำหนักที่ได้เรียงจากอ่อนไปหาแก่อย่างสม่ำเสมอนี้ เรียกว่า ค่า (Value) ของสีหรือน้ำหนักที่ระบายเป็นระยะอ่อนแก่ เหล่านี้ นิยมเรียกว่า น้ำหนัก

การแรเงาน้ำหนักจึงเป็นการสร้างเงาในภาพให้ดูมีความลึก มีระยะใกล้ไกลและดูมีปริมาตร เปลี่ยนค่าของรูปร่างที่เพียง 2 มิติให้เป็นรูปทรง 3 มิติ ทำให้มีรูปร่างที่มีเพียงความกว้าง-ยาว เปลี่ยนค่าเป็นรูปทรงที่มีความตื้นลึกหนาบางเกิดขึ้น ความตื้นลึกหนาบางนี้เป็นความรู้สึกเท่านั้นและการทำให้เกิด ภาพ เช่นนี้ก็คือ เทคนิคในการสร้างภาพลวงตา (Illusion) เป็นวิธีการสร้างสรรค์งานศิลปะอย่างหนึ่ง



การจับดินสอในการเขียนภาพแบบธรรมชาติคล้ายกับการเขียนหนังสือทั่วไป



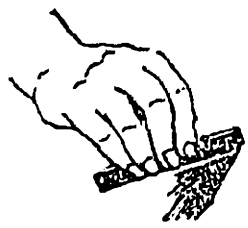
การจับดินสอแบบนี้เหมาะสำหรับแรเงาบางๆหรือหนาได้ตามต้องการ

การจับดินสอด้วยนิ้วทั้งสี่และหัวแม่มือ โดยใช้นิ้วชี้และนิ้วกลางจับก่อนข้างแน่น ส่วนนิ้วนาง นิ้วก้อยและคอดยพุงมิให้ดินสอหันเห ควรเหลาปลายดินสอให้ค่อนข้างให้ยาว แล้ววางดินสอตามเกือบขนานกับกระดาษที่เขียนวิธีนี้ใช้สำหรับปาดทำเงาในภาพได้ทั้งทางซ้ายและขวา



การจับดินสอแห่งสันตามวิธีนี้ใช้ในการแรเงาก็บใช้ในการสเก็ทซ์ภาพ หรือการร่างภาพได้ดี

การจับดินสอคำใต้แบนหรือดินสอคำใต้ใหญ่ ใช้จับตั้งหรือจับเอนตามแต่ถนัดใช้สำหรับเขียนภาพเส้นใหญ่ๆตอนที่เป็นเงา โดยลากได้ทั้งซ้าย ขวา ยาว หรือสั้นเป็นแผ่น



## แนวคิดในการแรเงาน้ำหนัก

เรามองเห็นสิ่งต่างๆ ได้ เพราะอาศัยแสงสว่างจากดวงอาทิตย์หรือต้นแสงจากแหล่งกำเนิดอื่น เมื่อมีแสงสว่างก็ต้องมีเงาควบคู่กันด้วยและแสงเงาทำให้เรามองเห็นวัตถุผิวสัมผัสเดียวกันมีน้ำหนักแตกต่างกัน เช่น วัตถุสีขาว ส่วนที่ถูกแสงจะเป็นสีขาวสว่างจ้า แต่ส่วนที่ไม่ถูกแสงจะขาวหม่น ทั้งที่วัตถุนั้นก็เป็นสีขาวเท่ากันตลอดพื้นผิว

เมื่อธรรมชาติของแสงให้ผลที่มองเห็นเช่นนี้ ผู้เขียนภาพจำต้องเข้าใจการจัดน้ำหนักอ่อนแก่ให้ได้ใกล้เคียงกับน้ำหนักของแสงที่ตกกระทบผิววัตถุ เพราะความแตกต่างของน้ำหนักทำให้เกิดความรู้สึกที่แตกต่างกันไปได้ เช่น น้ำหนักสีที่อ่อนให้ความรู้สึกเบา น้ำหนักสีที่แก่ทำให้ดูแล้วรู้สึกหนัก นอกจากนี้ยังทำให้เกิดระยะต่างๆ ในการมองเห็น ตลอดจนความรู้สึกด้านความงามในทางศิลปะ เทคนิคการแรเงาน้ำหนักที่นิยมใช้กัน มีดังนี้

1. ให้แสงเข้าทางด้านหนึ่ง อีกด้านหนึ่งเป็นเงา เป็นวิธีการเขียนภาพเหมือนจริงทั่วไป



การเขียนภาพเหมือนจริงในทุกกรณี นิยมจัดแสงให้เข้าทางด้านใดด้านหนึ่ง ส่วนด้านที่ตรงกันข้ามกับแสงก็จะเป็นเงาไปโดยปริยาย

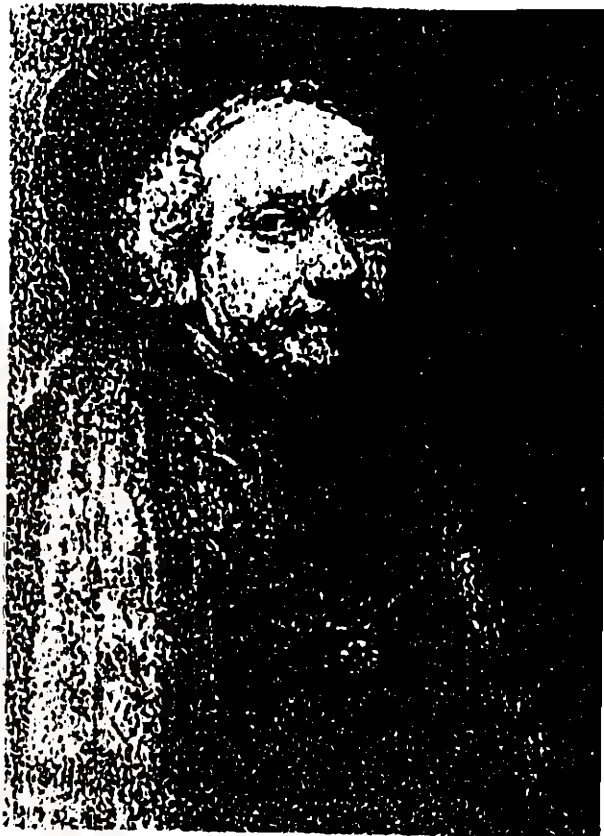
2. ให้แสงเข้าตรงหน้า ส่วนที่อยู่ใกล้จะมีน้ำหนักอ่อน ส่วนที่อยู่ไกลจะมีน้ำหนักแก่ น้ำหนักที่ใช้ในวิธีนี้ เรียกว่า โคอาร์ออสคูโร (CHIAROSCURO) เป็นภาษาอิตาเลียน แปลว่า ความสว่างและความมืด อันต่างไปจากปริมาณของรูปทรงด้วยการให้แสงเงาทั่วไป





ภาพปูนเปียกของ MICHELANGELO ในวิหารซิดดิน เขียนแบบให้แสงเข้าตรงหน้า จะเห็นว่าน้ำหนักกระยะใกล้ที่ให้นั้นจะอ่อน ส่วนที่อยู่ไกลออกไปจะใช้น้ำหนักแก่โดยลำดับอย่างเห็นได้ชัด

3. ทัศนสงเกิดขึ้นในจุดที่ต้องการ ส่วนอื่นให้อยู่ในเงามืด



ภาพเหมือนตัวเองของ REMBRANDT เป็นการใช้น้ำหนักแบบให้แสงเกิดขึ้นในจุดที่ต้องการ และให้ส่วนอื่นๆ อยู่ในเงามืด

4. กำหนดให้แสงขึ้นจากจุดกลางภาพ ส่วนมากจะใช้แสงเทียนหรือแสงไฟฟ้า



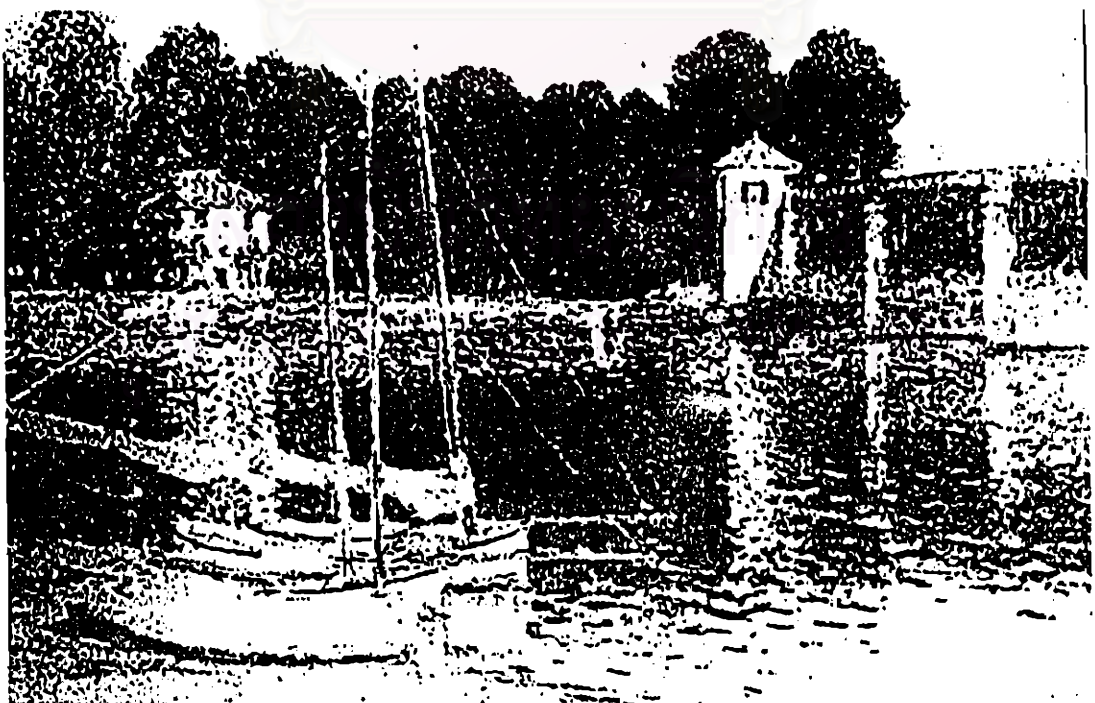
ภาพ "เด็กเกิดใหม่" ของ ลาดูร์ เป็นการใช้น้ำหนักแบบให้แสงเกิดขึ้นจากจุดกลางภาพ

5. ให้แสงกระจายเลื่อนไหลไปทั่วภาพ เน้นความใกล้ ไกล ลึก ดันด้วยบรรยากาศของน้ำหนัก  
จนเกือบไม่คำนึงถึงปริมาตรของรูปทรง



ภาพ "พรหมจารีณิกับเด็กพร้อมด้วยเซนต์แอนน์" ปี ค.ศ. 1516 ของ LEONARDO DA VINCI เป็นการใช้น้ำหนักแบบแสงกระจายเลื่อนไหลจนเกือบไม่คำนึงถึงปริมาตรหรือรูปทรง แต่เน้นความใกล้ ไกล ลึก ดันด้วยบรรยากาศ

6. ให้น้ำหนักอ่อนทั้งรูปและพื้น ไม่เน้นปริมาตรของรูปทรง แต่เน้นความสว่างของแสงให้จ้า ไม่มีเงา



ภาพ "สะพานรถไฟอาร์จงเตยส์" ปี ค.ศ. 1874 เป็นการใช้น้ำหนักแบบให้แสงสว่างจ้า ไม่มีเงา มีน้ำหนักอ่อนทั้งรูปและพื้น ผลงานของ MANET

7. ให้แสงเด่นระริกกระจายไปทั่วๆ ภาพ



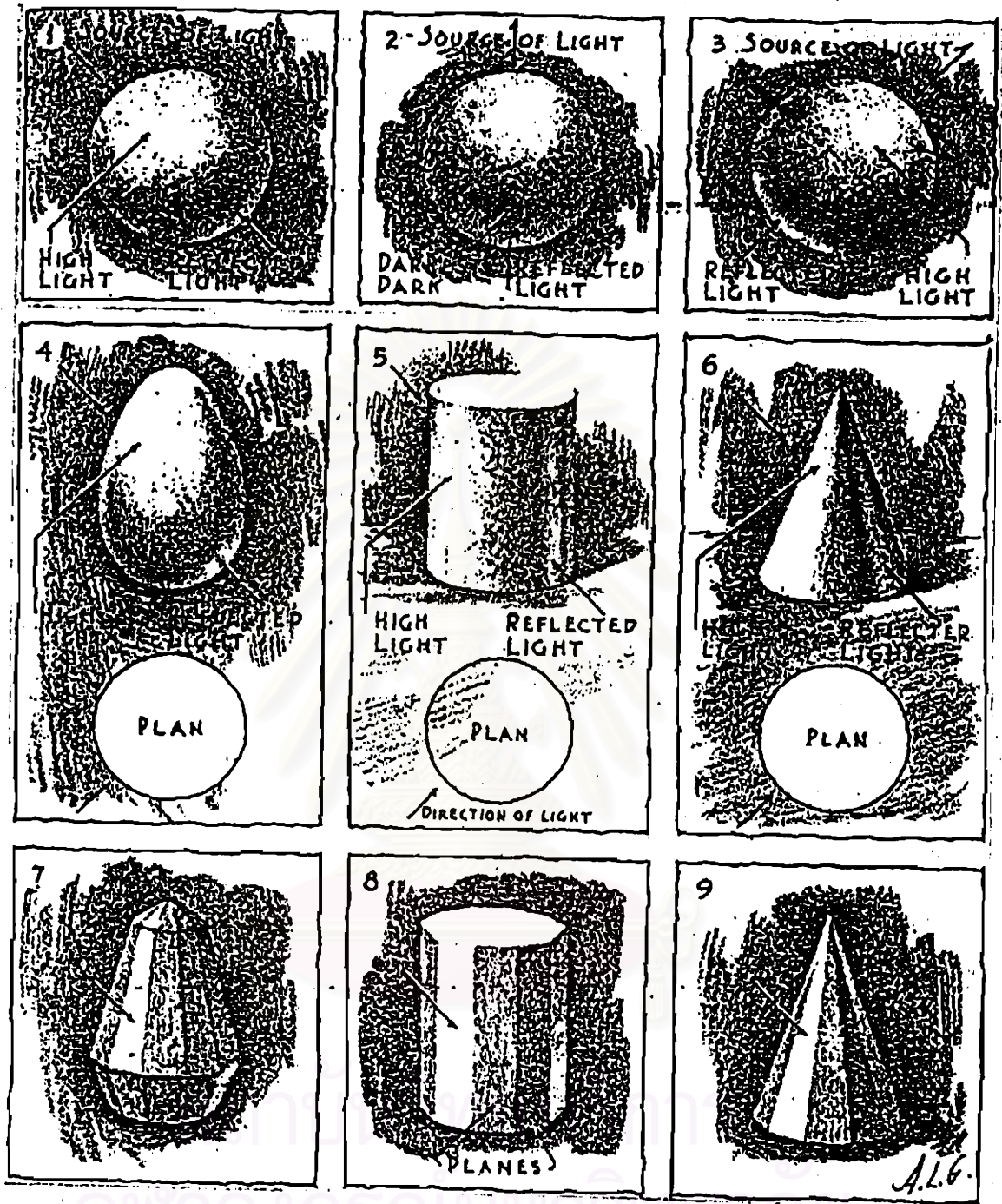
ทัศนียภาพแห่งโทเลโด มีการใช้แสงที่ให้ความรู้สึกเด่นระริกไปตลอดทั้งภาพ เป็นผลงานของ EL GRECO ปี ค.ศ. 1610

**ลักษณะของแสงเงาที่ใช้ในการวาดเขียนแบ่งออกเป็น 6 คำ ดังนี้**

1. แสงสว่างที่สุด (HIGH LIGHT) เป็นบริเวณที่วัตถุกระทบแสงโดยตรง ทำให้ส่วนนั้นมีน้ำหนักอ่อนที่สุด ถ้าวัตถุเป็นสีขาวบริเวณนี้จะปล้อย่าง ไม่ต้องลงเงาก็ได้
2. แสงสว่าง (LIGHT) เป็นบริเวณที่ไม่ถูกแสงโดยตรง แต่มีบางส่วนที่ได้รับอิทธิพลจากแสง การลงน้ำหนักบริเวณนี้ต้องให้อ่อนจางแต่แก่กว่าบริเวณแสงสว่างที่สุดเล็กน้อย
3. แสงสะท้อน (REFLECTED LIGHT) เป็นบริเวณของวัตถุที่ไม่ได้กระทบแสงโดยตรง หากอยู่ในตำแหน่งที่เป็นเงาแต่ถูกแสงสะท้อนจากวัตถุที่อยู่ใกล้ๆ กันมากกระทบ น้ำหนักของบริเวณนี้จะอ่อนกว่าบริเวณที่เป็นเงา ค่าของแสงสะท้อนจะให้ความรู้สึกในภาพมีมิติ มีมวลสาร มีชีวิตชีวา ดูเหมือนมีอากาศอยู่รอบๆ
4. เงา (DARK) เป็นบริเวณที่ได้รับอิทธิพลของแสงน้อยมาก ซึ่งเงาบริเวณนี้จะต้องแรเงาให้มีน้ำหนักเข้มกว่าบริเวณแสงสว่างพอประมาณ พอที่จะแยกแสงและเงาออกจากกันได้
5. เงามืด (DARKEST) เป็นบริเวณที่ไม่ได้รับอิทธิพลของแสงจึงต้องแรเงาด้วยน้ำหนักที่เข้มกว่าบริเวณอื่นๆ ทั้งหมดของวัตถุ
6. เงาตกทอด (CAST SHADOW) เป็นบริเวณที่เงาของวัตถุนั้นๆ ทอดไปตามพื้นหรือรองรับวัตถุ โดยจะมีน้ำหนักแก่กว่าบริเวณแสงสะท้อน ขนาดและรูปร่างของเงาตกทอดจะขึ้นอยู่กับทิศทางของแสง รูปร่างของวัตถุและพื้น



แผนภูมิการแรเงาน้ำหนักตามหลักแสงธรรมชาติ



เทคนิคการแรเงาน้ำหนัก

เมื่อตรวจแก้ไขข้อบกพร่องของภาพร่างดีแล้ว และเป็นภาพร่างที่พร้อมจะแรเงาน้ำหนัก การกำหนดแสงเงาบนวัตถุในภาพร่างซึ่งมีรูปทรงต่างๆ นั้น อาจลำดับขั้นตอนของกระบวนการได้ ดังนี้

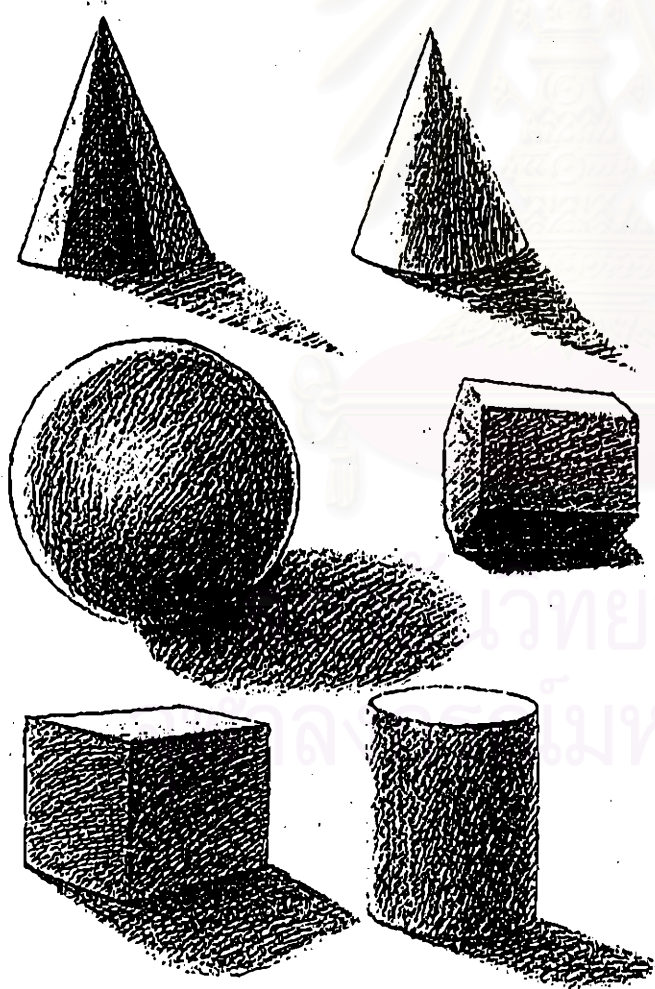
1. หรีตาดูวัตถุที่เป็นหุ่น กำหนดพื้นที่แบ่งส่วนระหว่างแสงเงาออกจากกันให้ชัดเจนด้วยเส้นร่างเบาๆ บนรูปทรงของภาพร่างที่วาดไว้ นั้น โดยแบ่งออกเป็น 2 ส่วนคร่าวๆ คือ แสงกับเงาเท่านั้น
2. แรเงาน้ำหนักในส่วนพื้นที่ที่เป็นเงาทั้งหมด ด้วยน้ำหนักเบาที่สุดของเงาที่ตกทอดบนวัตถุ และเว้นพื้นที่ส่วนที่เป็นแสงไว้

3. พิจารณาเปรียบเทียบน้ำหนักที่เบาที่สุดกับน้ำหนักที่เข้มในส่วนอื่นว่าเข้มขึ้นอีกเท่าใด แล้วแบ่งน้ำหนักเงาที่อ่อนกับเงาที่เข้มขึ้นด้วยวิธีร่างเส้นแบ่งพื้นที่เบาๆ เช่นกันกับข้อ 1 จากนั้นก็แรเงาเพิ่มน้ำหนักในส่วนที่เข้มขึ้น ตลอดเวลาจะต้องเปรียบเทียบน้ำหนักของเงาที่ลงใหม่กับเงาอ่อนและแสงที่เว้นไว้อยู่เสมอ เพื่อให้การแรเงาน้ำหนักได้ใกล้เคียงความเป็นจริง การแรเงาน้ำหนักต้องลงรวมๆ ไปทีละน้ำหนัก จะทำให้คุณน้ำหนักได้ง่าย

4. การแรเงาน้ำหนักที่เข้มขึ้นจะใช้วิธีการเดียวกับข้อ 1 และข้อ 3 จนครบกระบวนการ จะทำให้ได้ภาพที่มีน้ำหนักแสงเงาใกล้เคียงกับความเป็นจริงจากนั้นเกลี่ยน้ำหนักที่แบ่งไว้ในเบื้องต้นให้ประสานกลมกลืนกัน

5. พิจารณาในส่วนของแสงที่เว้นไว้ จะเห็นว่าน้ำหนักอ่อนแก่เช่นเดียวกับในส่วนของเงา ต้องใช้ดินสอลงน้ำหนักแผ่วๆ ในส่วนของแสงที่เว้นไว้ เพื่อให้รายละเอียดของแสงเงามีน้ำหนักที่สมบูรณ์

6. เงาตกทอด ใช้หลักการเดียวกันกับการแรเงาน้ำหนักบนวัตถุที่กล่าวมาแล้ว แต่ต้องสังเกตทิศทางของแสงประกอบการเขียน แสงในการวาดเขียนปกติจะใช้ประมาณ  $45^{\circ}$  กับพื้น แต่มีข้อสังเกต คือ ถ้าแสงมาจากมุมที่สูง จะเห็นเงาตกทอดสั้น ถ้าแสงมาจากมุมที่ต่ำลง เงาตกทอดจะยาวขึ้น ในส่วนน้ำหนักของเงาตกทอดเอง ก็จะมีน้ำหนักอ่อนแก่เช่นเดียวกับแสงเงาบนวัตถุ คือเงาที่อยู่ใกล้วัตถุจะมีความเข้มกว่าเงาที่ทอดห่างตัววัตถุสาเหตุมาจากแสงสะท้อนรอบๆ ตัววัตถุที่สะท้อนเข้ามาลบเงาให้จางลง

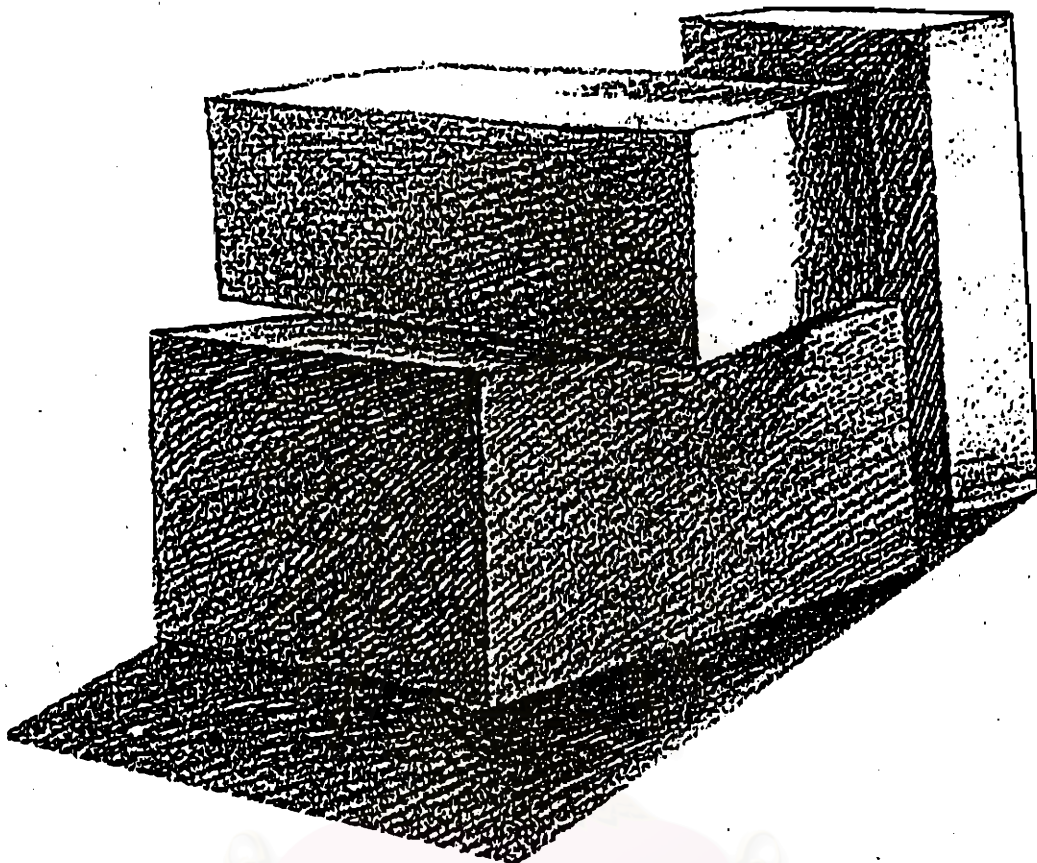


เทคนิคการแรเงาน้ำหนักบนรูปทรงต่างๆ เพื่อสร้างมิติ ตื้น ลึก หนา บาง โคง นูน เป็นภาพลวงให้เกิดมิติแห่งมวลสารและระยะ

### การแรเงาให้เกิดมิติ ใกล้ กลาง ไกล

ความอ่อน กลาง แก่ของน้ำหนัก นอกจากจะใช้เพื่อสร้างมิติให้เกิดความรู้สึก สูง ต่ำ หนา บาง แก่ วัตถุในภาพแล้ว น้ำหนักยังใช้สร้างมิติแห่งความรู้สึกด้านระยะใกล้ไกลของวัตถุในภาพอีกด้วย

ค่าน้ำหนักถ้าใช้ในการสร้างความรู้สึกด้านมิติแก่วัตถุ ค่าน้ำหนักแก่จะให้ความรู้สึกต่ำหรือลึกลงไป ค่าน้ำหนักที่อ่อนจะให้ความรู้สึกที่สูงหรือพุ่งขึ้นมา ส่วนในการสร้างความรู้สึกด้านระยะใกล้ไกล ระยะใกล้จะใช้ค่าน้ำหนักแสงเงาที่ชัดเจนกว่าระยะไกล ระยะกลางก็ใช้ค่าน้ำหนักที่อ่อนลง และระยะไกลก็จะแรงเงาให้อ่อนที่สุด หรือนั้นรายละเอียด หรือเส้นให้น้อยกว่าระยะกลางและใกล้



การแรงเงาน้ำหนัก อ่อน กลาง แก่ นอกจากจะสร้างความรู้สึกในด้านความสูง ต่ำ หนา บางแล้ว ยังสร้างความรู้สึกใกล้ไกลของวัตถุในภาพอีกส่วนหนึ่ง

สถาบันวิทยบริการ  
จุฬาลงกรณ์มหาวิทยาลัย

## เกณฑ์การประเมินผลงานปฏิบัติ

### เรื่อง "การวาดภาพหุ่นนิ่ง"

**คำชี้แจง**ให้นักเรียนพิจารณาลงงานปฏิบัติตามหัวข้อต่อไปนี้ แล้วให้คะแนนตามเกณฑ์ที่กำหนด

ข้อ	เกณฑ์ระดับความสามารถ			
	4 = ดีมาก	3 = ดี	2 = พอใช้	1 = ควรปรับปรุง
❁ การใช้วัสดุอุปกรณ์	ใช้วัสดุอุปกรณ์ได้เหมาะสมกับวิธีการวาดพร้อมทั้งเก็บรักษาได้ถูกต้อง	เลือกใช้วัสดุอุปกรณ์ได้เหมาะสมบางชนิด พร้อมทั้งเก็บรักษาได้ถูกต้อง	เลือกใช้วัสดุอุปกรณ์ได้เหมาะสมกับวิธีการวาด	เลือกใช้วัสดุอุปกรณ์ได้เหมาะสมบางชนิด
❁ การร่างแบบ	เลือกมุม / ร่างภาพได้เหมาะสมกับรูปทรงของหุ่น และหน้ากระดาษที่วาด	เลือกมุม / ร่างภาพได้เหมาะสมกับรูปทรงของหุ่น	เลือกมุมหรือร่างภาพได้เหมาะสมกับรูปทรงของหุ่น	เลือกมุมได้เหมาะสมกับรูปทรงของหุ่นหรือหน้ากระดาษที่วาด
❁ การสร้างผลงานที่มีคุณสมบัติเฉพาะตัว	สร้างผลงานที่มีเทคนิค วิธีการใหม่พร้อมทั้งบอกเหตุผลการสร้างงานได้	ดัดแปลงวิธีการวาดภาพจากแบบที่ได้ดูพร้อมทั้งบอกเหตุผลการสร้างงานได้	ลอกแบบวิธีการวาดภาพจากแบบที่ได้ดูพร้อมทั้งบอกเหตุผลการสร้างงานได้	ลอกแบบวิธีการวาดภาพจากแบบที่ได้ดู
❁ การจัดองค์ประกอบ	จัดภาพให้มีเอกภาพ จุดสนใจ ความสมดุลและความกลมกลืน	จัดภาพให้มีเอกภาพ จุดสนใจ ความสมดุล	จัดภาพให้มีองค์ประกอบอย่างใดอย่างหนึ่งได้ 2 ประการ	จัดภาพให้มีองค์ประกอบอย่างใดอย่างหนึ่งได้ 1 ประการ
❁ การกำหนดน้ำหนักแสงเงา	กำหนดน้ำหนักให้มีมิติ ระยะใกล้ไกล และมีความเหมาะสมกลมกลืนระหว่างพื้นที่กับรูปทรงทุกรูปทรง	กำหนดน้ำหนักให้มีมิติ ระยะใกล้ไกล และมีความเหมาะสมกลมกลืนระหว่างพื้นที่กับรูปทรงบางรูปทรง	กำหนดน้ำหนักให้มีมิติ ระยะใกล้ไกลและมีความเหมาะสมกลมกลืนระหว่างพื้นที่กับรูปทรง อย่างใดอย่างหนึ่ง	กำหนดน้ำหนักให้มีมิติ ระยะใกล้ไกล และมีความเหมาะสมกลมกลืนระหว่างพื้นที่กับรูปทรง ไม่ถูกต้อง ชัดเจน
❁ การวิจารณ์ผลงาน	วิจารณ์ผลงานได้ถูกต้องตามหลักวิชาการ โดยใช้ภาษาวิเศษ ชัดเจน	วิจารณ์ผลงานได้ถูกต้องตามหลักวิชาการ โดยใช้ภาษาไม่วิเศษ เยิ่นเย้อ	วิจารณ์ผลงานได้ตามความรู้สึก โดยใช้ภาษาวิเศษ ชัดเจน	วิจารณ์ผลงานได้ตามความรู้สึก โดยใช้ภาษาไม่วิเศษ เยิ่นเย้อ



แบบประเมินผลงานปฏิบัติ

เรื่อง การเขียนภาพหุ่นนิ่ง

ทำเครื่องหมาย ✓ ลงในช่องตามระดับความสามารถ

ดังเกณฑ์ต่อไปนี้

รายการประเมิน	ตนเอง				เพื่อน				ครู			
	4	3	2	1	4	3	2	1	4	3	2	1
❁ การเลือกแบบร่าง												
❁ การใช้วัสดุอุปกรณ์												
❁ การจัดองค์ประกอบ												
❁ การกำหนดน้ำหนักแสงเงา												
❁ การสร้างผลงานที่มีคุณสมบัติเฉพาะตัว												
❁ การวิจารณ์ผลงาน												
รวม												

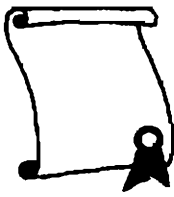
4 = ดีมาก
3 = ดี
2 = พอใช้
1 = ควรปรับปรุง

คะแนน	
ตนเอง	
เพื่อน	
ครู	

รวม

เฉลี่ย

19-24	=	ดีมาก
13-18	=	ดี
7-12	=	พอใช้
1-6	=	ต้องปรับปรุง



ความคิดเห็นของเจ้าของผลงาน

\_\_\_\_\_

\_\_\_\_\_

ลงชื่อ \_\_\_\_\_

ความคิดเห็นของเพื่อน

\_\_\_\_\_

\_\_\_\_\_

ลงชื่อ \_\_\_\_\_

ความคิดเห็นของครู

\_\_\_\_\_

\_\_\_\_\_

ลงชื่อ \_\_\_\_\_

### แผนการสอน 3

วิชา จิตรกรรม 4

เรื่อง การเขียนภาพจากจินตนาการ

เวลา 2 คาบ

**สาระสำคัญ** การวาดภาพจากจินตนาการเป็นการแสดงออกอย่างเสรี โดยเน้นถึงความพยายามของผู้เรียนที่จะผสมผสานประสบการณ์กับความรู้สึกนึกคิดโดยผ่านสื่อและวิธีการวาดภาพได้อย่างมั่นใจและมีความคิดสร้างสรรค์

#### จุดประสงค์การเรียนรู้

1. สามารถอธิบายลักษณะของภาพจากจินตนาการได้
2. สามารถสามารถถ่ายทอดภาพจากจินตนาการได้ถูกต้องตามหลักการจัดองค์ประกอบ
3. สามารถถ่ายทอดความรู้สึกที่มีต่อเหตุการณ์หรือจินตนาการให้ผู้อื่นเข้าใจได้
4. สามารถวิเคราะห์องค์ประกอบของผลงานเพื่อนำไปสู่การวิจารณ์ศิลปะของตนเองและผู้อื่นได้

#### เนื้อหา

1. ลักษณะของภาพจากจินตนาการ
2. ลักษณะการถ่ายทอดภาพจากจินตนาการ
3. การวิจารณ์ผลงานศิลปะ

#### กิจกรรมการเรียนการสอน

1. นักเรียนปฏิบัติกิจกรรมที่ 1 ในใบงานลำดับที่ 3 พิจารณาภาพวาดต่างๆ แล้วบอกประเภทของภาพ
2. นักเรียนแบ่งกลุ่มปฏิบัติกิจกรรมที่ 2 ในใบงานลำดับที่ 3 อภิปราย
  - ลักษณะ เนื้อหาสาระ ของภาพวาดจากจินตนาการ รวมถึงการใช้วัสดุอุปกรณ์และวิธีการที่ศิลปินใช้ถ่ายทอด
  - วิเคราะห์แนวคิดในการวาดภาพของศิลปิน
  - ตั้งชื่อภาพที่วาดภาพจินตนาการ
3. นักเรียนปฏิบัติกิจกรรมที่ 3 ใบงานลำดับที่ 3 ร่วมกันเสนอหัวข้อการวาดภาพจากจินตนาการพร้อมให้เหตุผลในการนำเสนอ อย่างน้อย 1 หัวข้อ
4. นักเรียนศึกษาค้นคว้าหัวข้อที่กำหนดในใบงาน โดยเลือกจากกิจกรรมที่ 4 ในใบงานลำดับที่ 3 ที่สนใจ 4 กิจกรรม
5. นักเรียนปฏิบัติกรวาดภาพจากจินตนาการจากกิจกรรมที่ 5 ในใบงานลำดับที่ 3

6. ให้นักเรียนรายงานผลการปฏิบัติงานตามกิจกรรมที่ 6 ในใบงานลำดับที่ 3
7. นำผลงานสำเร็จมาแลกเปลี่ยนความคิดเห็น วิเคราะห์วิจารณ์ซึ่งกันและกันเพื่อการพิจารณาปรับปรุงแก้ไข
8. รวบรวมข้อมูลพร้อมผลงานจัดใส่ในแฟ้มสะสมงาน

### สื่อการเรียนการสอน

1. ตัวอย่างภาพจากจินตนาการ
2. กระดาษ 80-100 ปอนด์
3. อุปกรณ์การวาดภาพ (กระดาษรองวาด ดินสอ ยางลบ สี อุปกรณ์ปะติดอื่นๆ)
4. ใบงาน
5. ใบความรู้

### การวัดผลประเมินผล

1. ด้านพุทธิพิสัย  
วัดความรู้เกี่ยวกับเรื่องลักษณะของภาพจากจินตนาการ  
ตรวจคำตอบโดยใช้ใบงานและการค้นคว้าข้อมูลจากแฟ้มสะสมงาน
2. ด้านทักษะพิสัย
  - การใช้วัสดุอุปกรณ์
  - การจัดองค์ประกอบของภาพ
  - การใช้สี
  - ความคิดสร้างสรรค์
  - การวิจารณ์ผลงานศิลปะ

ตรวจผลงานปฏิบัติโดยใช้แบบประเมินผลงานภาคปฏิบัติ

3. ด้านจิตพิสัย
  - การปฏิบัติงานร่วมกับผู้อื่น
  - การวางแผนปฏิบัติงานอย่างเป็นขั้นตอน
  - ความตั้งใจในการปฏิบัติกิจกรรม
  - ความพึงพอใจในผลงาน
  - ความประณีตเรียบร้อย
  - การยอมรับข้อวิจารณ์
  - ความสนุกสนานเพลิดเพลินในการทำงาน

การประเมินตนเองของนักเรียนจากแบบประเมินตนเอง และการสังเกตของครูผู้สอน

<b>แผนการสอนที่ 3</b> <b>วิชา ศ 014</b> <b>จิตกรรม 4</b>	<b>ใบงาน</b> <b>เรื่อง</b> <b>"การเขียนภาพจากจินตนาการ"</b>	<b>ชั้น ม.3</b> <b>1.0 หน่วยการเรียนรู้</b> <b>เวลา 100 นาที</b>
--	---	--

คำสั่ง ให้นักเรียนแบ่งกลุ่มปฏิบัติงาน ดังต่อไปนี้

**กิจกรรมที่ 1** ให้นักเรียนนำภาพขนาดเล็กที่ตัดมาจากหนังสือพิมพ์หรือนิตยสาร ติดลงบนกระดาษวาดเขียนในตำแหน่งที่ต้องการ แล้วใช้ความคิดจินตนาการต่อเติมภาพในกระดาษวาดเขียน โดยคำนึงถึงความสัมพันธ์และความกลมกลืนกับภาพที่กำหนดให้ นำมาวิจารณ์แลกเปลี่ยนความคิดเห็น

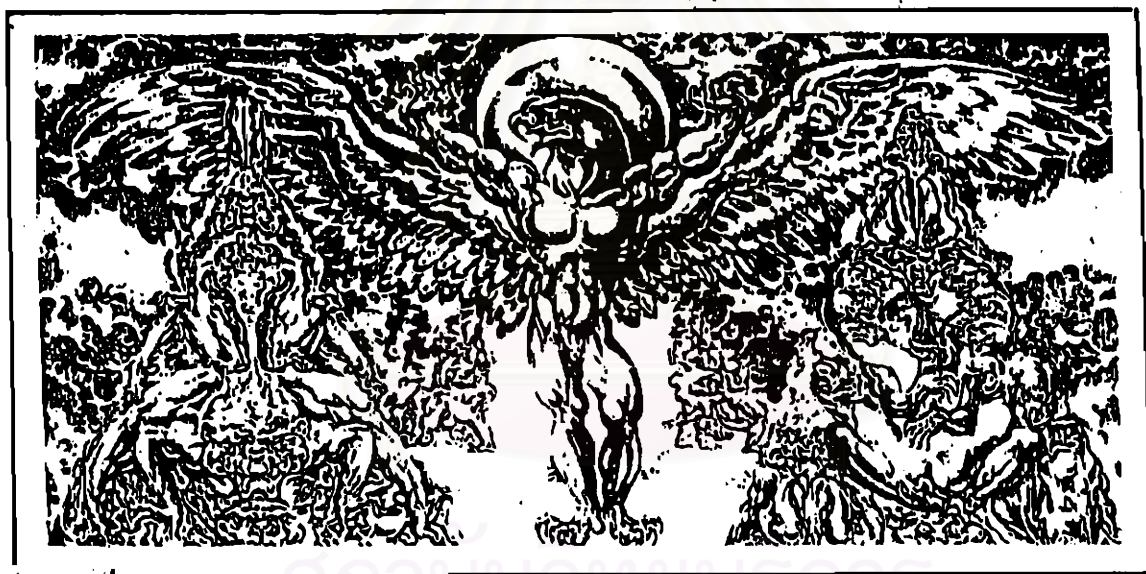
**กิจกรรมที่ 2** ให้นักเรียนศึกษาใบความรู้ ลองพิจารณาภาพวาดจากจินตนาการต่อไปนี้ แล้ว ตั้งชื่อภาพตามความคิดของตนเอง



ชื่อภาพ .....



ชื่อภาพ .....



ชื่อภาพ .....

**กิจกรรมที่ 3** ให้นักเรียนค้นคว้ารูปแบบการวาดภาพจากจินตนาการที่นักเรียนสนใจจากแหล่งข้อมูลต่างๆ เช่น หนังสือ ตำรา เอกสาร นิตยสาร ภาพถ่าย โปสเตอร์ ฯลฯ แล้วเลือกปฏิบัติการตามหัวข้อต่อไปนี้เพียง 4 ข้อ

1. อธิบายลักษณะแบบอย่างของภาพที่นักเรียนสนใจ
2. ศิลปินสร้างความน่าสนใจในงานศิลปะที่นักเรียนเลือกอย่างไร
3. ทำไม ? นักเรียนจึงเลือกภาพจากจินตนาการในแบบอย่างนี้
4. อธิบายเนื้อหา การจัดองค์ประกอบที่ศิลปินถ่ายทอด
5. วิเคราะห์แนวคิดในการวาดภาพของศิลปิน
6. สำเนาตัวอย่างภาพจากจินตนาการที่นักเรียนสนใจติดลงในแฟ้ม

**กิจกรรมที่ 4** ให้นักเรียนวาดภาพจากจินตนาการในหัวข้อที่นักเรียนสนใจ ด้วยเทคนิค  
วิธีการที่นักเรียนถนัด

1. ร่างภาพโดยถ่ายทอดความรู้สึกจากหัวข้อที่กำหนด ตามหลักการจัดองค์ประกอบ
2. ระบายสีหรือใช้เทคนิคอื่นๆ ตกแต่งให้มีความกลมกลืนของรูปร่าง สัดส่วนของภาพที่  
วาดกับรูปแบบที่กำหนดไว้
3. เก็บรายละเอียดของภาพ โดยสำรวจข้อบกพร่องและปรับปรุงแก้ไขให้ภาพมีความสมบูรณ์  
สวยงาม พร้อมทั้งตั้งชื่อภาพ

**กิจกรรมที่ 5** ให้นักเรียนรายงานผลการปฏิบัติงาน ดังนี้

1. ความรู้สึกที่เกิดขึ้นจากการวาดภาพและจินตนาการที่นำมาวาด

2. การจัดองค์ประกอบ เช่น ความสมดุล จุดสนใจ ความกลมกลืนของภาพ การใช้สี

3. ปัญหาที่เกิดขึ้นในการปฏิบัติงาน และวิธีการแก้ปัญหา

4. ประโยชน์ของการนำจินตนาการของตนเองมาถ่ายทอดเป็นภาพ

**กิจกรรมที่ 6** ให้นักเรียนนำผลงานสำเร็จมาวิเคราะห์วิจารณ์ โดยพิจารณาประเมิน  
ตนเอง แลกเปลี่ยนความคิดเห็นระหว่างผู้เรียนด้วยกัน และครูผู้สอน

**กิจกรรมที่ 7** ให้นักเรียนรวบรวมผลงานมาจัดในแฟ้มสะสมงานให้สวยงาม น่าสนใจ โดย  
มีส่วนประกอบดังนี้

1. ข้อมูลการศึกษาค้นคว้า
2. ผลงานภาพวาดจากจินตนาการ
3. แบบประเมินผลการปฏิบัติงาน
4. แบบประเมินตนเอง



<p>ลำดับที่ 3 วิชา ศ 014 จิตรกรรม 4</p>	<p>ใบความรู้ เรื่อง "การวาดภาพจากจินตนาการ"</p>	<p>ชั้น ม.3 1.0 หน่วยการเรียนรู้ เวลา 100 นาที</p>
---	---	--

รูปลักษณะของผลงานทัศนศิลป์ในปัจจุบัน มีความแตกต่างกันออกไปมากมายหลายลักษณะ ทั้งนี้เป็นเพราะแนวความคิด ทัศนคติพื้นฐานเกี่ยวกับรูปแบบและอื่นๆของแต่ละคนแตกต่างกัน โดยจำแนกตามลักษณะการถ่ายทอดได้ ดังนี้

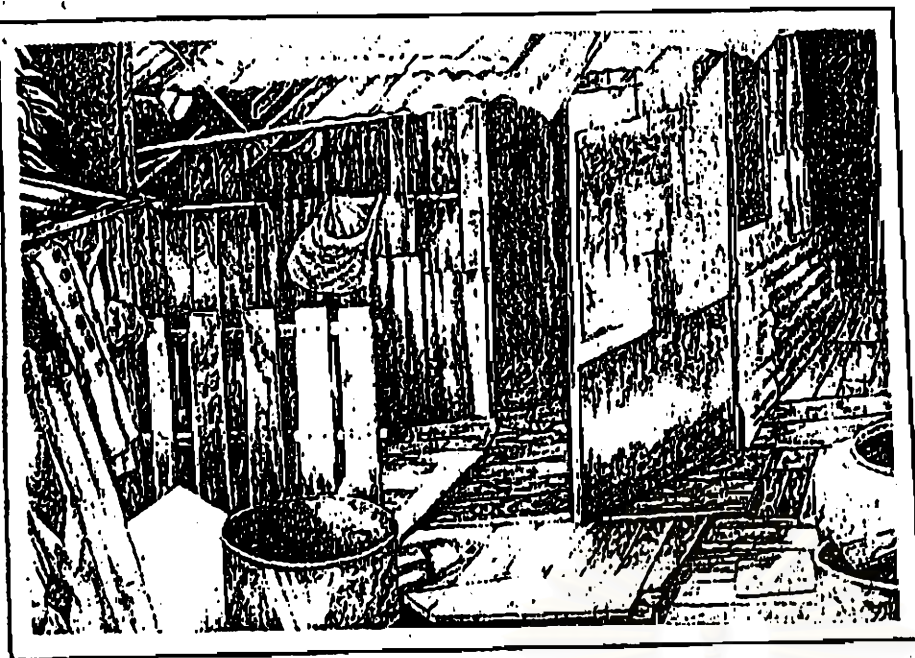
1. ภาพลักษณะเหมือนจริง (Realistic) คือ ภาพที่ถ่ายทอดโดยใช้รูปแบบธรรมชาติเป็นสื่อ ซึ่งมีลักษณะที่ผู้ดูเห็นแล้วรู้สึกได้ว่าเป็นรูปอะไร มีส่วนคล้ายคลึงกับอะไร เช่น ภาพคน ดอกไม้ หุ่นนิ่ง ทิวทัศน์ ฯลฯ

ในประวัติศาสตร์มีลัทธิทางศิลปะที่มีรูปแบบเหมือนจริง คือ ลัทธิเรียลลิสม์ (Realism) ซึ่งเป็นลัทธิทางศิลปะที่เกิดขึ้นในช่วงกลางศตวรรษที่ 19 โดยมีคติว่า สิ่งที่เราเรียกว่าความงามนั้น เป็นสิ่งที่มีอยู่ในทุกสิ่งและทุกหนทุกแห่ง ไม่ว่าจะป็นธรรมชาติ คน สัตว์ สิ่งของ สิ่งที่น่าเกลียดน่ากลัว ดังนั้นศิลปินจึงถ่ายทอดด้วยการลอกเลียนให้เหมือนความจริงของสิ่งนั้นๆให้มากที่สุด ฉะนั้น ความงามจึงไม่ใช่สิ่งสร้างสรรค์ แต่เป็นการแสดงทักษะความชำนาญในการถ่ายทอดสูง และใช้วัสดุได้ตรงกับตาเห็นมากที่สุด



ผลงานของ ทวี นันทขว้าง





มดเคี้ยว เรียบเรียง

"หุ่นนิ่ง"

2. **ภาพลักษณะลดตัดทอน (Distortion)** คือภาพที่ถ่ายทอดโดยการตัดทอนรายละเอียดบางส่วนออก ให้เหลือเพียงรูปทรงง่ายๆ ซึ่งการลดตัดทอนจะมีระดับจากที่พอมองเห็นว่าเป็นรูปอะไร จนถึงประเภทดูไม่ออกว่าเป็นรูปร่างอะไร ในอดีตมีลัทธิทางศิลปะที่เป็นตัวอย่างที่ดีของศิลปะรูปแบบลดตัดทอน คือ ลัทธิคิวบิสม์ (Cubism) ซึ่งมีปิกัสโซ (Picasso) จอร์จ บราก (Georges Braque) เป็นผู้นำลัทธิ โดยมีแนวคิดที่ว่า ศิลปินควรจะถ่ายทอดรูปทรงบริสุทธิ์ซึ่งเป็นพื้นฐานของรูปทรงธรรมชาติ ซึ่งสามารถทำได้โดยการตัดทอนรายละเอียดของสิ่งที่มองเห็นจนเหลือรูปทรงที่ง่ายที่สุด ซึ่งได้แก่ รูปทรงทางเรขาคณิต เช่น ทรงลูกบาศก์ ทรงกลม ทรงกรวย หรือทรงกระบอก



ผลงานของปาโบล ปิกัสโซ



จอร์จ บราว  
"บ้านที่เล็ดตัด"



ปาโบล ปิกัสโซ  
"ผู้หญิงกับแมนโดลิน"

3. **ภาพลักษณะทางความรู้สึกหรือนามธรรม (Abstract)** คือ ภาพที่ผู้เขียนถ่ายทอดลักษณะที่กระตุ้นหรือเร่งเร้าให้ผู้เกิดความรู้สึกต่างๆ เช่น ความรู้สึกเกี่ยวกับระยะใกล้ไกล ตื้นลึก ความรู้สึกเกี่ยวกับพื้นผิวเป็นมัน หยาบ สะเอียด ความรู้สึกเกี่ยวกับมิติที่เว้งว้าง หนักแน่น โปร่งใส รวมทั้งความรู้สึกเกี่ยวกับความซาบซึ้ง เบิกบาน หดหู่ ฯลฯ มากกว่าจะปรากฏให้เห็นเป็นรูปแบบที่ชัดเจน ตรงไปตรงมา ดังนั้น ผู้วาดจึงถ่ายทอดโดยใช้เส้นรูปร่าง รูปทรง สี ลักษณะผิว มิติ แสงเงา ด้วยวิธีการและเทคนิคเฉพาะตัว เช่น เท ราว สลัด ขว้าง ฯลฯ โดยจะมีเรื่องราวหรือไม่มีก็ได้ ดังผลงานของ ฮันส์ ฮอฟมานน์ (Hans Hofmann) ฟรันซ์ ไกลน์ (Franz Kline) วาสลิลี แคนดินสกี (Wassily Kandinsky) แจ็คสัน พอลลอค (Jackson Pollock) ในแนวลิทธิแอบสแตรก (Abstract) โดยมีหลักการอยู่ที่ว่า ศิลปะเป็นการแสดงออกอย่างอิสระ ไร้กฎเกณฑ์ ต้องแสดงออกถึงภาวะอารมณ์ภายในซึ่งเกิดขึ้นอย่างฉับพลันในขณะที่ทำงาน และต้องหลุดพ้นจากการพึ่งพาอาศัยรูปทรงธรรมชาติ แต่เป็นการค้นพบรูปทรงใหม่อันเกิดจากองค์ประกอบและน้ำหนักอ่อนแก่ของสี

ผลงานของ แจ็คสัน พอลลอค





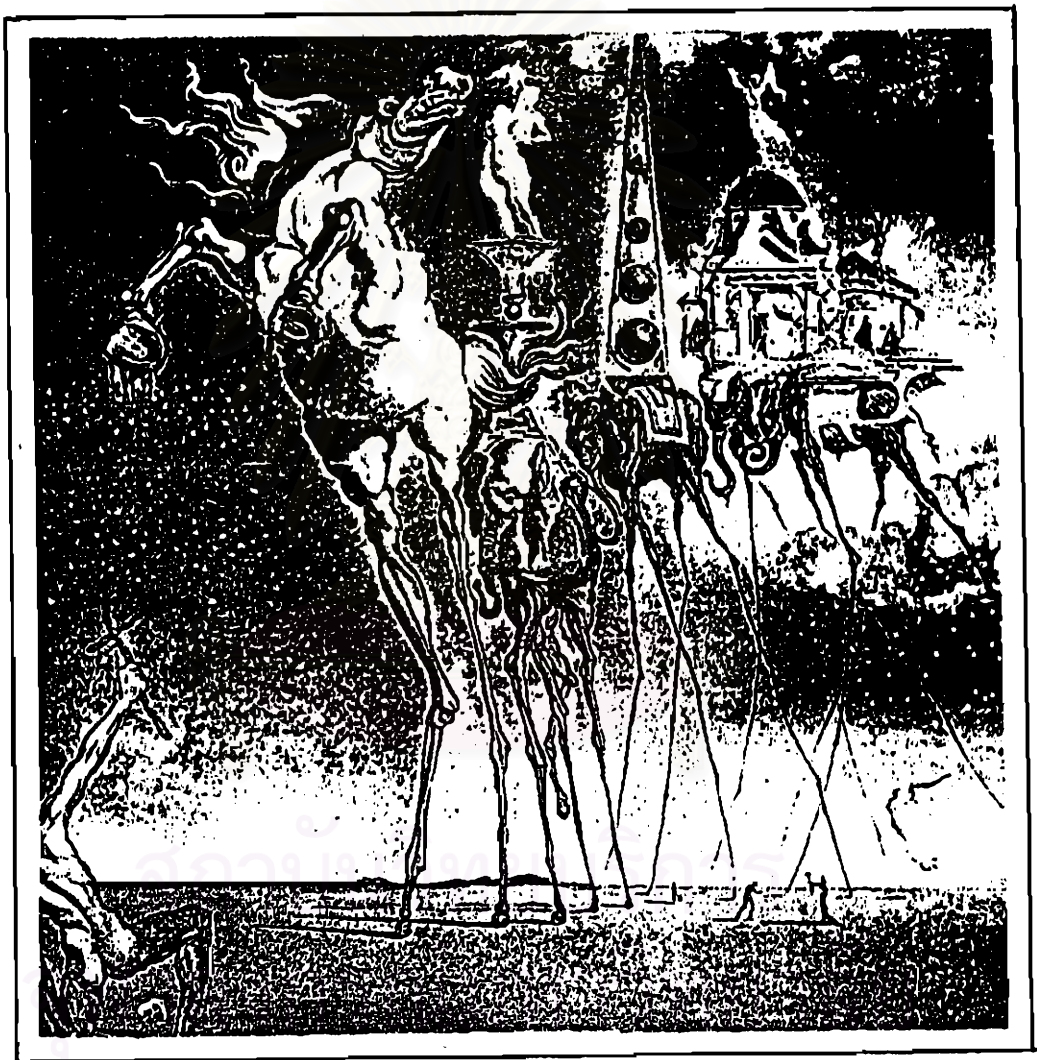
อันดี ฮอฟมานน์  
"พายุเฮอริเคน"



ผลงานของ ฟรันซ์ โกลด์



4. ภาพลักษณะเหนือจริง (Surrealistic) คือ ภาพที่ผู้เขียนถ่ายทอดจากเรื่องราวที่ไม่ได้เกิดขึ้นในชีวิตจริง แต่จะถ่ายทอดจากความฝัน จินตนาการหรือจิตใต้สำนึก เรื่องราวที่ปรากฏจึงมีลักษณะที่ดูพิลึกกลับ แปลกประหลาดและมหัศจรรย์ ตัวอย่างศิลปะในรูปแบบนี้ คือ ลัทธิเซอร์เรียลลิสม์ (Surrealism) ที่มีความเชื่อว่า ความงามหรือความสมบูรณ์ของศิลปะ คือ ความประหลาดและมหัศจรรย์ ศิลปินคนสำคัญของลัทธินี้ ได้แก่ ซัลวาดอร์ ดาลี (Salvador Dali) แมกซ์ เอิร์น (Max Ernst) มาร์ค ชากาล (Marc Chagall) และภาพในแนวจิตรกรรมไทย



ซัลวาดอร์ ดาลี  
"การบิดรวนของเข็มนาฬิกา"



มาร์ก ซากาล  
"นักดนตรี"



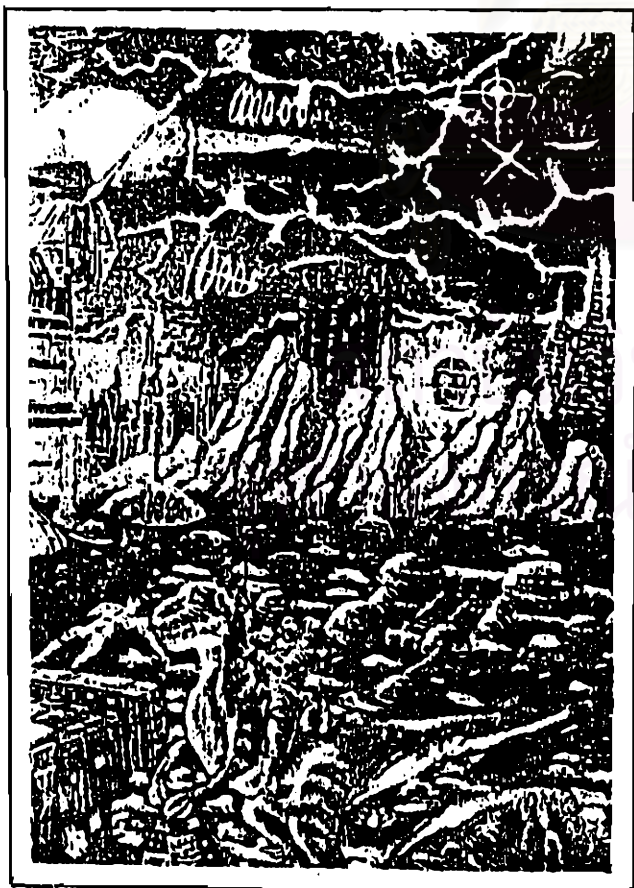
ผลงานของ นวลตอ นิมอนันต์กุล

**จินตนาการ** คือ สิ่งที่เกิดจากการรับรู้โดยประสาทสัมผัสของมนุษย์ ได้แก่ ตา หู สัมผัส ผสมผสานกับประสบการณ์ซึ่งเป็นผลมาจากการปะทะของตัวเรากับสิ่งแวดล้อม เช่น เคยไต่ปีน เคยได้ฟัง เคยได้เห็น เคยศึกษาค้นคว้า เคยได้ลงมือปฏิบัติมาก่อน ทำให้เกิดแนวความคิดหรือจินตนาการที่เป็นการคาดการณ์ไว้ข้างหน้า

ประสาทสัมผัสของมนุษย์ + ประสบการณ์ → แนวความคิดหรือจินตนาการ

**การวาดภาพจากจินตนาการ** เป็นการนำเรื่องราวจากสภาพแวดล้อมหรือประสบการณ์ ที่สามารถกระตุ้นความรู้สึกนึกคิดหรือเป็นสื่อตลใจให้เกิดความประทับใจผสมผสานกับความรูสึกนึกคิด แล้วสร้างจินตนาการหรือแนวความคิดเกี่ยวกับรูปทรง เรื่องราว สี สัน ฯลฯ โดยผ่านวัสดุและวิธีการหรือเทคนิคต่างๆทางศิลปะ ทั้งนี้ จะต้องยึดหลักการจัดองค์ประกอบทางศิลปะและทฤษฎีสีเข้าไว้ด้วยกัน เรื่องราวเนื้อหาของภาพจากจินตนาการ อาจมีทั้งดีและร้าย บางครั้งอาจเป็นเรื่องราวที่น่าสยดสยอง บางครั้งเป็นเรื่องราวที่สดใส ขึ้นอยู่กับจินตนาการของผู้อวาด การถ่ายทอดเรื่องราวนี้อาจทำได้ 2 ลักษณะคือ

1. การถ่ายทอดถึงสิ่งที่มีจริงในธรรมชาติมาผสมผสานกับความคิดฝัน โดยมีรายละเอียดลักษณะของธรรมชาติที่ยังดูรู้เรื่องว่าเป็นรูปร่างอะไร แต่ภาพรวมเป็นสิ่งที่ไม่มีในชีวิตจริง เช่น รูปคนผสมหุ่นยนต์ ช้างผสมเครื่องจักร หรือนาฬิกาไหล ฯลฯ



ด.ช.ภาณุวัฒน์ เลิศสิทธิชัย  
"โลกในอนาคต"

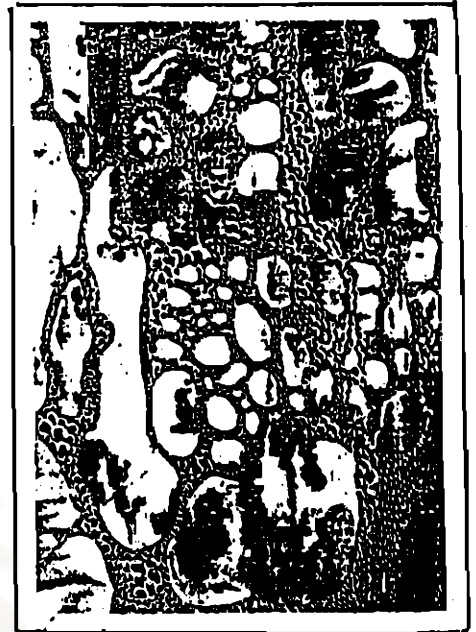
แมกซ์ เอิร์น  
"ช้างมหัศจรรย์"



2. การถ่ายทอดสิ่งที่ไม่มียูรูปแบบจริงในธรรมชาติ แต่ใช้แนวความคิด จินตนาการสร้างสรรค์ โดยใช้รูปทรงเรขาคณิตหรือรูปทรงอิสระ



ทิวชัย นีรันตร์  
"จุดจบ"



ผลงานของ อัยฎาฐ คุฎเมธาก



ผลงานของ ศิริณกา เมืองเจริญ



สุวรรณ เมธาพิสิฐ  
"สามเหลี่ยมตีเขียว"

การวาดภาพจากจินตนาการเป็นการสร้างสรรค์ศิลปะที่เน้นพฤติกรรมใหญ่ ๆ 3 ด้านคือ

1. อารมณ์และความรู้สึกนึกคิด
2. จินตนาการ
3. การแสดงออกด้วยการสร้างสรรค์

จินตนาการ (ประสาทสัมผัส + ประสบการณ์) + อารมณ์และความรู้สึกนึกคิด → การสร้างสรรค์ภาพ

## เกณฑ์การประเมินผลงานปฏิบัติ

### เรื่อง "การวาดภาพจากจินตนาการ"

คำชี้แจง ให้นักเรียนพิจารณามผลงานปฏิบัติตามหัวข้อต่อไปนี้ แล้วให้คะแนนตามเกณฑ์ที่กำหนด

ข้อ	เกณฑ์ระดับความสามารถ			
	4 = ดีมาก	3 = ดี	2 = พอใช้	1 = ควรปรับปรุง
❁ การใช้วัสดุอุปกรณ์	เลือกใช้วัสดุอุปกรณ์ได้เหมาะสมกับวิธีการวาดพร้อมทั้งเก็บรักษาได้ถูกต้อง	เลือกใช้วัสดุอุปกรณ์ได้เหมาะสมบางชนิด พร้อมทั้งเก็บรักษาได้ถูกต้อง	เลือกใช้วัสดุอุปกรณ์ได้เหมาะสมกับวิธีการวาด	เลือกใช้วัสดุอุปกรณ์ได้เหมาะสมบางชนิด
❁ การจัดองค์ประกอบ	จัดภาพให้มีเอกภาพ จุดสนใจ ความสมดุลและความกลมกลืน	จัดภาพให้มีเอกภาพ จุดสนใจ ความสมดุล	จัดภาพให้มีองค์ประกอบอย่างใดอย่างหนึ่งได้ 2 ประการ	จัดภาพให้มีองค์ประกอบอย่างใดอย่างหนึ่งได้ 1 ประการ
❁ การแสดงออก	เลือกใช้องค์ประกอบศิลปะได้สอดคล้องกลมกลืนกับเรื่องราวให้อารมณ์คล้ายตามและอธิบายแนวคิดในการสร้างงานได้	เลือกใช้องค์ประกอบศิลปะได้สอดคล้องกลมกลืนกับเรื่องราวให้อารมณ์คล้ายตาม	เลือกใช้องค์ประกอบศิลปะได้สอดคล้องกลมกลืนกับเรื่องราว	เลือกองค์ประกอบศิลปะมาใช้สร้างงานได้
❁ ความคิดสร้างสรรค์	มีแนวความคิดใหม่ สร้างงานได้ละเอียด ลอด ตกแต่งสวยงาม สามารถสอดแทรกอารมณ์ความรู้สึก เป็นผลงานที่มีลักษณะเฉพาะตัวได้	มีแนวความคิดใหม่ สร้างงานได้ละเอียดลอด สามารถสอดแทรกอารมณ์ความรู้สึกเป็นผลงานที่มีลักษณะเฉพาะตัวได้	มีแนวความคิดใหม่ สร้างงานได้ละเอียดลอด ตกแต่งสวยงาม	มีแนวความคิดใหม่ สอดแทรกภายในผลงาน
❁ การวิจารณ์ผลงาน	วิจารณ์ผลงานได้ถูกต้องตามหลักวิชาการ โดยใช้ภาษารัดกุม ชัดเจน	วิจารณ์ผลงานได้ถูกต้องตามหลักวิชาการ โดยใช้ภาษาไม่รัดกุม เยิ่นเย้อ	วิจารณ์ผลงานได้ตามความรู้สึก โดยใช้ภาษารัดกุม ชัดเจน	วิจารณ์ผลงานได้ตามความรู้สึก โดยใช้ภาษาไม่รัดกุม เยิ่นเย้อ

## แบบประเมินผลงานปฏิบัติ เรื่อง การเขียนภาพจินตนาการ

ทำเครื่องหมาย ✓ ลงในช่องตามระดับความสามารถ

ดังเกณฑ์ต่อไปนี้

รายการประเมิน	ตนเอง				เพื่อน				ครู			
	4	3	2	1	4	3	2	1	4	3	2	1
❁ การใช้วัสดุอุปกรณ์												
❁ การจัดองค์ประกอบ												
❁ การแสดงออก												
❁ ความคิดสร้างสรรค์												
❁ การวิจารณ์ผลงาน												
รวม												

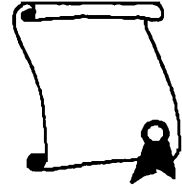
4 = ดีมาก
3 = ดี
2 = พอใช้
1 = ความปรับปรุง

คะแนน	
ตนเอง	
เพื่อน	
ครู	

รวม

เฉลี่ย

16-20	=	ดีมาก
11-15	=	ดี
6-10	=	พอใช้
1-5	=	ต้องปรับปรุง



ความคิดเห็นของเจ้าของผลงาน

---



---



---

ลงชื่อ \_\_\_\_\_

ความคิดเห็นของเพื่อน

---



---



---

ลงชื่อ \_\_\_\_\_

ความคิดเห็นของครู

---



---



---

ลงชื่อ \_\_\_\_\_

ทำเครื่องหมาย ✓ ลงในช่องตามระดับความมากน้อย

รายการประเมิน	ระดับ				
	5	4	3	2	1
1 การปฏิบัติงานร่วมกับผู้อื่นได้ดี					
2 การยอมรับความคิดเห็นของผู้อื่น					
3 การรับผิดชอบ ส่งงานตรงตามเวลาที่กำหนด					
4 การมีแผนปฏิบัติงานเป็นขั้นตอน					
5 การปฏิบัติงานด้วยความตั้งใจ					
6 ความสามารถแก้ปัญหาในการปฏิบัติงาน					
7 ความประพฤติเรียบร้อยในการปฏิบัติงาน					
8 ความพึงพอใจในผลงานของตนเอง					
9 การยอมรับข้อวิจารณ์ผลงาน					
10 ความสนุกเพลิดเพลินในการทำงาน					

เกณฑ์คะแนน

- 5 = มากที่สุด
- 4 = มาก
- 3 = ปานกลาง
- 2 = น้อย
- 1 = น้อยที่สุด

จุดเด่นในการทำงานที่นักเรียนค้นพบ คือ

-----

-----

จุดด้อยในการทำงานที่นักเรียนค้นพบ คือ

-----

-----

ประโยชน์จากการทำงานในครั้งนี้ คือ

-----

-----

ความเห็นของครูผู้สอน

-----

-----

ลงชื่อ

-----

## ประวัติผู้เขียน

นางพรรณวลัย ศีร์วงศ์วัฒนา เกิดเมื่อวันที่ 22 มีนาคม พ.ศ.2507 ที่เขตพญาไท จังหวัด กรุงเทพมหานคร สำเร็จการศึกษาระดับปริญญาตรี สาขาวิชาศิลปศึกษา ภาควิชาศิลปศึกษา คณะมนุษยศาสตร์และสังคมศาสตร์ วิทยาลัยครูฉะเชิงเทรา ในปีการศึกษา 2527 และเข้าศึกษา ต่อในหลักสูตรครุศาสตรมหาบัณฑิต สาขาวิชาศิลปศึกษา ภาควิชาศิลปศึกษา คณะครุศาสตร์ จุฬาลงกรณ์มหาวิทยาลัย เมื่อปี พ.ศ.2540 ปัจจุบันรับราชการที่โรงเรียนเบญจมราชรังสฤษฎ์ 2 อำเภอเมืองฯ จังหวัดฉะเชิงเทรา



สถาบันวิทยบริการ  
จุฬาลงกรณ์มหาวิทยาลัย