

บทที่ 2

กรอบแนวคิด ทฤษฎี เอกสารและงานวิจัยที่เกี่ยวข้อง

กรอบแนวคิด ทฤษฎี

จากการศึกษาแนวคิดและทฤษฎีที่นำมาใช้ ในการศึกษาวิจัยครั้งนี้ อาศัยแนวคิดกว้าง ๆ หลายแนวที่จะสามารถนำมาเชื่อมโยงถึงกัน และแสดงแนวทางของการวิเคราะห์ข้อมูลที่ปรากฏขึ้น แนวความคิดดังกล่าว ได้แก่

1. แนวความคิดเรื่องศาสนา

ในการให้คำนิยามศาสนา จากการศึกษาวิจัยครั้งนี้ อาจจะกล่าวได้ว่าสถาบันศาสนามี ความสำคัญต่อบทบาทอันแท้จริงแห่งชีวิตมนุษย์ จะได้อธิบายความหมายของศาสนาว่าคืออะไร และทำไมคนจึงนับถือศาสนา มีนักการศาสนาได้ให้ความหมายไว้ดังนี้

สุชีพ ปุญญานุภาพ (2532) อธิบายความหมายของคำว่า “ศาสนา” ไว้ว่า

1. ศาสนา คือที่รวมแห่งความเคารพนับถืออันสูงส่งของมนุษย์
2. ศาสนา คือที่พึ่งทางจิตใจ ซึ่งมนุษย์ส่วนมากยอมเลือกยึดเหนี่ยวตามความพอใจ และตามความเหมาะสมแก่เหตุแวดล้อมของคน
3. ศาสนา คือคำสั่งสอน อันว่าด้วยศีลธรรมและอุดมคติสูงสุดในชีวิตของบุคคลรวมทั้งแนวความเชื่อและแนวการปฏิบัติต่าง ๆ กันตามคติของแต่ละศาสนาหมายถึงคำสั่งสอนของศาสดาในศาสนานั้น ๆ มิใช่เป็นคำสั่งสอนทั่วไป (สัมภาษณ์ จำนงค์ ทองประเสริฐ. เลขาธิการราชบัณฑิตยสถาน, 27 พฤศจิกายน 2539)

สมเด็จพระสังฆราชเจ้า กรมหลวงวชิรญาณวงศ์ (ม.ร.ว.ชื่น นพวงศ์) ทรงอธิบายว่า ศาสนาคือ “คำสั่งสอน” ท่านผู้ใดเป็นต้นเดิมเป็นผู้บัญญัติสั่งสอน ก็เรียกว่าศาสนาของท่านผู้นั้น หรือท่านผู้บัญญัติสั่งสอนนั้นได้นามพิเศษอย่างไร ก็เรียกว่าศาสนานั้นอย่างนั้น เพราะฉะนั้น ศาสนาจึงมีมาก คำสอนก็แตกต่างกัน

บางศาสนาสอนให้ประพฤติกรรมกาย ให้ได้ความลำบากต่าง ๆ อย่างแรงถึงกับเผา ตัวเพื่อบูชาพระเป็นเจ้า ซึ่งเรียกว่า “อถตถกถมถานุโยค” เมื่อใครทำดั่งนั้นแล้ว ถ้าพระเป็นเจ้าโปรดก็ ประทานพรให้ ได้สำเร็จความปรารถนา เมื่อตายก็ได้ไปสวรรค์

บางศาสนา สอนให้อ้อนวอนพระเป็นเจ้า เพื่อทรงช่วยให้พ้นทุกข์และได้ประสบสุข ถึง ผู้ใดได้ทำชั่วร้ายหรือผิดต่าง ๆ อย่างไม่รู้ เมื่อได้ฤกษ์โทมและอ้อนวอนขอให้พระผู้เป็นเจ้าโปรดช่วย รับบาปที่ตนทำเสียแล้ว ก็เป็นอันพ้นโทษ และถ้าใครได้ประทุษร้ายศาสนาอื่น ด้วยเห็นว่าเป็นศัตรู แก่พระเป็นเจ้า หรือแก่ศาสนาพระเป็นเจ้า แล้วก็เป็นผู้ทำความชอบต่อพระเป็นเจ้า ๆ โปรดปรานผู้ที่นับถือและทำตามนั้น ถ้าพระเป็นเจ้าโปรด เมื่อตายก็โปรดให้ไปอยู่บนสวรรค์กับ พระผู้เป็นเจ้า

บางศาสนาสอนให้ประพฤติ ประพฤติชอบด้วยกายวาจาใจ ละการประพฤติชั่ว ประพฤติผิดด้วยกายวาจาใจ ไม่ให้เบียดเบียนคนและผู้อื่น เมื่อใครประพฤติดีประพฤติชอบ ก็ได้รับความสุข เมื่อใครประพฤติชั่วประพฤติผิด ก็ได้รับความทุกข์ทั้งชาตินี้และชาติหน้า ใครทำดีก็ ได้รับผลดี ใครทำชั่วก็ได้รับผลชั่วจำเพาะตัวเอง ใครจะช่วยรับบาปและอำนาจบุญเพื่อผู้อื่นไม่ได้ และชี้ทางดีทางชอบให้ดำเนินเพื่อได้ประสบสุข ชี้ทางชั่ว ทางผิดให้ละเสีย เพื่อให้พ้นทุกข์แก่ผู้ เชื่อฟังและศรัทธองตาม

ศาสนาที่อ้างว่ามีพระผู้เป็นเจ้าคอยประทานความชอบเมื่อโปรด และคอยลงโทษเมื่อกริ้ว เป็นศาสนาที่มีผู้สร้าง คือสรรพสิ่งต่าง ๆ ตลอดถึงสัตว์มีชีวิตและโลก เป็นของที่พระเป็นเจ้าทรง สร้างทั้งนั้น และศาสนาที่แสดงว่า ใครทำดีก็ได้รับผลดี ใครทำชั่วก็ได้รับผลชั่ว เป็นศาสนาที่ไม่มีผู้สร้าง คือสรรพสิ่งต่าง ๆ สำหรับโลก ตลอดถึงสัตว์มีชีวิตและโลก เป็นของที่เกิดขึ้นเองตาม ธรรมดา ตามเหตุ (สมเด็จพระสังฆราชเจ้า กรมหลวงวชิรญาณวงศ์, 2531)

Anthony Wallace (อ้างใน งามพิศ สัตย์สงวน, 2539) ได้ให้ความหมายของคำว่าศาสนา “ คือความเชื่อและการปฏิบัติต่าง ๆ ที่เกี่ยวกับอำนาจเหนือธรรมชาติ ” งามพิศ สัตย์สงวน (2538) อธิบายเพิ่มเติมว่า อำนาจเหนือธรรมชาติหรือไสยศาสตร์หมายถึง อำนาจที่อยู่เหนือการควบคุมของมนุษย์ ทุกสังคมจะมีระบบความเชื่อและการปฏิบัติ ที่มีจุดศูนย์กลางอยู่ที่ความสัมพันธ์ระหว่างมนุษย์และอำนาจเหนือธรรมชาติดังกล่าว

ฉะนั้นในส่วนคำว่าศาสนา ในภาษาไทยนั้น ตามพจนานุกรม ฉบับราชบัณฑิตยสถาน พ.ศ. 2525 ได้ให้นิยามว่าดังนี้ “ คือลัทธิความเชื่อของมนุษย์อันมีหลัก คือ แสดงกำเนิดและความสิ้นสุดของโลก เป็นต้น อันเป็นไปในฝ่ายปรมาตมประการหนึ่ง แสดงลัทธิกรรมเกี่ยวกับบุญบาป อันเป็นไปในฝ่ายศีลธรรมประการหนึ่ง พร้อมทั้งลัทธิพิธีที่กระทำตามความเห็น หรือตามคำสั่งสอน ในความเชื่อนั้น ๆ ” (สมเด็จพระสังฆราชเจ้า กรมหลวงวชิรญาณวงศ์, 2531)

สมเด็จพระญาณสังวร สมเด็จพระสังฆราช (เจริญ สุวฑฒนมหาเถระ) ทรงอธิบายถึงปัญหาที่ว่าทำไมคนจึงนับถือศาสนา ซึ่งทรงอธิบายไว้อย่างชัดเจนว่า “ คนในโลกนี้ส่วนมากทำไมจึงนับถือศาสนา น่าจะตอบอย่างสั้น ๆ ว่า เพราะคนส่วนมากเห็นว่าศาสนาอาจเป็นสรวง คือ ที่พึ่งหรือเป็นสรวงของตนได้ เมื่อใดคนเห็นว่าศาสนาใดไม่อาจเป็นสรวง ก็เป็นที่พึ่งของตนได้แล้วก็จะเสื่อม หรือเลิกนับถือศาสนานั้น ฉะนั้นศาสนาที่ดำรงอยู่ได้ จึงต้องเป็นศาสนาที่อาจเป็นสรวงของคนได้จริง แต่ต้องเกี่ยวแก่คนด้วยเหมือนกัน คือแม้จะเป็นศาสนาที่เป็นสรวงได้จริง ถ้าคนไม่นับถือ ไม่ได้เป็นสรวงจริง หรือนับถือถึงเป็นสรวงในทางคิด ก็ทำให้ศาสนาเสื่อมไปได้เหมือนกัน เหมือนอย่างเอกราช หรืออิสรภาพของประเทศชาติซึ่งเป็นของดี ถ้าคนในประเทศไม่รักษาไว้ให้ดีก็อาจเสียไปได้ การที่เสียนั้นมิใช่เป็นเพราะเอกราชหรืออิสรภาพนั้นไม่ดี แต่เป็นเพราะรักษาไว้ไม่ดีเอง ฉะนั้นศาสนิกชน ก็คนที่นับถือศาสนาเอง จึงเป็นเหตุให้ศาสนาเสื่อมไปได้

จ่านงค์ ทองประเสริฐ, ราชบัณฑิต (2539) กล่าวถึงหน้าที่ของศาสนาว่า ศาสนาแต่ละศาสนาอาจจะมีหน้าที่ไม่เหมือนกันส่วนพระพุทธศาสนานั้นมีหน้าที่เน้นในด้านปฏิรูปความคิด ความเห็นของคนซึ่งพุทธศาสนาเกิดขึ้นในสังคมอินเดีย สังคมอินเดียสมัยนั้นเกิดการแบ่งชั้นวรรณะทางสังคม พระพุทธองค์ก็พยายามที่จะปฏิวัติแนวคิดนี้โดยอธิบายให้เห็นว่าคนเรานั้นเลือกเกิดไม่ได้ แต่เลือกให้เป็นอย่างไรนั้นได้ ฉะนั้นสังคมจึงควรให้การศึกษาแก่เขา เมื่อเขาได้รับการศึกษาดีแล้วแม้ฐานะเขาจะต่ำอย่างไร เขาก็สามารถทำงานช่วยเหลือชีวิตเขาและสังคมได้ (สันภาษณ์ จ่านงค์ ทองประเสริฐ, เลขานุการราชบัณฑิตยสถาน. 27 พฤศจิกายน 2539)

งามพิศ ตัตย์สงวน (2539) กล่าวถึง หน้าที่ที่สำคัญมากอีกอย่างหนึ่งของศาสนา ก็คือ การให้ความหมายสิ่งต่าง ๆ เช่น สิ่งแวดล้อมทั้งทางกายภาพ และทางสังคมที่ไม่อาจเข้าใจได้อย่างเต็มที่ในทุกสังคม ศาสนาจะเข้าจัดการกับเรื่องชีวิต ความตาย การเกิดขึ้นของจักรวาล การเกิดขึ้นของสังคม ของกลุ่มคนกลุ่มต่าง ๆ และของปัจเจกชนรวมทั้งเกี่ยวกับความสัมพันธ์ระหว่างมนุษย์กับธรรมชาติด้วย ซึ่งเรื่องทั้งหมดที่กล่าวมานี้ นักมานุษยวิทยาเรียกว่า โลกทัศน์ (World view) หรือทฤษฎีเกี่ยวกับจักรวาล (Cosmology) เมื่อไม่เข้าใจเกี่ยวกับตัวมนุษย์เองและโลกมนุษย์ได้อย่างเต็มที่ มนุษย์จึงต้องสร้างอำนาจเหนือธรรมชาติและภูติผีปิศาจเทพเจ้า พระเจ้าต่าง ๆ ขึ้นมาเพื่อใช้เป็นกรอบแนวคิดที่ให้ความหมายเหตุการณ์และประสบการณ์ต่าง ๆ โดยเฉพาะอย่างยิ่งเหตุการณ์ หรือประสบการณ์ที่ไม่ธรรมดาหรือไม่เป็นธรรมชาติ เมื่อไรก็ตามที่มนุษย์มาถึงจุดที่จะเข้าใจ หรือยอมรับเหตุการณ์หรือปรากฏการณ์ต่าง ๆ ได้ เช่น โรคภัยไข้เจ็บหรือความตายของญาติใกล้ชิด เมื่อนั้นแหละที่ความเชื่อต่าง ๆ และการปฏิบัติที่เกี่ยวกับอำนาจเหนือธรรมชาติจะเกิดขึ้น ซึ่งเป็นหนทางหนึ่งที่ทำให้เกิดระเบียบในสังคมขึ้น และทำให้มนุษย์มีความรู้สึกว่าได้ควบคุมสถานการณ์แล้วร้ายต่าง ๆ ไว้ได้

ในสังคมต่าง ๆ โดยเฉพาะอย่างยิ่งในสังคมที่ยึดมั่นประเพณี หรือสังคมกำลังพัฒนาหรือด้อยพัฒนา มนุษย์ในสังคมดังกล่าวจะมองอำนาจเหนือธรรมชาติ ว่าเป็นส่วนหนึ่งของธรรมชาติที่เข้าเกี่ยวข้องกับชีวิตทุกด้านของมนุษย์ ดังนั้นกลุ่มเครือญาติจึงรวมเอาบรรพชนที่ยังมีชีวิตอยู่และที่ตายไปแล้ว มักเชื่อกันว่า ผู้มีอำนาจพิเศษที่ได้มาจากภูติผีปิศาจพระเจ้า หรือเทพเจ้าต่าง ๆ ส่วนการลงโทษจะใช้อำนาจทางไสยศาสตร์ การไม่ทำตามกฎระเบียบของสังคมจะถูกลงโทษโดยพระเจ้า หรือเทพเจ้าต่าง ๆ ความสำเร็จต่าง ๆ จะถูกทำให้แน่ใจได้โดยความช่วยเหลือจากอำนาจเหนือธรรมชาติมักเชื่อกันอีกว่าวิฤตการณ์ต่างๆ เช่น โรคภัยไข้เจ็บต่างๆ มีสาเหตุมาจากภูติผีปิศาจและอำนาจเหนือธรรมชาติ เมื่อมีความเชื่อดังกล่าว จะมีการปฏิบัติหรือพิธีกรรมต่าง ๆ ตามมาด้วย

หน้าที่สำคัญของศาสนาอีกอย่างหนึ่งคือ การลดความวุ่นวายใจของมนุษย์ลง โดยทั่วไปพิธีกรรมทางศาสนาส่วนมากมีขึ้น เพื่อเป็นหลักประกันความสำเร็จในกิจกรรมประจำวันของมนุษย์ เช่น การสวดอ้อนวอนขอพรและการบูชาด้วยสิ่งต่าง ๆ นั้นมนุษย์หวังว่าภูติผีปิศาจเทพเจ้าจะมาช่วยเหลือ และมนุษย์หวังว่าสามารถจะควบคุมพลังลึกลับต่าง ๆ ได้ การปฏิบัติอย่างหนึ่งที่ใช้กันอย่างกว้างขวาง เพื่อควบคุมพลังอำนาจทางไสยศาสตร์คือ เวทย์มนต์คาถา (magic) ถึงแม้จะมีการใช้เวทย์มนต์คาถาในหลายสังคม แต่จะใช้มากในสังคมที่มีเหตุการณ์ต่าง ๆ ที่ยากจะคาดการณ์ล่วงหน้าได้ และในสังคมที่ประชากรมีความรู้สึกว่าได้ควบคุมสิ่งแวดล้อมทางกายภาพ และสังคมได้น้อย

แม้ว่าการใช้เวทย์มนต์คาถาจะไม่ได้ผลตามความคิดของนักวิชาการบางคน โดยเฉพาะชาวตะวันตกหรือผู้มีการศึกษาสูง ๆ แต่มันอาจมีประสิทธิภาพเพราะใช้ได้ผลในทันที นั่นคือการลดความวุ่นวายใจ ความไม่สบายใจต่าง ๆ ลงมาหรืออาจหายไปเลย และทำให้กลุ่มคนหรือปัจเจกชนที่ใช้เวทย์มนต์คาถาเกิดความมั่นใจยิ่งขึ้น ซึ่งจะมีผลนำไปสู่ความสำเร็จได้มากขึ้น เมื่อไรก็ตามที่ความก้าวหน้าทางวิทยาศาสตร์และเทคโนโลยี เพื่อควบคุมและพยากรณ์เหตุการณ์ต่าง ๆ โดยเฉพาะความสัมพันธ์ระหว่างมนุษย์มีมากขึ้นเมื่อนั้นแหละที่เวทย์มนต์คาถาก็จะลดความสำคัญลง (งามพิศ สัตย์สงวน, 2539)

2. แนวความคิดเรื่องศาสนากับสังคม

แนวความคิดเรื่องศาสนากับสังคม เป็นแนวความคิดหลัก ในการศึกษาถึงบทบาทการพัฒนาสังคมของพระสงฆ์ รูปแบบความสัมพันธ์ของทั้งสองสิ่ง มักถูกกล่าวถึงในเรื่องของ "หน้าที่" ที่สถาบันหนึ่งมีต่ออีกสถาบันหนึ่ง ภายใต้ระบบหรือเงื่อนไขทางสังคมวัฒนธรรมนั้น ๆ

ศาสนามีประโยชน์และหน้าที่ที่ดีในสังคม บางคนมีความเลื่อมใสในศาสนามาก มีการเชื่อฟังและปฏิบัติตามคำสอนของศาสนา รวมทั้งระเบียบประเพณีของศาสนาทุกอย่าง เพราะเชื่อว่าศาสนาเป็นสิ่งที่จำเป็น แก่ชีวิตและคุณค่าแก่สังคม ยากที่จะหาสิ่งมาทำหน้าที่แทนได้ นักสังคมศาสตร์ส่วนใหญ่ มีความเห็นว่าศาสนาเป็นสิ่งที่ประโยชน์ และทำหน้าที่แก่สังคม

หน้าที่ของศาสนาต่อสังคมก็คือ การมีส่วนร่วมในการกำหนดระเบียบแบบแผนค่านิยม และอุดมคติในการดำเนินชีวิตของมนุษย์ พร้อมทั้งการพัฒนาในด้านจิตใจ และวัตถุในสังคมด้วย อีกนัยหนึ่งหน้าที่พื้นฐานของศาสนาก็คือ การที่สถาบันศาสนาในแต่ละสังคม เป็นตัวแทนของการยอมรับค่านิยมบางอย่างร่วมกันของสมาชิกในสังคม และเป็นสิ่งจำเป็นต่อการรวมส่วนต่าง ๆ ของสังคมไว้ด้วยกัน

โรเบิร์ต เบลลาห์ (Robert Bellah) และคลิฟฟอร์ด เกิรชท์ (Clifford Geertz) มองว่าศาสนาคือระบบสัญลักษณ์ โดยเกิรชท์ (Geertz, 1966) ได้ให้นิยามศาสนาว่า ศาสนาคือระบบสัญลักษณ์ที่ให้ความหมายแก่สิ่งรอบตัว มีพลังอำนาจที่สามารถสร้างศรัทธา เ้าอารมณ์ความรู้สึกของคนโดยการให้สังขธรรมเกี่ยวกับชีวิต และอธิบายประสบการณ์ ในลักษณะที่สอดคล้องกับอารมณ์ความรู้สึกของคน และเป็นที่ยอมรับกันว่าเป็นจริง

สำหรับเบลลาห์ (Bellah, 1964) มองว่ามนุษย์ในระดับสังคมต่างก็พยายามหาคำตอบเกี่ยวกับปรากฏการณ์ธรรมชาติ และความหมายของชีวิต แม้ว่าการให้ความหมายของชีวิตและการตีความจะแตกต่างกัน เบลลาห์เสนอการวิเคราะห์ การให้ความหมายหรือระบบสัญลักษณ์ของศาสนาว่า ให้มองที่ความสอดคล้องของพิธีกรรมทางศาสนา กับสถาบันทางสังคมอื่น ๆ ว่ามีความสัมพันธ์กันอย่างไร โดยสมมติฐานของเบลลาห์ คือสังคมที่เปลี่ยนแปลงไปก็ย่อมเปลี่ยนแปลงรูปของศาสนาไปด้วย ทั้งในด้านสัญลักษณ์ พิธีกรรมกลุ่มศาสนาและอิทธิพลที่มีต่อสังคม

การศึกษาวิจัยครั้งนี้ อาศัยแนวความคิดของเบลลาห์ เกี่ยวกับสังคมที่เริ่มจะทันสมัย ซึ่งเป็นเรื่องของศาสนา ในสังคมที่กำลังเปลี่ยนแปลงทางสังคม และองค์กรทางศาสนา ก็มีบทบาทในการเข้ามามีส่วนร่วมในการพัฒนาสังคม และเริ่มสนใจการเปลี่ยนแปลงของสังคม โดยการเข้าไปมีส่วนในการอบรมสั่งสอนนักเรียนในสถานการศึกษา การสงเคราะห์และช่วยเหลือประชาชนที่ได้รับผลกระทบในเหตุการณ์ต่าง ๆ เป็นการสร้างความสำคัญของระบบสัญลักษณ์และการพัฒนาสังคม แต่คงไว้ซึ่งความเชื่อส่วนบุคคล ทำให้ความหมายของการพัฒนาสังคมในระดับสังคมเปลี่ยนแปลงไป มนุษย์มีการตัดสินใจในการเลือกเป็นสมาชิกตามกลุ่มความเชื่อได้มากขึ้น องค์กรทางศาสนาลดบทบาทในการพัฒนาสังคม โดยมีกลไกอื่นเข้ามาทำหน้าที่การพัฒนาสังคม และการควบคุมพฤติกรรมของสมาชิกในสังคมแทน

แนวคิดของเอเมต เคอร์ไคม์ (Durkheim, 1976) เรื่องความเกี่ยวข้องสัมพันธ์ระหว่างศาสนากับสังคมที่เสนอว่า การที่สมาชิกในสังคมมีความเชื่อทางศาสนาเหมือนกัน ทำให้เกิดความเป็นอันหนึ่งอันเดียวกันขึ้นมาภายในสังคม ขณะเดียวกัน ความเชื่อที่เหมือนกันจะได้รับการถ่ายทอดจากรุ่นหนึ่งไปอีกรุ่นหนึ่ง ดังนั้นความสัมพันธ์ระหว่างศาสนากับสังคม จึงมีลักษณะเหมือนถูกโซ่เกี่ยวกันและกัน ก็เป็นแนวคิดที่น่าสนใจ เนื่องจากเคอร์ไคม์มองว่า ในอดีตศาสนาเป็นตัวเชื่อมประสานสังคม ซึ่งหมายความว่า ศาสนาก็วิธีการที่มนุษย์ได้รับการชักจูงให้หันมาจากภาวะเกี่ยวข้องประจำวัน ที่มนุษย์เข้าไปพัวพันอยู่ในลักษณะต่าง ๆ กันไปสู่การบูชาต่อสิ่งศักดิ์สิทธิ์ร่วมกัน ศาสนาก่อให้เกิดการเสียดสีเพื่อส่วนรวม ในการไปสู่จุดมุ่งหมายทางคุณธรรม หากแต่ในปัจจุบัน พื้นฐานความเชื่อทางศาสนาแบบเก่าล้าหลังตก สภาพความเสื่อมสลาย ที่เป็นสถานะที่ความปรารถนาของปัจเจกบุคคล มิได้ถูกบังคับโดยบรรทัดฐานร่วมกันอีกต่อไป ซึ่งจะทำได้ติดต่อได้ว่าภาวะที่ปัจเจกบุคคลปราศจากการชักนำด้านศีลธรรม ในการดำเนินไปสู่เป้าหมายของตนนั้นจะบังเกิดขึ้นหรือไม่

พื้นฐานทางทฤษฎีของเคอร์ไคม์ คือการเน้นเกี่ยวกับปรากฏการณ์ทางศาสนา ว่ามีลักษณะเป็นปรากฏการณ์ด้านสังคม มากกว่าปรากฏการณ์ด้านปัจเจกบุคคลและมองว่า “ศาสนาเป็นระบบความเชื่อ และการปฏิบัติที่เป็นอันหนึ่งอันเดียวกัน โดยมีความสัมพันธ์เกี่ยวข้องกับสิ่งศักดิ์สิทธิ์ หรืออีกนัยหนึ่งเป็นสิ่งที่ยกไว้ต่างหากและต้องห้ามเป็นความเชื่อและการปฏิบัติ ซึ่งรวมกันอยู่ในสังคมที่มีศีลธรรมหนึ่งเดียว หรือเรียกว่านิกายหนึ่ง สำหรับคนที่ยึดมั่นอยู่ในความเชื่อและการปฏิบัติเหล่านั้น” หรืออีกนัยหนึ่ง “ศาสนาเป็นภาพสะท้อนสังคมที่แสดงออกมาในรูปของสัญลักษณ์ พิธีกรรม และความเชื่อที่เกิดขึ้นเพื่อสนองความต้องการของสมาชิกในสังคม และยึดเหนี่ยวให้สมาชิกของสังคมนั้นรวมกลุ่มกันอยู่ได้ แนวคิดดังกล่าวสอดคล้องกับแนวคิด หรือทฤษฎีเรื่องโครงสร้างหน้าที่ (Structural - Functional Theory) ของ Radcliffe-Brown ซึ่งจะใช้เป็นแนวทางในการวิเคราะห์ต่อไป

นอกจากนี้ยังได้อาศัยแนวความคิดทฤษฎีหน้าที่ (Functionalism) ของ Malinowski (1964) ที่เสนอว่าพิธีกรรมมีหน้าที่ตอบสนองความจำเป็นทางสังคม ในการช่วยลดความวิตกกังวลของสมาชิก ทฤษฎีนี้จะนำมาประยุกต์ใช้กับสังคมปัจจุบันที่เป็นสังคมเมือง (Urban Society) เพื่ออธิบายให้เห็นว่า พื้นฐานทางจิตใจของมนุษย์ในเรื่องความวิตกกังวลยังคงเป็นปรากฏที่พบเห็นได้ในสังคมหรือไม่ และเป็นการยืนยันถึงหน้าที่ของพระสงฆ์ที่มีต่อการพัฒนาสังคมหรือไม่อย่างไร

8. แนวความคิดเกี่ยวกับบทบาท (Role Theory)

มโนทัศน์ (Concept) หลักของทฤษฎีนี้คือ “บทบาท” ดังที่ สุพัตรา สุภาพ (2540) อธิบายว่า บทบาทคือการปฏิบัติตามสิทธิและหน้าที่ของสถานภาพ (ตำแหน่ง) เช่น มีตำแหน่งเป็นพ่อบทบาทคือต้องเลี้ยงลูก เป็นครู บทบาทคือ ตั้งสอนอบรมนักเรียนให้ดี เป็นคนไข้ บทบาทคือปฏิบัติตามหมอสั่ง

จากตัวอย่างดังกล่าว จะเห็นได้ว่ามนุษย์แต่ละคน จะมีบทบาทหลายบทบาท และแต่ละบทบาทก็จะมีคุณสมบัติ หรือสมคุณกันพอสมควร เช่น มีผู้เหนือกว่าก็ต้องมีผู้ต่ำกว่ามีครูก็ต้องมีนักเรียน มีนายจ้างก็ต้องมีลูกจ้าง ซึ่งแต่ละตำแหน่งก็ต้องมีบทบาทต่างกันออกไป (สุพัตรา สุภาพ, 2540)

ยิ่งสังคมซับซ้อนมากขึ้นเท่าไร บทบาทยิ่งแตกต่างกันไปมากขึ้นเท่านั้น เพราะบางบทบาทคนธรรมดาสามัญปฏิบัติได้ แต่บางบทบาทก็ต้องอาศัยความชำนาญพิเศษ ที่มีคนเพียงไม่กี่คนทำได้ เช่นการไปปฏิบัติการณ์ในอวกาศ เป็นต้น หรือบางบทบาทต้องอาศัยประสบการณ์จึงจะได้ผลเช่น ถ้าการขับรถรู้แต่ทฤษฎีว่าเกียร์อยู่ไหน แล่นเร็วแค่ไหนถึงเปลี่ยนเกียร์ใหม่ ก็พวงมาลัยอย่างไร ฯลฯ แต่ต้องออกไปขับเองจริง ๆ แล้วจะขับไม่ได้อย่างที่รู้ เพราะความไม่ชำนาญ หรือไม่มีประสบการณ์มากพอนั่นเอง (สุพิศรา สุภาพ, 2540)

งามพิศ สัตย์สงวน (2539) กล่าวว่า สถานภาพเป็นตำแหน่ง แต่บทบาทคือการกระทำตามสิทธิและหน้าที่ของสถานภาพ สถานภาพและบทบาทมักจะเป็นของคู่กัน คือเมื่อมีสถานภาพจะต้องมีบทบาทด้วย แต่ไม่เสมอไป

จะนั้นสรุปได้ว่าบทบาท คือพฤติกรรมที่คาดหวังสำหรับผู้ที่อยู่ในสถานภาพต่าง ๆ ว่าจะต้องปฏิบัติอย่างไร (Role Expectation) เป็นบทบาทที่คาดหวังโดยกลุ่มคน หรือสังคมเพื่อให้ผู้สัมพันธ์มีการกระทำระหว่างกันทางสังคมได้ รวมทั้งสามารถคาดการณ์พฤติกรรมที่จะเกิดขึ้นได้ (งามพิศ สัตย์สงวน, 2539) เช่น ผู้ที่มีตำแหน่งเจ้าอาวาส จะได้รับการคาดหวังจากสังคมให้แสดงบทบาทหรือหน้าที่ต่าง ๆ ของเจ้าอาวาส เช่นจะต้องอบรมสั่งสอนให้พระสงฆ์สามเณรอยู่ในโอวาทไม่ประพฤติดุคพระธรรมวินัย อันเป็นที่เสื่อมเสียแก่คณะสงฆ์และสังคมโดยรวม ทำหน้าที่ก่อกองบุญกุศลที่จะเข้ามาบวชเป็นพระ และอื่น ๆ อีก เป็นต้น

ในบางครั้งบทบาทอาจมีลักษณะ “ เกรียด ” (Strain) ได้ ในสังคมสมัยใหม่มีการคาดหวังในบทบาทต่าง ๆ มากไป แต่ละคนมีตำแหน่งต่าง ๆ มากมาย แต่ไม่สามารถแสดงบทบาทได้ดีทุกบทบาทเพราะขาดเงินทอง เวลา และปัจจัยอื่น ๆ ทำให้เกิดความรู้สึกที่เรียกว่า ดึงเกรียดได้ Biesanz & Biesanz ได้เสนอแนวทางแก้ไขปัญหานี้ โดยเสนอโมโนภาพ “ บทบาทที่ต่อรอง ” (Role bargain) ขึ้นมโนภาพนี้ หมายถึงการเลือกแสดงบทบาทใดบทบาทหนึ่งให้ดีที่สุดสำหรับบทบาทอื่น ๆ เอาแต่ผ่านไปเท่านั้น หรือบางครั้งต้องทิ้งบทบาทใดบทบาทหนึ่งไปเลย (งามพิศ สัตย์สงวน, 2539) เช่น พระที่เป็นครูสอนหนังสือ ในสถานการศึกษา ถ้าช่วงปิดภาคการศึกษา ก็จะแสดงบทบาทนักสงคมสงเคราะห์ ช่วยเหลือประชาชนในเหตุการณ์ต่าง ๆ ส่วนบทบาทการเป็นครูสอนจะเป็นรอง แต่ถ้าเมื่อเปิดภาคการศึกษา ก็จะทิ้งบทบาทนักสงคมสงเคราะห์ไปชั่วขณะหนึ่ง หันมาทำหน้าที่ครูสอนหนังสืออย่างเต็มที่

สถานภาพบางอย่างอาจขัดแย้งกันได้ (Status Inconsistency) ลักษณะต่อมาของสถานภาพ คือเมื่อปัจเจกชนแต่ละคนมีตำแหน่งต่าง ๆ ตั้งแต่สองอย่างขึ้นไป ดังนั้นบางครั้งสถานภาพเหล่านี้ขัดแย้งกันได้ (จามพิศ สัตย์สงวน, 2539) เช่น ในสังคมไทยถ้าพระสงฆ์เกิดเป็นฆาตกรขึ้นมา เขาจะอยู่ในฐานะพระสงฆ์ในสังคมไทย ซึ่งเป็นตำแหน่งที่น่าเคารพนับถือเป็นตำแหน่งที่มีเกียรติสูง เป็นตำแหน่งที่บริสุทธิ์ เป็นที่เคารพยกย่อง ตรงข้ามกับตำแหน่งฆาตกรซึ่งเป็นตำแหน่งที่ต่ำทราม จะได้รับการดูถูก ดูหมิ่นดูแคลน ผู้ที่อยู่ในตำแหน่งพระสงฆ์ที่เป็นฆาตกรจะมีความรู้สึกขมขื่น ทำให้จิตใจสับสนวุ่นวาย ไม่สามารถทำหน้าที่ปฏิบัติกิจของพระสงฆ์ได้ดี เพราะตำแหน่งที่เขาครองอยู่ขัดแย้งกัน

จากที่กล่าวมาข้างต้นสามารถสรุปได้ว่า “บทบาท” หมายถึงหน้าที่ของบุคคลในขณะที่ครอบครองตำแหน่งภายในสถานภาพการดำรงสังคมเฉพาะอย่าง กล่าวคือ บุคคลหนึ่ง ๆ สามารถแสดงได้หลายบทบาท และการที่บุคคลจะมีหน้าที่หรือบทบาทอย่างไรนั้น ขึ้นอยู่กับความสัมพันธ์ของบุคคลนั้นที่มีต่อบุคคลอื่น Iinton (Iinton, 1945 อ้างถึงใน Mc David and Harari, 1969) กล่าวว่า บทบาทหมายถึงแบบแผนของพฤติกรรม ซึ่งเป็นหน้าที่ของบุคคลที่ได้ครอบครองตำแหน่งทางสังคม เป็นผลมาจากปฏิสัมพันธ์ระหว่างบุคลิกภาพของบุคคล กับตำแหน่งที่บุคคลนั้นครอบครองในสถานการณต่าง ๆ

จ้านงค์ ทองประเสริฐ (2539) กล่าวถึงบทบาทของพระสงฆ์ว่า พระสงฆ์ต้องศึกษาหลักธรรมคำสอนให้มาก เพื่อนำไปเผยแผ่แก่ประชาชนให้ทราบ เพราะประชาชนทั่วไปต้องทำมาหาเลี้ยงชีพ จึงเป็นหน้าที่ของพระสงฆ์ที่จะศึกษาพระธรรมคำสั่งสอนให้แตกฉาน แล้วจึงนำหลักธรรมที่ได้ศึกษา มาอบรมสั่งประชาชนให้รู้ตามด้วย (สัมภาษณ์ จ้านงค์ ทองประเสริฐ, เลขานุการราชบัณฑิตยสถาน, 27 พฤศจิกายน 2539)

เราจะเห็นได้ว่า มนุษย์มีบทบาทหลายอย่างในการอยู่ร่วมกัน และแต่ละบทบาทก็สะท้อนให้เห็นถึงวิถีทางในการอยู่ร่วมกันในสังคม ซึ่งก็เป็นสิ่งช่วยให้มนุษย์สามารถมีระเบียบในการอยู่ร่วมกันได้ ซึ่งบางครั้งบทบาทและหน้าที่หลายอย่างนั้นอาจจะขัดกันก็ได้ แต่มนุษย์ก็สามารถปรับตัวอยู่ในสังคมได้

3.1 บทบาทขัดกัน (Role conflicts)

ดังที่ได้กล่าวมาแล้ว บุคคลแต่ละคนมีบทบาทหลายอย่างในเวลาเดียวกัน และบุคคลถูกคาดหวังให้ปฏิบัติตามบทบาทต่าง ๆ ที่ตนมีอยู่ แต่การปฏิบัติตามบทบาทหนึ่งอาจจะไปขัดกับอีกบทบาทหนึ่งก็ได้ เช่น แม่กับลูก ถ้าแม่เผชิญเป็นครูของลูกด้วย แล้วลูกเกิดทำข้อสอบไม่ได้ แม่จะทำอะไร ซึ่งในที่นี้แม่มี 2 บทบาท คือ บทบาทของความเป็นครู กับบทบาทของความเป็นแม่ ถ้าให้ลูกสอบตก ลูกก็ท้าวว่าแม่ไม่รักลูก (เสียบบทบาทของความเป็นแม่ไป) แต่ถ้าให้ลูกสอบได้ ก็จะเสียบบทบาทของความเป็นครู หรือหัวหน้าบางคนสนิทกับลูกน้องมาก จนเกิดความรู้สึกเห็นใจสนิทสนมคุ้นเคยกัน พอลูกน้องทำผิดก็อยู่ในภาวะที่ตัดสินใจยาก จะตำหนิก็กลัวลูกน้องเสียใจ จะไม่ว่ากล่าวก็เกรงว่าจะเสียบบทบาทของความเป็นหัวหน้า บทบาทขัดกันแบบนี้เป็นสภาพที่ทุกขุทรมานมากแก่ทุกคนที่เกี่ยวข้อง (สุพัตรา สุภาพ, 2540)

เพื่อแก้ปัญหาดังกล่าว ทั้งผู้บังคับบัญชาและผู้ใต้บังคับบัญชา ต้องพยายามหลีกเลี่ยงการมีความสัมพันธ์แบบเป็นการส่วนตัวจนเกิดความใกล้ชิดสนิทสนม ตัวอย่างที่เห็นได้ชัด ก็ทหารตำรวจ ที่ผู้บังคับบัญชา และผู้ใต้บังคับบัญชามีความรู้สึกห่างกัน ไม่ใกล้ชิด และจะปรากฏน้อยมาก หรือไม่ปรากฏเลยที่พลทหารล้อเล่นนายทหารได้ ซึ่งวิธีการแบบนี้ ไม่ใช่เป็นการแก้ปัญหาที่ดี เพราะบางครั้งในสถานการณ์บางอย่าง ความเป็นกันเองจะทำให้เกิดความจงรักภักดีจากผู้ใต้บังคับบัญชามากกว่าการสัมพันธ์แบบทางการ และบางครั้งการมีพระคุณด้วย จะทำให้ทำงานอย่างขอมถวายชีวิต และไม่ให้เสียผลประโยชน์ผู้บังคับบัญชา เพราะฉะนั้น หัวหน้าที่ดีจะต้องเข้าใจผู้ใต้บังคับบัญชา พยายามเข้าใจปัญหา และให้เกิดบรรยากาศที่เป็นมิตร ไม่รู้สึกมีความห่างไกลหรือหวาดกลัว อย่าให้ตำแหน่งมาเป็นอุปสรรค ในการทำงานที่ต้องติดต่อสื่อสารระหว่างกัน (สุพัตรา สุภาพ, 2540)

ในส่วนตัวของพระสงฆ์เองอาจเกิดความขัดแย้งภายในตัวขึ้นได้ เนื่องจากบทบาทของการดำรงสมณเพศเป็นพระสงฆ์ที่ตนต้องแสดงไม่สอดคล้องกับบุคลิกภาพของตน หรือขัดกับความรู้สึกหรือความต้องการของตน กล่าวคือพระสงฆ์อาจมีบุคลิกที่ไม่ชอบแสดงออก หรือเป็นคนเก็บตัวแต่ต้องมาแสดงบทบาทในการเผยแผ่ธรรม โดยการชี้แนะ อบรมสั่งสอนธรรมแก่ประชาชน แสดงลักษณะของการเป็นผู้ชี้แนะ และให้คำปรึกษา เป็นต้น

ความขัดแย้งในบทบาทจะนำไปสู่พฤติกรรมของบุคคลได้ Kahn (1964) กล่าวว่า ความขัดแย้งในบทบาท จะนำไปสู่ความตึงเครียดของระบบสังคม และส่งผลถึงระดับบุคคล กล่าวคือความขัดแย้งในบทบาท จะทำให้สภาพของอารมณ์ถูกรบกวนโดยออกมาในรูปแบบต่าง ๆ เช่น ความวิตกกังวล ความตึงเครียดความหงุดหงิด ความรู้สึกที่ว่าสิ่งที่ทำนั้นไม่มีประโยชน์ ไม่มีคุณค่านอกจากนี้ความขัดแย้งในบทบาท ยังทำให้ไม่มีความพึงพอใจในงานที่ทำอยู่ทัศนคติที่ไม่ดีต่อบุคคลอื่น ๆ และโดยเฉพาะทัศนคติที่ไม่ดีต่องาน ไม่ไว้วางใจ ไม่ให้ความเคารพ ดังนั้นบุคคลจะลดความผูกพันต่องานต่อคนอื่น ลดความไว้นื้อเชื่อใจ และลดการติดต่อสังสรรค์กับบุคคลอื่น ที่ก่อให้เกิดความขัดแย้งในบทบาทนั้น ถ้าความขัดแย้งในบทบาทมีมาก ๆ เจ้าของบทบาทนั้น จะลดความยึดมั่นผูกพันต่อบทบาทหรือลดความมุ่งมั่นในบทบาทหน้าที่ จนถึงกับถอนตัวออกจากบทบาทหน้าที่นั้นได้ ในกรณีของพระสงฆ์ ถ้าหากมีความขัดแย้งในบทบาท ดังที่กล่าวมา ก็อาจทำให้พระสงฆ์ที่ไม่ได้แสดงบทบาทในการสอนหนังสือ ในการสงเคราะห์ประชาชน และในการเผยแผ่ธรรม ถอนตัวออกจากบทบาทหน้าที่ของการพัฒนาสังคม

ในขณะที่เดียวกันถ้าพระสงฆ์มีความขัดแย้งในบทบาทดังกล่าวได้ ก็จะทำให้พระสงฆ์ได้แสดงบทบาทหน้าที่ของการสอนหนังสือ การสงเคราะห์ประชาชน และการเผยแผ่ธรรมเป็นการแสดงบทบาทในการพัฒนาสังคมดังกล่าว

4 . ทฤษฎีโครงสร้าง

ทฤษฎีโครงสร้าง กล่าวว่าโครงสร้างทางสังคมของสังคมหนึ่งประกอบด้วย 2 ส่วน คือ ส่วนที่เป็นองค์กรทางสังคม (Social Organization) และ ส่วนที่เป็นสถาบันทางสังคม (Social Institution)

4.1 องค์กรทางสังคม (Social Organization) หมายถึง ส่วนของโครงสร้างทางสังคมที่เป็นกระบวนการการจัดระเบียบ (Process of Social Organization) คนที่มาอยู่ร่วมกันเป็นกลุ่มเป็นก้อน และส่วนที่เป็นกลุ่มคนที่มีการจัดระเบียบ (Organized Groups)

คำว่า กระบวนการจัดระเบียบทางสังคม (Process of Social Organization) หมายถึง การสร้าง และสอนระเบียบของสังคมให้คนที่มาอยู่ร่วมกันเป็นกลุ่มเป็นก้อน เพื่อให้คนที่ได้รู้จักเข้าใจและปฏิบัติตามระเบียบได้ในฐานะที่เป็นสมาชิกที่ดีของสังคม

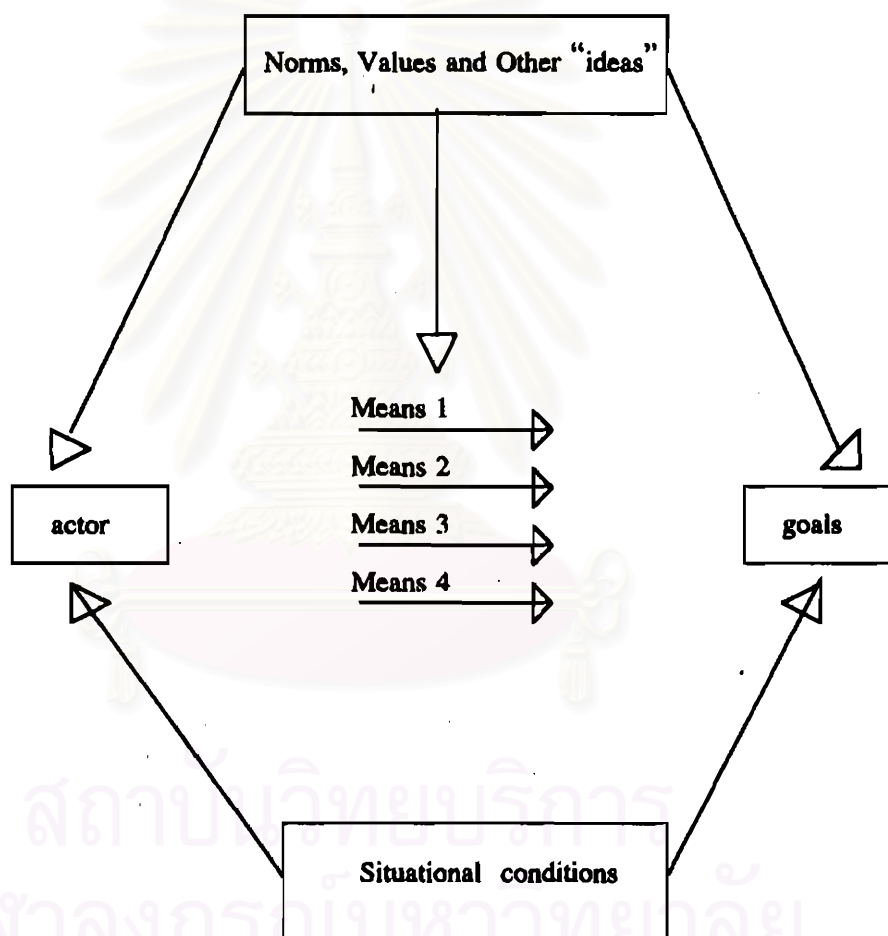
การสร้างระเบียบทางสังคม หมายถึง การสร้างความเชื่อถือ หรือความรู้ค่านิยม อุดมการณ์ และคุณธรรม ตลอดจนการจัดสถานภาพ และบทบาทให้สมาชิกที่มีอยู่ร่วมกันได้รู้หน้าที่ของตน สามารถเปรียบเทียบกับระดับของตนกับผู้อื่น ๆ และรับบทบาทหน้าที่ตามสถานภาพ นี้อย่างไรเป็นต้น เมื่อสร้างสิ่งต่าง ๆ เหล่านี้ขึ้นมาแล้ว สังคมก็ต้องอบรมสั่งสอนฝึกฝน ให้เข้าใจเรื่องราวเหล่านั้น และฝึกฝนจนสามารถปฏิบัติตามระเบียบเหล่านั้น ได้เหมือนสมาชิกคนอื่น ๆ

เมื่อกลุ่มคนที่ยกมาผ่านกระบวนการจัดระเบียบมาแล้ว กลุ่มคนเหล่านั้นก็จะกลายเป็นกลุ่มที่มีการจัดระเบียบแล้ว (Organized Groups) ได้แก่กลุ่มสังคม (Social Group) ครอบครัวยุทธการรวมกลุ่มระดับแบน (Band level) สมาคม (Association) สังคมมนุษย์ (Society)

แนวความคิดเรื่ององค์การสังคมของพาร์สัน พาร์สันเชื่อว่า ทฤษฎีการกระทำอาสานิยม (Voluntaristic theory of action) เป็นศูนย์กลางของสังคม และฐานคติจากอรรถประโยชน์นิยม ปฏิฐานนิยมและจิตนิยม (Utilitarianism, Positivism and idealism) ซึ่งเขาได้ใช้ความพิริยพิจารณามาใช้ จากทฤษฎีนี้พาร์สันนำมาสร้างทฤษฎีองค์การสังคมเชิงหน้าที่ขึ้น (Functional theory of social organization) โดยในขั้นแรกอาศัยคติอาสานิยมมาองการตัดสินใจของผู้กระทำทางสังคม (Social actor) ซึ่งจะตัดสินใจทำอะไรอย่างเสรี โดยอยู่ภายใต้กฎระเบียบ (Normative constraints) และสถานการณ์ (Situational constraints action) ดังนั้น การกระทำโดยเสรีหรือเชิงอาสา (Voluntaristic) จึงประกอบด้วยธาตุมูลดังนี้ (สัญญา สัญญาวิวัฒน์, 2538)

1. ผู้กระทำ หมายถึง ปัจเจกชน
2. จุดประสงค์หรือเป้าหมาย ที่ผู้กระทำมุ่งประสงค์
3. ขั้นตอนต่าง ๆ ที่ผู้กระทำจะเลือกใช้เพื่อบรรลุเป้าหมาย
4. สถานการณ์ อันเป็นฉากซึ่งผู้กระทำจะต้องเข้ามาพิจารณา ในการที่จะเลือกวิธีหนึ่งวิธีใดในการบรรลุเป้าหมาย
5. ตัวกำหนดเชิงบรรทัดฐาน อันได้แก่ค่านิยมบรรทัดฐานทางสังคม และความคิดต่าง ๆ ซึ่งผู้กระทำจะต้องนำมาพิจารณาประกอบในการเลือกวิธีการบรรลุเป้าหมาย
6. การตัดสินใจโดยเสรี ภายใต้อำนาจข้อบังคับหรือบรรทัดฐานและสถานการณ์

แผนภูมิที่ 1 : แสดงหน่วยการกระทำเสรี (Units of voluntaristic action)



แหล่งที่มา : ศัญญา ศัญญาวิวัฒน์, 2538 .

การกระทำตามรูปนี้ พาร์สันให้ชื่อว่าหน่วยการกระทำ(Unit act) โดยที่หน่วยการกระทำ
หนึ่ง ๆ จะมีผู้กระทำคนหนึ่ง หรือกล่าวอีกอย่างหนึ่ง การกระทำทางสังคมครั้งหนึ่งจะประกอบ
ด้วยหน่วยการกระทำหลายหน่วย แต่ละหน่วยการกระทำอาจมีคนเดียว หรือหลายคนก็ได้
(สัญญา สัญญาวิวัฒน์, 2538)

4.2 สถาบันสังคม (Social Institution) การวิเคราะห์สถาบันทางสังคมจะต้องคำนึง
ถึงความสัมพันธ์ หรืออิทธิพลที่มีต่อกันระหว่างสถาบันต่าง ๆ กิจกรรมใดที่สำคัญต่อการอยู่รวม
กันเป็นสังคม และสมาชิกสังคมยึดถือปฏิบัติ จนกลายเป็นแบบแผนที่ถาวรหรือค่อนข้างถาวร
เรียกว่า สถาบัน ดังที่ นิเทศ ดินณะกุล (2538) ได้ให้ความหมาย “สถาบันสังคม” ว่าสถาบัน
สังคม คือแบบแผนพฤติกรรมที่เป็นมาตรฐานของสังคม ที่มีเพื่อแก้ปัญหาพื้นฐานของสังคมและ
หน้าที่ที่ทำให้สังคมคงสภาพอยู่ได้

ดังนั้นจึงกล่าวได้ว่า สถาบันสังคมเกิดขึ้น เพื่อตอบสนองความต้องการพื้นฐานของ
สังคม หรือเพื่อแก้ปัญหาพื้นฐานต่าง ๆ ที่ทุกสังคมต้องเผชิญอย่างหลีกเลี่ยงไม่ได้ ทุกสังคมจึง
ต้องแสวงหาหนทางต่าง ๆ เพื่อจัดการกับปัญหาเหล่านั้น ถ้าต้องการให้สังคมคงสภาพอยู่ได้ และ
เพื่อให้สมาชิกของสังคมมีชีวิตรอดอยู่ได้ แต่ละสังคมมักจะมีวิธีแก้ไขปัญหานั้นที่เฉพาะเป็น
ของตัวเอง ซึ่งขึ้นอยู่กับประวัติศาสตร์ความเป็นมาของสังคมนั้น แต่ทุกสังคมที่ยังคงสภาพเป็น
สังคมอยู่ได้ จะต้องมีวิธีการบางอย่างเพื่อแก้ไขปัญหานั้นต่าง ๆ เหล่านั้น และวิธีการแก้ไข
ปัญหานั้นได้กลายเป็นมาตรฐาน เป็นประเพณี คือทำมานานจนเป็นความเคยชิน เป็นวิธี
การที่ยอมรับกันทั่วไปว่าเหมาะสม ว่าถูกต้องในการแก้ปัญหานั้น ๆ เมื่อนั้นแหละสถาบันสังคมได้
เกิดขึ้นแล้ว ทุกสังคมจึงพัฒนาโครงสร้างของสถาบันสังคมขึ้นเพื่อสนองความต้องการพื้นฐานและ
ความต้องการอื่น ๆ ของสังคมเพื่อความมั่นคงและคงอยู่ของสังคม

ประเภทของสถาบันทางสังคม ซึ่งแต่ละสังคมมักจะมีจำนวนสถาบันสังคมไม่เท่ากันขึ้น
อยู่กับระดับเทคโนโลยีของสังคม กล่าวคือ สังคมระดับดั้งเดิม (Primitive Society) หรือสังคมที่
ยังไม่รู้หนังสือที่ไม่มีตัวอักษรใช้ เป็นสังคมที่มีเทคโนโลยีต่ำ จึงมีจำนวนสถาบันสังคมน้อยมาก
ส่วนมากสังคมที่มีเทคโนโลยีระดับต่ำ มักมีสถาบันสังคมที่สำคัญเพียงสถาบันเดียว คือสถาบัน
ครอบครัว และเครือญาติ สถาบันนี้จะทำหน้าที่ที่จำเป็นเกือบทุกอย่างเพื่อสนองความต้องการจำเป็น
ในด้านต่าง ๆ เช่น ด้านการหาอาหารผลิตสิ่งของจำเป็นต่าง ๆ การรักษาความสงบภายในและ
ภายนอกสังคม การถ่ายทอดวัฒนธรรม การให้ความต้องการทางด้านจิตใจรวมทั้งด้านสุขภาพ
อนามัยและด้านอื่น ๆ อีกมาก

ในสังคมที่มีเทคโนโลยีระดับสูง คือสังคมที่พัฒนาแล้ว หรือสังคมอุตสาหกรรมจะมีสถาบันสังคม จำนวนมาก ส่วนสังคมด้อยพัฒนาหรือกำลังพัฒนา เป็นสังคมที่มีระดับเทคโนโลยีระดับปานกลาง คือไม่มากหรือน้อยเกินไป โดยทั่วไปสังคมต่าง ๆ จะมีสถาบันพื้นฐานที่สำคัญอยู่ 5 สถาบัน (ชกเว้น สังคมดั้งเดิม) คือสถาบันครอบครัว สถาบันการเมืองการปกครอง สถาบันเศรษฐกิจ สถาบันการศึกษา และสถาบันศาสนา (นิเทศ ดินณะกุล, 2538)

ในการวิจัยครั้งนี้ ได้ศึกษาวิจัยเกี่ยวกับบทบาทของพระสงฆ์ ผู้วิจัยได้ใช้ Concept สถาบันศาสนา (Religious Institutions) มาศึกษาบทบาทของพระสงฆ์ในการพัฒนาสังคมเพราะหน้าที่สำคัญของสถาบันศาสนา คือการสอนหนังสือ สร้างความมั่นคงทางจิตใจ ปราศจากความวิตกกังวลต่าง ๆ โดยการสร้างความสัมพันธ์กับอำนาจธรรมชาติ การสงเคราะห์ประชาชน และการเผยแผ่ธรรม เพื่อให้ประชาชนได้ประพฤติปฏิบัติตามกฎระเบียบของสังคมร่วมกัน

4.3 สถาบันศาสนา

ในทางสังคมวิทยานั้น ศาสนาได้รับการศึกษาในฐานะเป็นองค์การหรือสถาบันที่ปฏิบัติหน้าที่เพื่อความเป็นปึกแผ่นแห่งสังคม รวมทั้งศึกษาศาสนาในฐานะเป็นปัจจัยที่มีส่วนรับผิดชอบต่อการระงับ กระจาย การต่อสู้ แ่งแย่ง และการเป็นปฏิปักษ์ต่อกัน ดังที่ นิเทศ ดินณะกุล (2538) กล่าวว่า สถาบันศาสนา คือแบบแผนของการคิด และการกระทำในเรื่องเกี่ยวกับจิตใจ ความเชื่อทางสังคม ทางศาสนา เป็นสถาบันที่ครอบคลุมในเรื่องต่าง ๆ ดังนี้ เช่น การปฏิบัติของฆราวาสต่อพระภิกษุ พิธีกรรมต่าง ๆ ความเชื่อเกี่ยวกับไสยศาสตร์ และเกี่ยวกับชีวิตในโลกนี้และโลกหน้า

สุพัตรา สุภาพ (2540) ได้ให้ความหมายของศาสนาว่า หมายถึงคำสั่งสอน ซึ่งเป็นความเชื่อที่แน่นแฟ้นและเป็นแบบแผนใหม่ ซึ่งแต่ละศาสนาอาจจะมีคำสั่งสอนเหมือนกัน หรือคล้ายคลึงกันหรือแตกต่างกัน ทั้งในด้านรูปลักษณะ (Form) และหน้าที่ทางสังคม (Function) โดยมีจุดหมายอย่างเดียวกัน คือสอนให้คนเป็นคนดี ให้คนเข้ากับสังคมหรือยอมให้สังคม ให้คนมีที่ยึดเหนี่ยวทางจิตใจ ให้มีความสามัคคี ให้มีบรรทัดฐานในการปฏิบัติ ตลอดจนเป็นที่รวมแห่งความเชื่อและความเคารพนับถืออันสูงสุดของมนุษย์ ในการอยู่ร่วมกัน

ส่วนนักมานุษยวิทยา มองศาสนาในฐานะเป็นส่วนหนึ่งของวัฒนธรรม ซึ่งเกี่ยวข้องกับ ความเชื่อ และการปฏิบัติของมนุษย์ในส่วนต่าง ๆ ของโลกที่ไปเหมือนกัน ดังที่ งามพิศ สัตย์สงวน (2539) กล่าวถึง การหน้าที่ของศาสนาว่า การหน้าที่ที่สำคัญมาอย่างหนึ่งของ ศาสนาคือ การให้ความหมายสิ่งต่าง ๆ เช่น สิ่งแวดล้อมทั้งทางกายภาพและทางสังคม ที่ไม่อาจ เข้าใจได้อย่างเต็มที่ในทุกสังคม ศาสนาจะเข้าจัดการกับเรื่องชีวิต ความตาย การเกิดขึ้นของ จักรวาล การเกิดขึ้นของสังคมของกลุ่มคนกลุ่มต่าง ๆ และของปัจเจกชนรวมทั้งเกี่ยวกับความ สัมพันธ์ระหว่างมนุษย์กับธรรมชาติด้วย (งามพิศ สัตย์สงวน, 2539)

สถาบันสังคม คือส่วนต่าง ๆ ของวัฒนธรรมที่เข้าจัดการกับปัญหาพื้นฐานของสังคม สถาบันสังคมจึงแบ่งเป็นประเภทต่าง ๆ ดังนี้คือสถาบันครอบครัว เศรษฐกิจ การเมืองการปกครอง การศึกษา ศาสนา การแพทย์ และสาธารณสุข เป็นต้น สถาบันสังคมคือหัวใจของวัฒนธรรม ดังจะได้แสดงภาพประกอบประเภทของวัฒนธรรมต่าง ๆ ดังต่อไปนี้

สถาบันวิทยบริการ
จุฬาลงกรณ์มหาวิทยาลัย

แผนภูมิที่ 2 : แสดงประเภทของวัฒนธรรม

วัฒนธรรมทางวัตถุ	วัฒนธรรมที่ไม่ใช่วัตถุ
<p>บ้าน รถยนต์ เสื้อผ้า เครื่องจักรกล ตู้เย็น พัดลม โต๊ะ เก้าอี้ วิทยุ เป็นต้น</p>	<p>สถาบันสังคม : ครอบครัว เศรษฐกิจ การศึกษา การเมืองการปกครอง ศาสนา สุขภาพอนามัย เป็นต้น</p>
	<p>วัฒนธรรมประเภทการควบคุมทางสังคม : ศาสนา ความเชื่อ ค่านิยม คุณค่า ประเพณี กฎหมาย</p>
	<p>ศิลปะ : จิตรกรรม ประติมากรรม สถาปัตยกรรม หัตถกรรม นาฏศิลป์ ดนตรี การละคร</p>
	<p>ภาษา : ภาษาพูด ภาษาเขียน กิริยา ท่าทาง</p>
	<p>พิธีกรรม</p>

แหล่งที่มา : งานพิศ สัตย์สงวน, 2539.

องค์การทางสังคมที่สำคัญของสถาบันศาสนา คือ วัด พระภิกษุสงฆ์ สามเณร แม่ชี และอุบาสกอุบาสิกาหรือฆราวาส เป็นต้น เพราะเป็นตัวแทนในการทำหน้าที่ของสถาบันศาสนา แต่ละพวกมีบทบาทที่จะแสดงต่างกันไปตามตำแหน่งที่ครองอยู่

ในองค์การสังคมของสถาบันศาสนาดังกล่าวมานี้ จะมีสถานภาพ และบทบาทที่บอกถึงสิทธิและหน้าที่รวมทั้งบทบาทที่เกี่ยวข้อง เช่น พระที่เป็นครูสอนหนังสือ จะมีบทบาทมากกว่าพระที่ไม่ได้เป็นครูสอนหนังสือ เพราะพระที่สอนหนังสือมีตำแหน่งที่สถานภาพทางสังคมสูง พระที่เป็นครูสอนหนังสือ จะมีอำนาจมากกว่าพระที่ไม่ได้สอน หรือเรียกว่าสถานภาพทางสังคมสูงกว่ากลุ่มพระอื่น ๆ ทั่วไป

หน้าที่ทางสังคมของศาสนาอีกอย่างหนึ่ง ที่ จานงก์ อติวิวัฒน์ (2532) กล่าวไว้ว่า หน้าที่ทางสังคมของศาสนาดังนี้ ช่วยรังสรรค์สังคมให้เป็นปึกแผ่น ช่วยกำหนดสถานภาพของสมาชิก เป็นสื่อในการควบคุมสังคม เป็นสถาบันสวัสดิการสงเคราะห์ (จานงก์ อติวิวัฒน์, 2532)

กล่าวโดยสรุป ศาสนาในฐานะที่เป็นสถาบันหนึ่งของสังคม และเป็นสถาบันที่สำคัญได้ให้อะไรแก่สังคมบ้าง เมื่อวิเคราะห์ศาสนาตามทฤษฎีการหน้าที่แล้ว การที่ศาสนาซึ่งเกิดมานานแสนนาน และยังคงมีอิทธิพลต่อมนุษย์และสังคมมนุษย์ ดังที่ นวม สงวนทรัพย์ (2537) ได้ให้ความสำคัญของศาสนา ว่าศาสนาได้ให้คุณค่าต่อไปนี้แก่สังคม

1. การควบคุมพฤติกรรมมนุษย์
2. ผนึกปัจเจกชนให้เป็นเอกภาพ
3. ให้ความผาสุกทางจิตที่แท้จริง
4. พัฒนาสังคม
5. ให้คำตอบต่อปัญหาชีวิต

จากบทสรุปดังกล่าว สามารถนำแนวคิดตามทฤษฎีต่าง มาศึกษาถึงบทบาทในการพัฒนาสังคม ดังจะได้ศึกษาบทบาทของพระสงฆ์วัดชลประทานรังสฤษฎ์ กับการพัฒนาสังคมต่อไป

เอกสารและงานวิจัยที่เกี่ยวข้อง

ในการศึกษา “ บทบาทของพระสงฆ์วัดชลประทานรังสฤษฎ์ กับการพัฒนาสังคม ” ผู้ศึกษาได้ศึกษาเอกสารและงานวิจัยที่เกี่ยวข้อง ได้นำเสนอตามลำดับดังนี้

- 1) พระพุทธศาสนาในประเทศไทย
- 2) บทบาทหน้าที่และความผูกพันของพระสงฆ์ที่มีต่อสังคมโดยหลักกรรม
- 3) บทบาทและความสำคัญของพระสงฆ์ กับการพัฒนาสังคมในอดีต
- 4) บทบาทและความสำคัญของพระสงฆ์ กับการพัฒนาสังคมในปัจจุบัน
- 5) งานวิจัยที่เกี่ยวข้อง

เอกสารที่เกี่ยวข้อง

1. ประวัติพระพุทธศาสนาในประเทศไทย

1.1. พระพุทธศาสนาในสมัยสุโขทัย

ก่อนที่ไทยเราจะได้อิสรภาพ ได้ตกอยู่ในอำนาจของขอมเวณานานปีชาวเมืองจึงนับถือพระพุทธศาสนาเถรวาทตามแบบขอมตลอดมา จนกระทั่งไทยเรากู้เอกราชได้แล้วก็พยายามที่จะขจัดอิทธิพลของขอมให้หมดไป ตั้งแต่ในด้านภาษาศาสตร์จนกระทั่งศาสนา

เมื่อพ่อขุนรามคำแหงมหาราช ได้ขึ้นครองราชสมบัติแล้ว ก็ได้เริ่มขยายพระราชอาณาเขตออกไปได้อย่างกว้างขวาง โดยเฉพาะทางใต้ได้ตลอดแหลมมาลายู ประจวบกับในสมัยนั้นพระพุทธศาสนาเถรวาทถึงภาวะเสื่อมได้แผ่เข้ามาสู่นครศรีธรรมราช ปรากฏว่ามีพระภิกษุไทยเป็นจำนวนมากได้พากันไปศึกษาเถรวาทในลังกาทวีป และบวชแปลงเป็นเถรวาทกลับมา ได้ตั้งคณะสงฆ์ขึ้นที่เมืองนครศรีธรรมราช เมื่อพ่อขุนรามคำแหงมหาราชเสด็จไปถึงและได้เห็นจริวัตรของพระสงฆ์เหล่านั้นเรียบร้อยและเคร่งครัดในระเบียบวินัยดีก็ทรงเลื่อมใสจึงได้อาราธนาพระสงฆ์เหล่านั้นให้ขึ้นไปตั้งสังฆมณฑลที่กรุงสุโขทัย และบวชแปลงพระสงฆ์ไทยซึ่ง ต่อมาเป็นต้นเดิมของคณะสงฆ์ไทย ทุกวันนี้ นอกจากนั้นพระองค์ ยังได้ทรงสนพระทัยในพระพุทธศาสนาเถรวาทถึงภาวะนี้มาก จนในที่สุดพระองค์ก็ทรงแตกฉานในคัมภีร์ชั้นสูง ของพระศาสนา พระองค์ยังได้โปรดให้ปลูกต้นตาลขึ้น แล้วให้ช่างจัดเอาชะคารหินไปตั้งไว้ที่กลางคองตาล พอถึงวัน 8 คำและ 15 คำ พระองค์ก็นิมนต์พระเถระานุเถระให้มานั่งบนชะคารหินนี้ แล้วแสดงธรรมเทศนาสั่งสอนประชาชน ถ้าไม่ใช่วันพระ พระองค์ก็ทรงรับหน้าที่เป็นผู้อบรมทางศาสนาแก่ประชาชน

ต่อมาถึงสมัยของพระเจ้าบรมราชาธิราช ซึ่งเป็นรัชกาลที่ 5 ในราชวงศ์พระร่วงพระองค์ ไม่ได้มีนิสัยเป็นนักรบอย่างพ่อขุนรามคำแหงมหาราช ทรงสนพระทัยแต่ในทางศาสนา ได้ศึกษาเล่าเรียนพระไตรปิฎกในสำนักของพระลัทธิลังกาวงศ์ และจากราชบัณฑิตต่างๆ จนกระทั่งแตกฉานในพระไตรปิฎกถึงกับทรงสามารถแต่งหนังสือ "ไตรภูมิพระร่วง" ซึ่งเป็นหนังสือวรรณคดีเล่มแรกของไทย และเป็นข้อความที่ย่นย่อมาจาก พระอภิธรรมปิฎก อันเป็นปิฎกหนึ่งของพระไตรปิฎก ทำให้ประชาชนสามารถเข้าใจในพระธรรมชั้นสูงได้ง่ายขึ้น นอกจากนี้พระองค์ยังได้อาราธนาพระเถระชาวลังกาเข้ามาเป็นสังฆราชในกรุงสุโขทัย เพื่อจัดแบบแผนสังฆมณฑลให้เหมือนอย่างในลังกาแล้วทรงแบ่งคณะสงฆ์ออกเป็น 2 คณะคือ

1. กามวาสี ได้แก่พวกศึกษาเล่าเรียนพระพุทธวจนะในพระไตรปิฎก อาศัยอยู่ในเมืองหรือชุมชนใหญ่ ๆ
2. อรัญญวาสี คือพวกที่เล่าเรียนในฝ่ายสมณะและวิปัสสนากรรมฐาน ต้องการความสงบเงียบจึงอาศัยอยู่ในป่า

พระมหาธรรมราชา ทรงเลื่อมใสในพระพุทธศาสนามาก ถึงกับทรงสละราชสมบัติออกผนวชอยู่วาระหนึ่ง ตามแบบพระเจ้าอโศกมหาราช การบวชชั่วคราวของไทยเราก็น่าจะได้ต้นเค้ามาจากพระมหาธรรมราชานี้เอง (จันนงค์ ทองประเสริฐ, 2526)

1.2 พระพุทธศาสนาในสมัยกรุงศรีอยุธยา

กรุงศรีอยุธยาก็เคยตกอยู่ในอิทธิพลของขอมมาก่อน เช่นเดียวกับกรุงสุโขทัย เพราะฉะนั้น ประชาชนจึงนับถือพระพุทธศาสนาฝ่ายมหายานเป็นส่วนมาก ต่อมาเมื่อกรุงสุโขทัย เป็นราชธานีของไทย และได้หันไปนับถือพระพุทธรูปลัทธิลังกาวงศ์ กรุงศรีอยุธยาซึ่งอยู่ในอำนาจของกรุงสุโขทัย ก็พลอยหันมานับถือพระพุทธรูปลัทธิลังกาวงศ์ด้วย ต่อมาเมื่อกรุงสุโขทัยหมดอำนาจลง และกรุงศรีอยุธยาได้กลายเป็นราชธานีของไทยขึ้นมาแทน พระมหากษัตริย์ไทยทุกพระองค์ ทรงเลื่อมใสในลัทธิลังกาวงศ์นี้ทั้งนั้น เพราะฉะนั้นพระพุทธศาสนาฝ่ายเถรวาทลัทธิลังกาวงศ์ จึงได้เจริญรุ่งเรืองอยู่ในกรุงศรีอยุธยาสืบแทน

การปกครองคณะสงฆ์สมัยกรุงศรีอยุธยาก็เช่นกับสมัยกรุงสุโขทัย และยังมีพระภิกษุไทยออกไปศึกษาพระพุทธศาสนาในลังกาอยู่เนือง ๆ ความสัมพันธ์ในทางศาสนาระหว่างไทยกับลังกา จึงคงมีต่อกันตลอดมา พระสงฆ์ไทยจึงมีศิลาจารวัดตรงดงามเป็นที่น่าเลื่อมใส จนกระทั่งสมเด็จพระบรมไตรโลกนาถ ทรงเลื่อมใสศรัทธาถึงกับได้ทรงผนวชชั่วคราว เช่นเดียวกับพระมหาธรรมราชาแห่งกรุงสุโขทัย

ถึงรัชกาลพระเจ้าบรมโกษฐ์ ประมาณ พ.ศ. 2296 ในลังกาทวีปเกิดกลางดงเสื่อมสิ้น สมณวงศ์ เสียดเมืองแก่พวกทมิฬ ต่อมาพระเจ้ากัตติราชสิงห์ทรงกอบกู้อิสรภาพได้จึงได้ครองราชสมบัติสืบมา พระองค์ทรงมีพระราชประสงค์ที่จะตั้งสังฆมณฑลขึ้นอย่างเดิม ได้ทรงพิจารณาเห็นว่า พระพุทธศาสนาในประเทศไทยเท่านั้น ที่ยังบริสุทธิ์ผุดผ่องกว่าที่อื่นจึงได้ส่งราชทูตมายังประเทศไทยเพื่อขอพระมหาเถระกับคณะสงฆ์ไปตั้งสมณวงศ์ที่ลังกาทวีป พระเจ้าบรมโกษฐ์จึงได้ทรงโปรดให้พระราชอาณะ 2 รูป คือ พระอุบาลีกับพระอริยุนี พร้อมด้วยคณะสงฆ์อีก 12 รูป เดินทางไปลังกาทวีป และได้ให้การอุปสมบทกุลบุตรชาวสิงหลสืบมา ดังนั้นพระสงฆ์ที่บวชในสำนักนี้จึงเรียกว่าสยามวงศ์หรืออุบาลีวงศ์มาจนทุกวันนี้ (จ้านงก์ ทองประเสริฐ, 2526)

กรุงศรีอยุธยาเป็นราชธานีของไทยอยู่ถึง 417 ปี มีกษัตริย์ 33 พระองค์ทุก ๆ พระองค์ล้วนเป็นองค์เอกอัครศาสนูปถัมภ์ทั้งสิ้น ได้ร่วมกันสร้างวัดวาอารามไว้มากมาย ตลอดเวลาอันยาวนานของอายุกรุงศรีอยุธยา ทำให้กรุงศรีอยุธยา อุดมไปด้วยวัดวาอาราม สถาปัตยกรรม กษัตริย์ ขุนนาง ตลอดจนราษฎร มีศรัทธาเลื่อมใสในพระพุทธศาสนา นิยมการทำบุญตักบาตร และการสร้างวัด โบสถ์ วิหาร ฯลฯ กันเป็นอันมากตลอดจนขนบธรรมเนียมที่ถือกันว่า ถูกผู้ชายจะต้องบวชเรียนอย่างน้อย 1 พรรษา เพื่อให้ได้รับการศึกษาอบรมจากพระศาสนาและเป็นการสนองคุณบิดามารดา ก็เกิดขึ้นในสมัยกรุงศรีอยุธยา (เพยาว์ ศรีหงส์, 2526)

วัดจึงเป็นเสมือนสถาบันสารพัดประโยชน์ คือเป็นทั้งโรงเรียน ที่มีการศึกษาอักษรศาสตร์ การศึกษาวิชาชีพสาขาต่าง ๆ เป็นสโมสรให้ประชาชนชุมนุมกันบำเพ็ญกุศลร่วมกัน ในวันนักขัตฤกษ์ เป็นโรงพยาบาล สถานสงเคราะห์ เป็นศาลพิจารณาข้อพิพาท เป็นที่หลบภัยทางการเมือง เป็นต้น พระพุทธศาสนาในสมัยนี้จึงมีอิทธิพลหล่อหลอมวิถีชีวิตคนไทย ในการพัฒนาสังคม ทั้งยังสืบทอดกันมาจนถึงสมัยกรุงธนบุรี

1.3 สมัยกรุงธนบุรี

เมื่อกรุงศรีอยุธยาได้เสียแก่พม่าเมื่อปี พ.ศ. 2310 นั้น กรุงศรีอยุธยาซึ่งเป็นศูนย์กลางของพระพุทธศาสนา ได้ถูกพม่าเผาเสียหายเหลือแต่ซาก นอกจากจะเผาบ้านเมืองวัดวาอารามแล้ว พม่ายังได้กวาดต้อนเหล่าประชาชน ไม่เลือกว่าเป็นบรรพชิตหรือคฤหัสถ์ ไปเป็นเชลยอีกเป็นจำนวนมาก พระพุทธเจดีย์ และพระไตรปิฎกอันเป็นหลักของพระพุทธศาสนา ก็ได้ถึงซึ่งความพินาศในครั้งนี้เสียมากมาย

เมื่อพระเจ้าตากสินมหาราช ได้ทรงกู้เอกราชของไทยกลับคืนมา และได้ตั้งราชธานีใหม่ที่กรุงธนบุรี นอกจากจะเป็นนักรบที่แก่ตัวกล้าแล้ว ยังทรงเป็นนักศาสนาที่เคร่งครัดด้วย ทรงปฏิบัติวิปัสสนากรรมฐาน และทรงฟื้นฟูวัดวาอาราม รวบรวมพระสงฆ์ที่กระจัดกระจาย เมื่อคราวกรุงศรีอยุธยาแตก ให้กลับคืนที่เดิมพร้อมด้วยพระราชูปถัมภ์เป็นเอนกประการ และกำจัดพวกอัครราชทูต ส่งเสริมบำรุงสงฆ์ปฏิบัติชอบ และโปรดให้รวบรวมคัมภีร์พระไตรปิฎก และอื่นๆ อันเนื่องด้วยศาสนาซึ่งแตกข่านเมื่อคราวเสียกรุง คัมภีร์ที่ขาดหายไป ก็ให้ขุดค้นจากต่างประเทศ

ในสมัยของพระเจ้ากรุงธนบุรีนี้ สมเด็จพระยามหากษัตริย์ศึกซึ่งเป็นแม่ทัพคุมทหารไปตีเมืองเวียงจันทร์กับหลวงพระบาง เมื่อตีเมืองได้แล้ว จึงอัญเชิญพระมหามณเฑียรนปฏิมากร (พระแก้วมรกต) กับพระบาง มาประดิษฐานไว้ที่วัดอู่ทองราชวราราม ต่อมาถึงสมัยกรุงรัตนโกสินทร์ พระบาทสมเด็จพระพุทธยอดฟ้าจุฬาโลก ได้อัญเชิญพระแก้วมรกต มาไว้ที่วัดพระศรีรัตนศาสดาราม (วัดพระแก้ว) ส่วนพระบางนั้น โปรดให้อัญเชิญกลับไปไว้ที่หลวงพระบางตามเดิม

พระเจ้ากรุงธนบุรีเสด็จสวรรคตเมื่อ พ.ศ. 2325 หลังจากที่ได้นำไพร่พล กอบกู้อิสรภาพได้อย่างรวดเร็ว และตลอดรัชสมัยของพระองค์ ต้องทำสงครามจับเกี่ยวกับพม่าเรื่อยมา

1.4 พระพุทธศาสนาในสมัยกรุงรัตนโกสินทร์

เรื่องศาสนาที่เกี่ยวกับการสอน การสงเคราะห์ประชาชน และการเผยแผ่ในสมัยรัตนโกสินทร์ มีประวัติที่น่าสนใจ แยกได้ดังนี้

1.4.1) การพระศาสนา ในรัชสมัยพระบาทสมเด็จพระพุทธยอดฟ้าจุฬาโลก

ทรงบริหารกิจการศาสนาเป็นอย่างดี ทำให้สังฆมณฑลเป็นปึกแผ่นมั่นคง และบริสุทธิ์ จัดให้มีระเบียบการปกครองการศึกษาและการสาธารณูปการขึ้นอย่างถูกต้องและเหมาะสม

ผลงานที่สำคัญๆ ของพระบาทสมเด็จพระพุทธยอดฟ้าจุฬาโลก ได้ความจากพระนิพนธ์ของพระวรวงศ์เธอพระองค์เจ้าธานีนิวัติ กรมหมื่นพิทยาลงกรณ์ ได้ทรงกล่าวไว้ในเรื่องพระบาทสมเด็จพระพุทธยอดฟ้าจุฬาโลก ทรงฟื้นฟูวัฒนธรรม และพระราชพงศาวดาร รัชกาลที่ 1 ฉบับเจ้าพระยาทิพากรวงศ์เรียบเรียง พอสรุปได้ดังนี้

- 1) ทรงทำสังคายนาชำระพระไตรปิฎก แล้วสร้างขึ้นใหม่ เรียกว่า "ฉบับทองใหญ่"
- 2) ทรงสนับสนุนสมณปฏิบัติโดยทรงตรากฎหมายคณะสงฆ์ฉบับแรกของประเทศไทย
- 3) แนะนำแก่พระบรมวงศานุวงศ์ ข้าราชการให้ส่งเสริมจ้างอาจารย์ไปบอกรับหนังสือพระภิกษุในท้องพระโรง วังเจ้านาย และตามวัดต่าง ๆ
- 4) ทรงคัดเลือกภิกษุที่มีความรู้ ตั้งเป็นพระราชาคณะทำการสั่งสอน หนังสือ และพระธรรมวินัยแก่พระสงฆ์และสามเณร ตลอดจนนฤคบุตรทั่วไป
- 5) โปรดให้พวกราชบัณฑิต เข้ามาสอนหนังสือพระภิกษุสงฆ์และสามเณร ที่หอมนต์ไชยธรรม ในวัดพระศรีรัตนศาสดาราม
- 6) โปรดให้มีการสอบไล่พระปริยัติธรรม
- 7) โปรดให้สมเด็จพระเจ้าลูกยาเธอ และพระเจ้าหลานเธอผนวชเป็นการรักษาประเพณี นอกจากนี้ ยังได้ปฏิบัติและฟื้นฟูการศาสนาในด้านอื่น ๆ เช่น
 - (1) ทรงปฏิบัติและศึกษาศีลธรรมด้วยพระองค์เอง
 - (2) ทรงทุ่มเทในด้าน "นวัตรทางศาสนา" เป็นการใหญ่ เริ่มตั้งแต่การสร้างวัดพระศรีรัตนศาสดาราม (วัดพระแก้ว) ทรงปฏิสังขรณ์วัดพระเชตุพนวิมลมังคลาราม อย่างชนิดที่เรียกว่าสร้างใหม่ เป็นลำดับที่ 2 และทรงสร้างวัดสุทัศนเทพวราราม เป็นลำดับที่ 3
 - (3) ทรงเข้าจัดการ การเชื่อถือไสยศาสตร์ที่ผิด ๆ อันเป็นการ เบียดเบียนมนุษย์และสัตว์ทั้งปวง

1.4.2) การศาสนา ในรัชสมัยสมเด็จพระพุทธเลิศหล้านภาลัย

ได้มีการปรับปรุงและเปลี่ยนแปลงเพื่อความเจริญรุ่งเรือง หอสรุปได้ดังนี้

- 1) ส่งสมณทูตออกไปประเทศศรีลังกา เพื่อสอบสวนพระศาสนาอันแท้จริงในประเทศนั้น และนำมาเผยแพร่เพื่อเทียบเคียงกับของไทย ทั้งเนื้อหาและตัวอย่างลัทธิอันดีงามเข้ามาสั่งสอนและเล่าเรียนกันต่อไป
- 2) โปรดให้แก้ไขวิธีการสอนพระปริยัติธรรม พระภิกษุสามเณรชั้นเปรียญธรรม ซึ่งสมัยกรุงศรีอยุธยากำหนดเปรียญ (มหา) เป็น 3 ชั้น เรียกว่าเปรียญเอกสำหรับผู้แปลได้ทั้ง พระสูตร พระวินัย และพระปรมาถ์ชั้น 1 เปรียญโท สำหรับผู้แปลได้ทั้งพระสูตรและพระวินัยชั้นที่ 1 เปรียญตรี สำหรับผู้แปลพระสูตรได้ชั้น 1

จากวิธีการสอนดังกล่าว พระบาทสมเด็จพระพุทธเลิศหล้านภาลัย ทรงโปรดให้แก้ไขวิธีการสอบใหม่ โดยกำหนดวิธีการสอบเป็น 9 ประโยค เพื่อจะกวาดขันให้มหาเปรียญยุคนั้นมีความรู้ยิ่งขึ้น (เพชร ศรีหงส์, 2526)

1.4.8) การศาสนา ในรัชสมัยพระบาทสมเด็จพระนั่งเกล้าเจ้าอยู่หัว

ทรงปรับปรุง และทำนุบำรุงกิจการพระพุทธศาสนา ที่ควรกล่าวถึง มีดังนี้

- 1) ด้านการศึกษาเล่าเรียนของพระสงฆ์ โปรดให้ภิกษุสงฆ์สามเณร เข้าไปศึกษาพระปริยัติธรรมในพระบรมมหาราชวัง โปรดให้ขุนนมสอบไล่ในพระบรมมหาราชวัง ด้วยพระภิกษุรูปใดสอบไล่ได้เปรียญ ก็ทรงอุปการะเลี้ยงดูตลอดจน บิณฑบาตของพระภิกษุสามเณรรูปนั้นด้วย
- 2) ด้านการปกครองคณะสงฆ์ โปรดให้รวบรวมพระอารามหลวง และวัดราษฎร์ในเขตกรุงเทพฯ ฯ เข้าเป็นคณะหนึ่งเรียกว่า "คณะกลาง" เพิ่มขึ้นจากเดิมซึ่งมีอยู่ 3 คณะ คือ คณะเหนือ คณะใต้ และคณะอรัญญาวาสี
- 3) ด้านการก่อสร้างวัด นับว่าเป็นแผ่นดินที่มีการสร้าง และบูรณปฏิสังขรณ์วัดมากที่สุด และทรงอุดหนุนให้พระบรมวงศานุวงศ์ และขุนนางข้าราชการด้วยกันสร้างและปฏิสังขรณ์อีกด้วย โปรดให้ส่งสมณทูตไปประเทศลังกาอีก 2 ครั้ง

1.4.4) การศาสนา ในรัชสมัยพระบาทสมเด็จพระจอมเกล้าเจ้าอยู่หัว

พระพุทธศาสนาในยุคพระบาทสมเด็จพระจอมเกล้าเจ้าอยู่หัว เป็นยุคที่ปรับปรุงเพื่อเข้ารูปแบบที่ถาวรมั่นคงเป็นแบบอย่างที่ดีงามสืบต่อมาจนถึงปัจจุบัน ทั้งนี้เนื่องจากรัชกาลที่ 4 ได้ทรงผนวชก่อนเสวยราชสมบัติเป็นพระราชกษัตริย์ทรงคุณวุฒิได้ทรงสนพระทัยในพระพุทธศาสนาเป็นอย่างดี ผลงานทางศาสนาของพระองค์มีดังนี้

- 1) ทรงส่งสมณทูตไปลังกาทวีปอีกครั้งหนึ่ง
- 2) ทรงตั้งคณะธรรมยุติ เมื่อปี พ.ศ. 2372
- 3) ทรงแสวงหากัมภีร์พระไตรปิฎก ฉบับต้น ๆ จากลังกาและมอญมาสอบทานกับฉบับที่อยู่ในประเทศไทย เพื่อให้ถูกต้องสมบูรณ์คือยิ่งขึ้น

1.4.5) การศาสนา ในรัชสมัยพระบาทสมเด็จพระจุลจอมเกล้าเจ้าอยู่หัว

การศาสนาในรัชสมัยพระบาทสมเด็จพระจุลจอมเกล้าเจ้าอยู่หัวนั้น ถือว่ามีความสำคัญมาก ต่อวงการศาสนาและการศึกษา ตามประกาศจัดการศึกษาเล่าเรียนในหัวเมือง ดังมีข้อความต่อไปนี้

“มีพระบรมราชโองการในพระบาทสมเด็จพระปรมินทรมหาจุฬาลงกรณ์พระจุลจอมเกล้าเจ้าอยู่หัว ผู้ทรงคุณธรรมอันมหาประเสริฐ ประกาศเสด็จแก่พระภิกษุสงฆ์ทราบทั่วกันว่า ทรงรำพึงโดยพระราชจริยาวัตร จะทำนุบำรุงความเจริญรุ่งเรืองให้เกิดขึ้นทั่วไป ตลอดราชอาณาจักร เพื่อให้สมณพราหมณ์คณาจารย์ และอาณาประชาราษฎร์ทั้งหลาย มีความสุขสำราญยิ่งขึ้นกว่าแต่ก่อน ทรงพระราชดำริเห็นว่า ความเจริญของคนทั้งหลาย ย่อมเกิดแต่ความประพฤติชอบ และการเลี้ยงชีวิตโดยชอบเป็นที่ตั้ง คนทั้งหลายจะประพฤติชอบ และจะหาเลี้ยงชีวิตโดยชอบนั้นเล่า ก็ย่อมอาศัยได้ศดับฟังโอวาท คำสั่งสอนที่ชอบ และการที่ได้ศึกษาวิชาความรู้ในทางที่จะให้บังเกิดประโยชน์มาแต่ย่อมเขาว์ และฝึกซ้อมสันดานให้น้อมมาในทางสัมมาปฏิบัติ และเจริญปัญญาสามารถในกิจการต่าง ๆ อันเป็นเครื่องประกอบการจัดเลี้ยงชีพ เมื่อเจริญเติบโต จึงชื่อว่าได้เข้าสู่ทางความเจริญ ดังนี้

ประชาชนในสยามราชอาณาจักรนี้ ย่อมเป็นผู้นับถือพระพุทธศาสนาโดยมาก พุทธศาสนิกชนทั่วพระราชอาณาจักร ย่อมได้ศดับรับฟังพระสัทธรรม ซึ่งสมเด็จพระบรมศาสดาสัมมาสัมพุทธเจ้าบัญญัติตรัสสอนไว้เป็นวิถีทางสัมมาปฏิบัติ จากพระภิกษุสงฆ์ซึ่งมีอยู่ในสังฆารามทั่วพระราชอาณาจักร และได้ฝากบุตรหลานเป็นศิษย์ เพื่อให้รำเรียนพระบรมพุทธโฆวาท และวิชาอื่น ๆ ซึ่งจะให้เกิดประโยชน์ กล่าวคือวิชาหนังสือ เป็นต้น ในสำนักพระภิกษุสงฆ์เป็นประเพณีมีสืบมาแต่โบราณกาลจนบัดนี้ นับว่าพระภิกษุสงฆ์ทั้งหลายได้ทำประโยชน์แก่พุทธจักร และอาณาจักรทั้งสองฝ่ายเป็นอันมาก

ขอพระภิกษุสงฆ์ทั้งหลาย จงเห็นแก่พระศาสนาและประชาชนทั้งปวง ช่วยเอาการะ ช่วยสั่งสอนกุลบุตรทั้งหลาย ให้ได้ศรัทธาเลื่อมใสในพระรัตนตรัย และมีวิชาความรู้อันเป็นสาระประโยชน์ยิ่งขึ้นให้สมดังพระบรมราชประสงค์ซึ่งได้ทรงพระกรุณาโปรดเกล้าฯ ให้ประกาศอาราธนา จงทุกประการเทอญ

ต่อจากนั้น กรมหมื่นวชิรญาณวโรรสก็ได้อาราธนาพระสงฆ์ผู้ทรงคุณวุฒิ ทรงคุณธรรม ในกรุงเทพฯ ๑ ให้ออกไปจัดการศึกษาตามหัวเมืองเป็นจำนวนมาก ภายใต้การถวายความอุปถัมภ์ของพระเจ้านั่งยาเธอ กรมหมื่นดำรงราชานุภาพ ทำหน้าที่ประสานงาน และสนับสนุนปัจจัยสี่ และอุปกรณ์การศึกษาทุกประการ

เพื่อให้พระสงฆ์มีความรู้ความสามารถ มีปัญญาแจ่มกล้า พอที่จะจัดการศึกษาให้แก่ประชาชนในชาติ ในทุกระดับ นอกจากจะฝึกอบรมพระภิกษุสามเณรในอารามต่าง ๆ ทั่วประเทศ ให้มีความรู้วิชาคณิตศาสตร์ และวิชาอื่น ๆ แล้ว พระองค์ยังได้สถาปนามหาธาตุวิทยาลัย ซึ่งต่อมาเรียกว่า มหาจุฬาลงกรณราชวิทยาลัยขึ้นในปี พ.ศ. 2436 โดยมีจุดประสงค์เพื่อให้พระภิกษุได้เรียนวิชาชั้นสูง และอบรมผู้ที่จะไปจัดการศึกษาในหัวเมืองต่าง ๆ

แม้ว่าพระบาทสมเด็จพระจุลจอมเกล้าเจ้าอยู่หัว จะมีจุดมุ่งหมายในอันที่จะจัดการศึกษาให้ละม้ายคล้ายคลึงกับรูปแบบของตะวันตกมากเพียงใด แต่พระองค์ก็ได้รับคำปรึกษาอย่างใกล้ชิดจากพระเจ้านั่งยาเธอ กรมหมื่นวชิรญาณวโรรส และได้อาศัยพระภิกษุสงฆ์ทั่วประเทศเป็นกำลังในการจัดการศึกษา และการเรียนการสอน (พระมหาจรรยา สุทธิญาณ., 2538)

กระนั้นก็ตามพระองค์ยังทรงปริวิตกอยู่ว่า การศึกษาที่จัดขึ้นมานั้น จะอาศัยเพียงการศึกษาอย่างเดียว คงทำให้ประชาชนดีขึ้นไม่ได้ พระบาทสมเด็จพระจุลจอมเกล้าเจ้าอยู่หัว ทรงมีพระปรีชาญาณในการจัดการศึกษาไทยอย่างยิ่ง ทรงพิจารณาเห็นว่าการศึกษาในเขตหัวเมืองนั้น ต้องมอบหน้าที่ให้พระสงฆ์ เพราะตามประเพณีโบราณ ประชาชนนิยมส่งบุตรหลานมาศึกษาเล่าเรียนกับพระอยู่แล้ว นอกจากนี้การที่พระองค์จัดการศึกษาในวัด เพราะเป็นห่วงว่าคนรุ่นหลังจะห่างเหินศีลธรรมไปมาก จึงทรงปรึกษากับกรมหมื่นวชิรญาณวโรรสอย่างใกล้ชิด ความปริวิตกเรื่องนี้เห็นได้จาก พระราชหัตถเลขาบางตอนที่มีถึงกรมหมื่นวชิรญาณวโรรสว่า

“ เรื่องการศึกษานี้ขอให้ทรงคิดให้มาก ๆ จนถึงรากเหง้าของการศึกษาไทย อย่าตัดช่องไปแต่การข้างวัด อีกประการหนึ่ง การสอนศาสนาในโรงเรียนทั้งในกรุงและหัวเมืองจะต้องให้มากขึ้น ให้มีความปริวิตกไปว่า เด็กชั้นหลังจะห่างเหินศาสนา จนเป็นคนไม่มีธรรมในใจมากขึ้น เมื่อเป็นเช่นนี้จะถือว่าเหมือนทุกวันนี้ คนที่ไม่รู้อะไรมาก ต่อไปภายหน้าถ้าเป็นคนได้เล่าเรียน คงจะประพฤติดำคึกว่าคนที่ไม่ได้เล่าเรียนนั้นหาถูกไม่ คนที่ไม่มีธรรมเป็นเครื่องดำเนินตาม คงจะหันไปทางทุจริตโดยมาก ถ้ารู้น้อยก็โกงไม่ค่อยคล่อง หรือโกงไม่สนิท ถ้ารู้มากก็โกงมากขึ้น และโกงพิสดารขึ้น การที่หักให้รู้อ่านอักษรวิธีไม่เป็นเครื่องหักให้คนคิดและชั่ว เป็นแต่ได้วิธีสำหรับจะเรียนความดีและความชั่วได้คล่องขึ้น ”

กล่าวโดยสรุปเกี่ยวกับ การจัดการศึกษาในรัชกาลที่ 5 อันเกี่ยวข้องกับบทบาทของ พระสงฆ์ในการจัดการศึกษา อันกล่าวได้ว่าเป็นรากฐานของการศึกษาไทยสมัยใหม่ หากประมวล การดำเนินการต่าง ๆ แล้ว พอสรุปจุดมุ่งหมายการศึกษา ของพระบาทสมเด็จพระจุลจอมเกล้า เจ้าอยู่หัว ก็มีจุดมุ่งหมายสำคัญ 3 ประการคือ

1. เพื่อสนองความต้องการของทางบ้านเมือง ที่ต้องการคนเข้ารับราชการ
2. เพื่อคุณประโยชน์ทั่วไป
3. เพื่อเป็นการส่งเสริมการศึกษาพระศาสนา และอบรมคนให้มีศีลธรรม

ในการส่งเสริมการศึกษานั้นพระองค์ทรงโปรดให้ พระเจ้าน้องยาเธอ กรมหมื่นวชิรญาณ วโรตธ ได้ประกาศพระราชบัญญัติคณะสงฆ์ โดยระบุให้พระสงฆ์ดูแลการศึกษาในทุกอาราม และ รับผิดชอบการศึกษาของเยาวชนตั้งแต่อายุ 7 -14 (พระมหากษัตริย์ สุธรรมา, 2538)

1.4.8) การศาสนา ในรัชสมัยของพระบาทสมเด็จพระมงกุฎเกล้าเจ้าอยู่หัว

รัชกาลที่ 6 ได้ทรงใฝ่พระราชหฤทัยในทางพระพุทธศาสนา เป็นอย่างดี ทั้งในทาง ปฏิบัติและปฏิบัติโดยเฉพาะอย่างยิ่ง ในด้านการเผยแผ่พระพุทธศาสนานั้นได้ทรงพระราช ุดดาห์ดำเนินการด้วยพระองค์เองเลยทีเดียว กล่าวคือได้ทรงพระราชนิพนธ์หนังสือเกี่ยวกับธรรมะ ขึ้นไว้เป็นจำนวนมาก มีทั้งเป็นการเทศนาปาฐกถา บทความสั้น ๆ ตลอดจนถึงโคลง ฉันท์ กาพย์กลอน บทพระราชนิพนธ์ ประเภทธรรมะที่ส่งเสริมพระพุทธศาสนา ที่สำคัญของพระองค์ ได้แก่ เทศนาเสือป่า พระพุทธเจ้าตรัสรู้อะไร แสดงคุณานุคุณประโยชน์แห่งการอยู่ในธรรม มงคลสูตรคำฉันท์ ฯลฯ และได้ทรงแปลมงคลวิเสสกถา เป็นภาษาอังกฤษอีกด้วย ตลอดจนบท สวดมนต์ต่าง ๆ ที่ประพันธ์ขึ้นเป็นคำฉันท์ในภาษาไทยอันไพเราะ และยังคงใช้สวดกันอยู่ทั่วไป จนถึงปัจจุบันนี้ บทพระราชนิพนธ์เกี่ยวกับหลักธรรมของพระพุทธศาสนาเหล่านี้ ล้วนมีคุณค่า อย่างยิ่งในการเผยแผ่ด้านอักษรศาสตร์และพุทธศาสตร์ เช่น เทศนาเสือป่านั้น ได้ทรงเปรียบเทียบ หลักธรรมของพระพุทธศาสนากับศาสนาอื่น ๆ โดยทั่วไป ส่วนนั้นก็เป็นสำนวนธรรมคาสาณัมมู ที่คนทั่วไปสามารถอ่านเข้าใจได้ง่ายที่สุด ดังนั้นมหาชนทั่วไป จึงได้ถวายพระสมัญญานามว่า " สมเด็จพระมหาธีรราชเจ้า"

1.4.7) การศาสนา ในรัชสมัยพระบาทสมเด็จพระปกเกล้าเจ้าอยู่หัวถึงรัชกาลปัจจุบัน

การศาสนาในรัชการที่ 7 ถึงปัจจุบัน จะเน้นไปในด้านการชำระพระไตรปิฎกเป็นภาษาไทยอย่างสมบูรณ์ขึ้น ซึ่งนับว่าเป็นประโยชน์อย่างใหญ่หลวง กล่าวคือ เป็นการเผยแพร่หลักธรรมคำสั่งสอนของพระพุทธศาสนา และเป็นการสืบต่ออายุพระพุทธศาสนาด้วยอีกทางหนึ่ง โดยในสมัยของพระบาทสมเด็จพระปกเกล้าเจ้าอยู่หัว รัชการที่ 7 ได้ทรงพระราชทานพระไตรปิฎกทั้งในประเทศและนอกประเทศเป็นจำนวนมาก ฉะนั้นจึงนับได้ว่าเป็นการเผยแพร่หลักธรรมคำสั่งสอนของพระพุทธศาสนา ออกไปสู่นานาชาติอีกทางหนึ่งด้วย และเป็นการเผยแพร่ไปประดิษฐานไว้อย่างมั่นคงอีกด้วย เพราะสถานที่พระไตรปิฎกฉบับสยามรัฐ ไปประดิษฐานอยู่นั้น เป็นศูนย์รวมของประชาชนแต่ละประเทศได้อาศัยกันคว้านั้น คือ มหาวิทยาลัย และห้องสมุดของประเทศต่าง ๆ

ในสมัยพระบาทสมเด็จพระเจ้าอยู่หัว รัชกาลปัจจุบัน พระองค์ได้ทรงผนวชในพระพุทธศาสนา ณ พระอุโบสถวัดพระศรีรัตนศาสดาราม เมื่อวันที่ 22 ตุลาคม 2499 ทรงสนพระทัยในการศึกษาธรรม ปฏิบัติธรรม ทรงนำหลักธรรมทางพระพุทธศาสนามาเป็นนิตยสารหลายเรื่องที่สำคัญ ได้แก่ “พระมหาชนก” อันเป็นวรรณกรรมที่สำคัญมากเล่มหนึ่งที่พระองค์ทรงนิพนธ์ขึ้น และทรงปกครองโดยตั้งอยู่ใน “ทศพิธราชธรรม” คือธรรมสิบประการของพระมหากษัตริย์ อันพระองค์ได้ทรงบำเพ็ญมาโดยตลอดอย่างแท้จริง จึงกล่าวได้ว่า “พระมหากษัตริย์ผู้ทรงเป็นจอมจักรพรรดิแห่งธรรม” นอกจากนั้นพระองค์ได้ทรงส่งเสริมสนับสนุนกิจการคณะสงฆ์ ทรงแต่งตั้งและสถาปนาสมเด็จพระสังฆราชที่บำเพ็ญประโยชน์ต่อการพัฒนาสังคม ในวโรกาสเฉลิมพระชนมพรรษา 5 ธันวาคม ของทุกปี และทรงสนับสนุนให้พระสงฆ์ได้ปฏิบัติงานด้านพัฒนาสังคมอย่างแท้จริง ทั้งในด้านการศึกษา การสงเคราะห์และการเผยแผ่ธรรม นานาประการได้มีการบรรจุพระไตรปิฎกไว้ในคอมพิวเตอร์ นับว่าเป็นวิวัฒนาการสมัยใหม่ ที่ได้มีการปรับปรุงให้ทันยุคทันสมัยอยู่ตลอดเวลา ซึ่งเป็นประโยชน์ต่อการศึกษาวงพระพุทธศาสนาเป็นอย่างมาก

2. บทบาทหน้าที่และความผูกพันของพระสงฆ์ที่มีต่อสังคมโดยหลักธรรม

คำสั่งสอนในพระพุทธศาสนาทั้งฝ่ายธรรมและฝ่ายวินัยได้กำหนดให้ชีวิตของพระสงฆ์เกี่ยวเนื่องและผูกพันอยู่กับสังคมโดยพื้นฐานทีเดียว ชีวิตสังคมของพระสงฆ์นี้ อาจแยกได้เป็น 2 ส่วน คือ ความสัมพันธ์ภายในสังคมสงฆ์ระหว่างพระสงฆ์ด้วยกันเอง และความสัมพันธ์ในสังคมส่วนรวมระหว่างพระสงฆ์กับกฤหัสถ์

ในด้านความสัมพันธ์ระหว่างพระสงฆ์ด้วยกัน ชีวิตสังคมเป็นข้อผูกพัน และสำคัญเพียงไรจะเห็นได้ชัดเจนจากทบบัญญัติต่าง ๆ ในวินัยของสงฆ์ มีการอยู่ร่วมกันเป็นวัตร การกำหนดเขตสีมาอุโบสถ การปวารณา การกรานกรฐิน ตามพุทธบัญญัติ ที่ให้สงฆ์เป็นใหญ่ในกิจการต่าง ๆ ซึ่งเรียกว่า สังฆกรรม มีการอุปสมบท การระงับอธิกรณ์ เป็นต้น ซึ่งในการศึกษาวิจัยครั้งนี้ไม่มีความจำเป็นจะต้องชี้แจงแต่อย่างใด

ส่วนในด้านความสัมพันธ์กับคฤหัสถ์นั้น พระสงฆ์ถูกกำหนดให้ต้องฝากชีวิตความเป็นอยู่กับคฤหัสถ์เริ่มแต่อาหาร ซึ่งพระสงฆ์เป็นอยู่ด้วยการบิณฑบาต คือ อาหารที่คฤหัสถ์ถวายตลอดถึงปัจจัยอย่างอื่น ๆ และความเป็นอยู่ที่ต้องอาศัยคฤหัสถ์เป็นประจำ เป็นข้อบังคับอยู่ในตัวให้ชีวิตของพระสงฆ์ผูกพันอยู่กับสังคมของคฤหัสถ์ ความผูกพันนี้มีได้มีกำหนดแต่ฝ่ายวินัยอย่างเดียวเท่านั้น แม้ในทางธรรมก็มีพุทธพจน์ตรัสสอน และเตือนพระสงฆ์ในระลึกเสมอในภาวะนี้เพื่อให้เกิดความสำนึกในการปฏิบัติหน้าที่ และความรู้สึกรับผิดชอบของตน

หน้าที่ทางสังคมของพระสงฆ์เกิดขึ้น เพราะความผูกพันในด้านความเป็นอยู่นี้เป็นสำคัญส่วนหนึ่ง ๆ นอกจากนั้น เมื่อกล่าวในแง่คุณธรรม พระสงฆ์ก็ย่อมมีหน้าที่จะต้องช่วยเหลือผู้อื่นให้พ้นจากทุกข์ ด้วยอาศัยเมตตา และกรุณาธรรมของตน พุทธพจน์ที่ตรัสสอนเกี่ยวกับหน้าที่ทางสังคมของพระสงฆ์มีอยู่มากพระพุทธเจ้าได้ตรัสสอนหน้าที่ตั้งแต่ทรงเริ่มประกาศ พระศาสนาทีเดียว ดังจะเห็นได้จาก พระพุทธพจน์ในการส่งพระสาวกในการออกประกาศพระศาสนาเป็นต้น เช่น " ภิกษุทั้งหลาย เธอทั้งหลายจงจาริกไป เพื่อประโยชน์ และความสุขของชนหมู่มากเพื่ออนุเคราะห์ชาวโลก เพื่อประโยชน์เกื้อกูล และความสุขแก่ทวยเทพ และมนุษย์ทั้งหลาย "

นอกจากนี้ ในวินัยยังมีบทบัญญัติ สำหรับรักษาความสัมพันธ์ระหว่างพระสงฆ์กับประชาชนให้อยู่ในสภาพที่ถูกต้องและมั่นคงให้สถาบันสงฆ์อยู่ในฐานะมีเกียรติ เป็นที่เคารพเทิดทูน ทำการอนุเคราะห์ประชาชนด้วยคุณธรรมหวังความสุขแก่ประชาชนอย่างแท้จริง มิใช่เพ่งอามิสหรือกลายเป็นการกลุกกลีกับคฤหัสถ์ เช่น ไม่ให้ภิกษุประจบคฤหัสถ์ ด้วยการขอมตัวลงรับใช้เขาในกิจการต่าง ๆ ไม่ให้เป็นคนมักขอ ซึ่งทำให้คนเสื่อมศรัทธาและความเคารพจากสถาบันสงฆ์และพระพุทธศาสนาให้มีการลงโทษผู้ทำลายความสัมพันธ์อันดีนี้ ไม่ว่าจะเป็นฝ่ายภิกษุหรือคฤหัสถ์ เช่น บัญญัติให้สงฆ์พิจารณาตบปฏิสารณียกรรม แก่ภิกษุผู้ทำความผิดต่อคฤหัสถ์ หากทางกำจัดผลประโยชน์ของเขา ทำให้เขาเดือดร้อน ขูเหย้าให้คฤหัสถ์แตกแยกกัน หรือรับคำกับเขาแล้วไม่ทำจริง เป็นต้น โดยลงโทษให้ไปขอมาต่อคฤหัสถ์นั้นและในทำนองเดียวกัน สำหรับคฤหัสถ์ที่ทำผิดต่อสงฆ์ในความผิดที่คล้ายคลึงกันนั้นก็ยังมีบทบัญญัติให้สงฆ์ลงโทษคว่ำบาตร ได้เช่นเดียวกัน

กล่าวโดยสรุป หน้าที่และความผูกพันทางสังคมของพระสงฆ์ เกิดจากองค์ประกอบ 3 ประการ คือ

- 1) การดำรงชีวิตของพระสงฆ์ด้วยอาศัยบิณฑบาตที่ชาวบ้านถวาย
- 2) สภาวะและเหตุการณ์ในสังคม ย่อมมีผลเกี่ยวข้องกับกรำบำเพ็ญสมณธรรม
- 3) โภชธรรม คือ เมตตา กรุณา จะต้องช่วยเหลือผู้อื่นให้พ้นจากทุกข์

8. บทบาทและความสำคัญของพระสงฆ์ กับการพัฒนาสังคมในอดีต

เนื่องจากพระสงฆ์ไทยส่วนใหญ่มิได้แยกตัวออกไปอยู่โดดเดี่ยวห่างจากสังคมแต่อย่างไร พระสงฆ์จึงต้องรับรู้ และมีบทบาทหน้าที่ที่เกี่ยวข้องกับชุมชนในด้านต่าง ๆ ตั้งแต่อดีตถึงปัจจุบัน บทบาทหน้าที่ดังกล่าว มิได้จำกัดอยู่เฉพาะในเรื่องการสั่งสอนศาสนธรรม และการปฏิบัติธรรม เท่านั้น แต่ยังรวมถึงการช่วยเหลือประชาชนทั้งทางวัตถุ และการแก้ปัญหาพัฒนาชีวิตอีกด้วย ในที่นี้จะขอกกล่าวถึงบทบาทของพระสงฆ์ในการสอนหนังสือหรืองานพัฒนาการศึกษา การทำงาน สังคมสงเคราะห์ประชาชน และการเผยแผ่ธรรมะหรืองานพัฒนาศีลธรรม

8.1 พระสงฆ์กับงานพัฒนาการศึกษา

ในสมัยโบราณ วัดคือ โรงเรียนของเด็กชาย และพระสงฆ์คือครูผู้อบรมสั่งสอนทั้งความรู้ทางโลกและทางธรรม ส่วนเด็กหญิงนั้น หากไม่อยู่รับใช้บิดามารดาที่บ้านก็อาจถูกส่งไปศึกษาคำสอนความรู้ด้านการบ้านการเรือนในวังของเจ้านายฝ่ายสตรี ความรอบรู้และความสามารถในการดำรงชีวิตของเด็กชายจึงขึ้นอยู่กับวัด และพระสงฆ์เป็นสำคัญ ทั้งสามัญชนและคนชั้นสูงทั่วไปมัก พานบุตรหลานของตนที่เติบโตพอสมควรแล้ว ไปฝากเป็นศิษย์พระในวัด เพื่อรับใช้พระสงฆ์ ถือเป็นบุญเป็นกุศลและเพื่อเล่าเรียนความรู้ต่าง ๆ ทั้งทางโลกและทางธรรมจากพระทั้งนี้ เพราะในสมัยโบราณ พระสงฆ์เป็นผู้ที่มีความรู้รอบด้านทั้งทางโลกและทางธรรม สามารถสอนการอ่าน การเขียน ภาษาไทย อักษรขอม ภาษาบาลี ประเพณีวัฒนธรรมไทยการช่าง กวีนิพนธ์ ไทโรศาสตร์ และการแพทย์แผนโบราณ เป็นต้น (สมเด็จพระมหาสมณเจ้า กรมพระยาวชิรญาณวโรรส, 2514)

การศึกษาของไทยได้เริ่มพัฒนาขึ้นทัดเทียมอารยประเทศ ตั้งแต่สมัยพระบาทสมเด็จพระจุลจอมเกล้าเจ้าอยู่หัว (รัชกาลที่ 5) ในพ.ศ. 2427 พระองค์ทรงให้ สมเด็จพระเจ้าบรมวงศ์เธอ กรมพระยาดำรงราชานุภาพ จัดตั้งโรงเรียนหลวงสำหรับราษฎรขึ้นในวัด โดยถือตามประเพณีนิยม

ของราษฎร ที่มีกษัตริย์หลานไปศึกษาเล่าเรียนกับพระสงฆ์ในวัดกันอยู่เสมอ นอกจากนั้นวัดมักตั้งอยู่ในเขตชุมชน สะดวกต่อการเดินทางไปศึกษาเล่าเรียน โรงเรียนวัดแห่งแรกที่ทรงจัดตั้งขึ้นคือ โรงเรียนวัดมหารัชมงคล ต่อมาได้ทรงจัดตั้งโรงเรียนอีกหลายแห่งทั่วพระนคร และทรงจัดตั้งกรมศึกษาธิการขึ้น ในกระทรวงธรรมการเพื่อควบคุมดูแลโรงเรียนวัดในกรุงเทพฯ ส่วนโรงเรียนวัดในต่างจังหวัด ให้อยู่ในความดูแลของเจ้าอาวาส (มูลนิธิมหามกุฏราชวิทยาลัย, 2514)

พระบาทสมเด็จพระจุลจอมเกล้าเจ้าอยู่หัว ได้ทรงตระหนักถึงความสำคัญ และบทบาทของพระสงฆ์ในฐานะผู้นำทางการศึกษา พระองค์จึงทรงส่งเสริมให้พระเจ้าน้องยาเธอ กรมหมื่นวชิรญาณวโรรส ได้ทรงปรับปรุงการศึกษาของคณะสงฆ์ให้ก้าวหน้า เพื่อให้มีความรู้ทางพุทธศาสนา และปฏิบัติธรรมได้อย่างถูกต้อง ตลอดจนสามารถสอนพุทธธรรมได้อย่างมีประสิทธิภาพ พระองค์ทรงสนับสนุนกรมหมื่นวชิรญาณวโรรส ขณะที่ดำรงตำแหน่งเจ้าอาวาสวัดบวรนิเวศวิหาร ให้ก่อตั้งมหามกุฏราชวิทยาลัยขึ้น เมื่อ พ.ศ. 2436 เพื่อเป็นที่ศึกษาเล่าเรียนพระปริยัติธรรมของพระภิกษุสามเณร เป็นที่ศึกษาเล่าเรียนวิชาทั่วไป เช่น ภาษาไทย และเลขคณิต ของเด็กชายที่อยู่รับใช้พระสงฆ์ในวัด และเป็นที่เผยแผ่พุทธศาสนาแก่บุคคลทั่วไป โดยเหตุที่มหามกุฏราชวิทยาลัย เป็นมหาวิทยาลัยสงฆ์ฝ่ายธรรมยุติกนิกาย พระบาทสมเด็จพระจุลจอมเกล้าเจ้าอยู่หัวจึงทรงก่อตั้ง มหาจุฬาลงกรณราชวิทยาลัยขึ้นที่วัดมหาธาตุ เมื่อ พ.ศ. 2439 เพื่อให้เป็นมหาวิทยาลัยสงฆ์ฝ่ายมหานิกาย นับแต่นั้นเป็นต้นมา พระสงฆ์ทั้งฝ่ายมหานิกายและฝ่ายธรรมยุติกนิกายก็สามารถศึกษาเล่าเรียนความรู้ทางพุทธศาสนาได้เท่าเทียมกัน

กรมหมื่นวชิรญาณวโรรส ได้ทรงวางหลักสูตรการศึกษาแบบนักธรรมให้พระภิกษุสามเณรเป็นครั้งแรก หลักสูตรนักธรรมซึ่งมี 3 ชั้น คือนักธรรมตรี นักธรรมโท นักธรรมเอก ได้เป็นหลักสูตรการศึกษาขั้นมูลฐานของคณะสงฆ์สืบมาจนถึงปัจจุบัน นอกจากนั้นยังทรงรונהแบบเรียนและหนังสือทางพุทธศาสนา สำหรับพระภิกษุสามเณรและบุคคลทั่วไป เช่น หนังสือเบญจจิตเบญจธรรม สำหรับบุคคลทั่วไปใช้เป็นแนวทางปฏิบัติในชีวิตประจำวันและหนังสือธรรมวิจารณ์ สำหรับผู้สนใจปฏิบัติธรรมขั้นสูงในพุทธศาสนา เป็นต้น กรมหมื่นวชิรญาณวโรรสทรงดำเนินการให้พระสงฆ์นำความรู้ที่ได้ศึกษาเล่าเรียนมาเป็นผู้อบรมสั่งสอนนักเรียน และทรงควบคุมดูแลวัดในต่างจังหวัดทั่วประเทศด้วยพระองค์เอง

ตั้งแต่อดีตถึงปัจจุบัน พระสงฆ์ทำหน้าที่พัฒนาการศึกษาและสอนหนังสือในสถานการศึกษาเพื่อพัฒนาคุณภาพชีวิตของประชาชนอย่างกว้างขวางและได้ผล ทั้งนี้เพราะตามประเพณีและวัฒนธรรมไทยโดยทั่วไป พระสงฆ์เป็นผู้เผยแผ่พุทธศาสนาเป็นครูของเด็กวัด และเป็นแบบ

อย่างของผู้ประพาศติประพาศติชอบอันควรแก่การเคารพกราบไหว้ของสังคมาชาวพุทธ พระสงฆ์จึงสามารถถ่ายทอดความรู้ต่าง ๆ ในพุทธศาสนา เช่น ความรู้เกี่ยวกับหลักพุทธธรรม จริยธรรม และการประกอบอาชีพการงาน เป็นต้น แก่ประชาชน ทำให้ประชาชนมีความรู้ความเข้าใจหลักธรรมทางพุทธศาสนา สามารถนำหลักธรรมดังกล่าวมาเป็นแนวทางการดำเนินชีวิตให้ประสบความสำเร็จ ความเจริญ และเลือกประกอบอาชีพที่ไม่เบียดเบียนตนเองและผู้อื่นได้ นอกจากนี้ พระสงฆ์ยังมีเวลาว่างมากกว่าฆราวาสเพราะไม่จำเป็นต้องค้ำหน้าเลี้ยงชีพ หรือมีภาระความรับผิดชอบในการดำรงชีวิต และอาชีพการงาน เมื่อว่างจากสมณกิจ เช่น การสวดมนต์ และการทบทวนข้อธรรมแล้ว พระสงฆ์ก็สามารถใช้เวลาเพื่อช่วยเหลือฆราวาสในด้านต่างๆ ได้ ในปัจจุบันพระสงฆ์ได้ให้การศึกษาศึกษา และการสอนหนังสือเพื่อพัฒนาคุณภาพชีวิตของฆราวาสในรูปของพระธรรมทูต พระธรรมจาริก และเป็นผู้สอนในโรงเรียนพุทธศาสนาวินิจฉัย และสอนหนังสือในโรงเรียนระดับประถมศึกษา ระดับมัธยมศึกษา หรือมหาวิทยาลัย และโรงเรียนอื่นทั่ว ๆ ไป

3.2 พระสงฆ์กับงานสังคมสงเคราะห์ประชาชน

ทราบโดยทั่วไปว่าโดยเฉพาะอย่างยิ่ง พุทธศาสนิกชนยังมีปัญหาและความทุกข์เดือดร้อนทั้งทางวัตถุและทางจิตใจอยู่ และเจ้าหน้าที่ของรัฐไม่อาจบำบัดทุกข์บำรุงสุขของชาวบ้านในระดับที่ชาวบ้านพอใจได้ ผู้ที่เป็นที่พึ่งของชาวบ้านในยามนี้จึงเป็นพระสงฆ์ เนื่องจากพระสงฆ์เป็นผู้รู้ในทางธรรม สามารถแสดงข้อธรรมต่างๆ ให้ชาวบ้านคลายวิตกกังวลในอุปสรรคของชีวิตได้ จากการสงเคราะห์ประชาชนทั่วไป ด้วยการให้คำปรึกษาหารือ และบรรเทาความทุกข์ทางใจพระสงฆ์ก็ได้พัฒนาบทบาทการช่วยเหลือประชาชน ให้กว้างขวางยิ่งขึ้น โดยการสงเคราะห์ประชาชนทางด้านวัตถุและการประกอบอาชีพอีกด้วย ในสมัยโบราณ พระสงฆ์ไม่เพียงแต่เป็นผู้นำทางจิตวิญญาณให้คำเทศนาสั่งสอนอบรมศีลธรรมแก่ชาวบ้านเท่านั้น แต่พระสงฆ์ยังทำหน้าที่แพทย์แผนโบราณรักษาโรคภัยไข้เจ็บต่าง ๆ ให้ชาวบ้าน อย่างไรก็ตามตำรับยาส่วนใหญ่ที่พระสงฆ์ใช้กันขณะนั้นมักเป็นประเภทยาสมุนไพร ยาสมุนไพรอาจไม่มีสูตร และคุณภาพในการรักษาโรคตามมาตรฐานทางเภสัชกรรมและการแพทย์ แต่เป็นยาที่ชาวบ้านใช้กันอย่างกว้างขวาง โดยคาดหวังว่าจะสามารถรักษาโรคภัยไข้เจ็บที่กำลังคุกคามตนได้ คนไข้บางคนก็หายป่วยเพราะยาสมุนไพร แต่บางคนก็มีอาการทรุดลงจากยาสมุนไพร ตั้งแต่สมัยพระบาทสมเด็จพระจอมเกล้าเจ้าอยู่หัวเป็นต้นมารัฐได้ให้ความสำคัญกับการศึกษาและต่อต้านความรู้แบบไสยศาสตร์อันงมงายและปราศจากเหตุผลโดยเฉพาะอย่างยิ่ง ในรัชสมัยพระบาทสมเด็จพระจอมเกล้าเจ้าอยู่หัวและพระบาทสมเด็จพระจุลจอมเกล้าเจ้าอยู่หัว ซึ่งเป็นระยะเวลาที่เมืองไทยเปิดรับอารยธรรมตะวันตก รัฐได้เน้นการศึกษาพระไตรปิฎก เพื่อให้พระสงฆ์มีความรู้ทางพุทธศาสนา

ในปัจจุบัน พระสงฆ์ไทยได้ทำงานสงเคราะห์ประชาชน ในทางแพทย์อยู่หลายหลายรูป เช่น พระครูวิจิตรธัญญกุล เจ้าอาวาสวัดพวงแก้ว ตำบลบึงบอน อำเภอหนองเสือ จังหวัดปทุมธานี ท่านได้ผ่านอบรม ในโครงการหมอพระที่วัดสามพระยา กรุงเทพฯ ๑ ทำให้ท่านเข้าใจถึงการวินิจฉัยโรค การใช้เครื่องมือแพทย์ และการฉีดยา และได้ทำการรักษาพยาบาลผู้ป่วยซึ่งไม่สามารถพึ่งบริการจากรัฐได้โดยทั่วไป พระครูวิจิตรธัญญกุล สามารถรักษาโรคที่ไม่ร้ายแรงตามวิธีการสมัยใหม่ได้ เช่น โรคต่อมซิลอักเสบ ไข้ทับทิม ไข้หวัดและหิด เป็นต้น ยาที่ใช้มีทั้งยาสมัยใหม่ เช่น แอสไพริน พาราเซตามอล และยาสมุนไพร เช่น รวงจืด ไข่ไก่ไข่ เป็นต้น โดยไม่คิดค่าตอบแทน นอกจากพระครูวิจิตร พระสงฆ์อีกรูปหนึ่งที่ทำหน้าที่สงเคราะห์ผู้ป่วยก็คือ พระจำรูญ ปานจันทร์ แห่งสำนักสงฆ์ถ้ำกระบอก จังหวัดสระบุรี ผู้ดำเนินการรักษาเขาเสพติดเป็น สาธารณสงเคราะห์ตั้งแต่ พ.ศ. 2506 โดยวิธีการรักษา 3 ขั้นตอน คือ

1. ให้ผู้ป่วยรับสติจะว่าจะไม่ยุ่งเกี่ยวกับเขาเสพติดทุกชนิดตลอดชีวิต
2. ให้ผู้ป่วยรับประทานยาสมุนไพรที่จัดไว้
3. ให้ผู้ป่วยอบตัวด้วยสมุนไพร
4. ให้การช่วยเหลือผู้ป่วยทางจิตใจและฝึกฝนงานอาชีพ งานรักษาผู้ป่วยของสำนักสงฆ์ถ้ำกระบอกได้รับการยอมรับจากประชาชนทั่วไปอย่างดี

งานสังคมสงเคราะห์ที่พระสงฆ์กระทำกันอยู่แล้วอย่างแพร่หลาย คือการสงเคราะห์จิตใจ เช่น การแสดงธรรมเทศนาให้ประชาชนทั่วไปได้เรียนรู้และเข้าใจปรากฏการณ์ต่างๆ ของชีวิต และไม่เคียดร้อใจมากนัก เมื่อเผชิญกับอุปสรรคของชีวิต นอกจากนี้ พระสงฆ์อาจให้คำปรึกษาเกี่ยวกับปัญหาชีวิต เช่น ปัญหาเรื่องคู่ครอง ปัญหาเรื่องการทำมาหากิน โดยใช้พุทธธรรมเป็นแนวทาง ในบางกรณี บทบาทการสงเคราะห์ประชาชนทางด้านวัตถุด้วย ตัวอย่างที่เห็นอยู่ทั่วไปได้แก่ การให้ที่พักอาศัยแก่นักเรียนต่างถิ่น และผู้ที่มาปฏิบัติธรรมรักษาศีลในวัด และการให้ประชาชนที่ยากจนได้เช่าที่ดินของวัดในราคาถูกเพื่อปลูกบ้านพักอาศัย การบริจาคทรัพย์และสิ่งของช่วยเหลือประชาชนในเหตุการณ์สาธารณภัยต่าง ๆ เช่น ไฟไหม้ น้ำท่วม เป็นต้น การชักชวนประชาชนร่วมบริจาคทรัพย์สร้างสาธารณประโยชน์ เช่น สร้างโรงพยาบาล โรงเรียน ศาลาเอนกประสงค์ เป็นต้น อย่างเช่น พระธรรมโกศาจารย์หรือหลวงพ่อดูญานันทะ วัดชลประทานรังสฤษฎ์ ได้ร่วมบริจาคสร้างตึกผู้ป่วยนอกและอุบัติเหตุ (ตึก 80 ปีปัญญานันทะ) ที่โรงพยาบาลชลประทาน และที่อื่น ๆ อีกมาก และยังมีพระสงฆ์อีกหลายรูปของไทยในปัจจุบัน ที่สงเคราะห์ประชาชนทั้งในทางจิตใจและทางวัตถุ เรารู้จักท่านเหล่านี้ในฐานะพระนักพัฒนา

3.8 พระสงฆ์กับการเผยแผ่ธรรมและงานพัฒนาศีลธรรม

หน้าที่หลักของพระสงฆ์ต่อประชาชนตั้งแต่สมัยพุทธกาลคือการอบรมสั่งสอนประชาชนให้เป็นคนดีมีศีลธรรม ให้ออกใจในการทำบุญสร้างกุศล แต่รู้จักปฏิบัติธรรมเพื่อความพ้นทุกข์ เมื่อพุทธศาสนาฝ่ายเถรวาทเข้าสู่ประเทศไทย ผู้ปกครองไทยก็ได้ส่งเสริมบทบาทหน้าที่ดังกล่าวของพระสงฆ์เสมอมา จนดูเหมือนว่า พระสงฆ์ไทยมีหน้าที่ปฏิบัติธรรมและสั่งสอนธรรมเท่านั้น ใน พ.ศ. 1820 เมื่อพ่อขุนรามคำแหงมหาราชขึ้นครองราชย์ ก็ได้ทรงนิมนต์พระสงฆ์ไทยที่บวชจากลังกา คือพระมหาเถรสังฆราช หรือพระมหาสวามีให้เดินทางจากนครศรีธรรมราชขึ้นมาพำนัก ณ วัดอรุณยูงในกรุงสุโขทัย เพื่อเทศนาสั่งสอนชาวสุโขทัย และทำการอุปสมบทชายที่ศรัทธาเลื่อมใสในพุทธศาสนาต่อไป พุทธศาสนาแบบลังกาวงศ์จึงรุ่งเรืองขึ้นในสุโขทัย ทุกวันพระมีพระสงฆ์จะมาที่ดงตาล และนั่งบนพระแท่นมั่งคศิลา เพื่อที่จะแสดงธรรม จากศิลาจารึกของพ่อขุนรามคำแหง ปรากฏว่าประชาชนชาวสุโขทัยมีความเลื่อมใสศรัทธาในพุทธศาสนา ให้ออกใจในพิธีกรรม และสร้างบุญกุศลเป็นประจำ อย่างไรก็ตามพระสงฆ์แบบลังกาวงศ์เป็นพระป่า (อรัญญวาสี) พระสงฆ์ในสุโขทัย และล้านนาที่สืบสายจากพระลังกาวงศ์จึงเป็นพระป่าที่ให้ออกใจในการอยู่แยกจากชุมชน และปฏิบัติธรรมในที่วิเวกเช่นกัน

ต่อมา ในสมัยรัตนโกสินทร์ พระสงฆ์ได้มีบทบาทพัฒนาศีลธรรมของประชาชนอย่างกว้างขวางยิ่งกว่าในยุคก่อน ๆ โดยเฉพาะอย่างยิ่ง ในสมัยพระบาทสมเด็จพระนั่งเกล้าเจ้าอยู่หัว เจ้าฟ้ากรมภูได้ทรงออกผนวช และทรงเห็นข้อบกพร่องทั้งของพระสงฆ์และของฆราวาส กล่าวคือพระสงฆ์ขาดความรู้ทางพุทธศาสนาอย่างถูกต้อง หมกมุ่นแต่เรื่องไสยศาสตร์และอิทธิปาฏิหาริย์ ไม่ศึกษาพระไตรปิฎก จึงไม่สามารถเป็นที่พึ่งทางธรรมสำหรับประชาชนได้ ก่อนที่จะให้พระสงฆ์ไปเผยแผ่ธรรมเพื่อพัฒนาศีลธรรมของประชาชน พระสงฆ์เองจำเป็นต้องเป็นผู้รู้ธรรมและปฏิบัติปฏิบัติชอบ

ใน พ.ศ. 2502 เมื่อจอมพลสฤษดิ์ ธนะรัชต์ ตั้งคณะรัฐบาลขึ้น ก็ได้กำหนดนโยบายในที่เน้นความสำคัญของการพัฒนาประเทศเป็นอันดับแรก จอมพลสฤษดิ์มองเห็นว่า ชาวไทยทั่วไปเคารพพระสงฆ์ และยอมรับพระสงฆ์ในฐานะผู้นำของชุมชน โดยเฉพาะอย่างยิ่งทางด้านจิตใจ การให้พระสงฆ์ทำหน้าที่เผยแผ่ธรรมเพื่อพัฒนาศีลธรรมของประชาชน จึงน่าจะได้ผลมากกว่าใช้บุคลากรของรัฐ การที่จอมพลสฤษดิ์ ประกาศใช้พระราชบัญญัติคณะสงฆ์ พ.ศ. 2505 ได้ทำให้พระสงฆ์กลายเป็นเครื่องมือของรัฐ ในการชักชวนประชาชนให้พัฒนาสังคมของตนเอง กล่าวคือในช่วงเวลานั้นรัฐบาลได้พยายามตอบโต้ลัทธิคอมมิวนิสต์ ที่กำลังเคลื่อนไหวอยู่ในเมืองไทย

ในขณะที่ลัทธิตคอมมิวนิสต์ กำลังชักจูงประชาชนให้เอาใจออกห่างรัฐ พระสงฆ์ก็จำเป็นต้องทำหน้าที่เผยแผ่ธรรม ส่งสอนศีลธรรมให้ประชาชนเป็นพลเมืองดี มีศีลธรรม และภักดีต่อชาติ ศาสนา พระมหากษัตริย์

ฝ่ายคณะสงฆ์ ก็ได้มีการเคลื่อนไหวเพื่อเผยแผ่พุทธธรรมไปสู่ประชาชนใน พ.ศ. 2506 มหามกุฏราชวิทยาลัย และมหาจุฬาลงกรณราชวิทยาลัยได้เริ่มโครงการเพื่อส่งเสริมพระสงฆ์ที่จบการศึกษาแล้วไปเป็นครูสอนอยู่ในชนบท โครงการดังกล่าวได้รับทุนสนับสนุนจากมูลนิธิเอเชีย (The Asia Foundation) พระสงฆ์เหล่านี้จะทำหน้าที่ครั้งละ 1 - 2 ปี ในการสอนและพัฒนาโรงเรียน นักรรรมโรงเรียนสอนภาษาบาลี และโรงเรียนวัด ตลอดจนทำการบริหารโรงเรียนพุทธศาสนาวันอาทิตย์ เผยแผ่พุทธศาสนา สอนการปฏิบัติกรรมฐานและช่วยเหลือชาวบ้าน ในโครงการพัฒนาชุมชนต่างๆ ความพยายามเพื่อให้พระสงฆ์เข้าไปมีส่วนร่วมในการพัฒนาสังคมเช่นนี้ได้ขยายออกไปเป็นโครงการที่ใหญ่ขึ้นเช่นโครงการพระธรรมทูต ซึ่งดำเนินการโดยกรมการศาสนาเมื่อ พ.ศ. 2507

คำว่า “พระธรรมทูต” แปลตามตัวคือ พระสงฆ์ผู้เผยแผ่พระธรรม มีหน้าที่เผยแผ่พุทธธรรมในหมู่บ้านตามชนบท สอนพุทธธรรมและการปฏิบัติกรรมฐานแก่ข้าราชการ นักเรียน นักโทษ เป็นต้น ในท้องถิ่นที่ห่างไกลความเจริญ พระธรรมทูตมีหน้าที่แนะนำชาวบ้านเรื่องการทำมาหากิน และพัฒนาสังคมด้วย

พระสงฆ์ยังคงทำหน้าที่เผยแผ่ธรรม เพื่อพัฒนาศีลธรรมของประชาชนอย่างต่อเนื่องจนถึงปัจจุบันพระสงฆ์หลายรูป ได้รับการเคารพนับถือ และยกย่องจากคนทั่วไปว่ามีคุณูปการในการกล่อมเกล่าผู้คนให้รู้จักบาปบุญคุณโทษและเป็นคนดีของสังคมที่สำคัญเช่นพระธรรมโกศาจารย์ (ปัญญานันต๊ะภิกขุ) พระธรรมปิฎก (ป.อ. ปยุตโต) เป็นคนไทยคนแรกที่ได้รับรางวัลการศึกษาเพื่อสันติภาพ จากองค์การยูเนสโก ณ กรุงปารีส ประเทศฝรั่งเศส เมื่อปี พ.ศ. 2537 และพระพิศาลธรรมพาทิ (พระพยอม กัลยาโณ) หรือพระราชาวิเทศ และยังมีพระสงฆ์อื่นๆ อีกหลายรูปที่ไม่สามารถกล่าวได้หมดในการวิจัยครั้งนี้ ทั้งที่ปฏิบัติศาสนกิจทั้งในและต่างประเทศ

งานเผยแผ่ธรรมเพื่อพัฒนาศีลธรรมของประชาชน เป็นงานหลักที่สำคัญยิ่งประการหนึ่งของพระสงฆ์ และจำเป็นต้องดำเนินการอย่างต่อเนื่อง ตั้งแต่อดีตถึงปัจจุบัน พระสงฆ์ได้ใช้วิธีการส่งสอนศีลธรรมในหลายรูปแบบทั้งโดยการเทศนา การเขียนบทความทางหนังสือพิมพ์และการปาฐกถาธรรมโดยใช้สื่อวิทยุและโทรทัศน์ โดยจัดรายการสนทนาธรรมทางสถานีวิทยุ ซึ่งใน

ปัจจุบันประชาชนจะให้ความสนใจมาก เนื่องจากชาวพุทธทั่วไปมีความเคารพศรัทธาในพระสงฆ์ งานพัฒนาศีลธรรมที่พระสงฆ์เป็นผู้ดำเนินการ ที่เห็นได้ชัดในปัจจุบัน คือโครงการอบรมเยาวชน ภาคฤดูร้อน ซึ่งจัดกันโดยทั่วไป กรมการศาสนา กระทรวงศึกษาธิการ และมหาวิทยาลัยสงฆ์เป็นเจ้าของโครงการ ซึ่งได้รับการสนับสนุนทั้งภาครัฐและเอกชน แม้จะเป็นเพียงส่วนหนึ่งก็ตาม แต่พระภิกษุสงฆ์ได้ปฏิบัติงานอย่างเต็มความสามารถ เพื่อเผยแผ่หลักธรรมแก่เยาวชนของชาติ ในทุกภูมิภาคของประเทศ จึงก่อประโยชน์อย่างใหญ่หลวงแก่สังคม ยิ่งกว่าการดำเนินการโดยองค์กรอื่น ๆ ของรัฐหรือโดยบุคคลทั่วไป

4. บทบาทและความสำคัญของพระสงฆ์ กับการพัฒนาสังคมในปัจจุบัน

ในสภาพการณ์ปัจจุบันของไทย ที่รัฐไม่สามารถแก้ปัญหา ความเดือดร้อนของประชาชน ได้อย่างทั่วถึง เช่น ปัญหาคนว่างงาน ปัญหาอาชญากรรม ปัญหาความยากจน และอื่น ๆ พระสงฆ์ในฐานะสมาชิกส่วนหนึ่งของสังคมและในฐานะผู้นำของชุมชนชาวพุทธทั่วไป ย่อมไม่อาจเพิกเฉยหรือปฏิเสธบทบาทในการแก้ปัญหาดังกล่าวได้ การเพิกเฉยไม่สนใจความเดือดร้อนของชาวบ้านและไม่เข้าร่วมกระบวนการแก้ไขปัญหานั้น อาจทำให้พระสงฆ์กลายเป็นผู้แปลกแยกจากสังคม และไม่สืบทอดเจตนารมณ์ขององค์พระศาสดาซึ่งทรงมุ่งหมายให้พระสงฆ์มีส่วนช่วยเหลือประชาชนเท่าที่จะทำได้ ในยุคปัจจุบัน วัดมิใช่เขตแดนแห่งความศักดิ์สิทธิ์ (the sacred) ที่มีภาวะแบ่งแยกออกจากบ้านหรือสังคมชาวโลก (the Profane) อย่างสิ้นเชิง แต่วัดและบ้านมีความสัมพันธ์กัน พึ่งพาอาศัยกัน และไม่มีเขตแดนแบ่งแยกเด็ดขาดกัน จะเห็นได้ว่า บางครั้งชาวบ้านก็ไปจัดงานฉลองในวัด และวัดก็ตั้งอยู่ในหมู่บ้านและเป็นส่วนหนึ่งของสังคม ในทำนองเดียวกัน พระสงฆ์ก็มีใช้พระอริยะผู้ตัดขาดจากกิเลส มุ่งสู่นิพพานเพียงประการเดียว และไม่รับรู้ปัญหาสังคม พระสงฆ์ในปัจจุบัน ไม่สามารถดำรงตนเป็นผู้แสวงหาสภาวะอันเป็นโลกุตระเพียงอย่างเดียวได้แต่พระสงฆ์จำเป็นต้องเข้ามาสัมพันธ์กับชาวบ้าน รับรู้ปัญหาของชาวบ้านดังกล่าว พระสงฆ์ในปัจจุบันจึงมีบทบาทเป็นพระนักพัฒนาในด้านต่าง ๆ ซึ่งจำเป็นต่อความอยู่รอดของสังคมไทย

ประเด็นสำคัญในการพัฒนาสังคมยุคปัจจุบัน อยู่ที่การพัฒนาจิตใจของประชาชน ให้มีจิตสำนึกทางจริยธรรม และละทิ้งค่านิยมทางวัตถุให้ได้มากที่สุด การพัฒนาในแนวทางดังกล่าวจำเป็นต้องเริ่มต้นตั้งแต่วัยเด็ก ตั้งแต่ระดับอนุบาลไปจนถึงระดับอุดมศึกษา โดยการให้การศึกษแก่เยาวชนให้รู้จักบทบาทหน้าที่ของตนเอง และปฏิบัติหน้าที่ให้เหมาะสมถูกต้อง เช่น การเป็นลูกที่ดีของพ่อแม่ และการเป็นศิษย์ที่ดีของครูอาจารย์ เป็นต้น ทำให้เยาวชนรู้จักระเบียบวินัย

ตลอดจนการรับผิดชอบต่อตนเองและสังคม การอบรมสั่งสอนเยาวชนให้มีจิตสำนึกทางจริยธรรม ดังกล่าวจำเป็นต้องดำเนินการทั้งในโรงเรียนและในครอบครัวให้มีความสอดคล้องประสานกัน นอกจากนี้ ในวัดวาอาราม พระสงฆ์และผู้รู้ทางศาสนา ก็มีส่วนสำคัญในการชี้นำความประพฤติอันดีงามให้แก่เยาวชน เมื่อเยาวชนมีแนวความคิดและการปฏิบัติที่ถูกต้องดีงามจนเป็นอุปนิสัยแล้ว ก็จะ สามารถวางระบบสังคมที่เหมาะสม และสร้างสรรค์พัฒนาระบบการเมืองการปกครองที่ดีงามต่อไป

ท่านพุทธทาสภิกขุได้เสนอแนวความคิดเรื่องธัมมิกสังคมนิยม เพื่อแก้ปัญหา และพัฒนา สังคมไทยนั้น เช่น ปัญหาอาชญากรรม ปัญหาความยากจน และปัญหาสุขภาพจิต เป็นต้น เกิดจากความเห็นแก่ตัวของมนุษย์เป็นพื้นฐาน ความเห็นแก่ตัวนี้อยู่ในบุคคลตั้งแต่ประชาชนทั่วไปจนถึงผู้ ปกครองบ้านเมือง ความเห็นแก่ตัวทำให้คนเราตอบสนองความอยากของตนจนปราศจากการคำนึง ถึงความเดือดร้อนของผู้อื่น และปฏิเสธหน้าที่อันพึงปฏิบัติของตนเอง เช่น ความเห็นแก่ตัวของ พ่อค้า ทำให้พ่อค้าฉวยโอกาสขึ้นราคาสินค้าโดยไม่ชอบธรรม เพื่อหาผลกำไรส่วนตัวให้มากขึ้น และทำให้ประชาชนผู้บริโภคเดือดร้อน ความเห็นแก่ตัวของนักการเมืองทำให้นักการเมืองมุ่งแสวง หาลาภยศ และโอกาสในการดักตวงผลประโยชน์ให้ตนและพวกพ้อง ไม่ปฏิบัติหน้าที่ในการปกป้อง ผลประโยชน์ของส่วนรวม และไม่สนใจความอยู่รอดของประเทศชาติ เป็นต้นท่านพุทธทาสจึงนำ เสนอแนวคิด และแนวปฏิบัติแบบธัมมิกสังคมนิยมต่อสังคมไทย อันเป็นหลักการในการสร้าง ความเจริญให้สังคมส่วนรวม บนพื้นฐานของพุทธธรรม ในระบอบธัมมิกสังคมนิยมนี้ สมาชิก ของสังคมทุกคนต้องปฏิบัติหน้าที่ของตนให้ถูกต้อง เพื่อส่วนรวมโดยอาศัยพุทธธรรมเป็นแนวทาง เพื่อขจัดความเห็นแก่ตัว พ่อค้าก็ปฏิบัติหน้าที่ของตนในการค้าขายอย่างสุจริตไม่เอาเปรียบลูกค้า และไม่หลอกลวงลูกค้า ผู้ปกครองก็ปกครองตามหน้าที่ของตนโดยให้ความยุติธรรมแก่ประชาชน และไม่เอาเปรียบประชาชน เป็นต้น

หากพุทธศาสนิกชนชาวไทยดำเนินชีวิตตามแนวธัมมิกสังคมนิยม ดังที่ท่านพุทธทาสเสนอ ไว้นี้ การเอาเปรียบในสังคมไทย และปัญหาสังคมทุกประเภทจะลดน้อย หรือหมดสิ้นไป เพราะทุกคนไม่เห็นแก่ตัวและพร้อมที่จะเสียสละเพื่อความเจริญของส่วนรวม บทบาทของพระสงฆ์ เช่นท่านพุทธทาสภิกขุ จึงมีความสำคัญอย่างยิ่งในการพัฒนาสังคมยุคปัจจุบัน โดยเฉพาะอย่างยิ่ง ในแง่การวางรากฐานความคิดที่ถูกต้อง และการวางแนวการชำระจิตใจให้เบาบางจากกิเลสตัณหา เพื่อการลงมือปฏิบัติงานอย่างได้ผล

ในด้านของการปฏิบัติงานเพื่อพัฒนาสังคมในยุคปัจจุบัน ยังมีพระสงฆ์ที่ควรกล่าวถึงอีกรูปหนึ่งคือ หลวงพ่อนาน หรือพระครูพิพิธประชานาถ เจ้าอาวาสวัดสามัคคี ตำบลท่าสว่าง จังหวัดสุรินทร์ หลวงพ่อนานต้องแก้ปัญหาของชาวบ้านคือ ความเสื่อมทรามของชุมชนอันเนื่องมาจากความเจริญทางวัตถุ ทำให้ชาวบ้านหลงใหลกับชีวิตสมัยใหม่ฟุ่มเฟือย ดินเหนียว และละเลยประเพณีอันดีงาม หลวงพ่อนานเริ่มแก้ปัญหาดังกล่าวที่จิตใจของชาวบ้าน ท่านเห็นว่าหากจิตใจยังไม่พัฒนา สิ่งแวดล้อมทางวัตถุภายนอกก็พัฒนาขึ้นมาไม่ได้ ท่านจึงอบรมฝึกฝนการปฏิบัติกรรมฐานแก่ชาวบ้านเพื่อขัดเกลาจิตใจให้สะอาดและมีสติ ท่านถือว่าการฝึกกรรมฐานเป็นเครื่องมือสำคัญของการพัฒนา ในขณะเดียวกัน ท่านก็พัฒนาพัฒนาชุมชนท่าสว่างในด้านอื่น ๆ คือ การตั้งธนาคารข้าว โดยให้ข้าวเป็นคอกเบี้ยแก่สมาชิก การทำนากระชับมิตร คือช่วยกันทำนาเอาข้าวธนาคารข้าวในการกระทำดังกล่าว ท่านเน้นบุญกุศลที่ผู้ทำจะได้รับเป็นสำคัญ นอกจากนี้ หลวงพ่อนานยังส่งเสริมโครงการพัฒนาอื่น ๆ ของชาวบ้าน คือ ร้านค้าสหกรณ์ของชุมชนและกลุ่มออมทรัพย์เป็นต้น เพื่อให้ชาวบ้านรู้จักประหยัด และได้ผลประโยชน์จากแรงงานของตนอย่างเต็มที่

จะเห็นได้ว่า บทบาทของพระสงฆ์ไทยผูกพันกับงานพัฒนาและการแก้ปัญหาของชุมชนมาตั้งแต่อดีตจนถึงปัจจุบัน การที่พระสงฆ์ไทยไม่เพิกเฉยต่อปัญหาความเดือดร้อนของชาวบ้าน นับเป็นความเมตตาและความสำนึกในหน้าที่ของพระสงฆ์ตามพุทธบัญญัติอย่างยิ่งทำให้ประชาชนไม่ไร้ที่พึ่ง แม้รัฐบาลยังไม่เข้ามาดำเนินการช่วยเหลือก็ตาม การที่พระสงฆ์จำเป็นต้องแก้ไขปัญหาสังคมและพัฒนาสังคมอันเนื่องมาจากพระวินัยและความต้องการของชาวบ้าน ทำให้พระสงฆ์จำเป็นต้องมีวิจรรณญาณที่ดีถ้วนมากขึ้น มีปัญญามองเห็นการณ์ไกล และมีวิธีการอันถูกต้องดีงาม เพื่อให้เป็นที่เลื่อมใสศรัทธาและเป็นที่ยอมรับของชาวบ้านโดยตลอดไป

บทบาทของพระสงฆ์ดังกล่าวข้างต้น มีความเป็นมาอันมั่นคงเป็นเวลานาน จนกระทั่งเมื่อความเจริญแบบตะวันตก เข้ามาสู่ประเทศไทยเมื่อประมาณ 70-80 ปีมาแล้ว จึงเกิดความเปลี่ยนแปลงขึ้น และเป็นการเปลี่ยนแปลงอย่างมาก ถึงอาจให้บทบาทที่กล่าวมานั้นสูญสลายไปทั้งหมดก็ได้

ความเปลี่ยนแปลงและสูญสลายแห่งบทบาทนี้ เริ่มจากเมืองหลวงก่อน และขยายเข้าสู่สังคมแบบตัวเมืองที่เจริญตามกันมาในท้องถิ่นต่าง ๆ และโดยที่สังคมชนบททั้งหลายก็กำลังขยายตัว ไปในทางที่จะก้าวขึ้นมาเป็นสังคมแบบตัวเมืองด้วยกันทั้งสิ้น จึงเป็นที่น่าวิตกว่าบทบาทของพระสงฆ์จะค่อยสูญเสียบไปจนหมดสิ้น

มูลเหตุของความเปลี่ยนแปลงและสูญสลายของบทบาทเหล่านี้ เท่าที่มองเห็นคือ

1) ความเจริญแบบตะวันตก นำสถาบันต่าง ๆ แบบใหม่เข้ารับเอาบทบาทเดิมของวัดไป ดำเนินการเสียหมด เช่น มีโรงเรียนตามระบบการศึกษาของชาติแทนวัด

2) การไม่เข้าไปพิจารณาต้อนรับความเจริญอย่างใหม่ร่วมกัน กล่าวคือเมื่ออารยธรรมตะวันตกเข้ามานั้น พระสงฆ์กับประชาชน ซึ่งสัมพันธ์กันอยู่เป็นอันหนึ่งอันเดียวกัน ก็ผละออกจากกันเสีย พระสงฆ์ไม่ยอมรับรู้ และเกี่ยวข้องกับผู้มาใหม่ พยายามยึดถือและผันเอาสภาพเดิม ให้คงอยู่ในท่ามกลางสังคมที่เปลี่ยนแปลงนั้นให้จงได้ ปล่อยให้ประชาชนออกไปสัมพันธ์กับผู้มาใหม่โดยลำพัง ปรับตัวเข้าหาและรับความเจริญแบบใหม่นั้น โดยขาดการเหนี่ยวรั้งจากพระสงฆ์ ซึ่งเคยเป็นผู้แนะแนวทางแต่เดิม

3) การสูญเสียภาวะผู้นำทางปัญญาของพระสงฆ์ สิ่งหนึ่งที่สำคัญยิ่งซึ่งความเจริญแบบใหม่เข้ามาคือ วิชาการสาขาต่าง ๆ อันเป็นที่มาของความเจริญแบบใหม่นั้น สังคมกฤหัตถ์นั้น ดิ้นเดินที่จะเข้ารับการศึกษาวิชาการเหล่านั้น ส่วนสังคมพระสงฆ์นั้นตรงกันข้าม มิได้มองดูวิชาการเหล่านั้นในฐานะความรู้ต่าง ๆ ที่สร้างเสริมปัญญา มนุษย์ให้รู้จักสิ่งที่อยู่แวดล้อมคนดิ้นขึ้น หรือในฐานะอุปการะ สำหรับช่วยให้มนุษย์ดำเนินชีวิตอยู่ในโลก และมีความสัมพันธ์ต่อกันได้ สะดวกยิ่งขึ้น มิได้เห็นวิชาการเหล่านั้น ในฐานะสิ่งที่จะนำเอามารองรับเสริมส่งหลักธรรมในพระศาสนา กลับเห็นเป็นของประหลาดอันพึงรังเกียจ ทั้งที่วิชาการเหล่านี้ก็เป็นวิชาการพวกเดียวกัน ความรู้เดิมที่พระสงฆ์เคยรู้ เคยใช้ประโยชน์ และแนะนำชาวบ้านมาแล้วนั่นเอง

อย่างไรก็ตาม สมบูรณ์ สุขดำรงค์ (2527) ให้ความเห็นว่า ลักษณะที่สำคัญยิ่งประการหนึ่งของพระพุทธศาสนาคือความทันกับการสมัย หมายความว่า พุทธธรรมหรือหลักการของพระพุทธศาสนานั้น สามารถปรับประยุกต์ให้ใช้กับการเปลี่ยนแปลงทางสังคม และการเมืองได้โดยไม่ทำให้เกิดการเสียดุล และเอกลักษณะแต่ประการใด ดังนั้นในขณะที่พระพุทธศาสนาสามารถที่จะมีพลัง หรืออิทธิพลต่อวิถีชีวิตสังคม และมีผลกระทบก่อให้เกิดการเปลี่ยนแปลงในสังคม ในทำนองเดียวกัน หลังการเปลี่ยนแปลงทางสังคม และการเมืองที่เกิดขึ้นก็อาจมีผลกระทบต่อพุทธศาสนาและพระสงฆ์ได้เช่นเดียวกัน

การที่สังคมก้าวเข้าสู่ความเจริญแบบใหม่ โดยที่พระสงฆ์ไม่มีส่วนร่วมในการเหนี่ยวรั้ง และช่วยแนะแนวทางดังกล่าวในหัวข้อนั้นแล้วนั้น เมื่อเกิดปัญหาต่าง ๆ ขึ้นในสังคมอย่างมากมาย พระสงฆ์ซึ่งอาศัยสังคมอยู่ ก็รู้สึกถึงปัญหาข้อนี้ด้วยและอาศัยคุณธรรมที่มีอยู่เป็นพื้นฐานเดิม จึงมีความสำนึกในความรับผิดชอบที่จะต้องช่วยเหลือสังคมขึ้นอีก การเริ่มบทบาทใหม่ ๆ

ของพระสงฆ์จึงตั้งต้นขึ้นอีกครั้ง บทบาทของพระสงฆ์ในสังคมเมือง เช่น การตั้งโรงเรียนพุทธศาสนาวันอาทิตย์เป็นต้น ก็จัดเข้าในประเภทบทบาทใหม่ ๆ แบบนี้ เมื่อพระสงฆ์ในสังคมเมืองเริ่มบทบาทนี้ขึ้นแล้วพระสงฆ์ในสังคมชนบท ก็ถือแบบอย่างตาม จัดได้ว่าเป็นบทบาทในยุคใหม่

พระสงฆ์ควรมีบทบาทอย่างไรในปัจจุบันนี้ คงอยู่ที่หลักการอันมีอยู่ในคำสอน ของพระพุทธเจ้าแล้ว คือ ในฝ่ายตนเองก็มีหน้าที่ในการศึกษาและปฏิบัติ คือ ศึกษาเพื่อให้ตนเองปฏิบัติได้ถูกต้อง พร้อมทั้งสามารถแนะนำแก่ผู้อื่นต่อไปได้ด้วยและปฏิบัติคือประพฤติตามหลักธรรมเพื่อความบริสุทธิ์ของตนเอง และของสถาบันสงฆ์ในฝ่ายความสัมพันธ์กับคฤหัสถ์ก็มีหน้าที่ในการให้การศึกษา การเผยแผ่ และการสงเคราะห์ การให้การศึกษาข้อมหมายถึง การอบรมสั่งสอนแนะนำผู้อื่นให้ดำรงชีวิตอยู่ได้ด้วยดี ซึ่งอาจต้องอาศัยความรู้ทั้งทางโลกและทางธรรม การเผยแผ่ข้อมหมายถึง การช่วยให้มีการประพฤติ ปฏิบัติธรรมเป็นประโยชน์แผ่ออกไปในสังคมอย่างกว้างขวาง และการสงเคราะห์ข้อมอยู่ในขอบเขตแห่งคุณธรรม ที่หวังประโยชน์อนุเคราะห์แก่ประชาชนโดยบริสุทธิ์ พร้อมกับการปฏิบัติหน้าที่ทางสมณะเพศของตนรักษาเกียรติ และความบริสุทธิ์ของสถาบันสงฆ์ไว้ด้วย เท่าที่พิจารณาบทบาทของพระสงฆ์ในสังคมเท่าที่มีอยู่ในปัจจุบันมี 2 แบบคือ

- 1) บทบาทสืบเนื่องมาจากสังคมแบบเดิม
- 2) บทบาทที่เกิดจากความรู้สึกตัวของพระสงฆ์แล้วเริ่มต้นขึ้นใหม่

ในสังคมเมืองนั้น บทบาทอย่างเดิมกล่าวได้ว่าหมดสิ้นไปแล้วแต่เมื่อพระสงฆ์รู้ตัวแล้วจะหาอย่างไร ควรดึงบทบาทเดิมกลับมาหรือไม่ เมื่อพิจารณาแล้วเห็นว่าการจะกลับไปดึงบทบาทเดิมคืนมานั้นไม่เป็นการสมควรเพราะบทบาทบางอย่าง เช่น การแพทย์ การพยาบาล การมหรสพเจริญรมย์ ไม่เป็นของจำเป็นหรือสมควรจะดึงกลับมา การที่จะเริ่มมีบทบาทช่วยเหลือสังคมอีก ไม่ได้หมายความว่าจะต้องไปดึงเอาบทบาทเดิมคืนมาทั้งหมด

แม้แต่ในสังคมชนบทที่พระสงฆ์ยังมีบทบาทเดิมอยู่ เมื่อสังคมยังคงสภาพเดิมก็ต้องพยายามรักษามรดกเดิมไว้แน่นแ่งหนึ่ง แต่เมื่อหมู่บ้านนั้นกำลังเจริญขึ้นเป็นสังคมแบบตัวเมืองก็ไม่จำเป็นต้องฟื้นรักษามรดกเดิมไว้ทั้งหมด เพราะเมื่อมีความเจริญแบบใหม่เข้าไปแล้ว พระสงฆ์ก็ไม่จำเป็นต้องไปทำบทบาทบางอย่าง เช่น การแพทย์ เป็นต้น ผู้อื่นมีหน้าที่ความชำนาญโดยตรง ทำหน้าที่ได้ก็ให้รับไปทำควรจะคิดในแนวทางที่จะเริ่มบทบาทใหม่หรือปรับปรุงบทบาทที่มีอยู่แล้วให้เข้ากับสภาพใหม่อย่างไร

จึงสรุปได้ว่าพระสงฆ์ควรเริ่มบทบาทใหม่หรือปรับปรุงบทบาทเก่าขึ้นในรูปแบบที่เหมาะสมกับสภาพสังคมที่เปลี่ยนแปลงไป แทนที่จะหวงแหนหรือดึงหน่วงเหนี่ยวบทบาทเดิมไว้ และเท่าที่มองเห็นในปัจจุบัน พระสงฆ์ก็นับเอียงไปในทางที่จะทำเช่นนั้น ส่วนการที่จะเริ่มบทบาทใหม่ หรือปรับปรุงบทบาทใหม่ขึ้นในรูปแบบอย่างไรมัน ก็รวมอยู่ในหลักการเดิม 3 อย่างที่กล่าวแล้ว คือการให้การสอนหนังสือ การสงเคราะห์ประชาชน และการเผยแผ่ธรรม

5. ผลงานวิจัยที่เกี่ยวข้อง

ผลงานที่เกี่ยวข้องกับการศึกษาเรื่องนี้ ได้มีผู้ศึกษาค้นคว้า และเรียบเรียงเกี่ยวกับบทบาทของพระสงฆ์ในการพัฒนาสังคม ทั้งในด้านการสอนหนังสือ การสงเคราะห์ประชาชน และการเผยแผ่ธรรมะอยู่เป็นจำนวนมากผู้ศึกษาใคร่ขอสรุป ณ ที่นี้ดังนี้

5.1 บทบาทในด้านการสอนหนังสือ

1. ม.ร.ว.คึกฤทธิ์ ปราโมช (2517) ได้กล่าวถึงอิทธิพลของศาสนาพุทธต่ออารยธรรมไทยว่า "วิทยาทาน" เป็นบุญอันประเสริฐยิ่งกว่าทานใด ๆ เพราะฉะนั้น พระภิกษุสงฆ์ในศาสนาพุทธในสังคมไทย จึงเป็นผู้ให้วิชาความรู้มากมายหลายอย่างแก่สังคมไม่มีที่สิ้นสุดโดย

ประการแรก สอนให้เกิดปัญญา ตามความคาดหมายของศาสนาพุทธสอนให้รู้จักตนเอง สอนให้รู้จักใช้เหตุผลในการกระทำต่าง ๆ ว่าอย่างใดถูกอย่างใดผิด

ประการที่สอง สอนศีลธรรม พระสงฆ์สอนให้คนรู้บุญ รู้บาป สอนว่าสิ่งใดควรกระทำสิ่งใดไม่ควรกระทำ และเป็นผู้คอยตักเตือนให้สังคมรู้จักชอบชั่วดีเสมอ

ประการที่สาม สอนหนังสือทั้งนี้เพราะเหตุว่า พระสงฆ์ในพุทธศาสนานั้นจะต้องศึกษาพระไตรปิฎก ศึกษาพระปริยัติธรรม ต้องศึกษาจากคัมภีร์ จึงมีความจำเป็นที่พระสงฆ์ต้องรู้หนังสือ และเมื่อพระสงฆ์รู้หนังสือก็เป็นครูชาวบ้าน ใครมีลูกอยากให้อ่านหนังสือก็ส่งไปอยู่กับพระ และพระมีหน้าที่เป็นครูสอนหนังสือแก่สังคมไทย มาเป็นเวลานานหลายร้อยปี ฉะนั้น พระเป็นแหล่งแรกที่สอนหนังสือให้แก่เด็กในสังคมทำให้รู้หนังสือ สมเด็จพระปฐมบรมมหาชนกซึ่งเป็นที่ที่ยิ่งใหญ่องค์หนึ่งของไทยก็เป็นพระอยู่วัดพระเชตุพลวิมลมังคลาราม และเป็นพระอยู่

ตลอดพระชนม์ชีพ แสดงให้เห็นว่า ในวรรณคดีของไทยอาจจะมีกวีหลายท่าน ซึ่งอยู่ในพระพุทธศาสนา เป็นพระหรือมีเจ้านั้นก็เคยบวชเรียนมาแล้วและมีความรู้ทางหนังสือทางกวี ทางวรรณคดี จากพุทธศาสนาที่มีต่อสังคมไทย

ประการที่สี่ พระเป็นผู้สอนศิลปะ ศิลปะของไทยนั้นไม่ว่าจะเป็นภาพเขียนภาพนั้นเป็นศิลปะที่อยู่ในศาสนาพุทธทั้งสิ้น สถาปัตยกรรมใหม่ ๆ ซึ่งก่อสร้างด้วยถาวรวัตถุนั้นเริ่มต้นด้วยเป็นโบสถ์วิหารก่อน จิตรกรรมก็เช่นกัน เริ่มต้นจากการเขียนภาพลงในคัมภีร์สมุดข่อยจากนั้น ก็ขยายกว้างออกไปจนถึงภาพผนังโบสถ์ แม้แต่ปฏิมากรรมก็เป็นเรื่องของศาสนาพุทธโดยตรง ซึ่งส่วนใหญ่เป็นพระพุทธรูปนอกจากนั้นพระยังเป็นช่างในทางอื่น ๆ อีกมาก

ประการที่ห้า ความเป็นอยู่ของคนไทย คือ ความสัมพันธ์ระหว่างคนในสังคมต่อกัน และกัน กิรยามารยาทและการปฏิบัติตน การรักษาความสะอาดร่างกายรักษาความสะอาดบ้านเรือน เกือบจะเรียกได้ว่ามาจากพระพุทธศาสนาทั้งสิ้น เพราะในศาสนาพุทธในหมวดพระวินัย มีอยู่หมวดหนึ่งเรียกว่า "เสขยวัตร" คือเป็นพระวินัยเกี่ยวกับมารยาท และความประพฤติของพระสงฆ์ เป็นต้นว่า เวลาดั้นข้ามห้ามเอามือดวงซ้ายมาแล้วมาป้ายที่ปาก นอกจากนั้นวิธีดูนั่งอย่างสุภาพก็มีบอกไว้ มารยาทต่าง ๆ และการใช้ชีวิตอย่างเรียบง่ายที่มีอยู่ทั่วไปในศาสนาพุทธ ได้ถูกนำมาใช้เป็นมารยาทของคนไทยจนทุกวันนี้ เพราะฉะนั้นความเป็นอยู่ของคนไทย การปฏิบัติตนของคนไทยซึ่งถือว่าเป็นมารยาทดีเป็นที่นิยมกันแม้จะไปต่างประเทศก็ใช้ได้เหล่านี้เป็นสิ่งมาจากการสอนทางพระพุทธศาสนา โดยพระสงฆ์มีหน้าที่สั่งสอน

2. พระธรรมปิฎก (2539) กล่าวว่า วัดเป็นศูนย์กลางของสังคมเป็นศูนย์กลางที่รวมจิตใจของประชาชน ส่วนพระสงฆ์ซึ่งเป็นตัวแทนของวัดเป็นผู้นำทางจิตใจของประชาชนเป็นศูนย์รวมแห่งความเชื่อถือและการร่วมมือ การเป็นที่ประกอบพิธีกรรมหรือให้บริการด้านนี้ แต่ที่สำคัญที่สุดคือ ความรู้สึกของประชาชนว่าพระสงฆ์เป็นผู้มีสติปัญญารอบรู้วิชาการต่าง ๆ ทุกอย่างเหนือกว่าประชาชนทั่วไปสามารถเป็นที่ปรึกษาแนะนำชาวบ้าน เป็นเครื่องรักษาความเคารพเชื่อถือได้ยั่งยืนมั่นคงยิ่งขึ้น ปัจจุบัน 3 อย่าง ที่เชิดชูฐานะของพระสงฆ์ในสังคม คือความบริสุทธิ์ ความเสียสละบำเพ็ญประโยชน์ และความเป็นผู้นำทางสติปัญญา

ในด้านการให้การศึกษา พระสงฆ์จะทำการอบรมสั่งสอน แนะนำผู้อื่นให้ดำรงชีวิตอยู่ได้ด้วยดี ซึ่งอาจต้องอาศัยความรู้ทางโลกและทางธรรมเป็นการสืบต่อประเพณีในสังคมไทยเดิมวัดในสมัยก่อนมีลูกเจ้านาย ขุนนาง เศรษฐี ถูกเศรษฐี ลูกคนสามัญอยู่ร่วมกันมาก แต่เดี๋ยวนี้เกือบ

ไม่มีแล้ว มีก็บวช 3 เดือน เป็นอย่างมากจะเหลือแต่ลูกชาวไร่ชาวนาในชนบท สังกัดจากวัดทุกวัด ในกรุงเทพมหานครปัจจุบันนี้ พระที่บวชนานเกินกว่าพรรษาขึ้นไปจะเป็นพระที่มาจากชนบท 90 % เป็นลูกชาวนาชาวไร่ในด้านการศึกษาก็จะเป็นนักธรรม เปรียญ ตลอดจนมหาวิทยาลัยสงฆ์ 90 กว่า เปอร์เซนต์เป็นพระชาวชนบท และเกิดในตระกูลชาวไร่ชาวนา หมายความว่าสถาบันสงฆ์ได้ทำหน้าที่สำคัญเกินกว่าที่จะคาดคิดกัน คือช่วยแก้ปัญหาการศึกษาของรัฐ ด้วยการให้โอกาสในการศึกษาแก่ชาวนา และชาวชนบทที่ยากจน ช่วยให้มีโอกาสเสมอกันแก่โอกาสในการได้รับการศึกษา และวัดในกรุงเทพมหานคร ยังเป็นที่พักของเด็กชนบทให้ได้มีโอกาสเล่าเรียนศึกษาไม่น้อย คิษย์วัดเหล่านี้สำเร็จการศึกษาแล้ว มีฐานะทางสังคมดีขึ้น ยังช่วยญาติพี่น้องต่างจังหวัดเข้ามาเล่าเรียนต่อไปอีก นอกจากนี้ มหาวิทยาลัยสงฆ์ทั้ง 2 แห่ง คือ สภาการศึกษามหามกุฏราชวิทยาลัย และมหาจุฬาลงกรณราชวิทยาลัย ได้จัดการศึกษาสำหรับพระภิกษุสามเณร ถึงระดับปริญญาตรี แล้ว ยังมีโครงการส่งพระภิกษุผู้สำเร็จปริญญาตรี ช่วยสอนในมหาวิทยาลัยบางส่วน ส่งไปช่วยปฏิบัติศาสนากิจสนองงานคณะสงฆ์ต่างจังหวัด การสอนหนังสือในสถานการศึกษาสอนพระภิกษุสามเณร สอนหนังสือในโรงเรียนราษฎร์ โรงเรียนรัฐบาล โรงเรียนพุทธศาสนาวันอาทิตย์ งานเผยแผ่ธรรมะงานพัฒนาสังคม เป็นต้น นอกจากนี้มหาวิทยาลัยสงฆ์ทั้ง 2 แห่ง ได้ร่วมกันรับพระภิกษุ เจ้าอาวาส เจ้าคณะพระสังฆาธิการ และพระสงฆ์ที่ปรารภว่าจะบำเพ็ญประโยชน์ เข้ามารับการอบรมตามโครงการอบรมพระภิกษุ เพื่อส่งเสริมและพัฒนาสังคมเพื่อให้ท่านกลับไปเป็นผู้นำทางจิตใจในท้องถิ่นของท่านอย่างมีผลดียิ่งขึ้น

3. อรุณรัตน์ วิเชียรเขียว (2525): บทบาทของพระสงฆ์ในสังคมลานนาไทยพบว่าในสังคมดังกล่าว กลุ่มพระสงฆ์มีบทบาทสำคัญในสังคมตั้งแต่อดีตกาล พระสงฆ์ได้รับการยอมรับในสังคมให้มีฐานะสูง เป็นสถาบันที่ทำหน้าที่ส่งเสริมจริยธรรมตามหลักของศาสนา มีบทบาทอย่างมากในการอบรมสั่งสอนสมาชิกในกลุ่มสังคมทุกกลุ่ม ให้มีแนวความคิดไปในทางเดียวกัน สมาชิกทุกกลุ่มยึดสถาบันศาสนาเป็นแกนกลาง ในการกำหนดพฤติกรรมของสมาชิกในสังคม นอกเหนือจากกฎหมายและจารีตประเพณีอื่น ๆ พระสงฆ์หรือวัดเป็นศูนย์กลางของหมู่บ้าน เมื่อมีงานเทศกาล วัดจะบริการด้านสถานที่และช่วยประกอบพิธีกรรม ตลอดจนงานบันเทิงต่าง ๆ รวมไปถึงการบริการให้ยืมสิ่งของเครื่องใช้จากวัด เช่น แก้ว ใส่อ่อน กระโถน ฯลฯ วัดจะจัดบริการให้ทุกคนในหมู่บ้าน เมื่อเหตุการณ์ร้ายแรงในบ้านเมือง ประชาชนจะนึกถึงพระสงฆ์ก่อนบุคคลอื่น และจะมาขอให้พระสงฆ์ช่วยเหลือทางด้านการศึกษา พระสงฆ์จะบริการสั่งสอนลูกหลานให้การศึกษาฟรี นอกจากนี้ที่ดินของวัดถ้ากว้างขวางเกินไป เจ้าอาวาสจะอนุญาตให้คนยากจนเข้ามาอยู่อาศัยได้เรียกว่า "อยู่ที่วัด" ซึ่งปรากฏทั่วไปแม้ในปัจจุบัน

5.2 บทบาทในด้านการสงเคราะห์ประชาชน

1. คามหุโธ (2519) กล่าวว่าพุทธศาสนา เป็นศาสนาเพื่อสงเคราะห์อย่างแน่นอน บทพิสูจน์ คือศาสนาพุทธไม่ว่าระดับสูงที่ใช้สอนปัญญาชน และคนที่เบี่ยงเบนชีวิตการครองเรือนและออกบวช หรือระดับที่ใช้สอนคฤหัสถ์มีวัตถุประสงค์อย่างเดียวกัน คือเพื่อสังคมสงเคราะห์ ดังจะเห็นได้จาก

1) "พุทธปฏิบัติ" ซึ่งหมายถึงพระพุทธเจ้าตั้งแต่ตรัสรู้ จนถึงวันนิพพานจะอยู่ประจำเฉพาะ 3 เดือน ในฤดูเข้าพรรษา นอกนั้นจาริกออกไปรดประชาชนทั้งสิ้น ดังที่พระพุทธเจ้าตรัสไว้ว่า พระสัมมาสัมพุทธเจ้าทุกพระองค์ จะต้องช่วยเหลือประชาชนส่วนมาก เพื่อยังความสุขแก่ประชาชน เพื่อช่วยเหลือประชาชนส่วนมาก

2) แนวปฏิบัติของพระสงฆ์ศาสนาพุทธ พระสงฆ์เป็นผู้เป็นสาวก และผู้อยู่สืบศาสนาต่อมาเจริญรอยตามพระพุทธเจ้า โดยการออกไปช่วยเหลือประชาชน ด้วยการเผยแพร่ความรู้ทางศาสนา ให้เขาารู้เหตุ รู้ผล และให้เกิดสติปัญญา

3) แนวคำสอนโดยทั่วไปของศาสนานั้น มุ่งช่วยเหลือประชาชนทั้งสิ้น สอนให้ผูกพันกันด้วยเครื่องผูกพัน 4 เรียกว่า "สังคหวัตถุ 4" คือ ทาน ได้แก่การแบ่งปันกันอยู่ แบ่งปันกันกิน แบ่งกันใช้, ปิยวาจา คือ พูดกันบอกกันด้วยความปรารถนาดีให้เกิดสามัคคี ให้เกิดความรัก อุดมจริยา คือทำตนให้เป็นประโยชน์, สมานัตตตา คือ การวางตนให้เหมาะสม นอกจากนี้ยังมีคำสอนของพระพุทธเจ้า ที่กล่าวเป็นภาษาบาลีว่า "เนกาสิ ลภเต สุขัง" ซึ่งแปลว่า กินคนเดียวไม่มีความสุข หมายความว่าต้องแบ่งกันกินเอื้อเพื่อช่วยเหลือซึ่งกันและกัน

2. พระศรีวิสุทธิโมลี (2516) กล่าวว่างานสงเคราะห์ที่พระสงฆ์จะทำได้โดยตรง คือ งานสงเคราะห์ทางจิตใจเป็นหลัก ส่วนการสงเคราะห์ทางวัตถุมีโดยอ้อม ด้วยการแนะนำชักจูงผู้อื่นให้กระทำหรือนำสิ่งของมาบริจาคแบ่งปันกัน แต่เป็นกิจกรรมชั่วคราวส่วนการสงเคราะห์ทางจิตใจของพระสงฆ์ที่ทำได้ คือ

- 1) การให้คำแนะนำทางจิตใจ เป็นที่ปรึกษาเกี่ยวกับปัญหาชีวิตต่าง ๆ
- 2) การเป็นที่พึ่งให้ความร่มเย็นทางจิตใจ ด้วยการประพฤติเป็นตัวอย่าง ตลอดจนสถานที่ของวัดสงฆ์เป็นองค์ประกอบด้วย ที่จะหล่อเลี้ยงจิตใจได้
- 3) การให้คำแนะนำปรึกษาด้านอื่น ๆ เช่นทางวิชาการ

4) ในสังคมชนบทที่กำลังพัฒนา พระซึ่งเป็นผู้นำในท้องถิ่น พระจะเป็นผู้นำชี้ช่องทาง เสนอแนะ ให้ความคิดริเริ่ม เป็นศูนย์รวม ชักชวนประชาชนมาทำงานตลอดจนอาจเป็นที่ปรึกษา ชาวบ้านได้ ถ้าพระมีความรู้ มีโอกาสเตรียมพร้อมจะเป็นการให้ความอบอุ่นใจแก่ประชาชนได้

5) การสงเคราะห์บำรุงขวัญ บทบาทประกอบพิธีกรรมต่าง ๆ ซึ่งเป็นสิ่งจำเป็นสำหรับ ประชาชนทั่วไป เพื่อเป็นสิ่งปลอบประโลมจิตใจ

3. พระธรรมโกศาจารย์ (2539) กล่าวว่าการพัฒนา คือการทำให้เจริญขึ้นแต่ทางพระพุทธศาสนา สอนให้พัฒนาจิตใจซึ่งเป็นหน้าที่ของพระสงฆ์ ต้องไปพัฒนาจิตใจของประชาชนให้ ดันตัว ให้ก้าวหน้าทางธรรม เร่งให้เขาศึกษาธรรมเร่งให้เขาปฏิบัติธรรม เป็นการส่งเสริมความ งามความดี การพัฒนาด้านจิตใจนั้นต้องส่งเสริมให้มีการปฏิบัติ ประพฤติธรรมในชีวิตประจำวัน เพื่อให้เกิดความสงบด้วยอำนาจธรรมอย่างแท้จริง เพราะถ้าคนเข้าถึงธรรม ปฏิบัติธรรมแล้วจะ รู้จักคุณค่าของชีวิต รู้ว่าเกิดมาเพื่ออะไรอยู่เพื่ออะไร สิ่งดีงามอันควรทำนั้นคืออะไร เราจะใช้ ชีวิตให้เป็นประโยชน์ต่อไป พระสงฆ์ต้องช่วยคนให้ฉลาดให้คนก้าวหน้า ให้ใช้ปัญญา พิจารณา ตัวเองให้มากขึ้น โดยการพัฒนาเอาความเชื่อเหลวไหลออกไป ควรให้อุบาศกอุบาสิกามีศรัทธา มีศัลยบริสุทธิ ไม่ถือนมงคตื้นเขิน เชื้อกรรม เพราะเมื่อเราได้ประพฤติตามคำสอนของพระพุทธเจ้า เรียกได้ว่าเราประพฤติธรรม เมื่อเราประพฤติธรรม ธรรมย่อมรักษาเรา คู่ครองเราให้พ้นภัย

5.8 บทบาทในด้านการเผยแผ่ธรรม

1) สุภาพรณี ฃ บางช้าง และคณะ (2527) : การประยุกต์หลักพุทธธรรมมาใช้ในการ พัฒนาชาชนบท งานวิจัยชิ้นนี้เป็นงานวิจัยเชิงปฏิบัติการหรือการวิจัยเชิงประยุกต์ เพื่อช่วยให้มี การศึกษาประมวลข้อมูลและประเมินผลการศึกษา อันจะนำไปสู่การนำไปใช้เป็นประโยชน์ต่อการ ทหาแนวทางการผนวกศาสนากับการพัฒนาชนบทที่กว้างขวางต่อไป งานวิจัยที่กำหนดจุดมุ่งหมาย เพื่อการศึกษาหาลักษณะและสาเหตุของภาวะศาสนาศีลธรรมของชาชนบทกลุ่มหนึ่ง แล้วทดลอง ทหาแนวทางปรับปรุงแก้ไขปัญหาหรือส่งเสริมที่ดีอยู่แล้วให้ดียิ่งขึ้น ด้วยการนำหลักพุทธธรรม มาใช้ เป็นหลักในการดำเนินการ แล้วประเมินผลและอุปสรรคของการทดลองเพื่อจะได้พิจารณาแนวทาง การพัฒนาศาสนาศีลธรรมในชนบทนั้น และในชนบทอื่นๆ ของประเทศต่อไป

2) พระประชา ปัตินนัมโม (2526) : คำของพระกัมชะดากรรมของชนบท เสนอบทความไว้ 2 บทความ คือ อุปสรรคและความหวังของงานพัฒนาที่ยกกระบัตร และ หลวงพ่อนาน กับบทบาทใหม่ของพระสงฆ์ในสังคม

ในบทความแรก เป็นการศึกษางานของท่านพระครูสาครสังวรกิจ ซึ่งงานพัฒนาชนบทของท่านประสบผลสำเร็จอย่างสูง สามารถเปลี่ยนแปลงสภาพของชุมชนที่คงการพัวพันให้กลายเป็นชุมชนที่ยั่งยืนท่ามกลางจินตนาการของประชาชนดีขึ้นเป็นลำดับสามารถพึ่งพาตนเองได้ทางเศรษฐกิจ แต่ถ้ามองถึงบทบาททางการพัฒนาของประชาชน จะพบว่า ประชาชนยังเป็นเพียงผู้ตามที่ต้องฟังฟังการนำของพระครูสาครสังวรกิจ ชาวบ้านเพียงแต่มีส่วนร่วมในการปฏิบัติงานพัฒนาแต่ไม่ได้มีส่วนร่วมในการกำหนด และตัดสินใจในการเสนอโครงการพัฒนาของตนเองเลย

สำหรับในบทความที่สอง เป็นการศึกษาถึงงานพัฒนา ของพระครูพิพิธประชานาถ (หลวงพ่อนาน) แห่งวัดสามัคคี งานพัฒนาของท่านนับได้ว่าเป็นผลสำเร็จเป็นอย่างดี ซึ่งมีไม่เฉพาะในชุมชนที่เป็นที่ตั้งของวัดเท่านั้น ในชุมชนใกล้เคียงก็ได้นำไปปฏิบัติด้วย อย่างไรก็ตามลักษณะการทำงานของหลวงพ่อนานก็คล้ายคลึงกับ พระครูสาครสังวรกิจ คือ มีลักษณะที่ท่านเองเป็นผู้ดำเนินการพัฒนาทั้งหมด ท่านจะเป็นผู้ตัดสินใจและกำหนดโครงการต่าง ๆ เองทั้งหมด โดยชาวบ้านเป็นผู้มีส่วนร่วมในการปฏิบัติ จึงกล่าวได้ว่า ขาดการมีส่วนร่วมทางการพัฒนาของชาวบ้านในชุมชนตามทิศทางที่ควรจะมีส่วนร่วม

3) สมเด็จพระมหาธีรวงศ์ (2517) กล่าวว่า งานพระธรรมทูตจัดเป็นงานหลักของคณะสงฆ์ร่วมกับมหาวิทยาลัยสงฆ์ และกรมการศาสนาซึ่งเป็นนโยบายของรัฐบาลเพื่อดำเนินการเผยแผ่พระศาสนา และมุ่งส่งเสริมให้ประชาชนเข้าถึงศาสนาทุกวิถีทาง ฉะนั้นจึงเป็นงานที่พระสงฆ์จะต้องจาริกออกไปเผยแผ่ธรรมะให้ประชาชนฟังในท้องที่ต่าง ๆ เพื่อป้องกันความเสื่อมทางด้านจิตใจของประชาชนในอนาคต แม้แต่พระบาทสมเด็จพระเจ้าอยู่หัวองค์ปัจจุบัน ทรงสนพระทัยการเผยแผ่ศาสนาธรรมมาก ทรงมุ่งหมายให้พยายามใช้ถ้อยคำเหตุผลและวิธีการง่าย ให้คนเข้าใจและสามารถถือปฏิบัติพัฒนาชีวิตประจำวันของตนได้ทรงมีพระบรมราโชบายที่จะให้วัดต่าง ๆ จัดตั้งโรงเรียนประถมศึกษาขึ้นในวัด ให้พระสงฆ์เป็นผู้มีอุปการะปกครองดูแล และอบรมศีลธรรมแก่นักเรียน

4) พระศรีวิสุทธิโมลี (2516) กล่าวว่า การเผยแผ่พระพุทธศาสนาของพระสงฆ์มีบทบาทมากขึ้นในระยะ 4 - 5 ปีมานี้ ได้แก่

1) งานพระธรรมทูต จัดเป็นกองงานหนึ่งของคณะสงฆ์ปัจจุบันแบ่งงานออกเป็น 9 สาย ส่งพระธรรมทูตไปจาริกเผยแผ่ธรรมะและสงเคราะห์ประชาชนชั่วคราว ประมาณ 1 - 3 เดือน ในระยะฤดูร้อนกรมการศาสนาร่วมกับมหาวิทยาลัยสงฆ์ทั้ง 2 แห่งมีส่วนร่วม

2) งานพระธรรมจาริก กรมประชาสัมพันธ์เป็นผู้อุปถัมภ์ โดยส่งพระนิสิต นักศึกษานักเรียนในมหาจุฬาลงกรณราชวิทยาลัย พระภิกษุสามเณรวัดเบญจมบพิตร และพระภิกษุสามเณรในท้องถิ่นภาคเหนือออกไปอบรมสั่งสอน และสงเคราะห์ชาวเขาเผ่าต่าง ๆ ในภาคเหนือและภาคตะวันออกเฉียงเหนือประจำปีชั่วคราวประมาณ 2 - 3 เดือนในช่วงฤดูร้อน

3) อบรมจริยธรรมนักเรียนตามโรงเรียนต่าง ๆ กรมการศาสนาเป็นศูนย์กลางประสานงานระหว่างโรงเรียนต่าง ๆ กับสถาบันเผยแผ่ เช่นพุทธสมาคม มหาวิทยาลัยสงฆ์ นำวิทยากรไปอบรมนักเรียนตามโรงเรียนต่าง ๆ ตลอดจนโรงเรียนพุทธศาสนาวันอาทิตย์เริ่มประมาณ พ.ศ. 2509

4) การเผยแผ่ธรรมะทางวิทยุ และโทรทัศน์ โดยการจัดให้มีพระธรรมเทศนาในวันพระ โดยทางราชการและจัดรายการเผยแผ่ธรรมะทางวิทยุ โดยสถาบันและเอกชนต่าง ๆ มากขึ้น

5) วารสารและนิตยสารเผยแผ่ธรรม มีสถาบันและหน่วยงานต่าง ๆ จัดออกเผยแผ่เป็นจำนวนมาก เช่นพุทธจักร เสียงธรรม เป็นต้น

6) งานเผยแผ่ธรรมนอกประเทศ เป็นงานที่รัฐมีส่วนส่งเสริมอุปถัมภ์ เริ่มแต่การจัดตั้งวัดไทย และจัดโครงการอบรมพระธรรมทูตไปต่างประเทศ

5.4 บทบาทของพระสงฆ์ในด้านการพัฒนาสังคม

1. Somboon suksamran, Political Buddhism and Political Legimacy. (1993)

ได้เสนอบทวิเคราะห์ ถึงบทบาทการพัฒนาชนบทของพระสงฆ์ ในยุคสมัยรัฐบาลจอมพลสฤษดิ์ ธนะรัชต์ ที่ได้ชักนำพระสงฆ์ให้เข้าร่วมโครงการของรัฐบาล 3 โครงการ คือ โครงการอบรมพระสงฆ์ให้มีบทบาทช่วยกันพัฒนาชนบท (เพื่อให้เข้าไปแนะนำประชาชนพัฒนาทั้งในด้านการศึกษา อนามัย และความมั่นคงของชาติ) โครงการพระธรรมทูต (โดยการเข้าไปอบรมประชาชนให้เข้าใจ และศรัทธาในศาสนาพุทธ พร้อมทั้งแนะนำทางการพัฒนาด้านวัตถุ) และโครงการพระธรรมจาริก (เพื่อให้เข้าไปสอนธรรมและช่วยพัฒนาชาวเขา) แต่ 3 โครงการดังกล่าวนี้มีเป้าหมายร่วมกันคือ มุ่งสร้างเสริมความเจริญทางวัตถุให้แก่ประชาชน สร้างความศรัทธาให้กับ

ประชาชนยึดมั่นในพุทธศาสนา ปกป้องความจงรักภักดีต่อชาติและพระมหากษัตริย์ เพื่อป้องกันมิให้ประชาชนหันไปฝักใฝ่อุดมการณ์คอมมิวนิสต์และร่วมกันต่อต้านคอมมิวนิสต์ด้วย ผู้เขียนบทบาทนี้ มีความเห็นว่าพระสงฆ์ไม่ควรที่จะเข้าไปมีบทบาทพัฒนาชนบทโดยผ่านเงื่อนไขและกลไกของรัฐบาลหรือคณะสงฆ์ เพราะจะทำให้กลายเป็นเครื่องมือของรัฐบาล อีกทั้งจากกระบวนการพัฒนาของรัฐบาลที่มุ่งสร้างความเจริญด้านวัตถุ ได้ก่อให้เกิดความเหลื่อมล้ำระหว่างคนรวยกับคนจน ซึ่งทั้งสองประการนี้ อาจจะทำให้ความศรัทธาที่ประชาชนมีต่อพระสงฆ์เสื่อมลง พระสงฆ์ควรจะแสดงบทบาทการพัฒนาชนบทของตน โดยอิสระจากความผูกพันกับกลไกของรัฐ

3. กรณีการ โอบุณ (2526) ศึกษาเรื่อง "บทบาทของพระสงฆ์ต่อการพัฒนาท้องถิ่น ศึกษาเฉพาะกรณีโครงการสหบาลข้าว หมู่บ้านท่าสร้าง อำเภอเมือง จังหวัดสุรินทร์ ผลการวิจัยพบว่าพระสงฆ์เป็นสื่อบุคคลที่มีความสามารถ และทรงคุณค่าในการพัฒนาท้องถิ่น ได้เป็นอย่างดี ทั้งนี้ เพราะในทัศนะของประชาชนมีความเห็นว่า พระสงฆ์เป็นสื่อบุคคลที่ประกอบไปด้วยความน่าไว้วางใจความสามารถในการติดต่อสื่อสารระหว่างบุคคลกับประชาชน และความกระตือรือร้นในการทำงานพัฒนาท้องถิ่น การมีพระสงฆ์เป็นสื่อบุคคล ที่ได้รับความไว้วางใจยอมรับนับถือ และความเชื่อมั่นจากประชาชน จึงน่าจะมีการสนับสนุนให้พระสงฆ์ มีบทบาทในการเป็นผู้นำความคิด เป็นผู้เผยแพร่ประชาชนสัมพันธ์ข่าวสารความรู้ ความคิดและแนวทางอย่างเต็มที่ก่อนอื่นรัฐบาลน่าจะจะได้ตระหนักถึงความสำคัญของพระสงฆ์ ในฐานะที่เป็นสื่อบุคคลเพื่อช่วยสนับสนุนการพัฒนาชนบท และเพื่อที่พระสงฆ์จะได้กระทำหน้าที่นี้อย่างเต็มที่ รัฐควรจัดอบรมให้พระสงฆ์ได้มีความรู้ในหลักการพัฒนานอกเหนือไปจากหลักสูตรที่ค้องการศึกษา และให้ถือเป็นนโยบายว่าการช่วยเหลือเพื่อนมนุษย์จะเป็นกุศลมหาศาลได้ เมื่อได้มีการเตรียมพระสงฆ์เพื่อสนับสนุนงานพัฒนาแล้ว นโยบายการใช้ทรัพยากรทางการสื่อสารของประเทศ ให้มีประสิทธิภาพมากที่สุด ควรได้รับบรรจุพระสงฆ์ ในฐานะสื่อบุคคลที่หาได้ในท้องถิ่น แยกคำนวณค่ามิได้ในการส่งเสริมการพัฒนาชนบท

4. เฉลิม อุดกฤษณ์ (2525) : การศึกษาบทบาทของพระภิกษุในงานพัฒนาชุมชน ผลการวิจัยพบว่า ในเรื่องการพัฒนาวัด พระภิกษุมิบทบาทมากที่สุด ได้แก่ปรับปรุงที่อยู่อาศัย การกมนาคมภายในวัด ส่วนบทบาทที่มีน้อยที่สุด ได้แก่การสร้างการปรับปรุงป่าช้า แหล่งน้ำดื่มน้ำใช้ เครื่องอำนวยความสะดวกสบาย เรื่องการพัฒนาหมู่บ้าน พระภิกษุมิบทบาทมากที่สุดได้แก่ การปรับปรุงการกมนาคมในหมู่บ้าน ส่วนบทบาทที่มีน้อยที่สุด ได้แก่การสร้างปรับปรุงห้องสมุด พัฒนาแหล่งน้ำเพื่อการเกษตรกรรม สถานที่ประกอบกิจกรรมของหมู่บ้านเรื่องการบริหารสังคม พระภิกษุมิบทบาทมากที่สุดได้แก่การสร้างปรับปรุงบริเวณโรงเรียน และจัดการอุปกรณ์การศึกษา

ส่วนบทบาทที่มีน้อยที่สุด ได้การบริจาคต่งของที่จำเป็นให้โรงพยาบาลและการสร้างโรงเรียนเรื่อง การพัฒนาการศึกษา พระภิกษุมิบทบาทมากที่สุด ได้แก่การอบรมศีลธรรมแก่ประชาชน การศึกษา ด้านปริยัติธรรมส่วนบทบาทที่มีน้อยที่สุด ได้แก่ การให้การศึกษาด้านสามัญศึกษาแก่ภิกษุสามเณร นักเรียนและอบรมพิเศษแก่ ผู้ต้องขังของเรือนจำ

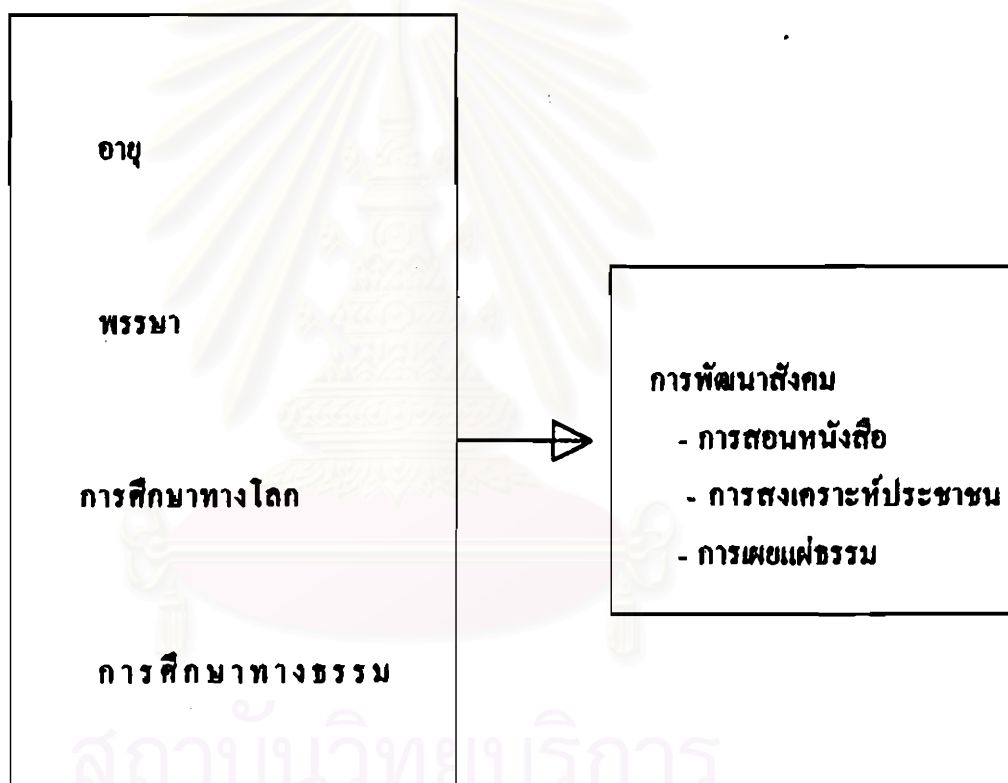
6. อรัทธธรรม ตีระดอม (2526) : บทบาทของพระสงฆ์มหานิกายในการพัฒนาสังคม ศึกษา เฉพาะกรณีพระสงฆ์จีนนิกายและอนัมมิกาย ในภาคกลางของประเทศไทย จากการศึกษาพบว่า การที่พระสงฆ์มหานิกายจะมีกิจกรรมในการพัฒนาสังคมมากหรือน้อยนั้น ขึ้นกับความคาดหวัง บทบาทในการพัฒนาสังคม และความรู้สึกได้รับการยอมรับจากชาวไทยของพระสงฆ์มหานิกาย ซึ่ง ความคาดหวังบทบาทน่าจะมีการสัมพันธ์กับวุฒิการศึกษาฝ่ายสงฆ์ อายุ . ระยะเวลาการบวช สมณศักดิ์ และความยึดมั่นในความเป็นพระสงฆ์มหานิกาย ส่วนความรู้สึกได้รับการยอมรับจากชาวไทย น่าจะมีการสัมพันธ์กับเชื้อชาติสมณศักดิ์ ประเทศที่เกิด และความคาดหวังบทบาทในการ พัฒนาสังคม ส่วนในด้านกิจกรรมการพัฒนาสังคมนั้น พบว่าพระสงฆ์มหานิกายมีกิจกรรมน้อยทั้ง ในด้านการพัฒนาจริยธรรม การพัฒนาการศึกษา การพัฒนาสวัสดิการสังคม และการพัฒนาอาชีพ อย่างไรก็ตามก็พบว่าพระสงฆ์ที่มีกิจกรรมด้านการพัฒนาจริยธรรมมีจำนวนมากที่สุดที่มีกิจกรรม ด้านสวัสดิการสังคมมีน้อยที่สุด แต่ถ้าพิจารณาความถี่ของการประกอบกิจกรรมพบว่า พระสงฆ์ มหานิกายมีกิจกรรมด้านการพัฒนาการศึกษาดีที่สุด และด้านการพัฒนาสวัสดิการสังคมน้อยที่สุด ที่เด่นชัดคือนิยมประกอบพิธีกึ่งเด็ก

7. สุภาวดี กุณวณิช (2521) : ได้ทำการศึกษาเรื่องทัศนคติของนักศึกษารวมศาสตร์ต่อ พระพุทธศาสนาและพระสงฆ์ พบว่านักศึกษาส่วนใหญ่มีทัศนคติต่อพระพุทธศาสนามีความเห็น ว่าพระพุทธศาสนามีหลักธรรมที่สอนให้คนรับผิดชอบต่อหน้าที่ แสวงหาความจริง ความดี ให้เกิดคุณ ประโยชน์แก่ผู้นำไปปฏิบัติ และสามารถจะนำมาใช้ในการดำเนินชีวิตประจำวันได้ หากเราเข้าใจ คำสอนอย่างถูกต้อง ตลอดจนเห็นว่าพระพุทธศาสนา เป็นเครื่องยึดเหนี่ยวจิตใจที่มีคุณค่าอีกด้วย นักศึกษาส่วนใหญ่ มีทัศนคติที่เห็นชอบด้วยกับพระสงฆ์ที่ประพฤติดี เคร่งครัดในระเบียบวินัย ทำ หน้าที่เผยแผ่พระพุทธศาสนา และทำประโยชน์ให้กับสังคม เช่น การสอนหนังสือ การพัฒนาสังคม ในด้านต่าง ๆ เป็นต้น

กรอบแนวคิด

ตัวแปรอิสระ
(Independent Variable)

ตัวแปรตาม
(Dependent Variable)



สมมติฐาน

1. พระสงฆ์ที่สอนหนังสือในสถานการศึกษา มีบทบาทในการพัฒนาสังคมมากกว่าพระสงฆ์ที่ไม่ได้สอนหนังสือในสถานการศึกษา
 - 1.1 พระสงฆ์ที่มีอายุมากมีบทบาทในการสอนหนังสือมากกว่าพระสงฆ์ที่มีอายุน้อย
 - 1.2 พระสงฆ์ที่มีพรรษามากมีบทบาทในการสอนหนังสือ มากกว่าพระสงฆ์ที่มีพรรษาน้อย
 - 1.3 พระสงฆ์ที่มีการศึกษาทางโลกสูงมีบทบาทในการสอนหนังสือมากกว่าพระสงฆ์ที่มีการศึกษาทางโลกต่ำ
 - 1.4 พระสงฆ์ที่มีการศึกษาทางธรรมสูงมีบทบาทในการสอนหนังสือ มากกว่าพระสงฆ์ที่มีการศึกษาทางธรรมต่ำ

2. พระสงฆ์ที่ปฏิบัติงานสงเคราะห์ประชาชน มีบทบาทในการพัฒนาสังคมมากกว่าพระสงฆ์ที่ไม่ได้ปฏิบัติงานสงเคราะห์ประชาชน
 - 2.1 พระสงฆ์ที่มีอายุมากมีบทบาทในการสงเคราะห์ประชาชน มากกว่าพระสงฆ์ที่มีอายุน้อย
 - 2.2 พระสงฆ์ที่มีพรรษามากมีบทบาทในการสงเคราะห์ประชาชน มากกว่าพระสงฆ์ที่มีพรรษาน้อย
 - 2.3 พระสงฆ์ที่มีการศึกษาทางโลกสูงมีบทบาทในการสงเคราะห์ประชาชน มากกว่าพระสงฆ์ที่มีการศึกษาทางโลกต่ำ
 - 2.4 พระสงฆ์ที่มีการศึกษาทางธรรมสูงมีบทบาท ในการสงเคราะห์ประชาชนมากกว่าพระสงฆ์ที่มีการศึกษาทางธรรมต่ำ

3. พระสงฆ์ที่เผยแผ่ธรรมมีบทบาทในการพัฒนาสังคม มากกว่าพระสงฆ์ที่ไม่ได้เผยแผ่ธรรม
 - 3.1 พระสงฆ์ที่มีอายุมากมีบทบาทในการเผยแผ่ธรรม มากกว่าพระสงฆ์ที่มีอายุน้อย
 - 3.2 พระสงฆ์ที่มีพรรษามากมีบทบาทในการเผยแผ่ธรรมมากกว่าพระสงฆ์ที่มีพรรษาน้อย
 - 3.3 พระสงฆ์ที่มีการศึกษาทางโลกสูงมีบทบาทในการเผยแผ่ธรรม มากกว่าพระสงฆ์ที่มีการศึกษาทางโลกต่ำ
 - 3.4 พระสงฆ์ที่มีการศึกษาทางธรรมสูงมีบทบาทในการเผยแผ่ธรรม มากกว่าพระสงฆ์ที่มีการศึกษาทางธรรมต่ำ

ตัวแปร

1. ตัวแปรตาม คือ บทบาทในการพัฒนาสังคม แบ่งเป็น 3 ด้าน

- 1.1 ด้านการสอนหนังสือในสถานการศึกษา
- 1.2 ด้านการสงเคราะห์ประชาชน
- 1.3 ด้านการเผยแพร่ธรรม

2. ตัวแปรอิสระ คือ ได้แก่สถานภาพส่วนบุคคลของพระสงฆ์วัดชลประทานรังสฤษฎ์ จำแนกได้ดังนี้

2.1 อายุ หมายถึง อายุตามพระธรรมวินัยที่ทรงอนุญาติ ให้นำบุคคลผู้ที่จะเข้าบรรพชาอุปสมบทเป็นพระภิกษุตั้งแต่ 20 ปีขึ้นไป โดยแบ่งอายุของกลุ่มพระสงฆ์วัดชลประทานรังสฤษฎ์ เพื่อการวิจัยโดยแบ่งออกเป็นกลุ่มอายุ ดังนี้

- 2.1.1 อายุ 40 ปีลงมา เป็นกลุ่มพระสงฆ์ที่อายุน้อย
- 2.1.2 อายุ มากกว่า 40 ปี เป็นกลุ่มพระสงฆ์ที่อายุมาก

2.2 พรรษา หมายถึงระยะเวลาที่บรรพชาอุปสมบทเป็นพระภิกษุ ซึ่งกำหนดช่วงเข้าพรรษา ปีหนึ่งมี 3 เดือน โดยแบ่งระดับพรรษาของพระสงฆ์ออกเป็นดังนี้

- 2.2.1 5 พรรษาลงมา เป็นกลุ่มพระสงฆ์ที่มีพรรษาน้อย
- 2.2.2 มากกว่า 5 พรรษา เป็นกลุ่มพระสงฆ์ที่มีพรรษามาก

2.3.การศึกษาทางโลก หมายถึง การศึกษาระดับสามัญทั่วไปตามระบบการศึกษาของรัฐ ที่พระสงฆ์ศึกษาและไม่ขัดกับพระธรรมวินัย การวิจัยครั้งนี้ได้แบ่งระดับการศึกษาทางโลกของพระสงฆ์ออกได้ดังนี้

- ระดับประถมศึกษา
- ระดับมัธยมศึกษา
- ระดับปริญญาตรี
- สูงกว่าระดับปริญญาตรี

2.4. การศึกษาทางธรรม หมายถึงการศึกษาปฏิบัติธรรม แผนกธรรม เป็นการศึกษาตามพระธรรมวินัยจัดการศึกษาตามระบบการศึกษาของสงฆ์ แบ่งเป็น 3 ระดับดังนี้

- ระดับนักธรรมตรี
- ระดับนักธรรมโท
- ระดับนักธรรมเอก

นิยามศัพท์สำคัญที่ใช้ในการวิจัย

1. "บทบาท" หมายถึง พฤติกรรมที่แสดงออกตามสถานภาพของบุคคลในสังคมหนึ่ง ๆ พฤติกรรมนี้เป็นสิ่งที่สังคมหรือวัฒนธรรมของกลุ่มกำหนด จึงมีความผูกพันอยู่กับความรู้สึกนึกคิดของผู้ปฏิบัติ และความคาดหวังของผู้อื่นในสังคมที่มีส่วนเกี่ยวข้องกับสถานภาพนั้น

2. "พระสงฆ์" หมายถึง ผู้บวชตามพระเพณี ประพฤติปฏิบัติตามพระธรรมวินัย ในพระพุทธศาสนาที่ปฏิบัติศาสนกิจภายในวัดชลประทานรังสฤษฎ์ อำเภอปากเกร็ด จังหวัดนนทบุรี

3. "การสอนหนังสือ" หมายถึง กระบวนการที่พระสงฆ์ ได้นำความรู้จากการศึกษา และจากประสบการณ์ด้านต่าง ๆ ที่ตนมีอยู่ นำไปอบรมสั่งสอนนักเรียนในสถานการศึกษาต่าง ๆ ดังนี้

- โรงเรียนพุทธศาสนาวันอาทิตย์
- มหาวิทยาลัยสงฆ์
- โรงเรียนบาลีเตรียมอุดม/บาลีสาธิตศึกษา
- โรงเรียนประถมศึกษา
- โรงเรียนมัธยมศึกษา

4. การสงเคราะห์ประชาชน หมายถึง การที่พระสงฆ์ทำหน้าที่สงเคราะห์ โดยการนำสิ่งของอุปโภคบริโภคไปมอบให้แก่ประชาชน ผู้ที่ได้รับความเดือดร้อนจากเหตุการณ์ต่าง ๆ เป็นหน้าที่ ที่พระสงฆ์ควรกระทำเพื่อช่วยเหลือสังคม มีดังนี้

- 4.1 การออกเยี่ยมเยียนประชาชน
- 4.2 การชักชวนประชาชนร่วมบริจาคทรัพย์ช่วยเหลือผู้ประสบสาธารณภัยต่าง ๆ
- 4.3 การให้คำแนะนำทางด้านจิตใจแก่ประชาชน
- 4.4 การชักชวนประชาชนสร้างสาธารณประโยชน์
- 4.5 การรักษาพยาบาลแก่ผู้ป่วยเบื้องต้นตามความสามารถ
- 4.6 จัดสถานที่พักผ่อนภายในวัด
- 4.7 ตั้งศูนย์เด็กก่อนเกณฑ์ หรือเด็กอนุบาลในโรงเรียน

5. "การเผยแผ่ธรรม" หมายถึง การที่พระสงฆ์นำธรรมะคือหลักคำสอนที่ดัดมาสำหรับประชาชนได้ยึดถือปฏิบัติ เพื่อประโยชน์แก่ตนเองและประโยชน์แก่สังคมโดยส่วนรวม ทำให้สังคมเกิดความเป็นบรรทัดฐานอันเดียวกันทำให้สังคมเป็นระเบียบซึ่งมีพระสงฆ์ออกแสดงธรรมคำสั่งสอนที่จะช่วยให้ประชาชน มีความสุขและความเจริญ ได้แก่

- 5.1 การออกจาริกเผยแผ่ธรรมตามสถานที่ต่าง ๆ ที่มีผู้มานิมนต์
- 5.2 การเผยแผ่ธรรมผ่านสื่อมวลชน
- 5.3 การเป็นวิทยากรอบรมธรรมแก่ผู้ต้องขังในเรือนจำ
- 5.4 การเป็นวิทยากรอบรมเยาวชนภาคฤดูร้อน

ตัวแปรตาม

6. การพัฒนาสังคม หมายถึง กระบวนการที่นำไปสู่การเปลี่ยนแปลงในสังคม เพื่อให้ประชาชน ได้มีชีวิตความเป็นอยู่ดีขึ้น พิจารณาเฉพาะบทบาทของพระสงฆ์ ในด้านการสอนหนังสือในสถานการศึกษา การสงเคราะห์ประชาชน และการเผยแผ่ธรรม ซึ่งมีส่วนที่จะทำ ให้ประชาชน มีความเป็นอยู่ดีขึ้นได้



สถาบันวิทยบริการ
จุฬาลงกรณ์มหาวิทยาลัย