

## บทที่ 2

### เอกสารและงานวิจัยที่เกี่ยวข้อง

การศึกษาการจัดบริการแนะแนวในโรงเรียนโครงการขยายโอกาสทางการศึกษาขั้นพื้นฐาน สังกัดสำนักงานคณะกรรมการการประถมศึกษาแห่งชาติ เขตการศึกษา 11 มีเอกสารและงานวิจัยที่เกี่ยวข้องที่ได้ศึกษาค้นคว้าทั้งภายในประเทศและต่างประเทศโดยเสนอตามหัวข้อดังต่อไปนี้

- ความหมายของการแนะแนว
  - องค์ประกอบของการแนะแนว
  - ประเภทและขอบข่ายของบริการแนะแนวในโรงเรียน
  - การบริหารงานแนะแนวในโรงเรียน
  - บทบาทของบุคลากรที่เกี่ยวข้องกับการจัดบริการแนะแนวในโรงเรียน
  - การสนับสนุนงานแนะแนว
  - โครงสร้างหลักสูตรกับการจัดกิจกรรมแนะแนว
  - ความสำคัญของโรงเรียนโครงการขยายโอกาสทางการศึกษาขั้นพื้นฐาน
  - ความสำคัญและความจำเป็นในการจัดบริการแนะแนวในโรงเรียนโครงการขยายโอกาสทางการศึกษาขั้นพื้นฐาน
  - สภาพและปัญหาการดำเนินงานแนะแนว
  - สภาพและปัญหาการจัดบริการแนะแนว
- ความหมายของการแนะแนว

ผ่องพรรณ เกิดพิทักษ์ (2529) สรุปความหมายของการแนะแนวว่า การแนะแนวเป็นกระบวนการเพื่อช่วยให้บุคคลรู้จักตนเอง เข้าใจตนเองและสิ่งแวดล้อมได้อย่างเหมาะสมยิ่งขึ้น และเพื่อให้บุคคลสามารถช่วยตนเอง ป่าตนเอง ปรับตนเองได้อย่างเหมาะสม ตลอดจนสามารถป้องกันปัญหา แก้ปัญหาและพัฒนาตนเองได้อย่างมีประสิทธิภาพ

สวัสดิ์ สุวรรณอักษร (2529) ได้สรุปการแนะนำว่า หมายถึง กรรมวิธีหรือกระบวนการต่าง ๆ ที่มุ่งหมายหรือช่วยให้บุคคลมีความสามารถช่วยตัวเองได้ กล่าวคือ ช่วยให้รู้จักตัวเอง และเข้าใจตนเองทุกด้าน รู้จักนำความสามารถของตนเองไปใช้เพื่อให้เกิดประโยชน์ต่อตนเองและครอบครัว และสังคมส่วนรวม ช่วยให้เข้าใจ โลกของการศึกษา โลกของอาชีพ ช่วยให้รู้จักป้องกันและแก้ปัญหา รวมทั้งการปรับตัวได้อย่างมีความสุข

วัชร ทรัพย์มี (2531) ให้ความหมายการแนะนำว่า การแนะนำเป็นกระบวนการช่วยเหลือบุคคลให้เข้าใจตนเองและสิ่งแวดล้อมเพื่อให้เขาสามารถนำตนเองได้เป็นค้ำยัน คัดสินใจที่จะศึกษาค้นคว้า ประกอบอาชีพอะไร หรือแก้ปัญหาอย่างไร และสามารถปรับตัวได้อย่างมีความสุข มีความเจริญก้าวหน้าในชีวิตและได้พัฒนาตนเองได้ถึงขีดสูงสุดทุกด้าน

คาร์โรล เอช มิถเดอร์ (Carroll H. Miller, 1976) ให้คำจำกัดความของการแนะนำว่า การแนะนำเป็นกระบวนการช่วยเหลือบุคคลให้รู้จักตนเอง และสิ่งแวดล้อม เพื่อให้บุคคลสามารถตัดสินใจและวางแผนอนาคตของตนได้อย่างเหมาะสม

อาเธอร์ เจ โจนส์ (Arthur J. Jones, 1980) ได้ให้ความหมายของการแนะนำ หมายถึง การที่บุคคลหนึ่งได้ให้ความช่วยเหลือบุคคลอีกคนหนึ่ง โดยมีมุ่งที่จะให้เกิดความเจริญที่องงาม รับผิดชอบต่อตนเองได้เป็นอย่างดี บริการแนะนำมีขอบเขตครอบคลุมไปถึงโรงเรียน ครอบครัว วงการธุรกิจ โรงงานอุตสาหกรรม โรงพยาบาล วงการปกครอง สรุปได้ว่าการแนะนำเกิดขึ้นทุกหนทุกแห่ง ที่ต้องการความช่วยเหลือและมีบุคคลที่ให้ความช่วยเหลือ

จากความหมายของการแนะนำที่กล่าวมา สรุปได้ว่าการแนะนำ คือ กระบวนการช่วยเหลือบุคคลให้เข้าใจตนเองและสิ่งแวดล้อม เพื่อให้สามารถนำตนเองได้ และสามารถปรับตนเองได้เข้ากับบุคคลอื่นได้เป็นอย่างดี มีการพัฒนาตนเองในทุก ๆ ด้าน สามารถตัดสินใจได้อย่างรอบคอบและถูกต้องเหมาะสม ตลอดจนแก้ปัญหาของตนเองได้อย่างชาญฉลาดและสามารถทำประโยชน์ให้ต่อส่วนรวมหรือสังคมได้อย่างเต็มที่

### องค์ประกอบของการแนะนำ

ในการดำเนินงานแนะนำให้ประสบผลสำเร็จได้นั้น จำเป็นอย่างยิ่งที่จะต้องเข้าใจถึงส่วนประกอบสำคัญต่าง ๆ ของการแนะนำ ผู้ดำเนินงานแนะนำจะต้องยึดหลักสำคัญของการแนะนำเพื่อที่จะให้เกิดประโยชน์แก่นักเรียนมากที่สุด ฉะนั้นเพื่อให้ผลของการแนะนำออกมาตรงตามเป้าหมาย จึงควรศึกษารายละเอียดต่าง ๆ ที่เป็นองค์ประกอบของการแนะนำประกอบไปด้วย ปรัชญาของการแนะนำ จุดมุ่งหมายของการแนะนำ และหลักเบื้องต้นของการแนะนำ ซึ่งมีรายละเอียดดังต่อไปนี้

## ปรัชญาของการแนะแนว

ปรัชญาของการแนะแนว หมายถึง ความเชื่อหรือทัศนคติที่ยึดถือเป็นหลักในการกำหนด จุดมุ่งหมาย และวิธีดำเนินงานทั่วไปในงานแนะแนว ซึ่งเชื่อว่าจะทำให้งานแนะแนวมี ประสิทธิภาพมากที่สุด โฮลลิส และ โฮลลิส (Hollis and Hollis, 1965) (อ้างถึงใน ทองเวียน อมรรักษ์กุลและคณะ, 2530) กล่าวว่าปรัชญาของแนะแนว คือ บรรดาหลักการทั้งหมดซึ่งยึดถือเป็น หลักในการอ้างอิงเพื่อดำเนินการแนะแนวทุกประการ การแนะแนวในฐานะเป็นส่วนหนึ่งของการ ศึกษา ปรัชญาของการแนะแนวจึงควรจะสอดคล้องกับโครงการจัดการศึกษาซึ่งยึดเอามนุษย์เป็น สำคัญในส่วนที่เกี่ยวกับบุคคลนั้นมีสิ่งที่จะต้องคำนึงถึง 3 ประการ ได้แก่ ธรรมชาติของมนุษย์ พฤติกรรมของมนุษย์และความจำเป็นของมนุษย์ที่จะต้องได้รับการแนะแนวทาง แบริ และ วอลฟ์ (Barry and Wolf, 1957) (อ้างถึงใน ทองเวียน อมรรักษ์กุลและคณะ, 2530) ได้กล่าวถึง ปรัชญาการแนะแนวโดยจำแนกเป็นด้าน ๆ ดังต่อไปนี้

1. ปรัชญาในแง่ของการศึกษาและอาชีพ มีความเชื่อว่าการแนะแนวถือว่าเป็นกระบวนการเบื้องต้น ที่จะช่วยให้นักเรียนได้เลือกอาชีพ และการศึกษาอย่างใช้วิจารณญาณ
2. ปรัชญาในแง่ของการบริการแนะแนวมีความเชื่อว่าการบริการแนะแนวเป็นบริการ หลอด ๆ บริการที่มีลักษณะพิเศษแตกต่างกันไป และบริการดังกล่าวนี้ถือว่าการแนะแนวเป็นการ ให้การศึกษารูปหนึ่ง ในการจัดบริการแนะแนว จะต้องตั้งอยู่บนรากฐานของการศึกษาเป็นราย บุคคลและรายกลุ่มโดยอาศัยความรู้ทางด้านจิตวิทยา
3. ปรัชญาการให้คำปรึกษา ทำหน้าที่ของการแนะแนวโดยการให้การบำบัดแก้ไข แก่นักเรียนที่มีปัญหาส่วนตัว
4. ปรัชญาในแง่ของการปรับตัว การแนะแนวในข้อนี้จะย้ำในแง่ของการช่วยเหลือบุคคล ให้สามารถดำเนินชีวิตอยู่ในสังคมและกลุ่มที่คนสังกัดได้อย่างดี
5. ปรัชญาในแง่ของการถือเอาการแก้ปัญหาเป็นศูนย์กลาง ตามความเชื่อปรัชญาข้อนี้ ถือว่าบุคคลมีความสำคัญน้อยกว่าความต้องการของสังคม หรือกล่าวอีกนัยว่า ย้ำที่การแก้ปัญหาที่มี อยู่ในสังคมยิ่งกว่าที่จะเสริมสร้างความเจริญงอกงามให้แก่บุคคล
6. ปรัชญาในแง่ของการให้การศึกษา ตามความเชื่อนี้การแนะแนวจะเน้นหนักไปในด้าน การจัดตารางเรียน การให้ข่าวสาร การจัดลำดับรายวิชาให้เรียน และบริการอื่น ๆ ที่คล้ายคลึงกัน นี้ แต่ยังคงมีการจัดบริการให้แก่ผู้เรียน เพื่อประสิทธิภาพในการเรียนด้วย
7. ปรัชญาในแง่ของการพัฒนา แนวปรัชญาเน้นหนักในความจำเป็นที่จะทำให้กระบวนการแนะแนวมีความต่อเนื่อง และเพิ่มทุนสมรรถภาพในตัวบุคคลให้สูงยิ่งขึ้นไป
8. ปรัชญาในแง่ของการสร้างบูรณาการ ปรัชญาข้อนี้ย้ำการเข้าใจตนเองรวมทั้งการ พัฒนาในด้านต่าง ๆ

กรมวิชาการ (2538) ได้สรุปปรัชญาการแนะแนวไว้ดังนี้

1. จัดเพื่อนักเรียนทุกคน
2. จัดโดยยึดเด็กเป็นศูนย์กลาง
3. การจัดบริการแนะแนวต้องมีข้อมูลนักเรียน
4. จัดบริการแนะแนวอย่างต่อเนื่อง
5. ต้องอาศัยความร่วมมือของคณะครู นักเรียน ผู้ปกครอง
6. ต้องจัดควบคู่กับการเรียนการสอน
7. ต้องจัดให้ครบทั้ง 3 ด้าน คือ ด้านการศึกษา ด้านอาชีพ และการปรับตัวทาง

สังคม

นอกจากนี้ปรัชญาการแนะแนวต้องยึดหลักในการดำเนินการดังนี้ คือ

1. สำเนียงถึงความแตกต่างระหว่างบุคคล
2. พฤติกรรมทุกอย่างของบุคคลย่อมมีสาเหตุ
3. บุคคลเป็นทรัพยากรมนุษย์ที่มีคุณค่าและศักยภาพแฝง
4. บุคคลมีศักดิ์ศรีและต้องการการยอมรับ
5. บุคคลมีการเปลี่ยนแปลงและพัฒนาได้
6. บุคคลอยู่ร่วมกัน ควรช่วยเหลือซึ่งกันและกัน

จากปรัชญาการแนะแนวที่กล่าวมานั้น สรุปได้ว่า ปรัชญาการแนะแนวมุ่งที่จะช่วยบุคคลในยามที่เกิดความสับสนไม่สบายใจ รู้จักที่จะปฏิบัติตัวตามภาระของตนจนบรรลุความสำเร็จด้วยดีและมีความสามารถที่จะตัดสินใจได้อย่างถูกต้อง ทำให้บุคคลได้มีความเจริญงอกงามตามแนวทางที่กำหนดไว้

จุดมุ่งหมายของการแนะแนว

ปรัชญาการแนะแนวเป็นรากฐานที่จะนำมาซึ่งจุดมุ่งหมาย กระบวนการ และกิจกรรมต่าง ๆ ในการจัดบริการแนะแนว โมเซอร์ และ โมเซอร์ (Moser & Moser, 1963) (อ้างถึงในทองเวียน อมรัชกุลและคณะ, 2530) ได้กล่าวถึงจุดมุ่งหมายของการแนะแนวว่าเป็นการช่วยในการดำรงชีวิตทุกด้านกล่าวคือ

1. ช่วยให้บุคคลกำหนดเป้าหมายที่เหมาะสมแก่ชีวิตของตนได้
2. ช่วยในการปรับตนให้เข้ากับสถานการณ์ทุกอย่างได้
3. ทำให้บุคคลมีความมั่นคงปลอดภัย สามารถนำตนเองได้และพอใจในความเป็นอยู่

ของตน

4. ทำให้บุคคลประเมินความจริงในด้านที่เกี่ยวกับความสามารถที่คนมีอยู่ และความ  
สำเร็จในอนาคต
5. รู้จักประเมินสถานการณ์ตามความเป็นจริง
6. สามารถกำหนดจุดมุ่งหมายในชีวิตที่เป็นรายละเอียด และวางแผน เพื่อให้บรรลุความ  
มุ่งหมาย

ศุภวดี บุญดวงศ์ (2531) ได้กล่าวถึงจุดมุ่งหมายของการแนะแนวเพื่อช่วยให้การดำเนินงานมีประสิทธิภาพและประสบความสำเร็จดังนี้

1. จัดขึ้นเพื่อสนองความต้องการและความสนใจของนักเรียนภายในโรงเรียน โดยคำนึงถึงพัฒนาการทุก ๆ ด้านของเด็กแต่ละวัย
2. ส่งเสริมให้เกิดสัมพันธภาพที่ดีระหว่างครูและนักเรียน ซึ่งส่งผลไปสู่ประสิทธิภาพของการเรียนรู้ และการปรับตัวของเด็ก
3. เพื่อปรับปรุงการสอนของครู การจัดวิชาการเรียนและแผนการเรียนของทางโรงเรียนให้เป็นประโยชน์ต่อนักเรียนมากที่สุด
4. ช่วยเหลือนักเรียนเกี่ยวกับการวางแผนชีวิตทั้งในปัจจุบันและอนาคต ทั้งนี้เพื่อให้ออก  
ค้องกับความสามารถอันจะส่งเสริมนักเรียนให้มีประสิทธิภาพในการเรียนและการทำงาน
5. มุ่งพัฒนานักเรียนในด้านความเข้าใจตนเองอย่างถูกต้องเพื่อให้แสดงพฤติกรรม  
ต่าง ๆ ได้อย่างเหมาะสมด้านความสามารถตัดสินใจด้วยตนเองอันเป็นคุณลักษณะที่จะนำนักเรียน  
ไปสู่ความเป็นอิสระและพึ่งตนเองได้และด้านความสามารถในการปรับตัวอยู่ร่วมกับผู้อื่นในสังคม  
ได้อย่างมีความสุข

#### หลักเบื้องต้นของการแนะแนว

หลักเบื้องต้นของการแนะแนว มีความสำคัญต่อการจัดบริการแนะแนว ช่วยให้ผู้ทำงาน  
ด้านนี้มีหลักเกณฑ์สำหรับการปฏิบัติงาน ได้ตระหนักถึงความสำคัญของการแนะแนว  
และต้องนำมาใช้อย่างจริงจัง เพื่อที่จะทำให้การแนะแนวมีประสิทธิภาพ วัชร ทรัพย์มี(2531)  
ได้เสนอหลักการเพื่อยึดถือสำหรับการปฏิบัติงานแนะแนว ไว้ดังนี้

1. การแนะแนวจัดขึ้นเพื่อพัฒนาบุคคลในทุกด้าน การแนะแนวมีหลักการที่จะช่วยให้ผู้  
รับบริการมีพัฒนาการสูงสุดในทุกด้าน คือ ด้านร่างกาย สติปัญญา อารมณ์ และสังคม
2. การแนะแนวเน้นความแตกต่างระหว่างบุคคล การแนะแนวมีหลักการที่จะช่วยส่งเสริม  
พัฒนาการของนักเรียนทุกคน จำเป็นต้องรู้จักนักเรียนแต่ละคนและคำนึงถึงความแตกต่าง  
ระหว่างบุคคล

3. การแนะนำเกิดจากความร่วมมือ การแนะนำที่มีประสิทธิภาพต้องเกิดจากความร่วมมือและความเต็มใจของผู้มาใช้บริการ และบุคลากรอื่น ๆ ที่เกี่ยวข้อง

4. การแนะนำยึดหลักสิทธิและเสรีภาพของบุคคล นักแนะนำตระหนักในสิทธิและเสรีภาพของบุคคลในการที่จะเลือกตัดสินใจที่จะนำชีวิตของตนเอง นักแนะนำจะเป็นผู้ช่วยให้บุคคลรู้จักตนเองและสิ่งแวดล้อมดีขึ้น เพื่อที่ผู้รับบริการจะได้ตัดสินใจเลือกการดำเนินชีวิตได้อย่างมีประสิทธิภาพ

5. การแนะนำเป็นกระบวนการต่อเนื่อง การจัดบริการแนะนำนั้นจะต้องมีความต่อเนื่องในแต่ละระดับชั้น ตั้งแต่ระดับประถมศึกษา จนถึงระดับอุดมศึกษา

6. การแนะนำมีจุดมุ่งหมายทั้งด้านการป้องกันปัญหา การแก้ปัญหา และการส่งเสริมพัฒนาการ การแนะนำจึงจัดเพื่อนักเรียนทุกคน ไม่ใช่เป็นบริการสำหรับช่วยเหลือผู้ที่มีปัญหาเท่านั้น

7. ผู้ทำหน้าที่แนะนำจะต้องมีคุณสมบัติและการฝึกอบรมทางการแนะนำมาโดยเฉพาะ ผู้ทำหน้าที่แนะนำจะต้องเป็นผู้ที่มีคุณสมบัติครบถ้วนในด้านการศึกษาทางสาขาแนะนำ และมีประสบการณ์

8. การแนะนำมีหลักการในการช่วยให้บุคคลปรับตัวได้ในปัจจุบัน และมีการวางแผนที่ดีในอนาคต วัตถุประสงค์ของการแนะนำไม่เพียงแต่จะช่วยให้บุคคลให้ปรับตัวได้ดีในปัจจุบันเท่านั้น แต่จะส่งเสริมการวางแผนการที่เหมาะสมกับแต่ละบุคคลในอนาคตด้วย

9. การแนะนำตั้งอยู่บนหลักการว่า ถ้าบุคคลแต่ละคนได้พัฒนาจนถึงจุดสูงสุดในทุกด้าน และสามารถปรับตัวได้ดีแล้ว สังคมก็จะพัฒนารุ่งเรืองตามไปด้วย

เชิร์ทเซอร์ และสโตน (Shertzer and Stone, 1981) ได้สรุปถึงหลักการเบื้องต้นของการแนะนำที่เป็นที่ยอมรับกันโดยทั่วไปดังนี้ คือ

1. การแนะนำเป็นการช่วยเหลือบุคคลโดยอาศัยระบบของการพัฒนา ไม่ใช่เป็นการนำบุคคลเพื่อให้เกิดการพัฒนาในตัวของเขา ผู้ให้การแนะนำต้องเคารพและยอมรับในความรับผิดชอบของบุคคลที่มาขอความช่วยเหลือ เป็นการช่วยเหลือให้บุคคลได้เพิ่มพูนประสบการณ์เกิดทัศนคติในการที่จะช่วยเหลือตนเอง

2. หน้าที่ที่เหมาะสมของการแนะนำ คือการสร้างความสัมพันธ์ระหว่างวิชาการและสังคมภายนอก

3. การแนะนำตั้งอยู่บนรากฐานของความสำนึกที่ว่า คนทุกคนมีเกียรติ มีค่าและสำนึกถึงความถูกต้องของแต่ละบุคคล ทุกคนจึงมีสิทธิที่จะเลือกแนวทางของตัวเอง

4. การแนะนำ คือ การให้ความช่วยเหลือบุคคลในการเลือกการวางแผน การตัดสินใจอย่างชาญฉลาดพร้อมที่จะแก้ไขหรือต่อสู้กับอุปสรรค การแนะนำนี้ นักเรียนสามารถวางแผน

ด้วยตัวเองได้อย่างถูกต้อง รู้จักตนเอง รู้จักวางโครงการต่าง ๆ โดยการตัดสินใจด้วยตนเองอย่างอิสระ

5. การแนะนำ คือ จุดเริ่มต้นในการรู้จักทำงานร่วมกันโดยไม่บังคับ การแนะนำจะเกิดขึ้นจากแรงจูงใจภายในหรือด้วยความเต็มใจของบุคคลนั้น ๆ มากกว่าจะเกิดจากแรงจูงใจภายนอก นักเรียนทุกคนมีสิทธิที่จะขอความช่วยเหลือ

6. การแนะนำเป็นกระบวนการศึกษาที่ต้องปฏิบัติอย่างต่อเนื่องกันตลอดไปจะเริ่มตั้งแต่ในโรงเรียนประถมศึกษาจนถึงมัธยมศึกษา

7. การแนะนำจะต้องอยู่บนรากฐานกว้าง ๆ ของบุคคลและสังคมของเขาเป็นรายบุคคล การที่จะรู้จักสิ่งต่าง ๆ ของบุคคลจำเป็นต้องใช้เทคนิคและวิธีการต่าง ๆ เข้าช่วยเพื่อให้รู้จักบุคคลให้มากที่สุด

8. การแนะนำเป็นหน้าที่ของบุคคลหลายคนช่วยกันทำงานอย่างเข้มแข็งได้แก่ ผู้แนะนำ ผู้ปกครอง ครู นักจิตวิทยา

9. การแนะนำคือการช่วยให้นักเรียนตระหนักในความจริงเกี่ยวกับตัวของเขาเองอย่างมากที่สุด เพื่อจะได้รู้จักปรับตัว ปรับความเข้าใจในตนเอง

10. การแนะนำ คือการชี้ให้เห็นความแตกต่างของสภาพบุคคล ภาวะสังคมของนักเรียนแต่ละคน รวมทั้งการชี้ให้เห็นผลของการศึกษาของบุคคลตลอดจนความพยายามของโรงเรียนที่จะช่วยให้เด็กได้เล่าเรียนจนบรรลุความสำเร็จ ตามความต้องการของแต่ละคนได้

ประเภทและขอบข่ายของบริการแนะนำในโรงเรียน

คมเพชร ฉัตรสุภกุด (2529) ได้แบ่งงานแนะนำในโรงเรียนไว้ 3 ประเภทดังนี้

1. การแนะนำการศึกษา หมายถึงกระบวนการให้ความช่วยเหลือบุคคลให้ได้รับความสำเร็จในทางการศึกษาตามความสามารถของเขา ในบางครั้งการที่บุคคลใดก็ตามไม่สามารถจะประสบความสำเร็จได้นั้น อาจจะเป็นเพราะมีอุปสรรคหรือปัญหาต่าง ๆ เช่น เด็กเรียนวิชาที่ไม่เหมาะสม ขาดวิธีการเรียนที่ดี ขาดจุดมุ่งหมายการศึกษาที่จะทำให้มีความกระตือรือร้นในการเรียนด้วยเหตุนี้ จึงควรจะมีการจัดบริการแนะนำเพื่อแก้ปัญหาต่าง ๆ ให้ลดน้อยลง หรือหมดไป

2. การแนะนำอาชีพ หมายถึงกระบวนการที่จะช่วยเหลือบุคคลให้สามารถมีอาชีพที่เหมาะสม และประสบความสำเร็จในการประกอบอาชีพตามความต้องการ ดังนั้น กระบวนการแนะนำอาชีพนั้นจะเป็นกระบวนการที่ต่อเนื่องและต้องใช้เวลาเพราะจะต้องเริ่มต้นตั้งแต่การพิจารณาตัวบุคคลในด้านต่าง ๆ เช่น ความสนใจ ความถนัด ความสามารถหรือสติปัญญา เศรษฐกิจ และอื่น ๆ ที่สำคัญ แล้วนำข้อมูลเหล่านั้นมาพิจารณาว่า ผู้เรียนควรจะเลือกอาชีพอะไร หลังจากตัดสินใจก็จะต้องให้ข้อมูลว่า ผู้เรียนต้องเตรียมตัวเพื่ออาชีพโดยวิธีใด เช่น

เข้ารับการอบรม เข้าเรียนในสถาบันต่าง ๆ หรือเข้าทำงานเลยโดยการฝึกฝน นอกจากนี้แล้วถ้าเป็นไปได้ผู้เรียนจะต้องมีโอกาสเข้าทำงานจริง ๆ และมีช่องทางในการเจริญก้าวหน้าตลอดจนประสบผลสำเร็จ กระบวนการแนะแนวอาชีพนั้นจะต้องมีการให้การปรึกษาทางด้านอาชีพร่วมอยู่ด้วย

3. การแนะแนวส่วนตัวและสังคม เป็นกระบวนการให้ความช่วยเหลือบุคคล ให้สามารถดำรงชีวิตของคนได้อย่างมีความสุขในสังคม สาเหตุเนื่องมาจากการที่บุคคลอาจประสบความยุ่งยากในการดำเนินชีวิต เช่น การเลือกคบเพื่อน การเลือกคู่ครอง ความเป็นปมค้อยต่าง ๆ ปัญหาครอบครัวและอื่น ๆ ถ้าบุคคลมีความทุกข์จากปัญหามากเกินไป ย่อมทำให้ไม่สามารถดำเนินชีวิตอย่างมีประสิทธิภาพได้ ในทางตรงกันข้ามหากได้รับการแนะแนวและแก้ปัญหา เขาจะมีโอกาสกระทำสิ่งต่าง ๆ ในชีวิตอย่างประสบผลสำเร็จและเป็นประโยชน์ต่อสังคม

### ขอบข่ายบริการที่สำคัญของการแนะแนว

บริการแนะแนวในโรงเรียน จำเป็นต้องจัดให้ครอบคลุมทั้งในด้านการศึกษา อาชีพและการพัฒนาบุคลิกภาพหรือการปรับตัวทางสังคม การจัดบริการแนะแนวให้ครอบคลุมการแนะแนวการศึกษา อาชีพ และการปรับตัวทางสังคมในโรงเรียน ต้องอาศัยบริการแนะแนวทั้ง 5 บริการดังต่อไปนี้

1. บริการศึกษาและสำรวจข้อมูลเป็นรายบุคคล (Individual Inventory Service) หมายถึง การรวบรวมรายละเอียดต่าง ๆ เกี่ยวกับตัวนักเรียนในทุก ๆ ด้านเก็บไว้อย่างเป็นระบบเพื่อประโยชน์ในการนำมาศึกษาให้เข้าใจ เพื่อที่จะช่วยเหลือนักเรียนได้อย่างมีประสิทธิภาพและตรงกับความต้องการของนักเรียน อีกทั้งยังเป็นการช่วยให้นักเรียนได้รู้จักตนเองมากยิ่งขึ้นโดยมีวัตถุประสงค์ที่สำคัญ ดังนี้

1.1 เพื่อเป็นข้อมูลในการที่จะช่วยป้องกัน แก้ไขปัญหาที่เกิดขึ้นกับนักเรียนและส่งเสริมพัฒนาการของนักเรียน ช่วยให้นักเรียนได้รู้จักตนเองในทุก ๆ ด้าน สามารถใช้ความสามารถที่มีอยู่ให้เกิดประโยชน์มากที่สุด ภายใต้สถานการณ์และสิ่งแวดล้อมที่ประสบอยู่

1.2 เพื่อเป็นข้อมูลพื้นฐานให้ครู หรือบุคคลที่เกี่ยวข้องกับนักเรียนได้รู้จักนักเรียนและเข้าใจนักเรียนมากยิ่งขึ้น

วิธีการที่ใช้ในการศึกษาและสำรวจข้อมูลนักเรียนเป็นรายบุคคล แบ่งออกเป็น 2 ประเภท (วัชรวิ ทรัพย์มี, 2531)

(1) วิธีการศึกษาและสำรวจข้อมูลที่ไม่ใช่แบบทดสอบ ได้แก่ การสังเกต การสัมภาษณ์ การสอบถาม การทำอัตชีวประวัติ การทำสังคมมิติ การทำระเบียบสะสม



การทำระเบียบเหตุการณ์ การเขียนอนุทิน การเขียนเรื่องความเกี่ยวกับตนเอง การเขียนบันทึกประจำวัน

(2) วิธีการศึกษาและสำรวจข้อมูลที่ใช้แบบทดสอบ ได้แก่ การใช้แบบทดสอบเพื่อเก็บข้อมูลเกี่ยวกับนักเรียน เช่น แบบทดสอบสติปัญญา แบบทดสอบความถนัด แบบทดสอบความสนใจ แบบทดสอบบุคลิกภาพ แบบทดสอบผลสัมฤทธิ์ทางการเรียน

การจัดบริการศึกษาและสำรวจข้อมูลนักเรียนเป็นรายบุคคลในโรงเรียนเป็นการจัดบริการที่เอื้อต่อการจัดบริการอื่น ๆ ในการแนะแนว เพราะศึกษาและรวบรวมข้อมูลของนักเรียนทั้งโรงเรียนไว้อย่างมีระบบและทันสมัย จะช่วยให้ครูแนะแนว ครูที่ปรึกษา และผู้ที่เกี่ยวข้องได้รู้จักนักเรียนได้ละเอียดทุก ๆ ด้าน เมื่อนักเรียนมีปัญหาหรือต้องการความช่วยเหลือก็สามารถนำข้อมูลเหล่านั้นไปใช้ประโยชน์ได้ทันทีนอกจากนี้นักเรียนยังสามารถใช้ข้อมูลนี้รู้จักตนเอง ซึ่งจะทำให้เกิดประโยชน์ต่อการพิจารณาวางแผนชีวิตของตนเองอีกด้วย

2. บริการสนเทศ (Information Service) บริการสนเทศ หมายถึง การให้ความรู้ข่าวสารเกี่ยวกับรายละเอียดข้อเท็จจริงในด้านการศึกษา อาชีพและการปรับตัวทางสังคม ตลอดจนแนวทาง และวิธีการต่าง ๆ ที่เกี่ยวข้องที่จะช่วยให้นักเรียนได้เรียนรู้ รู้จักและเข้าใจเกี่ยวกับสิ่งต่าง ๆ รอบตัวและสามารถนำมาประกอบการวางแผนพิจารณาเลือกแนวทางอนาคตของตนเองได้ตามความต้องการของตนเอง โดยมีวัตถุประสงค์ที่สำคัญ มุ่งให้นักเรียนที่เข้ารับบริการได้รับประโยชน์ในด้านต่าง ๆ ดังนี้

2.1 เข้าใจสถานการณ์ต่าง ๆ เกี่ยวกับความรู้ที่มีอยู่รอบ ๆ ตัวในการที่นำความรู้เหล่านั้นมาใช้ประโยชน์ในการดำรงชีวิตได้อย่างเหมาะสม

2.2 เข้าใจตนเองและมีการตัดสินใจอย่างชาญฉลาดในการศึกษา การประกอบอาชีพ และกิจกรรมทางสังคมในรูปของความสัมพันธ์ที่เกี่ยวข้องกัน

2.3 ได้เรียนรู้วิธีการศึกษาหาความรู้ สามารถวิเคราะห์เพื่อนำไปใช้ประโยชน์ในการดำเนินชีวิตได้

2.4 เพื่อสร้างเจตคติและลักษณะนิสัยที่ดีในการตัดสินใจได้อย่างรอบคอบและสามารถปรับตัวได้เป็นอย่างดี

วิธีการที่ใช้ในการจัดบริการสนเทศ แบ่งออกเป็น 2 ประเภท ดังต่อไปนี้ (อุษณีย์ เช่น สมาย, 2533)

(1) การจัดบริการสนเทศเป็นรายบุคคล เป็นการให้บริการสนเทศเกี่ยวกับการศึกษา อาชีพ และการปรับตัวทางสังคมให้กับนักเรียนตามความแตกต่างระหว่างบุคคล ทั้งนี้ขึ้นอยู่กับนักเรียนที่มาขอรับบริการว่าต้องการบริการด้านใด ผู้จัดบริการจะต้องจัดให้ตรงและเหมาะสมกับความต้องการนั้น ๆ

(2) การจัดบริการสนเทศเป็นกลุ่ม เป็นการให้บริการสนเทศเกี่ยวกับการศึกษา อาชีพ และการปรับตัวทางสังคมพร้อม ๆ กันหลาย ๆ คน หรือเป็นกลุ่มเฉพาะตามความสนใจที่เหมือนหรือคล้ายกัน หรือจะเป็นการให้บริการข่าวสารความรู้ด้านต่าง ๆ ตามความเหมาะสมของสถานการณ์ในขณะนั้น วิธีการที่ใช้ในการจัดบริการสนเทศ มีดังนี้คือ

การประชุมนิเทศ-การปัจฉิมนิเทศ

การจัดกิจกรรมโฮมรูม

การจัดงานวันอาชีพ

การจัดทัศนศึกษานอกสถานที่

การจัดกิจกรรมแนะแนวการศึกษาต่อ

การจัดกิจกรรมพิเศษต่าง ๆ เช่น นิทรรศการวันสำคัญต่าง ๆ

การทำป้ายนิเทศข่าวสารเกี่ยวกับการศึกษา อาชีพ และการปรับตัวทางสังคม

การจัดทำวารสารการแนะแนวในโรงเรียน

การจัดอภิปราย ได้ว่าที ในเรื่องที่เกี่ยวข้องกับการศึกษา อาชีพ และการปรับตัวทาง

สังคม

การจัดประชุม อบรมให้ความรู้เกี่ยวกับการศึกษา อาชีพ และการปรับตัวทาง

สังคม

การจัดบริการห้องสมุด ให้ความรู้ด้านการศึกษา อาชีพ และการปรับตัวทาง

สังคม

การจัดบริการสนเทศในโรงเรียน เป็นการจัดบริการที่มุ่งพัฒนานักเรียนให้รู้จักแสวงหาความรู้ในด้านการศึกษา อาชีพและการปรับตัวทางสังคม เพื่อเป็นแนวทางในการตัดสินใจเลือกแนวทางในการดำเนินชีวิต เพราะนักเรียนจะได้รับความรู้ข่าวสารที่กว้างขวางทันสมัยมาประกอบการพิจารณา นอกจากนี้วิธีการในการจัดบริการที่เป็นรายบุคคลและเป็นกลุ่มจะช่วยให้นักเรียนสามารถใช้บริการได้เหมาะสมกับความต้องการของตนเอง

3. บริการให้คำปรึกษา (Counseling Service) การให้บริการให้คำปรึกษา เป็นกระบวนการที่จะช่วยให้บุคคลผู้ประสบปัญหาต่าง ๆ สามารถแก้ไขปัญหได้ด้วยตนเอง ทั้งนี้ โดยการช่วยเหลือจากผู้ให้คำปรึกษาที่มีความรู้ความสามารถและได้รับการฝึกฝนมาเป็นอย่างดี ผู้ให้คำปรึกษาและผู้รับบริการปรึกษาจะร่วมกันวินิจฉัยปัญหา ข้อเท็จจริงต่าง ๆ พิจารณาหาแนวทางแก้ไขและให้ผู้นร่วมรับการปรึกษเป็นผู้ตัดสินใจเลือกแนวทางแก้ปัญหาที่ประสบอยู่ได้ด้วยตนเอง โดยมีวัตถุประสงค์ที่สำคัญในการช่วยเหลือให้นักเรียนที่มาใช้บริการให้เกิดคุณลักษณะดังนี้

3.1 มีความเข้าใจและยอมรับเกี่ยวกับตนเองมากขึ้นและเป็นไปในทางที่ถูกต้อง ซึ่งจะ เป็นแนวทางให้นักเรียนรู้จักรับผิดชอบตนเองมากยิ่งขึ้น

3.2 สามารถเผชิญกับความยุ่งยากต่าง ๆ ในชีวิตรู้จักควบคุมตนเองซึ่งจะเป็นแนวทางให้เขาสามารถปฏิบัติคนได้อย่างถูกต้องเหมาะสม ดำรงอยู่ในกฎระเบียบและถึงแกวค้อมของสังคมได้

3.3 สามารถใช้วิจารณ์ของตนในการแก้ปัญหาต่าง ๆ ได้อย่างมีคุณภาพ การให้คำปรึกษา แบ่งเป็น 2 ประเภท (วัชรวิ ทรัพย์มี, 2531)

(1) การปรึกษาเป็นรายบุคคล เป็นกระบวนการช่วยเหลือเป็นรายบุคคล โดยมีการพบปะเป็นการส่วนตัวระหว่างผู้ให้การปรึกษากับผู้รับบริการ ช่วยให้ผู้รับบริการได้เข้าใจตนเองและถึงแกวค้อมได้ดีขึ้น สามารถวางโครงการอนาคตได้อย่างมีประสิทธิภาพ สามารถที่จะช่วยให้มีทักษะในการแก้ปัญหาต่าง ๆ ได้ด้วยตนเอง

(2) การปรึกษาเป็นกลุ่ม เป็นกระบวนการที่บุคคลซึ่งมีความต้องการตรงกันที่จะปรับปรุงตนเองในเรื่องใดเรื่องหนึ่ง หรือต้องการจะแก้ปัญหาใดปัญหาหนึ่งร่วมกันมาปรึกษาหารือซึ่งกันและกันเป็นกลุ่ม โดยมีผู้ให้การปรึกษาร่วมอยู่ด้วย สมาชิกในกลุ่มจะมีโอกาสได้แสดงออกเกี่ยวกับความรู้สึกและความคิดเห็นของแต่ละคน เป็นการได้ระบายความรู้สึกขัดแย้งในจิตใจได้สำรวจตนเอง ได้ฝึกการยอมรับตนเอง ถ้าที่จะเผชิญปัญหา และได้ใช้ความคิดในการแก้ปัญหาหรือปรับปรุงตนเองกับทั้งได้รับฟังความรู้สึกและความคิดเห็นของผู้อื่น และได้ตระหนักว่าผู้อื่นก็มีความรู้สึกขัดแย้งหรือความคิดเห็นเช่นเดียวกับคน ไม่ใช่เขาคนเดียวที่มีปัญหาจะทำให้ทุกคนเกิดความรู้สึกที่ดีต่อกันในกลุ่มด้วย

การให้คำปรึกษาอาจทำได้ทั้งเป็นรายบุคคลและเป็นกลุ่มซึ่งก็ขึ้นอยู่กับปัญหาของนักเรียน และวิธีการให้คำปรึกษาที่คัดแปลงมาจากทฤษฎีทางจิตวิทยาที่นิยมใช้สำหรับนักเรียนมี 3 วิธี (ศุภา จันทรเอน, 2528)

(1) การให้คำปรึกษาแบบนำทาง วิธีนี้เหมาะสำหรับเด็กที่มีสติปัญญาอ่อนข้างต่ำไม่อาจออกความเห็นเองได้ หรือเด็กที่มีความเครียดทางอารมณ์ที่เกินกว่าจะคิดอย่างมีเหตุผลได้ หรือเด็กเล็กที่ไม่อาจจะตัดสินใจได้

(2) การให้คำปรึกษาแบบไม่นำทาง วิธีนี้ช่วยให้เด็กได้ระบายความคับข้องใจต่าง ๆ ของตนเองออกมาได้อย่างเต็มที่ ทำให้เกิดความโล่งใจสบายใจ ทำให้มองเห็นปัญหาของตนได้ดีกว่าเดิมช่วยให้มีโอกาสคิดด้วยตนเองเป็นการฝึกการแก้ปัญหาของตนต่อไปด้วย โดยวิธีการให้คำปรึกษาแบบนี้จะเน้นที่ตัวผู้มาขอรับคำปรึกษา ผู้ให้คำปรึกษาเป็นเพียงผู้รับปัญหาและช่วยให้ผู้รับคำปรึกษาเองเห็นปัญหาของตัวเอง และผู้รับคำปรึกษาจะเป็นผู้ตัดสินใจเลือกแนวทางแก้ปัญหาด้วยตนเอง

(3) การให้คำปรึกษาแบบผสม คือใช้วิธีทั้งสองที่กล่าวมาผสมกัน ถ้าเด็กมีที่ท่าแก่ปัญหาได้ก็ปล่อยให้ไป แต่ถ้าหากเด็กไม่สามารถแก้ปัญหาได้ครูจะต้องช่วยเหลือให้คำแนะนำต่าง ๆ ทั้งนี้ คำแนะนำต่าง ๆ จะให้ก็ต่อเมื่อเด็กอยู่ในฐานะที่ไม่อาจจะตัดสินใจแก้ปัญหาด้วยตัวเองได้เท่านั้น

การให้คำปรึกษา ผู้ให้คำปรึกษาควรมีคุณสมบัติดังต่อไปนี้ (วิลนิกา ฉลากบาง, 2535)

1. เป็นคนช่างสังเกตและรู้จักจิตวิทยาของเด็ก ต้องสร้างสายสัมพันธ์ที่ดี ผู้ให้คำปรึกษาจะประสบผลสำเร็จหรือล้มเหลวขึ้นอยู่กับ การสร้างสายสัมพันธ์ที่ดีในครั้งแรก ถ้านักเรียนไม่ได้รับความสนิทสนมจะไม่เกิดความเป็นกันเอง จะไม่กล้าเล่าเรื่องต่าง ๆ หรือให้ข้อมูลผิด ๆ ซึ่งจะทำการช่วยเหลือไม่ได้ผล

2. ต้องรู้วิธีรวบรวมข้อมูล ครูจะต้องรู้วิธีหาข้อมูลเพื่อจะได้รู้สาเหตุที่ทำให้เด็กเหล่านั้นมีพฤติกรรมที่แตกต่างไปจากกลุ่มหรือจากพัฒนาการปกติของวัย การหาข้อมูลอาจจะกระทำโดยการพูดคุยสอบถาม หรือสัมภาษณ์จากนักเรียนเอง จากผู้ปกครองหรือจากคนอื่น ๆ ที่ใกล้ชิด ซึ่งข้อมูลที่ได้นี้ต้องนำมาวิเคราะห์ให้ถูกต้องและให้ผู้ให้คำปรึกษาจะต้องใช้เทคนิคต่าง ๆ ในการให้คำปรึกษา จนนักเรียนสามารถที่จะเข้าใจตนเองทุกด้าน

3. ต้องมีความสามารถเชื่อมโยงและวินิจฉัยเหตุการณ์ ครูต้องสามารถปะติดปะต่อเชื่อมโยงเหตุการณ์และวินิจฉัยให้ออกว่าอะไรเป็นเหตุ เมื่อเด็กเข้าใจตนเองและเข้าใจสาเหตุของปัญหาแล้ว ก็ร่วมกันวางแผนแก้ปัญหา ถ้าเด็กยังไม่สามารถวางแผนได้ผู้ให้คำปรึกษาควรช่วยชี้ช่องทางและกระตุ้นให้นักเรียนคิดได้ด้วยตนเองในที่สุด

4. ต้องติดตามพฤติกรรม ครูจะต้องหมั่นติดตามพฤติกรรมของนักเรียนหลังให้คำปรึกษาว่ามีพฤติกรรมเปลี่ยนแปลงอย่างไรหรือไม่ เพื่อจะได้เลือกใช้วิธีการที่เหมาะสมในครั้งต่อไป จนกว่าพฤติกรรมของนักเรียนจะเป็นปกติ

5. ถ้าผู้ให้คำปรึกษาเห็นว่าปัญหาของเด็กเกินความสามารถที่จะช่วยได้ ต้องส่งนักเรียนไปขอความช่วยเหลือจากผู้เชี่ยวชาญอื่น ๆ เช่น จิตแพทย์ นักสังคมสงเคราะห์

การจัดบริการให้การปรึกษานับว่าเป็นหัวใจสำคัญของการจัดบริการแนะแนวในโรงเรียน เพราะเป็นการช่วยเหลือนักเรียนได้ตรงกับประเด็นปัญหาและความต้องการของนักเรียน

4. บริการจัดวางตัวนักเรียน (Placement Service) การจัดบริการจัดวางตัวนักเรียนหรือการวางคนให้เหมาะสมหรือถูกต้องกับแต่ละคนนั้นเป็นหลักสำคัญในการจัดบริการแนะแนว เพราะการจัดการศึกษาควรยึดหลักความแตกต่างระหว่างบุคคล โดยคำนึงถึงความสามารถ ความต้องการ ความถนัดและความสนใจของผู้เรียน และยังเน้นในเรื่องการช่วยคนให้รู้จักช่วยตนเอง เข้าใจสภาพแวดล้อม แล้วจึงกำหนดแผนสำหรับตนเอง แล้วทำไปตามแผนโดยการช่วยเหลือของครู โดยเฉพาะอย่างยิ่งครูที่รับผิดชอบในหน้าที่การแนะแนว

### วัตถุประสงค์ของบริการจัดวางตัวนักเรียน

1. เพื่อช่วยให้นักเรียนสามารถเรียนได้เท่าเทียมกันกับคนอื่น ๆ หรือพัฒนาความสามารถที่มีอยู่แล้วให้ชัดเจนขึ้น

2. เพื่อช่วยให้นักเรียนได้รับการส่งเสริมที่เหมาะสมกับความสามารถ ความถนัด และความสนใจ

3. เพื่อช่วยให้นักเรียนมีประสบการณ์ด้านอาชีพ มีทัศนคติที่ดีต่อการทำงาน

4. เพื่อช่วยให้นักเรียนที่มีความสามารถแต่ขาดโอกาสได้เรียนต่อไป เช่น การให้ทุนการศึกษา ทุนอาหารกลางวัน ทุนอุปกรณ์การเรียน

การจัดบริการจัดวางตัวนักเรียน นอกจากจะต้องจัดให้ครอบคลุมการให้บริการด้านการศึกษา อาชีพ และการปรับตัวทางสังคมแล้ว การให้บริการจัดวางตัวนักเรียนมีลักษณะการให้บริการ 2 ลักษณะ ดังนี้ (อุษณีย์ เย็นสบาย, 2533)

1. การจัดวางตัวนักเรียนภายในโรงเรียน เป็นการจัดบริการเพื่อเด็กนักเรียนทุกคนที่อยู่ในโรงเรียนให้อยู่ในสภาพที่เหมาะสมเพื่อให้นักเรียนสามารถที่จะพัฒนาตนเองได้ดีที่สุดตามศักยภาพของตนเอง การจัดวางตัวนักเรียนในโรงเรียนสามารถแบ่งออกเป็น 3 ด้านดังนี้

1.1 การจัดวางตัวนักเรียนในวิชาการเรียน โดยทั่วไปตามหลักสูตรของโรงเรียน

1.2 การจัดวางตัวนักเรียนในกิจกรรมเสริมหลักสูตรหรือกิจกรรมพิเศษที่ทางโรงเรียนจัดขึ้น

1.3 การจัดวางตัวนักเรียนในการหาประสบการณ์ทางวิชาชีพ ระหว่างวันหยุด ฝึกภาคเรียน หรือช่วยนักเรียนที่ต้องการหารายได้พิเศษ

2. การจัดวางตัวนักเรียนภายนอกโรงเรียน เป็นการจัดบริการเพื่อเด็กที่กำลังจะจบหรือจบจากโรงเรียนไปแล้วโรงเรียนควรมีส่วนช่วยเหลือสนับสนุนส่งเสริมให้นักเรียนประสบความสำเร็จทั้งนักเรียนที่จะออกไปศึกษาต่อ และนักเรียนที่จะออกไปประกอบอาชีพ ตามความสนใจของตนเองการจัดวางตัวนักเรียนภายนอกโรงเรียนแบ่งได้ 2 ประเภท ดังนี้

2.1 การให้บริการผู้ที่ออกไปศึกษาต่อ โรงเรียนควรช่วยหาสถานศึกษาและแนะนำนักเรียนให้เลือกศึกษาต่อตรงกับความถนัด และความสามารถของนักเรียนให้มากที่สุดเพื่อประโยชน์ของนักเรียนเอง

2.2 จัดวางตัวนักเรียนสำหรับผู้ที่ออกไปประกอบอาชีพ โรงเรียนควรช่วยให้นักเรียนเข้าใจถึงความสามารถด้านการประกอบอาชีพของตนเอง นอกจากนี้ยังควรช่วยจัดหาแหล่งงาน และแนะนำวิธีการที่จะทำให้ประสบความสำเร็จในการประกอบอาชีพอีกด้วย

การจัดบริการจัดวางตัวนักเรียนในโรงเรียน เป็นการช่วยเหลือนักเรียนให้ได้รับบริการในสิ่งที่นักเรียนต้องการ ส่วนใหญ่จะมุ่งเน้นประโยชน์ที่การศึกษาในโรงเรียน การศึกษาต่อ และ

การประกอบอาชีพเป็นสำคัญ ทั้งนี้ก็ขึ้นอยู่กับนักเรียนที่มารับบริการว่ามีความประสงค์จะให้โรงเรียนหรือฝ่ายแนะแนวช่วยเหลือในด้านใด

5. บริการติดตามผล (Follow up Service) เป็นบริการที่จัดขึ้นเพื่อตรวจสอบว่าผู้รับบริการแนะแนวได้รับความสำเร็จมากน้อยเพียงใด เพื่อนำข้อมูลที่ได้จากการติดตามผลไปใช้ในการปรับปรุงการดำเนินงานแนะแนวให้มีประสิทธิภาพต่อไป

วัตถุประสงค์ของบริการติดตามผล

1. เพื่อประเมินผลการจัดบริการแนะแนวที่ได้ดำเนินการไปแล้วว่าสามารถช่วยเหลือผู้มารับบริการได้มากน้อยเพียงใด
2. เพื่อทราบถึงสภาพของผู้ที่ได้รับบริการแนะแนวไปแล้วว่าประสบผลสำเร็จมากน้อยเพียงใด
3. เพื่อทราบถึงสภาพปัญหาและความต้องการของผู้ที่รับบริการแนะแนวไปแล้ว
4. เพื่อนำข้อมูลจากการติดตามผลไปใช้ประโยชน์ในการปรับปรุงการดำเนินงานแนะแนวให้มีประสิทธิภาพยิ่งขึ้น

นอกจากนี้จุดมุ่งหมายของการติดตามผลที่ สุวีรัตน์ บุรณวิณะ (2526) ได้เสนอไว้มีดังนี้คือ

1. เพื่อเปลี่ยนแปลงหลักสูตรใหม่ให้เหมาะสม
  2. เพื่อการวิจัย
  3. เพื่อการเปลี่ยนแปลงเรื่องการจัดบริการแนะแนว เช่นการให้บริการด้านต่าง ๆ การจัดกลุ่มกิจกรรมหรือชุมนุมต่าง ๆ
  4. เพื่อปรับปรุงนโยบายการจัดวางตัวบุคคลให้เหมาะสมและมีประสิทธิภาพมากขึ้น
  5. เพื่อปรับปรุงการติดต่อประสานงานกับหน่วยงานภายนอก
  6. เพื่อประเมินผลการทำงาน
  7. เพื่อติดตามผลบริการที่จัดให้กับนักเรียนและศิษย์เก่า
- บุคคลที่โรงเรียนควรติดตามผล แบ่งได้ดังนี้
1. นักเรียน ทั้งที่สำเร็จการศึกษาตามหลักสูตร นักเรียนที่ออกกลางคัน และนักเรียนที่กำลังเรียนอยู่ในปัจจุบัน
  2. ผู้ที่เกี่ยวข้องกับนักเรียน เช่น ครูประจำชั้น ผู้ปกครอง เพื่อนนักเรียน
  3. บุคคลอื่น ๆ เช่น ในการประเมินผลโครงการแนะแนวโรงเรียน อาจจะสอบถามความคิดเห็นจากคณะครูของโรงเรียน ผู้ปกครอง บุคลากรในชุมชน

### วิธีการติดตามประเมินผล

การติดตามผลการจัดบริการแนะแนวของโรงเรียนสามารถทำได้หลายวิธีโดยจะต้องพิจารณาเลือกวิธีที่เหมาะสมกับเรื่องที่จะติดตาม ประเมินผล วิธีที่นิยมใช้มีดังนี้ คือ การสังเกต การสัมภาษณ์ การประชุมศิษย์เก่า หรืออาจจะติดตามโดยใช้ไปรษณียบัตร หรือโทรศัพท์

บริการติดตามผล เป็นบริการที่บ่งบอกว่านักเรียนในโรงเรียนที่ได้รับบริการไปแล้ว ประสบผลสำเร็จมากน้อยเพียงใด และเป็นเครื่องมือที่จะช่วยให้โรงเรียนรู้ถึงประสิทธิภาพของการให้บริการแนะแนวต่าง ๆ แก่นักเรียน

### การบริหารงานแนะแนว

งานทุกอย่างในโรงเรียนจะเป็นไปตามวัตถุประสงค์ที่กำหนดไว้ได้ต้องขึ้นอยู่กับการบริหารงานอย่างเป็นระบบและมีประสิทธิภาพ การบริหารงานแนะแนว หมายถึง การดำเนินงานแนะแนวในโรงเรียนให้เป็นไปตามวัตถุประสงค์ที่กำหนดไว้ คือการจัดบริการและกิจกรรมต่าง ๆ เพื่อให้ให้นักเรียนตัดสินใจอย่างชาญฉลาด ปรับตัวได้ดี และมีชีวิตที่ราบรื่นเป็นประโยชน์ต่อสังคม

การจัดและการบริหารงานแนะแนว เมื่อพิจารณาตามลักษณะของการใช้อำนาจแล้ว พบมิลเลอร์ (2533) ได้จำแนกไว้เป็น 3 แบบ คือ การบริหารแนะแนวที่รวมอำนาจไว้ที่ศูนย์กลาง การบริหารงานแนะแนวที่กระจายอำนาจออกจากศูนย์กลาง และการบริหารงานแนะแนวแบบผสม

1. การบริหารแนะแนวที่รวมอำนาจไว้ที่ศูนย์กลาง การบริหารงานแนะแนวลักษณะนี้ บริการและกิจกรรมต่าง ๆ เกี่ยวกับการแนะแนวอยู่ภายใต้การดำเนินงานและความควบคุมดูแลของฝ่ายแนะแนว เครื่องมือ วัสดุอุปกรณ์ต่าง ๆ ที่ใช้การแนะแนวจะรวบรวมไว้ที่แผนกแนะแนวของโรงเรียน โครงการและกิจกรรมต่าง ๆ ที่เกี่ยวกับการแนะแนวจะถูกกำหนดไว้อย่างละเอียดชัดเจน มีผู้รับผิดชอบแน่นอน การจัดและการบริหารงานแนะแนวลักษณะนี้เหมาะกับโรงเรียนขนาดใหญ่ที่มีครูและนักเรียนจำนวนมาก ๆ

2. การบริหารงานแนะแนวที่กระจายอำนาจออกจากศูนย์กลาง การบริหารงานแนะแนวลักษณะนี้ เป็นการเปิดโอกาสให้บุคลากรทุกคนของโรงเรียนได้มีส่วนร่วมและมีความรับผิดชอบในงานแนะแนวเพิ่มมากขึ้นโดยเฉพาะอย่างยิ่งคณะครูของโรงเรียน เนื่องจากครูเป็นผู้ที่รู้จักและใกล้ชิดกับนักเรียนมากกว่าบุคลากรอื่น ๆ ดังนั้น ครูแต่ละคนจำเป็นต้องมีความรู้ความเข้าใจเรื่องการแนะแนว และครูแต่ละคนสามารถให้บริการแนะแนวได้อย่างอิสระ ตามโอกาสและสถานการณ์ โดยอาจจะมีครูคนใดคนหนึ่งที่มีความรู้ทางการแนะแนวมากกว่าครูคนอื่น ๆ ทำหน้าที่เป็นผู้ประสานงานแนะแนว การจัดและการบริหารงานแนะแนวลักษณะนี้ ผู้ที่มีบทบาทมากที่สุดได้แก่ ครูประจำชั้น เพราะเป็นผู้ที่เกี่ยวข้องกับนักเรียนและรู้จักนักเรียนดีกว่าครูคนอื่น ๆ สำหรับเครื่องมือ และวัสดุอุปกรณ์ต่าง ๆ ในการแนะแนว ก็จะอยู่กระจัดกระจายกันไปตามผู้ที่เกี่ยวข้อง

หรือรับผิดชอบ เช่น ระเบียบสะสมของนักเรียนจะอยู่กับครูประจำชั้น ระเบียบสุขภาพจะอยู่กับครูพยาบาล คณะแผนกการทดสอบต่าง ๆ อาจอยู่กับครูแนะแนวหรือฝ่ายทะเบียน เป็นต้น ดังนั้น การจัดและบริหารงานแนะแนวลักษณะนี้ จึงมีความเหมาะสมกับโรงเรียนขนาดเล็กที่มีครูและนักเรียนไม่มากนัก

3. การบริหารงานแนะแนวแบบผสม การบริหารแนะแนวลักษณะนี้ เป็นการผสมกันระหว่างแบบรวมอำนาจไว้ที่ศูนย์กลางกับแบบกระจายอำนาจออกจากศูนย์กลาง เพื่อช่วยให้การจัดและบริหารงานแนะแนวได้ประโยชน์และมีประสิทธิภาพเพิ่มมากยิ่งขึ้น ดังนั้น การดำเนินงานแนะแนวจะทำในรูปของคณะกรรมการแนะแนว ซึ่งมีหน้าที่กำหนดนโยบายและแผนงานต่างๆ แต่เปิดโอกาสให้คณะครูได้มีส่วนร่วมในการดำเนินงานมากขึ้น เครื่องมือ วัสดุ อุปกรณ์ต่าง ๆ ในการแนะแนวจะเก็บไว้ตามความเหมาะสม เครื่องมือหรือวัสดุอุปกรณ์ใดที่ต้องใช้ร่วมกันก็จะเก็บไว้ที่ฝ่ายแนะแนว เช่น แบบทดสอบต่าง ๆ ส่วนเครื่องมือหรืออุปกรณ์ที่ไม่ได้ใช้ร่วมกันก็จะแยกเก็บตามผู้ใช้ เช่น ระเบียบสะสม ระเบียบพฤติกรรม จะเก็บไว้ที่ครูประจำชั้น นอกจากนี้คณะกรรมการแนะแนวยังมีหน้าที่จัดหาเครื่องมือและอุปกรณ์ต่าง ๆ เกี่ยวกับการแนะแนวให้แก่คณะครูอีกด้วย

สำนักงานขยายโอกาสทางการศึกษา สำนักงานคณะกรรมการประถมศึกษาแห่งชาติ (2535) ได้เสนอแนะการบริหารงานแนะแนวว่าผู้บริหารควรดำเนินการดังนี้

1. การจัดบุคลากร การดำเนินงานแนะแนวในโรงเรียนให้บรรลุวัตถุประสงค์ เพื่อให้ นักเรียนได้รับบริการต่าง ๆ ของการแนะแนวอย่างสมบูรณ์ โรงเรียนควรดำเนินการจัดบุคลากรเพื่อรับผิดชอบงานแนะแนวดังนี้

1.1 คณะกรรมการแนะแนว ผู้บริหารควรดำเนินการแต่งตั้งบุคลากรในรูป คณะกรรมการแนะแนว โดยคณะกรรมการชุดนี้มีหน้าที่เป็นที่ปรึกษาของครูแนะแนวและควบคุม การดำเนินงานได้เป็นไปตามนโยบายที่ตกลงกันไว้โดยผู้บริหารเป็นผู้รับผิดชอบโครงการและมีอำนาจในการสั่งงาน

1.2 ครูแนะแนว การแต่งตั้งครูแนะแนวควรจะได้พิจารณาคุณสมบัติอย่างน้อย 3 ประการ คือ วุฒิการศึกษา ประสบการณ์ในการแนะแนว และคุณสมบัติพิเศษบางประการที่ จำเป็นได้แก่ มีบุคลิกภาพดี มีความเชื่อมั่นในตนเอง สามารถเก็บความลับผู้อื่นได้ มีอารมณ์ มั่นคง และมีอารมณ์ขัน มีมนุษยสัมพันธ์ดี สุขภาพแข็งแรงและมีสุขภาพจิตดี

2. การจัดตั้งหน่วยความสะดวก ผู้บริหารควรพิจารณาหน่วยความสะดวกให้ครูแนะแนวตามสมควร คือ



2.1 ห้องแนะแนว ควรเป็นเอกเทศไม่อยู่ใกล้ห้องผู้บริหารเพราะจะทำให้ผู้เรียนไม่  
เป็นอิสระ มีเนื้อที่อย่างน้อยให้คน 5 คน นั่งได้อย่างสบายมีโต๊ะเก้าอี้ ผู้เก็บเอกสาร

2.2 งบประมาณ ห้องแนะแนวจำเป็นต้องใช้อุปกรณ์หลายอย่างที่จำเป็นมี  
งบประมาณไว้ใช้จ่ายเพื่อจัดหาสิ่งจำเป็นต่าง ๆ ค่าใช้จ่ายในการจัดซื้อเอกสาร ข้อมูลทางการ  
ศึกษา ค่าใช้จ่ายในการติดต่อหาข้อมูล

3. การจัดศูนย์สนเทศ ครูแนะแนวควรจัดหาเอกสารต่าง ๆ เตรียมไว้ในห้องแนะแนวเพื่อ  
ให้ผู้เรียนหาข้อมูลในการปรับปรุงตนเอง ตลอดจนการพิจารณาตัดสินใจแก้ปัญหาของตน แหล่ง  
ข้อมูลเป็นศูนย์กลางควรมีข้อมูลทุกด้าน ทั้งด้านการศึกษา อาชีพ สังคม และเศรษฐกิจ นอก  
จากนี้ครูแนะแนวควรจัดป้ายสนเทศหรือสิ่งอื่น ๆ เพื่อเสนอข้อมูลตลอดปี

สถิต วงศ์สุวรรณ (2531) ได้กล่าวถึงการบริหารงานแนะแนวไว้ดังนี้

1. ผู้บริหารโรงเรียน จะต้องมีความรู้ความเข้าใจ ลักษณะและขอบข่าย จุดมุ่งหมาย  
ปรัชญา และประโยชน์ของบริการแนะแนวมากพอที่จะเห็นความสำคัญและความจำเป็นของ  
บริการแนะแนว และพร้อมที่จะส่งเสริมให้การสนับสนุนทั้งงบประมาณ สถานที่ อุปกรณ์  
บุคลากรและเวลา
2. บุคลากรในโรงเรียนมีความสำคัญต่อบริการแนะแนว ควรให้ทุกคนรับรู้และมีส่วน  
ร่วมในการวางแผนด้วย พยายามให้เขาตระหนักถึงความสำคัญของบริการแนะแนวในโรงเรียน  
พร้อมทั้งให้การสนับสนุนร่วมมือให้ครูทุกคนมีความรู้ดีกว่าบริการแนะแนวเป็นของครูทุกคนใน  
โรงเรียน
3. บริการแนะแนวควรจัดเพื่อนักเรียนทุกคน ทุกชั้น ตลอดเวลาที่เขาศึกษาอยู่ใน  
โรงเรียน
4. จุดมุ่งหมายของการแนะแนวต้องกำหนดไว้อย่างชัดเจนครอบคลุม ทั้งการป้องกัน  
ปัญหา แก้ปัญหาและส่งเสริมพัฒนาทุก ๆ ด้าน
5. เพื่อให้การจัดบริการแนะแนวมีประสิทธิภาพและสนองความต้องการของนักเรียนก่อน  
จัดกิจกรรมใด ๆ ต้องคอยสำรวจความต้องการของนักเรียนทุกครั้ง
6. การจัดบริการแนะแนวของแต่ละโรงเรียนอาจจะแตกต่างกันตามสภาพความพร้อมทั้ง  
ทางด้านบุคลากร วัสดุอุปกรณ์ต่าง ๆ ตามความต้องการของนักเรียนแต่ละโรงเรียน
7. การจัดบริการแนะแนวต้องมีศูนย์กลางสำหรับการบริหารงาน
8. บุคลากรจะต้องเป็นผู้มีคุณสมบัติสมบูรณ์ทั้งคุณสมบัติ ประสิทธิภาพ บุคลิกภาพ
9. การจัดบริการแนะแนวจำเป็นต้องสร้างความเข้าใจกับบุคคลทุกฝ่ายในโรงเรียน ตลอดจน  
จนผู้ปกครองนักเรียนและประชาชนที่อยู่บริเวณรอบ ๆ บริเวณโรงเรียน

10. คิดต่อประสานงานกับหน่วยงานภายในและสถาบันต่าง ๆ ที่เกี่ยวข้องกับการจัดบริการแนะแนว เช่นการส่งนักเรียนไปขอความช่วยเหลือจากแพทย์ จิตแพทย์ นักจิตวิทยา นักสังคมสงเคราะห์

11. วัตถุประสงค์ของการแนะแนว เพื่อช่วยเหลือให้เขาช่วยตนเอง ผู้ให้คำปรึกษาไม่ใช่ผู้เลือกหรือเป็นผู้ตัดสินใจในการแก้ปัญหาของผู้มารับคำปรึกษา เพียงแต่ป้อนข้อมูลแล้วให้เขาเลือกและตัดสินใจเอง รู้จักตัวเองว่ามีความถนัด ความสามารถ ความสนใจในทางใด

12. ผู้ให้คำปรึกษาจะต้องถือว่าการรักษาความลับเป็นจรรยาบรรณที่สำคัญ

13. การให้บริการแนะแนวมุ่งส่งเสริมกิจกรรมภายในและภายนอกชั้นเรียน คือกิจกรรมเสริมหลักสูตร และพยายามส่งเสริมให้ครูกับนักเรียนมีความสัมพันธ์ใกล้ชิดกันมากขึ้น

14. ผู้ให้คำปรึกษาควรติดตามนักเรียนจนกว่าเขาจะจบออกจากโรงเรียน

15. บริการแนะแนวของโรงเรียนไม่อาจช่วยแก้ปัญหาทุกอย่างของนักเรียนทุกคนได้ร้อยเปอร์เซ็นต์ แต่พยายามให้ลดปัญหาให้มากที่สุด

กรมวิชาการ (2538) ได้เสนอรูปแบบการบริหารงานแนะแนวไว้ว่า การบริหารงานแนะแนวที่เหมาะสม ควรดำเนินงานในรูปของคณะกรรมการแนะแนวของโรงเรียน โดยการแต่งตั้งครูในโรงเรียนจำนวนหนึ่งเป็นคณะกรรมการรับผิดชอบงานแนะแนวของโรงเรียน โดยดำเนินการดังนี้

1. คณะกรรมการแนะแนวของโรงเรียนประกอบด้วยครูจำนวนที่เหมาะสม ร่วมรับผิดชอบงานแนะแนวโดยมีผู้บริหารหรือผู้ช่วยผู้บริหารเป็นประธานกรรมการ ครูแนะแนวทำหน้าที่เป็นผู้นำในการปฏิบัติงานและประสานงานหรือเลขานุการ

2. คณะกรรมการแนะแนว แบ่งหน้าที่รับผิดชอบงานแนะแนวแต่ละด้านตามความถนัด ความสามารถ ความสนใจ และความเหมาะสม

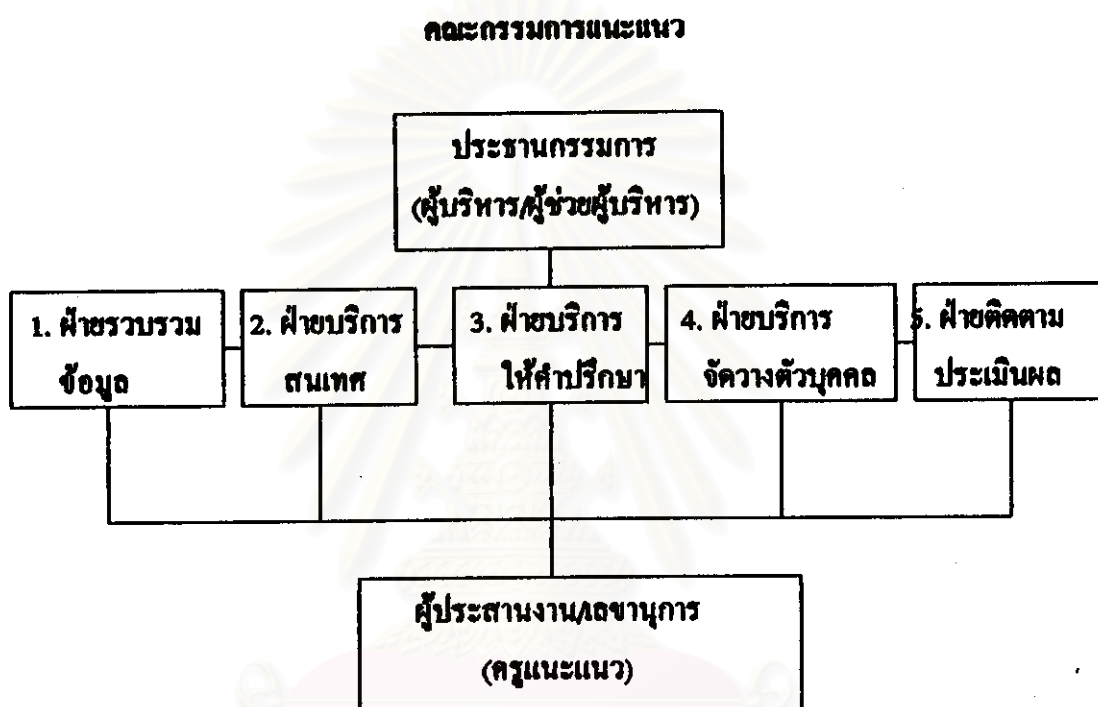
3. กำหนดหน้าที่รับผิดชอบในการปฏิบัติงานแนะแนวของคณะกรรมการแต่ละคนให้ชัดเจน

4. ครูประจำชั้นทุกคนต้องรับผิดชอบงานรวบรวมข้อมูลนักเรียนที่อยู่ในความดูแล

5. กำหนดกิจกรรมให้ครอบคลุมงานแนะแนวด้านการศึกษา อาชีพ และการพัฒนาบุคลิกภาพ

คณะกรรมการแนะแนวของโรงเรียน สามารถจัดโครงสร้างได้ 2 รูปแบบ ดังนี้

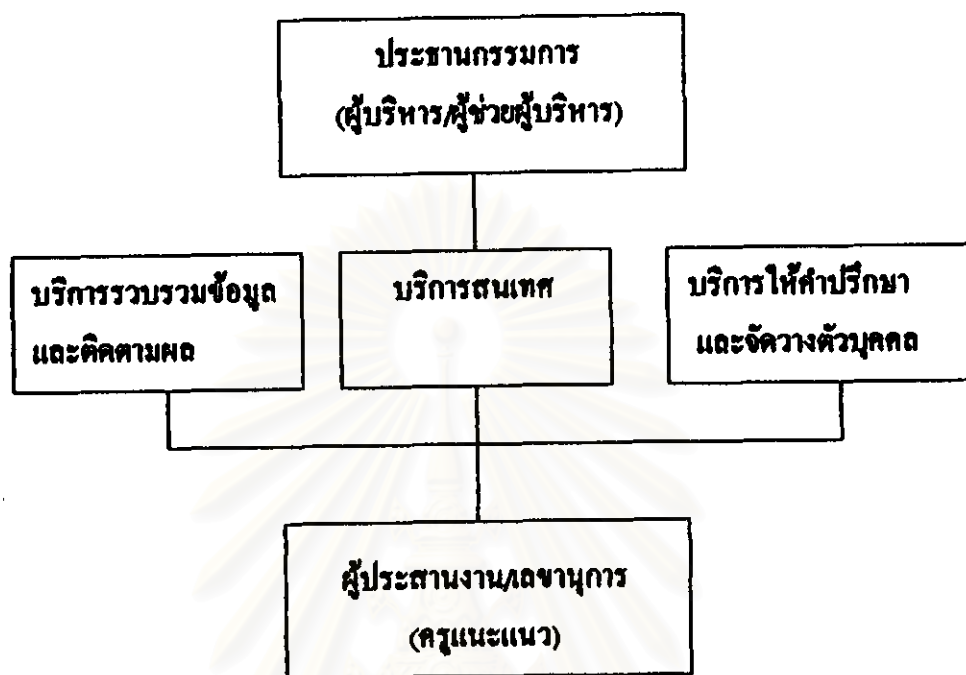
รูปแบบที่ 1 คำนึงการโดยยึดขอบข่ายบริการแนะแนว (5 บริการ) เป็นหลัก ดังแผนภูมิ



รูปแบบนี้เหมาะสำหรับโรงเรียนที่มีความพร้อมสูง

สถาบันวิทยบริการ  
จุฬาลงกรณ์มหาวิทยาลัย

**รูปแบบที่ 2** คำเนินการ โดยรวมบริการที่มีลักษณะการดำเนินงานคล้ายกันไว้ด้วยกัน  
คณะกรรมการแนะแนว



รูปแบบนี้เหมาะสำหรับ โรงเรียนที่มีจำนวนครูหรือบุคลากรน้อยไม่สามารถแบ่งครูให้รับผิดชอบงานต่าง ๆ ได้ครบทั้ง 5 บริการ

**บทบาทหน้าที่ของบุคลากรที่เกี่ยวข้องกับการจัดบริการแนะแนว**

ในการดำเนินงานเกี่ยวกับการแนะแนวในโรงเรียน ควรคำนึงถึงความสัมพันธ์ระหว่างผู้ร่วมงาน บริการแนะแนวจำเป็นต้องได้รับความร่วมมือจากบุคลากรฝ่ายต่าง ๆ ที่มีความจริงใจที่จะให้ความช่วยเหลือในด้านการบริหารงานแนะแนว จึงจะช่วยให้กิจการแนะแนวดำเนินไปด้วยดี บุคลากรที่ร่วมปฏิบัติหน้าที่ในบริการแนะแนว นับว่าเป็นหัวใจของการบริหารงานแนะแนว การให้ความร่วมมือซึ่งกันและกัน การมีความรู้ความสามารถ จะช่วยให้บริการแนะแนวสามารถรุกหน้าไปได้อย่างรวดเร็ว อย่างไรก็ตามบริการแนะแนวจำเป็นต้องเกี่ยวข้องกับครูอื่น ๆ ในโรงเรียนการจัดบริการแนะแนวถือว่าครูทุกคนมีส่วนร่วมรับผิดชอบ การได้รับความร่วมมือจากบุคลากรทุก ๆ ฝ่ายที่เกี่ยวข้องจะช่วยให้ผลงานด้านการแนะแนวปรากฏผลอย่างเด่นชัด ครูแนะแนวจะต้องมีความสามารถในการสร้างสัมพันธ์สภาพอันดีงามระหว่างผู้ร่วมงานแนะแนวและบุคลากรทุก ๆ ฝ่ายในโรงเรียน

บทบาทหน้าที่ของบุคลากรในโรงเรียนในการจัดบริการแนะแนว วัฒนา พัทธวานิช (2531) ได้กล่าวถึงการจัดบริการแนะแนวในโรงเรียน จะต้องเกี่ยวข้องกับบุคลากรภายในโรงเรียน คือ

1. ผู้บริหารโรงเรียน
2. ครูแนะแนว
3. ครูประจำชั้นหรือครูที่ปรึกษา
4. ครูที่สอนรายวิชาอื่น ๆ

บทบาทหน้าที่ของผู้บริหาร โรงเรียนที่มีต่อการจัดบริการแนะแนว

1. เป็นผู้นำของการจัดบริการแนะแนว ต้องให้การสนับสนุนงานแนะแนว โดยชี้แจงให้บุคคลอื่น ๆ ในโรงเรียนเห็นความสำคัญของการแนะแนว รวมทั้งนโยบายของโรงเรียนที่เกี่ยวข้องกับการแนะแนว

2. คัดเลือกครูแนะแนวที่มีคุณสมบัติครบถ้วน ที่จะดำเนินงานแนะแนวไปสู่เป้าหมาย
3. ส่งเสริมให้ครูทุกคนให้ความช่วยเหลือร่วมมือกับบริการแนะแนว
4. จัดหางบประมาณเพื่อจะนำไปใช้ในบริการแนะแนวจะช่วยให้บริการแนะแนวสามารถ

จัดบริการต่าง ๆ ไปสู่เป้าหมายได้

5. จัดให้ผู้แนะแนวได้มีเวลาว่างเพียงพอที่จะทำหน้าที่ในการให้คำปรึกษา
6. จัดส่งครูเข้ารับการอบรมเกี่ยวกับวิชาการแนะแนว
7. คัดเลือกตัวบุคคลที่จะทำหน้าที่เป็นผู้ให้คำปรึกษา โดยกำหนดคุณสมบัติการศึกษาและ

ประสบการณ์

8. วางนโยบายในการสร้างสัมพันธภาพระหว่างครูและผู้บริหาร เพื่อขอความร่วมมือจากครูและผู้บริหาร

9. สนับสนุนผู้ทำหน้าที่ในการบริหารงานแนะแนวได้มีโอกาสในการศึกษาต่อในด้านการแนะแนว

10. เป็นผู้ประสานงานระหว่างบริการแนะแนวกับหน่วยงานอื่น ๆ

11. ช่วยสร้างความเข้าใจอันดีงามระหว่างบริการแนะแนวกับหน่วยงานอื่น ๆ

12. นิเทศ กำกับดูแล ติดตามประเมินผลงานแนะแนวอย่างต่อเนื่อง

### บทบาทหน้าที่ของครูแนะแนวที่มีต่อการจัดบริการแนะแนว

1. จัดทำโครงการปฏิบัติงานแนะแนวของโรงเรียนเสนอผู้บริหาร
2. จัดบริการแนะแนวด้านต่าง ๆ ทั้ง 5 บริการให้แก่นักเรียน
3. ทำหน้าที่ประสานงานกับผู้บริหาร บุคลากรในโรงเรียน ผู้ปกครอง และชุมชน
4. รับผิดชอบจัดกิจกรรมในคาบกิจกรรมแนะแนว
5. จัดทำ จัดหา และพัฒนาเครื่องมือแนะแนว
6. สร้างสัมพันธภาพอันดีงามต่อบุคลากรทุก ๆ ฝ่ายภายในโรงเรียน
7. ร่วมรับผิดชอบในการจัดวิชาเลือก
8. ประสานงานกับคณะกรรมการฝ่ายต่าง ๆ ในการปฏิบัติงานแนะแนว
9. ร่วมดำเนินงานกับทางโรงเรียนในการพัฒนาบุคลากรที่รับผิดชอบงานแนะแนว
10. รวบรวมข้อมูล วิเคราะห์ จัดทำสถิติ อันจะเป็นประโยชน์ต่อการจัดบริการแนะแนว

### ในโรงเรียน

11. ประเมินผลและสรุปรายงานผลการปฏิบัติงานแนะแนวในรอบปี

### บทบาทหน้าที่ของครูประจำชั้นหรือครูที่ปรึกษาที่มีต่อการจัดบริการแนะแนว

1. รับผิดชอบกิจกรรมโฮมรูม และให้คำปรึกษาช่วยเหลือนักเรียนในด้านต่าง ๆ
2. รับผิดชอบในการจัดทำระเบียบสะสมของนักเรียนในชั้นที่รับผิดชอบ
3. รวบรวมและวิเคราะห์ข้อมูลของนักเรียนในชั้นที่รับผิดชอบ
4. ร่วมมือกับครู ผู้ปกครอง ในการช่วยเหลือส่งเสริมและพัฒนานักเรียน
5. ร่วมมือในการนิเทศ สนับสนุนการแนะแนวในโรงเรียน

### บทบาทหน้าที่ของครูที่สอนรายวิชาอื่น ๆ ที่มีต่อการจัดบริการแนะแนว

1. สร้างสัมพันธภาพที่ดีกับนักเรียน
2. ให้ความช่วยเหลือนักเรียนที่เกิดปัญหาเกี่ยวกับการเรียน
3. ให้ความร่วมมือกับผู้แนะแนวเกี่ยวกับปัญหาของนักเรียน
4. สังเกตพฤติกรรมของนักเรียนทั้งในห้องเรียนและนอกห้องเรียน
5. สนับสนุนให้นักเรียนไปขอรับบริการแนะแนว ชี้ให้นักเรียนเห็นถึงความสำคัญของ

### บริการแนะแนว

บทบาทหน้าที่ของบุคลากรที่เกี่ยวข้องในการจัดบริการแนะแนวในโรงเรียน บุคลากรทุกฝ่ายจะต้องมีบทบาทหน้าที่ เพื่อที่จะช่วยให้การจัดบริการแนะแนวเกิดประโยชน์สูงสุด นับตั้งแต่ผู้บริหารโรงเรียน จะต้องเป็นผู้นำในการจัดบริการแนะแนว จัดทำนโยบาย จัดบุคลากรเข้ารับผิดชอบงาน รวมทั้งจัดหางบประมาณสนับสนุน ครูแนะแนวจะต้องดำเนินการจัดบริการแนะแนว รวมทั้งจัดหา สื่อเครื่องมือประกอบการแนะแนว ครูประจำชั้นจะต้องรับผิดชอบในการจัดทำระเบียบสะสม ให้ความร่วมมือในการช่วยเหลือส่งเสริมพัฒนานักเรียน ครูที่สอนรายวิชาอื่น ๆ ให้ความช่วยเหลือนักเรียนที่เกิดปัญหาการเรียน รวมทั้งให้ความร่วมมือในการนิเทศติดตามผลการจัดบริการแนะแนว

### การสนับสนุนงานแนะแนว

ในการดำเนินงานแนะแนว จะบรรลุวัตถุประสงค์และเป็นไปตามเป้าหมายที่กำหนดไว้ เพื่อให้เกิดประโยชน์แก่นักเรียนได้มากที่สุดนั้น จำเป็นอย่างยิ่งที่จะต้องอาศัยการสนับสนุนที่เพียงพอ ทั้งด้านงบประมาณ บุคลากร และสถานที่ในการจัดบริการแนะแนว นอกจากนี้ในการบริหารงานแนะแนว การจัดบริการและกิจกรรมต่าง ๆ ของการแนะแนว จะประสบผลสำเร็จได้ดียิ่งขึ้น หากได้รับการสนับสนุนที่ถูกต้องเกี่ยวกับการประชาสัมพันธ์งานแนะแนว และการนิเทศงานแนะแนวในโรงเรียนอย่างสม่ำเสมอ ซึ่งมีรายละเอียดในการดำเนินงานประชาสัมพันธ์ และการนิเทศงานแนะแนวในโรงเรียน ดังนี้

### การประชาสัมพันธ์งานแนะแนว

ในการจัดกิจกรรมใด ๆ ขึ้นนั้น จะประสบผลสำเร็จมากน้อยเพียงใด ย่อมขึ้นอยู่กับความร่วมมือของบุคลากรที่มีส่วนเกี่ยวข้อง ถ้าบุคคลที่มีส่วนเกี่ยวข้องทุกฝ่ายให้ความร่วมมืออย่างดี โครงการหรือกิจกรรมนั้น ๆ ก็จะประสบผลสำเร็จด้วยดี บรรลุวัตถุประสงค์ที่วางไว้ทุกประการ สำหรับเครื่องมือหรือเทคนิคที่จะช่วยให้การทำงานต่าง ๆ ได้รับความร่วมมือด้วยดีก็คือ การประชาสัมพันธ์การจัดบริการแนะแนวขึ้นในโรงเรียน เพื่อช่วยให้บุคลากรทุกฝ่ายที่เกี่ยวข้องกับการแนะแนว ทั้งบุคลากรในโรงเรียนและบุคลากรภายนอกโรงเรียน ได้ให้ความร่วมมือในการจัดบริการแนะแนวขึ้นในโรงเรียน จึงมีความจำเป็นที่จะต้องจัดให้มีการประชาสัมพันธ์งานแนะแนวแก่กลุ่มบุคคลเหล่านั้นด้วย

### กลุ่มบุคคลที่เกี่ยวข้องกับการจัดบริการแนะแนว

การจัดบริการแนะแนวขึ้นในโรงเรียน จำเป็นจะต้องได้รับความร่วมมือจากกลุ่มบุคคลประเภทต่าง ๆ ทั้งภายในและภายนอกโรงเรียน จึงจะช่วยให้การจัดบริการแนะแนวบรรลุความมุ่งหมายที่ตั้งไว้ พนม ดิลมอารีย์ (2533) ได้จำแนกกลุ่มบุคคลที่เกี่ยวข้องกับการจัดบริการแนะแนวไว้เป็น 4 กลุ่ม คือ

1. กลุ่มบุคคลภายในโรงเรียน ซึ่งได้แก่คณะครูเจ้าหน้าที่ฝ่ายต่าง ๆ ที่ทำงานในโรงเรียน
2. กลุ่มบุคคลที่เกี่ยวข้องกับโรงเรียนโดยตรง ได้แก่แก่นักเรียน และผู้ปกครองนักเรียน
3. กลุ่มบุคคลในท้องถิ่น ได้แก่ประชาชนที่อาศัยหรือทำงานในท้องถิ่นที่โรงเรียนตั้งอยู่ ซึ่งได้แก่ กำนัน ผู้ใหญ่บ้าน แพทย์ พยาบาล ตำรวจ ฯลฯ
4. กลุ่มบุคคลภายนอกทั่วไป ได้แก่ประชาชนทั่วไปที่อาศัยอยู่นอกชุมชนนุมนาน หรือท้องถิ่นที่โรงเรียนตั้งอยู่

### ความมุ่งหมายของการประชาสัมพันธ์งานแนะแนว

1. เพื่อช่วยให้กลุ่มบุคคลต่าง ๆ มีความเข้าใจเกี่ยวกับงานแนะแนวและทราบถึงจุดมุ่งหมายของฝ่ายแนะแนว
2. เพื่อช่วยให้กลุ่มบุคคลต่าง ๆ มีเจตคติที่ดีต่องานแนะแนว
3. เพื่อช่วยสร้างสัมพันธภาพอันดีระหว่างกลุ่มบุคคลประเภทต่าง ๆ กับโรงเรียน โดยเฉพาะอย่างยิ่งกับฝ่ายแนะแนวของโรงเรียน
4. เพื่อช่วยให้กลุ่มบุคคลประเภทต่าง ๆ ได้ให้ความร่วมมือกับทางโรงเรียนเกี่ยวกับการจัดบริการแนะแนว
5. เพื่อเป็นการจูงใจให้นักเรียนได้เข้ามารับบริการแนะแนว

### กิจกรรมที่ใช้ในการประชาสัมพันธ์งานแนะแนว

1. การประชุมใหญ่ เป็นการจัดการประชุมพิเศษแก่คณะนักเรียน ครู ผู้ปกครอง เพื่อชี้แจงให้บุคคลเหล่านั้น ได้เข้าใจถึงขอบข่ายของงานแนะแนว ความจำเป็นที่จะต้องมีการแนะแนวในโรงเรียนและคุณประโยชน์ที่จะได้รับการแนะแนว
2. การแจกเอกสาร ได้แก่การแจกเอกสารสิ่งพิมพ์หรือเอกสารข่าวเกี่ยวกับกิจกรรมแนะแนว เช่น ขอบข่ายของบริการแนะแนว ผู้รับผิดชอบในงานแนะแนว ปฏิทินแนะแนว ข้อเสนอแนะในการเลือกทางศึกษาต่อ และเลือกอาชีพ ข้อเสนอแนะในการเลือกวิชาเรียน วิธีเรียน ข้อเสนอแนะในการเตรียมตัวสอบ ฯลฯ ซึ่งการแจกเอกสารนี้ช่วยให้ผู้ได้รับการประชาสัมพันธ์ ได้ทราบความ



เคลื่อนไหวต่าง ๆ ของฝ่ายแนะแนว หรือฝ่ายอื่นในโรงเรียน และมีความรู้ความเข้าใจเกี่ยวกับเรื่อง  
ราวต่าง ๆ ที่ได้รับจากการประชาสัมพันธ์

3. การติดต่อกับผู้ปกครองโดยตรง เป็นการเชิญบิดา มารดาหรือผู้ปกครองของนักเรียน  
มาพบปะสนทนาในโอกาสต่าง ๆ ทั้งเป็นรายบุคคล หรือเป็นการประชุมสัมมนา เช่น  
ในกรณีที่นักเรียนมีปัญหาหรือขอความร่วมมือในการจัดกิจกรรมต่าง ๆ ของโรงเรียน เช่น  
การแข่งขันกีฬาภายในของโรงเรียน หรือการจัดงานประจำปีของโรงเรียน เป็นต้น นอกจากนี้อาจ  
จะเชิญผู้ปกครองมาบรรยายถึงประสบการณ์ทางด้านการศึกษา อาชีพ หรือทางสังคมให้นักเรียน  
ฟัง การพบปะกับผู้ปกครองโดยตรงนั้น ผู้ที่มีหน้าที่รับผิดชอบในการประชาสัมพันธ์งานแนะแนว  
อาจจะไปพบปะกับผู้ปกครองของนักเรียนที่บ้านก็ได้

4. การจัดตั้งหน่วยตอบถาม เป็นการจัดตั้งหน่วยกลางสำหรับการติดต่อระหว่างนักเรียน  
ผู้ปกครองหรือประชาชนทั่วไป กับโรงเรียน หรือฝ่ายแนะแนว ดังนั้นหน่วยตอบถามควรจะต้อง  
อยู่ในที่ที่ห่างาย เข้าออกสะดวก มีป้ายแสดงให้เห็นอย่างชัดเจน มีเจ้าหน้าที่ประจำอยู่ตลอดเวลา  
เพื่อให้ความกระฉับแก่ผู้มาติดต่อ และควรมีเครื่องอำนวยความสะดวกตามสมควร เช่นเก้าอี้ที่นั่ง  
พักผ่อน เครื่องทำน้ำเย็น

5. การจัดนิทรรศการต่าง ๆ เกี่ยวกับการแนะแนว เช่น แผนผังการบริหารงานของ  
โรงเรียน แผนผังงานแนะแนวและขอบข่ายงานของบริการแนะแนว ภาพกิจกรรมต่าง ๆ ของ  
โรงเรียน

6. การติดต่อกับสื่อมวลชน ได้แก่การเชิญสื่อมวลชนมาร่วมกิจกรรมของทางโรงเรียน  
เช่น มาร่วมในงานแจกประกาศนียบัตร งานวันไหว้ครู งานวันปีใหม่ งานแนะแนวทางการศึกษา  
ต่อและประกอบอาชีพ หรือการเชิญสื่อมวลชนต่าง ๆ มาเพื่อแสดงข่าวการดำเนินงานแนะแนว  
ของโรงเรียน

7. การจัดงานชุมนุมศิษย์เก่า เป็นการเชิญศิษย์เก่ามาพบปะและเข้าร่วมประชุมที่  
โรงเรียนเพื่อแลกเปลี่ยนความคิดเห็น ขอความช่วยเหลือและขอความร่วมมือในการจัดงานตาม  
โครงการต่าง ๆ ของฝ่ายแนะแนว หรือฝ่ายอื่น ๆ ในโรงเรียน

8. การจัดตั้งสมาคมครูผู้ปกครอง เพื่อให้เป็นที่แลกเปลี่ยนความคิดเห็นกันระหว่างผู้ป  
ครองกับทางโรงเรียน ในการแก้ไขและป้องกันปัญหาของนักเรียนและโรงเรียนให้มีความก้าว  
หน้ามากยิ่งขึ้น และเพื่อเป็นการสร้างสัมพันธ์ภาพที่ดีระหว่างบ้านกับโรงเรียน

9. การติดต่อกับแหล่งทรัพยากรในชุมชน เพื่อขอความร่วมมือจากหน่วยงานต่าง ๆ ทั้ง  
ของรัฐและเอกชน ในการให้การส่งเสริมบริการแนะแนวที่จัดขึ้นในโรงเรียน เช่น โรงพยาบาล  
สถานีอนามัย สถานีตำรวจ วัด บริษัท ห้างร้าน สมาคม ฯลฯ

## การนิเทศงานแนะแนวในโรงเรียน

การนิเทศงานแนะแนว หมายถึง การจัดการของศึกษานิเทศก์ที่กระทำต่อผู้บริหารและบุคลากรในโรงเรียน เพื่อให้เกิดความร่วมมือ และประสานงานกันในการดำเนินการ ปรับปรุง แก้ไขหรือพัฒนาระบบงานแนะแนวของโรงเรียนให้มีประสิทธิภาพ

ผลสำเร็จในการดำเนินงานแนะแนวของโรงเรียนขึ้นอยู่กับความสามารถของผู้นิเทศ เป็นสำคัญด้วยประการหนึ่ง การมีทักษะ เทคนิค และกระบวนการนิเทศงานจะช่วยให้งาน ดำเนินไปได้อย่างดีและมีประสิทธิภาพ บุคลากรนิเทศกันเองในหน่วยงาน เรียกว่าการนิเทศภายใน ถ้าศึกษานิเทศก์ไปนิเทศในโรงเรียน เรียกว่าการนิเทศภายนอก การนิเทศทั้งสองแบบนี้มี เทคนิคการนิเทศดังนี้

1. การนิเทศทางตรง
2. การนิเทศทางอ้อม

1. การนิเทศทางตรง เป็นการนิเทศที่ผู้นิเทศและผู้รับการนิเทศมีโอกาสสื่อสารกันในพื้นที่ ในลักษณะที่เป็นสื่อ 2 ทาง กล่าวคือ สามารถพูดได้ตอบ ซักถามเพื่อให้เกิดความรู้ ความเข้าใจ ให้ตรงกันได้ในขณะที่ทำการนิเทศ แบ่งได้อีก 2 ลักษณะ คือ

1.1 ผู้นิเทศและผู้รับการนิเทศพบกัน ณ สถานที่เดียวกัน สามารถสื่อสารกันได้ด้วย วาจาและกิริยาท่าทาง และสามารถใช้อื่น ๆ ประกอบได้ด้วย เช่น การปรึกษาหารือ การสังเกต การสอนหรือการประชุมทางวิชาการ

1.2 ผู้นิเทศและผู้รับการนิเทศอาจจะอยู่คนละสถานที่ สื่อสารกันด้วยสื่อที่สามารถ สนทนาได้ตอบกันโดยตรง เช่น โทรทัศน์ วิทยุมือถือ

2. การนิเทศทางอ้อม เป็นการนิเทศที่ผู้นิเทศและผู้รับการนิเทศไม่สามารถพบกันได้โดยตรง ด้วยมีข้อจำกัดด้านบุคลากรที่ทำหน้าที่นิเทศ ระยะเวลา และระยะทาง จึงใช้สื่อประเภทต่าง ๆ เช่น สิ่งพิมพ์ จดหมาย ไปรษณียบัตร วิทยุ โทรทัศน์ ไลน์ ช่วยในการให้ข้อมูลข่าวสาร สนเทศทางวิชาการและเป็นการเสริมสร้างการนิเทศภายในให้มีประสิทธิภาพยิ่งขึ้น การนิเทศ ลักษณะนี้เรียกอีกชื่อหนึ่งว่า การนิเทศทางไกล

## การนิเทศงานแนะแนวในโรงเรียนสำหรับผู้บริหาร

ผู้บริหารโรงเรียนเป็นผู้ที่มีบทบาทสำคัญ และสามารถนำกระบวนการนิเทศภายในมาใช้ นิเทศติดตาม กำกับดูแล การปฏิบัติงานแนะแนวของบุคลากรในโรงเรียนให้ประสบผลสำเร็จได้ โดยเน้นถึงความสำคัญของการนิเทศคือ

1. ช่วยแก้ปัญหา
2. ช่วยพัฒนาคน
3. ช่วยพัฒนางาน
4. ช่วยประสานความเข้าใจ
5. ช่วยสร้างขวัญกำลังใจสู่ปฏิบัติงาน

#### แนวทางการนิเทศงานแนะแนวในโรงเรียน

การนิเทศงานแนะแนวที่มีประสิทธิภาพ จะต้องนิเทศ ให้ครอบคลุมการแนะแนวการศึกษา อาชีพ และการปรับตัวทางสังคม โดยนิเทศทั้ง 5 บริการ ซึ่งมีขั้นตอนดังนี้

1. แต่งตั้งผู้รับผิดชอบนิเทศติดตามผลการแนะแนว
2. ร่วมกันวางแผน จัดทำปฏิทิน การนิเทศติดตามผลการดำเนินการแนะแนว
3. ร่วมกันจัดทำเครื่องมือนิเทศติดตามผล
4. ปฏิบัติการนิเทศตามผลการแนะแนวตามปฏิทินที่วางไว้
5. ประสานงานระหว่างผู้นิเทศติดตามผล และผู้รับการนิเทศด้วยสัมพันธภาพที่ดี
6. ประชุมสรุปผลการนิเทศติดตามผล วิเคราะห์ผลเพื่อพัฒนางานแนะแนวอย่างน้อยภาคเรียนละครั้ง
7. ประเมินผล รายงานผลเมื่อสิ้นสุดการปฏิบัติงานตามแผน

งานแนะแนวเป็นงานที่สำคัญที่จะช่วยเหลือ ส่งเสริม พัฒนาให้นักเรียนเป็นบุคคลที่มีคุณภาพตามความมุ่งหวังของหลักสูตร ในการจัดและดำเนินการแนะแนวนั้น การนิเทศงานแนะแนวนับว่าเป็นวิธีการหนึ่งที่จะช่วยแก้ปัญหาที่เกิดขึ้น จากการดำเนินงานที่ไม่ถูกต้องเหมาะสม การนิเทศงานแนะแนวจะสามารถทำให้นักเรียนมีความรู้ความเข้าใจ และมีความตระหนักในความสำคัญของงานแนะแนว ซึ่งผู้บริหาร โรงเรียนเป็นผู้มีบทบาทสำคัญในการนิเทศ โดยจะต้องกำหนดโครงการ จัดทำแผนปฏิบัติการนิเทศงานแนะแนวให้ครอบคลุม ขอบข่ายบริการแนะแนวทั้ง 5 บริการ และงานที่สนับสนุนงานแนะแนว ผลจากการนิเทศงานแนะแนวจะทำให้ครูมีความรู้ความเข้าใจ โรงเรียนสามารถจัดบริการได้อย่างถูกต้องเหมาะสม และนักเรียนได้รับประโยชน์จากการจัดบริการแนะแนว

## ความสำคัญของโครงการขยายโอกาสทางการศึกษาขั้นพื้นฐาน

คณะกรรมการการประถมศึกษาแห่งชาติ (2538) ได้ดำเนินการโครงการขยายโอกาสทางการศึกษาขั้นพื้นฐาน ดังนี้

ตามที่รัฐบาลได้เล็งเห็นความจำเป็นที่ต้องมีการขยายการศึกษาขั้นพื้นฐานของประชาชนให้สูงขึ้นในระดับมัธยมศึกษาตอนต้น และเห็นชอบให้หน่วยงานต่าง ๆ ที่เกี่ยวข้องดำเนินโครงการต่าง ๆ เพื่อช่วยให้เด็กได้มีโอกาสเรียนชั้นมัธยมศึกษาตอนต้นมากขึ้น และต่อมามติคณะรัฐมนตรีในคราวประชุมเมื่อวันที่ 22 พฤษภาคม 2533 เห็นชอบในหลักการให้มีการขยายการศึกษามาศึกษาบังคับต่อไปอีก 3 ปีให้สำนักงานคณะกรรมการการประถมศึกษาแห่งชาติ ดำเนินการโครงการนำร่องขยายโอกาสทางการศึกษา โดยไม่บังคับต่ออีก 3 ปี โดยให้ใช้งบประมาณที่ได้รับตามปกติ และพิจารณาในพื้นที่เขตชนบทซึ่งมีอัตราการเรียนต่อระดับมัธยมศึกษาตอนต้นต่ำเนื่องจากความยากจนของผู้ปกครอง ดำเนินการตามมติคณะรัฐมนตรีดังกล่าว สำนักงานคณะกรรมการการประถมศึกษาแห่งชาติ ได้ดำเนินการคัดเลือกโรงเรียนเข้าโครงการนำร่องขยายโอกาสทางการศึกษา ในปี 2533 จำนวน 119 โรงเรียน และในคราวประชุมเมื่อวันที่ 14 พฤษภาคม 2534 ได้มีมติเห็นชอบให้กระทรวงศึกษาธิการโดยให้สำนักงานคณะกรรมการการประถมศึกษาแห่งชาติ เปิดสอนระดับมัธยมศึกษาตอนต้นในโรงเรียนประถมศึกษา เพิ่มเติมปีละ 1,000 ห้องเรียน จนถึงปี 2539 และในปีการศึกษา 2539 สำนักงานคณะกรรมการการประถมศึกษาแห่งชาติ มีจำนวนโรงเรียนที่เปิดสอนในระดับมัธยมศึกษาตอนต้น จำนวน 5,321 โรงเรียน (กองทุนขยายและแผนสำนักงานคณะกรรมการการประถมศึกษาแห่งชาติ, 2539) และในเขตการศึกษา 11 มีจำนวนโรงเรียนที่เปิดสอนในระดับมัธยมศึกษาตอนต้นจำนวน 971 โรงเรียน

### วัตถุประสงค์ของการดำเนินงานโครงการขยายโอกาสทางการศึกษาขั้นพื้นฐาน

เพื่อให้ นักเรียนที่เรียนจบชั้นประถมศึกษาปีที่ 6 ได้มีโอกาสศึกษาต่อระดับมัธยมศึกษาตอนต้น เป็นการเพิ่มการศึกษาขั้นพื้นฐานอีก 3 ปีโดยมุ่งหวังให้ประชากรของประเทศมีความรู้ความสามารถ คุณธรรม จริยธรรม ทักษะวิชาชีพสูงขึ้น

การจัดการและการบริหารงานโครงการขยายโอกาสทางการศึกษาขั้นพื้นฐาน สำนักงานคณะกรรมการการประถมศึกษาแห่งชาติ (2538) กำหนดแนวทางการดำเนินงานโครงการขยายโอกาสทางการศึกษาขั้นพื้นฐาน ในด้านการจัดการ และการบริหารโครงการ ซึ่งเป็นบทบาทและภาระหน้าที่ของหน่วยงานในสังกัดแต่ละระดับไว้ดังนี้

### 1. บทบาทหน้าที่สำนักงานคณะกรรมการการประถมศึกษาแห่งชาติ

จัดตั้งสำนักงานการขยายโอกาสทางการศึกษาขั้นพื้นฐาน ให้มีหน้าที่บริหารการศึกษาในระดับมัธยมศึกษาตอนต้นในโรงเรียนประถมศึกษา ดังนี้

- 1.1 พิจารณาคำขอร้องเปิดสอนชั้นมัธยมศึกษาในโรงเรียนประถมศึกษา
- 1.2 จัดตั้งและจัดสรรงบประมาณสำหรับโรงเรียนขยายโอกาสทางการศึกษา
- 1.3 จัดหาวัสดุ ครุภัณฑ์ อุปกรณ์การศึกษาต่าง ๆ
- 1.4 ประชุมอบรม สัมมนาบุคลากรผู้เกี่ยวข้อง เพื่อชี้แจงนโยบายแนวทางการดำเนินงานและเพิ่มพูนประสิทธิภาพการทำงาน
- 1.5 ส่งเสริมสนับสนุนการดำเนินงานด้านต่าง ๆ เพื่อให้สำนักงานการประถมศึกษาจังหวัดดำเนินการได้อย่างมีประสิทธิภาพ
- 1.6 ประชาสัมพันธ์การดำเนินงาน
- 1.7 ประเมินผล พัฒนาและปรับปรุงแก้ไขการดำเนินงาน

### 2. บทบาทหน้าที่สำนักงานการประถมศึกษาจังหวัด

กำหนดให้มีศูนย์อำนวยการขยายโอกาสทางการศึกษาขั้นพื้นฐานรับผิดชอบงานการวางแผน การบริหารงบประมาณ บุคลากร งานธุรการสารบรรณต่าง ๆ ส่วนงานด้านวิชาการ และงานนิเทศการศึกษาให้ดำเนินการร่วมกับหน่วยศึกษานิเทศก์ ดังนี้

- 2.1 จัดทำแผนการเปิดโรงเรียนโครงการขยายโอกาสทางการศึกษาฯ ตามหลักเกณฑ์การคัดเลือกโรงเรียนที่สำนักงานคณะกรรมการการประถมศึกษาแห่งชาติกำหนด
- 2.2 จัดทำสถิติ ข้อมูล ที่จำเป็นรายชื่อโรงเรียนให้เป็นปัจจุบันและถูกต้อง
- 2.3 ส่งเสริมสนับสนุนให้โรงเรียนจัดการเรียนการสอนตามหลักสูตร
- 2.4 ประชาสัมพันธ์การดำเนินงานให้นักเรียน ผู้ปกครอง และประชาชนทั่วไปได้รับรู้และเห็นคุณค่าของการศึกษา
- 2.5 ประเมินผล พัฒนา และปรับปรุงแก้ไขการดำเนินงาน
- 2.6 รายงานความก้าวหน้าและผลการดำเนินงานให้สำนักงานคณะกรรมการการประถมศึกษาแห่งชาติทราบเป็นระยะ ๆ ตามความเหมาะสม

### 3. บทบาทหน้าที่สำนักงานการประถมศึกษาอำเภอหรือกิ่งอำเภอ

กำหนดให้มีศูนย์อำนวยการขยายโอกาสทางการศึกษาขั้นพื้นฐานมีหน้าที่ส่งเสริมสนับสนุนการดำเนินงานด้านต่าง ๆ ดังนี้

- 3.1 จัดหาวัสดุ อุปกรณ์ อาคารสถานที่
- 3.2 จัดหาครูที่มีความสามารถและความอดทนเฉพาะทาง

3.3 ดำรงและทำหน้าที่เป็นราชหรือผู้อำนวยการท้องถิ่นในสาขาอาชีพแห่งวิชาการ สถานประกอบการ และสถานประกอบอาชีพอิสระ หรือประสานงานขอความร่วมมือ ให้ความรู้หรือเป็นสถานศึกษาปฏิบัติงานอาชีพแก่นักเรียน

3.4 ดำรงความต้องการและความสนใจของนักเรียนและผู้ปกครองเพื่อประกอบการ จัดวิชาเรียน

3.5 ประสานกับหน่วยงานอื่น ๆ ที่เกี่ยวข้อง

3.6 จัดทำสถิติข้อมูลด้านต่าง ๆ ของโรงเรียนให้ถูกต้องและเป็นปัจจุบัน

3.7 ประชาสัมพันธ์การดำเนินงาน

3.8 นิเทศ ติดตาม ประเมินผลการจัดการเรียนการสอนให้การสนับสนุนปรับปรุง แก้ไข

3.9 รายงานความก้าวหน้าและผลการดำเนินงานให้สำนักงานการประถมศึกษาจังหวัด ทราบ

4. บทบาทหน้าที่โรงเรียนโครงการขยายโอกาสทางการศึกษาขั้นพื้นฐาน รับนโยบายและแนวทางการดำเนินงานจากสำนักงานการประถมศึกษาอำเภอหรือ กิ่งอำเภอ และดำเนินการต่าง ๆ ดังนี้

4.1 จัดกิจกรรมการเรียนการสอน การวัดผลประเมินผล ตามหลักสูตรมัธยมศึกษา ตอนต้น พุทธศักราช 2521 (ฉบับปรับปรุง พ.ศ. 2533) โดยประสานงานกับกลุ่มโรงเรียน มัธยมศึกษา

4.2 ประสานงานการดำเนินงานกับบุคคลและหน่วยงานต่าง ๆ ที่เกี่ยวข้องเพื่อส่งเสริม กิจกรรมการเรียนการสอน การพัฒนาทักษะด้านอาชีพ และตระหนักในคุณค่าของภูมิปัญญา

4.3 ประชาสัมพันธ์การดำเนินงาน สร้างความเข้าใจ และเจตคติที่ดีแก่ผู้ปกครองชุมชนและหน่วยงานต่าง ๆ

4.4 พัฒนา ปรับปรุง แก้ไขการดำเนินงานให้เป็นไปอย่างมีประสิทธิภาพ

4.5 รายงานความก้าวหน้า และผลการดำเนินงานด้านต่าง ๆ ให้สำนักงานการประถมศึกษา อำเภอทราบ

ผลการดำเนินงาน โครงการขยาย โอกาสทางการศึกษาขั้นพื้นฐาน

ผลการดำเนินงานที่ผ่านมา อัตราการเรียนต่อชั้นมัธยมศึกษาปีที่ 1 ในระบบโรงเรียนได้ เพิ่มขึ้นอย่างรวดเร็ว จากร้อยละ 41 ในปี 2529 เป็นร้อยละ 90.58 ในปี 2538 โครงการขยาย โอกาสทางการศึกษาระดับมัธยมศึกษาตอนต้น ได้ช่วยให้นักเรียนที่จบชั้นประถมศึกษาปีที่ 6

เข้าเรียนต่อชั้นมัธยมศึกษาเพิ่มมากขึ้น อย่างไรก็ตาม ในขณะที่อัตราการเรียนต่อชั้นมัธยมศึกษาปีที่ 1 ได้เพิ่มขึ้นอย่างรวดเร็วแต่ปัญหาต่าง ๆ ที่เกิดขึ้นตามมาก็คือ คุณภาพการศึกษา อันเป็นผลเกิดจากข้อจำกัดด้านความพร้อมของสถานศึกษา โดยเฉพาะสถานศึกษาในสังกัดสำนักงานคณะกรรมการการประถมศึกษาแห่งชาติ ซึ่งมีอุปกรณ์เครื่องมือเครื่องใช้ และบุคลากร สำหรับการศึกษาในระดับประถมศึกษาเมื่อต้องจัดการศึกษาระดับมัธยมศึกษาตอนต้น ซึ่งมีความแตกต่างไปจากการจัดการศึกษาระดับประถมศึกษา กระทรวงศึกษาธิการจึงเร่งดำเนินการโดยให้มีการระดมทรัพยากรจากทุกหน่วยงานเข้าดำเนินการพร้อม ๆ กัน ได้ดำเนินการหาทางแก้ไขและปรับปรุงคุณภาพการศึกษาคืบคลานไปเรื่อย

จากการประเมินด้านความพร้อมของสถานศึกษา (กรมวิชาการ, 2538) พบว่า มีข้อจำกัดที่ส่งผลให้การปฏิบัติงานบรรลุผลไม่สมบูรณ์เท่าที่ควร โดยเฉพาะสถานศึกษาในสังกัดสำนักงานคณะกรรมการการประถมศึกษาแห่งชาติ ซึ่งจากการประเมินโครงการขยายโอกาสทางการศึกษาขั้นพื้นฐาน โดยสรุปคือ

1. อาคารสถานที่ มีหลายโรงเรียนที่มีห้องเรียนจำนวนจำกัด ต้องจัดบางชั้นเรียนไว้ในนอกอาคารเรียน รวมห้องเรียนเข้าด้วยกัน ต่อเติมอาคารเรียน ซึ่งมักไม่ได้รับเงินงบประมาณก่อสร้างอาคารเรียน

2. การขาดแคลนวัสดุ ครุภัณฑ์ หนังสือเรียน อุปกรณ์การเรียนการสอน สื่อการสอน คู่มือผู้ อุปกรณ์การเรียนการสอนวิชาชีพต่าง ๆ ที่เป็นของสถานศึกษาโดยตรง ทำให้ต้องขอยืมจากสถานศึกษาในสังกัดกรมสามัญศึกษา ซึ่งมีความจำเป็นต้องใช้ในการเรียนการสอน

3. ขาดแคลนครู อาจารย์ บางสาขา เช่น ครูสอนวิชาคณิตศาสตร์ วิทยาศาสตร์ ภาษาอังกฤษ ตลอดจนวิชาชีพต่าง ๆ หลายโรงเรียนต้องใช้ครูที่มีความสามารถสาขาอื่นเข้ารับการอบรมระยะสั้น และสอนตามคู่มือครูเป็นหลัก สร้างความลำบากใจแก่ครูผู้สอน ส่งผลให้นักเรียนได้รับการเรียนรู้ไม่สมบูรณ์เท่าที่ควร

### โครงสร้างหลักสูตรกับการจัดกิจกรรมแนะแนว

กรมวิชาการ (2537) ได้กล่าวถึงการจัดกิจกรรมตามโครงสร้างหลักสูตร กล่าวคือ ในการศึกษิตตามหลักสูตรมัธยมศึกษาตอนต้น พุทธศักราช 2521 (ฉบับปรับปรุง พ.ศ. 2533) นอกจากผู้เรียนจะต้องเรียนรายวิชาต่าง ๆ ที่กำหนดไว้ในโครงสร้างของหลักสูตรแล้วผู้เรียนจะต้องร่วมกิจกรรมต่าง ๆ และต้องผ่านการประเมินผลการเข้าร่วมกิจกรรมบางกิจกรรมจึงจะถือว่าจบหลักสูตรได้ การกำหนดให้นักเรียนชั้นมัธยมศึกษาตอนต้นทุกคนต้องเข้าร่วมกิจกรรมก็เพื่อเป็นการเปิดโอกาสให้ได้รู้จักตนเอง พัฒนาบุคลิกภาพ มีความสามัคคี มีระเบียบวินัย รู้จักช่วยเหลือผู้อื่น รวมทั้งการให้รู้จักใช้เวลาว่างให้เป็นประโยชน์

## โครงสร้างหลักสูตรมัธยมศึกษาตอนต้น

หลักสูตรมัธยมศึกษาตอนต้น พุทธศักราช 2521 (ฉบับปรับปรุง พ.ศ. 2533) มีโครงสร้างประกอบด้วย ส่วนที่เป็นวิชาที่ต้องเรียน และส่วนที่เป็นกิจกรรมที่ต้องปฏิบัติ ได้แก่

1. วิชาเรียน หมายถึง ส่วนที่ผู้เรียนต้องเรียนหรือฝึกทักษะเพื่อให้เกิดความรู้ ทักษะ เจตคติ แบ่งออกเป็นวิชาบังคับกับวิชาเลือกเสรี

1.1 วิชาบังคับ เป็นวิชาที่ทุกคนต้องเรียน ประกอบด้วย

1) วิชาบังคับแกน เป็นวิชาที่ผู้เรียนทุกคนต้องเรียนเหมือนกันหมดทั่วประเทศ เป็นวิชาที่สอดคล้องกับชีวิตและสังคม

2) วิชาบังคับเลือก เป็นวิชาที่ผู้เรียนทุกคนต้องเรียนแต่เลือกเรียนให้สอดคล้องกับสภาพ และความต้องการของแต่ละท้องถิ่น

1.2 วิชาเลือกเสรี เป็นวิชาที่ผู้เรียนสามารถเลือกเรียนได้ตามความถนัด ความสนใจ และความต้องการของตนเอง

2. กิจกรรม หมายถึง ส่วนที่เปิดโอกาสให้ผู้เรียนได้แสดงออกถึงความรู้ ทักษะและความสามารถ ฝึกการทำงานร่วมกับผู้อื่น ฝึกนิสัยที่ดีในการอยู่ร่วมกันในสังคม

## กิจกรรมตามโครงสร้างหลักสูตรมัธยมศึกษาตอนต้น

หลักสูตรมัธยมศึกษาตอนต้น พุทธศักราช 2521 (ฉบับปรับปรุง พ.ศ. 2533) กำหนดให้โรงเรียนจัดคาบเวลาสำหรับการเรียนรายวิชาและปฏิบัติกิจกรรม ซึ่งกิจกรรมที่โรงเรียนจะต้องจัดให้ผู้เรียนเข้าร่วมแบ่งออกเป็นกิจกรรมต่าง ๆ ดังนี้

1. กิจกรรมตามระเบียบกระทรวงศึกษาธิการ
2. กิจกรรมแนะแนวหรือกิจกรรมแก้ปัญหาหรือกิจกรรมพัฒนาการเรียนรู้อื่นๆ
3. กิจกรรมอิสระของผู้เรียน

วิชา (2533) ได้แสดงความคิดเห็นเกี่ยวกับงานแนะแนวที่มีบทบาทสำคัญในการใช้หลักสูตรปรับปรุงใหม่ พุทธศักราช 2533 ดังนี้

1. บทบาทการแนะแนวกับการเลือกวิชาเรียน เมื่อพิจารณาโครงสร้างของหลักสูตรที่ปรับปรุงใหม่จะเห็นว่าเปิดโอกาสให้ผู้เรียนเลือกวิชาเรียนได้กว้างขวางมากขึ้นแม้แต่วิชาบังคับก็เปิดโอกาสให้ผู้เรียนเลือกวิชาที่สนใจได้ นอกจากนี้ยังมีวิชาให้เลือกอย่างเสรีอีก 10 คาบต่อสัปดาห์ในชั้น ม. 1 ม.2 และ 13 คาบต่อสัปดาห์ในชั้น ม. 3 เมื่อเป็นดังนี้ครูแนะแนวจะต้องเข้ามาช่วยโรงเรียน ช่วยนักเรียน และช่วยผู้ปกครองในการเลือกมากยิ่งขึ้น เพราะบริการแนะแนวมี



กระบวนการที่จะช่วยให้นักเรียนรู้จักตนเอง และพิจารณาตัดสินใจว่าจะเลือกเรียนอะไร และควร  
 ค่าเงินอาชีพใด ใช้เครื่องมือแนะแนวแสวงหาความสนใจและความถนัด ช่วยให้นักเรียนเองได้  
 เรียนตามความถนัด ความสนใจ งานแนะแนวช่วยให้นักเรียนทราบว่าควรจะประสานงานกับฝ่าย  
 วิชาการของโรงเรียนอย่างไรใกล้ชิดเพื่อร่วมกันช่วยเหลือนักเรียนและผู้ปกครองให้ทราบและเลือก  
 วิชาเรียนให้เหมาะสมที่สุด

2. บทบาทงานแนะแนวกับการเข้าใจหลักสูตร งานแนะแนวต้องร่วมมือกับฝ่ายวิชาการ  
 และฝ่ายวัดผลของโรงเรียนเพื่อช่วยให้นักเรียนและผู้ปกครองเข้าใจหลักสูตร การเข้าใจหลักสูตร  
 ในที่นี้คือ การเข้าใจในเรื่องต่าง ๆ เกี่ยวกับหลักสูตร เช่น หลักสูตรของหลักสูตร เกณฑ์การจบ  
 หลักสูตร ระเบียบการวัดผลและประเมินผลของหลักสูตร โดยถือว่างานแนะแนวใกล้ชิดกับ  
 นักเรียนและผู้ปกครองในโอกาสแรก ๆ ของปีการศึกษา จึงเป็นภารกิจที่สำคัญของงานแนะแนว  
 และครูแนะแนวยังสามารถใช้สื่อวิธีการต่าง ๆ เข้ามาช่วย เช่นจดหมายข่าวถึงผู้ปกครอง แนะนำ  
 บทบาทที่พ่อแม่จะช่วยให้ลูกได้เรียนสำเร็จด้วยดีตามหลักสูตร การใช้สื่อต่าง ๆ ของท้องถิ่น เช่น  
 วิทยุท้องถิ่น เสียงตามสายของหมู่บ้าน หรือหนังสือพิมพ์ท้องถิ่น

3. บทบาทของงานแนะแนวกับกิจกรรมอิสระของผู้เรียน ลักษณะสำคัญของหลักสูตรที่  
 ปรับปรุงใหม่ อีกประการหนึ่งก็คือ กิจกรรมอิสระตามความสนใจของผู้เรียน ซึ่งเป็นไปตามหลัก  
 การที่จะเปิดโอกาสให้นักเรียนมีเวลาศึกษาค้นคว้า หรือเข้าร่วมกิจกรรมที่นอกเหนือจากการเรียน  
 วิชาการตามหลักสูตรอันจะทำให้นักเรียนได้รับประสบการณ์พิเศษ หลักการดังกล่าวจะไม่ประสบ  
 ผลเลยถ้าไม่ได้กระบวนการแนะแนวเข้าช่วย เพราะโรงเรียนจะต้องทราบว่านักเรียนสนใจที่จะทำ  
 อะไร โดยฝ่ายแนะแนวช่วยรวบรวมข้อมูลให้ทางโรงเรียนทราบ โรงเรียนจึงดูความพร้อมและ  
 ความเป็นไปได้ในการจัด ทั้งนี้ทางโรงเรียนต้องทราบข้อมูลจากงานแนะแนวอีกว่านอกจาก  
 ทรัพยากรในโรงเรียนแล้ว ยังมีทรัพยากรอื่นในท้องถิ่นหรือไม่ที่จะช่วยให้ทางโรงเรียนจัด  
 กิจกรรมตามความสนใจของนักเรียนได้ นอกจากนี้ฝ่ายแนะแนวของโรงเรียน ต้องเป็นที่ปรึกษา  
 สำคัญที่จะค้นหาความต้องการที่แท้จริงของนักเรียน เพราะนักเรียนอาจจะเคยชินกับระบบเดิมที่  
 ต้องมีครูเข้าสอนทุกชั่วโมง แต่กิจกรรมอิสระไม่จำเป็นต้องมีครูเข้าไปดูแลเหมือนวิชาอื่น ๆ  
 กิจกรรมอื่นๆ นักเรียนอาจใช้คาบอิสระปรึกษาเพื่อคิดหาโครงการหารายได้ระหว่างเรียน คิด  
 ปรับปรุงตนเอง โดยโรงเรียนอาจแต่งตั้งครูเป็นที่ปรึกษาโดยไม่จำเป็นต้องอยู่ในห้องเรียน  
 ครูแนะแนวต้องมีเวลาให้กับนักเรียนในคาบนี้เป็นพิเศษเช่นกัน เพราะนักเรียนอาจจะใช้คาบนี้พบ  
 ครูแนะแนวเพื่อรับบริการปรึกษาทั้งเป็นรายบุคคลหรือกลุ่มก็ได้

4. บทบาทงานแนะแนวกับปัญหาการใช้หลักสูตร ครูแนะแนวเป็นผู้ที่ได้ชื่อว่าตื่นตัวและทันสมัยอยู่ตลอดเวลาเกี่ยวกับการใช้หลักสูตร ครูแนะแนวต้องศึกษาค้นคว้าหาคำตอบและวิธีการหาคำตอบและวิธีการแก้ปัญหาตลอดเวลา ควรทราบแหล่งข้อมูลข่าวสารข้อมูลด้านต่างๆ โดยเฉพาะด้านการศึกษาและอาชีพ ตลอดจนการพัฒนาบุคลิกภาพ โดยที่ครูแนะแนวเป็นความคาดหวัง ครูแนะแนวจึงต้องเตรียมพร้อมสำหรับสิ่งใหม่ ๆ

ดังนั้น จึงอาจสรุปได้ว่าการแนะแนวเป็นกิจกรรมเสริมหลักสูตรที่เกี่ยวข้องกับการศึกษาโดยตรง ตั้งแต่การช่วยให้เด็กได้ตัดสินใจเลือกวิชาเรียนให้สอดคล้องกับความต้องการของนักเรียนทุกคน งานแนะแนวยังช่วยให้เด็กนักเรียนและผู้ปกครองเข้าใจหลักสูตร ทั้งหลักการ หลักเกณฑ์การจบหลักสูตร ระเบียบการวัดและประเมินผลของหลักสูตร ที่สำคัญ คือ งานแนะแนวกับกิจกรรมอิสระของผู้เรียน ซึ่งเป็นลักษณะสำคัญของหลักสูตรปรับปรุงใหม่ กระบวนการแนะแนวมีส่วนช่วยให้กิจกรรมอิสระบรรลุตามเป้าหมายของหลักสูตร และสอดคล้องกับความต้องการของนักเรียนของแต่ละท้องถิ่น

#### **ความสำคัญและความจำเป็นของการจัดบริการแนะแนวในโรงเรียนโครงการขยายโอกาสทางการศึกษาขั้นพื้นฐาน**

จากนโยบายในการเพิ่ม โอกาสทางการศึกษาแก่เยาวชนให้ได้ศึกษาต่อในระดับมัธยมศึกษามากขึ้น และในการเพิ่ม โอกาสทางการศึกษานั้น ทำให้โรงเรียนประถมศึกษาต้องรับภาระในการจัดการศึกษาในระดับมัธยมศึกษาตอนต้นด้วย ซึ่งจากการติดตามของกรมวิชาการ ทำให้ทราบว่าโรงเรียนประถมศึกษาส่วนใหญ่ที่ต้องขยายการศึกษาในระดับมัศึกษานั้น ยังขาดความพร้อมในหลายด้าน ทำให้โรงเรียนไม่สามารถจัดประสบการณ์และบริการต่าง ๆ ให้กับนักเรียนได้อย่างสมบูรณ์ โดยเฉพาะในด้านบริการแนะแนว ซึ่งถือเป็นส่วนสำคัญในการพัฒนานักเรียนให้เป็นคนที่สามารถพึ่งตนเอง ดูแลตนเองให้มีชีวิตที่มีความสุข เป็นประโยชน์โดยผ่านกระบวนการในการทำให้นักเรียนรู้จักตนเอง รู้จักโลกแวดล้อม สามารถตัดสินใจเลือก หรือกำหนดเป้าหมายในชีวิต การเรียนการทำงาน และการประกอบอาชีพได้อย่างเหมาะสมกับคนและยุคสมัยได้ (อนา อนุรักษ์, 2539) ดังนั้นการจัดการเรียนการสอนในโรงเรียนโครงการขยายโอกาสทางการศึกษาฯ ตามหลักสูตรมัธยมศึกษาตอนต้น พุทธศักราช 2521 (ฉบับปรับปรุง พ.ศ. 2533) จึงกำหนดให้มีกิจกรรมแนะแนวในระดับมัธยมศึกษาตอนต้น จำนวน 1 คาบใน 1 สัปดาห์ อย่างไรก็ตาม เป็นที่ทราบกันอยู่แล้วว่าโรงเรียนโครงการขยายโอกาสทางการศึกษาฯเป็นโรงเรียนที่ต้องรับนักเรียนที่มีระดับทางเศรษฐกิจและสังคมที่ต่ำกว่าปกติและส่วนใหญ่ขาดความพร้อม โดยเฉพาะด้านบุคลากรจึงทำให้เกิดปัญหาและความต้องการมากกว่าปกติ ฉะนั้นจึงจำเป็นอย่างยิ่งที่โรงเรียนจะต้องจัดบริการ

แนะนำให้แก่เด็กนักเรียนมากเป็นพิเศษ นอกจากนั้นการใช้หลักสูตรนี้โรงเรียนจำเป็นต้องจัดให้มีกิจกรรมแนะนำอย่างน้อย 1 คาบใน 1 สัปดาห์ตลอดเวลาที่นักเรียนอยู่ในโรงเรียน และกิจกรรมแนะนำที่จัดขึ้นจะต้องครอบคลุมงานแนะนำทั้ง 3 ด้าน คือ แนะนำการศึกษา แนะนำอาชีพ และการปรับตัวทางสังคม

สรุปได้ว่า การจัดบริการแนะนำในโรงเรียนโครงการขยายโอกาสทางการศึกษานั้น พื้นฐาน มีความจำเป็นอย่างยิ่ง เพราะนักเรียนในระดับมัธยมศึกษาตอนต้นกำลังอยู่ในระยะของวัยรุ่น ซึ่งเป็นช่วงหัวเลี้ยวหัวต่อ ต้องประสบกับปัญหาต่าง ๆ และต้องมีการตัดสินใจในเรื่องที่สำคัญหลายครั้ง เช่นตัดสินใจเลือกวิชาเรียน ตัดสินใจเลือกศึกษาต่อ และตัดสินใจเลือกอาชีพ บริการแนะนำจึงจำเป็นที่จะต้องนำเสนอข้อมูลต่าง ๆ เพื่อที่จะช่วยให้นักเรียนสามารถตัดสินใจได้ถูกต้องและเหมาะสมกับนักเรียนแต่ละบุคคล

#### สภาพและปัญหาของการดำเนินงานแนะนำ

กระทรวงศึกษาธิการ (2534) ได้พิจารณาสภาพทั่วไปของการดำเนินงานแนะนำที่กระทรวงศึกษาธิการและหน่วยงานหรือสถาบันการศึกษาต่าง ๆ ได้จัดไปแล้ว ทอสรุปสภาพปัญหาที่เกิดขึ้นได้ดังต่อไปนี้

1. ปัญหาเกี่ยวกับการบริหารและรายงานการแนะนำของกระทรวงศึกษาธิการที่สำคัญ ๆ เช่น ไม่มีการกำหนดกลุ่มเป้าหมายหรือกลุ่มผู้บริการแนะนำให้ชัดเจน ไม่มีการกำหนดบทบาทที่เกี่ยวเนื่องกับการแนะนำได้อย่างชัดเจน
2. ปัญหาเกี่ยวกับการจัดระบบงานแนะนำในสถานศึกษาที่สำคัญ ๆ เช่น สถานศึกษาทุกระดับส่วนใหญ่บริหารจัดการแนะนำตามสภาพที่มีอยู่ ซึ่งอาจกล่าวได้ว่ายังไม่ถึงขั้นเป็นระบบที่มีประสิทธิภาพ
3. ปัญหาเกี่ยวกับปริมาณและคุณภาพของบุคลากรแนะนำที่สำคัญ ๆ เช่น สถานศึกษาทุกระดับส่วนใหญ่ขาดแคลนบุคลากรแนะนำที่สำเร็จการศึกษาด้านแนะนำ โดยเฉพาะโรงเรียนประถมศึกษาส่วนใหญ่ยังไม่มีการแนะนำ ในโรงเรียนมัธยมศึกษาทั้งของรัฐและเอกชน แม้จะมีครูแนะนำบ้าง แต่ก็มีปริมาณที่ไม่เพียงพอ และมีภาระงานสอนและภาระกิจอื่น ๆ มากกว่างานแนะนำที่ต้องรับผิดชอบ
4. ปัญหาเกี่ยวกับปริมาณและคุณภาพของเครื่องมือและอุปกรณ์แนะนำที่สำคัญ ๆ เช่น สถานศึกษาทุกระดับส่วนใหญ่ขาดแคลนเครื่องมือและอุปกรณ์ที่จำเป็นสำหรับงานแนะนำ ไม่มีการประสานงานและร่วมมือกันอย่างจริงจัง ทั้งในส่วนกลางและส่วนภูมิภาคในการผลิตเอกสารเครื่องมือและอุปกรณ์ต่าง ๆ เพื่อใช้ประโยชน์ในงานแนะนำ

5. ปัญหาเกี่ยวกับการประชาสัมพันธ์งานแนะแนวที่สำคัญ ๆ เช่น การเผยแพร่ประชาสัมพันธ์เพื่อให้สถานศึกษา หน่วยงานองค์กรต่าง ๆ ทั้งของรัฐและเอกชน รวมทั้งเด็กเยาวชนและประชาชนทั่วไปได้เห็นประโยชน์ของการแนะแนวโดยอาศัยสื่อมวลชนต่าง ๆ นั้นยังไม่ได้ผลเท่าที่คาดหวัง เนื่องจากงบประมาณจำกัดและบุคลากรที่จะปฏิบัติงานไม่มีทักษะและประสบการณ์เพียงพอในการประชาสัมพันธ์ทั้งภายในและนอกสถานศึกษา

6. ปัญหาเกี่ยวกับการขอความร่วมมือและประสานงานกับหน่วยงานต่าง ๆ ไม่มีการประสานงานและร่วมมือกันอย่างจริงจังระหว่างหน่วยงานปฏิบัติงานของกระทรวงศึกษาธิการกับหน่วยงานอื่น ๆ ทั้งของรัฐและเอกชน

7. ปัญหาเกี่ยวกับงบประมาณดำเนินงานแนะแนวที่สำคัญ ๆ เช่น หน่วยงานกลางในกระทรวงศึกษาธิการที่รับผิดชอบงานแนะแนวโดยตรงคือ กรมวิชาการมีงบประมาณจำกัดจึงไม่สามารถดำเนินงานแนะแนวได้อย่างเต็มที่และสถานศึกษาทุกระดับส่วนใหญ่ประสบปัญหาการจัดสรรงบประมาณเพื่อการแนะแนวซึ่งไม่เพียงพอหรือไม่มีเลย

8. ปัญหาเกี่ยวกับการส่งเสริมการวิจัยทางการแนะแนวที่สำคัญ ๆ เช่น ผลงานวิจัยทางการแนะแนวมีน้อย กรมวิชาการและหน่วยงานที่มีสถานศึกษาในสังกัดของกระทรวงศึกษาธิการไม่ได้กำหนดนโยบายและงบประมาณอุดหนุนให้บุคลากรแนะแนวของสถานศึกษาต่าง ๆ ดำเนินการวิจัยอย่างจริงจัง ทั้งยังมองไม่เห็นคุณค่าของการวิจัยเพื่อการนี้ ทำให้บุคลากรแนะแนวขาดขวัญและกำลังใจและความคิดสร้างสรรค์ทางการวิจัย

จากการติดตามโครงการพัฒนาคุณภาพโรงเรียนขยายโอกาสทางการศึกษา ของกรมวิชาการในปีการศึกษา 2538 (อภิชาติ เศรษฐวิชัยกิจการ, 2539) ได้สรุปสภาพการดำเนินงานแนะแนวของโรงเรียนขยายโอกาสทางการศึกษาไว้ดังนี้

1. โรงเรียนส่วนใหญ่ขาดบุคลากรทางด้านแนะแนวโดยตรง มักให้ครูที่ปรึกษาดำเนินการ

2. โรงเรียนต่าง ๆ สามารถดำเนินงานระเบียบสะสมได้ แต่ยังขาดประสิทธิภาพ กล่าวคือ โรงเรียนมิได้นำข้อมูลของนักเรียนมาวิเคราะห์สภาพปัญหาและความต้องการ ซึ่งมีผลทำให้ขาดข้อมูลในการจัดทำแผน โครงการของงานแนะแนว

3. โรงเรียนส่วนใหญ่ขาดปัจจัยในการดำเนินงานแนะแนว เช่น งบประมาณ สื่ออุปกรณ์ และแผนงาน

4. โรงเรียนเกือบทั้งหมดไม่มีการติดตามประเมินผลงานแนะแนว

5. โรงเรียนเกือบทั้งหมดดำเนินงานแนะแนวในลักษณะ "โคกเคี้ยว" ขาดการประสานงานกับท้องถิ่น เพื่อขอความสนับสนุนช่วยเหลือในด้านบุคลากร เอกสาร และความรู้ด้านการปฏิบัติงานแนะแนว

เชิดชู กาหลงศ์ (2539) ได้กล่าวถึงงานแนะแนว ว่าเป็นงานที่มีความจำเป็นอย่างมากใน โรงเรียนโครงการขยายโอกาสทางการศึกษา ซึ่งเป็นแหล่งที่นักเรียนจะได้อาศัยสอบถาม หา ข้อมูล และหาแนวทางในการศึกษา พัฒนาบุคลิกภาพและการประกอบอาชีพ แต่ในสภาพที่เป็นจริงโรงเรียนขยายโอกาสทางการศึกษาพบกับปัญหามาก ซึ่งพอสรุปปัญหาเป็นประเด็นสำคัญได้ ดังนี้

1. ปัญหาเกิดจากครู โรงเรียนโครงการขยายโอกาสทางการศึกษา ส่วนใหญ่จะมีอัตรา ก่าถึงครูน้อย ซึ่งจำเป็นต้องให้ความสามารถของบุคลากรที่มีให้คุ้มค่า โดยไม่คำนึงถึงวุฒิมากนัก เพราะครูที่จะสอนวิชาสามัญก็ยังไม่ครบ ฉะนั้นต้องพัฒนาบุคลากรที่อยู่ให้มีความรู้ความสามารถ โดยการให้ได้รับการอบรมและการบริการด้านค่ารา คั้นคว่า การพัฒนางานแนะแนวในโรงเรียน โครงการขยายโอกาสฯ ผู้บริหารต้องชี้แนะให้ครูเห็นความสำคัญและความจำเป็นของงานแนะแนว
2. ปัญหาเกิดจากนักเรียน ในโรงเรียนโครงการขยายโอกาสทางการศึกษา ส่วนใหญ่ นักเรียนจะมีฐานะทางเศรษฐกิจค่อนข้างยากจน จึงมีอุปสรรคต่อการเรียนการสอนเป็นอย่างมาก ฉะนั้นงานแนะแนวจึงมีโอกาสช่วยเหลือนักเรียนได้มาก ไม่ว่าจะการแนะแนวการศึกษาหรือแนะแนว การประกอบอาชีพ นักเรียนจะมีงานเสริมเพื่อหารายได้ช่วยจุนเจือครอบครัว เมื่อมีเวลาว่างจาก การเรียน งานแนะแนวจะต้องส่งเสริมให้นักเรียนได้ใช้เวลาว่างให้เป็นประโยชน์
3. ปัญหาเกิดจากผู้ปกครอง ส่วนใหญ่ผู้ปกครองนักเรียนในโรงเรียนโครงการขยายโอกาสทางการศึกษาฯ ยังไม่ค่อยเข้าใจหรือไม่เห็นความสำคัญของการแนะแนว คิดว่าเป็นงานที่มีแต่ ความเป็นนามธรรม ไม่สามารถที่จะทำให้เป็นรูปธรรมที่ชัดเจนได้ จึงไม่ค่อยได้รับความร่วมมือ
4. ปัญหาเกิดจากผู้บริหาร ในโรงเรียนโครงการขยายโอกาสทางการศึกษาฯ ผู้บริหาร ส่วนใหญ่ยังไม่เข้าใจการแนะแนว จึงไม่ค่อยเห็นความสำคัญของการแนะแนว ไม่ให้การ สนับสนุนงานแนะแนว ทำให้ครู อาจารย์ขาดขวัญกำลังใจในการดำเนินงาน

นอกจากนี้ ขริ้วแนะแนว (2534) ได้กล่าวถึงปัญหาในการแนะแนวโดยแบ่งปัญหาออกเป็น แต่ละด้าน ได้แก่ ปัญหาบุคลากร ปัญหาเกี่ยวกับอาคารสถานที่ ปัญหาเกี่ยวกับงบประมาณใน งานแนะแนว ปัญหาเกี่ยวกับวัสดุครุภัณฑ์ที่ใช้ในงานแนะแนว และปัญหาการประชาสัมพันธ์งาน แนะแนว โดยได้รวบรวมสรุปไว้ดังนี้

#### ปัญหาบุคลากร

ปัญหาเกี่ยวกับบุคลากรแนะแนว บุคลากรที่เกี่ยวข้องกับงานแนะแนว ได้แก่ ครูอาจารย์ แนะแนว คณะกรรมการแนะแนวของสถานศึกษา ซึ่งปฏิบัติหน้าที่รับผิดชอบในการให้บริการแนะ แนวแก่นักเรียนโดยตรง ในสถานศึกษาซึ่งประสบปัญหาหลักอยู่ 2 ประการ คือ

## 1. ปัญหาด้านปริมาณบุคลากรแนะแนว ทอสรุปได้ว่า

1.1 ในสถานศึกษาระดับอนุบาลหรือชั้นเด็กเล็ก และระดับประถมศึกษาส่วนใหญ่ ยังไม่มีครูแนะแนว ทั้ง ๆ ที่นักเรียนระดับนี้จำเป็นอย่างยิ่งที่จะต้องได้รับการพัฒนาด้านบุคลิกภาพและด้านอื่น ๆ ตามวัยและตามความจำเป็นในการจัดการศึกษา เพื่อความเป็นพลเมืองดีของชาติ

1.2 ในสถานศึกษาระดับมัธยมศึกษาทั้งของรัฐและเอกชนแม้จะมีครูอาจารย์แนะแนวบ้าง แต่ก็มีปริมาณไม่เพียงพอตามหลักเกณฑ์สากลคือ อัตราส่วนครูแนะแนว 1 คนต่อจำนวนนักเรียน 300 คน และครูแนะแนวส่วนใหญ่มีภาระงานสอนและภาระกิจอื่น ๆ มากกว่างานแนะแนวที่ต้องรับผิดชอบโดยตรง ทั้งนี้ยังไม่มีการกำหนดบทบาทและหน้าที่รับผิดชอบไว้ให้ชัดเจนอีกด้วย

## 2. ปัญหาด้านคุณภาพบุคลากรแนะแนว ทอสรุปได้ดังนี้

2.1 สถานศึกษาทุกระดับ ส่วนใหญ่ขาดแคลนบุคลากรแนะแนวที่สำเร็จการศึกษาด้านแนะแนวมาโดยตรงในระดับปริญญาตรีหรือปริญญาโท ส่วนใหญ่เคยผ่านการอบรมวิชาการแนะแนวหลักสูตรระยะสั้น หรือเคยผ่านการเรียนวิชาการแนะแนวเบื้องต้นเท่านั้น หรือไม่ก็อาจเข้าใจปฏิบัติงานแนะแนวตามที่ผู้บังคับบัญชามอบหมาย ฉะนั้น จึงไม่สามารถปฏิบัติงานได้อย่างมีประสิทธิภาพเท่าที่ควร

2.2 ระบบการคัดสรรบุคลากรแนะแนวยังไม่มีประสิทธิภาพเพียงพอ อาจเริ่มตั้งแต่การสอบคัดเลือกนิสิตนักศึกษาหลักสูตรวิชาการแนะแนวในสถาบันฝึกหัดครูและในมหาวิทยาลัย การสอบบรรจุตำแหน่งครูแนะแนวในสถานศึกษาต่าง ๆ การเลือกครูประจำการเพื่อเข้ารับการอบรม รวมถึงการมอบหมายงานให้ทำ การควบคุมดูแล การติดตามและประเมินผลงาน โดยผู้บริหารสถานศึกษา ฉะนั้นจึงมักได้บุคคลที่ไม่มีคุณสมบัติเหมาะสมกับงานแนะแนวตามจุดมุ่งหมายของระบบการศึกษาในปัจจุบัน

2.3 ยังไม่มีการกำหนดหลักสูตรแกนกลางที่เป็นมาตรฐานเดียวกันทั่วประเทศในการฝึกอบรมครูประจำการเพื่อทำหน้าที่ครูแนะแนว หลายหน่วยงานต่างคนต่างทำตามกำลังและงบประมาณที่จำกัด จึงทำให้มาตรฐานคุณภาพของครูแนะแนวไม่สูงพอ และแม้แต่ผู้สำเร็จการศึกษาวិชาการแนะแนวมาโดยเฉพาะจากมหาวิทยาลัยยังมีทักษะไม่เพียงพอเพราะส่วนใหญ่ไม่ได้เน้นภาคปฏิบัติอย่างจริงจัง

2.4 บุคลากรแนะแนวของสถานศึกษาทุกระดับ ส่วนใหญ่ในปัจจุบันยังขาดความรู้ ทักษะและประสบการณ์อันจำเป็นอย่างยิ่งสำหรับการให้บริการแก่เด็กและเยาวชนรวมถึงผู้ปกครองและประชาชนทั่วไปเช่น ทักษะในการจัดกิจกรรมแนะแนว การประยุกต์จิตวิทยาแขนงต่าง ๆ มาใช้ประโยชน์ การแสวงหา การวิเคราะห์และการประยุกต์ข้อสนเทศต่าง ๆ

เกี่ยวกับเศรษฐกิจของชุมชนของประเทศ โลกของงานอาชีพ ความต้องการและแนวโน้มของ ตลาดแรงงานมาใช้ประโยชน์ในงานแนะแนว การพัฒนาทฤษฎีในการให้การปรึกษาค้นต่าง ๆ การใช้นวัตกรรมและเทคโนโลยีเพื่อการแนะแนว การใช้แบบทดสอบมาตรฐานเพื่อการแนะแนว การพัฒนาทฤษฎีในการประชาสัมพันธ์งานแนะแนว ซึ่งทำให้ดูเหมือนว่าบุคลากรแนะแนวมี โดกทัศน์ที่แคบและไม่กว้างไกลเท่าที่ควรจะมี

2.5 บุคลากรของสถานศึกษา ส่วนใหญ่มักประสบปัญหาในการสร้างมนุษยสัมพันธ์ ที่ดีกับบุคคลอื่น ๆ ทั้งในและนอกสถานศึกษา ซึ่งอาจจะเนื่องจากบุคลิกภาพส่วนตัวจึงไม่ได้รับความร่วมมือเท่าที่ควร และครูแนะแนวเองมักจะหมกมุ่นคร่ำครึและหมกมุ่นอยู่กับงานที่ปฏิบัติงานแนะแนวอย่างมีประสิทธิภาพ

2.6 การจัดระบบงานนิเทศงานแนะแนวในสถานศึกษายังไม่มีประสิทธิภาพเพียงพอ เพราะขาดแคลนศึกษานิเทศก์ด้านการแนะแนวในระดับต่าง ๆ เช่นระดับกลุ่มโรงเรียน อำเภอ จังหวัด แม้จะมีศึกษานิเทศก์ด้านการแนะแนวระดับเขตการศึกษา ระดับกรม และระดับ กระทรวงแล้วก็ตาม แต่ก็ไม่สามารถดูแลโรงเรียน จึงเป็นเหตุให้คุณภาพของครูแนะแนวและ ผลงานด้านการแนะแนวจึงไม่ดีพอเท่าที่ควร

2.7 บุคลากรแนะแนวส่วนใหญ่มีโอกาสน้อยมากในการศึกษาดูงานแนะแนวทั้งในและ ต่างประเทศ เพื่อเพิ่มความรู้ ความสามารถ และประสบการณ์ในการจัดบริการแนะแนวรวมทั้งมี โอกาสน้อยมากในการเข้าร่วมสัมมนาทางวิชาการหรือการปฏิบัติงานแนะแนว

### ปัญหาเกี่ยวกับอาคารสถานที่ในงานแนะแนว

ปัญหาก็เกี่ยวกับอาคารสถานที่ในงานแนะแนว ซึ่งหมายถึงสิ่งปลูกสร้างที่มีบริเวณพื้นที่ สำหรับจัดบริการและกิจกรรมต่าง ๆ ได้ เช่น ห้องแนะแนว ห้องบริการให้คำปรึกษา ห้องสมุดแนะแนว ห้องศูนย์สารสนเทศ ห้องทัศนศึกษา ห้องรับแขก อาคารสถานที่ต่าง ๆ ล้วนเป็นสิ่งจำเป็นที่จะต้องนำมาใช้ประโยชน์ในการปฏิบัติงานแนะแนวได้ทั้งสิ้น ตามความสามารถของบุคลากรแนะแนว แต่การมีอาคารสถานที่เหล่านี้มีอยู่น้อยเพียงใดนั้นขึ้นอยู่กับงบประมาณของสถานศึกษาหรือของฝ่ายแนะแนว และขึ้นอยู่กับความสามารถของผู้บริหารสถานศึกษาในการจัดซื้อจัดหาหรือรับบริจาค อย่างไรก็ตามในปัจจุบันสถานศึกษาทุกระดับยังขาดแคลน ด้านอาคารสถานที่

## ปัญหาเกี่ยวกับงบประมาณในงานแนะแนว

งบประมาณเป็นปัจจัยที่สำคัญอย่างยิ่งในการดำเนินงานหรือกิจกรรมทั้งปวง งานแนะแนวก็เช่นเดียวกันจะต้องอาศัยงบประมาณ อันได้แก่ จำนวนเงินที่เป็นค่าตอบแทน ค่าใช้สอย วัสดุ และเงินรายจ่ายเบ็ดเตล็ด ซึ่งถ้าเป็นจะต้องนำมาใช้จ่ายในการปฏิบัติงานตามโครงการบริการและกิจกรรมต่าง ๆ ที่กำหนดไว้ในแต่ละปีงบประมาณการแนะแนวจะมากหรือน้อยขึ้นอยู่กับองค์ประกอบที่สำคัญ เช่น ขนาดของสถานศึกษา จำนวนเงินที่สถานศึกษาได้รับ ปริมาณของงานโครงการบริการและกิจกรรมต่าง ๆ ที่กำหนดไว้ ความสามารถในการจัดหาและส่งเสริมสนับสนุนจากผู้บริหารสถานศึกษาและบุคคลหรือหน่วยงานต่าง ๆ ในชุมชน ซึ่งปัญหาเกี่ยวกับงบประมาณในการดำเนินงานแนะแนว สถานศึกษาทุกระดับส่วนใหญ่ประสบปัญหาในการจัดสรรงบประมาณเพื่อการแนะแนวซึ่งไม่เพียงพอหรือไม่เลย สถานศึกษาบางแห่งต้องใช้ความพยายามในการหางบประมาณโดยวิธีการรับบริจาคหรือด้วยการจัดกิจกรรมหลายรูปแบบเท่าที่สามารถจะทำได้ เพื่อให้ได้รายได้มาเป็นค่าใช้จ่ายในการดำเนินงานโครงการ และกิจกรรมต่าง ๆ

## ปัญหาเกี่ยวกับวัสดุครุภัณฑ์ในงานแนะแนว

วัสดุในงานแนะแนว หมายถึง ผลิตภัณฑ์ทางวิทยาศาสตร์ที่มีการเปลี่ยนแปลงได้ง่าย เช่น กระจกใส กระจกอัดसानา คินสอ หรือเอกสารต่าง ๆ ที่จัดทำขึ้น เช่น แบบสอบถาม ระเบียบสะสม แบบทดสอบ เอกสารข้อมูลข่าวสารเพื่อการสนเทศ คำว่าครุภัณฑ์ หมายถึง ผลิตภัณฑ์ทางวิศวกรรมที่ใช้เป็นเครื่องมือต่าง ๆ เช่น เครื่องพิมพ์ดีด เครื่องอัดसानา กด็องถ่ายรูป เครื่องฉาย เครื่องเสียง เครื่องรับวิทยุโทรทัศน์ โทรทัศน์ เครื่องคอมพิวเตอร์ โต๊ะ เก้าอี้ ยานั่ง แผ่นป้ายสนเทศ ตู้เก็บเอกสาร วัสดุครุภัณฑ์ เป็นสิ่งจำเป็นที่ต้องนำมาใช้ประโยชน์ในการปฏิบัติงานแนะแนวได้ทั้งสิ้นตามความสามารถของบุคลากรแนะแนว แต่การที่จะมีวัสดุครุภัณฑ์มากน้อยเพียงใดนั้นขึ้นอยู่กับงบประมาณของสถานศึกษาหรือของฝ่ายแนะแนว และขึ้นอยู่กับผู้บริหารสถานศึกษาในการจัดซื้อ จัดหา หรือรับบริจาค อย่างไรก็ตาม สรุปได้ว่าสถานศึกษาทุกระดับส่วนใหญ่ยังขาดแคลนวัสดุอุปกรณ์ที่จำเป็นสำหรับงานแนะแนว ไม่มีการประสานงานและการร่วมมือกันอย่างจริงจังทั้งในส่วนกลางและส่วนภูมิภาคในการผลิตปัจจัยสำคัญเหล่านี้ บุคลากรส่วนใหญ่ยังขาดทักษะและประสบการณ์ในการสร้างนวัตกรรมและเทคโนโลยีใหม่ ๆ เพื่อนำมาใช้ประโยชน์ในการแนะแนวและยังไม่มี การสำรวจ วิเคราะห์ วิจัยอย่างจริงจัง



## ปัญหาเกี่ยวกับการประชาสัมพันธ์งานแนะแนว

การเผยแพร่ประชาสัมพันธ์เป็นภารกิจที่สำคัญอย่างหนึ่งของหน่วยงานต่าง ๆ ทั้งของรัฐและเอกชน เพื่อว่าบุคคลต่าง ๆ ทั้งภายในและภายนอกหน่วยงานมีความรู้ ความเข้าใจ มองเห็นคุณค่าและความสำคัญของบทบาทหน้าที่รับผิดชอบหรือผลงานต่าง ๆ ของหน่วยงานนั้น ๆ เป็นสำคัญ เรื่องงานแนะแนว ก็เป็นเรื่องหนึ่งที่หน่วยงานรับผิดชอบจะต้องเผยแพร่งานประชาสัมพันธ์ให้กว้างขวางและเป็นที่รู้จักเข้าใจ แต่หน่วยงานระดับสูงที่รับผิดชอบ คือ กระทรวงศึกษาธิการยังมิได้ดำเนินการประชาสัมพันธ์อย่างจริงจัง โดยเฉพาะการเผยแพร่ประชาสัมพันธ์เพื่อให้สถานศึกษา หน่วยงาน องค์การต่าง ๆ ทั้งของรัฐและเอกชนรวมทั้งเด็กและเยาวชนและประชาชนทั่วไปได้เห็นคุณประโยชน์ของการแนะแนว โดยอาศัยสื่อมวลชนต่าง ๆ นั้นยังมิได้ผลเท่าที่คาดหวัง เพราะมิได้ร่วมมืออย่างจริงจังและจริงจัง งบประมาณเพื่อการนี้มีจำกัดและบุคลากรที่จะปฏิบัติงานประชาสัมพันธ์ ยังไม่มีทักษะและประสบการณ์เพียงพอที่จะดำเนินการประชาสัมพันธ์ทั้งภายในและภายนอกสถานศึกษา

จากปัญหาต่าง ๆ ที่กล่าวมาพอสรุปได้ว่า การจัดบริการแนะแนวในโรงเรียนนั้นมีปัญหาหลายประการ ได้แก่ สถานศึกษายังขาดแคลนบุคลากรแนะแนว รวมทั้งบุคลากรที่มีอยู่ยังขาดความรู้และประสบการณ์ในการแนะแนว งบประมาณการดำเนินงานแนะแนวมีจำนวนจำกัดยังไม่เพียงพอ ทำให้การปฏิบัติงานแนะแนวได้ไม่เต็มที่ สถานศึกษาศึกษาส่วนใหญ่ยังขาดอาคารสถานที่ที่จะนำมาจัดทำเป็นห้องแนะแนวหรือห้องให้การศึกษา สถานศึกษายังขาดแคลนวัสดุอุปกรณ์ที่จำเป็นสำหรับงานแนะแนว เช่น ป้ายสนเทศ ตู้เก็บเอกสาร บุคลากรยังขาดทักษะและประสบการณ์ในการสร้างสื่อใหม่ ๆ เพื่อนำมาใช้ประกอบการแนะแนว นอกจากนี้ยังขาดการประสานงานและการร่วมมือกันอย่างจริงจังระหว่างหน่วยงาน และการเผยแพร่ประชาสัมพันธ์มิได้ดำเนินการอย่างจริงจังและต่อเนื่อง จึงทำให้นักเรียนหรือเยาวชน รวมไปถึงผู้ปกครอง มองไม่เห็นคุณค่าและประโยชน์ของการแนะแนวเท่าที่ควร ซึ่งจะพบว่าการดำเนินงานแนะแนวนั้นยังประสบกับปัญหาเกือบทุกด้าน ทั้งหน่วยงานที่รับผิดชอบงานแนะแนวโดยตรงจนถึงระดับสถานศึกษาที่รับผิดชอบจัดบริการแนะแนวให้นักเรียน

### สภาพและปัญหาการจัดบริการแนะแนว

การศึกษารวบรวมงานวิจัยที่เกี่ยวข้องกับงานแนะแนว โดยได้รวบรวมงานวิจัยทั้งในประเทศและงานวิจัยในต่างประเทศ โดยสรุปดังนี้

วัชร ทรัพย์มี (2523) ได้ทำรายงานการวิจัยเกี่ยวกับเรื่อง “สภาพการแนะแนวของสถาบันการศึกษาในประเทศไทย” โดยศึกษาจากตัวแทนของผู้ทำหน้าที่แนะแนวในสถาบันการศึกษา ได้แก่ โรงเรียนมัธยมศึกษา กรมสามัญศึกษา กระทรวงศึกษาธิการ จำนวนทั้งสิ้น 87 โรงเรียนอาชีวศึกษา กรมการฝึกหัดครู กระทรวงศึกษาธิการ จำนวน 8 แห่ง สถาบันการศึกษาสังกัดกรมอาชีวศึกษา กระทรวงศึกษาธิการ จำนวน 8 แห่ง สถาบันการศึกษาที่สังกัดทบวงมหาวิทยาลัยจำนวน 20 แห่ง ประกอบไปด้วยมหาวิทยาลัย 15 แห่งและโรงเรียนสาธิต 5 โรงเรียน ผลการศึกษาพบว่า ปัญหาที่ผู้แนะแนวประสบในการดำเนินการแนะแนวในสถาบันการศึกษา เรียงตามลำดับความสำคัญของปัญหา ดังนี้

1. ปัญหาเกี่ยวกับการบริหาร

1.1 ผู้แนะแนวมีจำนวนน้อยเกินไป ไม่ได้สัดส่วนกับผู้รับบริการ

1.2 ผู้แนะแนวมีภาระอื่น ไม่ได้ทำหน้าที่แนะแนวเต็มเวลา

1.3 ขาดแคลนงบประมาณในการดำเนินงานแนะแนว

1.4 หน่วยแนะแนวขาดผู้ช่วยด้านธุรการ เช่นการพิมพ์เอกสาร การกรอกระเบียน

สะสม

2. ปัญหาเกี่ยวกับความไม่ร่วมมือของบุคคลต่าง ๆ

2.1 ผู้บริหาร ครู อาจารย์และบุคลากรอื่นในสถาบันการศึกษาไม่สนับสนุนและร่วมมือกับหน่วยงานแนะแนว

2.2 นักเรียนหรือนักศึกษาไม่ค่อยมารับบริการแนะแนว

3. ปัญหาเกี่ยวกับอุปกรณ์และสถานที่

3.1 ขาดแคลนสถานที่ในการให้คำปรึกษาและแนะแนว

3.2 ขาดแคลนเอกสารและแบบทดสอบที่ใช้ในการแนะแนว

4. ปัญหาเกี่ยวกับวุฒิและประสบการณ์ของผู้แนะแนว

4.1 ผู้แนะแนวบางคนขาดความรู้ทางการแนะแนว

4.2 ผู้แนะแนวบางคนขาดประสบการณ์ทางการแนะแนว

ปัญหาที่การดำเนินงานแนะแนวประสบกันมากที่สุด คือ ปัญหาที่ผู้บริหาร ครูอาจารย์และบุคลากรอื่นไม่สนับสนุน และไม่ร่วมมือกับหน่วยงานแนะแนว สาเหตุที่บุคลากรเหล่านี้ไม่ให้การสนับสนุน หรือร่วมมือกับหน่วยงานแนะแนว ได้แก่ บุคคลเหล่านั้นไม่มีความรู้ความเข้าใจเกี่ยวกับบริการแนะแนว ฝ่ายแนะแนวไม่ได้แสดงผลงานให้ปรากฏและฝ่ายแนะแนวจัดดำเนินงานแนะแนวไปตามคำสั่งโดยไม่ได้บุคลากรอื่นมีส่วนร่วมรับรู้หรือมีส่วนร่วมในการดำเนินงาน

สุทัศน์ ทิพย์สุวรรณ (2523) ได้ทำการวิจัยเกี่ยวกับปัญหาการจัดบริการแนะแนวของโรงเรียนประถมศึกษาในสังกัดกรุงเทพมหานคร ผลการวิจัยพบว่า ปัญหาในการจัดบริการแนะแนวในโรงเรียน คือ ผู้บริหารโรงเรียน ครูแนะแนว คณะครูมีการติดต่อประสานงานกันน้อย โรงเรียนขาดงบประมาณในการจัดบริการแนะแนว ครูแนะแนวมีการสอนมากจนไม่มีเวลาทำงานแนะแนว ครูแนะแนวไม่ได้ศึกษาทางวิชาการแนะแนวมาโดยตรง วัสดุอุปกรณ์ในงานแนะแนวไม่มีเพียงพอ

สุรเชษฐ จิตตะวิภูต (2525) ได้ทำการวิจัยเรื่องโครงการแนะแนวในโรงเรียนประถมศึกษา สังกัดกรุงเทพมหานคร โดยศึกษาทัศนคติและความคิดเห็นเกี่ยวกับการแนะแนวในโรงเรียนประถมศึกษา สังกัดกรุงเทพมหานคร ของผู้บริหารการศึกษา ศึกษาพิเศษ ครูใหญ่ และครูประจำชั้น หรือครูแนะแนว ผลการวิจัยในส่วนที่เกี่ยวกับปัญหาด้านการแนะแนวพบว่า การจัดโครงการแนะแนวมีปัญหาเกี่ยวกับบุคลากรมากที่สุด โรงเรียนยังไม่มีตำแหน่งครูแนะแนว การปฏิบัติงานไม่สอดคล้องกับหลักการแนะแนวและจุดมุ่งหมายในการจัดของโรงเรียน บุคลากรที่ทำหน้าที่แนะแนวขาดประสิทธิภาพ เนื่องจากมีชั่วโมงสอนมากเกินไปจึงไม่มีเวลาทำงานแนะแนวได้เต็มที่ โรงเรียนส่วนใหญ่ยังขาดเงินงบประมาณ อุปกรณ์แนะแนว ห้องแนะแนว สถานที่จัดกิจกรรมแนะแนวอยู่อีกมาก

รวีวรรณ ฉกษณะพรหม (2530) ได้ทำการวิจัยเกี่ยวกับปัญหาในการจัดบริการแนะแนวของครูแนะแนวในโรงเรียนมัธยมศึกษา สังกัดกรมสามัญศึกษา กรุงเทพมหานคร โดยใช้แบบสอบถามครูแนะแนว ผลการวิจัยพบว่า ครูแนะแนวประสบปัญหาการจัดบริการแนะแนวมากที่สุด ในแต่ละด้าน ดังนี้

1. ด้านการจัดบริการสำรวจข้อมูลนักเรียน ได้แก่การจัดตารางเวลาในการสัมภาษณ์ไม่เหมาะสม ขาดแหล่งบริการให้สัมภาษณ์ที่สะดวกที่จะนำมาใช้ในการรวบรวมข้อมูลนักเรียน
2. ด้านบริการสนเทศ ได้แก่ขาดบุคลากรที่มีความรู้ทางด้านศิลปะในการจัดป้ายสนเทศ ครูแนะแนวไม่มีเวลาในการหาข้อมูลที่เป็นปัจจุบัน ได้ทันตามความต้องการของนักเรียน ขาดงบประมาณในการเชิญวิทยากรมาบรรยาย
3. ด้านบริการให้คำปรึกษา ได้แก่การจัดอัตราค่าจ้างครูแนะแนวไม่เพียงพอกับจำนวนนักเรียน ไม่มีเวลาให้คำปรึกษาแก่นักเรียน และการติดตามผลการให้คำปรึกษาแก่นักเรียนไม่ทั่วถึง
4. ด้านการจัดวางตัวบุคคล ได้แก่ไม่สามารถจัดหาสถานที่ให้นักเรียนทำงานหารายได้พิเศษในเวลาปิดภาคเรียน ขาดเงินทุนสำรองเพื่อให้นักเรียนยืมในกรณีจำเป็น
5. ด้านบริการติดตามและประเมินผล ได้แก่ไม่มียานพาหนะในการให้ครูแนะแนวออกไปเยี่ยมบ้านนักเรียน นักเรียนกรอกข้อมูลส่งกลับคืนไม่ชัดเจน ไม่ตรงตามความเป็นจริง และไม่สมบูรณ์

จารุรักษ์ สุขเสริม (2531) ทำการวิจัยเกี่ยวกับการจัดบริการแนะแนวในโรงเรียนประถมศึกษา สังกัดสำนักงานการประถมศึกษาจังหวัดเลย ผลการวิจัยพบว่า

1. สภาพการจัดบริการแนะแนวในโรงเรียนประถมศึกษายังปฏิบัติได้น้อย และในการดำเนินการแนะแนวโรงเรียนที่กระทำได้น้อยคือ จัดให้มีปฏิทินในการปฏิบัติงานแนะแนวประจำปี การจัดส่งครูเข้าอบรมเพื่อเพิ่มความรู้ด้านแนะแนว โรงเรียนส่วนใหญ่มีการจัดบริการสำรวจข้อมูลนักเรียน บริการสนเทศ บริการติดตามผล มากที่สุด ส่วนโรงเรียนขนาดกลางมีการจัดบริการให้คำปรึกษาและบริการจัดวางตัวบุคคลเป็นจำนวนมากที่สุด

2. ปัญหาที่ผู้บริหารประสบมากที่สุดในการจัดบริการแนะแนว คือมาจากปัญหาการบริหารงานโรงเรียน โรงเรียนยังขาดงบประมาณในการสนับสนุนในการจัดบริการแนะแนว ครูแนะแนว คณะครูขาดความรู้ความเข้าใจและทักษะในการจัดบริการแนะแนว และผู้ปกครองมีฐานะยากจนทำให้ขาดปัจจัยสนับสนุนนักเรียน

ธีระพร อุณะสิทธิ์ (2532) ทำการศึกษาวิจัยเรื่อง การปฏิบัติงานแนะแนวของครูประจำชั้นในโรงเรียนประถมศึกษา สังกัดสำนักงานการประถมศึกษาจังหวัดชุมพร พบว่า ครูประจำชั้นส่วนใหญ่สอนแทรกการเรียนแนะแนวการศึกษา การแนะแนวอาชีพ และการแนะแนวส่วนตัวและสังคม โดยสอนแทรกตามกลุ่มประสบการณ์ต่าง ๆ ในการเรียนการสอนตามปกติ โดยมีการแนะนำการเตรียมตัวในการศึกษาต่อ และมีการให้บริการสนเทศด้านการศึกษา อาชีพ และส่วนตัวและสังคมแก่นักเรียน

มุกดา สุคนธ์โอสถ (2533) ได้ศึกษาการจัดบริการแนะแนวในโรงเรียนมัธยมศึกษา สังกัดกรมสามัญศึกษา กรุงเทพมหานคร ผลการวิจัยในส่วนที่เป็นปัญหา พบว่า ปัญหาในการจัดบริการแนะแนวในโรงเรียนมัธยมศึกษาระดับมาก คือ อัตราค่าจ้างอาจารย์แนะแนวไม่เพียงพอระดับรองลงมา คือ ครูอาจารย์บางคนไม่เห็นความสำคัญของงานบริการแนะแนว ขาดการประสานที่คล่องตัวกับกลุ่มโรงเรียน ไม่ได้ได้รับความร่วมมือจากฝ่ายต่าง ๆ ภายในโรงเรียน ผู้บริหารให้การสนับสนุนงานบริการแนะแนวน้อยกว่างานอื่น และอาจารย์แนะแนวขาดความรู้พื้นฐานทางการแนะแนว

ทองใบ สุขมาก (2534) ได้ทำการวิจัยเกี่ยวกับรูปแบบการจัดบริการแนะแนวในโรงเรียนประถมศึกษา เขตการศึกษา 7 จากกลุ่มผู้เชี่ยวชาญ จำนวน 36 ท่านซึ่งได้แก่ศึกษานิเทศก์และครูแนะแนว โดยใช้เทคนิคการวิจัยแบบเดลฟาย (Delphi Technique) ผลการวิจัยพบว่าควรจัดให้มีการฝึกอบรมผู้บริหาร คณะครูและผู้รับผิดชอบงานแนะแนวในโรงเรียน เพื่อให้มีความรู้ความเข้าใจ การจัดบริการแนะแนวสอดคล้องกับวิชาการ ควรมีการประชุมนิเทศนักเรียนและผู้ปกครอง ควรมีการสำรวจสภาพทั่วไปของโรงเรียน นักเรียน และชุมชนในเขตบริการของโรงเรียน ต้องมีการประสานงานและการประชาสัมพันธ์กับหน่วยงานต่าง ๆ ทั้งภายในและภายนอกโรงเรียนใน

รูปแบบคณะกรรมการ ผู้บริหารโรงเรียนจะต้องมีความรู้ ความเข้าใจในด้านการจัดบริการแนะแนว ตลอดจนส่งเสริมให้นักเรียนประดมศึกษาค้นคว้าหาความรู้เกี่ยวกับการศึกษาส่วนตัวและสังคมเพื่อสร้างเสริมประสบการณ์ของนักเรียน

จุฬารัตน์ วันไชยธนวงศ์ (2535) ได้ศึกษาสภาพและปัญหาในการปฏิบัติงานของเจ้าหน้าที่แนะแนว ประจำศูนย์แนะแนวการศึกษาและอาชีพ ในศูนย์การศึกษานอกโรงเรียนจังหวัด ผลการวิจัยพบว่า เจ้าหน้าที่แนะแนวส่วนใหญ่ไม่มีวุฒิการศึกษาทางด้านแนะแนวการศึกษาหรือจิตวิทยา ไม่มีประสบการณ์การทำงานด้านแนะแนวในระบบโรงเรียน ศูนย์แนะแนวการศึกษาและอาชีพส่วนใหญ่มีเจ้าหน้าที่แนะแนวคอยให้บริการเป็นบางเวลา และเจ้าหน้าที่ส่วนใหญ่มีงานอื่นที่ต้องรับผิดชอบนอกเหนือจากงานแนะแนว ได้รับความร่วมมือจากบุคลากรฝ่ายอื่น ๆ เป็นบางครั้ง โดยเฉพาะในเรื่องการผลิตสื่อเพื่อใช้ประโยชน์ในงานแนะแนว มีความรู้และทักษะในการให้บริการแนะแนวการศึกษานอกโรงเรียนไม่เพียงพอ ได้รับการจัดสรรงบประมาณวัสดุอุปกรณ์ยังไม่เพียงพอกับแผนงานและโครงการของงานแนะแนวที่วางไว้ เจ้าหน้าที่แนะแนวประสบปัญหาในการปฏิบัติงานอยู่ในระดับปานกลางทั้ง 5 บริการ เมื่อเปรียบเทียบเจ้าหน้าที่แนะแนวที่มี เพศ อายุ วุฒิการศึกษา และประสบการณ์ในการปฏิบัติงานแตกต่างกันพบว่า ประสบปัญหาในการปฏิบัติงานไม่แตกต่างกัน ส่วนเจ้าหน้าที่แนะแนวที่มีประสบการณ์ในการรับภาระอบรมด้านงานแนะแนวต่างกัน ประสบปัญหาในการปฏิบัติงานแตกต่างกัน

กันยา ชีระปัญญารักษ์ (2539) ได้ศึกษาเพื่อพัฒนาโครงการการจัดบริการแนะแนวในโรงเรียนโครงการขยายโอกาสทางการศึกษาขั้นพื้นฐาน สังกัดสำนักงานการประถมศึกษาจังหวัดปราจีนบุรี จากการศึกษาวิจัยครั้งนี้ พบว่า ได้โครงการจัดบริการแนะแนวที่เหมาะสมที่สนองตอบต่อความต้องการและความพร้อมของโรงเรียน จำนวน 12 โครงการและสามารถนำไปเป็นแนวทางในการจัดบริการแนะแนวเพื่อแก้ปัญหาการศึกษาที่เกิดขึ้นในโรงเรียนโครงการขยายโอกาสทางการศึกษาฯ และผู้วิจัยได้ศึกษาข้อมูลพื้นฐานเพื่อนำมากำหนดเนื้อหาสาระของโครงการผลการศึกษาพบว่า สภาพโดยทั่วไปของการจัดบริการแนะแนว ส่วนใหญ่ยังไม่มีรูปแบบที่แน่นอน ครูแนะแนวส่วนใหญ่จัดบริการแนะแนวได้ครอบคลุมทั้งด้านการศึกษา อาชีพ และการปรับตัวทางสังคม แต่ในด้านการให้บริการแนะแนวทั้ง 5 บริการ สามารถกระทำได้น้อยและไม่ครอบคลุม นอกจากนี้ยังขาดการเผยแพร่ประชาสัมพันธ์ และขาดการติดตามประเมินผลเพื่อปรับปรุงการจัดบริการแนะแนว สาเหตุของปัญหาการจัดบริการแนะแนวได้แก่ ครูแนะแนวไม่มีเวลาเพราะมีภาระกิจอื่นอีกมาก บุคลากรแนะแนวยังขาดความรู้ความสามารถในการจัดบริการแนะแนว โรงเรียนส่วนใหญ่ขาดงบประมาณ วัสดุอุปกรณ์ อาคาร สถานที่ในการจัดบริการแนะแนว และขาดความร่วมมือจากคณะครู นักเรียนและผู้ปกครอง

แม็กกลอสตัน (McGlasson, 1954) (อ้างถึงใน จุฬารัตน์ วันไชยธนวงศ์, 2535) ได้ศึกษาการจัดบริการแนะแนวในโรงเรียนมัธยมศึกษาตอนต้น 24 แห่งในรัฐอินเดียนา ผลการศึกษาพบว่าโรงเรียนแต่ละแห่งตระหนักว่าการแนะแนวเป็นงานที่สำคัญยิ่งงานหนึ่งของโรงเรียน โรงเรียนส่วนมากต้องการเพิ่มบุคลากรแนะแนวหรือให้เวลาทำงานมากขึ้น การจัดบริการแนะแนวเป็นรายบุคคลยังไม่มากพอ มักจัดเป็นการแนะแนวหมู่ ปัญหาของผู้แนะแนวก็คือไม่มีเวลาทำงานอย่างเต็มที่ ครูส่วนใหญ่ขาดความเข้าใจในโครงการแนะแนวของโรงเรียน ผู้วิจัยได้เสนอแนะว่าควรสร้างความเข้าใจร่วมกันของบุคลากรที่เกี่ยวข้อง ควรจะมีการอบรมครูประจำการให้เข้าใจงานแนะแนว มีการประเมินผลงานแนะแนว และการรวบรวมเรื่องราวของนักเรียนแต่ละคนอย่างละเอียด

รอตเชฟเฟอร์ (Rottschaffer, 1972) ได้ศึกษาสภาพและขอบข่ายของบริการแนะแนวในโรงเรียนระดับมัธยมศึกษาของสมาคมคริสเตียนแห่งชาติ โดยศึกษาถึงเจตคติของบุคลากรที่มีต่อโครงการแนะแนวในโรงเรียน ผลจากการวิจัยสรุปได้ว่า ครูใหญ่ทุกคนเห็นความจำเป็นของบริการแนะแนว และสนับสนุนโครงการแนะแนวให้สมบูรณ์ขึ้น ในด้านเจตคติของครูใหญ่ ครูแนะแนวและครูที่มีต่อโครงการแนะแนวในโรงเรียนไม่มีความแตกต่างกันและโครงการนี้จะมั่นคงได้ก็ขึ้นอยู่กับครูใหญ่ที่มีเจตคติที่ดีต่อโครงการแนะแนว การจัดบริการให้คำปรึกษาอย่างมีประสิทธิภาพ การรวบรวมข้อมูลเกี่ยวกับนักเรียนอย่างมีระบบ การให้ข่าวสารทางการศึกษาและอาชีพอย่างกว้างขวาง ส่วนสาเหตุที่ทำให้โครงการแนะแนวในโรงเรียนไม่ประสบผลสำเร็จตามที่คาดหวังเพราะขาดบุคลากรในการดำเนินงานแนะแนว โรงเรียนมีผู้แนะแนวเต็มเวลาน้อยไม่มีการฝึกอบรมครูประจำการ และขาดการติดตามผลนักเรียนที่สำเร็จการศึกษาหรือออกกลางคัน

ฮิกกินส์ (Higgins, 1975) ได้ศึกษาทัศนคติของครูใหญ่ที่มีต่อโครงการแนะแนวของโรงเรียน ผู้ให้ข้อมูลได้แก่ครูใหญ่โรงเรียนมัธยมศึกษาในรัฐโอไฮโอ ผู้วิจัยใช้แบบสอบถามทำการสำรวจการรับรู้ของครูใหญ่ที่มีต่อโครงการแนะแนวในโรงเรียนของตน ผลการวิจัยพบว่า

1. ครูใหญ่ส่วนมากรับรู้ว่าคุณแนะแนวของโรงเรียนได้ดำเนินการให้บริการแนะแนวแก่นักเรียน
2. ครูส่วนมากรู้ดีกว่าผู้ให้คำปรึกษาควรจะมีเวลา 31-56 เปอร์เซ็นต์ของเวลาทำงานให้คำปรึกษานักเรียนเป็นรายบุคคล
3. ครูใหญ่ให้ความเห็นว่าอัตราส่วนระหว่างผู้ให้คำปรึกษากับนักเรียน ควรจะเป็นผู้ให้คำปรึกษา 1 คนต่อนักเรียน 320 คน
4. ครูใหญ่ส่วนมากเห็นว่าการปรับปรุงโครงการแนะแนวให้ดีขึ้น คือ การเพิ่มจำนวนผู้ให้คำปรึกษา

อาครีและมาร์ควิส (Acree and Marquis, 1975) ได้ศึกษาเจตคติและการดำเนินงานเกี่ยวกับการบริหารงานแนะแนวของครูใหญ่ในโรงเรียนระดับมัธยมศึกษาประจำรัฐเทนเนสซีพบว่า

1. ปัญหาและอุปสรรคที่ทำให้การดำเนินงานเกี่ยวกับการบริการแนะแนวไม่สำเร็จเพราะว่าโรงเรียนไม่มีผู้ให้คำปรึกษาเต็มเวลา นอกจากนี้งบประมาณสำหรับโครงการแนะแนวที่โรงเรียนได้รับยังน้อยมาก
2. ครูใหญ่มีความเห็นว่าบริการแนะแนวในโรงเรียนมัธยมศึกษามีคุณค่ามากเพราะฉะนั้นโรงเรียนแต่ละโรงเรียนควรมีครูแนะแนวเต็มเวลาที่ได้รับการฝึกอบรมระดับปริญญาอย่างน้อย 1 คน
3. บริการที่ครูใหญ่อยากให้เกิดกับโครงการแนะแนวคือ การให้ความช่วยเหลือเด็กนักเรียนตามความต้องการของแต่ละคน การปรับปรุงรายวิชาของโรงเรียนและการฝึกอบรมครูประจำการ
4. งานแนะแนวจะดำเนินไปได้ดี ถ้าครูใหญ่มีเจตคติที่ดีต่อโครงการแนะแนว

สรุป การจัดบริการแนะแนวในโรงเรียน มีประโยชน์และคุณค่าต่อการจัดการศึกษาและนักเรียนที่มารับบริการทุกคน เพราะบริการแนะแนวจะช่วยให้นักเรียนมองเห็นแนวทางในการเลือกสิ่งต่าง ๆ ที่เหมาะสมกับความสนใจ ความถนัด ความสามารถและบุคลิกภาพของตนเอง จากผลงานวิจัยที่ผ่านมาได้มีการศึกษาการจัดบริการแนะแนว ส่วนใหญ่การจัดบริการแนะแนวยังพบกับปัญหาเกือบทุกด้าน ทั้งการบริหารแนะแนว ได้แก่ งบประมาณไม่เพียงพอ บุคลากรทางด้านแนะแนวมีน้อยและขาดความรู้ประสบการณ์ทางด้านแนะแนว ขาดอาคารสถานที่ที่จะนำมาจัดทำเป็นห้องแนะแนวหรือห้องให้คำปรึกษาที่เป็นเอกเทศ ปัญหาการจัดบริการแนะแนว ได้แก่ จัดบริการไม่ได้ครบตามขอบข่ายงานบริการแนะแนว ขาดสื่อ เครื่องมือในการเก็บรวบรวมข้อมูล ขาดความรู้ในการให้คำปรึกษา ในด้านการสนับสนุนงานแนะแนว ปัญหาที่พบ ได้แก่ มีการติดต่อประสานงานกันน้อยระหว่างหน่วยงานหรือบุคลากร ผู้บริหารหรือบุคลากรในโรงเรียนไม่ให้การสนับสนุนงานแนะแนว ขาดความร่วมมือจากบุคคลทั้งในและนอกสถานศึกษา รวมไปถึงขาดการนิเทศติดตามผลการจัดบริการแนะแนว สิ่งเหล่านี้ล้วนเป็นองค์ประกอบสำคัญที่ทำให้งานแนะแนวยังไม่ประสบความสำเร็จ และไม่มีประสิทธิภาพเท่าที่ควร