

รายการอ้างอิง

ภาษาไทย

คณะกรรมการพัฒนาเศรษฐกิจและสังคมแห่งชาติ, สำนักงาน. แผนพัฒนาเศรษฐกิจและสังคมแห่งชาติฉบับที่ 8 (พ.ศ. 2540-2544). สำนักงานคณะกรรมการพัฒนาเศรษฐกิจและสังคมแห่งชาติ, กรุงเทพฯ. 2540.

ขมา พันธุ์ศักดิ์. การให้หลักสูตรอนุบาลสำหรับเด็ก 3 ขวบในโรงเรียนประถมศึกษาสังกัดสำนักงานคณะกรรมการการประถมศึกษาแห่งชาติ. วิทยานิพนธ์ปริญญาโท มหาวิทยาลัย ภาควิชาประถมศึกษา บัณฑิตวิทยาลัย จุฬาลงกรณ์มหาวิทยาลัย, 2542.

ทิตนา แชมมณี และ คณะ. หลักการและรูปแบบการพัฒนาเด็กปฐมวัยตามวิถีชีวิตไทย. กรุงเทพมหานคร: สำนักพิมพ์จุฬาลงกรณ์มหาวิทยาลัย, 2535.

มยุรี เขียวจ้ออ่อน. การใช้กระบวนการวิเคราะห์งานในการศึกษาทักษะพื้นฐานที่จำเป็นสำหรับครูอนุบาล. วิทยานิพนธ์ปริญญาโท มหาวิทยาลัย ภาควิชาบริหารการศึกษา บัณฑิตวิทยาลัย จุฬาลงกรณ์มหาวิทยาลัย, 2541.

วงเดือน สุวรรณศิริ. สภาพการปลูกฝังวัฒนธรรมไทยให้แก่เด็กวัยอนุบาลในโรงเรียนสังกัด สปจ.สุพรรณบุรี. วิทยานิพนธ์ปริญญาโท มหาวิทยาลัย ภาควิชาประถมศึกษา บัณฑิตวิทยาลัย จุฬาลงกรณ์มหาวิทยาลัย, 2539.

วนาท รักสกุลไทย. แนวทางการปฏิบัติที่เหมาะสมกับพัฒนาการ. กรุงเทพมหานคร, 2540.

วิชาการ, กรม. คู่มือหลักสูตรก่อนประถมศึกษา พุทธศักราช 2540 (อายุ 3-6 ปี). กรุงเทพมหานคร: กรมวิชาการ กระทรวงศึกษาธิการ, 2540.

วิชาการ, กรม. หลักสูตรก่อนประถมศึกษา พุทธศักราช 2540. กรุงเทพมหานคร: กรมวิชาการ กระทรวงศึกษาธิการ, 2540.

ศึกษาธิการ, กระทรวง. พระราชบัญญัติการศึกษาแห่งชาติ พ.ศ. 2542. กรุงเทพมหานคร: สำนักนโยบายและแผนการศึกษา ศาสนาและวัฒนธรรมสำนักงานปลัดกระทรวง กระทรวงศึกษาธิการ, 2542.

สมร ทองดี และ สุภัทญา กาญจนกิจ. ประมวลสาระชุดวิชาหลักการและแนวคิดทางการปฐมวัยศึกษา หน่วยที่ 1. นนทบุรี: มหาวิทยาลัยสุโขทัยธรรมาธิราช, 2537.

สุทธิลักษณ์ มณีศรี. การศึกษาสภาพและปัญหาการบริหารงานโรงเรียนประถมศึกษาที่เปิดสอนในระดับอนุบาล. วิทยานิพนธ์ปริญญาโท มหาวิทยาลัย ภาควิชาบริหารการศึกษา บัณฑิตวิทยาลัย จุฬาลงกรณ์มหาวิทยาลัย, 2538.

สำนักงานคณะกรรมการการศึกษาเอกชน. รายงานประจำปี 2539.

สำนักงานคณะกรรมการการศึกษาแห่งชาติ. การพัฒนาเด็กแห่งศตวรรษที่ 21

กรุงเทพมหานคร. 2541.

ภรณ์ คุรุรัตน์ และวราภ รัตกุลไทย. การเรียนรู้อันรุ่งเรืองของเด็กปฐมวัย. กรุงเทพมหานคร

:สถาบันแห่งชาติเพื่อการศึกษาสำหรับเด็กปฐมวัย สำนักงานคณะกรรมการการศึกษา
แห่งชาติ, 2542.

อภิสมัย วุฒิพรพงษ์. สภาพและปัญหาการบริหารงานวิชาการระดับปฐมวัย ในโรงเรียน

อนุบาลประจำจังหวัด สังกัดสพ.เขต 12.วิทยานิพนธ์ปริญญาโทบัณฑิต ภาค
วิชาบริหารการศึกษา บัณฑิตวิทยาลัย จุฬาลงกรณ์มหาวิทยาลัย, 2540.

อุทุมพร (ทองอุไทย) จามรมาน. แบบสอบถาม : การสร้างและกาจัดให้ . เล่มที่ 1.

กรุงเทพมหานคร: สำนักพิมพ์จุฬาลงกรณ์มหาวิทยาลัย, 2530.

อุทุมพร (ทองอุไทย) จามรมาน. ข้อสอบ : การสร้างและการพัฒนา. เล่มที่ 11. พิมพ์ครั้งที่ 1 .

กรุงเทพมหานคร: ห้างหุ้นส่วนจำกัด ฟีนีฟับบลิซซิ่ง, 2535.

อุทุมพร (ทองอุไทย) จามรมาน. การสูมตัวอย่างทางการศึกษา. เล่มที่ 2. พิมพ์ครั้งที่ 3.

กรุงเทพมหานคร: ห้างหุ้นส่วนจำกัด ฟีนีฟับบลิซซิ่ง, 2537.

สถาบันวิทยบริการ
จุฬาลงกรณ์มหาวิทยาลัย

ภาษาอังกฤษ

- Bad'un'i'kova', Z. Developmentally Appropriate Practice and Its Influence on the Development of Preschool Aged Children. OMEP WORLD CONFERENCE, 1999.
- Bredenkamp, S., ed. Developmentally Appropriate Practice in Early Childhood Programs Serving Children from Birth Through Age 8. U.S.A.: National Association for the Education of Young Children, 1987.
- Bredenkamp, S., " NAEYC Issues Revised Position Statement on Developmentally Appropriate Practice in Early Childhood Programs," Young Children (January 1997): 34-40.
- Bredenkamp, S., and Copple, C. Developmentally Appropriate Practice in Early Childhood Programs (revised edition). U.S.A.: National Association for the Education of Young Children, 1997.
- Bredenkamp, S. and Shepard, L. Protect Children from Inappropriate Practices. (On-Line). U.S.A.: ERIC Digest, 1990.
- Dunn, L., and Kontos, S. Developmentally Appropriate Practice : What Does Research Tell Us? (On-Line). U.S.A.: ERIC Digest, 1997.
- Early Childhood. Developmentally Appropriate Practices (On-Line). U.S.A.: Heartland Area Education Agency 11, 1997.
- Early Childhood Network. Defining Developmentally Appropriate Practice (On-Line)., 1997.
- Gestwicki, C. Developmentally Appropriate Practice. U.S.A.: Delmar Publishers Inc., 1995.
- Goldstein, L. S., " Between A Rock and a Hard Place in the Primary Grades : The Challenge of Providing Developmentally Appropriate Early Childhood Education In an Elementary School Setting, " Early Childhood Research Quarterly 12, (1997): 3-27.
- Hao. Relationship between Teachers' Use Reflection and other selected Variables and Preschool Teacher' Engagement in Developmentally Appropriate Practice. (On-Line). State University New York at Buffalo, 1996.

- Kenneth, Student Beliefs about Developmentally Appropriate practice: Pattern Stability and influence of Locus of Control. Early Childhood Research Quarterly, No.12 (1997): 221-243.
- Kimberly. Developmentally Appropriate Practices Concept Map. (On-Line). U.S.A.: Heartland Area Education Agency 11, 1997.
- Moberly, Curriculum. Planning of prekindergarten, kindergarten, first, second and third Grade Teacher Who Belief in Developmentally Appropriate Practice and Whole Language Philosophy Southern Illinois University. (On-Line), 1996.
- Novick, R. Developmentally Appropriate and Culturally Responsive Education: Theory In Practice. USA: Northwest Regional educational Laboratory, 1996.
- Sprain and others. Developmentally Appropriate Care: What Does It Mean ? (On-Line), 1998.
- Sun-young, K. Measuring the Developmentally Appropriateness of Korean Early Childhood Teachers. Beliefs and Practices Comparing Child Center with Kindergarten. OMEP WORLD CONFERENCE, 1999.
- Terasa and others. Predictors of the Developmental Appropriateness of the Beliefs and Practices of First, Second, and Third Grade Teachers, Early Childhood Research Quarterly, No.13 (1998): 459-483.
- Thomas and others. Developmentally Appropriate Parent Training for Families with Young children . Early Childhood Research Quarterly, No.12 (1998): 487-504.
- Whitebread, D., " Young Children Learning and Early Years Teaching, " Teaching and Learning in the Early Years, Whitebread David. USA, (1996): 1-20.

สถาบันวิทยบริการ
จุฬาลงกรณ์มหาวิทยาลัย



ภาคผนวก

สถาบันวิทยบริการ
จุฬาลงกรณ์มหาวิทยาลัย

ภาคผนวก ก.

รายนามผู้ทรงคุณวุฒิ

1. ศาสตราจารย์ ดร. อุทุมพร จามรมาน
อาจารย์ภาควิชาวิจัยการศึกษา คณะครุศาสตร์ จุฬาลงกรณ์มหาวิทยาลัย
2. ผู้ช่วยศาสตราจารย์ ดร. ภาวินี ศรีสุขวัฒนานนท์
อาจารย์ภาคการศึกษา คณะศึกษาศาสตร์ มหาวิทยาลัยเกษตรศาสตร์
3. อาจารย์ ดร. นันทมาดี เสน่ห์มงคล
อาจารย์ภาควิชาคหกรรมศาสตร์ คณะเกษตรศาสตร์ มหาวิทยาลัยเกษตรศาสตร์
4. นางสุชาดา รัชฎา
นักวิชาการ กรมวิชาการ กระทรวงศึกษาธิการ
5. ดร.วราภ รัทกุลไทย
ผู้อำนวยการโรงเรียนเกษมพิทยา

สถาบันวิทยบริการ
จุฬาลงกรณ์มหาวิทยาลัย

ภาคผนวก ข.

เครื่องมือที่ใช้ในการวิจัย

- ชุดที่ 1 แบบวัดความเข้าใจของผู้บริหารเกี่ยวกับการปฏิบัติที่เหมาะสมกับพัฒนาการของเด็กวัยอนุบาล
- ชุดที่ 2 แบบวัดความเข้าใจของครูเกี่ยวกับการปฏิบัติที่เหมาะสมกับพัฒนาการของเด็กวัยอนุบาล
- ชุดที่ 3 แบบสอบถามการปฏิบัติของผู้บริหารที่เหมาะสมกับพัฒนาการของเด็กวัยอนุบาล
- ชุดที่ 4 แบบสอบถามการปฏิบัติของครูที่เหมาะสมกับพัฒนาการของเด็กวัยอนุบาล
- ชุดที่ 5 แบบสัมภาษณ์ความเข้าใจของผู้บริหารเกี่ยวกับการปฏิบัติที่เหมาะสมกับพัฒนาการของเด็กวัยอนุบาล
- ชุดที่ 6 แบบสัมภาษณ์ความเข้าใจของครูเกี่ยวกับการปฏิบัติที่เหมาะสมกับพัฒนาการของเด็กวัยอนุบาล
- ชุดที่ 7 แบบสังเกตการปฏิบัติของครูที่เหมาะสมกับพัฒนาการของเด็กวัยอนุบาล
- ชุดที่ 8 แบบสังเกตการจัดสิ่งแวดล้อมและสื่อที่เหมาะสมกับพัฒนาการของเด็กวัยอนุบาล

สถาบันวิทยบริการ
จุฬาลงกรณ์มหาวิทยาลัย

คู่มือการใช้

แบบวัดความเข้าใจเกี่ยวกับการปฏิบัติที่เหมาะสมกับพัฒนาการของเด็กวัยอนุบาลและแบบสอบถามเกี่ยวกับการปฏิบัติของผู้บริหารที่เหมาะสมกับพัฒนาการของเด็กวัยอนุบาล

วัตถุประสงค์

แบบวัดความเข้าใจเกี่ยวกับการปฏิบัติที่เหมาะสมกับพัฒนาการของเด็กวัยอนุบาลและแบบสอบถามเกี่ยวกับการปฏิบัติของผู้บริหารที่เหมาะสมกับพัฒนาการของเด็กวัยอนุบาลนี้จัดทำขึ้นเพื่อเก็บข้อมูลความเข้าใจและการปฏิบัติของผู้บริหารเกี่ยวกับการปฏิบัติที่เหมาะสมกับพัฒนาการของเด็กวัยอนุบาล ในด้าน 1. การสร้างสภาพแวดล้อมที่เอื้อต่อการเรียนรู้ของเด็ก 2. การสอนที่ส่งเสริมพัฒนาการและการเรียนรู้ 3. การสร้างหลักสูตรที่เหมาะสม 4. การประเมินการเรียนรู้และพัฒนาการของเด็ก 5. การสร้างความสัมพันธ์กับผู้ปกครอง 6. นโยบายของสถานศึกษา
ผู้ให้ข้อมูล

ผู้บริหารสถานศึกษา

รายละเอียดของแบบวัดความเข้าใจเกี่ยวกับการปฏิบัติที่เหมาะสมกับพัฒนาการของเด็กวัยอนุบาลและแบบสอบถามเกี่ยวกับการปฏิบัติของผู้บริหารที่เหมาะสมกับพัฒนาการของเด็กวัยอนุบาล

ตอนที่ 1 ข้อมูลส่วนตัวเป็นข้อความเกี่ยวกับข้อมูลส่วนตัวของผู้ตอบแบบสอบถาม โดยเป็นคำถามแบบเลือกตอบและปลายเปิด มีจำนวน 6 ข้อ

ตอนที่ 2 ข้อคำถามในการวัดความเข้าใจเกี่ยวกับการปฏิบัติที่เหมาะสมกับพัฒนาการของเด็กวัยอนุบาล เป็นคำถามแบบเลือกตอบสำหรับผู้บริหารมี 3 ตัวเลือก จำนวน 25 ข้อ แต่ละข้อมีคำตอบที่ถูกต้องเพียงคำตอบเดียว

ตอนที่ 3 ข้อคำถามเกี่ยวกับการปฏิบัติในโรงเรียนอนุบาลของผู้บริหาร เป็นคำถามแบบเลือกตอบ โดยเลือกตอบในข้อที่ตรงกับการปฏิบัติของผู้ตอบแบบสอบถาม จำนวนทั้งหมด 55 ข้อ

การใช้แบบวัดความเข้าใจเกี่ยวกับการปฏิบัติที่เหมาะสมกับพัฒนาการของเด็กวัยอนุบาลและแบบสอบถามเกี่ยวกับการปฏิบัติของผู้บริหารที่เหมาะสมกับพัฒนาการของเด็กวัยอนุบาล

1. ผู้วิจัยส่งแบบวัดความเข้าใจเกี่ยวกับการปฏิบัติที่เหมาะสมกับพัฒนาการของเด็กวัยอนุบาลให้แก่ผู้ตอบแบบสอบถามทางไปรษณีย์

2. ขอให้ผู้ตอบแบบวัดความเข้าใจเกี่ยวกับการปฏิบัติที่เหมาะสมกับพัฒนาการของเด็กวัยอนุบาลตอบและส่งคืนกลับทางไปรษณีย์ภายในเวลาที่กำหนด
การตรวจ

ตรวจคำตอบและประมวลผลข้อมูลโดยใช้โปรแกรมคอมพิวเตอร์ SPSS for WINDOWS

4. ประสบการณ์การทำงานที่เกี่ยวข้องกับการศึกษาในระดับชั้นอนุบาล

- ด้าน 1) การสอน 1-3 ปี 4-6 ปี 7 ปีขึ้นไป
- 2) การบริหารสถานศึกษา 1-3 ปี 4-6 ปี 7 ปีขึ้นไป
- 3) การทำวิจัย 1-2 ครั้ง 3-4 ครั้ง 5 ครั้งขึ้นไป
- 4) อื่น ๆ (โปรดระบุ)

5. วุฒิการศึกษา (โปรดระบุทุกระดับการศึกษา)

- 1) ปริญญาตรี สาขา การศึกษาปฐมวัย อื่น ๆ
- 2) ปริญญาโท สาขา การศึกษาปฐมวัย อื่น ๆ
- 3) ปริญญาเอก สาขา การศึกษาปฐมวัย อื่น ๆ
- 4) อื่น ๆ (โปรดระบุ)

6. การเข้าอบรมที่เกี่ยวข้องกับการศึกษาระดับชั้นอนุบาล

- 1) ไม่เคย
- 2) เคย
- ด้าน การบริหาร การจัดการเรียนการสอน
- พัฒนาการเด็ก การประเมินผล
- อื่น ๆ (โปรดระบุ)
- จำนวนครั้ง/ปี 1-3 4-6 7 ครั้งขึ้นไป

แบบวัดความเข้าใจในวิชาชีพครูที่ปฏิบัติหน้าที่ในสถานศึกษาของ
โรงเรียน.....

แบบวัดความเข้าใจในวิชาชีพครูที่ปฏิบัติหน้าที่ในสถานศึกษาของโรงเรียน.....
ที่เหมาะสมกับพัฒนาการของเด็กวัยอนุบาล โปรดให้ข้อมูลตามความเป็นจริง เพื่อ
ประโยชน์ต่อการพัฒนาคุณภาพการศึกษาในระดับนี้ต่อไป

เมื่อท่านตอบแบบวัดความเข้าใจเสร็จเรียบร้อยแล้ว กรุณาส่งคืนตามที่อยู่ที่ได้
ให้ไว้ ผู้วิจัยขอขอบคุณที่ท่านให้ความร่วมมือในการวิจัยครั้งนี้อย่างยิ่ง

.....

แบบวัดความเข้าใจแบ่งออกเป็น 3 ตอน ขอความกรุณาตอบทุกตอนเพื่อ

ประโยชน์ต่อการวิจัย

ตอนที่ 1 ข้อมูลส่วนตัว

- 1. ผู้บริหารสถานศึกษา ตำแหน่ง 1) ผู้อำนวยการ 2) อาจารย์ใหญ่ 3) ผู้จัดการ 4) อื่น ๆ
- 2. ที่ตั้งของสถานศึกษา 1) กรุงเทพมหานคร 2) เชียงใหม่ 3) ขอนแก่น 4) สงขลา
- 3. สังกัดของสถานศึกษา 1) ส.ป.ร. 2) ส.ร. 3) หน่วยงานวิทยาสัย 4) สถาบันราชภัฏ

ตอนที่ 2 ความเข้าใจเกี่ยวกับการปฏิบัติที่เหมาะสมกับพัฒนาการ

โปรดกาเครื่องหมาย X ทับข้อ ก. ข. หรือ ค. ที่ท่านพิจารณาว่าเหมาะสมที่สุดในการปฏิบัติต่อพัฒนาการเด็กวัยอนุบาลจากสถานการณ์ที่ให้



อาจารย์ชั้นดุษฎีเป็นผู้อำนวยการของโรงเรียนแห่งหนึ่งที่มีนักเรียนตั้งแต่ระดับชั้นอนุบาลและประถมศึกษา ในปีการศึกษาใหม่มีเด็กมาสมัครเข้าเรียนชั้นอนุบาล มากกว่ากำหนดไว้จำนวนหนึ่ง โดยขณะนี้ทางโรงเรียนมีความพร้อมในด้านอาคารสถานที่ มีงบประมาณที่จำกัดแต่สามารถนำมาใช้รองรับจำนวนเด็กที่เพิ่มขึ้นได้ ถ้าท่านเป็นอาจารย์ชั้นดุษฎีจะเลือกปฏิบัติอย่างไร (ตอบข้อ 1 และ 2)

1. ท่านจะเลือกปฏิบัติในข้อใดหากต้องการรับเด็กเข้าเรียนทั้งหมด
 - ก. เพิ่มจำนวนเด็กในแต่ละห้องเรียนจากเดิมที่มีครู 1 คนและที่เลี้ยง 1 คนต่อเด็ก 25 คนโดยเฉลี่ยให้เด็กแต่ละห้องมีจำนวนเท่ากัน

- ข. เพิ่มจำนวนห้องเรียนโดยให้ครูประจำชั้นห้องละหนึ่งคนต่อเด็ก 25 คนที่เลี้ยง 1 คนต่อเด็ก 2 ห้องเรียน
- ค. เพิ่มจำนวนห้องเรียนและเพิ่มจำนวนครูที่เลี้ยงเด็กให้มีอัตราส่วนของผู้ใหญ่ 2 คนต่อเด็กไม่เกิน 25 คน

2. ท่านจะสรรหาบุคลากรเพื่อรองรับจำนวนเด็กอนุบาลที่เพิ่มขึ้นอย่างไร
 - ก. ให้ครูในระดับประถมศึกษาของโรงเรียนที่มีประสบการณ์ทางการสอนมาสอนนักเรียนในช่วงเช้าที่จัดกิจกรรมการเรียนการสอน และรับผิดชอบที่เลี้ยงเพิ่มเพื่อให้มาดูแลเด็ก ๆ ในช่วงเวลาอื่น
 - ข. รับครูทางการศึกษาปฐมวัยที่เพื่อประจำชั้นเรียนอนุบาล 1 ห้องละ 1 คน และจัดที่เลี้ยงเพิ่มในการช่วยดูแลเด็ก
 - ค. ขออาสาสมัครจากผู้ปกครองหรือคนในชุมชนมาช่วยดูแลเด็กในชั้นอนุบาล 1 ที่มีจำนวนมากขึ้น

หลังจากที่อาจารย์กมลเนตรจบการศึกษาระดับปริญญาโททางการศึกษาปฐมวัย และกลับมาทำงานที่โรงเรียนได้รับการสนับสนุนจากผู้อำนวยการโรงเรียน คนเก่าที่กำลังเกษียณให้รับตำแหน่งแทน และหลังจากที่อาจารย์กมลเนตรรับตำแหน่งได้เสนอให้มีการปรับปรุงหลักสูตรของโรงเรียน เพื่อให้มีความทันสมัย และเหมาะสมกับเด็กในยุคนี้มากขึ้น **ถ้าท่านเป็นอาจารย์กมลเนตรจะเลือกปฏิบัติอย่างไร** (ตอบข้อ ๓ และ 4)

3. ท่านจะปรับปรุงหลักสูตรของโรงเรียนอย่างไร

- ก. กำหนดให้ใช้หลักสูตรฉบับปรับปรุงใหม่ล่าสุดของหน่วยงานต้นสังกัด และให้ครูจัดกิจกรรมการเรียนการสอนตามแผนการจัดประสบการณ์ ที่ต้นสังกัดจัดทำไว้
- ข. ดำเนินการร่วมกับครูในการจัดทำหลักสูตรท้องถิ่น โดยใช้ข้อมูลจากการประเมินคุณภาพของโรงเรียนที่ผ่านมา ทิศทางกับบริบททางสังคมวัฒนธรรมและหลักสูตรของต้นสังกัด
- ค. ร่างหลักสูตรใหม่เพื่อให้มีความเข้มข้นทางวิชาการเพื่อเตรียมพร้อมสำหรับการสอบเข้าโรงเรียนระดับประถมศึกษา

4. ท่านจะวางเป้าหมายหลักสูตรและเนื้อหาหลักสูตรอย่างไร

- ก. เป้าหมายหลักสูตรมุ่งการเตรียมความพร้อมทุกด้านและส่งเสริมทักษะทางวิชาการ ด้านการอ่าน เขียนและคณิตศาสตร์ โดยบูรณาการเนื้อหาวิชาต่าง ๆ ในหลักสูตร
- ข. เป้าหมายหลักสูตรมุ่งส่งเสริมพัฒนาการทุกด้าน โดยเนื้อหาหลักสูตร ได้จากการบูรณาการวิชาต่าง ๆ สัมพันธ์กับพัฒนาการ
- ค. เป้าหมายหลักสูตรเน้นการพัฒนาด้านสติปัญญาโดยมีเนื้อหาหลักสูตร แบ่งแยกเป็นรายวิชา

ผู้อำนวยการโรงเรียนอนุบาลอักษรฯ ได้ทำการจัดสรรงบประมาณในการซื้อวัสดุอุปกรณ์ต่าง ๆ เพื่อส่งเสริมพัฒนาการทางภาษาของเด็ก จากการศึกษาส่วนใหญ่เสนอว่าต้องการวัสดุอุปกรณ์ในส่วนนี้เพิ่มเติม และจากความเห็นของผู้ปกครองที่ต้องการให้มีการส่งเสริมทักษะทางภาษาของเด็กให้มากขึ้น **ถ้าท่านเป็นผู้ผู้อำนวยการของโรงเรียนแห่งนี้ จะเลือกปฏิบัติอย่างไร** (ตอบข้อ 5 , 6 และ 7)

5. ท่านจะใช้งบประมาณในการซื้อวัสดุอุปกรณ์ใดในการส่งเสริมพัฒนาการทางภาษา

๑. หนังสือนิทานและหนังสืออ่านสำหรับเด็ก พจนานุกรมรูปภาพ กระดาษและสีชนิดต่าง ๆ อุปกรณ์ทำหนังสือ แบบตัวอักษร บัตรคำที่มีความหมายต่อเด็ก เทปเปล่า
๒. วิดีโอเทปสอนการอ่านเขียน เทปเพลง เทปนิทาน แผนภาพตัวอักษร และตัวเลข แบบฝึกหัดอ่านและเขียน
๓. หนังสือแบบฝึกเสริมความพร้อมในการอ่านเขียน เกมการศึกษา บัตรคำ

6. ท่านเห็นด้วยกับวิธีการใดของครูในการพัฒนาทักษะทางภาษา

๑. ใช้โทรทัศน์วิทยุ และคอมพิวเตอร์เป็นอุปกรณ์สำคัญในการพัฒนาทักษะทางภาษา
๒. ใช้แบบฝึกการเตรียมความพร้อมทางการอ่านเขียน เมื่อเด็กสามารถจดจำตัวอักษรและเขียนลีลามือและตามรอยเส้นได้คล่องแคล่วจึงฝึกทักษะทางการอ่านและเขียนอื่นๆ ต่อไป
๓. ครูเป็นแบบอย่างที่ดีในการฟัง พูด อ่าน และเขียน และส่งเสริมให้เด็กได้ฝึกการถ่ายทอดความคิดโดยการวาดและเขียนอย่างเสรี การอ่านสัญลักษณ์และคำคุ้นเคยที่มีความหมายต่อเด็ก การทูลคุยและการฟังอย่างตั้งใจ

7. ท่านพบว่าผู้ปกครองมีส่วนใหญ่มีความเห็นสอดคล้องกันว่าต้องการให้ทางโรงเรียนส่งเสริมทางด้านภาษาแก่เด็กโดยเฉพาะการอ่านเขียน ท่านจะตัดสินใจทำอย่างไร

๑. ดำเนินการสอนในวิธีการของทางโรงเรียนต่อไป โดยมีการทำจดหมายชี้แจงให้แก่ผู้ปกครองทราบถึงนโยบายและวัตถุประสงค์ของทางโรงเรียนที่ได้กำหนดไว้แล้วอีกครั้ง
๒. จัดประชุมผู้ปกครองเป็นกลุ่มย่อยเพื่อชี้แจงทำความเข้าใจ แลกเปลี่ยนความคิดเห็นให้ความรู้และตอบข้อสงสัยต่าง ๆ ของผู้ปกครอง
๓. จัดประชุมเพื่อสอบถามความต้องการและความคิดเห็นของผู้ปกครองแล้วดำเนินการให้สอดคล้องกับความต้องการและความคิดเห็นของผู้ปกครอง

อาจารย์ธนาคารได้ย้ายไปเป็นอาจารย์ใหญ่ของโรงเรียนใบม่อนวิทยา ที่จังหวัด เชียงรายนอกเขตเมือง จากการสำรวจสภาพแวดล้อมของโรงเรียนพบว่าสนามเด็ก เล่นของเด็กอนุบาลมีอุปกรณ์เครื่องเล่นที่เก่า และชำรุดมาก ถ้าท่านเป็น อาจารย์ธนาคารจะเลือกปฏิบัติอย่างไร (ตอบข้อ 8 และ 9)

8. ท่านจะดำเนินการอย่างไรสำหรับสนามเด็กเล่นและเครื่องเล่นที่ชำรุด

- ก. จัดให้ครูและนักการภารโรงช่วยกันปรับสนามให้เป็นพื้นที่โล่งเพื่อให้เด็กมีพื้นที่ในการวิ่งเล่น แล้วรีบดำเนินการของบประมาณทางด้านสังกัดเพื่อทำการจัดซื้ออุปกรณ์และทำสนามใหม่ต่อไป
- ข. ขอบริจาคเงินสมทบทุนจากผู้ปกครองในการซ่อมแซมและจัดซื้อเครื่องเล่นชนิดต่าง ๆ และจัดทำสนามใหม่
- ค. จัดประชุมครู ผู้ปกครองและกรรมการหมู่บ้านเพื่อขอความคิดเห็นและความร่วมมือจากทุกคน โดยเสนอว่าควรมีการปรับปรุงสนามใหม่ และใช้ทรัพยากรท้องถิ่นมาสร้างเป็นเครื่องเล่นสนามให้เด็ก

9. ในขณะที่ดำเนินการสร้างสนามเด็กเล่นใหม่ ท่านคิดว่าควรให้ครู ส่งเสริมพัฒนาการด้านร่างกายของเด็กอย่างไร

- ก. จัดให้มีการเล่นกลางแจ้งโดยใช้อุปกรณ์ต่าง ๆ เช่น ขอนไม้ ขางรถ ยนต์ มาให้เด็กข้ามและปีนป่าย และกิจกรรมเคลื่อนไหวและจังหวะ
- ข. จัดกิจกรรมเคลื่อนไหวและจังหวะ และเกมการละเล่นในร่มให้มากขึ้น ภายในห้องเรียน
- ค. จัดให้ครูพลศึกษาในระดับชั้นประถมศึกษามาสอนการเล่นกีฬา ประเภทต่าง ๆ และการออกกำลังกายให้แก่เด็ก

ผู้อำนวยการโรงเรียนอนุบาลพุทธโธ ได้รับจดหมายจากสมาคมอนุบาลประชาสัมพันธ์ การจัดประชุมเชิงปฏิบัติการเรื่อง กลยุทธ์การตั้งคำถามเพื่อการพัฒนาทักษะการ คิดให้แก่เด็กวัยอนุบาล โดยจะจัดขึ้นในวันศุกร์ เสาร์และอาทิตย์ และเสียค่าใช้จ่ายคนละ 600 บาท ถ้าท่านเป็นผู้บริหารของโรงเรียนอนุบาลแห่งนี้ จะเลือกปฏิบัติอย่างไร (ตอบข้อ 10 และ 11)

10. ท่านจะตัดสินใจในการจัดบุคลากรเข้าร่วมโครงการนี้อย่างไร

- ก. ไม่เข้าร่วมโครงการเนื่องจากช่วงเวลาในการจัดอยู่ในช่วงวันธรรมดา ด้วย จะทำให้เกิดความยุ่งยากในการจัดการเรียนการสอนแก่เด็กและเด็กจะเสียเวลาเรียน
- ข. ท่านและครูเข้าร่วมโครงการนี้ด้วยทั้งหมด โดยให้เด็กหยุดเรียนในวันศุกร์ เพราะโครงการนี้เฝ้าสนใจมาก

ค. ท่านผู้ช่วยฝ่ายวิชาการและตัวแทนครูระดับชั้นละหนึ่งคนเข้าร่วมโครงการ เพื่อมาถ่ายเทคให้ครูอื่น ๆ โดยวันศุกร์จะมีการจัดกิจกรรมให้แก่เด็กอย่างเหมาะสมต่อไป

11. ถ้าท่านตัดสินใจให้ครูเข้าร่วมโครงการ ท่านจะเห็นด้วยในการจัดกิจกรรมที่เหมาะสมให้แก่เด็กในวันศุกร์อย่างไร

- ก. จัดให้เด็กในห้องที่ครูไม่อยู่เข้าร่วมกิจกรรมกับเด็กในห้องเรียนอื่น ๆ โดยแบ่งจำนวนให้เท่ากันในแต่ละห้อง เด็กจะไม่เสียเวลาเรียน
- ข. ให้ครูบรรณารักษ์แนะนำการอ่านหนังสือ อ่านหนังสือนิทานให้เด็กฟัง หรือจัดกิจกรรมอื่นๆ เกี่ยวกับหนังสือให้แก่เด็ก โดยจัดเวลาและผู้ดูแลตามความเหมาะสม
- ค. จัดให้เด็กได้ทำกิจกรรมต่าง ๆ อย่างอิสระ เช่น การวาดรูป การเล่นของเล่น การเล่นเครื่องเล่นสนามโดยให้ที่เลี้ยงของเด็กในแต่ละห้องเป็นผู้ดูแล

หลังจากเปิดเทอมได้สองอาทิตย์ อาจารย์เสริมศรีผู้อำนวยการโรงเรียน พบว่าครูจิตขวัญที่เพิ่งจบการศึกษาและเข้ามาทำงานใหม่โดยเป็นครูระดับชั้นอนุบาล 2 ในปีนี้ ยังไม่สามารถสร้างสภาพแวดล้อมที่เอื้อต่อการเรียนรู้สำหรับเด็ก ๆ ได้ ทำให้เด็ก ๆ จะไม่ค่อยสนใจร่วมกิจกรรมการเรียนรู้ และไม่ค่อยทำกิจกรรมกลุ่มร่วมกันกับเพื่อน ๆ ถ้าท่านเป็นอาจารย์เสริมศรีจะเลือกปฏิบัติอย่างไร (ตอบข้อ 12, 13 และ 14)

12. ท่านจะแนะนำให้ครูจิตขวัญทำอย่างไรในการส่งเสริมบรรยากาศที่ดีในการเรียนรู้ให้แก่เด็ก

- ก. ให้ครูจิตขวัญบอกให้เด็กตั้งใจฟัง ไม่พูดคุยกันหรือลุกจากที่เดินไปเดินมาขณะครูสอน หลังจากที่ครูสอนเสร็จก็ปล่อยให้ทำกิจกรรมอย่างอิสระ
- ข. ให้ครูจิตขวัญจัดกิจกรรม เช่น การเล่านิทานให้เด็กตอบคำถามและเล่าซ้ำ การทำศิลปะ เปิดโอกาสให้พูดคุย สนทนาและแสดงความคิดเห็น โดยจัดกิจกรรมที่เด็กทำแล้วประสบความสำเร็จ
- ค. ให้ครูจิตขวัญจัดกิจกรรมซ้ำในสิ่งที่เด็กทำแล้วประสบความสำเร็จให้เด็กทำบ่อย ๆ เพราะเด็กจะเกิดความมั่นใจและทำให้สนใจเรียนมากขึ้น

สถาบันวิทยบริการ
จุฬาลงกรณ์มหาวิทยาลัย

13. ท่านจะแนะนำครูชिक्षวัญในการจัดกิจกรรมกลุ่มให้แก่เด็ก ๆ
อย่างไร

- ก. จัดให้เด็ก ๆ ทำกิจกรรมเป็นกลุ่มร่วมกันบ่อย ๆ โดยครูจัดให้ หรือ
เด็ก ๆ จัดกลุ่มกันเองตามความสามารถ ความสนใจและความชอบ
โดยครูเข้าไปมีส่วนร่วมกับเด็ก ๆ ด้วย
- ข. จัดกิจกรรมกลุ่มให้เด็กทำบ่อย ๆ โดยให้เด็กจัดกลุ่มกันเองและปล่อยให้
ให้ทำงานกลุ่มร่วมกันอย่างอิสระ
- ค. จัดให้เด็กหนึ่งเป็นกลุ่มในการทำงานของตนเอง และจัดกลุ่มให้เด็กทุก
ครั้งโดยจัดตามระดับความสามารถของเด็ก เพราะจะทำงานสำเร็จ
ร่วมกันได้ง่าย โดยให้สังเกตและทำความรู้จักกับเด็กแต่ละคนอย่าง
ใกล้ชิดและมีส่วนร่วมในการจัดกิจกรรมกลุ่มทุกครั้ง

14. ท่านจะแนะนำครูชिक्षวัญในการจัดสื่อ ของเล่นและอุปกรณ์ต่าง ๆ
ให้แก่เด็กอย่างไร

- ก. จัดเตรียมสื่อ ของเล่นและอุปกรณ์ทุกอย่างเตรียมไว้ให้เด็กและแนะนำ
ให้เด็กใช้ ตามที่ได้วางแผนไว้แล้วเพื่อจะได้สะดวกและไม่สับสนใน
การทำกิจกรรมต่าง ๆ

ข. จัดสื่อ ของเล่นและอุปกรณ์หลากหลายชนิดให้เด็กได้เลือกใช้ตาม
ความต้องการ ดูแลความปลอดภัยในขณะที่เด็ก ๆ ทำกิจกรรมต่างๆ
เมื่อเด็กเล่นเสร็จแล้วครูจึงเก็บเข้าที่ให้เรียบร้อย

ค. จัดสื่อ ของเล่นและอุปกรณ์หลากหลายชนิดให้เด็กเลือกใช้และเก็บเข้า
ที่กันเองได้อย่างสะดวก โดยครูให้คำแนะนำและดูแลความปลอดภัย
แก่เด็กอย่างใกล้ชิด

อาจารย์นุชจรีได้ย้ายจากกรุงเทพฯ มาเป็นอาจารย์ใหญ่ที่โรงเรียนไพศาล
ประสิทธิ์อยู่ในเขตอำเภอเมืองที่จังหวัดตากภาคใ้ ค้ ทพบว่าเด็กชั้นอนุบาล
บางส่วนพูดภาษากลางและบางส่วนพูดภาษาถิ่นจึงทำให้เกิดปัญหาในการ
ใช้ภาษาและการสื่อสาร ถ้าท่านเป็นอาจารย์นุชจรีจะเลือกปฏิบัติ
อย่างไร (ตอบข้อ 15 และ 16)

15. ท่านกำหนดนโยบายอย่างไรสำหรับการใช้ภาษาและการสื่อสาร
ภายในโรงเรียน

- ก. ให้ใช้ภาษากลางและภาษาถิ่นในการสื่อสารได้ เพื่อให้เด็กได้เสนอ
ความเห็นและถ่ายทอดความคิดของตนออกมาได้

สถาบันวิทยบริการ
จุฬาลงกรณ์มหาวิทยาลัย

- ข. กำหนดให้ใช้ภาษากลางเท่านั้นในการใช้ภาษาและสื่อสารกันภายในโรงเรียน เพราะเด็กจะได้คุ้นเคยและสื่อสารกันได้อย่างมีประสิทธิภาพในระยะยาวต่อไป
- ค. ให้ใช้ภาษากลางในการเรียนการสอนเพราะเด็กจะต้องเรียนรู้การอ่านและเขียนด้วยภาษานี้จะได้ไม่เกิดปัญหากับเด็กในระยะยาว ส่วนในช่วงเวลาอื่นจะใช้อย่างไรก็ได้ตามความถนัดของเด็กแต่ละคน

ในช่วงเวลาของการรับประทานอาหารของเด็ก อาจารย์แจ่มใสผู้อำนวยการของโรงเรียนอนุบาลแห่งหนึ่งจะเดินดูการรับประทานอาหารของเด็กเป็นประจำ หลังจากเปิดเรียนได้ 1 สัปดาห์ อาจารย์แจ่มใสก็พบว่าเด็กชายจีนจั้งจั้งอนุบาลหนึ่งมีปัญหาในการรับประทานอาหาร คือ ไข่มือนหยิบจับช้อนไม่ค่อยสะดวกทำให้รับประทานอาหารได้น้อยและช้ากว่าเพื่อน และทำอาหารหก ในบางครั้งเมื่อรับประทานอาหารทานไม่หมดจะร้องไห้และอาเจียนออกมาเลอะเทอะ ถ้าท่านเป็นอาจารย์แจ่มใสจะเลือกปฏิบัติอย่างไร (ตอบข้อ 17 และ 18)

16. ท่านจะส่งเสริมความเข้าใจในวัฒนธรรมทางใต้ เช่น ขนบธรรมเนียมประเพณี ศาสนาและอาหารให้แก่เด็กจีนอนุบาลในโรงเรียนอย่างไร
- ก. จัดนิทรรศการทางวัฒนธรรม โดยจัดให้มีการแสดงรำโนราห์เจ็ดนางด้งสูงให้เด็ก ๆ เข้าร่วม และบรรยายเรื่องราวต่าง ๆ ที่น่าสนใจให้ฟัง
 - ข. ส่งเสริมให้ครูนำวัฒนธรรมในท้องถิ่นมาจัดประสบการณ์การเรียนรู้ให้แก่เด็กอย่างสม่ำเสมอ โดยเชิญผู้ปกครองและผู้ที่มีความรู้มาให้ความแนะนำและความคิดเห็นร่วมกัน
 - ค. พาเด็กไปทัศนศึกษาตามสถานที่ต่าง ๆ เพื่อชมการแสดงศิลปวัฒนธรรมทางใต้ในรูปแบบต่าง ๆ

17. ท่านจะเสนอแนะให้ครูปฏิบัติต่อเด็กชายจีนจั้งอย่างไร เมื่อเด็กชายจีนจั้งรับประทานอาหารไม่หมด ร้องไห้และอาเจียน
- ก. ให้ครูกล่าวตักเตือนเด็กชายจีนจั้งต่อหน้าเพื่อน ๆ โดยให้ดูตัวอย่างเด็กอื่น ๆ ที่ไม่มีปัญหาเพื่อเด็กจะได้มีแบบอย่างในการปฏิบัติ และกล่าวโทษไว้เพื่อให้ปรับปรุงตัวให้ดีขึ้น
 - ข. ให้ครูช่วยป้อนอาหารให้เด็กรับประทานได้หมดและทันเพื่อน ๆ ที่โรงเรียนเพื่อให้เด็กเกิดความมั่นใจ และให้คุยกับผู้ปกครองให้ฝึกเด็กที่บ้านให้ดีขึ้นจะได้ไม่มีปัญหาที่โรงเรียน
 - ค. ให้เด็กรับประทานอาหารด้วยตนเองต่อไป โดยให้กำลังใจและค่อย ๆ ฝึกในการช่วยเหลือตนเอง และให้ครูพูดคุยกับผู้ปกครองให้ฝึกเด็กที่บ้านด้วย

จุฬาลงกรณ์มหาวิทยาลัย

18. ท่านและครูมีความเห็นตรงกันว่าเด็กชายชินจังมีปัญหาเรื่องกล้ามเนื้อข้อมือซึ่งทำให้เกิดผลกระทบอื่น ๆ ตามมา ท่านจะเห็นด้วยกับการแก้ปัญหาในข้อใด

- ก. จัดกิจกรรมและสื่อที่ช่วยพัฒนากล้ามเนื้อข้อมือ เช่น การวาด การเขียน ตามรอยเส้น การใช้กรรไกรตัดกระดาษ และ การทำบวมเมื่อกต่าง ๆ
- ข. ให้เด็กทำกิจกรรม เช่น การวิ่งแข่งโยก การร้อยเชือก และการใช้มือในการทำกิจกรรมต่างๆรวมทั้งส่งเสริมให้ช่วยเหลือตนเองในการทำกิจวัตรประจำวัน
- ค. ช่วยเหลือเด็กในการทำกิจวัตรประจำวันต่อไป เมื่อเด็กอายุมากขึ้น เด็กจะพัฒนากล้ามเนื้อข้อมือได้ตัวเอง

19. ท่านเห็นด้วยกับความคิดใดในการจัดประสบการณ์การเรียนรู้ให้แก่เด็กเรื่องดอกทานตะวัน

- ก. ให้ครูถามความคิดเห็นของเด็กและเรื่องราวที่เด็กอยากรู้ และวางแผนการเรียนรู้ร่วมกันในแต่ละชั้นเรียนที่เด็กมีความสนใจในการเรียนรู้เรื่องดอกทานตะวัน โดยเลือกจัดกิจกรรมต่าง ๆ ในช่วงเวลาที่เหมาะสม
- ข. วางแผนการสอนและกาจัดกิจกรรมเรื่องดอกทานตะวันให้เด็กได้เรียนในสัปดาห์ถัดไป โดยวางแผนและจัดกิจกรรมให้เด็กทุกคนได้ทำเหมือนกันทุกห้องเรียนเพราะเด็กจะได้เรียนรู้เหมือนกันและสะดวกต่อการเตรียมตัวในระยะเวลาสั้น ๆ ของครู
- ค. ให้เรียนเรื่องดอกทานตะวันแทนในช่วงเวลาของการทบทวนเรื่องต่าง ๆ ที่ได้เรียนมา เมื่อเด็กเรียนครบตามที่กำหนดและวางแผนไว้แล้วทุกหน่วยการเรียนรู้

เด็ก ๆ อนุบาลที่โรงเรียนตะวัน กำลังสนใจเรื่องดอกทานตะวัน เนื่องจากใกล้ ๆ บริเวณโรงเรียนจะรายล้อมไปด้วยทุ่งดอกทานตะวัน ในการประชุมประจำสัปดาห์จึงมีครูหลายคนที่เสนอความเห็นเกี่ยวกับการจัดประสบการณ์การเรียนรู้เกี่ยวกับดอกทานตะวัน ถ้าท่านเป็นผู้ดำเนินการของโรงเรียนแห่งนี้จะเลือกปฏิบัติอย่างไร (ตอบข้อ 19 และ 20)

20. ท่านเห็นด้วยกับการจัดประสบการณ์การเรียนรู้เกี่ยวกับดอกทานตะวันในรูปแบบใด

- ก. เติบโตวิทยาการที่มีความรู้เกี่ยวกับเรื่องดอกทานตะวันมาให้ความรู้แก่เด็กด้วยการบรรยายประกอบการชมวีดีโอ
- ข. ขอความร่วมมือจากผู้ปกครองให้พาเด็กไปเที่ยวทุ่งทานตะวัน จากนั้นให้เด็กมาพูดคุยแลกเปลี่ยนความคิดเห็นกันในชั้นเรียนและทำแบบฝึกเกี่ยวกับดอกทานตะวันเพื่อสรุปความเข้าใจ
- ค. พาเด็กไปเที่ยวทุ่งทานตะวันโดยขอความร่วมมือจากผู้ปกครองที่มีเวลา มาช่วยกันดูแลและทำกิจกรรมร่วมกับเด็ก โดยติดต่อกับเจ้าของทุ่งมาให้ความรู้และร่วมกิจกรรมด้วย เช่น การปลูกและการเก็บดอกทานตะวัน

เมื่อเด็ก ๆ ทุกชั้นเรียนในโรงเรียนตะวันรุ่งต่างก็สนใจอยากที่เขียนเรื่องเกี่ยวกับดอกทานตะวันครูหลายคนจึงเสนอให้มีการแสดงผลงานและการประเมินการเรียนรู้และทัศนภาพการของเด็กขณะที่เขียนเรื่องดอกทานตะวันด้วย **ถ้าท่านเป็นผู้อำนวยการของโรงเรียนแห่งนี้จะเลือกปฏิบัติอย่างไร**

(ตอบข้อ 21, 22 และ 23)

21 ท่านเห็นด้วยกับการประเมินเด็กด้วยวิธีใด

- ก. การสังเกต การสัมภาษณ์ การประเมินจากสถานการณ์จริง การแสดงผลงานและการเก็บผลงานตลอดระยะเวลาการเรียนรู้
- ข. การสังเกต สัมภาษณ์ การจัดสถานการณ์ในการประเมินและการใช้แบบทดสอบ
- ค. ใช้การเก็บคะแนนจากการทำแบบฝึกตลอดระยะเวลาการทำกิจกรรม

22. ท่านคิดว่าผลงานทางศิลปะและดนตรีของเด็กในการเรียนรู้เรื่องดอกทานตะวันควรมีลักษณะอย่างไร

- ก. สร้างงานศิลปะจากการที่ครูกำหนดรูปแบบไว้ให้ ส่วนดนตรีนั้นควรเป็นการแสดงท่าทางประกอบเพลงที่ครูเตรียมไว้แล้ว
- ข. สร้างงานที่เกิดขึ้นจากความคิดของครูและเด็กร่วมกัน โดยมีการฝึกผ่านการแสดงออกทางศิลปะและดนตรีในรูปแบบนั้น ๆ จนชำนาญ
- ค. สร้างสรรค์จากประสบการณ์การเรียนรู้ที่เกิดขึ้นร่วมกันระหว่างเด็กและครู โดยไม่จำกัดรูปแบบในการแสดงออก

23. เมื่อเด็กได้สร้างผลงานจากการได้ร่วมประสบการณ์การเรียนรู้ ท่านเห็นด้วยกับการเสนอผลงานของเด็กอย่างไร

- ก. รวบรวมผลงานของเด็กทุกชิ้นเก็บไว้ในแฟ้มและนำเสนอพร้อม.กับคะแนนการสอบ
- ข. เก็บผลงานจากการทำแบบฝึกไว้ในแฟ้มสะสมงานของเด็กตามวัสดุประสงค์ที่ได้ตั้งไว้แล้วเสนอด้วยแฟ้มสะสมงาน
- ค. จัดนิทรรศการแสดงผลงานในรูปแบบต่าง ๆ ที่เด็ก และครูร่วมกันคิด ขึ้น เช่น การปลูกทานตะวัน การแสดงผลงานศิลปะและดนตรี การทำ ทงส์สื่อร่วมกัน และเก็บผลงานของเด็ก รูปถ่ายกิจกรรมต่าง ๆ ที่ แสดงให้เห็นความก้าวหน้าที่ได้เลือกร่วมกันกับเด็กไว้ในแฟ้มสะสม งาน

24. ท่านจะใช้วิธีการใดในการรายงานผลการประเมินและนำผลการ ประเมินไปใช้อย่างไร

- ก. ส่งสมุดรายงานผลการประเมินให้ผู้ปกครองทราบ และเชิญผู้ปก ครองพบในรายที่เด็กมีปัญหา โดยการนำผลการประเมินไปใช้ในการ ระบุว่าเด็กมีปัญหาและควรได้รับการแก้ไขต่อไป
- ข. จัดให้มีการพูดคุยกับผู้ปกครองถึงผลการประเมินการผ่านและไม่ผ่าน ของเด็ก โดยนำผลการประเมินให้ผู้ปกครองไปใช้ในการส่งเสริมและ แก้ปัญหาให้แก่เด็ก เพื่อให้เด็กพัฒนาได้มากขึ้นในภาคเรียนถัดไป
- ค. พูดคุยกับผู้ปกครองเกี่ยวกับผลการประเมิน แลกเปลี่ยนความคิดเห็น และวางแผนร่วมกันในการพัฒนาและการแก้ปัญหาเกี่ยวกับเด็กโดย นำผลการประเมินมาใช้ในการวางแผน และใช้ผลการประเมินเด็กใน การประเมินคุณภาพของโปรแกรมของโรงเรียนเพื่อจะได้พัฒนาต่อไป อย่างมีประสิทธิภาพ

ช่วงปลายเทอมอาจารย์รัตนาวดี ผู้อำนวยการโรงเรียนอนุบาลลูกจันทน์ ได้ตรวจ ผลการประเมินของเด็ก ๆ ในชั้นเรียนต่าง ๆ ที่ครูส่งมาให้ พบว่ามีนักเรียนส่วนหนึ่งที่ มีผลการประเมินพัฒนาการและการเรียนรู้ไม่ค่อยดีนัก. อาจารย์รัตนาวดีจึงจัด ประชุมเพื่อให้รายงานผลการประเมินต่อผู้ปกครองเป็นไปในแนวทางเดียวกัน และ การนำผลการประเมินเด็กไปใช้ในคราวต่อไป ถ้าท่านเป็นผู้ผู้อำนวยการของโรง เรียนแห่งนี้จะเลือกปฏิบัติอย่างไร (ตอบข้อ 24)

อาจารย์อมอรผู้ผู้อำนวยการของโรงเรียนแห่งหนึ่งได้ให้ทางโรงเรียนเปิดรับสมัคร
เด็กเข้าเรียนในปีการศึกษาถัดไป ผู้ปกครองได้พาน้องชัชชัยซึ่งเป็นเด็กที่เรียนรู้อ่าน
เขียนเก่งและช่วยเหลือตัวเองได้นี้ออมสมัครเรียนและมีเด็กอื่น ๆ มาสมัครอีก
เป็นจำนวนมากที่คาดว่าจะเกินจำนวนที่เปิดรับได้ ถ้าท่านเป็นผู้ผู้อำนวยการ
ของโรงเรียนแห่งนี้จะเลือกปฏิบัติอย่างไร (ตอบข้อ 25)

25. ท่านจะใช้เกณฑ์อะไรในการรับเด็กเข้าเรียน และจะจับน้องชัชชัย
เข้าเรียนหรือไม่

- ก. ใช้ผลการทดสอบเป็นเกณฑ์ โดยจะรับเด็กที่สอบผ่านเข้าเรียนและถ้า
น้องชัชชัยสอบผ่านก็จะเข้าเรียนด้วยเข้าเรียน
- ข. ใช้อายุเป็นเกณฑ์ ถ้าน้องชัชชัยและเด็กคนอื่นอายุถึงเกณฑ์
จะรับเข้าเรียน
- ค. ใช้อายุเป็นเกณฑ์ โดยรับเด็กที่อายุถึงเกณฑ์เข้าเรียนและจะรับน้อง
ชัชชัยเข้าเรียนได้หากได้ การวินิจฉัยว่าสามารถเรียนร่วมกับเด็ก
ปกติได้

สถาบันวิทยบริการ
จุฬาลงกรณ์มหาวิทยาลัย

ตอนที่ 3 ข้อมูลเกี่ยวกับการปฏิบัติในสถานศึกษา



โปรดขีด ✓ ลงใน [] หน้าข้อความที่ท่าน หรือ
สถานศึกษาของท่านปฏิบัติ (ตอบได้มากกว่า 1 ข้อ)

ด้านที่ 1: การสร้างสภาพแวดล้อมที่เอื้อต่อการเรียนรู้ของเด็ก

- [] 1.1 ส่งเสริมครูในการสร้างความสัมพันธ์ที่ดีกับเด็ก ๆ และส่งเสริมความสัมพันธ์ที่ดีระหว่างเด็ก
- [] 1.2 สนับสนุนให้ครูเปิดโอกาสให้เด็กพูดคุยกับเพื่อนและครูในระหว่างทำกิจกรรมต่าง ๆ
- [] 1.3 สนับสนุนครูในการให้เด็กทำในสิ่งที่ท้าทายความสามารถ และมีโอกาสประสบความสำเร็จ
- [] 1.4 กำหนดให้ครูนำข้อมูลเกี่ยวกับความสามารถ ความชอบ และความสนใจของเด็กแต่ละคนและเด็กทั้งกลุ่มมาเป็นส่วนหนึ่งในการสร้างหลักสูตร ปฏิสัมพันธ์ และสิ่งแวดล้อม
- [] 1.5 ส่งเสริมครูในการจัดให้เด็กทำกิจกรรมร่วมกันเป็นกลุ่มเล็ก ๆ ที่เด็กจัดกลุ่มกันเอง / ครูจัดให้
- [] 1.6 ส่งเสริมให้ครูนำวัฒนธรรมและภาษาของเด็กที่บ้านมาเชื่อมโยงกับกิจกรรมที่จัดให้เด็ก
- [] 1.7 ส่งเสริมให้ครูจัดสื่ออุปกรณ์จากหลากหลายรูปแบบให้เด็กได้เลือกใช้ในการเล่น / การทำกิจกรรม

- [] 1.8 กำหนดให้ครูสังเกต ดูแลความปลอดภัย ให้คำแนะนำเด็กในการเล่นและเลือกใช้อุปกรณ์
- [] 1.9 กำหนดให้จัดตารางเวลาที่มีช่วงเวลาของการทำกิจกรรม และการพักผ่อน
- [] 1.10 สนับสนุนให้ครูยืดหยุ่นเวลาในการจัดกิจกรรมต่าง ๆ

ด้านที่ 2 : การสอนที่ส่งเสริมพัฒนาการและการเรียนรู้

- [] 2.1 สนับสนุนให้ครูวางแผนประสบการณ์ให้เด็กเรียนรู้ด้วยการลงมือทำกิจกรรมที่มีส่วนร่วมกับบุคคล สื่ออุปกรณ์และสิ่งแวดล้อมต่าง ๆ
- [] 2.2 ส่งเสริมให้ครูจัดโอกาสให้เด็กได้วางแผนและเลือกทำกิจกรรมต่าง ๆ ด้วยตนเองจากเนื้อหาการเรียนรู้และโครงสร้างของกิจกรรมต่าง ๆ ที่สนใจ
- [] 2.3 ส่งเสริมครูในการให้เด็กทำกิจกรรมและเรียนรู้สิ่งต่าง ๆ จากการใช้มือของครูเพียงอย่างเดียว
- [] 2.4 แนะนำให้ครูเข้าไปพูดคุย ชักถามและตอบคำถามเด็กเป็นรายบุคคล และกลุ่มย่อยในกิจกรรมต่าง ๆ
- [] 2.5 ส่งเสริมให้ครูจัดโอกาสให้เด็กได้การมืออธิบายผลงานของตนเอง และแลกเปลี่ยนความคิดเห็นซึ่งกันและกัน โดยส่งเสริมให้มีการฟังอย่างตั้งใจ ได้ตอบและแสดงความคิดเห็น
- [] 2.6 สนับสนุนให้ครูมีส่วนร่วมในกิจกรรมที่เด็กริเริ่มโดยการชักถาม ให้ข้อเสนอแนะและความช่วยเหลือ
- [] 2.7 สนับสนุนให้ครูไปประสบการณ์หรือวัสดุที่ซับซ้อนมากขึ้นเมื่อเด็กทำได้แล้วและการเปิดโอกาสให้มีการทบทวนหรือทำซ้ำ

- [] 2.8 แนะนำให้ครูช่วยเหลือเด็กให้แยกปัญหาเมื่อเกิดความขัดแย้ง โดยส่งเสริมการเจรจา และการตกลงร่วมกัน
- [] 2.9 สนับสนุนให้ครูจูงใจให้เด็กทำงานด้วยกิจกรรมที่รอบและสนใจและให้กำลังใจเมื่อเด็กทำพลาด
- [] 2.10 ส่งเสริมให้ครูเป็นแบบอย่างที่ดีโดยพฤติกรรมทางสังคมให้คำแนะนำและช่วยจำกัดที่ชัดเจนกับสิ่งที่ไม่เหมาะสม

ด้านที่ 3: การสร้างหลักสูตรที่เหมาะสม

- [] 3.1 เป็นเป้าหมายหลักสูตรระบุถึงการเรียนรู้ทุกด้านของพัฒนาการ
- [] 3.2 เนื้อหาหลักสูตรสร้างโดยบูรณาการสาขาวิชาต่าง ๆ ในการจัดประสบการณ์การเรียนรู้
- [] 3.3 สนับสนุนให้ครูวางแผนการจัดประสบการณ์โดยให้เด็กเรียนรู้จากการสำรวจ สังเกต ทดลอง และลงมือปฏิบัติ
- [] 3.4 ส่งเสริมให้ครูวางแผนการสอนและกิจกรรมการเรียนรู้จากความสนใจ และความสามารถของเด็ก
- [] 3.5 กำหนดให้ครูวางแผนหลักสูตรที่มีการนำวัฒนธรรมและภาษาที่บ้านของเด็กมาเป็นส่วนหนึ่งของกิจกรรมการเรียนรู้
- [] 3.6 สนับสนุนครูในการเป็นแบบอย่างที่ดีในการอ่านและเขียน และในการส่งเสริมให้เด็กถ่ายทอดความคิดโดยการวาดและการเขียนอย่างเสรี รวมทั้งในการส่งเสริมให้เด็กอ่านคำคุ้นเคยและสัญลักษณ์ต่าง ๆ ที่มีความหมายต่อเด็ก

- [] 3.7 สนับสนุนให้ครูจัดโอกาสให้เด็กได้มีการแสดงออกทางศิลปะและดนตรีในรูปแบบที่หลากหลายและอิสระในช่วงเวลาต่าง ๆ ที่เหมาะสม
- [] 3.8 กำหนดให้ครูมีส่วนร่วมในกิจกรรมกลางแจ้งและกิจกรรมที่ใช้กล้ามเนื้อใหญ่
- [] 3.9 สนับสนุนให้ครูจัดกิจกรรมที่พัฒนากล้ามเนื้อย่อยด้วยการวาดรูประบายสี ปั้น ดัด ร้อยเชือกและการใช้มือในการทำกิจกรรมต่าง ๆ ของตนเอง

ด้านที่ 4: การประเมินการเรียนรู้และพัฒนาการของเด็ก

- [] 4.1 กำหนดให้ครูประเมินโดยใช้วิธีการสังเกต สัมภาษณ์และวิธีการอื่นๆ เพื่อให้ได้ข้อมูลตามที่กำหนดไว้ในแบบประเมิน
- [] 4.2 กำหนดให้ครูประเมินโดยใช้ข้อมูลจากทบทวนบันทึกในสถานการณ์จริง และการใช้แฟ้มสะสมงาน
- [] 4.3 รายงานข้อมูลเกี่ยวกับความก้าวหน้าและพัฒนาการด้านต่าง ๆ ของเด็ก
- [] 4.4 ทดคุยกับผู้ปกครองเกี่ยวกับผลการประเมิน
- [] 4.5 นำผลการประเมินมาใช้ในการวางแผนการเรียนรู้และพัฒนาเด็ก
- [] 4.6 นำผลการประเมินมาใช้ในการประเมินคุณภาพของโปรแกรม
- [] 4.7 นำผลการประเมินของครู ข้อมูลจากผู้ปกครองและข้อมูลจากแหล่งอื่นมาประกอบการพิจารณาในการตัดสินใจว่าเด็กมีปัญหา / ความต้องการพิเศษ

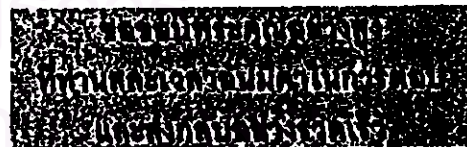
ด้านที่ 5 : ความสัมพันธ์กับผู้ปกครอง

- [] 5.1 ติดต่อสื่อสารกับผู้ปกครองทางหมาย จดหมายข่าว และบอร์ดประชาสัมพันธ์
- [] 5.2 พูดคุยกับผู้ปกครองสม่ำเสมอ ปรีกษาและแก้ปัญหาาร่วมกัน
- [] 5.3 เชิญผู้ปกครองร่วมกิจกรรมต่าง ๆ ที่ทางโรงเรียนจัดขึ้น
- [] 5.4 เปิดโอกาสให้ผู้ปกครองเข้ามาทวยเหลือและร่วมกิจกรรมประจำวันกับเด็ก
- [] 5.6 ให้ผู้ปกครองร่วมเสนอความคิดเ็น วางแผนการทำงานและทำงานร่วมกับครู
- [] 5.7 จัดประชุมผู้ปกครองเพื่อชี้แจงระเบียบการ นโยบายและวัตถุประสงค์ของโรงเรียน
- [] 5.8 จัดกิจกรรมต่าง ๆ ในการให้ความรู้แก่ผู้ปกครองเกี่ยวกับการศึกษาปฐมวัย
- [] 5.9 จัดให้มีการแลกเปลี่ยนความคิดเห็น ความรู้และประสบการณ์เกี่ยวกับเด็ก



ด้านที่ 6 : นโยบายของของสถานศึกษา

- [] 6.1 รับผิดชอบต่อทางด้านการศึกษาปฐมวัย / พัฒนาการเด็ก
- [] 6.2 สนับสนุนให้ครูเข้ารับการอบรมทางการศึกษาปฐมวัย/พัฒนาการเด็ก และกิจกรรมวิชาการอื่น ๆ
- [] 6.3 สนับสนุนให้ครูวางแผนการทำงานกับผู้ร่วมงานและผู้บริหาร และมีการทำงานร่วมกัน
- [] 6.4 ประสานงานกับผู้ปกครองและชุมชนในการดำเนินกิจกรรมต่าง ๆ
- [] 6.5 ประสานงานกับเจ้าหน้าที่สาธารณสุข นักการศึกษาพิเศษ นักสังคมสงเคราะห์ หรือหน่วยงานอื่น ๆ ในการแก้ไขปัญหาและพัฒนาเด็ก
- [] 6.6 มีงบประมาณเพียงพอและเหมาะสม
- [] 6.7 จัดให้ครูได้รับเงินเดือนและสวัสดิการที่เพียงพอ
- [] 6.8 มีการประเมินคุณภาพทางการศึกษาของโรงเรียน
- [] 6.9 กำหนดให้มีจำนวนครู / ที่เลี้ยง 2 คน ต่อเด็กไม่เกิน 25 คน
- [] 6.10 ส่งเสริมให้ครูศึกษาหาความรู้เพิ่มเติมและการพัฒนาคุณภาพทางสอน
- [] 6.11 มีการนิเทศก์ภายในสนับสนุนและให้ความช่วยเหลือครูทางการสอนอย่างสม่ำเสมอ



คู่มือการใช้

แบบวัดความเข้าใจเกี่ยวกับการปฏิบัติที่เหมาะสมกับพัฒนาการของเด็กวัยอนุบาลและแบบสอบถามเกี่ยวกับการปฏิบัติของครูที่เหมาะสมกับพัฒนาการของเด็กวัยอนุบาล

วัตถุประสงค์

แบบวัดความเข้าใจเกี่ยวกับการปฏิบัติที่เหมาะสมกับพัฒนาการของเด็กวัยอนุบาลและแบบสอบถามเกี่ยวกับการปฏิบัติของครูที่เหมาะสมกับพัฒนาการของเด็กวัยอนุบาลนี้จัดทำขึ้นเพื่อเก็บข้อมูลความเข้าใจและการปฏิบัติของครูเกี่ยวกับการปฏิบัติที่เหมาะสมกับพัฒนาการของเด็กวัยอนุบาล ในด้าน 1. การสร้างสภาพแวดล้อมที่เอื้อต่อการเรียนรู้ของเด็ก 2. การสอนที่ส่งเสริมพัฒนาการและการเรียนรู้ 3. การสร้างหลักสูตรที่เหมาะสม 4. การประเมินการเรียนรู้และพัฒนาการของเด็ก 5. ความสัมพันธ์กับผู้ปกครอง

ผู้ให้ข้อมูล

ครู / อาจารย์ประจำชั้นระดับอนุบาล

รายละเอียดของแบบวัดความเข้าใจเกี่ยวกับการปฏิบัติที่เหมาะสมกับพัฒนาการของเด็กวัยอนุบาลและแบบสอบถามเกี่ยวกับการปฏิบัติของครูที่เหมาะสมกับพัฒนาการของเด็กวัยอนุบาล

ตอนที่ 1 ข้อมูลส่วนตัวเป็นชุดคำถามเกี่ยวกับข้อมูลส่วนตัวของผู้ตอบแบบสอบถาม โดยเป็นคำถามแบบเลือกตอบและปลายเปิด มีจำนวน 6 ข้อ

ตอนที่ 2 ข้อคำถามในการวัดความเข้าใจเกี่ยวกับการปฏิบัติที่เหมาะสมกับพัฒนาการของเด็กวัยอนุบาล เป็นคำถามแบบเลือกตอบสำหรับครูมี 5 ตัวเลือก จำนวน 32 ข้อ และมีคำตอบที่ถูกต้องเพียงคำตอบเดียว

ตอนที่ 3 ข้อคำถามเกี่ยวกับการปฏิบัติในโรงเรียนอนุบาลของครู เป็นคำถามแบบเลือกตอบ โดยเลือกตอบครั้งที่ตรงกับกาปฏิบัติของผู้ตอบแบบสอบถาม จำนวน 44 ข้อ การปฏิบัติในการใช้แบบวัดความเข้าใจเกี่ยวกับการปฏิบัติที่เหมาะสมกับพัฒนาการของเด็กวัยอนุบาลและแบบสอบถามเกี่ยวกับการปฏิบัติของครูที่เหมาะสมกับพัฒนาการของเด็กวัยอนุบาล

1. ผู้วิจัยส่งแบบวัดความเข้าใจเกี่ยวกับการปฏิบัติที่เหมาะสมกับพัฒนาการของเด็กวัยอนุบาลให้แก่ผู้ตอบแบบสอบถามทางไปรษณีย์

2. ขอให้ผู้ตอบแบบวัดความเข้าใจเกี่ยวกับการปฏิบัติที่เหมาะสมกับพัฒนาการของเด็กวัยอนุบาลตอบและส่งคืนกลับทางไปรษณีย์ภายในเวลาที่กำหนด การตรวจ

ตรวจคำตอบและประมวลผลข้อมูล โดยใช้โปรแกรมคอมพิวเตอร์ SPSS for WINDOWS

แบบวัดความเข้าใจเรื่องสิทธิเด็ก

แบบวัดความเข้าใจนี้จัดทำขึ้นเพื่อศึกษาความเข้าใจของท่านเกี่ยวกับการปฏิบัติ
ที่เหมาะสมกับพัฒนาการของเด็กวัยอนุบาล โปรดให้ข้อมูลตามความเป็นจริง เพื่อ
ประโยชน์ต่อการพัฒนาคุณภาพการศึกษาในระดับนี้ต่อไป

เมื่อท่านตอบแบบวัดความเข้าใจเสร็จเรียบร้อยแล้ว กรุณาส่งคืนตามที่อยู่ที่ได้
ให้ไว้ ผู้วิจัยขอขอบพระคุณที่ท่านให้ความร่วมมือในการวิจัยครั้งนี้อย่างยิ่ง

ผู้วิจัย

แบบวัดความเข้าใจนี้แบ่งออกเป็น 3 ตอน ขอความกรุณาตอบทุกตอนเพื่อ
ประโยชน์ต่อการวิจัย

ตอนที่ 1 ข้อมูลส่วนตัว

1. ครู / อาจารย์ ระดับชั้นอนุบาลปีที่
อายุเด็ก 1) 3 ปี 2) 4 ปี 3) 5 ปี 4) อื่น ๆ
2. ที่ตั้งของสถานศึกษา
 1) กรุงเทพมหานคร 2) เชียงใหม่ 3) ขอนแก่น 4) สงขลา
3. สังกัดของสถานศึกษา
 1) ส.ป.ร. 2) ส.ร. 3) ทบวงมหาวิทยาลัย 4) สถาบันราชภัฏ

4. ประสบการณ์การทำงานที่เกี่ยวข้องกับการศึกษาในระดับชั้นอนุบาล
ด้าน 1) การสอน 1-3 ปี 4-6 ปี 7 ปีขึ้นไป
2) การทำวิจัย 1-2 ครั้ง 3-4 ครั้ง 5 ครั้งขึ้นไป
3) อื่น ๆ (โปรดระบุ)

5. วุฒิการศึกษา (โปรดระบุทุกระดับการศึกษา)
1)ปริญญาตรี สาขา การศึกษาปฐมวัย อื่น ๆ
2)ปริญญาโท สาขา การศึกษาปฐมวัย อื่น ๆ
3)ปริญญาเอก สาขา การศึกษาปฐมวัย อื่น ๆ
4) อื่น ๆ (โปรดระบุ)

6. การเข้าอบรมที่เกี่ยวข้องกับการศึกษาระดับชั้นอนุบาล
 1) ไม่เคย
 2) เคย
ด้าน การจัดการเรียนการสอน การทำสื่อการสอน
 พัฒนาการเด็ก การประเมินผล
 อื่น ๆ (โปรดระบุ)
จำนวนครั้ง / ปี 1-3 4-6 7 ครั้งขึ้นไป

สถาบันวิทยบริการ
จุฬาลงกรณ์มหาวิทยาลัย

ตอนที่ ๖ ความเข้าใจเกี่ยวกับการปฏิบัติที่เหมาะสมกับพัฒนาการของเด็ก
วัยอนุบาล

โปรดกาเครื่องหมาย X ทับชื่อ ก. ข. ค. ง. หรือ จ. ที่ท่าน
พิจารณาว่าเหมาะสมกับพัฒนาการของเด็กวัยอนุบาลมากที่สุด
ในการปฏิบัติจากสถานการณ์ที่ให้



ช่วงเวลาเล่นเสรีในชั้นอนุบาล 3 น้องชาย น้องแมว และน้องมดเล่นด้วยกันที่บ้าน
น้องชายและน้องแมวอยากเล่นตุ๊กตาเปิดหัวเดียวกัน ทำให้เด็กทั้งสองทะเลาะกัน
อย่างรุนแรง น้องมดจึงเดินมาหาครุฑิตาและบอกให้ครุฑิตาว่าน้องชายและน้อง
แมวทะเลาะกัน โดยที่ขณะนั้นครุฑิตากำลังแนะนำหนังสือใหม่ให้กับเด็ก ๆ ที่มุม
หนังสือ ถ้าท่านเป็นครุฑิตาจะเลือกปฏิบัติอย่างไร (ตอบข้อ 1 และ 2)

1. ท่านจะตัดสินใจทำอย่างไรกับเหตุการณ์ที่เกิดขึ้น
 - ก. ไข่มดกลับไปบอกเพื่อน ๆ ให้เลิกทะเลาะกัน ไม่เช่นนั้นครูจะไปทำโทษ
 - ข. ยังคงแนะนำหนังสือให้เด็ก ๆ ที่มุมหนังสือต่อไปเพราะหวังว่าจะขาดความ
ต่อเนื่อง
 - ค. เดินไปหาน้องชายและน้องแมวทันที เพื่อไม่ให้เหตุการณ์ที่เกิดขึ้นรุนแรง
มากกว่านี้
 - ง. บอกให้เด็ก ๆ ที่มุมหนังสือนั่งรอ แล้วครูเดินเข้าไปแก้ปัญหาให้น้องชาย
และน้องแมว

๑. บอกให้เด็ก ๆ ในมุมหนังสือทราบถึงเหตุการณ์ที่เกิดขึ้นแล้วไปหาน้องชาย
และน้องแมวด้วยกัน
2. ท่านจะยุติความขัดแย้งของน้องชายและน้องแมวด้วยวิธีใด
 - ก. ดูเหตุการณ์สักครู่ จากนั้นเดินเข้าไปแก้ไขปัญหานี้ให้เด็กโดยวิเคราะห์จากคำ
บอกเล่าของน้องมดและสิ่งที่ท่านเห็น
 - ข. ลงโทษทันทีเพราะการแย่งของเล่นและการทะเลาะกันเป็นพฤติกรรมที่ไม่
เหมาะสมไม่ควรเกิดขึ้นในชั้นเรียน
 - ค. ถามเด็กทั้งสองคนถึงเหตุการณ์ที่เกิดขึ้น และครูตัดสินให้เด็กสำหรับความ
ขัดแย้งที่เกิด
 - ง. ให้เด็กทั้งสองคนเล่าถึงเหตุการณ์ที่เกิดขึ้น จากนั้นครูและเด็กช่วยกันแก้ไข
ปัญหาที่เกิดขึ้น
 - จ. ให้เด็กทั้งสองคนเล่าถึงเหตุการณ์ที่เกิดขึ้น และให้เด็กแก้ไขปัญหาคความ
ขัดแย้งกันเอง

เด็ก ๆ ในชั้นเรียนของทุกคนขึ้นอยู่กับภาระงานโดยให้หุ่นเงาเรื่องหุ่นยักษ์หมวกแดงของครูผู้ใหญ่มาก และรอร้องให้ครูผู้ใหญ่อ่านให้ฟังในวันถัดไป ถ้าท่านเป็นครูผู้ใหญ่อะไรจะเลือกปฏิบัติอย่างไร (ตอบข้อ 3 และ 4)

3. ท่านจะส่งเสริมความสนใจในการเรียนรู้ของเด็ก ๆ ต่อไปได้อย่างไร
 - ก. เล่านิทานหุ่นเงาเรื่องหุ่นยักษ์หมวกแดงตามที่เด็ก ๆ รอร้องในวันถัดไป
 - ข. ครูเปลี่ยนนิทานเรื่องใหม่แต่ใช้การเล่าด้วยหุ่นเงาแบบเดิม
 - ค. ให้เด็ก ๆ ทดลองเล่นหุ่นเงาเป็นตัวละครต่าง ๆ ในเรื่องหุ่นยักษ์หมวกแดงจากนั้นให้เด็ก ๆ ได้เล่น หุ่นเงาโดยครูเป็นผู้เล่า
 - ง. ให้เด็ก ๆ ได้เล่นหุ่นเงาตัวละครต่าง ๆ ในเรื่องหุ่นยักษ์หมวกแดงกันเอง
 - จ. ให้เด็ก ๆ ช่วยกันคิดนิทานเรื่องใหม่และช่วยกันเล่าด้วยหุ่นเงาแบบเดิม
4. ท่านจะเลือกกิจกรรมใดต่อไปนี้ ที่เหมาะสมในการจัดประสบการณ์การเรียนรู้ให้เด็กต่อจากการเล่านิทานด้วยหุ่นเงา หากเด็กยังมีความสนใจในการเล่นหุ่นเงา
 - ก. หาอุปกรณ์ต่าง ๆ มาให้เด็กทดลองเรื่องแสงและเงา เช่น วัสดุโปร่งแสง ทึบแสงชนิดต่าง ๆ
 - ข. ให้เด็ก ๆ ทดลองทำหุ่นเงารองตัวเองด้วยวัสดุต่างๆ แล้วนำมาเล่นเป็นละครหุ่นเงาเรื่องใหม่
 - ค. สอนเด็กเรื่องแสงและเงาโดยการอธิบายให้เด็ก ๆ เข้าใจโดยใช้ภาพประกอบการสอน
 - ง. พาเด็ก ๆ ไปดูการเล่นหนังใหญ่หรือหนังตะลุงเพื่อความเข้าใจในการเล่นหุ่นเงามากขึ้น
 - จ. ไม่ทำกิจกรรมเกี่ยวกับหุ่นเงาอีกเพราะเด็กจะเบื่อและเป็นการเสียเวลาในการเรียนรู้เรื่องอื่น ๆ

ครูนิดาพบว่าเด็กในชั้นเรียนของครูนิดาสามารถแบ่งกลุ่มตามความสามารถในการเรียนรู้ได้เป็น 3 กลุ่มใหญ่ ๆ คือ กลุ่มเด็กที่เรียนรู้ได้เร็วเป็นพิเศษ กลุ่มเด็กที่เรียนรู้ได้เร็วปานกลางและกลุ่มเด็กที่เรียนรู้ได้ช้า ถ้าท่านเป็นครูนิดา จะเลือกปฏิบัติอย่างไร (ตอบข้อ 5 และ 6)

5. ท่านจะเลือกจัดกิจกรรมการเรียนรู้ให้เด็ก ๆ ในชั้นเรียนอย่างไร
 - ก. จัดกิจกรรมการเรียนรู้ในรูปแบบเดียวกันเพราะเด็กทุกคนต้องผ่านเกณฑ์มาตรฐานหรือวัตถุประสงค์แบบเดียวกันในการเรียนรู้
 - ข. จัดกิจกรรมที่เหมาะสมตามความสามารถในการเรียนรู้ของเด็กแต่ละกลุ่มเพื่อส่งเสริมการเรียนรู้ตามศักยภาพของเด็กในกลุ่มนั้น ๆ
 - ค. จัดกิจกรรมการเรียนรู้ที่หลากหลาย โดยเลือกจัดกิจกรรมตามความสามารถและความสนใจของเด็กแต่ละกลุ่มโดยมีครูเป็นผู้ช่วยเหลือเด็กในการเรียนรู้และพัฒนา
 - ง. จัดกิจกรรมการเรียนรู้ที่หลากหลายตามความสามารถและความสนใจ โดยเน้นการเรียนรู้ด้วยตนเองตามศักยภาพของเด็กแต่ละกลุ่ม
 - จ. จัดกิจกรรมที่ยากกว่าความสามารถทางการเรียนรู้ของเด็กแต่ละกลุ่มเพื่อให้เด็กในกลุ่มนั้น ๆ ได้พัฒนาความสามารถในการเรียนรู้มากขึ้น
6. ท่านจะใช้รูปแบบการจัดกิจกรรมการเรียนรู้ให้แก่เด็กในชั้นเรียนดังกล่าวแบบใด
 - ก. ใช้ตามหลักสูตรหรือแผนการจัดประสบการณ์ที่ทางหน่วยงานได้จัดทำขึ้นไว้แล้วเพราะเป็นมาตรฐานของทางหน่วยงาน
 - ข. ใช้แบบเดียวกับที่ใช้ในการศึกษาที่ผ่านมาเนื่องจากเคยใช้มาแล้วอย่างได้ผลมาใช้กับเด็กในวันนี้

- ค. ใช้รูปแบบที่เป็นนวัตกรรมใหม่มาจากการติดตามความก้าวหน้าทางวิชาการ เพราะจะช่วยพัฒนาความสามารถของท่านและพัฒนาเด็กในรูปแบบใหม่ ๆ ได้ดี
- ง. ใช้รูปแบบที่กำหนดขึ้นจากการการประมวลความรู้เกี่ยวกับเด็กจากการสังเกตในชั้นเรียนและทาง อื่น ๆ รวมทั้งข้อมูลจากหลักสูตรและนวัตกรรมใหม่ที่เหมาะสมกับเด็กกลุ่มนี้
- จ. ใช้แบบเดิมที่ให้ได้ผลกับเด็กกลุ่มนี้เพราะเด็กจะคุ้นเคยกับการเรียนรู้ในรูปแบบเดิม ๆ ที่ตนเองเคย ประสบความสำเร็จมาแล้วจะทำให้การเรียนรู้ของเด็กได้พัฒนาขึ้น

คุณครูคิดว่าเด็กในชั้นเรียนของตนเองขาดทักษะในการทำงานร่วมกัน ถ้าท่านเป็นครูนิรมลจะเลือกปฏิบัติอย่างไร (ตอบข้อ 7)

- 7. ท่านจะใช้วิธีการอย่างไรในการพัฒนาทักษะการทำงานร่วมกันของเด็กในชั้นเรียน
 - ก. จัดกิจกรรมกลุ่มให้เด็กได้ทำบ่อย ๆ โดยให้เด็กได้เลือกกลุ่มเองหรือจัดให้บ้างตามความเหมาะสมของลักษณะกิจกรรมที่จัดขึ้น
 - ข. ให้เด็กได้เลือกกลุ่มเองตามความชอบของเด็กเพื่อเด็กจะได้พัฒนาทักษะการทำงานกลุ่มได้ง่ายขึ้นเพราะได้ทำงานกับเพื่อนที่รอบและคุ้นเคย
 - ค. ครูจัดกลุ่มทำงานให้เด็กทุกครั้งเพราะครูเท่านั้นที่ทราบว่าเด็กแต่ละคนเป็นอย่างไร เหมาะสมที่จะทำงานกับใคร จะทำให้เด็กได้พัฒนาทักษะการทำงานกลุ่มได้เร็วยิ่งขึ้น
 - ง. ยังไม่ใช้วิธีการใด ๆ ในการให้เด็กทำงานกลุ่มร่วมกัน เนื่องจากเด็กในวัยนี้มักจะมีลักษณะยึดตนเป็นศูนย์กลางจึงยังไม่เหมาะกับการทำงานกลุ่ม

- จ. ยังไม่มีความจำเป็นที่จะต้องใช้วิธีการใด ๆ ในการพัฒนาทักษะการทำงานกลุ่มให้แก่เด็กในวัยนี้เพราะเด็กจะพัฒนาได้เองเมื่อเด็กมีอายุมากขึ้นตามวุฒิภาวะของเด็ก

ที่ชั้นเรียนของครูอรวีภา มีเด็กนักเรียนใหม่จากจังหวัดนครพนมเข้ามาเพิ่ม 2 คน คือ นิพนธ์และสมศักดิ์ ทั้งคู่ใช้ภาษาอีสานในการสื่อสารและรับประทานอาหารเป็นหลัก ทำให้แตกต่างจากเพื่อนร่วมชั้นที่ใช้ภาษากลาง และได้รับวัฒนธรรมบางอย่างที่ต่างกัน ถ้าท่านเป็นครูอรวีภาจะเลือกปฏิบัติอย่างไร (ตอบข้อ 8 และ 9)

- 8. ท่านจะใช้วิธีการใดทำให้นิพนธ์และสมศักดิ์รู้สึกเป็นส่วนหนึ่งของชั้นเรียน โดยมีการยอมรับ นับถือและชื่นชมซึ่งกันและกันระหว่างเพื่อน ๆ กับนิพนธ์และสมศักดิ์
 - ก. ใช้ภาษากลางกับเด็กทั้งกลุ่ม อธิบายคำยากแก่เด็กทั้งสอง เปิดโอกาสให้เด็กทั้งสองคนใช้ภาษาอีสานแสดงความคิดของตนเองและครูอธิบายให้เด็กอื่น ๆ ฟังหากไม่เข้าใจ
 - ข. สอนนิพนธ์และสมศักดิ์เป็นพิเศษให้ใช้ภาษากลางในการสื่อสารกับผู้อื่นและไม่ให้เด็กทั้งสองใช้ภาษาอีสานในห้องเรียนเพื่อจะได้ใช้ภาษากลางได้เร็วและเพื่อน ๆ ยอมรับ
 - ค. ใช้ภาษาอีสานกับนิพนธ์และสมศักดิ์ และใช้ภาษากลางกับเด็กคนอื่นเพื่อให้เด็กคุ้นเคยกับภาษาที่ต่างกันและยอมรับซึ่งกันและกัน
 - ง. ใช้ภาษากลางกับเด็กทั้งสองเลย เนื่องจากเด็กวัยนี้เรียนรู้ได้เร็วและมีพัฒนาการทางภาษาที่ดี ไม่จำเป็นต้องใช้วิธีการใดเป็นพิเศษและเด็กทั้งสองจะได้ไม่รู้สึกว่าแตกต่างจากเพื่อนมาก

น้องตาลเป็นเด็กที่มีความต้องการพิเศษที่มาเรียนในห้องเรียนของครูดวงดาวทุกวัน อังคารและวันพฤหัสบดีทุกสัปดาห์โดยในวันที่เหลือน้องตาลจะไปเรียนที่โรงเรียน สำหรับเด็กที่มีความต้องการพิเศษ ถ้าท่านเป็นครูดวงดาวจะเลือกปฏิบัติอย่างไร (ตอบข้อ 10)

๑. ให้นักชากลางกับเด็กทั้งสองก่อนแล้วอธิบายเป็นภาษาอีสานให้นิพนธ์และสมศักดิ์ฟัง เพื่อให้เด็กทั้งสองกลุ่มเข้าใจในสิ่งที่ครูต้องการให้เรียนรู้ได้อย่างชัดเจนและยอมรับในความแตกต่าง
๑. เด็ก ๆ ในชั้นเรียนของครูนิรมลสนใจกับการรับประทานข้าวเหนียวของนิพนธ์และสมศักดิ์มาก จะทำอย่างไรที่จะใช้ความสนใจนี้ ในการส่งเสริมการเรียนรู้เกี่ยวกับวัฒนธรรมต่าง ๆ ของเด็ก ๆ ได้
- ก. บรรยายเกี่ยวกับลักษณะอาหารทางภาคอีสาน โดยการเตรียมรูปภาพอาหารชนิดต่าง ๆ ของภาคอีสานและอธิบายให้เด็กเข้าใจความแตกต่างของอาหารและวิธีการรับประทานอาหาร
- ข. ปรึกษาผู้ปกครองของนิพนธ์และสมศักดิ์เกี่ยวกับการทำอาหารอีสาน และขอให้อธิบายเกี่ยวกับวัฒนธรรมทางภาคอีสาน เพื่อที่ครูจะได้นำไปเล่าให้เด็ก ๆ ฟัง
- ค. จัดให้มีการทำอาหารอีสาน เช่น การนึ่งข้าวเหนียวและการทำส้มตำเพื่อเด็ก ๆ จะได้เข้าใจวิธีการและรู้สึกสนุกสนานกับการทำและรับประทานอาหาร ทำให้มีความเข้าใจในวัฒนธรรมอีสานมากขึ้น
- ง. ปรึกษาและขอความร่วมมือกับผู้ปกครองของนิพนธ์และสมศักดิ์ในการมาเป็นวิทยากรเพื่อให้ความรู้เด็ก ๆ เกี่ยวกับวัฒนธรรมต่าง ๆ ของภาคอีสาน และสาธิตการทำอาหารภาคอีสาน ให้เด็กทำอาหารและรับประทานร่วมกัน
- จ. จัดให้มีนิทรรศการอาหารและวัฒนธรรมอีสานในโรงเรียนเพื่อให้เด็กได้มีส่วนร่วมและเข้าใจ

10. ท่านจะปฏิบัติอย่างไรในการช่วยส่งเสริมการเรียนรู้ให้แก่ น้องตาล
 - ก. ติดต่อกับครูพิเศษของน้องตาลอย่างสม่ำเสมอและวางแผนการเรียนรู้ร่วมกัน โดยจัดกิจกรรมเฉพาะให้กับน้องตาลเมื่อมาเรียนในชั้นเรียนกับครูดวงดาว เพื่อให้ น้องตาลรู้สึกประสบความสำเร็จในการเรียนที่โรงเรียนปกติ
 - ข. ติดต่อกับครูพิเศษของน้องตาลอย่างสม่ำเสมอและวางแผนการเรียนรู้ร่วมกัน โดยมีการจัดกิจกรรมให้สอดคล้องกับการเรียนรู้ของน้องตาล และสอดคล้องกับกิจกรรมในชั้นเรียนปกติของเด็กอื่น ๆ และมีการทำกิจกรรมร่วมกับเพื่อน ๆ ในชั้นเรียน
 - ค. จัดกิจกรรมในชั้นเรียนตามปกติเนื่องจากน้องตาลต้องการการเรียนรู้ที่เหมือนกับคนอื่น ๆ ในการเรียนปกติ เนื่องจากน้องตาลได้รับการวินิจฉัยให้เข้ามาเรียนร่วมได้และได้รับการดูแลเป็นอย่างดีในโรงเรียนสำหรับเด็กที่มีความต้องการพิเศษ
 - ง. จัดกิจกรรมพิเศษและเฉพาะให้กับน้องตาลเนื่องจากน้องตาลมีความแตกต่างจากเด็กอื่น ๆ ในชั้นเรียนอย่างเห็นได้ชัด
 - จ. จัดที่พิเศษให้น้องตาลภายในชั้นเรียนเพื่อให้ น้องตาลสามารถทำกิจกรรมพิเศษที่ได้จัดไว้โดยเฉพาะเหมาะกับน้องตาลโดยปราศจากการรบกวนจากเด็กอื่น ๆ

ครูคิดต้องการจัดสิ่งแวดล้อมในห้องเรียนใหม่เพื่อส่งเสริมให้เด็กมีปฏิสัมพันธ์กับเพื่อนและสิ่งแวดล้อมให้มากขึ้น ถ้าท่านเป็นครูคิดว่าจะเลือกปฏิบัติอย่างไร (ตอบข้อ 11)

11. ท่านจะจัดสิ่งแวดล้อมในห้องเรียนอย่างไร

- ก. ให้จัดมุมต่าง ๆ ในห้องเรียน เช่น มุมบ้าน มุมหนังสือ มุมวิทยาศาสตร์ โดยในแต่ละมุมจะมี ที่นั่งในการทำกิจกรรมของเด็กเป็นกลุ่มเล็ก ๆ และมีที่ที่นั่งว่างในการทำกิจกรรมกลุ่มใหญ่อย่างเพียงพอ สื่ออุปกรณ์ต่าง ๆ วางไว้ให้เด็กหยิบใช้ได้สะดวก
- ข. จัดโต๊ะของเด็กให้นั่งเป็นกลุ่มเล็ก ๆ หน้ากระดานดำและติดกับโต๊ะครู และจัดที่นั่งสำหรับทำกิจกรรมแยกไว้ต่างหากหลังห้องเรียน โดยมีชั้นสื่ออุปกรณ์ต่าง ๆ วางไว้ให้เด็กหยิบใช้ได้เอง
- ค. จัดโต๊ะของเด็กเรียงเป็นแถวหน้ากระดานดำเพื่อให้ทุกคนมองเห็นอย่างชัดเจนในเวลาเรียน โดยมีชั้นวางสื่ออุปกรณ์หลังโต๊ะครูเพื่อให้ครูดูแลสื่ออุปกรณ์ได้อย่างทั่วถึง
- ง. จัดสื่ออุปกรณ์ต่าง ๆ วางไว้บนโต๊ะของเด็กที่จัดไว้ให้นั่งเป็นกลุ่มเลย เพื่อให้เด็กมีความสะดวกในการหยิบจับและเล่นกับเพื่อนได้ในทันที โดยไม่ต้องลุกจากที่เดินไปมา ทำให้ห้องเรียนเป็นระเบียบเรียบร้อย
- จ. จัดอย่างไรก็ได้เพราะธรรมชาติของเด็กวัยนี้จะมีปฏิสัมพันธ์กับผู้อื่น และสิ่งแวดล้อมคืออยู่แล้ว ครูไม่จำเป็นต้องจัดสภาพแวดล้อมใด ๆ เป็นพิเศษให้แม่เด็ก เพียงแต่มีสื่ออุปกรณ์วางไว้ให้ทั่วห้อง เด็กจะหยิบใช้ได้เอง

ชั้นเรียนของครูอรุณีกำลังเรียนในหน่วยอาหารดีมีประโยชน์ ครูอรุณีและเด็ก ๆ มีความคิดเห็นร่วมกันว่าน่าจะมีการจัดกิจกรรมการทำอาหาร ถ้าท่านเป็นครูอรุณีจะเลือกปฏิบัติอย่างไร (ตอบข้อ 12 และ 13)

12. ท่านจะจัดกิจกรรมใด

- ก. เชิญแม่ครัวประจำโรงเรียนมาสาธิตการทำอาหารให้เด็ก ๆ ได้เห็นขั้นตอนต่าง ๆ และรับประทานอาหารร่วมกัน
- ข. เตรียมของเล่นที่ใช้ในการทำอาหาร เช่น หม้อข้าวหม้อแกง กะทะ เตาอาหารพลาสติกมาให้เด็ก ได้ทำกิจกรรมการเล่นทำอาหารกัน
- ค. ครูจัดอุปกรณ์ต่าง ๆ ให้เด็กทำแซนวิชรับประทานกัน โดยเตรียมขั้นตอนและวางอุปกรณ์ต่าง ๆ ตามขั้นตอนที่ได้เตรียมไว้เป็นอย่างดีแล้ว เพื่อให้เด็กทำได้สะดวก
- ง. ครูสาธิตการทำผักชุบแป้งทอดให้เด็ก ๆ ดู จากนั้นจัดกิจกรรมให้เด็ก ๆ ตอบคำถามเกี่ยวกับการทำผักชุบแป้งทอดและเรียงรูปภาพขั้นตอนการทำผักชุบแป้งทอด เพื่อเพิ่มความเข้าใจให้เด็ก
- จ. ครูจัดให้มีการทำขนมบัวลอย โดยผสมแป้งบัวลอยและน้ำกะทิร่วมกับเด็ก ส่วนการปั้นแป้งบัวลอย ให้เด็กทดลองปั้นเป็นรูปต่าง ๆ ได้ตามใจชอบ แล้วนำมาใส่ในน้ำกะทิที่ตั้งไฟไว้เมื่อสุกให้เด็ก ๆ ชิมและรับประทานร่วมกัน

13. ท่านจะเลือกช่วงเวลาใดในการจัดกิจกรรม

- ก. จัดช่วงเช้าในเวลาที่เด็กเล่นกลางแจ้งมาทำกิจกรรมการทำอาหารแทน เพราะเด็กจะได้รู้สึกพิเศษกว่าวันอื่น ๆ
- ข. จัดในช่วงเวลาที่ตามปกติเป็นช่วงกิจกรรมกลุ่มใหญ่เนื่องจากกิจกรรมนี้เป็นภาครียนรู้แบบหนึ่ง
- ค. จัดในช่วงเวลาที่เด็กนอนในตอนบ่ายเพื่อจะได้ไม่เสียเวลาเรียน หากต้องใช้เวลาาน
- ง. จัดในช่วงกิจกรรมพิเศษที่จัดไว้สัปดาห์ละหนึ่งวัน เนื่องจากกิจกรรมดังกล่าวพิเศษกว่ากิจกรรมการเรียนรู้อื่น ๆ
- จ. จัดในช่วงกิจกรรมเสรีของเด็ก / กิจกรรมเล่นตามมุม เพราะช่วงเวลาดังกล่าวไม่ได้เป็นกิจกรรมหลัก สามารถจัดกิจกรรมอื่น ๆ แทนในเวลาดังกล่าวได้

เด็ก ๆ ในห้องเรียนของครูคิด สนใจที่จะไปเล่นเครื่องเล่นปิงปายและปอ
ทรายที่ทางโรงเรียนเพิ่งจัดทำเสร็จใหม่ ๆ หลังเลิกเรียน ถ้าท่านเป็นครูก
จะเลือกปฏิบัติอย่างไร (ตอบข้อ 14 และ 15)

14. ท่านจะตัดสินใจอย่างไร

- ก. ปลดปล่อยเด็กไปเล่นได้อย่างอิสระเนื่องจากเป็นช่วงเวลาของเด็กจะเล่นเต็ม
รถให้ผู้ปกครองมารับอยู่แล้ว
- ข. ให้นักเข้าไปเล่นได้โดยมีครูตามไปดูแลความปลอดภัยอย่างใกล้ชิด
- ค. ห้ามไม่ให้เด็กเข้าไปเล่นเนื่องจากเพิ่งสร้างเสร็จใหม่ ๆ อาจจะไม่ปลอดภัย

- ง. อธิบายให้เด็กฟังว่าเพิ่งสร้างเสร็จใหม่ ๆ อาจจะยังไม่ปลอดภัย ขอให้มีการ
ตรวจสอบความปลอดภัยก่อนแล้วจึงจะเล่นได้โดยครูจะแนะนำเครื่องเล่น
ต่าง ๆ และการเล่นที่ปลอดภัยให้
- จ. พาเด็กไปดูรถบ ุ บริเวณ อธิบายให้เด็กฟังวิธีการเล่นที่ปลอดภัย และ
ปล่อยให้เด็กเล่นอย่างอิสระ

15. ท่านจะวางแผนประสบการณ์การเรียนรู้ให้ตรงกับความสนใจของเด็กใน
ขณะนี้ได้อย่างไร

- ก. วางแผนโดยให้เด็กได้เล่นเกม ร้องเพลง หรือทำกิจกรรมเคลื่อนไหวและ
จังหวะในบริเวณดังกล่าว
- ข. วางแผนโดยให้เด็กเล่นเกมการศึกษาที่เป็นภาคตัดต่อ การจับคู่ ที่มีรูปเครื่อง
เล่นเป็นป้าย
- ค. วางแผนให้เด็กฝึกกล้ามมือโดยการลากเส้นตามรอยภาพเครื่องเล่นปิงปาย
และแบบฝึกการนับจำนวนกระบอกตวงทราย
- ง. วางแผนโดยให้ครูและศึกษาเป็นผู้แนะนำและให้ความรู้แก่เด็กในการเล่นใน
ช่วงกิจกรรมพลศึกษา
- จ. ให้เด็กเสนอในสิ่งที่เด็กอยากรู้และกิจกรรมที่เด็กอยากทำ เพื่อให้ได้ข้อมูล
และวางแผนร่วมกัน

ครูถามต้องการส่งเสริมการพูดและการฟังของเด็ก ๆ ในชั้นเรียน ถ้าท่าน
เป็นครูคุณครูจะเลือกปฏิบัติอย่างไร (ตอบข้อ 16)

16. ท่านจะปฏิบัติอย่างไรในการส่งเสริมการพูดและการฟัง
- ก. เป็นแบบอย่างที่ดีในการใช้ภาษาด้วยการพูดหรือเล่าให้เด็กฟังในเรื่องต่าง ๆ เป็นเวลานาน ๆ เพื่อให้เด็กได้จดจำความรู้ต่าง ๆ และได้รับแบบอย่างที่ดีในการพูด
 - ข. เปิดโอกาสให้เด็กพูดคุยกันเองอย่างอิสระ เพื่อให้เด็กได้เรียนรู้การใช้ภาษาซึ่งกันและกัน
 - ค. ส่งเสริมให้เด็กได้อธิบายสิ่งที่ทำและการฟังอย่างตั้งใจ โดยมีการพูดคุยแลกเปลี่ยนความคิดเห็น ชักถามและได้ตอบอย่างเป็นทางการและไม่เป็นทางการ หรือทั้งการเป็นแบบอย่างที่ดี
 - ง. พูดอธิบายและให้คำสั่งที่ชัดเจนแก่เด็กก่อนที่เด็กจะทำงานด้วยตนเองตามลำพัง โดยบอกให้เด็ก ตั้งใจฟังและไม่พูดคุยกันจนกว่าครูจะอธิบายเสร็จ
 - จ. ใช้คำพูดแบบเดียวกับเด็กเพื่อเด็กจะสามารถเข้าใจได้ง่ายในสิ่งที่ครูพูดและได้ตอบได้

ที่มุมไม้บล็อกลูกหนึ่งกับน้องนนท์กำลังนำบล็อกรูปขนาดต่าง ๆ มาเรียงกัน ครู
แวตาศาเห็นจึงเดินเข้าไปถามทั้งสองคนว่ากำลังทำอะไรอยู่ เด็กทั้งสองคนตอบ
ว่ากำลังสร้างเมือง ถ้าท่านเป็นครูคุณครูจะเลือกปฏิบัติอย่างไร
(ตอบข้อ 17 และ 18)

17. ท่านจะทำอย่างไรต่อไป

- ก. ชมว่าเด็กสร้างได้ดีดีมาก แล้วบอกเด็กว่าอย่าสร้างให้เกินขอบจากมุมบล็อกแล้วเดินไปหาเด็กคนอื่น ๆ ต่อ

ข. ให้เด็กอธิบายว่าเมืองของเด็กประกอบด้วยอะไรบ้าง สร้างอย่างไร และจะสร้างอะไรต่อไป พร้อมกับแนะนำให้ไปนำของจากมุมอื่น ๆ มาวางประกอบได้ถ้าต้องการ

ค. นำสิ่งของจากมุมอื่นที่ครูคิดว่าเหมาะสมมาวางประกอบในเมืองของเด็กให้สวยงาม

ง. แนะนำเด็กในการเก็บไม้บล็อกให้เป็นระเบียบหลังจากเล่นเสร็จ

จ. บอกเด็กให้เตรียมตัวเก็บของเข้าที่เดิมให้เรียบร้อยเพราะจะหมดเวลาแล้ว หากเก็บไม่ทันจะถูกทำโทษ

18. เมื่อใกล้หมดเวลาทั้งน้องนนท์และน้องนนท์มาบอกกับครูว่าต้องการจะสร้างเมืองอีกในวันถัดไป ท่านจะบอกเด็กทั้งสองว่าอย่างไร

ก. บอกให้เด็กช่วยกันจำเมืองที่ตนเองได้สร้างกันไว้แล้วก่อนที่จะเก็บไม้บล็อกเข้าที่เพื่อจะได้ไม่เสียเวลาอีกในวันถัดไป

ข. บอกให้เด็กทั้งสองเบียดกันไปเล่นในมุมอื่น ๆ บ้างจะได้ทำกิจกรรมหลาย ๆ แบบ

ค. ให้วางไว้ที่เดิม แล้วช่วยเด็กวางแผนก่อนที่จะสร้างเมืองต่อไป โดยให้ข้อมูลเพิ่มเติมด้วยหนังสือภาพ และช่วยกันคำนวณจำนวนบล็อก และรายการของที่ต้องใช้เพิ่มเติม

ง. บอกให้เด็กเล่นได้ตามสบายด้วยตนเองได้เลย เพราะจะได้ไปดูแลเด็ก ๆ ที่มุมอื่นโดยไม่ต้องมาดูแลที่มุมนี้ในวันถัดไป

จ. บอกให้เด็กชวนเพื่อน ๆ คนอื่น ๆ มาเล่นด้วยกัน

ครูเอมิกาดูผลการส่งเสริมให้เด็ก ๆ ในชั้นเรียนสร้างผลงานต่าง ๆ ให้ดี และมีความพยายามที่จะทำให้สำเร็จ ซึ่งเด็กบางคนจะทำได้คืออยู่แล้ว แต่เด็กบางคนก็ไม่สามารถทำได้และมีพฤติกรรมที่ไม่เหมาะสม เช่น ไม่ยอมทำงาน แกล้งเพื่อน เป็นต้น **ถ้าท่านเป็นครูเอมิกาจะเลือกปฏิบัติอย่างไร (ตอบข้อ 19 และ 20)**

19. ท่านจะสร้างแรงจูงใจให้เด็ก ๆ สร้างผลงานต่าง ๆ ให้ดีและมีความพยายามที่จะทำให้สำเร็จได้อย่างไร

- ก. ชมเชยเด็กทุกครั้งและทุกคนเมื่อเด็กทำงานประสบความสำเร็จ
- ข. ให้รางวัลเด็กที่สร้างผลงานได้ดีเพื่อเป็นตัวอย่างแก่เด็กคนอื่น ๆ ให้ปฏิบัติตาม
- ค. ลงโทษเด็กที่ทำงานไม่สำเร็จเพื่อจะทำให้ดีขึ้นในคราวต่อไปและไม่ให้เป็นแบบอย่างที่ไม่ดีแก่คนอื่น
- ง. ช่วยทำในส่วนที่เด็กทำไม่ได้ทันทีเพื่อให้เด็กมีโอกาสประสบความสำเร็จในการทำงาน
- จ. ส่งเสริมให้เด็กทำในสิ่งที่ชอบและสนใจโดยมีความระดับความยากของงานที่เหมาะสมกับความสามารถของเด็ก

20. ท่านจะทำอย่างไรเมื่อเด็กมีพฤติกรรมที่ไม่เหมาะสม

- ก. ว่ากล่าวและลงโทษเด็กทันทีเมื่อเด็กมีพฤติกรรมที่ไม่เหมาะสม เพื่อไม่ให้เกิดพฤติกรรมเหล่านั้นอีก
- ข. ครูกำหนดเงื่อนไขในการลงโทษเด็กกับพฤติกรรมต่าง ๆ ที่ไม่เหมาะสม
- ค. สร้างกฎของห้องเรียนที่ชัดเจนร่วมกันกับเด็กและส่งเสริมพฤติกรรมที่เหมาะสม

- ง. ให้เด็กออกไปนอกห้องเรียนสักพักเพื่อหยุดพฤติกรรมที่เกิดขึ้น แล้วให้กลับเข้ามาใหม่
- จ. ไม่ต้องจัดการอย่างไรเพราะเด็กจะเรียนรู้และปฏิบัติในพฤติกรรมที่เหมาะสมได้เองเมื่อเด็กอายุมากขึ้น

ผู้บริหารโรงเรียนของครูบงกชเพิ่งย้ายมาใหม่จากโรงเรียนที่เคยมีแต่ในระดับประถมศึกษา จึงต้องการทราบเป้าหมายและเนื้อหาหลักสูตรที่จะจัดให้เด็กอนุบาล ถ้าท่านเป็นครูบงกชจะเลือกปฏิบัติอย่างไร (ตอบข้อ 21)

21. ท่านจะเสนอผู้บริหารคนใหม่อย่างไร

- ก. เป้าหมายหลักสูตรประกอบด้วยการเรียนรู้ในทุกด้านของพัฒนาการ ทั้งร่างกาย อารมณ์ สังคม และสติปัญญา โดยเนื้อหาหลักสูตรแบ่งออกเป็นวิชาต่าง ๆ เช่นเดียวกับเด็กในระดับอื่น ๆ
- ข. เป้าหมายหลักสูตรประกอบด้วยการเรียนรู้ในทุกด้านของพัฒนาการ ทั้งร่างกาย อารมณ์ สังคม และสติปัญญา โดยเนื้อหาหลักสูตรได้จากการบูรณาการสาขาวิชาต่าง ๆ หักยะและพัฒนาการ
- ค. เป้าหมายหลักสูตรมุ่งความสำคัญแก่พัฒนาการด้านสติปัญญา และเนื้อหาหลักสูตรแบ่งออกเป็นรายวิชาต่าง ๆ ตามหัวเรื่อง
- ง. เป้าหมายหลักสูตรให้ความสำคัญแก่พัฒนาการด้านสติปัญญา โดยเนื้อหาหลักสูตรจัดทำขึ้นเพื่อเตรียมตัวเด็กให้เข้าเรียนในระดับชั้นประถมศึกษาปีที่ 1 โดยเน้นการอ่าน เขียน และคณิตศาสตร์
- จ. เป้าหมายหลักสูตรให้ความสำคัญกับพัฒนาการทางร่างกายและอารมณ์ โดยเนื้อหาหลักสูตรจัดเป็นหัวเรื่องต่าง ๆ โดยมีสาระเพื่อความสนุกสนานและการมีสุขภาพร่างกายที่ดี

ครูคิดต้องการให้เด็กเข้าใจถึงการเจริญเติบโตของต้นถั่วที่เด็ก ๆ มีความสนใจที่จะปลูกในชั้นเรียน ถ้าท่านเป็นครูกิตติจะเลือกปฏิบัติอย่างไร

(ตอบข้อ 22)

22. ท่านจะวางแผนการจัดประสบการณ์และจัดกิจกรรมการเรียนรู้ของเด็กได้อย่างไร

- ก. วางแผนโดยให้การอธิบายคำ. รูปภาพที่แสดงให้เห็นถึงการเจริญเติบโตของถั่ว จากนั้นให้เด็กลงมือปลูก. เพื่อกิจการเจริญเติบโต
- ข. วางแผนและจัดกิจกรรมโดยการกำหนดให้เด็กไปปลูกต้นถั่วที่บ้าน เมื่อโตแล้วก็นำมาให้เพื่อดูการเจริญเติบโตที่โรงเรียน แล้วครูสรุปให้เด็กฟังถึงการเจริญเติบโตของต้นถั่วอีกครั้ง
- ค. วางแผนโดยการให้เด็กและครูช่วยกันคิดว่าจะปลูกต้นถั่วอย่างไร สังเกตและบันทึกผลอย่างไรที่จะว่าให้เห็นถึงการเปลี่ยนแปลงของการเจริญเติบโตจากนั้นลงมือปฏิบัติ เมื่อเสร็จแล้วช่วยกันสรุปสิ่งที่เกิดขึ้น
- ง. วางแผนและจัดกิจกรรมโดยให้เด็กได้ฝึกการนับจำนวน การวัด และการเขียนตัวเลขให้ได้ก่อนจึงจะช่วยกันปลูกถั่วเพื่อที่เด็กจะได้บันทึกผลการเจริญเติบโตได้อย่างถูกต้อง
- จ. วางแผนและจัดกิจกรรมโดยให้เด็กได้เล่นเกมการเรียงลำดับการเจริญเติบโตของถั่ว ทำแบบฝึกหัดนับจำนวนใบและการวัดความสูงของต้นถั่วจากรูปภาพในรูปแบบฝึกหัด

เด็ก ๆ ในห้องเรียนของครูปานวาดเห็นรุ่งกินน้ำหลังจากฝนตกในวันหนึ่ง และต้องการที่จะรู้เรื่องราวของรุ่งกินน้ำมาก ถ้าท่านเป็นครูปานวาด จะเลือกปฏิบัติอย่างไร

(ตอบข้อ 23)

23. ถ้าท่านเป็นครูปานวาดจะทำอย่างไรต่อไปเพื่อส่งเสริมความสนใจการเรียนรู้ของเด็ก

- ก. บอกเด็ก ๆ ว่าหลังจากเรียนเรื่องฝนจบแล้วเราจะมาเรียนเรื่องรุ่งกินน้ำกัน
- ข. บอกเด็ก ๆ ว่าต้องเรียนเรื่องที่ครูสอนให้หมดก่อน ถ้ามีเวลาค่อยเรียนรุ่งกินน้ำ แต่ตอนนี้ครูจะเล่านิทานเรื่องรุ่งกินน้ำให้ฟังแทน
- ค. ครูให้เด็กถามในสิ่งที่ต้องการรู้ นำมาเป็นข้อมูลในการวางแผนและจัดกิจกรรม โดยจัดให้มีการทดลองเรื่องการเกิดแสงสีรุ่งผ่านปริซึมเพื่อให้เด็กได้เข้าใจว่าเกิดได้อย่างไร
- ง. นำวิดีโอเรื่องการเกิดรุ่งกินน้ำมาเปิดให้ดูในช่วงเวลาที่เด็กรอผู้ปกครองก่อนกลับบ้าน
- จ. ให้เด็กช่วยกันสังเกตว่ารุ่งกินน้ำจะเกิดขึ้นอีกเมื่อไร แล้วครูจะอธิบายให้ฟังตอนนั้น

เด็ก ๆ ที่ขึ้นชั้นใหม่มาอยู่ที่ห้องครูวรรณพรนั้น ครูวรรณพรพบว่าส่วนหนึ่งสามารถเขียนและอ่านคำง่าย ๆ ที่คุ้นเคยได้ ส่วนหนึ่งจำและเขียนตัวอักษรได้แต่อ่านเป็นคำไม่ได้ และมีอยู่ 2-3 คนที่ไม่รู้จักตัวอักษรเลยและเขียนตัวอักษรไม่ได้ ถ้าท่านเป็นครูวรรณพรจะเลือกปฏิบัติอย่างไร (ตอบข้อ 24)

24. ท่านจะส่งเสริมการอ่านและก เวเขียนของเด็กในชั้นเรียนได้อย่างไร

- ก. ยังไม่ต้องส่งเสริมเพราะเด็กในวัยอนุบาลนี้ไม่ได้มุ่งเน้นให้อ่านออกเขียนได้
- ข. เป็นแบบอย่างที่ดีในการอ่านและเขียน ใช้การสื่อสารด้วยการอ่านและเขียนจากสถานการณ์ประจำวัน โดยใช้รูปภาพและสัญลักษณ์ที่มีตัวอักษรกำกับให้เด็กคุ้นเคยในการอ่าน และให้เด็กสื่อความหมายด้วยการเขียนตามความสามารถของเด็ก
- ค. ฝึกให้เด็กอ่านและเขียนเป็นประโยคในกลุ่มที่อ่านและเขียนเป็นคำได้แล้ว ฝึกให้เด็กกลุ่มที่อ่านและเขียนตัวอักษรได้ให้อ่านและเขียนเป็นคำ ส่วนเด็กที่ยังจำตัวอักษรไม่ได้ให้ท่องและคัดตัวอักษรทั้งหมดให้ได้ก่อน
- ง. สอนเด็กทุกคนให้ท่องและคัดตัวอักษรให้ได้พร้อมกันก่อนแล้วจึงค่อยเขียนและอ่านเป็นคำและเป็นประโยคต่อไป
- จ. ทำแบบวิดีโอ เทปเพลง เกี่ยวกับการเรียนเขียนและอ่านมาเปิดให้เด็กดูและฟังทุกวัน เพราะเด็กจะเรียนรู้จากสิ่งต่าง ๆ เหล่านี้ได้ง่าย

ครูวิไลล์สังเกตว่าเด็ก ๆ ในชั้นเรียนชอบกิจกรรมศิลปะและดนตรีมากเป็นพิเศษ ถ้าท่านเป็นครูวิไลล์จะเลือกปฏิบัติอย่างไร (ตอบข้อ 25)

25. ท่านจะส่งเสริมการแสดงออกทางศิลปะและดนตรีได้อย่างไร

- ก. จัดเนื้อหากิจกรรมทางศิลปะและดนตรีเพิ่มมากขึ้นจากสัปดาห์ละหนึ่งครั้ง เป็นสองถึงสามครั้ง
- ข. จัดเนื้อหากิจกรรมศิลปะและดนตรีที่หลากหลายมากขึ้น โดยการกำหนดรูปแบบของครูให้เด็กได้แสดงออก
- ค. จัดเนื้อหากิจกรรมและสื่อที่หลากหลายทางศิลปะและดนตรีสอดแทรกในกิจกรรมต่างๆ ให้มากขึ้นเพื่อให้เด็กได้มีโอกาสทดลอง สร้างสรรค์และแสดงออกทางความคิดผ่านกิจกรรมต่าง ๆ
- ง. จัดให้ชั่วโมงศิลปะและดนตรีแยกจากกิจกรรมการเรียนรู้อื่น ๆ เพื่อจะส่งเสริมเด็กในด้านดังกล่าวได้ชัดเจนขึ้น
- จ. ไม่ต้องจัดเนื้อหากิจกรรมเพิ่มมากขึ้นเพราะเด็กในวัยอนุบาลมีความสามารถทางศิลปะและดนตรีอยู่แล้ว เพียงแต่ครูฝึกให้เด็กทำตามครูและทำซ้ำในกิจกรรมต่าง ๆ ปออยๆ เด็กจะทำได้ดี

ที่โรงเรียนของครูศักดิ์สิทธิ์กำลังมีโครงการส่งเสริมการออกกำลังกายเพื่อสุขภาพเด็กในห้องเรียนของครูศักดิ์สิทธิ์ผู้สืบทอดโครงการนี้และอยากออกกำลังกายมาก ถ้าท่านเป็นครูศักดิ์สิทธิ์จะเลือกปฏิบัติอย่างไร (ตอบข้อ 26)

26. ท่านจะใช้โอกาสนี้ในการพัฒนาทางร่างกายด้านกล้ามเนื้อใหญ่ของเด็กได้อย่างไร

- ก. ปล่อยให้เด็กได้เล่นเครื่องเล่นกลางแจ้งและเครื่องเล่นปีนป่ายอย่างอิสระเพิ่มมากขึ้นเด็กจะได้พัฒนากล้ามเนื้อและปลดปล่อยพลังงาน
- ข. เชิญให้นักกีฬาอาสาสมัครออกกำลังกายอย่างถูกต้องและเปิดโอกาสให้เด็กเล่นกันเองในช่วงเวลาพัก
- ค. เปิดเทปการเดินแอโรบิกให้เด็ก ๆ ทำตามท่าทางต่าง ๆ ในช่วงเข้าก่อนทำกิจกรรมอื่น ๆ
- ง. พาเด็กไปเล่นสนามเด็กเล่นในโรงเรียนเพิ่มมากขึ้นอีก 1 ครั้งในแต่ละสัปดาห์จะได้ไม่เสียเวลาเรียนมาก
- จ. วางแผนกิจกรรมการพัฒนากล้ามเนื้อใหญ่ทั้งในร่มและกลางแจ้ง ให้เด็กได้มีโอกาสการเคลื่อนไหวและใช้ร่างกายในรูปแบบต่าง ๆ และในการออกกำลังกาย โดยมีครูสนับสนุนและดูแลอย่างใกล้ชิด

ครูกุลสตรีพบว่า น้องหวานและน้องวิวยังมีกล้ามเนื้อเล็กไม่ค่อยแข็งแรง จึงใช้มือในการหยิบจับและทำสิ่งต่าง ๆ ไปได้ไม่ดี ถ้าท่านเป็นครูกุลสตรีจะเลือกปฏิบัติอย่างไร (ตอบข้อ 27)

27. ท่านจะพัฒนากล้ามเนื้อย่อยของเด็กทั้งสองอย่างไร

- ก. ช่วยเด็กในการทำกิจวัตรประจำวันต่าง ๆ และกิจกรรมที่ทำด้วยมือเพื่อให้เด็กทำได้ทันเวลาเหมือนเพื่อน ๆ และเพิ่มความมั่นใจให้แก่เด็ก
- ข. ส่งเสริมให้เด็กทำกิจวัตรประจำวันต่าง ๆ ด้วยตนเองเพื่อให้เด็กได้ใช้มือให้เป็นประโยชน์อย่างเต็มที่และวางแผนให้เด็กมีโอกาสได้พัฒนา และฝึกใช้กล้ามเนื้อย่อยมากขึ้นในกิจกรรมต่าง ๆ ให้กำลังใจและคำแนะนำแก่เด็ก
- ค. จัดกิจกรรมให้เด็กพัฒนากล้ามเนื้อย่อยในช่วงเวลาที่จัดให้พิเศษสำหรับเด็กลองคนนี้โดยเฉพาะเพื่อจะพัฒนาได้เร็ว
- ง. เตรียมสื่อให้เด็กและจัดกิจกรรมต่าง ๆ ให้เด็กทำ เช่น แบบฝึกหัดที่ใช้ดินสอในการลากเส้นตามรอย การเขียนสัลามือ และกรรไกรในการตัดกระดาษ จะช่วยให้กล้ามเนื้อแข็งแรงได้เร็วและฝึกการเขียนไปด้วย
- จ. ไม่ต้องวางแผนและจัดกิจกรรมเป็นพิเศษแต่อย่างใดเพราะเด็กในวัยนี้ จะพัฒนาได้เองและรวดเร็ว

สถาบันวิทยบริการ
จุฬาลงกรณ์มหาวิทยาลัย

โรงเรียนของครูพ่อกำลังต้องการวางแผนการประเมินพัฒนาการและการเรียนรู้ของเด็กให้เป็นระบบเดียวกันโดยให้ข้อมูลที่ได้เป็นประโยชน์แก่เด็กและโรงเรียนมากที่สุด ถ้าท่านเป็นครูพ่อกำลังจะเลือกปฏิบัติอย่างไร (ตอบข้อ 28)

28. ท่านจะเสนอให้ใช้วิธีการประเมินอย่างไรให้มีประสิทธิภาพมากที่สุด
- ประเมินโดยใช้แบบทดสอบและจัดสถานการณ์ในการประเมินเพื่อให้เกิดความเท่าเทียม และมีมาตรฐานในการประเมิน
 - ประเมินโดยใช้วิธีการสังเกต สัมภาษณ์และวิธีการอื่น ๆ เพื่อให้ได้ข้อมูลตามที่กำหนดไว้ในแบบประเมินเพื่อการรายงานให้ถูกต้องสมบูรณ์
 - ประเมินโดยใช้ข้อมูลจากสถานการณ์จริง และการให้สัมภาษณ์สมมติเพื่อให้ข้อมูลความก้าวหน้าทางพัฒนาการและการเรียนรู้ของเด็ก
 - ประเมินโดยใช้การสอบเพื่อให้เด็กคุ้นเคยในการสอบเข้า ป.1. และการสอบในระดับชั้นประถมศึกษา
 - ประเมินการผ่าน / ไม่ผ่านจากวัตถุประสงค์ที่ได้ร่วมกันกำหนดไว้จากทางโรงเรียน

ครูทบทวนว่าน้องดูไม่สามารถทำกิจกรรมต่าง ๆ ได้นาน และไม่เคยทำงานสำเร็จจะเปลี่ยนกิจกรรมที่ทำไปเรื่อย ๆ และมักจะแกล้งเพื่อน ๆ เป็นประจำ แต่เมื่อครูดูอย่างใกล้ชิดและวาง แผน กิจกรรมในสิ่งที่น้องสนใจโดยให้มิตเวลาสั้นลงและงานรับร่อนน้อยลง ครูทบทวนว่าน้องดูสามารถทำงานต่าง ๆ ได้สำเร็จและมีพฤติกรรมที่ดีขึ้น ถ้าท่านเป็นครูทบทวนจะเลือกปฏิบัติอย่างไร (ตอบข้อ 29 และ 30)

29. ท่านจะรายงานผลการประเมินอย่างไร
- รายงานการผ่านและไม่ผ่านในกิจกรรมต่าง ๆ ที่น้องดูทำได้และไม่ได้
 - รายงานผลความก้าวหน้าทางพัฒนาการและการเรียนรู้ของน้องดูและพูดคุยกับผู้ปกครองถึงผลการประเมิน พร้อมทั้งปรึกษากันการส่งเสริมพัฒนาการด้านต่าง ๆ และการแก้ไขพฤติกรรมให้เหมาะสมยิ่งขึ้น
 - รายงานโดยระบุว่าน้องดูเป็นเด็กสมาธิสั้น แล้วหาวิธีแก้ไขร่วมกันกับผู้ปกครอง
 - รายงานโดยระบุว่าน้องดูเป็นเด็กสมาธิสั้น และบอกให้ผู้ปกครองหาวิธีแก้ไข
 - รายงานพัฒนาการและการเรียนรู้ของน้องดู รวมทั้งพฤติกรรมที่ไม่เหมาะสมให้กับผู้ปกครองเพื่อให้ผู้ปกครองหาทางแก้ไขก่อนเปิดเรียน
30. ท่านจะนำผลการประเมินน้องดูไปใช้อย่างไรบ้าง
- ใช้ในการเตือนตนและการระบุว่าน้องดูเป็นเด็กสมาธิสั้นควรอยู่ในโปรแกรมพิเศษ
 - ใช้ในการระบุว่าน้องดูเป็นเด็กสมาธิสั้น ผู้ปกครองควรหาทางแก้ไขให้ดีขึ้น
 - เป็นข้อมูลให้ผู้ปกครองนำไปปรึกษาแพทย์และผู้เชี่ยวชาญทางการศึกษาพิเศษในการแก้ไขปัญหานี้ที่น้องดูเป็นเด็กสมาธิสั้น
 - นำมาใช้วางแผนการเรียนรู้และพัฒนาการของน้องดูในระดับต่อไปเพื่อการพัฒนาได้ดียิ่งขึ้น และนำไปใช้เป็นส่วนหนึ่งในการประเมินโปรแกรม
 - ใช้ในการระบุว่าน้องดูควรอยู่ในห้องเรียนซ่อมเสริมระหว่างปิดเทอมเพื่อเรียนให้ทันเพื่อน ๆ

ผู้ปกครองในชั้นเรียนรองครูภาณี เรียบเรียงต่อทางโรงเรียนแจ้งผลการสอนช่วย และเขียนให้แก่เด็ก โดยอย่างน้อยให้สามารถท่องและเขียนตัวอักษร ก - ก ก่อนขึ้นชั้นอนุบาล 2 ในปีการศึกษาถัดไป ถ้าท่านเป็นครูภาณีจะเลือกปฏิบัติอย่างไร
(ตอบข้อ 31 และ 32)

31. ท่านจะเสนอทางโรงเรียนและปฏิบัติอย่างไรกับผู้ปกครอง
- ก. ทำตามหรือเรียกร้องของผู้ปกครองไม่เช่นนั้นทางโรงเรียนจะอยู่ไม่ได้เพราะไม่ได้รับการสนับสนุน
 - ข. ไม่ปฏิบัติตามหรือเรียกร้องใด ๆ เพราะถือว่าได้ชี้แจงวัตถุประสงค์ แนวทาง และนโยบายต่าง ๆ ในการดำเนินงานให้ทราบแล้วและทางโรงเรียนจะอนุญาตให้ผู้ปกครองมาพบเมื่อเด็กมีปัญหาเท่านั้น
 - ค. ชี้แจงให้ผู้ปกครองทราบทางจดหมายว่าทางโรงเรียนจะดำเนินการอย่างไร
 - ง. พูดคุยกับผู้ปกครองให้เข้าใจในแนวทางการส่งเสริมพัฒนาการทางภาษาให้เข้าใจ และจัดประชุม ผู้ปกครองเพื่อทำการชี้แจง สร้างความเข้าใจและให้ความรู้
 - จ. ทำจดหมายชี้แจงให้ผู้ปกครองเข้าใจถึงวิธีการส่งเสริมพัฒนาการทางภาษา หรือหนังสือทำจุลสารการให้ความรู้เพิ่มเติม

32. เมื่อผู้ปกครองเข้าใจแนวทางการดำเนินงานของโรงเรียนในการส่งเสริมพัฒนาการทางภาษา แล้วท่านจะเปิดโอกาสให้ผู้ปกครองมีส่วนร่วมอย่างไร
- ก. ให้ผู้ปกครองร่วมกันบริจาคสื่อ หนังสือ และอุปกรณ์ต่าง ๆ ที่มีประโยชน์ต่อพัฒนาการทางภาษา
 - ข. ให้ผู้ปกครองเข้าร่วมกิจกรรมพิเศษที่ทางโรงเรียนจัดขึ้นในการส่งเสริมพัฒนาการทางภาษาให้แก่เด็ก
 - ค. ให้ผู้ปกครองสับเปลี่ยนกันมาช่วยครูในการจัดกิจกรรมเพื่อส่งเสริมพัฒนาการทางภาษาให้แก่เด็ก
 - ง. ให้ผู้ปกครองนัดให้เด็กท่องและคัดตัวอักษรต่าง ๆ ที่บ้านเพื่อให้เด็กได้ตามความต้องการของผู้ปกครอง
 - จ. เปิดโอกาสให้ผู้ปกครองที่มีเวลาว่างมาวางแผนการทำงานร่วมกันกับครู และมีส่วนร่วมในการจัด กิจกรรมประจำวันในการส่งเสริมพัฒนาการทางภาษา

ตอนที่ 3 ข้อสอบเกี่ยวกับการปฏิบัติในสถานศึกษา



โปรดขีด ✓ ลงใน [] หน้าข้อความที่อ่าน หรือ
สถานศึกษาของท่านปฏิบัติ (ตอบได้มากกว่า 1 ข้อ)

ด้านที่ 1: การสร้างสภาพแวดล้อมที่เอื้อต่อการเรียนรู้ของเด็ก

- [] 1.1 สร้างความสัมพันธ์ที่ดีกับเด็ก ๆ และส่งเสริมความสัมพันธ์ที่ดีระหว่างเด็ก
- [] 1.2 เปิดโอกาสให้เด็กพูดคุยกับเพื่อนและครูในขณะที่ทำกิจกรรมต่าง ๆ
- [] 1.3 ให้เด็กทำในสิ่งที่ท้าทายความสามารถและมีโอกาสประสบความสำเร็จ
- [] 1.4 นำข้อมูลเกี่ยวกับความสามารถ ความชอบและความสนใจของเด็กแต่ละคนและเด็กทั้งกลุ่มมาเป็นส่วนหนึ่งในการสร้างหลักสูตรจัดสิ่งแวดล้อมและสร้างปฏิสัมพันธ์
- [] 1.5 จัดโอกาสให้เด็กทำกิจกรรมร่วมกันเป็นกลุ่มเล็ก ๆ ที่เด็กจัดกลุ่มกันเองหรือครูจัดให้
- [] 1.6 นำวัฒนธรรมและภาษาของเด็กที่บ้านมาเชื่อมโยงในการจัดกิจกรรมต่าง ๆ
- [] 1.7 จัดสื่ออุปกรณ์หลากหลายรูปแบบให้เด็กได้เลือกใช้ในการเล่นหรือการทำกิจกรรม
- [] 1.8 ส่งเสริมดูแลความปลอดภัยและแนะนำเด็กในการเล่นและเลือกใช้อุปกรณ์
- [] 1.9 จัดตารางเวลาให้มีช่วงเวลารองการทำกิจกรรมและการพักผ่อน
- [] 1.10 ยืดหยุ่นเวลาในการทำกิจกรรมต่าง ๆ ของเด็ก

ด้านที่ 2 : การสอนที่ส่งเสริมพัฒนาการและการเรียนรู้

- [] 2.1 วางแผนประสบการณ์ให้เด็กเรียนรู้ด้วยการลงมือทำกิจกรรมที่มีส่วนร่วมกับบุคคล สื่ออุปกรณ์และสิ่งแวดล้อมต่าง ๆ
- [] 2.2 จัดโอกาสให้เด็กได้วางแผนและเลือกทำกิจกรรมต่าง ๆ ด้วยตนเองจากเนื้อหาการเรียนรู้และโครงร่างของกิจกรรมต่าง ๆ ที่สนใจ
- [] 2.3 เข้าไปพูดคุย ชักถามและตอบคำถามเด็กเป็นรายบุคคล และกลุ่มย่อยในกิจกรรมต่าง ๆ
- [] 2.4 จัดให้เด็กได้มีโอกาสอธิบายผลงานของตนเอง และแลกเปลี่ยนความคิดเห็นซึ่งกันและกัน
- [] 2.5 ส่งเสริมให้เด็กมีการตั้งอย่างตั้งใจ ได้ตอบและแสดงความคิดเห็น
- [] 2.6 มีส่วนร่วมในกิจกรรมที่เด็กริเริ่มโดยการชักถามให้ข้อเสนอแนะและความช่วยเหลือ
- [] 2.7 จัดประสบการณ์หรือใช้สื่อที่ซับซ้อนมากขึ้นเมื่อเด็กทำได้แล้ว และเปิดโอกาสให้มีการทบทวนหรือทำซ้ำ
- [] 2.8 ช่วยเหลือเด็กให้แก้ปัญหาเมื่อเกิดความขัดแย้งโดยส่งเสริมการเจรจาและการตกลงร่วมกัน
- [] 2.9 ภูมิใจให้เด็กทำงานด้วยกิจกรรมที่ชอบและสนใจ และให้กำลังใจเมื่อเด็กทำพลาด
- [] 2.10 เป็นแบบอย่างที่ดีในพฤติกรรมทางสังคม ให้คำแนะนำและข้อจำกัดที่ชัดเจนกับสิ่งที่ไม่เหมาะสม

ด้านที่ 3 : การสร้างหลักสูตรที่เหมาะสม

- [] 3.1 เป้าหมายหลักสูตรระบุถึงการเรียนรู้ทุกด้านของพัฒนาการ
- [] 3.2 เนื้อหาหลักสูตรสร้างโดยบูรณาการสาขาวิชาต่าง ๆ ในการจัดประสบการณ์การเรียนรู้
- [] 3.3 วางแผนการจัดประสบการณ์โดยให้เด็กเรียนรู้จากการสำรวจ สังเกต ทดลอง และลงมือปฏิบัติ
- [] 3.4 วางแผนการสอนและกิจกรรมการเรียนรู้จากความสนใจและความสามารถของเด็ก
- [] 3.5 วางแผนหลักสูตรที่มีการนำวัฒนธรรมและภาษาที่บ้านของเด็กมาเป็นส่วนหนึ่งของกิจกรรมการเรียนรู้
- [] 3.6 ครูเป็นแบบอย่างที่ดีในการอ่านและเขียน ส่งเสริมให้เด็กถ่ายทอดความคิด โดยการวาดและการเขียนอย่างเสรีรวมทั้งส่งเสริมให้เด็กอ่านคำคุ้นเคยและสัญลักษณ์ต่าง ๆ ที่มีความหมายต่อเด็ก
- [] 3.7 ให้เด็กได้มีการแสดงออกทางศิลปะและดนตรีในรูปแบบที่หลากหลาย และอิสระในช่วงเวลาต่าง ๆ ที่เหมาะสม
- [] 3.8 มีส่วนร่วมในกิจกรรมกลางแจ้ง กิจกรรมที่ไร้กำแพงเมื่อใหญ่ของเด็ก
- [] 3.9 จัดกิจกรรมที่หลากหลายผ่านเนื้อหอย่อยด้วยการวาดรูป ระบายสี ปั้น ดัด ร้อยเชือก และการใช้มือในการทำกิจกรรมต่าง ๆ ของตนเอง

ด้านที่ 4 : การประเมินพัฒนาการและการเรียนรู้ของเด็ก

- [] 4.1 ประเมินโดยใช้วิธีการสังเกต สัมภาษณ์ และวิธีการอื่น ๆ เพื่อให้ได้ข้อมูลตามที่กำหนดไว้ในแบบประเมิน

- [] 4.2 ประเมินโดยใช้ข้อมูลจากการบันทึกในสถานการณ์จริงและการใช้แฟ้มสะสมงาน
- [] 4.3 รายงานข้อมูลเกี่ยวกับความก้าวหน้าและพัฒนาการด้านต่าง ๆ ของเด็ก
- [] 4.4 ทดคุยกับผู้ปกครองเกี่ยวกับผลการประเมิน
- [] 4.5 นำผลการประเมินมาใช้ในการวางแผนการเรียนรู้และพัฒนาเด็ก
- [] 4.6 นำผลการประเมินมาใช้ในการประเมินคุณภาพของโปรแกรม
- [] 4.7 นำผลการประเมินของครู ข้อมูลจากผู้ปกครองและข้อมูลจากแหล่งอื่นๆ มาประกอบการพิจารณาในการตัดสินใจว่าเด็กมีปัญหา / ความต้องการพิเศษ

ด้านที่ 5 : ความสัมพันธ์กับผู้ปกครอง

- [] 5.1 ติดต่อสื่อสารกับผู้ปกครองทางจดหมาย จดหมายข่าว และบอร์ดประชาสัมพันธ์
- [] 5.2 ให้การต้อนรับและพูดคุยกับผู้ปกครองสม่ำเสมอ ปรึกษาและแก้ปัญหาด้วยกัน
- [] 5.3 เชิญผู้ปกครองร่วมกิจกรรมต่าง ๆ ที่ทางโรงเรียนจัดขึ้น
- [] 5.4 เปิดโอกาสให้ผู้ปกครองเข้ามาช่วยเหลือและร่วมกิจกรรมประจำวันกับเด็ก
- [] 5.5 ให้ผู้ปกครองร่วมเสนอความคิดเห็น วางแผนการทำงานและทำงานร่วมกับครู
- [] 5.6 จัดประชุมผู้ปกครองเพื่อชี้แจงระเบียบการ นโยบายและวัตถุประสงค์ของโรงเรียน
- [] 5.7 จัดกิจกรรมต่าง ๆ ในการให้ความรู้แก่ผู้ปกครองเกี่ยวกับการศึกษาปฐมวัย
- [] 5.8 จัดให้มีการแลกเปลี่ยนความคิดเห็น ความรู้และประสบการณ์เกี่ยวกับเด็ก

ขอขอบคุณเป็นอย่างสูงที่ทุกท่านได้กรุณาช่วยกัน
ปรับปรุงแก้ไข

คู่มือการใช้

แบบสัมภาษณ์ความเข้าใจเกี่ยวกับการปฏิบัติที่เหมาะสมกับพัฒนาการของเด็กวัยอนุบาล
วัตถุประสงค์

แบบสัมภาษณ์นี้จัดทำขึ้นเพื่อเก็บรวบรวมข้อมูลความเข้าใจเกี่ยวกับการปฏิบัติที่เหมาะสม
กับพัฒนาการของเด็กวัยอนุบาล

ผู้ให้ข้อมูล

ครู/อาจารย์ประจำชั้นระดับอนุบาลและผู้บริหารสถานศึกษา

รายละเอียดของแบบสัมภาษณ์

แบบสัมภาษณ์นี้เป็นการสัมภาษณ์แบบมีโครงสร้าง (Structure Interview) แบ่งออกเป็น 2
ตอน ตอนที่ 1 ข้อมูลส่วนตัว เป็นข้อความคำถามสำหรับผู้บริหารจำนวน 8 ข้อ และครูจำนวน 7 ข้อ
ตอนที่ 2 ข้อมูลความเข้าใจเกี่ยวกับการปฏิบัติที่เหมาะสมกับพัฒนาการของเด็กวัยอนุบาล เป็นข้อ
คำถามสำหรับผู้บริหารจำนวน 18 ข้อ และครูจำนวน 17 ข้อ โดยสร้างขึ้นจากการศึกษากรอบ
ความคิดเกี่ยวกับการปฏิบัติที่เหมาะสมกับพัฒนาการ 6 ประเด็น คือ การสร้างสภาพแวดล้อมที่
เอื้อต่อการเรียนรู้ของเด็ก การสอนที่ส่งเสริมพัฒนาการและการเรียนรู้ การสร้างหลักสูตรที่
เหมาะสม การประเมินการเรียนรู้และพัฒนาการของเด็ก การสร้างความสัมพันธ์กับผู้ปกครอง
และนโยบายของสถานศึกษา

การปฏิบัติในการใช้แบบสัมภาษณ์

การเตรียมตัวก่อนสัมภาษณ์

1. ศึกษาแบบสัมภาษณ์และกรอบความคิดเกี่ยวกับการปฏิบัติที่เหมาะสมกับพัฒนาการ
ของเด็กวัยอนุบาลให้เข้าใจอย่างชัดเจน

2. ติดต่อและนัดเวลาในการสัมภาษณ์ (ประมาณ 45 นาที) ให้เรียบร้อยก่อนดำเนินการ

การปฏิบัติขณะสัมภาษณ์

1. ผู้สัมภาษณ์แนะนำตนเองและวัตถุประสงค์ในการสัมภาษณ์
2. สนทนาในเรื่องทั่ว ๆ ไปเพื่อสร้างความคุ้นเคยในการสัมภาษณ์
3. ปฏิบัติต่อผู้ให้สัมภาษณ์ด้วยความสุภาพเรียบร้อย
4. ขออนุญาตฉบับที่กและบันทึกเสียง
5. ตามใจใคร่ทุกข้อและรักษามให้เข้าใจชัดเจนทุกประเด็น

การบันทึกข้อมูล

1. บันทึกข้อมูลเกี่ยวกับการสัมภาษณ์ วัน เวลา สถานที่ และบันทึกให้ครบทุกประเด็น
2. สัมภาษณ์โดยมีการบันทึกเสียงและจดประเด็นสำคัญลงในแบบสัมภาษณ์
3. รวบรวมหลักฐานและเอกสารอื่น ๆ ที่เกี่ยวข้อง เช่น แผนการสอน ผลงานเด็ก สมุด
รายงานเด็ก โดยการจกรายละเอียดคนหรือข้อสังเกตเพิ่มเติมไว้ด้วย

แบบสัมภาษณ์ผู้บริหาร
ความเข้าใจเกี่ยวกับการปฏิบัติที่เหมาะสมกับพัฒนาการ

วัน-เวลา.....สถานที่.....

ตอนที่ 1 ข้อมูลส่วนตัว

1. ชื่อ-นามสกุลอายุปี
2. ตำแหน่งโรงเรียน.....สังกัด.....
3. จบการศึกษาระดับ.....สาขา.....ที่.....
4. ประสบการณ์ทางด้านการบริหาร
 - น้อยกว่า 3 ปี 3-5 ปี มากกว่า 5 ปี
5. ประสบการณ์เกี่ยวกับเด็กวัยอนุบาล (จำนวนปี)
 - น้อยกว่า 3 ปี 3-5 ปี มากกว่า 5 ปี
 - ด้าน การสอน การทำวิจัย อื่น ๆ
6. การเข้ารับการอบรมเกี่ยวกับเด็กวัยอนุบาล หรือ พัฒนาการเด็ก
 - ไม่เคย
 - เคย เนื้อหา
 - จำนวนครั้ง / ปี
7. การศึกษาความรู้เพิ่มเติมด้วยตนเองเกี่ยวกับเด็กวัยอนุบาล หรือ พัฒนาการเด็ก
 - เนื้อหา
 - วิธีการ
 - ความถี่
8. ขอบข่ายงานที่รับผิดชอบ
 -
 -
 -

คำถาม	คำตอบ
<p>9. ท่านคิดว่าขณะที่เด็ก ๆ ทำกิจกรรมต่าง ๆ ควรมีส่วนร่วมกับเด็กหรือไม่ อย่างไร เพราะอะไร</p>	<p>.....</p> <p>.....</p> <p>.....</p> <p>.....</p>
<p>10. ท่านส่งเสริมและสนับสนุนให้มีลักษณะการจัดสภาพแวดล้อมในห้องเรียนและนอกห้องเรียนที่ท่านจัดเป็นอย่างไร</p> <p>เหตุผลที่จัดตามลักษณะดังกล่าวคืออะไร</p>	<p>ในห้อง.....</p> <p>.....</p> <p>.....</p> <p>เหตุผล.....</p> <p>.....</p> <p>นอกห้อง.....</p> <p>.....</p> <p>.....</p> <p>เหตุผล.....</p> <p>.....</p>
<p>11. ท่านคิดว่าควรควรมีวิธีการอย่างไรในการส่งเสริมให้เด็กทำกิจกรรมต่าง ๆ อย่างต่อเนื่องและประสบความสำเร็จ</p> <p>เหตุผลที่ใช้วิธีการดังกล่าวคืออะไร</p> <p>และท่านส่งเสริมให้ครูปฏิบัติในวิธีการดังกล่าวอย่างไร</p>	<p>วิธีการ.....</p> <p>.....</p> <p>.....</p> <p>.....</p> <p>เหตุผล.....</p> <p>.....</p> <p>.....</p> <p>ส่งเสริม.....</p> <p>.....</p> <p>.....</p> <p>.....</p>
<p>12. หากเด็ก ๆ มีพฤติกรรมไม่เหมาะสมหรือไม่ เป็นไปตามที่คาดหวัง ท่านคิดว่าควรควรมีวิธีการอย่างไรในการป้องกันหรือแก้ไข</p> <p>เหตุผลที่ใช้วิธีการดังกล่าวคืออะไร</p> <p>และท่านส่งเสริมให้ครูปฏิบัติในวิธีการดังกล่าวอย่างไร</p>	<p>ป้องกัน/แก้ไข.....</p> <p>.....</p> <p>.....</p> <p>.....</p> <p>เหตุผล.....</p> <p>.....</p> <p>.....</p> <p>.....</p> <p>ส่งเสริม.....</p> <p>.....</p> <p>.....</p> <p>.....</p>

คำถาม	คำตอบ
<p>16. โรงเรียนของท่านมีอัตราส่วนของครูต่อเด็ก เท่าไร ท่านคิดว่าจำนวนครูต่อเด็กในโรงเรียน ของท่านเหมาะสมหรือไม่ เพราะเหตุใด</p> <p>และครูมีคุณภาพเพียงพอหรือไม่ อย่างไร</p> <p>และท่านได้ส่งเสริมให้มีการพัฒนาคุณภาพ ครูอย่างไรบ้าง</p>	<p>.....</p> <p>.....</p> <p>.....</p> <p>.....</p> <p>.....</p> <p>.....</p> <p>.....</p> <p>.....</p> <p>.....</p> <p>.....</p> <p>.....</p> <p>.....</p> <p>.....</p> <p>.....</p> <p>.....</p> <p>.....</p> <p>.....</p>
<p>17. ท่านสนับสนุน ส่งเสริม แนะนำและให้ความ ช่วยเหลือครูในเรื่องใดบ้าง</p> <p>ท่านพอใจในสิ่งที่ท่านทำหรือไม่ อย่างไร</p>	<p>.....</p> <p>.....</p> <p>.....</p> <p>.....</p> <p>.....</p> <p>.....</p> <p>.....</p>
<p>18. ท่านมีการประสานงานกับใครบ้างในการ ทำงาน หรือ การจัดกิจกรรมต่าง ๆ ให้แก่เด็ก</p> <p>ท่านมีเหตุผลอย่างไรในการประสานงานกับ บุคคล หรือ หน่วยงานดังกล่าว</p>	<p>.....</p> <p>.....</p> <p>.....</p> <p>.....</p> <p>.....</p> <p>.....</p> <p>.....</p> <p>.....</p> <p>.....</p> <p>.....</p>

ขอขอบพระคุณท่านอย่างสูงที่สละเวลาอันมีค่าของท่านในการให้สัมภาษณ์

แบบสัมภาษณ์ครูอนุบาล
ความเข้าใจเกี่ยวกับการปฏิบัติที่เหมาะสมกับพัฒนาการ

วัน-เวลา สถานที่.....

ตอนที่ 1 ข้อมูลส่วนตัว

1. ชื่อ-นามสกุล อายุปี
2. ตำแหน่ง.....โรงเรียน.....สังกัด.....
3. จบการศึกษาระดับ.....สาขา.....ที่.....
4. ประสบการณ์เกี่ยวกับเด็กวัยอนุบาล

<input type="checkbox"/> น้อยกว่า 3 ปี	<input type="checkbox"/> 3-5 ปี	<input type="checkbox"/> มากกว่า 5 ปี
ด้าน <input type="checkbox"/> การสอน	<input type="checkbox"/> การทำวิจัย	<input type="checkbox"/> อื่น ๆ
5. การเข้ารับการอบรมเกี่ยวกับเด็กวัยอนุบาล หรือ พัฒนาการเด็ก

<input type="checkbox"/> ไม่เคย
<input type="checkbox"/> เคย เนื้อหา
จำนวนครั้ง / ปี
5. การศึกษาความรู้เพิ่มเติมด้วยตนเองเกี่ยวกับเด็กวัยอนุบาล หรือ พัฒนาการเด็ก

เนื้อหา.....
วิธีการ
ความถี่.....
6. รอยช้ำงานที่รับผิดชอบ

.....
.....
.....

คำถาม	คำตอบ
<p>9. ขณะที่เด็ก ๆ ทำกิจกรรมต่าง ๆ ท่านมีส่วนร่วมร่วมกับเด็กหรือไม่ อย่างไร ทำไมจึงเลือกปฏิบัติเช่นนั้น</p>	<p>.....</p>
<p>10. ลักษณะการจัดสภาพแวดล้อมในห้องเรียน และนอกห้องเรียนที่ท่านจัดเป็นอย่างไร เหตุผลที่จัดตามลักษณะดังกล่าวคืออะไร</p>	<p>ในห้อง..... เหตุผล..... นอกห้อง..... เหตุผล.....</p>
<p>11. ท่านมีวิธีการอย่างไรในการส่งเสริมให้เด็กทำกิจกรรมต่าง ๆ อย่างต่อเนื่องและประสบความสำเร็จ เหตุผลที่ใช้วิธีการดังกล่าวคืออะไร</p>	<p>วิธีการ..... เหตุผล.....</p>
<p>12. หากเด็ก ๆ มีพฤติกรรมไม่เหมาะสมหรือไม่ เป็นไปตามที่คาดหวัง ท่านมีวิธีการในการป้องกันหรือแก้ไขอย่างไร เหตุผลที่ใช้วิธีการดังกล่าวคืออะไร</p>	<p>ป้องกันแก้ไข..... เหตุผล.....</p>

คำถาม	คำตอบ
<p>16. ผู้บริหารของท่านสนับสนุน ส่งเสริม แนะนำ และให้ความช่วยเหลือท่านในเรื่องใดบ้าง</p> <p>ท่านคิดว่าเพียงพอหรือไม่ ถ้าไม่เพียงพอ ต้องการอะไรเพิ่มเติม</p>	<p>.....</p> <p>.....</p> <p>.....</p> <p>.....</p> <p>.....</p> <p>.....</p> <p>.....</p> <p>.....</p>
<p>17. ท่านมีการประสานงานกับใครบ้างในการทำงาน หรือ การจัดกิจกรรมต่าง ๆ ให้แก่เด็ก</p> <p>ท่านมีเหตุผลอย่างไรในการประสานงานกับบุคคล หรือ หน่วยงานดังกล่าว</p>	<p>.....</p> <p>.....</p> <p>.....</p> <p>.....</p> <p>.....</p> <p>.....</p> <p>.....</p> <p>.....</p>

สถาบันวิทยบริการ
จุฬาลงกรณ์มหาวิทยาลัย



ขอขอบพระคุณท่านอย่างสูงที่สละเวลาอันมีค่าของท่านในการให้สัมภาษณ์

คู่มือการใช้

แบบบันทึกการสังเกตการปฏิบัติของครูที่เหมาะสมกับพัฒนาการของเด็กวัยอนุบาล

วัตถุประสงค์

แบบสังเกตฉบับนี้จัดทำขึ้นเพื่อเก็บข้อมูลเกี่ยวกับการปฏิบัติของครูที่เหมาะสมกับพัฒนาการเด็กวัยอนุบาล ในด้าน 1. การสร้างสภาพแวดล้อมที่เอื้อต่อการเรียนรู้ของเด็ก 2. การสอนที่ส่งเสริมพัฒนาการและการเรียนรู้ 3. การสร้างหลักสูตรที่เหมาะสม 4. การประเมินการเรียนรู้และพัฒนาการของเด็ก 5. การสร้างความสัมพันธ์กับผู้ปกครอง

ผู้ให้ข้อมูล

ครู / อาจารย์ประจำชั้นระดับอนุบาล

รายละเอียดของแบบสังเกต

แบบสังเกตฉบับนี้เป็นแบบสังเกตแบบมีโครงสร้าง (Structure Observation) โดยผู้สังเกตจดบันทึกการปฏิบัติของครูที่เหมาะสมกับพัฒนาการเด็กวัยอนุบาล และการปฏิบัติของครูที่ไม่เหมาะสมกับพัฒนาการเด็กวัยอนุบาลโดยศึกษาจากกรอบความคิดในการสังเกตการปฏิบัติของครูที่เหมาะสมกับพัฒนาการเด็กวัยอนุบาล

การปฏิบัติในการใช้แบบสังเกต

1. ศึกษากรอบความคิดในการสังเกตการปฏิบัติของครูที่เหมาะสมกับพัฒนาการเด็กวัยอนุบาลให้เข้าใจอย่างชัดเจน
2. สังเกตโดยมีความตั้งใจตลอดเวลาที่สังเกตและไม่เข้าไปร่วมในเหตุการณ์หรือกิจกรรม (Non-participant observation) การปฏิบัติที่สังเกต ได้แก่ การปฏิบัติของครูที่แสดงให้เด็กเห็น และการปฏิบัติของครูที่มีปฏิสัมพันธ์กับเด็ก
3. ช่วงเวลาที่สังเกตคือช่วงเวลาตั้งแต่เด็กมาโรงเรียนจนกระทั่งเด็กกลับบ้านทุกกิจกรรม (ใช้เวลา 2 วัน / 1 โรงเรียน : 1 ห้องเรียน)
4. จดบันทึกใช้เทปบันทึกเสียงและถ่ายภาพกิจกรรมที่เกี่ยวข้อง
5. รวบรวมเอกสารและหลักฐานที่เกี่ยวข้อง เช่น แผนการสอน ผลงานของเด็ก แบบประเมิน ฯลฯ

กรอบความคิดในการสังเกตการปฏิบัติที่เหมาะสมกับพัฒนาการของครู

ประเด็น	ลักษณะการปฏิบัติของครูที่สะท้อนความเข้าใจในการปฏิบัติที่เหมาะสมกับพัฒนาการ
<p>1. การสร้างสภาพแวดล้อมที่เอื้อต่อการเรียนรู้</p> <p>1.1 การส่งเสริมบรรยากาศที่ดีสำหรับการเรียนรู้</p> <p>1.2 การส่งเสริมกลุ่มและตอบสนองความต้องการรายบุคคล</p> <p>1.3 สิ่งแวดล้อมและตารางเวลา</p>	<ul style="list-style-type: none"> ● สร้างความสัมพันธ์ที่ดีกับเด็ก ● ส่งเสริมความสัมพันธ์ที่ระหว่างเด็กกับเด็ก และเด็กกับผู้ใหญ่ ● เปิดโอกาสให้มีการพูดคุยกันในช่วงเวลาที่เหมาะสม ● ทามคำถามเด็กและตอบสนองต่อคำถามของเด็ก ● ให้เด็กทำในสิ่งที่ท้าทายความสามารถและมีโอกาสประสบความสำเร็จ ● นำข้อมูลเกี่ยวกับเด็กแต่ละคนและกลุ่มมาเป็นส่วนหนึ่งของกิจกรรมการเรียนรู้ ● จัดกิจกรรมปลายเปิดและให้โอกาสเด็กได้เลือกทำ ● สร้างความเป็นอันหนึ่งอันเดียวกันของกลุ่มและให้เด็กมีส่วนร่วมในประสบการณ์ที่มีความหมายเป็นรายบุคคล ● จัดกลุ่มย่อยให้เด็กทำกิจกรรมและเปิดโอกาสให้เด็กจัดกลุ่มกันเอง ● นำวัฒนธรรมและภาษาของเด็กที่บ้านมาใช้ในการจัดกิจกรรม ● ให้เด็กพิเศษมีส่วนร่วมในกิจกรรมการเรียนรู้และเป็นส่วนหนึ่งของชั้นเรียน ● จัดสื่ออุปกรณ์ให้เด็กได้เลือกใช้ในการเล่นและการทำกิจกรรมด้วยความสะดวกและเหมาะสมกับเด็กบวมถึงบริบททางสังคมและวัฒนธรรม

ประเด็น	ลักษณะการปฏิบัติของครูที่สะท้อนความเข้าใจในการปฏิบัติที่เหมาะสมกับพัฒนาการ
<p>2. การสอนที่ส่งเสริมพัฒนาการและการเรียนรู้</p> <p>2.1 ประสบการณ์การเรียนรู้</p> <p>2.2 ภาษาและการสื่อสาร</p> <p>2.3 กลยุทธ์การสอน</p>	<ul style="list-style-type: none"> ● สังเกต ดูแลความปลอดภัยและแนะนำเด็กในการใช้อุปกรณ์และสื่อต่าง ๆ ● จัดตารางเวลาให้มีช่วงสลับกันระหว่างกักรทำ <ul style="list-style-type: none"> - กิจกรรมที่ใช้พลัง / กิจกรรมสงบ - กิจกรรมกลุ่มใหญ่ / กลุ่มย่อย/เดี่ยว - กิจกรรมที่ครูเริ่ม / เด็กริเริ่ม - กิจกรรมในห้องเรียน / นอกห้องเรียน ● ยืนหยัดเวลาในการทำกิจกรรม ● วางแผนให้เด็กเรียนรู้ด้วยการลงมือปฏิบัติอย่างมีส่วนร่วมกับบุคคล สื่อ และสภาพแวดล้อม ● จัดโอกาสให้เด็กวางแผนและเลือกทำกิจกรรมที่สนใจและเหมาะสมกับความสามารถของเด็ก ● ใช้การพูดที่ชัดเจนและฟังเด็กอย่างตั้งใจ ● เข้าไปพูดคุย ชักถามด้วยคำถามปลายเปิดและตอบคำถามกับเด็กเป็นรายบุคคลและกลุ่มย่อย ● ส่งเสริมการริเริ่มในการพูดของเด็ก ให้เด็กได้อภิปรายผลงานของตนเองและแลกเปลี่ยนความคิดเห็นซึ่งกันและกัน ● ส่งเสริมให้มีการฟังอย่างตั้งใจ ได้ตอบ และแสดงความคิดเห็นซึ่งกันและกันของเด็ก ● กระตุ้นและสนับสนุนเด็กให้มีส่วนร่วมในกิจกรรมการเรียนรู้ ● มีส่วนร่วมกับเด็กในการทำกิจกรรมโดยการชักถาม ให้ข้อเสนอแนะและช่วยเหลือ ● เพิ่มความซับซ้อนในกิจกรรมและสื่อเมื่อเด็กทำกิจกรรมต่าง ๆ ได้

ประเด็น	ลักษณะการปฏิบัติของครูที่สะท้อนความเข้าใจในการปฏิบัติที่เหมาะสมกับพัฒนาการ
<p>2.4 การรู้งใจและการแนะแนว</p>	<ul style="list-style-type: none"> ● ให้เด็กวางแผน คิด สะท้อนความคิดและเปิดโอกาสให้เด็กทบทวนหรือทำซ้ำในประสบการณ์ต่าง ๆ ด้วยตนเอง ● ช่วยเหลือให้เด็กแก้ปัญหาเมื่อเกิดความขัดแย้ง ส่งเสริมการเจรจาและการตกลงร่วมกัน และทักษะทางสังคมอื่น ๆ ● รุ้งใจให้เด็กทำงานด้วยกิจกรรมที่ชอบและสนใจ ● ให้กำลังใจเมื่อเด็กทำพลาดและยอมรับการทำงานของเด็ก ● เป็นแบบอย่างที่ดีในพฤติกรรมทางสังคม ● ให้คำแนะนำและข้อจำกัดที่ชัดเจนในสิ่งที่ไม่เหมาะสม
<p>3. การสร้างหลักสูตรที่เหมาะสม</p> <p>3.1 การบูรณาการหลักสูตร</p> <p>3.2 ความต่อเนื่องของพัฒนาการและการเรียนรู้</p> <p>3.3 ความสอดคล้องและประสิทธิผลของหลักสูตร</p> <p>3.4 ขอบข่ายหลักสูตรและแนวคิด</p>	<ul style="list-style-type: none"> ● จัดประสบการณ์โดยให้ความสำคัญกับพัฒนาการทุกด้านเท่าเทียมกัน ● จัดประสบการณ์โดยบูรณาการเนื้อหาวิชาต่าง ๆ ● ให้เด็กเรียนรู้ด้วยการสำรวจ สังเกต ทดลอง สืบสอบและลงมือปฏิบัติในหลายสาขาวิชาด้วยวิธีการอย่างเป็นรูปธรรมให้เด็กได้เข้าใจและมีส่วนร่วมได้ ● จัดประสบการณ์อย่างเหมาะสมความต้องการทางพัฒนาการ สามารถ ความชอบและสนใจของเด็ก ● นำวัฒนธรรม (ศาสนา, ธรรมเนียมประเพณี, อาหารท้องถิ่น) และภาษาของเด็กมาเป็นส่วนหนึ่งของกิจกรรมการเรียนรู้ ● เป็นแบบอย่างที่ดีในการใช้ภาษาทั้งฟัง พูด อ่าน และเขียน

ประเด็น	ลักษณะการปฏิบัติของครูที่สะท้อนความเข้าใจในการปฏิบัติที่เหมาะสมกับพัฒนาการ
<p>4. การประเมินการเรียนรู้และพัฒนาการเด็ก</p> <p>4.1 วิธีการประเมิน</p> <p>4.2 การนำผลการประเมินไปใช้</p> <p>5. ความสัมพันธ์กับผู้ปกครอง</p> <p>5.1 การติดต่อสื่อสารกับผู้ปกครอง</p> <p>5.2 การมีส่วนร่วมของผู้ปกครอง</p>	<ul style="list-style-type: none"> ● ให้เด็กถ่ายทอดความคิดโดยการพูด การวาดและการเขียนอย่างเสรี ● ให้เด็กอ่านคำคุ้นเคยและสัญลักษณ์ต่างๆ ที่มีความหมายต่อเด็ก ● จัดกิจกรรมต่าง ๆ ที่หลากหลายให้เด็กได้เรียนรู้สิ่งต่าง ๆ และแก้ไขปัญหาย่างเป็นรูปธรรม ● ให้เด็กได้มีการแสดงออกทางศิลปะและดนตรีในรูปแบบที่หลากหลายอย่างอิสระในช่วงเวลาที่เหมาะสม ● จัดกิจกรรมและมีส่วนร่วมในกิจกรรมกลางแจ้งและในห้องเรียนที่ใช้กล้ามเนื้อใหญ่ ● จัดกิจกรรมหลากหลายให้เด็กพัฒนากล้ามเนื้อย่อยผ่านการเล่นและกิจกรรมประจำวัน ● ให้เด็กช่วยเหลือตนเองในกิจวัตรประจำวันต่างๆ และอดทนต่อการกระทำที่ไม่สำเร็จหรือทำพลาดของเด็ก ● ใช้วิธีการสังเกต สัมภาษณ์ บันทึกข้อมูลจากสถานการณ์จริง และวิธีการอื่น ๆ ● เก็บข้อมูลและประเมินโดยการใช้แฟ้มสะสมงาน ● ใช้ผลการประเมินในการวางแผนการเรียนรู้ให้แก่เด็ก ● ให้การต้อนรับ พูดคุยแลกเปลี่ยนและรับฟังความคิดเห็นของผู้ปกครองเกี่ยวกับเด็ก ● ให้ผู้ปกครองมีส่วนร่วมในกิจกรรมการเรียนรู้ของเด็กและการตัดสินใจในเรื่องต่าง ๆ ที่เกี่ยวกับเด็ก

การบันทึกข้อมูล

1. บันทึกข้อมูลที่เกี่ยวข้องกับการสังเกต ได้แก่ ชื่อครู ชั้นเรียน โรงเรียน วันที่สังเกต เวลาที่เริ่มสังเกต ให้เรียบร้อยก่อนทำการสังเกต

2. บันทึกการปฏิบัติของครูตามกรอบความคิดในการสังเกตการปฏิบัติที่เหมาะสมกับพัฒนาการของเด็กวัยอนุบาลในขณะทำกิจกรรมต่าง ๆ และบันทึกเวลาที่เกิดพฤติกรรมนั้นในช่วงเวลาด้วย เมื่อเลิกสังเกตให้บันทึกเวลาที่สิ้นสุดการสังเกต

การใส่ดัชนีเพื่อวิเคราะห์ข้อมูล

1. ให้ผู้สังเกตพิจารณาว่าการปฏิบัติของครูที่บันทึกไว้ สอดคล้องกับการปฏิบัติที่เหมาะสมกับพัฒนาการข้อใด จากกรอบความคิดในการสังเกตการปฏิบัติที่เหมาะสมกับพัฒนาการ ให้ใส่หมายเลขของประเด็นนั้นไว้ในช่อง DAP+ (การปฏิบัติที่เหมาะสมกับพัฒนาการ)

2. ให้ผู้สังเกตพิจารณาว่าการปฏิบัติของครูที่บันทึกไว้ ไม่สอดคล้องกับการปฏิบัติที่เหมาะสมกับพัฒนาการข้อใด จากกรอบความคิดในการสังเกตการปฏิบัติที่เหมาะสมกับพัฒนาการ ให้ใส่หมายเลขของประเด็นนั้นไว้ในช่อง DIP- (การปฏิบัติที่ไม่เหมาะสมกับพัฒนาการ)

สถาบันวิทยบริการ
จุฬาลงกรณ์มหาวิทยาลัย

คู่มือการใช้

แบบสังเกตการจัดสภาพแวดล้อมและสื่อที่เหมาะสมกับพัฒนาการของเด็กวัยอนุบาล

วัตถุประสงค์

แบบสังเกตการจัดสภาพแวดล้อมและสื่อที่เหมาะสมกับพัฒนาการของเด็กวัยอนุบาลจัดทำเพื่อเก็บข้อมูลเกี่ยวกับการปฏิบัติที่เหมาะสมกับพัฒนาการของเด็กวัยอนุบาล

แหล่งข้อมูล

โรงเรียนอนุบาล

รายละเอียดของการจัดสภาพแวดล้อมและสื่อ

แบบสังเกตนี้แบ่งออกเป็น 2 ตอน คือ

ตอนที่ 1 บริเวณต่าง ๆ ภายในห้องเรียน เป็นแบบตรวจสอบรายการ (Checklist)

ตอนที่ 2 บริเวณต่าง ๆ ภายนอกห้องเรียน เป็นแบบตรวจสอบรายการ (Checklist)

การปฏิบัติในการใช้แบบสังเกตการจัดสภาพแวดล้อมและสื่อ

1. อ่านและทำความเข้าใจบันทึกข้อมูลตามรายการในแบบสังเกตโดยสังเกตจากสิ่งที่พบเห็นประกอบการถามรายละเอียดที่น่าสนใจจากสิ่งทีพบเห็นจากครูประจำชั้น
2. รวบรวมเอกสารและหลักฐานที่เกี่ยวข้องตามรายการในแบบสังเกตโดยใช้วิธีถ่ายภาพ ถ่ายเอกสาร เก็บตัวอย่างงาน ฯลฯ

การบันทึกข้อมูล

1. บันทึกรายละเอียดเกี่ยวกับห้องเรียน วันทีสังเกตฯ ให้เรียบร้อยก่อนเริ่มสังเกต
2. บันทึกการสังเกตตอนที่ 1 และตอนที่ 2 โดยมีวิธีบันทึก ดังนี้
 - 2.1 แบบสังเกตประกอบด้วยรายการการจัดสภาพแวดล้อมและสื่อเป็นรายข้อถ้าพบรายการนั้นให้ใส่เครื่องหมาย ✓ ในช่องผลการสังเกต
 - 2.2 ถ้าพบรายการอื่น ๆ ที่เกี่ยวข้องแต่ไม่มีในรายการของแบบสังเกตให้บันทึกใน "อื่น ๆ ..."
 - 2.3 สทนทนากับครูถึงรายละเอียดที่น่าสนใจของรายการที่พบแล้วบันทึกลงในช่องรายละเอียด

แบบสังเกตการจัดสภาพแวดล้อมและสื่อที่เหมาะสมกับพัฒนาการของเด็กวัยอนุบาล

ชื่อครู..... ชั้น โรงเรียน.....

วันที่สังเกต

ตอนที่1 บริเวณต่าง ๆ ภายในห้องเรียน

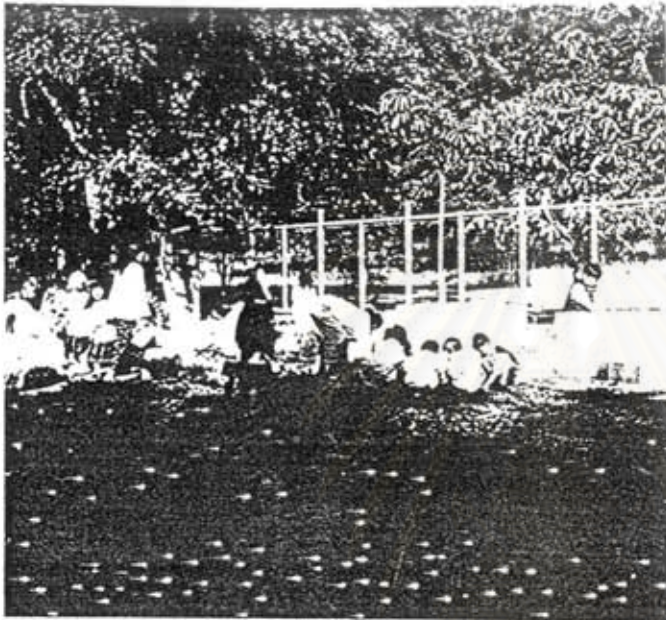
รายการ	ผลการสังเกต	รายละเอียด
1. พื้นที่ในการทำกิจกรรม
- พื้นที่ส่วนตัว
- พื้นที่สำหรับกิจกรรมกลุ่มตามมุม
- พื้นที่สำหรับกิจกรรมในวงกลม
2. พื้นที่ที่เพียงพอเพื่อทำกิจกรรม
- พื้นที่มากกว่าเด็กถึง 1/3 ส่วน
3. การจัดพื้นที่
- การจราจรและการเคลื่อนไหวที่ดี
- แบ่งส่วนที่ใช้เสียงดังและเงียบ
- แบ่งอาณาเขตเป็นสัดส่วนเพื่อแบ่งแยกกิจกรรมต่าง ๆ ให้ออกจากกัน
- อื่น ๆ
4. การสร้างบรรยากาศที่ดี
- มีแสงเพียงพอ
- สามารถได้ยินเสียงชัดเจนทั่วถึง
- มองเห็นกันและกันได้ง่าย
- กลิ่นสะอาดไม่เหม็นอับ
- เตาตามไม่สูงมากหรือยกพื้น
- มีสภาพแวดล้อมที่น่าสนใจ เช่น ภาพวาดกระตุ้นการเรียนรู้ ผลงานเด็ก สัญลักษณ์หรือข้อความที่มีความหมายต่อเด็ก
- กฎ กติกาของห้องเรียน
- สัมผัสสื่อและอุปกรณ์ได้อย่างใกล้ชิด
- อื่น ๆ

รายการ	ผลการสังเกต	รายละเอียด
1. การจัดพื้นที่เล่นกลางแจ้ง
- พื้นที่เพียงพอเพื่อทำกิจกรรม
- มีการจราจรและการเคลื่อนไหวที่ดี
- มีความร่มรื่น มีร่มเงาแดดไม่ร้อน
- มีอาณาเขตแบ่งเป็นส่วนให้ทำกิจกรรมแต่ละประเภท
- มีความปลอดภัยสูง
- มีความสะอาดเรียบร้อย
- อื่น ๆ
2. การจัดเครื่องมือวัสดุอุปกรณ์การเล่น
- เครื่องมือวัสดุอุปกรณ์การเล่นต่าง ๆ เพียงพอและเหมาะสมในกิจกรรมต่าง ๆ
- มีที่เก็บเครื่องมือวัสดุอุปกรณ์
- เด็กสามารถหยิบใช้และเก็บได้อย่างสะดวก
- เครื่องมือวัสดุอุปกรณ์ทุกอย่างปลอดภัย เครื่องปั้นปายไม่ชำรุด
- เครื่องปั้นปายมีเครื่องช่วยรองรับ เช่น เปลือกไม้ ทวายเป็นลดแรงกระแทก
- อื่น ๆ

ภาพถ่ายประกอบการบรรยายที่สะท้อนความเข้าใจเกี่ยวกับการปฏิบัติที่เหมาะสมกับพัฒนาการของเด็กวัยอนุบาล

โดย การเปรียบเทียบการปฏิบัติที่เหมาะสมและไม่เหมาะสมกับพัฒนาการในแต่ละสถานการณ์

ตัวอย่างที่ 1 การจัดการเรียนการสอนที่เอื้อต่อการเรียนรู้ของเด็ก



การปฏิบัติที่เหมาะสมกับพัฒนาการ
ครูมีส่วนร่วมในการเรียนรู้กับเด็กเป็นกลุ่มย่อย โดยที่เด็กมีการเรียนรู้ด้วยการปฏิบัติจริง และไม่ได้จำกัดว่า การเรียนรู้เกิดขึ้นแต่เพียงในห้องเรียนเท่านั้น

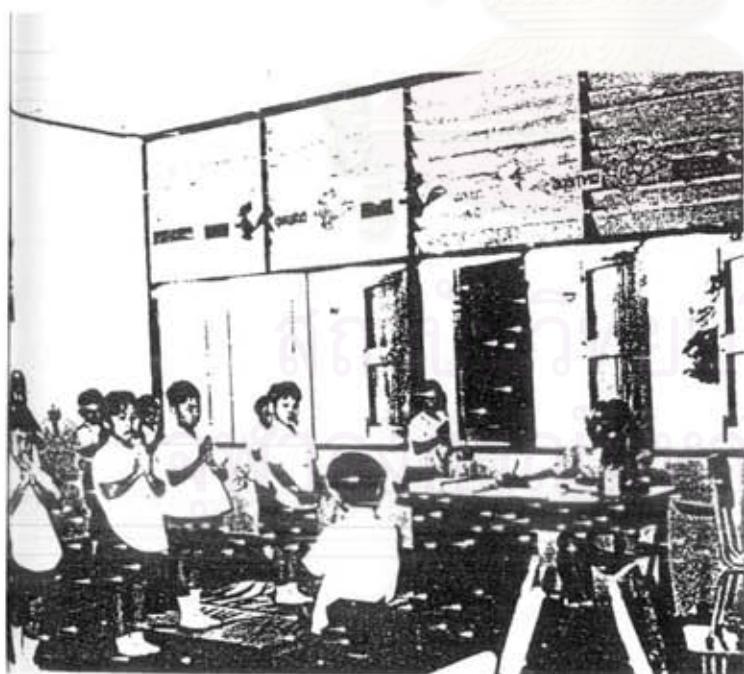


การปฏิบัติที่ไม่เหมาะสมกับพัฒนาการ
ครูสอนเด็กทั้งกลุ่มใหญ่โดยการเขียนกระดาน และให้เด็กใช้แบบฝึกหัด การเรียนรู้เกิดจากการสอนของครูเท่านั้น

ตัวอย่างที่ 2 การคำนึงถึงวัฒนธรรม

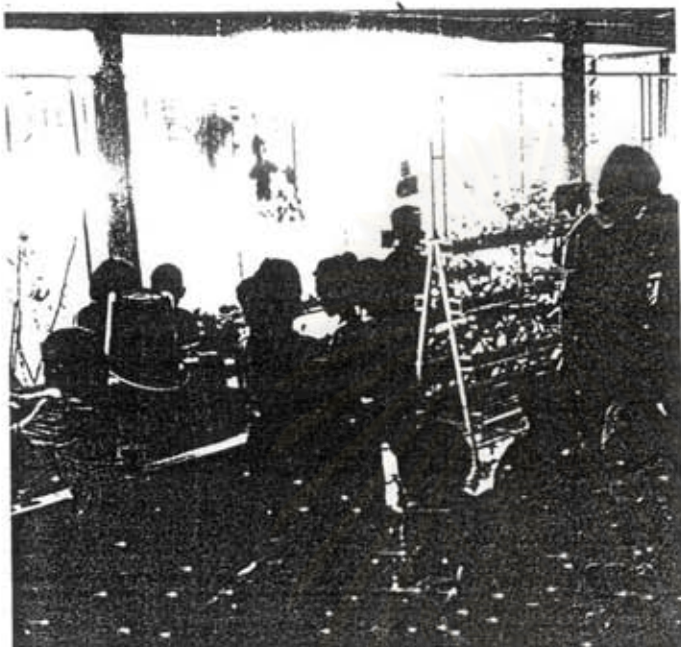


การปฏิบัติที่เหมาะสมกับพัฒนาการ
ครูมีส่วนร่วมในการเรียนรู้กับเด็ก โดยมีการสอน
ให้เด็กได้ปฏิบัติสิ่งที่เป็นวัฒนธรรมอันดีงาม



การปฏิบัติไม่ที่เหมาะสมกับพัฒนาการ
ครูไม่ได้เป็นแบบอย่างในการแสดงวัฒนธรรมที่ดี
ให้แก่เด็ก ทำให้เด็กไม่สามารถเห็นแบบอย่าง
และการให้ความสำคัญของครูได้

ตัวอย่างที่ 3 การดูแลในการปฏิบัติกิจวัตรประจำวันของเด็ก

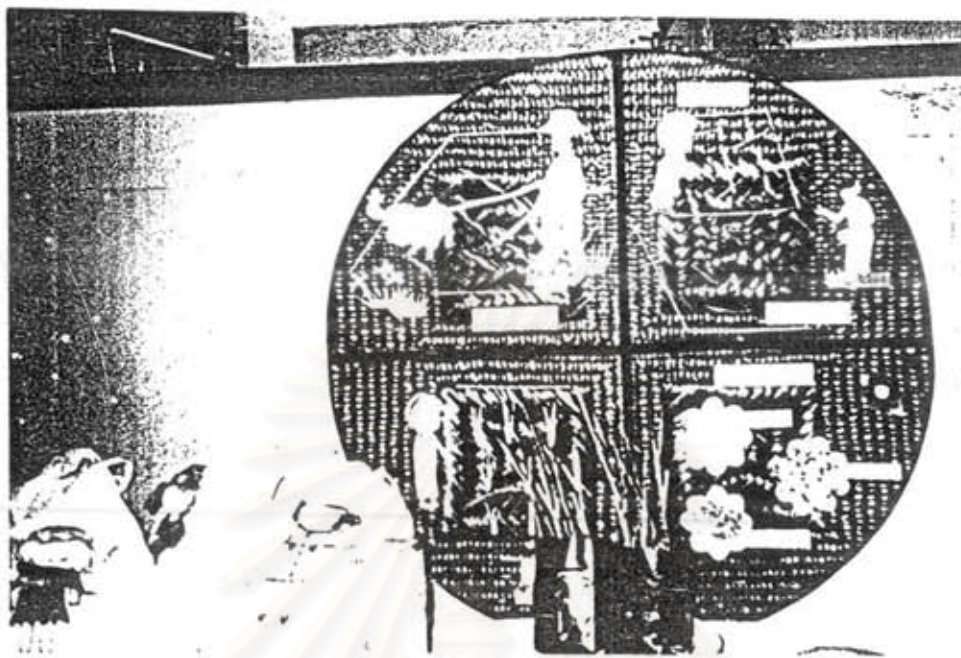


การปฏิบัติที่เหมาะสมกับพัฒนาการ
ครูมีส่วนร่วมในการดูแลการทำกิจวัตร
ประจำวันของเด็ก

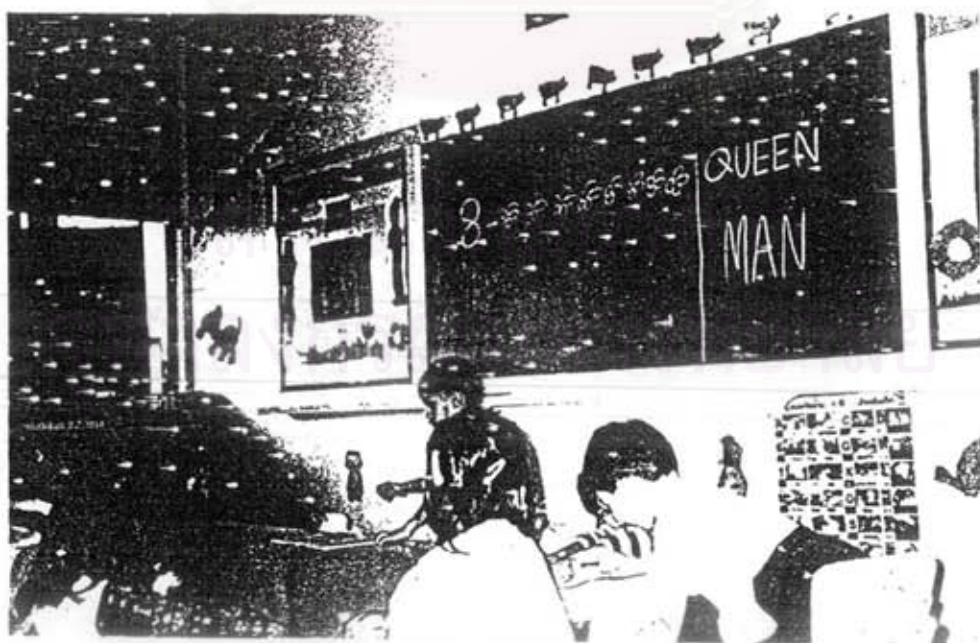


การปฏิบัติที่ไม่เหมาะสมกับพัฒนาการ
ครูไม่ดูแลเด็กในการปฏิบัติกิจวัตร

ตัวอย่างที่ 4 การใช้สื่อที่เหมาะสมกับการเรียนรู้ของเด็ก

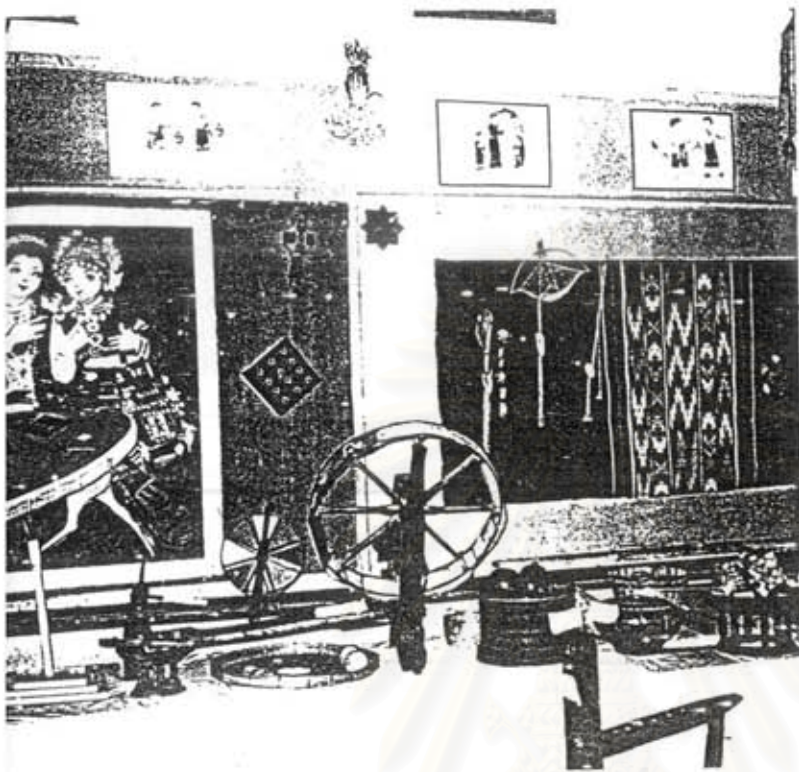


การปฏิบัติที่เหมาะสมกับพัฒนาการ
ใช้สื่อของจริงที่เป็นรูปธรรม ในการบูรณาการ
การสอนที่คำนึงถึงบริบทที่มีความหมายต่อเด็ก

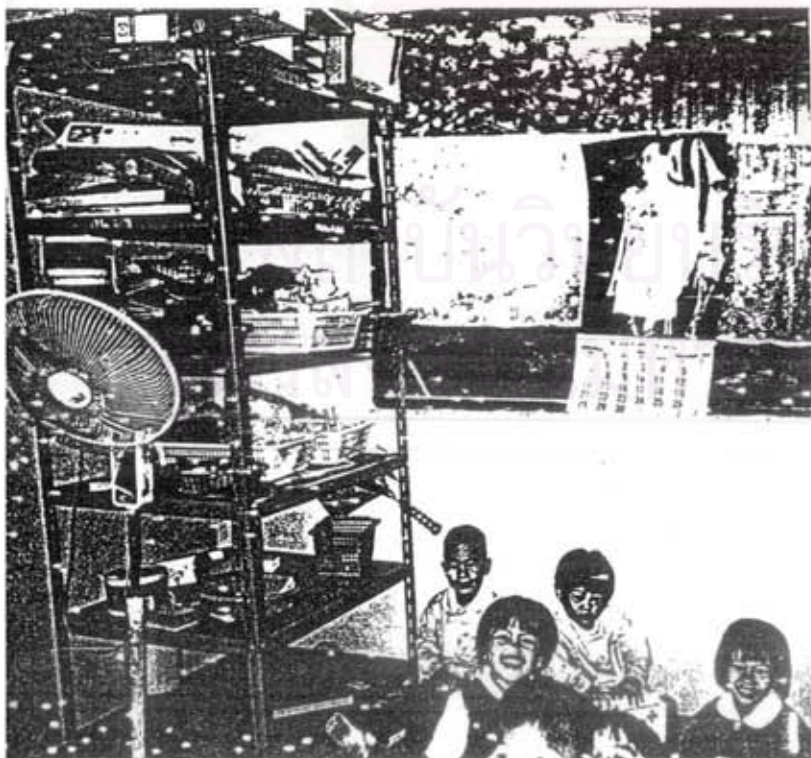


การปฏิบัติที่ไม่เหมาะสมกับพัฒนาการ
ไม่ได้ใช้สื่อที่เป็นรูปธรรมในการบูรณาการสอน
แต่ใช้สัญลักษณ์นามธรรม ได้แก่ ตัวเลขและ
ตัวอักษร ที่เป็นการสอนแบบแยกส่วนโดย

ตัวอย่างที่ 5 การจัดสื่ออุปกรณ์ภายในห้องเรียน



การปฏิบัติที่เหมาะสมกับพัฒนาการ
ใช้สื่อพื้นบ้าน ที่แสดงให้เห็นการดำรงถึง
วัฒนธรรมของเด็ก มีการจัดวางอย่างเป็น
ระเบียบเรียบร้อย โดยที่เด็กสามารถเห็น
ได้ง่ายและเลือกหยิบใช้ได้เอง

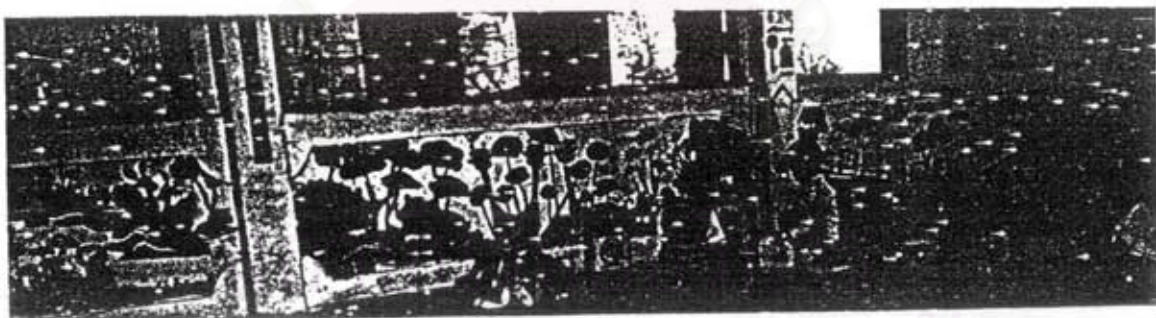


การปฏิบัติที่ไม่เหมาะสมกับพัฒนาการ
จัดวางสื่ออย่างไม่เป็นระเบียบ วางได้
ในชั้นที่สูง ทำให้เด็กไม่สามารถหยิบใช้
และเก็บได้เองอย่างสะดวก

ตัวอย่างที่ 6 การจัดพื้นที่ส่วนตัวให้เด็ก

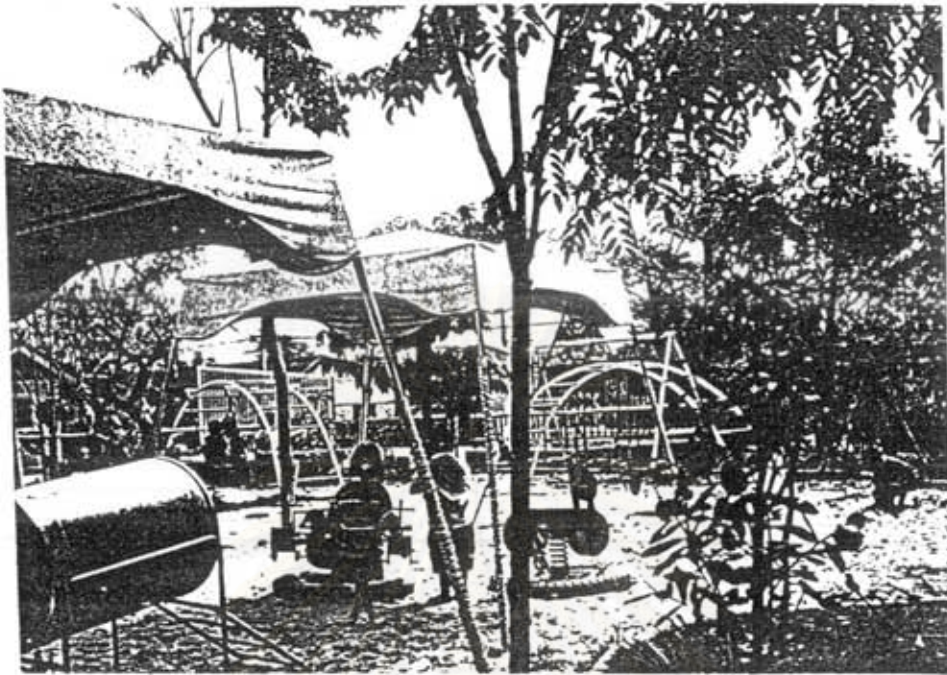


การปฏิบัติที่เหมาะสมกับพัฒนาการ
มีพื้นที่ให้เด็กเก็บของใช้ส่วนตัวโดยไม่
ปะปนกัน ทำให้เด็กหยิบใช้ได้สะดวก
และ สร้างความเป็นระเบียบเรียบร้อย
ให้แก่เด็ก

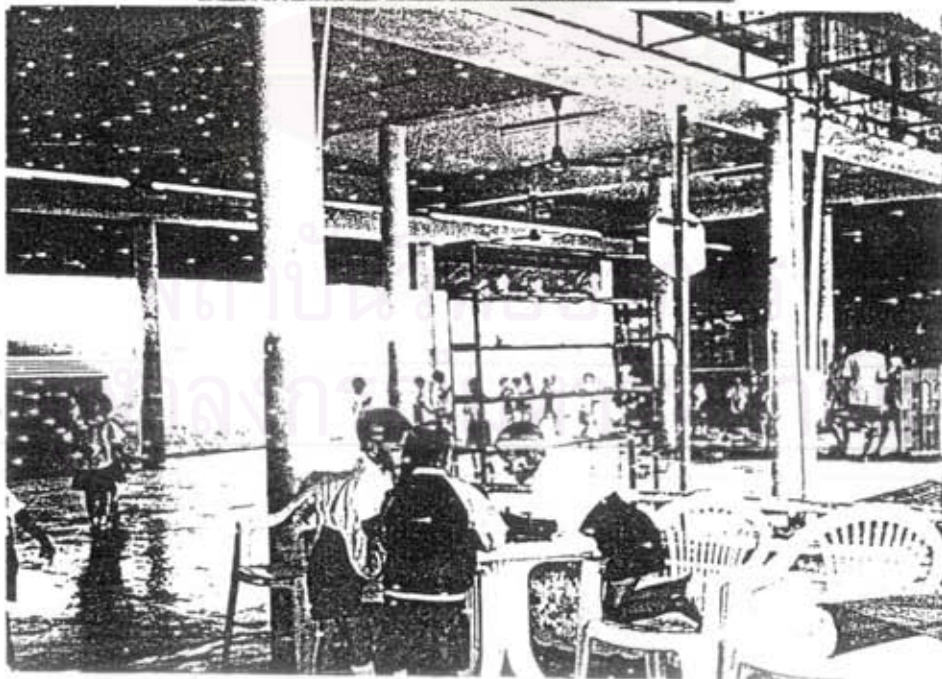


การปฏิบัติที่ไม่เหมาะสมกับพัฒนาการ
ไม่ได้จัดพื้นที่ที่วางของส่วนตัวของเด็ก
ทำให้เกิดความไม่เป็นระเบียบเรียบร้อย
ในห้องเรียน

ตัวอย่างที่ 7 การจัดพื้นที่และการดูแลในการเล่นของเด็กโดยใช้กล้ามเนื้อใหญ่



การปฏิบัติที่เหมาะสมกับพัฒนาการ
ให้โอกาสเด็กในการใช้กล้ามเนื้อใหญ่ในการ
วิ่ง การปีนป่ายโดยการจัดเครื่องเล่นสนามที่
เพียงพอ มีการคำนึงถึงความปลอดภัย เป็น
พื้นที่ชายกันกระแทก มีที่ร่มและที่แจ้ง



การปฏิบัติที่ไม่เหมาะสมกับพัฒนาการ
ไม่ได้ให้โอกาสเด็กในการใช้กล้ามเนื้อใหญ่
อย่างเต็มที่ ปลดปล่อยให้เด็กเล่นตามลำพัง

ภาคผนวก.

ค่าทางสถิติ

สถิติที่ใช้ในการวิจัย

สถิติที่ใช้ในการวิจัยแบ่งออกเป็น สถิติที่ใช้ในการวิเคราะห์ข้อมูล และ สถิติที่ใช้ในการหาคุณภาพของเครื่องมือที่ใช้ในการเก็บรวบรวมข้อมูล ซึ่งมีรายละเอียด ดังนี้

สถิติที่ใช้ในการวิเคราะห์ข้อมูล

1. การคำนวณหาค่าร้อยละ ใช้สูตร

$$\text{ค่าร้อยละ} = \frac{\text{//}}{N} \cdot 100$$

$$\begin{aligned} \text{เมื่อ //} &= \text{จำนวนประชากรที่ตอบ} \\ N &= \text{จำนวนประชากรทั้งหมด} \end{aligned}$$

2. การคำนวณค่ามัธยเลขคณิต (Mean) ใช้สูตร

$$\bar{X} = \frac{\sum X}{N}$$

$$\begin{aligned} \text{เมื่อ } \bar{X} &= \text{ค่ามัธยเลขคณิตของคะแนน} \\ \sum X &= \text{ผลรวมของคะแนนทั้งหมด} \\ N &= \text{จำนวนผู้ให้ข้อมูล} \end{aligned}$$

2. การคำนวณค่าอำนาจจำแนก (Power of discrimination) ใช้สูตร

$$r = \frac{R_H - R_L}{f}$$

เมื่อ	r	=	ค่าอำนาจจำแนก
	R_H	=	จำนวนผู้ให้ข้อมูลในกลุ่มสูงหรือคะแนนสูง
	R_L	=	จำนวนผู้ให้ข้อมูลในกลุ่มต่ำหรือคะแนนต่ำ
	f	=	จำนวนผู้ให้ข้อมูลแต่ละระดับหรือคะแนน

3. การคำนวณค่าสัมประสิทธิ์ความเที่ยง (Reliability Co-efficient) ของแบบวัดความเชื่อในหลักการสอนภาษาแบบธรรมชาติใช้สูตรของคูเดอร์-ริชาร์ดสัน (Kuder-Richardson-KR20) ดังนี้

$$r_{KR} = \frac{k}{k-1} \left[1 - \frac{\sum pq}{S_x^2} \right]$$

เมื่อ	r_{KR}	=	ค่าสัมประสิทธิ์ความเที่ยง
	k	=	จำนวนข้อสอบในแบบวัดความรู้
	p	=	สัดส่วนของคนที่ตอบข้อสอบถูกต้อง
	q	=	สัดส่วนของคนที่ตอบข้อสอบผิด
	pq	=	ความแปรปรวนของคะแนนแต่ละข้อ (ผลคูณของสัดส่วนของผู้ที่ตอบถูกและผิด)
	\sum	=	ผลบวกของ pq ทุกข้อ
	S_x^2	=	ความแปรปรวนของคะแนนรวม

3. การคำนวณค่าส่วนเบี่ยงเบนมาตรฐาน (Standard Deviation) ใช้สูตร

$$S.D. = \sqrt{\frac{\sum X^2}{N} - \left[\frac{\sum X}{N}\right]^2}$$

เมื่อ	$S.D.$	=	ค่าส่วนเบี่ยงเบนมาตรฐาน
	X	=	คะแนนของผู้ให้ข้อมูล
	$[\sum X]^2$	=	ผลรวมของ คะแนนที่ เหนื่อยยกกำลังสอง
	$\sum X^2$	=	ผลรวมกำลังสอง ของ คะแนนที่ เหนื่อย
	N	=	จำนวนผู้ให้ข้อมูล

สถิติที่ใช้ในการหาคุณภาพของเครื่องมือที่ใช้ในการเก็บรวบรวมข้อมูล

1. การคำนวณค่าระดับความยาก (Level of difficulty) ใช้สูตร

$$p = \frac{R_U + R_L}{2f}$$

เมื่อ	p	=	ค่าระดับความยาก
	R_U	=	จำนวนผู้ให้ข้อมูลในกลุ่มสูงที่ตอบถูก
	R_L	=	จำนวนผู้ให้ข้อมูลในกลุ่มต่ำที่ตอบถูก
	f	=	จำนวนผู้ให้ข้อมูลแต่ละกลุ่มซึ่งเท่ากัน

การแปลความหมายของค่าทางสถิติ

ระดับความยาก

ระดับความยาก (Level of Difficulty) หมายถึง สัดส่วนของผู้ที่ตอบข้อนั้นถูก หรือเลือกคำตอบข้อนั้น เขียนแทนด้วยสัญลักษณ์ " P " มีค่าอยู่ระหว่าง 0.00 ถึง 1.00 ความหมายและผลการพิจารณา ค่าระดับความยากมีรายละเอียด ดังแสดงในตารางที่

ตารางที่ 26 การแปลความหมายของค่าระดับความยาก

ค่าระดับความยาก	ความหมาย	ผลการพิจารณา
0.80 - 1.00	เป็นข้อที่ง่ายมาก	ไม่ดี ไม่ควรนำมาใช้
0.60 - 0.79	เป็นข้อที่ค่อนข้างง่าย	เข้าเกณฑ์ นำมาใช้ได้
0.50 - 0.59	เป็นข้อที่ยากพอเหมาะ	คุณภาพดี
0.20 - 0.49	เป็นข้อที่ค่อนข้างยาก	เข้าเกณฑ์ นำมาใช้ได้
0.00 - 0.19	เป็นข้อที่ยากมาก	ไม่ดี ไม่ควรนำมาใช้

อำนาจจำแนก

อำนาจจำแนก (Power of Discrimination) หมายถึง ประสิทธิภาพของข้อสอบแต่ละข้อที่สามารถจำแนกคนตามระดับความสามารถ นิยมเขียนแทนด้วยสัญลักษณ์ " r " มีค่าอยู่ระหว่าง -1.00 ถึง +1.00 ความหมายและผลการพิจารณา ค่าอำนาจจำแนกมีรายละเอียด ดังแสดงในตารางที่

ตารางที่ 27 การแปลความหมายของค่าอำนาจจำแนก

ค่าอำนาจจำแนก	ความหมาย	ผลการพิจารณา
0.40 - 1.00	จำแนกได้อย่างสมบูรณ์	ดีมาก
0.30 - 0.39	จำแนกได้ค่อนข้างสูง	ดี
0.20 - 0.29	จำแนกใช้ได้	ดีพอสมควร
0.00 - 0.19	จำแนกไม่ได้	ไม่ดี

ประวัติผู้เขียน

นางสาวอรพรรณ นุตรัตตัญญู เกิดวันที่ 21 มกราคม พ.ศ. 2517 ที่อำเภอธมบุรี จังหวัดกรุงเทพมหานคร สำเร็จการศึกษาปริญญาตรีครุศาสตร์บัณฑิต เกียรตินิยมอันดับ 2 สาขาวิชาการศึกษาปฐมวัย ภาควิชาประถมศึกษา คณะครุศาสตร์ จุฬาลงกรณ์มหาวิทยาลัย ในปีการศึกษา 2538 และเข้าศึกษาต่อในหลักสูตรครุศาสตร์มหาบัณฑิต ที่จุฬาลงกรณ์มหาวิทยาลัย เมื่อ พ.ศ. 2539



สถาบันวิทยบริการ
จุฬาลงกรณ์มหาวิทยาลัย