

บทที่ 1

บทนำ



ความเป็นมาและความสำคัญของปัญหา

การขยายตัวทางเศรษฐกิจอย่างรวดเร็วในระยะที่ผ่านมา ส่วนหนึ่งเป็นผลมาจากการนำทรัพยากรธรรมชาติมาใช้อย่างสิ้นเปลือง ทำให้ทรัพยากรธรรมชาติเสื่อมโทรม เกิดความขัดแย้งในการใช้ทรัพยากรธรรมชาติ ขณะเดียวกับการเพิ่มขึ้นของจำนวนประชากรที่ไม่สอดคล้องและสมดุลกับทรัพยากรธรรมชาติและสิ่งแวดล้อม ทำให้เกิดการตั้งถิ่นฐานที่กระจุกกระจายไม่เป็นระบบ ขาดบริการพื้นฐานที่จำเป็นและเหมาะสม ปัญหาดังกล่าวเกิดขึ้นทั้งในชุมชนเมือง ชุมชนชนบท โดยที่ชุมชนเมืองมีการขยายตัวอย่างรวดเร็ว แต่จัดบริการพื้นฐานไม่เพียงพอ ขาดการวางแผนการใช้ที่ดินที่มีประสิทธิภาพ ทำให้เกิดความขัดแย้งในการใช้ประโยชน์ที่ดิน และการใช้ที่ดินที่ไม่คุ้มค่าทางเศรษฐกิจ ขณะที่ในชุมชนชนบทมีการเร่งรัดพัฒนาด้านต่าง ๆ โดยไม่คำนึงถึงทรัพยากรธรรมชาติและสิ่งแวดล้อม รวมทั้งมรดกทางวัฒนธรรมของท้องถิ่น

แผนพัฒนาเศรษฐกิจและสังคมแห่งชาติ ฉบับที่ 7 (2535 - 2534) ได้กำหนดแนวทางการพัฒนาทรัพยากรธรรมชาติและสิ่งแวดล้อมเพื่อการพัฒนาประเทศที่ยั่งยืน มาตรการที่สำคัญคือ ลดความขัดแย้งของการใช้ทรัพยากรธรรมชาติ โดยการกำหนดแผนการใช้ที่ดินให้เหมาะสมกับศักยภาพของพื้นที่ ในแผนพัฒนาเศรษฐกิจและสังคมแห่งชาติฉบับที่ 8 มีแนวนโยบายเกี่ยวกับการจัดการทรัพยากรธรรมชาติและสิ่งแวดล้อม เพื่อให้ทรัพยากรธรรมชาติและสิ่งแวดล้อมเป็นปัจจัยที่เกื้อหนุนต่อการดำรงชีวิตและพัฒนาประเทศที่ยั่งยืน จึงได้กำหนดวัตถุประสงค์ เพื่อให้มีการใช้ประโยชน์ทรัพยากรควบคู่ไปกับการฟื้นฟูบูรณะให้ทรัพยากรธรรมชาติมีความอุดมสมบูรณ์ และควบคุมรักษาคุณภาพสิ่งแวดล้อม รวมทั้งการจัดการทรัพยากรธรรมชาติให้มีประสิทธิภาพเกิดความสมดุลทั้งในด้านระบบนิเวศและสภาพแวดล้อม ซึ่งสามารถสนับสนุนคุณภาพชีวิตที่ดีของชุมชนและเป็นฐานการผลิตทางเศรษฐกิจของประเทศ โดยมีแผนยุทธศาสตร์ที่สำคัญ คือ การบริหารจัดการทรัพยากรธรรมชาติและสิ่งแวดล้อม เกี่ยวกับการบริหารจัดการทรัพยากรน้ำในระดับลุ่มน้ำอย่างเป็นระบบ การประสานนโยบายและจัดการด้านใช้ประโยชน์ที่ดินให้เป็นในทิศทางเดียวกันและเหมาะสมกับศักยภาพของพื้นที่และให้เกิดความเป็นธรรม ตลอดจนการกำหนดเขตการใช้ที่ดินในพื้นที่ป่าสงวนแห่งชาติและนอกเขตป่าอนุรักษ์ให้ชัดเจนเหมาะสมกับศักยภาพของพื้นที่ กำหนดและวางแนวเขตนิเวศน์ท้องถิ่นโดยคำนึงถึงวัฒนธรรมและวิถีชีวิต การปรับปรุงระบบจัดการปฏิรูปที่ดินเพื่อการเกษตรกรรม เป็นต้น (แผนพัฒนาเศรษฐกิจและสังคมแห่งชาติฉบับที่ 8 พ.ศ.2540-2544 : 135-145)

ในแผนพัฒนาพื้นที่ชายฝั่งทะเลภาคตะวันตก มีจุดมุ่งหมายเกี่ยวกับการใช้ประโยชน์ที่ดิน การบริหารและจัดการทรัพยากรธรรมชาติและสิ่งแวดล้อม การวางโครงข่ายคมนาคม ซึ่งกำหนดให้พื้นที่ชายฝั่งภาคตะวันตกตอนล่าง ครอบคลุมพื้นที่ศึกษา ให้เป็นศูนย์กลางผลิตสินค้าและอุตสาหกรรมแปรรูปการเกษตร รวมทั้งวางแผนการรักษาลุ่มน้ำ พื้นที่ป่า และสภาพแวดล้อมชายฝั่งจากการที่พื้นที่ศึกษามีบทบาทเป็นแหล่งผลิตทางการเกษตร แหล่งต้นน้ำลำธาร เขตอุตสาหกรรมและชุมชนเมืองที่สำคัญ จึงจำเป็นต้องวางแผนการใช้ที่ดินและจัดการทรัพยากรธรรมชาติในพื้นที่ศึกษาตามกรอบการพัฒนาที่กำหนดในแผนดังกล่าว

การวางแผนการใช้ที่ดินเป็นวิธีหนึ่งในการจัดการทรัพยากรธรรมชาติและสิ่งแวดล้อม เพื่อเป็นการป้องกัน แก้ไขปัญหาความเสื่อมโทรมของทรัพยากรธรรมชาติ ลดความขัดแย้งของการใช้ที่ดิน โดยเฉพาะพื้นที่ลุ่มน้ำต่าง ๆ ซึ่งมีการใช้ประโยชน์ที่ดินอย่างเข้มข้น จะเห็นได้ว่าในปัจจุบันยังไม่มีมีการวางแผนทางกายภาพในระดับลุ่มน้ำ มีแต่แผนการพัฒนาแหล่งน้ำ และการจัดมาตรการควบคุมคุณภาพน้ำในแหล่งน้ำต่าง ๆ

พื้นที่ลุ่มน้ำคลองท่าตะเภา จังหวัดชุมพร เป็นพื้นที่ลุ่มน้ำย่อยในพื้นที่ลุ่มน้ำภาคใต้ฝั่งตะวันออก ด้วยสภาพพื้นที่ที่มีความหลากหลายของการใช้ที่ดินและทรัพยากรธรรมชาติ ทั้งด้านป่าไม้ บอนบกและป่าชายเลน เกษตรกรรม อุตสาหกรรม เหมืองแร่ และแหล่งน้ำ เป็นแหล่งทรัพยากรชายฝั่งทะเลที่สำคัญและมีความอุดมสมบูรณ์ เช่น หาดทราย เกาะ แหล่งปะการัง ทั้งยังเป็นแหล่งเพาะเลี้ยงสัตว์น้ำ และแหล่งท่องเที่ยว รวมทั้งมีชุมชนเมืองที่สำคัญหลายแห่งในพื้นที่ลุ่มน้ำ อาทิ เทศบาลเมืองชุมพร สุขาภิบาลปากน้ำชุมพร สุขาภิบาลวังไผ่ สุขาภิบาลท่าชนะ และสุขาภิบาลเนินสันติ จากสภาพความหลากหลายของการใช้ที่ดินหรือกิจกรรมการพัฒนาบนพื้นที่ลุ่มน้ำ ทำให้เกิดปัญหาสิ่งแวดล้อมหลายประการ อาทิ การบุกรุกทำลายป่าไม้บนบกเพื่อขยายพื้นที่เกษตรกรรม จนเกิดปัญหาการพังทลายของดิน โดยเฉพาะบริเวณพื้นที่ที่มีความลาดชันสูง การทำนาเกลือในพื้นที่ป่าชายเลน การรุกรานพื้นที่ชายฝั่งทะเล บริเวณชุมชนปากน้ำ ซึ่งเป็นแหล่งชุมชนประมงที่แออัดก่อให้เกิดปัญหาน้ำเสีย ขยะมูลฝอย นอกจากนี้ยังมีปัญหาการการทำเหมืองแร่ในเขตพื้นที่ป่าสงวน ปัญหาผลกระทบจากการก่อสร้างเขื่อน อ่างเก็บน้ำและคลองชลประทาน ปัญหาการขาดแคลนน้ำเพื่อการอุปโภคบริโภคและเพื่อการเกษตรในฤดูแล้ง และปัญหาภัยธรรมชาติ เช่น वादภัย อุทกภัย ทำให้เกิดน้ำท่วมพื้นที่อยู่อาศัยและที่ทำกินในเขตชนบทและชุมชนเมือง และการรุกรานของน้ำเค็มในแม่น้ำลำคลอง ส่งผลกระทบต่อคุณภาพน้ำ และการใช้ประโยชน์จากน้ำเพื่ออุปโภคบริโภค การเพาะปลูก เป็นต้น

จากสภาพปัญหาที่เกิดขึ้นในพื้นที่ลุ่มน้ำ จำเป็นอย่างยิ่งที่จะต้องมีการวางแผนกำหนดแนวทางการใช้ที่ดินในพื้นที่ลุ่มน้ำคลองท่าตะเภาอย่างเป็นระบบ ให้คุ้มค่าทางเศรษฐกิจ และสอดคล้องกับศักยภาพของพื้นที่ ความต้องการของประชาชนในชุมชน ตลอดจนนโยบายและแผนพัฒนาของประเทศ ซึ่งจะอำนวยความสะดวกต่อการพัฒนาประเทศในอนาคต ทั้งนี้ยังเป็นการนำนโยบายการพัฒนาประเทศไปสู่การปฏิบัติเพื่อให้บรรลุเป้าหมายการจัดการทรัพยากรธรรมชาติและสิ่งแวดล้อม และการพัฒนาคุณภาพสิ่งแวดล้อมที่กำหนดไว้ในแผนพัฒนาเศรษฐกิจและสังคมแห่งชาติ

วัตถุประสงค์ของการศึกษา

- 1) ศึกษาลักษณะทางกายภาพ เศรษฐกิจ สังคม ประชากร บริการพื้นฐาน และการตั้งถิ่นฐานของชุมชนในพื้นที่ลุ่มน้ำคลองท่าตะเภาและพื้นที่เกี่ยวเนื่อง
- 2) ศึกษาการใช้ที่ดินกับทรัพยากรธรรมชาติในพื้นที่ลุ่มน้ำคลองท่าตะเภาและพื้นที่เกี่ยวเนื่อง ตลอดจนปัญหาและผลกระทบที่เกิดขึ้นในพื้นที่
- 3) ศึกษาศักยภาพ ข้อจำกัด และแนวโน้มในการพัฒนาของพื้นที่ลุ่มน้ำคลองท่าตะเภาและพื้นที่เกี่ยวเนื่อง
- 4) เสนอแผนการใช้ที่ดินและจัดการทรัพยากรธรรมชาติ ให้สอดคล้องกับศักยภาพ ข้อจำกัด โครงสร้างการตั้งถิ่นฐานของประชาชน เพื่อการอนุรักษ์สภาพแวดล้อมที่ยั่งยืน

ขอบเขตการศึกษา

ขอบเขตการศึกษานี้ครอบคลุมพื้นที่ ลุ่มน้ำคลองท่าตะเภาและพื้นที่เกี่ยวเนื่อง ซึ่งมีพื้นที่ประมาณ 3,703.40 ตร.กม. (2,314,623.64 ไร่) ครอบคลุมพื้นที่ 3 อำเภอ ในเขตจังหวัดชุมพร ได้แก่ อำเภอเมืองชุมพร (17 ตำบล) อำเภอท่าแซะ (10 ตำบล) และอำเภอปะทิว (7 ตำบล) และเพื่อให้มองเห็นภาพรวมของพื้นที่ศึกษาได้ชัดเจนยิ่งขึ้น จึงรวมเอาพื้นที่ 5 ตำบลของอำเภอบางสะพานน้อย จังหวัดประจวบคีรีขันธ์ ซึ่งเป็นพื้นที่ต้นน้ำของลุ่มน้ำคลองท่าตะเภา เข้าไว้ในการศึกษา เฉพาะส่วนของภาพรวมทางกายภาพ เศรษฐกิจ และประชากร (แผนที่ 1.1) สำหรับขอบเขตลุ่มน้ำคลองท่าตะเภา มาจากการแบ่งพื้นที่ลุ่มน้ำย่อยจาก 25 ลุ่มน้ำหลักของประเทศ ที่จำแนกโดยสำนักงานคณะกรรมการอุทกวิทยาแห่งชาติ

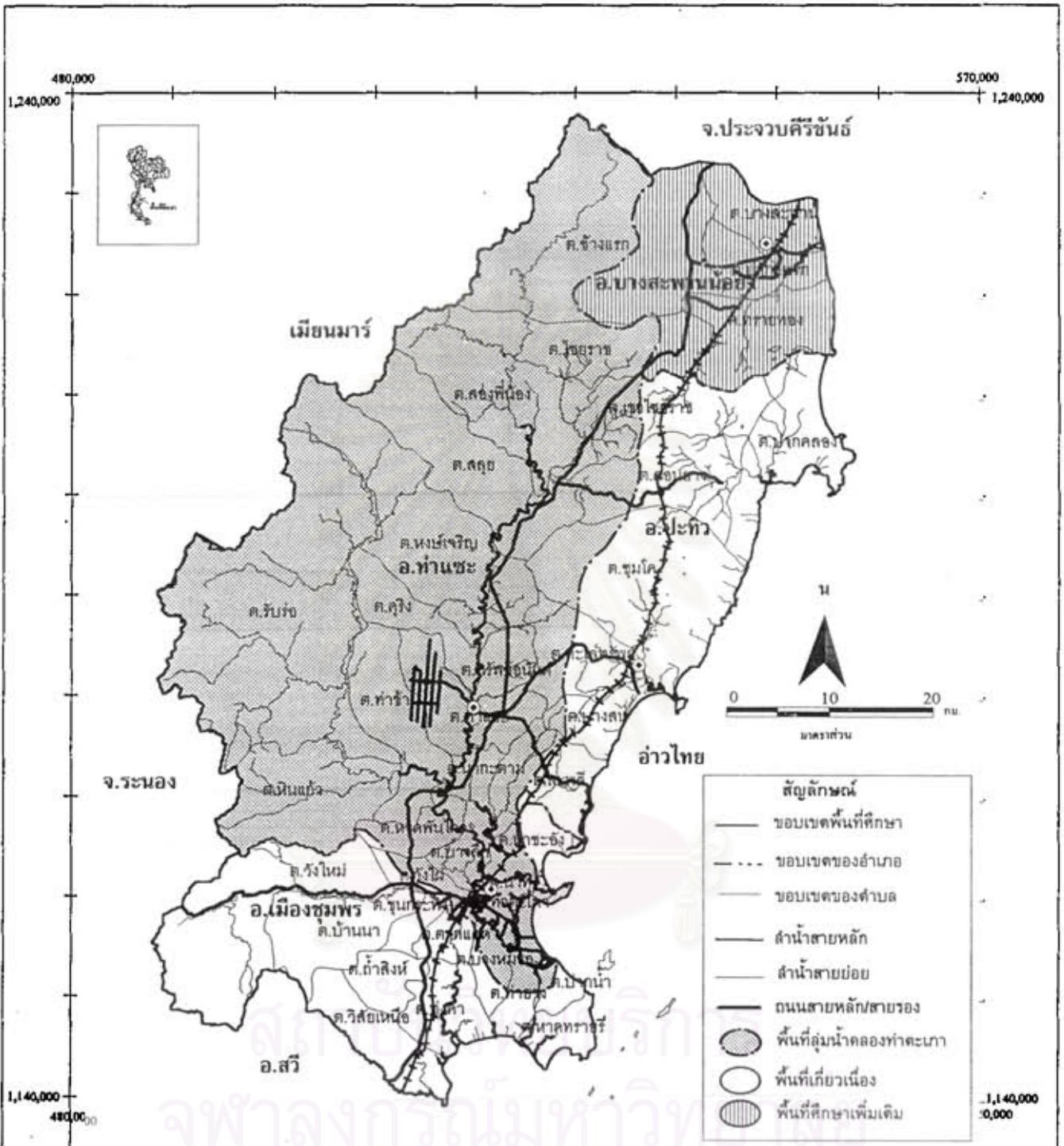
วิธีดำเนินการศึกษา

ในการศึกษาวิจัยนี้มีขั้นตอนและวิธีการดำเนินการในการศึกษาวิจัย แบ่งออกเป็น 3 ส่วน ดังต่อไปนี้ (แผนภูมิที่ 1.1)

1. ศึกษาและรวบรวมข้อมูลจากหน่วยงานที่เกี่ยวข้องและการสำรวจภาคสนามในพื้นที่ศึกษา เพื่อให้ทราบถึงลักษณะทางกายภาพ เศรษฐกิจ สังคม ประชากร บริการพื้นฐาน และการตั้งถิ่นฐานของชุมชนและระบบชุมชน มีขั้นตอนและวิธีการเก็บข้อมูล

(1) ข้อมูลที่จัดเก็บประกอบด้วยข้อมูลปฐมภูมิจากการสำรวจภาคสนามและการสัมภาษณ์ กล่าวคือ

(ก) การสำรวจภาคสนาม เพื่อทำการตรวจสอบข้อมูลให้ถูกต้องและทันสมัย และเป็นการสำรวจสภาพพื้นที่ให้เห็นจริงทำให้เข้าใจสภาพพื้นที่ศึกษาได้อย่างถูกต้อง นอกจากเอกสารหรืองานวิจัยที่มี โดยเฉพาะการสำรวจสภาพการใช้ที่ดินและทรัพยากรธรรมชาติในพื้นที่ลุ่มน้ำ

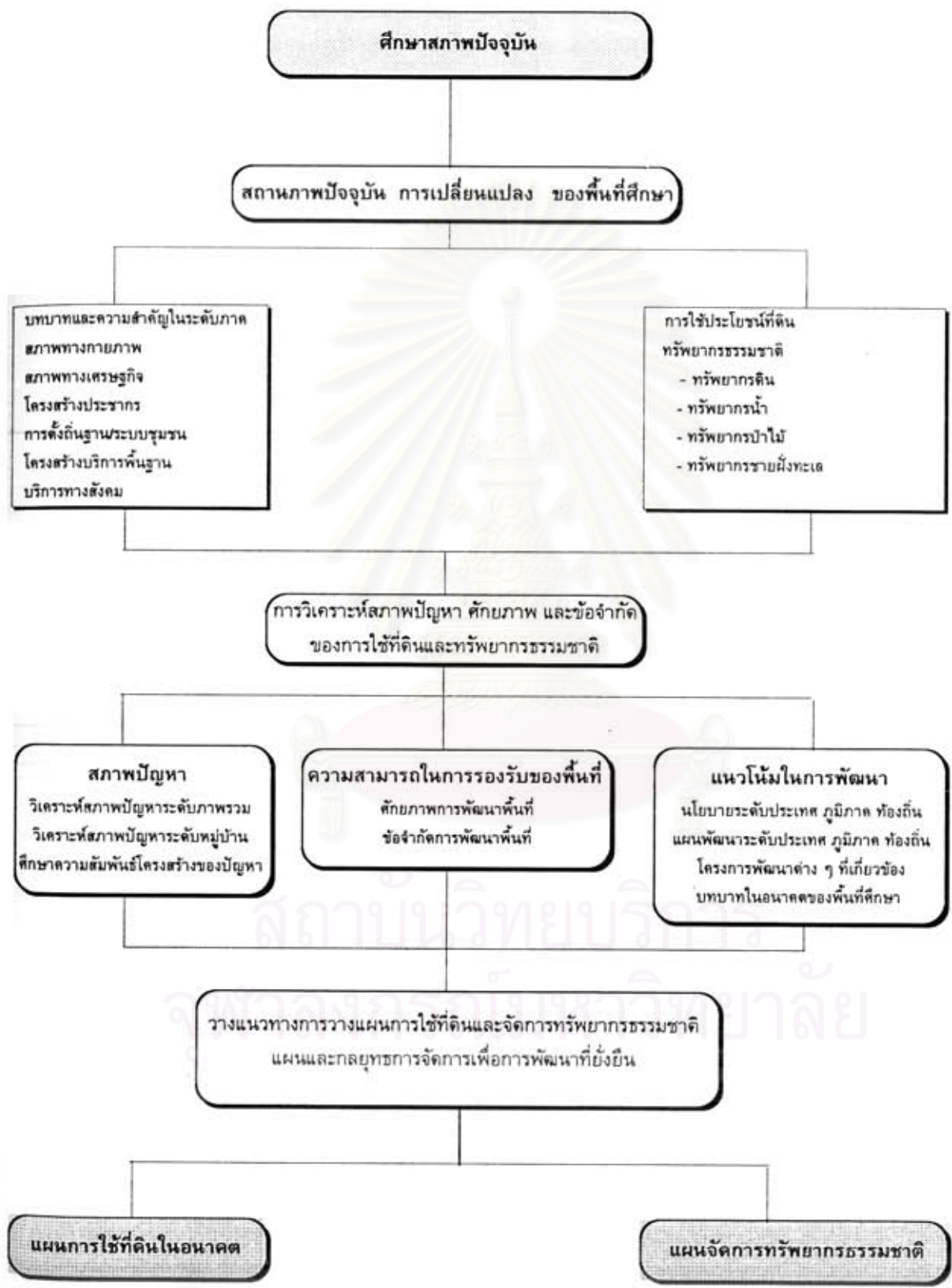


การศึกษา : การวางแผนการใช้ที่ดินและจัดการทรัพยากรธรรมชาติในพื้นที่ลุ่มน้ำคลองท่าตะเภา จังหวัดชุมพร

แผนที่ 1.1 : ขอบเขตพื้นที่ศึกษา

ที่มา : แผนที่ภูมิประเทศ มาตรฐาน 1 : 50,000 กรมแผนที่ทหาร แผนที่ลุ่มน้ำ มาตรฐาน 1 : 250,000 กรมชลประทาน





แผนภูมิที่ 1.1 ขั้นตอนและกรอบการศึกษา

(ข) การสัมภาษณ์ เป็นการสัมภาษณ์เจ้าหน้าที่ของหน่วยงานต่าง ๆ ที่เกี่ยวข้องทั้งส่วนกลางและส่วนท้องถิ่น เพื่อทราบข้อมูลเกี่ยวกับสภาพโดยทั่วไปของพื้นที่ศึกษา รูปแบบการดำเนินงานและปัญหา/อุปสรรคในการดำเนินงาน ตลอดจนสอบถามทัศนคติของประชาชนในพื้นที่ศึกษาเกี่ยวกับสภาพความเป็นอยู่ สภาพเศรษฐกิจ สังคมวัฒนธรรมของชุมชน และการมีส่วนร่วมในการจัดการทรัพยากรธรรมชาติและ การใช้ประโยชน์ที่ดิน

(2) ข้อมูลทุติยภูมิ เป็นข้อมูลที่รวบรวมได้จากหน่วยงานราชการและเอกชนทั้งส่วนกลางและส่วนท้องถิ่น เอกสารทางวิชาการ รายงานวิจัยที่เกี่ยวข้อง อาทิ

1) ข้อมูลแผนที่ต่าง ๆ

- แผนที่ภูมิประเทศ มาตรฐาน 1:50,000 และ 1:250,000 จากกรมแผนที่ทหาร
- แผนที่ภาพถ่ายทางอากาศ จากกรมแผนที่ทหาร
- แผนที่ภาพถ่ายดาวเทียม มาตรฐาน 1:250,000 จากกองสำรวจทรัพยากรธรรมชาติด้วยดาวเทียม สำนักงานคณะกรรมการวิจัยแห่งชาติ
- แผนที่การใช้ที่ดิน มาตรฐาน 1:250,000 จากกรมพัฒนาที่ดิน
- แผนที่ดิน มาตรฐาน 1:100,000 จากกรมพัฒนาที่ดิน
- แผนที่การใช้ประโยชน์ที่ดินเพื่อปลูกพืชเศรษฐกิจเกษตร มาตรฐาน 1:50,000 จากกรมพัฒนาที่ดิน
- แผนที่ธรณีวิทยา มาตรฐาน 1:250,000 แผนที่อุทกธรณีวิทยา มาตรฐาน 1:500,000 กรมทรัพยากรธรณี
- แผนที่ป่าไม้ มาตรฐาน 1:50,000 ได้แก่ แผนที่แสดงข้อมูลเกี่ยวกับป่าสงวนแห่งชาติ การใช้ประโยชน์ที่ดินในเขตป่าสงวนแห่งชาติ และป่าชายเลนของกรมป่าไม้
- แผนที่จำแนกชั้นคุณภาพลุ่มน้ำ มาตรฐาน 1:50,000 จากกองประสานการจัดการทรัพยากรธรรมชาติและสิ่งแวดล้อม สำนักงานนโยบายและแผนสิ่งแวดล้อม
- มังเมืองรวมเมืองชุมพร และผังพัฒนาชุมชนสุขาภิบาล จากสำนักงานผังเมืองจังหวัดชุมพร กรมการผังเมือง

2) ข้อมูลทั่วไป ได้แก่ สภาพทางกายภาพ โครงสร้างทางเศรษฐกิจ ประชากรและสังคม ระบบชุมชน บริการพื้นฐาน รวมทั้ง นโยบาย แผนพัฒนา และโครงการที่เกี่ยวข้องในพื้นที่ศึกษา

2. ขั้นตอนและวิธีการวิเคราะห์ข้อมูล

(1) ศึกษาสภาพการใช้ที่ดินและทรัพยากรธรรมชาติในพื้นที่ศึกษา ได้แก่ สภาพปัจจุบัน สภาพการเปลี่ยนแปลง และแนวโน้มในอนาคต รวมทั้งวิเคราะห์ประเด็นปัญหาและสรุปปัญหาที่เกิดขึ้นในระดับภาพรวมของพื้นที่ศึกษาและพื้นที่เกี่ยวเนื่อง และระดับชุมชน เพื่อวิเคราะห์สภาพและลักษณะของปัญหาตลอดจนขนาดความรุนแรงและผลกระทบของปัญหา และจัดลำดับความสำคัญของปัญหา โดยทำการวิเคราะห์โครงสร้างของปัญหาคตามประเภท และความรุนแรงของปัญหาด้วยวิธีการเชิดลิสต์

(2) ประเมินและการวิเคราะห์ผลกระทบของจากปัญหาความขัดแย้งในการใช้ประโยชน์ที่ดินกับการใช้ทรัพยากรธรรมชาติ โดยเทคนิควิธีแผนภาพเชิงซ้อน

(3) วิเคราะห์ศักยภาพและข้อจำกัดของพื้นที่ โดยพิจารณาจากปัจจัยทางกายภาพ การใช้ที่ดิน คุณภาพดิน ป่าไม้ ชั้นคุณภาพลุ่มน้ำ ชุมชน อุตสาหกรรม แหล่งน้ำ เพื่อวางแนวทางการกำหนดประเภทใช้ที่ดินในอนาคตได้อย่างเหมาะสมสอดคล้องกับพื้นที่ นโยบาย แผนพัฒนาและโครงการของรัฐ และเพื่อเสนอจัดการทรัพยากร โดยเทคนิคการหาศักยภาพของพื้นที่ด้วยวิธีแผนภาพเชิงซ้อน (Overlay Mapping) โดยประยุกต์โปรแกรมสำเร็จรูป MapInfo Professional Version 4.0 ซึ่งเป็นโปรแกรมที่ทำงานเกี่ยวกับแผนที่

3. ขั้นตอนการเสนอผลการวิจัย ผลการศึกษาที่คาดว่าจะได้รับ ประกอบด้วย

(1) เสนอแผนการใช้ที่ดินและแผนการจัดการทรัพยากรธรรมชาติ เพื่อควบคุมให้มีการใช้ที่ดินอย่างมีประสิทธิภาพ เป็นไปในสัดส่วนที่เหมาะสม และมีแบบแผนอย่างเป็นระบบ โดยก่อให้เกิดผลกระทบต่อสิ่งแวดล้อมน้อยที่สุด รวมทั้งไม่เป็นขัดขวางการพัฒนาของประเทศ

(2) เสนอแนะมาตรการการปรับปรุงการใช้ที่ดินในพื้นที่ลุ่มน้ำและพื้นที่ป่าเพื่อการอนุรักษ์น้ำอย่างเหมาะสม

แหล่งที่มาของข้อมูล

ข้อมูลที่ใช้ในการวิจัยครั้งนี้ สามารถจำแนกตามแหล่งที่มาได้เป็น 3 ประเภท คือ

- 1) ข้อมูลสถิติ เอกสาร รายงาน จากหน่วยงานราชการ และสถาบันต่าง ๆ
 - สำนักทะเบียนราษฎร
 - สำนักงานสถิติแห่งชาติ สำนักนายกรัฐมนตร
 - สำนักงานจังหวัดชุมพร
 - สำนักงานผังเมืองจังหวัดชุมพร กรมการผังเมือง กระทรวงมหาดไทย
 - กรมการปกครอง กระทรวงมหาดไทย
 - กรมพัฒนาที่ดิน กระทรวงเกษตรและสหกรณ์
 - สำนักงานป่าไม้จังหวัดชุมพร กรมป่าไม้ กระทรวงเกษตรและสหกรณ์
 - สำนักงานประมงจังหวัดชุมพร กรมประมง กระทรวงเกษตรและสหกรณ์
 - สำนักงานคณะกรรมการพัฒนาการเศรษฐกิจและสังคมแห่งชาติ
 - สำนักงานคณะกรรมการวิจัยแห่งชาติ
 - กรมควบคุมมลพิษ
 - สำนักงานนโยบายและแผนสิ่งแวดล้อม
 - กรมทางหลวง กระทรวงคมนาคม
 - สำนักงานอุตสาหกรรมจังหวัดชุมพร กระทรวงอุตสาหกรรม
 - สำนักงานทรัพยากรธรณีจังหวัดชุมพร กรมทรัพยากรธรณี

กระทรวงอุตสาหกรรม

- สำนักงานโครงการชลประทานจังหวัดชุมพร กรมชลประทาน
กระทรวงเกษตรและสหกรณ์

- 2) แผนที่ และภาพถ่ายทางอากาศจากกรมแผนที่ทหาร กระทรวงกลาโหม แผนที่ภาพถ่ายดาวเทียม จากกองสำรวจทรัพยากรธรรมชาติและสิ่งแวดล้อม สำนักงานคณะกรรมการวิจัยแห่งชาติ แผนที่เขตการปกครอง จากสำนักงานสถิติแห่งชาติ สำนักนายกรัฐมนตรี
- 3) ข้อมูลปฐมภูมิจากการสำรวจภาคสนาม สัมภาษณ์ ในพื้นที่ศึกษา

ประโยชน์ที่คาดว่าจะได้รับ

- 1) ผลการวิจัยสามารถนำไปใช้ประโยชน์ในการวางแผนการใช้ที่ดินและจัดการทรัพยากรธรรมชาติในพื้นที่ลุ่มน้ำคลองท่าตะเภาได้โดยตรง
- 2) ผลการวิจัยสามารถใช้เป็นแนวทางการวางแผนการใช้ที่ดินและการจัดการทรัพยากรธรรมชาติ อย่างเป็นระบบ ในพื้นที่ลุ่มน้ำอื่น ๆ ในระดับภาค
- 3) ผลการวิจัยจะช่วยให้ทราบถึงปัจจัยและข้อจำกัดสำคัญที่มีอิทธิพลต่อรูปแบบการวางแผนการใช้ที่ดินและการจัดการทรัพยากรธรรมชาติและสิ่งแวดล้อม
- 4) กระตุ้นให้หน่วยงานที่เกี่ยวข้องกับการวางแผนการพัฒนาพื้นที่ลุ่มน้ำ คำนึงถึงการวางแผนพัฒนาต่าง ๆ อย่างเป็นระบบ ทั้งนี้หน่วยงานที่เกี่ยวข้องสามารถนำไปปฏิบัติให้สอดคล้อง เชื่อมโยงและเป็นไปในทิศทางที่ถูกต้องเหมาะสม

ข้อจำกัดของการวิจัย

ในการวิจัยครั้งนี้มีข้อจำกัดอยู่หลายประการด้วยกัน ซึ่งเป็นอุปสรรคต่อการวิจัยและส่งผลให้ผลการวิจัยที่ออกมาไม่ถูกต้องสมบูรณ์ที่เท่าควร ได้แก่

- 1) ข้อจำกัดด้านข้อมูล จากการที่ส่วนราชการจัดเก็บตามเขตการปกครองระดับจังหวัด อำเภอและตำบล จึงเป็นอุปสรรคต่อการศึกษาในระดับพื้นที่ลุ่มน้ำ เนื่องจากขอบเขตพื้นที่ลุ่มน้ำแบ่งตามสันปันน้ำ ซึ่งจะครอบคลุมพื้นที่ตามเขตการปกครองไม่ครอบคลุมพื้นที่หมด ดังนั้นจึงมีจำเป็นต้องใช้ข้อมูลเท่าที่มี นอกจากเพื่อศึกษาในรายละเอียด จึงจำเป็นต้องใช้ข้อมูลระดับหมู่บ้าน จากข้อมูล กชช.2ค. มีรายละเอียดมาก ทำให้ต้องใช้เวลามากพอสมควรในการจัดการข้อมูลที่จะเป็นสำหรับการศึกษา โดยจัดเป็นฐานข้อมูลในโปรแกรม Mapinfo for Windows ประกอบกับข้อมูลไม่ความสมบูรณ์เท่าที่ควร มีข้อมูลหลายด้านที่ไม่มีข้อมูลผลการสำรวจ อาจส่งต่อความสมบูรณ์ของผลการศึกษาได้ นอกจากนี้มีปัญหาเกี่ยวกับระบบการจัดเก็บข้อมูลของส่วนราชการต่าง ๆ ไม่เหมือนกัน ทำให้ในบางพื้นที่ไม่มีข้อมูล ที่อำเภอบางสะพานน้อย

2) ความคลาดเคลื่อนของข้อมูลที่มาจากแหล่งทุติยภูมิ อันได้แก่ หน่วยราชการต่าง ๆ ที่มีบันทึกค่าสถิติตัวเลขและรายงานข้อมูลต่าง ๆ มักจะมีความคลาดเคลื่อนจากความเป็นจริงไปบ้าง และข้อมูลดังกล่าวไม่สามารถจะทำการตรวจสอบเพื่อแก้ไขข้อบกพร่องได้ทั้งหมด

3) ขาดข้อมูลรายละเอียดในหลายๆด้าน โดยเฉพาะข้อมูลในอดีตมักไม่มีการบันทึกเอาไว้ และข้อมูลปัจจุบันบ้างอย่างมีการบันทึกสถิติข้อมูลไม่สมบูรณ์ด้วยเช่นกัน ทำให้การวิเคราะห์บางอย่างอาจไม่สมบูรณ์เต็มที่

4) ระยะเวลาและงบประมาณในการสำรวจ การสำรวจข้อมูลภาคสนามไม่สามารถทำได้ครอบคลุมรายละเอียดต่างๆ และครบถ้วนสมบูรณ์ โดยเฉพาะการสำรวจตรวจสอบสภาพการใช้ที่ดินที่แปลงมาจากภาพถ่ายดาวเทียม เนื่องจากมีข้อจำกัดด้านเวลาและสภาพอากาศในพื้นที่ศึกษาไม่เอื้ออำนวยต่อการสำรวจ ประกอบกับพื้นที่ศึกษามีขนาดใหญ่พอสมควร และมีงบประมาณจำกัด



สถาบันวิทยบริการ
จุฬาลงกรณ์มหาวิทยาลัย