

บทที่ 5

รูปแบบของเสียงสูงต่ำของคำลงท้ายในมาตุภาษาไทย

การศึกษาระดับเสียงสูงต่ำของหน่วยความ โดยทั่วไปเรียกว่า ทำนองเสียง (Intonation) แต่ในที่นี้ผู้วิจัยศึกษาทำนองเสียงของพยางค์ คือ คำลงท้ายเท่านั้น จึงเรียกว่าระดับเสียงสูงต่ำ จากการวิเคราะห์ค่าความถี่มูลฐานของคำลงท้ายในมาตุภาษาไทย สามารถวิเคราะห์ได้เป็น 2 ลักษณะ ได้แก่ ค่าความถี่มูลฐานเฉลี่ย ดังแสดงในบทที่ 4 และการวิเคราะห์รูปแบบเสียงสูงต่ำของคำลงท้าย ณ ตำแหน่งค่าระยะเวลาที่ร้อยละ 0, 25, 50, 75 และ 100 ดังจะเสนอในบทที่ 5 นี้

ทำนองเสียง (Intonation) คือ ระดับเสียงสูงต่ำของถ้อยความ ทำนองเสียงจะใช้เพื่อแสดงความหมายในการสื่อสาร ในภาษาอังกฤษทำนองเสียงจะใช้แสดงลักษณะทางไวยากรณ์และแสดงความรู้สึกเชิงทัศนคติ เช่น ทำนองเสียงตก (Falling Intonation) อาจแสดงว่าประโยคนั้นเป็นประโยคบอกเล่า หรือประโยคคำถาม (ราชบัณฑิตยสถาน, 2537)

สุภาพร ลักษณีนาวิน (Luksaneeyanawin, 1983) ได้เสนอแนวคิดสากลลักษณะของทำนองเสียง คือ ทำนองเสียงขึ้น (Rising Intonation) แสดง ความไม่มั่นใจ ไม่แน่ใจ สงสัย และการไม่จบความ (Non-Finality) ทำนองเสียงตก (Falling Intonation) แสดง ความมั่นใจ แน่ใจ ไม่สงสัย และแสดงการจบความ (Finality) และทำนองเสียงแบบผสม แสดง ความขัดแย้ง เน้นย้ำ และทำนองเสียงมีการคงระดับ (Stylised Intonation) แสดง การเรียก การคาดเดาได้ (Predictability) การเตือน และความเบื่อ

จากแนวคิดเรื่องทำนองเสียง หรือ ระดับเสียงสูงต่ำของถ้อยความซึ่งใช้จำแนกความหมายในความในภาษาทุกภาษารวมทั้งในภาษาไทย แต่ภาษาไทยยังเป็นภาษาที่แสดงความหมายโดยใช้ระดับเสียงสูงต่ำของคำ หรือเสียงวรรณยุกต์จำแนกความหมายของคำแต่ละคำออกจากกัน อย่างไรก็ตาม คำลงท้ายในภาษาไทยเป็นคำที่ไม่มีวรรณยุกต์ประจำคำ (Chuenkongchoo, 1956; Rudaravanija, 1974) และจะมีลักษณะทางเสียง เช่น ระดับเสียงสูงต่ำแสดงความหมายของประโยคทั้งประโยค โดยลักษณะทางเสียงดังกล่าวจะช่วยเสริมความหมายเดิมของประโยคให้เพิ่มขึ้น ดังนั้นในบทที่ 5 นี้ จะกล่าวถึงรูปแบบของเสียงสูงต่ำของคำลงท้ายในมาตุภาษาไทยว่ามีลักษณะเช่นใด และสัมพันธ์กับแนวคิดเรื่องสากลลักษณะของทำนอง

เสียงอย่างไร โดยจะเสนอการจำแนกรูปแบบของเสียงสูงต่ำในแง่มุมต่าง ๆ กันทีละรูปแบบรวม 3 รูปแบบ ได้แก่

1. การเปลี่ยนทิศทางของเสียงสูงต่ำว่าเป็นแบบขึ้นหรือแบบตก (Rise vs Fall) โดยการเปลี่ยนทิศทางของเสียงขึ้น แสดง ความสงสัย การไม่จบความ และอื่น ๆ ซึ่งลักษณะดังกล่าวนี้จะช่วยให้ทารกมีปฏิริยาตอบสนองต่อแม่หรือเรียกว่ามีปฏิสัมพันธ์ (Interactive) และการเปลี่ยนทิศทางของเสียงตก แสดง การไม่สงสัย การจบความ ซึ่งลักษณะดังกล่าวจะไม่ช่วยให้ทารกมีปฏิสัมพันธ์กับแม่

2. การเปลี่ยนทิศทางของเสียงสูงต่ำว่าเป็นแบบผลมหรือแบบไม่ผลม (Convolution vs Non-convolution) โดยการเปลี่ยนทิศทางของเสียงแบบผลม แสดง การเน้นย้ำ แม่จะเน้นย้ำกับทารกเพื่อให้แน่ใจว่าทารกเข้าใจสิ่งที่แม่พูด

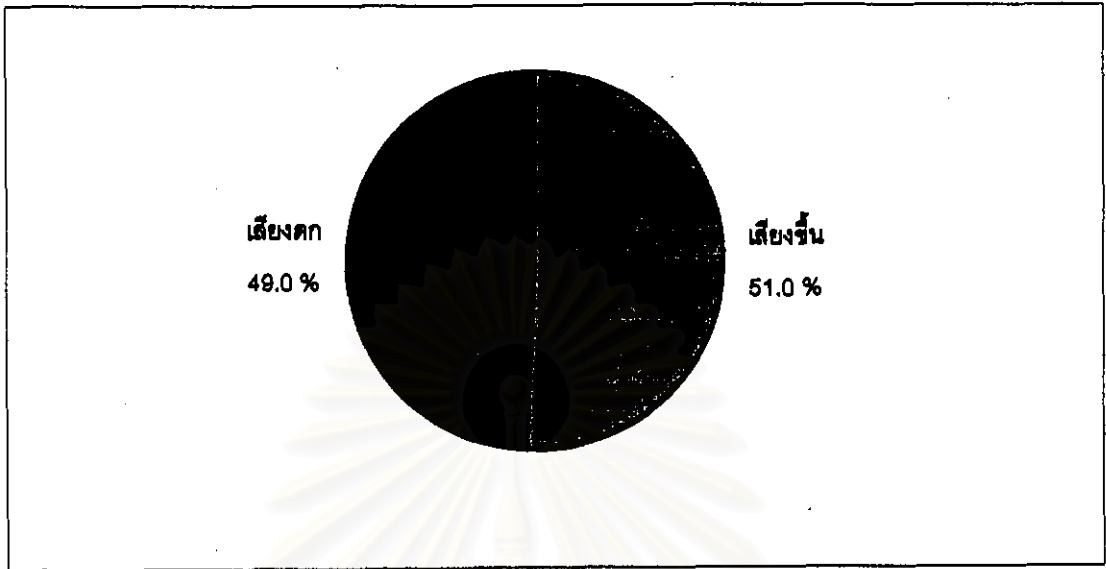
3. เสียงสูงต่ำมีการคงระดับหรือไม่มีการคงระดับ (Stylised vs Non-Stylised) โดยเสียงสูงต่ำมีการคงระดับ แสดง การเรียก การคาดเดาได้ การเปื้อน หรือการเตือน และเสียงสูงต่ำไม่มีการคงระดับจะแสดงความหมายอื่น ๆ

5.1 เสียงขึ้นกับเสียงตก (Rise vs Fall) ของคำลงท้ายในมาตรฐานภาษาไทย

5.1.1 ปริมาณการใช้เสียงขึ้นกับเสียงตก (Rise vs Fall) ของคำลงท้าย

ตารางที่ 5.1 ปริมาณการใช้เสียงขึ้นกับเสียงตกของคำลงท้าย

รูปแบบของเสียงสูงต่ำ	จำนวน	ร้อยละ
เสียงขึ้น	298	51.0
เสียงตก	286	49.0
รวม	584	100.0



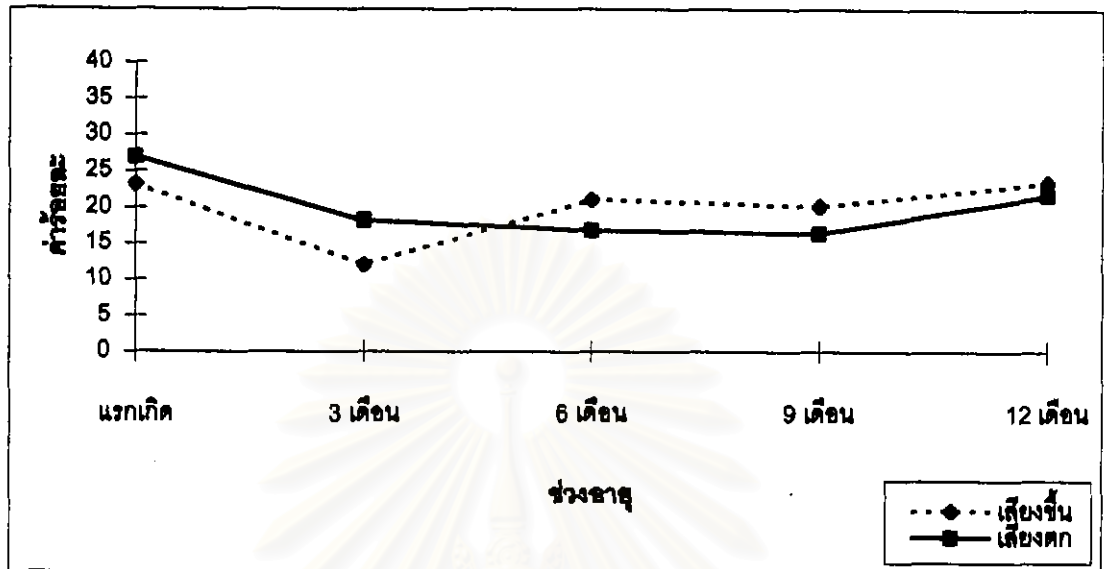
ภาพที่ 5.1 แสดงปริมาณการใช้เสียงขึ้นกับเสียงตกของคำลงท้าย

จากตารางที่ 5.1 และภาพที่ 5.1 พบว่าการใช้เสียงขึ้นและเสียงตกมีปริมาณใกล้เคียงกัน (ร้อยละ 51.0 และ 49.0) โดยเสียงขึ้นมีปริมาณการใช้มากกว่าเสียงตกเล็กน้อย เสียงขึ้นนั้น แสดงความหมายเชิงร่ำปฏิสัมพันธ์ ในขณะที่เสียงตก แสดงความหมายเชิงไม่ร่ำปฏิสัมพันธ์ ดังนั้นจะเห็นว่าในมาตรฐานภาษาไทย แม้จะใช้เสียงเพื่อการร่ำปฏิสัมพันธ์มากกว่าทำนองเสียงแบบไม่ร่ำปฏิสัมพันธ์เล็กน้อย เนื่องจากแม่มีบทบาทสำคัญในการถ่ายทอดลักษณะทางภาษา รวมทั้งสิ่งต่าง ๆ ที่อยู่รอบตัวให้กับลูก ดังนั้นการร่ำปฏิสัมพันธ์นับเป็นจุดเริ่มต้นที่ดีในการเรียนรู้ของทารก

5.1.2 ปริมาณการใช้เสียงขึ้นกับเสียงตก (Rise vs Fall) ของคำลงท้าย : พัฒนาการตามช่วงอายุ

ตารางที่ 5.2 ปริมาณการใช้เสียงขึ้นกับเสียงตก (Rise or Fall) ของคำลงท้าย : พัฒนาการตามช่วงอายุ

รูปแบบของเสียงสูงต่ำ	แรกเกิด	3 เดือน	6 เดือน	9 เดือน	12 เดือน	รวม
เสียงขึ้น	69 (23.2%)	36 (12.1%)	63 (21.1%)	60 (20.1%)	70 (23.5%)	298 (100.0%)
เสียงตก	77 (26.9%)	52 (18.2%)	6 (16.8%)	47 (16.4%)	62 (21.7%)	286 (100.0%)



ภาพที่ 5.2 แสดงปริมาณการใช้เสียงขึ้นกับเสียงตกของคำลงท้าย : พัฒนาการตามช่วงอายุ

จากตารางที่ 5.2 และภาพที่ 5.2 แนวโน้มปริมาณการใช้เสียงขึ้นกับเสียงตกตามพัฒนาการ พบว่า การใช้เสียงขึ้นในวัยแรกเกิดมีปริมาณมาก (ร้อยละ 23.2) ลดลงอย่างมากในวัย 3 เดือน (ร้อยละ 12.1) และเพิ่มขึ้นมากในวัย 6 เดือน (ร้อยละ 21.2) หลังจากนั้นปริมาณการใช้มีแนวโน้มเพิ่มขึ้นในวัย 9 และ 12 เดือน (ร้อยละ 20.1 และ 23.5) ตามลำดับ โดยมีปริมาณการใช้มากที่สุดและน้อยที่สุดในวัย 12 เดือน (ร้อยละ 23.5) และน้อยที่สุดในวัย 3 เดือน (ร้อยละ 12.1) ในขณะที่เสียงตกในวัยแรกเกิดมีปริมาณการใช้มากที่สุดเมื่อเปรียบเทียบกับช่วงอายุอื่น (ร้อยละ 26.9) จากนั้นปริมาณการใช้ลดลงอย่างต่อเนื่องถึงวัย 9 เดือน (ร้อยละ 18.2, 16.8 และ 16.4) ตามลำดับ จากนั้นปริมาณการใช้ทำนองเสียงตกเพิ่มมากขึ้นในวัย 12 เดือน (ร้อยละ 21.7) โดยมีปริมาณการใช้มากที่สุดและน้อยที่สุดในวัยแรกเกิด (ร้อยละ 26.9) และน้อยที่สุดในวัย 9 เดือน (ร้อยละ 16.4) ตามลำดับ

จากข้อมูลปริมาณการใช้ลักษณะเสียงขึ้นกับเสียงตก มีข้อน่าสังเกตว่า ในวัยแรกเกิดมีปริมาณการใช้เสียงขึ้นน้อยกว่าเสียงตก ร้อยละ 3.7 (ร้อยละ 23.2 และ 26.9) ตามลำดับ เช่นเดียวกับในวัย 3 เดือน ที่มีปริมาณการใช้เสียงขึ้นน้อยกว่าเสียงตก แต่มีความแตกต่างเพิ่มขึ้น คือแตกต่างกันร้อยละ 6.1 (ร้อยละ 12.1 และ 18.2) ตรงข้ามกับในวัย 6, 9 และ 12 เดือน ที่มีปริมาณการใช้เสียงขึ้นมากกว่าเสียงตก โดยความแตกต่างระหว่างเสียงขึ้นกับเสียงตกลดลงเมื่ออายุของทารกเพิ่มขึ้น กล่าวคือ ในวัย 6 เดือน มีความแตกต่างร้อยละ 4.3 วัย 9 เดือน แตกต่างร้อยละ 3.7 และในวัย 12 เดือน แตกต่างร้อยละ 1.8 ตามลำดับ

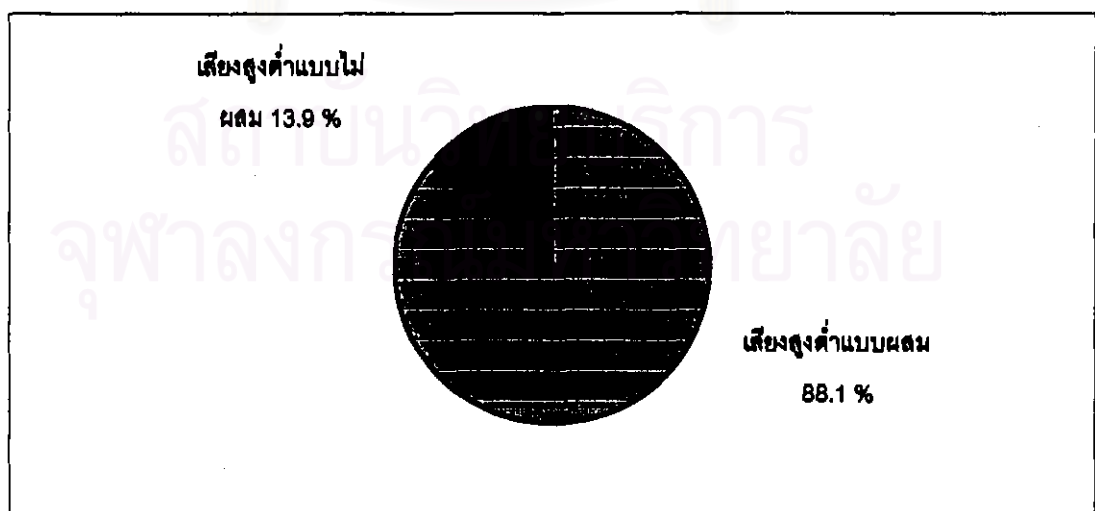
แนวโน้มปริมาณการใช้เสียงขึ้นกับเสียงตกในวัย 6 ถึง 12 เดือน ที่มีปริมาณการใช้เสียงตกในสัดส่วนที่เพิ่มขึ้น ดังที่กล่าวมาข้างต้นว่า เนื่องจากในวัยดังกล่าวมีพัฒนาการเจริญก้าวรวดเร็ว ทารกอาจคลานไปที่ต่าง ๆ เพื่อค้นหาสิ่งที่ยากเล่น อยากรู้อยากเห็น ซึ่งอาจทำให้เกิดอันตรายกับทารกได้ ดังนั้นแม่จึงต้องใช้เสียงตกเพิ่มขึ้นเพื่อกำชับหรือลดพฤติกรรมเสี่ยงที่อาจเกิดกับลูกได้

5.2 เสียงสูงต่ำแบบผสม (Convolution) กับเสียงสูงต่ำแบบไม่ผสม (Non-Convolution) ของคำลงท้ายในมาตรฐานภาษาไทย

5.2.1 ปริมาณการใช้เสียงสูงต่ำแบบผสม (Convolution) กับเสียงสูงต่ำแบบไม่ผสม (Non-Convolution) ของคำลงท้าย

ตารางที่ 5.3 ปริมาณการใช้เสียงสูงต่ำแบบผสม (Convolution) กับเสียงสูงต่ำแบบไม่ผสม (Non-Convolution) ของคำลงท้าย

รูปแบบของเสียงสูงต่ำ	จำนวน	ร้อยละ
แบบผสม	503	86.1
แบบไม่ผสม	81	13.9
รวม	584	100.0



ภาพที่ 5.3 แสดงปริมาณการใช้เสียงสูงต่ำแบบผสมกับเสียงสูงต่ำแบบไม่ผสมของคำลงท้าย

จากตารางที่ 5.3 และภาพที่ 5.3 พบว่าแนวโน้มการใช้เสียงสูงต่ำแบบผสมมีปริมาณมากกว่าทำเสียงสูงต่ำแบบไม่ผสมมาก (ร้อยละ 86.1 และ 13.9)

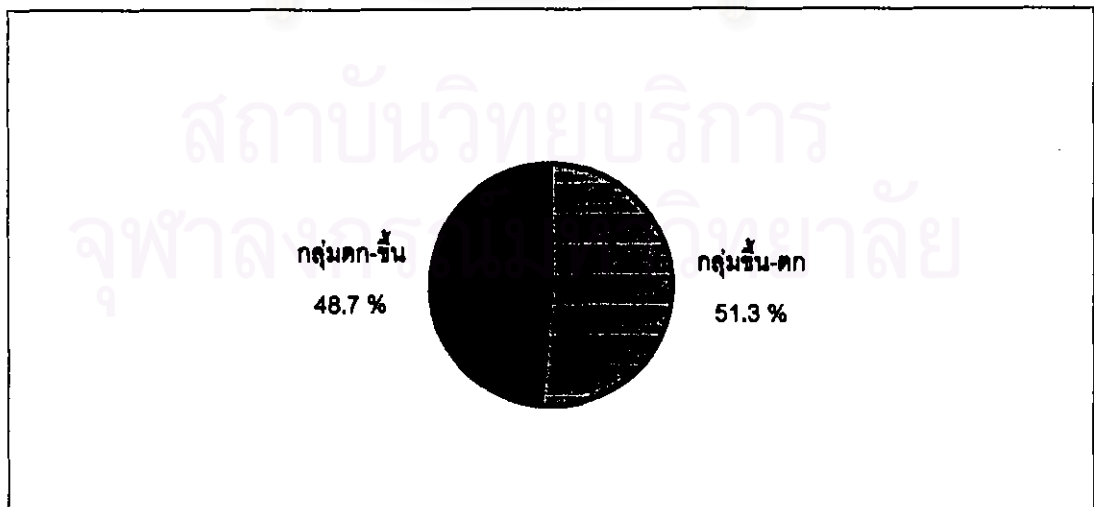
จากข้อมูลที่พบแนวโน้มปริมาณการใช้เสียงสูงต่ำแบบผสมมาก เป็นที่น่าสนใจ เนื่องจากเสียงสูงต่ำแบบผสมนั้น สื่อความหมายถึง การเน้นย้ำ เนื่องจากไม่แน่ใจว่าผู้ฟังนั้นเข้าใจสิ่งที่ผู้พูดพูดหรือไม่ (Luksaneeyanawin, 1983) ทั้งนี้สัมพันธ์กับหน้าที่ของมาตุภาษาซึ่งช่วยให้ทารกเรียนรู้ภาษา กล่าวคือ แม่ใช้เสียงสูงต่ำแบบผสมในการสื่อความกับทารกเพื่อให้แน่ใจว่าทารกเข้าใจสิ่งที่แม่พูด

ปริมาณการใช้เสียงสูงต่ำแบบผสมที่พบมากถึงร้อยละ 86.1 นี้ จึงน่าสนใจว่า ความแตกต่างของเสียงสูงต่ำชนิดต่าง ๆ ในกลุ่มเสียงสูงต่ำแบบผสม จะมีสัดส่วนเป็นอย่างไร

5.2.2 การใช้เสียงสูงต่ำแบบผสม (Convolution) : กลุ่มและปริมาณ

ตารางที่ 5.4 การใช้เสียงสูงต่ำแบบผสม : กลุ่มและปริมาณ

เสียงสูงต่ำแบบผสม	จำนวน	ร้อยละ
กลุ่มขึ้น-ตก	258	51.3
กลุ่มตก-ขึ้น	245	48.7
รวม	503	100.0



ภาพที่ 5.4 แสดงการใช้เสียงสูงต่ำแบบผสม : กลุ่มและปริมาณ

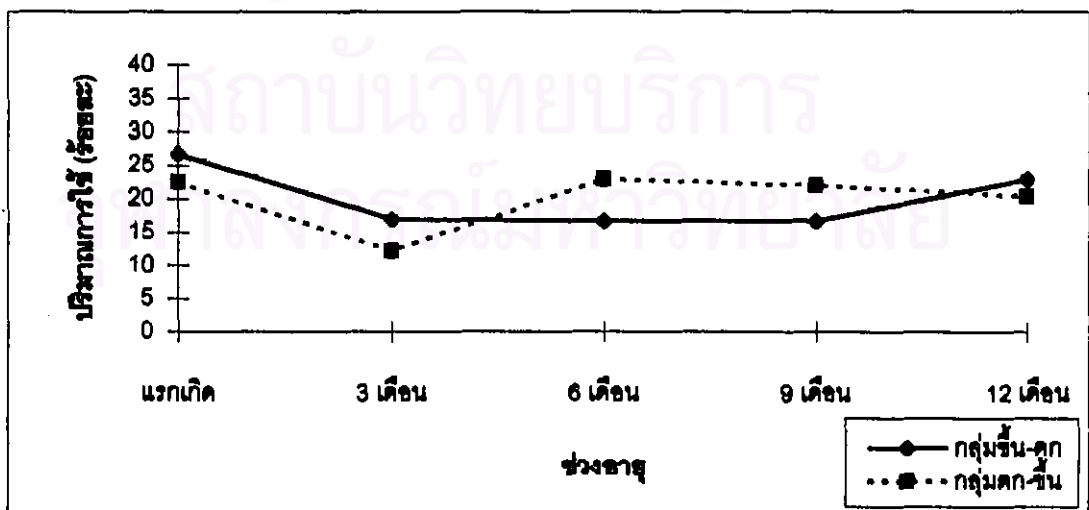
จากตารางที่ 5.4 และภาพที่ 5.4 พบว่า เสียงสูงต่ำแบบผสมมี 2 กลุ่ม คือ เสียงสูงต่ำแบบผสมกลุ่มขึ้น-ตก และเสียงสูงต่ำแบบผสมกลุ่มตก-ขึ้น โดยพบแนวโน้มปริมาณการใช้เสียงสูงต่ำแบบผสมกลุ่มขึ้น-ตก มากกว่าเสียงสูงต่ำแบบผสมกลุ่มตก-ขึ้น เล็กน้อย (ร้อยละ 51.3 และ 48.7)

จากข้อมูลที่พบเป็นที่น่าสนใจ เนื่องจาก เสียงสูงต่ำแบบผสมขึ้น-ตก แสดงความหมายถึง "ดูเหมือนไม่แน่นอน แต่กลับแน่นอน" ในขณะที่เสียงสูงต่ำแบบผสมตก-ขึ้น แสดงความหมายตรงข้าม คือ "ดูเหมือนแน่นอน แต่กลับไม่แน่นอน" (Halliday, 1970) ซึ่งจากผลการวิจัย แม้จะไม่เด่นชัด แต่มีแนวโน้มของเสียงสูงต่ำแบบผสมขึ้น-ตก มากกว่าเสียงสูงต่ำแบบผสมตก-ขึ้น โดยการใช้เสียงสูงต่ำแบบผสมขึ้น-ตก ก็เพื่อให้ทารกมีความเชื่อมั่นในสิ่งที่แม่พูด อันจะเป็นประโยชน์ต่อการเรียนรู้ภาษาของทารก

5.2.3 ปริมาณการใช้เสียงสูงต่ำแบบผสม (Convolution) ของคำลงท้าย : พัฒนาการตามช่วงอายุ

ตารางที่ 5.5 ปริมาณการใช้เสียงสูงต่ำแบบผสม (Convolution) ของคำลงท้าย : พัฒนาการตามช่วงอายุ

เสียงสูงต่ำแบบผสม	แรกเกิด	3 เดือน	6 เดือน	9 เดือน	12 เดือน	รวม
กลุ่มขึ้น-ตก	69(26.7%)	44(17.0%)	43(16.7%)	43(16.7%)	59(22.9%)	258(100.0%)
กลุ่มตก-ขึ้น	55(22.5%)	30(12.2%)	56(22.9%)	54(22.0%)	50(20.4%)	245(100.0%)



ภาพที่ 5.5 แสดงปริมาณการใช้เสียงสูงต่ำแบบผสมของคำลงท้าย: พัฒนาการใช้ตามช่วงอายุ

จากตารางที่ 5.5 และภาพที่ 5.5 ปริมาณการใช้เสียงสูงต่ำแบบผสมตามพัฒนาการ พบว่า เสียงสูงต่ำแบบผสมกลุ่มขึ้น-ตก ในวัยแรกเกิดมีปริมาณการใช้มากที่สุด (ร้อยละ 26.7) จากนั้นลดลงอย่างมากในวัย 3 เดือน (ร้อยละ 17.0) และลดลงในวัย 6 และ 9 เดือน (ร้อยละ 16.7 และ 16.7) โดยในวัย 6 และ 9 เดือนมีปริมาณการใช้เท่ากัน แล้วจึงเพิ่มขึ้นมากในวัย 12 เดือน (ร้อยละ 22.9) โดยมีปริมาณการใช้น้อยที่สุดในวัย 6 และ 9 เดือน (ร้อยละ 16.7) ในขณะที่เสียงสูงต่ำแบบผสมกลุ่มตก-ขึ้น ในวัยแรกเกิดมีปริมาณการใช้มาก (ร้อยละ 22.5) ลดลงมากในวัย 3 เดือน (ร้อยละ 12.2) จากนั้นกลับเพิ่มขึ้นมากในวัย 6 เดือน (ร้อยละ 22.9) แล้วลดลงต่อเนื่องในวัย 9 และ 12 เดือน (ร้อยละ 22.0 และ 20.1) ตามลำดับ

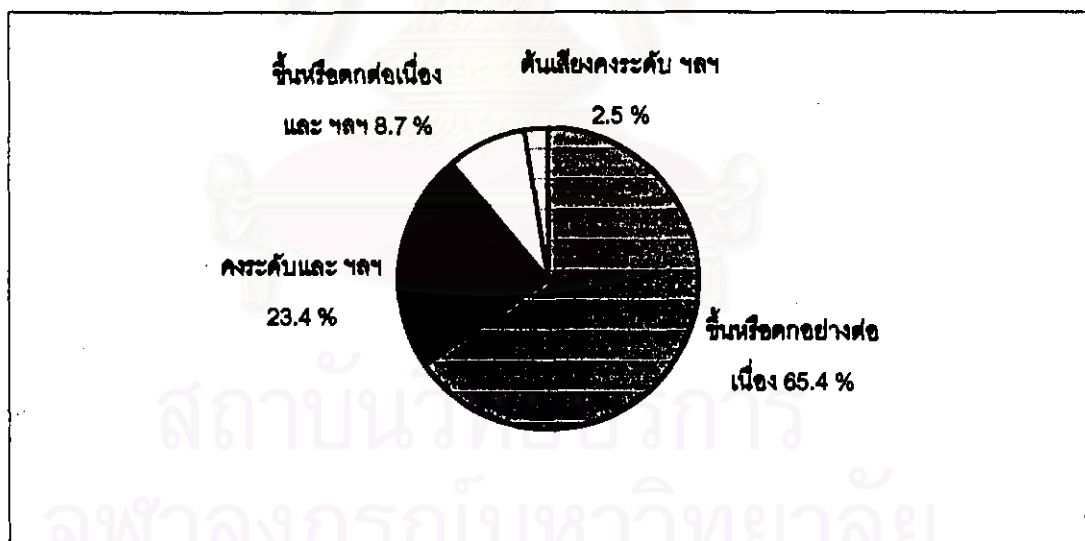
ทั้งนี้สังเกตว่า ปริมาณการใช้เสียงสูงต่ำแบบผสมกลุ่มขึ้น-ตกในวัย 6 เดือน ถึง 12 เดือน มีแนวโน้มเพิ่มขึ้นตามช่วงอายุ ในขณะที่เสียงสูงต่ำแบบผสมกลุ่มตก-ขึ้นในวัยดังกล่าวมีแนวโน้มลดลง ลักษณะดังกล่าวนี้ เนื่องจากวัย 6 ถึง 12 เดือน ทารกมีพัฒนาการก้าวหน้ารวดเร็ว สนใจเรียนรู้สิ่งต่าง ๆ รอบตัว ดังนั้นการใช้เสียงสูงต่ำแบบผสมกลุ่มขึ้น-ตกที่แสดงความหมาย "ดูเหมือนไม่แน่นอน แต่กลับแน่นอน" ย่อมจะช่วยให้ทารกไม่สับสน และมั่นใจในสิ่งที่แม่พูด

สถาบันวิทย์บริการ
จุฬาลงกรณ์มหาวิทยาลัย

5.2.4 การใช้เสียงสูงต่ำแบบไม่ผสม (Non-Convolution) ของคำลงท้าย : ชนิดและปริมาณ

ตารางที่ 5.6 การใช้เสียงสูงต่ำแบบไม่ผสม (Non-Convolution)* ของคำลงท้าย : ชนิดและปริมาณ

เสียงสูงต่ำแบบไม่ผสม	จำนวน	ร้อยละ
ขึ้นหรือตกอย่างต่อเนื่อง	53	65.4
คงระดับและท้ายเสียงขึ้นหรือตก	19	23.4
ขึ้นหรือตกต่อเนื่องและท้ายเสียงคงระดับ	7	8.7
ต้นเสียงคงระดับต่อมาขึ้นหรือตกและท้ายเสียงคงระดับ	2	2.5
รวม	81	100.0



ภาพที่ 5.6 แสดงการใช้เสียงสูงต่ำแบบไม่ผสมของคำลงท้าย : ชนิดและปริมาณ

* สุดาพร อักษรนิยนาวิน (Luksaneeyanawin, 1983) จำแนกทำนองเสียงแบบไม่ผสมเป็น 4 กลุ่มดังนี้

1. ทำนองเสียงขึ้นหรือตกอย่างต่อเนื่อง (Continuous Rise or Fall)
2. ทำนองเสียงคงระดับและท้ายเสียงขึ้นหรือตก (Delayed Rise or Fall)
3. ทำนองเสียงขึ้นหรือตกต่อเนื่องและมีท้ายเสียงคงระดับ (Level Ending Rise or Fall)
4. ทำนองเสียงที่มีต้นเสียงคงระดับต่อมาขึ้นหรือตกและมีท้ายเสียงคงระดับ (Stepping Rise or Fall)

จากตารางที่ 5.6 และภาพที่ 5.6 พบว่าลักษณะของเสียงสูงต่ำแบบไม่ผสมมี 4 ชนิด โดยมีปริมาณการใช้เสียงสูงต่ำแบบไม่ผสมขึ้นหรือตกอย่างต่อเนื่องมากที่สุด (ร้อยละ 65.4) รองลงมาได้แก่เสียงสูงต่ำแบบไม่ผสมคงระดับและมีท้ายเสียงขึ้นหรือตก ขึ้นหรือตกต่อเนื่องและมีท้ายเสียงคงระดับ และเสียงสูงต่ำแบบไม่ผสมที่มีต้นเสียงคงระดับต่อมาขึ้นหรือตกและมีท้ายเสียงคงระดับ (ร้อยละ 23.4, 8.7 และ 2.5) ตามลำดับ

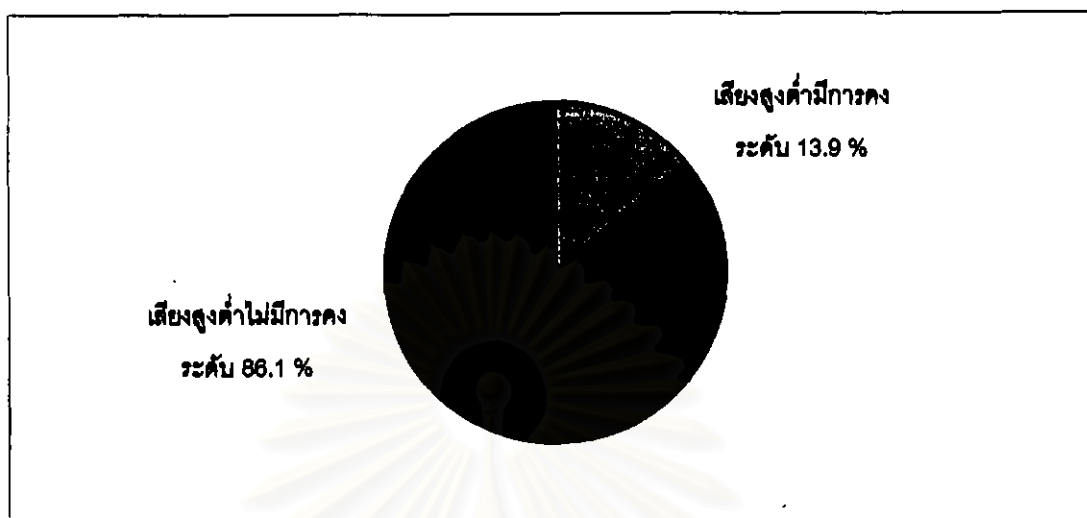
สำหรับข้อมูลที่พบการใช้เสียงสูงต่ำแบบไม่ผสมขึ้นหรือตกอย่างต่อเนื่องจำนวนมากที่สุด (ร้อยละ 65.4) เป็นที่น่าสังเกต เนื่องจาก เสียงขึ้น แสดงความหมายถึง การเข้าปฏิสัมพันธ์ ความไม่มั่นใจ ไม่แน่ใจ สงสัยและการไม่จบความ (Non-finality) ขณะที่ เสียงตก แสดงความหมายถึง การไม่เข้าปฏิสัมพันธ์ ความมั่นใจ แน่ใจ ไม่สงสัย และแสดงการยุติ หรือการจบความ (Finality) (Halliday, 1970) จะเห็นว่าทั้งเสียงขึ้นและเสียงตกดังกล่าว แสดงความหมายเชิงทัศนคติ อารมณ์ และความรู้สึก ดังนั้น การพบปริมาณการใช้เสียงขึ้นและเสียงตกเป็นจำนวนมากสอดคล้องกับการพบปริมาณการใช้คำลงท้ายที่แสดงทัศนคติ อารมณ์และความรู้สึก (Mood Particles) มาก (ดูรายละเอียดเพิ่มเติมในภาคผนวก ค.) ซึ่งสะท้อนให้เห็นหน้าที่ของมาตุภาษาในเรื่องการแสดงอารมณ์และความรู้สึกจากแม่ไปสู่ลูกอย่างเด่นชัดขึ้น

5.3 เสียงสูงต่ำมีการคงระดับ (Stylised) กับเสียงสูงต่ำไม่มีการคงระดับ (Non-Stylised) ของคำลงท้ายในมาตุภาษาไทย

5.3.1 ปริมาณการใช้เสียงสูงต่ำที่มีการคงระดับ (Stylised) กับเสียงสูงต่ำไม่มีการคงระดับ (Non-Stylised) ของคำลงท้าย

ตารางที่ 5.7 ปริมาณการใช้เสียงสูงต่ำที่มีการคงระดับ (Stylised) กับเสียงสูงต่ำไม่มีการคงระดับ (Non-Stylised) ของคำลงท้าย

รูปแบบของเสียงสูงต่ำ	จำนวน	ร้อยละ
มีการคงระดับ	81	13.9
ไม่มีการคงระดับ	503	86.1



ภาพที่ 5.7 แสดงปริมาณการใช้เสียงสูงต่ำมีการคงระดับกับเสียงสูงต่ำไม่มีการคงระดับของคำลงท้าย

จากตารางที่ 5.7 และภาพที่ 5.7 ปริมาณการใช้เสียงสูงต่ำมีการคงระดับพบน้อยกว่าเสียงสูงต่ำไม่มีการคงระดับ (ร้อยละ 13.9 และ 86.1) จากตารางเป็นที่น่าสังเกตว่า เสียงสูงต่ำมีการคงระดับพบร้อยละ 13.9 นั้น ในภาษาที่ผู้ใหญ่วัดกับผู้ใหญ่จะมีปริมาณการใช้มากเท่านี้หรือไม่ เป็นที่น่าสนใจ เนื่องจาก เสียงสูงต่ำมีการคงระดับ แสดงความหมายถึง การเรียก คาคเาได้ เปื่อ หรือ การเตือน การเรียกนั้น ผู้พูดมีเจตนาให้ผู้ฟังสนใจ (Luksaneeyanawin, 1983) แต่เนื่องจากผู้วิจัย ไม่ได้ศึกษาในรายละเอียดว่าทำนองเสียงที่มีการคงระดับแสดงความหมายเรียก คาคเาได้ เปื่อ หรือการเตือนจึงไม่สามารถสรุปได้ว่าเสียงสูงต่ำมีการคงระดับนั้นแสดงความหมายอย่างหนึ่งอย่างใดโดยเฉพาะ

สถาบันวิทยบริการ
จุฬาลงกรณ์มหาวิทยาลัย