

ราชการอ้างอิง

- กิติมา ปริดิติก. การบริหารและการนิเทศการศึกษาเบื้องต้น. กรุงเทพมหานคร : อักษรพิพัฒน์, 2532.
- กาญจนา คุณารักษ์. หลักสูตรและการพัฒนา. นครปฐม : โรงพิมพ์มหาวิทยาลัยศิลปากร, 2527.
- การศึกษานอกโรงเรียน, กรม. การจัดและปัญหาการจัดการศึกษาสำหรับชาวเขา. ลำปาง : ศูนย์การศึกษานอกโรงเรียนภาคเหนือ, 2531. (อัดสำเนา)
- ขจัดก๊อ นุชพัฒน์. ชาวเขา. พิมพ์ครั้งที่ 2. กรุงเทพมหานคร : แพรวพิทยา, 2528.
- คณะกรรมการการประถมศึกษาแห่งชาติ, สำนักงาน. การเตรียมการสอน. ชุดฝึกอบรมด้วยตนเอง เล่ม 16 โครงการปรับปรุงประสิทธิภาพการเรียนการสอนของครูประถมศึกษา. กรุงเทพมหานคร : รุ่งศิลป์การพิมพ์, 2528.
- คณะกรรมการการประถมศึกษาแห่งชาติ, สำนักงาน. แผนการอบรมครูชั้นประถมศึกษาปีที่ 6 โดยใช้นวัตกรรมและเทคโนโลยีทางการศึกษา (วิทย์). กรุงเทพมหานคร : โรงพิมพ์คุรุสภาลาดพร้าว, 2525.
- คณะกรรมการการประถมศึกษาแห่งชาติ, สำนักงาน. แผนพัฒนาการศึกษาแห่งชาติ ฉบับที่ 8 (พ.ศ. 2540-2544). กรุงเทพมหานคร : อรรถพลการพิมพ์, 2539.
- คณะกรรมการการประถมศึกษาแห่งชาติ, สำนักงาน. รายงานผลการดำเนินงานโครงการการศึกษาเพื่อพัฒนาหมู่บ้านในเขตชนบท (กศ.ทช.) ปีงบประมาณ 2533. กรุงเทพมหานคร : โรงพิมพ์การศาสนา, 2533.
- คณะกรรมการการประถมศึกษาแห่งชาติ, สำนักงาน. สาระสำคัญของแผนพัฒนาการศึกษาแห่งชาติ ฉบับที่ 8 (พ.ศ. 2540-2544). กรุงเทพมหานคร : สำนักงานคณะกรรมการการประถมศึกษาแห่งชาติ, 2539.
- คณะกรรมการการศึกษาแห่งชาติ, สำนักงาน. รายงานการรับนักเรียนปีการศึกษา 2540 ความสำเร็จของแผนงานหลักที่ 1 การยกระดับการศึกษาพื้นฐานของปวงชน. น.ป.ท., 2540.
- คณะกรรมการการศึกษาแห่งชาติ, สำนักงาน. รายงานการวิจัยเรื่องการศึกษาเพื่อแสวงหาแนวทางการจัดการศึกษาสำหรับชาวไทยต่างวัฒนธรรม. น.ป.ท., 2531.
- คณะกรรมการการศึกษาแห่งชาติ, สำนักงาน. รายงานการวิจัยเรื่องนโยบายการจัดการศึกษาสำหรับชาวเขาในประเทศไทย. น.ป.ท., 2529.
- คณะกรรมการพัฒนาจังหวัดแม่ฮ่องสอน. แผนพัฒนาจังหวัดแม่ฮ่องสอนประจำปี งบประมาณ 2528. ฝ่ายแผนพัฒนาจังหวัดแม่ฮ่องสอน, 2528. (อัดสำเนา)
- คำถามจากชาวเขาถึงชาวราห์ทำไมเรียนแล้วคนบนคอด้อยค่า. มติชน (25 พ.ค. 2538) : 11.
- เงาศิลป์ คงแก้ว. ชีวิตบนเส้นค้าของ 13 เผ่าไทย. น.ป.ท., 2537.

- จินตนา วิศิษฎ์วงศ์. การศึกษาค่าประเมินงานในโครงการศึกษาศาสนาศึกษาของโรงเรียนประถมศึกษจังหวัดสมุทรปราการ. วิทยานิพนธ์ปริญญาโทมหาบัณฑิต จุฬาลงกรณ์มหาวิทยาลัย, 2529.
- รัชวัฒน์ อาษานอก. สภาพและปัญหาการจัดการศึกษาของโรงเรียนประถมศึกษาแบบพึ่งตนเอง ตั้งกักสำนักงานการประถมศึกษาจังหวัดแม่ฮ่องสอน. วิทยานิพนธ์ปริญญาโทมหาบัณฑิต จุฬาลงกรณ์มหาวิทยาลัย, 2540.
- รชอ มงคลการุณย์. ปัญหาการบริหารงานวิชาการในโรงเรียนประถมศึกษา ตั้งกักสำนักงานการประถมศึกษากรุงเทพมหานคร. วิทยานิพนธ์ปริญญาโทมหาบัณฑิต จุฬาลงกรณ์มหาวิทยาลัย, 2530.
- ธอองค์ พรหมวงศ์ และคณะ. ระบบถือการสอบ. กรุงเทพมหานคร : โรงพิมพ์จุฬาลงกรณ์มหาวิทยาลัย, 2532.
- เดือนใจ ลิเทศน์. ทัศนคติของคณาจารย์ในหมู่บ้านต่อการจัดการศึกษาสำหรับชาวเขา. วารสารการศึกษาแห่งชาติ 18 (สิงหาคม – กันยายน 2527) : 32 – 50.
- ทัศนีย์ ศุกเมธี. หลักสูตรและแบบเรียนประถมศึกษา. กรุงเทพมหานคร : กาคหลักสูตรและการศึกษา วิทยาลัยครูธนบุรี, 2531.
- เทพไท ศรีคำณ. การศึกษาระบบการจัดการเรียนการสอนเพื่อปลูกฝังความสำคัญในความเป็นคนไทยแก่นักเรียนชาวเขาในโรงเรียนประถมศึกษา ตั้งกักสำนักงานคณะกรรมการการประถมศึกษาแห่งชาติ เขตการศึกษา 8. วิทยานิพนธ์ปริญญาโทมหาบัณฑิต จุฬาลงกรณ์มหาวิทยาลัย, 2534.
- ธำรง บัวศรี. ทฤษฎีหลักสูตร : การออกแบบและการพัฒนา. กรุงเทพมหานคร : เอรวิชัยการพิมพ์, 2531.
- บุญท่ม เสนารักษ์. เศรษฐศาสตร์วิเคราะห์เบื้องต้น : มหภาค. กรุงเทพมหานคร : โอเคชั่นสโตร์, 2531.
- บุญมี เพรชอด. หลักสูตรพัฒนาหลักสูตร. ม.ป.ท., ม.ป.ป. (อัคราเนนา)
- เบญจา แสงมณี. การจัดสภาพแวดล้อมในโรงเรียน. การพัฒนานโยบายศึกษา 8-10 เมษายน 2530. สมาคมการศึกษาสำหรับนานาชาติ สาขาประเทศไทย, 2530.
- เบญจา แสงมณี. การอนุบาลศึกษาและประวัติการศึกษาหลักสูตรอนุบาลในประเทศไทย. หน่วยศึกษานิเทศกรรมการศึกษาหลักสูตร, 2526.
- ประชุม รอดประเสริฐ. การบริหารโครงการ. กรุงเทพมหานคร : เนติกุลการพิมพ์, 2528.
- ประทีป สยามชัย. สำรวจทิศทางสังคมวิทยาการศึกษา : กระบวนการทางสังคมเพื่อพัฒนาการศึกษา. กรุงเทพฯ : โรงพิมพ์ชุมนุมสหกรณ์การเกษตรแห่งประเทศไทย, 2526.

- ประกาศพรหม สุวรรณสุข. เอกสารการสอนชุดวิชาพฤติกรรมกรรมการสอนประถมศึกษา เล่มที่ 2.
กรุงเทพมหานคร : มหาวิทยาลัยสุโขทัยธรรมมาธิราช, 2528.
- ประกาศศรี สีสอาด. พื้นฐานการศึกษาทางศาสนาและจริยธรรม. กรุงเทพมหานคร : โรงพิมพ์
จุฬาลงกรณ์มหาวิทยาลัย, 2535.
- ประสงค์ รามสุข. รายงานการวิจัยการศึกษามลภาวะทดลองใช้แบบฝึกเสริมทักษะการพูดภาษาไทยแก่
เด็กชาวเขา. ภาควิชาภาษาไทย คณะมนุษยศาสตร์ มหาวิทยาลัยศรีนครินทรวิโรฒ
ประสานมิตร : โรงพิมพ์เพชรเจริญ, 2532.
- ประสงค์ รามสุข. รายงานการวิจัยเรื่องการศึกษาปัญหาและวิธีแก้ไขการพูดภาษาไทย. ม.ป.ท.,
2523.
- ปรีชา นิพนธ์พิทธา. การประถมศึกษากับการพัฒนา. กรุงเทพมหานคร : กรุงเทพมหานครพิมพ์, 2525.
- ปรีชาพร วงศ์อนุตรโรจน์. การบริหารงานวิชาการ. กรุงเทพมหานคร : สหมิตรออฟเซต, 2535.
- พงษ์ศักดิ์ อินทรามะ. การศึกษาสภาพและปัญหาการบริหารงานวิชาการในโรงเรียนประถมศึกษา
จังหวัดศรีสะเกษ. วิทยานิพนธ์ปริญญาโท สาขาบริหารการศึกษา จุฬาลงกรณ์มหาวิทยาลัย, 2536.
- พนัส หันนาคินทร์. หลักการบริหารโรงเรียน. พิมพ์ครั้งที่ 2. กรุงเทพมหานคร : วัฒนาพานิช, 2524.
- พระเทพรัตนราชสุดาฯ สยามบรมราชกุมารี, สมเด็จพระเทพรัตนราชสุดาฯ สยาม
บรมราชกุมารี. ใน 100 ปี ของการประถมศึกษาเพื่อเยาวชน (พ.ศ. 2427 – 2527).
กรุงเทพมหานคร : โรงพิมพ์คุรุสภา, 2527.
- ไพศาล หวังวานิช. การวัดผลทางการศึกษา. กรุงเทพมหานคร : ไทยวัฒนาพานิช, 2526.
- กัญญา สาทร. หลักบริหารการศึกษา. กรุงเทพมหานคร : โรงพิมพ์คุรุสภาลาดพร้าว, 2526.
- มังกร ทองสุคดี. โครงสร้างการศึกษาวิชาศาสตร์. เอกสารการนิเทศการศึกษา ฉบับที่ 201 หน้า
ศึกษานิเทศก์ กรมการฝึกหัดครู : โรงพิมพ์คุรุสภาลาดพร้าว, 2521.
- ชนัด ชุ่มจิต. ความเป็นครู. กรุงเทพมหานคร : โอเคอินเตอร์, 2536.
- รุจิร ภู่อาระ. การวัดและประเมินผลทางการศึกษา. กรุงเทพมหานคร : โรงพิมพ์มหาวิทยาลัย
รามคำแหง, 2520.
- รัชณี ศรีไพรวรรณ. เอกสารการสอนชุดวิชาที่สอนระดับประถมศึกษาหน่วที่ 1-7 มหาวิทยาลัย
สุโขทัยธรรมมาธิราช. กรุงเทพมหานคร : ฝ่ายการพิมพ์ มหาวิทยาลัยสุโขทัยธรรมมาธิราช,
2525.
- รัตนา ศิริพานิช. ความเข้าใจในการฟังและผลสัมฤทธิ์ทางวิชาการของนักเรียนชั้นประถมศึกษาปีที่ 2
ที่พูดภาษาไทยกลางในจังหวัดพระนครศรีอยุธยา และพูดภาษามาตรายในจังหวัดปทุมธานี.
วิทยานิพนธ์ปริญญาโท สาขาบริหารการศึกษา มหาวิทยาลัยศรีนครินทรวิโรฒ ประสานมิตร, 2507.
- วันซ์ พงกษะศรี และคณะ. การพัฒนาผลต่อการอ่านของชาวเขาเผ่ามูเซอและกะเหรี่ยง. ม.ป.ท.,
2528.

- วนิดา วัชรกิจ. ปัญหาการบริหารโรงเรียนประถมศึกษาที่รับนักเรียนชาวเขา สังกัดสำนักงานการประถมศึกษาจังหวัดตาก. วิทยานิพนธ์ปริญญาโท สาขาบริหารศึกษาคณะศึกษาศาสตร์ มหาวิทยาลัยเชียงใหม่. 2534.
- วิจิตชาวเขา, สถาบัน. รายงานผลการรวบรวมข้อมูลการศึกษานักเรียนชาวเขาในประเทศไทย ปีการศึกษา 2537. ม.ป.ท., 2539. (อัดสำเนา)
- วิชัย วงษ์ใหญ่. พัฒนาหลักสูตรและการสอน. กรุงเทพมหานคร : โรงพิมพ์รุ่งเรืองธรรม, 2537.
- วิชาการ, กรม. คู่มือการพัฒนาหลักสูตรตามความต้องการของท้องถิ่น. กรุงเทพมหานคร : โรงพิมพ์คุรุสภาลาดพร้าว, 2536.
- วิชาการ, กรม. สรุปผลการศึกษาวิจัยและประเมินผลการใช้หลักสูตรประถมศึกษาและมัธยมศึกษา (ฉบับปรับปรุง พ.ศ. 2533). ม.ป.ท., 2538. (อัดสำเนา)
- วิมลศรี ร่วมสุข. การสอนภาษาไทย. กรุงเทพมหานคร : โรงพิมพ์สถานสงเคราะห์ปากเกร็ด, 2522.
- วิโรจน์ ศรีโกศา. การบริหารงานวิชาการ. กรุงเทพมหานคร : กองพัฒนาบุคคล สำนักงานคณะกรรมการการประถมศึกษาแห่งชาติ, 2536.
- ศักดิ์รินทร์ สุวรรณโรจน์. "ครุฑตามแนวพระราชดำริ". น้้าราชการศษ. 19,5 (มิถุนายน – กันยายน 2542) : 2 – 11.
- ศึกษาธิการ, กระทรวง. คู่มือการจัดกิจกรรมนักเรียนระดับประถมศึกษาและมัธยมศึกษา พุทธศักราช 2520. กรุงเทพมหานคร : โรงพิมพ์จงเจริญการพิมพ์, 2520.
- ศึกษาธิการ, กระทรวง. คู่มือการประเมินผลการเรียนตามหลักสูตรประถมศึกษา พุทธศักราช 2521 (ฉบับปรับปรุง พ.ศ. 2533). พิมพ์ครั้งที่ 2. กรุงเทพมหานคร : โรงพิมพ์คุรุสภาลาดพร้าว, 2535.
- ศึกษาธิการ, กระทรวง. คู่มือหลักสูตรประถมศึกษา พุทธศักราช 2521 (ฉบับปรับปรุง พ.ศ. 2533). พิมพ์ครั้งที่ 2. กรุงเทพมหานคร : โรงพิมพ์การศาสนา, 2535.
- ศึกษาธิการ, กระทรวง. แนวคิดการจัดการศึกษา ศาสนา ศิลปวัฒนธรรมสำหรับชาวเขาในประเทศไทย. ม.ป.ท., 2531.
- ศึกษาธิการ, กระทรวง. แนวทางใช้หลักสูตรประถมศึกษา พุทธศักราช 2521. พิมพ์ครั้งที่ 2. กรุงเทพมหานคร : โรงพิมพ์คุรุสภา, 2535.
- ศึกษาธิการ, กระทรวง. หลักสูตรประถมศึกษา พุทธศักราช 2521 (ฉบับปรับปรุง พ.ศ. 2533). พิมพ์ครั้งที่ 2 กรุงเทพมหานคร : โรงพิมพ์การศาสนา, 2535.
- ศึกษาธิการเขต 2 ะดา, สำนักงาน. วิธีพิเศษในการสอนภาษาไทย. ะดา : สำนักงานศึกษาธิการเขต 2, 2517.
- ศึกษาธิการเขต 11 สำนักงาน. โครงการสอนชั้นประถมศึกษาปีที่ 1 สำหรับเด็กที่มีปัญหาทางภาษา. กรุงเทพมหานคร : โรงพิมพ์คุรุสภาลาดพร้าว, 2518.

- สงเคราะห์ชาวเขา, กอง. โครงการพัฒนาเขตพื้นที่สูง ไทย-ออสเตรเลีย. มปท. มปป.
- สงเคราะห์ชาวเขา, กอง. ทำเนียบชุมชนบนพื้นที่สูงในประเทศไทย ปี 2538. กรุงเทพมหานคร :
ชนบรรณการพิมพ์, 2539.
- สัจด์ อุทรานันท์. การจัดการเรียนการสอนอย่างเป็นระบบ. พิมพ์ครั้งที่ 2. กรุงเทพมหานคร :
รัตนมิตร, 2527.
- สัจด์ อุทรานันท์. พื้นฐานและการพัฒนาหลักสูตร. พิมพ์ครั้งที่ 3. กรุงเทพมหานคร :
เจนเดอร์พับลิเคชัน, 2532.
- สนิท ชีรังค์. ผลของการจัดการศึกษาภาคบังคับ 4 รูปแบบ สำหรับชุมชนชาวเขาในเขตอำเภอเมือง
จังหวัดแม่ฮ่องสอน. วิทยานิพนธ์ปริญญาการศึกษาคุณวุฒิปรัชญา มหาวิทยาลัย
ศรีนครินทรวิโรฒ ประสานมิตร, 2530.
- สนิท วงศ์ประเสริฐ. ชาวเขา : ชนกลุ่มน้อยผู้คือโอกาส. สถาบันวิจัยชาวเขาจังหวัดเชียงใหม่
กระทรวงมหาดไทย, 2530.
- สมพร สุทัศนีย์. การประเมินศึกษา. กรุงเทพมหานคร : ไทอวัฒนาพานิช, 2525.
- สมยศ เม่นเข้ม. สาระ-นิเทศ การจัดการศึกษาสำหรับชุมชนบนพื้นที่สูง. กรุงเทพมหานคร :
ศุภลักษณ์การพิมพ์, 2539.
- สมหวัง พิธิยานุวัฒน์. "ความรู้พื้นฐานสำหรับการประเมินโครงการการศึกษา" รวมบทความทางการ
ประเมินโครงการ. กรุงเทพมหานคร : จุฬาลงกรณ์มหาวิทยาลัย, 2528.
- สันต์ ชรรณบำรุง. หลักสูตรและการบริหารหลักสูตร. กรุงเทพมหานคร : โรงพิมพ์การศาสนา, 2527.
- สุจริต เพ็ชรชอบ. หลักสูตรและการบริหารหลักสูตร. กรุงเทพมหานคร : โรงพิมพ์การศาสนา,
2523.
- สปร. จับมือ กคน. เก็บตกเด็กชาวเขาช่วยกันแจ่งจ่ายโอกาสการศึกษา. เดลินิวส์ (12 มิ.ย. 2541) :
10.
- สุพิน บุญชูวงศ์. หลักสูตรสอน. กรุงเทพมหานคร : โรงพิมพ์แสงสุทธิการพิมพ์, 2535.
- สุพิชญา ชีระกุล. การสร้างความสัมพันธ์ระหว่างโรงเรียนกับชุมชน. สมุทรปราการ : ชนิษฐ์การพิมพ์
2522.
- สุน อมรวีวัฒน์. สมมติพิพจน์ของการศึกษาไทย. กรุงเทพมหานคร : โรงพิมพ์จุฬาลงกรณ์
มหาวิทยาลัย, 2535.
- สุน อมรวีวัฒน์ และ สมพงษ์ จิตรระดับ. สาระกิจกรรมการเรียนการสอนวิชาหลักสูตรและการสอน
ระดับประถมศึกษา. ม.ป.ท., 2530.
- สุรวัช ศรีวัช, ม.ร.ว. เทคนิคการบริหารโรงเรียนประถมศึกษาที่มีประสิทธิภาพ. พิมพ์ครั้งที่ 2.
กรุงเทพมหานคร : บริษัทอมรินทร์ พริ้นติ้ง กรุ๊ป จำกัด, 2520.

อังคณา ชิวพันธ์. ศาสตร์ของการสอนภาษาไทย. กรุงเทพมหานคร : คณะครุศาสตร์ จุฬาลงกรณ์มหาวิทยาลัย, 2531.

อุทัย ธรรมเดโช. การบริหารการประถมศึกษา. กรุงเทพมหานคร : วัชรินทร์การพิมพ์, 2527.

ภาษาอังกฤษ

Good, Carter v. Dictionary of Education. 3 rd ed ; New York : McGraw – Hill Book co. , 1973.

Mills, Richard W. and Mills Jean. Bilingualism in the primary school. New York : Routledge, 1993.

Saylor, Garlen J. and Alexander, William M. Planning Curriculum for School. 3 rd. ed. New York : Holt, Rine hart and Winston, Inc, 1974.

Sergiovanni and others. Education Governance and Administration. 3 rd ed. Boston : Allyn and Bacon, 1992.

สถาบันวิทยบริการ
จุฬาลงกรณ์มหาวิทยาลัย



ภาคผนวก

สถาบันวิทยบริการ
จุฬาลงกรณ์มหาวิทยาลัย

ภาคผนวก ก
รายนามผู้ทรงคุณวุฒิ

1. คุณศุภันท์ ไทศรีทอง ผู้ตรวจราชการกรม กรมประชาสงเคราะห์
กระทรวงแรงงานและสวัสดิการสังคม
2. ผู้ช่วยศาสตราจารย์ ชุนสุข บุญยสวัสดิ์ ภาควิชาประถมศึกษา คณะครุศาสตร์
จุฬาลงกรณ์มหาวิทยาลัย
3. คุณทวิช จตุรพรุฒย์ นักวิจัยสังคม
สถาบันวิจัยชาวเขา จังหวัดเชียงใหม่
4. อาจารย์ถนัดชัย จันทร์ชะออด ศึกษานิเทศก์จังหวัดน่าน
สำนักงานการประถมศึกษาจังหวัดน่าน
5. อาจารย์กฤตเชษฐ แก้ววี อาจารย์ใหญ่โรงเรียนบ้านชอด
สำนักงานการประถมศึกษาอำเภอสองแคว
สำนักงานการประถมศึกษาจังหวัดน่าน

สถาบันวิทยบริการ
จุฬาลงกรณ์มหาวิทยาลัย

ภาคผนวก ข
รายชื่อโรงเรียนที่เป็นตัวอย่างประชากร

รายชื่อโรงเรียน	อำเภอ
จังหวัดเชียงราย	
1. บ้านห้วยชมภู	เมือง
2. บ้านห้วยชม	เมือง
3. บ้านสองพี่น้อง	เชียงของ
4. บ้านคอกตะไจ๊ะ	เชียงแสน
5. บ้านแม่แอบวิทยา	เชียงแสน
6. ธรรมจาริกอุปถัมภ์ 1	แม่จัน
7. บ้านมังกาตา	แม่สรวย
8. บ้านแสนเจริญ	แม่สรวย
9. บ้านห้วยน้ำเย็น	แม่สรวย
10. บ้านบุญเซอร์หาฮี	แม่สาย
11. บ้านป่าดิ่ง	เวียงป่าเป้า
12. บ้านกระแสด	พญาเม็งราย
13. บ้านทรายทอง	เวียงแก่น
14. บ้านพญาไพร	แม่ฟ้าหลวง
15. บ้านผาเคื่อ	แม่ฟ้าหลวง
16. บ้านพนาสวรรค์	แม่ฟ้าหลวง
17. บ้านพญาพิภักดิ์	ขุนตาล
18. บ้านป่าขางาม	คอกหลวง
จังหวัดเชียงใหม่	
1. ศรีนครรัฐ	เมือง
2. นิคมไพรผาหมอนอินทนนท์	จอมทอง
3. บ้านห้วยม่วงฝั่งซ้าย	จอมทอง
4. บ้านแม่เคาะ	เชียงดาว
5. พัฒนาคันน้ำขุนคองบ้านรินหลวง	เชียงดาว

รายชื่อโรงเรียน	อำเภอ
6. บ้านรินทรวง	เชิงดาว
7. บ้านห้วยเสือน	ฝาง
8. บ้านขุนแจ้	พร้าว
9. บ้านแม่บุญ	แม่แจ่ม
10. บ้านเฮาะวิทยา	แม่แจ่ม
11. บ้านผาทะปี	แม่แจ่ม
12. บ้านจันทร์	แม่แจ่ม
13. บ้านห้วยซา	แม่แจ่ม
14. บ้านห้วยน้ำค้าง	แม่แจ่ม
15. เจ้าพ่ออุปถัมภ์ 7	แม่ริม
16. กมต-เรียม สุโกศล (บ้านผาใต้)	แม่อาข
17.ศึกษานารีอนุสรณ์ 1	แม่อาข
18. บ้านห้วยตอกหมู	แม่อาข
19. บ้านแม่ถานคำ	สะเมิง
20. บ้านแม่แ้ว	สะเมิง
21. บ้านห้วยปูลิง	อมก๋อย
22. บ้านตุงดิง	อมก๋อย
23. บ้านแม่อ่างขาง	อมก๋อย
24. บ้านมุเซอ	อมก๋อย
25. บ้านแม่โถ	ฮอด
26. บ้านแม่สะนาม	ฮอด
27. บ้านคองคำ	ฮอด
28. บ้านเด่นวิทยา	ฮอด
29. บ้านบงตัน	คอกเต่า
30. บ้านแม่แทม	เวียงแหง
31. บ้านห้วยคันดอง	ไชยปราการ
32. บ้านห้วยข้าวลิบ	แม่วาง

รายชื่อโรงเรียน

อำเภอ

จังหวัดน่าน

1. บ้านปางเปือ	เมือง
2. บ้านหัวตะเภา	เมือง
3. บ้านหัวเลียบ	เวียงสา
4. บ้านคอกด้ว	ท่าวังผา
5. บ้านน้ำตกใต้	ท่าวังผา
6. บ้านผาเวียง	ปัว
7. บ้านพนาสวรรค์	ปัว
8. บ้านชี	เชียงกลาง
9. บ้านน้ำเลียง	ทุ่งช้าง
10. บ้านร่มเกล้า	แม่จริม
11. บ้านสบบมาง	บ่อเกลือ
12. บ้านหัวแกลบ	สองแคว
13. เสรีทวีวัฒน์อุปถัมภ์	เฉลิมพระเกียรติ

จังหวัดพะเยา

1. บ้านสบตุ๋นวิราษฎร์สงเคราะห์	เชียงคำ
2. ราชานุเคราะห์	ปง
3. บ้านใหม่ปางคำ(กุดตงกาอนุสรณ์)	ปง

จังหวัดนพบุรีศรีนครนิพนธ์

1. บ้านหัวฮ่อม	ร้องกวาง
2. บ้านค้ำตะนะ	ตอง
3. บ้านค้ำปิงใจ	วังชิ้น
4. บ้านแซ่ฟ้า	วังชิ้น

จังหวัดแม่ฮ่องสอน

1. บ้านแม่สะเป่ไต้	ขุนฮวม
2. บ้านพัฒนา	ขุนฮวม
3. บ้านหัวแม่สุริน	ขุนฮวม

รายชื่อโรงเรียน	อำเภอ
4. บ้านหว้าโน	ขุนขวม
5. บ้านแม่ซอ	ขุนขวม
6. บ้านน้ำปดามุง	ป่าซ
7. บ้านป่าซาง	ป่าซ
8. บ้านปางดงประชาสรรค์	ป่าซ
9. บ้านทบตอก	เมือง
10. บ้านไม้ตะเป	เมือง
11. บ้านหนองขาวกลาง	เมือง
12. บ้านน้ำส้ม	เมือง
13. บ้านห้วยส้าน	เมือง
14. บ้านแม่เค็ด	แม่ถาน้อย
15. บ้านแม่ตะกั่ว	แม่ถาน้อย
16. บ้านห้วยผึ้ง	แม่ถาน้อย
17. บ้านห้วยไม้ซาง	แม่ถาน้อย
18. บ้านพิกทอง	แม่ถาน้อย
19. บ้านตะอานเหนือ	แม่ถาน้อย
20. บ้านดูลาเปอร	แม่ถาน้อย
21. บ้านผาแดงหลวง	แม่ถาน้อย
22. บ้านกะวัก	แม่ถาน้อย
23. บ้านตะมอด	แม่สะเรียง
24. บ้านแพะ	แม่สะเรียง
25. บ้านขุนแม่ค้อบ	แม่สะเรียง
26. บ้านท่าคาฝั่ง	แม่สะเรียง
27. บ้านแม่อุ้มทอง	แม่สะเรียง
28. บ้านห้วยเค็ด	แม่สะเรียง
29. ตั้งวาศวิทธา	แม่สะเรียง
30. บ้านขุนวง	แม่สะเรียง
31. บ้านขุนวงเหนือ	แม่สะเรียง

รายชื่อโรงเรียน	อำเภอ
32. บ้านแม่ออก	สบเมย
33. บ้านแม่ถา	สบเมย
34. บ้านผาฮอ	สบเมย
35. บ้านหัววอก	สบเมย
36. ต่อกแพวิทธา	สบเมย
37. บ้านกระหอบ	สบเมย
38. บ้านเตโคะ	สบเมย
39. บ้านกอมูเคอ	สบเมย
40. บ้านกตอเซโก	สบเมย
41. บ้านหัวเฮื้อะ	ปางมะผ้า
42. บ้านต้อเบะ	ปางมะผ้า
จังหวัดลำปาง	
1. บ้านแม่ส้าน	วังเหนือ
2. บ้านซ่อฟ้า	แจ้ห่ม
3. บ้านคอดังกา	เมืองปาน
4. บ้านแม่ส้าน	แม่เมาะ
จังหวัดลำพูน	
1. บ้านหัวคัม	ดง
2. บ้านหัวหญ้าไซ	ดง
3. บ้านป่าเตา	แม่ทา
4. บ้านโป่งแดง	ทุ่งหัวช้าง
5. สามัคคีศรีวิชัย	ทุ่งหัวช้าง
6. บ้านหัวโป่ง	ทุ่งหัวช้าง
7. บ้านหัวโป่ง	ทุ่งหัวช้าง
รวม	123 โรงเรียน

ภาคผนวก ก
รายชื่อโรงเรียนที่ใช้ในการชันภาษณ์ สังเกตและสำรวจ

รายชื่อโรงเรียน	อำเภอ
จังหวัดเชียงราย	
1. บ้านคอตตะโง๊ะ	เชียงแสน
2. บ้านแม่แอบวิทยา	เชียงแสน
จังหวัดเชียงใหม่	
3. บ้านมูเซอ	ฮมก้อฮ
4. บ้านแม่แพม	เวียงแหง
จังหวัดน่าน	
5. บ้านน้ำถักใต้	ท่าวังผา
6. เสรินทวัฒน์อุปถัมภ์	เฉลิมพระเกียรติ
จังหวัดพะเยา	
7. ราชานุเคราะห์	ปง
8. บ้านใหม่ปางคำ	ปง
จังหวัดแพร่	
9. บ้านค้ำปิงใจ	วังจั่น
10. บ้านแซ่ฟ้า	วังจั่น
จังหวัดแม่ฮ่องสอน	
11. บ้านแม่ฮอก	สบเมอ
12. บ้านขุนวง	แม่สะเรียง
จังหวัดลำปาง	
13. บ้านแม่ส้าน	วังเหนือ
14. บ้านคอตตังกา	เมืองปาน
จังหวัดลำพูน	
15. บ้านโป่งแดง	ทุ่งหัวช้าง
16. ตาหมักศรีวิชัย	ทุ่งหัวช้าง

ภาคผนวก ง
เครื่องมือที่ใช้ในการวิจัย

แบบสอบถามเพื่อการวิจัย

เรื่อง

การศึกษาสภาพปัญหาการจัดการเรียนการสอนในโรงเรียนประถมศึกษาที่ตั้งอยู่ในชุมชนชาวเขา
สังกัดสำนักงานคณะกรรมการการประถมศึกษาแห่งชาติ เขตการศึกษา 8

ชุดที่ 1 สำหรับผู้บริหารโรงเรียน

คำชี้แจง แบบสอบถามนี้ แบ่งออกเป็น 2 ตอน คือ

ตอนที่ 1 สถานภาพของผู้ตอบ

ตอนที่ 2 สภาพปัญหาการจัดการเรียนการสอนในโรงเรียนประถมศึกษาที่ตั้งอยู่ในชุมชน
ชาวเขา สังกัดสำนักงานคณะกรรมการการประถมศึกษาแห่งชาติ เขตการศึกษา 8
ซึ่งครอบคลุมในด้าน

1. นโยบายในการจัดการเรียนการสอน
2. การบริหารและบริหารหลักสูตร
3. การส่งเสริมและสนับสนุนการใช้หลักสูตร
4. การจัดกิจกรรมเสริมหลักสูตร
5. สภาพทั่วไปของโรงเรียน
6. ความสัมพันธ์ระหว่างโรงเรียนกับชุมชน

ข้อมูลที่ได้จากท่านจะนำไปใช้สำหรับการศึกษาวิจัยเท่านั้น การให้ข้อมูลจะไม่มีผลกระทบต่อ
การปฏิบัติงานและสถานภาพทางราชการของท่านแต่อย่างใด ได้โปรดตอบให้ตรงกับสภาพการ
ปฏิบัติจริงทุกข้อ ขอขอบพระคุณในความร่วมมือตอบแบบสอบถามนี้ด้วยดี

เมื่อท่านตอบเสร็จ กรุณาพับครึ่งและใช้หวดเข็บบกระดาษ ส่งไปรษณีย์กลับคืน จะเป็น
พระคุณอย่างสูง

ตอนที่ 1 สถานภาพของผู้ตอบ

คำชี้แจง โปรดทำเครื่องหมาย / ลงใน () หน้าข้อความที่เป็นจริงหรือเติมข้อความลงในช่องว่างที่กำหนดให้

1. เพศ

() ชาย () หญิง

2. อายุ

() 25 – 30 ปี () 31 – 35 ปี

() 36 – 40 ปี () 41 – 45 ปี

() 46 – 50 ปี () 51 – 55 ปี

() 56 ปีขึ้นไป

3. วุฒิต่างการศึกษาสูงสุด

() ต่ำกว่าปริญญาตรี () ปริญญาตรี

() ปริญญาโท () อื่นๆ (โปรดระบุ).....

4. ประสบการณ์ในการเป็นผู้บริหาร โรงเรียน

() น้อยกว่า 1 ปี () 1 – 5 ปี

() 6 – 10 ปี () มากกว่า 10 ปี

5. ประสบการณ์ในการเป็นผู้บริหาร โรงเรียนประถมศึกษาที่ตั้งอยู่ในชุมชนชาวเขา

() น้อยกว่า 1 ปี () 1 – 5 ปี

() 6 – 10 ปี () มากกว่า 10 ปี

6. ปัจจุบันท่านดำรงตำแหน่ง

() ครูใหญ่ () อาจารย์ใหญ่

() ผู้อำนวยการ () อื่นๆ (โปรดระบุ).....

7. ความสามารถในการพูดและฟังภาษาชาวเขาเผ่าของนักเรียน

() พูดและฟังไม่ได้ () พูดและฟังได้เป็นบางคำ

() พูดและฟังได้พอเข้าใจ () พูดและฟังได้ดี

8. ภูมิกำเนาเดิม

() ในหมู่บ้านที่โรงเรียนตั้งอยู่ () ในอำเภอที่โรงเรียนตั้งอยู่

() ในจังหวัดที่โรงเรียนตั้งอยู่ () ต่างจังหวัด

ตอนที่ 2 สภาพและปัญหาการจัดการเรียนการสอนในโรงเรียนประถมศึกษาที่ตั้งอยู่ในชุมชนชาวเขา
สังกัดสำนักงานคณะกรรมการการประถมศึกษาแห่งชาติ เขตการศึกษา 8

คำชี้แจง โปรดเขียนเครื่องหมาย / ลงใน () หน้าข้อความที่เป็นจริงหรือเติมข้อความลงในช่องว่างที่
กำหนดให้ (ตอบได้มากกว่า 1 คำตอบ)

นโยบายในการจัดการเรียนการสอน

1. นโยบายการจัดการเรียนการสอนในโรงเรียนประถมศึกษาที่ตั้งอยู่ในชุมชนชาวเขา โรงเรียนของ
ท่าน ได้รับมาจากหน่วยงานใด
 - () สำนักงานคณะกรรมการการประถมศึกษาแห่งชาติ
 - () สำนักงานการประถมศึกษาจังหวัด
 - () สำนักงานการประถมศึกษาอำเภอ
 - () โรงเรียนมีนโยบายเอง
 - () อื่น ๆ (โปรดระบุ).....
2. โรงเรียนของท่านมีนโยบายการจัดการเรียนการสอนในโรงเรียนประถมศึกษาที่ตั้งอยู่ในชุมชน
ชาวเขา อย่างไรบ้าง
 - () มุ่งเปิดโอกาสให้เด็กชาวเขาในวัยเรียนทุกคนเข้ารับการศึกษอย่างครบถ้วน
 - () มุ่งพัฒนาหลักสูตร แผนการสอนให้สอดคล้องกับสภาพของ สังคม สิ่งแวดล้อม
ขนบธรรมเนียม ประเพณีและค่านิยมของชาวเขา
 - () ปรับปรุงการเรียนการสอนและนำเอานวัตกรรมทางการศึกษามาใช้ในการเรียน
การสอน
 - () ลดอัตราการศึกษาชั้นให้เหลือน้อยที่สุด
 - () ปรับปรุงอาคารเรียน และบริเวณโรงเรียนให้สวยงามร่มรื่นเอื้อต่อการจัดกิจกรรม
การเรียนการสอน และเหมาะสมกับสภาพของโรงเรียน
 - () ให้บริการและดูแลนักเรียนอย่างทั่วถึงทั้งทางด้านสวัสดิการและสุขภาพเพื่อให้นักเรียน
ได้เล่าเรียนอย่างมีความสุข
 - () อื่น ๆ (โปรดระบุ).....

3. ท่านมีปัญหเกี่ยวกับนโยบายการจัดการเรียนการสอนในโรงเรียนประถมศึกษาที่ตั้งอยู่ในชุมชน
ชาวเขา หรือไม่

() ไม่มี () มี

ถ้ามี มีปัญหาหรืออุปสรรคอะไรบ้าง ได้แก่

- () เอกสารเกี่ยวกับนโยบายของคณบดียังไม่ชัดเจน
- () โรงเรียนขาดเอกสารที่เกี่ยวข้องให้ครูได้ศึกษา
- () ครูไม่เข้าใจนโยบายของคณบดี
- () บุคลากรในโรงเรียนขาดทักษะในการวางแผนกำหนดนโยบายเอง
- () ครูไม่เห็นความสำคัญในการปฏิบัติตามนโยบายของโรงเรียน
- () งบประมาณในการดำเนินงานตามนโยบายของโรงเรียนไม่พอเพียง
- () อื่น ๆ (โปรดระบุ).....

4. ท่านมีวิธีแก้ปัญหาหรือข้อเสนอแนะเกี่ยวกับนโยบายการจัดการเรียนการสอนในโรงเรียน
ประถมศึกษาที่ตั้งอยู่ในชุมชนชาวเขา อย่างไรบ้าง

.....

.....

.....

การบริหารและบริการหลักสูตร

5. โรงเรียนของท่านมีจำนวนภาคเรียนที่เปิดสอน กี่ภาคเรียน

- () เปิด - ปิด 2 ภาคเรียน
- () เปิด - ปิด 3 ภาคเรียน
- () อื่น ๆ (โปรดระบุ).....

6. โรงเรียนของท่านมีกำหนดการเรียนและหยุดเรียน อย่างไรบ้าง

- () เรียนวันจันทร์ถึงวันศุกร์หยุดวันเสาร์และวันอาทิตย์
- () เรียนวันจันทร์ถึงวันเสาร์หยุดวันอาทิตย์
- () มีวันหยุดพิเศษในแต่ละเดือนตามปฏิทินคอกซ์ที่สำนักงาน
- () การประถมศึกษาอำเภอกำหนด
- () วันหยุดตามประเพณีชาวเขา
- () อื่น ๆ (โปรดระบุ).....

7. ท่านจัดครูเข้าสอนแต่ละวิชาหรือระดับโดยใช้เกณฑ์ในการพิจารณา อย่างไรบ้าง
- () จัดโดยคำนึงถึงประสิทธิภาพการสอนของครู
 - () จัดโดยคำนึงถึงวิชาเอกของครูที่จะเข้าสอน
 - () จัดตามความสมัครใจและความสนใจของครู
 - () อื่น ๆ (โปรดระบุ).....
8. ท่านมีการเตรียมบุคลากรเพื่อจัดการเรียนการสอนในโรงเรียนประถมศึกษาที่ตั้งอยู่ในชุมชนชาวเขาหรือไม่
- () ไม่มี () มี
- ถ้ามี มีการเตรียมบุคลากร อย่างไรบ้าง
- () จัดประชุมชี้แจงเกี่ยวกับหลักสูตร แผนการสอนและกิจกรรมการเรียนการสอน
 - () จัดให้มีการสาธิตการสอน
 - () จัดส่งครูเข้าอบรมประชุมสัมมนา
 - () จัดศึกษาดูงานนอกสถานที่
 - () เชิญวิทยากรมาให้ความรู้แก่ครู
 - () บริการเอกศารให้ครูได้ศึกษา
 - () อื่น ๆ (โปรดระบุ).....
9. ท่านได้กำหนดให้ครูในโรงเรียนของท่านมีความรู้เกี่ยวกับชาวเขาเผ่าที่สอน หรือไม่
- () ไม่กำหนด () กำหนด
- ถ้ากำหนด ท่านกำหนดให้ครูมีความรู้ในเรื่องอะไรบ้าง
- () ภาษาของชาวเขา
 - () วัฒนธรรม ขนบธรรมเนียมและประเพณีของชาวเขา
 - () การสอนเด็กสองภาษา
 - () อื่น ๆ (โปรดระบุ).....
10. วัสดุหลักสูตรที่ท่านจัดและบริการให้ครู มีอะไรบ้าง
- () หลักสูตรประถมศึกษา ทุทธศักราช 2521 (ฉบับปรับปรุง พ.ศ. 2533)
 - () คู่มือการใช้หลักสูตร
 - () คู่มือครู
 - () แผนการสอนบูรณาการของสำนักงานการประถมศึกษาจังหวัด
 - () หลักสูตรท้องถิ่นที่โรงเรียนจัดทำขึ้น
 - () หนังสือเรียน
 - () หนังสือแบบฝึกหัด
 - () อื่น ๆ (โปรดระบุ).....

11. ท่านมีปัญหาหรืออุปสรรคในการบริหารและบริกาหลักสูตร หรือไม่

() ไม่มี () มี

ถ้ามี มีปัญหาและอุปสรรคอะไรบ้าง

- () กำหนดการเปิด – ปิดของโรงเรียนไม่สอดคล้องกับสภาพท้องถิ่นของชาวเขา
- () ครูมีจำนวนน้อยต้องรับภาระงานมาก
- () ครูไม่สามารถปรับตัวให้เข้ากับสภาพความเป็นอยู่ของโรงเรียนและชุมชนได้
- () ครูไม่เคยสอนในโรงเรียนประถมศึกษาที่ตั้งอยู่ในชุมชนชาวเขามาก่อน
- () ครูไม่ได้ศึกษาเอกสารหลักสูตร
- () ขาดแคลนวัสดุหลักสูตร
- () งบประมาณในการจัดหาวัสดุหลักสูตรเพิ่มเติมไม่พอเพียง
- () อื่น ๆ (โปรดระบุ).....

12. ท่านมีวิธีแก้ปัญหาหรือข้อเสนอแนะเกี่ยวกับการบริหารและบริกาหลักสูตร อย่างไรบ้าง

.....

.....

.....

การส่งเสริมและสนับสนุนการใช้หลักสูตร

13. ท่านมีการสร้างขวัญและกำลังใจให้แก่ครูในโรงเรียน หรือไม่

() ไม่มี () มี

ถ้ามี ท่านมีวิธีการ อย่างไรบ้าง

- () ช่วยเหลือครูในการแก้ปัญหาต่างๆให้สำเร็จลุล่วงไปด้วยดี
- () ให้คำปรึกษาครูสม่ำเสมอ
- () ชมเชยผลงานที่ปรากฏ
- () ให้ความเป็นกันเองกับครู
- () ส่งเสริมและสนับสนุนให้ครูเข้ารับการอบรม
- () อื่น ๆ (โปรดระบุ).....

14. ท่านมีการสนับสนุนหรือตั้งใจให้นักเรียนชาวเขามาโรงเรียน หรือไม่

() ไม่มี () มี

ถ้ามี ท่านมีวิธีการ อย่างไรบ้าง

- () จัดวัสดุอุปกรณ์การเรียน เช่น หนังสือ สมุด ดินสอ ให้กับนักเรียนที่ขาดจน
- () จัดโครงการอาหารกลางวัน
- () ไม่เคร่งครัดเรื่องการแต่งกายมาโรงเรียน
- () แจกชุดนักเรียนและเสื้อผ้าให้กับนักเรียนที่ขาดจน
- () จัดบ้านพักในโรงเรียนสำหรับนักเรียนที่อยู่ห่างไกล
- () อื่น ๆ (โปรดระบุ).....

15. ท่านมีการส่งเสริมและสนับสนุนการเตรียมการจัดการเรียนการสอนของคุณ หรือไม่

() ไม่มี () มี

ถ้ามี ท่านมีวิธีการ อย่างไรบ้าง

- () จัดประชุมครูเพื่อวางแผนและเตรียมงานก่อนเปิดภาคเรียน
- () จัดงบประมาณและวัสดุอุปกรณ์ต่างๆให้
- () จัดทำแผนการสอนสำหรับครูใน โรงเรียนประถมศึกษาที่ตั้งอยู่ในชุมชนชาวเขาโดยเฉพาะ เพื่อใช้เตรียมการเรียนการสอนก่อนเปิดภาคเรียน
- () เชิญวิทยากรมาให้ความรู้ คำแนะนำ
- () ให้คำปรึกษาแนะนำ
- () อื่น ๆ (โปรดระบุ).....

16. ท่านมีการส่งเสริมและสนับสนุนการจัดกิจกรรมการเรียนการสอนของคุณ หรือไม่

() ไม่มี () มี

ถ้ามี ท่านมีวิธีการ อย่างไรบ้าง

- () สังเกตการสอนพร้อมให้คำแนะนำ
- () จัดให้มีกาสนิตการสอนโดยผู้เชี่ยวชาญ
- () จัดให้มีการศึกษาดูงานการจัดการเรียนการสอนในโรงเรียนประถมศึกษาดีเด่นที่ตั้งอยู่ในชุมชนชาวเขา
- () ให้ครูได้แลกเปลี่ยนความรู้กันเกี่ยวกับวิธีสอนและเทคนิคการสอน
- () อื่น ๆ (โปรดระบุ).....

17. ท่านมีการส่งเสริมและสนับสนุนการผลิตและการใช้สื่อการสอนของครู หรือไม่

() ไม่มี () มี

ถ้ามี ท่านมีวิธีการ อย่างไรบ้าง

- () จัดให้ครูใช้สื่อที่มีอยู่ในชุมชนชาวเขามาช่วยในการจัดการเรียนการสอน
- () จัดหาเอกสารต่างๆ ที่ให้ความรู้เกี่ยวกับการผลิตและการใช้สื่อการเรียนการสอน
- () จัดสรรงบประมาณและวัสดุอุปกรณ์ในการผลิตสื่อการเรียนการสอน
- () จัดหาวิธีการผลิตสื่อและการใช้สื่อการสอนที่เหมาะสมกับการสอนนักเรียนชาวเขา
- () อื่น ๆ (โปรดระบุ).....

18. ท่านมีการส่งเสริมและสนับสนุนการวัดและประเมินผลการเรียนการสอนของครู หรือไม่

() ไม่มี () มี

ถ้ามี ท่านมีวิธีการ อย่างไรบ้าง

- () จัดให้ครูประเมินผลการเรียนทั้งด้านความรู้และการปฏิบัติ
- () ให้คำแนะนำแก่ครูในเรื่องการสร้างเครื่องมือและการวัดและประเมินผลนักเรียน
- () จัดหาเอกสารเกี่ยวกับการวัดและประเมินผลของโรงเรียนประถมศึกษาที่ตั้งอยู่ในชุมชนชาวเขาให้ครูศึกษา
- () จัดหาวัสดุอุปกรณ์และงบประมาณในการจัดทำเครื่องมือวัดและประเมินผลให้แก่ครู
- () อื่น ๆ (โปรดระบุ).....

19. ท่านมีการนิเทศและการติดตามการใช้หลักสูตร หรือไม่

() ไม่มี () มี

ถ้ามี ท่านมีวิธีการ อย่างไรบ้าง

- () วางแผนนิเทศและติดตามผลร่วมกันระหว่างครู ผู้บริหารและศึกษานิเทศก์
- () จัดให้มีการติดตามและประเมินผลการปฏิบัติงานของครูมาใช้ประกอบการนิเทศ
- () ติดต่อประสานงานเกี่ยวกับแหล่งวิชาการในการใช้หลักสูตรและชี้แจงให้ครูทราบความเคลื่อนไหวอยู่เสมอ
- () จัดให้มีการศึกษาดูงานในโรงเรียนประถมศึกษาดีเด่นที่ตั้งอยู่ในชุมชนชาวเขา
- () อื่น ๆ (โปรดระบุ).....

20. ท่านมีปัญหาหรืออุปสรรคเกี่ยวกับการส่งเสริมการใช้หลักสูตร หรือไม่

() ไม่มี () มี

ถ้ามี ท่านมีปัญหาหรืออุปสรรค อะไรบ้าง

- () ครูมีภาระงานมากจึงไม่มีเวลาจัดทำแผนหรือศึกษาวัสดุหลักสูตร
- () เอกสารต่างๆ เพื่อประกอบการศึกษาค้นคว้าของครู ไม่พอเพียง
- () ผู้บริหารมีภาระหน้าที่ที่ต้องติดต่อราชการบ่อยครั้งทำให้ไม่มีเวลาดำเนินการและติดตามผลการใช้หลักสูตร
- () ขาดการวางแผนนิเทศและติดตามผลการใช้หลักสูตรร่วมกับหน่วยงานต่างๆ
- () งบประมาณในการสนับสนุนการเรียนการสอนและจัดกิจกรรมต่างๆ ไม่พอเพียง
- () อื่น ๆ (โปรดระบุ).....

21. ท่านมีวิธีแก้ปัญหาหรือข้อเสนอแนะเกี่ยวกับการส่งเสริมและสนับสนุนการใช้หลักสูตรอย่างไรบ้าง

.....

.....

.....

การจัดกิจกรรมเสริมหลักสูตร

22. โรงเรียนของท่านมีการจัดกิจกรรมเสริมหลักสูตร อะไรบ้าง

- () กิจกรรมลูกเสือและยุวกาชาด
- () กิจกรรมสหกรณ์
- () กิจกรรมการเกษตรเพื่ออาหารกลางวัน
- () กิจกรรมกีฬา
- () กิจกรรมอนุรักษ์สิ่งแวดล้อม
- () กิจกรรมส่งเสริมวัฒนธรรมไทย
- () กิจกรรมส่งเสริมและอนุรักษ์วัฒนธรรมชาวเขา
- () อื่น ๆ (โปรดระบุ).....

23. ท่านมีการกำหนดการจัดกิจกรรมเสริมหลักสูตร แต่ละประเภทอย่างไร

- () จัดตามความพร้อมของครู
- () จัดตามความสนใจของนักเรียน
- () จัดตามหลักสูตรกำหนด
- () อื่น ๆ (โปรดระบุ).....

24. การจัดกิจกรรมเสริมหลักสูตรในโรงเรียนของท่าน จัดในเวลาใดบ้าง

- () ในเวลาเรียน
- () ระหว่างพักเรียน
- () หลังเลิกเรียน
- () วันหยุดสัปดาห์
- () อื่น ๆ (โปรดระบุ).....

25. ท่านมีปัญหาหรืออุปสรรคในการจัดกิจกรรมเสริมหลักสูตร หรือไม่

- () ไม่มี
- () มี

ถ้ามี มีปัญหาหรืออุปสรรค อะไรบ้าง

- () งบประมาณรู้ความเข้าใจในหลักการจัดกิจกรรมเสริมหลักสูตร
- () งบประมาณสนับสนุนการดำเนินงานจัดกิจกรรมเสริมหลักสูตรไม่พอเพียง
- () วัสดุอุปกรณ์และสถานที่ในการจัดกิจกรรมเสริมหลักสูตรไม่พอเพียง
- () ไม่มีเวลาเพียงพอในการจัดกิจกรรมเสริมหลักสูตร
- () นักเรียนไม่สนใจเข้าร่วมกิจกรรมเสริมหลักสูตร
- () อื่น ๆ (โปรดระบุ).....

26. ท่านมีวิธีแก้ปัญหาหรือข้อเสนอแนะเกี่ยวกับการจัดกิจกรรมเสริมหลักสูตร อย่างไรบ้าง

.....

.....

.....

สภาพทั่วไปของโรงเรียน

27. ชุมชนชาวเขาที่โรงเรียนของท่านให้บริการอยู่มีลักษณะ อย่างไร

- () ตั้งอยู่กระจัดกระจาย อยู่ห่างไกลกัน
- () ตั้งอยู่รวมกันเป็นชุมชนใหญ่
- () อื่น ๆ (โปรดระบุ).....

28. โรงเรียนของท่านตั้งอยู่ในชุมชนชาวเขา เผ่าใด

- () มูเซอ
- () กะเหรี่ยง
- () แม้ว
- () เชา
- () ลีซอ
- () อีเก้อ
- () ถั่ว
- () ขมุ
- () ถิ่น
- () อื่น ๆ (โปรดระบุ).....

29. ที่ตั้งโรงเรียนของท่านมีความเหมาะสมต่อการจัดการเรียนการสอน หรือไม่

- () ไม่เหมาะสม () เหมาะสม

ถ้าไม่เหมาะสม มีลักษณะอย่างไรบ้าง

- () ตั้งอยู่บนเขา การคมนาคมลำบาก
 () อยู่ห่างไกลจากหมู่บ้าน
 () อยู่ห่างไกลแหล่งน้ำ
 () มีพื้นที่ราบน้อย ส่วนใหญ่เป็นพื้นที่ราบเอียง
 () มีพื้นที่ขรุขระเป็นลูกวังหรือก้อนหิน
 () อื่น ๆ (โปรดระบุ).....

30. อาคารเรียนในโรงเรียนของท่านมีลักษณะ อย่างไร

- () อาคารไม้ชั้นเดียว
 () อาคารปูนชั้นเดียว
 () อาคารไม้ 2 ชั้น
 () อาคารปูน 2 ชั้น
 () อาคารชั่วคราว
 () อื่น ๆ (โปรดระบุ).....

31. ชั้นเรียนที่เปิดสอนในระดับประถมศึกษา

- () เปิดสอนครบทุกระดับชั้นเรียน
 () เปิดสอนไม่ครบระดับชั้นเรียน

32. จำนวนครูรวมทั้งผู้บริหารโรงเรียนที่ปฏิบัติงานในโรงเรียน

- () 1-5 คน () 6-10 คน
 () 11-15 คน () 15-20 คน
 () มากกว่า 20 คน

33. ขนาดของโรงเรียน

- () ขนาดเล็ก (น้อยกว่า 120 คน)
 () ขนาดกลาง (121 - 300)
 () ขนาดใหญ่ (301 คนขึ้นไป)

34. อาคารเรียนและห้องเรียนมีความเพียงพอต่อจำนวนชั้นเรียนและนักเรียน หรือไม่

- () ไม่เพียงพอ () เพียงพอ

ถ้าไม่เพียงพอ ท่านปฏิบัติอย่างไร

- () เปิดสอนในแต่ละชั้นปีเว้นปี
 () เรียนรวม 2 ชั้นต่อ 1 ห้องเรียน
 () สร้างอาคารเรียนชั่วคราว
 () อื่น ๆ (โปรดระบุ).....

35. ท่านมีปัญหาหรืออุปสรรคเกี่ยวกับสภาพแวดล้อมทั่วไปของโรงเรียน หรือไม่

- () ไม่มี () มี

ถ้ามี มีปัญหาหรืออุปสรรค อย่างไรบ้าง

- () พื้นที่ในการจัดการเรียนการสอนมีน้อย เช่น เกษตร
 () พลศึกษา มีน้อยทำให้จัดได้ไม่เต็มที่
 () การขาดแคลนน้ำดื่มน้ำใช้ในช่วงฤดูร้อน
 () การเดินทางมาเรียนไกลและลำบากทำให้นักเรียนไม่มาเรียนบ่อย
 () อาคารเรียนเก่าและทรุดโทรม
 () วัสดุ ครุภัณฑ์ เช่น โต๊ะ เก้าอี้ ซ้ำชุดทรุดโทรมและไม่เพียงพอกับจำนวนนักเรียน
 () ไม่สามารถปรับปรุงและพัฒนาบริเวณโรงเรียนเพราะพื้นที่ของโรงเรียนส่วนใหญ่เป็น
 ภูเขาและป่าไม้
 () อื่น ๆ (โปรดระบุ).....

36. ท่านมีวิธีแก้ปัญหาหรือข้อเสนอแนะเกี่ยวกับสภาพแวดล้อมทั่วไปของโรงเรียน อย่างไรบ้าง

.....

สถาบันวิจัยบริการ
 จุฬาลงกรณ์มหาวิทยาลัย

ความสัมพันธ์ระหว่างโรงเรียนกับชุมชน

37. ท่านมีวิธีการให้ชุมชนชาวเขามีเจตคติที่ดีต่อการเรียนการสอน อย่างไรบ้าง

- () เชิญผู้ปกครองมาประชุมชี้แจง
- () จัดโครงการเยี่ยมบ้านนักเรียน
- () ให้ผู้ปกครองเข้ามามีบทบาทในกิจกรรมต่างๆของโรงเรียน เช่น วันพ่อ วันแม่
- () สนับสนุนและเข้าร่วมประเพณีต่างๆของชาวเขา
- () ให้บุคคลในชุมชนเข้ามาเป็นกรรมการศึกษาของโรงเรียน
- () เชิญบุคคลในชุมชนชาวเขามาช่วยสอนหรือเป็นวิทยากรในโรงเรียน
- () ให้บริการชุมชนในการใช้อาคารสถานที่เพื่อจัดกิจกรรมต่างๆ
- () อื่น ๆ (โปรดระบุ).....

38. ท่านมีการส่งเสริมและสนับสนุนการอนุรักษ์ศิลปวัฒนธรรมและประเพณีของชาวเขา หรือไม่

- () ไม่มี
- () มี

ถ้ามี ท่านมีวิธีการ อย่างไรบ้าง

- () ให้นักเรียนใช้ภาษาชาวเขาในโรงเรียนได้
- () กำหนดวันให้นักเรียนแต่งกายชุดประจำเผ่ามาเรียน (โปรดระบุวัน)
.....
- () นำภูมิปัญญาท้องถิ่นหรืออาชีพของชาวเขามาจัดการเรียนการสอน (โปรดระบุชื่อ)
.....
- () อื่น ๆ (โปรดระบุ).....

39. ท่านมีการจัดกิจกรรมในการช่วยเหลือชุมชนชาวเขา หรือไม่

- () ไม่มี
- () มี

ถ้ามี ท่านมีการจัดกิจกรรม อย่างไรบ้าง

- () จัดสอนหนังสือให้แก่คนในชุมชนชาวเขาที่ไม่รู้หนังสือ
- () ให้ความรู้เกี่ยวกับการประกอบอาชีพบนที่สูงกับชุมชนชาวเขา
- () จัดบริการวารสารสิ่งพิมพ์ให้กับชุมชนชาวเขา
- () ให้บริการเกี่ยวกับสุขภาพอนามัย เช่น วิชารักษาโรค
- () ให้ความช่วยเหลือครอบครัวของนักเรียนที่ยากจน เช่น เสื้อผ้า อาหาร
- () ให้บริการแหล่งน้ำกับชุมชน
- () อื่น ๆ (โปรดระบุ).....

40. ชุมชนชาวเขาที่โรงเรียนตั้งอยู่ให้การสนับสนุนและความร่วมมือในการจัดการเรียนการสอนของโรงเรียน หรือไม่

() ไม่สนับสนุน () สนับสนุน

ถ้าไม่สนับสนุน เนื่องจากสาเหตุใดบ้าง

- () ชุมชนชาวเขาส่วนใหญ่อยู่ยากจน
- () ผู้ปกครองไม่ต้องการให้บุตรหลานมาเรียนเพราะทำให้ขาดแรงงาน
- () บุคคลในชุมชนต้องไปประกอบอาชีพห่างไกลหมู่บ้านทำให้ไม่มีเวลามาให้ความร่วมมือกับโรงเรียน
- () ชุมชนไม่เห็นความสำคัญของการศึกษา
- () ชาวเขาไม่กล้าทบทปะหรือพูดคุยกับครู
- () อื่น ๆ (โปรดระบุ).....

ถ้าสนับสนุน ชุมชนชาวเขาให้การสนับสนุนและร่วมมือ อย่างไรบ้าง

- () ผู้ปกครองร่วมมือกับครูในการแก้ปัญหาการเรียนของนักเรียน
- () บุคคลในชุมชนมาร่วมกิจกรรมต่างๆที่ทางโรงเรียนจัดขึ้น
- () ชุมชนให้ความร่วมมือกับทางโรงเรียนเมื่อทางโรงเรียนขอความช่วยเหลือ
- () อื่น ๆ (โปรดระบุ).....

41. ท่านมีปัญหาหรืออุปสรรคเกี่ยวกับความสัมพันธ์ระหว่างโรงเรียนกับชุมชน หรือไม่

() ไม่มี () มี

ถ้ามี มีปัญหาและอุปสรรค อย่างไรบ้าง

- () การสื่อสารกับชาวเขาอุปสรรคทางด้านภาษาเพราะชาวเขาไม่เข้าใจภาษาไทย
- () การจัดกิจกรรมของโรงเรียนบางครั้งขัดกับความเชื่อและค่านิยมชาวเขา
- () การประสานงานระหว่างโรงเรียน ผู้ปกครองและผู้นำท้องถิ่นไม่พอเพียง
- () ครูปรับตัวเข้ากับสภาพสังคมและประเพณีของชาวเขาไม่ได้
- () ครูมีภาระหน้าที่มากทำให้ไม่มีเวลา
- () ครูเป็นคนต่างถิ่นต้องกลับบ้านในวันหยุดจึงไม่สามารถเข้าร่วมกิจกรรมของชุมชนได้
- () อื่น ๆ (โปรดระบุ).....

42. ท่านมีวิธีแก้ปัญหาหรือข้อเสนอแนะเกี่ยวกับความสัมพันธ์ระหว่างโรงเรียนกับชุมชน อย่างไรบ้าง

.....

.....

.....

แบบสอบถามเพื่อการวิจัย

เรื่อง

การศึกษาสภาพปัญหาการจัดการเรียนการสอนในโรงเรียนประถมศึกษาที่ตั้งอยู่ในชุมชนชาวเขา
สังกัดสำนักงานคณะกรรมการการประถมศึกษาแห่งชาติ เขตการศึกษา 8

ชุดที่ 2 สำหรับครู

คำชี้แจง แบบสอบถามนี้ แบ่งออกเป็น 2 ตอน คือ

ตอนที่ 1 สถานภาพของผู้ตอบ

ตอนที่ 2 สภาพปัญหาการจัดการเรียนการสอนในโรงเรียนประถมศึกษาที่ตั้งอยู่ในชุมชน
ชาวเขา สังกัดสำนักงานคณะกรรมการการประถมศึกษาแห่งชาติ เขตการศึกษา 8
ซึ่งครอบคลุมในด้าน

1. การปรับหลักสูตร
2. การเรียนการสอน
3. สภาพครูและนักเรียน

ข้อมูลที่ได้จากท่านจะนำไปใช้สำหรับการศึกษาวิจัยเท่านั้น การให้ข้อมูลจะไม่มีผลกระทบต่อ
ต่อการปฏิบัติงานและสถานภาพทางราชการของท่านแต่อย่างใด ได้โปรดตอบให้ตรงกับสภาพการ
ปฏิบัติจริงทุกข้อ ขอขอบพระคุณในความร่วมมือตอบแบบสอบถามนี้ด้วยดี

เมื่อท่านตอบเสร็จ กรุณาพับครึ่งและใช้ถวคเียบกระดาษ ส่งไปรษณีย์กลับคืน จะเป็น
พระคุณอย่างสูง

ตอนที่ 1 สถานภาพของผู้ตอบ

ตอนที่ 2 โปรดทำเครื่องหมาย / ลงใน () และเติมข้อความที่เป็นจริงลงในช่องว่างที่กำหนดให้

1. เพศ

() ชาย () หญิง

2. อายุ

() น้อยกว่า 26 ปี () 26 – 30 ปี

() 31 – 35 ปี () 36 – 40 ปี

() 41 – 45 ปี () 46 – 50 ปี

() 51 – 55 ปี () มากกว่า 55 ปี

3. วุฒิทางการศึกษา

() ต่ำกว่าปริญญาตรี () ปริญญาตรี

() ปริญญาโท () อื่นๆ (โปรดระบุ).....

4. ประสบการณ์ในการสอน

() น้อยกว่า 1 ปี () 1 – 5 ปี

() 6 – 10 ปี () มากกว่า 10 ปี

5. ประสบการณ์ในการสอนในโรงเรียนประถมศึกษาที่ตั้งอยู่ในชุมชนชาวเขา

() น้อยกว่า 1 ปี () 1 – 5 ปี

() 6 – 10 ปี () มากกว่า 10 ปี

6. หน้าที่รับผิดชอบของท่าน

() ครูประจำชั้นประถมศึกษาปีที่ 1

() ครูประจำชั้นประถมศึกษาปีที่ 2

() ครูประจำชั้นประถมศึกษาปีที่ 3

() ครูประจำชั้นประถมศึกษาปีที่ 4

() ครูประจำชั้นประถมศึกษาปีที่ 5

() ครูประจำชั้นประถมศึกษาปีที่ 6

7. หน้าที่รับผิดชอบในการสอนของท่าน

() สอนประจำชั้น

() สอนรายวิชา

8. ภูมิตำแหน่งของท่าน

- () ในหมู่บ้านที่โรงเรียนตั้งอยู่
- () ในอำเภอที่โรงเรียนตั้งอยู่
- () ในจังหวัดที่โรงเรียนตั้งอยู่
- () ต่างจังหวัด



สถาบันวิทยบริการ
จุฬาลงกรณ์มหาวิทยาลัย

ตอนที่ 2 สภาพและปัญหาการจัดการเรียนการสอนในโรงเรียนประถมศึกษาที่ตั้งอยู่ในชุมชนชาวเขา
สังกัดสำนักงานคณะกรรมการประถมศึกษาแห่งชาติ เขตการศึกษา 8

คำชี้แจง โปรดทำเครื่องหมาย / ลงใน () หน้าข้อความที่เป็นจริงหรือเติมข้อความลงในช่องว่างที่
กำหนดให้ (ตอบได้มากกว่า 1 คำตอบ)

การปรับหลักสูตร

1. การจัดการเรียนการสอนในโรงเรียนประถมศึกษาที่ตั้งอยู่ในชุมชนชาวเขา ท่านได้การปรับเนื้อหา
แต่ละวิชาที่กำหนดไว้ในหลักสูตรประถมศึกษา พุทธศักราช 2521 (ฉบับปรับปรุง พ.ศ. 2533)
หรือไม่

() ไม่ได้ปรับ () ปรับ

ถ้าท่านไม่ได้ปรับ เนื่องจากสาเหตุใด

() เนื้อหาในหลักสูตรมีความสอดคล้องกับสภาพท้องถิ่น สภาพชีวิต และปัญหาของ
ชาวเขาที่อยู่แล้ว

() ไม่มีความรู้ในการปรับเนื้อหาหลักสูตร

() ภาระหน้าที่ในโรงเรียนมีมาก ไม่มีเวลาในการปรับ

() ไม่มีเอกสารหรือแหล่งความรู้

() อื่น ๆ (โปรดระบุ).....

ถ้าท่านปรับ ท่านดำเนินการปรับเนื้อหาในหลักสูตรประถมศึกษา พุทธศักราช 2521 (ฉบับ
ปรับปรุง พ.ศ. 2533) โดยมีจุดมุ่งหมาย อย่างไรบ้าง

() เพื่อให้สอดคล้องกับสภาพท้องถิ่นและสังคมชาวเขา

() เพื่อให้สอดคล้องกับสภาพของนักเรียน

() เพื่อให้สอดคล้องกับสภาพของครู

() อื่น ๆ (โปรดระบุ).....

ท่านปรับเนื้อหาในหลักสูตรประถมศึกษา พุทธศักราช 2521 (ฉบับปรับปรุง พ.ศ. 2533)
ในลักษณะ อย่างไรบ้าง

() ตัดเนื้อหาที่ไม่จำเป็นสำหรับชาวเขาออก

() เพิ่มเนื้อหาที่ไม่จำเป็นสำหรับชาวเขา

() นำเนื้อหาหลายๆกลุ่มวิชามารวมการกัน

() อื่น ๆ (โปรดระบุ).....

ท่านมีปัญหาหรืออุปสรรคในการปรับเนื้อหา หรือไม่

- () ไม่มี () มี

ถ้ามี ท่านมีปัญหาหรืออุปสรรค อย่างไรบ้าง

- () ไม่มีความรู้ในการปรับเนื้อหาดีพอ
 () เอกสารและข้อมูลเพื่อนำไปปรับเนื้อหาไม่พอเพียง
 () เนื้อหาที่ปรับยังไม่สอดคล้องกับสภาพท้องถิ่นและสังคมของชาวเขา
 () ขาดการสนับสนุนจากผู้บริหารโรงเรียน
 () อื่น ๆ (โปรดระบุ).....

ท่านมีวิธีแก้ปัญหาหรือข้อเสนอแนะในการปรับเนื้อหา อย่างไรบ้าง

.....

2. การจัดการเรียนการสอนในโรงเรียนประถมศึกษาที่ตั้งอยู่ในชุมชนชาวเขา ท่านได้ปรับเวลาเรียนของแต่ละวิชา ที่กำหนดไว้ในหลักสูตรประถมศึกษาพุทธศักราช 2521 (ฉบับปรับปรุง พ.ศ. 2533) หรือไม่

- () ไม่ได้ปรับ () ปรับ

ถ้าไม่ได้ปรับ เนื่องจากสาเหตุใด

- () เวลาเรียนที่กำหนดไว้มีความเหมาะสมดีแล้ว
 () ไม่มีความรู้ในการปรับเวลาเรียน
 () ภาระหน้าที่ในโรงเรียนมีมาก ไม่มีเวลาปรับ
 () ไม่มีเอกสารหรือแหล่งความรู้
 () อื่น ๆ (โปรดระบุ).....

ถ้าท่านปรับ ท่านดำเนินการปรับเวลาเรียนในหลักสูตรประถมศึกษา พุทธศักราช 2521 (ฉบับปรับปรุง พ.ศ. 2533) โดยมีจุดมุ่งหมาย อย่างไรบ้าง

- () เพื่อให้สอดคล้องกับสภาพท้องถิ่นและสังคมชาวเขา
 () เพื่อให้สอดคล้องกับสภาพของนักเรียน
 () เพื่อให้สอดคล้องกับสภาพของครู
 () อื่น ๆ (โปรดระบุ).....

ท่านปรับเวลาเรียนในหลักสูตรประถมศึกษา ทุทธศักราช 2521 (ฉบับปรับปรุง พ.ศ. 2533)

ในลักษณะ อย่างไรบ้าง

- () ตัดเนื้อหาที่ไม่จำเป็นสำหรับชาวเขาออก
- () เพิ่มเนื้อหาที่ไม่จำเป็นสำหรับชาวเขา
- () ถดเวลาเรียนโดยนำเนื้อหาหลายๆกลุ่มวิชามานบูรณาการกัน
- () อื่น ๆ (โปรดระบุ).....

ท่านมีปัญหาหรืออุปสรรคในการปรับเวลาเรียน หรือไม่

- () ไม่มี
- () มี

ถ้ามี ท่านมีปัญหาหรืออุปสรรค อย่างไรบ้าง

- () ไม่มีความรู้ในการปรับเวลาเรียนดีพอ
- () เอกสารและแหล่งข้อมูลเพื่อนำไปปรับเวลาเรียนไม่พอเพียง
- () เวลาเรียนที่ปรับยังไม่สอดคล้องกับสภาพท้องถิ่นและสังคมชาวเขา
- () เวลาเรียนที่ปรับยังไม่สอดคล้องกับสภาพนักเรียน
- () เวลาเรียนที่ปรับยังไม่สอดคล้องกับสภาพของครู
- () อื่น ๆ (โปรดระบุ).....

ท่านมีวิธีแก้ปัญหาหรือข้อเสนอแนะในการปรับเวลาเรียน อย่างไรบ้าง

.....

.....

.....

การเรียนการสอน

การเตรียมการสอน

3. การจัดการเรียนการสอนในโรงเรียนประถมศึกษาที่ตั้งอยู่ในชุมชนชาวเขา ท่านได้จัดทำแผนการสอนหรือกำหนดการสอน หรือไม่

- () ไม่ได้จัดทำ
- () จัดทำ

ถ้าไม่ได้จัดทำ เนื่องจากสาเหตุใดบ้าง

- () ใช้แผนการสอนของสำนักงานการศึกษาจังหวัด
- () ใช้คามคู่มือครู
- () ไม่มีความรู้ในการจัดทำแผนการสอน
- () มีภาระงานมากไม่มีเวลาดำเนินการ
- () อื่น ๆ (โปรดระบุ).....

ถ้าจัดทำ ท่านมีการจัดทำแผนการสอนหรือกำหนดการสอน อย่างไรบ้าง

- () จัดทำแผนการสอนหรือกำหนดการสอนครบทุกวิชา
- () จัดทำแผนการสอนหรือกำหนดการสอนเป็นบางวิชา (โปรดระบุ)
.....
- () อื่น ๆ (โปรดระบุ).....

4. ท่านมีการเตรียมภาษาของชาวเขาเพื่อที่จะใช้พูดกับนักเรียนในชั้น หรือไม่

- () ไม่เตรียม
- () เตรียม

ไม่เตรียมภาษาของชาวเขา เนื่องจาก

- () ไม่รู้ภาษาของชาวเขา
- () รู้ภาษาชาวเขาเป็นอย่างดีไม่จำเป็นต้องเตรียม
- () ไม่ต้องการให้นักเรียนพูดภาษาชาวเขาในชั้นเรียน
- () มีภาระหน้าที่มากไม่มีเวลาเตรียม
- () นักเรียนชาวเขาในชั้นที่สอนมีความรู้ภาษาไทย

ถ้าเตรียม ท่านมีวิธีการเตรียมอย่างไร

- () ฝึกพูดคำหรือประโยคที่จำเป็น จนคล่องแคล่ว
- () ฝึกพูดคำหรือประโยคที่จำเป็น พอที่จะใช้ในการสื่อความหมายได้
- () เขียนคำหรือประโยคที่จำเป็น ในกระดาษเพื่อนำไปใช้ในชั้นเรียนเมื่อถึงคราวจำเป็น
- () อื่น ๆ (โปรดระบุ).....

5. ท่านมีปัญหาหรืออุปสรรคในการเตรียมการสอน หรือไม่

- () ไม่มี
- () มี

ถ้ามี ท่านมีปัญหาหรืออุปสรรค อย่างไรบ้าง

- () ขาดแคลนเอกสารและแหล่งข้อมูลใช้ค้นคว้า
- () ภาระหน้าที่มีมากทำให้ไม่มีเวลาจัดเตรียมการสอนได้ต่อเนื่อง
- () ไม่มีทักษะในการจัดทำแผนการสอน
- () ไม่รู้และเข้าใจภาษาชาวเขาดีพอ
- () ไม่ได้ได้รับความร่วมมือจากบุคลากรที่เกี่ยวข้อง
- () อื่น ๆ (โปรดระบุ).....

6. ท่านมีวิธีแก้ปัญหหรือข้อเสนอแนะในการเตรียมการสอน อย่างไรบ้าง

.....

.....

.....

การจัดกิจกรรมการเรียนการสอน

7. การจัดกิจกรรมการเรียนการสอนในโรงเรียนประถมศึกษาที่ตั้งอยู่ในชุมชนชาวเขา ท่านได้ใช้ภาษาชาวเขาเผ่าที่สอน หรือไม่

- () ไม่ใช่ () ใช่

ถ้าไม่ใช่ เนื่องจากสาเหตุใด

- () พูดภาษาชาวเขาไม่ได้
 () ไม่ต้องการให้นักเรียนพูดภาษาชาวเขาในชั้นเรียน
 () นักเรียนชาวเขาในชั้นที่สอนมีความรู้ภาษาไทย
 () อื่น ๆ (โปรดระบุ).....

ถ้าใช่ ท่านใช้ในโอกาสใดบ้าง

- () อธิบายเพิ่มเติมในการสอนเนื้อหาใหม่ที่นักเรียนไม่เข้าใจ
 () ใช้พูดกับนักเรียนในกรณีที่นักเรียนไม่เข้าใจภาษาไทยที่ครูพูด
 () สนทนาเรื่องทั่วๆ ไปกับนักเรียน
 () อื่น ๆ (โปรดระบุ).....

8. ในการจัดกิจกรรมการเรียนการสอน ถ้านักเรียนที่ไม่เข้าใจภาษาไทยที่ท่านใช้สอน ท่านมีวิธีการสอน อย่างไรบ้าง

- () อธิบายเป็นภาษาไทยง่ายๆ สั้นๆ
 () อธิบายเป็นภาษาชาวเขา
 () ใช้ภาษาท่าทางในการแสดงความหมาย
 () ให้เพื่อนนักเรียนที่เข้าใจภาษาไทยช่วยอธิบาย
 () ให้นักเรียนชั้นที่สูงกว่าที่เข้าใจภาษาไทยมาช่วยอธิบายเป็นภาษาชาวเขาให้แก่เด็กเรียนในชั้นของท่าน
 () อื่น ๆ (โปรดระบุ).....

9. ท่านจัดกิจกรรมการเรียนการสอนในโรงเรียนประถมศึกษาที่ตั้งอยู่ในชุมชนชาวเขา โดยใช้วิธีการสอนและเทคนิคการสอนใดบ้าง

- () บรรยาย
 () สาธิต
 () อภิปราย
 () ทดลอง
 () บทบาทสมมุติ
 () ศูนย์การเรียน
 () อื่น ๆ (โปรดระบุ).....

10. ท่านคิดว่า วิธีการสอนใดได้ผลดีในการสอนให้แก่นักเรียนในโรงเรียนประถมศึกษาที่ตั้งอยู่ในชุมชนชาวเขา (โปรดระบุ)

.....

11. ท่านได้รับติดชอบสอนประจำชั้นมากกว่า 1 ชั้น หรือไม่

() ไม่ได้ () ได้

ถ้าได้ ท่านมีวิธีสอนอย่างไร

- () นำมาสอนรวมในห้องเดียวกัน
- () ให้นักเรียนชั้นที่สูงกว่ามาช่วย
- () ให้นักเรียนศึกษาค้นคว้าด้วยตนเอง
- () สอนห้องแรกและมอบหมายงานแล้วจึงไปสอนอีกห้อง
- () อื่น ๆ (โปรดระบุ).....

12. ท่านมีปัญหาหรืออุปสรรคในการจัดกิจกรรมการเรียนการสอน หรือไม่

() ไม่มี () มี

ถ้ามี ท่านมีปัญหาหรืออุปสรรค อย่างไรบ้าง

- () ความรู้พื้นฐานเกี่ยวกับภาษา วัฒนธรรมและประเพณีของชาวเขาไม่พอเพียง
- () การเรียนรู้ของนักเรียนเป็นไปไม่ได้ซ้ำเพราะใช้ภาษาชาวเขามากกว่าภาษาไทย
- () แหล่งข้อมูลที่ให้นักเรียนไปศึกษาค้นคว้าเพิ่มเติมไม่พอเพียง
- () ภาระหน้าที่มีมากทำให้จัดกิจกรรมการเรียนการสอนไม่ต่อเนื่อง
- () อื่น ๆ (โปรดระบุ).....

13. ท่านมีวิธีแก้ปัญหาหรือข้อเสนอแนะในการจัดกิจกรรมการเรียนการสอน อย่างไรบ้าง

.....

.....

.....

สื่อการสอน

14. สื่อการสอนที่ท่านใช้ในการจัดกิจกรรมการเรียนการสอนในโรงเรียนประถมศึกษาที่ตั้งอยู่ในชุมชนชาวเขา เป็นสื่อชนิดใด

- () ผิดคั่นเอง
- () สื่อสำเร็จรูป

ถ้าเป็นสื่อที่ผลิตขึ้นเอง ท่านใช้วัสดุจากแหล่งใด

- () ทรัพยากรธรรมชาติและสิ่งแวดล้อมในชุมชนชาวเขา
- () วัสดุเหลือใช้
- () อื่น ๆ (โปรดระบุ).....

ถ้าเป็นสื่อสำเร็จรูป ท่านได้มาจากแหล่งใด

- () ศูนย์สื่อของโรงเรียน
- () ศูนย์วิชาการกลุ่ม
- () จัดซื้อจากห้างร้านที่ผลิตหรือจำหน่าย
- () อื่น ๆ (โปรดระบุ).....

15. ท่านใช้หนังสือหรือแบบฝึกหัดที่จัดทำขึ้นสำหรับนักเรียนในโรงเรียนที่ตั้งอยู่ในชุมชนชาวเขาหรือไม่

- () ไม่ใช่
- () ใช่

ถ้าใช่ หนังสือหรือแบบฝึกหัดมีลักษณะอย่างไร

- () จัดทำขึ้นมาเอง
- () สร้างร่วมกับครูคนอื่น
- () ใช้ของผู้อื่น
- () เป็นหนังสือที่ทางจังหวัดจัดทำขึ้น
- () อื่น ๆ (โปรดระบุ).....

16. ท่านมีปัญหาหรืออุปสรรคเกี่ยวกับสื่อการสอน หรือไม่

- () ไม่มี
- () มี

ถ้ามี ท่านมีปัญหาหรืออุปสรรค อะไรบ้าง

- () ความรู้เรื่องการผลิตสื่อไม่พอเพียง
- () ทักษะในการใช้สื่อไม่พอเพียง
- () ขาดวัสดุท้องถิ่นที่จะนำมาใช้ทำสื่อการสอน
- () งบประมาณในการจัดซื้อและจัดทำสื่อไม่พอเพียง
- () นำสื่อจากหน่วยงานอื่นมาโรงเรียนลำบากเพราะการคมนาคมลำบาก
- () อื่น ๆ (โปรดระบุ).....

17. ท่านมีวิธีแก้ปัญหาหรือข้อเสนอแนะเกี่ยวกับสื่อการสอน อะไรบ้าง

.....

.....

.....

การวัดผลและประเมินผล

18. การวัดผลและประเมินผลการเรียนการสอนของท่าน มีจุดประสงค์อย่างไรบ้าง

- () เพื่อปรับปรุงการเรียนการสอน
- () เพื่อประเมินความสามารถทางการสอนของครู
- () เพื่อตัดสินผลการเรียนของนักเรียน
- () เพื่อวินิจฉัยข้อบกพร่องของนักเรียน
- () อื่น ๆ (โปรดระบุ).....

19. เครื่องมือที่ใช้วัดผลและประเมินผล ท่านได้มาจากแหล่งใด

- () การสร้างขึ้นเอง
- () การสร้างร่วมกับครูในโรงเรียนที่ตั้งอยู่ในชุมชนชาวเขาในระดับชั้นเดียวกัน
- () กลุ่มโรงเรียน
- () สำนักงานการประถมศึกษาอำเภอ
- () สำนักงานการประถมศึกษาจังหวัด
- () อื่น ๆ (โปรดระบุ).....

20. ท่านมีวิธีการวัดผลและประเมินผล อย่างไรบ้าง

- () ทดสอบ
- () สัมภาษณ์
- () สังเกต
- () ตรวจสอบผลงาน
- () ทำแบบสอบถาม
- () อื่น ๆ (โปรดระบุ).....

21. ท่านกำหนดเกณฑ์การผ่านจุดประสงค์ในสมุดประจำชั้น อย่างไร

- () ตามเกณฑ์การผ่านจุดประสงค์ที่ระบุไว้ในคู่มือการวัดและประเมินผล
- () ปรับเกณฑ์การผ่านจุดประสงค์ให้ต่ำลง
- () อื่น ๆ (โปรดระบุ).....

ถ้าท่านปรับเกณฑ์การผ่านจุดประสงค์ให้ต่ำลง เนื่องจากสาเหตุใด

- () เพื่อให้สอดคล้องกับสภาพนักเรียนซึ่งมีผลสัมฤทธิ์ทางการเรียนต่ำ
- () เพื่อลดอัตราการซ้ำชั้นของนักเรียน
- () อื่น ๆ (โปรดระบุ).....

22. ท่านมีปัญหาหรืออุปสรรคในการวัดผลและประเมินผล หรือไม่

- () ไม่มี () มี

ถ้ามี ท่านมีปัญหาหรืออุปสรรค อะไรบ้าง

- () ความรู้ในการวัดผลและประเมินผลไม่พอเพียง
 () ความรู้และทักษะในการสร้างเครื่องมือวัดผลไม่พอเพียง
 () บุคลากรที่เกี่ยวข้องไม่ให้ความร่วมมือ
 () เอกสาร คู่มือและระเบียบการวัดและประเมินผลไม่พอเพียง
 () การะหน้าที่มีมาก ไม่สามารถวัดและประเมินผลได้ต่อเนื่อง
 () อื่น ๆ (โปรดระบุ).....

23. ท่านมีวิธีแก้ปัญหาหรือข้อเสนอแนะเกี่ยวกับสื่อการสอน อะไรบ้าง

.....

สภาพครู

24. ท่านเดินทางมาโรงเรียนประถมศึกษาที่ตั้งอยู่ในชุมชนชาวเขาที่ท่านสอนนี้ อย่างไร

- () เดินเท้า
 () รถจักรยานยนต์
 () รถยนต์หรือรถประจำทาง
 () อื่น ๆ (โปรดระบุ).....

25. ท่านพักอาศัยอยู่ในโรงเรียน หรือไม่

- () บ้านพักครูในโรงเรียน
 () พักอยู่ที่บ้านของตนเอง
 () พักอาศัยกับครอบครัวชาวเขา
 () พักอาศัยในบ้านพักหน่วยราชการอื่น
 () เข้าบ้านพักอยู่
 () อื่น ๆ (โปรดระบุ).....

26. ท่านคิดว่า ครูในโรงเรียนประถมศึกษาที่ตั้งอยู่ในชุมชนชาวเขา จำเป็นต้องรู้เรื่องต่างๆเกี่ยวกับชาวเขาเผ่าที่สอน หรือไม่

- () ไม่จำเป็น () จำเป็น

ถ้าจำเป็น ท่านจำเป็นต้องรู้ในเรื่องใดบ้าง

- () ภาษาของชาวเขา
 () ขนบธรรมเนียมและประเพณีของชาวเขา
 () ความเชื่อและค่านิยมของชาวเขา
 () การดำรงชีวิตของชาวเขา
 () อื่น ๆ (โปรดระบุ).....

27. ท่านมีวิธีการเรียนรู้ในเรื่องที่เกี่ยวกับชาวเขาเผ่าที่ท่านสอน อย่างไรบ้าง

- () พูดคุย ซักถามจากนักเรียน
 () สอบถามจากผู้บริหารและเพื่อนครู
 () สอบถามจากผู้ปกครองนักเรียน
 () สอบถามจากผู้นำชุมชน
 () ศึกษาค้นคว้าจากเอกสารและหน่วยงานที่เกี่ยวข้องกับชาวเขา
 () อื่น ๆ (โปรดระบุ).....

28. ท่านสามารถในการฟังและพูดภาษาของชาวเขาเผ่าที่ท่านสอนได้หรือไม่

- () ไม่ได้ () ได้

ถ้าได้ ท่านฟังและพูดได้ อย่างไร

- () สามารถฟังและพูดได้เป็นบางคำ
 () สามารถฟังและพูดกับนักเรียนได้พอเข้าใจ
 () สามารถฟังและพูดภาษาของชาวเขาได้ดี

29. ท่านมีปัญหาหรืออุปสรรคเกี่ยวกับตัวท่าน หรือไม่

- () ไม่มี () มี

ถ้ามี ท่านมีปัญหาหรืออุปสรรค อย่างไรบ้าง

- () ไม่สามารถปรับตัวให้เข้ากับสภาพท้องถิ่นและสังคมของชาวเขาได้
 () ครูมีจำนวนไม่เพียงพอทำให้มีหน้าที่รับผิดชอบมากเกินไป
 () ศักยภาพและความปลอดภัยของครูมีน้อย
 () การเดินทางมาโรงเรียนลำบาก
 () ขวัญและกำลังใจในการทำงานไม่พอเพียง
 () อื่น ๆ (โปรดระบุ).....

30. ท่านมีวิธีแก้ปัญหาหรือข้อเสนอแนะในด้านครู อย่างไรบ้าง

.....

.....

.....

สภาพนักเรียน

31. นักเรียนโรงเรียนประถมศึกษาที่ตั้งอยู่ในชุมชนชาวเขาในชั้นของท่าน มีลักษณะอย่างไรบ้าง

- () ประหม่า อาช ก้าว ไม่กล้าแสดงออก
- () ไม่สนใจเรียนและใฝ่หาความรู้เพิ่มเติม
- () ขาดเรียนบ่อย
- () ไม่เคารพเชื่อฟังครู
- () มีผลสัมฤทธิ์ทางการเรียนต่ำ
- () ฐานะความเป็นอยู่ยากจน
- () อื่น ๆ (โปรดระบุ).....

32. นักเรียนโรงเรียนประถมศึกษาที่ตั้งอยู่ในชุมชนชาวเขา มีความสามารถในการใช้ภาษาไทย
อย่างไร

การพูด

- () พูดภาษาไทยไม่ได้
- () พูดสื่อความหมายได้เป็นบางครั้ง
- () พูดสื่อความหมายได้ดีแต่พูดไม่ชัด
- () พูดสื่อความหมายได้ดีและพูดชัดเจน

การฟัง

- () ไม่เข้าใจในเรื่องที่สนทนา
- () สามารถฟังและเข้าใจได้เป็นบางครั้งหรือบางประโยค
- () สามารถฟังและเข้าใจในเรื่องที่สนทนาดังกล่าว

การอ่าน

- () อ่านภาษาไทยไม่ได้
- () อ่านได้เป็นบางครั้งหรือบางประโยค
- () อ่านได้ตามระดับชั้นที่เรียน

การเขียน

- () เขียนภาษาไทยไม่ได้
- () เขียนได้เป็นบางคำ
- () เขียนได้ตามระดับชั้นที่เรียน

33. นักเรียนในโรงเรียนประถมศึกษาที่ตั้งอยู่ในชุมชนชาวเขาในชั้นของท่าน มีผลสัมฤทธิ์ด้านวิชาหรือกลุ่มประสบการณ์ใดบ้าง

- () คณิตศาสตร์
- () ภาษาไทย
- () สร้างเสริมประสบการณ์ชีวิต
- () สร้างเสริมลักษณะนิสัย
- () การงานและพื้นฐานอาชีพ
- () ประสบการณ์พิเศษ

นักเรียนของท่านมีผลสัมฤทธิ์ด้านวิชาหรือกลุ่มประสบการณ์ข้างต้น เนื่องจากสาเหตุใด

- () การเตรียมความพร้อมของนักเรียนมีน้อย
- () นักเรียนไม่เข้าใจภาษาไทย
- () เนื้อหาที่เรียนเป็นเรื่องที่ไกลตัวนักเรียนซึ่งนักเรียนไม่เคยประสบหรือพบเห็นมาก่อน
- () เนื้อหาเป็นเรื่องที่ขัดต่อความเชื่อและค่านิยมของชาวเขา
- () สถานที่ในการจัดกิจกรรมหรือเพิ่มประสบการณ์ในการเรียนการสอนไม่พอเพียง
- () หนังสือและวัสดุอุปกรณ์ในการเรียนไม่พอเพียง
- () อื่น ๆ (โปรดระบุ).....

34. สุขภาพของนักเรียนในโรงเรียนประถมศึกษาที่ตั้งอยู่ในชุมชนชาวเขาในชั้นของท่านเป็นอย่างไรบ้าง

- () มีสุขภาพแข็งแรง
- () เป็นโรคผิวหนัง เช่น หิด กลากเกลื้อน
- () เป็นโรคขาดสารอาหาร
- () เป็นเหา
- () อื่น ๆ (โปรดระบุ).....

35. ท่านมีปัญหาหรืออุปสรรคเกี่ยวกับนักเรียน หรือไม่

() ไม่มี () มี

ถ้ามี ท่านมีปัญหาหรืออุปสรรค อย่างไรบ้าง

- () นักเรียนเรียนได้ช้าเพราะไม่เข้าใจภาษาไทย
- () นักเรียนไม่มาเรียนบ่อยเพราะต้องช่วยผู้ปกครองทำงาน
- () นักเรียนขาดแคลนอุปกรณ์การเรียน
- () การมาเรียนด่าบากเพราะการคมนาคมไม่สะดวก
- () นักเรียนไม่เห็นความสำคัญของการเรียน
- () นักเรียนได้รับการเอาใจใส่ดูแลจากผู้ปกครองไม่พอเพียง
- () อื่น ๆ (โปรดระบุ).....

36. ท่านมีวิธีแก้ปัญหาหรือข้อเสนอแนะเกี่ยวกับนักเรียน อย่างไรบ้าง

.....

.....

.....

สถาบันวิทยบริการ
จุฬาลงกรณ์มหาวิทยาลัย

แบบสัมภาษณ์ผู้บริหาร

เรื่อง

การศึกษาสภาพและปัญหาการจัดการเรียนการสอนในโรงเรียนประถมศึกษาที่ตั้งอยู่ในชุมชนชาวเขา
สังกัดสำนักงานคณะกรรมการการประถมศึกษาแห่งชาติ เขตการศึกษา 8

คำชี้แจง

แบบสัมภาษณ์ฉบับนี้ใช้สัมภาษณ์ผู้บริหารในโรงเรียนประถมศึกษาที่ตั้งอยู่ในชุมชน
ชาวเขา สังกัดสำนักงานคณะกรรมการการประถมศึกษาแห่งชาติ เขตการศึกษา 8

แบบสัมภาษณ์นี้เป็นแบบสัมภาษณ์ที่เกี่ยวกับความคิดเห็นและข้อเสนอแนะในการจัด
การเรียนการสอนในโรงเรียนประถมศึกษาที่ตั้งอยู่ในชุมชนชาวเขา สังกัดสำนักงานคณะกรรมการ
การประถมศึกษาแห่งชาติ เขตการศึกษา 8 โดยผู้สัมภาษณ์ สัมภาษณ์ผู้บริหารแล้วจดบันทึกข้อมูลลง
ในแบบสัมภาษณ์โดยไม่มี การเสริมแต่งหรือแต่งความคิดเห็นใด ๆ

สถาบันวิทยบริการ
จุฬาลงกรณ์มหาวิทยาลัย

แบบสัมภาษณ์

เรื่อง

การศึกษาสภาพและปัญหาการจัดการเรียนการสอนในโรงเรียนประถมศึกษาที่ตั้งอยู่ในชุมชนชาวเขา
สังกัดสำนักงานคณะกรรมการการประถมศึกษาแห่งชาติ เขตการศึกษา 8

โรงเรียน.....กลุ่มโรงเรียน.....
อำเภอ.....จังหวัด.....
สถานที่สัมภาษณ์.....
วันที่.....เดือน.....พ.ศ.เวลา.....

1. ท่านคิดว่าการจัดการเรียนการสอนในโรงเรียนประถมศึกษาที่ตั้งอยู่ในชุมชนชาวเขา ในโรงเรียนของท่านประสบผลสำเร็จมากน้อยเพียงใด เพราะเหตุใด
.....
.....
.....
2. นโยบายการจัดการเรียนการสอนในโรงเรียนประถมศึกษาที่ตั้งอยู่ในชุมชนชาวเขา ที่มุ่งเน้นการพัฒนาหลักสูตร แผนการสอนให้สอดคล้องกับสภาพสังคม ถึงแวดล้อม ชนบทรรมนิยม ประเพณีและค่านิยมของชาวเขา โดยเน้นการสอนในเรื่องการประกอบอาชีพบนเขา การพึ่งตนเอง และการมีส่วนร่วมในการพัฒนา การเคารพและปฏิบัติตามกฎระเบียบของทางราชการ ศาสนาและหน้าที่ของ พลเมืองไทย หลักธรรมของพระพุทธศาสนา การอนุรักษ์และการใช้ทรัพยากรธรรมชาติ โรงเรียนของท่านตอบสนองนโยบายนี้ได้ เพียงใด เพราะเหตุใด
.....
.....
.....

3. ท่านคิดว่าคุณภาพของการจัดการเรียนการสอนนักเรียนในโรงเรียนประถมศึกษาที่ตั้งอยู่ในชุมชนชาวเขา แตกต่างจากโรงเรียนที่ตั้งอยู่ในที่ราบ หรือไม่ เพราะเหตุใด

.....

.....

.....

.....

4. ท่านคิดว่าจุดบกพร่องหรือปัญหาที่เกิดขึ้นในการดำเนินการจัดการเรียนการสอนในโรงเรียนประถมศึกษาที่ตั้งอยู่ในชุมชนชาวเขา มีอะไรบ้าง และควรได้รับการปรับปรุงหรือช่วยเหลืออย่างไร

.....

.....

.....

.....

5. ท่านมีข้อเสนอแนะเพื่อการดำเนินการจัดการเรียนการสอนในโรงเรียนประถมศึกษาที่ตั้งอยู่ในชุมชนชาวเขา ให้ประสบผลสำเร็จอย่างไรบ้าง

.....

.....

.....

.....

สถาบันวิทยบริการ
จุฬาลงกรณ์มหาวิทยาลัย

แบบสัมภาษณ์ครู

เรื่อง

การศึกษาสภาพและปัญหาการจัดการเรียนการสอนในโรงเรียนประถมศึกษาที่ตั้งอยู่ในชุมชนชาวเขา
สังกัดสำนักงานคณะกรรมการการประถมศึกษาแห่งชาติ เขตการศึกษา 8

คำชี้แจง

แบบสัมภาษณ์ฉบับนี้ใช้สัมภาษณ์ครูในโรงเรียนประถมศึกษาที่ตั้งอยู่ในชุมชนชาวเขา
สังกัดสำนักงานคณะกรรมการการประถมศึกษาแห่งชาติ เขตการศึกษา 8

แบบสัมภาษณ์นี้เป็นแบบสัมภาษณ์เกี่ยวกับความคิดเห็นและข้อเสนอแนะในการจัดการเรียนการสอนในโรงเรียนประถมศึกษาที่ตั้งอยู่ในชุมชนชาวเขา สังกัดสำนักงานคณะกรรมการการประถมศึกษาแห่งชาติ เขตการศึกษา 8 โดยผู้สัมภาษณ์ สัมภาษณ์ครูแล้วจดบันทึกข้อมูลลงในแบบสัมภาษณ์โดยไม่มีการเสริมแต่งหรือแสดงความคิดเห็นใด ๆ

สถาบันวิทยบริการ
จุฬาลงกรณ์มหาวิทยาลัย

แบบสัมภาษณ์

เรื่อง

การศึกษาสภาพและปัญหาการจัดการเรียนการสอนในโรงเรียนประถมศึกษาที่ตั้งอยู่ในชุมชนชาวเขา
สังกัดสำนักงานคณะกรรมการการประถมศึกษาแห่งชาติ เขตการศึกษา 8

โรงเรียน.....กลุ่มโรงเรียน.....

อำเภอ.....จังหวัด.....

สถานที่สัมภาษณ์.....

วันที่.....เดือน.....พ.ศ.....เวลา.....

1. ท่านคิดว่าการจัดการเรียนการสอนในโรงเรียนของท่านได้บรรลุผลตามวัตถุประสงค์ หรือไม่
อย่างไร

.....

.....

.....

2. ท่านคิดว่า หลักสูตรประถมศึกษา พุทธศักราช 2521 (ฉบับปรับปรุง พ.ศ. 2533) มีความ
เหมาะสมต่อการนำมาสอนให้กับชาวเขา หรือไม่ อย่างไร

.....

.....

.....

3. ท่านคิดว่า ครูที่สอนในโรงเรียนประถมศึกษาที่ตั้งอยู่ในชุมชนชาวเขา ควรมีคุณสมบัติอย่างไรบ้าง

.....

.....

.....

4. ท่านมีความพึงพอใจมากน้อยเพียงใด ในการสอนในโรงเรียนประถมศึกษาที่ตั้งอยู่ในชุมชน
ชาวเขา เพราะเหตุใด

.....

.....

.....

5. ท่านคิดว่า ค่านิยมและความเชื่อของชาวเขาเผ่าที่ท่านสอนมีผลกระทบต่อการจัดการเรียนการสอน
ของท่านหรือไม่

.....

.....

.....

6. การจัดการเรียนการสอนในโรงเรียนประถมศึกษาที่ตั้งอยู่ในชุมชนชาวเขา เพื่อให้ประสบผล
สำเร็งนั้น ท่านคิดว่าท่านต้องการความช่วยเหลือในเรื่องใดบ้าง

.....

.....

.....

7. ท่านมีข้อเสนอแนะเกี่ยวกับการจัดกิจกรรมการเรียนการสอนในโรงเรียนประถมศึกษาที่ตั้งอยู่ใน
ชุมชนชาวเขา ให้ประสบผลสำเร็จอย่างไรบ้าง

.....

.....

.....

สถาบันวิทยบริการ
จุฬาลงกรณ์มหาวิทยาลัย

แบบสำรวจโรงเรียน

เรื่อง

การศึกษาสภาพและปัญหาการจัดการเรียนการสอนในโรงเรียนประถมศึกษาที่ตั้งอยู่ในชุมชนชาวเขา
สังกัดสำนักงานคณะกรรมการการประถมศึกษาแห่งชาติ เขตการศึกษา 8

คำชี้แจง

แบบสำรวจนี้สำรวจเกี่ยวกับสภาพแวดล้อมทั่วไปของโรงเรียนประถมศึกษาที่ตั้งอยู่ใน
ชุมชนชาวเขา สังกัดสำนักงานคณะกรรมการการประถมศึกษาแห่งชาติ เขตการศึกษา 8 ความที่ปรากฏ
อยู่ โดยผู้วิจัยทำการสำรวจด้วยตนเอง และฉบับนี้ตกลงในแบบสำรวจ



สถาบันวิจัยบริการ
จุฬาลงกรณ์มหาวิทยาลัย

แบบสำรวจโรงเรียน

เรื่อง

การศึกษาสภาพและปัญหาการจัดการเรียนการสอนในโรงเรียนประถมศึกษาที่ตั้งอยู่ในชุมชนชาวเขา
สังกัดสำนักงานคณะกรรมการการประถมศึกษาแห่งชาติ เขตการศึกษา 8

โรงเรียน.....กลุ่มโรงเรียน.....

อำเภอ.....จังหวัด.....

วันที่.....เดือน.....พ.ศ.เวลา.....

1. สภาพแวดล้อมของโรงเรียน

1.1 ลักษณะของชุมชนชาวเขาที่โรงเรียนให้บริการอยู่

- ตั้งอยู่กระจัดกระจาย ห่างไกลกัน
- อยู่รวมกันเป็นชุมชนใหญ่
- อื่น ๆ

ข้อสังเกตเพิ่มเติม.....

.....

.....

1.2 สถานที่ตั้งของโรงเรียน

- ห่างไกลจากชุมชนประมาณ.....กิโลเมตร
- อยู่ใกล้ชุมชนการ ไปมาสะดวก
- เดินทางไม่สะดวก ไม่มีถนนตัดผ่าน
- อยู่บนเขา มีป่าเขาล้อมรอบ
- มีสภาพภูมิประเทศแห้งแล้งทุรกันดาร
- อื่น ๆ

การสังเกตเพิ่มเติม.....

.....

.....

2. สภาพอาคารสถานที่

2.1 ลักษณะอาคารเรือน

() อาคารถาวรมี.....หลัง มีลักษณะหรือสภาพอย่างไร

.....

() อาคารชั่วคราวมี.....หลัง มีลักษณะหรือสภาพอย่างไร

.....

2.2 อาคารอเนกประสงค์

() มี () ไม่มี

ถ้ามี มีลักษณะหรือสภาพอย่างไร

.....

2.3 บ้านพักครู

() มี.....หลัง () ไม่มี

ถ้ามี มีลักษณะหรือสภาพอย่างไร

.....

2.4 บ้านพักนักเรียน

() มี.....หลัง () ไม่มี

ถ้ามี มีลักษณะหรือสภาพอย่างไร

.....

2.5 ที่สำหรับรับประทานอาหาร มีลักษณะหรือสภาพอย่างไร

.....

2.6 ห้องพยาบาล

() มี () ไม่มี

ถ้ามี มีลักษณะหรือสภาพอย่างไร

.....

2.7 ห้องสมุด

มี ไม่มี

ถ้ามี มีลักษณะหรือสภาพอย่างไร

.....

.....

2.8 ห้องส้วม

มี ไม่มี

ถ้ามี มีลักษณะหรือสภาพอย่างไร

.....

.....

2.9 ลักษณะสนามของโรงเรียน

มีพื้นที่แคบไม่เพียงพอกับจำนวนนักเรียน

มีพื้นที่เพียงพอกับจำนวนนักเรียน

เป็นที่ราบ

เป็นที่ลาดเอียง

เป็นหลุมเป็นบ่อ

ขรุขระมีก้อนดินหรือหิน

อื่นๆ

ข้อสังเกตเพิ่มเติม.....

.....

.....

2.10 อื่นๆ

.....

.....

3. บริการที่โรงเรียนจัดให้นักเรียน

3.1 อาหารกลางวัน

มี ไม่มี

ถ้ามี มีการจัดอย่างไร

.....

.....

3.2 วัตถุประสงค์การเรียนรู้

() มี () ไม่มี

ถ้ามี มีการจัดอย่างไร

.....

.....

3.3 ตัดทมนักเรียน

() มี () ไม่มี

ถ้ามี มีการจัดอย่างไร

.....

.....

3.4 อื่นๆ.....

.....

.....



สถาบันวิทยบริการ
จุฬาลงกรณ์มหาวิทยาลัย

แบบสังเกตการจัดการเรียนการสอน

เรื่อง

การศึกษาสภาพและปัญหาการจัดการเรียนการสอนในโรงเรียนประถมศึกษาที่ตั้งอยู่ในชุมชนชาวเขา
สังกัดสำนักงานคณะกรรมการการประถมศึกษาแห่งชาติ เขตการศึกษา 8

สำหรับผู้วิจัย

คำชี้แจง แบบสังเกตการจัดการเรียนการสอนฉบับนี้ แบ่งออกเป็น 2 ตอน คือ

ตอนที่ 1 ข้อมูลทั่วไป

ตอนที่ 2 ข้อมูลจากการสังเกตการจัดการเรียนการสอน โดยแบ่งการสังเกตการจัดการเรียน
การสอนออกเป็น 6 รายการ คือ

1. การสอนของครู
2. การเรียนของนักเรียน
3. การจัดกิจกรรมการเรียนการสอน
4. การใช้สื่อการเรียนการสอน
5. การวัดผลและประเมินผล
6. การจัดบรรยากาศในชั้นเรียน

ผู้สังเกต สังเกตการสอนของครู เพียงคนละ 1 ครั้ง ใช้เวลา 40-60 นาที โดยผู้สังเกต
จะบันทึกผลการสังเกตด้วยการทำเครื่องหมาย / ลงในช่องรายการที่ครูและนักเรียนได้ ปฏิบัติ หรือ
ไม่ปฏิบัติ ในการสอนครั้งนั้น

สถาบันวิทยบริการ
จุฬาลงกรณ์มหาวิทยาลัย

ตอนที่ 1 ข้อมูลทั่วไป

โรงเรียน.....กลุ่มโรงเรียน.....

อำเภอ.....จังหวัด.....

ชั้นประถมศึกษาปีที่.....จำนวนนักเรียน.....

วิชา.....เรื่อง.....

วันที่.....เดือน.....พ.ศ.เวลา.....น. ถึงน.



สถาบันวิทยบริการ
จุฬาลงกรณ์มหาวิทยาลัย

ตอนที่ 2 ข้อมูลเกี่ยวกับการสังเกตการจัดการเรียนการสอน

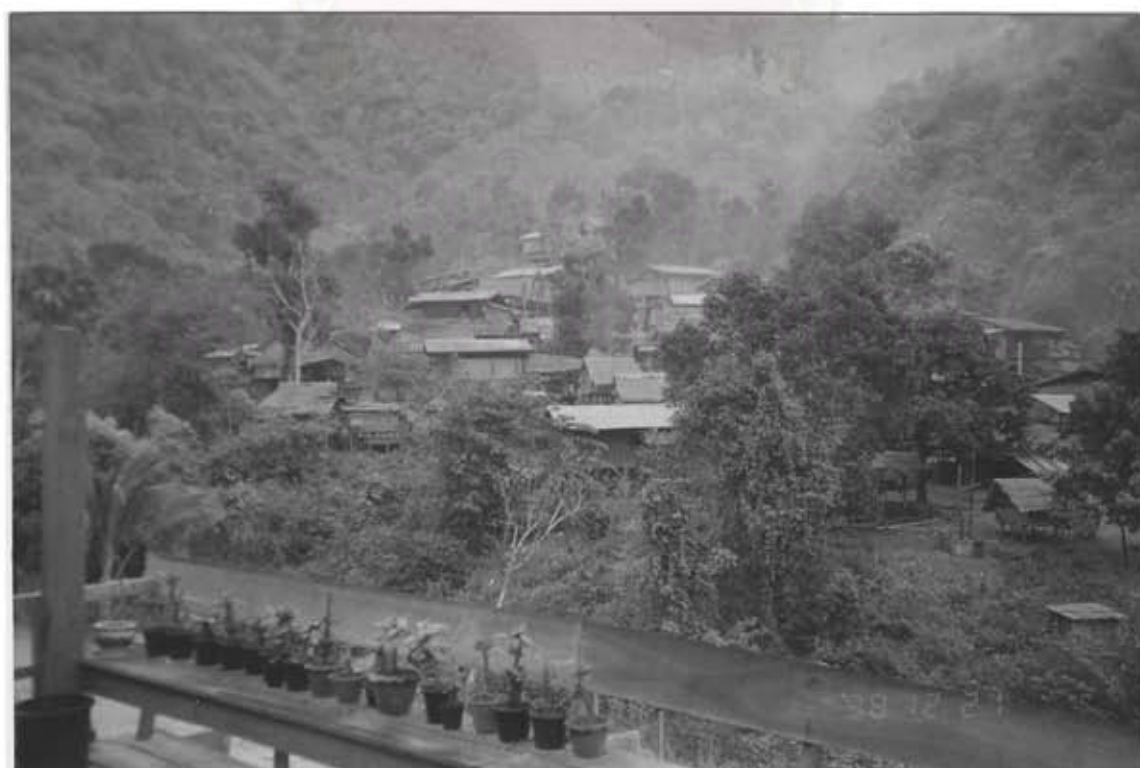
รายการสังเกต	ปฏิบัติ	ไม่ปฏิบัติ	บันทึกเพิ่มเติม	หมายเหตุ
<p>การสอนของครู</p> <p>1. การปฏิบัติตนในขณะที่สอนของครู</p> <ul style="list-style-type: none"> ▪ ให้ความสนใจนักเรียนทั่วถึง ▪ รับฟังความคิดเห็นของนักเรียน ▪ ตรงต่อเวลาทั้งการเข้าสอนและเลิกสอน ▪ มีการลงโทษนักเรียน ▪ มีการเสริมแรงนักเรียน ▪ เปิดโอกาสให้นักเรียน ได้ซักถาม ▪ ใช้ภาษาของเขาในการสอน ▪ ใช้ลักษณะท่าทาง ภาษามือในการสอน ▪ ใช้ภาษาไทยกลางในการสอนเท่านั้น ▪ ใช้ภาษาคำเมืองในการสอน <p>2. บุคลิกลักษณะของครูในขณะที่สอน</p> <ul style="list-style-type: none"> ▪ แต่งกายสะอาดเรียบร้อย ▪ มีอารมณ์มั่นคง ควบคุมอารมณ์ได้ ▪ ท่วงทิวจาสุภาพ มีอารมณ์ขัน ▪ มีความเชื่อมั่นในตนเอง ▪ น้ำเสียงชัดเจนขณะอธิบาย 				
<p>การเรียนของนักเรียน</p> <p>1. พฤติกรรมของนักเรียนในชั้นเรียน</p> <ul style="list-style-type: none"> ▪ นักเรียนสนใจเรียน ▪ นักเรียนกล้าแสดงออก ▪ นักเรียนมีส่วนร่วมในกิจกรรมการเรียน ▪ นักเรียนมีระเบียบวินัย ▪ ใช้ภาษาไทยกลางในชั้นเรียนเท่านั้น ▪ ใช้ภาษาของเขาในชั้นเรียน ▪ ใช้ภาษาคำเมืองในชั้นเรียน 				

รายการสังเกต	ปฏิบัติ	ไม่ปฏิบัติ	บันทึกเพิ่มเติม	หมายเหตุ
<p>2. ลักษณะของนักเรียน</p> <ul style="list-style-type: none"> ■ แต่งกายชุดนักเรียน ■ แต่งกายชุดชาวเขา ■ แต่งกายตามสบายชุดใดก็ได้ ■ ร่ามกายและเสื้อผ้าสะอาด ■ มีอุปกรณ์การเรียน เช่น หนังสือ ครบ <p>การจัดกิจกรรมการเรียนการสอน</p> <p>1. จัดกิจกรรมนำเข้าสู่บทเรียนเพื่อให้นักเรียนเกิดความสนใจ และพร้อมที่จะเรียน</p> <p>2. วิธีสอนที่ครูใช้ในการจัดกิจกรรมการเรียนการสอน</p> <ul style="list-style-type: none"> ■ บรรยาย ■ สาทิด ■ อภิปราย ■ ทดลอง ■ บทบาทสมมุติ ■ ศึกษาค้นคว้าด้วยตนเอง ■ อื่น ๆ..... <p>3. จัดให้มีการสรุปหรือรายงานผลหลังจากที่นักเรียนได้ศึกษาในชั่วโมงแล้ว</p> <p>การใช้สื่อการสอน</p> <p>1. ใช้สื่อเหมาะสมกับเนื้อหา</p> <p>2. ใช้สื่อที่กระตุ้นความสนใจนักเรียน</p> <p>3. ใช้สื่อการสอนที่ครูผลิตขึ้นเอง</p> <p>4. ใช้สื่อที่สร้างขึ้นจากวัสดุในท้องถิ่น</p> <p>5. ใช้สื่อที่สร้างจากวัสดุเหลือใช้</p> <p>6. ใช้สื่อการสอนต้นเรื่องรูป</p> <p>7. ใช้สื่อประเภทโตดทัศนูปกรณ์</p> <p>8. ใช้สื่อประเภทคำราหรือเอกสารต่างๆ ที่ใช้ประกอบการเรียน</p> <p>9. มีนักเรียนร่วมในการใช้สื่อการสอน</p>				

รายการสังเกต	ปฏิบัติ	ไม่ปฏิบัติ	บันทึกเพิ่มเติม	หมายเหตุ
การวัดผลและประเมินผล				
1. ทดสอบ				
2. สังเกต				
3. ชักถาม				
4. ตรวจสอบผลงาน				
5. แก้ไขคะแนนงาน				
6. อื่น ๆ.....				
การจัดบรรยากาศในชั้นเรียน				
1. ห้องเรียนสะอาดและอยู่ในสภาพที่ดี				
2. มีแสงสว่างพอเพียง				
3. จัดและตกแต่งห้องเรียนให้เอื้อต่อการเรียนการสอน				
4. มีการจัดวัสดุ ครุภัณฑ์ และสื่อการเรียนการสอนไว้เป็นระเบียบ				
5. จัดมุมหนังสือไว้ให้นักเรียนอ่านหรือค้นคว้าเพิ่มเติม				
6. จัดมุมแสดงผลงานนักเรียน				
7. จัดมุมสบายให้นักเรียนพักผ่อน ทำงานที่ครุมอบหมาย หรืออ่านหนังสือ				
8. มีการจัดป้ายนิเทศ และจัดตกแต่งตามเหตุการณ์ปัจจุบัน				
9. อื่น ๆ				

ภาคผนวก จ
สภาพโรงเรียนประถมศึกษาที่ตั้งอยู่ในชุมชนชาวเขา

ลักษณะของหมู่บ้านชาวเขา



นักเรียนชาวเขา



อาคารเรียน



สนามโรงเรียน



การจัดและตกแต่งห้องเรียน



บ้านพักครู



ห้องสมุดโรงเรียน



โรงอาหาร



ห้องน้ำ



การจัดกิจกรรมเสริมหลักสูตร



ประวัติผู้เขียน

นายสมชาย นันทเสน เกิดวันที่ 12 ธันวาคม 2515 ที่จังหวัดน่าน สำเร็จการศึกษา
ปริญญาตรีครุศาสตรบัณฑิต สาขาการประถมศึกษา จากคณะครุศาสตร์ สถาบันราชภัฏกำแพงเพชร
ปีการศึกษา 2539 เข้าศึกษาต่อในสาขาวิชาประถมศึกษา ภาควิชาประถมศึกษา คณะครุศาสตร์
จุฬาลงกรณ์มหาวิทยาลัย ปัจจุบันทำงานรับราชการในตำแหน่ง อาจารย์ 1 ระดับ 3 โรงเรียนบ้านกอก
สำนักงานการประถมศึกษาอำเภอเขียงกลาง สำนักงานการประถมศึกษาจังหวัดน่าน



สถาบันวิทยบริการ
จุฬาลงกรณ์มหาวิทยาลัย