

รายการอ้างอิง

ภาษาไทย

กิดานันท์ มลิทอง. เทคโนโลยีร่วมสมัย. กรุงเทพฯ : บริษัทเอดีสัน เพรส โปรดักส์ จำกัด, 2536.

กู่เกียรติ แซ่ตั้ง. รูปแบบการนำเสนอการจัดตั้งศูนย์คอมพิวเตอร์ช่วยสอน สังกัดกรมสามัญศึกษา กระทรวงศึกษาธิการ. วิทยานิพนธ์ปริญญาโทบัณฑิต ภาควิชาโสตทัศนศึกษา คณะครุศาสตร์ จุฬาลงกรณ์มหาวิทยาลัย, 2538.

คณะกรรมการศึกษาแห่งชาติ,สำนักงาน. เอกสารการสัมมนา เรื่องยุทธศาสตร์การปฏิรูปอุดมศึกษาไทย : การรื้อปรับระบบบริหารและจัดการ. มปป, 2538.

คณะกรรมการศึกษาแห่งชาติ,สำนักงาน. แผนพัฒนาการศึกษาแห่งชาติ ฉบับที่ 8 (พ.ศ.2540-2544). กรุงเทพฯ : อรรถพลการพิมพ์, 2539.

คณะกรรมการศึกษาแห่งชาติ,สำนักงาน. แผนแห่งความหวังและอนาคตของชาติ. มปป, 2539.

คณะครุศาสตร์ จุฬาลงกรณ์มหาวิทยาลัย. หลักสูตรครุศาสตร์บัณฑิต (หลักสูตรปรับปรุง พ.ศ.2538). มปป, 2538.

คณะครุศาสตร์ จุฬาลงกรณ์มหาวิทยาลัย. สายธารครุศาสตร์ 104 ปี. กรุงเทพฯ : บพิศการพิมพ์จำกัด, 2539.

ครรชิต มาลัยวงศ์. ก้าวไกลไปกับคอมพิวเตอร์. พิมพ์ครั้งที่ 3. กรุงเทพฯ : บริษัท ซีเอ็ดดูเคชั่นจำกัด (มหาชน), 2539.

จรัส สุวรรณเวลา. การอภิปรายเรื่องแนวปฏิบัติในการพึ่งตนเองเพื่อดำรงความเป็นเลิศทางวิชาการ ใน รายงานการประชุมวิชาการประจำปี เรื่อง การพึ่งตนเองของมหาวิทยาลัยของรัฐกับความเป็นเลิศทางวิชาการ. หน้า 67 - 73. นนทบุรี : โรงพิมพ์มหาวิทยาลัยสุโขทัยธรรมมาธิราช, 2531.

จรัส สุวรรณเวลา. รื้อปรับระบบสถาบันอุดมศึกษา. กรุงเทพฯ : สำนักพิมพ์จุฬาลงกรณ์มหาวิทยาลัย, 2539.

- จันทร์หา ปัทมสุนทร. การศึกษาความต้องการศูนย์วิทยบริการของมหาวิทยาลัยธรรมศาสตร์ ศูนย์รังสิต ตามความคิดเห็นของอาจารย์และนักศึกษา. วิทยานิพนธ์ปริญญาโทบัณฑิต ภาควิชาโสตทัศนศึกษา คณะครุศาสตร์ จุฬาลงกรณ์มหาวิทยาลัย, 2535.
- จริยา เทียนเฉลย. เทคโนโลยีการศึกษา. สถาบันเทคโนโลยีพระจอมเกล้าธนบุรี. กรุงเทพฯ : สหมิตร ออฟเซ็ท, 2535.
- จุฬาลงกรณ์มหาวิทยาลัย, ฝ่ายวางแผนและพัฒนา. ทิศทางการพัฒนาจุฬาลงกรณ์มหาวิทยาลัย ระยะ 15 ปี (พ.ศ.2540 - 2554). มปป, 2537.
- ชยศมน นรเศรษฐกุล. การศึกษาความต้องการของผู้บริหารและอาจารย์ในสถาบันเทคโนโลยีราชมงคลเกี่ยวกับการจัดตั้งศูนย์คอมพิวเตอร์ช่วยสอน. วิทยานิพนธ์ปริญญาโทบัณฑิต ภาควิชาโสตทัศนศึกษา คณะครุศาสตร์ จุฬาลงกรณ์มหาวิทยาลัย, 2537.
- ชัยยงค์ พรหมวงศ์. สัมภาษณ์. 7 สิงหาคม 2540.
- ดารา แพรัตน์ . การวิเคราะห์เพื่อเลือกอุปกรณ์ที่เป็นสื่อผลิตสื่อมัลติมีเดีย . วิทยานิพนธ์ปริญญาโทบัณฑิต คณะวิศวกรรมศาสตร์ จุฬาลงกรณ์มหาวิทยาลัย, 2541.
- ดุจแข นาคใหญ่. สภาพปัญหาและความต้องการเกี่ยวกับปัจจัยสนับสนุนการใช้คอมพิวเตอร์ช่วยสอนในโรงเรียนมัธยมศึกษา สังกัดกรมสามัญศึกษา กรุงเทพมหานคร. วิทยานิพนธ์ปริญญาโทบัณฑิต ภาควิชาโสตทัศนศึกษา คณะครุศาสตร์ จุฬาลงกรณ์มหาวิทยาลัย, 2539.
- ถนอมพร เลาทจรัสแสง. คอมพิวเตอร์ช่วยสอน. กรุงเทพฯ : วงกลม โพรดักชั่น., 2541.
- ทินสิริ สิริโพธิ์. ผู้อำนวยการศูนย์เทคโนโลยีทางการศึกษา มหาวิทยาลัยเซนจอห์น. สัมภาษณ์. 21 สิงหาคม 2540.
- ธีระชัย ปุรณโชติ. การสร้างบทเรียนสำเร็จรูป เส้นทางสู่อาจารย์ 3. กรุงเทพฯ : โรงพิมพ์จุฬาลงกรณ์มหาวิทยาลัย, 2537.
- นงราม เศรษฐพานิช และคณะ. รายงานผลการวิจัย เรื่อง ต้นทุนและแหล่งที่มาของเงินทุนเพื่อการอุดมศึกษา โครงการจัดทำแผนอุดมศึกษาระยะยาว พ.ศ.2533 - 2547. กรุงเทพฯ : เทกซ์ แอนด์ เจอร์นอล พับลิคเคชัน จำกัด, 2532.

- นางลักษณ์ วิรัชชัย. เอกสารประกอบการบรรยาย เรื่อง ระเบียบวิธีวิจัย ตามหลักสูตรวิทยาลัยกองทัพอากาศ สถาบันวิชาการทหารอากาศชั้นสูง, 2536.
- นัยนา นุรารักษ์. รูปแบบการนำเสนอการจัดศูนย์วิทยบริการทางการแพทย์. วิทยานิพนธ์ปริญญา มหาบัณฑิต ภาควิชาสัตตศาสตร์ศึกษา คณะครุศาสตร์ จุฬาลงกรณ์มหาวิทยาลัย, 2538.
- บัณฑิตวิทยาลัย จุฬาลงกรณ์มหาวิทยาลัย. คู่มือการเสนอวิทยานิพนธ์. กรุงเทพฯ : โรงพิมพ์จุฬาฯ, 2539.
- บัณฑิตวิทยาลัย จุฬาลงกรณ์มหาวิทยาลัย. รวมบทความวิทยานิพนธ์ ปีการศึกษา 2533. กรุงเทพฯ : โรงพิมพ์จุฬาลงกรณ์มหาวิทยาลัย, 2534.
- บัณฑิตวิทยาลัย จุฬาลงกรณ์มหาวิทยาลัย. รวมบทความวิทยานิพนธ์ ปีการศึกษา 2535. กรุงเทพฯ : โรงพิมพ์จุฬาลงกรณ์มหาวิทยาลัย, 2537.
- บัณฑิตวิทยาลัย จุฬาลงกรณ์มหาวิทยาลัย. รวมบทความวิทยานิพนธ์ ปีการศึกษา 2537. กรุงเทพฯ : โรงพิมพ์จุฬาลงกรณ์มหาวิทยาลัย, 2539.
- บุญชม ศรีสะอาด. การพัฒนาการสอน. มหาวิทยาลัยศรีนครินทรวิโรฒ มหาสารคาม. กรุงเทพฯ : สุวีริยาสาส์น, 2537.
- บุหงา วัณณะ. เอกสารคำสอนวิชาหลักการสอน. ภาควิชาหลักสูตรและการสอน คณะวิชาครุศาสตร์ วิทยาลัยครูพระนครศรีอยุธยา. มปป, 2534.
- ประชาสัมพันธ์,แผนก. สำนักงานอธิการบดีจุฬาลงกรณ์มหาวิทยาลัย. พระเกียรติ : คู่มือสำหรับนิสิตตลอดการศึกษาในจุฬาลงกรณ์มหาวิทยาลัย. กรุงเทพฯ : โรงพิมพ์จุฬาลงกรณ์มหาวิทยาลัย, 2539.
- ผ่าน บาลโพธิ์. การใช้ไมโครคอมพิวเตอร์ในการเรียนการสอนภาษา. กรุงเทพฯ : โรงพิมพ์จุฬาลงกรณ์มหาวิทยาลัย, 2539.
- ฝ่ายวิชาการ จุฬาลงกรณ์มหาวิทยาลัย. โครงการจัดตั้งศูนย์ผลิตสื่อประสม. เอกสารเสนอคณะกรรมการอำนวยการส่งเสริมการเรียนรู้ด้วยตนเอง, มกราคม 2538. (เอกสารไม่ตีพิมพ์เผยแพร่)

- พิมพ์พรรณ เทพสุเมซานนท์ และคณะ. ปฐมนิเทศการศึกษารูปแบบปัจจุบัน. กรุงเทพฯ : โรงพิมพ์ มหาวิทยาลัยรามคำแหง, 2528.
- ไพฑูริย์ สีนลารัตน์. คำสั่งคณะกรรมการ จุฬาลงกรณ์มหาวิทยาลัย ที่ 79/2539 เรื่อง แต่งตั้งคณะกรรมการดำเนินงานศูนย์ผลิตสื่อประสมคณะครุศาสตร์, 9 เมษายน 2539.
- ไพฑูริย์ สีนลารัตน์. โครงสร้างการบริหารมหาวิทยาลัยในกำกับรัฐบาล. ใน ยุทธศาสตร์การปฏิรูปอุดมศึกษาไทย : การปรับเปลี่ยนระบบบริหารและจัดการ, หน้า 147 -167. มปป, 2538.
- ยีน ภู่วรรณ. การประยุกต์เทคโนโลยีทางการศึกษา. วารสารการศึกษาแห่งชาติ ปีที่ 29 ฉบับที่ 2 (ธันวาคม 2537 - มกราคม 2538) : หน้า 22.
- เรวัตร์ ชาตรีวิศิษฐ์. การบริหารองค์กรยุคใหม่. กรุงเทพฯ : สำนักพิมพ์ธรรมนิติ จำกัด, 2539.
- วนิดา จิ่งประสิทธิ์. การบริหารและบริการงานโสตทัศนศึกษา คณะศึกษาศาสตร์ มหาวิทยาลัยศิลปากร. มปป, 2532.
- วิจิตร ศรีสอ้าน. ปาฐกถาพิเศษ. ใน รายงานการประชุมวิชาการประจำปี เรื่อง การพึ่งตนเองของมหาวิทยาลัยของรัฐ กับความเป็นเลิศทางวิชาการ, หน้า 152 -156. นนทบุรี : โรงพิมพ์มหาวิทยาลัยสุโขทัยธรรมมาธิราช, 2531.
- วิชัย ตันศิริ. ยุทธศาสตร์การปฏิรูปอุดมศึกษาไทย. ใน ยุทธศาสตร์การปฏิรูปอุดมศึกษาไทย : การปรับเปลี่ยนระบบบริหารและจัดการ, หน้า 1 - 22. มปป, 2538.
- ศรีศักดิ์ จามรมาน. การนำคอมพิวเตอร์มาใช้ในการเรียนการสอน ใน รายงานการสัมมนา เรื่อง การนำคอมพิวเตอร์มาใช้ในการเรียนการสอนและการบริหาร ณ ทบวงมหาวิทยาลัย 19 - 21 มีนาคม 2529. (อัดสำเนา).
- สภาคณาจารย์ จุฬาลงกรณ์มหาวิทยาลัย. รายงานประจำปี 2535. กรุงเทพฯ : โรงพิมพ์จุฬาลงกรณ์มหาวิทยาลัย, 2535.
- สภาคณาจารย์ จุฬาลงกรณ์มหาวิทยาลัย. รายงานประจำปี 2538 - 2539. กรุงเทพฯ : โรงพิมพ์จุฬาลงกรณ์มหาวิทยาลัย, 2539.

- สุกรี รอดโพธิ์ทอง. บทบาทของคอมพิวเตอร์เพื่อการเรียนการสอน. ใน สู่เส้นทางใหม่ทางการศึกษา : คอมพิวเตอร์กับการศึกษา. โครงการตำราและเอกสารทางวิชาการ คณะครุศาสตร์ จุฬาลงกรณ์มหาวิทยาลัย, 2532. (อัดสำเนา)
- สุบิน สายเพชร. พัฒนาการนวัตกรรมและเทคโนโลยีการศึกษาในประเทศไทย พ.ศ.2521 - 2531. วิทยานิพนธ์ปริญญาศึกษาศาสตรมหาบัณฑิต มหาวิทยาลัยขอนแก่น, 2533.
- สุมน อมรวิวัฒน์. ทำไมต้องปฏิรูปการเรียนรู้. ใน เอกสารเสนอในโครงการประชุมวิชาการ เรื่องสู่เส้นทางการศึกษา 7 - 8 กรกฎาคม 2540. คณะครุศาสตร์ จุฬาลงกรณ์มหาวิทยาลัย. (อัดสำเนา)
- สุรัชดา เอี่ยมน้อย. การนำเสนอรูปแบบศูนย์ฝึกอบรมการผลิตวิทยากรโทรทัศน์เพื่อการศึกษา ของมหาวิทยาลัยสุโขทัยวรรมราช. วิทยานิพนธ์ปริญญามหาบัณฑิต ภาควิชาโสตทัศนศึกษา คณะครุศาสตร์ จุฬาลงกรณ์มหาวิทยาลัย, 2529.
- สุรางค์ โค้วตระกูล. จิตวิทยาการศึกษา. กรุงเทพฯ : โรงพิมพ์จุฬาลงกรณ์มหาวิทยาลัย, 2533.
- เสาวณีย์ สิกขามันต์. เทคโนโลยีการศึกษา. กรุงเทพฯ : โรงพิมพ์สถาบันเทคโนโลยีพระจอมเกล้าพระนครเหนือ, 2528.
- อดุลย์ศักดิ์ ดวงคำน้อย. หลากหลายรูปแบบเทคนิควิธีสอน. ขอนแก่น : โรงพิมพ์คลังนานาวิทยา, 2538.
- อธิปัตย์ คลีสุนทร. ผู้อำนวยการศูนย์สารสนเทศ กระทรวงศึกษาธิการ. สัมภาษณ์. 8 สิงหาคม 2540.
- อมรวิชัย นาคทรพรพ ผู้เรียบเรียง. ความฝันของแผ่นดิน. กรุงเทพฯ : โรงพิมพ์ตะวันออก, 2539.
- อิทธิพล โพธิธา. การวิจัยเทคโนโลยีการศึกษาไทย ในระหว่างปี พ.ศ.2535 - 2544. วิทยานิพนธ์ปริญญาามหาบัณฑิต วิชาเอกเทคโนโลยี คณะศึกษาศาสตร์ มหาวิทยาลัยศรีนครินทรวิโรฒ มหาสารคาม, 2535.

อุทัย บุญประเสริฐ. องค์การและปัญหาในองค์การ. เอกสารตำราและเอกสารทางวิชาการ คณะ
ครุศาสตร์ จุฬาลงกรณ์มหาวิทยาลัย. กรุงเทพฯ : โรงพิมพ์จุฬาลงกรณ์มหาวิทยาลัย,
2531.

ภาษาอังกฤษ

Alessi, Stephen M. and Trollip, Stanley R. Computer - Based Instruction. New Jersey:
Prentice Hall, 1991.

Alfred Poor, Author! Author!, PC Magazine. March 31, pages 223 - 249, 1994.

Ausubel, D.P. Educational Psychology: A Cognitive View. New York: Holt, Rinchart,
and Winston, 1968.

Barnard, Chester I. The Function of the Executive. Cambridge : Harvard University
Press, 1970.

Deden, Ann. Computer and systematic change in higher education. Pennsylvania
State University, 1998.

Good, Carter V. Dictionary of education. New York : McGraw-Hill, 1945.

Kemp, Jerrold E. Planning and Producing Instructional Media. New York :
Harper&Row, 1985.

Roblyer, M. & Hall, K. Stematic Instructional Design of Computer Courseware. Florida
University Press, 1985.

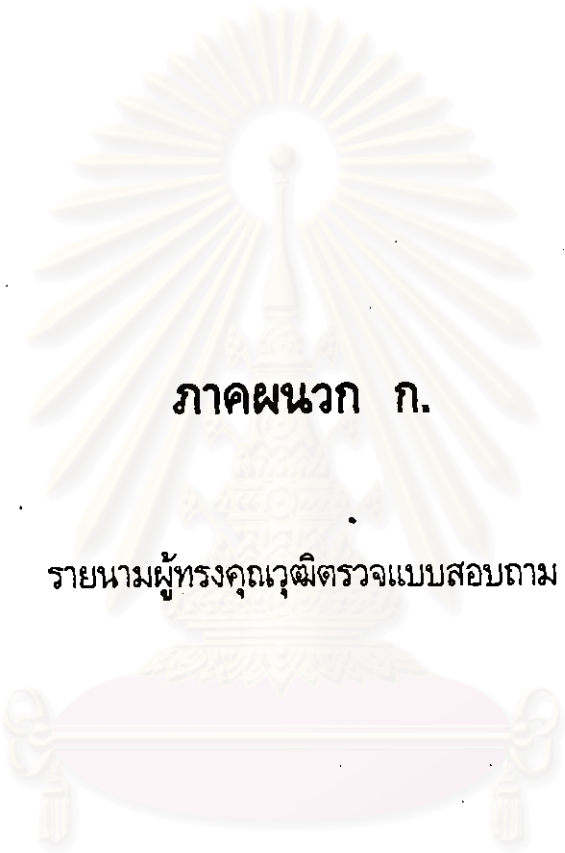
Toffler, Alvin. The Third Wave. New York : William Marrow & Co., 1980.

Taylor, R. The Computer in the School. New York : Teachers Collage Press, 1980.

Weber, Max. The Theory of Social and Economic Organization. New York : Oxford University Press, 1966.



สถาบันวิทยบริการ
จุฬาลงกรณ์มหาวิทยาลัย



ภาคผนวก ก.

รายนามผู้ทรงคุณวุฒิตรวจแบบสอบถาม

สถาบันวิทยบริการ
จุฬาลงกรณ์มหาวิทยาลัย

รายนามผู้ทรงคุณวุฒิตรวจแบบสอบถาม

1. รศ.ดร. ผู้ช่วยอธิการบดีฝ่ายวิชาการ
จุฬาลงกรณ์มหาวิทยาลัย
2. รศ.ดร.จิราพร ลิ้มปานานนท์ ผู้อำนวยการศูนย์เทคโนโลยีคอมพิวเตอร์
จุฬาลงกรณ์มหาวิทยาลัย
3. ผศ.ดร.สุชาติ ตันชนะเดชา รองคณบดีฝ่ายเครือข่ายการศึกษา คณะครุศาสตร์
จุฬาลงกรณ์มหาวิทยาลัย
4. ดร.วิวัฒน์ วงศ์วราวิภัทร์ ผู้จัดการบริษัทเอ็นเอสที อิเลคทรอนิกส์ พับลิซซิ่ง จำกัด



สถาบันวิทยบริการ
จุฬาลงกรณ์มหาวิทยาลัย



ภาคผนวก ข.

รายนามผู้เชี่ยวชาญที่เป็นกลุ่มตัวอย่างในการศึกษาความคิดเห็น
เกี่ยวกับการพัฒนารูปแบบศูนย์ผลิตบทเรียนสื่อประสมของคณะครุศาสตร์

จุฬาลงกรณ์มหาวิทยาลัย

สถาบันวิทยบริการ
จุฬาลงกรณ์มหาวิทยาลัย

รายนามผู้เชี่ยวชาญที่เป็นกลุ่มตัวอย่างในการวิจัย

- | | |
|-----------------------------|--|
| 1. รศ.โกรรวิชิต ดันติเมธ | ผู้อำนวยการสถาบันบริการคอมพิวเตอร์
จุฬาลงกรณ์มหาวิทยาลัย |
| 2. รศ.จุมพล รอดคำดี | ผู้อำนวยการสถานีวิทยุจุฬาฯ
จุฬาลงกรณ์มหาวิทยาลัย |
| 3. ดร.พิสันต์ ศิวยไพพรหมณ์ | ผู้อำนวยการศูนย์เทคโนโลยี
มหาวิทยาลัยธุรกิจบัณฑิต |
| 4. ดร.ศุภชัย ยาวประภาษ | ผู้อำนวยการศูนย์บริการวิชาการ
จุฬาลงกรณ์มหาวิทยาลัย |
| 5. คุณนงลักษณ์ สุวรรณกิจ | หัวหน้าศูนย์โสตทัศนศึกษา สถาบันวิทยบริการ
จุฬาลงกรณ์มหาวิทยาลัย |
| 6. ดร.ดิเรก ลาวัณย์ประเสริฐ | กรรมการผู้อำนวยการศูนย์ศึกษาต่อเนื่อง
จุฬาลงกรณ์มหาวิทยาลัย |
| 7. ดร.ทินสิริ ศิริโพธิ์ | ผู้อำนวยการศูนย์เทคโนโลยีทางการศึกษาเซนต์จอห์น
มหาวิทยาลัยเซนต์จอห์น |
| 8. คุณศศิธร พูนเพิ่มสิริ | หัวหน้าฝ่ายวิชาการสำนักบริการคอมพิวเตอร์
มหาวิทยาลัยเกษตรศาสตร์ |
| 9. คุณสมศักดิ์ ลีเมเกิด | ผู้จัดการนิวมิเดีย
บริษัทอินเทอร์เน็ต ฟาร์อีส วิศวกรรม จำกัด(มหาชน) |
| 10. คุณสุรเชษฐ์ เวชพิทักษ์ | กรรมการผู้จัดการ
บริษัทมัลติมีเดียครีเอชั่น |
| 11. คุณจิรนุช รัตนกิจ | ผู้จัดการทั่วไป
บริษัทจินดา อิเลคทรอนิกส์ พับลิชชิง จำกัด |
| 12. คุณนันทวัฒน์ การัยภูมิ | ผู้ช่วยผู้จัดการแผนกพัฒนาสื่อ
บริษัทคอมพิวเตอร์เทคโนโลยี ไมโครซอฟท์แวร์ |
| 13. คุณจุมพฏ ธีระจินดาชล | ผู้จัดการไซเบอร์แลบ
สถาบันวิทยบริการ จุฬาลงกรณ์มหาวิทยาลัย |

- | | |
|-------------------------------------|---|
| 14. คุณชนะ อรรถาศิลป์ | ฝ่ายประชาสัมพันธ์
การไฟฟ้าฝ่ายผลิตแห่งประเทศไทย |
| 15. คุณพิพัฒน์ ศรีพั้วเจริญ | ฝ่ายผลิตสื่อมัลติมีเดีย ศูนย์โสตทัศนศึกษา
สถาบันวิทยบริการ จุฬาลงกรณ์มหาวิทยาลัย |
| 16. คุณอุกฤษฏ์ หนูมา | เจ้าหน้าที่ฝึกอบรม ศูนย์อบรมกลุ่มซีเมนต์
บริษัทปูนซีเมนต์ไทย จำกัด (มหาชน) |
| 17. คุณดวงรัตน์ สุริยวัฒน์ | หัวหน้าศูนย์อบรมคอมพิวเตอร์ศึกษาภัณฑ์ กิ่งเพชร
บริษัทศึกษาภัณฑ์พานิช |
| 18. อาจารย์ชาลิณี เกษรพิกุล | หัวหน้าศูนย์คอมพิวเตอร์
โรงเรียนปากเกร็ด |
| 19. อาจารย์ศิริพร อัครวิไลพร | หัวหน้าศูนย์คอมพิวเตอร์
โรงเรียนประชานิเวศน์ (มัธยม) |
| 20. อาจารย์นवलฉวี เรืองไวรัตน์โรจน์ | หัวหน้าศูนย์คอมพิวเตอร์
โรงเรียนเทพศิรินทร์ |

สถาบันวิทยบริการ
จุฬาลงกรณ์มหาวิทยาลัย



ภาคผนวก ค.

รายนามผู้ทรงคุณวุฒิรับรองรูปแบบชิ้นงานวิจัย

สถาบันวิทยบริการ
จุฬาลงกรณ์มหาวิทยาลัย

รายนามผู้ทรงคุณวุฒิรับรองรูปแบบชิ้นงานวิจัย

1. ผศ.ดร.บุปผชาติ ทัพพิกรณ์ รองผู้อำนวยการสำนักบริการคอมพิวเตอร์
มหาวิทยาลัยเกษตรศาสตร์
2. ผศ.ดร.สุชาติ ดันธนะเดชา รองคณบดีฝ่ายเครือข่ายการศึกษา คณะครุศาสตร์
จุฬาลงกรณ์มหาวิทยาลัย
3. ผศ.ดร.ธิดารัตน์ บุญนุช รองคณบดีฝ่ายวางแผนและพัฒนา คณะครุศาสตร์
จุฬาลงกรณ์มหาวิทยาลัย



สถาบันวิทยบริการ
จุฬาลงกรณ์มหาวิทยาลัย



ภาคผนวก ง.

แบบสอบถามที่ใช้ในการวิจัย

สถาบันวิทยบริการ
จุฬาลงกรณ์มหาวิทยาลัย

แบบสอบถาม ชุด ก.

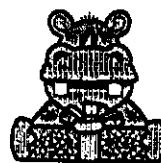
คำชี้แจง

เพื่อศูนย์ผลิตบทเรียนสื่อประสมของคณะครุศาสตร์ มีรูปแบบสมบูรณ์และตรงตามความต้องการของผู้ใช้บริการ ผู้วิจัยจึงสร้างแบบสอบถามนี้ขึ้น เพื่อนำคำตอบของท่านไปพัฒนารูปแบบศูนย์ให้มีความเหมาะสมที่สุด

แบบสอบถามฉบับนี้ มีทั้งหมด 5 ตอน

- ตอนที่ 1 ข้อมูลของผู้ตอบแบบสอบถาม ด้านสถานภาพ และ ความรู้เกี่ยวกับบทเรียนสื่อประสม
- ตอนที่ 2 ความคิดเห็นเกี่ยวกับความต้องการบริการการให้คำปรึกษา เรื่องการสร้างบทเรียนสื่อประสม
- ตอนที่ 3 ความคิดเห็นเกี่ยวกับความต้องการบริการด้านการผลิตบทเรียนสื่อประสม
- ตอนที่ 4 ความคิดเห็นเกี่ยวกับความต้องการบริการพื้นฐานจากศูนย์ผลิตบทเรียนสื่อประสมคณะครุศาสตร์
- ตอนที่ 5 แสดงความคิดเห็น

 อาจารย์ขา..
 ขออนุญาตมารับแบบสอบถามคืน
 วันจันทร์ที่ 6 กรกฎาคม 2541 นะคะ
 กราบขอบพระคุณค่ะ



บทนำ

เนื่องจาก จุฬาลงกรณ์มหาวิทยาลัย ตระหนักถึงความสำคัญของการเรียนรู้ด้วยตนเอง ซึ่งเหมาะสมสำหรับการเรียนรู้ในยุคปัจจุบันและอนาคต ประกอบกับมหาวิทยาลัยมีนโยบายในการประยุกต์เทคโนโลยีคอมพิวเตอร์มาใช้ในการเรียนการสอน ในการนี้จึงต้องมีการผลิตและพัฒนาบทเรียนสื่อประสม (Multimedia Courseware) ให้กับแหล่งเรียนรู้ด้วยตนเองของคนละต่าง ๆ เพื่อเป็นแหล่งอ้างอิงความรู้ และเผยแพร่วิชาการแก่สังคมในรูปแบบที่เหมาะสมกับโลกวิทยาการปัจจุบัน

คณะครุศาสตร์เป็นหนึ่งในสามคณะ คือ คณะครุศาสตร์ คณะแพทยศาสตร์ และคณะเภสัชศาสตร์ ที่มหาวิทยาลัยพิจารณาแล้วว่ามีความเหมาะสมที่จะดำเนินการจัดตั้งศูนย์ผลิตบทเรียนสื่อประสม เพราะมีปัจจัยพื้นฐานในการผลิตอยู่บ้างแล้ว เพื่อให้การพัฒนารูปแบบศูนย์ผลิตบทเรียนสื่อประสมของคณะครุศาสตร์มีรูปแบบสมบูรณ์และตรงตามความต้องการของผู้ใช้บริการ ผู้วิจัยจึงทำการวิจัยเรื่อง "การพัฒนารูปแบบศูนย์ผลิตสื่อประสมของคณะครุศาสตร์ จุฬาลงกรณ์มหาวิทยาลัย" ทั้งนี้ได้สร้างแบบสอบถามขึ้น 2 ชุด คือ

1. ชุด ก. เรื่อง การศึกษาความต้องการของผู้ใช้บริการศูนย์ผลิตบทเรียนสื่อประสมของคณะครุศาสตร์ จุฬาลงกรณ์มหาวิทยาลัย ในด้านบริการ
(ผู้ตอบแบบสอบถาม คือ ผู้มีประสบการณ์ในการผลิตบทเรียนสื่อประสม)
2. ชุด ข. เรื่อง การพัฒนารูปแบบศูนย์ผลิตบทเรียนสื่อประสมของคณะครุศาสตร์ จุฬาลงกรณ์มหาวิทยาลัย
(ผู้ตอบแบบสอบถาม คือ ผู้บริหาร หรือผู้เชี่ยวชาญทางการจัดการศูนย์ผลิตบทเรียนสื่อประสม)

เนื่องจากท่านคือผู้หนึ่งที่มีประสบการณ์ในการผลิตบทเรียนสื่อประสม และมีโอกาสได้ใช้บริการจากศูนย์ผลิตบทเรียนสื่อประสม ของคณะครุศาสตร์ ซึ่งจะให้บริการแก่คณาจารย์จากทุกคณะ เพื่อให้ศูนย์ผลิตบทเรียนสื่อประสมของคณะครุศาสตร์ จุฬาลงกรณ์มหาวิทยาลัย มีรูปแบบสมบูรณ์สามารถสนองความต้องการของผู้ใช้บริการได้เป็นอย่างดี ผู้วิจัยจึงขอความกรุณาจากท่านโปรดตอบแบบสอบถาม ชุด ก. เรื่อง "การศึกษาความต้องการของผู้ใช้บริการศูนย์ผลิตบทเรียนสื่อประสมของคณะครุศาสตร์ จุฬาลงกรณ์มหาวิทยาลัย ในด้านบริการ" ทั้งนี้เพื่อเป็นข้อมูลส่วนหนึ่งในการจัดตั้งศูนย์ผลิตบทเรียนสื่อประสมของคณะครุศาสตร์ จุฬาลงกรณ์มหาวิทยาลัย

นิยามคำศัพท์

บทเรียนสื่อประสม หมายถึง บทเรียนที่ถูกสร้างขึ้นด้วยภาษาคอมพิวเตอร์ ภาษาใดภาษาหนึ่ง แสดงเนื้อหาด้วยตัวอักษร ภาพนิ่ง ภาพเคลื่อนไหว สีสัน และเสียง สามารถให้ผลย้อนกลับแก่ผู้เรียนได้ บันทึกข้อมูลไว้ในจานแม่เหล็ก ลักษณะการใช้บทเรียนเหมาะกับการศึกษาเรียนรู้ด้วยตนเอง

ศูนย์ผลิตบทเรียนสื่อประสม

หมายถึง หน่วยงานที่มีโครงสร้างการบริหาร ทำหน้าที่สร้างบทเรียนสื่อประสม ตลอดจนให้คำปรึกษาแนะนำ และให้ความรู้เกี่ยวกับการสร้างบทเรียนสื่อประสม

สถาบันวิทยบริการ

จุฬาลงกรณ์มหาวิทยาลัย

ตอนที่ 1 ข้อมูลของผู้ตอบแบบสอบถาม ด้านสถานภาพ และความรู้เกี่ยวกับบทเรียน
สื่อประสม

1. คุณวุฒิ
- ปรียญตรี
 - ปรียญโท
 - ปรียญเอก
 - อื่น ๆ

2. ตำแหน่งงานปัจจุบัน.....ทำงานในตำแหน่งนี้มาแล้ว.....ปี

3. ท่านเคยมีประสบการณ์ การใช้คอมพิวเตอร์ ด้วยตัวเองหรือไม่
- เคย เพื่อ.....
 - ไม่เคย

4. ท่านเคยมีประสบการณ์ การใช้บทเรียนสื่อประสม หรือไม่
- มีประสบการณ์ (ถ้าตอบข้อนี้ กรุณาตอบข้อ 5)
 - ไม่มีประสบการณ์ (ถ้าตอบข้อนี้ ไม่ต้องตอบข้อ 5)

5. ท่านมีประสบการณ์ในระดับใด
- เป็นผู้จัดทำบทเรียนสื่อประสม โดยใช้โปรแกรม (ถ้าตอบข้อนี้ กรุณาตอบข้อ 6)
 - Authorware
 - Topic 2000
 - Camtasia
 - โปรแกรมอื่น ๆ (โปรดระบุ)
 - เป็นผู้พิมพ์และประกอบสื่อประสม
 - เป็นผู้รับบทเรียนสื่อประสม

6. ประโยชน์ของ บทเรียนสื่อประสม ตามการรับรู้ของท่านคือข้อใด (ตอบได้มากกว่า 1 ข้อ)
- ช่วยนักศึกษาที่มีปัญหาในการเรียน
 - เป็นส่วนเสริมการเรียนแบบเรียนรู้ด้วยตนเอง
 - เสริมสร้างนักศึกษาที่เรียนเก่งได้ศึกษาเพิ่มเติม
 - ช่วยให้นักศึกษาได้ฝึกหัดทบทวน
 - อื่น ๆ (โปรดระบุ).....

ข้อความ	ระดับความต้องการ				
	5	4	3	2	1
2. รูปแบบการให้คำปรึกษา					
2.1 ผู้รับบริการมาใช้บริการที่ศูนย์					
2.2 บุคลากรจากศูนย์ไปให้คำปรึกษานอกสถานที่ โดยเสียค่าบริการพิเศษ					
2.3 ปรึกษาทางโทรศัพท์ หรือ Fax					
2.4 ปรึกษาผ่านระบบเครือข่ายคอมพิวเตอร์ เช่น e-mail					
2.5 อื่น ๆ (โปรดระบุ).....					
3. คุณสมบัติของบุคลากรที่ให้คำปรึกษา					
3.1 อาจารย์ประจำศูนย์					
3.2 ผู้เชี่ยวชาญเฉพาะเรื่อง					
3.3 อื่น ๆ (โปรดระบุ).....					

สถาบันวิทยบริการ
จุฬาลงกรณ์มหาวิทยาลัย

ตอนที่ 4 ความคิดเห็นเกี่ยวกับความต้องการ บริการพื้นฐาน จากศูนย์ผลิตบทเรียนสื่อประสม
ของคณะครุศาสตร์

ข้อความ	ระดับความต้องการ				
	5	4	3	2	1
1. วันและเวลาทำการ					
1.1 เปิดให้บริการทุกวันทำการ					
1.2 เปิดให้บริการทุกวันทำการและวันเสาร์					
1.3 เปิดให้บริการระหว่างเวลา 08.00 - 16.00 น.					
1.4 เปิดให้บริการระหว่างเวลา 08.00 - 19.00 น.					
1.5 อื่น ๆ (โปรดระบุ).....					
2. มีตัวอย่างผลงานการผลิตบทเรียนสื่อประสม ของศูนย์ เพื่อสาธิตให้ผู้ให้บริการพิจารณาก่อน ตกลงให้บริการ					
3. สัญญา (contract) และการปรับ หากฝ่ายใดฝ่าย หนึ่ง(ผู้ให้บริการ หรือ ศูนย์) ไม่ปฏิบัติตามสัญญา					
4. บริการรับ/ส่งบทเรียนสื่อประสม					
การรับงาน					
4.1 เจ้าหน้าที่จากศูนย์ไปรับงานจากผู้ให้บริการ					
4.2 ผู้ให้บริการมาติดต่อมอบหมายงานที่ศูนย์					
การส่งงาน					
4.3 เจ้าหน้าที่จากศูนย์นำส่งงาน					
4.4 ศูนย์จัดส่งชิ้นงานโดยผ่านเครือข่ายคอมพิวเตอร์					
4.5 ผู้ให้บริการมารับงานที่ศูนย์					
4.6 อื่น ๆ (โปรดระบุ).....					

ตอนที่ 5 แสดงความคิดเห็น

1. กรุณาแสดงความคิดเห็นประเด็นทั่วไป เกี่ยวกับการบริการ ที่ท่านคิดว่าควรเพิ่มเติม

.....

.....

.....

.....

.....

2. ความคิดเห็นเกี่ยวกับศูนย์ผลิตบทเรียนสื่อประสมของคณะครุศาสตร์ จุฬาลงกรณ์มหาวิทยาลัย

.....

.....

.....

.....

.....

ขอขอบพระคุณเป็นอย่างสูง



สถาบันวิทยบริการ
จุฬาลงกรณ์มหาวิทยาลัย

แบบสอบถาม ชุด ข.

เรื่อง การพัฒนารูปแบบศูนย์ผลิตบทเรียนสื่อประสมของคณะครุศาสตร์
จุฬาลงกรณ์มหาวิทยาลัย

คำชี้แจง แบบสอบถามนี้สร้างขึ้นเพื่อให้ผู้เชี่ยวชาญแสดงความคิดเห็นเกี่ยวกับ รูปแบบศูนย์ผลิตบทเรียนสื่อประสมของคณะครุศาสตร์ ในด้านนโยบาย การบริหารจัดการ บทบาทและหน้าที่ บุคลากร วัสดุอุปกรณ์ และ งบประมาณ

ผู้วิจัยใช้เทคนิคเดลฟายในการเก็บข้อมูล โดยดำเนินการรวบรวมข้อมูลรวม 3 รอบ

- รอบที่ 1 เป็นแบบสอบถาม เพื่อให้ผู้เชี่ยวชาญแสดงความคิดเห็น
- รอบที่ 2 เป็นแบบสอบถามมาตราส่วนแสดงค่า 5 ระดับ
- รอบที่ 3 เป็นแบบสอบถามมาตราส่วนแสดงค่า 5 ระดับ และแสดงคะแนนความคิดเห็นของกลุ่มผู้เชี่ยวชาญจากแบบสอบถามรอบที่ 2 เพื่อให้ผู้เชี่ยวชาญยืนยันคำตอบ

สถาบันวิทยบริการ
จุฬาลงกรณ์มหาวิทยาลัย

แบบสอบถามนี้ เป็นการเก็บรวบรวมข้อมูล รอบที่ 1

บทนำ

เนื่องจาก จุฬาลงกรณ์มหาวิทยาลัย ตระหนักถึงความสำคัญของการเรียนรู้ด้วยตนเอง ซึ่งเหมาะสมสำหรับการเรียนรู้ในยุคปัจจุบันและอนาคต ประกอบกับมหาวิทยาลัยมีนโยบายในการประยุกต์เทคโนโลยีคอมพิวเตอร์มาใช้ในการเรียนการสอน ในการนี้จึงต้องมีการผลิตและพัฒนาบทเรียนสื่อประสม (Multimedia Courseware) ให้กับแหล่งเรียนรู้ด้วยตนเองของคณะต่าง ๆ เพื่อเป็นแหล่งอ้างอิงความรู้ และเผยแพร่วิชาการแก่สังคมในรูปแบบที่เหมาะสมกับโลกวิทยาการปัจจุบัน

คณะครุศาสตร์เป็นหนึ่งในสามคณะ คือ คณะครุศาสตร์ คณะแพทยศาสตร์ และคณะเภสัชศาสตร์ ที่มหาวิทยาลัยพิจารณาแล้วว่ามีความเหมาะสมที่จะดำเนินการจัดตั้งศูนย์ผลิตบทเรียนสื่อประสม เพราะมีปัจจัยพื้นฐานในการผลิตอยู่บ้างแล้ว เพื่อให้การพัฒนา รูปแบบศูนย์ผลิตบทเรียนสื่อประสมของคณะครุศาสตร์มีรูปแบบสมบูรณ์และตรงตามความต้องการของผู้ใช้บริการ ผู้วิจัยจึงทำการวิจัยเรื่อง "การพัฒนา รูปแบบศูนย์ผลิตสื่อประสมของคณะครุศาสตร์ จุฬาลงกรณ์มหาวิทยาลัย" ทั้งนี้ได้สร้างแบบสอบถามขึ้น 2 ชุด คือ

1. ชุด ก. เรื่อง การศึกษาความต้องการของผู้ใช้บริการศูนย์ผลิตบทเรียนสื่อประสมของคณะครุศาสตร์ จุฬาลงกรณ์มหาวิทยาลัย ในด้านบริการ
(ผู้ตอบแบบสอบถาม คือ ผู้มีประสบการณ์ในการผลิตบทเรียนสื่อประสม)
2. ชุด ข. เรื่อง การพัฒนา รูปแบบศูนย์ผลิตบทเรียนสื่อประสมของคณะครุศาสตร์ จุฬาลงกรณ์มหาวิทยาลัย
(ผู้ตอบแบบสอบถาม คือ ผู้บริหาร หรือผู้เชี่ยวชาญทางการจัดการศูนย์ผลิตบทเรียนสื่อประสม)

เพื่อให้ศูนย์ผลิตบทเรียนสื่อประสมของคณะครุศาสตร์ จุฬาลงกรณ์มหาวิทยาลัย มีรูปแบบสมบูรณ์ สามารถดำเนินงานไปได้ด้วยดี และมีรายได้เลี้ยงตัวเองในอนาคต ผู้วิจัยจึงขอความกรุณาจากท่านโปรดตอบแบบสอบถาม ชุด ข. เรื่อง "การพัฒนา รูปแบบศูนย์ผลิตบทเรียนสื่อประสมของคณะครุศาสตร์ จุฬาลงกรณ์มหาวิทยาลัย" ทั้งนี้เพื่อเป็นข้อมูลส่วนหนึ่งในการจัดตั้งศูนย์ผลิตบทเรียนสื่อประสมของคณะครุศาสตร์ จุฬาลงกรณ์มหาวิทยาลัย

ผู้วิจัยหวังเป็นอย่างยิ่งว่าจะได้รับความอนุเคราะห์และความร่วมมือจากท่านเป็นอย่างดี และขอกราบขอบพระคุณเป็นอย่างสูงมา ณ โอกาสนี้ด้วย

นางสาวพวงแก้ว กล้ากลาง

ผู้วิจัย

(โทรศัพท์ 960-7831)

นิยามคำศัพท์

บทเรียนสื่อประสม หมายถึง บทเรียนที่ถูกสร้างขึ้นด้วยภาษาคอมพิวเตอร์ ภาษาใดภาษาหนึ่ง แสดงเนื้อหาด้วยตัวอักษร ภาพนิ่ง ภาพเคลื่อนไหว สี สัน และเสียง สามารถให้ผลย้อนกลับแก่ผู้เรียนได้ บันทึกข้อมูลไว้ในจานแม่เหล็ก ลักษณะการใช้บทเรียนเหมาะกับการศึกษาเรียนรู้ด้วยตนเอง

ศูนย์ผลิตบทเรียนสื่อประสม

หมายถึง หน่วยงานที่มีโครงสร้างการบริหาร ทำหน้าที่สร้างบทเรียนสื่อประสม ตลอดจนให้คำปรึกษาแนะนำ และให้ความรู้เกี่ยวกับการสร้างบทเรียนสื่อประสม

สถาบันวิทยบริการ
จุฬาลงกรณ์มหาวิทยาลัย

ตอนที่ 1 ข้อมูลของผู้ตอบแบบสอบถาม

1. ชื่อ - สกุล.....
2. ตำแหน่ง.....ท่านทำงานในตำแหน่งนี้มาแล้ว.....ปี
3. สถานที่ทำงานปัจจุบัน.....

ตอนที่ 2 ความคิดเห็นเกี่ยวกับรูปแบบศูนย์ผลิตบทเรียนสื่อประสมของคณะครุศาสตร์

1. ท่านมีความคิดเห็นอย่างไรที่คณะครุศาสตร์ จุฬาฯ จะจัดตั้งหน่วยงานขึ้นมาเพื่อทำหน้าที่ผลิตบทเรียนสื่อประสมโดยเฉพาะ

.....

.....

.....

2. ศูนย์ฯ หรือหน่วยงานนี้ควรมีนโยบายการดำเนินงานอย่างไร

- 1.).....
- 2.).....
- 3.).....

.....

.....

3. ท่านคิดว่าระบบการบริหารศูนย์ฯ แบบใด ที่จะสนับสนุนให้การดำเนินกิจกรรมของศูนย์ฯ คล่องตัวและมีประสิทธิภาพมากที่สุด

- 1.).....
- 2.).....
- 3.).....

.....

.....

โปรดแสดงเหตุผลประกอบการกำหนดตำแหน่งของคุณย์ผลิตบทเรียนสื่อประสม ที่ท่านได้กรุณา
เสนอแนะข้างต้น

.....

.....

.....

.....

5. บุคลากรหลักประจำศูนย์ฯ ควรมีตำแหน่งใดบ้าง และมีคุณสมบัติอย่างไร

ตำแหน่ง	คุณสมบัติ

สถาบันวิทยบริการ
จุฬาลงกรณ์มหาวิทยาลัย

6. (สืบเนื่องจากข้อ 5) โปรดแสดงโครงสร้างสายการบังคับบัญชา *ภายในศูนย์ฯ* ที่ควรจะเป็น



สถาบันวิทยบริการ
จุฬาลงกรณ์มหาวิทยาลัย

7. วิธีการได้มาซึ่งผู้บริหาร และบุคลากรประจำศูนย์ควรเป็นอย่างไร จึงจะได้ผู้บริหารและบุคลากรที่มีคุณภาพ

- 1.).....
- 2.).....
- 3.).....
-
-

8. ท่านคิดว่าศูนย์ควรให้บริการแก่ใครบ้าง

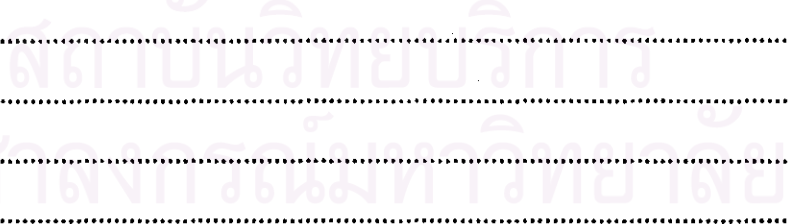
- 1.).....
- 2.).....
- 3.).....
-
-

9. ศูนย์นี้ควรให้บริการในด้านใดบ้าง

- 1.).....
- 2.).....
- 3.).....
-
-

10. ภายในศูนย์ ควรมีวัสดุ-อุปกรณ์ ที่จำเป็นอย่างไรบ้าง

-
-
-
-
-
-
-
-
-
-



11. ท่านคิดว่าแหล่งงบประมาณของศูนย์ฯ ควรมาจากที่ใด

- 1.).....
- 2.).....
- 3.).....
-
-

12. รูปแบบการบริหาร งบประมาณ ภายในศูนย์ฯ ควรเป็นอย่างไรจึงจะมีความคล่องตัวและเกิดประโยชน์สูงสุด

- 1.).....
- 2.).....
- 3.).....
-
-

13. ท่านคิดว่ารูปแบบการกำหนดอัตราค่าตอบแทนแก่ผู้บริหารและบุคลากรภายในศูนย์ฯ ควรเป็นอย่างไร จึงจะสามารถดึงดูดและรักษาบุคลากรที่มีคุณภาพไว้ได้

- 1.).....
- 2.).....
- 3.).....
-
-

14. โปรดแสดงข้อเสนอแนะ และความคิดเห็นอื่นๆ

.....

.....

.....

.....

.....

ขอขอบพระคุณเป็นอย่างสูง



แบบสอบถามความคิดเห็น (รอบที่ 2)

เรื่อง การพัฒนารูปแบบศูนย์ผลิตบทเรียนสื่อประสมของคณะครุศาสตร์
จุฬาลงกรณ์มหาวิทยาลัย

คำชี้แจง

- แบบสอบถามชุดนี้เป็นแบบสอบถามมาตราส่วนแสดงค่า 5 ระดับ สร้างขึ้นจากคำตอบของผู้เชี่ยวชาญในรอบที่ 1 จำนวน 21 ท่าน
- จุดมุ่งหมายของแบบสอบถามในรอบที่ 2 นี้ เพื่อขอให้ท่านแสดงความคิดเห็น ระบุระดับความเหมาะสม ของรายละเอียดในการพัฒนารูปแบบศูนย์ผลิตบทเรียนสื่อประสมของคณะครุศาสตร์ จุฬาฯ ในด้านนโยบาย ด้านการบริหารจัดการ ด้านบทบาทและหน้าที่ ด้านบุคลากร ด้านวัสดุอุปกรณ์ และด้านงบประมาณ

สถาบันวิทยบริการ
จุฬาลงกรณ์มหาวิทยาลัย

นิยามคำศัพท์

บทเรียนสื่อประสม หมายถึง บทเรียนที่ถูกสร้างขึ้นด้วยภาษาคอมพิวเตอร์ ภาษาใดภาษาหนึ่ง แสดงเนื้อหาด้วยตัวอักษร ภาพนิ่ง ภาพเคลื่อนไหว สีสั่น และเสียง สามารถให้ผลย้อนกลับแก่ผู้เรียนได้ บันทึกข้อมูลไว้ในจานแม่เหล็ก ลักษณะการใช้บทเรียนเหมาะกับการศึกษาเรียนรู้ด้วยตนเอง

ศูนย์ผลิตบทเรียนสื่อประสม

หมายถึง หน่วยงานที่มีโครงสร้างการบริหาร ทำหน้าที่สร้างบทเรียนสื่อประสม ตลอดจนให้คำปรึกษาแนะนำ และให้ความรู้เกี่ยวกับการสร้างบทเรียนสื่อประสม

สถาบันวิทยบริการ

จุฬาลงกรณ์มหาวิทยาลัย

คำแนะนำ กรุณาเขียนเครื่องหมาย ✓ ในช่อง ระดับความเหมาะสม ทางขวามือ เพื่อแสดงความคิดเห็นของท่านว่าข้อความในช่อง รายละเอียด แต่ละข้อสมควรมีความเหมาะสมอยู่ในระดับใด

- 5 หมายความว่า มีความเหมาะสมระดับ มากที่สุด
- 4 หมายความว่า มีความเหมาะสมระดับ มาก
- 3 หมายความว่า มีความเหมาะสมระดับ ปานกลาง
- 2 หมายความว่า มีความเหมาะสมระดับ น้อย
- 1 หมายความว่า มีความเหมาะสมระดับ น้อยที่สุด

ตัวอย่าง

ก. ศูนย์นี้ควรมีนโยบายการดำเนินงานอย่างไร

รายละเอียด	ระดับความเหมาะสม				
	5	4	3	2	1
1.1 เพื่อผลิตบทเรียนสื่อประสม (บริการเฉพาะบุคลากรในจุฬาฯ)					✓
1.2 เพื่อผลิตบทเรียนสื่อประสม (บริการทั่วไป)	✓				

จากตัวอย่าง

- ข้อ 1.1 แสดงว่าผู้ตอบแบบสอบถามมีความเห็นว่านโยบายการดำเนินงานของศูนย์ผลิตบทเรียนสื่อประสมของคณะครุศาสตร์เพื่อผลิตบทเรียนสื่อประสม(บริการเฉพาะบุคลากรในจุฬาฯ) มีความเหมาะสมระดับน้อยที่สุด
- ข้อ 1.2 แสดงว่าผู้ตอบแบบสอบถามมีความเห็นว่า นโยบายการดำเนินงานของศูนย์ผลิตบทเรียนสื่อประสมของคณะครุศาสตร์ เพื่อผลิตบทเรียนสื่อประสม (บริการทั่วไป) มีความเหมาะสมระดับมากที่สุด

*** หมายเหตุ การยกตัวอย่างทั้งสองข้อข้างต้น มิได้เป็นการแสดงความคิดเห็นของผู้หนึ่งผู้ใด เขียนไว้เพื่อการอธิบายเป็นตัวอย่างเท่านั้น

แบบสอบถามรอบที่ 2

เรื่อง การพัฒนารูปแบบศูนย์ผลิตบทเรียนสื่อประสมของคณะครุศาสตร์ จุฬาลงกรณ์มหาวิทยาลัย



คำนำนโยบาย

1. ศูนย์ฯนี้ ควรมีนโยบายการดำเนินงานอย่างไร

รายละเอียด	ระดับความเหมาะสม				
	5	4	3	2	1
1.1 เพื่อผลิตบทเรียนสื่อประสม (บริการเฉพาะบุคลากรในจุฬาฯ)					
1.2 เพื่อผลิตบทเรียนสื่อประสม (บริการทั่วไป)					
1.3 เพื่อให้การฝึกอบรมด้านการผลิตบทเรียนสื่อประสม					
1.4 เพื่อให้คำปรึกษาด้านการผลิตบทเรียนสื่อประสม					
1.5 เพื่อผลักดันให้สังคมสนใจ เห็นความสำคัญของบทเรียนสื่อประสม					
1.6 เพื่อให้บริการยืม-คืน เผยแพร่บทเรียนสื่อประสมแก่โรงเรียนและสถาบันต่างๆ					
1.7 เพื่อการผลิต วิจัย และพัฒนาบทเรียนสื่อประสม					
1.8 เพื่อเป็นสถานที่ฝึกผลิตบทเรียนสื่อประสมสำหรับนิสิตในคณะครุศาสตร์					
ความคิดเห็น / เหตุผลเพิ่มเติม (โปรดระบุ)					

สถาบันวิทยบริการ

จุฬาลงกรณ์มหาวิทยาลัย

ด้านบริหารจัดการ

2. ท่านคิดว่าการบริหารศูนย์ฯ แบบใดที่จะสนับสนุนให้การดำเนินงานกิจกรรมของศูนย์ฯ คล่องตัวและมีประสิทธิภาพมากที่สุด **หากท่านมีความคิดเห็นเพิ่มเติม... กรุณาเขียนแสดงความคิดเห็นด้วยค่ะ ☺**

รายละเอียด	ระดับความเหมาะสม				
	5	4	3	2	1
2.1 อยู่ในระบบราชการ โดยมีผู้เชี่ยวชาญจากคณะอื่นในมหาวิทยาลัยร่วมบริหาร					
2.2 อยู่ในระบบราชการโดยมี ร้อยแม่ ว่าคณะครุศาสตร์เป็นที่เลี้ยงในระยะ 1-2 ปีแรก หลังจากนั้นศูนย์จะบริหารงานอย่างอิสระ					
2.3 ไม่อยู่ในระบบราชการ มีความอิสระในการบริหารงานและหารายได้เลี้ยงตัวเองตั้งแต่เริ่มงานปีแรก					
ความคิดเห็น / เหตุผลเพิ่มเติม (โปรดระบุ)					

3. ศูนย์ฯ นี้ควรสังกัดหน่วยงานใด (กรุณาเลือกตอบในข้อที่เชื่อมโยงกับคำตอบของท่านในข้อ 2 เท่านั้น ทั้งนี้ได้แนบ 'แผนภูมิแสดงโครงสร้างคณะครุศาสตร์' เพื่อประกอบการตัดสินใจของท่านมาด้วยแล้ว)

รายละเอียด	ระดับความเหมาะสม				
	5	4	3	2	1
หากท่านเลือกข้อ 2.1 อยู่ในระบบราชการ ในข้อที่ผ่านมา					
3.1 ฝ่ายวิชาการ คณะครุศาสตร์					
3.2 ศูนย์ข้อมูลและสารสนเทศ คณะครุศาสตร์					
3.3 ขึ้นตรงต่อคณบดีคณะครุศาสตร์					
3.4 มีฐานะเทียบเท่าภาควิชา / สาขาวิชา ในคณะครุศาสตร์					
3.5 อื่นๆ (โปรดระบุ)					

รายละเอียด		ระดับความเหมาะสม				
		5	4	3	2	1
หากท่านเลือกข้อ 2.2 อยู่ในระบบราชการโดยมีข้อแม้ ในข้อที่ผ่านมา	3.6 เป็นหน่วยงานอิสระในกำกับของคณะครุศาสตร์					
	3.7 อื่นๆ(โปรดระบุ)					
หากท่านเลือกข้อ 2.3 ไม่อยู่ในระบบราชการ ในข้อที่ผ่านมา	3.8 เป็นหน่วยงานอิสระในกำกับของคณะครุศาสตร์					
	3.9 อื่นๆ(โปรดระบุ)					
ความคิดเห็น / เหตุผลเพิ่มเติม (โปรดระบุ)						



"แผนภูมิแสดงโครงสร้างการแบ่งส่วนราชการภายในคณะครุศาสตร์"

เพื่อให้ประกอบการตัดสินใจของท่าน...อยู่ในหน้าถัดไปค่ะ

4. ท่านคิดว่าศูนย์ฯ ควรให้บริการแก่ใครบ้าง

รายละเอียด	ระดับความเหมาะสม				
	5	4	3	2	1
4.1 อาจารย์และนิสิตในคณะครุศาสตร์					
4.2 อาจารย์และนิสิตในจุฬาฯ					
4.3 โรงเรียนสาธิตจุฬาฯ					
4.4 หน่วยงาน หรือบุคคลทั่วไปที่มีความสนใจทั้งจากภาครัฐและเอกชน					
ความคิดเห็น / เหตุผลเพิ่มเติม (โปรดระบุ)					

5. ศูนย์ฯ ควรให้บริการในด้านใดบ้าง

รายละเอียด	ระดับความเหมาะสม				
	5	4	3	2	1
5.1 การผลิตบทเรียนสื่อประสม					
5.2 จัดอบรมการผลิตบทเรียนสื่อประสมแก่ผู้สนใจทั่วไป					
5.3 บริการให้คำปรึกษาเกี่ยวกับการผลิตและการใช้สื่อประสม					
5.4 จำหน่ายบทเรียนสื่อประสม					
5.5 เปิดบริการการใช้ Hardware และ Software					
5.6 เป็นแหล่งรวบรวมบทเรียนสื่อประสม					
5.7 บริการยืม-คืน บทเรียนสื่อประสมเพื่อการเรียนรู้ด้วยตนเองของนิสิตจุฬาฯ					
5.8 การวิจัย หรือประเมินผลงานบทเรียนสื่อประสม					
5.9 จัดทำเอกสารเผยแพร่					
5.10 มีเอกสารบริการให้ผู้สนใจค้นคว้า					
5.11 บริการผลิตผลงานที่มีลักษณะใกล้เคียงกับบทเรียนสื่อประสม เช่น CD เพื่อการนำเสนอ(presentation) โชมเพจในอินเทอร์เน็ต ฯลฯ					
ความคิดเห็น / เหตุผลเพิ่มเติม (โปรดระบุ)					

ด้านบุคลากร

6. บุคลากรหลักภายในศูนย์ฯ ควรมีตำแหน่งใดบ้าง และมีคุณสมบัติอย่างไร

คำชี้แจงสำหรับข้อ 6

- ** ถ้าท่านเลือกตำแหน่งใดว่า "ไม่ควรมี" ท่านไม่ต้องพิจารณาในช่อง "คุณสมบัติที่เหมาะสม" ของตำแหน่งนั้น
- ** คุณสมบัติที่บุคลากรทุกคนต้องมีคือ มีความรับผิดชอบ มนุษย์สัมพันธ์ดี สามารถทำงานร่วมกับผู้อื่นได้ มีประวัติการทำงานที่ดี จะมีได้ระบุไว้ในช่องรายการเพราะถือว่าเป็นคุณสมบัติพื้นฐานที่ต้องพิจารณาอยู่แล้ว

ตำแหน่ง	รายละเอียด		คุณสมบัติที่เหมาะสม	ระดับความเหมาะสม				
	ควรมี	ไม่ควรมี		5	4	3	2	1
6.1 ผู้อำนวยการศูนย์			<ul style="list-style-type: none"> - การศึกษาระดับ ป.โท หรือ ป.เอก ด้านเทคโนโลยีทางการศึกษา - มีความสามารถในการบริหารเชิงธุรกิจ - มีประสบการณ์ด้านบริหารจัดการอย่างน้อย 5 ปี - มีความรู้ในกระบวนการผลิตบทเรียนสื่อประสมตลอดทุกขั้นตอนอย่างดี - มีประสบการณ์ด้านการผลิตบทเรียนสื่อประสมอย่างน้อย 3 ปี - วิสัยทัศน์กว้างไกล - อื่นๆ(โปรดระบุ) - - - - - - - - - - 					

รายละเอียด				ระดับความเหมาะสม				
ตำแหน่ง	ควรมี	ไม่ควรมี	คุณสมบัติที่เหมาะสม	5	4	3	2	1
6.2 รองผู้อำนวยการศูนย์ หรือ ผู้ช่วยผู้อำนวยการศูนย์ หรือ Co-ordinator			<ul style="list-style-type: none"> - มีวุฒิทางการศึกษาหรือคอมพิวเตอร์ระดับ ป.ตรี ขึ้นไป - มีความรู้ในกระบวนการผลิตบทเรียนสื่อประสมตลอดทุกขั้นตอนอย่างดี - มีประสบการณ์ในงานบริหาร และประสานงานอย่างน้อย 3 ปี - สามารถทำหน้าที่ผู้จัดการทั่วไปได้ - อื่นๆ (โปรดระบุ) - - - 					
6.3 นักออกแบบบทเรียน (Instructional Designer)			<ul style="list-style-type: none"> - การศึกษาระดับ ป.โท ด้านเทคโนโลยีทางการศึกษาหรือสาขาทางการศึกษาอื่น - มีความรู้ด้านการสอนและการใช้สื่อ - มีความรู้ในกระบวนการผลิตบทเรียนสื่อประสมตลอดทุกขั้นตอนอย่างดี - มีประสบการณ์ในการสอนหนังสือ - อื่นๆ (โปรดระบุ) - - - 					

รายละเอียด			ระดับความเหมาะสม					
ตำแหน่ง	ควรมี	ไม่ควรมี	คุณสมบัติที่เหมาะสม	5	4	3	2	1
6.4 นักออกแบบงานกราฟิก (Graphics Designer)			<ul style="list-style-type: none"> - มีความรู้ในการใช้ซอฟต์แวร์ผลิตบทเรียนสื่อประสม - สามารถใช้ Authoring Tool ได้อย่างดีอย่างน้อยหนึ่งตัว - มีผลงานการผลิตบทเรียนสื่อประสมลงแผ่น CD-ROM อย่างน้อยหนึ่งชิ้น - อื่นๆ (โปรดระบุ) - - - 					
6.5 นักเขียนโปรแกรม (Programer)			<ul style="list-style-type: none"> - การศึกษาระดับ ป.ตรี ขึ้นไป สาขาคอมพิวเตอร์ - มีความรู้ในกระบวนการผลิตบทเรียนสื่อประสมตลอดทุกขั้นตอนอย่างดี - มีความรู้ทั้ง Hardware และ Software เป็นอย่างดี - ใฝ่รู้ เนื่องจากต้องเป็นผู้ที่พัฒนางานให้ทันสมัยอยู่เสมอ - อื่นๆ (โปรดระบุ) - - - 					

รายละเอียด				ระดับความเหมาะสม				
ตำแหน่ง	ควร มี	ไม่ ควร มี	คุณสมบัติที่เหมาะสม	5	4	3	2	1
				6.6 นักประเมินผล				
			- การศึกษาระดับ ป.ตรี ขึ้นไป ในสาขาวิชา ทางการศึกษา					
			- มีประสบการณ์ในการสอนหนังสือ					
			- มีความรู้ความเข้าใจในลักษณะบทเรียน สื่อประสมที่ดี					
			- อื่นๆ (โปรดระบุ)					
			-					
			-					
			-					
6.7 พนักงานธุรการ								
			- การศึกษาระดับ ปวส. ขึ้นไป สาขาวิชา การจัดการ					
			- อื่นๆ (โปรดระบุ)					
			-					
			-					
			-					
6.8 พนักงานการเงิน								
			- การศึกษาระดับ ป.ตรี สาขาบัญชี					
			- มีประสบการณ์ทำงานฝ่ายการเงินอย่าง น้อย 2 ปี					
			- อื่นๆ (โปรดระบุ)					
			-					
			-					
			-					
			-					

รายละเอียด			ระดับความเหมาะสม					
ตำแหน่ง	ควร มี	ไม่ ควร มี	คุณสมบัติที่เหมาะสม	5	4	3	2	1
6.9 นักการตลาด								
			- การศึกษาระดับ ปวส. ขึ้นไป สาขาการ ตลาด					
			- มีประสบการณ์ทำงานด้านการตลาด อย่างน้อย 2 ปี					
			- อื่นๆ (โปรดระบุ)					
			-					
			-					
			-					
6.10 วิทยากรประจำศูนย์ฯ								
			- มีความเชี่ยวชาญเฉพาะด้าน เช่น ด้านการออกแบบบทเรียน ด้านการใช้ โปรแกรมผลิตบทเรียนสื่อประสม ด้าน การออกแบบศิลป์ ฯลฯ					
			- อื่นๆ (โปรดระบุ)					
			-					
			-					
6.11 ช่างเทคนิค (Technician)								
			- การศึกษา ป.ตรี ขึ้นไป สาขาคอมพิวเตอร์					
			- มีความสนใจและเรียนรู้เทคโนโลยีใหม่ๆ ตลอดเวลา					
			- อื่นๆ (โปรดระบุ)					
			-					
			-					
ความคิดเห็น / เหตุผลเพิ่มเติม (โปรดระบุ)								

7. วิธีการได้มาซึ่งผู้บริหารศูนย์ฯ ข้อใดมีความเป็นไปได้และเหมาะสมที่สุด

รายละเอียด	ระดับความเหมาะสม				
	5	4	3	2	1
7.1 เปิดรับสมัครจากบุคคลทั่วไป แล้วให้กรรมการสรรหาเป็นผู้คัดเลือก โดยวิธี สอบภาคทฤษฎี ปฏิบัติ และสัมภาษณ์					
7.2 เปิดรับสมัครจากบุคคลทั่วไป ตำแหน่งผู้บริหารเป็น contractor ทำสัญญา จ้างแบบมีระยะเวลา เช่น 1 ปี 1 ปีครึ่ง หรือ 2 ปี					
7.3 แต่งตั้ง โดยคัดเลือกจากบุคลากรรัฐฯ ที่มีคุณลักษณะเหมาะสม					
ความคิดเห็น / เหตุผลเพิ่มเติม (โปรดระบุ)					

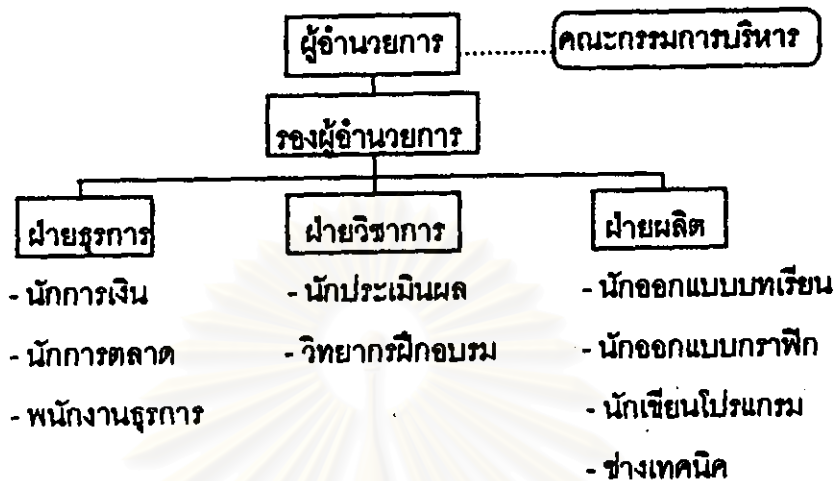
8. วิธีการได้มาซึ่งบุคลากรในศูนย์ฯ (เช่น นักออกแบบงานกราฟิก ช่างเทคนิค ฯลฯ) ข้อใดมีความเป็นไปได้และเหมาะสมที่สุด

รายละเอียด	ระดับความเหมาะสม				
	5	4	3	2	1
8.1 เปิดรับสมัครจากบุคคลทั่วไป แล้วให้กรรมการสรรหาเป็นผู้คัดเลือก โดยวิธี สอบภาคทฤษฎี ปฏิบัติ และสัมภาษณ์					
8.2 เปิดรับสมัครจากบุคคลทั่วไป บุคลากรทุกตำแหน่งเป็น contractor ทำสัญญาจ้างแบบมีระยะเวลา เช่น 1 ปี 1 ปีครึ่ง หรือ 2 ปี					
8.3 แต่งตั้ง โอนย้าย โดยคัดเลือกจากบุคลากรรัฐฯ ที่มีคุณลักษณะเหมาะสม					
ความคิดเห็น / เหตุผลเพิ่มเติม (โปรดระบุ)					

คำชี้แจงสำหรับข้อ 9 กรุณาเขียนเครื่องหมาย ✓ ลงในช่องสี่เหลี่ยมเพื่อระบุระดับความเหมาะสม

รายละเอียด

แบบที่ 1



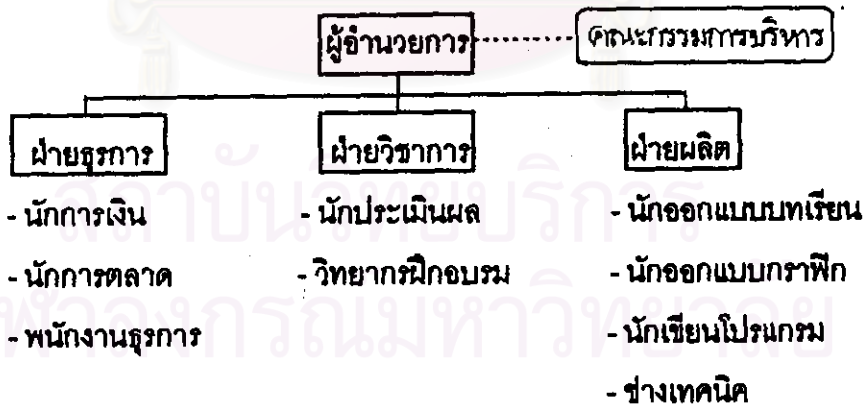
ท่านพิจารณาแล้วเห็นว่ามีความเหมาะสมอยู่ในระดับ 5 4 3 2 1

เพราะ

.....

.....

แบบที่ 2



ท่านพิจารณาแล้วเห็นว่ามีความเหมาะสมอยู่ในระดับ 5 4 3 2 1

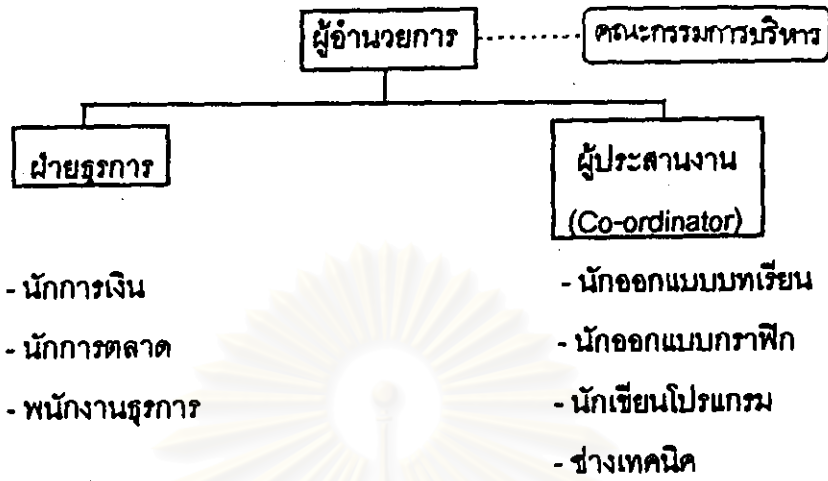
เพราะ

.....

.....

รายละเอียด

แบบที่ 3



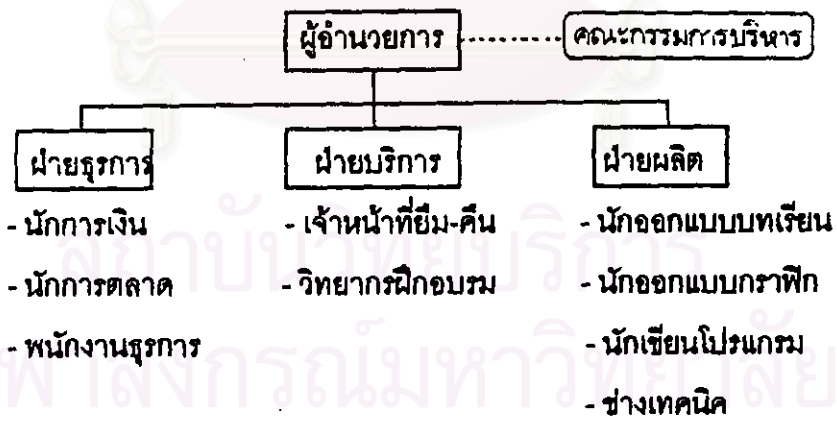
ท่านพิจารณาแล้วเห็นว่ามีความเหมาะสมอยู่ในระดับ 5 4 3 2 1

เพราะ

.....

.....

แบบที่ 4



ท่านพิจารณาแล้วเห็นว่ามีความเหมาะสมอยู่ในระดับ 5 4 3 2 1

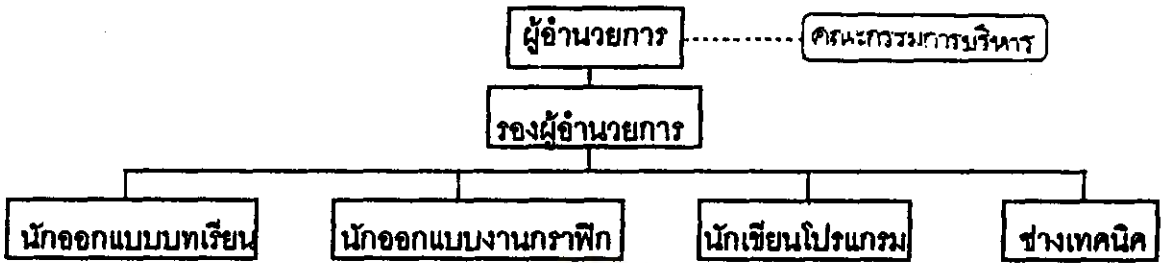
เพราะ

.....

.....

รายละเอียด

แบบที่ 5



ท่านพิจารณาแล้วเห็นว่ามีความเหมาะสมอยู่ในระดับ 5 4 3 2 1

เพราะ

แบบอื่นๆ (โปรดแสดงโครงสร้างที่ควรจะเป็น)



ท่านพิจารณาแล้วเห็นว่ามีความเหมาะสมอยู่ในระดับ 5 4 3 2 1

เพราะ

ด้านวัสดุอุปกรณ์

10. วัสดุอุปกรณ์ที่จำเป็นภายในศูนย์ฯ ควรมีอะไรบ้าง

รายละเอียด	ระดับความเหมาะสม				
	5	4	3	2	1
10.1 Server จัดระบบ LAN ในศูนย์					
10.2 เครื่องคอมพิวเตอร์ ซึ่งเชื่อมต่อใน LAN					
10.3 เครื่องคอมพิวเตอร์ ที่มีประสิทธิภาพสูงสุดในเวลาที่จัดซื้อ					
10.4 เครื่องพิมพ์คอมพิวเตอร์ทั้งแบบขาวดำ และสี ซึ่งเชื่อมต่อใน LAN					
10.5 ซอฟต์แวร์ที่ถูกกฎหมาย เช่น Authoring Tool, Graphic Creation Tool, Wave Edit, Tool Book, 3D Animation					
10.6 Scanner					
10.7 CD writer					
10.8 Modem					
10.9 กล้องดิจิตอลวิดีโอ					
10.10 เครื่องสำรองไฟฟ้า					
10.11 เครื่องใช้สำนักงาน					
ความคิดเห็น / เหตุผลเพิ่มเติม (โปรดระบุ)					

สถาบันวิทยบริการ

จุฬาลงกรณ์มหาวิทยาลัย

ค่านงบประมาณ

11. แหล่งงบประมาณของศูนย์ฯ ควรมาจากที่ใด

รายละเอียด	ระดับความเหมาะสม				
	5	4	3	2	1
11.1 มหาวิทยาลัย					
11.2 คณะครูศาสตร์					
11.3 รายได้จากการให้บริการของศูนย์					
11.4 การจำหน่ายผลิตภัณฑ์					
11.5 ผู้บริจาค กองทุนต่างๆ					
11.6 ในระยะต้น ควรได้รับงบประมาณจากมหาวิทยาลัย จนเมื่อศูนย์ฯ ขยาย งานได้มั่นคงแล้วงบประมาณจึงมาจากการให้บริการของศูนย์ฯ เอง					
11.7 งบประมาณเดือน มาจากงบประมาณแผ่นดิน งบลงทุน มาจากมหาวิทยาลัย					
ความคิดเห็น / เหตุผลเพิ่มเติม (โปรดระบุ)					

12. รูปแบบการบริหารงบประมาณควรเป็นอย่างไร

รายละเอียด	ระดับความเหมาะสม				
	5	4	3	2	1
12.1 ให้อำนาจผู้อำนวยการศูนย์ฯ อนุมัติจ่ายเงินตามแผนงบประมาณที่ คณะกรรมการบริหารศูนย์ฯ เห็นชอบแล้ว					
12.2 ผู้อำนวยการศูนย์ฯ มีอำนาจสั่งจ่ายเงินงบประมาณโดยตรง					
12.3 ศูนย์ฯ สามารถบริหารงบประมาณได้อย่างอิสระ					

รายละเอียด	ระดับความเหมาะสม				
	5	4	3	2	1
12.4 มีการประเมินผลการใช้งบประมาณภายในศูนย์ฯ ทุกเดือน					
12.5 มีผู้ตรวจสอบจากมหาวิทยาลัย ตรวจสอบบัญชีทุก 6 เดือน					
12.6 จัดสรรเงินสำรองคลัง 40% เงินหมุนเวียน 60%					
12.7 มีการจัดสรรผลกำไร (Profit Sharing) เพื่อเป็นแรงจูงใจให้แก่บุคลากรในศูนย์ฯ					
12.8 มหาวิทยาลัยให้งบประมาณเป็นเงินก้อนในตอนแรกเพื่อเป็นต้นทุน แล้วศูนย์ฯ บริหารเงินนั้นเพื่อให้เกิดกำไรมาเลี้ยงศูนย์ฯ ต่อไป					
ความคิดเห็น / เหตุผลเพิ่มเติม (โปรดระบุ)					

13. ควรจัดค่าตอบแทนแก่บุคลากรในศูนย์อย่างไร

รายละเอียด	ระดับความเหมาะสม				
	5	4	3	2	1
13.1 จ่ายค่าตอบแทนตามความสามารถ โดยไม่ยึดติดกับระบบราชการ					
13.2 จ่ายตามระบบราชการ แต่มีเงินประจำตำแหน่งด้วย					
13.3 จ่ายค่าตอบแทนใกล้เคียงเอกชน และสวัสดิการเทียบเท่าบุคลากรรัฐฯ					
13.4 มีค่าล่วงเวลาและโบนัสประจำปี					
13.5 มีค่าตอบแทนพิเศษแก่บุคลากรที่มีผลงานดีเด่น					
13.6 มีการจัดสรรผลกำไร (Profit Sharing) เพื่อเป็นแรงจูงใจให้แก่ทุกคนในศูนย์					
ความคิดเห็น / เหตุผลเพิ่มเติม (โปรดระบุ)					

14. ข้อเสนอแนะอื่นๆ

รายละเอียด	ระดับความเหมาะสม				
	5	4	3	2	1
14.1 ควรรับดำเนินการ					
14.2 บุคลากรทุกตำแหน่งสามารถตัดสินใจในงานของตนได้ตามสิทธิในตำแหน่งหน้าที่ เพื่อความคล่องตัวของงาน					
14.3 ควรวางแผนสำหรับการควบคุมคุณภาพ ISO 9001					
14.4 มีความยุติธรรม พิจารณาค่าตอบแทนตามผลงานที่ปรากฏ					
14.5 มีการประสานงานกับหน่วยงานอื่นที่เกี่ยวข้องเพื่อพัฒนาวงการศึกษา					
14.6 ควรมีการเตรียมบุคลากรทุกฝ่ายไว้ให้พร้อมก่อนเปิดศูนย์ฯ จะได้ไม่เสียเวลาในการส่งบุคลากรเข้ารับการอบรมหลังจากเปิดศูนย์ฯ แล้ว					
14.7 ควรจะมีห้องสมุดสื่อประสม เป็นแหล่งรวบรวมบทเรียนสื่อประสมจากที่ต่างๆ เพื่อการศึกษาค้นคว้า					
ความคิดเห็น / เหตุผลเพิ่มเติม (โปรดระบุ)					

สถาบันวิทยบริการ
จุฬาลงกรณ์มหาวิทยาลัย

😊 ขอขอบพระคุณเป็นอย่างสูง 😊



แบบสอบถามความคิดเห็น (รอบที่ 3)

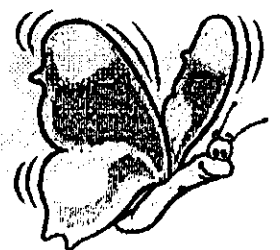
เรื่อง การพัฒนาครูแบบคุณวุฒิวิทยานิพนธ์ปริญญาโทของคณะครุศาสตร์

จุฬาลงกรณ์มหาวิทยาลัย

ข้อชี้แจง แบบสอบถามฉบับนี้เป็นแบบสอบถามรอบที่ 3 (รอบสุดท้าย ☺) มีข้อความเหมือนกับในแบบสอบถามรอบที่ 2 แต่ผู้วิจัยได้เพิ่มเติมข้อมูลที่แสดงให้เห็นความสอดคล้องของความคิดเห็นของกลุ่มผู้เชี่ยวชาญทั้งหมดที่ได้จากการตอบแบบสอบถามรอบที่ 2 โดยได้แสดง คำมัธยฐาน คำพิสัยระหว่างควอไทล์ และตำแหน่งความคิดเห็นของท่านในรอบที่ 2 ไว้ด้วย ดังนี้

คำมัธยฐาน	แสดงด้วยสัญลักษณ์	*
คำพิสัยระหว่างควอไทล์	แสดงด้วยสัญลักษณ์	┌───┐
ตำแหน่งคำตอบของท่านในรอบที่ 2	แสดงด้วยสัญลักษณ์	● (สีแดง)

1. ในรอบนี้ขอให้ท่านทบทวนคำตอบที่ตอบไปแล้วในรอบที่ 2 โดยพิจารณาพร้อมกับคำพิสัยระหว่างควอไทล์ และคำมัธยฐานของความคิดเห็นของผู้เชี่ยวชาญทั้งหมด ท่านอาจยืนยันคำตอบเดิมหรือเปลี่ยนแปลงคำตอบก็ได้
2. ถ้าท่าน ยืนยันคำตอบเดิม ตามตำแหน่งคำตอบของท่านที่แสดงไว้ ท่านก็ไม่ต้องเขียนสิ่งใดเพิ่มเติม
3. ถ้าท่านต้องการ เปลี่ยนแปลงคำตอบ ในข้อใด ขอให้ท่านเขียนเครื่องหมาย ✓ ลงในช่องตารางที่เป็นตัวเลือกใหม่ในข้อนั้น
4. เฉพาะข้อที่ท่านตอบต่างไปจากกลุ่มผู้เชี่ยวชาญ (คำตอบของท่านอยู่นอกพิสัยระหว่างควอไทล์) หากท่านต้องการยืนยันคำตอบเดิม กรุณาให้เหตุผลประกอบในช่องหมายเหตุด้วย



คำแนะนำ กรุณาเขียนเครื่องหมาย ✓ ในช่อง ระดับความเหมาะสม ทางขวามือ เพื่อแสดงความคิดเห็นของท่านว่าข้อความในช่อง รายละเอียด แต่ละข้อสมควรมีความเหมาะสมอยู่ในระดับใด

- 5 หมายความว่า มีความเหมาะสมระดับ มากที่สุด
- 4 หมายความว่า มีความเหมาะสมระดับ มาก
- 3 หมายความว่า มีความเหมาะสมระดับ ปานกลาง
- 2 หมายความว่า มีความเหมาะสมระดับ น้อย
- 1 หมายความว่า มีความเหมาะสมระดับ น้อยที่สุด

- * หมายถึง คำมัธยฐานคำตอบของผู้เชี่ยวชาญทั้งหมด หรืออีกนัยหนึ่งคือ ค่ากลางที่ได้จากการนำคำตอบของผู้เชี่ยวชาญทุกท่านมาเรียงลำดับ
- ┌───┐ หมายถึง ค่าพิสัยระหว่างควอไทล์คำตอบของผู้เชี่ยวชาญ หรืออีกนัยหนึ่งคือ ช่วงความคิดเห็นของกลุ่มผู้เชี่ยวชาญที่มีต่อข้อความนั้นสอดคล้องกัน
- (สีแดง) หมายถึง ตำแหน่งคำตอบของท่านในรอบที่ 2

ตัวอย่าง

ก. ศูนย์นี้ควรมีนโยบายการดำเนินงานอย่างไร

รายละเอียด	ระดับความเหมาะสม					หมายเหตุ
	5	4	3	2	1	
1.1 เพื่อผลิตบทเรียนสื่อประสม (บริการเฉพาะบุคลากรในจุฬาฯ)	*	┌───┐				

จากตัวอย่าง หมายความว่า

- คำตอบของท่านในรอบที่ 2 (● (สีแดง)) ให้ไว้ในระดับความเหมาะสมมากที่สุด
- อยู่ในพิสัยระหว่างควอไทล์ (┌───┐) คำตอบของกลุ่มผู้เชี่ยวชาญ ซึ่งในข้อนี้มีค่าอยู่ในช่วง 3.5 ถึง 4.5
- ส่วนสัญลักษณ์ * คือค่ามัธยฐานของกลุ่มผู้เชี่ยวชาญ ซึ่งในข้อนี้มีค่าเท่ากับ 4.5 หมายถึงผู้เชี่ยวชาญเห็นด้วยกับข้อความนี้ในระดับมากที่สุด

หมายเหตุ การยกตัวอย่างนี้ มิได้เป็นการแสดงความคิดเห็นของผู้หนึ่งผู้ใด เขียนไว้เพื่อการอธิบายเป็นตัวอย่างเท่านั้น

แบบสอบถามรอบที่ 3

เรื่อง การพัฒนารูปแบบศูนย์ผลิตบทเรียนสื่อประสมของคณะครุศาสตร์ จุฬาลงกรณ์มหาวิทยาลัย

ด้านนโยบาย

1. ศูนย์ฯนี้ ควรมีนโยบายการดำเนินงานอย่างไร

รายละเอียด	ระดับความเหมาะสม					หมายเหตุ
	5	4	3	2	1	
1.1 เพื่อผลิตบทเรียนสื่อประสม (บริการเฉพาะบุคลากรในจุฬาฯ)		*				
1.2 เพื่อผลิตบทเรียนสื่อประสม (บริการทั่วไป)		*				
1.3 เพื่อให้การฝึกอบรมด้านการผลิตบทเรียนสื่อประสม		*				
1.4 เพื่อให้คำปรึกษาด้านการผลิตบทเรียนสื่อประสม		*				
1.5 เพื่อผลักดันให้สังคมสนใจ เห็นความสำคัญของบทเรียนสื่อประสม		*				
1.6 เพื่อให้บริการยืม-คืน เผยแพร่บทเรียนสื่อประสมแก่โรงเรียนและสถาบันต่างๆ		*				
1.7 เพื่อการผลิต วิจัย และพัฒนาบทเรียนสื่อประสม		*				
1.8 เพื่อเป็นสถานที่ผลิตบทเรียนสื่อประสมสำหรับนิสิตในคณะครุศาสตร์		*				

สถาบันวิทยบริการ
จุฬาลงกรณ์มหาวิทยาลัย

ด้านบริหารจัดการ

2. ท่านคิดว่าการบริหารศูนย์ฯ แบบใดที่จะสนับสนุนให้การดำเนินงานของศูนย์ฯ คล่องตัว และมีประสิทธิภาพมากที่สุด

รายละเอียด	ระดับความเหมาะสม					หมายเหตุ
	5	4	3	2	1	
2.1 อยู่ในระบบราชการ โดยมีผู้เชี่ยวชาญจากคณะอื่นในมหาวิทยาลัย ร่วมบริหาร				*		
2.2 อยู่ในระบบราชการโดยมีข้อแม้ ว่าคณะครุศาสตร์เป็นพี่เลี้ยงใน ระยะ 1-2 ปีแรก หลังจากนั้นศูนย์จะบริหารงานอย่างอิสระ	*					
2.3 ไม่อยู่ในระบบราชการ มีความอิสระในการบริหารงานและหารายได้ เลี้ยงตัวเองตั้งแต่เริ่มงานปีแรก				*		

3. ศูนย์ฯ นี้ควรสังกัดหน่วยงานใด (ทั้งนี้ได้แนบ "แผนภูมิแสดงโครงสร้างคณะครุศาสตร์" เพื่อประกอบการตัดสินใจของท่านมาด้วยแล้ว)

รายละเอียด	ระดับความเหมาะสม					หมายเหตุ
	5	4	3	2	1	
อยู่ในระบบราชการ	3.1 ฝ่ายวิชาการ คณะครุศาสตร์	*				ก = 5
	3.2 ศูนย์ข้อมูลและสารสนเทศ คณะครุศาสตร์			*		ก = 5
	3.3 ขึ้นตรงต่อคณบดีคณะครุศาสตร์	*				ก = 5
	3.4 มีฐานะเทียบเท่าภาควิชา / สาขาวิชา ในคณะครุศาสตร์				*	ก = 3
อยู่ในระบบราชการ โดยมีข้อแม้	3.5 เป็นหน่วยงานอิสระในกำกับของคณะ ครุศาสตร์	*				ก = 20
ไม่อยู่ในระบบราชการ	3.6 เป็นหน่วยงานอิสระในกำกับของคณะ ครุศาสตร์				*	ก = 20

ด้านบทบาทและหน้าที่

4. ท่านคิดว่าศูนย์ฯ ควรให้บริการแก่ใครบ้าง

รายละเอียด	ระดับความเหมาะสม					หมายเหตุ
	5	4	3	2	1	
4.1 อาจารย์และนิสิตในคณะครุศาสตร์	*					
4.2 อาจารย์และนิสิตในจุฬาฯ	*					
4.3 โรงเรียนสาธิตจุฬาฯ	*					
4.4 หน่วยงาน หรือบุคคลทั่วไปที่มีความสนใจทั้งจากภาครัฐ และเอกชน	*					

5. ศูนย์ฯ ควรให้บริการในด้านใดบ้าง

รายละเอียด	ระดับความเหมาะสม					หมายเหตุ
	5	4	3	2	1	
5.1 การผลิตบทเรียนสื่อประสม	*					
5.2 จัดอบรมการผลิตบทเรียนสื่อประสมแก่ผู้สนใจทั่วไป	*					
5.3 บริการให้คำปรึกษาเกี่ยวกับการผลิตและการใช้สื่อประสม	*					
5.4 จำหน่ายบทเรียนสื่อประสม	*					
5.5 เปิดบริการการใช้ Hardware และ Software	*					
5.6 เป็นแหล่งรวบรวมบทเรียนสื่อประสม	*					
5.7 บริการยืม-คืน บทเรียนสื่อประสมเพื่อการเรียนรู้ด้วยตนเองของนิสิตจุฬาฯ	*					
5.8 การวิจัย หรือประเมินผลงานบทเรียนสื่อประสม	*					
5.9 จัดทำเอกสารเผยแพร่	*					
5.10 มีเอกสารบริการให้ผู้ที่มีสนใจค้นคว้า	*					
5.11 ผลิตผลงานที่มีลักษณะใกล้เคียงกับบทเรียนสื่อประสม เช่น CD เพื่อการนำเสนอ (presentation) โยมเพจในอินเทอร์เน็ต ฯลฯ	*					

ด้านบุคลากร

6. บุคลากรหลักภายในศูนย์ฯ ควรมีตำแหน่งใดบ้าง และมีคุณสมบัติอย่างไร

คำชี้แจงสำหรับข้อ 6 คุณสมบัติที่บุคลากรทุกคนต้องมีคือ มีความรับผิดชอบ มนุษย์สัมพันธ์ดี สามารถทำงานร่วมกับผู้อื่นได้ มีประวัติการทำงานที่ดี จะมีได้ระบุไว้ในช่องรายการเพราะถือว่าเป็นคุณสมบัติพื้นฐานที่ต้องพิจารณาอยู่แล้ว

ตำแหน่ง		รายละเอียด	ระดับความเหมาะสม					หมายเหตุ
			5	4	3	2	1	
6.1 ผู้อำนวยการศูนย์ฯ ควรมี n = 20 ไม่ควรมี n = 0		การศึกษาระดับปริญญาโท หรือปริญญาเอก ด้านเทคโนโลยีทางการศึกษา	*					
		มีความสามารถในการบริหารเชิงธุรกิจ	*					
		มีประสบการณ์ด้านบริหารจัดการอย่างน้อย 5 ปี	*					
		มีความรู้ในกระบวนการผลิตบทเรียนสื่อประสม ตลอดทุกขั้นตอนอย่างดี	*					
		มีประสบการณ์ด้านการผลิตบทเรียนสื่อประสม อย่างน้อย 3 ปี	*					
		วิสัยทัศน์กว้างไกล	*					
6.2 รอง ผอ. ศูนย์ฯ หรือ ผู้ช่วย ผอ. ศูนย์ฯ หรือ Co-ordinator ควรมี n = 20 ไม่ควรมี n = 0		มีวุฒิทางด้านการศึกษาหรือคอมพิวเตอร์ ระดับ ป.ตรีขึ้นไป	*					
		มีความรู้ในกระบวนการผลิตบทเรียนสื่อประสม ตลอดทุกขั้นตอนอย่างดี	*					
		มีประสบการณ์ในการบริหาร และประสานงาน อย่างน้อย 3 ปี	*					
		สามารถทำหน้าที่ผู้จัดการทั่วไปได้	*					
6.3 นักออกแบบบทเรียน (Instructional Designer) ควรมี n = 20 ไม่ควรมี n = 0		การศึกษาระดับ ป.โท ด้านเทคโนโลยีทางการ ศึกษาหรือสาขาทางการศึกษาอื่น	*					
		มีความรู้ด้านการสอนและการใช้สื่อ	*					
		มีความรู้ในกระบวนการผลิตบทเรียนสื่อประสม ทุกขั้นตอนอย่างดี	*					
		มีประสบการณ์ในการสอนหนังสือ	*					

รายละเอียด		ระดับความเหมาะสม					หมายเหตุ
ตำแหน่ง	คุณสมบัติที่เหมาะสม	5	4	3	2	1	
6.4 นักออกแบบงาน กราฟิก (Graphics Designer) ควรมี n = 20 ไม่ควรมี n = 0	มีความรู้ในการใช้ซอฟต์แวร์ผลิตบทเรียนสื่อ ประสม	*					
	สามารถใช้ Authoring Tool ได้ยอดี อย่างน้อยหนึ่งตัว	*					
	มีผลงานการผลิตบทเรียนสื่อประสมลงแผ่น CD-ROM อย่างน้อย 1 ชิ้น	*					
6.5 นักเขียนโปรแกรม (Programer) ควรมี n = 20 ไม่ควรมี n = 0	การศึกษาระดับ ป.ตรีขึ้นไป สาขาคอมพิวเตอร์	*					
	มีความรู้ในกระบวนการผลิตบทเรียนสื่อประสม ตลอดทุกขั้นตอนยอดี	*					
	มีความรู้ทั้ง Hardware และ Software ยอดี	*					
	ไม่รู้ เนื่องจากต้องเป็นผู้ที่พัฒนางานให้ ทันสมัยอยู่เสมอ	*					
6.6 นักประเมินผล ควรมี n = 13 ไม่ควรมี n = 7	การศึกษาระดับ ป.ตรี ในสาขาวิชาทางด้าน การศึกษา	*					
	มีประสบการณ์ในการสอนหนังสือ	*					
	มีความรู้ความเข้าใจในลักษณะบทเรียนสื่อ- ประสมที่ดี	*					
6.7 พนักงานธุรการ ควรมี n = 20 ไม่ควรมี n = 0	การศึกษาระดับ ปวส. ขึ้นไป สาขาวิชาการจัด การ	*					
		*					
6.8 พนักงานการเงิน ควรมี n = 16 ไม่ควรมี n = 1	การศึกษาระดับ ป.ตรี สาขาบัญชี	*					
	มีประสบการณ์ทำงานฝ่ายการเงินอย่างน้อย 2 ปี	*					

รายละเอียด		ระดับความเหมาะสม					หมายเหตุ
		5	4	3	2	1	
ตำแหน่ง	คุณสมบัติที่เหมาะสม						
6.9 นักการตลาด	การศึกษาระดับ ปวส. ขึ้นไป สาขาการตลาด	*					
ควรมี n = 5	มีประสบการณ์ทำงานด้านการตลาดอย่างน้อย 2 ปี	*					
ไม่ควรมี n = 15							
6.10 วิทยากรประจำศูนย์	มีความเชี่ยวชาญเฉพาะด้าน เช่น ด้านการออกแบบบทเรียน ด้านการใช้โปรแกรมผลิตบทเรียนสื่อประสม ด้านการออกแบบศิลป์ ฯลฯ		*				
ควรมี n = 18							
ไม่ควรมี n = 2							
6.11 ช่างเทคนิค (Technician)	การศึกษาระดับ ป.ตรี ขึ้นไป สาขาคอมพิวเตอร์		*				
ควรมี n = 17	มีความสนใจและเรียนรู้เทคโนโลยีใหม่ๆ						
ไม่ควรมี n = 3	ตลอดเวลา	*					

7. วิธีการได้มาซึ่งผู้บริหารศูนย์ฯ ข้อใดมีความเป็นไปได้และเหมาะสมที่สุด

รายละเอียด		ระดับความเหมาะสม					หมายเหตุ
		5	4	3	2	1	
7.1 เปิดรับสมัครจากบุคคลทั่วไป แล้วให้กรรมการสรรหาเป็นผู้คัดเลือก โดยวิธีสอบภาคทฤษฎี ปฏิบัติ และสัมภาษณ์		*					
7.2 เปิดรับสมัครจากบุคคลทั่วไป ตำแหน่งผู้บริหารเป็น contractor ทำสัญญาจ้างแบบมีระยะเวลา เช่น 1 ปี 1 ปีครึ่ง หรือ 2 ปี		*					
7.3 แต่งตั้ง โดยคัดเลือกจากบุคลากรรัฐฯ ที่มีคุณลักษณะเหมาะสม			*				

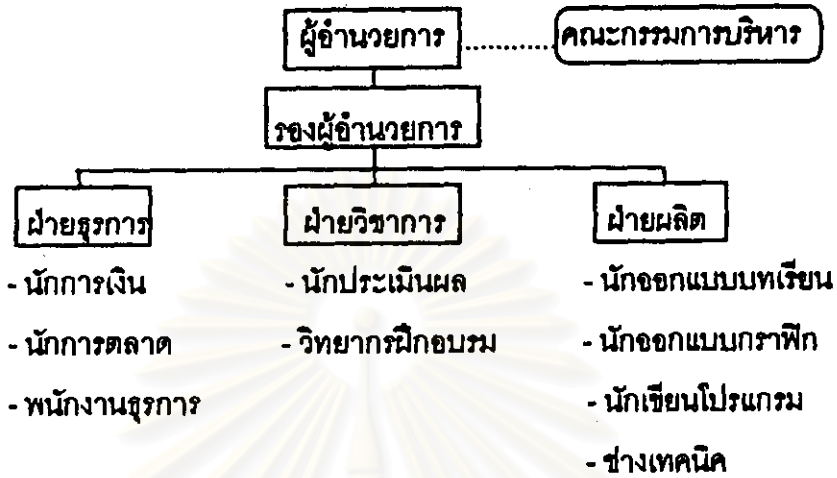
8 วิธีการได้มาซึ่งผู้บุคลากรในศูนย์ฯ (เช่น นักออกแบบงานกราฟิก ช่างเทคนิค ฯลฯ) ข้อใดมีความเป็นไปได้ และเหมาะสมที่สุด

รายละเอียด	ระดับความเหมาะสม					หมายเหตุ
	5	4	3	2	1	
8.1 เปิดรับสมัครจากบุคคลทั่วไป แล้วให้กรรมการสรรหาเป็นผู้คัดเลือก โดยวิธีสอบภาคทฤษฎี ปฏิบัติ และสัมภาษณ์	*					
8.2 เปิดรับสมัครจากบุคคลทั่วไป บุคลากรทุกตำแหน่งเป็น contractor ทำสัญญาจ้างแบบมีระยะเวลา เช่น 1 ปี 1 ปีครึ่ง หรือ 2 ปี	*					
8.3 แต่งตั้ง โอนย้าย โดยคัดเลือกจากบุคลากรรัฐฯ ที่มีคุณลักษณะเหมาะสม			*			

สถาบันวิทยบริการ
จุฬาลงกรณ์มหาวิทยาลัย

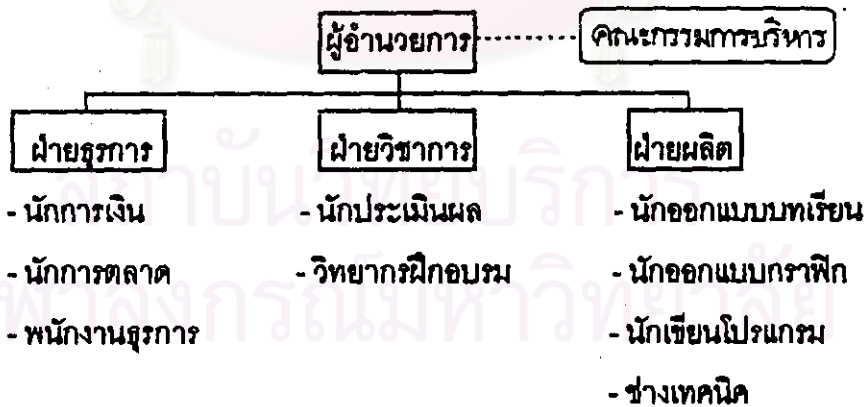
รายละเอียด

แบบที่ 1



ความเหมาะสม					หมายเหตุ
5	4	3	2	1	

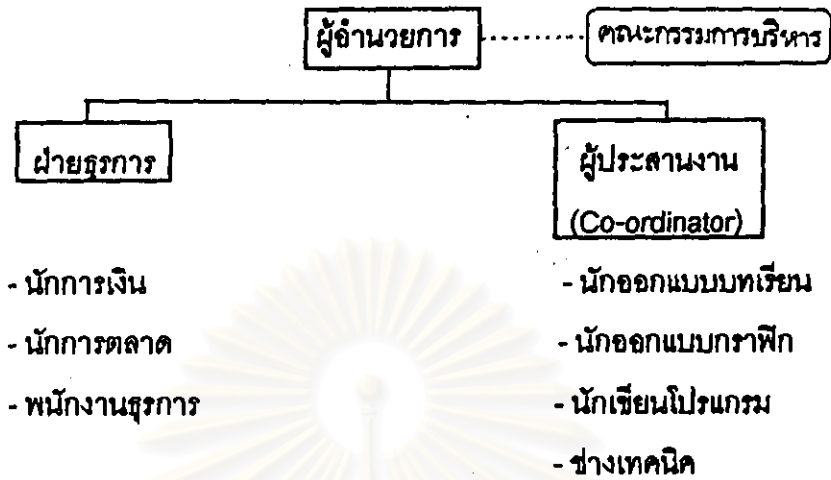
แบบที่ 2



ความเหมาะสม					หมายเหตุ
5	4	3	2	1	

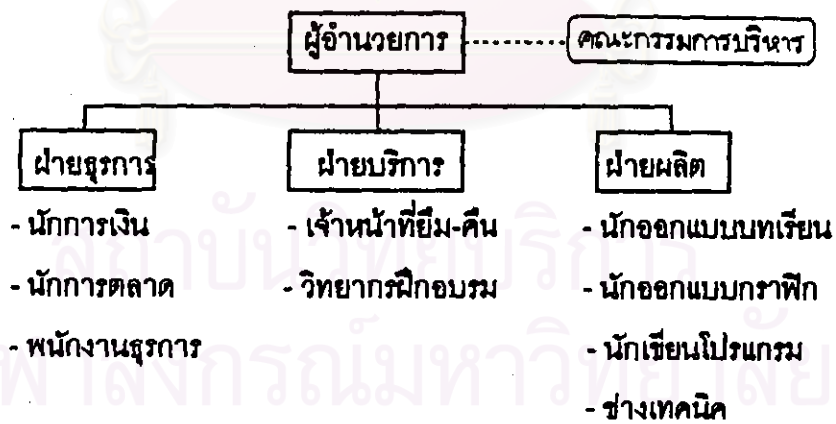
รายละเอียด

แบบที่ 3



ระดับความเหมาะสม					หมายเหตุ
5	4	3	2	1	
		*			

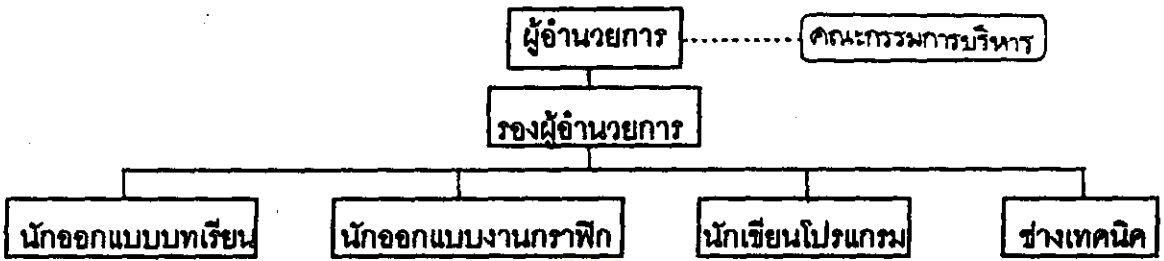
แบบที่ 4



ระดับความเหมาะสม					หมายเหตุ
5	4	3	2	1	
	*				

รายละเอียด

แบบที่ 5



ระดับความเหมาะสม					หมายเหตุ
5	4	3	2	1	
			*		

สถาบันวิทยบริการ
จุฬาลงกรณ์มหาวิทยาลัย

ด้านวัสดุอุปกรณ์

10. วัสดุอุปกรณ์ที่จำเป็นภายในศูนย์ฯ ควรมีอะไรบ้าง

รายละเอียด	ระดับความเหมาะสม					หมายเหตุ
	5	4	3	2	1	
10.1 Server จัดระบบ LAN ในศูนย์	[*]					
10.2 เครื่องคอมพิวเตอร์ ซึ่งเชื่อมต่อใน LAN	[*]					
10.3 เครื่องคอมพิวเตอร์ประสิทธิภาพสูงสุดในช่วงเวลาที่จัดซื้อ	[*]					
10.4 เครื่องพิมพ์คอมพิวเตอร์ทั้งแบบขาวดำ และสี ซึ่งเชื่อมต่อใน LAN		[*]				
10.5 ซอฟต์แวร์ที่ถูกกฎหมาย เช่น Authoring Tool, Graphic Creation Tool, Wave Edit, Tool Bookm, 3D Animation	[*]					
10.6 Scanner	[*]					
10.7 CD Writer	[*]					
10.8 Modem	[*]					
10.9 วัสดุอิเล็กทรอนิกส์	[*]					
10.10 เครื่องสำรองไฟฟ้า	[*]					
10.11 เครื่องใช้สำนักงาน	[*]					

คำถามปลายเปิด

11. แหล่งงบประมาณของศูนย์ฯ ควรมาจากที่ใด

รายการ รายละเอียด	ระดับความเหมาะสม					หมายเหตุ
	5	4	3	2	1	
11.1 มหาวิทยาลัย		*				
11.2 คณะครุศาสตร์		*				
11.3 รายได้จากการให้บริการของศูนย์	*					
11.4 การจำหน่ายผลิตภัณฑ์	*					
11.5 ผู้บริจาค กองทุนต่างๆ				*		
11.6 ในระยะต้นควรได้รับงบประมาณจากมหาวิทยาลัย จนเมื่อศูนย์ขยาย งานได้มั่นคงแล้วงบประมาณจึงมาจากการให้บริการของศูนย์เอง		*				
11.7 งบประมาณแผ่นดิน งบลงทุน มาจากมหาวิทยาลัย		*				

12. รูปแบบการบริหารงบประมาณควรเป็นอย่างไร

รายการ รายละเอียด	ระดับความเหมาะสม					หมายเหตุ
	5	4	3	2	1	
12.1 ให้อำนาจผู้อำนวยการศูนย์ฯ อนุมัติจ่ายเงินตามแผนงบประมาณที่ คณะกรรมการบริหารศูนย์เห็นชอบแล้ว	*					
12.2 ผู้อำนวยการศูนย์ฯ มีอำนาจสั่งจ่ายเงินงบประมาณโดยตรง		*				
12.3 ศูนย์ฯ สามารถบริหารงบประมาณได้อย่างอิสระ	*					
12.4 มีการประเมินผลการใช้งบประมาณภายในศูนย์ฯ ทุกเดือน		*				
12.5 มีผู้ตรวจสอบจากมหาวิทยาลัย ตรวจสอบบัญชีทุก 6 เดือน	*					
12.6 จัดสรรเงินสำรองคลัง 40% เงินหมุนเวียน 60 %			*			
12.7 มีการจัดสรรผลกำไร (Profit Sharing) เพื่อเป็นแรงจูงใจให้แก่ บุคลากรในศูนย์	*					
12.8 มหาวิทยาลัยให้งบประมาณเป็นเงินก้อนในตอนแรกเพื่อเป็นต้นทุน แล้วศูนย์ฯ บริหารเงินก้อนเพื่อให้เกิดกำไรมาเลี้ยงศูนย์ต่อไป	*					

13 ควรจัดค่าตอบแทนแก่บุคลากรในศูนย์ฯ อย่างไร

รายละเอียด	ระดับความเหมาะสม					หมายเหตุ
	5	4	3	2	1	
13.1 จ่ายค่าตอบแทนตามความสามารถ โดยไม่ยึดติดกับระบบราชการ	*					
13.2 จ่ายตามระบบราชการ แต่มีเงินประจำตำแหน่งด้วย				*		
13.3 จ่ายค่าตอบแทนใกล้เคียงเอกชน และจัดสวัสดิการเทียบเท่าบุคลากรรัฐฯ			*			
13.4 มีค่าล่วงเวลาและโบนัสประจำปี	*					
13.5 มีค่าตอบแทนพิเศษแก่บุคลากรที่มีผลงานดีเด่น	*					
13.6 มีการจัดสรรผลกำไร (Profit Sharing) เพื่อเป็นแรงจูงใจให้แก่ทุกคนในศูนย์	*					

ข้อเสนอแนะอื่น ๆ

รายละเอียด	ระดับความเหมาะสม					หมายเหตุ
	5	4	3	2	1	
14.1 ควรรับดำเนินการ	*					
14.2 บุคลากรทุกตำแหน่งสามารถตัดสินใจในงานของตนได้ตามสิทธิในตำแหน่งหน้าที่ เพื่อความคล่องตัวของงาน	*					
14.3 ควรวางแผนสำหรับการควบคุมคุณภาพ ISO 9001	*					
14.4 มีความยุติธรรม พิจารณาจ่ายค่าตอบแทนตามผลงานที่ปรากฏ	*					
14.5 มีการประสานงานกับหน่วยงานอื่นที่เกี่ยวข้องเพื่อพัฒนาวงการค้าประสม	*					
14.6 ควรมีการเตรียมบุคลากรทุกฝ่ายไว้ให้พร้อมก่อนเปิดศูนย์ฯ จะได้ไม่เสียเวลาในการส่งบุคลากรเข้ารับการอบรมหลังจากเปิดศูนย์ฯ แล้ว	*					
14.7 ควรจะมีห้องสมุดสื่อประสม เป็นแหล่งรวบรวมบทเรียนสื่อประสมจากที่ต่างๆ เพื่อการศึกษา ค้นคว้า	*					

แบบประเมินการรับร่องรูปแบบ

เรื่อง

การพัฒนารูปแบบศูนย์ผลิตบทเรียนสื่อประสมของคณะครุศาสตร์
จุฬาลงกรณ์มหาวิทยาลัย

A DEVELOPMENT OF THE MODEL FOR MULTIMEDIA COURSEWARE
PRODUCTION HOUSE OF THE FACULTY OF EDUCATION,
CHULALONGKORN UNIVERSITY

แบบสอบถามนี้เป็นส่วนหนึ่งในการทำวิทยานิพนธ์
เรื่อง "การพัฒนารูปแบบศูนย์ผลิตบทเรียนสื่อประสมของคณะครุศาสตร์ จุฬาลงกรณ์มหาวิทยาลัย"

โดย

นางสาวพวงแก้ว กล้ากลาง

นิสิตระดับปริญญาโท ภาควิชาโสตทัศนศึกษา

คณะครุศาสตร์ จุฬาลงกรณ์มหาวิทยาลัย

อาจารย์ที่ปรึกษา ผศ.ดร.สุกรี รอดโพธิ์ทอง

คำชี้แจง

- แบบประเมินชุดนี้เป็นแบบสอบถามเพื่อรวบรวมความคิดเห็นของผู้ทรงคุณวุฒิ และเป็นแบบรับรองต้นแบบชิ้นงานวิจัยที่ผู้วิจัยได้ร่างต้นแบบ เรื่อง "การพัฒนารูปแบบศูนย์ผลิตบทเรียนสื่อประสมของคณะครุศาสตร์ จุฬาลงกรณ์มหาวิทยาลัย" ซึ่งดำเนินการวิจัยโดยใช้เทคนิคเดลฟาย
- จุดมุ่งหมายของแบบประเมินนี้ เพื่อขอให้ท่านประเมินความเหมาะสมและความเป็นไปได้ในการนำต้นแบบ เรื่อง การพัฒนารูปแบบศูนย์ผลิตบทเรียนสื่อประสมของคณะครุศาสตร์ จุฬาลงกรณ์มหาวิทยาลัย ไปใช้
- แบบประเมินนี้แบ่งออกเป็น 3 ตอน คือ
 - ตอนที่ 1 ข้อมูลเบื้องต้นของผู้ให้การประเมิน
 - ตอนที่ 2 ข้อคิดเห็นเกี่ยวกับรายละเอียดของร่างต้นแบบชิ้นงาน
 - ตอนที่ 3 ข้อเสนอแนะเพิ่มเติม
- หากท่านมีข้อเสนอแนะหรือความคิดเห็นเพิ่มเติม กรุณาเขียนข้อความในบทวิพากษ์ (ตอนที่ 3) ซึ่งเป็นส่วนสุดท้ายของแบบประเมินนี้ จักเป็นพระคุณอย่างยิ่ง 😊

ตอนที่ 1 ข้อมูลเบื้องต้นของผู้ให้การประเมิน

ชื่อผู้ประเมิน

ตำแหน่ง

สถานที่ทำงาน

ตอนที่ 2 ข้อคิดเห็นเกี่ยวกับรายละเอียดของร่างต้นแบบชิ้นงาน

กรุณาเขียนเครื่องหมาย ✓ ในช่อง ระดับความเหมาะสม ทางขวามือ เพื่อแสดงความคิดเห็นของท่านว่า ข้อความในช่อง รายละเอียด แต่ละข้อมีความเหมาะสมมากน้อยเพียงใดที่จะพัฒนาเป็นรูปแบบศูนย์ผลิต บทเรียนสื่อประสมของคณะครุศาสตร์ จุฬาลงกรณ์มหาวิทยาลัย ต่อไป

- 5 หมายความว่า ข้อความที่ท่านประเมินมีความเหมาะสมระดับ **มากที่สุด**
 4 หมายความว่า ข้อความที่ท่านประเมินมีความเหมาะสมระดับ **มาก**
 3 หมายความว่า ข้อความที่ท่านประเมินมีความเหมาะสมระดับ **ปานกลาง**
 2 หมายความว่า ข้อความที่ท่านประเมินมีความเหมาะสมระดับ **น้อย**
 1 หมายความว่า ข้อความที่ท่านประเมินมีความเหมาะสมระดับ **น้อยที่สุด**

ด้านนโยบาย

1. ศูนย์ควรมีนโยบายการดำเนินงาน ดังต่อไปนี้

รายละเอียด	ระดับความเหมาะสม				
	5	4	3	2	1
1.1 เพื่อผลิตบทเรียนสื่อประสม ให้บริการแก่อาจารย์และนิสิตในจุฬาฯ และบุคคลภายนอก					
1.2 เพื่อให้การฝึกอบรมและคำปรึกษาด้านการผลิตบทเรียนสื่อประสม					
1.3 เพื่อผลักดันให้สังคมสนใจ เห็นความสำคัญของบทเรียนสื่อประสม					
1.4 เพื่อการผลิต วิจัย และพัฒนาบทเรียนสื่อประสม					
1.5 เพื่อเป็นสถานที่ฝึกผลิตบทเรียนสื่อประสมสำหรับนิสิตในคณะครุศาสตร์					

ด้านบริหารจัดการ

2. รูปแบบการบริหารจัดการที่จะสนับสนุนให้การดำเนินงานของศูนย์ฯ คล่องตัวและมีประสิทธิภาพมากที่สุด

รายละเอียด	ระดับความเหมาะสม				
	5	4	3	2	1
2.1 อยู่ในระบบราชการโดยมีข้อแม้ ว่าคณะครุศาสตร์เป็นพี่เลี้ยงในระยะ 1-2 ปีแรก หลังจากนั้นศูนย์จะบริหารงานอย่างอิสระ					
2.2 เป็นหน่วยงานอิสระในกำกับของคณะครุศาสตร์					

ด้านบทบาทและหน้าที่

3. ศูนย์ฯ ควรให้บริการแก่กลุ่มบุคคลดังนี้

รายละเอียด	ระดับความเหมาะสม				
	5	4	3	2	1
3.1 อาจารย์และนิสิตในคณะครุศาสตร์					
3.2 อาจารย์และนิสิตในจุฬาฯ					
3.3 หน่วยงานหรือบุคคลทั่วไปที่มีความสนใจทั้งจากภาครัฐและเอกชน					

4. ศูนย์ฯ ควรให้บริการในด้านต่าง ๆ คือ

รายละเอียด	ระดับความเหมาะสม				
	5	4	3	2	1
4.1 การผลิตบทเรียนสื่อประสม					
4.2 จัดอบรมการผลิตบทเรียนสื่อประสมแก่ผู้สนใจทั่วไป					
4.3 บริการให้คำปรึกษาเกี่ยวกับการผลิตและการใช้บทเรียนสื่อประสม					
4.4 เป็นแหล่งรวบรวมบทเรียนสื่อประสม					
4.5 บริการยืม-คืน บทเรียนสื่อประสมเพื่อการเรียนรู้ด้วยตนเองของนิสิตจุฬาฯ					

รายละเอียด	ระดับความเหมาะสม				
	5	4	3	2	1
4.6 ทำการวิจัย หรือประเมินผลงานบทเรียนสื่อประสม					
4.7 ผลิตผลงานที่มีลักษณะใกล้เคียงกับบทเรียนสื่อประสม เช่น CD เพื่อการ -นำเสนอ(Presentation) โชมเพจในอินเทอร์เน็ต ฯลฯ					

ด้านบุคลากร

5. ภายในศูนย์ควรมีบุคลากรตำแหน่งต่าง ๆ ดังนี้

หมายเหตุ คุณสมบัตินี้บุคลากรทุกคนต้องมีคือ มีความรับผิดชอบ มนุษย์สัมพันธ์ดี สามารถทำงานร่วมกับผู้อื่นได้ มีประวัติการทำงานที่ดี จะมีได้ระบุไว้ในช่องรายการเพราะถือว่าเป็นคุณสมบัติพื้นฐานที่ต้องพิจารณาอยู่แล้ว

รายละเอียด		ระดับความเหมาะสม				
ตำแหน่ง	คุณสมบัติที่เหมาะสม	5	4	3	2	1
5.1 ผู้อำนวยการศูนย์ฯ	<ul style="list-style-type: none"> - การศึกษาระดับปริญญาโท หรือปริญญาเอก ด้านเทคโนโลยีทางการศึกษา - มีความสามารถในการบริหารเชิงธุรกิจ - มีประสบการณ์ด้านบริหารจัดการอย่างน้อย 5 ปี - มีความรู้ในกระบวนการผลิตบทเรียนสื่อประสม ตลอดทุกขั้นตอนอย่างดี - มีประสบการณ์ด้านการผลิตบทเรียนสื่อประสม อย่างน้อย 3 ปี - วิสัยทัศน์กว้างไกล 					
5.2 รอง ผอ. ศูนย์ฯ	<ul style="list-style-type: none"> - มีวุฒิมหาบัณฑิตทางการศึกษา หรือคอมพิวเตอร์ ระดับ ป.ตรีขึ้นไป - มีความรู้ในกระบวนการผลิตบทเรียนสื่อประสม ตลอดทุกขั้นตอนอย่างดี 					

รายละเอียด		ระดับความเหมาะสม				
ตำแหน่ง	คุณสมบัติที่เหมาะสม	5	4	3	2	1
	<ul style="list-style-type: none"> - มีประสบการณ์ในการบริหาร และประสานงานอย่างน้อย 3 ปี - สามารถทำหน้าที่ผู้จัดการทั่วไปได้ 					
5.3 นักออกแบบบทเรียน (Instructional Designer)	<ul style="list-style-type: none"> - การศึกษาระดับ ป.โท ด้านเทคโนโลยีการศึกษา หรือสาขาทางการศึกษาอื่น - มีความรู้ด้านการสอนและการใช้สื่อ - มีความรู้ในกระบวนการผลิตบทเรียนสื่อประสมทุกขั้นตอนอย่างดี - มีประสบการณ์ในการสอนหนังสือ 					
5.4 นักออกแบบงานกราฟิก (Graphics Designer)	<ul style="list-style-type: none"> - มีความรู้ในการใช้ซอฟต์แวร์ผลิตบทเรียนสื่อประสม - สามารถใช้ Authoring Tool ได้อย่างดีอย่างน้อยหนึ่งตัว 					
5.5 นักเขียนโปรแกรม (Programer)	<ul style="list-style-type: none"> - การศึกษาระดับ ป.ตรีขึ้นไป สาขาคอมพิวเตอร์ - มีความรู้ในกระบวนการผลิตบทเรียนสื่อประสมตลอดทุกขั้นตอนอย่างดี - มีความรู้ทั้ง Hardware และ Software เป็นอย่างดี - ใฝ่รู้ เนื่องจากต้องเป็นผู้ที่พัฒนางานให้ทันสมัยอยู่เสมอ 					
5.6 พนักงานธุรการ	<ul style="list-style-type: none"> - การศึกษาระดับ ปวส. ขึ้นไป สาขาวิชาการจัดการ 					
5.7 พนักงานการเงิน	<ul style="list-style-type: none"> - มีประสบการณ์ทำงานฝ่ายการเงินอย่างน้อย 2 ปี 					
5.8 วิทยากรประจำศูนย์	<ul style="list-style-type: none"> - มีความเชี่ยวชาญเฉพาะด้าน เช่น ด้านการออกแบบบทเรียน ด้านการใช้โปรแกรมผลิตบทเรียนสื่อประสม ด้านการออกแบบศิลป์ ฯลฯ 					
5.9 ช่างเทคนิค (Technician)	<ul style="list-style-type: none"> - มีความสนใจและเรียนรู้เทคโนโลยีใหม่ๆ ตลอดเวลา 					

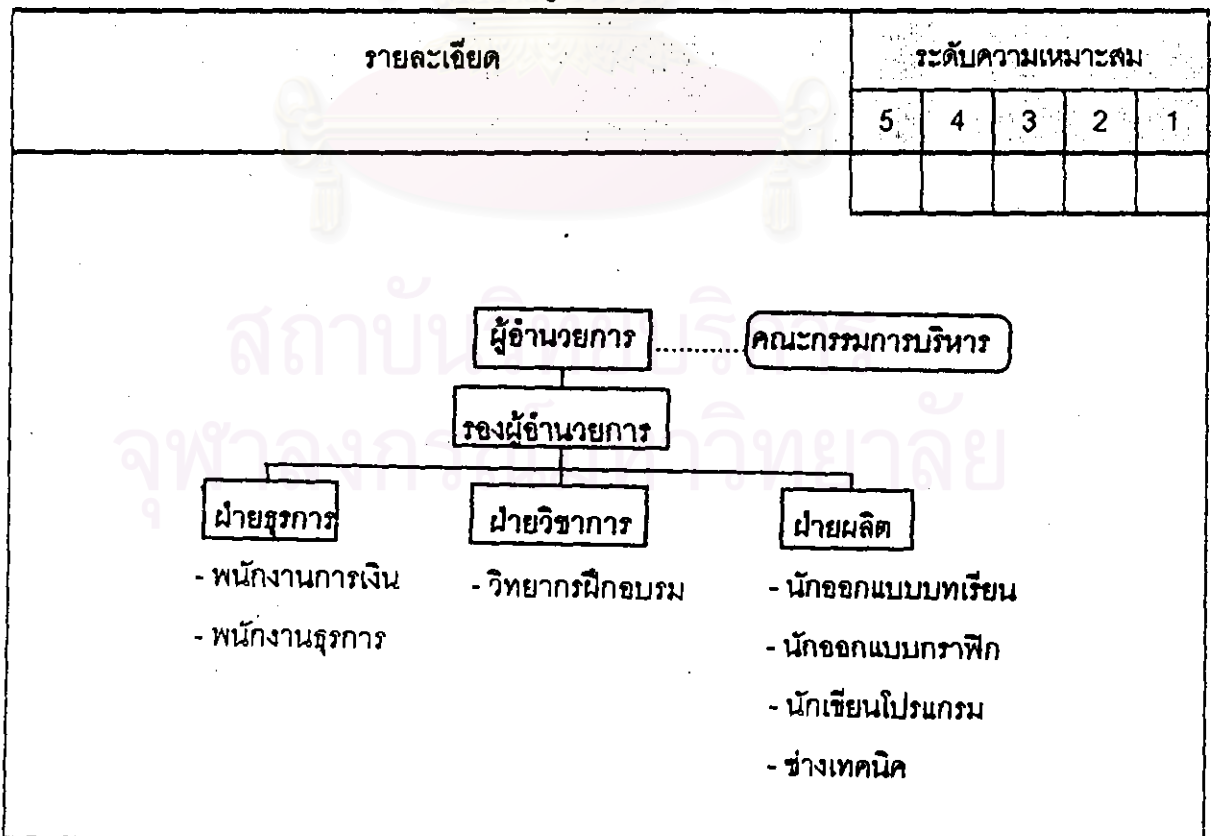
6. วิธีการได้มาซึ่ง ผู้บริหารศูนย์ฯ ที่มีความเป็นไปได้และเหมาะสมที่สุด

รายละเอียด	ระดับความเหมาะสม				
	5	4	3	2	1
6.1 เปิดรับสมัครจากบุคคลทั่วไป ตำแหน่งผู้บริหารเป็น contractor ทำสัญญาจ้างแบบมีระยะเวลา เช่น 1 ปี 1 ปีครึ่ง หรือ 2 ปี					

7. วิธีการได้มาซึ่ง บุคลากรในศูนย์ฯ (เช่น นักออกแบบงานกราฟิก ช่างเทคนิค ฯลฯ) ที่มีความเป็นไปได้และเหมาะสมที่สุด

รายละเอียด	ระดับความเหมาะสม				
	5	4	3	2	1
7.1 เปิดรับสมัครจากบุคคลทั่วไป แล้วให้กรรมการสรรหาเป็นผู้คัดเลือก โดยวิธีสอบภาคทฤษฎี ปฏิบัติ และสัมภาษณ์					

8. โครงสร้างสายการบังคับบัญชาภายในศูนย์ฯ ควร มีลักษณะดังนี้



ด้านวัสดุอุปกรณ์

9. วัสดุอุปกรณ์ที่จำเป็นภายในศูนย์ฯ

รายละเอียด	ระดับความเหมาะสม				
	5	4	3	2	1
9.1 Server จัดระบบ LAN ในศูนย์					
9.2 เครื่องคอมพิวเตอร์ ซึ่งเชื่อมต่อใน LAN					
9.3 เครื่องคอมพิวเตอร์ประสิทธิภาพสูงสุดในช่วงเวลาที่จัดซื้อ					
9.4 เครื่องพิมพ์คอมพิวเตอร์สี ซึ่งเชื่อมต่อใน LAN					
9.5 ซอฟต์แวร์ที่ถูกกฎหมาย เช่น Authoring Tool, Graphic Creation Tool Wave Edit, Tool Book, 3D Animation ฯลฯ					
9.6 Scanner					
9.7 CD Writer					
9.8 Modem					
9.9 กล้องดิจิทัลวิดีโอ					
9.10 เครื่องสำรองไฟฟ้า					
9.11 เครื่องใช้สำนักงาน					

สถาบันวิทยบริการ
จุฬาลงกรณ์มหาวิทยาลัย

ด้านงบประมาณ

10. แหล่งงบประมาณของศูนย์ฯ

รายละเอียด	ระดับความเหมาะสม				
	5	4	3	2	1
10.1 คณะครูศาสตร์					
10.2 รายได้จากการให้บริการของศูนย์					
10.3 ในระยะต้นควรได้รับงบประมาณจากมหาวิทยาลัย จนเมื่อศูนย์ขยายงานได้มั่นคงแล้วงบประมาณจึงมาจากการให้บริการของศูนย์เอง					

11. รูปแบบการบริหารงบประมาณ

รายละเอียด	ระดับความเหมาะสม				
	5	4	3	2	1
11.1 ให้อำนาจผู้อำนวยการศูนย์ฯ อนุมัติจ่ายเงินตามแผนงบประมาณที่คณะกรรมการบริหารศูนย์ฯ เห็นชอบแล้ว					
11.2 ศูนย์ฯ สามารถบริหารงบประมาณได้อย่างอิสระ					
11.3 มีการจัดสรรผลกำไร (Profit Sharing) เพื่อเป็นแรงจูงใจให้แก่บุคลากรในศูนย์ฯ					
11.4 มหาวิทยาลัยให้งบประมาณเป็นเงินก้อนในตอนแรกเพื่อเป็นต้นทุนแล้วศูนย์ฯ บริหารเงินนั้นเพื่อให้เกิดกำไรมาเลี้ยงศูนย์ต่อไป					

12. การจัดค่าตอบแทนแก่บุคลากรในศูนย์ฯ

รายละเอียด	ระดับความเหมาะสม				
	5	4	3	2	1
12.1 จ่ายค่าตอบแทนตามความสามารถ โดยไม่ยึดติดกับระบบราชการ					
12.2 มีค่าล่วงเวลาและโบนัสประจำปี					
12.3 มีการจัดสรรผลกำไร (Profit Sharing) เพื่อเป็นแรงจูงใจให้แก่ทุกคนในศูนย์					

ข้อสอบแบบฉบับๆ

รายละเอียด	ระดับความเหมาะสม				
	5	4	3	2	1
13.1 ควรรับผิดชอบการ					
13.2 บุคลากรทุกตำแหน่งสามารถตัดสินใจในงานของตนได้ตามสิทธิในตำแหน่งหน้าที่ เพื่อความคล่องตัวของงาน					
13.3 ควรวางแผนสำหรับการควบคุมคุณภาพ ISO 9001					
13.4 มีความยุติธรรม พิจารณาค่าตอบแทนตามผลงานที่ปรากฏ					
13.5 มีการประสานงานกับหน่วยงานอื่นที่เกี่ยวข้องเพื่อพัฒนาวงการศึกษา-ประสม					
13.6 ควรมีการเตรียมบุคลากรทุกฝ่ายไว้ให้พร้อมก่อนเปิดศูนย์ฯ จะได้ไม่เสียเวลาในการส่งบุคลากรเข้ารับการอบรมหลังจากเปิดศูนย์ฯ แล้ว					
13.7 ควรจะมีห้องสมุดสื่อประสม เป็นแหล่งรวบรวมบทเรียนสื่อประสมจากที่ต่างๆ เพื่อการศึกษาค้นคว้า					

สถาบันวิทยบริการ
จุฬาลงกรณ์มหาวิทยาลัย

ตอนที่ 3

หลังจากที่ท่านได้ศึกษารายละเอียดเกี่ยวกับ "การพัฒนารูปแบบศูนย์ผลิตบทเรียน
สื่อประสมของคณะครุศาสตร์ จุฬาลงกรณ์มหาวิทยาลัย" จนครบถ้วนแล้ว ท่านมีความเห็นว่า

- ดีมาก
- ดี
- พอใช้
- มีส่วนที่ต้องปรับปรุง คือ.....

ความคิดเห็นและข้อเสนอแนะเพิ่มเติม

.....

.....

.....

.....

.....

.....

.....

😊 ขอขอบพระคุณเป็นอย่างสูง 😊
ที่ท่านกรุณาให้ข้อมูลและความคิดเห็นซึ่งมีประโยชน์ต่องานวิจัยครั้งนี้

พวงแก้ว กล้ากลาง
ผู้วิจัย

ประวัติผู้วิจัย

นางสาวพวงแก้ว กล่ำกลาง เกิดวันที่ 13 ตุลาคม พ.ศ. 2514 ที่อำเภอปากเกร็ด จังหวัดนนทบุรี สำเร็จการศึกษาหลักสูตรครุศาสตรบัณฑิต สาขาประถมศึกษา จากจุฬาลงกรณ์มหาวิทยาลัย ในปีการศึกษา 2536 แล้วเข้ารับราชการครูที่โรงเรียนอนุราชประสิทธิ์ อำเภอเมือง จังหวัดนนทบุรี เป็นเวลา 2 ปี จึงลามาศึกษาต่อในระดับปริญญาโท สาขาศึกษาศาสตรบัณฑิต สาขาศึกษาศาสตร์ จุฬาลงกรณ์มหาวิทยาลัย ในปีการศึกษา 2539 ปัจจุบันได้กลับเข้ารับราชการที่โรงเรียนอนุราชประสิทธิ์ตามเดิม



สถาบันวิทย์บริการ
จุฬาลงกรณ์มหาวิทยาลัย