

## บทที่ 4

### ผลการวิจัย

การศึกษาเรื่อง รูปแบบการสื่อสารในสภากาแฟของประชาชนในจังหวัดตรัง มีวัตถุประสงค์เพื่อศึกษารูปแบบการสื่อสารในสภากาแฟของประชาชนในจังหวัดตรัง และความคิดเห็นของผู้นำชุมชนต่อศักยภาพของสภากาแฟในการพัฒนาชุมชน เป็นการวิจัยเชิงคุณภาพ (Qualitative Research) ประกอบกับวิธีวิจัยเชิงชาติพันธุ์วิทยา โดยใช้การสนทนากลุ่ม (Focus group) กับกลุ่มเป้าหมาย 3 กลุ่ม การสนทนาอย่างไม่เป็นทางการกับกลุ่มเป้าหมาย อีก 1 กลุ่ม รวม 19 คน นอกจากนี้ยังมีวิธีการสัมภาษณ์แบบเจาะลึก (In - dept Interview) กับกลุ่มผู้นำชุมชนอีก 14 คน และการสังเกตแบบมีส่วนร่วม (Participation Observation) ประกอบกับการเก็บข้อมูลในแต่ละครั้ง

โดยแบ่งผลการวิจัยออกเป็น 2 ส่วนดังนี้คือ

1. ข้อมูลเกี่ยวกับสถานที่ในการวิจัย และกลุ่มเป้าหมายในการวิจัย
2. ผลการวิเคราะห์ข้อมูล

#### ข้อมูลเกี่ยวกับสถานที่และกลุ่มเป้าหมายในการวิจัย

##### 1. เขตเทศบาลนครตรัง

บรรยากาศสภากาแฟในเขตนครตรังจะมีลักษณะหลากหลายกว่าสภากาแฟในเขตชุมชนอื่น ๆ ของจังหวัดตรัง นับได้ว่าสภากาแฟในสังคมเป็นบรรยากาศที่คึกคักเป็นพิเศษ ทั้งนี้ร้านกาแฟที่นี้จะมีร้านทุกประเภท ทั้งร้านกาแฟสมัยเก่าโดยโต๊ะมักจะเป็นวงกลมทำด้วยหินอ่อนหรือเก้าอี้ไม้ และร้านกาแฟสมัยเก่าใหม่แทรกอยู่ตามตึกย่านการค้าตกแต่งร้านตามสไตล์แตกต่างกันไป โดยร้านกาแฟสมัยเก่าส่วนใหญ่จะขยายเฉพาะตอนเช้าประมาณ 6 โมงเช้า เป็นวันใหม่ และร้านกาแฟสมัยใหม่จะขยายตอนกลางวัน ซึ่งเราจะสังเกตเห็นได้ว่าริมฟุตบาทรอบ ๆ เขตเทศบาลนครตรังยามค่ำคืนจะเปิดขายตั้งแต่หัวค่ำจนเกือบสว่าง ปัจจุบันบางร้านกลายเป็นจุดรับรองนักท่องเที่ยวผู้มาเยือน โดยสภากาแฟในเขตเทศบาลตรังในแต่ละร้านจะมีโต๊ะประมาณ 7 โต๊ะ - 20 โต๊ะ

ผู้วิจัยเลือกทำสนทนาร้านชินจิ๋ว ด้วยเหตุผลที่ว่า เป็นร้านใกล้ชุมชนเก่าที่มีคนจีนอยู่เดิมของตำบลทับเที่ยง ส่วนใหญ่แต่ละโต๊ะจะเป็นกลุ่มคอกาแฟที่สนิทสนมและเป็นกลุ่มคอกาแฟที่สนใจเฉพาะเรื่องเดียวกันเช่นคอกาแฟเมือง คอไก่ชนกลุ่มพระเครื่องกลุ่มเลี้ยงปลากัน และกลุ่มนักท่องเที่ยวที่นิยมกินกาแฟยามค่ำคืน

สำหรับผู้เข้าร่วมในการสนทนากลุ่มครั้งนี้ประกอบด้วย นักธุรกิจรถยนต์ 1 คน นักธุรกิจแพปลา 1 คน อาชีพค้าขายทั่วไปอีก 1 คน อาชีพค้าขาย(เจ้าของร้านกาแฟ) 1 คน อาชีพเลี้ยงปลากัน 1 คน ทั้งหมดเป็นค้าประจำของร้านนี้

## 2. เขตเทศบาลตำบลย่านตาขาว

ลักษณะสภากาแฟที่เขตเทศบาลตำบลย่านตาขาวโดยภาพรวมนั้น บรรยากาศจะคึกคักเป็นพิเศษเฉพาะตอนเช้า เริ่ม6โมงเช้า และตอนกลางคืน เริ่ม1 ทุ่ม โดยประเภทของสภากาแฟที่ส่วนใหญ่จะไม่แบ่งแยกกันชัดเจน แต่พอจะแบ่งได้เป็นลักษณะดังนี้คือ 1. สภากาแฟที่มีราประจำเป็นผู้คนทุกชนชั้น โดยบางคนอาจมีร้านประจำมากกว่าหนึ่งร้าน 2. เป็นสภากาแฟสำหรับข้าราชการและตำรวจ 3. สภากาแฟสำหรับคอกาแฟเมืองโดยเฉพาะ 4. สภากาแฟเฉพาะกลุ่มวัยรุ่น โดยสภากาแฟในเขตย่านตาขาวจะมีโต๊ะตั้งแต่ 5 โต๊ะ ถึง 10 โต๊ะ

สำหรับเขตเทศบาลย่านตาขาวนั้นผู้วิจัยได้เลือกทำสนทนากลุ่มกับผู้เข้ามานั่งเสวนาในร้านคุณเอ๋ ด้วยเหตุผลที่ว่าบุคคลที่มานั่งนั้นมีหลายประเภทกว่าร้านอื่นๆ โดยกลุ่มบุคคลที่เข้ามานั่งเป็นประจำในสภากาแฟที่นี่มีจุดเด่นคือบุคคลที่มีทั้ง 1. คอกาแฟเมือง 2. กลุ่มผู้สนใจกีฬาพื้นเมืองคือ คอไก่ชน ปลากัด และนกกรงหัวจุก วึ่งกลุ่มขาประจำทั้งหมดที่กล่าวมานี้ทำให้ร้านคุณเอ๋มีสีสันแตกต่างจากร้านอื่น ๆ อีกหลายร้านที่แบ่งประเภทของผู้เข้าร่วมเสวนาอย่างชัดเจน

ส่วนข้อมูลของผู้เข้าร่วมสนทนาร้านคุณเอ๋ประกอบด้วย ข้าราชการ 1 คน ชาวสวนยางพารา 2 คนสมาชิกองค์การบริหารส่วนตำบล(อบต.) 1 คน อาชีพค้าขาย(เจ้าของร้านกาแฟ) และอาชีพเลี้ยงไก่ชนอีก 1 คน ทั้งหมดเป็นขาประจำร้านนี้

### 3. เขตตำบลสุกร อำเภอปะเหลียน

สภาพถนนเกาะแห่งนี้จะมีอยู่ประมาณ 3 - 4 แห่งเท่านั้น ลักษณะทั่วไปของร้านที่นี่จะคล้าย ๆ กันคือ เป็นร้านเล็ก ๆ มีโต๊ะอยู่ประมาณ 2 - 3 โต๊ะเท่านั้น ทั้งนี้ชาวบ้านส่วนใหญ่จะเป็นชาวประมง อาชีพทำสวนบ้าง ที่เหลือคือบรรดาข้าราชการที่อยู่ประจำบนเกาะ โดยทุกคนมักจะรู้จักกัน ดังนั้นจึงไม่น่าแปลกเลยว่า ผู้ที่จะเป็นขาประจำในสภาพพื้นที่นี้จะรู้จักกันและบางคนที่ เป็นขาประจำของทุก ๆ ร้าน ส่วนร้านที่ผู้คนมักนิยมมานั่งพูดคุยกันก็คือ ร้านสภาพาแฟ และร้านที่ชาวบ้านมักจะเรียกติดปากว่า "สี่แยกแขกไม่ใส่เสื้อ"

ผู้วิจัยเลือกจัดทำสนทนากลุ่มที่ร้าน "สภาพาแฟ" เนื่องจากเป็นแหล่งรวมของบุคคลทุกอาชีพทั้งชาวประมง บรรดาข้าราชการ รัฐวิสาหกิจ รวมทั้งผู้นำชุมชน ซึ่งจะมานั่งพบปะพูดคุยกัน มากเป็นพิเศษในช่วงเช้าตรู่ก่อนจะแยกย้ายกันไปประกอบอาชีพ ของแต่ละคน และจะกลับมาพูดคุยกันในยามเย็นจนถึงยามค่ำหลังเสร็จจากงาน

นอกจากนี้ร้านสภาพาแฟยังเป็นจุดนัดพบของชุมชน เนื่องจากตั้งอยู่ริมชายหาดเกาะสุกร อยู่ห่างจากจุดลงเรือท่าแหลมตะตะละไม่ไกลนัก บริเวณรอบ ๆ ร้านสภาพาแฟเป็นแหล่งชุมชน เป็นที่อยู่อาศัยของชาวประมงและร้านค้าหลักของชุมชน

ด้านข้อมูลผู้ร่วมในการสนทนากลุ่มครั้งนี้ประกอบด้วย ผู้ใหญ่บ้าน 1 คน สมาชิกองค์การบริหารส่วนตำบล (อบต.) 3 คน ชาวประมงค้าขาย 1 คน และผู้ทำสวนอีก 1 คน ทั้งหมดเป็นขาประจำของร้านสภาพาแฟแห่งนี้

### 4. เขตตำบลปะเหลียนใน

จากคำบอกเล่าของชาวบ้านแถวนั้น และการสังเกตการณ์ของผู้วิจัยนั้นจะเห็นได้ว่าบรรยากาศร้านสภาพาแฟในเขตตำบลปะเหลียนในส่วนใหญ่จะตั้งอยู่ใกล้กับแหล่งชุมชนใกล้ถนนทางแยกไปหมู่บ้านคนโดยจะมีผู้คนมานั่งเป็นประจำในยามเช้าตรู่และยามเย็น

สภาพาแฟที่จะคึกคักมากเป็นพิเศษเมื่อราคาอาหารราคาดี หรือสถานการณ์การทำสวนเกษตรกรรมกำลังอยู่ในเกณฑ์ดี เนื่องจากอาชีพส่วนใหญ่ของคนที่นี่จะเป็นชาวสวนยางพารา อาชีพเกษตร และอาชีพอื่น ๆ บ้าง เช่น ข้าราชการและธุรกิจส่วนตัว และขณะที่ผู้วิจัยกำลังทำวิจัยอยู่นั้น ชาวบ้านแถวนั้นบอกว่าพวกเขากำลังกังวลเรื่องสถานการณ์ยางพาราดกต่ำเป็นพิเศษ

ผู้วิจัยได้สนทนารายอย่างไม่เป็นทางการกับชาวบ้าน 2 คนในแถบนี้ โดยพวกเขาได้เล่า สภาภาพที่นี้แบ่งออกเป็น 3 ประเภทดังนี้ คือ 1. สภาภาพที่มีบรรดาผู้ร่วมวงเสวนาเป็นกลุ่ม บัญชาชนและมุสลิมก้าวหน้า โดยบุคคลโดยบุคคลกลุ่มนี้จะเป็นกลุ่มคอกการเมืองและสนใจเรื่อง ราวเหตุการณ์บ้านเมือง เป็นหลัก 2. สภาภาพที่มีผู้ร่วมวงเสวนาเป็นมุสลิมที่เคร่งศาสนา มักจะ พุดคุยเกี่ยวกับเกี่ยวกับพิธีกรรมและวิถีชีวิตของชาวมุสลิมทั่วไป 3. สภาภาพที่มีชาวบ้านทั่วไป ประกอบอาชีพด้านเกษตรกรรม

โดยลักษณะสื่อสารและความสำคัญในระดับเบื้องต้นพบว่าบุคคลที่จัดอยู่กลุ่มสภา ภาพประเภทที่ 1 มักจะเป็นผู้นำข่าวสารหรือความรู้ไปกระจายให้กลับกลุ่มที่นั่งในสภาภาพ ประเภทที่ 3 ส่วนกลุ่มสภาภาพประเภทที่ 2 ค่อนข้างจะติดต่อดสื่อสารเฉพาะกลุ่มเท่านั้น

ข้อมูลที่สนทนารายอย่างไม่เป็นทางการกับผู้วิจัยครั้งนี้ประกอบด้วย 2 คน และมีประกอบ อาชีพด้านเกษตรกรรมทั้ง 2 คน โดยคอกการเมือง 1 คน และเป็นบุคคลที่มีความรู้ด้านวัฒนธรรม ท้องถิ่นอีก 1 คน

สำหรับระยะเวลาเข้าเสวนา ในสภาภาพของกลุ่มเป้าหมายทั้งหมดที่กล่าวมาข้างต้น นั้น ผลวิจัยพบว่า กลุ่มเป้าหมายใช้เวลาในการนั่งเสวนา ในสภาภาพประมาณ 45 นาที ถึง 2 ชั่วโมง โดยบุคคลที่มีวิถีชีวิต และการประกอบอาชีพต่างกันจะใช้ระยะเวลาในการนั่งเสวนาสภา ภาพแตกต่างกันย เช่น ผลวิจัยพบว่าข้าราชการจะนั่งเสวนาในตอนเช้าประมาณ 45 นาที ถึง 1 ชั่วโมง ส่วนชาวสวนยางพาราจะนั่งร้านกาแฟในตอนเช้าประมาณ 6 โมงเช้าถึงประมาณ 1 โมง เช้า หลังจากกรีดยางในตอนเช้าตรู่ ส่วนชาวเลจะนั่งเสวนานานประมาณ 2 ชั่วโมงในยามว่าง จากการออกทะเล ส่วนในยามเย็นนั้นจะมีกลุ่มคนหลากหลายกว่าตอนเช้า คือกลุ่มวัยรุ่น นักท่องเที่ยว คนที่เสร็จจากงาน โดยเฉพาะ ในเขตเทศบาลนครตั้งดังที่กล่าวข้างต้น

### ข้อมูลผู้นำชุมชน

สำหรับข้อมูลผู้นำชุมชน ทั้ง 13 คนแบ่งเป็น ผู้นำชุมชน ในเขตเทศบาลนครตั้งจำนวน 4 คน ผู้นำชุมชนในเขตเทศบาลตำบลยาตาชาวจำนวน 3 คน ผู้นำชุมชนในเขตอำเภอปะเหลียน 2 คน ผู้นำในเขตอำเภอกันตัง 1 คน ผู้นำชุมชนในเขตอำเภอนาโยง 2 คนและอำเภอสิเกา 1 คน

**มูลเหตุจูงใจในการเลือกสภากาแฟเป็นเวทีเสวนา**  
**ของกลุ่มเป้าหมายในการวิจัย**

ผลการวิจัยพบว่า สำหรับมูลเหตุการเสวนาในสภากาแฟของประชาชนในจังหวัดตรัง และผู้นำชุมชนในจังหวัดตรัง และผู้นำชุมชนในจังหวัดตรังนั้นมีเหตุผลที่เหมือนกันและแตกต่างกัน ดังนี้

1. บุคคลที่เข้าสภากาแฟมักเป็นบุคคลชอบแสดงความคิดเห็นในที่สาธารณะและมีผู้รับฟังจากการสนทนากลุ่มและการสัมภาษณ์ผู้นำชุมชนรวม 25 คน ได้ให้เหตุผลในการเข้าร้านน้ำชากาแฟว่า เป็นบุคคลที่ชอบแสดงความคิดเห็นต่าง ๆ ที่ร้านน้ำชากาแฟ และตามร้านค้าทั่วไปของชุมชน โดยการแสดงความคิดเห็นในสภากาแฟนั้น ทำให้ได้แลกเปลี่ยนกับพรรคพวก เนื่องจากการคิดอยู่ฝ่ายเดียวหรือคิดอยู่กับบ้าน ไม่ทำให้พวกเขาเกิดการพัฒนาทางความคิดและไม่สนุก

2. บุคคลที่ชอบติดตามสถานการณ์ด้านความเคลื่อนไหวของสังคม ทุกคนให้ความเห็นว่า การเข้าร้านน้ำชานั้น นอกจากจะได้พบปะสังสรรค์หรือด้วยเหตุผลอื่นแล้วการนำเข้าร้านชากาแฟ เพื่อติดตามข่าวสารต่าง ๆ ของชุมชนนั้น ต้องมาที่สภากาแฟซึ่งเปรียบเสมือนศูนย์รวมข่าวสารของคนตรัง

3. บุคคลที่เข้ามาเพื่อเจรจาการค้าธุรกิจ จากการสนทนากลุ่มนั้น ได้มีประชาชน 4 คนตอบว่า นอกจากจะมาแสดงความคิดเห็นในด้านต่างๆ แล้ว เหตุผลหนึ่งที่เข้าสภากาแฟก็คือ การนัดพบปะเพื่อเจรจาธุรกิจและแนะนำข้อมูลเกี่ยวกับธุรกิจการค้าในระดับเบื้องต้น

4. บุคคลที่ชอบพบปะสังสรรค์ในบรรดาพรรคพวกเพื่อนฝูงและเครือญาติมิตรที่สนิทสนม โดยทุกคนให้เหตุผลว่า การพบปะสังสรรค์ญาติมิตรในเวทีเสวนาสภากาแฟนั้นเป็นบรรยากาศที่ดี

5. บุคคลที่มีเวลาว่างเสร็จจากงาน เสร็จจากการทำสวนยางพารา หรือช่วงรอเวลาในการออกทะเล รอคอยการติดต่อเจรจาธุรกิจ และหลังจากเสร็จจากงานประจำในยามเย็น

นอกจากนี้ผู้นำชุมชนยังมีเหตุผลแตกต่างนอกเหนือไปจากประการดังกล่าวข้างต้นคือ

6. ผู้นำชุมชนต้องการจ่ายข่าวของชุมชน โดยผู้นำ 10 คนตอบว่า การนำเข้าร้านน้ำชากาแฟนั้น เพื่อกระจายข่าวหรือนโยบายอย่างไม่เป็นทางการกับชุมชน โดยมักจะเข้ามากระจายข่าว หรือนโยบายอย่างเป็นทางการกับชุมชน โดยมักจะเข้ามาบอกข่าวกับกลุ่มประชาชนในลักษณะเล่าสู่กันฟัง และบางครั้งจะนำไปสเตอร์หรือป้ายประกาศนโยบายมาปิดประกาศที่ร้านกาแฟ

7. ผู้นำชุมชนต้องการหาเสียงทางการเมือง โดยผู้นำชุมชน 4 คนบอกว่า ในอดีตที่ผ่านมาได้เข้าร้านน้ำชาเพื่อแนะนำตนเองให้ชุมชนรู้จัก และนำนโยบายของตนเองในการเลือกตั้งและลงสมัครการเมืองท้องถิ่น นอกจากนี้จากการบอกเล่าของเจ้าของร้านกาแฟหลายแห่งในจังหวัดตรังได้เล่าให้ฟังว่า ผู้นำชุมชนได้เข้าไปหาเสียงทางการเมืองในสถานากาแฟเป็นประจำ โดยใช้ร้านกาแฟในการหาเสียงทางการเมืองและมีมานานไม่ต่ำกว่า 50 ปี

8. ผู้นำชุมชนต้องการรับฟังความคิดเห็นของชุมชนต่อนโยบายที่กำหนดออกไปผู้นำชุมชน 12 คน ให้สัมภาษณ์ว่า หลังจากที่ผู้นำกำหนดนโยบายเกี่ยวกับชุมชนออกไปหลังจากนั้นต้องการทราบว่าชาวบ้านหรือแกนนำชาวบ้านคิดอย่างไรกับนโยบายต่าง ๆ เราจะพบปะผู้คนที่สถานากาแฟ และมักจะได้รับความวิจารณ์และคำแนะนำเบื้องต้นจากสถานากาแฟ

นอกจากนี้ยังมีเหตุผลอีกประการหนึ่งที่ส่งเสริมในสถานากาแฟยังสามารถเป็นแหล่งที่เปิดรับคนทุกประเภทที่มีความสนใจแตกต่างกัน สามารถเข้ามาเสวนาในสถานากาแฟและพบปะสังสรรค์กันอย่างเสรีได้ตลอดเวลา คือ

9. เจ้าของร้านกาแฟเป็นบุคคลที่สนใจเรื่องภาวะความเป็นไปของเหตุการณ์บ้านเมือง โดยเฉพาะร้านกาแฟเก่าแก่นั้น เจ้าของร้านกาแฟมีความภูมิใจที่เคยมีนักการเมืองระดับท้องถิ่นหลายคนมาพบปะสังสรรค์กับประชาชน ในสถานากาแฟของพวกเขาและต่อมาได้กลายเป็นนักการเมืองระดับชาติ ขณะเดียวกันสถานากาแฟยังสามารถทำรายได้เข้าร้านต่อเดือนเป็นจำนวนเงินที่น่าพอใจ

#### ผลการวิเคราะห์ข้อมูล

แบ่งออกเป็น 3 ประเด็นดังนี้คือ

1. รูปแบบสื่อสารในสถานากาแฟ
2. ประเด็นการเสวนา
3. ความคิดเห็นของผู้นำชุมชนต่อศักยภาพของสถานากาแฟในการพัฒนาชุมชน

## 1. รูปแบบการสื่อสารในสภากาแฟของประชาชนในจังหวัดตรัง

จากผลการวิจัยครั้งนี้พบว่า รูปแบบการสื่อสารในสภากาแฟของประชาชนในจังหวัดตรังประกอบด้วย บทบาทการเสวนา วิธีการเสวนา และการโต้ตอบในวงเสวนา โดยนำอธิบายและนำเสนอในรายละเอียดดังนี้

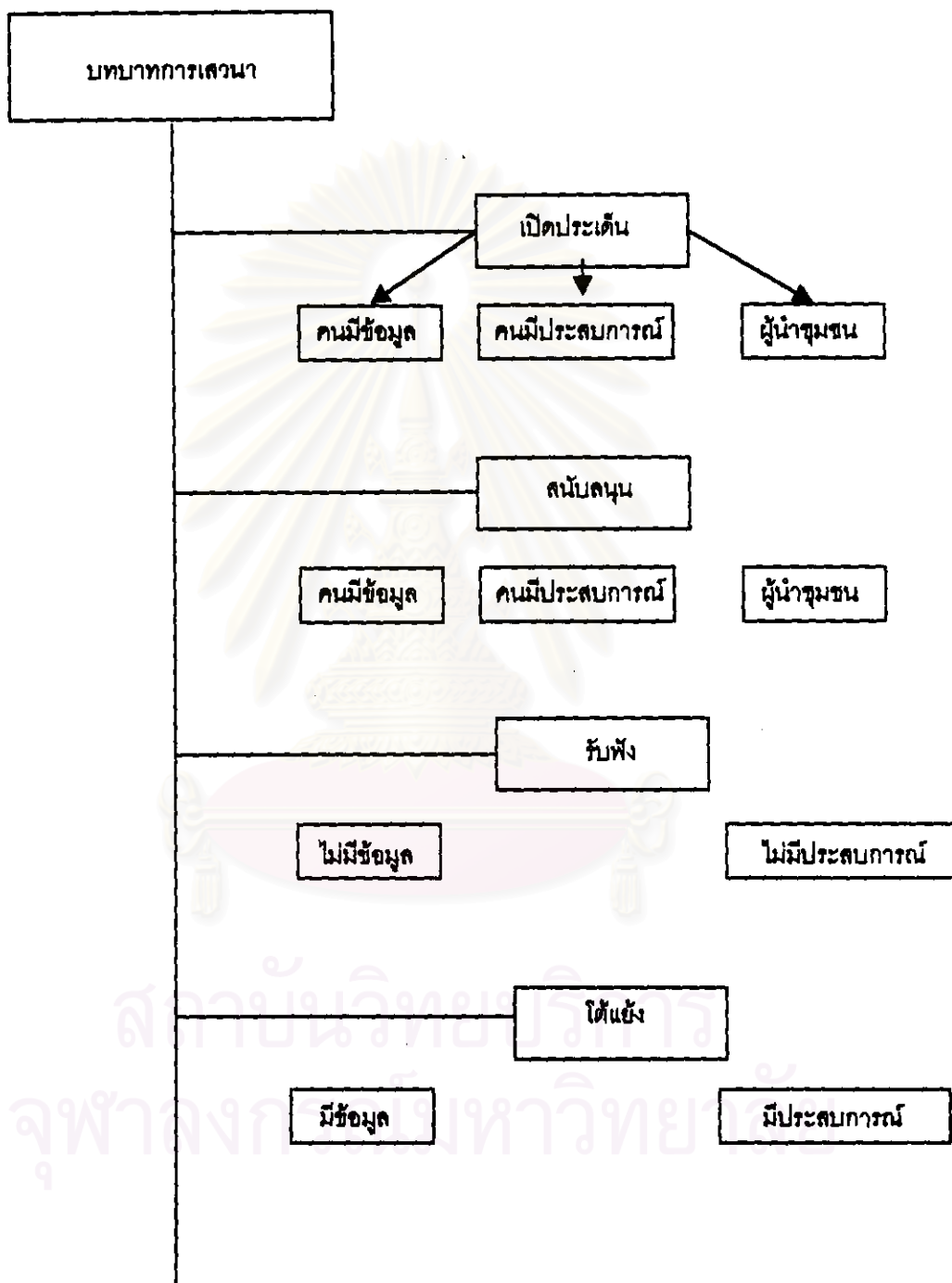
### บทบาทการเสวนา

บทบาทการเสวนาคือ ลักษณะการแสดงออกของบุคคลในเวทีเสวนาสภากาแฟ โดยบทเสวนาของแต่ละบุคคลในสภากาแฟจะแตกต่างกัน ทั้งนี้บางคนอาจจะเป็นผู้เปิดประเด็นและบางคนอาจเป็นผู้สนับสนุนโต้แย้ง ซึ่งในสภากาแฟจะเห็นบทบาทอันลงตัวของประชาชนที่ต่างยอมรับบทบาทของตนเองในเวทีเสวนาเล็ก ๆ แห่งนี้โดยมีบุคคลอันหลากหลายประเภทที่สามารถแสดงออกได้หลายบทบาท ซึ่งได้อธิบายให้ชัดในแผนภูมิที่ 1 ซึ่งจะแสดงดังต่อไปนี้

(แสดงแผนภูมินี้หน้าถัดไป)

สถาบันวิทยบริการ  
จุฬาลงกรณ์มหาวิทยาลัย

## แผนภูมิที่ 1





### 1. ใครเป็นผู้เปิดประเด็น

ผลการวิจัยพบว่า ผู้เปิดประเด็นในเสวนาผ่านเวทีสภากาแฟนั้น มักจะเป็นผู้ที่มีข้อมูล ผู้ที่มีประสบการณ์ และผู้นำชุมชน โดยลักษณะบุคคลทั้ง 3 ประเภทนั้นเป็นบุคคลที่เหมาะสมและมีบุคลิกภาพในการเปิดประเด็นท่ามกลางเสวนาสภากาแฟมากที่สุด ทั้งนี้บางครั้งผู้ที่มีความรู้ อาจจะเป็นบุคคลเดียวกันผู้มีประสบการณ์และผู้นำชุมชน หรือเป็นคนละบุคคล ซึ่งแต่ละคนอาจจะมี ความเชี่ยวชาญเฉพาะด้านก็ได้

โดยผู้ที่มีความรู้ อาจมีความรู้เฉพาะด้านการเมือง หรืออาจมีความรู้เรื่องเศรษฐกิจเรื่องอื่นๆ และเช่นเดียวกันกับผู้มีประสบการณ์เฉพาะด้าน หรืออาจประสบการณ์รอบรู้ ส่วนผู้นำชุมชนมักได้รับความเชื่อถือในแง่ของผู้มีความรู้และมีประสบการณ์เป็นทุนเดิมอยู่แล้ว

#### ผู้มีข้อมูล

บุคคลที่มีข้อมูล มีข่าวสารมากกว่าผู้อื่น ไม่ว่าจะ เป็นความรู้ทางการเมือง เศรษฐกิจ สังคม หรือข้อมูลอื่น ๆ จะเป็นบุคคลที่เปิดประเด็นในการเสวนา "สภากาแฟ" ได้ดีและน่าสนใจที่สุด มีผู้รับฟังมากที่สุดกว่าประเภทอื่น ๆ จากเหตุผลหลายประการ โดยที่สำคัญคือ เมื่อประชาชนต้องการติดตามข้อมูลข่าวสาร ความเคลื่อนไหว ความเป็นไปของชุมชน เขาจะมาที่ร้านกาแฟ และรับฟังข่าวสารจากผู้มีความรู้ มีข้อมูล ซึ่งจะทำให้เขาได้รับความรู้ที่เป็นความจริงและเป็นการเสวนาที่เป็นประสิทธิภาพมากที่สุด

#### \* ผู้รู้จริงเป็นนักวิเคราะห์ปัญหา

การที่เขาเชื่อว่าการได้รับข่าวสารจากผู้รู้จริงจะเป็นการเสวนาที่มีประสิทธิภาพมากที่สุด เพราะผู้รู้จริงมีการวิเคราะห์ปัญหาในการนำเสนอประเด็น ทำให้เกิดมุมมองที่น่าสนใจที่ผู้ร่วมวงเสวนาร้านคุณเฮ้ ยกตัวอย่างว่า

"คนที่รู้จริงเขาวิเคราะห์ปัญหาออกนะเขาอ้างอิงได้ว่าเอาข้อมูลมาจากไหน เขาถึงจะชวนเพื่อนคุยและเปิดประเด็นการคุยของเขาได้ อย่างที่บอกนะ. การที่ไม่รู้จริงไปพูดที่อื่นดีกว่าเขานับถือคนรู้จริง จะเป็นใครก็ได้ แต่ไม่ใช่คนที่ไม่รู้แล้วไปเอาอะไรมาพูดเนี่ย ไม่มีใครฟังในสภากาแฟ"

\* ถนัดในเรื่องที่พูดและมีกระแสน่าสนใจใหม่ ๆ

นอกจากนี้เพื่อนร่วมงานที่เสวนาซึ่งเป็นนักธุรกิจ ยังให้มุมมองที่แตกต่างว่า ผู้รู้จริงที่เป็นผู้ที่มีความถนัดในเรื่องที่พูดและมีข่าวสารที่เร็วกว่า โดยบรรดาคอการเมืองจะเปิดประเด็นด้านการเมืองและนักธุรกิจมักจะเปิดประเด็นทางธุรกิจ แต่บางครั้งนักธุรกิจก็อาจเปิดประเด็นทางการเมือง ดังตัวอย่างของบทเสวนาบางตอนที่ว่า

"ผมเป็นเจ้าของแพปลา...เรื่องแรก หรือเรื่องที่ผมแสดงความคิดเห็น ก็คงเรื่องการทำมาหากิน คือผมจะพูดเรื่องการทำแพปลา อย่างพรรคพวกของเรา เช่น สุวิทย์เนี่ย เขาเป็นคอการเมืองเขาก็ชอบเปิดประเด็นทางการเมือง หรือบางครั้งผมอาจเป็นคนเปิดประเด็นทางการเมือง หากผมมันได้ข่าวการซื้อสิทธิ์ขายเสียงจากพรรคพวกข้างนอก หรืออ่านหนังสือพิมพ์มาก่อน ก็เป็นไปได้ที่ผมจะนำมาพูดก่อน"

(กลุ่มเสวนาร้านชินจิ๋ว - 25 ก.พ. 43)

นอกจากนี้เพื่อนร่วมวงเสวนาที่ร้านคุณเฮ้ ยังให้ความเห็นที่สอดคล้องว่าการเปิดประเด็นนั้นต้องเป็นผู้มีกระแสน่าสนใจใหม่ ๆ โดยที่

"ใครก็ได้นะ มีเรื่องใหม่ๆ มาเล่าให้เพื่อนๆ ฟัง เราฟังหมด ใครพูดขึ้นมาก่อน ในวงเสวนาที่เหลือเดี๋ยวต่อกันติดหมดแหละ"

(กลุ่มเสวนาร้านคุณเฮ้-20 ก.พ.43)

### ผู้มีประสบการณ์

นอกเหนือจากผู้ที่มีความรู้แล้ว ผลการวิจัยพบว่า การได้รับฟังเรื่องที่มีคุณค่าจากประสบการณ์ตรงของบุคคลที่เปิดประเด็นในวงเสวนานั้น จะทำให้มีความรู้ที่กว้างขึ้น รู้เรื่องอื่นๆ ที่ตนเองไม่ได้ไปสัมผัสเองและรู้จริง นอกจากนี้การเล่าเรื่องของผู้มีประสบการณ์นั้นน่าสนใจ สนุกสนาน ดังนั้นการรับฟังและแลกเปลี่ยนความคิดกับผู้ที่มีประสบการณ์นั้น มีคุณค่าอย่างยิ่งในการเสวนาสภากาแพ

ทั้งนี้หากผู้พูดจากข้อมูลเพียงอย่างเดียวในบางประเด็น โดยไม่มีประสบการณ์ในเรื่องที่พูด จะทำให้เรื่องนั้นลดความน่าเชื่อถือและทำให้ผู้ร่วมวงเสวนาไม่อยากจะเสวนาต่อประเด็นเรื่องนั้นมากนักโดยจะยกตัวอย่างจากการเสวนาดังนี้คือ

\* ผู้เปิดประเด็นที่เป็นนักการเมืองต้องมีประสบการณ์ทางการเมือง  
 คอการเมืองจากร้านชินจิ๋วให้ได้เหตุผลอย่างที่น่าเชื่อถือฟังว่า เขาจะตั้งข้อสังเกตและเฝ้าดูว่าผู้เข้ามาเปิดประเด็นในวงเสวนาเรื่องราวทางการเมือง โดยมีจุดประสงค์เพื่อเข้ามาหาเสียงทางการเมืองนั้นมีประสบการณ์ในเรื่องที่พูดหรือไม่ เช่น

"เวลาพูดไม่ใช่ใครก็ได้มาพูดในเราฟัง พรรคพวกเพื่อนฝูงเรา จะชอบฟังประสบการณ์หรือเรื่องราวต่างๆ ที่พวกเขาทำอยู่เป็นประจำหรือเป็นอาชีพ เช่น เวลาที่ใครมาคุยการเมืองกับเรา หรือมาหาเสียงกับเรา เราจะสังเกตดูว่า เขาเคยมีประสบการณ์ทางการเมืองหรือเปล่า"

(กลุ่มเสวนาที่ร้าน ชินจิ๋ว 25 ก.พ. 43)

\* ชาวเลผู้สัมผัสเรื่องราวโดยตรง

บรรดาผู้ร่วมเสวนาที่เกาะสุกรต่างเห็นพ้องต้องกันว่า พวกเขาเชื่อและรับฟังผู้เปิดประเด็นที่มีประสบการณ์ตรง โดยในการประกอบอาชีพประมงนั้นจะมีการแลกเปลี่ยนข่าวสารเกี่ยวกับเครื่องมือจับปลาและวิธีหาปลา และนำประสบการณ์มาเล่าสู่กันฟังดังที่ว่า

"พวกเราชาวประมงก็ฟังข้อมูลจากคนที่ผ่านเรื่องนั้นๆ มาเอง อย่างช่วงไหน หากใครมีเครื่องมือจับปลาที่หาปลาได้มาก และใช้หว่าปลา ได้ปลาเป็นประจำ เขาก็จะมาบอกเรา ว่าเขาใช้วิธีแบบนี้ละ.. หรือตรงไหนมีปลามากจับปลาได้เยอะ เขาก็เอามาเล่าให้เราฟัง"

(กลุ่มเสวนาเกาะสุกร 27 ก.พ. 43)

### ประสบการณ์ทำให้การพูดมีน้ำหนัก

ส่วนจากการสัมภาษณ์ผู้นำชุมชนนั้น พวกเขาตอบว่า จากการที่ผู้นำชุมชนได้เข้าไปสัมผัสประชาชนที่มีหลายหลากในสภาพกาแฟนั้น หากผู้นำสามารถชี้ให้ประชาชนมองเห็นว่า ประเด็นที่นำเข้าไปพูดนั้นมีน้ำหนัก เปิดประเด็นแล้วมีผู้รับฟัง จะต้องเป็นผู้มีประสบการณ์ในเรื่องที่จะพูด

บางทรรคนะจากคุณชาติ กางอิม นายกเทศบาลนครตรัง ได้กล่าวยืนยันถึงลักษณะบุคคลที่เหมาะสมและมีความน่าเชื่อถือในการเป็นผู้เปิดประเด็นว่า จะต้องเป็นผู้ที่มีประสบการณ์ตรงเช่น การทำงานทางการเมืองที่ว่า

“เมื่อก่อน ตอนที่ผมลงสมัครเลือกตั้งในอดีต เวลาเราจะเข้าไปพูดคุยกับชาวบ้าน เขาจะยอมให้เราคุยด้วย ส่วนจะเข้าไปนั่งคุยกับเขาได้นานแค่ไหน เขาจะมองเลยว่า นายคนนี้มีประสบการณ์ทางการเมืองหรือไม่ เพราะหากไม่มีประสบการณ์ทางการเมืองแล้วเข้าไปคุยเรื่องนโยบายการพัฒนาเขาก็ไม่ค่อยฟัง แต่เรามีตรงนั้นนะเลยไม่มีปัญหา”

(สัมภาษณ์-4 ม.ค. 43)

พร้อมกันนี้ คุณเจิมศักดิ์ ใจสมุทร หัวหน้ากลุ่มเพาะเลี้ยงปูดำ เขตหนองสตารี่ให้ความเห็นว่า การที่จะเป็นผู้เปิดประเด็นในการเสวนาเรื่องใดเรื่องหนึ่งนั้น พวกเขาจะจับตามดูเลยว่า ผู้พูดมีประสบการณ์จริงหรือไม่ จากคำสัมภาษณ์ตอนที่ว่า

“ผมเป็นหัวหน้ากลุ่มปูดำนั้น การนำเรื่อง地去ไปประชุมกับเครือข่ายอื่นๆ ทั้งกลุ่มประมง หรือกลุ่มอื่นๆ มาเล่าให้ชาวบ้านรับรู้ในสภาพกาแฟนั้น เขาจะดูเลยว่า ที่เราเข้ามาพูดนะ เรามีประสบการณ์ในเรื่องที่พูดหรือเปล่า เรามีประสบการณ์จากการทำงานร่วมกับเครือข่ายอื่นๆ จริงหรือไม่ เขาจะฟังในสภาพกาแฟ”

(สัมภาษณ์-8 ม.ค. 43)

### ผู้นำชุมชน

ผลการวิจัยพบว่า กลุ่มบุคคลที่นั่งในสภาภาพมักจะมีชื่อตัวเองว่า เป็นกลุ่มปัญญาชนและมักจะสนใจเรื่องราวความเป็นไปของชุมชนและติดตามการทำงานของผู้นำชุมชนที่ตนเองอยู่อย่างใกล้ชิดนั้น ส่งผลให้ผู้นำชุมชนเลือกเสวนาในสภาภาพ โดยมีบทบาทเป็นผู้เปิดประเด็นพูดคุยเจรจากับบรรดาผู้ร่วมวงเสวนา พร้อมกับสร้างความสัมพันธ์กับชุมชนด้วยกันเช่นกัน

#### \* กลุ่มปัญญาชนพึงชอบฟังผู้นำเปิดประเด็น

ทั้งนี้ผู้นำชุมชนที่เกาะสุกรได้ใช้เวทีเสวนาภาพในการกระจายข้อมูลข่าวสาร ในฐานะผู้เปิดประเด็นในวงเสวนาสภาภาพ และบรรดากลุ่มปัญญาชนมักจะรับรู้ข้อมูลใหม่ๆ จากผู้นำชุมชนเนื่องจากผู้นำชุมชนเนื่องจากมีลักษณะอุปนิสัยยอมรับข้อมูลใหม่ๆ เป็นทุนเดิมดังคำอธิบายต่อไปนี้

"เวลาเราได้รับเรื่องอะไรมา เราจะนำมากระจายข่าว เรียกลูกบ้าน เรียกลูกบ้าน มารับฟังและหาทางออกด้วยกันในร้านกาแฟ โดยเราจะเป็นผู้พูดและเล่าให้ฟังว่าทางจังหวัดฝากข้อความอะไรมาบอก หลังจากนั้น ก็จะมีลูกบ้านร่วมกันแสดงความคิดเห็น หลังจากเรานำเรื่องมาบอกต่อให้เขาฟัง"

(กลุ่มเสวนาเกาะสุกร - 27 ก.พ. 43)

#### \* คอกาแฟตั้งข้อสังเกตให้ผู้นำชุมชน

สวนคุณเฉลิมชัย ปริษานนท์ ผู้ว่าราชการจังหวัดตรัง ให้ความเห็นเพิ่มเติมว่า เมื่อบรรดาคอกาแฟเห็นผู้นำชุมชนในสภาภาพ ส่วนใหญ่จะตั้งข้อสังเกต รอให้ผู้นำชุมชนเปิดประเด็นซักถามความคิดเห็น และหลังจากนั้นผู้ร่วมวงเสวนาจะแสดงความคิดเห็นต่อประเด็นต่างๆ ที่ผู้นำเข้าชุมชนได้นำเสนอ เช่น บางตอนของบทสัมภาษณ์ที่ว่า

"เวลาชาวบ้านเขาเห็นเราเข้าไปในร้านน้ำชา เราจะเดินเข้าไปทักทายเขา และหากเรามีนโยบายอะไรที่ประกาศออกไปแล้วและต้องการให้เขารู้สึกอย่างไร มีความคิดเห็นอย่างไรต่อนโยบายของจังหวัด เราก็ถามเขาไปเลย เขาจะบอกมาหรือแสดงท่าทีให้เห็นเลย"

(สัมภาษณ์-10 ม.ค. 43)

นอกจากนี้ อบต. ชิด เศรษฐคง พุดในลักษณะเดียวกันว่า

"วันนี้พอเราได้งบประมาณในการทำถนนมา เราก็จะมาหาพรรคพวกของเรา และหาเรื่องให้เขาช่วยคิด เราก็ถามสิ ทำยังไงดี ได้งบประมาณ ทำยังไงล่ะ ต่อจากนั้น เดี่ยวคนนี้ก็เสริม คนโน้นก็ค้านธรรมดา"

(กลุ่มเสวนาร้านคุณเฮ้ 25 ก.พ. 43)

## 2. ผู้สนับสนุนประเด็น

จากผลการวิจัยพบว่า กลุ่มคอกาแฟที่จะมีบทบาทเป็นผู้สนับสนุนแนวคิดหรือเรื่องราวต่างที่ผู้เปิดประเด็น โดยการสนับสนุนประเด็นให้มีน้ำหนักนั้น ผู้พูดจะต้องเป็นบุคคลที่มีความรู้ มีประสบการณ์ และเป็นผู้นำชุมชนเช่นกัน

### ผู้มีความรู้

จากการสนทนากลุ่มทั้ง 3 ครั้ง ผู้ร่วมสนทนา 11 คน และจากผู้นำชุมชนที่ให้สัมภาษณ์อีก 7 คน ตอบว่า บุคคลที่มักจะสนับสนุนความคิดของผู้เปิดประเด็นวงเสวนาจะต้องเป็นบุคคลที่มีความรู้ใกล้เคียงกัน โดยมีเหตุผลดังนี้คือ

#### \* ผู้มีความรู้ใกล้เคียงกันรู้เรื่อง

บรรดาผู้ร่วมเสวนาที่เกาะสุกรให้ความเห็นพร้อมกันว่า การมีความรู้และข้อมูลที่ใกล้เคียงกัน จะส่งผลให้เปิดประเด็นและการสนับสนุนประเด็นมีความเข้มข้นมีความสนุกในวงเสวนา โดยเมื่อพูดถึงประเด็นการพัฒนาการท่องเที่ยวที่เวลานั้นผู้ร่วมเสวนาให้ความเห็นว่า

"พอใครพูดเรื่องการท่องเที่ยวเชิงอนุรักษ์ขึ้นมา...เราก็ต่อกันคิด อย่างผมนี่ก็รู้มาบ้างเหมือนกัน เคยพูดคุยกับพวกเอ็นจีโอ ว่าอยากให้หมู่เกาะเราไม่เสรีเหมือนภูเก็ต อีกคนก็เสริมต่อเราได้เพราะรู้มาอีกทางหนึ่งจากพรรคพวกอีกกลุ่ม"

(กลุ่มเสวนาเกาะสุกร – 27 ก.พ. 43)

ส่วนผู้ร่วมเสวนาที่ร้านชินจิ๋วได้กล่าวเสริม ว่าผู้ที่มีควสามรู้ใกล้เคียงกันจะคุยกันรู้เรื่องในประเด็นของการเมืองว่า

ใช่เลย ใครพูดเรื่องผู้ลงสมัครเลือกตั้งสว. ตอนนี้มีคนมาสนับสนุนเยอะ เพราะแต่ละคนรู้เรื่องมาจากตรงนั้น... บางคนก็รู้เรื่องจากตรงนี้.. ก็นำข้อมูลมาปะติดปะต่อกัน

(กลุ่มเสวนาร้านชินจิ๋ว – 25 ก.พ. 43)

\* ข้อมูลจากแหล่งเดียวกันทำให้คิดคล้ายกัน

ทั้งนี้เพื่อร่วมวงเสวนาที่ร้านคุณเอ๋ ยังให้ความเห็นว่า ผู้ที่สนับสนุนประเด็นนั้นต้องมีที่มิของข้อมูลจากแหล่งเดียวกัน ดังนั้นจึงมีการพูดคุยสนับสนุนซึ่งกันและกัน

"อ่านหนังสือพิมพ์ฉบับเดียวกัน เามาวิเคราะห์กัน คนนี้เห็นอย่างนี้ คนโน้นช่วยเสริม ก็เป็นหยั่งงึนในสภากาแฟ บางทีผมเหมือนบก. หนังสือพิมพ์เพราะเป็นเจ้าของร้านกาแฟ เสริมได้ทุกเรื่อง ใครเข้ามาก็คุยด้วย"

(กลุ่มเสวนาร้านคุณเอ๋ – 20 ก.พ. 43)

**ผู้มีประสบการณ์**

ผลวิจัยพบว่า ผู้สนับสนุนประเด็นที่มีการวิพากษ์วิจารณ์ในสภากาแฟ มักจะเป็นบุคคลที่มีประสบการณ์เช่นกัน และหากมีทั้งความรู้และมีประสบการณ์นั้น จะยิ่งเสริมความสนุกของบรรยากาศกาแฟ ซึ่งจะเห็นจากอย่างดังนี้

**\* ประสพการณ์คล้ายกันคุยกันรู้เรื่อง**

เพื่อนร่วมวงเสวนาที่ร้านชินจิ๋ว ซึ่งมีประสพการณ์ในการดูแลไก่ชน ได้เล่าถึงลักษณะเฉพาะตัวของผู้สนับสนุนความคิดซึ่งกันและกันว่า ต้องมีประสพการณ์ในการเลี้ยงไก่ชนดังบางตอนของบทเสวนาที่ว่า

“ผมมีประสพการณ์เรื่องไก่ชนนะ ก็มาคุยเสริมกัน คนที่เลี้ยงปลากัดก็ต้องนั่งฟังไปนะ เป็นมืออาชีพต่างกันไป แล้วแต่นัด พอใครพูดเรื่องปลากัด เขาก็เสริมเรื่องปลากัด ใครรู้เรื่องไก่ชนก็คุยเรื่องไก่ชน”

(กลุ่มเสวนาร้านชินจิ๋ว 25 ก.พ. 43)

ขณะเดียวกันในกลุ่มอื่นก็ยังแสดงความคิดเห็นสอดคล้องกันว่า

“เพื่อนเราเห็นอะไรมาเล่าสู่กันฟัง...พอเราฟัง..ถ้าเราเคยเห็น ในสิ่งที่เขาเห็น ก็โยนลูกต่อกันทันที”

**ผู้นำชุมชน**

ผู้นำชุมชนเป็นบุคคลที่มีบทบาทสำคัญในการสนับสนุนประเด็นของผู้ร่วมวงเสวนาและสามารถทำให้เรื่องราวที่พูดคุยในวงเสวนามีน้ำหนักและมีความน่าเชื่อถือ โดยผู้นำชุมชนจะสนับสนุนเฉพาะเรื่องราวนั้นเป็นเรื่องที่เป็นความจริงและมีแนวคิดที่เป็นประโยชน์ต่อผู้อื่น

**\* สนับสนุนประเด็นแล้วมีน้ำหนักขึ้น**

นายแคล้ว ชาวดี หัวหน้าพัฒนาการจังหวัดตรัง ให้ความเห็นว่าการสนับสนุนประเด็นในสภากาแฟนั้น เป็นหน้าที่หลักของผู้นำชุมชนที่นั่งร่วมวงเสวนาสภากาแฟอยู่ด้วย ทั้งนี้หากประเด็นที่ประชาชนพูดนำไปสู่การสร้างสรรคก็ควรจะพูดเสริมต่อเพื่อให้ประเด็นนั้นมีน้ำหนักขึ้น



“ถ้าสิ่งที่เขาพูดเราเชื่ออยู่แก้ไขอะไร..ไม่รู้ว่าใครจะค้านทำไม เราจะเชื่อเรื่องราวที่ผู้นำให้ การสนับสนุนในโต๊ะเสวนา ดังนั้นหากเรื่องราวมีประโยชน์เราต้องอธิบายเสริมต่อในวงเสวนา เราเป็นผู้นำก็จริง แต่พวกคอกาแฟเนี่ย ชนชั้นกลางนะ มีหลายคนที่ถูกด้วย แล้วเราต้องคิดตามสนับสนุนเขา เสริมสิ่งที่เขาพูดออกมาในร้านโกบี”

(สัมภาษณ์ 4 ม.ค. 43)

\* สนับสนุนแล้วทำให้เกิดตามประเด็น

นอกจากนี้ อบท.วุฒิชัย จริ่งจิต กล่าวถึงบทบาทของผู้สนับสนุนประเด็นในสภากาแฟว่าจะสนับสนุนเมื่อ การพูดคุยเรื่องราวต่างๆ นั้นเป็นประโยชน์สำหรับวงเสวนา และทำให้เกิดคิดตามว่ามีประเด็นที่พูดมีความเป็นจริงมากน้อยแค่ไหน

“สภากาแฟนะระอะ บางคนบอกว่าในสภากาแฟไม่มีผู้นำ มีแต่พรรคพวก ใครพูดอะไรที่คิดว่าเป็นประโยชน์ เราในฐานะผู้นำเสริมต่อไปเลย พอเราพูดต่อ ในใจเขาจะรู้ว่ามีประโยชน์สำหรับเขาเหมือนกัน”

(สัมภาษณ์ - 10 ม.ค. 43)

ทั้งนี้คุณทัศนีย์ สุนทรนนท์ สมาชิกองค์การบริหารส่วนจังหวัด (อบจ.) มีความคิดเช่นเดียวกันว่า การที่ผู้นำสนับสนุนประเด็นทำให้ การสนับสนุนประเด็นทางการเมือง ซึ่งเป็นประโยชน์ในวงเสวนาว่า หากผู้นำให้การสนับสนุนแล้วจะเกิดการคิดตามประเด็นมากขึ้น ดังบางตอนของบทสัมภาษณ์ที่ว่า

“พอใครเป็นคนพูดคนแรกว่า สว.มีหน้าที่ออกกำหนด เราในฐานะผู้นำชุมชนต้องสนับสนุนว่าสิ่งที่เขาคิดถูกต้อง เพื่อล้างการเมืองระบบเดิมๆ และเสริมข้อมูลเขาไปอีก ให้เขาคิดตามบ้างก็ดี ที่เหลือก็เก็บไปคิดเอง”

(สัมภาษณ์ - 28 ก.พ. 43)

คุณศล ดาหลาย ผู้นำชุมชนเกาะเคียม กล่าวถึงพลังสนับสนุนประเด็นต่างๆใน  
สภากาแพ่ว่า

“หากพวกเขาเห็นว่า มีวิธีอื่นที่จะเลี่ยงปลาในกระชังได้ดี และไม่กระทบต่อการ  
ทำลายสิ่งแวดล้อม เราก็ต้องรีบสนับสนุนประเด็นนั้นให้เกิดแรงผลักดันต่อไป”

(สัมภาษณ์ – 12 ก.พ. 43)

### การโต้แย้ง

ผลการวิจัยพบว่า ไม่ว่าจะด้วยเหตุผลใดก็ตาม บุคคลที่จะโต้แย้งประเด็นการ  
วิพากษ์วิจารณ์ในสภากาแพ้นั้น จะต้องมีลักษณะหรือจุดเด่นเช่นเดียว ผู้ที่เปิดประเด็นและผู้  
สนับสนุน คือ เป็นผู้ที่มีข้อมูล และมีประสบการณ์ โดยที่ข้อมูลที่ได้ อาจจะมีคุณภาพ เช่นเดียวกัน  
เพียงแต่แนวคิดต่างกันเท่านั้นเอง โดยจะกล่าวดังต่อไปนี้

### ผู้ที่มีข้อมูล

การที่จะโต้แย้งประเด็น หรือวิพากษ์วิจารณ์ข้อมูลอื่นของผู้ร่วมวงเวลานั้น ต้อง  
เป็นบุคคลที่มีข้อมูลและความรู้จากแหล่งเดียวกันแต่เป็นข้อมูลอีกแบบหรืออาจมีข้อมูลต่างกันจาก  
แหล่งอื่นทั้งนี้การโต้แย้งเพื่อนร่วมวงจะต้องมีเหตุผลที่ชัดเจนเพื่อให้เห็นความแตกต่างกัน ดังยกตัว  
อย่างต่อไปนี้

### \* โต้แย้งไม่แปลก หากมีข้อมูลที่ดีกว่า

จากการเสวนาในเกาะสุกรนั้นพวกเขามองเห็นความคิดเห็นที่แตกต่างกันนั้นไม่ใช่  
เรื่องแปลก และทุกคนมีสิทธิ์โต้แย้งหากมีข้อมูล มีความรู้ที่ดี ดังที่กล่าวว่า

“ก็อีกแหละ..ใช่..ใช่.. ใครก็ได้ที่อยากจะคิดแตกต่าง...แต่ต้องมีที่มาที่ไปนะ..ไม่  
ใช่ยกเรื่องราว ลอยๆ มา..อย่างนั้นเขาเรียกพวกขวาง..คงไม่สามารถเข้ากลุ่มคอกกาแพ่ได้ ถ้าความ  
คิดหรือมีข้อมูลที่ดียิ่งไม่เห็นแปลกเป็นเรื่องธรรมดา”

(กลุ่มเสวนาที่ร้านสภากาแพ่-27ก.พ 43)

• สวนกลับได้ทันทีหากมีข้อมูลเท่าเทียม

นอกจากนี้การโต้แย้งในวงสนทนากระทำแบบถึงขั้นสวนกลับได้ทันทีหากผู้ร่วมวงเสวนามีความรู้เท่าเทียม ดังที่คุณอิสรา เจ้าของร้านกาแฟในเขตเทศบาลตำบลย่านตาขาว กล่าวว่

"เราคุยกัน.. บางครั้งถึงขั้นโต้แย้งนะ..ถ้าคิดเห็นไม่ตรง แต่ไม่ใช่ขัดแย้งเอาข้อมูลมาประต็ดประตอกัน ของใครดีกว่ากัน..ก็สวนกลับได้..

(กลุ่มเสวนาที่ร้านคุณเอ้ – 20 ก.พ. 43)

ทั้งนี้สอดคล้องกับความคิดของคุณวิโรจน์ นักรุกกิจกรรมนตจจากการเสวนากลุ่มที่ร้านชินจิ

"โ้ย...คิดเห็นเหมือนกันหมดจะสนุก..ได้ใจ คิดไม่เหมือนกันสิ...ได้กันเลย..ได้กันทุกเรื่องถ้ามีความรู้มาเหมือนกัน"

(กลุ่มเสวนาที่ร้านชินจิ – 25 ก.พ. 43)

คนมีประสบการณ์

ทั้งนี้ผลการวิจัยพบว่า บุคคลที่จะเหมาะสมที่จะโต้แย้งคนมีบทบาทเป็นผู้เปิดประเด็นและผู้สนับสนุนประเด็นได้นั้น ต้องมีประสบการณ์ที่เท่ากันกัน โดยไม่จำเป็นต้องการณ์ที่เหมือนกัน แต่หากมีมุมมองที่ดีเท่ากัน หรือมุมมองที่ดีกว่านั้น ย่อมสามารถโต้แย้งได้

• โต้แย้งไม่ได้แปลว่าสุดโต่งหากมีประสบการณ์มาพูด

ผู้ร่วมวงเสวนากลุ่มที่เกาะสุกร ให้ความเห็นพ้องต้องกันว่า พวกเขาจะโต้แย้งเพื่อร่วมวง บรรดาชาวประจ้าสภากาแฟได้เมื่อมีประสบการณ์ที่แตกต่างจากคนเปิดประเด็นและคนสนับสนุนในเรื่องที่เราไม่เห็นด้วย ทั้งนี้การโต้แย้งไม่ได้หมายความว่าความถึงความคิดที่แตกต่างกันอย่างสุดโต่ง แต่หมายถึงบุคคลใดมีประสบการณ์ที่มากกว่าก็สามารถแสดงความคิดเห็นไม่ตรงกันได้ เพื่อให้ได้ผลการสรุปสำหรับบุคคลแต่ละคน ที่อยู่วงเสวนาในอีกรูปแบบหนึ่ง โดยจะยกตัวอย่างให้เห็นคือ

" ไม่ใช่ว่าต้องคิดแบบเดียวกัน..เพราะแต่ละคนไปเจออะไรมาไม่เหมือนกัน..เมื่อเห็นมาไม่เหมือนกัน ก็ได้แย้ง ไม่ใช่เรื่องที่ผิด ชาวประมงเหมือนกันก็ได้แย้งกันได้ และคิดว่าเป็นเรื่องที่ดีเสียอีก พอเอาเรื่องราวที่ไปเห็นมา เกิดการตอบโต้กัน มารวมกัน ได้ความรู้ใหม่"

\* การโต้แย้งเป็นธรรมดาของชาวประมง

นอกจากนี้ คุณชอบ หมุนหนี ชาวประมงที่เกาะสุกร กล่าวถึงบทบาทการโต้แย้งของตนและเพื่อนนั้นอาจจะโต้แย้งกัน ซึ่งเป็นเรื่องธรรมดาของชาวประมงที่มานั่งสภากาแฟ

"ผมอาจมีประสบการณ์เรื่องประมง.. อีกคนมีประสบการณ์เรื่องทำสวน...ก็ไม่ได้โต้แย้งอะไรกัน แต่ถ้าทำประมงเหมือนกัน...บางครั้งก็ทะเลาะกันเล็กๆ ก็ธรรมดาแหละ"

(เสวนาที่ร้านสภากาแฟ 27 ก.พ. 43)

**ผู้รับฟัง**

ผลการวิจัยพบว่า การที่กลุ่มผู้ร่วมวงเสวนา ไม่แสดงความคิดเห็นและรับฟังบางเรื่อง โดยไม่ได้โต้แย้ง หรือไม่สนับสนุนนั้น เนื่องจากผู้ร่วมวงดังกล่าว เป็นบุคคลที่ไม่มีข้อมูลเพียงพอที่จะสนับสนุนความคิดเพื่อนในวงเสวนา และบางครั้งเป็นบุคคลที่ไม่มีประสบการณ์ ดังนั้นจึงไม่แสดงความคิดเห็นและรับฟังเพียงอย่างเดียวในเรื่องนั้นๆ โดยจะอธิบายรายละเอียดเพิ่มเติมดังนี้

**ผู้ที่ไม่มีข้อมูล**

ผู้ร่วมวงสนทนากลุ่มทั้ง 3 กลุ่ม ตอบในลักษณะเดียวกันว่า ผู้ที่ไม่มีความรู้หรือข้อมูลในเรื่องที่จะพูดหรือแสดงออกความคิดเห็น ส่วนใหญ่จะเป็นผู้ฟังแต่ฝ่ายเดียว เนื่องจากการพูดคุยในสภากาแฟหากไม่มีความรู้ หรือไม่มีความรู้จะทำให้การพูดคุยขาดความเชื่อถือ ตัวอย่างเช่น

"ฟังเขาดีกว่า คราวหน้าได้ความรู้เพิ่ม

"ถ้าใครไม่มีข้อมูลก็เงียบๆ ชะ ...เพื่อนๆ เขาไม่ว่าอะไรหรอกนะ บางทีหากฟังก็จะไม่รู้เพิ่ม บางทีไม่อ่านหนังสือพิมพ์...ไม่ดูทีวี...แล้วจะคุยอะไร พอคนนั้นพูดเรื่องนั้นก็ไม่รู้..พอเพื่อนอีกคนพูดเรื่องนี้...ก็ไม่เข้าใจ...ต้องฟังดีกว่า...คราวหน้ามาคุยใหม่"

(กลุ่มเสวนาร้านสภากาแฟ 27 ก.พ. 43)

ทุกคนที่ร้านชินจิตคิดเหมือนกันตอบทบาทผู้รับฟังในแง่ที่ตกลงขั้นว่า

“ใครเถียงก็ไม่ว่า...ไม่รู้จักฟังดีกว่า...เมื่อชีวิตจะดีขึ้น” (แล้วทุกคนพยักหน้า...

หัวเราะ)

(กลุ่มเสวนาที่ร้านชินจิต 25 ก.พ. 43)

ฟังข้อมูลใหม่จากทางราชการเป็นประโยชน์ต่อตัวเอง

บรรดาผู้ร่วมวงเสวนาที่เกาะสุกรเองเห็นว่าหากพรรคพวกไม่รับข้อมูลข่าวสารทางราชการใหม่ๆ มา พวกเขาจะรับฟัง เพราะจะทำให้พวกเขารู้เรื่องราวต่างๆ เพิ่มเช่น

“ใครไปอำเภอ...ได้ข้อมูลอะไรใหม่ๆ มา..รู้ประกาศอะไรมา ก็มาบอกต่อ..พวกเรา ก็ฟัง” (ที่เหลือตอบ..ใช่..ใช่..ใช่..)

คนไม่มีประสบการณ์

ผู้ร่วมวงเสวนาในกลุ่มที่ 3 เกาะสุกร และจากการสนทนาอย่างไม่เป็นทางการกับชาวบ้านแถบอำเภอปะเหลียน โดยพวกเขาได้บอกกล่าวกับผู้วิจัยว่า คนที่เป็นผู้นำฟังในกลุ่มสภาภาพนั้นนอกจากจะเป็นบุคคลที่ไม่มีความรู้ ข้อมูลในเรื่องที่จะพูดคุยแล้ว หากประเด็นที่ถกเถียงกันนั้น ผู้ร่วมวงเสวนาคนอื่นๆ มีประสบการณ์ แต่หากใครคนใดคนหนึ่งไม่มีประสบการณ์ร่วมก็ต้องนั่งฟัง จะเห็นได้จากตัวอย่างดังนี้

“ผู้นำฟังชาวบ้าน...ชาวบ้านฟังผู้นำ

“พวกเรากลุ่มนี้ส่วนใหญ่ เป็นผู้นำชุมชน คือสมาชิค อบต.กับผู้ใหญ่บ้าน มีประสบการณ์การทำงานพัฒนามาเหมือนกัน ก็แลกเปลี่ยนข้อมูลกัน พรรคพวกที่เป็นชาวเล หรือค้าขาย ก็ฟังพวกเราพูดกันเกี่ยวกับการพัฒนาชายฝั่งของเกาะ แต่พวกคอไก่ชน เขาไปชนไก่มา..ก็มาแลกเปลี่ยนกันนี่เป็นยังไง เราก็นั่งฟัง”

นอกจากนี้ในกลุ่มเดียวกันยังให้ความเห็นอีกว่าหากประกอบอาชีพแตกต่างกันก็ควรยอมรับประสบการณ์ของคนอื่นที่ตนเองยังไม่ทราบ

\*ชาวสวน...นั่งฟังชาวประมงเรื่องจับปลา

"นั่งฟังดีกว่า ไม่รู้ตอนนี้ที่หลังจะได้รู้ เขาจับปลาได้...เป็นชาวประมงเราเป็นชาว

สวนก็นั่งฟัง"

(กลุ่มเสวนาที่ร้านสภากาแฟ – 27 ก.พ. 43)

ส่วนในการสนทนากลุ่มครั้งที่ 2 ให้ความเห็นคล้ายกันว่า

\*ชาวสวนก็ฟังคอกการเมือง

"บางที่ชาวสวน ก็มานั่งฟังเรื่องการเมือง จะได้รู้ไว้ไม่เสียหลายว่าตอนนี้เขาพัฒนาไปถึงไหนกันแล้ว"

(กลุ่มเสวนาที่ร้านจีนจิ๋ว – 25 ก.พ. 43)

## 2. วิธีการเสวนา

วิธีการเสวนาที่แตกต่างกันของแต่ละบุคคลสร้างบรรยากาศของสภากาแฟให้ดูคึกคักแตกต่างกันแล้วแต่โอกาสอันเหมาะสม บางครั้งก็ขึ้นอยู่กับเรื่องราวที่น่าเสนอหรือบางครั้งขึ้นอยู่กับลักษณะเฉพาะตัวของผู้ที่พูด

วิธีการเสวนาในสภากาแฟเป็นการเจรจาพูดคุยของกลุ่มคอกาแฟด้วยลักษณะการนำเรื่องราวที่ต่างออกไป รวมทั้งการวิพากษ์วิจารณ์ในรูปแบบที่ต่างกันไปขึ้นอยู่กับเนื้อหาและความสนใจของกลุ่มคอกาแฟแต่ละคน ทั้งนี้บุคคลอาจมีวิธีที่น่าเสนอหลายรูปแบบ

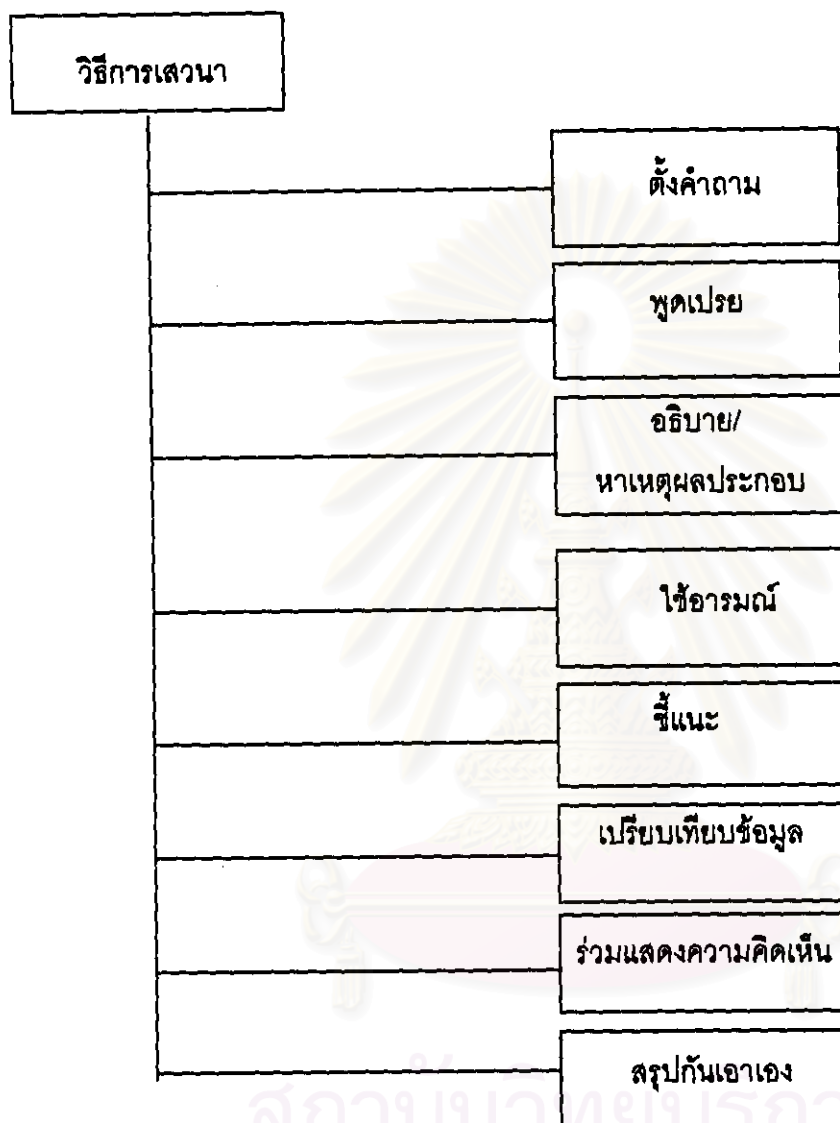
ผลการวิจัยจากการสังเกตการณ์ของผู้ทำวิจัยระหว่างการทำสนทนากลุ่ม และการสังเกต ปรากฏการณ์ต่างๆ ที่เกิดขึ้นในสภากาแฟตลอด 2 เดือน พบว่าการเสวนาในสภากาแฟประกอบด้วย 7 วิธี วิธีหลักๆ ดังนี้คือ วิธีการตั้งคำถาม วิธีการพูดเปรยๆ วิธีการอธิบายหาเหตุผลสนับสนุน วิธีการใช้อารมณ์ประกอบด้วยในบางครั้ง วิธีการชี้แนะ วิธีการเปรียบเทียบข้อมูล วิธีการร่วมแสดงความคิดเห็น

ทั้งหมดนำไปสู่วิธีการสรุปความคิดเห็นด้วยตนเอง โดยคอกาแฟ 1 คน อาจมีวิธีการ  
เสวนาหลายแบบในเวลาเดียวกัน ซึ่งอธิบายแยกย่อยได้ดังแผนภูมิต่อไปนี้ :-  
(แสดงในแผนภูมิต่อหน้าถัดไป)



สถาบันวิทยบริการ  
จุฬาลงกรณ์มหาวิทยาลัย

แผนภูมิที่ 2  
วิธีการเสวนา



แผนภูมิที่ 2 วิธีการเสวนา



## 2.1 การตั้งคำถาม

ผลการวิจัยพบว่า วิธีการตั้งคำถามเพื่อตั้งประเด็นสนับสนุน หรือโต้แย้งในวงเสวนา โดยลักษณะการตั้งคำถามนั้น เป็นคำถาม ม.ปลายเปิด เพื่อให้ผู้ร่วมวงเสวนาร่วมกัน แสดงซึ่งความคิดเห็นในเรื่องราวเดียวกันตามมุมมองของแต่ละคน โดยที่ผู้ตั้งคำถาม 1 คน ได้คาดคั้นจะเอาคำตอบที่ถูกต้องเพียงด้านเดียว เพียงแต่ต้องการทราบความคิดเห็นของเพื่อนร่วมวงเสวนาที่คิดเห็นต่างจากตนเองเท่านั้น

### ตั้งคำถามเพื่อขอความคิดเห็น

จากการสังเกตการณ์ที่ร้านเบียร์เบเกอร์ในเขตเทศบาลตำบลย่านตาขาว ปรากฏว่าในวงเสวนาบางโต๊ะถามเพื่อร่วมวงเสวนาประเด็นการเลือกตั้งสมาชิกวุฒิสภาในลักษณะการขอความคิดเห็นจากเพื่อนร่วมวงเสวนาว่า

(สังเกตการณ์ – 5 ก.พ. 43)

"คุณเลือกตั้ง ลว. เนี่ยจะมีการหาเสียงมัย...ถ้ามีเนี่ย...เราจะหาเสียงกับพวกเรายังไง...ผมว่าบางทีก็ใช้วิธี สส.ด้วยซ้ำ"

### ตั้งคำถามเพื่อให้เพื่อนร่วมวงคล้อยตาม

ส่วนการสังเกตการณ์ที่ร้านไก่ย่าง เมื่อวันที่ 4 กุมภาพันธ์ 2543 ในเขตเทศบาลนครตรังนั้น มีผู้เสวนาบางคนกล่าวถึงประเด็นเศรษฐกิจและการเมือง โดยมีลักษณะการตั้งคำถามเพื่อให้ร่วมวงเสวนาคล้อยตามว่า

"คุณว่ารัฐบาลนายหัวชวนทำถูกมัยละ กูเงินไอเอ็มเอฟ แปลกนะ มองไม่เห็นหนทางเลย ว่ามัย... ไร้ออกถามหน่อยเถอะ เห็นเหมือนกันมัยว่า ประเทศนี้หังใครจะรับผิดชอบกูเงินเข้ามากันเถอะ คงจะมีอะไรดีขึ้นหรือก ไซมัยวะ"

(สังเกตการณ์ – 4 ก.พ. 43)

“ตั้งคำถามเพื่อยืนยันความคิดเห็น

ส่วนคุณอิสรา เจ้าของร้านกาแฟในเขตเทศบาลตำบลย่านตาขาว ได้ตั้งคำถามโดยตรงไปตรงมา กับเพื่อนร่วมวงเสวนา โดยระบุตัวบุคคลเพื่อหาเพื่อนสนับสนุนเรื่องที่คุณเองพูดว่า

“พี่โชค... ว่าจริงมั๊ย.. ก็อดอาร์มีเนี่ยหาคนผิดยากนะ.. ผมว่ารัฐบาลไม่ผิด ไซม์... บางทีเราต้องคิดถึงเรื่องความมั่งคั่งของชาติก่อน ความมั่นคงของคนอื่นมัน ไม่รู้ว่ามันจะเอาอย่างไร” ไซม์

ตั้งคำถามเป็นเชิงปริศนา

ส่วนคุณจรงค์ ผู้ร่วมวงเสวนาจากซาปะจ่าร้านคุณเอได้ตั้งคำถามเพื่อนร่วมวงเสวนาที่มีความรู้เรื่องการเลี้ยงไก่ชนเป็นเชิงปริศนาหรือว่า

“อบต... ซิด... จะทำอย่างไรดี... ไก่ชนเนี่ย... ต้องดูแลอย่างไรดี ให้น้ำอย่างไร ให้อาหารอย่างไร ดูแลกล้ามเนื้อแบบไหนดี”

(กลุ่มเสวนาที่ร้านคุณเอ – 20 ก.พ. 43)

ในส่วนนี้ผู้วิจัยสังเกตว่าผู้พูดซึ่งเป็นผู้นำชุมชนอาจเป็นผู้รู้เรื่องไก่ชน ซึ่งทำให้มีวิธีการพูดแตกต่างไปจากบทบาทการเป็นผู้นำชุมชนในวิธีการที่จะพูดประกาศข่าวสารให้ชุมชนทราบ ซึ่งจะกล่าวในส่วนต่อไป ให้ให้เห็นภาพที่ชัดเจน

## 2.2 การพูดเปรยๆ

จากการสังเกต วิธีพูดเปรยๆ มักจะเป็นวิธีที่ใช้เมื่อผู้ร่วมวงเสวนาในช่วงต้นของการเสวนา เพื่อหาประเด็นให้เพื่อนร่วมวงเสวนา พูดต่อซักถามเรื่องราวที่พูดเปรยๆ ขึ้นมา ว่ามีกระแสข่าวมาจากแหล่งไหน หรือเหตุผลใดที่ทำให้ผู้พูดคิด และพูดเปรยๆ ขึ้นมาในการเริ่มต้นบทเสวนาอย่างไรก็ดีวิธีการพูดเปรยๆ จะใช้อีกครั้งตอนวงเสวนา ดำเนินการในช่วงที่จะเลิกการเสวนา ทั้งนี้วิธีการดังกล่าวก็ไม่ใช่วิธีการตายตัวแต่อย่างใด...

พูดเปรยๆ เพื่อวิพากษ์รัฐบาล

คุณสมโชค ผู้ร่วมวงเสวนาที่เทศบาลตำบลย่านตาขาว ได้พูดเปรยๆ วิจารณ์สถานการณ์ราคาน้ำมันที่กำลังถีบตัวขึ้นอย่างต่อเนื่อง โดยขณะที่ทำการวิจัย รัฐบาลยังไม่มีมาตรการใดๆ ออกมาแก้ไขในช่วงเวลาดังกล่าว

“ราคาน้ำมันขึ้นนะ...น้ำมันหรือน้ำมันกันแน่...ราคาขึ้นไม่หยุดเลย ขึ้นอีกเรื่อยๆจะ  
ยังไฉนนะ”

(กลุ่มเสวนาที่ร้านคุณเฮ้ – 20 ก.พ. 43)

พูดเปรยๆ ปรับทุกข์กับเพื่อน

ส่วนจากการสังเกตการณ์ที่ร้านเบียร์เบเกอร์ ในเขตเทศบาลตำบลย่านตาขาวเมื่อกลางเดือนกุมภาพันธ์ ผู้วิจัยได้รับฟัง บรรดาผู้ที่เข้ามาเสวนาสภากาแฟกล่าวถึงตัวบุคคลคือ นายชวน หลีกภัย นายกรัฐมนตรี ว่า

“เอายังไงดีเศรษฐกิจ รัฐบาลชวน...นะรัฐบาลชวน...ทำความเป็นอยู่แปรปรวนไปหมดเลย” และในสถานที่เดียวกัน แต่เป็นผู้เสวนาอีกโต๊ะกล่าวในลักษณะการพูดเปรยๆ เียงปรับทุกข์กับเพื่อนร่วมวงว่า

“สังคมบ้านเราทุกวันนี้ก็เป็นอย่างนี้แหละ...เมื่อเข้าตื่นขึ้นมาอ่านหนังสือพิมพ์แล้วน่าตกใจ...ข่าวอะไรไม่รู้เกิดขึ้นแต่ละวัน เดียวจี้ เดียวปล้น เดียวเจออุ้มไปสวรรค์”

(สังเกตการณ์ – 5 ก.พ. 43)

### 2.3 การอธิบาย/หาเหตุผลประกอบ

การใช้คำอธิบายและหาเหตุผลประกอบ เป็นวิธีการเจาะที่ปรากฏอยู่ในวงเสวนา ตลอดเวลาตั้งแต่เริ่มต้นเสวนาได้สักกระยะหนึ่งไปจนถึงการสรุปหรือบทส่งท้ายการเสวนาในสภากาแฟ ทั้งนี้การพูดคุยทั้งบุคคลที่มรบทบาทการเปิดประเด็น บทบาทการสนับสนุนและบทบาทการโต้แย้งจะใช้วิธีการอธิบาย หาเหตุผลประกอบเพื่อให้เรื่องราวที่พูดคุยหรือวิพากษ์วิจารณ์นั้นมีความเชื่อถือ และเป็นการแสดงภูมิปัญญาของเหล่าบรรดาผู้ร่วมวงเสวนาในสภากาแฟด้วยเช่นกัน

ทั้งนี้จากการสังเกตผู้เข้าร่วมวงเสวนาสภากาแฟ โดยการสนทนา 3 กลุ่ม โดยมีผู้เข้าร่วมวงเสวนาได้ใช้วิธีการอธิบาย/หาเหตุผลประกอบ เพื่อเล่าเรื่องและวิพากษ์ประเด็นเศรษฐกิจ การเมือง สังคม และสิ่งแวดล้อม เป็นจำนวน 12 คน พร้อมกันนี้ได้นำชุมชนจำนวน 5 คน ใช้วิธีการดังกล่าวเพื่ออธิบายให้กับประชาชนในสภากาแฟทราบว่า ขณะนั้นนโยบายของชุมชนเป็นอย่างไร โดยจะยกตัวอย่างลักษณะการอธิบายของผู้นำชุมชนและลักษณะการอธิบายของประชาชนในวงเสวนาให้เห็นทั้ง 2 กรณี ซึ่งจะเริ่มจากลักษณะการอธิบายของผู้ชนก่อนดังนี้

#### \*ผู้นำชุมชนอธิบายเพื่อสร้างความเข้าใจเรื่องการเลือกตั้ง

จากคำสัมภาษณ์ของ คุณอุษมิชัย ตุนทรนที นายกเทศบาลตำบลย่านตาขาวที่กล่าวถึงการอธิบายให้ประชาชนเข้าใจถึงการเลือกตั้งวุฒิสภาครั้งแรกของประเทศไทยไว้ดังนี้

"คนในสภากาแฟจะรู้ชื่าก่อนคนอื่น เมื่อเราเป็นผู้นำเจอคนในสภากาแฟ เราจะอธิบายให้เขาทราบว่า ลักษณะการเลือกตั้งวุฒิสภาครั้งแรกของบ้านเราเป็นยังไง...เมื่อเจอกลุ่มคนในร้านกาแฟเขาถามมา เราจะอธิบายให้เขาฟัง ตอนนั้นบอกเขาว่าอย่าเลือกคนชื่อเสียง"

(สัมภาษณ์ - 26 ก.พ. 43)

#### \*หาเหตุผลประกอบเรื่องแนวทางการพัฒนาหมู่บ้าน

ทางด้านคุณบุญเจือ ผู้ใหญ่บ้านตำบล โพรงจระเข้ อำเภอย่านตาขาวให้ความเห็นที่แตกต่างกันไปถึงลักษณะการอธิบาย หาเหตุผลประกอบว่า การอธิบายนอกจากจะให้ อธิบายทางการเมือง การอธิบายเรื่องแนวทางการพัฒนาหมู่บ้านนั้น ยังนำมาใช้บอกชาวบ้านในสภากาแฟเช่นกัน ดังตัวอย่างที่ว่า

"เราต้องอธิบายให้ลูกบ้านเรารับรู้ให้ได้ว่า จากการที่พวกเราไปเจอแกนนำในหมู่บ้านอื่นแล้ว เขาพัฒนาหมู่บ้านเราสำเร็จนั้น เขามีวิธีทำอย่างไร ซึ่งเวทีสภากาแฟก็เป็นอีกแห่งในหลายๆ แห่งที่เรานำข้อมูลข่าวสารมาอธิบายให้เขาฟัง เป็นสิ่งที่จำเป็นมากสำหรับชุมชนที่ห่างชาวไกลข่าวสารอย่างชุมชน ชนบทในหมู่บ้านของเรา"

(สัมภาษณ์ - 25 ก.พ. 43)

### อธิบายเชิงเปรียบเทียบทะเลรัง-ภูเก็ต

จากการสังเกตการณ์และจากการสนทนากลุ่มที่เกาะสุกรนั้น ผู้นำชุมชนและชาวบ้านที่มีความรู้ได้ใช้การอธิบายหาเหตุผลประกอบในการบอกชาวบ้านถึงการพัฒนาแนวชายฝั่งทะเลให้มีสภาพแวดล้อมที่ดีและมีศักยภาพพัฒนาเป็นการท่องเที่ยวเชิงอนุรักษ์ เนื่องจากประเด็นนี้เป็นเรื่องที่ต้องใช้เวลาในการทำความเข้าใจและหาเหตุผลอธิบายเปรียบเทียบกับการท่องเที่ยวภูเก็ตว่ามีผลดีผลเสียอย่างไรระหว่างการท่องเที่ยวแบบเปิดเสรีและการท่องเที่ยวเชิงอนุรักษ์

“การจะพัฒนาแนวชายฝั่งเกาะสุกรให้สวยงาม มีหาดทรายขาวนั้น ต้องเล่าให้ฟังกันเป็นตอนๆ ว่าหน้าแล้งที่จะถึงนี้ต้องดูแลกันให้ดี...แบบนี้...แบบนี้...แบบนี้... ต้องชี้ให้เห็นว่าเปิดเสรีแบบที่อื่นแล้วมันจะฝัง มีแต่รายได้ แต่แนวชายฝั่งทะเล หรือลักษณะแบบเดิมๆ ไม่เหลือเลย”

(กลุ่มเสวนาร้านสภากาแฟ – 27 ก.พ. 43)

### อธิบายการเลี้ยงปลากัดเป็นขั้นตอน

นอกจากนี้จากการสังเกตการณ์ของผู้วิจัยและฟังบทเสวนาบางตอนที่ คุณชาญชัย อธิบายเพื่อร่วมกลุ่มเสวนาในการทำสนทนากลุ่มที่ร้านชินจิ๋วได้ใช้การอธิบายโดยตรงกับผู้วิจัย เรื่องการพัฒนาปลากัดให้เป็นเศรษฐกิจชุมชนกับว่า

“การพัฒนาให้ปลากัดเป็นเศรษฐกิจชุมชน ทำได้เหมือนมาเลเซีย ที่เขาทำได้ เพราะ 1. รัฐบาลสนับสนุน 2. ประชาชนเขาก็สนใจ ขณะนี้มีวิธีทำตลาด คือ เอาตลาดประเทศเพื่อนบ้าน ต้องมีวิธีการจัดการแบบ นี้คือ...”

(กลุ่มเสวนาที่ร้านชินจิ๋ว – 25 ก.พ. 43)

### 2.4 การใช้อารมณ

จากการสังเกตการณ์ของผู้วิจัยพบว่า วิธีการใช้อารมณ์ทั้งลักษณะสีหน้าแววตา ท่าทาง และน้ำเสียงในการเสวนานั้นเป็นวิธีการเสวนาที่ผู้วิจัยสังเกตเห็นชัดในวงเสวนาทั้งนี้ผู้ร่วมวงเสวนาไม่ว่าจะพูดเปรยๆ หรือพูดสนับสนุน หรือด้วยเหตุผลใดๆ ก็ตาม มักจะมีการบรรยายด้วยอารมณ์ โดยเฉพาะประเด็นของการวิพากษ์ทางการเมืองและเรื่องลักษณะความสนใจเฉพาะกลุ่ม เช่น กลุ่มสภากาแฟที่สนใจเรื่องไก่นอนจะเล่าเรื่องไก่นอนได้สนุกสนาน เป็นต้น

วิธีการใช้อารมณ์สีหน้าท่าทางประกอบการเสวนานั้น ไม่มีรูปแบบตายตัวเนื่องจากเป็นปรากฏการณ์ที่เกิดขึ้นตามแต่บริบทของเรื่องราวที่เกิดขึ้นในขณะนั้น โดยมีลักษณะเป็นเวทีทางธรรมชาติ ทำให้การแสดงออกของการใช้อารมณ์เป็นไปตามธรรมชาติ ทำให้การแสดงออกของการใช้อารมณ์เป็นไปตามธรรมชาติของบุคลิกผู้พูด และเรื่องราวที่พูดอยู่นั้น

### “สีหน้าเปื้อนหน้า น้าเสียงเนือยๆ

ทั้งนี้ผู้วิจัยสังเกตว่า เมื่อมีการวิพากษ์วิจารณ์เรื่องการเมืองท้องถิ่นผู้ที่เปิดประเด็นการพูดจะมีสีหน้าท่าทางเปื้อนหน้า น้าเสียงเนือยๆ หรือบางจังหวะก็จะพูดและโยกตัวพร้อมกับลุกขึ้นยืนบ้าง และบางคน เช่น คุณธีรภูมิ หันมาบอกกับผู้วิจัยว่า

“เห็นม๊ยะ...มันส์จริงๆ ก่อนการเลือกตั้ง ถึงพริก ถึงชิง เสียงดังไปถึงไหน..ถึงไหน..ลุกขึ้นยืนกันแล้ว”

(กลุ่มเสวนาที่ร้านชินจิ๋ว – 25 ก.พ. 43)

### “อันยังใช้เหตุผลมากกว่าอารมณ์ “โกรธแล้วไม่แตกหัก”

ส่วนบรรดาผู้ร่วมวงเสวนาในครั้งที่ 2 เอง ได้กล่าวถึงลักษณะการใช้อารมณ์ว่ามีบ้างเป็นธรรมดา แต่ในกลุ่มเสวนานั้นคงให้ผลมากกว่าอารมณ์ ส่วนการใช้อารมณ์ มีบางขณะในการขณะในการเสวนา แต่หลังจากการเสวนาจบลงแล้ว ทุกอย่างเหมือนเดิม ไม่มีการโกรธกันถึงขั้นแตกหักแต่อย่างใด

“...โกรธกันก็มี..อ้อ! ไม่ต้องเป็นห่วง..พุงนี้ก็กลับมาคุยกันใหม่ เป็นอย่างนี้ทุกที..” (ทุกคนหัวเราะ)

ผู้วิจัยเองสังเกตระหว่างการเสวนาประเด็นต่างๆ ที่ผู้วิจัยได้ซักถามและพูดคุยร่วมด้วยนั้น บางประเด็นผู้ร่วมเสวนาแสดงท่าทีไม่เห็นด้วยกับเรื่องราวบางเรื่อง และในบางประเด็นมีโต้แย้งและสนับสนุนกันบ้าง โดยนำเสนอเหตุผลคุยกัน แต่บางครั้งมีเสียงดังออกมาในวงเสวนา แต่หลังจากจบการสนทนากลุ่มนั้น กลุ่มผู้ร่วมวงทั้งหมดก็ยังนั่งเสวนากันต่อด้วยอารมณ์ปกติเหมือนเดิม

## 2.5 การเปรียบเทียบข้อมูล

ผลวิจัยจากการสังเกตพบว่า วิธีการเปรียบเทียบข้อมูลนั้น บุคคลที่ร่วมวงเสวนาทั้งหมด 10 คน โดยเฉพาะบุคคลที่สันทัดและบุคคลที่มีบทบาทการได้แย้ง มักจะใช้วิธีการนี้เพื่อให้เห็นความแตกต่างของข้อมูลข่าวสารที่ได้มาจากแหล่งต่าง ๆ ที่ไม่เหมือนกันหรือการเปรียบเทียบประสบการณ์ที่แตกต่างกัน เพื่อให้เกิดข้อมูลใหม่ ๆ สร้างประเด็นใหม่ ๆ ที่น่าสนใจขึ้นมา

นอกจากนี้การเปรียบเทียบข้อมูลบางครั้งยังใช้ร่วมกับวิธีการอธิบายหาเหตุผลประกอบ และการชี้แนะเรื่องราวต่าง ๆ ในวงเสวนา โดยหากเปรียบเทียบข้อมูลให้เห็นชัดเจนมากกว่าผู้อื่นที่ร่วมวงเสวนา มักจะเปี่ยมเบนความสนใจจากผู้ที่มีข้อมูลเดิม มาเป็นผู้ที่สามารถเปรียบเทียบข้อมูลได้ดีกว่า จากตัวอย่างในการสนทนากลุ่มครั้งที่ 1 คือ

“เปรียบเทียบแหล่งข้อมูลข่าวสาร

การเปรียบเทียบแหล่งข้อมูลข่าวสารนั้น มักจะเห็นบ่อย ๆ ตลอดการเสวนาโดยจะทำให้การวิพากษ์วิจารณ์นั้นมีรสชาติเข้มข้นขึ้น ซึ่งสังเกตจากบางตอนของบทเสวนาดังนี้

1. “ผมว่า...ก็อดอาร์มีนะ...รัฐบาลไม่ผิดหรอก...ดูจากข่าวสิ.....ดูทีวีแล้วหากไม่ทำก็กระทบความมั่นคงของชาติ...”

2. “ก็ไม่แน่นะ....อาจจะผิดก็ได้ ดูภาพในหนังสือพิมพ์พร้อมการบรรยายสิ... เขายอมแพ้แล้วนะ บอกนักศึกษาและบอกก็อดอาร์มีนะ”

( กลุ่มเสวนาที่ร้านคุณเอ – 20 ก.พ. 43)

เปรียบเทียบโดยหยิบยกปัญหาที่เหมือนกัน

สำหรับในการเสวนาที่เกาะสุกรเกี่ยวกับประเด็นทางด้านสิ่งแวดล้อมนั้น มีการเปรียบเทียบข้อมูลระหว่างปัญหาเรือประมงและเรือปั่นไฟ ที่กำลังเกิดขึ้นระหว่างน่านน้ำตรงซึ่งปัญหาดังกล่าวได้กลายเป็นวิกฤตการณ์ที่เกิดขึ้นในจังหวัดสงขลาในลักษณะใกล้เคียงกันตั้งแต่ต้นปี 2542 ว่า

1. "...เพื่อนที่บอกว่า อีกไม่นานสิ่งแวดล้อมและแน่ ๆ เรือประมงที่ตังกำลังจะถูกรุกราน"

2. "แต่ชาววงในว่าตอนนี้บุกถึงน่านน้ำตังแล้วนะ และแล้ว ดูชาวสิ...ในสงขลา...พวกเรือปั่นไฟมันหายไปไหนหมด ก็ขึ้นมาอยู่แถวตังเนียแหละอีกไม่นานคงจะเหมือนสงขลา"

(กลุ่มเสวนาที่เกาะสุกร - 27 ก.พ. 43)

## 2.6 การชี้แนะ

ผลการวิจัยพบว่า วิธีการชี้แนะเป็นวิธีการเสวนาที่ผู้นำชุมชนมักจะใช้ในการพูดคุยกับชาวบ้านที่เข้ามานั่งร่วมวงเสวนาในสภากาแฟ โดยบางครั้งกลุ่มคอกาแฟบางคนก็มักจะเป็นผู้รับฟังในบทบาทการเสวนา มักต้องการวิธีการชี้แนะเรื่องราวบางเรื่องจากผู้นำชุมชน ซึ่งมานั่งร่วมวงเสวนาด้วย

### \*ชี้แนะเพื่อขอความร่วมมือ

ดั่งที่ อบต. วุฒิชัย ได้ชี้แนะประชาชนในพื้นที่ตำบลบ้านนาเมืองเพชรให้ทราบถึงความต้องการของทางจังหวัด เพื่อขอความร่วมมือกับประชาชนให้ร่วมทำกิจกรรมของทางราชการว่า

"เวลาทางจังหวัดขอความร่วมมืออะไรมา เราก็ต้องมาชี้แจง ชี้แนะ...ประกาศให้รู้กันทั่วถึง ที่ร้านโกบี๊ว่าจะต้องให้ความร่วมมือยังไงบ้างเรา ชี้แจง และแนะนำการทำกิจกรรมต่าง ๆ ว่า กิจกรรมนี้มีขั้นตอนต้องทำยังไง และมีการประเมินผลยังไงเป็นต้น"

( สัมภาษณ์ - 10 ม.ค. 43 )



**\*ชี้แนะให้มองเห็นผลประโยชน์ด้านการเมือง**

ทั้งนี้ในส่วนของ อบต. นิยม ได้ใช้การชี้แนะชาวบ้านในท้องถิ่น รับทราบถึงบทบาทหน้าที่ของสมาชิกวุฒิสภาว่า มีหน้าที่ด้านใดบ้างหลังจากตนเองได้ความรู้ใหม่ ๆ จากการเดินทางเข้าสู่ตัวเมืองโดยกล่าวว่า

“ไปอำเภอมา...ไปไหนมา...ได้ความรู้อะไรใหม่มา...ที่ชาวบ้านเราไม่รู้ แต่เป็นประโยชน์ เราก็มาแนะนำเขาว่า สว.นะ ต้องเลือกคนดีนะ ดูวุฒิการศึกษาด้วย รักใครชอบใครดูกันทีหลัง”

( สัมภาษณ์ - 5 ม.ค. 43 )

**\*ชี้แนะป้อนความรู้ด้านเกษตรกรรม**

คุณบุญเจือ ผู้ใหญ่บ้านตำบลโพรงจระเข้เองให้สัมภาษณ์เกี่ยวกับการชี้แนะที่เกิดจากผู้ร่วมวงเสวนาสภากาแฟด้วยกันเองว่า วิธีการชี้แนะมีประโยชน์กับเกษตรกร ชาวสวน ซึ่งต้องการความรู้ใหม่ ๆ ในการทำสวนและทำการเกษตร

“ผมได้ยินเสมออะ ใครปลูกลองกองได้ดี ... ใช้อยู่อะไรกันดี ก็แนะนำ วิธีการปลูก ...การใส่ปุ๋ย ให้กินกันในบรรยากาศสบาย ๆ ของสภากาแฟในยามเช้าและยามเย็น”

( สัมภาษณ์ - 25 ม.ค. 43 )

## 2.7 การร่วมแสดงความคิดเห็น

จากการสังเกตการณ์ของผู้วิจัยพบว่า การร่วมแสดงความคิดเห็นเกิดขึ้น ตลอดการเสวนา โดยมักเกิดในช่วงที่มีผู้อธิบาย หรือหาเหตุผลประกอบได้จบบทเสวนาในขณะนั้น... บางครั้งหลายคนหาเหตุผลอธิบายประกอบกัน มีความคิดเห็นหลากหลายเกิดขึ้นในช่วงนี้หลังจากนั้นมักจะทำให้เกิดคำถามใหม่ ๆ ในวงเสวนานำไปสู่การโต้แย้ง สนับสนุน โดยการเสวนาหลาย ๆ แบบอย่างต่อเนื่อง ไม่ว่าจะเป็นการเชื่อมโยงเหตุการณ์เปรียบเทียบกับข้อมูลหรือเพื่ออธิบายเหตุผลประกอบ

\* ร่วมแสดงความคิดเห็นเพื่อหาทางออกร่วมกัน

จากการเสวนาบางตอนของผู้ร่วมเสวนาที่เกาะสุกรนั้น ผู้วิจัยสังเกตว่ามีการแลกเปลี่ยนความคิดเห็นในบทเสวนาในลักษณะการแสดงความคิดเห็นเพื่อหาทางออกร่วมกัน เช่น ในประเด็นของการท่องเที่ยวและการอนุรักษ์สิ่งแวดล้อมเช่น

คนที่ 1 ผมว่าการท่องเที่ยวเราไม่ต้องเสรีเหมือนภูเก็ต

คนที่ 2 ใช่...พัฒนาแบบเรา...ห้ามทำลายของเดิม

คนที่ 3 อนุรักษ์ธรรมชาติ แต่ให้คนเข้ามาเที่ยวแบบที่เราเป็น เช่น ... ออก

ไถหมึก...ตกปลา

(กลุ่มเสวนาที่ร้านสกากาแฟ - 27 ก.พ. 43 )

ร่วมแสดงความคิดเห็นเพื่อร่วมต่อต้านเหตุการณ์บางอย่าง

อย่างไรก็ดีในการร่วมแสดงความคิดเห็นนั้น ไม่เพียงแต่ผู้ร่วมเสวนาที่เกาะสุกรเท่านั้นที่ใช้วิธีการดังกล่าวในการเสวนา วิธีการดังกล่าวยังปรากฏในการเสวนาของผู้ร่วมเสวนาที่ร้านคุณเอ็ดด้วยเช่นกัน ดังบางตอนของบทเสวนาที่ว่า

1. “นกกรงหัวจุกนี้...ผสมพันธุ์ได้นะ แต่ นสพ.ไทยรัฐ บอกว่า เราทรมานสัตว์”
2. “ผมก็คิดเหมือนกัน ที่ไทยรัฐพูดนะไม่จริงหรอก...มันเป็นวิถีชีวิต ผมคิดอย่างนั้น”
3. จริง ๆ ด้วย “เอ็นจีโอก็ไม่ใช่จริง...สื่อบางฉบับไม่เก็นหน้ากระดาษ...”

## 2.8 การสรุปความคิดเห็นด้วยตนเอง

หลังจากที่ได้มีการเสวนาหลากหลายรูปแบบในสกากาแฟ ผู้วิจัยได้ถามผู้ร่วมสนทนากลุ่มทั้ง 3 กลุ่มว่า วิธีการสรุปในวงเสวนา สกากาแฟเป็นอย่างไร ซึ่งคำตอบจากผู้ร่วมสนทนากลุ่มตอบว่า ไม่มีวิธีการสรุปที่ตายตัว หากแต่ผู้เข้าร่วมเสวนา หรือบรรดาคอกาแฟแต่ละคนจะมีวิธีสรุปกันเอง โดยจากการประมวลความรู้ที่ได้จากการเสวนา

“บทสรุปไม่ตายตัว

ทั้งนี้บางคนอาจจะมีการสรุป ขณะที่บทเสวนาจบลงในแต่ละครั้ง หรือบางคนนำข้อมูลที่ได้ไปสรุปเองหลังจากกลับบ้าน คือเก็บไปพิจารณาตนเองตามความเหมาะสม และความ เป็นจริงในขณะนั้น โดยไม่ว่าจะมีคนชี้แนะ หรือเปรียบเทียบข้อมูลให้ดูน่าเชื่อถือ แต่หากไม่มีพื้นฐานของความเป็นจริงจะไม่ได้รับการยอมรับในสภากาแฟ ดังบางตอนของบทเสวนา

ผู้เข้าร่วมวงเสวนาที่ร้านชินจิวกล่าวว่า

“บทสรุปในสภากาแฟไม่ตายตัวนะ...ไม่ได้หมายความว่าต้องมีบทสรุปเป็นอย่าง ใดอย่างหนึ่ง ทุกคนต้องมีบทสรุปของตัวเองสิ พูดเรื่องนี้ก็สรุปได้อีกแบบ คนหนึ่งได้อีกแบบ มัน ขึ้นอยู่กับว่า คุณจะมองมุมไหน เอาประโยชน์จากความคิดไปใช้ได้ยังไง ตรงนี้สำคัญ

(กลุ่มเสวนาที่ร้านชินจิ - 25 ก.พ. 43)

“ส่วนผู้ร่วมเสวนาที่เทศบาลตำบลย่านตาขาวพูดทิ้งท้ายว่า”

“ไม่สรุปให้เขาไม่ได้หรอก...คนในสภากาแฟ...เขาคิดเอง...สรุปกันเอง หลังจาก วิพากษ์วิจารณ์กันแล้วจะบอกว่า ต้องคิดยังไง ต้องคิดอย่างนั้น หากจะให้มียุทธสรุปตายตัว ก็คง หมายถึงว่า พงษ์นี้ไม่มีสภากาแฟที่จริง”

(กลุ่มผู้ร่วมเสวนาร้านคุณเฮ้ - 20 ก.พ. 43)

### 3. การโต้ตอบในวงสนทนา

การโต้ตอบในวงเสวนาคือ ลักษณะการพูดคุยที่มีลักษณะรวมกลุ่มในโต๊ะสี่เหลี่ยมวง กลมที่มีผู้ร่วมเสวนาอย่างน้อย 4 คนต่อ 1 โต๊ะ เพื่อแลกเปลี่ยนความคิดเห็น โดยเฉพาะการโต้ตอบซึ่งเกิดจากการเสวนาในโต๊ะเดียวกัน โดยเสวนาในประเด็นต่าง ๆ ทั้งทางด้านเศรษฐกิจการ เมือง และอื่น ๆ ส่วนการโต้ตอบระหว่างโต๊ะ และการเคลื่อนย้ายกลุ่มในการเสวนานั้น ปรากฏให้ เห็นมากที่สุดที่ร้านสภากาแฟซึ่งเป็นชุมชน และกลุ่มที่มีวัฒนธรรมย่อยเหมือนกัน เช่น รู้จักกัน เพราะเป็นคอไก่ชนเหมือนกัน โดยจะกล่าวในรายละเอียดต่อไป

โดยผลการวิจัยจากการสังเกตการณ์ประกอบกับการสัมภาษณ์ และการสนทนากลุ่ม พบว่าการเสวนาในโต๊ะเดียวกันมักจะเป็นการเสวนาเฉพาะคนรู้จักสนิทสนมและมีความใกล้ชิดกันสูงโดยผู้ร่วมวงเสวนาทั้ง 3 กลุ่ม ให้เหตุผลว่าการเสวนาในกลุ่มสภากาแฟที่เป็นบรรดาพรรคพวก ขาประจำและคนสนิทสนม มาเพื่อเสวนากันนั้นมักจะนั่งเสวนาในโต๊ะเดียวกัน โดยจะผลัดเปลี่ยนกันเปิดประเด็นกันเสมอ

สำหรับการสังเกตการณ์ของผู้วิจัยเองพบว่า การเสวนาในโต๊ะเดียวกันนั้นมีลักษณะเด่นเหมือนกันในทุกโต๊ะเสวนาคือ เป็นลักษณะการสื่อสารแบบเผชิญหน้า โดยบุคคลที่ร่วมวงเสวนาแต่ละบุคคลจะได้ตอบกันตลอดเวลา และมองเห็นหน้ากันหมดทุกคน และมีการผลัดกันพูดผลัดกันรับฟังผลัดกันโต้แย้งในระหว่างการเสวนา และการสื่อสารด้วยอวัจนภาษาเช่น บางครั้งพูดเสียงดังบางครั้งพูดเสียงเบา ซึ่งอยู่กับความเข้มข้นของประเด็นที่มีการเสวนาขณะนั้น

#### การโต้ตอบตลอดเวลา

จากการสังเกตการณ์ตลอดระยะเวลา 2 เดือน ลักษณะการโต้ตอบตลอดเวลาเป็นเอกลักษณ์อีกอย่างหนึ่งของสภากาแฟ นอกจากนี้จากการสังเกตระหว่างการทำสนทนากลุ่มในแต่ละครั้งนั้น ผู้วิจัยสังเกตว่า จะมีการพูดคุยกันตลอดเวลาในระหว่างที่ผู้ร่วมวงเสวนานั่งโต๊ะเดียวกันทั้งนี้เหตุผลหนึ่งคือผู้ที่นั่งร่วมวงเป็นขาประจำคอกาแฟฯ นั้น มีการติดต่อและแลกเปลี่ยนข้อมูลข่าวสารกันเป็นประจำ

ดังนั้นจึงทำให้เรื่องราวที่นำมาพูดคุยกันนั้น จึงมีความต่อเนื่องและทราบความเป็นไปของแต่ละคน ตลอดเวลาและจากเหตุผลดังกล่าวส่งผลให้การเข้ามานั่งเสวนาในสภากาแฟจึงมีลักษณะการโต้ตอบกันตลอดเวลา

นอกจากการสังเกตการณ์แล้ว ผู้ร่วมวงเสวนากลุ่มให้ความเห็นเพิ่มเติมกับผู้วิจัยดังที่คุณจ้ง ผู้ร่วมเสวนาที่ร้านคุณเอ๋ กล่าวว่า

“คนนั้นนิค...คนนั้นหนอย คนนั้นพูดมา เราต่อทันที”

(กลุ่มเสวนาที่ร้านคุณเอ๋ - 20 ก.พ. 43)

ทางด้านผู้ร่วมวงเสวนาในครั้งที่ 2 เองได้โต้ตอบกันตลอดเวลาเรื่องของการเมืองท้องถิ่นจากบางตอนของบทเสวนาที่ว่า

คนที่ 1 "กูว่าไชนะ เรื่องนี้ต้องหน้าทีของทางจังหวัด"

คนที่ 2 "กูว่าไม่ไชนะ...เรื่องนี้ต้องเทศบาลนครตรัง รับผิดชอบ"

(กลุ่มเสวนาที่ร้านชินจิ๋ว - 25 ก.พ. 43)

ด้านคุณชอบ จากการสนทนากลุ่มครั้งที่ร้านสภากาแฟเกาะสุกร ได้พูดถึงการโต้ตอบในเรื่องการทำมาหากิน โดยได้กล่าวเสริมว่า

"พอใครคนหนึ่งพูดถึงการทำมาหากิน เราจะพูดต่อทันที"

(กลุ่มเสวนาที่ร้านสภากาแฟ - 27 ก.พ. 43)

4. อย่างไรก็ดี แม้จะได้ยินเสียงผู้ร่วมเสวนาพูดกัน ได้ตอบกันตลอดเวลา แต่ในบางช่วงนั้น มีความเงียบเกิดขึ้นบ้างในการเสวนา โดยบางครั้งเหลือการโต้ตอบกัน 2 คน ในกลุ่มซึ่งเป็นการพูดคุยกันเองซึ่งลักษณะเช่นนี้จะ เกิดขึ้นในช่วงท้ายของการเสวนาแต่ละครั้ง

#### การผลัดกันเปิดประเด็น

นอกจากนี้ จากการสังเกตการณ์ตลอดเดือนมกราคมและเดือนกุมภาพันธ์ในร้านไก่ น้อย, ร้านเบียร์เบเกอร์ หรือร้านเบนซ์ นั้น บรรยากาศการเสวนา สนุกและคึกคักโดย ผู้ร่วมวงเสวนาในแต่ละโต๊ะ ได้ผลัดกันถาม ผลัดกันตอบ มีการแลกเปลี่ยนข้อมูลข่าวสารในประเด็นต่าง ๆ ที่ผู้ร่วมวงเสวนาให้ความสำคัญในขณะนั้น

ทั้งนี้จากการสังเกตยังพบว่า การผลัดกันรุกผลัดกันรับในการคุยประเด็นเรื่องต่างๆ นั้นมักจะเกิดขึ้นสลับกันตอบโต้ตลอดเวลา โดยส่วนใหญ่การผลัดกันรุกผลัดกันเปิดประเด็นนั้น มักจะใช้เพื่อให้บรรยากาศที่ตรงเครียดจากการโต้ตอบตลอดเวลาผ่อนคลายลง นอกจากนี้ผู้เสวนาเองมีลักษณะเฉพาะตัวส่วนใหญ่คือชอบแสดงความคิดเห็น ดังนั้นการผลัดกันเปิดประเด็น จึงสร้างบรรยากาศของสภากาแฟของเรา ให้เป็นสภากาแฟที่ตรงซึ่งมีลักษณะเฉพาะตัว

ผู้วิจัยยังมีข้อค้นพบจากการทำสนทนากลุ่ม โดยเมื่อผู้วิจัยคุยกับผู้ร่วมวงเสวนา และถามว่าประเด็นอะไร น่าสนใจบ้างในสภากาแฟ ผู้ร่วมวงเสวนาผลัดกันเปิดประเด็น ดังที่เห็นจากบางตอนของบทเสวนา ซึ่งผู้ร่วมเสวนาที่ร้านชินจิวมีลักษณะการเสวนาดังนี้

คนที่ 1 ผมขอพูดประเด็นการเมืองก่อนนะ  
( พอคคนแรกพูดจบ )

คนที่ 2 ผมจะพูดเรื่องแพปลา...ผมทำแพปลา...

( พอคคนที่สองเล่าไปเรื่อย ๆ และมีการผลัดกันพูดผลัดกันเป็นผู้เปิดประเด็น  
ผลัดกันสนับสนุนและผลัดกันโต้ตอบเรื่องการเมือง และการทำแพปลา คน  
ที่ 3 จะขอพูดเรื่องปลากัด )

คนที่ 3 ขอผมพูดเรื่องปลากัดก่อนนะ ว่าจะต้องเลี้ยงยังไงไม่ให้เป็นโรค

( กลุ่มเสวนาที่ร้านชินจิว – 25 ก.พ. 43 )

ส่วนในการเสวนาที่เกาะสุกร ผู้ร่วมวงเสวนาได้สลับกันพูดกันเปิดประเด็นดังบางตอนของบทสนทนาที่ว่า

คนที่ 1 ขอพูดก่อนนะ เรื่องประมง...เดี๋ยวจบแล้ว มึงค่อยต่อเรื่องท่องเที่ยว

คนที่ 2 ได้เลยว่ามาเลย ต่อกันติดอยู่แล้ว

( กลุ่มเสวนาที่ร้านสภากาแฟ – 27 ก.พ. 43 )

สำหรับผู้ร่วมวงเสวนากลุ่มที่ร้านคุณเฮ้เองได้ในประเด็นการเมืองและเรื่องสังคมรอบข้างดังที่ว่า

“ใครพูดขึ้นก่อน ก็ให้เขาพูดไปนะ ที่เหลือ เดี่ยวต่อกันติดคุยการเมืองไปก่อนเดี๋ยวจะต่อเรื่องแถว ๆ นี้ เรื่องสังคมรอบย่านตาขาว หรือมืงก่อนมีย...”

( กลุ่มเสวนาที่ร้านคุณเฮ้ – 20 ก.พ. 43 )

### การสื่อสารด้วยอวัจนภาษา

การพูดสื่อสารด้วยอวัจนภาษา เช่น การพูดเสียงดังและเสียงเบา หรือการแสดงท่าทางตบไหล่ โบกมือ หรือลุกขึ้นยืน นั้น ล้วนเป็นสีสันของบรรยากาศสภาพแวดล้อมที่เกิดขึ้น ในการเสวนาในโต๊ะเดียวกันของแต่ละวัน โดยลักษณะการสื่อสารด้วยอวัจนภาษาต่างเหล่านี้ เป็นสัญญาณลักษณะบ่งบอกว่าผู้ร่วมสนทนามีความจริงจังต่อประเด็นนั้นมากน้อยเพียงใด ส่วนจะออกกรสชาติมากหรือน้อยยังขึ้นกับประเด็นที่พูดว่าผู้ร่วมวงเสวนากำลังพูดคุยเกี่ยวกับประเด็นอะไร

ทั้งนี้จากการสังเกตการณ์ด้วยอวัจนภาษาต่าง ๆ เหล่านี้ ในวงเสวนา สามารถแบ่งออกเป็นรายละเอียดย่อย ๆ คือ

### ท่าทางประกอบการเสวนา-

ในระหว่างการเสวนานั้นผู้วิจัยสังเกตเห็นว่า ผู้ร่วมเสวนาหลายคนใช้ท่าทางต่าง ๆ ประกอบการเสวนา เช่น ผู้วิจัยสังเกตเห็นลักษณะการโบกมือในระหว่างที่ผู้ร่วมเสวนาบางคนแสดงอาการไม่เห็นด้วยกับพรรคพวกที่นำประเด็นในบางเรื่องและส่งเสียงหัวเราะเมื่อมีการวิพากษ์วิจารณ์กันอย่างออกกรสชาติ แม้ว่าบางประเด็นจะมีการโต้แย้งกันตลอดเวลาในระหว่างการนำเสนอประเด็นแต่ละประเด็น

### การเสวนาด้วยน้ำเสียงดัง / เบา

ระหว่างการเสวนาประเด็นเกี่ยวกับเรื่องปลากัดและการเมืองนั้น ร่วมวงเสวนาที่ร้านชินจิวได้ใช้น้ำเสียงประกอบการพูดที่แตกต่างกันระหว่าง 2 ประเด็น โดยในช่วงที่คุยกันเรื่องการเลี้ยงปลากัดนั้น จะมีการคุยกันด้วยน้ำเสียงเรียบ ๆ ธรรมดา จะมีเสียงดังบ้างเป็นบางช่วงเมื่อคิดเห็นไม่ตรงกัน ส่วนประเด็นทางการเมืองนั้นจะมีการพูดคุยกันเสียงดังขึ้นเรื่อย ๆ จนกว่าจะมีคนเปลี่ยนประเด็น

### ภาษาสัมผัสระหว่างการเสวนา

จากการสังเกตการณ์ในร้านไก่หุ้ย ร้านชินจิว ร้านเอเชียโภชนานั้น เมื่อผู้ร่วมเสวนามีการวิพากษ์วิจารณ์กันหนักขึ้น บางครั้งมีการตบขาตัวเองในบางประเด็นที่รู้สึกพอใจ หรือบางประเด็นที่รู้สึกไม่พอใจเกี่ยวกับเรื่องราวที่พูด เช่น เมื่อพูดถึงปัญหายาเสพติดที่กำลังกลายเป็นจุดต่างของสังคมตรึงในบางมุมนั้น ผู้ร่วมเสวนาจะตบขาตัวเองแสดงความไม่พอใจกรณีที่มาตรา

การของภาครัฐไม่รัดกุม นอกจากนี้ในระหว่างการเสวนาจะมีการตบโหล่าเพื่อนเมื่อบอกรวิธิที่แนะ  
ในการเลี้ยงไก่ชน แสดงความสนิทสนม เป็นต้น

### ระยะใกล้ชิดของผู้ร่วมวงเสวนา

ลักษณะการเสวนาตั้งแต่ต้นจนจบบทเสวนานั้น ผู้ร่วมวงเสวนาในโต๊ะเดียวกันจะนั่ง  
ใกล้ชิดกันทุกคน แสดงถึงความสนิทสนมของผู้ร่วมเสวนาแต่ละคนและสำหรับการเสวนาระหว่าง  
โต๊ะนั้นจะมีการจัดโต๊ะภายในร้านให้อยู่ห่างกันพอประมาณ อย่างไรก็ตามผู้ร่วมเสวนาบางคนอาจจะ  
เดินไปนั่งโต๊ะอื่นได้เช่นกันหากมีเพื่อน พรรคพวกบางคนอยู่ในวงเสวนานั้น ซึ่งตรงนี้แสดงให้เห็น  
ว่า ผู้ร่วมเสวนามักเป็นบุคคลที่ชอบพบปะสังสรรค์และอาศัยเวทีสภากาแฟ เป็นเวทีสาธารณะใน  
การแสดงความคิดเห็นต่อประเด็นต่าง ๆ และบางคนอาจจะมีเจตนาอื่น ๆ เพื่อพบปะผู้คนหลากหลาย  
ในสภากาแฟก็เป็นได้เช่นเดียวกัน

อย่างไรก็ดี แม้ว่าในวงเสวนานั้นจะมีบุคคลอื่นหลากหลายที่มาร่วมวงวิพากษ์วิจารณ์  
ประเด็นต่าง ๆ กัน โดยแต่ละคนจะเคารพกติกาของกลุ่มกันที่บทบาทในวงเสวนา ซึ่งเป็นบทบาท  
ของผู้ที่มีความรู้ มีประสบการณ์ และเป็นผู้นำชุมชนแล้วก็ตาม แต่ในบางครั้ง การฟังเสวนาใน  
สภากาแฟจะมีบุคคลอื่นนอกกลุ่มเข้ามาขอร่วมวงเสวนาสภากาแฟ และพยายามแสดงความคิด  
ต่อต้าน ทุกประเด็นที่มีการเสวนากันอยู่ ซึ่งตรงนี้ผู้ร่วมเสวนา ในความเห็นเห็นว่า พวกเขามีวิธีจัด  
การปัญหาที่มีการแทรกแซงในประเด็นที่พวกเขา กำลังพูดคุยกันอยู่ดังนี้

### เจียบทั้งกลุ่ม

จากการสังเกตการณ์พบว่า หากมีบุคคลอื่นที่พยายามเข้ามารบกวนประเด็นที่มีการ  
เสวนากันอยู่ หากเป็นประเด็นที่ไม่หนักมาก เช่น เรื่องราวที่เกิดขึ้นในชุมชนโดยทั่ว ๆ ไป พวกเขา  
จะเจียบกันทั้งกลุ่มเพื่อให้คนที่เข้ามาขวางประเด็นการเสวนาเลิกสนใจและเดินออกจากกลุ่มไป

### ไล่ออกไปจากกลุ่ม

จากข้อสังเกต และการเสวนากลุ่มยังพบว่า หากใช้วิธีการเจียบแล้วไม่ได้ผล พวกเขา  
จะไล่ออกไปจากกลุ่ม หรือ แสดงท่าทีให้เห็นว่า ไม่มีใครอยากคุยด้วยเช่น



"สภาพกาแฟนะไม่ใช่วงเหล้า พุดจาไม่เข้าหู เช่นเราคุยเรื่องไก่ชนกันอยู่ ก็เดินผ่านแล้ว แขว่วว่าไร้สาระ เขาก็ไล่ออกไปเลยว่า ไป..ไป..ไป..ไปเล่นแถวอื่น"

ทั้งนี้ผู้ร่วมเสวนายังให้ความเห็นว่า

"หากมีใครอยากมารวมกลุ่มด้วย แต่ไม่พุดไม่เข้าหูเลยซักเรื่องก็นั่งรวมกลุ่มกับเราไม่เกิน 3 วัน ก็ถอยไป"

( กลุ่มเสวนาร้านคุณเอ๋ – 20 ก.พ. 43 )

#### การเสวนาระหว่างโต๊ะ

จากการสังเกตการณ์สำหรับการเสวนาระหว่างโต๊ะหรือการย้ายกลุ่มนั้น น้อยกว่าการเสวนาในโต๊ะเดียวกัน โดยจะสังเกตเห็นมากที่สุดคือ การเสวนาข้ามโต๊ะและย้ายกลุ่มการเสวนาในหมู่ชาวเล ซึ่งมีลักษณะร้านเล็ก ๆ ทุกคนรู้จักกันหมด และบางคนมีความสัมพันธ์กันในระบบเครือญาติ

โดยหากพวกเขานั่งเสวนากันในอีกกลุ่มหนึ่ง ซึ่งมีการพุดคุยถึงประเด็นของวิถีชีวิต การจับปลาได้จากร่องน้ำตรงไหน เพื่ออีกกลุ่มจะสนใจ และเข้ามาจับฟัง หรือเสวนาด้วยเช่นกัน ส่วนการเสวนาข้ามโต๊ะ ในเขตอื่น ๆ เช่นเขตเทศบาลตำบลย่านตาขาว หรือเทศบาลนครตรังจะพบเห็นบ้างหากพวกเขามีลักษณะวัฒนธรรมย่อยที่สนใจเรื่องเดียวกันเช่น ผู้ร่วมกลุ่มเสวนาให้ความเห็นว่า

"หากเรากำลัง คุยเรื่องการเลี้ยงไก่ชนอยู่ในกลุ่มของเขาแล้ว เพื่อนที่เป็นคอไก่ชนเหมือนกันอยู่อีกกลุ่มเราก็กวักมาเรียกให้มานั่งด้วยกัน"

ส่วนคนในกลุ่มเดียวกันไม่ค่อยทะเลาะกันเนื่องจากเรื่องที่คุยเป็นประเด็นสาธารณะ และหากทะเลาะกันบ้างมักจะมีบุคคลที่อาวุโสที่สุดในกลุ่มหรือเป็นลักษณะพรรคพวกกันช่วยไกล่เกลี่ยกันมากที่สุด ทั้งหมดนี้เป็นผลจากการสังเกตการณ์ตลอดระยะเวลา 2 เดือนตลอดการทำวิจัย ซึ่งลักษณะต่างๆ ได้ปรับและเปลี่ยนไปตามความเหมาะสมของบริบททางสังคม ในขณะนั้นซึ่ง

ส่วนหนึ่งที่กำหนดให้การสื่อสารในวงเสวนาแตกต่างกันไปนั้นคือ ประเด็นการสื่อสารในวงเสวนา ซึ่งจะกล่าวต่อไป

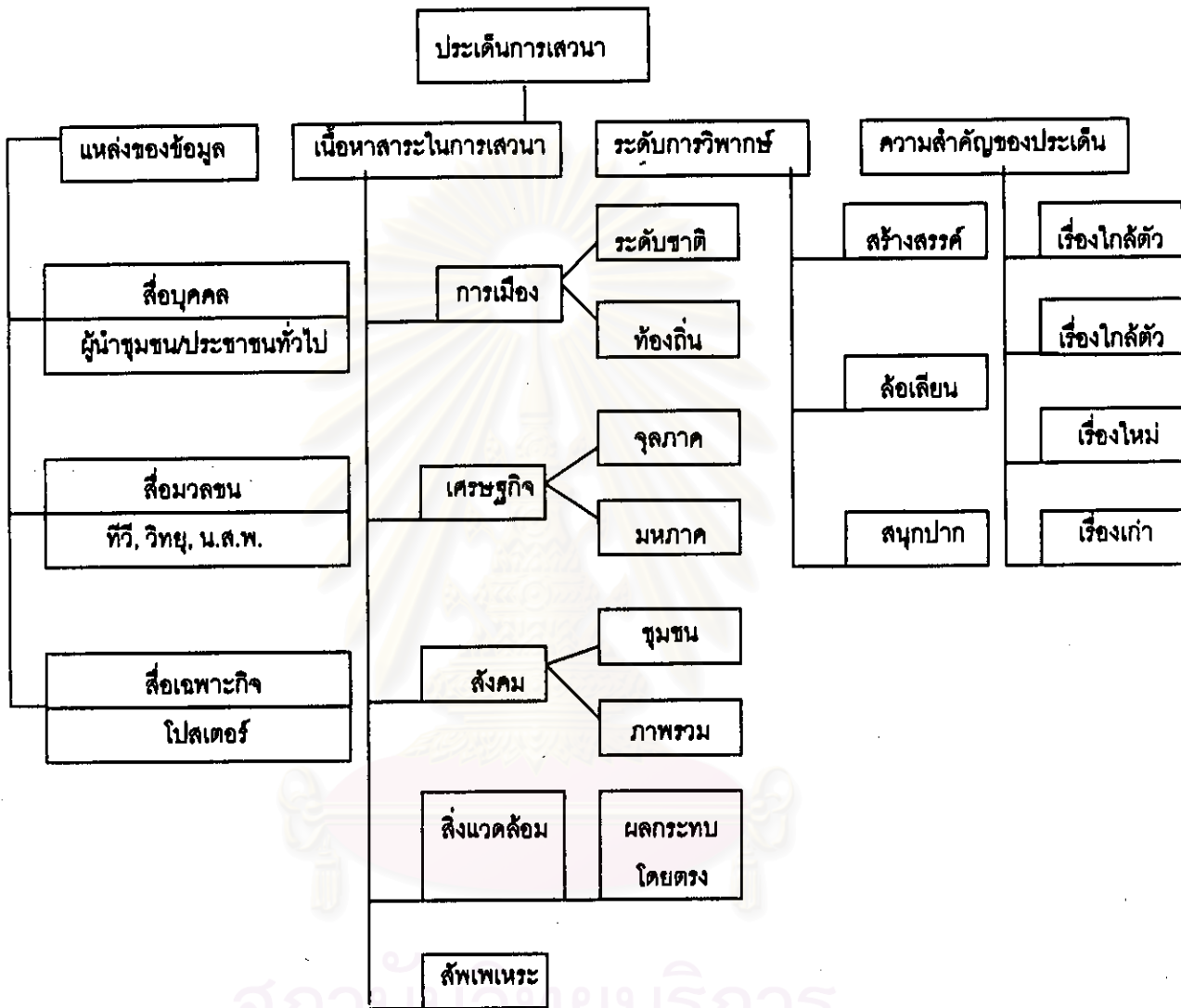
### ประเด็นการเสวนาในสภาภาพ

ประเด็นการเสวนาในสภาภาพเปรียบเสมือนหัวใจหลัก ของการเสวนาในสภาภาพ เนื่องจากประเด็นการเสวนานั้น ได้สะท้อนระบบความหมายและระบบความคิดของประชาชนในจังหวัดตรัง โดยมองผ่าน กลุ่มสภาภาพได้อย่างน่าทึ่ง บรรดาผู้เสวนาในสภาภาพนั้น นับเป็นบุคคลที่สนใจความเป็นไปของสังคมที่ตนเองดำรงอยู่อย่างจริงจัง และจากการแลกเปลี่ยนข้อมูลข่าวสาร การติดตามข้อมูลข่าวสารของบรรดาคอภาพ ตลอดเวลานั้นทำให้ประเด็นการเสวนาในสภาภาพมีคุณค่ายิ่ง จากหลากหลายมุมมองของบรรดาคอภาพ ที่เรียกตัวเองว่า ปัญญาชน และชนชั้นกลางของสังคม

ผลการวิจัยว่า ประเด็นต่าง ๆ ต่อไปนี้คือ เรื่องราวที่สะท้อนความคิดของประชาชนในจังหวัดตรัง หลากหลายมุมมองต่อสังคมที่เขาดำรงอยู่ ผ่านรูปแบบการสื่อสาร ในสภาภาพ ดังแสดงไว้ ในแผนภูมิต่อไปนี้

สถาบันวิทยบริการ  
จุฬาลงกรณ์มหาวิทยาลัย

ประเด็นของการสื่อสารในสภากาแฟ



สถาบันวิทยบริการ  
จุฬาลงกรณ์มหาวิทยาลัย

### ประเด็นการเสวนา

ผลการวิจัยพบว่า เรื่องราวต่าง ๆ ที่ผู้ร่วมเสวนามีการพูดคุยและติดต่อสื่อสาร มีการแลกเปลี่ยนข่าวสารกันเป็นประจำ ในแต่ละวัน และเป็นประเด็นบรรดาคอกาแฟ ให้ความสนใจมากนั้นประกอบด้วย

1. เนื้อหาสาระทางการเมือง
2. เนื้อหาสาระเกี่ยวกับเศรษฐกิจ
3. เนื้อหาสาระเกี่ยวกับสังคม
4. เนื้อหาสาระเกี่ยวกับสิ่งแวดล้อม
5. เนื้อหาสัพเพเหระทั่วไป

โดยในการเสวนาแต่ละครั้งจะมีการพูดคุยมากกว่า 1 ประเด็น แล้วแต่ความสนใจ และเหตุการณ์ที่เกิดขึ้น รวมทั้งประสบการณ์ของผู้ร่วมเสวนาขณะนั้น

#### 1. เนื้อหาทางการเมือง

ผลการวิจัยจากการสังเกตการณ์และการสัมภาษณ์รวมทั้งการสนทนากลุ่ม พบว่าการเสวนาในสภากาแฟนั้น ให้ความสำคัญการเสวนาประเด็นดังกล่าวมากที่สุด โดยจากการสนทนากลุ่มทั้ง 3 กลุ่ม จากการสังเกตการณ์กับชาวบ้านแถบปะเหลียนใน อ.ปะเหลียน และผู้วิจัยจากผู้นำชุมชนอีก 13 คนได้แสดงความคิดเห็นต่อประเด็นดังกล่าวว่า

“การพูดคุยเกี่ยวกับการเมืองนั้นมีมากที่สุดในบรรยากาศของสภากาแฟ โดยเหตุผลของการพูดคุยเรื่องราวทางการเมืองนั้นเนื่องจากเป็นค่านิยมของคนตรัง และคนปักษ์ใต้ที่มักจะสนใจเรื่องราวความเป็นไปทางการเมือง เนื่องจากวิถีชีวิตของคนตรังในอดีตผูกพันกับนโยบายทางการเมืองและโดยเฉพาะบรรดากลุ่มผู้ร่วมเสวนาแล้ว ตอบว่า พื้นฐานมองกลุ่มคอกาแฟ ทุกคนมีความสนใจการเมืองเป็นพื้นฐาน จนทำให้เกิดความตื่นตัวทางด้านอื่น ทั้งเศรษฐกิจ สังคม สิ่งแวดล้อม และความสนใจด้านอื่นตามมาในภายหลัง”

จากการสังเกตและวิเคราะห์เนื้อหาสาระทางการเมืองนั้น ยังสามารถแยกระดับเนื้อหา ออกเป็น 2 ประเด็นคือเนื้อหาสาระเกี่ยวกับการเมืองระดับชาติและเนื้อหาสาระเกี่ยวกับการเมืองท้องถิ่นซึ่งจะกล่าวดังต่อไปนี้

### การเมืองระดับชาติ

จากการสังเกตการณ์ของผู้วิจัยพบว่า การเมืองระดับชาติจะมีการวิพากษ์กันมากที่สุดในช่วงเวลาในช่วงก่อนการเลือกตั้งระดับประเทศ เช่น การเลือกตั้ง สส. (สมาชิกสภาผู้แทนราษฎร) ช่วงการอภิปรายไม่ไว้วางใจรัฐบาล หรือการประกาศนโยบายต่าง ๆ ที่มีผลกระทบต่อท้องถิ่น หรือกรณีที่รัฐบาลได้ตัดสินใจกระทำการใด ๆ ที่มีผลกระทบต่อความมั่นคงของชาติ

ทั้งนี้ผู้ร่วมวงเสวนาหลายคนที่ร้านชินจิ๋วได้วิพากษ์การเมืองที่กล่าวถึงตัวบุคคลในคณะรัฐบาลและการเลือกตั้งสมาชิกสภาผู้แทนราษฎรขณะนั้นเป็นเหตุเชิงเสียดสีล้อเลียนว่า

“เลือกตั้ง สว. คราวนี้เสร็จแล้ว คงจะมีการเลือกตั้ง สส. แน่ละมัง คราวนี้คณะรัฐบาลคงจะยุ่งแน่... มัวแต่ลนับสนุนรัฐมนตรีบางคนที่ชอบดื่มเหล้าดื่มไวน์”

( กลุ่มเสวนาที่ร้านชินจิ๋ว - 25 ก.พ. 43 )

ส่วนบรรดาผู้ร่วมวงเสวนาในครั้งที่ร้านคุณเฮ้ ยังพูดถึงการโง่งมการเลือกตั้งในท้องถิ่นอื่น เช่น การเมืองท้องถิ่นที่ปากน้ำ จังหวัดสมุทรปราการเพื่อยกตัวอย่างให้เห็นถึงลักษณะการเมืองในระบบเดิม ๆ ซึ่งอาจจะเกิดขึ้นในการเลือกตั้ง สว. ทั่วทุกจังหวัดของประเทศไทย อีกว่า

“ดูการโง่งมเลือกตั้งที่ปากน้ำสิ... ภู่ว่าตอนนี้นักการเมืองทุกพรรค หรือ 80 เปอร์เซนต์ ของนักการเมืองที่ผ่านมาชื่อเสียงกันเกือบทุกพรรคละมัง พวกเราว่า คงเหมือนกันทุกที่ ต้องระวัง และเตรียมตัวให้ดีว่า สว. ออกกฎหมายได้ ถอดถอน สส. ได้”

( กลุ่มเสวนาที่ร้านคุณเฮ้ - 20 ก.พ. 43 )

นอกจากนี้ผู้ร่วมวงเสวนาครั้งที่ร้านคุณเฮ้ ยังพูดถึงการเมืองที่อ้างอิงข่าวสารเกี่ยวกับเรื่องก๊อดดาร์มีซึ่งกำลังเป็นข่าวเดือนกุมภาพันธ์ว่ารัฐบาลตัดสินใจถูกหรือตัดสินใจผิดเกี่ยวกับการวิสามัญฆาตกรรมบรรดาก๊อดดาร์มีและนักศึกษาพม่าที่เข้ามายึดโรงพยาบาลและจับ

ผู้ป่วยเป็นตัวประกันในขณะนั้น หลังจากที่นักศึกษาพม่าเคยยึดสถานทูตพม่าในประเทศไทยเพื่อ  
ยื่นขอเรียกร้องต่อรัฐบาลต่าง ๆ นานาน่าว่า

"ก็อดอามีเนี่ยนะ บางทีนักศึกษาพม่าและพวกก็อดอาร์มีทำเกินไปนะ เดียวก็  
ขอฮอร์เดียวก็ยึดสถานทูต พอดคราวนี้ยึดโรงพยาบาล เอ้า ...ผมว่าที่มรัฐบาลทำถูกนะมันเป็น  
ความมั่นคงของชาตินะ ไม่ใช่การเมืองธรรมดา"

(กลุ่มเสวนาที่ร้านคุณเอ้ - 20 ก.พ. 43)

### \*\*การเมืองระดับท้องถิ่น

ประเด็นที่มีการเสวนากันหนักมากเป็นพิเศษ โดยเฉพาะการเมืองท้องถิ่นซึ่งกำลัง  
มาแรงนอกจากนี้ได้มีปรากฏการณ์การเลือกตั้งเกิดขึ้นครั้งใหญ่ ๆ ถึง 3 ครั้งคือการเลือกตั้งเทศ  
บาลทั้งการเลือกตั้งระดับเทศบาลตำบลและการเลือกตั้งระดับเทศบาลนคร การเลือกตั้งสมาชิก  
สภาผู้แทนจังหวัด (สจ.) และการเลือกตั้งสมาชิกวุฒิสภา (สว.)

ทั้งนี้แม้ว่าสมาชิกวุฒิสภาจะเป็นบุคคลที่ต้องเข้ามาทำงานระดับชาติ แต่บุคคลที่  
ประชาชนเลือกเข้ามาทำงานนั้น เป็นบุคคลในท้องถิ่น ดังนั้นการวิพากษ์วิจารณ์เนื้อหาจึงเกี่ยว  
พันกับท้องถิ่นด้วยเช่นกัน ดังจะยกตัวอย่างประกอบคำอธิบายดังคำบอกเล่าของคุณคมสันต์ใน  
เขตปะเหลียนโน ซึ่งวิจารณ์การเมืองท้องถิ่นว่ามีการซื้อสิทธิ์ขายเสียงกันจนเป็นสาเหตุให้การ  
เมืองในท้องถิ่นไม่พัฒนา ดังต่อไปนี้

"เราเป็นใครมาจากไหนไม่สำคัญ ต้องออกกฎหมายได้" อ้อ...ถอดถอนนายกรัฐ  
มนตรีก็ได้นะ ...ช่วงนี้ การเมืองท้องถิ่นกอดตัน...คนตรงให้คิดใหม่ที่ว่าที่ผ่านมามีบ้านเมืองเราไม่  
พัฒนาเพราะซื้อเสียง...เดี๋ยวนี้ธุรกิจนำการเมือง"

(คำบอกเล่าจากปะเหลียนโน - 29 ก.พ. 43)

และสำหรับคุณยอดยิ่งจากเขตปะเหลียนได้กล่าวเสริมถึงลักษณะการซื้อสิทธิ์ขาย  
เสียงในการเลือกตั้งสมาชิกองค์การบริหารส่วนจังหวัด (อบจ.) ในเขตห่างไกลความเจริญว่า

“ดูสิ...บางคนใช้เงินอย่างหนักแจกเสื้อ...ถมดิน ให้กับชาวบ้าน...เข้าไปออกกฎหมายระดับชาติแท้ ๆ ..บางคนแจกเตารีดให้กับหมู่บ้านที่อยู่ห่างไกลความเจริญ...ที่สภากาแฟ เขารู้กันนะเขาไม่โง่กันหรอก”

( คำบอกเล่าจากประหลิยนโน - 29 ก.พ. 43 )

ในการสนทนากลุ่มครั้งที่ร้านชินจิ๋ว ได้วิพากษ์วิจารณ์การใช้เงินของนักการเมือง และวิธีการหาเสียงทางการเมืองของนักการเมืองท้องถิ่นที่มักจะใช้งานประเพณีของท้องถิ่นเป็นจุด ที่หาเสียงทางการเมือง เช่น งานศพ งานบุญต่าง ๆ ว่า

“จะเอาเงินที่ไหนกันนักหนาเชียว พวกนักการเมือง...เดี๋ยวงานบุญเดี๋ยวงานบวช และงานศพเนี่ย...นักการเมืองเพียบ ...เขาหาเสียงกันอย่างนี้แหละ...เรากี่รุ่นะ”

( กลุ่มเสวนาที่ร้านชินจิ๋ว - 25 ก.พ. 43 )

## 2. เนื้อหาสาระด้านเศรษฐกิจ

ผลจากการวิจัยพบว่า นอกจากเนื้อหาสาระทางการเมืองแล้ว การเสวนาเกี่ยวกับเนื้อหา สาระทางเศรษฐกิจนั้น มีการเสวนาในกลุ่มสภากาแฟเช่นเดียวกัน ทั้งนี้จากการสนทนากลุ่มทั้ง 3 กลุ่ม พบว่า มีคอกาแฟ จำนวน 11 คน วิพากษ์วิจารณ์เรื่องราวเกี่ยวกับเศรษฐกิจ โดยใน การวิพากษ์นั้น ยังสามารถแบ่งเป็นเนื้อหาเศรษฐกิจ ในระดับจุลภาค และเนื้อหาเศรษฐกิจใน ระดับมหภาค

### \*\*เศรษฐกิจมหภาค

ผู้วิจัยสังเกตเห็นว่า เรื่องราวที่จัดเป็นเรื่องเศรษฐกิจมหภาคเป็นประเด็นที่ผู้ร่วม วงเสวนาในสภากาแฟ ให้ความสำคัญมาก โดยเฉพาะในช่วงที่มีนโยบายเศรษฐกิจกำลังปรับ เปลี่ยนหรือเศรษฐกิจนั้นมีผลกระทบต่อวิถีชีวิตของเขาโดยตรง ดังจะยกตัวอย่างต่อไปนี้

บรรดาผู้ร่วมเสวนาในร้านคุณเอ็กกล่าวถึงประเด็นราคาน้ำมันดิบตัวสูงขึ้นไปในช่วง เวลาขณะทำวิจัย ซึ่งทำให้เศรษฐกิจของประเทศหดหนักลงไปอีกว่า

"ราคาน้ำมัน คงถีบตัวสูงขึ้นเรื่อย ๆ ที่นี้แหละเข้าสู่ยุคข้าวยากมากแห่ง สมบูรณ์แบบที่ผ่านมา ไอเอ็มเอฟ ยังไม่พอนะเจอราคาน้ำมันสูงอีก เดือดร้อนกันทั่วไปทั้ง ประเทศ ดีไม่ดีกระทบมังเนี่ย..."

( กลุ่มเสวนาที่ร้านคุณเฮ้ – 20 ก.พ. 43 )

ทางด้าน อบต. นิยมได้หยิบยกประเด็นที่สภากาาพุดถึงการรวมตัวในลักษณะ เครือข่ายทางเศรษฐกิจและความสำเร็จของการรวมกลุ่มในรูปแบบสหกรณ์ของชุมชนอื่นเพื่อ เปรียบเทียบให้คนในชุมชนของตัวเองให้ความสำคัญของการพัฒนาเศรษฐกิจสมัยใหม่ ซึ่งต้อง อาศัยการรวมกลุ่มในรูปแบบสหกรณ์ว่า

"ที่อื่นก็ทำรูปแบบการรวมตัวในรูปแบบสหกรณ์สำเร็จนะ อย่างหลายจังหวัดทั้ง ภาคไหน ๆ รวมทั้งบ้านเราที่สงขลาที่รวมกลุ่มสหกรณ์ ...ที่หยาสตารี่เริ่มดีขึ้น...กลุ่มแม่บ้านทำ อาหารพื้นเมืองกลุ่มทุกกลุ่ม...กลุ่มสตรีก็รวมตัวกัน เรื่องแบบนี้คุยกันในสภากาาพนะว่าจะเอา ยัง ใจกันดี"

( สัมภาษณ์ – 5 ม.ค. 43 )

บรรดาผู้ร่วมวงเสวนาในกลุ่มที่ 2 ยังกล่าวเสริมถึงนโยบายการพัฒนาเศรษฐกิจ และการกระจายรายได้สู่ท้องถิ่น รวมทั้งการพัฒนาเศรษฐกิจแบบพอเพียง โดยเปรียบเทียบกับ ลักษณะการพัฒนาในประเทศเพื่อนบ้านเช่น มาเลเซียกับสิงคโปร์ว่า

"นโยบายเศรษฐกิจรัฐบาลมีหลายจุดที่บกพร่องและปล่อยให้คนที่ไม่มีความ ชำนาญมาดูแลนโยบายด้านเศรษฐกิจ...เขาพูดถึงเศรษฐกิจพอเพียงกันแล้ว เขาพูดถึงการ กระจายรายได้สู่ท้องถิ่นกันแล้ว....ดูมาเลเซีย สิงคโปร์สิ...สนับสนุนการเลี้ยงชีพของชุมชนจน ประสบความสำเร็จ

( กลุ่มเสวนาที่ร้านชินจิ๋ว – 25 ก.พ. 43 )



### \*\*เศรษฐกิจจุลภาค

เศรษฐกิจจุลภาคเป็นเรื่องราวที่เกี่ยวกับการประกอบอาชีพ วิถีชีวิตของผู้คนในจังหวัดตรังโดยเศรษฐกิจที่บรรดาพ่อค้าแม่ค้าเรื่องราวและกล่าวถึงนั้น มีผลกระทบต่อวิถีชีวิตความเป็นอยู่ของพวกเขา ดังจะอธิบายดังนี้คือ

นายเจิมศักดิ์ ใจสมุทร หัวหน้าเพาะเลี้ยงกลุ่มปูดำหุดถึงทางรอดของเรือประมงขนาดเล็กหลังจากที่เกิดปัญหาเรือปั่นไฟเข้ามารุกล้ำน่านน้ำตรัง โดยได้อ้างอิงลักษณะปัญหาที่เกิดขึ้นในท้องที่อื่นมาก่อน โดยเฉพาะปัญหาที่เกิดขึ้นเมื่อเปรียบเทียบกับจังหวัดสงขลา ว่า

“เมื่อเข้าก็ไปคุยกับพรรคพวกที่ร้านโกบีมา ก็คุยกันว่าเรือประมงขนาดเล็กกำลังแย่งขึ้นทุกวัน จริง ๆ ก็แย่งอยู่แล้วเพราะเศรษฐกิจไม่ค่อยดี ได้ข่าวจากทางเกาะลิบมาเหมือนกัน... แย่งไม่แพ้กัน...ผมว่าเรือปั่นไฟเนี่ย แย่งวิถีชีวิตการทำมาหากินของชาวประมงนะ ทำทางจะมาจากทางสตูลหรือสงขลา พอแก่ไขน่านน้ำที่อื่นสำเร็จก็มาทำลาย มาแย่งอาชีพ ...ชาวประมงแถบทะเลตรังอีกแล้ว”

(สัมภาษณ์ – 8 ก.พ. 43 )

บรรดาผู้ร่วมวงเสวนาในร้านชินจิว หุดเสริมความคิดซึ่งกันและกันเกี่ยวกับสถานการณ์ราคาขายพารา ซึ่งเป็นเศรษฐกิจหลักของชาวสวนในจังหวัดตรัง และการแสวงหาทางออกร่วมกันเพื่อหาทางทำอาชีพเสริมของตนเอง และหุดถึงการอาศัยการยังชีพจากสัตว์เลี้ยงพื้นเมืองว่า

“ก็ต้องคุยกัน ช่วยกันติดตามสถานการณ์ต่าง ๆ ราคาขายพาราโลละก็บาท... หากหุดจนเบือแล้ว เราก็คุยเรื่องหาทางทำอาชีพเสริมดีกว่า ...เลี้ยงนกเขา...เลี้ยงปลากัด...ทำสวนอะไรกันดีล่ะ มันกระตุ้นนะให้เรามีทางเลือกเลี้ยงตัวเองมากขึ้น”

(กลุ่มเสวนาที่ร้านชินจิว – 25 ก.พ. 43)

ชาวประมงและผู้นำชุมชนในเกาะสุกรยังพูดถึงประเด็นการพัฒนาการท่องเที่ยวเพื่อสร้างรายได้ให้กับชุมชน โดยที่ชุมชนเองมีศักยภาพพื้นฐานของการพัฒนาทางด้านทรัพยากรธรรมชาติอยู่แล้ว และพูดถึงงบประมาณในการพัฒนา รวมทั้งลักษณะการจัดเก็บภาษีในท้องถิ่น ซึ่งไม่ได้รับความเป็นธรรมว่า

“พัฒนาแนวชายฝั่งทะเล เพื่อให้คนมาท่องเที่ยวเกาะหมูของเราเนี่ยต้องมึงงบประมาณจากทางจังหวัดที่ชัดเจนนะ อย่างน้อยต้องมีการแบ่งรายได้มาให้กับภาษีท้องถิ่น...ภาษีท้องถิ่นที่ผ่านมามีไม่ถึงมือ อบต. เลย ทั้ง ๆ ที่เกาะหมูเนี่ยทำรายได้เยอะนะ...แต่รายได้ก็หายไป...งบประมาณมีเมื่อไหร่...เราจะพัฒนาการท่องเที่ยวก่อน พัฒนาท่องเที่ยวด้วย พัฒนาการทำประมงด้วยหารายได้เสริมให้ลูกเมียด้วย”

( กลุ่มเสวนาที่ร้านสภากาแฟ – 27 ก.พ. 43 )

คุณชาญชัย จากผู้ร่วมเสวนาที่ร้านชินจิ๋วได้พูดถึงถึงเศรษฐกิจชุมชนที่รัฐไม่ควรมองข้ามโดยเฉพาะการเลี้ยงสัตว์พื้นเมือง ซึ่งประเทศเพื่อนบ้านอย่างมาเลเซียได้พัฒนาไปถึงระดับขั้นการพาณิชย์เพื่อการส่งออกว่า

“การผสมพันธุ์ปลา ผมศึกษามานานนะไม่ใช่เรื่องยาก ผมว่าเป็นเศรษฐกิจชุมชนที่รัฐบาลไม่ควรมองข้าม เขาเลี้ยงกันส่งออกเลยนะ มาเลเซียนะ เหมือนที่บอกตอนแรก...รายได้ปีละเป็นล้านๆ ...ลูกค้าในตลาดโลกก็มี...ลูกค้าในประเทศก็มี...มันเป็นทางรอดหนึ่ง...ในภาวะเศรษฐกิจตกต่ำ”

(กลุ่มเสวนาที่ร้านชินจิ๋ว – 25 ก.พ. 43 )

คุณบุญเจือ ผู้ใหญ่บ้าน ตำบลโพรงจระเข้ อำเภอย่านตาขาว ได้แสดงทรรศนะต่อการรับข่าวสารการเกษตรในสภากาแฟ ซึ่งเป็นประโยชน์ต่อการนำเป็นความรู้ในการปลูกพืชเศรษฐกิจรวมทั้งการดูแลพืชสวนเพื่อพัฒนารายได้ให้ดีขึ้นในชุมชนว่า

“บางทีก็มีการติดตามข่าวสารการเกษตรกัน ที่สภากาแฟนะ เพื่อนปลุกปลองกอง ได้แล้ว หาดตลาดได้ด้วย ก็เป็นเรื่องที่นำมาเล่ามาคุยกันในสภากาแฟ...ชาวสวน เขาก็คุยกัน หรืออาจถามเพื่อนว่า...โค่นต้นยางหรือยัง...หยุดกรีดยางแล้วยัง...มีรถรับซื้อน้ำยางที่ไหนอีกมั๊ย”

( สัมภาษณ์ – 25 ม.ค. 43 )

ทั้งนี้คุณดล ดาหลาย ผู้ใหญ่บ้าน เกาะเคี่ยม ตำบลกันตังได้ พูดถึงเศรษฐกิจ จากการทำประมง โดยลักษณะการจับปลา และการเลี้ยงปลาในกระชัง และราคาอาหารในตลาด รวมทั้งการทำกาแฟที่ตัวเองในชุมชนของตนเองว่า

“สภากาแฟที่กันตัง เขาก็คุยเรื่อง ใครมีวิธีจับปลา การเลี้ยงปลากระชังให้ได้ ราคาดี ในตลาดต้องทำยังไงกันมั้ง...มีเครื่องมือจับปลาแบบไหน...รวมถึงราคาอาหารปลา ในตลาดแพงขึ้นวัตถุดิบแพงขึ้น...จะใช้อะไรเป็นอาหารปลาแทน รวมทั้งกำลังคุยว่า...กาแฟที่ตัวเอง ในชุมชนนี้จะส่งออกไปตลาด ร้านกาแฟทั่วจังหวัดตรัง ยังไง”

( สัมภาษณ์ – 12 ก.พ. 43 )

### 3. เนื้อหาสาระด้านสังคม

จากการสังเกตและสนทนากลุ่มยังพบว่า บรรดาคอกาแฟมีความสนใจในเรื่องความเป็นไป ในสังคม , ชุมชนของตนเอง โดยเฉพาะเรื่องราว...ข่าวคราวของบรรดาเครือญาติ เพื่อนฝูงและคนรู้จัก ทั้งนี้ผู้ร่วมวงเสวนาที่ร้านคุณเฮ้ทุกคนให้ความเห็นว่า สภากาแฟเป็นสังคมของเพื่อนที่รู้จักกัน เป็นสังคมของคนที่สนิทสนมและใกล้ชิดกัน โดยยังให้เหตุผลว่า ในสังคมตรังนั้น ในแต่ละบ้านมักจะมีผู้ที่ชอบมานั่งร้านน้ำชากาแฟ อย่างน้อยก็สมาชิกในครอบครัว 1 คน

ทั้งนี้เนื้อหาสาระทางสังคม ยังแบ่งออกได้เป็นเนื้อหาสาระเกี่ยวกับสังคมในระดับชุมชนและเนื้อหาสาระเกี่ยวกับสังคมในระดับภาพรวม

**\*\*เนื้อหาสาระสังคมระดับชุมชน**

ผลวิจัยพบว่าการขาดจากแหล่งรวมข้อมูลข่าวสาร ในบรรยากาศของสภากาแฟ นั้น ทำให้พวกเขา ซึ่งเป็นส่วนหนึ่งของชุมชนจังหวัดตรัง ห่างไกลจากเพื่อนบ้านและห่างไกลชุมชนของตนเอง ดังจะยกตัวอย่างจากบางตอนของบทเสวนาในการทำสนทนากลุ่มครั้งแรก ต่อไปนี้

คนที่ 1 พอขณะนั้น คุยเรื่องอื่นอยู่ มีเหตุการณ์รุดชนกันหน้าตลาด ก็เปลี่ยนประเด็น เลยมารู้กันใครใคร ต้องรีบช่วยแจ้งข่าว

คนที่ 2 ใครปล้นใครที่ไหน รู้กันหมด เกิดอาชญากรรมตรงไหนขึ้นในชุมชน รู้กันหมด

คนที่ 3 มีงานศพที่ไหนมาคุยกัน...มารู้กันที่ร้านกาแฟ

( กลุ่มเสวนาที่ร้านคุณเอ - 20 ก.พ. 43 )

**\*\*เนื้อหาสาระชุมชนระดับภาพรวม**

จากการสังเกตการณ์สภากาแฟหลายแห่งที่เป็นร้านเล็ก ๆ กระจัดกระจายอยู่ในชุมชนเช่นใกล้กับจุดแจ้งเหตุของตำรวจในเขตเทศบาลอำเภอย่านตาขาว หรือร้านต่าง ๆ ในเขตอำเภอเมือง นั้นพบว่า ได้มีการพูดคุยกันถึงเรื่อง สังคมที่เป็นอยู่ทั่ว ๆ ไป ทั้งเรื่องปัญหาเสพติดที่กำลังระบาศไปทั่วทุกแห่งหนของประเทศไทย กรณีความรุนแรงทางสังคม และข่าวอาชญากรรมที่เกิดขึ้นเป็นข่าวอยู่ทุกวันตามหน้าหนังสือพิมพ์และการเปิดรับสื่อประเภทอื่น ๆ

โดยลักษณะการวิพากษ์วิจารณ์นั้น ส่วนใหญ่จะพูดถึงปัญหาที่เกิดขึ้น โดยผู้ใหญ่ของบ้านเมืองไม่ค่อยให้ความสนใจที่จะแก้ปัญหาอย่างจริงจัง รวมทั้งการพูดโดยเล่าสู่กันฟังในลักษณะทั่ว ๆ ไป

( สังเกตการณ์ตลอดเดือนมกราคม 43 )

#### 4. เนื้อหาสาระด้านสิ่งแวดล้อม

ผลการวิจัยพบว่าเนื้อหาสาระเกี่ยวกับสิ่งแวดล้อมนั้น ได้รับความสนใจจากบรรดาคอคาเฟ่ที่เข้าร่วมวงเสวนาที่เกาะสุกร และเขตหยงสตาร์ อำเภอปะเหลียนมากเป็นพิเศษ เนื่องจากพื้นที่ทั้งสองแห่ง กำลังประสบปัญหาที่กำลังจะสู่ภาวะวิกฤติ และส่งผลต่อวิถีชีวิตของพวกเขาโดยตรง โดยเนื้อหาสาระด้านสิ่งแวดล้อมซึ่งค้นพบในการวิจัยครั้งนี้นั้น มีการวิพากษ์วิจารณ์เฉพาะสิ่งแวดล้อมที่มีผลกระทบต่อชุมชนโดยตรงเท่านั้น

#### \*\*เนื้อหาสาระด้านสิ่งแวดล้อมที่กระทบโดยตรง

ผลการวิจัยพบว่า การเสวนาเรื่องสิ่งแวดล้อมที่ได้รับความสนใจจากชุมชนผ่านเวทีเสวนาสภากาแฟที่เกาะสุกร ซึ่งกำลังถูกเรือปั่นไฟรุกรานน้ำตื้น ซึ่งนอกจากจะมีผลกระทบต่อด้านเศรษฐกิจแล้วยังส่งผลกระทบต่อด้านสิ่งแวดล้อมเช่นเดียวกัน ดังบางตอนของบทเสวนาที่ว่า

“ที่เสวนากาแฟตอนนี้ คุยหนัก ๆ ก็เรื่อง เรือปั่นไปรุกรานน้ำตื้นอย่างน่าเป็นห่วง ตอนกลางคืนมาได้เลย ออกไปกลางทะเล เห็นแสงไฟแน่นอน เรือปั่นไฟขนาดใหญ่นี้มาจากไหนกัน เรื่องแบบนี้มันกระทบสิ่งแวดล้อมด้วย ไม่ใช่กระทบด้านเศรษฐกิจเพียงอย่างเดียว มันคงจะกระทบเรื่องปลาวางไข่ในระยะยาว ฤดูไหนถึงจะทันให้พวกเรือปั่นไฟมันจกจวยไปค้าขายล่ะ”

(กลุ่มเสวนาที่ร้านสภากาแฟ - 27 ก.พ. 43)

นอกจากนี้บรรดาผู้ร่วมวงเสวนาที่เกาะสุกร ยังวิพากษ์วิจารณ์เกี่ยวกับการท่องเที่ยวในลักษณะการพัฒนาการท่องเที่ยวเชิงอนุรักษ์ว่า

“การท่องเที่ยวก็เหมือนกัน พวกคอกาแฟและชาวบ้านเข้าใจนะว่า การท่องเที่ยวแบบไม่ทำลายเป็นใจ บอกแล้วไงว่า อยากพัฒนาชายฝั่งช่วงหน้าแล้ง เราไม่ยอมแน่ที่จะเปิดเสรี ชาวประมงกับนักท่องเที่ยวก็อยู่ด้วยกันนะ นอกจากเกาะลิงงแล้ว ที่นี้หากโอกาสดีคงมีพะยูนให้ดูด้วย เราอยากทำให้มันถูกต้อง”

(กลุ่มเสวนาที่ร้านสภากาแฟ - 27 ก.พ. 43)

ส่วนปัญหาที่เกิดขึ้นที่หยงสตาร์จนมีการวิพากษ์วิจารณ์อย่างต่อเนื่องในสภา  
กาแพ้นั้น นายเจิมศักดิ์ หัวหน้ากลุ่มเพาะเลี้ยงปูดำ กล่าวถึงปัญหาสิ่งแวดล้อมที่เกิดขึ้น คงเป็น  
เรื่องการบุกรุกป่าชายเลนและการจัดสรรทรัพยากรสัตว์เศรษฐกิจ ในลักษณะที่พูดเพื่อแสวงหา  
ทางออก และรับทราบข่าวสารความคืบหน้าของการบุกรุกป่าชายเลนว่า

"ที่หยงสตาร์นะ เราคุยกันหลายเรื่อง ที่นี้สิ่งแวดล้อมเคยสมบูรณ์ ขณะนี้ต้องมา  
พูดกันถึงการบุกรุกป่าชายเลน ซึ่งมีมานานแล้ว พอใครมีข่าวการบุกรุกเพิ่มที่จุดไหนก็นำมาบอก  
เล่าและวิจารณ์กันไปต่าง ๆ นานา ไม่รู้จะแก้ปัญหากันยังไงดี เรื่องแบบนี้อยู่จิตสำนึก นอกจากนี้  
นี้เรายังพูดคุยกันเรื่องการเลี้ยงปูดำ มีการทำกลุ่มปุนิม และกลุ่มอื่น ๆ ให้ถูกต้องตามระบบ  
นิเวศน์ให้มากที่สุด"

( สัมภาษณ์ - 8 ม.ค. 43 )

#### 5. เนื้อหาสาระสัพเพเหระ

เนื้อหาสัพเพเหระ คือเรื่องราวต่าง ๆ ที่ผู้ร่วมวงเสวนาไม่ได้ให้ความสำคัญอะไรมาก  
นักเพียงแต่พูดเพื่อให่วงเสวนามีสีสัน หรือเป็นการบอกต่อเรื่องราวต่าง ๆ ทั่วไป เพื่อให้ทราบเรื่อง  
ราวที่เกิดขึ้นในแต่ละวัน โดยไม่ได้จริงจังต่อประเด็นที่พูดมากนัก โดยจะยกตัวอย่างดังนี้

"ใครบวช...ใครแต่ง...ใครเป็นอะไร มีงานรื่นเริง...ก็มาพูดกัน ทุกสิ่งทุกอย่าง ลมแรง  
ฝนตกหนัก ใครสวย ใครหล่อ ปีนี้ร้อนมาก ก็มาคุยกันที่ร้านกาแพ"

( กลุ่มเสวนาที่ร้านคุณเฮ้ - 20 ก.พ. 43 )

ส่วนในการเสวนาที่ร้านชินจิ๋วได้ตอบคำถามผู้วิจัยว่า

"มีเรื่องชำฉันที้เขาพูดกันเ็นชุมชน ใครทำอะไรเป็น ๆ มาที้ก็มาอ่ากันบ้างนะ ไม่โกรธ  
กัน"

(กลุ่มเสวนาที่ร้านชินจิ๋ว - 25 ก.พ. 43 )

"บางวันไม่มีอะไรมาคุย ก็พูดกันว่า ลูกหลานชาวเกาะหมุ มีคอมพิวเตอร์ แต่พอ 5 ทุ่มไฟโดนตัด ดุสิต มีเทคโนโลยีแต่ใช้ไม่ได้...หรือคุยเรื่องวันนี้มีใครลั้วลั้วลั้วควายบนเกาะมัย"

(กลุ่มเสวนาที่ร้านสภากาแฟ – 27 ก.พ. 43)

### ระดับการวิพากษ์

ผลการวิจัยจากการสังเกตการณ์พบว่า ไม่ว่าจะมีการวิพากษ์วิจารณ์ประเด็นก็ตามทั้ง เนื้อหาสาระทางการเมือง เศรษฐกิจ สังคมและสิ่งแวดล้อมนั้น ทุกประเด็นยังสามารถจัดระดับ ของการวิพากษ์วิจารณ์ออกเป็นระดับกว้าง ๆ ได้ 3 ระดับคือ 1. การวิพากษ์วิจารณ์แล้วนำไปสู่ ประเด็นการสร้างสรรค์ 2. การวิพากษ์วิจารณ์แบบเสียดสีและล้อเลียน 3. การวิพากษ์วิจารณ์ เพื่อสนุกปาก

### การวิพากษ์เชิงสร้างสรรค์

การวิพากษ์วิจารณ์เชิงสร้างสรรค์นั้น ส่วนใหญ่จะเป็นการวิพากษ์วิจารณ์โดยชี้ให้เห็น ประโยชน์จากข้อมูลข่าวสารที่มีการวิพากษ์วิจารณ์ หรือการวิพากษ์วิจารณ์ของผู้ร่วมวงเสวนา แต่ละคน โดยจะขอยกตัวอย่างจากบางตอนที่มีการพูดในเชิงสร้างสรรค์ว่า

"การท่องเที่ยวแบบไม่ทำลายใจ...เราต้องพัฒนาแนวฝั่งทะเลช่วงหน้าแล้ง

(กลุ่มเสวนาที่ร้านสภากาแฟ – 27 ก.พ. 43)

นอกจากนี้สังเกตจากการวิพากษ์วิจารณ์การเมืองในบางตอนของการเสวนาที่ร้านชินจิวิ ซึ่ง เป็นลักษณะการพูดเชิงสร้างสรรค์เช่นว่า

"สว. ออกกฎหมายได้...บ้านเราไม่พัฒนา เพราะชื่อเสียง ก็ต้องช่วยกันบอกให้คนเขา รู้กันว่า อะไรถูกอะไรผิด"

(กลุ่มเสวนาที่ร้านชินจิวิ - 25 ก.พ. 43)

### การวิพากษ์เชิงเสียดสีล้อเลียน

จากการสังเกตนั้น พบว่า การวิพากษ์วิจารณ์ในลักษณะล้อเลียนนั้น มักจะปรากฏเป็นสีสันของสภากาแฟ ในแต่ละแห่ง โดยเฉพาะในช่วงท้าย ๆ การเสวนาในแต่ละครั้ง หลังจากผู้ร่วมวงเสวนาผ่านการวิพากษ์วิจารณ์ประเด็นต่าง ๆ ในลักษณะที่สร้างสรรค์ จริงจังมาแล้ว จะมีบางช่วงที่มีผู้ร่วมผอณคลายบทเสวนาด้วย ลักษณะการวิพากษ์เชิงเสียดสีล้อเลียน

นอกจากการสังเกตเบื้องต้นแล้ว บางตอนจากบทเสวนาของพรรคพวกเพื่อฝูงในวงเสวนายังพูดเป็นเชิงเสียดสีล้อเลียนเกี่ยวกับการเมืองว่า

"ช่วงหาเสียง...นักการเมืองเข้าไปในร้านกาแฟนะ...ไปกล้วยไหวก็ยกมือไหว้แล้ว"

(กลุ่มเสวนาที่ร้านชินจิ๋ว - 25 ก.พ. 43)

ส่วนระหว่างการทำวิจัยกับบรรดา ผู้ร่วมวงเสวนาที่ร้านคุณเอ๋ ซึ่งมีการวิพากษ์วิจารณ์ถึงประเด็นสถานการณ์น้ำมันกำลังถีบตัวสูงขึ้นในตลาดโลกนั้น ผู้ร่วมเสวนาบางตอนสอดแทรกคำพูดขึ้นมาว่า

"น้ำมันนะ ไม่ใช่ข้าวป่อ ขึ้นราคาตลอด"

(กลุ่มเสวนาที่ร้านคุณเอ๋ - 20 ก.พ. 43)

### พูดคุยเพื่อสนุกปาก

การพูดคุยแบบสนุกปาก ผู้ร่วมเสวนามักจะเกิดขึ้นในช่วงที่มีการพูดคุยเรื่องสัตเพเหระ โดยมีการพูดในช่วงที่บรรยากาศของผู้ร่วมวงไม่ถึงเครียด เช่น ในประเด็นของสัตเพเหระ ซึ่งคุยเรื่อง ลมแรง ฝนตกหนัก ไครสวอย ไครหล่อ ปีนี้อร้อนมาก ซึ่งลักษณะการพูดเรื่องแบบนี้จะพูดเรื่อย ๆ เพื่อสนุกปากเท่านั้นเอง

สิ่งหนึ่งที่ทำให้มีเรื่องราวพูดคุยกันหลากหลายประเด็นและหลากหลายบรรยากาศในเวทีสภากาแฟคือ แหล่งที่มาของข้อมูลข่าวสาร ซึ่งบรรดาคอกกาแฟนำมาประกอบการเสวนา ทำให้ข้อมูลมีลักษณะแตกต่างกันไปดังจะกล่าวถึงต่อไปนี้



### แหล่งของข้อมูลข่าวสาร

จากการสังเกตการณ์พบว่า แหล่งของข้อมูลข่าวสารมีความสำคัญมากต่อบทบาทการเสวนา ประเด็นการเสวนา เนื่องจากแหล่งข้อมูลข่าวสารซึ่งมีการอ้างอิงตลอดการเสวนานั้น ส่งผลให้ลักษณะความน่าเชื่อถือของข้อมูลและบทบาทของผู้พูดแต่ละคนไม่เหมือนกัน

ทั้งนี้พบว่ามีการอ้างอิงแหล่งที่มาของข้อมูลข่าวสารโดยจัดลำดับของการนำมาอ้างอิงมากที่สุดคือ 1. สื่อบุคคล ซึ่งประกอบด้วย ผู้นำชุมชนและบรรดาคอกาแฟทั้งหลาย 2. สื่อมวลชน ซึ่งประกอบด้วย โทรทัศน์ หนังสือพิมพ์ และวิทยุ รวมทั้ง 3. สื่อเฉพาะกิจคือ โปสเตอร์ต่าง ๆ

สื่อบุคคล สื่อบุคคลในสภาพากาแฟ ซึ่งเป็นทั้งบรรดาคอกาแฟทั่วไปและผู้นำชุมชนนั้น มักจะเป็นแหล่งข้อมูลข่าวสารที่สำคัญและมีการอ้างอิงมากที่สุดเมื่อมีการวิพากษ์วิจารณ์ประเด็นต่าง ๆ ว่าแต่ละคนได้รับรู้เรื่องราวต่าง ๆ มาจากที่ไหนกันบ้าง

ทั้งนี้ในส่วนของประชาชนทั่วไปนั้นมักจะเป็นศูนย์รวมข้อมูลข่าวสารกันเอง มีการแลกเปลี่ยนข่าวสารกันเอง โดยมักจะนำข่าวสารมาบอกเล่าพรรคพวกให้รับทราบ ว่า ประเด็นที่มีการวิพากษ์วิจารณ์นั้น บางครั้งตนได้รับทราบข่าวสารมาจากเพื่อนฝูงและพรรคพวกคนอื่น ๆ จากชุมชนเดียวกันและชุมชนอื่น เช่น เมื่อมีการพูดคุยถึงประเด็นสิ่งแวดล้อม ซึ่งมีการรุกรานทางทะเลนั้นผู้ให้สัมภาษณ์ในเขตหยงสตาร์และจากเกาะเคียม รวมทั้งจากการเสวนาที่เกาะสุกรนั้น จะเห็นได้ว่า มีการอ้างอิงว่าได้รับข่าว จากพรรคพวกฝูงที่เกาะลิบงว่า การรวมกลุ่มของชาวประมงพื้นบ้านมีการรวมตัวเป็นถึงขั้นไหนกันบ้าง

ส่วนสื่อบุคคลที่เป็นผู้นำชุมชนนั้น มักจะเป็นแหล่งข้อมูลข่าวสารที่มีความน่าเชื่อถือมาก เช่น เมื่อผู้นำชุมชนซึ่งเป็นบุคคลที่ติดต่อกับหน่วยงานราชการทั้งข้าราชการเมืองและข้าราชการประจำ ซึ่งส่งผลให้ผู้นำชุมชนรับทราบนโยบายต่าง ๆ ก่อนใคร ๆ ในชุมชนนั้น ผู้นำชุมชนจึงเป็นแหล่งข้อมูลข่าวสารในกระจายข่าวสารนโยบายของทางรัฐบาลให้ชุมชนรับทราบ

สื่อมวลชน จากการสังเกตการณ์พบว่า สื่อมวลชนที่มีการอ้างถึงในการพูดคุยท่ามกลางวงเสวนาสภากาแฟมากที่สุดคือ โทรทัศน์ รองลงมาคือหนังสือพิมพ์และวิทยุ โดยการวิพากษ์วิจารณ์ประเด็นต่าง ๆ ที่มีการอ้างอิงแหล่งข้อมูลข่าวสารจากสื่อมวลชนนั้น มีปรากฏในการเสวนาทุกกลุ่ม แต่ทั้งนี้จะปรากฏการอ้างอิงแหล่งที่มาของข้อมูลข่าวสารมากที่สุดคือ กลุ่มเสวนาที่ร้านชินจิ๋ว รองลงมาคือกลุ่มเสวนาที่ร้านคุณเอ๋ ซึ่งผู้วิจัยสังเกตว่าเป็นกลุ่มเสวนาที่อยู่ในเมือง มีลักษณะความเป็นชุมชนเมืองมากกว่า กลุ่มผู้ร่วมเสวนาในเขตอื่น ๆ

นอกจากนี้จะสังเกตจากบางตอนของบทเสวนาที่ร้านคุณเอ๋ ซึ่งมีการอ้างถึงสื่อมวลชนว่า

"ก็อดอาร์มี ...ก็เช่นกัน เราอ่านหนังสือพิมพ์ ก็รู้ว่าเขาขอมแพ้ เอามือไขว้หลังแล้ว

(กลุ่มเสวนาที่ร้านคุณเอ๋ – 20 ก.พ. 43)

หรือการอ้างถึงสื่อมวลชนประเภทโทรทัศน์และสื่อวิทยุ ที่ร้านชินจิ๋ว ถึง ช่วงการเปิดอภิปรายไม่ไว้วางใจรัฐบาลว่า

"ช่วงอภิปรายไม่ไว้วางใจรัฐบาลที่ผ่านมา...เราก็ดูทีวีกันไม่เลิกรา เราก็นำมาคุยกัน วิทยุก็เปิดฟังมันส์ดีเหมือนกัน"

สื่อเฉพาะกิจ สื่อเฉพาะกิจนั้นมักจะเป็นลักษณะแผ่นประกาศให้ทราบข่าวสารความคืบหน้า ถึงเรื่องต่างๆ มากกว่าที่จะมาใช้เพื่อยืนยันข้อมูล โดยสื่อเฉพาะกิจที่เห็นได้บ่อยๆ ในสภากาแฟ คือ โปสเตอร์หาเสียงทางการเมือง เพื่อแนะนำผู้ลงสมัครเลือกตั้งแต่ละคน โดยผู้วิจัยสังเกตเห็นลักษณะการปิดป้ายประกาศเรียงรายตั้งแต่หน้าร้าน จนกระทั่งฝ่าม่านข้างร้านทุกร้าน ซึ่งส่วนใหญ่บางร้านจะติดโปสเตอร์พรรคการเมือง และหรือบุคคลที่กลุ่มเขาประจำของตนเองให้การสนับสนุน และมีความชื่นชอบเป็นพิเศษ

นอกจากนี้โปสเตอร์ในลักษณะการดำเนินงานศพ ซึ่งปัจจุบันกลายเป็นเอกลักษณ์ของคนจังหวัดตรัง เพื่อแจ้งข่าวการเสียชีวิตของบุคคลในชุมชนนั้นก็มักจะนำมาปิดประกาศที่ร้านกาแฟ เพื่อให้ทราบกันทั้งชุมชน และโปสเตอร์ที่เห็นนอกจากนี้ก็มีอยู่บ้าง เช่น การรับสมัครงานหรือประกาศของทางราชการบ้างเป็นบางครั้ง

#### ความสำคัญของประเด็น

ผลจากการวิจัยพบว่า ความสำคัญของประเด็นต่าง ๆ ทั้งการเมือง เศรษฐกิจ สังคม และสิ่งแวดล้อม จะมีความสำคัญต่อวงเสวนามากน้อยแค่ไหนนั้น ขึ้นอยู่กับว่า เรื่องราวดังกล่าวเป็นเรื่องที่ใกล้ตัวหรือไกลตัว เรื่องราวนั้นเป็นเรื่องใหม่หรือเรื่องเก่า ทั้งนี้พบว่า เรื่องราวที่ใกล้ตัว จะได้รับความสนใจมากกว่าเรื่องที่ไกลตัว และเรื่องราวที่เป็นกระแสใหม่ ๆ ปรากฏเป็นข่าวทางสื่อมวลชนหรือจากสื่อเฉพาะกิจของชุมชนจะได้รับความสนใจว่าเรื่องเก่า

#### เรื่องใกล้ตัว – เรื่องไกลตัว

จากการสังเกตการณ์ในร้านกาแฟแต่ละแห่ง พบว่า ในโต๊ะเสวนาสภากาแฟตอนเช้าตามแหล่งชุมชน จะพูดคุยเรื่องราวที่เกิดขึ้นใกล้ตัวและกระทบต่อวิถีชีวิตและความเป็นอยู่ของชุมชนในทหรณะที่แตกต่างกันออกไป ซึ่งแสดงออกให้เห็นถึงความสนใจเรื่องใกล้ตัวมากกว่าเรื่องราวที่อยู่ไกลจากชุมชนตนเอง นอกจากนี้จากข้อมูลการสัมภาษณ์ผู้นำชุมชนที่หยงสตาร์ว่า สนใจเรื่องไหน มากกว่ากันระหว่างเรื่องการบุกรุกป่าชายเลนและการอนุรักษ์ปลาพะยูนที่เกาลิบัง ผลการวิจัยพบว่าเขาสนใจเรื่อง การบุกรุกป่าชายเลนมากกว่าเช่น

"ได้ยินข่าวจากลิบงนะ เรื่องพะยูน แต่สภากาแฟที่นี่เราจะคุยเรื่องการบุกรุกป่าชายเลนก่อนทุกวัน"

### เรื่องใหม่ – เรื่องเก่า

ผลการวิจัยพบว่า กระแสเรื่องราวต่าง ๆ ที่เกิดขึ้นในช่วงเวลา ไม่ว่าผู้นำชุมชนจะมีนโยบายใหม่ ๆ ออกมา หรือมีเหตุการณ์ใดเกิดขึ้นในชุมชนขณะนั้น รวมทั้งเหตุการณ์ต่าง ๆ ที่เกิดขึ้นตามหน้าหนังสือพิมพ์ในตอนเช้าขณะร่วมวงเสวนาสภากาแฟแล้ว เรื่องราวดังกล่าวจะมีการวิพากษ์วิจารณ์และพูดคุยกันมากกว่าเรื่องราวที่เกิดขึ้นในวันก่อน ๆ โดยสังเกตเห็นว่าในช่วงเลือกตั้งสว. ก็จะมีการพูดคุยกันเรื่องการเลือกตั้ง สว. ว่าผู้สมัครเบอร์ไหนเป็นใครมาจากไหน พอช่วงการเลือกตั้ง สจ. ก็มีการคุยในลักษณะเดียวกัน นอกจากนี้ในเขตเทศบาลนครตรังนั้น เมื่อมีการกำหนดนโยบายใหม่ ๆ ออกมาหลังการเลือกตั้งนั้น ก็มีการวิพากษ์วิจารณ์นโยบายต่าง ๆ ด้วยเช่นกัน

สรุป ประเด็นการเสวนาในสภากาแฟ ซึ่งประกอบด้วยเนื้อหาทางการเมือง เศรษฐกิจ สังคม และสุขภาพพระ นั้นๆ พบว่า ผู้ที่มีบทบาทและเข้าร่วมเสวนาเพื่อวิพากษ์วิจารณ์ประเด็นต่าง ๆ นั้น ส่วนใหญ่เป็นผู้ชายมากกว่าผู้หญิง โดยเฉพาะการวิพากษ์วิจารณ์การเมืองนั้น เป็นผู้ชายเกือบทั้งหมด ทั้งนี้ผู้หญิงที่ นั่งเสวนาเพื่อวิพากษ์วิจารณ์ประเด็นอื่น ๆ ทั้งสังคม เศรษฐกิจ สิ่งแวดล้อม หรือประเด็นอื่น ๆ มักเป็นผู้หญิงที่มีบทบาทเป็นผู้นำชุมชน

ส่วนผู้ชายที่เข้าร่วมเสวนาวิพากษ์วิจารณ์ประเด็นต่าง ๆ ในสภากาแฟส่วนใหญ่มีอายุ ตั้งแต่ 20 ปี ไปจนถึง 60 ปี ส่วนกลุ่มผู้หญิงที่เข้าเสวนาประเด็นต่าง ๆ ส่วนใหญ่อยู่ในวัยทำงานประมาณ 25 - 45 ปี และอีกกลุ่มคือ คนรุ่นใหม่ที่เข้ามานั่งเสวนาในบรรยากาศของสภากาแฟ ซึ่งเป็นวัยรุ่นนั้นมักจะวิพากษ์วิจารณ์ประเด็นสุขภาพพระมากกว่าประเด็นอื่น ๆ โดยเป็นแค่การพูดคุยสนุกปากเท่านั้น ซึ่งจะแตกต่างจากกลุ่มอื่น ๆ อย่างเห็นได้ชัดโดยเฉพาะการทบทวนสังสรรค์ในช่วงยามเย็น

ทั้งหมดนี้เป็นเสียงอันสะท้อนจากประชาชนส่วนหนึ่ง ซึ่งเรียกตัวเองว่ากลุ่มคอกาแฟ กลุ่มปัญญาชน และชนชั้นกลางของสังคม ซึ่งจะเป็นพลังอันสำคัญที่ส่งผลให้ผู้นำชุมชนมองเห็นถึงศักยภาพของการพัฒนาชุมชนจากสภากาแฟ ซึ่งจะกล่าวในส่วนต่อไป

## ความคิดเห็นของผู้นำชุมชนต่อศักยภาพของสภาพแวดล้อมในการพัฒนาชุมชน

ความคิดเห็นของผู้นำชุมชน มองว่า สภาพแวดล้อมซึ่งเป็นจุดศูนย์รวมข่าวสารของคนตราบนั้นเป็นส่วนสำคัญในการจุดประกายความคิดของผู้คนในเวทีเสวนา พร้อมกับเป็นพลังสำคัญที่จะขับเคลื่อนชุมชนให้เกิดการพัฒนาทั้งทางด้าน การเมือง เศรษฐกิจ สังคม สิ่งแวดล้อม ซึ่งเป็นไปตามศักยภาพเดิมของชุมชน

### 1. การพัฒนาทางด้านการเมือง

สำหรับการพัฒนาทางการเมืองนั้นยัง แบ่งเป็นการพัฒนาระดับจิตสำนึกทางการเมือง และการพัฒนาระบบการเมืองสภาพแวดล้อมมีส่วนในการพัฒนาจิตสำนึกทางการเมืองโดย

#### การพัฒนาจิตสำนึกทางการเมือง

จากผลวิจัยที่พบว่า ผู้นำมองเห็นศักยภาพทางความคิดและจิตสำนึกทางการเมืองของบรรดาการเมืองที่มีการวิพากษ์วิจารณ์การเมืองในสภาพแวดล้อมว่า เป็นบุคคลที่มีจิตสำนึกและตื่นตัวทางการเมือง ซึ่งการตื่นตัวทางการเมืองของผู้คนนั้นเป็นประโยชน์ต่อการพัฒนาเกิดการตั้งคำถามและการแสวงหาคำตอบใหม่ ๆ ทางการเมืองในระบบประชาธิปไตย ดังคำที่ คุณทัศนีย์ สุนทรนนท์ สมาชิก อบจ. กล่าวว่

"เสียงสะท้อนจากผู้คนในสภาพแวดล้อม มันสะท้อนถึงความคิดของเขาที่กำลังเปลี่ยนแปลง สภาพแวดล้อมเป็นจุดหนึ่งที่ทำให้พบว่า กระแสการเมืองท้องถิ่นที่ผ่านมามีการซื้อเสียง ใช้เงิน ใช้อำนาจ อิทธิพล มอมเมาเขาจนให้หลงทาง"

โดยการที่ความคิดของคนกำลังเปลี่ยนแปลงไปในทางที่ดีขึ้น มีการตื่นตัวทางการเมืองมากขึ้นนั้น ทำให้เกิดประโยชน์หลายประการดังเช่น สภาพแวดล้อมมีส่วนในการสร้างความเข้าใจเรื่องรัฐธรรมนูญฉบับใหม่ หลังจากการปฏิรูปทางการเมืองมาตั้งแต่เดือน ตุลาคม 2539 ที่ คุณชาติ กางอิ้ม นายกเทศบาลนครตรัง กล่าวว่

"ขณะนี้ประเทศไทยมีการปฏิรูปทางการเมือง มีการประกาศใช้รัฐธรรมนูญฉบับใหม่ สภาพแวดล้อมจึงมีส่วนในการสร้างความเข้าใจ และปลูกกระแสการตื่นตัวทางการเมืองให้ตื่นขึ้นมา และพลังเล็ก ๆ รวมตัวกันก็ก่อให้เกิดความรู้ใหม่ในระดับท้องถิ่น"

พร้อมกันนี้นายแคล้ว ชาวดี พัฒนาการชุมชนในจังหวัดตรังเองได้มองเห็นว่า

“ผมว่าสิ่งที่พัฒนามากคือ จิตสำนึกทางการเมืองมองเห็นได้จากสภากาแฟ เมื่อเขาได้ข้อมูลข่าวสารมาจากไหน มาจากแต่ละแห่งเขาก็นำมาวิเคราะห์กัน คนโน้นคนนี้เป็นอย่างไร มีมุมมองทางการเมืองที่กว้างขึ้นและกระตุ้นจิตสำนึกของกันและกัน”

หรือ จากคำสนทนากลุ่มของผู้นำชุมชนในเกาะสุกรที่พูดถึงการพัฒนาเกาะในประเด็นที่ขาดงบประมาณในการพัฒนาเนื่องจากมีเงื่อนงำไม่โปร่งใสทางการเมืองว่า

“เรารู้ว่าพวกเรา อบต. มีส่วนในการกำหนดนโยบายการพัฒนาเกาะ มีงบประมาณในการพัฒนาชุมชน ที่อบต. จัดการได้...แต่ขณะนั้นงบประมาณเหล่านั้นหายไปไหน อบต. อยากตรวจสอบนะ”

#### การพัฒนากระบวนการเมืองและนโยบายท้องถิ่น

นอกจากการพัฒนาจิตสำนึกทางการเมืองแล้ว เสียงสะท้อนจากสภากาแฟยังมีความหมายต่อผู้นำชุมชนในการนำไปเป็นแนวทางในการพัฒนาท้องถิ่น ดังคำสัมภาษณ์ที่ นายบันเทิง สารบรรณ อบต. บ้านพิบูลทอง หงสตาธิกล่าวว่

“ตรงการวิจารณ์การเมืองนี้เป็นประโยชน์นะ อย่างน้อย เสียงสะท้อนดังกล่าว ก็มีผลต่อการพัฒนาการเมืองท้องถิ่น...เมื่อเขามีความรู้ว่าการเลือกพัฒนาการเมืองแบบไหน เขาก็เลือกผู้นำของเขาแบบนั้น เมื่อเขาเลือกผู้นำแบบใหม่ มีความรู้ มีความสามารถ มันก็ช่วยให้มีการเมืองแบบใหม่เกิดขึ้นจากกลุ่มเด็ก ๆ”

ไม่เพียงแต่ช่วยให้นักการเมืองแบบใหม่ แต่สภากาแฟยังมีประโยชน์ต่อนักการเมืองท้องถิ่นที่จะรับฟังเสียงสะท้อนนั้นไปกำหนดเป็นนโยบายท้องถิ่นดังที่ คุณชาติ กางอ้อมกล่าวว่

"ข่าวสาร การเมืองในสภากาแฟมีประโยชน์ต่อแกนนำในท้องถิ่น รวมทั้งตัวผม ก็จะได้รับฟังปัญหาของชาวบ้านไปพิจารณากำหนดเป็นนโยบายท้องถิ่น เช่น เมื่อเขาวิพากษ์วิจารณ์ การทำงานของทีมเทศบาลนครตรังว่าในขณะนี้ยังไม่สมบูรณ์ เราก็รับฟังนำไปพิจารณา เพื่อกำหนดนโยบายใหม่บางส่วน"

ทั้งนี้สภากาแฟจึงเป็นการช่วยพัฒนาระบบการเมืองให้ดีขึ้นจากการสัมภาษณ์ ของคุณเฉลิมชัย ปรีชาพันธ์ ผู้ว่าราชการจังหวัดตรัง ที่ว่า

"เมื่อเราได้รับฟังปัญหาจากสภากาแฟ ผมว่าในอนาคตเสี่ยงจากสภากาแฟ ในการ ตรวจสอบการถูกต้องของนักการเมือง การวิพากษ์วิจารณ์ว่า ใครซื้อเสียงขายสิทธิ์ หรือกรณีอื่นๆ นั้น อาจเป็นประโยชน์ต่อการกำหนดเป็นนโยบายในการทำประชาพิจารณ์ขึ้นในชุมชนในอนาคต" หรือจากคำสัมภาษณ์ของ อปต. วุฒิชัย จริงจิตรที่ว่า

"สภากาแฟทำให้เราใกล้ชิดกับประชาชนในจังหวัดตรัง แม้ว่าสังคมจะเปลี่ยนไป มาก รูปแบบสภากาแฟก็เปลี่ยนไป แต่เวทีสภากาแฟยังใช้ได้เสมอหากเราต้องการสัมผัสประชาชนแท้จริง ตรงนี้ผมว่า...พัฒนาระบบการเมืองแบบประชาธิปไตยนอกกรอบรัฐสภา"

## 2. การพัฒนาเศรษฐกิจ

ผลการวิจัยนำเสียงสภากาแฟ มีส่วนช่วยให้ผู้นำชุมชนมองเห็นศักยภาพการพัฒนา เศรษฐกิจโดย นายแคล้ว ขาวดี พัฒนาการจังหวัดตรังเห็นว่า

"การแลกเปลี่ยนข่าวสารเศรษฐกิจกันอยู่เสมอ ทำให้ชาวบ้านมีความรู้ มีวิธีขึ้น ซึ่งผม มองว่าคนในสภากาแฟซึ่งมี การวิพากษ์วิจารณ์ประเด็นเศรษฐกิจจะเป็นพลังสำคัญของชาวบ้านที่ ไม่มีความรู้ด้านวิถีชีวิตคนหมู่บ้าน หาวีธีต่อสู้กับภาวะวิกฤตที่เกิดขึ้นหลายรูปแบบ"

ส่วนนายบุญเจือ ให้ความเห็นอีกว่า

"ผมว่า เราพูดถึงวิถีชีวิตความเป็นอยู่ที่เป็นประโยชน์ต่อการพัฒนานะ หมู่บ้าน ผมเชื่อว่าใครใช้ปุ๋ยอะไรดี เขาก็แนะนำกันฟังพากัน ปลุกปลองกองยังใจดีก็บอกกัน"

ทั้งนี้ในวิถีชีวิตของหมู่เหล่าที่มีการทำประมง ก็มีการพัฒนาเกิดขึ้นในเวทีเสวนา  
สภาแพเช่นเดียวกันดังที่ นายดล ตาหลาย ผู้ใหญ่บ้านเกาะเคียม อ.กันตัง แสดงความคิดเห็นว่า

“ราคาอาหารปลาในตลาด ราคายังใงก็นำมาคุยกัน หรือมีวิธีหาปลา เลี้ยงปลา  
ในกระชังเป็นยังไง เขาก็มานั่งหาวิธีช่วยเหลือกัน ตรงนี้แหละผมว่าจุดเริ่มต้นของการพัฒนา  
เศรษฐกิจของชุมชน”

นอกจากนี้ผู้นำชุมชนในเกาะสุกรยังให้ความเห็นว่า

“เวลาเราคุยเรื่องการพัฒนาด้านการท่องเที่ยวแบบอนุรักษ์ ก็มาคุยกันที่สภา  
กาแพ พอมือข้อสรุปเบื้องต้นนะ เกี่ยวกับการท่องเที่ยวให้เกิดรายได้กระจายให้คนในชุมชน หรือ  
คุยเรื่องแต่ละคนต้องการมีอาชีพเสริมให้กับครอบครัวก็มาคุยกัน ผมว่าพัฒนาละ”

### 3. การพัฒนาด้านสังคม

ผลการวิจัยพบว่า การพัฒนาสังคมจากศักยภาพของสภากาแพมีดังนี้

- สภากาแพสร้างภาวะผู้นำทางธรรมชาติและชุมชนเพิ่มขึ้น

นายแคล้ว ชาวดี พัฒนาการจังหวัดตรัง ให้ความเห็นว่า

“สภากาแพเป็นจุดหนึ่งที่ทำให้คนมีความเป็นผู้นำเวทีแห่งนี้สร้างภาวะผู้นำ โดยธรรม  
ชาติคนในสภากาแพจะเป็นพลังของชาวบ้านต่อสู้กับภาวะวิกฤตการณ์ที่เกิดขึ้นหลายรูปแบบเป็น  
จุดเริ่มต้นรวมพลังชุมชนที่กำลังอ่อนแอ”

พัฒนาประชาคมในชุมชนของตนเอง

โดยในส่วนของ คุณชาติ กางอิม นายกเทศบาลนครตรังกล่าวว่า

“การพัฒนาที่เกิดจากกลุ่มคน 5-6 คน , 3-4 คน หรือ 6-7 คน เริ่มขยายเป็น  
ที่เกิดขึ้นจากจุดเล็ก ๆ เรามีเวทีประชาคมของเขาเอง เราแค่ส่งเสริมในฐานะที่มองอยู่ห่าง ๆ และ  
อาจเชื่อมโยงประชาคมของเรากับประชาคมของเขา ให้เกิดการพัฒนาในอนาคต”



ในขณะที่คุณเจิมศักดิ์ ใจสมุทร หัวหน้ากลุ่มเพาะเลี้ยงปูดำ หอยสตาร์ ให้ความเห็นว่า

“เรายังมีการแลกเปลี่ยนข่าวสารระหว่างกลุ่มเครือข่ายต่าง ๆ ของชาวหอยสตาร์เองในร้านกาแฟ เช่น กลุ่มที่ทำปูดำ กลุ่มปูนิ่ม กลุ่มแม่บ้าน กลุ่มที่จะรวมตัวกันในรูปแบบสหกรณ์มีการมาพูดคุยเสมอว่า จะหาทางอย่างไรให้ทุกกลุ่มที่ทำมาหาชีพเกี่ยวกับประมงช่วยเหลือกันได้มากกว่านี้ การแปรรูปอาหารสดให้เป็นอาหารแห้ง การสร้างแนวคิดจะรวบรวมสินค้าและอาหารพื้นบ้านเพื่อจำหน่ายในชุมชน และสำหรับนักท่องเที่ยว ก็มีการประสานงานระหว่างแกนนำต่าง ๆ ซึ่งก็ได้มีการคุยกันในร้านกาแฟ ในระดับเบื้องต้น เป็นการกระตุ้นเพื่อแลกเปลี่ยนข้อมูลข่าวสารระหว่างเครือข่ายต่าง ๆ ทำให้มีความรู้รอบด้านมากขึ้น”

#### 4. การพัฒนาด้านสิ่งแวดล้อม

ผลการวิจัยพบว่า ผู้นำมองเห็นศักยภาพของสภาพกาแฟในการกระตุ้นความตื่นตัวทางด้านสิ่งแวดล้อม ดังตัวอย่างอธิบายของ อบต. นิยม สาระบรรณ ในเขตหอยสตาร์ อ.ปะเหลียน ดังนี้

“คนที่รับข่าวสาร จากร้านน้ำชาทุกวัน เรารู้เลยว่า เขากำลังตื่นตัวทางด้านสิ่งแวดล้อมพร้อม ๆ กับการตื่นตัวทางสังคมนะ เขตื่นตัวและมีจิตสำนึก ผมว่าการปลูกจิตสำนึกทางด้านสิ่งแวดล้อม การรุกรานป่าชายเลน ที่สภาพกาแฟมีส่วนในการปลูกกระแส”

และตรงกับแนวคิดของคุณดล ดาหลาย ที่ว่าสภาพกาแฟมีจุดทำให้คนเกิดการตื่นตัวทางด้านสิ่งแวดล้อมที่กำลังถูกทำลาย หลังจากมีกระแสข่าวเกิดขึ้นที่เกาะลิบง ดังคำพูดที่ว่า

“เรารู้ข่าว สิ่งแวดล้อมกำลัง ถูกทำลายที่เกาะลิบง มีเครือข่าย ทางประมงพื้นบ้าน ส่วนใหญ่มากระจายข่าวที่สภาพกาแฟ ทุกหย่อมหญ้า ที่มีสภาพกาแฟคนจะตื่นตัว...”

ทั้งหมดนี้คือส่วนสำคัญที่ผู้นำชุมชนได้มองเห็นศักยภาพของสภาพกาแฟในการพัฒนาชุมชนและมองเห็นศักยภาพของการสร้างสรรค์จากพลังชุมชนอันเป็นส่วนหนึ่งที่จะเชื่อมกับเครือข่ายอื่น ๆ ในสังคม เพื่อเป็นรากฐานในการพัฒนาประเทศต่อไป