

บทที่ 6

บริบทแวดล้อมการพัฒนาองค์กร

6.1 ความนำ

ในบทนี้ จะพิจารณาบริบทแวดล้อมซึ่งจะสัมพันธ์กับการเกิด และการเติบโตของขบวนการชาวบ้านด้านสิ่งแวดล้อมกรณีศึกษาคนจน ได้แก่ หนึ่ง โครงสร้างโอกาสทางการเมือง (political opportunity structure) สอง โครงสร้างโอกาสทางสังคม (social opportunity structure) และสาม ฝ่ายต่อต้าน (counter-movements) ว่ามีผลต่อการพัฒนาองค์กรอย่างไร

6.2 โครงสร้างโอกาสทางการเมือง

การพิจารณาโครงสร้างโอกาสทางการเมืองจะแบ่งเป็น 2 ระดับคือ ระดับแรกจะเปรียบเทียบกับยุคสมัยที่มีความแตกต่างในระบอบการเมือง เช่น ยุคประชาธิปไตย-เผด็จการ ระดับที่สอง จะเปรียบเทียบความแตกต่างในรัฐบาลและผู้นำของรัฐบาลแต่ละชุด เพื่อชี้ให้เห็นว่า ในรัฐบาลช่วงที่สมาชิกคนจนมีปัจจัยเงื่อนไขอย่างไรที่เอื้อให้องค์กรเกิดและเติบโต

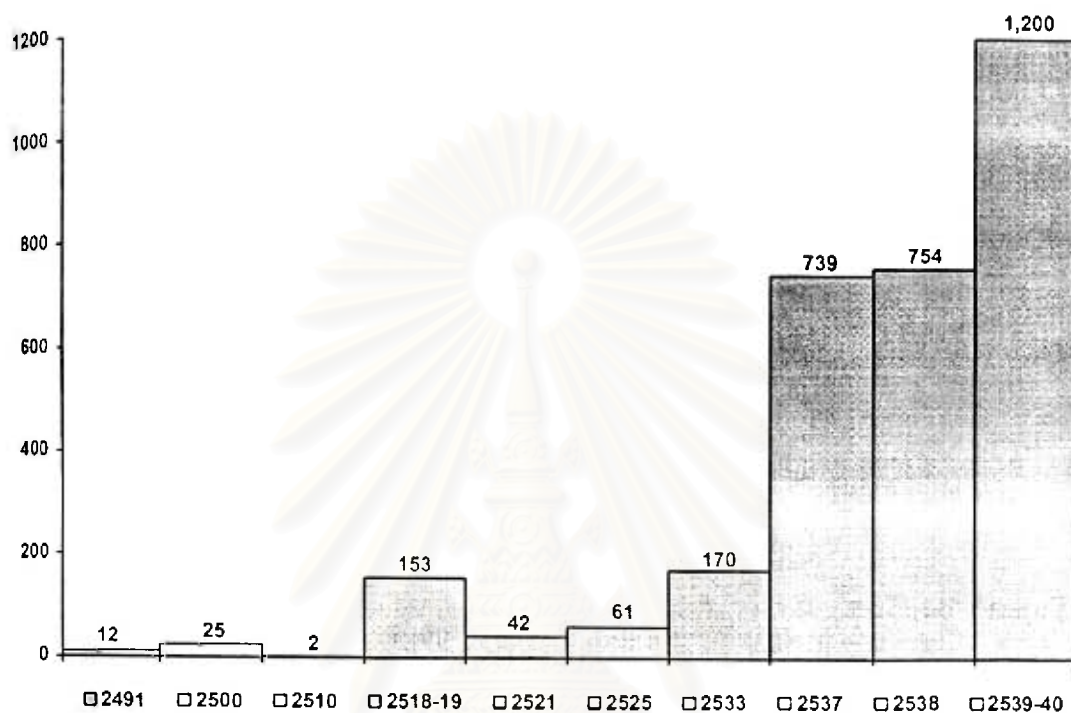
ระดับแรก จากการพิจารณาประวัติศาสตร์การเดินขบวน ชุมนุมประท้วงในสังคมไทย จะพบได้อย่างชัดเจนว่า ปริมาณการเดินขบวนจะมีสูงมากในช่วงบริบททางการเมืองยุคประชาธิปไตย ซึ่งมีเงื่อนไขเปิดโอกาสให้มีการรวมตัวของประชาชนกลุ่มต่างๆ ในการเดินขบวน ชุมนุมประท้วง ดังเช่น ในยุคจอมพลป.ภายใต้รัฐธรรมนูญ พ.ศ. 2495 ไม่ได้ให้อำนาจในการปราบปรามประชาชนได้อย่างกว้างขวางเหมือนกับยุครัฐบาลสฤษดิ์ และจอมพลป.ยังอาศัยการระดมมติมหาชนในรูปแบบของการชุมนุมทางการเมืองเพื่อเป็นเครื่องมือในทางการเมืองในมิติต่างๆ พอก้าวเข้าสู่ยุคจอมพลสฤษดิ์การเดินขบวนทำได้เฉพาะในโอกาสที่รัฐต้องการระดมมติมหาชนเท่านั้น ดังเช่นการระดมมวลชนกรณีเขาพระวิหารในปี 2505

เมื่อถึงยุคประชาธิปไตยแบ่งบานหลังเหตุการณ์ 14 ตุลาคม 2516 ที่โครงสร้างทางการเมืองเอื้อให้เกิดการรวมตัวของกลุ่มต่างๆ เช่น มีการเกิดสหภาพแรงงานอย่างทวีคูณ การรวมตัวของชาวนาในรูปแบบสหพันธ์ชาวนาชาวไร่ฯ รัฐธรรมนูญที่คุ้มครองสิทธิเสรีภาพอย่างกว้างขวาง ฯลฯ ได้เป็นปัจจัยเอื้อให้เกิดการรวมตัวในรูปแบบการเดินขบวน ชุมนุมประท้วงในมิติต่างๆ อย่างกว้างขวางที่สุดในสังคมไทยยุคหนึ่ง แต่เมื่อเกิดเหตุการณ์ 6 ตุลาคม 2519 ภาพการเคลื่อนไหวของขบวนการประชาชนในรูปแบบการเดินขบวนก็ยุติลง

จนกระทั่งเมื่อการเมืองเข้าสู่ยุคประชาธิปไตยครึ่งใบปริมาณการเดินขบวนก็เริ่มสูงขึ้นดังในปัจจุบันที่กล่าวกันว่า เป็นยุคประชาธิปไตยเต็มใบปริมาณการชุมนุมประท้วงในukurัฐบาลชวนและบรรรมหมีจำนวนเฉลี่ยวันละ 2 ครั้ง หรือปีละ 739 ครั้ง (ประมาณการจากการแถลงของรัฐบาลพลเอกชวลิตว่า ในช่วง 5 เดือนแรกของรัฐบาลมีการเดินขบวน 500 ครั้ง) แต่ในรัฐบาลพลเอกชวลิตได้เพิ่มขึ้นเฉลี่ยวันละ 3 ครั้งทีเดียว หรือปีละประมาณ 1,200 ครั้ง ซึ่งจะพบได้ว่าในยุคประชาธิปไตยเต็มใบในปัจจุบันได้มีบทบัญญัติในรัฐธรรมนูญเช่นเดียวกับยุคหลังเหตุการณ์ 14 ตุลาคม 2516 ที่ยอมรับการรวมตัวทางการเมืองของประชาชนอย่างกว้างขวาง

สถาบันวิทยบริการ
จุฬาลงกรณ์มหาวิทยาลัย

แผนภูมิที่ 11 แสดงการเดินขบวนประท้วงในบริบททางเศรษฐกิจ -
การเมืองช่วงต่างๆ (ครั้ง)



สถาบันวิทยบริการ
จุฬาลงกรณ์มหาวิทยาลัย

ระดับที่สอง จากการพิจารณาที่ผ่านจะพบว่า การเคลื่อนไหวของสมาชิกคนจนประสบความสำเร็จในจุดหมายหลายประการ ซึ่งอาจกล่าวได้ว่าสำเร็จมากกว่าในรัฐบาลทุกชุดที่ผ่านมา สิ่งที่ควรพิจารณาในที่นี้ก็คือ เงื่อนไขด้านโครงสร้างโอกาสทางการเมืองในยุคปัจจุบันมีปัจจัยเอื้ออย่างไรที่ก่อให้เกิดผลสำเร็จที่มากกว่ารัฐบาลชุดอื่นๆ โดยเปรียบเทียบ

พรรคความหวังใหม่ได้แสดงให้เห็นถึงแนวทางของพรรคในการที่จะใช้การเมืองของการระดมมวลชนเพื่อสนับสนุนการเคลื่อนไหวทางการเมืองอย่างชัดเจน การเคลื่อนไหวเรียกร้องของสมาชิกคนจนจึงเป็นสิ่งที่พรรคความหวังใหม่มีท่าทีในเชิงบวก พรรคความหวังใหม่ได้สร้างภาพให้เห็นว่าเป็นพรรคที่มีฐานอยู่ที่ชาวบ้านชนบท เป็นพรรคของคนยากคนจน เพื่อแยกให้เห็นว่ามีความแตกต่างไปจากพรรคประชาธิปไตยที่มีฐานอยู่ที่คนชั้นกลางในเมือง ดังที่เห็นได้ชัดเจนในช่วงที่มีการชุมนุมขับไล่พลเอกชวลิต ฮงใจยุทธ โดยกลุ่มนักธุรกิจที่ถนนสีลม และการอภิปรายไม่ไว้วางใจในช่วงปลายรัฐบาล ได้มีการเคลื่อนไหวสนับสนุนของมวลชนจากอีสาน กลุ่มสกอ. ได้มีการประกาศชัดเจนว่าสนับสนุนรัฐบาลพลเอกชวลิตเพราะเป็นรัฐบาลของคนจน

นอกจากนี้ ในรัฐบาลยุคพลเอกชวลิต ฮงใจยุทธ เป็นนายกรัฐมนตรี ฐานเสียงของพรรคอยู่ที่ภาคอีสานในการเลือกตั้งทั่วไปครั้งที่ผ่านมามีพรรคความหวังใหม่เป็นพรรคที่ได้เสียงในภาคอีสานมากที่สุด และในการหาเสียงพลเอกชวลิต ฮงใจยุทธ ได้ชูภาพของนายกฯ อีสาน นอกจากนี้ ยังได้ประกาศทำสงครามกับความยากจน และสัญญาว่าถ้าแก้ปัญหาความยากจนไม่ได้จะไปกระโดดแม่น้ำโขงตายเสีย ภาพของสมาชิกคนจนในสายตาของสาธารณชนก็เป็นภาพของคนยากคนจนจากภาคอีสาน ดังนั้น การชุมนุมขกที่ 2 ของสมาชิกคนจนที่ทำเนียบรัฐบาลในช่วงวันที่ 25 ม.ค.- 2 พ.ค.2540 จึงได้รับการปฏิบัติในด้านบวกจากรัฐบาล รัฐบาลได้ประกาศยอมรับว่าชาวบ้านที่มาชุมนุมเดือดร้อนจริง ที่ปรึกษารัฐมนตรีท่านหนึ่งกล่าวว่า นายกรัฐมนตรีสั่งการห้ามรัฐมนตรีและผู้เกี่ยวข้องกล่าวในทำนองว่า การชุมนุมมีเบื้องหน้าเบื้องหลัง เป็นมือรับจ้าง มีมือที่ตามปลุกระดม ฯลฯ

ในรัฐบาลดังกล่าวยังถือได้ว่ามีรัฐมนตรี "เพื่อนห้องน้องพี่" ที่คุ้นเคยกับขบวนการเคลื่อนไหวของประชาชนมากกว่ารัฐบาลในชุดอื่นๆ และนายกรัฐมนตรีได้สั่งการให้รัฐมนตรีเหล่านี้ลงมาเป็นแกนหลักในการเจรจาแก้ปัญหาพร้อมกับสมาชิกคนจน ซึ่งในประเด็นดังกล่าวนี้

แตกต่างไปจากรัฐบาลบรรหารที่สั่งการให้นายองชัย เทียงธรรม ซึ่งมีลักษณะของนักเลงถูกทุ้ง
ลงมาจากกับตมัวชนจน

ระหว่างการประชุมออกที่ 2 รัฐบาลพลเอกชวลิต อดิบุทได้อำนวยความสะดวกด้าน
สาธารณูปโภคต่างๆ โดยรัฐบาลได้ให้ความช่วยเหลือด้วยการจัดตั้งของบริการแก่ผู้ร่วมชุมนุม
ตลอดช่วงเวลาการประชุม ได้แก่ เต็นท์จำนวน 89 เต็นท์ รถสุขาเคลื่อนที่จำนวน 1,060 คัน
สุขาชั่วคราวจำนวน 22 ห้อง แท็งก์น้ำจำนวน 46 แท็งก์ รถพยาบาล(กลางวัน) 2 คัน พร้อม
แพทย์และพยาบาลจาก ร.พ.เจริญกรุงประชารักษ์ กทม. 3 ผลัดตลอด 24 ชั่วโมง กองควบคุม
โรค สำนักอนามัย กทม. รถศูนย์ส่งกลับ(24 ชม.) จาก ร.พ.ตำรวจ สำหรับผู้ป่วยฉุกเฉิน ไฟ
ฟ้าของ กฟน. น้ำของการประปานครหลวงและกทผ. นอกจากนี้ รัฐบาลยังได้จัดสรรงบประมาณ
ประมาณสำหรับเป็นค่าใช้จ่าย น.ก.-เม.ช. 2540 เป็นจำนวนเงิน 3,041,014.26 บาท สำหรับ
ค่าจัดรถบริการสุขาเคลื่อนที่และสุขาชั่วคราว ค่าสูบน้ำทำความสะอาดสุขาแท็งก์น้ำ 20 แท็งก์ น้ำ
ดื่ม-น้ำใช้ 1,352 เที่ยว ค่าติดตั้งไฟฟ้า และค่าไฟฟ้า จัดบริการเช่าเต็นท์ 89 หลัง

บริบทแวดล้อมในเงื่อนไขดังที่กล่าวมานี้ จึงทำให้สมาชิกชนจนได้รับการตอบสนองที่ดี
กว่ารัฐบาลอื่น โดยเฉพาะอย่างยิ่ง รัฐบาลที่มีพรรคประชาธิปัตย์ ดังจะเห็นได้จากการเปรียบ
เทียบกับรัฐบาลชวน 2 ที่มีท่าทีที่แตกต่างไปจากรัฐบาลที่มีพรรคความหวังใหม่เป็นแกนนำ
รัฐบาลชวน 2 ได้ล้มมติกรมที่เกี่ยวข้องกับสมาชิกชนจนเกือบทั้งหมด ยกเลิกกลไกต่างๆ ที่เป็น
ข้อต่อทางการเมืองระหว่างสมาชิกชนจนกับรัฐบาล เช่น คณะกรรมการต่างๆ ที่เกิดขึ้นตามข้อ
ตกลง และโยนเรื่องราวทั้งหมดกลับไปหน่วยงานประจำ เช่น พ.ร.บ.ป่าชุมชนได้มอบให้กรม
ป่าไม้เป็นผู้พิจารณา ปัญหาที่ดินป่าไม้ให้คณะกรรมการนโยบายป่าไม้แห่งชาติเป็นผู้พิจารณา
ซึ่งคณะกรรมการดังกล่าวมีแต่ันักการเมืองและข้าราชการประจำเป็นผู้พิจารณา ฯลฯ

แต่อย่างไรก็ดี ความสัมพันธ์ที่ติระหว่างรัฐบาลที่มีนายกรัฐมนตรีนายเป็น "ลูกอีสาน"
และรัฐมนตรีเพื่อนห้องน้องพี่ ไม่ได้เป็นปัจจัยหลักเพียงแต่เป็นปัจจัยเอื้อที่ทำให้เกิดผลสำเร็จใน
การประชุม ดังจะเห็นได้ว่า การเจรจาระหว่างการประชุมก็ไม่สืบหน้า การแก้ปัญหาล่าช้ามาก
และในที่สุดสมาชิกชนจนได้ปิดล้อมทำเนียบในวันที่ 8 เมษายน 2540 เพื่อกดดันให้รัฐบาลเปิด
เวทีเจรจาทบแบบเสมอหน้าขึ้นใหม่ ซึ่งสะท้อนให้เห็นเป็นอย่างดีว่า ช่องทางหรือวิธีการลอบบี

โดยอาศัยความสัมพันธ์ส่วนตัว ความรู้จักมักคุ้นกับรัฐมนตรีและผู้ที่มีอำนาจตัดสินใจไม่ใช่วิธีการหลัก วิธีการดังกล่าวจะใช้ก็ต่อเมื่อมีการกดดันให้มีการรับในหลักการใหญ่แล้วเท่านั้น

รัฐบาลชวนจึงต่างจากรัฐบาลบริหารและรัฐบาลพลเอกชวลิตเป็นอย่างมากที่เห็นว่าการชุมนุมเป็นเรื่องผิดหลักการ และไม่เคยลงมาเจรกับผู้ชุมนุมเหมือนกับรัฐบาลบริหารและรัฐบาลพลเอกชวลิต ดังที่มีการประเมินสถานการณ์ในที่ประชุมพ่อครัวใหญ่ว่า หากรัฐบาลหน้าพรรคประชาธิปัตย์เกิดการเคลื่อนไหวต่อสู้ของสมาชิกคนจนจะประสบกับความยากลำบากกว่ารัฐบาลของพลเอกชวลิตมาก (ข้อสรุปในที่ประชุมพ่อครัวใหญ่ ณ มูลนิธิพัฒนาที่อยู่อาศัย ,15-17 พ.ย. 2540) รัฐบาลบริหารและรัฐบาลพลเอกชวลิตได้ปฏิบัติการต่อคนจนอย่างแตกต่างกันมาก การเจรจากับสมาชิกคนจนจนได้มติครบ. 22 เม.ย.2539 แม้จะไม่มีผลในทางปฏิบัติ แต่สิ่งสำคัญก็คือ รัฐบาลบริหารได้ “รับผิด” กับคนจน รับผิดที่ว่า โครงการพัฒนาของรัฐได้สร้างความเดือดร้อนให้แก่ชาวบ้านและรัฐบาลจะต้องรับผิดชอบการกระทำของรัฐ

แต่ที่ผ่านมารัฐบาลนายชวนช่วง พ.ศ. 2536-2538 ยังไม่เคย “รับผิด” กับชาวบ้านว่า โครงการพัฒนาของรัฐได้ทำให้ชาวบ้านเดือดร้อน ในช่วงรัฐบาลชวนมีการเดินขบวนของประชาชนปีละ 739 ครั้ง มีการชุมนุมใหญ่ของสภย.อ. หลายครั้ง นายชวน หลีกภัยเป็นนายกฯ คนเดียวที่ไม่เคยลงไปพบชาวบ้านที่มาชุมนุมหน้าทำเนียบรัฐบาล เพราะสำหรับนายชวนแล้ว การเคลื่อนไหวบนท้องถนนไม่ใช่การเมือง การเมืองมีก็แต่ในรัฐสภา ดังคำกล่าวของนายชวนที่ว่า “มีอะไรขอให้พูดกันในสภา มีอะไรขอให้ผ่านผู้แทนฯที่ท่านเลือกตั้งมา ถ้าผู้แทนไม่ทำให้ก็เป็นความผิดของท่านที่เลือกผู้แทนไม่ดี ” สำหรับนายชวนการตัดสินใจการเมืองจึงเป็นกรอบสถานการณ์ที่เกิดขึ้นเฉพาะในสภาผู้แทนฯ หรือในระบบการเมืองปกติ

นอกจากนี้ การปฏิบัติตามหลักการและกฎหมายของรัฐบาลชวนทุกยุคสมัย และทำที่ที่วางเลขต่อปัญหาคนจน และมองการเดินบนท้องถนนว่าไม่ใช่เรื่องการเมือง นอกจากจะไม่แก้ไขปัญหาค่าความเดือดร้อนจากโครงการของรัฐของสมาชิกคนจนแล้ว ทำที่ในเชิงนโยบายดังกล่าวยังได้ทำให้ข้าราชการท้องถิ่นซึ่งมีทัศนคติต่อคนจนในด้านลบอยู่แล้ว จึงมีการปราบปรามประชาชนด้วยความรุนแรงอย่างกว้างขวาง

ดังเช่นข้อมูลในช่วง 2 ปีรัฐบาลชวน ตั้งแต่ ส.ค.2537-ก.ค.2538 พบว่า การปราบปรามชาวบ้านในช่วงนี้ มีผลทำให้ผู้นำชาวบ้านและชาวบ้านเสียชีวิตจำนวน 3 ราย ดังเช่นกรณีชวานากำแพงเพชรที่เสียชีวิตในเดือนพ.ค.2536 เนื่องจากปะทะกับเจ้าหน้าที่ระหว่างปิดถนนประท้วงให้รัฐบาลแก้ปัญหาที่ดินทำกินในเขตป่าและราคาข้าวตกต่ำ

จากข้อมูลพื้นฐานในรายงานสรุปการชุมนุมของราษฎรและกลุ่มพลังของกองการข่าว สำนักปลัดกระทรวงมหาดไทย พบว่า มีการปราบปรามชาวบ้านด้วยกองกำลังติดอาวุธ การข่มขู่คุกคามด้วยกำลังเจ้าหน้าที่เพื่อสลายการชุมนุมของชาวบ้าน จำนวน 21 พื้นที่กรณีปัญหา และปฏิบัติการมือบอนมือบึก 11 พื้นที่กรณีปัญหา นอกจากนี้ ยังมีการจับกุมผู้นำชาวบ้านและ NGO จำนวน 17 พื้นที่กรณีปัญหา ในช่วงรัฐบาลชวนไม่น้อยกว่า 100 คน และรัฐบาลชวนได้ใช้กฏอัยการศึกซึ่งเป็นกฎหมายที่ล้าหลังเข้าปราบปรามด้วยกองกำลังติดอาวุธจนชาวบ้านได้รับบาดเจ็บและจับกุมชาวบ้านกรณีปัญหาเขื่อนสิรินธร จำนวน 12 คน และเขื่อนปากมูล 2 คน (ประกาศ ปิ่นตบแต่ง, 2540)

กำทำนวยของที่ประชุมพ่อครัวใหญ่ของสมัชชาคนจนมีเค้าความจริง หลังจากพลเอกชวลิต ยงใจยุทธลาออกและนายชวน หลีกภัยได้เข้ามาเป็นนายกรัฐมนตรีครั้งที่ 2 ภายได้รัฐบาลที่มีพรรคประชาธิปัตย์เป็นแกนนำ สมัชชาคนจนโดยพ่อครัวใหญ่จำนวนราว 200 คนได้ขอพบนายชวน หลีกภัยในวันที่ 18 พ.ย.2540 เพื่อยื่นข้อเสนอเรียกร้องให้รัฐบาลชวนดำเนินการตามมติกรม. ในรัฐบาลชุดเดิมและให้เร่งดำเนินการประชุมคณะกรรมการชุดต่างๆ โดยเคลื่อนขบวนมาหน้าทำเนียบตั้งแต่ 8.00 น. ปรากฏว่าไม่มีตัวแทนจากรัฐบาลออกมาพบจนกระทั่งเวลาประมาณ 11.30 น.ตัวแทนชาวบ้านเหล่านี้ได้ทำพิธีสถาปนาและตั้งเอกสารข้อเรียกร้องต่างๆ ไว้ที่ประตูหน้าทำเนียบรัฐบาล

ต่อมาแม้ว่าตัวแทนของรัฐบาลนายชวนได้ติดต่อให้ตัวแทนสมัชชาคนจนเข้าพบในวันที่ 3 ธันวาคม 2540 ก็ปรากฏว่านายชวนไม่ยอมรับปากอะไรเพียงแต่พูดว่า “ผมมารับเรื่องครับ” จนกระทั่งตัวแทนสมัชชาคนจนประกาศปิดการเจรจากับรัฐบาลเพราะเห็นว่า ไม่มีความคืบหน้าแต่อย่างใด (สุวิทย์ วัฒนุ, สัมภาษณ์, 10 ธ.ค.2540) นอกจากนี้ รัฐบาลชวนยังแสดงท่าทีอย่างชัดเจนว่าปัญหาของสมัชชาคนจนจะ ไม่ได้รับความสนใจ

“รัฐบาลของเรามีข้อจำกัดในหลายเรื่อง เราต้องเร่งแก้ปัญหาเศรษฐกิจเป็นอันดับแรก เรามีความจำกัดในเรื่องงบประมาณ ต้องปฏิบัติตามเงื่อนไขของไอเอ็มเอฟ” และจะเป็นรัฐบาลชั่วคราวเมื่อกฎหมายลูกเสร็จรัฐบาลจะคืนอำนาจให้ประชาชนเพื่อให้มีการเลือกตั้งภายใต้ รัฐบาลจะแก้ปัญหา(ของสมาชิกคนจน-ผู้วิจัย) เท่าที่จะทำได้ อย่ามากดดันกัน...”

(คำอภิปรายของนายอลงกรณ์ พลบุตร ตัวแทนรัฐบาลในการประสานกับสมาชิกคนจน ในงาน “สมาชิกคนจนสู่ปีที่ 3” ณ ห้องประชุมคณะรัฐศาสตร์ มหาวิทยาลัยธรรมศาสตร์ 10 ธ.ค.2540)

จึงสามารถสรุปได้ว่า ในยุครัฐบาลชวนการเคลื่อนไหวของขบวนการชาวบ้านด้านสิ่งแวดล้อมกรณีสมาชิกคนจนจะกระทำไต่ยากกว่ารัฐบาลนายบรรหารและรัฐบาลพลเอกชวลิต เพราะมีท่าทีด้านลบกับการเดินขบวน ชุมนุมประท้วง และมีท่าทีในเชิงนโยบายให้กลไกราชการ ความคุมปราบปรามการเคลื่อนไหวของขบวนการฯ

สถาบันวิทยบริการ
จุฬาลงกรณ์มหาวิทยาลัย

ตารางที่ 21 แสดงการเปรียบเทียบท่าทีของรัฐบาลต่างๆ ต่อการเดินขบวนชุมนุมประท้วง

ประเด็น	รัฐบาลชวน1	รัฐบาลบรรหาร	รัฐบาลชาติ	รัฐบาลชวน2
1.ทัศนคติต่อการชุมนุม	-ลบมากไม่เป็นไปตามกลไกประชาธิปไตย -กลุ่มชุมนุมมีเบื้องหลัง	-เปลี่ยนตามกระแสสังคม -มีมค.บางคนมองว่าการชุมนุมมีเบื้องหลัง	-มีนโยบายห้ามคนในรัฐบาลให้สัมภาษณ์ว่ามีเบื้องหลัง	-เหมือนช่วงชวน1
2. การปราบปรามการชุมนุมด้วยความรุนแรง	-มีนโยบายให้สถานาการชุมนุมจัดเจน(กรณีเขื่อนปากมูลและเขื่อนสิรินธร กรณีอุทกษาน้ำท่วมตม) -มีผู้เสียชีวิตจากการปราบปราม	-สถานาการชุมนุมช่วงการประชุมอาเซียน -มีผู้นำเสียชีวิต แต่เป็นเรื่องขัดผลประโยชน์กับนายทุน	-ไม่มีการปราบปรามด้วยกำลัง แต่ยังมีการข่มขู่คุกคามโดยข้าราชการระดับท้องถิ่น(เช่นกรณีเขื่อนราษีไศล)	-เหมือนช่วงชวน1 (ตั้งกรณีโรงงานซันมิทฯ)
3. วิธีปฏิบัติในการแก้ปัญหาตามข้อเรียกร้อง	-โยนให้ข้าราชการประจำ -ไม่เคยลงมาพบผู้ชุมนุม	-ยอมเปิดเวทีเจรจาแบบเสมอหน้าโดยนายกฯเป็นประธาน	-ยอมเปิดเวทีเจรจาแบบเสมอหน้าโดยนายกฯเป็นประธาน	-เหมือนชวน1 -ลงมาพบคนงานหน้าท่านนิยบแต่บอกให้ไปที่อู่ศาล
4. การตัดสินใจในเชิงนโยบาย	-ไม่เคยยอมรับผิดว่าโครงการรัฐทำให้ชาวบ้านเดือดร้อน -ไม่มีกรณีปัญหาโคสุติ	-ยอมรับผิดว่าโครงการของรัฐสร้างความเดือดร้อนและรัฐจะต้องชดเชย -ยังไม่มีผลในทางปฏิบัติ	-ยอมรับผิดว่าโครงการของรัฐสร้างความเดือดร้อนและรัฐจะต้องชดเชย -มีผลในทางปฏิบัติ -รับปากว่าจะจ่าย 4,650 ล้านบาท -จ่ายเงินแล้ว 651 ล้านบาท	--สัมมนาเตรียมทั้งหมด อ้างผิดหลักการ -กลับไปสู่กลไกปกติโยนเรื่องกลับไปทีระบบราชการ

6.3 โครงสร้างโอกาสทางสังคม

6.3.1 NGO และบทบาทในขบวนการเคลื่อนไหวด้านสิ่งแวดล้อม

สิ่งสำคัญประการหนึ่งที่ควรพิจารณาก็คือ สำนักด้านสิ่งแวดล้อมในสังคมไทยได้เกิดขึ้นอย่างกว้างขวาง ดังสามารถพิจารณาได้จาก NGO ด้านสิ่งแวดล้อมที่ได้ขยายตัวอย่างกว้างขวาง และมีบทบาทสำคัญในการดูแลรักษา ปกป้องสิ่งแวดล้อมและธรรมชาติ กรมส่งเสริมคุณภาพสิ่งแวดล้อมได้รวบรวมข้อมูลขององค์กรเอกชนที่มีกิจกรรมด้านการคุ้มครองสิ่งแวดล้อมและอนุรักษ์ทรัพยากรธรรมชาติ จากการจัดงานสิ่งแวดล้อม 37 โดยจัดทำเป็นทำเนียบ NGO ด้านสิ่งแวดล้อม ข้อมูลจนถึงปี 2537 มี NGO ด้านสิ่งแวดล้อม จำนวน 132 องค์กร มีองค์กรที่จดทะเบียนเป็นองค์กรเอกชนด้านการคุ้มครองสิ่งแวดล้อมตาม พ.ร.บ.สิ่งแวดล้อม 2535 จำนวน 44 องค์กร องค์กรที่จดทะเบียนเป็นนิติบุคคล 27 องค์กร ในปี 2538 ได้มีการจัดงานสิ่งแวดล้อม '38 มีองค์กรร่วมจัดงานเพิ่มขึ้นเป็น 183 องค์กร เปรียบเทียบกับทำเนียบหน่วยงานด้านการอนุรักษ์ทรัพยากรธรรมชาติและสภาพแวดล้อมซึ่งจัดทำขึ้นโดยโครงการฟื้นฟูชีวิตและธรรมชาติ ในปี 2530 มี NGO ด้านสิ่งแวดล้อมเพียง 26 องค์กร โดยในจำนวนนี้เป็นชมรมอนุรักษ์ฯ ในมหาวิทยาลัย 6 องค์กร ซึ่งสะท้อนให้เห็นถึงปริมาณที่เพิ่มขึ้นอย่างรวดเร็ว ของ NGO ด้านสิ่งแวดล้อม แต่อย่างไรก็ดี NGO ด้านสิ่งแวดล้อมที่เข้าไปเกี่ยวข้องกับขบวนการชาวบ้านด้านสิ่งแวดล้อมที่พิจารณาในที่นี้ จำเป็นต้องจำแนกประเภทออกตามฐานคิด เพราะการเชื่อมโยงกับเครือข่ายชาวบ้าน ขึ้นอยู่กับฐานคิดเป็นสำคัญ ซึ่งผู้เขียนแบ่งออกเป็น 3 แบบคือ

NGO แบบธุรกิจสีเขียว (Green business) ฐานคิดหลักก็คือ เชื่อในความเจริญเติบโตทางเศรษฐกิจ การพัฒนาอุตสาหกรรม แต่พยายามเสนอธุรกิจอุตสาหกรรมที่รักษาสิ่งแวดล้อมหรือทำลายสิ่งแวดล้อมน้อย สำหรับสังคมไทยจำเป็นต้องรวมเอาบริษัทธุรกิจขนาดใหญ่ที่ตั้งมูลนิธิ/โครงการต่าง ๆ เอาไว้เป็นส่วนประชาสัมพันธ์ภาพพจน์ ในขณะที่ธุรกิจที่ทำอยู่ก็ทำลายสิ่งแวดล้อมไปพร้อม ๆ กัน NGO ประเภทนี้มีส่วนหนุนช่วยชุมชน/เครือข่ายสิ่งแวดล้อมในระดับรากหญ้าที่แต่เพียงการบริจาคทรัพย์สินให้แก่ชุมชน

NGO แบบนักอนุรักษ์นิยม (Conservationism) คือกลุ่ม NGO ที่มีฐานคิดนิเวศน์ปรัชญาที่มองว่าปัญหาสิ่งแวดล้อม คือ การที่สังคมขาดความเข้าใจในด้านมิตินิเวศวิทยา การเข้าใจต่อปัญหาสิ่งแวดล้อม ดังนั้น จึงจำเป็นต้องปลูกจิตสำนึก โดยมีเป้าหมายเพื่อสร้างสำนึกให้ลุกขึ้นมาช่วยดูแลรักษาสิ่งแวดล้อม ซึ่ง NGO แบบนี้หมายถึงรวมถึงกลุ่มนักนิยมธรรมชาติไปจนคนชมไม้ที่มุ่งการเสพธรรมชาติ ในขณะที่เดียวกันก็พยายามชักจูงให้คนในสังคมร่วมกันรักษาเอาไว้เพื่อสืบค้าร่วมกันด้วย

NGO แบบธุรกิจสิ่งแวดล้อมบางองค์กรมีส่วนซ้อนทับกับกลุ่มนี้ ซึ่งทั้ง 2 ประเภทนี้ไปได้กันอย่างดีกับกระแสสิ่งแวดล้อมของรัฐ คือร่วมมือกับรัฐในการทำโครงการให้การสนับสนุนด้านงบประมาณในการนำไปอบรมเยาวชนกลุ่มคนต่าง ๆ ในสังคมอย่างมากมาย แต่ในแง่การเชื่อมโยงกับชุมชนในขบวนประชาชนด้านสิ่งแวดล้อม เป็นการหนุนช่วยกิจกรรมบางด้านในการแสวงหาทางเลือกของการจัดการสิ่งแวดล้อมของชาวบ้านเท่านั้น

NGO แบบนิเวศวิทยาการเมือง (Ecologism) ฐานคิดสำคัญก็คือ การมองปัญหาสิ่งแวดล้อมที่ให้ความสำคัญต่อการต่อสู้ในระดับอุดมการณ์ฐานคิด และองค์ความรู้ในการจัดการสิ่งแวดล้อม มองว่าความเสื่อมโทรมของระบบนิเวศน์เกิดขึ้นจากการขยายตัวของรัฐที่ร่วมกับทุนอุตสาหกรรมและการพัฒนา ซึ่งมาบัดนี้รัฐไม่มีความสามารถฟื้นฟูให้กลับไปสู่สภาวะสมดุลได้ NGO แบบนี้เสนอว่าการแก้ไขปัญหาคือ การกระจายอำนาจในการจัดการทรัพยากรให้แก่ชุมชนท้องถิ่น ซึ่งในแง่ยุทธศาสตร์ของการเปลี่ยนแปลงคือ การหนุนช่วยการพัฒนาขบวนการประชาชนระดับรากหญ้า NGO แบบนิเวศวิทยาการเมืองจึงมีส่วนเชื่อมประสานอย่างแนบแน่นกับขบวนประชาชนด้านสิ่งแวดล้อม

NGO ด้านสิ่งแวดล้อมเหล่านี้ได้แสดงบทบาทที่สำคัญในการเข้าไปร่วมและ/หรือเป็นตัวเชื่อมประสานให้เกิดขบวนการประชาชนด้านสิ่งแวดล้อมในการเคลื่อนไหวคัดค้านประเด็นปัญหาที่สำคัญๆ เช่น การกั้นเขื่อน สัมปทานทำไม้ ฯลฯ นับตั้งแต่ขบวนการกั้นเขื่อนน้ำโจน พ.ศ.2531 เป็นต้นมาขบวนการประชาชนด้านสิ่งแวดล้อมได้เกิดขึ้นมากมาย คนชั้นกลางในเมืองที่ประกอบด้วยนักวิชาการ ศิลปิน นักอนุรักษ์ NGO นิสิตนักศึกษา และผู้สื่อข่าวด้านสิ่ง

แวดล้อม ฯลฯ ได้ร่วมเคลื่อนไหวกับชาวบ้าน ชนกลุ่มน้อย ชนพื้นเมือง โดยการร่วมเคลื่อนไหวแทนที่จะเป็นการช่วยเหลือเพราะความเมตตา หรือด้วยความหวังใจในสิทธิมนุษยชน แต่เป็นการเข้าไปเป็นส่วนหนึ่งของเครือข่าย เรียนรู้หาทางเลือกในการดำเนินชีวิตอย่างที่ยั่งยืนกับนิเวศน์ร่วมกัน

ในเครือข่ายสมัครชนคนจนจะพบว่า ส่วนใหญ่หรือแทบทั้งหมดเป็นพื้นที่ทำงานของ NGO ที่มีเรื่องงานเกี่ยวกับด้านสิ่งแวดล้อมและการจัดการทรัพยากรที่ยั่งยืน ซึ่งถือว่าองค์กรพัฒนาเอกชนด้านสิ่งแวดล้อม และนักอนุรักษ์เหล่านี้เป็นผู้ที่คอยเชื่อมประสานเครือข่าย ก่อให้เกิดกระบวนการเรียนรู้ร่วมกันระหว่างชาวบ้านชุมชนท้องถิ่น ในการสร้างองค์ความรู้ในการจัดการทรัพยากรที่ยั่งยืนเพื่อเสนอเป็นทางเลือกแก่รัฐ และในกระบวนการต่อสู้เคลื่อนไหวต่างๆ

นอกจากนี้ ในระดับสากล แนวคิดขบวนการทางสังคมหรือขบวนการเคลื่อนไหวทางสังคม (social movement) เป็นแนวคิดที่ต้องการอธิบายปรากฏการณ์ทางสังคมท่ามกลางวิกฤตการณ์ของสังคมสมัยใหม่ ประเทศอุตสาหกรรมก้าวหน้า ที่สร้างปัญหาความขัดแย้งใหม่ๆ ขึ้นในสังคมมาก ดังเช่น ปัญหาสิ่งแวดล้อม ภัยจากนิวเคลียร์ ปัญหาสิทธิมนุษยชนของคนที่อยู่ชายขอบของสังคม โรคเอดส์ ฯลฯ

ระบบการเมืองปกติไม่สามารถแก้ปัญหาคความขัดแย้งใหม่ๆ เหล่านี้ได้ ประชาธิปไตยแบบตัวแทน พรรคการเมือง นักการเมืองทำหน้าที่ได้แต่เพียงเป็นตัวแทนของกลุ่มผลประโยชน์ที่เป็นพวกพ้องของตน ความเสื่อมทรามในระบบการเมืองเช่นนี้ได้นำมาซึ่งการแสวงหารูปแบบการต่อสู้ในทางการเมืองแบบใหม่ๆ ในรูปแบบของขบวนการเคลื่อนไหวทางสังคมเป็นทางเลือก

ขบวนการสิ่งแวดล้อมที่เกิดขึ้นมากมายในประเทศตะวันตก มีลักษณะสำคัญของการต่อสู้แบบทางตรง (direct action) ของผู้คนในสังคม ผ่านการระดมการรวมกลุ่ม/การจัดตั้งองค์กรที่ไม่เป็นทางการ แต่มีลักษณะเป็นเครือข่ายหลวมๆ โดยมี NGO ทำหน้าที่เป็นเลขานุการประสานงานของขบวนการหรือเครือข่ายดังกล่าวนี้ ดังที่โครงการสิ่งแวดล้อมแห่งสหประชาชาติ UNEPระบุว่า มี NGOs ที่ทำงานเกี่ยวกับสิ่งแวดล้อมและการพัฒนาจำนวน 1,650 องค์กร และ

The Who is Who in Service to the Earth ปี 1991 ระบุมีองค์กรด้านสิ่งแวดล้อมจำนวน 2,500 องค์กร

องค์กรสิ่งแวดล้อมในระดับสากลเหล่านี้ได้เข้ามาเชื่อมโยงกับขบวนการชาวบ้านด้านสิ่งแวดล้อมของสังคมไทยในลักษณะที่สำคัญคือ ประการแรก ให้เงินทุนสนับสนุนการทำงานของ NGO ด้านสิ่งแวดล้อม งบประมาณของ NGO ด้านสิ่งแวดล้อมที่สถาบันวิจัยสภาวะแวดล้อมรวบรวมเพื่อเสนอต่อกรมส่งเสริมคุณภาพสิ่งแวดล้อม ในปี 2538 พบว่า มีจำนวน 107 องค์กรที่รับทุนต่างประเทศ รวมเป็นงบประมาณทั้งสิ้น 448,127 ล้านบาท 18,939,555 เหรียญสหรัฐ และ 200,000 เหรียญแคนาดา NGO ด้านสิ่งแวดล้อมที่ได้รับเงินทุนจากต่างประเทศและมีบทบาทสำคัญในเครือข่ายสมัชชาคนจนมี เช่น มูลนิธิคุ้มครองสัตว์ป่า มูลนิธิสืบนาคะเสถียร ที่ให้ความสำคัญเกี่ยวกับประเด็นเรื่องเขื่อนและการจัดการน้ำ ป่าชุมชนและการจัดการป่าที่ยั่งยืนโดยองค์กรชุมชน ฯลฯ

งบประมาณดังกล่าวนี้ไม่รวมเงินสนับสนุนที่รัฐบาลเดนมาร์กมอบให้อีกเป็นเงิน 250 ล้านบาท ตั้งแต่ปี 2537 ภายใต้โครงการที่เรียกว่า "DANCED" (Danish Cooperation for Environment and Development) และมีแผนงานสนับสนุนในช่วงแรกกำหนด 5 ปี (ปี 2537-2541) มีโครงการขนาดเล็กจำนวนมากซึ่งเป็น NGO ในเครือข่ายสมัชชาคนจนที่ได้รับเงินสนับสนุนจาก "DANCED"

ในภาคเหนือเงินสนับสนุนได้รับมอบผ่านชมรมนักพัฒนาภาคเหนือ และกปอ.อพช. ที่ประกอบด้วยโครงการขนาดเล็ก 20-30 โครงการ โครงการเหล่านี้เกิดขึ้นในราว 10-15 ปีที่ผ่านมาและทำงานกับชาวบ้านในชุมชนท้องถิ่นภาคเหนือ เช่น งานสิทธิชาวเขา เกษตรผสมผสาน โครงการพัฒนาและฟื้นฟูลุ่มน้ำภายใต้ความคิดเรื่องการจัดการทรัพยากรน้ำที่ยั่งยืนโดยองค์กรชุมชน ฯลฯ และพื้นที่ทำงานของโครงการเหล่านี้ส่วนใหญ่อยู่ภายใต้เครือข่ายสมัชชาคนจนคือ เครือข่ายเกษตรทางเลือก และเครือข่ายเกษตรกรรมภาคเหนือ (กคน.) การเข้ามาของโครงการ "DANCED" ได้ทำให้ NGO มีงบประมาณดำเนินโครงการต่อเนื่องหลังจากที่การสนับสนุนจากองค์กรเดิมได้ลดลงเพราะเข้าไปช่วยเหลือในอินโดจีนและในยุโรปตะวันออก (เดช พุ่มคชา, สัมภาษณ์, 20 พฤษภาคม 2540) เช่นเดียวกับในภาคอีสานที่เงินสนับสนุนของโครงการ

“DANCED” ได้เข้ามาสนับสนุนองค์กรพัฒนาเอกชนขนาดเล็กที่อยู่ภายใต้เครือข่ายทรัพยากรดิน น้ำ ป่า ของกป.อพช.อีสาน และมีกิจกรรมภายใต้ยุทธศาสตร์การจัดการทรัพยากรดิน น้ำ ป่า ที่ยั่งยืน งานเกษตรทางเลือกเหมือนกัน

เงินทุนเหล่านี้จึงเป็นเงื่อนไขสำคัญประการหนึ่งที่ทำให้ NGO สามารถเข้าไปสนับสนุนการสร้างองค์กรชาวบ้านให้เข้มแข็ง การเชื่อมประสานให้ชาวบ้านในชุมชนท้องถิ่นที่มีปัญหาค้นถ้อยกัน ได้แลกเปลี่ยนเรียนรู้ประสบการณ์ระหว่างชุมชน และเครือข่ายย่อย เช่น เครือข่ายเขื่อน เครือข่ายปัญหาสุขภาพปัสสาวะ เครือข่ายป่าชุมชน เครือข่ายคอกจก.ซึ่งภายหลังพัฒนามาสู่สคท. ฯลฯ เป็นต้น NGO ก็สามารถเข้าไปเรียนรู้ สรุปประสบการณ์ร่วมกับชาวบ้านในชุมชนท้องถิ่นเหล่านี้สร้างเป็นองค์ความรู้ในการเสนอทางเลือกในเชิงนโยบายแก่สังคมซึ่งเป็นวัตถุประสงค์ขององค์กรและเงื่อนไขในการรับเงินทุนสนับสนุน

ในด้านฐานคิด นับตั้งแต่ยุครัฐบาลชาติชายเป็นต้นมา โครงการขนาดเล็กที่มี NGO เข้าไปทำงานได้ปรับวิธีคิดในการทำงานให้สอดคล้องกับบริบทของสังคมและปัญหาของชาวบ้านในพื้นที่ แนวคิดวัฒนธรรมชุมชน การสร้างความเข้มแข็งให้กับกลุ่มองค์กรชาวบ้านแบบเดิม (ดังที่มีคำขวัญเกี่ยวกับกิจกรรมของ NGO ในยุคเดิมว่า “ปุย ปอ บ่อ ส้วม รวมกลุ่ม ประชุม สัมมนา”) มาสู่งานรณรงค์เชิงนโยบาย ดังเช่น ในมูลนิธิอาสาสมัครเพื่อสังคมได้ปรับแผนงานประจำปี 2532 โดยแบ่งงานออกเป็น 3 ฝ่ายคือ งานอาสาสมัคร งานข้อมูล และงานศึกษารณรงค์เผยแพร่ และลงไปทำงานเสริมขบวนการต่อสู้ของชาวบ้าน เช่น กรณีปัญหาป่าไม้-ที่ดินในอีสาน ปัญหาถ่านน้ำเสียว ฯลฯ และในระยะหลังมอส.ได้ปรับเปลี่ยนแผนงานอาสาสมัครโดยได้เพิ่มโครงการอาสาสมัครชาวบ้าน ดังเช่นในปัจจุบันมีอาสาสมัครชาวบ้านจำนวนทั้งสิ้น 17 คน เป็นชาวบ้านที่อยู่ในพื้นที่กรณีปัญหาของสมาชิกคนจนจำนวนถึง 16 คน เงินเดือนของอาสาสมัครชาวบ้านเดือนละ 3,000 บาทได้ช่วยทำให้องค์กรการเคลื่อนไหวของชาวบ้านมีทรัพยากรที่จะใช้จ่ายเป็นค่าเดินทาง ค่าใช้จ่ายติดต่อประสานงาน ฯลฯ และในทางปฏิบัติเงินจำนวนนี้แต่ละองค์กรชาวบ้านจะนำมาเฉลี่ยเป็นค่าใช้จ่ายแก่ผู้นำทุกคน ไม่ได้เป็นเงินเดือนของคนใดคนหนึ่ง ดังนั้น โครงการดังกล่าวนี้จึงเข้ามาช่วยแก้ปัญหาเรื่องปากท้องแก่ชาวผู้นำชาวบ้านที่ต้องเสียสละให้แก่องค์กรระดับหนึ่ง และโครงการดังกล่าวยังเป็นกระบวนการสร้างการเรียนรู้ให้แก่

ชาวบ้านในด้านวิถีคิด การวิเคราะห์ การแลกเปลี่ยนเรียนรู้ระหว่างผู้นำชาวบ้านกรณีปัญหาต่างๆ และสร้างความร่วมมือระหว่างเครือข่ายปัญหาผ่านผู้นำเหล่านี้

นอกจากนั้นยังมี การปรับแนวทางของ NGO ส่วนกลางในยุคธุรกิจการเมืองเพื่อให้สอดคล้องกับปัญหาชาวบ้านในชุมชนท้องถิ่นได้เกิดขึ้นอย่างกว้างขวาง NGO ที่ทำงานด้านงานเผยแพร่อย่างคณะกรรมการเผยแพร่งานพัฒนา(คสพ.) ได้ปรับแนวทางลงไปเชื่อมประสานเพื่อเผยแพร่ปัญหาการเคลื่อนไหวของชาวบ้าน ฯลฯ ดังเช่นตัวอย่างกรณีปัญหาลำน้ำเสียระเจ้าหน้าทีของคสพ. ได้เกาะติดกับเรื่องดังกล่าวอย่างต่อเนื่อง โดยเข้าไปทำหน้าที่ในการเชื่อมประสานข้อมูลในระดับพื้นที่เพื่อนำมาบรรจุคดีเผยแพร่ต่อสาธารณชนทั้งโดยตรงและการประสานผู้สื่อข่าวลงในพื้นที่กรณีปัญหาเพื่อนำมาเผยแพร่ผ่านสื่อต่างๆ ชมรมศิษย์เก่าบูรณชนบทและเพื่อนซึ่งถนัดงานวิจัยแบบมีส่วนร่วมได้ลงไปส่งเสริมอบรมเจ้าหน้าที่



สถาบันวิทยบริการ
จุฬาลงกรณ์มหาวิทยาลัย

ตารางที่ 22 แสดงจำนวนและพื้นที่ ของอาสาสมัครชาวบ้านของมูลนิธิ
อาสาสมัครเพื่อสังคม ปี 2540

กรณี ปัญหา	NGO ที่ เชี่ยว	จำนวนอาสาสมัคร	หมายเหตุ
1.กรณีเขื่อนราษีไศล	โครงการทามมูล	2	
2.สหพันธ์ประมงพื้น บ้านภาคใต้	โครงการแลได้	5	
3.เครือข่ายเกษตรกร ภาคเหนือ	ชมรมนักพัฒนาภาค เหนือภาคเหนือ	4	
4.กรณีเขื่อนปากมูล	โครงการฟื้นฟูชีวิต ชุมชนแล ทรัพยากรธรรมชาติ ลุ่มน้ำมูล	3	
5.กรณี ปัญหาสำน้ำ ทอง	โครงการอนุรักษ์ และฟื้นฟูสำน้ำทอง	2	กรณีปัญหาใหม่
6.ปัญหาโรคเอดส์	โครงการเอดส์ สงขลา	1	ไม่ได้อยู่ในสมัชชาคน จน

NGO และผู้นำชาวบ้านในการทำวิจัยเพื่อรวบรวมข้อมูลในการเคลื่อนไหวกรณีปัญหา
ต่างๆ รวมทั้งได้เข้าไปร่วมในทีมวิจัยแบบมีส่วนร่วมโดยตรงในเครือข่ายป่าไม้-ที่ดินเครือข่าย
ทรัพยากร ภาคอีสานและภาคเหนือ การเข้าไปส่งเสริมดังกล่าวทำให้ข้อเท็จจริงได้ถูกรวบรวม
อย่างเป็นระบบ นำชื่อตามมาตรฐานทางวิชาการ และเป็นฐานข้อมูลสำคัญในการรณรงค์เผยแพร่
มูลนิธิฟื้นฟูชีวิตและธรรมชาติที่ถนัดงานรณรงค์เชิงนโยบายได้ลงไปร่วมในขบวนการชาว
บ้านด้านสิ่งแวดล้อมในบทบาทที่สำคัญคือ การให้ข้อมูลในด้านกฎหมายและนโยบายแก่

ชาวบ้านทั้งในกรณีปัญหาและทางเลือกเชิงนโยบายผ่านกระบวนการสร้างการเรียนรู้และเปลี่ยน
ในเวทีต่างๆ ที่ NGO และ/หรือผู้นำชาวบ้านจัดในพื้นที่กรณีปัญหาต่างๆ ฯลฯ

NGO บางหน่วยงาน เช่น มูลนิธิคุ้มครองสัตว์ป่าฯ ได้ติดตามกรณีปัญหาเกี่ยวกับการ
สร้างเขื่อน ซึ่งได้มีเจ้าหน้าที่ภาคสนามที่ลงไปทำงานร่วมกับชาวบ้านโดยตรงในพื้นที่ โดยเนื่อ
หาของงานตามหน้าที่

นอกจากบทบาทของ NGO ส่วนกลาง ยังมี NGO ด้านสิ่งแวดล้อมขนาดเล็กที่ทำงานอยู่
ในระดับพื้นที่จำนวนมากที่ร่วมทำงานกับองค์กรชาวบ้านในพื้นที่กรณีปัญหาของสมาชิกคนจน
(ดูรายละเอียดในตาราง) บัญชร แก้วส่องและประกาศ ปิ่นตบแต่ง(2540) ได้สรุปแนวทางของ
NGO เหล่านี้ใน 4 ลักษณะคือ ลักษณะที่ 1 งานส่งเสริมองค์กรชาวบ้าน ได้แก่ การเสริมศักยภาพ
ภาพผู้นำ สร้างกระบวนการแลกเปลี่ยนเรียนรู้ขององค์กรชาวบ้านระหว่างชุมชน-ชุมชน ภายใน
เครือข่าย และระหว่างเครือข่าย ลักษณะที่ 2 งานข้อมูลและวิจัยซึ่งเป็นการจัดทำฐานข้อมูลของ
กรณีปัญหาต่างๆ เพื่อการรณรงค์ร่วมกับชาวบ้าน โดย NGO เหล่านี้ใช้กระบวนการให้ชาวบ้าน
เข้ามามีส่วนร่วมในงานวิจัยเพื่อให้สามารถทบทวนสภาพข้อมูลได้ด้วยตนเอง อันจะมีผลต่อการทำความเข้าใจ
ภายในชุมชน และในเวทีเจรจาต่อรอง

ลักษณะที่ 3 งานรณรงค์เผยแพร่ซึ่งมีหลายรูปแบบ ที่สำคัญก็คือ การเดินขบวน ชุมนุม
ประท้วง เพื่อให้เกิดเวทีเจรจาต่อรองกับเจ้าหน้าที่รัฐ นักการเมืองในระดับท้องถิ่นและส่วนกลาง
การเผยแพร่ปัญหาในพื้นที่ที่ประสบอยู่ในลักษณะต่างๆ เช่น อาศัยการแกล้งข่าวหรือเป็นข่าวใน
ช่วงการเดินขบวน การเขียนบทความ และหาผู้สื่อข่าวลงในพื้นที่ปัญหา ฯลฯ และลักษณะสุด
ท้ายคือ งานส่งเสริมและพัฒนาอาชีพ ซึ่งมีจุดมุ่งหมายเพื่อให้ชาวบ้านอยู่รอดในทางเศรษฐกิจ
เป็นเครื่องมือในการรวมกลุ่ม (เช่น การสร้างกลุ่มแม่บ้าน ฯลฯ) การส่งเสริมอาชีพในด้านการ
เกษตรมักจะทำอาชีพแนวคิดในเรื่องเกษตรยั่งยืนหรือเกษตรเกษตรธรรมชาติ โดยการประสานผ่าน
องค์กร/เครือข่ายที่มีแนวทางเหล่านี้ให้เข้ามาสร้างเวทีแลกเปลี่ยน เพื่อเสนอทางออกในเรื่องนี้
หรือทางเลือกในการจัดการทรัพยากรที่ยั่งยืน

ตารางที่ 28 แสดง NGO ที่เลี้ยงและทำงานสนับสนุนกรณีปัญหาต่างๆ ในสมัยชากนจน

โครงการ/หน่วยงาน NGO	กรณีปัญหา
1.โครงการทามมูล	กรณีเขื่อนราษีไศล
2.โครงการแลได้	สหพันธ์ประมงพื้นบ้านภาคใต้
3.ชมรมนักพัฒนาภาคเหนือภาคเหนือ	เครือข่ายเกษตรกรภาคเหนือ
4.โครงการที่ นฟู ชิ วิ ต ข ม ช น และ ทรัพยากรธรรมชาติจุ่มน้ำมูล	กรณีเขื่อนปากมูล เขื่อนสิรินธร เขื่อนลำโคม ใหญ่ และกรณีป่าไม้-ที่ดินอีสานตอนกลาง
5.โครงการอนุรักษ์และฟื้นฟูลำน้ำพอง	กรณีปัญหาลำน้ำพอง
6.สมัชชาชาวนาชาวไร่ อีสานฯ และ โครงการป่าชุมชน	กรณีปัญหาป่าไม้-ที่ดินอีสานเหนือและปัญหา เขื่อนแม่น้ำสงคราม
7.โครงการป่าชุมชน จ.สุรินทร์	กรณีปัญหาภูเขา และป่าไม้-ที่ดินเขตอีสานใต้
8.ชมรมศิษย์เก่าบูรณชนบท ศูนย์เทคโนโลยีเพื่อสังคม ฯลฯ	เครือข่ายเกษตรกรทางเลือก
9.กลุ่มเพื่อนประชาชน	องค์กรเลขานุการของสมัชชาคนจน

ที่มา : เอกสารสรุปงานอาสาสมัครชาวบ้าน มูลนิธิอาสาสมัครเพื่อสังคม ปี 2540

สิ่งที่ควรพิจารณาต่อไปคือ จากสายตาของชาวบ้าน NGO ทำบทบาทหน้าที่อะไรในขบวนการเคลื่อนไหวต่อสู้ สำหรับพื้นที่ที่ผ่านการต่อสู้มายาวนาน เช่น กรณีป่าไม้-ที่ดินเขตอีสานเหนือ กรณีปัญหาจากคอก. ผู้นำชาวบ้านเชื่อว่าถ้าไม่มี NGO เข้ามาก็สู้ไหว แต่ NGO ช่วยเสริมโดยให้ข้อมูลข่าวสารที่ชาวบ้านไม่สามารถหาเองได้ และชาวบ้านอีกท่านหนึ่งบอกว่าความช่วยเหลือของ NGO เป็นการให้ทางเลือกแทนที่จะสู้กันแบบตัวแลกตัว (เลื่อน ศรีสุโพธิ์, สัมภาษณ์, 16 พฤศจิกายน 2540)

“NGO ทำหน้าที่เหมือนกระจกเงาสะท้อนให้ชาวบ้านเห็นตัวเอง ชาวบ้านเองไม่มีใครสามารถชกเองได้ แต่ทำให้ได้คิด...ทำให้ชาวบ้านได้เห็นอีกด้านหนึ่ง ที่ผ่านมาจากผูกขาดจากด้านเดียวคือราชการ เมื่อ NGO เข้าไปในหมู่บ้านจึงถูกราชการขึ้นป้ายจับไล่...”
(ไพจิตร ศิลารัตน์, สัมภาษณ์, 12 พ.ค.2540)

บทบาทที่สำคัญ 2-3 ประการ คือ ประการแรก มีบทบาทเข้าไปเสริมสร้างองค์กรชุมชนของชาวบ้านให้เกิดความเข้มแข็ง โดยการสร้างกระบวนการแลกเปลี่ยนเรียนรู้ภายในชุมชนระหว่างชุมชน และ/หรือระหว่างเครือข่าย เพื่อให้ประสบการณ์ในการต่อสู้ของชาวบ้านได้ถ่ายทอดซึ่งกันและกัน ประการที่สอง เสริมทักษะในเรื่องของการเตรียมข้อมูล การเจรจา บางครั้งทำหน้าที่สรุปภาพรวมของปัญหา ชื่อเรียกร้องเสนอแทนชาวบ้านและทำหน้าที่แทนชาวบ้านในการเจรจาในกรณีที่เป็นกรณีการเจรจาครั้งสำคัญกับรัฐบาล แต่ก็อยู่ในกรอบที่มาจากข้อสรุปของแต่ละพื้นที่ปัญหา ในหลายพื้นที่กรณีปัญหาผู้นำชาวบ้านได้พัฒนาขึ้นมาทำหน้าที่เหล่านี้ได้ทั้งหมด เช่น กรณีสมัชชาชาวนาชาวไร่อีสานฯ ที่ผู้นำในการเจรจาล้วนแต่เป็นผู้นำชาวบ้านที่พัฒนาขึ้นมาโดย NGO ไม่ค่อยมีบทบาทในเรื่องเหล่านี้แต่อย่างใด

บทบาทเช่นนี้ต่างจากคำอธิบายของกนกศักดิ์ แก้วเทพ(2540)ในประเด็นที่ว่า ทำไมจึงเกิดสมัชชาคนจน กนกศักดิ์ตอบคำถามนี้โดยใช้วิธีการอธิบายเช่นเดียวกับกรณีสหพันธ์ชาวนาชาวไร่ ที่ให้ความสำคัญแก่บทบาทของนิสิตนักศึกษาที่ออกไปชนบทตามโครงการเผยแพร่ประชาธิปไตยเพื่อประชาชนในชนบทจำนวนราว 5,000 คน ที่เข้าไปให้การศึกษาแก่ชาวนาจนทำให้ชาวนาหลุดพ้นไปจากความคับแค้นและสามารถสร้างทักษะแบบองค์กรรวม และเพิ่มจิตสำนึกทางการเมืองแก่ชาวนาให้สูงขึ้น (กนกศักดิ์ แก้วเทพ, 2530 : 40) ทำให้ความทุกข์ยากของประชาชนกลายมาเป็นปัญหาทางการเมือง เมื่อวิเคราะห์ถึงกรณีสมัชชาคนจน กนกศักดิ์ ได้พยายามสรุปว่า NGO ได้เข้ามาทำบทบาทหน้าที่แทนนักศึกษาในอดีต แต่จากการศึกษาในกรณีสมัชชาคนจนพบว่า ส่วนใหญ่ชุมชนท้องถิ่นต่างๆ ได้ผ่านการต่อสู้มาก่อน และการศึกษานำและภูมิหลังของผู้นำก็จะเห็นได้อย่างชัดเจนว่า มีผู้นำที่มีจิตสำนึกอยู่แล้วทั้งสิ้น บทบาทของ NGO จึงเป็นเรื่องของการประสานให้เกิดการเรียนรู้ แลกเปลี่ยนระหว่างชุมชนเหล่านี้จนทำให้เกิดองค์กรการเคลื่อนไหวที่เข้มแข็งมากกว่าที่จะเป็นเรื่องของการไปสร้างจิตสำนึกให้ชาวบ้านเห็นการกดขี่ขูดรีดของรัฐและนายทุนเจ้าที่ดิน

ในเครือข่ายพันธมิตรต่างๆ ของสมัชชาคนจนมีลักษณะที่แตกต่างไปจากแนวร่วมสามประสาน “นักศึกษา-ชาวนา-กรรมกร” อยู่มาก เพราะคนชั้นกลาง คนที่มีการศึกษาคดีที่เข้าไปร่วมในเครือข่าย มีจุดร่วมที่สำคัญก็คือ ไม่ได้เข้าไปร่วมในฐานะผู้เห็นอกเห็นใจคนยากคนจนแต่เข้ามาร่วมเพราะฐานของจิตสำนึกถึงแคว่ล้าวม หรือมีค่านิยมในการดำรงชีวิตแบบใหม่ที่

ปฏิเสขสังคมอุตสาหกรรมซึ่งทำลายสิ่งแวดล้อมและธรรมชาติ ฯลฯ ดังเช่น นักอนุรักษ์สิ่งแวดล้อมและองค์กรสิ่งแวดล้อมต่างๆ ที่เข้าร่วมในการคัดค้านการสร้างเขื่อน และโครงการขนาดใหญ่ที่ทำลายป่า ฯลฯ คนเหล่านี้ได้ลงไปค้นคว้าร่วมกับชาวบ้านในการแสวงหาทางเลือกในการใช้ทรัพยากรที่ยั่งยืน เช่น แนวคิดเรื่องเกษตรกรรมทางเลือก ป่าชุมชน ฯลฯ การเข้าไปร่วมจึงมีสถานะเดียวกับคนจนที่เป็นคนด้อยโอกาส คือ ย่อมมีโอกาสที่จะเข้าไปมีส่วนร่วมในการตรวจสอบโครงการพัฒนาของรัฐ

ดังนั้น แม้บทบาทของ NGO และนักวิชาการ ในสังคมคนจนจะมีมาก แต่ก็ไม่ใช่เป็นผู้สร้างจิตสำนึกทางชนชั้น ทำให้ชาวบ้านเกิดโลกทัศน์แบบองค์รวม แต่บทบาทที่สำคัญ 2-3 ประการ คือ ประการแรก มีบทบาทเข้าไปเสริมสร้างองค์กรชุมชนของชาวบ้านให้เกิดความเข้มแข็ง โดยการสร้างกระบวนการแลกเปลี่ยนเรียนรู้ภายในชุมชน ระหว่างชุมชน และ/หรือระหว่างเครือข่าย เพื่อให้ประสิทธิภาพในการต่อสู้ของชาวบ้านได้ถ่ายทอดซึ่งกันและกัน ประการที่สอง เสริมทักษะในเรื่องของการเตรียมข้อมูล การเจรจา บางครั้งทำหน้าที่สรุปภาพรวมของปัญหา ข้อเรียกร้องเสนอแทนชาวบ้านและทำหน้าที่แทนชาวบ้านในการเจรจาในกรณีที่เป็นการเจรจาทันทีสำคัญกับรัฐบาล แต่ก็อยู่ในกรอบที่มาจากข้อสรุปของแต่ละพื้นที่ปัญหา ในหลายพื้นที่กรณีปัญหาผู้นำชาวบ้านได้พัฒนาขึ้นมาทำหน้าที่เหล่านี้ได้ทั้งหมด เช่น กรณีสมัชชาชาวบ้านชาวไร่อีสานฯ ที่ผู้นำในการเจรจาล้วนแต่เป็นผู้นำชาวบ้านที่พัฒนาขึ้นมาโดย NGO ไม่ค่อยมีบทบาทในเรื่องเหล่านี้แต่อย่างใด

6.3.2 สื่อมวลชนและการเติบโตของสังคมประชา

สื่อได้กลายเป็นเวทีสำคัญที่จะเป็นสะพานเชื่อมระหว่างปัญหาความเดือดร้อนของคนจนกับสาธารณชนหรือสังคมเพื่อสร้างแรงหนุนให้แก่การผลักดันทางการเมืองของคนจน จะเห็นได้ว่า การเกิดและเติบโตขึ้นของสมัชชาคนจนได้เกิดขึ้นพร้อมๆ กับการขยายตัวของสื่อ ปัจจุบันสื่อในสังคมไทยมีความเสรีมากยิ่งขึ้น มีความหลากหลายมากขึ้น ปრაกฏการณ์ที่สำคัญซึ่งสะท้อนให้เห็นเป็นอย่างดีก็คือ การรณรงค์โดยสื่อมวลชนให้รัฐบาลพลเอกชาติชายชกเลิก พร.42 ซึ่งให้อำนาจกระทรวงมหาดไทยในการควบคุมสื่อมวลชนด้วยการดักเตือนให้หยุดพักการพิมพ์ชั่วคราว การยกเลิกใบอนุญาตการพิมพ์ ฯลฯ แม้ว่ารัฐบาลยังเป็นเจ้าของสถานีวิทยุทุกแห่ง

สถานีโทรทัศน์เกือบทุกช่อง แต่ก็มีที.วี.เสรี 1 ช่อง และเคเบิลที.วี.อีก 3 บริษัท ในระยะ 4-5 ปีที่ผ่านมา หนังสือพิมพ์รายวันและนิตยสารรายสัปดาห์ที่มีเนื้อหาเกี่ยวข้องกับการเมือง และการอนุญาตให้เอกชนเข้ามารับช่วงสัมปทานทำรายการวิทยุของสำนักข่าวต่างๆ เพิ่มขึ้นจำนวนมาก ทำให้วิทยุที่แม้ว่าจะจะเป็นของทหารและหน่วยงานของรัฐมีสภาพของการแข่งขันเช่นเดียวกับสื่ออื่น

พัฒนาการของสื่อในสังคมไทยจึงก้าวพ้นจากยุคที่รัฐควบคุมสื่ออย่างเบ็ดเสร็จ มาสู่ยุคแห่งการแข่งขันของสื่อเพื่อ “ขายข่าว” ที่มีรวดเร็ว-วิเคราะห์เจาะลึก-ครอบคลุม/ไม่ตกข่าว ฯลฯ ข่าวกลายเป็นสินค้าที่มีราคา ข่าวการชุมนุมของคนจนก็ขายได้ สื่อได้กลายเป็นเวทีที่กลุ่มคนในสังคมที่หลากหลายสามารถเข้าไปสร้างนิยามความหมาย เปิดโอกาสให้คนจนคนไม่มีอำนาจในสังคมสามารถสร้างพื้นที่ทางสังคมผ่านสื่อได้มากยิ่งขึ้น

สถานีโทรทัศน์ที่ควบคุมโดยรัฐอย่างเช่น ช่อง 9 อ.ส.ม. และช่อง 11 กรมประชาสัมพันธ์แม้รัฐสามารถจัดรายการเฉพาะกิจได้ตามที่ต้องการ แต่ก็มีรายการที่จัดโดยเอกชน ช่อง 9 มีรายการ “เนชั่นนิวส์ทอล์ค” รายการ “ขอคิดด้วย” ซึ่งทั้งสองรายการนี้ได้กลายเป็นเวทีถกเถียงวิเคราะห์ในประเด็นสาธารณะที่สำคัญ ส่วนช่อง 11 มีรายการประเทศไทยรายวัน ซึ่งในช่วงที่มีการชุมนุมยก 2 รายการดังกล่าวนี้ได้ได้จัดให้มีการถกเถียงในประเด็นที่เกี่ยวกับการชุมนุมของสมาชิกคนจนทุกรายการ เช่นเดียวกับเคเบิลที.วี.อย่างไทยสกายและไอ.บี.ซี.

รายการเหล่านี้แม้จะไม่ได้เป็นกระบอกเสียงหรือเข้าข้างสมาชิกคนจน แต่ก็ได้เปิดโอกาสให้ฝ่ายรัฐบาลและสมาชิกคนจนได้อาศัยเป็นเวทีถกเถียงแลกเปลี่ยนเพื่อให้สาธารณชนได้รับรู้ข้อเท็จจริงและเหตุผลของแต่ละฝ่าย และเชิญนักวิชาการที่เป็นกลางเพื่อวิเคราะห์เจาะลึกเกี่ยวกับปัญหาการชุมนุมในแง่มุมต่างๆ เป็นการสร้างความเข้าใจแก่สาธารณชนมากยิ่งขึ้น

ในช่วงการชุมนุมของสมาชิกคนจนยกที่ 2 โทรทัศน์ทุกช่องมีการรายงานข่าวเกี่ยวกับการชุมนุมอย่างสม่ำเสมอตลอดระยะเวลา 99 วัน มีรายงานพิเศษวิเคราะห์วิจารณ์ปัญหาที่ทำให้ชาวบ้านต้องมาชุมนุม รายงานพิเศษเกี่ยวกับชีวิต ความเป็นอยู่ของชาวบ้านหน้าทำเนียบ ที่สำคัญมีรายการที.วี.ที่จัดการถกเถียงในประเด็นต่างๆ ที่มีการเชิญทั้งรัฐมนตรี เจ้าหน้าที่รัฐที่

เกี่ยวข้อง ตัวแทนฝ่ายสมาชิกคนจน และนักวิชาการที่เป็นกลาง จำนวนไม่น้อยกว่า 10 ครั้ง (วิรัช ไสภ, สัมภาษณ์, 20 กันยายน 2540)

หนังสือพิมพ์ซึ่งถือว่าเป็นสื่อที่มีความเป็นอิสระมากกว่าสื่ออื่น ได้มีการรายงานข่าวการชุมนุมของสมาชิกคนจนอย่างกว้างขวาง โดยเฉพาะในการชุมนุมของสมาชิกคนจน ยกที่ 1 และ 2 หนังสือพิมพ์รายวันได้พาดหัวข่าวในวันแรกที่มีการเคลื่อนขบวนชาวบ้านเข้ามาสู่หน้าทำเนียบ

นอกจากนี้ หนังสือพิมพ์รายวันยังมีการเสนอสื่อบุป รายงานพิเศษ บทความ และบทวิเคราะห์ในยกที่ 2 จำนวน 128 ชิ้น และยกที่ 1 จำนวน 45 ชิ้น ช่วงต้นของการชุมนุมยกที่ 2 หนังสือพิมพ์รายวัน 11 ฉบับได้ตีพิมพ์บทวิจารณ์เกี่ยวกับปัญหา ข้อร้องเรียนของสมาชิกคนจน ระหว่างการเจรจา มีรายงานความตึงเครียดและบทวิเคราะห์วิจารณ์ท่าทีของรัฐบาล มีบทความ/บทวิเคราะห์วิจารณ์เกี่ยวกับประเด็นตึงเครียดต่างๆ เช่น อะไรคือสาเหตุที่ทำให้ชาวบ้านมาชุมนุมมือที่สามหรือไม่ รัฐบาลควรมีท่าทีอย่างไร การล้อมทำเนียบเป็นความรุนแรงหรือไม่ บทความ และรายงานวิจารณ์พฤติกรรมของรัฐมนตรี เช่น กรณีนายสมัคร สุนทรเวชแสดงพฤติกรรมก้าวร้าวในช่วงการปิดล้อมทำเนียบ 8 เมษายน 2540 กรณีนายจองชัย เทียบธรรมในวาทะ “มีงู” ในช่วงเจรจากับชาวบ้าน บัญชา/คามิน การ์ตูนนิสต์ของหนังสือพิมพ์ผู้จัดการถึงกับเขียนภาพจองชัยเอาปืนท้ายชุด (ผู้จัดการรายวัน, 6 เมษายน 2539)

หนังสือพิมพ์รายวันได้เขียนบทนำแสดงท่าทีต่อการชุมนุมและท่าทีของรัฐบาลในการแก้ปัญหาสมาชิกคนจนยกที่ 1 จำนวน 4 ชิ้น ส่วนในการชุมนุมยกที่ 2 ได้เพิ่มขึ้นเป็น 14 ชิ้น และยังมีการรายงานสภาพ/วิถีชีวิตความเป็นอยู่ของชาวบ้านในการชุมนุม เช่น การตายของผู้ชุมนุมที่มี 10 ศพ การหมั่น การแต่งงาน การเกิด การหารายได้ด้วยหัตถกรรม การเปิดร้านค้าขายของ และกิจกรรมเกี่ยวกับการชุมนุมต่างๆ

อาจจะกล่าวได้ว่า ชีวิตในทุกมิติที่เกิดขึ้นในการชุมนุมได้ถูกรายงานโดยหนังสือพิมพ์สู่สาธารณชน ทำให้อย่างน้อยที่สุดสาธารณชนได้เข้าใจสภาพความเป็นจริงมากยิ่งขึ้น คำถามเดิมๆ ที่ว่าใครจ้างให้มาชุมนุมเริ่มหายไปเพราะคนทั่วไปสามารถสัมผัสได้ว่าชาวบ้านระดมเข้า

ของ อาหารการกินมากขึ้นเอง หุงหากินกันเอง อยู่กันด้วยความประหยัด ความอดทน และความประหยัดความอดทนนี้แหละคือทรัพยากรที่สำคัญที่ทำให้ชาวบ้านอยู่ได้ ไม่ใช่เมื่อที่ตาม

นอกจากนี้ การรายงานสภาพชีวิตความเป็นอยู่ภายในที่ชุมนุม การสัมภาษณ์ผู้นำแบบเจาะลึกเพื่อให้เห็นถึงปรัชญาการดำเนินชีวิต ฯลฯ เหล่านี้ล้วนทำให้เกิดภาพความเข้าใจต่อการชุมนุม และเข้ามาทบทวนภาพการมองการชุมนุมในยกที่ 1 ที่มุ่งการวิเคราะห์ว่าผลประโยชน์ของแกนนำมีอะไรบ้าง ทำให้เกิดความเข้าใจต่อสมาชิกคนจนได้อย่างเป็นจริงมากยิ่งขึ้น

อย่างไรก็ดี บทความ/บทวิเคราะห์และความเห็นต่างๆ ในด้านลบมีบ้าง ในช่วงการชุมนุมยกที่ 2 มีบทความที่วิพากษ์วิจารณ์ในหนังสือพิมพ์รายวัน 11 ชิ้น ในหนังสือพิมพ์มติชนรายวัน มีเพียง โอกาส เฟื่องเจริญ ที่เขียนบทวิจารณ์ในคอลัมน์ “เดินหน้าชน” จำนวน 2 ชิ้น เขาตั้งคำถามกับความเดือดร้อนของชาวบ้านด้วยชื่อบทความว่า “ว่างงาน-ยากจน-ไม่ทำงานกันหรือเปล่าเอ่ย” (มติชนรายวัน, 4 กุมภาพันธ์ 2540) พัชรिका แสงอุทัยคอลัมน์นิสต์ของสยามโพสต์ ออกมา 2 ชิ้นวิจารณ์ว่า “อย่าขายคนตาย” ส่วนหนังสือพิมพ์ไทยรัฐในช่วงต้นของการชุมนุมมีบทนำ รายงานเกี่ยวกับชีวิตชาวบ้านในที่ชุมนุม ฯลฯ แต่หลังจากที่มีการปิดล้อมทำเนียบ ไทยรัฐได้หันมาวิพากษ์วิจารณ์การปิดล้อมทำเนียบและการชุมนุมของสมาชิกคนจนอย่างต่อเนื่อง

“...การถูกสื่อขึ้นมาปิดทำเนียบจนสับสนอลหม่านเริ่มจะถูกมองว่าไม่เข้าท่า ผมพูดอย่างนี้และมีจุดยืนไม่เห็นด้วยกับการชุมนุมประท้วงแบบนี้มาโดยตลอด เพราะไม่เห็นด้วยที่กฎหมายจะมาอยู่เหนือกฎหมาย บ้านเมืองจะอยู่ได้อย่างไร...”

(ไม้ เมืองกรุง, ไทยรัฐ 11 เมษายน 2540)

สถาบันวิทยบริการ
จุฬาลงกรณ์มหาวิทยาลัย

ตารางที่ 24 แสดงบทความ/บทวิเคราะห์/รายงานของหนังสือพิมพ์รายวัน
 เกี่ยวกับการชุมนุมของสมาชิกรุ่นนอกที่ 1 และยกที่ 2

ประเด็น	ยกที่ 2	ยกที่ 1
1. บทนำ	14	4
2. สรุป		
- ภาพรวมของกรณีปัญหา ข้อ เรียกร้อง/การชุมนุม	11	6
- รายงานกลุ่ม/กรณีปัญหา	10	2
- รายงานสภาพชีวิตความเป็น อยู่ระหว่างชุมนุม/กิจกรรม เกี่ยวกับการชุมนุม	14	3
3. บทสัมภาษณ์แกนนำ	5	1
4. บทสัมภาษณ์ฝ่ายรัฐ	3	
5. บทวิเคราะห์/วิจารณ์		
บทความ		
- เชิงบวก	30	24
- เชิงลบ	11	2
6. บทความ/รายงานความคืบ หน้าการเจรจา	18	
7. บทความเผยแพร่โดยกอง เลขาฯสมาชิกรุ่นนอก	8	3
8. รายงานการสัมมนาเกี่ยว กับสมาชิกรุ่นนอก	6	
รวม	128	45

ที่มา : ข่าวตัดโดยห้องสมุดคณะกรรมการเผยแพร่ศาสนาและการพัฒนา และแฟ้ม ข่าวตัด
 โดยกองเลขานุการสมาชิกรุ่นนอก

กล่าวโดยสรุป พัฒนาการของสื่อมาสู่ยุคการแข่งขันขายข่าว ในตัวของมันเองได้กลายเป็นเวทีถกเถียงเพื่อก่อให้เกิดความเข้าใจปรากฏการณ์การชุมนุมของสมัชชาคนจน สื่อเป็นเวทีที่สามารถสร้างวิถีคิด ข้อถกเถียงต่างๆ ที่นำไปสู่ความเข้าใจปัญหาความเดือดร้อนและข้อเรียกร้องเป็นการเสนอข้อมูล ข้อเท็จจริงจากฝ่ายผู้ชุมนุมคือสมัชชาคนจน และสื่อยังทำหน้าที่ในการติดตามตรวจสอบการทำงานของรัฐบาล ทฤติกรรมของนักการเมืองที่เข้ามาเกี่ยวข้อง จนกระทั่งนายเสนาะ เทียนทอง รัฐมนตรีว่าการกระทรวงมหาดไทยถึงกับให้สัมภาษณ์ว่า “อย่าไปอ่านหนังสือพิมพ์ ขอให้ดูโทรทัศน์ เพราะหนังสือพิมพ์มักเขียนเข้าข้างมือบ” (สยามโพสต์, 27 ม.ค. 2540)

บทบาทของสื่อมวลชนดังที่กล่าวมาได้เปลี่ยนแปลงไปอย่างสิ้นเชิงเมื่อเกิดวิกฤตการณ์ด้านเศรษฐกิจในยุคไอเอ็มเอฟ ซึ่งทำให้สื่อมวลชนประสบปัญหาไปด้วย หนังสือพิมพ์หลายฉบับปิดกิจการ มีการปลดผู้สื่อข่าวจำนวนมาก หน้าบทความหน้าข่าวที่เกี่ยวข้องกับเสนอข่าวของคนจนและสิ่งแวดล้อมถูกปิดลงเพื่อลดต้นทุนในการผลิต ฯลฯ บทบาทของสื่อมวลชนที่เคยทำหน้าที่เป็น “หมาเฝ้าบ้าน” ทำงานเพื่อสังคม คนทุกข์คนยากได้เปลี่ยนมาสู่บทบาทของกลุ่มผลประโยชน์ที่ต้องพิทักษ์รักษาผลประโยชน์และการดำรงอยู่ของกิจการ ซึ่งสะท้อนให้เห็นได้เป็นอย่างดี ยิ่งว่า การเคลื่อนไหวของคนจน คนงานไม่มีพื้นที่ข่าว หรือเป็นข่าวในด้านลบอีกด้วย หนังสือพิมพ์ส่วนใหญ่เสนอข่าวการชุมนุมของคนจน คนงานในทำนองที่ว่า ไม่สมควรเพราะจะก่อให้เกิดผลเสียต่อภาพพจน์ในการลงทุน

ซึ่งยืนยันให้เห็นว่า ความสำเร็จของการพัฒนาองค์กรและการเคลื่อนไหวของสมัชชาคนจนในช่วงรัฐบาลพลเอกชวลิตเป็นเพราะเงื่อนไขของโครงสร้างโอกาสทางสังคมเอื้อมากกว่าในยุคอื่นๆ

6.4 ฝ่ายต่อต้าน (counter movements) และการควบคุมปราบปรามจากรัฐ

ในส่วนนี้ จะพิจารณาให้เห็นว่า การเคลื่อนไหวของขบวนการชาวบ้านด้านสิ่งแวดล้อมมีการตอบโต้จากกลุ่มศักดินา และการควบคุมและปราบปรามโดยรัฐอย่างไร ซึ่งเป็นการมองจาก

พื้นฐานว่ารัฐต้องนำทรัพยากรธรรมชาติ ดิน น้ำ ป่า มาใช้สำหรับการผลิตเพื่อให้กระบวนการสะสมทุนดำเนินต่อไปได้ ดังนั้น เมื่อเกิดความขัดแย้งขึ้นรัฐจึงใช้กลไกเพื่อควบคุมและปราบปรามการเคลื่อนไหวต่อสู้ของชาวบ้าน ในขณะที่เดียวกัน การเคลื่อนไหวของชาวบ้านก็เกิดขึ้นบนฐานคิดหรือผลประโยชน์ที่แตกต่างกันของกลุ่มคัดค้านหรือไม่เห็นด้วย ดังนั้น จะศึกษาในประเด็นดังกล่าวนี้ด้วย

โดยจะพิจารณา ฝ่ายต่อต้านและการตอบโต้ จากรัฐ ทั้งในช่วงการชุมนุมยกที่ 2 โดยแยกเป็นช่วงที่มีการชุมนุม ณ หน้าทำเนียบรัฐบาล ซึ่งรวมถึงเหตุการณ์ที่เกิดขึ้นช่วงเตรียมการชุมนุมและระหว่างการชุมนุมในระดับพื้นที่ และ เกิดขึ้นในระดับพื้นที่กรณีปัญหาต่อหน้าการชุมนุมยกที่ 2

6.4.1 ช่วงการชุมนุมใหญ่ยกที่ 2

ในการชุมนุมหน้าทำเนียบ ช่วงการชุมนุมใหญ่ยกที่ 2 (25 มกราคม-2 พฤษภาคม 2540) หน้าทำเนียบ พบว่า ท่าทีของรัฐบาลพลเอกชวลิตต่อการชุมนุมใหญ่หน้าทำเนียบรัฐบาลจะเป็นไปในทางบวกมากกว่ารัฐบาลที่ผ่านๆ ดังจะเห็นว่า รัฐบาลพยายามแสดงท่าทีที่เป็นมิตรกับผู้ชุมนุมด้วยการสนับสนุนด้านสาธารณูปโภคต่างๆ ที่ปรึกษารัฐมนตรีท่านหนึ่งกล่าวว่า “นายกรัฐมนตรีห้ามรัฐมนตรีและเจ้าหน้าที่ที่เกี่ยวข้อง แสดงท่าทีต่อผู้ชุมนุม เช่น มีมือที่สามชักจูงมา ให้ยอมรับว่าชาวบ้านเดือดร้อนจริง เพราะท่านเชื่อว่าการพัฒนาที่ผ่านมาสร้างความเดือดร้อนให้กับชาวบ้าน (พรศักดิ์ ผ่องแผ้ว, สัมภาษณ์, 20 กุมภาพันธ์ 2540)

อย่างไรก็ดี ยังพบว่า มีการโต้ตอบต่อการชุมนุมโดยการใช้สื่อมวลชนบิดเบือนข้อมูล ข่าวสารข้อเท็จจริงโดยการออกมายืนยันโดยการให้สัมภาษณ์ว่า การแก้ปัญหาบนโต๊ะเจรจาได้คืบหน้าไปกว่าร้อยละ 90 แต่แกนนำไม่ยอมให้ชาวบ้านกลับ และรัฐบาลยังได้ใช้ทีวี.ออกอากาศเฉพาะกิจจำนวน 2 ครั้งเพื่อชี้แจงถึงแนวทางในการแก้ปัญหา โดยพยายามชี้ให้เห็นว่าสมาชิกคนจนควรกลับบ้านเพราะรัฐบาลมีความจริงใจในการแก้ปัญหา และได้สร้างกลไกในการแก้ปัญหาที่ถาวรคือ คณะกรรมการแก้ไขปัญหาความเดือดร้อนของประชาชน (สกร.) โดยมีนายกรัฐมนตรีเป็นประธาน และให้มีสำนักงานประสานการแก้ไขความเดือดร้อนของ

ประชาชน (สกร.) เป็นสำนักงานเลขานุการ และได้กล่าวโจมตีแกนนำว่าไม่ยอมกลับในขณะที่ชาวบ้านอยากกลับ กองเลขานุการสมัชชาคนจนซึ่งได้ติดตามข่าวสารและท่าทีของรัฐบาลต่อการชุมนุมได้ตั้งข้อสังเกตว่าในขณะที่มีการเจรจาเรื่องคนอยู่กับป่า ที.วี.ของทหาร 2 ช่องได้ออกข่าวการตัดไม้ทำลายป่าของชาวบ้านอย่างผิดปกติ รวมทั้งการเสนอรายงานสารคดีต่างๆ ที่มีผลต่อการมองชาวบ้านที่อาศัยอยู่ในป่า (เจษฎา โชติกิจกิวาฑ์, สัมภาษณ์, 10 มิถุนายน 2540)

การควบคุมและการใช้สื่อในรัฐบาลนี้จึงได้เปลี่ยนแปลงจากการผูกขาดการใช้แต่เพียงฝ่ายเดียว หรือไม่ให้ฝ่ายขบวนการประชาชนได้ใช้ มาสู่การเปิดเสรีมากขึ้น และอาศัยเงื่อนไขความได้เปรียบที่สามารถใช้ได้ง่ายกว่าและมากกว่า ซึ่งแรงเหตุผลและวิถีคิดของรัฐ มากกว่าที่จะเป็นการให้ร้ายป้ายสีเหมือนในยุคการชุมนุมต่อต้านโครงการคจก. ในช่วงปลายปี 2534 ถึงปี 2536 การชุมนุมของชาวบ้านเขื่อนปากมูล เขื่อนสิรินธร ฯลฯ เหตุการณ์ในช่วงดังกล่าวมีการปราบปรามด้วยความรุนแรงช่วงที่มีการชุมนุมใหญ่ มีการเผชิญหน้าและมีการใช้กองกำลังติดอาวุธเข้าจัดการกับผู้ชุมนุม หรือแม้แต่ในช่วงที่มีการประชุมอาเซียนในประเทศไทยที่มีการจับกุมผู้นำในการชุมนุม ให้สัมภาษณ์โจมตีผู้นำในการชุมนุมว่าทำเพื่อหวังผลประโยชน์โดยอาศัยการหลอกลวงมวลชน มีการควบคุมสื่ออย่างเข้มข้นมากกว่าในปัจจุบันมาก รัฐบาลคุมสื่ออย่างเบ็ดเสร็จ มีการห้ามผู้สื่อข่าวเข้าไปในพื้นที่ เช่น โครงการคจก. กรณีเขื่อนปากมูลมีคำสั่งห้ามออกอากาศในที.วี.ของทหาร 2 ช่องคือ ช่อง 5 และ 7 และ/หรือออกข่าวข่าวให้ร้ายป้ายสี เป็นคอมมิวนิสต์

ในระดับพื้นที่ พบว่าการตอบโต้และการปราบปรามในระดับพื้นที่กรณีปัญหาความแตกต่างไปจากท่าทีของรัฐบาลต่อการชุมนุมที่หน้าท่าเนียบรัฐบาล กล่าวคือ รัฐบาลได้ตอบการชุมนุมโดยใช้กลไกราชการท้องถิ่นตอบโต้ขัดขวางการเคลื่อนไหวของขบวนการชาวบ้านในหลายรูปแบบ เช่น ในช่วงที่มีการชุมนุมยังมีการใช้กลไกราชการท้องถิ่นขัดขวางการเดินทางมาร่วมชุมนุมของชาวบ้าน จากการสอบถามชาวบ้านในเกือบทุกกรณีปัญหาพบว่า ทางอำเภอมีการสั่งการห้ามผู้ใหญ่บ้าน กำนันเข้าร่วมการชุมนุม ดังกรณีผู้ใหญ่สนิท อมวังผู้ใหญ่บ้านกกกอก หมู่ที่ 2 ค.กกตุม อ.คงหลวง จ.มุกดาหาร ที่มาร่วมชุมนุมกับชาวบ้าน เมื่อกลับไปร่วมประชุมกำนันผู้ใหญ่บ้านในวันที่ 3 ก.พ. 2540 ได้รับการต่อว่าจากปลัดอำเภอว่า ไม่เป็นแบบอย่างที่ดี ทำให้ทางอำเภอเสียหน้า

“ผู้เห็นเหตุการณ์เล่าว่า ปลัดอำเภอได้ต่อว่าผู้ใหญ่สนิทว่า ขอให้เอาชาวบ้าน กลับ ถ้าทำไม่ได้ขอให้ไปตายเสีย...”

(ເທລາໄທ ນິລນາວ, ສັມພາສະ, 20 ມີນາຄມ 2540)

ในวันที่ 6 ก.พ. 2540 ผู้ใหญ่ถูกแจ้งข้อหาความผิดเกี่ยวกับพ.ร.บ.ป่าไม้เพิ่มจากข้อหาเดิมพร้อมชาวบ้านผู้มาร่วมชุมนุมอีก 6 คน ชาวบ้านที่มาร่วมชุมนุมหน้าทำเนียบให้สัมภาษณ์ว่า มีการข่มขู่ว่าจะเอาผิดให้ได้ถ้าไม่ยุติบทบาทในการเคลื่อนไหว ซึ่งเป็นสาเหตุสำคัญที่ทำให้ผู้ใหญ่สนิททำอัตวินิบาตกรรมในวันที่ 12 ก.พ. 2540

นอกจากนี้ ยังพบว่า มีการใช้วิธีจับกุมชาวบ้านที่อยู่ในพื้นที่กรณีปัญหาซึ่งเดินทางมาชุมนุมที่ทำเนียบรัฐบาลเพื่อเป็นการขู่ให้เกรงกลัว เช่น กรณี หนึ่งในที่เป็นตัวอย่างได้ชัดเจนคือ กรณีของ นายสมชัย ศิริชัย ผู้นำชาวบ้านเครือข่ายเกษตรกรรมภาคเหนือ ซึ่งไม่ได้ถูกจับกุมเอง แต่ นายแสน ศิริชัย พ่อของนายสมชัยถูกจับกุมในข้อหาบุกรุกอุทยานฯ เมื่อครั้งที่นายสมชัยเข้าร่วมชุมนุมกับสมัชชาคนจนครั้งแรก ทั้งที่พื้นที่ทั้งหมดของหมู่บ้านถูกประกาศเขตอุทยานฯทับที่ทำกิน แต่มีการจับกุมเพียงรายนี้เท่านั้น(สมชัย ศิริชัย, สัมภาษณ์, 10 กุมภาพันธ์ 2540)

กรณีการจับนาย อามือชาชาวปกากญอ บ้านขุนวิน อ.แม่วาง จ.เชียงใหม่ ซึ่งเป็นการจับกุมในขณะที่มีการชุมนุมหน้าทำเนียบและได้ข้อสรุปในเชิงหลักการของการเจรจากรณีป่าไม้ที่ดินมีข้อตกลงเรื่องการยุติการอพยพและการจับกุมชาวบ้านจนกว่าจะดำเนินการสอบสวนข้อเท็จจริงจะแล้วเสร็จ แต่เจ้าหน้าที่อุทยานแห่งชาติอบขานก็ได้เข้าไปจับกุมเจ้าหน้าที่อุทยานฯอ้างว่าจะเอาพื้นที่ไปทำแปลงเพาะกล้าปลูกป่า ในขณะที่ฝ่ายชาวบ้านบอกว่าที่ดินดังกล่าวเป็นที่หัวไร่ปลายนาน ที่มีการทำมาหากินมาแล้วมากกว่า 200 ปี และยังมีการออกหมายจับชาวบ้านกรณีที่สาธารณประโยชน์คนหลักคำ จ.ขอนแก่นจำนวน 13 คน ซึ่งอยู่ระหว่างการเจรจาที่ทำเนียบรัฐบาลเช่นกัน

ในการชุมนุมยกที่ 2 ได้มีวิธีการการจัดมือชนมือโดยการประสานงานของมูลนิธิธรรมนารถที่นำชาวบ้านในเขต อ.จอมทอง จ.เชียงใหม่ออกมาคัดค้านนโยบาย “คนอยู่กับป่า”

และให้รัฐบาลอพยพชาวเขาที่อยู่ในเขตต้นน้ำลำธารซึ่งหมายถึงการอพยพกรณีปัญหาป่าไม้ที่ดินของสมาชิกคนจนภาคเหนือ 19 กรณี 107 หมู่บ้านด้วย กรณีดังกล่าวนี้จึงเป็นเรื่องที่มากกว่าผลประโยชน์ของการดำเนินการโครงการของนักการเมือง ข้าราชการท้องถิ่น แต่เป็นเรื่องความคิดแย้งด้านวิถีคิดในการอนุรักษ์ของกลุ่มอนุรักษ์ “สีเขียวเข้ม” ที่มีความเชื่อว่า คนไม่สามารถอยู่กับป่าได้ ที่ประสานกับกลไกราชการคือกำหนดผู้ใหญ่บ้านที่ออกมาเคลื่อนไหวภายใต้ชื่อ “ชมรมอนุรักษ์ต้นน้ำลำธาร อ.จอมทอง จ.เชียงใหม่” “ชมรมอนุรักษ์ต้นน้ำลำธาร อ.แม่แจ่ม” “กลุ่มฮักเมืองแจ่ม” และ “ชมรมภาคเหนือผู้ใช้น้ำ 22 หมู่อิงฝาย อ.จอมทอง” (ประชงค์ ดอกกล้วย, สัมภาษณ์, 30 กุมภาพันธ์ 2540 และการสังเกตการเคลื่อนไหวโดยผู้วิจัย) ในการออกมาเคลื่อนไหวคัดค้านการต่อสู้ของสมาชิกคนจนในรูปแบบของ “มือชนมือ” เช่นเดียวกับกรณีปัญหาการสร้างเขื่อนแก่งเสือเต้นก็ได้มีการระดมมวลชนฝ่ายที่สนับสนุนออกมาแสดงพลังด้วยเช่นกัน

นอกจากนี้ ในช่วงที่มีการชุมนุมหน้าทำเนียบยกที่ 2 “สมาชิกผู้ยากไร้” นำโดยนายคำรง บุญฉลาด และ “กลุ่มอภิรักษ์จักรี” ได้จัดการชุมนุมเผชิญหน้า เพื่อแจกแถลงการณ์และกล่าวโจมตีสมาชิกคนจนว่า ก่อความไม่สงบในบ้านเมือง และในช่วงจัดงาน “พันธมิตรร่วมใจสู้ช่วยคนจน” ในวันที่ 16 มีนาคม 2540 ณ ห้องสนามหลวง กลุ่มอภิรักษ์จักรีได้แจกแถลงการณ์โจมตีการจัดงานครั้งนี้ว่า เป็นปฏิบัติการแบบป่าล้อมเมืองซึ่งเหมือนกับวิธีการของพรรคคอมมิวนิสต์ในอดีต

6.4.2 ช่วงการเคลื่อนไหวในอดีต

ในส่วนนี้จะกล่าวถึงการตอบโต้จากรัฐและกลุ่มคัดค้านในการเคลื่อนไหวที่ผ่านมาของขบวนการชาวบ้านด้านสิ่งแวดล้อม จะแบ่งพิจารณาใน 2 ประเด็นคือ การตอบโต้ด้วยวิธีการปราบปรามในรูปแบบที่ใช้ความรุนแรง จะแบ่งการปราบปรามตามระดับของความรุนแรงทางกายภาพ และการตอบโต้ในลักษณะอื่น เช่น การบิดเบือนข้อมูลข่าวสาร การใช้กลไกราชการขัดขวางการเคลื่อนไหวของขบวนการชาวบ้าน ฯลฯ โดยจะพิจารณาในพื้นที่กรณีปัญหาที่อยู่ในเครือข่ายสมาชิกคนจน รวมทั้งการเคลื่อนไหวของขบวนการชาวบ้านที่มีลักษณะใกล้เคียงกัน (เช่น สกย.อ.)

6.4.2.1 การปราบปรามในรูปแบบที่ใช้ความรุนแรง

รูปแบบในการปราบปรามชาวบ้านที่รวบรวมจากประสบการณ์ที่กรณีปัญหาในสมัชชาคนจนได้เผชิญมาอาจแบ่งได้ดังนี้

1. การสังหารผู้นำ เป็นวิธีการที่ใช้กันด้วยความเชื่อว่าผู้นำเหล่านี้เป็นหัวขบวน เพื่อเด็ดขาดหัวขบวน เมื่อหัวขบวนไม่มี ขบวนการก็จะจบลง การสังหารนายทองอินทร์ แก้ววัดธา ผู้นำกรณีการคัดค้านเงินกู้ การสังหารนายจูน บุญจุนทดผู้นำชาวบ้านเขื่อนโป่งขุนเพชร และกรณีเรืออวนลากสวนรุนยิงผู้นำชาวบ้านสหพันธ์ประมงพื้นบ้านภาคใต้เสียชีวิต กรณีอื่นที่น่าสนใจนอกจากในสมัชชาคนจนคือ กรณีการจ้างมือปืนยิงครูประเวศ นุญหนัก ผู้นำสภ.อ.

ในพื้นที่ปัญหาก็เกี่ยวกับป่าไม้ ที่ดิน ได้ให้ประโยชน์กับชาวบ้านบางกลุ่มด้วยการให้เป็นอาสาสมัครพิทักษ์ป่า คัดอาวูให้ชาวบ้านปราบปรามกันเอง บางพื้นที่ถึงกับตั้งรางวัลพิเศษแก่ "นิ้วชี้" ที่ตัดได้จากศพ ผนวกชาวบ้านเข้ามาใกล้ชิดอำนาจรัฐ เจ้าหน้าที่อุทยาน ป่าไม้ ด้วยการมอบรางวัลจากโครงการปลูกป่า การทำงานในอุทยาน จ้างชาวบ้านดับไฟ ฯลฯ (เหลาไท นิล นวล, สัมภาษณ์, 20 มีนาคม 2540)

2. การปราบปรามด้วยกำลังอาวุธโดยกำลังเจ้าหน้าที่และหรือมือปืน นักเลงหัวไม้ ฯลฯ จนทำให้เกิดการบาดเจ็บทางร่างกาย เช่น กรณีนายแก้ว เจริญศรี แกนนำผู้คัดค้านโรงไฟฟ้าชยะทางคงถูกยิงบาดเจ็บในช่วงปี 2539 กรณีอุทยานฯ ทับที่จังหวัดสุรินทร์ในเดือนตุลาคม 2538 ซึ่งชุดลาดตระเวนร้อยทหารภูโจอมที่ 966 ใช้อาวุธยิงชาวบ้าน 2 คน ด่าบถอาโพน อำเภอบัวเขตได้รับบาดเจ็บ ฯลฯ

3. การข่มขู่คุกคามด้วยกำลังอาวุธโดยกองกำลัง และ/หรือ มือปืนนักเลงหัวไม้ เพื่อก่อให้เกิดความหวั่นเกรง ความหนักใจแก่ผู้นำและผู้เข้าร่วมขบวนการที่จะดำเนินกิจกรรมต่าง ๆ เช่นกรณีการนำกองกำลังเข้ามาบังคับให้มีการอพยพชาวบ้านในเขตอุทยานคลองวังเจ้า จ.กำแพงเพชรซึ่งอยู่ในเครือข่ายเกษตรกรรมภาคเหนือ(เงนญา ไซติกิจวิภาทธ์, สัมภาษณ์, 10 กุมภาพันธ์

2540) การนำปิ่นมายิงขู่ในหมู่บ้านกรณีหางดง (ชัยพันธ์ ประภาสวัต, สัมภาษณ์, 10 พฤษภาคม 2540) ฯลฯ

4. การจัดตั้งกองกำลังเจ้าหน้าที่และอาวุธเผชิญหน้ากับขบวนการประชาชน คือกรณีที่มีการเผชิญหน้าระหว่างรัฐ (หรือรัฐกับทุน) กับชาวบ้านในช่วงที่ขบวนการชาวบ้านมีการเคลื่อนไหว กรณีการบุกเผาป่ายูคาติปัดส นุกยิดสถานितिทางราชการ (เช่นเขตรักษาพันธุ์สัตว์ป่า เขตอุทยานแห่งชาติ) หรือกรณีชาวบ้านพื้นที่กรณีปัญหาป่าแควระบม-สียัด จังหวัดฉะเชิงเทรา ปัญหาพื้นที่ทำกินคืนจากโครงการปลูก และทางราชการนำกองกำลังเข้าไปสกัดกั้นหรือตั้งกองกำลังเพื่อรักษาการ จึงมีการเผชิญหน้าและพร้อมที่จะปะทะกันได้ตลอดเวลา

5. การจับกุมผู้นำชาวบ้าน NGO เพื่อกีดขวางหน่วยงานไม่ให้เข้าร่วมเคลื่อนไหว หรือดำเนินกิจกรรมทางการเมือง

ในสมัชชาคนจน ผู้นำชาวบ้าน และ NGO ได้ถูกจับกุมและกักขังอยู่ในระหว่างการดำเนินคดีจำนวน 87 คน 28 คดี ซึ่งทั้งหมดเป็นคดีความที่มีผู้เสียหายคือรัฐ โดยมีพนักงานอัยการเป็นโจทก์ นอกจากนี้ ยังมีอีก 2 คดี ที่อยู่ในขั้นตอนของพนักงานอัยการจะตั้งฟ้องหรือไม่ฟ้องอีก 2 คดี คือ กรณีกลุ่มอนุรักษ์ชายฝั่งบ้านอ่าวกุ้ง ด.ปากคอก อ. ฉะเชิงเทรา จ.ฉะเชิงเทรา นุกทำถายเรือประมงขนาดใหญ่ และกรณีชาวบ้านชำฝักหนาม อ.สิชมพู จ.ขอนแก่น ที่ถูกอพยพโดยโครงการ คจก.ได้บุกทำลายสวนป่าเพื่อยึดที่ทำกินคืน กรณีแรกมีชาวบ้านที่ถูกระบุเป็นจำเลย 5 คน ส่วนกรณีหลังยังไม่มีการระบุชัดเจน

คดีความเหล่านี้ ประเภทหนึ่งเป็นกรณีเกี่ยวกับเรื่องที่ทำกินในเขตป่า แต่เกิดปัญหาเรื่องการประกาศป่าทับที่ทำกินชาวบ้าน โดยเฉพาะอย่างยิ่ง การประกาศเขตป่าอนุรักษ์ คือ อุทยานฯ เขตรักษาพันธุ์สัตว์ป่า น้ำตื้นน้ำชั้นแอ ฯลฯ ซึ่งนำมาสู่การเคลื่อนไหวต่อสู้ของชาวบ้าน เพื่อเรียกร้องให้มีการพิสูจน์ว่ากฎหมายป่าไม้ละเมิดสิทธิของชุมชน ต้องการให้รัฐรับรองการครอบครองที่อยู่มาก่อน แต่ระหว่างที่ชาวบ้านต่อสู้เรียกร้องให้มีการพิสูจน์ว่ากฎหมายบุกรุกคนหรือเปล่า ผู้นำชาวบ้านมักจะถูกฝ่ายเจ้าหน้าที่อาศัยอำนาจตามกฎหมายเหล่านี้จับกุมคุมขัง ดังกรณี ผู้

ใหญ่สนิท อามวัง ที่ถูกจับกุม 2 คดี ก่อนที่จะทำอควินิยาตกรรมในเดือนกุมภาพันธ์ 2540 ระหว่างที่มีการชุมนุมใหญ่

หลายคดีมีข้อหาบุกทำลายสถานที่ราชการ และทำร้ายเจ้าหน้าที่ที่พุ่งเข้าไปด้วย เพราะบางพื้นที่เมื่อมีการจับกุมเกิดขึ้นก็เกิดยุทธการ “ตัวแลกตัว” กล่าวคือเมื่อทางราชการบุกเข้าไปจับชาวบ้าน ชาวบ้านจะล้อมจับเจ้าหน้าที่เพื่อแลกกัน แต่ด่านเจ้าหน้าที่ออกไปจากพื้นที่ได้ชาวบ้านจะบุกเข้าไปถึงสถานีอุทยานฯ มีการปะทะกับเจ้าหน้าที่เกิดความเสียหายแก่สถานที่ราชการ ราชการจึงแจ้งจับเพื่อคดีชาวบ้าน แต่อย่างไรก็ดี คดีความเหล่านี้ล้วนมีที่มาจากสำเนียงของชาวบ้านว่ากฎหมายไปรุกรานสิทธิของชุมชน

คดีความอีกประเภทหนึ่ง อยู่ในเรื่องป่าไม้-ที่ดินเหมือนกันแต่เกิดขึ้นเนื่องจากมีการอพยพชาวบ้านออกมณเฑียรรัฐดำเนินการฟื้นฟูสภาพป่าด้วยการจัดสร้างสวนป่า โดยเฉพาะสวนยูคาลิปตัส ส่วนชาวบ้านก็ถูกอพยพลงมาแล้วจัดที่ทำกินทดแทน มีแผนฟื้นฟูสภาพชีวิตชุมชนและจิตใจอย่างสวยงาม ตลอดจนโครงสร้างพื้นฐานต่างๆในระดับหมู่บ้าน

แต่เมื่อมีการอพยพจริง พื้นที่ทดแทนที่อุดมสมบูรณ์ก็เข้าไปทำกินไม่ได้ เพราะชาวบ้านที่ครอบครองอยู่เดิมไม่ยอมให้ชาวบ้านเข้าไปทำกิน เกิดความขัดแย้งขึ้น ใครเข้ามาต้องเสียค่ากมมีคคมชวานต้องซื้อขายจ่ายเงินกันก่อน เจ้าหน้าที่ของรัฐที่อ้างว่าเป็นพื้นที่ของรัฐ ไม่มีใครมีสิทธิครอบครองก็สามารถดำเนินการไปให้เป็นไปตามกฎหมายของรัฐได้ เรื่องราวเหล่านี้เกิดขึ้นในทุกพื้นที่ของโครงการคจก. และโครงการลักษณะเดียวกัน ซึ่งมีการอพยพชาวบ้านอย่างหนักช่วงปลายปี 2534 และปี 2535 บัดนี้ ชาวบ้านที่ถูกอพยพลงมาได้บุกกลับเข้าไปยึดพื้นที่ทำกินเดิมแทบทุกพื้นที่ คดีความจึงเกิดขึ้นจากกรณีชาวบ้านบุกเข้าไปตัดฟันสวนยูคาลิปตัส เผาสวนป่าเพื่อเอาที่ดินเดิมคืนมา

คังกรณีชาวบ้านจำฝักหนาม ซึ่งเป็นหมู่บ้านแรกที่ถูกอพยพภายใต้โครงการคจก. และเป็นพื้นที่ตัวอย่างที่ถูกอ้างว่าประสบความสำเร็จ ไม่มีชาวบ้านต่อต้านและมีการจัดพื้นที่รองรับอย่างดีเยี่ยม แต่ชาวบ้านได้นำรถไถบุกสวนป่าคังถาน ซึ่งเป็นที่ทำกินเดิม 2 ครั้งในต้นปี 2536 ขณะนี้กรมป่าไม้กำลังทำเรื่องเตรียมส่งฟ้องให้ชดใช้ค่าเสียหายจำนวน 523,848 บาท

กรณีป่าดงแก่ง จ.ร้อยเอ็ด พนักงานอัยการได้เป็นโจทก์ฟ้องผู้นำชาวบ้าน 6 คน ในคดีบุกตัดฟันสวนป่าอุทยานิปัตถ์จำนวนราว 2,000 ไร่ เรียกค่าเสียหาย 4,132,274.84 บาท คดีอยู่ในระหว่างสืบพยาน กรณีชาวบ้านเขตป่าแควระบบ-สียัดที่บุกยึดที่ทำกินกินจากการประกาศเขตรักษาพันธุ์สัตว์ป่าและทำลายสถานีวิจัยพันธุ์ฯ มีผู้นำชาวบ้าน 17 คนเป็นจำเลย ฯลฯ

อีกประเภทหนึ่ง เป็นคดีความที่เกิดจากการเคลื่อนไหวต่อสู้คัดค้านโครงการของรัฐ เช่น เขื่อน สถานะที่ราชการ ซึ่งมักมีการเดินขบวนคัดค้าน และมีคดีความที่เกิดจากการปะทะกับเจ้าหน้าที่รัฐ การทำลายสถานที่ราชการ ดังในปี 2538 กรณีโพธิ์เขียวซึ่งเป็นกรณีปัญหาที่ร่วมก่อตั้งสมัชชาคนจน ฯลฯ (นิตินันท์ ทรัพย์สมบูรณ์, สัมภาษณ์, 10 กุมภาพันธ์ 2540)

นอกจากนี้ยังมีการจับกุมผู้นำชาวบ้าน NGO เพื่อให้ยุติการเดินขบวนเคลื่อนไหว โดยอาศัยกฏอัยการศึก เช่น กรณีเขื่อนสิรินธรที่มีการจับกุมชาวบ้าน 12 คน ด้วยข้อหาร่วมกระทำการเพื่อให้ประชาชนล่วงละเมิดกฎหมายแผ่นดิน ร่วมกันมั่วสุมตั้งแต่ 10 คนขึ้นไป และกระทำการให้เกิดความวุ่นวายขึ้นในบ้านเมือง ส่วนในกรณีเขื่อนปากมูลมีจำเลยในข้อหาเดียวกัน 2 คน คือ นายทองเจริญ สีหารธรรม และนางสาววนิดา ดันตวิทยาพิทักษ์ และยังมีคดีที่การไฟฟ้าฝ่ายผลิตเรียกชดเชยค่าเสียหายอีกราว 60 ล้านบาท

แม้แต่ในขณะที่มีการชุมนุมหน้าทำเนียบและได้ข้อสรุปในเชิงหลักการของการเจรจากรณีป่าไม้ -ที่ดินมีข้อตกลงเรื่องการยุติการอพยพและการจับกุมชาวบ้านจนกว่าจะดำเนินการสอบสวนข้อเท็จจริงจะแล้วเสร็จ แต่เจ้าหน้าที่อุทยานแห่งชาติออบขานก็ได้เข้าไปจับกุม นายอาบือขาวปากกญอ บ้านขุนวิน อ.แม่วาง จ.เชียงใหม่ ซึ่งเป็นหมู่บ้านใกล้เคียงกับบ้านพ่อหลวงจอนิ โอโคธา และอยู่ในพื้นที่เตรียมประกาศเขตอุทยานแห่งชาติออบขานโดยอุทยานอ้างว่า จะเอาพื้นที่ไปทำแปลงเพาะกล้าปลูกป่า ในขณะที่ฝ่ายชาวบ้านบอกว่าที่ดินดังกล่าวเป็นที่หัวไร่ปลายนาน ที่มีการทำมาหากินมาแล้วมากกว่า 200 ปี และยังมีการออกหมายจับชาวบ้านกรณีที่สาธารณประโยชน์คอนหลักคำ 13 คน

คดีความทั้งหมดนี้ เห็นได้ชัดเจนว่าเป็นเรื่องของการจับกุมเพื่อขัดขวางการชุมนุมเรียกร้องของประชาชนที่มีความเห็นแตกต่างในเรื่องของทิศทางการพัฒนาการอนุรักษ์สิ่งแวดล้อม

ซึ่งแทนที่รัฐจะพึงเหตุผลจากข้อเรียกร้อง แต่กลับปราบปรามด้วยการอาศัยกฎหมายที่ยังคลุมเครือว่าใครถูกใครผิด และอาศัยกฎหมายทหารหรือกฎอัยการศึกเพื่อสถาปนาการชุมนุม

6. การจัดตั้งมือบชนมือบ หมายถึงกรณีที่ฝ่ายรัฐและผู้ดำเนินการโครงการระดมผู้ร่วมคัดค้านการเคลื่อนไหวของขบวนการประชาชน ซึ่งมีลักษณะของขบวนการต่อต้านขบวนการชาวบ้าน (counter movement) ในสังคมไทยมักเกิดมาจากความคิดของนักการเมืองและผู้ดำเนินการโครงการที่มองขบวนการทางสังคมโดยให้ความหมายว่า ก็คือกลุ่มผลประโยชน์กลุ่มหนึ่งที่สามารถต่อรองและคัดค้านกันด้วยเกณฑ์ว่าฝ่ายไหนมากกว่ากัน

จากการศึกษาของ ประภาส ปิ่นตบแต่ง พบว่า ในช่วงรัฐบาลชวนและบรรหารมีการจัดมือบชนมือบใน 18 พื้นที่ ซึ่งพื้นที่เหล่านี้ส่วนใหญ่ก็คือกรณีปัญหาในสมัชชาคนจน ในพื้นที่ที่มีโครงการสร้างทุกพื้นที่จะมีการระดมมวลชนฝ่ายที่เห็นด้วยออกมาสนับสนุน โดยผ่านกลไกของผู้ใหญ่บ้านกำนัน นักการเมืองท้องถิ่น (สจ. สท. ฯลฯ) รวมทั้งกลไกราชการของมหาดไทย ดังกรณีเขื่อนแก่งเสือเต้นผู้ว่าราชการจังหวัดได้ประกาศเป็นผู้นำในการชุมนุมเพื่อสนับสนุนให้มีการสร้างเขื่อนและประกาศจะนำชาวบ้านมาปักธงที่กรุงเทพฯด้วยตัวเอง กรณีโรงไฟฟ้าพลังขยะ-ลิกไนต์หางดง มีการจัดมวลชนฝ่ายสนับสนุนการสร้างและมีการเผชิญหน้ากับฝ่ายที่คัดค้านที่หน้าศาลากลางจังหวัดเชียงใหม่ ฯลฯ (ประกาศ ปิ่นตบแต่งและคณะ : 2539)

การจัดมือบชนมือบไม่เพียงแต่เกิดขึ้นในกรณีที่จะมีการก่อสร้างโครงการขนาดใหญ่ที่มีฝ่ายได้-เสียชัดเจน และมีการระดมมวลชนสนับสนุนให้มีการสร้างโครงการโดยนักการเมืองท้องถิ่นและกลไกราชการท้องถิ่นเท่านั้น ในการชุมนุมยกที่ 2 ได้มีการจัดมือบชนมือบโดยการประสานงานของมูลนิธิธรรมนารถที่นำชาวบ้านในเขต อ.จอมทอง จ.เชียงใหม่ออกมาคัดค้านนโยบาย “คนอยู่กับป่า” และให้รัฐบาลอพยพชาวเขาที่อยู่ในเขตต้นน้ำลำธารซึ่งหมายถึงการอพยพกรณีปัญหาป่าไม้ที่ดินของสมัชชาคนจนภาคเหนือ 19 กรณี 107 หมู่บ้านด้วย กรณีดังกล่าวนี้จึงเป็นเรื่องที่มากกว่าผลประโยชน์ของการดำเนินการโครงการของนักการเมือง ข้าราชการท้องถิ่น แต่เป็นเรื่องความคิดแย้งด้านวิถีคิดในการอนุรักษ์ของกลุ่มอนุรักษ์ “สีเขียวเข้ม” ที่ประสานกับกลไกราชการในการออกมาเคลื่อนไหวคัดค้านการต่อสู้ของสมัชชาคนจนในรูปแบบของมือบชนมือบ

นอกจากนี้ ในช่วงที่มีการชุมนุมหน้าทำเนียบยกที่ 2 ยังมีการชุมนุมของกลุ่ม “สมัชชาผู้ยากไร้” และ “กลุ่มอภิรักษ์จักรี” เพื่อแจกแถลงการณ์และกล่าวโจมตีสมาชิกคนจนว่า ก่อความไม่สงบในบ้านเมือง เป็นปฏิบัติการแนวป่าล้อมเมือง

6.4.2.2 การใช้กลไกราชการท้องถิ่นตอบโต้จัดขบวนการเคลื่อนไหวของขบวนการชาวบ้าน

วิธีการที่พบเป็นปกติในทุกพื้นที่ที่กรณีปัญหาของสมาชิกคนจนก็คือ ปิดเบี่ยงข้อมูลข่าวสารโดยการอาศัยกลไกรัฐในระดับท้องถิ่นผูกขาดการให้ข้อมูล ข่าวสาร ปิดกั้นฝ่ายประชาชนเข้าไปในพื้นที่ ในระดับพื้นที่ปัญหาสิ่งที่เคยประสบกันมาก เจ้าหน้าที่ฝ่ายดำเนินการโครงการใช้วิธีการผูกขาดการเข้าไปชี้แจงโครงการฝ่ายเดียว เช่น ให้กำนันกำนัน ผู้ใหญ่บ้าน จัดประชุมชาวบ้านให้ฝ่ายสร้างเขื่อนเข้าไปชี้แจง ในขณะที่ฝ่ายคัดค้านไม่เปิดโอกาส ใช้หน่วยงานด้านความมั่นคงเข้าไปดำเนินการตามแนวการทำสงครามจิตวิทยา กรณีปัญหาทุกกรณีโดยเฉพาะในพื้นที่เพื่อความมั่นคงรัฐจะใช้หน่วยสันตินิมิตร หรือหน่วยเพื่อความมั่นคงอื่นๆ เข้าไปจัดอบรมชาวบ้านเพื่อดึงมวลชนไม่ให้เห็นด้วยกับฝ่ายที่คัดค้านโครงการ

ดังเช่น กรณีเขื่อนแม่น้ำสงครามในขณะที่องค์กรชาวบ้านได้เคลื่อนไหวจัดประชุมเพื่อชี้แจงชาวบ้านในพื้นที่ที่จะได้รับผลกระทบให้ทราบถึงระดับน้ำ และผลกระทบที่จะเกิดขึ้นจากการสร้างเขื่อน ฝ่ายเจ้าหน้าที่รัฐได้มีการจัดประชุมชี้แจงชาวบ้านโดยนายอำเภอที่บริเวณหัวงานที่จะสร้างเขื่อน และแทนที่จะชี้แจงข้อเท็จจริงเกี่ยวกับผลกระทบจากการสร้างเขื่อน ระดับน้ำของสันเขื่อน และพื้นที่ที่จะถูกน้ำท่วม กลับเป็นการชี้แจงแต่เพียงว่า ขอให้เชื่อฝ่ายราชการอย่าเชื่อคนข้างนอกที่ไม่หวังดี นอกจากนี้ ยังได้นำหน่วยสันตินิมิตรและหน่วยงานเกี่ยวกับความมั่นคงเข้ามาอบรมจิตวิทยามวลชนชาวบ้านในหมู่บ้านต่างๆ ที่จะได้รับผลกระทบจากการสร้างเขื่อน กล่าวประณามและโจมตีผู้ใหญ่บ้านดงสาร และชาวบ้านที่เป็นแกนนำในการคัดค้านเชื่อว่าเป็นคอมมิวนิสต์ อย่าไปให้ความเชื่อถือ (เด่น นิพันธ์, สัมภาษณ์, 25 พฤษภาคม 2540)

การดำเนินการอบรมด้านจิตวิทยาโดยหน่วยสันติมิตรเกิดขึ้นในทุกกรณีปัญหาป่าไม้ที่
คืน ในเขตจังหวัดชายแดน ดังเช่น กรณีป่าหนองเยาะ อ.สังขละ จ.สุรินทร์ หลังชาวบ้านเคลื่อน
ไหวคัดค้านยูทาลิปตัสไม่ก็วัน หน่วยสันติมิตรได้เข้ามาในหมู่บ้านเป็นเวลา 2-3 สัปดาห์ ฯลฯ
วิธีการดังกล่าวนี้ เป็นการบิดเบือนข้อเท็จจริงเกี่ยวกับโครงการ แทนที่จะเป็นการชี้แจงข้อมูล
ข้อเท็จจริงเกี่ยวกับโครงการ กลับเป็นการใช้กลไกของทางราชการในการโจมตีฝ่ายที่คัดค้านไม่
เห็นด้วยกับการก่อสร้างโครงการประณาม ให้ร้ายป้ายสีผู้คัดค้าน (ปราโมทย์ ผลภิญโญ.,
สัมภาษณ์, 1 มิถุนายน 2540)

นอกจากนี้ ในช่วงที่มีการชุมนุมยังมีการใช้กลไกราชการที่องถึนขัดขวางการเดินทาง
มาร่วมชุมนุมของชาวบ้าน จากการสอบถามชาวบ้านในเกือบทุกกรณีปัญหาพบว่า ทางอำเภอ
มีการสั่งการห้ามผู้ใหญ่บ้าน คำนันเข้าร่วมการชุมนุม ดังกรณีผู้ใหญ่สนิท อมวัง ผู้ใหญ่บ้านกก
กอก หมู่ที่ 2 ต.กกตูม อ.คงหลวง จ.มุกดาหาร ที่มาร่วมชุมนุมกับชาวบ้าน เมื่อกลับไปร่วม
ประชุมคำนันผู้ใหญ่บ้านในวันที่ 3 ก.พ. 2540 โคนค่อว่าจากปลัดอำเภอว่า ไม่เป็นแบบอย่างที่ดี
ทำให้ทางอำเภอเสียหน้า “ขอให้เขาชาวบ้านกลับ ถ้าทำไม่ได้ขอให้ไปคายเสีย...” ตรงนี้มีการยืนยัน
ันว่าปลัดอำเภอเป็นผู้กล่าวคำพูดเช่นนี้จริง และวันที่ 6 ก.พ. 2540 ผู้ใหญ่ถูกแจ้งข้อหาความ
ผิดเกี่ยวกับพ.ร.บ.ป่าไม้เพิ่มจากข้อหาเดิมพร้อมชาวบ้านผู้มาร่วมชุมนุมอีก 6 คน ชาวบ้านที่มา
ร่วมชุมนุมหน้าท่าเทียบให้สัมภาษณ์ว่า มีการข่มขู่ว่าจะเอาผิดให้ได้ถ้าไม่ยุติบทบาทในการ
เคลื่อนไหว ซึ่งเป็นสาเหตุสำคัญที่ทำให้ผู้ใหญ่สนิททำอัตวินิบาตกรรมในวันที่ 12 ก.พ. 2540

8.5 สรุปท้ายบท

กล่าวโดยสรุป บริบทแวดล้อมที่เป็นเงื่อนไขต่อการพัฒนาองค์กรที่สำคัญของสมัชชา
คนจน ด้านแรกคือ โครงสร้างโอกาสทางการเมือง พบว่า ในยุคสมัยที่บ้านเมืองเป็นประชาธิปไตย
โดย มีการรองรับสิทธิทางการเมืองอย่างกว้างขวางจะเปิดโอกาสให้กลุ่มคนที่ด้วยอำนาจ ด้วย
โอกาสทางสังคมสามารถรวมตัวกันเคลื่อนไหวได้ เมื่อเปรียบเทียบกับยุคเผด็จการและยุคที่มี
ความขัดแย้งค่ายอุดมการณ์ซ้าย-ขวา จะเห็นว่ามีการปราบปรามอย่างกว้างขวางจนทำให้การเคลื่อน
ไหวของประชาชนลดลงไป ดังเช่น หลังการปฏิวัติโดยจอมพลสฤษดิ์และหลังเหตุการณ์ 6
ตุลาคม 2519 ที่แทบจะไม่มี การเคลื่อนไหวในภาคประชาชนใดๆ การเกิดและเติบโตของ

สมาชิกชนจนยุคตั้งแต่รัฐบาล พลเอกชาติชาย ชุณหะวัณ เป็นต้นมา จะเห็นว่าควมคุ้มกัน พัฒนาการทางการเมืองที่ได้ก้าวเข้าสู่ยุคที่เรียกกันว่า “ประชาธิปไตยเต็มใบ” ทำให้การเคลื่อนไหวในรูปแบบการเดินขบวนชุมนุมประท้วงสามารถดำเนินได้อย่างชอบธรรม เพราะมีกฎหมาย รัฐธรรมนูญรองรับสิทธิดังกล่าวไว้(แม้จะมีช่วงสั้นๆ ที่มีรัฐบาลเผด็จการรัฐฯ. ซึ่งก็เห็นเป็นช่วงเวลาที่ชาวบ้านถูกปราบปรามและจำกัดการเคลื่อนไหวอย่างกว้างขวางดังในกรณีของ โครงการคอกก.

ในช่วงรัฐบาลพลเอกชวลิต ยงใจยุทธ ยังมีปัจจัยเอื้อที่สำคัญอีกประการหนึ่งก็คือ เป็นรัฐบาลที่มีฐานเสียงหนาแน่นในภาคอีสานเมื่อเปรียบเทียบกับรัฐบาลนายชวน หลีกภัย ที่ยึด “หลักการ” และด้วยทกกฎหมาย มีทำที่ต่อการเดินขบวนชุมนุมประท้วงในเชิงลบ ดังนั้น การเคลื่อนไหวในยุครัฐบาลพลเอกชวลิตของสมาชิกชนจนจึงราวรื่นกว่ารัฐบาลอื่นๆ

ด้านที่สองคือ โครงสร้างโอกาสทางสังคม พบว่า มีปัจจัยเอื้อต่อการเกิดและการเติบโตของสมาชิกชนจนทั้งในระดับชาติและระดับสากล กลุ่มคนซึ่งมีสำนึกถึงแวดล้อม องค์กรด้านสิ่งแวดล้อม NGO บุคคลและองค์กรเหล่านี้ได้เข้ามาร่วมในขบวนการชาวบ้านด้านสิ่งแวดล้อมกรณีสมาชิกชนจนจำนวนมาก และมีบทบาทในการช่วยสนับสนุนและส่งเสริมดังที่ได้พิจารณาในบทก่อนหน้านี้ ปัจจัยที่สำคัญอีกประการหนึ่งที่ทำให้การเคลื่อนไหวเป็นไปได้ด้วยดีคือ การเติบโตของสื่อมวลชน มีการขยายตัวของสื่อต่าง ๆ มากมายดังที่ได้พิจารณาได้เป็นสะพานเชื่อมการเคลื่อนไหวกับสาธารณชนได้เป็นอย่างดี ดังที่พบว่า การเคลื่อนไหวของชาวนาในช่วงหลังเหตุการณ์ 14 ตุลาคม 2516 มีปัจจัยเอื้อที่สำคัญประการหนึ่งคือ วิทยุในกรุงเทพฯได้เปลี่ยนสภาพจากเป็นกระบอกเสียงของรัฐบาลอำนาจนิยมทหาร มาสู่การจัดราชการถกเถียงทางการเมืองที่รื้อให้ชาวนาสามารถเรียนรู้ปัญหาทางการเมือง(Saifoon Choopracha,1977)

ส่วนประเด็นฝ่ายต่อต้านและการตอบโต้จากรัฐ ในการเคลื่อนไหวต่อสู้ของสมาชิกชนจนช่วงการชุมนุมยกที่ 2 สำหรับการชุมนุมที่หน้าท่าเรือรบ รัฐตอบโต้ด้วยท่าทีในเชิงบวก ไม่ใช่วิธีการปราบปรามหรือตอบโต้ด้วยความรุนแรง รัฐใช้วิธีการตอบโต้โดยใช้สื่อมวลชนเป็นด้านหลัก และใช้วิธีการประวิงเวลาด้วยข้อเสนอให้ตั้งคณะกรรมการ ส่วนในระดับพื้นที่รัฐใช้วิธีที่รุนแรงกว่าด้วยการใช้วิธีการระดมมวลชนจัดตั้ง “มือชนมือชน” ตลอดจนการใช้การจับกุม

โดยอาศัยกฎหมายที่ยังคลุมเครือ เช่น กฎหมายป่าสงวนแห่งชาติ ฯลฯ ที่ยังไม่ได้พิสูจน์ว่า กฎหมายรุกคนหรือไม่ ใช้วิธีการจัดขบวนการเดินทางมาชุมนุมของผู้นำทางการและฝ่ายปกครอง ใช้วิธีสั่งการผ่านกลไกกำนันผู้ใหญ่บ้านห้ามชาวบ้านมาชุมนุม และการออกมาของกลุ่มฝ่ายขวา เพื่อให้ร้ายป้ายสีว่าเป็นคอมมิวนิสต์

ส่วนในระดับพื้นที่ การเคลื่อนไหวต่อสู้ จะถูกรัฐตอบโต้ด้วยท่าทีในเชิงลบกล่าวคือ รัฐได้ใช้กลไกในการควบคุมและปราบปรามการเคลื่อนไหวด้วยวิธีการแตกต่างกันตามกาลเทศะ นับตั้งแต่การใช้วิธีถือฉลปิดเบือนข้อมูล การทำลายความชอบธรรมในการเคลื่อนไหวต่อสู้ด้วยการให้ร้ายป้ายสีผู้นำ ตีตราว่าเป็นคอมมิวนิสต์หรือผู้ไม่หวังดีต่อชาติ การซื้อผู้นำหรือให้ผลประโยชน์ ใช้วิธีการระดมมวลชนจัดตั้ง “มือชนมือป” ตลอดจนการปราบปรามอย่างรุนแรง ในระดับพื้นที่รัฐจึงมีปฏิสัมพันธ์กับขบวนการชาวบ้านในลักษณะของควบคุมปราบปราม ส่วนกลุ่มคัดค้านที่สำคัญก็คือ กลุ่มมวลชนจัดตั้งของรัฐที่เขามีบทบาทเคลื่อนไหวต่อต้านขบวนการประชาชนในอดีต กลุ่มลูกเสือชาวบ้าน ไทยอาสาป้องกันชาติ(ทสปช.) ฯลฯ

ฝ่ายต่อต้านที่เกิดขึ้น ได้แก่ กลุ่มมวลชนที่นำโดยนักการเมืองท้องถิ่น เช่น กลุ่มสนับสนุนการสร้างเขื่อนแก่งเสือเต้นที่นำโดย ส.ส.และส.จ. ในพื้นที่จังหวัดสุโขทัย พิจิตร พิษณุโลก ฯลฯ และกลุ่มต่อต้านเหล่านี้มักจะประสานกับกลไกราชการท้องถิ่นดังที่ผู้ว่าราชการท่านหนึ่งกล่าวต่อมวลชนผู้สนับสนุนเขื่อนแก่งเสือเต้นว่า จะเป็นผู้นำธนาภิษัติกรุงเทพฯเพื่อสนับสนุนการสร้างเขื่อนแก่งเสือเต้นด้วยตนเอง กรณีป่าไม้-ที่ดิน มีกลุ่มคัดค้านใหม่เกิดขึ้นที่สำคัญคือ มูลนิธิธรรมนารถที่มีฐานคิดแตกต่างไปจากแนวคิดของสมัชชาคนจนเรื่อง “คนอยู่กับป่า” ซึ่งประสานความคิดกับกรมป่าไม้และมีแนวร่วมกลุ่มอนุรักษ์ที่จัดตั้งกลไกรัฐท้องถิ่นคือ กำนัน ผู้ใหญ่บ้าน การเคลื่อนไหวของกลุ่มต่อต้านเหล่านี้มีผลทำให้ข้อเรียกร้องและจุดหมายของขบวนการชาวบ้านด้านสิ่งแวดล้อมมีความยากลำบาก เช่น กรณีการเคลื่อนไหวของกลุ่มสนับสนุนการสร้างเขื่อนถุนักการเมืองหยิบยกขึ้นมาเป็นข้ออ้างว่า มีจำนวนผู้สนับสนุนมากกว่าผู้คัดค้าน กรณีมูลนิธิธรรมนารถได้ทำให้ผลการเจรจาถูกยับยั้งไม่ให้เข้าสู่การพิจารณาโดยคณะรัฐมนตรี และทำให้ร่างพ.ร.บ.ป่าชุมชนซึ่งเคยผ่านความเห็นชอบจากคณะกรรมการร่างระหว่างนักวิชาการ NGO (ฝ่ายสมัชชาคนจน) ต้องนำมาสู่การประชาพิจารณาและมีการเปลี่ยนแปลงในหลักการสำคัญหลายประการ

กล่าวโดยสรุป ในประเด็นเกี่ยวกับฝ่ายต่อต้านและการต่อต้านและปราบปรามโดยรัฐในช่วงการพัฒนากองทัพและการเคลื่อนไหวของสมาชิกคนจน ไม่มีลักษณะรุนแรงเหมือนดังในช่วงยุคอำนาจนิยม ซึ่งเป็นเงื่อนไขสำคัญที่เอื้อให้สมาชิกคนจนสามารถพัฒนากองทัพที่เข้มแข็งและมีบทบาทในการเคลื่อนไหวได้



สถาบันวิทยบริการ
จุฬาลงกรณ์มหาวิทยาลัย