

## พัฒนาการของเมืองเรณูนครในยุคเปลี่ยนแปลง

( พ.ศ. 2447 – พ.ศ. 2488 )

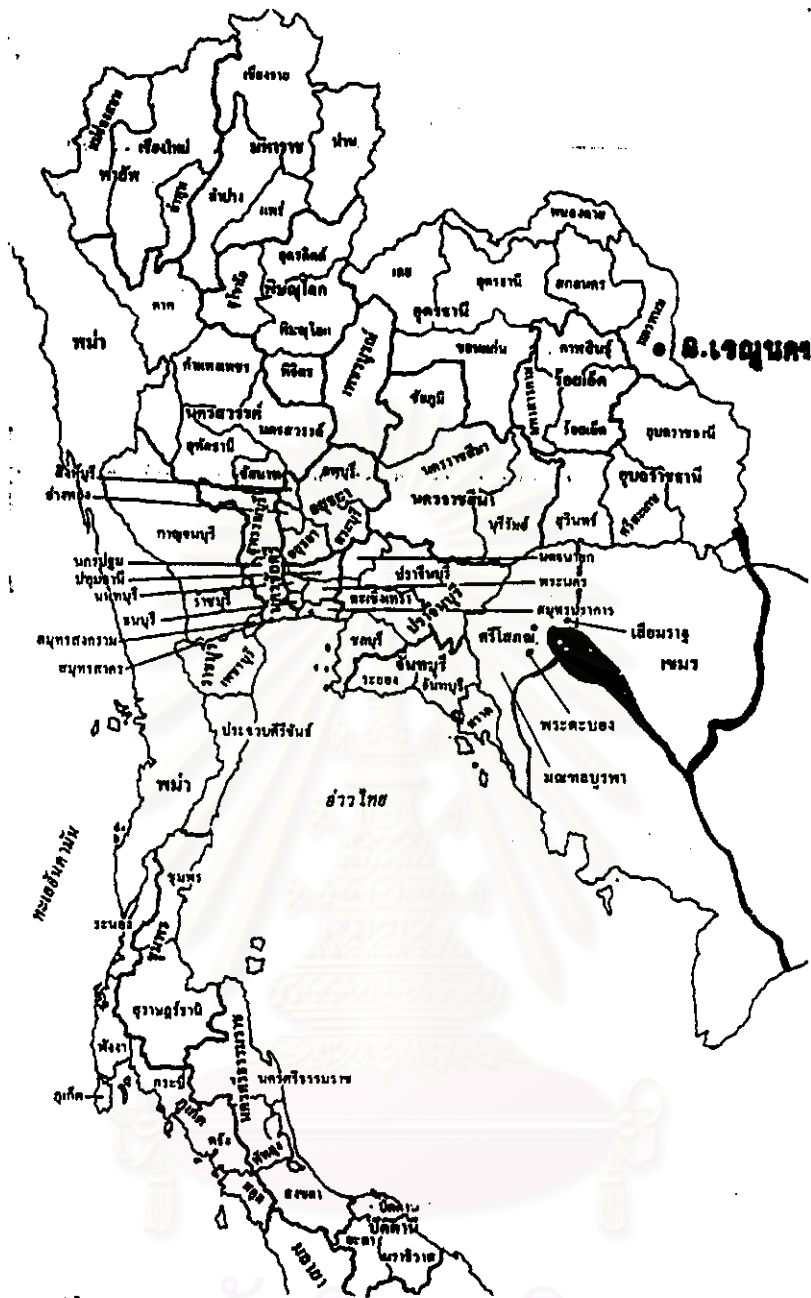
นับตั้งแต่พระบาทสมเด็จพระจุลจอมเกล้าเจ้าอยู่หัวทรงปฏิรูปการปกครอง โดยเน้นนโยบายการรวมอำนาจการปกครองเข้าสู่ส่วนกลาง ( centralization ) ทำให้การปกครองภูมิภาคมีความรัดกุมและเป็นไปในทิศทางเดียวกันมากขึ้น ขณะเดียวกันการปฏิรูปกิจการด้านอื่นในระยะเวลาไล่เลี่ยกันทั้งด้านการคลัง การคมนาคม การศึกษา และการรักษาความปลอดภัยแก่ชีวิตและทรัพย์สิน ล้วนสร้างความเป็นอันหนึ่งอันเดียวกับรัฐชาติมากยิ่งขึ้น แต่นโยบายของรัฐในยุคนี้ก็เป็นการมุ่งเน้นการควบคุม ( control ) ส่วนภูมิภาคมากกว่าการให้บริการ ( service ) ( ดารารัตน์ เมตตาริกานนท์, 2541: 18 ) ผลที่ตามมาหลังจากการพัฒนาจึงมีสองด้านเสมอ การควบคุมในระดับนโยบายประกอบกับการพัฒนาที่เป็นรูปธรรมมากขึ้นของรัฐตั้งแต่ปลายสมัยรัชกาลที่ 5 ไปจนถึงเหตุการณ์สงครามโลกครั้งที่สองจึงนำมาสู่ยุคของการเปลี่ยนแปลงทั้งในระดับชาติ ระดับภูมิภาค ไปจนถึงระดับชุมชนและระดับครัวเรือน ดังปรากฏการณ์ที่เกิดกับภาคอีสานและเมืองเรณูนครตลอดช่วงปี พ.ศ. 2447 – พ.ศ. 2488 เช่นกัน

### 5.1 พัฒนาการและผลกระทบจากการขยายตัวของรัฐในภาคอีสานยุคเปลี่ยนแปลง

#### ◆ ด้านการเมืองการปกครอง

ภายหลังการปฏิรูปการปกครอง เมืองต่าง ๆ ในภาคอีสานได้เปลี่ยนฐานะเป็นจังหวัด อำเภอ ตำบล และหมู่บ้าน และขึ้นตรงต่อกระทรวงมหาดไทยโดยมีสายบังคับบัญชาลดหลั่นกันลงมา เจ้าหน้าที่ของรัฐที่มาปกครองอยู่ในฐานะ "ข้าราชการ" มีทั้งที่มาจากต่างถิ่นและเป็นชาวพื้นเมืองซึ่งล้วนแต่ถูกแต่งตั้งและผ่านการอบรมจากส่วนกลางก่อนทั้งสิ้น แต่สภาพความเป็นระเบียบของบ้านเมืองในยุคนี้กลับมีน้อยกว่ายุคก่อน ในชนบทมีใจผู้ร้ายชุกชุมทำให้ประชาชนต้องพึ่งข้าราชการและไม่อาจจะตัดสินใจปัญหาในชุมชนได้ด้วยตนเอง นโยบายของรัฐที่เน้นอำนาจจากส่วนกลางบางอย่างมีผลให้ราษฎรได้รับความเดือดร้อน เช่น การออกพรบ.เก็บเงินค่าราชการใหม่ในปี พ.ศ. 2448 โดยเพิ่มเงินค่าราชการขึ้นเป็น 4 บาท แต่ในที่สุดรัฐบาลในสมัยรัชกาลที่ 6 ต้องลดลงมาเหลือ 3.50 บาท ในบางท้องที่รัฐนำ พรบ.ฆ่าโคกระบือและสุกรมาบังคับใช้ทำให้ประชาชนต้องเสียค่าธรรมเนียมการฆ่าโคกระบือ สุกร เพิ่มขึ้นเป็นร้อยละ 6 ของราคาโคกระบือ สุกร แต่ถึงกระนั้น การปฏิรูปบ้านเมืองก็มีผลทำให้แต่ละท้องถิ่นได้รับการทำนุบำรุงในด้านการปกครอง การศึกษา สุขภาพอนามัย การคมนาคม และการอาชีพของราษฎร ทั้งยังส่งผลโดยรวมต่อการพัฒนาภาคอีสานให้เจริญขึ้นตามลำดับ

การปฏิรูปการศึกษาของรัฐเกิดขึ้นชัดเจนเมื่อฝรั่งเศสบุกคามดินแดนฝั่งลาว ทำให้รัชกาลที่ 5 ทรงเร่งรัดจัดการศึกษาให้เป็นระเบียบเดียวกันกับภาคกลาง โดยเฉพาะตามหัวเมืองบางมณฑลที่มีภาษาพูดและตัวอักษรเขียนเป็นแบบพื้นเมืองดั้งเดิม เพื่อราษฎรจะได้รับข่าวสารและสื่อสารกับข้าราชการฝ่ายปกครองจากส่วนกลางได้และยังเป็นกุศโลบายที่แสดงความเป็นเอกภาพของชาติให้ประเทศตะวันตกที่เข้ามาล่าอาณานิคมในยุคนั้นได้เห็น การเปลี่ยนแปลงนี้ทำให้รัฐประกาศพรบ.ประถมศึกษา พ.ศ. 2464 ในเวลาต่อมา ( ตรงกับสมัยรัชกาลที่ 6 )



**ความสัมพันธ์ระหว่างพัฒนาการของเมืองกับการเปลี่ยนแปลงทางวัฒนธรรม : กรณีศึกษาเมืองเรณูนคร**

แสดง : เขตการปกครองแบบมณฑล ประเทศสยาม พ.ศ. 2468

สัญลักษณ์ :

		แผนที่ที่ <b>5.1</b>
ภาควิชาการวางแผนภาคและเมือง สาขาการวางผังเมือง บัณฑิตวิทยาลัย จุฬาลงกรณ์มหาวิทยาลัย		
นางสาว วิลาวัณย์ เอื้อวงศ์กุล รหัส 3971734325		

ที่มา : ชวลีชัย ณ. ถลาง



การศึกษาในระบบโรงเรียน  
หลังมี พรบ.ประถมศึกษา พ.ศ. 2464

มีผลบังคับให้เด็กตั้งแต่อายุ 7-14 ปีเข้ารับการศึกษ เด็กอีสานทุกคนจึงต้องเข้าเรียนในระบบโรงเรียนซึ่งมีหลักสูตรการเรียนการสอนแบบเดียวกับส่วนกลาง

ในด้านการคมนาคม รัชกาลที่ 5 ทรงอำนวยการตัดทางและวางสายโทรเลขไปยังหัวเมืองชายแดนที่สำคัญเพื่อให้การปกครองหัวเมืองต่าง ๆ สามารถติดต่อสื่อสารได้สะดวกรวดเร็วขึ้นแทนการใช้เรือเร็ว ม้าเร็ว หรือคนเร็วเช่นในอดีต ส่วนด้านการรถไฟตั้งแต่มีทางรถไฟมาถึงสถานีนครราชสีมาในปี พ.ศ. 2443 แล้วก็ได้สร้างต่อในสมัยของพระองค์อีกเลย จนกระทั่งในสมัยรัชกาลที่ 6 ได้เริ่มก่อสร้างต่อจากนครราชสีมาไปยังอุบลราชธานีและอุดรธานี การสร้างทางรถไฟสายนี้ นับว่ามีความเกี่ยวข้องกับนโยบายของประเทศ

ในยุคนี้ จึงเป็นการก่อสร้างที่ใช้เฉพาะเจ้าหน้าที่และคนงานที่เป็นคนไทยทั้งสิ้น ไม่มีชาวต่างด้าวมารับจ้างทำงานเลย แต่ฝ่ายไทยก็ได้ประสานงานกับเจ้าหน้าที่ฝ่ายอินโดจีนของฝรั่งเศสในขณะนั้นในฐานะที่ต้องทำงานในเขตแดนที่ติดต่อกัน สำหรับการพัฒนาเส้นทางหลวงแผ่นดินในยุคนี้แทบไม่มีการก่อสร้างเกิดขึ้น ยกเว้นถนนสายพิบูลมังสาหาร - ชองเม็ก ซึ่งถือเป็นทางหลวงสายแรกของภูมิภาคนี้ที่สร้างขึ้นในปี พ.ศ. 2467 ด้วยเหตุผลด้านการเมืองเช่นเดียวกัน

ด้านสุขภาพอนามัยของประชาชนจากเดิมเมื่อเจ็บป่วยไม่สบายมักใช้วิธีรักษาตนเองด้วยยาพื้นบ้านหรือซื้อยารับประทานเอง รัชกาลที่ 6 ได้ทรงจัดตั้งกรมพยาบาลขึ้นและสนับสนุนให้ชุมชนจัดสร้างโรงพยาบาลท้องถิ่นเพื่อรักษาพยาบาลแก่ราษฎร โดยเริ่มแรกที่จังหวัดชายแดนก่อน ภาคอีสานได้จัดสร้างที่ จ.อุบลราชธานี หนองคาย และนครพนม โดยใช้งบประมาณของเทศบาล นอกจากนี้ได้ตั้งโสตศาศาลาเพื่อจำหน่ายยาและแจกยาแก่ประชาชนโดยอาศัยรายได้ของสุขาภิบาลด้วย

ในช่วงปี พ.ศ. 2450 - พ.ศ. 2454 เกิดภาวะความแห้งแล้งต่อเนื่องยาวนานจนทำให้ผลผลิตข้าวลดลง แต่ในราชสำนักสมัยรัชกาลที่ 6 มีการใช้จ่ายอย่างฟุ่มเฟือย และเป็นเวลาเดียวกับที่เกิดวิกฤตการณ์สงครามโลกครั้งที่ 1 ทำให้ประชาชนเดือดร้อนมาก จนในที่สุดได้นำไปสู่การเปลี่ยนแปลงทางการปกครองครั้งสำคัญที่สุดอีกครั้งหนึ่งของประเทศไทยและเป็นเหตุการณ์ทางการเมืองที่มีผลต่อประชาชนมากที่สุด เพราะถือเป็นครั้งแรกที่ประชาชนได้เข้ามามีส่วนร่วมทางการเมืองโดยผ่าน "ผู้แทนราษฎร" ที่ได้มาจากการเลือกตั้ง ทำให้นักการเมืองท้องถิ่นได้มีบทบาทแสดงความคิดเห็นในระดับชาติและมีส่วนกำหนดนโยบายของรัฐตั้งแต่ พ.ศ. 2475 เป็นต้นมา ถือเป็นกาเปลี่ยนแปลงการปกครองจากระบอบสมบูรณาญาสิทธิราชมาเป็นระบอบประชาธิปไตย



ปลายปี พ.ศ. 2481 จอมพล ป. พิบูลสงครามขึ้นดำรงตำแหน่งนายกรัฐมนตรี สังคมไทยในช่วงนี้ถือเป็นยุคสมัยของการปฏิเธรแนวทางของยุโรป มาเน้นการสร้างวัฒนธรรมที่แสดงถึงความเป็นชาติและความเป็น

ไทยให้แพร่หลาย สอดรับกับการเปลี่ยนชื่อประเทศจาก"สยาม"เป็น"ประเทศไทย"ในปี พ.ศ. 2481 โดยมีการบัญญัติคำว่า "วัฒนธรรม" หมายถึงความเจริญงอกงาม และตั้งสภาวัฒนธรรมแห่งชาติขึ้น นอกจากนี้รัฐบาลได้ประกาศใช้พระราชบัญญัติบำรุงวัฒนธรรมแห่งชาติ พ.ศ. 2483 ขึ้น อีกสองปีต่อมาได้ประกาศ "พระราชบัญญัติวัฒนธรรมแห่งชาติ พ.ศ. 2485" ซึ่งมีผลมาถึงปัจจุบัน นโยบายที่ส่งผลกระทบต่อภูมิภาคและประชาชน คือ การให้ข้าราชการท้องถิ่นใช้ภาษากลางในการสื่อสารทั้งภาษาพูดและภาษาเขียน รวมทั้งการออกกฎระเบียบจำกัดสิทธิส่วนบุคคลบางประการ เช่น การให้ใส่หมวก และเลิกกินหมาก เป็นต้น

วันที่ 1 ธันวาคม พ.ศ. 2485 เป็นวันแรกของการประกาศสงครามโลกครั้งที่ 2 และเป็นวันที่พรรคคอมมิวนิสต์แห่งประเทศไทย ( พคท. ) ประกาศจัดตั้งอย่างเป็นทางการ และได้เข้าร่วมสนับสนุนขบวนการเสรีไทยต่อต้านญี่ปุ่นด้วย จนหลังสงครามโลกยุติรัฐบาลได้ประกาศยกเลิกพระราชบัญญัติว่าด้วยการกระทำอันเป็นคอมมิวนิสต์ มีผลให้ พคท. สามารถดำเนินนโยบายและเผยแพร่โฆษณาแนวคิดของตนได้อย่างเปิดเผย

### ด้านเศรษฐกิจ

งานวิจัย เรื่อง การเปลี่ยนแปลงทางเศรษฐกิจในชุมชนลุ่มน้ำสงครามตั้งแต่ พ.ศ. 2475 ถึงปัจจุบัน โดย สุวิทย์ อีรศาสตร์ และคณะ ( 2530: 106-163 อ้างถึงใน สุวิทย์ อีรศาสตร์, 2541: 30-40 ) ได้กล่าวถึงสภาพเศรษฐกิจของอีสานไว้ไม่แตกต่างจากยุคแรกมากนัก โดยสรุปว่า หัวใจของระบบเศรษฐกิจในหมู่บ้านอยู่ที่ทุกครัวเรือนต้องเป็นผู้ผลิต และหัวใจของการผลิตในหมู่บ้านอยู่ที่ ดิน น้ำ และป่า เพราะทั้งสามสิ่งนี้เป็นต้นกำเนิดของปัจจัยสี่ที่จำเป็นสำหรับมนุษย์ การพึ่งตนเองในหมู่บ้านยังคงมีสูงมาก การผลิตส่วนใหญ่ทำเพื่อไว้บริโภคในครัวเรือน ได้แก่ การทำนา ข้าวไร่ ปลูกฝ้าย บางส่วนที่เอี่ยมแม่น้ำโขงจะปลูกยาสูบ จับปลา ผลิตเกลือ และหาของป่า นอกจากนี้ชาวบ้านยังทำงานหัตถกรรม และเลี้ยงสัตว์ควบคู่ไปด้วย ได้แก่ วัว ควาย ไก่ หมู สำหรับวัวและควายถ้ามีมากเกินกว่าที่ไว้ใช้งานก็จะขายให้นายฮ้อยเพื่อเอาไปขายต่อให้ชาวนาในภาคกลาง สังคมเกษตรของชาวอีสานในยุคนี้มีวิธีการค้าโดยการแลกเปลี่ยนกันด้วยสินค้า และซื้อด้วยเงินสดบ้างทั้งที่เป็นเงินไทย เงินลาว และเงินฝรั่งเศส ในงานวิจัยเรื่องเดียวกัน สุวิทย์ อีรศาสตร์ และคณะ ได้ยกตัวอย่างบ้านตาล ต.ไชยบุรี อ.ท่าอุเทน จ.นครพนม ว่ามีสินค้าหลักของหมู่บ้าน คือ ปลายสด ปลายร้า ปลาย่าง และยาสูบพื้นเมือง ชาวบ้านจะนำสินค้าเหล่านี้ไปแลกเปลี่ยนกับหมู่บ้านอื่น เช่น ปลายร้า 1 ถ้วย แลกข้าวเปลือกประมาณครึ่งหมื่น ( 6 กก. ) ยาสูบ 3-4 ก้อน ( 3 ก้อนหนักราว 1 กก. ) แลกข้าวเปลือกได้หนึ่งหมื่น สินค้าที่ชาวบ้านแลกเปลี่ยนหรือซื้อเข้ามา คือ เกลือ และเครื่องมือเหล็ก ได้แก่ มีด ขวาน จอบ เสียม พาหนะที่ชาวบ้านใช้ถ้าไปทางบกก็ใช้เกวียน ซึ่งใช้ได้เฉพาะหน้าแล้ง ถ้าฤดูน้ำหลากก็ใช้เรือ แต่แม่น้ำโขงน้ำเชี่ยวมากชาวบ้านจะใช้เฉพาะเมื่อถึงฤดูน้ำลด สำหรับเหตุผลที่ทำให้ชาวบ้านเดินทางไปค้านอกหมู่บ้านส่วนใหญ่เพื่อการดำเนินชีวิตโดยการซื้อของจำเป็นที่หมู่บ้านตนเองไม่สามารถผลิตได้ แต่ก็มีบางหมู่บ้านที่ไปค้าเพื่อเอาเงินมาใช้ในงานพิธีกรรม เช่น ซื้อเครื่องบวชหรือ แต่งงานลูกสาว เป็นต้น

การค้าโดยการซื้อขายด้วยเงินมีมากขึ้นเมื่อมีเส้นทางรถไฟเข้ามา เพราะทำให้พ่อค้ามีความสะดวกในการเดินทางและสามารถขยายการค้าของตนออกไปได้กว้างขึ้น สินค้าที่ชาวบ้านนำไปขายส่วนใหญ่เป็นสินค้าจากการผลิตที่เหลือจากการบริโภคแล้ว เช่น ข้าว แต่ในระยะหลังมีพืชบางอย่างที่ชาวบ้านผลิตเพื่อขายโดยเฉพาะ คือ ยาสูบ ปอ และข้าวโพด สังคมชาวบ้านจึงเริ่มเปลี่ยนจากการพึ่งตนเองเป็นการพึ่งพิงตลาดมากขึ้น

ผลในด้านเศรษฐกิจต่อพื้นที่ที่มีรถไฟผ่านยังทำให้เกิดการค้าสองข้างทางรถไฟซึ่งมีความคึกคักมาก ดังปรากฏอยู่ในงานวรรณกรรมท้องถิ่นอีสาน เรื่อง "ภาพย์รถไฟหลวง" ของพระอุบาลีคุณูปมาจารย์ (ข้างถึงใน จารุวรรณธรรมวัตร, 2532:185) ความว่า

รถเขจรแยกกันโคราช  
ทางโคจรกึ่งกลางโคราช  
รถโหมกันคนหลายคู่มือ  
คนทั้งหลายไปมาประชา  
ตามฮิมทางขายของทุกแห่ง  
มีไปตามฮิมทางหลายเส้น  
มีฮ้านเฮียงขายของสุดยอด

แต่กรุงเทพฯ สุดเขตสุด  
เมืองโคราชเป็นที่สำคัญ  
มีของซื้อของแลกเปลี่ยน  
มีตลาดแต่ข้างวัดกลาง  
เขาช่างแต่งไว้คสองไโรงาม  
เขาป่วนทางใหญ่ในเวียง  
มีตลอดถึงหัวตะโมน



การสร้างทางรถไฟมาถึงภาคอีสานยังทำให้มีการนำเทคโนโลยีการผลิตแบบใหม่เข้ามาสู่หมู่บ้านต่าง ๆ ด้วย โดยกลุ่มที่นำเข้ามา คือ กลุ่มพ่อค้า และข้าราชการ ด้วยเหตุนี้ทำให้รูปแบบการผลิตในภาคอีสานเปลี่ยนไปเป็นการพึ่งพาเทคโนโลยีมากขึ้น โดยเครื่องทุ่นแรงที่ใช้ในระยะแรกเป็นเทคโนโลยีขนาดเล็ก

ในรัฐบาลสมัยจอมพล ป. พิบูลสงคราม ได้มีนโยบายเพิ่มผลผลิตด้านการเกษตรอย่างมากโดยส่งเสริมให้ราษฎรปลูกพืชชนิดอื่น ๆ คือ ยาสูบ ฝ้าย และปอ นอกเหนือจากข้าว จนภายหลังกลายเป็นพืชที่ชาวอีสานปลูกเพื่อขายกันโดยเฉพาะ พืชชนิดแรกคือ ยาสูบ รัฐได้เข้ามาแนะนำและส่งเสริมการเพาะปลูกและบ่มใบยาสูบในภาคอีสานตั้งแต่กลางปี พ.ศ. 2485 ตามนโยบายขยายพื้นที่เพาะปลูกของโรงงานยาสูบ ในปี พ.ศ. 2487 ได้มาตั้งสถานีบ่มใบยาขึ้นที่ จ.นครพนมเพื่อรับซื้อใบยาจากชาวบ้านและส่งโรงงานยาสูบที่กรุงเทพฯ เพื่อผลิตเป็นบุหรี่ต่อไป ส่วนการส่งเสริมเรื่องฝ้าย ราษฎรในภาคอีสานตื่นตัวมากโดยเฉพาะในช่วงปลายสงครามโลกครั้งที่ 2 เพราะทั่วประเทศประสบปัญหาขาดแคลนเครื่องนุ่งห่ม ทำให้มีพ่อค้าเข้ามากว้านซื้อฝ้ายในภาคอีสานมาก รัฐได้เข้ามาสนับสนุนโดยใช้วิธีซื้อผลผลิตกับราษฎรโดยตรงเพื่อให้ได้ราคาดี ส่วนการปลูกปอมีการขยายผลผลิตมากหลังเสร็จสิ้นสงครามโลกครั้งที่ 2 ซึ่งจะกล่าวถึงในบทต่อไป

พัฒนาการด้านเศรษฐกิจในภาคอีสานซึ่งเกิดจากนโยบายของรัฐทำให้ชีวิตความเป็นอยู่ของชาวอีสานเปลี่ยนแปลงไปอย่างเห็นได้ชัด แต่อย่างไรก็ตาม หลังจากที่มีการเปลี่ยนแปลงการปกครอง พ.ศ. 2475 ได้มีสมาชิกสภาผู้แทนราษฎรภาคอีสาน 2 ท่าน คือ นายฟอง สิทธิธรรม และนายผดุง โกศลวัตร์ เขียนจดหมายถึงปลัดกระทรวงมหาดไทยเพื่อสะท้อนถึงสาเหตุของการพัฒนาเศรษฐกิจในภาคอีสานที่แท้จริงว่า ( กจข.มท.0201.2.1.37.2/32 อ้างถึงใน ดารารัตน์ เมตตาริกานนท์, 2541: 19 )

“...สำหรับภาคอีสานแล้วข้าพเจ้ากล่าวได้ว่า รัฐบาลเหิงจะสนใจต่อราษฎรภาคนี้เมื่อภายหลังการเปลี่ยนแปลงการปกครองมานี้เอง ก่อนแต่นั้นรัฐบาลสนใจแต่เพียงว่าทำอย่างไรภาคนี้จึงจะไม่หลุดมือไปเป็นของฝรั่งเศสเท่านั้น...”

#### ◆ ด้านสังคมและวัฒนธรรม

ผลของการปฏิรูปบ้านเมืองทั้งที่เกิดจากส่วนกลางเข้ามามีอิทธิพลมากขึ้น และด้วยการเปิดตัวเองสู่สังคมภายนอกมากขึ้นของชาวอีสาน ส่งผลให้สภาพสังคมอีสานเปลี่ยนแปลงไปมากในหลาย ๆ เรื่อง อาทิเช่น การมีภาพยนตร์จากตะวันตกเข้ามาสู่ประเทศไทยในสมัยรัชกาลที่ 5 ( ตั้งแต่ปี พ.ศ. 2440 ) ทำให้เมืองไทยเปิดรับวัฒนธรรมตะวันตกอย่างเต็มที่ มีการนำภาพยนตร์มาฉายในลักษณะหนังเร่ตามชนบท เป็นเหตุให้เกิดการปะทะกับมหรสพในพื้นที่บ้านที่มีอยู่แล้ว เช่น หมอลำ ( โดม สุขวงศ์, 2532: 65 )

การเปลี่ยนแปลงด้านสังคมที่สำคัญและชัดเจนมากเกิดขึ้นหลังจากการประกาศใช้ พรบ.ประถมศึกษา เพราะทำให้เกิดระบบโรงเรียนซึ่งถือเป็นตัวกีดกันวัฒนธรรมท้องถิ่นโดยรู้เท่าไม่ถึงการณ์ เช่น การห้ามพูดภาษาถิ่น จารีตประเพณีและขนบธรรมเนียมท้องถิ่นถูกละเลยเพราะครูไม่มีความรู้ด้านวัฒนธรรมท้องถิ่น ไม่มีหลักสูตรการเรียนใดให้ความสำคัญกับวัฒนธรรมพื้นบ้าน และละเลยที่จะสอนเนื้อหาวิชาการให้สอดคล้องกับชีวิตบ้านคลองเมืองของหมู่บ้าน ในทางตรงข้ามระบบโรงเรียนทั้งครูและหลักสูตรได้สร้างจิตสำนึกแนวตะวันตกแก่เด็กนักเรียนโดยเฉพาะวิธีคิดทางวิทยาศาสตร์ ผลกระทบที่เชื่อมโยงต่อมา คือ วัดถูกลดบทบาทลงจากที่เคยทำหน้าที่เป็นโรงเรียนและมีความสำคัญต่อชุมชน นโยบายการศึกษาที่เกิดขึ้นได้ดึงโรงเรียนออกจากวัดซึ่งถือเป็นการแยกหน้าที่ของพระและวัดไปหมด และการศึกษาทำให้พุทธศาสนากลายเป็นที่พึ่งกระแสหลักแทนคตินิยมแบบเดิมที่ชาวบ้านเคยศรัทธา ( ธวัช ปุณโณทก, 2532: 228,231-232 )



สภาพการดำเนินชีวิตของคนไทยในชนบท

ชาวบ้านบางกลุ่มที่ไม่เห็นด้วยกับการเปลี่ยนแปลงดังกล่าวได้รวมตัวกันต่อต้านในลักษณะเช่นเดียวกับกบฏมีบาบมีบุญที่เคยต่อต้านการปฏิรูปการปกครองมาแล้ว โดยกลุ่มและแกนนำที่รู้จักกันดีคือ กบฏโศภน พลตรี ( พ.ศ. 2483 ) เป็นนักคิดและปราชญ์ชาวบ้านที่ต่อต้านวัฒนธรรมจากภาคกลางซึ่งรัฐไทยพยายามเข้ามาเปลี่ยน

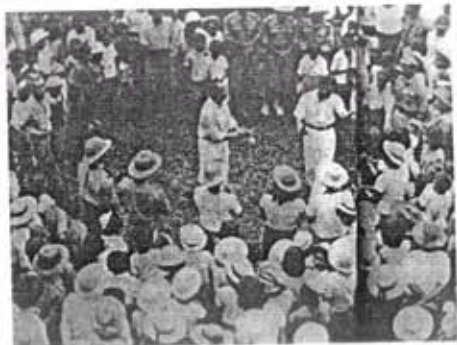
แปลงและขยายความคิดของชาวอีสานให้อยู่ในกรอบความคิดของสังคมไทยหรือตามแบบภาคกลางจนไม่เห็นความสำคัญของท้องถิ่นเดิม

สภาพสังคมอีสานหลังจากการสร้างเส้นทางรถไฟ พบว่า มีอิทธิพลของทุนนิยมแพร่กระจายถึงชาวบ้านต่าง ๆ มากขึ้น โดยเฉพาะหมู่บ้านที่อยู่ในลุ่มแม่น้ำชีหรืออีสานกลางเพราะมีทางรถไฟมาถึงก่อน วิถีชีวิตชาวบ้านมีนิสัยขี้เหนียว ไม่ประหยัด ไม่เพิ่มทุนผลผลิตแต่เพิ่มความต้องการสมัยนิยม พฤติกรรมการใช้ชีวิตเปลี่ยนไป จากที่เคยทอผ้าเมื่อซื้อเอาสะดวกกว่าก็หันมานิยมเสื้อผ้าสำเร็จรูป และเลิกทอผ้าในครัวเรือน เมื่อมีสงครามโลกครั้งที่ 2 จึงทำให้ชาวนาชาดแคลนเครื่องนุ่งห่ม รัฐต้องจัดหาผ้าฝ้ายราคาถูกให้แต่ไม่เพียงพอจึงประกาศเป็นนโยบายให้เลี้ยงสัตว์ ทำสวนครัว ทอผ้าใช้เอง ในงานวรรณกรรมท้องถิ่นอีสานเรื่อง "กาพย์หำแผ่นดิน" ของขุนพรหมประศาสน์ ( อ้างถึงใน จารุวรรณ ธรรมวัตร, 2532: 185 ) ได้สะท้อนพฤติกรรมบริโภคนิยมของชาวอีสานในยุคนั้นว่า

งานหูกฝ้ายเลี้ยงม้อนสาวไหม	หายากยังมีไหมเอ็ดได้
มีแต่ใช้เงินซื้อของเขา	อันเอามาจากประเทศต่าง
แบบอย่างนี้เป็นน่าเสียใจ	ผู้เป็นนายควรเอาใจใส่
แก้ไขให้ภูชาติไทยเขา	ดีกว่ามาหลงไหลกระด้อ

ด้านศาสนา การเผยแผ่พระธรรมคำสอนของศาสนาพุทธธรรมยุติกนิกายในภาคอีสานเป็นไปอย่างแพร่หลายโดยใช้วิธีทำงานควบคู่กับฝ่ายปกครองบ้านเมืองซึ่งเป็นข้าราชการมาจากส่วนกลาง ทำให้ชาวอีสานมีมุมมองที่กว้างไกลขึ้นจนส่งผลต่อโลกทัศน์ของคนในสังคมอีสานจากยุคที่ดำเนินชีวิตด้วยศรัทธามาเป็นยุคแห่งเหตุผลมากขึ้น ช่วงประมาณปี พ.ศ. 2455 ชาวอีสานหลายคนได้หันมาพึ่งพิงศาสนามากขึ้นโดยการพึ่งเทศน์มาลัยหมั่น มาลัยแสน มีประชาชนทำบุญด้วยการสร้างพระพุทธรูปและเอาใจใส่ศาสนากันมาก เพราะสภาพสังคมขณะนั้นมีความเชื่อว่าโลกจะเข้าสู่ยุค คือ บ้านเมืองจะสงบสุขน่านวาย ศีลธรรมเสื่อมทราม เกิดทุพภิกขภัยข้าวยากหมากแพง ความเชื่อที่ยากจะพิสูจน์ได้ทำให้ศาสนากลายเป็นที่พึ่งของชาวบ้านในยุคนี้นี้มาก แต่ถึงอย่างไรความเชื่อในอำนาจเหนือธรรมชาติก็คงมีอยู่ ทำให้รัฐใช้เป็นกุศโลบายในการพัฒนาบ้านเมืองในขณะนั้นด้วย เช่น ที่บ้านพานพร้าวชาวบ้านไม่เลี้ยงหมูเพราะปุตาทห้ามเลี้ยง นายอำเภอจึงเขียนคำสั่งทางราชการให้เฒ่าจ้ำอ่านให้ปุตารับทราบว่าการขอเชิญปุต่าไปสังสถิตที่อื่น แล้วให้เฒ่าขอปุต่าเสีย ต่อมาทางการจึงตัดถนนผ่านดอนปุต่าแล้วชาวบ้านพานพร้าวก็เลี้ยงหมูมาหลังจากนั้น ( จารุวรรณ ธรรมวัตร, 2531: 65 ; 2532: 187 )

ในสมัยจอมพล ป. พิบูลสงคราม รัฐบาลได้เน้นการสร้างความเป็นชาติและความเป็นไทย วิธีหนึ่งที่ใช้ก็คือการสร้างวัฒนธรรมที่มีลักษณะร่วมโดยมีผู้นำเป็นผู้เลือกให้ปฏิบัติ เช่น ให้แต่งกายแบบสากลนิยม ใส่หมวก เลิกกินหมาก บังคับให้ใช้ภาษาไทยเป็นทั้งภาษาพูดและภาษาเขียน ประชาชนจึงถูกจำกัดแม้แต่ในเรื่องเสรีภาพส่วนบุคคล ส่วนข้าราชการในท้องถิ่นต้องสนองนโยบายด้วยการพูดภาษากลางและเขียนเป็นภาษาไทยไปด้วย ทำให้ชื่อบ้านนามเมืองหลายแห่งผิดเพี้ยนทั้งตัวสะกดและความหมาย เช่น อำเภอบึงกาน เป็นบึงกาฬ ( กาน = กั้น ) บ้าน



วัฒนธรรมการแต่งกาย  
สมัยจอมพล ป. พิบูลสงคราม

น้ำสวย เป็นบ้านน้ำสวย (สวย = ปลาสวย) บ้านหนองขอนขวาง เป็นหนองขอนกว้าง (ขวาง = ขวาง)

#### ◆ ด้านทรัพยากรธรรมชาติ

เมื่อชาวอีสานเริ่มมีการแลกเปลี่ยนหรือซื้อขายสินค้ากับชุมชนภายนอกมากขึ้น ผลผลิตที่ได้จากป่าจึงกลายเป็นสินค้าอีกประเภทหนึ่งของชาวบ้าน เช่น หวาย เข ชัน น้ำมันยาง หมากแห้ง สีเสียด และหมากกลาง แสดงถึงความอุดมสมบูรณ์ของป่าที่ยังมีอยู่มาก แต่การเข้าไปหาประโยชน์จากป่ารวมทั้งการเข้าไปจับจองพื้นที่เพื่อสร้างบ้านแปงเมืองของชาวบ้านบนพื้นที่ที่มีความอุดมสมบูรณ์กว่าได้ถูกจำกัดลงเมื่อรัฐบาลมีนโยบายที่จะเข้ามาจัดการด้านทรัพยากรป่าไม้ โดยการรวมอำนาจในการดูแลและหาประโยชน์จากป่ามาไว้ที่ส่วนราชการ ด้วยการตั้งกรมป่าไม้ในสมัยรัชกาลที่ 5 และเพื่อเป็นการควบคุมการตัดฟันซีกลากไม้กระยาเลย<sup>1</sup> ซึ่งมีผู้นิยมนำมาใช้สอยและเพื่อการค้ามากขึ้น รัฐบาลจึงประกาศใช้ “พระราชบัญญัติป่าไม้พุทธศักราช 2484” มีผลให้ยกเลิกกฎหมายที่เกี่ยวกับป่าไม้ในอดีตทั้งหมด กระทั่งต่อราษฎรที่เคยอาศัยป่าในการดำรงชีพ การทำไม้ในป่าจะทำได้ในสองกรณีเท่านั้น คือ การอนุญาต และสัมปทาน (นิยม ตีจุดานนท์, 2532: 79 อ้างถึงใน ดารารัตน์ เมตตาริกานนท์, 2541: 75) แต่เนื่องจากในยุคนี้อำนาจของรัฐในเรื่องการให้สัมปทานป่าไม้ยังมาไม่ถึงหมู่บ้านที่กั้นดาร์ ชาวบ้านจึงใช้วิธีเดิมคือต้องการไม้ต้นไหนก็ตัดเอา

การเปลี่ยนแปลงที่ส่งผลกระทบต่อสภาพทรัพยากรธรรมชาติอย่างมากมีขึ้นเนื่องจากการสร้างทางรถไฟในภาคอีสานซึ่งให้ผลทั้งโดยทางตรงและทางอ้อม กล่าวคือ ในทางตรงทำให้สภาพป่าไม้บริเวณที่มีการสร้างทางรถไฟไปถึงถูกตัดทำลายลงไปมาก เห็นได้ชัดจากการมีโรงเลื่อยมาตั้งเป็นแห่งแรกในปี พ.ศ. 2475 และแห่งที่สองราวปี พ.ศ. 2490 เพื่อขายไม้หอมและพินให้กับการสร้างทางรถไฟสายโคราช-หนองคาย และการตัดเส้นทางรถไฟยังส่งผลต่อทิศทางการไหลของแหล่งน้ำตามธรรมชาติให้เปลี่ยนไปจากเดิม ส่วนผลทางอ้อมเมื่อมีรถไฟทำให้การเดินทางสะดวกขึ้นจึงดึงดูดให้ชาวบ้านออกหาของป่ามาขายมากขึ้น ทั้งครั้ง หนึ่งสัปดาห์ และของป่าอื่น ๆ

บันทึกการปกครองหัวเมืองมณฑลอีสานซึ่งพระวิภาคย์พจนกิจเล็ก สิงหะฐิต เขียนไว้เมื่อครั้งเป็นหลวงอุปการณารัตน์ ข้าหลวงมหาดไทยผู้ช่วย รศ.125 (เรียบเรียงและอ้างถึงใน เต็ม วิภาคย์พจนกิจ, 2542: 396) เกี่ยวกับสภาพทรัพยากรธรรมชาติในภาคอีสาน ความว่า

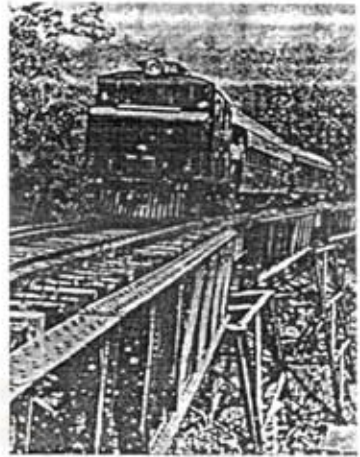
“ครั้นมาบัดนี้ท่านจะเห็นว่าป่าดงพงทึบทั้งหลายใกล้บ้านใกล้เมืองถูกหักล้างจนโล่งเตียน อยู่ถึงในกรุงเอารถยนต์ไปชน ไปบรรทุกสุดภูเขยแดนอีสานจนถึงแม่น้ำโขง ชาวบ้านได้แต่มองตาปริบ ๆ เพราะป่าดงอันมีไม้แดง เต็งรัง มะค่าโมง ฯลฯ มีอายุมาตั้งร้อย ๆ พัน ๆ ปี ได้ถูกโค่นรื้อยหรือลงไปทุกวันแล้ว ที่ดินมีเจ้าของครอบครองเป็นแถวเป็นแนว บ้านเรือนแบบใหม่ ๆ แปลก ๆ ก็ปลูกขึ้นมิดตา ประชาชนส่วนมากก็แต่งตัวตามแผนใหม่ ทุกสิ่งทุกอย่างเข้าสู่อารยธรรมแบบใหม่”

<sup>1</sup> ไม้กระยาเลย หมายถึง ไม้ชิ้นทุกระชนิดที่ไม่ใช่ไม้สัก



## ◆ ด้านกายภาพ

การเปลี่ยนแปลงทางกายภาพที่เห็นต่างไปมากจากยุคก่อน มีขึ้นในสมัยรัชกาลที่ 6 เมื่อนายพลเอก พระเจ้าบรมวงศ์เธอ กรมพระกำแพงเพชรอัครโยธิน เสด็จมาดำรงตำแหน่งผู้บัญชาการรถไฟหลวงตั้งแต่ พ.ศ. 2460 ได้เริ่มก่อสร้างทางรถไฟต่อจากนครราชสีมาไปยังอุบลราชธานีและอุดรธานี โดยสร้างสายอุบลฯ ก่อน ใช้วิธีการก่อสร้างและเปิดทำการเป็นตอน ๆ คือ พ.ศ. 2468 ถึงสถานีบุรีรัมย์ พ.ศ. 2469 ถึงสถานีสุรินทร์ พ.ศ. 2470 ถึงสถานีห้วยทับทัน พ.ศ. 2471 ถึงสถานีศรีสะเกษ พ.ศ. 2473 ถึงสถานีอุบลราชธานี ( วารินชำราบ ) ส่วนทางรถไฟสายอุดรธานีสุดปลายทางหนองคายจะแยกกันที่ชุมทางถนนจิระ ( นครราชสีมา ) ทำการก่อสร้างและเปิดเป็นตอน ๆ เช่นกัน ดังนี้ พ.ศ.

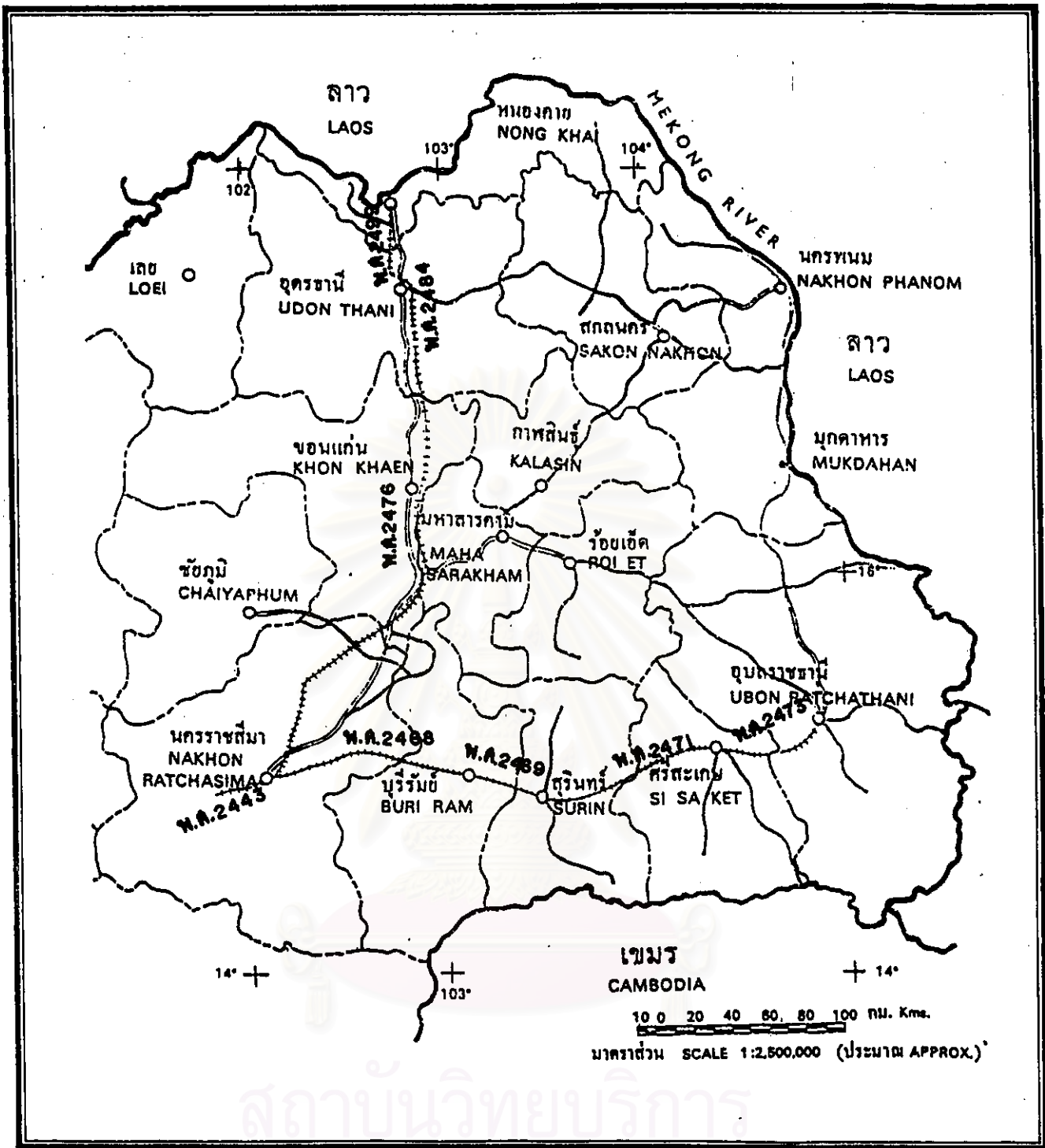


2472 ถึงสถานีโนนสูง พ.ศ. 2475 ถึงสถานีบัวใหญ่ พ.ศ. 2476 ถึงสถานีขอนแก่น จากนั้นได้ระงับการก่อสร้างเพราะอยู่ในช่วงการเปลี่ยนแปลงการปกครอง และกลับมาสร้างต่อแล้วเสร็จเปิดทางถึงอุดรธานีได้ในปี พ.ศ. 2484 และระงับการสร้างไว้อีกจนในที่สุดเส้นทางถึงหนองคายก็สร้างเสร็จด้วยเงินสมทบช่วยเหลือจากสหรัฐอเมริกา ในปี พ.ศ. 2499 มีปลายทางติดริมแม่น้ำโขง เพื่อสะดวกในการขนส่งของผ่านไปประเทศลาว

สำหรับถนนหรือทางหลวงในภาคอีสานแทบจะไม่มีก่อสร้างเกิดขึ้น เพราะงานทางหลวงในยุคนี้อยู่ในความอำนวยการของเจ้าเมืองและข้าหลวงเทศาภิบาลหรือสมุหเทศาภิบาล จึงสร้างเป็นทางเกวียนกันเป็นส่วนมากหรือมีถนนที่มิก็จะใช้ได้เฉพาะฤดูแล้ง ถนนที่เห็นเป็นทางสร้างขึ้นอย่างถาวรชั้นมาตรฐาน ( แบบเก่า ) และเปิดการจราจรได้มีขึ้นหลังสงครามโลกครั้งที่หนึ่ง โดยเกิดขึ้นเนื่องจากเหตุผลทางการเมืองระหว่างไทยกับฝรั่งเศส คือ ถนนสาย 16 พิบูลมังสาหาร - ชองเม็ก ถือเป็นทางสายแรกสายเดียวที่เปิดให้วิ่งในภาคอีสานเมื่อประมาณ พ.ศ. 2467 มีความยาว 32 กิโลเมตรไปสุดต่อแดนประเทศลาว ส่วนถนนในระยะหลังต่อมาจะสร้างขึ้นต่อเมื่อไม่มีทางรถไฟไปถึงเท่านั้นซึ่งยังมีไม่มากนักในยุคนี้

การเดินทางของผู้คนในยุคนี้เริ่มใช้รถไฟมากขึ้นโดยเฉพาะเมื่อต้องเดินทางระยะไกลระหว่างเมืองกับเมืองหรือในกรณีที่ต้องบรรทุกสินค้า ทำให้ขบวนเกวียน ขบวนช้าง หรือขบวนหาบหามด้วยคนเริ่มหายไป พ่อค้าบางคนซึ่งส่วนใหญ่เป็นชาวจีนตัดปัญหาเรื่องการเดินทางด้วยการอพยพเข้ามาอยู่ในหมู่บ้านใหญ่ ๆ ที่ทางรถไฟมาถึง เพื่อตั้งร้านค้าขายของชำและค้าข้าวไปพร้อม ๆ กัน บางพื้นที่มีชาวบ้านอพยพมาตั้งถิ่นฐานริมสองข้างทางรถไฟมากจนเกิดเป็นชุมชนหมู่บ้านใหม่ที่ประกอบด้วยคนหลายชาติพันธุ์มาอยู่ร่วมกัน เช่น ลาว ไทย เขมร จีน เกิดความหลากหลายทางวัฒนธรรมและเกิดความผสมผสานทางด้านเชื้อชาติมาถึงปัจจุบัน




นอกจากการเปลี่ยนแปลงทางกายภาพในด้านกิจการคมนาคมแล้ว ในยุคของการเปลี่ยนแปลงนี้ได้มีการสร้างระบบชลประทานเกิดขึ้นในภาคอีสาน เนื่องจากนโยบายการเพิ่มผลผลิตทางการเกษตรในรัฐบาลสมัยจอมพล ป. พิบูลสงคราม ทำให้กรมชลประทานซึ่งรับผิดชอบโดยตรงต้องพยายามทำระบบชลประทานในภาคต่าง ๆ โดยพื้นที่ในภาคอีสานได้มีการสร้างระบบชลประทานแบบผันกระแสแม่น้ำเพื่อการชลประทานตั้งแต่ปี พ.ศ. 2482 เป็นต้นมา



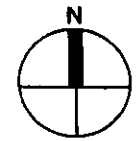
ความสัมพันธ์ระหว่างพัฒนาการของเมืองกับการเปลี่ยนแปลงทางวัฒนธรรม : กรณีศึกษาเมืองเรณูนคร

แสดง : ทางรถไฟและถนนในภาคอีสานยุคเปลี่ยนแปลง

สัญลักษณ์ :

-  แอสฟัลท์ ASPHALT
-  ลูกรัง LATERITE
-  ทางรถไฟ RAILROAD

ที่มา : ศูนย์วิจัยและพัฒนาการทหารระหว่างไทย-สหรัฐ



แผนผังที่  
**5.2**

ภาควิชาการวางแผนภาคและเมือง สาขการวางผังเมือง  
บัณฑิตวิทยาลัย จุฬาลงกรณ์มหาวิทยาลัย

นางสาว วิลาวัลย์ เอื้องศักดิ์ รหัส 3971734325

## 5.2 . พัฒนาการของเมืองเรณูนครในยุคเปลี่ยนแปลง

### ◆ ด้านการเมืองการปกครอง

ภายหลังการปฏิรูปการปกครองมาจนถึงปี พ.ศ. 2447 เมืองเรณูนครยังคงเป็นเมืองขึ้นของเมืองนครพนมและขึ้นกับบริเวณธาตุพนม มีพระยาสุนทรเทพกิจจารักษ์ ( เลื่อง ภูมिरัตน์ ) ดำรงตำแหน่งข้าหลวงประจำบริเวณธาตุพนม จากนั้นได้เริ่มปรับปรุงการปกครองในบริเวณธาตุพนม ด้วยการยุบเมืองเล็ก ๆ ลงเป็นอำเภอ และยังคงแบ่งออกเป็น 4 เมืองเช่นเดิม คือ เมืองนครพนม เมืองท่าอุเทน เมืองมุกดาหาร และเมืองไชยบุรี สำหรับเมืองเรณูนครถูกยุบเป็นอำเภอเรณูนครขึ้นกับเมืองนครพนม มีการปรับปรุงการปกครองอำเภอใหม่ และแต่งตั้งหลวงชาวยุทธกิจ ( กา เตโช ) อดีตว่าที่ราชวงศ์และคลังเมืองเรณูนครมาเป็นผู้ว่า ( รักษาการ ) นายอำเภอเรณูนครคนแรก

การปกครองแบบรวมศูนย์อำนาจเข้าส่วนกลางทำให้รัฐเรียกเก็บส่วยและเงินรัชชูปการเพิ่มขึ้น ส่งผลให้ชาวบ้านต้องทำงานหนักขึ้น และได้มีเจ้านายจากส่วนกลางเดินทางมาตรวจเยี่ยมหัวเมืองต่าง ๆ รวมทั้งที่เมืองเรณูนครด้วย สมเด็จพระเจ้าบรมวงศ์เธอ กรมพระยาดำรงราชานุภาพ ดำรงตำแหน่งเสนาบดีกระทรวงมหาดไทยในสมัยนั้น ได้ทรงนิพนธ์เกี่ยวกับเมืองเรณูนครไว้เมื่อคราวเสด็จตรวจราชการมณฑลอุดรและมณฑลอิสานในปี พ.ศ. 2449 โดยเสด็จเป็นคาราวานเกวียนพร้อมผู้ตามเสด็จ ใช้เส้นทางจากเมืองนครพนม สกลนคร นาแก ถึงเมืองเรณูนคร ( เรื่องเที่ยวต่าง ๆ ภาค 4 อ้างถึงใน ถวิล ทองสว่างรัตน์, 2529: 93 )



การตรวจมณฑลอุดรและมณฑลอิสานในปี พ.ศ. 2449  
ของสมเด็จพระเจ้าบรมวงศ์เธอ กรมพระยาดำรงราชานุภาพและผู้ตามเสด็จ

"...วันที่ 18 มกราคม เวลาบ่ายออกจากที่พักบ้านท่าลาดเดินตามทางในทุ่งและในป่าโดยลำดับมา ระยะทาง 285 เส้น ถึงเมืองเรณูนคร เวลาเช้า 2 โมง 20 นาที มีราษฎรชายหญิงมารับเป็นอันมาก เมืองเรณูนครนี้เดิมชื่อว่า บ้านดงหวาย ตั้งเป็นเมืองขึ้นเมืองนครพนมในรัชกาลที่ 3 สังเกตดูผู้คนแต่งตัวสะอาดเรียบร้อยดีกว่าทุกแห่งที่ได้ผ่านมาแล้ว พลเมืองเป็นผู้ไทยโดยมากมีจำนวน 11,986 คน เป็นที่ดอนใช้น้ำบ่อแต่ที่นาดี ชาวบ้านมีฝีมือทอผ้าดีกับการผสมโคกระบือนำไปขายถึงเมืองมรแมน เดินทางช่องสระผมผ่านไปทางมณฑลเพชรบูรณ์ ขากลับซื้อสินค้าจากเมืองมรแมนมาขายที่นี่จึงมีผ้าด้ายไหมเครื่องแต่งตัวแปลก ๆ พักกินข้าวเช้าแล

ที่วัดกลางมีโบสถ์สร้างใหม่เป็นรูปโบสถ์'อย่างพม่าเพราะขุนสฤษดิ์โรยพ้อคำซึ่งนำโคกระบือไปขาย เมืองมรแมนเลียนแบบมาจากพม่า..."

หลังจากที่เสด็จมาตรวจราชการในมณฑลอุดรแล้ว ได้ปรับปรุงการปกครองในมณฑลนี้อีกครั้งเพื่อให้ เหมือนกับการปกครองของหัวเมืองชั้นในทั่วทั้งประเทศ จึงมีคำสั่งกระทรวงมหาดไทยประกาศยุบบริเวณให้เป็น เมืองทั้งหมดในปี พ.ศ. 2450 สำหรับมณฑลอุดรได้แบ่งการปกครองออกเป็น 5 เมือง คือ เมืองอุดรธานี ( บริเวณ หมากร้าง ) เมืองขอนแก่น ( บริเวณพาศี ) เมืองสกลนคร ( บริเวณสกลนคร ) เมืองเลย ( บริเวณน้ำเหือง ) และ เมืองนครพนม ( บริเวณธาตุพนม ) จากนั้นได้มีใบบอกจากมณฑลอุดรขออนุญาตยุบเมืองบางเมืองลงเป็น อำเภอ และขอยุบอำเภอบางอำเภอเป็นตำบล ในส่วนของเมืองนครพนมจึงแบ่งออกเป็น 8 อำเภอ โดยแต่ละ อำเภอยังคงใช้คำว่า "อำเภอเมือง" อยู่เพื่อเป็นอนุสรณ์ว่าอำเภอเหล่านี้เคยเป็นเมืองมาก่อน ได้แก่ อ.เมือง นครพนม อ.เมืองไชยบุรี อ.เมืองท่าอุเทน อ.เมืองอากาศอำนวย อ.เมืองกุสุมาลย์มณฑล อ.เมืองเรณูนคร อ.เมืองมุกดาหาร อ.เมืองหนองสูง<sup>2</sup> เมื่อจัดระเบียบการปกครองในมณฑลอุดรและเมืองนครพนมเรียบร้อยแล้ว พระยาพนมนครานุรักษ์ ( กา ทิมพานนท์ ) ผู้ว่าราชการเมืองนครพนมจึงได้กราบบทวายบังคมลาออกเนื่องจาก ขราและทุพพลภาพ พระบาทสมเด็จพระจุลจอมเกล้าเจ้าอยู่หัวได้ทรงพระกรุณาโปรดเกล้าฯ พระราชทานพระบรมราชานุญาต และทรงพระกรุณาโปรดเกล้าฯ ให้พระยาสุนทรเทพกิจจารักษ์ ( เลื่อง ภูมิรัตน์ ) ซึ่งดำรง ตำแหน่งข้าหลวงบริเวณธาตุพนม มาดำรงตำแหน่ง "ผู้ว่าราชการเมืองนครพนม" จึงเป็นผู้ว่าราชการคนแรกที่ได้รับ แต่งตั้งจากราชการส่วนกลางจากเดิมที่ให้ส่วนภูมิภาคเป็นผู้แต่งตั้งกันเอง

ในปี พ.ศ. 2451 ทางราชการได้ย้ายที่ทำการอำเภอเมืองเรณูนคร จากตำบลเรณูไปตั้งที่ตำบลธาตุพนม แต่ยังใช้ชื่อว่าเรณูนครตามเดิม และมีคำสั่งย้ายหลวงชาญยุทธกิจ ( กา เตโช ) นายอำเภอเรณูนคร ไปดำรง ตำแหน่งนายอำเภอหนองสูง ( อำเภอนาแกในปัจจุบัน ) และแต่งตั้งให้พระราชกิจภักดี ( ดวงเกษ ฒ นครพนม ) ยกบัตรเมืองนครพนมมาดำรงตำแหน่งนายอำเภอเรณูนครแทน จากนั้นได้แบ่งการปกครองอำเภอเรณูนครใหม่ เป็น 9 ตำบล คือ ต.เรณู ต.โพนทอง ต.ธาตุพนม ต.นาถอน ต.คอนนางหงษ์ ต.พระกลางทุ่ง ต.แสนพัน ต.น้ำ ก่ำ และต.ฝั่งแดง

นอกจากการปฏิรูปทางการเมืองที่เกิดขึ้นในสมัยรัชกาลที่ 5 แล้ว การปฏิรูปด้านการศึกษาซึ่งเริ่ม มาตั้งแต่ปลายรัชสมัยของพระองค์ก่อนการประกาศ พรบ.ประถมศึกษา พ.ศ. 2464 ได้ส่งผลถึงเมืองเรณูนครใน ขณะนั้นเช่นกันโดยในปี พ.ศ. 2455 ขุนอักษร กำนันตำบลโพนทอง( ภายหลังได้รับพระทวณบรรดาศักดิ์เป็นขุน โพนทองธรรมราชฎี ( ปุ่ม สิงคะ ) ) ได้รวบรวมเงินสร้างโรงเรียนขึ้นที่ ต.โพนทองเป็นโรงเรียนแรก ดังแจ้งความ ของกระทรวงธรรมการ แผนกศึกษาธิการ เรื่องบริจาคทรัพย์ตั้งโรงเรียนและบำรุงโรงเรียนต่าง ๆ ( ราชกิจจานุ เบกษา พ.ศ. 2455 เล่ม 29 หน้า 2886 อ้างถึงใน ถวิล ทองสว่างรัตน์, 2529:96 ) ความว่า

" ขุนอักษร กำนันตำบลโพนทอง หอ้งที่ อ.เรณูนคร เมืองนครพนม พร้อมด้วยผู้ใหญ่บ้านและราษฎร ช่วยกันออกเงินรวม 10 บาท แลออกแรงสร้างโรงเรียนขึ้นที่ตำบลโพนทองโรงเรียนกว้าง 3 วา 2 ศอก ยาว 6 วา

<sup>1</sup> น่าจะหมายถึงหอแจก หรือ ศาลาการเปรียญ ในวัดกลางมากกว่าเป็นโบสถ์ เพราะเมื่อพิจารณารูปแบบสถาปัตยกรรมของโบสถ์แล้วไม่ใช่แบบ พม่า ส่วนหอแจกได้ถูกรื้อลงนานแล้ว

<sup>2</sup> เมืองหนองสูง ในอดีตย้ายมาจาก ต.หนองสูง อ.คำชะอี มาตั้งอยู่ที่บ้านนาแกในปัจจุบัน ต่อมา พ.ศ.2460 จึงเปลี่ยนชื่อ อ.หนองสูง เป็น อ.นา แก ส่วนชื่อ "หนองสูง" ปัจจุบันยังใช้เป็นชื่อ อ.หนองสูง ขึ้นกับ จ.มุกดาหาร



สถาบันวิทยบริการ


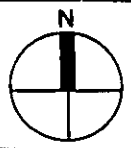
ความสัมพันธ์ระหว่างพัฒนาการของเมืองกับการเปลี่ยนแปลงทางวัฒนธรรม : กรณีศึกษาเมืองรัตนนคร

แสดง : **ที่ตั้งเมืองในเขตปกครองมณฑลอุดร**

สัญลักษณ์ :

- เขตมณฑล
- เมือง

ที่มา : กองจดหมายเหตุแห่งชาติ

		<p>แผนผังที่ <b>5.3</b></p>
<p>ภาควิชาการวางแผนภาคและเมือง สาขาการวางผังเมือง บัณฑิตวิทยาลัย จุฬาลงกรณ์มหาวิทยาลัย</p>		
<p>นางสาว วิลาวัลย์ เอื้องศุภท รหัสน 3971734325</p>		

2 คอก 4 นิ้ว ทำเป็น 6 ห้อง เสาและเครื่องบนใช้ไม้จริง พื้นปูกระดานผ่าแฉงสานไม้เหียง หลังคามุงแฝกแล้วเสร็จ มีรายนามผู้บริจาคทรัพย์ ดังต่อไปนี้

ขุนอักษร กำนัน 5 บาท ชิดวงศ์ สุริยะ ผู้ใหญ่บ้านคนละ 1 บาท รวม 2 บาท ผู้ที่ออกต่ำกว่า 1 บาท 6 คน เป็นเงิน 3 บาท รวมทั้งสิ้น 10 บาท ผู้บริจาคทรัพย์จัดสร้างแลตั้งแลบำรุงโรงเรียนตามที่กล่าวมาแล้วนี้ขอถวายพระราชกุศล กระทรวงธรรมการได้นำความขึ้นกราบบังคมทูลพระกรุณาทราบฝ่าละอองธุลีพระบาทแล้ว”

จะเห็นได้ว่า การสร้างโรงเรียนซึ่งถือเป็นสมบัติของทางราชการ เป็นหน้าที่หนึ่งของข้าราชการในอุดมคติเทศบาลที่จะต้องทำควบคู่ไปกับการปราบปรามโจรผู้ร้าย การพัฒนาแหล่งน้ำ ถนนหนทาง โดยไม่ใช้งบของทางราชการ แต่จะใช้ศรัทธาจากประชาชน การสร้างโรงเรียนแห่งแรกในอำเภอเรณูนครจึงเป็นการช่วยกันบริจาคช่วยกันสร้างด้วยเหตุนี้ ประโยชน์ที่เกิดขึ้นนอกจากการมีสถานศึกษาในชุมชนแล้วยังทำให้เกิดความสามัคคีของท้องถิ่นในการปรับปรุงคุณภาพชีวิตของตนเองด้วย

พ.ศ. 2456 มีการเปลี่ยนแปลงตำแหน่งนายอำเภอเรณูนครเป็น ขุนพนมพนาธิราช (เข้า พิมพานนท์) ซึ่งย้ายมาจากอำเภอกุสุมาลย์มณฑล ในปีเดียวกันนี้ได้มีผู้บริจาคทรัพย์สร้างกุฏิวัด หัวเวียง ซึ่งเป็นวัดธรรมยุติแห่งแรกของอำเภอขึ้นด้วย ( ปัจจุบันอยู่ในอำเภอธาตุพนม ) หลังจากนั้นก็มีประกาศกระทรวงมหาดไทยให้ยุบอำเภออากาศอำนวยไปรวมกับอำเภอท่าอุเทน และยุบอำเภอกุสุมาลย์มณฑลไปรวมกับอำเภอเมืองนครพนม เมืองนครพนมจึงเหลือ 6 อำเภอ ต่อมาปี พ.ศ. 2459 กระทรวงมหาดไทยให้เปลี่ยนคำว่า “เมือง” เป็น “จังหวัด” และเปลี่ยนคำว่า “ผู้ว่าราชการเมือง” เป็น “ผู้ว่าราชการจังหวัด” ให้เหมือนกันทั้งประเทศพระยาพนมมนครานุรักษ์ (อุ้ย นาครทรรพ) ผู้ว่าราชการเมืองนครพนมขณะนั้นจึงดำรงตำแหน่งเป็นผู้ว่าราชการจังหวัดนครพนมเป็นคนแรก

พ.ศ. 2460 กระทรวงมหาดไทยประกาศให้เปลี่ยนชื่ออำเภอที่มีชื่อไม่ตรงกับชื่อตำบลที่ตั้งที่ว่าการอำเภอ ทำให้อำเภอเรณูนครซึ่งมีที่ตั้งที่ว่าการอยู่ที่ตำบลธาตุพนมต้องเปลี่ยนชื่อเป็น อำเภอธาตุพนม “เรณูนคร” จึงมีฐานะเป็นตำบลเรณูนครขึ้นกับอำเภอธาตุพนมตั้งแต่นั้นเป็นต้นมา

นับตั้งแต่ปี พ.ศ. 2485 ซึ่งเป็นปีที่พรรคคอมมิวนิสต์แห่งประเทศไทย หรือ พคท. ประกาศตัวอย่างเป็นทางการ เมืองเรณูนครได้ชื่อว่าเป็น “พื้นที่สีชมพู” แห่งหนึ่งเนื่องจากเป็นพื้นที่ที่มีกลุ่มผู้ก่อการร้ายคอมมิวนิสต์หลบซ่อนตัวอยู่มาก เพราะมีสภาพภูมิประเทศส่วนใหญ่เป็นป่าดงของแนวเทือกเขาภูพาน การปฏิบัติงานของฝ่ายคอมมิวนิสต์ก็คือการพยายามชักชวนชาวบ้านให้เข้าร่วมพรรคด้วย โดยใช้วิธีให้ความช่วยเหลือเรื่องชีวิตความเป็นอยู่และการประกอบอาชีพแก่ชาวบ้าน เพราะในขณะนั้นหน่วยงานของราชการยังเข้าไปไม่ถึง



การทำงานกับมวลชนของ พคท.

## ◆ ด้านเศรษฐกิจ

สภาพทางเศรษฐกิจของเมืองเวณนครในยุคนี้ยังไม่เปลี่ยนแปลงไปจากยุคเดิมมากนัก เพราะการผลิตส่วนใหญ่ของชาวบ้านมีขึ้นเพื่อใช้ในครัวเรือน เช่น ทำนา ทำไร่ ปลูกฝ้าย ปลูกผักสวนครัว การทำนาของชาวบ้านส่วนใหญ่เป็นนาดำ ปลูกข้าวเหนียว และใช้เทคโนโลยีแบบโบราณคือใช้แรงคนเป็นหลัก ถ้าเหลือจากการบริโภคในครัวเรือนก็จะเก็บบางส่วนไว้แลกเปลี่ยนค้าที่ตนไม่มีหรือเอาไปขายบ้าง นอกจากนี้ชาวบ้านยังเลี้ยงสัตว์ควบคู่ไปด้วย ได้แก่ วัว ควาย ไก่ หมู รวมทั้งการทำงานหัตถกรรม เช่น ทอผ้า และเครื่องจักสาน จึงเห็นได้ว่าการพึ่งตนเองและพึ่งพากันในหมู่บ้านในยุคนี้ยังมีสูง



แม้ตำนานนายฮ้อยจะเริ่มเป็นที่นิยมของชาวอีสานมาตั้งแต่ปลายยุคที่แล้ว แต่สำหรับชาวเวณนครพบว่ามีกานำวัวควายไปค้าขายมากที่สุดในยุคนี้ โดยมากเป็นผู้มีฐานะดีที่เลี้ยงและซื้อวัวควายไว้ราว 700-800 ตัว จากนั้นจึงพาบริวารต้อนวัวควายลงไปขายในท้องที่จังหวัดสระบุรี ลพบุรี นครนายก ปราจีนบุรี ฉะเชิงเทรา และชลบุรี ออกเดินทางราวเดือน 12 หรือเดือนธันวาคมผ่านดงพระยาเย็นถึงสระบุรีราวเดือน 5-6 ใช้เวลาขายราว 2 เดือนก็หมด จากนั้นจะแวะเข้าซื้อของที่กรุงเทพฯ แล้วเดินทางกลับเมืองเวณนครถึงราวปลายเดือน 7 ปีต่อไปก็ต้อนวัวไปขายใหม่หมุนเวียนอยู่อย่างนี้ ( ฤทธิส ทองสว่างรัตน์, 2529: 221 ) หรือบางครั้งอาจมีขบวนที่ไปค้าไกลกว่านั้นดังบันทึกการตรวจราชการของเสนาบดีกระทรวงมหาดไทยเมื่อครั้งที่มาถึงเมืองเวณนครได้กล่าวถึงอาชีพหนึ่งของชาวเวณนคร คือ การผสมโคกระบือไปขายถึงเมืองมรแมน ( เมืองมะละแหม่งของประเทศพม่า ) หลักฐานที่ยืนยันได้อีกอย่างหนึ่งก็คือ รูปแบบสถาปัตยกรรมของหอแจกที่วัดกลางซึ่งเลียนแบบมาจากเมืองพม่า การเดินทางไปค้าต่างถิ่นของชาวเวณนครเป็นสาเหตุที่ทำให้มีสินค้าและเครื่องใช้ที่ไม่เคยมีในหมู่บ้านมาก่อน โดยเฉพาะเสื้อผ้าสำเร็จรูปจากภาคกลางทำให้คนเวณนครสมัยนั้นมีความทันสมัยขึ้น สภาพเศรษฐกิจที่เปลี่ยนไปอย่างชัดเจนก็คือ การรู้จักทำการค้าโดยมีระบบเงินตราเข้ามาเกี่ยวข้องมากขึ้น

จากการสัมภาษณ์ชาวเวณนครหลายคนและโดยการสังเกตการณ์จากสภาพเมืองปัจจุบัน พบว่า ชาวเวณนครส่วนใหญ่เป็นคนชอบทำการค้า ผู้เฒ่าผู้แก่เล่าว่าในอดีตแม้จะยังไม่มีการสร้างตลาดแต่จะมีชาวบ้านที่นำของใส่บาตรมาขายตามบ้าน อาจารย์ชัยปดินทร์ สาลีพันธ์ ได้อธิบายที่มาของลักษณะนิสัยดังกล่าวนี้ว่าเกิดจากในอดีตเคยมีชาวไทยใหญ่เดินทางมาค้าที่เมืองเวณนคร โดยมาในรูปของกุลาบกของและอาศัยอยู่ที่นั่นกระทั่งได้แต่งงานและผสมผสานเผ่าพันธุ์กับชนพื้นเมืองเดิม ชาวเวณนครจึงติดนิสัยการทำการค้ามาแต่นั้น นอกเหนือจากอาชีพหลักที่ทำนา ทำไร่ อยู่แล้ว เมื่อถึงนอกฤดูการทำนาผู้ขายชาวเวณนครก็จะเดินทางไปร่ำขายสินค้าตามหมู่บ้านท้องที่จังหวัดในภาคอีสานทั่วไปรวมทั้งหมู่บ้านชาวผู้ไทและบ้านลาวในประเทศลาวด้วย สินค้าที่นำไปขายได้แก่ ผ้าฝ้าย ผ้าไหม หรือสินค้าพื้นบ้านอื่น ๆ

สำหรับการทอผ้าและการทำเครื่องจักสานเป็นงานหัตถกรรมที่ชาวบ้านจะทำกันเมื่อว่างเว้นจากฤดูการ

ทำนาแล้วเช่นกัน โดยงานทอผ้าเป็นงานของผู้หญิงส่วนคนสูงอายุทำงานจักสานเป็นงานฝีมือ การทอผ้าจะทำขึ้นเพื่อใช้สอยในครัวเรือนเท่านั้น ถ้าเหลือก็จะขายที่บ้านโดยมีคนมาถามซื้อกันเองหรือให้ผู้ขายนำไปเร่ขายด้วย ครั้นสงครามโลกครั้งที่ 2 ราวปี พ.ศ. 2484 - พ.ศ. 2489 ชาวเรณูนครมีการทอผ้าอย่างเป็นล่ำเป็นสัน มีทั้งผ้าฝ้าย ผ้าใยแกมไหม และผ้าไหม ส่งขายทางภาคกลางและจังหวัดใหญ่ ๆ ในภาคอีสาน เพราะในช่วงสงครามมี



ในช่วงสงครามโลกครั้งที่ 2 งานหัตถกรรมทอผ้าถือเป็นอาชีพที่สร้างรายได้อย่างมาก

การขาดแคลนเสื้อผ้าทั้งประเทศ จึงถือได้ว่าช่วงเวลานี้เป็นช่วงที่เศรษฐกิจเมืองเรณูนครดีมากเพราะนอกจากรายได้จากงานหัตถกรรมทอผ้าแล้ว ยังเป็นช่วงที่ชาวบ้านมีรายได้จากการปลูกข้าวมาก เพราะฟ้าฝนดีมีผลผลิตข้าวมากและเหลือพอที่จะนำไปขายได้เงินมาใช้ในครัวเรือนด้วย แต่เมื่อสงครามสงบผ้าต่างประเทศมีมาขายในเมืองไทยมากขึ้นและได้รับความนิยมไปแพร่หลาย ทำให้ความนิยมใช้และการทอผ้าพื้นเมืองลดลงไปด้วย

ในยุคจอมพล ป.พิบูลสงคราม รัฐบาลมีนโยบายให้ราษฎรขยายผลผลิตขึ้น ส่งผลต่อการขยายพื้นที่ทำนาในเรณูนครมากขึ้นด้วยประกอบกับจำนวนประชากรที่เพิ่มขึ้น สำหรับการปลูกพืชพาณิชย์ พบว่า มีการสนับสนุนปลูกฝ้ายมากโดยเฉพาะในช่วงสงครามโลกครั้งที่ 2 เพราะถือเป็นวัตถุดิบสำคัญในการทอผ้า ส่วนพืชพาณิชย์ชนิดอื่นในเมืองเรณูนครมีการปลูกพอและแต่งกันมาก แต่เป็นนโยบายของฝ่ายคอมมิวนิสต์ที่นำมาให้ชาวบ้านปลูก เพราะเป็นช่วงของสงครามแย่งชิงประชาชนระหว่างรัฐบาลและ พคท.

ส่วนการสร้างทางรถไฟในภาคอีสานไม่ได้ส่งผลต่อสภาพเศรษฐกิจของชาวเรณูนครโดยตรง เพราะไม่ได้อยู่ในเส้นทางที่รถไฟผ่าน แต่ผลทางอ้อมที่เกิดขึ้นทำให้การเดินทางไปค้าขายมีความสะดวกขึ้น ไม่ต้องใช้ขบวนเกวียนหรือเดินเท้าในระยะทางไกล ๆ เหมือนยุคที่แล้ว แต่ใช้รถไฟเป็นพาหนะเชื่อมต่อแทน เมื่อการคมนาคมมีความสะดวกขึ้นพ่อค้าเร่ก็เริ่มเข้ามามากขึ้นและมีสินค้าจากต่างถิ่นเข้ามาในเมืองเรณูนครมากขึ้นตามลำดับ ขณะเดียวกันเป็นการเปิดโลกทัศน์ของคนเรณูนครสู่ภายนอกมากขึ้น

#### ◆ ด้านสังคมและวัฒนธรรม

ผลจากการเปลี่ยนแปลงทางการปกครองที่ทำให้มีข้าราชการจากส่วนกลางเข้ามาทำหน้าที่ประจำ ส่งผลให้สภาพสังคมโดยรวมของเมืองเรณูนครมีการเปลี่ยนแปลงไปจากยุคแรกด้วย เพราะจากเดิมที่ผู้ได้บังคับบัญชาต้องอยู่ในฐานะทาสหรือไพร่และเป็นฝ่ายรับคำสั่งตลอดมา ได้เปลี่ยนเป็นการปกครองแบบ "ข้าราชการ" กับ "ประชาชน" ประชาชนมีโอกาสในการร่วมพัฒนาบ้านเมืองของตนเองโดยมีข้าราชการคอยเอาใจใส่ทุกข์สุขของราษฎร เช่น ในการสร้างโรงเรียนแห่งแรกที่ตำบลโพธิ์ทอง และการสร้างพระธาตุเรณู ได้แสดงให้เห็นถึงความ



ร่วมมือกันของคนในชุมชนทั้งชาวบ้าน เจ้าหน้าข้าราชการ และสถาบันศาสนา ในการสร้างสาธารณูปโภคขึ้น ในชุมชน

ภายหลังจากการสร้างโรงเรียนแห่งแรกขึ้นที่ตำบลโพหนอง เมืองเรณูนครได้เปลี่ยนแปลงไปอย่างไรนั้น ไม่ปรากฏหลักฐานหรือข้อมูลใด ๆ กล่าวถึงอีกเลย แต่เมื่อพิจารณาจากนโยบายด้านการศึกษาและการปกครอง ประเทศในขณะนั้นสามารถวิเคราะห์ถึงผลกระทบที่เกิดขึ้นตามมาได้ว่า การสร้าง "โรงเรียน" เป็นวิธีหนึ่งที่ฝ่ายปกครองประเทศในขณะนั้นเลือกใช้เพื่อให้เกิดความเป็นเอกภาพของชาติ โดยการบังคับให้ใช้ภาษาเดียวกับส่วนกลาง และพยายามสร้างความเป็นวัฒนธรรมร่วมของชาติด้วยการกำหนดเนื้อหาที่ห่างไกลจากความเป็นท้องถิ่นมากขึ้น ผลกระทบที่เกิดขึ้นโดยตรงจึงมีต่อสถาบันศาสนาในฐานะที่เป็นผู้ทำหน้าที่ให้การศึกษาโดยตลอด ภาระของพระและวัดจึงลดน้อยลงแต่เนื่องจากเมืองเรณูนครเป็นเมืองขนาดเล็กที่มีประชากรยังไม่มาก ผลที่มีต่อความผูกพันระหว่างคนในชุมชนกับพระจึงไม่รุนแรง อย่างไรก็ตาม ประมาณ พ.ศ. 2480 ได้มีการสร้างโรงเรียนพระปริยัติธรรมขึ้นภายในวัดพระธาตุเรณูโดยทำการสอนทั้งด้านนักธรรมและวิชาสามัญ โดยระยะเริ่มต้นใช้สถานที่บนหอแจกหรือศาลาการเปรียญเป็นห้องเรียนและมีพระภิกษุเป็นครูผู้สอน



การเดินทางไปค้าขายต่างถิ่นถือเป็นการเปิดตัวเองสู่โลกภายนอกที่ทำให้คนเรณูนครมีหูตากว้างไกลมากขึ้น เช่น การเดินทางไปค้าขายถึงเมืองมรแมน ( มะละแหม่ง ) จนนำรูปแบบทางสถาปัตยกรรมแบบพม่ากลับมา แต่ก็ได้ส่งผลกระทบต่อสภาพสังคมและวัฒนธรรมการดำเนินชีวิตของคนเรณูนคร ผลโดยตรงก็คือ ทำให้ชาวบ้านเริ่มเห็นความสำคัญของระบบเงินตรา มีการบริโภควัฒนธรรมใหม่เข้ามาในชุมชน เช่น วัฒนธรรมการแต่ง

กายด้วยเสื้อผ้าที่ทันสมัยขึ้น ความสะดวกเมื่อจ่ายเงินออกไปแล้วได้สินค้าสำเร็จรูปกลับมาส่งผลระยะยาวต่อความเป็นนักบริโภคนิยม จากที่เคยพึ่งพาตนเองทำให้เริ่มคิดถึงสิ่งที่จะช่วยผ่อนแรงได้แม้จะไม่มีในหมู่บ้านของตนก็ตาม ชาวบ้านจึงมีความคิดที่จะพึ่งพาวัตถุภายนอกมากขึ้น

ในด้านความเชื่อเรื่องภูตลาชาวเรณูนครยังคงมีความยึดมั่นอยู่เช่นเดิม และยังคงเคร่งครัดในประเพณีฮีดลิบสองคลองลิบสี่ รวมถึงการปฏิบัติตนตามวิถีความเป็นผู้ไท เช่น การไปหาหมอเหยาเมื่อรู้สึกเจ็บไข้ไม่สบายหรือประเพณีการเขียนเชยก่อนการแต่งงาน ส่วนด้านศาสนา ในปี พ.ศ. 2460 มีการสร้างพระธาตุเรณูขึ้นโดยท่านอาชญาครู ( พระครู ) อินทร์ เจ้าอาวาสวัดกลางในขณะนั้น พระครูสงฆ์ ชุนอักษร กำนันตำบลโพหนอง ชุนทศโกมล กำนันตำบลเรณู ( ภายหลังได้รับพระทวบนบรรดาศักดิ์เป็นขุนเรณุนิติกร ( คำพัน โทพลรัตน์ ) ) เป็นหัวหน้าชักชวนชาวบ้านในตำบลโพหนอง ตำบลเรณู และตำบลแสนพัน ร่วมกันจัดสร้างพระธาตุเรณูขึ้นที่วัดกลางเพื่อบรรจุคัมภีร์พระธรรม ( พระไตรปิฎก ) พระพุทธรูปทองคำและเงิน เพชรนิลจินดาหน้าของมีค่าของเจ้าเมืองและที่ประชาชนบริจาค ต่อมาในปี พ.ศ.2519 ได้มีการบรรจุพระสารีริกธาตุพระอรหันต์ที่ชั้นกลางด้านทิศเหนือของพระธาตุไว้ด้วย องค์พระธาตุเรณูเป็นสถาปัตยกรรมแบบศิลปะล้านช้าง คือ รูปทรงยอดธาตุเป็นรูปบัวเหลี่ยม ซึ่งช่างพื้นบ้านจำลองแบบมาจากพระธาตุพนมองค์เดิมทุกอย่างแต่ขนาดเล็กกว่า ( พระธาตุพนมองค์ปัจจุบันเป็นการบูรณะขึ้นใหม่หลังจากที่องค์เก่าพังทลายลง เมื่อวันที่ 11 สิงหาคม พ.ศ.2518 ) การก่อสร้างองค์

พระธาตุเรณูจึงเป็นการร่วมมือร่วมใจของชาวบ้าน 3 ตำบล คือ เรณู โพนทอง และแสนพัน ซึ่งใช้เวลาทำการก่อสร้างถึง 2 ครั้งจึงแล้วเสร็จ เพราะครั้งแรกยังไม่ทันจะฉลองสมโภชพระธาตุก็พังทลายลง ทั้งพระสงฆ์และชาวบ้านจึงช่วยกันสร้างขึ้นใหม่จนแล้วเสร็จสมโภชในปี พ.ศ.2463 เป็นปีแรก หลังจากนั้นได้มีการจัดงานเทศกาลนมัสการพระธาตุเรณูเป็นประจำทุกปี และชื่อ "วัดกลาง" ก็ได้เปลี่ยนเป็น "วัดธาตุเรณู" ตั้งแต่นั้นมา

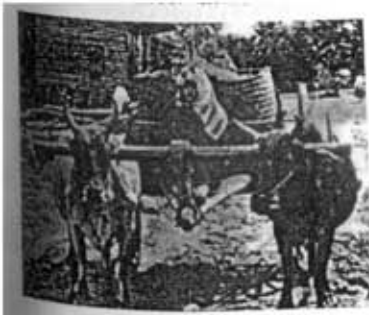
#### ◆ ด้านทรัพยากรธรรมชาติ

ทรัพยากรธรรมชาติโดยเฉพาะดิน น้ำ ป่า เป็นปัจจัยสำคัญของการผลิตสำหรับชาวบ้าน เมื่อระบบแลกเปลี่ยนสินค้าและการค้าด้วยเงินตรามีบทบาทต่อชุมชน การเดินทางไปค้าขายต่างถิ่นมากขึ้น พร้อม ๆ กับการมีพ่อค้าต่างถิ่นเดินทางเข้ามาในชุมชน ทำให้ชาวบ้านต้องพยายามหาสินค้าใหม่ ๆ นอกเหนือจากข้าวหรือสินค้าเกษตรอื่น ๆ ที่ผลิตได้ ป่าจึงเป็นแหล่งทรัพยากรสำคัญที่ชาวบ้านหาประโยชน์ได้ ทั้งของป่าและสัตว์ป่าที่มีอยู่อย่างชุกชุม แต่เมื่อรัฐบาลมีนโยบายการจัดการด้านทรัพยากรป่าไม้โดยออกกฎหมาย "พระราชบัญญัติป่าไม้พุทธศักราช 2484" ทำให้ราษฎรที่เคยอาศัยป่าในการดำรงชีพได้รับความเดือดร้อน แต่ชาวบ้านบางคนที่ยังไม่มีความเข้าใจถึงความสำคัญหรือบทลงโทษทางกฎหมายเพียงพอ ก็ยังแอบเข้าไปลักลอบล่าสัตว์และหาของป่าอยู่เช่นเดิม

การเปลี่ยนแปลงด้านทรัพยากรธรรมชาติที่เห็นชัดที่สุดของเมืองเรณูนครในยุคนี้ คือ ทรัพยากรป่าไม้ที่ลดจำนวนลง และถูกแทนที่ด้วยพื้นที่ทำนาของชาวบ้านเพราะมีจำนวนประชากรเพิ่มขึ้น รวมทั้งนโยบายการเพิ่มผลผลิตของรัฐบาลยุคจอมพล ป. พิบูลสงคราม ซึ่งรัฐยังไม่สามารถหาวิธีการเพิ่มผลผลิตด้วยวิธีอื่นได้นอกจากการให้ขยายพื้นที่ผลิตออกไปให้มากที่สุดเท่าที่จะทำได้ โดยเฉพาะในช่วงสงครามโลกครั้งที่ 2 มีการขยายพื้นที่ปลูกฝ้ายมากขึ้นเพื่อให้เพียงพอต่อการผลิตเพื่อจำหน่าย เพราะชาวผู้ไทเรณูนครปลูกฝ้ายและทอดผ้าแทบทุกครัวเรือน

#### ◆ ด้านกายภาพ

ขอบเขตพื้นที่ของเมืองเรณูนครมีอาณาเขตที่ชัดเจนมากขึ้น เมื่อการปรับปรุงด้านการปกครองมีความเป็นระเบียบยิ่งขึ้น ลักษณะทางกายภาพของเมืองเรณูนครในยุคนี้ได้เปลี่ยนไปจากยุคดั้งเดิมมากโดยเฉพาะภูมิประเทศโดยรอบของชุมชนที่เคยอุดมสมบูรณ์ด้วยทรัพยากรป่าไม้ ได้ถูกปรับเปลี่ยนเป็นพื้นที่ทำนาทำไร่ของชาวบ้าน ส่วนที่ตั้งถิ่นฐานของชุมชนมีการก่อสร้างบ้านเรือนมากขึ้นตามจำนวนการเพิ่มของประชากร โดยขยายพื้นที่ออกไปทางทิศเหนือมากขึ้น รวมทั้งโครงสร้างพื้นฐานที่ราชการเป็นผู้นำมาพัฒนา คือ โรงเรียนโพนทอง โรงเรียนพระปริยัติธรรม และสิ่งก่อสร้างที่เกิดจากกำลังศรัทธาและการร่วมมือกันของคนในชุมชน เช่น พระธาตุเรณู



สำหรับการเดินทางภายในหมู่บ้านหรือระหว่างเมืองที่ไม่ไกลมากนักยังคงใช้ทางเท้าและทางเกวียนเป็นหลัก ส่วนการเดินทางไปต่างพื้นที่เพื่อทำการค้าจะใช้ขบวนเกวียน ขบวนช้าง หรือขบวนหาบหามด้วยคน และถ้าต้องลงมาไกลถึงกรุงเทพฯ หรือภาคกลางหากมีฐานะดี

ภาพเส้นทางและพาหนะที่ใช้

ใช้วิธีเดินทางเกวียนแล้วมาต่อรถไฟในเมืองที่มีสถานีรถไฟผ่าน เช่น อุดรธานี หรือ ขอนแก่น เป็นต้น

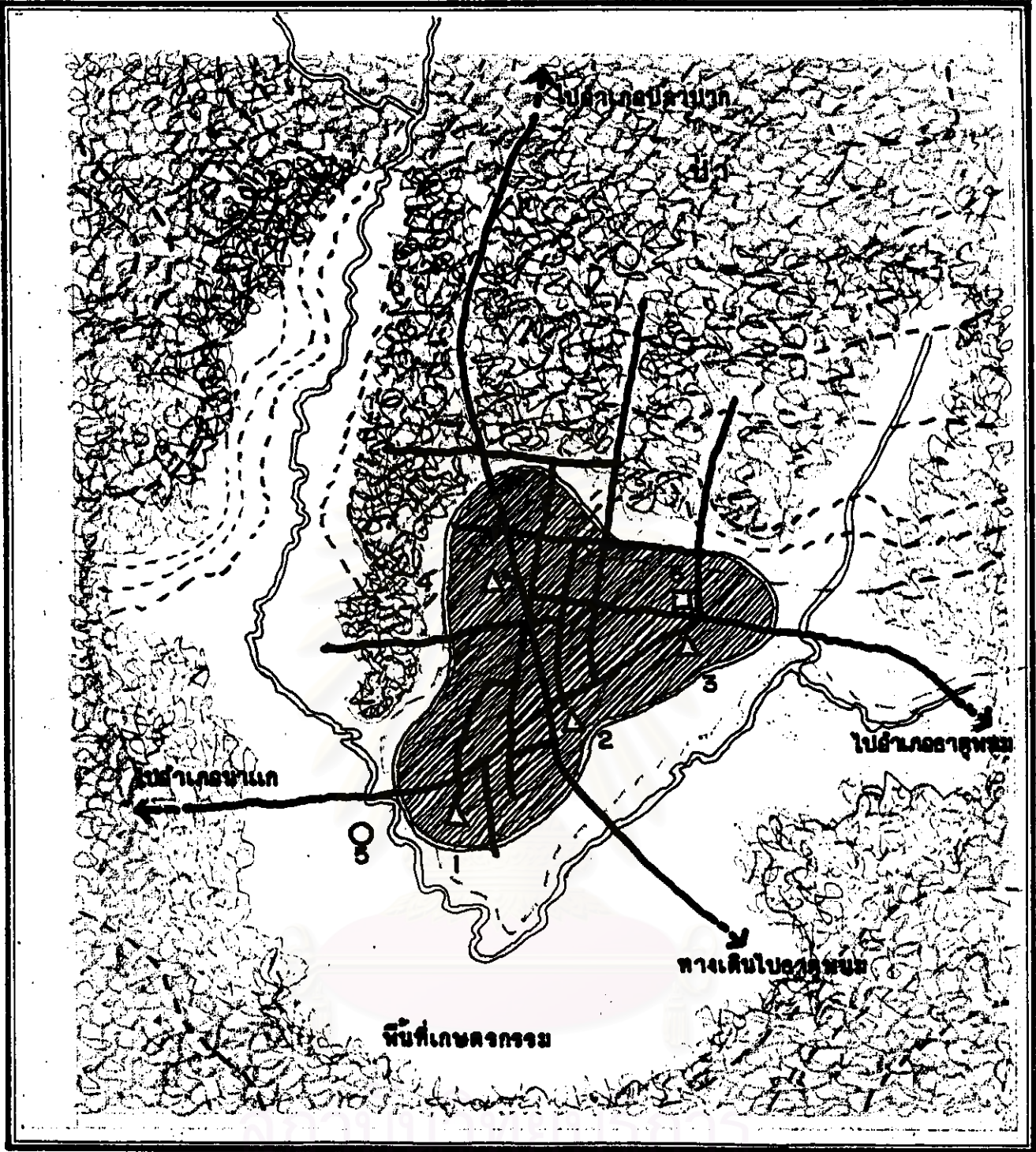
กล่าวโดยสรุป วิวัฒนาการและความเป็นเมืองของเมืองเรณูนครในยุคเปลี่ยนแปลงถือเป็นยุคที่บ้านเมืองมีการปรับปรุงด้านการปกครองอยู่บ่อยครั้งโดยเฉพาะในช่วงแรก ๆ ทั้งนี้เพื่อนำไปสู่รูปแบบการปกครองที่เหมือนกันทั้งประเทศตามนโยบายการรวมอำนาจเข้าสู่ส่วนกลาง ชำราชากรที่ถูกแต่งตั้งมาประจำในท้องถิ่นเป็นผู้มีบทบาทต่อการพัฒนาเมืองให้มีโครงสร้างพื้นฐานต่าง ๆ เพิ่มขึ้น แต่ความผูกพันของชุมชนกับพระและวัดก็ยังเหนียวแน่นจนร่วมกันสร้างองค์พระธาตุขึ้นมาได้ การเดินทางไปค้าขายนอกพื้นที่มากขึ้นเป็นการเปิดโลกทัศน์ของชาวเรณูนครที่ส่งผลให้เกิดการค้าในระบบเงินตราตามมา รวมทั้งการเปิดรับวัฒนธรรมการแต่งกายด้วยเสื้อผ้าทันสมัยเข้ามา แต่งานหัตถกรรมทอผ้าของเมืองเรณูนครก็ยังดำเนินต่อไปจนสร้างรายได้มากมายให้กับคนเรณูนครในช่วงสงครามโลกครั้งที่ 2 อย่างไรก็ตาม ผลในระยะยาวของการเปิดรับวัฒนธรรมใหม่จากภายนอกที่มากขึ้นได้กลายเป็นต้นเหตุของการบริโภคนิยมมาถึงปัจจุบัน

### 5.3 พัฒนาการของเมืองเรณูนครในยุคเปลี่ยนแปลงที่ส่งผลต่อชุมชน

#### 5.3.1 การตั้งถิ่นฐานในระดับชุมชน

ทั้งโดยธรรมชาติของการสืบเผ่าพันธุ์ของมนุษย์ และจากหลักฐานที่เป็นรายงานการตรวจราชการของพระยาสุนทรเทพกิจจารักษ์ ( เลื่อง ภูมिरัตน์ ) เมื่อปี พ.ศ. 2446 ได้บันทึกจำนวนประชากรเมืองเรณูนครในขณะนั้นมีพลเมือง 9,311 คน หลังจากนั้นสามปี สมเด็จพระเจ้าบรมวงศ์เธอ กรมพระยาดำรงราชานุภาพ ซึ่งดำรงตำแหน่งเสนาบดีกระทรวงมหาดไทยในขณะนั้น ได้เสด็จตรวจราชการที่เมืองเรณูนครและบันทึกไว้ว่าในปี พ.ศ. 2449 มีพลเมือง 11,986 คน ย่อมแสดงว่ามีการเพิ่มขึ้นของประชากรในเมืองเรณูนครทุกปี เป็นผลให้เกิดการเปลี่ยนแปลงทางกายภาพทั้งในส่วนของเนื้อเมืองและพื้นที่โดยรอบ กล่าวคือ จำนวนประชากรที่เพิ่มขึ้นมีผลโดยตรงต่อการตั้งถิ่นฐานของมนุษย์ เพราะเมื่ออยู่ในพื้นที่ที่จำกัดย่อมมีความหนาแน่นของประชากรต่อพื้นที่สูงขึ้นจนต้องขยายพื้นที่เพื่อการตั้งถิ่นฐานออกไป และถึงแม้ชาวอีสานหรือแม้แต่ชาวเรณูนครจะนิยมการอยู่รวมกันเป็นครอบครัวใหญ่แต่ก็เนื่องจากในอดีตยังมีจำนวนสมาชิกในครอบครัวไม่มาก แต่เมื่อเวลาผ่านไปคนรุ่นลูกโตขึ้นจนถึงวัยต้องมีการเรียนได้ก็ต้องย้ายครอบครัวออกไปปลูกบ้านหลังใหม่ พื้นที่ของเมืองจึงขยายออกไปมากขึ้น และย่อมหมายถึงการขยายพื้นที่ทำกินที่มากขึ้นด้วยเช่นกัน ประกอบกับในยุคนี้มีคำสั่งจากรัฐเรียกเก็บส่วยและเงินรัชชูปการเพิ่มขึ้น ทำให้ชาวนาต้องทำงานหนักมากขึ้น วิธีที่จะเพิ่มผลผลิตให้เพียงพอต่อความต้องการและส่งให้รัฐได้ก็คือ การขยายพื้นที่ออกไปมากที่สุดเท่าที่จะสามารถทำได้ เพราะในยุคนี้ยังไม่มีเทคโนโลยีและความก้าวหน้าทางการเกษตรเช่นปัจจุบัน นอกจากนี้ ในยุคสมัยจอมพล ป. พิบูลสงคราม ยังประกาศนโยบายการเพิ่มผลผลิตทั่วประเทศ จึงเป็นอีกสาเหตุหนึ่งที่ทำให้ทรัพยากรป่าไม้ที่อยู่บริเวณรอบ ๆ ของเมืองเรณูนครถูกปรับเปลี่ยนเป็นพื้นที่เกษตรกรรมมากขึ้น แต่อย่างไรก็ตาม การตัดฟันซักรากไม้ก็ไม่อาจทำได้โดยเสรี นับตั้งแต่รัฐบาลประกาศใช้พระราชบัญญัติป่าไม้ พ.ศ. 2484

จากลักษณะทางสังคมของเมืองเรณูนครที่เป็นระบบเครือญาติกันสูง ส่งผลให้สภาพการตั้งถิ่นฐานของชาวเรณูนครมักอยู่กระจุกตัวเป็นคุ้ม ๆ ในกลุ่มที่เป็นเครือญาติเดียวกัน การตั้งบ้านเรือนในยุคนี้ได้ขยาย




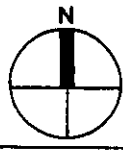
ความสัมพันธ์ระหว่างพัฒนาการของเมืองกับการเปลี่ยนแปลงทางวัฒนธรรม : กรณีศึกษาเมืองเรณูนคร

แสดง : สังขมัยนครยุคที่ 2 พ.ศ. 2447- 2488

สัญลักษณ์ :

- ① วัดปัจฉิมาวาล
- ② วัดพระธาตุเรณู
- ③ วัดบูรพาราม
- ④ วัดป่าศรีวิชัยเรณู
- ⑤ ศาลปู่ดลา
- ⑥ โรงเรียนโพธิทองวิทยาคัม
- พื้นที่ตั้งบ้านเรือน

ที่มา :

		แผนที่
ภาควิชาการวางแผนภาคและเมือง สาขาการวางผังเมือง บัณฑิตวิทยาลัย จุฬาลงกรณ์มหาวิทยาลัย		
นางสาว วิลาวัลย์ เอื้อวงศ์กุล รหัส 3971734325		

ออกไปทางทิศเหนือและทิศตะวันออก เพราะทางด้านทิศตะวันออกมีการสร้างโรงเรียนขึ้นที่ตำบลโพนทองตรงข้ามวัดบูรพาราม ส่วนทางด้านทิศเหนือมีการสร้างวัดเพิ่มอีกหนึ่งแห่งคือ วัดป่าศิวิลย์เรณู จึงมีชุมชนกระจายการตั้งถิ่นฐานออกไปในสองด้านนี้มาก ส่วนทางด้านทิศตะวันตกหรือทางท้ายเมืองเป็นที่ตั้งของศาลปู่ลา ชาวบ้านให้ความนับถือและเชื่อว่าจะไม่บุกรุกพื้นที่ป่าบริเวณนี้โดยเด็ดขาด และทางทิศใต้อยู่ใกล้กับลำห้วยสายป่อแกซึ่งถือเป็นสายน้ำหลักของชาวเมือง

โครงข่ายถนนภายในชุมชนที่เกิดขึ้นในยุคนี้มีมากขึ้น แต่ก็ยังเป็นเพียงทางเดินขนาดเล็กที่เชื่อมระหว่างคุ่มกับคุ่มภายในตำบลเดียวกัน ส่วนเส้นทางที่ชาวเมืองใช้สัญจรเป็นประจำและเส้นทางที่เชื่อมระหว่างเมืองกับเมืองเพื่อไปติดต่อค้าขายกับเมืองอื่นมีขนาดใหญ่ขึ้นโดยมากเป็นทางเกวียน แต่ใช้ได้เฉพาะหน้าแล้งเท่านั้น



สภาพถนนระหว่างชุมชน

### 5.3.2 วิถีชีวิตและสภาพสังคมในระดับชุมชน

สภาพสังคมของเมืองเรณูนครในยุคนี้ถือเป็นยุคของการเปิดตัวเองสู่โลกภายนอกมากขึ้น โดยส่วนใหญ่เป็นไปเพื่อการค้าขาย ไม่ว่าจะเป็นการเดินทางไปค้าวัวค้าควายของชาวบ้านน้อย การนำผ้าพื้นเมืองและสินค้าพื้นบ้านต่าง ๆ ไปเร่ขายตามเมืองข้างเคียงหรือข้ามไปขายถึงฝั่งลาว เหล่านี้ล้วนสะท้อนให้เห็นความมีนิสัยชอบค้าขายของชาวเรณูนคร เป็นวิถีชีวิตที่ไม่หยุดนิ่ง ชอบการเดินทางแสวงโชคแสวงทรัพย์ซึ่งไม่จำกัดแค่เฉพาะในท้องถิ่นตัวเอง ซึ่งโดยแท้จริงแล้วลักษณะนิสัยเช่นนี้ถือเป็นเอกลักษณ์ของชาวอีสานเลยก็ว่าได้ กล่าวคือ เป็นคนตื่นนอน ไม่ย่อท้อหรือยอมแพ้อะไรง่าย ๆ เมื่อหมดหนทางทำมาหากินในท้องถิ่นตนเองก็ทำการโยกย้ายบ้านเรือนหรือแสวงหาที่ทำกินใหม่จนถึงที่สุด อยากรู้วิถีชีวิตของชาวเรณูนครเช่นนี้ก็เกิดขึ้นเฉพาะช่วงหลังการเก็บเกี่ยวข้าวเสร็จแล้ว ส่วนฝ่ายหญิงก็มีงานหัตถกรรมทอผ้าเป็นงานเสริมจนขยายเป็นอาชีพหลักที่สร้างรายได้เป็นจำนวนมากในช่วงสงครามโลกครั้งที่สอง



ชาวบ้านน้อย

ในความเป็นสังคมหมู่บ้านของเมืองเรณูนคร พบว่า ยังมีความเป็นระบบเครือญาติอยู่มาก สืบเนื่องมาตั้งแต่การปกครองตามธรรมเนียมเดิมที่มักแต่งตั้งจากคนที่เป็นญาติวงศ์กัน แม้ระบบการปกครองแบบอาญาสิทธิ์หรือระบบกินเมืองจะถูกยกเลิกไปแล้ว แต่ความเป็นเครือญาติกันก็ยังคงมีปรากฏในสังคมยุคนี้และยาวนานมาถึงยุคปัจจุบัน ทั้งที่เป็นการสืบทอดทางสายโลหิตและเกี่ยวดองกันทางการแต่งงาน เช่น ตระกูล "เตโช" ตระกูล "อินทริยยะ" ตระกูล "โกพลรัตน์" และตระกูล "แก้วมณีชัย" เป็นต้น ความเป็นเครือญาติที่รู้จักกันอย่างทั่วถึงทำให้เกิดสังคมของการพึ่งพากัน ประกอบกับสภาพบ้านเมืองที่ยังมีความเป็นสังคมชนบทอยู่มาก เมื่อมีกิจการงานใดในท้องถิ่นคนในชุมชนก็จะมาช่วยกันเป็นจำนวนมาก เช่น การสร้างพระธาตุเรณู หรือการสร้างโรงเรียนที่ตำบลโพนทอง ดังได้กล่าวไปแล้ว

การมีโรงเรียนเกิดขึ้นในเมืองเรณูนครทำให้คนในชุมชนเห็นความสำคัญของการศึกษามากขึ้น เพราะถูกบังคับให้ใช้ภาษาไทยสำหรับการติดต่อราชการ ผู้ที่พูดหรือเขียนไม่ได้ก็จะรู้สึกลำบากใจ ส่วนการมีข้าราชการจากส่วนกลางเข้ามาทำหน้าที่ปกครองบ้านเมืองในท้องถิ่น และเริ่มมีการประกาศใช้กฎหมายบ้านเมืองที่เกี่ยวข้องกับการดำเนินชีวิตของราษฎรมากขึ้น ได้ส่งผลต่อฮิตคองสำหรับผู้ปกครองที่เคยใช้มาแต่อดีตให้ลดน้อยลง ราษฎรอยู่ในฐานะของผู้รับคำสั่งมาปฏิบัติและเกรงกลัวต่อบทลงโทษ เมื่อมีปัญหาเกิดขึ้นการตัดสินใจแก้ปัญหาด้วยตัวของชุมชนเองเริ่มลดลง เพราะเริ่มฝากความหวังกับข้าราชการมากขึ้น

### 5.3.3 วัฒนธรรมในระดับชุมชน

การที่คนเรณูนครเปิดตัวเองสู่โลกภายนอกมากขึ้น นอกจากส่งผลในเชิงเศรษฐกิจและสังคมของชาวบ้านแล้ว ยังมีผลในเชิงวัฒนธรรมความเชื่อของชาวบ้านด้วย เพราะทุกครั้งที่ต้องเดินทางไปค้าขายแดนไกลก็จะมากกราบไหว้ปู่ปลาให้ช่วยปกป้องคุ้มครองเดินทางปลอดภัยและประสบความสำเร็จในการทำมาค้าขายนั้น ๆ บางคนนอกจากอธิษฐานก็ทำการบนบานศาลกล่าวด้วย เมื่อปลอดภัยกลับมาทำการแก้บนไปในแต่ละครั้งจึงถือได้ว่าความเชื่อและศรัทธาในวิญญาณปู่ปลาได้ฝังแน่นในใจของคนเรณูนครมาเป็นเวลาช้านาน นอกจากนี้การเดินทางไปที่ต่าง ๆ ได้ทำให้มีการซึมซับรับวัฒนธรรมของท้องถิ่นอื่นเข้ามา เห็นได้ชัดจากการสร้างหอแจกรูปทรงสถาปัตยกรรมแบบพม่าที่วัดธาตุเรณู

ส่วนการปฏิบัติตนเป็นพุทธศาสนิกชนก็ยังมีโดยเคร่งครัด ชาวบ้านให้ความสำคัญกับการไปทำบุญที่วัดอย่างต่อเนื่อง และเมื่อมีงานในระดับชุมชนเกิดขึ้น เช่น งานบุญทั้ง 12 เดือน ก็จะใช้บริเวณวัดธาตุเรณูหรือวัดกลางเป็นศูนย์รวมเหตุเพราะเป็นวัดใหญ่และตั้งอยู่จุดกึ่งกลางเมือง สะดวกต่อการเข้าถึงและมีลานกว้างใช้เป็นที่พักประกอบกิจกรรมได้มาก สิ่งที่พิสุจน์ความศรัทธาในพุทธศาสนาของชาวบ้านก็คือ การร่วมกันก่อสร้างพระธาตุเรณูขึ้น แม้การก่อสร้างครั้งแรกจะไม่ประสบความสำเร็จเพราะยังไม่ทันได้สมโภชพระธาตุก็ล้มลง ชาวบ้านก็ยังคงสมานสามัคคีกันสร้างจนแล้วเสร็จและทำการสมโภชจึงกลายเป็นประเพณีการจัดงานนมัสการพระธาตุเรณูเป็นประจำทุกปีหลังจากนั้น กำหนดตรงกับวันขึ้น 11 ค่ำ ถึงวันขึ้น 15 ค่ำ เดือน 4 รวม 5 วัน 5 คืน แต่ในปัจจุบันลดเหลือเพียง 3 วัน 3 คืน

การสร้างพระธาตุเรณูขึ้นอาจสะท้อนสภาพสังคมและวัฒนธรรมเมืองเรณูนครในยุคนี้ได้ว่า แม้จะมีการสร้างโรงเรียนเป็นแห่งแรกในปี พ.ศ. 2455 แต่ความศรัทธาและความผูกพันระหว่างชุมชนกับวัดและพระยังมีอยู่เหนียวแน่นจนสามารถร่วมใจกันสร้างพระธาตุเรณูขึ้นได้ ประกอบกับผู้ที่ชักชวนอีกฝ่ายหนึ่งคือฝ่ายราชการของทั้งสองตำบล จึงเป็นศรัทธาที่มาจากกลุ่มคนหลายสถานภาพ อย่างไรก็ตาม การสร้างพระธาตุเรณูของชาวเรณูนครอาจเป็นการสร้างเพื่อเป็นองค์สมมติของพระธาตุพนม เพราะชาวอีสานทุกคนมีความเคารพศรัทธาในองค์พระธาตุพนมอย่างแรงกล้า การเดินทางไปสักการะองค์พระธาตุพนมชาวเรณูนครในอดีตต้องบุกป่าฝ่าดงและสัตว์ป่าชุกชุมเต็มไปด้วยความยากลำบาก ต้องเตรียมทั้งอาหารและเสื้อผ้าไปด้วยเพราะไม่อาจเดินทางไปถึงในวันเดียวได้ นอกจากนี้ ตำนานในอดีตยังเล่าว่าชาวเรณูนครกับชาวธาตุพนมไม่ถูกกันจนถึงขั้นห้ามให้บุตรหลานของสองเมืองนี้แต่งงานกัน ทั้งหมดนี้จึงอาจเป็นเหตุผลสนับสนุนให้เกิดพลังศรัทธาของชาวบ้านในการร่วมกันสร้างองค์พระธาตุเรณูขึ้นมา

สำหรับการทำงานหัตถกรรมทอผ้าของชาวเรณูนครได้กลายเป็นอาชีพที่สร้างรายได้ของชุมชน จากที่เดิมทำเพียงเพื่อให้ภายในครัวเรือนหรือขายก็เฉพาะในชุมชน แต่เมื่อประเทศประสบปัญหาขาดแคลนเครื่องนุ่งห่มในช่วงสงครามโลกครั้งที่สอง ความต้องการเสื้อผ้าเครื่องนุ่งห่มมีมาก และขณะนั้นชื่อเสียงในเรื่องการทอผ้าของเมืองเรณูนครก็คงเป็นที่ยอมรับไปทั่ว ทำให้ชาวบ้านยังเห็นความสำคัญจนทำเป็นอาชีพหลักไปก็มี เมื่อเป็นเช่นนี้ประเพณีการลงช่วงของชาวบ้านก็น่าจะยังถือปฏิบัติกันมากในยุคนี้เช่นกัน

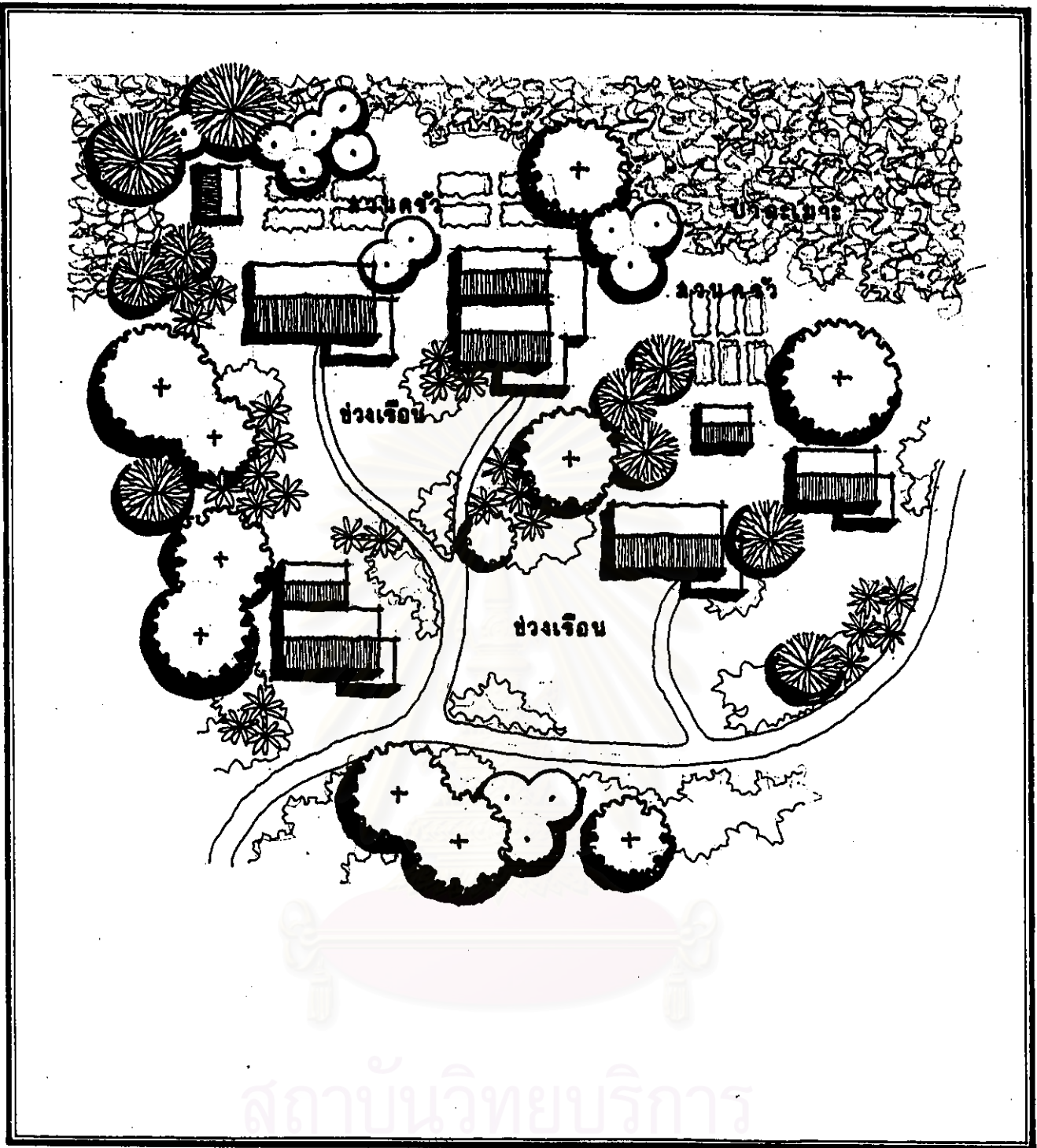
#### 5.4 พัฒนาการของเมืองเรณูนครในยุคเปลี่ยนแปลงที่ส่งผลต่อครัวเรือน

##### 5.4.1 การตั้งถิ่นฐานในระดับครัวเรือน

ถวิล ทองสว่างรัตน์ ( 2529: 220-221 ) ได้บันทึกสภาพบ้านเรือนเมืองเรณูนครประมาณ พ.ศ. 2477 ว่า มีบ้านของผู้มีฐานะแตกต่างกันไป โดยแบ่งเป็นชาวบ้านที่มีฐานะดี ปานกลาง และต่ำ ในอัตราส่วน 2 : 5 : 3 เช่น ถ้ามีบ้านเรือน 100 หลัง จะมีบ้านเรือนผู้มีฐานะดีที่สร้างด้วยเสาไม้แก่น พื้นฝากระดาน มุงกระเบื้องไม้ ประมาณ 20 หลัง ฐานะปานกลาง 50 หลัง และฐานะต่ำ 30 หลัง โดยการสร้างบ้านของผู้มีฐานะดีเป็นบ้านแฝดสามหลังแบบหอหรือโถง ผู้มีฐานะค่อนข้างดีปลูกบ้านเป็นเรือนแฝดสองหลัง เป็นเรือนไม้มีจั่ว เสาไม้แก่น มี 3 ห้องบ้าง 5 ห้องบ้าง เครื่องบนไม้เนื้อแข็ง พื้นฝาเป็นไม้กระดาน มุงด้วยกระเบื้องไม้โดยมุงซ้อนเหลื่อมกันในแนวตั้ง ใช้ตะปุดหรือเจาะเดือยไม้แทนตะปู แบ่งพื้นที่ใช้สอยเป็นที่อยู่อาศัยส่วนหนึ่ง อีกส่วนหนึ่งเปิดโล่งใช้สำหรับแขกมาพัก พบปะญาติมิตร รับประทานอาหาร และจัดงานพิธีต่าง ๆ ส่วนผู้มีฐานะปานกลางก็ปลูกเรือนเสาไม้แก่น มีประมาณ 3 ห้อง มีระเบียงหน้าบ้าน พื้นฝา ฝาขัดตะหรือไม้เสี้ยน มุงด้วยหญ้าคา ส่วนชาวบ้านที่มีฐานะไม่สู้ดีนัก ก็ปลูกเรือนเสาไม้ไผ่แบ่งเป็นหนึ่งหรือสองห้อง พื้นฝา มุงหญ้าคา มีระเบียงด้านหน้าอยู่อาศัยไปตามอัธยาศัย แต่ไม่ว่าจะเป็นบ้านชาวผู้ใหญ่นะเช่นใดก็มักยกเรือนสูงเสมอ เพื่อให้ได้ฤกษ์บ้านสำหรับผูกวัวควาย หรือเป็นที่เก็บเครื่องมือทำไร่นานา และเป็นที่วางที่ทอผ้า ต่อมาในปี พ.ศ. 2485 พบว่า มีเรือนเสาไม้ไผ่ พื้นฝา ฝาขัดตะ เหลืออยู่เพียง 2-3 หลังเท่านั้น ส่วนที่เหลือเป็นเรือนพื้นกระดาน ฝากระดาน มุงกระเบื้องไม้ กันเกือบทุกบ้าน

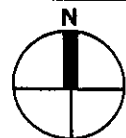
สำหรับการตั้งถิ่นฐานในระดับครัวเรือนของยุคนี้ พบว่า ไม่แตกต่างจากรูปแบบครัวเรือนในยุคก่อน เพียงแต่พื้นที่ว่างในบริเวณบ้านเหลือน้อยลงเพราะใช้เป็นที่ก่อสร้างบ้าน เนื่องจากสังคมชนบทอีสานและชาวผู้ไทมีลักษณะเป็นครอบครัวขยายที่เมื่อลูกสาวได้แต่งงานแล้ว ฝ่ายชายจะมาอยู่กับครอบครัวฝ่ายหญิง 2-5 ปี เพื่อช่วยกันทำนาสร้างผลผลิตให้กับครอบครัวพ่อแม่ เมื่อมีลูกจึงแยกครัวเรือนออกไป โดยจะปลูกบ้านบนที่ดินในบริเวณบ้านของพ่อแม่ฝ่ายหญิง และจะทำเช่นนี้จนไม่มีพื้นที่เพียงพอ ส่วนบริเวณหลังบ้านยังคงเป็นเล้าข้าว และเลี้ยงไก่หรือหมูด้านล้าง ส่วนบริเวณที่เรียกว่า "ลานบ้าน" ซึ่งเคยเป็นลานเอนกประสงค์ได้เหลือพื้นที่แคบลง แต่ก็ยังสามารถใช้สอยประโยชน์ได้ตามเดิม คือ เป็นที่วิ่งเล่นของเด็ก เป็นลานตากพืชผลทางการเกษตร เป็นลานที่เชื่อมทางเดินเข้าสู่ตัวบ้านและลานบ้านของบ้านข้างเคียง และเมื่อถึงนอกฤดูเก็บเกี่ยวลานบ้านแห่งนี้ยังใช้เป็นที่สำหรับลงช่วงของบ้านที่อยู่ละแวกเดียวกันด้วย

สภาพแวดล้อมบริเวณบ้านมีการปลูกต้นไม้ชานาพันธุ์ ทั้งไม้ผล ไม้ดอก และพืชผักสวนครัวที่สามารถนำมาบริโภคได้ตลอดปี มีการไถนไม้ยืนต้นขนาดใหญ่ลงบ้างเพื่อใช้เป็นที่พักบ้านของสมาชิกที่เพิ่มขึ้น



ความสัมพันธ์ระหว่างพัฒนาการของเมืองกับการเปลี่ยนแปลงทางวัฒนธรรม : กรณีศึกษาเมืองเรณูนคร

แสดง : รูปแบบการตั้งถิ่นฐานระดับครัวเรือน พ.ศ. 2447 - 2488  
 สัญลักษณ์ :



แผนผังที่  
 5.5

ภาควิชาการวางแผนที่ดินและเมือง สาขาการวางผังเมือง  
 บัณฑิตวิทยาลัย จุฬาลงกรณ์มหาวิทยาลัย

นางสาว ธิลาวัณย์ เอื้อวงศ์กุล รหัส 3971734325

ที่มา :



ประโยชน์ของบรรดาต้นไม้ในบ้านยังช่วยเป็นรั้วธรรมชาติที่ให้ความสวยงาม สบายตา และเป็นร่มเงาให้คนในบ้านและเพื่อนบ้านได้มานั่งพักผ่อนพูดคุยหรือทำงานหัตถกรรมร่วมกันได้ ส่วนสภาพทางเดินในหมู่บ้านไม่แตกต่างจากยุคที่แล้ว คือ ยังเป็นทางดินทั้งหมดแต่มีขนาดกว้างขึ้นในบางเส้นทาง

#### 5.4.2 วิถีชีวิตและสภาพสังคมในระดับครัวเรือน

อัตราการเพิ่มของประชากรที่สูงขึ้นส่งผลให้แต่ละครอบครัวมีสมาชิกมากขึ้น ส่วนหนึ่งมาจากการเกี่ยวดองกันโดยการแต่งงานซึ่งทำให้ความเป็นสังคมแบบเครือญาติที่มีอยู่เดิมแน่นแฟ้นขึ้น เมื่อสมาชิกในครัวเรือนมีมากทำให้หัวหน้าครอบครัวไม่ต้องรับภาระหนักเพียงคนเดียว เพราะเกิดการแบ่งงานไปยังสมาชิกคนอื่น ๆ ในครอบครัวโดยเฉพาะครอบครัวที่ได้ลูกเขย ความผูกพันและพึ่งพากันในระบบครอบครัวจึงมีมาก แม้กระทั่งเมื่อหัวหน้าครอบครัวต้องเดินทางไปค้าขายต่างเมืองก็ยังมีสมาชิกคนอื่นช่วยแบ่งเบาภาระของครอบครัวและดูแลความปลอดภัยให้ได้

ลักษณะประการหนึ่งของชาวผู้ไท คือ การให้ความสำคัญกับที่อยู่อาศัยจนกลายเป็นค่านิยมอย่างหนึ่ง เพราะถ้าเพียงแต่มีเงินหรือมีฐานะดีขึ้นก็จะนำเงินมาสร้างบ้านที่อยู่อาศัยให้ดีกว่าเดิม โดยพยายามจะสร้างให้เป็นเรือนพื้นกระดาน ฝากระดาน มุงกระเบื้องไม้ เสาไม้แก่น ขนาด 3 ห้องหรือ 5 ห้อง ใต้ถุนสูง ซึ่งถือเป็นการลบคำสาปของนางลาวที่เคยสาปไม่ให้ชาวเรณูนครได้อยู่เรือนพื้นกระดาน ฝากระดาน ไปโดยสิ้นเชิง ดังนั้น บ้านเรือนของชาวเรณูนครจึงเปลี่ยนแปลงไปมากโดยเฉพาะเมื่อมีการเดินทางไปค้าและคุ่นเคยกับระบบเงินตรามากขึ้น



วิถีชีวิตครัวเรือนในเรณูนคร

#### 5.4.3 วัฒนธรรมในระดับครัวเรือน

ลักษณะทางวัฒนธรรมในระดับครัวเรือนของยุคนี้ไม่มีอะไรเปลี่ยนแปลงไปจากเดิมนัก ทั้งเรื่องการไปทำบุญที่วัด การนับถือปู่ดลา การทำบายศรีสู่ขวัญเมื่อมีสิ่งไม่ดีเกิดขึ้นในชีวิต การแต่งงานโดยมีพ่อล้ามและประเพณีการเสียนเขย การจัดงานศพที่บ้านแล้วจึงนำไปเผาที่ป่าช้า รวมทั้งการรักษาพยาบาลด้วยประเพณีการเหยา แต่วิธีการรักษาสสมัยใหม่ก็เริ่มมีขึ้นบ้างแต่ยังไม่เป็นที่นิยมของชาวบ้าน ส่วนการทำงานหัตถกรรมทอดผ้าถือว่าชาวเรณูนครทุกครัวเรือนจะมีที่ตั้งอยู่ใต้ถุนบ้าน และจากงานหัตถกรรมที่ทำเพื่อใช้ในครัวเรือนก็ได้กลายเป็นอาชีพหลักที่สร้างทั้งรายได้และชื่อเสียงให้กับเมืองนี้ในเวลาต่อมา



ประเพณีแต่งงานแบบผู้ไท



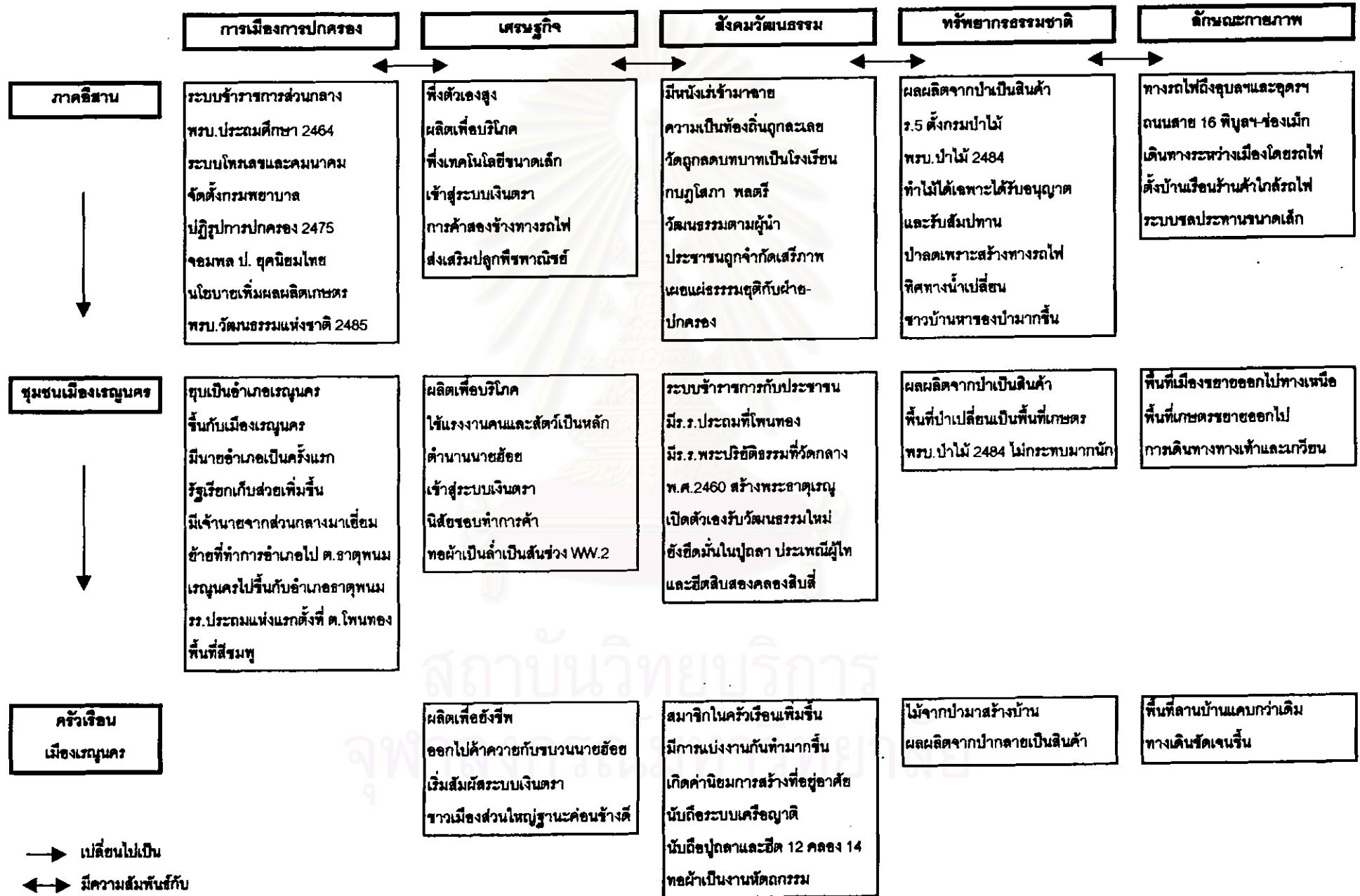
ประเพณีขึ้นบ้านใหม่

### 5.5 สรุปความสัมพันธ์ของการพัฒนาในภาคอีสานที่มีต่อเมืองเรณูนครในยุคเปลี่ยนแปลง

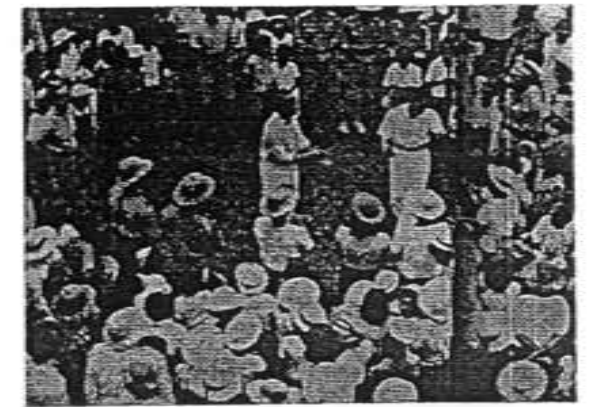
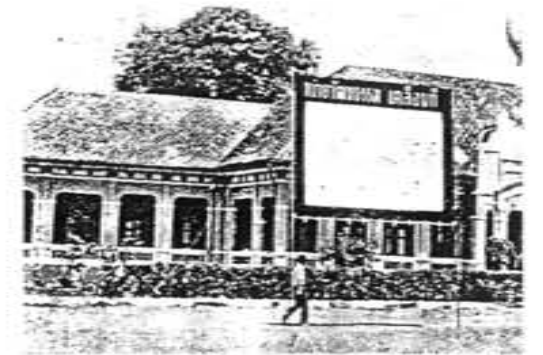
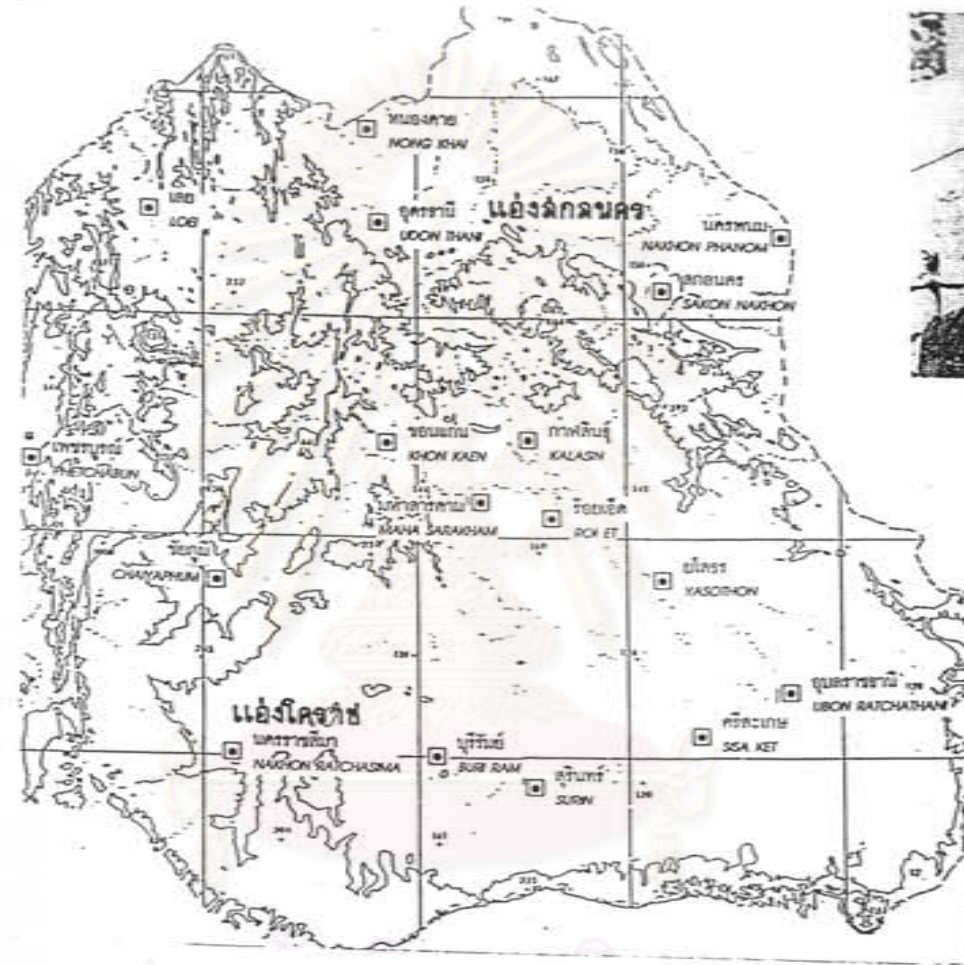
พัฒนาการของอีสานในยุคนี้เปลี่ยนแปลงไปมาก ทั้งระเบียบการบริหารราชการแผ่นดิน การศึกษา การสาธารณสุข การคมนาคม และอื่น ๆ สาเหตุที่สำคัญมาจากนโยบายการรวมอำนาจเข้าสู่ส่วนกลางที่พยายามสร้างความเป็นเอกภาพของชาติ แต่ขณะเดียวกันก็อยู่ในยุคของการรับอิทธิพลจากชาติตะวันตก ผลที่เกิดขึ้นกระจายไปยังชุมชนต่าง ๆ ทุกภูมิภาค "เมืองเรณูนคร" ก็เป็นเมืองหนึ่งที่ไม่สามารถหลุดพ้นสถานการณ์เหล่านี้ไปได้ การปรับปรุงรูปแบบการปกครองหลายครั้งมีเป้าหมายเพื่อให้เป็นไปในทิศทางเดียวกันทั้งประเทศ ส่งผลให้เมืองเรณูนครมีฐานะและบทบาทของตนเองชัดเจนขึ้น การพัฒนาโครงสร้างพื้นฐานต่าง ๆ ให้แก่ราษฎรเป็นนโยบายที่รัฐมองว่าจะนำไปสู่การสร้างความเป็นอันหนึ่งอันเดียวกันของคนทั้งชาติได้ ดังเช่นการสร้างทางรถไฟเพื่อเชื่อมโยงเมืองต่าง ๆ ในภาคอีสานให้มากขึ้น แม้ไม่ส่งผลโดยตรงต่อเมืองเรณูนคร แต่ความคึกคักทางการค้าและระบบเศรษฐกิจที่พึ่งระบบเงินตรามากขึ้นก็ดึงดูดให้เกิดการติดต่อซื้อขายของคนทั้งในและนอกชุมชน มีการเดินทางและเปิดตัวสู่สังคมภายนอกมากขึ้น เกิดการเปิดรับและเกิดการยอมรับวัฒนธรรมต่างถิ่นเข้ามา แต่เนื่องจากอิทธิพลของสื่อและแรงกระตุ้นภายนอกยังไม่รุนแรง ชาวบ้านจึงยังไม่ก้าวสู่การเปลี่ยนแปลงในทันที วัฒนธรรมความเชื่อและประเพณีที่เคยยึดถือยังเป็นที่ยึดเหนี่ยวทางใจของคนในสังคมอยู่มาก สิ่งที่เกิดขึ้นสะท้อนให้เห็นว่า ชาวบ้านตื่นตัวกับการสร้างรายได้และหลักอันมั่นคงให้กับตนเองและครอบครัวมากกว่าผลที่จะกระทบต่อวิถีชีวิตและสังคม การเปลี่ยนแปลงทางสังคมและวัฒนธรรมจึงมีลักษณะค่อยเป็นค่อยไป และมักเกิดขึ้นภายหลังการเปลี่ยนแปลงทางการเมืองและเศรษฐกิจได้พัฒนาตัวไปจนถึงจุดหนึ่งแล้ว

สิ่งหนึ่งที่เห็นชัด แม้รัฐบาลจะมีนโยบายทางการเมืองการปกครองประกาศใช้ พรบ.ประถมศึกษา บังคับให้มีการเรียนการสอนตามระบบการศึกษาแบบเดียวกันกับส่วนกลาง รวมถึงการส่งเสริมบทบาท "ครู" ให้เป็นผู้ทำหน้าที่สอนหนังสือ แต่เมื่อความเป็นท้องถิ่นนิยมยังมีอยู่มากเพราะโดยสภาพสังคมยังเป็นระบบปิด ส่วนกลางก็ต้องเป็นฝ่ายปรับเปลี่ยนเพื่อให้เกิดการยอมรับและปฏิบัติตามในที่สุด เช่น กรณีที่มีการผ่อนปรนให้สามารถใช้ภาษาท้องถิ่นควบคู่ไปกับหลักสูตรที่ส่วนกลางกำหนดได้ ยิ่งกว่านั้น ความศรัทธายึดมั่นในวัฒนธรรมและประเพณีดั้งเดิมก็ย่อมกลายเป็นพลังสร้างสิ่งใดสิ่งหนึ่งขึ้นในชุมชน เช่น การร่วมกันสร้างพระธาตุเรณูโดยความสามัคคีกันของฝ่ายสงฆ์และฆราวาสซึ่งมีทั้งชาวบ้านและเจ้าหน้าที่ราชการมากมาย

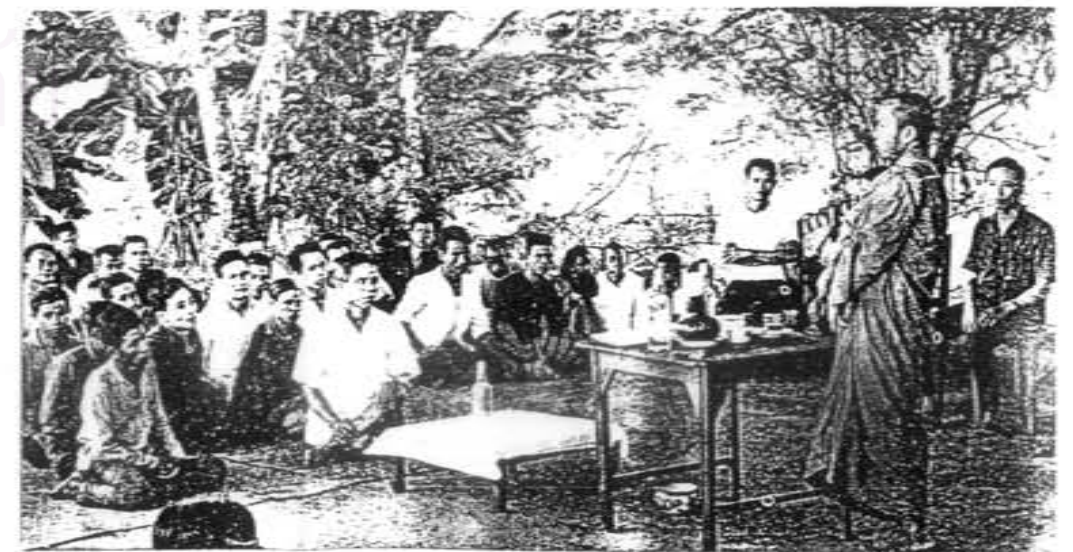
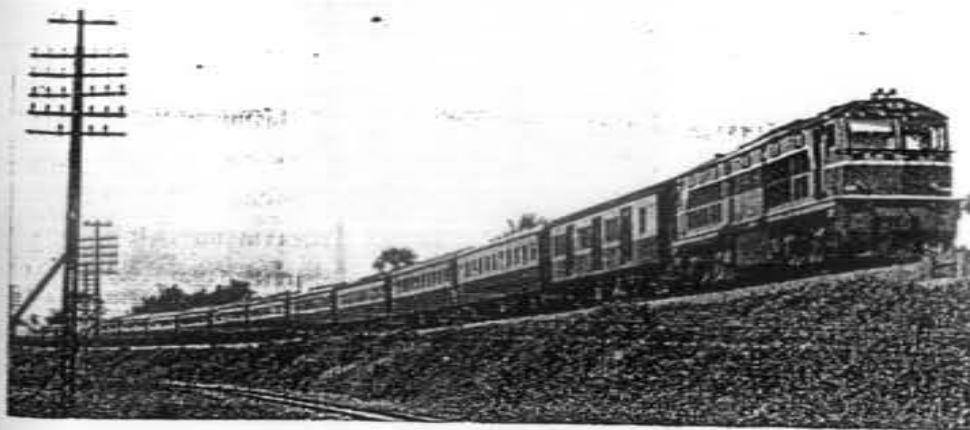
วิวัฒนาการเมืองเรณูนครยุคเปลี่ยนแปลง ( พ.ศ. 2447-2488 )



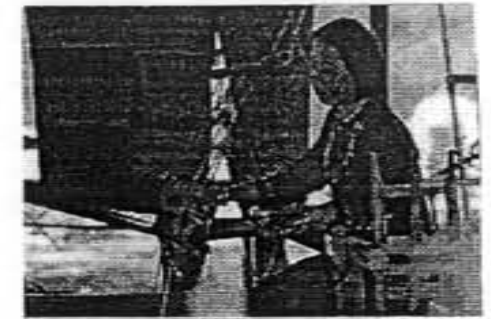
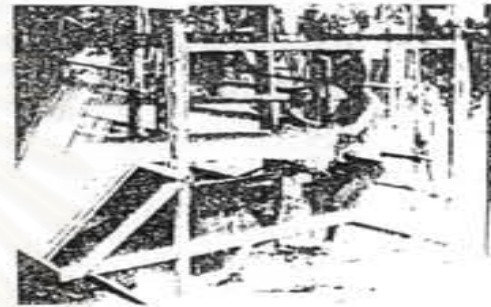
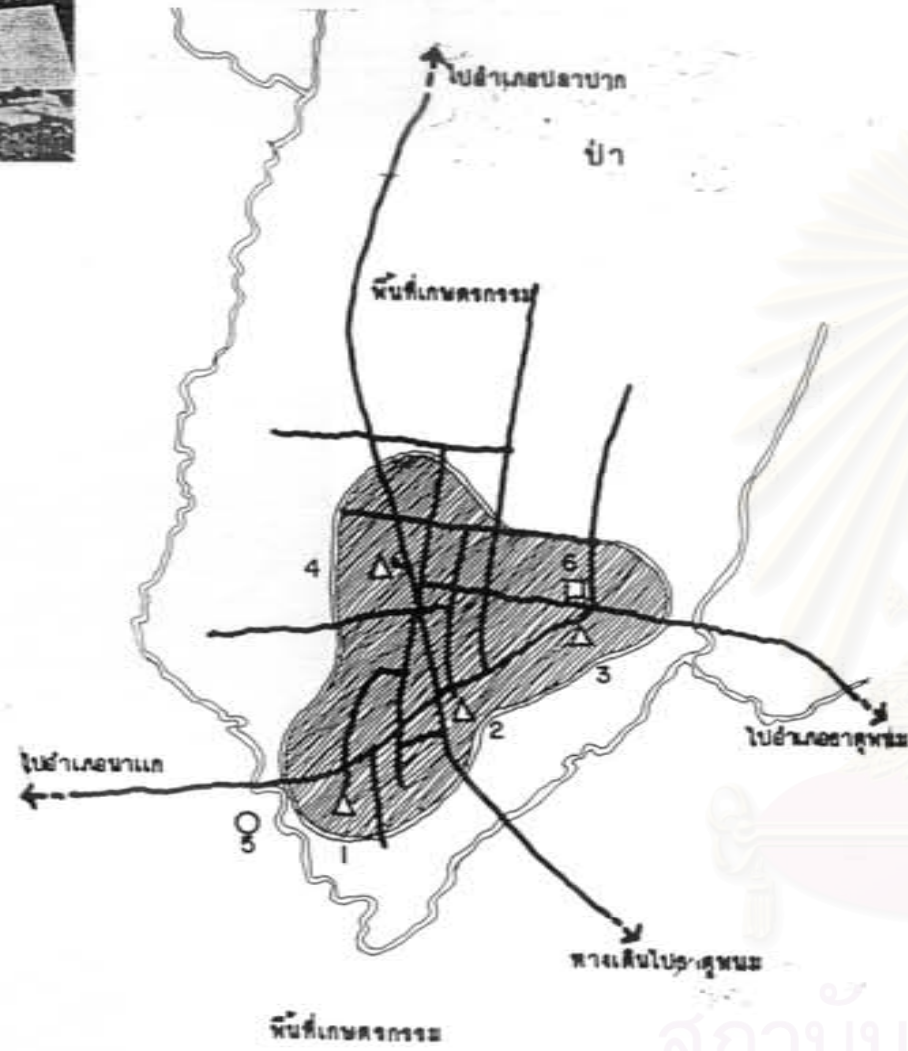
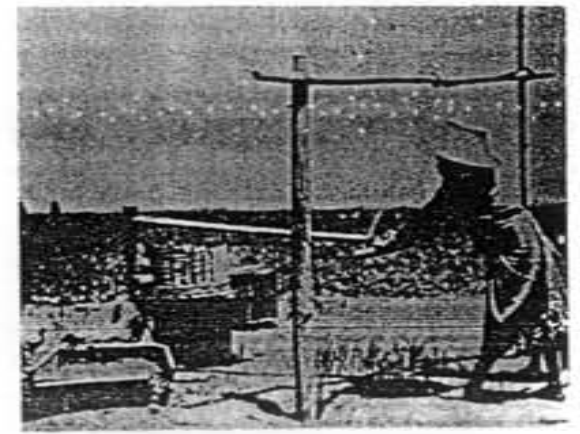
→ เปลี่ยนไปเป็น  
↔ มีความสัมพันธ์กับ



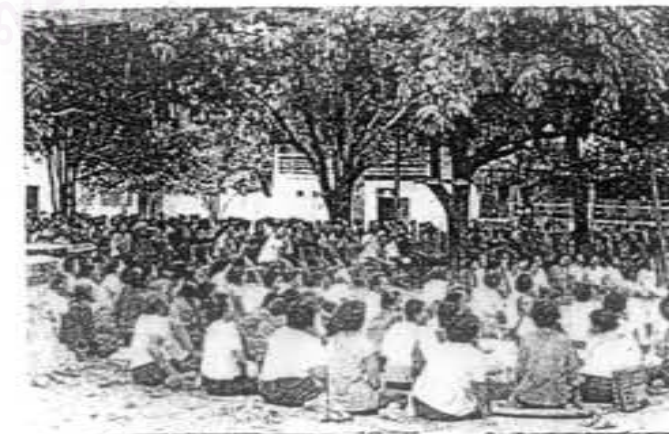
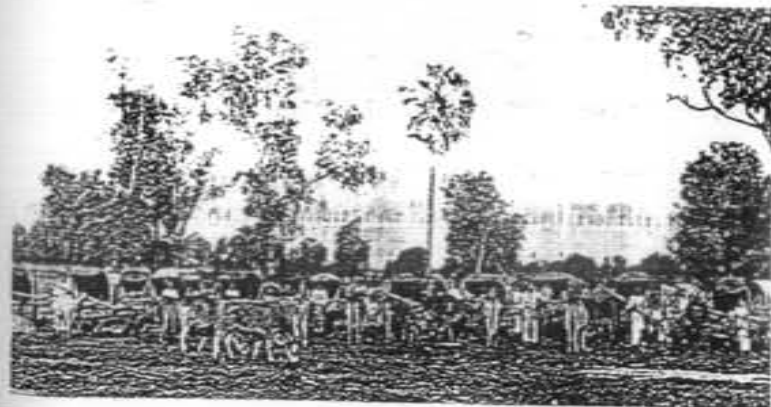
สถาบันวิทยบริการ  
จุฬาลงกรณ์มหาวิทยาลัย



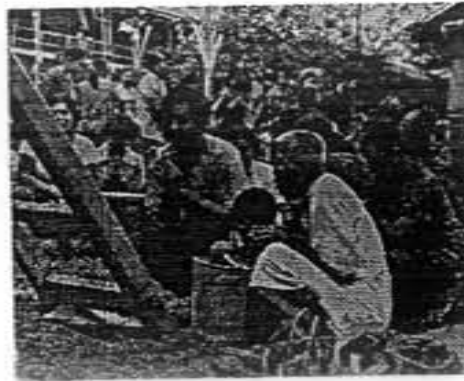
ภาพที่ 5.1 แสดงพัฒนาการและผลกระทบที่เกิดจากการขยายตัวของรัฐในภาคอีสาน ยุคเปลี่ยนแปลง ( พ.ศ. 2447 - 2488 )



สถาบันวิจัย  
จุฬาลงกรณ์มหาวิทยาลัย



ภาพที่ 5.2 แสดงพัฒนาการของเมืองเรณูนครในเปลี่ยนแปลงที่ส่งผลต่อชุมชน



สถาบันวิทยบริการ  
จุฬาลงกรณ์มหาวิทยาลัย