

อิทธิพลของรูปแบบการถากปากคำ เพศของเด็กผู้เสียหาย และเพศของผู้ประเมิน
ต่อการรับรู้และการตัดสินใจในคดีล่วงละเมิดทางเพศ



นายลัญจกร คีริน สุขกลิ่น

ศูนย์วิทยทรัพยากร

วิทยานิพนธ์นี้เป็นส่วนหนึ่งของการศึกษาตามหลักสูตรปริญญาศิลปศาสตรมหาบัณฑิต

สาขาวิชาจิตวิทยาสังคม

จุฬาลงกรณ์มหาวิทยาลัย

คณะจิตวิทยา จุฬาลงกรณ์มหาวิทยาลัย

ปีการศึกษา 2552

ลิขสิทธิ์ของจุฬาลงกรณ์มหาวิทยาลัย

EFFECTS OF INTERVIEW STYLE, CHILD VICTIM GENDER, AND RATER GENDER
ON PERCEPTIONS AND JUDGEMENT IN SEXUAL ABUSE CASES



Mister Lunchakorn Kyril Sukklin

A Thesis Submitted in Partial Fulfillment of the Requirements
for the Degree of Master of Arts Program in Social Psychology

Faculty of Psychology

Chulalongkorn University

Academic Year 2009

Copyright of Chulalongkorn University

หัวข้อวิทยานิพนธ์

อิทธิพลของรูปแบบการถามปากคำ เพศของเด็กผู้เสียหาย
และเพศของผู้ประเมินต่อการรับรู้และการตัดสินใจในคดีล่วง
ละเมิดทางเพศ

โดย

นายสัญญากร ศิริณ ศุขกลิน

สาขาวิชา

จิตวิทยาสังคม


อาจารย์ที่ปรึกษาวิทยานิพนธ์หลัก

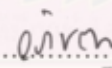
อาจารย์ ดร. อภิชนา ไชยวุฒิกวรรณ์วานิช

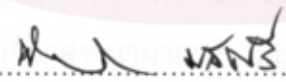
คณะจิตวิทยา จุฬาลงกรณ์มหาวิทยาลัย อนุมัติให้แก่นักวิทยานิพนธ์ฉบับนี้เป็นส่วนหนึ่งของ
การศึกษาตามหลักสูตรปริญญาโทมหาบัณฑิต



..... คณบดีคณะจิตวิทยา
(ผู้ช่วยศาสตราจารย์ ดร. คัดนางค์ มณีศรี)

คณะกรรมการสอบวิทยานิพนธ์


..... ประธานกรรมการ
(รองศาสตราจารย์ ดร. วีระพร อุวรรณโณ)


..... อาจารย์ที่ปรึกษาวิทยานิพนธ์หลัก
(อาจารย์ ดร. อภิชนา ไชยวุฒิกวรรณ์วานิช)


..... กรรมการ
(ผู้ช่วยศาสตราจารย์ ดร. คัดนางค์ มณีศรี)


..... กรรมการ
(อาจารย์ จรุงกุล บุรพวงค์)


..... กรรมการภายนอกมหาวิทยาลัย
(ศาสตราจารย์กิตติคุณ ดร. นงลักษณ์ วิรัชชัย)

ศูนย์วิทยุโทรพยากร
จุฬาลงกรณ์มหาวิทยาลัย

ลัญจนกร ศีริน ศุขกลิ่น: อิทธิพลของรูปแบบการถามปากคำ เพศของเด็กผู้เสียหาย และ เพศของผู้ประเมินต่อการรับรู้และการตัดสินในคดีล่วงละเมิดทางเพศ. (EFFECTS OF INTERVIEW STYLE, CHILD VICTIM GENDER, AND RATER GENDER ON PERCEPTIONS AND JUDGEMENT IN SEXUAL ABUSE CASES) อาจารย์ที่ปรึกษา วิทยานิพนธ์หลัก : อาจารย์ ดร. อภิษฎา ไชยวุฒิกธน์วานิช, 59 หน้า.

การวิจัยครั้งนี้มีวัตถุประสงค์เพื่อศึกษาว่าระดับการใช้คำถามชี้นำ เพศของเด็กผู้เสียหาย และเพศของผู้ประเมินที่แตกต่างกันมีผลต่อการรับรู้ความน่าเชื่อถือและการเปิดเผยความจริงของเด็กซึ่งเป็นทั้งพยานและผู้เสียหายและคำตัดสินคดีอย่างไร ผู้ร่วมการวิจัยเป็นนิสิตปริญญาตรี จำนวน 160 คน ผู้วิจัยให้ผู้ร่วมการทดลองอ่านเค้าโครงคดีแล้วประเมินความน่าเชื่อถือของเด็ก การเปิดเผยทั้งหมดของเด็ก และให้คำตัดสินคดี

ผลการวิจัยพบว่า

1. การใช้คำถามชี้นำปานกลางในการถามปากคำเด็กผู้เสียหายส่งผลให้ผู้ประเมินรับรู้ความน่าเชื่อถือของเด็กผู้เสียหายลดลงเมื่อเปรียบเทียบกับการใช้คำถามชี้นำเพียงเล็กน้อยอย่างมีนัยสำคัญทางสถิติที่ระดับ .05
2. การใช้คำถามชี้นำปานกลางในการถามปากคำเด็กผู้เสียหายส่งผลให้ผู้ประเมินรับรู้ ว่าเด็กผู้เสียหายให้การเปิดเผยความจริงทั้งหมดไม่แตกต่างไปจากการใช้คำถามชี้นำเพียงเล็กน้อย
3. ในการถามปากคำที่มีการใช้คำถามชี้นำระดับเดียวกัน ผู้ประเมินรับรู้ความน่าเชื่อถือ ของเด็กผู้เสียหายเพศชายและหญิงไม่แตกต่างกัน
4. ผู้ประเมินเพศหญิงมีได้รู้ว่าพยานมีความน่าเชื่อถือมากกว่า หรือตัดสินว่าจำเลยมีความผิดจริงตามข้อกล่าวหามากกว่า เมื่อเปรียบเทียบกับผู้ประเมินเพศชาย

ศูนย์วิจัยทรัพยากร
จุฬาลงกรณ์มหาวิทยาลัย

สาขาวิชา.....จิตวิทยาสังคม.....ลายมือชื่อนิสิต.....ลัญจนกร ศีริน ศุขกลิ่น.....
ปีการศึกษา.....2552.....ลายมือชื่ออ.ที่ปรึกษาวิทยานิพนธ์หลัก.....อภิษฎา.....

5078118838: MAJOR SOCIAL PSYCHOLOGY

KEYWORDS: INTERVIEW STYLE / LEADING QUESTION / CREDIBILITY / CHILD VICTIM / SEXUAL ABUSE

LUNCHAKORN KYRIL SUKKLIN: EFFECTS OF INTERVIEW STYLE, CHILD VICTIM GENDER, AND RATER GENDER ON PERCEPTIONS AND JUDGEMENT IN SEXUAL ABUSE CASES. THESIS ADVISOR : APITCHAYA CHAIWUTIKORNWANICH, Ph.D., 59 pp.

This research strives to find out how interview style, child victim gender, and rater gender affect perceptions of child victim-witness' credibility, child's full disclosure, and the defendant guilt judgement. Participants were 160 undergraduate students and were asked to read case scenarios. Then they rated the child's credibility, child's full disclosure, and judged the defendant.

Results reveal that:

1. When the child statements have been elicited by the intermediated leading interview, raters perceive the child as less credible comparing to the child in the less leading interview counterpart ($p < .05$).
2. Interview style does not affect raters' perception of child full disclosure.
3. Considering a specific interview style, raters perceive boy and girl victims as equally credible.
4. Comparing with male raters, female raters neither perceive the child victim-witness as more credible nor prone to judge that the defendant is guilty more.

จุฬาลงกรณ์มหาวิทยาลัย

Field of study : Social Psychology

Student's signature Lunchakorn Kyril Sukklin

Academic year : 2009

Principal advisor's signature Apitchaya

กิตติกรรมประกาศ

ด้วยความกรุณาอย่างยิ่งของท่านอาจารย์ที่ปรึกษาวิทยานิพนธ์หลัก ดร. อภิชนา ไชยวุฒิกุลวานิช ซึ่งให้การสนับสนุนทั้งในเชิงวิชาการ กระบวนการ และกำลังใจ วิทยานิพนธ์ฉบับนี้จึงสำเร็จลุล่วงลงได้ ผู้วิจัยตระหนักรู้และขอขอบพระคุณเป็นอย่างสูงไว้ ณ ที่นี้

ขอขอบพระคุณคณาจารย์ในหลักสูตรสาขาวิชาจิตวิทยาสังคมทุกท่าน ที่กรุณาอบรมสั่งสอนและถ่ายทอดความรู้อันทรงคุณค่าอย่างเต็มกำลังความสามารถ

ขอขอบพระคุณ ดร. ภาวศุทธิ์ พิริยะพงษ์รัตน์ ที่เป็นแรงบันดาลใจและต้นแบบที่ดีทั้งทางการศึกษาและการจัดการกับภาระหน้าที่ และขอขอบคุณเพื่อน พี่ น้องจากคณะนักวิจัยประสานเสียงเยาวชนไทย และคณะนักวิจัยประสานเสียงแห่งจุฬาลงกรณ์มหาวิทยาลัย ที่เป็นทั้งกำลังใจ และให้ความช่วยเหลือในการเก็บข้อมูลเสมอ

และขอขอบพระคุณสมาชิกในครอบครัวของผู้วิจัยทุกคน ที่อดทนและกรุณาให้การอบรมสั่งสอน ปลูกบโยเน ให้ความรัก ความอบอุ่น ความเข้าใจ เป็นกำลังใจ เป็นกำลังทางการเงิน และผลักดันให้ผู้วิจัยสามารถผ่านพ้นอุปสรรคนานาประการมาได้โดยตลอด

ศูนย์วิทยทรัพยากร
จุฬาลงกรณ์มหาวิทยาลัย

สารบัญ

	หน้า
บทคัดย่อภาษาไทย.....	ง
บทคัดย่อภาษาอังกฤษ.....	จ
กิตติกรรมประกาศ.....	ฉ
สารบัญ.....	ช
บทที่ 1 บทนำ	
ความเป็นมาและความสำคัญของปัญหา.....	1
แนวคิด ทฤษฎี และงานวิจัยที่เกี่ยวข้อง.....	2
เพศของกลุ่ม.....	2
การคล้อยตามสิ่งชี้นำในกระบวนการชักถาม.....	4
รูปแบบการถามปากคำ.....	5
อายุของเด็ก.....	7
วัตถุประสงค์ของการวิจัย.....	12
สมมติฐานในการวิจัย.....	12
ตัวแปรที่ศึกษา.....	13
คำจำกัดความที่ใช้ในการวิจัย.....	14
ขอบเขตของการวิจัย.....	16
บทที่ 2 วิธีดำเนินการวิจัย	
การออกแบบการวิจัย และกลุ่มตัวอย่าง.....	17
เครื่องมือที่ใช้ในการวิจัย.....	17
การพัฒนาเครื่องมือที่ใช้ในการวิจัย.....	22
วิธีการวิจัย.....	23
บทที่ 3 วิธีดำเนินการวิจัย	
ลักษณะทั่วไปของผู้ร่วมการวิจัย.....	26
ผลการวิเคราะห์เบื้องต้น.....	28
ผลการทดสอบสมมติฐานการวิจัย.....	29

หน้า

บทที่ 4 อภิปรายผลการวิจัย	
สมมติฐานข้อที่ 1.....	38
สมมติฐานข้อที่ 2.....	39
สมมติฐานข้อที่ 3.....	39
สมมติฐานข้อที่ 4.....	40
บทที่ 5 สรุปการวิจัยและข้อเสนอแนะ	
ผลการวิจัย และข้อเสนอแนะ.....	42
รายการอ้างอิง.....	46
ภาคผนวก.....	47
ภาคผนวก ก.....	48
ภาคผนวก ข.....	51
ภาคผนวก ค.....	54
ภาคผนวก ง.....	55
ภาคผนวก จ.....	58
ประวัติผู้เขียนวิทยานิพนธ์.....	59

ศูนย์วิทยทรัพยากร
จุฬาลงกรณ์มหาวิทยาลัย

บทที่ 1

บทนำ

ความเป็นมาและความสำคัญของปัญหา

ด้วยเหตุที่ประมวลกฎหมายวิธีพิจารณาความอาญา (2477) มาตรา 133 ทวิ วรรคหนึ่งบัญญัติไว้ว่าในคดีที่มีอัตราโทษจำคุกอย่างสูงตั้งแต่สามปีขึ้นไป หรือในคดีที่มีอัตราโทษจำคุกอย่างสูงไม่ถึงสามปีและผู้เสียหายหรือพยานซึ่งเป็นเด็กร้องขอ หรือในคดีทำร้ายร่างกายเด็ก อายุไม่เกินสิบแปดปี การถามปากคำเด็กไว้ในฐานะเป็นผู้เสียหายหรือพยาน ให้แยกกระทำเป็นส่วนสัดส่วนในสถานที่ที่เหมาะสมสำหรับเด็ก และให้มีนักจิตวิทยาหรือนักสังคมสงเคราะห์บุคคลที่เด็กร้องขอ และพนักงานอัยการเข้าร่วมในการถามปากคำนั้นด้วย นักจิตวิทยาในประเทศไทยจึงมีบทบาทสำคัญในการดำเนินคดีเด็กและเยาวชนโดยเฉพาะอย่างยิ่งกระบวนการถามปากคำเด็กที่มีวิธีการแตกต่างไปจากการสอบสวนผู้ใหญ่ในรายละเอียดดังต่อไปนี้

การถามปากคำผู้ต้องหาที่มีอายุไม่เกินสิบแปดปีในคดีที่มีอัตราโทษจำคุกตั้งแต่สามปีขึ้นไป หรือในคดีที่มีอัตราโทษจำคุกอย่างสูงไม่ถึงสามปีแต่ผู้ต้องหาร้องขอ จะต้องดำเนินการโดยแยกเป็นส่วนสัดส่วนเหมาะสมกับเด็ก โดยมีห้องของพนักงานสอบสวน พนักงานอัยการ และทนายความห้องหนึ่ง และห้องสอบสวนเด็กอีกห้องหนึ่งแยกกันต่างหาก โดยมีนักจิตวิทยาหรือนักสังคมสงเคราะห์ และบุคคลที่เด็กร้องขอ เพื่อให้เกิดความเป็นกันเอง ไม่ให้เกิดความเกรงกลัวในการสอบปากคำ ส่วนในกรณีที่เด็กเป็นผู้เสียหายหรือพยาน จะต้องให้นักจิตวิทยาหรือนักสังคมสงเคราะห์ พนักงานอัยการ และบุคคลที่เด็กร้องขอ (บิดามารดาหรือบุคคลที่เด็กไว้ใจ) เข้าร่วมในการสอบถามปากคำ ในการสอบปากคำนั้น ในกรณีจำเป็นหรือมีเหตุอันควร พนักงานสอบสวนอาจสอบถามทางโทรศัพท์ผ่านนักจิตวิทยา แล้วให้นักจิตวิทยาเป็นผู้ถามเด็กอีกทอดหนึ่ง ทั้งนี้เพื่อให้นักจิตวิทยากลับกรอกราคำถาม และวิธีการถามให้เหมาะสมกับวัยของเด็กและไม่กระทบกระเทือนจิตใจเด็ก อีกทั้งในช่วงการสอบปากคำเด็กจะต้องมีการบันทึกภาพและเสียงการถามปากคำซึ่งสามารถนำออกถ่ายทอดได้อย่างต่อเนื่องไว้เป็นพยาน ตามที่ประมวลกฎหมายวิธีพิจารณาความอาญา (2477) มาตรา 133 ทวิ วรรคสอง วางหลักไว้ เพื่อป้องกันไม่ให้เกิดการสอบถามเด็กซ้ำแล้วซ้ำอีก และยังเป็นหลักฐานยืนยันคำให้การของเด็ก ป้องกันการวิงวอนคดีโดยการให้เด็กกลับคำให้การภายหลังหรือทำให้เด็กหายสาบสูญไปได้

การเลือกใช้ถ้อยคำและวิธีการถามของนักจิตวิทยาจึงมีความสำคัญเป็นอย่างยิ่งต่อสภาพจิตใจอันอ่อนไหวของเด็ก ความน่าเชื่อถือของคำให้การและอาจรวมไปถึงการดำเนินคดีอีกด้วย ถึงแม้ว่าบทบาทนี้อาจเป็นเพียงส่วนเล็กน้อยที่อาจไม่มีอิทธิพลใด ๆ ต่อคำพิพากษาใน

ท้ายที่สุด แต่รูปแบบการถามปากคำที่มักประกอบด้วยคำถามชี้้นำจำนวนหนึ่งอาจมีผลสำคัญต่อการประเมินพยานเด็กโดยผู้อื่น โดยเฉพาะอย่างยิ่งเมื่อการพิจารณาคดีจำเป็นต้องนำภาพและเสียงที่บันทึกการถามปากคำขึ้นมาแสดงอีกครั้งหนึ่ง ภาพลักษณ์ของเด็กในสายตาของผู้ที่เกี่ยวข้องกับคดีเป็นสิ่งที่ผู้วิจัยเห็นว่ามีความสำคัญต่อจิตใจ อารมณ์ และพฤติกรรมของเด็ก อย่างไรก็ตามอาจหลีกเลี่ยงได้ ทั้งนี้เพราะการใช้คำถามชี้้นำในการถามปากคำเด็กแม้อาจช่วยให้เด็กสามารถเปิดเผยเรื่องราวที่เกิดขึ้นได้โดยสะดวกมากยิ่งขึ้น แต่ในขณะเดียวกันก็อาจทำให้ผู้อื่นที่มีส่วนเกี่ยวข้องกับการพิจารณาคดีประเมินเด็กว่ามีความน่าเชื่อถือน้อยลงด้วยเช่นกัน ดังนั้น เพื่อมิให้เกิดการประเมินเด็กในทางลบเกินกว่าความจำเป็น การประเมินเหล่านั้นอาจเกิดขึ้นกับบุคคลแวดล้อมของเด็ก อาทิ ญาติพี่น้องที่เข้าร่วมการพิจารณาคดีในชั้นศาลอาจได้รับชมสื่อที่บันทึกการถามปากคำในลักษณะชี้ นำมากเกินไปของเด็กผู้เสียหาย และอาจนำไปสู่การประเมินในทางลบ และมีพฤติกรรมทางลบกับตัวเด็กสืบเนื่องมาจากการประเมินนั่นเอง ก็เป็นไปได้ การใช้คำถามชี้ นำในระดับที่เหมาะสมกับพยานเด็กจึงเป็นกุญแจสำคัญที่ต้องค้นหาคำตอบ

จนปัจจุบันบทบาทของนักจิตวิทยาที่มีต่อกระบวนการยุติธรรมในประเทศไทย อาจยังมีความคลุมเครืออยู่มาก ซึ่งอาจเป็นสาเหตุให้ในขอบเขตความรู้ของผู้วิจัยนั้นไม่พบงานวิจัยที่เกี่ยวกับความน่าเชื่อถือของเด็กในฐานะพยานและผู้เสียหายที่ทำการศึกษารายในในประเทศไทย แต่ในต่างประเทศโดยเฉพาะประเทศที่มีกระบวนการยุติธรรมเกี่ยวข้องกับลูกขุนนั้นมีการศึกษาและให้ความสำคัญในเรื่องดังกล่าวมาเป็นเวลานาน ดังนั้นคำตอบเกี่ยวกับผลของการใช้คำถามชี้ นำที่มีต่อความน่าเชื่อถือของเด็กในฐานะพยานหรือผู้เสียหายนั้นยังคงรอคอยให้มีการศึกษาภายใต้กรอบกฎหมายของไทยต่อไป

แนวคิด ทฤษฎี และงานวิจัยที่เกี่ยวข้อง

งานวิจัยเกี่ยวกับเพศของลูกขุน

ในการทดลองของ Schmidt และ Brigham (1996) ซึ่งให้ผู้ร่วมการทดลองทำการประเมินตัวแปรที่ศึกษาต่าง ๆ ด้วยตนเองก่อนครั้งหนึ่ง จากนั้นจึงจับกลุ่มเป็นคณะลูกขุนซึ่งประกอบด้วยสมาชิก 4 คน โดยในแต่ละกลุ่มนั้นจะต้องประกอบด้วยสมาชิกทั้งชายและหญิง พร้อมทั้งมีการบันทึกเพศของผู้นำคณะลูกขุน (jury foreperson) ไว้ด้วย โดยผู้ร่วมการทดลองที่สวมบทบาทเป็นลูกขุนทั้งสี่คนในแต่ละคณะนั้นจะต้องหาคำตัดสินที่เป็นเอกฉันท์ (unanimous verdict) ร่วมกันภายในระยะเวลา 1 ชั่วโมง จากการศึกษพบว่าคณะลูกขุน 112 จาก 120 คณะนั้นสามารถตัดสินเป็นเอกฉันท์ร่วมกันได้ในระยะเวลาดังกล่าว แม้ว่าผู้ร่วมการทดลองเพศหญิงจะ

มีแนวโน้มในการลงความเห็นว่ารำเลยมีความผิดมากกว่าเมื่อเทียบกับผู้ร่วมการทดลองเพศชาย แต่เพศของผู้นำคณะลูกขุนกลับไม่มีความสัมพันธ์กับการตัดสินความผิดของคณะลูกขุนแต่อย่างใด นอกจากนี้ในคณะลูกขุนที่ประกอบด้วยชายสามคนและหญิงเพียงหนึ่งคนนั้นให้คำตัดสินว่ารำเลยมีความผิดจริงในอัตราต่ำที่สุด (47%) ขณะที่คณะลูกขุนที่มีสมาชิกเป็นหญิงสองคนตัดสินว่ารำเลยมีความผิดจริงในอัตราร้อยละ 64 และคณะลูกขุนที่มีลูกขุนเพศหญิงเป็นสมาชิกสามคนตัดสินว่ารำเลยมีความผิดจริงในอัตราที่สูงที่สุด (78%)

เนื่องจากหลักฐานที่ใช้ในการประกอบการพิจารณาคดีในงานวิจัยส่วนมากมักเป็นสำเนาบันทึกข้อความ หรือการบันทึกภาพระหว่างการประชุมเด็ก Golding, Sanchez, และ Segó (1997) จึงทำการศึกษาความน่าเชื่อถือของพยานบอกเล่า (hearsay testimony) ในลักษณะพยานบุคคล และพบว่าผู้ร่วมการทดลองที่สวมบทบาทเป็นลูกขุนในระหว่างการศึกษานั้นให้ความเชื่อถือพยานบอกเล่าโดยเฉพาะอย่างยิ่งเมื่อผู้เสียหายมิได้ชี้แจงให้การต่อศาลด้วยตนเอง Golding และคณะให้คำนิยามของพยานบอกเล่าว่า (Myers, 1992 อ้างถึงใน Golding และคณะ, 1997) คำพูดของเด็กจะถือเป็นพยานบอกเล่า เมื่อ (1) เด็กนั้นมีเจตนาที่จะอธิบายสิ่งที่เกิดขึ้น (2) เด็กกล่าวถ้อยคำเหล่านั้นก่อนที่จะดำเนินกระบวนการพิจารณา และถ้อยคำเหล่านั้นได้รับการกล่าวซ้ำอีกครั้งโดยผู้รับฟังเด็กในครั้งนั้น และ (3) คำกล่าวของเด็กเหล่านั้นถูกเสนอในชั้นศาลเพื่อพิสูจน์ว่าสิ่งที่เด็กได้กล่าวไว้นั้นเคยเกิดขึ้นจริง

จากการศึกษาแรก Golding และคณะ (1997) พบว่าเมื่อเปรียบเทียบกับผู้ร่วมการทดลองเพศชายแล้ว ผู้ร่วมการทดลองเพศหญิงเชื่อถือผู้เสียหายซึ่งเป็นเด็กหญิงอายุ 6 ปีมากกว่า ทั้งยังเชื่อถือพยานบอกเล่า (มารดาหรือครูของผู้เสียหาย) มากกว่า รวมถึงเชื่อถือคำให้การของลูกพี่ลูกน้องของผู้เสียหายมากกว่าอีกด้วย และในขณะเดียวกันผู้ร่วมการทดลองเพศหญิงประเมินว่ารำเลยน่าเชื่อถือน้อยกว่า มีความผิดมากกว่า และตัดสินโทษแก่รำเลยมากกว่าด้วย

และการศึกษาที่สอง Golding และคณะ (1997) ก็พบอิทธิพลของเพศของผู้ร่วมการทดลองในลักษณะเดิม กล่าวคือ ผู้ร่วมการทดลองเพศหญิงประเมินผู้เสียหายว่ามีความน่าเชื่อถือมากกว่า และในการศึกษานี้มีการเพิ่มเงื่อนไขการทดลองโดยให้นำพยานบอกเล่าเพศชายขึ้นให้การ อีกทั้งยังเพิ่มเงื่อนไขที่ผู้เสียหายมีอายุ 4 ปีอีกด้วย จากการปรับเปลี่ยนตัวแปรอิสระดังกล่าว พบว่าผู้ร่วมการทดลองเพศชายมีแนวโน้มที่จะเชื่อถือรำเลยมากกว่าหากพยานบอกเล่าที่ขึ้นให้การนั้นเป็นชาย แต่แนวโน้มดังกล่าวนี้กลับไม่พบในผู้ร่วมการทดลองเพศหญิงแต่อย่างใด

อีกทั้งงานวิจัยอื่นยังพบว่า เมื่อเปรียบเทียบกับลูกขุนเพศชายแล้ว ลูกขุนเพศหญิงจะให้คำตัดสินว่ารำเลยมีความผิดจริงตามข้อกล่าวหามากกว่า คำตัดสินของลูกขุนเพศหญิงไม่ได้

รับอิทธิพลจากเพศของจำเลยและเพศของผู้เคราะห์ร้าย ลูกขุนเพศหญิงยังมีแนวโน้มที่จะเชื่อถือผู้เคราะห์ร้ายมากกว่าลูกขุนเพศชายและเชื่อถือผู้ต้องหาน้อยกว่าลูกขุนเพศชาย ในทางกลับกัน ลูกขุนเพศชายให้คำตัดสินว่าจำเลยมีความผิดจริงน้อยกว่าอย่างมีนัยสำคัญในสถานการณ์ที่จำเลยเป็นเพศหญิงในข้อกล่าวหากระทำคุกคามเด็กชายเมื่อเปรียบเทียบกับในข้อกล่าวหากระทำคุกคามเด็กหญิง แต่คำตัดสินของลูกขุนเพศชายไม่ได้รับอิทธิพลจากเพศของผู้เคราะห์ร้ายในสถานการณ์ที่จำเลยเป็นเพศชาย (Quas, Bottoms, Haegerich, & Nysse, 2002) และในกลุ่มของผู้ร่วมการทดลองที่ตัดสินจำเลยว่ามีความผิดนั้น ผู้ร่วมการทดลองเพศหญิงยังแนะนำให้จำคุกจำเลยเป็นระยะเวลาสูงสุดตามที่กฎหมายบัญญัติไว้ แต่ผู้ร่วมการทดลองเพศชายกลับแนะนำจำเลยสมควรถูกจำคุกเป็นระยะเวลาขั้นต่ำที่สุดตามที่กฎหมายกำหนดและยังให้มีการลดโทษให้หากมีความประพฤติดีอีกด้วย (release on parole for good behavior) อีกด้วย (Tubb, Wood, & Hosch, 1999)

จากการทบทวนงานวิจัยที่เกี่ยวข้อง ผู้วิจัยจึงตั้งสมมติฐานว่าผู้ประเมินเพศชายจะตัดสินว่าผู้ต้องหาที่มีความผิดจริงน้อยกว่าเมื่อเปรียบเทียบกับผู้ประเมินเพศหญิง และผู้ประเมินเพศชายจะเชื่อถือเด็กในฐานะพยานและผู้เสียหายน้อยกว่าเมื่อเปรียบเทียบกับผู้ประเมินเพศหญิง

แนวคิดเกี่ยวกับการคล้อยตามสิ่งชี้นำในกระบวนการซักถาม

Gudjonsson และ Clark (1986 อ้างถึงใน Gudjonsson, 1997) ให้ความหมายของการคล้อยตามสิ่งชี้นำในกระบวนการซักถาม (interrogative suggestibility) ไว้ว่าเป็นส่วนที่บุคคลรับเอาข้อความต่าง ๆ จากการติดต่อสื่อสารอย่างใกล้ชิดในระหว่างการสอบสวนที่ขอด้วยกฎหมายและมีผลกระทบต่อคำตอบของบุคคลนั้นต่อมา โดยการคล้อยตามสิ่งชี้นำดังกล่าวมีองค์ประกอบ 5 ประการ คือ การปฏิสัมพันธ์ทางสังคม กระบวนการสอบสวน คำถามที่มีการชี้นำ การยอมรับคำชี้นำ และการแสดงพฤติกรรมตอบสนอง เช่น การตอบคำถามเหล่านั้น โดยคำถามชี้นำ (leading question) เป็นรูปแบบของข้อคำถามซึ่งมีการบ่งชี้คำตอบที่ต้องการจะได้รับ นอกจากนี้ การคล้อยตามสิ่งชี้นำได้รับการพิจารณาอยู่บ่อยครั้งว่ามีความสำคัญในการประเมินความน่าไว้วางใจ (reliability) ของการให้ปากคำของผู้เคราะห์ร้าย พยาน และผู้ต้องหาในระหว่างการถามปากคำโดยพนักงานสอบสวน (Gudjonsson, 1986 อ้างถึงใน Gudjonsson, 1997)

ผู้วิจัยเล็งเห็นความสำคัญของการคล้อยตามสิ่งชี้นำในกระบวนการซักถาม โดยเฉพาะอย่างยิ่งในคดีล่วงเกินทางเพศซึ่งเด็กมีบทบาททั้งในฐานะพยานและผู้เสียหายพร้อมกันในคดีดังกล่าว นั้น การคล้อยตามสิ่งชี้นำหรือการใช้คำถามที่มีลักษณะชี้นำย่อมจะส่งผลร้ายต่อ

การประเมินเด็ก ผู้มีส่วนเกี่ยวข้องของการพิจารณาคดีอาชญากรรมประณามประจักษ์พยานซึ่งเป็นเด็กว่าไม่น่าเชื่อถือ และอาจส่งผลกระทบต่อรูปคดีในระดับที่ไม่คาดคิดก็เป็นได้ การศึกษางานวิจัยที่เกี่ยวข้องกับการถามปากคำพยานเด็กจึงเป็นเรื่องที่ผู้วิจัยให้ความสำคัญและทำการศึกษาเพิ่มเติมเป็นลำดับถัดไป

งานวิจัยเกี่ยวกับรูปแบบการถามปากคำ

งานวิจัยของ Tubb และคณะ (1999) ใช้รูปแบบของคำถามเป็นหนึ่งในตัวแปรอิสระ โดยจำแนกรูปแบบของคำถามออกเป็นสามแบบ แบบแรกคือแบบชี้แนะ (suggestive) ที่ผู้ถามปากคำใช้คำถามระบุให้ผู้ถูกถามตอบว่า “ใช่” หรือ “ไม่ใช่” หรือใช้คำถามที่มีตัวเลือกให้ตอบ รูปแบบการถามปากคำแบบที่สองคือ การถามปากคำแบบมุ่งประเด็น (focused) ซึ่งในเงื่อนไขนี้ผู้ถามปากคำจะใช้คำถามที่ต้องการคำตอบเพียงสั้น ๆ อาทิ “ในตอนนั้นหนูอยู่ที่ไหน” และรูปแบบการถามปากคำแบบที่สามคือ การถามแบบให้บรรยายโดยอิสระ (open-narrative) ในเงื่อนไขนี้ คำให้การของเด็กจะเป็นการเล่าเรื่อง (narration) และคำถามที่ใช้จะเป็นคำถามปลายเปิดเป็นหลัก ตัวแปรอิสระอื่นในการทดลองนี้ได้แก่ ประเภทของหลักฐาน ซึ่งจำแนกได้เป็น (1) คำให้การโดยตรงจากพยาน (2) คำให้การของพยานบอกเล่า (พยานบุคคลซึ่งให้การโดยตนมิได้เห็น ได้ยิน หรือรู้เรื่องมาด้วยตนเอง แต่ได้ยินได้ฟังมาจากผู้อื่น) ซึ่งเป็นเจ้าหน้าที่ผู้ถามปากคำ และ (3) คำให้การของพยานบอกเล่าซึ่งเป็นเจ้าหน้าที่ผู้ถามปากคำ พร้อมด้วยความเห็นของผู้เชี่ยวชาญว่าพยานนั้นมีความน่าเชื่อถือ

ผลจากการศึกษาพบความแตกต่างของอัตราการพิพากษาลงโทษ (conviction rate) ระหว่างเงื่อนไขการถามปากคำแบบชี้แนะ ($M = 0.41$) กับแบบมุ่งประเด็น ($M = 0.68$) และระหว่างเงื่อนไขการถามปากคำแบบชี้แนะกับแบบให้บรรยายโดยอิสระ ($M = 0.56$) ทว่าไม่มีความแตกต่างของอัตราการพิพากษาลงโทษระหว่างเงื่อนไขที่ถามปากคำแบบมุ่งประเด็นกับแบบให้บรรยายโดยอิสระ น่าสนใจว่าการใช้คำถามแบบมุ่งประเด็นนั้นนำมาซึ่งอัตราการพิพากษาลงโทษที่สูงที่สุด รูปแบบการถามปากคำยังมีอิทธิพลต่อตัวแปรอื่นทั้ง 5 องค์ประกอบ โดยในองค์ประกอบแรกนั้นมีความน่าเชื่อถือของเด็กเป็นตัวแปรหนึ่ง สำหรับการประเมินความน่าเชื่อถือของเด็กในการศึกษานี้ผู้ร่วมการทดลองประเมินเด็กในเงื่อนไขการถามปากคำแบบชี้แนะ ($M = 0.41$) ว่าน่าเชื่อถือน้อยกว่าในเงื่อนไขการถามปากคำแบบให้บรรยายโดยอิสระ ($M = 0.56$) และการถามปากคำแบบมุ่งประเด็น ($M = 0.68$) แต่ไม่พบความแตกต่างอย่างมีนัยสำคัญทางสถิติของการประเมินความน่าเชื่อถือของเด็กระหว่างเงื่อนไขการถามปากคำแบบให้บรรยายโดยอิสระเปรียบเทียบกับเงื่อนไขการถามปากคำแบบมุ่งประเด็น Tubb และคณะ (1999) สรุปผลการศึกษา

ครั้งนี้ว่า หากได้รับคำให้การของเด็กผ่านการถามปากคำแบบชี้แนะแล้ว ลูกขุนสมมติจะเห็นว่า คำให้การของเด็กในคดีล่วงเกินทางเพศนั้นน่าเชื่อถือน้อยกว่า กล่าวคือ การใช้คำถามชี้แนะจะบ่อนทำลายความน่าเชื่อถือของเด็กในสายตาของลูกขุน ซึ่งอาจเป็นไปได้ว่าลูกขุนเหล่านั้นจะได้รับการจูงใจมากกว่าหากพวกเขาเห็นว่าคำให้การนั้นมาจากตัวเด็กเอง มิใช่เป็นเพียงผลของการชี้แนะโดยผู้ถามปากคำ อย่างไรก็ตามการใช้คำถามที่มีลักษณะชี้แนะบ้างเพียงเล็กน้อยในบางโอกาสอาจมีความเหมาะสมในคดีล่วงเกินทางเพศ แต่ผู้เชี่ยวชาญจำนวนมากก็แนะนำไว้ว่าควรหลีกเลี่ยงการใช้คำถามชี้แนะให้มากที่สุดเท่าที่จะเป็นไปได้

Castelli, Goodman, และ Ghetti (2005) ได้ศึกษาอิทธิพลของรูปแบบการถามปากคำและอายุของพยานต่อการรับรู้ความน่าเชื่อถือของเด็กและความผิดของจำเลย ในการศึกษาที่ 1 นั้นผู้ร่วมการทดลองทุกคนมีอายุไม่ต่ำกว่า 18 ปีบริบูรณ์ และมีสัญชาติอเมริกัน จึงมีคุณสมบัติครบที่จะรับบทลูกขุน เค้าโครงคดี (case scenario) แบ่งเป็น 4 ส่วน โดยส่วนที่หนึ่งแสดงเหตุการณ์ซึ่งการคุกคามทางเพศปรากฏข้อพิรุณขึ้นมา ส่วนที่สองประกอบด้วยสำเนากการถามปากคำขณะที่เด็กเปิดเผยการถูกคุกคามทางเพศอีกครั้งหนึ่ง ส่วนที่สามอธิบายข้อเรียกร้องของจำเลย (defendant's claim) เช่น มารดาของเด็ก ใช้วิธีสอบถามแบบชี้แนะ และหลักฐานอื่น ๆ ที่เกี่ยวข้องกับคดี และส่วนที่สี่ประกอบด้วยคำแนะนำของศาลต่อคณะลูกขุน (judge's instructions to the jury) เกี่ยวกับข้อสันนิษฐานว่าจำเลยยังคงถือเป็นผู้บริสุทธิ์อยู่จนกว่าจะได้รับการพิสูจน์ว่าผิดจริง (presumption of innocence) และความจำเป็นของพยานหลักฐานในการพิสูจน์ข้อกล่าวหา (burden of proof) เรื่องราวนี้จะแตกต่างกันที่อายุของพยาน (4 หรือ 7 ปี) และรูปแบบการถามปากคำที่ใช้ในการตั้งคำถามของเด็กออกมา (ชี้แนะน้อย ชี้แนะปานกลาง และชี้แนะมาก) และในการศึกษาที่ 2 มีการพัฒนาเรื่องราวเกี่ยวกับคดีขึ้นใหม่โดยมีข้อมูลสำคัญดังต่อไปนี้ หลังจากใช้เวลาช่วงวันหยุดที่บ้านของพ่อซึ่งหย่าร้างแล้ว ลูกสาวอ้างว่าถูกคุกคามทางเพศโดยพ่อของเธอขณะที่เขากำลังอาบน้ำให้เธอ ข้อกล่าวหาอื่นมีการเพิ่มเติมระหว่างการถามปากคำโดยเจ้าหน้าที่ ผู้ร่วมการทดลองได้รับสำเนาของการถามปากคำในส่วนที่เกี่ยวข้อง ในเรื่องราวเกี่ยวกับคดียังประกอบด้วยคำกล่าวอ้างของจำเลยและหลักฐานอื่น ๆ ที่เกี่ยวข้องกับคดี หลังจากนั้นเป็นคำแนะนำของศาลต่อคณะลูกขุนเกี่ยวกับข้อสันนิษฐานว่าจำเลยยังคงถือเป็นผู้บริสุทธิ์อยู่จนกว่าจะได้รับการพิสูจน์ว่าผิดจริง และพันธะในการพิสูจน์ข้อกล่าวหา

จากการศึกษาดังกล่าว Castelli และคณะ (2005) พบว่า เมื่อคำให้การของเด็กถูกตั้งออกมาโดยการถามปากคำแบบชี้แนะมาก ลูกขุนสมมติประเมินพยานเด็กว่าน่าเชื่อถือน้อยกว่าและตัดสินว่าจำเลยมีความผิดจริงน้อยกว่า (เฉพาะเงื่อนไขที่พยานมีอายุ 4 ปี) นอกจากนี้การถามปากคำแบบชี้แนะมากยังส่งผลกระทบต่อทางลบต่อการรับรู้ความยุติธรรมในการพิจารณาคดีของ

ลูกขุนที่มีต่อทั้งเด็กและผู้ต้องหา ซึ่งอาจอธิบายได้ดังต่อไปนี้ เมื่อมีการถามปากคำแบบชี้นำมาก ลูกขุนสมมติจะประเมินว่าเด็กนั้นให้การตามความเป็นจริงหรือเพียงแค่คล้อยตามสิ่งชี้นำในการถามปากคำได้ลำบาก เนื่องจากหลักฐานที่ได้จากเด็กนั้นสำคัญยิ่งในคดีคุกคามทางเพศเด็ก เมื่อความน่าเชื่อถือของเด็กถูกทำให้เสื่อมไป ลูกขุนสมมติมีแนวโน้มจะตัดสินว่าจำเลยมีความผิดจริงน้อยกว่า โดยเฉพาะอย่างยิ่งเมื่อกำหนดมาตรฐานการพิสูจน์ความผิดของจำเลยให้ตัดสินได้ว่ามีความผิดจริงก็ต่อเมื่อคณะลูกขุนหรือศาลปราศจากข้อสงสัยอันสมควรทั้งหมดแล้ว (beyond-a-reasonable-doubt standard of proof) นอกจากนี้ลูกขุนจะรับรู้ว่าเด็กเปิดเผยประสบการณ์คุกคามทางเพศของตนโดยครบถ้วนสมบูรณ์มากกว่าในเงื่อนไขถามปากคำแบบชี้นำมากและชี้นำปานกลาง เมื่อเปรียบเทียบกับเงื่อนไขชี้นำน้อย ผลดังกล่าวนี้อาจอธิบายได้ว่าการทดลองที่ 2 ซึ่งมีใจความเกี่ยวกับความผิดฐานร่วมประเวณีสายเลือดเดียวกัน (incest case) นั้น ลูกขุนสมมติอาจเชื่อว่าเด็กจะมีอุปสรรคในการเปิดเผยข้อมูลซึ่งอาจกลายเป็นการกล่าวหาผู้ปกครองในท้ายที่สุด

การทบทวนแนวคิดและการวิจัยเกี่ยวกับเทคนิคการถามปากคำ ผู้วิจัยพบข้อชี้แนะว่าการถามปากคำแบบชี้นำปานกลางและชี้นำน้อยต่างมิได้บ่อนทำลายการประเมินความน่าเชื่อถือของเด็ก จึงเห็นได้ชัดว่าลูกขุนสมมติเห็นพ้องกับผู้เชี่ยวชาญที่อ้างว่าการใช้คำถามแบบชี้นำบ้างมีความเหมาะสมและไม่ส่งผลกระทบต่อความน่าเชื่อถือ (credibility) ซึ่งก็คือความเชื่อถือตรงของคำให้การของเด็ก เมื่อข้อคำถามเหล่านั้นมีวัตถุประสงค์เพื่อให้ได้รับข้อมูลเพิ่มเติมเกี่ยวกับการคุกคามและเมื่อข้อหานั้นเป็นความผิดฐานร่วมประเวณีสายเลือดเดียวกัน เพียงแต่ค่อนข้างมีผลกระทบต่อความไม่น่าไว้วางใจ (unreliability) ซึ่งก็คือความสามารถของเด็กที่จะระลึกข้อมูลที่ถูกต้องตรงตามความจริงที่เกิดขึ้นเท่านั้น

งานวิจัยเกี่ยวกับอายุของเด็ก

ในการศึกษาเกี่ยวกับอายุของผู้เคราะห์ร้ายและเพศของลูกขุนที่มีต่อความน่าเชื่อถือของเด็กและคำตัดสินในคดีคุกคามทางเพศโดย McCauley และ Parker (2001) โดยให้ผู้ร่วมการทดลองอ่านการพิจารณาคดีที่จำลองขึ้นมา ซึ่งอาจเป็นคดีลักทรัพย์ คดีคุกคามทางเพศ โดยผู้ต้องหาเป็นคนแปลกหน้า หรือคดีคุกคามทางเพศโดยผู้ต้องหาเป็นคนรู้จักก็ได้ ผู้เสียหายในแต่ละคดีเป็นเด็กหญิงอายุ 6 ปี หรือ 13 ปี การพิจารณาคดีถูกสร้างให้มีความคล้ายคลึงกันมากที่สุดเท่าที่จะเป็นไปได้ ความแตกต่างในแต่ละการพิจารณาคดีที่ผู้ร่วมการทดลองอ่านมีเพียงเล็กน้อยเท่านั้นในส่วนของรายละเอียดของคำให้การของเด็ก หลักฐานประกอบคดีอื่น ๆ ได้รับการควบคุมให้คงที่ในทุกการพิจารณาคดี ผลการศึกษาครั้งนี้พบว่าผู้ต้องหาที่มีแนวโน้มที่จะถูกตัดสินว่า

มีความผิดมากกว่าในคดีคุกคามทางเพศทั้งสองแบบเมื่อเปรียบเทียบกับคดีลักทรัพย์ ขณะที่เด็ก ซึ่งเป็นทั้งผู้เสียหายและพยานจะถูกรับรู้ว่ามีค่าน่าเชื่อถือมากกว่า มีความสัตย์จริงมากกว่า และมีความจำดีกว่าในคดีคุกคามทางเพศทั้งสองแบบเมื่อเปรียบเทียบกับคดีลักทรัพย์ การรับรู้ความสามารถในการจดจำและความสัตย์จริงของเด็กนั้นสามารถทำนายคำตัดสินและโทษแก่จำเลยได้ (verdict and punishment) แต่อายุของเด็กกลับไม่มีอิทธิพลต่อค่าน่าเชื่อถือหรือคำตัดสิน และเมื่อเปรียบเทียบกับลูกขุนเพศชายแล้ว ลูกขุนเพศหญิงรับรู้ว่ามีค่าน่าเชื่อถือมากกว่า คณะผู้วิจัยสรุปว่าไม่ว่าจะเป็นอายุของเด็กผู้เคราะห์ร้ายหรือปฏิสัมพันธ์ระหว่างอายุของเด็กกับลักษณะคดี ต่างก็ไม่มีอิทธิพลต่อการวัดคำตัดสินหรือค่าน่าเชื่อถือทั้งสิ้น

Goodman และ Reed (1986) ทำการศึกษาความแตกต่างของอายุและคำให้การของพยาน ในการศึกษาดังกล่าวมีผู้ร่วมการทดลองเป็นผู้ใหญ่ (อายุเฉลี่ย 22 ปี 5 เดือน) เด็กอายุ 6 ปี และเด็กอายุ 3 ปีในจำนวนเท่ากัน และยังคงเป็นเพศชายและหญิงในจำนวนที่เท่ากันในแต่ละกลุ่มอายุอีกด้วย ในช่วงแรกของการศึกษาผู้วิจัยให้ผู้ร่วมการทดลองมีปฏิสัมพันธ์กับหน้าม้าเป็นเวลา 5 นาที โดยผู้ร่วมการทดลองจะได้รับคำสั่งให้เคลื่อนไหวตามหน้าม้าซึ่งมีการเคลื่อนไหวเพียงเบนความสนใจที่บริเวณใบหน้าของหน้าม้า พร้อมทั้งมีการบันทึกภาพเหตุการณ์ที่เกิดขึ้นระหว่างผู้ร่วมการทดลองกับหน้าม้า และช่วงที่สองของการศึกษา มีขึ้นหลังจากช่วงแรก 4-5 วัน โดยผู้ร่วมการทดลองจะต้องตอบคำถาม 22 ข้อ ซึ่งประกอบด้วยคำถามเกี่ยวกับข้อเท็จจริง (objective questions) คำถามชี้แนะไปในทางผิด (suggestive questions) และคำถามชี้แนะไปสู่คำตอบที่ถูกต้อง (correctly leading question) จากนั้นผู้ร่วมการทดลองจะหวนนึกถึงเหตุการณ์ที่มีปฏิสัมพันธ์กับหน้าม้าและตอบโดยอิสระ และทำการชี้ตัวหน้าม้าจากภาพถ่าย

Goodman และ Reed (1986) พบว่า ความสามารถในการจดจำหลังจากผ่านเหตุการณ์ไปแล้ว 4 หรือ 5 วันไม่มีความแตกต่างกันอย่างมีนัยสำคัญทางสถิติ ความแม่นยำในการตอบคำถามเกี่ยวกับข้อเท็จจริงของผู้ใหญ่และเด็กอายุ 6 ปีไม่มีความแตกต่างกัน แต่ทั้งสองกลุ่มนี้สามารถตอบคำถามดังกล่าวได้ถูกต้องมากกว่าเด็กอายุ 3 ปี

ในส่วน of คำถามชี้แนะไปในทางผิดผู้ใหญ่มีแนวโน้มจะตอบได้ถูกต้องมากกว่าเด็กทั้งสองกลุ่ม และเด็กอายุ 6 ปีก็สามารถตอบคำถามชี้แนะไปในทางผิดได้ถูกต้องมากกว่า เมื่อเปรียบเทียบกับเด็กอายุ 3 ปี แต่เมื่อคำถามชี้แนะไปในทางผิดมีเนื้อหาเกี่ยวกับการเคลื่อนไหวที่ทำให้ผู้ร่วมการทดลองหันเหความสนใจไปยังใบหน้าของหน้าม้า ผู้ใหญ่ 100% เด็กอายุ 6 ปี 94% และเด็กอายุ 3 ปี 88% ไม่ถูกชี้แนะโดยคำถามดังกล่าว อิทธิพลของอายุสำหรับข้อคำถามนี้ไม่มีนัยสำคัญทางสถิติ เมื่อพิจารณาข้อคำถามคู่ขนานที่มีใจความเดียวกันกับคำถามชี้แนะไปในทางผิด

ดังกล่าวแต่ไม่ได้มีการชี้แนะ พบอิทธิพลอย่างมีนัยสำคัญของอายุ โดยผู้ใหญ่และเด็กอายุ 6 ปี มีความแม่นยำไม่แตกต่างกัน แต่ทั้งสองกลุ่มมีความแม่นยำมากกว่าเด็กอายุ 3 ปี

เด็กอายุ 6 ปีตอบคำถามชี้แนะไปสู่คำตอบที่ถูกต้องด้วยความแม่นยำสูงที่สุด รองลงมาเป็นเด็กอายุ 3 ปี และผู้ใหญ่มีความแม่นยำในการตอบคำถามข้อนี้ต่ำที่สุด อิทธิพลหลักของอายุสำหรับข้อคำถามนี้มีนัยสำคัญทางสถิติซึ่งชี้ให้เห็นความลำเอียงทางลบของปฏิกิริยาตอบสนองของผู้ใหญ่ที่มีต่อข้อคำถามชี้แนะ แต่พิจารณาการตอบคำถามที่มีเนื้อความเดียวกันแต่ไม่ได้มีการชี้แนะไปสู่คำตอบที่ถูกต้อง เมื่อพิจารณาคำถามคู่ขนานที่มีใจความเดียวกันกับคำถามชี้แนะไปสู่คำตอบที่ถูกต้องดังกล่าวแต่ไม่ได้มีการชี้แนะ ยังคงพบอิทธิพลหลักของอายุอย่างมีนัยสำคัญ โดยเด็กอายุ 6 ปีมีความแม่นยำมากกว่าผู้ใหญ่ แต่มีความแม่นยำไม่แตกต่างไปจากเด็กอายุ 3 ปี และแม้กระทั่งเด็กอายุ 3 ปีก็มีความแม่นยำมากกว่าผู้ใหญ่อีกด้วย ผู้วิจัยได้ให้เหตุผลว่าอาจเป็นเพราะความทรงจำของผู้ใหญ่มีข้อมูลที่จำเป็นในการตอบคำถามข้อดังกล่าวค่อนข้างน้อย ซึ่งข้อมูลที่จำเป็นดังกล่าวค่อนข้างมีสาระสำคัญน้อย (peripheral information)

นอกจากนี้ Goodman และ Reed (1986) ยังพบอิทธิพลหลักอย่างมีนัยสำคัญของอายุต่อการระลึกถึงเหตุการณ์อย่างอิสระ (free recall) โดยผู้ใหญ่สามารถระลึกข้อมูลที่ถูกต้องได้มากกว่าเด็กอายุ 6 ปีหรือ 3 ปี และเด็กอายุ 6 ปีสามารถระลึกได้มากกว่าเด็กอายุ 3 ปีที่น่าสนใจก็คือ มีเด็กอายุ 3 ปีจำนวนน้อยระลึกข้อมูลที่ไม่ได้เกิดขึ้นจริงและไม่มีความข้องเกี่ยวกับเหตุการณ์ในการทดลอง อาทิ “มีหมี่ตัวหนึ่งกัดหูของหนู” หรือ “รถสองคันชนกัน” ขณะที่เด็กอายุ 6 ปีและผู้ใหญ่ไม่มีการรายงานความทรงจำผิดพลาดในลักษณะเช่นเดียวกันนี้ อย่างไรก็ตามความผิดพลาดนี้มีขนาดเล็กเกินกว่าจะทำให้อิทธิพลของอายุมีนัยสำคัญได้

ในส่วนของการชี้ตัวหน้าม้า นั้นพบว่าเด็กอายุ 6 ปีมีค่าเฉลี่ยความแม่นยำในการชี้ตัวหน้าม้าสูงที่สุด ลำดับถัดมาคือผู้ใหญ่ และเด็กอายุ 3 ปีมีค่าเฉลี่ยความแม่นยำต่ำที่สุด และยังพบอิทธิพลหลักของอายุต่อการชี้ตัวหน้าม้าได้อย่างถูกต้อง โดยเด็กอายุ 6 ปีและผู้ใหญ่ไม่มีความแตกต่างกัน แต่ทั้งสองกลุ่มมีความแม่นยำมากกว่าเด็กอายุ 3 ปี ต่อมานักวิจัยทำการวิเคราะห์โดยใส่เฉพาะข้อมูลของผู้ร่วมการทดลองที่ชี้ตัวหน้าม้าเพียงภาพใดภาพหนึ่งเท่านั้น พบว่าค่าเฉลี่ยของการชี้ตัวหน้าม้าได้ถูกต้องสูงขึ้น และอายุมีอิทธิพลอย่างมีนัยสำคัญ โดยเด็กอายุ 6 ปีและผู้ใหญ่ไม่มีความแตกต่างกันในเรื่องของความถูกต้องในการชี้ตัวหน้าม้า แต่อายุ 6 ปีชี้ตัวหน้าม้าได้ถูกต้องมากกว่าเด็กอายุ 3 ปี และผู้ใหญ่กับเด็กอายุ 3 ปีไม่มีความแตกต่างกัน

จากผลการศึกษาทั้งหมดนักวิจัยกล่าวถึงความสามารถในระดับต่ำโดยเปรียบเทียบของเด็กอายุ 3 ปีโดยให้เหตุผลว่าเด็กอายุ 3 ปีใช้เวลาโดยไม่ได้ให้ความสนใจหน้าม้า (มองไปทางอื่น) เป็นเวลามากกว่าที่ผู้ใหญ่ใช้ ขณะที่ที่เด็กอายุ 6 ปีและผู้ใหญ่ให้ความสนใจหน้า

มาเป็นเวลาไม่แตกต่างกัน ซึ่งอาจเป็นข้อบ่งชี้ว่าการที่เด็กอายุ 3 ปีจดจำหน้าม้าได้แม่นยำน้อยกว่า นั้นเป็นเพราะให้ความสนใจน้อยกว่า อย่างไรก็ตามความสัมพันธ์ระหว่างเวลาที่ใช้ในการมองไปทางอื่นกับความแม่นยำในการชี้ตัวของเด็กอายุ 3 ปีก็มิได้มีนัยสำคัญทางสถิติ ซ้ำยังเป็นไปในทิศทางตรงกันข้ามกับที่คาดการณเอาไว้ ($r = .40$)

Ross, Dunning, Togliа, และ Ceci (1990) ทำการศึกษาการรับรู้ของลูกขุนต่อ พยานเด็กอายุ 8 ปีเปรียบเทียบกับพยานอายุ 21 ปีและพยานที่เป็นผู้สูงอายุ (74 ปี) โดยพบว่า คำให้การของพยานเด็กนั้นได้รับการประเมินว่าแม่นยำมากกว่า เปี่ยมไปด้วยความมั่นใจมากกว่า เชื่อตรงมากกว่า และมีความน่าเชื่อถือโดยทั่วไป (ประกอบด้วยคุณสมบัติหลายประการรวมกัน ตัวอย่างเช่น ความแม่นยำในการจดจำ ความมั่นใจของพยาน การพูดความจริง ความน่าเชื่อถือ ความฉลาดเฉลียว) มากกว่า เมื่อเปรียบเทียบกับเงื่อนไขที่ผู้ใหญ่อายุ 21 ปีคำให้การแบบเดียวกัน นั้น อย่างไรก็ตามเมื่อพิจารณาการประเมินคุณสมบัติของพยานด้านความน่าเชื่อถือเพียงอย่างเดียวแล้วพบว่าไม่มีความแตกต่างอย่างมีนัยสำคัญทางสถิติระหว่างทุกเงื่อนไขการทดลอง และการประเมินความผิดแก่จำเลยก็ไม่ได้รับอิทธิพลจากอายุของพยานอีกด้วย อย่างไรก็ตาม Ross และคณะได้สอบถามผู้ร่วมการทดลองเพิ่มเติมและได้รับคำตอบว่าพยานจะเริ่มให้การอย่างมีประสิทธิภาพได้เมื่อมีอายุ 16.1 ปีโดยประมาณ และพยานจะมีอายุมากเกินกว่าจะให้การได้อย่างมีประสิทธิภาพเมื่อมีอายุประมาณ 75.3 ปี อีกทั้งยังทดสอบอิทธิพลของสื่ออีกด้วย แต่เป็นที่น่าเสียดายว่าไม่ว่าคำให้การของพยานจะถูกแสดงต่อผู้ร่วมการทดลองในลักษณะของเทปบันทึกภาพหรือบทความก็ไม่มีอิทธิพลต่อการประเมินความน่าเชื่อถือของพยานแต่อย่างใด

ในการศึกษาการตอบสนองของลูกขุนต่อเด็กซึ่งเป็นทั้งพยานและผู้เสียหายของ Nightingale (1993) พบว่าการเพิ่มเติมพยานหลักฐานสนับสนุน (corroborating testimony) ในเงื่อนไขที่ผู้เสียหายมีอายุ 6 ปีมีผลทำให้การตัดสินความผิดแก่จำเลยเพิ่มมากขึ้นร้อยละ 35 ทั้งในคดีแพ่งและคดีอาญา และในเงื่อนไขที่ผู้เสียหายมีอายุ 12 ปี การเพิ่มเติมพยานหลักฐานสนับสนุน จะส่งผลให้การตัดสินความผิดแก่จำเลยเพิ่มขึ้นขึ้นร้อยละ 17 ในคดีแพ่ง และเพิ่มขึ้นร้อยละ 36 ในคดีอาญา อีกทั้งผู้ร่วมการทดลองยังระบุความรับผิดชอบต่อเหตุการณ์ที่เกิดขึ้นแก่ผู้เคราะห์ร้ายที่มีอายุ 12 ปี ($M = 41.88$) มากกว่าเมื่อผู้เคราะห์ร้ายมีอายุ 6 ปีหรือ 9 ปีอย่างมีนัยสำคัญทางสถิติในการทดลองแรก ส่วนในการทดลองที่สองนั้น Nightingale กำหนดอายุของพยานตั้งแต่ 6-14 ปีมาใช้เป็นตัวแปรอิสระ และยังเมื่ออายุของพยานยิ่งเพิ่มมากขึ้นนั้น การตัดสินว่าจำเลยมีความผิดก็ยังมีจำนวนน้อยลง ผู้วิจัยสันนิษฐานว่าอิทธิพลของอายุของพยานที่มีต่อการตัดสินความผิดแก่จำเลยนั้นอาจส่งผ่านตัวแปรความน่าเชื่อถือของพยาน จึงทดสอบโดยใช้สมการถดถอยลอจิสติก (logistic regression) และพบว่าเมื่อนำส่วนของการประเมินความน่าเชื่อถือออกไปก็จะไม่ปรากฏ

อิทธิพลของอายุของพยานต่อการตัดสินความผิดอีกต่อไป ซึ่งหมายถึงอิทธิพลของอายุของพยานนั้นส่งไปยังการตัดสินความผิดแก่จำเลยโดยมีความน่าเชื่อถือของพยานเป็นตัวแปรส่งผ่าน (mediator) นั้นเอง

ถึงแม้ว่าจะมีงานวิจัยหลายชิ้นที่แสดงอิทธิพลของอายุของพยานอย่างมีนัยสำคัญทางสถิติ แต่ในการศึกษาของ Luus, Wells, และ Turtle (1995) กลับพบว่าผู้ร่วมการทดลองตัดสินว่าพยานมีความน่าเชื่อถือไม่แตกต่างกันไม่ว่าจะระบุว่าพยานมีอายุ 8, 12 หรือ 25 ปี ในท้ายที่สุด Luus และคณะกล่าวอภิปรายผลการวิจัยว่า ลูกขุนอาจเข้าสู่ขั้นศาลด้วยความลำเอียงทางลบ (negative bias) ต่อพยานเด็ก แต่อย่างไรก็ตามดูเหมือนว่าคุณภาพของคำให้การของเด็กจะมีบทบาทสำคัญมากกว่าอายุของพยานในการประเมินความน่าเชื่อถือของประจักษ์พยานผู้นั้น

นอกจากนี้ Golding และคณะ (1997) พบว่าผู้ร่วมการทดลองตัดสินว่าจำเลยในคดีลวงเงินทางเพศนั้นสมควรถูกจำคุกเป็นระยะเวลายาวนานกว่าในคดีที่ผู้เสียหายมีอายุ 6 ปี เมื่อเปรียบเทียบกับในคดีที่ผู้เสียหายมีอายุ 14 ปี (การทดลองที่ 1) และผู้ร่วมการทดลองเพศชายจะเชื่อถือคำให้การของจำเลยน้อยที่สุดเมื่อผู้เสียหายมีอายุ 4 ปี และเชื่อถือคำให้การของจำเลยมากยิ่งขึ้นในกรณีที่ผู้เสียหายมีอายุ 6 ปี และ 14 ปีมากขึ้นตามลำดับ ส่วนผู้ร่วมการทดลองเพศหญิงจะประเมินความผิดมากกว่าแก่จำเลยในเงื่อนไขที่พยานมีอายุ 6 ปีเปรียบเทียบกับเมื่อพยานมีอายุ 4 หรือ 14 ปี แต่ขณะเดียวกันผู้ร่วมการทดลองเพศชายกลับประเมินไปในทิศทางที่แตกต่างกัน กล่าวคือประเมินความผิดมากกว่าแก่จำเลยในคดีที่พยานมีอายุ 4 ปีเปรียบเทียบกับอายุ 6 ปีหรือ 14 ปี

จากการทบทวนงานวิจัยที่เกี่ยวข้อง ผู้วิจัยพบว่าการใช้คำถามชี้นำปานกลางมีอิทธิพลต่อความน่าเชื่อถือของเด็กไม่แตกต่างไปจากการใช้คำถามชี้นำเพียงเล็กน้อยในการถามปากคำเด็กซึ่งเป็นทั้งพยานและผู้เสียหาย ขณะที่การใช้คำถามชี้นำปานกลางกลับทำให้บุคคลรับรู้ว่าการให้การโดยเปิดเผยความจริงทั้งหมดแล้วมากกว่าการถามปากคำแบบชี้นำเพียงเล็กน้อย อันเป็นการชี้แนะถึงประสิทธิภาพและระดับที่เหมาะสมของการใช้คำถามชี้นำในการถามปากคำพยานเด็ก แต่การใช้คำถามชี้นำเป็นจำนวนมากเกินไปก็อาจส่งผลเสียแทนที่จะเป็นผลดีต่อตัวเด็ก และยังอาจส่งผลกระทบต่อการพิจารณาคดีในลำดับถัดจากการถามปากคำอีกด้วย ผู้วิจัยจึงเห็นสมควรที่จะนำระดับการชี้นำในระดับสูง ดังที่พบในการทดลองของ Castelli และคณะ (2005) ออกจากขอบเขตของการวิจัยนี้

ขณะที่เพศของลูกขุนซึ่งเป็นผู้ประเมินเด็กและคำให้การของเด็กนั้นมีอิทธิพลต่อความน่าเชื่อถือของเด็กและคำตัดสินในทิศทางที่เพศหญิงจะมีการประเมินที่เอื้อประโยชน์ต่อเด็ก ซึ่งเป็นผู้เสียหายมากกว่าเมื่อเปรียบเทียบกับชาย และเพศชายมีความลำเอียงในการประเมินคดีที่

เกี่ยวข้องกับผู้ต้องหาเพศหญิงที่ต้องขอล่วงเกินทางเพศเด็กชาย โดยผู้ประเมินเพศชายจะประเมินไปในทิศทางที่เอื้อประโยชน์ต่อผู้ต้องหาซึ่งเป็นหญิงมากกว่า เมื่อเปรียบเทียบกับในคดีที่ผู้ต้องหาคนเดิมล่วงเกินทางเพศเด็กหญิง แต่อย่างไรก็ตาม กลับไม่พบอิทธิพลของเพศของผู้เคราะห์ร้ายในผู้ประเมินเพศชายเมื่อผู้ต้องหาเป็นชาย ซึ่งข้อค้นพบนี้ชี้แนะว่าเพศชายมีการประเมินแตกต่างไปจากปกติเมื่อคดีเกี่ยวข้องกับผู้เสียหายซึ่งเป็นเด็กชายกับผู้ต้องหาเพศหญิง

อายุของพยานก็เป็นตัวแปรที่งานวิจัยส่วนหนึ่งพบว่ามามีอิทธิพลต่อการประเมินพยานโดยมักเปรียบเทียบกันระหว่างพยานในช่วงอายุต่าง ๆ กัน แต่ก็ยังมีงานวิจัยที่พบว่าอายุของพยานไม่มีอิทธิพลต่อความน่าเชื่อถือของพยานด้วยเช่นกัน ด้วยความไม่ชัดเจนเกี่ยวกับอิทธิพลของอายุของพยานต่อความน่าเชื่อถือของพยาน ผู้วิจัยจึงเว้นตัวแปรอายุของพยานในการศึกษา โดยกำหนดอายุของพยานเท่ากับเจ็ดปีตามแนวทางของ Castelli และคณะ (2005)

ผู้วิจัยจึงมีความสนใจที่จะศึกษาอิทธิพลของตัวแปรอิสระที่มีต่อการรับรู้ความน่าเชื่อถือและการเปิดเผยความจริงทั้งหมดของเด็ก และคำตัดสินคดีของผู้ประเมินทั้งสิ้นจำนวนสามตัวแปร ได้แก่ เพศของเด็กซึ่งเป็นทั้งพยานและผู้เสียหายและเพศของผู้ประเมินจากงานวิจัยของ Quas และคณะ (2002) และรูปแบบการถามปากคำจากงานวิจัยของ Castelli และคณะ (2005)

วัตถุประสงค์ของการวิจัย

เพื่อศึกษาว่าระดับการใช้คำถามชี้้นำ เพศของเด็ก และเพศของผู้ประเมินที่แตกต่างกันมีผลต่อการรับรู้ความน่าเชื่อถือและการเปิดเผยความจริงของเด็ก ซึ่งเป็นทั้งพยานและผู้เสียหายและคำตัดสินคดีอย่างไร

สมมติฐานในการวิจัย

1. การใช้คำถามชี้้นำปานกลางในการถามปากคำเด็กส่งผลให้ผู้ประเมินรับรู้ความน่าเชื่อถือของพยานไม่แตกต่างไปจากการใช้คำถามชี้นำเพียงเล็กน้อย
2. การใช้คำถามชี้นำปานกลางในการถามปากคำเด็กส่งผลให้ผู้ประเมินรับรู้ว่าการเปิดเผยความจริงทั้งหมดมากกว่า เมื่อเปรียบเทียบกับการใช้คำถามชี้นำเพียงเล็กน้อย

3. ในการถามปากคำที่มีการใช้คำถามขึ้นนำระดับเดียวกัน ผู้ประเมินรับรู้ความน่าเชื่อถือของเด็กเพศชายและหญิงไม่แตกต่างกัน

4. ผู้ประเมินเพศหญิงรับรู้ว่ายานมีความน่าเชื่อถือมากกว่า และตัดสินว่าจำเลยมีความผิดจริงตามข้อกล่าวหามากกว่า เมื่อเปรียบเทียบกับผู้ประเมินเพศชาย

ตัวแปรที่ศึกษา

ตัวแปรอิสระ ได้แก่

1. เพศของผู้ประเมิน แบ่งเป็น
 - 1.1 เพศชาย
 - 1.2 เพศหญิง
2. เพศของเด็กในฐานะพยานและผู้เสียหาย แบ่งเป็น
 - 2.1 เพศชาย
 - 2.2 เพศหญิง
3. รูปแบบการถามปากคำ แบ่งเป็น 2 ระดับ ได้แก่
 - 3.1 ใช้คำถามขึ้นนำปานกลาง
 - 3.2 ใช้คำถามขึ้นนำน้อย

ตัวแปรตาม ได้แก่

1. การรับรู้ ซึ่งประกอบด้วย 2 องค์ประกอบ คือ
 - 1.1 ความน่าเชื่อถือของเด็กในฐานะพยาน
 - 1.2 การให้การเปิดเผยหลักฐานทั้งหมดของเด็กในฐานะพยาน
2. การตัดสิน คือ การตัดสินว่าจำเลยมีความผิดจริงตามข้อกล่าวหา

คำจำกัดความที่ใช้ในการวิจัย

ผู้ประเมิน หมายถึง ผู้พิจารณาพยานซึ่งก็คือเด็กผู้เสียหายว่ามีความน่าเชื่อถือมากน้อยเพียงใด พยานให้การเปิดเผยความจริงทั้งหมดในการถามปากคำแล้วมากน้อยเพียงใด และให้คำตัดสินคิดว่าจำเลยมีความผิดหรือไม่ สำหรับงานวิจัยนี้หมายถึง ผู้ร่วมการวิจัยหรือผู้ร่วมการทดลอง ซึ่งอ่านเค้าโครงคดีและประเมินด้วยมาตรวัดความน่าเชื่อถือของเด็ก มาตรวัดการเปิดเผยทั้งหมดของเด็ก และแบบวัดการตัดสินความผิดแก่จำเลย

การรับรู้ หมายถึง วิธีที่บุคคลคิดถึงสิ่งใดสิ่งหนึ่ง สำหรับงานวิจัยนี้หมายถึง การคิดของผู้ร่วมการวิจัยถึงความน่าเชื่อถือของเด็กและการให้การเปิดเผยทั้งหมดของเด็ก ซึ่งวัดได้จากมาตรวัดการรับรู้ความน่าเชื่อถือของเด็กและมาตรวัดการเปิดเผยทั้งหมดของเด็ก

การตัดสิน หมายถึง ข้อคิดเห็นที่บุคคลแสดงออกมาหลังจากหวนพิจารณาบางสิ่งอย่างรอบคอบแล้ว สำหรับงานวิจัยนี้หมายถึง การตัดสินใจลงความเห็นจำเลยมีความผิดจริงตามข้อกล่าวหา หรือลงความเห็นจำเลยบริสุทธิ์และพ้นข้อกล่าวหา เป็นการตัดสินใจของผู้ร่วมการวิจัยซึ่งวัดได้จากแบบวัดการตัดสินว่าจำเลยมีความผิดจริง

พยาน หมายถึง หลักฐานเครื่องพิสูจน์ข้อเท็จจริง ผู้ที่รู้เห็นเหตุการณ์หรือข้อเท็จจริงที่ใช้เป็นหลักฐานเครื่องพิสูจน์ได้ หรือบุคคลซึ่งให้การในเรื่องหรือสิ่งที่ตนได้ยิน หรือได้รับรู้มาโดยวิธีอื่น สำหรับงานวิจัยนี้พยานหมายถึง สำเนาการถามปากคำเด็กที่เป็นทั้งพยานและผู้เสียหาย และนักจิตวิทยาซึ่งในที่นี้คือคุณลีลาวดีผู้ทำการสัมภาษณ์เด็กเกี่ยวกับการล่วงเกินทางเพศ รวมไปถึงพยานหลักฐาน และพยานบุคคลอื่น ๆ ในชั้นศาล

ประจักษ์พยาน หมายถึง พยานบุคคลที่เป็นผู้ได้เห็น ได้ยิน หรือทราบข้อความที่เกี่ยวข้องในเรื่องที่ให้การเป็นพยานนั้นมาด้วยตนเองโดยตรง ในงานวิจัยนี้ประจักษ์พยานหมายถึง เด็กชายบีหรือเด็กหญิงบีซึ่งในขณะที่เดียวกันก็เป็นผู้เสียหายด้วย

ผู้เสียหาย หมายถึง บุคคลผู้ได้รับความเสียหายเนื่องจากการกระทำผิดฐานใดฐานหนึ่ง รวมทั้งบุคคลอื่นที่มีอำนาจจัดการแทนได้ ดังบัญญัติไว้ในมาตรา 4, 5 และ 6 ตามประมวลกฎหมายวิธีพิจารณาความอาญา พุทธศักราช 2477 การวิจัยนี้ผู้เสียหายหมายถึงเด็กชายบีหรือเด็กหญิงบี โดยมีนางวัลภาผู้เป็นมารดาเป็นผู้จัดการแทนได้

ผู้ต้องหา หมายถึง บุคคลผู้ถูกหาว่าได้กระทำความผิด แต่ยังมีได้ถูกฟ้องต่อศาล
โจทก์ หมายถึง พนักงานอัยการ หรือผู้เสียหายซึ่งฟ้องคดีอาญาต่อศาลหรือทั้งคู่ ในเมื่อพนักงานอัยการและผู้เสียหายเป็นโจทก์ร่วมกัน สำหรับในงานวิจัยนี้โจทก์หมายถึงนางวัลภา ผู้จัดการแทนได้ของเด็กชายบีหรือเด็กหญิงบี

จำเลย หมายถึง บุคคลผู้ถูกฟ้องยังศาลแล้วโดยข้อหาว่าได้กระทำความผิด ในการวิจัยนี้หมายถึง นายปราโมทย์ บุญพรหมณ์ ซึ่งถูกฟ้องด้วยข้อหากระทำล่วงละเมิดทางเพศ เด็กชายหรือเด็กหญิงปี

เด็ก หมายถึง บุคคลที่มีอายุเกินเจ็ดปีบริบูรณ์ แต่ยังไม่เกินสิบสี่ปีบริบูรณ์ ในการวิจัยนี้หมายถึง โจทก์ในเค้าโครงคดีซึ่งอยู่ในฐานะของทั้งผู้เสียหายและประจักษ์พยาน โดยเค้าโครงคดีจะระบุชื่อเด็กเหมือนกัน คือ ‘ปี (นามสมมติ)’ แต่จะเปลี่ยนแปลงคำนำหน้าชื่อตามเงื่อนไขการทดลอง (เด็กชาย ในเงื่อนไขการทดลองที่เด็กเป็นชาย และเด็กหญิง ในเงื่อนไขที่เด็กเป็นหญิง)

รูปแบบการถามปากคำ หมายถึง การซักถามผู้เสียหาย พยาน หรือผู้ถูกกล่าวหาด้วยวิธีการต่าง ๆ เพื่อให้ได้ข้อเท็จจริงว่าใครเป็นผู้กระทำผิด และเพื่อเป็นหลักฐานพิสูจน์การกระทำผิดของผู้ถูกกล่าวหา ในการวิจัยนี้หมายถึง ลักษณะการตั้งข้อคำถามต่อเด็กในการถามปากคำโดยผู้ถามปากคำมีการบ่งชี้คำตอบที่ต้องการจะได้รับมากหรือน้อยเพียงใด โดยใช้เค้าโครงคดีที่มีชื่อคำถามขึ้นนำแตกต่างกัน 2 ระดับ คือ ระดับการใช้คำถามขึ้นนำปานกลาง (ใช้คำถามที่มีความจำเพาะเจาะจงและคำถามขึ้นนำเล็กน้อยในการสอบถามเป็นหลัก) และระดับการใช้คำถามขึ้นนำน้อย (ใช้คำถามปลายเปิดเป็นหลัก)

การรับรู้ความน่าเชื่อถือของเด็ก หมายถึง การรับรู้ของผู้ร่วมการวิจัยหรือผู้ประเมินว่าเด็กมีความน่าเชื่อถือมากน้อยเพียงใด สำหรับการวิจัยนี้คือ คะแนนที่ได้จากมาตรวัดความน่าเชื่อถือของเด็ก เป็นการประเมินของผู้ร่วมการวิจัยที่มีต่อเด็กซึ่งอยู่ในฐานะประจักษ์พยานว่ามีความน่าเชื่อถือมากน้อยเพียงใด

การรับรู้การให้การเปิดเผยทั้งหมดของเด็ก หมายถึง การรับรู้ของผู้ร่วมการวิจัยหรือผู้ประเมินว่าเด็กซึ่งเป็นทั้งพยานและผู้เสียหายให้การเปิดเผยสิ่งที่เกิดขึ้นทั้งหมดแล้วในการถามปากคำมากหรือน้อยเพียงใด สำหรับการวิจัยนี้คือ คะแนนที่ได้จากมาตรวัดการเปิดเผยทั้งหมดของเด็ก เป็นการประเมินของผู้ร่วมการวิจัยต่อเด็กในฐานะประจักษ์พยานว่าได้ให้การโดยเปิดเผยความจริงหรือสิ่งที่เกิดขึ้นทั้งหมดแล้วหรือไม่ เพียงใด

การตัดสินความผิดของจำเลยตามข้อกล่าวหา หมายถึง การให้คำตัดสินว่าจำเลยในคดีมีความผิดจริงตามข้อกล่าวหาหรือไม่ สำหรับการวิจัยนี้คือ คำตัดสินของผู้ร่วมการวิจัยต่อนายปราโมทย์ บุญพรหมณ์ซึ่งเป็นจำเลยในเค้าโครงคดี โดยใช้แบบวัดที่มีสองข้อคำถามให้เลือกระหว่าง จำเลยมีความผิดจริงตามข้อกล่าวหาและจำเลยบริสุทธิ์และพ้นจากข้อกล่าวหา

ขอบเขตของการวิจัย

การวิจัยครั้งนี้มุ่งศึกษาตามแนวทางการวิจัยของ Castelli และคณะ (2005) โดยเลือกศึกษาอิทธิพลของการใช้ระดับคำถามชั้นนำในการถามปากคำเพียงสองระดับตามแนวทาง คือ การใช้คำถามชั้นนำปานกลาง และการใช้คำถามชั้นนำน้อย โดยที่มิได้มีการศึกษาการใช้ระดับคำถามชั้นนำมารวมอยู่ด้วย เนื่องจากเป็นที่ประจักษ์แล้วว่า การใช้คำถามชั้นนำมาก (คำถามที่บ่งชี้คำตอบที่ผู้ถามต้องการจะได้รับอย่างชัดเจน; very suggestive and leading questions) ย่อมจะส่งผลให้ความน่าเชื่อถือของพยานลดลงอย่างไม่ต้องสงสัย นอกจากนี้ยังศึกษาการรับรู้ของผู้ประเมินเป็นตัวแปรตามเพียงสององค์ประกอบจากทั้งสิ้นสี่องค์ประกอบ ได้แก่ การรับรู้ความน่าเชื่อถือของเด็ก และการรับรู้การให้การเปิดเผยทั้งหมดของเด็ก โดยสององค์ประกอบที่มีได้สนใจทำการศึกษา คือ องค์ประกอบด้านการรับรู้ความไม่น่าไว้วางใจ (child's unreliability composite) และการรับรู้ความยุติธรรมในการตัดสินใจ (trial fairness composite)

ศูนย์วิทยทรัพยากร
จุฬาลงกรณ์มหาวิทยาลัย

บทที่ 2

วิธีดำเนินการวิจัย

การออกแบบการวิจัย

มีรูปแบบเป็น $2 \times 2 \times 2$ แฟคทอเรียลดีไซน์ เปรียบเทียบระหว่างกลุ่ม (between-subjects factorial design) โดยมีเพศของเด็ก (เพศชายและเพศหญิง) เพศของผู้ประเมิน (เพศชายและเพศหญิง) และรูปแบบการถามปากคำ (แบบชี้หน้าปานกลางและแบบชี้หน้าน้อย) เป็นตัวแปรอิสระ และความน่าเชื่อถือของเด็กในฐานะพยาน การให้การเปิดเผยหลักฐานทั้งหมดของเด็กในฐานะพยาน และการตัดสินใจว่าจำเลยมีความผิดจริงตามข้อกล่าวหา เป็นตัวแปรตาม

กลุ่มตัวอย่าง

เป็นนิสิตระดับปริญญาตรี จากมหาวิทยาลัยต่าง ๆ ในเขตกรุงเทพมหานคร จำนวน 160 คน จำแนกเป็นชาย 80 คน และหญิง 80 คน

เครื่องมือที่ใช้ในการวิจัย

ประกอบด้วยเค้าโครงคดี 1 ชุด และแบบสอบถาม 1 ชุดในแต่ละเงื่อนไขการทดลอง มีรายละเอียดดังต่อไปนี้

1. เค้าโครงคดี

นำเค้าโครงคดีจากงานวิจัยของ Castelli และคณะ (2005) มาดัดแปลงให้เหมาะสมกับบริบทของสังคมไทย โดยเลือกใช้เฉพาะคดีที่เด็กมีอายุ 7 ปีเท่านั้น สำหรับกรณีที่เค้าโครงคดีมีเด็กหญิงเป็นทั้งพยานและผู้เสียหายจะมีรายละเอียดดังต่อไปนี้

“มีข้อกล่าวหาจำนวนมาก กล่าวหาว่านายปราโมทย์ บุญพรหมณ์ อายุ 34 ปี ครูโรงเรียนประถมศึกษาแห่งหนึ่งล่วงเกินทางเพศเด็ก แม้ว่าจะมีเด็กจำนวนมากกล่าวหานายปราโมทย์ แต่คำเบิกความของพยานที่เป็นหลักในคดีดังกล่าวนี้มาจากเด็กหญิงปี (นามสมมติ) อายุ 7 ปี

นางวัลภา (นามสมมติ) ซึ่งเป็นมารดาของเด็กหญิงบีเป็นบุคคลแรกที่สงสัยว่าอาจมีการล่วงเกินทางเพศเกิดขึ้น เธอให้การว่าเริ่มมีความสงสัยหลังจากพาลูกสาวทั้งสองคนไปพบกุมารแพทย์ ในระหว่างการตรวจร่างกายน้องสาวของเด็กหญิงบีซึ่งมีอายุ 2 ปี ด้วยการวัดอุณหภูมิร่างกายผ่านทางทวารหนักโดยที่เด็กหญิงบีอยู่ในระหว่างการตรวจดังกล่าวด้วย หลังจากนั้นขณะที่อยู่บนรถยนต์ในระหว่างทางกลับบ้าน เด็กหญิงบีกล่าวว่า “คุณครูก็ทำกับหนู เหมือนที่คุณหมอบำทำให้น้องด้วยเหมือนกัน” ซึ่งอ้างถึงการสอดคูปกรณณ์วัดอุณหภูมิร่างกายเข้าไปทางทวารหนักของน้องสาวของเด็กหญิงบี นางวัลภายังให้การยืนยันด้วยว่าเธอพยายามสงบจิตใจไว้ในเวลานั้นแล้วจึงถามลูกสาวของเธอให้มากขึ้นในเวลาเช้านอน นางวัลภากล่าวอ้างว่าในระหว่างการสอบถามครั้งหลังนั้นเด็กหญิงบีกล่าวว่านายปราโมทย์ บุญพรหมณ์ ซึ่งเป็นครูของเด็กหญิงบีใช้นิ้วสอดเข้าไปในทวารหนักของเธอ นางวัลภาจึงโทรศัพท์ไปยังหมายเลข 1300 ศูนย์ประชาบดี เพื่อแจ้งข้อสงสัยเกี่ยวกับการล่วงเกินทางเพศดังกล่าว

เจ้าหน้าที่ที่รับเรื่องของศูนย์ประชาบดีได้ส่งข้อมูลต่อให้กับพนักงานเจ้าหน้าที่ในการสงเคราะห์และคุ้มครองสวัสดิภาพตามพระราชบัญญัติคุ้มครองเด็ก พ.ศ. 2546 วันรุ่งขึ้นพนักงานเจ้าหน้าที่ฯ ได้ไปสืบค้นข้อเท็จจริงจากการสัมภาษณ์เด็กเกี่ยวกับเหตุการณ์ที่เกิดขึ้น แต่ได้รับข้อมูลการล่วงเกินทางเพศที่ไม่ชัดเจนนักจากเด็ก แต่อย่างไรก็ตาม เมื่อพนักงานเจ้าหน้าที่ฯ ถามเด็กหญิงบีว่า เธอบอกกับมารดาว่านายปราโมทย์ บุญพรหมณ์ ใช้นิ้วสอดเข้าไปในทวารหนักของเธอใช่หรือไม่ เด็กหญิงบีตอบว่า “ใช่”

พนักงานเจ้าหน้าที่ฯ จึงนำเด็กหญิงบีเข้ารับการตรวจร่างกายกับกุมารแพทย์ที่โรงพยาบาลแห่งหนึ่ง และได้ให้นางวัลภาและเด็กเข้าแจ้งความกับพนักงานสอบสวนที่สถานีตำรวจ หลังจากรับแจ้งความพนักงานสอบสวนได้นำเด็กหญิงบีมาถามปากคำเพิ่มเติมโดยคุณลีลาวดี นักจิตวิทยาผู้ปฏิบัติงานตามประมวลกฎหมายวิธีพิจารณาความอาญา

ในชั้นศาลคุณลีลาวดีให้การว่าเด็กหญิงบีเป็นหนึ่งในเด็กหลาย ๆ คนที่เธอทำการถามปากคำ การถามปากคำมีขึ้นสามวันหลังจากวันที่เด็กหญิงบีไปพบกุมารแพทย์ ส่วนที่เกี่ยวข้องทั้งหมดของสำเนาคำถามปากคำได้รับการพิจารณาในฐานะพยานพร้อมทั้งมีการอ่านสำเนาในชั้นศาล โดยมีรายละเอียดในส่วนที่เกี่ยวข้องแบบคำต่อคำของสำเนาคำถามปากคำดังต่อไปนี้

จุฬาลงกรณ์มหาวิทยาลัย

การถามปากคำเด็กหญิงบี โดยคุณลีลาวดี¹

คุณลีลาวดี: สวัสดีค่ะ! ฉันชื่อลีลาวดี แล้วหนูชื่ออะไรค่ะ

เด็กหญิงบี: บีค่ะ

คุณลีลาวดี: บีเป็นชื่อที่น่ารักจัง! ชื่อน่ารัก ๆ เหมาะกับเด็กที่น่ารักอย่างหนูเลย!
แล้วหนูอายุกี่ขวบแล้วค่ะ

เด็กหญิงบี: เจ็ดขวบ

คุณลีลาวดี: อย่างนั้นหนูก็โตแล้วซี! แล้วหนูรู้ไหมว่าฉันมาที่นี่ทำไม

เด็กหญิงบี: 'ไม่รู้'

คุณลีลาวดี: เอาละ หน้าทีของฉันคือการคุยกับเด็ก ๆ และคอยดูว่าพวกเขาทำอะไร
อยากจะบอกฉันเป็นพิเศษไหม ฉันยังสงสัยอยู่เกี่ยวกับว่าหนูเองก็อาจมีอะไรบางอย่างอยากจะบอก
ฉันเหมือนกัน

เด็กหญิงบี: หนูรู้หลายอย่างเลยค่ะ

คุณลีลาวดี: แล้วหนูจำชื่อโรงเรียนของหนูได้ไหมค่ะ

เด็กหญิงบี: โรงเรียน ก.

.....
.....
.....

คุณลีลาวดี: แล้วหนูรู้สึกเป็นอย่างไรกับมันค่ะ

เด็กหญิงบี: แย่

สิ้นสุดส่วนที่เกี่ยวข้องของการถามปากคำ

คุณลีลาวดีให้การในการพิจารณาคดีว่า ด้วยความเห็นของเธอซึ่งเป็นผู้เชี่ยวชาญ
เด็กหญิงบีได้เปิดเผยการกระทำคุกคามทางเพศโดยนายปราโมทย์ บุญพรหมณ์

จำเลยปฏิเสธทุกข้อกล่าวหา เขาโต้แย้งว่า ก) ตำรวจเข้าทำการตรวจค้นโรงเรียน
ก. ทันทีหลังจากได้รับรายงาน และไม่พบพยานหลักฐานใด ข) เด็กหญิงบีตั้งข้อกล่าวหาเพราะ
มารดาของเธอใช้คำถามชี้นำและตีความคำตอบของเด็กหญิงบีผิดพลาด ค) เหตุผลที่ทำให้เด็กคน
อื่น ๆ ตั้งข้อกล่าวหาเป็นเพียงเพราะนางวัลภาโทรศัพท์ถึงผู้ปกครองของเด็กเหล่านั้นและปลุกฝัง

¹ แสดงเพียงตอนต้นและตอนท้ายของการถามปากคำเท่านั้น ทั้งนี้ส่วนหนึ่งของคำถามที่ใช้ในการถามปากคำจะแสดง
เปรียบเทียบกันระหว่างรูปแบบการถามปากคำชั้นนำปานกลางและการถามปากคำชั้นนำน้อยในภาคผนวก ค หน้า 52

พวกเขาด้วยนิสัยชอบจับผิดและลงโทษผู้อื่น ซึ่งทำให้ผู้ปกครองท่านอื่น ๆ ทำการเปรียบเทียบเรื่องราวระหว่างกันและสอบถามบุตรหลานภายใต้ปกครอง

นางปราณี จันที ครูโรงเรียน ก. อ้างว่าเป็นไปไม่ได้ที่จะมีการกระทำคุกคามในลักษณะดังกล่าวเกิดขึ้นอย่างแน่นอน เนื่องจากในศูนย์จะมีครูท่านอื่น ๆ ทำงานอยู่ด้วยเสมอ ดังนั้นหากมีการกระทำคุกคามเกิดขึ้นจริงก็จะต้องมีผู้เห็นเหตุการณ์อย่างแน่นอน เธอกล่าวว่าเธอสนิทสนมกับการสอนที่โรงเรียน ก. ซึ่งมีชื่อเสียงโด่งดังมากกว่า 10 ปี และนายปราโมทย์เองก็เป็นบุคลากรที่ปฏิบัติหน้าที่อย่างซื่อตรงและดูเหมือนเขาก็ให้ความใส่ใจกับสวัสดิภาพของเด็ก ๆ อย่างแท้จริง

แพทย์หญิงรัชณี สุขสวัสดิ์ ผู้ตรวจร่างกายเด็กหญิงบีอ้างว่าไม่มีหลักฐานชัดเจนที่ระบุว่ามีการกระทำคุกคามทางเพศเกิดขึ้น ทว่าเป็นเหตุการณ์ปกติที่หลักฐานดังกล่าวจะไม่ปรากฏอย่างไรก็ตามเธอเชื่อว่าเด็กหญิงบีอาจถูกกระทำคุกคามทางเพศจริง”

เค้าโครงคดีประกอบด้วย 3 ส่วน ได้แก่ ส่วนที่หนึ่งแสดงเหตุการณ์ซึ่งการคุกคามทางเพศปรากฏข้อพิรุณขึ้นมา ส่วนที่สองเป็นสำเนาการถามปากคำขณะที่เด็กเปิดเผยการถูกคุกคามทางเพศอีกครั้งหนึ่ง และส่วนที่สามอธิบายข้อเรียกร้องของจำเลย

เค้าโครงคดีมีความแตกต่างกันในรายละเอียดตามแต่ละเงื่อนไขการวิจัย กล่าวคือ เด็กซึ่งเป็นทั้งประจักษ์พยานและผู้เสียหายจะเป็นทั้งเพศชายและเพศหญิง ในเงื่อนไขที่เด็กเป็นเพศชายเค้าโครงคดีจะระบุชื่อของเด็กว่า เด็กชายบี ในเงื่อนไขที่เด็กเป็นเพศหญิงเค้าโครงคดีจะระบุชื่อของเด็กว่า เด็กหญิงบี นอกจากนี้เค้าโครงคดียังมีความแตกต่างกันในเรื่องของรูปแบบในการถามปากคำเด็ก โดยจำแนกเป็นการถามปากคำที่มีระดับการชี้นำปานกลางซึ่งจะใช้คำถามที่มีความจำเพาะเจาะจงและคำถามชี้นำเล็กน้อยในการสอบถามเป็นหลัก (ตัวอย่างเช่น “เขาทำเรื่องไม่ดีอะไรจ๊ะ” และ “พวกเขาแต่จะต้องตัวหนูหรือจ๊ะ”) และการถามปากคำที่มีระดับการชี้นำน้อยซึ่งผู้ถามปากคำจะได้รับคำตอบจากเด็กด้วยคำถามปลายเปิดเป็นหลัก ในรายละเอียดอื่น ๆ ทั้งหมดของเค้าโครงคดีในทุกเงื่อนไขจะไม่แตกต่างกัน และเด็กให้คำตอบที่เหมือนกันทุกประการต่อการถามปากคำทั้งสองรูปแบบในทุกเงื่อนไข

2. แบบสอบถาม

แบ่งเป็น 4 ตอน ได้แก่ แบบสอบถามข้อมูลส่วนตัวของผู้ร่วมการวิจัย มาตรฐานวัดความน่าเชื่อถือของเด็ก มาตรฐานวัดการเปิดเผยทั้งหมดของเด็ก และแบบวัดการตัดสินความผิดแก่จำเลย

2.1 แบบสอบถามข้อมูลส่วนบุคคล

เป็นแบบสอบถามข้อมูลทางประชากรศาสตร์ของผู้ร่วมการวิจัยได้แก่ เพศ อายุ ชั้นปี เชื้อชาติ สัญชาติ และศาสนา

2.2 มาตรวัดความน่าเชื่อถือของเด็ก

ประกอบด้วยข้อคำถาม 9 ข้อ ให้ผู้ร่วมการวิจัยประเมินความน่าเชื่อถือของเด็กว่ามีความน่าเชื่อถือมากหรือน้อยเพียงใดบนมาตรา 6 ช่วง ในช่องตัวเลือกที่กำหนดไว้ ข้อคำถามและตัวเลือกมีลักษณะดังตัวอย่างต่อไปนี้

"คำให้การของเด็กมีความน่าเชื่อถือเพียงใด"

ไม่น่าเชื่อถือเลย	<table style="width: 100%; border-collapse: collapse;"> <tr> <td style="border: 1px solid black; width: 15%; height: 20px;"></td> <td style="border: 1px solid black; width: 15%; height: 20px;"></td> <td style="border: 1px solid black; width: 15%; height: 20px;"></td> <td style="border: 1px solid black; width: 15%; height: 20px;"></td> <td style="border: 1px solid black; width: 15%; height: 20px;"></td> <td style="border: 1px solid black; width: 15%; height: 20px;"></td> </tr> <tr> <td style="text-align: center;">1</td> <td style="text-align: center;">2</td> <td style="text-align: center;">3</td> <td style="text-align: center;">4</td> <td style="text-align: center;">5</td> <td style="text-align: center;">6</td> </tr> </table>							1	2	3	4	5	6	น่าเชื่อถือมากที่สุด
1	2	3	4	5	6									

2.3 มาตรวัดการเปิดเผยทั้งหมดของเด็ก

ประกอบด้วยข้อคำถาม 4 ข้อ ให้ผู้ร่วมการวิจัยประเมินความเป็นไปได้ที่เด็กให้การเปิดเผยความจริงหรือเหตุการณ์ทั้งหมดแล้วในระหว่างการถามปากคำบนมาตรา 6 ช่วง ในช่องตัวเลือกที่กำหนดไว้ ข้อคำถามและตัวเลือกมีลักษณะดังตัวอย่างต่อไปนี้

"เป็นไปได้เพียงใดที่เด็กจะลืมหากล่าวหลายสิ่งที่เกิดขึ้นจริง"

น้อยที่สุด	<table style="width: 100%; border-collapse: collapse;"> <tr> <td style="border: 1px solid black; width: 15%; height: 20px;"></td> <td style="border: 1px solid black; width: 15%; height: 20px;"></td> <td style="border: 1px solid black; width: 15%; height: 20px;"></td> <td style="border: 1px solid black; width: 15%; height: 20px;"></td> <td style="border: 1px solid black; width: 15%; height: 20px;"></td> <td style="border: 1px solid black; width: 15%; height: 20px;"></td> </tr> <tr> <td style="text-align: center;">1</td> <td style="text-align: center;">2</td> <td style="text-align: center;">3</td> <td style="text-align: center;">4</td> <td style="text-align: center;">5</td> <td style="text-align: center;">6</td> </tr> </table>							1	2	3	4	5	6	มากที่สุด
1	2	3	4	5	6									

2.4 แบบวัดการตัดสินใจจำเลยมีความผิดจริง

เป็นข้อคำถามเพียงข้อเดียวให้ผู้ร่วมการวิจัยหวนพิจารณาถึงพยานหลักฐานทั้งหมดที่เกี่ยวข้องกับคดี และทำการตัดสินใจจำเลยที่มีความผิดหรือไม่ในช่องตัวเลือกที่กำหนดไว้ ข้อคำถามและตัวเลือกมีลักษณะดังนี้

"จากการพิจารณาพยานหลักฐานทั้งหมดในคดี ท่านตัดสินใจจำเลย..."

- มีความผิดจริงตามข้อกล่าวหา
- บริสุทธิ์และพ้นจากข้อกล่าวหา

การพัฒนาเครื่องมือที่ใช้ในการวิจัย

การพัฒนาเค้าโครงคดีและแบบสอบถาม

ผู้วิจัยแปลเค้าโครงคดีของ Castelli และคณะ (2005) และปรับปรุงเนื้อหาให้มีความกลมกลืนกับบริบทของสังคมไทยโดยพยายามคงรายละเอียดไว้ให้ถูกต้องตรงกับฉบับภาษาอังกฤษมากที่สุดเท่าที่จะเป็นไปได้ และด้วยเหตุที่เพศของเด็กในฐานะพยานและผู้เสียหายเป็นตัวแปรอิสระตัวแปรหนึ่งในการวิจัยครั้งนี้ ผู้วิจัยจึงทำการสร้างเค้าโครงคดีที่แตกต่างไปจาก Castelli และคณะ (2005) โดยเพิ่มการปรับเปลี่ยนชื่อของเด็กและบทสนทนาให้เป็นไปในลักษณะที่สอดคล้องกับเพศของเด็ก จึงรวมเค้าโครงคดีได้ทั้งสิ้น 4 แบบที่มีความแตกต่างกันในเรื่องของเพศของเด็กและรูปแบบการถามปากคำ

ในส่วนของมาตรวัดความน่าเชื่อถือผู้วิจัยแปลมาตรวัดการรับรู้เด็กในด้านต่าง ๆ ของลูกขุนสมมติของ Castelli และคณะ (2005) โดยนำมาใช้ในการวิจัยครั้งนี้เพียง 2 องค์ประกอบ ได้แก่ องค์ประกอบด้านความน่าเชื่อถือของเด็ก (Child's credibility composite) ซึ่งมีข้อคำถามทั้งสิ้น 9 ข้อ และองค์ประกอบด้านการเปิดเผยทั้งหมดของเด็ก (Child's full disclosure composite) ซึ่งมีข้อคำถามทั้งสิ้น 4 ข้อ รวมทั้งสิ้น 13 ข้อ ส่วนแบบสอบถามข้อมูลส่วนบุคคล แบบวัดการตัดสินใจว่าจำเลยมีความผิดจริงนั้นผู้วิจัยสร้างขึ้นเอง

ผู้วิจัยทดลองนำเค้าโครงคดีทั้ง 4 แบบ และแบบสอบถามไปใช้กับนิสิตนักศึกษา ระดับปริญญาตรีจากมหาวิทยาลัยต่าง ๆ ที่ตั้งอยู่ในเขตพื้นที่กรุงเทพมหานครจำนวนทั้งสิ้น 80 คน จำแนกเป็นชาย 40 คน และหญิง 40 คน โดยแบ่งผู้ประเมินในขั้นตอนการพัฒนาเค้าโครงคดีและมาตรวัดนี้ออกเป็น 2 กลุ่ม แต่ละกลุ่มประกอบด้วยชาย 20 คน และหญิง 20 คน ผู้ประเมินกลุ่มแรกได้รับเค้าโครงคดีที่มีระดับการขึ้นาน้อย ในจำนวนนี้ ผู้ประเมินชาย 10 คนได้รับเค้าโครงคดีที่มีเด็กชายเป็นผู้เสียหายและประจักษ์พยาน และผู้ประเมินชายอีก 10 คนได้รับเค้าโครงคดีที่มีเด็กหญิงเป็นผู้เสียหายและประจักษ์พยาน ผู้ประเมินหญิง 10 คนได้รับเค้าโครงคดีที่มีเด็กชายเป็นผู้เสียหายและประจักษ์พยาน และผู้ประเมินหญิงอีก 10 คนได้รับเค้าโครงคดีที่มีเด็กหญิงเป็นผู้เสียหายและประจักษ์พยานเช่นเดียวกัน เมื่อผู้ประเมินทำการอ่านเค้าโครงคดีที่ได้รับเสร็จสิ้นแล้ว ผู้วิจัยแจกแบบสอบถามแก่ผู้ประเมินเป็นรายบุคคล เมื่อผู้ประเมินตอบแบบสอบถามเสร็จสิ้นแล้ว ผู้วิจัยเก็บเค้าโครงคดีและแบบสอบถาม พร้อมทั้งกล่าวขอบคุณ สำหรับผู้ประเมินกลุ่มที่ 2 ซึ่งจะได้รับเค้าโครงคดีที่มีระดับการขึ้นานกลางก็ใช้กระบวนการเช่นเดียวกันนี้

จากนั้นผู้วิจัยนำผลที่ได้รับจากมาตรวัดความน่าเชื่อถือของเด็กทั้ง 9 ข้อ และผลที่ได้รับจากมาตรวัดการเปิดเผยทั้งหมดของเด็กทั้ง 4 ข้อ แต่ละมาตรวัดไปหาค่าสหสัมพันธ์ระหว่าง

ข้อกระทงแต่ละข้อกับข้อกระทงอื่น ๆ ที่เหลือในมาตราวัดเดียวกันทั้งหมด (Corrected Item-Total Correlation; CITC) โดยกำหนดนัยสำคัญที่ระดับ .05 ($N = 80$) พบว่ามาตราวัดความน่าเชื่อถือของเด็กทั้ง 9 ข้อกระทงนั้นผ่านเกณฑ์ทั้งหมด และมาตราวัดการเปิดเผยทั้งหมดของเด็กทั้ง 4 ข้อก็ผ่านเกณฑ์ที่กำหนดเช่นเดียวกัน ดังแสดงในภาคผนวก จ

วิธีการวิจัย

ผู้วิจัยคละเค้าโครงคดีทั้ง 8 เรื่องนี้ โดยแยกเป็นสองส่วน ส่วนแรกจำนวน 80 ชุด สำหรับผู้ร่วมการวิจัยเพศหญิง และชุดที่สองอีก 80 ชุดสำหรับผู้ร่วมการวิจัยเพศชาย ผู้ร่วมการวิจัยในแต่ละเรื่องประกอบด้ว้นิสิตหญิงจำนวน 10 คน และนิสิตชายจำนวน 10 คน นิสิตทุกคนเข้าร่วมการวิจัยโดยไม่มีการปฏิสัมพันธ์กันในระหว่างการวิจัย ในขั้นแรกผู้ร่วมการวิจัยได้รับคำแนะนำให้ตระหนักถึงความสำคัญของการประเมิน โดยผู้วิจัยกล่าวว่า

“เค้าโครงคดีที่ท่านจะได้อ่านต่อไปนี้เป็นสำเนาบันทึกเค้าโครงคดีที่เกิดขึ้นจริง ขอให้ทุกท่านอ่านโดยใช้วิจารณญาณส่วนบุคคล รวมทั้งตอบข้อคำถามทุกข้อด้วยความรอบคอบ และขอความกรุณาผู้ร่วมการวิจัยทุกท่านโปรดพิจารณาตอบข้อคำถามโดยไม่ปรึกษาใคร และเมื่อท่านอ่านสำเนาบันทึกเค้าโครงคดีเสร็จสิ้นแล้ว โปรดแจ้งให้ผู้วิจัยทราบเพื่อเข้าสู่ขั้นตอนถัดไปของการวิจัย หากท่านมีข้อสงสัยประการใดในระหว่างการวิจัย ขอให้ท่านสอบถามจากผู้วิจัยได้ตลอดเวลา”

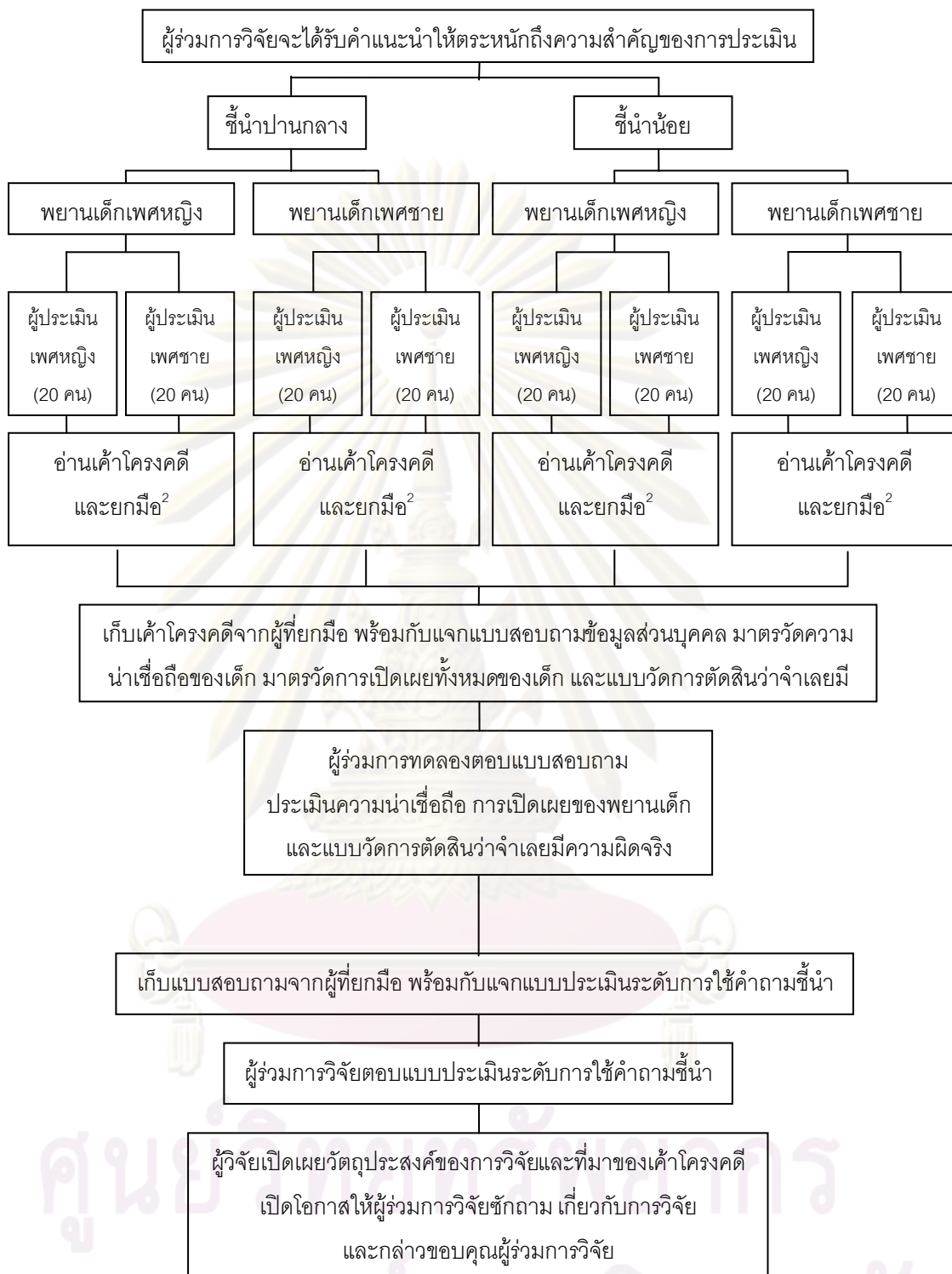
จากนั้นผู้ร่วมการวิจัยได้รับสำเนาเค้าโครงคดีโดยผู้วิจัยสุ่มหยิบเค้าโครงคดีจากชุดที่หนึ่งหรือชุดที่สองให้ตรงกับเพศของผู้ร่วมการวิจัย เมื่อผู้ร่วมการวิจัยอ่านสำเนาเสร็จสิ้นและยกมือแสดงความจำนงที่จะเข้าสู่ขั้นตอนถัดไปของการวิจัย ผู้วิจัยเก็บสำเนาเค้าโครงคดีจากผู้ร่วมการวิจัยนั้นเป็นรายบุคคลพร้อมกับแจกแบบสอบถามและมาตราวัดต่าง ๆ จากนั้นผู้ร่วมการวิจัยตอบแบบสอบถามข้อมูลส่วนบุคคลของตน ตอบมาตราวัดการรับรู้ความน่าเชื่อถือของเด็ก มาตราวัดการรับรู้การเปิดเผยทั้งหมดของเด็ก และให้คำตอบตัดสินคดี เมื่อผู้ร่วมการวิจัยตอบแบบสอบถามมาตราวัด และให้คำตอบตัดสินเสร็จสิ้นแล้ว ผู้วิจัยเก็บแบบสอบถามและมาตราวัดทั้งสามตอนแล้ว ผู้วิจัยจึงเปิดเผยวัตถุประสงค์ของการวิจัย ที่มาของเค้าโครงคดี เปิดโอกาสให้ผู้ร่วมการวิจัยซักถามเกี่ยวกับการวิจัย และกล่าวขอบคุณผู้ร่วมการวิจัยเป็นลำดับสุดท้าย

การวิเคราะห์ข้อมูล

ใช้การวิเคราะห์ความแปรปรวนพหุนาม (Multivariate Analysis of Variance) แบบ 3 ทาง โดยมีเพศของเด็ก เพศของผู้ประเมิน และรูปแบบการถามปากคำเป็นตัวแปรอิสระ และมีความน่าเชื่อถือของเด็ก การเปิดเผยทั้งหมดของเด็ก และคำตัดสินคดีเป็นตัวแปรตาม โดยใช้โปรแกรม SPSS for Windows ประมวลผล



ศูนย์วิทยทรัพยากร
จุฬาลงกรณ์มหาวิทยาลัย



ภาพที่ 1 ขั้นตอนดำเนินการทดลอง

² หมายเหตุ การยกมือเป็นการแสดงความจำนงที่จะเข้าสู่ขั้นตอนถัดไปของการวิจัย

บทที่ 3

ผลการวิจัย

ลักษณะทั่วไปของผู้ร่วมการวิจัย

กลุ่มตัวอย่างเป็นนิสิตระดับปริญญาตรีจากมหาวิทยาลัยต่าง ๆ ที่ตั้งอยู่ในเขตกรุงเทพมหานคร จำนวนทั้งสิ้น 160 คน (ชาย 80 คน และหญิง 80 คน) ผู้ร่วมการวิจัยมีอายุระหว่าง 18-24 ปี ($M = 20.06$) ลักษณะทั่วไปของผู้ร่วมการวิจัยแสดงในตารางที่ 1

ตารางที่ 1

ลักษณะทั่วไปของผู้ร่วมการวิจัย

		จำนวน	ร้อยละ
1. อายุ	18	10	6.25
	19	43	26.88
	20	56	35.00
	21	32	20.00
	22	12	7.50
	23	4	2.50
	24	1	0.62
	ข้อมูลขาดหาย	2	1.25
รวม		160	100
2. สถานศึกษา	จุฬาลงกรณ์มหาวิทยาลัย	127	79.39
	มหาวิทยาลัยศรีนครินทรวิโรฒ	25	15.63
	มหาวิทยาลัยเกษตรศาสตร์	2	1.25
	มหาวิทยาลัยธรรมศาสตร์	2	1.25
	มหาวิทยาลัยกรุงเทพ	1	0.62
	มหาวิทยาลัยรังสิต	1	0.62
	มหาวิทยาลัยศิลปากร	1	0.62
	มหาวิทยาลัยหอการค้าไทย	1	0.62
รวม		160	100

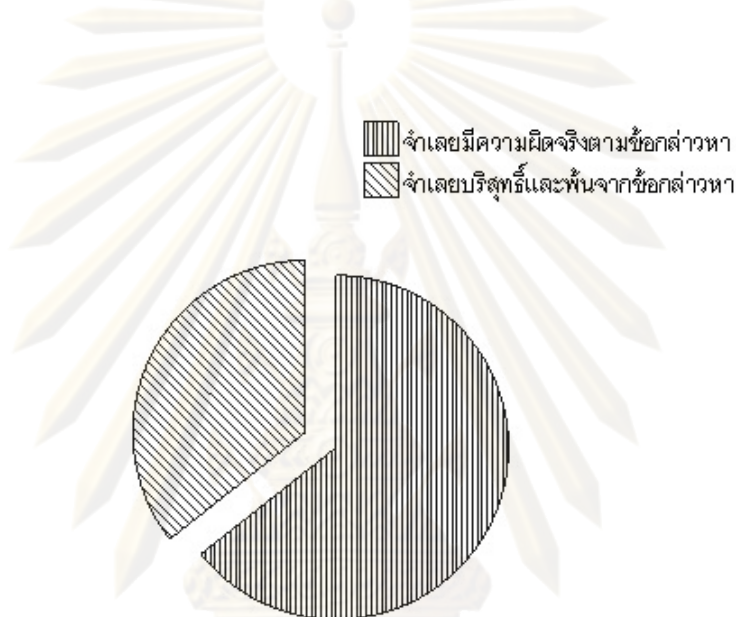
ตารางที่ 1 (ต่อ)

		จำนวน	ร้อยละ
3. คณะ	จิตวิทยา	69	43.13
	วิศวกรรมศาสตร์	22	13.75
	สังคมศาสตร์	22	13.75
	นิติศาสตร์	12	7.50
	ครุศาสตร์	9	5.63
	มนุษยศาสตร์	4	2.50
	วิทยาศาสตร์	3	1.88
	ศิลปกรรมศาสตร์	3	1.88
	สหเวชศาสตร์	3	1.88
	ทันตแพทยศาสตร์	2	1.25
	นิเทศศาสตร์	2	1.25
	อักษรศาสตร์	2	1.25
	โบราณคดี	1	0.62
	พาณิชยศาสตร์และการบัญชี	1	0.62
	เภสัชศาสตร์	1	0.62
	รัฐศาสตร์	1	0.62
วิทยาลัยดนตรี	1	0.62	
ข้อมูลขาดหาย	2	1.25	
รวม		160	100
4. ศาสนา	พุทธ	146	91.25
	คริสต์	7	4.38
	อิสลาม	2	1.25
	ไม่นับถือศาสนา	1	0.62
	ข้อมูลขาดหาย	4	2.50
รวม		160	100.0

ผลการวิเคราะห์เบื้องต้น

การตรวจสอบความเหมาะสมของสถิติวิเคราะห์

เนื่องจากการตัดสินใจความผิดแก่จำเลยเป็นตัวแปรตามที่มีลักษณะเป็นตัวแปรเชิงกลุ่ม ผู้วิจัยจึงตรวจสอบความถี่ของค่าตัดสินใจ พบว่ามีผู้ร่วมการวิจัยตัดสินใจว่าจำเลยมีความผิดจริงตามข้อกล่าวหาเป็นจำนวนทั้งสิ้น 103 คน คิดเป็นร้อยละ 64.38 และมีผู้ร่วมการวิจัยที่ตัดสินใจว่าจำเลยบริสุทธิ์และพ้นจากข้อกล่าวหาเป็นจำนวนทั้งสิ้น 57 คน คิดเป็นร้อยละ 35.62 ดังแสดงในภาพที่ 2



ภาพที่ 2 สัดส่วนการตัดสินใจจำเลย

เนื่องจากสัดส่วนของค่าตัดสินใจความผิดแก่จำเลยระหว่างทั้งสองกลุ่มนั้นมีส่วนแบ่งของค่าตัดสินใจไม่มากกว่าอัตราส่วนร้อยละเจ็ดสิบห้าต่อร้อยละยี่สิบห้า จึงสามารถใช้การวิเคราะห์ความแปรปรวนทดสอบสมมติฐานที่เกี่ยวข้องกับค่าตัดสินใจความผิดแก่จำเลยได้ (Goodman, 1978 อ้างถึงใน Quas และคณะ, 2002)

ต่อมาเมื่อทำการทดสอบค่าเมทริกซ์ความแปรปรวน-ความแปรปรวนร่วม (Variance-Covariance matrices) ของตัวแปรตามทั้งสามในแต่ละเงื่อนไขด้วยสถิติทดสอบ Box's M พบว่าไม่มีความแตกต่างกันอย่างมีนัยสำคัญทางสถิติที่ระดับ .05 ($p = .34$) ซึ่งตรงตามข้อกำหนดของการวิเคราะห์ความแปรปรวนพหุนาม และเมื่อทำการทดสอบความสัมพันธ์ระหว่างตัวแปรตามด้วยสถิติทดสอบบาร์ตเลต (Bartlett's Test) พบความสัมพันธ์ระหว่างความน่าเชื่อถือของเด็ก การเปิดเผยทั้งหมดของเด็ก และการตัดสินใจความผิดแก่จำเลย ($\chi^2 = 651.03, p < .001$) จึงมีความเหมาะสมที่จะใช้วิธีวิเคราะห์ความแปรปรวนพหุนาม

ผลการทดสอบสมมติฐานการวิจัย

เมื่อวิเคราะห์ความแปรปรวนพหุนามโดยมีเพศของเด็ก เพศของผู้ประเมิน และรูปแบบการถามปากคำเป็นตัวแปรอิสระ และมีความน่าเชื่อถือของเด็ก การเปิดเผยทั้งหมดของเด็ก และคำตัดสินคดีเป็นตัวแปรตาม พบว่ารูปแบบการถามปากคำเท่านั้นที่มีอิทธิพลต่อตัวแปรตามอย่างน้อยที่สุดหนึ่งตัวแปรอย่างมีนัยสำคัญทางสถิติที่ระดับ .05 ($F(3,150) = 3.18, p < .05$) ส่วนตัวแปรอิสระอื่น ๆ ไม่ว่าจะเป็นเพศของเด็กที่เป็นทั้งผู้เสียหายและพยาน เพศของผู้ประเมิน หรือก็คือผู้ร่วมการวิจัย และปฏิสัมพันธ์ของรูปแบบการถามปากคำและเพศของเด็ก ปฏิสัมพันธ์ของรูปแบบการถามปากคำและเพศของผู้ประเมิน ปฏิสัมพันธ์ของเพศของเด็กและเพศของผู้ประเมิน และปฏิสัมพันธ์ของรูปแบบการถามปากคำ เพศของเด็ก และเพศของผู้ประเมิน ต่างก็ไม่มีอิทธิพลอย่างมีนัยสำคัญทางสถิติที่ระดับ .05 ดังแสดงในตารางที่ 2

และผลการวิเคราะห์ความแปรปรวนแบบสามทาง เผยให้เห็นว่ารูปแบบการถามปากคำนั้นมีอิทธิพลอย่างมีนัยทางสถิติต่อความน่าเชื่อถือของเด็กซึ่งเป็นทั้งพยานและผู้เสียหายเท่านั้น ($F(1) = 8.78, p < .01$) นอกจากนี้ยังพบว่าปฏิสัมพันธ์ของรูปแบบการถามปากคำและเพศของเด็กต่อความน่าเชื่อถือของเด็กซึ่งเป็นทั้งพยานและผู้เสียหาย ($F(1) = 4.61, p = .03$) และปฏิสัมพันธ์ของรูปแบบการถามปากคำและเพศของเด็กต่อคำตัดสินคดี ($F(1) = 4.66, p = .03$) แสดงแนวโน้มใกล้เคียงกับระดับนัยสำคัญทางสถิติที่ระดับ .01 อีกด้วย ขณะที่เพศของเด็ก เพศของผู้ประเมิน และปฏิสัมพันธ์ของรูปแบบการถามปากคำและเพศของผู้ประเมิน ปฏิสัมพันธ์ของเพศของเด็กและเพศของผู้ประเมิน และปฏิสัมพันธ์ของรูปแบบการถามปากคำ เพศของเด็ก และเพศของผู้ประเมินล้วนไม่อาจเรียกได้ว่ามีอิทธิพลอย่างมีนัยสำคัญทางสถิติ ดังแสดงในตารางที่ 3

ศูนย์วิทยทรัพยากร
จุฬาลงกรณ์มหาวิทยาลัย

ตารางที่ 2

ผลการวิเคราะห์ความแปรปรวนพหุนามของความน่าเชื่อถือของเด็กผู้เสียหาย การเปิดเผยทั้งหมด
ของเด็กผู้เสียหาย และคำตัดสินคดี

	Effect	Value	F	Hypothesis df	Error df	p	η^2
รูปแบบการถามปากคำ (IS)	Pillai's Trace	.06	3.18	3	150	.03	.06
	Wilks' Lambda	.94	3.18	3	150	.03	.06
	Hotelling's Trace	.06	3.18	3	150	.03	.06
	Roy's Largest Root	.06	3.18	3	150	.03	.06
เพศของเด็ก (VG)	Pillai's Trace	.02	0.84	3	150	.47	.02
	Wilks' Lambda	.98	0.84	3	150	.47	.02
	Hotelling's Trace	.02	0.84	3	150	.47	.02
	Roy's Largest Root	.02	0.84	3	150	.47	.02
เพศของผู้ประเมิน (RG)	Pillai's Trace	.02	0.84	3	150	.48	.02
	Wilks' Lambda	.98	0.84	3	150	.48	.02
	Hotelling's Trace	.02	0.84	3	150	.48	.02
	Roy's Largest Root	.02	0.84	3	150	.48	.02
IS x VG	Pillai's Trace	.05	2.53	3	150	.06	.05
	Wilks' Lambda	.95	2.53	3	150	.06	.05
	Hotelling's Trace	.05	2.53	3	150	.06	.05
	Roy's Largest Root	.05	2.53	3	150	.06	.05
IS x RG	Pillai's Trace	.04	1.88	3	150	.14	.04
	Wilks' Lambda	.96	1.88	3	150	.14	.04
	Hotelling's Trace	.04	1.88	3	150	.14	.04
	Roy's Largest Root	.04	1.88	3	150	.14	.04
VG x RG	Pillai's Trace	.02	0.84	3	150	.47	.02
	Wilks' Lambda	.98	0.84	3	150	.47	.02
	Hotelling's Trace	.02	0.84	3	150	.47	.02
	Roy's Largest Root	.02	0.84	3	150	.47	.02
IS x VG x RG	Pillai's Trace	.01	0.30	3	150	.82	.01
	Wilks' Lambda	.99	0.30	3	150	.82	.01
	Hotelling's Trace	.01	0.30	3	150	.82	.01
	Roy's Largest Root	.01	0.30	3	150	.82	.01

ตารางที่ 3

ผลการวิเคราะห์ความแปรปรวนแบบสามทางของความน่าเชื่อถือของเด็กผู้เสียหาย การเปิดเผยทั้งหมดของเด็กผู้เสียหาย และคำตัดสินคดี

ตัวแปรอิสระ	ตัวแปรตาม	df	F	p	η^2
รูปแบบการถามปากคำ (IS)	ความน่าเชื่อถือของเด็กผู้เสียหาย	1	8.75**	.00	.05
	การเปิดเผยทั้งหมดของเด็กผู้เสียหาย	1	0.01	.94	.00
	คำตัดสินคดี	1	0.25	.62	.00
เพศของเด็ก (VG)	ความน่าเชื่อถือของเด็กผู้เสียหาย	1	0.04	.85	.00
	การเปิดเผยทั้งหมดของเด็กผู้เสียหาย	1	0.27	.61	.00
	คำตัดสินคดี	1	1.35	.25	.01
เพศของผู้ประเมิน (RG)	ความน่าเชื่อถือของเด็กผู้เสียหาย	1	0.15	.70	.00
	การเปิดเผยทั้งหมดของเด็กผู้เสียหาย	1	0.05	.82	.00
	คำตัดสินคดี	1	2.23	.14	.01
IS x VG	ความน่าเชื่อถือของเด็กผู้เสียหาย	1	4.61*	.03	.03
	การเปิดเผยทั้งหมดของเด็กผู้เสียหาย	1	1.72	.19	.01
	คำตัดสินคดี	1	4.66*	.03	.03
IS x RG	ความน่าเชื่อถือของเด็กผู้เสียหาย	1	2.63	.11	.02
	การเปิดเผยทั้งหมดของเด็กผู้เสียหาย	1	0.22	.64	.00
	คำตัดสินคดี	1	0.69	.41	.01
VG x RG	ความน่าเชื่อถือของเด็กผู้เสียหาย	1	0.23	.63	.00
	การเปิดเผยทั้งหมดของเด็กผู้เสียหาย	1	1.35	.25	.01
	คำตัดสินคดี	1	0.69	.41	.01
IS x VG x RG	ความน่าเชื่อถือของเด็กผู้เสียหาย	1	0.02	.89	.00
	การเปิดเผยทั้งหมดของเด็กผู้เสียหาย	1	0.84	.36	.01
	คำตัดสินคดี	1	0.03	.87	.00

* $p < .05$. ** $p < .01$.

ผลการวิเคราะห์ข้อมูลทั้งหมด สามารถจำแนกตามสมมติฐานได้ดังต่อไปนี้

สมมติฐานข้อที่ 1 การใช้คำถามชี้้นำปานกลางในการถามปากคำเด็กส่งผลให้ผู้ประเมินรับรู้ความน่าเชื่อถือของพยานไม่แตกต่างไปจากการใช้คำถามชี้้นำเพียงเล็กน้อย

ในการวิจัยนี้พบอิทธิพลหลักของรูปแบบการถามปากคำที่มีต่อตัวแปรตามอย่างน้อยที่สุดหนึ่งตัวแปรอย่างมีนัยสำคัญทางสถิติ $F(3,150) = 3.18, p < .05$ และเมื่อทำการทดสอบอิทธิพลของรูปแบบการถามปากคำต่อตัวแปรตามแต่ละตัว พบว่ารูปแบบการถามปากคำมีอิทธิพลอย่างมีนัยสำคัญทางสถิติต่อความน่าเชื่อถือของเด็กเท่านั้น ($p < .05, \eta^2 = .05$) โดยในเงื่อนไขที่รูปแบบการถามปากคำที่ใช้คำถามชี้นำน้อย ผู้ร่วมการวิจัยประเมินว่าเด็กมีความน่าเชื่อถือมากกว่า ($M = 36.15$) เปรียบเทียบกับเด็กในเงื่อนไขการถามปากคำที่ใช้คำถามชี้นำปานกลาง ($M = 33.05$) จึงปฏิเสธสมมติฐานการวิจัยข้อที่ 1 นี้ ค่าเฉลี่ยของการรับรู้ความน่าเชื่อถือของเด็กในแต่ละเงื่อนไขการวิจัยแสดงในตารางที่ 4

สมมติฐานข้อที่ 2 การใช้คำถามชี้้นำปานกลางในการถามปากคำเด็กส่งผลให้ผู้ประเมินรับรู้ว่าเด็กให้การเปิดเผยความจริงทั้งหมดมากกว่า เมื่อเปรียบเทียบกับการใช้คำถามชี้นำเพียงเล็กน้อย

แม้ว่าการวิจัยครั้งนี้จะพบอิทธิพลหลักของรูปแบบการถามปากคำที่มีต่อตัวแปรตามอย่างน้อยหนึ่งตัว แต่จากการทดสอบเพิ่มเติมพบว่ารูปแบบการถามปากคำมีอิทธิพลอย่างมีนัยสำคัญทางสถิติที่ระดับ .05 ต่อความน่าเชื่อถือของเด็กเท่านั้น จึงปฏิเสธสมมติฐานข้อที่ 2 เช่นเดียวกัน โดยผู้ร่วมการวิจัยประเมินว่าพยานในเงื่อนไขที่มีการใช้คำถามชี้นำปานกลางได้ให้การเปิดเผยทั้งหมดในการถามปากคำ ($M = 10.35$) แทบจะไม่แตกต่างไปจากพยานในเงื่อนไขที่มีการใช้คำถามชี้นำน้อย ($M = 10.39$) แต่อย่างไรก็ตาม ค่าเฉลี่ยของการรับรู้การเปิดเผยทั้งหมดของเด็กในแต่ละเงื่อนไขการวิจัยแสดงในตารางที่ 5

ตารางที่ 4

ค่าเฉลี่ยของการรับรู้ความน่าเชื่อถือของเด็กซึ่งเป็นทั้งพยานและผู้เสียหาย

รูปแบบการถามปากคำ	เพศของเด็ก	เพศของผู้ประเมิน	M	SD	จำนวนผู้ประเมิน	
ใช้คำถามชี้นำน้อย	เด็กหญิง	หญิง	36.90	7.79	20	
		ชาย	37.85	6.98	20	
		รวม	37.37	7.31	40	
	เด็กชาย	หญิง	34.10	5.25	20	
		ชาย	35.75	5.56	20	
		รวม	34.93	5.40	40	
	รวม	หญิง	35.50	6.71	40	
		ชาย	36.80	6.32	40	
		รวม	36.15	6.51	80	
	ใช้คำถามชี้นำปานกลาง	เด็กหญิง	หญิง	33.40	6.04	20
			ชาย	30.65	6.48	20
			รวม	32.03	6.34	40
เด็กชาย		หญิง	34.80	5.83	20	
		ชาย	33.35	8.44	20	
		รวม	34.07	7.20	40	
รวม		หญิง	34.10	5.90	40	
		ชาย	32.00	7.56	40	
		รวม	33.05	6.82	80	
รวม		เด็กหญิง	หญิง	35.15	7.10	40
			ชาย	34.25	7.58	40
			รวม	34.70	7.31	80
	เด็กชาย	หญิง	34.45	5.49	40	
		ชาย	34.55	7.16	40	
		รวม	34.50	6.34	80	
	รวม	หญิง	34.80	6.32	80	
		ชาย	34.40	7.33	80	
		รวม	34.60	6.82	160	

ตารางที่ 5

ค่าเฉลี่ยของการรับรู้การเปิดเผยทั้งหมดของเด็กซึ่งเป็นทั้งพยานและผู้เสียหาย

รูปแบบการถามปากคำ	เพศของเด็ก	เพศของผู้ประเมิน	M	SD	จำนวนผู้ประเมิน	
ใช้คำถามชี้นำน้อย	เด็กหญิง	หญิง	10.85	3.28	20	
		ชาย	10.85	2.89	20	
		รวม	10.85	3.05	40	
	เด็กชาย	หญิง	10.05	3.052	20	
		ชาย	9.80	2.88	20	
		รวม	9.93	2.93	40	
	รวม	หญิง	10.45	3.15	40	
		ชาย	10.33	2.90	40	
		รวม	10.39	3.01	80	
	ใช้คำถามชี้นำปานกลาง	เด็กหญิง	หญิง	9.45	3.40	20
			ชาย	10.85	2.54	20
			รวม	10.15	3.04	40
เด็กชาย		หญิง	10.90	3.49	20	
		ชาย	10.20	3.87	20	
		รวม	10.55	3.66	40	
รวม		หญิง	10.18	3.48	40	
		ชาย	10.53	3.25	40	
		รวม	10.35	3.35	80	
รวม		เด็กหญิง	หญิง	10.15	3.37	40
			ชาย	10.85	2.69	40
			รวม	10.50	3.05	80
	เด็กชาย	หญิง	10.48	3.27	40	
		ชาย	10.00	3.37	40	
		รวม	10.24	3.31	80	
	รวม	หญิง	10.31	3.30	80	
		ชาย	10.43	3.06	80	
		รวม	10.37	3.17	160	

สมมติฐานข้อที่ 3 ในการถามปากคำที่มีการใช้คำถามชี้้นำระดับเดียวกัน ผู้ประเมินรับรู้ความน่าเชื่อถือของเด็กเพศชายและหญิงไม่แตกต่างกัน

ผลจากการวิเคราะห์เปรียบเทียบต่าง (contrast) พบว่าความน่าเชื่อถือของเด็กชายและเด็กหญิงไม่มีความแตกต่างกันอย่างมีนัยสำคัญทางสถิติทั้งในเงื่อนไขที่การถามปากคำใช้คำถามชี้นำน้อย ($F(1) = 2.75, ns$) และในเงื่อนไขที่การถามปากคำใช้คำถามชี้นำปานกลาง ($F(1) = 1.93, ns$) สมมติฐานการวิจัยข้อที่ 3 นี้จึงได้รับการสนับสนุน และค่าเฉลี่ยของการรับรู้ความน่าเชื่อถือของพยานเพิ่มเติมด้วยตารางที่ 6

ตารางที่ 6

ค่าเฉลี่ยของการรับรู้ความน่าเชื่อถือของเด็ก

รูปแบบการถามปากคำ	เพศของเด็ก	M	SD	จำนวนผู้ประเมิน
ใช้คำถามชี้นำน้อย	เด็กหญิง	37.37	7.31	40
	เด็กชาย	34.93	5.40	40
	รวม	36.15	6.51	80
ใช้คำถามชี้นำปานกลาง	เด็กหญิง	32.03	6.34	40
	เด็กชาย	34.07	7.20	40
	รวม	33.05	6.82	80
รวม	เด็กหญิง	34.70	7.31	80
	เด็กชาย	34.50	6.34	80
	รวม	34.60	6.82	160

นอกจากนี้ผลการวิจัยยังไม่พบอิทธิพลหลักของเพศของผู้ประเมินหรือเพศของพยานต่อตัวแปรตามอย่างน้อยที่สุดหนึ่งตัวแปร $F(3,150) = 0.84, ns$ หรืออิทธิพลปฏิสัมพันธ์ระหว่างเพศของพยานและเพศของผู้ประเมินต่อตัวแปรตามอย่างน้อยที่สุดหนึ่งตัวแปร $F(3,150) = 0.84, ns$ อย่างมีนัยสำคัญทางสถิติ

สมมติฐานข้อที่ 4 ผู้ประเมินเพศหญิงรับรู้พยานมีความน่าเชื่อถือมากกว่าและตัดสินว่าจำเลยมีความผิดจริงตามข้อกล่าวหามากกว่า เมื่อเปรียบเทียบกับผู้ประเมินเพศชาย

ผลจากการวิเคราะห์ที่ไม่พบอิทธิพลหลักของเพศของผู้ร่วมการวิจัยหรือผู้ประเมินต่อตัวแปรตามอย่างน้อยที่สุดหนึ่งตัวแปรอย่างมีนัยสำคัญทางสถิติ $F(3,150) = 0.84, p > .05$ โดยที่ทั้งอิทธิพลหลักของเพศของผู้ร่วมการวิจัยหรือผู้ประเมินต่อความน่าเชื่อถือของเด็ก ($F(1) = 0.15, ns, \eta^2 = .00$) และอิทธิพลหลักของเพศของผู้ร่วมการวิจัยหรือผู้ประเมินต่อการตัดสินความผิดแก่จำเลย ($F(1) = 2.23, ns, \eta^2 = .01$) ต่างก็ไม่มีนัยสำคัญทางสถิติ จึงปฏิเสธสมมติฐาน

การวิจัยข้อที่ 4 ค่าเฉลี่ยของการตัดสินใจว่าจำเป็นมีความผิดจริงตามข้อกล่าวหาในแต่ละเงื่อนไขการวิจัยแสดงในตารางที่ 7

ตารางที่ 7

ค่าเฉลี่ยของการตัดสินใจว่าจำเป็นมีความผิดจริงตามข้อกล่าวหา

รูปแบบการถามปากคำ	เพศของเด็ก	เพศของผู้ประเมิน	M	SD	จำนวนผู้ประเมิน	
ใช้คำถามชี้นำน้อย	เด็กหญิง	หญิง	1.25	0.44	20	
		ชาย	1.35	0.49	20	
		รวม	1.30	0.46	40	
	เด็กชาย	หญิง	1.25	0.44	20	
		ชาย	1.50	0.51	20	
		รวม	1.38	0.49	40	
	รวม	หญิง	1.25	0.44	40	
		ชาย	1.43	0.50	40	
		รวม	1.34	0.48	80	
	ใช้คำถามชี้นำปานกลาง	เด็กหญิง	หญิง	1.50	0.51	20
			ชาย	1.50	0.51	20
			รวม	1.50	0.51	40
เด็กชาย		หญิง	1.20	0.41	20	
		ชาย	1.30	0.47	20	
		รวม	1.25	0.44	40	
รวม		หญิง	1.35	0.48	40	
		ชาย	1.40	0.50	40	
		รวม	1.38	0.49	80	
รวม		เด็กหญิง	หญิง	1.38	0.49	40
			ชาย	1.43	0.50	40
			รวม	1.40	0.49	80
	เด็กชาย	หญิง	1.23	0.42	40	
		ชาย	1.40	0.50	40	
		รวม	1.31	0.47	80	
	รวม	หญิง	1.30	0.46	80	
		ชาย	1.41	0.50	80	
		รวม	1.36	0.48	160	

สรุปผลการวิจัย

ผลการวิเคราะห์ความแปรปรวนพหุนาม และการวิเคราะห์เปรียบเทียบต่างแสดงให้เห็นว่าสมมติฐานการวิจัยข้อที่ 3 ได้รับการสนับสนุน แต่ปฏิเสธสมมติฐานการวิจัยข้อที่ 1 ข้อที่ 2 และข้อที่ 4 ดังแสดงโดยตารางที่ 8

ตารางที่ 8

สรุปผลการทดสอบสมมติฐาน

ข้อที่	สมมติฐาน	ผลการทดสอบ
1	การใช้คำถามชี้้นำปานกลางในการถามปากคำเด็กส่งผลให้ผู้ประเมินรับรู้ความน่าเชื่อถือของพยานไม่แตกต่างไปจากการใช้คำถามชี้้นำเพียงเล็กน้อย	ไม่สนับสนุน
2	การใช้คำถามชี้้นำปานกลางในการถามปากคำเด็กส่งผลให้ผู้ประเมินรับรู้เด็กให้การเปิดเผยความจริงทั้งหมดมากกว่า เมื่อเปรียบเทียบกับการใช้คำถามชี้นำเพียงเล็กน้อย	ไม่สนับสนุน
3	ในการถามปากคำที่มีการใช้คำถามชี้นำระดับเดียวกัน ผู้ประเมินรับรู้ความน่าเชื่อถือของเด็กเพศชายและหญิงไม่แตกต่างกัน	สนับสนุน
4	ผู้ประเมินเพศหญิงรับรู้พยานมีความน่าเชื่อถือมากกว่า และตัดสินว่าจำเลยมีความผิดจริงตามข้อกล่าวหามากกว่า เมื่อเปรียบเทียบกับผู้ประเมินเพศชาย	ไม่สนับสนุน

ศูนย์วิทยทรัพยากร
จุฬาลงกรณ์มหาวิทยาลัย

บทที่ 4

อภิปรายผลการวิจัย

อภิปรายตามลำดับสมมติฐานการวิจัยได้ดังนี้

สมมติฐานข้อที่ 1 การใช้คำถามชี้้นำปานกลางในการถามปากคำเด็กส่งผลให้ผู้ประเมินรับรู้ความน่าเชื่อถือของพยานไม่แตกต่างไปจากการใช้คำถามชี้นำเพียงเล็กน้อย

ผลการวิจัยปฏิเสธสมมติฐานข้อที่ 1 ซึ่งแสดงให้เห็นว่ารูปแบบการถามปากคำนั้น มีอิทธิพลต่อความน่าเชื่อถือของเด็ก ซึ่งเป็นแนวโน้มที่สอดคล้องกับงานวิจัยของ Tubb และคณะ (1999) ในประเด็นที่ว่า การถามปากคำที่มีลักษณะชี้ นำมากกว่า หรือมีคำถามที่มีลักษณะชี้ นำมากกว่าจะส่งผลให้ความน่าเชื่อถือของพยานลดต่ำลง แต่ผลการวิจัยครั้งนี้กลับไม่สอดคล้องกับงานวิจัยของ Castelli และคณะ (2005) ซึ่งมีเค้าโครงคดี รูปแบบการถามปากคำ และมาตรวัดความน่าเชื่อถือเกือบตรงกันทุกประการ โดยพบว่าความน่าเชื่อถือของเด็กในฐานะพยานและผู้เสียหายกลับลดลงเมื่อมีการถามปากคำในระดับที่มีการชี้ นำปานกลาง (ใช้คำถามที่มีความจำเพาะเจาะจงและคำถามชี้ นำเล็กน้อยในการสอบถามเป็นหลัก) เมื่อเปรียบเทียบกับเมื่อการถามปากคำที่มีระดับการชี้ นำน้อย (ใช้คำถามปลายเปิดเป็นหลัก)

ผู้วิจัยเห็นว่ามีความเป็นไปได้ที่ผู้ร่วมการวิจัยในการศึกษาครั้งนี้มีความอ่อนไหวต่อการใช้คำถามชี้ นำมากกว่าผู้ร่วมการวิจัยในการศึกษาของ Castelli และคณะ (2005) เนื่องจากในประเทศไทยนั้นการใช้คำถามชี้ นำในการถามปากคำไม่ได้รับการยอมรับในกระบวนการถามปากคำ ทั้งบุคคลทั่วไปก็ยังไม่คุ้นเคยหรือมีความรู้ความเข้าใจที่ลึกซึ้งซึ่งเกี่ยวกับลักษณะของคำถามชี้ นำ ความแตกต่างในรายละเอียดและเนื้อหาของคำถามชี้ นำแม้ไม่มากนักก็อาจเป็นสาเหตุให้เกิดความแตกต่างของการรับรู้ความน่าเชื่อถือของเด็กซึ่งเป็นทั้งพยานและผู้เสียหายได้

การวิจัยนี้ยังคงสนับสนุนอิทธิพลหลักของรูปแบบการถามปากคำที่มีต่อความน่าเชื่อถือของเด็ก ทว่าปฏิเสธแนวคิดที่ว่า การใช้คำถามชี้ นำในระดับหนึ่ง (ปานกลาง) จะไม่บ่อนทำลายความน่าเชื่อถือของเด็กมากกว่าการใช้คำถามชี้ นำเพียงเล็กน้อย

จุฬาลงกรณ์มหาวิทยาลัย

สมมติฐานข้อที่ 2 การใช้คำถามชี้้นำปานกลางในการถามปากคำเด็กส่งผลให้ผู้ประเมิน รับรู้ว่าการเปิดเผยความจริงทั้งหมดมากกว่า เมื่อเปรียบเทียบกับการใช้คำถาม ชี้้นำเพียงเล็กน้อย

ผลการวิจัยปฏิเสธสมมติฐานการวิจัยข้อที่ 2 โดยพบว่ารูปแบบการถามปากคำไม่มีอิทธิพลต่อการรับรู้ว่าการเปิดเผยความจริงทั้งหมดของผู้ประเมินอย่างมีนัยสำคัญทางสถิติที่ระดับ .05 แต่อย่างไรก็ตาม ซึ่งไม่สอดคล้องกับงานวิจัยของ Castelli และคณะ (2005) ที่พบว่า การใช้คำถามชี้้นำปานกลางมีประสิทธิภาพสูงกว่าในการถามปากคำพยานซึ่งเป็นเด็ก เนื่องจากจะทำให้ลูกขุนสมมติรับรู้ว่าการเปิดเผยความจริงทั้งหมดในกระบวนการถามปากคำแล้วมากกว่า เมื่อเปรียบเทียบกับพยานในเงื่อนไขที่มีการใช้คำถามชี้นำน้อย

ในการวิจัยนั้นนอกจากจะพบว่ารูปแบบการถามปากคำที่มีลักษณะชี้นำมากขึ้นนั้น นอกจากจะทำให้ความน่าเชื่อถือของพยานลดลงแล้ว ยังไม่อาจช่วยให้ผู้ประเมินรับรู้ว่าการเปิดเผยความจริงทั้งหมดในการถามปากคำแล้วอีกด้วย ข้อค้นพบเหล่านี้จึงชี้ชัดและตอกย้ำให้เห็นผลลบของการนำคำถามชี้นำมาใช้ในกระบวนการถามปากคำเด็กซึ่งอยู่ในฐานะของพยานและผู้เสียหาย

สมมติฐานข้อที่ 3 ในการถามปากคำที่มีการใช้คำถามชี้นำระดับเดียวกัน ผู้ประเมินรับรู้ ความน่าเชื่อถือของเด็กเพศชายและหญิงไม่แตกต่างกัน

ผลการวิจัยสนับสนุนสมมติฐานการวิจัยในข้อที่ 3 โดยไม่ว่าจะในเงื่อนไขที่มีการถามปากคำที่ใช้คำถามชี้นำปานกลางหรือในเงื่อนไขที่มีการถามปากคำที่ใช้คำถามชี้นำน้อยต่างก็ไม่พบความแตกต่างในการรับรู้ความน่าเชื่อถือของพยานเพศหญิงและพยานเพศชาย แสดงให้เห็นว่าแม้ในคดีเกี่ยวข้องกับการล่วงเกินทางเพศระหว่างผู้ต้องสงสัยและผู้เสียหายเพศเดียวกัน (สำหรับในงานวิจัยนี้มีขอบเขตคือคำโคจรคดีที่ใช้ในการวิจัย มีเพียงเงื่อนไขเดียวเท่านั้นที่เกี่ยวข้องกับการล่วงเกินทางเพศระหว่างบุคคลเพศเดียวกัน โดยมีผู้ต้องสงสัยเพศชาย และผู้เสียหายเพศชายเท่านั้น) ผู้ร่วมการวิจัยก็ได้มีความลำเอียงในการรับรู้ความน่าเชื่อถือของพยานแต่ประการใด ซึ่งอาจเป็นสัญญาณและแนวโน้มสื่อถึงความเสื่อมถอยของอคติของผู้ประเมินเพศชายต่อเด็กในฐานะพยานและผู้เสียหายในคดีที่มีผู้ต้องสงสัยเพศชายและผู้เสียหายเป็นเด็กชาย เปรียบเทียบกับคดีที่เกี่ยวข้องกับผู้ต้องสงสัยเพศชายและผู้เสียหายเป็นเด็กหญิง

ผลการวิจัยพบว่าเพศของผู้ประเมิน และปฏิสัมพันธ์ระหว่างเพศของพยานและเพศของผู้ประเมิน ต่างก็ไม่มีอิทธิพลอย่างมีนัยสำคัญทางสถิติที่ระดับ .05 ซึ่งไม่สอดคล้องกับ

งานวิจัยที่เกี่ยวข้องกับเพศของลูกขุน (Golding และคณะ, 1997; Quas และคณะ, 2002) ซึ่งพบทั้งอิทธิพลเพศของลูกขุนต่อตัวแปรตามต่าง ๆ ไม่ว่าจะเป็นในลักษณะของอิทธิพลหลัก และอิทธิพลปฏิสัมพันธ์ระหว่างเพศของลูกขุนกับตัวแปรอิสระอื่น ซึ่งมักสรุปผลการวิจัยในลักษณะของความเห็นแก่ประโยชน์ของผู้เสียหายมากกว่าในลูกขุนเพศหญิง และอคติหรือความลำเอียงต่อผู้เสียหายในคดีที่เกี่ยวข้องกับผู้ต้องสงสัยที่มีรสนิยมรักเพศเดียวกัน ทว่าในการวิจัยนี้กลับไม่พบความแตกต่างระหว่างเพศต่อการรับรู้ความน่าเชื่อถือของเด็กกับการรับรู้ว่าเด็กได้ให้การเปิดเผยทั้งหมดแล้วในการถามปากคำ และการตัดสินความผิดแก่จำเลยแต่ประการใด ซึ่งชี้ให้เห็นแนวโน้มใหม่ในการประเมินบุคคลที่มีรสนิยมรักเพศเดียวกัน และความกลมกลืนทางความคิดที่สอดคล้องกันมากขึ้นระหว่างผู้ประเมินเพศชายและหญิงในปัจจุบัน

สมมติฐานข้อที่ 4 ผู้ประเมินเพศหญิงรับรู้ว่ายานมีความน่าเชื่อถือมากกว่า และตัดสินว่าจำเลยมีความผิดจริงตามข้อกล่าวหามากกว่า เมื่อเปรียบเทียบกับผู้ประเมินเพศชาย

ดังที่ได้กล่าวในการอภิปรายผลการทดสอบสมมติฐานข้อที่ 3 แล้ว ในการวิจัยครั้งนี้ไม่พบอิทธิพลของเพศของผู้ประเมินต่อตัวแปรตามอย่างมีนัยสำคัญทางสถิติที่ระดับ .05 แต่อย่างไรก็ตาม ไม่ว่าจะเป็นในลักษณะของอิทธิพลหลัก หรืออิทธิพลปฏิสัมพันธ์กับตัวแปรอิสระอื่นก็ตาม ผลการวิจัยนี้จึงปฏิเสธแนวความคิดที่ว่าลูกขุนเพศหญิงนั้นตัดสินคดีเป็นประโยชน์แก่ผู้เสียหายมากกว่า และให้คำตัดสินความผิดหรือบทลงโทษแก่ผู้ต้องสงสัยมากกว่า เมื่อเปรียบเทียบกับลูกขุนเพศชายดังที่พบในงานวิจัยซึ่งเกี่ยวข้องกับเพศของลูกขุน (Golding และคณะ, 1997; Quas และคณะ, 2002; Tubb และคณะ, 1999) นอกจากนี้ยังบ่งชี้ว่าวิจารณ์ญาณของผู้ประเมินเพศชายและหญิงในปัจจุบันมีความกลมกลืนสอดคล้องไปในทิศทางเดียวกันมากขึ้น กล่าวคือความแตกต่างระหว่างเพศในบริบทของการตัดสินและการรับรู้ตัวผู้เสียหายในคดีล่วงเกินทางเพศนั้นหายไปจากกลุ่มคนรุ่นใหม่ที่กำลังศึกษาอยู่ในระดับปริญญาตรี

ภาพรวมการวิจัยครั้งนี้แสดงผลเสียที่เป็นไปได้ของการใช้คำถามชี้แนะในการถามปากคำเด็กซึ่งอยู่ในฐานะทั้งพยานและผู้เสียหาย โดยระดับการชี้แนะที่มากขึ้นจะส่งผลให้ผู้ประเมินรับรู้ว่ายานมีความน่าเชื่อถือลดลง และการใช้คำถามชี้แนะมากขึ้นก็ได้ส่งผลให้ผู้ประเมินรับรู้ว่ายานได้ให้การเปิดเผยความจริงทั้งหมดแล้วในการถามปากคำแตกต่างไปจากการถามปากคำในระดับที่มีการชี้แนะน้อยกว่าแต่อย่างใด เมื่อผู้ถามปากคำเลือกใช้คำถามชี้แนะในกระบวนการถามปากคำจึงยังเป็นการเน้นย้ำถึงผลลบที่มีต่อเด็กซึ่งเป็นทั้งพยานและผู้เสียหายในคดีล่วงเกินทางเพศ

นอกจากนี้ผลการวิจัยครั้งนี้ยังไม่สอดคล้องกับแนวคิดเดิมเกี่ยวกับอคติและความลำเอียงอันเนื่องมาจากเพศของผู้ประเมินอีกด้วย เนื่องจากไม่พบอิทธิพลใดของเพศของผู้ประเมินที่มีต่อการรับรู้ความน่าเชื่อถือของพยาน การรับรู้ว่าพยานได้ให้การเปิดเผยทั้งหมดแล้วในการถามปากคำ และต่อการตัดสินความผิดแก่จำเลย รวมทั้งแนวคิดที่ว่าเพศหญิงจะมีความเห็นอกเห็นใจเด็กในคดีล่วงเกินทางเพศมากกว่าชาย และตัดสินผู้ต้องสงสัยในแง่ร้ายมากกว่าชายนั้นก็ไม่พบในการวิจัยครั้งนี้ หรือแม้แต่แนวคิดเกี่ยวกับอคติของเพศชายที่มีต่อผู้เสียหายเด็กชายในคดีล่วงเกินทางเพศที่มีผู้ต้องสงสัยชายก็ไม่ได้รับจากสนับสนุนจากการวิจัยครั้งนี้เช่นเดียวกัน การวิจัยนี้จึงนำเสนอความเป็นอันหนึ่งอันเดียวกันมากขึ้นของวิจรรณญาณในการประเมินและตัดสินคดีของหญิงและชายในปัจจุบันอีกประการหนึ่งด้วย



ศูนย์วิทยทรัพยากร
จุฬาลงกรณ์มหาวิทยาลัย

บทที่ 5

สรุปการวิจัยและข้อเสนอแนะ

วัตถุประสงค์ของการวิจัย

เพื่อศึกษาว่าระดับการใช้คำถามชี้นำ เพศของเด็ก และเพศของผู้ประเมินที่แตกต่างกันมีผลต่อการรับรู้ความน่าเชื่อถือและการเปิดเผยความจริงของเด็กซึ่งเป็นทั้งพยานและผู้เสียหายและคำตัดสินคดีอย่างไร

สมมติฐานในการวิจัย

1. การใช้คำถามชี้นำปานกลางในการถามปากคำเด็กส่งผลให้ผู้ประเมินรับรู้ความน่าเชื่อถือของพยานไม่แตกต่างไปจากการใช้คำถามชี้นำเพียงเล็กน้อย
2. การใช้คำถามชี้นำปานกลางในการถามปากคำเด็กส่งผลให้ผู้ประเมินรับรู้เด็กให้การเปิดเผยความจริงทั้งหมดมากกว่า เมื่อเปรียบเทียบกับการใช้คำถามชี้นำเพียงเล็กน้อย
3. ในการถามปากคำที่มีการใช้คำถามชี้นำระดับเดียวกัน ผู้ประเมินรับรู้ความน่าเชื่อถือของเด็กเพศชายและหญิงไม่แตกต่างกัน
4. ผู้ประเมินเพศหญิงรับรู้พยานมีความน่าเชื่อถือมากกว่า และตัดสินว่าจำเลยมีความผิดจริงตามข้อกล่าวหามากกว่า เมื่อเปรียบเทียบกับผู้ประเมินเพศชาย

กลุ่มตัวอย่าง

เป็นนิสิตระดับปริญญาตรี จากมหาวิทยาลัยต่าง ๆ ในเขตกรุงเทพมหานคร จำนวน 160 คน จำแนกเป็นชาย 80 คน และหญิง 80 คน

เครื่องมือที่ใช้ในการวิจัย

1. **เค้าโครงคดี**
ผู้วิจัยนำเค้าโครงคดีจากงานวิจัยของ Castelli และคณะ (2005) มาดัดแปลงให้เหมาะสมกับบริบทของสังคมไทย โดยเลือกใช้เฉพาะคดีที่เด็กมีอายุ 7 ปีเท่านั้น

2. แบบสอบถาม

แบ่งเป็น 4 ตอน ได้แก่ แบบสอบถามข้อมูลส่วนตัวของผู้ร่วมการวิจัย มาตรฐานวัดความน่าเชื่อถือของเด็ก มาตรฐานวัดการเปิดเผยทั้งหมดของเด็ก และแบบวัดการตัดสินใจผิดแก้จำเลย

วิธีการวิจัย

1. ผู้วิจัยและผู้ร่วมการวิจัยเข้าสู่ทั้ง 8 เงื่อนไข ผู้ร่วมการวิจัยในแต่ละเงื่อนไขประกอบด้วยนิสิตหญิงจำนวน 10 คน และนิสิตชายจำนวน 10 คน
2. ผู้ร่วมการวิจัยทุกคนเข้าร่วมการวิจัยโดยไม่มีการปฏิสัมพันธ์กันในช่วงการวิจัย
3. ผู้ร่วมการวิจัยได้รับคำแนะนำให้ตระหนักถึงความสำคัญของการประเมิน
4. ผู้ร่วมการวิจัยได้รับสำเนาเค้าโครงคดี ทำการอ่านเค้าโครงคดี
5. ผู้ร่วมการวิจัยอ่านสำเนาเสร็จสิ้นและยกมือแสดงความจำนงที่จะเข้าสู่ขั้นตอนถัดไปของการวิจัย
6. ผู้วิจัยเก็บสำเนาเค้าโครงคดีจากผู้ร่วมการวิจัยท่านนั้นเป็นรายบุคคลพร้อมกับแจกแบบสอบถามและมาตรฐานต่าง ๆ
7. ผู้ร่วมการวิจัยตอบแบบสอบถามข้อมูลส่วนบุคคลของตน ตอบมาตรฐานวัดการรับรู้ความน่าเชื่อถือของเด็ก มาตรฐานวัดการรับรู้การเปิดเผยทั้งหมดของเด็ก และให้คำตัดสินคดี
8. ผู้ร่วมการวิจัยตอบแบบสอบถาม มาตรฐาน และให้คำตัดสินเสร็จสิ้นและทำการยกมืออีกครั้ง
9. ผู้วิจัยเปิดเผยวัตถุประสงค์ของการวิจัย ที่มาของเค้าโครงคดี เปิดโอกาสให้ผู้ร่วมการวิจัยซักถามเกี่ยวกับการวิจัย และกล่าวขอบคุณผู้ร่วมการวิจัย

การวิเคราะห์ข้อมูล

ใช้การวิเคราะห์ความแปรปรวนพหุนาม (Multivariate Analysis of Variance) แบบ 3 ทาง โดยมีเพศของเด็ก เพศของผู้ประเมิน และรูปแบบการถามปากคำเป็นตัวแปรอิสระ และมีความน่าเชื่อถือของเด็ก การเปิดเผยทั้งหมดของเด็ก และคำตัดสินคดีเป็นตัวแปรตาม โดยใช้โปรแกรม SPSS for Windows ประมวลผลผลสำหรับการทดสอบสมมติฐานข้อที่ 1, 2, และ 4 และใช้การวิเคราะห์เปรียบเทียบสำหรับการทดสอบสมมติฐานข้อที่ 3

ผลการวิจัย

1. การใช้คำถามชี้้นำปานกลางในการถามปากคำเด็กส่งผลให้ผู้ประเมินรับรู้ความน่าเชื่อถือของพยานลดลงจากการใช้คำถามชี้้นำเพียงเล็กน้อยอย่างมีนัยสำคัญทางสถิติที่ระดับ .05
2. การใช้คำถามชี้้นำปานกลางในการถามปากคำเด็กส่งผลให้ผู้ประเมินรับรู้ว่าการเปิดเผยความจริงทั้งหมดไม่แตกต่างไปจากการใช้คำถามชี้นำเพียงเล็กน้อย
3. ในการถามปากคำที่มีการใช้คำถามชี้นำระดับเดียวกัน ผู้ประเมินรับรู้ความน่าเชื่อถือของเด็กเพศชายและหญิงไม่แตกต่างกัน
4. ผู้ประเมินเพศหญิงมีรับรู้พยานมีความน่าเชื่อถือมากกว่า หรือตัดสินว่าจำเลยมีความผิดจริงตามข้อกล่าวหามากกว่า เมื่อเปรียบเทียบกับผู้ประเมินเพศชาย

ข้อเสนอแนะ

1. ในการวิจัยครั้งต่อไป ควรมีการนำการใช้คำถามชี้นำมากเพิ่มเติมเข้ามาอีกระดับหนึ่งของตัวแปรรูปแบบการถามปากคำ เพื่อให้สามารถสรุปผลของการใช้คำถามชี้นำต่อตัวแปรตามได้อย่างครอบคลุมมากขึ้น
2. ควรเพิ่มขนาดของกลุ่มตัวอย่างเพื่อให้ได้กำลังของสถิติทดสอบในระดับที่เหมาะสม ($n^2 \geq .08$)
3. เนื่องจากผลการวิจัยขัดแย้งกับงานวิจัยก่อนหน้าเป็นอย่างมาก และยังเป็นเรื่องที่ยังใหม่และไม่คุ้นเคยในประเทศไทย ควรมีการวิจัยซ้ำ (replication) เพื่อตรวจสอบแนวโน้มของอิทธิพลของตัวแปรอิสระในปัจจุบันให้เป็นที่แน่ใจ และควรให้ความใส่ใจกับความแตกต่างระหว่างสังคมและวัฒนธรรมตะวันตกกับตะวันออก อาจรวมทั้งการนำอิทธิพลของเชื้อชาติ ศาสนา และคติความเชื่อเข้ามาเป็นตัวแปรร่วมด้วยก็ได้
4. กลุ่มตัวอย่างในการวิจัยครั้งนี้มีสัดส่วนของนิสิตจากจุฬาลงกรณ์มหาวิทยาลัยถึงร้อยละ 79.4 ในการวิจัยครั้งต่อไปควรมีการกระจายสัดส่วนของกลุ่มตัวอย่างไปยังมหาวิทยาลัยอื่น ๆ ในเขตกรุงเทพมหานครให้มากขึ้น หรืออาจมุ่งเน้นกลุ่มตัวอย่างไปยังนิสิตนักศึกษาหรือผู้ที่กำลังศึกษาวิชากฎหมายและกระบวนการสืบสวนให้มากขึ้น เพื่อให้ได้ผู้ประเมินที่

มีความรู้ ความเข้าใจ และอาจมีโอกาเข้าไปเกี่ยวข้องกับกระบวนการยุติธรรมที่เกี่ยวข้องกับคดี
ล่วงเกินทางเพศเด็กในอนาคต



ศูนย์วิทยทรัพยากร
จุฬาลงกรณ์มหาวิทยาลัย

รายการอ้างอิง

- Castelli, P., Goodman, G. S., & Ghetti, S. (2005). Effects of interview style and witness age on perceptions of children's credibility in sexual abuse cases [Electronic version]. *Journal of Applied Social Psychology, 35*, 297-319.
- Golding, J. M., Sanchez, R. P., & Sego, S. A. (1997). The believability of hearsay testimony in a child sexual assault trial [Electronic version]. *Law and Human Behavior, 21*, 299-325.
- Goodman, G. S., & Reed, R. S. (1986). Age differences in eyewitness testimony [Electronic version]. *Law and Human Behavior, 10*, 317-332.
- Gudjonsson, G. H. (1997). *The Gudjonsson suggestibility scales manual*. East Sussex, UK: Psychology Press.
- Luus, C. A. E., Wells, G. L., & Turtle, J. W. (1995). Child eyewitnesses: Seeing is believing [Electronic version]. *Journal of Applied Psychology, 80*, 317-326.
- McCauley, M. R., & Parker, J. F. (2001). When will a child be believed? The impact of the victim's age and juror's gender on children's credibility and verdict in a sexual-abuse case [Electronic version]. *Child Abuse and Neglect, 25*, 523-539.
- Nightingale, N. N. (1993). Juror reactions to child victim witnesses: Factors affecting trial outcome [Electronic version]. *Law and Human Behavior, 17*, 679-694.
- Quas, J. A., Bottoms, B. L., Haegerich, T., & Nysse, K. (2002). Effects of victim, defendant, and juror gender on decisions in child sexual assault cases [Electronic version]. *Journal of Applied Social Psychology, 32*, 1993-2021.
- Ross, D. F., Dunning, D., Toglia, M. P., & Ceci, S. J. (1990). The child in the eyes of the jury: Assessing mock jurors' perceptions of the child witness [Electronic version]. *Law and Human Behavior, 14*, 5-23.
- Schmidt, C. W., & Brigham, J. C. (1996). Juror's perceptions of child victim-witnesses in a simulated sexual abuse trial [Electronic version]. *Law and Human Behavior, 20*, 581-606.
- Tubb, V. A., Wood, J. M., & Hosch, H. M. (1999). Effects of suggestive interviewing and indirect evidence on child credibility in a sexual abuse case [Electronic version]. *Journal of Applied Social Psychology, 29*, 1111-1127.



ภาคผนวก

ศูนย์วิทยทรัพยากร
จุฬาลงกรณ์มหาวิทยาลัย

ภาคผนวก ก

ส่วนหนึ่งของเค้าโครงคดีในเงื่อนไขพยานและผู้เสียหายเป็นเด็กหญิง

ส่วนที่ 1

เหตุการณ์ซึ่งการคุกคามทางเพศปรากฏข้อพิพาทขึ้นมา

มีข้อกล่าวหาจำนวนมาก กล่าวหาว่านายปราโมทย์ บุญพรหมณ์ อายุ 34 ปี ครูโรงเรียนประถมศึกษาแห่งหนึ่งล่วงเกินทางเพศเด็ก แม้ว่าจะมีเด็กจำนวนมากกล่าวหานายปราโมทย์ แต่คำเบิกความของพยานที่เป็นหลักในคดีดังกล่าวนี้มาจากเด็กหญิงบี (นามสมมติ) อายุ 7 ปี

นางวัลภา (นามสมมติ) ซึ่งเป็นมารดาของเด็กหญิงบีเป็นบุคคลแรกที่สงสัยว่าอาจมีการล่วงเกินทางเพศเกิดขึ้น เธอให้การว่าเริ่มมีความสงสัยหลังจากพาลูกสาวทั้งสองคนไปพบกุมารแพทย์ ในระหว่างการตรวจร่างกายน้องสาวของเด็กหญิงบีซึ่งมีอายุ 2 ปี ด้วยการวัดอุณหภูมิร่างกายผ่านทางทวารหนักโดยที่เด็กหญิงบีอยู่ในระหว่างการตรวจดังกล่าวด้วย หลังจากนั้นขณะที่อยู่บนรถยนต์ในระหว่างทางกลับบ้าน เด็กหญิงบีกล่าวว่า “คุณครูก็ทำกับหนู เหมือนที่คุณหมอทำให้น้องด้วยเหมือนกัน” ซึ่งอ้างถึงการสอดอุปกรณ์วัดอุณหภูมิร่างกายเข้าไปทางทวารหนักของน้องสาวของเด็กหญิงบี นางวัลภายังให้การยืนยันด้วยว่าเธอพยายามสงบจิตใจไว้ในเวลานั้น แล้วจึงถามลูกสาวของเธอให้มากขึ้นในเวลาเช้านอน นางวัลภากล่าวอ้างว่าในระหว่างการสอบถามครั้งหลังนั้นเด็กหญิงบีกล่าวว่านายปราโมทย์ บุญพรหมณ์ ซึ่งเป็นครูของเด็กหญิงบีใช้นิ้วสอดเข้าไปในทวารหนักของเธอ นางวัลภาก็โทรศัพท์ไปยังหมายเลข 1300 ศูนย์ประชาบดี เพื่อแจ้งข้อสงสัยเกี่ยวกับการล่วงเกินทางเพศดังกล่าว

เจ้าหน้าที่ที่รับเรื่องของศูนย์ประชาบดีได้ส่งข้อมูลต่อให้กับพนักงานเจ้าหน้าที่ในการสงเคราะห์และคุ้มครองสวัสดิภาพตามพระราชบัญญัติคุ้มครองเด็ก พ.ศ. 2546 วันรุ่งขึ้นพนักงานเจ้าหน้าที่ฯ ได้ไปสืบค้นข้อเท็จจริงจากการสัมภาษณ์เด็กเกี่ยวกับเหตุการณ์ที่เกิดขึ้น แต่ได้รับข้อมูลการล่วงเกินทางเพศที่ไม่ชัดเจนจากเด็ก แต่อย่างไรก็ตาม เมื่อพนักงานเจ้าหน้าที่ฯ ถามเด็กหญิงบีว่า เธอออกกับมารดาว่านายปราโมทย์ บุญพรหมณ์ ใช้นิ้วสอดเข้าไปในทวารหนักของเธอใช่หรือไม่ เด็กหญิงบีตอบว่า “ใช่”

พนักงานเจ้าหน้าที่ฯ จึงนำเด็กหญิงบีเข้ารับการตรวจร่างกายกับกุมารแพทย์ที่โรงพยาบาลแห่งหนึ่ง และได้ไม่นานางวัลภาและเด็กเข้าแจ้งความกับพนักงานสอบสวนที่สถานีตำรวจ หลังจากรับแจ้งความพนักงานสอบสวนได้นำเด็กหญิงบีมาถามปากคำเพิ่มเติมโดยคุณลีลาวดี นักจิตวิทยาผู้ปฏิบัติงานตามประมวลกฎหมายวิธีพิจารณาความอาญา

ในชั้นศาลคุณลีลาวดีให้การว่าเด็กหญิงบีเป็นหนึ่งในเด็กหลาย ๆ คนที่เธอทำการถามปากคำ การถามปากคำมีขึ้นสามวันหลังจากวันที่เด็กหญิงบีไปพบกุมารแพทย์ ส่วนที่เกี่ยวข้องทั้งหมดของสำเนาคำถามปากคำได้รับการพิจารณาในฐานะพยานพร้อมทั้งมีการอ่านสำเนาในชั้นศาล โดยมีรายละเอียดในส่วนที่เกี่ยวข้องแบบคำต่อคำของสำเนาคำถามปากคำดังต่อไปนี้

ส่วนที่ 2

สำเนาคำถามปากคำขณะที่เด็กเปิดเผยการถูกคุกคามทางเพศอีกครั้งหนึ่ง¹

ส่วนที่ 3

ข้อเรียกร้องของจำเลย

คุณ ลีลาวดีให้การในการพิจารณาคดีว่า ด้วยความเห็นของเธอซึ่งเป็นผู้เชี่ยวชาญเด็กหญิงบีได้เปิดเผยการกระทำคุกคามทางเพศโดยนายปราโมทย์ บุญพรหมณ์

จำเลยปฏิเสธทุกข้อกล่าวหา เขาโต้แย้งว่า ก) ตำรวจเข้าทำการตรวจค้นโรงเรียน ก. ทันทีหลังจากได้รับรายงาน และไม่พบพยานหลักฐานใด ข) เด็กหญิงบีตั้งข้อกล่าวหาเพราะมารดาของเธอใช้คำถามชี้แนะและตีความคำตอบของเด็กหญิงบีผิดพลาด ค) เหตุผลที่ทำให้เด็กคนอื่น ๆ ตั้งข้อกล่าวหาเป็นเพียงเพราะนางวัลภาโทรศัพท์ถึงผู้ปกครองของเด็กเหล่านั้นและปลุกฝังพวกเขาด้วยนิสัยชอบจับผิดและลงโทษผู้อื่น ซึ่งทำให้ผู้ปกครองท่านอื่น ๆ ทำการเปรียบเทียบเรื่องราวระหว่างกันและสอบถามบุตรหลานภายใต้ปกครอง

นางปราณี จันท์ ครูโรงเรียน ก. อ้างว่าเป็นไปไม่ได้ที่จะมีการกระทำคุกคามในลักษณะดังกล่าวเกิดขึ้นอย่างแน่นอน เนื่องจากในศูนย์จะมีครูท่านอื่น ๆ ทำงานอยู่ด้วยเสมอ ดังนั้นหากมี

¹ ส่วนหนึ่งของคำถามที่ใช้ในการถามปากคำ แสดงเปรียบเทียบกันระหว่างรูปแบบการถามปากคำขึ้นปากกลางและการถามปากคำขึ้นน้อยในภาคผนวก ค หน้า 52

การกระทำคุกคามเกิดขึ้นจริงก็จะต้องมีผู้เห็นเหตุการณ์อย่างแน่นอน เธอกล่าวว่าเธอสนุกสนานกับการสอนที่โรงเรียน ก. ซึ่งมีชื่อเสียงโด่งดังมากกว่า 10 ปี และนายปราโมทย์เองก็เป็นบุคลากรที่ปฏิบัติหน้าที่อย่างซื่อตรงและดูเหมือนเขาก็ให้ความใส่ใจกับสวัสดิภาพของเด็ก ๆ อย่างแท้จริง

แพทย์หญิงรัชนี้ สุขสวัสดิ์ ผู้ตรวจร่างกายเด็กหญิงปีอ้างว่าไม่มีหลักฐานชัดเจนที่ระบุว่ามีการกระทำคุกคามทางเพศเกิดขึ้น ทว่าเป็นเหตุการณ์ปกติที่หลักฐานดังกล่าวจะไม่ปรากฏ อย่างไรก็ตามเธอเชื่อว่าเด็กหญิงปีอาจถูกกระทำคุกคามทางเพศจริง



ศูนย์วิทยทรัพยากร
จุฬาลงกรณ์มหาวิทยาลัย

ภาคผนวก ข

ส่วนหนึ่งของเค้าโครงคดีในเงื่อนไขพยานและผู้เสียหายเป็นเด็กชาย

ส่วนที่ 1

เหตุการณ์ซึ่งการคุกคามทางเพศปรากฏข้อพิรุณขึ้นมา

มีข้อกล่าวหาจำนวนมาก กล่าวหาว่านายปราโมทย์ บุญพรหมณ์ อายุ 34 ปี ครูโรงเรียนประถมศึกษาแห่งหนึ่งล่วงเกินทางเพศเด็ก แม้ว่าจะมีเด็กจำนวนมากกล่าวหานายปราโมทย์ แต่คำเบิกความของพยานที่เป็นหลักในคดีดังกล่าวนี้มาจากเด็กชายบี (นามสมมติ) อายุ 7 ปี

นางวัลภา (นามสมมติ) ซึ่งเป็นมารดาของเด็กชายบีเป็นบุคคลแรกที่สงสัยว่าอาจมีการล่วงเกินทางเพศเกิดขึ้น เธอให้การว่าเริ่มมีความสงสัยหลังจากพาลูกชายทั้งสองคนไปพบกุมารแพทย์ ในระหว่างการตรวจร่างกายน้องชายของเด็กชายบีซึ่งมีอายุ 2 ปี ด้วยการวัดอุณหภูมิร่างกายผ่านทางทวารหนักโดยที่เด็กชายบีอยู่ในระหว่างการตรวจดังกล่าวด้วย หลังจากนั้น ขณะที่อยู่บนรถยนต์ในระหว่างทางกลับบ้าน เด็กชายบีกล่าวว่า “คุณครูก็ทำกับบี เหมือนที่คุณหมอทำให้น้องด้วยเหมือนกัน” ซึ่งอ้างถึงการสอดอุปกรณ์วัดอุณหภูมิร่างกายเข้าไปทางทวารหนักของน้องชายของเด็กชายบี นางวัลภายังให้การยืนยันด้วยว่าเธอพยายามสงบจิตใจไว้ในเวลานั้น แล้วจึงถามลูกชายของเธอให้มากขึ้นในเวลาเช้านอน นางวัลภากล่าวอ้างว่าในระหว่างการสอบถามครั้งหลังนั้นเด็กชายบีกล่าวว่านายปราโมทย์ บุญพรหมณ์ ซึ่งเป็นครูของเด็กชายบีใช้นิ้วสอดเข้าไปในทวารหนักของเขา นางวัลภาก็โทรศัพท์ไปยังหมายเลข 1300 ศูนย์ประชาชนดี เพื่อแจ้งข้อสงสัยเกี่ยวกับการล่วงเกินทางเพศดังกล่าว

เจ้าหน้าที่ที่รับเรื่องของศูนย์ประชาชนดีได้ส่งข้อมูลต่อให้กับพนักงานเจ้าหน้าที่ในการสงเคราะห์และคุ้มครองสวัสดิภาพตามพระราชบัญญัติคุ้มครองเด็ก พ.ศ. 2546 วันรุ่งขึ้นพนักงานเจ้าหน้าที่ ได้ไปสืบค้นข้อเท็จจริงจากการสัมภาษณ์เด็กเกี่ยวกับเหตุการณ์ที่เกิดขึ้น แต่ได้รับข้อมูลการล่วงเกินทางเพศที่ไม่ชัดเจนนักจากเด็ก แต่อย่างไรก็ตาม เมื่อพนักงานเจ้าหน้าที่ถามเด็กชายบีว่า เขาบอกกับมารดาว่านายปราโมทย์ บุญพรหมณ์ ใช้นิ้วสอดเข้าไปในทวารหนักของเขาใช่หรือไม่ เด็กชายบีตอบว่า “ใช่”

พนักงานเจ้าหน้าที่ฯ จึงนำเด็กชายบีเข้ารับการตรวจร่างกายกับกุมารแพทย์ที่โรงพยาบาลแห่งหนึ่ง และได้ให้นางวัลภาและเด็กเข้าแจ้งความกับพนักงานสอบสวนที่สถานีตำรวจ หลังจากแจ้งความพนักงานสอบสวนได้นำเด็กชายบีมาถามปากคำเพิ่มเติมโดยคุณลีลาวดี นักจิตวิทยา ผู้ปฏิบัติงานตามประมวลกฎหมายวิธีพิจารณาความอาญา

ในชั้นศาลคุณลีลาวดีให้การว่าเด็กชายบีเป็นหนึ่งในเด็กหลาย ๆ คนที่เธอทำการถามปากคำ การถามปากคำมีขึ้นสามวันหลังจากวันที่เด็กชายบีไปพบกุมารแพทย์ ส่วนที่เกี่ยวข้องทั้งหมดของสำเนาคำถามปากคำได้รับการพิจารณาในฐานะพยานพร้อมทั้งมีการอ่านสำเนาในชั้นศาล โดยมีรายละเอียดในส่วนที่เกี่ยวข้องแบบคำต่อคำของสำเนาคำถามปากคำดังต่อไปนี้

ส่วนที่ 2

สำเนาคำถามปากคำขณะที่เด็กเปิดเผยการคุกคามทางเพศอีกครั้งหนึ่ง²

ส่วนที่ 3

ข้อเรียกร้องของจำเลย

คุณ ลีลาวดีให้การในการพิจารณาคดีว่า ด้วยความเห็นของเธอซึ่งเป็นผู้เชี่ยวชาญ เด็กชายบีได้เปิดเผยการกระทำคุกคามทางเพศโดยนายปราโมทย์ บุญพรหมณ์

จำเลยปฏิเสธทุกข้อกล่าวหา เขาโต้แย้งว่า ก) ตำรวจเข้าทำการตรวจค้นโรงเรียน ก. ทันทีหลังจากได้รับรายงาน และไม่พบพยานหลักฐานใด ข) เด็กชายบีตั้งข้อกล่าวหาเพราะมารดาของเขาใช้คำถามชี้นำและตีความคำตอบของเด็กชายบีผิดพลาด ค) เหตุผลที่ทำให้เด็กคนอื่น ๆ ตั้งข้อกล่าวหาเป็นเพียงเพราะนางวัลภาโทรศัพท์ถึงผู้ปกครองของเด็กเหล่านั้นและปลุกฝังพวกเขาด้วยนิสัยชอบจับผิดและลงโทษผู้อื่น ซึ่งทำให้ผู้ปกครองท่านอื่น ๆ ทำการเปรียบเทียบเรื่องราวระหว่างกันและสอบถามบุตรหลานภายใต้ปกครอง

นางปราณี จันท์ ครูโรงเรียน ก. อ้างว่าเป็นไปไม่ได้ที่จะมีการกระทำคุกคามในลักษณะดังกล่าวเกิดขึ้นอย่างแน่นอน เนื่องจากในศูนย์จะมีครูท่านอื่น ๆ ทำงานอยู่ด้วยเสมอ ดังนั้นหากมี

² ส่วนหนึ่งของคำถามที่ใช้ในการถามปากคำ แสดงเปรียบเทียบกันระหว่างรูปแบบการถามปากคำชี้นำปานกลางและการถามปากคำชี้นำน้อยในภาคผนวก ค หน้า 52

การกระทำคุกคามเกิดขึ้นจริงก็จะต้องมีผู้เห็นเหตุการณ์อย่างแน่นอน เธอกล่าวว่าเธอสนุกสนานกับการสอนที่โรงเรียน ก. ซึ่งมีชื่อเสียงโด่งดังมากกว่า 10 ปี และนายปราโมทย์เองก็เป็นบุคลากรที่ปฏิบัติหน้าที่อย่างซื่อตรงและดูเหมือนเขาก็ให้ความใส่ใจกับสวัสดิภาพของเด็ก ๆ อย่างแท้จริง

แพทย์หญิงรัชณี สุขสวัสดิ์ ผู้ตรวจร่างกายเด็กชายบีอ้างว่าไม่มีหลักฐานชัดเจนที่ระบุว่ามีการกระทำคุกคามทางเพศเกิดขึ้น ทว่าเป็นเหตุการณ์ปกติที่หลักฐานดังกล่าวจะไม่ปรากฏ อย่างไรก็ตามเธอเชื่อว่าเด็กชายบีอาจถูกกระทำคุกคามทางเพศจริง



ศูนย์วิทยทรัพยากร
จุฬาลงกรณ์มหาวิทยาลัย

ภาคผนวก ค

การเปรียบเทียบเค้าโครงคดีระหว่างการถามปากคำชั้นนำกลางและชั้นนำน้อย

ลำดับ	เงื่อนไขการถามปากคำ	
	ชั้นนำน้อย	ชั้นนำกลาง
15	หนูแน่ใจหรือจ๊ะ มีอะไรที่หนูอยากจะบอกฉันเกี่ยวกับคุณครูของหนูไหม	หนูแน่ใจหรือจ๊ะ
16	หนูอยากจะบอกอะไรกับฉันละจ๊ะ	เขาทำอะไรที่หนูไม่ชอบเขามาก ๆ หรือเปล่า
18	หนูบอกว่าครูของหนูทำเรื่องไม่ดี	หนูบอกว่าเขาทำเรื่องไม่ดี
19	ครูคนไหนจ๊ะ	ใครเป็นคนทำจ๊ะ
20	เขาทำอะไรจ๊ะ	เขาทำเรื่องไม่ดีอะไรจ๊ะ
21	เขาทำอะไรตอนที่หนูไม่ได้สวมเสื้อผ้าหรือเปล่าจ๊ะ	เขาถอดเสื้อผ้าของหนูหรือจ๊ะ
22	หนูแน่ใจหรือ	แล้วมีใครทำอะไรหนูตอนที่หนูไม่ได้ใส่เสื้อผ้าหรือเปล่าจ๊ะ
23	เขาทำอะไรจ๊ะ	เขาจะต้องตัวหนูหรือจ๊ะ
30	แล้วหนูกลัวไหมจ๊ะ	แล้วหนูรู้สึกอย่างไรจ๊ะ
32	ฉันจะถามหนูอีกนิดได้ไหมจ๊ะ	หนูไม่ต้องกลัวหรอกจ๊ะ เขาจะต้องตัวหนูหรือเปล่าจ๊ะ

ภาคผนวก ง
แบบสอบถามและมาตรวัด

แบบสอบถามข้อมูลส่วนบุคคล

โปรดตอบคำถามเกี่ยวกับข้อมูลส่วนบุคคลของท่านต่อไปนี้ตามความเป็นจริง

เพศ ชาย หญิง อายุ _____ ปี

สถานศึกษา _____

คณะ _____ ชั้นปี _____

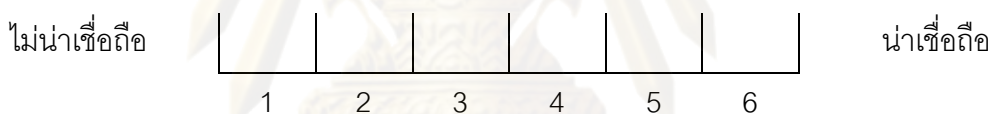
เชื้อชาติ _____ สัญชาติ _____

ศาสนา _____

มาตรวัดความน่าเชื่อถือของเด็ก

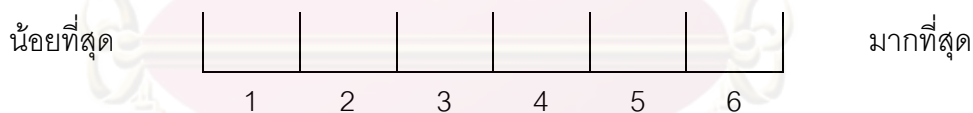
How credible were the child's statements?

1. คำให้การของเด็กมีความน่าเชื่อถือเพียงใด



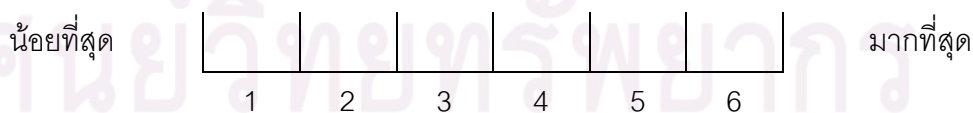
How believable were the child's statements?

2. คำให้การของเด็กเชื่อถือได้เพียงใด



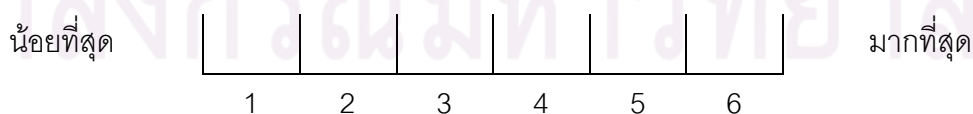
How consistent did the child's statements seem?

3. คำให้การของเด็กมีความคงเส้นคงวาเพียงใด



How confident did the child seem?

4. เด็กมีความมั่นใจเพียงใด



How likely is it that what the child told to the forensic interviewer was accurate?

5. สิ่งที่เด็กบอกกับผู้ถามปากคำมีความแม่นยำเพียงใด

น้อยที่สุด	<table style="width: 100%; border-collapse: collapse;"> <tr> <td style="width: 12.5%; border: 1px solid black; height: 20px;"></td> <td style="width: 12.5%; border: 1px solid black; height: 20px;"></td> <td style="width: 12.5%; border: 1px solid black; height: 20px;"></td> <td style="width: 12.5%; border: 1px solid black; height: 20px;"></td> <td style="width: 12.5%; border: 1px solid black; height: 20px;"></td> <td style="width: 12.5%; border: 1px solid black; height: 20px;"></td> </tr> <tr> <td style="text-align: center;">1</td> <td style="text-align: center;">2</td> <td style="text-align: center;">3</td> <td style="text-align: center;">4</td> <td style="text-align: center;">5</td> <td style="text-align: center;">6</td> </tr> </table>							1	2	3	4	5	6	มากที่สุด
1	2	3	4	5	6									

How accurate were the child's statement?

6. คำให้การของเด็กแม่นยำเพียงใด

น้อยที่สุด	<table style="width: 100%; border-collapse: collapse;"> <tr> <td style="width: 12.5%; border: 1px solid black; height: 20px;"></td> <td style="width: 12.5%; border: 1px solid black; height: 20px;"></td> <td style="width: 12.5%; border: 1px solid black; height: 20px;"></td> <td style="width: 12.5%; border: 1px solid black; height: 20px;"></td> <td style="width: 12.5%; border: 1px solid black; height: 20px;"></td> <td style="width: 12.5%; border: 1px solid black; height: 20px;"></td> </tr> <tr> <td style="text-align: center;">1</td> <td style="text-align: center;">2</td> <td style="text-align: center;">3</td> <td style="text-align: center;">4</td> <td style="text-align: center;">5</td> <td style="text-align: center;">6</td> </tr> </table>							1	2	3	4	5	6	มากที่สุด
1	2	3	4	5	6									

How likely is it that the forensic interviewer questioned the child appropriately?

7. ผู้ถามปากคำตั้งคำถามได้เหมาะสมเพียงใด

น้อยที่สุด	<table style="width: 100%; border-collapse: collapse;"> <tr> <td style="width: 12.5%; border: 1px solid black; height: 20px;"></td> <td style="width: 12.5%; border: 1px solid black; height: 20px;"></td> <td style="width: 12.5%; border: 1px solid black; height: 20px;"></td> <td style="width: 12.5%; border: 1px solid black; height: 20px;"></td> <td style="width: 12.5%; border: 1px solid black; height: 20px;"></td> <td style="width: 12.5%; border: 1px solid black; height: 20px;"></td> </tr> <tr> <td style="text-align: center;">1</td> <td style="text-align: center;">2</td> <td style="text-align: center;">3</td> <td style="text-align: center;">4</td> <td style="text-align: center;">5</td> <td style="text-align: center;">6</td> </tr> </table>							1	2	3	4	5	6	มากที่สุด
1	2	3	4	5	6									

How likely is it that the forensic interviewer obtained an accurate report of abuse from the child?

8. เป็นไปได้เพียงใดที่ผู้ถามปากคำจะได้รับคำตอบที่แม่นยำเกี่ยวกับการล่วงเกินทางเพศจากเด็ก

น้อยที่สุด	<table style="width: 100%; border-collapse: collapse;"> <tr> <td style="width: 12.5%; border: 1px solid black; height: 20px;"></td> <td style="width: 12.5%; border: 1px solid black; height: 20px;"></td> <td style="width: 12.5%; border: 1px solid black; height: 20px;"></td> <td style="width: 12.5%; border: 1px solid black; height: 20px;"></td> <td style="width: 12.5%; border: 1px solid black; height: 20px;"></td> <td style="width: 12.5%; border: 1px solid black; height: 20px;"></td> </tr> <tr> <td style="text-align: center;">1</td> <td style="text-align: center;">2</td> <td style="text-align: center;">3</td> <td style="text-align: center;">4</td> <td style="text-align: center;">5</td> <td style="text-align: center;">6</td> </tr> </table>							1	2	3	4	5	6	มากที่สุด
1	2	3	4	5	6									

How likely is it that the defendant committed the alleged act of sexual abuse on the child?

9. เป็นไปได้เพียงใดที่จำเลยนั้นได้ล่วงเกินทางเพศต่อเด็ก

น้อยที่สุด	<table style="width: 100%; border-collapse: collapse;"> <tr> <td style="width: 12.5%; border: 1px solid black; height: 20px;"></td> <td style="width: 12.5%; border: 1px solid black; height: 20px;"></td> <td style="width: 12.5%; border: 1px solid black; height: 20px;"></td> <td style="width: 12.5%; border: 1px solid black; height: 20px;"></td> <td style="width: 12.5%; border: 1px solid black; height: 20px;"></td> <td style="width: 12.5%; border: 1px solid black; height: 20px;"></td> </tr> <tr> <td style="text-align: center;">1</td> <td style="text-align: center;">2</td> <td style="text-align: center;">3</td> <td style="text-align: center;">4</td> <td style="text-align: center;">5</td> <td style="text-align: center;">6</td> </tr> </table>							1	2	3	4	5	6	มากที่สุด
1	2	3	4	5	6									

มาตรวัดการเปิดเผยทั้งหมดของเด็ก

How likely is it that the child forgot to tell things that really happened? (R)

1. เป็นไปได้เพียงใดที่เด็กจะลืมกล่าวหลายสิ่งที่เกิดขึ้นจริง

น้อยที่สุด	<table style="width: 100%; border-collapse: collapse;"> <tr> <td style="width: 12.5%; border: 1px solid black; height: 20px;"></td> <td style="width: 12.5%; border: 1px solid black; height: 20px;"></td> <td style="width: 12.5%; border: 1px solid black; height: 20px;"></td> <td style="width: 12.5%; border: 1px solid black; height: 20px;"></td> <td style="width: 12.5%; border: 1px solid black; height: 20px;"></td> <td style="width: 12.5%; border: 1px solid black; height: 20px;"></td> </tr> <tr> <td style="text-align: center;">1</td> <td style="text-align: center;">2</td> <td style="text-align: center;">3</td> <td style="text-align: center;">4</td> <td style="text-align: center;">5</td> <td style="text-align: center;">6</td> </tr> </table>							1	2	3	4	5	6	มากที่สุด
1	2	3	4	5	6									

How likely is it that the child told part of what happened about abuse, but not all of what happened? (R)

2. เป็นไปได้เพียงใดที่เด็กจะกล่าวถึงการล่วงเกินทางเพศเพียงบางส่วน แต่ไม่ได้กล่าวถึงเหตุการณ์ทั้งหมดที่เกิดขึ้น

น้อยที่สุด มากที่สุด

1 2 3 4 5 6

How likely is it that the child refused to tell things that really happened? (R)

3. เป็นไปได้เพียงใดที่เด็กไม่ยอมกล่าวถึงหลายสิ่งที่เกิดขึ้นจริง

น้อยที่สุด มากที่สุด

1 2 3 4 5 6

How likely is it that the child was too frightened to tell things that did happen? (R)

4. เป็นไปได้เพียงใดที่เด็กกลัวเกินกว่าจะกล่าวถึงหลายสิ่งที่เกิดขึ้นจริง

น้อยที่สุด มากที่สุด

1 2 3 4 5 6

แบบวัดการตัดสินใจว่าจำเลยมีความผิดจริง

จากการพิจารณาพยานหลักฐานทั้งหมดในคดี ท่านตัดสินใจว่าจำเลย...

- มีความผิดจริงตามข้อกล่าวหา
- บริสุทธิ์และพ้นจากข้อกล่าวหา

ศูนย์วิทยุโทรพยากร
จุฬาลงกรณ์มหาวิทยาลัย

ภาคผนวก จ

ค่าสหสัมพันธ์ระหว่างข้อกระทงแต่ละข้อกับข้อกระทงอื่น ๆ ที่เหลือในมาตรวัดความ
น่าเชื่อถือของเด็กผู้เสียหาย และมาตรวัดการให้การเปิดเผยทั้งหมดของเด็กผู้เสียหาย

ข้อกระทง	ค่าสหสัมพันธ์ระหว่างข้อกระทง กับข้อกระทงอื่น ๆ ที่เหลือทั้งหมด ในมาตรวัดเดียวกัน (CITC) (N = 80)
ความน่าเชื่อถือของเด็กผู้เสียหาย ข้อที่ 1	.71
ความน่าเชื่อถือของเด็กผู้เสียหาย ข้อที่ 2	.67
ความน่าเชื่อถือของเด็กผู้เสียหาย ข้อที่ 3	.55
ความน่าเชื่อถือของเด็กผู้เสียหาย ข้อที่ 4	.39
ความน่าเชื่อถือของเด็กผู้เสียหาย ข้อที่ 5	.73
ความน่าเชื่อถือของเด็กผู้เสียหาย ข้อที่ 6	.76
ความน่าเชื่อถือของเด็กผู้เสียหาย ข้อที่ 7	.55
ความน่าเชื่อถือของเด็กผู้เสียหาย ข้อที่ 8	.74
ความน่าเชื่อถือของเด็กผู้เสียหาย ข้อที่ 9	.63

หมายเหตุ ค่าสัมประสิทธิ์แอลฟาของมาตรวัดความน่าเชื่อถือของเด็กผู้เสียหาย (9 ข้อ) มีค่าเท่ากับ .88

ข้อกระทง	ค่าสหสัมพันธ์ระหว่างข้อกระทง กับข้อกระทงอื่น ๆ ที่เหลือทั้งหมด ในมาตรวัดเดียวกัน (CITC) (N = 80)
การเปิดเผยทั้งหมดของเด็กผู้เสียหาย ข้อที่ 1	.43
การเปิดเผยทั้งหมดของเด็กผู้เสียหาย ข้อที่ 2	.45
การเปิดเผยทั้งหมดของเด็กผู้เสียหาย ข้อที่ 3	.54
การเปิดเผยทั้งหมดของเด็กผู้เสียหาย ข้อที่ 4	.45

หมายเหตุ ค่าสัมประสิทธิ์แอลฟาของมาตรวัดการเปิดเผยทั้งหมดของเด็กผู้เสียหาย (4 ข้อ) มีค่าเท่ากับ .68

ประวัติผู้เขียนวิทยานิพนธ์

นายฉัตรชัย ศุขกลิ่น เกิดเมื่อวันที่ 22 ตุลาคม พ.ศ. 2527 สำเร็จการศึกษาระดับปริญญาตรี เศรษฐศาสตรบัณฑิต สาขาวิชาเศรษฐศาสตร์ธุรกิจและการจัดการ คณะเศรษฐศาสตร์ จุฬาลงกรณ์มหาวิทยาลัย ในปีการศึกษา 2550 จากนั้นเข้าศึกษาต่อที่ในหลักสูตรปริญญาศิลปศาสตรมหาบัณฑิต สาขาวิชาจิตวิทยาสังคม คณะจิตวิทยา จุฬาลงกรณ์มหาวิทยาลัย และสำเร็จการศึกษาในปีการศึกษา 2552



ศูนย์วิทยทรัพยากร
จุฬาลงกรณ์มหาวิทยาลัย