

## บทที่ 3

### สภาพทั่วไปของประเทศลาว

เนื่องจากมูลฐานทางภูมิศาสตร์ ภาวะทางเศรษฐกิจ สังคม และประชากรของแต่ละประเทศ รวมทั้งนโยบายและแผนพัฒนาเศรษฐกิจ-สังคมของรัฐบาลนั้น สามารถส่งผลกระทบและมีอิทธิพลต่อการพัฒนาในด้านต่างๆเป็นอย่างมาก โดยเฉพาะการพัฒนาเมืองและภูมิภาค ดังนั้นในบทนี้จะได้กล่าวถึงสภาพทั่วไปของประเทศลาวโดยสังเขป เพื่อให้มองเห็นภาพรวมของประเทศ ศักยภาพ รวมทั้งสภาพของปัญหาและอุปสรรคด้านต่างๆที่มีต่อการพัฒนาเมืองและภูมิภาค เพื่อเป็นข้อมูลประกอบในการกำหนดรูปแบบการพัฒนานครหลวงเวียงจันทน์และการกำหนดกลยุทธ์เพื่อจะกระจายความเจริญจากเมืองหลวงไปสู่ภาคต่างๆของประเทศได้อย่างถูกต้องและเหมาะสมกับสภาพความเป็นจริงของประเทศในขั้นต่อไป

#### 3.1 บริบททางภูมิศาสตร์

##### 3.1.1 ที่ตั้งและอาณาเขต

ประเทศลาวตั้งอยู่ในเขตเอเชียตะวันออกเฉียงใต้ ระหว่างเส้นรุ้งที่ 13 องศา 54 ลิปดาถึง 22 องศา 30 ลิปดาเหนือ และเส้นแวงที่ 100 องศา 06 ลิปดาถึง 107 องศา 38 ลิปดาตะวันออก ในคาบสมุทรอินโดจีน มีพื้นที่ 236,800 ตารางกิโลเมตร ความยาวจากเหนือจรดใต้มีประมาณ 1,000 กิโลเมตร และมีความกว้างตั้งแต่ 100-500 กิโลเมตร เป็นประเทศเดียวในเอเชียตะวันออกเฉียงใต้ที่ไม่มีทางออกทะเล มีอาณาเขตติดกับประเทศต่างๆดังนี้

- ทิศเหนือ ติดกับสาธารณรัฐประชาชนจีน แนวเขตแดนยาว 416 กิโลเมตร
- ทิศใต้ ติดกับประเทศกัมพูชา แนวเขตแดนยาว 492 กิโลเมตร
- ทิศตะวันออก ติดกับประเทศสาธารณรัฐสังคมนิยมเวียดนาม แนวเขตแดนยาว 1,957 กิโลเมตร
- ทิศตะวันตกเฉียงเหนือ ติดกับประเทศสาธารณรัฐสังคมนิยมสหภาพพม่า แนวเขตแดนยาว 230 กิโลเมตร
- ทิศตะวันตก ติดกับประเทศไทย แนวเขตแดนยาว 1,730 กิโลเมตร

### 3.1.2 ลักษณะภูมิประเทศ

ประเทศลาวมีสภาพภูมิประเทศส่วนใหญ่เป็นภูเขาสลับซับซ้อนและที่ราบสูงซึ่งมีประมาณร้อยละ 75 ของพื้นที่ทั่วประเทศ โดยลักษณะของเทือกเขาเป็นแนวยาวจากเหนือจรดใต้ที่มีระดับความสูงตั้งแต่ 200-3,000 เมตร พื้นที่อีกส่วนหนึ่งประมาณร้อยละ 25 ของพื้นที่ทั่วประเทศเป็นที่ราบลุ่มตามริมแม่น้ำโขงและแม่น้ำสายต่างๆ ภูมิประเทศของลาวมีความสูงจากระดับน้ำทะเลโดยเฉลี่ย 1,200 เมตร และได้แบ่งลักษณะออกเป็น 5 เขตดังนี้

#### 3.1.2.1 เขตภาคตะวันออกเฉียงเหนือ

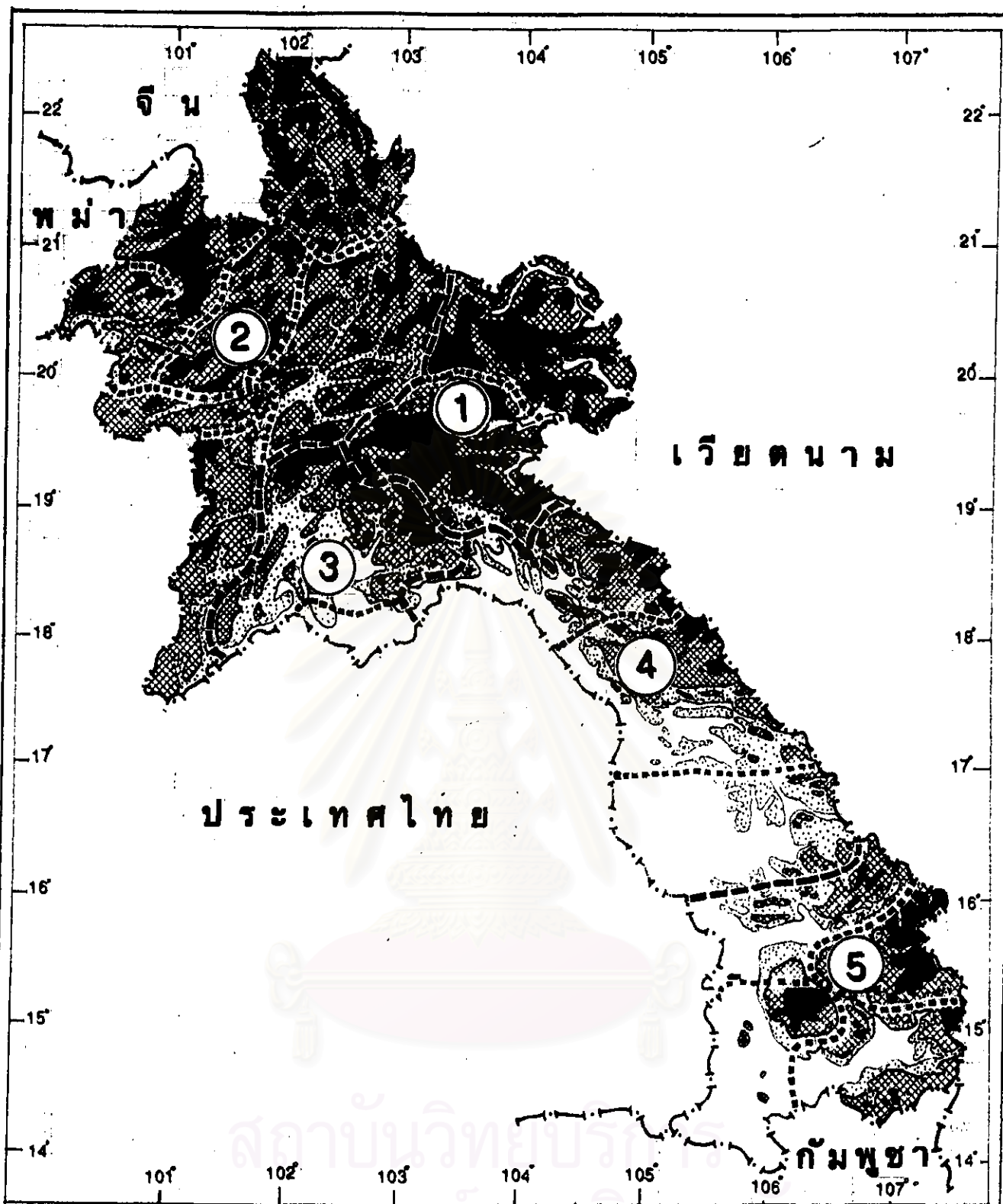
ประกอบด้วยแขวงหัวพันและแขวงเชียงขวาง มีพื้นที่ 33,815 ตารางกิโลเมตร ซึ่งเท่ากับร้อยละ 14.28 ของพื้นที่ทั่วประเทศ มีระดับความสูงจากระดับน้ำทะเลโดยเฉลี่ยมากกว่า 800 เมตร เป็นเขตที่มีภูเขาสูงชันและที่ราบสูง ลักษณะของเทือกเขาเป็นแนวยาวจากด้านตะวันตกเฉียงเหนือถึงตะวันออกเฉียงใต้

#### 3.1.2.2 เขตภาคตะวันตกเฉียงเหนือ

เขตนี้รวมมี 6 แขวง ได้แก่ แขวงผังสาลี หลวงน้ำทา อุดมชัย บ่อแก้ว หลวงพระบาง ชัยบูลย์ และยังมีอีก 1 เขตพิเศษ มีพื้นที่รวมทั้งสิ้นประมาณ 80,425 ตารางกิโลเมตรหรือเท่ากับร้อยละ 33.96 ของพื้นที่ทั่วประเทศ เขตนี้มีภูเขาสูงระดับปานกลางเป็นแนวยาวจากด้านตะวันออกเฉียงเหนือถึงตะวันออกเฉียงใต้ มีที่ราบสูงและที่ราบลุ่มขนาดเล็กกระจายอยู่ตามริมแม่น้ำสายต่างๆ

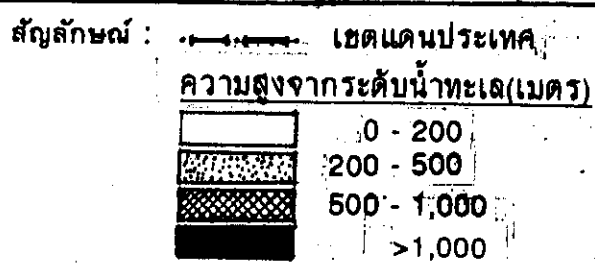
#### 3.1.2.3 เขตเวียงจันทน์

มีแขวงเวียงจันทน์และกำแพงนครเวียงจันทน์ รวมพื้นที่ 23,910 ตารางกิโลเมตร ซึ่งเท่ากับร้อยละ 10.10 ของพื้นที่ทั่วประเทศ เป็นเขตที่มีที่ราบลุ่มขนาดใหญ่และมีความสูงจากระดับน้ำทะเลระหว่าง 150 ถึง 300 เมตร

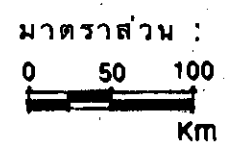


รูปแบบการพัฒนานครหลวงเวียงจันทน์ ที่สัมพันธ์กับสะพานมิตรภาพ

แสดง : ที่ตั้ง อาณาเขต และลักษณะภูมิประเทศของลาว

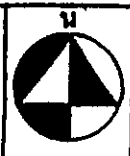


- ① ภาคตะวันออกเฉียงเหนือ
- ② ภาคตะวันตกเฉียงเหนือ
- ③ เขตเวียงจันทน์
- ④ เขตภาคกลาง
- ⑤ เขตภาคใต้



ที่มา : กรมแผนที่แห่งชาติลาว

แผนที่ : 3.1



### 3.1.2.4 เขตภาคกลาง

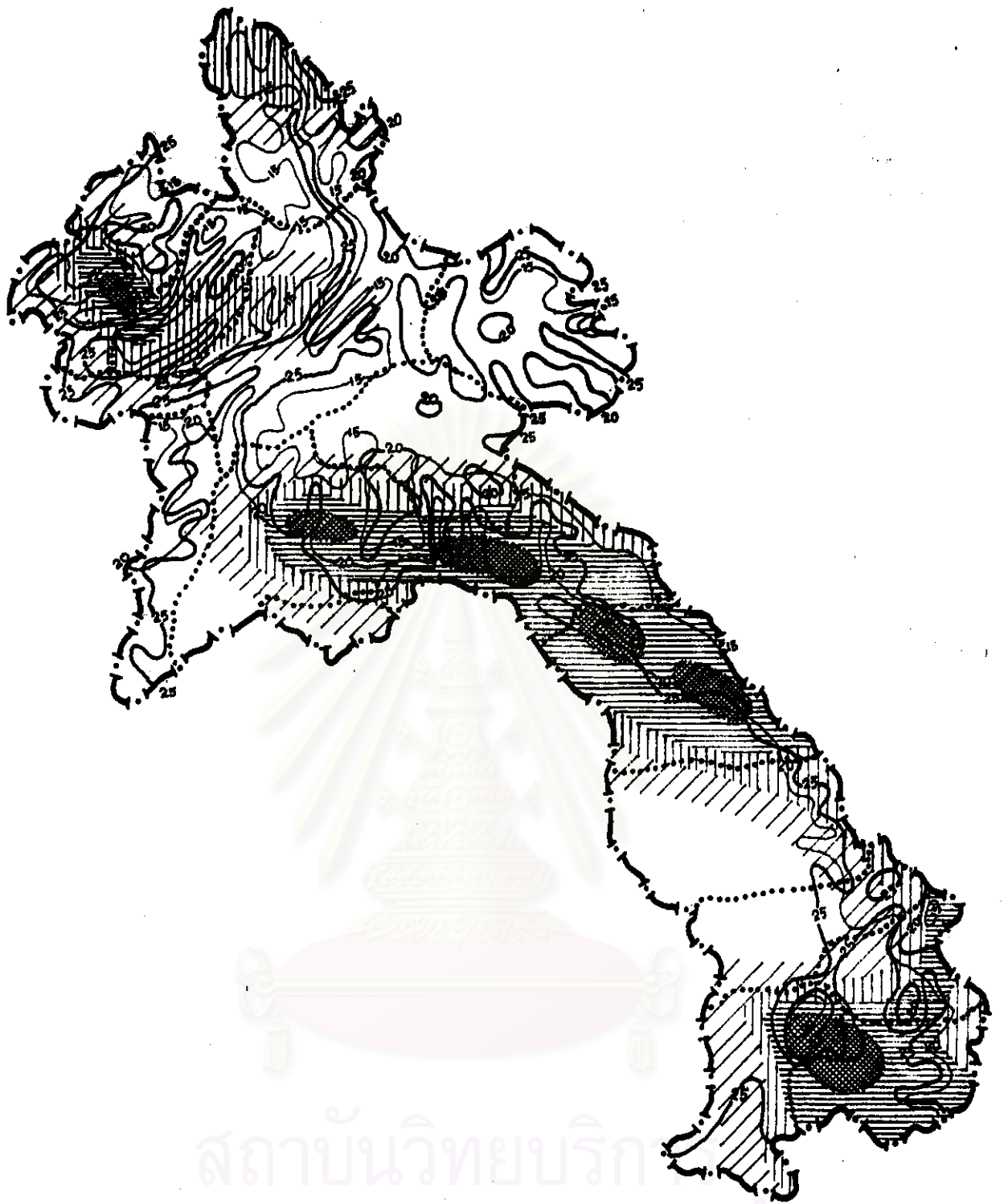
มี 3 แขวงได้แก่ แขวงบอลิคำชัย คำม่วน และ สวรรณเขต มีพื้นที่รวม 54,559 ตารางกิโลเมตรหรือเท่ากับร้อยละ 23.04 ของพื้นที่ทั่วประเทศ สภาพภูมิประเทศมีลักษณะเป็นแนวยาวอยู่ระหว่างกลางแม่น้ำโขงและแนวสันเขาของสายภูหลวงซึ่งเป็นภูเขาที่มีระดับสูงปานกลางและค่อยๆลาดต่ำลงสู่ที่ราบลุ่มแม่น้ำโขง ทำให้เกิดมีที่ราบลุ่มในแขวงสวรรณเขตซึ่งเป็นที่ราบลุ่มที่มีขนาดใหญ่กว่าที่ราบลุ่มเวียงจันทน์ประมาณ 4 เท่า

### 3.1.2.5 เขตภาคใต้

มีแขวงสาละวัน จำปาสัก เซกอง และแขวงอัตปือ มีพื้นที่รวม 44,091 ตารางกิโลเมตรหรือเท่ากับร้อยละ 18.62 ของพื้นที่ทั่วประเทศ ภูมิประเทศของเขตนี้มีลักษณะเป็นที่ราบสูงในระดับ 1,000 เมตรจากระดับน้ำทะเล ซึ่งเหมาะแก่การกสิกรรมที่สำคัญได้แก่ที่ราบสูงของภูเขาเพียงตะไถ่ ภูเขาเพียงกะเส็ง และภูเขาเพียงบอละเวณ อีกทั้งยังมีเขตที่ราบลุ่มของแขวงจำปาสักและที่ราบลุ่มตามริมแม่น้ำเซโดนและแม่น้ำเซกองกระจายอยู่รอบๆ ที่ราบสูงของภูเขาเพียงบอละเวณอีกด้วย

### 3.1.3 ลักษณะภูมิอากาศ

สภาพภูมิอากาศของประเทศลาวจัดอยู่ในเขตร้อนชื้น และได้รับอิทธิพลจากลมมรสุมตะวันตกเฉียงใต้ ทำให้มีฝนตกมาก ปริมาณน้ำฝนเฉลี่ยในแต่ละปีสูงประมาณ 2,000 มิลลิเมตร ลักษณะภูมิอากาศโดยทั่วไปมีสามฤดูคือฤดูร้อนอยู่ระหว่างเดือนมีนาคม-พฤษภาคม อุณหภูมิเฉลี่ย 35 องศาเซลเซียส ฤดูฝนตั้งแต่เดือนมิถุนายน-ตุลาคม ฤดูหนาวเริ่มจากเดือนพฤศจิกายน-กุมภาพันธ์ อุณหภูมิเฉลี่ย 10 องศาเซลเซียส อย่างไรก็ตามอุณหภูมิเฉลี่ยของภาคต่างๆในประเทศจะแตกต่างกันโดยเฉพาะภาคตะวันออกเฉียงเหนือ และภาคตะวันตกเฉียงเหนือซึ่งมีอุณหภูมิก่อนขำงหนาวเย็นและมีฤดูหนาวปรากฏ บางท้องถิ่นในสองเขตนี้ อุณหภูมิเดือนมกราคมจะต่ำกว่า 0 องศาเซลเซียส ในขณะที่เขตเวียงจันทน์อุณหภูมิเฉลี่ยในเดือนมกราคมสูงกว่า 20 องศาเซลเซียส ส่วนเขตภาคกลางและภาคใต้อุณหภูมิจะสูงตลอดปี



รูปแบบการพัฒนานครหลวงเวียงจันทน์ ที่สัมพันธ์กับสะพานมิตรภาพ

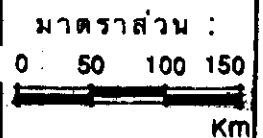


แสดง : ลักษณะภูมิอากาศของประเทศไทย

สัญลักษณ์ : ปริมาณน้ำฝนเฉลี่ยต่อปี (มิลลิเมตร)  
 1,800    2,200    2,600    3,000



—20—    อุณหภูมิเดือนมกราคม    .....    เขตแขวง  
 —15—    อุณหภูมิเดือนกรกฎาคม



แผนที่ :  
 3.2



ที่มา : กรมแผนที่แห่งชาติลาว

### 3.1.4 ทรัพยากรธรรมชาติ

ประเทศลาวมีทรัพยากรธรรมชาติสำรองอยู่มากที่สำคัญได้แก่ทรัพยากรแร่ธาตุ ป่าไม้ และแหล่งน้ำ

#### 3.1.4.1 ทรัพยากรแร่ธาตุ

มีกระจายอยู่ทั่วทุกภาคของประเทศซึ่งส่วนใหญ่ยังไม่ได้มีการสำรวจ หรือใช้ประโยชน์เช่น แร่เงิน แร่ทองคำ มีกระจายเป็นวงกว้างในหลายพื้นที่ของประเทศ

เขตภาคตะวันออกเฉียงเหนือ ที่แขวงเชียงขวางเป็นแหล่งแร่ที่สำคัญมากที่สุดของลาว มีการค้นพบแร่กว่า 40 ชนิดที่สำคัญได้แก่ แร่เหล็กซึ่งคาดว่าจะมีปริมาณสำรองมากหลายร้อยล้านตัน เป็นแร่เหล็กชนิดดีประเภทแมกนีไทต์และฮีมาไทต์ นอกจากนี้ เป็นไลโมนาइट และมีซิลไฟต์ ปนบ้างเล็กน้อย

ภาคตะวันตกเฉียงเหนือ บริเวณใกล้ชายแดนประเทศจีนมีการค้นพบแร่ทองแดง ตะกั่ว สังกะสี ถ่านหิน และมีแร่ทองคำตามบริเวณลำน้ำสายต่างๆโดยเฉพาะแม่น้ำอูและแม่น้ำโขง ส่วนพลอยแซฟไฟร์พบตามลำแม่น้ำโขงที่ห้วยทรายแขวงบ่อแก้ว และยังพบลิทไนต์ในบริเวณเมืองหงสา เมืองเพียง และเมืองเงิน

เขตเวียงจันทน์ พื้นที่บริเวณรอบๆเวียงจันทน์มีการค้นพบเกลือหิน เกลือโพแทชและยิปซั่ม ภาคตะวันออกเฉียงเหนือของเวียงจันทน์มีการค้นพบถ่านหินซึ่งเป็นถ่านชั้นดี และห่างจากนครหลวงเวียงจันทน์ไปทางทิศเหนือประมาณ 150 กิโลเมตรมีแร่โลหะที่มีคุณภาพดีประเภทสังกะสี ดีบุก เงิน และทองแดงในเขต Limestone Belt รอบๆเมืองวังเวียง

เขตภาคกลาง ที่มองเห็นห่างจากสุวรรณเขตไปทางตะวันออกเฉียงเหนือประมาณ 60 กิโลเมตร มีแร่ยิปซั่มที่สำคัญ ส่วนแร่สังกะสีและแร่ตะกั่วมีอยู่ที่แขวงคำม่วน นอกจากนี้ยังได้มีการสันนิษฐานว่าอาจมีบ่อน้ำมันในที่ราบลุ่มของแขวงสุวรรณเขต

เขตภาคใต้ พบแร่ทองแดงที่แขวงจำปาสัก แร่เหล็กที่แขวงอัตปือ และแร่ทองคำพบอยู่ตามลำแม่น้ำสายต่างๆ ส่วนถ่านหินที่ดีที่สุดของลาวนั้นมีการค้นพบอยู่ทางเหนือและทางตะวันออกเฉียงเหนือของสาละวัน



### 3.1.4.2 ทรัพยากรป่าไม้

ป่าไม้เป็นทรัพยากรธรรมชาติที่สำคัญของลาว ปี พ.ศ. 2534 ลาวมีพื้นที่ป่าไม้ประมาณร้อยละ 47 ของพื้นที่ทั่วประเทศหรือเท่ากับ 111,296 ตารางกิโลเมตร เนื้อที่ป่าไม้ซึ่งประกอบด้วยไม้เนื้อแข็งหลายชนิดมีกระจายอยู่ทั่วทุกภาคของประเทศ แต่ที่สำคัญได้แก่ ภาคกลางและภาคใต้ ซึ่งแต่ละเขตมีเนื้อที่ป่าไม้ประมาณร้อยละ 70 ของพื้นที่แต่ละเขต

### 3.1.4.3 ทรัพยากรแหล่งน้ำ

ประเทศลาวเป็นประเทศที่มีแม่น้ำโขงไหลผ่านตั้งแต่เหนือตลอดใต้ และยังมีแม่น้ำสำคัญต่างๆอีกหลายสายได้แก่ แม่น้ำอู่น้ำงึม น้ำเซบั้งเหียง น้ำเซกอง เซบั้งไฟ เซโดน เซชนะอง น้ำกะดิง น้ำคาน น้ำเกิน น้ำบัวง และแม่น้ำอื่นๆอีกมากมาย ซึ่งเป็นปัจจัยที่เอื้ออำนวยให้แก่การตั้งถิ่นฐาน การคมนาคมขนส่ง และการเกษตรกรรม นอกจากนี้แม่น้ำหลายสายยังเหมาะสมแก่การสร้างเขื่อนพลังน้ำเพื่อผลิตกระแสไฟฟ้าสำหรับใช้ภายในและจำหน่ายให้ประเทศเพื่อนบ้านซึ่งนับเป็นแหล่งเงินตราต่างประเทศที่สำคัญอย่างหนึ่งของลาว

## 3.2 การแบ่งเขตการปกครอง

ประเทศลาวในปัจจุบันแบ่งเขตการปกครองออกเป็น 16 แขวง(จังหวัด) กับ 1 เขตท่าแพงนคร และอีก 1 เขตพิเศษ\* มีนครเวียงจันทน์เป็นเมืองหลวงของประเทศ แต่ละแขวงแบ่งเขตการปกครองออกเป็นเมือง(อำเภอ)และหมู่บ้าน ปัจจุบันทั่วประเทศมี 128 เมืองและ 11,935 หมู่บ้าน แขวงที่มีจำนวนเมืองและหมู่บ้านมากที่สุดได้แก่แขวงสุวรรณเขตมี 13 เมือง 1,614 หมู่บ้าน รองลงมาได้แก่แขวงหลวงพระบางมี 11 เมือง 1,301 หมู่บ้าน ส่วนแขวงท่าแพงนครเวียงจันทน์มี 8 เมือง 478 หมู่บ้าน

---

\*เขตพิเศษ มีรูปแบบการปกครองเหมือนกับแขวงหนึ่ง แยกออกจากแขวงอุดมชัย เมื่อปี พ.ศ. 2535 แบ่งเป็น 4 เมืองได้แก่ เมืองเชียงฮ่อน เมืองหงสา เมืองคอบ และเมืองเงิน





ตารางที่ 3.1 จำนวนเมืองและหมู่บ้านใน ส.ป.ป.ล. แยกตามรายแขวงในปี พ.ศ. 2536

ชื่อแขวง	ขนาดพื้นที่ (ตร.กม.)	จำนวน เมือง	จำนวน หมู่บ้าน	ค่าเฉลี่ย	
				หมู่บ้าน/เมือง	ตร.กม./หมู่บ้าน
1. กำแพงนครเวียงจันทน์	3,920	8	478	60	8.20
2. ผังสาลี	16,270	7	670	96	24.28
3. หลวงน้ำทา	9,325	5	523	105	17.83
4. อุดมชัย	15,370	7	810	116	18.98
5. บ่อแก้ว	6,196	5	403	81	15.37
6. หลวงพระบาง	16,875	11	1,301	118	12.97
7. หัวพัน	16,500	6	894	149	18.46
8. ชัยบูลิ	11,795	5	370	74	31.88
9. เขียงขวาง	17,315	7	479	68	36.15
10. เวียงจันทน์	19,990	9	611	68	32.72
11. บอลิคำชัย	16,470	6	551	92	29.89
12. คำม่วน	16,315	8	884	111	18.46
13. สวรรคเขต	21,774	13	1,614	124	13.49
14. สาละวัน	10,691	8	723	90	14.79
15. เขกอง	7,665	4	340	85	22.54
16. จำปาสัก	15,415	10	873	87	17.66
17. อັดปือ	10,320	5	174	35	59.31
18. เขตพิเศษ	4,594	4	237	59	19.38
<b>รวมทั้งประเทศ</b>	<b>236,800</b>	<b>128</b>	<b>11,935</b>	<b>93</b>	<b>19.84</b>

ที่มา: ศูนย์สถิติแห่งชาติลาว, ข้อมูลสถิติคัณฑ์ 1993

ถ้าพิจารณาถึงค่าเฉลี่ยของจำนวนหมู่บ้านต่อเมืองในแต่ละแขวงจะพบว่ามีความแตกต่างกัน คือ แขวงหัวพันมีค่าเฉลี่ยสูงสุดถึง 149 หมู่บ้านต่อ 1 เมือง ในขณะที่ค่าเฉลี่ยของทั่วประเทศมีเพียง 90 หมู่บ้านต่อ 1 เมือง และแขวงอັดปือมีค่าเฉลี่ยต่ำสุดเพียง 35 หมู่บ้านต่อ 1 เมืองเท่านั้น แต่ถ้าสังเกตขนาดพื้นที่ของหมู่บ้านในแขวงดังกล่าวจะพบว่า แขวงอັดปือมีค่าเฉลี่ยสูงถึง 59.31 ตารางกิโลเมตรต่อ 1 หมู่บ้านซึ่งสูงกว่าแขวงอื่นๆ ส่วนหมู่บ้านในแขวงกำแพงนครเวียงจันทน์มีขนาดพื้นที่โดยเฉลี่ยอยู่ในระดับต่ำคือมีเพียง 8.20 ตารางกิโลเมตรต่อ 1 หมู่บ้าน ลักษณะดังกล่าวแสดงให้เห็นว่าแขวงกำแพงนครเวียงจันทน์มีการกระจุกตัวของการตั้งถิ่นฐานมาก ในขณะที่แขวงอັดปือที่อยู่ทางภาคใต้ของประเทศนั้นมีการ

ตั้งถิ่นฐานแบบกระจายและเบาบาง ซึ่งอาจเป็นผลเนื่องมาจากการขาดความเชื่อมโยงของระบบ  
โครงข่ายการคมนาคมขนส่งที่คิ่่นเอง

### 3.3 สภาพด้านเศรษฐกิจ

#### 3.3.1 สภาพรวมของการขยายตัวทางเศรษฐกิจ

ในช่วงระหว่างปี พ.ศ. 2525-2528 อันเป็นช่วงก่อนการปฏิรูปเศรษฐกิจนั้น เศรษฐกิจโดยทั่วไปของลาวอยู่ในภาวะอ่อนแอโดยมีอัตราการเจริญเติบโตทางเศรษฐกิจเฉลี่ย ประมาณร้อยละ 4 และรายได้ประชาชาติต่อหัวประชากรอยู่ในระดับเพียง 200 ดอลลาร์สหรัฐ ต่อปี มีอัตราเงินเฟ้อสูงถึงร้อยละ 85 เพื่อแก้ไขภาวะเศรษฐกิจที่ตกต่ำนี้รัฐบาลได้หันมาดำเนินนโยบายปฏิรูปเศรษฐกิจอย่างขนานใหญ่ตั้งแต่ปี พ.ศ. 2529 เป็นต้นมา ซึ่งนโยบายเศรษฐกิจใหม่นี้ได้ช่วยจัดเงินเพื่อให้ลดลงเหลือร้อยละ 10 ในปี พ.ศ. 2535 และเหลือเพียงร้อยละ 6 ในปี พ.ศ. 2536

ส่วนอัตราการเติบโตของผลิตภัณฑ์มวลรวมในช่วงระหว่างปีพ.ศ.2530-2536 เฉลี่ยสูงถึงร้อยละ 6.76 ต่อปี ในช่วงเวลาดังกล่าวมีการขยายตัวในภาคอุตสาหกรรมเฉลี่ยร้อยละ 19.61 ต่อปี รองลงมาได้แก่ภาคบริการและภาคเกษตรกรรมขยายตัวเฉลี่ยต่อปีร้อยละ 7.09 และ 4.33 ตามลำดับ และถ้าพิจารณาจากภาษีขาเข้าจะพบว่าการเติบโตถึงร้อยละ 13.54 ต่อปี ซึ่งแสดงว่านโยบายปฏิรูปเศรษฐกิจของลาวได้ส่งเสริมให้การลงทุนและการค้าขยายตัวมากกว่าเดิม

ถึงแม้ว่าการเติบโตของภาคเกษตรกรรมเฉลี่ยต่อปีระหว่าง พ.ศ. 2530-2536 จะอยู่ในระดับที่ต่ำกว่าสาขาการผลิตอื่น แต่ถ้าเทียบกับมูลค่าผลิตภัณฑ์มวลรวมของทั้งประเทศ ที่ได้เพิ่มขึ้นในช่วงเวลาดังกล่าวจะพบว่ามีอัตราที่สูงกว่าสาขาการผลิตอื่นคือสูงถึงร้อยละ 40.24 ของมูลค่าผลิตภัณฑ์มวลรวมของประเทศที่ได้เพิ่มขึ้นทั้งหมด(ดูตารางที่ 3.2) ซึ่งแสดงให้เห็นว่าลักษณะโครงสร้างทางเศรษฐกิจของลาวยังขึ้นอยู่กับการผลิตภาคเกษตรกรรมเป็นส่วนใหญ่

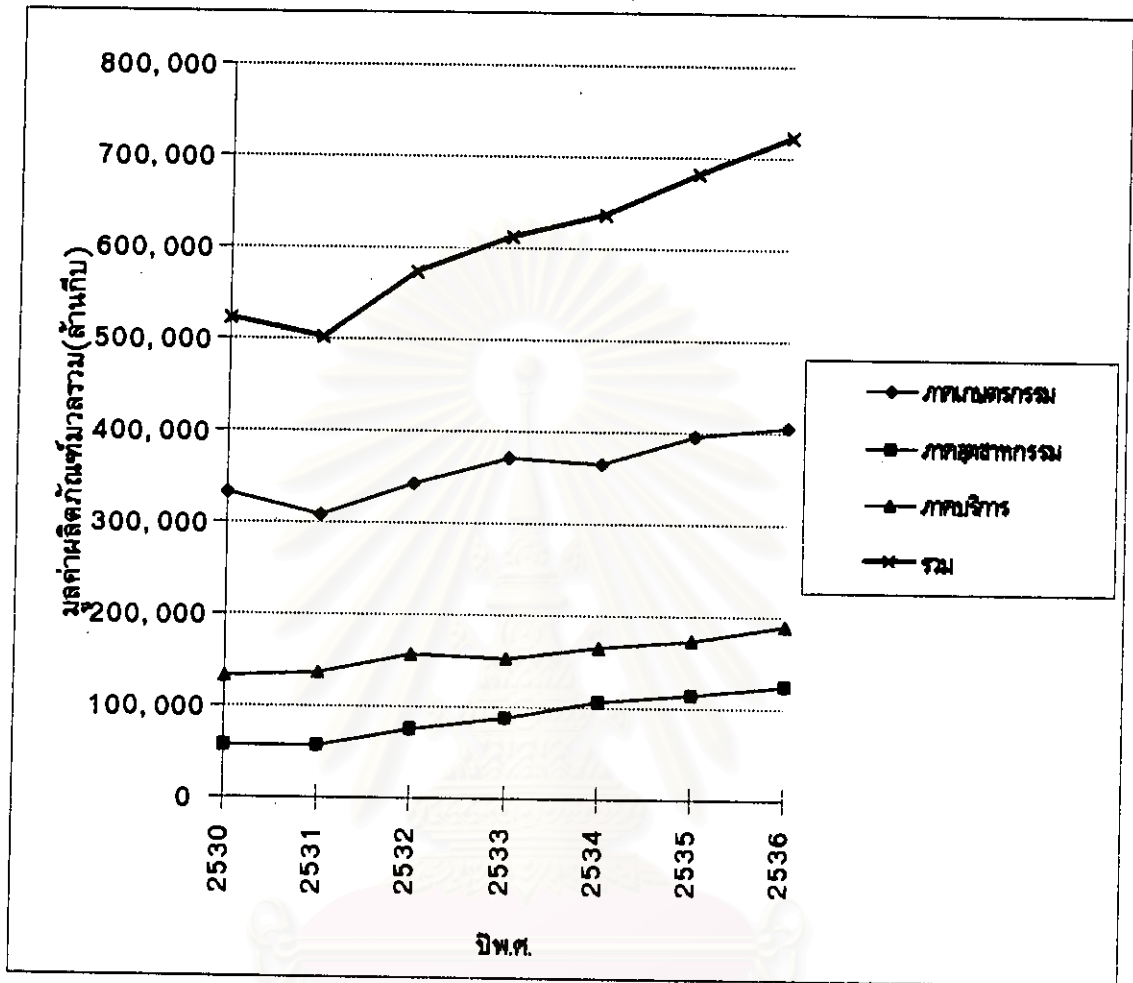
ตารางที่ 3.2 มูลค่าผลิตภัณฑ์มวลรวมของประเทศ(ราคาคงที่ พ.ศ. 2533)ระหว่างปี พ.ศ. 2530-2536

สาขาการผลิต	มูลค่าผลิตภัณฑ์มวลรวม												การเปลี่ยนแปลง			
	พ.ศ. 2530		พ.ศ. 2531		พ.ศ. 2532		พ.ศ. 2533		พ.ศ. 2534		พ.ศ. 2535		พ.ศ. 2536		เฉลี่ยต่อปี(2530-36) (ร้อยละ)	การที่รวม
	(ล้านบาท)	(ร้อยละ)	(ล้านบาท)	(ร้อยละ)	(ล้านบาท)	(ร้อยละ)	(ล้านบาท)	(ร้อยละ)	(ล้านบาท)	(ร้อยละ)	(ล้านบาท)	(ร้อยละ)	(ล้านบาท)	(ร้อยละ)		
ภาคการผลิตรวม	322,898	62.79	308,907	61.47	342,207	59.69	371,835	60.69	385,347	67.34	396,537	68.01	406,234	66.28	6.83	40,724
กสิกรรม	172,748	33.64	164,561	32.75	206,412	35.95	224,974	36.72	195,625	30.70	221,166	32.44	196,729	27.25	2.31	11.51
ปศุสัตว์และการประมง	117,269	22.84	116,075	23.10	119,901	35.95	127,363	20.79	145,693	22.87	156,851	23.30	165,478	22.93	6.85	23.14
ป่าไม้	32,381	6.31	28,271	5.63	15,894	20.88	19,498	3.18	24,029	3.77	15,520	2.28	44,027	6.10	5.99	5.59
ภาคบริการรวม	57,543	11.21	68,173	11.18	75,540	13.21	88,105	14.38	105,634	16.58	113,688	18.66	125,258	17.35	19.81	32,560
เหมืองแร่และการขุดค้น	926	0.18	817	0.16	976	0.17	896	0.15	825	0.13	932	0.14	1,272	0.18	6.23	0.17
อุตสาหกรรม	40,047	7.80	37,526	7.47	52,340	9.11	60,462	9.87	78,400	12.30	85,776	12.58	92,358	12.80	21.77	25.11
ภาคก่อสร้าง	10,562	2.00	12,174	2.42	15,081	2.63	17,908	2.92	17,735	2.78	19,055	2.79	22,129	3.07	18.25	5.55
ไฟฟ้า	6,013	1.17	5,656	1.13	7,433	1.29	8,839	1.44	8,674	1.36	7,825	1.15	9,499	1.32	9.66	1.87
ภาคบริการ	133,518	26.00	137,449	27.35	156,178	27.20	162,741	24.93	166,179	26.08	172,673	26.33	190,328	26.37	7.09	27,327
การขนส่งและสื่อสาร	33,661	6.56	33,702	6.71	36,181	6.30	31,687	5.17	32,124	5.04	34,333	5.04	35,409	4.91	0.87	0.84
ค้าส่งและค้าปลีก	35,358	6.89	31,943	6.36	41,177	7.17	41,968	6.85	46,163	7.25	49,415	7.25	58,553	8.11	10.93	11.13
ธนาคารและประกันภัย	3,519	0.69	1,359	0.27	4,004	0.70	6,939	1.13	6,202	0.97	6,908	1.01	7,820	1.08	20.37	2.06
ที่อยู่อาศัย	10,280	2.00	17,494	3.48	19,805	3.45	24,386	3.98	27,950	4.39	23,409	3.43	25,282	3.50	24.32	7.20
บริการของรัฐ	39,378	7.67	39,378	7.84	39,378	6.86	35,633	5.82	31,888	5.00	31,034	4.55	30,967	4.29	-3.56	-4.04
การบริหารราชการ	2,734	0.53	4,626	0.92	6,338	1.10	5,459	0.89	9,653	1.52	11,659	1.71	10,490	1.45	47.28	3.72
โรงแรมและร้านอาหาร	153	0.03	273	0.05	664	0.12	922	0.15	2,321	0.36	5,229	0.77	6,001	0.83	637.04	2.81
บริการอื่น ๆ	315	0.06	495	0.10	500	0.09	383	0.06	692	0.11	1,051	0.15	1,088	0.15	40.90	0.37
ภาคการค้า	8,120	1.58	8,179	1.63	8,129	1.42	5,364	0.88	9,186	1.44	9,635	1.41	14,718	2.04	13.64	3.17
รวม	518,484	100.00	502,629	100.00	574,223	100.00	612,681	100.00	637,160	100.00	681,798	100.00	721,820	100.00	6.76	100.00

ที่มา: ศูนย์สถิติแห่งชาติ ข้อมูลผลิตภัณฑ์มวลรวม 1993

หมายเหตุ: อัตราแลกเปลี่ยนระหว่างเงินบาทกับเงินดอลลาร์ในปี พ.ศ. 2536 = 717 บาท/ดอลลาร์สหรัฐ

แผนภูมิที่ 3.1 การขยายตัวของมูลค่าผลิตภัณฑ์มวลรวมแยกตามสาขาการผลิต  
ระหว่างปี พ.ศ. 2530-2536

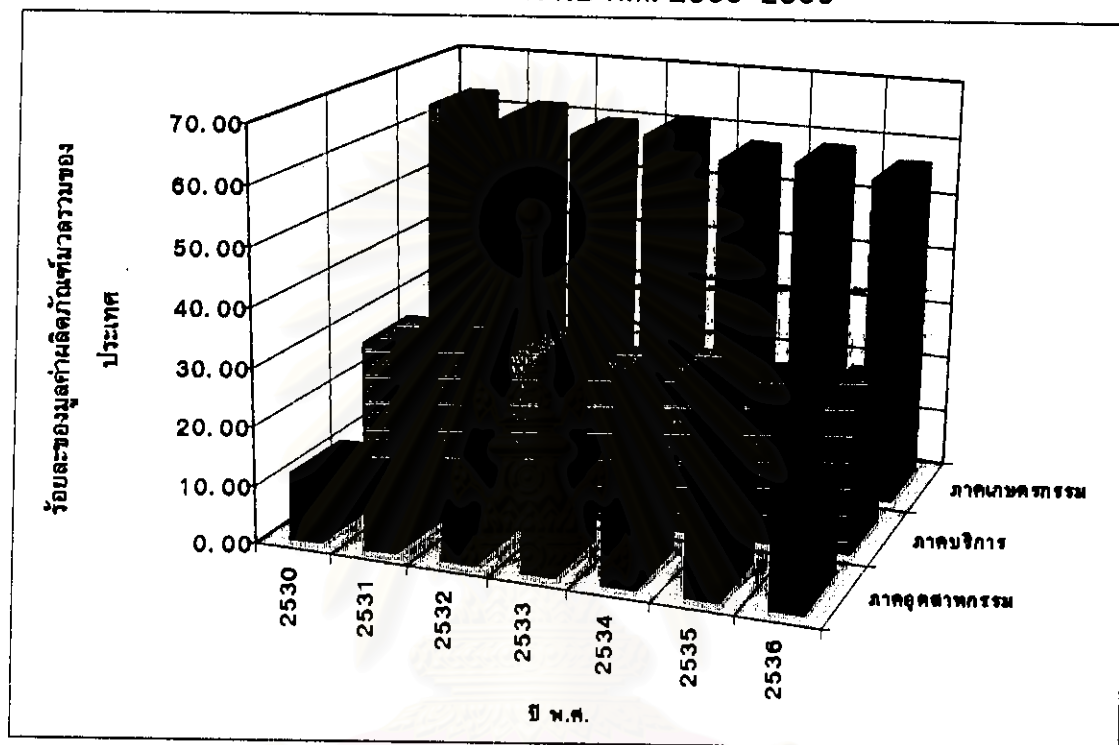


อย่างไรก็ตามถ้าสังเกตการเปลี่ยนแปลงมูลค่าการผลิตของแต่ละสาขาเศรษฐกิจ (ดูตารางที่ 3.2 และแผนภูมิที่ 3.2) จะพบว่า ส่วนแบ่งของมูลค่าการผลิตภาคเกษตรกรรมได้ลดลงจากร้อยละ 62.79 ของมูลค่าผลิตภัณฑ์มวลรวมของประเทศในปี พ.ศ. 2530 เหลือร้อยละ 56.28 ในปี พ.ศ. 2536 แต่ก็ยังเป็นส่วนแบ่งที่สูงกว่าสาขาการผลิตอื่นเหมือนเดิม รองลงมาได้แก่ภาคบริการซึ่งยังมีลักษณะคงตัวคือมีการเปลี่ยนแปลงเพิ่มขึ้นเพียงเล็กน้อยจากร้อยละ 26 เป็นร้อยละ 26.37 ในขณะที่ส่วนแบ่งของมูลค่าการผลิตภาคอุตสาหกรรมได้เพิ่มขึ้นจากร้อยละ 11.21 เป็นร้อยละ 17.35 ของมูลค่าผลิตภัณฑ์มวลรวมของประเทศ

ในปี พ.ศ. 2536 รายได้ประชาชาติต่อหัวประชากรได้เพิ่มขึ้นเป็น 230 ดอลลาร์สหรัฐ แม้ว่าอัตราการขยายตัวของผลิตภัณฑ์มวลรวมเฉลี่ยระหว่างปี พ.ศ. 2530-2536 จะสูงถึงร้อยละ 6.76 ต่อปี แต่ถ้าพิจารณาอัตราการขยายตัวของผลิตภัณฑ์มวลรวมต่อหัวประชากรเฉลี่ยในช่วงเวลาเดียวกันจะพบว่ามีเพียงร้อยละ 3.39 เท่านั้น แสดงว่าปริมาณ

การผลิตในประเทศขยายตัวไม่ทันกับอัตราเพิ่มของจำนวนประชากรจึงส่งผลให้รายได้เฉลี่ยของประชากรไม่สูงขึ้นเท่าที่ควร

แผนภูมิที่ 3.2 การเปลี่ยนแปลงของส่วนแบ่งมูลค่าผลิตภัณฑ์มวลรวม แยกตามสาขาการผลิตระหว่างปี พ.ศ. 2530-2536

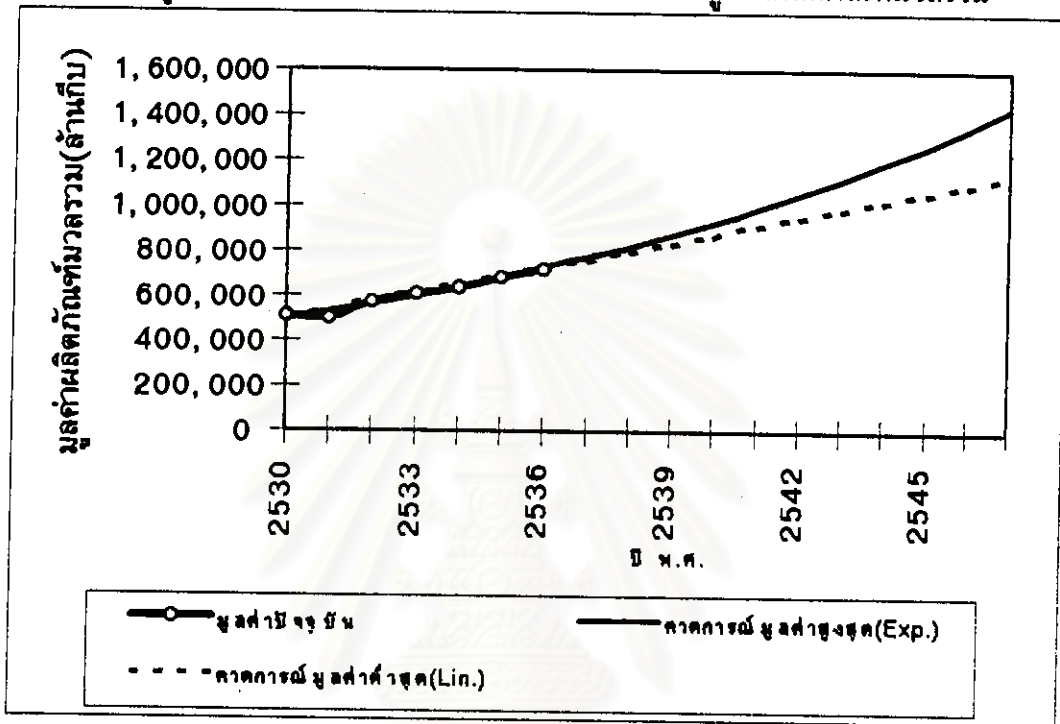


ถ้าพิจารณาแนวโน้มการขยายตัวของมูลค่าผลิตภัณฑ์มวลรวมในอนาคตสามารถคาดการณ์\* ได้ว่า ถ้าไม่มีปัจจัยอื่นเข้ามาเกี่ยวข้องหรือมีการขยายตัวไปตามปัจจัยและแนวโน้มเดิมในอีก 10 ปีข้างหน้าคือถึงปี พ.ศ. 2547 มูลค่าผลิตภัณฑ์มวลรวมของประเทศจะเพิ่มขึ้นเป็น 1,129,511-1,432,667 ล้านบาท (ดูตารางที่ 3.3 และแผนภูมิที่ 3.3) และถ้าสังเกตส่วนแบ่งของมูลค่าผลิตภัณฑ์ในแต่ละสาขาการผลิตจะเห็นว่าในปี พ.ศ. 2547 มูลค่าการผลิตสำหรับภาคเกษตรกรรมได้ลดลงเหลือร้อยละ 46.67 ของมูลค่าผลิตภัณฑ์มวลรวมของ

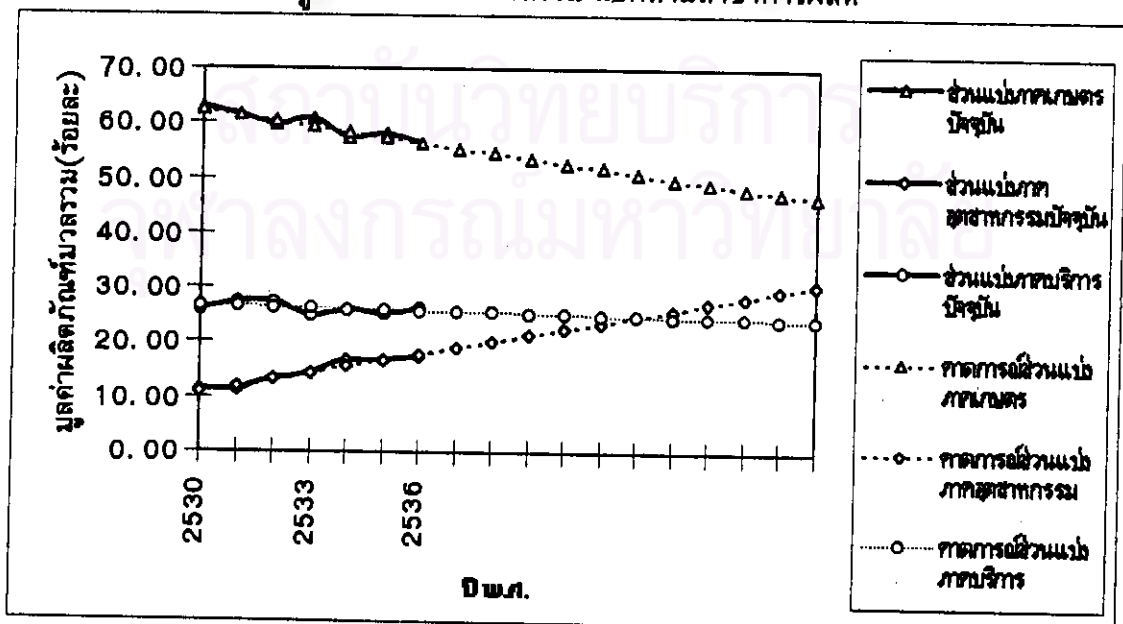
\*การคาดการณ์ต่างๆในบทนี้ได้ใช้วิธีเปรียบเทียบค่า Mean Absolute Percentage Error (MAPE) ที่ได้จากแบบจำลองเชิงทวีกำลัง (Exponential Model) และแบบจำลองเชิงเส้นตรง (Linear Model) เพื่อจะกำหนดเอาแบบจำลองที่มีค่า MAPE น้อยสุด ให้เป็นแบบจำลองที่เหมาะสมกับข้อมูลแต่ละชุด โดยใช้โปรแกรมคอมพิวเตอร์ช่วยในการคำนวณและคาดการณ์

ประเทศ ในขณะที่ภาคอุตสาหกรรมมีส่วนแบ่งเพิ่มขึ้นเป็นร้อยละ 30.75 และส่วนแบ่งสำหรับภาคบริการค่อนข้างคงตัวคือร้อยละ 24.14 (ดูตารางที่ 3.3 และแผนภูมิที่ 3.4)

แผนภูมิที่ 3.3 แนวโน้มการขยายตัวในขนาดของมูลค่าผลิตภัณฑ์มวลรวม



แผนภูมิที่ 3.4 คาดการณ์แนวโน้มการเปลี่ยนแปลงในขนาดสำหรับส่วนแบ่งของมูลค่าผลิตภัณฑ์มวลรวม แยกตามสาขาการผลิต



ตารางที่ 3.3 คาดการณ์แนวโน้มการขยายตัวในอนาคตของผลิตภัณฑ์มวลรวมและส่วนแบ่งของสาขาการผลิต

ปี	มูลค่าผลิตภัณฑ์มวลรวมที่แท้จริง				มูลค่าผลิตภัณฑ์มวลรวมของประเทศไทยที่ใช้จ่าย				ส่วนแบ่งสาขาการผลิตที่ใช้จากการคาดการณ์ด้วยแบบจำลองต่างๆ													
	ภาคเกษตรกรรม		ภาคบริการ		รวม		ภาคเกษตรกรรม		ภาคบริการ		รวม											
	(จำนวน)	(ร้อยละ)	(จำนวน)	(ร้อยละ)	(จำนวน)	(ร้อยละ)	(จำนวน)	(ร้อยละ)	(จำนวน)	(ร้อยละ)	(จำนวน)	(ร้อยละ)										
2530	322,398	62.79	57,548	11.21	133,518	26.00	513,464	2.75	494,110	2.75	62.53	0.35	62.57	0.35	11.02	1.66	10.86	3.15	26.60	2.30	26.62	2.30
2531	308,907	61.47	56,173	11.18	137,449	27.35	502,529	5.72	531,486	5.72	61.50	0.04	61.50	0.04	11.98	7.19	12.03	7.58	26.46	3.27	26.47	3.22
2532	342,207	59.59	75,840	13.21	156,176	27.20	574,223	1.56	568,863	1.56	60.45	1.43	60.45	1.43	13.02	1.38	13.20	0.09	26.31	3.26	26.33	3.21
2533	371,835	60.69	88,105	14.38	152,741	24.93	612,681	1.84	606,239	1.84	59.41	2.10	59.41	2.10	14.16	1.54	14.37	0.10	26.17	4.96	26.18	5.01
2534	365,347	57.34	105,634	16.58	166,179	26.08	637,160	0.43	643,616	0.43	58.40	1.85	58.40	1.85	15.39	7.17	15.54	6.28	26.02	0.22	26.03	0.18
2535	395,537	58.01	113,588	16.66	172,673	25.33	681,798	0.14	680,992	0.14	57.40	1.06	57.40	1.06	16.73	0.42	16.71	0.28	25.88	2.19	25.89	2.22
2536	406,234	56.28	125,258	17.35	190,328	26.37	721,820	0.35	718,369	0.35	56.42	0.25	56.42	0.25	18.19	4.80	17.88	3.02	25.74	2.39	25.74	2.37
2537							770,709		755,745		55.45		55.45		19.77		19.05		25.60		25.60	
2538							820,004		793,122		54.51		54.51		21.49		20.22		25.46		25.45	
2539							872,452		830,499		53.58		53.58		23.36		21.39		25.32		25.31	
2540							928,254		867,875		52.66		52.66		25.39		22.56		25.18		25.16	
2541							987,626		905,252		51.76		51.76		27.61		23.73		25.04		25.02	
2542							1,050,795		942,628		50.88		50.88		30.01		24.90		24.90		24.87	
2543							1,118,004		980,005		50.01		50.01		32.62		26.07		24.77		24.72	
2544							1,189,512		1,017,381		49.15		49.15		35.46		27.24		24.63		24.58	
2545							1,265,594		1,054,758		48.31		48.31		38.55		28.41		24.50		24.43	
2546							1,346,542		1,092,134		47.49		47.49		41.90		29.58		24.36		24.29	
2547							1,432,667		1,129,511		46.67		46.67		45.55		30.75		24.23		24.14	
							1.83		1.83		1.01		1.01		3.45		2.93		2.66		2.65	

ค่า Mean Absolute Percentage Error (MAPE): -->

หมายเหตุ:

Exp.: คาดการณ์โดยใช้แบบจำลองเอ็กซ์โพเนนเชียล (Exponential Model)

Lin.: คาดการณ์โดยใช้แบบจำลองเส้นตรง (Linear Model)

APE: ค่า Absolute Percentage Error



### 3.3.2 ภาคเกษตรกรรม

ภาคเกษตรกรรมถือเป็นภาคเศรษฐกิจหลักของลาว พืชผลการเกษตรที่สำคัญ ได้แก่ ข้าว ในปี พ.ศ. 2536 ลาวมีพื้นที่เพาะปลูกข้าวทั่วประเทศประมาณ 3.4 ล้านไร่ แหล่งเพาะปลูกข้าวที่สำคัญที่สุดได้แก่แขวงจำปาสักและสุวรรณเขตซึ่งมีพื้นที่เพาะปลูกและได้ผลผลิตสูงสุดเป็นอันดับหนึ่งและสองตามลำดับ ส่วนผลผลิตการเกษตรที่สำคัญอย่างอื่น ได้แก่ กาแฟ ซึ่งปัจจุบันเป็นสินค้าส่งออกที่สำคัญอย่างหนึ่งของลาว

### 3.3.3 ภาคอุตสาหกรรม

ในส่วนของอุตสาหกรรมที่รัฐบาลให้ความสนใจในปัจจุบันได้แก่อุตสาหกรรมเบาประเภทที่ใช้แรงงานมาก โรงงานอุตสาหกรรมที่สำคัญของลาวได้แก่การแปรรูปไม้ สิ่งทอ และการตัดเย็บเสื้อผ้า ผงซักฟอก สุรา เบียร์ และน้ำอัดลม ซึ่งอุตสาหกรรมส่วนใหญ่กระจุกตัวอยู่ในเขตกำแพงนครเวียงจันทน์เนื่องจากมีโครงสร้างพื้นฐานและสิ่งรองรับที่ดีกว่าภูมิภาคอื่น ในปี พ.ศ. 2536 ลาวมีโรงงานอุตสาหกรรม 4,376 แห่ง เพิ่มขึ้นจากปี พ.ศ. 2535 คิดเป็นร้อยละ 81.2 สำหรับผลผลิตด้านอุตสาหกรรมที่สำคัญได้แก่พลังงานไฟฟ้าซึ่งลาวมีความสามารถในการผลิตได้เกินความต้องการใช้ภายในประเทศและสามารถใช้เป็นสินค้าส่งออกไปยังประเทศไทยได้อีกด้วย

### 3.3.4 การลงทุน

เป็นที่น่าสังเกตว่าหลังจากรัฐบาลมีนโยบายปฏิรูปเศรษฐกิจและได้ประกาศใช้กฎหมายส่งเสริมการลงทุนจากต่างประเทศในปี พ.ศ. 2531 จนถึงเดือนมีนาคม พ.ศ. 2537 พบว่า การลงทุนจากต่างประเทศในลาวได้เพิ่มขึ้นอย่างต่อเนื่อง โดยมีกิจการที่ได้รับอนุมัติส่งเสริมการลงทุนจากรัฐาลลาวรวมทั้งสิ้น 460 โครงการจาก 29 ประเทศ คิดเป็นมูลค่าของการลงทุน 696.559 ล้านดอลลาร์สหรัฐ ในจำนวนนี้เป็นทุนของต่างประเทศรวม 577.157 ล้านดอลลาร์สหรัฐและทุนของฝ่ายลาว 119.402 ล้านดอลลาร์สหรัฐ รูปแบบการลงทุนส่วนใหญ่จะเป็นธุรกิจต่างประเทศ (Wholly Foreign-Owned Enterprise) ซึ่งมีจำนวนถึง 246 โครงการ รองลงมาได้แก่ธุรกิจร่วมทุน (Joint Venture) มี 197 โครงการ ส่วนธุรกิจตามสัญญา (Business by Contract) มีเพียง 17 โครงการ (ดูตารางที่ 3.4) และเมื่อจำแนกกิจการที่ได้รับการส่งเสริมการลงทุนพบว่าประเทศไทยอยู่ในอันดับหนึ่งมาโดยตลอด คือเมื่อสิ้นเดือนมีนาคม พ.ศ. 2537 ไทยมีการลงทุนในลาวรวมทั้งสิ้น 180 โครงการหรือเท่ากับร้อยละ 39 ของจำนวน

ตารางที่ 3.4 จำนวนโครงการและมูลค่าการลงทุนที่ได้รับอนุมัติส่งเสริมการลงทุนในสาขาปี พ.ศ. 2531-2537

ปี พ.ศ.	จำนวนโครงการลงทุน	มูลค่าการลงทุน (พันเหรียญสหรัฐ)		รวม	ประเภทธุรกิจ					
		ทุนภายในประเทศ	ทุนต่างประเทศ		ธุรกิจตามสัญญา		ธุรกิจร่วมทุน		ธุรกิจต่างประเทศ	
					จำนวนโครงการ	มูลค่าการลงทุน (พันเหรียญสหรัฐ)	จำนวนโครงการ	มูลค่าการลงทุน (พันเหรียญสหรัฐ)	จำนวนโครงการ	มูลค่าการลงทุน (พันเหรียญสหรัฐ)
2531(4 เดือน)	6	217	2,705	2,922	1	246	3	430	2	2,246
2532	40	3,945	39,726	43,671	3	1,972	24	10,821	13	30,878
2533	46	3,393	89,514	92,907	4	20,982	21	8,510	21	63,415
2534	69	31,987	123,105	155,092	2	885	32	124,429	35	29,778
2535	100	26,586	110,634	137,220	5	21,934	38	38,730	57	76,556
2536	156	25,874	122,783	148,657	2	3,561	63	68,087	91	77,009
2537(3 เดือน)	43	27,400	88,690	116,090	0	0	16	90,496	27	25,594
<b>รวม</b>	<b>760</b>	<b>119,402</b>	<b>577,167</b>	<b>696,559</b>	<b>17</b>	<b>49,580</b>	<b>197</b>	<b>341,503</b>	<b>246</b>	<b>305,476</b>

ที่มา: คณะกรรมการคุ้มครองการลงทุนจากต่างประเทศ

ตารางที่ 3.5 จำนวนโครงการและมูลค่าการลงทุนที่ได้รับอนุมัติส่งเสริมการลงทุนในลาว แยกตามสาขาการผลิตปี พ.ศ. 2531 - 2537

สาขาการผลิต	จำนวนโครงการลงทุน										มูลค่าการลงทุน (พันเหรียญสหรัฐ)							รวม
	2531 (4 เดือน)		2532	2533	2534	2535	2536	2537 (3 เดือน)		รวม	2531 (4 เดือน)	2532	2533	2534	2535	2536	2537 (3 เดือน)	
ภาคเกษตรกรรม	2	3	5	11	18	34	6	79	446	1,923	2,151	20,811	46,512	26,757	22,057	120,667		
กิจการและอุตสาหกรรม	0	0	2	4	12	24	2	44	0	0	140	16,010	7,000	8,428	3,686	35,264		
ป่าไม้/การแปรรูปไม้	2	3	3	7	6	10	4	35	446	1,923	2,011	4,801	39,512	18,329	18,371	85,393		
อุตสาหกรรม	1	16	16	31	44	51	15	174	246	27,601	41,572	26,395	43,714	78,306	15,255	233,089		
ผู้นำเข้า/รับ/ส่งออก	0	2	9	12	21	14	6	64	0	484	10,699	6,781	13,879	11,159	6,390	49,392		
เหมืองแร่/ปิโตรเลียม	1	4	2	2	3	5	0	17	246	22,650	29,500	5,078	7,706	18,043	0	83,223		
อุตสาหกรรมอื่นๆ	0	10	5	17	20	32	9	93	0	4,467	1,373	14,536	22,129	49,104	8,865	100,474		
พาณิชย์	3	21	25	27	38	71	22	207	2,230	14,147	49,184	107,886	46,994	43,594	78,778	342,813		
การค้าเข้า/ส่งออก	2	14	12	8	11	16	3	66	2,200	7,378	2,299	7,306	7,095	4,150	1,156	31,584		
โรงแรม/ท่องเที่ยว	0	1	6	9	6	6	3	31	0	30	2,475	97,071	6,605	4,525	2,475	113,181		
ธนาคาร/ประกันภัย	0	1	0	1	4	2	1	9	0	4,000	0	2,000	20,000	10,000	5,000	41,000		
กิจการที่ปรึกษา	1	3	5	4	3	11	2	29	30	100	410	160	109	2,242	212	3,263		
ก่อสร้าง/ขนส่ง	0	2	2	2	6	11	5	28	0	2,639	44,000	714	12,311	17,064	5,795	82,523		
สื่อสารโทรคมนาคม	0	0	0	1	0	0	1	2	0	0	0	500	0	0	61,000	61,500		
การบริการอื่นๆ	0	0	0	2	8	25	7	42	0	0	0	135	874	5,613	3,140	9,762		
<b>รวม</b>	<b>6</b>	<b>40</b>	<b>46</b>	<b>69</b>	<b>100</b>	<b>155</b>	<b>43</b>	<b>460</b>	<b>2,922</b>	<b>43,671</b>	<b>92,807</b>	<b>155,092</b>	<b>137,220</b>	<b>148,667</b>	<b>115,090</b>	<b>696,659</b>		

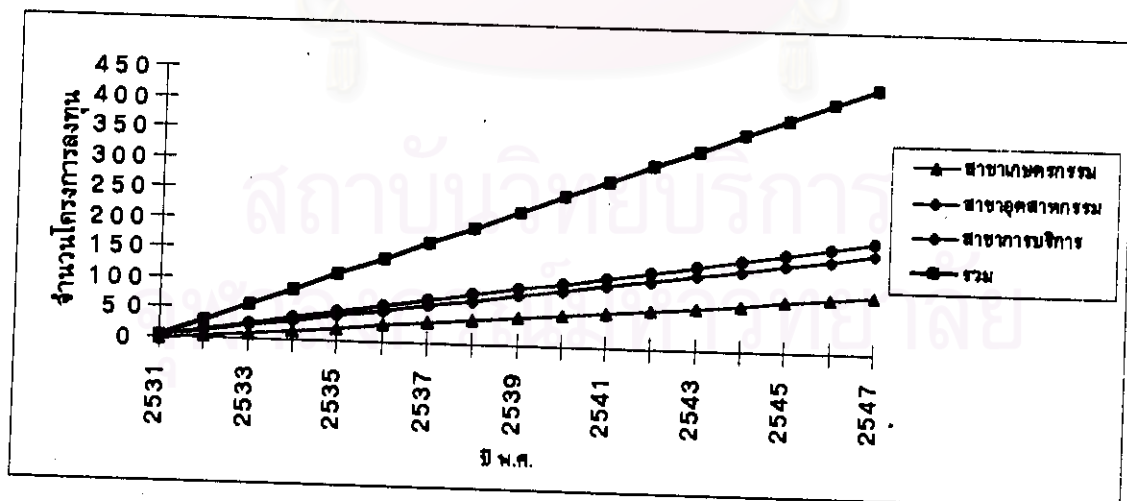
ที่มา : คณะกรรมการผู้ทรงคุณวุฒิจากต่างประเทศ

โครงการลงทุนในลาวทั้งหมด คิดเป็นมูลค่าเงินลงทุนรวมทั้งสิ้น 255.885 ล้านดอลลาร์สหรัฐ ซึ่งเท่ากับร้อยละ 37 ของมูลค่าการลงทุนในลาวทั้งหมด รองมาได้แก่จีน 46 โครงการ และ ฝรั่งเศส 42 โครงการ

สาขาการผลิตที่มีการลงทุนมากเป็นอันดับหนึ่งได้แก่ภาคบริการโดยเฉพาะการโรงแรมและการท่องเที่ยว คือในช่วงตั้งแต่เดือนกันยายน พ.ศ. 2531 ถึงสิ้นเดือนมีนาคม พ.ศ. 2537 มีจำนวนโครงการลงทุนในภาคบริการรวม 207 โครงการคิดเป็นมูลค่าการลงทุนรวม 342,813,000 เหรียญสหรัฐ ซึ่งในจำนวนดังกล่าวเป็นมูลค่าการลงทุนในด้านกาท่องเที่ยวและโรงแรมรวมถึง 113,181,000 เหรียญสหรัฐ(ดูตารางที่ 3.5)

สำหรับแนวโน้มการขยายตัวในอนาคตนั้นคาดว่าในปี พ.ศ. 2547 จะมีจำนวนโครงการลงทุนจากต่างประเทศในลาวเพิ่มขึ้นเป็น 437 โครงการ หรือมีมูลค่าการลงทุนรวม 510,040,000 เหรียญสหรัฐ(ดูตารางที่ 3.6 แผนภูมิที่ 3.5 และแผนภูมิที่ 3.6) ซึ่งตัวเลขดังกล่าวเป็นเพียงการคาดการณ์จากข้อมูลสถิติที่ผ่านมาในอดีต แต่ในแผนการส่งเสริมการลงทุนนั้นรัฐบาลลาวได้ตั้งเป้าหมายที่จะดึงดูดการลงทุนจากต่างชาติเข้าประเทศเป็นมูลค่าประมาณ 3 พันล้านเหรียญสหรัฐภายในปี พ.ศ. 2543 โดยจะเน้นส่งเสริมการลงทุนด้านอุตสาหกรรมแบบครบวงจรเป็นสำคัญ<sup>1</sup>

แผนภูมิที่ 3.5 แนวโน้มการเพิ่มขึ้นในอนาคตของโครงการลงทุนในลาว



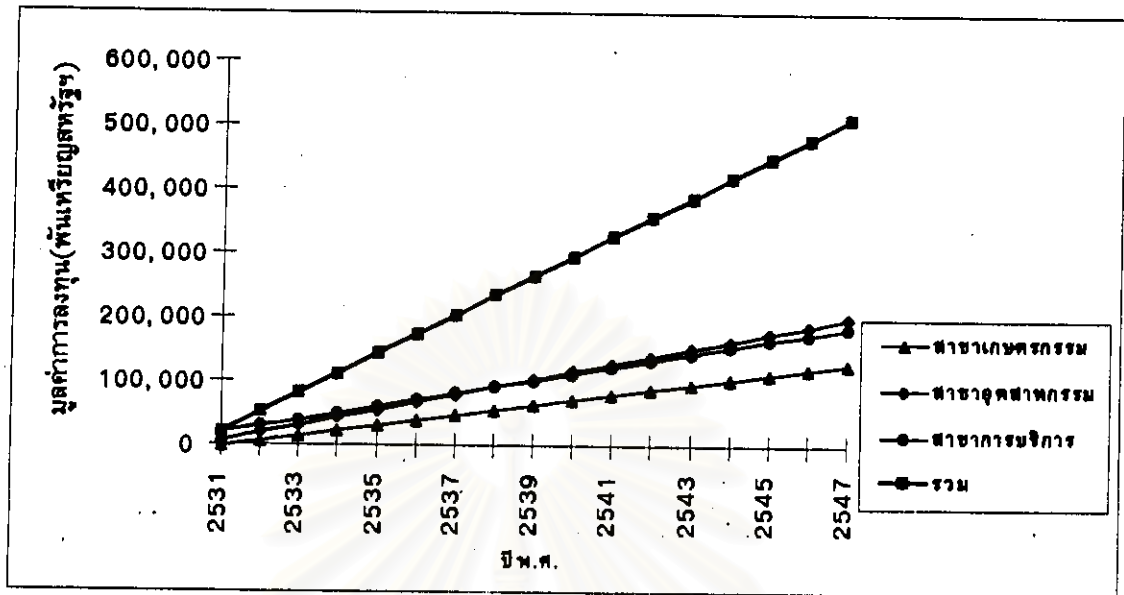
<sup>1</sup> ธนาคารกสิกรไทย, ฝ่ายวิชาการ, "ลาว: เศรษฐกิจรุ่ง การลงทุนขยายตัว," สรุปข่าวธุรกิจ 25 (16-31 ธันวาคม 2537): 28.

ตารางที่ 3.6 ค่าการเพิ่มจำนวนโครงการและมูลค่าการลงทุนในสาขาที่จะเพิ่มขึ้นในอนาคต

ปี พ.ศ.	จำนวนโครงการลงทุน										มูลค่าการลงทุน (พันเหรียญสหรัฐฯ)					
	ที่ลงทุนจริง					ที่คาดการณ์					มูลค่าที่ลงทุนจริง			มูลค่าที่คาดการณ์		
	(หน่วย) (พันบาท)	บาท	บาท	บาท	บาท	บาท	บาท	บาท	บาท	บาท	บาท	บาท	บาท	บาท	บาท	บาท
2531	2	1	3	6	-3	2	3	1	446	246	2,230	2,922	-3,851	6,058	18,001	20,209
2532	3	16	21	40	3	12	14	1,923	27,601	14,147	43,671	4,263	18,157	28,403	50,823	
2533	5	16	25	46	9	22	25	2,151	41,572	49,184	92,907	12,376	30,256	38,805	81,438	
2534	11	31	27	69	15	31	36	20,811	26,395	107,886	155,092	20,490	42,355	49,207	112,052	
2535	18	44	38	100	21	41	48	46,512	43,714	46,994	137,220	28,604	54,454	59,609	142,667	
2536	34	51	71	156	27	51	59	26,757	78,306	43,594	148,657	36,718	66,553	70,010	173,281	
2537					33	61	70					44,832	78,952	80,412	203,896	
2538					39	71	81					52,945	90,751	90,814	234,510	
2539					45	81	93					61,059	102,850	101,216	265,125	
2540					51	91	104					69,173	114,949	111,618	295,739	
2541					57	101	115					77,287	127,048	122,019	326,353	
2542					63	111	126					85,400	139,146	132,421	356,968	
2543					69	121	138					93,514	151,245	142,823	387,582	
2544					75	131	149					101,628	163,344	153,225	418,197	
2545					81	141	160					109,742	175,443	163,627	448,811	
2546					88	151	171					117,855	187,542	174,028	479,426	
2547					94	161	182					125,969	199,041	184,430	510,040	

หมายเหตุ: การคาดการณ์โดยใช้รูปแบบจำนวนเชิงเส้นตรง (Linear Model)

### แผนภูมิที่ 3.6 แนวโน้มการเพิ่มขึ้นในขนาดของมูลค่าการลงทุนในลาว



#### 3.3.5 การค้า

นโยบายปฏิรูปเศรษฐกิจซึ่งได้ยกเลิกระบบการควบคุมการค้าจากส่วนกลางทั้งการค้าภายในและการค้าระหว่างประเทศนั้นได้เป็นเหตุจูงใจให้เอกชนดำเนินกิจการการค้ามากขึ้น จากสถิติกระทรวงการค้าและท่องเที่ยวของลาวพบว่า ร้านค้าปลีกได้เพิ่มขึ้นอย่างรวดเร็วคือในปี พ.ศ. 2534 มีประมาณ 21,600 แห่งในจำนวนนี้ 21,000 แห่งเป็นร้านค้าเอกชนเพิ่มขึ้นจากปี พ.ศ. 2533 ซึ่งรวมมี 15,000 แห่งเป็นของเอกชนถึง 14,100 แห่ง ส่วนจำนวนร้านค้าของรัฐและของรวมหมู่มีจำนวนลดลงจาก 900 แห่งในปี พ.ศ. 2533 เหลือเพียง 600 แห่งในปี พ.ศ. 2534 มูลค่าการค้าปลีกในปี พ.ศ. 2536 มีประมาณ 468,729.5 ล้านบาท เพิ่มขึ้นจากปี พ.ศ. 2534 ร้อยละ 14

สำหรับการส่งออกนั้น ในปี พ.ศ. 2536 มูลค่าการส่งออกเพิ่มขึ้นจากปี พ.ศ. 2532 ถึงร้อยละ 51.78 คือมีมูลค่าเพิ่มขึ้นจาก 197 ล้านดอลลาร์สหรัฐในปี พ.ศ. 2532 เป็น 299 ล้านดอลลาร์สหรัฐในปี พ.ศ. 2536<sup>2</sup> ปัจจุบันธุรกิจสิ่งทอได้กลายเป็นสินค้าส่งออกที่สำคัญอย่างหนึ่งของลาว ขงหน้ารายได้จากการส่งออกผลิตภัณฑ์ไม้และการจำหน่ายกระแสไฟฟ้า โดยทั้งสองรายการคิดเป็นประมาณร้อยละ 30 ของมูลค่าส่งออกรวมในปี พ.ศ. 2533

สินค้าส่งออกอื่นๆ ได้แก่ ผลิตภัณฑ์จากแร่ โดยเฉพาะดีบุก รวมทั้งผลผลิตจากกาแฟซึ่งมีความสำคัญมากขึ้นในระยะหลัง ส่วนสินค้านำเข้าที่สำคัญได้แก่ สินค้าอุปโภคบริโภคและสินค้าประเภททุนเพื่อใช้ในการปฏิรูพื้นฐานทางเศรษฐกิจและพัฒนาประเทศ ถ้าพิจารณารายได้จากการส่งออกในแต่ละปีพบว่า มีมูลค่าต่ำกว่ารายจ่ายในการซื้อสินค้าจากต่างประเทศ ทำให้ประสบปัญหาขาดดุลการค้ามาโดยตลอด การขาดดุลการค้าของลาวบางส่วนเกิดจากการนำเข้าตามโครงการความช่วยเหลือทั้งในรูปแบบการให้เปล่าและให้เครดิตทางการค้าระยะยาว

ส่วนภาวะการค้าระหว่างลาวกับไทย ในบรรยายสรุปจังหวัดหนองคายปี พ.ศ. 2536 รายงานว่า ในช่วงระหว่างเดือนมกราคม-กรกฎาคม พ.ศ. 2535 มีมูลค่าสินค้าส่งออกจากลาวไปไทย 695.8 ล้านบาท คิดเป็นร้อยละประมาณ 30 ของมูลค่าสินค้าส่งออกรวมของประเทศ มูลค่าสินค้านำเข้าจากไทย 1,619.9 ล้านบาท ซึ่งลาวขาดดุลการค้าให้กับไทย 924.1 ล้านบาท

### 3.3.6 การท่องเที่ยว

หลังจากที่กระทรวงการค้าและท่องเที่ยวของลาวได้ประกาศยกเลิกการผูกขาดธุรกิจด้านการดำเนินการท่องเที่ยวและเปิดโอกาสให้เอกชนเข้ามาดำเนินการในปี พ.ศ. 2533 เป็นต้นมา ธุรกิจการท่องเที่ยวได้ขยายตัวอย่างต่อเนื่อง เฉพาะในปี พ.ศ. 2534 กิจการด้านการท่องเที่ยวสามารถสร้างรายรับเข้าประเทศมากกว่า 901 ล้านบาท ส่วนในปัจจุบันมีบริษัทตัวแทนการท่องเที่ยวได้รับอนุญาตดำเนินการรวม 22 แห่งในทั่วประเทศ(เป็นบริษัทที่อยู่ในเวียงจันทน์ 14 แห่ง) ซึ่งส่วนใหญ่เป็นการร่วมทุนกับบริษัทท่องเที่ยวของต่างประเทศ โดยมีการเซ็นสัญญากับบริษัทท่องเที่ยวของประเทศต่างๆจำนวน 38 บริษัท ในจำนวนนี้เป็นบริษัทท่องเที่ยวของไทย 17 บริษัท รองลงมาได้แก่บริษัทท่องเที่ยวของญี่ปุ่นและสวีเดนประเทศละ 4 บริษัท และมีบริษัทท่องเที่ยวของประเทศอื่นๆอีกประเทศละ 1-2 บริษัท<sup>3</sup>

จากสถิติขององค์การการท่องเที่ยวแห่งชาติพบว่าในปี พ.ศ. 2536 มีจำนวนนักท่องเที่ยวจากต่างชาติรวมทั้งสิ้น 102,946 คน เพิ่มขึ้นจากปีก่อนร้อยละ 18 ในจำนวนนี้เป็นนักท่องเที่ยวชาวไทยจำนวน 50,429 คน คิดเป็นร้อยละ 49 ของจำนวนนักท่องเที่ยวทั้งหมด และเพิ่มขึ้นจากปีก่อนร้อยละ 67 ถึงแม้ว่าการพิจารณาอัตราเพิ่มของนักท่องเที่ยวแต่ละปีจากปี

<sup>3</sup> Vilaythong, "Tourism in Lao P.D.R.," Laos (1/1992): 17.

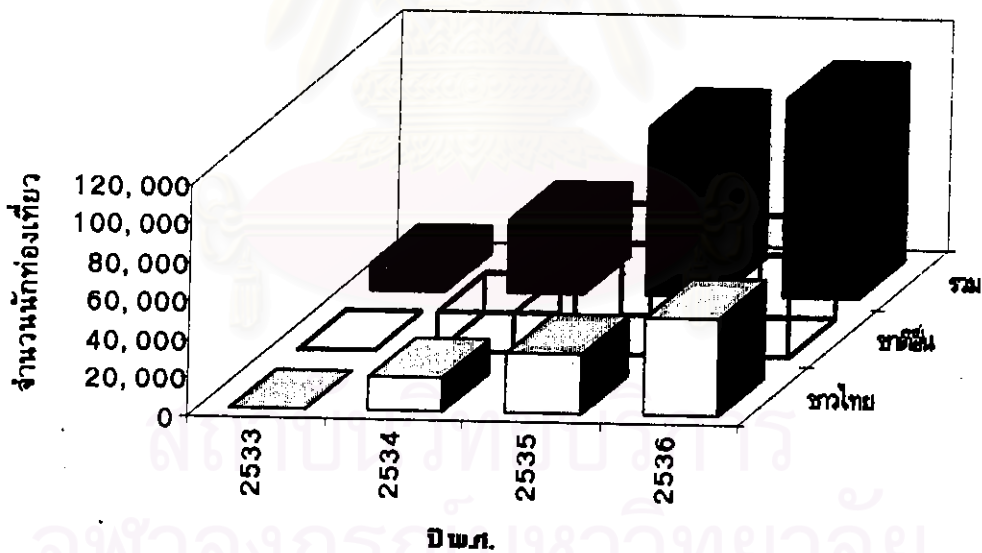
พ.ศ. 2533-2536 พบว่ามีแนวโน้มลดลงก็ตาม แต่ถ้าเฉลี่ยอัตราเพิ่มของนักท่องเที่ยวต่อปีในช่วงเวลาเดียวกันพบว่าเพิ่มสูงขึ้นถึงร้อยละ 205 ต่อปี

ตารางที่ 3.7 สถิติจำนวนและอัตราเพิ่มของนักท่องเที่ยวในลาว ปี พ.ศ. 2533-2536

ปี พ.ศ.	นักท่องเที่ยวชาวไทย			นักท่องเที่ยวชาติอื่น			รวม	อัตราเพิ่ม (ร้อยละ)
	จำนวน	อัตราร้อยละของนักท่องเที่ยวทั้งหมด	อัตราเพิ่ม (ร้อยละ)	จำนวน	อัตราร้อยละของนักท่องเที่ยวทั้งหมด	อัตราเพิ่ม (ร้อยละ)		
2533	NA	NA	NA	NA	NA	NA	14,400	NA
2534	17,138	46	NA	20,475	54	NA	37,613	161
2535	30,257	35	77	57,314	65	180	87,571	133
2536	50,429	49	67	52,517	51	-8	102,946	18
อัตราเพิ่มเฉลี่ยต่อปี ในช่วงระหว่างปี พ.ศ. 2533-2536 ----->>>								205

ที่มา: National Tourism Authority of Laos

แผนภูมิที่ 3.7 การขยายตัวของจำนวนนักท่องเที่ยวชาวต่างชาติแต่ปี พ.ศ. 2533-2536



ในอนาคตจำนวนนักท่องเที่ยวคาดว่าจะเพิ่มขึ้นตามลักษณะของเส้นตรง คือในปี พ.ศ. 2547 คาดว่าจะเพิ่มขึ้นถึง 468,041 คน (ดูตารางที่ 3.8 และแผนภูมิที่ 3.8) แต่อย่างไรก็ตามตัวเลขคาดการณ์ดังกล่าวอาจจะไม่ตรงกับความเป็นจริงมากนักอันเนื่องมาจากจำนวนข้อมูลในอดีตที่นำมาใช้เป็นพื้นฐานของการคาดการณ์มีไม่มากพอ ประกอบกับแนวโน้มการค่อยๆปรับเปลี่ยนกฎระเบียบการเดินทางเข้าไปท่องเที่ยวในลาวจะทำให้นักท่องเที่ยวได้รับความสะดวกมากขึ้นจึงคาดว่าในอนาคตจะมีจำนวนนักท่องเที่ยวเพิ่มมากกว่าจำนวนที่คาดไว้

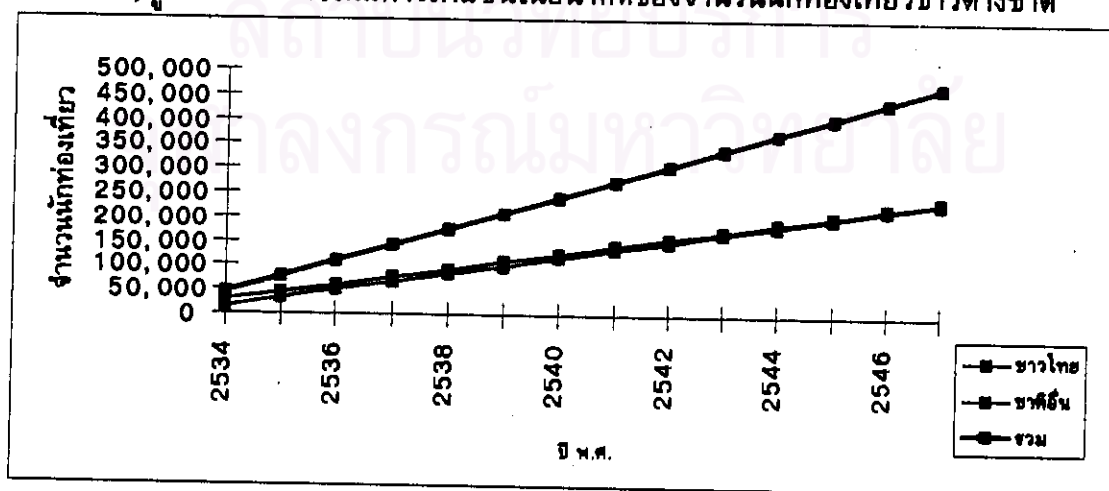


ตารางที่ 3.8 คาดการณ์จำนวนนักท่องเที่ยวชาวต่างชาติที่จะเพิ่มขึ้นในอนาคต

ปี พ.ศ.	จำนวนนักท่องเที่ยว					
	จำนวนจริง			จำนวนคาดการณ์		
	ชาวไทย	ชาติอื่น	รวม	ชาวไทย	ชาติอื่น	รวม
2534	17,138	20,475	37,613	15,962	27,414	43,377
2535	30,257	57,314	87,571	32,608	43,435	76,043
2536	50,429	52,517	102,946	49,254	59,456	108,710
2537				65,899	75,477	141,376
2538				82,545	91,498	174,043
2539				99,190	107,519	206,709
2540				115,836	123,540	239,376
2541				132,481	139,561	272,042
2542				149,127	155,582	304,709
2543				165,772	171,603	337,375
2544				182,418	187,624	370,042
2545				199,063	203,645	402,708
2546				215,709	219,666	435,375
2547				232,354	235,687	468,041

หมายเหตุ: คาดการณ์โดยใช้วิธีแบบจำลองเชิงเส้นตรง (Linear Model)

แผนภูมิที่ 3.8 แนวโน้มการเพิ่มขึ้นในอนาคตของจำนวนนักท่องเที่ยวชาวต่างชาติ



### 3.4 การบริการด้านสังคม

#### 3.4.1 การศึกษา

การศึกษาในลาวได้จัดให้มีบริการตั้งแต่ระดับอนุบาลจนถึงระดับอุดมศึกษา สำหรับการศึกษาาระบบสามัญนั้นในปี พ.ศ. 2535 ทั่วประเทศมีโรงเรียนระดับประถมศึกษาและมัธยมศึกษารวมทั้งสิ้น 7,085 แห่ง จำนวนนักเรียน 731,500 คน และมีครู 30,200 คน เฉลี่ยครูคนหนึ่งต่อนักเรียน 24 คน แต่ถ้าพิจารณาเฉพาะรายพบว่าประถมศึกษาที่มีจำนวนนักเรียนต่อห้องและต่อครูใกล้เคียงกัน คือมีจำนวนนักเรียนต่อห้องและต่อครูเท่ากับ 29 และ 28 คนตามลำดับ ซึ่งแสดงให้เห็นว่าครูประถมมีการกระจายใกล้เคียงกับการกระจายของนักเรียนประถม แต่สำหรับมัธยมต้นและมัธยมปลายนั้นจำนวนนักเรียนค่อนข้างกระจุกตัว โดยสังเกตต่อห้องมีนักเรียนมากถึง 33 และ 39 คนตามลำดับ สิ่งนี้แสดงว่าโรงเรียนประถมมีการกระจายมากกว่า ในขณะที่โรงเรียนมัธยมกลับมีการกระจุกตัว จึงทำให้มีจำนวนนักเรียนต่อห้องมากเมื่อเทียบกับโรงเรียนประถมศึกษา นอกจากนี้จำนวนครูมัธยมต้นและมัธยมปลายก็มีจำนวนค่อนข้างมาก จึงทำให้มีจำนวนนักเรียนต่อครูน้อยกว่าประถม คือมัธยมต้นและมัธยมปลายมีจำนวนนักเรียนต่อครูเท่ากับ 15 และ 16 คนตามลำดับ

ตารางที่ 3.9 สถิติจำนวนโรงเรียน ครู และนักเรียนระบบสามัญ ปี พ.ศ. 2535

ระบบการศึกษา	โรงเรียน (แห่ง)	ห้องเรียน (ห้อง)	จำนวนครู (คน)	นักเรียน (คน)	นักเรียน ต่อห้อง	นักเรียน ต่อครู	อัตราร้อยละของ นักเรียนทั้งหมด
ประถมศึกษา	6,332	21,000	21,900	603,000	29	28	82.43
มัธยมต้น	642	2,800	6,100	93,300	33	15	12.75
มัธยมปลาย	111	900	2,200	35,200	39	16	4.81
รวมทั้งประเทศ	7,085	24,700	30,200	731,500	30	24	100.00

ที่มา: ศูนย์สถิติแห่งชาติลาว, ข้อมูลสถิติติดต่อ 1992

#### 3.4.2 การสาธารณสุข

ระบบสาธารณสุขของลาวมีหน่วยสาธารณสุขที่ให้บริการตั้งแต่ระดับท้องถิ่นจนถึงระดับประเทศอันได้แก่ สถานีอนามัย โรงพยาบาลเมือง โรงพยาบาลแขวง และโรงพยาบาลของส่วนกลาง ในปี พ.ศ. 2535 ประเทศลาวมีสถานบริการสาธารณสุขรวมทั้งสิ้น 870 แห่ง มี 7,182 เตียงและมีบุคลากรทางการแพทย์รวม 9,421 คน ถ้าพิจารณาจำนวนประชากรต่อ

ตารางที่ 3.10 จำนวนโรงพยาบาล บุคลากรทางการแพทย์ และสัดส่วนการให้บริการสาธารณสุขของลาว ปี พ.ศ. 2528-2535

ปี พ.ศ.	ประชากร (พันคน)	จำนวนเตียง										จำนวนบุคลากรทางการแพทย์แต่ละระดับ			สัดส่วนการให้บริการ					
		จำนวนเตียง					จำนวนบุคลากรทางการแพทย์แต่ละระดับ					ประชากร ต่อเตียง	จำนวนสูง	จำนวนกลาง	จำนวนรวม	จำนวนสูง	จำนวนกลาง	จำนวนรวม		
		โรงพยาบาล ศูนย์กลาง	โรงพยาบาล แคว	โรงพยาบาล เมือง	โรงพยาบาล สถานีอนามัย	รวม	โรงพยาบาล	สถานี อนามัย	รวม	จำนวนสูง	จำนวน								จำนวน	รวม
2528	3,618	4	18	107	994	1,123	660	2,125	3,168	3,870	9,823	556	2,346	6,660	9,562	368	6,507	1,542	543	378
2529	3,722	4	18	113	1,136	1,271	600	2,145	3,089	4,240	10,074	742	2,720	7,217	10,679	369	5,016	1,368	516	349
2530	3,830	4	16	112	1,361	1,493	600	1,958	2,963	4,678	10,199	901	2,977	7,883	11,761	376	4,251	1,287	486	326
2531	3,940	5	15	110	1,250	1,380	750	1,830	2,839	3,560	8,979	1,082	3,261	8,143	12,486	439	3,641	1,208	484	316
2532	4,053	5	15	110	1,190	1,320	750	1,848	2,823	3,448	8,869	1,247	3,566	8,271	13,084	457	3,250	1,137	490	310
2533	4,140	8	17	115	937	1,077	750	2,025	2,989	4,600	10,364	1,173	2,731	5,874	9,778	399	3,529	1,516	705	423
2534	4,248	8	18	121	723	870	850	2,018	2,568	2,486	7,922	1,303	2,789	5,363	9,455	536	3,260	1,523	792	449
2535	4,360	8	18	121	723	870	850	1,947	2,221	2,164	7,182	1,246	2,758	5,417	9,421	607	3,499	1,581	805	463

ที่มา: ศูนย์สถิติแห่งชาติลาว, ข้อมูลสถิติตั้งแต่ปี 1975-1990

ข้อมูลสถิติตั้งแต่ปี 1992

เพียงจากปี พ.ศ. 2528-2535 พบว่ามีแนวโน้มเพิ่มขึ้นทุกๆปี ซึ่งแสดงถึงการขยายสถานบริการสาธารณสุขยังไม่สมดุลกับจำนวนประชากรของประเทศที่เพิ่มขึ้น และถ้าหากพิจารณาจำนวนประชากรต่อบุคลากรทางการแพทย์ระดับชั้นสูงพบว่ามีแนวโน้มลดลง ในขณะที่จำนวนประชากรต่อบุคลากรทางการแพทย์ระดับชั้นกลางและชั้นต้นกลับมีแนวโน้มเพิ่มขึ้น(ดูตารางที่ 3.10) ปรากฏการณ์ดังกล่าวแสดงให้เห็นว่า อัตราบุคลากรทางการแพทย์ระดับต้นหรือระดับล่างนั้น จะมีปัญหาในอนาคต หรือมีจำนวนไม่เพียงพอ

### 3.4.3 ด้านศาสนา

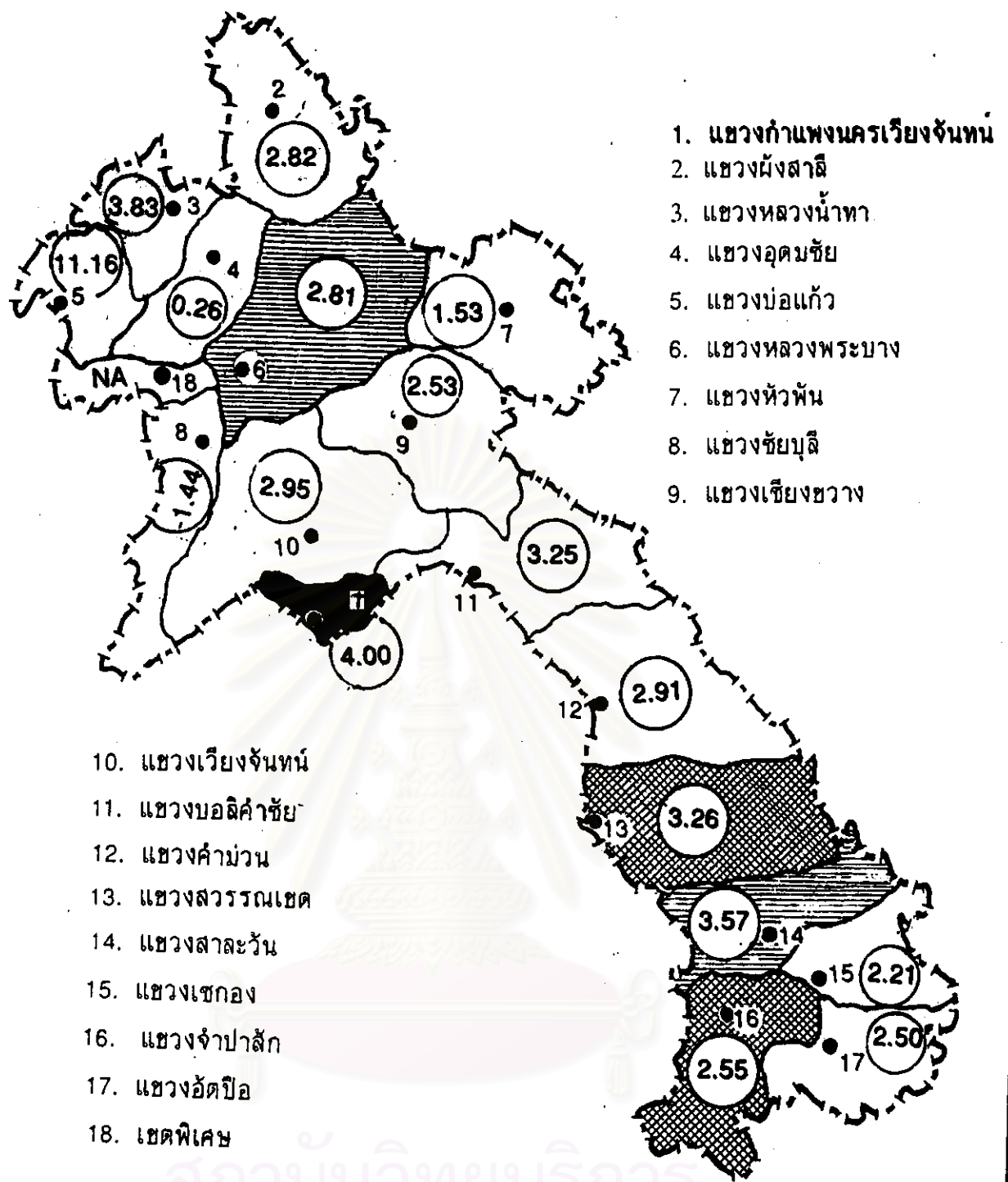
ศาสนาพุทธเป็นศาสนาประจำชาติของลาว มีประชากรมากกว่าร้อยละ 90 นับถือศาสนาพุทธ แต่รัฐบาลได้ให้เสรีภาพในการนับถือศาสนาต่างๆ

### 3.5 ประชากรและการกระจายตัวของการตั้งถิ่นฐาน

ในปี พ.ศ. 2536 ประชากรลาวมี 4,474,000 คน เป็นชาย 2,192,000 คนซึ่งเท่ากับร้อยละ 49 ของประชากรทั้งประเทศ และหญิง 2,282,000 คนคิดเป็นร้อยละ 51 ของประชากรทั้งหมด และมีจำนวนครัวเรือนทั้งสิ้น 685,230 ครัวเรือน ประชากรเฉลี่ยครัวเรือนและประมาณ 7 คน อัตราเพิ่มเฉลี่ยของประชากรในรอบ 8 ปี(พ.ศ. 2528-2536)เท่ากับร้อยละ 2.96 ต่อปี อายุเฉลี่ยของประชากรประมาณ 49.7 ปี

ความหนาแน่นของประชากรยังอยู่ในระดับต่ำเมื่อเทียบกับประเทศเพื่อนบ้านคือในปี พ.ศ. 2536 มีเพียง 19 คนต่อตารางกิโลเมตร ในขณะที่กัมพูชามีความหนาแน่นประชากร 80 คนต่อตารางกิโลเมตร ไทย 120 คนต่อตารางกิโลเมตร และเวียดนาม 180 คนต่อตารางกิโลเมตร ถ้าพิจารณาการกระจายของประชากรจะพบว่ามี การกระจายตัวหนาแน่นในเขตท่าแพงนครเวียงจันทน์ คือมีถึง 128 คนต่อตารางกิโลเมตร ในขณะที่แขวงสุวรรณเขตและจำปาสักมีความหนาแน่นอันดับสองก็ยังมีประชากรเพียง 32 คนต่อตารางกิโลเมตร และถ้าพิจารณาจำนวนประชากรจะเห็นว่าแขวงสุวรรณเขตมีประชากรมากที่สุดในประเทศคือมี 692,000 คน อันดับสองได้แก่แขวงท่าแพงนครเวียงจันทน์มี 503,000 คน ส่วนแขวงจำปาสักและแขวงหลวงพระบางมีประชากรมากเป็นอันดับสามและสี่ตามลำดับ(ดูตารางที่ 3.11) อย่างไรก็ตามลักษณะการกระจายของประชากรส่วนใหญ่จะอาศัยอยู่ตามภูมิภาครอบๆตัวเมืองเท่านั้น ในขณะที่มีบางส่วนกระจุกกระจายกันอยู่ตามหมู่บ้านเล็กๆมากกว่า 10,000 หมู่บ้านในทั่วประเทศ ประชากรลาวร้อยละ 85 อาศัยอยู่ในชนบทด้วยการประกอบอาชีพ





รูปแบบการพัฒนาานครหลวงเวียงจันทน์ ที่สัมพันธ์กับสะพานมิตรภาพ

แสดง : ความหนาแน่นของประชากรและอัตราเพิ่มเฉลี่ยต่อปี



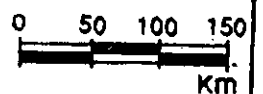
สัญลักษณ์ :

- เขตแดนประเทศ
- เขตแขวง
- ที่ตั้งเทศบาลแขวง
- อัตราเพิ่มเฉลี่ยต่อปี

ความหนาแน่นประชากร

- 120-130 คน/ตร.กม.
- 31 - 40 คน/ตร.กม.
- 21 - 30 คน/ตร.กม.
- 5 - 20 คน/ตร.กม.

มาตราส่วน :



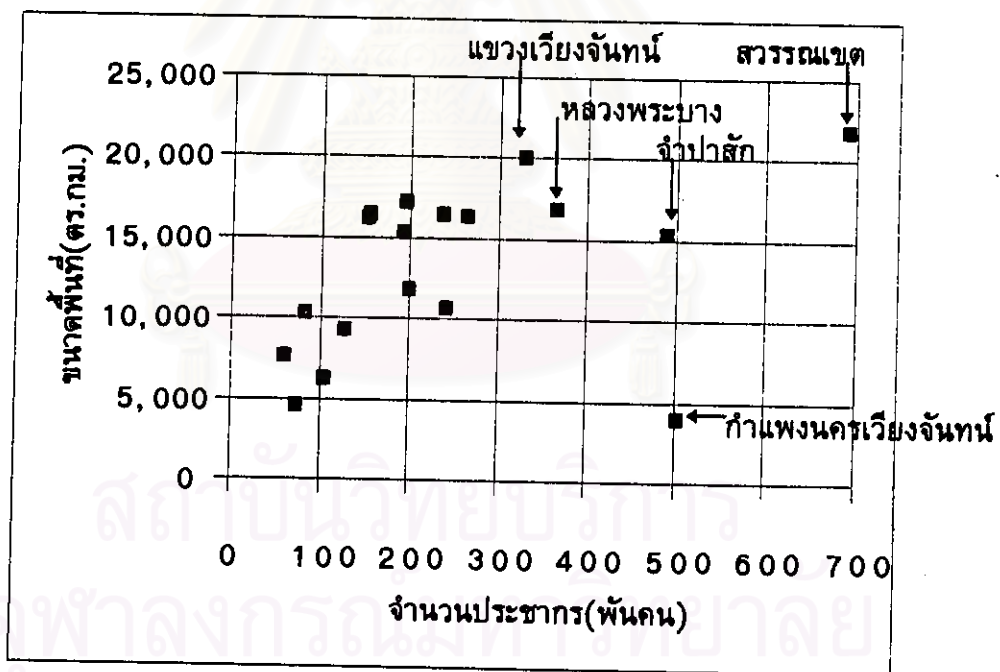
แผนที่ :  
3.5



เกษตรกรรม และร้อยละ 60 ของจำนวนประชากรชนบทนี้ได้กระจายอยู่ตามบริเวณที่ราบลุ่ม เวียงจันทน์-คำมวน สวรรณเขต และจำปาสัก ส่วนระดับของกระบวนการเป็นเมืองยังคงอยู่ในระดับต่ำเมื่อเทียบกับประเทศต่างๆ คือในปี พ.ศ. 2503 ประชากรที่อาศัยอยู่ในเมืองมีเพียงร้อยละ 8 ของจำนวนประชากรทั่วประเทศ และได้เพิ่มขึ้นเป็นร้อยละ 15 ของประชากรทั่วประเทศในปี พ.ศ. 2536

ในการพิจารณาเกี่ยวกับความสัมพันธ์ระหว่างขนาดของพื้นที่และจำนวนประชากรของแต่ละแขวงในปี พ.ศ. 2536 พบว่า กลุ่มที่มีจำนวนประชากรและมีขนาดพื้นที่มากเป็นอันดับหนึ่งได้แก่แขวงสวรรณเขตซึ่งเป็นแขวงเดียวที่มีลักษณะแตกต่างจากแขวงอื่นๆ กลุ่มที่สองรองลงมาประกอบด้วยแขวงจำปาสัก หลวงพระบาง และแขวงเวียงจันทน์ ส่วนแขวงคำมวน นครเวียงจันทน์จัดอยู่ในกลุ่มที่มีลักษณะพิเศษ คือมีขนาดพื้นที่น้อยแต่มีจำนวนประชากรมาก

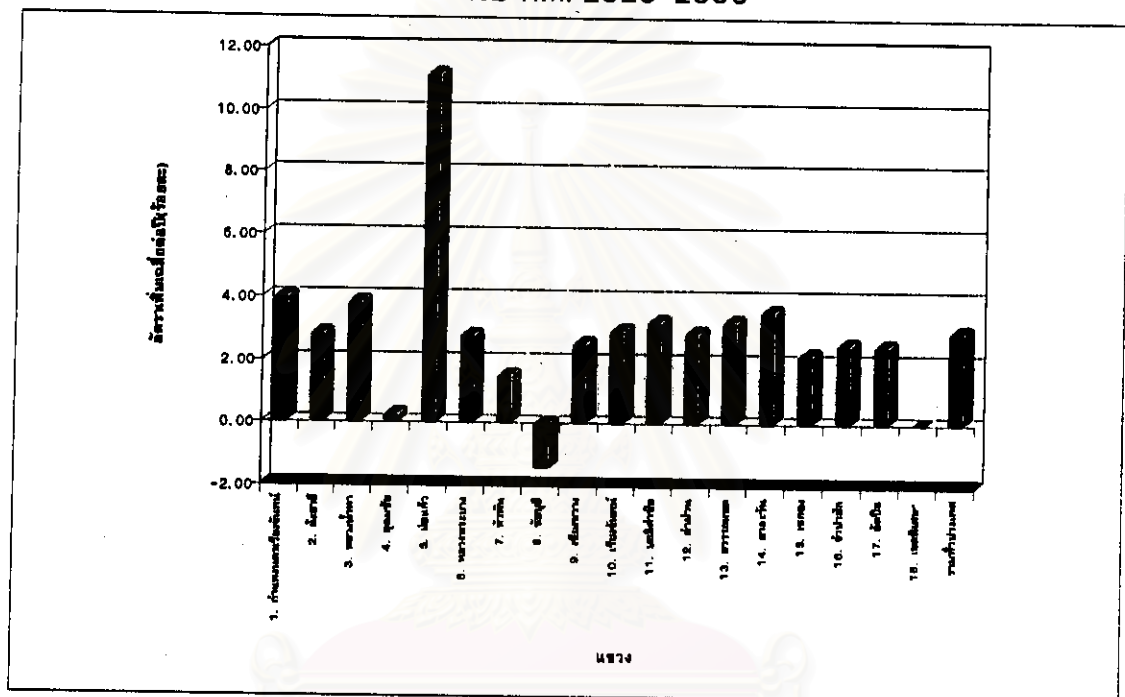
แผนภูมิที่ 3.9 แสดงความสัมพันธ์ระหว่างขนาดพื้นที่และจำนวนประชากรของแต่ละแขวง ปี พ.ศ. 2536



สำหรับอัตราเพิ่มของประชากรแต่ละแขวงเฉลี่ยในช่วงระหว่างปี พ.ศ. 2528-2536 ส่วนใหญ่จะมีอัตราเพิ่มเฉลี่ยประมาณร้อยละ 2-4 ต่อปี และมีแขวงชัยบูลีเพียงแขวงเดียวที่จำนวนประชากรมีแนวโน้มลดลง จากแผนภูมิที่ 3.10 จะสังเกตเห็นว่าแขวงอุดมชัยมีอัตราเพิ่มของประชากรอยู่ในระดับต่ำ ในขณะที่แขวงบ่อแก้วมีอัตราเพิ่มของประชากรสูงผิดปกติ แต่ถ้าพิจารณาถึงสาเหตุที่เกิดขึ้นแล้วจะพบว่า ไม่ใช่เรื่องแปลก เพราะเป็นการพิจารณา

การเปลี่ยนแปลงจำนวนประชากรบนฐานซึ่งเป็นพื้นที่ต่างกัน จึงทำให้เกิดปรากฏการณ์เช่นนี้ขึ้น โดยมีสาเหตุเนื่องจากว่าในปี พ.ศ. 2535 เมืองฮอนและเมืองหงสาซึ่งเมื่อก่อนเคยขึ้นกับเขตการปกครองของแขวงอุดมชัยได้แยกออกไปขึ้นกับเขตพิเศษ และในปีเดียวกันเมืองผาอุดมและเมืองปากทาก็ได้แยกไปขึ้นกับแขวงบ่อแก้ว

แผนภูมิที่ 3.10 อัตราเพิ่มเฉลี่ยต่อปีของจำนวนประชากรลาว แยกตามรายแขวง ระหว่างปี พ.ศ. 2528-2536



ในการเปรียบเทียบเพื่อหาความสัมพันธ์ระหว่างความหนาแน่นของประชากรแต่ละแขวงในอดีต(ปี พ.ศ. 2528)กับอัตราเพิ่มเฉลี่ยต่อปีของประชากรจากแผนภูมิที่ 3.11 พบว่าความหนาแน่นของประชากรที่เพิ่มมากขึ้นนั้น ได้มีความสัมพันธ์ซึ่งกันและกันกับอัตราเพิ่มของประชากรที่ลดต่ำลง และถ้าสังเกตจากแผนภูมิที่ 3.11 เราอาจแบ่งกลุ่มของแขวงตามความหนาแน่นได้ดังนี้

- กลุ่มที่มีความหนาแน่นประชากร : 5 - 11 คน/ตารางกิโลเมตร
- กลุ่มที่มีความหนาแน่นประชากร : 12 - 20 คน/ตารางกิโลเมตร
- กลุ่มที่มีความหนาแน่นประชากร : 21 - 30 คน/ตารางกิโลเมตร
- กลุ่มที่มีความหนาแน่นประชากร : 90 - 100 คน/ตารางกิโลเมตร

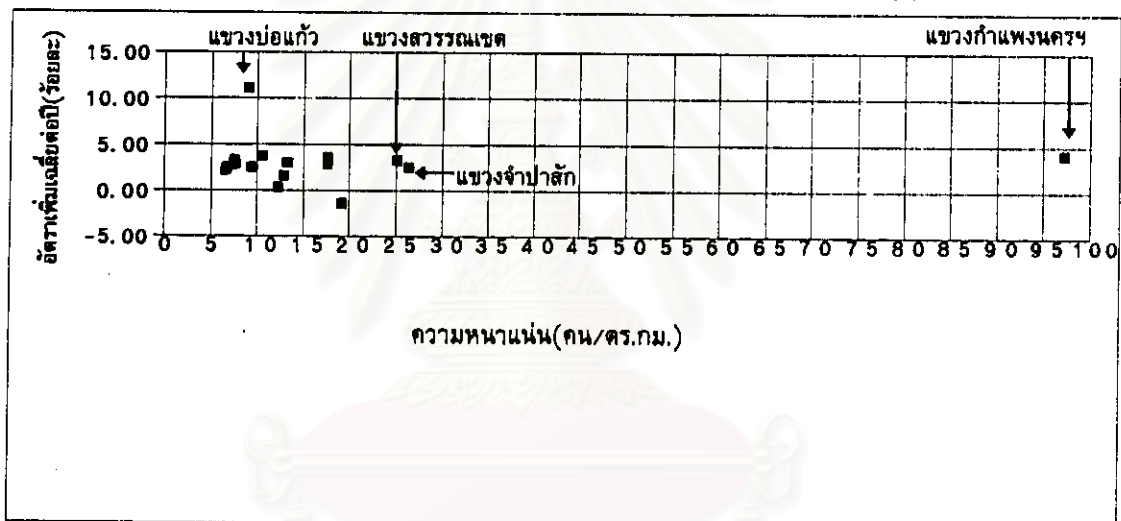
ในทำนองเดียวกันถ้าเปรียบเทียบความสัมพันธ์ระหว่างความหนาแน่นประชากรในปีปัจจุบัน (พ.ศ. 2536)กับอัตราเพิ่มเฉลี่ยของประชากรจากแผนภูมิที่ 3.11 และแผนภูมิที่ 3.12 จะพบ



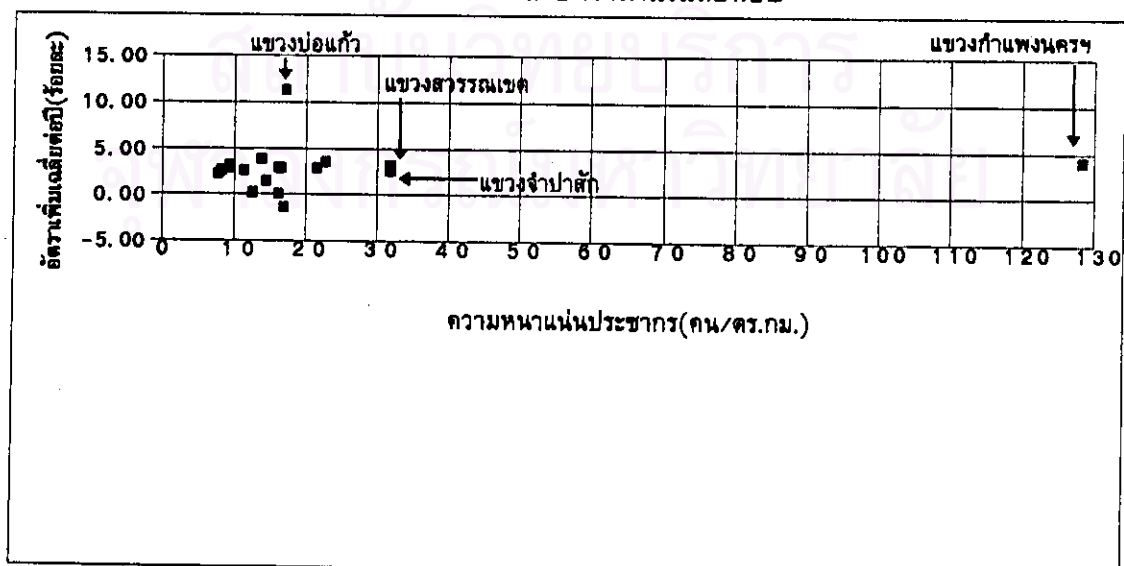
ว่า ไม่แตกต่างกันมากนัก และจากแผนภูมิที่ 3.11 เราอาจแบ่งแขวงออกเป็นกลุ่มตามความหนาแน่นดังนี้

- กลุ่มที่มีความหนาแน่นประชากร : 5 - 20 คน/ตารางกิโลเมตร
- กลุ่มที่มีความหนาแน่นประชากร : 21 - 30 คน/ตารางกิโลเมตร
- กลุ่มที่มีความหนาแน่นประชากร : 31-40 คน/ตารางกิโลเมตร (ประกอบด้วยแขวงสุวรรณเขต และจำปาสัก)
- กลุ่มที่มีความหนาแน่นประชากร : 120-130 คน/ตารางกิโลเมตร ได้แก่แขวงกำแพงนครเวียงจันทน์

แผนภูมิที่ 3.11 แสดงความสัมพันธ์ระหว่างความหนาแน่นของประชากรแต่ละแขวงปี พ.ศ. 2528 และอัตราเพิ่มเฉลี่ยต่อปีระหว่างปี พ.ศ. 2528-2536



แผนภูมิที่ 3.12 แสดงความสัมพันธ์ระหว่างความหนาแน่นของประชากรแต่ละแขวงในปี พ.ศ. 2536 และอัตราเพิ่มเฉลี่ยต่อปี



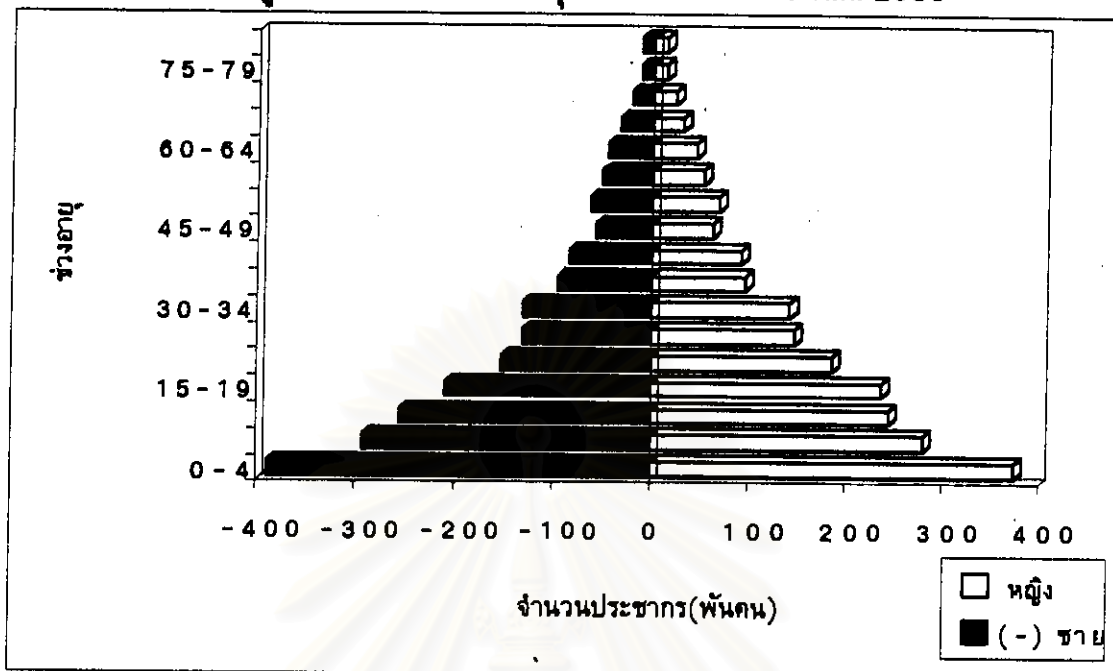
โครงสร้างอายุของประชากรในปี พ.ศ. 2533 มีประชากรประมาณร้อยละ 44.2 มีอายุต่ำกว่า 15 ปี ประชากรวัยแรงงาน(ชายอายุ 15-60 ปี และหญิงอายุ 15-55 ปี)มีประมาณ 2,006,000 คน เท่ากับร้อยละ 48.5 ของจำนวนประชากรทั่วประเทศ และถ้าสังเกตเฉพาะกลุ่มประชากรวัยแรงงานจะพบว่ากลุ่มวัยแรงงานที่มีอายุตั้งแต่ 45-50 ปีนั้น มีอัตราค่อนข้างต่ำ คือมีจำนวนชายและหญิงรวมทั้งสิ้น 119,000 คน คิดเป็นร้อยละ 5.93 ของจำนวนประชากรวัยแรงงานทั้งหมด หรือเท่ากับร้อยละ 2.87 ของจำนวนประชากรทั้งประเทศ ส่วนประชากรวัยชราที่มีประมาณร้อยละ 7.30 ซึ่งแสดงว่าประชากรวัยแรงงานคนหนึ่งจะต้องรับภาระเลี้ยงดูเด็กและคนชราในสัดส่วน 1 ต่อ 1.1 คน

ตารางที่ 3.12 โครงสร้างอายุของประชากรลาว ปี พ.ศ. 2533

กลุ่มอายุ	จำนวน(พันคน)		ร้อยละ		รวม	
	ชาย	หญิง	ชาย	หญิง	จำนวน(พันคน)	ร้อยละ
0-4	388	373	9.37	9.01	761	18.38
5-9	292	279	7.05	6.74	571	13.79
14-10	254	244	6.14	5.89	498	12.03
15-19	210	237	5.07	5.72	447	10.80
20-24	152	186	3.67	4.49	338	8.16
25-29	132	146	3.19	3.53	278	6.71
30-34	131	142	3.16	3.43	273	6.59
35-39	96	96	2.32	2.32	192	4.64
40-44	85	92	2.05	2.22	177	4.28
45-49	57	62	1.38	1.50	119	2.87
50-54	63	69	1.52	1.67	132	3.19
55-59	50	52	1.21	1.26	102	2.46
60-64	45	45	1.09	1.09	90	2.17
65-69	34	32	0.82	0.77	66	1.59
70-74	21	24	0.51	0.58	45	1.09
75-79	12	13	0.29	0.31	25	0.60
>=80	12	14	0.29	0.34	26	0.63
<b>รวม</b>	<b>2,034</b>	<b>2,106</b>	<b>49.13</b>	<b>50.87</b>	<b>4,140</b>	<b>100.00</b>

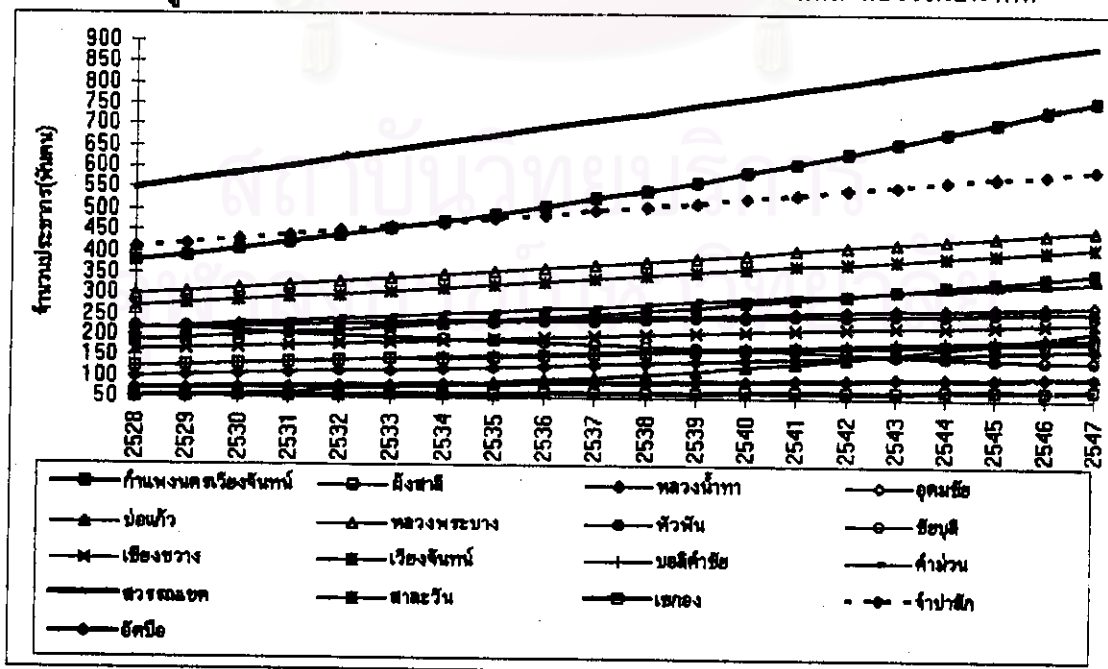
ที่มา: ศูนย์สถิติแห่งชาติลาว, ข้อมูลสถิติต้นคอ 1993

แผนภูมิที่ 3.13 โครงสร้างอายุของประชากรลาว ปี พ.ศ. 2533



สำหรับแนวโน้มการเพิ่มขึ้นของประชากรในอนาคตนั้นคาดว่าในปี พ.ศ. 2547 ประชากรลาวจะมีทั้งสิ้น 5,667,000 คน และคาดว่าแขวงสุวรรณเขตจะเป็นแขวงที่มีจำนวนประชากรมากเป็นอันดับหนึ่งก็จะมีประมาณ 889,000 คน รองลงมาได้แก่แขวงคำม่วน นครเวียงจันทน์ซึ่งคาดว่าจะจำนวนประชากรจะเพิ่มขึ้นเป็น 760,000 คนในปี พ.ศ. 2547 (ดูตารางที่ 3.13 และแผนภูมิที่ 3.14)

แผนภูมิที่ 3.14 แนวโน้มการเพิ่มขึ้นของจำนวนประชากรแต่ละแขวงในอนาคต



ตารางที่ 3.13 แสดงผลของการคาดการณ์จำนวนประชากรแต่ละช่วงที่จะเพิ่มขึ้นในอนาคต

ปี ค.ศ.	จำนวนประชากรที่แท้จริง (พันคน)												จำนวนประชากรที่คาดการณ์ (พันคน)																										
	1981	1982	1983	1984	1985	1986	1987	1988	1989	1990	1991	1992	(Exp.) (Lin.)	(Lin.)	(Exp.) (Lin.)	(Lin.)	(Exp.) (Lin.)	(Lin.)	(Exp.) (Lin.)	(Lin.)	(Exp.) (Lin.)	(Lin.)																	
2528	381	124	98	169	56	298	212	226	183	267	123	215	549	189	51	407	70	3,618	377	124	97	217	50	298	217	220	165	268	123	216	548	186	52	410	70	3,639			
2529	392	128	101	194	58	307	218	232	188	275	126	221	565	194	52	419	72	3,722	392	127	101	220	54	306	219	215	168	276	127	222	566	193	53	420	72	3,731			
2530	404	131	104	200	59	314	224	237	173	284	132	228	584	198	54	430	74	3,830	408	131	105	223	58	314	222	210	172	284	131	228	584	199	54	429	74	3,825			
2531	416	134	107	215	60	323	230	241	178	293	135	235	603	202	56	443	76	3,940	421	134	109	226	63	322	224	205	178	291	135	234	602	206	55	439	76	3,920			
2532	429	138	111	233	62	331	236	248	183	302	140	242	621	206	57	456	78	4,053	437	138	113	229	68	331	226	201	180	299	139	240	620	213	56	449	77	4,016			
2533	464	141	119	263	64	337	240	255	181	305	143	245	639	225	57	453	79	4,140	454	142	117	231	74	339	229	196	184	307	143	246	638	220	57	459	79	4,114			
2534	476	145	122	290	65	346	246	263	186	313	147	251	656	231	58	465	81	4,248	471	145	121	234	80	347	231	192	188	314	147	252	656	228	58	468	81	4,213			
2535	489	149	126	321	66	355	252	271	191	321	151	258	673	237	59	477	83	4,360	488	149	125	237	86	355	233	187	191	322	151	258	674	236	59	478	83	4,313			
2536	503	152	128	357	67	365	258	280	196	330	155	265	692	243	60	490	84	4,474	507	152	129	240	93	363	236	183	195	330	155	264	692	244	60	488	85	4,418			
2537																																							
2538																																							
2539																																							
2540																																							
2541																																							
2542																																							
2543																																							
2544																																							
2545																																							
2546																																							
2547																																							

หมายเหตุ:

- ประชากรคาดการณ์ได้ ตั้งแต่ปี 1993 ขึ้นไปเป็นแบบจำลองเลขชี้กำลัง
- Exp. : การคาดหมายด้วยแบบจำลองเลขชี้กำลัง (Exponential Model)
- Lin. : การคาดหมายด้วยแบบจำลองเส้นตรง (Linear Model)

แม้ว่าประชากรลาวจะมีน้อยแต่ก็ประกอบด้วยชนกลุ่มน้อยถึง 68 เผ่าด้วยกัน ซึ่งลาวใช้วิธีการแบ่งประชากรตามสภาพภูมิศาสตร์ โดยแบ่งชนเผ่าเหล่านี้ออกเป็น 3 กลุ่มคือ

- ลาวลุ่ม คือคนลาวที่อาศัยอยู่ตามบริเวณที่ราบลุ่ม โดยเฉพาะตามแนวลำน้ำโขง เป็นคนกลุ่มใหญ่ของประเทศ คือมีประมาณร้อยละ 60 ของจำนวนประชากรทั้งหมด มีการประกอบอาชีพเกษตรกรรมในพื้นที่ราบ

- ลาวเทิง แปลว่า “ลาวบน” มีประมาณร้อยละ 30 ของจำนวนประชากรทั้งประเทศ อาศัยอยู่บนที่ราบสูงตามป่าเขา เป็นกลุ่มที่ชอบอพยพเร่ร่อนและทำไร่เลื่อนลอยโดยการถางและเผาป่า

- ลาวสูง อาศัยอยู่บนยอดดอยและตามไหล่เขา มีประมาณร้อยละ 10 ของจำนวนประชากรทั้งหมด

### 3.6 ระบบโครงสร้างพื้นฐานด้านสาธารณูปโภค

#### 3.6.1 การคมนาคมขนส่ง

ระบบการคมนาคมขนส่งของลาวโดยทั่วไปยังมีข้อจำกัดและเป็นอุปสรรคต่อการเติบโตทางเศรษฐกิจของลาวเป็นอย่างมาก ถึงแม้ว่าโครงข่ายถนนของลาวในปัจจุบันจะไม่ดีนักแต่ก็มีบทบาทสำคัญเป็นอันดับหนึ่งมาโดยตลอดในการให้บริการขนส่งสินค้าและผู้โดยสาร ดังเช่นปี พ.ศ. 2536 มีปริมาณการขนส่งสินค้าและรับส่งผู้โดยสารโดยทางบกคิดเป็นร้อยละ 83.13 และ 94.87 ของปริมาณการขนส่งสินค้าและผู้โดยสารในทั่วประเทศ ส่วนอัตราเพิ่มของปริมาณการขนส่งสินค้าและผู้โดยสารสำหรับการขนส่งแต่ละประเภทปรากฏว่ายังอยู่ในระดับต่ำเมื่อเทียบกับปี พ.ศ. 2535 (ดูตารางที่ 3.14 และ แผนภูมิที่ 3.15)

##### 3.6.1.1 การคมนาคมทางบก

ในปัจจุบันลาวยังไม่มีการคมนาคมทางรถไฟจึงต้องอาศัยถนน ซึ่งก็ทำได้จำกัดและไม่สะดวกเท่าที่ควร ในปี พ.ศ. 2536 ลาวมีถนนทั้งประเทศยาว 14,176 กิโลเมตร และร้อยละ 83 ของความยาวถนนทั้งประเทศยังเป็นถนนดินลูกรัง ซึ่งมักมีปัญหาในช่วงฤดูฝน และมีเพียงร้อยละ 17 เท่านั้นที่ลาดยาง ถนนสายสำคัญของลาวได้แก่

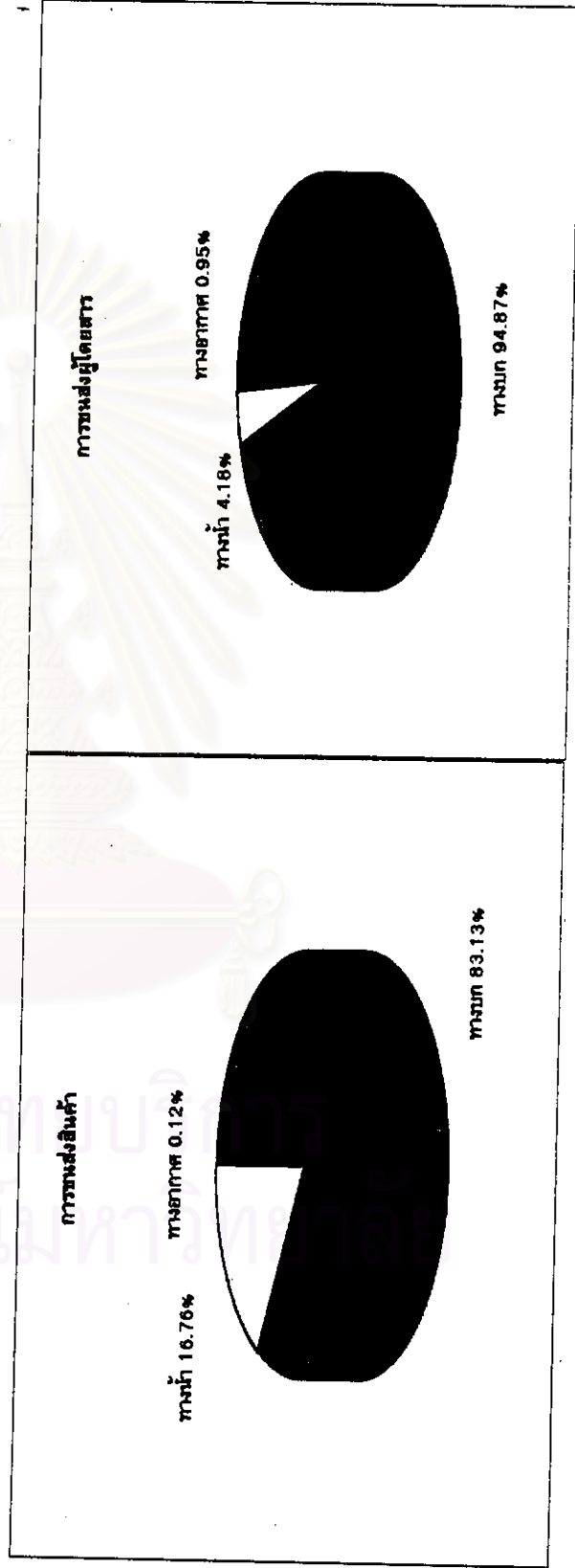
- เส้นทางเลขที่ 13 จากหลวงพระบางผ่านเวียงจันทน์ สวรรณเขต ถึงชายแดนกัมพูชา(ยาว 1,245 กิโลเมตร) และผ่านกัมพูชาไปจดท่าเรือในนครโฮจิมินห์ของเวียดนาม

ตารางที่ 3.14 ปริมาณการขนส่งสินค้าและผู้โดยสารภายในประเทศ ปี พ.ศ. 2535-2536

ปี พ.ศ.	การขนส่งสินค้า						การขนส่งผู้โดยสาร					
	ปริมาณการขนส่ง(พันตัน)			อัตราส่วนร้อยละ			ปริมาณการขนส่ง(พันคน)			อัตราส่วนร้อยละ		
	ทางบก	ทางน้ำ	รวม	ทางบก	ทางน้ำ	รวม	ทางบก	ทางน้ำ	รวม	ทางบก	ทางน้ำ	รวม
2535	1,409.00	284.50	1,50	83.13	16.78	100.00	15,846.00	690.00	156.00	94.87	4.18	100.00
2536	1,437.00	289.70	2.00	83.13	16.76	100.00	15,981.00	703.30	159.10	94.87	4.18	100.00
อัตราเพิ่ม(ร้อยละ)	1.99	1.83	33.33	1.99			2.00	1.93	1.99			

ที่มา: ศูนย์สถิติแห่งชาติ, ข้อมูลสถิติปี ค.ศ. 1993

แผนภูมิที่ 3.15 ร้อยละของปริมาณการขนส่งสินค้าและผู้โดยสาร แยกตามประเภทการขนส่ง ปี พ.ศ. 2536





- เส้นทางเลขที่ 9 จากสวารรณเขต ดัตชวางประเทศไปยัง พรหมแดนของเวียดนาม(ยาว 246 กิโลเมตร)และไปสุดที่ท่าเรือดานังของเวียดนาม
- เส้นทางเลขที่ 10 จากปากเซแขวงจำปาสัก ไปยังช่องเม็ก ยำเภอพิบูลย์มังสาหาร จังหวัดอุบลราชธานีของไทย
- เส้นทางเลขที่ 8 ในภาคกลางของลาว ซึ่งเชื่อมจากเส้นทางเลขที่ 13 ออกสู่ชายแดนเวียดนาม
- เส้นทางเลขที่ 4 จากฝั่งสาธิทางเหนือสุดของลาวออกสู่ชายแดนจีน
- นอกจากนั้นยังมีเส้นทางเลขที่ 7 และเส้นทางเลขที่ 1 ทางภาคตะวันออกเฉียงเหนือและภาคตะวันตกเฉียงเหนือของประเทศ

สำหรับโครงการลงทุนของรัฐบาล (Public Investment Program) ระหว่างปี พ.ศ. 2534-2538 นั้น รัฐบาลได้รับเงินช่วยเหลือในการก่อสร้างถนนสายใหม่และการซ่อมแซมถนนสายเดิม รวมทั้งการดูแลรักษาถนน เป็นจำนวนเงินทั้งสิ้น 280 ล้านดอลลาร์สหรัฐ คิดเป็นร้อยละ 38 ของวงเงินโครงการลงทุนทั้งหมดของรัฐบาล ในวงเงินดังกล่าวนี้มี 257 ล้านดอลลาร์สหรัฐหรือร้อยละ 92 ได้ใช้ไปในการก่อสร้างถนนสายใหม่และซ่อมแซมถนนสายเดิม อีก 23 ล้านดอลลาร์สหรัฐหรือร้อยละ 8 ใช้สำหรับการดูแลรักษาถนน ซึ่งตัวเลขดังกล่าวได้เน้นให้เห็นถึงบทบาทอันสำคัญของการพัฒนาเศรษฐกิจของลาวในปัจจุบัน<sup>4</sup>

### 3.6.1.2 การคมนาคมขนส่งทางน้ำ

การคมนาคมขนส่งทางน้ำ มีบทบาทสำคัญเป็นอันดับสอง รองจากการคมนาคมขนส่งทางบก คือปี พ.ศ. 2536 สามารถให้บริการขนส่งสินค้าและผู้โดยสารคิดเป็นร้อยละ 16.76 และ 4.18 ของปริมาณการขนส่งสินค้าและผู้โดยสารทั่วประเทศ การคมนาคมทางน้ำมีแม่น้ำโขงเป็นแม่น้ำสายสำคัญในการคมนาคมขนส่งระหว่างภาคเหนือและภาคใต้ของลาว ส่วนที่ไหลผ่านลาว 1,865 กิโลเมตรนั้นสามารถใช้เดินเรือได้อย่างสะดวกเพียง 875 กิโลเมตร ดังเช่น จากห้วยทรายถึงหลวงพระบางสามารถเดินเรือได้ตลอดปี ทั้งในฤดูร้อนซึ่งสามารถบรรทุกได้ 15 ตัน และในฤดูฝนบรรทุกได้ 30 ตัน สำหรับช่วงตั้งแต่หลวงพระบาง

<sup>4</sup> บริษัทแอสเซทเมเนจเม้นท์กรุ๊ปจำกัด, การพัฒนาเมืองบริเวณสะพาน-การประเมินความเป็นไปได้ของโครงการเสนอต่อองค์การพัฒนาระหว่างประเทศของสหรัฐอเมริกา (ม.ป.ท., ม.ป.ป.), หน้า 48.



ถึงเวียงจันทน์เดินเรือได้เฉพาะระหว่างเดือนกรกฎาคม-กุมภาพันธ์เท่านั้น ซึ่งสามารถบรรทุกได้ 30-50 ตัน และจากเวียงจันทน์ถึงสุวรรณเขตบรรทุกได้ 70-140 ตัน นอกจากแม่น้ำโขงแล้วยังมีแม่น้ำที่สำคัญอีกหลายสายที่สามารถใช้ติดต่อคมนาคมขนส่งภายในประเทศ

### 3.6.1.3 การคมนาคมทางอากาศ

ปัจจุบันลาวมีสนามบินที่สำคัญได้แก่สนามบินเวียงจันทน์ สนามบินหลวงพระบาง สุวรรณเขต และ สนามบินปากเซ นอกจากนั้นมีสนามบินขนาดเล็กสำหรับสายการบินภายในประเทศอยู่ตามตัวเมืองต่างๆ ได้แก่ ข่าเหนือ(แขวงหัวพัน) สาละวัน โพนสะหวัน(แขวงเชียงขวาง) ซัยบูลี หัวทราย(แขวงบ่อแก้ว) และหลวงน้ำทา

ส่วนการบินระหว่างประเทศ มีสายการบินลาวติดต่อกับกรุงเทพฯ ฮานอย นครโฮจิมินห์ และพนมเปญ นอกจากนั้นสายการบินลาวยังมีเที่ยวบินเวียงจันทน์-เชียงใหม่ทางภาคเหนือของไทย และเวียงจันทน์-คุนหมิงทางตอนใต้ของประเทศจีนอีกด้วย

### 3.6.2 การสื่อสารโทรคมนาคม

เมื่อก่อนเครือข่ายโทรศัพท์ภายในประเทศของลาวยังล้าหลังอยู่มาก กล่าวคือสามารถเชื่อมต่อกันได้ในเขตพื้นที่เพียง 6 ตัวเมืองของบางแขวงเท่านั้น ได้แก่ นครหลวงเวียงจันทน์ หลวงพระบาง สุวรรณเขต ปากเซ(แขวงจำปาสัก) ปากซัน(แขวงบอลิคำชัย) และท่าแขก(แขวงคำม่วน) มีจำนวนโทรศัพท์เฉลี่ย 16 เครื่องต่อประชากร 10,000 คน มีศูนย์โทรศัพท์ 51 แห่ง ช่องรับสัญญาณดาวเทียม 30 ช่อง โทรพิมพ์ 60 คู่สาย และระบบโทรศัพท์ไร้สาย 400 เลขหมาย ต่อมาในปี พ.ศ. 2535 ทางลาวได้เริ่มดำเนิน “แผนพัฒนาระบบโทรคมนาคมแห่งชาติระยะที่ 2” ภายในประเทศอย่างขนานใหญ่ ด้วยวงเงินประมาณ 41 ล้านดอลลาร์สหรัฐฯ ผลสำเร็จของโครงการดังกล่าวทำให้ลาวสามารถขยายระบบโทรศัพท์ที่อาศัยเคเบิลใยแก้วจำนวน 17,000 เลขหมาย และระบบโทรศัพท์ไร้สายจำนวน 7,500 เลขหมาย และมีการก่อตั้งศูนย์รับ-ส่งคลื่นระบบไมโครเวฟเพิ่มขึ้น อีกทั้งยังดำเนินการเข้าช่องรับสัญญาณดาวเทียมเพิ่มขึ้นเป็น 50 ช่อง และเพิ่มจำนวนโทรพิมพ์เป็น 450 คู่สาย

สำหรับแผนพัฒนาระบบโทรคมนาคมแห่งชาติระยะที่ 3 (พ.ศ. 2537-2540) ทางลาวตั้งเป้าหมายพัฒนาระบบโทรคมนาคมของประเทศให้สามารถติดต่อสื่อสารกับทุกประเทศทั่วโลกด้วยความสะดวกรวดเร็วภายในปี พ.ศ. 2540 โดยจะมีการสร้างศูนย์รับส่งคลื่น

ไมโครเวฟและดำเนินการเข้าของรับสัญญาณดาวเทียมเพิ่มขึ้น ซึ่งคาดว่าจะต้องใช้เงินลงทุนประมาณ 45 ล้านดอลลาร์สหรัฐ และเริ่มตั้งแต่ต้นปี พ.ศ. 2537 ได้มีระบบโทรศัพท์สายตรงติดต่อระหว่างประเทศลาวและไทยเปลี่ยนแทนระบบโทรศัพท์ในเมื่อก่อนซึ่งต้องโทรผ่านโอเปอเรเตอร์ทำให้การติดต่อไม่สะดวกเท่าที่ควร

### 3.6.3 การไฟฟ้าและพลังงาน

ในแต่ละปีลาวสามารถผลิตกระแสไฟฟ้าได้เกินความต้องการใช้ภายในประเทศ ปริมาณกระแสไฟฟ้าที่ผลิตได้ประมาณ 2 ใน 3 ส่วน ได้ส่งออกจำหน่ายให้กับประเทศไทย โดยในปี พ.ศ. 2536 สามารถผลิตกระแสไฟฟ้าได้ 919.4 ล้านกิโลวัตต์ชั่วโมง และได้ส่งออก 596 ล้านกิโลวัตต์ชั่วโมง คิดเป็นร้อยละประมาณ 65 ของปริมาณกระแสไฟฟ้าที่ผลิตได้ภายในประเทศ

ถึงแม้ว่าลาวจะสามารถผลิตกระแสไฟฟ้าได้เกินความต้องการ แต่การให้บริการด้านกระแสไฟฟ้าส่วนใหญ่จะมีเฉพาะในบรรดาตัวเมืองใหญ่เท่านั้น และมีจำนวนประชากรเพียงประมาณร้อยละ 20 ของจำนวนประชากรทั้งประเทศที่ได้รับการบริการด้านกระแสไฟฟ้า ทั้งนี้เนื่องจากระบบโครงข่ายการส่งกระแสไฟฟ้ายังไม่ได้ขยายไปสู่ทุกภูมิภาคของประเทศอย่างทั่วถึง จึงส่งผลให้บรรดาการลงทุนภาคอุตสาหกรรมต่างๆต้องกระจายอยู่รอบๆเมืองใหญ่ เพื่อให้มั่นใจว่าจะมีแหล่งพลังงานไฟฟ้าที่เพียงพอ

ในด้านการให้บริการ มีบริษัทไฟฟาลาวเป็นรัฐวิสาหกิจที่รับผิดชอบในการผลิต ส่ง และแจกจ่ายกระแสไฟฟ้าในเวียงจันทน์ และมีหน่วยงานไฟฟ้าส่วนภูมิภาครับผิดชอบผลิต และจ่ายกระแสไฟฟ้าในแขวงต่างๆ โดยบริษัทลาวจะเป็นผู้อนุมัติการก่อสร้างเพิ่มเติมในเขตที่ห่างไกล ในอนาคตลาววางแผนสร้างเขื่อนพลังน้ำจำนวน 30 แห่งทั่วประเทศ มีกำลังการผลิตกระแสไฟฟ้ารวมกันประมาณ 8,520 เมกะวัตต์ โดยอาศัยเงินช่วยเหลือจากธนาคารโลก ธนาคารเพื่อการพัฒนาแห่งเอเชีย รัฐบาลนอร์เวย์ และญี่ปุ่น โดยตั้งเป้าหมายให้การก่อสร้างเขื่อนทุกแห่งเสร็จสิ้นลงภายในปี พ.ศ. 2550 และหวังที่จะจำหน่ายกระแสไฟฟ้าที่ผลิตได้ให้กับประเทศเพื่อนบ้าน ทั้งไทย เวียดนาม กัมพูชา และจีน ซึ่งจะทำให้ประชากรมีรายได้เฉลี่ยต่อหัวเพิ่มขึ้นเป็น 500 ดอลลาร์สหรัฐต่อปีในปี พ.ศ. 2550 นอกจากนั้นยังมีโครงการจะผลิตพลังงานจากถ่านหินลิกไนต์ซึ่งขณะนี้กำลังอยู่ระหว่างการศึกษาความเป็นไปได้

### 3.7 ความเป็นมาของการปกครอง นโยบาย และแผนพัฒนาเศรษฐกิจ-สังคม

#### 3.7.1 ความเป็นมาของระบอบการเมืองและการปกครอง

ประเทศลาวที่มีชื่อทางประวัติศาสตร์เรียกว่า “อาณาจักรล้านช้าง” ได้กำเนิดขึ้นในสมัยที่เจ้าฟ้างุ้มได้รวมลาวเข้าด้วยกันเมื่อปี พ.ศ. 1896 (ค.ศ. 1353) ตั้งแต่นั้นลาวเป็นประเทศราชอาณาจักร มีเจ้ามหาชีวิตปกครองแผ่นดิน ต่อมาได้มีประวัติความเป็นมาของการปกครองพอสรุปได้ดังนี้

- พ.ศ. 2321 (ค.ศ. 1778) อาณาจักรล้านช้างเกิดความขัดแย้งภายใน และถูกแบ่งออกเป็น 3 อาณาจักร ได้แก่ อาณาจักรหลวงพระบาง เวียงจันทน์ และจำปาสัก
- พ.ศ. 2322 (ค.ศ. 1779) ลาวตกเป็นประเทศราชของสยาม
- พ.ศ. 2370 (ค.ศ. 1827) เจ้านววงศ์ษัตริย์ปกครองอาณาจักรเวียงจันทน์ ได้พยายามต่อสู้แยกตัวออกเป็นเอกราช แต่ไม่ประสบผลสำเร็จ
- พ.ศ. 2418 (ค.ศ. 1875) ฝรั่งเศสได้เข้ามาลาว และชักชวนกษัตริย์หลวงพระบางให้เห็นด้วยกับการต่อสู้กับกองทัพสยาม
- พ.ศ. 2436 (ค.ศ. 1893) ฝรั่งเศสลงนามในสนธิสัญญากับสยาม และเอาลาวเป็นเมืองขึ้น
- ระหว่างสงครามโลกครั้งที่สอง ลาวตกอยู่ในการครอบครองของญี่ปุ่น
- ภายหลังสงครามโลกครั้งที่สอง กระบวนการลาวอิสระได้จัดตั้งรัฐบาลลาวอิสระขึ้น และประกาศความเป็นเอกราชของลาวเมื่อวันที่ 12 ตุลาคม พ.ศ. 2488 (ค.ศ. 1945)
- พ.ศ. 2489 (ค.ศ. 1946) ฝรั่งเศสกลับเข้ามาครอบครองเอาลาวเป็นเมืองขึ้นครั้งที่สอง
- วันที่ 19 กรกฎาคม พ.ศ. 2492 (ค.ศ. 1949) ฝรั่งเศสตกลงให้ลาวปกครองตนเองภายใต้การอารักขาของฝรั่งเศส
- วันที่ 21 กรกฎาคม พ.ศ. 2497 (ค.ศ. 1954) กองประชุมเจนีวาเกี่ยวกับอินโดจีน ฝรั่งเศสรับรู้ความเป็นเอกราชของลาว และถอนออกจากอินโดจีนเนื่องจากแพ้สงครามเวียดนามเบียนฟู หลังจากนั้นไม่นานก็เกิดความขัดแย้งระหว่างรัฐบาลฝ่ายต่างๆ
- พ.ศ. 2498 (ค.ศ. 1955) รัฐบาลฝ่ายซ้ายได้จัดตั้งพรรคประชาชนลาวขึ้น
- พ.ศ. 2500 (ค.ศ. 1957) จัดตั้งรัฐบาลประสม เพื่อความเป็นเอกภาพของชาติ หลังจากนั้นไม่นานก็เริ่มเกิดความขัดแย้งระหว่างรัฐบาลฝ่ายขวา (ฝ่ายเวียงจันทน์) ที่มีสหรัฐอเมริกาให้การสนับสนุน และฝ่ายซ้ายที่พยายามต่อสู้เพื่อปลดปล่อยประเทศออกจาก การครอบครองของต่างชาติ

- วันที่ 17 พฤษภาคม พ.ศ. 2507 (ค.ศ. 1964) สหรัฐอเมริกาเริ่มเข้าแทรกแซงการเมืองภายในของลาว และทำสงครามในลาวจนถึงเดือนกุมภาพันธ์ พ.ศ. 2516 (ค.ศ. 1973) ตลอดช่วงเวลาดังกล่าวสหรัฐอเมริกาได้ทิ้งระเบิดใส่ภาคตะวันออกเฉียงเหนือซึ่งเป็นที่ตั้งของกระบวนการประเทศลาว และภาคใต้ของลาวตามเส้นทางไปสู่เมืองโฮจิมินห์ของเวียดนาม รวมประมาณ 3 ล้านตัน ทำให้ทรัพยากรป่าไม้ของลาวถูกทำลายเป็นจำนวนมาก

- เดือนเมษายน พ.ศ. 2517 (ค.ศ. 1974) ได้จัดตั้งรัฐบาลประสมสองฝ่ายขึ้น

- วันที่ 2 ธันวาคม พ.ศ. 2518 (ค.ศ. 1975) ฝ่ายแนวลาวยุติการยึดอำนาจ และประกาศเปลี่ยนแปลงการปกครองเป็น สาธารณรัฐประชาธิปไตยประชาชนลาว สืบมาจนถึงปัจจุบัน ทำให้หมดสิ้นราชวงศ์กษัตริย์แต่บัดนั้นมา ปัจจุบันระบบการเมืองของลาวมีประธานประเทศเป็นประมุข และมีพรรคประชาชนปฏิวัติลาวเป็นผู้มีบทบาทสูงสุดในการบริหารประเทศ และมีนโยบายการปกครองเป็นอำนาจการปกครองแบบประชาธิปไตยประชาชน มาจากประชาชน และเพื่อประชาชน

ช่วงหลังจากเปลี่ยนแปลงระบอบการปกครองนั้น สภาพของประเทศลาวประสบปัญหามากมาย การช่วยเหลือจากประเทศตะวันตกหยุดชะงักลง ค่าเงินก็บ่อนดัวลงมาก ข้าราชการที่มีความชำนาญงาน รวมทั้งนักธุรกิจการค้า และมีมือแรงงานจำนวนมากได้หนีออกจากประเทศ ซึ่งคาดว่าจะมีประมาณร้อยละ 10 ของจำนวนประชากรทั้งประเทศ<sup>5</sup>

### 3.7.2 นโยบายของรัฐบาล

#### 3.7.2.1 นโยบายปฏิรูปเศรษฐกิจและโครงสร้างการบริหาร

เพื่อแก้ไขภาวะเศรษฐกิจที่ตกต่ำในช่วงปี พ.ศ. 2525-2528 รัฐบาลลาวได้หันมาดำเนินนโยบายปฏิรูปเศรษฐกิจ ซึ่งทางการลาวเรียกว่า "จินตนาการใหม่" ในปีพ.ศ. 2528 ต่อมาหลังจากการประชุมสมัชชาพรรคครั้งที่ 4 เมื่อเดือนพฤศจิกายน พ.ศ. 2529 รัฐบาลได้ประกาศนโยบายปฏิรูปเศรษฐกิจสู่ระบบตลาดแข่งขันเสรี และมีการปรับปรุงโครงสร้างการบริหารราชการใหม่ โดยผ่อนคลายนโยบายการควบคุมจากส่วนกลางและให้กลไกตลาดเข้ามามีบทบาทมากขึ้นในการกำหนดกิจกรรมทางเศรษฐกิจ รวมทั้งมีการกระจายอำนาจในการบริหารแก่แขวงและองค์กรของรัฐต่างๆมากขึ้นเพื่อให้สอดคล้องกับสถานการณ์ของโลกที่

<sup>5</sup> Georgina Carnegie, Investment guide to the Lao P.D.R. (n. p. , 1993),

เปลี่ยนแปลงไป นโยบายปฏิรูปเศรษฐกิจสู่ระบบตลาดแข่งขันเสรีหรือที่เรียกว่า“กลไกเศรษฐกิจใหม่” (New Economic Mechanism) ประกอบด้วยมาตรการสำคัญต่างๆหลายประการได้แก่

- ด้านการผลิต ได้มีการแปรรูปกิจการรัฐวิสาหกิจสู่ภาคเอกชน และให้หน่วยการผลิตมีอิสระในการดำเนินงานมากขึ้น ทั้งในด้านการวางแผน การจัดหาเงินทุน การกำหนดราคาสินค้า อัตราค่าจ้าง รวมทั้งรับผิดชอบต่อผลการประกอบกิจการของตนเอง อีกทั้งมีการกำหนดอัตราแน่นอนในการส่งผลกำไรแก่ส่วนกลาง ทำให้หน่วยผลิตสามารถสะสมกำไรส่วนเกินและพึงตนเองได้โดยไม่ต้องอาศัยเงินทุนจากรัฐบาล จึงกลายเป็นแรงจูงใจให้แก่การเพิ่มประสิทธิภาพการผลิต
- ด้านการค้า ได้ยกเลิกระบบการควบคุมการค้าโดยส่วนกลาง ทั้งการค้าภายในและการค้าระหว่างประเทศ บรรดาแขวงหรือเอกชนสามารถทำการค้าได้โดยเสรี จึงก่อให้เกิดความคล่องตัวในการทำธุรกิจ อีกทั้งยินยอมให้ราคาสินค้าและบริการเคลื่อนไหวตามกลไกตลาด เพื่อผลักดันให้ภาคเกษตรกรรมของลาวมีผลผลิตมากขึ้น เนื่องจากเป็นแรงจูงใจให้เกษตรกรขยายพื้นที่เพาะปลูกเพิ่มขึ้น
- ด้านการเงิน มีการปรับระบบการเงินให้มีความยืดหยุ่นและสอดคล้องกับความเป็นจริงมากขึ้น โดยปล่อยให้อัตราแลกเปลี่ยนระหว่างค่าเงินกีบและเงินตราต่างประเทศสกุลต่างๆลอยตัวและเคลื่อนไหวเสรีตามกลไกตลาด และสอดคล้องกับฐานะทางเศรษฐกิจ ทำให้เงินกีบมีเสถียรภาพมากขึ้น และกลับมามีบทบาทในฐานะสื่อกลางการแลกเปลี่ยนในระบบเศรษฐกิจของลาวอีกครั้ง
- ด้านการคลังและการธนาคาร มีการปฏิรูประบบการจัดเก็บภาษีให้รัดกุมและลดความซ้ำซ้อนลง และให้ธนาคารกลางมีบทบาทหน้าที่เป็นมาตรฐานสากลอย่างแท้จริง อีกทั้งอนุญาตให้ธนาคารต่างชาติสามารถเข้าไปเปิดสาขาดำเนินการในลาวได้ และให้อิสระแก่ธนาคารพาณิชย์ในการดำเนินกิจการภายใต้ขอบเขตที่กำหนดไว้

### 3.7.2.2 นโยบายเปิดประเทศและส่งเสริมการลงทุน

นอกจากการดำเนินนโยบายปฏิรูปเศรษฐกิจด้วยมาตรการต่างๆ ดังที่กล่าวมาแล้ว รัฐบาลยังมีนโยบายเปิดประเทศเพื่อติดต่อกับประเทศเสรีมากขึ้น อีกทั้งมีนโยบายส่งเสริมการลงทุนจากต่างประเทศอย่างจริงจัง มีการตั้งคณะกรรมการส่งเสริมการ

ลงทุนและลดหย่อนภาษีสำหรับนักลงทุนต่างชาติ รวมทั้งมีการปรับปรุงระเบียบการต่างๆ เกี่ยวกับการประกอบธุรกิจของนักลงทุนจากต่างประเทศ เพื่อจูงใจให้นักลงทุนมีความเชื่อมั่นที่จะนำเงินทุนและเทคโนโลยีเข้ามาพัฒนาอุตสาหกรรมการผลิตและบริการต่างๆ ในลาวมากยิ่งขึ้น และที่สำคัญรัฐบาลได้ประกาศใช้กฎหมายว่าด้วยการลงทุนของต่างประเทศเมื่อปี พ.ศ. 2531 โดยมีวัตถุประสงค์สำคัญสรุปได้ดังนี้

1. เพื่อขยายโอกาสการร่วมมือกับต่างประเทศในด้านเศรษฐกิจ เทคนิค และวิทยาศาสตร์
2. เพื่อยกระดับกำลังความสามารถในการพัฒนาเศรษฐกิจของประเทศ
3. เพื่อเปลี่ยนสภาพการผลิตตามแบบธรรมชาติไปสู่การผลิตเพื่อการส่งออก
4. เพื่อให้โครงสร้างทางเศรษฐกิจซึ่งประกอบด้วยภาคเกษตร ป่าไม้ อุตสาหกรรม และบริการมีการพัฒนาอย่างสอดคล้องและสมดุล

ต่อมาเมื่อปี พ.ศ. 2534 รัฐบาลได้ประกาศใช้รัฐธรรมนูญฉบับใหม่ ซึ่งมีข้อกำหนดกฎหมายเกณฑ์ต่างๆ เกี่ยวกับสิทธิ และการคุ้มครองการลงทุนจากต่างชาติที่มีความชัดเจนมากขึ้น

### 3.7.3 แผนพัฒนาเศรษฐกิจ-สังคมแห่งชาติ

หลังจากที่ลาวเปลี่ยนแปลงระบอบการปกครองเมื่อปลายปี พ.ศ. 2518 ลาวได้ประกาศใช้แผนพัฒนาระยะ 3 ปี(พ.ศ. 2521-2523)เป็นครั้งแรก ซึ่งส่วนใหญ่จะเน้นการส่งเสริมการกสิกรรมเป็นหลักเพื่อให้สามารถพึ่งตนเองได้ในด้านอาหาร รวมทั้งการปรับปรุงระบบการค้า อุตสาหกรรม และการคมนาคมขนส่ง สำหรับแผนพัฒนาเศรษฐกิจ-สังคมนั้นเพิ่งเริ่มต้นอย่างจริงจังในปี พ.ศ. 2524

- แผนพัฒนาเศรษฐกิจ-สังคม 5 ปีฉบับที่ 1 (พ.ศ. 2524-2528) ได้เน้นการกสิกรรมป่าไม้เพื่อเป็นพื้นฐานการพัฒนาด้านอุตสาหกรรม โดยมีวัตถุประสงค์หลักให้ประเทศลาวสามารถพึ่งตนเองได้ในด้านอาหาร รวมทั้งการปรับปรุงระบบโครงสร้างพื้นฐาน โดยเฉพาะถนน ไฟฟ้า สาธารณสุข และการศึกษา อีกทั้งเน้นการพัฒนาอุตสาหกรรมในชนบทเพื่อสนองความต้องการภายในประเทศและเพื่อขยายการส่งออก อย่างไรก็ตามผลการพัฒนาปรากฏว่ามีการเปลี่ยนแปลงน้อยมาก มาตรฐานการครองชีพโดยเฉลี่ยยังคงอยู่ในระดับต่ำ อีกทั้งอัตราเงินเฟ้อยังเพิ่มสูงขึ้นอีกมาก

- แผนพัฒนาเศรษฐกิจ-สังคม 5 ปีฉบับที่ 2 (พ.ศ. 2529-2533) เป็น การวางแผนต่อเนื่องจากฉบับที่ 1 แต่ได้มีการกำหนดเป้าหมายของการพัฒนาที่ชัดเจนขึ้น คือ มีการลำดับความสำคัญทางเศรษฐกิจ โดยได้กำหนดการพัฒนาอุตสาหกรรมเป็นหลักเบื้องต้น และให้ความสำคัญอันดับแรกกับการผลิตอาหารให้เพียงพอต่อการบริโภคในประเทศและลดการนำเข้าสินค้าที่ไม่ใช่อาหารลง รวมทั้งส่งเสริมให้มีผลผลิตจากการกสิกรรมและการผลิตเครื่องใช้สอย อันเป็นการส่งเสริมการขยายตัวของการอุตสาหกรรมและการส่งออก นอกจากนี้ยังให้ความสำคัญกับการพัฒนาระบบการคมนาคมขนส่ง การปรับปรุงระบบการศึกษา ตลอดจนการส่งเสริมกิจกรรมด้านการท่องเที่ยว

- แผนพัฒนาเศรษฐกิจ-สังคม 5 ปีฉบับที่ 3 (พ.ศ. 2534-2538) ส่วนใหญ่จะเน้นการดึงดูดการลงทุนจากต่างประเทศพัฒนาระบบสาธารณูปโภคของประเทศให้พร้อมต่อการรองรับการขยายตัวของการลงทุน รวมทั้งส่งเสริมการผลิตสินค้าเพื่อการส่งออก และการให้บริการด้านสาธารณสุขและการศึกษา

สำหรับแผนพัฒนาระยะยาวนั้น ทางลาวได้เน้นการแสวงหารายได้เพื่อนำมาใช้จ่ายในการพัฒนาประเทศ โดยคำนึงถึงการใช้จ่ายประโยชน์จากทรัพยากรธรรมชาติที่มีอยู่และการสร้างงานเป็นหลัก โดยวางโครงการพัฒนาเศรษฐกิจหลัก 4 โครงการได้แก่

1. การพัฒนาภาคเกษตรกรรมและป่าไม้ เพื่อเพิ่มผลผลิตทางการเกษตร และการพัฒนาอุตสาหกรรมประเภทที่ใช้แรงงานมาก (Labor Intensive)
2. การพัฒนาแหล่งพลังงาน และแร่ธาตุ
3. การพัฒนากิจการท่องเที่ยวเพื่อให้เป็นแหล่งรายได้ที่สำคัญอีกแหล่งหนึ่ง
4. แผนการจัดตั้งศูนย์กลางการคมนาคมของภูมิภาคระหว่างประเทศ โดยวางแผนที่จะพัฒนาระบบเครือข่ายการคมนาคมขนส่งให้สมบูรณ์ขึ้นในอนาคต เพื่อให้สามารถรองรับการค้าระหว่างประเทศที่มีแนวโน้มเพิ่มขึ้นในภูมิภาคนี้

### 3.8 สรุปข้อจำกัดและศักยภาพของการพัฒนาประเทศ

จากที่ได้กล่าวถึงสภาพทั่วไปของประเทศลาวในบทนี้ ทำให้มองเห็นภาพรวมของประเทศ ทั้งในด้านปัญหาและข้อจำกัดด้านต่างๆที่เป็นอุปสรรคต่อการพัฒนาประเทศ รวมทั้งศักยภาพที่เป็นปัจจัยเอื้ออำนวยให้แก่การพัฒนาเมืองและภูมิภาคส่วนต่างๆของลาวทั้งในระยะสั้นและระยะยาว ซึ่งพอสรุปได้ดังนี้

### 3.8.1 ปัญหาและข้อจำกัดของการพัฒนา

ปัญหาและข้อจำกัดที่เป็นอุปสรรคต่อการพัฒนาประเทศของลาวในปัจจุบันพอสรุปได้ดังนี้คือ

#### 3.8.1.1 ข้อจำกัดด้านกายภาพ

ภูมิประเทศไม่มีทางออกสู่ทะเลและประกอบด้วยภูเขาสูงชันเป็นส่วนใหญ่ ก่อให้เกิดอุปสรรคในการขนส่งสินค้าและมีต้นทุนการขนส่งสูง

#### 3.8.1.2 ปัญหาและข้อจำกัดด้านเศรษฐกิจ

ลาวเริ่มพัฒนาเศรษฐกิจจากพื้นฐานที่ค่อนข้างต่ำมาก และประสบปัญหาการขาดดุลการค้าที่เรื้อรังมานาน อีกทั้งยังมีข้อจำกัดด้านเทคโนโลยีในการผลิต และการหารายได้ของรัฐ ทำให้ไม่สามารถทำการขุดค้นและพัฒนาทรัพยากรธรรมชาติเพื่อให้เกิดประโยชน์ทางเศรษฐกิจอย่างเต็มที่ นอกจากนี้ยังมีปัญหาด้านการกระจายรายได้ และประชากรส่วนใหญ่ยังมีรายได้ต่ำทำให้ขาดกำลังซื้อและส่งผลให้ตลาดสินค้าผู้บริโภคมีขนาดเล็ก

#### 3.8.1.3 ปัญหาและข้อจำกัดด้านสังคมและประชากร

การพัฒนาและขยายระบบการศึกษายังไม่เพียงพอ ประชากรมีน้อย และส่วนใหญ่กระจายอยู่ตามชนบท(ไม่มีการรวมตัวเป็นสังคมเมือง)ทำให้ตลาดภายในประเทศค่อนข้างแคบและอาจมีปัญหาในการขยายระบบโครงสร้างพื้นฐานไปยังภูมิภาคต่างๆเพราะต้องลงทุนสูง นอกจากนี้ประชากรลาวยังประกอบด้วยหลายชนเผ่าซึ่งมีการดำรงชีวิตที่แตกต่างกัน โดยเฉพาะการประกอบอาชีพทำไร่เลื่อนลอยโดยการถางและเผาป่าของบางชนเผ่าได้ก่อให้เกิดปัญหาสภาพแวดล้อม อีกทั้งเป็นการทำลายทรัพยากรธรรมชาติของประเทศอย่างใหญ่หลวง นอกจากนี้ประชากรส่วนใหญ่มักใช้ชีวิตแบบเรียบง่ายไม่กระตือรือร้นกับการทำงานแบบอุตสาหกรรม และยังมีข้อจำกัดของจำนวนประชากรวัยแรงงานซึ่งส่วนใหญ่ยังขาดโอกาสในการพัฒนาความรู้และมีมือแรงงาน



### 3.8.1.4 ปัญหาโครงสร้างพื้นฐาน

ปัจจุบันลาวยังขาดระบบโครงสร้างพื้นฐานเพื่อรองรับการพัฒนาเศรษฐกิจอยู่มาก โดยเฉพาะปัญหาด้านการคมนาคมขนส่งซึ่งยังไม่ได้รับการแก้ไข และลาวยังไม่มีระบบทางรถไฟทำให้ลาวไม่สามารถพัฒนาได้อย่างเต็มที่

### 3.8.1.5 ปัญหาและอุปสรรคอื่นๆ

เนื่องจากในอดีตลาวตกอยู่ในการครอบครองของต่างชาติเป็นเวลานาน และผลจากสงครามอินโดจีนที่รุนแรงในช่วงทศวรรษ 2500 จนกระทั่งมีการเปลี่ยนแปลงระบอบการปกครองในลาว ก็มีส่วนสำคัญที่ทำให้เศรษฐกิจของลาวต้องชะงักลง และส่งผลให้การพัฒนาเศรษฐกิจเป็นไปอย่างเชื่องช้า

## 3.8.2 ศักยภาพของการพัฒนา

### 3.8.2.1 ศักยภาพทั่วไปของประเทศ

ถึงแม้ว่าปัจจุบันการพัฒนาประเทศของลาวจะยังอยู่ในระดับต่ำและมีปัญหาอยู่มาก แต่หากคำนึงถึงทรัพยากรธรรมชาติ ประกอบกับนโยบายที่เปิดกว้างในการปฏิรูปเศรษฐกิจ รวมทั้งการยอมรับความช่วยเหลือจากประเทศโลกเสรีมากขึ้น ลาวจึงมีศักยภาพและโอกาสในการพัฒนาสูง ซึ่งพอสรุปได้ดังนี้

- ลาวมีทรัพยากรธรรมชาติที่อุดมสมบูรณ์สำรองอยู่มากที่เหมาะสมกับจำนวนประชากร จึงสามารถที่จะพัฒนาเศรษฐกิจของประเทศให้เติบโตได้
- พื้นที่ของประเทศส่วนใหญ่มีความอุดมสมบูรณ์ และยังมีที่ว่างเปล่าอยู่มาก มีสภาพภูมิอากาศเหมาะสม ประกอบกับประชากรลาวส่วนใหญ่เคยมีอาชีพทำการเกษตรมาก่อน จึงเหมาะสมที่จะพัฒนาเป็นแหล่งเพาะปลูกหรือเลี้ยงสัตว์ได้อีกมาก
- ลาวมีเว็อนไซภูมิประเทศและทรัพยากรธรรมชาติที่เอื้ออำนวยในการผลิตพลังงาน ซึ่งนอกจากจะทำให้มีรายได้จากการจำหน่ายกระแสไฟฟ้าให้กับประเทศเพื่อนบ้านแล้ว ยังจะเป็นการเตรียมการเพื่อรองรับความต้องการไฟฟ้าสำหรับการขยายอุตสาหกรรมในอนาคตได้เป็นอย่างดี
- แต่ละภูมิภาคของประเทศมีศักยภาพในการพัฒนาที่แตกต่างกัน ซึ่งจะสามารถเอื้อประโยชน์ทางเศรษฐกิจซึ่งกันและกันได้

- ท่าเลที่ตั้งของลาวเหมาะสมที่จะพัฒนาเป็นศูนย์กลางการคมนาคมติดต่อกับประเทศต่างๆในอนุภาคลุ่มแม่น้ำโขง
- การพัฒนาประเทศของลาวได้รับความร่วมมือและการสนับสนุนทั้งทางด้านการเงินและเทคโนโลยีจากรัฐบาลและองค์การระหว่างประเทศต่างๆเป็นอย่างดีตลอดมา
- นโยบายการเปิดประเทศและการส่งเสริมการลงทุนจากต่างประเทศอย่างจริงจังของรัฐบาลลาว ประกอบกับการที่ลาวยังมีค่าจ้างแรงงานต่ำ และมีทรัพยากรธรรมชาติเป็นจำนวนมาก ได้สร้างแรงจูงใจและดึงดูดให้นักลงทุนจากต่างประเทศเข้าไปตั้งฐานการผลิตในลาวมากขึ้น

### 3.8.2.2 สะพานมิตรภาพ-ปัจจัยหนึ่งที่จะกระตุ้นการพัฒนาประเทศ

การเปิดใช้สะพานมิตรภาพเพื่อติดต่อกันระหว่างนครหลวงเวียงจันทน์กับหนองคายทางภาคตะวันออกเฉียงเหนือของไทย ประกอบกับศักยภาพด้านการพัฒนาประเทศของลาวในปัจจุบัน รวมทั้งความสัมพันธ์ที่ใกล้ชิดระหว่างลาว-ไทย นอกจากจะเป็นปัจจัยที่เปิดกว้างโอกาสด้านความร่วมมือทางเศรษฐกิจระหว่างประเทศ และทำให้การค้า การลงทุนในลาวขยายตัวขึ้นแล้ว สะพานแห่งนี้ยังเป็นกุญแจสำคัญของลาวที่เปิดเส้นทางออกสู่ทะเลได้อีกเส้นทางหนึ่ง ซึ่งจะช่วยให้การขนส่งสินค้าเข้า-ออกสะดวกรวดเร็วยิ่งขึ้น นอกจากนี้ การเตรียมให้สะพานสามารถรองรับการก่อสร้างเส้นทางรถไฟในอนาคตก็เป็นอีกปัจจัยหนึ่งที่จะช่วยให้ลาวสามารถพัฒนาเส้นทางรถไฟเชื่อมกับระบบเส้นทางรถไฟของไทยผ่านไปยังประเทศต่างๆในภูมิภาคนี้ได้อีกด้วย ดังนั้นสะพานแห่งนี้จึงนับเป็นปัจจัยสำคัญที่จะช่วยเร่งการกำหนดกลยุทธ์และนโยบายการพัฒนาประเทศของลาว และกระตุ้นให้เกิดการพัฒนาเศรษฐกิจขั้นต้น และการพัฒนาระบบโครงข่ายการคมนาคมขนส่งจากนครหลวงเวียงจันทน์ไปสู่ภูมิภาคต่างๆของประเทศซึ่งจะเป็นประโยชน์ต่อการพัฒนาแหล่งทรัพยากรธรรมชาติของลาวที่กระจายอยู่ตามภูมิภาคต่างๆเพื่อให้มีการใช้ประโยชน์หรือเพื่อการส่งออก และยังคงช่วยให้ลาวอยู่ในตำแหน่งยุทธศาสตร์ภายในโครงข่ายการคมนาคมขนส่งระหว่างประเทศได้ในระยะยาว แต่ในระยะสั้นและระยะปานกลางนั้นคาดว่าลาวน่าจะเป็นสถานีขนส่งปลายทางมากกว่าที่จะเป็นทางผ่าน ด้วยเหตุที่ลาวยังมีข้อจำกัดด้านสิ่งรองรับต่างๆ

จากที่กล่าวมาจะเห็นว่าสะพานมิตรภาพแห่งนี้ นอกจากจะกระตุ้นให้เกิดการพัฒนาพื้นที่ในเขตนครหลวงเวียงจันทน์แล้ว ยังจะก่อให้เกิดการขยายตัวทางเศรษฐกิจที่เป็นผลดีต่อการพัฒนาประเทศทั้งในระยะสั้นและระยะยาวอีกด้วย