



วรรณคดีและวิจัยที่เกี่ยวข้อง

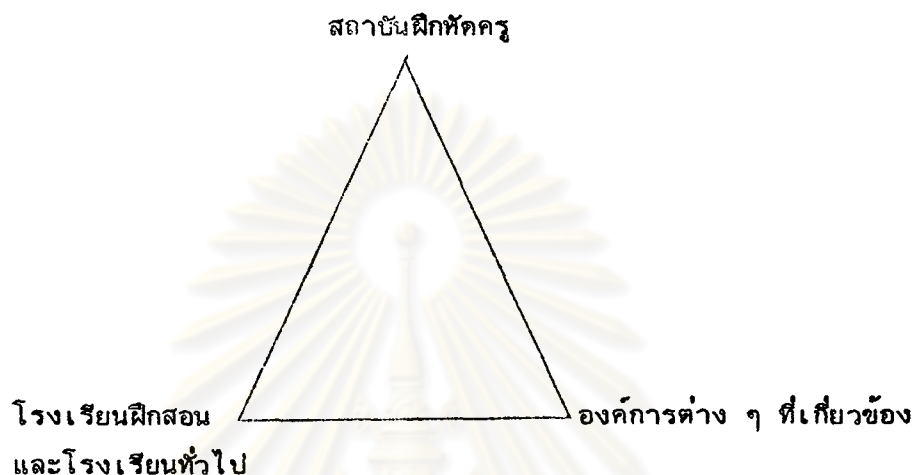
ในการศึกษาเกี่ยวกับงานในหน้าที่ของนักศึกษาฝึกสอน รวมทั้งความสัมพันธ์กับบุคคลอื่น ๆ เพื่อเป็นเกณฑ์ในการกำหนดรายละเอียดในการประเมินผลนักศึกษาฝึกสอน ผู้วิจัยได้ศึกษาเอกสารต่าง ๆ รวมทั้งงานวิจัยเกี่ยวกับการฝึกสอน ซึ่งจะเสนอเป็นลำดับ ดังนี้

1. โครงสร้างการฝึกสอนในวิทยาลัยครู
2. ความหมายและความมุ่งหมายของการฝึกสอน
3. การวางแผนและการเตรียมการสอน
4. การดำเนินการสอน
5. การวัดและการประเมินผล
6. การปกครองชั้นเรียน
7. บุคลิกภาพ
8. ความรับผิดชอบต่อโรงเรียน
9. นักศึกษาฝึกสอนกับความสัมพันธ์กับบุคคลที่เกี่ยวข้องกับการฝึกสอนและโรงเรียน
10. เกณฑ์ประเมินผลนักศึกษาฝึกสอน

โครงสร้างการฝึกสอนในวิทยาลัยครู

การฝึกสอนถือเป็นรายวิชาหนึ่งของหลักสูตรสภาฝึกหัดครู ดังนั้นการจัดการฝึกสอนจึงต้องอาศัยความร่วมมือจากหลายฝ่าย ดังที่ เจ ชิงผล สุวรรณโชติ ได้เสนอองค์การในการฝึกสอนว่าควรประกอบด้วย สถาบันฝึกหัดครู โรงเรียน และองค์การต่าง ๆ ที่เกี่ยวข้องกับการศึกษา หรือที่ไม่เกี่ยวข้องแต่เป็นองค์การที่มีอิทธิพล

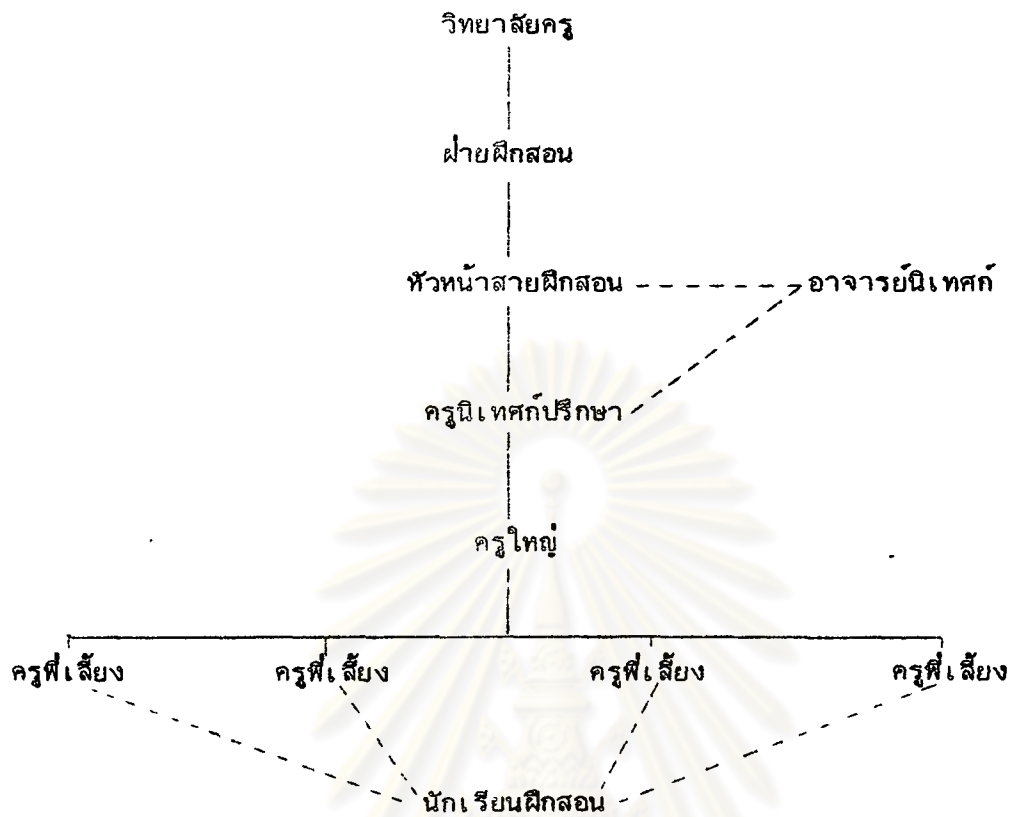
ต่อการศึกษา ทั้งสามองค์การจะต้องมีความสัมพันธ์กัน โดยไม่มีองค์การใดสำคัญกว่ากัน
รูปจำลองที่เขียนขึ้นมาจะมีลักษณะดังนี้



องค์การทั้งสามองค์การเป็นองค์ที่มีความสัมพันธ์กันอย่างใกล้ชิด และต่างก็มี
น้ำหนักความสำคัญเท่ากัน ความสัมพันธ์ของทั้งสามองค์การเป็นความสัมพันธ์ทั้งในด้าน
วิชาการและในด้านการบริหาร¹

ศูนย์วิทยทรัพยากร
จุฬาลงกรณ์มหาวิทยาลัย

¹ เจริญผล สุวรรณโชติ, "การจัดและดำเนินการดำเนินงานการฝึกสอน" โครงการ
ปรับปรุงการฝึกสอนในโครงการฝึกหัดครูชนบท (กรุงเทพมหานคร : เจริญวิทย์การพิมพ์,
2521) หน้า 6.



แผนภูมิแสดงการบริหารงานการฝึกสอนของวิทยาลัยครู¹

สำหรับในเรื่องรูปแบบการจัดการฝึกสอนนี้ คณะกรรมการโครงการฝึกหัดครู เพื่อพัฒนาชนบทได้เสนอรูปแบบการฝึกปฏิบัติวิชาชีพครู ไว้ 5 รูปแบบ เพื่อเป็นแนวทาง ในการนำไปประยุกต์ใช้หรือค้นคิดรูปแบบใหม่ ดังนี้

¹ เจริญผล สุวรรณโชติ, "การจัดและการดำเนินงานการฝึกสอน"

โครงการปรับปรุงการฝึกสอนในโครงการฝึกหัดครูชนบท, หน้า 8.

รูปแบบที่ 1 การฝึกสอนแบบการฝึกหัดครูแบบกลุ่ม

แนวความคิดของการฝึกหัดครูแบบกลุ่มคือ การผลิตครูต้องได้รับความร่วมมือจากทุก ๆ ฝ่าย เป็นระบบสามประสานระหว่าง วิทยาลัยครู โรงเรียน และสถาบันองค์การหรือหน่วยงานที่เกี่ยวข้อง การจัดกลุ่มโรงเรียนของการฝึกหัดครูแบบกลุ่ม ต้องสอดคล้องกับระบบกลุ่มโรงเรียนของสำนักงานคณะกรรมการการประถมศึกษาแห่งชาติ กระทรวงศึกษาธิการ ระดับจังหวัด อำเภอ และกลุ่มโรงเรียน การนิเทศงานการฝึกหัดครูแบบกลุ่มดำเนินการดังนี้

1. อาจารย์นิเทศก์ (อาจารย์วิทยาลัยครู) ทำหน้าที่ประสานงานให้เกิดการนิเทศ
2. ครูนิเทศก์กลุ่มโรงเรียน ๆ ละ 1 คน ทำหน้าที่นิเทศนักศึกษาครูทุกคนภายในกลุ่ม
3. ครูนิเทศก์โรงเรียน ๆ ละ 1 คน ทำหน้าที่นิเทศนักศึกษาทุกคนภายในโรงเรียน
4. ครูพี่เลี้ยง นิเทศนักศึกษาที่สอนในชั้นเรียนของตนเอง

รูปแบบที่ 2 การฝึกสอนแบบการจัดศูนย์วิทยาลัยครูท้องถิ่น

ทางวิทยาลัยครู อาจจัดตั้งศูนย์วิทยาลัยครูท้องถิ่นในระดับจังหวัด ระดับอำเภอ หรือระดับกลุ่มโรงเรียนขึ้นอย่างใดอย่างหนึ่งหรือทั้ง 3 ระดับ ในการจัดการฝึกสอนจะส่งนักศึกษาและอาจารย์นิเทศก์ไปประจำที่ศูนย์ อาจารย์ทำงานร่วมกับนักศึกษาช่วยเตรียมให้นักศึกษาพร้อมที่จะออกปฏิบัติงานในโรงเรียนฝึกสอนที่อยู่รอบ ๆ ศูนย์ กลางวันนักศึกษาออกฝึกสอน อาจารย์นิเทศก์ไปสังเกตการสอนและให้คำแนะนำ ส่วนในตอนค่ำอาจารย์นิเทศก์ประชุมชี้แจง แนะนำการปรับปรุงการเรียนการสอน

รูปแบบที่ 3 การฝึกสอนที่ยึดเอาสภาพปัญหาและความต้องการของชุมชนเป็นหลัก

วิธีการดำเนินงานเป็นไปตามขั้นตอน ดังนี้

- ขั้นที่ 1 ฝ่ายฝึกประสบการณ์วิชาชีพครูภาคปฏิบัติวางแผนในการดำเนินงาน
- ขั้นที่ 2 ฝ่ายฝึกประสบการณ์วิชาชีพภาคปฏิบัติ จัดการฝึกอบรมนักศึกษาฝึกสอนเกี่ยวกับเทคนิค วิธีการในการสำรวจปัญหา และความต้องการของประชาชนที่อยู่ใกล้เคียงบริเวณโรงเรียนฝึกสอน
- ขั้นที่ 3 นักศึกษาฝึกสอนเตรียมเครื่องมือในการสำรวจ
- ขั้นที่ 4 นักศึกษาฝึกสอนออกสำรวจสภาพปัญหาและความต้องการของประชาชนที่อยู่ใกล้เคียงบริเวณโรงเรียนฝึกสอน
- ขั้นที่ 5 นักศึกษาฝึกสอนร่วมกับอาจารย์นิเทศก์ ครูใหญ่ หัวหน้าฝ่ายวิชาการของโรงเรียนและครูพี่เลี้ยง นำเอาสภาพปัญหาและความต้องการของประชาชนที่สำรวจได้มาปรับปรุงและจัดทำแบบการสอน
- ขั้นที่ 6 นักศึกษาฝึกสอน ทำการสอนตามแผนการสอน อาจารย์นิเทศก์ ครูใหญ่ หัวหน้าฝ่ายวิชาการของโรงเรียน และครูพี่เลี้ยง นิเทศติดตามผลการเรียนการสอน
- ขั้นที่ 7 อาจารย์นิเทศก์ ครูใหญ่ หัวหน้าฝ่ายวิชาการของโรงเรียนและครูพี่เลี้ยง ประเมินผลการฝึกสอน

รูปแบบที่ 4 การฝึกสอนแบบกสบสู่ถิ่น (ภูมิลำเนา)

การคัดเลือกหน่วยฝึกสอน อาจทำได้ 2 วิธี

1. ส่งนักศึกษาฝึกสอนไปตามโรงเรียนในหมู่บ้านหรือตำบลที่นักศึกษามีภูมิลำเนา
2. ส่งไปตามโรงเรียนในอำเภอต่าง ๆ ภายในจังหวัดที่วิทยาลัยครูรับผิดชอบ

และเป็นโรงเรียนที่สามารถให้ประสบการณ์ฝึกสอนแก่นักศึกษาฝึกสอนได้อย่างดี

การนิเทศต้องอาศัยความร่วมมือกับหน่วยงานที่เกี่ยวข้อง จากผู้บริหารระดับ
จังหวัด อำเภอ โรงเรียน และคณะกรรมการนิเทศก์ประจำโรงเรียน ผู้นิเทศก์
ประกอบด้วย

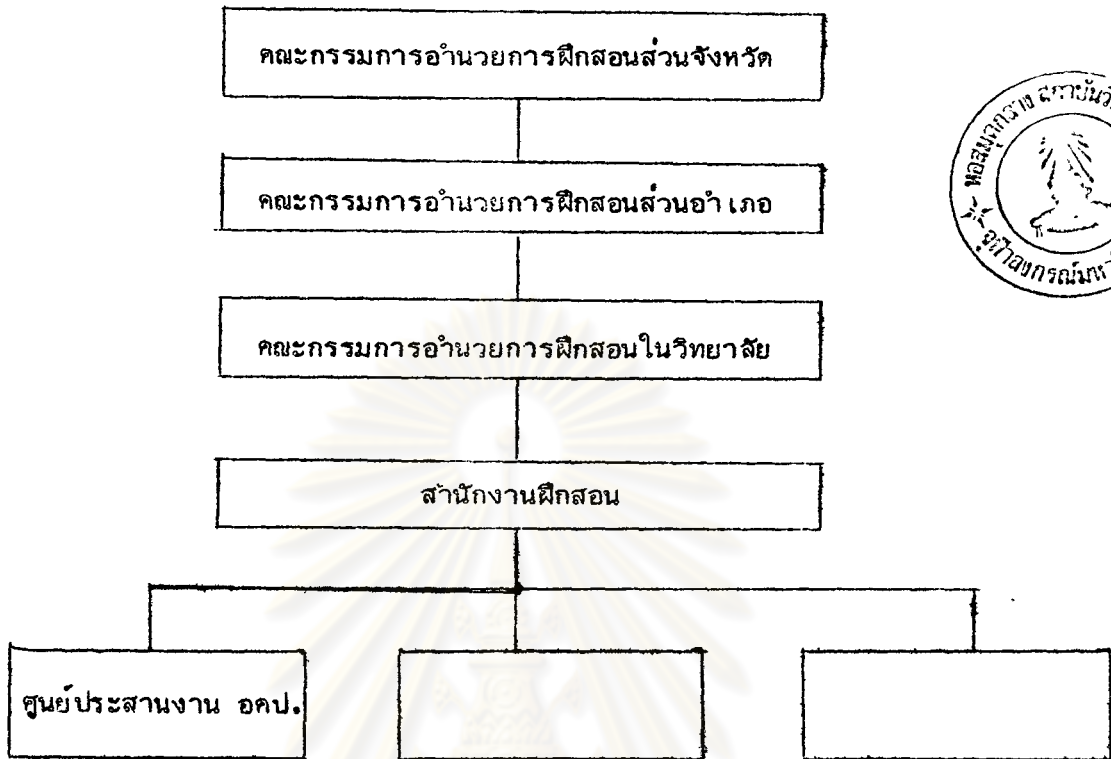
1. ครูพี่เลี้ยง
2. อาจารย์ใหญ่หรือคณะกรรมการนิเทศก์ประจำโรงเรียน
3. กรรมการในหมู่บ้าน
4. เจ้าหน้าที่ระดับกลุ่มโรงเรียนอำเภอและจังหวัด
5. เจ้าหน้าที่ที่เกี่ยวข้อง
6. อาจารย์นิเทศก์

รูปแบบที่ 5 การฝึกสอนที่ประสานการฝึกสอนเข้ากับการฝึกอบรมครูประจำการ

วิธีนี้วิทยาลัยครูจะจัดศูนย์ อคป. * ขึ้นตามกลุ่มโรงเรียนที่จัดส่งนักศึกษาออกไป
ฝึกสอน โดยโรงเรียนต้องมีครูอบรมประจำการสอนอยู่ ศูนย์นี้มีผู้ประสานงานให้คำแนะนำ
แก่บุคลากรนิเทศก์ คอยร่วมกันแก้ปัญหาระหว่างบุคลากรในโรงเรียนและศูนย์ อคป.
อำนวยความสะดวกทุกอย่างในการปฏิบัติงานให้แก่บุคลากรในโรงเรียนและนักศึกษาฝึกสอน
บุคลากรนิเทศก์จะเป็นผู้นิเทศนักศึกษาฝึกสอนโดยตรงและรับผิดชอบการปฏิบัติงานของนักศึกษา
ฝึกสอนในโรงเรียนและชุมชนทุกอย่าง

เพื่อให้สอดคล้องกับแผนพัฒนาแห่งชาติ ฉบับที่ 5 และระเบียบสำนักนายกรัฐมนตรีว่าด้วยการบริหารการพัฒนาชนบท พ.ศ. 2524 คณะกรรมการเจ้าหน้าที่ควร
ประสานงานกันและรับผิดชอบร่วมกัน เขียนเป็นแผนภูมิได้ดังนี้

* อคป. หมายถึง อบรมครูประจำการ.



คณะกรรมการผู้ดำเนินงานการฝึกสอน¹

การบริหารงานประสพการณ์วิชาชีพครู มีหน่วยงานที่เกี่ยวข้องรับผิดชอบและสนับสนุนงานฝึกประสพการณ์วิชาชีพดังนี้

1. มีสำนักงานประสพการณ์วิชาชีพที่มีเจ้าหน้าที่ประจำเพื่อทำหน้าที่วางแผนจัดระบบและประสานงาน เพื่อให้งานประสพการณ์วิชาชีพได้ดำเนินไปตามวัตถุประสงค์ เช่น จัดทำแผนการจัดฝึกประสพการณ์วิชาชีพของนักศึกษาแต่ละรุ่น จัดเตรียมโรงเรียนเพื่อการฝึกประสพการณ์วิชาชีพ รวบรวมผลการประเมินการฝึกประสพการณ์วิชาชีพ ฯลฯ

¹กรมการฝึกหัดครู, "รูปแบบของการจัดการฝึกสอน" คู่มือดำเนินงานการฝึกหัดครูเพื่อพัฒนาชนบท (กรุงเทพมหานคร : เพชรสยามการพิมพ์, 2525) หน้า 41-56.

2. จัดให้มีหน่วยงานสนับสนุนงานฝึกประสบการณ์วิชาชีพ ได้แก่

- ห้องปฏิบัติการหลักสูตร
- + ห้องปฏิบัติการสอน
- ห้องบริการสื่อการเรียนการสอน
- ห้องฝึกทักษะการสอน
- ห้องผลิตสื่อการเรียนการสอน¹

สำหรับการฝึกประสบการณ์วิชาชีพ จัดได้ 3 ลักษณะดังนี้

1. ประสบการณ์วิชาชีพเต็มเวลา หมายถึง การศึกษาและฝึกปฏิบัติที่โรงเรียนหรือสถานประกอบการ โดยใช้เวลาต่อเนื่องกันเป็นระยะเวลาในช่วงหนึ่ง เช่น 1 สัปดาห์ 3 สัปดาห์ หรือเต็มภาคเรียน ทั้งนี้เพื่อนักศึกษาจะได้มีเวลานานพอที่จะหาประสบการณ์ในสถานการณ์จริงได้ครบถ้วนตามวัตถุประสงค์

2. ประสบการณ์วิชาชีพบางเวลา หมายถึง การศึกษาภาคปฏิบัติเป็นบางเวลา โดยไม่จำเป็นต้องต่อเนื่องกัน เช่น ครึ่งวัน หรือ 1 วัน หรือบางชั่วโมง ตามที่กำหนด โดยมีจุดประสงค์ให้เป็นภาคปฏิบัติซึ่งสอดคล้องกับภาคทฤษฎีที่กำลังศึกษาอยู่

3. ประสบการณ์วิชาชีพเสริม หมายถึง การจัดกิจกรรมหรือโครงการเพื่อเสริมประสบการณ์วิชาชีพของนักศึกษาให้กว้างขวางยิ่งขึ้น เช่น โครงการช่วยสอนในโรงเรียนที่มีครูไม่ครบชั้น เป็นที่ปรึกษาของเด็ก จัดกิจกรรมนันทนาการกับเด็กเป็นครั้งคราว ห้องสมุดเคลื่อนที่ สักรวจโรงเรียน ร่วมงานกับศูนย์เยาวชน เป็นต้น²

¹สำนักงานฝึกประสบการณ์วิชาชีพครู วิทยาลัยครูเลย, "แนวปฏิบัติในการดำเนินงานประสบการณ์วิชาชีพครู" คู่มือการฝึกประสบการณ์วิชาชีพครู (มปท. : 2525) หน้า 16-17.

²กรมการฝึกหัดครู, "แนวปฏิบัติในการดำเนินงานประสบการณ์วิชาชีพครู" แนวปฏิบัติงานประสบการณ์วิชาชีพครู พุทธศักราช 2525 (กรุงเทพมหานคร : กรุงเทพมหานครการพิมพ์, 2525, หน้า 8-13.

สรุปแล้ววิทยาลัยครูมีหน่วยงานที่รับผิดชอบในการฝึกประสบการณ์วิชาชีพครูคือ สำนักงานประสบการณ์วิชาชีพ ซึ่งจะต้องประสานงานกับหน่วยงานอื่นทั้งในวิทยาลัยครูและหน่วยงานอื่นที่เกี่ยวข้อง เช่น กลุ่มโรงเรียน โรงเรียนที่ส่งนักศึกษาไปฝึกสอน เพื่อจัดประสบการณ์วิชาชีพให้กับนักศึกษา ซึ่งอาจจะจัดเป็นลำดับขั้นตอนได้ดังนี้

1. การศึกษาและสังเกต
2. การเป็นผู้ช่วยครู
3. การทดลองสอน
4. การฝึกประสบการณ์วิชาชีพเต็มรูปแบบในโรงเรียน¹

ความหมายและความมุ่งหมายของการฝึกสอน

การฝึกสอนหรือเรียกได้ว่า การฝึกประสบการณ์วิชาชีพครู บางสถาบันก็เรียกว่า "การฝึกงาน" ได้มีผู้ให้ความหมายไว้มากมาย พอสรุปได้ดังนี้

คณะครุศาสตร์ จุฬาลงกรณ์มหาวิทยาลัย ได้กล่าวถึงความหมายของ "ประสบการณ์วิชาชีพ" ไว้ว่า

ประสบการณ์วิชาชีพ เป็นคำที่คณะครุศาสตร์เริ่มใช้มาตั้งแต่ปีการศึกษา 2518 ซึ่งตรงกับภาษาอังกฤษว่า "Professional Experience" เป็นคำที่มีความหมายค่อนข้างกว้าง กล่าวคือเป็นประสบการณ์ทั้งหมดที่ช่วยให้ผู้เรียนได้ปฏิบัติงานเกี่ยวข้องกับนักเรียน นักศึกษา และบุคคลในระดับหรือกลุ่มต่าง ๆ ทั้งภายในและภายนอกโรงเรียน รวมถึงการได้รับโอกาสให้ทำการสังเกตการเรียนการสอน ร่วมมือทำงาน ฝึกทำการสอน และกิจกรรมต่างๆ อันจะเสริมสร้างให้ผู้ที่จะเป็นครูเกิดการเรียนรู้ และมีความเข้าใจเกี่ยวกับแนวความคิดพื้นฐาน ตลอดจนหลักการต่าง ๆ ที่จำเป็นต่อกระบวนการเรียนการสอน²

¹กรมการฝึกหัดครู, "แนวปฏิบัติในการดำเนินงานประสบการณ์วิชาชีพครู" แนวปฏิบัติงานประสบการณ์วิชาชีพครู พุทธศักราช 2525, หน้า 8.

²อัจฉรา ประไพตระกูล และคณะ, ปัญหาการฝึกประสบการณ์วิชาชีพของนิสิตคณะครุศาสตร์ ปีการศึกษา 2520 (กรุงเทพมหานคร : โรงพิมพ์จุฬาลงกรณ์มหาวิทยาลัย, 2522) หน้า 1.

คณะกรรมการประสานงานฝึกหัดครู ได้ให้ความหมายของการฝึกวิชาชีพครู ดังนี้

1. การสังเกตการณ์ เช่น การสังเกตพัฒนาการของนักเรียน การจัดชั้นเรียน การปกครองชั้น การจัดกิจกรรม และการสอนวิชาต่าง ๆ
2. การเข้าไปมีส่วนร่วม เช่น การไปช่วยจัดอุปกรณ์การสอน การช่วยปกครองชั้นเรียน การช่วยดูแลการจัดกิจกรรม การช่วยตรวจงานนักเรียน
3. การฝึกสอนและฝึกงานคือ การรับผิดชอบในการสอน การปกครองชั้นเรียน และการฝึกงานในสาขาวิชาที่เรียนมา¹

นพพร พานิชสุข ได้ให้ความหมายของการฝึกสอนไว้ว่า "การฝึกสอนคือ ประสบการณ์ตรงที่มหาวิทยาลัยหรือวิทยาลัยจัดให้นักศึกษาได้มีโอกาสเข้าไปสัมผัสกับนักเรียน โรงเรียน ครูอาจารย์ ตลอดจนบุคลากรในโรงเรียน ก่อให้เกิดการเรียนรู้ ตลอดจนรู้จักแก้ปัญหาด้วยตนเอง ในอันที่จะเกิดทัศนคติที่ดีต่ออาชีพครูต่อไปในอนาคต"²

ความหมายของการฝึกสอนตามคู่มือการฝึกสอนของนักศึกษาฝึกสอน วิทยาลัยครูพิบูลสงคราม กล่าวว่า "การฝึกสอนนับเป็นหัวใจสำคัญ และเป็นประสบการณ์ที่สำคัญอย่างยิ่งในชีวิตของนักเรียนฝึกหัดครู ทั้งนี้เพื่อให้นักเรียนฝึกหัดครูมีความรู้ในวิชาสามัญและวิชาชีพ สามารถนำความรู้ไปใช้ในการประกอบอาชีพ ปฏิบัติตามหน้าที่ สั่งสอนอบรมศิษย์ และสามารถนำความรู้ไปใช้ในการดำรงชีวิตให้เหมาะสมในสังคม"³

¹คณะกรรมการประสานงานการฝึกหัดครู สำนักงานคณะกรรมการการศึกษาแห่งชาติ สำนักนายกรัฐมนตรี, "โครงการส่งนิสิตนักศึกษาออกไปฝึกวิชาชีพครู," 2521 (เอกสารอัครสำเนาเย็บเล่ม), หน้า 1.

²นพพร พานิชสุข, คู่มือการฝึกสอน (ม.ป.ท. : 2522), หน้า 7.

³วิทยาลัยครูพิบูลสงคราม, คู่มือนักศึกษาฝึกสอน (พิษณุโลก : โรงพิมพ์ตระกูลไทย, 2519), หน้า 19.

นพพงษ์ บุญจิตราดุลย์ ได้ชี้ให้เห็นความหมายและความสำคัญของการฝึกสอนไว้ดังนี้

การฝึกสอน เป็นหน้าที่สำคัญประการหนึ่งของสถาบันผลิตครู ระดับต่าง ๆ ที่จะพยายามจัดให้นิสิตนักศึกษาฝึกสอนได้นำเอาทฤษฎีต่าง ๆ ทั้งหมดที่เรียนมาไปปฏิบัติ เพื่อให้ได้เข้าใจเกี่ยวกับจิตวิทยาพัฒนาการของเด็ก เกิดความมั่นใจในตนเอง มีความคิดกว้างขวางและริเริ่มในการทำงาน เข้าใจบทบาทความเป็นครู โดยการได้ปฏิบัติจริง รู้จักเลือกใช้วิธีสอนให้ถูกต้อง มีทัศนคติที่ดีต่อวิชาชีพครู เรียนรู้ระบบการจัดบริหารการศึกษาในโรงเรียน ทำงานร่วมกับนักเรียน ผู้ปกครองและคนในชุมชนอาชีพต่าง ๆ ได้เป็นอย่างดี¹

ธีระ ประवालพฤษ์ ได้กล่าวถึงความหมายของการฝึกสอนไว้ว่า "การฝึกสอนหรือวิชาประสบการณ์วิชาชีพภาคปฏิบัติ เป็นรายวิชาที่นักศึกษาครูได้มีโอกาสนำเอาความรู้ ความเข้าใจ จากหลักและทฤษฎีที่ได้เรียนไปทดลองสอนนักเรียน เป็นช่วงระยะที่นักศึกษาครูจะได้สำรวจตัวเองว่า มีอะไรที่เหมาะสมต่อการเป็นครูบ้าง มีอะไรเกี่ยวกับตัวนักศึกษาและเกี่ยวกับการสอนที่จะต้องปรับปรุงแก้ไขเพื่อความเหมาะสมในการเป็นครู"²

สรุป ความหมายของการฝึกสอนก็คือ การที่นักศึกษาไปศึกษาวิชาชีพครู ภาคปฏิบัติ โดยการนำความรู้ทางด้านทฤษฎีที่ได้ศึกษาจากวิทยาลัยครูไปปฏิบัติจริงในโรงเรียน เป็นการฝึกประสบการณ์ทั้งในด้านการสอน การปฏิบัติตนต่อผู้อื่น ความร่วมมือกับบุคคลอื่น ตลอดจนการปฏิบัติตนตามกฎหมายหรือระเบียบของสถานศึกษานั้น ๆ

¹ นพพงษ์ บุญจิตราดุลย์, ประสบการณ์วิชาชีพ (กรุงเทพมหานคร : คณะครุศาสตร์ จุฬาลงกรณ์มหาวิทยาลัย, 2519), หน้า 105.

² ธีระ ประवालพฤษ์, "เทคนิคในการนิเทศการสอน" เอกสารประกอบการสัมมนาครูใหญ่ ครูที่เลี้ยง โรงเรียนฝึกสอน เอกสารของฝ่ายนิเทศการสอน วิทยาลัยครูเทพสตรี, 2522 หน้า 18. (เอกสารโรเนียวเย็บเล่ม)

ในการจัดการฝึกสอนหรือการฝึกประสบการณ์วิชาชีพนั้น สิ่งที่สำคัญอีกสิ่งหนึ่งก็คือ การกำหนดความมุ่งหมายให้ชัดเจน เพื่อเป็นแนวในการปฏิบัติให้บรรลุถึงเป้าหมายที่แท้จริง สำหรับความมุ่งหมายของการฝึกสอนนั้นสรุปได้ดังนี้

คณะกรรมการ จุฬาลงกรณ์มหาวิทยาลัย ได้กำหนดความมุ่งหมายของการฝึกประสบการณ์วิชาชีพครูไว้คือ เพื่อเปิดโอกาสให้นิสิตฝึกสอน

1. ได้ประสบการณ์ตรงเกี่ยวกับนักเรียน
2. ได้ศึกษาการจัดและการบริหารโรงเรียนอย่างใกล้ชิด
3. ได้เห็นปัญหาที่แท้จริงของโรงเรียน และคิดค้นหาวิธีแก้ไขปัญหาเฉพาะหน้าเป็นราย ๆ ไป
4. ได้ทดลองปฏิบัติตามทฤษฎีที่ได้รับมาและรู้จักยืดหยุ่นบ้าง โดยอาศัยปัญหาที่เกิดขึ้น และความจริงที่เกี่ยวกับนักเรียนเป็นรากฐาน
5. ปรับตัวให้เข้ากับสังคมในฐานะเป็นครู
6. ส่งเสริมความสัมพันธ์อันดีระหว่างนิสิตฝึกสอน นักเรียน ครู อาจารย์ และเจ้าหน้าที่อื่น ๆ ในสถาบันฝึกสอน
7. เผยแพร่เกียรติคุณและชื่อเสียงของจุฬาลงกรณ์มหาวิทยาลัยและของนิสิตเอง โดยยึดมั่นในการทำความดีในด้านการปฏิบัติงาน และการปรับตัวให้เข้ากับครูอาจารย์ และเจ้าหน้าที่อื่น ๆ ในโรงเรียน
8. ดำเนินงานภายใต้ระเบียบข้าราชการครูและการนิเทศของสถาบันฝึกสอนและทางคณะกรรมการ
9. ส่งเสริมความเจริญของงานบางส่วนของตนเอง เพราะในการช่วยให้ผู้อื่นเจริญเติบโตนั้น นิสิตมีโอกาสช่วยตนเองได้มาก
10. แสดงความเป็นผู้นำในชั้นที่สอน โดยการทำหน้าที่เป็นครูของนักเรียน ขณะเดียวกันก็ได้แสดงความเป็นผู้ร่วมงานที่ดี โดยช่วยเหลือเพื่อนนิสิตและอาจารย์ช่วยฝึกสอนทำหน้าที่สอนนักเรียน

11. ได้ศึกษาความเข้มแข็งและความอ่อนแอในเรื่องบุคลิกภาพของตนเอง และเพื่อนนิสิตด้วยกัน โดยความสัมพันธ์กับนักเรียนที่ฝึกสอน

12. ได้ฝึกตัวให้ปฏิบัติงานสม่ำเสมอ โดยมีการเตรียมงานและรู้จักแบ่งเวลาทำงานให้เหมาะสม¹

หน่วยศึกษานิเทศก์ กรมการฝึกหัดครูกำหนดความมุ่งหมายของการฝึกสอนไว้ว่า

1. เพื่อให้นักศึกษาได้นำสิ่งที่เรียนในวิชาการศึกษา จิตวิทยา และวิธีสอนไปทดลองปฏิบัติ เป็นการประสานระหว่างทฤษฎีและภาคปฏิบัติ นักศึกษาอาจปรับปรุงแก้ไขทฤษฎีที่ได้ศึกษามาให้เหมาะสมกับสภาพความเป็นจริงก็ได้

2. เพื่อให้นักศึกษาได้มีโอกาสทดลองสอนภายใต้การนิเทศ

3. เพื่อให้นักศึกษาได้มีชีวิตในท้องเรียนและโรงเรียนจริง ๆ คู่กันเคยกับบรรยากาศ เข้าใจในหน้าที่ของครู คู่กันเคยกับนักเรียน ศึกษาและใช้วัสดุอุปกรณ์จากแหล่งต่าง ๆ มีความรู้เกี่ยวกับโรงเรียนและชุมชนที่ไปทำการสอน

4. เพื่อให้นักศึกษาได้ประเมินตนเองว่า มีความเหมาะสมในการเป็นครูหรือไม่ เพียงใด ซึ่งจะประเมินในด้านบุคลิกภาพ ความรักเด็ก ความต้องการของเด็ก ความภูมิใจในอาชีพ ความตั้งใจจะส่งเสริมอาชีพให้ก้าวหน้า เป็นที่ยกย่องนับถือของบุคคลทั่วไป นอกจากนั้นยังเป็นโอกาสให้สร้างบุคลิกภาพของครูให้แก่ตนเองด้วย²

¹คณะครุศาสตร์ จุฬาลงกรณ์มหาวิทยาลัย, ประสบการณ์วิชาชีพ (กรุงเทพมหานคร : โรงพิมพ์จุฬาลงกรณ์มหาวิทยาลัย, 2521), หน้า 7-8.

²หน่วยศึกษานิเทศก์ กรมการฝึกหัดครู, "โครงการปรับปรุงการฝึกสอน ในโครงการฝึกหัดครูชนบท," เอกสารการนิเทศการศึกษา ฉบับที่ 205 (กรุงเทพมหานคร : เจริญวิทย์การพิมพ์, 2521), หน้า 1-2.

วิทยาลัยครูพิบูลสงคราม ได้กำหนดความมุ่งหมายการฝึกสอนไว้ดังนี้

1. เพื่อให้ นักเรียนฝึกหัดครูได้มีประสบการณ์เกี่ยวกับการสอนเด็กจริง ๆ โดยการนำเอาความรู้และทฤษฎีต่าง ๆ จากวิชาการศึกษาไปใช้ในภาคปฏิบัติ
2. เพื่อให้ นักเรียนฝึกหัดครู มีความสามารถในการศึกษา เกี่ยวกับความ เจริญเติบโตและพัฒนาการของเด็ก ตลอดจนการ เรียนรู้ของเด็ก อันจะช่วยให้การ ปฏิบัติหน้าที่ของครู เป็นไปด้วยดี
3. เพื่อให้ นักเรียนฝึกหัดครูมีความสามารถและทักษะในการสอน การจัดการบริหารการศึกษา การปกครองโรงเรียน และการจัดกิจกรรมร่วมกับนักเรียน
4. เพื่อให้ นักเรียนฝึกหัดครูมีความสามารถในการทำงานร่วมกับผู้อื่น ซึ่งได้แก่ ครูใหญ่ ครูพี่เลี้ยง อาจารย์นิเทศก์ นักเรียนในชั้นและในโรงเรียน
5. เพื่อให้ นักเรียนฝึกหัดครูได้เห็นความสามารถและข้อบกพร่องของตน ทั้งในด้านการสอนและการปกครองของนักเรียน
6. เพื่อให้ นักเรียนฝึกหัดครูได้มีโอกาสดูปัญหาที่แท้จริงของการศึกษาโรงเรียนและรู้จักวิธีการแก้ไขปัญหา
7. เพื่อให้ นักเรียนฝึกหัดครูเข้าใจถึงสภาพของโรงเรียนและชุมชน การสร้างความสัมพันธ์ระหว่างโรงเรียนและชุมชน ตลอดจนการมีส่วนร่วมในการพัฒนาโรงเรียนและชุมชนด้วย
8. เพื่อให้ นักเรียนฝึกหัดครู เกิดความมั่นใจในหน้าที่ครู ก่อให้เกิดเจตคติและความรู้สึกยินดีต่ออาชีพครู¹

¹ฝ่ายฝึกสอนและบริการการศึกษา วิทยาลัยครูพิบูลสงคราม, การฝึกสอน เอกสารสัมพันธ์ (พิษณุโลก : แผนกเอกสารและตำรา, 2517) หน้า 1-2.

วิทยาลัยครูนครสวรรค์ เสนอความมุ่งหมายไว้ดังนี้

1. เพื่อให้นักเรียนฝึกสอนได้มีโอกาสดลองหลักการและวิธีการสอนต่าง ๆ ที่ได้เรียนรู้จากสถาบันและจากตำราวิชาการศึกษา
2. เพื่อให้เด็กเรียนฝึกสอนมีทักษะในการสอน
3. เพื่อให้เด็กเรียนฝึกสอนมีความสามารถในการศึกษาเกี่ยวกับธรรมชาติ ความเจริญเติบโต ตลอดจนการเรียนรู้ของเด็ก อันจะช่วยให้เป็นครูให้เป็นไปได้ด้วยดี
4. เพื่อให้เด็กเรียนฝึกสอน มีความสามารถในการทำงานร่วมกับผู้อื่น ซึ่งได้แก่ ครูผู้ร่วมงาน ตลอดจนเด็กนักเรียนในชั้น
5. เพื่อให้โอกาสนักเรียนฝึกสอนได้เห็นความสามารถและจุดอ่อนของตน ทั้งในการสอนและการอยู่ร่วมกับเด็ก เพื่อประโยชน์ในการส่งเสริมแก้ไข และปรับปรุง อันจะเป็นผลดียิ่ง สำหรับการเตรียมเพื่อความสำเร็จในอาชีพครูในเวลาต่อไป
6. เพื่อให้เด็กเรียนฝึกสอนเข้าใจหน้าที่ครูที่มีต่อสังคม
7. เพื่อให้เด็กเรียนฝึกสอนเกิดความมั่นใจในหน้าที่ของครู¹

ชาติศรี ศิรินาม และคณะ เสนอความมุ่งหมายในการฝึกสอนไว้ดังนี้

ก. วัตถุประสงค์ทั่วไป

1. เพื่อให้ นักศึกษามีประสบการณ์ตรงเกี่ยวกับวิชาชีพครู.
2. เพื่อให้ นักศึกษาได้พบและเผชิญปัญหาจริงในการฝึกสอน
3. เพื่อให้ นักศึกษามีความรับผิดชอบแห่งตน

¹หมวดนิติเทศการสอน ฝ่ายการฝึกหัดครู และบริการการศึกษา วิทยาลัยครูนครสวรรค์, คู่มือการฝึกสอน (นครสวรรค์ : แสงศิลปการพิมพ์, 2516), หน้า 1.

4. เพื่อให้นักศึกษาและอาจารย์ได้มีโอกาสนำทฤษฎีและหลักการทางการศึกษาไปทดลองปฏิบัติ

5. เพื่อสร้างศรัทธาและเจตนาที่ดีต่ออาชีพครู

ข. วัตถุประสงค์เฉพาะ

1. เพื่อให้นักศึกษา สามารถวางแผนทำงานได้อย่างมีประสิทธิภาพ

2. เพื่อให้นักศึกษา มีความรับผิดชอบในการปฏิบัติงาน

3. เพื่อให้ศึกษานักสามารถสร้างมนุษยสัมพันธ์ในการทำงานได้เป็นอย่างดี รวมทั้งมีความสามารถ เป็นผู้นำในท้องถิ่นและชุมชนได้

4. เพื่อให้ศึกษานักสามารถวิเคราะห์การสอนและเลือกวิธีสอนให้เหมาะสมกับเนื้อหาและสภาพแวดล้อม

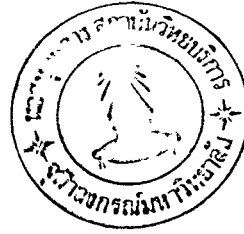
5. เพื่อให้ศึกษานักสามารถปฏิบัติงานในชั้นเรียนและงานอื่นของโรงเรียนได้เป็นอย่างดี

6. เพื่อให้ศึกษานักสามารถนำเอาทฤษฎีทางการศึกษาที่เรียนมา ไปประยุกต์ใช้ในการเรียนการสอนได้¹

จอห์น ดับบลิว เดเวอร์ (John W. Devor) ได้กล่าวถึงความมุ่งหมายของการฝึกสอนไว้ว่า

1. ให้นักศึกษาฝึกสอนมีความรู้ความเข้าใจเกี่ยวกับโครงสร้างและการจัดระบบการศึกษา
2. ให้นักศึกษาได้ปรับปรุงบุคลิกภาพให้เหมาะสมกับการที่จะเป็นครูที่ดีในอนาคต
3. ให้นักศึกษาได้ฝึกการนำเทคนิค วิธีการสอนแบบต่าง ๆ ไปทดลองใช้
4. ให้นักศึกษามีความสามารถในการเลือกใช้อุปกรณ์การสอนให้เหมาะสม

¹ชาตรี ศิรินาม และคณะ, คู่มือการฝึกสอน วิทยาลัยครูจันทระเกษม



กับบทเรียน

5. ให้นักศึกษามีมนุษยสัมพันธ์กับผู้อื่น
6. ให้นักศึกษาได้ฝึกใช้เทคนิคการวัดผลและประเมินผล¹

เอ็ดเวิร์ด เอ. ไพเรส (Edward A. Pires) ได้ทำการสำรวจแนวปฏิบัติเกี่ยวกับการฝึกหัดครูประถมศึกษาในเอเชีย รวม 16 ประเทศ ผลการศึกษาครั้งนี้สรุปผลความมุ่งหมายของการฝึกสอนได้ 6 ประการ คือ

1. เพื่อพัฒนาความสามารถของครูฝึกสอนในการที่จะนำเอาทฤษฎีต่าง ๆ ทั้งหมดที่เรียนมาปฏิบัติ
2. เพื่อพัฒนาให้ครูฝึกสอนมีความเข้าใจที่ดี และสมบูรณ์เกี่ยวกับจิตวิทยาพัฒนาการของเด็ก
3. เพื่อพัฒนาให้ครูฝึกสอนมีความเชื่อมั่นในตนเอง มีความคิดกว้างขวาง และมีความคิดริเริ่มในการทำงาน
4. เพื่อพัฒนาให้ครูฝึกสอนเข้าใจถึงบทบาทหน้าที่แท้จริงของครู เมื่อออกไปปฏิบัติงาน โดยเรียนรู้จากประสบการณ์ของการเป็นครูฝึกสอน
5. เพื่อพัฒนาให้ครูฝึกสอนเข้าใจถึงภาระและหน้าที่ของครูที่จะต้องปฏิบัติ โดยให้มีโอกาสคุ้นเคยกับสภาพที่เป็นจริงและปัญหาต่าง ๆ ที่เกิดขึ้น
6. เพื่อพัฒนาครูฝึกสอนในเรื่องทัศนคติที่ดีต่อวิชาชีพ การสร้างมนุษยสัมพันธ์ ซึ่งจะทำให้สามารถทำงานร่วมกับนักเรียน เพื่อนร่วมงาน และประชาชนได้ดี²

¹John W. Devor, The Experience Student Teaching (New York : Mc Millian Company, 1970), pp. 6-9.

²Edward A. Pires, Student Teaching in Primary Teacher Training Institution in Asia (Bangkok : Unesco Regional Office of Education in Asia, 1969), pp. 8-9.

สรุปแล้วจากความมุ่งหมายของการฝึกสอนจากสถาบันต่าง ๆ ที่ได้เสนอมานั้น จะเห็นได้ว่า มีความสอดคล้องกันคือ มีความต้องการให้นักศึกษาฝึกสอนนำเอาความรู้ ความเข้าใจเกี่ยวกับทฤษฎีต่าง ๆ ที่ได้ศึกษาจากวิทยาลัยครูหรือสถาบันที่ตนเองศึกษานำมาใช้ทดลองปฏิบัติจริงในโรงเรียน นอกจากนี้ก็เพื่อให้ นักศึกษาฝึกสอนได้สำรวจบุคลิกภาพ ของตน ตลอดจนเจตคติในการเป็นครู เพื่อที่จะนำมาแก้ไขข้อบกพร่อง ให้เกิดการ เรียนรู้ทางด้านมนุษยสัมพันธ์ รู้จักการปรับตัวให้เข้ากับระบบโรงเรียน และบุคลากรต่าง ๆ ในโรงเรียน รู้จักการแก้ปัญหาที่เกิดขึ้น สามารถทำงานร่วมกับบุคคลอื่นได้ และที่สำคัญคือ มีใจรักต่ออาชีพครู มุ่งมั่นที่จะใช้ความรู้ความสามารถของตนเองให้เกิดการพัฒนาขึ้นในตัว นักเรียน

การวางแผนและการเตรียมการสอน

ก่อนที่ครูจะทำการสอน จะต้องมีการวางแผนการสอนและเตรียมตัวสำหรับการสอน การวางแผนการสอนจึงเป็นสิ่งแรกที่ครูต้องกระทำ สำหรับความหมายของการวางแผนการสอน ลอเรตตา ฮี ไฮเงเกน (Loretta E. Heigerken) ได้ให้ความหมายไว้ว่า "การวางแผนการสอนคือ การที่ครูกำหนดวัตถุประสงค์ในการสอน การคัดเลือกเนื้อหาวิชา และการจัดกิจกรรมในการเรียนการสอน ตลอดจนความพยายามทุกวิถีทางที่จะทำให้เกิดการผสมผสานกันระหว่างวิชาความรู้ต่าง ๆ ในหลักสูตร"¹ การวางแผนการสอนจึงจำเป็นสำหรับครู เพื่อจะได้เตรียมตัวว่าจะสอนอะไร จะต้องใช้กิจกรรมอะไร สื่อการสอนใด เพื่อให้การสอนบรรลุถึงความมุ่งหมายที่ได้กำหนดไว้

ชัยพร วิชชาวุธ ได้เสนอหลักเกณฑ์ในการวางแผนหรือเตรียมการสอน ทั้งระยะยาว และระยะสั้นไว้ดังนี้

¹Loretta E. Heigerken, Teaching and Learning in School of Nursing (J.B. Lippincott Co., Philadelphia, 1953), pp. 28-31.

การวางแผนการสอนระยะยาว ได้แก่ การวางแผนการสอนวิชาหนึ่ง ๆ ตลอดภาคการศึกษา หรือตลอดระยะเวลาที่กำหนดสอนวิชานั้น ๆ โดยมีสาระสำคัญคือ

1. จุดมุ่งหมายของวิชา
2. เนื้อหาวิชาที่ครอบคลุมในวิชานั้น ๆ โดยการจัดเป็นระเบียบเป็นหมวดหมู่ตามความเหมาะสม
3. การจัดสรรเวลาให้เหมาะสมกับเนื้อหา โดยการแบ่งเป็นสัปดาห์ หรือนับจำนวนชั่วโมง
4. งานมอบหมาย เป็นการกำหนดงานที่มอบหมายให้ผู้เรียนเพิ่มเติม
5. การวัดและประเมินผล เพื่อทดสอบความรู้หรือการเลือกแบบสำหรับการทดสอบ
6. หนังสืออุเทศ

การวางแผนการสอนระยะสั้น ได้แก่ การวางแผนการสอนแต่ละครั้งใช้เวลาไม่มาก อาจเป็นหนึ่งหรือสองชั่วโมง โดยมีส่วนประกอบที่สำคัญคือ

1. จุดมุ่งหมายเฉพาะในการสอน
2. กิจกรรมทั้งของผู้เรียนและผู้สอน เพื่อให้บรรลุจุดมุ่งหมาย
3. วัสดุอุปกรณ์การสอน
4. การประเมินผล¹

แบร์รี ฮาร์เลย์ (Barry Harley) ได้เสนอแนวที่สำคัญในการวางแผนการสอนที่ครูจะต้องทำความเข้าใจไว้ดังนี้

1. จุดมุ่งหมายทั่วไปของหลักสูตร
2. จุดมุ่งหมายเฉพาะของนักเรียน

¹ชัยพร วิชชาวุธ, "การสอนในระดับอุดมศึกษา" การสอนและการวัดผลการศึกษา (ฝ่ายวิชาการ : จุฬาลงกรณ์มหาวิทยาลัย, 2518), หน้า 7-11.

3. ความแตกต่างระหว่างนักเรียนในชั้นเรียน
4. การทำงานเป็นรายบุคคล การทำงานเป็นกลุ่ม และการร่วมมือกันทำงานของนักเรียนในชั้นเรียน
5. โอกาสที่ครูจะช่วยเหลือแนะนำในการเรียน เป็นรายบุคคลและเป็นกลุ่ม
6. ขอบเขตจำกัดของโรงเรียน
7. อุปกรณ์การสอนและวัสดุประกอบการสอน¹

ความคิดเห็นนี้ ตรงกับ จรูญ คุณมี ซึ่งเห็นว่า การที่จะเลือกตัดสินใจและเลือกวิธีสอนนั้นจะต้องเตรียมตัวโดยการวิเคราะห์สิ่งต่าง ๆ ที่สำคัญในการสอนดังนี้

1. เป้าหมายที่ต้องการ
2. ความแตกต่างระหว่างนักเรียน
3. เนื้อหาวิชาที่สอน
4. เครื่องมือ และเทคนิคที่มีอยู่
5. ลักษณะของกลุ่มนักเรียน
6. ปรัชญาการสอนของผู้สอน
7. สิ่งแวดล้อมนอกโรงเรียน
8. สิ่งแวดล้อมในโรงเรียน
9. ทักษะ ความรู้ เจตคติ ความลำเอียง และบุคลิกภาพของตัวครูเอง²

โรเจอร์ โอ แอนเดอร์สัน (Roger O. Anderson) ได้เสนอลำดับขั้นสำหรับการเตรียมการสอนไว้ดังนี้คือ

¹Barry Harley, A Synthesis of Teaching Methods (McGraw-Hill, Book Company, Sydney, 1973) pp. 26-34.

²จรูญ คุณมี, นวัตกรรมการศึกษา (กาฬสินธุ์ : ประสานการพิมพ์, 2521), หน้า 70-71.

1. ระบุ เรื่องที่จะสอนและวัตถุประสงค์ทั่วไปสำหรับบทเรียนที่จะสอนตามทีเลือกไว้ เป็นการกำหนดจุดมุ่งหมายไว้อย่างกว้าง ๆ
2. ระบุวัตถุประสงค์เชิงพฤติกรรมที่แน่นอน ซึ่งผู้เรียนสามารถปฏิบัติได้
3. วิเคราะห์กิจกรรมที่ต้องการให้นักเรียนทำ เพื่อให้บรรลุวัตถุประสงค์ที่วางไว้ โดยคำนึงถึงองค์ประกอบที่สำคัญด้านพัฒนาการ วุฒิภาวะ วัย ความพร้อม ความสนใจของผู้เรียน
4. วางเค้าโครงบทเรียนที่จะสอน
5. กำหนดขอบเขตเฉพาะในเรื่องของการเริ่มเข้าสู่บทเรียน การดำเนินบทเรียน วิธีการทดสอบ และประเมินผล ให้สอดคล้องกับวัตถุประสงค์ที่กำหนดไว้
6. ทดลองทำ ทบทวน ปรับปรุง และลองทำใหม่¹

สำหรับนักศึกษาฝึกสอนซึ่งยังมีประสบการณ์ในการสอนน้อยมาก การศึกษาวางแผนเพื่อเตรียมการสอนจึงมีความสำคัญมาก พื้น เหมทานนท์ ได้เสนอสิ่งที่นักศึกษาฝึกสอนจะต้องศึกษาและจัดเตรียมก่อนการสอนจริงดังนี้ คือ

1. ศึกษานักเรียน เช่น
 - ชื่อ
 - การจับกลุ่มและเบื้องหลังการจับกลุ่มของนักเรียน
 - ผู้มีสภาพผิดปกติทางร่างกายหรือผิดปกติอื่น ๆ
2. ศึกษาเอกสาร รายงาน และสมุดประจำชั้น เช่น
 - ข้อมูลหรือรายละเอียดของเด็กที่เรียนเก่งหรือเรียนอ่อน
 - ความเห็นของครูแต่ละคนเกี่ยวกับนักเรียนในชั้น

¹Roger O. Anderson, "A Quantitative Method to Assess Content Structure in Verbal Interaction," Journal of Research in Science Teaching, Vol. 9, 1972, pp. 2-7.

3. ศึกษาสภาพทางกายภาพในชั้นเรียนและการทำงานในชั้นเรียน เช่น
 - การจัดชั้นเรียน
 - วิธีการใช้อุปกรณ์ต่าง ๆ ที่มีในชั้นเรียน
 - การทำงานของนักเรียน
4. ศึกษาการจัดงานประจำของชั้น เช่น
 - การแบ่งเวลาในแต่ละวัน
 - การจัดตารางสอน
 - การปฏิบัติตามช่วงเวลาและตารางที่วางไว้
5. ศึกษาการควบคุมพฤติกรรมหรือการจัดการพฤติกรรม เช่น
 - การควบคุมพฤติกรรม หรือวินัยในชั้นเรียน
 - เทคนิควิธีที่ใช้ควบคุมหรือจัดพฤติกรรมของนักเรียน
6. ศึกษาสื่อการสอนต่าง ๆ เช่น
 - สื่อการสอนหรือวัสดุการสอนต่าง ๆ ที่ใช้ในชั้นเรียน
 - วิธีใช้หรือการขอใช้สื่อที่มีอยู่
7. ศึกษาเนื้อหาวิชาที่สอน เช่น
 - การค้นคว้าศึกษาคู่มือครู โครงการสอน แผนการสอน หลักสูตรและเอกสารอื่น ๆ
 - การจัดแบ่งเนื้อหาและจัดแบ่งเวลาของแต่ละวิชา
8. ศึกษาวิธีและกระบวนการการสอนของอาจารย์ที่เลี้ยง เช่น
 - ชนิดของคำถามที่ใช้
 - รูปแบบการสอน
 - แนวคิดทางค่านิยมหรือปรัชญาของอาจารย์ที่เลี้ยง
 - บทบาทของนักเรียนต่อกิจกรรมในชั้นเรียน¹

¹ พิน เหมทานนท์, การมีเทคนิคศึกษาฝึกสอน. (นครราชสีมา : แผนกเอกสารการพิมพ์วิทยาลัยครูนครราชสีมา, 2526) หน้า 32-34.

การวางแผนการสอนจึงเป็นส่วนหนึ่งที่จะทำให้การดำเนินการสอนมีประสิทธิภาพ กล่าวโดยสรุป การเตรียมการสอนโดยการวางแผนไว้อย่างรัดกุม จะช่วยให้ การสอนดำเนินไปอย่างมีระบบ เป็นไปตามลำดับขั้นตอนและมีประสิทธิภาพ ในการเตรียมตัว เพื่อวางแผนในการสอน จึงต้องศึกษาหลักสูตรในด้านความมุ่งหมาย เนื้อหาวิชา วิธีสอน และกิจกรรมการใช้อุปกรณ์การสอน และวิธีการวัดผล ซึ่งกระบวนการเหล่านี้ถือว่าการ เปลี่ยนหลักสูตรไปสู่การสอน

การดำเนินการสอน

ในการสอนนั้น ครูต้องมีความสามารถและทักษะในกลวิธีการสอนต่าง ๆ เพื่อให้ การสอนบรรลุจุดประสงค์ตามต้องการ ถึงแม้ว่าครูจะเป็นผู้มีความรอบรู้ในด้านต่าง ๆ และ เป็นผู้ที่ เปี่ยมไปด้วยคุณธรรม และ วัจนธรรมก็จะไม่เกิดผลดีต่อการอบรมและการเรียนรู้ ของผู้เรียนได้อย่างเต็มที่ ถ้าขาดครูที่มีความสามารถในกลวิธีการสอน¹ ความสำคัญของ การดำเนินการสอนนี้ตรงกับความคิดของ พจนี สะเพียรชัย ที่ว่า ครูผู้สอนไม่เพียงแต่จะ รู้เนื้อหาวิชาการเป็นอย่างดีเท่านั้น ครูควรมีพฤติกรรมการสอนที่จะก่อให้เกิดผลอย่างสูงสุด โดยการใช้เวลาน้อยที่สุด องค์ประกอบสำคัญที่จะช่วยให้พฤติกรรมการสอนบรรลุจุดประสงค์ ได้แก่ เทคนิคการสอนต่าง ๆ อุปกรณ์ ตำรา เทคนิควิทยาประกอบการสอน พฤติกรรม การสอนที่สอดคล้องกับธรรมชาติของผู้เรียนแต่ละคน และการนำข้อมูลย้อนกลับเพื่อการ ปรับปรุงการเรียนการสอนให้มีประสิทธิภาพมากขึ้น² ดังนั้นการดำเนินการสอนจึงควรปฏิบัติ ดังนี้

¹บุญถิ่น อัตถากร, "การปรับปรุงหลักสูตรและการฝึกหัดครู" คำปราศรัย และคำบรรยายของ นายบุญถิ่น อัตถากร พ.ศ.2520-2514 เอกสารนิเทศการศึกษา ฉบับที่ 119, หน่วยศึกษานิเทศก์ กรมการฝึกหัดครู, หน้า 143.

²พจนี สะเพียรชัย, "โครงสร้างของหลักสูตรทั่วไป" รายงานการสัมมนา การฝึกหัดครูในประเทศไทย, สำนักนายกรัฐมนตรี สำนักงานคณะกรรมการการศึกษา แห่งชาติ, (23-27) สิงหาคม 2515), หน้า ๕-5.

1. เปลี่ยนแปลงบทบาทจากการเป็นผู้บอก ผู้แสดงนำในการเรียนรู้ เป็น ผู้กระตุ้นให้นักเรียนเกิดความคิดริเริ่ม สนับสนุนให้นักเรียนมีบทบาทสำคัญในกระบวนการเรียนรู้ แนะนำให้รู้จักวิธีการค้นคว้า เลือกทางของตนเอง โดยไม่มีการบังคับ เปิดโอกาสให้นักเรียนได้ใช้ความคิดอิสระอย่างมีเหตุผล

2. ฝึกนักเรียนให้มีความสามารถในการทำงานรวมกลุ่ม รู้จักวิพากษ์วิจารณ์ ยอมรับฟังความคิดเห็นของคนอื่น มีความอดกลั้น มีวินัยในตนเอง สำนึกในสิทธิของตนเอง และผู้อื่น เคารพกฎสังคมในการอยู่ร่วมกัน รู้จักใช้สิทธิและพิทักษ์สิทธิ รักษาผลประโยชน์ของส่วนรวม รู้แพ้รู้ชนะ เคารพเสียงส่วนมาก รับฟังเสียงส่วนน้อย

3. สนใจศึกษาธรรมชาติ และความแตกต่างของนักเรียนแต่ละคน ให้ความรักและความสนิทสนม

4. พยายามค้นหาความสนใจ ความสามารถ และความคิดของนักเรียน เพื่อหาทางส่งเสริมแนะนำการเลือกวิชาและอาชีพที่เหมาะสม

5. ส่งเสริมให้นักเรียนเป็นคนฝึกฝนในคุณธรรม จริยธรรม โดยไม่หลงใหลในวัตถุ และเห็นคุณค่าของการรักษาเอกลักษณ์ และวัฒนธรรมของชาติ¹

สำหรับวิธีสอนของครู สุนทร สุนันท์ชัย ได้จำแนกวิธีสอนออกเป็นแบบใหญ่ ๆ ได้ 3 แบบคือ

1. วิธีสอนแบบเน้นบทบาทของครู หรือถือครูเป็นศูนย์ โดยการที่ครูเป็นผู้ถ่ายทอดความรู้ ครูเป็นผู้วางแผนการสอน ควบคุมเนื้อหา และดำเนินการทุกอย่างโดยที่เด็กไม่มีส่วนร่วม

¹ คณะกรรมการวางแผนพื้นฐานเพื่อปฏิรูปการศึกษา, การปฏิรูปการศึกษา (กรุงเทพฯ : สำนักพิมพ์วัฒนาพานิช, 2518), หน้า 143.

2. วิธีสอนที่เน้นบทบาทของนักเรียน หรือถือนักเรียนเป็นศูนย์ นักเรียนเป็นผู้ค้นคว้าหาความรู้ วางแผนบทเรียน และสรุปผลออกมาเป็นกฎเกณฑ์หรือตัวความรู้

3. วิธีสอนแบบครูกับนักเรียนร่วมกัน โดยที่ครูกับนักเรียนร่วมกันจัดแผนบทเรียน ค้นคว้าหาความรู้ ผู้เรียนเป็นส่วนหนึ่งของกลุ่ม กระบวนการเรียนการสอนจึงใช้แบบกลุ่มสัมพันธ์ เน้นการทำงานเป็นพวกเป็นหมู่¹

สำหรับวิธีสอนแบบต่าง ๆ นั้น สันต์ ธรรมบำรุง กล่าวว่า วิธีสอนที่ครูมักใช้กันมากมีดังนี้

1. การบรรยาย
2. การอภิปราย
3. การท่องจำ
4. การทดลอง
5. การกวดวิชา
6. การสาธิต
7. การจัดให้เรียนตามคำสั่ง
8. การสอนโดยใช้บทเรียนสำเร็จรูป
9. การอ่าน (หนังสือเรียน บทความ)
10. การใช้อุปกรณ์โสตทัศนศึกษา²

¹สุนทร สุนันท์ชัย, เทคนิคและวิธีสอนสังคมศึกษา (กรุงเทพฯ : สำนักพิมพ์สหบัณฑิต, 2514), หน้า 192-197.

²สัน ธรรมบำรุง, การสอนสังคมศึกษา เอกสารนิเทศการศึกษา ฉบับ 221 หน่วยศึกษานิเทศก์ กรมการฝึกหัดครู (กรุงเทพฯ : บพิธการพิมพ์, 2523), หน้า 56-60.

ในเรื่องวิธีสอนนี้ กาลเลน เจ. เซย์เลอร์ และ วิลเลียม เอ็ม อเล็กซานเดอร์ (Galen J. Saylor and William M. Alexander) ได้เสนอวิธีการสอนแบบต่าง ๆ ดังนี้

1. การสอนแบบบรรยาย
2. การสอนแบบอภิปรายและซักถาม
3. การสอนโดยการฝึกปฏิบัติ
4. การสอนโดยใช้วัสดุประกอบกรณี
5. การสอนแบบแก้ปัญหา
6. การสอนโดยใช้ห้องทดลองและการสืบสวนสอบสวน
7. การสอนเพื่อพัฒนาความคิดริเริ่มสร้างสรรค์
8. การสอนโดยใช้บทบาทสมมติและสถานการณ์จำลอง¹

ในเรื่องหลักเกณฑ์ในการเลือกวิธีสอน ไพฑูรย์ ลินลารัตน์ ได้เสนอเกณฑ์หรือหลักการเลือกวิธีสอนไว้ดังนี้

1. วิธีสอนแบบนั้น ๆ เหมาะสมกับตัวผู้สอนมากน้อยเพียงใด ผู้สอนมีความรู้ในด้านใด มีความสนใจในด้านไหน มีความถนัดด้านไหน ก็พยายามให้แบบนั้นเป็นหลัก
2. เหมาะสมกับเนื้อหาวิชาที่สอน ถ้าหากเป็นเนื้อหาที่เป็นข้อมูลหรือทฤษฎีหลักการ ก็อาจจะใช้การบรรยายได้
3. เหมาะสมกับจุดมุ่งหมายในการสอน ถ้าต้องการให้รู้ก็สอนอย่าง ถ้าต้องการให้เป็นอะไรก็ควรสอนอีกอย่าง
4. เหมาะสมกับจำนวนและลักษณะของผู้เรียน โดยเฉพาะในกลุ่มที่ผู้สอนจะดำเนินการสอน

¹Galen J. Saylor, and William M. Alexander, Planning Curriculum for School (New York : Holt, Rinehart and Winston, 1974), pp. 250-263.

5. เหมาะสมกับบทบาทและความสัมพันธ์ระหว่างผู้สอนและผู้เรียน¹

กลาสเซอ์ (Glasser) ได้แบ่งระบบการเรียนการสอนออกเป็น 5 ส่วน
ด้วยกันคือ

1. จุดประสงค์ของการสอน
2. การประเมินสถานะผู้เรียนก่อนสอน
3. การจัดกระบวนการเรียนการสอน
4. การประเมินผลการเรียนการสอน
5. ข้อมูลย้อนกลับ²



ตามแนวความคิดของ เยอร์ลาส และ อีลี (Gerlach and Ely) เห็นว่า
องค์ประกอบการสอน มี 6 ส่วนด้วยกันคือ

1. กำหนดวัตถุประสงค์
2. เลือกเนื้อหาวิชา
3. การประเมินผลพฤติกรรมก่อนการเรียน
4. การดำเนินการสอน ซึ่งครอบคลุม
 - 4.1 เลือกยุทธศาสตร์ที่จะใช้สอน
 - 4.2 การจัดกลุ่มนักเรียน
 - 4.3 การกำหนดเวลา
 - 4.4 การจัดห้องเรียน
 - 4.5 การเลือกแหล่งวิทยาการ

¹ไพฑูริย์ สีนลารัตน์, "การสอนระดับอุดมศึกษา" เอกสารประกอบการ
สัมมนาอาจารย์เพื่อเพิ่มพูนสมรรถภาพทางการเรียนการสอน 3-5 มิถุนายน ๒๕๒๖
มหาวิทยาลัยศรีนครินทรวิโรฒ ปทุมวัน (จัดสำเนา) หน้า 12-14.

²Robert Glasser, Teaching Machine and Program Learning II
(Pittsburgh : University of Pittsburgh Press, 1962), p. 5.

5. การประเมินผลทั้งตัวครูและนักเรียน
6. วิเคราะห์ข้อมูลย้อนกลับทั้งครูและนักเรียน¹

สำหรับตัวครูเอง ก็จำเป็นที่จะต้องฝึกทักษะในการสอน เพื่อจะได้ดำเนินการสอนได้อย่างมีประสิทธิภาพ ทักษะต่าง ๆ ที่ครูควรฝึกคือ

1. ทักษะการนำเข้าสู่เรื่อง
2. ทักษะการใช้คำถาม
3. ทักษะการสรุปบทเรียน
4. ทักษะการใช้อุปกรณ์
5. ทักษะการใช้กระดานดำ
6. ทักษะการเร้าความสนใจ
7. ทักษะการเสริมกำลังใจ
8. ทักษะการกระตุ้นให้คิด
9. ทักษะการอธิบายและเล่าเรื่อง
10. ทักษะการยกตัวอย่าง²

จะเห็นในการดำเนินการสอนนั้นมีความสำคัญมาก ครูจะต้องดำเนินการสอนตามที่ได้วางแผนไว้ล่วงหน้า ลำพังความรู้ความสามารถยังไม่เพียงพอ ครูต้องมีวิธีการที่ดีในการถ่ายทอดความรู้อย่างเป็นระบบ ตัวครูผู้สอนเองก็ต้องฝึกทักษะต่าง ๆ ในการ

¹Vernon S. Gerlach and Donald P. Ely, Teaching and Media : A Systematic Approach (Englewood Cliffs, New Jersey : Prentice-Hall, Inc., 1971), p.12.

²สุภัทญา ธารีวรรณ และคณะ, หลักการสอนและเตรียมประสบการณ์ภาคปฏิบัติ (กรุงเทพฯ : เฉลิมชัยการพิมพ์, 2520), หน้า 127-207..

ดำเนินการสอน ทั้งนี้เพื่อการดำเนินการสอนประสบผลสำเร็จตามความมุ่งหมายที่ได้กำหนดไว้ ครูต้องมีความเข้าใจและสามารถใช้จิตวิทยาในการเรียนการสอน สอนโดยคำนึงถึงความแตกต่างของบุคคลทั้งในด้านความถนัดและความสามารถ ซึ่งจะช่วยให้การดำเนินการสอนประสบผลความสำเร็จอย่างมีประสิทธิภาพ

การวัดผลและการประเมินผล

การวัดผลและการประเมินผล ถือเป็นส่วนหนึ่งของหลักสูตร การวัดผลและการประเมินผลแตกต่างกันคือ

การวัดผล เป็นการวัดด้วยจำนวนตัวเลข (Percentage) หรือการกระจายของโค้งปกติ (Normal distribution) เป็นหลัก

การประเมินผล เป็นการนำเอาข้อมูลที่ได้จากการวัดมาพิจารณากำหนดคุณค่าประเมินค่าว่า ผลงานนั้น ๆ ดีหรือบกพร่องอย่างไรบ้าง¹

สำหรับการวัดและประเมินผลการเรียนการสอนนั้นมีความมุ่งหมายดังนี้

1. เพื่อทราบระดับความรู้ ความสามารถของนักเรียน
2. เพื่อวินิจฉัยข้อบกพร่องของผู้เรียน
3. เพื่อแนะแนว
4. เพื่อทำนาย
5. เพื่อเปรียบเทียบความก้าวหน้า
6. เพื่อประเมินค่า²

¹ชาลี มณีศรี, การนิเทศการศึกษา (กรุงเทพมหานคร : โรงพิมพ์รุ่งวัฒนา, 2521), หน้า 172.

²หน่วยศึกษานิเทศก์ กรมการฝึกหัดครู, "การประเมินพฤติกรรม"
โครงการปรับปรุงการฝึกสอนในโครงการฝึกหัดครูชนบท หน้า 121.

ถนอม สารตลพันธุ์ ได้ให้หลักในการประเมินผลงานไว้ดังนี้

1. มีวัตถุประสงค์เฉพาะของการประเมินแต่ละครั้ง
2. มีหลักเกณฑ์ในการประเมินผล
3. ส่งเสริมพัฒนาการของงานคือ เป็นการส่งเสริมความจริงของงานนั้น
4. กำหนดระยะเวลาแน่นอน และให้ผู้ถูกประเมินทราบโดยทั่วกันว่า จะประเมินเมื่อไร
5. กำหนดผู้ประเมินอย่างแน่นอน
6. มีความถูกต้อง หมายถึง ถูกต้องตามความเป็นจริงที่ปฏิบัติ
7. เปิดเผยการประเมินผลงานเมื่อสรุปแล้ว
8. ใช้วิธีการที่แน่นอน¹

ประเภทของการประเมินผลทางการศึกษา แบ่งได้เป็น 2 ประเภทคือ

1. การประเมินผลย่อย (Formative Evaluation) เป็นการประเมินผลการเรียนของนักเรียนตลอดเวลาที่มีการเรียนการสอน เช่น การสอบย่อย การฝึกปฏิบัติ ทุกหน่วยการเรียน เป็นต้น ความมุ่งหมายของการประเมินผลย่อยเพื่อให้นักเรียนตรวจสอบความก้าวหน้าหรือพัฒนาการทางการเรียน เมื่อทราบจุดบกพร่องของตนเองจะได้นำไปปรับปรุงแก้ไขให้ดีขึ้นตามลำดับ สำหรับครูก็ได้รับประโยชน์จากการสอบย่อยในการปรับปรุงการเรียนการสอนและการสอนซ่อมเสริม
2. การประเมินผลรวม (Summative Evaluation) เป็นการประเมินผลการเรียนเมื่อเรียนจบเนื้อหาวิชาทั้งหมดแล้ว อาจจะมีการทดสอบกลางภาคหรือปลายภาคเรียน เพื่อพิจารณาโดยส่วนรวมว่าจุดมุ่งหมายของการสอนไปถึงเป้าหมายที่กำหนดไว้หรือไม่

¹ ถนอม สารตลพันธุ์, "การประเมินผลการปฏิบัติงาน" ศรีนครินทร์วิโรฒ

หรือวิธีสอนมีประสิทธิภาพหรือไม่ นักเรียนสามารถผสมผสานความรู้และทักษะที่เรียนมาเข้าด้วยกันได้ดีเพียงใด จุดอ่อนของการประเมินผลแบบนี้คือ นักเรียนไม่มีโอกาสแก้ไขปรับปรุงการเรียนของตนเอง¹

สำหรับทางด้านการวัดผลวิธีการที่นิยมใช้กันมีอยู่ 2 วิธี คือ

1. การวัดผลแบบอิงเกณฑ์ (Criterion Referenced Measurement) เป็นการสืบเนื่องมาจากทฤษฎีการเรียนรู้ (Mastery Learning) ~~คือ~~ การเรียนรู้ทั้งหลายควรจะเป็นการเรียนรู้เพื่อรอบรู้เนื้อหาต่าง ๆ การที่ครูสอนก็ย่อมต้องการให้นักเรียนทุกคนได้บรรลุไปสู่ความเป็นผู้รอบรู้และควรจะเป็น 80 หรือ 90 เปอร์เซ็นต์ของเนื้อหาทั้งหมดที่สอน การวัดผลแบบนี้เป็นการใช้ในการประเมินผลย่อย โดยเปรียบเทียบคะแนนของนักเรียนกับเกณฑ์ที่ยอมรับ ซึ่ง เกณฑ์นี้จะสอดคล้องกับเนื้อหา

2. การวัดผลแบบอิงกลุ่ม (Norm Referenced Measurement) เป็นการวัดที่ขึ้นอยู่กับเกณฑ์มาตรฐานของกลุ่ม เป็นสำคัญ การวัดแบบนี้จะเปรียบเทียบคะแนนของนักเรียนด้วยกัน ซึ่งทำให้ความแตกต่างระหว่างบุคคลเด่นชัดขึ้น อาจจะทำให้นักเรียนแข่งขันชิงดีชิงเด่นกัน ส่วนข้อดีก็คือ ใช้ในการประเมินผลรวม เพื่อจำแนกหรือจัดระดับคะแนนให้นักเรียน²

ในการประเมินผลทางการศึกษา ครูควรทราบลักษณะธรรมชาติโดยทั่วไปของการประเมินผลเสียก่อน เพื่อจะได้ไม่นำการวัดและประเมินผลไปใช้ในทางที่ผิดลักษณะโดยทั่วไปของการประเมินผล พอสรุปได้ดังนี้

¹ศิริเพ็ญ มากบุญ และคณะ, การประเมินผลและการสร้างแบบทดสอบ (กรุงเทพมหานคร : แสงศิลป์การพิมพ์, 2521), หน้า 8-9.

²วรรณวดี ม้าลำพอง และคณะ, การประเมินผลและการสร้างแบบทดสอบ (กรุงเทพฯ : โรงพิมพ์กลางเรียง, 2521), หน้า 257-259.

1. การประเมินผลทางการศึกษาเป็นการวัดทางด้านปริมาณ ซึ่งออกมาในรูปคะแนนเป็นตัว เลข เราไม่สามารถสร้างเครื่องมือวัดที่วัดด้านคุณภาพ คุณลักษณะของคนได้หมดทุกด้านอย่างละเอียดและเชื่อถือได้
2. การประเมินผลทางการศึกษาเป็นการวัดโดยทางอ้อม เพราะธรรมชาติและคุณลักษณะของคนเราไม่มีเครื่องมือวัดโดยตรงต้องวัดโดยอ้อม เช่น จะวัดสติปัญญาก็ต้องวัดจากความคิดและการกระทำจากข้อสอบ เป็นต้น
3. การประเมินผลทางการศึกษาเป็นการวัดที่ไม่สมบูรณ์ แบบทดสอบแต่ละอย่างมีความมุ่งหมายเพื่อวัดคุณภาพ คุณลักษณะเฉพาะเรื่อง เช่น แบบทดสอบวัดผลสัมฤทธิ์ทางการเรียน ก็วัดพฤติกรรมการเรียนรู้ในช่วงระยะเวลาใดเวลาหนึ่ง เป็นต้น
4. การประเมินผลทางการศึกษาเป็นการวัดที่มีความคลาดเคลื่อน ทั้งนี้อาจเป็นเพราะอุปกรณ์ เครื่องมือที่ใช้วัด อารมณ์ของผู้สังเกต เวลา สิ่งแวดล้อม ฯลฯ
5. การประเมินผลทางการศึกษาเป็นงานที่สัมพันธ์กัน โดยการวัดและการประเมินผลจะต้องต่อเนื่องกัน การประเมินผลจะต้องนำเอาค่าหรือคะแนนที่ได้มาเปรียบเทียบและประเมินร่วมกับกลุ่ม จึงทราบได้ว่าดีหรือเลว สูงหรือต่ำ เป็นต้น
6. การประเมินผลทางการศึกษามีหน่วยวัดไม่คงที่ การมีหน่วยวัดคงที่เท่านั้นจะทำให้การตัดสินใจมีหลักเกณฑ์และมีความยุติธรรม¹

สำหรับประโยชน์ของการวัดและการประเมินผลทางการศึกษา คือ

1. ประโยชน์ต่อนักเรียน
 - 1.1 ช่วยให้นักเรียนทราบวัตถุประสงค์การสอนของครู เพื่อปรับตัวให้เข้ากับสภาพการเรียนการสอนได้อย่างถูกต้อง

¹ เสริมศักดิ์ วิชาลาภรณ์ และ เอนกกุล กรีแสง, หลักเบื้องต้นของการวัดผลการศึกษา (กรุงเทพมหานคร : โรงพิมพ์พิมพ์เกษตร, 2522), หน้า 24-25.

1.2 เพื่อส่งเสริมให้นักเรียนมีแรงจูงใจเพิ่มขึ้น ทำให้นักเรียนเกิดความกระตือรือร้นมากขึ้น

1.3 ช่วยให้นักเรียนมีส่วนร่วมในการเรียนที่ดี โดยที่นักเรียนทราบวัตถุประสงค์การเรียนการสอนและการประเมินผล นักเรียนอาจจะสร้างแบบแผนการเรียนขึ้น เช่น กำหนดเวลาดูหนังสือ ทำการบ้าน ทำงานบ้าน พักผ่อน เป็นต้น

1.4 ช่วยให้นักเรียนทราบจุดเด่นและด้อยของตนเองหรือรู้จักตนเองมากขึ้น ครูสามารถใช้ผลการประเมินเป็นข้อมูลเพื่อแนะนำนักเรียนให้ปรับปรุงตนเอง

2. ประโยชน์ต่อครูผู้สอน

2.1 ทำให้ครูทราบพฤติกรรมก่อนเรียน เช่น ความพร้อมหรือพื้นฐานความรู้ของนักเรียน

2.2 ช่วยให้ครูกำหนดจุดมุ่งหมายในการเรียนของนักเรียนแต่ละคนได้ชัดเจนจากการวัดพฤติกรรมก่อนเรียนและขณะที่เรียน

2.3 ช่วยให้ครูทราบว่า การเรียนการสอนนั้นสำเร็จหรือบรรลุจุดมุ่งหมายระดับใด

2.4 ครูสามารถนำผลการวัดและการประเมินมาปรับปรุงวิธีการสอนให้มีประสิทธิภาพยิ่งขึ้น

3. ประโยชน์ต่อการแนะแนว

ข้อมูลจากการวัดผลและการประเมินผลทางการศึกษาจะช่วยให้นักเรียนรู้จักตนเองมากขึ้นทุก ๆ ด้าน ครูผู้สอนก็มีความเข้าใจนักเรียนมากขึ้น ข้อมูลทางด้านสติปัญญา ความสนใจ ความถนัด ฯลฯ จะให้ประโยชน์ในการแนะแนวเพื่อศึกษาต่อ การประกอบอาชีพ ตลอดจนการแก้ปัญหาส่วนตัว

4. ประโยชน์ต่อการบริหาร

ผู้บริหารจะใช้ประโยชน์จากการประเมินผลทางการศึกษาในการตัดสินใจคัดเลือก จัดกลุ่มและจัดตำแหน่งผู้เรียน

5. ประโยชน์ต่อการวิจัย

ข้อมูลจากการวัดและประเมินผล จะช่วยให้ครูตัดสินใจเกี่ยวกับด้านการสอน การแนะแนว และการบริหารชั้น ซึ่งข้อมูลที่ได้จากงานต่าง ๆ นี้ เป็นส่วนหนึ่งของงานวิจัยที่จะนำผลไปใช้ในการตัดสินใจทางการศึกษาได้อย่างมีประสิทธิภาพ¹

สรุปแล้ว การวัดและประเมินผลทางการศึกษา แม้จะมีข้อบกพร่องในเรื่องบาง-
เรื่องที่ไม่สามารถวัดและประเมินผลได้ และบางครั้งก็ทำการประเมินได้ไม่ทั่วถึง ไม่ชัดเจน
และไม่สมบูรณ์ แต่การวัดผลและการประเมินผลทางการศึกษาก็มีประโยชน์กับบุคคลหลายฝ่าย
ทั้งตัวนักเรียน ครูผู้สอน และผู้บริหาร ในอันที่จะส่งเสริมและจัดบริหารให้เกิดการเรียน
การสอนที่มีประสิทธิภาพสูงขึ้น

การปกครองชั้นเรียน

การปกครองชั้นเรียน ส่วนมากใช้วิธีการให้เกิดวินัยชั้นในชั้นเรียน กล่าวคือ
การให้รู้จักปกครองตนเอง การกระทำตามระเบียบข้อบังคับต่าง ๆ ซึ่งเกิดจากความสมัครใจ
ของนักเรียน ซึ่งจะทำให้ชั้นเรียนมีความเรียบร้อย นักเรียนมีความเสมอภาคกัน หลัก
โดยทั่ว ๆ ไปของการสร้างวินัยและการปกครองชั้นเรียน คือ

1. การทำดีของนักเรียนเป็นเพราะความเห็นดีเห็นงามจากการกระทำดี มิใช่
เพราะอำนาจความกลัว หรือการเชื่อฟังคำสั่งและระเบียบ จุดหมายปลายทางของวินัยคือ
ต้องการให้รู้จักควบคุมตนเอง

2. การออกคำสั่งให้นักเรียนปฏิบัติตามก็ต่อเมื่อได้พิจารณาเห็นว่าทางเดียวที่
จะช่วยให้นักเรียนประพฤติดี และเห็นว่าเป็นวิธีการสุดท้าย

¹ วรรณดี ม้าลำพอง และคณะ, การประเมินผลและการสร้างแบบทดสอบ,

3. การปฏิบัติต่อผู้กระทำผิดทางวินัยต้องยึดเอาพื้นฐานส่วนตัวของผู้กระทำผิดเป็นรายบุคคล
4. การดำเนินกิจกรรมทุกอย่างในห้องเรียนจะต้องมีส่วนเสริมสร้างความเจริญในแนวทางที่สังคมยอมรับ¹

การปกครองชั้นเรียนให้เป็นระเบียบนั้นมีส่วนช่วยให้การเรียนการสอนดำเนินไปอย่างมีประสิทธิภาพ เมื่อนักเรียนฝ่าฝืนกฎหรือระเบียบของชั้นเรียน ครูจึงต้องลงโทษนักเรียน สำหรับวิธีการแก้ไขความผิดของนักเรียนอาจกระทำได้นี้คือ

1. การลงโทษให้เจ็บกาย เรื่องนี้มีการถกเถียงกันมากมีทั้งผู้ที่เห็นด้วยและไม่เห็นด้วย เพื่อป้องกันการผิดพลาด วิธีนี้จึงควรกระทำโดยครูใหญ่หรือผู้ที่ได้รับมอบหมาย
2. การลงโทษโดยการกักขัง ได้แก่ การลงโทษโดยมิให้นักเรียนพักในเวลาหยุดพักกลางวัน หรือกักขังไว้ในเวลาโรงเรียนเลิก การลงโทษแบบนี้มีผลเสีย อาจทำให้นักเรียนมีเจตคติที่ไม่ดีต่อโรงเรียน
3. การให้ชดใช้ค่าเสียหาย เมื่อนักเรียนทำอะไรเสียหายจะโดยเจตนาหรือลโมกข์ก็ต้องชดใช้ค่าเสียหายให้แก่โรงเรียน ซึ่งใช้ได้กับการเสียหายทางด้านวัตถุเท่านั้น การเสียหายเกี่ยวกับชื่อเสียงของหมู่คณะย่อมใช้ไม่ได้ผล
4. การให้สังคมลงโทษ ได้แก่ การทำให้บุคคลนั้นไม่เป็นที่ยอมรับนับถือ จนกว่าบุคคลนั้นจะกลับตัวได้
5. การขู่หรือการทำให้ได้ฉวย การขู่คือ การคาดโทษว่าจะลงโทษถ้าทำผิดใช้ได้กับเด็กเล็ก ส่วนการทำให้อายใช้ในทำนองเดียวกับการให้สังคมรังเกียจ ข้อเสียคือถ้าเด็กเคยชินจะไม่เกิดความรู้สึกใด ๆ และอาจทำให้เด็กรู้สึกว่าคุณเองไม่มีความหมาย

¹เกษม สุตหอม และคณะ, ระเบียบวิธีสอนทั่วไป (พระนคร : โรงพิมพ์
 ธรรมสาร, 2516), หน้า 316.

6. การพักการเรียนหรือการไล่ออก การไล่ออกเป็นโทษที่ร้ายแรงที่สุด การลงโทษโดยวิธีนี้จึงต้องพิจารณาอย่างรัดกุม ส่วนการพักการเรียนก็เพื่อให้นักเรียน สำนึกถึงความผิดของตนเอง และจะไม่ประพฤติผิดอีกต่อไป¹

การปกครองชั้นเรียนให้มีประสิทธิภาพได้นั้นครูต้องสร้างบรรยากาศในการอยู่ ร่วมกันแบบประชาธิปไตย สุเทพ อ่อนไสว ได้ให้ความคิดเห็นในเรื่องนี้ว่า พฤติกรรม ประชาธิปไตยที่สำคัญ ได้แก่ การให้เสรีภาพแก่นักเรียนภายใต้กฎเกณฑ์ การมีส่วนร่วม ในการดำเนินงาน การสร้างความรู้สึกรับผิดชอบ การสำนึกในคุณค่าของตนเอง การ สร้างควมเริ่มตั้งแต่เปิดเรียนวันแรก โบายการศึกษาโครงสร้างของนักเรียน สร้างความ คำนึงเคยสนิทสนมกับนักเรียน นำปัญหาเกี่ยวกับการดำเนินงานของห้องเรียน ช่วยกันคิด เช่น การรักษาความสะอาด การจัดโต๊ะเรียน ม้านั่ง การตกแต่งห้องเรียน ฯลฯ มีการเลือกตั้งกรรมการประจำชั้นเพื่อรับผิดชอบ²

สำหรับองค์ประกอบในการปกครองชั้นที่สำคัญ คือ

1. ตัวครู ควรพิจารณาเรื่องต่อไปนี้

ก. บุคลิกภาพ

ข. ความประพฤติ

ค. ความยุติธรรม

ง. มีความรู้ดี

จ. ปรับปรุงการสอน

ฉ. มีสุขภาพกาย สุขภาพจิตดี รู้จักควบคุมอารมณ์

¹เกษม สุตหอม และคณะ, ระเบียบวิธีสอนทั่วไป, หน้า 321-322.

²สุเทพ อ่อนไสว, หลักการสอนและการเตรียมประสบการณ์ภาคปฏิบัติ

(ฉพบุรี : ศูนย์การพิมพ์วิทยาลัยครูเทพสตรี, 2525), หน้า 127.



- ข. รู้จักยกย่องชมเชยนักเรียนที่มีความประพฤติดี
- ข. มีมนุษยสัมพันธ์ดี

2. นักเรียน เด็กที่มีปัญหาในการปกครองชั้นมักเป็นเด็กที่มีความผิดปกติด้านใดด้านหนึ่งคือ

- ก. ความผิดปกติทางร่างกาย เช่น พิการ หูหนวก ติดอ่าง
- ข. ความผิดปกติทางจิตใจหรืออารมณ์ เช่น ได้รับความกดดัน ไม่สามารถ

ปรับตัวให้เข้ากับเพื่อนฝูงได้

- ค. ความผิดปกติด้านสมอง เช่น ปัญญาทึบ

3. ความสัมพันธ์ระหว่างบ้านและโรงเรียน

4. สภาพแวดล้อมภายในโรงเรียน ได้แก่

- ก. สภาพห้องเรียน
- ข. สภาพห้องโรงเรียน
- ค. กฎระเบียบโรงเรียน
- ง. ที่สำหรับพักผ่อนหย่อนใจ

5. สภาพของครอบครัว ความอบอุ่น และความสุขกายสบายใจ

6. ชุมชน เพราะเด็กมักมีพฤติกรรมตามขนบธรรมเนียมประเพณีหรือลักษณะของชุมชนนั้น¹

จากการศึกษาเกี่ยวกับการปกครองชั้นเรียนดังกล่าวพอจะสรุปได้ว่า

การปกครองชั้นเรียนคือ การให้ชั้นเรียนอยู่ในสภาพที่เหมาะสมกับการเรียนการสอน เป็นการปฏิบัติตามกฎหรือข้อตกลงร่วมกันระหว่างครูกับนักเรียน ทั้งนี้เพื่อให้เกิด

¹สำนักงานฝึกประสบการณ์วิชาชีพครู วิทยาลัยครูเลย, คู่มือการฝึกประสบการณ์วิชาชีพครู หน้า 43-46.

ผลดีต่อระบบการเรียนการสอน ครูมีส่วนช่วยให้นักเรียนได้ เคารพในข้อตกลงของชั้นเรียน โดยการสร้างบรรยากาศของชั้นเรียนให้เป็นแบบประชาธิปไตย สำหรับนักเรียนที่ฝ่าฝืนข้อตกลงของชั้นเรียนก็ย่อมจะได้รับการลงโทษ การลงโทษนักเรียนครูควรตระหนักว่าเป็นการกระทำเพื่อให้นักเรียนรู้สึกได้ว่า ตนเองทำผิดจากข้อตกลงจะได้ปรับปรุงตนเองและประพฤติตนให้ถูกต้อง มิใช่เป็นการลงโทษเพื่อทำลายนักเรียน ซึ่งจะทำให้เกิดผลเสียมากมาย เช่น นักเรียนเกิดทัศนคติที่ไม่ดีต่อครูและโรงเรียน นักเรียนเกิดความกลัว นักเรียนต่อต้าน เพราะรู้สึกว่าการลงโทษรุนแรงเกินไป เป็นต้น

บุคลิกภาพ

ความหมายของบุคลิกภาพ ได้มีผู้ให้ความหมายไว้หลายประการ เช่น สมจิต อนุสกาญจน์ ได้กล่าวถึงความหมายของบุคลิกภาพว่า บุคลิกภาพ หมายถึง ตัวบุคคลใด บุคคลหนึ่งโดยส่วนรวม อันได้แก่ รูปร่าง อารมณ์ ความสามารถ ทักษะ ความสนใจ นิสัย อุบนิสัย ทัศนคติ และความรู้ของบุคคลนั้น นอกจากนี้บุคลิกภาพยังมีขอบข่ายคลุมไปถึงสถานที่ บุคคลนั้นเป็นอยู่ รวมทั้งศักยภาพ (Potentiality) ที่จะช่วยให้เขาเป็นอะไรในอนาคตด้วย¹

ทรี ท่อแก้ว เห็นว่า บุคลิกภาพคือ ส่วนต่าง ๆ ของบุคคล ที่รวมกันเข้าแล้ว ทำให้บุคคลนั้นแตกต่างจากคนอื่น ๆ ส่วนต่าง ๆ ที่กล่าวนั้น ได้แก่

1. อุบนิสัย
2. วิธีปรับตัว
3. นิสัยใจคอ
4. ความสนใจ
5. เจตคติ²

¹สมจิต อนุสกาญจน์, จิตวิทยา (พระนคร : โรงพิมพ์คุรุสภา, 2520), หน้า 180.

²ทรี ท่อแก้ว, จิตวิทยาการศึกษา (กรุงเทพมหานคร : โพธิ์สามต้นการพิมพ์, 2517), หน้า 101.

นอกจากนี้ ตามศัพท์บัญญัติทางการศึกษาได้ให้ความหมายไว้ว่า "บุคลิกภาพ คือ ผลรวมของพันธุกรรมและประสบการณ์ทั้งหมดของบุคคล"¹

ในด้านบุคลิกลักษณะของครูที่ดีนั้น ศุภเมธี ได้เสนอไว้พอสรุปได้ดังนี้

1. ครูควรแต่งกายให้เหมาะสม
2. ครูควรมือรียบาบดสงบนั่งเรียบร้อย และสง่าอยู่เป็นนิตย์
3. ครูควรใช้ภาษาในการพูดให้สุภาพและถูกต้อง
4. ครูไม่ควรแสดงอารมณ์โกรธ จนเสียเกียรติ
5. ครูควรมีอารมณ์ขันในบางโอกาส
6. ครูควรมีสุภาพดี ทั้งทางร่างกายและจิตใจ
7. ครูควรมีลักษณะเป็นผู้นำ²

จากรายงานผลการวิจัย เรื่องลักษณะของครูที่ดีของหน่วยศึกษานิเทศก์ กรมการฝึกหัดครู พอสรุปลักษณะบุคลิกภาพของครูที่ดีได้ดังนี้

1. มีความศรัทธาในอาชีพครู
2. ความเป็นผู้มีระเบียบวินัย
3. ความมีเหตุผล
4. ความกรุณาอ่อนโยน
5. ความอดทนไม่ย่อท้อต่ออุปสรรคทั้งปวง
6. ความขยันขันแข็ง กระตือรือร้นในการทำงานทั้งปวง
7. ความสุขุมรอบคอบ
8. คำพูดที่ซื่อสัตย์ซื่อคำ

¹สุชา จันทร์เอม, จิตวิทยาการศึกษา (พระนคร : รวมสาส์นการพิมพ์, 2520), หน้า 67.

²ศุภเมธี, "บทบาทของครูดีในสังคมปัจจุบัน" มิตรครู 15 (กุมภาพันธ์ 2524) : 37.

9. การรู้จักควบคุมอารมณ์
10. ความกล้าในการแสดงความคิดเห็น และกระทำในสิ่งที่มีเหตุผล
11. ความมีน้ำใจเป็นนักกีฬา
12. ความสะอาดของร่างกาย¹

จะเห็นได้ว่า บุคลิกภาพของครูเป็นสิ่งจำเป็นสำหรับครูในการสอน ครูที่มีบุคลิกภาพดีจะเป็นที่สนใจและศรัทธาของนักเรียน เมื่อนักเรียนสนใจครูก็ทำให้การเรียนการสอนเกิดผลดีขึ้น บุคลิกภาพของครูอาจพิจารณาได้จากการแต่งกาย กิริยาท่าทางต่าง ๆ การพูดจาและการใช้ภาษาได้เหมาะสม การควบคุมอารมณ์ ตลอดจนคุณลักษณะต่าง ๆ ของครูที่ดี

บุคลิกลักษณะที่ดีตามทัศนะของ ปิ่น มาลากุล เห็นว่า บุคลิกลักษณะที่ดีนั้นเกิดได้หลายประการ พอสรุปได้ดังนี้

1. เกิดจากรูปร่างหน้าตาทำทางดี
2. เกิดจากความประพฤติอันดีงาม
3. เกิดจากการยิ้มแย้มแจ่มใส
4. เกิดจากมีความยุติธรรม
5. เกิดจากการวางตน
6. เกิดจากการเอาใจใส่ผู้อื่น รู้จักหักทลายปราศรัย
7. เกิดจากมีคุณวุฒิพิเศษ เช่น พูดเก่ง เล่นกีฬาเก่ง เป็นต้น²

¹หน่วยศึกษานิเทศ กรมการฝึกหัดครู, รายงานผลการวิจัยลักษณะครู (กรุงเทพฯ : โรงพิมพ์ตำรวจ, 2520), หน้า 237-238.

²ปิ่น มาลากุล, หลักการศึกษา (พระนคร : โรงพิมพ์ไทยพาณิชย์การ, 2506), หน้า 29-31.

บุคลิกลักษณะเป็นสิ่งสำคัญสำหรับครู บุคลิกภาพจะทำให้นักเรียนเกิดความศรัทธาและความมั่นใจในตัวครู บุคลิกภาพของครูจะเกี่ยวพันอยู่กับการแต่งกายของครู อิริยาบพท่าทางต่าง ๆ การใช้ภาษา การมีคุณลักษณะที่เหมาะสมในการเป็นครู การควบคุมอารมณ์ การมีสุขภาพและอารมณ์ที่ดี ดังนั้นครูจึงควรปรับปรุงบุคลิกภาพของตนเองให้เหมาะสม ซึ่งจะเป็นส่วนช่วยให้ครูได้มีมนุษยสัมพันธ์กับบุคคลอื่นได้ง่ายขึ้น

ความรับผิดชอบต่อโรงเรียน

งานในอาชีพครูที่สำคัญมีอยู่ 2 ลักษณะคือ การสอนและงานในหน้าที่รับผิดชอบ นักศึกษาครูจะมีโอกาสเรียนรู้งานทั้งสองชนิดนี้ได้จากการฝึกสอน นอกจากจะเน้นเรื่องการสอนแล้ว นักศึกษาฝึกสอนจะต้องหาโอกาสเข้าร่วมกิจกรรมต่าง ๆ ที่ทางโรงเรียนได้จัดขึ้น กิจกรรมต่าง ๆ ที่ควรมอบหมายให้นักศึกษามีส่วนร่วมในการรับผิดชอบคือ

1. กิจกรรมที่เกี่ยวข้องกับครูและโรงเรียน

1.1 งานทางด้านบริหาร เช่น

- งานสารบรรณ
- งานทะเบียนประวัติ
- งานพัสดุ อุปกรณ์ และสิ่งอำนวยความสะดวก
- งานประชาสัมพันธ์
- งานอาคารสถานที่
- งานการเงิน
- งานสวัสดิการ
- งานควบคุมวินัยและความประพฤติ
- งานกิจการนักเรียน
- งานประชุมของฝ่ายวิชาการ
- งานแผนงาน

1.2 งานทางด้านปรับปรุงการสอน เช่น

- การประชุมคณะครู
- งานกลุ่มศึกษาเฉพาะเรื่อง
- งานโฮมรูม
- งานวัดผล ประเมินผล
- โครงการช่วยเหลือนักเรียนทางการเรียน
- งานประชุมกับฝ่ายนิเทศการสอน
- งานปรับปรุงวิชาการและงานวิจัย

1.3 งานทางด้านวิชาชีพครู

- การปรึกษาหารือกับผู้ปกครอง
- การประชุมครู - ผู้ปกครองนักเรียน
- การเข้าร่วมองค์กรวิชาชีพครู
- การปรึกษาหารือ
- การประชุมสัมมนาต่าง ๆ
- การเข้าร่วมองค์กรต่าง ๆ
- การพัฒนาความรู้ทางวิชาชีพ เช่น ทัศนศึกษา เยี่ยมเยียน ฯลฯ

2. กิจกรรมที่เกี่ยวข้องกับนักเรียน

- กิจกรรมที่ช่วยส่งเสริมการสอนในชั้นเรียน ได้แก่ ชุมนุมต่าง ๆ
- กิจกรรมพัฒนาความสนใจและความสามารถพิเศษ เช่น การละคร โต้วาที หนังสือพิมพ์โรงเรียน ฯลฯ
- กิจกรรมพัฒนาทางด้านจิตใจ น้ำใจ และศีลธรรม ได้แก่ อนุภาซาด ลูกเสือ เนตรนารี
- กิจกรรมทางสังคมและสหนาการ กิจกรรมพบปะสังสรรค์ การร่ำวง สีลาค

- กิจกรรมทางด้านกีฬา ได้แก่ ชุมนุมกีฬา¹

วิทยาลัยครูเลยได้กำหนดขอบข่ายงานที่รับผิดชอบของนักศึกษาฝึกสอนไว้ดังนี้คือ

1. งานด้านการสอน

1.1 ศึกษาหลักสูตร ประมวลการสอน โครงการสอน คู่มือครู และ
แบบเรียน

1.2 ทำโครงการสอน แผนการสอน ส่งให้ครูพี่เลี้ยงตรวจ

1.3 สังเกตการสอนในสัปดาห์แรก

1.4 เข้าสอนตามที่ได้รับมอบหมาย

1.5 จัดหาหรือจัดทำอุปกรณ์การสอนขึ้นใช้ประกอบบทเรียนทุกครั้ง

ทำการสอน

1.6 ทำการวัดผลและประเมินผลในการเรียนการสอน

2. งานด้านปรับปรุงชั้นเรียนและโรงเรียน

2.1 จัดป้ายนิเทศและป้ายสถิติต่าง ๆ

2.2 จัดตกแต่งห้องเรียนให้สวยงาม มีบรรยากาศส่งเสริมการเรียน

การสอน

2.3 จัดมุมวิชาต่าง ๆ ที่มีสอนในชั้นเรียนนั้น

2.4 จัดชั้นวางหนังสือหรือที่เก็บอุปกรณ์การสอน

2.5 ซ่อมแซมครุภัณฑ์ต่าง ๆ ในชั้นเรียน

2.6 จัดตกแต่งป้ายชื่อโรงเรียนและป้ายห้องต่าง ๆ

2.7 จัดทำรั้วและซุ้มประตูโรงเรียน

2.8 จัดทำถนนภายในโรงเรียนและทำทางระบายน้ำ

2.9 จัดตกแต่งสนามโรงเรียนให้สวยงาม

¹พิน เหมทานนท์, การนิเทศนักศึกษาฝึกสอน (นครราชสีมา : แผนกเอกสาร
การพิมพ์วิทยาลัยครูนครราชสีมา, 2526), หน้า 145-147.

3. งานด้านการปกครอง

3.1 ทำหน้าที่ปกครองนักเรียนขณะสอน รวมทั้งฝึกอบรมนักเรียนควบคู่ไปกับการสอน

3.2 ทำหน้าที่อบรมสั่งสอนนักเรียนตามโอกาสต่าง ๆ เช่น หน้าแถวในตอนเช้า หรือวันสุกสัปดาห์ ฯลฯ

3.3 ช่วยสอดส่องดูแลความประพฤติของนักเรียน ทั้งในโรงเรียนและนอกโรงเรียน

3.4 ให้ความร่วมมือพบปะกับผู้ปกครองนักเรียนในบางโอกาส เมื่อต้องการร่วมกันแก้ไขปัญหาเกี่ยวกับความประพฤติของนักเรียน

4. งานด้านธุรการ

4.1 การทำบัญชีเรียกชื่อนักเรียน

4.2 การทำระเบียบต่าง ๆ

4.3 การทำสมุดประจำตัวนักเรียน

5. งานด้านกิจกรรมต่าง ๆ

5.1 การจัดกิจกรรมต่าง ๆ

5.2 การตรวจสอบสุขภาพนักเรียนในตอนเช้า

5.3 การดูแลให้ความช่วยเหลือให้ความปลอดภัยแก่นักเรียนขณะอยู่ในโรงเรียน และการข้ามถนน

6. งานด้านพัฒนา

นักศึกษาควรมีส่วนร่วมกับโรงเรียนและประชาชนในการพัฒนาท้องถิ่นของตน¹

¹สำนักงานฝึกประสบการณ์วิชาชีพครู วิทยาลัยครูเลย, คู่มือการฝึกประสบการณ์วิชาชีพครู, หน้า 34-37.



สรุปแล้วนักศึกษาฝึกสอนจะต้องปฏิบัติตน เหมือนกับครูคนหนึ่ง ในโรงเรียน ต้อง มีหน้าที่ที่จะต้องรับผิดชอบ เช่นเดียวกับครู ความรับผิดชอบของนักศึกษาฝึกสอนต่อโรงเรียน อาจแยกออกเป็นด้านต่าง ๆ ดังนี้ ด้านการเรียนการสอน ซึ่งเป็นงานในหน้าที่โดยตรง ด้านกิจกรรมต่าง ๆ ของโรงเรียนและของนักเรียน ด้านการปกครองนักเรียน ด้าน จุรกิจการต่าง ๆ ของโรงเรียน ด้านการพัฒนาโรงเรียน และด้านการสัมพันธ์กับชุมชน โดยนักศึกษาฝึกสอนจะต้องถือเป็นหน้าที่รับผิดชอบ เพราะในการปฏิบัติงานทางด้านวิชาชีพ ครูจะต้องเกี่ยวข้องกับสิ่งต่าง ๆ เหล่านี้โดยตรง

นักศึกษาฝึกสอนกับความสัมพันธ์กับบุคคลที่เกี่ยวข้องกับการฝึกสอนและโรงเรียน

นักศึกษาฝึกสอนมิใช่ทำหน้าที่แต่เพียงสอนเท่านั้น การปฏิบัติงานในโรงเรียน นั้นนักศึกษาฝึกสอนต้องทำงานร่วมกับบุคคลหลายฝ่าย ดังนั้นสิ่งสำคัญอย่างหนึ่งที่นักศึกษา ฝึกสอนควรตระหนักไว้ก็คือ การสร้างมนุษยสัมพันธ์กับบุคคลเหล่านี้

พริส หันนาคินท์ ได้ให้ความหมายของมนุษยสัมพันธ์ว่า หมายถึง ความ สามารถที่บุคคลจะถ่ายทอดความรู้สึกหรือความคิดไปยังผู้อื่น และในขณะเดียวกันก็สามารถ ที่จะเข้าใจความคิดและความรู้สึกจากผู้อื่นได้ด้วย ทั้งนี้เพื่อก่อให้เกิดความร่วมมือร่วมใจ ในกิจการที่บุคคลทั้งสองฝ่ายมีความสนใจร่วมกัน¹

ความหมายนี้ ตรงกับความเห็นของ อุทัย หิรัญโต ที่ว่า มนุษยสัมพันธ์คือ การรวมคนให้ทำงานร่วมกันในลักษณะที่มุ่งให้เกิดความร่วมมือประสานงาน ความคิด-ริเริ่มสร้างสรรค์ เพื่อบังเกิดผลบรรลุเป้าหมาย²

¹พริส หันนาคินท์, หลักการบริหารโรงเรียน (พระนคร : วัฒนาพานิช, 2513), หน้า 101.

²อุทัย หิรัญโต, ศาสตร์และศิลป์ในการบริหารงาน (พระนคร : โอเดียน สโตร์, 2515), หน้า 64.

ในการสร้างมนุษยสัมพันธ์นั้น มีหลักบางประการ เป็นเครื่องยึดถือเป็นแนวปฏิบัติได้ ดังนี้

1. ให้การยอมรับนับถือคนอื่น ไม่ดูหมิ่นเหยียดหยามคนอื่น
2. รู้จักตนเอง รู้ประมาณตนเอง
3. มีความเข้าใจ และเห็นอกเห็นใจผู้อื่น
4. ยอมรับฟังความคิดเห็นของผู้อื่น
5. มีความอดทน มีความมั่นคงทางอารมณ์
6. มีความจำดี เช่น สามารถจำชื่อคนได้
7. มองโลกในแง่ดี มีอารมณ์ขันบ้าง
8. มีความมั่นใจ มีความจริงใจต่อผู้อื่น
9. เป็นคนตรง เปิดเผย¹

ในการฝึกสอน นักศึกษาฝึกสอน ควรสร้างความสัมพันธ์กับบุคคลต่อไปนี้คือ

1. ความสัมพันธ์กับเด็ก นักศึกษาฝึกสอนควรทำงานเป็นกันเองกับเด็ก ทั้งนี้ มิใช่จะทำตนเป็นเพื่อนของเด็ก นักศึกษาฝึกสอนควรให้เด็กมีความสบายใจที่จะเข้ามาปรึกษาหารือ วิธีทำความรู้จักกับเด็กมีหลายวิธี เช่น ช่วยเหลือเด็กแต่ละคนในการเรียนของเขา สอนกีฬาหรือเกมใหม่ ๆ ให้แก่เด็ก เป็นต้น
2. ความสัมพันธ์กับครูพี่เลี้ยง ครูพี่เลี้ยงเป็นผู้ที่อยู่ใกล้ชิดกับนักศึกษาฝึกสอนมาก นักศึกษาฝึกสอนควรจะได้ปรึกษาเกี่ยวกับการปฏิบัติงาน ปัญหาเกี่ยวกับเด็ก หรือวิธีการสอน ข้อวิจารณ์ของครูพี่เลี้ยงเกี่ยวกับการปฏิบัติงานของนักศึกษาฝึกสอน นักศึกษาฝึกสอนควรยอมรับฟังและปฏิบัติด้วยความเต็มใจ

¹Robert Dubin, Human Relations in Administration, 3 rd. ed. (N.J. Prentice-Hall, Inc., 1976), p. 412.

3. ความสัมพันธ์กับครูใหญ่ ครูใหญ่ถือว่าเป็นผู้ดำเนินงานและรับผิดชอบ การปฏิบัติงานภายในโรงเรียนทั้งหมด นโยบายและปัญหาต่าง ๆ ที่เกิดขึ้นภายในโรงเรียน ย่อมต้องผ่านครูใหญ่ นักศึกษาฝึกสอนต้องทราบนโยบายและระเบียบต่าง ๆ ของโรงเรียน ช่วยปฏิบัติงานเหล่านั้นอย่างดีที่สุด

4. ความสัมพันธ์กับครูอื่น นักศึกษาฝึกสอนควรสร้างความสัมพันธ์อย่างใกล้ชิด กับครูอื่นในโรงเรียน และร่วมมือกับเขาทำงานอย่างเต็มที่

5. ความสัมพันธ์กับภารโรง นักศึกษาฝึกสอนต้องทำความรู้จัก ยกย่อง และ นับถือเขา เพราะเขาอาจจะให้ความช่วยเหลือเราได้

6. ความสัมพันธ์กับชาวบ้าน และผู้นำในหมู่บ้าน นักศึกษาฝึกสอนต้องทำตน เป็นเสมือนสมาชิกคนหนึ่งของหมู่บ้านนั้น ควรเป็นคนมีสัมมาคารวะ มีความเคารพนบอบ เป็นการสร้างสัมพันธภาพที่ดี

7. ความสัมพันธ์กับเจ้าหน้าที่อื่น ๆ เช่น อนามัยอำเภอ พัฒนาการ และ เจ้าหน้าที่อนามัยโรงเรียน เป็นต้น ทั้งนี้เพื่อพึงพาอาศัยกัน

8. ความสัมพันธ์กับผู้ปกครองเด็ก อาจจะโดยการเยี่ยมเยียนถามไถ่เกี่ยวกับ ตัวเด็ก ซึ่งจะเป็นประโยชน์ต่อการเรียนการสอนได้¹

เนื่องจากนักศึกษาฝึกสอนยังเป็นครูใหม่ ยังขาดประสบการณ์ต่าง ๆ มากมาย เป็นต้นว่า ด้านการสอน ด้านการจัดชั้นเรียน ด้านการปกครองชั้นเรียน ด้านการวัดผล และประเมินผล ด้านธุรการชั้นเรียน ด้านการผลิตสื่อต่าง ๆ ดังนั้นนักศึกษาฝึกสอนจึง ต้องศึกษาและเรียนรู้จากบุคลากรอื่น ๆ ในโรงเรียน ทั้งนี้เพื่อจะได้นำมาเป็นแนวในการ ปฏิบัติและแก้ไขข้อบกพร่องต่าง ๆ ที่ตนมีอยู่ มนุษย์สัมพันธ์ที่ดีเท่านั้นที่จะช่วยให้บุคคลอื่น ๆ

¹หน่วยศึกษานิเทศก์ กรมการฝึกหัดครู, คู่มือปฏิบัติสำหรับครูในโครงการฝึกหัดครู ชนบท (กรุงเทพฯ : แผนกการพิมพ์ วิทยาลัยครูสวนสุนันทา, 2505), หน้า 36-39.

ยินดีและเต็มใจที่จะให้ความช่วยเหลือ ดังนั้นนักศึกษาฝึกสอนจึงต้องสร้างความสัมพันธ์ให้เกิดขึ้นกับบุคคลหลายฝ่าย เช่น ครูใหญ่ ครูพี่เลี้ยง ครูอื่น ๆ ในโรงเรียน เด็กนักเรียน ผู้ปกครองเด็ก ผู้นำและเจ้าหน้าที่อื่น ๆ ในชุมชน และประชาชนในชุมชน เป็นต้น

เกณฑ์ประเมินผลนักศึกษาฝึกสอน

การประเมินผลการฝึกสอนของครูนับว่าเป็นสิ่งสำคัญยิ่ง เพราะเป็นขบวนการที่ช่วยตัดสินความมีประสิทธิภาพในการสอน ผลของการประเมินจะช่วยทำให้ครูได้เห็นภาพสะท้อนว่า ตนเป็นครูอย่างไร ทำหน้าที่ได้ครบถ้วน และเต็มความสามารถแล้วหรือยัง มีส่วนใดบกพร่องและสมควรได้รับการแก้ไข เพื่อให้การเรียนของนักเรียนและการสอนของครูบรรลุเป้าหมายตามต้องการ¹

การประเมินผลการฝึกสอนก็มีลักษณะที่ตรงกับการประเมินผลการสอนของครู ภิญโญ สาร ได้เสนอขบวนการในการประเมินผลงานออกเป็น 4 ขั้นตอนด้วยกัน คือ

1. กำหนดวัตถุประสงค์ของการประเมินผลงานให้แน่นอนว่า มีความต้องการประเมินผลงานด้านใด
2. กำหนดหลักเกณฑ์ในการประเมินผลงาน
3. รวบรวมข้อมูลต่าง ๆ
4. แปลผลของข้อมูลต่าง ๆ ที่รวบรวมได้²

อุทุมพร ทองอุไทย ได้เสนอรูปแบบข้อความ เพื่อให้ได้ข้อมูลต่าง ๆ สำหรับการประเมินผลการสอนของครู ดังนี้

¹อุทุมพร ทองอุไทย, "การประเมินผลการสอนของอาจารย์" ใน การสอนและการวัดผลการศึกษา (ฝ่ายวิชาการ จุฬาลงกรณ์มหาวิทยาลัย, 2518), หน้า 85.

²ภิญโญ สาร, หลักบริหารการศึกษา (กรุงเทพฯ : วัฒนาพานิช, 2519), หน้า 85-86.

1. เกี่ยวกับการประเมินผลของวิชาโดยทั่วไป
2. เกี่ยวกับการถามจุดมุ่งหมายของวิชา
3. เกี่ยวกับการถามเนื้อหาของวิชา และแหล่งความรู้
4. เกี่ยวกับการถามการรวบรวมเนื้อหา และวิธีสอน
5. เกี่ยวกับความรู้ในเนื้อหาวิชาของผู้สอน
6. บุคลิกภาพของผู้สอน
7. เกี่ยวกับคำถามเรื่องความสัมพันธ์ในห้องเรียน
8. เกี่ยวกับเรื่องการกระตุ้นแนวความคิดของผู้เรียน
9. เกี่ยวกับการบ้าน แบบฝึกหัด
10. เกี่ยวกับการทดสอบ การประเมินผลการเรียน และการให้คะแนน
11. เกี่ยวกับเวลา และการทำงานของผู้เรียนที่อุทิศให้กับการเรียนในวิชา¹

ชาตรี ศิรินาม และคณะ เสนอหลักการประเมินการฝึกสอน และ
รายการประเมิน ดังนี้

1. ทำการวัดผลและประเมินผลหลาย ๆ ครั้ง โดยอาจทำการประเมิน
ทุกสัปดาห์
2. ใช้หลาย ๆ วิธี เช่น ใช้วิธีสังเกต สัมภาษณ์ พิจารณาผลงานหรือ
ใช้แบบประเมินผล
3. ประเมินผลโดยใช้บุคคลหลายฝ่าย เช่น ผู้บริหารโรงเรียน อาจารย์
ที่เลี้ยง อาจารย์นิเทศก์ เพื่อนนักศึกษาฝึกสอน นักเรียน เป็นต้น
สำหรับรายการประเมินผลมี 4 ด้าน คือ
 1. การเตรียมการสอน
 2. การดำเนินการสอน

¹อุทุมพร ทองอุไทย, "การประเมินผลการสอนของอาจารย์" ในการสอนและการวัดผลการศึกษา หน้า 9-11 .

3. บุคลิกลักษณะและมนุษยสัมพันธ์
4. การปฏิบัติหน้าที่ครู¹

หน่วยศึกษานิเทศก์ กรมการฝึกหัดครู ได้เสนอเกณฑ์ในการประเมินผล การสอนในห้องเรียน โดยวิธีสังเกตพฤติกรรมของครูผู้สอน และผู้เรียนในระหว่าง การเรียน พฤติกรรมของครูผู้สอนที่ควรประเมินมีดังนี้ คือ

1. ทักษะการดึงดูดความสนใจ
2. ทักษะการอธิบาย พรรณนา เล่าเรื่อง หรือชี้แจง
3. ทักษะการถาม และการปรับคำถามให้เหมาะสมกับผู้เรียน
4. ทักษะการรับรู้ เมื่อผู้เรียนไม่เข้าใจ
5. ทักษะการส่งเสริมปฏิกิริยาที่เหมาะสมกับผู้เรียน
6. การใช้พฤติกรรมที่ไม่ใช่วาจา การแสดงท่าทาง และสีหน้า
7. การเตรียมบทเรียน และการวางรูปแบบการสอนที่ผู้สอนแสดงออก²

แบบสังเกตการสอนของวิทยาลัยครูเชียงใหม่ มีรายการประเมิน 5 ด้านคือ

1. การบันทึกการสอน
2. การเตรียมการสอน
3. การดำเนินการสอน
4. การควบคุมชั้นเรียน
5. บุคลิกภาพในการเป็นครู³

¹ชาตรี ศิรินาม และคณะ, คู่มือการฝึกสอน วิทยาลัยครูจันทระเกษม, หน้า 41.

²หน่วยศึกษานิเทศก์ กรมการฝึกหัดครู, เอกสารการประชุมปฏิบัติการเกี่ยวกับการสอนแบบจุลภาค (กรุงเทพมหานคร : โรงพิมพ์ตำรวจ, 2519), หน้า 42-44.

³แผนกบริการการศึกษา และฝึกประสบการณ์วิชาชีพภาคปฏิบัติ วิทยาลัยครู เชียงใหม่, คู่มือฝึกสอนและระเบียบการวัดผล, หน้า 1 (เอกสารจัดสำเนา)

การประเมินผลการฝึกสอนของวิทยาลัยครูนครศรีธรรมราช แบ่งออกเป็น
ด้าน คือ

1. งานสอน (50 %)
2. งานพิเศษ (20 %)
3. งานประจำชั้น (10 %)
4. บุคลิกภาพและความเหมาะสมของการเป็นครูที่ดี (20 %)¹

กลุ่มวิทยาลัยครูภาคตะวันออกเฉียงเหนือ ได้เสนอเกณฑ์การวัดผลและ
ประเมินผลการฝึกสอนไว้ดังนี้

ก. การวัดผลการฝึกงานของนักศึกษา

1. งานที่จะต้องวัดผล ได้แก่ การสอน การครองตนในชุมชน
งานพัฒนาโครงการเฉพาะกิจ
2. เทคนิคการวัดผล ได้แก่ การสังเกต การตรวจผลงาน การ
สัมภาษณ์ การใช้แบบวัดผล การจัดอันดับ
3. ผู้ทำหน้าที่วัดผลการฝึกงาน ได้แก่ ครูพี่เลี้ยง อาจารย์นิเทศก์
บุคลากรในหมู่บ้าน
4. เกณฑ์การวัดผลการฝึกงาน แบ่งเป็น งานสอน 60 % (อาจารย์
นิเทศก์ 36 % ครูใหญ่ ครูพี่เลี้ยง 24 %) งานพิเศษ 40 % (อาจารย์นิเทศก์
16 % บุคลากรในหมู่บ้าน 24 %)

ข. การประเมินผลการปฏิบัติงานของสำนักงาน

1. ออกแบบสอบถามติดตามผล ปีละ 2 ครั้ง
2. จัดสัมมนาระหว่างวิทยาลัยครู ปีละ 1 ครั้ง

¹วิทยาลัยครูนครศรีธรรมราช, ฝึกสอน'24 (นครศรีธรรมราช :
โรงพิมพ์ศรีอักษร, 2514), หน้า 19.

3. เขียนเขียนโครงการของแต่ละวิทยาลัยครู ปีละ 1 ครั้ง
4. สรุปผลทุก ๆ ปี¹

สำหรับการสัมมนาปฏิบัติงานประสบการณ์วิชาชีพครู เรื่อง แนวปฏิบัติงาน ประสบการณ์วิชาชีพครูของ กรมการฝึกหัดครู ได้กำหนดเกณฑ์ประเมินผลนักศึกษาฝึกสอน ดังนี้

1. แบบประเมินผลคุณลักษณะของความเป็นครู
2. แบบประเมินผลสมรรถภาพด้านการสอน และงานในหน้าที่ครู ประกอบด้วย
 - 2.1 แบบประเมินผลแผนการสอน
 - 2.2 แบบประเมินผลการสอน
 - 2.3 แบบประเมินผลจากผลการเรียนของนักเรียน
3. แบบประเมินผลงานในหน้าที่ครู²

สำหรับเกณฑ์ประเมินผลนักศึกษาฝึกสอนตามโครงการฝึกหัดครู เพื่อพัฒนาชนบท ได้แบ่งแบบประเมินผลออกเป็น 6 แบบ คือ

1. ฝส.* 01 แบบประเมินผลการสอนนักศึกษาฝึกสอน
2. ฝส. 02 แบบประเมินผลบุคลิกภาพและมนุษยสัมพันธ์
3. ฝส. 03 แบบประเมินผลการบริหารและการจัดการในชั้นเรียน
4. ฝส. 04 แบบประเมินผลการพัฒนาโรงเรียน

¹กลุ่มวิทยาลัยครูภาคตะวันออกเฉียงเหนือ, "แนวปฏิบัติในการจัดการฝึกสอน ให้มีประสิทธิภาพ ผลจากการประชุมเพื่อพัฒนาการฝึกสอน กลุ่มวิทยาลัยครูภาคตะวันออกเฉียงเหนือ" วันที่ 2-4 กันยายน 2521 ณ วิทยาลัยครูอุบลราชธานี (อัตส่าเนา), หน้า 9-10.

²กรมการฝึกหัดครู, แนวปฏิบัติงาน ประสบการณ์วิชาชีพครู พุทธศักราช 2525, หน้า 52.

* ฝส. หมายถึง ฝึกสอน.

5. ผส. 05 แบบประเมินผลการพัฒนาบ้านพักและบริเวณ

6. ผส. 06 แบบประเมินผลการพัฒนาชุมชน¹

การประเมินผลนักศึกษาฝึกสอน จะต้องประเมินให้ครอบคลุมงานต่าง ๆ ที่อยู่ในหน้าที่และความรับผิดชอบของครู งานที่สำคัญที่สุดคือ งานเกี่ยวกับด้านการเรียนการสอน เกณฑ์ประเมินผลจึงเป็นในเรื่องการประเมินผลเกี่ยวกับวิชาการ ส่วนงานอื่น ๆ เป็นงานที่ช่วยให้การเรียนการสอนดีขึ้น สำหรับผู้ประเมินผลการฝึกสอนควรประกอบด้วยบุคคลที่เกี่ยวข้องหลายฝ่ายด้วยกัน เช่น ผู้บริหาร อาจารย์นิเทศ ครูพี่เลี้ยง ครูในโรงเรียน บุคคลในชุมชน ตลอดจนถึงตัวนักเรียน

จากการศึกษา เอกสาร ตำรา และงานวิจัยต่าง ๆ ที่เกี่ยวข้อง เพื่อใช้เป็นแนวทางในการกำหนดแบบสอบถามเกี่ยวกับเกณฑ์ประเมินผลนักศึกษาฝึกสอน ได้พบว่าการฝึกสอนนั้นคือ ช่วงระยะเวลาของการปฏิบัติงานเหมือนกับครู ดังนั้นงานในหน้าที่รับผิดชอบจึงแบ่งออกเป็นหลายด้าน เช่น ด้านการสอน การปกครองชั้นเรียน บุคลิกภาพ นอกจากนั้นยังต้องสร้างความสัมพันธ์กับบุคคลหลาย ๆ ฝ่าย และจากการศึกษาแบบประเมินผลนักศึกษาฝึกสอนจากสถาบันต่าง ๆ ผู้วิจัยได้รวบรวมความรู้มาสร้างเป็นแบบสอบถาม เพื่อศึกษาความคิดเห็นของ ผู้บริหาร อาจารย์นิเทศก์ ครูใหญ่ ครูพี่เลี้ยง และนักศึกษาฝึกสอน เกี่ยวกับเกณฑ์ประเมินผลนักศึกษาฝึกสอน ซึ่งพอสรุปได้เป็น 7 ด้านคือ

1. ด้านการวางแผนและการเตรียมการสอน
2. ด้านการดำเนินการสอน
3. ด้านการวัดผล
4. ด้านการปกครองชั้นเรียน
5. ด้านบุคลิกภาพ
6. ด้านความรับผิดชอบต่อโรงเรียน
7. ด้านความสัมพันธ์กับบุคคลที่เกี่ยวข้องกับการฝึกสอนและโรงเรียน

¹กรมการฝึกหัดครู, คู่มือดำเนินการฝึกหัดครูเพื่อพัฒนาชนบท, หน้า 109.