

สรุปผลการวิจัย อภิปรายผลและข้อเสนอแนะ

ในการวิจัย เรื่องบทบาทของกลุ่มวิทยาลัยครูภาคใต้ในการให้บริการทางวิชาการแก่
ชุมชน ผู้วิจัยได้เสนอผลการวิจัยในบทนี้เกี่ยวกับวัตถุประสงค์ของการวิจัย วิธีดำเนินการวิจัย
ผลการวิจัย อภิปรายผล และข้อเสนอแนะ

วัตถุประสงค์ของการวิจัย

การวิจัยครั้งนี้มีวัตถุประสงค์ดังต่อไปนี้

1. ศึกษาบทบาทการให้บริการทางวิชาการ แก่ชุมชนของวิทยาลัยครูภาคใต้
2. ศึกษาวิธีดำเนินงานในการให้บริการทางวิชาการแก่ชุมชนของวิทยาลัยครูภาคใต้
3. ศึกษาปัญหาและอุปสรรคในการให้บริการทางวิชาการแก่ชุมชนของวิทยาลัยครูภาคใต้
4. นำเสนอรูปแบบการให้บริการทางวิชาการแก่ชุมชนของวิทยาลัยครูภาคใต้

วิธีดำเนินการวิจัย

เพื่อให้การวิจัยเป็นไปตามวัตถุประสงค์ที่กำหนดไว้ ผู้วิจัยได้ดำเนินการวิจัยดังต่อไปนี้

1. กลุ่มประชากรและตัวอย่างประชากร กลุ่มประชากรได้แก่อาจารย์ที่ปฏิบัติงานอยู่ในวิทยาลัยครู 5 แห่งในภาคใต้ คือ วิทยาลัยครูสุราษฎร์ธานี นครศรีธรรมราช ภูเก็ต สงขลา และวิทยาลัยครูยะลา ซึ่งเป็นอาจารย์ที่ปฏิบัติงานในปี พ.ศ. 2525 จำนวน 219 คน โดยการสุ่มตัวอย่างอย่างง่าย (Simple Random Sampling)

2. เครื่องมือที่ใช้ในการวิจัย การวิจัยครั้งนี้มีเครื่องมือ 3 ชนิด คือ แบบสอบถามแบบสัมภาษณ์ และแบบสำรวจโครงการให้บริการทางวิชาการแก่ชุมชน เครื่องมือในการวิจัยทั้ง 3 ชนิด ผู้วิจัยได้จัดสร้างขึ้นเอง โดยศึกษาจากแนวคิด ทฤษฎี ตลอดจนผลงานวิจัยที่เกี่ยวข้องกับบทบาทการให้บริการทางวิชาการแก่ชุมชน แล้วนำเครื่องมื่อดังกล่าวไปให้ผู้เชี่ยวชาญในด้านนี้ 7 ท่าน ตรวจสอบแก้ไขพิจารณาให้ความเห็น พร้อมทั้งเสนอแนะเพื่อนำมาปรับปรุงให้สมบูรณ์ยิ่งขึ้น แล้วนำไปทดลองใช้ (Try out) กับนักศึกษาในวิทยาลัยครูเพชรบุรีวิทยาลงกรณ์ จำนวน 30 ท่าน เพื่อหาข้อบกพร่อง เพื่อนำมาปรับปรุงแก้ไขให้สมบูรณ์ยิ่งขึ้น

3. การรวบรวมข้อมูล ผู้วิจัยได้เก็บรวบรวมข้อมูลด้วยตนเองทั้งหมด

4. การวิเคราะห์ข้อมูล ข้อมูลที่เป็นแบบสอบถามในส่วนที่เกี่ยวข้องกับสถานการณ์ของผู้ตอบแบบสอบถามวิเคราะห์ โดยการแจกแจงความถี่ และหาค่าร้อยละ ส่วนที่เกี่ยวข้องกับความคิดเห็นในการให้บริการทางวิชาการแก่ชุมชน วิเคราะห์โดยการหาค่าเฉลี่ย (Mean) และค่าเบี่ยงเบนมาตรฐาน (Standard Deviation) ข้อมูลที่เป็นแบบสัมภาษณ์ ใช้วิธีการวิเคราะห์เนื้อหา (Content Analysis) และข้อมูลที่เป็นแบบสำรวจโครงการให้บริการทางวิชาการแก่ชุมชน ใช้การวิเคราะห์โดยการแจกแจงความถี่ และหาค่าร้อยละ ผลการวิเคราะห์ข้อมูลจะได้นำเสนอในรูปแบบของตารางและความเรียง

สรุปผลการวิจัย

ตอนที่ 1 เกี่ยวกับสถานการณ์ของผู้ตอบแบบสอบถาม ในการวิจัยครั้งนี้มีผู้ตอบแบบสอบถามทั้งสิ้น 219 คน ส่วนใหญ่เป็นเพศชาย คือ ร้อยละ 63.47 มีอายุระหว่าง 30-40 ปี คิดเป็นร้อยละ 63.02 เคยผ่านประสบการณ์การทำงานมาก่อนร้อยละ 59.37 และมีประสบการณ์การทำงานในวิทยาลัยครูมาแล้วประมาณ 6-10 ปี ส่วนใหญ่แล้วผู้ตอบแบบสอบถามมีวุฒิปริญญาโท รองลงไปมีวุฒิปริญญาตรี ส่วนปริญญาเอกมีเพียงร้อยละ 2.30 เท่านั้น

ตอนที่ 2 เกี่ยวกับความคิดเห็นในการให้บริการทางวิชาการแก่ชุมชน

1. เนื้อหาในการให้บริการทางวิชาการแก่ชุมชน ทุกวิทยาลัยครูจะให้บริการเนื้อหาด้านการศึกษาเป็นอันดับ 1 รองลงไปเป็นด้านการเกษตร ด้านอนามัยและชีวิตครอบครัว และด้านสังคมและวัฒนธรรม ส่วนทางด้านเศรษฐกิจและด้านการปกครองบ้านเมือง วิทยาลัยครูให้บริการในระดับปานกลาง ($\bar{X} = 3.44$ และ 3.24 ตามลำดับ) สำหรับในอนาคตการให้บริการทางวิชาการแก่ชุมชนนั้น ด้านการศึกษาและการเกษตรมีความสำคัญมาก ในขณะที่เดียวกันก็เน้นด้านการปกครองบ้านเมือง และด้านเศรษฐกิจมากขึ้น ($\bar{X} = 3.86$ และ 3.85 ตามลำดับ) ส่วนด้านเศรษฐกิจ ด้านอนามัยและชีวิตครอบครัว ด้านสังคมและวัฒนธรรม ก็มีแนวโน้มให้บริการมากขึ้นเช่นกัน

2. วิธีดำเนินการ ในการให้บริการทางวิชาการแก่ชุมชน ควรจะได้มีการร่วมมือกันระหว่างบุคคลากรในภาควิชา คณะวิชา วิทยาลัย หรือวิทยาลัยครูกับหน่วยงานอื่น การให้บริการโดยใช้อาจารย์เป็นรายบุคคล อาจารย์วิทยาลัยครูมีความเห็นว่า ควรกระทำในระดับปานกลาง ($\bar{X} = 2.75$) การให้บริการส่วนใหญ่เป็นการดำเนินการของภาควิชาเป็นหลัก ส่วนการดำเนินการในลักษณะที่ใช้วิทยาลัยครูกับหน่วยงานอื่นเป็นฐานในการให้บริการชุมชนยังกระทำกันน้อย

3. ลักษณะการให้บริการทางวิชาการแก่ชุมชน อาจารย์วิทยาลัยครูเห็นว่า ควรใช้วิธีฝึกอบรมและประชุมปฏิบัติการ การสาธิตและทดลอง เป็นที่ปรึกษาของหน่วยงานและการเผยแพร่ความรู้ทางสื่อมวลชน ส่วนการบรรยายปาฐกถานั้นควรปฏิบัติในระดับปานกลาง ($\bar{X} = 3.15$) ความคิดเห็นของอาจารย์วิทยาลัยครูภาคใต้ต้องการให้บริการชุมชนในลักษณะที่ปฏิบัติอย่างจริงจัง เช่น ให้บริการด้วยการสาธิต ทดลอง การฝึกอบรมและประชุมปฏิบัติการ

4. ผู้รับบริการ กลุ่มที่สำคัญที่สุดของผู้รับบริการ คือ ครูประจำการและบุคลากรทางการศึกษา ควรได้รับบริการมากที่สุด ($\bar{X} = 4.50$) กลุ่มที่สำคัญรองลงไปคือ กลุ่มนักเรียน นักศึกษา ควรได้รับบริการอยู่ในระดับมาก ($\bar{X} = 4.13$) นอกจากนั้น อาจารย์วิทยาลัยครูมีความคิดเห็นว่า ผู้รับบริการกลุ่มเกษตรกรและเยาวชนควรได้รับบริการในระดับมากเช่นกัน ($\bar{X} = 3.66$ และ 3.81 ตามลำดับ) ส่วนกลุ่มผู้ประกอบการขนาดใหญ่และขนาดย่อม กลุ่มกรรมการและผู้ใช้แรงงาน กลุ่มสตรีและแม่บ้าน ควรได้รับบริการในระดับปานกลาง ($\bar{X} = 3.06, 3.35$ และ 2.78 ตามลำดับ)

5. ผู้รับผิดชอบในการให้บริการทางวิชาการแก่ชุมชน อาจารย์วิทยาลัยครู มีความคิดเห็นว่า การให้บริการนั้น วิทยาลัยครูควรเป็นผู้รับผิดชอบในระดับมาก ($\bar{X} = 4.04$) ในขณะที่เกี่ยวกับการให้บริการชุมชนได้ขยายความรับผิดชอบออกไป กล่าวคือ วิทยาลัยครูด้วยกันรับผิดชอบ และวิทยาลัยครูกับสถาบันการศึกษาอื่น ๆ อาจารย์วิทยาลัยครูกลุ่มภาคใต้มีความคิดเห็นว่า ควรจะได้กระทำในระดับมากเช่นกัน ($\bar{X} = 3.62$ และ 3.85 ตามลำดับ) ส่วนการให้บริการชุมชนที่หน่วยงานอื่นรับผิดชอบ วิทยาลัยครูเป็นเพียงหน่วยงานที่เข้าไปมีส่วนร่วม นั้น ควรกระทำในระดับน้อย

ในส่วนของวิทยาลัยครูเป็นผู้มีบทบาทในการให้บริการทางวิชาการแก่ชุมชนนั้น ฝ่ายที่รับผิดชอบภายในวิทยาลัย อาจารย์วิทยาลัยครูมีความคิดเห็นว่า ควรมีศูนย์หรือสำนักหรือคณะกรรมการ อีกแนวทางหนึ่งคือ ร่วมมือกันทั้งฝ่ายวิชาการ บริหาร และแผนงาน แนวทางสุดท้าย คือ ให้ภาควิชา คณะวิชา เป็นผู้รับผิดชอบ ซึ่งทั้ง 3 แนวทางดังกล่าวควรปฏิบัติในระดับมาก ($\bar{X} = 4.07, 3.91$ และ 3.87 ตามลำดับ) ส่วนการให้บริการชุมชนให้ฝ่ายบริหารรับผิดชอบนั้น อาจารย์มีความคิดเห็นว่า ควรกระทำในระดับปานกลาง

6. ปัญหาและอุปสรรคในการให้บริการทางวิชาการแก่ชุมชน อาจารย์วิทยาลัยครูมีความคิดเห็นว่า ปัญหาด้านขาดงบประมาณมีมาก ($X = 4.42$) ที่เป็นปัญหารองลงมาคือ

ขาดวัสดุอุปกรณ์ ขาดการประสานงานระหว่างฝ่ายที่เกี่ยวข้อง ขาดการวิเคราะห์ปัญหา และความต้องการของชุมชน และผู้บริหารขาดการสนับสนุนและเอาใจใส่ ทั้งหมดนี้เป็นปัญหาอยู่ในระดับมาก ($\bar{X} = 3.95, 3.90, 3.80$ และ 3.70 ตามลำดับ)

ส่วนปัญหาด้านอาจารย์มีงานล้นมาก หรือมีงานธุรการมากยังเป็นปัญหาในระดับปานกลาง ($\bar{X} = 3.52$ และ 3.20 ตามลำดับ) มีเพียงบางวิทยาลัยเท่านั้นที่เห็นว่า เป็นปัญหาและอุปสรรคมาก

เมื่อให้จัดอันดับความสำคัญของปัญหาและอุปสรรค ปรากฏว่า ค่าคะแนนความถี่ในการจัด อันดับ 1 คือปัญหาและอุปสรรคเกี่ยวกับงบประมาณ อันดับที่ 2 คือ ขาดการประสานงานระหว่างฝ่ายที่เกี่ยวข้อง และอันดับที่ 3 คือ ผู้บริหารขาดการสนับสนุนและเอาใจใส่

ในด้านแนวทางแก้ไขปัญหาและอุปสรรคนั้น อาจารย์วิทยาลัยครูได้เสนอแนะไว้ดังนี้

ก. ปัญหาและอุปสรรคด้านงบประมาณ แนวทางแก้ไขคือให้กรมจัดสรรงบประมาณให้เพิ่มขึ้น เก็บเงินจากผู้เข้ารับบริการ จัดสรรจากเงินบำรุงการศึกษา และรับบริจาคจากผู้มีจิตศรัทธา

ข. ปัญหาและอุปสรรคด้านขาดการประสานงานระหว่างหน่วยงานที่เกี่ยวข้อง อาจารย์วิทยาลัยครูได้เสนอแนะแนวทางแก้ไขไว้พอสรุปได้ดังต่อไปนี้ คือ การให้บริการทางวิชาการแก่ชุมชนนั้น จะกระทำกันในภาควิชา กันเป็นส่วนใหญ่ เมื่อภาควิชาใดมีความพร้อมในด้านใดก็จะให้บริการ บางครั้งเป้าหมายอาจจะเหมือนกันหรือใกล้เคียงกัน หรือกลุ่มผู้รับบริการเป็นพวกเดียวกัน จึงควรมีฝ่ายประสานงานคอยเชื่อมโยงระหว่างอาจารย์ภายในวิทยาลัย และวิทยาลัยกับหน่วยงานภายนอก นอกจากนั้นควรจัดให้มีการพิมพ์เอกสารเผยแพร่ เกี่ยวกับการให้บริการแก่ชุมชน สร้างความสัมพันธ์ในการทำงานร่วมกัน เพราะการพัฒนาบางอย่างควรจะทำในรูปแบบผสมผสาน เกิดจากหลายฝ่ายร่วมมือกัน จึงจะช่วยเหลือประชาชนได้

ค. ปัญหาและอุปสรรคด้านขาดการสนับสนุนและเอาใจใส่จากผู้บริหาร อาจารย์วิทยาลัยครูมีความเห็นว่า ผู้บริหารควรตระหนักถึงบทบาทในด้านนี้ โดยการให้การสนับสนุนทางด้านงบประมาณ วัสดุอุปกรณ์ และกำลังใจ ให้ถือว่า การบริการทางวิชาการแก่ชุมชนมีความสำคัญพอ ๆ กับงานสอน เพราะที่ออกไปให้บริการเปรียบเสมือนหนึ่ง เป็นตัวแทนของวิทยาลัย สามารถสร้างความสำคัญ เกียรติยศชื่อเสียงให้กับวิทยาลัย นอกจากนั้นผู้บริหารควรออกไปร่วมให้บริการหรือเป็นกำลังใจกับผู้ให้บริการกับประชาชน

7. เป้าหมายในการให้บริการทางวิชาการแก่ชุมชน อาจารย์วิทยาลัยครู มีความเห็นว่า การให้บริการทางวิชาการแก่ชุมชน เป้าหมายที่สำคัญคือ ให้ประชาชนช่วยเหลือตนเองได้ สามารถพึ่งพาตนเองได้ ไม่ต้องอาศัยวิทยาลัยครู หรือผู้ให้บริการอยู่เสมอ

อีกเป้าหมายหนึ่งก็คือ ให้ประชาชนอยู่ดี กินดี มีรายได้สามารถซื้อ เครื่องอุปโภคบริโภคได้โดยไม่ขาดแคลน โดยให้ประชาชนมีงานทำ หรือมีอาชีพติดตัว สามารถทำมาหากินเลี้ยงชีวิตได้

นอกจากนั้น การให้บริการชุมชนยังมีเป้าหมายเพื่อให้ประชาชนช่วยเหลือ แก้ไขปัญหาสังคม และเป้าหมายประการสุดท้ายคือ ให้ประชาชนตระหนักถึงความสำคัญของ ธรรมชาติและสิ่งแวดล้อม

เป้าหมายทั้งหมดดังกล่าวแล้วข้างต้น อาจารย์วิทยาลัยครูมีความเห็นว่า เป็นเป้าหมายสำคัญที่ควรปฏิบัติในระดับมาก

8. สถานที่ที่ให้บริการทางวิชาการแก่ชุมชน อาจารย์วิทยาลัยครูมีความ คิดว่า ควรให้บริการภายนอกและภายในอยู่ในระดับมากใกล้เคียงกัน ($\bar{X} = 4.39$ และ 3.56 ตามลำดับ และจากการสำรวจโครงการที่ให้บริการทางวิชาการแก่ชุมชน มีโครงการที่จัด บริการภายในมหาวิทยาลัย 97 โครงการ (ร้อยละ 63.82) และโครงการที่ไปให้บริการ ภายนอกวิทยาลัย 55 โครงการ (ร้อยละ 36.18)

9. รูปแบบในการให้บริการทางวิชาการแก่ชุมชน อาจารย์วิทยาลัยครู เห็นว่าควร เน้นความสำคัญของวิทยาลัยครู โดยพยายามจัดให้เป็นศูนย์กลางของชุมชน เปิด โอกาสให้ประชาชนได้มาใช้บริการ เช่น ห้องสมุด สนามกีฬา โรงฝึกงาน เป็นต้น เพื่อทำให้ วิทยาลัยเป็นประโยชน์กับประชาชนกว้างขวางยิ่งขึ้น ในขณะเดียวกัน เนื่องจากความก้าวหน้า ทางด้านเทคโนโลยีการสื่อสาร วิทยาลัยครูอาศัยสื่อมวลชนชนิดต่าง ๆ เช่น วิทยุ โทรทัศน์ หนังสือพิมพ์ เผยแพร่ความรู้ไปสู่ประชาชนในวงกว้าง ครอบคลุมหลายสาขาวิชา เช่น ด้านการ ศึกษา ด้านการเกษตร เป็นต้น ส่วนการมีส่วนร่วมกับรัฐบาลและเอกชน เช่น เป็นที่ปรึกษา รัฐบาล เป็นผู้เชี่ยวชาญในวงการธุรกิจเอกชน อาจารย์วิทยาลัยครูมีความเห็นว่า ควรปฏิบัติ ปานกลาง ($\bar{X} = 2.89$)

ตอนที่ 3 โครงการการให้บริการทางวิชาการแก่ชุมชน

จากการสำรวจโครงการการให้บริการทางวิชาการแก่ชุมชน 155 โครงการของกลุ่มวิทยาลัยครุภาคใต้ ทั้ง 5 แห่ง ผลการสำรวจพอสรุปได้ดังนี้

1. โครงการทั้งหมด เป็นโครงการที่อาศัยความร่วมมือกันระหว่างอาจารย์ในภาควิชา มีโครงการมากที่สุด (ร้อยละ 68.39) รองลงไปเป็นระดับคณะวิชา ระดับวิทยาลัย ที่น้อยที่สุดคือ โครงการที่วิทยาลัยร่วมกับหน่วยงานอื่น (ร้อยละ 5.16)

2. เนื้อหาในการให้บริการทางวิชาการแก่ชุมชน จากการสำรวจโครงการการให้บริการทางวิชาการแก่ชุมชนของ 5 วิทยาลัยครุภาคใต้ พบว่า วิทยาลัยครูให้บริการทางด้านการศึกษารวมถึง 94 โครงการ (ร้อยละ 38.84) ซึ่งวิทยาลัยครูให้บริการเป็นอันดับ 1 ทุกแห่ง รองลงไปคือ ด้านสังคมและวัฒนธรรม ซึ่งวิทยาลัยครูถือว่า บทบาทการทำงานบูรณาการศิลปวัฒนธรรมเป็นบทบาทที่ 4 ดังนั้น วิทยาลัยครูทุกแห่งจึงได้ตั้งหน่วยงานขึ้นเพื่ออนุรักษ์เผยแพร่ศิลปวัฒนธรรมขึ้น รองลงไปเป็นด้านการเกษตร ประชาชนส่วนใหญ่ของประเทศประกอบอาชีพเกษตรกรรม การให้บริการทางด้านนี้จึง เหมาะกับสภาพเป็นจริงของประชาชน นอกจากนี้ยังให้บริการด้านอนามัยและชีวิตครอบครัว ด้านเศรษฐกิจและด้านการเมืองการปกครองมากน้อยตามลำดับ

3. ลักษณะการให้บริการทางวิชาการแก่ชุมชน จากการสำรวจโครงการการให้บริการทางวิชาการแก่ชุมชน พบว่า การให้บริการทางวิชาการในลักษณะการเผยแพร่ความรู้ โดยการใช้สื่อมวลชนต่าง ๆ เช่น วิทยุ โทรทัศน์ วารสาร หนังสือพิมพ์ เป็นต้น รองลงไปคือ การฝึกอบรมหรือประชุมปฏิบัติการ ซึ่งส่วนใหญ่เป็นการจัดฝึกอบรมทางด้านการศึกษา การเกษตร ด้านสังคมและวัฒนธรรม เพื่อให้ผู้รับบริการสามารถนำไปใช้ในชีวิตประจำวันได้ ส่วนการศึกษาราย และการอภิปรายวิทยาลัยครูได้จัดเป็นโครงการมีน้อย (ร้อยละ 12.68 และ 7.80 ตามลำดับ) เนื่องจากการบรรยายหรืออภิปรายส่วนใหญ่จะได้รับเชิญจากหน่วยงานภายนอก หลักฐานการออกไปบริการเช่นนี้ไม่ได้รับรวบรวมไว้เป็นทางการ

4. ผู้ให้บริการทางวิชาการแก่ชุมชน อาจารย์ในวิทยาลัยครูเป็นบุคลากรหลักที่จัดให้บริการแก่ประชาชน โดยให้บริการถึง 97 โครงการ (ร้อยละ 66.90) นอกจากนั้นเป็นโครงการร่วมกันระหว่างอาจารย์และนักศึกษา มี 28 โครงการ (ร้อยละ 19.31) ส่วนโครงการที่อาจารย์กระทำร่วมกับบุคลากรหน่วยงานอื่นมีน้อย เพียง 20 โครงการ (ร้อยละ 13.79)

5. ผู้รับบริการการให้บริการของวิทยาลัยครู ส่วนใหญ่เป็นครูประจำการและบุคลากรทางการศึกษา มี 66 โครงการ (ร้อยละ 42.85) เนื่องจากวิทยาลัยครูได้ทำหน้าที่ผลิตครูมานาน บุคลากรส่วนใหญ่เป็นผู้มีความรู้ในด้านการศึกษา กลุ่มผู้ประกอบการจึงได้รับบริการมากที่สุด รองลงไปได้แก่กลุ่มเกษตรกร มี 22 โครงการ (ร้อยละ 14.29) เป็นการตอบสนองความต้องการกลุ่มประชากรหลักของประเทศ นอกจากนี้ ผู้รับบริการเป็นนักเรียนนักศึกษา เยาวชน ซึ่งต้องอาศัยการศึกษาเข้าไปพัฒนาชีวิตของตนเอง ส่วนการให้บริการแก่กรรมกรผู้ใช้แรงงานและผู้ประกอบการอาชีพธุรกิจขนาดใหญ่และขนาดย่อมยังมีน้อย เนื่องจากวิทยาลัยไม่ถนัดในงานด้านนี้มากนัก

6. งบประมาณในการให้บริการทางวิชาการแก่ชุมชน การให้บริการแก่ชุมชนเป็นบทบาทของวิทยาลัย ซึ่งได้ริเริ่มจัดเป็นโครงการ งบประมาณส่วนใหญ่จึงเป็นของวิทยาลัยที่เป็นงบประมาณของทางราชการถึง 125 โครงการ (ร้อยละ 80.65) ซึ่งนับว่ามีปริมาณมาก งบประมาณดังกล่าวเป็นเงินบำรุงการศึกษา ที่วิทยาลัยจัดสรรให้ภาควิชาหรือคณะวิชา เพื่อนำไปดำเนินงานด้านต่าง ๆ ของภาคหรือคณะแล้วแต่ความเหมาะสม ส่วนงบประมาณที่ได้มาจากผู้รับบริการเอง มี 18 โครงการ (ร้อยละ 11.61) นอกจากนั้นงบประมาณที่นำมาให้บริการได้จากแหล่งต่าง ๆ เช่น บุคคล มูลนิธิ บริษัท ห้างร้าน ใต้บริจจาคเพื่อให้บริการชุมชน สามารถดำเนินงานไปได้

7. ระยะเวลาของโครงการที่ให้บริการแก่ชุมชน โครงการที่จัดให้บริการได้มีการตระเตรียมงานเป็นระยะเวลานาน โดยเฉพาะโครงการระดับวิทยาลัยเป็นฐาน หรือวิทยาลัยกับหน่วยงานอื่น แต่เวลาที่ให้บริการจริง ๆ นั้น ส่วนใหญ่เป็นหลักผู้ตรระยะสั้น หรือคิดเป็นรายชั่วโมง หรือสัปดาห์ แต่ไม่เกิน 1 เดือน โครงการเหล่านี้มีถึง 67 โครงการ (ร้อยละ 44.08) นอกจากนั้นเป็นการบริการระยะสั้นที่ไม่เกิน 1 เดือน มี 53 โครงการ (ร้อยละ 34.65) ส่วนโครงการระยะยาวที่เกิน 1 เดือน มีน้อยที่สุดเพียง 33 โครงการ (ร้อยละ 21.57)

8. ผู้รับผิดชอบโครงการ จากการสำรวจโครงการการให้บริการทางวิชาการแก่ชุมชน ซึ่งวิทยาลัยจัดขึ้น ดังนั้น วิทยาลัยจึงเป็นฝ่ายรับผิดชอบเกือบทั้งหมด (ร้อยละ 84.35) ส่วนที่รับผิดชอบร่วมกันระหว่างวิทยาลัยครูด้วยกัน มี 14 โครงการ (ร้อยละ 9.52) ส่วนที่รับผิดชอบร่วมกันระหว่างวิทยาลัยครูกับหน่วยงานอื่นมี 9 โครงการ (ร้อยละ 6.13) สำหรับโครงการที่วิทยาลัยรับผิดชอบส่วนใหญ่จะเป็นโครงการที่ภาควิชา คณะวิชา หรือฝ่ายต่าง ๆ จัดขึ้น

9. สถานที่ การให้บริการทางวิชาการแก่ชุมชน ส่วนใหญ่จะจัดภายในสถาบัน โดยให้ผู้รับบริการเดินทางเข้ามาใช้บริการทางวิทยาลัยครู มีถึง 97 โครงการ (ร้อยละ 63.82) ส่วนการให้บริการภายนอกวิทยาลัย โดยอาจารย์ หรือ นักศึกษาร่วมกับอาจารย์ หรือ อาจารย์กับบุคคลภายนอก เดินทางไปให้บริการยังสถานที่ที่กลุ่มผู้รับบริการอาศัยอยู่ เป็นการให้บริการที่ถึงตัวประชาชนโดยตรง มี 55 โครงการ คิดเป็นร้อยละ 36.18

10. การประเมินผล โครงการในการให้บริการทางวิชาการแก่ชุมชนส่วนใหญ่ตามแบบฟอร์มการเขียนโครงการจะมีการประเมินผล การให้บริการทางวิชาการแก่ชุมชนของวิทยาลัยครูส่วนใหญ่จะมีการประเมินผล จากการสำรวจมีถึงร้อยละ 75.19 วิธีที่ใช้ส่วนใหญ่เป็นการประเมินผลโดยใช้แบบสอบถาม รองลงไปที่การสังเกต และตรวจผลงาน ส่วนโครงการที่ไม่มีการประเมินผลมีเพียงร้อยละ 24.81

ตารางที่ 27 สรุบบทบาทการให้บริการทางวิชาการแก่ชุมชนของกลุ่มวิทยาลัยครูภาคใต้

รูปแบบ	บทบาทการให้บริการวิชาการแก่ชุมชน
เนื้อหา	- ด้านการศึกษา - ด้านการเกษตร - ด้านอนามัยและชีวิตครอบครัว - ด้านสังคมและวัฒนธรรม - ด้านเศรษฐกิจ - ด้านการปกครองบ้านเมือง
วิธีดำเนินการ	- ภาควิชาเป็นฐาน - คณะวิชาเป็นฐาน - วิทยาลัยครูเป็นฐาน
ลักษณะการให้บริการ	- เผยแพร่ความรู้ทางสื่อมวลชน - การฝึกอบรม - การสาธิตทดลอง - การบรรยายหรือปาฐกถา

ตารางที่ 27 (ต่อ)



รูปแบบ

มาตรการให้บริการทางวิชาการแก่ชุมชน

ผู้ให้บริการ	<ul style="list-style-type: none"> - อาจารย์ - อาจารย์และนักศึกษา - อาจารย์และบุคคลอื่น
ผู้รับบริการ	<ul style="list-style-type: none"> - ครูประจำการ - นักเรียนนักศึกษา
ผู้รับผิดชอบ	<p>เกษตรกร</p> <ul style="list-style-type: none"> - ศูนย์ / คณะกรรมการ - ฝ่ายบริหารวิชาการ และแผนงาน - ภาควิชา / คณะวิชา
ปัญหาและอุปสรรค	<ul style="list-style-type: none"> - ขาดงบประมาณ - ขาดการประสานงานระหว่างหน่วยงานที่เกี่ยวข้อง - ผู้บริหารขาดการสนับสนุนและเอาใจใส่
เป้าหมาย	<ul style="list-style-type: none"> - ให้ประชาชนช่วยเหลือตนเองได้ - ให้ประชาชนมีความเป็นอยู่ดีขึ้น - ให้ประชาชนตระหนักถึงความสำคัญของ ธรรมชาติ และสิ่งแวดล้อม
สถานที่	<ul style="list-style-type: none"> - ภายในวิทยาลัย - ภายนอกวิทยาลัย
รูปแบบ	<ul style="list-style-type: none"> - เป็นศูนย์กลางของชุมชน - เผยแพร่ความรู้ทั่วไป

อภิปรายผล

1. สักงานภาพของผู้ตอบแบบสอบถาม มีผู้ตอบแบบสอบถามทั้งหมด 219 คน เป็นเพศชายมากกว่าเพศหญิง อาจารย์ส่วนใหญ่มีอายุระหว่าง 30-40 ปี เนื่องจากมีหลายวิทยาลัยที่จัดวิทยาลัยครูรุ่นใหม่ ที่เริ่มก่อตั้งมาประมาณ 10 ปี มาแล้ว เช่น วิทยาลัยครูสุราษฎร์ธานี ก่อตั้งเมื่อ ปี พ.ศ. 2516 วิทยาลัยครูภูเก็ต ก่อตั้งเมื่อ พ.ศ. 2514 (วิทยาลัยครูภูเก็ต 2516: 4) และช่วงที่วิทยาลัยครูเปิดรับนักศึกษาทั้งภาคปกติและภาคค่ำ ได้บรรจุอาจารย์ซึ่งเป็นคนหนุ่มสาวเข้ามา วิทยาลัยพยายามคัดเลือกผู้ที่เคยมีประสบการณ์มาก่อนแล้ว เพื่อให้ได้คนที่มีความสามารถปรากฏว่า อาจารย์ที่ตอบแบบสอบถามมีประสบการณ์มาก่อน ซึ่งส่วนใหญ่เคยทำงานเกี่ยวข้องกับการศึกษามาก่อน เช่น เคยทำงานกรมสามัญศึกษา องค์การบริหารส่วนจังหวัด เป็นต้น ผู้ตอบแบบสอบถามส่วนใหญ่ทำงานในวิทยาลัยครู 6-15 ปี วุฒิทางการศึกษาล้วนใหญ่มีวุฒิปริญญาโท เนื่องจากวิทยาลัยครูภาคใต้ทั้ง 5 แห่ง ได้เปิดสอนถึงระดับปริญญาตรี ดังนั้นอาจารย์ต้องพัฒนาตนเอง ไปศึกษาต่อกันเป็นจำนวนมาก ทั้งในและต่างประเทศ ส่วนวุฒิปริญญาเอกยังมีน้อย แต่จะมีปริมาณเพิ่มขึ้นเรื่อย ๆ ซึ่งตรงกันข้ามกับผู้ที่มีวุฒิต่ำกว่าปริญญามีน้อยลงเรื่อย ๆ (วิทยาลัยครูสงขลา 2525: 40) เพราะฉะนั้น บุคลากรของวิทยาลัยครูจะมีลักษณะใกล้เคียงกับของมหาวิทยาลัย มีผู้ที่มีวุฒิปริญญาเอกจำนวนมาก ซึ่งวิทยาลัยครูจะได้มีบุคลากรที่มีความรู้ เชี่ยวชาญในสาขาเฉพาะมากขึ้น การให้บริการทางวิชาการแก่ชุมชนเป็นที่เชื่อถือของผู้รับบริการมากขึ้น

2. เนื้อหาสาระในการให้บริการ วิทยาลัยครู เน้นการให้บริการทางด้านการศึกษาก่อน เป็นอันดับสำคัญสูงสุด รองลงไปเป็นด้านการเกษตร ด้านอนามัยและชีวิตครอบครัว ด้านสังคม และวัฒนธรรม ซึ่งให้บริการในระดับปานกลาง ส่วนที่ให้บริการอันดับสุดท้ายคือด้านเศรษฐกิจและด้านการปกครองบ้านเมือง การที่วิทยาลัยครู เน้นการบริการทางการศึกษามาก เนื่องจากวิทยาลัยครูเป็นสถาบันผลิตครูมา เป็นระยะเวลานาน บุคลากรหลักเป็นผู้สำเร็จทางการศึกษา เป็นส่วนใหญ่ แม้ว่าในวิทยาลัยครูจะมีคณะวิชาวิทยาลัยค่าสตร และคณะวิชาสังคมศาสตร์และมนุษยศาสตร์ก็ตาม ผู้ที่สอนในคณะดังกล่าวมีวุฒิในเชิงครูค่าสตรหรือศึกษาค่าสตรอยู่จำนวนหนึ่ง เนื่องจากสอนให้นักศึกษาเป็นครูวิทยาลัยค่าสตร ครูสังคมศึกษา มากกว่าจะเป็นนักวิทยาลัยค่าสตร หรือนักสังคมศาสตร์อย่างมหาวิทยาลัย ดังนั้น การให้บริการจึงได้เน้นทางด้านการศึกษา มากกว่าด้านอื่น ๆ ในขณะเดียวกัน เมื่อวิทยาลัยครูได้ยกระดับเป็นสถาบันอุดมศึกษา ตามพระราชบัญญัติวิทยาลัยครู พุทธศักราช 2518 สาระสำคัญประการหนึ่งในกฎหมายฉบับนี้ คือ เน้นการให้บริการทางวิชาการแก่ชุมชน วิทยาลัยครูได้พยายามให้การบริการด้านอื่นนอกเหนือจากด้านการศึกษาคือ ทางด้านการเกษตร

เพราะสิ่ง เห็นว่า ประชาชนส่วนใหญ่ของประเทศเป็นเกษตรกร วิทยาลัยครูส่วนใหญ่อยู่ในส่วนภูมิภาค ได้สัมผัสกับเกษตรกรได้ตลอดเวลา นอกจากนั้นวิทยาลัยครูยังได้เน้นการให้บริการทางด้านเศรษฐกิจเพิ่มมากขึ้น ให้ประชาชนมีรายได้เพิ่มขึ้น ด้านอนามัยและชีวิตครอบครัว ด้านสังคมและวัฒนธรรม มีแนวโน้มว่าวิทยาลัยครูได้พยายามให้บริการมากขึ้นตามความสามารถ ความพร้อม ของแต่ละภาควิชา คณะวิชา หรือวิทยาลัย จากการสำรวจความคิดเห็นด้านเนื้อหาที่ควรให้บริการในอนาคตพบว่า การศึกษาเป็นด้านสำคัญที่สุด ส่วนอีก 5 ด้าน อาจารย์วิทยาลัยครูมีความคิดเห็น ว่า ควรให้บริการมาก และจากการสำรวจโครงการการให้บริการทางวิชาการแก่ชุมชน ในปีการศึกษา 2525 พบว่า วิทยาลัยครูให้บริการด้านการศึกษาเป็นอันดับหนึ่ง รองลงไปเป็นด้านสังคมและวัฒนธรรม การเกษตร อนามัย และชีวิตครอบครัว ด้านเศรษฐกิจ และการปกครองบ้านเมือง ซึ่งความเห็นของอาจารย์วิทยาลัยครูกับการปฏิบัติจริงสอดคล้องกัน

3. วิธิตำเนินการ อาจารย์วิทยาลัยครูมีความเห็น ว่า การให้บริการชุมชนควรให้ภาควิชา หรือคณะวิชา วิทยาลัยครู วิทยาลัยครูและหน่วยงานอื่น ร่วมกันดำเนินการ ทั้งนี้เพราะการให้บริการชุมชนคำนึงถึงความพร้อมทางด้านบุคลากร วัสดุอุปกรณ์ ตลอดจนเนื้อหาที่ให้บริการ ถ้าเนื้อหาสาระที่เกี่ยวข้องกับภาควิชาหรือคณะวิชา หรือวิทยาลัย ฝายต่าง ๆ ดังกล่าวมักจะเป็นผู้ดำเนินการ ถ้าเป็นเรื่องที่มีเนื้อหาสาระมาก การให้บริการในพื้นที่กว้างขวาง วิทยาลัยครูก็จะร่วมมือกับฝ่ายที่เกี่ยวข้อง

จากการสำรวจโครงการให้บริการแก่ชุมชน พบว่า ภาควิชาเป็นฐานที่สำคัญที่สุด ที่ให้บริการมากที่สุด เนื่องจากในภาควิชามีผู้เชี่ยวชาญในสาขาเดียวกันจำนวนมาก การติดต่อประสานงานทำได้สะดวก รวดเร็ว รองลงไปคือ ใช้คณะวิชาเป็นฐาน เนื่องจากการให้บริการมีเนื้อหาสาระกว้างออกไป จำเป็นต้องอาศัยหลาย ๆ ภาควิชามาช่วยกัน เพื่อให้การบริการมีลักษณะผสมผสาน สอดคล้องกับปัญหา และความต้องการของประชาชน ซึ่งส่วนใหญ่จะมีปัญหาที่สลับซับซ้อน เช่น มีปัญหาความยากจน ปัญหาสุขภาพอนามัย ในขณะที่เดียวกันขาดความรู้ ความเข้าใจด้านอาชีพ เป็นต้น จึงจำเป็นต้องอาศัยความร่วมมือภายในสถาบันและนอกสถาบัน แต่การให้บริการโดยใช้วิทยาลัยครูกับหน่วยงานอื่นยังมีอยู่น้อย สาเหตุที่สำคัญประการหนึ่ง คือ ขาดการประสานงานกัน จึงเกิดปัญหาซ้ำซ้อนในการพัฒนาคุณภาพประชาชน แต่อย่างไรก็ตาม หน่วยงานต่าง ๆ ก็ได้พยายามร่วมมือกัน เช่น โครงการอาสาพัฒนาและป้องกันตนเอง (อพป.) ซึ่งเห็นการร่วมมือกันระหว่างวิทยาลัยครู กระทรวงมหาดไทย กระทรวงกลาโหม และกระทรวงมหาดไทย

(ปาพจน์ โสภณ 2526 :130) แต่โครงการร่วมมือระหว่างวิทยาลัยครูกับหน่วยงานภายนอก ยังมีน้อย

4. ลักษณะการให้บริการ การให้บริการชุมชนของอาจารย์ในกลุ่มวิทยาลัยครูภาคใต้ มีหลายรูปแบบ ได้แก่

1. การบรรยายหรือปาฐกถา เป็นกิจกรรมหนึ่งที่อาจารย์วิทยาลัยครูให้บริการแก่ประชาชน ในลักษณะใช้อาจารย์เป็นรายบุคคล จากการสำรวจโครงการการให้บริการชุมชน และการสัมภาษณ์ผู้บริหารพบว่า อาจารย์วิทยาลัยครูให้บริการด้วยการบรรยาย หรือปาฐกถา ตามที่หน่วยงานสนใจ อาจติดต่อเป็นการส่วนตัวและเป็นทางการ

2. การอภิปราย เป็นกิจกรรมที่ระดมความคิดเห็นของบุคคลกลุ่มต่าง ๆ มาแสดงความคิดเห็น ผู้ที่ไปให้การอภิปรายส่วนใหญ่เป็นผู้ที่มีชื่อเสียง รู้จักดีกันในหมู่ประชาชน วิทยาลัยครูให้บริการในระดับนี้อยู่ในระดับปานกลาง

3. การสาธิตหรือทดลอง เป็นกิจกรรมที่ต้องการให้ประชาชนได้ประจักษ์ใน เรื่องใดเรื่องหนึ่ง เป็นลักษณะที่เป็นที่สนใจ เพราะเป็นการปฏิบัติกันจริงส่ง ประชาชนสามารถนำไปปฏิบัติได้ ความคิดเห็นของอาจารย์วิทยาลัยครู ควรให้ปฏิบัติในลักษณะนี้ให้มาก

4. การฝึกอบรมปฏิบัติการ เป็นกิจกรรมที่เน้นการปฏิบัติจริง วิทยาลัยครูได้จัด มาเป็นอันดับสาม รองจากการเผยแพร่ความรู้ทางสื่อมวลชน และการสาธิตและการทดลอง จะเห็นว่าลักษณะการให้บริการชุมชนได้เน้นการปฏิบัติจริงมากขึ้น เพื่อให้ประชาชนได้พัฒนาตนเองได้ดีและรวดเร็วขึ้น

5. การเผยแพร่ความรู้ทางสื่อมวลชน อาจจะใช้วิทยุ โทรทัศน์ หนังสือพิมพ์ หรือเอกสารอื่น ๆ สามารถเผยแพร่ได้ในวงกว้าง ทั้งถึงทุกกลุ่มอาชีพ เป็นลักษณะการให้บริการที่กระทำกันมากที่สุด

ลักษณะการให้บริการชุมชนมีหลายลักษณะ สอดคล้องกับผลงานการวิจัยของ วิสัน จุมปาแผด และ สัมชาย วงษ์เกษม และกนก ใบบัว ที่ได้ศึกษาเกี่ยวกับลักษณะการให้บริการชุมชน พบว่า ลักษณะการให้บริการมีลักษณะใกล้เคียงกัน คือ การบรรยาย การอภิปราย ฝึกอบรม สาธิตทดลอง และการเผยแพร่ความรู้

5. ผู้ให้บริการ

วิทยาลัยครูทั้ง 5 แห่งในภาคใต้ เปิดสอนถึงระดับปริญญาตรี คุณวุฒิของอาจารย์มี ตั้งแต่อนุปริญญา จนถึงปริญญา เอก แต่มีอาจารย์ระดับปริญญาโทมากที่สุด จึงนับได้ว่าวิทยาลัยครู เป็น

ที่รวมของผู้ทรงคุณวุฒิในภูมิภาค การให้บริการชุมชนได้รับจากการให้บริการของอาจารย์มากที่สุด เพราะสถาบันได้เน้นบทบาทการให้บริการทางวิชาการแก่ชุมชนเป็นหน้าที่สำคัญอีกประการหนึ่ง นอกเหนือจากการสอน สาขาวิชาที่ให้บริการจะสอดคล้องกับลักษณะทางวิชาการของภาควิชา หรือคณะวิชา นอกจากอาจารย์เป็นกำลังในการให้บริการที่สำคัญแล้ว ยังมีอีกกลุ่มหนึ่งคือนักศึกษา ซึ่งเป็นกลุ่มที่มีจำนวนมาก ถ้าได้วางแผน นำความรู้ ความคิดจากกลุ่มนี้ไปทำประโยชน์ให้กับ ประชาชนก็จะได้ประโยชน์มาก เช่น โครงการฝึกหัดครู เพื่อพัฒนาชนบท มีวัตถุประสงค์เพื่อให้ นักศึกษาได้อบรมสั่งสอนนักเรียนในโรงเรียนตามชนบทและพัฒนา โรงเรียน สัตถิการกรมการศึกษา ให้มีผลต่อการพัฒนาชุมชน ซึ่งคาดกันว่า นักศึกษาจะได้รับประโยชน์ สามารถนำประสบการณ์ที่ได้รับไปปรับปรุงตนเอง และสังคมให้ดีขึ้นในโอกาสต่อไป (ปาพจน์ โสภณ 2526 : 129)

นักศึกษาในวิทยาลัยครูมี 2 กลุ่ม คือ นักศึกษาภาคปกติ เป็นนักศึกษาที่จบ ม.ศ. 5 เข้าเรียนต่อ ในระดับ ปกศ.สูง หรือปริญญาตรี ส่วนอีกกลุ่มหนึ่งคือ นักศึกษาคูประจําการ หรือบุคลากรทางการศึกษา กลุ่มนี้สามารถให้บริการชุมชนร่วมกับอาจารย์ได้อย่างกว้างขวาง จะเห็นได้ว่า จากการสำรวจโครงการการให้บริการชุมชนนี้ โครงการที่ร่วมมือกันระหว่างอาจารย์กับนักศึกษา ถึง 28 โครงการ คิดเป็นร้อยละ 19.31

ผู้ให้บริการชุมชนที่สำคัญนอกเหนือจากอาจารย์และนักศึกษาแล้ว คือ บุคคลภายนอก วิทยาลัย ซึ่งเป็นบุคคลที่มีความรู้ ความสามารถ เชี่ยวชาญในสาขาวิชาต่าง ๆ ที่มีอยู่มากมาย ถ้า วิทยาลัยได้มีการประสานงาน ติดต่อกับกลุ่มดังกล่าว วิทยาลัยครูก็สามารถเพิ่มบทบาทการให้บริการ ชุมชนได้อย่างกว้างขวางยิ่งขึ้น และยังเป็น การแสดงออกถึงความร่วมมือกันในอันที่จะพัฒนาชุมชนอีก ส่วนหนึ่งด้วย

6. ผู้รับบริการ

วิทยาลัยแต่ละแห่งจะรับผิดชอบพื้นที่ประมาณ 2 จังหวัด โดยเฉลี่ย สำหรับวิทยาลัย ครูภาคใต้นั้น วิทยาลัยครูสุราษฎร์ธานีรับผิดชอบจังหวัดชุมพร และสุราษฎร์ธานี วิทยาลัยครูนคร - ศรีธรรมราช รับผิดชอบจังหวัดนครศรีธรรมราช วิทยาลัยครูสงขลา รับผิดชอบจังหวัดพัทลุง สงขลา และสตูล วิทยาลัยครูภูเก็ต รับผิดชอบจังหวัดภูเก็ต ระนอง ตรัง กระบี่ และพังงา วิทยาลัยครูยะลา รับผิดชอบจังหวัดยะลา บัตตานี และนราธิวาส ดังนั้นจะเห็นได้ว่า วิทยาลัยครูได้ แบ่งส่วนความรับผิดชอบไว้ทั่วทุกส่วนของภูมิภาค ผู้รับบริการคือประชาชนในเขตรับผิดชอบ ซึ่งพอ จะแบ่งออกเป็นกลุ่มหลัก ๆ คือ กลุ่มครูประจําการ และบุคลากรทางการศึกษา เป็นกลุ่มที่เข้ารับ บริการมากที่สุด ที่เป็นเช่นนี้เพราะวิทยาลัยครูเป็นสถาบันที่ทำหน้าที่ผลิตครูมาแต่อดีต อาจารย์

ส่วนใหญ่ในวิทยาลัยครูวุฒิทางการศึกษา ดังนั้นการให้บริการชุมชนจึงเกี่ยวกับผู้ที่ประกอบอาชีพครูเป็นส่วนใหญ่ อย่างไรก็ตาม วิทยาลัยครูยังให้บริการกลุ่มเกษตรกร ซึ่งถือเป็นกลุ่มใหญ่ของประเทศ ถือเป็นเป้าหมายสำคัญของรัฐบาล ที่จะขจัดความยากจนให้ลดน้อยลงไป วิทยาลัยครูมีภาควิชา เกษตรที่เปิดสอนในระดับปริญญาตรี สามารถที่จะช่วยเหลือในบางส่วนของทางภาควิชา มีความถนัดและมีความพร้อม นอกจากนั้นยังมีกลุ่มสตรีและแม่บ้าน ซึ่งมีส่วนสำคัญในครอบครัว ในการอบรมเลี้ยงดูบุตร วิทยาลัยครูได้ให้บริการแก่กลุ่มนี้เพิ่มมากขึ้น เนื่องจากวิทยาลัยครูมีภาควิชาศหกรรมศาสตร์ เปิดถึงระดับปริญญาตรีเช่นกัน กลุ่มกรรมกรผู้ใช้แรงงานและกลุ่มผู้ประกอบการธุรกิจขนาดย่อมและขนาดใหญ่ วิทยาลัยครูยังให้บริการน้อยมาก เนื่องจากวิทยาลัยครูยังไม่ถนัดในเรื่องดังกล่าว จะทำได้ก็ในลักษณะการเผยแพร่ความรู้ทั่ว ๆ ไป หรือวิทยาลัยเป็นผู้ประสานงานในการให้บริการ โดยเชิญวิทยากรจากภายนอกมาให้บริการแก่กลุ่มดังกล่าว

7. ผู้รับผิดชอบการให้บริการทางวิชาการแก่ชุมชน

การให้บริการทางวิชาการแก่ชุมชนเป็นสิ่งจำเป็นที่สถาบันอุดมศึกษาที่มีต่อประชาชนโดยทั่วไป แต่จะให้บริการกันมากน้อยแค่ไหน ก็ขึ้นอยู่กับความพร้อม ความสามารถของแต่ละวิทยาลัย แต่การจะดำเนินงานในบทบาทนี้ได้เป็นอย่างดี จำเป็นจะต้องขยายบทบาทของอาจารย์ออกไป และต้องมีฝ่ายที่รับผิดชอบ ฝ่ายที่รับผิดชอบดังกล่าวจะมีลักษณะอย่างไร ก็ขึ้นอยู่กับวัตถุประสงค์ของแต่ละวิทยาลัย วิทยาลัยครูบางแห่งขยายบทบาทการให้บริการชุมชนโดยจัดตั้งรองอธิการฝ่ายบริการชุมชนขึ้นดูแลรับผิดชอบ บางแห่งจัดตั้งแผนกบริการการศึกษาขึ้นอยู่กับสำนักงานอธิการ บางแห่งยังไม่มีผู้ใดรับผิดชอบ แต่ถือกันว่า งานหรือกิจกรรมใดสอดคล้องกับภาควิชา คณะวิชา หรือวิทยาลัย ส่วนต่าง ๆ ดังกล่าวเป็นผู้รับผิดชอบ

ปัจจุบันวิทยาลัยครูได้เปิดโอกาสให้ประชาชนได้เข้ามาใช้บริการมากขึ้น ขณะเดียวกันวิทยาลัยก็ออกไปสัมพันธ์กับประชาชนในเขตรับผิดชอบมากขึ้นเช่นกัน สิ่งจำเป็นจะต้องมีผู้รับผิดชอบ เพื่อให้บทบาทนี้สามารถดำเนินงานไปอย่างมีระบบแบบแผน

จากการสำรวจความคิดเห็นของอาจารย์วิทยาลัยครูภาคใต้ เกี่ยวกับผู้รับผิดชอบพบว่า ควรมีการจัดตั้ง ศูนย์หรือคณะกรรมการขึ้นประสานงานกับฝ่ายต่าง ๆ ที่ทำหน้าที่ให้บริการชุมชน ทั้งนี้เพราะ วิทยาลัยครูขาดการประสานงานกัน ทำให้เกิดความซ้ำซ้อน ขาดประสิทธิภาพ นอกจากนั้นยังมีหน่วยงานอื่น ๆ ทั้งของรัฐและของเอกชนให้บริการแก่ประชาชน ถ้าได้มีการประสานงานกัน ทั้งภายนอกและภายในก็จะเกิดผลดีกับผู้ให้และผู้รับบริการ นอกจากนั้น อาจารย์กลุ่ม

วิทยาลัยครุภาควิชา ได้มีความคิดเห็นว่าการให้บริการชุมชนนั้นให้ฝ่ายวิชาการ บริหาร และ แผนงานรับผิดชอบร่วมกัน ควรปฏิบัติในระดับมากรองลงไป ทั้งนี้อาจเนื่องมาจากการให้บริการ ชุมชนควรจะเกิดจากการประสานงาน ร่วมมือกัน นอกจากนั้นอาจารย์มีความเห็นว่าควรให้ฝ่าย วิชาการ และแผนงานรับผิดชอบอยู่ในระดับมากรองลงไป ส่วนที่เห็นควรให้ปฏิบัติในระดับปานกลาง คือ ให้ฝ่ายบริหารรับผิดชอบ ทั้งนี้อาจเนื่องมาจาก การให้บริการชุมชน เน้นมาทางด้านวิชาการ มาก ผู้ที่ทำหน้าที่เกี่ยวกับทางวิชาการ เช่น ภาควิชา คณะวิชา หรือฝ่ายวิชาการ จึงควรรับ รับผิดชอบมากกว่า

8. ปัญหาและอุปสรรค

สถาบันอุดมศึกษาได้เน้นการสอนวิชาการและวิชาชีพเพื่อสนอง ความต้องการของสังคม เป็นหลักสำคัญ และเป็นหน้าที่ที่กระทำกันมาตั้งแต่เริ่มก่อตั้งสถาบัน ส่วนหน้าที่การให้บริการชุมชน ยังให้ความสำคัญน้อย (ธงชัย ปภัสร์ราทร 2517: บ.70) ทั้งนี้อาจเนื่องมาจากขาดการ เน้นความ สำคัญ จนกระทั่งได้มีพระราชบัญญัติกำหนดชัดเจน เมื่อ พ.ศ. 2518 วิทยาลัยครุก็ได้เริ่มมาสนใจ บทบาทการให้บริการชุมชนมากขึ้น แต่ก็ยังมีปัญหาอุปสรรคบางประการที่ทำให้การดำเนินงานไม่ ได้ผล ต่อเท่าที่ควร ปัญหาประการแรกคือ งบประมาณ เนื่องจากโครงการต่าง ๆ ที่ให้บริการแก่ชุมชน ส่วนใหญ่จะเป็นเงินบำรุงการศึกษา ที่เก็บจากนักศึกษา ซึ่งควรจะไปใช้ในกิจกรรมที่เกี่ยวข้องกับการ ศึกษา ถ้านำเงินบำรุงการศึกษาไปให้บริการกับประชาชนทั่วไป ทำให้นักศึกษาได้รับประโยชน์ ไม่เต็มที่ ดังนั้นสถาบันควรได้รับเงินส่วนหนึ่งมาช่วยในการบริการชุมชน งบประมาณที่หามาได้ อีกส่วนหนึ่งคือ เงินบริจาคจากบริษัท ห้างร้าน มูลนิธิต่าง ๆ ตลอดจนได้รับจากผู้รับบริการ เงินที่ ได้จากการบริจาคและผู้รับบริการยังมีเป็นล้นน้อย เมื่อมีงบประมาณจำกัดทำให้เกิดปัญหาและ อุปสรรคอย่างอื่นติดตามมา เช่น ปัญหาเรื่องขาดวัสดุอุปกรณ์ อันได้แก่ ยานพาหนะ น้ำมัน เป็นต้น

ปัญหาประการที่สองคือ วิทยาลัยไม่มีหน่วยงานที่รับผิดชอบประสานงานที่เป็นระบบชัดเจน โครงการที่เกี่ยวข้องกับเนื้อหาหลายด้าน ซึ่งต้องอาศัยบุคคลหลายฝ่ายมาช่วยกัน ทำให้ขาดการ ประสานงาน ประสิทธิภาพในการทำงานไม่สมบูรณ์เต็มที่ เนื่องจากปัญหาที่เกิดขึ้นในสังคมส่วนใหญ่ เกิดจากปัญหาที่ลึกลับซับซ้อน มิใช่เป็นปัญหาเดี่ยว เช่น ขาดความรู้ ทำให้ขาดความเข้าใจเกี่ยวกับการกิน เกิดโรคภัยไข้เจ็บเบียดเบียน ร่างกายอ่อนแอ ทำงานไม่ได้ ความยากจนสิ่งบงเกิดขึ้น การให้บริการชุมชนจึงจำเป็นต้องพยายามช่วยเหลือหลายด้าน เพื่อให้สอดคล้องกับปัญหาและความ ต้องการของประชาชน

ปัญหาประการที่สามคือ ขาดความเอาใจใส่จากผู้บริหาร การให้บริการชุมชน เป็นงานที่ต้องอดทน เสียสละ ต้องไปพบกับประชาชนอาชีพต่าง ๆ พื้นฐานความเป็นอยู่ ค่านิยมที่แตกต่างกัน หากผู้บริหารขาดการเอาใจใส่ สันนิษฐานให้กำลังใจแล้ว ทำให้ผู้ที่ทำหน้าที่ ขาดกำลังใจ อันนั้นผู้บริหารควรจะออกไปคลุกคลีสัมผัสกับประชาชนด้วย เพื่อให้กำลังใจร่วม ทุกข์ร่วมสุข ทำให้ได้เข้าใจสภาพของประชาชนอย่างแท้จริง แล้วนำเอาประสบการณ์เหล่านั้น มาแทรกในการเรียนการสอน เพื่อให้นักศึกษาได้รับประสบการณ์ที่สอดคล้องกับสภาพที่ใกล้เคียง ความจริงมากที่สุด

9. เป้าหมายในการให้บริการชุมชน

การให้บริการชุมชนของสถาบันอุดมศึกษา สอดคล้องกับหลักการพัฒนาชุมชน คือ ให้ประชาชนช่วยเหลือตนเองได้ ลดการพึ่งพาผู้ให้บริการ ประชาชนสามารถพัฒนาตนเอง ลงมือปฏิบัติด้วยตนเอง สถาบันอุดมศึกษาเป็นฝ่ายที่ให้การสนับสนุนช่วยเหลือทางด้านวิชาการ ถ่ายทอดความรู้ความก้าวหน้า ตลอดจนเทคโนโลยีใหม่ ๆ ไปสู่ประชาชน ให้ประชาชนสามารถ แก้ไขปัญหา สามารถช่วยเหลือตนเองได้

เป้าหมายประการต่อไปคือ ให้ประชาชนมีความเป็นอยู่ดีขึ้น ในภาวะปัจจุบัน ความ ก้าวหน้าทางด้านวิชาการ และเทคโนโลยี เป็นไปอย่างรวดเร็ว ประชาชนที่ไม่ได้พัฒนาตนเอง ทำให้เกิดช่องว่างมาก โดยเฉพาะสังคมเมืองกับสังคมชนบท มีความแตกต่างกันมาก สังคมเมือง ได้รับความรู้ เทคโนโลยี ตลอดจนความพร้อมทางด้านสาธารณูปโภคด้านต่าง ๆ ขณะเดียวกัน สังคมชนบทได้รับเรื่องดังกล่าวช้ากว่าสังคมเมือง ดังนั้นจึงเป็นหน้าที่ของบุคคลที่เกี่ยวข้อง กับ ประชาชน ควรจะมีส่วนช่วยเหลือพัฒนาให้ประชาชนมีความเป็นอยู่ดีขึ้น สามารถพัฒนาตนเองให้ ทันกับความเปลี่ยนแปลงของสังคม เป้าหมายนี้สอดคล้องกับเป้าหมายการสอนวิชาชีพ เพื่อให้ ประชาชนมีรายได้ สามารถเลี้ยงชีพได้ วิทยาลัยครูได้พยายามที่จะสำเร็จ ทดลอง และเผยแพร่ อาชีพต่าง ๆ ให้กับประชาชน เช่น การปลูกมะพร้าวพันธุ์ดี การปลูกยางพารา การเพาะเห็ดฟาง เป็นต้น

เป้าหมายที่สำคัญประการหนึ่งก็คือ ให้ประชาชนตระหนักถึงความสำคัญของธรรมชาติ และ สิ่งแวดล้อม เนื่องจากการพัฒนาทางด้านวัตถุอย่าง เดี่ยว ไม่ได้ก่อให้เกิดความสุขที่แท้จริง การพัฒนา ต้องผสมผสานทั้งทางด้านวัตถุและจิตใจ ธรรมชาติ และสิ่งแวดล้อม ทำให้ประชาชนอบอุ่น สบายใจ แต่ในปัจจุบัน ธรรมชาติและสิ่งแวดล้อมต่าง ๆ ถูกตัดแปลงไปโดยฝีมือมนุษย์ ทำให้เกิดความเดือดร้อน

ตามมา เช่น การตัดไม้ทำลายป่า การปล่อยของเสียลงในแม่น้ำลำคลอง เป็นต้น ดังนั้น การพัฒนาสังคมควรเป็นความร่วมมือกัน ช่วยกันอนุรักษ์ธรรมชาติและสิ่งแวดล้อม

เป้าหมายประการสุดท้ายคือ ให้ประชาชนช่วยกันแก้ปัญหาสังคม เนื่องจากปัญหาที่เกิดขึ้นนั้นมีสาเหตุมาจากประชาชนสร้างขึ้น ทั้งที่จงใจและที่รู้เท่าไม่ถึงการณ์ เมื่อปัญหาเกิดจากประชาชน ผู้ที่มีส่วนในการแก้ไขปรับปรุงก็คือประชาชน ปัญหาในสังคมจะลดน้อยลง ถ้าประชาชนเห็นแก่ประโยชน์ส่วนรวม ร่วมกันแก้ไขปัญหาที่เกิดขึ้น

10. สถานที่

สถานที่ในการให้บริการชุมชน มี 2 แบบ คือ แบบที่ 1 การให้บริการภายในวิทยาลัย เป็นการนำประชาชนกลุ่มเป้าหมายเข้ามาใช้บริการภายในวิทยาลัยครู แบบที่ 2 การให้บริการภายนอกวิทยาลัย เป็นการนำอาจารย์ นักศึกษา หรือผู้ให้บริการไปถึงประชาชนในท้องถิ่น

การให้บริการทั้งสองแบบดังกล่าว พบว่า การให้บริการภายในวิทยาลัย ซึ่งเป็นการดึงเอาประชาชนเข้ามาใช้บริการในวิทยาลัย เนื่องจากว่า ภายในวิทยาลัยมีอาคารสถานที่ เครื่องมือ วัสดุอุปกรณ์ต่าง ๆ อย่างพร้อมเพียง ผู้ให้บริการไม่ต้องเสียเวลาในการเดินทางมากเกินไป เพราะผู้ให้บริการของวิทยาลัยส่วนใหญ่จะทำหน้าที่สอนด้วย ดังนั้น โครงการในการให้บริการทางวิชาการแก่ชุมชนที่จัดภายในวิทยาลัยมีถึง 97 โครงการ คิดเป็นร้อยละ 63.82 และจากการสำรวจความคิดเห็นพบว่า อาจารย์วิทยาลัยครูต้องการให้บริการภายในวิทยาลัยอยู่ในระดับมากเช่นเดียวกัน

การให้บริการชุมชน โดยครูอาจารย์ และนักศึกษาออกไปสู่ประชาชน หรือการให้บริการภายนอกวิทยาลัย อาจจะไปตั้งศูนย์อยู่ตามสถานที่ต่าง ๆ ที่เป็นที่อยู่ของกลุ่มเป้าหมายในการให้บริการ ลักษณะการให้บริการภายนอกวิทยาลัย ทำให้เกิดประโยชน์กับประชาชน เนื่องจากประหยัดเวลาและค่าใช้จ่ายในการเดินทาง ผู้ให้บริการได้คลุกคลีอย่างใกล้ชิดกับประชาชน ทำให้ทราบความเป็นอยู่ ปัญหาที่เกิดขึ้นในสังคมอย่างแท้จริง จากการสัมผัสกับชีวิตประชาชน อาจารย์สามารถนำความรู้เหล่านี้ไปปรับปรุงการเรียนการสอนให้ทันสมัย สอดคล้องกับสภาพสังคม เป็นการลดช่องว่างทางวิชาการในสถาบันกับสภาพความเป็นจริงในสังคม ปัญหาที่จบการศึกษาแล้วสามารถออกไปทำงานกับประชาชนได้ดีขึ้น จากการสำรวจโครงการการให้บริการทางวิชาการแก่ชุมชนพบว่า วิทยาลัยให้บริการภายนอกวิทยาลัย 55 โครงการ คิดเป็นร้อยละ 36.18 ซึ่งน้อยกว่าการ

ให้บริการภายในวิทยาลัย ทั้งนี้อาจเนื่องมาจาก ความพร้อมของผู้ให้บริการในด้านต่าง ๆ อาทิเช่น บุคลากร งบประมาณ วัสดุอุปกรณ์ หากมีไม่เพียงพอ หรือขาดความคล่องตัวก็จะทำให้การให้บริการภายนอกเป็นไปด้วยความลำบาก ดังนั้นการให้บริการภายในจึงยังมีความจำเป็นอยู่ แต่ถ้าได้พัฒนาบทบาทการให้บริการชุมชนเป็นบทบาทที่สำคัญ การให้บริการแบบถึงตัวประชาชนก็สามารถทำได้กว้างขวาง เพราะวิทยาลัยครูส่วนใหญ่อยู่ตามภูมิภาคต่าง ๆ ทั่วประเทศอยู่แล้ว

11. รูปแบบในการให้บริการชุมชน

ในการให้บริการชุมชน อาจารย์ในกลุ่มวิทยาลัยครูภาคใต้ มีความคิดเห็นว่าจะควรให้วิทยาลัยครูเป็นศูนย์กลางของชุมชน ที่เปิดโอกาสให้ประชาชนเข้ามาใช้ประโยชน์ได้เต็มที่ ซึ่งวิทยาลัยครูจำเป็นต้องเปิดกว้างกว่าเดิม กล่าวคือ นอกจากให้นักศึกษาที่เรียนอยู่ตามหลักสูตรปกติแล้ว ยังเปิดโอกาสให้ประชาชนที่สนใจเข้ามาศึกษาหาความรู้ที่ตนสนใจ นับว่าวิทยาลัยครูได้ทำประโยชน์ให้กับประชาชนกว้างขวางขึ้น ในขณะที่เดียวกันวิทยาลัยครูจำเป็นต้องขยายฐานวิชาการออกไปให้กว้างขวาง นอกเหนือจากเป็นศูนย์กลางทางการศึกษาแล้ว ควรขยายสาขาการเกษตรให้สอดคล้องกับอาชีพของประชาชนในท้องถิ่น รูปแบบที่จัดให้วิทยาลัยครูเป็นศูนย์กลางของชุมชน เป็นรูปแบบที่อาจารย์วิทยาลัยครูกลุ่มภาคใต้ให้ความเห็นว่า ควรกระทำในระดับมาก

อีกรูปแบบหนึ่งคือ การเผยแพร่ความรู้ทั่วไป เป็นรูปแบบที่ควรปฏิบัติมากรองจากจัดเป็นศูนย์กลางของชุมชน ทั้งนี้ก็เนื่องมาจากวิทยาลัยครูเป็นสถาบันอุดมศึกษาที่มีความสำคัญในลุ่มภูมิภาค มีผู้ทรงคุณวุฒิในสาขาวิชาต่าง ๆ ภาควิชา หรือคณะวิชาใดที่มีผู้เชี่ยวชาญ มีความรู้ในสาขาใดที่มีความพร้อมหรือเป็นที่สนใจของประชาชน รูปแบบที่สามารถทำได้ง่าย และกว้างขวางคือ การเผยแพร่ความรู้ที่ฝ่ายต่าง ๆ มีความรู้ทางสื่อมวลชน เช่น วิทยุ โทรทัศน์ หนังสือพิมพ์ ตลอดจนเอกสารเผยแพร่ต่าง ๆ แต่การเผยแพร่ความรู้ส่วนใหญ่จะเน้นทางทางการศึกษา การเกษตร ส่วนด้านการเมืองการปกครอง ด้านเศรษฐกิจ ด้านอนามัยและชีวิตครอบครัว ยังมีไม่มากนัก เนื่องจากวิทยาลัยครูมีฐานะทางการศึกษามาก วิธีที่วิทยาลัยครูสามารถทำได้ในการเผยแพร่ความรู้ก็คือ ตั้งเอาผู้เชี่ยวชาญในท้องถิ่นมาช่วย วิทยาลัยเป็นฝ่ายประสานงาน และอำนวยความสะดวกเกี่ยวกับสถานที่ วัสดุอุปกรณ์ การให้บริการชุมชนก็จะมีประโยชน์ต่อประชาชนมากขึ้น

ข้อเสนอแนะ

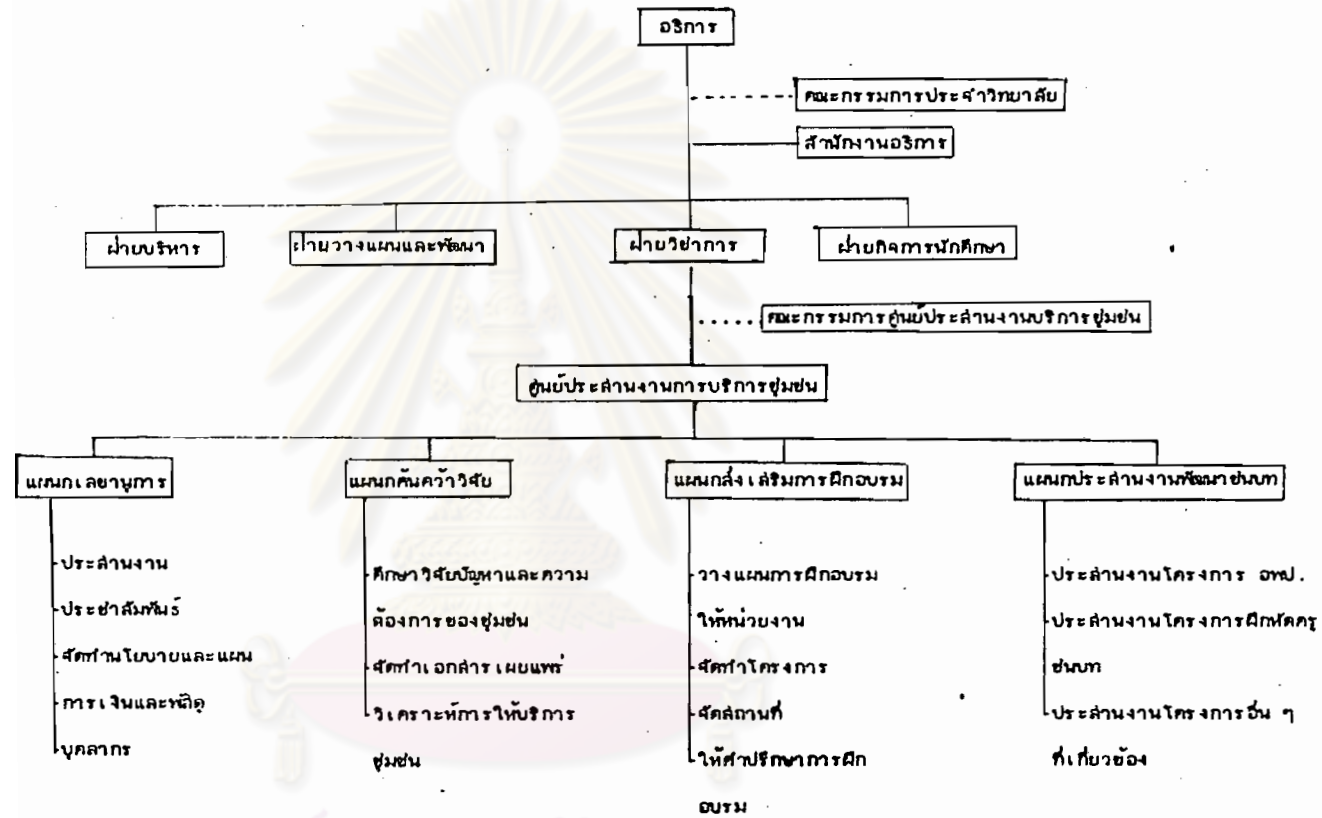
จากผลการวิจัยและข้อมูลที่เกี่ยวข้อง ผู้วิจัยมีข้อเสนอแนะที่สำคัญดังนี้

1. ควรจัดตั้งหน่วยงานกลางทำหน้าที่ประสานงานด้านการให้บริการทางวิชาการแก่ชุมชน เนื่องจากพระราชบัญญัติวิทยาลัยครู พ.ศ. 2518 ได้กำหนดบทบาทการให้บริการทางวิชาการแก่ชุมชนเป็นบทบาทหลักประการหนึ่งที่วิทยาลัยครูต้องยึดถือเป็นแนวทางปฏิบัติการให้บริการทางวิชาการแก่ชุมชนได้ปฏิบัติกันมาช้านานตามความเหมาะสมและความพร้อมของภาควิชา คณะวิชา หรือวิทยาลัย ในปัจจุบันความก้าวหน้าทางวิชาการ และเทคโนโลยีได้เปลี่ยนแปลงไปอย่างรวดเร็ว ซึ่งสภาพการณ์ดังกล่าวมีผลต่อสภาพทางด้านเศรษฐกิจ สังคม และวัฒนธรรม เกิดช่องว่างระหว่างเมืองกับชนบท รัฐบาลจึงได้เน้นการพัฒนาคนมากขึ้น โดยเฉพาะประชาชนที่อยู่ในชนบท โดยระดมสรรพกำลังจากฝ่ายต่าง ๆ ที่เกี่ยวข้องได้ร่วมมือกัน วิทยาลัยครูเป็นสถาบันอุดมศึกษาที่กระจายอยู่ตามภูมิภาคทั่วประเทศ จึงเป็นสถาบันที่สำคัญที่มีส่วนในการพัฒนาท้องถิ่น

มีวิทยาลัยครูบางแห่งได้จัดตั้งหน่วยงานขึ้นเพื่อรับผิดชอบด้านการให้บริการทางวิชาการแก่ชุมชน แต่มีวิทยาลัยจำนวนมากที่ยังมิได้มีรูปแบบการให้บริการทางวิชาการแก่ชุมชนอย่างมีระบบ เช่น ในกลุ่มวิทยาลัยครูภาคใต้ มีเพียงวิทยาลัยครูสงขลาแห่งเดียวที่มีองค์การกลางทำหน้าที่ด้านการให้บริการทางวิชาการแก่ชุมชนอย่างมีระบบ

ดังนั้นจึงควรมีหน่วยงานกลางทำหน้าที่ดังกล่าว โดยมีโครงสร้างรูปแบบ และวิธีดำเนินงานดังต่อไปนี้

ศูนย์วิทยบริการ
จุฬาลงกรณ์มหาวิทยาลัย



ศูนย์วิทยทรัพยากร
จุฬาลงกรณ์มหาวิทยาลัย

หน่วยงานกลางในการให้บริการทางวิชาการแก่ชุมชน

หน่วยงานนี้เป็นศูนย์ประสานงานในการให้บริการทางวิชาการแก่ชุมชน เพื่อพัฒนาชุมชนในด้านต่าง ๆ ตามนโยบายของวิทยาลัยและนโยบายของรัฐบาล โดยมีบทบาทและหน้าที่ดังต่อไปนี้

1. รับผิดชอบดำเนินการให้บริการทางวิชาการแก่ชุมชน.
2. สนับสนุนและร่วมมือกับภาควิชา คณะวิชาต่าง ๆ ของวิทยาลัย ในการให้บริการทางวิชาการแก่ชุมชน
3. สนับสนุนและร่วมมือกับฝ่ายต่าง ๆ เพื่อจัดกิจกรรมพัฒนาชุมชนทุกรูปแบบ
4. ร่วมมือและประสานงานกับหน่วยต่าง ๆ ในชุมชน เพื่อพัฒนาชุมชน
5. ปฏิบัติตามนโยบายของรัฐบาลในการพัฒนาพื้นที่เป้าหมายตามที่ได้รับมอบหมาย

คณะกรรมการ ศูนย์ประสานงานบริการชุมชน จากหลักการที่สำคัญในการให้บริการทางวิชาการแก่ชุมชนของ วิทยาลัยครูที่มีภาควิชา และคณะวิชา เป็นหน่วยงานที่สำคัญที่ให้บริการมากที่สุด เพื่อให้การให้บริการทางวิชาการมีประสิทธิภาพ ลดความซ้ำซ้อน คณะกรรมการศูนย์ประสานงานจึงมาจากภาควิชา คณะวิชา และฝ่ายต่าง ๆ ที่เกี่ยวข้องในการให้บริการชุมชน

คณะกรรมการ ประกอบด้วย

รองอธิการฝ่ายวิชาการ	เป็นที่ปรึกษา
หัวหน้าศูนย์ประสานงานบริการชุมชน	เป็นประธาน
ตัวแทนจากศูนย์ต่าง ๆ	เป็นกรรมการ
ตัวแทนจากภาควิชา	เป็นกรรมการ
หัวหน้าแผนกเลขานุการ	เป็นกรรมการและเลขานุการ

บทบาทและหน้าที่ของคณะกรรมการ ศูนย์ประสานงานบริการชุมชน มีดังนี้

1. พิจารณาแผนและนโยบายการให้บริการทางวิชาการแก่ชุมชน
2. พิจารณางบประมาณเพื่อดำเนินงานในการให้บริการทางวิชาการแก่ชุมชน
3. พิจารณาส่งเสริม ช่วยเหลือ การดำเนินงานโครงการการให้บริการทางวิชาการ

แก่ชุมชน

4. พิจารณาแก้ไขปัญหาและอุปสรรคในการให้บริการทางวิชาการชุมชน

ลักษณะงานของ ศูนย์ประสานงานบริการชุมชน

ลักษณะงานของศูนย์ประสานงานบริการชุมชน แบ่งออกเป็น 4 แผนก คือ แผนกเลขานุการ แผนกค้นคว้าและวิจัย แผนกส่งเสริมการฝึกอบรม และแผนกประสานงานพัฒนาชนบท ซึ่งแต่ละแผนกมีความสำคัญ บทบาทและหน้าที่ดังต่อไปนี้

1. แผนกเลขานุการ เพื่อให้การดำเนินงานในศูนย์ประสานงานบริการชุมชน เป็นไปด้วยความเรียบร้อย และทำให้การบริหารงานของ คณะกรรมการ ศูนย์ประสานงานบริการชุมชน ดำเนินไปด้วยดี แผนกเลขานุการมีบทบาทและหน้าที่ดังต่อไปนี้

- 1.1 ประสานงานกับฝ่ายต่าง ๆ ทั้งภายในและภายนอกวิทยาลัย
- 1.2 ประชาสัมพันธ์
- 1.3 จัดทำนโยบายและแผน
- 1.4 การเงินและพัสดุ
- 1.5 บุคลากรของ ศูนย์ประสานงานบริการชุมชน

2. แผนกค้นคว้าและวิจัย การให้บริการชุมชนเพื่อให้ประชาชนมีความเป็นอยู่ดีขึ้น สามารถช่วยเหลือตนเองได้ การให้บริการที่ถูกต้อง ควรให้สอดคล้องกับปัญหาและความต้องการของประชาชน แผนกนี้จึง เป็นแหล่งข้อมูลสำหรับการให้บริการใน เขตรับผิดชอบของวิทยาลัยครู บทบาทและหน้าที่ดังต่อไปนี้

- 2.1 ศึกษา วิจัยปัญหาความต้องการของชุมชน
- 2.2 วิเคราะห์บทบาทการให้บริการทางวิชาการแก่ชุมชนของวิทยาลัย
- 2.3 ติดตามผลโครงการการให้บริการทางวิชาการแก่ชุมชน

3. แผนกส่งเสริมและฝึกอบรม เพื่อช่วยให้การศึกษิตกิจกรรมการบริการทางวิชาการแก่ชุมชนทุกรูปแบบ ทั้งในและนอกวิทยาลัยมีความสะดวก คล่องตัวยิ่งขึ้น แผนกส่งเสริมจึงร่วมมือกับฝ่ายต่าง ๆ จัดการฝึกอบรม บทบาทและหน้าที่ดังต่อไปนี้

- 3.1 วางแผนการฝึกอบรมแก่ฝ่ายต่าง ๆ
- 3.2 จัดทำโครงการให้แก่ฝ่ายต่าง ๆ
- 3.3 จัดสถานที่สำหรับการบริการทางวิชาการแก่ชุมชน
- 3.4 ให้คำปรึกษาแก่หน่วยงานในการจัดฝึกอบรม

4. แผนกประสานงานพัฒนาชนบท เพื่อให้การพัฒนาของวิทยาลัยประสานกับการพัฒนาชนบทของรัฐบาล มีประสิทธิภาพ เป็นการระดมความร่วมมือจากหน่วยงานต่าง ๆ พัฒนาคุณภาพชีวิตของประชาชน ตามกลุ่มเป้าหมายของรัฐบาล แผนกประสานงานพัฒนาชนบท มีบทบาทและหน้าที่ดังนี้

- 4.1 ประสานงานโครงการ อลำพัฒนาและป้องกันตนเอง (อพป.)
- 4.2 ประสานงานโครงการพัฒนาเยาวชน
- 4.3 ประสานงานโครงการพัฒนาสตรี
- 4.4 ประสานงานโครงการฝึกหัดครูชนบท

2. เนื้อหาในการให้บริการทางวิชาการแก่ชุมชน ควรผสมผสานเพื่อสนองความต้องการและสอดคล้องกับปัญหาของประชาชนในท้องถิ่น โดยบุคลากรของวิทยาลัยควรมีความรู้ความสามารถในสาขาวิชาต่าง ๆ นับเป็นทรัพยากรมนุษย์ที่มีค่าในท้องถิ่นที่สามารถให้บริการด้านเนื้อหาต่าง ๆ แก่ประชาชน เนื่องจากวิทยาลัยครูมีอาจารย์ที่มีวุฒิทางการศึกษามากจึงควรเน้นเนื้อหาด้านการศึกษาเป็นแกน แล้วแทรกเนื้อหาด้านการเกษตร ด้านการเมือง การปกครอง ด้านเศรษฐกิจ ด้านสังคมและวัฒนธรรม ด้านอนามัยและชีวิตครอบครัว ให้ผสมผสานกัน จะเน้นเนื้อหาด้านใดมากก็ขึ้นอยู่กับกลุ่มผู้รับบริการ

3. ลักษณะการให้บริการแก่ชุมชน ควรสอดคล้องเป็น 2 ลักษณะ คือ ลักษณะแรกเน้นการปฏิบัติจริง ซึ่งเป็นการให้บริการที่ไปถึงกลุ่มผู้รับบริการ และให้ลงมือปฏิบัติจนสามารถนำไปใช้ในชีวิตประจำวันได้ กลุ่มเป้าหมายสามารถนำไปประยุกต์ช่วยเหลือตนเอง ตลอดจนมีรายได้เลี้ยงชีพ สร้างคุณภาพชีวิตตามที่พึงประสงค์ได้ ลักษณะการให้บริการชุมชนดังกล่าวคือการสำริด ทดลอง ฝึกอบรม และประชุมปฏิบัติการ

ลักษณะที่สองคือ การเผยแพร่ความรู้ทั่วไป เพื่อให้วิทยาลัยครูสามารถให้บริการแก่กลุ่มเป้าหมายในวงกว้าง ทั้งถึง และสามารถให้บริการได้หลายกลุ่มเป้าหมาย ลักษณะการให้บริการชุมชนดังกล่าวคือ การจัดรายการทางวิทยุและโทรทัศน์ ให้ความรู้หลายด้าน เช่น การศึกษา เศรษฐกิจ เกษตร อนามัยและชีวิตครอบครัว สังคมและวัฒนธรรม ตลอดจนการปกครองบ้านเมือง อีกลักษณะหนึ่ง คือ สัปดาห์เอกสารเผยแพร่ ในลักษณะบทเรียนสำเร็จรูป

ประชาชนสามารถศึกษาด้วยตนเอง และผ่านปลิวสำหรับแจกหรือติดประกาศ ให้ความรู้ตาม แหล่งวิชาการของชุมชน เช่น ที่อ่านหนังสือพิมพ์ประจำหมู่บ้าน วัด หรือโรงเรียน ที่เป็น แหล่งชุมชนของท้องถิ่น ลักษณะการปฏิบัติจริงและการเผยแพร่ความรู้ทั่วไป สัตว์บริการทั้งใน ระยะสั้น ซึ่งคิดเป็นรายชั่วโมง หรือสัปดาห์ และบริการในระยะยาวคือให้บริการเกิน 1 เดือนขึ้นไป เพื่อให้บรรลุเป้าหมายที่กำหนดไว้

4. ศักยภาพของวิทยาสัยครูให้เป็นศูนย์กลางทางวิชาการของชุมชน โดยเปิดโอกาสให้ ประชาชนได้เข้ามาพัฒนาตนเอง และใช้ประโยชน์จากแหล่งวิชาการต่าง ๆ เช่น ห้องสมุด ศูนย์วิทยาคาสตร์และเทคโนโลยี ศูนย์วัฒนธรรมและศูนย์วิจัย เป็นต้น ซึ่งจัดเป็นการให้บริการ ภายในสถาบัน ส่วนการให้บริการภายนอกสถาบัน วิทยาสัยควรจัดหน่วยบริการเคลื่อนที่ (Mobil Unit) ที่ให้บริการทั้งการปฏิบัติจริง และเผยแพร่ความรู้ทั่วไปแก่ประชาชนได้ถึง ท้องถิ่นชนบท ช่วยให้ผู้ให้บริการและผู้รับบริการสามารถเรียนรู้ซึ่งกันและกัน

5. วิทยาสัยครูควรกำหนดเป้าหมายในการให้บริการทางวิชาการแก่ชุมชนให้ชัดเจน โดยครอบคลุมเป้าหมายหลักดังนี้

- 5.1 ให้ประชาชนสามารถช่วยเหลือตนเองได้
- 5.2 ให้ประชาชนมีความเป็นอยู่ดีขึ้น
- 5.3 ให้ประชาชนมีส่วนร่วมแก้ไขปัญหาสังคม



ซึ่งเป้าหมายดังกล่าวมุ่งพัฒนาทางด้านทรัพยากรมนุษย์ ควบคู่กับการพัฒนาทางด้านวัตถุ

6. ผู้บริหารควรให้การสนับสนุนงานด้านการให้บริการทางวิชาการแก่ชุมชน โดยจัดสรรงบประมาณ วัสดุอุปกรณ์ ตลอดจนการบำรุงขวัญและกำลังใจแก่ผู้ให้บริการทางวิชาการแก่ชุมชน เพื่อให้งานบริการชุมชนมีประสิทธิภาพ คือ ได้บรรลุเป้าหมายหลักทั้ง 3 ประการ

7. ผู้ให้บริการ ควรได้เน้นบทบาทของนักศึกษาให้มีส่วนร่วมในการพัฒนาชุมชนให้ มากขึ้น เนื่องจากวิทยาสัยครูได้ผลิตถึงปริญญาตรี นักศึกษา เป็นกลุ่มผู้ให้บริการที่มีวุฒิสูงในระดับ ท้องถิ่น และนักศึกษาที่จบจากสถาบันไปแล้วส่วนใหญ่ออกไปทำงานในท้องถิ่น จึงจำเป็นต้อง ให้นักศึกษาได้ทำงานร่วมกับชุมชน โดยให้นักศึกษาร่วมจัดทำโครงการพัฒนาท้องถิ่น ตามเป้าหมาย ที่กำหนดไว้ ซึ่งมีอาจารย์เป็นที่ปรึกษา ให้ความช่วยเหลือสนับสนุนแนะนำ และก่อนที่จบการ

ศึกษาระดับปริญญาตรี ควรให้นักศึกษาได้ ทำงานให้บริการชุมชนที่สอดคล้องกับสาขาวิชาที่
ได้ศึกษา เพื่อให้นักศึกษาได้ทำประโยชน์กับสังคมมากขึ้น

8. ควรขยายกลุ่มผู้รับบริการ ซึ่งกลุ่มครูประจำการและบุคลากรทางการศึกษา
เท่านั้นที่ได้รับบริการจากวิทยาลัยครูมากที่สุด กลุ่มเป้าหมายที่ควรสนใจเป็นกลุ่มเกษตรกร ซึ่ง
ถือว่าเป็นกลุ่มที่สำคัญ และมีจำนวนมากที่สุดของประเทศ กลุ่มเกษตรกรต้องการความช่วยเหลือ
เหลือ ทั้งด้านความรู้และเทคโนโลยีใหม่ ๆ นอกจากนั้นวิทยาลัยครูควรให้บริการแก่กลุ่ม
ประชาชนทั่วไปที่อยู่ในเขตความรับผิดชอบของวิทยาลัยครู ทั้งนี้จะต้องมีการศึกษาปัญหาและความ
ต้องการของกลุ่มเป้าหมาย เพื่อจะทำให้การบริการชุมชนมีประสิทธิภาพ คือสามารถตอบสนอง
ความต้องการและแก้ไขปัญหาก็เป็นอยู่ได้

9. วิทยาลัยครู ควรจัดรูปแบบการให้บริการอย่างมีระบบ เพื่อให้มีเป้าหมาย มี
สายการประสานงานที่ชัดเจน มีวิธีการประเมินผล และติดตามงาน ซึ่งสิ่งเหล่านี้จะช่วยให้
การดำเนินงาน ด้านการให้บริการทางวิชาการแก่ชุมชนมีประสิทธิภาพ เพราะสะดวกแก่การ
พัฒนา

รูปแบบดังกล่าวอาจแสดงได้ดังแผนภูมิต่อไปนี้

ศูนย์วิทยพัทยากร
จุฬาลงกรณ์มหาวิทยาลัย

แผนภูมิที่ 10 ระบบการให้บริการทางวิชาการแก่ชุมชนของวิทยาลัยครู

