

บทที่ 4



ผลการวิเคราะห์ข้อมูล

การวิจัยงานบริหารการศึกษาของศูนย์การศึกษานอกโรงเรียนจังหวัดนี้
จะเสนอและวิเคราะห์ข้อมูล แยกเป็น 4 ตอนคือ

ตอนที่ 1 สถานภาพของผู้ตอบแบบสอบถาม

ตอนที่ 2 โครงสร้างของระบบบริหารงานศูนย์การศึกษานอกโรงเรียน
จังหวัด

ตอนที่ 3 งานบริหารการศึกษาของศูนย์การศึกษานอกโรงเรียนจังหวัด
โดยเฉพาะงานบริหารวิชาการ งานบริหารบุคคล งานบริหารธุรการ อาคารสถานที่
การบริการและการเงิน และงานบริหารด้านความสัมพันธ์กับชุมชน

ตอนที่ 4 ปัญหาเกี่ยวกับการบริหารงานภายในศูนย์การศึกษานอกโรงเรียน
จังหวัดทั้ง 4 ประเภทดังกล่าวในข้อ 3

ต่อไปนี้เป็นผลการวิเคราะห์ข้อมูล ซึ่งแสดงให้เห็นในรูปของตาราง
ภาพประกอบ และคำอธิบายตามลำดับดังนี้

ตอนที่ 1

สภาพภาพส่วนตัวของผู้บริหาร

ตารางที่ 1

สถานภาพส่วนตัวของผู้บริหาร

สถานภาพส่วนตัว		จำนวน	ร้อยละ
1. เพศ	ชาย	55	96.49
	หญิง	2	3.51
2. อายุ	ต่ำกว่า 21 ปี	0	0.00
	21 - 30 ปี	1	1.75
	31 - 40 ปี	24	42.11
	41 - 50 ปี	25	43.86
	51 - 60 ปี	7	12.28
3. อายุราชการ	ต่ำกว่า 1 ปี	1	1.75
	1 - 5 ปี	1	1.75
	6 - 10 ปี	3	5.26
	11 - 15 ปี	18	31.58
	16 - 20 ปี	16	28.07
	มากกว่า 20 ปีขึ้นไป	18	31.58
4. วุฒการศึกษา	ต่ำกว่าปริญญาตรี	6	10.53
	ปริญญาตรี	41	71.93
	ปริญญาโท	8	14.04
	ปริญญาเอก	2	3.51

จากตารางที่ 1 พอจะสรุปสถานภาพส่วนตัวของผู้บริหารได้ดังนี้

1. ผู้บริหารส่วนใหญ่เป็นเพศชาย คือมีร้อยละ 96.49 ส่วนเพศหญิง มีร้อยละ 3.51
2. ผู้บริหารที่มีอายุระหว่าง 41 - 50 ปี มีจำนวนมากเป็นอันดับ 1 คือร้อยละ 43.86 รองลงมาคืออายุระหว่าง 31 - 40 ปี มีจำนวนร้อยละ 42.11 และที่มีอายุต่ำกว่า 21 ปีไม่มีเลย
3. ผู้บริหารที่มีอายุราชการจำนวนมากที่สุดคือกลุ่มที่มีอายุราชการระหว่าง 11 - 15 ปี และมากกว่า 20 ปีขึ้นไป มีจำนวนร้อยละ 31.58 ส่วนที่มีอายุราชการจำนวนน้อยที่สุดคือ กลุ่มที่มีอายุราชการระหว่าง 1 - 5 ปี และต่ำกว่า 1 ปี มีจำนวนร้อยละ 1.75
4. ผู้บริหารส่วนใหญ่จะมีวุฒิทางการศึกษาระดับปริญญาตรี จำนวนร้อยละ 71.93 และที่มีจำนวนน้อยที่สุด คือวุฒิปริญญาเอก มีร้อยละ 3.51

ตารางที่ 2

สถานภาพส่วนตัวของบุคลากรในศูนย์

สถานภาพส่วนตัว		จำนวน	ร้อยละ
1. เพศ	ชาย	156	64.46
	หญิง	86	35.54

ตารางที่ 2 (ต่อ)

สถานภาพส่วนตัว		จำนวน	ร้อยละ
2. อายุ	ต่ำกว่า 21 ปี	1	0.41
	21 - 30 ปี	92	38.02
	31 - 40 ปี	122	50.41
	41 - 50 ปี	24	9.92
	51 - 60 ปี	3	1.24
3. อายุราชการ	ต่ำกว่า 1 ปี	32	13.22
	1 - 5 ปี	53	21.90
	6 - 10 ปี	62	25.62
	11 - 15 ปี	71	29.34
	16 - 20 ปี	11	4.55
	มากกว่า 20 ปีขึ้นไป	13	5.37
4. วุฒิการศึกษา	ต่ำกว่าปริญญาตรี	84	34.71
	ปริญญาตรี	156	64.46
	ปริญญาโท	2	0.83
	ปริญญาเอก	-	0.00

จากตารางที่ 2 พบจะสรุปสถานภาพส่วนตัวของบุคลากรได้ดังนี้

1. บุคลากรส่วนใหญ่เป็นเพศชาย คือมีร้อยละ 64.66 ส่วนเพศหญิงมีร้อยละ 35.54
2. บุคลากรที่มีอายุระหว่าง 31 - 40 ปี มีจำนวนมากเป็นอันดับ 1 คือมีร้อยละ 50.41 รองลงมาคืออายุระหว่าง 21 - 30 ปี มีจำนวนร้อยละ 38.02 ส่วนที่มีอายุน้อยที่สุดคืออายุต่ำกว่า 21 ปี มีจำนวนร้อยละ 0.41

3. บุคลากรที่มีอายุราชการจำนวนมากที่สุดคือกลุ่มที่มีอายุราชการระหว่าง 11 - 15 ปี มีจำนวนร้อยละ 29.34 ส่วนที่มีอายุราชการจำนวนน้อยที่สุดคือ กลุ่มที่มีอายุราชการ ระหว่าง 16 - 20 ปี มีจำนวนร้อยละ 4.55
4. บุคลากรส่วนใหญ่จะมีวุฒิทางการศึกษาระดับปริญญาตรี จำนวนร้อยละ 64.46 ส่วนวุฒิทางการศึกษาระดับปริญญาเอกไม่มีเลย

ตอนที่ 2

โครงสร้างของระบบบริหารงานศูนย์การศึกษานอกโรงเรียนจังหวัด

จากการศึกษาโครงสร้างของระบบบริหารงานศูนย์การศึกษานอกโรงเรียนจังหวัด ปรากฏว่า ศูนย์การศึกษานอกโรงเรียนจังหวัดส่วนใหญ่จะมีโครงสร้างของระบบบริหารงานการศึกษาล้ายคลึงกัน ซึ่งพอจะสรุปได้เป็น 2 ลักษณะใหญ่ ๆ คือ

1. โครงสร้างของระบบบริหารที่เป็นสายบังคับบัญชาสายเดียว (The Line - Form of Structure) กล่าวคือ บุคลากรของหน่วยงานแต่ละฝ่ายขึ้นตรงต่อหัวหน้าฝ่าย และหัวหน้าฝ่ายของแต่ละฝ่ายจะขึ้นตรงต่อหัวหน้าศูนย์ลดหลั่นลงมา สำหรับการปฏิบัติงานจะขึ้นโดยตรงกับหัวหน้าศูนย์ หัวหน้าศูนย์เป็นผู้ทำหน้าที่ประสานงานระหว่างฝ่ายแต่ผู้เดียว หากบุคลากรในฝ่ายมีปัญหาขัดข้องหรือต้องการความช่วยเหลือจากฝ่ายอื่นก็ให้รายงานหัวหน้าฝ่าย แล้วหัวหน้าฝ่ายก็จะรายงานต่อหัวหน้าศูนย์ ซึ่งหัวหน้าศูนย์ก็จะสั่งการแก้ไขเอง การประสานงานเกี่ยวกับนโยบาย บุคลากรไม่มีหน้าที่ประสานงานกันเองโดยตรง

สำหรับฝ่ายต่าง ๆ ของศูนย์การศึกษานอกโรงเรียนจังหวัด ปัจจุบันนี้มีทั้งหมด 6 ฝ่าย คือ

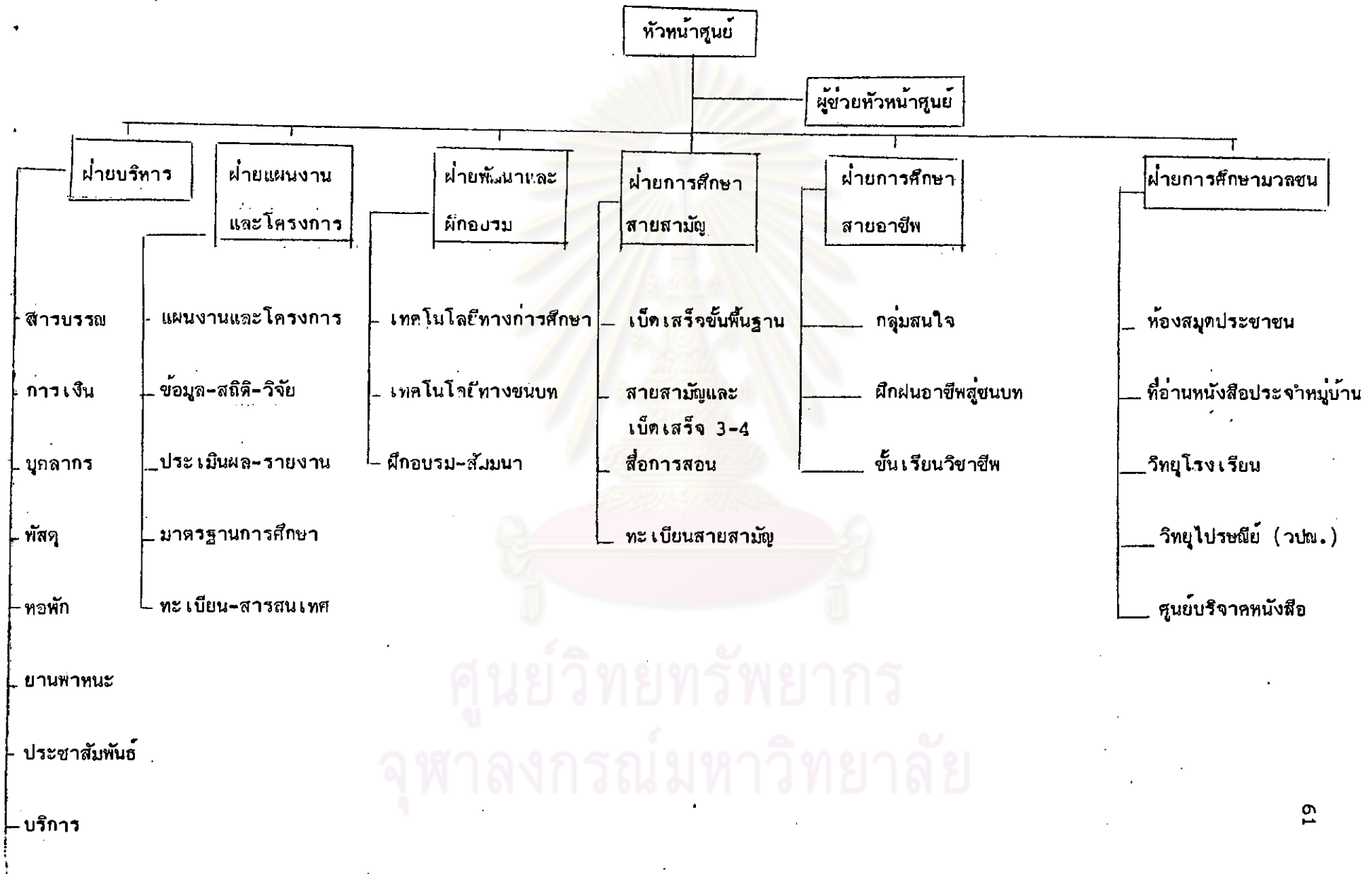
1. ฝ่ายบริหาร
2. ฝ่ายแผนงานและโครงการ
3. ฝ่ายการศึกษาสายสามัญ
4. ฝ่ายการศึกษาสายอาชีพ
5. ฝ่ายพัฒนาและฝึกอบรม
6. ฝ่ายการศึกษามวลชน

แต่ละฝ่ายมีหัวหน้าฝ่ายรับผิดชอบในหน้าที่ ส่วนผู้ช่วยหัวหน้าศูนย์นั้น บางศูนย์มีผู้ช่วยหัวหน้าศูนย์ 1 คน บางศูนย์มีผู้ช่วยหัวหน้าศูนย์ 1 คน ซึ่งการกำหนดจำนวนผู้ช่วยหัวหน้าศูนย์นี้ยังไม่มีความชัดเจนที่แน่นอน ขึ้นอยู่กับหัวหน้าศูนย์จะแต่งตั้งตามความจำเป็นและเหมาะสมในศูนย์นั้น ๆ (ดูภาพประกอบที่ 1 และ 2 หน้า 61,62))

2. โครงสร้างของระบบบริหารการศึกษาที่แบ่งสายงานบังคับบัญชาเป็น 2 สาย คือสายงานบังคับบัญชาประจำกับสายงานที่ปรึกษา (The Line and Staff Form of Structure) หมายถึง ฝ่ายปฏิบัติงานประจำตามปกติซึ่งจะมีการบังคับบัญชาลดหลั่นกันลงมาโดยมีเอกภาพการบังคับบัญชา คือบุคลากรแต่ละคนให้อยู่ในความรับผิดชอบของหัวหน้าฝ่ายเพียงคนเดียว แต่มีการจัดตั้งคณะกรรมการการศึกษานอกโรงเรียนจังหวัดขึ้น เพื่อเป็นที่ปรึกษาของหัวหน้าศูนย์เกี่ยวกับการบริหารงานการศึกษานอกโรงเรียน (ดูภาพประกอบที่ 3 และ 4 หน้า 63,64)

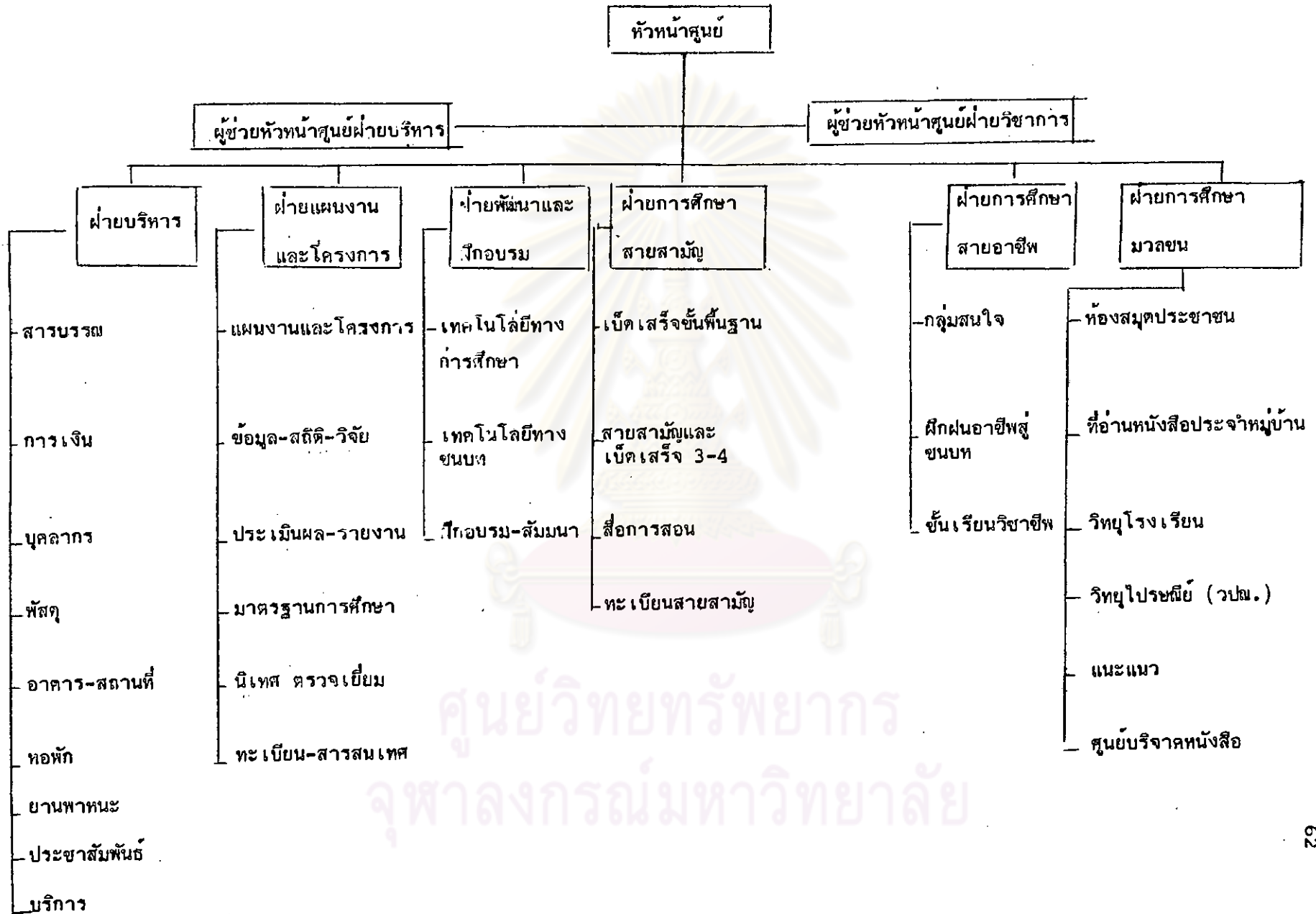
จากการศึกษา ปรากฏว่างานของฝ่ายต่าง ๆ ในศูนย์การศึกษานอกโรงเรียนจังหวัด ยังไม่ได้จัดทำแผนภูมิกำหนดหน้าที่เป็นรายละเอียดให้เป็นที่เด่นชัดว่าในแต่ละแผนกจะมีหน้าที่รับผิดชอบงานอะไรบ้าง ขณะนี้ ศูนย์แต่ละแห่งเป็นผู้จัดทำเอง จึงมีรายละเอียดปลีกย่อยของงานในศูนย์ไม่เหมือนกัน เพราะขึ้นอยู่กับหัวหน้าศูนย์จะพิจารณา ให้งานของแต่ละแผนกมีอะไรบ้าง แต่อย่างไรก็ตาม จากโครงสร้างและแผนภูมิการบริหารงานของศูนย์ต่าง ๆ ปรากฏว่ามีรายละเอียดของแผนกในฝ่ายต่าง ๆ คล้ายคลึงกัน

แผนภูมิการบริหารงานในศูนย์การศึกษานอกโรงเรียนจังหวัดโดยยึดสายบังคับบัญชาสายเดียว

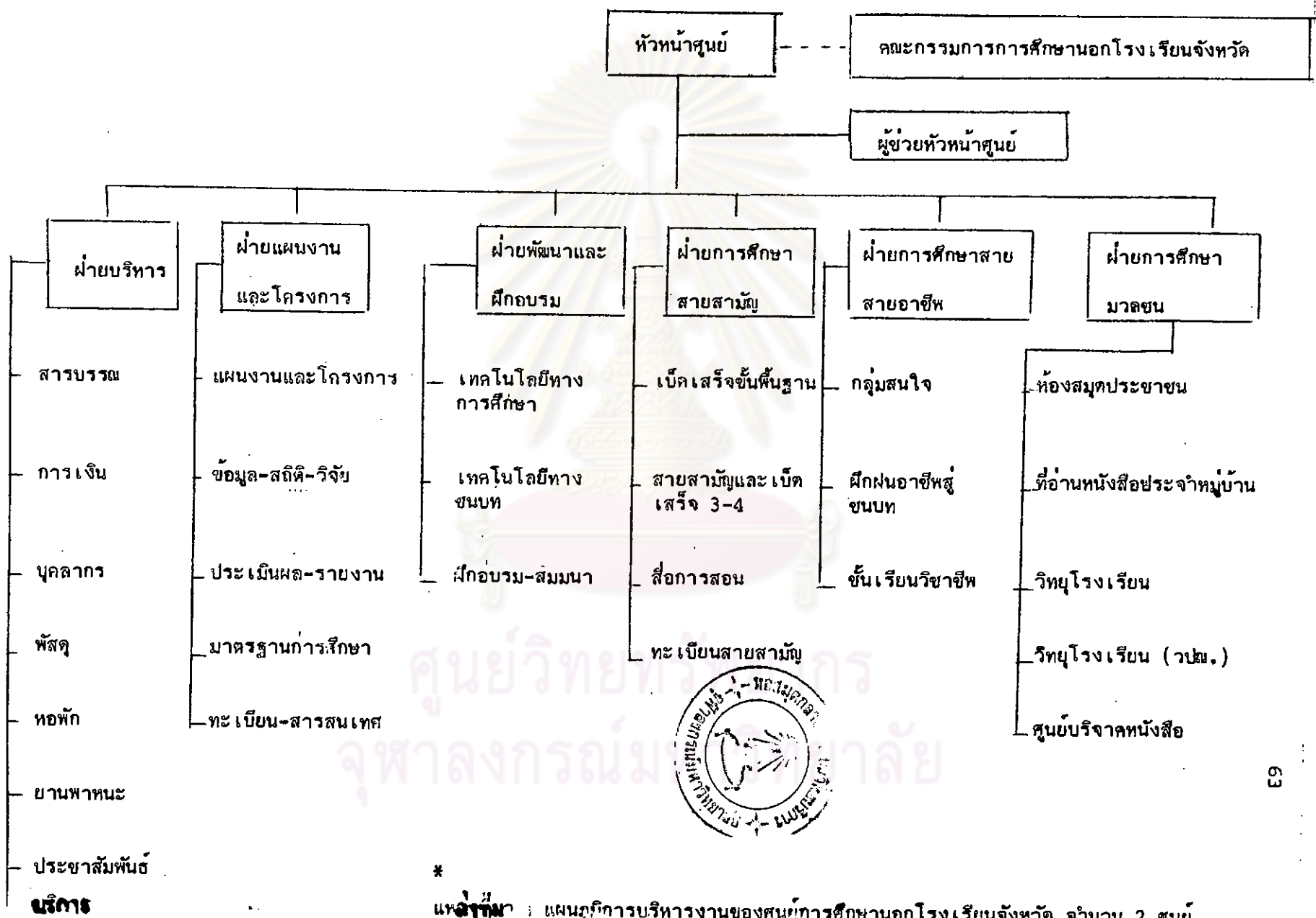


ศูนย์วิทยุทรัพยากร
จุฬาลงกรณ์มหาวิทยาลัย

แหล่งที่มา: แผนภูมิการบริหารงานของศูนย์การศึกษาออกโรงเรียนจังหวัด จำนวน 10 ศูนย์

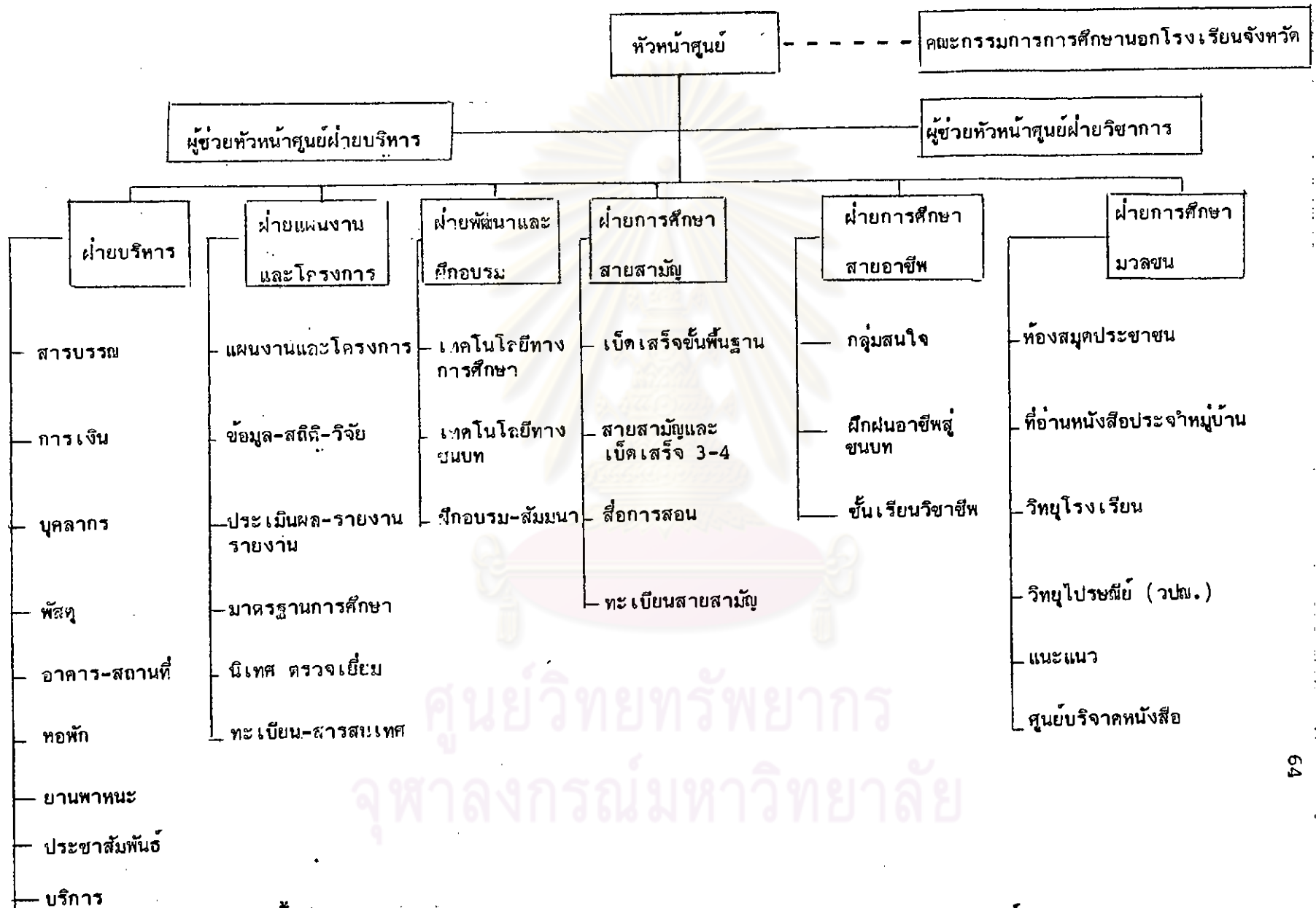


* แหล่งที่มา แผนภูมิการบริหารงานของศูนย์การศึกษาออกรโรงเรียนจังหวัด จำนวน 5 ศูนย์



* แหล่งที่มา : แผนภูมิการบริหารงานของศูนย์การศึกษาออกโรงเรียนจังหวัด จำนวน 2 ศูนย์

แผนภูมิการบริหารงานในศูนย์การศึกษานอกโรงเรียนจังหวัด โดยยึดสายบังคับบัญชาประจำกับสายงานที่ปรึกษา



* แท่งทึบที่วาง แผนภูมิการบริหารงานศูนย์การศึกษานอกโรงเรียนจังหวัด จำนวน 7 ศูนย์

โครงสร้างของศูนย์การศึกษานอกโรงเรียนจังหวัด

จากแบบสอบถามชุดที่ 2 ที่ได้ส่งให้หัวหน้าศูนย์ตอบโดยเฉพาะ เพื่อศึกษาโครงสร้างของศูนย์การศึกษานอกโรงเรียนจังหวัด ซึ่งผลการวิเคราะห์ปรากฏตามตารางดังนี้

ตารางที่ 3

จำนวนของศูนย์ที่ได้มีการจัดทำแผนภูมิแสดงโครงสร้างการแบ่งสายงาน
บังคับบัญชาของศูนย์

แผนภูมิแสดงโครงสร้าง	จำนวน	ร้อยละ
มี	24	100.00
ไม่มี	0	0.00
รวม	24	100.00

จากตารางที่ 3 จะเห็นได้ว่า ศูนย์ทุกศูนย์มีการจัดทำแผนภูมิแสดงโครงสร้างการแบ่งสายบังคับบัญชาในศูนย์ร้อยละ 100.00

ตารางที่ 4

บุคลากรที่ได้รับการแต่งตั้งในตำแหน่งต่าง ๆ ภายในศูนย์

ตำแหน่ง	มี		ไม่มี	
	จำนวน	ร้อยละ	จำนวน	ร้อยละ
ผู้ช่วยหัวหน้าศูนย์	33	91.67	3	8.33
หัวหน้าฝ่ายบริหาร	23	95.83	1	4.17
หัวหน้าฝ่ายแผนงานและโครงการ	22	91.67	2	8.33

ตารางที่ 4 (ต่อ)

ตำแหน่ง	มี		ไม่มี	
	จำนวน	ร้อยละ	จำนวน	ร้อยละ
หัวหน้าฝ่ายการศึกษาสายสามัญ	24	100.00	0	0.00
หัวหน้าฝ่ายการศึกษาสายอาชีพ	23	95.83	1	4.17
หัวหน้าฝ่ายพัฒนาและฝึกอบรม	24	100.00	0	0.00
หัวหน้าฝ่ายศึกษามวลชน	24	100.00	0	0.00

จากตารางที่ 4 จะเห็นได้ว่า ส่วนใหญ่จะมีผู้ช่วยหัวหน้าศูนย์ ถึง ร้อยละ 91.67 และยังไม่ได้รับการแต่งตั้งเพียงร้อยละ 8.33

สำหรับหัวหน้าฝ่ายต่าง ๆ นั้น ส่วนใหญ่มีการแต่งตั้งถึงร้อยละ 97.22 หัวหน้าฝ่ายที่ยังแต่งตั้งไม่ครบถ้วนได้แก่ หัวหน้าฝ่ายบริหาร และหัวหน้าฝ่ายการศึกษาสายอาชีพ ได้รับการแต่งตั้งร้อยละ 95.83 และหัวหน้าฝ่ายแผนงานและโครงการ ได้รับการแต่งตั้งร้อยละ 91.67



ตารางที่ 5

ตำแหน่งที่ได้รับมอบหมายให้ปฏิบัติหน้าที่แทนเมื่อหัวหน้าศูนย์ไม่สามารถปฏิบัติภารกิจได้

ตำแหน่ง	ผู้ปฏิบัติหน้าที่แทน	
	จำนวน	ร้อยละ
ผู้ช่วยหัวหน้าศูนย์	18	75.00
หัวหน้าฝ่ายบริหาร	5	20.83
หัวหน้าฝ่ายแผนงานและโครงการ	1	4.17
หัวหน้าฝ่ายการศึกษาสายสามัญ	0	0.00
หัวหน้าฝ่ายการศึกษาสายอาชีพ	0	0.00
หัวหน้าฝ่ายพัฒนาและฝึกอบรม	0	0.00
หัวหน้าฝ่ายการศึกษามวลชน	0	0.00
รวม	24	100.00

จากตารางที่ 5 จะเห็นได้ว่า ผู้ที่ได้รับมอบหมายให้ปฏิบัติหน้าที่แทนเมื่อหัวหน้าศูนย์ไม่สามารถจะปฏิบัติราชการได้ คือ ผู้ช่วยหัวหน้าศูนย์ ร้อยละ 75.00 รองลงมาคือหัวหน้าฝ่ายบริหาร ร้อยละ 20.83 และสุดท้ายคือหัวหน้าฝ่ายแผนงานและโครงการ ร้อยละ 4.17

ตารางที่ 6

การกำหนดบทบาท หน้าที่ และขอบข่ายความรับผิดชอบของตำแหน่งต่าง ๆ ในหน่วยงาน
ที่เขียนเป็นลายลักษณ์อักษร

บทบาทและหน้าที่	จำนวน	ร้อยละ
ศูนย์ที่เขียนเป็นลายลักษณ์อักษรทุกตำแหน่ง	20	83.33
ศูนย์ที่ไม่ได้เขียนเป็นลายลักษณ์อักษร	1	4.17
ศูนย์ที่เขียนเป็นลายลักษณ์อักษรบางตำแหน่ง	3	12.50
รวม	24	100.00

จากตารางที่ 6 จะเห็นได้ว่าศูนย์ส่วนใหญ่เขียนบทบาท หน้าที่ และ
ขอบข่ายความรับผิดชอบของตำแหน่งต่าง ๆ ในหน่วยงานเป็นลายลักษณ์อักษร
ถึงร้อยละ 83.33 เขียนบางตำแหน่งร้อยละ 12.50 และศูนย์ที่ไม่ได้เขียน
เป็นลายลักษณ์อักษร ร้อยละ 4.17

ตารางที่ 7

การจัดทำคู่มือและระเบียบในการปฏิบัติงานของบุคลากรในศูนย์

คู่มือและระเบียบ	จำนวน	ร้อยละ
ศูนย์ที่จัดทำ	20	83.33
ศูนย์ที่ไม่ได้จัดทำ	4	16.67
รวม	24	100.00

จากตารางที่ 7 ศูนย์ส่วนใหญ่ร้อยละ 83.33 จัดทำคู่มือและระเบียบ
ในการปฏิบัติงานของบุคลากรในศูนย์ มีร้อยละ 16.67 ที่ไม่ได้จัดทำ

จากตารางที่ 9 จำนวนบุคลากรที่หัวหน้าฝ่ายรับผิดชอบในฝ่ายของตนเอง ส่วนใหญ่อยู่ในช่วงดังนี้

ฝ่ายบริหารส่วนใหญ่ร้อยละ 45.83 มีบุคลากรอยู่ในความรับผิดชอบ ระหว่าง 6 - 10 คน

ฝ่ายแผนงานและโครงการส่วนใหญ่ร้อยละ 87.50 มีบุคลากรอยู่ในความรับผิดชอบ ระหว่าง 1 - 5 คน

ฝ่ายการศึกษาสายสามัญ ส่วนใหญ่ร้อยละ 83.33 มีบุคลากรอยู่ในความรับผิดชอบระหว่าง 1 - 5 คน

ฝ่ายการศึกษาสายอาชีพ ส่วนใหญ่ร้อยละ 58.33 มีบุคลากรอยู่ในความรับผิดชอบระหว่าง 1 - 5 คน

ฝ่ายพัฒนาและฝึกอบรมส่วนใหญ่ร้อยละ 87.50 มีบุคลากรอยู่ในความรับผิดชอบระหว่าง 1 - 5 คน

ฝ่ายการศึกษามวลชนส่วนใหญ่ร้อยละ 50.00 มีบุคลากรอยู่ในความรับผิดชอบระหว่าง 1 - 5 คน

เมื่อพิจารณาช่วงในการบังคับบัญชา แล้ว จะเห็นได้ว่าส่วนใหญ่ หัวหน้าฝ่ายต่าง ๆ จะมีบุคลากรอยู่ในความรับผิดชอบในฝ่าย ระหว่าง 1 - 5 คน ยกเว้นฝ่ายบริหารที่มีบุคลากรอยู่ในความรับผิดชอบในฝ่าย ระหว่าง 6 - 10 เป็นส่วนใหญ่

ตารางที่ 10

ผู้ที่ได้รับมอบหมายให้ปฏิบัติงานโครงการต่าง ๆ

การปฏิบัติงานโครงการ	จำนวน	ร้อยละ
ฝ่ายเป็นผู้ปฏิบัติ	20	83.33
ตั้งคณะกรรมการขึ้นใหม่เพื่อปฏิบัติเฉพาะ	4	16.67
รวม	24	100.00

จากตารางที่ 10 ส่วนใหญ่ร้อยละ 83.33 ศูนย์จะมอบหมายให้ฝ่ายเป็นผู้ปฏิบัติงานโครงการต่าง ๆ และร้อยละ 16.67 ศูนย์จะแต่งตั้งคณะกรรมการขึ้นใหม่เพื่อปฏิบัติเฉพาะ

ตารางที่ 11

บรรยากาศการปฏิบัติงานของฝ่ายต่าง ๆ

บรรยากาศการปฏิบัติงาน	จำนวน	ร้อยละ
เปิดเผย	24	100.00
ปิดบัง	0	0.00
รวม	24	100.00

จากตารางที่ 11 ศูนย์ทั้งหมด จำนวนร้อยละ 100.00 มีความเห็นว่าบรรยากาศการปฏิบัติงานของฝ่ายต่าง ๆ เป็นไปอย่างเปิดเผย

ตารางที่ 12

การแตกแยกในเชิงขัดแย้งเป็นกลุ่มย่อย ๆ ของบุคลากร

การแตกแยกเชิงขัดแย้ง	จำนวน	ร้อยละ
มี	9	37.50
ไม่มี	15	62.50
รวม	24	100.00

จากตารางที่ 12 ศูนย์ส่วนใหญ่ร้อยละ 62.50 ไม่มีการแตกแยกในเชิงขัดแย้งเป็นกลุ่มย่อย ๆ ของบุคลากร มีร้อยละ 37.50 ที่มีการแตกแยกในเชิงขัดแย้งเป็นกลุ่มย่อย ๆ ของบุคลากร

ตารางที่ 13

การให้อิสระในการปฏิบัติงานของฝ่ายต่าง ๆ

การให้อิสระ	จำนวน	ร้อยละ
มาก	18	75.00
พอสมควร	6	25.00
น้อย	0	0.00
รวม	24	100.00

จากตารางที่ 13 ศูนย์ส่วนใหญ่ร้อยละ 75.00 ให้อิสระในการปฏิบัติงานของฝ่ายต่าง ๆ มาก ให้อิสระในการปฏิบัติงานพอสมควร ร้อยละ 25.00 และที่ให้อิสระน้อยในการปฏิบัติงานไม่มีเลย

ตารางที่ 14

การเสนอรายงานการปฏิบัติงานของบุคลากรที่เป็นไปตามลำดับชั้น

การเสนอรายงานตามลำดับชั้น	จำนวน	ร้อยละ
มาก	17	70.83
พอสมควร	7	29.17
น้อย	0	0.00
รวม	24	100.00

จากตารางที่ 14 ส่วนใหญ่ร้อยละ 70.83 มีการเสนอรายงานการปฏิบัติงานของบุคลากรเป็นไปตามลำดับชั้นมาก เสนอรายงานตามลำดับชั้นพอสมควร ร้อยละ 29.17 และที่เสนอรายงานตามลำดับชั้นน้อยไม่มีเลย

ตารางที่ 15

การให้ความสำคัญต่อฐานะของตำแหน่งระดับต่าง ๆ ของบุคลากร

ความสำคัญต่อฐานะของตำแหน่ง	จำนวน	ร้อยละ
มาก	9	37.50
พอสมควร	15	62.50
น้อย	0	0.00
รวม	24	100.00

จากตารางที่ 15 ส่วนใหญ่ร้อยละ 62.50 ให้ความสำคัญต่อฐานะของตำแหน่งระดับต่าง ๆ ของบุคลากรอยู่ในเกณฑ์พอสมควร ให้ความสำคัญต่อฐานะตำแหน่งระดับต่าง ๆ อยู่ในเกณฑ์พอสมควร ร้อยละ 37.50 และการให้ความสำคัญต่อฐานะของตำแหน่งระดับต่าง ๆ อยู่ในเกณฑ์น้อยไม่มีเลย

ตารางที่ 16

ระดับความเห็นในเรื่องการบริหารงานอย่างมีกฎเกณฑ์

การบริหารงาน	จำนวน	ร้อยละ
มีกฎเกณฑ์และ เป็นไปอย่างมีพิธีรีตองมาก	3	12.50
มีกฎเกณฑ์และ เป็นไปอย่างมีพิธีรีตองพอสมควร	20	83.33
มีกฎเกณฑ์และ เป็นไปอย่างมีพิธีรีตองน้อย	1	4.17
รวม	24	100.00

จากตารางที่ 16 ศูนย์ส่วนใหญ่ร้อยละ 83.33 มีความเห็นเกี่ยวกับลักษณะการบริหารในศูนย์ว่า ควรมีกฎเกณฑ์และ เป็นไปอย่างมีพิธีรีตองพอสมควร มีกฎเกณฑ์และ เป็นไปอย่างมีพิธีรีตองมาก มีร้อยละ 12.50 และมีกฎเกณฑ์และ เป็นไปอย่างมีพิธีรีตองน้อย มีร้อยละ 4.17

ตารางที่ 17

ประสิทธิภาพของระบบการสื่อสารภายในหน่วยงาน

การสื่อสาร	จำนวน	ร้อยละ
มีประสิทธิภาพและทั่วถึงมาก	11	45.83
มีประสิทธิภาพและทั่วถึงพอสมควร	13	54.17
มีประสิทธิภาพและทั่วถึงน้อย	0	0.00
รวม	24	100.00

จากตารางที่ 17 ศูนย์มีความเห็นว่าระบบการสื่อสารภายในหน่วยงาน จัดทำได้อย่างมีประสิทธิภาพและทั่วถึงมาก และพอสมควรร้อยละ 45.83 และ ร้อยละ 54.17 ตามลำดับ นับว่ามีความเห็นใกล้เคียงกันระหว่างเกณฑ์มากและพอสมควร ส่วนประสิทธิภาพและทั่วถึงน้อยไม่มีเลย

สรุปจากการวิเคราะห์โครงสร้างของระบบบริหารการศึกษาภายใน ศูนย์การศึกษานอกโรงเรียนจังหวัด ส่วนใหญ่จะมีโครงสร้างดังนี้คือ มีหัวหน้าศูนย์เป็นผู้รับผิดชอบสูงสุดในศูนย์และมีผู้ช่วยหัวหน้าศูนย์ ซึ่งบางศูนย์มีการแบ่งผู้ช่วยเป็น 2 ฝ่าย คือ ผู้ช่วยหัวหน้าศูนย์ฝ่ายวิชาการ และผู้ช่วยหัวหน้าศูนย์ฝ่ายบริหาร ช่วยแบ่งเบาภาระของหัวหน้าศูนย์ และมีการแบ่งงาน ออกเป็นฝ่ายต่าง ๆ จำนวน 6 ฝ่าย คือ ฝ่ายบริหาร ฝ่ายแผนงานและโครงการ ฝ่ายพัฒนาและฝึกอบรม ฝ่ายการศึกษาสายสามัญ ฝ่ายการศึกษาสายอาชีพ และ ฝ่ายการศึกษามวลชน ในลักษณะเช่นนี้การบริหารก็จะมีโครงสร้างเป็นระบบบริหาร ที่เป็นสายบังคับบัญชาสายเดียว ส่วนที่มีการกำหนดให้มีคณะกรรมการการศึกษา นอกโรงเรียนจังหวัด จำนวน 9 ศูนย์ ก็ถือได้ว่าเป็นการบริหารงานแบบที่มีสายงาน บังคับบัญชาสองสาย คือ สายงานประจำ กับสายงานที่ปรึกษา

ศูนย์การศึกษานอกโรงเรียนจังหวัดได้จัดทำแผนภูมิแสดงโครงสร้าง การแบ่งสายงานบังคับบัญชาไว้ครบทุกศูนย์ ส่วนใหญ่ได้มีการแต่งตั้งผู้ช่วยหัวหน้า ศูนย์ไว้ มีเพียง 3 ศูนย์ที่ยังไม่มีการแต่งตั้ง และมีการแต่งตั้งตำแหน่งหัวหน้า ฝ่ายต่าง ๆ ไว้ครบยกเว้นหัวหน้าฝ่ายบริหารและหัวหน้าฝ่ายการศึกษาสายอาชีพ ซึ่งยังไม่มีการแต่งตั้งอยู่ จำนวน 1 ศูนย์ และหัวหน้าฝ่ายแผนงานและโครงการ ยังไม่มีการแต่งตั้งอยู่ จำนวน 2 ศูนย์

เมื่อหัวหน้าศูนย์ไม่สามารถปฏิบัติราชการได้ส่วนใหญ่จะมามอบหมายให้ ผู้ช่วยหัวหน้าศูนย์ปฏิบัติหน้าที่แทน และได้มีการเขียนกำหนดบทบาทหน้าที่และ ขอบข่ายความรับผิดชอบของตำแหน่งต่าง ๆ ในหน่วยงานไว้เป็นสายลักษณะอักษร มีเพียง 3 ศูนย์เท่านั้นที่มีได้เขียนกำหนดไว้ มีการจัดทำคู่มือและระเบียบในการ ปฏิบัติงานของบุคลากรไว้เป็นแนวทางในการปฏิบัติและได้มีการกำหนดนโยบาย และวัตถุประสงค์ไว้เป็นลายลักษณ์อักษร ยกเว้นเพียง 2 ศูนย์เท่านั้นที่มีได้

กำหนด ฝ่ายต่าง ๆ จะมีบุคลากรในความควบคุมบังคับบัญชาอยู่ในจำนวนระหว่าง 1 - 5 คน เป็นส่วนใหญ่ เมื่อมีการปฏิบัติงานโครงการต่าง ๆ ส่วนใหญ่จะมอบหมายให้ฝ่ายเป็นผู้ปฏิบัติ และบรรยากาศในการปฏิบัติงานของฝ่ายต่าง ๆ ส่วนใหญ่จะทำงานอย่างเปิดเผย ความขัดแย้งแตกแยกของบุคลากรมีปรากฏอยู่ใน 9 ศูนย์ จากจำนวนทั้งหมด 24 ศูนย์ และศูนย์ส่วนใหญ่ให้อิสระต่อการปฏิบัติงานทางฝ่ายต่าง ๆ มาก มีการเสนอรายงานการปฏิบัติของบุคลากรไปตามลำดับชั้น และบุคลากรให้ความสำคัญต่อฐานะตำแหน่งต่าง ๆ ภายในศูนย์พอสมควร ลักษณะการบริหารงานในศูนย์ส่วนใหญ่มีกฎเกณฑ์และเป็นไปอย่างมีพิธีรีตองพอสมควร ระบบการสื่อสารภายในศูนย์จัดทำได้อย่างทั่วถึงอยู่ในระดับพอสมควร



ศูนย์วิทยทรัพยากร
จุฬาลงกรณ์มหาวิทยาลัย

ตอนที่ 3

งานบริหารการศึกษาทั้ง 4 ด้านตามความเห็นของ
ผู้บริหารและบุคลากรในศูนย์



ศูนย์การศึกษานอกโรงเรียนจังหวัดน่านนอกจากจะดำเนินการในการให้ความรู้การศึกษาออกโรงเรียนแก่ประชาชนแล้ว ศูนย์ยังจะต้องดำเนินงานในด้านอื่น ๆ อีกด้วย ซึ่งงานเหล่านี้จะช่วยเสริมสร้างให้งานหลักดำเนินไปสู่จุดหมายได้อย่างถูกต้องและมีประสิทธิภาพ

งานต่าง ๆ ที่ศูนย์หรือผู้บริหารจะต้องกระทำนั้นมีมากมาย แต่ก็พอจะสรุปได้เป็นงานหลักใหญ่ ๆ ได้ 4 ประการ คือ-

1. งานบริหารวิชาการ
2. งานบริหารบุคลากร
3. งานบริหารธุรการ อาคารสถานที่ บริการและการเงิน
4. งานบริหารด้านความสัมพันธ์กับชุมชน

ผู้วิจัยจะ เสนอผลการวิเคราะห์ข้อมูล เกี่ยวกับงานบริหารการศึกษาทั้ง 4 ด้าน ตามความเห็นของกลุ่มตัวอย่าง 2 กลุ่ม คือ ผู้บริหารและบุคลากรในศูนย์ ตามลำดับ ดังนี้

งานบริหารการศึกษาของศูนย์การศึกษานอกโรงเรียนจังหวัดตามความเห็นของผู้บริหาร

ลำดับของ งาน บริหารการศึกษา	ไม่ตอบ		ไม่เคย, ไม่มี		น้อยที่สุด		น้อย		มาก, น้อย		มากที่สุดน้อยที่สุด		\bar{X}_T	S_T
	จำนวน	ร้อยละ	จำนวน	ร้อยละ	จำนวน	ร้อยละ	จำนวน	ร้อยละ	จำนวน	ร้อยละ	จำนวน	ร้อยละ		
งานวิชาการ	0	0.00	34	2.98	102	8.95	274	24.04	527	46.23	203	17.80	2.67	0.94
งานบุคคล	0	0.00	49	4.78	116	11.31	236	23.00	394	38.40	231	22.51	2.63	1.10
งานธุรการ	0	0.00	12	1.40	74	8.65	166	19.42	428	50.06	175	20.47	2.79	0.92
งานสัมพันธ์ชุมชน	0	0.00	4	0.58	45	6.58	128	18.71	361	52.78	146	21.35	2.88	0.89

ศูนย์วิจัยเพื่อพัฒนา
จุฬาลงกรณ์มหาวิทยาลัย

จากตารางที่ 18 จะเห็นได้ว่าผู้บริหารมีความคิดเห็นว่า ศูนย์ปฏิบัติ
งานบริหารการศึกษาในค้ำงานสัมพันธ์ชุมชน งานธุรการ อาคารสถานที่ บริการ
และการเงิน งานวิชาการ และงานบุคคล อยู่ในระดับมากหรือดี โดยมีคะแนน
เฉลี่ยเป็น 2.88, 2.79, 2.67, และ 2.63 ตามลำดับ

เมื่อพิจารณาจากคะแนนเฉลี่ย ปรากฏว่าผู้บริหารการศึกษาของศูนย์
มีความคิดเห็นว่า ศูนย์ปฏิบัติงานบริหาร ทั้ง 4 ค้ำ มาก น้อยตามลำดับ ดังนี้

- อันดับ 1 ได้แก่งานบริหารสัมพันธ์กับชุมชน
- อันดับ 2 ได้แก่งานบริหารธุรการ อาคารสถานที่, บริการและการเงิน
- อันดับ 3 ได้แก่งานบริหารวิชาการ
- อันดับ 4 ได้แก่งานบริหารบุคคล

รายละเอียดของงานแต่ละค้ำมีดังนี้

1. งานบริการวิชาการ

ผู้บริหารมีความเห็นว่า ศูนย์ปฏิบัติงานค้ำวิชาการอยู่ในระดับ
มากหรือดี ($\bar{X}_T = 2.67$)

พฤติกรรมของการบริหารค้ำวิชาการ ซึ่งผู้บริหารมีความคิดเห็นว่า
ศูนย์ปฏิบัติอยู่ในระดับน้อยคือ ข้อ 6, 8, 13, 14 และ 15 ของแบบสอบถาม ดังนี้

ข้อ 6. หลักสูตรวิชาสามัญที่จัดสอนในศูนย์ตามความสนใจของ
ประชาชน ($\bar{X} = 1.92$)

ข้อ 8. การจัดทำมีการนิเทศการสอนแก่ครู-อาจารย์ในศูนย์
($\bar{X} = 2.39$)

¹รายละเอียดเกี่ยวกับตัวเลขและค่าร้อยละ ค่าเฉลี่ยและค่าเบี่ยงเบน
มาตรฐานของพฤติกรรมการบริหารเป็นรายข้อ อยู่ในภาคผนวก หน้า 116 - 120

ข้อ 13. การเผยแพร่ความรู้ทางวิชาการให้แก่ประชาชนทางวิทยุ โทรทัศน์ หรือสื่อสารมวลชนอื่น ๆ ($\bar{X} = 2.44$)

ข้อ 14. การจัดอุปกรณ์การเรียนการสอนไว้บริการ คณาจารย์ ผู้สอน ($\bar{X} = 2.00$)

สำหรับพฤติกรรมของการบริหารวิชาการ ซึ่งผู้บริหารมีความคิดเห็นว่า ศูนย์ปฏิบัติอยู่ในระดับมากที่สุด หรือ ดีที่สุด และน้อยที่สุด หรือ ไม่น่าก และ ไม่มีเลย หรือไม่ดีเลย ไม่ปรากฏในพฤติกรรมรายชื่อ

2. งานบริการบุคคล

ผู้บริหารมีความคิดเห็นว่า ศูนย์ปฏิบัติงานบริการบุคคลอยู่ในระดับ มากหรือดี ($\bar{X}_T = 2.63$)

พฤติกรรมของการบริหารด้านบุคคล ซึ่งผู้บริหารมีความคิดเห็นว่าศูนย์ ปฏิบัติอยู่ในระดับน้อย คือ ข้อ 21, 22, 26, 27, 36 และ 38 ของแบบสอบถาม ดังนี้

ข้อ 21 ความเพียงพอของบุคลากรในการปฏิบัติงานตามฝ่ายต่าง ๆ ($\bar{X} = 1.89$)

ข้อ 22. การบรรจุครู-อาจารย์ เจ้าหน้าที่ตรงตามความต้องการ ($\bar{X} = 2.02$)

ข้อ 26. การจัดกิจกรรมทางสังคม เพื่อสร้างความสัมพันธ์ระหว่าง ครู - อาจารย์ และเจ้าหน้าที่ ($\bar{X} = 2.44$)

ข้อ 27. การได้รับสวัสดิการเพิ่มเติมเป็นการภายใน ($\bar{X} = 2.42$)

ข้อ 36. การจัดการประชุมปฏิบัติงานในหน้าที่ เพื่อเพิ่มพูนความสามารถ ของบุคลากร ($\bar{X} = 2.46$)

ข้อ 38. การสำรวจสาเหตุของย้าย โอน ไปที่อื่นหรือลาออกของ บุคลากร ($\bar{X} = 1.65$)

สำหรับพฤติกรรมของการบริหารบุคคล ซึ่งผู้บริหารมีความคิดเห็นว่า ศูนย์ปฏิบัติอยู่ในระดับมากที่สุดหรือดีที่สุด และ น้อยที่สุด หรือไม่ดีนัก และไม่มีเลข ไม่ปรากฏในพฤติกรรมรายชื่อ

3. งานบริหารธุรการ อาคารสถานที่ บริการและการเงิน

ผู้บริหารมีความคิดเห็นว่า ศูนย์ปฏิบัติงานบริหารธุรการ อาคารสถานที่ บริการและการเงินอยู่ในระดับมากที่สุด ($\bar{X}_T = 2.79$)

พฤติกรรมของการบริหารด้านธุรการ อาคาร สถานที่ บริการและการเงิน ซึ่งผู้บริหารมีความคิดเห็นว่าศูนย์ปฏิบัติอยู่ในระดับน้อยหรือไม่ดี ได้แก่ ข้อ 46 และ 51 ของแบบสอบถาม ดังนี้

ข้อ 46. การดำเนินการจำหน่ายวัสดุ ครุภัณฑ์ที่ชำรุดใช้การไม่ได้ ประจำปี ($\bar{X} = 2.12$)

ข้อ 51. การจัดสรรเงินงบประมาณเพื่อการปฏิบัติงานตามโครงการ ที่วางไว้ตลอดปีงบประมาณ ($\bar{X} = 2.18$)

สำหรับพฤติกรรมของการบริหารธุรการ อาคารสถานที่ บริการ และการเงิน ซึ่งผู้บริหารมีความคิดเห็นว่า ศูนย์ปฏิบัติอยู่ในระดับมากที่สุด หรือ ดีที่สุด น้อยที่สุด หรือ ไม่ดี ไม่ปรากฏในพฤติกรรมรายชื่อ

4. งานบริหารด้านความสัมพันธ์กับชุมชน

ผู้บริหารมีความคิดเห็นว่า ศูนย์ปฏิบัติงานบริหารด้านความสัมพันธ์กับ ชุมชนอยู่ในระดับมากที่สุด ($\bar{X}_T = 2.88$)

พฤติกรรมของการบริหารด้านความสัมพันธ์กับชุมชน ซึ่งผู้บริหารมีความ คิดเห็นว่าศูนย์ปฏิบัติอยู่ในระดับน้อยหรือไม่ดี ได้แก่ ข้อ 62 ในแบบสอบถาม คือ

การช่วยเหลือสนับสนุนกิจการศูนย์ ของผู้จบการศึกษา ($\bar{X} = 2.46$)

สำหรับพฤติกรรมของการบริหารด้านความสัมพันธ์กับชุมชน ซึ่งผู้บริหาร
มีความคิดเห็นว่าศูนย์ปฏิบัติอยู่ในระดับมากที่สุด หรือ ดีที่สุด น้อยที่สุด หรือ ไม่ได้
ไม่ปรากฏในพฤติกรรมรายชื่อ



ศูนย์วิทยพัทยากร
จุฬาลงกรณ์มหาวิทยาลัย

ตารางที่ 19

งานบริหารการศึกษาของศูนย์การศึกษานอกโรงเรียนจังหวัดตามความเห็นของบุคลากร

ลำดับชั้นของ งาน บริหาร การศึกษา	ไม่ตอบ		ไม่เคย, ไม่มี		น้อยที่สุด		น้อย		มาก, น้อย		มากที่สุดน้อยที่สุด		\bar{X}_T	S_T
	จำนวน	ร้อยละ	จำนวน	ร้อยละ	จำนวน	ร้อยละ	จำนวน	ร้อยละ	จำนวน	ร้อยละ	จำนวน	ร้อยละ		
งานวิชาการ	9	0.19	221	4.57	688	14.21	1729	35.72	1782	36.82	411	8.49	2.30	1.09
งานบุคคล	0	0.00	279	6.40	791	18.16	1497	30.93	1378	31.63	411	9.44	2.20	1.05
งานธุรการฯ	1	0.03	137	3.77	512	14.10	1356	37.36	1369	37.71	255	7.02	2.46	0.36
งานสัมพันธ์ชุมชน	5	0.17	57	1.96	295	10.16	911	31.37	1249	43.01	387	13.33	2.55	0.97

ศูนย์วิทยพัฒน์
จุฬาลงกรณ์มหาวิทยาลัย

จากตารางที่ 19 จะเห็นได้ว่าบุคลากรมีความคิดเห็นว่า ศูนย์ปฏิบัติการ
บริหารการศึกษาในด้านความสัมพันธ์กับชุมชน อยู่ในระดับมากหรือดี งานธุรการ
อาคารสถานที่ บริการและการเงิน งานวิชาการ และงานบุคคลอยู่ในระดับน้อย หรือ
ปานกลาง โดยมีคะแนนเฉลี่ย เป็น 2.55, 2.46, 2.30 และ 2.20

เมื่อพิจารณาจากคะแนนเฉลี่ย ปรากฏว่า บุคลากรมีความคิดเห็นว่า
ศูนย์ปฏิบัติการบริหารทั้ง 4 ด้าน มากน้อย ตามลำดับดังนี้

- อันดับ 1 ได้แก่งานบริหารด้านความสัมพันธ์กับชุมชน
- อันดับ 2 ได้แก่งานบริหารธุรการ อาคารสถานที่ บริการและการเงิน
- อันดับ 3 ได้แก่งานบริหารวิชาการ
- อันดับ 4 ได้แก่งานบริหารบุคคล

รายละเอียดของงาน แต่ละด้าน มีดังนี้¹

1. งานบริหารวิชาการ

บุคลากรมีความคิดเห็นว่า ศูนย์ปฏิบัติการวิชาการอยู่ในระดับ
น้อยหรือปานกลาง ($\bar{X}_T = 2.30$)

พฤติกรรมรายชื่อของการบริหารวิชาการ ซึ่งบุคลากรมีความคิดเห็นว่า
ศูนย์ปฏิบัติการอยู่ในระดับมากหรือดี คือข้อ 1, 7, 12, และ 17 ของแบบสอบถาม
ดังนี้

ข้อ 1. การกำหนดแนวทางในการดำเนินงานของศูนย์เพื่อตอบสนอง
ปรัชญาการศึกษาของโรงเรียน ($\bar{X} = 2.70$)

¹รายละเอียดเกี่ยวกับตัวเลข คำร้อยละ ค่าเฉลี่ย และค่าเบี่ยงเบน
มาตรฐานของพฤติกรรมการบริหารเป็นรายชื่อ อยู่ในภาคผนวก หน้า 121 - 125

ข้อ 7. หลักสูตรวิชาชีพที่จัดสอน ที่ได้รับความสนใจจากประชาชน
มาเข้าศึกษา ($\bar{X} = 2.78$)

ข้อ 12. การจัดนิทรรศการการศึกษาออกโรงเรียนเนื่องในโอกาส
ต่าง ๆ ($\bar{X} = 2.83$)

ข้อ 17. การบริการของห้องสมุดประชาชนที่มีต่อผู้ใช้บริการ ($\bar{X} = 2.85$)

สำหรับพฤติกรรมของการบริหารวิชาการ ซึ่งบุคลากรมีความคิดเห็นว่า
ศูนย์ปฏิบัติอยู่ในระดับมากที่สุด หรือ ดีที่สุด น้อยที่สุด หรือ ไม่ดีนัก และไม่มีเลย
ไม่ปรากฏในพฤติกรรมรายชื่อ

2. งานบริหารบุคคล

บุคลากรมีความคิดเห็นว่า ศูนย์ปฏิบัติงานบริหารบุคคลอยู่ในระดับ
น้อยหรือปานกลาง ($\bar{X}_T = 2.20$)

พฤติกรรมรายชื่อของการบริหารบุคคล ซึ่งบุคลากรมีความคิดเห็นว่า
ศูนย์ปฏิบัติงานอยู่ในระดับมากหรือดี คือ ข้อ 23 ในแบบสอบถาม ศูนย์ควรมีส่วนร่วม
ในการคัดเลือกบุคลากรเพื่อบรรจุเป็น ครู - อาจารย์ เจ้าหน้าที่ของงานการศึกษา
นอกโรงเรียน ($\bar{X} = 2.98$)

สำหรับพฤติกรรมของการบริหารด้านบุคคล ซึ่งบุคลากรมีความคิดเห็นว่า
ศูนย์ปฏิบัติอยู่ในระดับมากที่สุด หรือดีที่สุด และน้อยที่สุด หรือไม่ดีนัก และไม่มีเลย
ไม่ปรากฏในพฤติกรรมรายชื่อ

3. งานบริหารธุรการอาคาร สถานที่ บริการและการเงิน

บุคลากรมีความคิดเห็นว่า ศูนย์ปฏิบัติงานบริหารธุรการอาคาร สถานที่
บริการ และการเงินอยู่ในระดับน้อยหรือปานกลาง ($\bar{X}_T = 2.46$)

พฤติกรรมรายข้อของการบริหารธุรกิจ อาคารสถานที่ บริการและการเงิน ซึ่งซึ่งบุคลากรมีความคิดเห็นว่า ศูนย์ปฏิบัติงานอยู่ในระดับมากหรือดี คือ ข้อ 49 และ 50 ของแบบสอบถาม ดังนี้

ข้อ 49. การวางแผนการใช้อาคารและห้องต่าง ๆ ในศูนย์ เพื่อให้เหมาะสมกับการปฏิบัติงาน ($\bar{X} = 2.57$)

ข้อ 50. การจัดสรรเงินงบประมาณ เพื่อการปฏิบัติงานตามโครงการที่วางไว้ ตลอดปีงบประมาณ ($\bar{X} = 2.56$)

สำหรับพฤติกรรมของการบริหารธุรกิจ อาคารสถานที่ และการเงิน ซึ่งบุคลากร มีความคิดเห็นว่า ศูนย์ปฏิบัติงานอยู่ในระดับมากที่สุด หรือ ดีที่สุด น้อยที่สุด หรือ ไม่นัก และ ไม่มีเลย ไม่ปรากฏในพฤติกรรมรายข้อ

4. งานบริหารด้านความสัมพันธ์กับชุมชน

บุคลากรมีความคิดเห็นว่า ศูนย์ปฏิบัติงานบริหารด้านความสัมพันธ์กับชุมชน อยู่ในระดับมากหรือดี ($\bar{X}_T = 2.55$)

พฤติกรรมรายข้อของการบริหารด้านความสัมพันธ์กับชุมชน ซึ่งบุคลากร มีความคิดเห็นว่า ศูนย์ปฏิบัติงานอยู่ในระดับน้อย หรือ ปานกลาง คือ ข้อ 55, 62, และ 65 ของแบบสอบถาม ดังนี้

ข้อ 55. การเชิญ ครู-อาจารย์ ในศูนย์เข้าร่วมเป็นกรรมการในกิจกรรมของชุมชน ($\bar{X} = 2.40$)

ข้อ 62. การช่วยเหลือสนับสนุนกิจการศูนย์ของผู้ประกอบการศึกษา ($\bar{X} = 2.07$)

ข้อ 65. การนำความคิดเห็นหรือข้อเสนอแนะของประชาชนมาปรับปรุงการปฏิบัติงานของศูนย์ ($\bar{X} = 2.21$)

สำหรับพฤติกรรมของการบริหารด้านความสัมพันธ์กับชุมชน ซึ่งบุคลากร มีความคิดเห็นว่า ศูนย์ปฏิบัติอยู่ในระดับมากที่สุด หรือ ดีที่สุด น้อยที่สุด หรือไม่ทันัก และ ไม่มีเลย ไม่ปรากฏในพฤติกรรมรายชื่อ

สรุปเกี่ยวกับงานบริหารการศึกษาตามความคิดเห็นของกลุ่มตัวอย่าง ทั้ง 2 กลุ่มได้ว่า ศูนย์ปฏิบัติงานด้านความสัมพันธ์กับชุมชนอยู่ในอันดับสูงหรืออันดับหนึ่ง และปฏิบัติงานด้านบุคคลอยู่ในอันดับสุดท้าย ความคิดเห็นของกลุ่มตัวอย่าง ทั้งสองกลุ่มมีความคิดเห็นเกี่ยวกับการปฏิบัติงานทั้งสองด้านตรงกัน แตกต่างเฉพาะ ระดับความคิดเห็น ซึ่งสรุปได้ดังนี้

1. ผู้บริหาร มีความคิดเห็นว่า ศูนย์ปฏิบัติงานการศึกษอยู่ในระดับ มากหรือดี ลำดับความสำคัญของงานที่ศูนย์ปฏิบัติ คือ งานบริหารด้านความสัมพันธ์ กับชุมชน งานบริหารธุรการ อาคารสถานที่ บริการและการเงิน งานบริการ วิชาการ และงานบริหารบุคคล

2. บุคลากร มีความคิดเห็นว่า ศูนย์ปฏิบัติงานบริหารการศึกษาอยู่ ในระดับน้อยหรือปานกลาง ยกเว้นงานบริหารด้านความสัมพันธ์กับชุมชนปฏิบัติ อยู่ในระดับมากหรือดี ลำดับความสำคัญของงานที่ศูนย์ปฏิบัติคือ งานบริหารด้าน ความสัมพันธ์กับชุมชน งานบริหารธุรการ อาคารสถานที่ บริการและการเงิน งานบริหารวิชาการ และงานบริหารบุคคล

ตอนที่ 4

ปัญหาเกี่ยวกับการบริหารงานภายใน

ศูนย์การศึกษานอกโรงเรียนจังหวัด

จากข้อมูลแบบสอบถามที่ได้รับคืนมา ผู้บริหารและบุคลากรในศูนย์ ได้ตอบปัญหาเกี่ยวกับการบริหารงานภายในศูนย์การศึกษานอกโรงเรียนจังหวัด

ซึ่งเป็นแบบสอบถามปลายเปิด โดยแยกเป็นปัญหาทั้ง 4 ด้านตามลำดับ

ผู้บริหาร ได้ตอบปัญหาทั้ง 4 ด้านและปัญหาอื่น ๆ จำนวน 57 คน
ดังนี้

1. ปัญหาทางานบริหารวิชาการ

1. บุคลากรไม่มีความรู้ด้านหลักสูตรอย่างแท้จริง จำนวน 18 คน
2. บุคลากรไม่เข้าใจปรัชญาการศึกษานอกโรงเรียน จำนวน 16 คน
3. ขาดแหล่งค้นคว้าทางวิชาการ จำนวน 15 คน
4. ขาดการเหลียวแล เอาใจใส่จากศูนย์การศึกษาออกโรงเรียนภาค
ในด้านวิชาการ จำนวน 13 คน
5. หลักสูตรส่วนกลางมีปัญหาแก่ครูผู้สอน เพราะไม่เหมาะสมกับ
ท้องถิ่น จำนวน 12 คน
6. หลักสูตร คู่มือครู แบบเรียนจากส่วนกลาง ไม่ได้จัดเพื่อสนอง
ความต้องการของผู้เรียน จำนวน 10 คน
7. เนื้อหาวิชาบางวิชาเปลี่ยนไปตามความต้องการของผู้เรียน
ทำให้ควบคุมมาตรฐานทางวิชาการได้ยาก จำนวน 8 คน

2. ปัญหาทางานบริหารบุคคล

1. บุคลากรมีน้อยไม่เพียงพอ จำนวน 30 คน
2. บุคลากรขาดอุดมการณ์ ไม่เสียสละ และไม่มีความจริงจังต่องาน
จำนวน 18 คน
3. บุคลากรขาดความรับผิดชอบเท่าที่ควร จำนวน 17 คน
4. บุคลากรมีวุฒิไม่ตรงกับงานที่รับผิดชอบ จำนวน 14 คน
5. บุคลากรที่โอนมาจากหน่วยงานอื่น ไม่ยอมเปลี่ยนทัศนคติ
จำนวน 6 คน

6. บุคลากรแตกแยก ไม่สามัคคีกลมเกลียวกัน จำนวน 4 คน
7. บุคลากรบางคนทุจริต จำนวน 2 คน

3. ปัญหางานบริหารงานธุรการ อาคารสถานที่ บริการและการเงิน

3.1 ปัญหางานบริหารงานธุรการ

1. ขาดเจ้าหน้าที่ที่มีความรู้ทางด้านธุรการ จำนวน 18 คน
2. การเสนอเรื่องต่าง ๆ ล่าช้า เพราะต้องผ่านสำนักงานศึกษาธิการ จังหวัด จำนวน 14 คน
3. ระบบการจัดส่งและการจัดเก็บเอกสารไม่ดี ไม่ถูกต้อง จำนวน 8 คน
4. การประสานงานระหว่างฝ่ายในศูนย์เกี่ยวกับเรื่องธุรการ ยังไม่ดี จำนวน 5 คน
5. งานไม่เดินไปตามขั้นตอนและสายงาน จำนวน 2 คน

3.2 ปัญหางานบริหารอาคารสถานที่

1. อาคารไม่เพียงพอแก่ความต้องการ จำนวน 28 คน
2. อาคารคับแคบ ไม่เหมาะสมต่อการปฏิบัติงาน จำนวน 17 คน
3. อาคารไม่เหมาะสมต่อสภาพท้องถิ่น จำนวน 10 คน
4. บ้านพักครู-ภารโรง ไม่เพียงพอ จำนวน 6 คน
5. ศูนย์อยู่ห่างจากชุมชน ไม่สะดวกในการประสานงานกับหน่วยอื่น ๆ จำนวน 2 คน
6. หอพักผู้เข้ารับการอบรมในศูนย์ไม่เพียงพอ จำนวน 2 คน

3.3 ปัญหางานบริหารด้านบริการ

1. สวัสดิการมีน้อย จำนวน 17 คน
2. ยานพาหนะไม่เพียงพอ จำนวน 14 คน
3. เครื่องมือและอุปกรณ์มีคุณภาพต่ำ จำนวน 2 คน

4. ขาดน้ำดื่ม น้ำใช้ในฤดูแล้ง จำนวน 3 คน
5. ขาดการบริการในด้านต่าง ๆ แก่บุคลากรในศูนย์ จำนวน 1 คน

3.4 ปัญหาการบริหารการเงิน

1. การเบิกเงินล่าช้า เพราะศูนย์ต้องทำเรื่องผ่านสำนักงานศึกษาธิการจังหวัด จำนวน 31 คน
2. งบประมาณมีน้อยไม่เพียงพอ จำนวน 21 คน
3. งบประมาณจัดสรรไม่เหมาะสม จำนวน 5 คน
4. อำนาจการใช้จ่ายเงินไม่กระจายอำนาจ ทำให้ไม่คล่องตัว จำนวน 2 คน

4. ปัญหาการบริหารความสัมพันธ์กับชุมชน

1. การประสานงานระหว่างหน่วยงานต่าง ๆ มีน้อย จำนวน 15 คน
2. ประชาชนใช้บริการจากศูนย์น้อย ไม่เป็นที่น่าพอใจ จำนวน 9 คน
3. บุคลากรไม่พยายามเข้าหาชุมชนตามหลักการพัฒนาชุมชนอย่างแท้จริง จำนวน 7 คน
4. ชุมชนไม่เข้าใจงานของศูนย์ จำนวน 4 คน
5. ผู้นำชุมชนไม่ค่อยให้ความร่วมมือต่อศูนย์ จำนวน 2 คน

5. ปัญหาทางด้านอื่น ๆ

1. การปฏิบัติงานในพื้นที่แทรกซึมของผู้ก่อการร้ายคอมมิวนิสต์เป็นอุปสรรคต่อการปฏิบัติงานอย่างยิ่ง จำนวน 5 คน
2. การบริหารงานไม่มีการกระจายอำนาจ ศูนย์ไม่ได้ดำเนินการทุกอย่างเหมือนกับหน่วยงานอิสระทั่วไป จำนวน 4 คน

3. แผนภูมิของศูนย์ไม่ชัดเจน จำนวน 3 คน
4. การแต่งตั้งผู้ช่วยหัวหน้าศูนย์ล่าช้า จำนวน 2 คน
5. แบบพิมพ์ต่างๆ ที่ส่วนกลางพิมพ์ ส่งล่าช้า ไม่ทันตามกำหนด
ที่ศูนย์ต้องการ จำนวน 1 คน

บุคลากรในศูนย์ ได้ตอบปัญหาทั้ง 4 ด้าน และปัญหาอื่น ๆ จำนวน
217 คน ดังนี้

1. ปัญหางานบริหารวิชาการ

1. บุคลากรขาดความรู้ ความเข้าใจในการปฏิบัติงานสอน จำนวน 87 คน
2. แหล่งค้นคว้าทางวิชาการมีน้อย จำนวน 65 คน
3. วิธีสอนล้าหลัง ไม่ปรับปรุงและไม่ใช้อุปกรณ์การสอนให้เป็นประโยชน์
จำนวน 43 คน
4. อุปกรณ์การสอนไม่เพียงพอ จำนวน 25 คน
5. ขาดหลักสูตรที่เป็นมาตรฐาน จำนวน 18 คน
6. ขาดการนิเทศ และติดตามผล ประเมินผล จำนวน 12 คน
7. ขาดตำราเพื่อสอนในสาขาวิชาชีพ จำนวน 10 คน
8. บุคลากรไม่เข้าใจปรัชญาการศึกษาของโรงเรียน จำนวน 8 คน
9. ขาดนักวิชาการที่จะวางโปรแกรมการเรียนตรงตามเป้าหมายและ
หลักสูตร จำนวน 6 คน
10. บุคลากรไม่เข้าใจเนื้อหา วัตถุประสงค์ของงานวิชาการในศูนย์ดีพอ
จำนวน 4 คน

2. ปัญหางานบริหารบุคคล

1. บุคลากรไม่เพียงพอ จำนวน 142 คน

2. การบรรจุบุคลากรทำงาน ไม่ตรงตามสาขาวิชา จำนวน 100 คน
3. บุคลากรขาดความสามัคคี มีข้อขัดแย้งและเกิดการแตกแยกกัน
จำนวน 45 คน
4. บุคลากรขาดความรับผิดชอบ และไม่กระตือรือร้นที่จะทำงาน
จำนวน 34 คน
5. ผู้บริหารขาดความยุติธรรม จำนวน 30 คน
6. ผู้บริหารใช้อารมณ์ ไม่ยอมรับฟังความคิดเห็นของผู้ใต้บังคับบัญชา
จำนวน 24 คน
7. บุคลากรไม่มีอุดมการณ์ในการทำงาน จำนวน 18 คน
8. บุคลากรขาดความรู้และประสบการณ์ จำนวน 16 คน
9. ผู้บริหารเล่นพรรคเล่นพวก จำนวน 12 คน
10. บุคลากรไม่เข้าใจบทบาท และหน้าที่ตามสายงาน จำนวน 7 คน

3. ปัญหาการบริหารด้านธุรการ อาคารสถานที่ บริการ และการเงิน

3.1 ปัญหาการบริหารด้านธุรการ

1. ขั้นตอนในการเสนอหนังสือมีมาก ทำให้เกิดความล่าช้า จำนวน 72 คน
2. งานไม่คล่องตัว ล่าช้า ผิดพลาด เพราะขาดเจ้าหน้าที่ธุรการโดยตรง
จำนวน 46 คน
3. การจัดระบบเก็บเอกสาร ไม่มีระบบที่แน่นอนและถูกต้อง จำนวน 32 คน
4. งานธุรการต่าง ๆ ภายในศูนย์ไม่ประสานสัมพันธ์กัน จำนวน 16 คน

3.2 ปัญหาการบริหารอาคารสถานที่

1. อาคารไม่เพียงพอ จำนวน 31 คน
2. อาคารที่มีอยู่คับแคบ ออกแบบไม่เหมาะสม จำนวน 28 คน
3. บ้านพักครู-อาจารย์ เจ้าหน้าที่ นักการภารโรงไม่เพียงพอ
จำนวน 25 คน

4. อาคารชั่วคราว แม้จะสร้างเพียงไม่กี่ปี จำนวน 8 คน

5. ใช้อาคารไม่คุ้มค่าในการลงทุน จำนวน 5 คน

3.3 ปัญหาการบริหารด้านบริการ

1. ขาดแคลนวัสดุ อุปกรณ์ เครื่องมือเครื่องใช้ไม้สอย จำนวน 26 คน

2. น้ำดื่ม น้ำใช้ ไม้สะอาด และเพียงพอ จำนวน 12 คน

3. ขาดพาหนะไม้เพียงพอ จำนวน 8 คน

4. การบริการในศูนย์ไม้เพียงพอ และไม่บริการเท่าที่ควร จำนวน 6 คน

3.4 ปัญหาการบริหารการเงิน

1. งบประมาณในการดำเนินงานมีน้อย จำนวน 168 คน

2. กรมจัดสรรเงินงบประมาณล่าช้า ไม่ทันการ จำนวน 89 คน

3. การเบิกเงินล่าช้า เพราะต้องผ่านสำนักงานศึกษาธิการจังหวัด
จำนวน 54 คน

4. การจัดสรรโอนเงินงบประมาณไม่เป็นไปตามแผนที่ศูนย์เสนอโครงการ
จำนวน 30 คน

5. การจัดสรรเงินงบประมาณให้แต่ละฝ่ายไม่ยุติธรรม จำนวน 26 คน

6. การควบคุมแผนการใช้เงินไม่ดี ทำให้งานไม่สัมพันธ์กับเงิน
จำนวน 14 คน

7. ระเบียบการปฏิบัติในเรื่องการเงิน มีระเบียบกฎหมายทำให้เสีย
เวลาในการปฏิบัติ จำนวน 6 คน

4. ปัญหาการบริหารด้านความสัมพันธ์กับชุมชน

1. ชุมชนไม่เข้าใจบทบาท และหน้าที่ของศูนย์เท่าที่ควร จำนวน 43 คน

2. ชุมชนให้ความร่วมมือกับศูนย์น้อยมาก จำนวน 22 คน

3. การประชาสัมพันธ์ให้ประชาชนเข้าใจมีน้อย จำนวน 16 คน
4. ไม่ค่อยจะมีการประสานงานกับหน่วยงานอื่น จำนวน 8 คน
5. ศูนย์ร่วมกิจกรรมกับชุมชนน้อยไป จำนวน 6 คน

5. ปัญหาอื่น ๆ

1. หัวหน้าศูนย์ หัวหน้าฝ่าย ขาดความเห็นอกเห็นใจผู้ใต้บังคับบัญชา จำนวน 15 คน
2. ผู้บริหารไม่ค่อยให้กำลังใจแก่ผู้ปฏิบัติงาน จำนวน 8 คน
3. เรื่องระเบียบการปฏิบัติราชการ ทางกรมไม่ค่อยแจ้งให้ทราบ เมื่อมีการเปลี่ยนแปลง จำนวน 4 คน
4. การวางกฎเกณฑ์การจัดซื้อ วัสดุ อุปกรณ์ ล้าหลัง ราคาที่สำนักงานประมาณวางไว้ต่ำกว่าราคาท้องตลาด จำนวน 2 คน

ศูนย์วิทยทรัพยากร
จุฬาลงกรณ์มหาวิทยาลัย