



ผลการวิจัย

เพื่อให้การวิจัยครั้งนี้สำเร็จและมีประสิทธิภาพตามวัตถุประสงค์ที่กำหนดไว้ ผู้วิจัยได้กำหนดวิธีดำเนินการดังนี้

ประชากร

ผู้วิจัยได้กำหนดให้เอกสารที่จัดพิมพ์โดยกระทรวงเกษตรและสหกรณ์ กระทรวงอุตสาหกรรม และสถาบันวิจัยวิทยาศาสตร์ประยุกต์แห่งประเทศไทย ตั้งแต่ปี พ.ศ.2517 - 2521 ที่มีอยู่ที่สำนักหอสมุด มหาวิทยาลัยเกษตรศาสตร์ กองสนเทศวิทยาศาสตร์และเทคโนโลยี และศูนย์บริการเอกสารการวิจัยแห่งประเทศไทย เป็นประชากรที่ใช้ในการศึกษาถึงระบบงานเอกสารของแต่ละห้องสมุด

การรวบรวมข้อมูล

ผู้วิจัยได้ทำการรวบรวมข้อมูลด้วยวิธีต่าง ๆ ดังนี้

1. รวบรวมจากเอกสาร ผู้วิจัยได้ศึกษาค้นคว้าและรวบรวมข้อมูลต่าง ๆ จากหนังสือและวารสารทั้งภาษาไทยและภาษาต่างประเทศ เพื่อให้การวิจัยครั้งนี้สมบูรณ์
2. รวบรวมจากการสัมภาษณ์ ผู้วิจัยได้ทำการศึกษาระบบงานเอกสารจากห้องสมุด 3 แห่ง คือ สำนักหอสมุด มหาวิทยาลัยเกษตรศาสตร์ กองสนเทศวิทยาศาสตร์และเทคโนโลยี และศูนย์บริการเอกสารการวิจัยแห่งประเทศไทย โดยได้สัมภาษณ์ผู้อำนวยการสำนักหอสมุด มหาวิทยาลัยเกษตรศาสตร์ หัวหน้ากองสนเทศวิทยาศาสตร์และเทคโนโลยี กรมวิทยาศาสตร์ ผู้อำนวยการศูนย์บริการเอกสารการวิจัยแห่งประเทศไทย สถาบันวิจัยวิทยาศาสตร์ประยุกต์แห่งประเทศไทย ในเรื่องต่าง ๆ ที่เกี่ยวข้อง ได้แก่ การบริหารงานนโยบาย และการดำเนินงานที่เกี่ยวข้องกับเอกสารประเภทวิทยาศาสตร์และเทคโนโลยี

ดังกล่าว นอกจากนี้ได้สัมภาษณ์บุคลากรของห้องสมุดที่ปฏิบัติงานเกี่ยวข้องกับเอกสารเหล่านี้ คือ การทำครรชนี การทำสาระสังเขป การจัดเก็บและการเรียกใช้ ตลอดจนปัญหาต่าง ๆ

3. รวบรวมจากการสำรวจ ผู้วิจัยได้ทำการศึกษาและสำรวจการจัดระบบงานเอกสารทุกประเภทจากสภาพที่เป็นจริงในห้องสมุดแต่ละแห่ง โดยทำการสำรวจจากศูนย์ทรัพยากร ศูนย์เขียนวารสาร ศูนย์เขียนของเอกสารต่าง ๆ ที่มีอยู่ในห้องสมุด จากเอกสารที่สำรวจได้นี้ก็นำมาศึกษาว่าแต่ละห้องสมุดมีวิธีปฏิบัติอย่างไร

นอกจากนี้ เพื่อให้การวิจัยครั้งนี้ได้ผลอย่างสมบูรณ์ ผู้วิจัยได้ทำการสำรวจจำนวนเอกสารที่จัดพิมพ์โดยกระทรวงเกษตรและสหกรณ์ กระทรวงอุตสาหกรรม และสถาบันวิจัยวิทยาศาสตร์ประยุกต์แห่งประเทศไทย ตั้งแต่ปี พ.ศ. 2517 - 2521 โดยสำรวจจาก กรมกอง และหน่วยงานที่จัดพิมพ์เอกสารต่าง ๆ และได้นำมาเปรียบเทียบกับจำนวนเอกสารที่แต่ละห้องสมุดได้รับไว้ควย เพื่อจะไดทราบว่ห้องสมุดแต่ละแห่งมีเอกสารดังกล่าวนี้มากน้อยเพียงใด

ผู้วิจัยได้เริ่มทำการสำรวจตั้งแต่วันที่ 20 มีนาคม 2522 ถึง วันที่ 27

กันยายน 2522

การวิเคราะห์ข้อมูล

ข้อมูลต่าง ๆ ที่ได้ ผู้วิจัยได้นำมาสรุปเนื้อหาและประเด็นสำคัญ ๆ และได้เสนอในรูปของตารางและแผนภาพ การวิเคราะห์ใช้การหาการอยละ โดยใช้สูตร

$$P = \frac{f}{N} \times 100$$

$$P = \text{ค่าอัตราอยละ}$$

$$f = \text{จำนวนเอกสารที่นำมาศึกษา}$$

$$N = \text{จำนวนเอกสารทั้งหมด}$$

การนับจำนวนเอกสาร เอกสารที่เป็นหนังสือ กำหนดให้ 1 ชื่อเรื่อง เท่ากับ 1 รายการ สำหรับวารสารกำหนดให้ 1 รายชื่อต่อปี เท่ากับ 1 รายการ

ผลการวิเคราะห์ข้อมูล

การวิเคราะห์ข้อมูล ปรากฏผลดังนี้

จำนวนเอกสาร

จำนวนเอกสารที่จัดพิมพ์โดยกระทรวงเกษตรและสหกรณ์ กระทรวงอุตสาหกรรม และสถาบันวิจัยวิทยาศาสตร์ประยุกต์แห่งประเทศไทย ตั้งแต่ปี พ.ศ. 2517 - 2521 เป็นหนังสือจำนวน 2,722 รายการ และเป็นวารสารจำนวน 176 รายการ ในจำนวนดังกล่าวนี้เป็นหนังสือจำนวน 1,785 รายการ และวารสารจำนวน 114 รายการ จากกระทรวงเกษตรและสหกรณ์ เป็นหนังสือจำนวน 757 รายการ วารสารจำนวน 51 รายการ จากกระทรวงอุตสาหกรรม และเป็นหนังสือจำนวน 180 รายการ วารสารจำนวน 11 รายการ จากสถาบันวิจัยวิทยาศาสตร์ประยุกต์แห่งประเทศไทย ดังปรากฏในรายละเอียดในตารางที่ 1

จำนวนเอกสารที่จัดพิมพ์ขึ้นนี้ หอสมุดทั้ง 3 แห่ง ได้รับความไม่เท่ากัน จากตารางที่ 2 ปรากฏว่า สำนักหอสมุด มหาวิทยาลัยเกษตรศาสตร์ ได้รับความเป็นหนังสือ 937 รายการ วารสาร 142 รายการ กองسنเทศวิทยาศาสตร์และเทคโนโลยี ได้รับความเป็นหนังสือ 511 รายการ วารสาร 88 รายการ ศูนย์บริการเอกสารการวิจัยแห่งประเทศไทย ได้รับความเป็นหนังสือ 860 รายการ วารสาร 86 รายการ สรุปได้ว่า สำนักหอสมุด มหาวิทยาลัยเกษตรศาสตร์ ได้รับความมากที่สุด

ดังปรากฏจากตารางที่ 3 คือ เอกสารของกระทรวงเกษตรและสหกรณ์ สำนักหอสมุด มหาวิทยาลัยเกษตรศาสตร์ ได้รับความ 63 ศูนย์บริการเอกสารการวิจัยแห่งประเทศไทย ได้รับความ 27 กองسنเทศวิทยาศาสตร์และเทคโนโลยี ได้รับความ 10

เอกสารของกระทรวงอุตสาหกรรม กองسنเทศวิทยาศาสตร์และเทคโนโลยี ได้รับความ 37 ศูนย์บริการเอกสารการวิจัยแห่งประเทศไทย ได้รับความ 37 สำนักหอสมุด มหาวิทยาลัยเกษตรศาสตร์ ได้รับความ 26

เอกสารของสถาบันวิจัยวิทยาศาสตร์ประยุกต์แห่งประเทศไทย ศูนย์บริการเอกสาร
การวิจัยแห่งประเทศไทยได้รับร้อยละ 72 กองสนเทศวทยาศาสตร์และเทคโนโลยีได้รับ
ร้อยละ 19 สำนักหอสมุด มหาวิทยาลัยเกษตรศาสตร์ได้รับร้อยละ 9

สรุปได้ว่า เอกสารของกระทรวงเกษตรและสหกรณ์ สำนักหอสมุด มหาวิทยาลัย
เกษตรศาสตร์ได้รับมากที่สุด เอกสารของกระทรวงอุตสาหกรรม กองสนเทศวทยาศาสตร์
และเทคโนโลยีได้รับเท่ากับศูนย์บริการเอกสารการวิจัยแห่งประเทศไทย และเอกสารของ
สถาบันวิจัยวิทยาศาสตร์ประยุกต์แห่งประเทศไทย ศูนย์บริการเอกสารการวิจัยแห่งประเทศไทย
ได้รับมากที่สุด ดังที่ปรากฏในแผนภาพที่ 1 2 และ 3



ศูนย์วิทยทรัพยากร
จุฬาลงกรณ์มหาวิทยาลัย

ตารางที่ 1

จำนวนเอกสารที่ได้อัปเดตขึ้นระหว่างปี พ.ศ.2517 - 2521

ผู้จัดทำ	2517		2518		2519		2520		2521		รวม	
	หนังสือ	วารสาร	หนังสือ	วารสาร	หนังสือ	วารสาร	หนังสือ	วารสาร	หนังสือ	วารสาร	หนังสือ	วารสาร
กระทรวงเกษตร และสหกรณ์	200	18	260	21	361	24	441	26	523	25	1,785	114
กระทรวงอุตสาหกรรม	153	8	135	9	125	10	150	11	194	13	757	51
สถาบันวิจัยวิทยาศาสตร์ ประยุกต์แห่งประเทศไทย	41	3	43	3	39	2	30	1	27	2	180	11
รวม	394	29	438	33	525	36	621	38	744	40	2,722	176

ที่มา : จากการสำรวจ

จุฬาลงกรณ์มหาวิทยาลัย

จำนวนเอกสารที่ห้องสมุดทั้ง 3 แห่ง ได้รับตั้งแต่ปี พ.ศ.2517 - 2521

ห้องสมุด	กระทรวงเกษตรและสหกรณ์		กระทรวงอุตสาหกรรม		สถาบันวิจัยวิทยาศาสตร์ ประยุกต์แห่งประเทศไทย		รวม	
	หนังสือ	วารสาร	หนังสือ	วารสาร	หนังสือ	วารสาร	หนังสือ	วารสาร
สำนักหอสมุด มหาวิทยาลัย เกษตรศาสตร์	665	93	256	41	16	8	937	142
กองสนเทศวิทยาศาสตร์และ เทคโนโลยี	80	41	385	42	46	5	511	88
ศูนย์บริการเอกสารการวิจัย แห่งประเทศไทย	287	42	393	33	180	11	860	86
รวม	1,032	176	1,034	116	242	24	2,308	316

ที่มา : จากการสำรวจ

จุฬาลงกรณ์มหาวิทยาลัย

ตารางที่ 3

จำนวนเอกสารของหน่วยงานทั้ง 3 แห่ง ที่ห้องสมุดแต่ละแห่งมีอยู่ตั้งแต่ปี พ.ศ.2517 - 2521

3.1 ภัระทรงเกษตรและสทกรณ

ห้องสมุด	ประเภทเอกสาร		รวม	ร้อยละ
	หนังสือ	วารสาร		
สำนักหอสมุด มหาวิทยาลัย เกษตรศาสตร์	665	93	758	63
กองสนเทศวิทยาศาสตร์และ เทคโนโลยี	80	41	121	10
ศูนย์บริการเอกสารการวิจัยแห่ง ประเทศไทย	287	42	329	27
รวม	1,032	176	1,208	100

ที่มา : จากการสำรวจ

3.2 กระจงออกสภกรรรม

หองสมุค	ประเภทเอกสาร		รวม	รอยละ
	หนังสือ	วารสาร		
สำนักหอสมุค มหาวิทยาลัย เกษตรศาสตร์	256	41	297	26
กองสนเทศวิทยาศาสตร์และ เทคโนโลยี	385	42	427	37
ศูนย์บริการเอกสารการวิจัยแห่ง ประเทศไทย	393	33	426	37
รวม	1,034	116	1,150	100

ที่มา : จากการสำรวจ

ศูนย์วิทยทรัพยากร
จุฬาลงกรณ์มหาวิทยาลัย

3.3 สถาบันวิจัยวิทยาศาสตร์ประยุกต์แห่งประเทศไทย

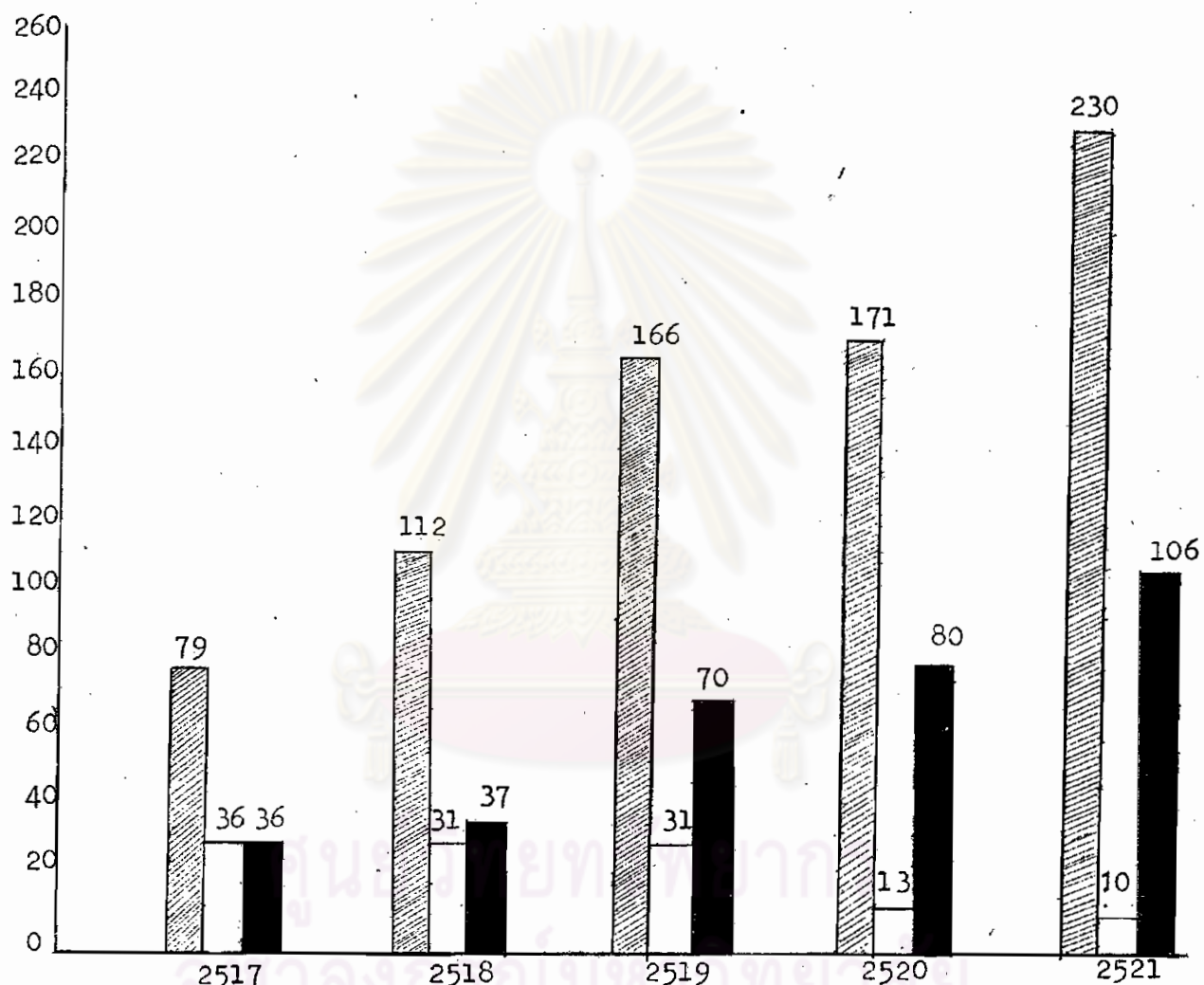
ห้องสมุด	ประเภทเอกสาร		รวม	ร้อยละ
	หนังสือ	วารสาร		
สำนักหอสมุด มหาวิทยาลัย เกษตรศาสตร์	16	8	24	9
กองสนเทศวิทยาศาสตร์และ เทคโนโลยี	46	5	51	19
ศูนย์บริการเอกสารการวิจัยแห่ง ประเทศไทย	180	11	191	72
รวม	242	24	266	100




ที่มา : จากการสำรวจ

ศูนย์วิทยทรัพยากร
จุฬาลงกรณ์มหาวิทยาลัย

แผนภาพที่ 1

เปรียบเทียบจำนวนเอกสารของกระทรวงเกษตรและสหกรณ์ หอสมุดทั้ง 3 แห่ง มีอยู่ตั้งแต่ปี พ.ศ.2517 - 2521

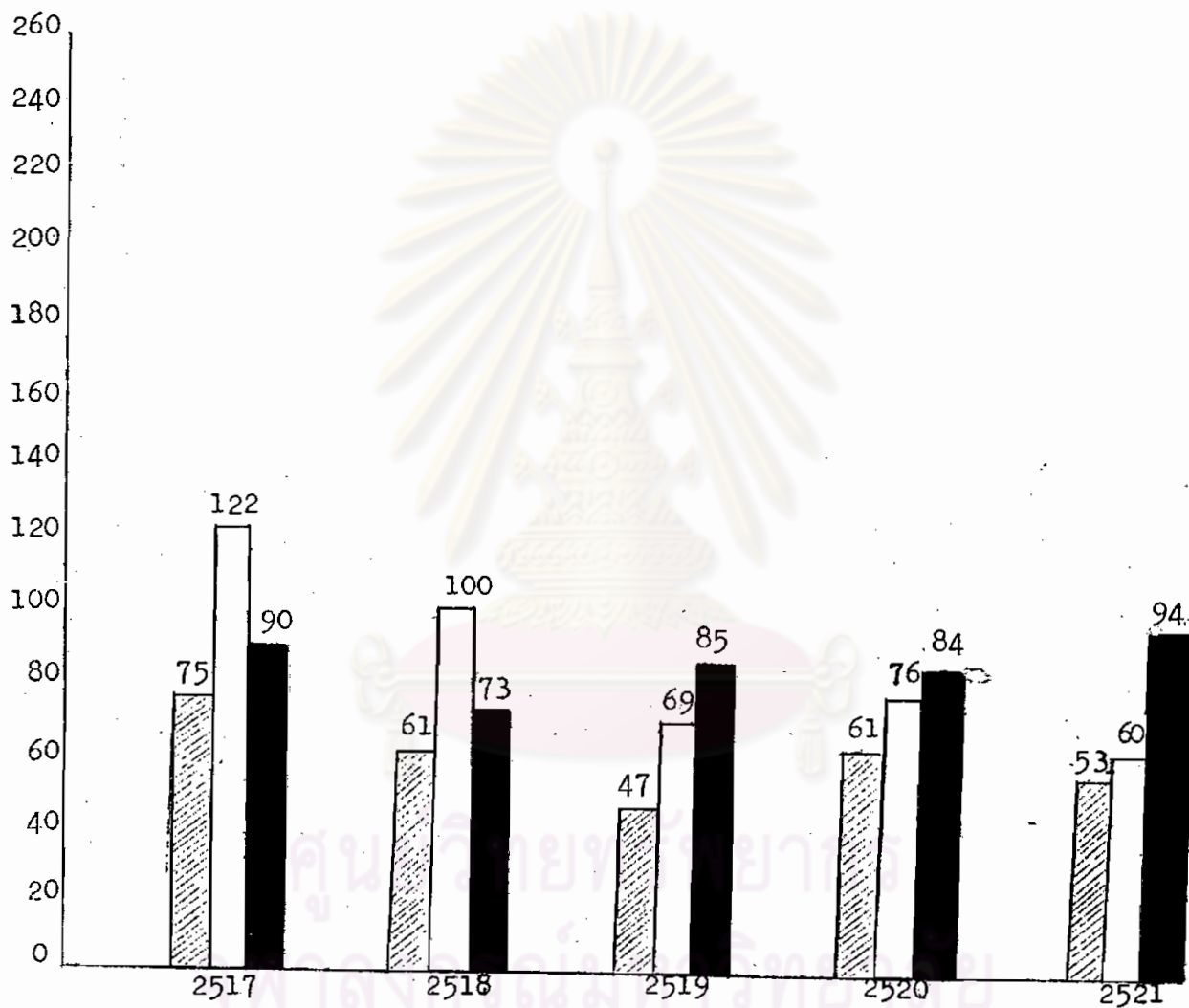





-  สำนักหอสมุด มหาวิทยาลัยเกษตรศาสตร์
-  กองสนเทศวิทยาศาสตร์และเทคโนโลยี
-  ศูนย์บริการเอกสารการวิจัยแห่งประเทศไทย

ที่มา : จากการสำรวจ

แผนภาพที่ 2

เปรียบเทียบจำนวนเอกสารของกระทรวงอุตสาหกรรม
ที่ห้องสมุดทั้ง 3 แห่งมีอยู่ตั้งแต่ปี 2517 - 2521

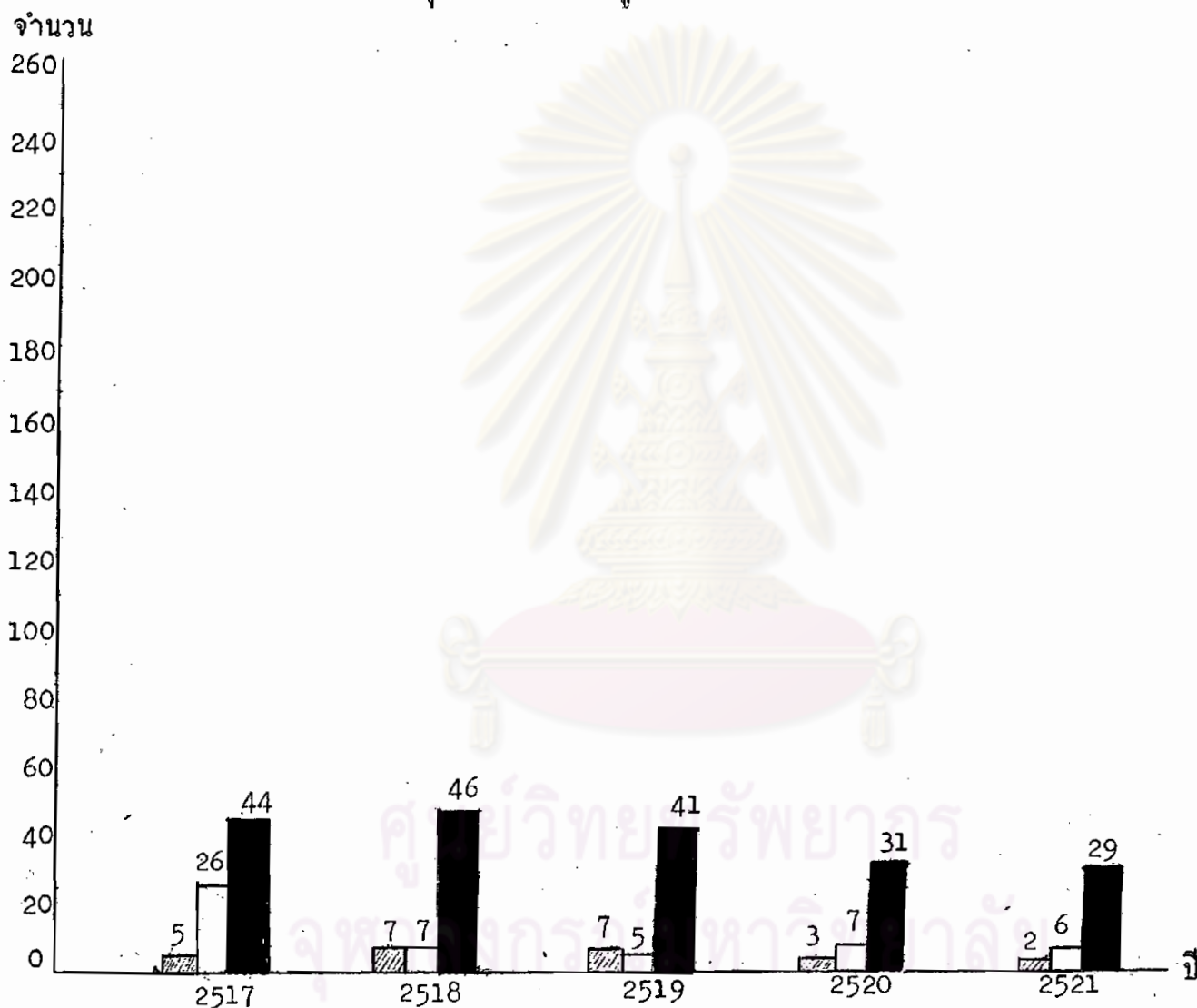


-  สำนักหอสมุด มหาวิทยาลัยเกษตรศาสตร์
-  กองสนเทศวทยาศาสตร์และเทคโนโลยี
-  ศูนย์บริการเอกสารการวิจัยแห่งประเทศไทย

ที่มา : จากการสำรวจ

แผนภาพที่ 3

เปรียบเทียบจำนวนเอกสารของสถาบันวิจัยวิทยาศาสตร์ประยุกต์แห่งประเทศไทย
ที่ห้องสมุดทั้ง 3 แห่งมีอยู่ตั้งแต่ปี พ.ศ. 2517 - 2521



สำนักหอสมุด มหาวิทยาลัยเกษตรศาสตร์



กองสนเทศวิทยาศาสตร์และเทคโนโลยี



ศูนย์บริการเอกสารการวิจัยแห่งประเทศไทย

ที่มา : จากการสำรวจ

การทำกรรมนี้

ห้องสมุดทั้ง 3 แห่ง นำเอกสารที่มีอยู่มาทำกรรมนี้ไม่เท่ากัน ดังปรากฏจากตารางที่ 4.1 สำนักหอสมุด มหาวิทยาลัยเกษตรศาสตร์ มีการทำกรรมนี้รวมร้อยละ 71 โดยทำกรรมนี้เอกสารของกระทรวงเกษตรและสหกรณ์ร้อยละ 95 เอกสารของสถาบันวิจัยวิทยาศาสตร์ประยุกต์แห่งประเทศไทย ร้อยละ 67 เอกสารของกระทรวงอุตสาหกรรม ร้อยละ 14 สรุปได้ว่าสำนักหอสมุด มหาวิทยาลัยเกษตรศาสตร์ ทำกรรมนี้เอกสารของกระทรวงเกษตรและสหกรณ์มากที่สุด

จากตารางที่ 4.2 กองสนเทศวิद्याศาสตร์และเทคโนโลยีมีการทำกรรมนี้รวมร้อยละ 91 โดยทำกรรมนี้เอกสารของกระทรวงอุตสาหกรรมร้อยละ 97 เอกสารของกระทรวงเกษตรและสหกรณ์ร้อยละ 95 เอกสารของสถาบันวิจัยวิทยาศาสตร์ประยุกต์แห่งประเทศไทยร้อยละ 35 สรุปได้ว่า กองสนเทศวิद्याศาสตร์และเทคโนโลยีทำกรรมนี้เอกสารของกระทรวงอุตสาหกรรมมากที่สุด

และจากตารางที่ 4.3 ศูนย์บริการเอกสารการวิจัยแห่งประเทศไทยมีการทำกรรมนี้รวมร้อยละ 90 โดยทำกรรมนี้เอกสารของกระทรวงอุตสาหกรรมร้อยละ 92 เอกสารของกระทรวงเกษตรและสหกรณ์ ร้อยละ 90 เอกสารของสถาบันวิจัยวิทยาศาสตร์ประยุกต์แห่งประเทศไทย ร้อยละ 87 สรุปได้ว่า ศูนย์บริการเอกสารการวิจัยแห่งประเทศไทย ทำกรรมนี้เอกสารของกระทรวงอุตสาหกรรมมากที่สุด

จากตารางที่ 4 สรุปได้ว่า กองสนเทศวิद्याศาสตร์และเทคโนโลยี มีการทำกรรมนี้เอกสารมากที่สุด รองลงมาคือศูนย์บริการเอกสารการวิจัยแห่งประเทศไทย และสำนักหอสมุด มหาวิทยาลัยเกษตรศาสตร์

ตารางที่ 4

จำนวนเอกสารที่นำมาทำกรณีของห้องสมุดทั้ง 3 แห่ง

4.1 สำนักหอสมุด มหาวิทยาลัยเกษตรศาสตร์

ผู้จัดพิมพ์	เอกสารทั้งหมด (รายการ)	เอกสารที่ทำกรณี (รายการ)	ร้อยละ
รวม	1,079	776	71
กระทรวงเกษตรและสหกรณ์	758	717	95
กระทรวงอุตสาหกรรม	297	43	14
สถาบันวิจัยวิทยาศาสตร์ประยุกต์ แห่งประเทศไทย	24	16	67

ที่มา : จากการสำรวจ

ศูนย์วิทยทรัพยากร

จุฬาลงกรณ์มหาวิทยาลัย

4.2 กองสนเทศวิทยาศาสตร์และเทคโนโลยี

ผู้จัดทำ	เอกสารทั้งหมด (รายการ)	เอกสารที่ทำครรชนี (รายการ)	ร้อยละ
รวม	599	546	91
กระทรวงเกษตรและสหกรณ์	121	115	95
กระทรวงอุตสาหกรรม	427	413	97
สถาบันวิจัยวิทยาศาสตร์ประยุกต์ แห่งประเทศไทย	51	18	35

ที่มา : จากการสำรวจ

ศูนย์วิทยทรัพยากร
จุฬาลงกรณ์มหาวิทยาลัย

4.3 ศูนย์บริการเอกสารการวิจัยแห่งประเทศไทย

ผู้จัดพิมพ์	เอกสารทั้งหมด (รายการ)	เอกสารที่ทำครรขนี้ (รายการ)	ร้อยละ
รวม	946	855	90
กระทรวงเกษตรและสหกรณ์	329	295	90
กระทรวงอุตสาหกรรม	426	393	92
สถาบันวิจัยวิทยาศาสตร์ประยุกต์ แห่งประเทศไทย	191	167	87

ที่มา : จากการสำรวจ

ศูนย์วิทยทรัพยากร
จุฬาลงกรณ์มหาวิทยาลัย

การทำสาระสังเขป

การทำสาระสังเขปเอกสารดังกล่าวนี้ ศูนย์บริการเอกสารการวิจัยแห่งประเทศไทย ทำเพียงแห่งเดียว สำนักหอสมุด มหาวิทยาลัยเกษตรศาสตร์ และกองสนเทศวิทยาศาสตร์และเทคโนโลยียังไม่มีการทำสาระสังเขป

จากตารางที่ 5 ปรากฏว่า ในจำนวนเอกสารของสถาบันวิจัยวิทยาศาสตร์ประยุกต์แห่งประเทศไทย ศูนย์บริการเอกสารการวิจัยแห่งประเทศไทยนำมาทำสาระสังเขป ร้อยละ 65 เอกสารของกระทรวงอุตสาหกรรมนำมาทำสาระสังเขป ร้อยละ 3 ส่วนเอกสารของกระทรวงอุตสาหกรรมไม่มีการทำสาระสังเขป สรุปได้ว่า ศูนย์บริการเอกสารการวิจัยแห่งประเทศไทยนำเอกสารของสถาบันวิจัยวิทยาศาสตร์ประยุกต์แห่งประเทศไทยมาทำสาระสังเขปมากที่สุด

ตารางที่ 5

จำนวนเอกสารที่นำมาทำสาระสังเขป

ศูนย์บริการเอกสารการวิจัยแห่งประเทศไทย

ผู้จัดทำ	เอกสารทั้งหมด	เอกสารที่ทำสาระสังเขป	ร้อยละ
รวม	946	135	14
กระทรวงเกษตรและสหกรณ์	329	11	3
กระทรวงอุตสาหกรรม	426	-	-
สถาบันวิจัยวิทยาศาสตร์ประยุกต์ แห่งประเทศไทย	191	124	65

ที่มา : จากการสำรวจ

การจกเก็บ

การจกเก็บเอกสารมี 3 แบบ คือ จกเก็บตามระบบการจกหมู่ที่แต่ละห้องสมุดใช้อยู่ตามประเภทของเอกสาร และตามวิธีที่กำหนดขึ้นใช้เอง จากตารางที่ 6.1 ปรากฏว่า สำนักหอสมุด มหาวิทยาลัยเกษตรศาสตร์ จกเก็บตามระบบการจกหมู่ที่ใช้อยู่ รอยละ 58 จกเก็บตามประเภทของเอกสาร รอยละ 34 และจกเก็บตามวิธีที่กำหนดขึ้นใช้เอง รอยละ 8

กองสนเทศวิทยาศาสตร์และเทคโนโลยี จกเก็บตามประเภทของเอกสาร รอยละ 55 จกเก็บตามวิธีที่กำหนดขึ้นใช้เอง รอยละ 43 และจกเก็บตามระบบการจกหมู่ที่ใช้อยู่ รอยละ 2 ดังปรากฏจากตารางที่ 6.2

ศูนย์บริการเอกสารการวิจัยแห่งประเทศไทย จกเก็บตามวิธีที่กำหนดขึ้นใช้เอง รอยละ 60 จกเก็บตามประเภทของเอกสาร รอยละ 34 และจกเก็บตามระบบการจกหมู่ที่ใช้อยู่ รอยละ 6 จากตารางที่ 6.3

จากตารางที่ 6 สรุปไคว่า สำนักหอสมุด มหาวิทยาลัยเกษตรศาสตร์ จกเก็บเอกสารตามระบบการจกหมู่ที่ใช้อยู่มากที่สุด กองสนเทศวิทยาศาสตร์และเทคโนโลยี จกเก็บเอกสารตามประเภทของเอกสารมากที่สุด ส่วนศูนย์บริการเอกสารการวิจัยแห่งประเทศไทย จกเก็บตามวิธีที่กำหนดขึ้นใช้เองมากที่สุด

ศูนย์วิทยทรัพยากร
จุฬาลงกรณ์มหาวิทยาลัย

ตารางที่ 6

จำนวนเอกสารที่จัดเก็บตามวิธีต่าง ๆ ของห้องสมุดทั้ง 3 แห่ง

6.1 สำนักหอสมุด มหาวิทยาลัยเกษตรศาสตร์

วิธีการจัดเก็บ	จำนวนเอกสาร (รายการ)	ร้อยละ
ตามระบบการจัดหมู่ที่ใช้อยู่	623	58
ตามประเภทของเอกสาร	372	34
ตามวิธีที่คิดขึ้นใช้เอง	84	8
รวม	1,079	100

ที่มา : จากการสำรวจ

ศูนย์วิทยทรัพยากร
จุฬาลงกรณ์มหาวิทยาลัย

6.2 กองสนเทศวิद्याศาสตร์และเทคโนโลยี

วิธีการจัดเก็บ	จำนวนเอกสาร (รายการ)	ร้อยละ
ตามระบบการจัดหมู่ที่ไซอู	12	2
ตามประเภทของเอกสาร	324	55
ตามวิธีที่คิดขึ้นไ้เอง	256	43
รวม	592	100

6.3. ศูนย์บริการเอกสารการวิจัยแห่งประเทศไทย

วิธีการจัดเก็บ	จำนวนเอกสาร (รายการ)	ร้อยละ
ตามระบบการจัดหมู่ที่ไซอู	59	6
ตามประเภทของเอกสาร	316	34
ตามวิธีที่คิดขึ้นไ้เอง	571	60
รวม	946	100

ที่มา : จากการสำรวจ