



บทที่ ๕

การควบคุมทางสังคมในครอบครัว กรณีตัวอย่างในหมู่บ้าน

ในบทต่อไปนี้ผู้เขียนจะเสนอข้อค้นพบจากการศึกษากรณีตัวอย่าง ๑๐ กรณี โดยเลือกมาจาก ๒๓ ครอบครัวที่มีความแตกต่างกันในขนาดและชนิดของครอบครัว ตลอดจนแตกต่างกันในอายุของหัวหน้าครอบครัว โดยจะเสนอกรณีต่าง ๆ โดยเริ่มจากครอบครัวที่มีหัวหน้าครอบครัวมีอายุอยู่ในวัยหนุ่ม และเป็นครอบครัวขนาดเล็กไปจนถึงครอบครัวขนาดใหญ่ ที่มีหัวหน้าครอบครัวอยู่ในวัยเดียวกัน ความคล้ายคลึงกันที่หัวหน้าครอบครัวมีอายุในวัยกลางคน จากครอบครัวขนาดเล็กไปจนถึงครอบครัวขนาดใหญ่และครอบครัวขยาย และต่อจากนั้นจะเสนอกรณีครอบครัวที่หัวหน้ามีอายุอยู่ในวัยแก่ จากครอบครัวขนาดเล็กไปจนถึงครอบครัวขนาดใหญ่ และครอบครัวขยาย โดยจะแสดงให้เห็นการควบคุมทางสังคมในแต่ละครอบครัว ซึ่งมีการใช้กลไกต่าง ๆ เพื่อการควบคุมและมีปัจจัยอื่น ๆ ที่เข้ามาเกี่ยวข้อง ซึ่งอาจแตกต่างกันไปได้ในรายละเอียดดังต่อไปนี้

กรณีที่ ๑ บ้านเลขที่ ๒/๑

ตารางที่ ๕ ครอบครัวเกี่ยวหัวหน้าครัวเรือนอายุ ๒๔ ไม่มีบุตร รายละเอียดเกี่ยวกับสมาชิกในครัวเรือน

สมาชิกในครอบครัว	เพศ	อายุ	สถานภาพสมรส		การย้ายถิ่น	ระดับการศึกษา		อาชีพ	รายได้
			สถานะ	อายุ		กำลังเรียน	จบชั้น		
๑. หัวหน้า	ชาย	๒๔	สมรส	๑๘	เมืองเดิม	-	ป. ๘	รับจ้าง ทำนา	๑๒,๐๐๐ บาทต่อปี
๒. ภรรยา	หญิง	๒๔	สมรส	๑๘	-	-	ป. ๘	-	-

ภาพที่ ๖ แผนผังเครือญาติ



สภาพบ้านเรือน

เป็นบ้านในเนื้อที่ ๑ งาน ซึ่งอยู่ในบริเวณหัวเขี้ยวติดกับบ้าน พ่อแม่และญาติ ฝ่ายหญิงบ้านมีขนาดเล็กชั้นเดียวใต้ถุนต่ำยกพื้นไม้ไผ่ ฝาซัดกระ หลังคามุงแฝก บ้านประกอบคอกหมู หองนอน ๑ หอง ซึ่งกางมุ้งไว้ตลอดเวลา เป็นห้องหับใช้มานานสีฟางแทนประตู หอง หองคานนอกใช้กระดาษห่อของชำรุดและรูปการากิดไว้เต็มข้างฝา หิ้งพระไม่มีบูชามี แกะแจกันและคอกไม้กระดาษไม่มีเฟอร์นิเจอร์ ใดๆ ครวอยู่ด้านหลังของบ้าน มีโต๊ะ ๑ ตัว สำหรับประกอบอาหาร มีวิทยุ ๑ เครื่อง มีเสื่อผ้าแขวนอยู่คานหนึ่ง ใต้ถุนบ้านเลี้ยงไก่ มีกรงไก่ มีการทำความสะอาดดีไม่มีรั้วบ้าน ต้นไม้รอบ ๆ บ้านมีพวกเหียงฟ้า โทศล นอยหนา

เศรษฐกิจของครอบครัว

รายได้ของครอบครัวได้จากฝ่ายชายออกไปรับจ้างขนของในจังหวัดใกล้เคียง วันละ ๒๐ บาท ในฤดูหนาวจะช่วยพ่อแม่ฝ่ายหญิงทำนาถาวางงานจะปลูก ยาสูบ และ ถั่วเหลือง การช่วยทำนาทำให้มีข้าวกินโดยไม่ต้องซื้อ รายได้จากการทำงานภรรยาเก็บ ไข่ ทำให้จำมีค่าน้ำมันรถเข้าไปทำงานวันละ ๑๐ บาท เพราะมีรถจักรยานยนต์เก่ากับข้าว วันละ ๕ บาท เสื่อผ้าเดือนละประมาณ ๑๐๐ บาท

การควบคุมทางสังคมในครอบครัว

ก. กลไกทางวัฒนธรรม

๑. บรรทัดฐาน

ก) วิถีประชา สิ่งที่สมาชิกครอบครัวควรปฏิบัติในครอบครัวนี้สามี เป็น ผู้หาเลี้ยงครอบครัวฝ่ายหญิงกินที่หาครึ่งกวางกลานบ้าน กินข้าวเช้า ไปทำงานในตัวเมือง ตอนเย็นกลับมาถึงบ้านประมาณ ๒ โมง กินข้าวพักนอนนอน ภรรยาตื่นก่อนสามี เล็กน้อยหนึ่งชั่วโมง

ทำกับข้าวกินข้าวพร้อมสามี สามีไปทำงานแล้วกวาดบ้าน ซักผ้า ตักน้ำ พัดผอน
ประมาณ ๒ โมง เป็นทำอาหาร เย็นกินข้าวพร้อมสามี นอน

สามีชอบให้ภรรยาทำอาหารที่เขาชอบและชอบให้กินอาหาร
พร้อมกันเพราะอยู่กันสองคน ไม่ชอบให้ใช้เงินสุรุ่ยสุร่ายและไปไหนคนเดียว ภรรยาไม่
ชอบให้สามีเที่ยว

ข) จาร์วิก ทั้งคู่ยึดถือจารีต เรื่องความกตัญญูต่อพ่อแม่ เพราะ เมื่อก่อน
หลังจากทั้งคู่แต่งงานกันใหม่ ๆ ได้ อยู่ดูแลพ่อแม่ฝ่ายหญิงที่บ้านฝ่ายหญิงช่วยทำนาจน้อง
ฝ่ายหญิงแต่งงานจึงขยับขยายโดยปลูกยางอายุบริเวณที่นาบ้านฝ่ายหญิง ซึ่งตาพ่อแม่ฝ่ายหญิง
ให้ช่วยอะไรทั้งคู่ก็เต็มใจช่วย

นอกจากนี้ภรรยาให้ความสำคัญต่อความกตัญญูของสามี ถ้าสามี
ไปมีผู้หญิงอื่นจะทนไม่ได้

ค) กฎหมาย ทั้งคู่จดทะเบียนสมรสจึงอยู่ด้วยกันอย่างถูกต้องตามกฎหมาย
กฎหมายนี้ เป็นการผูกพันกันทั้งสอง เขาด้วยกันหนึ่ง

๒. สิทธิสามี

ก) การโหวงวัล

สามี เป็นคนขยันทำงานทำให้เขาสามารถซื้อรถจักรยานยนต์ซึ่ง
เขาอยากได้เป็นความพอใจของเขา

และการที่เขาไม่ได้สนใจผู้หญิงคนอื่นทำให้ภรรยาของเขาพอใจ
และมีความสงบสุขในครอบครัว

ข) การลงโทษ

มีบางครั้งที่ภรรยาทำกับข้าวไม่อร่อยสามีก็จะพูดว่าถ้าทำไม่อร่อย
จะไปกินกับข้าวฝีมือคนอื่น ซึ่งนางศรีบุษไม่ชอบให้สามีว่าในเรื่องนี้ เพราะถือว่าสามีถูก
และเนื่องจากทั้งคู่ไม่มีบุตร สามีก็ยัง เป็นคน憨ๆจึงชอบเที่ยว เดล โดลบ้าง เพราะทำงานอยู่ใน

ตัวเมืองมีโอกาสนี้เขามากภรรยาที่จะว่ากล่าวว่าเขวไป เขามีเรื่องทะเลาะกับคนอื่นจะ
ลำบาก แต่สามีก็เถียงว่าเขวพักนอน ภรรยาบอกว่ายู่บ้านพักผ่อนไม่ไ้ไหนหรืออย่างไร
แก่การทะเลาะกันโดยการลงมือลงเท้าไม่เคยม่า

๓. สถานภาพและบทบาท

สามีภรรยา

นับได้ว่าสามีทำตามบทบาทพอสมควร เพราะทำงานหาเงินมาได้ก็ให้
ภรรยาเก็บ บางครั้งกลับมากล้าของก็มาฝากภรรยาโดยเฉพาะในวันสิ้นเดือนและเอาใจ
ภรรยาก็ทำบ้านภรรยาให้ช่วยทำอะไรก็ทำ

ภรรยาเน้นทำหน้าที่แม่บ้านทุกอย่าง เพราะไม่มีใครช่วยทำแลปรนนิบัติ
สามีที่พอสมควร เพื่อฟังสามีเมื่อสามีบอกว่าอย่าสู้รบสู้รบ เพราะกลัวว่าจะได้เงินมาต้อง
ทำงานหนักและเห็นใจว่าสามีต้องทำงานคนเดียวเพื่อหาเลี้ยงครอบครัว

๔. การเข้าสังคมและการเข้ากลุ่ม

สามีเน้น เขาไปทำงานในตัวเมืองมีเพื่อนฝูงนอกเหนือจากเพื่อนฝูงใน
หมู่บ้านหลายคน ซึ่งการที่เขาได้ไปในตัวเมือง ทำให้เขาหูตากว้างขวางและรู้เรื่องราว
ภายนอกหมู่บ้านมากขึ้น เขามีเรื่องราวต่าง ๆ มาเล่าให้ภรรยาฟังบ่อย ๆ แต่บางครั้งก็
ทำให้ภรรยาไม่สบายใจและเป็นห่วงในเรื่องที่ว่าเขาเดลใจกลับบ้านผิดเวลา เพราะเขว
บ่อย

อย่างไรก็ตามการที่เขาได้เขาไปทำงานในตัวเมือง ทำให้เขาถูก
ทันสมัยกว่าคนที่ทำงานอยู่ในหมู่บ้าน เขาชั้นเขาจะซื้อจักรยานยนต์ออกไปแข่งตัวด้วย เสื้อผ้า
สะอาดและนำเสื้อผ้าเก่า ๆ ไปเปลี่ยนในขณะที่ทำงานพอเย็นก็จะใส่เสื้อผ้าชุดที่ใส่ไปกลับ
มาบ้าน

สัญลักษณ์ทางกายภาพและพิธีกรรม

ครอบครัวนี้มีชื่อ "ณิย์ยา" เช่นเดียวกับครอบครัวอื่นในหมู่บ้าน เมื่อ

ทั้งคู่ตกลงทำงานกันนั้นฝ่ายชายเสียค่าเสียนี้ ๕๐๐ บาท เพื่อนำไปซื้อเครื่องเช่นโหว้ญี่ปุ่นยา
ของฝ่ายหญิงซึ่งมีศาลอยู่ที่บ้านป่าของฝ่ายหญิง

๕. การจำแนกความแตกต่างและชั้นทางสังคม

สามีเป็นมหาเศรษฐีเงินแก่ผู้เคียดจึงเป็นผู้อำนาจในการตัดสินใจมากกว่า
ฝ่ายหนึ่ง อีกทั้งสามียังมีความคิดกว้างขวาง เพราะเห็นโลกภายนอกมากกว่า

๖. กลไกการแลกเปลี่ยน

สินสอด ฝ่ายหญิงไม่ได้เรียกร้องสินสอดเมื่อฝ่ายชายส่งผู้ใหญ่มาสู่ขอแก่หลัง
จากแต่งงานฝ่ายชายคงเข้าไปอยู่ในบ้านฝ่ายหญิง เพื่อช่วยทำนาทอนดินทั้งคู่อายุ ๑๕ ปี
แก่เนื่องจากฝ่ายหญิงไม่ใช่ลูกคนสุดท้าย พอนองสุกของแต่งงานและพาสามีเข้ามาอยู่ในบ้าน
ทั้งคู่ก็เลยครองชีพสบาย

การปรองดอง เมื่อฝ่ายชายหาเงินมาเลี้ยงครอบครัวฝ่ายหญิงก็ทำงาน
บ้านเตรียมกับข้าวไว้ให้บางครั้งภรรยาโกรธเรื่องสามีเถลไถลไปเที่ยวกลับผิดเวลา ถ้า
สามีเห็นภรรยาโกรธจริงๆ ก็จะไม่เถียง เพราะรู้ว่าคนที่ทำผิด และภรรยาเป็นห่วงคน
เวลาภรรยาไปเที่ยวบ้าง เพราะมีเวลารว่างไม่มีลูกที่จะคอยดูแล สามีว่ากล่าวก็เชื่อฟัง
ทั้งคู่ไม่เคยทะเลาะกันรุนแรงจนถึงขั้นยกสากกันเลย เพราะเกรงใจพ่อ แม่ฝ่ายหญิงที่มาน้อยก
กันบางครั้งก็ใจกันภรรยาไปฟ้องพ่อแม่ แก่พ่อแม่ก็ไม่เคยเข้ามายุ่งเกี่ยว เพราะเห็นว่า
โกรธกันแล้วก็ดีกันเอง

๗. กลไกการจับจ่าย

สามีเคยใช้การทำตลกเพื่อลดความโกรธของภรรยาทางอ้อมเมื่อเขากลับผิด
เวลาเพราะสามีเป็นคนอารมณ์ดีและพูดเก่ง เช่น เขาจะเดินไปกินน้ำแล้วเอากะบาย
ตักน้ำเทมันไว้ที่เอวคานหลังแล้วทำเป็นหาและทำเป็นหาและบอกว่าหิวน้ำ ภรรยาเขาก็อด
หัวเราะไม่ได้

การพูดปลิ้นสามีเคยใช้กับภรรยาเวลาหนีไปเที่ยวบอกว่าทำงานไม่เสร็จ
แก่ภรรยาก็จับได้ ภรรยาก็เคยพูดปลโยยเอาเงินไปซื้อเสื้อแล้วบอก ว่าเงินหายแก่ภายหลัง
สามีเห็นเสื้อก็จับได้แต่ก็ไม่ว่าอะไร

นอกจากนี้การหลีกเลี่ยงก็ถูกนำมาใช้ โดยที่ฝ่ายภรรยาแปลงทำ เป็นไม่พูดคุย
เมื่อโกรธสามีทำให้สามีรู้ว่าตนเองโกรธจริง ไม่พูดคุย

ง. กลไกการบังคับ

ทั้งคู่ใช้กลไกการบังคับแบบไม่รุนแรง คือที่ภรรยาเป็นคนขมขื่นและทั้งคู่ใช้
วิธีการว่ากล่าวซึ่งกันและกันมีการชู้กันมาครั้งแล้วไม่จริงจัง เช่น สามีชู้ว่าจะหาคนทำกับข้าว
ใหม่ถ้าภรรยาทำกับข้าวไม่อร่อย และภรรยาชู้ว่าถ้าสามีมีผู้หญิงอื่นให้ระวังดี ๆ

จ. กลไกการรวมกำลัง

ไม่มีการรวมกำลังในครอบครัว เพราะมีสองฝ่ายแบ่งข้างครั้งที่ภรรยาไปฟ้อง
พ่อแม่แต่พ่อแม่ก็ไม่เข้าข้าง เพราะไม่อยากรุง เกี้ยว

ฉ. กลไกการถอนตัว

มีการหนีไปที่อื่น เวลาจิตใจกันใครไม่ไหวมากกว่าที่เป็นฝ่ายลงจากบ้านไปเพื่อ
แก้ปัญหาความรุนแรง อารมณ์ก็กลับมา

ปัจจัยที่เข้ามา เกี่ยวข้องกับการควบคุมทางสังคมในครอบครัว

ก. ขนาดครอบครัว

เป็นครอบครัวเล็กมาก มีสมาชิกแค่สองคนคือ สามีและภรรยา มีสามี
เป็นหัวหน้าและมีอำนาจ เข้มที่ในการตัดสินใจและภรรยา เป็นผู้ทำงานบ้านคนเดียวไม่มีลูกช่วย
แ่งงานบ้านก็มีน้อย เพราะมีคนน้อยความยุ่งยากต่าง ๆ มีน้อย ถึงแม้ทั้งคู่จะมีความขัดแย้ง
กันบ้างแต่ก็แก้ปัญหาตนเองได้ พ่อแม่ไม่มายุ่ง เกี้ยว

ข. ลักษณะความสัมพันธ์ระหว่างสมาชิกในครอบครัว

สามีภรรยามีความใกล้ชิดกันดี เพราะมีเวลาให้แก่มาก ไม่ค่อยแบ่งเวลา
เพื่อเลี้ยงลูก แ่ผลเสียประการหนึ่งคือสามีรู้สึกมีอิสระที่จะเที่ยวเตร่ เพราะเห็นว่ากลับบ้าน
ก็เงียบเหงาและคนเป็นฝ่ายหาเงินได้

สำหรับภรรยาฉันยังมีความสัมพันธ์ใกล้ชิดกับพ่อแม่ เพราะบ้านอยู่ติดกันมีการพูดคุยกันทุกวันมีการเล่าเรื่องราวต่าง ๆ ให้ฟังปรึกษาหารือ เป็นบางเรื่องแต่พ่อแม่ก็ไม่ได้กาวกายหรือตัดสินอะไรให้

ก. การศึกษา

ทั้งคู่จบ ป. ๔ เท่ากันไม่มีผลต่อการควบคุม

ง. อายุ

ทั้งคู่อยู่ในวัยหนุ่มสาวอายุ ๒๔ ปี จึงมีเรื่องต่อกันก่อนที่แม่ของภรรยาจะมีนิสัยซึ่งต้องการให้สามีง้อและชอบบอกว่าสามีและทั้งคู่ไม่มีบุตรจึงมีเวลาว่าง สามีเฝ้าช่วยภรรยาเฝ้าเฝ้าช่วยกันเฝ้าเฝ้าว่าง จึงมีเรื่องให้วากล่าวกันบ่อย

จ. เพศ

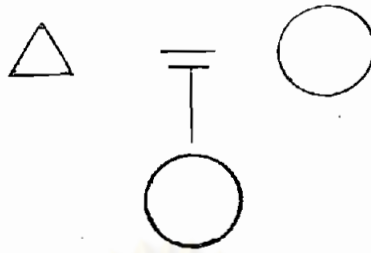
ชายมีอำนาจมากกว่าหญิง เป็นผู้ตัดสินใจทุกอย่างแม้ว่าหญิงจะเป็นคนเก็บเงิน แต่จะใช้จ่ายอย่างไรชายเป็นผู้ตัดสินใจทั้งสิ้น นอกจากการจ่ายกับข้าวยกให้เป็นหน้าที่ของหญิง

กรณีที่ ๒ บ้านเลขที่ ๓๖/๑

ตารางที่ ๒ ครอบครัวเดี่ยว หัวหน้าครัวเรือนอายุ ๒๓ ปี บุตรหญิง ๑ คน รายละเอียดเกี่ยวกับสมาชิกในครัวเรือน

สมาชิกในครอบครัว	เพศ	อายุ	สถานภาพสมรส		การย้ายถิ่น	ระดับการศึกษา		อาชีพ	รายได้
			สถานะ	อายุ		กำลังเรียน	จบชั้น		
๑. หัวหน้า	ชาย	๒๓	สมรส	๒๐	-	-	ป. ๔	รับจ้าง ทำนา	๑,๕๐๐/ เดือน
๒. ภรรยา	หญิง	๒๑	สมรส	๑๘	เที่ยงราย	-	ป. ๔	แม่บ้าน	-
๓. บุตร	หญิง	๑เดือน	โสด	-	-	-	-	-	-

ภาพที่ ๘ แผนผังเครือญาติ



สภาพบ้านเรือน

บ้านนี้อยู่ในบริเวณเดียวกับบ้านพ่อแม่ฝ่ายชายและบ้านของน้องสาวฝ่ายชายที่แต่งงานแล้วเป็นบ้านขนาดปานกลาง ชั้นเดียวยกพื้นใต้ถุนสูง พื้นบ้านเป็นไม้ไผ่ ฝากระดาน หลังคามุงสังกะสี มีห้องนอน ๑ ห้อง บ้านเต็มไปด้วยอุปกรณ์เด็กอ่อน มีคู่มือ ๒ หลังใส่ผ้าห่ม มีคู่มือ ๑ หลัง หิ้งพระอยู่บนหลังคามีพระพุทธรูป ๑ องค์ ไข่คอกไม้สุมบูชาพระ ภูษาลาคัดใส่เสื้อผ้า ๑ หลัง เฟอร์นิเจอร์อื่น ๆ ไม่มี คราวอยู่หลังบ้านสะอาดกว้างขวางไม่เป็นระเบียบ มีคู่มือขาวใส่ถ้วยชาม มีโถงน้ำและถังล้างจานอยู่หลังครัว ใต้ถุนบ้านใช้เก็บกระเทียม มีแคร่สำหรับนอนเล่น มีกรงไก่ และเต็มไปด้วยถุงปุ๋ย อีฐ เพราะข้างบ้านกำลังก่อสร้าง มีราวตากผ้าเด็ก ราวเป็นราวกันไม้ อยู่ในราวเดียวกันกับบ้านญาติพี่น้อง ๓ หลัง บ่อน้ำและสวนใช้ร่วมกัน มีลานบ้านใช้เป็นที่เสียบินยาสูบเพื่อนำไปขาย ปลุกเป็นเพิงไว้ เปลลูกอยู่ใกล้บ้านพ่อแม่

เศรษฐกิจของครอบครัว

เนื่องจากพ่อแม่ฝ่ายชาย เขานำทำ จึงต้องช่วยพ่อแม่ในฤดูทำนาเพื่อจะได้มีข้าวไว้กินโดยไม่ต้องซื้อ เมื่อหมดหนานาจะทำสวนยาสูบกันร่วมกับครอบครัวพ่อแม่โดยแบ่งเนื้อที่กันใครปลูกได้เท่าไร ก็เป็นของคนนั้น เวลาวางจากการทำนา ทำสวน ฝ่ายชายจะออกไปรับจ้างก่อสร้างทั้งในและนอกหมู่บ้าน รายได้ทั้งครอบครัวเฉลี่ยประมาณเดือน ๑,๕๐๐ บาท ค่าใช้จ่ายมีค่ากับข้าววันละ ๑๐ บาท สิ่งของจำเป็นในครอบครัวประมาณเดือนละ ๒๐๐ บาท นอกจากนั้นมีค่าใช้จ่ายของลูก มีนม เสื้อผ้า และของใช้เด็ก

การควบคุมสังคมในครอบครัว

ก. กลไกทางวัฒนธรรม

๑. บรรทัดฐาน

ก) วิถีประชา

หน้าที่ของสมาชิกครอบครัวคือ สามีที่ประมาณ ๒ โมงเช้า ช่วย
ดูแลลูกแล้วกินข้าว เขาประมาณ ๗ โมงเช้าจากนั้นก็ออกไปทำงานในไร่นาหรือไปรับจ้าง
เย็นถึงจะกลับมาน พักผ่อน กินข้าว คุยโทรศัพท์นอนประมาณ ๓ ชั่วโมง ภรรยาที่กินก่อนสามี
ประมาณห้า นึ่งข้าวทำกับข้าว กินข้าวพร้อมสามี จากนั้นจะเลี้ยงลูกเพราะลูกยังเล็ก
อายุ ๑ เดือนกว่า ๆ ถ้าลูกนอนก็จะซักผ้า กวาดบ้าน จนเย็นจะทำกับข้าว กินข้าว
ดูแลลูก คุยโทรศัพท์ นอน

ข) จารีก

ภรรยาไม่ชอบให้สามีกินเหล้าและเที่ยว เทรและไม่ต้องการให้สามี
เป็นคนเจ้าชู้ ทั้งคู่มีความกตัญญูเพราะมาอยู่ไนเวรี เวนเดียวกับบ้านพ่อแม่ฝ่ายชาย เพื่อช่วย
พ่อแม่ทำนาเนื่องจากไม่มีใครช่วย

ค) กฎหมาย

ทั้งคู่จดทะเบียนสมรส

๒. สถาบัน

ก) การให้รางวัล

การที่สามีช่วยดูแลลูกให้ภรรยาพอใจและถ่วงโทษเขาอยู่บ้าน
ของไม่เที่ยวกินเหล้าภรรยา ก็จะชมเขาว่าเป็นคนดี

ข) การลงโทษ

ระหว่างสามีและภรรยาที่แต่งงานครั้งแรก ภรรยาใช้จ่ายเพิ่มเพื่อไปข้าง สามีจะว่ากล่าวและเวลาสามีเอาเงินไปซื้อเหล้าและไปเที่ยว ภรรยาก็จะว่า สามีมักจะ เถียงและภรรยาจะใช้วิธีไม่เปิดประตูให้เมื่อสามี เมากลับมา แต่ก็ทำเป็นนางครึ่ง เพราะ เกรงใจพ่อแม่สามีที่อยู่ใกล้ ๆ

การคบกันไม่ทำและภรรยา เคยพูดสามีว่าถ้าเที่ยวแบบนี้จะเอาลูก กลับไปอยู่บ้านเดิมที่จังหวัดเชียงราย แต่ไม่เคยทำจริง ส่วนลูกยังเล็กไม่เคยลงโทษ

๓. สถานภาพและบทบาท

สามี \longleftrightarrow ภรรยา

ภรรยาเป็นแม่บ้านทำงานดูแลบ้าน เลี้ยงลูก สามีหาเลี้ยงครอบครัว แต่มีการช่วยเหลือแบ่งเบาภาระซึ่งกันและกัน ถ้าสามีอยู่บ้านก็ช่วยดูแลลูก เพราะลูกยัง เล็กจำเป็นต้องดูแลตลอดเวลาในเวลาที่สามีทำนา ทำสวน ภรรยาก็ช่วยเท่าที่จะช่วยได้ เช่น สามีเก็บใบยาสูบ ก็ช่วยเสียบก่อนที่จะนำไปขาย

แต่ทั้งคู่มีความรักพร้อมใจที่สามียังเป็นหนุ่มซอมกินเหล้าและเที่ยว เกเร และภรรยาใช้จ่ายเพิ่มเพื่อ

พ่อแม่ \longleftrightarrow ลูก

แม่ใกล้ชิดกับลูกมาก เพราะต้องเลี้ยงดูตลอดเวลา ทะนุถนอมมาก เพราะเป็นลูกคนแรกและคนเดียว

๔. การเซ้าซี้และสังคม

เนื่องจากสามีเป็นคนหนุ่มอายุเพิ่งจะ ๒๓ ปี จึงมีเพื่อนในรุ่นอายุ เดียวกันและยัง เป็นโสดอยู่หลายคนจึงชอบไปเที่ยวเตร่กินเหล้ากับเพื่อน ถึงแม้ว่าพ่อแม่ลูกนี้ จะเห็นวุ่นวายลงแต่ก็ยังไม่บอชย ๆ

ส่วนลูกนั้นแม่เลี้ยงดูโดยตั้งแต่เกิดมารยะเกือบแรกแม่ทองอยู่ไฟ ๓๐ วัน กินยาสมุนไพรและอาบนำสมุนไพร ซึ่งมี ชำตะไคร้ ใบเป่า ใบบัวอ่อน ๆ อาบไม่ได้สระผมเลย ทำงานหนักไม่ได้และให้ลูกกินนมแม่ตลอดและตั้งใจจะให้ลูกกินนมจนถึง ๑ ขวบ ตอนนั้นลูกยังเล็กมากเลยไม่ได้หัดอะไร นอกจากเวลาลูกร้องก็ให้กินนมหรือไมก็ดูว่าลูกขับถ่ายเลอะเทอะหรือไม่ คุมลูกเวลางอแง โดยพี่แม่สามที่บ้านอยู่ก็คักกันช่วยบอกวิธีเลี้ยงดูลูกให้และแม่สามช่วยอุ้มให้เป็นบางครั้ง

สถิติลักษณะทางกายภาพและพิธีกรรม

เมื่อก่อนที่ทั้งคู่แต่งงานกันนั้นทำพิธีที่บ้านฝ่ายหญิงโดยเสียมี ๒๐๐ บาท หัวหมู แห้ว ธงชัยมีดือ ไม้ปู้ยา โดยมีครอบครัวของญาติพี่มีดือ "เก้านี่" เทียวกัน ๕ ครอบครัว ซึ่งญาติเหล่านี้จะมาทำพิธีเช่นนี้ร่วมกัน ทุกปีในเดือน ๔ และจะหิ้งพาอาศัยกันได้ใหม่ญาติ

๕. การจำแนกความแอกกางและชั้นทางสังคม

ทั้งคู่อายุไล่เลี่ยกันและเรียนหนังสือเท่ากันถึงแม้ว่าฝ่ายชายจะหาเงินมาฝ่ายหญิงก็ยกอำนาจให้ฝ่ายชายเพียง เรื่อง เกี่ยวคือ เรื่องการประกอบอาชีพ หญิงให้ชายตัดสินใจ นอกนั้นก็ปรึกษากัน

ข. กลไกการแลกเปลี่ยน

ฝ่ายชายไม่ได้เสียสินสอดในการสู่ขอฝ่ายหญิง เพราะฝ่ายหญิงบอกพ่อแม่ไม่ให้เรียกครอง เพราะชอบและสงสารฝ่ายชาย

ในเรื่องการปรองคองนั้นทั้งคู่มีการทะเลาะกันบ่อย ส่วนมากสาเหตุมาจากสามีเที่ยวและกินเหล้า ภรรยาจึงไม่ค่อยยกย่องสามีเท่าไร สามีนั้นใจร้อน ชอบเถียง ภรรยาก็เถียงแก้ใจ เห็นกว่าเวลาเถียงกันก็ต่างคนต่างพูด จนฝ่ายหนึ่งเบื่อก็กินไปเอง แต่พอสามีเมากลับมาภรรยาก็ไม่รู้จะว่าอย่างไร เพราะพูดไปก็ไม่รู้เรื่องไปประโยชน์เลยปล่อยให้สามีไปนอนเสีย

ค. กลไกการจักแจง

สามีผูกพันภรรยาบ่อย เวลาจะเอาเงินไปว่าแม่ชอบมีซึ่งภรรยาที่ไม่กล้าถาม
แม่แต่รู้ว่าสามีเอาไปกินเหล้าและเวลาไปเดินดูโลกลับมาผิด เวลาที่ชอบแหวบ้านแม่ก่อน
ไม่ยอมเข้ามาบ้านเพราะไม่ชอบกัั้งภรรยาบน

สามีนั้นชอบแสดงโอ้อวดเวลาเพื่อมาหาที่มานชอบใช้ภรรยาให้เอาโน่น
เอานี้มาให้ซึ่งภรรยาไม่เคยเอาให้ แค่ค่อนหน้าคนอื่นก็ไม่รู้อะไรจะทำอย่างไร

ง. กลไกการบังคับ

ถึงแม่ทั้งคู่จะทะเลาะกันบ่อยแต่ก็ไม่เคยขมขื่นกันเพราะเกรงใจพ่อแม่ที่อยู่
หน้าบ้านและอายุชวาวานควย อย่างรุนแรงที่สุดก็ค้ำกันไปค้ำกันมา ภรรยาบอกว่ากินเหล้า
ทำไมมากมายมีลูกมีเต้าแล้วทำไมไม่เปลี่ยนนิสัยบ้าง ฝ่ายชายก็จะเถียงเสมอว่าเราหา
เงินได้มันเรื่องอะไรของใครและภรรยาชอบพูดประหลาดว่าเราเที่ยวหามรุ่งหามค่ำ (แฉ่ว
หามวันหามคืน) หรือเราไม่คิดทำอะไรแล้วหรืออย่างไรกินแต่เหล้า (บ่ก็คเวียกก็คการ
อะหยังแล้วกา)

จ. กลไกการรวมกำลัง

ถึงแม่พ่อแม่ฝ่ายชายจะอยู่ไกลแต่ก็ไม่เคยมา เข้าข้างลูกชายแต่จะบนลูกชาย
บ้าง เพราะเห็นใจลูกสะใภ้เหมือนกัน

ฉ. กลไกการถอนตัว

ไม่มีการใช้กลไกนี้เพียงแต่ภรรยาเห็นว่าน่าจะเอาลูกไปบ้านเดิมแต่ไม่ได้ทำ
ปัจจัยที่เข้ามาเกี่ยวข้องกับการควบคุมสังคมในครอบครัว

ก. ขนาดครอบครัว

เป็นครอบครัวเดี่ยวมีพ่อแม่ ลูก ๑ คน แต่อยู่ในบริเวณบ้านพ่อแม่ฝ่ายชาย
สามีช่วยภรรยาดูแลกิจการบ้านนอกนั้นภรรยาทำและงานอาชีพสามีทำแต่ภร่ายก็ช่วย

การเลี้ยงดูลูกรักแม่สามีช่วยเหลือเป็นบางครั้ง ทั้งคู่มีความซัดเซงกันบ้างแต่ก็แก้ปัญหาตนเอง พ่อแม่ไม่มายุ่งเกี่ยว

ข. ลักษณะความสัมพันธ์ระหว่างสมาชิกในครอบครัว

แม่ของเลี้ยงดูลูกตลอดเวลา เพราะลูกเล็กไม่ค่อยไ้พูดคุยกับสามีนัก สามีก็ไม่ค่อยอยู่บ้านแต่เวลาจะทำอะไรที่เป็นเรื่องสำคัญทั้งคู่ก็จะปรึกษากันก็

ค. การศึกษา

ทั้งคู่เรียนหนังสือจบ ป. ๘ เท่ากัน การศึกษาจึงไม่มีผลต่อการควบคุมกัน ในครอบครัว

ง. อายุ

เนื่องจากแต่งงานกันอายุน้อยคือ ชายอายุ ๒๐ หญิงอายุ ๑๘ ฝ่ายชายยังไม่ค่อยมีความรับผิดชอบต่อครอบครัวชอบเที่ยวเตร่กับเพื่อนฝูง ฝ่ายหญิงก็มีแรงอย่างมากจึงมีเรื่องทะเลาะกันบ่อย ๆ

จ. เพศ

อำนาจในครอบครัวของทั้งคู่พอ ๆ กัน ฝ่ายหญิงเป็นคนเก็บเงินและใช้จ่ายประจำวัน ฝ่ายชายตัดสินใจเรื่องงานอาชีพ นอกนั้นทั้งคู่จะปรึกษากัน

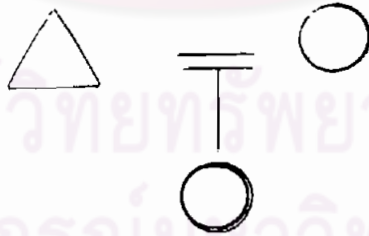


กรณีที่ ๓ บ้านเลขที่ ๓๔

ตารางที่ ๗ ครอบครัวเดี่ยว หัวหน้าครัวเรือนอายุ ๓๗ ปี บุกร ๒ คน รายละเอียดยก
เกี่ยวกับสมาชิกในครัวเรือน

สมาชิกใน ครอบครัว	เพศ	อายุ	สถานภาพสมรส		การขยายเงิน	ระดับการศึกษา		อาชีพ	รายได้
			สถานะ	อายุ		กำลังเรียน	จบชั้น		
๑. หัวหน้า	ชาย	๓๗	สมรส	๒๑	-	-	ป. ๔	ทำนา	๑๐,๐๐๐/ ปี
๒. ภรรยา	หญิง	๓๖	สมรส	๒๐	อ. สัน- กำแพง	-	ป. ๔	ทำนา	
๓. บุตร	ชาย	๑๓	โสด	-	-	-	ป. ๖	รับจ้าง	๒๐๐/เดือน
๔. บุตร	หญิง	๔	โสด	-	-	ป. ๓		นักเรียน	

ภาพที่ ๔ แผนผังเครือญาติ



ศูนย์วิจัยทรัพยากร
จุฬาลงกรณ์มหาวิทยาลัย

สภาพบ้านเรือน

บ้านขนาดปานกลางชั้นเดียวใต้ถุนสูง พื้นกระดาน ฝากระดาน หลังคามุงกระเบื้อง ไม่มีรั้วกันเป็นสัดส่วน มีบันไดชันมา ๒ ทาง มีห้องนอน ๒ ห้อง ซึ่งห้องหนึ่งมีพื้นนอนสองที่ มุงสองหลัง มุงกางไว้ตลอดวัน อีกห้องหนึ่งเป็นห้องของลูกชายปึกไว้ไม่มีเฟอร์นิเจอร์ใด ๆ ในบ้าน เพราะมีหิ้งพระภิกษุรูปพระ ๒ รูป และมีแจกันดอกไม้ พลาสติก ครัวอยู่คานหลัง มีกุ๊กกับข้าวและของต่าง ๆ รวมทั้งเสื้อผ้าแขวนไว้ ใต้ถุนโล่ง สะอาด เลี้ยงสุนัข ไก่ เป็ด คานหน้าบ้านมีถึงกรองน้ำ สวมใช้ร่วมกับบ้านพี่ชาย คานหลังมีเล้าเป็ด ไข่ มียุ้งข้าวอยู่ข้างบ้าน

เศรษฐกิจของครอบครัว

ครอบครัวนี้เข้าหน้าทำไร่ที่เมื่อได้ข้าวมาแล้วแบ่งครึ่งกับเจ้าของที่นาเช่าทั้งหมด ๒ ไร่ ทั้งสามมีภรรยาช่วยกันทำนาในฤดูกาลทำนาเมื่อหมดฤดูก็จะปลูกถั่วเหลือง รายได้ปีละประมาณ ๑๐,๐๐๐ บาท ส่วนลูกชายออกไปทำงานรับจ้าง ทำงานโรงบ่มยาง ทำงานในไร่บ้างได้เดือนละประมาณ ๒๐๐ บาท ภรรยาเป็นผู้เก็บเงิน ส่วนเงินของลูก ๆ เก็บเอง และภรรยาเป็นผู้ใช้จ่าย มีค่าใช้จ่ายประจำวัน เป็นค่ากับข้าวและให้ลูกคนเล็กไปโรงเรียนวันละ ๕ บาท

การควบคุมสังคมในครอบครัว

ก. กลไกทางวัฒนธรรม

๑. บรรทัดฐาน

ก) วิถีประชา หน้าที่ของสมาชิกในครอบครัว สามีสักนอนประมาณ ๗ โมง กวาดบริเวณบ้าน กินข้าว แล้วออกไปรับจ้างทำงานหรือไม่ก็ไปทำนา กลับมาประมาณ ๕ โมงเย็น พักผ่อนกินข้าว อาบน้ำนอน ภรรยาทำก่อนสามี นึ่งข้าว ทำกับข้าว กวาดบ้าน ภู่าน กินข้าว ออกไปรับจ้างหรือทำนา กลับบ้านก่อนเย็น ทำกับข้าว กินข้าว อาบน้ำ นอน ลูกชายกิน ๗ โมง บางวันกวาดลานบ้าน กินข้าว ออกไปรับจ้าง กลับบ้าน กินข้าว อาบน้ำ นอน บางวันไปบ้านเพื่อน ลูกสาว กินพร้อมแม่ กินข้าว ไปโรงเรียน กลับจากโรงเรียน คัดน้ำ นึ่งข้าว อาบน้ำ ทำการบ้าน นอน

แม่อบรวมลูกผู้หญิงให้มารยาทดี เห็นได้จากการกินเวลา
ผ่านผู้ใหญ่และกินข้าวผู้ใหญ่กินก่อน

ข) จารีต

สอนลูกให้คบคนดี เพราะลูกผู้ชายกำลังจะโต อย่ายกคนเถรหรือ
พากันกินเหล้า ไปเที่ยวอย่าให้เริ่ด

สอนให้ลูกทั้งสองรู้จักทำบุญถวาย เพราะผลดีจะกอบแทนและลูกจะ
ออกจากบ้านก็ขอให้บอกแม่และสอนให้รู้จักกตัญญูต่อพ่อแม่และภรรยาไม่ชอบให้สามีดื่มเหล้าและ
ทองการให้ข้อสัขกับคนคนเที่ยว

ค) กฎหมาย

ทั้งคู่จดทะเบียนสมรสกัน

๒. สิทธิหน้าที่

ก) การไหว้รางวัล

มีการชมเชยลูกเวลาลูกช่วยงานบ้านและทุกจากับลูกดี ทำดี
ซึ่งลูกถวายความเคารพ ว่าทำแบบนี้แล้วพ่อแม่อวยมดี

ข) การลงโทษ

การขู่ แม่ขู่ลูกชายเวลาชอบไปเที่ยวกับเพื่อนว่าถ้าเจ็บหรือไปก็
กับใครมาจะตีหัวหรือบอกสามีเมื่อสามีจะออกไปข้างนอกว่าถ้ากลับมาจะพบกับข้าวตั้ง
เป็นกน

การประชด แม่มักประชดลูกชายเวลาไปบ้านเพื่อนให้ชนเสื่อผ้า
ไปอยู่กับเพื่อนเสียเลยก็

การว่ากล่าว สามีว่ากล่าวภรรยาเรื่องใช้เงินและภรรยาว่า
สามีเรื่องการกินเหล้าว่า "จะกินก็มันเป็นอะยังซีเมา" (จะกินให้เป็นอะไรซีเมา) และ

แม่จะว่าลูกชายที่ไปเที่ยวบ่อย ๆ ว่า "จะแฉ้วไปตั้งไหนการงานแม่เยี่ยะ" (จะเที่ยวไปตั้งไหน ไม่ทำการทำงาน)

๓. สถานภาพและบทบาท

สามี ↔ ภรรยา

สามี เป็นคนไม่ค่อยพูดและภรรยาทำทาง เป็นคนใจเย็นและเรียบร้อย ทั้งคู่ช่วยกันทำงานคือภรรยาจะออกไปช่วยสามีทำนาและถาดูบ้าน สามีก็ช่วยคักนำบางกว่าคานบาง ในเรื่องความเชื่อฟังนั้นเมื่อสามีว่าภรรยาจะเชื่อหรือไม่ขึ้นอยู่กับเหตุผลและเมื่อสามีไม่ไหวว่าจะไรภรรยาจะไม่ค่อยท้อมันทีเพราะรู้ว่าจะทำให้ยิ่งไม่ไหวมากขึ้น สามีก็เช่นกันเวลาเห็นภรรยาไม่ไหวก็จะไม่ค่อยท้อมันทีทั้งคู่ไม่ค่อยมีเรื่องทะเลาะกัน

พ่อแม่ ↔ ลูกชาย

ลูกชายใกล้ชิดพ่อแม่่น้อยกว่าลูกสาว เพราะออกไปทำงานนอกบ้านและกำลังจะโต มีเพื่อนมาชอบเที่ยวบ้านเพื่อน แม่สอนให้ลูกชายช่วยทำงานทุกอย่างทั้งงานในไร่นาและงานบ้าน พ่อและแม่ยังมีความเป็นห่วงลูกชายในเรื่องการคบเพื่อนและการเที่ยวเตร่แก่ลูกชายก็ช่วยทำงานที่ทำงานในไร่นาพ่อว่างจากการทำนาก็จะไปทำงานรับจ้าง เล็ก ๆ น้อย ๆ ทำได้ค่าแรงมาให้แม่ ๒๐๐ บาท นอกนั้นเก็บไว้เองแต่เวลาไม่มีเงินจะไปเที่ยว เช่น ไปเที่ยวงานวัดก็ขอแม่ ๆ จะให้ครั้งละ ๒๐ บาท

พ่อแม่ ↔ ลูกสาว

ลูกสาวอายุ ๘ ปียังเรียนอยู่ชั้น ๑. ๓. สนุกกับแม่และแม่ก็สอนให้ช่วยทำกับข้าวและทำงานบ้าน เริ่มจะทำได้แล้ว เป็นเด็กเรียบร้อยเพราะแม่สอนกิริยามารยาท การเดิน การนั่ง เรียบร้อย สำหรับพ่อรักลูกสาวมากเพราะเป็นลูกสาวคนเล็กและปรนนิบัติพอกดี พ่อและแม่นั้นพยายามทำตัวให้เป็นตัวอย่างที่ดีของลูก

พี่ ↔ น้อง

แม่สอนให้น้องยอมพี่และเวลาที่พี่ใช้ให้ทำอะไรน้องก็จะทำ เพราะพี่ก็ช่วยน้องทำเหมือนกัน เช่น บอกการบ้าน ช่วยคักนำ

๔. การ เขากลุ่มและสังคม

การที่ลูกชายไป เขากลุ่ม เพื่อนรุ่นเดียวกันและชอบทำอะไรตามเพื่อน เช่น แกงท้าวและพุดจาเขมบว้ยรุ่นทำให้พ่อแม่รู้สึกว่าเป็นการยากลำบากที่จะสั่งสอนลูก บางครั้งก็ไม่ว่าจะสั่งสอนอย่างไร เพราะไม่ค่อยเข้าใจว่าลูกชายทำไมถึงทำแบบนั้น

สัญลักษณ์ทางกายภาพและพิธีกรรม

นับถือผีปู่ย่าโตยมีศาลอยู่บ้านแม่ฝ่ายหญิง มีครอบครัวทั้งหมดประมาณ ๗ ครอบครัว ที่มีถือ เก่าผีเดียวกันซึ่งเป็นญาติพี่น้องกัน ช่วยกันในด้านต่าง ๆ เช่น ให้อุเงินโดยไม่คิดดอกเบี้ย เวลาเจ็บป่วยก็ไปเยี่ยม เยียนกันมีงานอะไรก็ช่วยกันและทำพิธี เช่นผีประจำปีร่วมกัน

๕. การจำแนกความแตกต่างและชั้นทางสังคม

การ เก็บเงินการใช้จ่ายในครอบครัวประจำวันฝ่ายหญิง เป็นผู้ตัดสินใจ และการดำเนินการ เกี่ยวกับงานอาชีพ ฝ่ายชาย เป็นผู้ตัดสินใจภรรยาปล่อยให้สามี เป็นใหญ่ถึงแม้ว่าจะช่วยกันทำงานก็ตาม

๖. กลไกการแลกเปลี่ยน

เมื่อไปซื้อของฝ่ายหญิงนั้น ฝ่ายชายเสียเงินสตอกเป็นทอง ๒ สลึง เพราะผู้ใหญ่ฝ่ายหญิง เรียกร้อง เนื่องจากฝ่ายชาย เห็นว่าไม่สะดวกที่จะอยู่บ้านฝ่ายหญิงซึ่งไม่มีที่อยู่เพราะฝ่ายหญิงมีพี่น้องหลายคนและบ้านคับแคบ

ในเรื่องการปรองคองกันนั้นมาจากรื่องที่ทำให้ทั้งคู่ไม่พอใจนั่นคือ ภรรยาไม่ชอบให้สามีกินเหล้าและสามีไม่ชอบเมื่อภรรยาทำอาหารไม่อร่อย แต่เวลาสามีกินเหล้ามาถึงบ้านภรรยาก็เอา เขานอนเสีย เพราะไม่รู้จะทำอย่างไร นอกจากนั้นว่าไปซึ่งก็ไม่ได้อะไรขึ้นมาเพราะสามีก็ฟังไม่รู้เรื่อง ส่วนเวลาที่สามีว่าภรรยา ภรรยาก็ไม่พอใจอยู่บ้างไม่อยากจะให้สามีว่าในเรื่องทำอาหารไม่อร่อย โดยเฉพาะอย่างยิ่งการว่าต่อหน้าคนอื่นซึ่งทำให้ภรรยาขายหน้า แต่เมื่อสามีว่าก็ทองทำเฉย เสียถ้าใครทักไปก็จะเป็น เรื่องใหญ่โตทำให้ชาวบ้านว่าใครครอบครัวนี้ชอบทะเลาะกัน

ค. กลไกการจัดแจง

มีการหลีกเลี่ยงระหว่างสามีและภรรยาโดยที่สามีไปกินเหล้าก็พยายามกลับบ้านในเวลาที่ดีกว่าภรรยาตอนหลับไปแล้ว ซึ่งถึงแม้บางครั้งภรรยาที่เมาเกินไปก็ไม่ทำอะไร เพราะภรรยากำลังง่วงพอตื่นขึ้นมาตอน เขาก็มักจะอารมณ์ดีและจะไม่ค่อยทำอะไร

ลูกชายก็เคยหลีกเลี่ยง เพราะมีอยู่ครั้งหนึ่ง ไปมีเรื่องชกต่อยกับกลุ่มอื่นซึ่ง เขมนัน และรอยพักตร์ที่หน้า เลยไม่กลับบ้านกลัวพ่อดุ ไปอยู่บ้าน เพื่อนจนพ่อต้องไปตาม

ง. กลไกการบังคับ

แม่บังคับให้ลูกช่วยทำงานโดยครั้งแรกจะทำให้ลูก เป็นท้าวบ้าง ต่อมาเมื่อลูกทำ เป็นแล้วก็ใช้ให้ทำตา ลูกไม่ทำก็พูดให้ลูก เห็นใจว่าแม่มีงานมากของ เหนื่อยยังต้องไปช่วย พ่อทำนา เพื่อมาเลี้ยงครอบครัวถ้าลูกยังไม่ทำอีกก็ว่ากล่าวและตักเตือน โดยที่ตา ลูกไม่ทำน้ำ แม่ก็จะไม่รักแล้วทุกคนก็จะไม่นำกินน้ำให้

จ. กลไกการรวมกำลัง

แม่สอนให้น้องยอมพี่เวลาที่พี่ให้ช่วยทำ แม่มีอยู่ครั้งหนึ่งพี่แย่งขนมที่แม่ซื้อมาให้ น้อง แม่ก็จะดุพี่และบอกให้เอาให้น้อง เพราะแม่เห็นว่าพี่เป็นคนทำผิด การจะเข้าข้าง ใครกันแม่ก็จะดูว่าใคร เป็นฝ่ายผิด

ฉ. กลไกการถอนตัว

ไม่พบการถอนตัวในครอบครัวนี้

ปัจจัยที่เข้ามา เกี่ยวข้องกับการควบคุมทางสังคมในครอบครัว

ก. ขนาดครอบครัว

ไม่มีปัญหาความขัดแย้งมากนัก เพราะอยู่กับพ่อแม่ลูก ในตอนเย็นหลังจาก กินข้าว เย็นแล้วพอมี เวลาว่างก็จะนั่งพูดคุยกัน การมีลูกสองคนไม่สร้างภาระให้เท่าไรนัก เพราะลูกชายก็สามารถทำงานช่วย เหลือได้บ้างและพ่อแม่ก็มี เวลาเอาใจใส่อบรมลูกได้ค่อนข้างทั่วถึง

ข. ลักษณะความสัมพันธ์ของสมาชิกในครอบครัว

สามีภรรยาที่มีความใกล้ชิดกันทุกคู่กันและปรึกษาหารือกันเสมอ เช่น สามีบอกภรรยาว่า พรุ่งนี้จะไปชนไก่ภรรยาก็จะบอกว่าจะไปไหนก็ไปไหนก็ไปไหน สามีก็ให้เหตุผลว่าไม่ได้ไปไหนไปเพราะเพื่อนชวนไปเท่านั้น ซึ่งการได้พูดคุยกันแบบนี้ทำให้สามีไปได้ด้วยความสบายใจว่าภรรยาไม่ว่าอะไร

พ่อแม่กับลูกนั้นลูกสาวจะใกล้ชิดพ่อแม่มาก พ่อแม่ใช้ให้ทำอะไรก็ได้ แต่ลูกชายไม่ค่อยอยู่บ้านเท่าไรนัก

ค. การศึกษา

ทุกคนในครอบครัวมีการศึกษาระดับเดียวกัน

ง. อายุ

สามีภรรยา อายุใกล้เคียงกันทำให้อยู่กันแบบซุกซนได้ทุกเรื่อง เกรงใจซึ่งกันและกันทั้งสองฝ่ายถึงแม้ภรรยาจะบอกให้สามีเป็นใหญ่ แต่สามี เกรงใจภรรยาเช่นกันและการที่พออายุยังไม่มากนักทำให้มีความใกล้ชิดกับลูก ๆ และอบรมลูกด้วยตนเองไม่ได้กว่าอย่าง เดียว

กรณีที่ ๔ บ้านเลขที่ ๓๑

ตารางที่ ๔ ครอบครัว เกี่ยว หัวหน้าครัว เวียนอายุ ๕๘ ปี ไม่มีบุตรอยู่ด้วย

รายละเอียดเกี่ยวกับสมาชิกในครัว เวียน

สมาชิกในครอบครัว	เพศ	อายุ	สถานภาพสมรส		การย้ายถิ่น	ระดับการศึกษา		อาชีพ	รายได้
			สถานะ	อายุ		กำลังเรียน	จบชั้น		
1. หัวหน้า	ชาย	57	สมรส	45	-		ป.4	หัวหน้า, ทำสวน	10,000/ปี รวมกัน
2. ภรรยา	หญิง	58	สมรส	46	อ.คอย-สะเก็ด		ป.4	หัวหน้า, ทำสวน	



สภาพบ้านเรือน

เป็นบ้านเรือนที่อยู่ใหม่บริเวณเกี่ยวกับบ้านลูก ๆ ที่แต่งงานแล้วอยู่ในรั้วเดียวกัน ๑ หลัง ขนาดปานกลาง พื้นซีเมนต์ ฝาไม้กระดานและอิฐบล็อก หลังคามุงกระเบื้อง เป็นบ้านชั้นเดียวคิดพื้นไม่มีใต้ถุน มีห้องนอน ๑ ห้อง มีเตียงนอนอยู่นอกห้อง ๑ เตียง สภาพบ้านใหม่ เพิ่งสร้างเสร็จห้องนอนไม่มีประตู ภายในบ้านมีตู้ไม้หีบ ๑ หลัง ตู้เล็ก ๆ ใส่ถ้วยชาม ๑ หลัง ห้องหลังบ้านมีตู้กับข้าว ๑ ตู้ อีกคานหนึ่งแขวนเสื้อผ้าและพื้นวางของไว้มือเป็นระเบียบ คราวแยกอยู่อีกที่หนึ่ง อยู่ข้าง ๆ บ้านลูกชายใช้ครัวร่วมกัน ครัวส่วนและบ่อน้ำร่วมกัน มีโถงน้ำดื่มเล็ก ๆ อยู่หน้าบ้าน ๑ ใบ ลานบ้านใช้เป็นที่เสียบยาและควงด้วง เหลือง รั้วเป็นรั้วต้นไม้ รั้วรวมกันกับบ้านลูก ๆ

เศรษฐกิจของครอบครัว

ได้เช่าที่นา ๔ ไร่ทำนาในฤดูทำนา ปลูกด้วง เหลืองและใบยาสูบ เมื่อหมดฤดูกาลทำนารายได้ประมาณ ๑๐,๐๐๐ บาท ท่อปี ภรรยาเป็นผู้เก็บเงินและค่าใช้จ่ายมีค่ากับข้าว ทำบุญ ค่ายา ค่าไฟฟ้า เสื้อผ้า ตกประมาณเดือนละ ๔๐๐ บาท

การควบคุมสังคมในครอบครัว

ก. กลไกทางวัฒนธรรม

๔. การ เขากลุ่มและสังคัม

แต่เดิมนั้นสองคนเป็นหม้าย สามีภรรยาเสียชีวิตไปและมีลูกศิษย์ของ ทั้งคู่รวมกัน ๒ คน ซึ่งเป็นลูกฝ่ายชาย ๔ คน ฝ่ายหญิง ๒ คน ทั้งคู่ได้เอาลูกของศมาเลี้ยง คู่ในมาจนโตด้วยกัน ซึ่งทำให้เกิดปัญหาตามมาเพราะลูกทั้ง ๒ คน อายุไล่เลี่ยกันและไม่ลง รอยกัน เนื่องจากโตแล้วและพ่อแม่ของแต่ละฝ่ายก็ลำบากใจเพราะจะทำอะไรก็เกรงใจ อีกฝ่ายหนึ่ง เมื่อโตขึ้นพอที่จะมีครอบครัว ก็ก็พยายามขยับขยายหาที่อยู่ใหม่กัน จนปัจจุบัน นี้ไม่มีลูกอยู่กับพ่อแม่เลย เพราะทั้งคู่ไม่มีลูกด้วยกัน

สัญญาลักษณะทางกายภาพและพิธีกรรม

เมื่อครั้งที่ทั้งคู่แต่งงานกันนั้นฝ่ายชายเสียเงิน ๑๒๐ บาท หัวหมู ๑ หัว เพื่อเซ่นผี ของฝ่ายหญิง

๕. การจำแนกความแตกต่างและชั้นทางสังคัม

ทั้งคู่ไม่มีความแตกต่างที่พอจะเห็นได้ชัดในแง่ของการควบคุมซึ่งกัน และกัน

๖. กลไกการแลกเปลี่ยน

มีการแลกเปลี่ยนกันโดยบางครั้งภรรยาช่วยสามีทำงานในไร่นาและสามี ช่วยภรรยาทำงานบ้าน เนื่องจากทั้งคู่อยู่ด้วยกันสองคนจึงมักช่วยกันทำทุกอย่าง

และในเรื่องสินสอดนั้นไม่มีสินสอดใด ๆ เพราะฝ่ายหญิงไม่ได้อยู่กับพ่อแม่ เนื่องจากเคยแต่งงานมาก่อนแล้วและมีบ้านอยู่กับลูก ๆ จึงไม่มีการ เรียกเรื่องสินสอด เพราะ เป็นหม้าย

๗. กลไกการจัดแจง

ไม่พบกลไกการจัดแจงในครอบครัวนี้



๑. บรรทัดฐาน

ก) วิถีประชา ทั้งสามมีกรรมาธิการประจำที่องค์ทำคือ สามีสั้นประมาณ ที่ห้า ช่วยกรรมาธิการและกรรมาธิการวิเศษออกไปทำงานถ้าไม่ทำงานก็จะทำไรยาสูบ หรือทำไรอื่นแล้วแต่ฤดูกาล กลับมากอนเย็นพักผ่อน

กรรมาธิการสามีสั้น ทำกับข้าว หนึ่งข้าว หนึ่งผัก หนึ่งปลา ไปทำงาน ทำไร กับสามีสั้น กลับมากอนเย็น ทำกับข้าว กินข้าว แล้วพักผ่อน

ทั้งคู้อยู่ด้วยกันสองคนไม่มีกฎเกณฑ์อะไรมากนัก นอกจากทำหน้าที่ ของแต่ละคนไปวัน ๆ

ข) จารีต ทั้งคู่ให้ความสำคัญในการทำบุญเพราะอายุมากแล้ว มีเงิน บ้างก็แบ่งมาทำบุญ ช่วยงานของเพื่อนบ้านและทั้งคู่เป็นคนมีศีลธรรม สามีสั้นไม่กินเหล้าหรือเที่ยวเตร่

ค) กฎหมาย มีการจดทะเบียนสมรสกันเท่านั้น

๒. สัทธาปฏิบัติ

ก) การให้รางวัล ทั้งคู่ทำตัวเป็นคนเรียบง่ายไม่ชอบมีเรื่องมีราว จึงทำให้ได้รับความสงบสุขในครอบครัวเป็นผลตอบแทน

ข) การลงโทษ สามีสั้นจะกรรมาธิการเวลาทำกับข้าว เบียดไปบ้าง จืดไปบ้าง ส่วนกรรมาธิการจะว่าสามีสั้นเฉื่อยช้าทำอะไรช้าไม่ทันใจและเวลาสามีสั้นใช้เงินกรรมาธิการว่าเวลากรรมาธิการใช้เงินสามีสั้นก็ว่า

๓. สถานภาพและบทบาท

สามีสั้น กรรมาธิการ

สามีสั้นกรรมาธิการนี้ขึ้นอยู่กับความเห็นใจกัน เพราะทั้งคู่ต่างก็เป็นหม้าย สามีสั้นกรรมาธิการเสียชีวิตไปหมดแล้วมาแต่งงานกันขณะที่อายุมากแล้ว จึงมีชีวิตครอบครัวที่ค่อนข้างสงบ เพราะทั้งคู่ไม่มีความหรือไม่โหยหา

ง. กลไกการบังคับ

ภรรยาใช้ชีวิตเดียวกับสามี เวลาโกรธหรือบางครั้งก็บ่นว่านึกน้อยสามีใช้ชีวิต
ที่ภรรยา เวลาภรรยาทำอะไรไม่ถูกใจ

จ. กลไกการรวมกำลัง

ไม่พบการรวมกำลัง เพราะอยู่กันเพียงสองคน

ฉ. กลไกการถอนตัว

มีการ เคนหนีไป เมื่อ โหมโห

ปัจจัยที่เข้ามา เกี่ยวข้องกับการควบคุมสังคมในครอบครัว

ก. ขนาดครอบครัว

เป็นครอบครัว เล็กที่กลไกการควบคุมทางสังคมถูกนำมาใช้น้อยมาก เพราะ
ทั้งคู่เป็นคนอายุมากแล้ว มีความประพฤติกอยู่ในศีลธรรมและใช้ชีวิตร่วมกันอย่างสงบ

ข. ลักษณะความสัมพันธ์ของสมาชิกในครอบครัว

มีความใกล้ชิดกันพูดคุยปรับทุกข์กันตลอด เพราะอยู่กันสองคน

ค. การศึกษา

ทั้งคู่มีการศึกษา เท่ากัน

ง. อายุ

ภรรยาแก่กว่าสามี ๖ ปี ทั้งคู่จึงอยู่กันด้วยความเข้าใจและไม่ต้องเกรง
กลัวกันมากนักแต่ก็มีความ เกรงใจกันเพราะเห็นว่ามีแก่งงานกัน เมื่ออายุมากแล้ว

จ. เพศ

เรื่องภายในบ้านผู้หญิง เป็นผู้ตัดสินใจส่วน เรื่องอาชีพผู้ชาย เป็นผู้ตัดสินใจ
แต่ในเรื่องอื่น ๆ นั้นทั้งคู่ปรึกษากัน

กรณี 5 บ้านเลขที่ 21

ตารางที่ ๕ ครอบครัวเดี่ยว หัวหน้าครัวเรือนอายุ 45 ปี

รายละเอียดเกี่ยวกับสมาชิกในครัวเรือน

สมาชิกใน ครอบครัว	เพศ	อายุ	สถานภาพสมรส		การย้าย ถิ่น	ระดับการศึกษา		อาชีพ	รายได้
			สถานะ	อายุ		กำลังเรียน	จบชั้น		
1. หัวหน้า	ชาย	45	สมรส	จำไม่ได้	-	-	ป.4	ทำนา	10,000/ ปี
2. ภรรยา	หญิง	34	สมรส	"	-	-	ป.4	ทำนา	-
3. บุตร	ชาย	9	โสด	-	-	ป.2		นักเรียน	-

ภาพที่ ๑๐ แผนผังเครือญาติ



สภาพบ้านเรือน

บ้านขนาดปานกลางชั้นเดียวยกพื้นใต้ถุนสูงพื้นบ้านเป็นพื้นกระดานฝากระดาน หลังคามุงกระเบื้องมีสองห้องนอน ห้องใหญ่ 1 ห้องเล็ก 1 ห้อง บ้านกว้างโล่ง มีตู้เก่า ๆ 2 ตู้ใส่ตุ๊ก อีกตู้หนึ่งใส่พวก ชัน จาน ชาม ตามเส้าบ้านมีกวางของที่มุมเส้า ภาชนะ ดึงนำคว่ำไปเป็นระเบียบ หน้าห้องนอนใหญ่มียันต์สี่แฉกติดไว้หน้าห้อง มีโทรทัศน์ขาวดำ 1 เครื่อง วิทยุ 1 เครื่อง หิ้งพระอยู่ระเบียบหลังบ้าน

ครัวมีขนาดเล็กวางของเกะกะมีกองฟืนกองอยู่ ใต้ถุนบ้านทำเป็นลูกกรงแข็งแรง เป็นห้องเก็บของมีโซ่คล้องปิคไซ้เก็บรถจักรยาน 2 คัน เครื่องสูบน้ำ ไม้กวาด ตระกร้าสาน

และเสื้อผ้าแขวนอยู่ที่โคนไม้ เป็นระเบียบ โคนไม้เอียงไปทางหน้าบ้านมี เถวียนใหม่ ๆ • เล่ม
บริ เวณยานสะอาคความเมาน

บ่อน้ำอยู่หลังบ้านใช้ทั้งอุปโภคและบริโภค หอน้ำก่อกออิฐบล็อกแข็งแรงใช้ลำไย
พาคสำหรับตากผาควย สวมอยู่ในหอน้ำ เป็นหอน้ำที่ใช้ส่วนตัวครอบครัวเกี่ยว

คอกสัตว์มีกรงไก่ คอกหมู คอกควาย มีสัตว์เลี้ยงคือ มีควาย ๒ ตัว นอกนั้นเป็น
กรง เปลา ๓ ตัวไม่มีบริเวณยาน ส่วนใหญ่เป็นคอกเล็ก ๆ มีคอกลำไยใหญ่หน้าบ้าน • ๓ ตัว นอกนั้น
เป็นกล้วย ๓ มะม่วง เล็กน้อย มีกอไม้คอกกนิตน้อยไม่มีรั้วบ้านเป็นสัดส่วน เพราะอยู่ใน
รั้ว เกี่ยวกัมีบ้านญาติอื่นควย

เศรษฐกิจของครอบครัว

ครอบครัวนี้ มีที่ดินถือครอง ๕ ไร่ ๓ งาน ใช้เป็นที่นา ๕ ไร่ ที่อยู่อาศัย ๓ งาน
ทั้งสามีและภรรยาช่วยกันทำนา สามีเป็นคนไถ ปลูก เกี่ยวเกี่ยว ส่วนภรรยาจะเป็นคนถอนกล้า
ปลูก เกี่ยว ในฤดูเกี่ยวชาวจะมีญาติพี่น้องมาช่วย ประมาณ ๑๐ หลังคาเรือน ซึ่งก็ต้องไป
ช่วยเขาตอบแทนเช่นกัน เมื่อหมดฤดูทำนาก็จะปลูกถั่ว เหลือง พริก ถั่วฝักยาว และหอม
ซึ่งทั้งคู่จะช่วยกันทำทุกอย่าง รายได้ของครอบครัวมีละประมาณ ๑๐,๐๐๐ บาท ไม่มีการ
แบ่งรายได้ภรรยาเป็นผู้เก็บเงิน และใช้จ่ายประจำวันมีค่ากับข้าววันละประมาณ ๑๐ บาท
ให้ลูกไปโรงเรียนวันละ ๒ บาท เสื้อผ้าเฉลี่ยเดือนละ ๑๐๐ บาท ซื้ของใช้จำเป็นเฉลี่ย
เดือนละ ๔๐๐ บาท ค่ายาเดือนละ ๓๐ - ๔๐ บาท

การควบคุมสังคมในครอบครัว

ก. กลไกทางวัฒนธรรม

๑. บรรทัดฐาน

ก) วิถีประชา หน้าทีของสมาชิกครอบครัวนี้คือ สามีหัวหน้าครอบครัว
กินหมกโมงกว่า กวาคบริ เวณยาน กินข้าวเช้าประมาณ ๗ โมงเช้าเสร็จแล้วไปเกี่ยวหญ้าให้
ควายคอกจากนั้นก็จะออกไปนาไปไร่ทั้งวัน เขาข้าวห่อไปกินกลางวันด้วย เย็นกลับมอาบน้ำ
พักผ่อน กินข้าว ๓ โมงเย็น แล้วจึงนอน

ภรรยาที่ก่อนสามีคือประมาณที่ห้าครึ่ง หนึ่งข้าวทำกับข้าว
 คักน้ำไว้ กวาดบ้านถูบ้านแล้วจึงกินข้าวพร้อมสามี ถ้าฤดูหนาวก็จะออกไปนากับสามี ถ้าอยู่
 บ้านก็ซักผ้า ถ้าว่างก็นอนพูดคุยกับเพื่อนบ้าน พอเย็นจะทำกับข้าวเป็น รอสามีก็กลับมาแล้ว
 กินข้าวพร้อมกัน อามน้ำ นอน

ลูกชายที่ ๗ โมงเช้า กินข้าวแล้วไปโรงเรียนถ้าไม่ไปโรงเรียน
 ก็จะไปดูโทรทัศน์หรือไม่ก็เล่น ตอนเย็นทำการบ้านแล้วจะดูโทรทัศน์ กินข้าว อามน้ำ นอน
 ถ้าเป็นวันหยุดจะดูโทรทัศน์จนจึก

แม่จะอบรมลูกในเรื่องมารยาทต่าง ๆ พอสมควร เพราะมีความ
 มุ่งหวังในอนาคตที่ดีของลูก เช่น การอบรมเรื่องกินให้ล้างมือก่อนและเวลากินไม่ทองรีบ และ
 ในเรื่องการพูดจาสอนให้พูดครบและในวันธรรมดาคือไม่ใช้วันหยุดไม่ให้ดูโทรทัศน์เด็ก เพราะจะ
 ทำให้กินสาย นอกจากนั้นก็สอนให้รู้จักช่วยแม่ทำงานมา

ข) จริย

ภรรยาชอบทำบุญ แต่สามีไม่ค่อยสนใจ สามีไม่ดื่มเหล้าหรือเจ้าชู้
 ส่วนลูกนั้นก็พยายามสอนไม่ให้เกียจคร้านและรู้จักกตัญญูต่อพ่อแม่ เพราะเป็นลูกคนเดียว ซึ่งมุ่ง
 หวังจะให้โตเล่าเรียนสูง ๆ เป็นที่พึ่งของพ่อแม่ยามแก่เฒ่า ทั้งคู่เป็นคนกตัญญูโดยที่หลังจาก
 ทำงานได้ไปอยู่ช่วยพ่อแม่ฝ่ายหญิงทำนา ๑ ปี แล้วมาอยู่ที่นี้เพื่อเลี้ยงดูพ่อแม่ฝ่ายชายจนเสียชีวิต

ค) กฎหมาย

ทั้งคู่จดทะเบียนสมรสกันแต่อย่างไรก็ตามไม่ใช่งานแรก
 ของทั้งคู่ ทั้งคู่เคยแต่งงานมาครั้งหนึ่งแล้วสามีและภรรยาของแต่ละฝ่ายเสียชีวิตไปแล้ว

๒. สิทธิสมบัติ

ก) การให้รางวัล

มีการให้รางวัลแก่ลูกโดยการชมเชยเมื่อลูกช่วยทำงานบ้านแม่จะชม
 ว่าเก่งแบบนี้แม่ไม่ต้องมีลูกผู้หญิงก็ได้และเวลาลูกสอยไค้ก็ก็จะชมแต่ไม่เคยซื้อของให้เพราะพ่อ
 ไม่ชอบให้ทามาใจลูก

๖) การลงโทษ

มีการลงโทษ โดยการตำหนิจากสามี เมื่อภรรยาทำงานบ้านช้าและเวลาทำส่วนทำไม่ถูกต้อง ความใจถูกมากเกินไปหรือการไปคุยบ้านเพื่อนมามากเกินไปและมีการลงโทษลูกโดยพอบุเวลาถูกไม่ทำการบ้านหรือดูโทรทัศน์มากเกินไป ที่ทำบ่อย ๆ คือ การชู้ โดยชู้ว่าจะก็แพ้ออไม่ เคยก็ถูกสำหรับไม่ไม่ลงโทษลูกเลยถึงแม่ลูกผิดก็ยกให้เป็นหน้าที่ของพ่อ แพ้ออก็รู้ว่าแม่ไม่ชอบให้ก็ถูก

๓. สถานภาพและบทบาท



สามีทำหน้าที่และรับผิดชอบค่านงานอาชีพ ทำนา ทำไร่ เลี้ยงควาย ปลุกพืชผักผลไม้และดูแลบริเวณบ้าน งานบ้านทำภรรยาทำเองหมดสามีไม่ช่วยแต่เวลาทำนาภรรยาจะไปช่วยสามีทำนา ภรรยาเป็นผู้เก็บเงินทั้งหมด แต่การจะใช้จ่ายต่าง ๆ จะของผ่านความเห็นของสามี โดยปกติแล้วภรรยาจะเชื่อฟังสามีและยกให้สามีเป็นผู้ตัดสินใจทุกอย่าง



พ่อเข้มงวดกับลูกมากกว่าแม่ แม่ค่อนข้างความใจเพราะเป็นลูกคนเดียวและรักลูกชายมากลูกไม่ค่อยเข้าใกล้พ่อนักแต่ก็ไม่เฉียงพ่อแต่ลูกก็เป็นเด็กเรียบร้อยที่ได้รับความอบอุ่นและเอาใจใส่จากแม่

๔. การเข้ากลุ่มและสังคม

การเลี้ยงลูกชายอายุ ๔ ขวบ ยังไม่ได้ฝึกหัดลูกให้ทำนาแ่สอนให้ลูกขยันเรียนและรู้จักช่วยแม่ สอนกิริยามารยาทพอสมควรอยากให้ลูกมีโอกาสได้เรียนมาก ๆ ลูกมีเพื่อนเล่นแถวละแวกบ้านและให้ลูกเล่นอยู่แถวนั้นไม่ให้ไปเล่นไกลตา บางทีเล่นเพลิน ๆ ลูกก็คือเหมือนกัน แม่เรียกให้กลับบ้านไม่ค่อยกลับ โดยเฉพาะถ้าพ่อไม่อยู่

สัญลักษณ์ทางกายภาพและพิธีกรรม

เมื่อทั้งคู่แต่งงานกันหลังจากสนิทสนมกันได้ไม่ถึงปี เพราะชอบพอและเข้าใจกัน และคิดว่า เป็นกรรมเวรเก่าชาติปางก่อนนั้น ฝ่ายชายได้เสียปี ๒๐๐ บาท ตอนนั้นฝ่ายหญิง อายุ ๒๔ และฝ่ายชายอายุ ๓๕ ปี

๕. การจำแนกความแกล้งทางสังคมและชั้นทางสังคม

ฝ่ายชายอายุมากกว่าหญิงถึง ๘ ปี และเป็นผู้รับผิดชอบการหาเลี้ยงครอบครัวจริง เป็นผู้มีอำนาจในการตัดสินใจในกิจกรรมต่าง ๆ ของครอบครัวแทบทั้งสิ้น

๖. กลไกการแลกเปลี่ยน

ตอนที่ฝ่ายชายส่งผู้ใหญ่มาก่อนนั้นผู้ใหญ๋ฝ่ายหญิงไม่ได้เรียกร้องสินสอดใด ๆ เพราะฝ่ายหญิงก็เคยชานการแต่งงานมาแล้วครั้งหนึ่ง

และพบว่ามีการใช้ความปรองดองในขณะที่มีความขัดแย้ง เกิดขึ้นในครอบครัว เพราะ เมื่อถูกสามีทำหิรรยาก็จะเฉยเสียแต่ในเรื่องทำบุญนั้นภรรยาชอบทำบุญและขอให้สามีไปทำบุญ สามีไม่ยอมไปภรรยาก็ไม่ยอม สามีก็ทอง เป็นฝ่ายยอม

ถึงแม้ว่าสามีจะเป็นฝ่ายมีอำนาจในครอบครัวแต่เมื่อนานครั้งที่ภรรยาโกรธ สามีก็มักจะเป็นฝ่ายพุกตีด้วยก่อน แต่ไม่ใช่การพุกตองนอเป็นการพุกตอกชิร รรการราวกับว่า ไม่ไ้มีเรื่องโกรธ เคืองกัน

๗. กลไกการจึกแจง

ในวิธีการที่แม่พูกจะสอนลูกให้ขยันเล่าเรียนนั้นแม่ได้พูกให้ลูกฟัง เสมอว่า ถ้าลูกเรียนเก่งแล้ว พอกับแม่จะส่งให้ลูกได้เล่าเรียนสูง เมื่อโตขึ้นนั้นลูกจะได้ไม่ทองมาทำนา ไร่ลำบากเพราะถ้า เรียนมากก็จะได้ทำงานที่สบายกว่าการทำนามาก และยังมีคนยกย่องอีกด้วย ซึ่งเป็นการสร้างภาพพจน์อย่างหนึ่ง เพื่อให้ลูกคล้อยตามและพบว่าลูกใช้วิธีหลัก เลียงที่จะอยู่ ไกลพอ เพราะเกรงและกลัวพอ เพราะพอเป็นคนขูกถูก เสมอ

ง. กลไกการบังคับ

สามีมักใช้วิธีทำทรมาร ปรยา เช่น มัวไปเที่ยวไหนกลับมาหิวข้าวไม่ได้อินข้าว สักที บางครั้งสามีก็ประชดว่าเป็นชาวนาแท้ ๆ ทำไม่ปลูกต้นไม้แบบนี้

ภรรยาหันเรื่องอื่นไม่ค่อยโต้ตอบสามีแต่ในเรื่องการทำบุญถวายสามีไม่ยอมก็จะ ใช้วิธีโกรธสามีไม่พูดกับสามี เพื่อให้สามียอมตาม

สำหรับลูกนั้นแม่จะใช้วิธีพูดด้วยดี ๆ แยกพ่อแม่จะดูแลและเวลาแม่เอาใจก็จะดูแล แม่ด้วย บางครั้งพ่อก็จะดู เช่น ถ้าดูโทรทัศน์มากจะขายโทรทัศน์เสีย

จ. กลไกการรวมกำลัง

ในครอบครัวนี้แม่ชอบเข้าข้างลูก เวลาพ่อคุยกับบางทีก็แก้ตัวแทน

ฉ. กลไกการถอน

เช่น เกี่ยวกันคู่สามีภรรยาส่วนมากในหมู่บ้านถ้าไม่พอใจคนใดคนหนึ่งมาก ๆ ก็จะไปบ้านอื่นเสียก่อน

ปัจจัยที่เข้ามา เกี่ยวข้องกับการควบคุมสังคม

ก. ขนาดครอบครัว

เป็นครอบครัวเดี่ยวประกอบด้วย พ่อแม่ และลูกชาย ๑ คน การที่มีลูก คนเดียวนั้นทำให้แม่ใกล้ชิดและเอาใจใส่กับลูกคนเดียวนั้นและทำให้ทั้งคู่ต้องรับผิดชอบงาน ต่าง ๆ กันตามลำพังไม่มีใครช่วยและสามีก็เป็นผู้มีอำนาจในครอบครัว เพียงผู้เดียว

ข. ลักษณะความสัมพันธ์ของสมาชิกในครอบครัว

พบความสัมพันธ์ใกล้ชิดระหว่างแม่ลูกมากกว่าพ่อกับลูก ซึ่งทำให้ลูกหลีกเลี่ยง ที่จะอยู่ใกล้พ่อแต่อยู่ใกล้แม่พูดคุยกับแม่ และแม่ก็เข้าข้างลูก



ค. การศึกษา

ไม่ไ้มีผลต่อการควบคุมเพราะลูกกำลังเรียนอยู่ชั้น ป. ๔ และพ่อแม่จบ ป. ๔ แต่พ่อแม่มีความมุ่งหวังที่จะให้ลูกได้เล่าเรียนสูงจึงเข้มงวดกับลูกเรื่องเรียนเป็นพิเศษ เช่น การไปโรงเรียน การทำการบ้าน และไม่ไ้ให้ลูกไปช่วยทำงาน

ง. อายุ

สามีที่แก่กว่าภรรยาหลายปีทำให้อ่านานมาก เพราะภรรยาขี้เกียจและเกรงใจ ส่วนลูกอายุ ๘ ปีนั้น ใกล้ชิดกับแม่มากเพราะไม่ไ้ไปฝึกทำนากับพ่อเนื่องจากยังเรียนหนังสือ แม่จะอบรมมารยาทให้ทาง เพราะยังเป็นเด็กพอที่จะอบรมได้แต่เรื่องการคบเพื่อนต่างเพศ ไม่ไ้สอนเพราะเด็กเกินไป

จ. เพศ

ผู้ชายคือสามี เป็นผู้ตัดสินใจเรื่อง ไ้แก่ การใช้จ่ายประจำวัน การศึกษา ของบุตร การประกอบอาชีพ การลงทุน เพียงแต่ให้ภรรยาเป็นผู้เก็บเงินเท่านั้น

ส่วนลูกชาย เนื่องจากไม่มีลูกสาวจึงให้ช่วยงานบ้านบ้างและมีความมุ่งหวังจะให้ลูกชายได้เรียนหนังสือเพราะจะไปพ่อแม่จะไ้พึ่งพาถ้าไม่ไ้เรียนทางโลกก็อยากให้เรียนทางธรรม

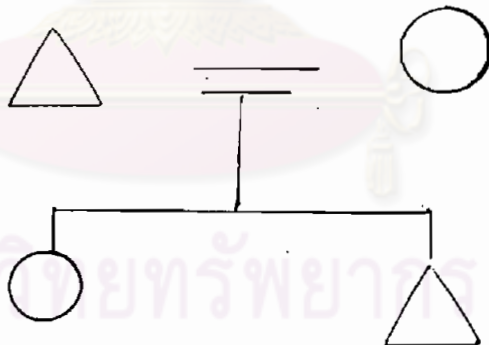
ศูนย์วิทยทรัพยากร
จุฬาลงกรณ์มหาวิทยาลัย

กรณีที่ ๒ บ้านเลขที่ ๑๕

ตารางที่ ๑๐ ครอบครัวเดี่ยว หัวหน้าครัวเรือนอายุ ๔๑ ปี บุกรออยู่ด้วย ๒ คน
รายละเอียดเกี่ยวกับสมาชิกในครัวเรือน

สมาชิกใน ครอบครัว	เพศ	อายุ	สถานภาพสมรส		การย้ายถิ่น	ระดับการศึกษา		อาชีพ	รายได้
			สถานะ	อายุ		กำลังเรียน	จบชั้น		
๑. หัวหน้า	ชาย	๔๑	สมรส	๑๔	-		ป. ๔	ทำนา ทำสวน	๑๕,๐๐๐/ ปี
๒. ภรรยา	หญิง	๓๘	สมรส	๑๖	-		ป. ๔	"	
๓. บุตร	หญิง	๑๔	โสด	-	-	ม. ๖		-	-
๔. บุตร	ชาย	๑๑	โสด	-	-	ป. ๔		-	-

ภาพที่ ๑๑ แผนผังเครือญาติ



สภาพบ้านเรือน

เป็นบ้านชนบทกลาง พื้นกระดาน ฝากระดาน หลังคามุงกระเบื้อง เป็นบ้าน ๒ ชั้น มีรั้วเป็นสัดส่วน แยกอยู่ไกล ๆ กับบ้านคนอื่น มีที่ดินถือครอง ๒ ไร่ เป็นที่นา ๔ ไร่ ไร่ เป็นที่อยู่อาศัย ๒ ไร่ มีห้องนอน ๓ ห้องนอน ห้องใหญ่เป็นห้องของพ่อแม่ อีก ๒ ห้องขนาดเท่ากันเป็นของลูก มีโต๊ะเขียนหนังสือ • ซุกอยู่ที่ห้องโถงใหญ่ หิ้งพระอยู่เบื้องโต๊ะขึ้นไป ไม่มีเฟอร์นิเจอร์อื่นนอกจากตู้ใส่ด้วยซาม • ทุ ครัวอยู่ด้านหลังบ้าน ทุกับชาวขอนแก่นใหม่ ใต้ของด้วยซามแถมมีราวแขวนผ้าและของ เกะกะ ใต้ถุนสะอาดมีแคร่สำหรับนอนเล่น • แคร่

มีคู่ไม้ • อัน พื้นบ้านสะอาด เลี้ยงไก่บริเวณลานบ้าน มีบ่อน้ำเป็นของตัวเอง มีห้องส้วม ทำอย่างถาวรก่ออิฐถือปูนตั้งกะสี เป็นห้องน้ำส่วนตัว มีคอกวัวอยู่ติดจากส้วม ไม้ปลูก ไม้ใหญ่และรั้ว เป็นรั้วไม้ไผ่ทำเป็นสัดส่วน

เศรษฐกิจของครอบครัว

ครอบครัวนี้ทำนาในพื้นนาของตนเองจำนวน ๔ ไร่ โดยปลูกข้าว ทำสวน ยาสูบ และไร่อ้อยเหลือง ไม่มีใครในครอบครัวทำงานอื่น รายได้ทั้งสิ้นประมาณปีละ ๑๕,๐๐๐ บาท ค่าใช้จ่ายมีค่ากับข้าววันละประมาณ ๑๐ บาท ผงซักฟอก สบู่ ยาสีฟัน เกี๊ยงละ ๒๐๐ บาท

ในฤดูทำนาจะช่วยกันทั้งสามมีกร วิทยาและในฤดูเก็บเกี่ยวจะมีเพื่อนบ้านมาช่วยเพราะ ไร่ไปช่วยทุกคนในหมู่บ้านเมื่อมีการ "เอามือเอาวัน" หรือการลงแขกเกี่ยวข้าว

การควบคุมสังคมในครอบครัว

ก. กลไกทางวัฒนธรรม

๑. บรรทัดฐาน

ก) วิถีประชา หน้าที่ประจำวัน

สามีที่นอนประมาณห้า กวาดควมบริเวณบ้าน กินข้าวเช้า ๗ โมงเช้า แล้วไปทำงานในไร่นา ตอนเย็นกลับบ้านประมาณ ๕ โมง เป็นกินข้าวเย็น พักผ่อน นอน ประมาณ ๓ ชม

ภรรยาตื่นพร้อมสามี นึ่งข้าวทำกับข้าว กินข้าวเช้าแล้วเก็บกวาดบ้าน ซักผ้า ถ้าหน้าปลูกข้าวจะไปทำนาด้วยสามี เย็นเตรียมกับข้าวเย็น กินข้าวพักผ่อนนอน ๓ ชม

ลูกสาวคนโต รวนพ่อแม่ทำกับข้าว กินข้าวเช้าแล้วไปโรงเรียน กลับบ้านเกือบ ๕ โมง เป็นช่วยแม่ทำกับข้าว บางทีก็เก็บกวาดบ้าน กินข้าวเย็น ดูหนังสือ ทำการบ้าน นอน ๔ ชม

ลูกชายคนที่ ๒ โมง กินข้าวไปโรงเรียน เย็นกลับบ้าน ๕ โมง ตักน้ำ เก็บบ้าน ช่วยพี่ กินข้าวเย็น ทำการบ้าน นอน

แม้ดูแลมารยาทของลูกพอสมควรถึงแม้ไม่เข้มงวดนักแต่ก็ให้ความสนใจที่จะสอนลูกในเรื่องการกิน การพูดจา โดยพยายามทำตัวให้เป็นตัวอย่างที่ดีให้ลูก อานน้ำให้สะอาด แคนถ้วยสะอาด

ข) จารีต

ครอบครัวให้ความสำคัญต่อความกตัญญู เช่นเดียวกับครอบครัวอื่น คือ สอนให้ลูกกตัญญูพ่อแม่ ถ้าใครเลี้ยงลูกพ่อแม่ท้อไปจะขบถบ้านหลังนี้ให้ และภรรยาไม่ชอบให้สามีดื่มเหล้าและให้ซื้อสีกบ ส่วนลูกผู้หญิงนั้นสอนให้ทำตัวให้เรียบร้อยว่าโต เรื่องการคบผู้ชายและอย่าให้ใคร เซาหลอกใคร ลูกผู้ชายสอนเรื่องการขยันหมั่นเพียรและขยันเพื่อนที่ไม่เกเร

ค) กฎหมาย

กฎหมายเข้ามาเกี่ยวข้องกับการควบคุมสังคมนี้ ประการ เกี่ยวข้อง การจดทะเบียนสมรส

๒. สิทธิหน้าที่

ก) การให้รางวัล

มีการให้รางวัลแก่ลูกด้วยการชมเชย เมื่อลูกเรียนได้ดีและให้กำลังใจ แก่ลูกถ้าลูกเรียนได้ก็จะให้เรียนไปเรื่อย ๆ ครอบครัวนี้เลี้ยงลูกให้มีโอกาสเรียนหนังสือสูง ๆ ชาวบ้านก็ชมว่าเลี้ยงลูกก็อีกคนหนึ่งคงได้ทั้งลูก

ข) การลงโทษ

มีการว่ากล่าวเมื่อลูกกลับบ้านผิดเวลา สามีดื่มเหล้าและภรรยา ใช้เงินมาก ลูกชายถูกขู่วางเพราะชนและไม่ทำการบ้านกับลูกสาวนั้นพ่อก็จะขู่ไว้ก่อนว่าถ้าทำตัวไม่ดีก็จะไม่ส่งให้เรียนต่อ

๓. สถานภาพและบทบาทสามี ↔ ภรรยา

สามี เป็นคนใจ เย็นและรอบคอบ เป็นผู้นำครอบครัวที่ดีมากเพราะมีความ
เชื่อมั่นในคนรอบข้างแต่หนักแน่นอีกทั้งมีอัธยาศัยดี เป็นผู้รับผิดชอบในเรื่องการหาเลี้ยงครอบครัว
ตลอดจนเอาใจใส่ต่อภรรยาและลูกเป็นอย่างดี เรื่องอะไรมักจะมีปรึกษาภรรยา ภรรยาเป็น
ผู้หญิง เรียบร้อยและทำหน้าที่แม่บ้านครบถ้วนทั้งงานบ้านและงานดูแลอบรมลูก

พ่อแม่ ↔ ลูกสาว

ลูกสาวอายุ ๑๘ ปี เรียนหนังสือในตัวจังหวัดเป็นคนเรียบร้อยขยันเรียน
เรียนหนังสือได้ดี นอกจากนั้นยังช่วยงานบ้านแม่ได้ ถึงแม้จะมีความประพฤติที่ไม่น่าห่วงใย
นัก แต่พ่อแม่ก็ยังอดห่วงไม่ได้ เพราะเขาไปเรียนในตัวจังหวัดต้องไปกลับบ้านที่อยู่ไกลและ
ไปเรียนโรงเรียนที่ห่าง เด็กชายและเด็กหญิงแก่ลูกสาวก็เรียนดีและยังไม่เคยทำเรื่องให้พ่อแม่
เดือดร้อนที่บ้านนั้นลูกสาววางตัว เป็นผู้ใหญ่ไม่ค่อยไปยุ่งกับใครสนิทกับพ่อแม่สักแต่บางครั้งพ่อแม่
ก็สามารถติดตามลูกสาวในเรื่องที่ไม่เข้าใจได้

พ่อแม่ ↔ ลูกชาย

ลูกชายอายุ ๑๐ ขวบ กำลังเรียนอยู่ชั้น ป. ๔ ใกล้เคียงกับแม่มาก แม่
คอยเรียกให้อ่านน้ำ กินข้าว อดใจอะไรก็ขอแม่ ซึ่งพ่อคงคอยห้ามไม่ให้ทรมานใจลูก
เกินไป ลูกชายนี้ช่วยงานบ้านมีกตัญญูแต่ยังไม่ค่อยช่วยงานในไร่นา เพราะยังเรียนอยู่
ซึ่งพ่อก็ไม่ไ้หวังจะให้เขาช่วยท่นาเพราะอยากให้ลูกเรียนสูง ๆ มากกว่าอย่างไ้ก็ทรมาน
เขาก็เหมือนเด็กผู้ชายอายุเท่ากันโดยทั่ว ๆ ไปคือ สนและชอบเล่นกับ เพื่อนวัยเดียวกันซึ่ง
พ่อแม่ก็ไม่ห้ามแต่ให้รู้จักเวลาบ้างเท่านั้น

พี่ ↔ น้อง

น้องอ่อนกว่าพี่หลายปีและพี่เรียนหนังสือมากกว่าเลย เรื่องพี่ดีและ
บางครั้งต้องให้พี่ช่วยออกการบ้านคอย เวลาพี่ให้ช่วยทำงานก็ช่วยถึงแม้ไม่ค่อยเต็มใจ แต่ก็ยังช่วย

๔. การ เขากุมและสังคัม

การที่ลูกสาวไปเรียนหนังสือในตัวเมืองและมีเพื่อนและมีสังคัมที่แตกต่างไปจากสังคัมในหมู่บ้าน จึงได้เรียนรู้อากัปกิริยาอีกแบบหนึ่งที่มีมารยาทที่ต่างไปจากเด็กคนอื่น มีการพูดจาดีและการกินอยู่เรียบร้อยและถึงแม้จะได้เรียนสูงก็ไม่ได้ถือหรืออวดก็กับพ่อแม่ เพราะรู้ว่าเพราะพ่อแม่จนจึงได้เรียนหนังสือจนทุกวันนี้แต่การของเรียนหนังสือของลูกสาวทำให้ไม่ค่อยได้ใกล้ชิดกับพ่อแม่เท่า่นอง

สัญลักษณ์ทางกายภาพและพิธีกรรม

มีการมีดื่มน้ำยาโคยมีศาลอุบายานที่รายทอนแก่งงานกันฝ่ายชายเสียปี ๒๐๐ บาท
หัวหมู • หัว โห่ฝ่ายหญิงเช่นไหว

๕. การกำหนดความแตกต่างและชั้นทางสังคัม

เป็นสามีภรรยาที่มีอายุไล่ เลี่ยกันและมีการปรึกษารหาหรือกันถึงแม้ว่าฝ่ายชายจะรับผิดชอบในเรื่องหาเลี้ยงชีพและฝ่ายหญิงรับผิดชอบงานบ้านและภรรยาคนข้างเกรงใจสามี เพราะสามี เป็นผู้มีหลักฐานมั่นคงคนหนึ่งทั้งแก่งงานฝ่ายชายมีบ้านร่องอยู่แล้วและทำให้ฝ่ายหญิงแก่งงานควยแล้วสบายขึ้นกว่าแก่งงานมาก

๖. กลไกการแลกเปลี่ยน

สินสอด ฝ่ายชายไม่ได้เสียสินสอดใคร ๆ เมื่อสู่ขอฝ่ายหญิงมาเพราะถึงแม้จะมีฐานะดีแก่พ่อแม่ฝ่ายหญิง เห็นว่าเสียไปเปล่า ๆ และการที่เลี้ยงดูฝ่ายหญิงให้มีความสุขก็ได้แล้ว

การปรองคอง ครอบครัวนี้เพิ่มไปช่วยความปรองคองและเข้าอกเข้าใจกันก็ ทั้งคู่มีความออกคณันดี แต่มีบางครั้งเหมือนกันที่มีเรื่องไม่พอใจกันเพราะภรรยาความใจถูกเกินไป สามีบอกภรรยาถึงและเวลาสามีกินเหล้าบางฝ่ายหญิงก็ปล่อยให้ช่วยจับหรือพูดว่าอะไร ลูก ๆ ก็ไม่ทะเลาะกันเพราะพี่เป็นผู้ใหญ่มาก

ค. กลไกการจึกแจง

แม่ใจวีชีสร้างภาพพจน์ให้ลูกอยากทำดี เช่น บอกให้ลูกสาวตั้งใจเรียนให้ดี เพราะจะได้ทำงานดี ๆ มีเงินเดือนทุกเดือนอยากทำอะไรก็ซื้อได้และบอกลูกว่าอย่าทำตัวไม่ดี เรื่องผู้ชายเพราะจะเหมือนคนอื่นที่ร้าวบ้านนินทาและไม่มีอนาคตที่ดีเพราะได้แก่อยู่บ้านและเลี้ยงลูกไปวัน ๆ สู้ลูกทำตัวดี ๆ อีกหน่อยก็จะได้แต่งงานกับผู้ชายดี ๆ พ่อแม่ก็จะสบายใจ

ง. กลไกการบังคับ

การขู่ แม่ขู่ลูกชายเวลาคือว่า "เคยไหนก็ก่อ" (เคยถูกตีใหม่) หรือ "ระวังพ่อตี"

การคุก แม่ขู่ลูกชายเวลาเรียกไม่มาว่า "แม่ต้องไปไต่ยีนกา" (แม่เรียกไม่ไต่ยีนหรือใจ) พ่อขู่ลูกชายเวลาไม่ทำการบ้านว่า "ทำซ้ำเดี๋ยวนี้" (ทำเดี๋ยวนี้) ซึ่งพ่อมักจะเสียงดังกว่าแม่

จ. กลไกการรวมกำลัง

แม่เข้าข้างลูกชาย เป็นบางครั้งที่พ่อทำทำอะไรจะดูลูกว่าลูกไปไหนยังไม่กลับมา แม่ก็จะบอกว่า "กะเทียวมันกลับมา" (ประเทียวก็มา)

ฉ. กลไกการถอนตัว

สามีจะหลบไป เวลาโกรธกันแต่ก็จะกลับมาพูดก็ด้วยก่อน

ปัจจัยที่เข้ามาเกี่ยวข้องกับการควบคุมสังคมในครอบครัว

ก. ขนาดครอบครัว

ครอบครัวนี้เป็นครอบครัว เดียวมีพ่อแม่และลูก ๒ คน พ่อเป็นหัวหน้าครอบครัว ทำหน้าที่ส่วน โดยมีการช่วยและแม่ เป็นผู้ทำงานบ้านและดูแลเอาใจใส่ลูก โดยมีลูกสาวช่วยทำงานบ้านความซัดแย้งมีน้อย เพราะไม่มีคนอื่นอยู่ในครอบครัว เสนอจากพ่อแม่ลูก

ข. ลักษณะความสัมพันธ์ของสมาชิกในครอบครัว

มีความสัมพันธ์ใกล้ชิดระหว่างสามีภรรยาและแม่กับลูก ซึ่งลูกชายใกล้ชิดกับพ่อแม่มากกว่าลูกสาวและใกล้ชิดกับแม่มากกว่าพ่อ ซึ่งทำให้สามีภรรยามีการปรึกษาหารือกันเสมอเมื่ออะไรก็พูดคุยกันและเมื่อมีโอกาสได้ดูแลและอบรมลูกชายมาก

ค. การศึกษา

เนื่องจากลูกสาวเรียนหนังสือชั้น ม. ๖ จึงใช้เวลากับการเรียนมากและไม่ค่อยได้ใกล้ชิดกับพ่อแม่เพราะต้องเรียนและมีกิจกรรมเกี่ยวกับการเรียนแก่ที่ไม่ทำให้การควบคุมของพ่อแม่ไม่มีผลเพราะลูกมีความเชื่อฟังคืออยู่และยังเป็นที่ปรึกษาของพ่อแม่ได้ในเรื่องที่พ่อแม่ไม่เข้าใจ

ง. อายุ

สามีภรรยาอายุไล่เลี่ยกันจึงมีความเข้าใจกันและภรรยาก็ไม่กลัวสามีมากจนมีกิจกรรมบางอย่างซึ่งทำให้เมื่ออะไรก็พูดคุยกันได้

พี่ที่แก่กว่าน้องมากพอสมควรทำให้น้อง เชื่อฟังพี่และพี่ไม่ค่อยเอาเรื่องเอาราวกับน้อง

จ. เพศ

มีการแบ่งหน้าที่ระหว่างเพศทั้งใกล้เข้ามาแล้วแต่ไม่มีการแบ่งที่ตายตัวนักเพราะมีการปรึกษากัน

สำหรับลูกสาวกับลูกชายนั้นพ่อแม่ห่วงลูกสาวในเรื่องการคบเพื่อนชายและความประพฤติของลูกหญิงในเรื่องการวิวาห์และงานการบ้านการเรือนไม่ยอมให้เหมือนสาววัยรุ่นที่ทำตัวทันสมัยจนเกินไป ถึงแม้ว่าลูกสาวจะไม่มี ความประพฤติที่ไม่ดีในเรื่องเหล่านี้ แต่ก็ค่อนข้างไม่ใกล้ชิดสนทนากันเสมอ

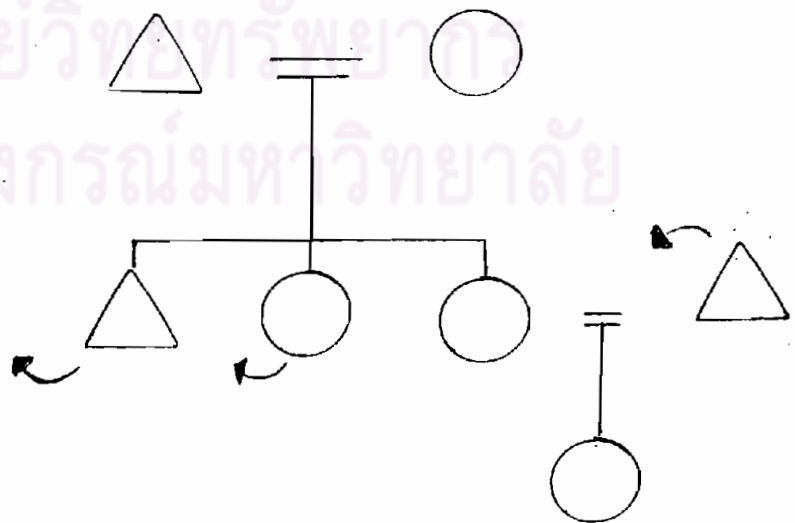
ส่วนลูกชายนั้นห่วงเรื่องการเล่าเรียน สุขภาพและการเล่นกับเพื่อนगेเร การพูดสนทนากับลูกชายที่มีความประพฤติที่ไม่ดีเหล่านี้บ้างก็สั่งสอนและว่ากล่าวไปซึ่งลูกก็ไม่ค่อยเอาใจนัก

กรณีที่ ๗ บ้านเลขที่ ๑

ตารางที่ ๑๑ ครอบครัวขยาย หัวหน้าครัวเรือนอายุ ๕๕ ปี
รายละเอียดเกี่ยวกับสมาชิกในครัวเรือน

สมาชิกใน ครอบครัว	เพศ	อายุ	สถานภาพสมรส		การย้ายถิ่น	ระดับการศึกษา		อาชีพ	รายได้
			สถานะ	อายุ		กำลังเรียน	จบชั้น		
๑. หัวหน้า ชาย		๕๕	สมรส	๒๔	-	-	ป. ๔	ทำนา ทำสวน	๑,๐๐๐/ รวม ๑
๒. ภรรยา หญิง		๕๕	สมรส	๑๗	-	-	ป. ๔	"	
๓. บุตรสาวหญิง		๒๐	สมรส	๑๔	-	-	ป. ๔	รับจ้าง	๑,๐๐๐/ เดือน
๔. บุตรชาย		๒๗	สมรส	๒๔	ก. สัน- กำแพง	-	ป. ๗	"	๑,๕๐๐/ เดือน
๕. หลาน หญิง		๑เดือน	โสด	-	-	-	-	-	-

ภาพที่ ๑๒ แผนผังเครือญาติ



สภาพบ้านเรือน

มีที่ดินถือครอง ๓ งาน ซึ่งใช้เป็นที่อยู่อาศัยบ้านเป็นบ้านขนาดปานกลางชั้นเดียว ยกพื้นใต้ถุนสูงยกพื้นกระดาน ฝากระดาน หลังคามุงกระเบื้อง ปลูกอยู่ในบริเวณบ้านเดียวกัน หลายหลังคาเรือน มี ๒ ห้องนอน ที่หน้าห้องนอนมีหน้าต่างนอนมีห้องพระ มีโทรทัศน์ • เครื่อง มีจักร • เครื่อง ครวอยู่ด้านหลังวางของไว้มิเป็นระเบียบใต้ถุนบ้านสะอาดมีแคร่วางไว้ • อันสำหรับเลี้ยงเด็ก

เศรษฐกิจของครอบครัว

หัวหน้าครอบครัวประกอบอาชีพทำนา โดยเขานำทำ ๔ ไร่ ได้รายได้จากการทำนาปีละประมาณ ๔,๐๐๐ บาท ส่วนลูกสาวรับจ้างในจังหวัดโดยรับจ้างแกะสลัก รายได้ ๑,๐๐๐ บาททอเคียน และลูกเขยมีรายได้อีกจากการรับจ้างเย็บเบาะในเมือง ๑,๗๐๐ บาททอเคียน ซึ่งรายได้ส่วนของลูกสาวและลูกเขยไม่ทอให้พ่อแม่แต่ก็ช่วยใช้จ่ายบางส่วน ชื่อกับข้าว ชื่อของเขน แพน สมู ฯลฯ รายจ่ายประจำวันมี ค่ากับข้าว วันละประมาณ ๒๐ บาท ของใช้จำเป็นเดือนละประมาณ ๒๐๐ บาท

การควบคุมทางสังคมในครอบครัว

ก. กลไกทางวัฒนธรรม

๑. บรรทัดฐาน

ก) วิถีประชา หน้าที่ประจำวันของสมาชิกในครอบครัวคือ หัวหน้าครอบครัวที่ประมาณห้าครึ่งกว่าทอริ เวลาราชการแล้วมากินข้าวทอดจากนั้นออกไปทำนากลับบ้านก่อนเย็น พักนอน กินข้าว อาบน้ำนอน

ภรรยาที่พรหมสามี นึ่งข้าว ทำกับข้าว กินข้าวแล้วซักผ้า กวาดบ้านและอยู่เฉย ๆ จนเย็นก็จะทำกับข้าวเย็น กินข้าว นอน

ลูกสาวที่ห้าครึ่ง ช่วยแม่ทำกับข้าว กินข้าวแล้วออกไปทำงาน ในตัวเมืองขณะนี้ไม่ไปทำเพราะท้องดูแลลูก ถ้าอยู่บ้านก็เลี้ยงลูก ทำงานบ้านช่วยแม่จนเย็น

ลูกเขยที่ประมาณ ๒ โมงเช้า กินข้าวแล้วออกไปทำงานใน
ตัวจังหวัดกลับมาตอนเย็น กินข้าว นอน

หลานไม่ไ้ทำอะไรเพราะยังเด็กมาก

ข) จารึก

เมื่อตอนที่ลูกทั้งสามยังไม่ไ้แต่งงานแม่เป็นผู้เลี้ยงดูลูกอย่างที่มี
มีความมุ่งหวังในตัวลูก ๆ มากและมีความต้องการที่จะให้ลูกอยู่ไกล ๆ ไม่ต้องการให้ลูก
อยู่ไกล ๆ ไม่ต้องการให้ลูกไปอยู่ไกลๆ เพราะเป็นห่วง ในเรื่องการส่งสอนก็ให้พยายาม
ส่งสอนลูกชายให้ขยันหมั่นเพียรให้รู้จักทำงานหนักไม่ค้อมเหล้า เล่นการพนัน และคบเพื่อน
ที่ไม่ดี สำหรับลูกหญิงส่งสอนให้ขยันขันแข็ง นุ่งขาว ทัดขาว รู้จักทำงานบ้านให้เป็น
แม่บ้านแม่เรือนที่ดี ให้ระวังเรื่องการคบผู้ชายอย่าคบผู้ชายที่หลาย ๆ คนจะทำให้ลำบาก
และให้รู้จักกตัญญูพ่อแม่

ค) กฎหมาย

กฎหมาย เขามาเกี่ยวข้องกับเรื่องการจดทะเบียนสมรสเท่านั้น

๒. สิทธิอาณัติ

ก. การให้รางวัล แม่ก็จะชมเชยลูกและพูดจากับลูกก็เสมอเวลา
ลูกไม่ไ้ทำอะไรผิดเมื่อลูกอยู่ในโอวาทก็จะไม่ขัดใจลูก เช่น เมื่อครั้งที่ลูกสาวคนเล็กยัง
ไม่ไ้แต่งงาน แม่รักและทราใจมาก ลูกอยากไ้จัดกรยานก็ซื้อให้และเมื่อมีโครงการพัฒนา
อาชีพแม่บ้านเขามาสอนเย็บผ้าในหมู่บ้าน ลูกอยากไ้จัดกรเย็บผ้าแม่ก็ซื้อให้ ส่วนลูกคนอื่น
แต่งงานไปก่อน แม่ก็ไ้ไปลูกบ้านไหนคนละหลังใหม่ริ เวลเดียวกันแต่ก็ไม่ไ้ความใจเหมือน
ลูกสาวคนเล็ก

ข. การลงโทษ เวลาแม่ทำหน้าที่ลูกจะรู้ไ้ว่าแม่โกรธแม่ก็จะ
ไม่ลงโทษรุนแรงนอกจากบ่นว่าอย่างไม่จริงจังนัก การลงโทษอย่างรุนแรงมักจะมาจากพ่อ
ซึ่งปกติจะเฉย ๆ แต่เวลาไม่ไ้จะถูกาลูกเสียงกึ่งแก็ก็ไม่ไ้เหมือนที่ลูกเพราะลูกโต ๆ กัน
หมดแล้ว

๓. สถานภาพและบทบาท

สามี ↔ ภรรยา

สามีจะออกไปทำนาภรรยาจะไปช่วยเป็นครั้งคราว เมื่อว่างจากการทำนาภรรยาจะช่วยเลี้ยงหลาน และทำงานบ้านเพราะลูกออกไปทำงานนอกบ้านกันหมด ภรรยาจะเป็นฝ่ายเก็บเงินและใช้จ่ายเรื่องภายในบ้าน สามีนั้นจะช่วยงานบ้านเล็กน้อย เช่น กวาดลานบ้าน และซักผ้า อานาจในครอบครัวส่วนใหญ่เป็นของสามีซึ่งจะเป็นผู้ตัดสินใจปัญหาสำคัญของครอบครัว แต่ก็มักผ่านการพูดคุยกับภรรยาเสียก่อน เช่น เมื่อลูกสาวคนเล็กอยากโตจ้กร เย็บผ้า ภรรยาจะเป็นฝ่ายขอสามีให้ลูก เมื่อสามีอนุญาตก็ซื้อให้

พ่อแม่ ↔ ลูกสาว

ก่อนที่จะแต่งงานนั้นลูกสาวรู้จักกับลูกเขย เพราะทำงานในจังหวัดที่ทำงานอยู่ใกล้บ้านพ่อกับแม่ก็ทราบปรามปายหญิงว่าอย่าเพิ่งแต่งงานกัน เลย เพราะพ่อแม่ก็ไม่รู้นิสัยว่าผู้ชายคนนี้เป็นอย่างไร เนื่องจากเขาเป็นคนต่างถิ่นลูกสาวก็บอกพ่อแม่ว่า เขาเป็นคนดี ไม่ดื่มเหล้าสูบบุหรี่และไม่เล่นการพนัน ทั้งยังขยันทำงานทำการทวย ซึ่งพ่อแม่ก็ยังไม่ค่อยเต็มใจเพราะเห็นว่าเมื่อแต่งงานกันแล้ว ทั้งคู่จะไปอยู่บ้านฝ่ายชายซึ่งอยู่ห่างไกลลูกสาวไม่บอกรับให้ฝ่ายชายส่งผู้ใหญ่มาสู่ขอซึ่งมาสู่ขอสองครั้งพ่อแม่ฝ่ายหญิง ไม่ยอมยกให้พอมาสู่ขอครั้งที่สามก็ตัดสินใจยกให้โดยไม่เรียกร้องอะไร เพราะว่าพ่อแม่ก็คิดอยู่แล้ว เห็นว่าทั้งแกลูก เขาไปทำงานในเมืองก็มีนิสัย เปลี่ยนไปไม่เชื่อฟังพ่อแม่ เหมือนแกก่อนคิดว่าลูกคงไม่ได้ถ้ามึงขี้มาก ๆ ลูกก็อาจทำอะไรเสียหายได้เพราะไปไกลตาเลยไม่ยากมึงขี้บปล่อยให้แต่งงานกันไปแล้ว ไปอยู่บ้านฝ่ายชาย

ลูกสาว ↔ ลูกเขย

ก่อนที่จะแต่งงานกันนั้นฝ่ายชายทำตัว เป็นผู้ชายในอุดมคติไม่กินเหล้า ไม่เล่นการพนันหรือเที่ยวเตร่ฝ่ายหญิงซึ่งตอนนั้นอายุเพียง ๒๒ ปี มีความเชื่อถือและเห็นว่า เขาจะเป็นสามีที่ดีและชีวิตครอบครัวคงมีความสุขถึงกลับไม่ฟังคำสอนของพ่อแม่แต่งงานกันไป หลังจากนั้นต้อง ไปอยู่บ้านฝ่ายชายซึ่งมีพ่อแม่ฝ่ายชายอยู่ด้วยและต้อง เลี้ยงดูพ่อแม่ฝ่ายชาย เมื่อได้แต่งงานกับฝ่ายหญิงแล้วก็มีสภาพที่เปลี่ยนไปไม่ได้เอาใจหรือทำดีเหมือนแกก่อน



ยามว่างก็จะไปชนไก่ให้ฝ่ายหญิง รับหน้าที่ทำงานบ้านและดูแลพ่อแม่ทั้ง ๆ ที่ฝ่ายหญิงก็มีงานรับจ้างที่ออกไปทำ ก็มาฝ่ายหญิงทองและทำงานหนักไม่ไหว เนื่องจากแพทองและฝ่ายชายไม่ค่อยสนใจพ่อแม่และแม่ฝ่ายหญิงจึงไปหกล้มมาอยู่บ้านเพราะหวังว่าฝ่ายชายจะเกรงใจพ่อแม่ฝ่ายหญิงและทำตัวที่ซนและพ่อแม่ก็จะดูแลลูกสาวให้และไม่ทองเป็นห่วงมาก ฝ่ายชายนั้นยังคงทำงานในตัวเมืองและฝ่ายหญิงก็หยุดทำในช่วงที่คลอดบุตร เพื่อเลี้ยงดูและทำงานบ้านช่วยแม่ฝ่ายนั้นทำงานรับจ้างอย่าง เคียวและทำตัวที่ซน เมื่อมาอยู่บ้านของภรรยา เงินทองให้ภรรยาเก็บแค่นี้ก็เที่ยวเตร่บ้าง ภรรยานั้นไม่ค่อยมีความพอใจในตัวสามีนักจึงอยู่กันอย่างมีนทิ่งและไม่ปรนนิบัติสามีเท่าที่ควร

พ่อค้าแม่ขาย ↔ ลูกเขย

มีความสัมพันธ์ที่ห่างเหิน เพราะไม่ชอบเป็นเพื่อน เติมอยู่แล้วซึ่งทำให้ลูกสาวไม่มีความสุขก็ยังไม่พอใจมากขึ้น อีกทั้งลูกเขยไม่ได้ช่วยงานในไร่นาและชอบทำตัวอวดดีว่าใครทำงานในตัวเมืองและได้เงินเดือนมากจึงไม่ค่อยเอาใจพ่อค้าแม่ขายนัก เมื่อทำตัวแบบนี้พ่อค้าแม่ขายจะไม่พูดคุยกะปรึกษาด้วย เพราะกลัวว่าลูกเขยจะดูถูก

๔. การ เข้ากลุ่มและสังคม

การที่ลูกเขย เข้าไปทำงานในเมืองทำให้มีความใกล้ชิดกับความสัมพันธ์และให้ความสำคัญกับตนเองพอสมควรจึงไม่เป็นที่พอใจของพ่อแม่ภรรยาทำให้ความสัมพันธ์ในครอบครัวไม่ราบรื่นเท่าที่ควร

ส่วนลูกสาวนั้นครั้งที่เข้าไปทำงานในตัวเมืองทำให้นิสัยเปลี่ยนแปลง ชอบฟุ้งเฟ้อและไม่เชื่อฟังพ่อแม่

การ เลี้ยงดูเด็กเล็กในครอบครัว

มีหลานอายุ ๑ เดือนแม่เริ่มจะพ้นจากการอยู่ไฟเลี้ยงดูลูกด้วยนมตนเองโดยมียายช่วยสอนการเลี้ยงดูให้แม่ของอุ้มบุญน้อย ๆ เพราะลูกงอแงร้องไห้เสมอ เวลาลูกร้องไห้แม่ก็จะให้กินนมซึ่งแม่จะให้ลูกกินนมโดยไม่สนใจว่าจะมีใครมองดูอยู่หรือไม่ และคิดว่าลูกขับถ่ายเลอะเทอะหรือไม่ ถ้าลูกทำเลอะเทอะก็จะทำความสะอาดให้โดยเอาผ้าผืนเก่า ๆ ขุดน้ำเช็ดตัวให้ลูกโดยไม่หาแปรงจะหาแปรงให้ลูกเวลาอาบน้ำให้ลูกเท่านั้น เวลาอาบน้ำให้ลูก

จะจับลูกคนไหนมาของแม่ซึ่งเหยียบย่ำและเอาหน้าดูม ๆ ตัวลูก เมื่อลูกอายุครบ ๑ เดือน
แม่จะโกนผมไฟให้ลูกขวัญซึ่งการโกนผมลูกนี้ปัจจุบันนี้ไม่ถือเป็นธรรมเนียมปฏิบัติเท่าใดนัก
เพราะบางคนก็ไม่โกนสำหรับบายนั้นจะช่วยเลี้ยงดูและอุ้มหลานเสมอเมื่อแม่ของหลานทำงาน
อื่น

สัญญาลักษณะทางกายภาพและพิธีกรรม

มีการเสียดินในพิธีแต่งงานโดยคู่ของพ่อแม่เสียดิน ๑๒ บาท หัวหมู ๑ ตัว และคู่ของ
ลูกสาวลูกชายเสียดิน ๒๐๐ บาท หัวหมู ๑ ตัว

๕. การจำแนกความแอกทางและชั้นทางสังคม

ลูกชายที่ได้เงินเค็ดมมากถือว่ามีความสามารถดีกว่าคนอื่นถึงแม้เงิน
ส่วนนั้นจะเอาให้พ่อตาแม่ยายเป็นค่าใช้จ่ายบ้าง แต่เขาก็ยังกินข้าวในบึงฉางของพ่อตาซึ่ง
เขาก็ไม่ได้คำนึงถึง พ่อตานั้นได้แก่ทำเฉยเสียเพราะความรักและสงสารลูกสาวแต่ในเวลา
ที่พ่อตาคำว่ารุนแรงซึ่งมีนาน ๆ ครั้งนั้นทำให้ลูกชายเจ็บเสียดินเหมือนกัน

๖. กลไกการแลกเปลี่ยน

สินสอดการแต่งงานของทั้งสองคู่ไม่มีการเสียดินสอดเพราะคู่ของพ่อกับแม่
เห็นว่ารักกันไม่ต้องการให้สินเปลืองและทั้งคู่อยู่บ้านฝ่ายหญิงหลังการแต่งงานได้ ๑ ปี เพื่อ
ช่วยพ่อแม่ฝ่ายหญิงทำนาแล้วจึงขยับขยายมาตั้งหลักฐานเอง ส่วนคู่ของลูกสาวกับพ่อแม่ไม่
เรียกรองเพราะไม่อยากจะให้ใครว่าขายลูกสาว

ในเรื่องการปรองคองนั้นพ่อกับแม่ปรองคองกันเสมอมีอะไรก็ปรึกษาหารือกัน
ช่วยกันทำงานตามที่เห็นว่าจะช่วยได้แก่ลูกสาวกับลูกชายนั้นลูกสาวต้องพยายามออกทนเพราะ
ถ้าทะเลาะกันก็เกรงใจพ่อแม่เพราะตนเป็นฝ่ายคือที่จะแต่งงานทั้ง ๆ ที่พ่อแม่ห้ามแล้ว

๗. กลไกการจัดแจง

มีการหลีกเสียดินโดยที่ลูกชายไม่คอย เสด็จหน้ากับพ่อตาแม่ยายนักกลับบ้าน
ประมาณ ๒ โมง และไม่ไต่กินข้าวพร้อมคนอื่น

ง. กลไกการบังคับ

พ่อแม่จะบังคับลูก เท่าที่จะบังคับได้ถ้าลูกไม่เชื่อฟังจริง ๆ ก็คงปล่อยให้ไป

จ. กลไกการรวมกำลัง

พ่อแม่มัก เข้าวางลูกสาวทนมเสมอ เวลาลูกสาวและลูกเขยทะเลาะกัน เช่น ตอนที่ถูก เขยกลับบ้านค่ำและไม่มีกับข้าวกินก็ว่าภรรยาไม่ดูแลแม่ยาย เลยกว่าจะให้ลูกเขยฝังใจไหว เพราะกลับบ้านไม่เป็นเวลา

ฉ. กลไกการถอนตัว

เวลาลูก เขยกับลูกสาวทะเลาะกันบางครั้งพ่อแม่ก็ไม่อยากไต่ยิน เติมน้ำไปพอน เสีย

ปัจจัยที่เข้ามา เกี่ยวข้องกับการควบคุมทางสังคมในครอบครัว

ก. ขนาดครอบครัว

มีสมาชิกในครอบครัว ๕ คน ซึ่งไม่มากนักแต่เป็นครอบครัวเดี่ยว ๒ ครอบครัว รวมกันและมีลูก เขยซึ่งอยู่ในฐานะคนนอก เข้ามายู่ในครอบครัวด้วยจึงมีความซัดแย้งกันพอสมควร ในระหว่างสมาชิก เพราะแต่ละคน ไม่ค่อยลงรอยกันนัก

ข. ลักษณะความสัมพันธ์ของสมาชิกในครอบครัว

พบความสัมพันธ์ที่ใกล้ชิดระหว่างพ่อแม่และลูกสาวแก่มีความห่าง เห็นกันมาก ระหว่างพ่อตา แม่ยาย และลูกเขย ลูกเขยจึงเป็นเสมือนไม่ใช่คนในครอบครัวไม่ค่อยได้มีส่วนร่วมในกิจกรรมต่าง ๆ ของครอบครัว

ค. การศึกษา

ลูก เขยมีการศึกษาสูงกว่าคนอื่นเล็กน้อยแต่ไม่ใช่สาเหตุสำคัญที่ทำให้เขา เป็นคนออกก็กับพ่อแม่ภรรยา เพราะสาเหตุของการออกก็ของเขานั้น เป็นเพราะได้ทำงานที่มีเงิน เกือบมาก

ง. อายุ

การที่ลูกสาวคนเล็กของครอบครัวทัศนใจทำงานในขณะที่อายุไม่มากนัก คือประมาณ ๑๗ - ๑๘ ปี ทำให้ไม่รู้และเข้าใจในเรื่องของการมีวิวิฤกษ์ที่พอ

จ. เพศ

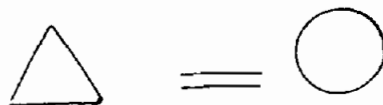
พ่อซึ่งเป็นหัวหน้าครอบครัว เป็นผู้ทัศนใจในการประกอบอาชีพและเรื่องสำคัญ ของครอบครัวแม่จะยกย่องพ่อให้เป็นหัวหน้าครอบครัวแต่ถึงอย่างไรพ่อมักจะปรึกษาแม่เสมอ แม่จะเป็นฝ่ายรับผิดชอบเรื่องเกี่ยวกับงานบ้านทั้งหมดโดยที่ลูกสาวช่วยบ้างเล็กน้อยถ้าว่างงาน

กรณีที่ ๔ บ้านเลขที่ ๔๔

ตารางที่ ๑๒ ครอบครัวเดี่ยว หัวหน้าครัวเรือนอายุ ๓๐ ปี ไม่มีบุตร
รายละเอียดสมาชิกในครัวเรือน

สมาชิกใน ครอบครัว	เพศ	อายุ	สถานภาพสมรส		การย้ายถิ่น	ระดับการศึกษา		อาชีพ	รายได้
			สถานะ	อายุ		กำลังเรียน	จบชั้น		
๑. หัวหน้า	ชาย	๓๐	สมรส	๒๐	-	-	-	จักสาน	๒,๕๐๐/ ปี
๒. ภรรยา	หญิง	๔๐	สมรส	๓๐	ย้ายเขาสัน กำแพง	-	-	-	รวม *

ภาพที่ ๑๓ แขนงตั้ง เครื่องชั่ง



สภาพบ้าน เวียง

เป็นบ้านขนาดเล็กชั้นเดียว พื้นกระดาน ฝาซidakะ เป็นบ้าน ๑ ห้องนอน มีห้องโล่ง ๆ หน้าบ้านมีกุ ๑ หลัง หลังสภาพเก่ามากมีกระดาษหนังสือพิมพ์กาวไว้เต็มไปหมด มีรูปหลานที่เป็นนักเรียนที่ทูลหลายรูป มีหิ้งพระอยู่เหนือกุ มีเสื่อเก่าหนึ่งผืนวางอยู่ข้างกุ จากบันไดหน้าบ้านขึ้นมาจะมี ฐานหมาก และโถน้ำ บ้านไม่ค่อยสะอาดหยากไย่เต็มฝาบ้านและเพดาน ถัดจากห้องนอนไปหลังบ้านเป็นห้องครัวและที่เก็บของต่าง ๆ ซึ่งวางเกะกะ ประกอบด้วย ถังน้ำ ไห หม้อ กระจาดใส่หอมกระเทียม เกา และอุปกรณ์เครื่องใช้ในครัวซึ่งเกาทั้งสิ้น ภายในบ้านอับมาก เสื่อผ้าแขวนไว้นานแล้วไม่ไผ่ที่ข้างฝาบ้านไม่เป็นระเบียบมีเครื่องมือต่าง ๆ เช่น มีค้อโต ไซควง วางอยู่ในถัง เพอร์นิเจอร์ในบ้านดูใหม่ที่สุดคือ เสื่อสานควยคนแหงนปูไว้ทางขึ้นบันได บันไดบ้านมีสองทางส่วนใหญ่จะใช้ขึ้นทางคานหลังบ้าน หน้าบ้านจะปิดประตูไว้ตลอดจะเปิดเฉพาะเวลามีคนแขกมาเยี่ยมเท่านั้น

บ่อน้ำไม่มีไปใช้ที่บ้านเพื่อเข้าน ไม่มีสวน ไร่หรือเข้าง่า มีคอกสัตว์อยู่ที่กุณบ้าน ทำไร่แบบมีคอกใช้เลี้ยงไก่ ไก่ดูบ้านมีแคร์สำหรับนอนเล่น มีสุนัขมีบันไดที่ไร่ขึ้นคนไม่พาคอย ๒ อัน บ้านเต็มไปด้วยปูน กวาคชยะไปรวมไว้เป็นกอง ๆ ใบบันไดวางพื้นเป็นกองไม่เป็นระเบียบคนไม่บริเวณบ้านมีกมน้อยหน้า ๒ กม ซึ่งแห่งกายหมคนอกนั้นเป็นที่สวนครัวและกนกล้วย ไร่บ้านไร่ลำไยทั้งลำในคานพิศตะวันออกและคานอื่น ๆ ไร่ไม้ไผ่เหลาสามอัน มีไร่รวบบ้าน

เศรษฐกิจของครอบครัว

เนื่องจากทั้งคู่อายุมากแล้วและมีที่ดินเพียง ๒ งาน ซึ่งไร่เป็นที่อยู่อาศัยจึงไม่ได้ทำไร่นานำแต่ทำงานจักสานชิ้นเล็ก ๆ ขาย โดยทำกระบวยชักนำขายใบละ ๕ บาท หวคใบละ ๑๐ บาท เกียนหนึ่ง ๆ มีรายโคประมาณ ๕๐๐ บาท ทำให้รายก็มีเพียงค้ำกับข้าวและข้าว เล็กน้อย เพราะมีพี่เข้สวนครัวที่ปลูกไว้พออยู่ได้ไปวัน ๆ

การควบคุมทางสังคมในครอบครัว

ก. กลไกทางวัฒนธรรม

๑. บรรทัดฐาน

ก) วิถีประชา

สามีที่เข้าประมาณสี่สี่ครึ่งจะช่วยภรรยาทำกับข้าวกินข้าวเช้าแล้วจะนั่งทำงานจักสาน หลังจากอาหารกลางวันแล้วจะนอนพักผ่อนเป็นส่วนใหญ่แล้วจึงทำงานจักสานต่อถึง เย็นจึงกินข้าวเย็นประมาณ ๒ โมงนอนประมาณ ๒ ชม

ภรรยาที่พร้อมสามี นั่งข้าวทำกับข้าว กินข้าวเช้าพร้อมกันแล้วจึงทำงานจักสาน หลังอาหารกลางวันก็จะพักผ่อน ทำกับข้าวเย็น กินข้าวแล้วนอน

ทั้งคู่อายุมากคือ ฝ่ายหญิงอายุ ๕๐ ปี ฝ่ายชายอายุ ๗๐ ปี หวังที่จะอยู่เป็น เพื่อนกันเพราะทั้งคู่เป็นหม้ายและหวังที่จะช่วย เหลือกันทำมาหากินอยู่ไปวัน ๆ สิ่งที่มีไม่ชอบให้ภรรยาทำคือการบ่นจู้จี้แก่ภรรยาชอบบ่น

ข) จารีต

ทั้งคู่อายุมาก นิยมทำบุญ เมื่อมีเงินและมีโอกาสแถม เรื่องที่รังเกียจภรรยาไม่ชอบให้สามีทำคือ กินเหล้าเพราะสามีชอบกินเหล้า

ค) กฎหมาย

ทั้งคู่ไม่ใคร่จดทะเบียนสมรสกันเพราะอายุมากแล้วมาแต่งงานกัน

๒. สิทธิหน้าที่

ก) การให้รางวัล

ทั้งคู่ทำบุญบ่อย เวลาทำบุญแล้วได้ความสบายใจเพราะมีความเชื่อ ว่าถ้าได้ทำบุญแล้วตายไปจะสบายจึงนับ เป็นรางวัลอย่างหนึ่งในชีวิตซึ่ง ไม่มีความหวังอะไรมากนักของทั้งคู่

ข) การลงโทษ

เมื่อตอนที่ทั้งคู่มาอยู่รวมกันนั้นสามีอายุ ๒๐ ภรรยาอายุ ๓๐ ชาวบ้านก็ว่าเหมือนกันเพราะไม่ใช่เรื่องปกติที่ชาวบ้านจะประพดกกัน ชาวบ้านจึงว่าแก่แล้ว ยังไม่ยอมแก่แก่ไม่นานใคร ๆ ก็ลืมแก่ทั้งคู่เห็นว่ามาอยู่ด้วยกันแบบนี้ก็แล้ว เพราะจะได้เป็น เพื่อนคู่แลกกัน

นอกจากนั้นชาวบ้านยังว่าไปถึงลูกสาวของฝ่ายหญิงที่จัดการให้ แม้มันคู่เพราะว่าไม่ขยอก เลี้ยงแม่

ในชีวิตครอบครัวนั้นภรรยา มักคิดว่าสามี เมื่อสามีดื่ม เหล้าส่วนสามี นั้นถึงแม้ว่าภรรยาจะจู้จี้บ่นจนรำคาญก็จะเฉย เสีย

๓. สถานภาพและบทบาท

สามี ↔ ภรรยา

ทั้งคู่เป็นสามีภรรยาที่อาญามากแล้วอยู่กันอย่างถ้อยทีถ้อยอาศัยกัน ช่วยกัน ทำงานสามีจะช่วยทำงาน เช่น ถวักบ้าน ทำความสะอาดบ้าน ช่วยหาข้าว ภรรยาก็จะ ทำกับข้าว หนึ่งข้าว ชักน้ำ รวยไคจากการช่วยกันทำงานจักสานภรรยาเป็นผู้เก็บไว้ ภรรยา เป็นผู้ใช้จ่าย

๔. การเข้าสังคมและการเข้ากลุ่ม

เนื่องจากทั้งคู่เป็นหม้ายมานานมีความเคยชินกับการอยู่กับหลาน เมื่อ ลูกสาวฝ่ายหญิงจัดการให้แต่งงานใหม่อีกครั้ง เมื่อทั้งคู่แก่มาแล้วแรก ๆ ก็รู้สึกว่ายาวบ้าน และไม่ไคทำพิธีแต่งงานแก่อย่างไค แต่ท้อมารู้จักว่าไคมีเพื่อนอยู่และเห็นว่าก็เหมือนกัน

สัญลักษณ์ทางกายภาพและพิธีกรรม

ถึงแม้ว่าตอนแต่งงานกันจะไม่มีพิธีเสียผีเพราะแก่กันตอนแก่มาแล้วไคโดยการ มาอยู่ด้วยกันเฉย ๆ แต่ก็นับถือผีปู่ย่าและทั้งศาลอยู่ในบวร เวณบ้านไคมีวิชาที่หมัดือ "เกาผี" เกี่ยวกับหลายครอบครัวซึ่งมีการทำพิธีร่วมกันในเค็ช ๘

๕. การจำแนกความแตกต่างและชั้นทางสังคม

ความแตกต่างในด้านอายุมีผลพอสมควรต่อการควบคุม เพราะภรรยา
แก่กว่าสามีถึง ๑๐ ปี เป็นผู้ตัดสินใจในเรื่องต่าง ๆ มากกว่าและเป็นผู้เก็บเงินค่วย
สามีมักจะเป็นฝ่ายยิ้มและขอมตาม

๑. กลไกการแลกเปลี่ยน

ในเรื่องสินสอดนั้นทั้งคู่แต่งงานกันเมื่ออายุมากแล้วไม่มีสินสอดหรือพิธีใด ๆ
ทั้งสิ้นแต่ในเรื่องการปรองดอง ถึงแม้ว่าภรรยาจะคุมอำนาจมากกว่าสามีเพราะสามีขี้ขลาด
และขอมตามแก่ภรรยาก็ประณีตมีสามีดี เช่น ลูกไปหยิบของให้ทั้งคู่อยู่กับคู่มีความสุขถึงแม้ว่า
จะอายุมากแล้วและไม่มียุทธยานอยู่ด้วย เพราะต่างก็มีอารมณ์ขันและพูดจาหยอกลอกกันเสมอ
เวลาทำงานก็ช่วยกันทำเวลาว่างก็สนทนากัน

๒. กลไกการจกแจง

มีการหยอกลอกกันเสมอทำให้ชีวิตครอบครัวไม่ตึงเครียดส่วนมากภรรยาไม่
หยอกล้อสามีเพราะภรรยา เป็นคนอารมณ์ดีขี้เล่น

๓. กลไกการบังคับ

เนื่องจากสามีชอบกินเหล้าและภรรยาเป็นคนจริงจัง ชอบบ่น ภรรยาห้ามไม่ให้
สามีดื่มเหล้า เพราะเห็นว่าอายุมากแล้วกลัวจะเป็นอันตราย เวลาสามีดื่ม เหล้าก็มักจะดูว่าเมื่อ
ภรรยาบ่นจริงจัง ๆ บางครั้งสามีก็อดไม่ได้เพียง เหมือนกันแต่ก็เพียงนึกทนอย เรื่องที่ทั้งคู่จะ
เถียงกันก็คือ สามีจะเอาเงินไปซื้อเหล้าแล้วภรรยาไม่ให้ แต่ความจริงแล้วสาเหตุที่ภรรยา
ไม่ยอมให้สามีดื่มเหล้าเพราะความเป็นห่วงจะเห็นได้จากพอสามีเมากลับมามีจริง ๆ ภรรยา
ก็ต้องงูให้เขานอนไม่ว่าอะไร

๔. กลไกรวมกำลัง

ไม่มีการใช้เพราะมีอยู่กัน ๒ คนเท่านั้น

ณ. กลไกการถอนตัว

มีการใช้กลไกการถอนตัวคือ สามีเกินหนี้ไปเวลาภรรยาบ่นมาก ๆ

ปัจจัยที่เข้ามาเกี่ยวข้องกับกระบวนการควบคุมสังคมในครอบครัว

ก. ขนาดครอบครัว

เป็นครอบครัวเล็กมากมีสมาชิก ๒ คน คือ สามีกับภรรยาเลยอยู่แบบพึ่งพากันและกัน ช่วยกันทำงานเพราะไม่มีใครช่วย

ข. ลักษณะความสัมพันธ์ของสมาชิกในครอบครัว

ทั้งคู่มีความสัมพันธ์ที่ใกล้ชิดกันเพราะอยู่กันสองคนทำงานด้วยกันพูดคุยกันถึงแผนภรรยา มักจะเป็นฝ่ายออกคำสั่ง แต่ก็ถือเป็นหน้าที่ของภรรยาที่ต้องปรนนิบัติสามี

ค. การศึกษา

ทั้งคู่ไม่ได้เรียนหนังสือเลย

ง. เพศ

ทั้งคู่ช่วยกันหาเลี้ยงชีพแต่ฝ่ายหญิงเป็นคนเก็บเงินทั้งหมดและฝ่ายหญิงเป็นผู้ตัดสินใจว่าจะซื้ออะไรหรือจะทำอะไรบางอย่างแค่นั้นเรื่องสำคัญ ๆ ก็จะปรึกษาสามีบ้างหรือไม่ปรึกษาก็ได้เพราะสามีมอบอำนาจให้ภรรยาตัดสินใจหมด

จ. อายุ

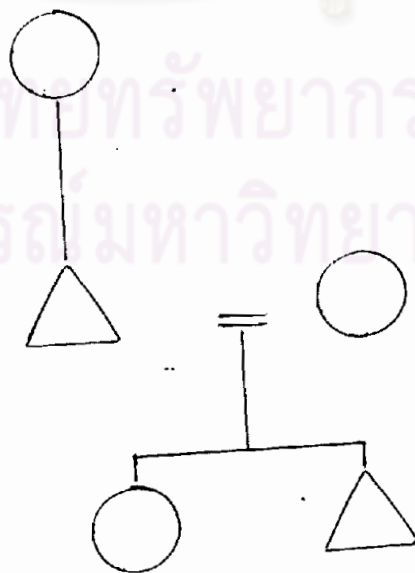
เนื่องจากภรรยาอายุมากกว่า ๑๐ ปี จึงมีอำนาจมากกว่าสามี

กรณีที่ ๕ บ้านเลขที่ ๑๗

ตารางที่ ๑๓ ครอบครัวเกี่ยวหัวหนาคครัวเรือนอายุ ๗๓ ปี บุกรอยู่ด้วยกัน ๒ คน
รายละเอียดเกี่ยวกับสมาชิกในครัวเรือน

สมาชิกใน ครอบครัว	เพศ	อายุ	สถานภาพสมรส		การยกย่อง	ระดับการศึกษา		อาชีพ	รายได้
			สถานะ	อายุ		กำลังเรียน	จบชั้น		
๑. หัวหน้า	ชาย	๗๓	สมรส	๕๕	-	-	ป. ๔	ทำนา ทำไร่	๑๐,๐๐๐ บาท
๒. ภรรยา	หญิง	๕๐	สมรส	๑๖	-	-	ป. ๔	"	รวม *
๓. บุตร	หญิง	๒๑	โสด	-	-	-	ป. ๔	"	"
๔. บุตร	ชาย	๒๐	โสด	-	-	-	ป. ๓	"	"
๕. แม่	หญิง	๕๕	หม้าย	จำ ไม่ได้	-	-	-	-	-

ภาพที่ ๑๔ แผนผังเครือญาติ



สภาพบ้านเรือน

เป็นบ้านขนาดเล็ก ชั้นเดียวใต้ถุนถ้ำกว่ายที่พื้นกระดาน ฝาใบทองกึ่ง หลังคาใบทองกึ่ง มีรั้วกันเป็นสัดส่วนแก่อยู่ใกล้ ๆ กับบ้านคนอื่น บ้านนี้มีห้องนอน ๒ ห้อง มีห้องโถงมีพื้นนอนสองที่ มีหิ้งพระอยู่บนชั้นในห้องโถง ไม่มีเฟอร์นิเจอร์อื่นใด พื้นบ้านสะอาด ผนังของไร่แขวนเกะกะ ครีวยุ่หลังบ้าน ใต้ถุนบ้านมีแคร่สำหรับนอนสองที่บริเวณลานบ้าน สะอาด บ่อน้ำ และสวนเป็นส่วนทั่ว สวนสร้างไม่ค่อยมั่นคงเท่าไร ด้านหลังเป็นคอกหมู ทัศนไม้มิบริเวณบ้านเป็นต้นไม้ใหญ่ เช่น กลวย มะพร้าว ชนุน

เศรษฐกิจของครอบครัว

ทั้งครอบครัวมีรายได้จากการทำนา ผู้ชายจะเป็นคนไถนาปลูกและเก็บเกี่ยว ผู้หญิงก็จะเป็นคนถอนกล้าและปลูก เมื่อหมดฤดูการทำนาจะทำไร่อ้อยเหลือ รายได้ตลอดปี ประมาณ ๑๐,๐๐๐ บาท ไม่มีใครไปประกอบอาชีพอื่นและไม่มีการแบ่งรายได้ ค่าใช้จ่ายประจำวันนั้นภรรยาเป็นคนจ่ายเพราะเป็นคนเก็บเงิน วัน ๆ หนึ่งจะจ่ายค่าแก๊สข้าว ๑๕ บาท ของใช้จำเป็น เช่น สมู แป้ง ยาสิฟัน เค็มนละประมาณ ๒๐๐ บาท เลือดน้ำเค็มนละ ประมาณ ๒๐๐ บาท คายาเค็มนละ ๓๐ บาท

ในเวลาเก็บเกี่ยวข้าวจะไปช่วยบ้านอื่น "เอามือ เอากัน" หรือการลงแขกเกี่ยวข้าว ถึงเวลาเก็บเกี่ยวในไร่นาตนเองจะมีคนอื่นที่เคยไปช่วยเขามาช่วยคอยแทน

ครอบครัวนี้มีที่ดินถือครอง ๓ ไร่ ๒ งาน เป็นที่อยู่อาศัย ๑ งาน เป็นที่นา ๓ ไร่ ๑ งาน เช่านาทำ ๔ ไร่ ให้เจ้าของที่นา ๒๐๐ ถึง นอกนั้นเก็บใช้เองหมด

การควบคุมทางสังคมในครอบครัว

ก. กลไกทางวัฒนธรรม

๑. บรรทัดฐาน

ก) วิถีประชา สิ่งที่ทุกคนในครอบครัวควรปฏิบัติ ได้แก่ หน้าทีประจำวัน หัวหน้าครอบครัวกำหนดปริมาณที่ทำ เก็บกวาดบริเวณบ้าน กินข้าวแล้วไปทำนา ทำไร กลับบ้านตอนเย็น พักผ่อน กินข้าว นอนประมาณ ๓ ชั่วโมง

ภรรยาที่พร้อมสามี นิ่งช้า ทำกับข้าว ถ้าดูท่านาไปช่วย
ท่านา ถ้าไม่ไปท่านาก็จะเก็บกวาดจนแล้วไม่ทำอะไรอยู่บ้านเฉย ๆ จนเย็น กินข้าว
นอน

แม่ของหัวหน้าครอบครัวที่เข้าก็หาไม่ได้ทำอะไร กินข้าว
พร้อมลูกหลาน นอนเล่น

ลูกสาวที่หาช่วยทำกับข้าว กินข้าว ถ้าดูท่านาจะออกไป
ท่านา ถ้าไม่ไปจะซักผ้าเตรียมกับข้าวเย็น กินข้าว นอนประมาณ ๓ ชั่วโมง

ลูกชายที่หาครึ่ง เก็บบริเวณบ้านกับพ่อ กินข้าว ไปท่านา
กลับบ้านตอนเย็น กินข้าว บางวันไปเที่ยวบ้านเพื่อน นอนประมาณ ๓ ชั่วโมง

ครอบครัวนี้ประกอบด้วย พ่อแม่ลูก มีย่าอยู่ด้วย ทุกคนยกเว้น
ย่าซึ่งแก่มาแล้วจะมีหน้าที่ต้องออกไปท่านาในดูของท่านา ช่วยกันหาเลี้ยงชีพงานบ้านนั้น
ผู้หญิงทำ ได้แก่ การกวาดบ้านเรือน การทำกับข้าว ซักผ้า ซึ่งแม่กับลูกสาวช่วยกัน
งานหนักเช่น ซักผ้า ลูกสาวจะเป็นคนทำ ส่วนคนแก่ไม่คงทำอะไร

ในเรื่องการกินนั้น จะกินข้าวพร้อมกันทุกคนแต่มารยาทในการกินนั้น
ไม่ได้มีการอบรมเพราะลูกโตแล้ว การพูดจาไม่อบรม

ในเรื่องการออกจากบ้านลูกไม่จำเป็นต้องขออนุญาตเพราะโตแล้ว
แก้มอกไม่ให้ลูกไปเที่ยวไกลและมีเรื่องวิวาท

ข) จารีต เนื่องจากมีลูกชายอายุกำลังเป็นหนุ่ม พ่อแม่เป็นห่วง
เรื่องการคบคนเกเร เสียดคนส่วนลูกสาวสอนเรื่องการคบผู้ชายทุกคนก็ขยับอย่าให้ลูกหลุดออกทุก ๆ
กอนให้ระวังคนเจ้าชู้ การเลี้ยงดูพ่อแม่คือไปถ้าใครเลี้ยงก็จะบวกรักให้ พ่อซึ่งแก่แล้ว
ไม่ชอบให้ลูกชายกินเหล้าเพราะกลัวเขาไม่กินและกลัวลูกเล่นการพนัน เพราะจะทำให้ยากจน
จึงไม่ให้เงินลูกมาก ที่สำคัญคือ ห้ามลักขโมยใคร หยิบของใครแม้กระทั่ง เงินของพ่อแม่
ก็ขอร้อง

ค) กฎหมาย ไม่ได้เกี่ยวข้องกับกฎหมายเลย นอกจากการจดทะเบียนสมรส

๒. สิทธิอาณัติ

ก) การไต่ถาม

หัวหน้าครอบครัวนั้น เป็นคนกตัญญูเลี้ยงดูแม่มา เพราะแต่เดิมพ่อ ยังไม่เสียชีวิต พ่อกับแม่อยู่บ้านหนึ่งพ่อเสียชีวิตลงก็ไปรับแม่มาเลี้ยงจนกว่าวันหนึ่งที่ไม่ได้ รับมรดกจากพ่อแม่แต่อย่างใดประกอบกับ เป็นคนมีความยุติธรรมมีอัธยาศัยดีและยังคงดูแล ถึงแม่อายุจะมาก จึงได้รับความนับถือจากชาวบ้านทั่วไป เป็นผู้ทำหน้าที่ เป็น ผสส. ประจำ หมู่บ้านและเป็นคณะกรรมการผู้ เชาวนาซึ่งมีหน้าที่ไกล เลี้ยงชีพหากระหว่างผู้ เชาวนากับ เจ้าของ ที่นาซึ่ง เป็นตำแหน่งที่ไต่ถามการ เล็กคั้งจากกลุ่มผู้ เชาวนาทั้งหมดที่รวมกลุ่มกันทั้งตำบล

ส่วนการไต่ถามระหว่างพ่อแม่กับลูกนั้น ไม่พบการไต่ถามใน ครอบครัวนี้

ข) การลงโทษ

มีการลงโทษโดยการว่ากล่าวลูกโดยมาก เป็น เรื่องที่ลูกไม่ยอม ร่วมงานโดยเฉพาะลูกชายไม่ไปช่วยพ่อทำนาที่ว่ากล่าว เพราะพ่ออายุมากแล้วลูกควรจะช่วย มาก ๆ เพราะจะได้เบาแรงพอบาง

ส่วนเรื่องความประพฤติไม่อื่น ๆ นั้นก็แค่สอนลูกไว้และลูกมัก จะเชื่อฟัง เพราะลูกทั้งสอง เป็นคนไม่ค่อยพูดและ เคารพพ่อแม่ก็ นอกจากเรื่อง เทียว เทร พ่อจะตกใจเล็กน้อย ๆ เพราะลูกกำลังชอบ เทียวถ้าลูกไม่เชื่อพ่อจะไว้ชีวิตว่าถ้ามี เรื่อง พ่อ จะลงโทษซ้ำ

๓. สถานภาพและบทบาท

สามี ↔ ภรรยา

สามี เป็นสามีที่ดีเป็นที่พึ่งของภรรยา ภรรยา มีความ เกรงใจและยกย่อง

สามีมากเพราะสามีอายุแก่กว่าหลายปี ภรรยาก็เป็นฝ่ายปรนนิบัติสามีทุกอย่างและไม่เถียง
เมื่อสามีว่า เช่น สามีบอกว่าอย่าจ่ายเงินสุรุ่ยสุร่ายก็ไม่เถียงสามีและไม่เคยกล่าวว่าสามี
เพราะ เห็นว่าสามีมีอายุมากแล้วและสามีก็เป็นคนดี

แม่ ↔ ลูก

หัวหน้าครอบครัว เป็นลูกที่กตัญญูเลี้ยงดูและไม่ให้แม่ทำอะไร แม่ขึ้นแก
และพู่กจาไม่ค่อยรู้เรื่องแล้วแต่ก็ไม่ไต่ถามอะไรแม่

พ่อแม่ ↔ ลูกชาย

ลูกชาย เป็นลูกคนเล็กบางครั้งก็ไปช่วยทำงานพ่อแม่เพราะอยากไป
เที่ยวชอชมเพื่อนพ่อและแม่ก็เป็นห่วงกลัวคนไม่ดี และอยากให้ช่วยงานในไร่นา เพราะเป็น
ลูกชายที่จะแทนพ่อได้ ลูกชายตาพ่อแม่ไซ้ก็ทำ แต่ก็ไม่ค่อยสนิทสนมกับพ่อแม่เพราะโตแล้ว
และพ่ออายุมากแล้วแม่จึง เข้มงวดกับลูกชายพอสมควร

พ่อแม่ ↔ ลูกสาว

ลูกสาวยังไม่ไต่ทำงานช่วยงานบ้านแม่เบาภาระแม่ไต่มากสนิทกับ
แม่มากกว่าพ่อ เพราะพ่ออายุมากและไต่ช่วยงานแม่อยู่ใกล้ซัดกันตลอดมีอะไรจะเล่าให้แม่ฟัง
พ่อแม่มีเรื่องตักเตือนลูกสาวน้อยกว่าลูกชายแต่ก็เป็นห่วงเรื่องคู่ครองของลูกสาว แต่ลูกสาวไม่ไต่
ชอชมพอกับใคร

พี่ ↔ น้อง

พี่น้อง อายุห่างกัน ๑ ปี และโตแล้วไม่ทะเลาะกันเหมือนเมื่อยังเด็ก
เวลาทำงานก็ช่วยกัน น้องมักจะขอมพี่เพราะพ่อแม่สอนให้นับถือเชือพี่ที่ พี่เองก็มีอะไร
ก็พูดกันตรง ๆ

ย่า ↔ หลาน

ไม่ใกล้ชิดกันเลยหลานไม่เกรงกลัวเพราะช่าแก่มาแล้วต่างคนต่างอยู่



๔. การเข้าสังคมและการเข้ากลุ่ม

เมื่อครั้งที่ลูกสาวจบ ชั้น ป. ๔ แล้วนั้น ไม่กี่เดือนก็ออกมามาอยู่บ้านแม่ก็ได้สอนงานมาโดยให้ช่วยทำกับข้าวและสอนให้คนเข้านั่งข้าว ท้อไปจะใคร่ไม่อายุใคร

ส่วนลูกชายนั้น เมื่อครั้งเรียนหนังสืออยู่ที่ไม่ค่อยได้ช่วยพ่อแม่และไม่ค่อยได้ออกไปทำมา เพราะต้องไปโรงเรียนเพิ่มจนชั้น ม. ๓ เมื่อปีที่แล้ว เขามีความคิดที่จะเรียนต่อในสายอาชีพ พ่อแม่ก็มีความเห็นว่าอยากให้มาช่วยทำมา เพราะพ่ออายุมาก อาจเป็นอะไรไป เมื่อไหร่ก็ไม่รู้ได้ ขอบากให้เขาได้เรียนรู้การทำมาไว้เพื่อจะได้ทำต่อไป เพราะลูกสาวนั้นยังไม่ได้แต่งงานไม่มีผู้ชายอยู่ในบ้าน นอกจากลูกชาย พ่อจึงสอนให้เขาทำมา ทั้งการได้ หวานกล่า ปู๊ก จนถึงการเก็บเกี่ยว เขาจึงมีหน้าที่ต้องทำมาทั้งพ่อตลอดฤดูการทำมาและช่วยพ่อปลูกข้าว เหลือง เมื่อหมดฤดูการทำมา

ความจริงนั้นลูกชายไม่ค่อยอยากที่จะมาทำมาเท่าไร เพราะเขาเคยได้เข้าเรียนหนังสือในตัวเมือง มีเพื่อนคนอื่นที่ได้เรียนต่อแต่เขาไม่สามารถสอบเรียนต่อได้ ประกอบกับไม่ชอบช้คึกกับความของการของพ่อเขาเพราะเห็นว่าพ่อแก่แล้ว

การใช้สติปัญญาสังเกตทางกายภาพและพิธีกรรม

เช่นเกี่ยวกับกรรมกรวีอื่นครว อื่นครววีมีความเชื่อเรื่อง "ผีปู่ย่า" เมื่อฝ่ายชายได้ส่งผู้ให้มาสู่ขอฝ่ายหญิงและตกลงแต่งงานกันนั้นได้เสียค่าเสียผี ๑๐๐ บาท โดยเสียให้ผู้ใหญ่ฝ่ายหญิงเพื่อซื้อหัวหมู คอกไม้ชุบเทียน มาเซ่นไหว้ผีปู่ย่า โดยต้องซื้อไก่หมก ๑๐๐ บาท ไม่อย่างนั้นฝ่ายหญิงจะคงไม่สบายและมีพิธีเซ่นไหว้ประจำปี ในเดือน ๔ แรม ๑๑ ค่ำ โดยเซ่นไหว้ควยโกศ ๑ ก้วข้าว ขน และคอกไม้ชุบเทียน

๕. การจำแนกความแตกต่างทางสังคมและชั้นทางสังคม

หัวหน้ากรรมกรวี เป็นผู้ที่มีอำนาจเพราะเป็นผู้ที่ตัดสินใจต่าง ๆ ในเรื่อง การหาเลี้ยงกรรมกรวีและเป็นเจ้าของทรัพย์สินคือ ที่ดินและบ้านที่ทุกคนอาศัยอยู่

ข. กลไกการแลกเปลี่ยน

สินสอภในครอบครัวนี้ ตอนที่ฝ่ายชายส่งผู้ใหญ่มาสู่ขอฝ่ายหญิงนั้นผู้ใหญ่ฝ่ายหญิงไม่ได้เรียกร้องสินสอภใด ๆ ถึงแม้ว่าฝ่ายชายจะมีหลักฐานที่พอสมควรมีบ้านเป็นของตนเอง เพราะไม่อยากให้สิ้นเปลืองแต่มั่นใจว่าจะเลี้ยงดูให้มีความสุขได้

การที่สามี เป็นผู้หาเลี้ยงแล้วภรรยาจะปรนนิบัติสามี เป็นอย่างดี เป็นการแลกเปลี่ยนกันประการหนึ่งและครอบครัวมีการใช้การปกครองระหว่างพี่กับน้อง เช่น เวลาพี่สาวขอโทษน้องชายช่วยทำงานน้องชายก็ช่วย เวลาน้องขอโทษพี่ชายก็ช่วย

และระหว่างสามีภรรยาเมื่อเวลาไม่พอใจกัน เช่น บางครั้งสามีบ่นว่าอาหารไม่อร่อยถูกปากภรรยา ก็จะเฉยเสียทำเป็นไม่สนใจถึงแม้จะโกรธสามีก็เลยหยุดกิน

ค. กลไกการจักแจง

ฝ่ายชายเป็นคหบดีเก่งคอนไปเกี่ยวพาราตีฝ่ายหญิงผูกจากรวมกิจการฝ่ายหญิงชอบ เมื่อครั้งนั้นพ่อแม่ฝ่ายหญิงก็ชอบฝ่ายชาย เพราะเวลาฝ่ายชายไปทำให้บ้านครึกครื้นมาก ถึงแม้ว่าจะรู้ว่าแต่งงานมีภรรยาแล้ว ๓ คน และภรรยาแต่ละคนก็หายไปหมดก็ไม่ได้รังเกียจ

ง. กลไกการบังคับ

มีการใช้กลไกการบังคับ คือ การขู่ การว่ากล่าวในระหว่างพ่อแม่กับลูก โดยที่ลูกชายถูกใช้กลไกการบังคับมากกว่าลูกสาว พ่อมักขู่ลูกในเรื่องเกี่ยวกับถ้าใครเขาจะมาจะไม่ดูแลรักษาเลย แม้จะว่ากล่าวถ้าลูกไม่ทำงานตามหน้าที่ไม่ว่าลูกสาวลูกชาย ถ้าไม่ทำงานแม่ของว่ากล่าว

จ. กลไกการรวมกำลัง

ในครอบครัวนี้ เวลาพ่อว่ากล่าวลูกแม่เข้าข้างพ่อเพราะเกรงใจพ่อและพ่อก็มักจะว่าในสิ่งที่ลูกผิดจริง

ฉ. กลไกการตอนตัว

ไม่พบกลไกนี้ในครอบครัวของนายแก้ว

ปัจจัยที่เข้ามาเกี่ยวข้องกับกระบวนการควบคุมทางสังคมในครอบครัว

ก. ขนาดครอบครัว

ครอบครัวนี้เป็นครอบครัวเดี่ยว มีพ่อแม่ ลูก ๒ คน มีแม่ของพ่ออยู่ด้วย ๑ คน แม่ของพ่อแก่มาแล้วไม่มีผลต่อการควบคุม เพราะหลานก็ไม่ได้ยุ่งเกี่ยวกับ

เป็นครอบครัวเล็กมีพ่อ เป็นผู้นำอำนาจส่วนใหญ่มีความซึบแข็งในครอบครัวน้อย มีการช่วยงานกันโดยผู้ชายทำงานอาชีพหญิงรับผิดของงานบ้าน

ข. ลักษณะความสัมพันธ์ระหว่างสมาชิกในครอบครัว

มีความสัมพันธ์ในลักษณะที่ภรรยาเกรงใจสามีและลูก ๆ ใกล้ชิดกับพ่อน้อยกว่าแม่ แต่พี่กับน้องสนิทสนมกันดี

ค. การศึกษา

ถึงแม้ว่าลูกชายจะได้เรียนสูงกว่าคนอื่นแต่ก็ยังไม่มีความเชื่อฟังพ่อแม่และพี่อยู่ จะเห็นได้จากการยอมมาช่วยพ่อทำนา ถึงแม้ว่าจะไม่ตรงกับความต้องการของ เขามากนัก เพราะเขาใ้ลูกสาวที่เรียนมาสูงกว่าคนอื่นแต่เขาก็ไม่มีทางเลือกมากนัก เพราะการที่จะ เรียน ก่อไปหรือการจะหางานอื่นไม่ใช่ของง่ายสำหรับเขาและการที่เขาช่วยพ่อ พ่อก็วางใจและ ไว้ใจเขาพอสมควร เพราะเห็นว่า เขาได้เรียนหนังสือมากกว่าคนอื่น

ง. อายุ

สำหรับครอบครัวมีความสำคัญมากในแง่ของการควบคุมทางสังคม เพราะพ่อ ซึ่งอายุ ๓๑ ปี นั้นแก่กว่าลูกมากรวมทั้งแก่กว่าภรรยามาก จึงทำให้พ่อบริหารอำนาจในบ้าน รวมทั้ง เครื่องครัวอยู่ในจารีตมากในกรณีที่พักกับน้องอายุไล่ เดี่ยกันก็ทำให้มีความสนิทสนมกันมาก แต่เองก็ยังให้ความสำคัญในอาวุโสกว่าของพี่

อย่างไรก็ตามคนแก่มา ๆ เช่น ย่ามัน ไม่ได้รับความเกรงกลัวหรือความสนใจจากหลานแต่อย่างใดสำหรับถาวร เลี้ยงบุญกรนั้นก็บุญกรที่อายุ ๒๐ และ ๒๑ ปีอยู่ด้วย พ่อแม่มีความเห็นว่าคงคอยดูแลและเอาใจใส่ในความประพฤติมากขึ้น สอนเรื่องของชีวิตนอกบ้านมากขึ้น เช่น การบอกให้ลูกรู้ถึงผลเสียของการคบเพื่อนไม่ดี การเที่ยวเตร่จนเกินควรในเรื่องการอบรมลูกนั้นก็ถือว่าเป็นหน้าที่ของทั้งพ่อและแม่ซึ่งถ้าเปรียบเทียบกับเมื่อตอนลูกยังเป็นเด็กนั้นรู้สึกว่าจะห่วงลูกคนละอย่าง เมื่อก่อนส่วนมากห่วงกลัวลูกไม่สบาย และเรื่องความปลอดภัยในเรื่องความประพฤติไม่ค่อยห่วงปัจจุบันห่วง เรื่องความประพฤติ

๑. เทศ

ผู้ชาย เป็นรับผิดชอบงานอาชีพตลอดจนการศึกษาค้นคว้าในเรื่องการทำมาหากิน โดยเฉพาะพ่อหญิงรับผิดชอบงานบ้าน เมื่อก่อนเก็บเงิน และศึกษาค้นคว้าในการซื้อของจำเป็นประจำวัน

ในเรื่องการทำบุญ การศึกษาของบุตร การช่วยงานพัฒนาหมู่บ้าน ทั้งพ่อและแม่จะปรึกษากัน

สำหรับการ เลี้ยงบุญกรชายหญิงนั้น ลูกชายทำให้เป็นห่วงมากกว่าห่วง เรื่องการคบเพื่อนและเที่ยวเตร่ส่วนลูกสาวนั้นช่วยงานบ้านไม่คิดแต่ยังเป็นห่วงเรื่องคู่ครองว่าจะเป็นคนดีหรือไม่

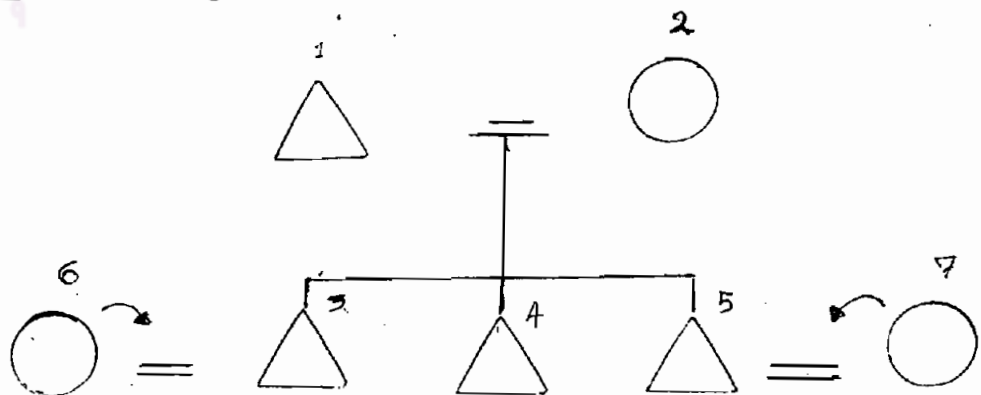
ศูนย์วิทยทรัพยากร
จุฬาลงกรณ์มหาวิทยาลัย

กรณีที่ ๑๐ บ้านเลขที่ ๔๔

ตารางที่ ๑๔ ครอบครัวขยายหัวหน้าครัวเรือนอายุ ๖๑ ปี รายละเอียดเกี่ยวกับสมาชิก
ในครัวเรือน

สมาชิกใน ครอบครัว	เพศ	อายุ	สถานภาพสมรส		การย้ายถิ่น	ระดับการศึกษา		อาชีพ	รายได้
			สถานะ	อายุ		กำลังเรียน	จบชั้น		
๑. หัวหน้า	ชาย	๖๑	สมรส	๑๔	-	-	ป. ๔	ทำนา	๔,๐๐๐/ปี
๒. ภรรยา	หญิง	๖๑	สมรส	๑๔	มาจาก อ. สันกำแพง	-	ป. ๓	"	รวมกัน
๓. บุตรชาย ๑	ชาย	๓๐	สมรส	๒๔	-	-	ป. ๔	ทำนา ทำไร่	"
๔. บุตรชาย ๒	ชาย	๒๔	โสด	-	-	-	ป. ๔	ทำนา รับจ้าง	๑,๐๐๐/ เดือน
๕. บุตรชาย ๓	ชาย	๒๒	สมรส	๒๒	-	-	ป. ๔	ทำนา รับจ้าง	๑,๒๐๐/ เดือน
๖. สะใภ้ ๑	หญิง	๒๖	สมรส	๒๔	มาจาก อ. สันกำแพง	-	ป. ๔	ทำนา	"
๗. สะใภ้ ๒	หญิง	๑๗	สมรส	๑๗	"	-	ป. ๔	ทำนา	"

ภาพที่ ๑๕ แผนผังเครือญาติ



สถาพาน เรือน

เป็นบ้านขนาดเล็ก หลังคามุงใบตองกิ่ง ฝาซidakะ ยกพื้นไม้ไผ่ บ้านชั้นเดียว ใต้อันกำ ๆ ไม่มีรั้วกันเป็นสัดส่วน ปลูกพืช ๆ กันคล้าย ๒ หลัง มีครัวอยู่ตรงกลางบ้านหลัง หนึ่งมีห้องนอน ๒ ห้องอีกหลังหนึ่งมีห้องเดี่ยวและมีห้อง โลง ๆ มีที่นอนอีก ๑ ที่ไม่มีเฟอร์นิเจอร์ ใด ๆ เสื้อผ้าแขวนตามราวระเบียง บริเวณลานสะอาด บ่อน้ำใช้ร่วมกับบ้านอื่น แช่มีส้วม เป็นของตนเอง มีศาลตั้งอยู่ใต้อันไม้ในส่วนครัวบริเวณลานมีต้นไม้ใหญ่หลายต้น

เศรษฐกิจของครอบครัว

ครอบครัวมีที่ดิน ๑ ไร่ ๒ ไร่ เป็นที่อยู่อาศัยทั้งหมดส่วนหน้านั้นเช่าทำโดยแบ่งครึ่งกับ เจ้าของที่มา ๓ ไร่ และมีที่นาของอีก ๒ ไร่ ทำนาได้ปีละประมาณ ๘,๐๐๐ บาท เวลา ไปทำนาก็ออกไปช่วยกันทั้งครอบครัวผู้ชายจะเป็นคนขึ้นคันนา ไถนา ถางหญ้า และเกี่ยวข้าว ฝ่ายหญิงจะเป็นคนถอนกล้าและปลูก เมื่อหมดฤดูการทำนาก็จะทำไร่อื่น เลี้ยงซึ่งใครทำได้ ก็จะไปเป็นรายได้ของตนเอง สำหรับลูกชายคนที่สอง คนที่สามออกไปรับจ้าง ลูกชายคนที่ สามไปรับจ้างส่งของในจังหวัดโคกสำโรง เดือนละ ๑,๒๐๐ บาท ส่วนคนที่สองไปรับจ้าง ก่อสร้าง รับจ้างทำนา ได้รายได้เดือนละประมาณ ๑,๐๐๐ บาท รายได้จากการทำงานนั้น พ่อแม่ไม่ได้แบ่งให้แต่ละคน เพราะได้เงินเข้ามาเก็บไว้กินกันทั้งครอบครัวตลอดปี

เนื่องจากถูกแต่งงานแล้วอยู่ในบ้านถึง ๒ ครอบครัว ในเรื่องอาหารการกินที่ช่วยกัน ใช้จ่ายกันทำส่วนในเรื่องค่าใช้จ่ายส่วนตัว เช่น ค่าเสื้อผ้า ค่าทำบุญ ฯลฯ ก็จ่ายกันเอง แต่ละครอบครัว เพราะต่างก็มีรายได้แล้ว

การควบคุมสังคมในครอบครัว

ก. กลไกทางวัฒนธรรม

๑. บรรทัดฐาน

ก) วิถีประชา เป็นครอบครัวที่มีสมาชิกหลายคนแต่ละคนมีหน้าที่

ประจำวันคือ

หัวหน้าครอบครัว ที่ถือถือกว่าภริ เวณบ้านกินข้าวแล้วออกไปทำงาน
ในไร่นา ถ้าไม่ไปทำนาก็จะฉางหญ้า และพักผ่อนอยู่บ้านจนเย็น กินข้าวเย็น ประมาณ
๒ โมงเย็น นอนสองทุ่ม

ภรรยาที่นอนพร้อมสามี นิ่งข้าวทำกับข้าว กินข้าว อยู่เฉย ๆ
สาย ๆ จึงซักผ้าและพักผ่อนจนเย็น จึงทำกับข้าว กินข้าว นอน

บุกรชายคนที่สอง ที่ถือถือกว่าภริ ไม่ทำอะไรกินข้าวแล้วจึงออก
ไปทำงานกลับมาตอนเย็นกินข้าวแล้วออกไปเที่ยวบ้านเพื่อนเมียง บางทีก็อยู่บ้านพักผ่อนแล้ว
จึงนอน

บุกรชายคนแรก ที่ประมาณ ๒ โมงกินข้าวเช้าแล้วไปทำงานใน
ไร่ ถ้าไม่มีงานในไร่นาจะไปเที่ยวความบ้านเพื่อน เย็นกลับมากินข้าว นอน

สะโกล ปกติจะไป ๆ มา ๆ เพราะทำงานแกะสลักอยู่ที่อำเภอ
สันกำแพง ประมาณ ๑๐ วัน จะมาอยู่ที่น้สั๊ก ๓ - ๔ วัน ถ้าอยู่ที่น้สั๊กก็ช่วยแม่สามีนึ่งข้าว
ทำกับข้าวแล้วเก็บกวาดบ้าน ซักผ้า ถ้าถูกทำนาก็ออกไปช่วยสามีทำนา กลับมาก่อนเย็น
ช่วยทำกับข้าว กินข้าวแล้วนอน

บุกรชายคนเล็ก ที่ ๒ โมง กินข้าวไปทำงาน เย็นกลับมาพักผ่อน
อาบน้ำ กินข้าว นอน

สะโกล ๒ ที่น้สั๊ก ช่วยทำกับข้าว เก็บกวาด กินข้าว แล้ว
ซักผ้า ถ้าถูกทำนาก็จะออกไปช่วยทำนา จนเย็นกลับมา ทำกับข้าว กินข้าว อาบน้ำ
นอน

ผู้หญิงในครอบครัวนี้รับผิดชอบงานบ้าน โดยทุกคนช่วยกันทำงาน
บ้านคือ นึ่งข้าว ทำกับข้าว กวาดกวาดบ้าน

ส่วนผู้ชายรับผิดชอบงานอาชีพ ออกไปทำงานหาเงิน

ข) จารีต

ครอบครัวนี้ให้ความสำคัญในเรื่องการทำบุญ การคบเพื่อนที่
การไม่มีเรื่องกับคนอื่น เรื่องความไม่เกียจคร้าน

ระหว่างสามี ภรรยา ไม่ชอบให้กินเหล้าและเจ้าชู้ ภรรยา
ของ เกรงใจพ่อแม่สามีด้วย

ค) กฎหมาย

คู่สมรสทั้ง ๓ คู่ จดทะเบียนสมรสกันทั้งหมด

๒. สถานุมัติก) การให้รางวัล

ไม่พบการให้รางวัลในครอบครัวนี้

ข) การลงโทษ

พ่อแม่กับลูกที่ยังไม่ได้แต่งงานคือ ลูกชายคนที่ ๒ พ่อแม่จะทอ
เถื่อนเท่านั้นเพราะโตแล้ว เช่น ไปเที่ยวอย่าไปมีเรื่องกับใครหรือเก๊กให้ชก เสื้อผ้าของ
ตนเอง ไม่เคยลงโทษรุนแรงแต่ทอนเป็นเด็กเคยก็เหมือนกัน

พ่อแม่กับลูกที่แต่งงานแล้วถือว่าโตและรับผิดชอบตัวเองแล้วไม่มี
การลงโทษใด ๆ มีก็ทอเถื่อนเฉพาะลูกชายคนเล็ก เพราะอายุน้อยไม่ให้เที่ยวเตร่มาก
เพราะมีภรรยาอยู่บ้านไม่ไร้ห่มเหมือนเด็กก่อน

พ่อแม่กับลูกสะใภ้กับลูกสะใภ้คนโตไม่ค่อยได้ใกล้ชิดเพราะไม่ค่อย
อยู่เวลาทำงานบ้านก็ทำได้ก็จึงไม่ค่อยมีเรื่องให้ว่าแะสะใภ้คนเล็กทำงานไม่ค่อยถูกใจแม่สามี
นักและอยู่ด้วยกันทุกวันจึงถูกแม่สามีตำหนิบ่อย ๆ ลูกสะใภ้ชอบเถียงควยในระหว่างที่กินเอง
เถียงกันทำงานที่ตัวเองซึ่งน้องจะเถียง ระหว่างสะใภ้กับสะใภ้ไม่ค่อยจะลงรอยกันนัก
เพราะที่สะใภ้มักจะตำหนิน้องสะใภ้ซึ่งน้องสะใภ้ก็ไม่พอใจซึ่งส่วนใหญ่เป็นเรื่องการทำงานบ้าน

และการ เกิดจรรยาไม่ช่วยทำงานกันสาย ระหว่างสามีกับภรรยาที่มีการว่ากล่าวและประชด ประชันไปจนถึงการด่ากัน

๓. สถานภาพและบทบาท

สามี ↔ ภรรยา

ทำงานแบ่งเบาภาระซึ่งกันและกัน สามีทำงานอาชีพในไร่นา ภรรยา ทำงานบ้าน ซึ่งทั้งคู่ลูกและลูกสะใภ้ช่วยเหลือการทำงาน แต่สามียังต้องการให้ภรรยา ช่วยทำงานในไร่นาบ้างและภรรยาก็ต้องการให้สามี เห็นใจบ้าง

ลูกชายคนที่ ๑ ↔ ลูกสะใภ้

ทั้งคู่ช่วยกันหาเลี้ยงครอบครัว เพราะการเข้ามาอยู่ในบ้านพ่อแม่ฝ่ายชาย นั้นทั้งคู่รู้สึกไม่ค่อยสบายใจแก้อยุ่บ้านฝ่ายหญิงก็ไม่ได้ เพราะมีพี่น้องหลายคนและยังต้องช่วย พ่อแม่ฝ่ายชายทำงานอยู่ที่อื่นก็มีหลายครอบครัวทำให้เกิดความอึดอัดทั้งคู่จึงพยายามหารายได้ โดยฝ่ายหญิงก็ทำงานรับจ้าง แกะสลัก และฝ่ายชายทำไร่ถั่วเหลือง เพื่อจะไ้ซื้อยืมขยายหาที่ อยู่ใหม่ต่อไป เมื่อลูกสะใภ้มาอยู่บ้านนี้ก็ช่วยงานบ้านทุกอย่างและลูกชายจะออกไปไร่ไปนา บางครั้งลูกสะใภ้ก็ออกไปช่วยงานในไร่นาคด้วย ถึงแม้ทั้งคู่จะเป็นสามีภรรยาที่รักแต่สามีมักจะ เพี้ยว เกร เวลาว่างจากงานและภรรมาก็ใช้จ่าย เกินพอดีทั้งคู่ยังไม่มั่งคั่ง เพราะยังไม่พร้อม ยังทั้งกลัวไม่ได้

ลูกชายคนเล็ก ↔ ลูกสะใภ้

ทั้งคู่อาศัยอยู่บ้านพ่อแม่สามี เพราะบ้านของฝ่ายหญิงมีพี่น้องหลายคน ซึ่งการอยู่บ้านนี้ทำให้ลูกสะใภ้คนนี้ต้องช่วยทำงานแทบทุกอย่างซึ่งทำให้เกิดความขัดแย้งกัน กับแม่สามีและพี่สะใภ้ของสามีเป็นบางครั้ง ซึ่งทั้งคู่ยังมีความคิดที่จะขยับขยายสร้างบ้านกันเอง และยังไม่มั่งคั่ง กอหนึ่ เพราะยังไม่มื้หลักฐานที่แน่นอน

พี่ ↔ น้อง

เนื่องจากพี่กับน้องแต่งงานแล้วจึงไม่สนใจกันมากนักคนที่ เป็นโสคอยู่ก็ มักไม่ค่อยอยู่บ้านพี่ไม่ได้ก็ดูแลน้อง เพราะโตกันหมดแล้วและแต่ละคนก็มีภาระในการทำงานของตน

น้องก็ไม่ค่อยเชื่อฟังพี่เพราะถือว่าโตแล้ว เวลาทำงานก็เกียจกันเพราะถือว่าแต่ละคนก็พอที่จะทำงานได้เท่า ๆ กันน้องก็ไม่ยอมให้พี่ใช้ไม่เหมือนเมื่อครั้งที่ยังเป็นเด็กกันนั้นลูกชายทั้งสามคน

พ่อแม่ ↔ ลูกที่ยังไม่โตแ่่งงาน (ลูกชายคนที่ ๒)

พ่อแม่กับลูกชายคนที่ ๒ ไม่ใกล้ชิดกันเพราะโตแล้วอายุ ๒๕ ปี และพ่อแม่ก็เกรงใจ เมื่อก่อนลูกชายคนนี้เคยไปทำงานที่อื่นแต่รายได้ไม่ค่อยดีและมีรายจ่ายมากเลยกลับมาอยู่มานช่วยพ่อแม่ทำนา เมื่อหมดฤดูทำนาก็จะออกไปหางานรับจ้างในมาบียงนอกมาบียงไครายไคราก็แบ่งให้แม่บ้างแต่ไม่สม่ำเสมอ เพราะคิดว่าไครช่วยพ่อแม่ทำนาแล้วงานมานานแม่ให้เขารับค่าของตนเองแก้ก็บอกบอทย ๆ เพราะเขารู้สึกเสียใจ

เนื่องจากลูกชายคนนี้อายุยังอยู่ในวัยหนุ่มและทำงานยังเป็นวัยรุ่นและเป็นคนกล้า แม่จึงเป็นห่วงในเรื่องการคบเพื่อนเที่ยวเตร่และการไม่มีเรื่องกับคนอื่นแก่สำหรับเรื่องผู้หญิงนั้นพ่อแม่ไม่ยุ่งเกี่ยวกับเขาจะรักจะชอบใครก็เรื่องของเขาแต่แม่ก็เคยบอกว่าแม่ชอบคนสวย นิสัยดี เพราะลูกสะใภ้สวยก็ทำให้แม่มีหนามมีตากว

พ่อแม่ ↔ ลูกที่แ่่งงานแล้ว

ลูกชายคนโตอายุ ๓๐ ปี เพิ่งแ่่งงานได้ ๑ ปี ภรรยาไม่ได้อยู่ตลอดเพราะออกไป ๆ มา ๆ โดยไปทำงานรับจ้างที่ อ. สันกำแพง ส่วนตัวเขานั้นก็ช่วยพ่อแม่ทำนาและทำไร่ทั่วเหลือ ถ้าภรรยาไม่อยู่แม่เขาจะทำกับข้าวเผื่อแม่เขาจะซักผ้าและเก็บห้องเองซึ่งห้องนอนนั้นเขาไม่ค่อยได้เก็บเพราะไม่มีเวลา รายไครนั้นเขาและภรรยาแบ่งให้แม่บ้าง เพราะยังต้องอาศัยอยู่กับพ่อแม่ พ่อแม่ไม่ยุ่งเกี่ยวกับเขาและเกรงใจเขาพอสมควรในเรื่อง ภารงานอาชีพ พ่อจะพูดคุยปรึกษาเขาเสมอ

พ่อแม่ ↔ ลูกชายคนเล็ก

ลูกชายคนเล็กอายุ ๒๒ ปี แ่่งงานได้ไม่ถึงปีและไม่สามารแยกไปบูกตามลำพังไคเพราะไม่มีเงินพอที่จะรับหอบรอบรับก่อน จึงพากันมาอยู่มานพ่อแม่มีความลำบากใจในเรื่องที่ภรรยาเขาอายุุนอยและไม่ค่อยเป็นที่พอใจของแม่เท่าไรนัก เขาช่วยแม่ทำนาและออกฤดูทำนาไปรับจ้างในทั่วจังหวัด รายไคส่วนที่เขารับจ้างเขาไม่ไคแบ่งให้แม่

ท่อย่างไรร่การการที่ห้ ๒ ครอบคร้วคือ ครอบคร้วของพี่ชายกับ ครอบคร้วของน้องชายค้คหขบขบยที่อยู่าค้คกันน้ก็แสดงให้เห้ว่ามีควมอ้คค้คที่จะอยู่มม กันพอสมควร

สัณณลัถนทางกายภาพและพ้ชกรรรม

ห้ครอบคร้วม่ควมเช้อในเร่องม่ป้ยาเพราะพ้อกับแม่เช้อลล ๗ เลยเช้อคัมโคย ที่ม่พ้อแ่งงานกับแม่ม่นเสยม่ ๑๒ บาท ห้วหญ ๑ ห้ว เพื่อให้ม่ยห้ค้คนำไปเชนห้วม่ป้ยา ของม่ยห้ค้คและม่ลลชรายคนโคแ่งงานน้ถึงแม่ว่าของม่ยห้ค้คจะอยู่มมค้คค้คอยู่ อ่าภอ ส้นก่าแพง แต่ม่มีการม่ถ้อม่ป้ยาเชนเกยวกันจ้งเสยม่ ๒๐๐ บาท ห้วหญ ๑ ห้ว ส่าหรับ ค้คชรายคนเล้กน้เสยม่ ๒๐๐ บาท และห้วหญ ๑ ห้ว เชนกัน

๕. การจ่าแนกควมแถกคางและค้คทางส้งคม

ในครอบคร้วน้ชรายน้เป็นม้ค้คส้ใจในคานงานอาชีพและม้ค้คค้ค เป็น ม้ค้คส้ใจคานงานขานและการไร้จ่ายประจ่าวัน แถพ้อจะเป็นม้ค้คอ่านจมากห้ค้คค้คค้คอง ปรีกษาโคยเฉพาคะงานนโรรนาคะพ้อย้งท่างานโคแ่งแ่งและเป็นเจ้าของท้คานและขาน ที่ทุกคคคค้คอยู่ แม่ม่นเป็นม้ค้คอ่านจในการค้คค้คเกยวกับการงานจะช้ออะไร อย่างไร แม่ม่ค้คจะปรีกษาลล ๗ และลลส้โภคนโคแ่เร่องส่วนค้คในครอบคร้วการช้อของไร้ส่วนค้ค แถลคคจะค้คค้คจ้คค้คเอง

๖. กลโภการแลถเปลย

ส้นสอค

พ้อและแม่

ม้ค้คใหญ่ม่เรยกรองแถม่ยชรายค้คองไปค้คแลพ้อแม่ม่ยห้ค้ค ๒ ป้ที่อ่าภอส้นก่าแพง และชรวท่านาค้คค้ค

เพราะเขาช่วยทำนาและภรรยา เขาก็ช่วยทำนาแล้ว งานบ้านเขาไม่ได้ทำเพราะภรรยา เขาทำและช่วยแม่ทำอยู่แล้วแม่เป็นห่วง เขาในเรื่องชีวิตคู่ของเขา เพราะเขายังไม่ได้เท่าไรและทะเลาะกับภรรยาบ่อยครั้ง แต่เขาก็ไม่ได้ใกล้ชิดแม่กับพ่อเพราะวัน ๆ เขาต้องออกไปทำงานและมีภรรยาแล้ว จึงห่างเหินกับพ่อแม่ไป

พ่อแม่ ↔ ลูกสะใภ้คนโต

พ่อนั้นไม่สนใจลูกสะใภ้เท่าใด เพราะลูกสะใภ้คนนี้ไม่ค่อยอยู่ และไม่มีการอีกประการหนึ่งนั้นพ่อต้องไปทำงานไม่มีเวลาสนใจและก็ไม่เคยทำอะไรลูกสะใภ้ เพราะกลัวว่าสามีจะไม่สบายใจ แม่ใกล้ชิดกว่าพ่อ เพราะถ้าอยู่ก็ช่วยแม่ทำงานบ้านแม่ชอบลูกสะใภ้คนนี้ เพราะขยันและรู้จักคิด เป็นผู้ใหญ่ดีและความที่ไม่ค่อยได้อยู่ด้วยกันมากนักทำให้จึงไม่มีเรื่องขัดกับแม่สามี

พ่อแม่ ↔ ลูกสะใภ้คนเล็ก

ลูกสะใภ้คนเล็กเพิ่ง ๑๗ ปี เขามาอยู่ในครอบครัวนี้ยังไม่ถึงปี พ่อนั้นไม่สนใจลูกสะใภ้คนนี้เท่าใดนัก นอกจากเวลาไปช่วยทำนาก็ช่วยสอนบอกให้เพราะทำไม่ค่อยดีแต่ก็ไม่ไต่คว้า แม่ไม่คอยดูใจเวลาช่วยทำงานบ้านเพราะทำไม่ค่อยเรียบร้อยมีเรื่องขัดกับแม่และชอบฟ้องทำให้แม่ไม่ชอบลูกสะใภ้คนนี้เท่าใดนัก

สะใภ้ ↔ สะใภ้

ทั้งคู่ไม่ค่อยถูกกันนักยังคิดว่าสะใภ้คนโตไม่ค่อยได้อยู่ เพราะสะใภ้คนเล็กไม่ค่อยยอมพี่สะใภ้ ถือว่าเป็นสะใภ้เหมือนกัน ไม่ชอบให้พี่สะใภ้รู้ แต่พี่สะใภ้เห็นว่ามีไรก็ไม่ไร ก็ไม่ทำ ทั้งคู่เลขซักแย้งกันบ่อย

๔. การเขากลับและสังคม

การเขากลับบ้านสามีของสะใภ้ก็ทำให้ของ เขากลับมาอยู่ในกฎเกณฑ์ของบ้านสามีคือ ช่วยทำงานในไรนาและช่วยทำงานบ้านแทนนางสุพรรณสามารถไปทำงานรับจ้างที่อื่นได้ เพราะสะใภ้มี ๒ คน การอยู่บ้านนี้มีมากเกินไปได้เกิดปัญหาได้และสะใภ้คนเล็กก็ยังช่วยงานในบ้านได้

ลูกชายคนโตและสะใภ้

ไม่เรียกรอง เชนกันแก่ฝ่ายชายไปอยูบ้านฝ่ายหญิงช่วยทำงานอยู่ ๒ เดือน

ลูกชายคนเล็กและสะใภ้

ไม่เรียกรองแต่ไม่ได้ไปอยูบ้านฝ่ายหญิง เพราะฝ่ายหญิงมีพี่น้องหลายคน
บ้านเล็ก และคับแคบ

การปรองคอง

มีการปรองคองกันพอสมควรระหว่างสามีภรรยา ในตัวของพ่อแม่และลูกชาย
คนโต

พ่อแม่

พ่อเป็นคนเปิดเผยและแม่มีลักษณะเป็นคนซีเกรงใจ พ่อชอบดื่มเหล้าแต่ก็ไม่
ถึงกับเมามาก แม่ก็ไม่ว่าอะไร เพราะเคยว่าแล้วก็ไม่ทำอะไรขึ้นมา แม่เป็นคนเก็บเงิน
เวลานายมุลจะเอาเงินไปกินเหล้าก็ขอมางที่แม่ก็ว่าไม่มีและไม่ให้พ่อก็ไม่ว่าอะไร

ลูกชายคนโตและลูกสะใภ้

ทั้งคู่เพิ่งจะแต่งงานกันได้ประมาณ ๑ ปี ไม่ค่อยมีเรื่องขัดแย้งกันเท่าไรและ
ทั้งคู่ไม่ค่อยได้อยู่ด้วยกันเท่าไร เรื่องที่ไม่พอใจกันบ้างคือ การที่ภรรยาไม่ค่อยประหยัดและ
สามีชอบเที่ยวเตร่แต่ก็พอพูดจากันรู้เรื่อง เพราะทั้งคู่เป็นผู้ใหญ่และภรรยาเป็นคนมีเหตุผล

ลูกชายคนเล็กและลูกสะใภ้

ทั้งคู่อายุยังน้อยแต่มีความขัดแย้งกันบ่อย เพราะภรรยาไม่ค่อยช่วยทำงานสามี
ทำงานแต่ก็เที่ยวเก่งทั้งคู่ทะเลาะกันบ่อยแต่ก็ไม่ทะเลาะกันรุนแรง เพราะยังเกรงใจพ่อแม่และ
อายุพี่ ๆ คนอื่น

ระหว่างพ่อแม่กับลูกนั้นพ่อแม่ก็เป็นฝ่ายเกรงใจลูกซึ่งลูกก็มีความเกรงใจพ่อแม่ เช่นกัน เพราะยังอาศัยพ่อแม่อยู่

ในระหว่างที่กับน้องนั้นจะทะเลาะกันก็มีความเกรงใจพ่อแม่พอสมควร ถ้าพ่อแม่ อยู่ก็จะอดกลั้นไว้ไม่ทะเลาะกันแต่ถ้าพ่อแม่ไม่อยู่ก็ทะเลาะกันเหมือนกัน

สำหรับสะใภ้ก็ต้องเป็นฝ่ายอดทน เพราะเขามาอยู่ในบ้านสามีถึงแม้จะอึดอัด และมีความไม่พอใจเกิดขึ้นก็ไม่สามารถทำอะไรรุนแรงได้ นอกจากเวลาแม่สามีว่าสะใภ้ คนเล็กทำงานซ้ำอึดอัดก็จะเถียงว่ายังงี้ก็ทำเสร็จจนได้ แต่ไม่เคยเถียงรุนแรงเพราะ ยังเกรงใจสามีอยู่แม้ก็เกรงใจลูกพอสมควรจึงไม่ทำอะไรรุนแรงมาก

สำหรับพี่น้องกับสะใภ้ไม่มีเรื่องอะไรกัน เพราะเป็นพี่น้องผู้ชายทั้งนั้นไม่ค่อย สนใจที่สะใภ้หรือน้องสะใภ้ต่างคนต่างอยู่

ค. กลไกการจัดแจง

มีการผูกพันกันระหว่างภรรยากับสามี เช่น แม่บอกพ่อว่าเงินหมดเพื่อไม่ให้ พ่อเอาเงินไปซื้อเหล้าและลดขายคนโดยออกภรรยาของเขาเวลาภรรยาไม่อยู่เขาไม่ได้ ไปเที่ยวไหนซึ่งภรรยาไม่ค่อยเชื่อแต่ก็ไม่อยากทำอะไรมากเพราะสามีมักเที่ยวตามบ้าน เพื่อนในหมู่บ้านซึ่งไม่เสียเงินแต่อย่างใดและมีการหลีกเลี่ยงการดูถูกความคุม โดยที่เวลา ลูก ๆ ทะเลาะกันแล้วพ่อก็จะหมกมุ่นไปเสีย

ง. กลไกการบังคับ

การที่ มีไ้ระหว่างลูกชายคนเล็กและภรรยาของเราจะกั้มบ้าน ถ้าแม่สามีบ่นว่ามาก ๆ แคนายสามีไม่ค่อยสนใจเพราะถือว่าภรรยาคงไม่กล้าดลั้มเพราะ เพิ่งแต่งงานได้ไม่นานกลั้มไปก็อายสาวบ้าน

การว่ากล่าว มีไ้ระหว่างแม่กับลูกชายคนที่ ๒ ว่าไม่ให้ชี้แจงให้ซักมา ของตัวเองให้แม่ทำระวังป่วยกรรมและแม่ว่าสะใภ้คนเล็กเวลาตื่นสายไม่ช่วยทำกับข้าว เช่น บางทีก็เปรียบเปรยให้ไ้บินไม้ไ้ชูตตรง ๆ ว่า "ลูกเจ้าเป็นเจ้า ลูกคุณเป็น 'ซาเนอ'" (ตื่นเจ้าเป็นเจ้าตื่นสายเป็น ซ้ำซ้ำ) อะไรทำนองนี้

ระหว่างสามีภรรยาแฉว่าพอเวลากินเหล้าว่า "กินอะหยั่งลำเหลือบก็ก
การอะหยั่งแล้วนอ" (กินห้าไม้นักหนาให้คิดทำอย่างอื่นนอกจากกินเหล้าหรือยังง)

การประชด มีไธระหว่างลูกชายคนโตและภรรยาของเขาซึ่งภรรยาจะ
ประชดในทำนองที่ว่าเวลาไม่อยู่สามีเที่ยวเตรจะหาคนมาอยู่ควยใหม่หรืออย่างไรและ
แม่ประชดนายเจริญเวลาไปบ้านเพื่อนบ่อย ๆ ว่า "บ้านเป็นเป่าบ้านตัวนอ" (บ้านคนอื่น
เป็นบ้านตัวเองหรือยังง)

การบน แม่มีกบนเป็นประจำ ลูกไม่หลับบ้านหรือกลับก็กบนลูกทิ้ง เสื้อผ้า
เรียกราคก็บนลูกสะใภ้ห้าไม้นักหนาใจก็บน คำที่ชอบบนคือ "อะหยั่งมาลำมาเหลือ" (อะไรกัน
นักหนา) เป็นต้น

การเขียนตี ตบตี ไม่มีใครทำในครอบครัวนี้

จ. การรวมกำลัง

เวลาสะใภ้กับสะใภ้ทะเลาะกันสามีของแต่ละฝ่ายก็เข้าข้างภรรยาตนเพราะ
ภรรยาอีกจะห้องไว้เรียบร้อยแล้วและว่าอีกฝ่ายหนึ่งผิดเสมอแต่กับแม่บ้านนั้นลูกไม่ยอมให้
ภรรยาตนห้องว่าแม่กับตน เพราะถือว่าแม่ยังให้ความช่วยเหลืออยู่แต่ก็อีกอีกเวลาแม่ว่าภรรยา
ของตน

ฉ. กลไกรถกอนตัว

มีการใช้การ เถินหนีไป เพราะไม่ยอมามีเรื่องกรณีของพ่อและแม่ เวลาแม่
บนมาก ๆ พ่อจะเถินหนีไปเสียเพราะกลัวมีเรื่องอายุลูก ลูกชายคนเล็กก็ใช้วิธีเถินหนีภรรยา
เวลาทะเลาะกัน

ปัจจุบันที่เข้ามาเกี่ยวข้องกับครอบครัว

ค. ขนาดครอบครัว

เป็นครอบครัวขยายที่มีความครัวถึง ๓ ครอบครัว แต่มีคนเดียว ๒ รุ่น
อายุหรือพ่อแม่กับลูกอยู่ที่เขาเป็นส่วนหนึ่งของครอบครัวคือลูกสะใภ้ทำให้ครอบครัวมีขนาด
ใหญ่มีความรักแ่งกับเพิ่มขึ้น เพราะมีกรณีเพิ่มขึ้นแต่ลูกสะใภ้ก็สามารถช่วยแม่สามีแบ่ง เม
การะงานบ้านและช่วยงานในไรนาโคขอและลูกชายช่วยกันแะเป็นคู่คิดก็ได้ในเรื่องงาน
อาชีพ

และเนื่องจากครอบครัวของลูกยังต้องทำหาคครอบครัวพ่อแม่ผู้ทำให้มีความเกรงใจ อยู่บ้างและพ่อแม่ก็เกรงใจลูก เพราะลูกได้ช่วยแบ่งเบาภาระได้มาก

ข. ลักษณะความสัมพันธ์ของสมาชิกในครอบครัว

มีความสัมพันธ์ที่ไม่ใกล้ชิดระหว่างพ่อแม่ลูก เพราะลูกโตแล้วโดยเฉพาะลูกที่แต่งงานแล้วห่างเหินไปมากลูกมีอะไรก็มักพูดคุยกับภรรยาของตน แต่บางครั้งถ้ามีปัญหา ก็ปรึกษาพ่อแม่เหมือนกันแต่ลูกที่ยังไม่ได้แต่งงานพูดคุยกับแม่มากกว่าแต่กับพ่อนั้นลูกเฉย ๆ ไม่พูดคุยเล่นด้วยจะพูดคุยใน เรื่องสำคัญเท่านั้น

ค. การศึกษา

การศึกษาของสมาชิกในครอบครัว เท่ากันจึงไม่มีผลต่ออย่างไร

ง. อายุ

จะเห็นได้ว่าคู่แต่งงานที่อายุน้อยจะมีแรงจอบและเรื่องทะเลาะกันไม่มาก เท่าที่มีอายุน้อยคือ ลูกชายคนโตและภรรยารู้จักพูดคุยเข้าใจ เหตุผลกันมากกว่าคู่ของลูกชายคนเล็กซึ่งแต่งงานกันอายุน้อยชอบพูดคุยกันรุนแรง กระแทกกระทั้นและฝ่ายชายก็อารมณ์ร้อน และการที่ลูกชายอายุมากพอก็ชอบความไว้วางใจ ใจ หนักมากจะเห็นได้จาก พ่อมักจะปรึกษากับลูกชายคนโตมากกว่าลูกชายคนอื่น เพราะบางทีลูกก็ทันสมัยกว่าคนอื่นประการหนึ่ง เขาก็เคยไปรับจ้างทำงานในครัวเมืองแม่กับลูกที่โตแล้วก็ เช่นกันไม่พูดขบว่าเหมือนตอนเป็นเด็ก อยู่หลายปี นอกจากนี้พ่อแม่ที่ยังไม่แก่มากร่างแรง อยู่ลูกก็ยังให้ความเคารพเพื่อหวังดี

จ. เพศ

ผู้ชายในครอบครัวมีอำนาจในการตัดสินใจในงานอาชีพ ผู้หญิงรับผิดชอบงานบ้านและการใช้จ่ายประจำวันตลอดจนเป็นผู้เก็บเงิน ส่วนในเรื่องอื่น ๆ มักปรึกษาหารือกัน



จากการที่ได้ศึกษารณีครัวอย่างทำให้ได้ความรู้ว่า ครอบครัวยุคที่ต่างแบบกันนั้น มีการใช้กลไกในการควบคุมทางสังคมที่แตกต่างกันพอสมควร ซึ่งพอจะจำแนกได้ดังต่อไปนี้

๑. ครอบครัวยุคที่หัวหน้าครัวเรือนอายุแตกต่างกัน

การศึกษาในครั้งนี้ได้แยกอายุของหัวหน้าครัวเรือน ออกเป็น ๓ รุ่น ได้แก่ วัยหนุ่ม วัยกลางคน และวัยแก่

ในครอบครัวยุคที่หัวหน้าครอบครัวอยู่ในวัยหนุ่ม สามีก็มักจะไม่มีความเป็นผู้ใหญ่มากนัก ภรรยาจึงมักจะอายุน้อย ซึ่งก็ช่วยให้สามีเอาใจและสนอง เวลาไม่พอใจก็ชอบกระแทกกระทั้น สามีก็อารมณ์ร้อน และไม่สุ่มรวบคอบ ซึ่งมักจะทำให้เกิดการตึงเครียดกันรุนแรง ในครอบครัววัยหนุ่มที่ไม่มีลูกสามีมักจะชอบเที่ยวเตร่ ซึ่งภรรยาจะค่อนข้างควบคุมคนเดียว ทำให้มีความไม่พอใจเกิดขึ้น จึงทำให้มีการทะเลาะกันบ่อยครั้ง แต่ในครอบครัวยุคที่วัยหนุ่มมีลูกแล้วนั้น การเที่ยวเตร่จะลดลง เพราะต้องมาช่วยดูแลลูกเนื่องจากลูกยังเล็ก แต่ถ้าในครอบครัวยุคที่วัยหนุ่มมีลูกหลายคน พ่อจะเป็นผู้ใหญ่ขึ้น

สำหรับครอบครัวยุคที่หัวหน้าครอบครัว อยู่ในวัยกลางคน การประนีประนอมระหว่างสามีและภรรยาจะมีมากขึ้น เพราะภรรยาที่อายุมากขึ้น จะมีความสุ่มและหนักแน่นขึ้น สามีที่อยู่ในวัยนี้ ก็มีความรับผิดชอบ ใจเย็น และเป็นผู้นำที่ดี ซึ่งทั้งสามีและภรรยาสามารถว่ากล่าวตักเตือนซึ่งกันและกันได้

ในครอบครัวที่หัวหน้าครอบครัวอยู่ในวัยแก่นั้น สามีภรรยาอายุน้อยกว่ามาก ๆ ภรรยาจะเกรงใจและยกย่องสามี พ่อก็จะเป็นที่เกรงใจของลูก และถ้าเป็นครอบครัวที่ภรรยาแก่กว่ามาก ๆ สามีก็จะเกรงใจภรรยา (กรณี ๘)

๒. ครอบครัวยุคที่เดี่ยวและครอบครัวขยาย

ในการศึกษาครั้งนี้ได้ศึกษาครอบครัวเดี่ยว ๘ ครอบครัว และครอบครัวขยาย ๒ ครอบครัว ความแตกต่างในแง่ของการควบคุมทางสังคม ในครอบครัวทั้งสองประเภทนี้คือ ครอบครัวขยายจะมีเชษฐภริยาสะโกลเข้ามาอยู่ในบ้าน ความสนิทสนมของสมาชิกภายในครอบครัวขยายมีน้อยกว่าในครอบครัวเดี่ยว ซึ่งสมาชิกประกอบไปด้วยพ่อแม่และลูก เมื่อครอบครัวขยายมีคนนอกเข้ามาอยู่ทำให้ความขัดแย้งเกิดขึ้นได้ง่าย เพราะขาดความคุ้นเคย

ในนิสัยใจคอซึ่งกันและกัน เขยหรือสะใภ้อาจทำอะไรไม่เป็นที่ถูกใจของสมาชิกเดิมในครอบครัวนั้น การว่ากล่าวจากพ่อแม่ก็ทำได้ไม่สะทกใจ เพราะไม่ใช่ลูกของตน และเกรงใจลูก เกรงว่าเมื่อว่าสามีหรือภรรยาของลูกแล้วจะทำให้ลูกไม่พอใจ ในบางครั้งเขยหรือสะใภ้จะไม่ยอมตาม เพราะถือว่าไม่ใช่พ่อแม่ของตน มักจะมีการหลีกเลี่ยงที่จะพบปะกัน เพื่อลดความขัดแย้ง

โดยเฉพาะในครอบครัวขยายที่มีครอบครัวของลูกอยู่ควยถึงสองครอบครัวจะมีความขัดแย้งเพิ่มมากขึ้น เพราะมีลูกสะใภ้ผู้นั้นถึงสองคน ซึ่งไม่ลงรอยกัน ทำความลำบากใจแก่สามีของแต่ละฝ่าย พี่มักจะคอยให้การประนีประนอมมาช่วย

นอกจากนี้ยังมีความแตกต่างในเรื่องการชมลูก ครอบครัวที่ลูกยังไม่โตนักมักจะชมลูกเรื่อง การให้ขยันเล่าเรียน การคบเพื่อน ถ้าเป็นลูกสาวก็จะสนเรื่องการคบผู้ชาย การช่วยทำงานไม่เกียจคร้าน แต่ถ้าวัยลูกที่แก่งงานแล้ว ในครอบครัวขยายพ่อแม่ก็จะมองดูว่าลูกเป็นผู้ใหญ่ขึ้น จะเกรงใจลูกมากขึ้น และไม่ว่ากล่าวแบบเด็ก ๆ อีก

๓. ในครอบครัวขยายที่ไปอยู่บ้านฝ่ายหญิง และในครอบครัวที่อยู่บ้านฝ่ายชาย

ในครอบครัวที่ลูกเขาเข้าไปอยู่บ้านของพ่อตาแม่ยายนั้น ถ้าเขาไม่ใช่ช่วยงานในไร่นา เพราะต้องไปทำงานรับจ้างอย่างอื่นนั้น เขาจะไม่มีความสัมพันธ์กับครอบครัวของภรรยา เขาจะมีความรู้สึกว่าเขาเป็นคนนอก เพราะตลอดวันเขาจะออกจากบ้านไปทำงานและกลับบ้านในเวลาค่ำ ถ้าหากว่าเป็นลูกเขยที่พ่อตาแม่ยายไม่ค่อยชอบแล้ว เขาแทบจะไม่ค่อยพูดคุยกับพ่อตาแม่ยายเลย จะมีการใช้การหลีกเลี่ยงที่จะพบปะกัน ลูกสาวซึ่งเป็นตัวกลางระหว่างพ่อแม่กับสามีนั้น ถ้าสามีทำอะไรที่ไม่พอใจ ก็มักจะไม่นิใจว่าสามีอยู่ในฐานะเช่นไร แก่อย่างไรก็ตาม ผู้ชายในฐานะลูกเขยก็ย่อมเกรงใจพ่อตาเพราะต้องอาศัยอยู่ในบ้านของพ่อตา

แต่ถ้าหากเป็นครอบครัวที่อยู่หญิง เข้ามายู่ในบ้านของผู้ชาย เป็นลูกสะใภ้ซึ่งต้องช่วยงานของแม่สามีโดยช่วยทำงานบ้าน ถ้าไม่ออกไปรับจ้างนอกบ้าน ก็อาจต้องช่วยงานในไร่นาอีก ซึ่งถ้าหากแม่สามีไม่พอใจก็มักจะถูกว่ากล่าวและประชดประชัน แก่ลูกสะใภ้ก็มักจะเจ็บ

ฐานะของลูกสะใภ้ใหม่ขึ้นอยู่กับสามีคิดว่า เป็นลูกที่พ่อแม่เกรงใจแค่ไหน ถ้าเกรงใจลูกมาก ลูกสะใภ้ก็อาจจะได้รับความเกรงใจไปด้วย

แต่อย่างไรก็ตาม ลูกชายก็มักจะเกรงใจพ่อแม่ของตน เมื่อแม่ไม่พอใจ ภรรยาของเขา เขาก็มักจะเป็นคนประนีประนอมและพูดให้ภรรยาเฉยเสีย

๔. ครอบครัวที่ไม่มีลูก มีลูกน้อย และครอบครัวที่มีลูกมาก

ในครอบครัวที่ไม่มีลูกนั้น สามีมักชอบที่จะเที่ยวเตร่ ซึ่งก็น่าสบายเพราะไม่มีลูกที่ทอ้งดูแล ในครอบครัวที่มีบุตรสาอายุมาก แต่ไม่มีลูก ก็จะอยู่แบบเป็นเพื่อนกันช่วยเหลือกันทำงานเพราะไม่มีลูกคอยช่วย

สำหรับครอบครัวที่มีลูกน้อยนั้น แม่ก็จะมีเวลาเอาใจใส่ลูกได้เต็มที่ ลูกจะใกล้ชิดกับแม่มากกว่าพ่อ แม่มีเวลาอบรมลูก ทอดนุชเป็นห่วงและทรมานใจลูกมากเพราะเป็นลูกคนเดียว

ในครอบครัวที่มีลูกมากขึ้น ลูกแต่ละคนพ่อแม่ก็ต้องอบรมแยกต่างกันไป โดยเฉพาะถ้าเป็นลูกผู้หญิงกับลูกผู้ชายนั้น จะได้รับการอบรมในเรื่องที่ต่างกัน และลูก ๆ จะช่วยเหลืองานบ้านและแบ่งเบาภาระของแม่ไ้มาก พ่อจะไม่ค่อยเอาใจใส่ลูกมากนัก ถ้ามีลูกหลายคนพ่อก็จะห่างเหินลูกไป แม่ก็จะไม่ทรมานใจลูกนัก

ศูนย์วิทยทรัพยากร
จุฬาลงกรณ์มหาวิทยาลัย