

## บทที่ ๔

### ผลการวิเคราะห์ข้อมูล

การวิจัยครั้งนี้ ผู้วิจัยได้ศึกษากิจกรรมการศึกษาที่จัดในชั้นอนุบาล โดยใช้เครื่องมือ

๒ ชนิดคือ

๑. แบบสังเกต สำหรับสังเกตกิจกรรมในโรงเรียนอนุบาล ๓ ประเภท จำนวน

๔๔ โรงเรียน

๒. แบบสอบถามสำหรับครูและผู้ปกครองจำนวน ๔๐๐ คน

ผลการวิเคราะห์ข้อมูลได้พิจารณานำเสนอเป็น ๖ ส่วน ดังต่อไปนี้

ส่วนที่ ๑. สภาพของโรงเรียนตามความคิดเห็นของครู

ส่วนที่ ๒. กิจกรรมการศึกษาที่จัดในโรงเรียนอนุบาลตามความคิดเห็นของครู

ส่วนที่ ๓. เกณฑ์การเลือกโรงเรียนของผู้ปกครอง

ส่วนที่ ๔. เปรียบเทียบความคิดเห็นของผู้ปกครอง ๓ ประเภท ที่มีต่อกิจกรรมการศึกษา

ที่จัดในชั้นอนุบาล

ส่วนที่ ๕. ผลการสังเกตกิจกรรมการศึกษาที่จัดในชั้นอนุบาลของโรงเรียนอนุบาล

๓ ประเภท

ส่วนที่ ๖. ความเห็นอื่นๆ ของผู้ปกครองที่เพิ่มเติมมาในภายหลัง

ผลการวิเคราะห์ข้อมูล จะนำเสนอในลักษณะตารางและแผนภูมิประกอบดังต่อไปนี้

ตอนที่ ๑ สภาพของโรงเรียนตามความเห็นของครู

สภาพของโรงเรียนตามความคิดเห็นของครู ปรากฏผลดังตารางต่อไปนี้

ตารางที่ ๘ สภาพของโรงเรียนตามความคิดเห็นของครู โดยเปรียบเทียบค่าเฉลี่ย ค่าเบี่ยงเบนมาตรฐาน ตามสภาพที่เป็นจริง และที่ต้องการ เป็นรายหมวด ซึ่งแบ่งระดับดังนี้

ค่าเฉลี่ย	๒.๕๖-๓.๐๐	หมายถึงสภาพที่เป็นจริง	เหมาะสมมาก
		สภาพที่ต้องการ	ควรปรับปรุงมาก
	๑.๕๖-๒.๕๕	หมายถึงสภาพที่เป็นจริง	พอใช้ได้
		สภาพที่ต้องการ	ควรปรับปรุงบ้าง
	๑.๐๐-๑.๕๕	หมายถึงสภาพที่เป็นจริง	พอใจแล้วไม่ต้องปรับปรุง

สภาพของโรงเรียนอนุบาล	สภาพที่เป็นจริง		สภาพที่ต้องการ	
	$\bar{X}$	S.D.	$\bar{X}$	S.D.
อาคารสถานที่	๒.๑๖	๐.๔๘	๑.๕๗	๐.๕๑
นโยบายของโรงเรียน	๒.๓๘	๐.๕๗	๑.๕๑	๐.๕๗
บุคลากร	๒.๒๑	๐.๕๑	๑.๕๒	๐.๕๑
การให้ความดูแลและบริการ	๒.๒๗	๐.๕๕	๑.๕๘	๐.๕๗

(โปรดดูรายละเอียดเพิ่มเติมจากตารางที่ ๗ ในภาคผนวก ค.)

จากตารางที่ ๘ พบว่า โดยเฉลี่ยแล้ว ความคิดเห็นของครูต่อสภาพของโรงเรียนอนุบาลเกี่ยวกับเรื่องอาคารสถานที่ นโยบายของโรงเรียน บุคลากร และการให้ความดูแลและบริการที่โรงเรียนจัดในสภาพที่เป็นจริงนั้นอยู่ในระดับพอใช้ได้

ส่วนนโยบายและบุคลากรนั้นอยู่ในสภาพที่พอใจแล้ว ไม่ต้องปรับปรุงอีก

แต่อาคารสถานที่และการให้ความดูแลและบริการที่โรงเรียนจัดนั้น ควรปรับปรุงบ้าง

ตอนที่ ๒ กิจกรรมการศึกษาที่จัดในโรงเรียนอนุบาลตามความคิดเห็นของครู ดังตารางต่อไปนี้

ตารางที่ ๔ - กิจกรรมการศึกษาที่จัดในโรงเรียนอนุบาลตามความคิดเห็นของครู โดยเปรียบเทียบ  
ค่าเฉลี่ย ค่าเบี่ยงเบนมาตรฐานตามสภาพที่เป็นจริง และที่ต้องการเป็นรายหมวด  
ซึ่งแบ่งระดับดังนี้

ค่าเฉลี่ย ๒.๕๖-๓.๐๐ หมายถึงสภาพที่เป็นจริง	จัดเป็นประจำทุกวัน
สภาพที่ต้องการ	ควรจัดโดยสม่ำเสมอ
๑.๕๖-๒.๕๕ หมายถึงสภาพที่เป็นจริง	จัดบ้างสัปดาห์ละ ๑-๒ ครั้ง
สภาพที่ต้องการ	ควรจัดบ้างเป็นบางเวลา
๑.๐๐-๑.๕๕ หมายถึงสภาพที่เป็นจริง	ไม่ได้จัด
สภาพที่ต้องการ	ไม่จำเป็นต้องจัด

กิจกรรมการศึกษา	สภาพที่เป็นจริง		สภาพที่ต้องการ	
	$\bar{X}$	S.D.	$\bar{X}$	S.D.
ก. เล่นเครื่อง เล่นแบบสัมผัส	๒.๐๕	๐.๕๑	๒.๒๒	๐.๔๘
ข. เล่นออกกำลังกาย	๒.๑๑	๐.๕๖	๒.๑๗	๐.๕๙
ค. เล่นแสดงบทบาทสมมติ	๑.๖๔	๐.๔๕	๑.๗๗	๐.๔๗
ง. เรียนวิชาเกี่ยวกับภาษา	๑.๙๒	๐.๖๔	๑.๘๑	๐.๖๕
จ. เรียนวิชาสังคม	๑.๗๘	๐.๔๘	๑.๘๓	๐.๔๗
ฉ. เรียนวิชาคณิตศาสตร์	๑.๖๖	๐.๕๒	๑.๕๐	๐.๕๒
ช. เรียนวิชาวิทยาศาสตร์	๑.๓๘	๐.๕๐	๑.๓๗	๐.๕๐
ซ. เรียนวิชาพลานามัย	๒.๖๖	๐.๕๐	๒.๗๔	๐.๕๑
ฅ. เรียนวิชาศิลปะศึกษา-ดนตรี	๒.๐๒	๐.๔๐	๒.๑๐	๐.๔๒
ณ. เรียนวิชาเกี่ยวกับจริยศึกษา	๑.๘๗	๐.๕๒	๑.๙๘	๐.๕๕

(โปรดดูรายละเอียดเพิ่มเติมจากตารางที่ ๑๘ ในภาคผนวก ค.)

จากตารางที่ ๔ พบว่า

ตามสภาพที่เป็นจริงโดยเฉลี่ยแล้ว ครูมีความคิดเห็นว่ากิจกรรมในหมวดพลานามัยนั้น โรงเรียนได้จัดอยู่แล้วเป็นประจำทุกวัน

ส่วนกิจกรรมในหมวด เล่นเครื่องเล่นแบบสัมผัส เล่นออกกำลังกาย เล่นแสดงบทบาทสมมติ เรียนวิชาเกี่ยวกับภาษา เรียนวิชาสังคม เรียนวิชาคณิตศาสตร์ เรียนวิชาศิลปศึกษา-ดนตรี และเรียนวิชาเกี่ยวกับจริยศึกษา นั้น โรงเรียนได้จัดให้แก่เด็กอยู่แล้วสัปดาห์ละ ๑-๒ ครั้ง และกิจกรรมที่โรงเรียนไม่ได้จัดให้แก่เด็กเลย ได้แก่ กิจกรรมในหมวดวิชาวิทยาศาสตร์ สำหรับตามสภาพที่ต้องการ โดยเฉลี่ยแล้ว ครูมีความคิดเห็นว่า กิจกรรมในหมวดวิชาพลานามัยนั้น ครูต้องการให้จัดโดยสม่ำเสมอ

กิจกรรมในหมวด เล่นเครื่องเล่นแบบสัมผัส เล่นออกกำลังกาย แสดงบทบาทสมมติ กิจกรรมฝึกทักษะทางภาษา สังคม ศิลป และจริยธรรม นั้นครูต้องการให้จัดบ้างเป็นบางเวลา

ส่วนกิจกรรมในหมวดวิชาคณิตศาสตร์และวิทยาศาสตร์นั้น ครูแสดงความคิดเห็นโดยเฉลี่ยว่าไม่จำเป็นต้องจัด

ตอนที่ ๓. เกณฑ์การเลือกโรงเรียนของผู้ปกครอง (โปรดดูตารางที่ ๑๔. ในภาคผนวก ค. ประกอบ)

เกณฑ์การเลือกมีดังนี้

เลือกเป็นลำดับที่ ๑. หมายถึงผู้ปกครองเลือกโรงเรียนเพราะเหตุผลข้อนั้นๆ เป็นอันดับที่ ๑.

ซึ่งเห็นว่ามีควมสำคัญมากที่สุด

เลือกเป็นลำดับที่ ๒., ๓. และ ๔. หมายถึงผู้ปกครองเลือกโรงเรียนเพราะเหตุผลข้อนั้นๆ เป็นอันดับที่ ๒., ๓. และ ๔. ซึ่งมีความสำคัญรองลงมาตามลำดับ

เลือกเป็นลำดับที่ ๕. หมายถึงผู้ปกครองเลือกโรงเรียนเพราะเหตุผลข้อนั้นๆ เป็นลำดับสุดท้าย ซึ่งเป็นลำดับที่เห็นว่ามีค้คัญน้อยที่สุด

การเลือกโรงเรียนของผู้ปกครองทั้ง ๓ ประเภท ปรากฏผลดังต่อไปนี้

- ก. ผู้ปกครองจำนวนมากที่สุด เลือก เป็นลำดับที่ ๑ ได้แก่ การเลือกโรงเรียนที่
๑. ตั้งอยู่ใกล้บ้านหรือที่ทำงานของผู้ปกครอง
  ๒. ตั้งอยู่ใกล้ถนนใหญ่
  ๓. มีสนามกว้าง
  ๔. จัดตกแต่งบริเวณและห้องเรียนได้สะอาด สวยงามและปลอดภัย
  ๕. มีห้องนอน ห้องอาหาร แยก เป็นสัดส่วนต่างหากจากห้องเรียน
  ๖. มีห้องอาหาร ห้องน้ำ ห้องส้วม สะอาด
  ๗. มีนโยบายที่ เน้นการเตรียมความพร้อมให้แก่เด็ก
  ๘. มีนโยบาย เน้นการอ่าน เขียนและคิด เลข
  ๙. มีนโยบายที่ เน้นระเบียบวินัย
  ๑๐. มีครูมาก และมีครูครบชั้น
  ๑๑. บุคลากร (ครูใหญ่ ครู พี่เลี้ยง) จบสาขาอนุบาลและเคยทำงาน หรือ สอนระดับอนุบาลมาก่อน
  ๑๒. บริการดูแลความปลอดภัยในการรับ-ส่ง เด็ก
  ๑๓. บริการให้รับ เด็กกลับตอนเย็นได้
  ๑๔. บริการจัดเลี้ยงอาหารเด็ก ๓ มื้อ คือ กลางวันและอาหารว่างทั้งเช้าและบ่าย
  ๑๕. เก็บค่าเล่าเรียนเป็นรายภาค
  ๑๖. เก็บค่าเล่าเรียนปานกลาง และมีบริการพอใช้ได้
- ข. ผู้ปกครองจำนวนมากที่สุด เลือกโรงเรียนเป็นลำดับที่ ๕ ได้แก่ เหตุผลเกี่ยวกับ
๑. ขนาดของโรงเรียนทั้งขนาดใหญ่ กลาง เล็ก
  ๒. อาคารเรียน เป็นตึกใหญ่โต
  ๓. มีคนแนะนำ
  ๔. มีคนรู้จัก เป็นครู
  ๕. วุฒิของครูใหญ่ ครู และพี่เลี้ยง ภารโรง
  ๖. จำนวน ความรู้ และนิสัยใจคอ ของภารโรง
  ๗. บริการรถรับ-ส่ง

๘. บริการจำหน่ายอาหาร
๙. ให้ผู้ปกครองจัดหาอาหารมาให้เด็กเอง
๑๐. เครื่องเล่นของเด็ก ทุกๆ กรณีไม่ว่าจะมีมากหรือน้อยให้เล่นเป็นครั้งคราว ตลอดเวลา หรือ เก็บใส่ตู้ไว้
๑๑. มีแพทย์และพยาบาลคอยดูแลทั้งประจำ และมา เป็นครั้งคราว
๑๒. เก็บค่าเล่าเรียนเป็นรายปี รายเดือน และรายวัน
๑๓. เก็บค่าเล่าเรียนสูงแต่มีบริการดีเยี่ยม

เป็นที่น่าสังเกตว่า ผู้ปกครองส่วนใหญ่พิจารณาแต่เฉพาะเหตุผลในลำดับที่ ๑ สำหรับการเลือกส่งลูกไปเรียน และลำดับที่ ๕ สำหรับการเลือกไม่ส่งลูกไปเรียน

ตอนที่ ๔. เปรียบเทียบความคิดเห็นของผู้ปกครอง ๓ ประเภทเกี่ยวกับกิจกรรม

การศึกษาที่จัดในชั้นอนุบาล (ดูตารางที่ ๒๐-๑๑๖ ประกอบ)

สภาพความต้องการของผู้ปกครอง เกี่ยวกับกิจกรรมการศึกษาที่จัดในชั้นอนุบาลนั้น ผู้วิจัยได้นำมาวิเคราะห์โดยการ เปรียบเทียบความคิดเห็นของผู้ปกครองทั้ง ๓ ประเภท ซึ่งประกอบด้วย

๑. ผู้ปกครองประเภทที่บุตรหลานกำลังจะเข้า เรียนชั้นอนุบาล
๒. ผู้ปกครองประเภทที่บุตรหลานกำลังเรียนชั้นอนุบาลในโรงเรียนที่ผู้วิจัยไปสังเกต
๓. ผู้ปกครองประเภทที่บุตรหลานกำลังเรียนชั้นอนุบาลในโรงเรียนอื่นๆ

โดยวิธีวิเคราะห์ความแปรปรวนแบบทางเดียว (One Way Analysis Of Variance).

เป็นรายข้อด้วยโปรแกรมสำเร็จรูปของศูนย์บริการคอมพิวเตอร์ศาสตร์ จุฬาลงกรณ์มหาวิทยาลัย ซึ่งปรากฏผลการวิเคราะห์ดังตารางต่อไปนี้

ตารางที่ ๑๐ ผลการเปรียบเทียบความคิดเห็นของผู้ปกครอง ๓ ประเภท เกี่ยวกับกิจกรรมการศึกษา  
ที่ควรจัดในชั้นอนุบาล เรื่องการเล่น เครื่องเล่นแบบสัมผัส

กิจกรรมการศึกษา	ค่าเฉลี่ยของคะแนน ความคิดเห็น			F-test	ผลการทดสอบ ความแตกต่าง ด้วยตารางช่วงต้นแดน (Duncan's New Multiple Range test)
	$\bar{X}_1^*$	$\bar{X}_2^*$	$\bar{X}_3^*$		
<u>เล่น เครื่อง เล่นแบบสัมผัส</u>					
๑. ภาพติดต้อ	๒.๐๙	๒.๒๔	๒.๓๔	๒.๖๗	
๒. บล็อกไม้	๒.๑๗	๒.๒๗	๒.๓๓	๑.๑๓	
๓. เกมการศึกษา	๒.๑๖	๒.๐๔	๒.๓๒	๒.๖๙	
๔. งานกระดาษ	๒.๑๙	๒.๒๑	๒.๒๐	๐.๐๑	
๕. งานร้อย	๑.๘๗	๒.๐๒	๑.๙๓	๐.๖๗	
๖. งานดิน	๑.๙๙	๒.๐๐	๒.๑๒	๐.๘๓	
๗. งานบ้าน	๑.๗๖	๑.๗๖	๑.๗๘	๐.๐๔	
๘. งานสี	๑.๙๕	๑.๙๑	๒.๑๔	๑.๙๕	
๙. เล่นกับน้ำ	๑.๗๒	๑.๗๕	๑.๙๔	๑.๗๔	
๑๐. เล่นกับทราย	๑.๕๓	๑.๖๕	๑.๖๑	๑.๕๗	

(โปรดดูตารางที่ ๒๐-๒๔ ในภาคผนวก ค.)

จากตารางที่ ๑๐ ผลการเปรียบเทียบความคิดเห็นของผู้ปกครองทั้ง ๓ ประเภท เกี่ยวกับ  
กิจกรรมการเล่น เครื่องเล่นแบบสัมผัส พบว่าของผู้ปกครองทั้ง ๓ ประเภทมีความคิดเห็นไม่แตกต่างกัน

$\bar{X}_1^*$  หมายถึง ผู้ปกครองประเภทที่บุตรหลานกำลังจะเข้า เรียนชั้นอนุบาล

$\bar{X}_2^*$  หมายถึง ผู้ปกครองประเภทที่บุตรหลาน เรียนชั้นอนุบาลในโรงเรียนที่สังกัด

$\bar{X}_3^*$  หมายถึง ผู้ปกครองประเภทที่บุตรหลาน เรียนชั้นอนุบาลในโรงเรียนอื่น ๆ

ตารางที่ ๑๑ ผลการเปรียบเทียบความคิดเห็นของผู้ปกครอง เกี่ยวกับกิจกรรมการศึกษาที่ควรจัดใน  
ชั้นอนุบาลเรื่อง การเล่น ออกกำลังกาย และการเล่นแสดงบทบาทสมมติ

กิจกรรมการศึกษา	ค่าเฉลี่ยของคะแนน ความคิดเห็น			F-test	ผลการทดสอบ ความแตกต่าง ด้วยตาราง ของทีนแคน
	$\bar{X}_a$	$\bar{X}_b$	$\bar{X}_c$		
<u>เล่นออกกำลังกาย</u>					
๑. เล่นเครื่อง เล่นสนาม	๑.๕๘	๒.๑๒	๒.๔๔	๘.๘๕*	$\bar{X}_c > \bar{X}_a$
๒. ออกกำลังกายกลางแจ้ง	๒.๐๐	๒.๐๐	๒.๔๘	๘.๘๓*	$\bar{X}_c > \bar{X}_a$
๓. เล่นเครื่อง เล่นในร่ม	๑.๘๗	๑.๗๖	๑.๙๖	๑.๓๗	
๔. เล่นปั้นแป้ง เชือก	๑.๗๖	๑.๘๒	๑.๘๐	๐.๑๒	
๕. เกมประกอบเพลง เช่น รีรีข้าวสาร	๑.๕๔	๑.๘๗	๒.๐๙	๖.๕๒*	$\bar{X}_c > \bar{X}_a$
<u>เล่นแสดงบทบาทสมมติ</u>					
๑. เล่านิทานจากสมุดภาพ	๑.๖๓	๒.๐๔	๒.๓๓	๑๓.๗๘*	$\bar{X}_b > \bar{X}_a, \bar{X}_c > \bar{X}_a$
๒. เชิดหุ่น	๒.๐๐	๑.๘๒	๑.๕๑	๑.๒๐	
๓. เล่นสมมติ เป็นบุคคลในอาชีพต่าง ๆ	๑.๘๐	๑.๘๔	๑.๘๓	๐.๐๕	
๔. ร้องเพลง ทำจังหวะ	๒.๑๐	๒.๑๔	๒.๓๕	๒.๗๓	
๕. ท่องบทกลอน	๑.๗๖	๑.๘๒	๒.๐๗	๒.๗๔	

\* $p < .๐๕$  (โปรดดูตารางที่ ๓๐-๓๕ และ ๕๗-๖๓ ในภาคผนวก ค.ประกอบ)

จากตารางที่ ๑๑ ผลจากการเปรียบเทียบความคิดเห็นของผู้ปกครอง ๓ ประเภท  
เกี่ยวกับกิจกรรมการเล่นออกกีฬานั้นพบว่า มีความแตกต่างกันเรื่อง กิจกรรมการเล่นเครื่อง  
เล่นสนาม กิจกรรมการออกกำลังกายกลางแจ้ง และเกมประกอบเพลง เช่น รีรีข้าวสาร โพงพาง  
อย่างมีนัยสำคัญทางสถิติที่ระดับ .๐๕

ส่วนกิจกรรมการเล่นเครื่อง เล่นในร่ม กิจกรรมการเล่นปั้นแป้ง เชือกนั้น ไม่พบว่ามีควม  
คิดเห็นที่แตกต่างกัน



และผลการเปรียบเทียบการ เล่นแสดงบทบาทสมมติ นั้น พบว่าผู้ปกครองทั้ง ๓ ประเภท มีความคิดเห็นที่แตกต่างกันในเรื่องกิจกรรมการ เล่นนิทานจากสมุดภาพอย่างมีนัยสำคัญทางสถิติที่ระดับ .๐๕

ส่วนกิจกรรมการ เชิดหุ่น การ เล่นสมมติ เป็นบุคคลในอาชีพต่าง ๆ การร้องเพลงทำจังหวะ และการท่องบทกลอนนั้น ไม่พบว่ามีความคิดเห็นที่แตกต่างกัน

ตารางที่ ๑๒ ผลการ เปรียบเทียบความคิดเห็นของผู้ปกครอง เกี่ยวกับกิจกรรมการศึกษาที่ควรจัดในชั้นอนุบาล เรื่องการ เรียนวิชาเกี่ยวกับภาษา

กิจกรรมการศึกษา	ค่าเฉลี่ยของคะแนน ความคิดเห็น			F-test	ผลการทดสอบความแตกต่าง
	$\bar{X}_๑$	$\bar{X}_๒$	$\bar{X}_๓$		
<u>การฝึกทักษะทางภาษา</u>					
๑. ท่อง ก-ฮ	๒.๐๖	๒.๑๔	๒.๓๓	๒.๒๑	
๒. ท่องสระ -ะ -า	๒.๓๒	๒.๑๒	๒.๒๘	๑.๒๘	
๓. ท่อง A B C - Z	๒.๓๔	๒.๑๐	๒.๑๗	๑.๗๔	
๔. อ่านและคัดพยัญชนะไทย	๒.๒๑	๒.๑๔	๒.๒๗	๐.๔๘	
๕. อ่านและคัดตัวอักษรภาษาอังกฤษ	๒.๑๓	๒.๐๓	๒.๑๔	๐.๔๒	
๖. อ่าน เขียนคำศัพท์ และประโยคภาษาไทย	๒.๒๒	๒.๑๒	๒.๐๘	๐.๕๘	
๗. อ่าน เขียนคำศัพท์ และประโยคภาษาอังกฤษ	๒.๑๑	๒.๐๓	๑.๙๒	๑.๐๑	
๘. แปลคำและประโยคจากภาษาอังกฤษเป็นไทย และจากภาษาไทยเป็นภาษาอังกฤษ	๒.๐๖	๑.๗๗	๑.๗๔	๓.๒๑	$\bar{X}_๑ > \bar{X}_๒$
๙. ทำแบบฝึกหัดทั้งที่โรงเรียนและที่บ้าน	๑.๙๖	๑.๙๒	๒.๐๖	๐.๕๑	
๑๐. สนทนากับผู้ปกครอง	๑.๘๔	๑.๘๔	๒.๐๑	๑.๔๗	
๑๑. เกมแข่งขันคัด อ่าน เขียนคำเป็นกลุ่ม	๒.๐๔	๑.๘๕	๑.๙๖	๑.๒๑	
๑๒. เกมแข่งขันคัด อ่าน เขียนคำเป็นรายบุคคล	๒.๐๑	๑.๗๗	๑.๙๑	๑.๕๑	

\*p < .๐๕ (โปรดดูตารางที่ ๓๖-๔๖ และ ๖๔ ภาคผนวก ค.ประกอบ)

จากตารางที่ ๑๒ ผลการเปรียบเทียบกิจกรรมการเรียนรู้วิชาเกี่ยวกับภาษา พบว่าผู้ปกครอง ทั้ง ๓ ประเภทมีความคิดเห็นแตกต่างกัน เรื่องการแปลคำและประโยคจากภาษาอังกฤษเป็นภาษาไทย และจากภาษาไทยเป็นภาษาอังกฤษอย่างมีนัยสำคัญทางสถิติที่ระดับ .๐๕ ส่วนเรื่องอื่น ๆ ไม่พบว่ามี ความแตกต่าง

ตารางที่ ๑๓ ผลการเปรียบเทียบความคิดเห็นของผู้ปกครอง เกี่ยวกับกิจกรรมการศึกษาที่ควรจัดใน ชั้นอนุบาล เรื่องการเรียนรู้วิชาสังคม

กิจกรรมการศึกษา	ค่าเฉลี่ยของคะแนน ความคิดเห็น			F-test	ผลการทดสอบ ความแตกต่าง ด้วยตาราง ของดินแดน
	$\bar{X}_1$	$\bar{X}_2$	$\bar{X}_3$		
<u>เรียนรู้วิชาสังคม</u>					
๑. หั่งคำอธิบาย เกี่ยวกับหน้าที่พลเมืองดี	๒.๐๗	๑.๘๑	๒.๓๗	๖.๔๗*	$\bar{X}_3 > \bar{X}_2$
๒. ท่องเกี่ยวกับวันสำคัญต่าง ๆ	๒.๐๓	๑.๘๓	๒.๐๐	๑.๔๒	
๓. ทำแบบฝึกหัดถาม-ตอบ เขียนลงสมุด	๑.๘๑	๑.๖๒	๑.๘๖	๒.๔๗	
๔. อ่านและท่อง เกี่ยวกับคนในชุมชนและ สถานที่สำคัญ	๑.๘๘	๑.๖๒	๑.๘๒	๒.๑๗	
๕. เล่นเกมทายชื่อคน สัตว์ สิ่งของ สถานที่	๒.๐๓	๑.๘๓	๒.๑๓	๓.๓๔*	$\bar{X}_3 > \bar{X}_2$
๖. ศึกษาเอกสารสถานที่	๑.๖๔	๑.๔๑	๑.๖๐	๑.๖๒	

\* $\alpha < .๐๕$  (โปรดดูตารางที่ ๔๗-๕๐ และ ๖๕ ประกอบ)

จากตารางที่ ๑๓ พบว่า ผู้ปกครองทั้ง ๓ ประเภท มีความคิดเห็นแตกต่างกัน เรื่อง กิจกรรมหั่งคำอธิบาย เกี่ยวกับหน้าที่พลเมืองดี กิจกรรมการเล่น เกมทายชื่อ คน สัตว์ สิ่งของ และ สถานที่สำคัญ อย่างมีนัยสำคัญทางสถิติที่ระดับ .๐๕

ส่วนกิจกรรมการท่องเกี่ยวกับวันสำคัญต่าง ๆ การทำแบบฝึกหัดถาม-ตอบ เขียนลงสมุด  
การอ่านและท่อง เกี่ยวกับคนในชุมชนและสถานที่สำคัญ และ เรื่อง การศึกษานอกสถานที่นั้นไม่พบ  
ว่ามีความแตกต่างกัน

ตารางที่ ๑๔ ผลการเปรียบเทียบความคิดเห็นของผู้ปกครอง เกี่ยวกับกิจกรรมการศึกษาที่ควรจัดใน  
ชั้นอนุบาล เรื่องการ เรียนวิชาคณิตศาสตร์

กิจกรรมการศึกษา	ค่าเฉลี่ยของคะแนน ความคิดเห็น			F-test.	ผลการทดสอบ ความแตกต่าง ด้วยตาราง ของคันทแน
	$\bar{X}_1$	$\bar{X}_2$	$\bar{X}_3$		
<u>เรียนวิชาคณิตศาสตร์</u>					
๑. ฝึกหัดบวกเลข ๑ หลัก	๑.๗๗	๑.๘๕	๒.๓๑	๘.๗๒*	$\bar{X}_3 > \bar{X}_1$
๒. ฝึกหัดบวกเลข ๒ หลักขึ้นไป	๑.๗๔	๑.๖๘	๑.๕๓	๑.๕๐	
๓. ฝึกหัดบวกเลขแบบมีทอด	๑.๕๑	๑.๖๕	๑.๘๒	๑.๖๔	
๔. ฝึกหัดการลบเลข ๑ หลัก	๑.๔๗	๑.๖๗	๒.๑๘	๖.๕๘*	$\bar{X}_3 > \bar{X}_1$
๕. ฝึกหัดการลบเลข ๒ หลักขึ้นไป	๑.๘๗	๑.๔๘	๑.๗๒	๔.๑๖*	$\bar{X}_1 > \bar{X}_2$
๖. ฝึกหัดการลบเลขแบบมีกระจาย	๑.๕๔	๑.๕๕	๑.๖๘	๖.๐๘*	$\bar{X}_1 > \bar{X}_2$
๗. นับเลข ๑-๑๐๐	๒.๑๒	๑.๕๕	๒.๑๘	๑๑.๖๔*	$\bar{X}_1 > \bar{X}_2, \bar{X}_3 > \bar{X}_2$
๘. ท่องสูตรคูณ	๑.๘๑	๑.๓๕	๑.๔๖	๖.๐๘*	$\bar{X}_1 > \bar{X}_2$
๙. ฝึกหัดการคูณเลข ๑ หลัก	๑.๕๖	๑.๒๓	๑.๕๔	๔.๒๑*	$\bar{X}_1 > \bar{X}_2, \bar{X}_1 > \bar{X}_3$
๑๐. ฝึกหัดการหารเลข ๑ หลัก	๑.๕๕	๑.๒๔	๑.๕๑	๓.๕๒*	$\bar{X}_1 > \bar{X}_2$
๑๑. ฝึกหัดคิดโจทย์ปัญหา	๑.๖๗	๑.๓๒	๑.๗๕	๖.๔๒*	$\bar{X}_1 > \bar{X}_2, \bar{X}_3 > \bar{X}_2$
๑๒. เล่น เกมแข่งขันคิด เลข เป็นกลุ่ม	๑.๖๕	๑.๔๒	๑.๘๐	๔.๗๘*	$\bar{X}_1 > \bar{X}_2$
๑๓. เล่น เกมแข่งขันคิด เลข เป็นรายบุคคล	๑.๕๗	๑.๓๕	๑.๗๖	๕.๐๘*	$\bar{X}_1 > \bar{X}_2$

\*p < .๐๕ (โปรดดูตารางที่ ๕๑, ๕๒ และ ๗๑-๗๒ ในภาคผนวก ค.ประกอบ)

จากการเปรียบเทียบความคิดเห็นของผู้ปกครองทั้ง ๓ ประเภท เกี่ยวกับกิจกรรมการเรียนวิชาคณิตศาสตร์ พบว่า ผู้ปกครองทั้ง ๓ กลุ่มมีความคิดเห็นแตกต่างกัน เรื่อง ผักตัดบวกเลข ๑ หลัก บวกเลข ๒ หลักขึ้นไป ลบเลข ๑ หลัก ลบเลข ๒ หลักขึ้นไป ลบเลขแบบมีกระจาย นับเลข ๑-๑๐๐ ท่องสูตรคูณ คูณเลข ๑ หลัก ทหารเลข ๑ หลัก คิดโจทย์ปัญหา เล่นเกม แข่งขันคิด เลข เป็นกลุ่ม และ เล่นเกมแข่งขันคิด เลข เป็นรายบุคคล อย่างมีนัยสำคัญทางสถิติที่ระดับ .๐๕

เมื่อพิจารณาคะแนนความคิดเห็นของผู้ปกครองทั้ง ๓ ประเภทต่อกิจกรรมการนับเลข ๑-๑๐๐ นั้น พบว่าผู้ปกครองประเภทที่บุตรหลานกำลังจะเข้า เรียนชั้นอนุบาล และผู้ปกครองประเภทที่บุตรหลานกำลัง เรียนชั้นอนุบาลในโรงเรียนอื่นๆ แสดงความคิดเห็นโดยเฉลี่ยสูงสุด

ส่วนผู้ปกครองประเภทที่บุตรหลานกำลัง เรียนในโรงเรียนที่สังกัด แสดงความคิดเห็นเกี่ยวกับเรื่องการบวกเลขได้คะแนน เฉลี่ยสูงสุด

และเมื่อพิจารณาความคิดเห็นของผู้ปกครองทั้ง ๓ ประเภทต่อกิจกรรมฝึกหัดการหารเลข พบว่าผู้ปกครองทั้ง ๓ ประเภทแสดงความคิดเห็นโดยเฉลี่ยต่ำสุด

ศูนย์วิทยทรัพยากร  
จุฬาลงกรณ์มหาวิทยาลัย

ตารางที่ ๑๕ ผลการเปรียบเทียบความคิดเห็นของผู้ปกครอง เกี่ยวกับกิจกรรมการศึกษาที่ควรจัด  
ในชั้นอนุบาล เรื่องการเรียนรู้วิชาวิทยาศาสตร์และพลานามัย

กิจกรรมการศึกษา	ค่าเฉลี่ยของคะแนน ความคิดเห็น			F-test	ผลการทดสอบ ความแตกต่าง ด้วยตาราง ของต้นแค้ม
	$\bar{X}_a$	$\bar{X}_b$	$\bar{X}_c$		
<u>เรียนวิชาวิทยาศาสตร์</u>					
๑. อ่านและจับใจความ เกี่ยวกับวิทยาศาสตร์	๑.๖๓	๑.๓๒	๑.๕๔	๓.๐๓*	$\bar{X}_a > \bar{X}_c$
๒. ทำแบบฝึกหัดท้ายบท	๑.๖๘	๑.๔๒	๑.๕๘	๑.๘๓	
๓. ท่องแบบฝึกหัดวิทยาศาสตร์	๑.๕๓	๑.๔๗	๑.๔๙	๐.๑๒	
๔. ปฏิบัติและทดลอง เกี่ยวกับวิทยาศาสตร์	๑.๕๓	๑.๔๐	๑.๗๘	๔.๕๖*	$\bar{X}_a > \bar{X}_b$
<u>เรียนวิชาพลานามัย</u>					
๑. ฝึกหัดกายบริหาร และการออกกำลังกาย	๑.๘๒	๑.๘๒	๒.๕๕	๑๘.๓๑*	$\bar{X}_c > \bar{X}_a$
๒. ฝึกปฏิบัติ เกี่ยวกับสุขอนามัยของตนเอง	๒.๑๓	๑.๙๓	๒.๘๕	๒๗.๙๘*	$\bar{X}_c > \bar{X}_a$
๓. ฝึกการปฏิบัติตน เกี่ยวกับการเข้าห้องน้ำ	๑.๙๓	๑.๙๐	๒.๗๔	๒๓.๐๓*	$\bar{X}_c > \bar{X}_a$

\*  $p < .๐๕$  (โปรดดูตารางที่ ๕๓, ๕๔ และ ๕๓-๑๐๒ ในภาคผนวก ก.ประกอบ)

ศูนย์วิจัยทรัพยากร  
จุฬาลงกรณ์มหาวิทยาลัย

จากการเปรียบเทียบความคิดเห็นของผู้ปกครองทั้ง ๓ ประเภทเกี่ยวกับกิจกรรมการเรียนในหมวดวิชาคณิตศาสตร์และวิชาพลานามัยนั้นพบว่า ผู้ปกครองทั้ง ๓ ประเภทมีความคิดเห็นแตกต่างกันเกี่ยวกับวิทยาศาสตร์คือ เรื่อง การอ่านและจับใจความเกี่ยวกับวิทยาศาสตร์ และการปฏิบัติทดลองเกี่ยวกับวิทยาศาสตร์

ส่วนกิจกรรมในหมวดวิชาพลานามัยนั้น ผู้ปกครองทั้ง ๓ ประเภทมีความคิดเห็นแตกต่างกันทุกเรื่องอย่างมีนัยสำคัญทางสถิติที่ระดับ .๐๕

เมื่อพิจารณาจากค่าเฉลี่ยแล้วพบว่า ผู้ปกครองประเภทที่บุตรหลานกำลังจะเข้าเรียนนั้น มีความเห็นเกี่ยวกับ เรื่องการอ่านและจับใจความเกี่ยวกับวิทยาศาสตร์สูงสุด

ส่วนผู้ปกครองประเภทที่บุตรหลานกำลังเรียนในโรงเรียนที่สังกัดมีความคิดเห็นเกี่ยวกับ เรื่องการอ่านและจับใจความเกี่ยวกับวิทยาศาสตร์โดยเฉลี่ยต่ำสุด

และผู้ปกครองประเภทที่บุตรหลานกำลังเรียนในโรงเรียนอื่นๆ มีความคิดเห็นเกี่ยวกับการปฏิบัติ และทดลองวิทยาศาสตร์โดยเฉลี่ยสูงสุด

สำหรับค่าเฉลี่ยของกิจกรรมการเรียนในหมวดพลานามัยนั้นพบว่า ผู้ปกครองประเภทที่บุตรหลานกำลังเรียนในโรงเรียนอื่นๆ แสดงความคิดเห็นเกี่ยวกับ เรื่อง การฝึกหัดกายบริหาร และการออกกำลังกาย การฝึกปฏิบัติเกี่ยวกับสุขอนามัยของตนเอง และฝึกการปฏิบัติตนเกี่ยวกับการเข้าห้องน้ำ โดยเฉลี่ยสูงกว่าคะแนนความคิดเห็นของผู้ปกครองประเภทที่บุตรหลานกำลังจะเข้าเรียน และผู้ปกครองประเภทที่บุตรหลานกำลังเรียนในโรงเรียนที่ผู้วิจัยไปสังเกต

ตารางที่ ๑๖ ผลการเปรียบเทียบความคิดเห็นของผู้ปกครอง เกี่ยวกับกิจกรรมการศึกษาที่ควรจัด  
ในชั้นอนุบาล เรื่องการเรียนวิชาศิลปะศึกษาและดนตรี และการเรียนวิชาจริยศึกษา

กิจกรรมการศึกษา	ค่าเฉลี่ยของคะแนน ความคิดเห็น			F-test	ผลการทดสอบ ความแตกต่าง ด้วยตาราง ของต้นแค้น
	$\bar{X}_1$	$\bar{X}_2$	$\bar{X}_3$		
<b>ฉ. เรียนวิชาศิลปะศึกษาและดนตรี</b>					
๑. วาดรูปและระบายสีด้วยตนเอง	๑.๘๘	๑.๗๑	๒.๔๖	๑๗.๘๑*	$\bar{X}_3 > \bar{X}_2$
๒. วาดรูปและระบายสีตามแบบครู	๑.๘๘	๑.๘๒	๒.๑๒	๑.๓๒	
๓. สร้างภาพด้วยวัสดุต่าง ๆ	๑.๗๘	๑.๘๐	๒.๑๕	๕.๘๘*	$\bar{X}_3 > \bar{X}_1$
๔. ประดิษฐ์ของเล่นของใช้	๑.๘๓	๑.๖๖	๒.๐๕	๘.๖๘*	$\bar{X}_3 > \bar{X}_2$
๕. เปรียบเทียบเสียงเครื่องดนตรี	๑.๖๑	๑.๖๗	๒.๐๕	๖.๘๓*	$\bar{X}_3 > \bar{X}_1$
<b>ญ. เรียนวิชาเกี่ยวกับจริยศึกษา</b>					
๑. ทำแบบฝึกหัดถาม-ตอบ เกี่ยวกับมารยาทต่าง ๆ	๑.๘๗	๑.๗๖	๑.๘๒	๐.๗๔	
๒. แสดงบทบาทสมมติเกี่ยวกับมารยาทและระเบียบวินัยต่าง ๆ	๒.๐๓	๑.๘๓	๒.๒๘	๗.๐๐*	$\bar{X}_3 > \bar{X}_2$
๓. ดูภาพและสนทนาเกี่ยวกับระเบียบวินัยต่าง ๆ	๒.๐๕	๑.๘๔	๒.๒๗	๖.๓๖*	$\bar{X}_3 > \bar{X}_2$
๔. ชมภาพยนตร์หรือสไลด์	๑.๖๗	๑.๕๗	๒.๐๑	๗.๔๑*	$\bar{X}_3 > \bar{X}_2$

\* $p < .05$  (โปรดดูตารางที่ ๕๕-๕๖ และ ๑๐๓-๑๑๖)

จากการเปรียบเทียบความคิดเห็นของผู้ปกครอง ๓ ประเภทเกี่ยวกับกิจกรรมการเรียน  
วิชาศิลปศึกษาและดนตรี และกิจกรรมการเรียนวิชาจริยศึกษา พบว่ามีความแตกต่างกันเรื่อง  
วาดรูปบรรยายสีด้วยตนเอง สร้างภาพด้วยวัสดุต่างๆ ประดิษฐ์ของเล่นของใช้ และเปรียบเทียบ  
เสียงของเครื่องดนตรี อย่างมีนัยสำคัญทางสถิติที่ระดับ .๐๕

ส่วนกิจกรรมการวาดรูปบรรยายสีตามแบบครุ นั้น ไม่พบว่ามี ความแตกต่าง

และผลการเปรียบเทียบกิจกรรมการเรียนในหมวดวิชาจริยศึกษา พบว่ามีความแตกต่าง  
กัน เรื่องการแสดงบทบาทสมมติ เกี่ยวกับมารยาทและระเบียบวินัยต่างๆ การดูภาพและสนทนา  
เกี่ยวกับเรื่องระเบียบวินัยต่างๆ และการชมภาพยนตร์หรือสไลด์ อย่างมีนัยสำคัญทางสถิติที่ระดับ .๐๕

ส่วนกิจกรรมการทำแบบฝึกหัดถาม-ตอบ เกี่ยวกับมารยาทต่างๆ นั้น ไม่พบว่ามี ความ  
แตกต่างกัน

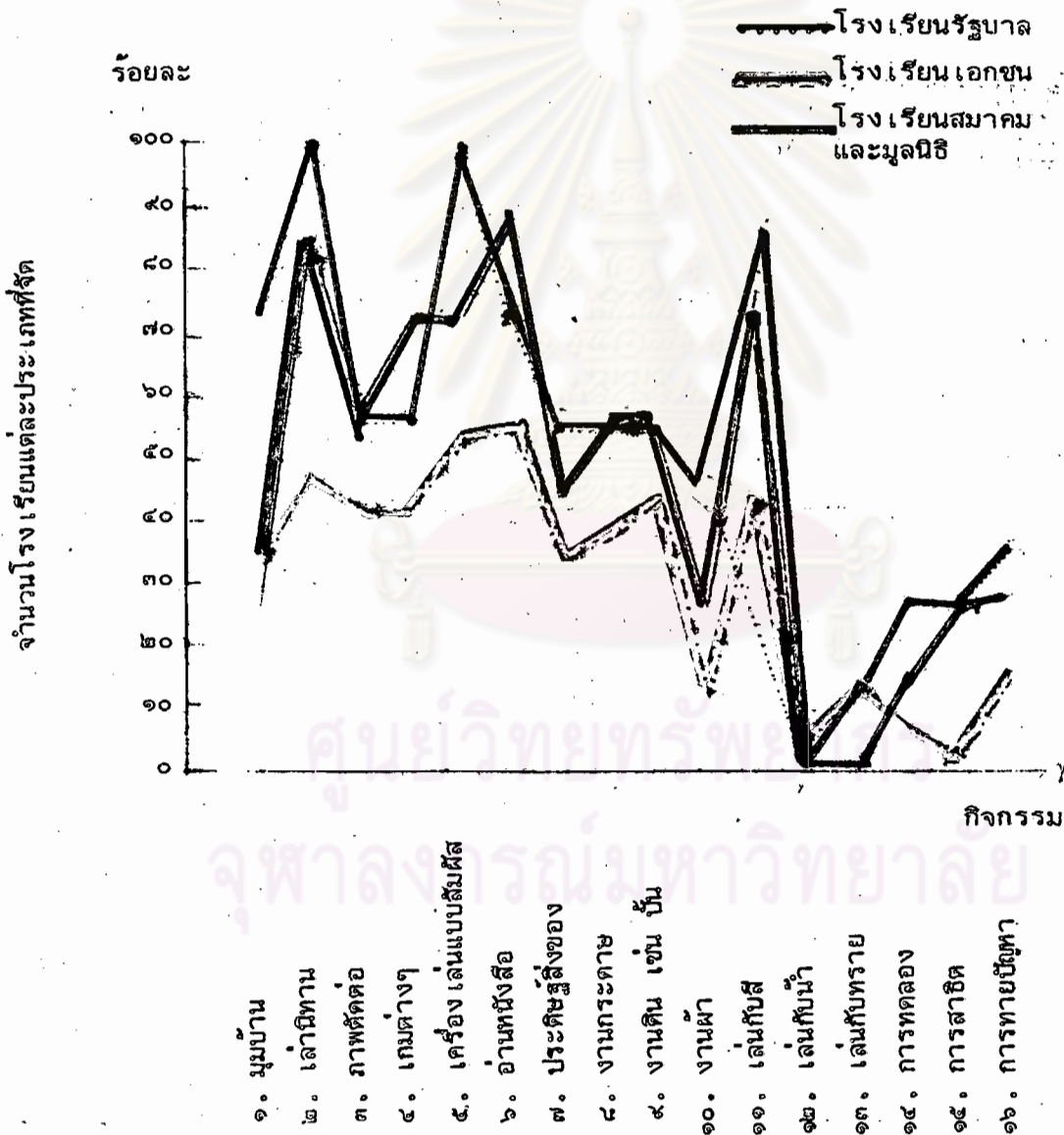
ศูนย์วิทยทรัพยากร  
จุฬาลงกรณ์มหาวิทยาลัย



ตอนที่ ๕. เปรียบเทียบค่าร้อยละของกิจกรรมการศึกษาที่สังเกตพบในชั้นอนุบาล  
ของโรงเรียนอนุบาล ๓ ประเภท

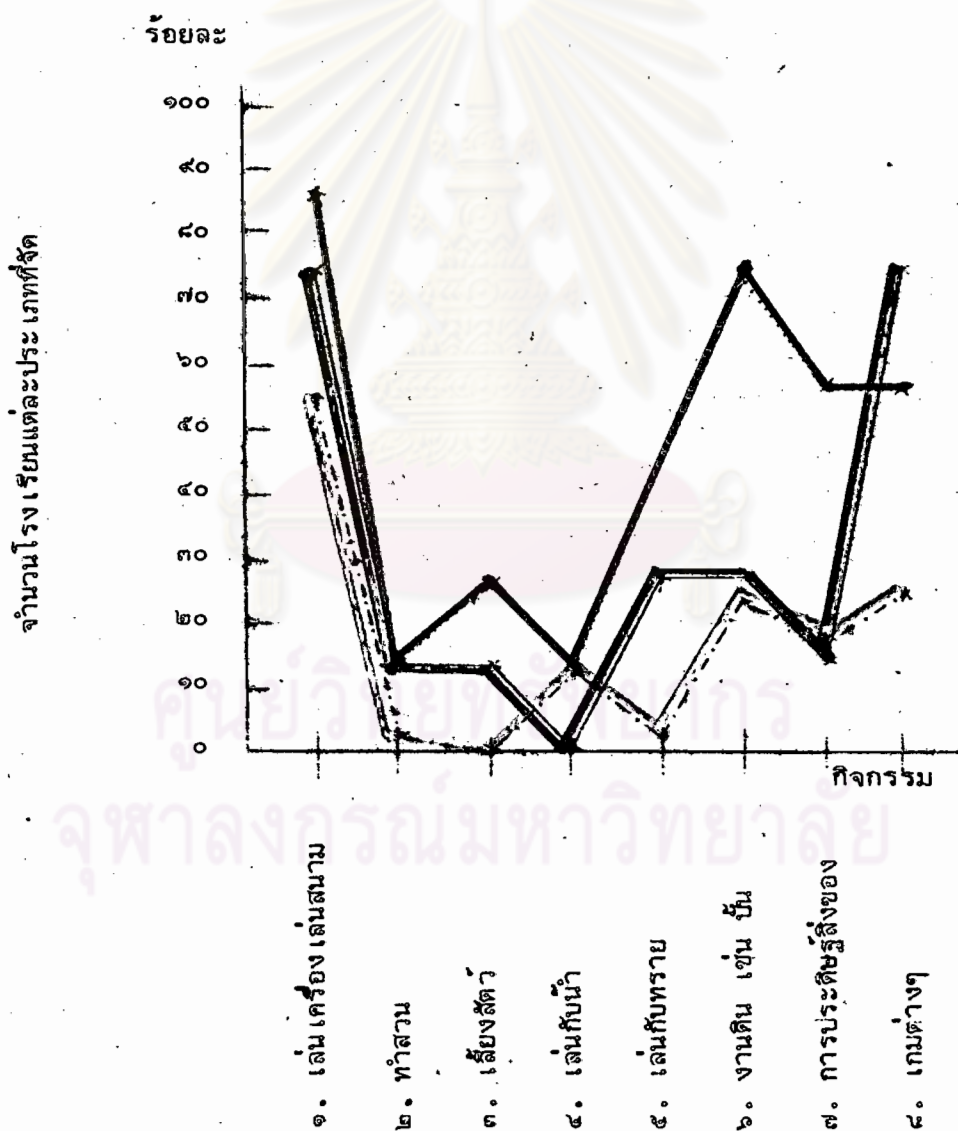
ซึ่งปรากฏดังแผนภูมิต่อไปนี้ (โปรดดูรายละเอียดเพิ่มเติมจากตารางที่ ๑๑๗ (ในภาคผนวก ค.))

แผนภูมิที่ ๑ เปรียบเทียบค่าร้อยละของกิจกรรม เสรีที่จัดในห้องเรียน



จากแผนภูมิที่ ๑. พบว่ากิจกรรมการเล่นเครื่องเล่นแบบสัมผัสจัดมากที่สุด เกินกว่าร้อยละ ๕๐ ในโรงเรียนทั้ง ๓ ประเภท และเป็นที่น่าสนใจกว่าโรงเรียนรัฐบาลและโรงเรียนประเภทที่สมาคมและมูลนิธิสนับสนุนนั้น จัดกิจกรรมเสรีในห้องเรียนแทบทุกประเภทมากกว่าโรงเรียนเอกชน ยกเว้นกิจกรรมการเล่นกับน้ำ ที่ไม่พบในโรงเรียนประเภทรัฐบาลและสมาคม แต่พบในโรงเรียนเอกชนมากกว่า

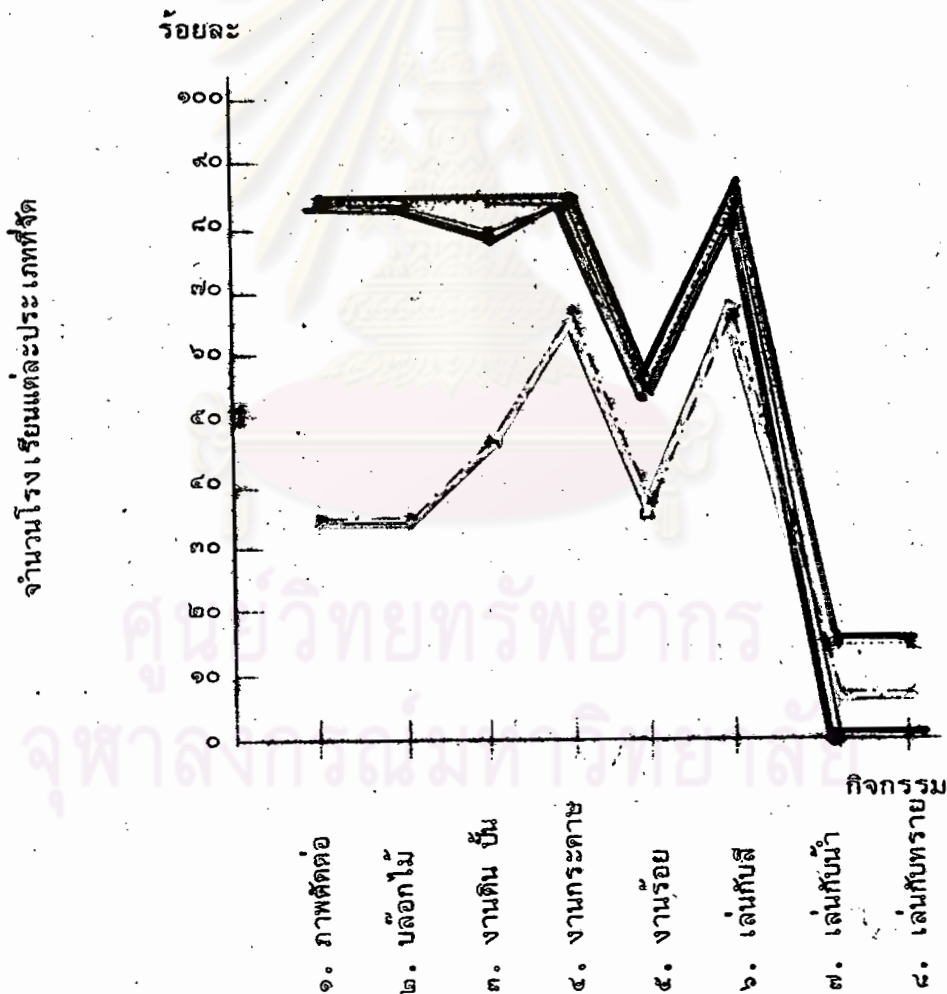
แผนภูมิที่ ๒. เปรียบเทียบค่าร้อยละของกิจกรรมเสรีที่จัดนอกห้องเรียน



จากแผนภูมิที่ ๒. พบว่ากิจกรรมการให้เด็กเล่นเครื่องเล่นสนามนั้นจัดในโรงเรียน  
ทั้ง ๓ ประเภทมากที่สุดเกินกว่าร้อยละ ๔๐

เป็นที่น่าสังเกตว่า กิจกรรมเสริมนอกห้องเรียนส่วนใหญ่จะจัดในโรงเรียน  
ประเภทรัฐบาลมากที่สุด รองลงมา เป็นโรงเรียนประเภทสมาคมและมูลนิธิ และลำดับสุดท้าย  
โรงเรียนประเภทเอกชนจัดน้อยที่สุด

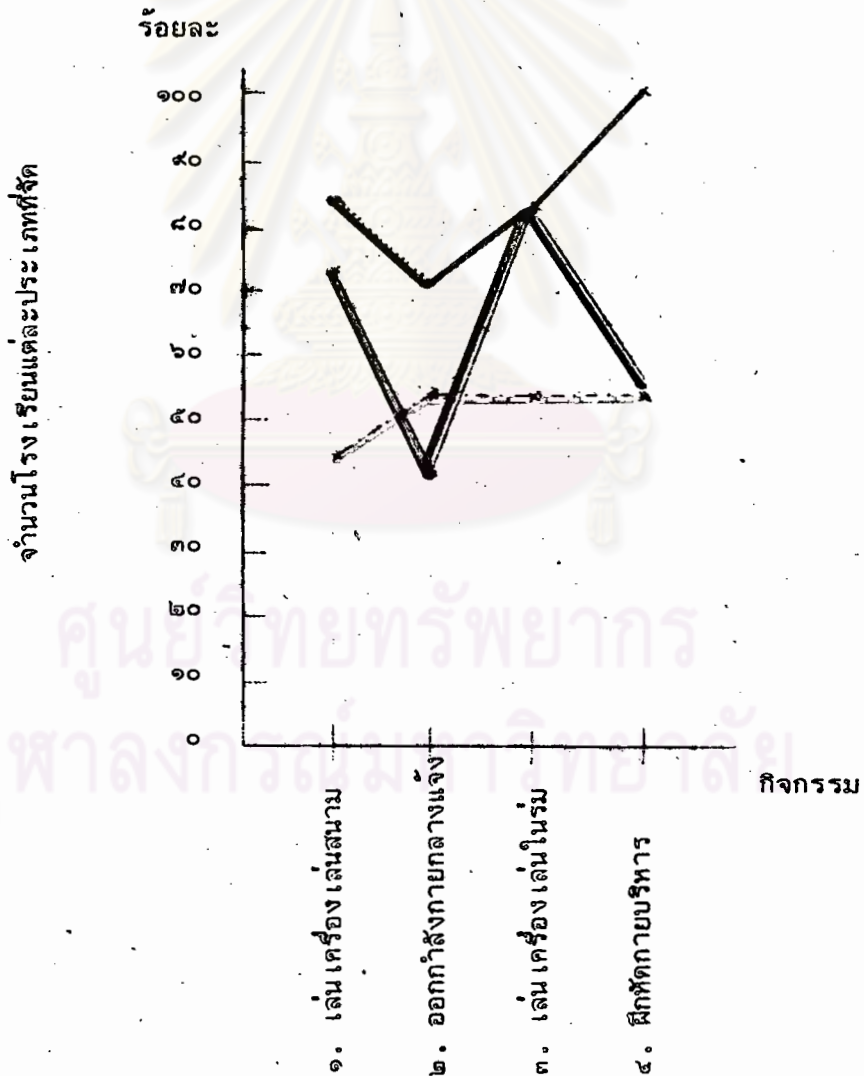
แผนภูมิที่ ๓. เปรียบเทียบค่าร้อยละของกิจกรรมฝึกความพร้อมตามหลักสูตร เรื่อง  
การเล่นเครื่องเล่นแบบสัมผัส



จากแผนภูมิที่ ๓. กิจกรรมที่จัดมากที่สุดในโรงเรียนทั้ง ๓ ประเภท ได้แก่ งานกระดาษ และงานเล่นกับสี กิจกรรมที่จัดน้อยที่สุดได้แก่ กิจกรรมเล่นกับน้ำ และ เล่นกับทราย

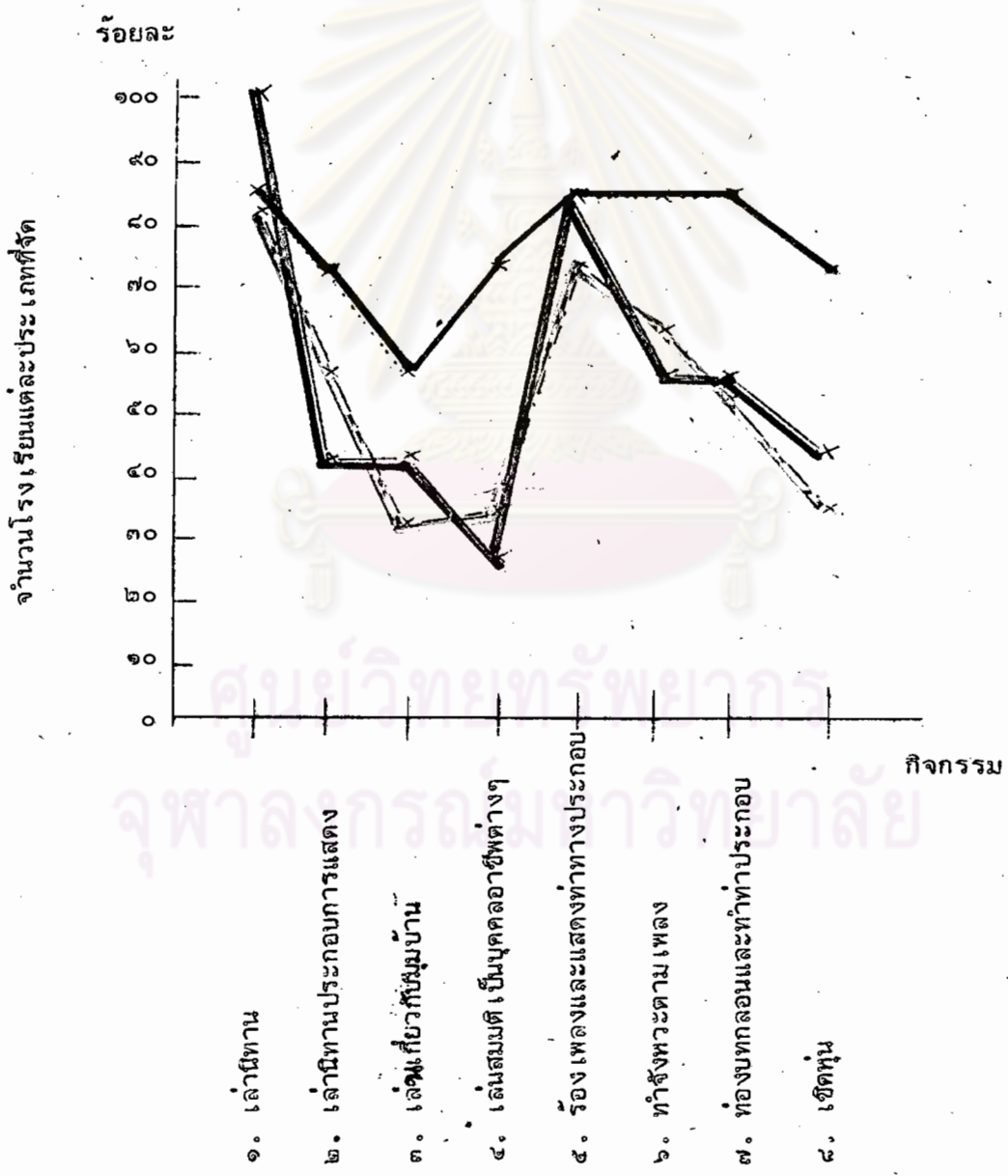
เป็นที่น่าสังเกตว่า กิจกรรมฝึกความพร้อมตามหลักสูตรเรื่อง การเล่นเครื่องเล่นแบบสัมผัสนั้น จัดในโรงเรียนรัฐบาลมากที่สุดทุกกิจกรรม

แผนภูมิที่ ๔. เปรียบเทียบค่าร้อยละของกิจกรรมฝึกความพร้อมตามหลักสูตร เรื่อง การเล่นออกกกำลังกาย



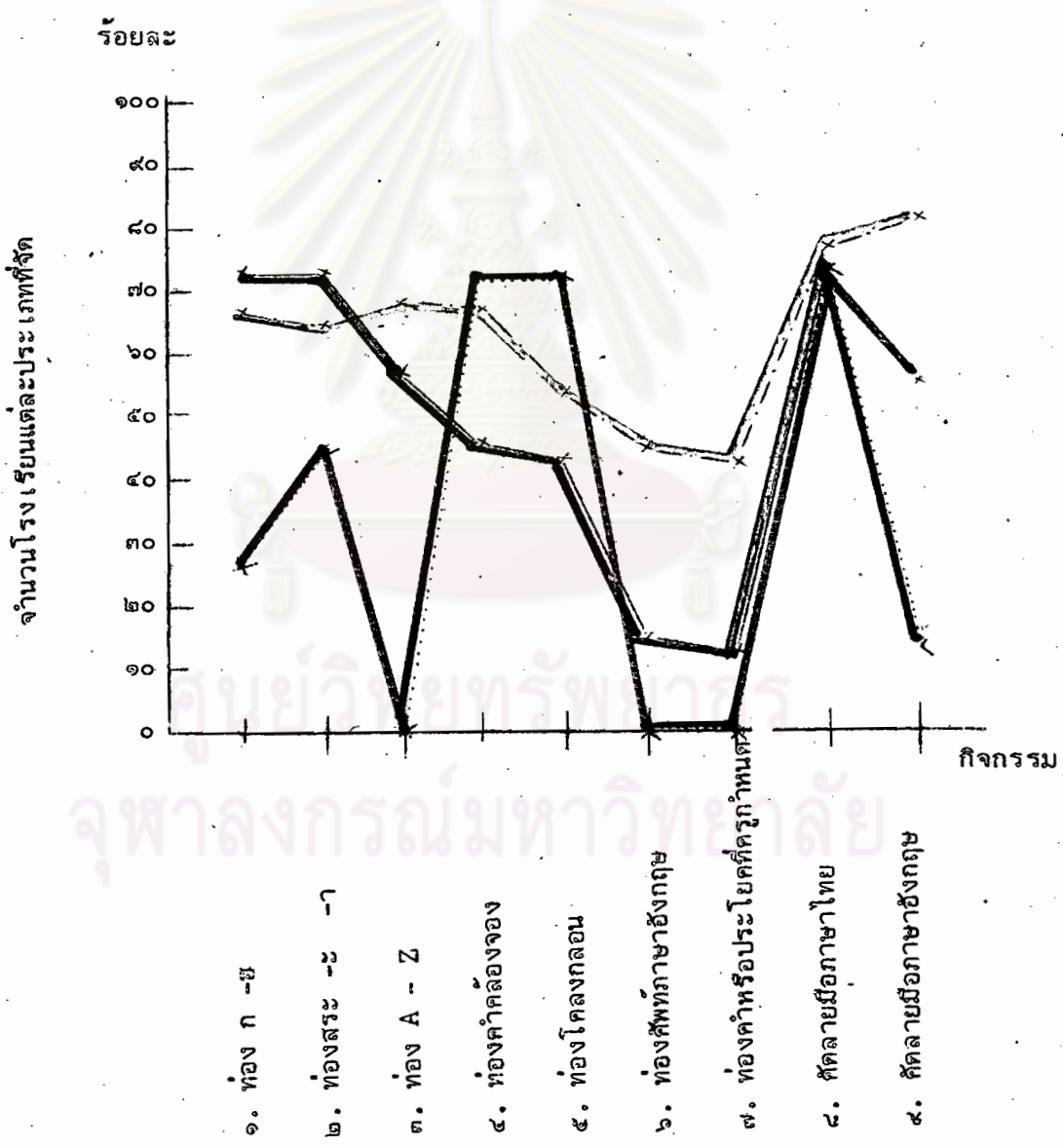
จากแผนภูมิที่ ๔. พบว่ากิจกรรมที่จัดเกินกว่าร้อยละ ๕๐ ในโรงเรียนทั้ง ๓ ประเภท ได้แก่ กิจกรรมการให้ฝึกหัดกายบริหาร ซึ่งจัดในโรงเรียนรัฐบาลมากที่สุดถึงร้อยละร้อย เป็นที่น่าสังเกตว่า กิจกรรมการออกกำลังกายส่วนใหญ่ โรงเรียนทุกๆ ประเภท จัดเกินกว่าร้อยละ ๕๐ แทบทั้งนั้น

แผนภูมิที่ ๕. เปรียบเทียบค่าร้อยละของกิจกรรมฝึกความพร้อมตามหลักสูตร เรื่อง การแสดงบทบาทสมมติ



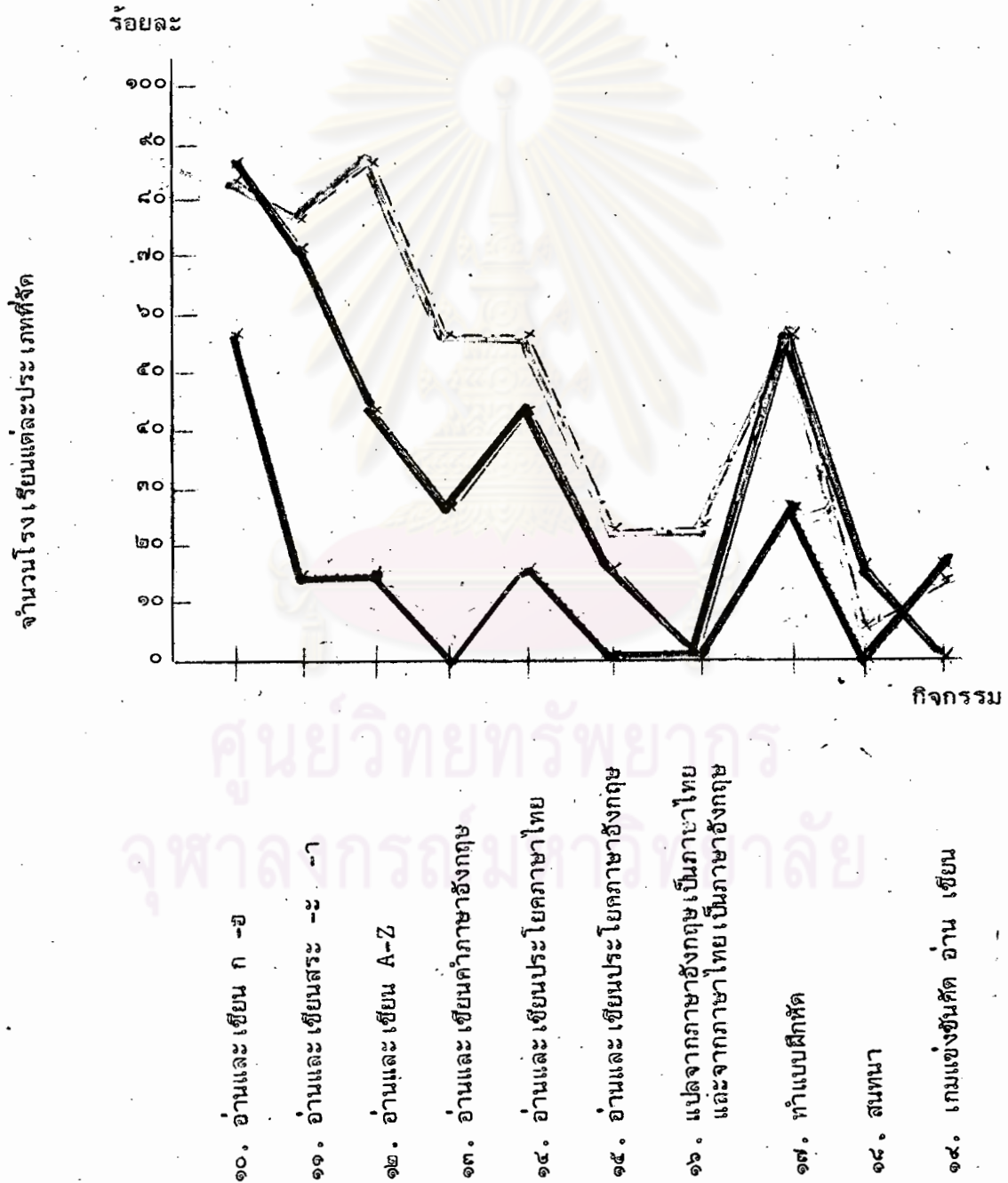
จากแผนภูมิที่ ๕. พบว่ากิจกรรมที่โรงเรียนทั้ง ๓ ประเภทจัดสูงสุดได้แก่  
 กิจกรรมการเล่านิทาน และร้องลงมา เป็นกิจกรรมการให้เด็กร้องเพลงและทำทางประกอบ  
 นำสังเกตว่า กิจกรรมในหมวดนี้แทบทุกเรื่องจัดในโรงเรียนรัฐบาลมากกว่าโรงเรียน  
 อื่นๆ ยกเว้นกิจกรรมการเล่านิทาน ที่พบในโรงเรียนของสมาคมมากกว่ารัฐบาลและเอกชน  
 ตามลำดับ

แผนภูมิที่ ๖. เปรียบเทียบค่าร้อยละของกิจกรรมที่เน้นเนื้อหาวิชาการ ด้านทักษะทางภาษา



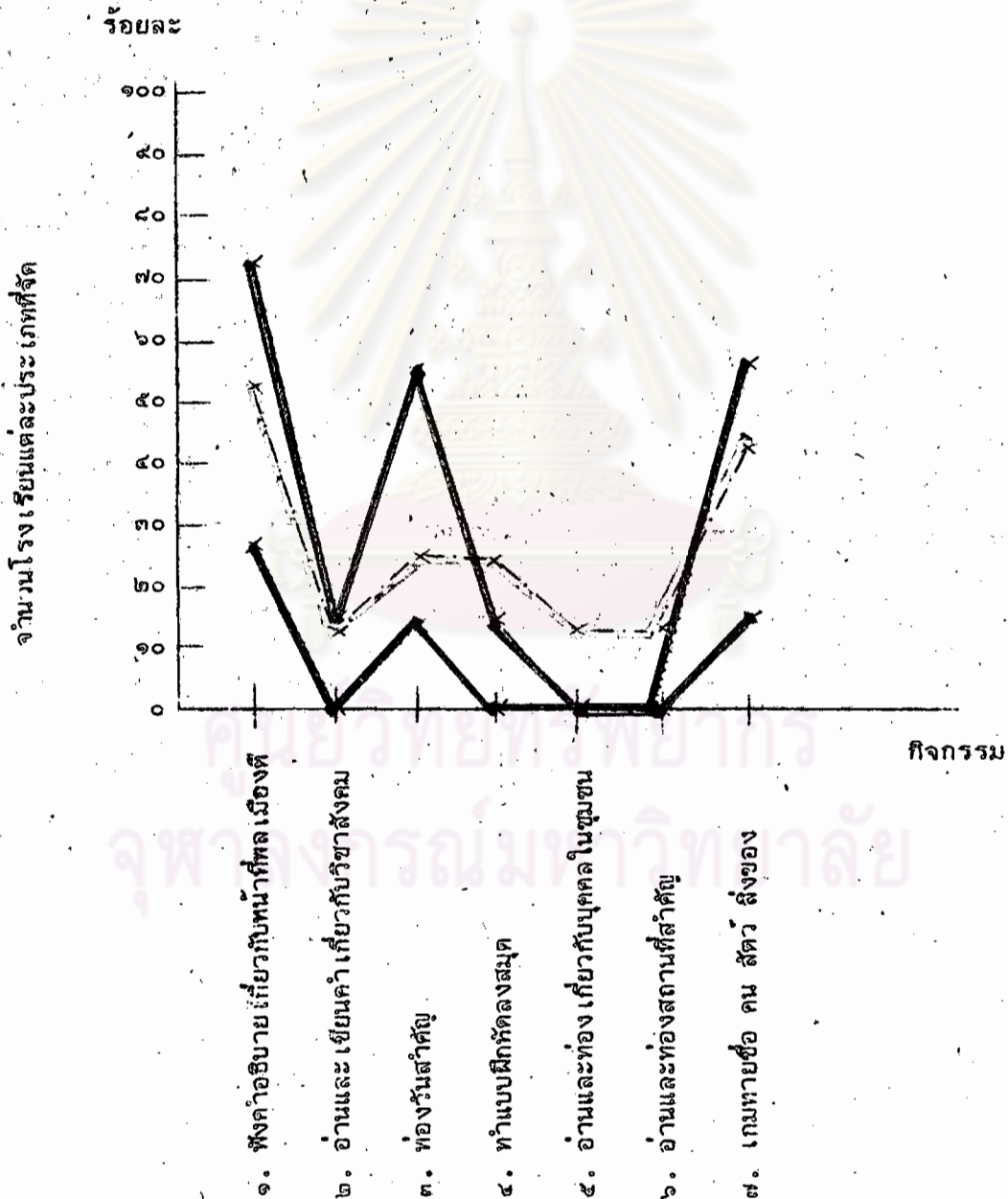
จากแผนภูมิที่ ๖. กิจกรรมที่โรงเรียนทั้ง ๓ ประเภทจัดให้แก่เด็กสูงสุด ได้แก่ กิจกรรมการให้เด็กคัดลายมือภาษาไทย และพบว่ากิจกรรมที่โรงเรียนรัฐบาลไม่ได้จัดเลยได้แก่ กิจกรรมการให้เด็กท่อง A-Z ท่องศัพท์ และท่องคำ หรือประโยคภาษาอังกฤษ

แผนภูมิที่ ๗. เปรียบเทียบค่าร้อยละของกิจกรรมที่เน้นเนื้อหาวิชาการ ด้านทักษะทางภาษา (ต่อ)



จากแผนภูมิที่ ๗. พบว่ากิจกรรมที่โรงเรียนทั้ง ๓ ประเภทจัดเกินกว่าร้อยละ ๕๐ ได้แก่ กิจกรรมการให้เด็กอ่านและเขียนตัวพยัญชนะ ก - อ ซึ่งกิจกรรมนี้จัดมากที่สุดในโรงเรียนประเภทที่มีสมาคมและมูลนิธิสนับสนุน รองลงมาจัดในโรงเรียนเอกชน ส่วนกิจกรรมการให้เด็กแปลภาษาอังกฤษเป็นภาษาไทย และจากภาษาไทยเป็นภาษาอังกฤษ

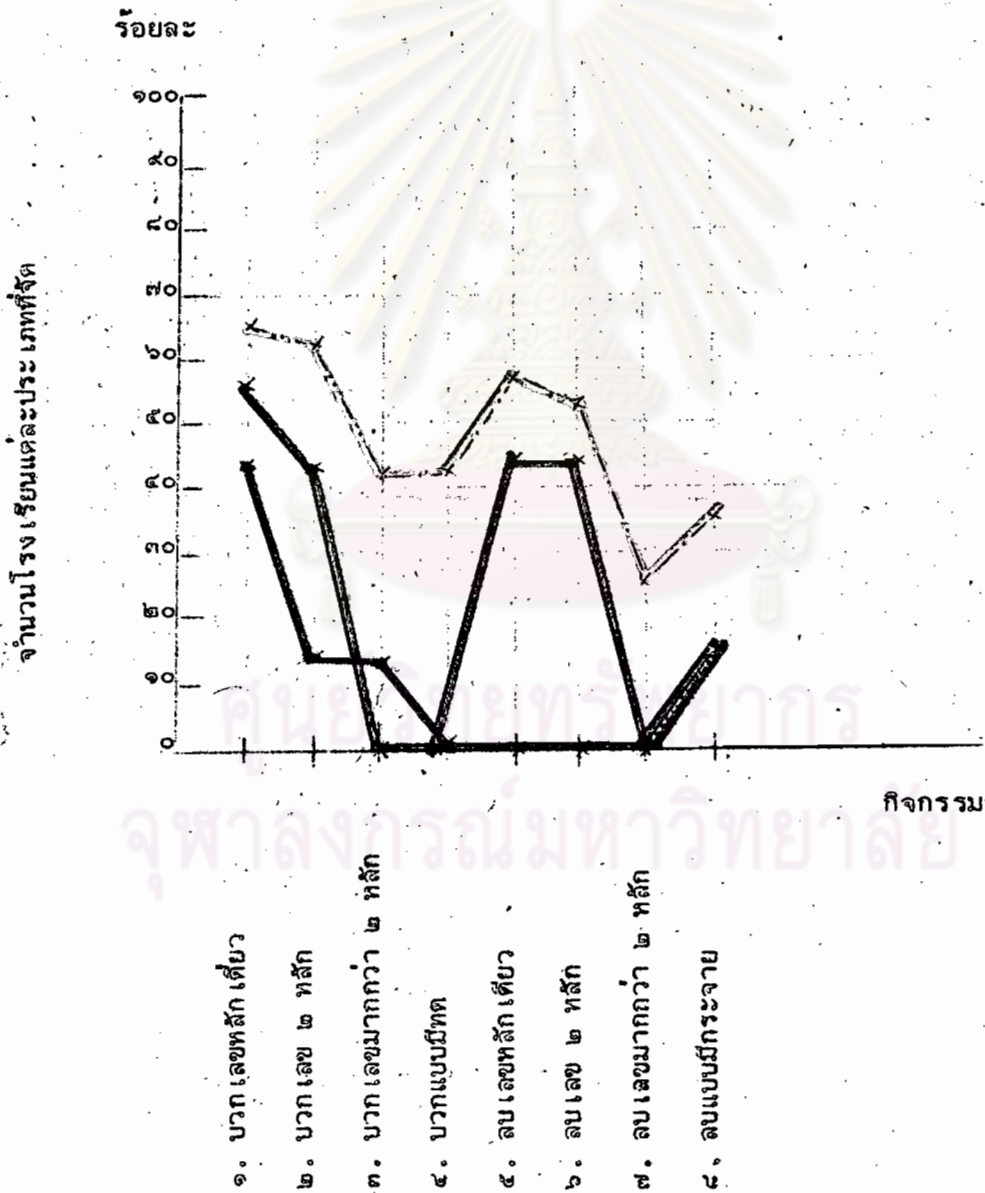
แผนภูมิที่ ๘. เปรียบเทียบค่าร้อยละของกิจกรรมที่เน้นเนื้อหาวิชาการ ด้านสังคมศึกษา





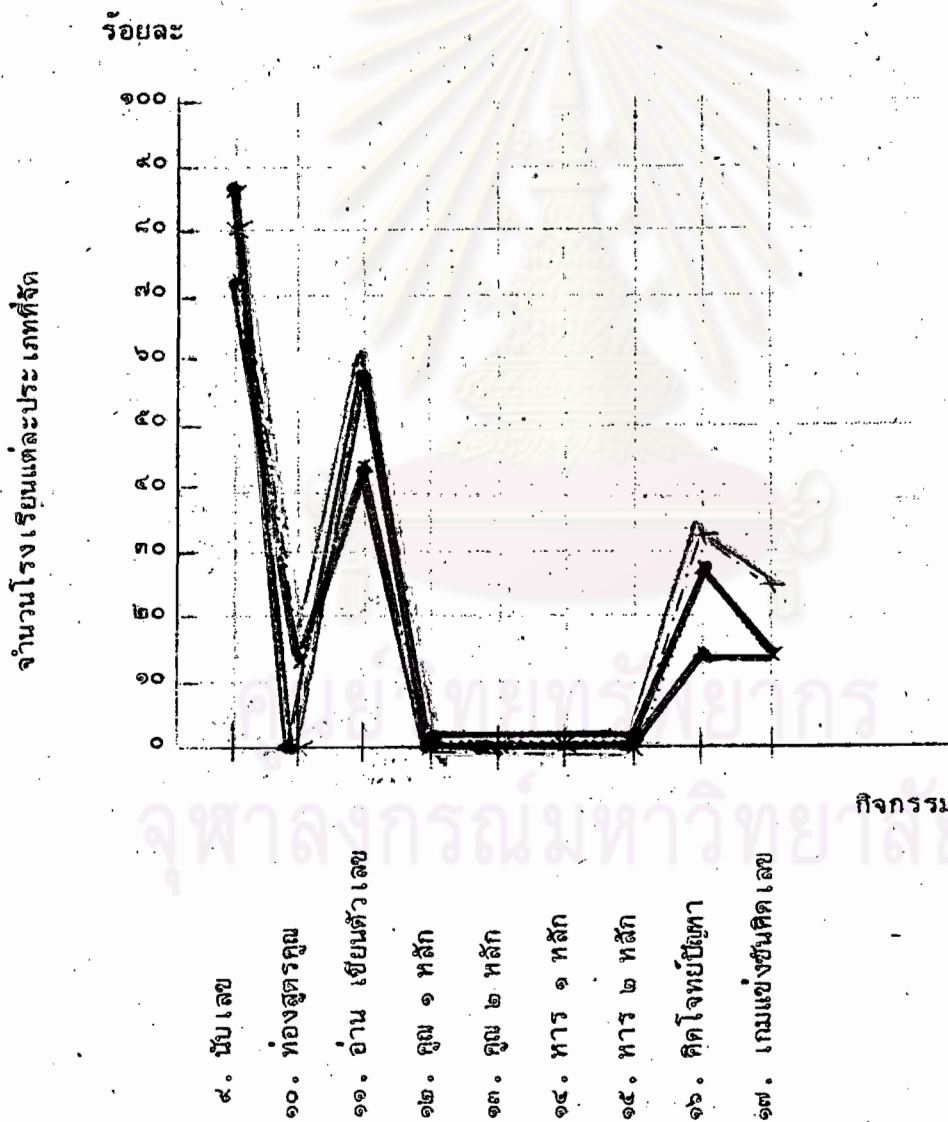
จากแผนภูมิที่ ๘. พบว่ากิจกรรมการฟังคำอธิบายเกี่ยวกับหน้าที่พลเมืองดีนั้น  
 จัดมากที่สุดโดยเฉพาะโรงเรียนประเภทที่สามคมและมูลนิธิสนับสนุน ส่วนกิจกรรมที่จัดน้อยที่สุดใน  
 ในโรงเรียนทั้ง ๓ ประเภทได้แก่ กิจกรรมการอ่านและท่องเกี่ยวกับบุคคลสำคัญ สถานที่สำคัญ  
 โดยเฉพาะโรงเรียนรัฐบาลนั้นไม่ได้จัดกิจกรรมอ่านและเขียนคำเกี่ยวกับวิชาสังคม ทำแบบฝึกหัด  
 ลงสมุด อ่านและท่องเกี่ยวกับบุคคลในชุมชน และสถานที่สำคัญ

แผนภูมิที่ ๘. เปรียบเทียบค่าร้อยละของกิจกรรมที่เน้นเนื้อหาวิชาการ ด้านทักษะทางคณิตศาสตร์



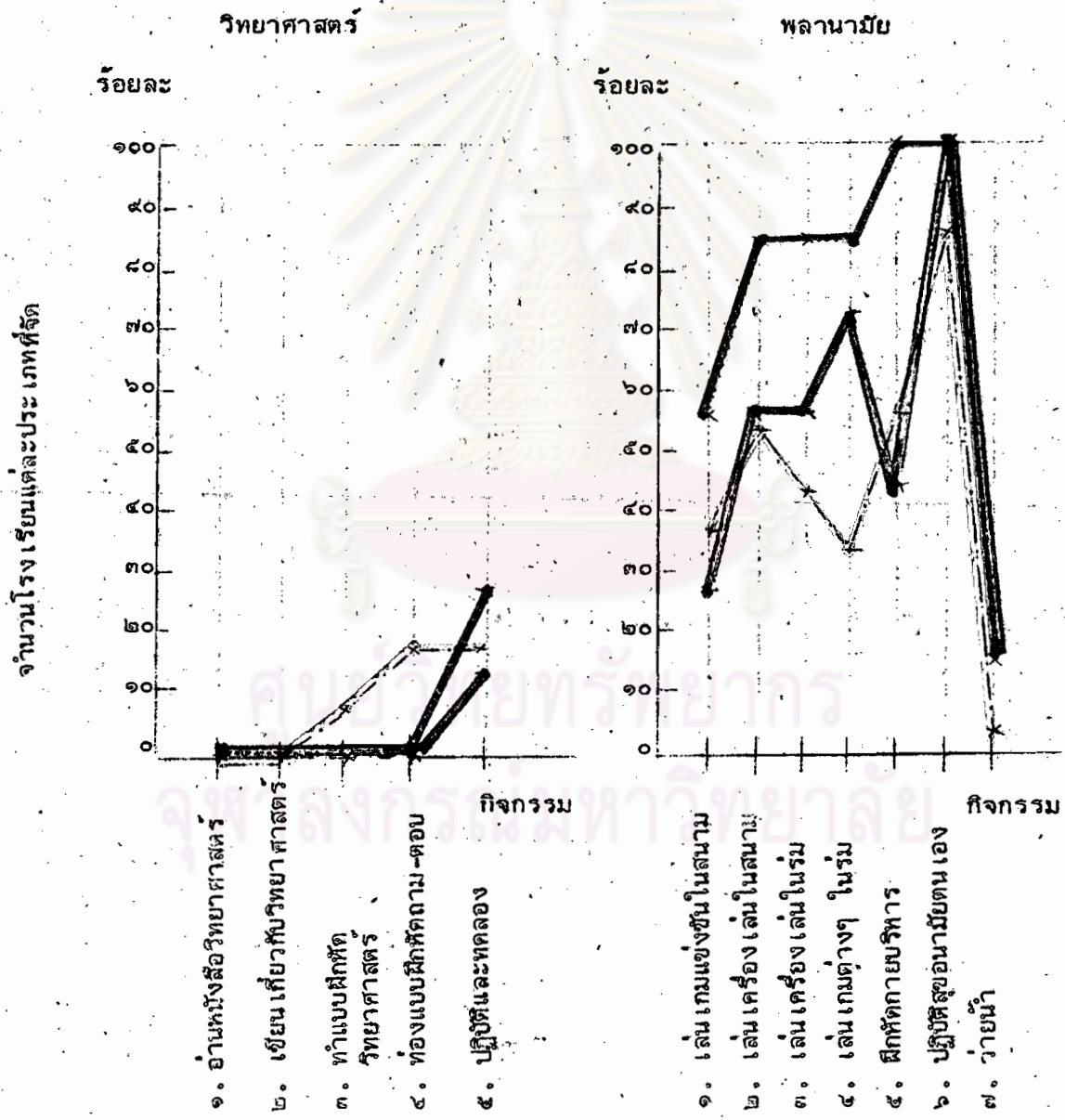
จากแผนภูมิที่ ๔. พบว่ากิจกรรมเกี่ยวกับการบวกเลขและลบเลขทุกข้อจัดในโรงเรียนประเภทที่เอกชนเป็นเจ้าของมากที่สุด ส่วนโรงเรียนประเภทที่มีสมาคมและมูลนิธิสนับสนุนนั้น รองลงมา สำหรับโรงเรียนรัฐบาลนั้นปรากฏว่าไม่ได้จัดให้เด็กทำเลยในกิจกรรมการบวกแบบมีทศ การลบเลขหลักเดียวและการลบเลขตั้งแต่ ๒ หลักขึ้นไป

แผนภูมิที่ ๑๐. เปรียบเทียบค่าร้อยละของกิจกรรมที่เน้นเนื้อหาวิชาการ ด้านทักษะทางคณิตศาสตร์ (ต่อ)



จากแผนภูมิที่ ๑๐. ปรากฏว่ากิจกรรมการให้เด็กนับนั้น จัดในโรงเรียนทั้ง ๓ ประเภทมากที่สุด ส่วนกิจกรรมที่ไม่ได้จัดเลยในโรงเรียนทั้ง ๓ ประเภทได้แก่ กิจกรรมการให้เด็กฝึกหัดการดูและการหาร

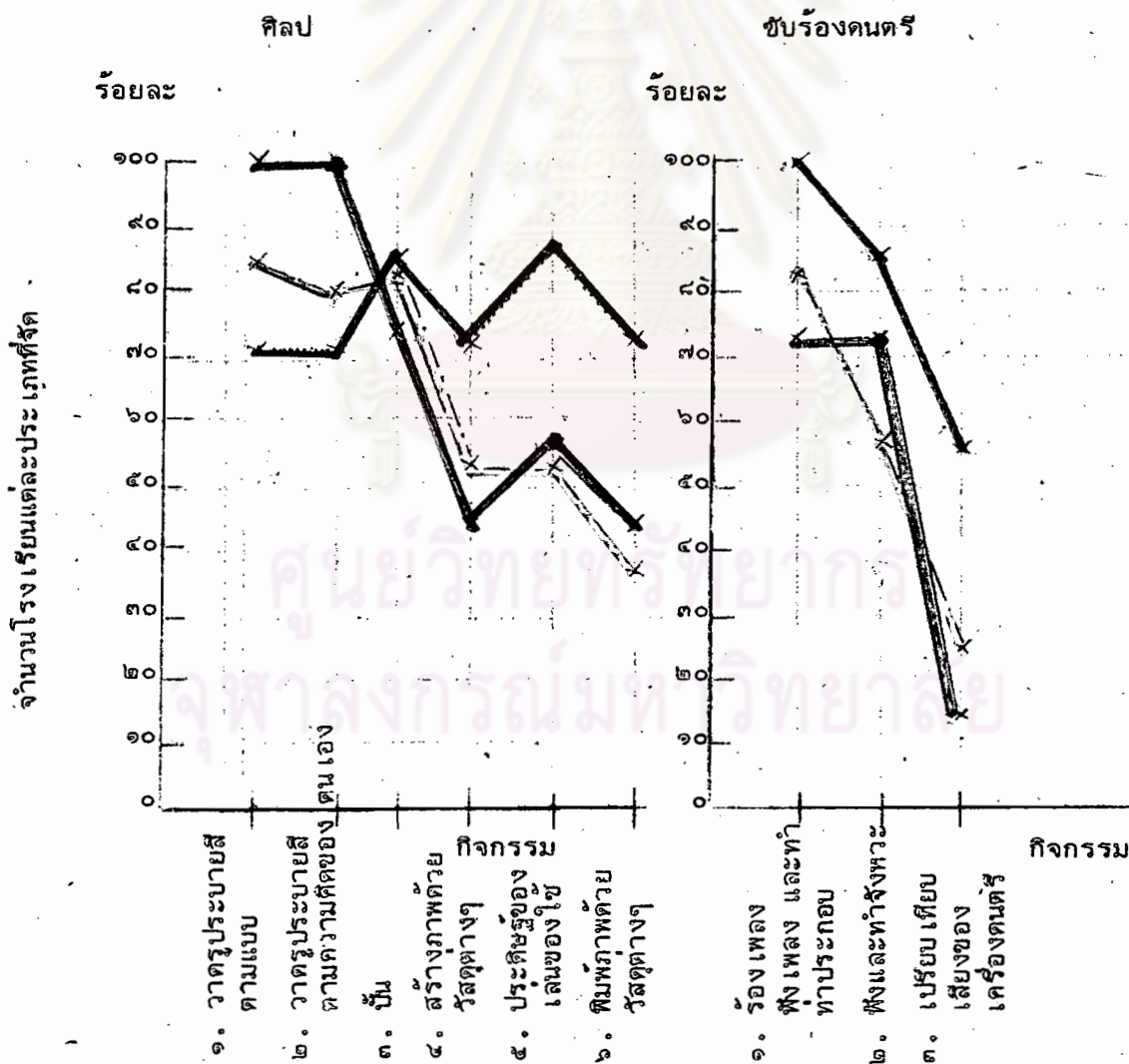
แผนภูมิที่ ๑๑. เปรียบเทียบค่าร้อยละของกิจกรรมที่เน้นเนื้อหาวิชาการ ด้านวิทยาศาสตร์ และพลานามัย



จากแผนภูมิที่ ๑๑. พบว่ากิจกรรมเกี่ยวกับวิชาวิทยาศาสตร์นั้น โรงเรียนทั้ง ๓ ประเภทจัดน้อยมากไม่ถึงร้อยละ ๓๐ โดยเฉพาะกิจกรรมการให้เด็กอ่าน เขียน และท่องเกี่ยวกับวิทยาศาสตร์นั้นไม่ได้จัดเลย

ส่วนกิจกรรมเกี่ยวกับวิชาพลานามัยนั้น พบว่า จัดกิจกรรมการให้เด็กฝึกปฏิบัติเกี่ยวกับสุขอนามัยของตนเองมากที่สุด กิจกรรมการเล่นเครื่องเล่นในสนามรองลงมา และที่โรงเรียนทั้ง ๓ ประเภทจัดน้อยที่สุดได้แก่ กิจกรรมเกี่ยวกับการว่ายน้ำ

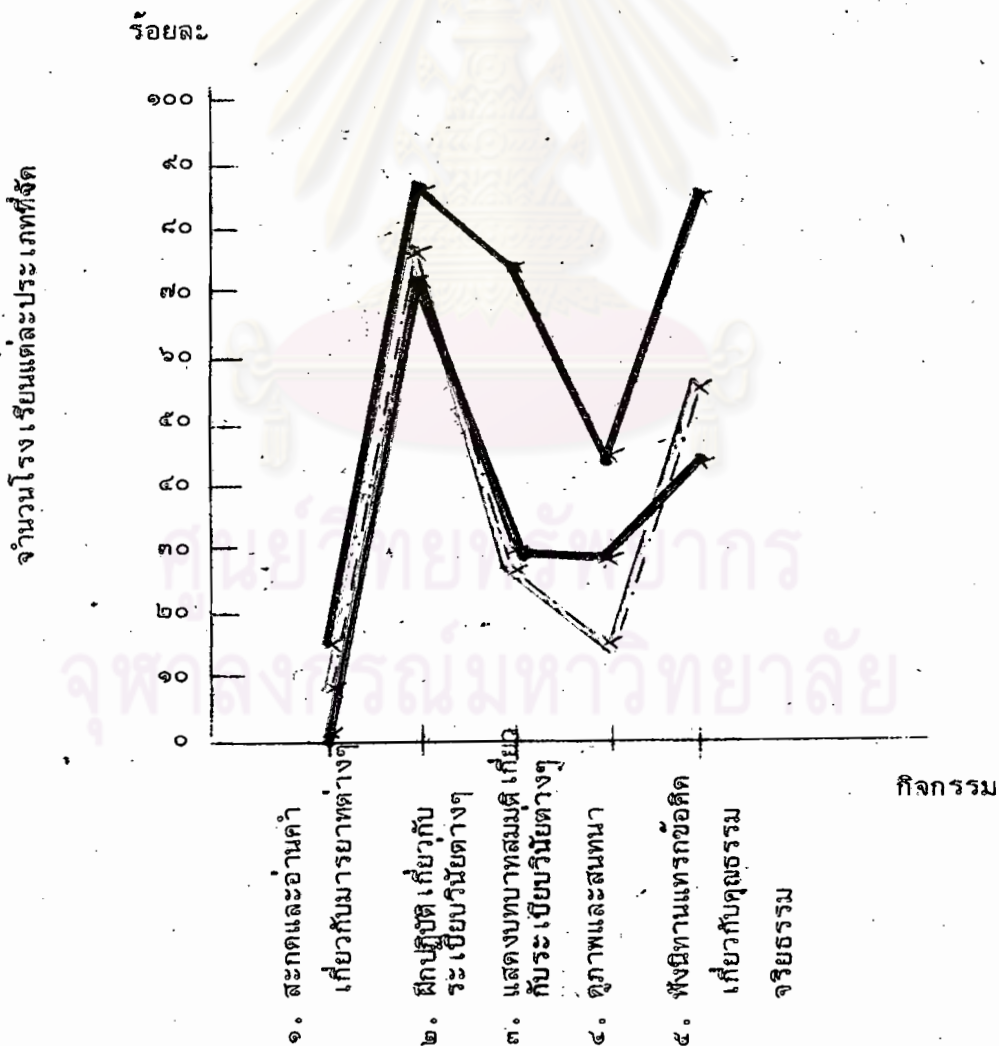
แผนภูมิที่ ๑๒. เปรียบเทียบค่าร้อยละของกิจกรรมที่เน้นเนื้อหาวิชาการ ด้านทักษะทางศิลปะ และชีวิตจริงคนตรี



จากแผนภูมิที่ ๑๒. วิชาศิลปะศึกษา พบว่า กิจกรรมที่โรงเรียนทั้ง ๓ ประเภทจัดมากที่สุดได้แก่ กิจกรรมการให้เด็กวาดรูประบายสี นั้น และประดิษฐ์ของเล่นของใช้จากวัสดุต่างๆ ส่วนกิจกรรมที่จัดน้อยที่สุดได้แก่ การพิมพ์ภาพด้วยวัสดุต่างๆ

ส่วนแผนภูมิวิชาขับร้องดนตรีนั้น พบว่า กิจกรรมเกี่ยวกับการร้องเพลง ฟังเพลง และทำจังหวะต่างๆ นั้น เป็นกิจกรรมที่จัดให้เด็กทำมากที่สุด โดยเฉพาะปฏิบัติในโรงเรียนรัฐบาล จัดกิจกรรมการร้องเพลง ฟังเพลง ถึงร้อยละร้อย ส่วนกิจกรรมเกี่ยวกับการเปรียบเทียบเสียงของเครื่องดนตรีนั้นจัดน้อยที่สุด

แผนภูมิที่ ๑๓. เปรียบเทียบค่าร้อยละของกิจกรรมที่เน้นเนื้อหาวิชาการ ด้านจริยศึกษา



จากแผนภูมิที่ ๑๓ พบว่า กิจกรรมเกี่ยวกับจริยธรรมนั้นโรงเรียนทั้ง ๓ ประเภทจัดให้เด็กฝึกปฏิบัติเกี่ยวกับมารยาทต่าง ๆ มากที่สุด

ส่วนกิจกรรมเกี่ยวกับการให้เด็กสะกดคำ และอ่านเกี่ยวกับมารยาทต่าง ๆ นั้นจัดน้อยที่สุด โดยเฉพาะในโรงเรียนประเภทที่มีสมาคม และมูลนิธิสนับสนุนไม่ได้จัดเลย

เป็นที่น่าสังเกตว่า กิจกรรมในหมวดนี้ โรงเรียนประเภทรัฐบาลจัดมากที่สุดทุกเรื่อง

จากแผนภูมิที่ ๑-๑๓ ซึ่งแสดงกิจกรรมที่จัดในโรงเรียนทั้ง ๓ สังกัด มีข้อค้นพบที่น่าสังเกตดังต่อไปนี้

๑. กิจกรรมที่พบมากที่สุดในโรงเรียนรัฐบาลได้แก่ กิจกรรมเสรีที่จัดในห้องเรียน (ดูแผนภูมิที่ ๑) กิจกรรมเสรีที่จัดนอกห้องเรียน (ดูแผนภูมิที่ ๒) กิจกรรมการเล่นเครื่องเล่นแบบสัมผัส (ดูแผนภูมิที่ ๓) กิจกรรมการเล่นออกกำลังกาย (ดูแผนภูมิที่ ๔) กิจกรรมการเล่นแสดงบทบาทสมมติ (ดูแผนภูมิที่ ๕) กิจกรรมด้านพลานามัย (ดูแผนภูมิที่ ๑๑) กิจกรรมการขับร้องดนตรี (ดูแผนภูมิที่ ๑๒) และกิจกรรมทางด้านจริยธรรม (ดูแผนภูมิที่ ๑๓)

ซึ่งทั้ง ๗ ประการนี้ เป็นกิจกรรมฝึกความพร้อมทั้งสิ้น

ส่วนกิจกรรมที่พบมากที่สุดในโรงเรียนเอกชนได้แก่กิจกรรมที่เน้นเนื้อหาวิชาการด้านทักษะทางคณิตศาสตร์ ภาษา และวิทยาศาสตร์ ซึ่งเป็นกิจกรรมที่เน้นการอ่าน เขียน และคิดเลข

๒. ปริมาณของกิจกรรมทุกชนิดที่พบ (ดูจากแผนภูมิที่ ๑-๑๓ ยกเว้นแผนภูมิที่ ๔) มีสัดส่วนใกล้เคียงทั้งมากและน้อย คล้อยตามกันในโรงเรียนทั้ง ๓ ประเภท ดังเช่นในแผนภูมิที่ ๑๐ โรงเรียนทุกประเภทจัดกิจกรรมการเรียน การนับเลขมากที่สุดเหมือนกัน รองลงมา เป็นกิจกรรมฝึกการอ่าน เขียนตัวเลข และที่ไม่พบเลยเหมือนกันอีกทั้ง ๓ ประเภทได้แก่ กิจกรรมเกี่ยวกับการดูและอาหาร

๓. กิจกรรมที่จัดแตกต่างกันในแต่ละสังกัดได้แก่ กิจกรรมจากแผนภูมิที่ ๔ ซึ่งพบว่า

โรงเรียนรัฐบาลจัดมากที่สุดทุกกิจกรรม เช่น กิจกรรมฝึกหัดกายบริหาร เล่นเครื่องเล่นในร่ม

ส่วนโรงเรียนประเภทสมาคมนั้น จัดกิจกรรมฝึกหัดกายบริหาร ออกกำลังกายกลางแจ้ง  
น้อยที่สุด และเป็นที่น่าสังเกตว่า กิจกรรมในหมวดนี้โรงเรียนเอกชนจัดน้อยกว่าโรงเรียนประเภท  
อื่น ๆ แทบทุกกิจกรรม ทั้งนี้เพราะโรงเรียนเอกชนหลายแห่งที่สังเกตพบขาดสนาม และขาดเครื่อง  
เล่นสนามสำหรับเด็ก

ตอนที่ ๖ ความเห็นอื่น ๆ ของผู้ปกครองเกี่ยวกับความเชื่อในเรื่องที่โรงเรียนจัดกิจกรรมเตรียม  
ความพร้อมให้แก่เด็ก และผู้ปกครองคิดว่า จะช่วยให้เด็กได้รับการพัฒนาตามที่ควรจะเป็น  
นั้น ผู้ปกครองแสดงความคิดเห็นดังนี้

ก. การให้เด็กเล่นสมมติเป็นบุคคลต่าง ๆ ในบ้าน เช่น เล่นเป็นพ่อ แม่ เพื่อเพิ่มพูน  
ความเข้าใจด้านภาษา การปรับอารมณ์ และการเข้ากับเพื่อน

ผู้ปกครอง ๓๐๐ คน ให้ความเห็นดังนี้

ไม่เชื่อ, ๒๖ คน แสดงเหตุผล ๑๗ คน

เชื่อ ๒๓๘ คน แสดงเหตุผล ๑๒๔ คน

ไม่ตอบ ๓๖ คน

ข. การให้เด็กเล่นต่อแท่งไม้ จะช่วยให้เด็กมีความรู้ความเข้าใจพื้นฐานทางคณิตศาสตร์  
วิทยาศาสตร์ และวิชาอื่น ๆ ทั้งนี้เพราะเด็กได้สังเกตและจัดเรียงเป็นรูปร่าง ๆ ด้วยตนเองทั้งตาม  
แบบและตามความคิดของตนเอง

ผู้ปกครอง ๓๐๐ คน ให้ความเห็นดังนี้

ไม่เชื่อ ๑๗ คน แสดงเหตุผล ๕ คน

เชื่อ ๒๘๔ คน แสดงเหตุผล ๑๓๐ คน

ไม่ตอบ ๓๔ คน

ค. การให้เด็กเล่นเครื่องเล่นสนาม เช่น ไม้สั้น ชิงช้า ที่ปั่นป่าย จะทำให้เด็ก  
มีกล้ามเนื้อแขน ขา แข็งแรง ร่างกายสมบูรณ์ยิ่งขึ้น

ผู้ปกครอง ๓๐๐ คน ให้ความเห็นดังนี้

ไม่เชื่อ ๑๑ คน      แสดงเหตุผล ๖ คน

เชื่อ ๒๔๖ คน      แสดงเหตุผล ๑๒๘ คน

ไม่ตอบ ๓๓ คน

ง. การให้เด็กเล่นปั้นดิน วาดรูประบายสี ฉีกกระดาษเป็นรูปต่างๆ เล่นชุดทราย กรอกน้ำใส่ขวด จะช่วยให้เด็กได้ฝึกการประสานระหว่างตาและมือ ฝึกการใช้มือ และฝึกความคิดสร้างสรรค์ ซึ่งจะมีผลต่อการอ่านและเขียนของเด็ก ให้ถูกต้องรวดเร็วยิ่งขึ้น

ผู้ปกครอง ๓๐๐ คน ให้ความเห็นดังนี้

ไม่เชื่อ ๑๑ คน      แสดงเหตุผล ๑๔ คน

เชื่อ ๒๔๓ คน      แสดงเหตุผล ๕๐ คน

ไม่ตอบ ๓๖ คน

จ. การให้เด็กดูภาพแล้วบอกสิ่งที่ขาดหายไป สิ่งที่เกิดขึ้นมา สิ่งที่ไม่เหมือนพวกหรือบอกสีต่างๆ หรือสิ่งเกตุสิ่งต่างๆ รอบตัว ตลอดจนได้ฝึกการเปรียบเทียบสิ่งของที่หนักกว่า เบากว่า ยาว-สั้น โกล-ใกล้ ฯลฯ จะทำให้เด็กเป็นคนช่างสังเกต รู้จักแยกประเภทสิ่งของเป็นหมวดหมู่ เมื่อฝึกบ่อยๆ จะช่วยให้เด็กเฉลียวฉลาดและรอบคอบมากขึ้น

ผู้ปกครอง ๓๐๐ คน ให้ความเห็นดังนี้

ไม่เชื่อ ๕ คน      ไม่แสดงเหตุผล

เชื่อ ๒๕๕ คน      แสดงเหตุผล ๙๔ คน

ไม่ตอบ ๕๐ คน

ผู้ปกครองที่มีความคิดเห็นเพิ่มเติมเหล่านี้ต่างแสดงเหตุผล เพื่อสนับสนุนความเชื่อของตนเอง ดังตารางที่ ๑๑๙ ในภาคผนวก ค.