

บทที่ 3
ผลการวิเคราะห์ข้อมูล

ผลการวิเคราะห์ข้อมูล เป็นดังนี้

1. ค่ามัชฌิมเลขคณิต (\bar{X}) และส่วนเบี่ยงเบนมาตรฐาน (S.D.) ของคะแนนความคาดหวัง เกี่ยวกับความสามารถจำแนกตามตัวแปร เพศและตัวแปรผลสัมฤทธิ์ทางการเรียน เสนอในตารางที่ 1

ตารางที่ 1 แสดงค่ามัชฌิม เลขคณิต (\bar{X}) และส่วนเบี่ยงเบนมาตรฐาน (S.D.) ของคะแนนความคาดหวัง เกี่ยวกับความสามารถ จำแนกตามตัวแปร เพศและตัวแปรผลสัมฤทธิ์ทางการเรียน

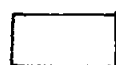
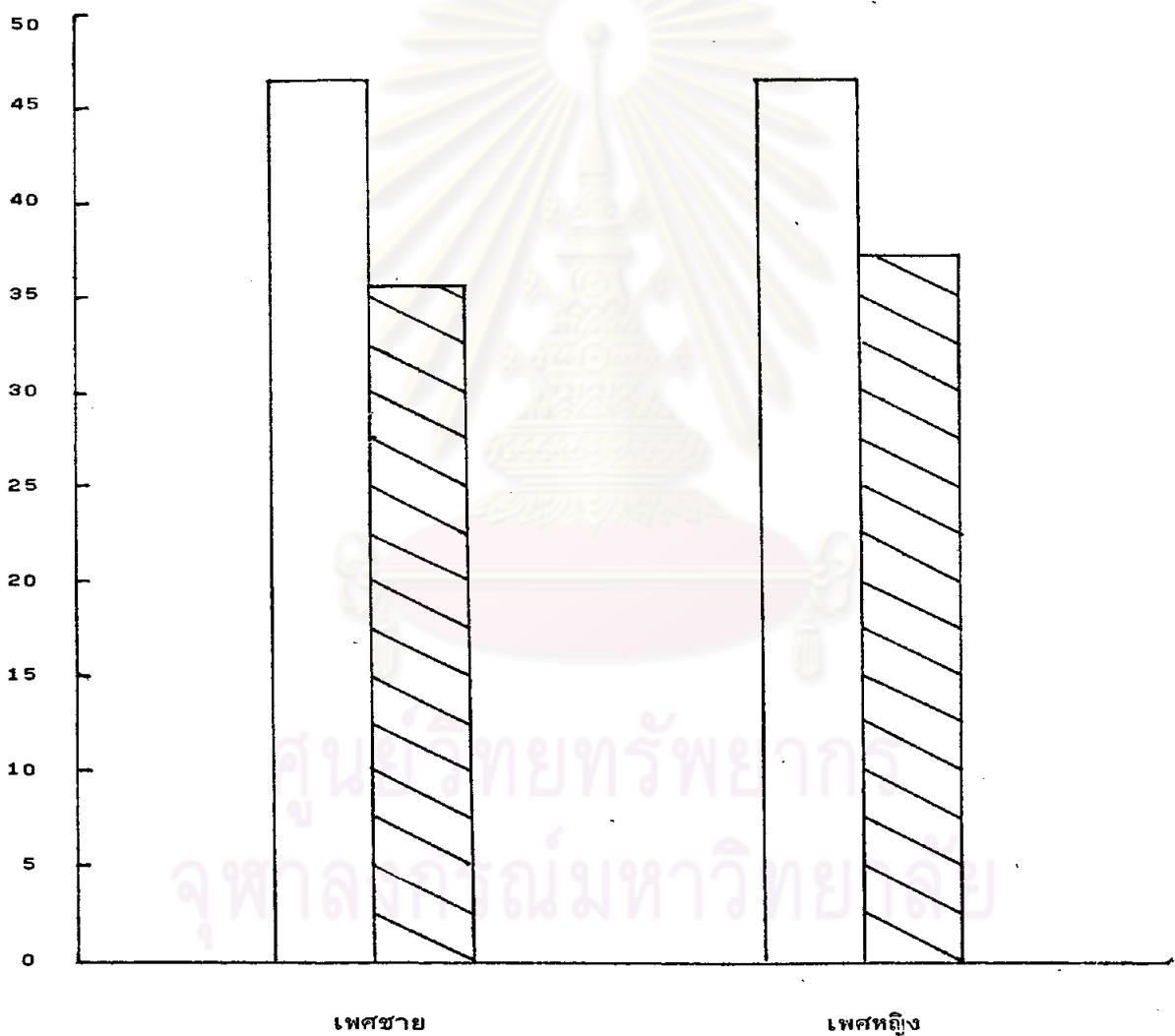
เพศ	ผลสัมฤทธิ์ทางการเรียน						รวม		
	สูง			ต่ำ					
	N	\bar{X}	S.D.	N	\bar{X}	S.D.	N	\bar{X}	S.D.
ชาย	30	46.17	17.94	30	35.17	13.29	60	40.67	16.60
หญิง	30	46	12.62	30	36.8	13.98	60	41.4	13.99
รวม	60	46.08	15.38	60	35.98	13.55	120	-	-

จากค่ามัชฌิม เลขคณิตในตารางที่ 1 แสดงด้วยรูปภาพแท่งได้ดังภาพที่ 1

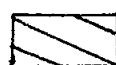
ภาพที่ 1 กราฟแท่งแสดงค่ามัธยฐานเลขคณิต (\bar{X}) เปรียบเทียบคะแนนความคาดหวังเกี่ยวกับความสามารถของเพศชายและหญิงที่มีผลสัมฤทธิ์ทางการเรียนสูงและต่ำ

ค่ามัธยฐาน เลขคณิตของคะแนน

ความคาดหวังเกี่ยวกับความสามารถ



ผลสัมฤทธิ์ทางการเรียนสูง



ผลสัมฤทธิ์ทางการเรียนต่ำ

2. การวิเคราะห์ความแปรปรวนสองทาง (Two-way Analysis of Variance)

การวิเคราะห์ความแปรปรวนสองทางของคะแนนความคาดหวัง เกี่ยวกับความสามารถของนักเรียนชายและหญิงที่มีผลสัมฤทธิ์ทางการเรียนสูงและต่ำ เสนอผลในตารางที่ 2

ตารางที่ 2 แสดงผลการวิเคราะห์ความแปรปรวนสองทางของคะแนนความคาดหวัง เกี่ยวกับความสามารถของนักเรียนชายและหญิงที่มีผลสัมฤทธิ์ทางการเรียนสูงและต่ำ

แหล่งความแปรปรวน	df	SS	S^2	F คำนวณ	F ($\alpha = .05$) ค่าวิกฤต
ผลสัมฤทธิ์ทางการเรียน	1	3060.31	3060.31	14.34*	3.92
เพศ	1	16.14	16.14	0.07	3.92
ผลสัมฤทธิ์ทางการเรียน × เพศ	1	24.29	24.29	0.11	3.92
ภายในกลุ่ม	116	24747.13	213.34		
รวมทั้งหมด	119	27847.87			

* $P < .05$

จากตารางที่ 2 ผลวิเคราะห์พบว่า

1. นักเรียนที่มีผลสัมฤทธิ์ทางการเรียนสูงและต่ำมีคะแนนความคาดหวังเกี่ยวกับความสามารถแตกต่างกันอย่างมีนัยสำคัญที่ระดับ .05
2. นักเรียนชายและนักเรียนหญิงมีคะแนนความคาดหวังเกี่ยวกับความสามารถไม่แตกต่างกัน
3. เมื่อพิจารณาตัวแปรผลสัมฤทธิ์ทางการเรียนและตัวแปรเพศร่วมกัน พบว่าคะแนนความคาดหวังเกี่ยวกับความสามารถของนักเรียนไม่แตกต่างกัน