

บทที่ 3

วรรณยุกต์



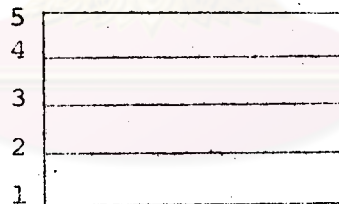
คำอธิบายเกี่ยวกับวรรณยุกต์

1. สัญลักษณ์แทนหน่วยเสียงวรรณยุกต์

สัญลักษณ์แทนหน่วยเสียงวรรณยุกต์มี 6 รูป ได้แก่ ว.1, ว.2, ว.3, ว.4, ว.5 และ ว.6 (ดูบทที่ 2 วิธีดำเนินการวิจัย หน้า 33)

2. เส้นแสดงระดับเสียง

เส้นแสดงระดับเสียงมี 5 เส้น ใช้สำหรับบอกระดับความสูง - ต่ำ ของเสียงวรรณยุกต์ ดังนี้



เส้นที่ 1 หมายถึง ระดับเสียงต่ำ

เส้นที่ 2 หมายถึง ระดับเสียงกลาง - ต่ำ

เส้นที่ 3 หมายถึง ระดับเสียงกลาง

เส้นที่ 4 หมายถึง ระดับเสียงกลาง - สูง

เส้นที่ 5 หมายถึง ระดับเสียงสูง

3. ลักษณะของเสียงวรรณยุกต์

การอธิบายลักษณะของเสียงวรรณยุกต์ แบ่งได้ดังนี้

3.1 วรรณยุกต์ระดับ (level tone)

เสียงวรรณยุกต์ระดับ หมายถึง เสียงวรรณยุกต์ซึ่งมีระดับความถี่ของเสียงค่อนข้างคงที่อยู่ในระดับเดียวกันตั้งแต่จุดเริ่มต้นจนถึงจุดจบของการออกเสียง เสียงวรรณยุกต์ระดับอาจแบ่งเป็น

3.1.1 เสียงสูง - ระดับ (high-level)

3.1.2 เสียงกลาง - ระดับ (mid-level)

3.1.3 เสียงต่ำ - ระดับ (low-level)

3.2 วรรณยุกต์เปลี่ยนระดับ (contour tone)

เสียงวรรณยุกต์เปลี่ยนระดับ หมายถึง เสียงวรรณยุกต์ซึ่งระดับความถี่ของการออกเสียงในช่วงระยะตั้งแต่จุดเริ่มต้นจนถึงจุดจบของการออกเสียงมีการเปลี่ยนแปลง โดยอาจจะขึ้นสูง ตกลงต่ำ ขึ้นสูงแล้วตกลงต่ำ หรือ ตกลงต่ำแล้วขึ้นสูง นั่นคือ ระดับของเสียงไม่อยู่ในระดับเดียวกันโดยตลอด อาจแบ่งเป็น

3.2.1 เสียงวรรณยุกต์ "ขึ้น" (rising tone)

เสียงวรรณยุกต์ขึ้น หมายถึง เสียงที่จุดเริ่มต้นของเสียงอยู่ต่ำกว่าจุดจบของเสียง ได้แก่

3.2.1.1 เสียงสูง - ขึ้น (high-rising)

3.2.1.2 เสียงกลาง - ขึ้น (mid-rising)

3.2.1.3 เสียงต่ำ - ขึ้น (low-rising)

บางครั้งใช้คำว่า "เลื่อนขึ้น" แทนคำว่า "ขึ้น" ถ้าการขึ้นสูงของเสียงวรรณยุกต์นั้นค่อย ๆ เลื่อนขึ้น ไม่ขึ้นไปโดยทันที

3.2.2 เสียงวรรณยุกต์ "ตก" (falling tone)

เสียงวรรณยุกต์ตก หมายถึง เสียงที่จุดเริ่มต้นของการออกเสียงอยู่สูงกว่าจุดจบของเสียง ได้แก่

3.2.2.1 เสียงสูง - ตก (high-falling)

3.2.2.2 เสียงกลาง - ตก (mid-falling)

3.2.2.3 เสียงต่ำ - ตก (low-falling)

บางครั้งใช้คำว่า "เลื่อนลง" แทนคำว่า "ตก" ถ้าการตกนั้นค่อย ๆ เลื่อนลง ไม่ตกลงมาโดยทันที

3.2.3 เสียงวรรณยุกต์ "ขึ้น - ตก" (rising-falling tone)

เสียงวรรณยุกต์ขึ้น - ตก หมายถึง เสียงซึ่งขึ้นมาจากจุดเริ่มต้นที่อยู่ต่ำกว่า แล้วตกลงมาในตอนท้าย โดยอาจจะตกลงมาเท่า สูงกว่า หรือต่ำกว่า จุดเริ่มต้น ได้แก่

3.2.3.1 เสียงสูง - ขึ้น - ตก (high-rising-falling)

3.2.3.2 เสียงกลาง - ขึ้น - ตก (mid-rising-falling)

3.2.3.3 เสียงต่ำ - ขึ้น - ตก (low-rising-falling)

3.2.4 เสียงวรรณยุกต์ "ตก - ขึ้น"

เสียงวรรณยุกต์ตก - ขึ้น หมายถึง เสียงวรรณยุกต์ซึ่งตกลงมาจากจุดเริ่มต้นที่อยู่สูงกว่า แล้วขึ้นสูงไปอีกในตอนท้าย โดยอาจจะขึ้นไปเท่า สูงกว่า หรือต่ำกว่า จุดเริ่มต้น ได้แก่

3.2.4.1 เสียงสูง - ตก - ขึ้น (high-falling-rising)

3.2.4.2 เสียงกลาง - ตก - ขึ้น (mid-falling-rising)

3.2.4.3 เสียงต่ำ - ตก - ขึ้น (low-falling-rising)

4. สัญลักษณ์แทนลักษณะของเสียงวรรณยุกต์ (tone letter)

ในการเปรียบเทียบลักษณะของเสียงวรรณยุกต์ของภาษาต่าง ๆ ที่นำมาวิจัย จะใช้สัญลักษณ์แทนลักษณะของเสียงวรรณยุกต์แบบต่าง ๆ ดังที่ได้อธิบายไว้แล้วในข้อ 2 และ 3. ดังนี้

4.1 วรรณยุกต์ระดับ

┌ = สูง - ระดับ

┐ = กลาง - ระดับ

└ = ต่ำ - ระดับ

4.2 วรรณยุกต์เปลี่ยนระดับ

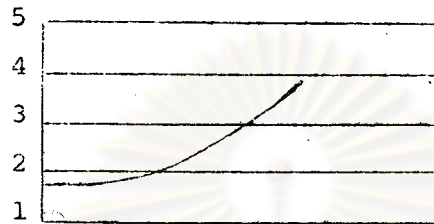
┌	,	┌	=	สูง - ขึ้น
┌	,	┌	=	กลาง - ขึ้น
┌	,	┌	=	ต่ำ - ขึ้น
└	,	└	=	สูง - ตก
└	,	└	=	กลาง - ตก
└	,	└	=	ต่ำ - ตก
┌	,	└	=	สูง - ขึ้น - ตก
┌	,	└	=	กลาง - ขึ้น - ตก
┌	,	└	=	ต่ำ - ขึ้น - ตก
└	,	┌	=	สูง - ตก - ขึ้น
└	,	┌	=	กลาง - ตก - ขึ้น
└	,	└	=	ต่ำ - ตก - ขึ้น

5. ตัวเลขแสดงลักษณะของเสียงวรรณยุกต์

ตัวเลขแสดงลักษณะของเสียงวรรณยุกต์ ช่วยให้ให้เห็นลักษณะของเสียงวรรณยุกต์แบบต่าง ๆ ดังกล่าวแล้วในข้อ 3. ได้ชัดเจนยิ่งขึ้นว่า ระดับการขึ้นลงของเสียงวรรณยุกต์ตั้งแต่จุดเริ่มต้นจนถึงจุดจบของการออกเสียงเป็นอย่างไร ในการเสนอผลการวิเคราะห์นี้จะใช้ตัวเลขแสดงลักษณะของเสียงวรรณยุกต์ไว้ในวงเล็บต่อท้ายคำอธิบายลักษณะของเสียงวรรณยุกต์

ตัวอย่าง

เสียงต่ำ - ขึ้น (24) หมายถึง เสียงที่จุดเริ่มต้นของการออกเสียง อยู่ประมาณระดับเสียงที่ 2 และเสียงขึ้นสูงไปถึงระดับเสียงที่ 4 ดังภาพต่อไปนี้



6. ลักษณะของพยางค์

ลักษณะของพยางค์มีความสัมพันธ์อย่างใกล้ชิดกับการแบ่งจำนวนวรรณยุกต์ ในภาษาต่าง ๆ ลักษณะของพยางค์ที่นักภาษาศาสตร์ได้กล่าวถึงไว้ ได้แก่

6.1 พยางค์เปิด (open syllable)

พยางค์เปิด หมายถึง พยางค์ที่ไม่มีพยัญชนะท้าย หรือพยางค์ที่ลงท้ายด้วยสระนั่นเอง เช่น ขา เสา ปี เป็นต้น (ในที่นี้ถือว่า พยัญชนะกึ่งสระ w และ j ไม่ใช่พยัญชนะท้าย (ดูบทที่ 2 วิธีดำเนินการวิจัย หน้า 38-39)

6.2 พยางค์ปิด (closed syllable)

พยางค์ปิด หมายถึง พยางค์ที่มีพยัญชนะท้ายเป็นพยัญชนะนาสิก m, n, ŋ เช่น จาม กิน บาง หรือ พยางค์ที่มีพยัญชนะท้ายเป็นพยัญชนะกัก p, t, k, ʔ เช่น ดิบ เผ็ด ตาก พระ เป็นต้น

6.3 พยางค์เป็น (live syllable)

พยางค์เป็น หมายถึง พยางค์เปิดและพยางค์ปิดที่มีพยัญชนะท้ายเป็นพยัญชนะนาสิก

6.4 พยางค์ตาย (dead syllable)

พยางค์ตาย หมายถึง พยางค์ปิดที่มีพยัญชนะท้ายเป็นพยัญชนะกัก พยางค์ตาย แบ่งเป็น

6.4.1 พยางค์ตายเสียงยาว หมายถึง พยางค์ตายที่มีสระเสียงยาว ตามด้วยพยัญชนะกัก เช่น อาบ บาด ตาก เป็นต้น

6.4.2 พยางค์ตายเสียงสั้น หมายถึง พยางค์ตายที่มีสระเสียงสั้น ตามด้วยพยัญชนะกัก เช่น อบ ปิด ตัก สระ เป็นต้น

ในที่นี้ผู้วิจัยจะใช้เฉพาะพยางค์เป็นและพยางค์ตายเท่านั้น

หลักการทดสอบเสียงวรรณยุกต์

การวิเคราะห์หน่วยเสียงวรรณยุกต์ในภาษาลาวโซ่ง ภาษาลาวครั่ง ภาษาลาวใต้ และภาษาลาวเวียง ผู้วิจัยได้ใช้หลักการทดสอบเสียงวรรณยุกต์ภาษาไทถิ่นของ ศาสตราจารย์ วิลเลียม เจ. เกดเนย์¹ ซึ่งจะช่วยให้หาจำนวนหน่วยเสียงวรรณยุกต์ในแต่ละภาษาได้ครบถ้วนอย่างสะดวกและรวดเร็ว และผู้วิจัยได้เลือกคำเพียง 20 คำจากคำที่ใช้ทดสอบเสียงวรรณยุกต์ทั้งหมด 60 คำ เพื่อทำแผนภาพคลื่นเสียงซึ่งได้แก่คำที่ปรากฏในตารางต่อไปนี้

ตารางที่ 1 คำสำหรับทดสอบเสียงวรรณยุกต์

	A	B	C	DL	DS
1	บา	บ่า	บ้าว	ขาด	ขับ
2	ตา	ไต	ไต้ว	ตอด	ตัก
3	บาง	บ่า	บ้าว	บาด	บีด
4	คาง	ค้ำ	ค้ำว	คาบ	กั๊บ

¹William J. Gedney, "A Checklist for Determining Tones in Tai Dialects," in Studies in Linguistics in Honor of George L. Trager, (The Hague : Mouton, 1972).

ตารางทดสอบเสียงวรรณยุกต์นี้แสดงความสัมพันธ์ระหว่างเสียงวรรณยุกต์กับเสียงพยัญชนะของคำ และลักษณะอื่น ๆ ของพยางค์ดังกล่าวมาแล้ว โดยกำหนดให้คำในตารางเป็นคำพยางค์เดียว และมีลักษณะดังนี้

แนวนอน

แถวที่ 1 คำที่มีเสียงพยัญชนะต้นต่อไปนี้ คือ ph, th, kh, ch, f, s, h, m, n, r, l, , w และ j เสียงเหล่านี้ อาจแทนได้ด้วยอักษรสูง ผ ถ ฐ ข ฉ ฝ ศ ษ ส ท หรือ อักษรต่ำที่มี ห นำ คือ หม, หน, หง, หล, หร, หว, หย และ หญ ในการเขียนภาษาไทยมาตรฐาน

แถวที่ 2 คำที่มีเสียงพยัญชนะต้นต่อไปนี้ คือ p, t, k และ c เสียงเหล่านี้ อาจแทนได้ด้วยอักษรกลาง ป ต ก จ ในการเขียนภาษาไทยมาตรฐาน

แถวที่ 3 คำที่มีเสียงพยัญชนะต้นต่อไปนี้ คือ b, d และ ? เสียงเหล่านี้ อาจแทนได้ด้วยอักษรกลาง บ ต และ อ ในการเขียนภาษาไทยมาตรฐาน

แถวที่ 4 คำที่มีเสียงพยัญชนะต้นต่อไปนี้ คือ ph, th, kh, ch, f, s, h, m, n, r, l, , w และ j เสียงเหล่านี้ อาจแทนได้ด้วยอักษรต่ำ พ ภ, ท ฑ ฒ ฑ, ค ฆ, ช ฬ ข ฐ ม น ง ล ร ว ย และ ญ ในการเขียนภาษาไทยมาตรฐาน

2. แนวตั้ง

แถว A¹ พยางค์เป็นหรือคำเป็น สังเกตได้จากคำซึ่งในการเขียนภาษาไทยมาตรฐาน ไม่มีรูปวรรณยุกต์กำกับ

แถว B พยางค์เป็นหรือคำเป็น สังเกตได้จากคำซึ่งในการเขียนภาษาไทยมาตรฐาน มีรูปวรรณยุกต์เอือกกำกับ

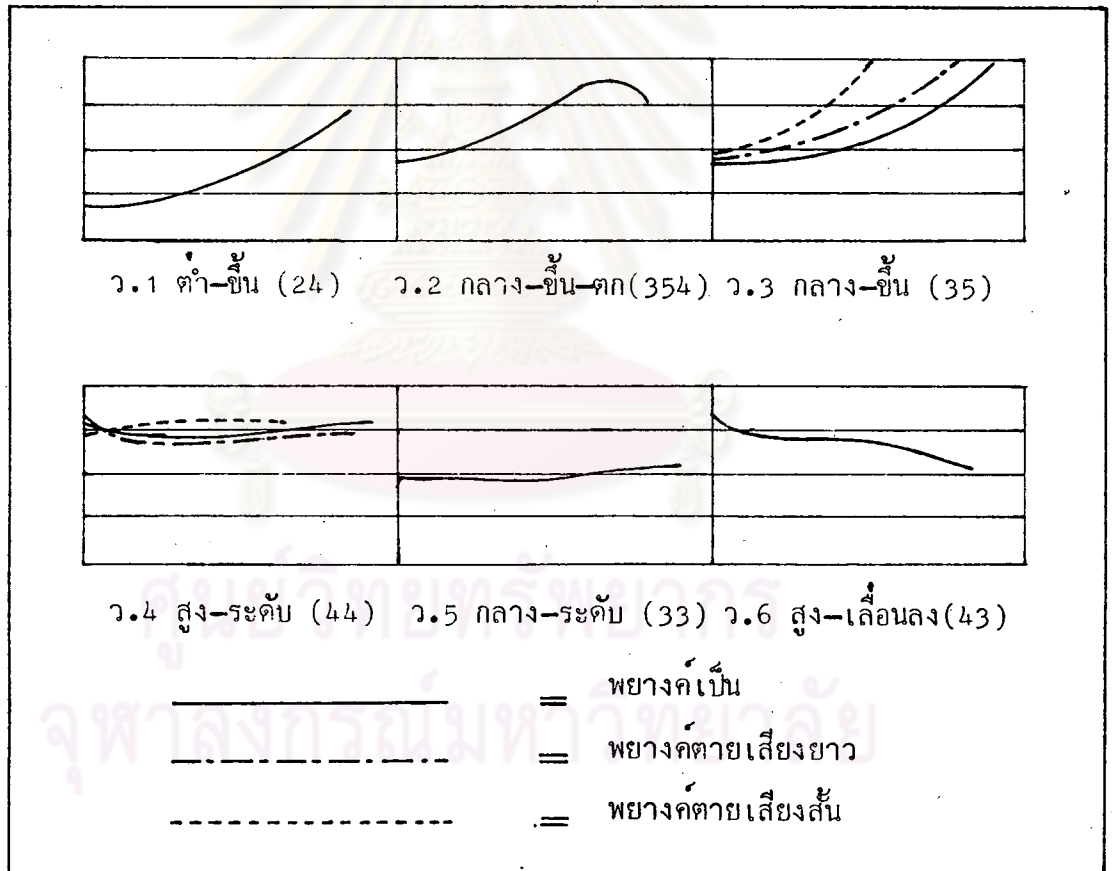
¹สัญลักษณ์ A B C D แทนหน่วยเสียงวรรณยุกต์ในภาษาไทยดั้งเดิม (Proto-Tai) ซึ่งนักภาษาศาสตร์เปรียบเทียบตั้งขึ้น

- แถว C พยางค์เป็นหรือคำเป็น สังเกตได้จากคำซึ่งในการเขียนภาษาไทย
มาตรฐาน มีรูปวรรณยุกต์โทกำกับ
- แถว DL พยางค์ตาย หรือคำตายเสียงยาว
- แถว DS พยางค์ตาย หรือคำตายเสียงสั้น

วรรณยุกต์ในภาษาลาวโซ่ง

หน่วยเสียงวรรณยุกต์ในภาษาลาวโซ่ง มี 6 หน่วยเสียง ดังนี้ (ดูภาพที่ 4 ประกอบ)

ภาพที่ 4. ลักษณะของเสียงวรรณยุกต์ในภาษาลาวโซ่ง¹



¹ภาพที่ 4, 5, 6 และ 7 ได้ดัดแปลงลักษณะของเสียงวรรณยุกต์มาจากแผ่นภาพคลื่นเสียง เพื่อให้ชัดเจนขึ้น

1. หน่วยเสียงวรรณยุกต์ที่ 1

หน่วยเสียงวรรณยุกต์ที่ 1 คือ หน่วยเสียงวรรณยุกต์ต่ำ - ขึ้น (24) เป็นหน่วยเสียงที่จุดเริ่มต้นของเสียงอยู่ประมาณระดับเสียงที่ 2 แล้วขึ้นสูงไปถึงระดับเสียงที่ 4

เสียงวรรณยุกต์ที่ 1 ในภาษาลาวโซ่งเป็นเสียงที่เกิดในพยางค์เป็น ซึ่งในการเขียน¹ ไม่มีรูปวรรณยุกต์กำกับ และพยัญชนะต้นเป็นอักษรสูง อักษรต่ำที่มี ห นำ หรือ อักษรกลาง

ตัวอย่าง

kha: 1	"ชา"
ma: 1	"หมา"
ta: 1	"ตา"
ba:ŋ 1	"บาง"

2. หน่วยเสียงวรรณยุกต์ที่ 2

หน่วยเสียงวรรณยุกต์ที่ 2 คือ หน่วยเสียงวรรณยุกต์กลาง - ขึ้น - ตก (354) เป็นหน่วยเสียงวรรณยุกต์ที่จุดเริ่มต้นของเสียงอยู่ประมาณระดับเสียงที่ 3 แล้วขึ้นสูงไปถึงระดับเสียงที่ 5 และตกลงมายังระดับเสียงที่ 4

เสียงวรรณยุกต์ที่ 2 ในภาษาลาวโซ่ง เป็นเสียงที่เกิดในพยางค์เป็น ซึ่งในการเขียนไม่มีรูปวรรณยุกต์กำกับ และพยัญชนะต้นเป็นอักษรต่ำ

ตัวอย่าง

ka:ŋ 2	"คาง"
na: 2	"นา"
ma: 2	"มา"

3. หน่วยเสียงวรรณยุกต์ที่ 3

หน่วยเสียงวรรณยุกต์ที่ 3 คือ หน่วยเสียงวรรณยุกต์กลาง - ขึ้น (35) เป็นหน่วยเสียงวรรณยุกต์ที่จุดเริ่มต้นของเสียงอยู่ประมาณระดับเสียงที่ 3 แล้วขึ้นสูงไปถึง

¹ หมายถึง รูปตัวเขียนหรือภาษาเขียนในภาษาไทยมาตรฐาน (ดูข้อตกลงเบื้องต้น หน้า 8. และหน้า 49 - 51)

ระดับเสียงที่ 5

เสียงวรรณยุกต์ที่ 3 ในภาษาลาวโซ่ง เป็นเสียงที่เกิดในพยางค์เป็น ซึ่งในการเขียนมีรูปวรรณยุกต์เอกกำกับ พยางค์ตายเสียงยาว และพยางค์ตายเสียงสั้น ซึ่งพยัญชนะต้นเป็นอักษรสูง อักษรต่ำที่มี ท นำ หรือ อักษรกลาง

ตัวอย่าง

kha: ³	"ข่า"
ma: ³	"หมา(แม่)"
tai ³	"ไต่"
ba: ³	"บ้า"
kha:t ³	"ขาด"
to:t ³	"ตอด"
ba:t ³	"ขาด"
khap ³	"ขับ"
tat ³	"ตัด"
bit ³	"บิด"

4. หน่วยเสียงวรรณยุกต์ที่ 4

หน่วยเสียงวรรณยุกต์ที่ 4 คือ หน่วยเสียงวรรณยุกต์สูงระดับ (44) เป็น หน่วยเสียงวรรณยุกต์ที่จุดเริ่มต้นถึงจุดจบของเสียงอยู่ประมาณระดับเสียงที่ 4 โดยตลอด เสียงวรรณยุกต์ที่ 4 ในภาษาลาวโซ่ง เป็นเสียงที่เกิดในพยางค์เป็น ซึ่งในการเขียนมีรูปวรรณยุกต์เอกกำกับ พยางค์ตายเสียงยาว และพยางค์ตายเสียงสั้น ซึ่งพยัญชนะต้นเป็นอักษรต่ำ

ตัวอย่าง

kam ⁴	"คำ"
ga:i ⁴	"ง้าย"
wa: ⁴	"ว่า"

ka:p⁴ "คาย"

kap⁴ "คับ"

5. หน่วยเสียงวรรณยุกต์ที่ 5

หน่วยเสียงวรรณยุกต์ที่ 5 คือ หน่วยเสียงวรรณยุกต์กลาง - ระดับ

(33) เป็นหน่วยเสียงวรรณยุกต์ที่จุดเริ่มต้นถึงจุดจบของเสียงอยู่ประมาณระดับเสียงที่ 3 โดยตลอด

เสียงวรรณยุกต์ที่ 5 ในภาษาลาวโซ่ง เป็นเสียงที่เกิดในพยางค์เป็น ซึ่งในการเขียนมีรูปวรรณยุกต์โทกำกับ และพยัญชนะต้นเป็นอักษรสูง อักษรต่ำที่มี ห นำ หรืออักษรกลาง

ตัวอย่าง

khau⁵ "ข้าว"

na:⁵ "หน้า"

taw⁵ "ใต้"

ba:⁵ "บ้า"

6. หน่วยเสียงวรรณยุกต์ที่ 6

หน่วยเสียงวรรณยุกต์ที่ 6 คือ หน่วยเสียงวรรณยุกต์สูง - เลื่อนลง (43)

เป็นหน่วยเสียงวรรณยุกต์ที่จุดเริ่มต้นของเสียงอยู่ประมาณระดับเสียงที่ 4 แล้วค่อย ๆ เลื่อนลงมายังระดับเสียงที่ 3

เสียงวรรณยุกต์ที่ 6 ในภาษาลาวโซ่ง เป็นเสียงที่เกิดในพยางค์เป็น ซึ่งในการเขียนมีรูปวรรณยุกต์โทกำกับ และพยัญชนะต้นเป็นอักษรต่ำ

ตัวอย่าง

kam⁶ "ค้ำ"

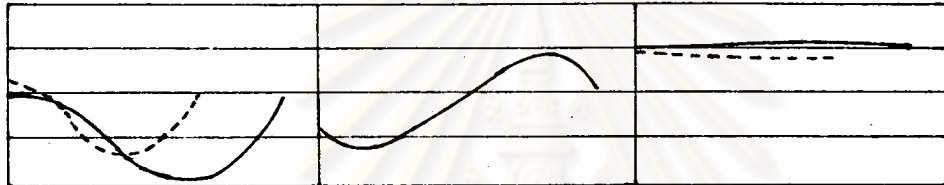
ma:⁶ "ม้า"

na:m⁶ "น้ำ"

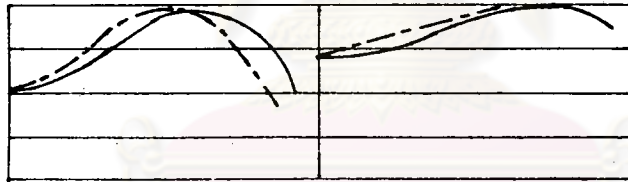
วรรณยุกต์ในภาษาลาวครึ่ง

หน่วยเสียงวรรณยุกต์ในภาษาลาวครึ่งมี 5 หน่วยเสียง ดังนี้ (ดูภาพที่ 5 ประกอบ)

ภาพที่ 5 ลักษณะของเสียงวรรณยุกต์ในภาษาลาวครึ่ง



ว.1 กลาง-ตก-ขึ้น(313) ว.2 ต่ำ-ขึ้น-ตก(243) ว.3 สูง-ระดับ(44)



ว.4 กลาง-ขึ้น-ตก(353) ว.5 สูง-ขึ้น(-เลือนลง)(45)

_____ = พยางค์เป็น
 _____ = พยางค์ตายเสียงยาว
 _____ = พยางค์ตายเสียงสั้น

1. หน่วยเสียงวรรณยุกต์ที่ 1

หน่วยเสียงวรรณยุกต์ที่ 1 ในภาษาลาวครึ่งมีเสียงวรรณยุกต์ย่อย

สองเสียง ดังนี้คือ

1.1 เสียงวรรณยุกต์กลาง - ตก - ขึ้น (313) เป็นเสียงที่จุดเริ่มต้นของเสียงอยู่ประมาณระดับเสียงที่ 3 แล้วตกลงมาเกือบถึงระดับเสียงที่ 1 และเลื่อนกลับขึ้นไปยังระดับเสียงที่ 3

เสียงวรรณยุกต์ย่อยนี้ เกิดในพยางค์เป็น ซึ่งในการเขียนไม่มีรูปวรรณยุกต์กำกับ และพยัญชนะต้นเป็นอักษรสูง หรือ อักษรต่ำที่มี ห นำ

ตัวอย่าง

kha: ¹	"ขา"
ha:ŋ ¹	"หาง"
ma: ¹	"หมา"

1.2 เสียงวรรณยุกต์กลาง - ตก - ขึ้น (323) เป็นเสียงที่จุดเริ่มต้นของเสียงอยู่ประมาณระดับเสียงที่ 3 แล้วตกลงมาเพียงระดับเสียงที่ 2 และเลื่อนกลับขึ้นไปยังระดับเสียงที่ 3

เสียงวรรณยุกต์ย่อยนี้ เกิดในพยางค์ตายเสียงสั้น ซึ่งในการเขียนใช้พยัญชนะต้น เป็นอักษรสูง อักษรต่ำที่มี ห นำ หรืออักษรกลาง

ตัวอย่าง

khap ¹	"ขับ"
mat ¹	"หมัด"
tat ¹	"ตัด"
bit ¹	"บิด"

2. หน่วยเสียงวรรณยุกต์ที่ 2

หน่วยเสียงวรรณยุกต์ที่ 2 คือ หน่วยเสียงวรรณยุกต์ต่ำ - ขึ้น - ตก (243)

เป็นหน่วยเสียงที่จุดเริ่มต้นของเสียงอยู่ประมาณระดับเสียงที่ 2 แล้วขึ้นสูงไปถึงระดับเสียงที่ 4 และตกลงมายังระดับเสียงที่ 3 ในตอนท้าย

เสียงวรรณยุกต์ที่ 2 ในภาษาลาวครั้ง เป็นเสียงที่เกิดในยางค์เป็น ซึ่งในการเขียน ไม่มีรูปวรรณยุกต์กำกับ และพยัญชนะต้นเป็นอักษรกลาง หรืออักษรต่ำ ตัวอย่าง

ta:²	"ตา"
ba:๗²	"บาง"
kha:๗²	"คาง"

3. หน่วยเสียงวรรณยุกต์ที่ 3

หน่วยเสียงวรรณยุกต์ที่ 3 คือ หน่วยเสียงวรรณยุกต์สูง - ระดับ (44) เป็นหน่วยเสียงที่จุดเริ่มต้นถึงจุดจบของเสียงอยู่ประมาณระดับเสียงที่ 4 โดยตลอด เสียงวรรณยุกต์ที่ 3 ในภาษาลาวครั้ง เป็นเสียงที่เกิดในพยางค์เป็น ซึ่งในการเขียนมีรูปวรรณยุกต์เอกกำกับ และพยัญชนะต้นเป็นอักษรสูง อักษรต่ำที่มี ห นำ อักษรกลางหรืออักษรต่ำ กับเสียงที่เกิดในพยางค์ตายเสียงสั้นซึ่งพยัญชนะต้นเป็น อักษรต่ำ

ตัวอย่าง

kha:³	"ข้า"
mai³	"ใหม่"
tai³	"ใต้"
ba:³	"บ้า"
kham³	"คำ"
khap³	"คืบ"

4. หน่วยเสียงวรรณยุกต์ที่ 4

หน่วยเสียงวรรณยุกต์ที่ 4 คือ หน่วยเสียงวรรณยุกต์กลาง - ขึ้น - ตก (353) เป็นหน่วยเสียงที่จุดเริ่มต้นของเสียงอยู่ประมาณระดับเสียงที่ 3 แล้วขึ้นสูงไปถึงระดับเสียงที่ 5 และตกลงมายังระดับเสียงที่ 3

เสียงวรรณยุกต์ที่ 4 ในภาษาลาวครั้งเป็นเสียงที่เกิดในพยางค์เป็น ซึ่งในการเขียนมีรูปวรรณยุกต์โทกำกับ และพยัญชนะต้นเป็นอักษรสูง หรืออักษรต่ำที่มี ห นำ กับเสียงที่เกิดในพยางค์ตายเสียงยาว ซึ่งพยัญชนะต้นเป็นอักษรสูง อักษรต่ำที่มี ห นำ หรืออักษรกลาง

ตัวอย่าง

khau ⁴	"ข้าว"
ha: ⁴	"ห้า"
na: ⁴	"หน้า"
kha:t ⁴	"ขาด"
ma:k ⁴	"หมาก"
to:t ⁴	"ตอด"
ba:t ⁴	"ขาด"

5. หน่วยเสียงวรรณยุกต์ที่ 5

หน่วยเสียงวรรณยุกต์ที่ 5 ในภาษาลาวครั้งมีเสียงวรรณยุกต์ย่อยสองเสียง คือ

5.1 เสียงวรรณยุกต์สูง - ขึ้น - เลื่อนลงในตอนท้าย (45) เป็นเสียงที่จุดเริ่มต้นของเสียงอยู่ประมาณระดับเสียงที่ 4 แล้วขึ้นสูงไปถึงระดับเสียงที่ 5 และเลื่อนลงเล็กน้อยในตอนท้ายเสียงวรรณยุกต์ย่อยนี้เกิดในพยางค์เป็น ซึ่งในการเขียนมีรูปวรรณยุกต์โทกำกับ และพยัญชนะต้น เป็นอักษรกลาง หรืออักษรต่ำ

ตัวอย่าง

tai ⁵	"ใต้"
ba: ⁵	"บ้า"
kham ⁵	"คำ"

5.2 เสียงวรรณยุกต์สูง - ขึ้น (45) เป็นเสียงที่จุดเริ่มต้นของเสียงอยู่ประมาณระดับเสียงที่ 4 แล้วขึ้นสูงไปถึงระดับเสียงที่ 5 เสียงวรรณยุกต์ย่อยนี้เกิดในพยางค์ตายเสียงยาว ซึ่งในการเขียน พยัญชนะต้นเป็นอักษรต่ำ

ตัวอย่าง

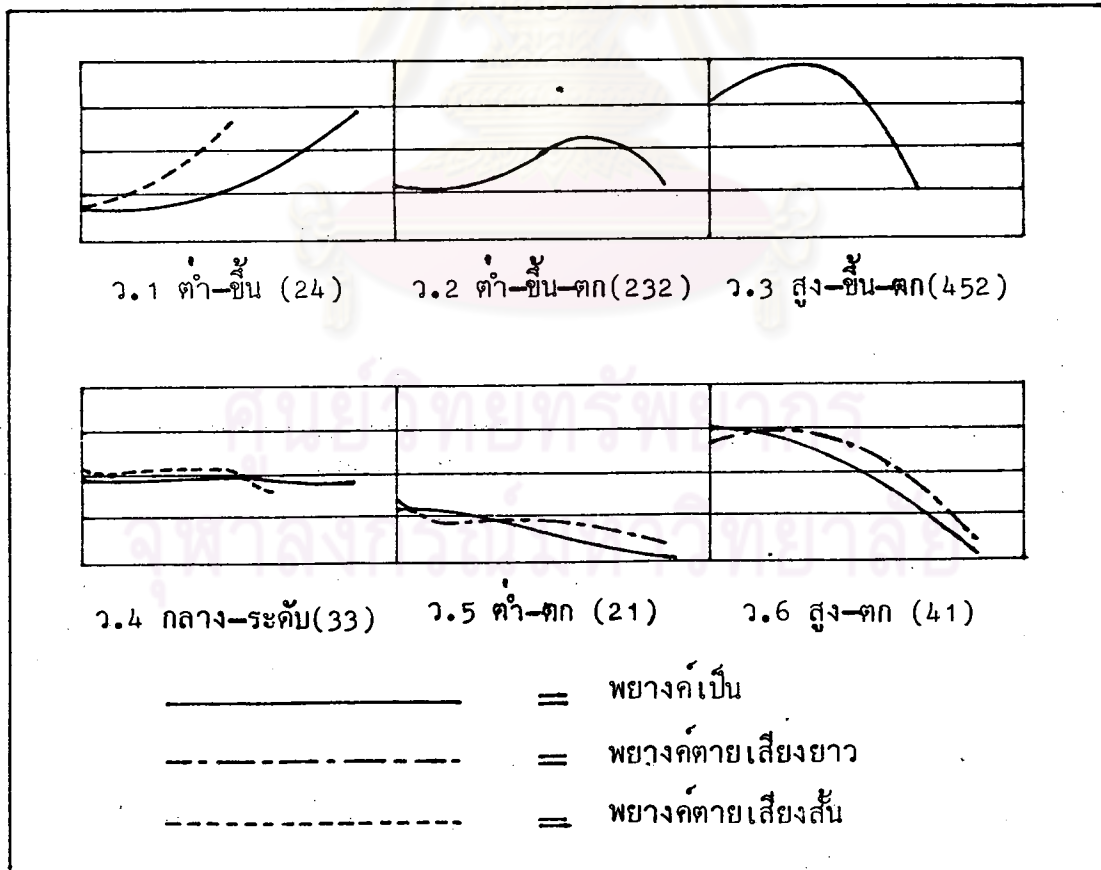
kha:p⁵ "คาบ"

na:k⁵ "นาก"

วรรณยุกต์ในภาษาลาวใต้

หน่วยเสียงวรรณยุกต์ในภาษาลาวใต้มี 6 หน่วยเสียง ดังนี้ (ดูภาพที่ 6 ประกอบ)

ภาพที่ 6. ลักษณะของเสียงวรรณยุกต์ในภาษาลาวใต้



1. หน่วยเสียงวรรณยุกต์ที่ 1

หน่วยเสียงวรรณยุกต์ที่ 1 คือหน่วยเสียงวรรณยุกต์ต่ำ - ขึ้น (24)

เป็นหน่วยเสียง ที่จุดเริ่มต้นของเสียงอยู่ประมาณระดับเสียงที่ 2 แล้วขึ้นสูงไปถึงระดับเสียงที่ 4

เสียงวรรณยุกต์ต่ำ-ขึ้น ในภาษาลาวใต้ เป็นเสียงที่เกิดในพยางค์เป็น ซึ่งในการเขียนไม่มีรูปวรรณยุกต์กำกับ และพยัญชนะต้นเป็นอักษรสูง หรืออักษรต่ำที่มี ห นำ กับเกิดในพยางค์ตายเสียงสั้น ซึ่งพยัญชนะต้นเป็นอักษรสูง หรืออักษรกลาง

ตัวอย่าง

kha: ¹	"ชา"
ha:ŋ ¹	"หาง"
ma: ¹	"หมา"
khap ¹	"ขับ"
tat ¹	"ตัด"
bit ¹	"ปิด"

2. หน่วยเสียงวรรณยุกต์ที่ 2

หน่วยเสียงวรรณยุกต์ที่ 2 คือหน่วยเสียงวรรณยุกต์ต่ำ - ขึ้น - ตก

(232) เป็นหน่วยเสียงที่จุดเริ่มต้นของเสียงอยู่ประมาณระดับเสียงที่ 2 แล้วขึ้นสูงไปถึงระดับเสียงที่ 3 และตกลงมายังระดับเสียงที่ 2 ในตอนท้าย

เสียงวรรณยุกต์ต่ำ-ขึ้น-ตก ในภาษาลาวใต้เป็นเสียงที่เกิดในพยางค์เป็น ซึ่งในการเขียนไม่มีรูปวรรณยุกต์กำกับ และพยัญชนะต้นเป็นอักษรกลาง

ตัวอย่าง

ta: ²	"ตา"
ka:ŋ ²	"กลาง"
ba:ŋ ²	"บาง"
?a:n ²	"อาน"

3. หน่วยเสียงวรรณยุกต์ที่ 3

หน่วยเสียงวรรณยุกต์ที่ 3 คือหน่วยเสียงวรรณยุกต์สูง - ขึ้น - ตก (452) เป็นหน่วยเสียงที่จุดเริ่มต้นของเสียงอยู่ระดับเสียงที่ 4 แล้วขึ้นสูงไปถึงระดับเสียงที่ 5 และตกลงมายังระดับเสียงที่ 2

เสียงวรรณยุกต์สูง - ขึ้น - ตก ในภาษาลาวใต้เป็นเสียงที่เกิดในพยางค์เป็น ซึ่งในการเขียนไม่มีรูปวรรณยุกต์กำกับ และพยัญชนะต้นเป็นอักษรต่ำ

ตัวอย่าง

kha: 3	"คาง"
na: 3	"นา"
ma: 3	"มา"

4. หน่วยเสียงวรรณยุกต์ที่ 4

หน่วยเสียงวรรณยุกต์ที่ 4 คือหน่วยเสียงวรรณยุกต์กลาง - ระดับ (33) เป็นหน่วยเสียงที่จุดเริ่มต้นถึงจุดจบของเสียงอยู่ประมาณระดับเสียงที่ 3 โดยตลอด

เสียงวรรณยุกต์กลาง - ระดับ ในภาษาลาวใต้ เป็นเสียงที่เกิดในพยางค์เป็น ซึ่งในการเขียนมีรูปวรรณยุกต์เอกกำกับ และพยัญชนะต้นเป็นอักษรสูง อักษรต่ำ ที่มี ห นำ อักษรกลาง หรืออักษรต่ำ กับเกิดในพยางค์ตายเสียงสั้น ซึ่งพยัญชนะต้นเป็นอักษรต่ำ

ตัวอย่าง

kha: 4	"ข้า"
mai 4	"ไหม"
tai 4	"ใต้"
ba: 4	"บ้า"
kham 4	"คำ"
khap 4	"คับ"

5. หน่วยเสียงวรรณยุกต์ที่ 5

หน่วยเสียงวรรณยุกต์ที่ 5 คือหน่วยเสียงวรรณยุกต์ต่ำ - ตก (21) เป็นหน่วยเสียงที่จุดเริ่มต้นของเสียงอยู่ประมาณระดับเสียงที่ 2 แล้วเลื่อนลงมายังระดับเสียงที่ 1

เสียงวรรณยุกต์ต่ำ - ตก ในภาษาลาวใต้ เป็นเสียงที่เกิดในพยางค์เป็น ซึ่งในการเขียนมีรูปวรรณยุกต์โทกำกับ และพยัญชนะต้นเป็นอักษรสูงหรืออักษรต่ำที่มี ห นำ กับเกิดในพยางค์ตายเสียงยาวซึ่งพยัญชนะต้นเป็นอักษรสูง อักษรต่ำที่มี ห นำ หรือ อักษรกลาง

ตัวอย่าง

khau ⁵	"ข้าว"
na: ⁵	"หน้า"
kha:t ⁵	"ขาด"
ma:k ⁵	"หมาก"
to:t ⁵	"ตอด"
ba:t ⁵	"บาด"

6. หน่วยเสียงวรรณยุกต์ที่ 6

หน่วยเสียงวรรณยุกต์ที่ 6 คือหน่วยเสียงวรรณยุกต์สูง - ตก (41) เป็นหน่วยเสียงที่จุดเริ่มต้นของเสียงอยู่ประมาณระดับเสียงที่ 4 แล้วตกลงมายังระดับเสียงที่ 1

เสียงวรรณยุกต์สูง - ตก ในภาษาลาวใต้ เป็นเสียงที่เกิดในพยางค์เป็น ซึ่งในการเขียนมีรูปวรรณยุกต์โทกำกับ และพยัญชนะต้นเป็นอักษรกลาง หรืออักษรต่ำ กับเกิดในพยางค์ตาย เสียงยาว ซึ่งพยัญชนะต้นเป็นอักษรต่ำ

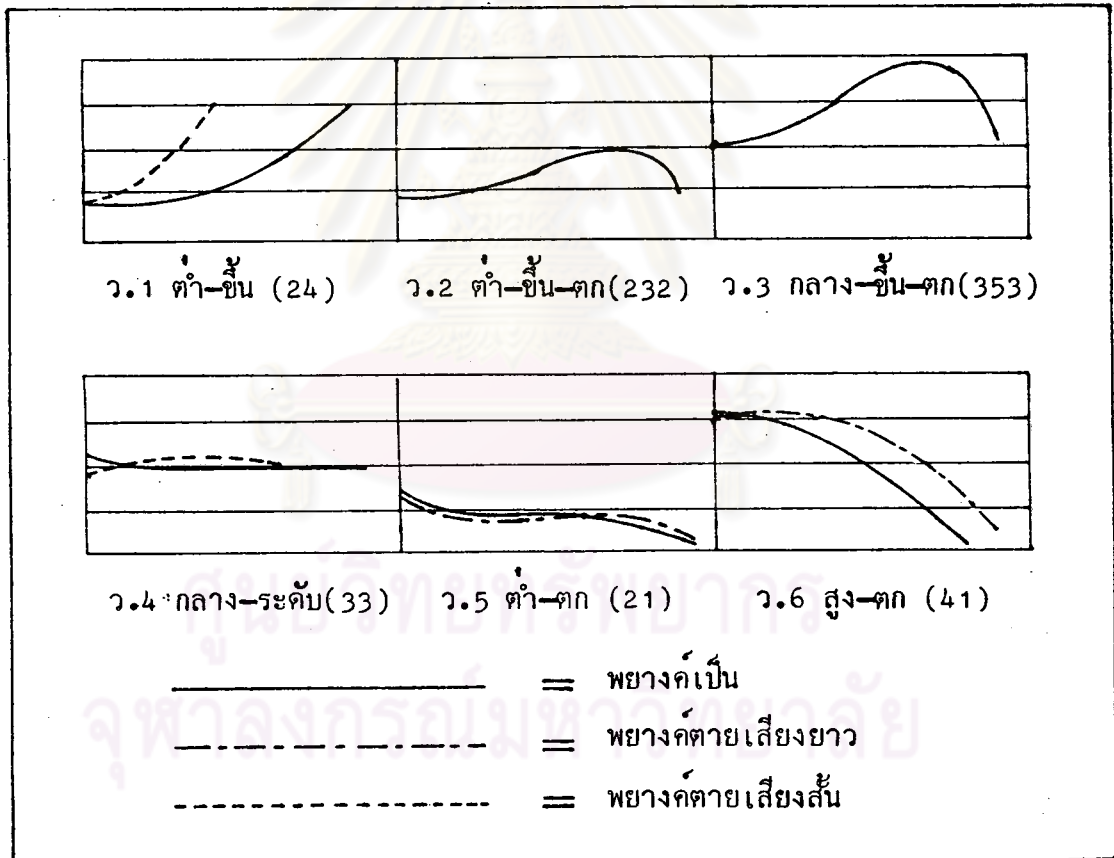
ตัวอย่าง

tai ⁶	"ใต้"
ba: ⁶	"บ้า"
kham ⁶	"ค้ำ"
kha:p ⁶	"คาบ"

วรรณยุกต์ในภาษาลาวเวียง

หน่วยเสียงวรรณยุกต์ในภาษาลาวเวียงมี 6 หน่วยเสียง ดังนี้ (ดูภาพที่ 7 ประกอบ)

ภาพที่ 7. ลักษณะของเสียงวรรณยุกต์ในภาษาลาวเวียง



1. หน่วยเสียงวรรณยุกต์ที่ 1

หน่วยเสียงวรรณยุกต์ที่ 1 คือหน่วยเสียงวรรณยุกต์ต่ำ - ขึ้น (24) เป็นหน่วยเสียง ที่จุดเริ่มต้นของเสียงอยู่ประมาณระดับเสียงที่ 2 แล้วขึ้นสูงไปถึงระดับเสียงที่ 4

เสียงวรรณยุกต์ต่ำ - ขึ้น ในภาษาลาวเวียง เป็นเสียงที่เกิดในพยางค์เป็น ซึ่งในการเขียนไม่มีรูปวรรณยุกต์กำกับ และพยัญชนะต้นเป็นอักษรสูง หรืออักษรต่ำที่มี ห นำ กับเกิดในพยางค์ตายเสียงสั้น ซึ่งพยัญชนะต้นเป็นอักษรสูง อักษรต่ำที่มี ห นำ หรือ อักษรกลาง

ตัวอย่าง

kha: ¹	"ชา"
ha:ŋ ¹	"หาง"
ma: ¹	"หมา"
khap ¹	"ขับ"
mat ¹	"หมัด"
tat ¹	"ตัด"
bit ¹	"ปิด"

2. หน่วยเสียงวรรณยุกต์ที่ 2

หน่วยเสียงวรรณยุกต์ที่ 2 คือหน่วยเสียงวรรณยุกต์ต่ำ - ขึ้น - ตก (232) เป็นหน่วยเสียงที่จุด เริ่มต้นของเสียงอยู่ประมาณระดับเสียงที่ 2 แล้วขึ้นสูงไปถึงระดับเสียงที่ 3 และตกลงมายังระดับเสียงที่ 2 ในตอนท้าย

เสียงวรรณยุกต์ต่ำ - ขึ้น - ตก ในภาษาลาวเวียงเป็นเสียงที่เกิดใน พยางค์เป็น ซึ่งในการเขียนไม่มีรูปวรรณยุกต์กำกับ และพยัญชนะต้นเป็นอักษรกลาง

ตัวอย่าง

ta: ²	"ตา"
ka:ŋ ²	"กลาง"
ba:ŋ ²	"บาง"
?a:ŋ ²	"อาน"

3. หน่วยเสียงวรรณยุกต์ที่ 3

หน่วยเสียงวรรณยุกต์ที่ 3 คือหน่วยเสียงวรรณยุกต์กลาง - ขึ้น - ตก (353) เป็นหน่วยเสียงที่จุดเริ่มต้นของเสียงอยู่ระดับเสียงที่ 3 แล้วขึ้นสูงไปเกือบถึงระดับเสียงที่ 5 และตกลงมายังระดับเสียงที่ 3 อีกในตอนท้าย

เสียงวรรณยุกต์กลาง - ขึ้น - ตก ในภาษาลาวเวียงเป็นเสียงที่เกิดในพยางค์เป็น ซึ่งในการเขียนไม่มีรูปวรรณยุกต์กำกับ และพยัญชนะต้นเป็นอักษรต่ำ

ตัวอย่าง

kha: 3	"คาง"
na: 3	"นา"
ma: 3	"มา"

4. หน่วยเสียงวรรณยุกต์ที่ 4

หน่วยเสียงวรรณยุกต์ที่ 4 คือหน่วยเสียงวรรณยุกต์กลาง - ระดับ (33) เป็นหน่วยเสียงที่จุดเริ่มต้นถึงจุดจบของเสียงอยู่ประมาณระดับเสียงที่ 3 โดยตลอด

เสียงวรรณยุกต์กลาง - ระดับ ในภาษาลาวเวียงเป็นเสียงที่เกิดในพยางค์เป็น ซึ่งในการเขียนมีรูปวรรณยุกต์เอกกำกับ และพยัญชนะต้นเป็นอักษรสูง อักษรต่ำที่มี ห นำ อักษรกลาง หรืออักษรต่ำ กับเกิดในพยางค์ตายเสียงสั้น ซึ่งพยัญชนะต้นเป็นอักษรต่ำ

ตัวอย่าง

kha: 4	"ข่า"
mai 4	"ใหม่"
tai 4	"ไต่"
ba: 4	"บ่า"
kham 4	"คำ"
khap 4	"ค้ำ"

5. หน่วยเสียงวรรณยุกต์ที่ 5

หน่วยเสียงวรรณยุกต์ที่ 5 คือหน่วยเสียงวรรณยุกต์ต่ำ - ตก (21) เป็นหน่วยเสียงที่จุดเริ่มต้นของเสียงอยู่ประมาณระดับเสียงที่ 2 แล้วเลื่อนลงมายังระดับเสียงที่ 1

เสียงวรรณยุกต์ต่ำ - ตก ในภาษาลาวเวียง เป็นเสียงที่เกิดในพยางค์เป็น ซึ่งในการเขียนมีรูปวรรณยุกต์โทกำกับ และพยัญชนะต้นเป็นอักษรสูง หรืออักษรต่ำที่มี ห นำ กับเกิดในพยางค์ตายเสียงยาว ซึ่งพยัญชนะต้นเป็นอักษรสูง อักษรต่ำที่มี ห นำ หรือ อักษรกลาง

ตัวอย่าง

kha ⁵	"ข้าว"
na ⁵	"หน้า"
kha:t ⁵	"ขาด"
ma:k ⁵	"หมาก"
to:t ⁵	"ตอด"
ba:t ⁵	"ขาด"

6. หน่วยเสียงวรรณยุกต์ที่ 6

หน่วยเสียงวรรณยุกต์ที่ 6 คือหน่วยเสียงวรรณยุกต์สูง - ตก (41) เป็นหน่วยเสียงที่จุดเริ่มต้นของเสียงอยู่ประมาณระดับเสียงที่ 4 แล้วตกลงมาถึงระดับเสียงที่ 1

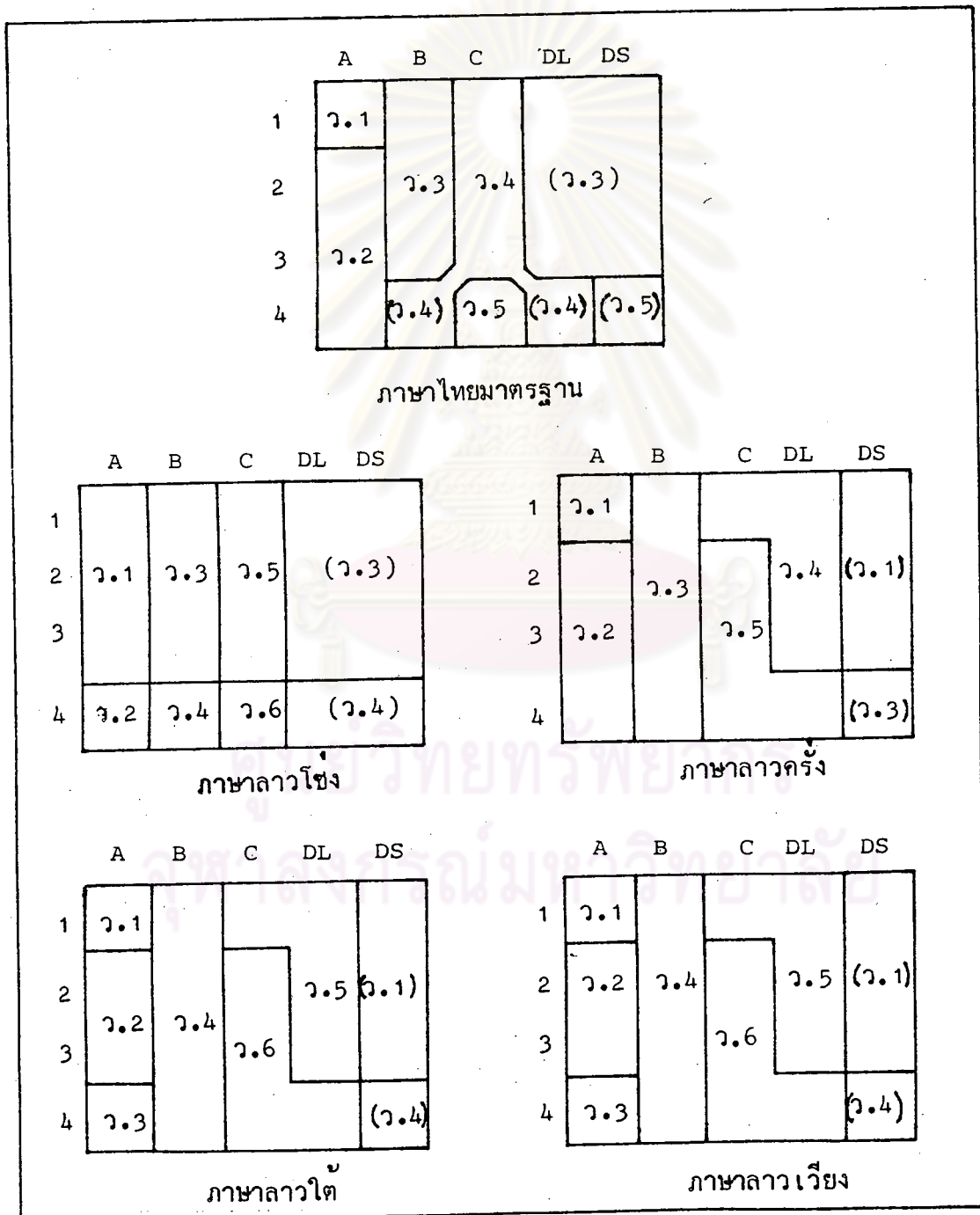
เสียงวรรณยุกต์สูง-ตก ในภาษาลาวเวียง เป็นเสียงที่เกิดในพยางค์เป็น ซึ่งในการเขียนมีรูปวรรณยุกต์โทกำกับและพยัญชนะต้นเป็นอักษรกลาง หรืออักษรต่ำ กับเกิดในพยางค์ตายเสียงยาว ซึ่งพยัญชนะต้นเป็นอักษรต่ำ

ตัวอย่าง

tai ⁶	"ใต้"
ba ⁶	"บ้า"
kham ⁶	"ค้ำ"
kha:p ⁶	"คาบ"

เปรียบเทียบเสียงวรรณยุกต์ในภาษาลาวโซ่ง ภาษาลาวครั้ง ภาษาลาวใต้ ภาษาลาวเวียง และภาษาไทยมาตรฐาน

ภาพที่ 8. แผนภูมิแสดงการเปรียบเทียบการแยกเสียงวรรณยุกต์ในภาษาลาวโซ่ง ภาษาลาวครั้ง ภาษาลาวใต้ ภาษาลาวเวียง และภาษาไทยมาตรฐาน



จากจำนวนข้อมูลทั้งหมดที่ใช้ในการทดสอบการแยกเสียงวรรณยุกต์ (tone split) ประกอบกับคำที่เลือกไว้จำนวน 20 คำ (ดูหน้า 49) ซึ่งใช้สำหรับตรวจสอบลักษณะทางสัทศาสตร์ของเสียงวรรณยุกต์ด้วยเครื่องแสดงภาพคลื่นเสียง ทำให้ได้ผลการวิเคราะห์วรรณยุกต์ในภาษาต่าง ๆ ดังได้กล่าวมาแล้ว และแสดงให้เห็นการแยกเสียงวรรณยุกต์ในแต่ละภาษา (ดูภาพที่ 8 ประกอบ) เป็นที่น่าสังเกตว่าลักษณะของเสียงวรรณยุกต์และการแยกเสียงวรรณยุกต์ของภาษาลาวโซ่งแตกต่างจากของภาษาลาวอื่น ๆ อย่างเห็นได้ชัด ทั้งนี้เพราะภาษาลาวครั้ง ภาษาลาวใต้ และภาษาลาวเวียง ยังคงมีลักษณะพิเศษของกลุ่มภาษาลาวร่วมกันอยู่ คือมีการแยกเสียงวรรณยุกต์ระหว่าง C1 กับ C2 ตรงกับที่ เจ. มาร์วิน บราวน์ (J. Marvin Brown)¹ เคยวิจัยไว้ แต่ในภาษาลาวโซ่งไม่มีการแยกเสียงวรรณยุกต์ระหว่าง C1 กับ C2 ดังกล่าวนอกจากนี้เมื่อพิจารณาการแยกเสียงวรรณยุกต์ในแถว B พบว่า ภาษาลาวครั้ง ภาษาลาวใต้ และภาษาลาวเวียง ไม่มีการแยกเสียงวรรณยุกต์ในแถว B นั่นคือ B1, B2, B3 และ B4 จะมีเสียงวรรณยุกต์เดียวกันทั้งหมด ซึ่งเป็นลักษณะพิเศษอีกอย่างหนึ่งของกลุ่มภาษาลาว² ส่วนภาษาลาวโซ่งมีการแยกเสียงวรรณยุกต์ระหว่าง B1, B2, B3 และ B4 นั่นคือ B1, B2 และ B3 มีเสียงวรรณยุกต์เดียวกัน แต่ B4 มีเสียงวรรณยุกต์ต่างออกไป

¹ J. Marvin Brown, From Ancient Thai to Modern Dialects, pp. 58-59.

² James R. Chamberlain, "A New Look at the History and Classification of the Tai Languages, "in Studies in Tai Linguistics In Honor of William J. Gedney, ed. Jimmy G. Harris and James R. Chamberlain (Bangkok : CIEL, 1975), p. 64.

เมื่อเปรียบเทียบการแยกเสียงวรรณยุกต์ของภาษาลาวโซ่งกับภาษาอื่น ๆ ในตระกูลไท แล้ว พบว่ามีลักษณะใกล้เคียงกับของภาษาไทดำ (Black Tai) ซึ่ง วิลเลียม เจ. เกดเนย์ (William J. Gedney)¹ เจย์ และ โดโรธี ฟิปปีงเจอร์ (Jay and Dorothy Fippinger)² และ เจมส์ อาร์. แชมเบอร์เลน (James R. Chamberlain)³ เคยศึกษาไว้มากที่สุด เพราะภาษาลาวโซ่งและภาษาไทดำ มีการแยกเสียงวรรณยุกต์เป็นแบบ ABCD 123-4 เหมือนกัน คือแยกแถวที่ 4 ออกจากแถวที่ 1, 2 และ 3 ของทุกช่อง

ส่วนวรรณยุกต์ของภาษาลาวใต้ และภาษาลาวเวียงนั้นคล้ายคลึงกันมาก ไม่ว่าจะเป็นลักษณะทางสัทศาสตร์หรือการแยกเสียงวรรณยุกต์ ส่วนที่ต่างกันมีเพียงเล็กน้อย คือวรรณยุกต์ที่ 3 ของภาษาลาวใต้เป็นเสียงสูง - ขึ้น - ตก (452) แต่ในภาษาลาวเวียงเป็นเสียงกลาง - ขึ้น - ตก (353) ทั้งนี้ได้ตรวจสอบโดยทำแผนภาพคลื่นเสียงแสดงความถี่ของเสียงวรรณยุกต์ในคำหลายคำ และพบว่า เสียงวรรณยุกต์ที่ 3 ของทั้งสองภาษาต่างกันจริง แต่เป็นความแตกต่างเพียงเล็กน้อยในเรื่องระดับเสียงเท่านั้น ส่วนลักษณะของเสียงวรรณยุกต์เป็นแบบเดียวกัน คือ ขึ้น - ตก อย่างไรก็ตามเป็นที่น่าสังเกตว่า ว.3 ของลาวใต้ ช่วงเวลาของการตกยาวกว่าเวลาของการขึ้น ส่วน ว.3 ของลาวเวียง ช่วงเวลาของการขึ้นยาวกว่าเวลาของการตก (ดูภาพที่ 6 หน้า 59 และภาพที่ 7 หน้า 63 ประกอบ)

ข้อสังเกตอีกประการหนึ่ง คือ เรื่องจำนวนหน่วยเสียงวรรณยุกต์ จากแผนภูมิแสดงการแยกเสียงวรรณยุกต์ในภาษาลาวโซ่ง ภาษาลาวครั่ง ภาษาลาวใต้ และภาษาลาวเวียง (ดูภาพที่ 8

¹William J. Gedney, "A Comparative Sketch of White, Black and Red Tai," p.6.

²Jay and Dorothy Fippinger, "Black Tai Phonemes, with Reference to White Tai," pp.90-91.

³James R. Chamberlain, "A New Look at the History and Classification of the Tai Languages," pp.50-55.

หน้า 67 ประกอบ) จะเห็นว่าจำนวนหน่วยเสียงวรรณยุกต์ในภาษาลาวโข่ง ภาษาลาวใต้ และภาษาลาวเวียง มี 6 หน่วยเสียงเท่ากัน แต่ในภาษาลาวครั้ง มีเพียง 5 หน่วยเสียง

จากตารางเปรียบเทียบการแยกเสียงวรรณยุกต์ในภาษาย่อยต่าง ๆ ที่นำมาวิจัยกับการแยกเสียงวรรณยุกต์ในภาษาไทยมาตรฐาน อาจแยกอธิบายรายละเอียดเพื่อให้เห็นชัดเจนยิ่งขึ้นได้ดังนี้

1. แถว A พยางค์เป็น (ไม่มีรูปวรรณยุกต์กำกับ)

ตารางที่ 2 เปรียบเทียบลักษณะของเสียงวรรณยุกต์และการแยกเสียงวรรณยุกต์ในแถว A

แถว A	ไทยมาตรฐาน	ลาวโข่ง	ลาวครั้ง	ลาวใต้	ลาวเวียง
1 ขา	ก		ค	ก	ก
2 ตา		ก		ค	ค
3 บาง	ค		ค		
4 คาง		ค		ค	ค

1.1 ภาษาไทยมาตรฐาน แยกเป็น 2 หน่วยเสียงวรรณยุกต์ คือ

1.1.1 A1 (ว.1) เสียงต่ำ - ขึ้น (24)

1.1.2 A2,3,4 (ว.2) เสียงกลาง - ตก (32)

1.2 ภาษาลาวโข่ง แยกเป็น 2 หน่วยเสียงวรรณยุกต์ คือ

1.2.1 A1,2,3 (ว.1) เสียงต่ำ - ขึ้น (24)

1.2.2 A4 (ว.2) เสียงกลาง - ขึ้น - ตก (354)

1.3 ภาษาลาวครั่ง แยกเป็น 2 หน่วยเสียงวรรณยุกต์ คือ

1.3.1 A1 (ว.1) เสียงกลาง - ขึ้น - ตก (313)

1.3.2 A2,3,4 (ว.2) เสียงต่ำ - ขึ้น - ตก (243)

1.4 ภาษาลาวใต้ แยกเป็น 3 หน่วยเสียงวรรณยุกต์ คือ

1.4.1 A1 (ว.1) เสียงต่ำ - ขึ้น (24)

1.4.2 A2,3 (ว.2) เสียงต่ำ - ขึ้น - ตก (232)

1.4.3 A4 (ว.3) เสียงสูง - ขึ้น - ตก (452)

1.5 ภาษาลาวเวียง แยกเป็น 3 หน่วยเสียงวรรณยุกต์ คือ

1.5.1 A1 (ว.1) เสียงต่ำ - ขึ้น (24)

1.5.2 A2,3 (ว.2) เสียงต่ำ - ขึ้น - ตก (232)

1.5.3 A4 (ว.3) เสียงกลาง - ขึ้น - ตก (353)

2. แถว B พยางค์เป็น (มีรูปวรรณยุกต์เอกกำกับ)

ตารางที่ 3 เปรียบเทียบลักษณะของเสียงวรรณยุกต์และการแยกเสียงวรรณยุกต์
ในแถว B

	แถว B	ไทย มาตรฐาน	ลาวโขง	ลาวครั่ง	ลาวใต้	ลาวเวียง
1	ข้า					
2	ใต้	h	h	h	h	h
3	บ่า					
4	คำ	h	h			

2.1 ภาษาไทยมาตรฐาน แยกเป็น 2 หน่วยเสียงวรรณยุกต์ คือ

2.1.1 B1,2,3 (ว.3) เสียงต่ำ - ตก (21)

2.1.2 B4 (ว.4) เสียงสูง - ตก (41)

2.2 ภาษาลาวโซ่ง แยกเป็น 2 หน่วยเสียงวรรณยุกต์ คือ

2.2.1 B1,2,3 (ว.3) เสียงกลาง - ขึ้น (35)

2.2.2 B4 (ว.4) เสียงสูง - ระดับ (44)

2.3 ภาษาลาวครั่ง มี 1 หน่วยเสียงวรรณยุกต์ คือ B1,2,3,4(ว.3)

เสียงสูง - ระดับ (44)

2.4 ภาษาลาวใต้ มี 1 หน่วยเสียงวรรณยุกต์ คือ B1,2,3,4 (ว.4)

เสียงกลาง - ระดับ (33)

2.5 ภาษาลาวเวียง มี 1 หน่วยเสียงวรรณยุกต์ คือ B1,2,3,4 (ว.4)

เสียงกลาง - ระดับ (33)

3. แถว C พยางค์เป็น (มีรูปวรรณยุกต์โทกำกับ)

ตารางที่ 4 เปรียบเทียบลักษณะของเสียงวรรณยุกต์และการแยกเสียงวรรณยุกต์
ในแถว C

	ไทย มาตรฐาน	ลาวโซ่ง	ลาวครั่ง	ลาวใต้	ลาวเวียง
1	ข้าว		ค	ค	ค
2	ใต้	ค	ค		
3	บ้า			ค	ค
4	คำ	ค	ค		

- 3.1 ภาษาไทยมาตรฐาน แยกเป็น 2 หน่วยเสียงวรรณยุกต์ คือ
- 3.1.1 C1,2,3 (ว.4) เสียงสูง - ตก (41)
 - 3.1.2 C4 (ว.5) เสียงสูง - ขึ้น (45)
- 3.2 ภาษาลาวโซ่ง แยกเป็น 2 หน่วยเสียงวรรณยุกต์ คือ
- 3.2.1 C1,2,3 (ว.5) เสียงกลาง - ระดับ (33)
 - 3.2.2 C4 (ว.6) เสียงสูง - ลื่อนลง (43)
- 3.3 ภาษาลาวครั่ง แยกเป็น 2 หน่วยเสียงวรรณยุกต์ คือ
- 3.3.1 C1 (ว.4) เสียงกลาง - ขึ้น - ตก (353)
 - 3.3.2 C2,3,4 (ว.5) เสียงสูง - ขึ้น (45)
- 3.4 ภาษาลาวใต้ แยกเป็น 2 หน่วยเสียงวรรณยุกต์ คือ
- 3.4.1 C1 (ว.5) เสียงต่ำ - ตก (21)
 - 3.4.2 C2,3,4 (ว.6) เสียงสูง - ตก (41)
- 3.5 ภาษาลาวเวียง แยกเป็น 2 หน่วยเสียงวรรณยุกต์ คือ
- 3.5.1 C1 (ว.5) เสียงต่ำ - ตก (21)
 - 3.5.2 C2,3,4 (ว.6) เสียงสูง - ตก (41)

ศูนย์วิทยทรัพยากร
จุฬาลงกรณ์มหาวิทยาลัย

4. แถว DL (พยางค์ตายเสียงยาว)

ตารางที่ 5. เปรียบเทียบลักษณะของเสียงวรรณยุกต์และการแยกเสียงวรรณยุกต์
ในแถว DL

	แถว DL	ไทย มาตรฐาน	ลาว โขง	ลาว ครั้ง	ลาว ใต้	ลาว เวียง
1	ขาด					
2	ทอด	h	h	h	h	h
3	ขาด					
4	คาบ	h	h	h	h	h

4.1 ภาษาไทยมาตรฐาน แยกเป็น 2 หน่วยเสียงวรรณยุกต์ คือ

4.1.1 DL1,2,3 (ว.3) เสียงต่ำ - ตก (21)

4.1.2 DL4 (ว.4) เสียงสูง - ตก (41)

4.2 ภาษาลาวโขง แยกเป็น 2 หน่วยเสียงวรรณยุกต์ คือ

4.2.1 DL1,2,3 (ว.3) เสียงกลาง - ขึ้น (35)

4.2.2 DL4 (ว.5) เสียงสูง - ระดับ (44)

4.3 ภาษาลาวครั้ง แยกเป็น 2 หน่วยเสียงวรรณยุกต์ คือ

4.3.1 DL1,2,3 (ว.4) เสียงกลาง - ขึ้น - ตก (353)

4.3.2 DL4 (ว.5) เสียงสูง - ขึ้น (45)

4.4 ภาษาลาวใต้ แยกเป็น 2 หน่วยเสียงวรรณยุกต์ คือ

4.4.1 DL1,2,3 (ว.5) เสียงต่ำ - ตก (21)

4.4.2 DL4 (ว.6) เสียงสูง - ตก (41)

4.5 ภาษาลาวเวียง แยกเป็น 2 หน่วยเสียงวรรณยุกต์ คือ

4.5.1 DL1,2,3 (ว.5) เสียงต่ำ - ตก (21)

4.5.2 DL4 (ว.6) เสียงสูง - ตก (41)

5. แถว DS (พยางค์ตายเสียงสั้น)

ตารางที่ 6 เปรียบเทียบลักษณะของเสียงวรรณยุกต์และการแยกเสียงวรรณยุกต์
ในแถว DS

แถว DS	ไทย มาตรฐาน	ลาวโขง	ลาวครั้ง	ลาวใต้	ลาวเวียง
1. ชับ					
2. ตัด	๒	ƶ	๒	ƶ	ƶ
3. ปิด					
4. คับ	ƶ	ƶ	ƶ	ƶ	ƶ

5.1 ภาษาไทยมาตรฐาน แยกเป็น 2 หน่วยเสียงวรรณยุกต์ คือ

5.1.1 DS1,2,3 (ว.3) เสียงต่ำ - ตก (21)

5.1.2 DS4 (ว.5) เสียงสูง - ขึ้น (45)

5.2 ภาษาลาวโขง แยกเป็น 2 หน่วยเสียงวรรณยุกต์ คือ

5.2.1 DS1,2,3 (ว.3) เสียงกลาง - ขึ้น (35)

5.2.2 DS4 (ว.4) เสียงสูง - ระดับ (44)

- 5.3 ภาษาลาวครึ่ง แยกเป็น 2 หน่วยเสียงวรรณยุกต์ คือ
- 5.3.1 DS1,2,3 (ว.1) เสียงกลาง - ตก - ขึ้น (313)
 - 5.3.2 DS4 (ว.3) เสียงสูง - ระดับ (44)
- 5.4 ภาษาลาวใต้ แยกเป็น 2 หน่วยเสียงวรรณยุกต์ คือ
- 5.4.1 DS1,2,3 (ว.1) เสียงต่ำ - ขึ้น (24)
 - 5.4.2 DS4 (ว.4) เสียงกลาง - ระดับ (33)
- 5.5 ภาษาลาวเรียง แยกเป็น 2 หน่วยเสียงวรรณยุกต์ คือ
- 5.5.1 DS1,2,3 (ว.1) เสียงต่ำ - ขึ้น (24)
 - 5.5.2 DS4 (ว.4) เสียงกลาง - ระดับ (33)



ศูนย์วิทยทรัพยากร
จุฬาลงกรณ์มหาวิทยาลัย