

ผลการวิเคราะห์ข้อมูล

ในการวิจัยครั้งนี้ ได้เสนอการวิเคราะห์ข้อมูล 8 ตอน ดังนี้

ตอนที่ 1 สถานภาพของผู้ตอบแบบสอบถาม ได้เสนอในตารางที่ 1 ถึงตาราง

ที่ 5

ตอนที่ 2 ค่าเฉลี่ยและส่วนเบี่ยงเบนมาตรฐานของชอกระงแต่ละข้อและแต่ละด้านของผลการปฏิบัติงานของมหาบัณฑิตทางการวิจัยการศึกษาในทัศนะของตนเอง ได้เสนอในตารางที่ 6 ถึงตารางที่ 11 และแผนภาพที่ 1 ถึงแผนภาพที่ 6

ตอนที่ 3 การเปรียบเทียบผลการปฏิบัติงานของมหาบัณฑิตทางการวิจัยการศึกษาในทัศนะของตนเองระหว่าง

ก. มหาบัณฑิตที่ได้เกียรตินิยมเมื่อศึกษาในระดับปริญญาตรี กับมหาบัณฑิตที่ไม่ได้เกียรตินิยม

ข. มหาบัณฑิตที่มีผลการเรียนดีเมื่อสำเร็จหลักสูตรครุศาสตรมหาบัณฑิต กับมหาบัณฑิตที่มีผลการเรียนใช้ได้

ได้เสนอในตารางที่ 12 และตารางที่ 13

ตอนที่ 4 การเปรียบเทียบผลการปฏิบัติงานของมหาบัณฑิตทางการวิจัยการศึกษาในทัศนะของผู้บังคับบัญชาที่มีวุฒิทางวิจัยการศึกษากับผู้บังคับบัญชาที่ไม่มีวุฒิทางวิจัยการศึกษา ได้เสนอในตารางที่ 14

ตอนที่ 5 การเปรียบเทียบผลการปฏิบัติงานของมหาบัณฑิตทางการวิจัยการศึกษาในทัศนะของตนเองกับผู้บังคับบัญชา ได้เสนอในตารางที่ 15

ตอนที่ 6 การวิเคราะห์ความแปรปรวนทางเดียว

เพื่อเปรียบเทียบผลการปฏิบัติงานของมหาวิทยาลัยทางการวิจัยการศึกษา
ในทัศนะของตนเองที่ศึกษาในสาขาวิชาที่ต่างกัน ได้เสนอในตารางที่ 16 และตารางที่ 17

ตอนที่ 7 ข้อคิดเห็น ปัญหา และข้อเสนอแนะของมหาวิทยาลัยทางการวิจัยการศึกษา
ได้เสนอในตารางที่ 18 ถึงตารางที่ 23

ตอนที่ 8 ข้อเสนอแนะของผู้บังคับบัญชาในอันที่จะปรับปรุงคุณภาพของมหาวิทยาลัย
ทางการวิจัยการศึกษา ได้เสนอในตารางที่ 24

ตอนที่ 1 สถานภาพของผู้ตอบแบบสอบถาม

ผู้ตอบแบบสอบถามคือ มหาวิทยาลัยทางการวิจัยการศึกษา ที่สำเร็จการศึกษาจาก
จุฬาลงกรณ์มหาวิทยาลัย ตั้งแต่ปีการศึกษา 2517 ถึง 2521 ขณะสำรวจได้ปฏิบัติงานอยู่
ในประเทศไทย อีกทั้งมิได้เรียนต่อในระดับสูงกว่าปริญญาโท และผู้บังคับบัญชาของ
มหาวิทยาลัย กลุ่มตัวอย่างทั้งหมด 162 คน

ตารางที่ 2 จำนวนมหาวิทยาลัยทางการวิจัยการศึกษา จัดจำพวกตามสาขาวิชา
และจำแนกตามปีที่สำเร็จการศึกษา

ปีที่สำเร็จการศึกษา สาขาวิชา	2517	2518	2519	2520	2521	รวม	ร้อยละ
วิจัยการศึกษา	6	7	7	10	8	38	44.19
สถิตติการศึกษา	7	5	6	7	5	30	34.88
การวัดและประเมินผลการศึกษา	1	4	0	3	10	18	20.93
รวม	14	16	13	20	23	86	100.00

จากตารางที่ 2 จะเห็นว่า มหาวิทยาลัยสาขาวิจัยการศึกษา ส่งแบบสอบถามคืนมามากที่สุด ร้อยละ 44.9 ส่วนมหาวิทยาลัยที่ส่งแบบสอบถามคืนมาน้อยที่สุดร้อยละ 20.93 คือมหาวิทยาลัยสาขาการวัดและประเมินผลการศึกษา

ตารางที่ 3 จำนวนและร้อยละของมหาวิทยาลัยทางการวิจัยการศึกษา จำแนกตามความสามารถในการศึกษา

ความสามารถในการศึกษา	จำนวน	ร้อยละ
เมื่อสำเร็จปริญญาตรี ได้เกียรตินิยม	22	25.58
ไม่ได้เกียรตินิยม	64	74.42
เมื่อสำเร็จปริญญาครุศาสตร์มหาบัณฑิต มีผลการเรียนดี	53	61.63
มีผลการเรียนใช้ได้	33	38.37

จากตารางที่ 3 จะเห็นวามหาวิทยาลัยทางการวิจัยการศึกษา ได้เกียรตินิยมเมื่อสำเร็จปริญญาตรีมีเพียงร้อยละ 25.58 แต่เมื่อสำเร็จปริญญาครุศาสตร์มหาบัณฑิตมีผลการเรียนดีถึงร้อยละ 61.63

ศูนย์วิจัยทรัพยากร
จุฬาลงกรณ์มหาวิทยาลัย

ตารางที่ 4 จำนวนและร้อยละของมหาวิทยาลัยทางการวิจัยการศึกษาจำแนกตาม
ผลงานทางวิชาการ และตามสาขาวิชา

ผลงานทางวิชาการ สาขาวิชา	งานเขียน		งานวิจัย		ทั้งงานเขียน และงานวิจัย		รวม ร้อยละ
	จำนวน	ร้อยละ	จำนวน	ร้อยละ	จำนวน	ร้อยละ	
วิจัยการศึกษา	4	10.53	7	18.42	11	28.95	22 57.89
สถิตการศึกษ	5	16.67	6	20.00	7	23.33	18 60.00
การวัดและประเมินผลการศึกษา	1	5.56	4	22.22	5	27.78	10 55.56

จากตารางที่ 4 จะเห็นว่ามหาวิทยาลัยสาขาสถิตการศึกษามีผลงานทางวิชาการมากที่สุดถึงร้อยละ 60.00 รองลงมาคือมหาวิทยาลัยสาขาวิจัยการศึกษา มีร้อยละ 57.89 น้อยที่สุดคือ มหาวิทยาลัยสาขาการวัดและประเมินผลการศึกษามีเพียง ร้อยละ 55.56

ตารางที่ 5 จำนวนและร้อยละของผู้บังคับบัญชาของมหาวิทยาลัยทางการวิจัย
การศึกษา เมื่อแยกตามวุฒิทางการศึกษา

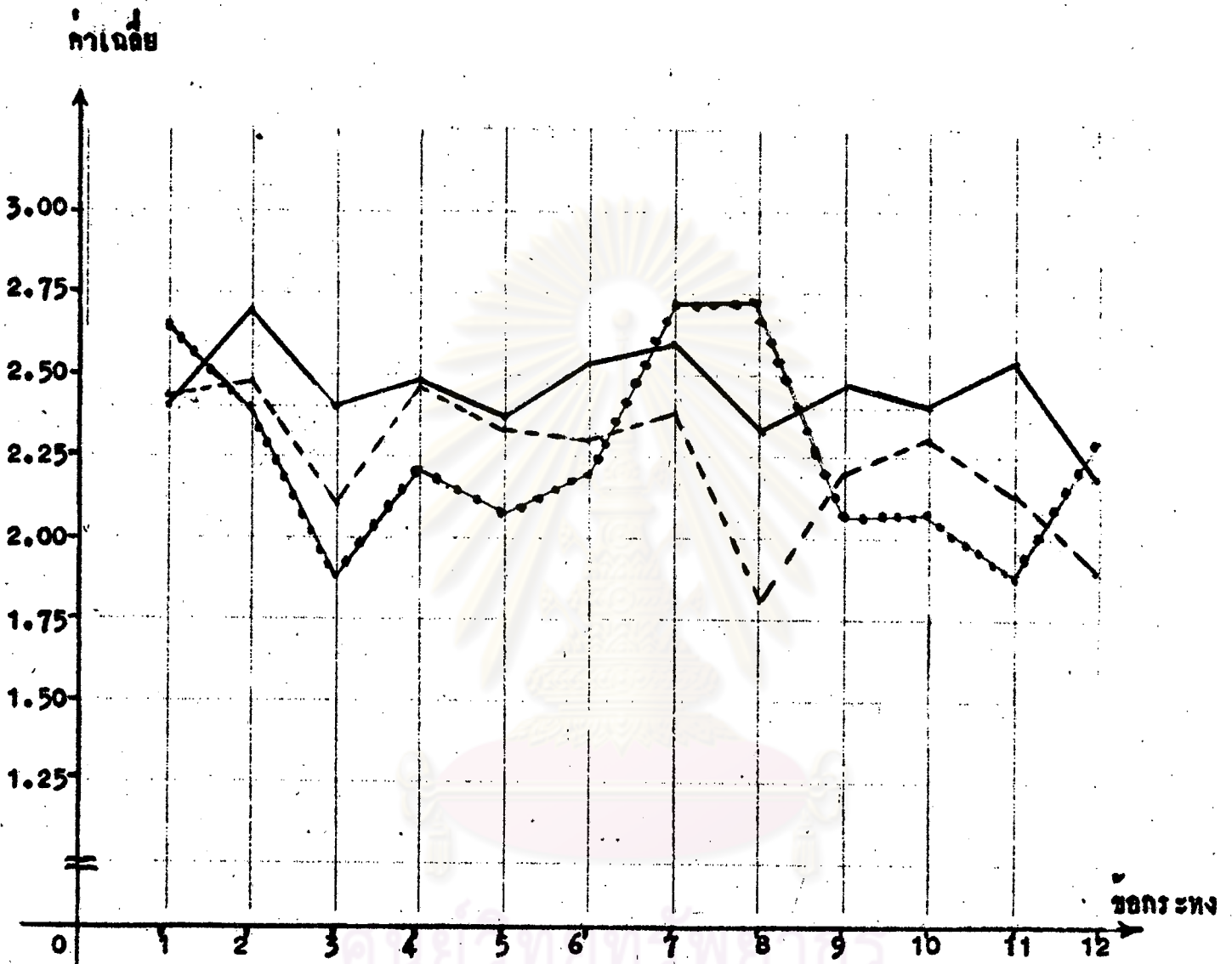
วุฒิทางการศึกษา	จำนวน	ร้อยละ
ปริญญาตรีหรือต่ำกว่า	11	14.47
ทางวิจัยการศึกษาที่สูงกว่าปริญญาตรี	24	31.59
แขนงอื่นที่มีใช้วิจัยการศึกษา แต่สูงกว่าปริญญาตรี	41	53.94
รวม	76	100.00

จากตารางที่ 4 จะเห็นว่า ผู้บังคับบัญชาของมหาวิทยาลัยทางการวิจัยการศึกษามีวุฒิทางวิจัยการศึกษามีเพียงร้อยละ 31.59 ส่วนผู้ที่ไม่มีวุฒิทางวิจัยการศึกษามีถึงร้อยละ

ตอนที่ 2 การปฏิบัติงานของมหบัณฑิตศึกษาทางการวิจัยการศึกษาในทัศนะของตนเอง
ในด้านต่าง ๆ ผลปรากฏดังตารางที่ 6 ถึงตารางที่ 11

ตารางที่ 6 ค่าเฉลี่ย (\bar{X}) และส่วนเบี่ยงเบนมาตรฐาน (S.D.) ในด้าน
ความรู้ความสามารถทางวิชาการของมหบัณฑิตศึกษาทางการวิจัย
การศึกษาในทัศนะของตนเองเมื่อจำแนกตามสาขา

องค์ประกอบในด้านความรู้ความสามารถทางวิชาการ	วิจัย		สถิติ		วัดผล	
	\bar{X}	S.D.	\bar{X}	S.D.	\bar{X}	S.D.
1. ความรู้ความสามารถในการใช้สถิติให้เหมาะกับข้อมูล	2.40	.62	2.43	.52	2.65	.79
2. ความรู้ความเข้าใจในระเบียบวิธีวิจัย	2.69	.60	2.47	.51	2.40	.72
3. ความรู้ความสามารถในการออกแบบงานวิจัย	2.40	.66	2.10	.75	1.87	.64
4. ความรู้ความสามารถในการสุ่มตัวอย่าง	2.49	.50	2.47	.51	2.20	.77
5. ความรู้ความสามารถในการสร้างเครื่องมือเพื่อใช้ ในการวิจัย	2.37	.61	2.33	.68	2.07	.05
6. ความรู้ความสามารถในการใช้เครื่องมือเพื่อการวิจัย	2.54	.57	2.30	.88	2.20	.41
7. ความรู้ความสามารถในการวัดและประเมินผล	2.60	.58	2.37	.68	2.73	.46
8. ความรู้ความสามารถในการถ่ายทอดเรื่องการวัด และประเมินผล	2.34	.60	1.80	.93	2.73	.45
9. ความรู้ความสามารถในการถ่ายทอดความรู้และประส- ผลการเกี่ยวกับการวิจัยตลอดจนสถิติที่เกี่ยวข้อง	2.46	.60	2.20	.65	2.07	.25
10. ความรู้ความสามารถในการเขียนโครงการเสนอ เพื่อการวิจัย	2.40	.54	2.30	.60	2.07	.47
11. ความรู้ความสามารถในการใช้ภาษาสื่อความหมาย โดยถูกต้อง	2.54	.52	2.13	.50	1.87	.25
12. การติดตามความเคลื่อนไหวทางการศึกษา ตลอดจน ทราบปัญหาและแนวโน้มทางการศึกษา	2.17	.63	1.90	.86	2.30	.78



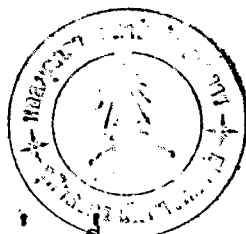
แบบภาพที่ 1 ค่าเฉลี่ยของผลการปฏิบัติงานของมหาวิทยาลัยทางการวิจัยการศึกษาในด้านความรู้ความสามารถทางวิชาการในแต่ละชอกระหวในทัศนะของตนเองแต่ละสาขาวิชา

- : มหาวิทยาลัยศึกษา วิจัยการศึกษา
- - - - - : มหาวิทยาลัยศึกษา สถิติการศึกษา
- : มหาวิทยาลัยศึกษา การวัดและประเมินผลการศึกษา

จากตารางที่ 6 และภาพที่ 1 ปรากฏว่า ผลการปฏิบัติงานของมหามัณฑิต
ทางการวิจัยการศึกษาในด้านความรู้ความสามารถทางวิชาการ ในทัศนะของตนเองโดย
เฉลี่ย แล้วอยู่ในเกณฑ์ค่อนข้างดี โดยเฉพาะในทัศนะของมหามัณฑิต สาขาวิจัยการศึกษา
เห็นว่า ความรู้ความสามารถทางวิชาการของคนอยู่ในเกณฑ์ที่ ส่วนมหามัณฑิตสาขาสถิติ.
การศึกษา เห็นว่า ความรู้ความสามารถในการวัดและประเมินผลรวมทั้งการติดตามความ
เคลื่อนไหวทางการศึกษายังอยู่ในเกณฑ์พอใช้ และมหามัณฑิตสาขาการวัดและประเมินผล
การศึกษา เห็นว่า ความรู้ความสามารถในการออกแบบงานวิจัย และการใช้ภาษาในการสื่อ
ความหมายได้อย่างถูกต้องนั้นอยู่ในเกณฑ์พอใช้ได้

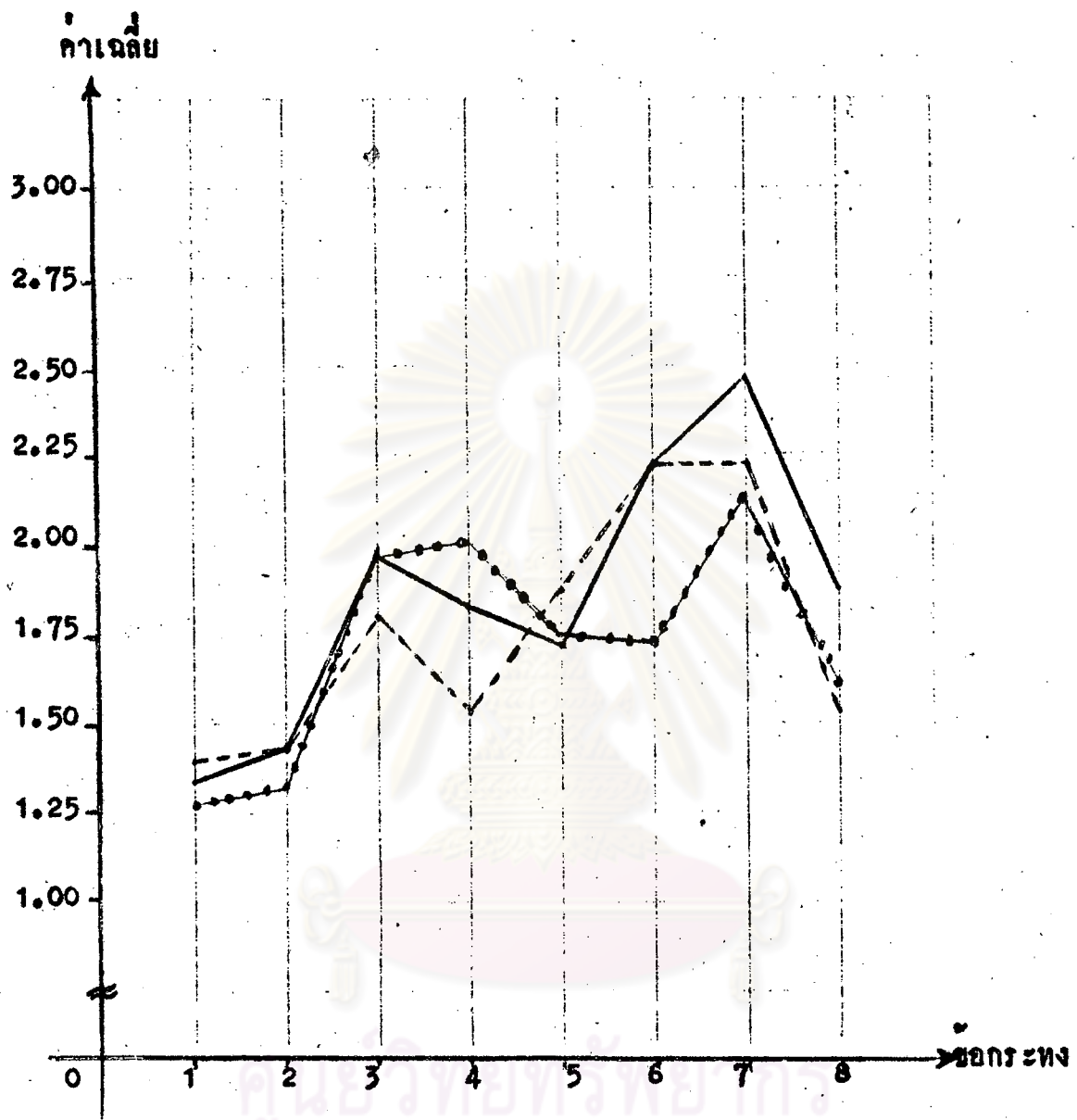


ศูนย์วิจัยทรัพยากร
จุฬาลงกรณ์มหาวิทยาลัย



ตารางที่ 7 ค่าเฉลี่ย (\bar{X}) และส่วนเบี่ยงเบนมาตรฐาน ในด้านความรู้ความสามารถพิเศษ ของมหาบัณฑิตที่ทางการวิจัยการศึกษา ในทัศนะของตนเอง เมื่อจำแนกตามสาขาวิชา

องค์ประกอบในด้านความรู้ความสามารถพิเศษ	วิจัย		สถิติ		วัดผล	
	\bar{X}	S.D.	\bar{X}	S.D.	\bar{X}	S.D.
1. ความรู้ความสามารถในการเขียนโปรแกรมคอมพิวเตอร์เพื่อการวิจัย	1.34	.64	1.40	.61	1.27	.59
2. ความรู้ความสามารถในการใช้โปรแกรมคอมพิวเตอร์สำเร็จรูปเพื่อการวิจัย	1.43	.71	1.43	.61	1.33	.62
3. ความรู้ความสามารถในการผลิตเอกสารที่เกี่ยวข้องกับการวิจัย	1.91	.73	1.80	.61	1.93	.50
4. ความรู้ความสามารถในการเขียนตำราเกี่ยวกับการวัดผล	1.83	.72	1.53	.57	2.00	.53
5. ความรู้ความสามารถในการเขียนตำราเกี่ยวกับสถิติหรือคณิตศาสตร์	1.71	.67	1.87	.57	1.73	.55
6. ความรู้ความสามารถในการประเมินรายงานการวิจัย	2.23	.38	2.23	.69	1.73	.70
7. ความรู้ความสามารถในการติดตามอ่านหรือฟังคำบรรยายเกี่ยวกับการวิจัย	2.46	.55	2.23	.52	2.13	.62
8. ความรู้ความสามารถในการติดต่อแหล่งเงินทุนและหน่วยงานที่ส่งเสริมการวิจัย	1.86	.67	1.53	.63	1.60	.74



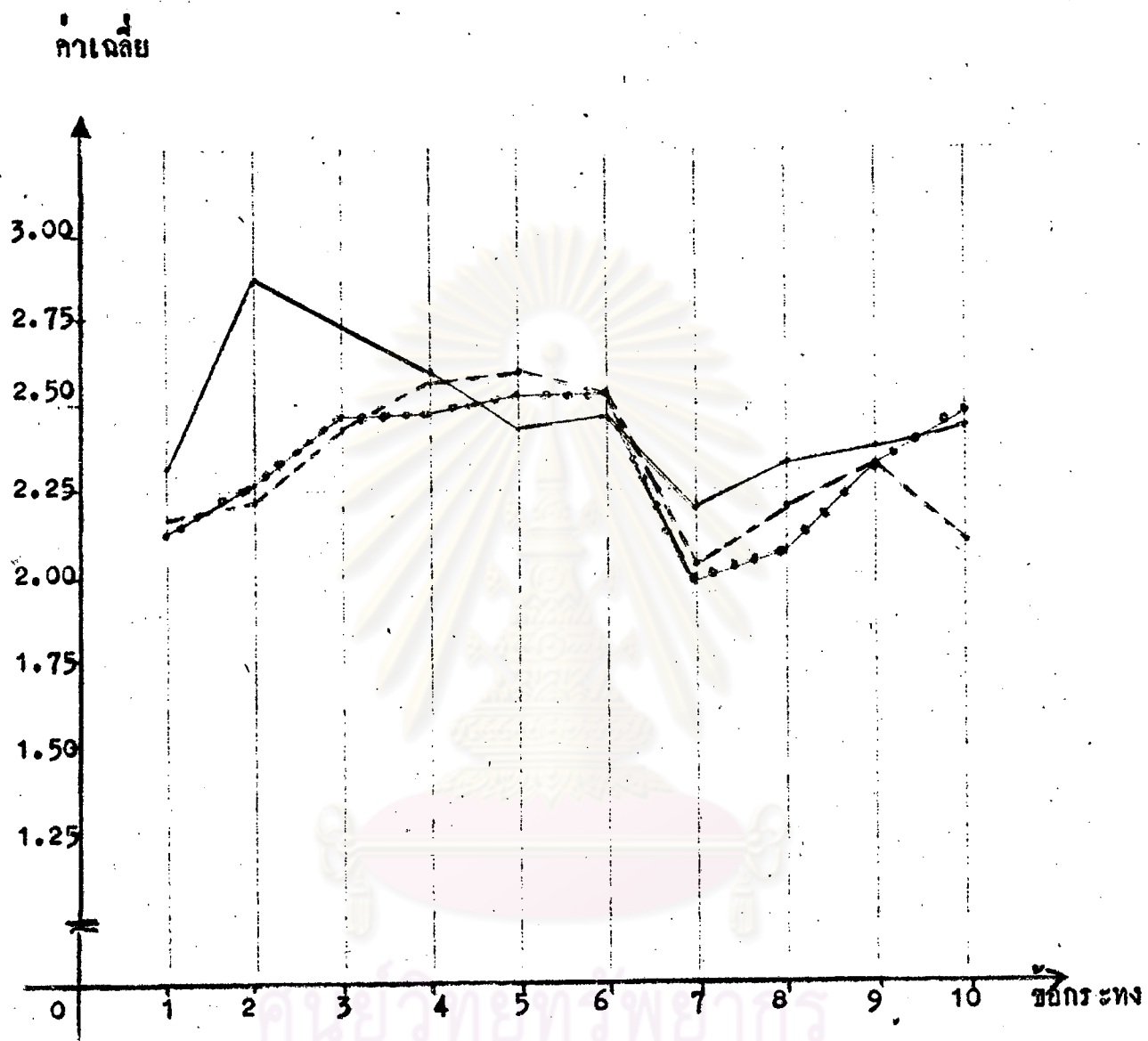
แผนภาพที่ 2 ค่าเฉลี่ยของผลการปฏิบัติงานของมหาวิทยาลัยทางการศึกษารวมถึงการศึกษา ใน ความสามารถพิเศษในแต่ละช่องทาง ในทัศนะของตนเองแต่ละ สาขาวิชา

- : มหาวิทยาลัยสาขาวิชาการศึกษา
- - - - - : มหาวิทยาลัยสาขาการศึกษา
- : มหาวิทยาลัยสาขาการวัดและประเมินผลการศึกษา

จากตารางที่ 7 และแผนภาพที่ 2 ปรากฏว่า ผลการปฏิบัติงานของมหบัณฑิตทางการวิจัยการศึกษา ในด้านความรู้ความสามารถพิเศษ ในทัศนะของตนเองโดยเฉลี่ยแล้วอยู่ในเกณฑ์พอใช้ได้ เว้นแต่ในด้านการเขียนโปรแกรมคอมพิวเตอร์ และการใช้โปรแกรมคอมพิวเตอร์สำเร็จรูปเพื่องานวิจัย ซึ่งมหบัณฑิตทั้ง 3 สาขา เห็นว่า ยังอยู่ในเกณฑ์ไม่พอใช้ ส่วนความรู้ความสามารถในการติดตามอ่านหรือฟังคำบรรยายเกี่ยวกับการวิจัยนั้น มหบัณฑิตสาขาวิจัยการศึกษา เห็นว่า ความสามารถของตนอยู่ในเกณฑ์ดี

ตารางที่ 8 ค่าเฉลี่ย (\bar{X}) และส่วนเบี่ยงเบนมาตรฐาน (S.D.) ในด้านความรู้ความสามารถในการปฏิบัติหน้าที่ของมหบัณฑิตทางการวิจัยการศึกษา ในทัศนะของตนเอง เมื่อจำแนกตามสาขาวิชา

องค์ประกอบในด้านความรู้ความสามารถในการปฏิบัติหน้าที่	วิจัย		สถิติ		วัดผล	
	\bar{X}	S.D.	\bar{X}	S.D.	\bar{X}	S.D.
1. ความรู้ความเข้าใจในงานวิจัยที่ปฏิบัติอยู่	2.31	.56	2.17	.49	2.13	.64
2. ความรู้ความเข้าใจในจรรยาบรรณของนักวิจัย	2.86	.71	2.23	.58	2.27	.46
3. การปฏิบัติตามระเบียบและข้อบังคับของหน่วยงาน	2.74	.52	2.43	.52	2.47	.64
4. การปฏิบัติงานในหน้าที่จนสำเร็จ	2.60	.51	2.57	.50	2.47	.52
5. ความรับผิดชอบต่องานในหน้าที่ที่ได้รับมอบหมาย	2.43	.53	2.60	.51	2.53	.52
6. ความสม่ำเสมอในการปฏิบัติงาน	2.46	.57	2.53	.59	2.53	.52
7. การอุทิศเวลาให้กับงานวิจัย	2.20	.69	2.03	.58	2.00	.76
8. การติดตามงานที่มอบหมายให้ผู้อื่นทำ	2.34	.57	2.20	.53	2.07	.59
9. ความเอาใจใส่ในหน้าที่พิเศษอื่น ๆ	2.37	.55	2.33	.37	2.33	.62
10. ความมีระเบียบแบบแผนในการทำงาน	2.43	.50	2.10	.63	2.47	.51



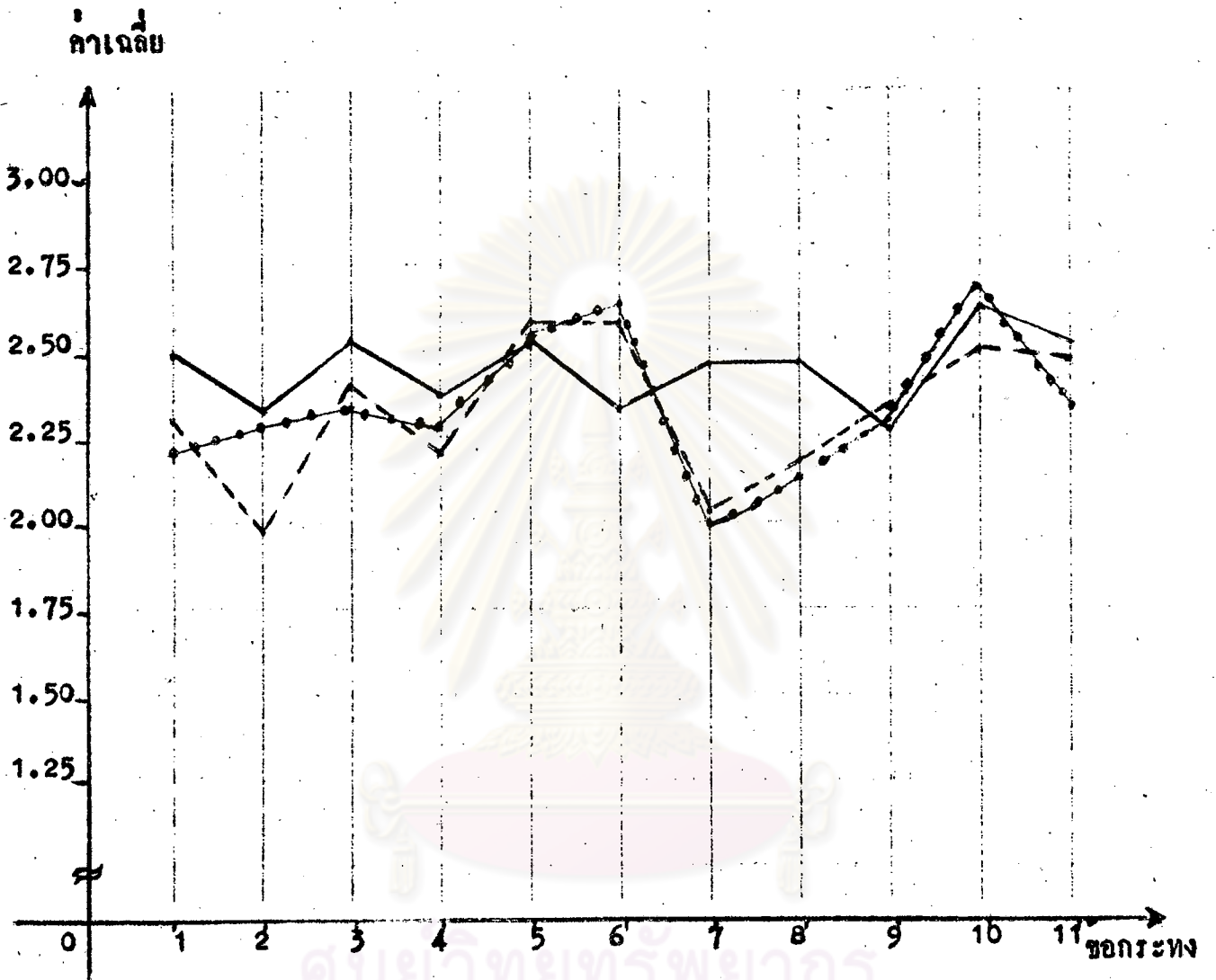
แผนภาพที่ 3 ค่าเฉลี่ยของผลการปฏิบัติงานของมหาวิทยาลัยทางการวิทยาการศึกษาใน
ด้านความรู้ความสามารถในการปฏิบัติหน้าที่แต่ละข้อกระทงในทัศนะ
ของตนเองแต่ละสาขาวิชา

- : มหาวิทยาลัยสาขาวิทยาการศึกษา
 - - - - - : มหาวิทยาลัยสาขาสังคมศึกษา
 - · - - - : มหาวิทยาลัยสาขาการวัดและประเมินผลการศึกษา

จากตารางที่ 8 และแผนภาพที่ 3 ปรากฏว่า ผลการปฏิบัติงานของมหาบัณฑิต ท
ทางการวิจัยการศึกษา ในด้านความรู้ความสามารถในการปฏิบัติหน้าที่ ในทัศนะของตนเอง
โดยเฉลี่ยแล้วอยู่ในเกณฑ์ค่อนข้างดี โดยเฉพาะมหาบัณฑิตสาขาวิจัยการศึกษาเห็นว่า ความรู้
ความเข้าใจในจรรยาบรรณของนักวิจัย และการปฏิบัติตามระเบียบและข้อบังคับของหน่วย
งาน อยู่ในเกณฑ์

ตารางที่ 9 ค่าเฉลี่ย (\bar{X}) และส่วนเบี่ยงเบนมาตรฐาน(S.D.) ในด้าน
บุคลิกภาพของนักวิจัยของมหาบัณฑิตทางการวิจัยการศึกษา ใน
ทัศนะของตนเอง เมื่อจำแนกตามสาขาวิชา

องค์ประกอบในด้านบุคลิกภาพของนักวิจัย	วิจัย		สถิติ		วัดผล	
	\bar{X}	S.D.	\bar{X}	S.D.	\bar{X}	S.D.
1. ความเชื่อมั่นในตนเอง	2.49	.51	2.30	.58	2.20	.35
2. ความสามารถในการควบคุมอารมณ์	2.34	.48	1.97	.57	2.27	.50
3. การตัดสินใจและแก้ปัญหาด้วยเหตุผล	2.54	.51	2.40	.58	2.33	.62
4. การต่อสู้และหาวิธีทางใฝ่งานสำเร็จตาม แผนและนโยบาย	2.37	.55	2.20	.72	2.27	.62
5. ความอดุสาหะพยายามในงานที่ทำ	2.51	.51	2.57	.50	2.53	.52
6. ความประพฤติสุภาพ เรียบร้อย มีความ ซื่อสัตย์และมีศีลธรรม	2.34	.61	2.57	.49	2.67	.49
7. ความฉลาดหลักแหลม ไหวพริบปฏิภาณ	2.46	.55	2.03	.56	2.00	.76
8. ความคิดริเริ่มหาวิธีการทำงานให้ดีขึ้น	2.46	.51	2.17	.57	2.13	.83
9. ภาระหรือร่นในการทำงาน	2.26	.51	2.33	.51	2.21	.59
10. รักษาความลับที่ได้จากข้อมูลอย่างเคร่งครัด	2.63	.54	2.50	.51	2.67	.49
11. ความเอาใจใส่ติดตามผลงานที่มอบให้ผู้อื่นทำ	2.51	.51	2.23	.55	2.33	.62



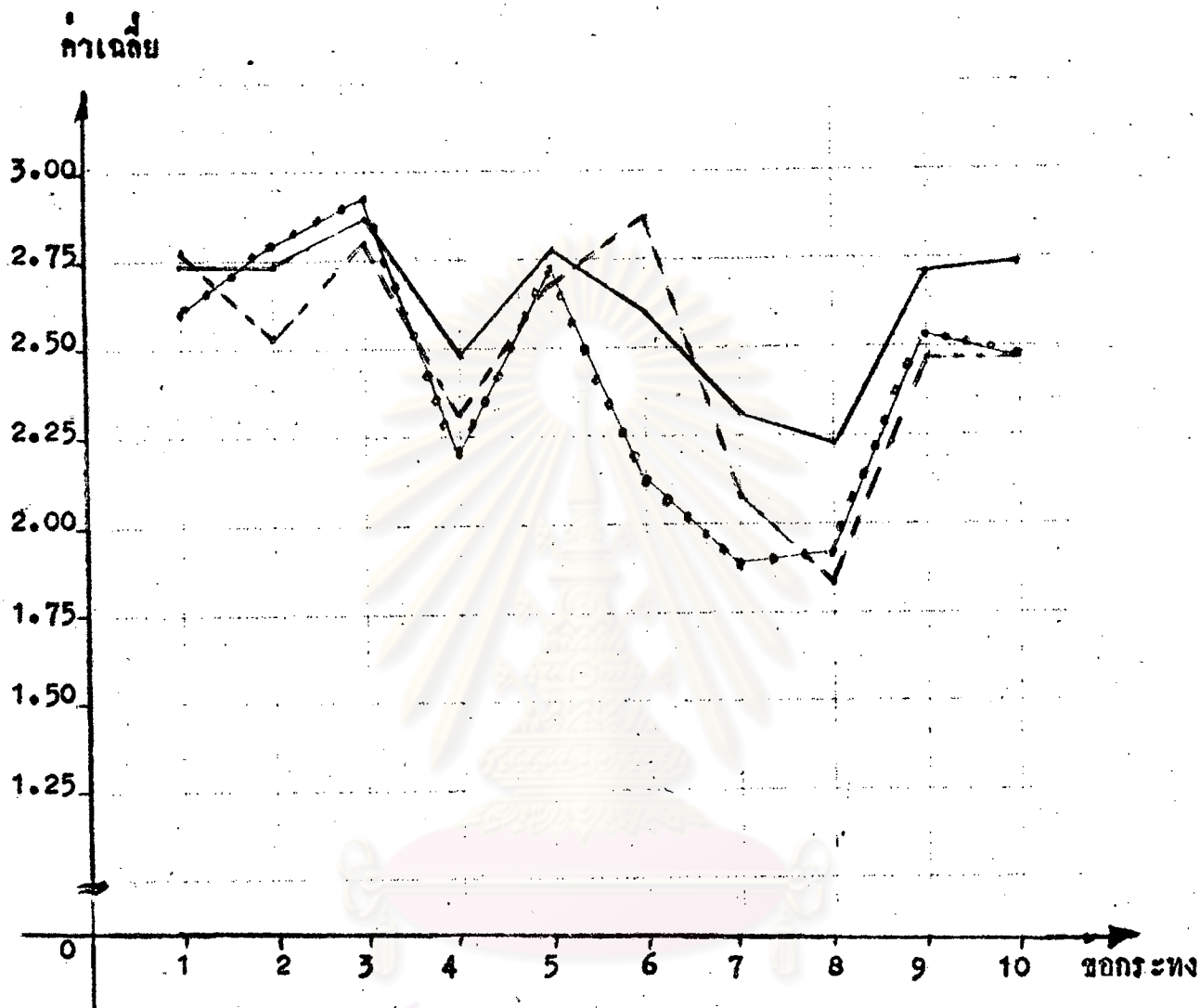
แผนภาพที่ 4 ค่าเฉลี่ยของผลการปฏิบัติงานของมหาวิทยาลัยทางการวิจัยการศึกษาในค่านมคณิกภาพของนักวิจัยในแต่ละชอกระง ในทัศนะของตนเองแต่ละสาขาวิชา

- : มหาวิทยาลัยสาขาวิชาการศึกษา
- - - - - : มหาวิทยาลัยสาขาการศึกษา
- : มหาวิทยาลัยสาขาการวัดและประเมินผลการศึกษา

จากตารางที่ 9 และแผนภาพที่ 4 ปรากฏว่า ผลการปฏิบัติงานของมหาวิทยาลัย
ทางการวิจัยการศึกษาในค่านบุคลิกภาพของนักวิจัย ในทัศนะของตนเอง โดยเฉลี่ยแล้วอยู่
ในเกณฑ์ดี โดยเฉพาะมหาวิทยาลัยสาขาวิจัยการศึกษา เห็นว่าคนมีบุคลิกภาพของนักวิจัยอยู่
ในเกณฑ์ดีทุกองค์ประกอบ

ตารางที่ 10 ค่าเฉลี่ย (\bar{X}) และส่วนเบี่ยงเบนมาตรฐาน (S.D.) ในค่าน
ทัศนคติต่อวิชาชีพของมหาวิทยาลัยทางการวิจัยการศึกษา ในทัศนะ
ของตนเอง เมื่อจำแนกตามสาขาวิชา

องค์ประกอบในค่านทัศนคติต่อวิชาชีพ	วิจัย		สถิติ		วัดผล	
	\bar{X}	S.D.	\bar{X}	S.D.	\bar{X}	S.D.
1. รักษาและส่งเสริมชื่อเสียงให้แก่สถานศึกษา และหน่วยงานของตน	2.74	.48	2.77	.43	2.60	.50
2. สำนึกดีและรักษาชื่อเสียงให้กับวงการวิจัย	2.74	.48	2.53	.50	2.80	.41
3. ความซื่อตรงต่อหน้าที่และการเงิน	2.86	.35	2.80	.33	2.93	.26
4. ความพึงพอใจในงานที่ทำ เช่น รายได้คุ้มกับ งาน หรือทำงานตรงกับความรู้ความสามารถ และความชำนาญ	2.49	.56	2.27	.62	2.20	.86
5. รับฟังความคิดเห็นของเพื่อนนักวิจัย	2.77	.47	2.67	.44	2.73	.46
6. ส่งเสริม แนะนำ นักวิจัย ผู้มาใหม่	2.60	.32	2.86	.71	2.13	.74
7. เพิ่มพูนความรู้ทางการวิจัย โดยการค้นคว้า หรือสนทนากับนักวิจัย	2.31	.55	2.07	.70	1.87	.83
8. ใช้เวลาว่างให้เป็นประโยชน์ต่องานวิจัย	2.23	.70	1.83	.68	1.93	.80
9. ยึดถือจรรยาบรรณของนักวิจัย	2.71	.59	2.47	.58	2.53	.52
10. ความรักในวิชาชีพ	2.74	.48	2.47	.51	2.47	.55



แผนภาพที่ 5 . ค่าเฉลี่ยของผลการปฏิบัติงานของมหาวิทยาลัยทางการวิจัยการศึกษา ใน
 กำนตศนคคทอวิชาชีพนในแกละชอกระหวง ในทศนระของทนเองและมูบั้งคัม-
 บัญชา

- : มหาวิทยาลัยสาขาวิชาการศึกษา
- - - - - : มหาวิทยาลัยสาขาการศึกษา
- · - · - : มหาวิทยาลัยสาขาการวักและประเมินผลการศีกษา

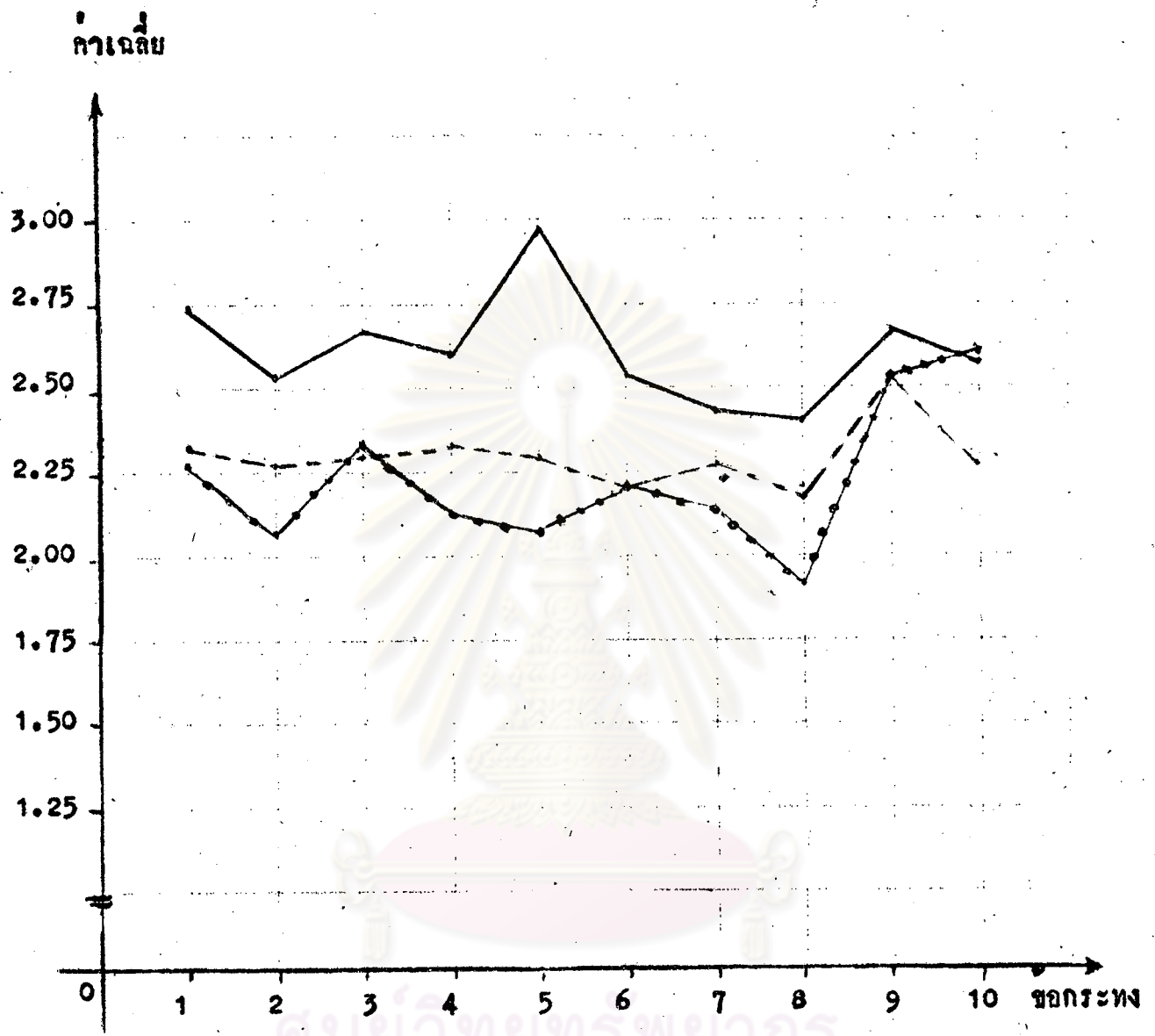
จากตารางที่ 10 และแผนภาพที่ 5 ปรากฏว่า ผลการปฏิบัติงานของมหาบัณฑิต
ทางการวิจัยการศึกษา ในด้านทัศนคติต่อวิชาชีพ ในทัศนะของตนเอง โดยเฉลี่ยแล้วอยู่ใน
เกณฑ์ค่อนข้างดี ยกเว้นมหาบัณฑิตสาขาสถิติการศึกษา และสาขาการวัดและประเมินผล
การศึกษา เห็นว่า คนมีทัศนคติต่อวิชาชีพวิจัยในด้านการเพิ่มพูนความรู้ทางการวิจัยและการ
ใช้เวลาว่างให้เป็นประโยชน์ของงานวิจัย อยู่ในเกณฑ์พอใช้ไ้เท่านั้น



ศูนย์วิทยทรัพยากร
จุฬาลงกรณ์มหาวิทยาลัย

ตารางที่ 11 ค่าเฉลี่ย (\bar{X}) และส่วนเบี่ยงเบนมาตรฐาน (S.D.) ในค่านิยมสัมพันธของมหาบัณฑิตทางการวิจัยการศึกษาในทัศนะของตนเอง เมื่อจำแนกตามสาขาวิชา

องค์ประกอบในค่านิยมสัมพันธ	วิจัย		สถิติ		วัดผล	
	\bar{X}	S.D.	\bar{X}	S.D.	\bar{X}	S.D.
1. ความร่วมมือประสานงานและการยอมรับฟังความคิดเห็นของผู้ร่วมงาน	2.74	.52	2.33	.48	2.27	.46
2. ความเป็นผู้นำที่ผู้ใต้บังคับบัญชาให้ความร่วมมือให้งานสำเร็จ	2.54	.52	2.27	.48	2.07	.50
3. ช่วยเหลือผู้ร่วมงานทั้งในสถานวิชาการและส่วนตัว	2.66	.53	2.30	.48	2.33	.62
4. สามารถแลกเปลี่ยนความคิดเห็นกับเพื่อนร่วมงานในที่ทำงานอื่น	2.60	.52	2.33	.48	2.13	.64
5. ให้บริการคำปรึกษาแก่ผู้มาขอรับความช่วยเหลือเกี่ยวกับงานวิจัย	2.97	.62	2.30	.50	2.07	.50
6. ให้โอกาสแก่ผู้ใต้บังคับบัญชาในการแสดงความคิดเห็น	2.54	.51	2.20	.51	2.20	.56
7. การวางตัวในหมู่คณะและสังคม	2.43	.49	2.27	.49	2.13	.35
8. การสร้างความเชื่อถือและความรักนับถือจากหมู่นักวิชาการ	2.40	.49	2.17	.47	1.93	.59
9. การให้ความร่วมมือกับบุคคลอื่นในการปฏิบัติงาน	2.66	.53	2.53	.51	2.53	.52
10. ความเป็นคนยึดหยุ่น รู้จักปรับตัวให้เข้ากับสิ่งแวดล้อมได้	2.57	.52	2.27	.49	2.60	.52



แผนภาพที่ 6 ค่าเฉลี่ยของผลการปฏิบัติงานของมหาวิทยาลัยทางการวิจัยการศึกษา ใน
 การมอบยสัมพันธ ในแต่ละชอกระทง ในทัศนะของตนเองแต่ละสาขา
 วิชา

- : มหาวิทยาลัยสาขาวิชาการศึกษา
- - - - - : มหาวิทยาลัยสาขาสติศึกษา
- : มหาวิทยาลัยสาขาการวัดและประเมินผลการศึกษา

จากตารางที่ 11 และแผนภาพที่ 6 ปรากฏว่า ผลการปฏิบัติงานของมหาบัณฑิตทางการวิจัยการศึกษาในค่านิยมสัมพันธ ในทัศนะของตนเองนั้น มหาบัณฑิตสาขาวิจัยการศึกษา เห็นว่าคนมีมนุษยสัมพันธ์อยู่ในเกณฑ์ดี ส่วนมหาบัณฑิตสาขาศึกษาศาสตร์ การศึกษา และสาขาการวัด และประเมินผลการศึกษา เห็นว่าคนมีมนุษยสัมพันธ์อยู่ในเกณฑ์พอใช้เท่านั้น

ตอนที่ 3 การเปรียบเทียบผลการปฏิบัติงานของมหาบัณฑิตทางการวิจัยการศึกษา ในทัศนะของตนเอง ระหว่างมหาบัณฑิตที่ได้เกียรตินิยม เมื่อสำเร็จปริญญาตรีกับมหาบัณฑิตที่ไม่ได้เกียรตินิยม และมหาบัณฑิตที่มีผลการเรียนดีเมื่อสำเร็จปริญญาตรีกับมหาบัณฑิตที่มีผลการเรียนใช้ได้ ผลปรากฏดังที่ได้เสนอไว้ในตารางที่ 12 และตารางที่ 13



ศูนย์วิทยทรัพยากร
จุฬาลงกรณ์มหาวิทยาลัย

ตารางที่ 12 ความแตกต่างระหว่างค่าเฉลี่ยของผลการปฏิบัติงานของมหาบัณฑิต
ทางการศึกษาระดับปริญญาโทในทัศนะของมหาบัณฑิตที่ได้เกียรตินิยม
เมื่อสำเร็จปริญญาตรี กับมหาบัณฑิตที่ไม่ได้เกียรตินิยม

การปฏิบัติงานในด้าน	ในทัศนะของมหาบัณฑิต				
	ได้เกียรตินิยม		ไม่ได้เกียรตินิยม		ค่าที
	\bar{X}	S.D.	\bar{X}	S.D.	
ความรู้ความสามารถทางวิชาการ	28.50	4.89	27.33	4.64	1.17
ความรู้ความสามารถพิเศษ	15.15	4.32	13.73	3.35	1.35
ความรู้ความสามารถในการปฏิบัติหน้าที่	24.85	3.67	23.60	3.96	1.47
บุคลิกภาพของนักวิจัย	28.35	3.37	26.13	4.12	2.24 *
ทัศนคติต่อวิชาชีพ	26.20	3.61	25.29	3.69	0.94
มนุษยสัมพันธ์	24.00	4.58	23.13	3.62	0.78

* $p < .05$

จากตารางที่ 12 ปรากฏว่า ผลการปฏิบัติงานของมหาบัณฑิตทางการศึกษา
ในการศึกษาระดับปริญญาโทในด้านความรู้ความสามารถทางวิชาการ ความรู้ความสามารถพิเศษ ความรู้
ความสามารถในการปฏิบัติหน้าที่ ทัศนคติต่อวิชาชีพ และมนุษยสัมพันธ์ ในทัศนะของตนเอง
ระหว่างมหาบัณฑิตที่ได้เกียรตินิยมเมื่อสำเร็จปริญญาตรีกับมหาบัณฑิตที่ไม่ได้เกียรตินิยม
แตกต่างกันอย่างไม่มีนัยสำคัญ ($p > .05$) แต่ผลการปฏิบัติงานในด้านบุคลิกภาพของ
นักวิจัยในทัศนะของมหาบัณฑิตที่ได้เกียรตินิยมสูงกว่ามหาบัณฑิตที่ไม่ได้เกียรตินิยมอย่างมีนัย
สำคัญ ที่ระดับ .05

ตารางที่ 13 ความแตกต่างระหว่างค่าเฉลี่ยของผลการปฏิบัติงานของมหาบัณฑิตทางการวิจัยการศึกษาในทัศนะของมหาบัณฑิตที่มีผลการเรียนดี เมื่อสำเร็จปริญญาครุศาสตรมหาบัณฑิตกับมหาบัณฑิตที่มีผลการเรียนใช้ได้

การปฏิบัติงานในค่าน	ในทัศนะของมหาบัณฑิต				ค่าที่
	ที่เรียนดี		ที่เรียนใช้ได้		
	\bar{X}	S.D.	\bar{X}	S.D.	(t-test)
ความรู้ความสามารถทางวิชาการ	27.63	4.69	27.19	4.38	0.43
ความรู้ความสามารถพิเศษ	14.41	2.70	13.88	3.81	0.69
ความรู้ความสามารถในการปฏิบัติหน้าที่	24.10	3.93	23.50	3.57	0.71
บุคลิกภาพของนักวิจัย	26.67	4.32	26.06	3.90	0.66
ทัศนคติต่อวิชาชีพ	25.49	3.53	25.25	3.99	0.28
มนุษยสัมพันธ์	23.23	4.02	23.72	3.65	-0.57

จากตารางที่ 13 ปรากฏว่าผลการปฏิบัติงานของมหาบัณฑิตทางการวิจัยการศึกษา ในค่านความรู้ความสามารถทางวิชาการ ความรู้ความสามารถพิเศษ ความรู้ความสามารถในการปฏิบัติหน้าที่บุคลิกภาพของนักวิจัย ทัศนคติต่อวิชาชีพ และมนุษยสัมพันธ์ ในทัศนะของตนเอง ระหว่างมหาบัณฑิตที่มีผลการเรียนดี เมื่อสำเร็จปริญญาครุศาสตรมหาบัณฑิต กับมหาบัณฑิตที่มีผลการเรียนใช้ได้ แตกต่างกันอย่างไม่มีนัยสำคัญ ($p > .05$)

ตอนที่ 4 การเปรียบเทียบผลการปฏิบัติงานของมหาบัณฑิตทางการวิจัยการศึกษา ในทัศนะของผู้บังคับบัญชาที่มีคุณวุฒิทางการศึกษา ผู้บังคับบัญชาที่ไม่มีวุฒิทางการวิจัย การศึกษา ผลปรากฏดังที่ได้เสนอไว้ในตารางที่ 14

ตารางที่ 14 ความแตกต่างระหว่างค่าเฉลี่ยของผลการปฏิบัติงานของมหาบัณฑิตทางการวิจัยการศึกษาในทัศนะของผู้บังคับบัญชาที่มีวุฒิทางการวิจัย การศึกษา กับผู้บังคับบัญชาที่ไม่มีวุฒิทางการศึกษา

การปฏิบัติงานในค่าน	ในทัศนะของผู้บังคับบัญชา				ค่าที่
	มีวุฒิทางการวิจัย		ไม่มีวุฒิทางการวิจัย		
	\bar{X}	S.D.	\bar{X}	S.D.	
ความรู้ความสามารถทางวิชาการ	29.67	5.06	32.00	3.62	-1.75
ความรู้ความสามารถพิเศษ	15.86	3.82	16.60	3.99	-0.64
ความรู้ความสามารถในการปฏิบัติหน้าที่	27.61	3.01	26.03	3.32	1.77
บุคลิกภาพของนักวิจัย	28.22	4.28	29.58	4.06	-1.13
ทัศนคติต่อวิชาชีพ	26.50	3.52	26.84	3.41	-0.34
มนุษยสัมพันธ์	25.33	3.55	27.36	4.06	-1.92

จากตารางที่ 14 ปรากฏว่า ผลการปฏิบัติงานของมหาบัณฑิตทางการวิจัย การศึกษา ในค่านความรู้ความสามารถทางวิชาการ ความรู้ความสามารถพิเศษ ความรู้ ความสามารถในการปฏิบัติหน้าที่ บุคลิกภาพของนักวิจัย ทัศนคติต่อวิชาชีพ และมนุษยสัมพันธ์ ในทัศนะของผู้บังคับบัญชาที่มีวุฒิทางการศึกษา กับผู้บังคับบัญชาที่ไม่มีวุฒินั้น แตกต่างกัน อย่างไม่มีนัยสำคัญ ($p > .05$)

ตอนที่ 5 การเปรียบเทียบผลการปฏิบัติงานของมหาบัณฑิตทางการวิจัยการศึกษา
ในทัศนะของตนเอง กับผู้บังคับบัญชา ผลปรากฏดังที่เสนอไว้ในตารางที่ 15

ตารางที่ 15 ความแตกต่างระหว่างค่าเฉลี่ยของผลการปฏิบัติงานของมหาบัณฑิต
ทางการวิจัยการศึกษา ในทัศนะของตนเอง กับผู้บังคับบัญชา

การปฏิบัติงานในค่าน	ในทัศนะ				ค่าที
	ตนเอง		ผู้บังคับบัญชา		
	\bar{X}	S.D.	\bar{X}	S.D. (t-test)	
ความรู้ความสามารถทางวิชาการ	27.46	4.43	31.25	4.13	-5.12*
ความรู้ความสามารถพิเศษ	14.21	3.65	16.37	4.04	-3.21*
ความรู้ความสามารถในการปฏิบัติหน้าที่	23.87	3.78	26.54	3.26	-4.44*
บุคลิกภาพของนักวิจัย	26.43	4.19	29.14	4.12	-3.76*
ทัศนคติต่อวิชาชีพ	25.40	3.77	26.73	3.36	-2.18*
มนุษยสัมพันธ์	23.42	3.86	26.71	4.16	-4.71*

*p < .05

จากตารางที่ 15 ปรากฏว่าผลการปฏิบัติงานของมหาบัณฑิตทางการวิจัยการศึกษา
ในค่านความรู้ความสามารถทางวิชาการ ความรู้ความสามารถพิเศษ ความรู้ความสามารถ
ในการปฏิบัติหน้าที่บุคลิกภาพของนักวิจัย ทัศนคติต่อวิชาชีพ และมนุษยสัมพันธ์ ในทัศนะของ
ผู้บังคับบัญชาอยู่ในเกณฑ์สูงกว่าในทัศนะของมหาบัณฑิตเองอย่างมีนัยสำคัญที่ระดับ .05

ตอนที่ 6 การวิเคราะห์ความแปรปรวนทางเดียว (One Way Analysis of Variance) เพื่อเปรียบเทียบผลการปฏิบัติงานของมหาบัณฑิตทางการวิจัยการศึกษา ในทัศนะของตนเองที่ศึกษาในสาขาวิชาที่ต่างกัน ผลปรากฏดังที่เสนอไว้ในตารางที่ 16 และ 17

ตารางที่ 16 ผลการวิเคราะห์ความแปรปรวน และอัตราส่วนเอฟ (F-ratio) ในแต่ละด้านของผลการปฏิบัติงานของมหาบัณฑิตทางการวิจัย การศึกษา ในทัศนะของตนเอง

สาขาวิชา การปฏิบัติงานในด้าน	วิจัยการศึกษา		สถิติการศึกษา		การวัดและ ประเมินผล การศึกษา		อัตราส่วน เอฟ
	\bar{X}	S.D.	\bar{X}	S.D.	\bar{X}	S.D.	
ความรู้ความสามารถทางวิชาการ	28.08	5.37	27.63	4.42	27.35	4.82	0.305
ความรู้ความสามารถพิเศษ	14.44	3.71	13.43	4.37	13.59	3.73	0.482
ความรู้ความสามารถในการปฏิบัติ หน้าที่	24.16	4.25	23.83	3.42	21.88	3.91	1.359
บุคลิกภาพของนักวิจัย	26.75	8.06	25.50	3.37	23.52	7.47	4.758*
ทัศนคติต่อวิชาชีพ	25.72	4.04	26.57	4.16	24.35	4.23	1.567
มนุษยสัมพันธ์	24.14	4.09	23.43	3.54	23.00	4.40	0.546

* $p < .05$

จากตารางที่ 16 ปรากฏว่า ผลการปฏิบัติงานในด้านความรู้ความสามารถทาง วิชาการ ความรู้ความสามารถพิเศษ ความรู้ความสามารถในการปฏิบัติหน้าที่ ทัศนคติต่อวิชา ชีพ และมนุษยสัมพันธ์ของมหาบัณฑิตทางการวิจัยการศึกษาที่ศึกษาในสาขาวิจัยการศึกษา สาขา สถิติการศึกษา และสาขาการวัดและประเมินผลการศึกษา ในทัศนะของตนเองไม่แตกต่างกัน อย่างมีนัยสำคัญ ($p < .05$) ส่วนผลการปฏิบัติงานในด้านบุคลิกภาพของนักวิจัยนั้นแตกต่าง กันอย่างมีนัยสำคัญที่ระดับ .05 ผู้วิจัยจึงทดสอบต่อไปด้วยวิธีของนิวแมนคูด (Newman-

Keuls Test)

ตารางที่ 17 ความแตกต่างระหว่างค่าเฉลี่ยของผลการปฏิบัติงานของมหา-
บัณฑิต ทางการวิจัยการศึกษา ในทัศนะของตนเองในค่าน
บุคลิกภาพของนักวิจัย

ค่าเฉลี่ย	\bar{X}_3	\bar{X}_2	\bar{X}_1
$\bar{X}_3 = 23.52$	-	1.98	3.23*
$\bar{X}_2 = 25.50$	-	-	1.25
$\bar{X}_1 = 26.75$	-	-	-

*p < .05

จากตารางที่ 17 ปรากฏว่า ผลการปฏิบัติงานในค่านบุคลิกภาพของนักวิจัยใน
ทัศนะของมหาบัณฑิต ทางการวิจัยการศึกษาในสาขาวิจัยการศึกษา อยู่ในเกณฑ์ที่สูงกว่า
ในทัศนะของมหาบัณฑิต ที่ศึกษาในสาขาการวัดและประเมินผลการศึกษาอย่างมีนัยสำคัญที่
ระดับ .05

จุฬาลงกรณ์มหาวิทยาลัย

ตอนที่ 7 ข้อคิดเห็นเกี่ยวกับปัญหา และข้อเสนอแนะของมหาบัณฑิตทางการวิจัย การศึกษา ผลปรากฏดังที่แสดงไว้ในตารางที่ 18 ถึงตารางที่ 23

ตารางที่ 18 ร้อยละของมหาบัณฑิตในทัศนะของตนเองเกี่ยวกับความรู้ และ ประสิทธิภาพที่ได้รับจากภาควิชาวิจัยการศึกษา ขณะที่ศึกษาใน หลักสูตร ครุศาสตร์มหาบัณฑิต

ความรู้และประสพการณ์ ในคาน	รายการ	ร้อยละของมหาบัณฑิตในสาขาวิชา		
		วิจัยการศึกษา	สถิติการศึกษา	การวัดและ ประเมินผล การศึกษา
ระเบียบวิธีวิจัย	เพียงพอ	83.33	89.66	64.71
	ไม่เพียงพอ	16.67	10.34	35.29
สถิติที่ใช้ในการวิจัย	เพียงพอ	52.78	61.11	64.71
	ไม่เพียงพอ	47.22	38.89	35.29
การสุ่มตัวอย่าง	เพียงพอ	47.22	61.11	35.29
	ไม่เพียงพอ	52.78	38.89	64.71
การดำเนินการวิจัย	เพียงพอ	63.89	79.31	76.47
	ไม่เพียงพอ	36.11	20.69	23.53
การวัดและประเมินผล	เพียงพอ	55.56	62.07	70.59
	ไม่เพียงพอ	44.44	37.93	29.41
การออกแบบเพื่อการวิจัย	เพียงพอ	44.44	41.38	35.29
	ไม่เพียงพอ	55.56	58.62	64.71
การใช้เครื่องมือเพื่อการวิจัย	เพียงพอ	58.33	48.28	52.94
	ไม่เพียงพอ	41.67	51.72	47.06

ตารางที่ 18 (ต่อ)

ความรู้และประสบการณ์ ในค่าน	รายการ	ร้อยละของมหามัณฑิตในสาขาวิชา		
		วิจัยการศึกษา	สถิติการศึกษา	การวัดและ ประเมินผล การศึกษา
การสร้างเครื่องมือเพื่อการวิจัย	เพียงพอ	50.00	20.69	35.29
	ไม่เพียงพอ	50.00	79.31	64.71
การรวบรวมและจัดกระทำข้อมูล	เพียงพอ	58.33	58.62	58.82
	ไม่เพียงพอ	41.67	41.38	41.18
การอภิปรายผลการวิเคราะห์ข้อมูล	เพียงพอ	55.56	48.28	58.82
	ไม่เพียงพอ	44.44	51.72	41.18

จากตารางที่ 18 ปรากฏว่า ในทัศนะของมหามัณฑิตสาขาวิจัยการศึกษา เห็นว่าความรู้และประสบการณ์ที่ได้รับจากภาควิชาวิจัยการศึกษา ขณะศึกษาในหลักสูตร ครุศาสตร์มหามัณฑิตเพียงพอในทุกด้าน แต่มหามัณฑิตสาขาสถิติการศึกษาร้อยละ 79.31 เห็นว่า ความรู้และประสบการณ์ในด้านการสร้างเครื่องมือเพื่อการวิจัยยังไม่เพียงพอ และมหามัณฑิตสาขาการวัดและประเมินผลการศึกษาร้อยละ 64.71 เห็นว่า ความรู้และประสบการณ์ในด้านการสุ่มตัวอย่างรวมทั้งการสร้างเครื่องมือเพื่อการวิจัยยังไม่เพียงพอ

ตารางที่ 19 ร้อยละของมหาวิทยาลัยทางการวิจัยการศึกษาในทัศนะของตนเอง
เกี่ยวกับรายวิชาตามหลักสูตรที่เห็นว่าไม่ได้ประโยชน์ในการ
ปฏิบัติงาน ไม่จำเป็นต้องเรียนจำแนกตามสาขาวิชา

รายวิชา	ร้อยละของมหาวิทยาลัยสาขา			รวม
	วิจัยการศึกษา	สถิติการศึกษา	การวัดและ ประเมินผล การศึกษา	
ภาษาอังกฤษ	2.63	3.33	0	2.33
การใช้แบบสอบถาม	2.63	0	5.88	2.33
ปรัชญาการศึกษา	2.63	3.33	5.88	3.49
การสำรวจโรงเรียน	2.63	0	5.88	2.33
วิชาเกี่ยวกับห้องสมุด	2.63	0	5.88	2.33
เรื่องคัดเฉพาะทางมาตรกรรมและ				
การประเมินผลการศึกษา	0	0	5.88	1.16
ไม่มี	78.95	83.33	55.56	75.58
รวม	100.00	100.00	100.00	100.00

จากตารางที่ 19 ปรากฏว่ามหาวิทยาลัยทางการวิจัยการศึกษาส่วนมากเห็นว่า
ไม่มีรายวิชาใดในหลักสูตรที่ไม่ได้ประโยชน์ในการปฏิบัติงาน ถึงร้อยละ 75.58



ตารางที่ 20 ร้อยละของมหาวิทยาลัยทางการวิจัยการศึกษาในทัศนะของตนเอง
เกี่ยวกับรายวิชาตามหลักสูตรที่เห็นว่า เป็นประโยชน์ในการ
ปฏิบัติงาน แต่ไม่ได้เรียนจำแนกตามสาขาวิชา

รายวิชา	ร้อยละของมหาวิทยาลัยสาขา		
	วิจัยการศึกษา	สถิตติการ ศึกษา	การวัดและประเมินผล การศึกษา
การเขียนและใช้โปรแกรมคอมพิวเตอร์	15.78	16.67	11.11
การสร้างเครื่องมือที่ใช้ในการวิจัย	0	13.33	0
เทคนิคการเก็บรวบรวมข้อมูล	2.63	0	0
การสร้างแบบทดสอบความถนัด	0	0	16.67
การวิเคราะห์ข้อมูลหลาย ๆ แง่มุม	2.63	3.33	5.56
หลักการบริหารงานและบุคคล	5.26	6.67	0
การปีกวิจัยภาคปฏิบัติ	2.63	3.33	0
การประเมินผลโครงการ	7.89	0	11.11
ความรู้ทางการศึกษา	2.63	3.33	0
การพัฒนาแบบสอบ	2.63	0	0
การสุ่มตัวอย่าง	0	3.33	44.44
จิตวิทยาสังคม	0	6.67	0
การวิจัยสถาบัน	0	0	11.11
การวิเคราะห์งาน	0	0	11.11
การวิเคราะห์ตัวประกอบ	5.26	3.33	0
Observation Technique	0	3.33	0
Multivariate	5.26	0	0
Non-parametrie Statistics	2.63	0	5.56

จากตารางที่ 20 ปรากฏว่ามหาวิทยาลัยทางการวิจัยการศึกษา สาขาวิจัย การศึกษา และสาขาสถิตการศึกษ ส่วนมาร้อยละ 15.78 และ 16.67 เห็นว่า วิชา การเขียนและใช้โปรแกรมคอมพิวเตอร์มีประโยชน์ในการปฏิบัติงานแก่คนไม่ได้เรียน ส่วน มหาวิทยาลัยสาขาการวัดและประเมินผลการศึกษา ควรเรียนวิชา การสุ่มตัวอย่างถึงร้อยละ 44.44

ตารางที่ 21 จำนวนและร้อยละของมหาวิทยาลัยทางการวิจัยการศึกษาในทัศนะ ของตนเองเกี่ยวกับข้อเสนอแนะที่จะให้แก่ผู้ที่เข้าเรียนในสาขา เกี่ยวกับคน จำแนกตามสาขาวิชา

ข้อเสนอแนะ	วิจัยการศึกษา		สถิตการศึกษ		การวัดและ ประเมินผล การศึกษา	
	จำนวน	ร้อยละ	จำนวน	ร้อยละ	จำนวน	ร้อยละ
ควรมีพื้นความรู้ทางคณิตศาสตร์และสถิติ	16	42.11	6	20.00	10	55.56
ควรมีความรู้ภาษาอังกฤษที่พอที่จะใช้คนกว่า	1	2.63	4	13.33	6	33.33
ควรมีความรู้เบื้องต้นเกี่ยวกับการวิจัย	2	5.26	3	10.00	3	16.67
ควรมีพื้นความรู้เกี่ยวกับการศึกษา	3	7.89	2	6.67	3	16.67
ควรมีเวลาพอเพียงในการศึกษาค้นคว้า	3	7.89	1	3.33	0	0
ควรมีประสบการณ์ในการทำงาน	2	5.26	0	0	0	0
ควรมีความสนใจและรักในวิชาชีพวิจัย	2	5.26	2	6.67	2	11.11
ควรมีความรู้ภาษาไทยที่ใช้สื่อความหมายได้ดี	3	7.89	1	3.33	0	0

จากตารางที่ 21 ปรากฏว่ามหาวิทยาลัยทางการวิจัยการศึกษา ทั้งสาขาวิจัย การศึกษา สาขาสถิตการศึกษ และสาขาการวัดและประเมินผลการศึกษา เห็นว่า ผู้ที่เข้า เรียนในสาขาเกี่ยวกับคน ควรมีพื้นความรู้ทางคณิตศาสตร์และสถิติ เป็นส่วนมากถึงร้อยละ 42.11 ร้อยละ 20.00 และร้อยละ 55.56 ตามลำดับ

ตารางที่ 22 จำนวนและร้อยละของมหาบัณฑิต ทางการวิจัยการศึกษาใน
ทัศนะของตนเอง เกี่ยวกับภาควิชาวิจัยการศึกษา ในอันที่จะทำ
ให้การเรียนการสอนได้ประโยชน์ต่อผู้เรียนมากที่สุด

ข้อเสนอแนะ	วิจัยการศึกษา		สถิติการศึกษา		การวัดและ ประเมินผล การศึกษา	
	จำนวน	ร้อยละ	จำนวน	ร้อยละ	จำนวน	ร้อยละ
จัดบริการให้ความรู้และบริการแบบ ทดสอบแก่ศิษย์เก่าและผู้สนใจ	1	2.63	0	0	2	11.11
ฝึกแปลผลสถิติที่ใช้โปรแกรมคอมพิวเตอร์	0	0	2	6.67	0	0
จัดประชุมทางวิชาการแสดงผลงานวิจัย ของนิสิต	1	2.63	1	3.33	0	0
ผู้สอนควรติดตามความก้าวหน้าทางการ วิจัยอยู่เสมอ	0	0	2	6.67	0	0
ภาควิชาควรทำรายละเอียดวิชาให้ผู้สอน เน้นให้ถูกต้อง	1	2.63	1	3.33	2	11.11
ผู้สอนควรเตรียมการสอนและทำคำรา ประกอบการสอน	1	2.63	1	3.33	1	5.56
ปรับปรุงการวัดและประเมินผลของผู้สอน ให้รัดกุม	0	0	0	0	2	11.11
ควรให้นิสิตมีโอกาสดำเนินงานค้นคว้าวิจัย	7	18.42	7	23.33	0	0
จัดสัมมนาพิเศษเพื่อปรับปรุงการ เรียนการสอน	0	0	1	3.33	2	11.11
สอนโดยมุ่งการนำไปใช้ป็นสำคัญ	2	5.26	0	0	2	11.11
ควรให้ความรู้ค่านิยมมากกว่านี้	1	2.63	3	10.00	1	5.56

ตารางที่ 22 (ต่อ)

ข้อเสนอแนะ	วิจัยการศึกษา		สถิติการศึกษา		การวัดและประเมินผล การศึกษา	
	จำนวน	ร้อยละ	จำนวน	ร้อยละ	จำนวน	ร้อยละ
ควร เน้นภาคปฏิบัติเวลาสอน	07	100	07	100	3	16.67
เชิญผู้ทรงคุณวุฒิในเอกภาควิชามาให้ ความรู้	1	2.63	2	6.67	2	5.56
เปิดโอกาสให้นักวิจัยร่วมกับผู้สอน	2	5.26	07	100	07	100

จากตารางที่ 22 ปรากฏว่า มหาวิทยาลัยทางการวิจัยการศึกษา สาขาวิจัย
การศึกษา ส่วนมากร้อยละ 18.42 เห็นว่า ภาควิชาวิจัยการศึกษา ควรให้นักมีโอกาส
ฝึกงานด้านวิจัย ซึ่งตรงกับมหาวิทยาลัยสาขาสถิติการศึกษา ส่วนมากร้อยละ 23.33 ส่วน
มหาวิทยาลัยสาขาการวัดและประเมินผล เห็นว่า ภาควิชาควรเน้นภาคปฏิบัติเวลาสอน
ร้อยละ 16.67

ศูนย์วิทยทรัพยากร
จุฬาลงกรณ์มหาวิทยาลัย

ตอนที่ 8 ข้อเสนอแนะของผู้บังคับบัญชาในอันที่จะปรับปรุงของมหาบัณฑิตทางการ
การวิจัยการศึกษา ผลปรากฏดังที่ได้เสนอไว้ในตารางที่ 24

ตารางที่ 24 จำนวนร้อยละของข้อเสนอแนะของผู้บังคับบัญชา ในอันที่จะ
ปรับปรุงคุณภาพของมหาบัณฑิต

ข้อเสนอแนะ	ผู้บังคับบัญชา			
	มีวุฒิวิจัย		ไม่มีวุฒิวิจัย	
	จำนวน	ร้อยละ	จำนวน	ร้อยละ
เน้นการนำหลักการและความรู้ที่เรียนไป ประยุกต์ใช้ให้ได้	4	16.67	3	5.77
อบรมให้มีมนุษยสัมพันธ์ และมีมารยาท	0	0	3	5.77
เน้นการวิจัยในสาขาวิชาชีพที่ปฏิบัติงานอยู่	0	0	2	3.85
อบรมให้มีความรอบรู้ และกระตือรือร้นในการวิจัย	5	20.83	4	7.69
ขาดการนำผลการวิจัยมาใช้หรือใช้แล้วไม่แก่จุกบกพรอง	0	0	2	3.85
ส่งเสริมการวิจัยให้มากกว่านี้	6	25.00	4	7.69
ควรติดตามผลผู้เรียนทุก ๆ ระยะเวลา	0	0	2	3.85
ควรเพิ่มทักษะเกี่ยวกับการสร้างเครื่องมือ และการ ประเมินผลโครงการ รวมทั้งการเขียนรายงานการวิจัย	2	8.33	1	1.92
ควรเพิ่มหลักสูตรเกี่ยวกับวิชาคอมพิวเตอร์	2	8.33	1	1.92

จากตารางที่ 24 ปรากฏว่า ผู้บังคับบัญชา มีวุฒิทางการวิจัยการศึกษา ต้องการ
ให้ภาควิชาส่งเสริมการวิจัยมากกว่านี้ร้อยละ 20.83 ต้องการให้การอบรมมหาบัณฑิตให้
รอบรู้ และกระตือรือร้นในการวิจัย ส่วนผู้บังคับบัญชาที่ไม่มีวุฒิทางการศึกษาร้อยละ 7.69
ต้องการให้ภาควิชาส่งเสริมการวิจัย และอบรมมหาบัณฑิตให้รอบรู้และกระตือรือร้นในการวิจัย