

สรุปผลการวิจัยและข้อเสนอแนะ

วัตถุประสงค์ของการวิจัย

1. เพื่อศึกษาปัญหาการใช้ไอศตัทศัณูปกรณั้ประกอบการสอน ของอาจารย์วิทยาลัยครูบุรีรัมย์
2. เพื่อศึกษาทัศนคติ ความคิดเห็น และความต้งการศูนย์เทคโนโลยีทางการศึกษาของอาจารย์ ผู้บริหาร และนักศึกษาของวิทยาลัยครูบุรีรัมย์
3. เพื่อเสนอแนะโครงการจัดตั้งศูนย์เทคโนโลยีทางการศึกษาสำหรับวิทยาลัยครูบุรีรัมย์

วิธีดำเนินการวิจัย

การวิจัยครั้งนี้ใช้ข้อมูลจากการสำรวจ และ ใช้แบบสอบถามที่ผู้วิจัยสร้างขึ้นกับประชากร 2 กลุ่ม ดังนี้ อาจารย์และผู้บริหารวิทยาลัยครูบุรีรัมย์ ซึ่งปฏิบัติหน้าที่ประจำในภาคปลายปีการศึกษา 2522 จำนวน 114 คน นักศึกษาระดับ ป.กศ. และ ป.กศ. ชั้นสูง ที่ผ่านการฝึกสอนมาแล้วระดับละ 30 คน ผู้วิจัยได้ส่งและเก็บรวบรวมแบบสอบถามด้วยตนเอง โดยได้รับแบบสอบถามคืนจากอาจารย์ 107 ชุด คิดเป็นร้อยละ 93.86 ของจำนวนประชากรทั้งหมด ได้รับแบบสอบถามคืนจากนักศึกษา 60 ชุด ครบตามจำนวนที่กำหนดเอาไว้

การวิเคราะห์ข้อมูล

1. หากำร้อยละ สำหรับข้อมูลที่เกี่ยวข้องกับข้อสนเทศ ความรู้ ประสบการณ์ และปัญหาการใช้ไอศตัทศัณูปกรณั้
2. หากำเฉลี้อย สำหรับข้อมูลที่เกี่ยวข้องกับ ความคิดเห็นต้อการใช้ไอศตัทศัณูปกรณั้ และการบริการทางค้ำานเทคโนโลยีทางการศึกษา

สรุปผลการวิจัยที่สำคัญ

1. อาจารย์วิทยาลัยครูบุรีรัมย์ส่วนใหญ่ รู้จักและเคยใช้สื่อทัศนูปกรณ์ประกอบการสอน แต่ใช้เป็นบางครั้งบางคราว เนื่องจากเนื้อหาวิชาที่สอนไม่มีความจำเป็นต้องใช้ และประสบปัญหาไม่ได้รับความสะดวกในการนำสื่อทัศนูปกรณ์มาใช้ประกอบการสอน ขาดอุปกรณ์ที่สอดคล้องกับเนื้อหาวิชาที่สอน

2. วิทยาลัยครูบุรีรัมย์มีสื่อทัศนูปกรณ์อยู่เป็นจำนวนมาก แต่อยู่ในลักษณะกระจัดกระจาย

3. นักศึกษาวิทยาลัยครูบุรีรัมย์ส่วนใหญ่ มีทัศนคติที่ดีต่อการใช้อุปกรณ์การสอน แต่ประสบปัญหาในการใช้และการผลิตอุปกรณ์การสอน เพราะขาดอุปกรณ์การสอนที่มีประสิทธิภาพ และเหมาะสมกับบทเรียน ไม่มีแหล่งที่จะให้ยืมอุปกรณ์การสอนมาใช้ อุปกรณ์การสอนส่วนใหญ่ นักศึกษาต้องผลิตขึ้นใช้เอง

4. อาจารย์ ผู้บริหาร และนักศึกษาส่วนใหญ่ มีความต้องการและเห็นว่าจำเป็นมาก ที่จะต้องมีศูนย์เทคโนโลยีทางการศึกษาสำหรับวิทยาลัยครูบุรีรัมย์ และเห็นด้วยกับบริการต่าง ๆ ที่ทางศูนย์จะจัดให้

5. อาจารย์และผู้บริหารของวิทยาลัย ต้องการให้ศูนย์เทคโนโลยีทางการศึกษา เป็นหน่วยงานเอกเทศ สังกัดฝ่ายวิชาการ เพราะเป็นงานที่สนับสนุนด้านการเรียนการสอนโดยตรง และต้องการให้มีอาคารสำหรับการดำเนินงานของศูนย์เป็นเอกเทศโดยเฉพาะ

ขอเสนอแนะ

1. ควรจัดให้มีการประชาสัมพันธ์และให้ข้อเสนอแนะ เกี่ยวกับงานบริการสื่อทัศนูปกรณ์ให้แก่อาจารย์ นักศึกษา ตลอดจนชุมชนใกล้เคียงให้มากขึ้น และต่อเนื่องกัน

2. ควรจัดให้มีการสัมมนา และฝึกอบรมการใช้สื่อทัศนูปกรณ์ แก่อาจารย์ของวิทยาลัย ให้สามารถใช้อุปกรณ์ที่มีอยู่แล้ว ให้มีประสิทธิภาพมากที่สุด

3. ควรจัดให้มีเจ้าหน้าที่และช่างเทคนิค ไว้คอยบริการตลอดเวลา

4. ควรเปิดโอกาสให้อาจารย์จากภาควิชาต่าง ๆ เข้าร่วมบริหารงานด้านสื่อทัศนศึกษา

5. ควรดำเนินการจัดตั้งศูนย์เทคโนโลยีทางการศึกษาสำหรับวิทยาลัยครูบุรีรัมย์ขึ้น ตามโครงการที่เสนอแนะ **ถึงต่อไปนี้**

โครงการจัดตั้งศูนย์เทคโนโลยีทางการศึกษา สำหรับวิทยาลัยครูบุรีรัมย์

หลักการและเหตุผล

โสตทัศนศึกษา หรือ เทคโนโลยีทางการศึกษา นับวันจะมีความสำคัญต่อการศึกษามากขึ้นทุกขณะ เนื่องจากเทคโนโลยีทางการศึกษา เปรียบเสมือนเครื่องมือที่สามารถช่วยแก้ปัญหา การคอบคุณภาพทางการศึกษา และช่วยเสริมสร้างประสิทธิภาพการเรียนการสอนให้มีคุณภาพดียิ่ง ๆ ขึ้น เทคโนโลยีทางการศึกษา มีความสำคัญอย่างยิ่งต่อการฝึกหัดครู ซึ่งเป็นสถาบันที่มีหน้าที่ในการผลิตครูโดยตรง สำหรับครูที่ผลิตออกมานั้น จะมีประสิทธิภาพเพียงใด ก็ย่อมขึ้นอยู่กับวิธีการถ่ายทอดวิชาการ ของบรรดาอาจารย์ในวิทยาลัยครูต่าง ๆ ว่าจะมีประสิทธิภาพเพียงใด

อาจารย์วิทยาลัยครูในปัจจุบัน ประสบปัญหาเกี่ยวกับการใช้เทคโนโลยีและนวัตกรรมทางการศึกษา ช่วยในการถ่ายทอดวิชาการต่าง ๆ แก่บรรดานักศึกษาของวิทยาลัยเป็นอันมาก แม้แต่นักศึกษาเองก็ตาม ก็ต้องประสบกับปัญหาต่าง ๆ เกี่ยวกับการใช้โสตทัศนอุปกรณ์ประกอบการสอน ขณะที่ออกไปฝึกสอน จากการวิจัยพบว่า อาจารย์และนักศึกษาของวิทยาลัยครูบุรีรัมย์ มีความต้องการหน่วยงาน ที่จะให้บริการด้านเทคโนโลยีทางการศึกษา ดังนั้น เพื่อเป็นการสนองความต้องการ และเพื่อจัดปัญหาของอาจารย์และนักศึกษาดังกล่าวมาแล้ว ผู้วิจัยจึงเห็นว่า ควรที่จะมีโครงการจัดตั้งศูนย์เทคโนโลยีทางการศึกษาสำหรับวิทยาลัยครูบุรีรัมย์ขึ้น เพื่อเป็นศูนย์กลางในการให้บริการด้านโสตทัศนอุปกรณ์ แก่บรรดาอาจารย์ และนักศึกษาของวิทยาลัย ตลอดจนชุมชนใกล้เคียงอย่างแท้จริง

วัตถุประสงค์

1. เพื่อเป็นศูนย์รวม เก็บรักษา และซ่อมแซมโสตทัศนอุปกรณ์ของวิทยาลัย
2. เพื่อเป็นศูนย์กลางในการให้บริการ ด้านโสตทัศนอุปกรณ์แก่บรรดาอาจารย์ นักศึกษาของวิทยาลัย ตลอดจนชุมชนใกล้เคียง

3. เพื่อเป็นศูนย์กลางในการจัดหา และผลิตสื่อการสอนของวิทยาลัย
4. เพื่อเป็นศูนย์กลางในการฝึกอบรม เผยแพร่ความรู้ และให้คำแนะนำเกี่ยวกับการใช้
โสตทัศนอุปกรณ์แก่อาจารย์ นักศึกษา และสถาบันการศึกษาใกล้เคียง
5. เพื่อเป็นศูนย์กลางในการทดลอง ค้นคว้า และวิจัย เกี่ยวกับเทคโนโลยีและนวัตกรรม
ทางการศึกษา

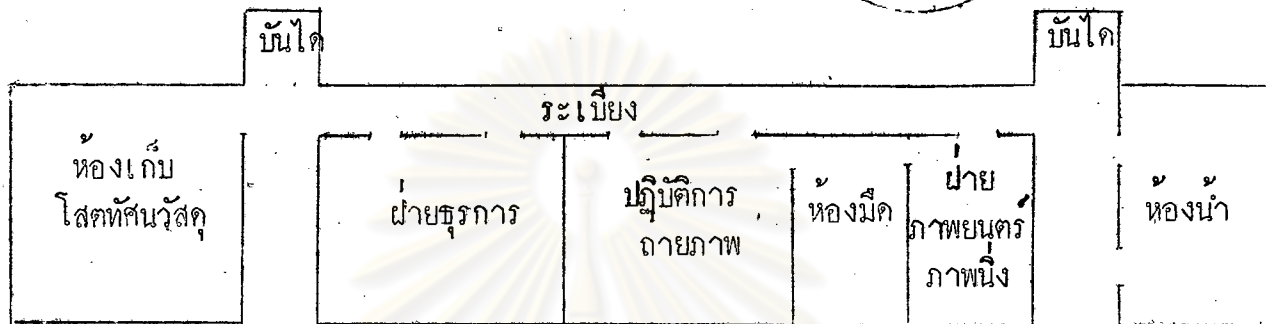
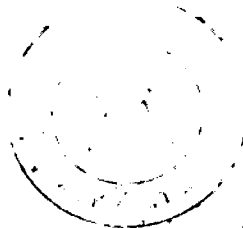
สถานที่ตั้ง

ผลของการวิจัยพบว่า อาจารย์ส่วนใหญ่ร้อยละ 34.58 เห็นว่า ศูนย์เทคโนโลยีทางการศึกษา ควรมีอาคารเป็นเอกเทศ รองลงมาจำนวนใกล้เคียงกันร้อยละ 32.71 เห็นว่าควรอยู่อาคารโสตทัศนศึกษาหลังเดิม แต่จากสภาพเศรษฐกิจในปัจจุบัน ผู้วิจัยเห็นว่า การก่อสร้างอาคารชั้นใหม่ เพื่อใช้เป็นที่ดำเนินงานของศูนย์นั้น จะประสบกับปัญหาต่าง ๆ มากมาย โดยเฉพาะอย่างยิ่งปัญหาเกี่ยวกับงบประมาณในการก่อสร้างอาคาร จากการวิเคราะห์ข้อมูลต่าง ๆ เกี่ยวกับสถานที่ตั้งของศูนย์ ผู้วิจัยพบว่า ควรใช้อาคารโสตทัศนศึกษาหลังเดิมเป็นที่ตั้งของศูนย์ โดยเหตุผลสำคัญ ดังนี้

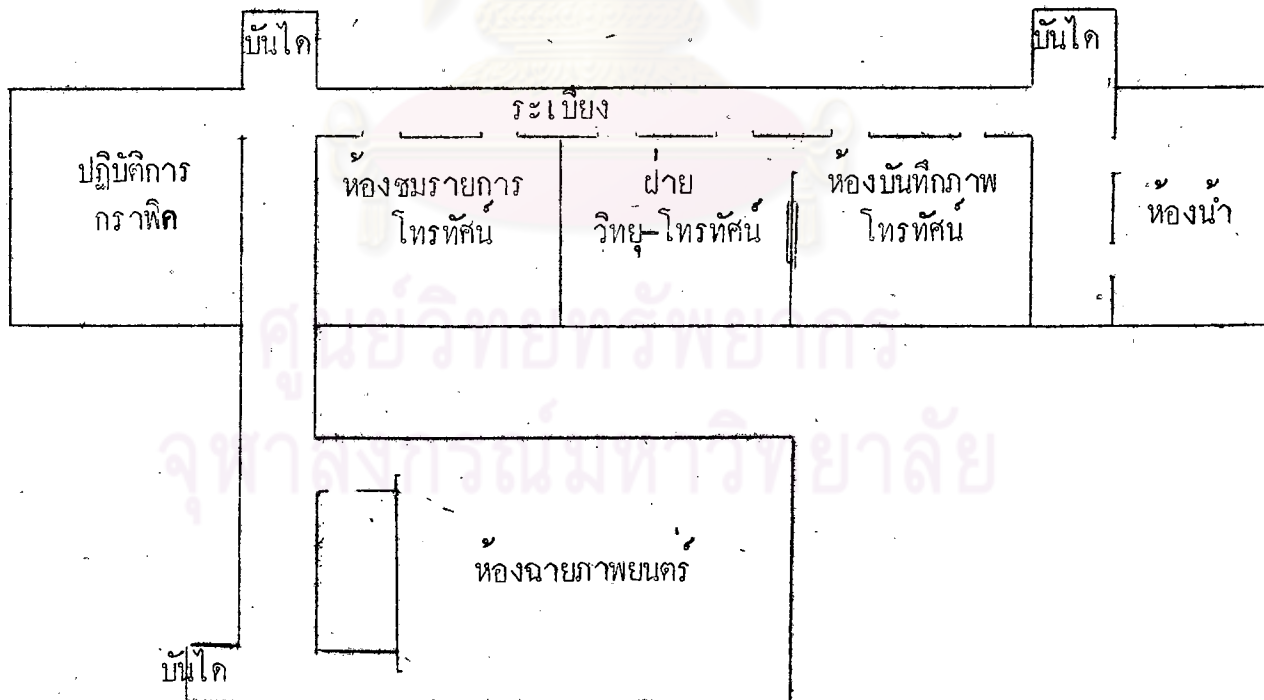
1. อาคารโสตทัศนศึกษาหลังเดิม ตั้งอยู่ในบริเวณที่เป็นศูนย์กลางของอาคารต่าง ๆ ซึ่งจะสามารถอำนวยความสะดวก ให้แก่ผู้ใช้บริการ และการให้บริการได้เป็นอย่างดี
2. อาคารโสตทัศนศึกษาหลังนี้ มีห้องปฏิบัติการทางด้านโสตทัศนศึกษาบางส่วน อยู่บ้างแล้ว เช่นห้องมิกซ์ ห้องฉายภาพยนตร์
3. อาคารโสตทัศนศึกษาหลังนี้สามารถปรับปรุง ใช้เป็นที่ดำเนินงานของศูนย์เทคโนโลยีทางการศึกษาได้เป็นอย่างดี
4. การใช้งบประมาณในการปรับปรุงอาคารหลังเดิม ให้เป็นที่ทำการของศูนย์ สิ้นเปลืองงบประมาณน้อยกว่า การก่อสร้างอาคารชั้นใหม่โดยเฉพาะ

ด้วยเหตุผลดังกล่าว ผู้วิจัยเห็นว่า ควรปรับปรุงอาคารโสตทัศนศึกษาหลังเดิม ให้เป็นอาคารใช้สำหรับการดำเนินงาน ของศูนย์เทคโนโลยีทางการศึกษาโดยเฉพาะ ดังแผนผัง ที่เสนอแนะมา ต่อไปนี้

แผนผังศูนย์เทคโนโลยีทางการศึกษา
 มหาวิทยาลัยศรีนครินทรวิโรฒ



ชั้นที่ 1



ชั้นที่ 2

แผนดำเนินการ

การดำเนินการจัดตั้งศูนย์เทคโนโลยีทางการศึกษาสำหรับวิทยาลัยครูบุรีรัมย์ เป็นโครงการระยะยาว มีกำหนดระยะเวลา 3 ปี ตั้งแต่ปีการศึกษา 2523 - 2525 โดยมีการดำเนินการดังนี้

ระยะที่ 1 ปีการศึกษา 2523

1. เสนอผลงานวิจัยต่อบริหาร เพื่อประกอบการพิจารณาโครงการจัดตั้งศูนย์เทคโนโลยีทางการศึกษาสำหรับวิทยาลัยครูบุรีรัมย์
 2. สํารวจโสตทัศนูปกรณ์ทั้งหมดที่มีอยู่ในวิทยาลัย ซ่อมแซมส่วนที่ชำรุดเสียหาย จัดแบ่งประเภท จัดทำบัญชีวัสดุ ครุภัณฑ์ ของโสตทัศนูปกรณ์ต่าง ๆ
 3. พิจารณากำหนดนโยบาย และ การจัดระบบการบริหารงานของศูนย์ฯ
 4. พิจารณากำหนดหน้าที่ และจัดหาคะลากรให้แก่ง่ายงานต่าง ๆ ของศูนย์ฯ
 5. สํารวจความต้องการโสตทัศนูปกรณ์ของอาจารย์ และจัดหาโสตทัศนูปกรณ์ที่จำเป็น
- มาเพิ่มเติม

ระยะที่ 2 ปีการศึกษา 2524

1. ปรับปรุงอาคาร ซึ่งจะเป็นที่ทำการของศูนย์ ให้อยู่ในสภาพพร้อมที่จะเป็นสถานที่ดำเนินงานของศูนย์ฯ
2. จัดเจ้าหน้าที่ของฝ่ายงานต่าง ๆ เข้าปฏิบัติงานตามโครงการ ให้มีผู้ปฏิบัติงานครบทุกฝ่าย
3. ขยายงาน และ ปรับปรุงรายการวิทยุวงจรมืด ให้สามารถใช้ประโยชน์ทางการศึกษาให้มากกว่าเดิม
4. นำโทรทัศน์วงจรมืดมาใช้ประโยชน์ โดยให้บริการแก่ทุกภาควิชาอย่างเต็มที่

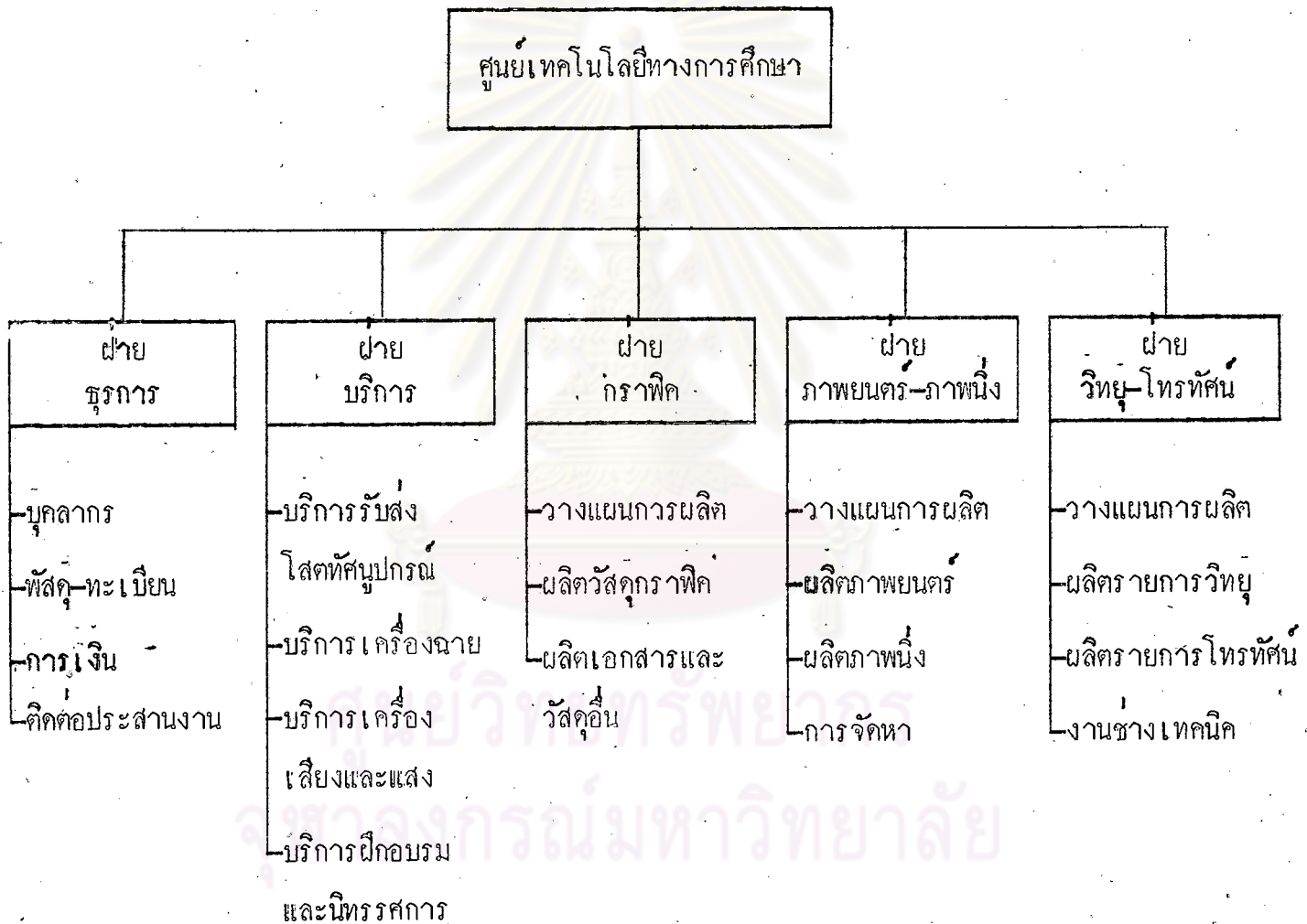
ระยะที่ 3 ปีการศึกษา 2525

1. จัดอัตรากำลังให้ครบตามโครงการ
2. ปรับปรุงและตกแต่ง ห้องปฏิบัติการต่าง ๆ ให้เรียบร้อย น่าใช้
3. ให้บริการทางด้านเทคโนโลยีทางการศึกษาอย่างเต็มที่
4. ประเมินผลงานของศูนย์ฯ และปรับปรุงแก้ไขข้อบกพร่อง

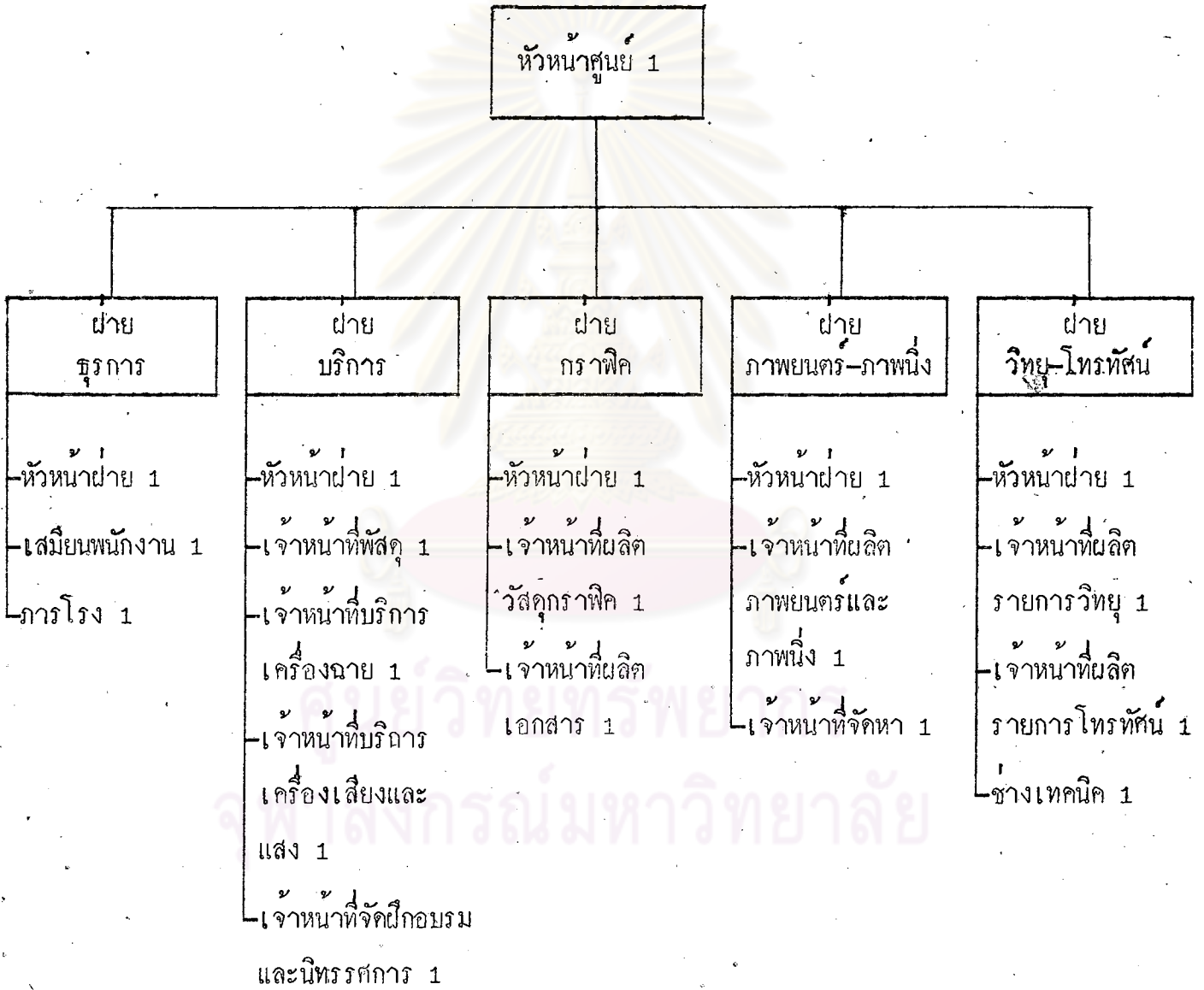


ศูนย์วิทยทรัพยากร
จุฬาลงกรณ์มหาวิทยาลัย

แผนภูมิการแบ่งหน่วยงานของศูนย์เทคโนโลยีทางการศึกษา



แผนภูมิอัตรากำลังของศูนย์เทคโนโลยีทางการศึกษา



ตารางที่ 31 อัตรากำลังที่ต้องการแต่ละปี

อัตรากำลัง	จำนวนที่เพิ่มแต่ละปี			รวม
	2523	2524	2525	
1. หัวหน้าศูนย์	1	-	-	1
2. หัวหน้าฝ่ายงานต่าง ๆ	5	-	-	5
3. เจ้าหน้าที่บริการ โสตทัศนูปกรณ์	1	2	-	3
4. เจ้าหน้าที่ผลิตวัสดุกราฟิก	-	1	-	1
5. เจ้าหน้าที่ผลิตภาพยนตร์และภาพนิ่ง	-	1	-	1
6. เจ้าหน้าที่ผลิตรายการวิทยุ	-	1	-	1
7. เจ้าหน้าที่ผลิตรายการโทรทัศน์	-	1	-	1
8. เจ้าหน้าที่ผลิตเอกสาร	-	-	1	1
9. เจ้าหน้าที่จัดฝึกอบรมและนิทรรศการ	-	-	1	1
10. เจ้าหน้าที่จัดหา	-	-	1	1
11. ช่างเทคนิค	-	1	-	1
12. เสมียนพนักงาน	1	-	-	1
13. ภารโรง	-	1	-	1
รวม	8	8	3	19

ตารางที่ 32 ชนิดและจำนวนเครื่องมือโสตทัศนูปกรณ์ที่ต้องการเพิ่มเติมในแต่ละปี

เครื่องมือโสตทัศนูปกรณ์	จำนวนที่ต้องการเพิ่มแต่ละปี			รวม
	2523	2524	2525	
เครื่องเล่นเทปโทรทัศน์	-	1	-	1
เครื่องรับภาพจากเทปโทรทัศน์ ขนาด 24"	2	2	-	4
เครื่องฉายสไลด์	2	2	-	4
เครื่องกอบบีสไลด์	1	-	-	1
เครื่องเขียนตัวอักษร	-	-	1	1
แท่นกอบบีภาพ	1	-	-	1
เครื่องตัดกระดาษ ขนาด 20"	1	1	-	2
จอภาพยนตร์ ขนาด 60"X 60"	-	2	3	5

ศูนย์วิทยุทรัพยากร
จุฬาลงกรณ์มหาวิทยาลัย

ตารางที่ 33 ชนิดและจำนวนวัสดุที่ต่องการในแต่ละปี

วัสดุที่ต่องการ	จำนวนที่ต่องการในแต่ละปี			หน่วย
	2523	2524	2525	
เทปบันทึกภาพโทรทัศน์	10	20	30	ม้วน
เทปบันทึกเสียงแบบม้วน	12	20	20	ม้วน
เทปบันทึกเสียงแบบตลับ	20	30	30	ม้วน
ฟิล์มขาว-ดำ	24	24	24	ม้วน
ฟิล์มสไลด์สี	20	30	30	ม้วน
แผ่นโปร่งใสชนิดถ่าย	2	3	3	กล่อง
แผ่นโปร่งใสชนิดเขียน	3	3	3	กล่อง
กระดาษอัดรูปขนาด 5" x 7"	3	3	3	กล่อง
กระดาษอัดรูปขนาด 10" x 12"	5	5	5	ห่อ
กระดาษวาดเขียน	100	100	150	แผ่น
กระดาษสีโปสเตอร์	50	50	80	แผ่น
กระดาษชาร์ตสี	100	100	150	แผ่น
กระดาษขาว-เทา	50	50	100	แผ่น
ปากกาเขียนแบบ	-	2	-	ชุด
ปากกาปลายดักหลาด	60	60	80	คาม
ปากกาเขียนแผ่นโปร่งใส	12	12	20	คาม
ดินสอเขียนแผ่นโปร่งใส	12	20	30	แท่ง
สีโปสเตอร์	20	25	30	ขวด

ตารางที่ 34 งบประมาณที่ต้องการในแต่ละปี

ประเภท	งบประมาณ (หน่วย : พันบาท)			รวม
	2523	2524	2525	
เงินเคื่อน	25.9	88.9	94.0	208.8
ค่าใช้สอย	5.0	6.0	7.8	18.8
วัสดุครุภัณฑ์สำนักงาน	30.0	15.0	8.0	53.0
เครื่องมือโสตทัศนูปกรณ์	36.0	87.0	14.0	137.0
โสตทัศนวัสดุ	18.5	45.0	59.0	122.5
ปรับปรุงสถานที่	-	60.0	-	60.0
รวม	115.4	301.9	182.8	600.1

ผลที่คาดว่าจะได้รับ

1. วิทยาลัยครูบุรีรัมย์จะมีศูนย์กลางที่ให้บริการ อำนวยความสะดวกในการใช้ ให้ความรู้และขอสนเทศ เกี่ยวกับโสตทัศนูปกรณ์
2. ปริมาณการใช้โสตทัศนูปกรณ์ประกอบการสอน ของอาจารย์วิทยาลัยครูบุรีรัมย์จะเพิ่มขึ้น ทำให้การจัดการ เรียนการสอนมีประสิทธิภาพยิ่งขึ้น
3. ปัญหาการใช้โสตทัศนูปกรณ์ประกอบการสอน ของอาจารย์และนักศึกษา ที่พบในการวิจัยครั้งนี้จะลดลง
4. วิทยาลัยครูบุรีรัมย์จะมีบทบาท ในการให้บริการแก่ชุมชนยิ่งขึ้น

ข้อเสนอแนะสำหรับการวิจัยครั้งต่อไป

1. ควรทำการวิจัยเกี่ยวกับประสิทธิภาพการทำงานของศูนย์เทคโนโลยีทางการศึกษาของวิทยาลัยครูต่าง ๆ ทั่วประเทศ
2. ควรทำการวิจัยเกี่ยวกับปัญหาการใช้สื่อการสอนของครูในโรงเรียน ระดับประถมศึกษา และมัธยมศึกษาในจังหวัดบุรีรัมย์



ศูนย์วิทยพัทยากร
จุฬาลงกรณ์มหาวิทยาลัย