



ผลการวิเคราะห์ข้อมูล

ในการวิจัยเพื่อวิเคราะห์รูปแบบและวิธีการให้ระดับคะแนนแก่นักศึกษาของ
อาจารย์ในวิทยาลัยครู ผู้วิจัยได้เสนอผลการวิเคราะห์ข้อมูลเป็น 3 หัวข้อดังนี้

- ก. รูปแบบและวิธีการให้ระดับคะแนนแก่นักศึกษาของอาจารย์ในวิทยาลัยครู
- ข. องค์ประกอบที่ตกลงกับนักศึกษาเพื่อใช้ในการประเมินผลการเรียนในแต่ละภาควิชา
- ค. องค์ประกอบที่ใช้พิจารณาเปลี่ยนแปลงระดับคะแนน

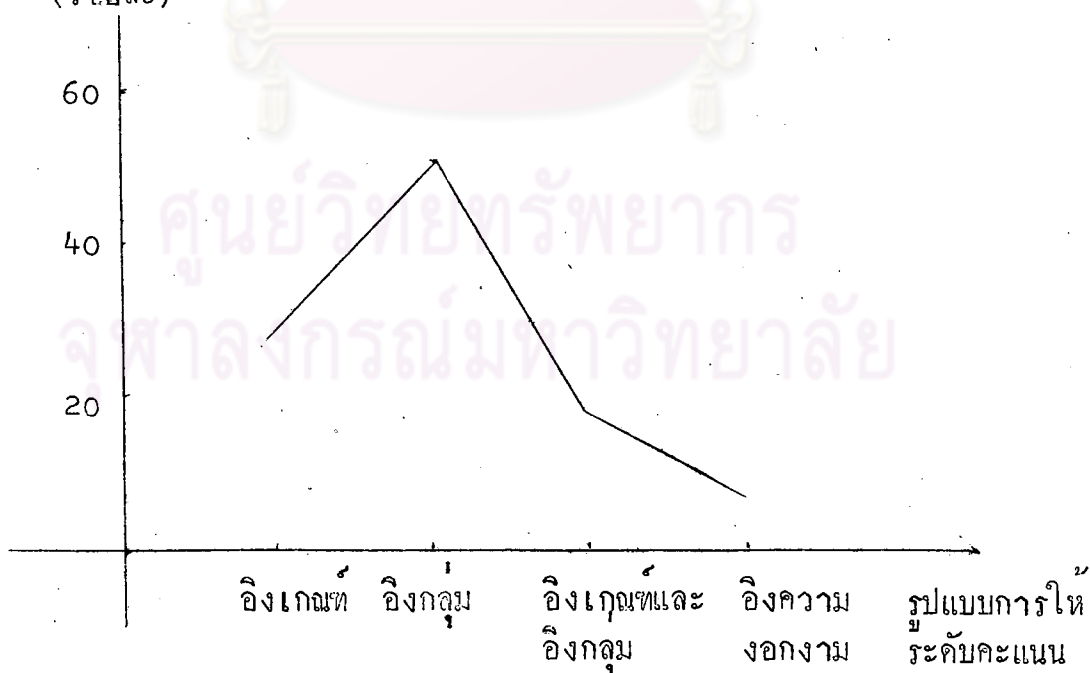
ผลการวิเคราะห์ข้อมูลมีดังต่อไปนี้

- ก. รูปแบบและวิธีการให้ระดับคะแนนแก่นักศึกษาของอาจารย์ในวิทยาลัยครู
 - 1.1 รูปแบบการให้ระดับคะแนนของอาจารย์ในวิทยาลัยครู โดยส่วนรวม
- จากการสัมภาษณ์อาจารย์เกี่ยวกับวิธีการให้ระดับคะแนนแก่นักศึกษาใน
ภาควิชาภาษาไทย จำนวน 45 คน ภาควิชาคณิตศาสตร์ จำนวน 30 คน ภาควิชาภาษาอังกฤษ
จำนวน 42 คน ภาควิชาศิลปศึกษาจำนวน 22 คน ภาควิชาพลศึกษา จำนวน 16 คน
และภาควิชาพื้นฐานทางการศึกษาจำนวน 30 คน รวมทั้งสิ้น 185 คน ผลปรากฏดังแสดงใน
ตารางที่ 4 และแผนภาพที่ 1

ตารางที่ 4 การกระจายร้อยละของรูปแบบการให้ระดับคะแนนที่อาจารย์
วิทยาลัยครูปฏิบัติ

รูปแบบ	จำนวน	ร้อยละ
อิงเกณฑ์	51	27.57
อิงกลุ่ม	93	50.27
อิงเกณฑ์และอิงกลุ่ม	30	16.22
อิงความงอกงาม	11	5.94
รวม	185	100.00

แผนภาพที่ 1 ความนิยมรูปแบบการให้ระดับคะแนนของอาจารย์ในวิทยาลัยครู
(ร้อยละ)



จากตารางที่ 4 และแผนภาพที่ 1 แสดงว่าอาจารย์วิทยาลัยครูนิยมให้ระดับคะแนนตามรูปแบบอิงกลุ่มมากที่สุดคือ ประมาณร้อยละ 50.00 และรูปแบบอิงความงอกงามนิยมให้ระดับน้อยที่สุดคือ ประมาณร้อยละ 6 สำหรับรูปแบบอิงเกณฑ์และรูปแบบอิงเกณฑ์และอิงกลุ่มนิยมใช้ประมาณร้อยละ 28 และ 16 ตามลำดับ

เมื่อทดสอบความแตกต่างระหว่างสัดส่วนของรูปแบบการให้ระดับคะแนนที่อาจารย์วิทยาลัยครูปฏิบัติโดยใช้ไคสแควร์ (χ^2) ปรากฏว่า อาจารย์วิทยาลัยครู โดยส่วนรวมนิยมให้ระดับคะแนนแก่นักศึกษิตามรูปแบบทั้งสี่ แตกต่างกันอย่างมีนัยสำคัญที่ระดับ .05 และเมื่อทำการทดสอบเป็นรายคู่ได้ผลดังแสดงในตารางที่ 5

ตารางที่ 5 การทดสอบความแตกต่างของ ความนิยมใช้รูปแบบการให้ระดับคะแนนของอาจารย์ในวิทยาลัยครู เป็นรายคู่

รูปแบบ	อิงเกณฑ์	อิงกลุ่ม	อิงเกณฑ์และอิงกลุ่ม	อิงความงอกงาม
	(27.57)	(50.27)	(16.22)	(5.94)
อิงเกณฑ์	0	12.25*	5.44*	25.80*
อิงกลุ่ม		0	32.26*	64.66*
อิงเกณฑ์และอิงกลุ่ม			0	8.80*
อิงความงอกงาม				0

*P < .05

จากตารางผลแสดงว่า

1. อาจารย์วิทยาลัยครู โดยส่วนรวมนิยมให้ระดับคะแนนแก่นักศึกษิตามรูปแบบอิงเกณฑ์มากกว่ารูปแบบอิงเกณฑ์และอิงกลุ่ม และรูปแบบอิงความงอกงามอย่างมีนัยสำคัญ

2. อาจารย์วิทยาลัยครู โดยส่วนรวมนิยมให้ระดับคะแนนแก่นักศึกษารูปแบบอิงกลุ่มมากกว่ารูปแบบอิงความงอกงามอย่างมีนัยสำคัญ

3. อาจารย์วิทยาลัยครู โดยส่วนรวมนิยมให้ระดับคะแนนแก่นักศึกษารูปแบบอิงเกณฑ์และอิงกลุ่มมากกว่ารูปแบบอิงความงอกงามอย่างมีนัยสำคัญ

4. อาจารย์วิทยาลัยครู โดยส่วนรวมนิยมให้ระดับคะแนนแก่นักศึกษารูปแบบอิงกลุ่มมากกว่ารูปแบบอื่น ๆ และรูปแบบอิงความงอกงามน้อยกว่ารูปแบบอื่น ๆ

เมื่อนำข้อมูลที่ได้จากการสัมภาษณ์วิเคราะห์เพื่อศึกษาวิธีการในการให้ระดับในแต่ละรูปแบบปรากฏผลดังตารางที่ 6

ตารางที่ 6 การกระจายร้อยละของวิธีการให้ระดับคะแนนในแต่ละรูปแบบของอาจารย์ในวิทยาลัยครู

รูปแบบ	วิธีการ	จำนวนคน	เปอร์เซ็นต์
อิงกลุ่ม	คะแนนที่	56	60.20
	โค้งปกติ	29	31.18
	ให้คะแนนตามระดับความสามารถของ ของกลุ่ม	8	8.60
อิงเกณฑ์	คะแนน เปอร์เซ็นต์	51	100.00
อิงเกณฑ์และอิงกลุ่ม	คะแนนที่+คะแนน เปอร์เซ็นต์	23	76.67
	โค้งปกติ+คะแนน เปอร์เซ็นต์	7	23.33
อิงความงอกงาม	อิงเกณฑ์ (คะแนน เปอร์เซ็นต์)	7	63.64
	อิงกลุ่ม (โค้งปกติ)	4	36.36

จากตารางและจากผลการสัมภาษณ์กลุ่มตัวอย่างถึงวิธีการให้ระดับคะแนนแก่นักศึกษา โดยละเอียดพบว่า

1. การให้ระดับคะแนนรูปแบบอิงกลุ่ม ซึ่งเป็นรูปแบบที่อาจารย์นิยมใช้มากที่สุด มีวิธีการให้ระดับคะแนน 3 ลักษณะ เรียงลำดับความนิยมจากมากที่สุดไปหาอันดับที่น้อยดังนี้

1.1 การให้ระดับคะแนนโดยแปลงคะแนนดิบเป็นคะแนนที่ (ประมาณร้อยละ 60) โดยเริ่มต้นจากการแปลงคะแนนดิบให้เป็นคะแนนเปอร์เซ็นต์ แล้วนำคะแนนเปอร์เซ็นต์ที่ได้ไปเปิดตารางเทียบคะแนนที่ แล้วหาช่วงห่างระหว่างระดับคะแนน โดยนำค่าคะแนนที่สูงสุดลบคะแนนที่ต่ำสุดหารด้วยจำนวนเกรดที่ต้องการจะตัด เนื่องจากคะแนนสูงสุดและค่าสุดของอาจารย์แต่ละท่านไม่เท่ากัน การให้ระดับคะแนนแตกต่างความช่วงห่างของระดับคะแนนที่ทำได้ จึงไม่มีรูปแบบของการให้ระดับคะแนนที่แน่นอนในแต่ละระดับคะแนน แต่โดยเฉลี่ยจากการสัมภาษณ์พบว่าอาจารย์ส่วนใหญ่ในวิทยาลัยครูให้ระดับคะแนน ก. ที่คะแนนที่ต่ำสุดเท่ากับ T60 และระดับคะแนน จ. ที่คะแนนที่ต่ำกว่า T25 ลงมา

1.2 การให้ระดับคะแนนโดยนำคะแนนมาเข้าโค้งปกติ (ประมาณร้อยละ 32) โดยการหาค่าเฉลี่ย (Mean) และส่วนเบี่ยงเบนมาตรฐาน (Standard Deviation) แล้วนำค่าทั้งสองที่ได้มาแบ่งช่วงแต่ละระดับคะแนน โดยใช้ค่าเฉลี่ยเป็นจุดกึ่งกลางที่จะแบ่งระดับคะแนน ก. ข. และ ง. จ. ออกจากกัน โดยให้ค่าส่วนเบี่ยงเบนมาตรฐานเป็นค่าช่วงห่างแต่ละระดับคะแนน หรืออาจกระทำโดยหาค่าความถี่ของช่วงคะแนน แล้วประมาณสัดส่วนของแต่ละระดับคะแนนว่าควรมีกี่เปอร์เซ็นต์ต่อจำนวนคนในกลุ่ม จากการสัมภาษณ์อาจารย์วิทยาลัยครูที่ให้ระดับคะแนน โดยวิธีการที่พบว่าโดยเฉลี่ยประมาณร้อยละ 70 จะใช้สัดส่วนดังกล่าวที่ 7

ตารางที่ 7 สัดส่วนของการให้ระดับคะแนนโดยวิธีการเข้าโค้งปกติที่นิยมที่สุด

ระดับคะแนน	สัดส่วนที่คาดหวัง
ก	10 %
ข.	25 %
ค	45 %
ง	15 %
จ	5 %

1.3 การให้ระดับคะแนนโดยยึดความสามารถของกลุ่มเป็นเกณฑ์ (ประมาณร้อยละ 18) วิธีการโดยทั่วไปคือหาค่ามัธยฐาน (Median) และส่วนเบี่ยงเบนมาตรฐาน (Standard Deviation) ของกลุ่ม เพื่อนำไปหาคะแนนต่ำสุดของแต่ละระดับ โดยใช้สูตรคะแนนต่ำสุดของระดับคะแนนใดๆ = มัธยฐาน + (ขีดจำกัดกลางของแต่ละระดับคะแนน x ส่วนเบี่ยงเบนมาตรฐาน)¹ ซึ่งค่าขีดจำกัดกลางของแต่ละระดับคะแนนดูได้จากตารางดิวอี้ บี สตีวอติก (Dewey B. Stuit) โดยเฉลี่ยจากการสัมภาษณ์พบว่า อาจารย์ในวิทยาลัยครูใช้ค่าขีดจำกัดกลางของแต่ละระดับ (Lower Limit Factor) เท่ากับ 1.3 ซึ่งเป็นระดับความสามารถของนักศึกษาระดับพอใช้ (Fair)

2. การให้ระดับคะแนนรูปแบบอิงเกณฑ์ ซึ่งเป็นรูปแบบที่อาจารย์นิยมใช้ รองลงมาจากรูปแบบอิงกลุ่ม สำหรับรูปแบบนี้มีวิธีการให้ระดับคะแนนหลายวิธี แต่วิธีการให้ระดับคะแนนที่อาจารย์ในวิทยาลัยครูปฏิบัติมีวิธีการเดียวคือ วิธีการอิงคะแนนเปอร์เซ็นต์ แต่เกณฑ์เปอร์เซ็นต์ที่ตั้งไว้อาจแตกต่างกัน เกณฑ์เปอร์เซ็นต์ที่นิยมใช้มากที่สุด (ประมาณร้อยละ 37) ปรากฏดังแสดงในตารางที่ 8

¹ดูรายละเอียดในภาคผนวก

ตารางที่ 8 เกณฑ์คะแนนเปอร์เซ็นต์ที่อาจารย์ในวิทยาลัยครูนิคมใหม่มากที่สุด

ระดับคะแนน	คะแนนเปอร์เซ็นต์
ก	90 ขึ้นไป
ข	75 ถึง 89
ค	60 ถึง 74
ง	50 ถึง 59
จ	ต่ำกว่า 50

เกณฑ์คะแนนเปอร์เซ็นต์ที่นิคมใช้รองลงมา มี 2 เกณฑ์เท่า ๆ กัน (ประมาณร้อยละ 32) ปรากฏในตารางที่ 9

ตารางที่ 9 เกณฑ์คะแนนเปอร์เซ็นต์ที่อาจารย์ในวิทยาลัยครูนิคมใหม่ใช้รองลงมา

ระดับคะแนน	คะแนนเปอร์เซ็นต์	
	แบบที่ 1	แบบที่ 2
ก	85 ขึ้นไป	80 ขึ้นไป
ข	75 ถึง 84	65 ถึง 79
ค	65 ถึง 74	50 ถึง 64
ง	50 ถึง 64	35 ถึง 49
จ	ต่ำกว่า 50	ต่ำกว่า 35

3. การให้ระดับคะแนนรูปแบบเชิงเกณฑ์และอิงกลุ่ม ซึ่งเป็นรูปแบบที่นิยมใช้ รองลงมาจากรูปแบบอิงกลุ่ม และรูปแบบเชิงเกณฑ์ จะมีวิธีการให้ระดับคะแนน 2 ลักษณะ ดังนี้คือ

3.1 การให้ระดับคะแนนโดยแปลงคะแนนดิบเป็นคะแนนที่ แล้วพิจารณา คะแนนเปอร์เซ็นต์ในแต่ละระดับคะแนนประกอบ วิธีการนี้นิยมใช้ประมาณ 23 ใน 30 คน เกณฑ์คะแนนเปอร์เซ็นต์ที่ใช้ประกอบการพิจารณาคะแนนก็คือ ผู้ที่ไ้ระดับคะแนน ก. จะ ต้องได้คะแนนไม่ต่ำกว่า 75% ขึ้นไป และผู้ที่ไ้ระดับคะแนน จ. คะแนนจะคงไม่ต่ำกว่า 35%

3.2 การให้ระดับคะแนนโดยนำคะแนนดิบมาแจกแจงความถี่และพิจารณาคะแนน เปอร์เซ็นต์ อาจารย์ที่นิยมใช้วิธีการนี้มีประมาณ 7 ใน 30 คน เกณฑ์คะแนนเปอร์เซ็นต์ที่ ใช้ประกอบการพิจารณาคือ ระดับคะแนน ก. 80% ขึ้นไป ระดับคะแนน จ. จะคงไม่ต่ำกว่า 35%

4. การให้ระดับคะแนนรูปแบบอิงความงอกงาม ซึ่งเป็นรูปแบบการให้ระดับคะแนน ที่นิยมใช้น้อยที่สุด วิธีการให้ระดับคะแนนกระทำได้ 2 ลักษณะคือ

4.1 การให้ระดับคะแนนโดยนำปริมาณความงอกงามมาตัดสินให้ระดับคะแนน โดยตั้งเกณฑ์อยู่ในรูปคะแนนเปอร์เซ็นต์ วิธีการนี้อาจารย์นิยมใช้ประมาณ 7 คนใน 11 คน สำหรับเกณฑ์ปริมาณความงอกงามไม่มีรูปแบบที่แน่นอน

4.2 การให้ระดับคะแนนโดยนำปริมาณความงอกงามมาตัดสินให้ระดับคะแนน โดยแจกแจงความถี่ แล้วแบ่งสัดส่วนของผู้ที่ควรจะได้ในแต่ละระดับคะแนน อาจารย์ที่นิยม ใช้วิธีการนี้มีประมาณ 4 ใน 11 คน

1.2 รูปแบบการให้ระดับคะแนนของอาจารย์ในวิทยาลัยครูจำแนกตามภาควิชา

1.2.1 รูปแบบและวิธีการให้ระดับคะแนนของอาจารย์วิทยาลัยครู ภาควิชา ภาษาไทย

จากการสัมภาษณ์อาจารย์ในภาควิชาภาษาไทยจำนวน 45 คน

ผลปรากฏดังตารางที่ 10

ตารางที่ 10 การกระจายร้อยละของรูปแบบการให้ระดับคะแนนในภาควิชา
ภาษาไทย

รูปแบบ	จำนวน	ร้อยละ
เชิง เกณฑ์	7	15.56
เชิงกลุ่ม	28	62.22
เชิง เกณฑ์และเชิงกลุ่ม	7	15.56
เชิงความงอกงาม	3	6.67
รวม	45	100

จากตารางจะเห็นว่า อาจารย์วิทยาลัยครูในภาควิชาภาษาไทย นิยมให้ระดับคะแนนตามรูปแบบเชิงกลุ่มมากที่สุด และรูปแบบเชิงความงอกงามน้อยที่สุด สำหรับการให้ระดับคะแนนรูปแบบเชิง เกณฑ์และรูปแบบเชิง เกณฑ์และเชิงกลุ่ม มีความนิยมในการใช้เท่า ๆ กัน

เมื่อทดสอบความแตกต่าง ระหว่างสัดส่วนของรูปแบบการให้ระดับคะแนนที่อาจารย์ในภาควิชาภาษาไทย โดยส่วนรวมปฏิบัติ โดยใช้ไคสแควร์ (χ^2) ปรากฏว่า อาจารย์วิทยาลัยครูในภาควิชาภาษาไทยนิยมให้ระดับคะแนนตามรูปแบบทั้งสี่แตกต่างกันอย่างมีนัยสำคัญที่ระดับ .05 และเมื่อทำการทดสอบเป็นรายคู่ก็แสดงในตารางที่ 11

ตารางที่ 11 การทดสอบความแตกต่าง เป็นรายคู่ของความนิยมใช้รูปแบบการให้
ระดับคะแนนในภาควิชาภาษาไทย

รูปแบบ	เชิงเกณฑ์	เชิงกลุ่ม	เชิงเกณฑ์และเชิงกลุ่ม	เชิงความมุงอกงาม
	(15.56)	(62.22)	(15.56)	(6.67)
เชิงเกณฑ์	0	12.6*	0.0	1.6
เชิงกลุ่ม		0	12.6*	20.6*
เชิงเกณฑ์และเชิงกลุ่ม			0	1.6
เชิงความมุงอกงาม				0

*P < .05

จากตารางผลปรากฏว่า

1. อาจารย์ภาควิชาภาษาไทยนิยมให้ระดับคะแนนตามรูปแบบเชิงกลุ่มมากกว่า
รูปแบบอื่น ๆ อย่างมีนัยสำคัญ

2. ไม่มีหลักฐานข้อมูลเพียงพอที่จะสรุปได้ว่าอาจารย์ภาควิชาภาษาไทยนิยม
ให้ระดับคะแนนตามรูปแบบเชิงเกณฑ์ รูปแบบเชิงเกณฑ์และเชิงกลุ่ม และรูปแบบเชิงความมุงอกงาม
แตกต่างกันอย่างมีนัยสำคัญ

จึงอาจกล่าวโดยสรุปว่าอาจารย์ในภาควิชาภาษาไทยนิยมให้ระดับคะแนนรูปแบบ
เชิงกลุ่มมากที่สุด และวิธีการให้ระดับคะแนนที่นิยมมากที่สุดคือ การแปลงคะแนนดิบให้เป็นคะแนนที่

1.2.2 รูปแบบและวิธีการให้ระดับคะแนนของอาจารย์วิทยาลัยครูภาควิชา
คณิตศาสตร์

จากการสัมภาษณ์อาจารย์ในภาควิชาคณิตศาสตร์จำนวน 30 คน ผลปรากฏ

ดังตารางที่ 12

ตารางที่ 12 การกระจายร้อยละของรูปแบบการให้ระดับคะแนนในภาควิชา
คณิตศาสตร์

รูปแบบ	จำนวน	ร้อยละ
อิงเกณฑ์	9	30
อิงกลุ่ม	12	40
อิงเกณฑ์และอิงกลุ่ม	9	30
อิงความงอกงาม	0	0
รวม	30	100

จากตารางจะเห็นว่าอาจารย์วิทยาลัยครูภาควิชาคณิตศาสตร์นิยมให้ระดับคะแนนตามรูปแบบอิงกลุ่มมากที่สุด รองลงมาคือรูปแบบอิงเกณฑ์และรูปแบบอิงเกณฑ์และอิงกลุ่ม ซึ่งนิยมใช้เท่าๆ กัน สำหรับการให้ระดับคะแนนตามรูปแบบอิงความงอกงามไม่ปรากฏว่าภาควิชานี้ใช้เลย

เมื่อทดสอบความแตกต่างระหว่างสัดส่วนของรูปแบบการให้ระดับคะแนนที่อาจารย์ในภาควิชาคณิตศาสตร์โดยส่วนรวมปฏิบัติ โดยใช้ไคสแควร์ (X^2) ปรากฏว่า อาจารย์วิทยาลัยครูในภาควิชาคณิตศาสตร์นิยมให้ระดับคะแนนตามรูปแบบทั้งสี่แตกต่างกันอย่างมีนัยสำคัญที่ระดับ .05 และเมื่อทำการทดสอบเป็นรายคู่ได้ผลดังแสดงในตารางที่ 13

ตารางที่ 13 การทดสอบความแตกต่าง เป็นรายคู่ของความนิยมใช้รูปแบบการให้
ระดับคะแนนในภาควิชาคณิตศาสตร์

รูปแบบ	เชิง เกณฑ์ (30)	เชิง กลุ่ม (40)	เชิง เกณฑ์และเชิงกลุ่ม (30)	เชิงความงอกงาม (0)
เชิง เกณฑ์	0	0.42	0.04	7.12*
เชิงกลุ่ม		0	0.42	10.08*
เชิง เกณฑ์และเชิงกลุ่ม			0	8.12*
เชิงความงอกงาม				0

*P < .05

จากตารางผลปรากฏว่า

1. ไม่มีหลักฐานข้อมูลเพียงพอที่จะสรุปว่าความนิยมการให้ระดับคะแนนรูปแบบ
เชิง เกณฑ์ รูปแบบเชิงกลุ่ม และรูปแบบเชิง เกณฑ์และเชิงกลุ่มแตกต่างกัน

2. อาจารย์ในภาควิชาคณิตศาสตร์นิยมให้ระดับคะแนนตามรูปแบบเชิง เกณฑ์
รูปแบบเชิงกลุ่มและรูปแบบเชิง เกณฑ์และเชิงกลุ่ม มากกว่ารูปแบบเชิงความงอกงามอย่างมีนัยสำคัญ

3. ไม่มีหลักฐานข้อมูลเพียงพอที่จะสรุปได้ว่าอาจารย์ภาควิชาคณิตศาสตร์นิยม
ให้ระดับคะแนนรูปแบบเชิง เกณฑ์แตกต่างจาก รูปแบบเชิง เกณฑ์และเชิงกลุ่ม

จึงอาจกล่าวโดยสรุปได้ว่า ภาควิชาคณิตศาสตร์อาจารย์นิยมให้ระดับคะแนน
ทั้งสามรูปแบบยกเว้น รูปแบบเชิงความงอกงาม สำหรับวิธีการให้ระดับคะแนนในรูปแบบเชิงกลุ่ม
นิยมให้ระดับคะแนน โดยนำคะแนนมาหาความถี่ แล้วประมาณสัดส่วนที่คาดหวัง สำหรับรูปแบบ
เชิง เกณฑ์และเชิงกลุ่มใช้วิธีการให้ระดับคะแนนนำคะแนนดิบมาแจกแจงความถี่ และพิจารณา
คะแนน เปอร์ เซ็นต์ประกอบด้วย

1.2.3 รูปแบบและวิธีการให้ระดับคะแนนของอาจารย์วิทยาลัยครุภาควิชาภาษาอังกฤษ

จากการสัมภาษณ์อาจารย์ในภาควิชาภาษาอังกฤษจำนวน 42 คน ผลปรากฏดังตารางที่ 14

ตารางที่ 14 การกระจายร้อยละของรูปแบบการให้ระดับคะแนนในภาควิชาภาษาอังกฤษ

รูปแบบ	จำนวน	ร้อยละ
อิงเกณฑ์	19	45.24
อิงกลุ่ม	13	30.95
อิงเกณฑ์และอิงกลุ่ม	7	16.67
อิงความมั่งคั่ง	3	7.14
รวม	42	100

จากตารางจะเห็นว่าอาจารย์วิทยาลัยครุภาควิชาภาษาอังกฤษนิยมให้ระดับคะแนนตามรูปแบบอิงเกณฑ์มากที่สุด รองลงมาคือรูปแบบอิงกลุ่ม รูปแบบอิงเกณฑ์และอิงกลุ่มและรูปแบบอิงความมั่งคั่งตามลำดับ

เมื่อทดสอบความแตกต่างระหว่างสัดส่วนของรูปแบบการให้ระดับคะแนนที่อาจารย์ในภาควิชาภาษาอังกฤษโดยส่วนรวมปฏิบัติ โดยใช้ไคสแควร์ (χ^2) ปรากฏว่า อาจารย์วิทยาลัยครุในภาควิชาภาษาอังกฤษนิยมให้ระดับคะแนนตามรูปแบบทั้งสี่แตกต่างกันอย่างมีนัยสำคัญ ที่ระดับ .05 และเมื่อทำการทดสอบเป็นรายคู่ได้ผลดังแสดงในตารางที่ 15

ตารางที่ 15 การทดสอบความแตกต่าง เป็นรายคู่ของความนิยมใช้รูปแบบการ
ให้ระดับคะแนนในภาควิชาภาษาอังกฤษ

รูปแบบ	อิง เกณฑ์ (45.24)	อิงกลุ่ม (30.95)	อิง เกณฑ์และอิงกลุ่ม (16.67)	อิงความงอกงาม (7.14)
อิง เกณฑ์	0	1.12	5.54*	11.64*
อิงกลุ่ม		0	1.80	6.25*
อิง เกณฑ์และอิงกลุ่ม			0	1.60
อิงความงอกงาม				0

*P < .05

จากตารางผลปรากฏว่า

1. ไม่มีหลักฐานข้อมูลเพียงพอที่จะสรุปได้ว่าอาจารย์ภาควิชาภาษาอังกฤษ
นิยมให้ระดับคะแนนตามรูปแบบอิงกลุ่มมากกว่า รูปแบบอิงเกณฑ์ รูปแบบอิงกลุ่มมากกว่า
จากรูปแบบอิง เกณฑ์และอิงกลุ่ม รูปแบบอิง เกณฑ์และอิงกลุ่มมากกว่ารูปแบบอิงความงอกงาม

2. อาจารย์วิทยาลัยครูภาควิชาภาษาอังกฤษถนัดนิยมให้ระดับคะแนนรูปแบบ
อิง เกณฑ์มากกว่ารูปแบบอิง เกณฑ์และอิงกลุ่ม และรูปแบบอิงความงอกงามอย่างมีนัยสำคัญ

จึงอาจกล่าว โดยสรุปได้ว่า ภาควิชาภาษาอังกฤษนิยมให้ระดับคะแนนใน
รูปแบบสอง รูปแบบคือรูปแบบอิง เกณฑ์และรูปแบบอิงกลุ่ม

สำหรับวิธีการให้ระดับคะแนนในรูปแบบอิงกลุ่มที่อาจารย์ภาควิชาภาษาอังกฤษ
นิยมใช้คือ การแปลงคะแนนดิบให้เป็นคะแนนที่

1.2.4 รูปแบบและวิธีการให้ระดับคะแนนของอาจารย์วิทยาลัยครุภาควิชา ศิลปศึกษา

จากการสัมภาษณ์อาจารย์ในภาควิชาศิลปศึกษาจำนวน 22 คน ผล
ปรากฏดังแสดงในตารางที่ 16

ตารางที่ 16. การกระจายร้อยละของรูปแบบการให้ระดับคะแนนของอาจารย์
ภาควิชาศิลปศึกษา

รูปแบบ	จำนวน	ร้อยละ
อิงเกณฑ์	7	31.82
อิงกลุ่ม	12	54.54
อิงเกณฑ์และอิงกลุ่ม	2	9.09
อิงความงอกงาม	1	4.55
รวม	22	100

จากตารางจะเห็นว่าอาจารย์วิทยาลัยครุภาควิชาศิลปศึกษานิยมให้ระดับคะแนนตามรูปแบบอิงกลุ่มมากที่สุด รองลงมาคือรูปแบบอิงเกณฑ์ สำหรับรูปแบบที่นิยมน้อยที่สุดคือรูปแบบอิงความงอกงาม

เมื่อทดสอบความแตกต่างระหว่างสัดส่วนของรูปแบบการให้ระดับคะแนนที่อาจารย์ในภาควิชาศิลปปฏิบัติโดยส่วนรวม โดยใช้ไคสแควร์ (χ^2) ปรากฏว่า อาจารย์วิทยาลัยครุภาควิชาศิลปศึกษา นิยมให้ระดับคะแนนตามรูปแบบทั้งสี่แตกต่างกันอย่างมีนัยสำคัญ ที่ระดับ .05 และเมื่อทำการทดสอบเป็นรายคู่ได้ผลดังแสดงในตารางที่ 17

ตารางที่ 17 การทดสอบความแตกต่างเป็นรายคู่ของความนิยมใช้รูปแบบการให้
ระดับคะแนนในภาควิชาศิลปศึกษา

รูปแบบ	เชิง เกณฑ์	เชิง กลุ่ม	เชิง เกณฑ์และเชิงกลุ่ม	เชิงความงอกงาม
	(31.82)	(54.54)	(9.09)	(4.55)
เชิง เกณฑ์	0	1.32	2.89	4.62 *
เชิง กลุ่ม		0	7.14 *	4.65 *
เชิง เกณฑ์และเชิงกลุ่ม			0	0.67
เชิงความงอกงาม				0

*P < .05

จากตารางแสดงว่า

1. ไม่มีหลักฐานข้อมูลเพียงพอที่จะสรุปได้ว่าอาจารย์ภาควิชาศิลปศึกษานิยมให้ระดับคะแนนตามรูปแบบเชิง เกณฑ์มากกว่ารูปแบบเชิงกลุ่ม และรูปแบบเชิง เกณฑ์และเชิงกลุ่ม
2. อาจารย์ภาควิชาศิลปศึกษานิยมให้ระดับคะแนนรูปแบบเชิงกลุ่มมากกว่ารูปแบบเชิง เกณฑ์และเชิงกลุ่ม และรูปแบบเชิงความงอกงามอย่างมีนัยสำคัญ

3. ไม่มีหลักฐานข้อมูลเพียงพอที่จะสรุปได้ว่าอาจารย์ภาควิชาศิลปศึกษานิยมให้ระดับคะแนนตามรูปแบบเชิง เกณฑ์และเชิงกลุ่มมากกว่ารูปแบบเชิงความงอกงาม

จึงอาจกล่าวโดยสรุปได้ว่า อาจารย์ภาควิชาศิลปศึกษานิยมให้ระดับคะแนนในรูปแบบเชิง เกณฑ์และรูปแบบเชิงกลุ่ม

สำหรับวิธีการในการให้ระดับคะแนนในรูปแบบเชิงกลุ่มที่นิยมปฏิบัติคือ แปลงคะแนนดิบให้เป็นคะแนนที่

1.2.5 รูปแบบและวิธีการให้ระดับคะแนนของอาจารย์วิทยาลัยครูภาควิชา พลศึกษา

จากการสัมภาษณ์อาจารย์ในภาควิชาพลศึกษา จำนวน 16 คน ผลปรากฏ
ดังตารางที่ 18

ตารางที่ 18 การกระจายร้อยละของรูปแบบการให้ระดับคะแนนของอาจารย์
ภาควิชาพลศึกษา

รูปแบบ	จำนวน	ร้อยละ
อิง เกณฑ์	4	25.00
อิงกลุ่ม	7	43.75
อิง เกณฑ์และอิงกลุ่ม	1	6.25
อิงความงอกงาม	4	25.00
รวม	16	100

จากตารางจะเห็นว่าอาจารย์วิทยาลัยครูภาควิชาพลศึกษานิยมให้ระดับคะแนน
รูปแบบอิงกลุ่มมากที่สุด และรูปแบบอิง เกณฑ์และอิงกลุ่มน้อยที่สุด สำหรับรูปแบบที่นิยมใช้
รองลงมาจากรูปแบบอิงกลุ่มคือ รูปแบบอิง เกณฑ์ และรูปแบบอิงความงอกงาม

เมื่อทดสอบความแตกต่าง ระหว่างสัดส่วนของรูปแบบการให้ระดับคะแนนที่อาจารย์
ในภาควิชาภาษาอังกฤษปฏิบัติโดยส่วนรวม โดยใช้ไคสแควร์ (χ^2) ปรากฏว่า ไม่หลักฐาน
ข้อมูลเพียงพอที่จะสรุปได้ว่า อาจารย์ในภาควิชาที่มีความนิยมรูปแบบการให้ระดับคะแนน
แตกต่างกัน

1.2.6 รูปแบบและวิธีการให้ระดับคะแนนของอาจารย์วิทยาลัยครูภาควิชา
พื้นฐานทางการศึกษา

จากการสัมภาษณ์อาจารย์ในภาควิชาพื้นฐานทางการศึกษาจำนวน 30 คน
ผลปรากฏดังแสดงในตารางที่ 19

ตารางที่ 19 การกระจายร้อยละของรูปแบบการให้ระดับคะแนนในภาควิชา
พื้นฐานทางการศึกษา

รูปแบบ	จำนวน	ร้อยละ
เชิงเกณฑ์	5	16.67
เชิงกลุ่ม	21	70.00
เชิงเกณฑ์และเชิงกลุ่ม	4	13.33
เชิงความงอกงาม	0	0.00
รวม	30	100

จากตารางจะเห็นว่าอาจารย์วิทยาลัยครูภาควิชาพื้นฐานทางการศึกษานิยมให้
ระดับคะแนนรูปแบบเชิงกลุ่มสูงสุด สำหรับรูปแบบเชิงความงอกงาม อาจารย์ในภาค
วิชานี้จะไม่นิยมใช้ในการให้ระดับคะแนนเลย สำหรับการให้ระดับคะแนนรูปแบบเชิงเกณฑ์
และรูปแบบเชิงเกณฑ์และเชิงกลุ่มค่อนข้างใกล้เคียงกัน

เพื่อทดสอบความแตกต่างระหว่างสัดส่วนของรูปแบบการให้ระดับคะแนนที่อาจารย์
ภาควิชาพื้นฐานทางการศึกษาโดยส่วนรวมปฏิบัติ โดยใช้ไคสแควร์ (χ^2) ปรากฏว่า อาจารย์
วิทยาลัยครูในภาควิชาพื้นฐานทางการศึกษานิยมให้ระดับคะแนนตามรูปแบบทั้งสี่แตกต่างกันอย่าง
มีนัยสำคัญที่ระดับ .05 และเมื่อทำการทดสอบเป็นรายคู่ ผลปรากฏดังแสดงในตารางที่ 20

ตารางที่ 20 การทดสอบความแตกต่างเป็นรายคู่ของความนิยมใช้รูปแบบ
การให้ระดับคะแนนในภาควิชาพื้นฐานทางการศึกษา

รูปแบบ	อิงเกณฑ์ (16.67)	อิงกลุ่ม (70.00)	อิงเกณฑ์และอิงกลุ่ม (13.33)	อิงความงอกงาม (0)
อิงเกณฑ์	0	9.84*	0.00	3.20
อิงกลุ่ม		0	15.22*	21.00*
อิงเกณฑ์และอิงกลุ่ม			0	2.26
อิงความงอกงาม				0

*P < .05

จากตาราง ผลแสดงว่า

1. อาจารย์ภาควิชาพื้นฐานการศึกษานิยมให้ระดับคะแนนรูปแบบอิงกลุ่มมากกว่ารูปแบบอิงเกณฑ์ รูปแบบอิงเกณฑ์และอิงกลุ่ม และรูปแบบอิงความงอกงาม อย่างมีนัยสำคัญ

2. ยังไม่มีหลักฐานข้อมูลเพียงพอที่จะสรุปได้ว่าอาจารย์ภาควิชาพื้นฐานการศึกษานิยมให้ระดับคะแนนตามรูปแบบอิงเกณฑ์แตกต่างจากรูปแบบอิงเกณฑ์และอิงกลุ่ม และรูปแบบอิงความงอกงาม

3. ยังไม่มีหลักฐานข้อมูลเพียงพอที่จะสรุปได้ว่าอาจารย์ภาควิชาพื้นฐานทางการศึกษานิยมให้ระดับคะแนนตามรูปแบบของอิงเกณฑ์และอิงกลุ่ม แตกต่างจากรูปแบบอิงความงอกงาม

จึงอาจกล่าวโดยสรุปได้ว่าอาจารย์ภาควิชาพื้นฐานทางการศึกษานิยมให้ระดับคะแนนแก่นักศึกษาในรูปแบบอิงกลุ่มมากกว่ารูปแบบอื่น ๆ

สำหรับวิธีการให้ระดับคะแนนรูปแบบอิงกลุ่มมักนิยมแปลงจากคะแนนดิบเป็นคะแนนที่

ตารางที่ 21. สรุปรูปแบบที่อาจารย์ในวิทยาลัยครูแต่ละภาควิชานิยมปฏิบัติในการ
 คัดลีนีให้ระดับคะแนน

รูปแบบ ภาควิชา	รูปแบบที่นิยมปฏิบัติในการคัดลีนีให้ระดับคะแนน		
ภาษาไทย	รูปแบบอิงกลุ่ม		
คณิตศาสตร์	รูปแบบอิงกลุ่ม	รูปแบบอิง เกณฑ์	รูปแบบอิง เกณฑ์และอิงกลุ่ม
ภาษาอังกฤษ	รูปแบบอิงกลุ่ม	รูปแบบอิง เกณฑ์	
ศิลปศึกษา	รูปแบบอิงกลุ่ม	รูปแบบอิง เกณฑ์	
พลศึกษา	ไม่มี		
พื้นฐานทางการศึกษา	รูปแบบอิงกลุ่ม		

จากตารางจะพบว่า ยกเว้นภาควิชาพลศึกษาแล้วอาจารย์ทุกภาควิชาจะนิยมให้
 ระดับคะแนนตามรูปแบบอิงกลุ่ม ภาควิชาที่ใช้รูปแบบในการให้ระดับคะแนนหลายรูปแบบ
 มากที่สุดคือ ภาควิชาคณิตศาสตร์ ภาควิชาที่ใช้รูปแบบในการให้ระดับคะแนนเหมือนกันคือ
 ภาควิชาศิลปศึกษา และภาษาอังกฤษ ซึ่งนิยมให้ระดับคะแนนตามรูปแบบอิงกลุ่ม และรูปแบบ
 อิงเกณฑ์ และภาควิชาภาษาไทยกับภาควิชาพื้นฐานทางการศึกษานิยมให้ระดับคะแนนตาม
 รูปแบบอิงกลุ่ม

ข. องค์ประกอบที่ตกลงกับนักศึกษาเพื่อใช้ในการประเมินผลการเรียนของนักศึกษา

ในการตอบคำถามจากการสัมภาษณ์เกี่ยวกับรูปแบบและวิธีการให้ระดับคะแนน
 แก่นักศึกษาของอาจารย์ในวิทยาลัยครูผู้วิจัยได้ถามข้อมูลเกี่ยวกับองค์ประกอบที่ใช้ในการวัดผล
 แต่ละภาควิชา พร้อมทั้งให้ผู้ให้สัมภาษณ์บอกเปอร์เซ็นต์ของงานแต่ละชิ้นที่มอบหมายให้นักศึกษา
 ทำทั้ง 185 คน หลังจากนั้นผู้วิจัยได้นำข้อมูลมาวิเคราะห์โดยหาค่าเฉลี่ยของงานแต่ละชิ้นใน

แต่ละภาควิชาโดยเสนอนำหนักของงานแต่ละชิ้นเป็นเปอร์เซ็นต์ และปรากฏผลดังแสดงใน ตารางที่ 22

ตารางที่ 22 องค์ประกอบที่อาจารย์ในแต่ละภาควิชาใช้เพื่อประเมินผลการเรียน ของนักศึกษา

ภาควิชา องค์ประกอบ	ภาษาไทย	คณิตศาสตร์	ภาษาอังกฤษ	ศิลปศึกษา	พลศึกษา	พื้นฐานทาง การศึกษ
การทดสอบปลายภาค	40.00	52.00	37.00	36.00	17.00	42.00
การทดสอบย่อยระหว่างภาค	15.00	41.00	32.30	57.40	79.50	15.50
แบบฝึกหัด	25.00	5.00	20.00	0.00	0.00	8.00
รายงาน คนควา	16.00	0.60	9.00	5.00	0.00	26.00
การเข้าชั้นเรียน	0.50	1.40	1.70	1.60	3.00	2.60
การร่วมกิจกรรมในชั้นเรียน	3.50	0.00	2.00	0.00	0.00	5.90

จากตารางแสดงว่าอาจารย์ทุกภาควิชาเน้นความสำคัญทดสอบปลายภาคยกเว้นภาควิชาศิลปศึกษาและภาควิชาพลศึกษา ซึ่งให้ความสำคัญในการทดสอบย่อยระหว่างภาค เป็นเกณฑ์สำคัญ นอกจากนี้จะเห็นว่าภาควิชาภาษาไทย ภาษาอังกฤษ และพื้นฐานทางการศึกษามีองค์ประกอบที่ใช้ในการประเมินผลการศึกษานักศึกษาคลายคลึงกัน แต่อาจจะเน้นความสำคัญของงานแต่ละชิ้นแตกต่างกัน สำหรับภาควิชาที่มีองค์ประกอบในการประเมินผลน้อยที่สุดคือภาควิชาพลศึกษา เป็นที่น่าสังเกตว่าทุกภาควิชาอาจารย์จะใช้องค์ประกอบการเข้าชั้นเรียนเป็นเกณฑ์ในการพิจารณาเพื่อประเมินผลการเรียนของนักศึกษาควย

ค. องค์ประกอบที่ใช้พิจารณาเปลี่ยนแปลงระดับคะแนนแก่นักศึกษานอกเหนือจากเกณฑ์ที่ตกลงกันไว้ก่อนสอน

จากการสัมภาษณ์อาจารย์ภาควิชาต่าง ๆ 6 ภาควิชาอันได้แก่ ภาควิชาภาษาไทย คณิตศาสตร์ อังกฤษ ศิลปศึกษา พลศึกษา และพื้นฐานทางการศึกษา จำนวน 185 ท่าน ผลปรากฏว่า จะมีอาจารย์เพียง 5 ท่านเท่านั้นที่พิจารณาตัดสินให้ระดับคะแนนตามเกณฑ์การวัดผลที่ตกลงไว้ก่อนสอนโดยไม่เปลี่ยนแปลง สำหรับอาจารย์อีก 80 ท่านได้มีการเปลี่ยนแปลงการให้ระดับคะแนนโดยพยายามพิจารณาตัวแปรอื่น ๆ ซึ่งอาจมีผลต่อความสามารถของนักศึกษา ดังรายละเอียดซึ่งเสนอในตารางที่ 23

ตารางที่ 23 ร้อยละขององค์ประกอบที่อาจารย์แต่ละภาควิชาใช้พิจารณาเพื่อเปลี่ยนแปลงระดับคะแนนแก่นักศึกษา

ภาควิชา องค์ประกอบ	ภาษาไทย	คณิตศาสตร์	อังกฤษ	ศิลปศึกษา	พลศึกษา	พื้นฐานทาง การศึกษา
ความประพฤติ	16.00	8.11	7.6๗	19.23	17.07	9.52
ความตั้งใจเรียน	39.00	32.42	40.22	38.46	29.27	36.51
ความพยายาม	4.00	2.70	10.87	1.92	17.07	0.00
ปัญหาส่วนตัว	4.00	5.41	4.35	3.82	4.88	12.70
ความคิดสร้างสรรค์	0.00	1.35	1.09	3.84	0.00	0.00
เพศ	0.00	0.00	0.00	0.00	4.88	0.00
ลักษณะกลุ่ม	8.00	6.76	11.96	3.84	0.00	0.00
ลักษณะวิชาที่เรียน	2.00	8.11	6.52	1.93	2.44	4.76
การพิจารณาระดับใหม่	23.00	28.38	13.04	17.31	19.51	30.16
การรู้จักกันเป็นส่วนตัว	1.00	0.00	1.09	3.85	4.88	0.00
นโยบาย	3.00	6.76	3.26	5.77	0.00	6.35

จากตารางจะพบว่า ทุกภาควิชาจะพิจารณาความตั้งใจเรียนของนักศึกษาเป็นเกณฑ์ในการพิจารณาเปลี่ยนแปลง และจากการสัมภาษณ์จะพบว่าความตั้งใจเรียนจะพิจารณาจากการเข้าชั้นเรียนสม่ำเสมอและการส่งงานทุกครั้งเป็นเกณฑ์สำคัญ สำหรับเกณฑ์ที่ใช้พิจารณารองลงมาจากความตั้งใจเรียนคือ การพิจารณาคะแนนใหม่ โดยจะพิจารณาจากคะแนนเก็บต่าง ๆ ของนักศึกษาโดยตลอดเป็นสิ่งสำคัญ สำหรับเกณฑ์ลำดับที่สามที่ใช้พิจารณามากคือ ความประพฤติของนักศึกษา ซึ่งจะพิจารณาแตกต่างกันไปในแต่ละภาค เช่น ภาควิชาภาษาไทย และภาษาอังกฤษ ค่อนข้างจะเน้นมารยาทของนักศึกษา สำหรับภาควิชาศิลปศึกษาจะเน้นด้านความมีน้ำใจช่วยเหลือ และภาควิชาพื้นฐานทางการศึกษาจะเน้นด้านความมีน้ำใจและมนุษยสัมพันธ์ สำหรับองค์ประกอบอื่น ๆ ก็มีมาบ้างน้อยบางกระจายกันไป ยกเว้นองค์ประกอบเกี่ยวกับเพศ พบว่าจะมีเฉพาะภาควิชาพลศึกษาเท่านั้น ที่นำความแตกต่างในเรื่องเพศมาเป็นเกณฑ์พิจารณาตัดสินระดับคะแนน องค์ประกอบด้านความคิดสร้างสรรค์ จะเน้นมากในภาควิชาศิลปศึกษา

ศูนย์วิทยทรัพยากร
จุฬาลงกรณ์มหาวิทยาลัย