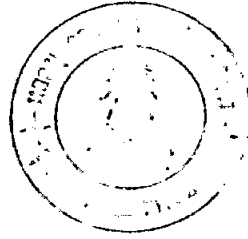


บรรณานุกรม



ภาษาไทย

หนังสือ

กมล สมวิเชียร. "วัฒนธรรมการเมืองไทยกับการพัฒนาทางการเมือง" วรรณไวทยาการ: รัฐศาสตร์. พระนคร: ไทยวัฒนาพานิช, ๒๕๑๔.

กุหลาบ สายประดิษฐ์. เบื้องหลังการปฏิวัติ ๒๔๗๕. กรุงเทพมหานคร: สำนักพิมพ์บุรพาแคง, ๒๕๑๘.

ศีกฤทธิ ปราโมช. "สังคมอยุธยา" พื้นฐานทางประวัติศาสตร์ สังคม การเมือง. กรุงเทพมหานคร: โรงพิมพ์มหาวิทยาลัยธรรมศาสตร์, ๒๕๑๖.

ชัยอนันต์ สมุทวณิช. ข้อมูลพื้นฐานเกี่ยวกับทหารและการดำรงตำแหน่งทางการเมืองในรัฐสภา (๒๔๑๔-๒๕๒๑) กรุงเทพมหานคร: จุฬาลงกรณ์มหาวิทยาลัย, ๒๕๒๑. (ชัคสำเนา)

เดือน บุญนาค. ท่านปรีดีรัฐบุรุษอาวุโสผู้วางแผนเศรษฐกิจไทยคนแรก. กรุงเทพมหานคร: โพธิ์สามต้นการพิมพ์, ๒๕๑๗.

"นายหนทวย" (นามแฝง). ทหารเรือปฏิวัติ. พิมพ์ครั้งที่ ๒. กรุงเทพมหานคร: วัชรินทร์การพิมพ์, ๒๕๒๑.

นรนิติ เศรษฐบุตร. เสนาธิปไตย: ทหารกับการพัฒนาการเมืองไทย. กรุงเทพมหานคร: โรงพิมพ์มหาวิทยาลัยธรรมศาสตร์, ๒๕๒๑.

บันทึกเชิงประวัติศาสตร์ ๔๓ ปี เมื่อมวลชนเป็นใหญ่สยาม. กรุงเทพมหานคร: โรงพิมพ์ประชาชน, ม.ป.ท.

บรรพต วีระสัย และสุขุม นวลสกุล. รัฐศาสตร์ทั่วไป. กรุงเทพมหานคร: โรงพิมพ์มหาวิทยาลัยรามคำแหง, ๒๕๑๔.

ไพฑูริย์ เครือแก้ว. ลักษณะสังคมไทย. พระนคร: เสียงเชียงใหม่เจริญ, ๒๕๑๓.

ไพฑูริย์ ช่างเขียน. สังคมการเมืองและการปกครองของไทย. กรุงเทพมหานคร: ไทยวัฒนาพานิช, ๒๕๒๐.

พระญาติไทย. ไตรภูมิพระร่วง. พระนคร: คลังวิทยา, ๒๕๐๔.

พลัง สยามพล. รัฐบาลศีกฤทธิ: รายงานคณะรัฐมนตรีทุกชุดตั้งแต่เปลี่ยนแปลงการปกครองถึงปัจจุบัน. กรุงเทพมหานคร. บรรณกิจ, ๒๕๑๘.

- ลิขิต อีรเวดิน. การพัฒนาการเมืองไทย. กรุงเทพมหานคร: แพรวพิทยา, ๒๕๑๔.
- สุจิต บุญยงการ. "นิสิตนักศึกษากับการพัฒนาทางการเมือง" วารณไวทยากร: รัฐศาสตร์.  
พระนคร: ไทยวัฒนาพานิช, ๒๕๑๔.
- สุชิน ตันติกุล. รัฐประหาร ๒๕๔๐. พระนคร: สมาคมสังคมศาสตร์, ๒๕๑๕.
- อุษณีย์ วรรณสูตร และพิชรี ลิโรรส. พื้นฐานการเมือง เศรษฐกิจ สังคมในกลุ่มประเทศเอเชียตะวันออกเฉียงใต้. กรุงเทพมหานคร: ไทยวัฒนาพานิช, ๒๕๑๖.
- สามสมอ "๒๕๑๓". พระนคร: โรงพิมพ์คุรุสภาลาดพร้าว, ๒๕๑๓.

วิทยานิพนธ์

- จำเนียร แสงสว่าง. "ทัศนคติต่อการเมืองและปัญหาสังคม เศรษฐกิจ ศึกษาเปรียบเทียบนิสิตชั้นปีที่ ๔ คณะรัฐศาสตร์และคณะวิศวกรรมศาสตร์ จุฬาลงกรณ์มหาวิทยาลัย." วิทยานิพนธ์  
ชั้นปริญญามหาบัณฑิต แผนกวิชาการปกครอง บัณฑิตวิทยาลัย จุฬาลงกรณ์มหาวิทยาลัย,  
๒๕๑๔.
- ทรงคนีย์ บังจสุวานนท์. "การเรียนรู้ทางการเมืองของนักเรียนนายร้อยทหารบกไทย." วิทยานิพนธ์  
ชั้นปริญญามหาบัณฑิต แผนกวิชาการปกครอง บัณฑิตวิทยาลัย จุฬาลงกรณ์มหาวิทยาลัย,  
๒๕๑๔.
- บุญชาติ พรหมพูล. "การเรียนรู้ทางการเมืองของนักเรียนนายเรืออากาศไทย." วิทยานิพนธ์ชั้น  
ปริญญามหาบัณฑิต แผนกวิชาการปกครอง บัณฑิตวิทยาลัย จุฬาลงกรณ์มหาวิทยาลัย, ๒๕๒๐.
- ปริญญา อุดมทรัพย์. "วิเคราะห์บทบาททางการเมืองของทหารในประเทศไทย." วิทยานิพนธ์  
ชั้นปริญญามหาบัณฑิต แผนกวิชาการปกครอง บัณฑิตวิทยาลัย จุฬาลงกรณ์มหาวิทยาลัย,  
๒๕๑๔.
- มณูญ ศิริวรรณ. "วัฒนธรรมทางการเมืองไทย: ศึกษาเฉพาะในส่วนที่เกี่ยวกับลักษณะอำนาจนิยม  
ของประชากรในกรุงเทพมหานคร." วิทยานิพนธ์ชั้นปริญญามหาบัณฑิต แผนกวิชาการ  
ปกครอง บัณฑิตวิทยาลัย จุฬาลงกรณ์มหาวิทยาลัย, ๒๕๑๔.
- สุดารั การ์เตอร์. "ทบทวนแนวคิด." วิทยานิพนธ์ชั้นปริญญามหาบัณฑิต แผนกวิชาการปกครอง  
บัณฑิตวิทยาลัย จุฬาลงกรณ์มหาวิทยาลัย, ๒๕๑๖.

สุเพ็ญ ศิริคุณ. "ภาพวังหลวง" (๒๖ กุมภาพันธ์ ๒๔๙๒). วิทยานิพนธ์ชั้นปริญญาโทบัณฑิต แผนกวิชา  
การปกครอง บัณฑิตวิทยาลัย จุฬาลงกรณ์มหาวิทยาลัย, ๒๔๑๔.

สุพาสน์ ทิพนาน. "ทัศนคติทางการเมืองของนายทหารชั้นนายพันของกองทัพบก กองทัพเรือ  
และกองทัพอากาศ." วิทยานิพนธ์ชั้นปริญญาโทบัณฑิต แผนกวิชาการศึกษา บัณฑิต  
วิทยาลัย จุฬาลงกรณ์มหาวิทยาลัย, ๒๔๑๔.

วารสาร

กัมล สมริเชียร. "อนุรักษ์นิยมแบบไทย: ข้อสังเกต" วารสารสังคมศาสตร์. ปีที่ ๒ ฉบับที่ ๑  
(มกราคม, ๒๔๑๔).

ชยอนันต์ สมุทวณิช. "บทบาทของทหารในการเมืองไทย ศึกษาเฉพาะกรณีการดำรงตำแหน่ง  
สมาชิกรัฐสภา ๒๔๙๕-๒๕๒๐" วารสารสังคมศาสตร์. ปีที่ ๑๕ ฉบับที่ ๒ (เมษายน-  
มิถุนายน, ๒๕๒๑).

ปราโมทย์ นาคทรรพ. "อนาคตของประชาธิปไตยในประเทศไทย" รัฐศาสตร์สาร. ปีที่ ๑  
ฉบับที่ ๓ (มีนาคม - เมษายน, ๒๔๑๖).

ภูงค์ เพ็งศรี. "การศึกษาคืออะไรและประโยชน์ของการศึกษา" วารสารสภาการศึกษา  
แห่งชาติ. ปีที่ ๕ ฉบับที่ ๔ (พฤศจิกายน, ๒๕๑๓).

ระคม วงษ์น้อย. "อุดมการณ์ทางการเมืองของทหารไทย" รัฐศาสตร์นิเทศ. ปีที่ ๗ ฉบับที่ ๓  
(กรกฎาคม, ๒๕๑๔).

วิสุทธิ โพธิ์แท่น. "การให้ความรู้ทางการเมืองเพื่อการมีส่วนร่วมทางการเมืองอย่างมีประสิทธิภาพ"  
รัฐศาสตร์สาร. ปีที่ ๓ ฉบับที่ ๓ (สิงหาคม, ๒๕๑๔).

สุเมธ ดันดีเวชกุล. "รัฐบาลทหาร" รัฐศาสตร์นิเทศ. ปีที่ ๖ ฉบับที่ ๔ (ตุลาคม-ธันวาคม,  
๒๕๑๓).

ภาษาอังกฤษ

Books

- Adorno, T.W., et., al. The Authoritarian Personality. New York: Harper and Brothers, 1950.
- Almond, Gabriel A., and Powell, Bingham G. Comparative Politics: A Developmental Approach. Boston: Little Brown, 1966.
- Almond, Gabriel A., and Verba, Sidney. The Civic Culture: Political Attitudes and Democracy in Five Nations. Boston: Little Brown and Company, 1965.
- Almond, Gabriel A., and Verba, Sidney in Coleman, James S., ed. Education and Political Development. Princeton, N.J.: Princeton University Press, 1965.
- Bierstedt, Robert, Meehan, Eugene J., and Samuelson, Paul A. Modern Social Science. New York: McGraw-Hill Book Company, 1964.
- Blanchard, Wendall., et., al. Thailand: Its People, Its Society, Its Culture. New Haven, Connecticut: Human Relation Area Files, Inc., 1958.
- Dahl, Robert A. Modern Political Analysis. Englewood Cliffs, N.J.: Prentice-Hall, 1963.
- Dawson, Richard E., and Prewitt, Kenneth. Political Socialization. Boston: Little Brown Co., 1969.
- Dennis, Jack., ed. Socialization to Politics. London: John Wiley and Sons Ltd., 1973.
- Dhiravagin, Likhit. Political Attitudes of the Bureaucratic Elite and Modernization in Thailand. Bangkok: Thai Watana Panich, 1973.

- Doorn, Jacques van. "The Military and the Crisis of Legitimacy" in  
Jenkins, Gwyn Harris, and Doorn, Jacques van. eds. The  
Military and the Problem of Legitimacy. London: Sage Publications,  
Ltd., 1976.
- Easton, David and Dennis, Jack. Children in Political System: Origins  
of Political Legitimacy. New York: McGraw-Hill Book Company,  
1969.
- Finer, S.E. The Man on Horseback: The Role of the Military in Politics.  
London and Dunmow: Poll Mill, 1962.
- Hirsch, Herbert. Poverty and Politicization: Political Socialization in  
an American Sub-Culture. New York: Free Press, 1971.
- Huntington, Samuel P. Political Order in Changing Society. New Haven  
and London: Yale University Press, 1969.
- Hyman, Herbert H. Political Socialization: A Study in the Psychology of  
Political Behavior. New York: Free Press, 1959.
- Janowitz, Morris. The Military in the Development of the New Nations.  
Chicago: University of Chicago, 1964.
- Johnson, John J. ed. The Role of the Military in Under-Development  
Countries. Princeton, N.J.: Princeton University Press, 1962.
- Langton, Kenneth P. Political Socialization. New York: Oxford University  
Press, 1969.
- Macilver, R.M. The Web of Government. New York: The Macmillan Co.,  
1947.
- Manheim, Jarol B. The Politics Within: A Primer in Political Attitudes  
and Behaviors. Englewood Cliffs, N.J.: Prentice-Hall, 1975.



- Mosel, James N. "Thai Administrative Behavior" in Siffin, William J., ed. Toward the Comparative Study of Public Administration. Bloomington: Indiana University Press, 1967.
- Nakata, Thinapan. The Problems of Democracy in Thailand: Study of Political Culture and Socialization of College Students. Bangkok: Preapittaya, 1975.
- Perlmutter, Amos. "The Praetorian State and Praetorian Army: Toward a Taxonomy of Civil-Military Relations in Developing Polities" in Winkle, Jason L., and Gable, Richard W. eds., 2nd. Political Development and Social Change. New York: John Wiley & Sons, Inc., 1971.
- Pye, Lucian W. Aspects of Political Development. Boston: Little Brown and Company, 1966.
- Verba, Sidney. "Germany: The Remarking of Political Culture" in Pye, Lucian W. and Verba, Sidney. eds. Political Culture and Political Development. Princeton N.J.: Princeton University Press, 1965.
- Riggs, Fred W. Thailand: The Modernization of a Bureaucratic Polity. Honolulu: East-West Center Press, 1966.
- Von Der Mehden, Fred R. Politics of the Developing Nations. Englewood Cliffs, N.J.: Prentice-Hall, Inc., 1965.
- Weissberg, Robert. Political Learning, Political Choice & Democratic Citizenship. Englewood Cliffs, N.J.: Prentice-Hall, 1974.
- Wilson, David A. Politics in Thailand. New York: Cornell University Press, 1962.
- \_\_\_\_\_. The United States and the Future of Thailand. New York: Praeger Publishers, 1970.

Wirt, Frederick M. Introductory Problems in Political Research.

Englewood Cliffs: Prentice-Hall, 1970.

Wiseman, Victor, Politics in Everyday Life. Oxford: Basil Blackwell.

1966.

Yinger Milton. Religion Society and the Individual. New York: The

Macmillan Company, 1962.

#### Articles

Almond, Gabriel A. "Comparative Political System" Journal of Politics.

18 (August, 1956).

Froman, Loius. "Personality and Political Socialization" Journal of

Politics. 230 (1961).

Greenstein, Fred I. "Political Socialization" International Encyclopedia

of the Social Sciences. Vol. 14, 1968 by the Free Press.

Marsh, D. "Political Socialization: The Implicit Assumptions Questioned"

British Journal of Political Science. 1(1971).

Sigel, Robert S. "Assumptions About the Learning of Political Values"

The Annals. 361. (September, 1965).

#### Unpublished Material

Shirk, Poul Raymond. "Political Development and Modernization in the

Non-Industrial States: The Experience of Thailand," (an

Unpublished Ph. D. Thesis, The American University, 1970.)

Vibhatakarasa, Jin. "The Military in Politics: A Study of Military

Leadership in Thailand." (an Unpublished Ph.D. Thesis, University

of Oregon, 1962).



ภาคผนวก

ศูนย์วิทยทรัพยากร  
จุฬาลงกรณ์มหาวิทยาลัย



ผนวก ก.

ระบบและหลักสูตรของโรงเรียนนายเรือ

การดำเนินการศึกษาลงระยะเวลา ๕ ปีในโรงเรียนนายเรือ มีจุดมุ่งหมายและขอบเขต  
ในอันที่จะให้นักเรียนได้มีความรู้เทียบเท่าปริญญาตรีวิทยาศาสตร์บัณฑิต ได้กำหนดหลักสูตรการสอน  
ในโรงเรียนและการฝึกภาคทางใช้การในทะเล โดยมุ่งหวังให้นักเรียนนายเรือมีความรู้ความชำนาญ  
ในวิชาการต่าง ๆ ตามลำดับความสำคัญ คือ

- ๑. วิชาวิศวกรรมศาสตร์และวิทยาศาสตร์
- ๒. วิชาอาชีพทหารเรือ
- ๓. วิชามนุษยสังคมวิทยา
- ๔. วิชาพลศึกษา

ตลอดเวลากการศึกษา ๕ ปี นักเรียนนายเรือจะได้เรียนวิชาต่างๆดังกล่าวข้างต้นโดย  
ประมาณ คือ วิชาวิศวกรรมศาสตร์และวิทยาศาสตร์ ๔๐% วิชาอาชีพทหารเรือ ๓๐% วิชามนุษย  
สังคมวิทยา ๑๔% และวิชาพลศึกษา ๕%

การจัดระบบการศึกษาปัจจุบัน ผู้บัญชาการโรงเรียนนายเรือ เป็นผู้บังคับบัญชาโรงเรียน  
นายเรือในฐานะหน่วยทหาร และเป็นผู้อำนวยการฝึกหัดศึกษาและอบรมนักเรียนนายเรือในฐานะ  
สถาบันการศึกษาตามนโยบายและโครงการของกองทัพเรือ โดยเป็นประธานของคณะกรรมการการ  
ศึกษา มีหัวหน้าฝ่ายศึกษาเป็นรองประธาน รองหัวหน้าฝ่ายศึกษา หัวหน้ากองและหัวหน้า  
ต่าง ๆ ในฝ่ายศึกษาเป็นกรรมการ มีหน้าที่อำนวยการศึกษาโดยพิจารณาปรับปรุงหลักสูตร เวลา  
เรียน เวลาฝึก เครื่องช่วยการศึกษา ตำราและคู่มือที่จะใช้ในการฝึกสอน ตลอดจนพิจารณา  
เรื่องต่าง ๆ ของนักเรียนในส่วนที่เกี่ยวกับการศึกษา

เพื่อให้เป็นไปตามความมุ่งหมายในการดำเนินการศึกษาและเพื่อสะดวกในการควบคุม  
การกำหนดความรับผิดชอบเกี่ยวกับการฝึกหัดศึกษาของนักเรียนให้เป็นไปตามหลักสูตรที่กำหนดไว้  
ให้ฝ่ายศึกษา ซึ่งมีหัวหน้าฝ่ายศึกษาเป็นผู้บังคับบัญชาขึ้นตรงต่อผู้บัญชาการโรงเรียนนายเรือ เป็นผู้  
รับผิดชอบในการอำนวยการศึกษาแก่นักเรียนนายเรือให้เป็นไปตามหลักสูตรที่กำหนดไว้

เป็นกอง และแผนกต่าง ๆ คือ

กองวิชาทหาร ประกอบด้วย

๑. แผนกวิชาการปกครอง
๒. แผนกวิชาการเรือและเดินเรือ
๓. แผนกวิชาสรรพาวุธ
๔. แผนกพลศึกษา

กองวิทยาการ ประกอบด้วย

๑. แผนกวิชาวิศวกรรมเครื่องกล
๒. แผนกวิชาวิศวกรรมเครื่องกลเรือ
๓. แผนกวิชาฟิสิกส์และเคมี
๔. แผนกวิชาวิศวกรรมไฟฟ้า
๕. แผนกวิชาคณิตศาสตร์
๖. แผนกวิชาภาษาและประวัติศาสตร์

กำหนดเวลาการฝึกหัดและศึกษา เพื่อดำเนินการศึกษาในรอบปีการศึกษาให้เป็นไปตามหลักสูตรตามที่สภาการศึกษาวิชาการทหารได้กำหนดไว้ และเป็นไปตามระเบียบกองทัพเรือว่าด้วยการศึกษา ตลอดจนระเบียบกรมยุทธศึกษาทหารเรือที่เกี่ยวข้อง โรงเรียนนายเรือจึงได้แบ่งการศึกษาออกเป็นภาคทฤษฎีและภาคปฏิบัติ โดยกำหนด เวลาไว้ดังนี้

๑. ภาคทฤษฎี แบ่งออกเป็น ๒ ภาค คือภาคต้นและภาคปลาย แต่ละภาคโดยปกติประกอบด้วยเวลาเรียน ๑๗ สัปดาห์ และเวลาในการสอบหนึ่งสัปดาห์ครึ่ง เริ่มเปิดการศึกษาภาคต้นประมาณต้นเดือนพฤษภาคม และสอบความรู้ภาคต้นปลายเดือนสิงหาคม ส่วนภาคปลายนั้น เริ่มเปิดการศึกษาประมาณต้นเดือนตุลาคม และสอบความรู้ภาคปลายในต้นกันเดือนกุมภาพันธ์

๒. ภาคปฏิบัติ ภายหลังเสร็จสิ้นการสอบภาคทฤษฎีแต่ละภาคแล้ว กำหนดให้มีการฝึกภาคทะเลดังนี้

๒.๑ ภาคกลางปี ผักบริเวณในอ่าวไทย ประมาณกลางเดือนกันยายนถึงต้นเดือนตุลาคม รวมผักในทะเลประมาณ ๒๑ วัน

๒.๒ ภาคปลายปี เป็นการผักเดินทางไกลเพื่ออวดธงในเมืองท่าต่างประเทศ ประมาณปลายเดือนกุมภาพันธ์ถึงต้นเดือนเมษายน รวมผักในทะเลประมาณ ๔๔ วัน

การสอบความรู้ การสอบความรู้ทั้งภาคทฤษฎีและภาคปฏิบัติคือ

ก. ภาคทฤษฎี เป็นการสอบความรู้วิชาการทางตำรา หรือการปฏิบัติประกอบความรู้ทางวิชาการ แบ่งดังนี้

๑. สอบทบทวน ทุกวิชาจะทำการสอบทบทวนประมาณเดือนละ ๑ ครั้ง ประมาณภาคละ ๓ ครั้ง คะแนนสอบทบทวนคิดเป็น ๔๐% ของแต่ละวิชาในภาคนั้น นำผลเฉลี่ยตามจำนวนครั้งไปรวมกับคะแนนสอบความรู้ ปกติจะบันทึกไว้บนแผ่นคะแนนให้ทราบตลอดเวลาที่ห้องกองบังคับการ ฝ่ายศึกษา

๒. สอบความรู้ภาคต้น เมื่อสิ้นภาคต้นจะสอบความรู้รวมทุกชั้น โดยมีผู้อำนวยการโรงเรียนนายเรือ เป็นประธานกรรมการ วิชาใดที่เรียนจบในภาคต้นจะต้องตั้งกรรมการผู้อื่นที่มีชื่ออาจารย์สอน ออกข้อสอบร่วมด้วย คะแนนนี้คิดเป็น ๖๐% ของแต่ละวิชาในภาคต้น

๓. สอบความรู้ภาคปลาย เมื่อสิ้นภาคปลายจะสอบความรู้รวมทุกชั้นที่หอประชุมหรือโรงพลศึกษา กองทัพเรือ เป็นผู้ออกคำสั่งแต่งตั้งกรรมการสอบโดยมีนายทหารชั้นนายพลเรือ เป็นประธานกรรมการ และรองประธานกรรมการสอบความรู้ทุกวิชาจะต้องมีกรรมการผู้อื่นที่มีชื่ออาจารย์สอนออกข้อสอบร่วมด้วย คะแนนนี้คิดเป็น ๖๐% ของแต่ละวิชาในภาคปลาย

๔. คะแนนทางปฏิบัติ บางวิชาที่มีคะแนนทางปฏิบัติรวมอยู่ด้วยทุกครั้งที่มีการปฏิบัติจะให้คะแนนไว้ แล้วนำผลเฉลี่ยไปรวมกับคะแนนสอบทบทวนและคะแนนสอบความรู้ของแต่ละวิชาของภาคนั้น ๆ

ข. ภาคปฏิบัติ แบ่งเป็นดังนี้

๑. คะแนนความประพฤติ เป็นคะแนนความประพฤติประจำตัวของนักเรียนแต่ละคน ตั้งแต่วันที่ประกาศผลการสอบความรู้เลื่อนชั้นการศึกษา จนถึงวันประกาศผลการสอบความรู้เลื่อนชั้นถัดไป หรือสำเร็จการศึกษา นักเรียนทุกคนมีคะแนนความประพฤติรวม

๒๐๐ คะแนน แต่ละรอบปีการศึกษา (นทร. ชั้น ๑ เริ่มคิดตั้งแต่วันสำเร็จการศึกษาจากโรงเรียนเตรียมทหาร)

๒. คะแนนความเหมาะสมในการเป็นทหาร เป็นคะแนนความเหมาะสมและคุณลักษณะในการเป็นทหารและความสามารถในการปฏิบัติงานทั่วไปของนักเรียนแต่ละคน โดยแบ่งเป็นภาคดังนี้

- ก. คะแนนความเหมาะสมฯ ภาคทฤษฎีภาคต้น เริ่มใช้คะแนนตั้งแต่วันที่เปิดเรียนภาคต้นจนถึงวันปิดภาคต้นของปีการศึกษา นักเรียนทุกคนมี ๓๓ คะแนน
- ข. คะแนนความเหมาะสมฯ ภาคทฤษฎีภาคปลาย เริ่มใช้คะแนนตั้งแต่วันที่เปิดเรียนภาคปลายจนถึงวันปิดภาคปลายของปีการศึกษา นักเรียนทุกคนมีคะแนน ๓๓ คะแนน
- ค. คะแนนความเหมาะสมฯ ภาคปฏิบัติ เริ่มใช้คะแนนตั้งแต่วันที่ได้ลงประจำเรือ นักเรียนทุกคนมีคะแนน ๑๓๔ คะแนน (เฉลี่ยตามจำนวนภาค)

๓. คะแนนพลศึกษา ซึ่งมีการฝึกบนบกของภาคทฤษฎีรวม ๓๐๐ คะแนน ถือเป็นคะแนนภาคปฏิบัติด้วย (ไม่รวมคะแนนพลศึกษา ซึ่งมีอยู่ในการฝึกภาคทะเลอยู่ด้วย)

๔. คะแนนทางใช้การในทะเล ได้มาจากการสอบความรู้ทางใช้การในการฝึกภาคทะเลแต่ละภาครวมกัน แล้วเฉลี่ยเป็นคะแนนใช้การในทะเลแต่ละวิชาย่อย (นทร. ชั้น ๑ ฝึกภาค ๓ ครั้ง ชั้น ๔ ฝึกภาค ๑ ครั้ง ชั้นอื่น ๆ ฝึกภาค ๒ ครั้ง แต่ละรอบปีการศึกษา)

เกณฑ์การตัดสินผลการสอบความรู้ การพิจารณาผลการสอบความรู้เพื่อเลื่อนชั้นการศึกษาว่า เป็นผู้ที่สอบเลื่อนชั้นการศึกษาได้ให้มี เกณฑ์ครบถ้วนทุกข้อ ดังนี้

- ๑. ได้คะแนนรวมทางภาคทฤษฎีแต่ละแผนกวิชา ตั้งแต่ ๕๐% ขึ้นไป
- ๒. ได้คะแนนรวมทางภาคทฤษฎีตั้งแต่ ๖๐% ขึ้นไป
- ๓. ได้คะแนนรวมทางภาคปฏิบัติตั้งแต่ ๖๕% ขึ้นไป
- ๔. ได้คะแนนรวมทั้งสิ้นตั้งแต่ ๖๐% ขึ้นไป
- ๕. มีคะแนนความประพฤติตั้งแต่ ๑๒๐ คะแนนขึ้นไป (ถูกตัดไม่เกิน ๕๐ คะแนน)
- ๖. ได้คะแนนความเหมาะสมในการเป็นทหารตั้งแต่ ๖๐% ขึ้นไป
- ๗. ฝึกภาคทะเลครบทุกภาค เว้นแต่มีเหตุอันสมควร

ผู้บัญชาการทหารเรือ ทรงไว้ซึ่งสิทธิในการชี้ขาด ผ่อนผัน หรือ เปลี่ยนแปลงหลัก เกณฑ์การตัดสินได้ตามความจำเป็น และเหมาะสมแก่สถานการณ์

คะแนนที่เพิ่มพิเศษสำหรับนักกีฬาของโรงเรียน เพื่อสนับสนุนการกีฬาและชดเชยแก่ผู้ที่ย้ายสละเวลาเรียนไปด้วยการเล่นกีฬาให้แก่โรงเรียน หรือกองทัพเรือ เฉพาะในรอบปีการศึกษาที่มีการแข่งขันกีฬาประเภทนั้น จึงเพิ่มคะแนนให้แก่นักกีฬาเฉพาะผู้ที่ปรากฏเป็นเบื้องต้นว่าสอบความรู้ตกทางภาคทฤษฎี และเมื่อได้รับคะแนนพิเศษแล้วจะมีผลทำให้สอบความรู้ได้ แต่เมื่อเพิ่มแล้วยังไม่มีผลทำให้สอบความรู้ได้ก็ไม่ต้องเพิ่ม นักกีฬาผู้ใดถูกตัดคะแนนความประพฤติจะมีผลกระทบกระเทือนต่อการสอบความรู้แล้ว ให้ตัดสิทธิการได้รับคะแนนพิเศษนี้เสีย ทั้งนี้ให้เพิ่มเฉพาะวิชาที่สอบตกเท่านั้น กีฬาที่เพิ่มมี ๒ ประเภทคือ

๑. ประเภทที่ ๑ ผู้เล่นเพิ่มให้ ๕% ผู้เล่นสำรองเพิ่มให้ ๓% คือ

- ก. รักบี้ฟุตบอล
- ข. ฟุตบอล
- ค. บาสเกตบอล
- ง. วิ่งหมื่นเมตรขึ้นไป
- จ. ทศกรีฑา

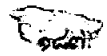
๒. ประเภทที่ ๒ ผู้เล่นเพิ่มให้ ๔% ผู้เล่นสำรองเพิ่มให้ ๒% คือ

- ก. แบดมินตัน
- ข. เทนนิส
- ค. ว่ายน้ำ
- ง. กรีฑา ยก เว้นวิ่งหมื่นเมตรขึ้นไปและทศกรีฑา
- จ. ตะกร้อข้ามตาข่าย
- ฉ. ยิงปืน

รายการวิชาของแผนกวิชาต่าง ๆ อย่างย่อ

๑. แผนกวิชาการปกครอง

- ก. ทหารราบ
- ข. สุขวิทยาทหารเรือ
- ค. ภาวะผู้นำ



- ง. กฎหมาย
- จ. ความสัมพันธ์ระหว่างประเทศ
- ฉ. วิชาเศรษฐศาสตร์
- ช. การจัดการพัสดุและการเงิน
- ซ. ระเบียบข้อบังคับ

๒. แผนกวิชาการเรือและเดินเรือ

- |                         |                                |
|-------------------------|--------------------------------|
| ก. การเรือ              | จ. การสื่อสาร                  |
| ข. เดินเรือ             | ฉ. ศูนย์ยุทธการและการตรวจการณ์ |
| ค. อุตุนิยมวิทยา        | ช. สมุทรศาสตร์                 |
| ง. การปฏิบัติการทางเรือ |                                |

๓. แผนกวิชาสรรพาวุธ

- |                        |                                       |
|------------------------|---------------------------------------|
| ก. การปืน              | ฉ. ยุทธวิธีทุ่นระเบิด                 |
| ข. ยุทธวิธีปืนใหญ่เรือ | ช. การปราบเรือดำน้ำ                   |
| ค. การตอร์ปิโด         | ซ. ยุทธวิธีปราบเรือดำน้ำ              |
| ง. ยุทธวิธีตอร์ปิโด    | ด. การยุทธสะเทินน้ำสะเทินบก           |
| จ. การทุ่นระเบิด       | ญ. จรวด อาวุธนำวิถีและอาวุธนิวเคลียร์ |

๔. แผนกวิชาพลศึกษา

- |                        |                     |
|------------------------|---------------------|
| ก. การบริหารแบบราชนาวี | ฉ. บาสเกตบอล        |
| ข. กรีฑา               | ช. ต่อสู้ป้องกันตัว |
| ค. กีฬาทางน้ำ          | ซ. เทนนิส           |
| ง. ยืดหยุ่น            | ด. แบดมินตัน        |
| จ. ยิมเนซติค           | ญ. ฟุตบอล           |



๕. แผนกวิชาวิศวกรรมเครื่องกล

- ก. เขียนแบบ
- ข. การโรงงาน
- ค. กลศาสตร์
- ง. โลหกรรม
- จ. กลศาสตร์วัตถุไหล
- ฉ. กำลังวัตถุ
- ช. ซีเนแมติกส์
- ซ. แผนแบบเครื่องจักร

๖. แผนกวิชาวิศวกรรมเครื่องกลเรือ

- ก. หม้อน้ำ
- ข. การจักรไอน้ำ
- ค. เครื่องยนต์
- ง. เทอร์โมไดนามิกส์
- จ. การลอยและการทรงตัวของเรือ
- ฉ. ต่อเรือ
- ช. ฮีททรานสเฟอร์

๗. แผนกวิชาศิลปะและเคมี

- ก. เคมี
- ข. ศิลปะ
- ค. เคมีประยุกต์ทางช่าง

๘. แผนกวิชาวิศวกรรมไฟฟ้า

- ก. ไฟฟ้า
- ข. อิเล็กทรอนิกส์
- ค. เครื่องคำนวณ

๙. แผนกวิชาคณิตศาสตร์

- ก. พีชคณิต
- ข. แคลคูลัส
- ค. ตรรกศาสตร์ทางคณิตศาสตร์
- ง. Probability and Statistics
- จ. Matrix and Linear Algebra
- ฉ. คณิตศาสตร์ทางช่าง

๑๐. แผนกวิชาภาษาและประวัติศาสตร์

- ก. ภาษาอังกฤษ
- ข. ภาษาฝรั่งเศส
- ค. ประวัติศาสตร์ทางเรือ

## หลักสูตรการศึกษา ๒๕๒๐

ตอนที่ ๑

กล่าวทั่วไป

### ๑. การกิจของโรงเรียนนายเรือ

โรงเรียนนายเรือมีภารกิจในการฝึกหัดศึกษาอบรมนักเรียนนายเรือ ตามหลักสูตรและนโยบายของกองทัพเรือ ให้ผู้สำเร็จการศึกษามีความรู้ ความสามารถในการทหารเรือ วิชาวิศวกรรมศาสตร์ วิชาวิทยาศาสตร์ วิชามนุษยศาสตร์ และวิชาสังคมศาสตร์ ในระดับปริญญาวิทยาศาสตรบัณฑิต กับมีคุณลักษณะทางกายและคุณธรรมประจำใจสำหรับนายทหารเรือชั้นสัญญาบัตรเตรียมพร้อมทุกประการ

### ๒. การจัดการศึกษาของโรงเรียนนายเรือ

๒.๑ โรงเรียนนายเรือเป็นสถาบันการศึกษาระดับอุดมศึกษา จัดอยู่ในส่วนการศึกษาที่สองของกองทัพเรือ ขึ้นอยู่ในบังคับบัญชาและการควบคุมการศึกษาของกรมยุทธศึกษาทหารเรือ

๒.๒ ผู้บัญชาการโรงเรียนนายเรือ เป็นผู้บังคับบัญชาโรงเรียนนายเรือในฐานะหน่วยทหาร และเป็นผู้อำนวยการศึกษาอบรมนักเรียนนายเรือ ในฐานะสถาบันการศึกษา มีคณะกรรมการการศึกษาโรงเรียนนายเรือ เป็นที่ปรึกษา และมีผู้อำนวยการกองการศึกษาทำหน้าที่รับผิดชอบการฝึกหัดศึกษาวิชาชีพทหารเรือ และวิชาทางวิทยาการ มีผู้บังคับการกองนักเรียนทำหน้าที่รับผิดชอบการปกครองบังคับบัญชา และฝึกอบรมนักเรียนนายเรือ ในด้านความประพฤติและความเหมาะสมในการเป็นทหาร ตลอดจนการฝึกหัดศึกษาวิชาพลศึกษา กับมีต้นกลกองบริการเป็นผู้รับผิดชอบในการบริการ และสนับสนุนการปฏิบัติการกิจของโรงเรียนนายเรือ

### ๓. หลักการและความมุ่งหมายของหลักสูตร

๓.๑ พรรคเหล่าของนักเรียนนายเรือ มี ๕ พรรคคือ พรรคนาวิน พรรคกลิน พรรคนาวิกโยธิน พรรคนาวินเหล่าพลอากาศ และพรรคพิเศษเหล่าอุทกศาสตร์ การแบ่งนักเรียนนายเรือเป็นพรรคเหล่าต่าง ๆ จะแบ่งตั้งแต่เริ่มศึกษาในชั้นปีที่ ๒ ทั้งนี้ตามความต้องการและหลักเกณฑ์ของกองทัพเรือ

๓.๒ การศึกษาริชาชีพทหารเรือ นักเรียนนายเรือทุกพรรคเหล่าจะศึกษาริชาชีพทหารเรืออย่างเดียวกัน โดยมีมุ่งหมายให้มีความรู้ความสามารถที่จำเป็นต่อการปฏิบัติหน้าที่นายทหารสัญญาบัตร ชั้นผู้น้อยในระยะแรก ได้ทันที และเป็นพื้นฐานเพียงพอสำหรับการศึกษาเพิ่มเติมให้สามารถปฏิบัติหน้าที่รับผิดชอบสูงขึ้นต่อไปได้ ทั้งนี้โดยเน้นหนักให้มีความรู้ทางทฤษฎีเป็นสำคัญ ส่วนความรู้ทางใช้การและความชำนาญให้มี เพียงเท่าที่จำเป็น

การแยกศึกษาริชาชีพ เฉพาะพรรคเหล่าให้มีความรู้ทางใช้การ และมีความชำนาญสมบูรณ์ตามหน้าที่ จะกระทำหลังจากสำเร็จการศึกษาจากโรงเรียนนายเรือแล้ว โดยศึกษาในโรงเรียนอาชีพและ /หรือฝึกขณะปฏิบัติงานที่หน่วยปฏิบัติหรือต้นสังกัด

๓.๓ การศึกษาริชาชีพทางวิชาการ ดำเนินการศึกษาแบบแยกสาขาปริญญา โดยมีมุ่งหมายให้ผู้สำเร็จการศึกษามีความรู้ระดับปริญญาวิทยาศาสตรบัณฑิต (ทร.) ตามมาตรฐานสากลในสาขาใดสาขาหนึ่งที่กำหนดไว้ในหลักสูตร ตามความต้องการและนโยบายของกองทัพอเรือ

๓.๔ การฝึกอบรมคุณลักษณะและคุณธรรมของนายทหาร ฝึกและอบรมให้เป็นผู้มีร่างกายแข็งแรง ว่องไว อุดม มีลักษณะท่าทางเป็นทหาร ประพฤติตนอยู่ในศีลธรรม มีระเบียบวินัยและปฏิบัติตามคำสั่งโดยเคร่งครัด รู้จักวางตนในการเป็นผู้บังคับบัญชาและเป็นผู้นำ มีความสำนึกในหน้าที่รับผิดชอบ มีจิตใจกล้าหาญเชื่อมั่นในตนเอง มีความกตริเสีย ตัดสินใจเด็ดขาดด้วยความรอบคอบและมีเหตุผล มีน้ำใจเป็นนักกีฬาและเป็นสุภาพบุรุษ มีอารักขา รักหมู่รักคณะ อุทิศตนเพื่อประเทศชาติและราชนาวิ

#### ๔. ผู้สำเร็จการศึกษา

นักเรียนนายเรือที่ศึกษาจบชั้นสูงสุดตามหลักสูตรโรงเรียนนายเรือ จะได้รับยกย่องบรรจุเข้ารับราชการในตำแหน่งนายทหารสัญญาบัตรของกองทัพอเรือ รับเงินเดือนและเงินเบี้ยหวัดตามอัตราที่ข้อบังคับกำหนดไว้ และจะได้รับปริญญาวิทยาศาสตรบัณฑิต (ทร.) ตามพระราชบัญญัติที่กำหนดวิธีและฐานะผู้สำเร็จวิชาทหาร

ตอนที่ ๒

ระบบการศึกษา

๑. กำหนดการศึกษา

๑.๑ ระยะเวลาของหลักสูตร

หลักสูตรโรงเรียนนายเรือ มีระยะเวลาการศึกษาตลอดหลักสูตรเป็นเวลา ๕ ปี

การศึกษา

๑.๒ ปีการศึกษา

ปกติปีการศึกษาเริ่มตั้งแต่ประมาณปลายเดือน เมษายนจนถึงประมาณต้นเมษายน  
เว้นแต่การศึกษาของชั้นปีที่ ๕ ซึ่งสิ้นปีการศึกษาประมาณกลางเดือนกุมภาพันธ์

๑.๓ ภาคการศึกษา

แต่ละปีการศึกษา แบ่งออกเป็นภาคการศึกษาดังนี้

๑.๓.๑ การศึกษาภาคทฤษฎี เป็นการศึกษาริชาการทางตำรา หรือการปฏิบัติประกอบความรู้ทางวิชาการ เช่นการปฏิบัติการในห้องทดลองในโรงงาน หรือการฝึกในโรงเรียน แบ่งออกเป็น ๒ ภาคคือ

๑.๓.๑.๑ ภาคต้น ตั้งแต่ประมาณปลายเดือน เมษายน ถึงปลายเดือนสิงหาคม รวมระยะเวลาประมาณ ๑๘ สัปดาห์ แบ่งออกเป็นเวลาศึกษาประมาณ ๑๗ สัปดาห์ และเวลาสอบภาคต้น ๑ สัปดาห์

๑.๓.๑.๒ ภาคปลาย สำหรับชั้นปีที่ ๑ ถึง ๔ ตั้งแต่ประมาณต้นเดือนตุลาคม ถึงต้นเดือนกุมภาพันธ์ รวมระยะเวลาประมาณ ๑๘ สัปดาห์ แบ่งออกเป็นเวลาศึกษาประมาณ ๑๗ สัปดาห์ และเวลาสอบภาคปลาย ๑ สัปดาห์ ส่วนชั้นปีที่ ๕ ตั้งแต่ประมาณต้นเดือนตุลาคม ถึงต้นเดือนมกราคม แบ่งออกเป็นเวลาศึกษาประมาณ ๑๓ สัปดาห์ และเวลาสอบภาคปลาย ๑ สัปดาห์

๑.๓.๒ การศึกษาภาคปฏิบัติ เป็นการศึกษาริชาการทางใช้การหรือทางปฏิบัติ

เพื่อความชำนาญ เช่นการฝึกภาคทะเล หรือการฝึกภาคสนามตลอดจนการศึกษากิจการหรือดูงาน สำหรับการฝึกภาคทะเลแบ่งออกเป็น ๒ ภาคคือ

๑.๓.๒.๑ การฝึกภาคทะเลกลางปี ตั้งแต่ประมาณกลาง เดือนกันยายน ถึงต้นเดือนตุลาคม รวมระยะเวลาฝึกในทะเลประมาณ ๒๐ วัน

๑.๓.๒.๒ การฝึกภาคปลายปี ตั้งแต่ประมาณกลางเดือนกุมภาพันธ์ถึง ต้นเดือนเมษายน รวมระยะเวลาฝึกในทะเลประมาณ ๔๕ วัน

#### ๑.๔ ชั่วโมงการศึกษา

๑.๔.๑ การศึกษาภาคทฤษฎี ตามปกติทำการฝึกหัดศึกษาสัปดาห์ละ ๕ วัน ตั้งแต่ วันจันทร์ถึงวันศุกร์

๑.๔.๑.๑ การศึกษาวิชาทหารและวิชาทางวิทยาการ มีชั่วโมงการศึกษาประจำวัน ระหว่าง ๐๘๐๐ ถึง ๑๒๐๐ กับเวลา ๑๓๐๐ ถึง ๑๕๐๐ รวมวันละ ๖ ชั่วโมง หรือ สัปดาห์ละ ๓๐ ชั่วโมง ใน ๑ ชั่วโมงใช้เป็นเวลาฝึกหัดศึกษา ๕๐ นาที และพัก ๑๐ นาที

๑.๔.๑.๒ การฝึกวิชาทหารและการฝึกพลศึกษา ทำการฝึกประจำวัน ระหว่างเวลา ๑๕๐๐ ถึง ๑๗๐๐ ตามตารางการฝึก โดยจะมีการฝึกวิชาทหารสัปดาห์ละ ๕ ชั่วโมง และฝึกพลศึกษาสัปดาห์ละ ๕ ชั่วโมง

๑.๔.๑.๓ การศึกษาด้วยตนเอง มีชั่วโมงการศึกษารวันละประมาณ ๓ ชั่วโมง ระหว่างเวลา ๑๖๐๐ ถึง ๑๗๐๐ กับเวลา ๑๘๐๐ ถึง ๒๐๐๐

๑.๔.๒ การศึกษาภาคปฏิบัติ ชั่วโมงการศึกษาในการฝึกภาคทะเล เป็นไปตาม คำสั่งการฝึกของผู้บังคับหมู่ เรือฝึกนักเรียนนายเรือ

#### ๒. การดำเนินการศึกษา

##### ๒.๑ การศึกษาวิชาทหาร

๒.๑.๑ จัดให้มีการศึกษาทั้งในภาคทฤษฎี และภาคปฏิบัติ

๒.๑.๒ การศึกษาวิชาทหารในภาคทฤษฎี รับผิดชอบดำเนินการโดยกองการศึกษา นักเรียนนายเรือทุกพรรค เหล่าจะศึกษากรกระบวนวิชาต่าง ๆ ของวิชาทหารตามหลักสูตรอย่างเดียวกัน โดยเน้นหนักให้มีความรู้ทางทฤษฎีเป็นสำคัญ

๒.๑.๓ การศึกษาวิชาทหารในภาคปฏิบัติ รับผิดชอบดำเนินการโดยผู้บังคับหมู่ เรือฝึกนักเรียนนายเรือ ฝึกนักเรียนนายเรือแต่ละพรรค เหล่าจะฝึกหัดศึกษา เน้นหนักให้มีความรู้ทางใช้ การและความชำนาญในการปฏิบัติหน้าที่ตามพรรค เหล่าของตน ตลอดจนฝึกให้มีความเข้มแข็ง อดทน

เด็ดขาด สามารถเผชิญต่อภัยอันตรายและความยากลำบากทั้งหลายอันจะพึงประสบในการปฏิบัติหน้าที่ราชการทั้งในยามปกติและสงครามได้อย่างมั่นคงไม่ย่อท้อและหวั่นไหว

๒.๒ การศึกษาทางวิทยาการ

๒.๒.๑ การศึกษาทางวิทยาการ เป็นการศึกษาในภาคทฤษฎีรับผิดชอบดำเนินการ โดยกองการศึกษา

- ๒.๒.๒ ในการศึกษาทางวิทยาการ ได้แบ่งการศึกษาออกเป็น ๔ สาขาวิชาคือ
  - สาขาวิศวกรรมไฟฟ้า
  - สาขาวิศวกรรมเครื่องกล
  - สาขาวิศวกรรมอุทกศาสตร์
  - สาขาวิชาบริหารงานวิเคราะห์

๒.๒.๓ กำหนดให้นักเรียนนายเรือแต่ละพรรคเหล่า ศึกษาสาขาวิชาต่าง ๆ ตามความต้องการและนโยบายของกองทัพ เรื่องดังนี้

- พรรคนาวินและพรรคนาวิกโยธิน ศึกษาสาขาวิศวกรรมไฟฟ้า
- พรรคกลิน ศึกษาสาขาวิชาวิศวกรรมไฟฟ้า หรือสาขาวิศวกรรมเครื่องกลเรือ
- พรรคนาวิน เหล่าอุทกศาสตร์ ศึกษาสาขาวิชาวิศวกรรมอุทกศาสตร์
- พรรคพิเศษเหล่าพลาดิการ ศึกษาสาขาวิชาบริหารงานวิเคราะห์

๒.๒.๔ การศึกษาในชั้นปีที่ ๑ นักเรียนนายเรือทุกนายศึกษากระบวนวิชาต่างๆ อย่างเดียวกัน จะแยกศึกษาวิชาตามสาขาของตนตั้งแต่ชั้นปีที่ ๒

๒.๒.๕ การศึกษาวิชาทางวิทยาการประกอบด้วยการศึกษากระบวนวิชาประเภทต่าง ๆ ดังนี้

๒.๒.๕.๑ วิชาพื้นฐานทั่วไป ได้แก่วิชาที่เป็นพื้นฐานสำหรับการศึกษาวิชาเบื้องสูงต่อไป รวมทั้งวิชาที่ปลูกฝังพื้นฐานความรู้วิทยาการด้านต่าง ๆ ที่เป็นประโยชน์ต่อทั้งส่วนหัวและราชการในฐานะของพลเมืองดีและนายทหารเรือที่ดีต่อไป วิชาเหล่านี้นักเรียนนายเรือทุกนายจะต้องศึกษาเหมือนกันหมด

๒.๒.๕.๒ วิชาแกน ได้แก่วิชาที่มีความสำคัญและจำเป็นต่อการศึกษาสาขาวิชาต่าง ๆ ไม่ว่าจะเป็นสาขาใด วิชาเหล่านี้กำหนดให้นักเรียนนายเรือที่ศึกษาสาขาวิชาต่างกันเรียนร่วมกันตามความเหมาะสม



๒.๒.๔.๓ วิชาเอก ได้แก่วิชาที่มีความสำคัญและจำเป็นสำหรับสาขา  
ใดสาขาหนึ่งโดยเฉพาะ วิชาเหล่านี้กำหนดให้ศึกษาเฉพาะนักเรียนนายเรือที่ศึกษาสาขาวิชานั้น  
เท่านั้น

๒.๓ การศึกษาและอบรมคุณลักษณะและคุณธรรมของนายทหาร

๒.๓.๑ ดำเนินการฝึกหัดศึกษาและอบรมทั้งในภาคทฤษฎี ซึ่งรับผิดชอบดำเนินการ  
โดยกองนักเรียนและภาคปฏิบัติซึ่งรับผิดชอบดำเนินการโดยผู้บังคับหมู่ เรือฝึกนักเรียนนายเรือ

๒.๓.๒ การศึกษาและอบรมคุณลักษณะและคุณธรรมของนายทหาร ประกอบด้วย  
การศึกษาริชาพลศึกษา การกำกับดูแลความประพฤติและความเหมาะสมในการเป็นทหาร และการ  
อบรมศีลธรรม

๒.๓.๓ การศึกษาริชาพลศึกษา ในภาคทฤษฎีจะฝึกหัดศึกษาทั้งทางทฤษฎีและ  
ทางปฏิบัติ เพื่อเสริมสร้างสรรณภาพทางร่างกายและจิตใจ ให้มีสุขภาพและพลานามัยดี มีจิตใจ  
เป็นนักกีฬา ส่วนในภาคปฏิบัติจะเน้นหนักในทางปฏิบัติ ซึ่งนอกจากจะมีความมุ่งหมายเช่นเดียว  
กับการศึกษาในภาคทฤษฎีแล้ว ยังมุ่งให้มีความเข้มแข็งเด็ดขาด และอดทนต่อความยากลำบาก  
ทั้งหลายอีกด้วย

๒.๓.๔ การกำกับดูแลความประพฤติและความเหมาะสมในการเป็นทหาร  
ผู้บังคับบัญชาที่มีหน้าที่รับผิดชอบในการกำกับดูแลโดยตรง ตลอดจนนายทหารและอาจารย์ไม่มีหน้าที่  
ปกครองหรือสอน จะสอดส่องความประพฤติ และการปฏิบัติงานของนักเรียนนายเรือโดยสม่ำเสมอ  
ตลอดเวลา และจะดำเนินการตรวจสอบ ควบคุม ฝึก เตือน ชี้แจง แนะนำ และปรับปรุงความ  
ประพฤติและการปฏิบัติงานของนักเรียนนายเรือ ให้มีความประพฤติและความเหมาะสมในการเป็น  
ทหารโดยสมบูรณ์ทุกประการ ทั้งนี้โดยดำเนินการตามระเบียบกองทัพอเรือและระเบียบยุทธศึกษา  
ที่ว่าด้วยคะแนนประจำตัวนักเรียนทหาร

๒.๓.๕ การอบรมศีลธรรม ดำเนินการโดยจัดให้นักเรียนนายเรือได้ทั้งพระ  
ธรรม เทศนาและฟังธรรมบรรยาย ตลอดจนได้รับการอบรมจากผู้บังคับบัญชา เป็นครั้งคราวตาม  
ระยะเวลาอันควร

๒.๔ จำนวนหน่วยกิตในการศึกษาวิชาทหารและวิชาทางวิทยาการ ของแต่ละสาขา  
วิชา รวมตลอดหลักสูตรตามตารางข้างล่างนี้

วิชา	หน่วยกิต			
	วิศวกรรม ไฟฟ้า	วิศวกรรม เครื่องกล เรือ	วิศวกรรม อุทกศาสตร์	บริหารงาน วิเคราะห
พื้นฐานทั่วไป	๖๖	๖๖	๖๖	๖๖
ทหาร	๗๔	๗๔	๗๔	๗๔
แกน	๔๔	๔๔	๔๓	๔๐
เอก	๕๒	๕๒	๕๑	๕๕
รวม	๒๔๖	๒๔๖	๒๓๙	๒๕๐

๓. การวัดและประเมินผลการศึกษา

๓.๑ ระบบการวัดและประเมินผลการศึกษา

ดำเนินการเป็น ๒ แบบ

๓.๑.๑ การศึกษากระบวนวิชาที่กำหนดหน่วยกิต ซึ่งได้แก่ การศึกษาวิชาทหาร  
และวิชาทางวิทยาการ ให้วัดและประเมินผลการศึกษาแบบระดับคะแนน และระดับคะแนนเฉลี่ย  
สะสม ตามที่กำหนดไว้ในระเบียบกมยุทธศึกษาทหารเรือ

สำหรับ ระดับคะแนน ได้กำหนด เป็นตัวเลขแสดงผลการศึกษาดังนี้

ระดับคะแนน	หมายถึงผลการศึกษา
๐	อ่อนมาก
๑	อ่อน
๒	พอใช้
๓	ดี
๔	ดีมาก

๓.๑.๒ การศึกษากระบวนวิชาที่มีได้กำหนดหน่วยกิต ซึ่งได้แก่การศึกษาวិชา  
พลศึกษาในภาคทฤษฎี. การศึกษาภาคปฏิบัติ ความประพฤติ และความเหมาะสมในการเป็น  
ทหาร ให้จัดและประเมินผลการศึกษาแบบคะแนนในเรื่อนร้อย โดยกำหนดคะแนนเต็ม และ  
น้ำหนักคะแนน ตามที่กำหนดไว้ในระเบียบกรมยุทธศึกษาทหารเรือ

### ๓.๒ วิธีวัดและประเมินผลการศึกษา

ค่า เป็นการวัดและประเมินผลการศึกษาด้วยวิธีสอบและการประเมินค่า

๓.๒.๑ การสอบ ใช้ในการวัดและประเมินผลการศึกษาวิชาต่าง ๆ ที่ศึกษาใน  
ภาคทฤษฎีและภาคปฏิบัติ ซึ่งประกอบด้วย การสอบทบทวน การสอบปลายภาค และการสอบแก้ตัว  
ตามรายละเอียดที่กำหนดไว้ในระเบียบกรมยุทธศึกษาทหารเรือ

๓.๒.๒ การประเมินค่า ใช้ในการวัดและประเมินผลศึกษาด้านความ  
ประพฤติ และความเหมาะสมในการเป็นทหาร ตามรายละเอียดที่กำหนดไว้ในระเบียบกรมยุทธ  
ศึกษาทหารเรือ

### ๓.๓ เกณฑ์ตัดสินผลการศึกษา

๓.๓.๑ การเลื่อนชั้นและสำเร็จการศึกษา นักเรียนนายเรือที่ได้รับการพิจารณา  
เลื่อนชั้นการศึกษาและสำเร็จการศึกษา จะต้องมีความสมบูรณ์ครบถ้วนดังนี้

๓.๓.๑.๑ มีระดับคะแนนการศึกษาวิชาทหารและวิชาทางวิทยาการ  
ของแต่ละกระบวนวิชาในปีการศึกษานั้น ตั้งแต่ ๑ ขึ้นไป

๓.๓.๑.๒ มีระดับคะแนนเฉลี่ยสะสมตั้งแต่เริ่มการศึกษาในชั้นปีที่ ๑  
จนถึงภาคปลายของปีการศึกษานั้น หรือของปีการศึกษาชั้นปีที่ ๕ สำหรับผู้สำเร็จการศึกษา ตั้งแต่  
๒ ขึ้นไป

๓.๓.๑.๓ มีคะแนนการศึกษาวิชาพลศึกษา ตั้งแต่ ๖๐ ใน เรือนร้อยขึ้นไป

๓.๓.๑.๔ มีคะแนนการศึกษภาคปฏิบัติ ตั้งแต่ ๖๕ ใน เรือนร้อยขึ้นไป

๓.๓.๑.๕ มีคะแนนความประพฤติ ตั้งแต่ ๖๐ ใน เรือนร้อยขึ้นไป

๓.๓.๑.๖ มีคะแนนความเหมาะสมในการเป็นทหาร ตั้งแต่ ๖๐ ใน

เรือนร้อยขึ้นไป

๓.๓.๒ เกียรตินิยม นักเรียนนายเรือที่สำเร็จการศึกษาที่มีผลการศึกษาค่าจะได้  
รับ เกียรตินิยมตามหลัก เกณฑ์ดังนี้

๓.๓.๒.๑ มีระดับคะแนนการศึกษาแต่ละกระบวนวิชาตลอดหลักสูตร  
ตั้งแต่ ๓ ขึ้นไป

๓.๓.๒.๒ มีระดับคะแนนเฉลี่ยประจำปีสุดท้าย และระดับคะแนนเฉลี่ย  
สะสมตลอดหลักสูตรอย่างละตาม เกณฑ์ต่อไปนี้

เกียรตินิยมอันดับหนึ่ง ตั้งแต่ ๓.๕๐ ขึ้นไป

เกียรตินิยมอันดับสอง ตั้งแต่ ๓.๒๕ ขึ้นไป

๓.๓.๓ การสอบแก้ตัว นักเรียนนายเรือที่มีคุณสมบัติตามเกณฑ์ในข้อ ๓.๓.๑  
ทุกข้อ เว้นแต่ข้อ ๓.๓.๑.๑ คือมีระดับคะแนนการศึกษาแต่ละกระบวนวิชาในปีการศึกษานั้นต่ำกว่า  
๑ จะมีสิทธิสอบแก้ตัววิชาที่มี ๑ ครั้งในโอกาสแรก

๓.๓.๔ การเรียนซ้ำชั้น

๓.๓.๔.๑ นักเรียนนายเรือจะต้องเรียนซ้ำชั้นในกรณีต่อไปนี้

๓.๓.๔.๑.๑ มีคุณสมบัติไม่ครบถ้วนตาม เกณฑ์ในข้อ ๓.๓.๑

และไม่มีสิทธิสอบแก้ตัวต่างข้อ ๓.๓.๓

๓.๓.๔.๑.๒ มีสิทธิสอบแก้ตัว แล้วสอบตก

๓.๓.๔.๑.๓ พุจจริตในการสอบ

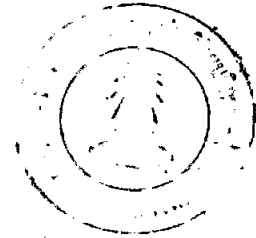
๓.๓.๔.๒ นักเรียนนายเรือที่ต้องเรียนซ้ำชั้นจะได้รับสิทธิยกเว้นไม่ต้อง  
ศึกษาซ้ำในกระบวนวิชาที่มีระดับคะแนนวิชาตั้งแต่ ๓ ขึ้นไป ทั้งปีจะยกเว้นให้ไม่เกิน ๖ หน่วยกิต  
ต่อภาคการศึกษาหนึ่ง ๆ

ตอนที่ ๓

อักษรย่อและรหัส

๑. อักษรย่อสาขาปริญญา

วฟ.	สาขาวิศวกรรมไฟฟ้า
วร.	สาขาวิศวกรรมเครื่องกล เรือ
วอ.	สาขาวิศวกรรมอุทกศาสตร์
บว.	สาขาบริหารงานวิเคราะห์



๒. อักษรย่อประเภทวิชา

พ.	วิชาพื้นฐานทั่วไป
ท.	วิชาทหาร
ก.	วิชาแกน
อ.	วิชาเอก

๓. รหัสจำนวนชั่วโมงและหน่วยกิต

๓.๑ ระบบรหัส ประกอบด้วย เลข ๓ หมู่ หมู่แรก เป็นจำนวนชั่วโมงบรรยายของวิชานั้นต่อสัปดาห์ หมู่ที่สอง เป็นจำนวนชั่วโมงปฏิบัติของวิชานั้นต่อสัปดาห์ หมู่ที่สาม เป็นจำนวนหน่วยกิตของวิชานั้น

๓.๒ ตัวอย่าง

"๓ - ๒ - ๔" หมายความว่า วิชานั้นมีชั่วโมงบรรยาย ๓ ชั่วโมงต่อสัปดาห์ มีชั่วโมงปฏิบัติ ๒ ชั่วโมงต่อสัปดาห์ และมีปริมาณการศึกษา ๔ หน่วยกิต

๔. รหัสประจำวิชา

๔.๑ ระบบรหัส ประกอบด้วย เลข ๖ หลัก แบ่งออกเป็น ๒ หมู่คือ หมู่รหัสแผนกวิชากับหมู่รหัสกำกับวิชา



รหัสแผนกวิชา ประกอบด้วยเลข ๓ หลักแรก แสดงให้ทราบถึงโรงเรียน กอง และ แผนกที่รับผิดชอบในการดำเนินการศึกษาวชิรชา นั้น ๆ โดยกำหนดให้เลขหลักแรกแทนโรงเรียน และ เลข สองหลักหลังแทน กองและแผนกวิชา

รหัสกำกับวิชา ประกอบด้วยเลข ๓ หลักหลัง แสดงให้ทราบถึงชั้นปีที่ของการศึกษากับภาค เวลาการศึกษา และ/หรือลำดับวิชาในความรับผิดชอบของแผนกวิชา โดยกำหนดให้ เลขหลักแรกแทน ชั้นปีที่ของการศึกษา และ เลขสองหลักหลังแทนภาค เวลาการศึกษา และ/หรือลำดับวิชาในความ รับผิดชอบของแผนกวิชา

๔.๒ รหัสแผนกวิชา

- ๒๐๐ โรงเรียนนายเรือ
- ๒๑๐ กองวิชาทหาร
- ๒๑๑ แผนกวิชาการปกครอง
- ๒๑๒ แผนกสรรพาวุธและยุทธวิธี
- ๒๑๓ แผนกการเรือและเดินเรือ
- ๒๒๐ กองวิชาวิทยาศาสตร์
- ๒๒๑ แผนกวิชาคณิตศาสตร์
- ๒๒๒ แผนกฟิสิกส์และเคมี
- ๒๓๐ กองวิชามนุษยศาสตร์และสังคมศาสตร์
- ๒๓๑ แผนกมนุษยศาสตร์
- ๒๓๒ แผนกสังคมศาสตร์
- ๒๔๐ กองวิชาวิศวกรรมไฟฟ้า
- ๒๕๐ กองวิชาวิศวกรรมเครื่องกลเรือ
- ๒๖๐ กองวิชาวิศวกรรมอุทกศาสตร์
- ๒๗๐ กองวิชาบริหารงานวิเคราะห์
- ๒๘๐ แผนกพลศึกษา

ศูนย์วิทยุทัพบก  
จุฬาลงกรณ์มหาวิทยาลัย



๔.๓ รหัสกำกับวิชา

เลขหลักแรก เลข ๑, ๒, ๓, ๔, ๕ แสดงว่าศึกษาริชาวนั้นในชั้นปีที่ ๑, ๒, ๓, ๔, และ ๕ ตามลำดับ

เลข ๒ หลังเลขที่ แสดงว่าศึกษาริชาวนั้นในภาคต้น และเลขคู่แสดงว่าศึกษาริชาวนั้นในภาคปลาย

๔.๔ ตัวอย่าง

- "๒๒๑ - ๒๐๔" วิชาในความรับผิดชอบของกองวิจัยวิทยาศาสตร์ แผนกคณิตศาสตร์ ศึกษาในชั้นปีที่ ๒ ภาคปลาย
- "๒๔๐ - ๕๐๑" วิชาในความรับผิดชอบของกองวิชาวิศวกรรมไฟฟ้า ศึกษาในชั้นปีที่ ๕ ภาคต้น

หลักสูตรการศึกษา  
(อย่างย่อ)

ชั้นปีที่ ๑ ทุกสาขาปริญญา

วิชา	ภาคต้น	ชม./นค.	ภาคปลาย	ชม./นค.
พื้นฐาน	๒๓๒-๑๐๑ กฎหมายทั่วไป	๒-๑-๒๖๕	๒๓๑-๑๐๔ ภาษาไทย	๓-๐-๓
	๒๓๑-๑๐๑ ภาษาอังกฤษ ๑	๒-๑-๒๖๕	๒๓๑-๑๐๒ ภาษาอังกฤษ ๒	๒-๑-๒๖๕
	๒๒๒-๑๐๑ ฟิสิกส์ ๑	๔-๒-๕	๒๒๒-๑๐๒ ฟิสิกส์ ๒	๔-๒-๕
	๒๒๑-๑๐๑ คณิตศาสตร์ ๑	๔-๐-๕	๒๒๑-๑๐๒ คณิตศาสตร์ ๒	๔-๐-๕
ทหาร	๒๑๑-๑๐๑ ระเบียบข้อบังคับ ๑	๑-๒-๒	๒๑๑-๑๐๒ สุขวิทยาทหารเรือ	๒-๐-๒
	๒๑๓-๑๐๑ การเรือ ๑	๑-๐-๑	๒๑๓-๑๐๒ การเรือ ๒	๑-๒-๒
	๒๑๓-๑๐๓ เดินเรือ ๑	๒-๐-๒	๒๑๓-๑๐๔ เดินเรือ ๒	๒-๐-๒
	๒๑๒-๑๐๑ นาวิกโยธิน ๑	๐-๑-๐.๕	๒๑๒-๑๐๒ นาวิกโยธิน ๒	๐-๑-๐.๕

วิชา	ภาคต้น	ชม./นท.	ภาคปลาย	ชม./นท.
แกน	๒๕๐-๑๐๑ การโรงงาน	๐-๔-๒	๒๕๐-๑๐๒ เขียนแบบ ๑	๒-๒-๓
	๒๖๐-๑๐๑ วัสดุวิศวกรรมวิทยาเบื้องต้น	๒-๐-๒		
	รวม	๑๘/๑๐/๒๓		๒๐/๘/๒๔

ชั้นปีที่ ๒ สาขาวิศวกรรมไฟฟ้า

วิชา	ภาคต้น	ชม./นท.	ภาคปลาย	ชม./นท.
พื้นฐาน	๒๒๑-๒๐๓ ทรีโกณมิติทรงกลม	๒-๐-๒	๒๒๒-๒๐๒ เคมี ๒	๓-๒-๔
	๒๒๒-๒๐๑ เคมี ๑	๓-๒-๔	๒๓๑-๒๐๒ ภาษาอังกฤษ ๓	๒-๑-๒.๕
	๒๒๑-๒๐๑ คณิตศาสตร์ ๓	๓-๐-๓		
ทหาร	๒๑๓-๒๐๑ เทินเรือ ๓	๒-๐-๒	๒๑๓-๒๐๒ การเรือ ๓	๒-๐-๒
	๒๒๑-๒๐๑ คณิตศาสตร์ ๓	๓-๐-๓	๒๑๒-๒๐๒ นาวิกโยธิน ๔	๐-๑-๐.๕
แกน	๒๖๐-๒๐๑ อุทกศาสตร์เบื้องต้น	๒-๐-๒	๒๕๑-๒๐๔ คีฟเพื่อ เรนเซียลยี เควชั่น	๓-๐-๓
	๒๕๐-๒๐๑ หลักกลศาสตร์	๓-๐-๓	๒๕๐-๒๐๒ หลักกลศาสตร์ของไหล	๓-๐-๓
	๒๕๐-๒๐๕ การจักรไอน้ำและเครื่องยนต์ ๑	๓-๐-๓	๒๕๐-๒๐๖ การจักรไอน้ำและเครื่องยนต์ ๒	๓-๐-๓
			๒๕๐-๒๐๘ กำลึงวัสดุ ๑	๓-๐-๓
เอก	๒๕๐-๒๐๓ การวิเคราะห์ทางจรรไฟฟ้า ๑	๔-๒-๔	๒๕๐-๒๐๔ ทฤษฎีสนามแม่เหล็กไฟฟ้า	๔-๐-๔
	รวม	๒๓/๕/๒๕.๕		๒๓/๔/๒๕

## ชั้นปีที่ ๓ สาขาวิศวกรรมไฟฟ้า

วิชา	ภาคต้น	ชม./นท.	ภาคปลาย	ชม./นท.
พื้นฐาน	๒๗๐-๓๐๑ การจัดและการบริหารงาน	๓-๐-๓	๒๒๑-๓๐๒ คณิตศาสตร์ ๔	๓-๐-๓
			๒๓๑-๓๐๒ ภาษาอังกฤษ ๔	๒-๑-๒.๕
ทหาร	๒๑๓-๓๐๓ กวีรี ๔	๒-๐-๒	๒๑๓-๓๐๒ เติร์รี ๔	๔-๐-๔
	๒๑๓-๓๐๑ เติร์รี ๔	๔-๐-๔	๒๑๒-๓๐๒ การอาวูธิ ๒	๒-๑-๒.๕
	๒๑๒-๓๐๑ การอาวูธิ ๑	๓-๑-๓.๕		
	๒๑๒-๓๐๓ นาวิกโยธิ ๕	๑-๑-๑.๕		
แกน	๒๒๑-๓๐๑ คณิตศาสตร์ทางช่าง	๓-๐-๓	๒๕๐-๓๐๒ เทอร์โมไดนามิกส์ ๑	๓-๐-๓
	๒๕๐-๓๐๔ การทรงตัวของเรือ	๒-๐-๒		
เอก	๒๕๐-๓๐๑ ทฤษฎีสถนามแม่เหล็กไฟฟ้า	๒-๐-๒	๒๕๐-๓๐๒ การวิเคราะห์วงจรไฟฟ้า	๒-๔-๕
	๒๕๐-๓๐๓ การแปลงพลังงานกลไฟฟ้า	๔-๒-๕	๒๕๐-๓๐๕ การวัดทางไฟฟ้า	๒-๒-๓
	รวม	๑๔/๔/๒๖		๒๐/๖/๒๓

## ชั้นปีที่ ๔ สาขาวิศวกรรมไฟฟ้า

วิชา	ภาคต้น	ชม./นท.	ภาคปลาย	ชม./นท.
พื้นฐาน	๒๓๑-๔๐๓ จิตวิทยาทั่วไป	๒-๐-๒		
	๒๒๑-๔๐๑ สถิติและความน่าจะเป็น ๑	๓-๐-๓		
	๒๓๑-๔๐๑ ภาษาอังกฤษ ๕	๒-๑-๒.๕		
ทหาร	๒๑๒-๔๐๓ นาวิกโยธิ ๖	๑-๑-๑.๕	๒๑๑-๔๐๔ ภาวะผู้นำ	๒-๐-๒
	๒๑๒-๔๐๑ การอาวูธิ ๓	๓-๐-๓	๒๑๑-๔๐๒ ประวัติศาสตร์ทางเรือ	๓-๐-๓
	๒๑๒-๔๐๔ การปฏิบัติการทางเรือและยุทธวิธี	๒-๒-๓	๒๑๒-๔๐๒ การอาวูธิ ๔	๓-๐-๓
			๒๑๒-๔๐๖ ศูนย์ยุทธการและการสื่อสาร	๓-๒-๕

ชั้นปีที่ ๔ สาขาวิศวกรรมไฟฟ้า (ต่อ)

วิชา	ภาคต้น	ชม./นท.	ภาคปลาย	ชม./นท.
แกน	๒๕๐-๔๐๑ โลหะกรรม ๑	๓-๐-๓	๒๓๒-๔๐๒ เศรษฐศาสตร์เบื้องต้น	๒-๐-๒
	๒๕๐-๔๐๑ เครื่องคำนวณ ๑	๒-๐-๒	๒๓๐-๔๐๒ ระเบียบวิธีการวิจัย	๒-๐-๒
เอก	๒๕๐-๔๐๓ อุปกรณ์อิเล็กทรอนิกส์	๔-๒-๔	๒๕๐-๔๐๔ การแปลงพลังงานไฟฟ้า	๒-๒-๓
			๒๕๐-๔๐๖ วงจรอิเล็กทรอนิกส์	๔-๒-๔
	รวม	๒๒/๖/๒๕		๒๐/๖/๒๕

ชั้นปีที่ ๕ สาขาวิศวกรรมไฟฟ้า

วิชา	ภาคต้น	ชม./นท.	ภาคปลาย	ชม./นท.
พื้นฐาน	๒๓๒-๕๐๑ รัฐศาสตร์ทั่วไป	๒-๐-๒	๒๓๒-๕๐๒ ความสัมพันธ์ระหว่างประเทศ	๒-๐-๒
	๒๓๑-๕๐๑ ภาษาอังกฤษ ๖	๒-๑-๒.๕		
ทหาร	๒๑๑-๕๐๑ ครุฑทหาร	๒-๒-๓	๒๑๑-๕๐๒ กฎหมายทหาร	๓-๐-๓
	๒๑๑-๕๐๓ ประวัติศาสตร์ทางเรือ	๓-๐-๓	๒๑๑-๕๐๖ ระเบียบข้อบังคับ ๒	๒-๐-๒
	๒๑๒-๕๐๑ การอาวุธ ๕	๓-๐-๓	๒๑๑-๕๐๔ ประวัติศาสตร์ทางเรือ ๓	๓-๐-๓
	๒๑๒-๕๐๓ การวิเคราะห์การปฏิบัติทางเรือ ๑	๓-๒-๔		
เอก	๒๕๐-๕๐๑ วงจรอิเล็กทรอนิกส์ ๒	๔-๒-๔	๒๕๐-๕๐๒ ระบบควบคุมอัตโนมัติ	๔-๐-๔
	๒๕๐-๕๐๓ วงจรลอจิก	๓-๐-๓	๒๕๐-๕๐๔ ระบบอิเล็กทรอนิกส์	๓-๐-๓
	รวม	๒๒/๗/๒๕.๕		๒๐/๐/๒๐

ชั้นปีที่ ๒ สาขาวิศวกรรมเครื่องกลเรือ

วิชา	ภาคต้น	ชม./นท.	ภาคปลาย	ชม./นท.
พื้นฐาน	๒๒๑-๒๐๓ ตรีโกณมิติทรงกลม	๒-๐-๒	๒๒๕-๒๐๒ เคมี ๒	๓-๒-๔
	๒๒๒-๒๐๑ เคมี ๑	๓-๒-๓	๒๓๑-๒๐๒ ภาษาอังกฤษ ๓	๒-๑-๒.๕
	๒๒๑-๒๐๑ คณิตศาสตร์ ๓	๓-๐-๓		
ทหาร	๒๑๓-๒๐๑ เดินเรือ ๓	๒-๐-๒	๒๑๓-๒๐๒ การเรือ ๓	๒-๐-๒.
	๒๑๒-๒๐๑ นาวิกโยธิน ๓	๑-๑-๑.๕	๒๑๒-๒๐๒ นาวิกโยธิน ๔	๐-๑-๐.๕
แกน	๒๕๐-๒๐๕ การจักรไอน้ำและเครื่องยนต์ ๑	๓-๐-๓	๒๒๑-๒๐๔ ดีฟเพล์ เรนเซียล อีเควชั่น	๓-๐-๓
	๒๕๐-๒๐๑ หลักวิศวกรรมไฟฟ้า	๓-๒-๔	๒๕๐-๒๐๖ การจักรไอน้ำและเครื่องยนต์ ๒	๓-๐-๓
			๒๕๐-๒๐๘ กำลังวัสดุ ๑	๓-๐-๓
			๒๕๐-๒๐๒ หลักวิศวกรรมอิเล็กทรอนิกส์	๓-๒-๔
เอก	๒๕๐-๒๐๗ เขียนแบบ ๒	๒-๒-๓	๒๕๐-๒๐๔ กลศาสตร์ ๒	๓-๐-๓
	๒๕๐-๒๐๓ กลศาสตร์ ๑	๓-๐-๓		
	รวม	๒๒/๗/๒๕.๕		๒๒/๖/๒๕

ชั้นปีที่ ๓ สาขาวิศวกรรมเครื่องกลเรือ

วิชา	ภาคต้น	ชม./นท.	ภาคปลาย	ชม./นท.
พื้นฐาน	๒๗๐-๓๐๑ การจัดการและการบริหารงาน	๓-๐-๓	๒๒๑-๓๐๒ คณิตศาสตร์ ๔	๓-๐-๓
ทหาร	๒๑๓-๓๐๓ การเรือ ๔	๒-๐-๒	๒๑๓-๓๐๒ เดินเรือ ๔	๒-๑๒.๕
	๒๑๓-๓๐๑ เดินเรือ ๔	๔-๐-๔	๒๑๒-๓๐๒ การอาวุธ ๒	๒-๑-๒.๕

ชั้นปีที่ ๓ สาขาวิศวกรรมเครื่องกลเรือ (ต่อ)

วิชา	ภาคต้น	ชม./นท.	ภาคปลาย	ชม./นท.
ทหาร	๒๑๒-๓๐๑ การอาวุธ ๑	๓-๑-๓.๕		
	๒๑๒-๓๐๓ นาวิกโยธิน ๕	๑-๑-๑.๕		
	๒๑๒-๓๐๑ คณิตศาสตร์ทางช่าง	๓-๐-๓	๒๕๐-๓๐๒ เทอร์โมไดนามิกส์ ๑	๓-๐-๓
แกน	๒๕๐-๓๐๕ การทรงตัวของเรือ	๒-๐-๒		
เอก	๒๕๐-๓๐๑ คีเนแมติก	๔-๐-๔	๒๕๐-๓๐๖ กำลังวัสดุ ๒	๓-๐-๓
	๒๕๐-๓๐๓ กลศาสตร์ของไหล ๑	๓-๐-๓	๒๕๐-๓๐๔ กลศาสตร์ของไหล ๒	๓-๐-๓
			๒๕๐-๓๐๔ การจักรไอน้ำและเครื่องยนต์ ๓	๒-๒-๓
	รวม	๒๕/๒/๒๖		๒๒/๔/๒๔

ชั้นปีที่ ๔ สาขาวิศวกรรมเครื่องกลเรือ

วิชา	ภาคต้น	ชม./นท.	ภาคปลาย	ชม./นท.
พื้นฐาน	๒๓๑-๔๐๓ จิตวิทยาทั่วไป	๒-๐-๒		
	๒๒๑-๔๐๑ สถิติและความน่าจะเป็น	๓-๐-๓		
	๒๓๑-๔๐๑ ภาษาอังกฤษ ๔	๒-๑-๒.๕		
ทหาร	๒๑๒-๔๐๓ นาวิกโยธิน ๖	๑-๑-๑.๕	๒๑๑-๔๐๔ ภาวะผู้นำ	๒-๐-๒
	๒๑๒-๔๐๑ การอาวุธ ๓	๓-๐-๓	๒๑๑-๔๐๒ ประวัติศาสตร์ทางเรือ	๓-๐-๓
	๒๑๒-๔๐๕ การปฏิบัติการทางเรือและยุทธวิธี	๒-๒-๓	๒๑๒-๔๐๒ การอาวุธ ๔	๓-๐-๓
			๒๑๒-๔๐๖ ศูนย์ยุทธการและการสื่อสาร	๓-๒-๔
แกน	๒๕๐-๔๐๑ โลหะกรรม ๑	๓-๐-๓	๒๓๒-๔๐๒ เศรษฐศาสตร์เบื้องต้น	๒-๐-๒
	๒๕๐-๔๐๑ เครื่องคำนวณ ๑	๒-๐-๒	๒๓๐-๔๐๒ ระเบียบวิธีเชิงกรวิชัย	๒-๐-๒



ชั้นปีที่ ๔ สาขาวิศวกรรมเครื่องกลเรือ (ต่อ)

วิชา	ภาคต้น	ชม./นท.	ภาคปลาย	ชม./นท.	
เอก	๒๕๐-๔๐๓ เทอร์โมไดนามิกส์	๓-๒-๔	๒๕๐-๔๐๖ การวิเคราะห์เครื่อง	๓-๐-๓	
			ขับเคลื่อนเรือ		
			๒๕๐-๔๐๒ โลหะกรรม ๒		๓-๐-๓
			๒๕๐-๔๐๔ วิศวกรรมเครื่องกลปฏิบัติ		๑-๔-๓
	รวม	๒๑/๖/๒๔		๒๒/๖/๒๔	

ชั้นปีที่ ๕ สาขาวิศวกรรมเครื่องกลเรือ

วิชา	ภาคต้น	ชม./นท.	ภาคปลาย	ชม./นท.
พื้นฐาน	๒๓๒-๔๐๑ รัฐศาสตร์ทั่วไป	๒-๐-๒	๒๓๒-๕๐๒ ความสัมพันธ์ระหว่างประเทศ	๒-๐-๒
	๒๓๑-๕๐๑ ภาษาอังกฤษ ๖	๒-๑-๒.๕		
ทหาร	๒๑๑-๕๐๑ คุรุทหาร	๒-๒-๓	๒๑๑-๕๐๒ กฎหมายทหาร	๓-๐-๓
	๒๑๑-๕๐๓ ประวัติศาสตร์ทางเรือ ๒	๓-๐-๓	๒๑๑-๕๐๖ ระเบียบข้อบังคับ ๒	๒-๐-๒
	๒๑๒-๕๐๑ การอาวูธ ๕	๓-๐-๓	๒๑๑-๕๐๔ ประวัติศาสตร์ทางเรือ ๓	๓-๐-๓
	๒๑๒-๕๐๓ การวิเคราะห์การปฏิบัติการทางเรือ ๑	๓-๒-๔		
เอก	๒๕๐-๕๐๓ โครงสร้างทางเรือ	๓-๐-๓	๒๕๐-๕๐๒ ความต้านทานและกำลังขับเคลื่อน	๓-๐-๓
	๒๕๐-๕๐๑ ชีททรานสเฟอร์	๔-๐-๔	๒๕๐-๕๐๔ แผนแบบเครื่องจักร	๔-๐-๔
	รวม	๒๒/๖/๒๔.๕		๒๐/๐/๒๐

ชั้นปีที่ ๒ สาขาวิศวกรรมอุทกศาสตร์

วิชา	ภาคต้น	ชม. / นก.	ภาคปลาย	ชม. / นก.
พื้นฐาน	๒๒๑-๒๐๓ ทรีโกณมิติทรงกลม	๒-๐-๒	๒๒๒-๒๐๒ เคมี ๒	๓-๒-๔
	๒๒๒-๒๐๑ เคมี ๑	๓-๒-๔	๒๓๑-๒๐๒ ภาษาอังกฤษ ๓	๒-๑-๒.๕
	๒๒๑-๒๐๑ คณิตศาสตร์ ๓	๓-๐-๓		
ทหาร	๒๑๓-๒๐๑ เดินเร็ว ๓	๒-๐-๒	๒๑๓-๒๐๒ การเรือ ๓	๒-๐-๒
	๒๑๒-๒๐๑ นาวิกโยธิน ๓	๑-๑-๑.๕	๒๑๒-๒๐๒ นาวิกโยธิน ๔	๐-๑-๐.๕
แกน	๒๔๐-๒๐๑ หลักกลศาสตร์	๓-๐-๓	๒๒๑-๒๐๔ ทิฟเฟอเรนเชียลอีควชัน ๓-๐-๓	
	๒๔๐-๒๐๕ การจักรไอน้ำและเครื่อง ยนต์ ๑	๓-๐-๓	๒๔๐-๒๐๒ หลักกลศาสตร์ของไหล	๓-๐-๓
	๒๔๐-๒๐๑ หลักวิศวกรรมไฟฟ้า	๓-๒-๔	๒๔๐-๒๐๖ การจักรไอน้ำและเครื่อง ยนต์ ๒	๓-๐-๓
			๒๔๐-๒๐๒ หลักวิศวกรรมอิเล็กทรอนิกส์	๓-๒-๔
เอก	๒๖๐-๒๐๓ บิอเคมี ๑	๓-๐-๓	๒๖๐-๒๐๒ สมุทรศาสตร์ทั่วไป	๓-๒-๔
	รวม	๒๓/๕/๒๕.๕		๒๐/๖/๒๓

ชั้นปีที่ ๓ สาขาวิศวกรรมอุทกศาสตร์

วิชา	ภาคต้น	ชม. / นก.	ภาคปลาย	ชม. / นก.
พื้นฐาน	๒๗๐-๓๐๑ การจัดและการบริหาร งาน	๓-๐-๓	๒๒๑-๓๐๒ คณิตศาสตร์ ๔	๓-๐-๓
			๒๓๑-๓๐๒ ภาษาอังกฤษ ๔	๒-๑-๒.๕
ทหาร	๒๑๓-๓๐๓ การเรือ ๔	๒-๐-๒	๒๑๓-๓๐๒ เดินเร็ว ๔	๔-๐-๔
	๒๑๓-๓๐๑ เดินเร็ว ๔	๔-๐-๔	๒๑๒-๓๐๒ การอาวุธ ๒	๒-๑-๒๑๕
	๒๑๒-๓๐๑ การอาวุธ -	๓-๑-๓.๕		
	๒๑๒-๓๐๓ นาวิกโยธิน	๑-๑-๑.๕		

ชั้นปีที่ ๓ สาขาวิศวกรรมอุทกศาสตร์ (ต่อ)

วิชา	ภาคต้น	ชม./นท.	ภาคปลาย	ชม./นท.
แกน	๒๕๐-๓๐๕ การทรงตัวของเรือ	๒-๐-๒	๒๕๐-๓๐๒ เทอร์โมไดนามิกส์ ๑	๓-๐-๓
เอก	๒๖๐-๓๐๑ สมุทรศาสตร์เคมี	๒-๒-๓	๒๖๐-๓๐๒ ระดับน้ำและวิศวกรรม	๓-๐-๓
	๒๖๐-๓๐๓ อุตุนิยวิทยาพลศาสตร์	๓-๐-๓	ชายฝั่ง	
	๒๖๐-๓๐๕ ยีออเคซี ๒	๓-๐-๓	๒๖๐-๓๐๔ สมุทรศาสตร์ชีวภาพ	
			๒๖๐-๓๐๖ การสร้างแผนที่ ๑	
	รวม	๒๓/๔/๒๕		๒๒/๔/๒๕

ชั้นปีที่ ๔ สาขาวิศวกรรมอุทกศาสตร์

วิชา	ภาคต้น	ชม./นท.	ภาคปลาย	ชม./นท.
พื้นฐาน	๒๓๑-๔๐๓ จิตวิทยาทั่วไป	๒-๐-๒		
	๒๒๑-๔๐๑ สถิติและความน่าจะเป็น	๓-๐-๓		
	๒๓๑-๔๐๑ ภาษาอังกฤษ ๕	๒-๑-๒.๕		
ทหาร	๒๑๒-๔๐๓ นาวิกโยธิน ๖	๑-๑-๑.๕	๒๑๑-๔๐๔ ภาวะผู้นำ	๒-๐-๒
	๒๑๒-๔๐๑ การอาวุธ ๓	๓-๐-๓	๒๑๑-๔๐๒ ประวัติศาสตร์ทางเรือ	๓-๐-๓
	๒๑๒-๔๐๕ การปฏิบัติการทางเรือ และยุทธวิธี	๒-๒-๓	๒๑๒-๔๐๒ การอาวุธ ๔	๓-๐-๓
			๒๑๒-๔๐๖ ศูนย์ยุทธการและ การสื่อสาร	๓-๒-๕
แกน	๒๔๐-๔๐๑ เครื่องคำนวณ ๑	๒-๐-๒	๒๓๒-๔๐๒ เศรษฐศาสตร์เบื้องต้น	๒-๐-๒
			๒๗๐-๔๐๒ ระเบียบวิธีการวิจัย	๒-๐-๒
			๒๔๐-๔๐๒ เครื่องคำนวณ ๒	๒-๐-๒

ชั้นปีที่ ๔ สาขาวิศวกรรมอุทกศาสตร์ (ต่อ)

วิชา	ภาคต้น	ชม./นก.	ภาคปลาย	ชม./นก.
เอก	๒๖๐-๔๐๑ เครื่องมือสมุทรศาสตร์	๑-๐-๑	๒๖๐-๔๐๒ ธรณีวิทยากายภาพ	๓-๐-๓
	๒๖๐-๔๐๓ การสำรวจแผนที่ ๑	๓-๐-๓	๒๖๐-๔๐๔ การสำรวจแผนที่ ๒	๓-๐-๓
	๒๖๐-๔๐๔ การสร้างแผนที่ ๒	๓-๒-๔	๒๖๐-๔๐๖ การผลิตแผนที่ ๑	๒-๑-๒.๕
	รวม	๒๒/๖/๒๕		๒๕/๓/๒๖.๕

ชั้นปีที่ ๕ สาขาวิศวกรรมอุทกศาสตร์

วิชา	ภาคต้น	ชม./นก.	ภาคปลาย	ชม./นก.
พื้นฐาน	๒๓๒-๔๐๑ รัฐศาสตร์ทั่วไป	๒-๐-๒	๒๓๒-๔๐๒ ความสัมพันธ์ระหว่างประเทศ	๒-๐-๒
	๒๓๑-๔๐๑ ภาษาอังกฤษ ๖	๒-๑-๒.๕		
ทหาร	๒๑๑-๔๐๑ ครุทหาร	๒-๒-๓	๒๑๑-๔๐๒ กฎหมายทหาร	๓-๐-๓
	๒๑๑-๔๐๓ ประวัติศาสตร์ทางเรือ	๓-๐-๓	๒๑๑-๔๐๖ ระเบียบข้อบังคับ ๒	๒-๐-๒
	๒๑๒-๔๐๑ การอาวุธ ๕	๓-๐-๓	๒๑๑-๔๐๔ ประวัติศาสตร์ทางเรือ	๓-๐-๓
	๒๑๒-๔๐๓ การวิเคราะห์การปฏิบัติ การทางเรือ ๑	๓-๒-๔	๒๑๒-๔๐๔ การวิเคราะห์การ ปฏิบัติการทางเรือ ๒	๓-๐-๓
เอก	๒๖๐-๔๐๓ สมุทรศาสตร์ธรณี	๓-๐-๓	๒๖๐-๔๐๒ เครื่องมือสำรวจ	๒-๒-๓
	๒๖๐-๔๐๕ สมุทรศาสตร์กายภาพ	๒-๐-๒	๒๖๐-๔๐๔ การสำรวจทางอิเล็กทรอนิกส์	๒-๐-๒
	รวม	๒๒/๖/๒๕		๑๗/๒/๑๘

ชั้นปีที่ ๒ สาขาการบริหารวิเคราะห์

วิชา	ภาคต้น	ชม./นท.	ภาคปลาย	ชม./นท.
พื้นฐาน	๒๒๑-๒๐๓ ทรีโกณมิติทรงกลม	๒-๐-๒	๒๒๒-๒๐๒ เคมี ๒	๓-๒-๔
	๒๒๒-๒๐๑ เคมี ๑	๓-๒-๔	๒๒๑-๒๐๒ ภาษาอังกฤษ ๓	๒-๑-๒.๕
ทหาร	๒๒๑-๒๐๑ คณิตศาสตร์ ๓	๓-๐-๓		
	๒๑๓-๒๐๑ เดินเรือ ๓	๒-๐-๒	๒๑๓-๒๐๒ การเรือ ๓	๒-๐-๒
	๒๑๒-๒๐๑ นาวิกโยธิน ๓	๑-๑-๑.๕	๒๑๒-๒๐๒ นาวิกโยธิน ๔	๐-๑-๐.๕
แกน	๒๖๐-๒๐๑ อุทกศาสตร์เบื้องต้น	๒-๐-๒	๒๕๐-๒๐๒ หลักกลศาสตร์ของไหล	๓-๐-๓
	๒๕๐-๒๐๑ หลักกลศาสตร์	๓-๐-๓	๒๕๐-๒๐๖ การจักรไอน้ำและ	
	๒๕๐-๒๐๔ การจักรไอน้ำและ		เครื่องยนต์ ๒	๓-๐-๓
	เครื่องยนต์ ๑	๓-๐-๓	๒๕๐-๒๐๒ หลักวิศวกรรมอิเล็กทรอนิกส์	
	๒๕๐-๒๐๑ หลักวิศวกรรมไฟฟ้า	๓-๒-๔	ทรอนิกส์	๓-๒-๔
เอก			เศรษฐศาสตร์จุลภาค	๓-๐-๓
			หลักการบัญชี	๓-๐-๓
	รวม	๒๒/๔/๒๔.๕		๒๒/๖/๒๕

ชั้นปีที่ ๓ สาขาการบริหารวิเคราะห์

วิชา	ภาคต้น	ชม./นท.	ภาคปลาย	ชม./นท.
พื้นฐาน	๒๓๐-๓๐๑ การจัดและการบริหาร		๒๒๑-๓๐๒ คณิตศาสตร์ ๔	๓-๐-๓
	งาน	๓-๐-๓	๒๓๑-๓๐๒ ภาษาอังกฤษ ๔	๒-๑-๒.๕
ทหาร	๒๑๓-๓๐๓ การเรือ ๔	๒-๐-๒	๒๑๓-๓๐๒ เดินเรือ ๕	๔-๐-๔
	๒๑๓-๓๐๑ เดินเรือ ๔	๔-๐-๔	๒๑๒-๓๐๒ การอาวุธ ๒	๒-๒-๒.๕
	๒๑๒-๓๐๑ การอาวุธ ๑	๓-๑-๓.๕		
	๒๑๒-๓๐๓ นาวิกโยธิน ๕	๑-๑-๑.๕		

ชั้นปีที่ ๓ สาขาการบริหารวิเคราะห์ (ต่อ)

วิชา	ภาคต้น	ชม./นท.	ภาคปลาย	ชม./นท.
แกน	๒๕๐-๓๐๕ การทรงตัวของเรือ	๒-๐-๒	๒๕๐-๓๐๒ เทอร์โมไดนามิกส์	๓-๐-๓
เอก	๒๓๒-๓๐๑ เศรษฐศาสตร์มหภาค	๓-๐-๓	๒๗๐-๓๐๒ การบริหารการเงิน	๓-๐-๓
	๒๗๐-๓๐๓ การบัญชีต้นทุน	๓-๐-๓	๒๗๐-๓๐๔ การบัญชีบริหาร	๓-๐-๓
	๒๓๒-๓๐๓ กฎหมายแพ่งและพาณิชย์	๓-๐-๓	๒๓๒-๓๐๔ กฎหมายธุรกิจ	๔-๐-๔
	รวม	๒๔/๒/๒๕		๒๔/๒/๒๕

ชั้นปีที่ ๔ สาขาการบริหารวิเคราะห์

วิชา	ภาคต้น	ชม./นท.	ภาคปลาย	ชม./นท.
พื้นฐาน	๒๓๑-๔๐๓ จิตวิทยาทั่วไป	๒-๐-๒		
	๒๒๑-๔๐๑ สถิติและความน่าจะเป็น ๑	๓-๐-๓		
	๒๓๑-๔๐๑ ภาษาอังกฤษ ๕	๒-๑-๒.๕		
ทหาร	๒๑๒-๔๐๓ นาวิกโยธิน ๖	๑-๑-๑.๕	๒๑๑-๔๐๔ ภาวะผู้นำ	๒-๐-๒
	๒๑๒-๔๐๑ การอาวุธ ๓	๓-๐-๓	๒๑๑-๔๐๒ ประวัติศาสตร์ทางเรือ	๓-๐-๓
	๒๑๒-๔๐๕ การปฏิบัติการทางเรือและยุทธวิธี	๒-๒-๓	๒๑๒-๔๐๒ การอาวุธ ๔	๓-๐-๓
แกน			๒๑๒-๔๐๖ ศูนย์ยุทธการและการสื่อสาร	๓-๒-๔
	๒๔๐-๔๐๑ เครื่องคำนวณ ๑	๒-๐-๒	๒๗๐-๔๐๒ ระเบียบวิธีการวิจัย	๒-๐-๒
			๒๔๐-๔๐๕ เครื่องคำนวณ	๒-๐-๒



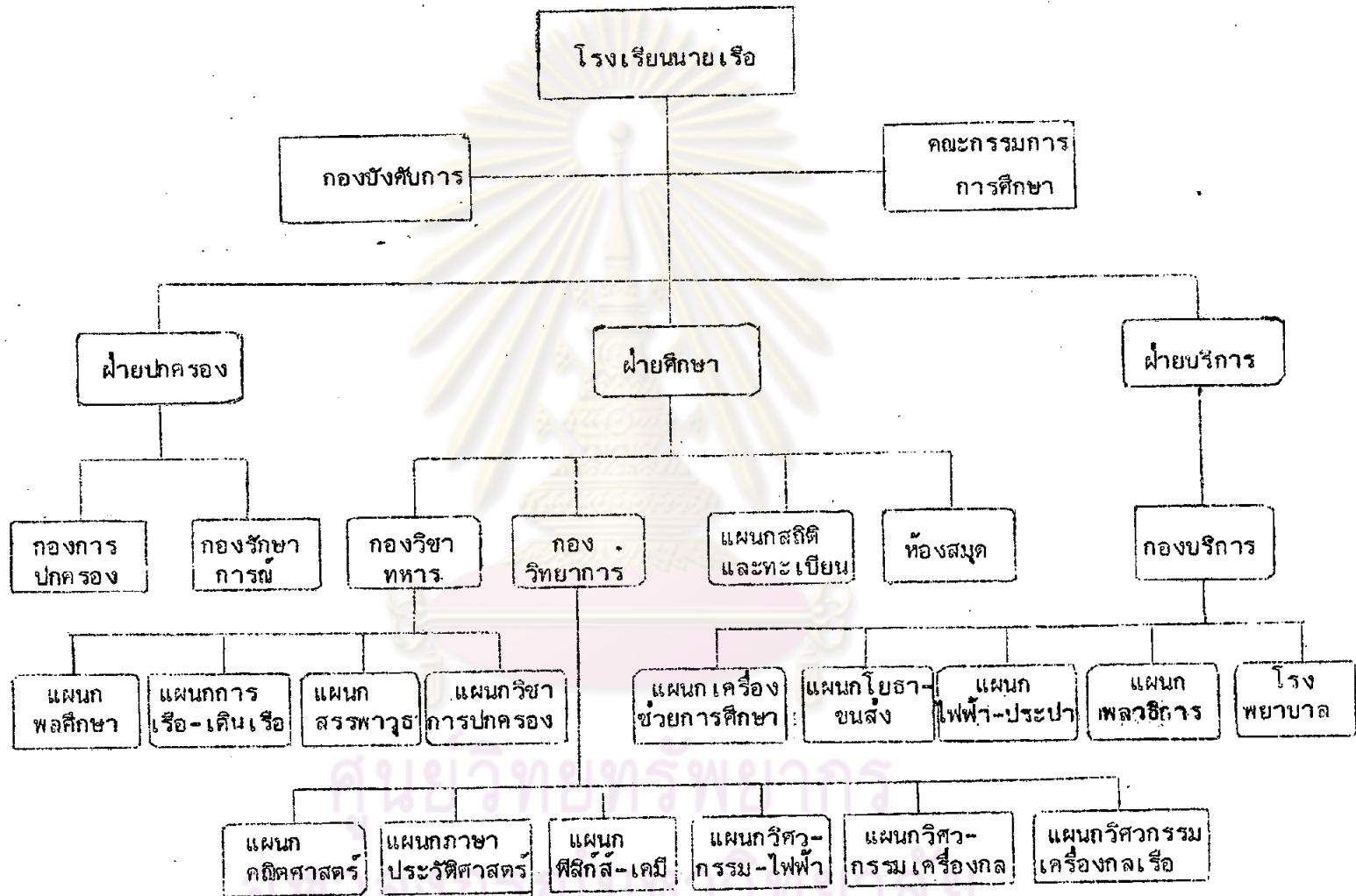
ชั้นปีที่ ๔ สาขาการบริหารวิเคราะห (ต่อ)

วิชา	ภาคต้น	ชม./นท.	ภาคปลาย	ชม./นท.
เอก	๒๗๐-๔๐๕ การบริหารพัสดุ ๑	๓-๐-๓	๒๗๐-๔๐๕ การบริหารสำนักงาน	๒-๐-๒-๑
	๒๗๐-๔๐๑ การบริหารกำลังพล	๓-๐-๓	๒๗๐-๔๐๕ การวิเคราะห์	
	๒๗๐-๔๐๓ การบริหารสำนักงาน	๓-๐-๓	ประสิทธิผล	๓-๐-๓
			๒๒๑-๔๐๒ สถิติและความน่าจะเป็น	
			๒	๓-๐-๓
			๒๗๐-๔๐๖ การบริหารพัสดุ ๒	๒-๐-๒
	รวม	๒๔/๔/๒๖		๒๓/๔/๒๕

ชั้นปีที่ ๕ สาขาการบริหารวิเคราะห

วิชา	ภาคต้น	ชม./นท.	ภาคปลาย	ชม./นท.
พื้นฐาน	๒๓๒-๕๐๑ รัฐศาสตร์ทั่วไป	๒-๐-๒	๒๓๒-๕๐๒ ความสัมพันธ์ระหว่าง	
	๒๓๑-๕๐๑ ภาษาอังกฤษ ๖	๒-๑-๒.๕	ประเทศ	๒-๐-๒
ทหาร	๒๑๑-๕๐๑ ครุฑทหาร	๒-๒-๓	๒๑๑-๕๐๒ กฎหมายทหาร	๓-๐-๓
	๒๑๑-๕๐๓ ประวัติศาสตร์ทางเรือ	๓-๐-๓	๒๑๑-๕๐๖ ระเบียบข้อบังคับ ๒	๒-๐-๒
	๒๑๒-๕๐๑ การอาวุธ ๕	๓-๐-๓	๒๑๑-๕๐๔ ประวัติศาสตร์ทางเรือ	๓-๐-๓
	๒๑๒-๕๐๓ การวิเคราะห์การปฏิบัติ การทางเรือ ๑	๓-๒-๔	๒๑๒-๕๐๔ การวิเคราะห์การ ปฏิบัติการทางเรือ ๒	๓-๐-๓
เอก	๒๗๐-๕๐๑ วิธีวิเคราะห์การปฏิบัติ การ ๑	๓-๐-๓	๒๗๐-๕๐๒ วิธีวิเคราะห์การ ปฏิบัติการ ๒	๓-๐-๓
	๒๗๐-๕๐๓ ทฤษฎีการตกลงใจ	๓-๐-๓	๒๗๐-๕๐๔ ระบบข่าวสารทางการ บริหาร	๓-๐-๓
	รวม	๒๑/๕/๒๓.๕		๑๔/๐/๑๔

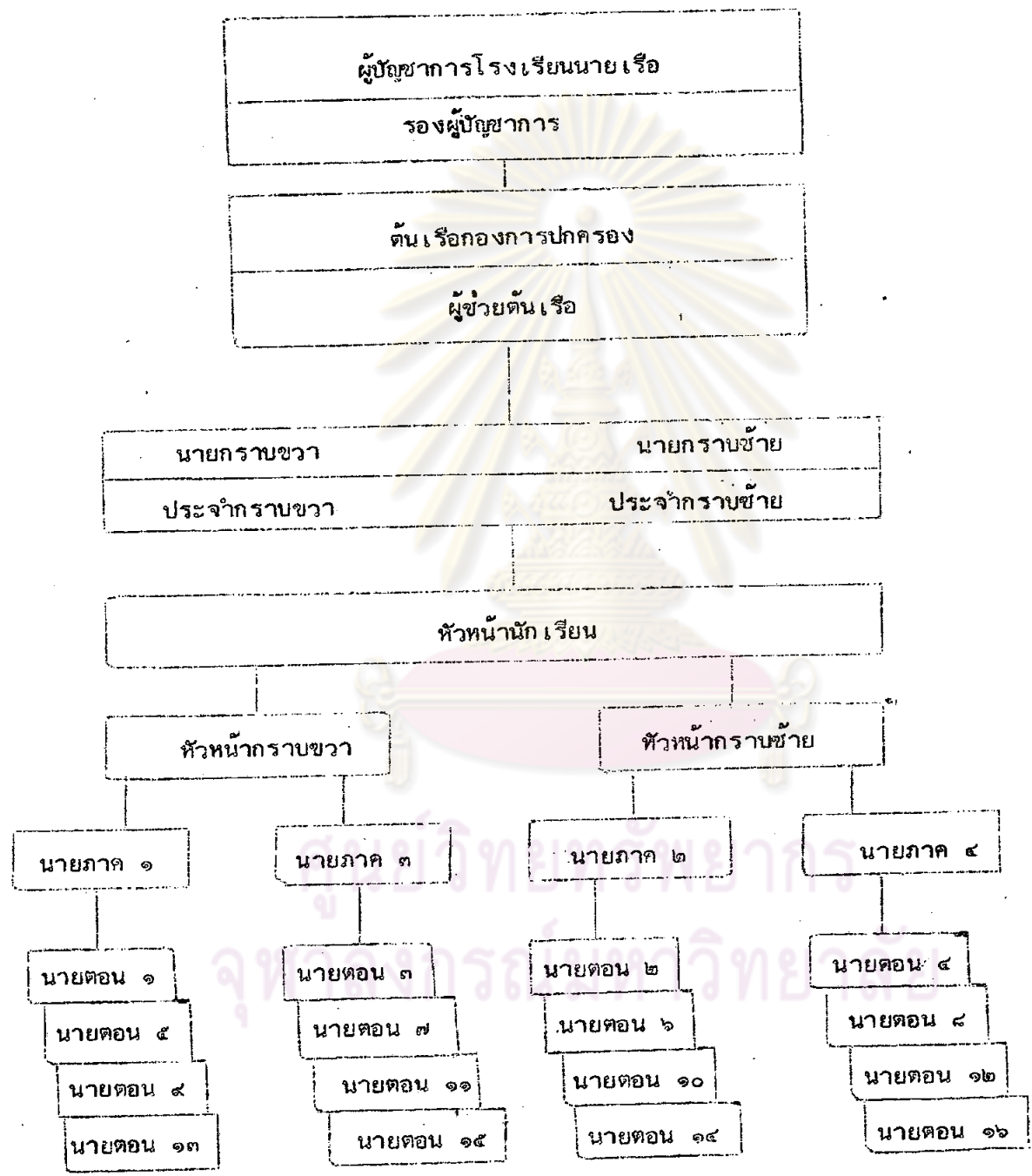
แผนจัดระเบียบส่วนราชการโรงเรียนนายเรือ



แผนก ข.

ผนวก ค.

สายการบังคับบัญชาของนักเรียนนายเรือ



ผนวก ง.

ชีวิตประจำวัน



ชีวิตประจำวันของนักเรียนนายเรืออยู่ในความควบคุมดูแลของนายทหารปกครอง ครู อาจารย์ นายทหารเวรปกครอง นายยามนักเรียน และนักเรียนปกครอง ซึ่งจะคอยเข้มงวดกวดขันในเรื่องระเบียบวินัยและการฝึกหัดศึกษา เพื่อให้นักเรียนได้มีความรู้ความสามารถ มีความอดทนทั้งทางร่างกายและจิตใจ เป็นสุภาพบุรุษและเป็นนายทหารเรือที่มีสมรรถภาพในอนาคต ดังนั้นนักเรียนซึ่งเพิ่มเข้าเป็น "ชั้นใหม่" จึงควรจะได้ทราบถึงชีวิตประจำวันของนักเรียนนายเรือรุ่นก่อนๆ รุ่นได้เคยปฏิบัติกันมาตั้งแต่เริ่มมีโรงเรียนนายเรือ โดยมีการแก้ไขเปลี่ยนแปลงไปบ้างตามกาลสมัย และได้ปฏิบัติสืบมาจนทุกวันนี้ สำหรับเป็นแนวทางปฏิบัติตนเองของนักเรียนให้เป็นไปโดยถูกต้องและเกิดความเป็นระเบียบเรียบร้อยต่อตนเองและหมู่คณะ ชีวิตประจำวันของนักเรียนนายเรือที่ได้ปฏิบัติอยู่ในปัจจุบันเป็นไปดังต่อไปนี้

๐๕๓๐ เมื่อสิ้นเสียงแตรและนกหวีดปลุกแล้ว นักเรียนจะต้องรีบตื่นนอนทันที หักผ้าห่มซึ่งผ้าปูที่นอนแล้วคลุมผ้าคลุมเตียงให้เรียบร้อย จากนั้นจึงไปทำกิจธุระส่วนตัวเช่น ล้างหน้า แปรงฟัน ฯลฯ เป็นต้น แล้วแต่งกายชุดกีฬาเพื่อเตรียมออกกำลังกาย

๐๕๕๐ แตรเตรียมออกกำลังกาย นักเรียนปกครองจะนำไปออกกำลังกาย เช่น กายบริหารแบบราชนาวิก รุ่ง หรือการออกกำลังกายแบบอื่นตามที่กองการปกครองกำหนด ประมาณ ๑๕-๒๐ นาที หลังจากนั้นนักเรียนจะมีเวลาว่างทำกิจธุระส่วนตัวอีกครั้ง เสร็จแล้วแต่งกายชุดฝึกหัดศึกษาประจำวัน (เครื่องแบบกาก็คอพับแขนสั้น)

๐๗๑๐ แตรเตรียมเข้าโรงอาหาร นายยามนักเรียนนำแถวเข้าโรงอาหารเพื่อรับประทานอาหารเช้า

๐๗๕๕ แตรรับธงเพื่อเชิญธงราชนาวิกขึ้นสู่ยอดเสา แล้วตรวจบัญชีพล หลังจากธงขึ้นแล้วจะแถวตามชั้น หัวหน้าชั้นนำแถวเข้าห้องเรียน

๐๘๑๐ เริ่มศึกษาวิชาการภายในห้องเรียนในภาคเช้า โดยจะใช้เวลาเรียนชั่วโมงละ ๕๐ นาที แล้วหยุดพักระหว่างชั่วโมง ๑๐ นาที การศึกษาในห้องเรียนนี้ นักเรียนอาจจะต้องย้ายห้องเรียนในบางชั่วโมงตามตารางที่ฝ่ายศึกษาได้กำหนดไว้ หากมีการย้ายห้องเรียนไป

เรียนอาคารอื่น หัวหน้าชั้นจะต้องนำแถวเดินไปให้เรียบร้อย การศึกษาภายในห้องเรียนในภาคเช้าจะสิ้นสุดลงเมื่อเวลา ๑๒๐๐ หัวหน้าชั้นนำแถวไปที่บริเวณหน้าเสาธง

๑๒๐๕ แถวเตรียมรับประทานอาหาร ก่อนไปรับประทานอาหาร นายทหารเวรปกครอง นายยามนักเรียนและนักเรียนปกครองจะอบรมและประกาศโทษผู้กระทำความผิดในกรณีต่าง ๆ เช่น จัดที่นอนไม่เรียบร้อย จัดห้องไม่สะอาด ประพฤติผิดระเบียบ ฯลฯ เป็นต้น ทั้งนี้เป็นการกวาดขันความเป็นอยู่ให้มีระเบียบวินัย ผูกมัดให้มีนิสัยเคยชินกับความเป็นระเบียบเรียบร้อย และวินัยอันดีของทหาร เสร็จแล้วนายยามนักเรียนจะนำแถวเข้าโรงอาหารเพื่อรับประทานอาหารกลางวัน

๑๓๐๐ นักเรียนเข้าห้องเรียนเพื่อศึกษาวิชาการในห้องเรียนในภาคบ่าย ซึ่งเป็นการศึกษาเช่นเดียวกับในภาคเช้า และจะสิ้นสุดลงเมื่อเวลา ๑๔๕๐ หรือ ๑๕๕๐ ทั้งนี้แล้วแต่ตารางฝึกหัดศึกษาที่ฝ่ายศึกษาได้กำหนดไว้

๑๔๕๐ ขึ้นโต๊ะที่ตารางฝึกหัดศึกษาได้กำหนดไว้ ให้ฝึกวิชาการเรือหรือการอาวูท หัวหน้าชั้นจะต้องนำแถวไปรายงานต่อครูผู้ฝึกตามสถานที่ที่ฝึกวิชานั้น เพื่อรับการฝึกต่อไป

๑๕๕๐ เลิกฝึกหัดศึกษา หัวหน้าชั้นนำแถวไปที่ตอน นักเรียนต้องเก็บเสื้อผ้าที่ตากไว้ให้หมดแล้วรับขึ้นตอนเปลี่ยนเครื่องแต่งกายเป็นชุดกีฬา อนุญาตให้ฝั่งเครื่องแต่งกายไว้บริเวณปลายเตียงได้แต่ต้องเก็บให้เรียบร้อยก่อนเวลา ๑๘๐๐

๑๖๐๕ แถวเตรียมฝึกหัดวิชาพลศึกษา ในเหตุการณ์แข่งขันกีฬา หัวหน้ากีฬาแต่ละประเภทจะเรียกนักกีฬาของตนแยกแถวต่างหาก แล้วนำแถววิ่งไปยังสนามฝึกซ้อม ส่วนนักเรียนที่เหลือ หัวหน้าชั้นนำแถววิ่งไปรายงานต่อครูผู้ฝึกที่สถานที่ฝึกวิชาพลศึกษา การฝึกจะสิ้นสุดลงเมื่อเวลา ๑๗๐๐ หลังจากนั้นนักเรียนเล่นกีฬาตามลำพังได้ แต่ต้องไปอาบน้ำและแต่งกายชุดเวลาเย็นให้เสร็จทันแถวเวลา ๑๘๐๐

๑๘๐๐ แถวเตรียมเข้าโรงอาหาร นายยามนักเรียนนำแถวเข้าโรงอาหารเพื่อรับประทานอาหารเย็น หลังจากรับประทานอาหารเย็นแล้วนักเรียนจะมีเวลาว่างพอที่จะพักผ่อนได้ โดยอาจจะเดินเล่นริมแม่น้ำ อ่านหนังสือในห้องนั่งเล่น รับประทานอาหารว่าง ในห้องพักนักเรียน ฯลฯ เป็นต้น แต่ต้องเข้าศึกษาตามลำพังให้ทันเวลา ๑๘๐๐

๑๔๐๐ นักเรียนศึกษาตามลำพังในห้องนอน เช่นทบทวนวิชาต่าง ๆ ที่เรียนมาเมื่อตอนกลางวัน ทำงานที่ครูมอบหมาย ดูตำราเพื่อเตรียมสอบทบทวน ฯลฯ เป็นต้น จนกระทั่งถึงเวลา ๒๐๕๕ จึงออกจากห้องนอน

๒๐๐๐ นักเรียนชั้นที่กำหนดให้ฝึกหัดสัญญาณโคมไฟและธงสองมือให้ออกจากห้องเรียน ไปฝึกที่ห้องนั่งเล่น การฝึกอยู่ในความควบคุมของนายทหารเวรปกครอง นายยามนักเรียน ผู้ช่วยนายยาม พันจ่ายาม และครูฝึกซึ่งเป็นนักเรียนชั้น ๔

๒๑๐๐ แถวบริเวณหน้าห้องประชุมเพื่อตรวจบัญชี สวดมนต์ และร้องเพลงชาติ นายทหารเวรปกครอง นายยามนักเรียน และนักเรียนปกครอง จะอบรมชี้แจงข้อบกพร่องประจำวันที่ผ่านมาอีกครั้งหนึ่ง เมื่อเลิกแถวแล้วผู้มีหน้าที่เป็นเวรต่าง ๆ ไปทำความสะอาดบริเวณเขตรับผิดชอบของตนให้เรียบร้อย และต้องอยู่รอรับตรวจด้วย ส่วนนักเรียนอื่นขึ้นตอนเพื่อเตรียมตัวนอน

๒๒๐๐ นอนหมดทุกคน ยกเว้นผู้มีหน้าที่เข้ายามก็ไปทำหน้าที่ของตน นายทหารเวรปกครอง หัวหน้านักเรียน นายยามนักเรียน ผู้ช่วยนายยามนักเรียน พันจ่ายามและจ่ายามจะเดินตรวจตอนเพื่อดูแลความเรียบร้อยทั่ว ๆ ไป เป็นการสิ้นสุดชีวิตประจำวันในวันหนึ่ง และจะเริ่มขึ้นใหม่อีกเมื่อเวลา ๐๕๓๐ ของวันรุ่งขึ้น

ศูนย์วิทยทรัพยากร  
จุฬาลงกรณ์มหาวิทยาลัย



## ผนวก จ.

## แบบสอบถามเพื่อการวิจัยและวิทยานิพนธ์

เรียน นักเรียนนายเรือทุกท่าน

แบบสอบถามที่ท่านกำลังถืออยู่นี้เป็นส่วนหนึ่งของการวิจัยเรื่อง "การอบรมและการเรียนรู้ทางการเมืองของนัก เรือนนายเรือ" เพื่อเขียนเป็นวิทยานิพนธ์หลักสูตรปริญญารัฐศาสตรมหาบัณฑิตของแผนกวิชาการปกครอง จุฬาลงกรณ์มหาวิทยาลัย จุดประสงค์ของการวิจัยเรื่องนี้เป็นไปเพื่อประโยชน์ทางวิชาการโดยเฉพาะ การวิจัยครั้งนี้จะสำเร็จหรือไม่เพียงใดขึ้นอยู่กับความร่วมมือในการตอบแบบสอบถามของท่านเป็นอย่างมาก การตอบคำถามหรือแสดงความคิดเห็น ท่านไม่ต้องเขียนชื่อของท่านลงในแบบสอบถาม คำตอบทั้งหมดของท่านจะถูกเก็บรักษาไว้เป็นความลับที่สุด และผลของการวิจัยจะ เสนอออกมาในรูปของความคิดเห็น รวมทั้งหมด ผู้วิจัยจึงใคร่ขอความกรุณาให้ท่านได้โปรดตอบแบบสอบถามนี้ให้ตรงกับทัศนคติที่แท้จริงของท่านให้มากที่สุด เพราะคำถามที่ให้ท่านตอบหาได้ออกแบบมาเพื่อทดสอบความรู้หรือความสามารถของท่านแต่อย่างใดไม่ หากเป็นเพียงการศึกษาความคิดเห็นของท่านในทัศนะต่าง ๆ ไม่มีคำว่าถูกหรือผิด ดังนั้นคำตอบจากความรู้สึกนึกคิดอันแท้จริงของท่านและครบถ้วน จะเป็นประโยชน์อย่างยิ่งต่อการวิจัยนี้

ผู้วิจัยขอขอบคุณเป็นอย่างมากรวม ทั้งนี้ด้วย สำหรับความเสียสละของท่านที่ได้กรุณาอ่านและตอบแบบสอบถามนี้จนจบ ขอท่านได้โปรดอ่านคำถามในแบบสอบถามนี้อย่าง ระมัดระวัง และกรุณาตอบทุกข้อให้ตรงกับความรู้สึกของท่าน

ขอแสดงความนับถือ



(นายสนธิ จรอนันต์)

นักศึกษาชั้นปริญญาโทมหาบัณฑิต

บัณฑิตวิทยาลัย จุฬาลงกรณ์มหาวิทยาลัย

๘ สิงหาคม ๒๕๒๑

## แบบสอบถามเพื่อการวิจัยและวิทยานิพนธ์

ในการตอบแบบสอบถาม กรุณาเติมคำลงในช่องว่างที่เว้นไว้ และขีดเครื่องหมาย ✓

ในข้อที่มี ( ) ให้เลือก ซึ่งเป็นคำตอบที่ท่านเห็นว่าเหมาะสมที่สุด

๑. ท่านอายุ ..... ปี
๒. ภูมิลำเนาเดิม จังหวัด .....
๓. ท่านเป็นนัก เรียนนาย เรือปีที่ .....
๔. บิดามีอาชีพ (ตอบอย่างเดียว)
 

<input type="checkbox"/> ข้าราชการทหาร	<input type="checkbox"/> ข้าราชการพลเรือน
<input type="checkbox"/> ตำรวจ	<input type="checkbox"/> เกษตรกร
<input type="checkbox"/> พ่อค้า	<input type="checkbox"/> อาชีพอิสระ เช่นทนายความ นายแพทย์ ฯลฯ
<input type="checkbox"/> รับจ้าง	<input type="checkbox"/> อื่น ๆ กรุณาระบุ.....

ในกรณีที่รับราชการทหารหรือพลเรือน กรุณาตอบว่าปัจจุบันยังรับราชการอยู่หรือไม่

- |                                       |  |
|---------------------------------------|--|
| <input type="checkbox"/> ยังรับราชการ | <input type="checkbox"/> ปลดเกษียณแล้ว |
|---------------------------------------|--|
๕. มารดามีอาชีพ (ตอบอย่างเดียว)
 

<input type="checkbox"/> ข้าราชการทหาร	<input type="checkbox"/> ข้าราชการพลเรือน
<input type="checkbox"/> เกษตรกร	<input type="checkbox"/> ค้าขาย
<input type="checkbox"/> รับจ้าง	<input type="checkbox"/> อื่น ๆ กรุณาระบุ.....

ในกรณีที่รับราชการทหารหรือพลเรือน กรุณาตอบว่าปัจจุบันยังรับราชการอยู่หรือไม่

- |                                       |  |
|---------------------------------------|--|
| <input type="checkbox"/> ยังรับราชการ | <input type="checkbox"/> ปลดเกษียณแล้ว |
|---------------------------------------|--|
๖. คุณวุฒิทางการศึกษาของบิดา สำเร็จการศึกษา
 

<input type="checkbox"/> ชั้นประถมศึกษา (ป.๑-ป.๗ หรือม.๑-ม.๓)	
<input type="checkbox"/> ชั้นมัธยมศึกษาตอนต้น (ม.ศ.๑-ม.ศ.๓ หรือ ม.๔-ม.๖ เดิม)	
<input type="checkbox"/> ชั้นมัธยมศึกษาตอนปลาย (ม.ศ.๕ หรือม.๔ เดิม หรือประโยคเตรียมอุดมศึกษาปีที่ ๒ เดิม)	
<input type="checkbox"/> อนุปริญญาหรือเทียบเท่า	<input type="checkbox"/> ปริญญาตรีหรือเทียบเท่า
<input type="checkbox"/> ปริญญาโทหรือเทียบเท่า	<input type="checkbox"/> อื่น ๆ กรุณาระบุ.....

๗. คุณวุฒิทางการศึกษาของมารดา สำเร็จการศึกษา

- ( ) ชั้นประถมศึกษา (ป.๑-ป.๗ หรือ ม.๑-ม.๓)
- ( ) ชั้นมัธยมศึกษาตอนต้น (ม.ศ.๑-ม.ศ.๓ หรือ ม.๔-ม.๖ เดิม)
- ( ) ชั้นมัธยมศึกษาตอนปลาย (ม.ศ.๔ หรือม.๘ เดิม หรือประโยคเตรียมอุดมศึกษาปีที่ ๒ เดิม)
- ( ) अनुปริญาหรือเทียบเท่า ( ) ปริญญาตรีหรือเทียบเท่า
- ( ) ปริญญาโทหรือเทียบเท่า ( ) อื่น ๆ กรุณาระบุ.....

๘. ในครอบครัวของท่านมีพี่หรือน้อง (ที่ร่วมบิดามารดาหรือบิดา หรือมารดา) มีอาชีพใดบ้าง

- ( ) รับราชการพลเรือน ( ) รับราชการทหาร
- ( ) พนักงานรัฐวิสาหกิจ ( ) ค้าขาย
- ( ) เกษตรกร ( ) อื่น ๆ กรุณาระบุ.....

๙. ครอบครัวของท่านมีรายได้ประมาณเดือนละ

- ( ) ต่ำกว่า ๕,๐๐๐ บาทลงมา
- ( ) ตั้งแต่ ๕,๐๐๐ - ๙,๙๙๙ บาท
- ( ) ตั้งแต่ ๑๐,๐๐๐ บาทขึ้นไป

๑๐. ทำไมท่านจึงตัดสินใจเข้าศึกษาในโรงเรียนนายเรือ (ตอบได้หลายข้อที่ท่านเห็นว่าจริง)

- ( ) เพราะก้าวหน้าดีกว่าสถาบันอื่น
- ( ) คิดว่าอาชีพทหารดีกว่าอาชีพอื่น
- ( ) เพราะอาชีพทหารสามารถมีอำนาจในวงการอื่น ๆ รวมทั้งวงการเมือง
- ( ) เพราะจบแล้วไม่ต้องหางานทำ
- ( ) อื่น ๆ กรุณาระบุ.....

๑๑. ใครเป็นผู้มีส่วนตัดสินใจให้ท่านเข้าเรียนในโรงเรียนนายเรือมากที่สุด

- ( ) บิดาและมารดา ( ) ญาติพี่น้อง
- ( ) ตัดสินใจด้วยตนเอง ( ) เพื่อนฝูง
- ( ) อื่น ๆ กรุณาระบุ.....

๑๓. ในระหว่างที่เรียนอยู่ในโรงเรียนนายเรือ เมื่อมีปัญหาสิ่งใดเกิดขึ้นท่านปรึกษากับใคร

มากที่สุด

- ( ) บิดา ( ) มารดา  
 ( ) ญาติ ( ) พี่และ/หรือน้อง  
 ( ) อื่น ๆ กรุณาระบุ .....

๑๓. ในการแก้ปัญหาของบุคคลดังกล่าวในข้อ ๑๒ มีอิทธิพลที่ทำให้ท่านปฏิบัติตามอย่างไร

- ( ) เชื่อและทำตาม ( ) เชื่อ เป็นบางครั้ง  
 ( ) ไม่ได้ทำตาม เพียงแต่ปรับทุกข์เท่านั้น

๑๔. ในครอบครัวของท่านมีใครบ้างที่จบการศึกษาจากโรงเรียนนายเรือ

- ( ) บิดา ( ) พี่และ/หรือน้อง  
 ( ) ญาติสืบสายโลหิตโดยตรง (เช่น ปู่, ตา, อุง, อาว ฯลฯ)  
 ( ) ญาติอื่น ๆ (เช่น อาเขย, อุงเขย, พี่เขย, ลูกพี่ลูกน้อง ฯลฯ)  
 ( ) ญาติอื่น ๆ กรุณาระบุ .....

๑๕. บุคคลในข้อ ๑๔ มีส่วนทำให้ท่านชอบโรงเรียนนายเรือมากน้อยเพียงใด

- ( ) มีส่วนมาก ( ) มีส่วนบ้าง ( ) ไม่มีส่วน

๑๖. เวลานั้นนักเรียนที่อยู่ชั้นสูงกว่าท่านแนะนำให้ท่านซื้อหนังสือและปฏิบัติตามคำสั่งของเขา โดยไม่บอกเหตุผลให้ท่านทราบ ท่านจะมีความเห็นอย่างไร

- ( ) ทำตาม เพราะ .....  
 ( ) ไม่ทำตาม เพราะ .....  
 ( ) ไม่มีความเห็น

๑๗. ท่านคิดว่า รุ่นพี่ควรจะอธิบายเหตุผลในการกระทำต่าง ๆ ที่รุ่นพี่ต้องการให้รุ่นน้องทำตามอย่างไรหรือไม่

- ( ) จำเป็นเพราะเป็นหลักการปกครองระบอบประชาธิปไตย  
 ( ) จำเป็นเพราะระบอบการปกครองที่ดีนั้น รุ่นพี่ควรจะอธิบายเหตุผล  
 ( ) ไม่จำเป็นเพราะทหารต้องเชื่อฟังคำสั่งของผู้บังคับบัญชา  
 ( ) ไม่จำเป็นเพราะรุ่นพี่จะต้องมีเหตุผลที่ถูกต้อง  
 ( ) อื่น ๆ กรุณาระบุ .....

๑๘. ท่านเห็นด้วยกับระบบอาวุโสที่ปฏิบัติกันอยู่ในโรงเรียนนายเรือหรือไม่
- ( ) เห็นด้วยเพราะ .....
- ( ) ไม่เห็นด้วยเพราะ .....
- ( ) ไม่มีความเห็น
๑๙. ท่านเห็นว่า การที่รุ่นน้องไม่ปฏิบัติตามคำสั่งของรุ่นพี่ในโรงเรียนนั้น เป็นสิ่งที่ผิดหรือไม่
- ( ) ผิด ( ) ไม่ผิด ( ) ไม่มีความเห็น
๒๐. ท่านคิดว่า การทำให้รุ่นน้องเชื่อฟังและปฏิบัติตามนั้น รุ่นพี่ควรจะใช้อำนาจหรือไม่
- ( ) ควรเพราะ .....
- ( ) ไม่ควร ( ) ไม่มีความเห็น
๒๑. หากรุ่นพี่ของท่านเสนอความคิดริเริ่มในการเปลี่ยนแปลงระเบียบปฏิบัติต่าง ๆ ในโรงเรียน ท่านเห็นด้วยหรือไม่
- ( ) เห็นด้วย ( ) ไม่เห็นด้วย ( ) ไม่มีความเห็น
๒๒. ท่านเห็นว่า ควรนำเอาปัญหาที่ประสบในโรงเรียนไปปรึกษากับบิดาของท่านหรือไม่
- ( ) ควรเพราะ .....
- ( ) ไม่ควรเพราะ .....
- ( ) ไม่มีความเห็น
๒๓. หากครอบครัวของท่านอบรมสั่งสอนในประการที่แตกต่างไปจากที่ท่านได้รับการอบรมสั่งสอนมาจากโรงเรียน ท่านจะเชื่อฝ่ายใด
- ( ) เชื่อครอบครัวมากกว่า ( ) เชื่อโรงเรียนมากกว่า
- ( ) เชื่อในสิ่งที่ตนเองเห็นว่าถูกต้อง ( ) ไม่มีความเห็น
๒๔. หากท่านกระทำความผิดระเบียบวินัยของหมู่คณะ ท่านคิดว่าจะยอมให้รุ่นพี่ลงโทษท่านหรือไม่
- ( ) ยอม ( ) ไม่ยอม ( ) ไม่มีความเห็น
๒๕. ท่านเห็นด้วยหรือไม่กับคำกล่าวที่ว่า "ชาติจะก้าวหน้า ถ้าประชาชนมีระเบียบวินัย"
- ( ) เห็นด้วย ( ) ไม่เห็นด้วย ( ) ไม่มีความเห็น

๒๖. ถ้าเรามีผู้นำประเทศที่เข้าใจวิถีชีวิตของประชาชน เราจะแก้ปัญหาของสังคมได้  
 เห็นด้วย  ไม่เห็นด้วย  ไม่มีความเห็น
๒๗. ในเวลาเกิดวิกฤตการณ์ต่าง ๆ ผู้นำควรมีอำนาจที่จะทำอะไรก็ได้ ที่เขาเห็นว่าจำเป็น  
 ต่อประเทศ ไม่ว่าจะเป็นการใช้กำลัง หรืออาจทำให้ประชาชนบางส่วนเดือดร้อนบ้างก็ได้  
 เห็นด้วยเพราะ.....  
 ไม่เห็นด้วยเพราะ.....  
 ไม่มีความเห็น
๒๘. อำนาจของบุคคลนั้น ขึ้นอยู่กับบุคลาสนาของเขาในอดีต  
 เห็นด้วย  ไม่เห็นด้วย  ไม่มีความเห็น
๒๙. ทหารเป็นผู้ที่เข้มแข็งมีความเสียสละ จึงควรให้ทหารเข้ามาปกครองประเทศ  
 เห็นด้วย  ไม่เห็นด้วย  ไม่มีความเห็น
๓๐. อดีตนายกรัฐมนตรีที่เป็นทหารเป็นนายกรัฐมนตรีได้ดีกว่าพลเรือน ท่านเห็นด้วยหรือไม่  
 เห็นด้วย  ไม่เห็นด้วย  ไม่มีความเห็น
๓๑. อดีตนายกรัฐมนตรีที่ข้าพเจ้าชอบมากที่สุด  
 พลเอกพระยาพหลพลพยุหเสนา  จอมพล ป. พิบูลสงคราม  
 จอมพล สฤษดิ์ ธนะรัชต์  จอมพล ถนอม กิตติขจร  
 พลเรือตรี ภูธวัชย์ ชำรงนาวาสวัสดิ์  พระยามโนปกรณนิติธาดา  
 นายควง อภัยวงศ์  นายปรีดี พนมยงค์  
 นายทวี บุญยเกษตร  นายพจน์ สารสิน  
 นายสัญญา ธรรมศักดิ์  ม.ร.ว. เสนีย์ ปราโมช  
 ม.ร.ว. คึกฤทธิ์ ปราโมช  นายธานินทร์ กรัยวิเชียร
๓๒. ท่านเห็นด้วยหรือไม่กับคำกล่าวที่ว่า "เชื่อผู้นำชาติพ้นภัย"  
 เห็นด้วยเพราะ.....  
 ไม่เห็นด้วยเพราะ.....  
 ไม่มีความเห็น



๓๓. ประชาชนทุกคนควรมีสิทธิที่จะ เปลี่ยนแปลงนโยบายของรัฐบาลได้  
 เห็นด้วย  ไม่เห็นด้วย  ไม่มีความเห็น
๓๔. ข้าราชการยังคงชอบทำตัว เป็น "นาย" ของประชาชนมากกว่าจะเป็นผู้ใช้ประชาชน  
 เห็นด้วย  ไม่เห็นด้วย  ไม่มีความเห็น
๓๕. ประเทศไทยมีรัฐบาลแบบ โทณปกครองก็ได้ ถ้าหากว่าผู้ปกครองจะไม่นำความเดือดร้อนมา  
 ให้ประชาชน  
 เห็นด้วย  ไม่เห็นด้วย  ไม่มีความเห็น
๓๖. นโยบายของรัฐบาลควรถูกกำหนดโดยเสียงข้างมาก  
 เห็นด้วย  ไม่เห็นด้วย  ไม่มีความเห็น
๓๗. การปกครองแบบประชาธิปไตย มิใช่รูปแบบการปกครองที่ดีที่สุดสำหรับประเทศไทยในปัจจุบัน  
 และในอนาคตอันใกล้  
 เห็นด้วย  ไม่เห็นด้วย  ไม่มีความเห็น
๓๘. รัฐมนตรีว่าการกระทรวงกลาโหมต้อง เป็นพลเรือน และไม่มียศทหาร ท่านเห็นด้วยหรือไม่  
 เห็นด้วยเพราะ.....  
 ไม่เห็นด้วยเพราะ.....  
 ไม่มีความเห็น
๓๙. ประชาชนควรมีสิทธิที่จะพูด หรือแสดงความคิดเห็นทางการเมืองของเขาได้โดยเปิดเผย  
 เห็นด้วย  ไม่เห็นด้วย  ไม่มีความเห็น
๔๐. ประเทศไทยขณะนี้ยังไม่พร้อมสำหรับการปกครองแบบประชาธิปไตย  
 เห็นด้วย  ไม่เห็นด้วย  ไม่มีความเห็น
๔๑. เพื่อความสงบ เรียบร้อยและความมั่นคงของประเทส ดังนั้นรัฐบาลจำต้องใช้อำนาจเด็ดขาด  
 ในการปกครองประเทศ  
 เห็นด้วย  ไม่เห็นด้วย  ไม่มีความเห็น
๔๒. ความคิดริเริ่มในการเปลี่ยนแปลงทางการเมืองและสังคมที่สำคัญ ควรจะเป็นความรับผิดชอบ  
 ของผู้นำทางการเมืองโดยเฉพาะ ไม่ใช่ของประชาชน  
 เห็นด้วย  ไม่เห็นด้วย  ไม่มีความเห็น

๔๓. ในยามบ้านเมืองอยู่ในระหว่างวิกฤตการณ์ และมีความวุ่นวาย เช่นการเดินขบวน ฯลฯ ในรัฐบาลพลเรือน ทหารอาจเข้ามีบทบาททางการเมืองได้ เช่น การเข้ายึดอำนาจทางการเมือง เพื่อรักษาไว้ซึ่ง ชาติ ศาสนา และพระมหากษัตริย์

- ( ) เห็นด้วย ( ) ไม่เห็นด้วย ( ) ไม่มีความเห็น

๔๔. อำนาจของบุคคลและการได้เป็นเจ้านายคนนั้น แสดงให้เห็นถึงบุญวาสนาของเขา

- ( ) เห็นด้วย ( ) ไม่เห็นด้วย ( ) ไม่มีความเห็น

๔๕. การมีสมาชิกสภาผู้แทนที่มาจากการเลือกตั้งของประชาชนนั้นดีกว่าสมาชิกที่มาจากการแต่งตั้ง และมีประโยชน์สำหรับประเทศไทย

- ( ) เห็นด้วย ( ) ไม่เห็นด้วย ( ) ไม่มีความเห็น

๔๖. ท่านคิดว่า บุคคลที่มีตำแหน่งงานดี หรือประสบผลสำเร็จในชีวิตนั้นเป็นเพราะ

- ( ) บุญวาสนาในอดีต ( ) บุคคลผู้นั้นมีความสามารถในการงานและมีความดี  
( ) บุคคลผู้นั้นมีผู้ใหญ่อุดหนุน ( ) อื่น ๆ กรุณาระบุ.....

๔๗. ปัญหาข้อขัดแย้งต่าง ๆ ต้องตัดสินด้วยเสียงข้างมาก

- ( ) เห็นด้วย ( ) ไม่เห็นด้วย ( ) ไม่มีความเห็น

๔๘. รัฐสภาเป็นเวทีการเมืองที่รักษาผลประโยชน์ของประชาชนและประเทศชาติ

- ( ) เห็นด้วย ( ) ไม่เห็นด้วย ( ) ไม่มีความเห็น

๔๙. ความผิดตามกฎหมายบางประเภท เช่น การลอบวางเพลิง การข่มขืน การปล้นสดมภ์

การลักลอบตัดไม้ ฯลฯ รัฐบาลควรใช้มาตรการพิเศษเช่นเดียวกับมาตรา ๑๗ แห่งธรรมนูญการปกครองราชอาณาจักรไทย ๒๕๐๒ ของจอมพล สฤษดิ์ ธนะรัชต์ แทนการใช้มาตรการตามกฎหมายเท่าที่เป็นอยู่

- ( ) เห็นด้วยเพราะ .....  
( ) ไม่เห็นด้วยเพราะ .....  
( ) ไม่มีความเห็น

๕๐. การเดินขบวนและการประท้วงมิใช่การแสดงออกที่ดี ตรงข้ามกลับทำให้บ้านเมืองระส่ำระสาย  
เต็มไปด้วยความวุ่นวาย

- ( ) เห็นด้วย ( ) ไม่เห็นด้วย ( ) ไม่มีความเห็น

๕๑. ท่านคิดว่า ประชาธิปไตยที่คนไทยจะต้องคำนึงคือประชาธิปไตยแบบมีผู้แทนที่มาจากการเลือกตั้งของประชาชน ซึ่งเป็นสิ่งที่ดีในระบอบประชาธิปไตย

( ) เห็นด้วย ( ) ไม่เห็นด้วย ( ) ไม่มีความเห็น

๕๒. ความรู้ความสามารถของคนนั้นไม่เท่ากัน การเมืองการปกครองควรเป็นเรื่องของผู้มีอำนาจหรือผู้มีความสามารถโดยชอบธรรม ไม่จำเป็นต้องได้รับความยินยอมจากประชาชน

( ) เห็นด้วย ( ) ไม่เห็นด้วย ( ) ไม่มีความเห็น

๕๓. การปกครองระบอบประชาธิปไตย คือการปกครองของประชาชน โดยประชาชนและเพื่อประชาชนนั้นเป็นเรื่องเพื่อสันไม่สามารถนำมาปฏิบัติได้จริงในประเทศไทย

( ) เห็นด้วย ( ) ไม่เห็นด้วย ( ) ไม่มีความเห็น

ในกรณีนี้เห็นด้วย ท่านคิดว่าการปกครองแบบใดเหมาะสมกับประเทศไทย

( ) ปกครองโดยทหาร

( ) ระบอบคอมมิวนิสต์

( ) แบบสังคมนิยมประชาธิปไตย

( ) แบบมีผู้แทนมาจากการแต่งตั้ง ไม่ใช่มาจากการเลือกตั้ง

( ) แบบอื่น ๆ ระบุ .....

๕๔. เราควรเชื่อฟังหรือมีความคิดเห็นสอดคล้องกับผู้มีอำนาจ มิฉะนั้นจะเป็นภัยแก่ตัวเอง

( ) เห็นด้วย ( ) ไม่เห็นด้วย ( ) ไม่มีความเห็น

๕๕. คุณค่าของมนุษย์มักแตกต่างกันไปตามระดับการศึกษา ฐานะ และตามศักดิ์ ตระกูล

( ) เห็นด้วย ( ) ไม่เห็นด้วย ( ) ไม่มีความเห็น

๕๖. เราจำเป็นต้องมีผู้นำที่เข้มแข็งอย่างจอมพล สฤษดิ์ ธนะรัชต์ เพื่อให้การพัฒนาประเทศเป็นไปอย่างรวดเร็ว

( ) เห็นด้วย ( ) ไม่เห็นด้วย ( ) ไม่มีความเห็น

๕๗. ผู้บริหารประเทศนั้น ควรมาจากการเลือกตั้งของประชาชน หรือได้รับความยินยอมจากประชาชน

( ) เห็นด้วย ( ) ไม่เห็นด้วย ( ) ไม่มีความเห็น

๕๘. ระบอบการปกครองประชาธิปไตยสามารถแก้ปัญหาต่าง ๆ ของสังคมได้ดีกว่าการปกครองแบบอื่น

( ) เห็นด้วย ( ) ไม่เห็นด้วย ( ) ไม่มีความเห็น

๕๙. ไม่ควรใช้ระดับการศึกษาเป็นข้อจำกัดสิทธิผู้มีสมัครรับเลือกตั้งเป็นสมาชิกสภาผู้แทนราษฎร ท่านเห็นด้วยหรือไม่

( ) เห็นด้วย ( ) ไม่เห็นด้วย ( ) ไม่มีความเห็น

๖๐. การแก้ปัญหายุ่งยากทางสังคมปัจจุบัน ควรให้เป็นหน้าที่ของผู้นำนางจ้ออำนาจโดยเด็ดขาดและปราศจากการโต้แย้งวิพากษ์วิจารณ์ใด ๆ

( ) เห็นด้วย ( ) ไม่เห็นด้วย ( ) ไม่มีความเห็น

๖๑. การปกครองระบอบคอมมิวนิสต์เป็นการปกครองที่โหดร้ายทารุณต่อประชาชน

( ) เห็นด้วย ( ) ไม่เห็นด้วย ( ) ไม่มีความเห็น

๖๒. ท่านเห็นว่า ความอ่อนน้อมยอมจำนนต่อผู้นำนางจ้ออำนาจเป็นสิ่งที่ดี ต้องมีการปฏิบัติ

( ) เห็นด้วย ( ) ไม่เห็นด้วย ( ) ไม่มีความเห็น

๖๓. หน้าที่ของพลเมืองที่ดี ไม่จำเป็นต้องสอดคล้องกับการปฏิบัติตามกฎหมาย

( ) เห็นด้วย ( ) ไม่เห็นด้วย ( ) ไม่มีความเห็น

๖๔. ท่านยังเห็นด้วยกับภาคิตโบราณที่ว่า "พูดไปสองไพเบี้ย นิ่งเสียตำลึงทอง" หรือไม่

( ) เห็นด้วย ( ) ไม่เห็นด้วย ( ) ไม่มีความเห็น

๖๕. ในวงราชการไทยระบบพรรคพวกมีความจำเป็นมาก เพราะทำให้งานเดินราบรื่น

( ) เห็นด้วย ( ) ไม่เห็นด้วย ( ) ไม่มีความเห็น

๖๖. ความขัดแย้งเป็นสิ่งจำเป็น ก่อให้เกิดประโยชน์มากกว่าโทษในการปกครองตามระบอบประชาธิปไตย

( ) เห็นด้วย ( ) ไม่เห็นด้วย ( ) ไม่มีความเห็น

๖๗. สมาชิกสภาผู้แทนราษฎรที่มาจากการเลือกตั้งของประชาชนทั้งในอดีตและอนาคต ไม่มีควมจำเป็นสำหรับการปกครองประเทศไทย

( ) เห็นด้วย ( ) ไม่เห็นด้วย ( ) ไม่มีความเห็น

ประวัติการศึกษา

ชื่อ

นายสนธิ จรอนันต์

วุฒิการศึกษา

สำเร็จปริญญาศึกษาศาสตรบัณฑิต (ศษ.บ)

จากมหาวิทยาลัยศิลปากร เมื่อพ.ศ. ๒๕๑๘

ตำแหน่งและสถานที่ทำงาน

อาจารย์ ๑ ระดับ ๓ ช่วยราชการสำนักงานโครงการรับความช่วยเหลือจากต่างประเทศ สำนักงานการศึกษา กรุงเทพมหานคร



ศูนย์วิทยทรัพยากร  
จุฬาลงกรณ์มหาวิทยาลัย