



บทที่ ๒

วรรณคดีและงานวิจัยที่เกี่ยวข้อง

มนุษย์มีความตื่นรจนขววยที่จะให้พันความเป็นป่าเถื่อน มีความปลอดภัย และมีความเป็นอยู่อย่างสุขสบาย เพราะมนุษย์รู้จักคิด รู้จักใช้ และรู้จักพูดเพื่อ ถ่ายทอดความรู้ และความรู้สึกรู้จักคิดให้แกกันและกันได้ สิ่งนั้นคือ ภาษา (เสฐียร-โกเศศ ๒๔๙๕: คำนำ) ซึ่งมีทั้งภาษาเขียนและภาษาพูด เพราะความต้องการที่จะพ้นจากสภาพความเป็นสัตว์นี้เอง เนื่องจากมนุษย์มี "ใจ" เป็นตัวการ เมื่อใจคิด ใจรู้สึก และใจเชื่ออย่างใดก็ตามดำเนินชีวิตไปตามพื้นเพกำหนดไว้ให้ต้องการสะสม ผลิตผลที่คนในสังคมคิดทำขึ้น หรือสร้างขึ้นไว้คือการจดจำ และสืบทอดกันมาหรือจดจำไว้ จากสิ่งต่าง ๆ ที่มนุษย์สร้างขึ้น แล้วถ่ายทอดวิชาความรู้เหล่านี้สืบทอดกันมาโดยลำดับ ซึ่งเรียกว่า "วัฒนธรรม"

วัฒนธรรมเป็นผลงานของมนุษย์ หรือกล่าวอีกนัยหนึ่งได้ว่า มนุษย์เป็นผู้สร้างสรรค์วัฒนธรรม (เกษม อุทยานิน ๒๕๐๖: ๙๗-๙๘) ซึ่งมนุษย์จะมีลักษณะพิเศษ ดังนี้

- ก. มนุษย์มีสมองอันทรงคุณภาพ
- ข. การปราศจากสัญชาติป่าเถื่อนของมนุษย์
- ค. การมีภาษา

ปัจจัยในการสร้างวัฒนธรรมมี ๓ ประการ ได้แก่ ความรู้จักคิด ความรู้จักใช้ และความรู้จักพูด ของมนุษย์นั่นเอง (สุนทรพิพิธ ๒๕๑๒: ๒๒)

- ก. มนุษย์รู้จักคิด เป็นพิเศษกว่าสัตว์อื่น สามารถใช้ปัญญาคิดค้น รู้จักเหตุและรู้จักผลจนสามารถคิดสร้างสิ่งต่าง ๆ ขึ้นได้
- ข. มนุษย์รู้จักใช้สิ่งของแทนมือ เช่น สิ่งอันเป็นเครื่องมือต่าง ๆ ทั้งที่เป็นเองตามธรรมชาติ และที่ประดิษฐ์ขึ้น
- ค. มนุษย์รู้จักพูดเพื่อถ่ายทอดความรู้ และความรู้สำนึกให้แกกันและกันได้ สิ่งนั้นก็คือภาษา ซึ่งมีทั้งภาษาเขียนและภาษาพูด

จากผลของจิตใจ ความคิด ความรู้สึก และความเชื่อนี้เป็นบ่อเกิดของวัฒนธรรม แต่ตามธรรมดาจะรู้เรื่องของใจโดยตรงไม่ได้ เพราะใจเป็นนามธรรม ไม่มีตัวตน จิตใจไม่แสดงออกให้เป็นรูปธรรม เราก็ไม่สามารถจะศึกษาได้ แต่ใจก็สามารถแสดงออกได้โดย

๑. ทางพฤติกรรมสังคม ได้แก่ กิริยา อากาาร และบทบาทซึ่งมนุษย์ในสังคมแสดงออก เป็นนิสัย ความเคยชินและเป็นแบบเดียวกัน รวมทั้งรู้จักใช้สิ่งซึ่งสร้างหรือทำขึ้นนั้นได้ด้วย เช่น คนไทยนั้นพับเทียบพั่งเทศน์ เรียกว่ามารยาทสังคม

๒. ทางวาจาและท่าทาง เมื่อพูดกัน ดังจะเห็นว่า ชนบางชาติพูดเสียงดัง บางชาติพูดเร็ว บางชาติเวลาพูดต้องยกมือประกอบ

๓. ทางกิจกรรม คือความไม่อยู่นิ่ง ในอันที่จะประกอบการงานหรือการเล่น การกระทำต่าง ๆ เป็นต้นว่า การร่วมมือกันทางกิจกรรม การเล่นกีฬา การพักผ่อนหย่อนใจ งานอดิเรกต่าง ๆ

๔. ผลอันเกิดจากกิจกรรมที่เป็นผลิตผลของมนุษย์ เช่น บ้านเรือน พาหนะ เครื่องใช้สอย เป็นต้น

สิ่งต่าง ๆ ดังกล่าวนี้นี้แหละ เป็น เครื่องแสดงออกซึ่งวัฒนธรรม เมื่อพิจารณาสิ่งที่เรียกว่า วัฒนธรรมตามต้นกำเนิดนี้ ก็จะเห็นว่าเนื้อหาของวัฒนธรรมไม่มีตัวตนเพียงเกี่ยวกับความรู้สึกนึกคิดของคนในหมู่คณะ เมื่อจะประพฤติกิจกรรมใด ก็นำความรู้สึกซึ่งมีอยู่ในใจ แล้วนำมาแสดงออกให้เห็น เป็นวิถีชีวิตของส่วนรวมด้านสิ่งต่าง ๆ ที่สร้างขึ้นเป็นรูปธรรม ก็ล้วนมาแต่ใจคิดอันเป็นนามธรรม

ส่วนการถือเอาว่าสิ่งต่าง ๆ ที่เห็นได้เป็นวัฒนธรรม ก็เพราะความสะดวกแก่การที่จะคิด และความเข้าใจ ด้วยเป็นวัตถุอันเห็นได้ง่ายกว่าสิ่งเป็นนามธรรม เพื่อสะดวกแก่การศึกษา จึงกล่าวได้ว่าวัฒนธรรมจะปรากฏและประจักษ์แก่เราได้ ก็ที่ตัวตนและสิ่งที่คนสร้างขึ้นเท่านั้น

ความหมายของวัฒนธรรม

"วัฒนธรรม" ตรงกับศัพท์ภาษาอังกฤษว่า "Culture" ซึ่งมีรากศัพท์มาจากภาษาละตินว่า "Cultura" หมายถึง การเพาะปลูก และการปลูกฝังซึ่งหมายถึง การปลูกฝังสิ่งที่ดีงามเพื่อให้เกิดความเจริญงอกงามในชีวิต

"วัฒนธรรม" เป็นคำสมาสระหว่างคำว่า

วัฒนธรรม หมายถึง เจริญงอกงาม รุ่งเรือง

ธรรม หมายถึง กฎระเบียบ ข้อปฏิบัติ

ฉะนั้นคำว่า "วัฒนธรรม" จึงแปลตามพยัญชนะว่าสภาพอันเป็นความ
เจริญงอกงาม วัฒนธรรมคือพฤติกรรมว่าจา ทำดี และกิจกรรม และรวมทั้งสิ่งที่
ผลิตขึ้นจากกิจกรรม ซึ่งทั้งหมดนี้เป็นการแสดงออกของใจ วัฒนธรรมจะประจักษ์
แก่เราได้ก็ที่ตัวคน และสิ่งที่คนสร้างขึ้นเท่านั้น (เสาวณีย์ จิตต์หมวด ๒๕๒๕: ๑๖)
ส่วนในภาษาอังกฤษได้แบ่งแยกตามความหมายของทางวัฒนธรรมออกได้
(สุนทรพิพิธ ๒๕๑๖: ๑๒) ดังนี้

Culture	= วัฒนธรรม
Social Culture	= วัฒนธรรมแห่งสังคม
Individual Culture	= วัฒนธรรมแห่งบุคคล
Physical Culture	= วัฒนธรรมกายภาพ
Intellectual Culture	= วัฒนธรรมแห่งปัญญา
Spiritual Culture	= วัฒนธรรมแห่งจิตใจ
Agri Culture	= วัฒนธรรมการเกษตร
Value Culture	= วัฒนธรรมทางคุณค่า

ส่วนพจนานุกรม Webster (1964:444) ได้อธิบายความหมายของ
วัฒนธรรมไว้ซึ่งสรุปได้ ๘ ประการ คือ

๑. การกระทำหรือขบวนการแห่งการตระเตรียม
๒. การยกสถานะการปรับปรุงให้ดีขึ้น หรือการพัฒนา
๓. ความเจริญเติบโต
๔. มีอำนาจที่ถูกต้อง
๕. การกลั่นกรองหรือการพัฒนาโดยอาศัยการศึกษาและความชำนาญ
๖. การฝึกฝน และกลั่นกรองจิตใจ อารมณ์ กิริยา วาจา รสนิยม
๗. ผลของการฝึกฝน และกลั่นกรองพฤติกรรม
๘. แนวความคิดเป็น นิสัย ทักษะ ศิลปะ เครื่องมือ สถาบันของประชาชน
กลุ่มหนึ่งในสมัยใดสมัยหนึ่ง

หนังสือ Encyclopedia of Social Science (1937 : 621)

กล่าวถึงคำว่า Culture โดยให้ความหมายว่า วัฒนธรรม โดยปกติเป็นคำที่ใช้เรียก
กับวิชามนุษยวิทยาสมัยปัจจุบัน (Modern Anthropology) กับในวิชาสังคมศาสตร์
(Social Sciences) เป็นคำที่เส็งถึงมรดกสังคม (Social Heritage)
และในหนังสือ The Shorter Oxford Dictionary (1941:106) ให้ประวัติ
ของคำว่าวัฒนธรรมไว้ว่า Culture มาจากคำฝรั่งเศสซึ่งคัดแปลงมาจากคำลาติน
ในปี ค.ศ. ๑๕๑๐ มีที่ใช้แปลว่า "ความดีขึ้นหรือประณีตขึ้นกว่าเดิมโดยการศึกษาและการ
ฝึกหัด" (Improvement or Refinement by Education and Training)
ในเวลาต่อมา ในปี ค.ศ. ๑๙๐๕ มีที่ใช้แปลว่า "การฝึก หรือการทำให้ประณีตขึ้น
ซึ่งจิตใจ รสนิยมและจริยธรรมาศัย สภาพแห่งการที่ได้รับการอบรมหรือทำให้ปราณีตขึ้น"

พระราชบัญญัติวัฒนธรรมแห่งชาติ พ.ศ. ๒๔๘๕ ได้บัญญัติไว้เป็นส่วนรวม
โดยหมายเอาแต่ผลเป็นสำคัญ ดังนี้ "วัฒนธรรม" หมายถึง ลักษณะที่แสดงถึงความ
เจริญงอกงาม ความเป็นระเบียบเรียบร้อย ความกลมเกลียวก้าวหน้าของชาติและ
ศีลธรรมอันดีงามของประชาชน (มาตรา ๓)

จากความหมายแห่งคำว่า "วัฒนธรรม" ในพระราชบัญญัติที่กล่าวนี้ จะ
เห็นได้ทันทีว่า เรามีได้บัญญัติคำว่า วัฒนธรรม เพื่อให้มีความหมายในการพูด หรือ
เขียนอย่างเดียว แต่มุ่งให้คำ ๆ นี้มีความหมายในการยกระดับของคนในชาติให้สูง
ขึ้นด้วย เพราะเมื่อพิจารณาตามหลักวิชามนุษยวิทยา และสังคมวิทยา การกระทำ
หรือความเคลื่อนไหวของมนุษย์ทุกอย่าง นับว่าเป็นวัฒนธรรมทั้งสิ้น ไม่ว่าจะดีหรือ
เลว ถูกหรือผิดอย่างไร เพราะวิชาดังกล่าวมุ่งศึกษาสภาพการตามความเป็นจริง
ของมนุษย์ตามที่ปรากฏตั้งแต่อดีต มาจนถึงปัจจุบันแล้วบันทึกไว้ในฐานะเป็นมรดก
ทางสังคมประจำยุคสมัยนั้น ๆ หรือเป็นข้อเท็จจริงทางสังคม ดังนั้นคำจำกัดความ
หรือความหมายแห่งคำว่า "วัฒนธรรม" ตามพระราชบัญญัตินี้จึงแสดงความมุ่งหมาย
โดยเฉพาะว่า เราจะไม่เพียงรับมรดกทางสังคมจากบรรพบุรุษเราเท่านั้น แต่เรา
จะรักษาของเดิมที่ดีอยู่ แกไขของเดิมที่ควรแก้ หรือคัดแปลง รวมทั้งยกมาตรฐาน
ความดีขึ้นมาใหม่และส่งเสริมให้เป็นลักษณะที่ดีประจำชาติสืบไปจนถึงอนุชน

ลาโรซ ปีวศรี (๒๕๒๕: ๕๓๙) ได้ให้ความหมายของวัฒนธรรมว่า หมายถึง "ความดี ความงาม และความจริงในชีวิตมนุษย์ซึ่งปรากฏในรูปแบบต่าง ๆ และได้ตกทอดมาถึงเราในปัจจุบัน หรือเราได้ปรับปรุง และสร้างสรรค์ขึ้นในสมัยของเราเอง"

พิทยา สายชู (๒๕๒๕: ๕๓๙) ได้ให้ความหมายของวัฒนธรรมเป็น ๒ ลักษณะ คือ

ก. ในหมู่ชาวต่างประเทศที่เป็นสมาชิกชนชั้นกรรมดาเมื่อใช้คำว่า "Culture" มักหมายถึงสิ่งต่าง ๆ ที่เป็นแบบอย่างมารยาทความประพฤติ และรสนิยมของชนชั้นสูง หรือผู้มีการศึกษาสูง มีความซาบซึ้งในศิลปะวรรณคดี ฯลฯ

ข. ในหมู่ชาวต่างประเทศสมัยใหม่ ที่เป็นนักวิชาการโดยเฉพาะในแขนงวิชาทางสังคมศาสตร์ เมื่อใช้คำว่า "Culture" ก็มักใช้ตามความหมายที่กำหนดไว้ในวิชามนุษยวิทยา (Anthropology) เป็นปฐม และสังคมวิทยา และวิชาอื่น ๆ ในสังคมศาสตร์ รับผิดชอบต่อกันมาจนเป็นสากลทั่วไปในหมู่ผู้รู้ผู้เรียนตามนัยนี้ คำว่า Culture หมายถึง แบบอย่างการดำรงชีวิตของกลุ่ม ซึ่งสมาชิกเรียนรู้ถ่ายทอดกันไปด้วยการสั่งสอน อบรม ทั้งทางตรงและทางอ้อม

จากความหมายของวัฒนธรรมที่กล่าวมาทั้งหมดนี้ พอจะสรุปว่าวัฒนธรรมคือ แบบแผนชีวิตความเป็นอยู่ของชนกลุ่มหนึ่ง ในขณะใดขณะหนึ่งเท่านั้น ไม่ว่าในทัศนะของผู้อื่นจะเห็น เป็นความจริงอกงามหรือความเสื่อมถอย ไม่ว่าแบบอย่างนั้นจะยืนยงคงมาช้านาน หรือเพิ่งเกิดขึ้น ฯลฯ ก็ตามถ้าตราบใครคนที่อยู่ร่วมกันในกลุ่มนั้น เห็นดี เห็นชอบที่จะ เป็นอยู่กันด้วยชีวิตแบบนั้นแล้ว เราก็อนุมานหรือเรียกได้ว่าเป็นวัฒนธรรมของคนกลุ่มนั้น ๆ ได้

จากความหมายของวัฒนธรรมที่กล่าวมานั้น จะสังเกตว่าวัฒนธรรมดังกล่าวแล้วไม่ได้ระบุออกมาให้ชัดเจนว่า วัฒนธรรมประกอบด้วยอะไรบ้าง ดังนั้นต่อไปนี้จะขอกล่าวถึงองค์ประกอบของวัฒนธรรมพอสมควร เพื่อประกอบการเข้าใจเกี่ยวกับเรื่องวัฒนธรรม ดังนี้

องค์ประกอบของแบบแผนทางวัฒนธรรม

Biesang (1978: 168) ได้สรุปถึงองค์ประกอบทางวัฒนธรรมว่าสามารถแบ่งออกได้เป็น ๒ ส่วน คือ

๑. ส่วนที่มองเห็นได้ (Overt Culture) อันได้แก่ การกระทำและสิ่งต่าง ๆ ที่มนุษย์สร้างขึ้นเป็นสิ่งที่ไม่มีความหมายในตัวของมันเอง แต่จะเข้าใจได้จากสภาพแวดล้อมทางสังคมในระยะเวลาใดหรือสถานที่ใดสถานที่หนึ่ง

๒. ส่วนที่ไม่สามารถมองเห็นได้ (Covert Culture) ซึ่งได้แก่ แนวความคิด ความเชื่อ ค่านิยม และทัศนคติ วัฒนธรรมส่วนนี้เป็นตัวกำหนดรูปแบบและรูปร่างของวัฒนธรรมทั้งหมด

ส่วน Hocbel (๑๙๓๖: ๑๗๔) ผู้ซึ่งได้ให้นิยามวัฒนธรรมว่าเป็นพฤติกรรมทั้งหมดที่เกิดจากการเรียนรู้ ได้จำแนกวัฒนธรรมออกเป็น

๑. พฤติกรรมที่สังเกตได้ (Overt Behavior) ซึ่งเป็น การกระทำที่ปรากฏออกมาให้เห็น เป็นการเคลื่อนไหวที่เกิดจากการกระทำของกล้ามเนื้อเนื้อที่สามารถจะมองเห็นได้โดยตรง

๒. พฤติกรรมที่ไม่สามารถจะสังเกตเห็นได้ (Covert Behavior) เป็นกิจกรรมภายใน เช่น การคิด กิจกรรมของต่อมภายใน พฤติกรรมส่วนนี้จะควบคุมการรับรู้ (Perception) เพราะเป็นส่วนที่ทำให้เกิดทัศนคติความเชื่อ

ส่วน สมภพ ภิรมย์ (๒๕๒๕: ๑๒) ได้แบ่งวัฒนธรรมออกเป็น ๒ ลักษณะ คือ

๑. วัฒนธรรมทางวัตถุ เช่น บ้านเรือน เครื่องใช้ และ เครื่องนุ่งห่ม

๒. วัฒนธรรมทางจิตใจ ได้แก่ ศาสนา จรรยา ศิลปะ แต่สิ่งเหล่านี้อยู่ตามลำพังมองไม่เห็น เพราะมันอยู่ในความรู้สึก ถ้าจะปรากฏก็ต้องปรากฏออกมาทางวัตถุเหมือนกัน

ส่วน เสาวชัย จิตต์หมวด (๒๕๒๕: ๑๗) ได้แบ่งองค์ประกอบทางวัฒนธรรมไว้ ๔ ส่วน คือ

๑. องค์วัตถุ (Instrumental and symbolic Objects) คือสิ่งที่มีรูปร่างแต่เป็นสัญลักษณ์ ซึ่งได้แก่ ภาษาและตัวเลข เป็นต้น

๒. องค์การ (Organization) คือ กลุ่มที่มีการจัดตั้งขึ้นอย่างมีระเบียบ เช่น ชมรม สโมสร สมาคม ซึ่งองค์การที่เล็กที่สุดได้แก่ ครอบครัว

๓. องค์คติ (Concepts) ได้แก่ความคิด ความเข้าใจ ความศรัทธา และอุดมการณ์ต่าง ๆ เช่น ความคิดในทางการเมือง ทางเศรษฐกิจ ความเข้าใจในเรื่องมนุษย์ ความศรัทธาในเรื่องพระเจ้าองค์เดียว ฯ ซึ่งจะเป็นแนวทางสร้างพฤติกรรมมนุษย์

๔. องค์พิธีการ (Usages) ได้แก่ ขนบธรรมเนียม ประเพณีที่แสดงออกมาในรูปพิธีกรรมต่าง เช่น การเกิด การตาย การปลูกบ้าน ใหม่ ๆ โดยพิธีการเหล่านี้มีการเปลี่ยนแปลงไปบ้างตามสภาพสังคมท้องถิ่น

ฉะนั้นจากองค์ประกอบของวัฒนธรรมที่กล่าวมานี้ มีข้อนำสังเกต ว่า องค์ประกอบทางวัฒนธรรมนั้นจะมีลักษณะคล้าย ๆ กันหรือเหมือนกัน โดยสรุป ได้ว่า องค์ประกอบทางวัฒนธรรมมี ๒ รูปแบบ คือ

๑. ชนิดไม่มีรูปแบบ และเนื้อหาที่แน่นอนและชัดเจน เรียกว่า "นามธรรม"

๒. ชนิดที่มีรูปแบบและมีเนื้อหาที่แน่นอนชัดเจน เรียกว่า "รูปธรรม"

จากองค์ประกอบทั้ง ๒ รูปแบบนี้ เป็นเครื่องส่งเสริมให้มนุษย์มีความสุขกายสบายใจ ถ้าขาดเสียอย่างใดอย่างหนึ่งก็ไม่สมบูรณ์ และองค์ประกอบทั้งสองส่วนก็เป็นตัวกำหนดวัฒนธรรมต่าง ๆ ขึ้น และจะต้องมีความสมดุลกันจึงจะทำให้วัฒนธรรมเจริญไปด้วยดี ถ้าไม่สมดุลกันก็จะเจริญไปไม่ได้ สำหรับชาติไทยนั้น วัฒนธรรมของชาติย่อมมาจากมวลชน จะต้องมีความสมดุลกัน ชีวิตของชาติจึงจะดำเนินไปสู่ความวัฒนาถาว์ถ้าไม่สมดุลกันก็จะเป็นเหตุให้ชาติตกอยู่ในความหายนะได้ เพราะเหตุความไม่สมดุลกันนั่นเอง เป็นปัจจัยทอนกำลังของชาติให้เสื่อมลง

ประเภทของวัฒนธรรม

Kroches (๑๙๖๘: ๖๔๒) ได้ประมวลวัฒนธรรมทั้งหมดซึ่งมนุษย์ต้องการและจำเป็นต่อนั้นออกเป็น ๕ หมวด คือ

๑. หมวดร่างกายและชีวิต ได้แก่ การรู้จักการเพาะปลูก เลี้ยงสัตว์ รู้จักถนอมอาหารโดยวิธีการต่าง ๆ รู้จักเอาสิ่งที่มีอยู่ตามธรรมชาติมาใช้ มาประดิษฐ์ทำเป็นเครื่องนุ่งห่ม สร้างบ้านเรือน ทำเครื่องใช้เครื่องมือ ตลอดจนถึง

ยวดยานพาหนะ ถนนหนทาง ก็เพื่อความสะดวกสบายแก่ชีวิตและร่างกาย

๒. หมวดสังคม วัฒนธรรม เกิดขึ้นแก่สังคมด้วยความรู้สอง

ประการ คือ

๒.๑ Technology เป็นความรู้เกี่ยวกับเรื่องการจัดหา
เรื่องการผลิตบรรดาสิ่งที่เป็นปัจจัยแก่ชีวิต เช่น การผลิตอาหาร เครื่องจักร
ยารักษาโรค เคมีภัณฑ์ พาหนะ อาวุธ เป็นต้น

๒.๒ กิจกรรมทาง เศรษฐกิจ เป็นเรื่องเกี่ยวกับผลิตรกรรม
บริโภคกรรม วิชากรรม และประวัติกรรม ซึ่งมนุษย์ได้สร้างขึ้น เพื่อความอุดม
สมบูรณ์ และเพื่อความสุขสบายในทาง เศรษฐทรัพย์

๓. หมวดจิตใจ มนุษย์มีวัฒนธรรมทางความเชื่อถือ เพื่อบำรุง
จิตใจ เมื่อได้รับความทุกข์เดือดร้อน มีความสะเทือนใจอย่างรุนแรง หรือหวั่นวิตก
ต่อภัย จึงคิดถึงเรื่องศาสนา เพื่อเป็นเครื่องยึดถือช่วยเหลือ ฉะนั้นศาสนาจึงเป็น
สิ่งกำหนดบังคับใจไม่ให้ประพฤดิชั่ว

๔. หมวดสุนทรียภาพ (Asothetics) คือเรื่องเกี่ยวกับความ
งาม เพลิดเพลินใจและสบายใจ เพื่อบำรุงจิตใจให้ร่าเริง คลายความเหน็ดเหนื่อย
จึงได้คิดสร้างสรรค์สิ่งอันเป็นความงาม และความไพเราะแซมซ้อยขึ้น อันเรียกว่า
สุนทรียศาสตร์ ถือ เป็นความรู้ (ศิลปะรวมทั้งการแสดงซึ่งรวมอยู่ในวัฒนธรรมหมวดนี้
จะมีรูปลักษณะใด ก็แล้วแต่ทรัพยากรธรรมชาติ ความสามัคคีในหมู่คณะและการ
ปกครอง อันเป็นเงื่อนไขให้สร้างเป็นศิลปกรรมขึ้น)

๕. หมวดภาษา ความต้องการและความจำเป็นทางภาษาอาจ
กล่าวได้ว่าวัฒนธรรมจะยืนยง และมีความเจริญงอกงาม ก็อยู่ที่มนุษย์มีภาษาที่
สามารถพูดจาติดต่อบอกเล่ากันได้ ก่อให้เกิดความรู้ความเข้าใจระหว่างกัน ฉะนั้น
ถ้าขาดภาษา วัฒนธรรมก็หมดสภาพความก้าวหน้า เพราะการถ่ายทอดวัฒนธรรมให้
แก่กันในสังคมจะทำได้ เป็นส่วนใหญ่ ก็อยู่ที่การมีภาษา สำหรับสื่อสารความรู้และ
ความรู้สึกแก่กัน

วัฒนธรรมจำแนกตามหลักสากลได้ ๔ สาขา ซึ่ง สาโรช บัวศรี ได้
ไปร่วมประชุมระหว่างชาติ เรื่องนโยบายวัฒนธรรม ซึ่งองค์การ UNESCO ได้จัด
ขึ้นเป็นครั้งแรกในโลก ณ กรุงเวนิซ ใน พ.ศ.๒๕๑๓ (ค.ศ.๑๙๗๑) (สำนักงาน-

คณะกรรมการวัฒนธรรมแห่งชาติ ๒๕๒๕: เอกสารอัดสำเนา) ดังนี้

๑. สาขามนุษยศาสตร์ ว่าด้วยเรื่องขนบธรรมเนียมประเพณี วัฒนธรรม ค่านิยม ศาสนา ปรัชญา ประวัติศาสตร์ โบราณคดี มวยไทยในสังคม การปกครอง กฎหมาย

๒. สาขาศิลปกรรม ว่าด้วยเรื่องภาษาและวรรณคดี การละคร นาฏศิลป์ วิจิตรศิลป์ ดนตรี สถาปัตยกรรม ปฐมกรรม ศิลปกรรม วิทยุ โทรทัศน์ ภาพยนตร์

๓. สาขาการช่างฝีมือ ว่าด้วยเรื่องการเย็บปักถักร้อย การแกะสลัก การทอผ้า การจักสาน การทำเครื่องเงิน เครื่องทอง การจัดดอกไม้ อุตสาหกรรมในครัวเรือน

๔. สาขาเกษตรกรรม ว่าด้วยเรื่องอาหาร การแต่งกาย การตกแต่งบ้าน ยารักษาโรค การดูแลเด็ก ครอบครัว มวยไทยในการกินอยู่ การต้อนรับแขก การประกอบอาชีพ เลี้ยงผ้า

๕. สาขากีฬาและนันทนาการ ว่าด้วยเรื่องการเล่นกีฬาพื้นเมือง เช่น ฟันดาบ ห้อยมวย กระบี่กระบอง ตะกร้อ สะบ้า หมากกรุก

การเปลี่ยนแปลงแห่งวัฒนธรรม

สิ่งทั้งหลายทั้งปวงย่อมมีความเจริญและความเสื่อม เป็นไปตามกฎธรรมดา วัฒนธรรมก็เช่นเดียวกัน ย่อมมีการเปลี่ยนแปลงอยู่เสมอ หากมีการปรับปรุงบำรุงส่งเสริมก็จะมี ความเจริญงอกงาม หากปล่อยปละละทิ้งไม่สนใจปล่อยไปตามเรื่อง ก็จะมี ความเสื่อมโทรมและทรามลง ซึ่งการเสื่อมโทรมและการทรามลง รวมถึงการเปลี่ยนแปลงของวัฒนธรรม เกิดขึ้นจากการที่มนุษย์ดิ้นรน เพื่อแสวงหาสิ่งตอบสนองความต้องการอื่น ไม่สิ้นสุดของมนุษย์

วัฒนธรรมที่มนุษย์ต้องการและจำต้องมีรวม ๕ หมวดใหญ่ดังกล่าวมาแล้วนั้น ลำพังมนุษย์ผู้เดียวย่อมไม่สามารถผลิตขึ้นได้ทุกอย่าง และจะรับผลเป็นสุขจากวัฒนธรรมไม่ได้ถ้าไม่มีคนอื่นในสังคมร่วมด้วย วัฒนธรรมจึงถือสังคมเป็นหลัก

วัฒนธรรมจะพัฒนาก้าวหน้าได้ ก็อยู่ที่คนส่วนมากในสังคมสนใจและ

อยู่กับเรื่องความเจริญทางวัตถุและปัญหาด้วย เมื่อจิตใจและปัญหามีความคิดเจริญ
 สิ่งี่สร้างขึ้น เป็นวัฒนธรรมก็ย่อม เจริญงอกงาม เป็นไปตามส่วนสมดุลกัน เช่น
 ปัญหาความรู้ก้าวหน้าก็สามารถสร้างวัฒนธรรมทางด้านวัตถุได้ดีแล้ววิเศษยิ่งขึ้น
 เป็นผลให้มีความสะดวกสบายมากกว่าเก่า แต่ถ้าจิตใจทรมานไม่เจริญงอกงาม ก็
 จะทำให้สองอย่างนี้ไม่สมดุลกัน โทษแห่งความไม่สมดุลกันแห่งวัฒนธรรมทั้งสอง
 ทางก็จะกลายเป็นหายนะธรรมซึ่งในทางสังคมวิทยาพบว่า การเปลี่ยนแปลงของ
 วัฒนธรรมนั้นมีสาเหตุดังต่อไปนี้ (อานนท์ อภิสิทธิ์ ๒๕๑๕: ๕๖-๕๗)

๑. การเปลี่ยนแปลงของธรรมชาติ ได้แก่ สภาพของดิน ฟ้า
 อากาศ ซึ่งเปลี่ยนแปลงอยู่เสมอ การเปลี่ยนแปลงของธรรมชาติจะกระตุ้นให้มนุษย์
 ประดิษฐ์สิ่งใหม่ ๆ เพื่อควบคุมการผันแปรเปลี่ยนแปลงดังกล่าว อันทำให้วิถีชีวิต
 หรือวัฒนธรรมของมนุษย์เปลี่ยนแปลงไป

๒. การเปลี่ยนแปลงในความต้องการของมนุษย์ มนุษย์มีเขาวน
 ปัญหาสูง ความนึกคิดของมนุษย์จึงเป็นไปอย่างกว้างขวาง มนุษย์เป็นทาสของความ
 นึกคิดของตนเองอยู่ตลอดเวลา และความนึกคิดนี้ได้นำไปสู่การเปลี่ยนแปลงใน
 ความต้องการของมนุษย์ ฉะนั้นมนุษย์จำเป็นต้องแสวงหาสิ่งตอบสนองความต้องการ
 ของตนที่เพิ่มขึ้นโดยลำดับ เช่น ค้นคว้าสิ่งใหม่ ๆ อันได้แก่ เครื่องทุนแรงต่าง ๆ
 และวิธีการใหม่ ๆ ขึ้นมา อันเป็นผลให้วัฒนธรรม เปลี่ยนแปลงไป

๓. การเปลี่ยนแปลงของสิ่งแวดล้อมทางสังคม สังคมมนุษย์ย่อม
 ไม่อยู่คงที่ มีความเปลี่ยนแปลงทางสังคมอยู่ตลอดเวลา เช่น จำนวนประชากรเพิ่ม
 มากขึ้น มีการแข่งขันการประกอบอาชีพสูงขึ้น ตลอดจนการขัดแย้งระหว่างชนชั้น
 เพิ่มมากขึ้น อันเป็นปัญหาทางสังคมมนุษย์จึงต้องหาวิธีการ และสร้างระเบียบปฏิบัติ
 เพื่อแก้ไขปัญหานั้นอย่างถูกต้อง กล่าว เช่น สร้างระบบสังคมนิยมขึ้นมาเพื่อการแก้ไข
 ช่องว่างระหว่างชนชั้น ดังนั้นวัฒนธรรมของมนุษย์ย่อม เปลี่ยนแปลงไปด้วย

๔. การแลกเปลี่ยนหิบบัณฑิตวัฒนธรรม มนุษย์ในสังคมต่าง ๆ ได้
 มีการติดต่อสื่อสารอยู่ตลอดเวลา โดยเฉพาะอย่างยิ่งในปัจจุบันนี้การคมนาคมติดต่อ
 กระทำได้โดยสะดวกรวดเร็ว การแลกเปลี่ยนวัฒนธรรมจึง เป็นไปอย่างกว้างขวาง
 และมีมักจะปรากฏว่ามนุษย์ในสังคมที่กำลังพัฒนามิบบัณฑิตวัฒนธรรมของสังคมที่เจริญ
 แล้ว การหิบบัณฑิตนี้มีทั้งด้านวิทยาการ ภาษา และการแต่งกาย ฯลฯ

ปัจจุบันวัฒนธรรมต่างชาติ โดยเฉพาะทางกลุ่มประเทศตะวันตกได้ เข้ามามีบทบาทอย่างยิ่งในประเทศเรา การปล่อยให้วัฒนธรรมต่างชาติ เข้ามามี บทบาทอย่างยิ่งในประเทศเรามากจนเกินไปเช่นนี้ จึงเท่ากับเป็นการทำลาย วัฒนธรรมอันดีงามของเรา ทำลายความเป็นเอกลักษณ์ของชาติ



ความเจริญทางเทคโนโลยีมีบทบาทสำคัญจนทำให้เกิดการ

เปลี่ยนแปลงทางวัฒนธรรมอย่างกว้างขวางต่อเยาวชน คือ ภาพยนตร์ โทรทัศน์ เป็นต้น เยาวชนของชาติซึ่งเป็นวัยที่ยอมรับและเปลี่ยนแปลงพฤติกรรมตามอย่าง ได้โดยง่าย โดยมีรู้ว่าสิ่งใดดี สิ่งใดควรจะทำหรือถือเป็นแบบอย่าง (ไพบุลย์ ปกษี ๒๕๒๕: ๒๔๗) เป็นต้น

การผสมผสานทางวัฒนธรรม (Acculturation) ก็เป็นส่วน สำคัญในการทำให้วัฒนธรรมเกิดการเปลี่ยนแปลง เช่นเดียวกัน (เสาวณีย์ จิตต์หมวด, ๒๕๒๕: ๑๔) ซึ่งการผสมผสานทางวัฒนธรรมอาจเกิดจากสาเหตุต่างๆ อาทิ

๑. จากการที่อยู่ด้วยกันใกล้ชิดกัน
๒. จากการย้ายถิ่นที่อยู่อาศัย เมื่อคนไปอยู่ที่ใดวัฒนธรรมย่อม ติดไปกับคนนั้น
๓. จากการติดต่อกันทางด้านการทูต การค้าขาย
๔. จากการสมรสระหว่างผู้ที่มีวัฒนธรรมต่างกัน
๕. จากการเจริญทางด้านเทคโนโลยีและการคมนาคม
๖. จากอิทธิพลของสื่อสารมวลชน
๗. จากผลของสงคราม

ส่วนหม่อมราชวงศ์ศีกฤทธิ์ ปราโมช (๒๕๒๕: ๔๗) ได้กล่าวถึง สาเหตุของการเปลี่ยนแปลงทางวัฒนธรรมไว้ว่า "วัฒนธรรมมักเปลี่ยนแปลงไปตาม กาลสมัย โดยมีสภาพดิน ฟ้า อากาศ สภาพเศรษฐกิจ สังคม และการเมืองเป็น เครื่องหล่อเลี้ยง" ซึ่งจะทำให้เห็นว่าวัฒนธรรมสามารถเปลี่ยนแปลงได้ตลอดเวลา

การส่งเสริมทุนบำรุงรักษาและพัฒนาวัฒนธรรม

การบำรุงส่งเสริมวัฒนธรรมจึงมีความสำคัญ ซึ่งขึ้นอยู่กับความสามารถ และความรอบคอบของกลุ่มคนที่ เป็นชนชั้นผู้นำแห่งสังคมนั้น ๆ ซึ่งหม่อมราชวงศ์คึกฤทธิ์ ปราโมช (๒๕๒๕: ๔๘) กล่าวถึงการรักษาวัฒนธรรมไว้ว่า

"การสืบทอดวัฒนธรรม ไม่เหมือนกับการสืบทอดมรดกที่เป็นวัตถุ อันได้แก่ การรักษาของเก่าไว้ไม่ให้เปลี่ยนแปลง เหมือนอย่างเข้าพิพิธภัณฑ์ แต่การรักษาสืบทอดวัฒนธรรมนั้นคนในสังคมต้องยอมรับความจริงข้อหนึ่งว่า วัฒนธรรม เป็น สิ่งที่มีมีการเปลี่ยนแปลงอยู่เสมอ วัฒนธรรมบางอย่างที่ไม่สามารถปรับให้เข้ากับ ชีวิตของคนในสังคมได้ก็สูญไป ฉะนั้นในการรักษาสืบทอดวัฒนธรรมจึงควรจะต้อง พิจารณาวัฒนธรรมที่สามารถปรับให้เข้ากับสังคมอย่างไทย ๆ ได้"

ส่วน อาจารย์ เค็มสิริ บุญยสิงห์ ได้กล่าวถึงวิธีการส่งเสริมและฟื้นฟู วัฒนธรรมไว้ดังนี้ (ไพบุลย์ ปกษี ๒๕๒๕: ๒๔๔)

๑. กิจกรรมใดก็ตามที่ เป็นการส่งเสริมความสามัคคีจะช่วยกัน ส่งเสริมกิจกรรมนั้น
๒. กิจกรรมใดก็ตามที่ เป็นการส่งเสริมความเสมอภาค ความ เป็นธรรมในสังคม จะช่วยกันส่งเสริมกิจกรรมนั้น
๓. กิจกรรมใดก็ตามที่ เป็นการส่งเสริมค่านิยมเศรษฐกิจ จะช่วยกัน ส่งเสริมกิจกรรมนั้น
๔. กิจกรรมใดก็ตามที่ เป็นการส่งเสริมคุณธรรม จะช่วยกัน ส่งเสริมกิจกรรมนั้น
๕. กิจกรรมใดก็ตามที่ เป็นการส่งเสริมทำให้เกิดการพัฒนาโดย ทั่วไป ก่อให้เกิดสันติสุข และเป็นการนันทนาการที่เหมาะสม ควรช่วยกันหรือฟื้นขึ้นมา

วัฒนธรรมเป็นสิ่งสำคัญมาก เพราะวัฒนธรรมมีผลลึกซึ้งเข้าไปถึงชีวิต จิตใจของคน วัฒนธรรมเป็น เครื่องผูกพันศีลธรรม เป็นปัจจัยแห่งความ เจริญงอกงาม และความแข็งแรงมั่นคงของชาติบ้าน เมือง เป็นกฎธรรมดาส่งเสริมอะไรไม่มีความ เจริญงอกงามสิ่งนั้นก็ทรุดโทรม ฉะนั้นเรื่องวัฒนธรรมจึง เป็น เรื่องที่ควรเอาใจใส่บำรุง รักษาทางด้าน การพัฒนาต้องทำพร้อมกัน ไปด้วยกับการส่งเสริม เพราะว่าการที่มีความ เป็นอยู่อย่างมนุษย์เท่านั้นยังไม่พอ ดังนั้นจึงจำต้องมีความ เป็นอยู่อย่างมนุษย์ที่มีความ

เจริญงอกงาม และขยายตัวออกไปด้วย ถ้าเช่นนั้นประเทศชาติก็ตั้งอยู่ไม่ได้

วัฒนธรรมของชาติ

ราวต้นพุทธกาล (Wood ๑๘๕๘: ๓๑-๓๘) คนชาติไทยอาศัยอยู่ในดินแดนลุ่มน้ำแยงซีเกียงในประเทศจีน ยังมีได้รวมกันเป็นประเทศ ต่างอยู่กันกระจัดกระจายเป็นหมู่ ๆ แต่อย่างไรก็ดีก็ยังมีสัญลักษณ์ประจำชาติเป็นที่ประจักษ์แก่ชนเผ่าอื่นว่า ชาวไทยเป็นชนชาติหนึ่งที่ชาวจีนเรียกชาวไทยว่า "ไตมุง คือชาวไทยเมืองนั้นเอง

ในยุคนี้ไม่ปรากฏว่า ชาวไทยมีวัฒนธรรมอย่างไรบ้าง แต่อย่างไรก็ดี ชาวไทยอาจจะมีวัฒนธรรมบางอย่างสูงกว่าชาวจีน เช่น ความรู้ในเรื่องการทำไร่ไถนา ปรากฏว่าชาวจีนที่อพยพเข้ามาอยู่ในดินแดนอันเป็นที่ชาวไทยตั้งภูมิลำเนาอยู่ก่อนนั้น ได้ประกอบอาชีพในการทำไร่ไถนา โดยเลียนแบบชาวไทย

สมัยอดีต

ประมาณสองพันปีที่แล้วมาชาติไทยได้รวมตัวกันตั้งบ้านเมืองขึ้นเป็นหลักแหล่งในดินแดนมณฑลเสฉวน แต่ในการปกครองนั้นยังมีได้รวมกันเป็นเอกภาพยังแยกย้ายกันอยู่เป็นนคร ๆ ตอนนีชาวจีนเรียกประเทศไทยว่า "อ้ายลาว" และเรียกชาวไทยว่า "ไตมุง" ชาติไทยมีวัฒนธรรมสูงกว่าเดิมมาก ตามจดหมายเหตุของจีนกล่าวไว้ว่า ไทยรู้จักเลี้ยงไหม ทอผ้าเป็นลวดลาย ทำพรม ไทยมีทองแดง ตะกั่ว ดีบุก เหล็ก ชิน และทองคำ ทั้งยังรู้จักเอกลินมาทำแว่น และเอกลายมาทำกระจกได้ด้วย

เมื่อพิจารณาตามจดหมายเหตุของจีนดังกล่าวนี้ย่อมแสดงว่าชาติไทยมีความเจริญอย่างสูงมาแล้ว ส่วนวัฒนธรรมด้านนามธรรมนั้นย่อมมี เป็นอย่างสูงเช่นเดียวกัน

เมื่อประมาณ ๑๓๐๐ ปีเศษมาแล้ว โดยการรุกรานของจีน ชาติไทยต้องอพยพถอยหนีลงมาทางใต้ ตั้งประเทศใหม่ในมณฑลยูนาน เรียกว่า "น่านเจ้า" ยุคนี้วัฒนธรรมของชาติไทยมีความเจริญงอกงามทั้ง ๆ ที่ต้องถอยหนีชาติจีนลงมาตามจดหมายเหตุของจีนกล่าวว่า ไทยมีความเจริญทางวัฒนธรรมหลายอย่าง เช่น การปกครอง การทหาร ระเบียบ ตักดินาข้าราชการ การแต่งกาย การแต่งงาน

การดนตรี การค้าขาย การโยธา การเลี้ยงไหม การทอผ้า ตลอดจนถึงระเบียบ
เรื่องอาหารการกิน ซึ่งชาวจีนได้นำแบบอย่างไปประพฤติกฎปฏิบัติด้วย ส่วนตัวหนังสือ
และศิลปะนั้น ได้ความว่าชาติไทยได้เลียนแบบอย่างมาจากของจีน และในสมัย
น่านเจ้านี้ ชาติไทยได้รับพุทธศาสนาเป็นหลักชีวิตแล้ว วัฒนธรรมของชาติไทยใน
สมัยต่อมานับตั้งแต่ชนบทธรรมนิยม ประเพณี ศิลปะ วรรณคดี ตลอดจนความประพฤติก
ฎปฏิบัติตนจึงโน้มมาไปตามคัลลองคลองธรรมแห่งพุทธศาสนา อันเป็นผลให้
วัฒนธรรมของชาติไทยคงอยู่ในระดับสูง ไม่ล้าสมัย

ไทยน่านเจ้าได้เสียเอกราชแก่ชนชาติมองโกล เมื่อราว พ.ศ. ๑๗๕๖
ชาวไทยที่รักอิสระเสรี ได้พากันอพยพลงมาสู่ดินแดนภาคใต้ คือ แหลมทองราว ๆ
พุทธศตวรรษที่ ๑๖ ต่อมาเข้าสู่พุทธศตวรรษที่ ๑๘ ก็เกิดอาณาจักรสุโขทัยขึ้น ต่อมา
มีอาณาจักรไทยทางภาคกลางเกิดขึ้นอีกแห่งหนึ่งคือ อาณาจักรอยุธยา

พ.ศ. ๑๘๘๑ อาณาจักรสุโขทัยก็ตกเป็นประเทศราชของอาณาจักร
อยุธยา ครั้น พ.ศ. ๒๐๕๑ ไทยก็ได้ตั้งเป็นประเทศไทยในปัจจุบัน

ที่ต้องนำประวัติศาสตร์ชาติไทยมากล่าวโดยสังเขปก็เพื่อเป็นการ
วาทภาพให้เห็นถึงความเป็นไปในดินแดนแหลมทองแต่เดิม และการอพยพลงมาสู่
ดินแดนนี้ของไทย แล้วแยกย้ายกันมาอยู่กับชนชาติเจ้าของท้องถิ่นเดิม แต่ละพวก
แต่ละส่วน และต่างตั้งเป็นอาณาจักรอิสระ จนในที่สุดก็รวมเข้าเป็นประเทศเดียวกัน
เมื่อประมาณสี่ร้อยปีเศษมานี้เอง แต่ยังมีได้รวมกลมกลืนกันหมดสิ้นทีเดียว ชนชาติไทย
ยังแยกย้ายกันอยู่ในประเทศใกล้เคียงอีกมากมายทั่วไป

จากที่กล่าวมาแล้วนี้ ย่อมเป็นเครื่องชี้ให้เห็นถึงปัจจัยที่เป็นเหตุให้
วัฒนธรรมของชนชาติไทยแต่ละภาคที่แตกต่างกันอยู่ในบางส่วนบางประการ เช่น
ภาษาถิ่น และประเพณีต่าง ๆ ไม่เหมือนกันหมด ทั้งนี้โดยอิทธิพลทางประวัติศาสตร์
เป็นมูลปัจจัยดังกล่าวมานี้เอง

วัฒนธรรมสมัยสุโขทัย (Thompson ๑๙๖๗: ๗๔๔-๗๖๔) ในสมัยนี้
ได้สร้างวัฒนธรรมขึ้นไว้หลายอย่าง บางอย่างก็เป็นมรดกตกทอดจนถึงสมัยปัจจุบัน
วัฒนธรรมสุโขทัยมีดังนี้ เช่น

๑. การประดิษฐ์ตัวอักษรไทยขึ้น โดยพ่อขุนรามคำแหงดัดแปลง
มาจากอักษรขอมหรือและปรับปรุงในยุคต่อมา จนเป็นหลักฐานของอักษรไทยในปัจจุบัน

๒. ศิลาจารย์ของพ่อขุนรามคำแหง
๓. การทำถ้วยชามสังคโลก
๔. การสร้างพระปฏิมากร มีพระพุทธรชินราช, พระพุทธรชินสีห์
๕. วรรณคดี เรื่อง ไตรภูมิพระร่วง
๖. การสร้างถนน
๗. การสร้างวัด เช่น วัดมหาธาตุ วัดศรีชุม

วัฒนธรรมสมัยศรีอยุธยา ไทยมีวัฒนธรรมเจริญรุ่งโรจน์มากแม้ว่าจะถูกทำลายเสียหายอย่างย่อยยับ เนื่องจากต้องเสียกรุงแก่ข้าศึกถึงสองครั้งก็ตาม วัฒนธรรมที่ยังคงเหลืออยู่ก็มี เช่น

๑. การจัดการปกครอง
๒. การสร้างพระพุทธรูปด้วยทองสัมฤทธิ์ขนาดใหญ่ เช่น พระพุทธมิ่งมงคลพิตร
๓. ประมวลกฎหมาย
๔. การบำรู้งวรรณคดี เช่น ลิลิตยวนพ่าย มหาชาติคำหลวง ลิลิตพระลอ กำสรวลศรีปราชญ์ ลิลิตโองการแข่งน้ำ เสภาขุนช้างขุนแผน
๕. การสร้างบ่อนปรการตามแบบอย่างฝรั่ง
๖. การสร้างวัด พระสถูป เจดีย์ พระปรางค์

วัฒนธรรมสมัยรัตนโกสินทร์ เริ่มตั้งแต่สมัยพระบาทสมเด็จพระพุทธยอดฟ้า ฯ จนถึงรัชสมัยพระบาทสมเด็จพระนั่งเกล้าฯ วัฒนธรรมของไทยมีรากฐานมาจากกรุงสุโขทัย กรุงศรีอยุธยา และประเทศเพื่อนบ้าน หรือเรียกว่าวัฒนธรรมแบบตะวันออก ตั้งแต่รัชสมัยพระบาทสมเด็จพระจอมเกล้า ฯ เรื่อยมา วัฒนธรรมตะวันตกเข้ามาสู่เมืองไทยมากขึ้น วัฒนธรรมไทยจึงคลุกเคล้ากับวัฒนธรรมตะวันตก กลายเป็นวัฒนธรรมไทยในปัจจุบัน

วัฒนธรรมท้องถิ่นในภาคกลาง

การศึกษาวัฒนธรรมของแต่ละท้องถิ่นจะทำให้เข้าใจสภาพความเป็นอยู่ของชนกลุ่มนั้น ๆ ได้ดียิ่งขึ้น เพราะวัฒนธรรมมีส่วนสัมพันธ์หรือเป็นพื้นฐานความคิด ความเชื่อของชาวบ้านอย่างมาก วัฒนธรรมของแต่ละภาค โดยแยกตามสภาพภูมิศาสตร์ได้ ดังนี้คือ

๑. ภาคเหนือ
๒. ภาคตะวันออกเฉียงเหนือ
๓. ภาคกลาง
๔. ภาคใต้

แต่ละภาคก็มีความแตกต่างกัน และมีจุดร่วมที่เหมือนกัน วัฒนธรรมจะเจริญงอกงาม ได้ก็ต้องอาศัยหลัก ๒ ประการ คือ ความเหมือนกัน และไม่เหมือนกัน และรวมกัน ได้เป็นเอกภาพ ซึ่ง อนุমানราชชน (๒๕๒๑: ๖-๗) ได้เปรียบเทียบความสำคัญของความเหมือนและความต่างของวัฒนธรรมไว้ว่า

"ร่างกายของคนก็มีส่วนประกอบกันเป็นตัวคน เช่น หัว ตัว แขน ขา เป็นต้น แต่ละส่วนก็มีลักษณะไม่เหมือนกัน ถ้าเหมือนกันก็ประกอบเป็นรูปร่างไม่ได้ ส่วนประกอบเหล่านี้ต่างก็มีความสำคัญจะว่าใครดีกว่ากันก็พูดไม่ได้ เพราะมีหน้าที่ซึ่งต้องกระทำต่างกัน แต่ถ้าขาดเสียส่วนใด ส่วนรวมคือร่างกายก็บกพร่องไม่สมบูรณ์ ถ้าจะพยายามทำให้แขนเหมือนกับขา หรือกลับกันก็ทำไม่ได้ ทำได้ก็แต่จะบำรุงแขนหรือขาให้มีความสมบูรณ์ขึ้นเท่านั้น เพื่อจะได้ทำประโยชน์ ความหน้าที่ให้แก่ร่างกายคือส่วนรวมได้สมบูรณ์ และร่างกายจะสมบูรณ์ก็อยู่ที่ส่วนต่าง ๆ ซึ่งมีลักษณะไม่เหมือนกัน กระทำหน้าที่ของตนให้ประสานหรือรวมเข้าด้วยกัน ได้เหมาะสม ขาหิ้งคู่ถ้าก้าวพร้อมกันไม่ก้าวไปทีละก้าวตามหน้าที่ของขา ขาขวา แยกหน้าที่ขาซ้าย และขาซ้ายแยกหน้าที่ขาขวาไม่ก้าวไปเป็นจังหวะให้ประสานเข้ากันได้เหมาะสม ก็เป็นก้าวเดินไม่ได้ เพราะฉะนั้นสิ่งที่ประกอบรวมกัน แต่ว่าเข้ากันได้ เป็นเอกภาพหรือเป็นอันหนึ่งอันเดียวกัน"

การกล่าวเปรียบเทียบถึงความสำคัญของความเหมือนกันและต่างกันของวัฒนธรรมดังกล่าวจะทำให้เห็นว่า วัฒนธรรมที่ต่างกันไปของแต่ละภาค แต่ละท้องถิ่นก็มีความสำคัญหรือมีคุณค่าไม่ยิ่งหย่อนไปกว่ากัน

สาเหตุใหญ่ ๆ ที่ทำให้วัฒนธรรมแต่ละภาคมีความแตกต่างกัน คือ สิ่งแวดล้อม ดิน ฟ้า อากาศ การทำมาหากิน และเชื้อชาติ เป็นปัจจัยสำคัญ ลักษณะภูมิประเทศ บางภาคมีภูเขาสูง บางภาคเป็นที่ราบสูง บางภาคเป็นที่ราบลุ่ม เป็นต้น แต่ก็มีส่วนเหมือนกันอยู่ เช่น การใช้การปกครองระบอบเดียวกัน ภาษาพูดร่วมกัน ตลอดจนศาสนาที่นับถือส่วนใหญ่ก็นับถือศาสนาพุทธเหมือนกัน (อนุমানราชชน: ๘)

เป็นต้น

ภาคกลาง ภูมิภาค เป็นที่ราบลุ่มผืนใหญ่ มีแม่น้ำสายสำคัญ ๆ คือ แม่น้ำเจ้าพระยา แม่น้ำท่าจีน แม่น้ำบางปะกง ประชาชนมีอาชีพกสิกรรม มีการประมงบ้าง มีชาวจีนปะปนอยู่ทั่วไปแต่ไม่มากนัก

แต่เดิมภาคกลางของประเทศไทย ในปัจจุบันนี้มีร่องรอยว่าได้เคยมีมนุษย์อาศัยอยู่เป็นเวลานานไม่แพ้ภาคอื่น ๆ ของประเทศ ตามข้อความในหนังสือ "คนก่อนประวัติศาสตร์ในประเทศไทย" แต่งโดย ชิน อยู่ดี (๒๕๑๗: ๒๒๐) กล่าวว่า "คนก่อนประวัติศาสตร์ของไทยสิ้นสุดลง เมื่อราว พ.ศ. ๑๐๐๐ โดยได้พบจารึกที่เก่าแก่ที่สุดในประเทศไทยที่ ๖.พะเนียด อ.เมือง จ.จันทบุรี คือ แสดงว่าได้มีการจารึกซึ่งบ่งว่าประวัติศาสตร์ของประเทศไทยมีค่าประมาณ ๑,๕๐๐ ปี ก่อนหน้าก็เป็นของเรื่องราวก่อนประวัติศาสตร์" จากข้อความที่กล่าวนี้ก็แสดงให้เห็นว่า ภาคกลางของประเทศไทยมีวัฒนธรรมมานานมากซึ่งก็ได้สืบทอดมาถึงปัจจุบันนี้และบางอย่างก็สูญหายไปก็มี

ก่อนที่คนไทยเราจะได้สร้างกรุงศรีอยุธยาขึ้นนั้นทางภาคกลางของประเทศไทยนั้นตกอยู่ใต้อิทธิพลในทางวัฒนธรรมของเขมรมาก ลัทธิเทวราชก็เกิดขึ้นด้วย อิทธิพลในทางวัฒนธรรมซึ่งเรตกอยู่ในเขมร (ศีกฤทธิ ปราโมช ๒๕๑๘: ๖-๖) นั้นแสดงให้เห็นว่าภาคกลางของไทยเราก็มีวัฒนธรรมมาช้านาน

ในบริเวณประเทศไทยปัจจุบันนี้ ก่อนหน้าที่คนไทยจะตั้งอาณาจักรสุโขทัยเป็นปึกแผ่นก็ปรากฏว่ามีอาณาจักรต่าง ๆ ตั้งมั่นอย่างเข้มแข็งมาแล้ว เช่น พวกมอญ, ขอม และละว้า เป็นต้น และยิ่งบริเวณที่เรียกว่า "สุวรรณภูมิ" (แถบที่อยู่ใกล้กับแม่น้ำสายใหญ่ และปากอ่าวไทยปัจจุบัน) แถบนี้เป็นทางผ่านของผู้คนในสองอาณาจักรใหญ่ซึ่งไปมาติดต่อค้าขาย และแลกเปลี่ยนวัฒนธรรมกันคือ จีนและอินเดีย (Wood ๑๙๕๔: ๑๙๒) จึงไม่ต้องสงสัยเลยว่าจีนและอินเดียจะมีอิทธิพลต่อการเปลี่ยนแปลงของวัฒนธรรมในบริเวณนี้หรือไม่อินเดียนั้นดูเหมือนว่าจะขยายวัฒนธรรม เข้าครอบงำบริเวณนี้เกือบแต่ผู้เดียว โดยที่อื่นไม่สู้จะกระตือรือร้นในเรื่องนี้เท่าใดนัก

โดยเฉพาะบริเวณแถบภาคกลางของประเทศไทยปัจจุบันนี้มีการติดต่อค้าขาย มีเมืองท่าและเมืองหลวงตั้งอยู่มาช้านาน ฉะนั้นจึงเป็นแหล่งสะสมวัฒนธรรมไว้

มากมาย ซึ่งวัฒนธรรมต่าง ๆ ที่ได้รับเข้ามานี้เอามาปฏิบัติโดยตรงก็มี บางครั้งก็นำมาผสมผสานเข้ากับวัฒนธรรมดั้งเดิมของไทยเราเองก็มี จนกระทั่งหลงเหลือสืบทอดมาจากกระทั่งถึงปัจจุบันนี้ก็มี และโดยเฉพาะปัจจุบันวัฒนธรรมตะวันตกก็มีอิทธิพลอย่างมากต่อวัฒนธรรมในแถบภาคกลาง เพราะเป็นศูนย์กลางการติดต่อสื่อสาร วิชาการ เศรษฐกิจ สังคม ฯ เป็นต้น

วัฒนธรรมแถบภาคกลางที่มีค่าควรแก่การทำนุบำรุงรักษาไว้มิให้สูญหายไปก็มี ดังนี้ (แบ่งตามหมวดของ UNESCO)

๑. หมวดศิลปกรรม ได้แก่

- วรรณกรรมพื้นบ้าน เช่น ภาษิต คำพังเพย นิทาน ปริศนา คำทาย ภาษากัน ความเชื่อ เทพนิยาย
- นาฏศิลป์ ได้แก่ การรำประเภทต่าง ๆ เช่น ฉุยฉาย รำชาชฎีข้าว รำอวยพร รำแม่บท ฯลฯ
- ดนตรีไทย เช่น การบรรเลงเพลงไทยในงานประเพณีต่าง ๆ
- การละคร
- ศิลปะ ได้แก่ วิจิตรศิลป์ สถาปัตยกรรม ประติมากรรม

๒. หมวดมนุษยศาสตร์ ได้แก่

- ธรรมเนียมประเพณีต่าง ๆ เช่น ประเพณีการแต่งงาน การบวชนาค การโกนจุก การให้ของขวัญ การปลูกเรือน และตั้งศาลพระภูมิ ตรีศกสงกรานต์ การทอดกฐินและแข่งเรือ การอาบน้ำศพ ฯลฯ
- ศาสนา เช่น พุทธ คริสต์ อิสลาม ฯ
- ค่านิยม เช่น การพึ่งพาตนเอง ขยันหมั่นเพียร มีความรับผิดชอบ ประหยัด มีระเบียบวินัย เคารพกฎหมาย ปฏิบัติตามคุณธรรมของศาสนา รักษาศาสนาทุกนิกาย

๓. หมวดการช่างฝีมือ ได้แก่

- การทอเสื่อ เช่น เสื่อกก เสื่อไม้ไผ่
- การแกะสลัก แกะบานประตูวัด หน้าบรรณโบสถ์

- การเย็บปักถักร้อย เช่น การทำดอกไม้ การเย็บที่นอน การเย็บหมอนอิง การเย็บตุ๊กตาเด็กเล่น ฯ
 - การตีทอง เช่น ตีระฆัง ตีลูกฆ้อง ตีลูกระนาด
 - การฝังมุกข์ ประดับโต๊ะเก้าอี้ เครื่องดนตรีไทย
 - การปั้นดินเผา เช่น โอ่ง หม้อ ไห
 - การจักสาน เช่น สานกระบุง กระดัง กระกร้า ไม้จิ้มฟัน และเครื่องดักสัตว์น้ำ
 - ช่างเหล็ก เช่น การตีมีด เขียว จอบ คาน เสียม
 - ช่างไม้ เช่น การปลูกบ้าน
๔. หมวดยุทธศาสตร์และนันทนาการ
- กีฬาพื้นบ้าน เช่น ต่อยมวย ฟันดาบ กระบี่กระบอง ตระกร้อ หมากรูก ขนไก่ วิ่งควาย กัดจิ้งหรีด กัดปลา ขนวัว ฯ
 - การละเล่น เช่น รำกลองยาว เพลงเรือ เพลงเหยียบ เพลงพวงมาลัย เดินกำรำเคียว เพลงจ้อย ลำตัด เพลงชาวไร่
๕. หมวดยุทธศาสตร์ศาสตร์ ได้แก่
- อาหาร เช่น กระจายสารท ยำข้าวยาดู ขนมหวานต่าง ๆ
 - การแต่งกายแบบไทย ๆ เช่น ชุดราชปะแตน

วิทยาลัยครูกับการทำนุบำรุงส่งเสริมวัฒนธรรม

วิทยาลัยครูบริหารงานโดยสภาการศึกษา ซึ่ง เป็นหน่วยงานบริหารสูงสุดของกรมการศึกษา กรมการศึกษาเสมือนมีกฎหมายบังคับถึง ๒ ฉบับ คือ

๑. มีฐานะเป็นกรม ๆ หนึ่งของกระทรวงศึกษาธิการ บริหารโดยพระราชบัญญัติและกฤษฎีกาว่าด้วยการแบ่งส่วนของกระทรวงศึกษาธิการ วิทยาลัยครูจึง เป็นสถานศึกษาหนึ่งของกระทรวงศึกษาธิการ ภายใต้กรมการศึกษา
๒. กรมการศึกษาก็มีพระราชบัญญัติวิทยาลัยครูของตัวเอง ที่ให้

กรม เป็นผู้ดำเนินการต่อจากสภาการฝึกหัดครู ซึ่งเป็นองค์กรใหญ่ในการบริหารการฝึกหัดครู วิทยาลัยครูจึงขึ้นอยู่กับสภาการฝึกหัดครู ตามพระราชบัญญัติวิทยาลัยครู

วิทยาลัยครูมีบทบาทที่เกี่ยวข้องโดยตรงทางด้านวัฒนธรรม ดังนี้
(พะยอม แก้วกำเนิด คำบรรยายวิชา การฝึกหัดครูในประเทศไทย)

๑. โดยพระราชบัญญัติวิทยาลัยครู กำหนดไว้ชัดว่า วิทยาลัยครูเป็นสถานศึกษาที่มีส่วนทำนุบำรุงวัฒนธรรม เช่นเดียวกับสถาบันอุดมศึกษาอื่น ๆ ซึ่งเป็นหน้าที่โดยตรงของวิทยาลัยครูอยู่แล้ว

๒. ครู เป็นบุคลากรหลักที่สำคัญ คนที่จะเป็นครูได้โดยวัฒนธรรมไทยแล้วต้องประกอบด้วยคุณสมบัติ ๒ ประการ คือ

- ก. เป็นคนมีความรู้ ความสามารถในด้านใดด้านหนึ่ง
- ข. จะต้องมีคุณธรรม วัฒนธรรม เป็นแบบอย่างที่ดีในการดำรงชีวิตของชาวบ้าน

วิทยาลัยครูเป็นหน่วยงานการผลิตครู และอบรมครูประจำการ ฉะนั้นถ้าวิทยาลัยครูพยายามทำให้ครูทุกคน เป็นผู้นำชุมชนในอนาคต ทั้งเยาวชนและประชาชน จะทำให้งานด้านวัฒนธรรมแผ่กระจายไปได้โดยทั่ว ทางกรมการฝึกหัดครูได้ตระหนักถึงปัญหาเรื่องนี้ จึงได้ดำริให้ดำเนินงานด้านวัฒนธรรมตามนโยบายของทางรัฐบาลในข้อที่ ๖ และได้บรรจุเป็นงานหลักของทางกรมฝึกหัดครู โดยการริเริ่มให้มีการจัดตั้งหน่วยงานที่มีหน้าที่รับผิดชอบด้านวัฒนธรรมในระยะแรกให้เรียกว่า "หน่วยประเคราะห์วัฒนธรรม" จนกระทั่งต่อมาเรียกว่า "ศูนย์วัฒนธรรม" ขึ้นภายในวิทยาลัยครูทั่วประเทศ ๓๖ แห่ง รับผิดชอบภายในจังหวัดของวิทยาลัยครูที่ตั้งอยู่

ดังนั้นบทบาทของวิทยาลัยครูภาคกลางที่จะต้องทำนุบำรุงส่งเสริมวัฒนธรรมนั้นก็คงจะต้องดำเนินงานตามแนวทางของกรมการฝึกหัดครู ของสำนักงานคณะกรรมการวัฒนธรรมแห่งชาติ เพื่อที่จะให้วัฒนธรรมของชาติดำรงอยู่ได้ และเพื่อแสดงถึงความเป็นชาติไทย ความเป็นเอกลักษณ์ไทยต่อไปโดยใช้ระบบทางการศึกษาเข้ามาเป็นกระบวนการที่สำคัญ เป็นต้น



โครงการการบริหารงานของศูนย์วัฒนธรรม

วัฒนธรรม เป็นสิ่งซึ่งแสดงถึงลักษณะ เฉพาะของชาติ ก่อให้เกิดความภาคภูมิใจ และความเป็นอันหนึ่งอันเดียวกันของคนในชาติ เป็นเครื่องมือในการสร้างค่านิยมที่ดี ช่วยให้คนในชาติประพฤติปฏิบัติในทางที่ดียิ่ง มีจริยธรรม คุณธรรมสูงส่ง อันจะนำไปสู่ การพัฒนาสร้างสรรค์ ทั้งส่วนตน สังคม และประเทศชาติ

ดังนั้นจึงจำเป็นต้องสนับสนุนและส่งเสริมให้มีการร่วมมือกันระหว่างหน่วยงาน ต่าง ๆ ที่เกี่ยวข้อง ทั้งภาคเอกชน และรัฐบาล ติดต่อสัมพันธ์แลกเปลี่ยนวัฒนธรรม กับชาติอื่น เพื่อดำเนินการศึกษา ค้นคว้า วิจัย ปรับปรุงพัฒนาปลูกฝังปกป้องรักษาส่งเสริม เผยแพร่ และสืบทอดวัฒนธรรมอันดีงามในทุกสาขา เพื่อธำรงไว้เป็นมรดกของชาติ อันจะมีผลนำไปสู่ความมั่นคง และพัฒนาประเทศ

ฉะนั้นในการพัฒนาเศรษฐกิจ สังคม การเมืองการทหาร และการต่างประเทศ จะได้ผลดีมีประสิทธิภาพ จะต้องมีการพัฒนาวัฒนธรรมควบคู่กันไป เพราะวัฒนธรรมของชาติ ใดย่อมแสดงลักษณะ เฉพาะของคนในชาตินั้น เป็นเครื่องบ่งชี้ความเป็นตัวของตัวเอง แสดงความเป็นอันหนึ่งอันเดียวกันของคนในชาติ ก่อให้เกิดความรักความสามัคคีกลมเกลียว ซึ่งเป็นรากฐานสำคัญยิ่งของความ เป็นปึกแผ่นมั่นคงของชาติ

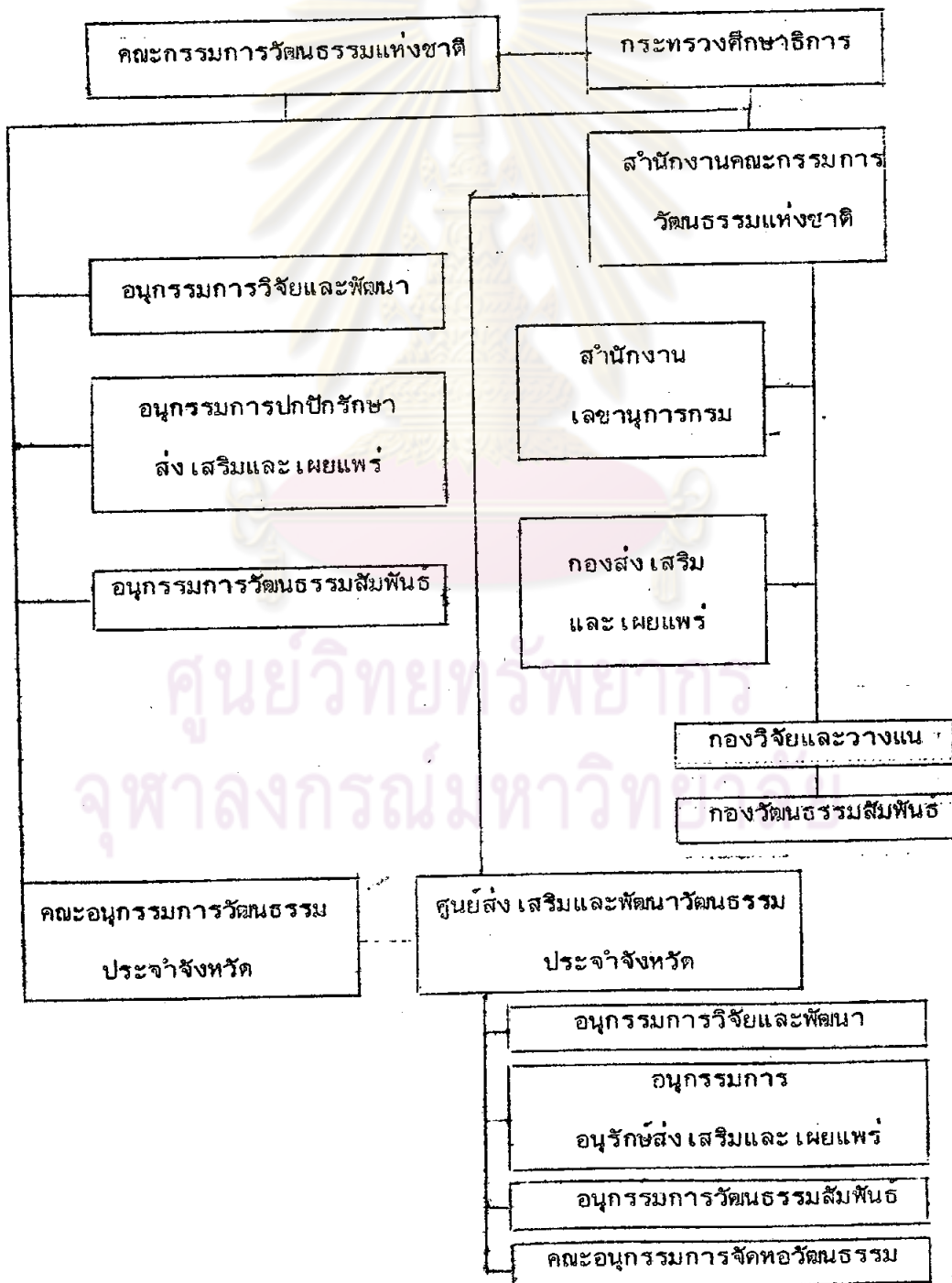
ปัจจุบันมีสถาบันหรือหน่วยงานที่ทำหน้าที่ปกป้องรักษา ส่งเสริม เผยแพร่ และพัฒนาวัฒนธรรม กระจายอยู่ทั่วประเทศ (คณะกรรมการวัฒนธรรมแห่งชาติ

๒๕๒๓: ๓) เช่น

- สถาบันแห่งรัฐ เช่น กรมศิลปากร กรมการศาสนา กรมพลศึกษา กรมวิชาการ ราชบัณฑิตยสถาน มหาวิทยาลัย สถานศึกษาต่าง ๆ
- สถาบันศาสนา เช่น วัด วิทยาลัยสงฆ์ องค์การศาสนา ต่าง ๆ
- สำนักพระราชวัง สำนักราชเลขาธิการ
- องค์การเอกชน เช่น สมาคม สโมสร มูลนิธิ

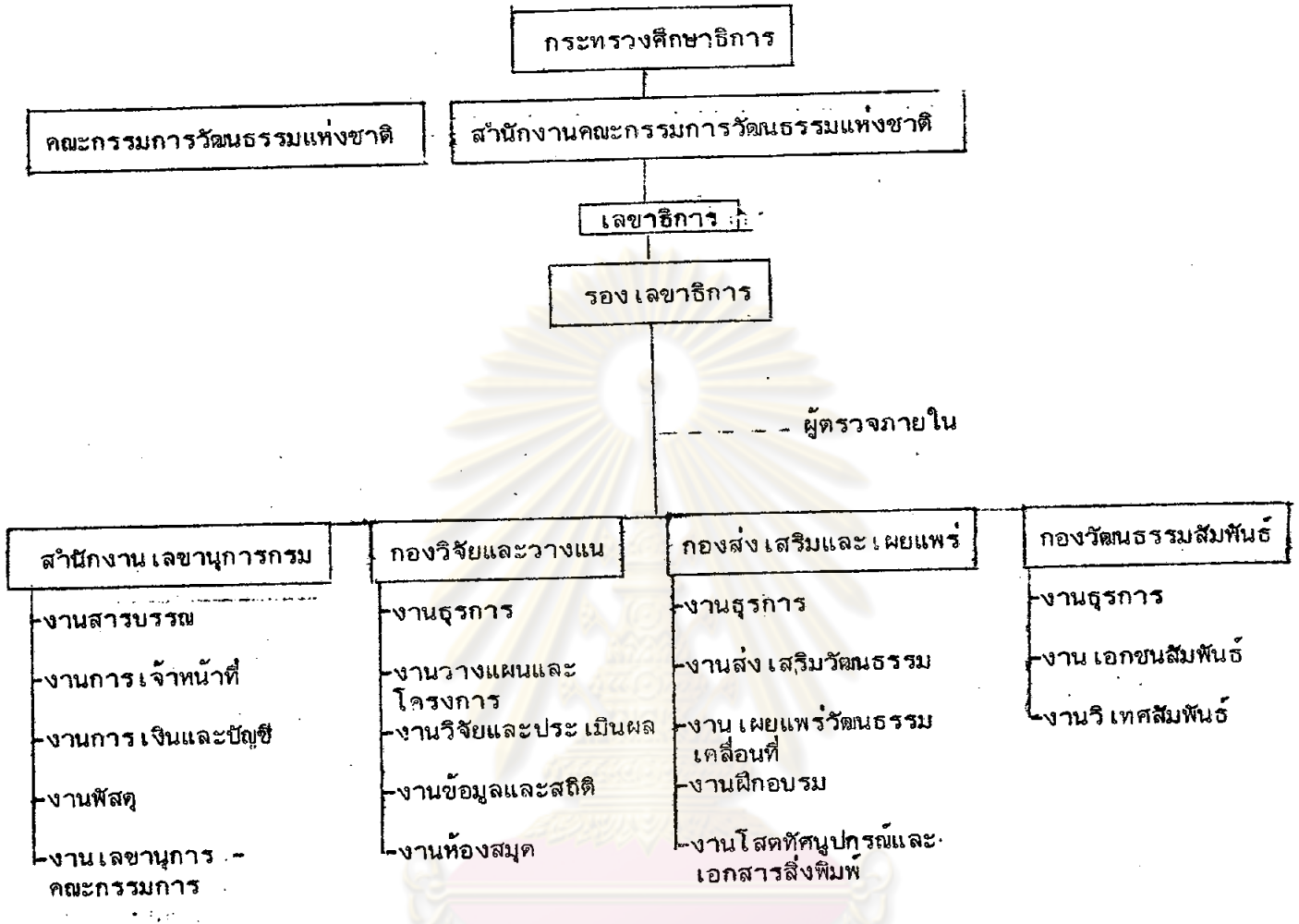
หน่วยงานเหล่านี้ต่างดำเนินงานเป็นอิสระ หากได้สัมพันธ์ประสานงานกัน
 อย่างใกล้ชิด โดยมีนโยบาย และแผนงานร่วมกันจะก่อให้เกิดประสิทธิภาพสูงขึ้น
 สำนักงานคณะกรรมการวัฒนธรรมแห่งชาติจึงได้ตั้งขึ้นมาเพื่อทำหน้าที่ประสานงาน
 และส่งเสริมงานวัฒนธรรมของชาติ โดยมีโครงสร้างดังนี้

โครงสร้างสำนักงานคณะกรรมการวัฒนธรรมแห่งชาติ (คณะกรรมการ
 วัฒนธรรมแห่งชาติ, ๒๕๒๓: ๔)



แผนภูมิแสดงระบบการบริหารงาน

สำนักงานคณะกรรมการวัฒนธรรมแห่งชาติ



โดยที่งานส่งเสริมและพัฒนาวัฒนธรรม เป็นงานกว้างขวางที่จะต้องร่วมมือ

กันดำเนินการให้งานนี้กระจายไปทั่วประเทศ จึงได้จัดตั้งศูนย์ส่งเสริมและพัฒนา วัฒนธรรมประจำจังหวัดขึ้น เพื่อดำเนินงานวัฒนธรรมในระดับจังหวัดและท้องถิ่น

โดยศูนย์วัฒนธรรมประจำจังหวัดนี้ จะดำเนินงานอย่างสอดคล้องกับนโยบายและแผนหลัก ของสำนักงานคณะกรรมการวัฒนธรรมแห่งชาติ

งานวิจัยที่เกี่ยวข้อง

ได้มีผู้ศึกษาเกี่ยวกับงานด้านวัฒนธรรมภาคกลางไว้ ดังนี้

บำรุง สุขพรรณ (๒๕๒๕: ๖๗) ได้ศึกษาถึงบทบาทและผลการปฏิบัติงานของศูนย์ส่งเสริมและพัฒนาวัฒนธรรมในการเผยแพร่ฟื้นฟู พัฒนาความคิดจิตใจ และส่งเสริมวัฒนธรรมท้องถิ่นต่อประชาชนในชนบท โดยใช้แบบสอบถาม ผลการศึกษาพบว่า ความร่วมมือของประชาชนในการร่วมดำเนินการให้ความร่วมมือดีมากในทุกด้านที่ดำเนินงาน เช่น ด้านศาสนาและประเพณี สำหรับปัญหาและอุปสรรคในการดำเนินงานนี้พบว่า มีปัญหาด้านขาดวัสดุอุปกรณ์ ขาดงบประมาณ ขาดเจ้าหน้าที่ และขาดการสนับสนุนโครงการหรือกิจกรรม

ส่วน ประศูร์พรรณ โพธิ์กระจ่าง (๒๕๒๑: ๕๗) ได้ศึกษาถึงบทบาทในด้านการสอน การวิจัย การบริการทางวิชาการแก่สังคม และการถ่ายทอดรักษาศิลปวัฒนธรรมของสถาบันอุดมศึกษาเอกชน ผลการศึกษาพบว่า สถาบันอุดมศึกษาส่วนใหญ่มีปริมาณของบทบาทที่เป็นจริงในด้านการสอน การวิจัย และการถ่ายทอดรักษาศิลปวัฒนธรรมอยู่ในระดับปานกลาง

ผลงานทางด้านการศึกษาวิจัยเกี่ยวกับวัฒนธรรมในเขตภาคกลางไม่มีใครได้ทำการวิจัยไว้ มีแต่ผลงานวิจัยทางด้านวัฒนธรรมทั่วไป ๆ ไปเท่านั้น

ศูนย์วิทยทรัพยากร
จุฬาลงกรณ์มหาวิทยาลัย