

บทที่ 5

สรุปผลการวิจัย อภิปราย และข้อเสนอแนะ

วัตถุประสงค์ ของการวิจัย

การวิจัยครั้งนี้มีวัตถุประสงค์ เพื่อศึกษางานบริหารการศึกษาของโรงเรียนมัธยมศึกษา เกี่ยวกับโครงสร้างของระบบบริหารภายในโรงเรียน ศึกษางานภายในโดยเฉพาะงานบริหารวิชาการ งานบริหารบุคคล งานบริหารกิจการนักเรียน งานบริหารธุรการของโรงเรียน และงานบริการด้านความสัมพันธ์กับชุมชน นอกจากนี้ยังศึกษาเกี่ยวกับปัญหาโครงสร้างของระบบบริหารภายในโรงเรียนมัธยมศึกษา และปัญหาการบริหารงานการศึกษาทั้ง 5 ประเภท ในโรงเรียนดังกล่าว

วิธีการดำเนินการวิจัย

ประชากร

ประชากรที่ใช้ในการวิจัยครั้งนี้ คือเอาจังหวัดต่าง ๆ ในเขตศึกษา 5 เป็นจังหวัดกลุ่มตัวอย่างในการวิจัย โดยสุ่มมาประมาณร้อยละ 50 ของจังหวัดในเขตศึกษา 5 ซึ่งมีทั้งสิ้น 6 จังหวัด สุ่มมาได้ 3 จังหวัด แล้วก็สุ่มเอาโรงเรียนมัธยมศึกษาที่อยู่ในจังหวัดที่เป็นกลุ่มตัวอย่างมาอีกร้อยละ 50 ที่จังหวัดกลุ่มตัวอย่างมีโรงเรียนมัธยมศึกษาอยู่ ได้โรงเรียนที่นำมาใช้เป็นประชากรกลุ่มตัวอย่างที่ใช้ในการวิจัยทั้งสิ้น 16 โรงเรียน เป็นโรงเรียนที่เปิดสอนระดับชั้น ม.ศ.1 - ม.ศ.3 จำนวน 7 โรงเรียน โรงเรียนที่เปิดสอนระดับชั้น ม.ศ.1 - ม.ศ.5 จำนวน 9 โรงเรียน

เครื่องมือที่ใช้ในการวิจัยและเก็บข้อมูล

การวิจัยครั้งนี้ ผู้วิจัยได้สร้างแบบสอบถาม 3 ฉบับ สำหรับสอบถามความเห็นของประชากรกลุ่มตัวอย่าง 3 ประเภท คือ ผู้บริหาร นักวิชาการและประชาชน เมื่อสร้างแบบสอบถามเสร็จแล้ว ได้นำไปทดลองใช้ในโรงเรียนมัธยมศึกษา สังกัดกรมสามัญศึกษา กระทรวงศึกษาธิการ ซึ่งมีใช้เป็นโรงเรียนในกลุ่มตัวอย่าง 6 โรงเรียน หลังจากนั้นมาปรับปรุงแก้ไขให้ดีขึ้นแล้ว ผู้วิจัยจึงได้เดินทางด้วยตัวเอง เพื่อส่งแบบสอบถาม สัมภาษณ์ และสังเกตตามโรงเรียนและจังหวัดที่เป็นกลุ่มตัวอย่าง และรับแบบสอบถามคืนด้วยตัวเอง จำนวนแบบสอบถามที่ผู้วิจัยนำไปแจกยังกลุ่มประชากรทั้ง 3 ประเภท คือ กลุ่มผู้บริหาร กลุ่มนักวิชาการ และกลุ่มประชาชน มีจำนวนทั้งสิ้น 446 ฉบับ ผู้วิจัยได้รับแบบสอบถามกลับคืนมาทั้งสิ้น 431 ฉบับ คิดเป็นร้อยละ 96.66 ต่อจากนั้นก็ได้นำข้อมูลที่ได้รับจากแบบสอบถามมาแยกวิเคราะห์ตามลักษณะของผู้ตอบแบบแต่ละประเภท โดยเสนอข้อมูลในรูปของตารางวิเคราะห์ และหาการร้อยละในการเปรียบเทียบ

สรุปผลของการวิจัย

จากการวิเคราะห์ข้อมูลทั้งหมด พอสรุปผลได้ดังต่อไปนี้

1. โครงสร้างของระบบบริหารงานของโรงเรียนมัธยมศึกษาในเขตการศึกษา 5 ส่วนใหญ่จะมีลักษณะที่คล้ายคลึงกัน คือ เป็นแบบที่ยึดสายบังคับบัญชา (Hierarchy) เป็นเกณฑ์ ลักษณะการบริหารมีอาจารย์ใหญ่ ครูใหญ่ เป็นผู้มีอำนาจหน้าที่ในการบริหารสูงสุดในโรงเรียน กล่าวคือ เป็นผู้รับผิดชอบในการบริหารงานในโรงเรียนทั้งหมด มีผู้ช่วยอาจารย์ใหญ่รับมอบหมายจากอาจารย์ใหญ่ให้ทำหน้าที่ต่าง ๆ เช่น ผู้ช่วยอาจารย์ใหญ่ฝ่ายปกครอง ผู้ช่วยอาจารย์ใหญ่ฝ่ายวิชาการ และผู้ช่วยอาจารย์ใหญ่ฝ่ายธุรการ นอกจากนี้ก็มีครูหัวหน้าสายต่าง ๆ เป็นผู้รับผิดชอบงานในสายวิชานั้น ๆ ตามที่โรงเรียนแต่งตั้ง ส่วนใหญ่เจ้าหน้าที่ฝ่ายธุรการใช้ครูที่ทำการสอนมาทำหน้าที่ เพราะไม่มีเจ้าหน้าที่โดยตรง ทำให้ครูฝ่ายธุรการต้องอยู่ภายใต้ความรับผิดชอบทั้งผู้ช่วยอาจารย์ใหญ่ฝ่ายธุรการ และหัวหน้าสายวิชา ทำให้ยากต่อการวางตัวของครู

2. จากข้อมูลส่วนตัว ปรากฏว่าผู้ตอบแบบสอบถามทั้งหมดร้อยละ 58.93 เป็นเพศชาย เป็นผู้บริหารร้อยละ 12.76 นักวิชาการร้อยละ 22.04 ประชาชนร้อยละ 24.13 ร้อยละ 41.07 เป็นเพศหญิง เป็นผู้บริหารร้อยละ 2.09 นักวิชาการร้อยละ 27.84 ประชาชนร้อยละ 11.14 สำหรับวุฒิทางการศึกษาของผู้บริหาร และนักวิชาการที่ตอบแบบสอบถามนั้น นักวิชาการร้อยละ 2.87 ที่มีวุฒิสองกว่าปริญญาตรี ผู้บริหารที่มีวุฒิสองกว่าปริญญาตรีร้อยละ 1.08 นักวิชาการที่มีวุฒิปริญญาตรีร้อยละ 41.22 ผู้บริหารที่มีวุฒิปริญญาตรีร้อยละ 8.24 นักวิชาการที่มีวุฒิต่ำกว่าปริญญาตรีร้อยละ 32.97 ผู้บริหารที่มีวุฒิต่ำกว่าปริญญาตรีร้อยละ 13.62 ส่วนประชาชนที่ตอบแบบสอบถามส่วนมากจะมีอาชีพรับราชการร้อยละ 46.71 ธุรกิจการร้อยละ 26.31 เกษตรร้อยละ 13.82 อาชีพไม่ปรากฏแน่ชัดร้อยละ 7.24 และรับจ้างร้อยละ 5.92

3. จากการวิเคราะห์ ข้อมูลที่เกี่ยวข้องกับการปฏิบัติงานบริหารการศึกษา 5 ประเภท จะเห็นได้ดังนี้

3.1 งานบริหารการศึกษาทั้ง 5 ประเภทของผู้บริหารนั้น ผู้บริหารเห็นว่า งานที่สำคัญที่สุดและรองลงไป คิดจากผลงานที่ทำมากที่สุด หรือบ่อยที่สุด และมากหรือบ่อย ไคแกงานคานบุคลากร งานคานธุรการและการเงิน งานวิชาการ งานกิจการนักเรียน และงานคานความสัมพันธ์ กับชุมชน คิดเป็นร้อยละ 53.96, 44.84, 44.21, 36.85, 29.98 ตามลำดับ

3.2 งานบริหารการศึกษาทั้ง 5 ประเภทของนักวิชาการนั้น นักวิชาการเห็นว่างานที่สำคัญที่สุดและรองลงไปคิดจากผลงานที่ทำมากที่สุดหรือบ่อยที่สุด และมากหรือบ่อยไคแก งานคานบุคลากร งานคานธุรการและการเงิน งานกิจการนักเรียน งานวิชาการและงานคานความสัมพันธ์ กับชุมชน คิดเป็นร้อยละ 37.05, 33.42, 33.67, 27.16 และ 22.67 ตามลำดับ

3.3 งานบริหารการศึกษาทั้ง 5 ประเภทของประชาชนนั้น ประชาชนเห็นว่า งานที่สำคัญที่สุดและรองลงไป คิดจากผลงานที่ทำมากที่สุดหรือบอบที่สุด และมากหรือบอบ ใ้ค้แกงานคานวืชาการ งานคานชุกรการและการเงิน งานคานกัการนักรเรียน งานคานความสั้พันั้กับชุมชน และงานคาน มุคคาลกร คืคเป็นรอยละ 48.49, 47.10, 46.46, 36.13 และ 27.37 ตามลาคั้บ

ผลการวิจัยงานบริหารการศึกษาทั้ง 5 ประเภท จากกลุ่มตัวอย่าง 3 กลุ่ม ใ้ค้แก ฎุบรืหาร นักรวืชาการและประชาน เมื่อรวมแนวความคิดทั้ง 3 กลุ่ม ปรากฏวาคั้บทั้ง 3 กลุ่ม เห็นวางานที่สาคั้บที่สุดและรองลงไปจากผลงานที่พาคั้บมากที่สุดหรือบอบที่สุด และมากหรือบอบใ้ค้ แกงานคานชุกรการการเงิน งานคานวืชาการ งานคานมุคคาลกร งานคานกัการนักรเรียนและ งานคานความสั้พันั้กับชุมชน คืคเป็นรอยละ 41.78, 39.95, 39.46, 37.99 และ 29.59 ตามลาคั้บ และเป็นที่น่าสนใจวาคั้บ ฎุบรืหารกับนักรวืชาการมีความเห็นตรงกันใ้ค้คานการ บรืหารงานมุคคาลที่รเรียนปฏิบัติมาเป็นลาคั้บที่ 1 คานชุกรการปฏิบัติมากเป็นลาคั้บที่ 2 ส่วน ประชาชนเห็นวาคั้บ การปฏิบัติงานคานวืชาการของรเรียนมากเป็นลาคั้บที่ 1 งานชุกรการเป็น ลาคั้บที่ 2 (ตรงกับความเห็นของฎุบรืหารและนักรวืชาการ) ฎุบรืหาร นักรวืชาการ มีความเห็น ตรงกันวาคั้บ การปฏิบัติงานของรเรียนคานความสั้พันั้กับชุมชน รเรียนปฏิบัติเป็นลาคั้บ สุดทาย คืคลาคั้บที่ 5 ประชาชนเห็นวาคั้บ งานที่รเรียนปฏิบัติอันดับสุดทายคืคงานคานมุคคาล

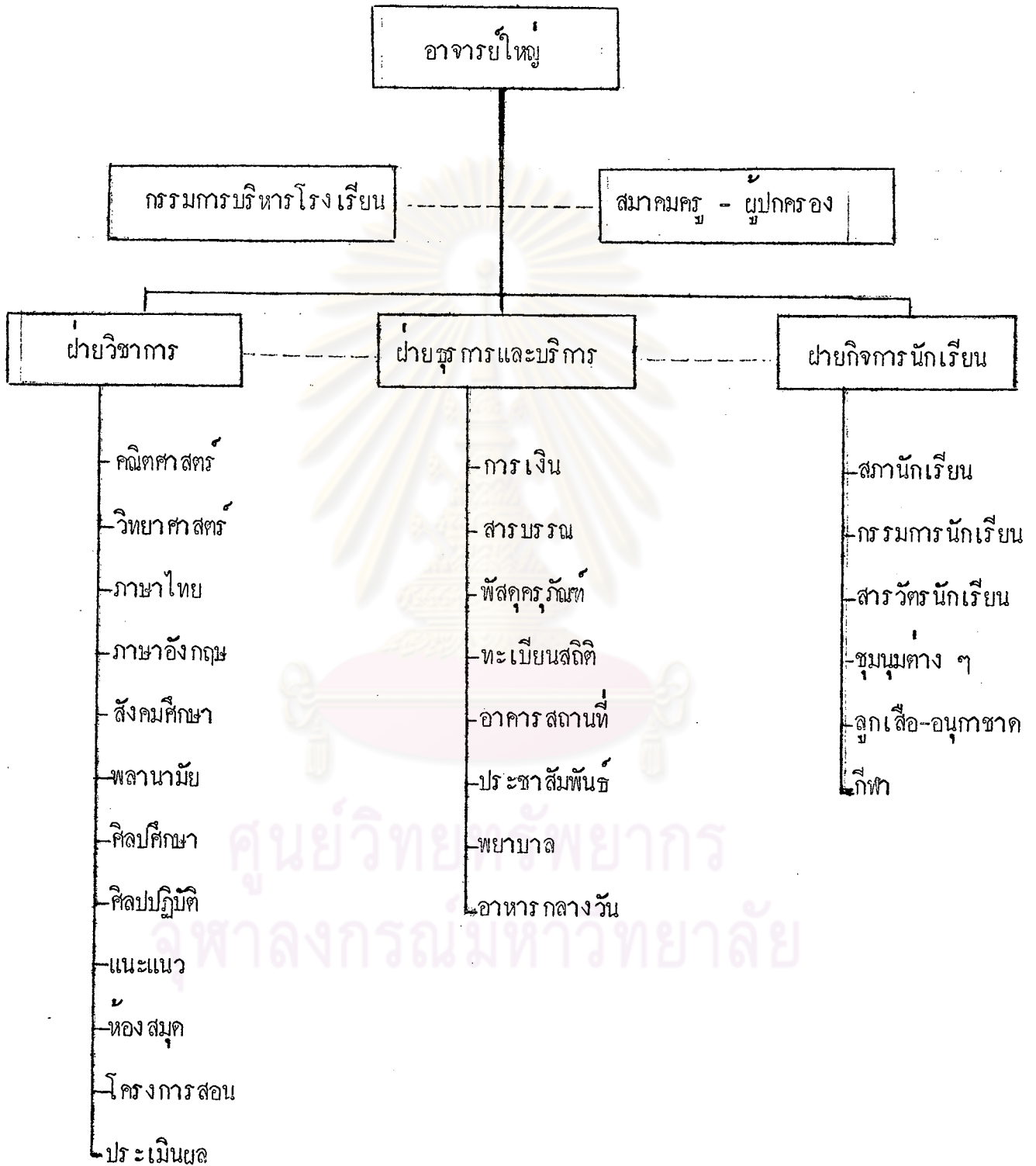
4. จากการวิเคราะห์ปัญหาของโรงเรียนมัธยมศึกษาในเขตการศึกษา 5 เกี่ยวกับ โครงสร้างของระบบบริหารการศึกษา ปรากฏวาคั้บรเรียนมัธยมศึกษาส่วนใหญ่มืค้โครงสร้างที่ คลายคลึงกัน กล่าวคืค มืค้สายงานบังคับบัญชาลค้ลันกันไปตามฐานานุกรม จากอาจารย์ใหญ่ ฎุบรืหารอาจารย์ ใหญ่ หัวหน้าสาย ครุประจำชั้น ครุที่ทำหน้าที่ฝายตาง ๆ กั้จะขึ้นตรงตอฎุบรืหาร อาจารย์ใหญ่ฝายนั้น ๆ ในทางทฤษฎี แต่ใ้ค้คานทางปฏิบัติครุมักั้จะขึ้นตรงตอครุใหญ่ กอใ้ค้เกิด ความ ลักลันใ้ค้คานการปฏิบัติเป็นอยางมาก นอกจากนั้ค้หัวหน้าฝายตาง ๆ ที่รเรียนแตงตั้ง มักั้เห็นชอบ จากอาจารย์ ใหญ่แต่ฎุบรืหาร คืคจกั้เกิดปัญหาใ้ค้คานการปฏิบัติงาน

อภิปรายผลการวิจัยและข้อเสนอแนะ

จากการวิจัยครั้งนี้ ทำให้ทราบถึง สภาพการณ์โดยทั่วไปของโรงเรียนมัธยมศึกษา สังกัดกรมสามัญศึกษา ดังต่อไปนี้

1. ระบบโครงสร้างของระบบบริหาร การศึกษาของโรงเรียนมัธยมศึกษา สังกัดกรมสามัญศึกษา ส่วนใหญ่จะคล้ายกัน เป็นแบบยึดสายการบังคับบัญชาเป็นเกณฑ์ มีลักษณะการบริหารที่อาจารย์ใหญ่เป็นผู้มีอำนาจในการบริหาร เด็ดขาดแต่ผู้เดียวในโรงเรียน การแต่งตั้งถอดถอนผู้ช่วยอาจารย์ใหญ่ หรือหัวหน้าสายวิชา เป็นไปตามความเห็นของอาจารย์ใหญ่ทั้งสิ้น ผู้วิจัยเห็นว่า สภาพของสังคมไทยในปัจจุบันกำลัง เปลี่ยนแปลงอย่างรวดเร็ว มีผลทำให้ระบบงานในองค์กรต่าง ๆ ต้องปรับปรุง เปลี่ยนแปลงให้สอดคล้องกับสังคม ฉะนั้น การจัดระบบงานบริหาร การศึกษาในโรงเรียนมัศึกษานี้ ควรใช้ระบบกระจายอำนาจ มีแบบแผนการกระจายอำนาจที่แน่นอน โดยจัดการวางสายงานเป็นหน่วย วางตัวบุคลากรลงในหน่วยงานให้ทำหน้าที่รับผิดชอบอย่างเหมาะสม ชัดเจน อาจารย์ใหญ่เพียงแต่ควบคุมประสานงานและดูแลการปฏิบัติงานให้เป็นไปตามเป้าหมายของโรงเรียนเท่านั้น และการทำงานในโรงเรียนทั้งฝ่ายวิชาการ ฝ่ายปกครอง และฝ่ายธุรการ ทั้ง 3 ฝ่ายนี้จะต้องมีการประสานสัมพันธ์กัน จึงจะเกิดผลดีแก่โรงเรียนเป็นส่วนรวม และจะทำให้การบริหาร การศึกษาของโรงเรียนมีประสิทธิภาพเกิดผลดีด้วย (ดูแผนภูมิ หน้า 129)

ศูนย์วิจัยทรัพยากร
จุฬาลงกรณ์มหาวิทยาลัย



2. การบริหารงานทั้ง 5 ประเภท ได้แก่ งานวิชาการ งานบุคคล งานกิจการนักเรียน งานธุรการ และงานด้านความสัมพันธ์กับชุมชน จะพบว่า

2.1 งานด้านวิชาการ จากการวิจัยพบว่าโรงเรียนมัธยมศึกษาเกินครึ่ง (ร้อยละ 52.52) ปฏิบัติงานด้านวิชาการน้อย นอกจากนี้ยังพบว่าการปฏิบัติงานด้านวิชาการของโรงเรียนมีความสำคัญเป็นลำดับที่ 2 ตามความเห็นของประชากร 3 กลุ่ม ทั้งนี้ ส่วนหนึ่งเป็นเพราะครูส่วนใหญ่มีวุฒิค่า และปัญหาการขาดแคลนครู การสอนใช้วิธีการสอนแบบเก่า ไม่ได้นำเอาเทคโนโลยีใหม่ ๆ มาใช้ในการสอน ขาดการเชิญผู้ทรงคุณวุฒิมาอบรมวิธีการสอนแบบใหม่ ๆ ศึกษานิเทศก์ ศึกษานิเทศก์อำเภอ ตลอดจนศึกษานิเทศก์ ช่วยเหลือในทางด้านวิชาการของโรงเรียนน้อย และผู้บริหารไม่ค่อยได้สังเกตหรือติดตามการสอนของครู ไม่มีการประชุมครู เพื่ออภิปรายเกี่ยวกับการสอนของครูในโรงเรียน และไม่มีการนำผลการสอนแต่ละครั้งมาวิเคราะห์ เพื่อหาทางปรับปรุงการเรียนการสอนให้ดีขึ้น เมื่อเด็กเรียนอ่อนก็ขาดการสอนซ่อมเสริม ตลอดจนอุปกรณ์การสอนก็มีน้อย ขาดการแนะนำให้นักเรียนรู้จักแหล่งความรู้ คือห้องสมุด ยิ่งกว่านั้นวารสารหรือตำราทางวิชาการในห้องสมุดมีน้อยอีกด้วย ผู้วิจัยจึงมีความเห็นว่า

2.1.1 หน่วยงานบริหารระดับสูง ควรจัดสรรกำลังครูให้พอเพียงแก่จำนวนห้องเรียน และจำนวนนักเรียน เพื่อมิให้เกิดปัญหาการขาดแคลนครูเกิดขึ้น

2.1.2 ฝ่ายวิชาการ ควรจัดให้มีการอบรมครูประจำการ เป็นประจำทุกปี โดยเปิดโอกาสให้ครูในโรงเรียนได้เพิ่มเติมศึกษาหาความรู้ เพื่อที่จะได้นำความรู้ใหม่ ๆ มาถ่ายทอดให้แก่เพื่อนครูและนักเรียน

- 2.1.3 ครูหัวหน้าสายวิชาการต่าง ๆ ในโรงเรียนจะต้อง เป็นคนมีความริเริ่มในการดำเนินงานตามสายวิชาที่ตนได้รับการแต่งตั้ง และรับผิดชอบอย่างแท้จริง มีใจตั้งขึ้นมาเพื่อต้องการตำแหน่ง ขยับขยายฐานะของตนเท่านั้น
- 2.1.4 หลักสูตร ของ โรงเรียนมัธยมศึกษา ไม่สนองความต้องการของชีวิตและสังคม ไม่ได้มีการเปลี่ยนแปลงแก้ไข ล้าสมัย ไม่เหมาะสมกับสภาพของบ้านเมืองในปัจจุบัน หลักสูตรควรยืดหยุ่นได้และเหมาะสมกับสภาพของท้องถิ่น หลักสูตรไม่จำเป็นต้องเหมือนกันทั่วประเทศ
- 2.1.5 ปัญหา เรื่อง คุรุมีวุฒิค่าในโรงเรียนมัธยมศึกษานี้ ควร เปิดโอกาสให้ครูศึกษาต่อ เพื่อจะได้ปรับปรุงตนเองให้ทันสมัยต่อวิชาการอยู่เสมอ
- 2.1.6 โรงเรียนควรมีวัสดุอุปกรณ์การสอนในโรงเรียนให้พอเพียง นอกจากนี้ควรมีตำราไว้ในห้องสมุดมาก ๆ เพื่อให้ครูและนักเรียนไดคนควา และเป็นการฝึกนักเรียนให้รู้จักใช้เวลาว่างให้เป็นประโยชน์และรักการอ่านหนังสือ
- 2.1.7 ควร ได้มีการ เชิญวิทยากร ผู้ทรงคุณวุฒิในด้านการสอนวิชาต่าง ๆ มานิเทศการสอนแผนใหม่แก่ครูในโรงเรียน เพื่อนำไปใช้ในการสอนนักเรียน
- 2.2 งานด้านบุคลากร จากการวิจัยพบว่า ผู้บริหารและนักวิชาการมีความเห็นว่าการบริหารงานบุคคลโรงเรียนปฏิบัติมากเป็นลำดับ 1 แต่ประชาชนเห็นว่าเป็นลำดับที่ 5 แสดงให้เห็นประการหนึ่งว่า ผู้ตอบแบบสอบถามที่อยู่ใกล้ชิดกับการบริหารงานของโรงเรียน ให้ความสำคัญของงานของตนในลักษณะหนึ่ง

และผู้ที่อยู่ทางออกไปคือประชาชน มองงานบริหารของโรงเรียนเป็นอีกลักษณะหนึ่ง คือประชาชนเห็นงานวิชาการที่โรงเรียนได้ปฏิบัติมาเป็นอันดับหนึ่ง ดังนั้น แสดงให้เห็นว่า ความคาดหวังของประชาชนที่มีต่อโรงเรียนก็เพื่อให้โรงเรียนปฏิบัติงานทางด้านวิชาการให้สูง ผู้บริหารและนักวิชาการมองงานบุคคลสูงก็เพื่อจะทำให้บุคคลพัฒนา เพื่อจะได้ปฏิบัติงานทางวิชาการได้สูง จึงเป็นสิ่งซึ่งมีความหมายที่จะนำไปสู่เป้าหมายของการจัดการศึกษาให้ดีขึ้นในอนาคตได้ การอำนวยความสะดวกในการทำงานของครูในโรงเรียนนั้นเป็นสิ่งสำคัญ เพราะจะก่อให้เกิดผลงานที่มีประสิทธิภาพขึ้น นอกจากนี้การติดตามผลการปฏิบัติงาน เพื่อให้งานบรรลุเป้าหมาย และเพื่อนำผลงานที่ได้ปฏิบัติมาเป็นเครื่องชี้วัดการพิจารณาความดีความชอบสิ้นปีนั้นว่าสำคัญยิ่ง เพื่อเป็นการบำรุงขวัญในการปฏิบัติงานของครู โรงเรียนควรเปิดโอกาสให้ครูได้แสดงความคิดเห็นในการบริหารโรงเรียนอย่างเต็มที่ โดยถือเสมือนว่าโรงเรียนเป็นสิ่งที่ครูทุกคนจะต้องรับผิดชอบร่วมกัน ในการพิจารณาความดีความชอบประจำปีนั้น ควรมีกรรมการเป็นคณะที่ได้รับการเลือกตั้งจากคณะครูในโรงเรียน เข้าพิจารณาพร้อมกับอาจารย์ใหญ่ เพราะจะก่อให้เกิดความเป็นธรรมยิ่งขึ้น นอกจากนี้โรงเรียนควรมีสวัสดิการไว้สำหรับครู เพื่อเป็นการบำรุงขวัญอีกด้วย

- 2.3 งานบริหาร การศึกษาค้นกิจกรรมนักเรียน จากการวิจัยทำให้พบว่านักวิชาการและประชาชนมีความเห็นว่า การบริหารงานกิจกรรมนักเรียนโรงเรียนปฏิบัติมากเป็นลำดับที่ 3 แต่นักบริหาร เห็นว่าเป็นลำดับที่ ๕ แต่เพื่อสรุปความเห็นของกลุ่มประชากรทั้ง 3 กลุ่ม ร้อยละ 57.70 เห็นว่าโรงเรียนมีชมศึกษาปฏิบัติงานค้นกิจกรรมนักเรียนค่อนข้างน้อย ขาดการสำรวจความต้องการของนักเรียน เพื่อหาทางช่วยเหลือในค่านันทนทรัพย์ การตรวจสอบคุณภาพอนามัยและการจัดจำหน่ายอาหารกลางวันแก่นักเรียนผู้ยากจน นอกจากนี้ยังขาดการ

ส่งเสริมกิจกรรมทางวิชาการในโรงเรียนและการแนะแนวให้แก่นักเรียน ทำให้เกิดมีปัญหา เวลาเด็กจบออกไปไม่ว่าจะไปประกอบอาชีพอะไร เพราะบางคนไม่เข้าใจสภาพตนเอง วามีความร ความสามารถแค่ไหน หรือคนเหมาะที่จะเรียนอะไร ครมึเวลาน้อยที่จะติดต่อกับนักเรียนนอกเวลาเรียน ผู้วิจัยจึงมีความเห็นว่า

- 2.3.1 โรงเรียนควรมีคร เนาะแนวโดยเฉพาะ เพื่อแนะแนวให้แก่นักเรียนในขณะที่ยัง เรียนน้อยและผู้ที่จบออกไป
- 2.3.2 โรงเรียนควรถัดหาทุนให้แก่นักเรียน สำหรับนักเรียนที่ยากจน
- 2.3.3 โรงเรียนควรถัดอาหาร กลางวันไว้จำหน่ายแก่นักเรียนในราคาถูกลง
- 2.3.4 โรงเรียนควรถัดให้มีสภานักเรียนในโรงเรียนขึ้น เพื่อฝึกหัดการปกครองตนเองและเพื่อส่งเสริมการทำงานของนักเรียนเป็นหมู่คณะ อันเป็นการปูพื้นฐานหลักการปกครอง แบบประชาธิปไตย
- 2.3.5 โรงเรียนควรถัดให้มีกิจกรรมเสริมหลักสูตร โดยตั้ง เป็นชุมนุมต่างๆ ขึ้นมา เช่น ชุมนุมวิทยาศาสตร์ คณิตศาสตร์ ยุวกสิกร การบันเทิง ฯลฯ ทั้งนี้ เพื่อเป็นการฝึกผู้นำตั้งแต่ยังเยาว์

- 2.4 การปฏิบัติงานบริหารคานฐ การ จากการวิจัยได้พบว่าผู้บริหาร นักวิชาการ และประชาชน เห็นว่าการ ปฏิบัติงานคานฐ การของโรงเรียนมีความสำคัญ เป็นลำดับที่ 1 แต่ส่วนใหญ่เห็นว่าโรงเรียนไม่มีสำนักงานคานฐ การโดยเฉพาะ ตลอดทั้ง เจ้าหน้าที่คานฐ การโดยเฉพาะอีกด้วย จึงต้องใ้ครูฝ่ายวิชาการมาทำ ทำให้เสียอัตราครูฝ่ายวิชาการไป และการ เบิกจ่ายเงินของโรงเรียนไม่ค่อย ได้รับความสะดวก ทั้งนี้ เพราะติดขัดที่ระเบียบการจ่ายเงินเคร่งครัดเกินไป ทำให้งานล่าช้า นอกจากนี้ การตรวจสอบการใช้เงินของโรงเรียนยังไม่รัดกุม พอ เพราะส่วนมากผู้บริหารจะแต่งตั้งครูในโรงเรียนเป็นผู้ตรวจสอบ เมื่อพบ ของใ้หวผู้ตรวจสอบก็ไม่กล้าจะคัดสินใจ ก่อให้เกิดมีปัญหาลึ้นในภายหลัง ผู้วิจัย จึงมีความเห็นว่า



- 2.4.1 โรงเรียนควรถูกตั้งเป็นสำนักงานฝ่ายธุรการโดยเฉพาะเพื่อทำหน้าที่นี้
 - 2.4.2 ฝ่ายบริหารชั้นสูง ควรจัดให้มีการอบรมงานบริหารด้านธุรการ การเงินของโรงเรียน การตรวจสอบบัญชี การทำบัญชี เพื่อให้ครูที่ทำหน้าที่นี้โดยเฉพาะได้เรียนรู้งาน
 - 2.4.3 โรงเรียนควรมีตัวบุคลากรที่จะทำหน้าที่นี้โดยเฉพาะ ไม่ควรเอาครูด้านฝ่ายวิชาการมาทำงานด้านนี้
- 2.5 การปฏิบัติงานบริหารด้านความสัมพันธ์กับชุมชน จากการวิจัยพบว่าโรงเรียนมัธยมศึกษาในเขตการศึกษา 5 ร้อยละ 70 ที่ปฏิบัติงานด้านความสัมพันธ์กับชุมชนน้อย และมีปัญหาในการปฏิบัติงาน ซึ่งเมื่อรวมความคิดเห็นของประชากรทั้ง 3 กลุ่ม เข้าด้วยกัน จะเห็นว่าการปฏิบัติงานด้านความสัมพันธ์ระหว่างโรงเรียนกับชุมชนมีความสำคัญเป็นลำดับที่ 5 ทั้งนี้ เพราะโรงเรียนมีการเชิญผู้ปกครองมาประชุมชี้แจง เกี่ยวกับกิจการของนักเรียน การดำเนินงานของโรงเรียน และกิจกรรมของโรงเรียนน้อย นอกจากนี้โรงเรียนขาดการประสานงานในคานเชิญผู้ปกครองนักเรียนมาเป็นวิทยากรของโรงเรียน และขาดการติดต่อพบปะสังสรรค์ระหว่างครูกับผู้ปกครอง เพื่อที่จะได้นำแนวคิดของผู้ปกครองมาปรับปรุงการบริหารงานในโรงเรียนอีกด้วย ยิ่งกว่านั้น โรงเรียนแทนที่จะเป็นศูนย์กลางทางวิชาการแก่ชุมชน กลับแยกตนออกจากชุมชน โดยสร้างรั้วรอบขอบชิดและปิดประกาศ "บุคคลภายนอกห้ามเข้า" ทำให้เกิดช่องว่างระหว่างโรงเรียนกับชุมชน และสิ่งที่สำคัญอีกอย่างหนึ่งก็คือ โรงเรียนมัธยมสวนกุหลาบจัดการจัดตั้งสมาคมศิษย์เก่า หรือสมาคมครู - ผู้ปกครอง เพื่อเป็นตัวประสานงานระหว่างโรงเรียนกับชุมชน ผู้วิจัยจึงมีความเห็นว่า

- 2.5.1 โรงเรียนควรลดช่องว่างระหว่างโรงเรียนกับชุมชนลง โดยการ
จัดให้มีการประชุมผู้ปกครองนักเรียนอย่างน้อยภาคเรียนละครั้ง
เพื่อชี้แจงนโยบายของโรงเรียนเกี่ยวกับการปฏิบัติงานให้ผู้ปกครอง
ทราบ เพื่อเป็นการสร้างความเข้าใจอันดีระหว่างโรงเรียนกับ
ชุมชน
- 2.5.2 ควรจัดตั้งสมาคมครูผู้ปกครองขึ้น เพื่อเป็นศูนย์ประสานงานที่จะ
ดึงดูดความสนใจของผู้ปกครองนักเรียน และเป็นการแลกเปลี่ยน
แนวความคิดระหว่างครูกับผู้ปกครอง นอกจากนี้ยังเป็นการให้ความ
สัมพันธ์ระหว่างครูกับผู้ปกครองนักเรียนมีโอกาสได้ใกล้ชิดกันอีกด้วย
- 2.5.3 โรงเรียนควรสร้างค่านิยมที่ดีให้เกิดขึ้นแก่ประชาชน โดยถือว่า
โรงเรียนเป็นของประชาชนหน้าที่ที่สำคัญของโรงเรียนต้องยึดเป็น
แนวปฏิบัติก็คือ ทำโรงเรียนให้เป็นศูนย์กลาง "บริการ" คำนวณวิชา-
การแก่ชุมชน

3. ปัญหาการบริหารการศึกษาของโรงเรียนมัธยมศึกษาในเขตการศึกษา 5 เนื่องจาก
โรงเรียนมัธยมศึกษาในเขตการศึกษา 5 ส่วนใหญ่ใช้ระบบสายการบังคับบัญชาแบบสายเดียว (the
line - form of structure) ครูทุกคนขึ้นตรงต่ออาจารย์ใหญ่ในทางปฏิบัติ จึงทำให้อาจารย์-
ใหญ่มีลักษณะบริหารงานในโรงเรียนเป็นรูปเผด็จการ ทำให้บุคลากรที่ปฏิบัติงานในโรงเรียนไม่เป็น
ตัวของตัวเอง ไม่ได้ใช้ความสามารถและความคิดริเริ่มของตนเอง ทำงานเหมือนตุ๊กตาไขลาน ที่ต้อง
เป็นไปตามคำสั่งของอาจารย์ใหญ่ ขาดการตัดสินใจของตัวเองในเมื่อมีปัญหาบางอย่างเกิดขึ้น
ซึ่งเป็นผลร้ายอย่างมากในโรงเรียน เพราะก่อให้เกิดการปฏิบัติงานเพื่อเอาใจอาจารย์ใหญ่มากกว่า
การปฏิบัติงานเพื่อให้เกิดผลดีแก่เด็กและโรงเรียนอันเป็นส่วนรวม การบริหารงานในโรงเรียนควร
ได้มอบหมายหน้าที่ความรับผิดชอบและกระจายอำนาจให้แก่บุคลากรในโรงเรียนอย่างเป็นธรรมและมี
การประสานงานกันอย่างดีระหว่างฝ่ายต่าง ๆ

ส่วนระบบการบริหารงานการศึกษาทั้ง 5 ประเภท ซึ่งได้แก่งานวิชาการ งานบุคคล งานกิจการนักเรียน งานธุรการ และงานด้านความสัมพันธ์กับชุมชนนั้น โรงเรียนมัธยมศึกษาในเขตการศึกษา 5 ส่วนใหญ่มีปัญหาเนื่องมาจากการจัดระบบการบริหารการศึกษาภายในโรงเรียนนั่นเอง อาจารย์ใหญ่เป็นผู้รับผิดชอบสูงสุดเพียงคนเดียว การแต่งตั้งเจ้าหน้าที่ฝ่าย หรือเจ้าหน้าที่ทำงานในโรงเรียน มักยึดระบบอาวุโสมากกว่าความรู้ ความสามารถ เช่น ผู้ช่วยอาจารย์ใหญ่ การทำงานต่าง ๆ ยึดประสิทธิภาพที่เคยทำมากกว่ายึดหลักการและทฤษฎี ขาดความริเริ่มในแนวความคิดใหม่ ๆ นอกจากนี้หัวหน้าฝ่ายแต่ละฝ่ายต้องทำงานตามที่อาจารย์ใหญ่เห็นชอบ ยึดตัวบุคคล เวลาทำงานแทนที่จะยึดหลักการ การทำงานในโรงเรียน ถ้าครุคนใดคืออาจารย์ใหญ่คนเดียว อาชีพครูก็เจริญก้าวหน้า เพราะสิทธิ์ขาดอำนาจอยู่ที่อาจารย์ใหญ่คนเดียว ความจริงแล้วควรที่จะตั้งเป็นคณะกรรมการในการบริหารโรงเรียนจะเหมาะสมกว่า คือในแต่ละ 4 ปี ให้ครูในโรงเรียนเลือกตั้งครู เป็นคณะกรรมการบริหารโรงเรียนขึ้นมา ถ้าจะให้ดียิ่งขึ้นอาจารย์ใหญ่ควรจะมีการเลือกตั้งจากครูในโรงเรียน โดยให้อยู่ในตำแหน่งคราวละ 4 ปี ทั้งนี้ เพื่อจะได้คนที่ฝีมือเข้ามาบริหารการศึกษา ในปัจจุบันมาจากการแต่งตั้งจากชั้นสูง ก่อให้เกิดการวิ่งเต้น พอเป็นอาจารย์ใหญ่แล้วก็ผูกขาดความรักโรงเรียนไว้แต่เพียงผู้เดียว

ขอเสนอแนะสำหรับการวิจัยในอนาคต

1. การวิจัยครั้งนี้ เป็นการวิจัยที่ครอบคลุมงานบริหารการศึกษาทั้ง 5 ด้าน เป็นการวิจัยที่มองอย่างกว้าง ๆ อาจทำให้ผลวิจัยที่ได้แต่ละด้านไม่ละเอียดพอ ผู้วิจัยต่อไปควรทำการวิจัยเฉพาะด้านใดด้านหนึ่งเท่านั้น เพื่อจะได้ทราบงานนั้น ๆ ใคอย่างละเอียด
2. โรงเรียนควรนำผลการวิจัยในเรื่องนี้เพื่อไปทำการวิจัยเชิงปฏิบัติในแต่ละโรงเรียน โดยละเอียด เพื่อหาข้อบกพร่องและปรับปรุงแก้ไขการปฏิบัติหน้าที่ทั้ง 5 ประการแต่ละโรงเรียน เพราะสภาพสิ่งแวดล้อม การสังคม การเศรษฐกิจ ตลอดจนวัฒนธรรมของแต่ละโรงเรียนมีความแตกต่างกัน

3. ผู้วิจัยครั้งต่อไป ควรจะแยกขนาดของโรงเรียนในการทำกรวิจัย เพราะตามหลักทฤษฎีและในเชิงปฏิบัติแล้ว โรงเรียนที่มีขนาดแตกต่างกันย่อมมีแนวปฏิบัติและปัญหาที่แตกต่างกันด้วย



ศูนย์วิทยทรัพยากร
จุฬาลงกรณ์มหาวิทยาลัย