

บทที่ 2

วรรณคดีและงานวิจัยที่เกี่ยวข้อง



ความหมายและลักษณะของ เจตคติ

เจตคติเป็นคำที่มาจากรากศัพท์ภาษาละตินว่า "aptus" แปลว่าโน้มเอียง เหมาะสม (Allport, 1967, p. 3) เจตคติไม่ใช่สิ่งที่มีมาแต่กำเนิด บุคคลเกิดเจตคติขึ้นได้จากการเรียนรู้และได้รับประสบการณ์ (Muzaffer & Carvlyne, 1969, p. 334) ดังนั้น บุคคลสามารถมีเจตคติในเรื่องต่าง ๆ ได้มากมายเนื่องจากการเรียนรู้ ได้รับประสบการณ์ในเรื่องนั้น ๆ เจตคดีย่อมมีจุดมุ่งหมาย หมายถึงเจตคติต่อคน ต่อชาติ ต่อสิ่งของ หรือต่อสิ่งใด ๆ เจตคติมีทั้งทางบวกไปถึงกลาง ๆ ตลอดไปจนถึงทางด้านลบ (Erown, 1967, p. 420) มีผู้ได้ให้ความหมายของเจตคติต่าง ๆ กันเช่น

กิลฟอร์ด (Guildford, 1939, p. 336) กล่าวว่า เจตคติหมายถึงอารมณ์ที่ซับซ้อนของบุคคลในอันที่จะยอมรับหรือไม่ยอมรับ ชอบหรือไม่ชอบต่อสิ่งของหรือสภาพการณ์ เช่น บุคคล สถาบัน หรือเรื่องราวทางสังคม

คาร์เตอร์ วี กูด (Good, 1959, p. 48) ได้ให้ความหมายเกี่ยวกับเจตคติไว้ว่าเป็นความพร้อมที่จะแสดงออกในลักษณะใดลักษณะหนึ่ง อาจเป็นการเข้าหา หรือต่อต้านสภาพการณ์บางอย่าง บุคคลหรือสิ่งอื่น ๆ เช่น ความรัก ความเกลียดกลัว หรือไม่พอใจสิ่งปรากฏ

ออล พอร์ต (Allport, 1935, p. 418) ให้ความหมายของเจตคติว่าเป็นสภาพความพร้อมของจิตใจและประสาทซึ่งเกิดจากการได้รับประสบการณ์อันมีผลโดยตรงต่อการตอบสนองของบุคคล ต่อสรรพสิ่ง และสภาพการณ์ที่เข้ามาเกี่ยวข้องกับบุคคลนั้น

เจตคติเป็นความพร้อมซึ่งมีแนวโน้มที่จะแสดงตอบโต้สิ่งเร้าตามทิศทางที่แน่นอน (Oppenheim, 1966, p. 3)

เจตคติ เป็นความรู้สึกโน้มน้าวเพียงทางจิตใจที่มีต่อประสบการณ์ที่ได้รับ อาจจะมีมากหรือน้อยในของพึงพอใจ เห็นด้วย หรือชอบ ซึ่งเรียกว่าเป็นไปในทางบวกถ้าไม่พึงพอใจ ไม่เห็นด้วย หรือไม่ชอบ ก็เรียกว่าเป็นเจตคติทางลบ ถ้ารู้สึกเฉย ๆ ไม่ชอบ ไม่เกลียด ก็เรียกว่าเป็นเจตคติในทางกลาง ๆ

เจตคติ เป็นแนวโน้มที่แสดงว่าเห็นด้วย หรือไม่เห็นด้วย เกี่ยวกับบางสิ่งบางอย่างของสิ่งแวดล้อม ซึ่งแล้วแต่ว่าสิ่งนั้นมีค่าในทางบวกหรือลบ (Eogardus, 1931, p. 62)

เจตคติ เป็นความโน้มน้าวเพียงที่แสดงออกในทางชอบหรือไม่ชอบต่อสิ่งต่าง ๆ เช่น เชื้อชาติ ประเพณี หรือสถาบันต่าง ๆ เจตคติไม่สามารถสังเกตได้โดยตรง แต่อ้างอิงได้จากพฤติกรรมภายนอกที่แสดงออกมาทางภาษาและมีใช้ภาษา (Anastass, 1968, pp. 479-489)

เจตคติ เป็นพฤติกรรมหรือความรู้สึกครั้งแรกที่มีต่อสิ่งใดสิ่งหนึ่ง อาจจะเป็นแนวทางการความคิดหรือสถานการณ์ใด ๆ ในทางที่อยากเข้าใจ หรือหนีออกห่าง เป็นความพร้อมที่จะตอบสนองในลักษณะเดิม เมื่อได้พบกับสิ่งเดิมอีก (Hillgard, 1962, p. 564)

เจตคติ เป็นผลรวมของขบวนการ ซึ่งเป็นส่วนหนึ่งในประสบการณ์ของบุคคลที่จะทำให้เกิดสภาพการจูงใจอารมณ์ การยอมรับ และความรู้ความเข้าใจ (Kretch & Cratchfield 1948, p. 152)

เทอร์สโตน (Thurstone, 1967. pp. 77-79) ให้ความหมายว่าเจตคติ เป็นเรื่องของความชอบ ไม่ชอบ ความลำเอียง ความคิดเห็น ความรู้สึกและความเชื่อมั่นต่อสิ่งใดสิ่งหนึ่ง เรื่องใดเรื่องหนึ่ง การวัดเจตคติวัดโดยตรงไม่ได้ แต่เราสามารถวัดในรูปของความคิดเห็น (opinion) หรือจากการแสดงออกทางภาษา (Verbal Expression) แต่การวัดเช่นนี้ ถ้าผู้ตอบไม่ตอบตรงกับใจจริงแล้ว การวัดจะเกิดความไม่แน่นอนขึ้น ซึ่งผู้ทำการวัดจะต้องใช้วิธีการอนุมานตัดสินแน่นอนอีกครั้ง

แมคโดแนล (McDonald, 1959, p. 564) เจตคติเป็นความโน้มเอียงที่จะแสดงพฤติกรรมในทางใดทางหนึ่ง หรือคือความพร้อมที่จะแสดงพฤติกรรมออกในทางใดทางหนึ่ง

อย่างไรก็ตาม เจตคติมียองค์ประกอบพื้นฐานที่สำคัญ 3 ประการ (McGuire, 1969, pp, 155-156)

1. ความรู้ความเข้าใจ (Cognitive) ครอบคลุมถึงความคิดเห็น ความเชื่อ ที่มีต่อสิ่งของหรือปรากฏการณ์
2. ความรู้สึก (Affective) เช่นความรัก ความโกรธ ความชอบ ความเกลียด
3. พฤติกรรม (Behavior) เป็นการประพฤติ ปฏิบัติ การแสดงออกที่สามารถสังเกตได้

จะเห็นได้ว่า เจตคติเป็นสิ่งที่เกิดขึ้นกับบุคคล เป็นพฤติกรรมภายในซึ่งสามารถที่จะสังเกตและวัดได้ โดยดูจากพฤติกรรมภายนอก การกระทำและปฏิบัติ เพราะฉะนั้นแบบวัดเจตคติที่นำมาใช้ก็สามารถวัดได้อย่างใกล้เคียงกับความจริง

การวัดและเครื่องมือวัดเจตคติ

การวัดเจตคตินี้มีผู้สร้างมาตราเจตคติแตกต่างกันออกไปหลายวิธี วิธีที่สร้างง่ายและสะดวกต่อการใช้แบบหนึ่งคือ การสร้างแบบวัดเจตคติในรูปลักษณะของซีแมนติก ดิฟเฟอเรนเชียล สเกล (Semantic Differential Scale) หรือเรียกสั้น ๆ ว่า S.D. ซึ่ง ออสกู๊ดและคณะ (Osgood, 1957) คิดขึ้นสำหรับใช้สังเกตและวัดความหมายของมโนทัศน์ (Concept) เกี่ยวกับจิตวิทยา S.D. ประกอบด้วยคำคุณศัพท์ที่มีความหมายตรงข้าม (Bipolar Adjective) เช่น ดี-เลว ฉลาด-โง่ สะอาด-สกปรก แต่ละขุดของคำคุณศัพท์เรียกว่า สเกล อาจแบ่งออกเป็น 3, 5 หรือ 7 ช่องก็ได้ คำคุณศัพท์คู่ใช้วัด 3 แฟคเตอร์คือ ใช้สำหรับประเมินผล (Evaluative factor) เช่น ยุติธรรม-ลำเอียง ใช้แสดงศักยภาพของคำสั่ง (Potency factor) เช่น แข็งแรง-อ่อนแอ ใช้แสดงปฏิกริยาเคลื่อนไหว (Activity factor) เช่น คล่องแคล่ว-เฉื่อยชา

การสร้างแบบวัดประเภทนี้ต้องเลือกมโนทัศน์ให้เหมาะสมกับเรื่องที่จะศึกษา แล้ว
จึงหาคำคุณศัพท์ที่มีความหมายตรงข้ามและสัมพันธ์กับมโนทัศน์ ระหว่างคู่จะมีช่องว่างสำหรับ
ผู้ตอบ เช็ค เช่น

อาชีพครู

ก้าวหน้า 7 6 5 4 3 2 1 ไล่หลัง

ออสกุด พบว่า สเกลแบบ 7 ช่อง มีประสิทธิภาพในการทดสอบกับผู้ใหญ่ ถ้าใช้
ทดสอบกับเด็กควรใช้สเกลแบบ 5 ช่อง

ความหมายของการนิเทศการศึกษา

กูด (Good, 1959 : 535) ได้ให้ความหมายของการนิเทศการศึกษาไว้ว่า
การนิเทศการศึกษา คือ ความพยายามทุกอย่างของเจ้าหน้าที่ฝ่ายการศึกษาที่ได้รับมอบหมาย
ให้ทำหน้าที่นิเทศการศึกษาในการแนะนำ ครูหรือนุคคลอื่นที่ทำงานเกี่ยวข้องกับการศึกษาให้รู้
วิธีการปรับปรุงการสอน ซึ่งจะช่วยให้เกิดความเจริญงอกงามทางวิชาชีพการศึกษา ช่วยในการ
พัฒนาครู ช่วยในการเลือกและปรับปรุงวัตถุประสงค์ทางการศึกษา ช่วยเลือกและปรับปรุงเนื้อหา
การสอน และช่วยเลือกและปรับปรุงการประเมินผลการสอน

คิมมอลล์ ไวลล์ (Wiles, 1967 : 5) กล่าวว่า การนิเทศการ
ศึกษาคือการช่วยเหลือพัฒนาสภาวะการเรียนการสอนให้ดีขึ้น ส่วนในทัศนะของเบอร์ตัน
และบรูคเนอร์ (Burton & Brueckner, 1947 : 11) เห็นว่า การนิเทศการศึกษา
เป็นกลวิธีของผู้เชี่ยวชาญในอันที่จะให้บริการเกี่ยวกับการปรับปรุงการสอน โดยความร่วมมือ
ของบุคคลที่เกี่ยวข้องกับการศึกษาหลายฝ่าย เพื่อให้เกิดความเจริญงอกงามและพัฒนาแก่เด็ก
บริกส์และจัสท์แมน (Driggs & Justman, 1952 : 2) ยังเห็นว่า เป็นการประสาน
ประโยชน์ของบุคคลที่เกี่ยวข้องกับการศึกษา เพื่อทำให้มีกำลังใจตลอดจนเกิดความเจริญ
งอกงามในอาชีพ

จะเห็นได้ว่า การนิเทศการศึกษาเห็นความพยายามที่จะให้เกิดคุณภาพในด้าน การศึกษาเพื่อผลประโยชน์แก่ผู้รับการศึกษานั้นเอง สาย ภาณุรัตน์ (2508 : 11-13) เห็นว่าการนิเทศการศึกษาเป็นความพยายามส่วนหนึ่งในอีกหลาย ๆ ส่วนเพื่อที่จะช่วยส่งเสริม ให้การศึกษามีคุณภาพทั้งในด้านการเรียนการสอน การนิเทศการศึกษายังทำให้ครูได้มีการพัฒนา อีกด้วย ซึ่งเป็นการช่วยครูอีกด้านหนึ่ง ดังที่ พันธ์ หันนาคินทร์ (2513 : 148) ได้ให้คำ จำกัดความของการนิเทศการศึกษาว่าเป็นแผนงานที่จัดขึ้น เพื่อปรับปรุงคุณภาพของการเรียน การสอน การนิเทศการศึกษาเป็นบริการทางด้านวิชาการให้แก่ครู

สังัด อุทรานันท์ (2527 : 1-2) กล่าวถึงความหมายของการนิเทศการศึกษา ในเชิงปฏิบัติการว่าเป็นกระบวนการทำงานร่วมกับครู และบุคลากรทางการศึกษาเพื่อให้ได้ มาซึ่งสัมฤทธิ์ผลสูงสุดในการ เรียนของนักเรียน

ถ้าจะกล่าวว่าการนิเทศการศึกษาเป็นวิชาชีพอันหนึ่งแล้ว ก็สามารถยืนยันได้เพราะ เราจะเห็นได้ว่าลักษณะงานมีการเปลี่ยนแปลง มีการค้นคว้าทดลองสิ่งใหม่ ๆ อยู่ตลอดเวลา อารี สัมฉวี (2508 : 5-9) กล่าวว่า อาชีพครูเป็นวิชาชีพ เป็นอาชีพที่ต้องให้บริการและ รับผิดชอบต่อสังคม เป็นอาชีพที่มีรากฐานจากวิทยาการที่สร้างขึ้นมา (Based on organized knowledge) เปลี่ยนแปลงอยู่ตลอดเวลา เนื่องจากมีการค้นคว้าและทดลองใหม่ ๆ มีบริการ ใหม่ ๆ ซึ่งจะมาปรับปรุงการปฏิบัติงานฝึกหัดครูให้ได้ประโยชน์แก่สังคม

ความมุ่งหมายของงานนิเทศการศึกษา

จากความหมายของการนิเทศการศึกษา จะเห็นได้ว่าการนิเทศการศึกษามุ่งพัฒนา ให้เกิดประสิทธิภาพในด้านการเรียนการสอน เพื่อผู้ที่ได้รับประโยชน์มากที่สุดก็คือเด็กนักเรียน

ผู้ที่ทำให้เกิดการพัฒนาและประสิทธิภาพในด้านการเรียนการสอนที่สำคัญก็คือ ครู บริกส์ และจัสท์แมน (Briggs & Justman, 1952 : 406) เห็นว่าการนิเทศการศึกษามีความมุ่งหมายเพื่อส่งเสริมความเจริญก้าวหน้าของอาชีพ ซึ่งกู๊ด (Good, 1959 : 539) มีความเห็นไปในทางเดียวกันว่า การนิเทศการศึกษามีความมุ่งหมายเพื่อช่วยให้เกิดความเจริญก้าวหน้าทางวิชาการ ช่วยพัฒนาความสามารถของครู ช่วยในการเลือกและปรับปรุงวัสดุประสงค์ของการศึกษา และช่วยเลือกจัดสรรอุปกรณ์การศึกษา ช่วยเหลือและปรับปรุงวิธีการสอน

สาย ภาณุรัตน์ (2509 : 28-36) เห็นว่าความมุ่งหมายของการนิเทศการศึกษานั้น ช่วยให้ครูเข้าใจองค์แท้ในวัตถุประสงค์ของการศึกษา เพื่อให้ครูเห็นและเข้าใจความต้องการของเยาวชน ช่วยสร้างครูให้มีลักษณะแห่งการเป็นผู้นำ เสริมสร้างขวัญและกำลังใจให้แก่ครู ช่วยพิจารณาอบหมายงานให้ครูทำตามความสามารถ ให้ครูพัฒนาการสอนของตนเอง ช่วยเหลือครูใหม่ให้เข้าใจงาน ประเมินผลงานของครู ศึกษาปัญหาของตนและเด็ก และช่วยครูให้พ้นจากการใช้งานเกินขอบเขต

สุภาภร ราชากรกิจ (2516 : 75) ได้กล่าวถึงความมุ่งหมายของการนิเทศการศึกษาไว้เป็นข้อ ๆ คือ

1. การสอน เป็นศิลปะ ความก้าวหน้าในศิลปะการสอนจำเป็นต้องอาศัยความเห็นของผู้มีประสบการณ์ ช่วยมองปัญหา ร่วมมือ และรวมกำลังความคิด เพื่อพัฒนางาน วิธีนี้ได้ผลกว่าที่ครูแต่ละคนจะค้นปัญหาและปรับปรุงตนเอง
2. ครูเปรียบได้กับศิลปิน ถึงแม้จะเก่งและมีฝีมือแล้ว แต่ยังต้องการวิธีการเรียนรู้ใหม่ ๆ และฝึกฝนกับผู้ที่มีความชำนาญกว่า อนึ่งคนเรายังคงจะพูดถึงการขาดความสามารถในการพิจารณาผลงานของตน ฉะนั้นจึงต้องอาศัยคนอื่นที่มีประสบการณ์และมีใจเป็นกลางว่าตนเป็นผู้ให้ข้อสังเกตและแนะนำเพื่อการปรับปรุง
3. ครูใหม่ที่ไม่รู้ว่าตนจะเริ่มสอนอย่างไร เพราะยังไม่มีประสบการณ์มักจะเห็นไปใช้วิธีการที่ตนเรียนมา โดยลืมนึกถึงวัยและความสามารถของเด็ก

4. ครูดีคือครูที่ยอมรับฟังความคิดเห็นของผู้มีเหตุผล และกระหายต่อคำแนะนำ รวมทั้งข้อเสนอแนะ พร้อมกันนำไปปรับปรุงงานของตน

5. การนำทฤษฎีและหลักการศึกษามาใช้ปฏิบัติการสอนให้เหมาะสม เป็นกิจกรรมที่สลับซับซ้อน และมีข้อขัดแย้งเกิดขึ้น จึงควรให้ผู้มีประสิทธิภาพช่วยแนะนำและให้ข้อคิดเห็น

หน่วยศึกษานิเทศก์ กรมสามัญศึกษา (2519 : 3-4) ได้กำหนดความมุ่งหมายของงานนิเทศการศึกษาไว้ในระเบียบกระทรวงศึกษาธิการว่าด้วย ศึกษานิเทศก์กรมสามัญศึกษาไว้ดังนี้

1. เพื่อให้ครูดำเนินการสอนตามหลักสูตรและให้ได้ผลตามที่กำหนดไว้ในหลักสูตร
2. เพื่อให้ครูได้ตระหนักถึงปัญหาด้านการเรียนการสอนและการจัดการศึกษา ทั้งให้สามารถแก้ปัญหาเหล่านั้นได้ เพื่อให้ผลดีต่อการศึกษาของนักเรียน
3. เพื่อพัฒนาหลักสูตรและการเรียนการสอนให้มีประสิทธิภาพสอดคล้องกับความต้องการและความจำเป็น
4. เพื่อรักษา พิจารณา ส่งเสริม ควบคุมคุณภาพและมาตรฐานการศึกษาในทุกระดับ
5. เพื่อให้ความช่วยเหลือและประสานงานในทางวิชาการแก่กรม เจ้าสังกัด กระทรวง และสถานศึกษา หรือหน่วยงานที่เกี่ยวข้อง ตลอดจนงานขององค์การระหว่างประเทศ

ลักษณะของศึกษานิเทศก์

จอห์น ไมเนอร์ กวินน์ (Gwynn, 1961 : 27-33) ได้กล่าวถึงลักษณะของศึกษานิเทศก์ไว้ดังนี้

มีความเข้าใจเด็กและครู

มีมนุษยสัมพันธ์เพื่อการทำงานร่วมกับผู้อื่น

มีความรู้เชี่ยวชาญในวิธีสอนต่าง ๆ อย่างมีศิลป์ในการถ่ายทอดดี

เป็นผู้ประสานงานที่ดี

มีความรู้ในทางการวัดผลและการประเมินผลการศึกษา

รู้จักส่งเสริมหรือสนับสนุนหรือกระตุ้นให้ผู้อื่นทำงาน

มีความเป็นกันเองกับผู้ที่เกี่ยวข้อง

มีความรู้ในการวางแผน ปรับปรุงหลักสูตรและการวิจัยการศึกษา

ต้องมีความคุ้นเคยกับระบบการบริหารของโรงเรียนกับครู นักเรียนและประชาชนในท้องถิ่น

งานการนิเทศการศึกษาเป็นงานที่เกี่ยวข้องกับบุคคลอื่น ความสำเร็จในการนิเทศจะเกิดขึ้นก็โดยการเปลี่ยนแปลงพฤติกรรมของบุคลากรทางการศึกษาในการปรับปรุงการเรียนการสอนในห้องเรียน ความสำเร็จนี้จะมีได้ก็ด้วยศึกษานิเทศก์ใช้ความสามารถของตนเองทุกด้าน ศึกษานิเทศก์ผู้ประสบผลสำเร็จจะต้องเป็นผู้มีคุณสมบัติด้าน บุคลิกลักษณะ (Personal Characteristics) ดังคำกล่าวของ ชารี มณีศรี (2523 : 55-56)

1. สร้างศรัทธาความ เชื่อถือให้เกิดขึ้น ศึกษานิเทศก์มีความสัมพันธ์กับครูโดยตำแหน่งทางการให้คุณ (วิชาการ) มากกว่าความสัมพันธ์ด้านอำนาจ
2. เห็นอกเห็นใจคนอื่น (Sympathy & Sensitivity)
3. ความกระตือรือร้น (Enthusiasm)
4. การมองโลกในแง่ดี (Feeling of adequacy)
5. มีความคิดริเริ่มสร้างสรรค์ (Originality)
6. มีอารมณ์ขัน (Sense of humor)
7. มีสุขภาพดี (Physical vigor)
8. สามารถประเมินค่าราคาสິงของ (Sense of relative value)
9. ความจริงใจ (Sincerity)
10. เป็นพหุสัจจะ (Resourcefulness) คือเป็นผู้ได้ยินได้ฟังมาาก

การที่จะให้ผู้ที่ศึกษานิเทศก์ปฏิบัติงานด้วยความเคารพ ศรัทธาในความรู้ ความสามารถอย่างจริงใจ ก็ต้องสร้างความรักให้บังเกิดในตัวของผู้มีส่วนเกี่ยวข้องด้วย ซึ่งก็น่าจะมีหลักในการสร้างมนุษยสัมพันธ์ที่ดีศึกษานิเทศก์พึงยึดเอาไว้ เช่น ชารี มณีศรี (2523 : 96-97)

1. ยอมรับนับถือคนอื่น ไม่ดูหมิ่น เทียดหยาม
2. รู้ตน ประมาณตน
3. เข้าใจคนอื่น เห็นอกเห็นใจผู้อื่น
4. ยอมรับฟังความคิดเห็นของคนอื่น
5. มีความอดทน มีความมั่นคงในอารมณ์
6. มีความจำดี เช่น สามารถจำชื่อคนอื่นได้ดี
7. มองโลกในแง่ดี มีอารมณ์ขัน
8. มั่นใจ มีความจริงใจต่อคนอื่นในการช่วยเหลือเมื่อมีโอกาส
9. เป็นคนเที่ยงตรง เปิดเผย ตรงไปตรงมา
10. มีความแนบเนียนในการติดต่อและถ่อมตน

ประชุมสุข อาชาวำรุง (2496 : 24-27) ได้เสนอความเห็นว่่าศึกษานิเทศก์ควรมี

ลักษณะดังนี้

1. ต้องปลุกฝัง เป็นญาติดี เพื่อทำงานร่วมกับครูแต่ละคน
2. ต้องสามารถทำให้อีกฝ่ายหนึ่งไว้ใจตน
3. ต้องเป็นผู้ที่เห็นใจผู้อื่นและตั้งใจทำงานจริง
4. ต้องเป็นคน เปิดเผย ไม่มีอุปทาน
5. ต้องสามารถแนะนำให้ครูแก้ปัญหาได้
6. ควรมีความอดทน ตั้งใจ และต้องสามารถทำงานได้โดยไม่เห็นแก่ความเหน็ดเหนื่อย

จนกว่าจะได้รับผลที่ต้องการ

7. ควรเป็นผู้จัดเจนในการสอนอย่างได้ผลดี
8. ทำให้เป็นผู้ที่เชื่อถือของกระทรวง คณะครูและเพื่อนร่วมงาน
9. ปฏิบัติหน้าที่การงาน และปฏิบัติต่อหมู่คณะด้วยใจรักอาชีพ
10. เข้าใจพื้นฐานความสัมพันธ์ระหว่างนักเรียนกับครูและระหว่างครูกับผู้บริหาร

โรงเรียน

11. รู้จัก เคารพ วิทยุ ภูมิ ความชัดเจน ตำแหน่งและยศ แต่ไม่ละโอกาสที่จะช่วยเหลือบุคคลอื่นทุกชั้น ทุกวัยและทุกตำแหน่ง

12. พยายามพากเพียรที่จะปรับปรุงสมรรถภาพของตนเองให้ดีขึ้น
13. เป็นผู้ที่ยืดหยุ่นต่อผู้อื่นและยอมรับฟังความคิดเห็นของผู้อื่น
14. ไม่ละโอกาสที่จะทดลองความคิดใหม่ ๆ
15. ยินดีรับฟังความคิดเห็นต่าง ๆ เดิมใจที่จะเรียนรู้จากผู้อื่น
16. ให้คำติ ชมเชยแก่ผู้ที่ควรจะได้รับชม
17. ควรยกย่อง ชมเชย เมื่อจะเป็นประโยชน์แก่บุคคลที่เกี่ยวข้อง
18. ให้ข้อเสนอแนะตามความเป็นจริงและจากการสอบถาม
19. ปรับปรุงความคิดทั่ว ๆ ไป ให้ใช้กับสถานการณ์เฉพาะเรื่อง
20. เอาใจใส่ค้นหาเหตุผลของปัญหายุ่งยากต่าง ๆ

หากจะกล่าวถึง ฐานะ บทบาท และหน้าที่ของศึกษานิเทศก์ หน่วยงานนิเทศก์ กรมสามัญศึกษา (2522 ; 4) ให้ความหมายไว้ว่า

ฐานะ หมายถึง ระดับความสัมพันธ์ของศึกษานิเทศก์กับครูหรือบุคคลอื่น ๆ

บทบาท หมายถึง การกระทำตามความคาดหวังของตนหรือของคนอื่น

หน้าที่ ได้แก่ กิจกรรมหลักจะต้องปฏิบัติเพื่อให้ระบบของการดำเนินงาน เป็นไปได้

ดังนั้นการนิเทศการศึกษาจะมีประสิทธิภาพและบรรลุเป้าหมายได้นั้น ศึกษานิเทศก์ต้องรู้และเข้าใจหน้าที่ความรับผิดชอบของตน ในขณะที่ศึกษานิเทศก์ต้องปฏิบัติงานตามหน้าที่ที่ได้รับมอบหมายหรือตามหน้าที่ที่ได้กำหนดไว้ ส่วนการกำหนดหน้าที่นั้นขึ้นอยู่กับแนวความคิดของนักการศึกษาหรือผู้เชี่ยวชาญแต่ละคน แต่ละหน่วยงาน หรือแต่ละสังกัดของศึกษานิเทศก์

เบน แฮม แฮริส (Harris, 1963 : 13-14) ได้เสนอหน้าที่ความรับผิดชอบของศึกษานิเทศก์ไว้ 10 ประการดังนี้

1. พัฒนาหลักสูตร
2. จัดระบบการสอน แนะนำการสอน

3. จัดครูทำการสอน
4. เตรียมเครื่องอำนวยความสะดวกให้แก่ครู
5. เตรียมวัสดุอุปกรณ์การสอน
6. เตรียมมอบบรมครูประจำการ
7. จัดปฐมนิเทศครูใหม่
8. ช่วยเหลือบริการพิเศษ
9. สร้างความสัมพันธ์กับชุมชน
10. ประเมินผลการศึกษา

ลูซิโอ และแมคเนील (Lucio and McNeil, 1962 : 26) กล่าวถึงหน้าที่ของศึกษานิเทศก์ไว้ว่ามี 6 ประการ ได้แก่

1. การวางแผน ศึกษานิเทศก์ต้องรู้จักวางแผนปฏิบัติงานของตนเอง และหมู่คณะ เพื่อพัฒนาโยบายทางการศึกษา
2. การบริหาร ศึกษานิเทศก์ควรตัดสินใจทำงานด้วยตนเอง เพื่อความคล่องตัวในการปฏิบัติงาน
3. การนิเทศ ศึกษานิเทศก์มีหน้าที่ช่วยปรับปรุงคุณภาพการศึกษาและการสอนให้ดีขึ้น
4. การพัฒนาหลักสูตร ศึกษานิเทศก์ต้องมีส่วนร่วมในการปรับปรุงหลักสูตร จัดทำคู่มือ และช่วย เลือกแบบ เรียนให้แก่โรงเรียน
5. การสาธิตการสอน ศึกษานิเทศก์ควรสาธิตการสอนให้ครูดูได้ด้วยตนเอง หรือจัดให้บุคคลอื่นสาธิตให้ดู
6. การวิจัย ศึกษานิเทศก์ควรทำการวิเคราะห์ ค้นคว้า ทดลอง เกี่ยวกับเรื่อง การเรียนการสอนด้วยวิธีการวิจัยอย่างมีระเบียบแบบแผน พร้อมทั้งเสนอแนะแนวความคิดใหม่ ๆ และผลการวิจัยให้ครูทราบ

กรินน์ (Gwynn, 1961 : 27-41) ได้เสนอแนะเกี่ยวกับหน้าที่ความรับผิดชอบของ
ศึกษานิเทศก์ไว้ 3 ประการคือ

1. รับผิดชอบในการให้ความช่วยเหลือครู เป็นรายบุคคล
2. รับผิดชอบในด้านการประชุมสัมพันธ์และช่วยให้บริการด้านการสอนของครูให้
เป็นไปอย่างได้ผลที่สุด
3. รับผิดชอบในฐานะวิทยากรของศึกษานิเทศก์และผู้บริหารการศึกษาในระดับอื่น ๆ
และทำหน้าที่อบรมครูประจำการ เผยแพร่โครงการศึกษาให้แก่ครูและประชาชนได้ทราบทั่วกัน

นอกจากนี้ กรินน์ (Gwynn, 1961 : 41-42) ยังมีความเห็นว่าศึกษานิเทศก์ควรมี
มีหลัก (Mayor Tasks) 10 ประการคือ

1. ช่วยเหลือครูและครูใหญ่ให้เข้าใจเรื่องเด็กให้ดีขึ้น เช่น ความต้องการ ความ
พร้อม การเจริญเติบโต และพัฒนาการของเด็กวัยต่าง ๆ
2. ให้ความช่วยเหลือครูในการพัฒนาและปรับปรุงตนเอง พร้อมทั้งช่วยให้เกิดความ
ร่วมมือของหมู่คณะครูในโรงเรียน
3. ส่งเสริมให้ครูสนใจทำและใช้อุปกรณ์ประกอบการสอน
4. ช่วยให้ครูปรับปรุงการสอนของคนให้ดีขึ้น
5. ส่งเสริมและให้โอกาสครูที่เชี่ยวชาญตามสาขาวิชาที่มีอยู่ในโรงเรียนได้ช่วยเหลือ
เพื่อนครูตามความสามารถ
6. ให้ความช่วยเหลือครูในด้านการประเมินผลพัฒนาการของเด็กได้อย่างถูกต้อง
7. ส่งเสริมช่วยเหลือให้ครูรู้จักประเมินผลโครงการปฏิบัติงานและความก้าวหน้าของ
ตนเอง
8. ช่วยให้ครูประสบความสำเร็จ รู้สึกมั่นคงในการปฏิบัติงาน และการดำรงชีวิต
ในสังคม
9. ส่งเสริมให้มีการปรับปรุงหลักสูตรและนำไปเสนอแนะให้ครูเข้าใจ นำไป
ใช้ในการสอนได้จริง

10. ช่วยให้ผู้บริหาร ครู นักเรียน และประชาชนได้รับทราบเกี่ยวกับผลงานและความก้าวหน้าของโรงเรียน

สเวียร์ริงเงิน (Swearingen, 1962 : 42) ได้เสนอแนวคิดเกี่ยวกับหน้าที่ของศึกษานิเทศก์ซึ่ง เป็นไปตามความต้องการทางการศึกษาไว้ 8 ประการคือ

1. ส่งเสริมการประสานงาน
2. ส่งเสริมการเป็นผู้นำ
3. ส่งเสริมให้มีการแลกเปลี่ยนประสบการณ์
4. ส่งเสริมด้านความคิดริเริ่มสร้างสรรค์
5. ส่งเสริมด้านการปรับปรุงเปลี่ยนแปลงให้เจริญขึ้น
6. ส่งเสริมให้มีการวิเคราะห์สภาพการเรียนการสอน
7. ส่งเสริมพัฒนาวิชาชีพของครู
8. สร้างขวัญและกำลังใจแก่ครู ให้รู้สึกมั่นคงและประสบความสำเร็จในการ

ปฏิบัติงาน

กระทรวงศึกษาธิการ ได้กำหนดหน้าที่ของศึกษานิเทศก์กรมสามัญศึกษาไว้ 10 ประการ ดังนี้ (หน่วยศึกษานิเทศก์ กรมสามัญศึกษา 2521 : 112-113)

1. นิเทศการสอนและการบริหารงานวิชาการ หรือ เป็นที่ปรึกษาทางวิชาการในสถานศึกษาที่อยู่ในความรับผิดชอบ
2. ตรวจสอบและควบคุมสถานศึกษาในฐานะพนักงาน เจ้าหน้าที่ตามที่กฎหมายระบุไว้
3. ศึกษา ทดลอง วิธี ในเรื่องที่เกี่ยวข้องกับการเรียนการสอน งานด้านวิชาการ ตลอดจนงานบริหารการศึกษา
4. พิจารณาและพัฒนาหลักสูตร แบบเรียน หนังสือประกอบการเรียน แบบการสอน หรือแนวการสอนให้สอดคล้องกับสภาพปัจจุบัน
5. จัดทำคู่มือครู เอกสารวิชาการ และวัสดุอุปกรณ์ประกอบการเรียนการสอน
6. ปรับปรุงส่งเสริมคุณภาพการเรียนการสอนและการบริหารการศึกษา โดยใช้

นวัตกรรมทางการศึกษาต่าง ๆ

7. จัดประชุม อบรม สัมมนา ครู อาจารย์หรือผู้บริหารการศึกษา เพื่อส่งเสริม
งานทางวิชาการ

8. ประเมินผลงานทางด้านวิชาการ

9. เสนอแนะและให้คำปรึกษาทางวิชาการแก่กรมสามัญศึกษา

10. งานอื่น ๆ ที่ได้รับมอบหมาย

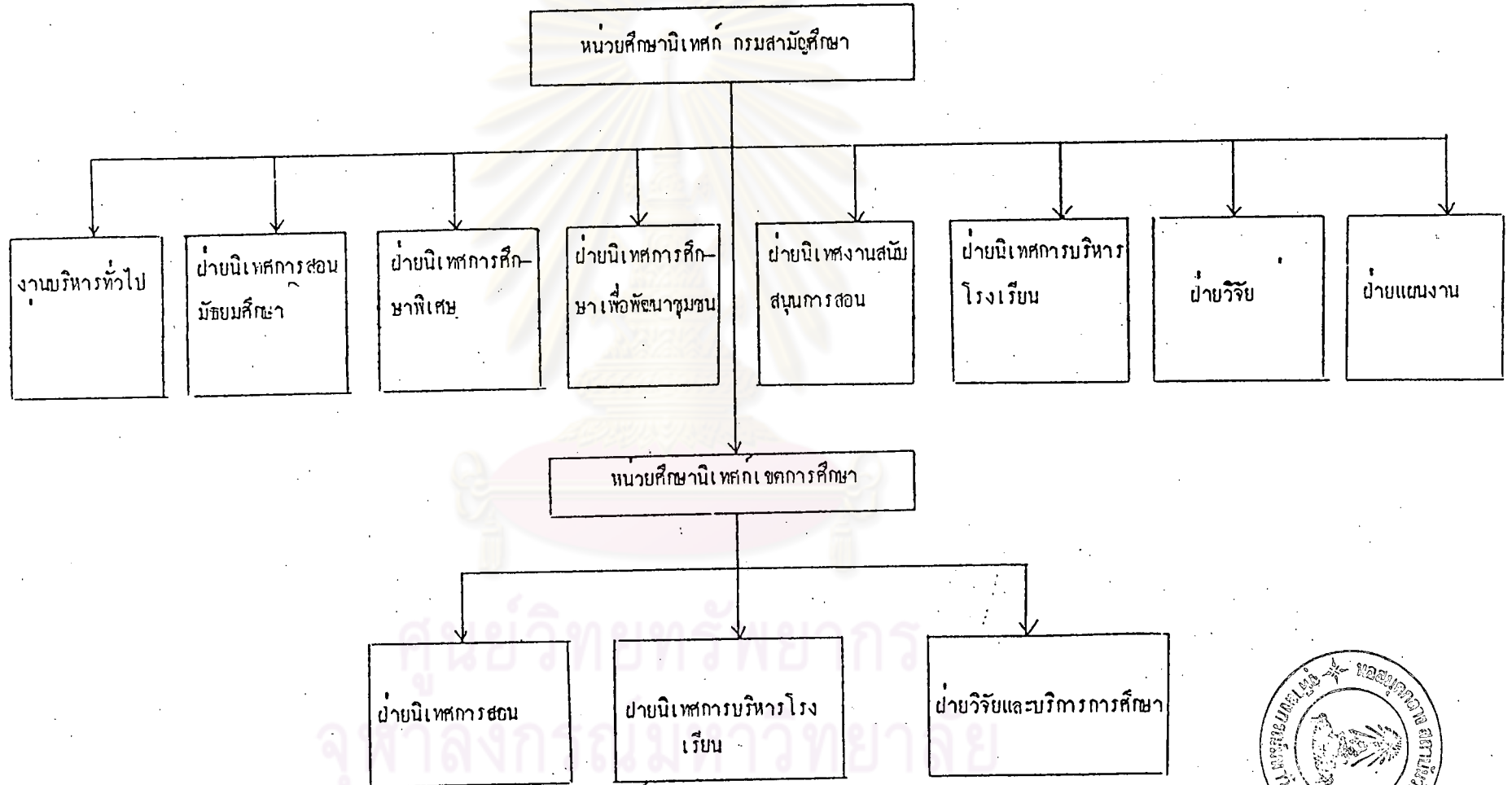
หน่วยศึกษานิเทศก์กรมสามัญศึกษา

หน่วยศึกษานิเทศก์ เป็นหน่วยหนึ่งซึ่งมีฐานะเทียบเท่ากอง ในกรมสามัญศึกษา กระทรวง
ศึกษาธิการ โดยที่กรมสามัญศึกษาได้แบ่งงานออกเป็น สำนักงานเลขาธิการกรม กองการเจ้า
หน้าที่ กองกคลัง กองวางแผน กองออกแบบ/ก่อสร้าง กองการมัธยมศึกษา กองการศึกษาพิเศษ
กองพัสดุ/อุปกรณ์หน่วยศึกษานิเทศก์ สำนักงานโครงการพิเศษ ในการทำงานนั้น แต่ละฝ่ายจะทำงาน
ร่วมกันตามความรับผิดชอบในอันที่จะทำให้กรมสามัญศึกษาทำงานบรรลุตามเป้าหมายที่ได้วางเอา
ไว้ โดยหน่วยศึกษานิเทศก์จะทำงานทางด้านวิชาการตามที่กรมสามัญศึกษาเห็นสมควร

โครงสร้างของหน่วยศึกษานิเทศก์ กรมสามัญศึกษาแบ่งออกเป็น 2 ส่วน คือ
ศึกษานิเทศก์กรม และศึกษานิเทศก์เขต โครงสร้างของหน่วยศึกษานิเทศก์ทั้ง 2 ส่วน มีรายละเอียด
ดังนี้ (ดูแผนผังแสดงโครงสร้างในหน้าต่อไป)

ศูนย์วิทยทรัพยากร
จุฬาลงกรณ์มหาวิทยาลัย

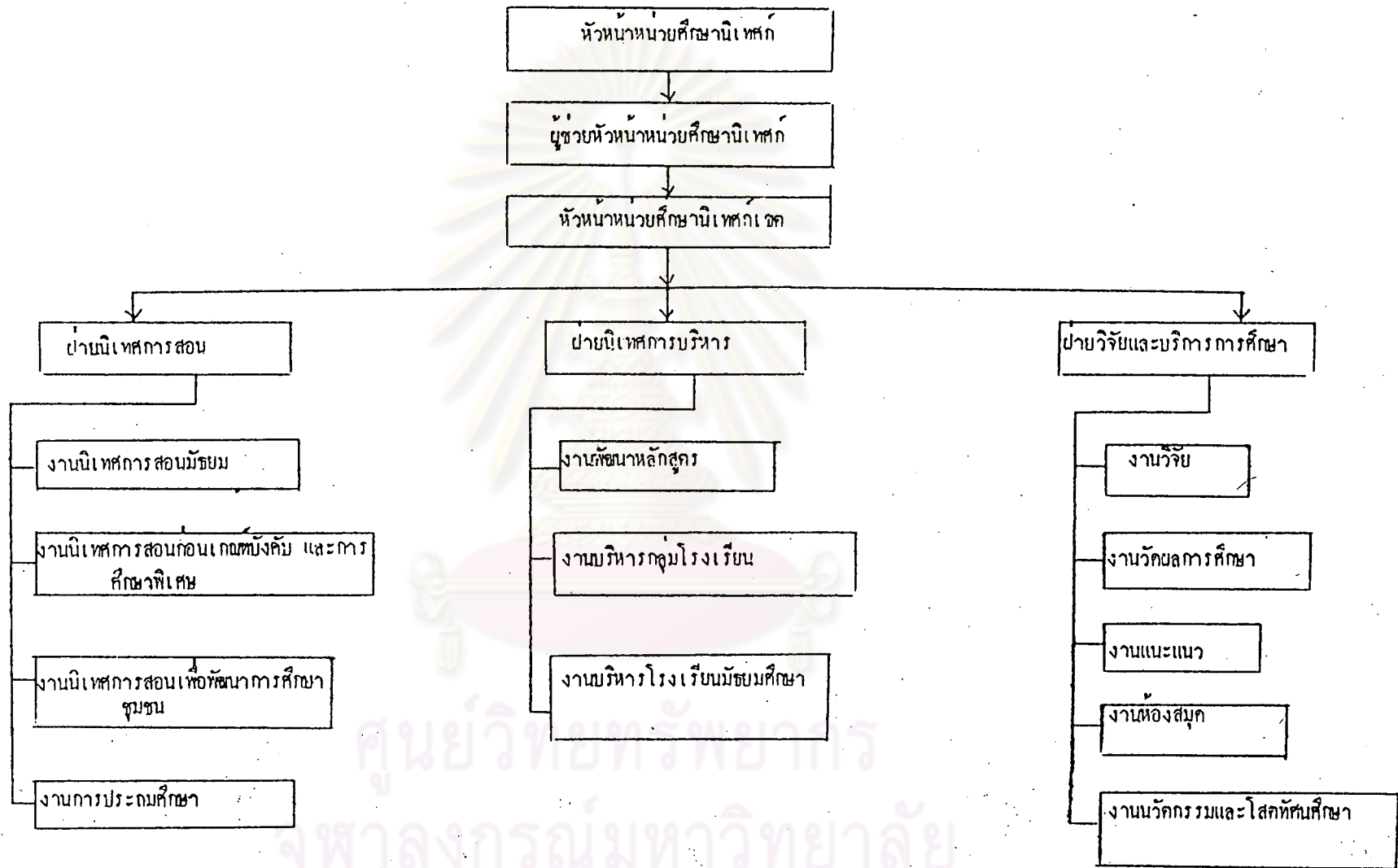
โครงสร้างหน่วยงานพิเศษกรมสามัญศึกษา



(หน่วยศึกษานิเทศ กรมสามัญศึกษา ๒๕๒๗ : ๕)



การบริหารงานของหน่วยศึกษานิเทศก์ เขต

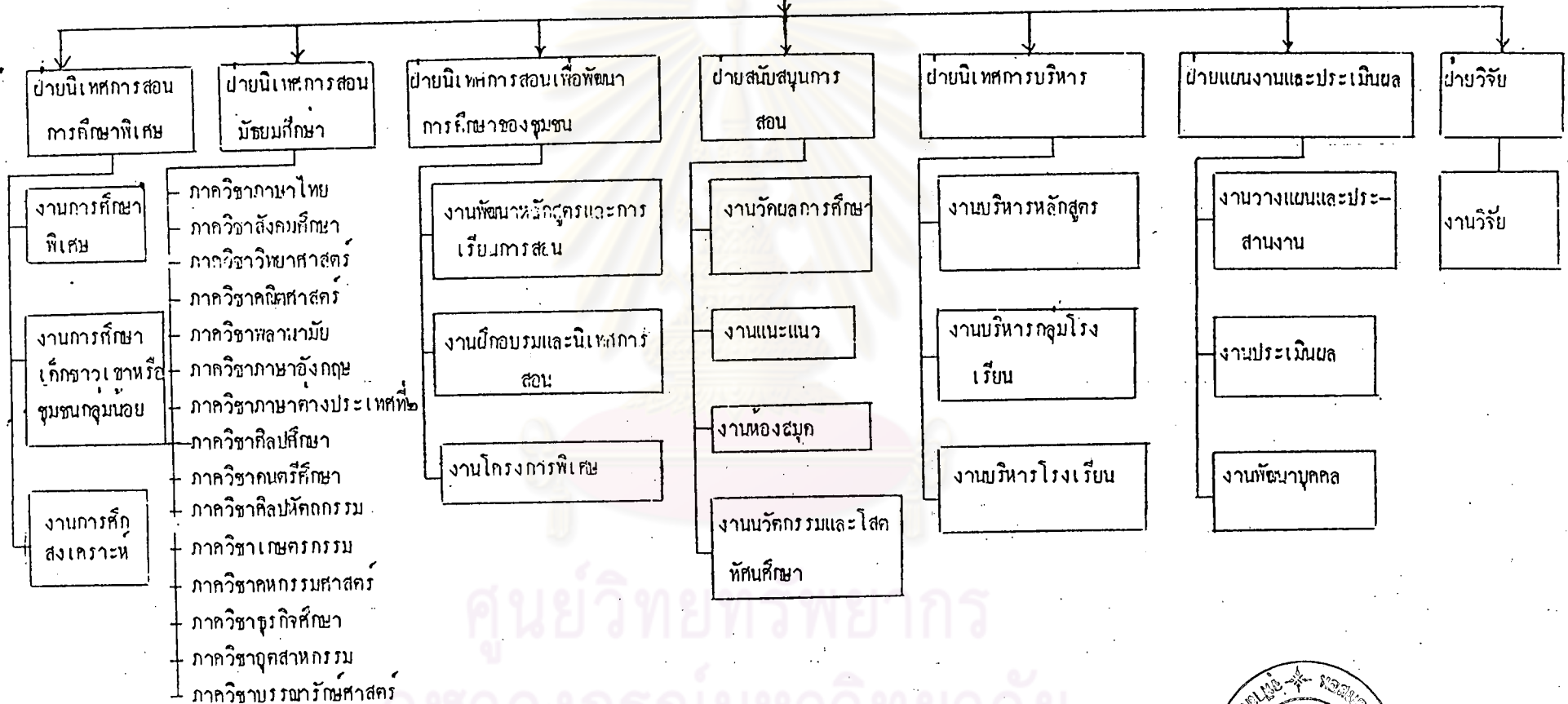


(หน่วยศึกษานิเทศก์ กรมสามัญศึกษา ๒๕๒๕ : ๑๒)

การบริหารงานของหน่วยศึกษานิเทศก์

หัวหน้าหน่วยศึกษานิเทศก์

ผู้ช่วยหัวหน้าหน่วยศึกษานิเทศก์



หน่วยศึกษานิเทศก์กรมสามัญศึกษา ๒๕๒๕ : ๑๑



จุดมุ่งหมายของงานนิเทศการศึกษา (หน่วยศึกษานิเทศก์ กรมสามัญศึกษา

2527 : 1)

1. เพื่อช่วยให้ครูดำเนินการสอนตามหลักสูตร และให้ได้ผลตามจุดมุ่งหมายที่กำหนดไว้ในหลักสูตร และแผนการศึกษาชาติ
 2. เพื่อช่วยให้ครูได้ตระหนักถึงปัญหาเกี่ยวกับการเรียนการสอน และการจัดการศึกษาทั้งให้สามารถแก้ปัญหาเหล่านั้นได้ เพื่อให้เกิดผลดีต่อการศึกษาของนักเรียน
 3. เพื่อให้ความช่วยเหลือในการพัฒนาหลักสูตร และการเรียนการสอนให้มีประสิทธิภาพ สอดคล้องกับความจำเป็น
 4. เพื่อรักษา ส่งเสริม ควบคุมคุณภาพ และมาตรฐานการศึกษาในทุกระดับ
 5. เพื่อให้ความช่วยเหลือ และประสานงานในทางวิชาการแก่สถานศึกษา หรือหน่วยงานที่เกี่ยวข้อง กรมเจ้าสังกัดหรือกระทรวงตลอดจนงานขององค์การระหว่างประเทศ
- งานการนิเทศการศึกษาของศึกษานิเทศก์ หน่วยศึกษานิเทศก์กรมสามัญศึกษา ซึ่งรับผิดชอบในการพัฒนาการเรียนการสอนในโรงเรียนมัธยมศึกษา กรมสามัญศึกษา แบ่งออกเป็น 2 ระดับ ดังนี้ (หน่วยศึกษานิเทศก์ กรมสามัญศึกษา 2525 : 2-4)

1. ศึกษาธิการกรม
2. ศึกษาธิการเขต

ศึกษานิเทศก์กรม มีหน้าที่ดังต่อไปนี้คือ

1. พัฒนาหลักสูตรทุกระดับ ทุกประเภทการศึกษา และจัดทำแนวการสอน แผนการสอน แบบเรียน ฯลฯ ในสังกัดกรมสามัญศึกษา ร่วมกับกรมวิชาการ และหน่วยงานอื่น ๆ ที่เกี่ยวข้อง
2. นิเทศ ตรวจสอบ ติดตามผลการใช้หลักสูตร และควบคุมมาตรฐานทางวิชาการ ทุกระดับ ทุกประเภทในโรงเรียนสังกัดกรมสามัญศึกษาในส่วนกลาง และสถานศึกษาต่าง ๆ ที่ขอความร่วมมือ

3. ศึกษา ค้นคว้า วิเคราะห์ วิจัยปัญหาเกี่ยวกับการศึกษา และการบริหารการศึกษา ส่งเสริมการใช้นวัตกรรมต่าง ๆ เพื่อพัฒนาการศึกษา และการเรียนการสอน ตลอดจนให้บริการด้านการแนะแนว การสังคมสงเคราะห์ โสดทัศนศึกษา การวัดผลการศึกษา ห้องสมุด ฯลฯ ให้แก่โรงเรียนทุกระดับ

4. ดำเนินการตามโครงการต่าง ๆ และประสานงานกับหน่วยศึกษานิเทศก์เขต และหน่วยงานอื่น ๆ ที่เกี่ยวข้อง เพื่อพัฒนาการศึกษาทั่วราชอาณาจักร

ศึกษานิเทศก์เขต มีหน้าที่และความรับผิดชอบดังต่อไปนี้

1. พัฒนาหลักสูตรทุกระดับ ทุกประเภท และทำคู่มือแนวการสอน แผนการสอน แบบเรียน ในสังกัดกรมสามัญศึกษา ให้เหมาะสมกับท้องถิ่น โดยประสานงานกับศึกษานิเทศก์กรม ตลอดจนร่วมมือกับหน่วยงานอื่น ๆ ที่เกี่ยวข้อง

2. นิเทศ ตรวจสอบ ติดตามการใช้หลักสูตร และควบคุมมาตรฐานทางวิชาการในสถานศึกษาสังกัดกรมสามัญศึกษาระดับมัธยมศึกษาภายในเขตการศึกษา

3. ดำเนินการศึกษา ค้นคว้า วิเคราะห์ วิจัยปัญหาเกี่ยวกับการศึกษา และการบริหารการศึกษา ส่งเสริมการใช้นวัตกรรมต่าง ๆ เพื่อพัฒนาการศึกษา และการเรียนการสอน ตลอดจนให้บริการในเรื่องการแนะแนว การสังคมสงเคราะห์ โสดทัศนศึกษา การวัดผลการศึกษา ห้องสมุด ฯลฯ แก่สถานศึกษา ทั้งในระบบและนอกระบบโรงเรียนในระดับมัธยมศึกษาภายในเขตการศึกษา

4. ดำเนินการตามโครงการต่าง ๆ และประสานงานกับหน่วยศึกษานิเทศก์กรม ศึกษานิเทศก์จังหวัด และหน่วยงานอื่น ๆ ที่เกี่ยวข้อง เพื่อพัฒนาการศึกษาภายในเขตการศึกษา

เอกสารและงานวิจัยที่เกี่ยวข้อง

เนื่องจากยังไม่มีผู้ทำวิจัยเกี่ยวกับเจตคติของศึกษานิเทศก์เลย ผู้วิจัยจึงขอรวบรวมงานวิจัยที่ตั้งอยู่บนความเชื่อของผู้วิจัยที่ว่า เจตคติของบุคคลย่อมแตกต่างกันไปตามตัวแปรต่าง ๆ

อาทิ เพศ อายุ อาชีพ ระดับการศึกษา สติปัญญา สภาพแวดล้อม เป็นต้น

ในเรื่องของเพศ ประภาเพ็ญ สุวรรณ (2520 : 95) ยืนยันว่าระหว่างเพศหญิงกับเพศชาย เพศหญิงจะถูกชักจูงได้ง่ายกว่าเพศชาย โดยให้ความเห็นเพิ่มเติมว่าทั้งนี้เนื่องมาจากวัฒนธรรม ซึ่งผู้หญิงมักจะเป็นคนชอบประนีประนอมมากกว่าผู้ชาย

ในเรื่องของอายุ ประภาเพ็ญ สุวรรณ (2526 : 95) เชื่อว่าอายุมีผลต่อทัศนคติของบุคคล ผู้ใหญ่มักจะปรับตัวให้เข้ากับสิ่งแวดล้อมที่เปลี่ยนแปลงไปได้ยาก ซึ่งมีผลต่อทัศนคติของเขาเองที่มีต่อสิ่งต่าง ๆ ในสังคม

ศิริชัย กาญจนวาสิ (2523 : 15-17) ได้พูดในเรื่องของระดับอายุ อายุราชการ ภูมิการศึกษา ลักษณะงานในหน้าที่ ประสบการณ์ โดยอ้างถึงงานวิจัยของหลายท่าน อาทิ ฟรีดแมน (Freedman) พบว่าบุคคลที่มีระดับอายุต่างกันจะมีทัศนคติที่แตกต่างกัน คนที่มีอายุมากจะสามารถพัฒนาปรับตัวให้เข้ากับสังคมได้น้อยกว่าคนที่มีอายุน้อย เชปเลอร์ (Shepler) พบว่าประสบการณ์เดิมมีผลต่อการเปลี่ยนแปลงทัศนคติอย่างมาก เซอริฟ (Sherif) พบว่าบุคคลที่มีตำแหน่งในสังคมสูงจะมีการปฏิเสธข้อมูลหรือข่าวสารที่ได้รับมากกว่าบุคคลที่มีตำแหน่งในสังคมระดับปานกลาง เทรนดิสและไซด์ล (Traindis & Seidel) พบว่าบุคคลที่มีฐานะทางเศรษฐกิจ มีสิ่งแวดล้อมทางสังคมต่างกันจะมีทัศนคติและความคิดเห็นต่างกัน การเปลี่ยนแปลงทัศนคดียังจะต้องพิจารณาถึงบทบาทในสังคม และประสบการณ์เดิมของบุคคลนั้น

ศูนย์วิทยทรัพยากร
จุฬาลงกรณ์มหาวิทยาลัย

ความพึงพอใจในการประกอบอาชีพครั้งนี้ เป็นตัวแปรที่เกี่ยวข้องกับทัศนคติต่อวิชาชีพครู ซึ่งเป็นตัวแปรที่สำคัญอย่างยิ่งที่มีอิทธิพลต่อประสิทธิภาพการสอนของครูผู้สอน (สำรวจ มีชนอน 2516 : 2) กล่าวคือ ถ้าครูมีทัศนคติที่ดีต่อวิชาชีพของตนแล้ว ย่อมปฏิบัติหน้าที่ได้ด้วยดี มีความภาคภูมิใจ และคิดที่จะปรับปรุงวิชาชีพของตนให้ก้าวหน้าอยู่เสมอ จึงน่าจะเป็นผู้ที่มีความสนใจที่จะรับข่าวสาร และเรียนรู้ข้อมูลใหม่ อันจะก่อให้เกิดการเปลี่ยนแปลงทัศนคติแตกต่างไปจากผู้ที่มิมีทัศนคติไม่ดีต่อวิชาชีพของตน

ในด้านสติปัญญา คาร์เมนท์ มิลส์ และเซอร์วิน (Carment, Milles and Cervin, 1973 : 289-315) ผู้วิจัยพบว่า ผู้มีสติปัญญาสูงมักจะรักษาแนวความคิดเดิมไว้ และสามารถชักจูงผู้มีสติปัญญาดำกว่าให้คล้อยตามได้

ในด้านสภาพแวดล้อม ไชเคิล (Scide, 1970 : 424-429) ได้สำรวจพบว่า สิ่งแวดล้อมที่ต่างกันมีผลต่อเจตคติและค่านิยมด้วย ส่วนเพคิน คิง (King, 1959 : 207-221) พบว่าเพศหญิงถูกชักจูงให้ยอมรับข้อมูลได้ง่ายกว่าชาย

ประสบการณ์มีความสำคัญต่อเจตคติมาก อาจทำให้มีการเปลี่ยนแปลงไปในด้านความคิด ความเข้าใจ ด้านอารมณ์ และทำให้พฤติกรรมของบุคคลนั้นเปลี่ยนไป (Triandis, 1971 : 143) เช่นอเบลสัน และโรเซนเบิร์ก (Abelson and Rosenberg, 1958 : 1-13) กล่าวว่า ถ้าบุคคลมีความรู้สึกที่ดีหรือไม่ต่อสิ่งใด เขาก็จะมีความคิดความเข้าใจในลักษณะดังกล่าว ถ้าได้รับข้อมูลใหม่หรือประสบการณ์ใหม่ก็จะทำให้ความคิดความเข้าใจเปลี่ยนไป ฮอฟแลนด์ เจนิส และเคลลี (Hovlan, Janis and Kelley, 1967 : 12-13) กล่าวถึงประสบการณ์ที่มีผลต่อเจตคติ เรียกว่าทฤษฎีการเสริมแรง (Reinforcement Theory) ซึ่งมีใจความว่าเจตคติของบุคคล เปลี่ยนได้ถ้าความคิดเห็นของบุคคลนั้นเปลี่ยนไป และความคิดเห็นนั้นก็เปลี่ยนได้โดยประสบการณ์อันมีลักษณะเป็นการเสริมแรง ทั้งการที่พอใจ และการไม่พอใจ เช่นเดียวกับบุคคลที่เคยโดยสารเครื่องบิน หากเขาได้รับความพอใจ เจตคติของบุคคลนั้นที่มีต่อบริษัทการบินนั้นก็จะเป็นไปในทางบวก (ความพึงใจ) ; และในทางตรงข้าม หากเขาได้รับความไม่พอใจ เจตคติของบุคคลนั้นก็จะเป็นไปในทางลบ (ความไม่พึงใจ)

ธิดา บุญย่านยาว (2505) ได้ศึกษาเปรียบเทียบทัศนคติของครูปริญญาโท สาขา การแนะแนว และครูปริญญาโทสาขาอื่น ๆ ที่มีต่ออาชีพครู โดยแยกตามเพศอายุ ประสบการณ์ ในการทำงาน ระดับของสถานศึกษา ที่ทำงานและสถานที่ทำงานในส่วนกลางและส่วนภูมิภาค ใช้กลุ่มตัวอย่างที่เป็นครูจบปริญญาโทจากวิทยาลัยวิชาการศึกษาประสานมิตร สาขาการแนะแนว ที่ทำงานในส่วนกลางและส่วนภูมิภาค จำนวน 81 คน และครูที่สำเร็จปริญญาโทสาขาอื่น ๆ จาก วิทยาลัยวิชาการศึกษาที่ปฏิบัติงานในส่วนภูมิภาคและส่วนกลางอีก 90 คน ใช้แบบสอบถามที่เป็นแบบ วัดทัศนคติ ผลการวิจัยปรากฏว่า

1. ทัศนคติในเรื่องการประกอบอาชีพครูของครูแนะแนวสูงกว่าครูในสาขาอื่น
2. ทัศนคติของครูปริญญาโททั้ง 2 กลุ่ม เพศหญิง มีทัศนคติทางพึงพอใจมากกว่า เพศชาย
3. ทัศนคติของครูปริญญาโททั้ง 2 กลุ่ม ขึ้นอยู่กับอายุ เวลาทำงานหลังจากจบ ปริญญาโท สถานที่ทำงานทั้งในส่วนกลางและส่วนภูมิภาค และระดับของสถานศึกษา

ศูนย์วิทยทรัพยากร
จุฬาลงกรณ์มหาวิทยาลัย