

บทที่ 4

สภาพการใช้ประโยชน์ที่ดิน

การศึกษาการใช้ประโยชน์ที่ดิน ได้แบ่งพื้นที่ศึกษาทั้งหมดออกเป็น 3 ส่วน ตามลักษณะเด่นของสภาพการใช้ประโยชน์ที่ดิน มีรายละเอียดดังต่อไปนี้

- พื้นที่ส่วนที่ 1 เป็นบริเวณด้านตะวันออกของพื้นที่ศึกษา ตั้งแต่บริเวณปากแม่น้ำบางปะกงถึงปากแม่น้ำเจ้าพระยาฝั่งตะวันออก ครอบคลุมพื้นที่ในเขต อ.บางปะกง จ.ฉะเชิงเทรา อ.บางบ่อ และ อ.เมือง จ.สมุทรปราการ

- พื้นที่ส่วนที่ 2 เป็นบริเวณตอนกลางของพื้นที่ศึกษา ตั้งแต่บริเวณปากแม่น้ำเจ้าพระยาฝั่งตะวันตกถึงปากแม่น้ำท่าจีน ครอบคลุมพื้นที่ในเขต อ.พระสมุทรเจดีย์ จ.สมุทรปราการ เขตบางขุนเทียน จ.กรุงเทพมหานคร และ อ.เมือง จ.สมุทรสาคร

- พื้นที่ส่วนที่ 3 เป็นบริเวณด้านตะวันตกของพื้นที่ศึกษา ตั้งแต่บริเวณปากแม่น้ำท่าจีนฝั่งตะวันตกถึงปากแม่น้ำแม่กลองฝั่งตะวันออก ครอบคลุมพื้นที่บางส่วนของเขต อ.เมือง จ.สมุทรสาคร และ อ.เมือง จ.สมุทรสงคราม

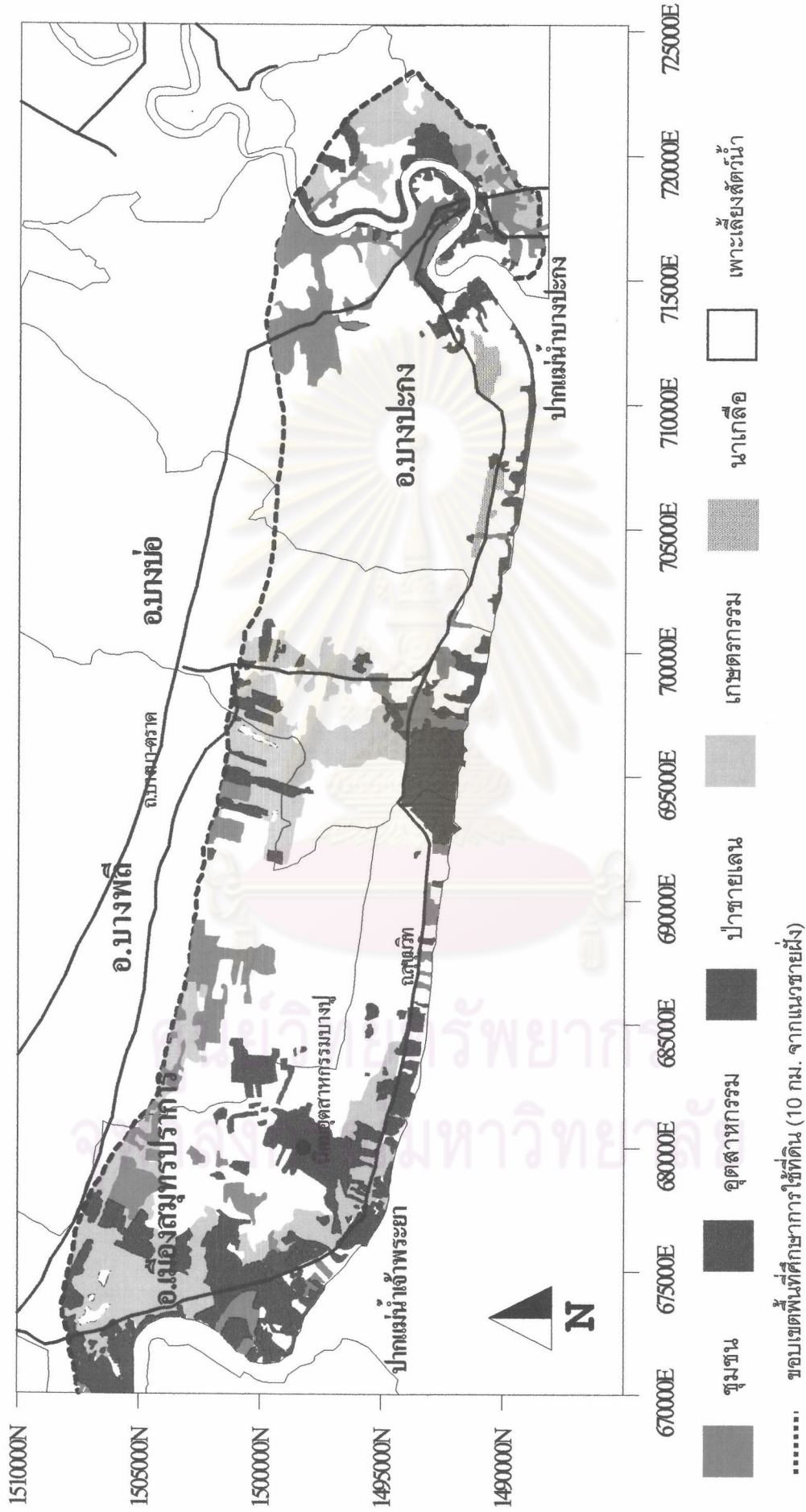
4.1 พื้นที่ชายฝั่งทะเลด้านตะวันออกของส่วนเหนือของอ่าวไทยตอนใน

การศึกษาสภาพการใช้ประโยชน์ที่ดินในพื้นที่ส่วนนี้ มีขอบเขตพื้นที่ศึกษา 10 กิโลเมตร จากแนวชายฝั่งทะเล โดยคิดเป็นพื้นที่ทั้งหมดประมาณ 570 ตร.กม. ครอบคลุมพื้นที่ของอำเภอบางปะกงจังหวัดฉะเชิงเทรา 241 ตร.กม. และในอำเภอบางบ่อ อำเภอบางพลี กิ่งอำเภอบางเสาธง

ตารางที่ 4.1 การใช้ประโยชน์ที่ดินบริเวณฝั่งตะวันออกของพื้นที่ศึกษา

ประเภทการใช้ประโยชน์	พื้นที่ (ตร.กม.)	ร้อยละ
นาเกลือ	4.25	0.75
ป่าชายเลน	26.00	4.56
ชุมชน	48.50	8.51
อุตสาหกรรม	66.88	11.73
เกษตรกรรม	70.88	12.43
เพาะเลี้ยงชายฝั่ง	353.50	62.02
รวม	570.01	100.00

ที่มา : จากการศึกษา



รูปที่ 4.1 การใช้ประโยชน์ที่ดินบริเวณด้านตะวันออกของพื้นที่ศึกษา (ตั้งแต่ อ.บางปะกง จ.ฉะเชิงเทรา ถึง อ.เมือง จ.สมุทรปราการ)

ที่มา: จากการวิเคราะห์ภาพถ่ายดาวเทียม LANDSAT-5 TM ซึ่งถ่ายวันที่ 26 ธันวาคม 2542 ร่วมกับแผนที่การใช้ประโยชน์ทรัพยากรชายฝั่งทะเลของกรมควบคุมมลพิษในปีเดียวกัน

และอำเภอเมือง จังหวัดสมุทรปราการ มีพื้นที่ 88, 66, 18 และ 157 ตร.กม. ตามลำดับ จากการศึกษพบว่าสภาพการใช้ประโยชน์ที่ดิน ดังตารางที่ 4.1 และรูปที่ 4.1

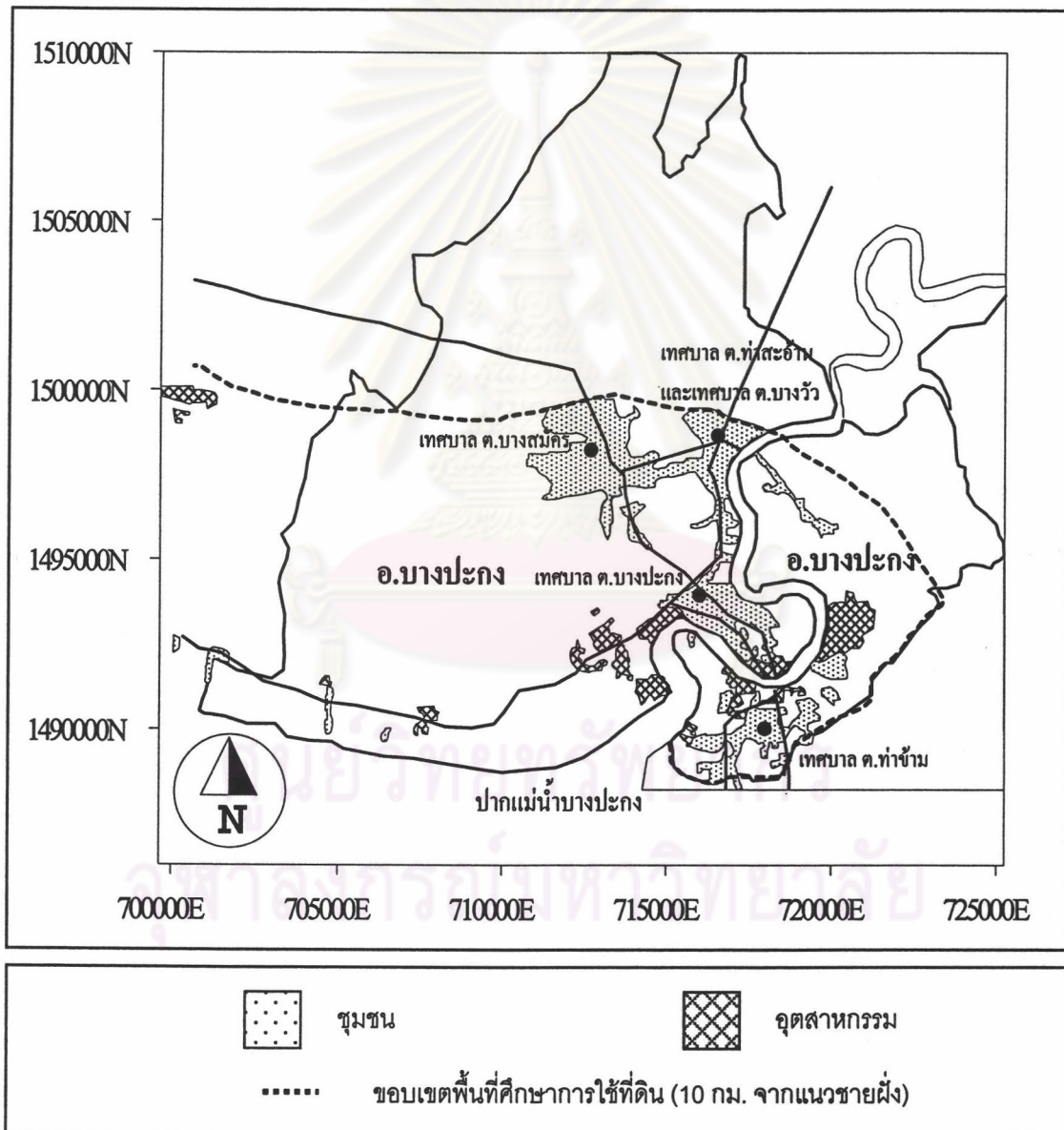
4.1.1 ชุมชน

การตั้งถิ่นฐานของชุมชนตั้งแต่อำเภอบางปะกงไปจนถึงเขตอำเภอเมืองสมุทรปราการ ส่วนใหญ่จะหนาแน่นอยู่ริมฝั่งแม่น้ำหรือคลองขนาดใหญ่ ซึ่งเป็นชุมชนดั้งเดิมเพื่อสะดวกในการคมนาคม โดยบริเวณปากแม่น้ำบางปะกง มีการตั้งถิ่นฐานของชุมชนทั้งสองฝั่งแม่น้ำ (รูปที่ 4.2) ได้แก่ ชุมชนบางปะกงทางฝั่งตะวันออกของปากแม่น้ำ และชุมชนท่าข้ามในฝั่งตะวันตก ซึ่งเป็นชุมชนดั้งเดิมของชาวประมง และได้พัฒนาเป็นแหล่งการค้าและที่อยู่อาศัยที่หนาแน่นในเวลาต่อมา ในปี พ.ศ.2544 มีความหนาแน่นของประชากรในเขตเทศบาลตำบลบางปะกงเท่ากับ 7,038 คน/ตร.กม. และในเขตเทศบาลตำบลท่าข้าม 411 คน/ตร.กม. การขยายตัวของชุมชนจะขยายไปทางทิศตะวันตกตามแนวถนนบางนา-ตราด และขยายตัวไปทางด้านเหนือตามแนวถนนบางปะกง-ฉะเชิงเทราจนไปเชื่อมกับชุมชนท่าสะพานซึ่งอยู่ริมฝั่งแม่น้ำบางปะกงทางด้านเหนือของชุมชนบางปะกง ซึ่งชุมชนท่าสะพานนี้เป็นศูนย์กลางการปกครองของอำเภอบางปะกงด้วย มีความหนาแน่นของประชากรในปี พ.ศ.2544 เท่ากับ 3,371 คน/ตร.กม.

ถัดออกไปทางตะวันตกของแม่น้ำบางปะกงการตั้งถิ่นฐานจะกระจายไปตามแนวลำคลอง เป็นลักษณะการตั้งถิ่นฐานของประชากรที่ประกอบอาชีพในด้านการเพาะเลี้ยงสัตว์น้ำ ได้แก่ เลี้ยงปลา ทำนากุ้ง และทำสวน ซึ่งมีการตั้งถิ่นฐานแบบกระจายตามพื้นที่ทำกินของตน แต่ยังคงยึดเส้นทางน้ำเป็นหลัก และหนาแน่นขึ้นในบริเวณที่มีศูนย์กลางของชุมชน ได้แก่ วัด โรงเรียน เป็นต้น ลักษณะการตั้งถิ่นฐานแบบนี้จะพบได้ทั่วไปหลังแนวเส้นถนนสุขุมวิท เนื่องจากพื้นที่มีลำคลองน้อยใหญ่กระจายอยู่ทั่วไป โดยลำคลองขนาดใหญ่จะมีบ้านเรือนตั้งอยู่มากกว่า ได้แก่ คลองสำโรง คลองพระยาวิสูตร คลองพระยาสมุทร และคลองใหม่ เป็นต้น ซึ่งคลองที่เปิดออกสู่ทะเลจะมีการตั้งถิ่นฐานของบ้านเรือนการจ่ายตามริมคลองเช่นกันและหนาแน่นบริเวณปากคลอง ชุมชนเหล่านี้ประกอบอาชีพประมงและการเพาะเลี้ยงชายฝั่ง ได้แก่ คลองวัดไตรสรณาคม คลองวัดแสงขาว และคลองสีลัง เป็นต้น

ส่วนการตั้งถิ่นฐานของจังหวัดสมุทรปราการก็มีลักษณะเดียวกับอำเภอบางปะกง คือมีการตั้งถิ่นฐานอยู่อย่างหนาแน่นบริเวณปากแม่น้ำเจ้าพระยา ได้แก่ ชุมชนปากน้ำ และการตั้งถิ่นฐานตามลำคลองสายหลัก เช่น คลองสำโรง ซึ่งต่อมาได้ขยายตัวขึ้นไปทางเหนือตามแนวถนนสุขุมวิทไปจรดกับชุมชนสำโรง ส่วนทางใต้ได้ขยายตัวไปตามแนวถนนสุขุมวิทและถนนท้ายบ้านไปทางตำบลบางปูและตำบลท้ายบ้าน ซึ่งจะพบเห็นบ้านเรือนและโรงงานอุตสาหกรรมตลอดสองฝั่งถนนไปจนถึงตำบลบางปู ส่วนทางด้านตะวันออกการขยายตัวของชุมชนจะเป็นไปตามแนว

ถนนเทพารักษ์ และถนนบางนา-ตราดจนไปบรรจบถนนสุขุมวิทในเขตอำเภอบางปะกง ซึ่งจะพบเห็นโรงงานอุตสาหกรรมและหมู่บ้านจัดสรรเป็นจำนวนมากตลอดแนวถนน ส่วนพื้นที่ระหว่างแนวถนนสายสำคัญจะเป็นพื้นที่เกษตรกรรม ซึ่งการตั้งถิ่นฐานของชุมชนก็จะเป็นไปตามเส้นทางน้ำเป็นหลัก โดยเฉพาะคลองขนาดใหญ่ เช่น คลองด่าน มีชุมชนขนาดใหญ่ได้แก่ ชุมชนบางบ่อซึ่งเป็นศูนย์กลางการบริการของอำเภอบางบ่อ และชุมชนคลองด่านซึ่งเป็นชุมชนประมงที่สำคัญของจังหวัดสมุทรปราการ นอกจากนี้ยังมีชุมชนขนาดเล็กของผู้ประกอบอาชีพประมงตามปากคลองที่ออกทะเลได้ทางใต้ของถนนสุขุมวิท เช่น ชุมชนวัดศรีจันทร์ประดิษฐ์ ชุมชนบ้านบาง ต่าหุ เป็นต้น



รูปที่ 4.2 เขตชุมชนและเขตอุตสาหกรรมบริเวณปากแม่น้ำบางปะกง จังหวัดฉะเชิงเทรา

ที่มา: จากการศึกษา

4.1.2 อุตสาหกรรม

ภาคอุตสาหกรรมถือว่าเป็นภาคเศรษฐกิจที่สำคัญที่สุดของพื้นที่บริเวณนี้ ดังจะเห็นได้จากมูลค่าผลิตภัณฑ์มวลรวมของจังหวัดสมุทรปราการและจังหวัดฉะเชิงเทราในปี 2542 ที่มีค่ากว่าร้อยละ 60 และร้อยละ 40 ตามลำดับ โดยจะพบเห็นโรงงานอุตสาหกรรมกระจุกตัวอยู่หนาแน่นในเขตอำเภอเมือง จ.สมุทรปราการ โดยเฉพาะบริเวณตำบลสำโรงเหนือ ตำบลท้ายบ้าน และตำบลบางปูใหม่ ซึ่งพบได้ทั้งสองฝั่งของแนวถนนสุขุมวิททั้งบริเวณด้านติดชายฝั่งทะเลและด้านในเหนือแนวถนนขึ้นไป และยังมีนิคมอุตสาหกรรมบางปูตั้งอยู่ในเขตตำบลบางปูใหม่อีกด้วย ซึ่งโรงงานอุตสาหกรรมในนิคมฯ ส่วนใหญ่จะเป็นอุตสาหกรรมหนักที่ก่อให้เกิดมลพิษสูง เช่น โรงงานเคมีภัณฑ์ โรงงานพลาสติกและยางเทียม และโรงงานชุบโลหะ เป็นต้น ส่วนโรงงานอุตสาหกรรมที่ตั้งอยู่ริมทะเลส่วนใหญ่จะเป็นโรงงานอุตสาหกรรมประเภทฟอกหนัง สิ่งทอและเครื่องนุ่งห่ม ซึ่งก่อให้เกิดน้ำเสียที่มีความสกปรกสูง

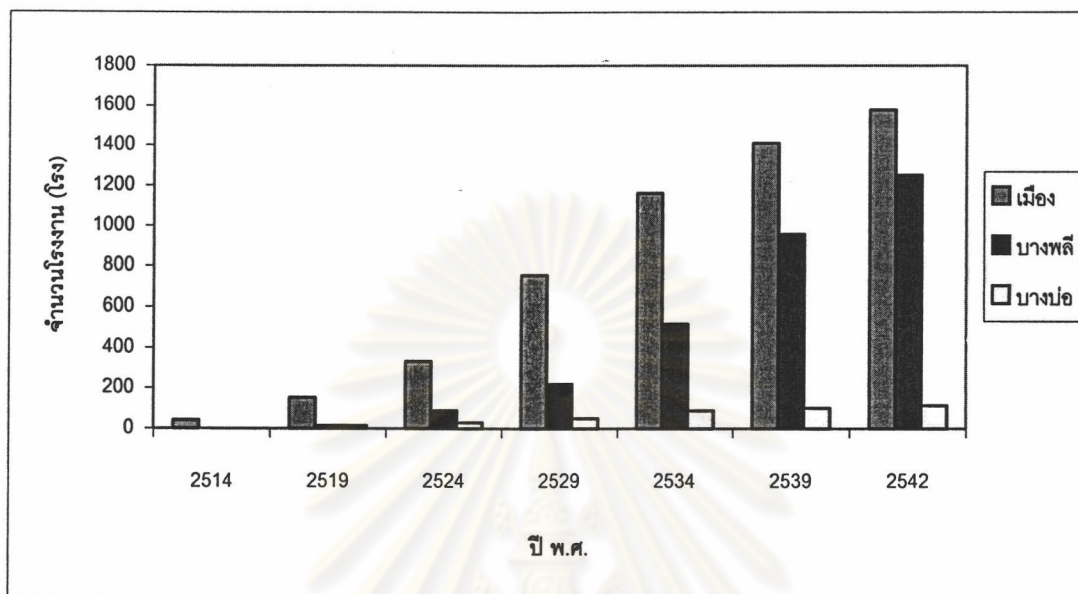
การตั้งอยู่ของโรงงานในอำเภอเมืองสมุทรปราการแต่เดิมจะอยู่ริมแม่น้ำเจ้าพระยาหรือริมถนนสุขุมวิท เป็นโรงงานขนาดเล็กที่เกี่ยวข้องกับการแปรรูปผลผลิตทางการเกษตรและอุตสาหกรรมเกี่ยวกับการประมง เช่น โรงสี โรงเลื่อย โรงน้ำแข็ง ห้องเย็น โรงงานปลาป่น อุ้และคานเรือ เป็นต้น ไม่ได้รุกเข้าไปในเขตที่พักอาศัยหรือพื้นที่เกษตรมากนัก แต่ต่อมาได้มีการย้ายโรงงานฟอกหนังสัตว์จากกรุงเทพมหานครจำนวนมากเข้ามาอยู่ในตำบลท้ายบ้าน ขณะเดียวกันก็ได้มีการก่อสร้างโรงงานทอผ้า ฟอกย้อมสี หรือแต่งสำเร็จด้วยหรือสิ่งทอ ซึ่งต้องการแรงงานจำนวนมาก จึงมีการอพยพของประชากรเข้ามาทำงานในโรงงานเหล่านี้เป็นจำนวนมาก ทำให้อัตราการเพิ่มประชากรของอำเภอเมืองสมุทรปราการสูงถึงร้อยละ 3.19 ต่อปี ส่วนการเพิ่มขึ้นของโรงงานในอำเภอเมืองสมุทรปราการก็มีจำนวนเพิ่มมากขึ้นทุกปี ซึ่งในปี พ.ศ. 2542 มีจำนวนโรงงานทั้งสิ้น 1,580 โรง ดังตารางที่ 4.2 ส่วนอัตราการเพิ่มขึ้นของโรงงานในช่วง พ.ศ. 2534 - 2541

ตารางที่ 4.2 จำนวนโรงงานอุตสาหกรรมใน อ.เมือง อ.บางพลี และ อ.บางบ่อ จ.สมุทรปราการ ในปี พ.ศ. 2514 - 2542

อำเภอ	ปี พ.ศ.						
	2514	2519	2524	2529	2534	2539	2542
เมือง	42	154	332	756	1,163	1,411	1,580
บางพลี	1	16	90	220	517	960	1,254
บางบ่อ	1	15	29	52	90	102	115
รวม	44	185	451	1028	1770	2473	2949

ที่มา: สำนักงานอุตสาหกรรมจังหวัดสมุทรปราการ

เพิ่มสูงขึ้นเฉลี่ยปีละประมาณ 450 โรงต่อปี (รูปที่ 4.3) อย่างไรก็ตามการเพิ่มขึ้นของโรงงานอุตสาหกรรมมีแนวโน้มที่จะกระจายเข้าไปในเขตอำเภอบางพลีและอำเภอบางบ่อตามแนวถนนบางนา-ตราด และถนนเทพารักษ์มากขึ้น



รูปที่ 4.3 จำนวนโรงงานอุตสาหกรรมใน อ.เมือง อ.บางบ่อ และ อ.บางพลี จังหวัดสมุทรปราการ ระหว่างปี พ.ศ. 2514-2542 (ที่มา: สำนักงานอุตสาหกรรมจังหวัดสมุทรปราการ)

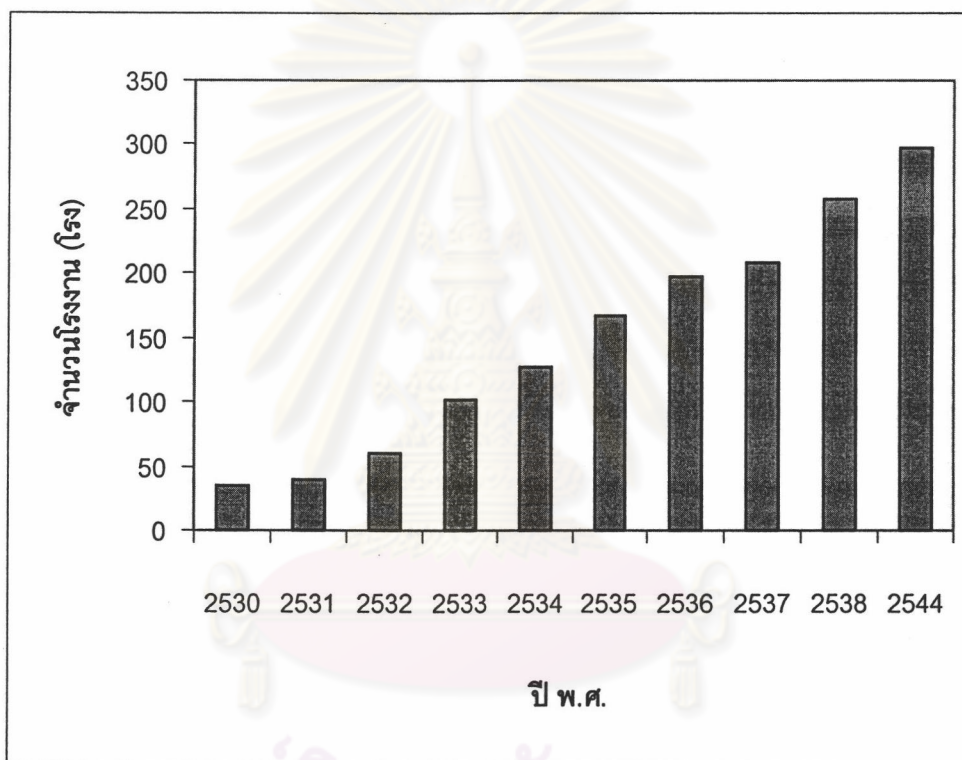
ส่วนในอำเภอบางปะกงจะเห็นการกระจุกตัวของโรงงานอุตสาหกรรมทั้งสองฝั่งปากแม่น้ำบางปะกง (รูปที่ 4.2) โดยแหล่งอุตสาหกรรมทางฝั่งตะวันตกของปากแม่น้ำ ในพื้นที่ตำบลบางปะกงจะเป็นอุตสาหกรรมที่เกิดขึ้นในระยะแรก ๆ ได้แก่ อุตสาหกรรมเกษตรประเภทข้าว มันสำปะหลัง คลังน้ำมันหรือเชื้อเพลิง นอกจากนี้ยังมีโรงงานอุตสาหกรรมประเภทโลหะและอลูมิเนียม ซึ่งเป็นอุตสาหกรรมที่ต้องใช้เส้นทางน้ำเป็นเส้นทางขนส่งวัตถุดิบและผลผลิต จึงมีท่าเทียบเรืออยู่หลายแห่ง และมีเรือสินค้าและเรือขนส่งวัตถุดิบใช้เส้นทางสัญจรไปมาอยู่เป็นประจำ บริเวณปากแม่น้ำตั้งแต่สะพานบางปะกงลงไปจนถึงปากแม่น้ำ ส่วนทางฝั่งตะวันออกของปากแม่น้ำในเขตตำบลท่าข้ามจะเป็นกลุ่มโรงงานอุตสาหกรรมที่เกิดขึ้นในระยะหลังและมีการลงทุนสูง ได้แก่ โรงงานอุตสาหกรรมเครื่องใช้ไฟฟ้าและอุปกรณ์อิเล็กทรอนิกส์ และโรงงานอุตสาหกรรมเคมีและพลาสติก ส่วนหนึ่งเป็นโรงงานของนิคมอุตสาหกรรมบางปะกงอินดัสเตรียลปาร์ค และกลุ่มอุตสาหกรรมไทย-ได้หวัน ซึ่งเป็นกลุ่มอุตสาหกรรมของภาคเอกชน นอกจากนี้ยังมีโรงไฟฟ้าพลังความร้อนบางปะกงของการไฟฟ้าฝ่ายผลิตแห่งประเทศไทยตั้งอยู่ริมฝั่งแม่น้ำบางปะกงห่างจากปากแม่น้ำขึ้นไปประมาณ 10 กิโลเมตร ซึ่งเริ่มดำเนินการมาตั้งแต่ปี 2528 มีกำลังการผลิต 3,674,000 กิโลวัตต์ นับเป็นแหล่งผลิตกระแสไฟฟ้าที่สำคัญและมีกำลังผลิตสูงที่สุดในประเทศไทย

การขยายตัวของโรงงานอุตสาหกรรมในพื้นที่ปากแม่น้ำบางปะกงเป็นไปอย่างรวดเร็ว (ตารางที่ 4.3, รูปที่ 4.4) ดังจะเห็นว่าในปี พ.ศ. 2544 มีจำนวนโรงงาน 298 โรง เพิ่มขึ้นจากปี พ.ศ. 2530 ถึง 263 โรง คิดเป็นอัตราการเพิ่มสูงถึงร้อยละ 75.1 ส่วนใหญ่เป็นโรงงานขนาดกลางร้อยละ 53 และอีกร้อยละ 26 เป็นโรงงานขนาดใหญ่ การขยายตัวของอุตสาหกรรมบริเวณปากแม่น้ำบางปะกง

ตารางที่ 4.3 จำนวนโรงงานในพื้นที่อำเภอบางปะกงระหว่างปี พ.ศ. 2530 - 2538

ปี พ.ศ.	2530	2531	2532	2533	2534	2535	2536	2537	2538	2544
จำนวน (แห่ง)	35	39	61	102	128	167	197	208	258	298

ที่มา: ทำเนียบอุตสาหกรรมจังหวัดฉะเชิงเทรา



รูปที่ 4.4 จำนวนโรงงานอุตสาหกรรมในอำเภอบางปะกง ระหว่างปี พ.ศ. 2530 - 2544

ในช่วงแรกเป็นอุตสาหกรรมการเกษตร จนกระทั่งปี พ.ศ. 2530 เริ่มมีการขยายตัวของอุตสาหกรรมอย่างเห็นได้ชัด โดยมีการตั้งโรงงานขนาดใหญ่และขนาดกลางประเภทอุตสาหกรรมผลิตเพื่อการส่งออกขึ้นเป็นจำนวนมาก เนื่องจากพื้นที่ปากแม่น้ำบางปะกงมีระยะห่างจากเขตกรุงเทพมหานคร และจังหวัดสมุทรปราการไม่มากนัก ทำให้เกิดการขยายตัวของโรงงานอุตสาหกรรมของพื้นที่ดังกล่าวต่อเนื่องเข้ามาในพื้นที่บางปะกง นอกจากนี้อำเภอบางปะกงยังเป็นส่วนหนึ่งของโครงการพัฒนาชายฝั่งทะเลภาคตะวันออก โดยอยู่ในเขตส่งเสริมการลงทุนที่ 2 ด้วยเหตุผลความเหมาะสมในเรื่องใกล้แหล่งวัตถุดิบ ตลาดผู้บริโภค ความสะดวกในการขนส่งทางน้ำและ

ทางบก และการส่งออกสู่ตลาดนานาชาติ จึงได้รับสิทธิประโยชน์ทางการส่งเสริมและการลงทุนมากกว่าจังหวัดในเขตปริมนทลอื่น ๆ พบว่าบริเวณที่มีแนวโน้มการขยายตัวของอุตสาหกรรมเพิ่มขึ้นจะอยู่ในแนวถนนบางนา-ตราด และถนนฉะเชิงเทรา-บางปะกง

4.1.3 เกษตรกรรม

การใช้ประโยชน์ที่ดินและทรัพยากรในภาคเกษตรกรรมที่สำคัญในบริเวณนี้ คือ

1) การเลี้ยงปลาสลิด

พื้นที่ด้านบนของแนวถนนสุขุมวิท ซึ่งเป็นคั่นกันน้ำจืด มีลำคลองสาขาต่างๆ เป็นจำนวนมากมีการใช้ประโยชน์ที่ดินในการเพาะเลี้ยงสัตว์น้ำจืด โดยเฉพาะการทำนาปลาสลิดซึ่งเป็นกิจกรรมที่ขึ้นชื่อในเขตนี้ การเพาะเลี้ยงปลาสลิดในอำเภอบางปะกงและจังหวัดสมุทรปราการส่วนใหญ่จะอยู่ในพื้นที่ระหว่างถนนสุขุมวิทและถนนบางนา-ตราด ซึ่งจะพบเห็นนาปลาสลิดไปตลอดทั้งพื้นที่ตั้งแต่อำเภอบางปะกงไปจนถึงในเขตอำเภอเมืองสมุทรปราการ ในปี พ.ศ. 2543 มีพื้นที่เลี้ยงปลาสลิดในจังหวัดสมุทรปราการทั้งหมด 103.41 ตร.กม.

พื้นที่เลี้ยงปลาสลิดในช่วงหลังมีพื้นที่ลดลง (ตารางที่ 4.4, รูปที่ 4.5) เนื่องจากการขยายตัวของชุมชนและโรงงานอุตสาหกรรม และเกษตรกรจำนวนมากได้เปลี่ยนจากการเลี้ยงปลาสลิดมาเป็นการเลี้ยงกุ้งกุลาดำระบบความเค็มต่ำ เนื่องจากกุ้งกุลาดำมีราคาสูงกว่าสัตว์

ตารางที่ 4.4 พื้นที่เลี้ยงปลาสลิดในจังหวัดสมุทรปราการ ระหว่างปี พ.ศ. 2539-2543

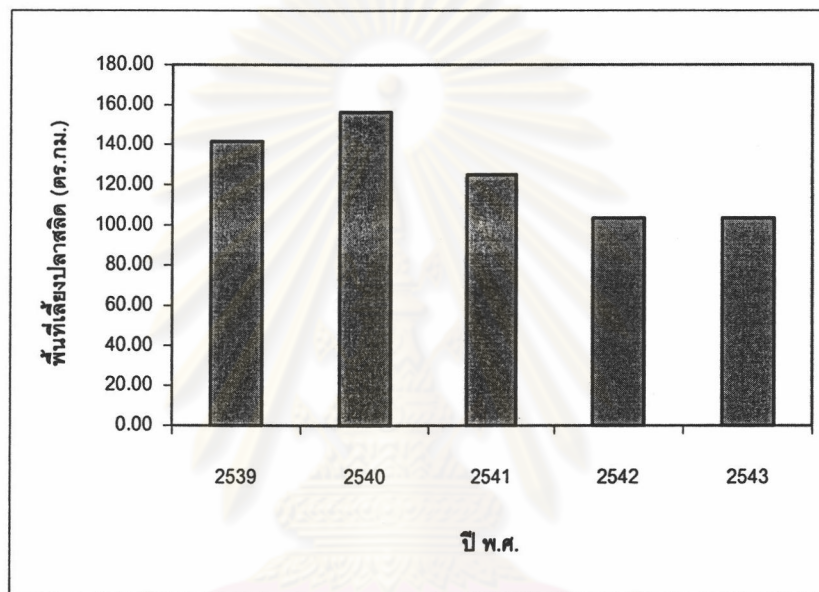
(หน่วย: ตร.กม.)

พื้นที่	ปี พ.ศ.					การเปลี่ยนแปลง	
	2539	2540	2541	2542	2543	ปี 39-43	ร้อยละ
อ. เมือง	40.10	35.89	28.72	28.72	28.72	-11.38	-28.39
อ. บางพลี	50.50	50.50	40.40	40.40	40.40	-10.10	-20.00
อ. บางบ่อ	51.06	61.91	49.56	27.94	27.94	-23.12	-45.28
กิ่ง อ.บางเสาธง	-	7.94	6.35	6.35	6.35	-1.59	-20.01
รวม	141.66	156.25	125.03	103.41	103.41	-38.25	-27.00

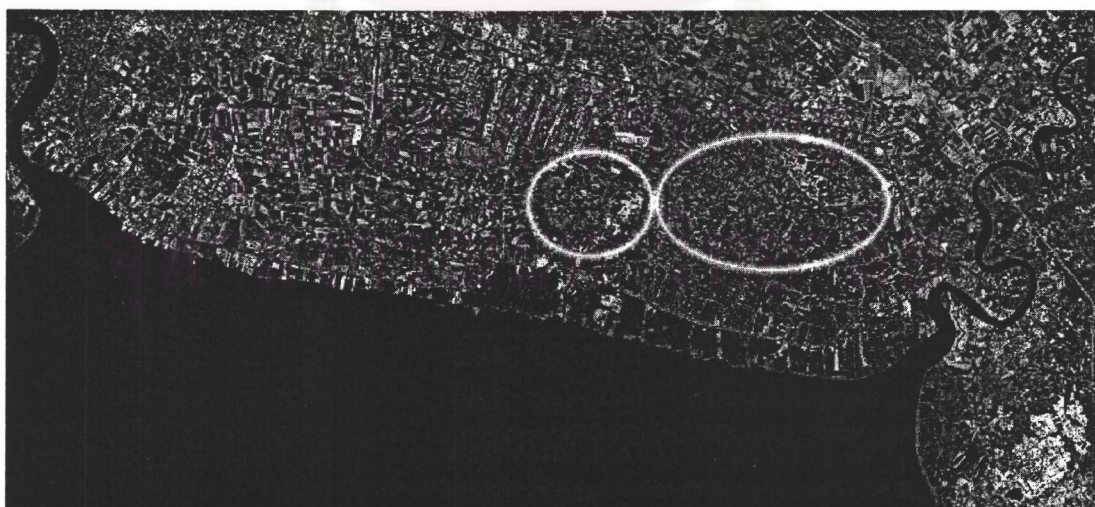
ที่มา: สำนักงานประมง จังหวัดสมุทรปราการ

น้ำชนิดอื่นมาก ดังจะเห็นได้จากพื้นที่เลี้ยงปลาสลิดในจังหวัดสมุทรปราการ ปี พ.ศ. 2543 มีพื้นที่ 103.41 ตร.กม. ลดลงจากปี พ.ศ. 2539 ถึง 38.25 ตร.กม. คิดเป็น 27.00 เปอร์เซ็นต์ โดยเฉพาะในอำเภอบางบ่อมีพื้นที่เลี้ยงปลาสลิดลดลงถึง 23.12 ตร.กม. คิดเป็น 45.28 เปอร์เซ็นต์ ส่วนพื้นที่เลี้ยงปลาน้ำจืดในอำเภอบางปะกงก็แนวโน้มลดลงเช่นกัน ซึ่งตรงกันข้ามกับพื้นที่เลี้ยงกุ้งกุลาดำ

ระบบความเค็มต่ำของจังหวัดสมุทรปราการ โดยในปี พ.ศ. 2543 มีพื้นที่ 19.45 ตร.กม. เพิ่มขึ้นจากปี พ.ศ. 2539 ถึง 7.5 เท่า (ในปี พ.ศ. 2539 จังหวัดสมุทรปราการมีพื้นที่เลี้ยงกุ้งกุลาดำระบบความเค็มต่ำเฉพาะในอำเภอบางปะกอก ทั้งหมด 2.59 ตร.กม.) ซึ่งการเลี้ยงกุ้งกุลาดำบริเวณนี้เริ่มจากในอำเภอบางปะกอกและขยายเข้ามาในพื้นที่อำเภอบางพลี อำเภอบางพลี และกิ่งอำเภอบางเสาธง และอำเภอเมือง ซึ่งจะพบพื้นที่เลี้ยงกุ้งกุลาดำกระจายตัวแทรกตามบ่อปลาอยู่ทั่วไปในพื้นที่ (รูปที่ 4.6) นอกจากนี้การขยายตัวของพื้นที่เลี้ยงกุ้งกุลาดำของจังหวัดจะเชิงเทรายังเป็นไปในลักษณะลึกเข้าไปในแผ่นดินตามสองฝั่งแม่น้ำบางปะกอกอีกด้วย ดังรูปที่ 4.7

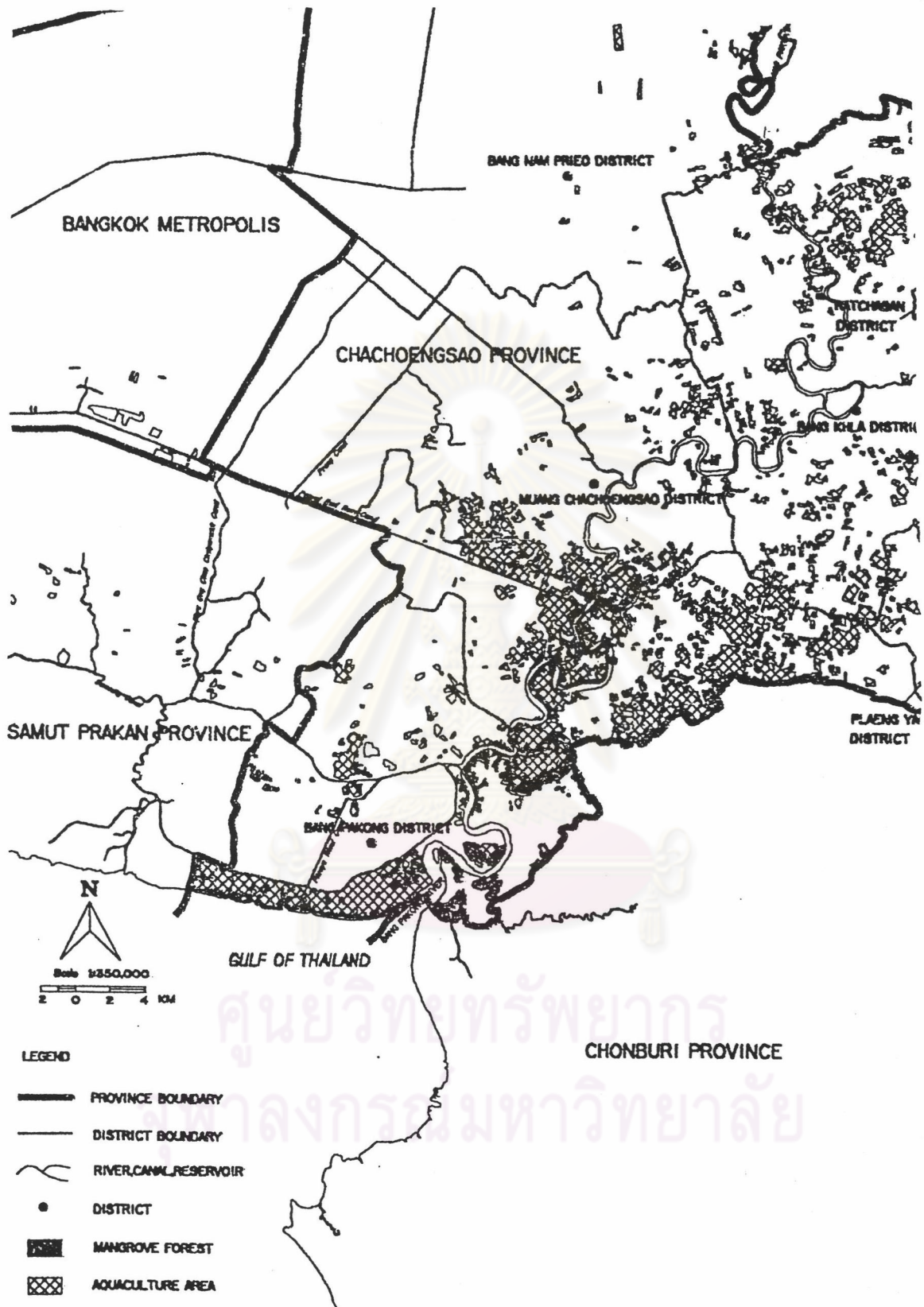


รูปที่ 4.5 พื้นที่เลี้ยงปลาสดในจังหวัดสมุทรปราการ ระหว่างปี พ.ศ. 2539-2543 (หน่วย: ตร.กม.)



รูปที่ 4.6 การกระจายตัวของพื้นที่เลี้ยงกุ้งกุลาดำระบบความเค็มต่ำในพื้นที่ศึกษาส่วนที่ 1 ดังจะพบกระจายตัวมากในเขตอำเภอบางปะกอก (บริเวณวงกลม) รวมทั้งบริเวณอื่น ๆ ที่มองเห็นเป็นสีน้ำเงิน เหนือแนวของถนนสุขุมวิท โดยมีแนวของนาทุ่งแบบธรรมชาติอยู่อีกฟากของถนน

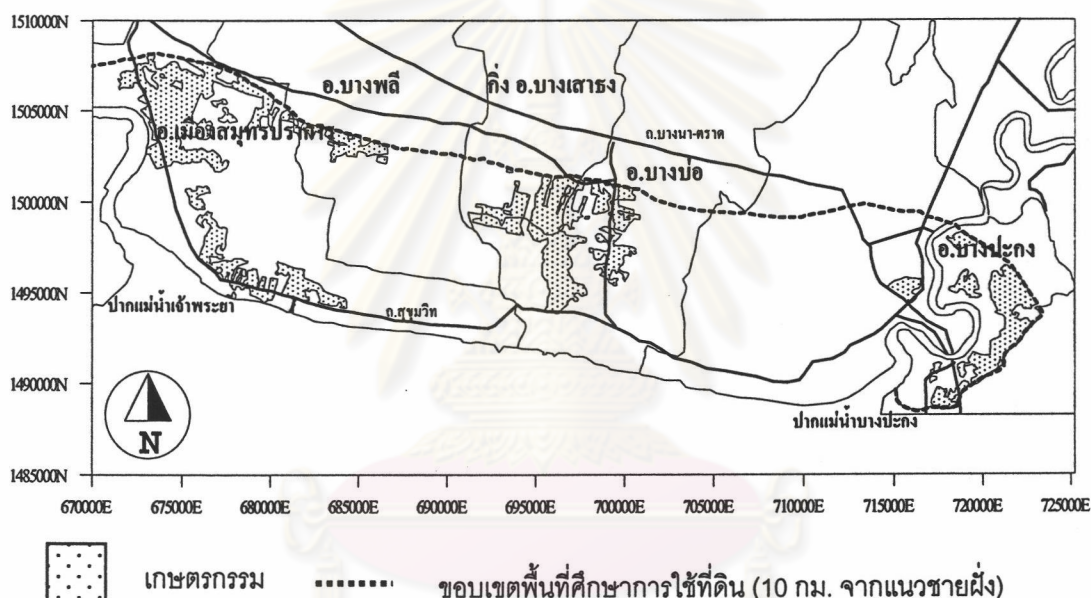
ที่มา : ภาพถ่ายดาวเทียม LANDSAT-5 TM ถ่ายเมื่อวันที่ 6 ธันวาคม พ.ศ.2542 แบบด 4-5-2



รูปที่ 4.7 พื้นที่เลี้ยงกุ้งกุลาดำ และปราชายเลนจังหวัดฉะเชิงเทรา ในปี พ.ศ.2540
ที่มา: ประจวบ ลีรักษาเกียรติ (2543)

2) การเพาะปลูก

นอกจากพื้นที่ส่วนใหญ่ด้านเหนือแนวถนนสุขุมวิทจะมีการเพาะเลี้ยงปลา สลิดกันมากแล้ว ยังพบการเพาะปลูกข้าวในอำเภอบางบ่อและกิ่งอำเภอบางเสาธง (รูปที่ 4.8) เนื่องจากอยู่ในเขตชลประทานที่สามารถปลูกข้าวได้ตลอดปี และบางส่วนในอำเภอเมืองสมุทรปราการซึ่งดินมีความอุดมสมบูรณ์เหมาะสมต่อการปลูกข้าว และยังมีการปลูกไม้ผล เช่น มะม่วง มะพร้าว กัลยอยู่ทั่วไป โดยปลูกเสริมบนคันบ่อปลาเป็นส่วนใหญ่ การเพาะปลูกพืชในบริเวณนี้มีพื้นที่ไม่มากนักและมีแนวโน้มที่จะลดลงเรื่อยๆ (ตารางที่ 4.5, 4.6) เนื่องจากที่ดินมีราคาสูงขึ้นจากการขยายตัวของภาคเมือง ประกอบกับรายได้ผลผลิตภาคเกษตรมีมูลค่าต่ำ เกษตรกรจึงขายที่ดินให้กับนายทุน ทำให้พื้นที่เพาะปลูกเหลืออยู่เพียงเล็กน้อยในปัจจุบัน



รูปที่ 4.8 พื้นที่เกษตรกรรมในพื้นที่ศึกษาส่วนที่ 1 ซึ่งพบได้มากบริเวณ กิ่ง อ.บางเสาธง และ อ.บางบ่อ (ที่มา: จากการศึกษา)

ตารางที่ 4.5 พื้นที่เพาะปลูกข้าวของจังหวัดสมุทรปราการ ในช่วงปี พ.ศ. 2531 - 2541

	ปี พ.ศ.			การเปลี่ยนแปลง	
	2531	2536	2541	2541-2531	ร้อยละ
พื้นที่ (ตร.กม.)	343.40	157.75	103.09	-237.04	-69.7

ที่มา: สำนักงานเกษตรจังหวัดสมุทรปราการ

ตารางที่ 4.6 พื้นที่เพาะปลูกของอำเภอบางปะกง ในช่วงปี พ.ศ. 2533 - 2542

	ปี พ.ศ.				การเปลี่ยนแปลง	
	2533	2537	2540	2542	2542-2533	ร้อยละ
พื้นที่ (ตร.กม.)	91.34	50.81	44.46	31.09	-60.25	-66.0

ที่มา: สำนักงานเกษตรจังหวัดฉะเชิงเทรา

3) การเลี้ยงกุ้งธรรมชาติและนาเกลือ

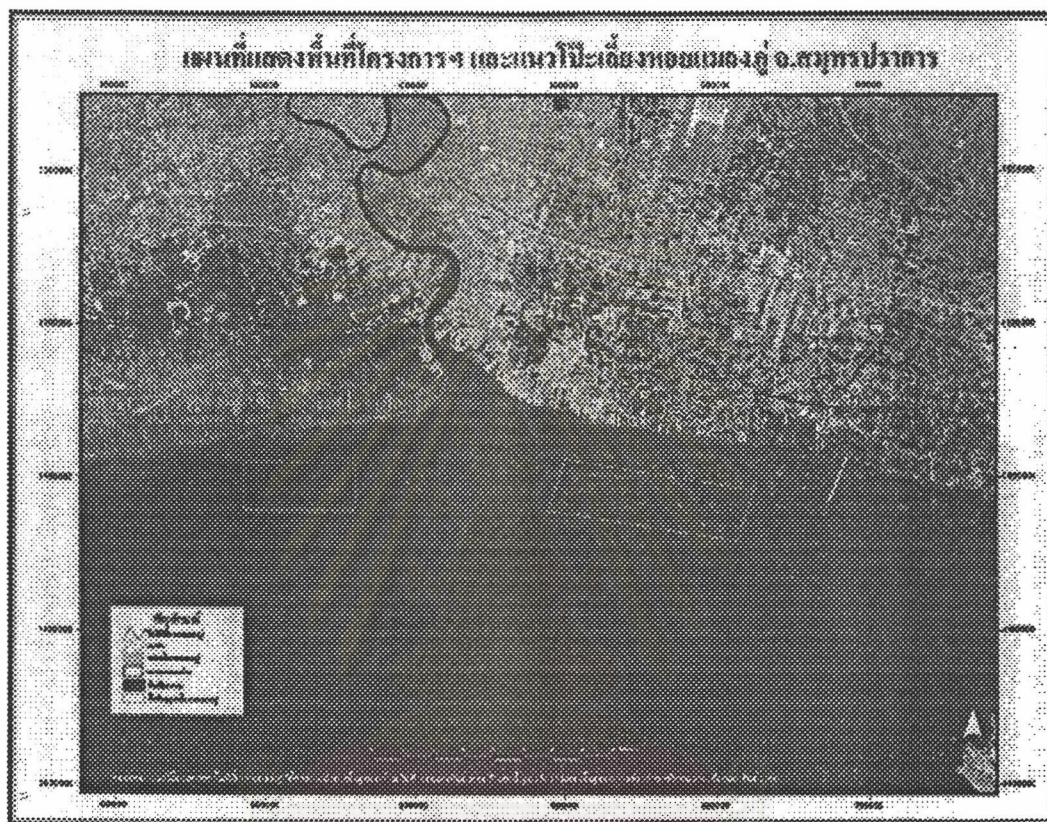
บริเวณทางใต้ของถนนสุขุมวิทจนจรดแนวชายฝั่งทะเล ซึ่งเป็นพื้นที่ที่น้ำทะเลขึ้นถึงได้ และมีความเหมาะสมกับการเพาะเลี้ยงสัตว์น้ำกร่อย การใช้ที่ดินส่วนใหญ่จะเป็นการเพาะเลี้ยงกุ้งแบบธรรมชาติ ดังรูปที่ 4.6 และมีการทำนาเกลือเล็กน้อยในบริเวณอำเภอบางปะกง การเพาะเลี้ยงกุ้งบริเวณนี้ ในช่วงตั้งแต่ปี พ.ศ. 2525-2532 เป็นการเพาะเลี้ยงกุ้งแบบพัฒนาจะพบเห็นอยู่อย่างหนาแน่น แต่ในช่วงหลังปี พ.ศ. 2533 การเลี้ยงกุ้งประสบปัญหาสภาพแวดล้อมเสื่อมโทรม กุ้งเป็นโรค และเริ่มเลี้ยงไม่ได้ สาเหตุจากการขาดระบบการจัดการที่ดีในการเลี้ยงเกษตรกรจึงเลิกกิจการเลี้ยงกุ้งแบบพัฒนา และหันกลับมาเลี้ยงกุ้งแบบธรรมชาติ หรือเลี้ยงกุ้งร่วมกับการเลี้ยงหอยและปู เกษตรกรบางรายก็เลิกกิจการเลี้ยงกุ้งและปล่อยพื้นที่ไว้ว่างเปล่าเพื่อรอการใช้ประโยชน์อย่างอื่น จึงสามารถพบเห็นพื้นที่ที่เป็นลักษณะของนาทุ่งร้างกระจายอยู่ทั่วไปในบริเวณนี้

4) การเพาะเลี้ยงหอยแมลงภู

บริเวณถัดออกไปจากแนวชายฝั่งเล็กน้อย เป็นแหล่งน้ำตื้นชายฝั่ง มีลักษณะพื้นที่ท้องทะเลเป็นโคลนเหลว อันเกิดจากการตกตะกอนของตะกอนที่มาจากแม่น้ำและลำคลองขนาดใหญ่ แม่น้ำเหล่านี้ได้นำเอาแร่ธาตุอาหารสำคัญต่าง ๆ จากแม่น้ำตอมนบนมาด้วย นอกจากนี้บริเวณปากแม่น้ำยังเป็นบริเวณที่น้ำจืดไหลมาบรรจบกับน้ำเค็มทำให้กลายเป็นน้ำกร่อย มีความสมบูรณ์ของแร่ธาตุอาหารเป็นอย่างยิ่ง เหมาะสมต่อการเลี้ยงหอย จึงมีการเพาะเลี้ยงหอยแมลงภูกันมากในช่วงความลึกประมาณ 3-10 เมตร หรือห่างจากฝั่งไปประมาณ 3 กิโลเมตร

แปลงเลี้ยงหอยแมลงภูในพื้นที่ชายฝั่งเขตนี้จะได้เกือบตลอดทั้งแนว โดยพบมากบริเวณอำเภอบางปะกงและอำเภอบางบ่อ ดังรูปที่ 4.9 และได้ขยายตัวออกไปในพื้นที่อำเภอเมืองสมุทรปราการ พื้นที่เลี้ยงหอยแมลงภูในบริเวณนี้สามารถแบ่งออกเป็น การเลี้ยงในพื้นที่อนุญาต ซึ่งในเขตอำเภอเมืองสมุทรปราการ มีพื้นที่อนุญาตเลี้ยงหอยแมลงภูทั้งหมด 10.13 ตร.กม. ซึ่งในปี พ.ศ. 2543 มีผู้เลี้ยงหอยแมลงภูในพื้นที่อนุญาตของอำเภอเมืองอยู่ 37 ราย เนื้อที่ 2.96 ตร.กม. สำหรับการเลี้ยงหอยแมลงภูในพื้นที่อนุญาตของอำเภอบางปะกง ซึ่งทางกรมประมงได้กำหนดพื้นที่ไว้ 27.54 ตร.กม. มีผู้ทำการเลี้ยงหอยแมลงภูในปี 2544 ทั้งหมด 94 ราย พื้นที่ 1

ตร.กม. ส่วนการเลี้ยงหอยแมลงภู่อีกประเภทหนึ่ง คือการเลี้ยงในพื้นที่ทำไ้ะ ซึ่งมีทั้งการเลี้ยงในพื้นที่ไ้ะน้ำตื้น และพื้นที่ไ้ะน้ำลึก ซึ่งพบได้ในอำเภอเมืองและอำเภอบางปะกง ในปี พ.ศ. 2543 มีการเลี้ยงหอยแมลงภู่อีกประเภทหนึ่งของจังหวัดสมุทรปราการอยู่ 71 ราย พื้นที่ทั้งหมด 57.51 ตร.กม. (ตารางที่ 4.7) ส่วนในอำเภอบางปะกงมีผู้เลี้ยง 29 ราย คิดเป็นพื้นที่ 7,450 ไร่ (ตารางที่ 4.8)



รูปที่ 4.9 แผนที่แสดงพื้นที่เลี้ยงหอยแมลงภู่อของจังหวัดสมุทรปราการและอำเภอบางปะกง ซึ่งได้จากการแปลภาพข้อมูลเรดาห์ ณ วันที่ 16 กุมภาพันธ์ 2544 ที่ระดับน้ำสูงเฉลี่ย 1.5 เมตร โดยพื้นที่ในกรอบเป็นพื้นที่อนุญาตเลี้ยงหอยแมลงภู่อ (ที่มา: กรมควบคุมมลพิษ, 2545)

ตารางที่ 4.7 การเลี้ยงหอยแมลงภู่อของจังหวัดสมุทรปราการ ปี พ.ศ. 2539 และ พ.ศ. 2543

ปี พ.ศ.	พื้นที่ (ตร.กม.)			ผลผลิต (ตัน)		
	อนุญาต	ไ้ะ	รวม	อนุญาต	ไ้ะ	รวม
2539	4.37	49.70	54.07	8,000	24,100	32,100
2543	8.40	57.51	65.91	54,225	128,352	182,577
	เปลี่ยนแปลง		11.84	เปลี่ยนแปลง		150,477
	ร้อยละ		21.9	ร้อยละ		468.76

ที่มา: สำนักงานประมงจังหวัดสมุทรปราการ

ตารางที่ 4.8 การเลี้ยงหอยแมลงภูของอบางปะกง จังหวัดฉะเชิงเทรา พ.ศ. 2541-2544

ปี พ.ศ.	พื้นที่ (ตร.กม.)				ผลผลิต (ตัน)			
	เพาะเลี้ยง	โปะน้ำลึก	โปะน้ำตื้น	รวม	เพาะเลี้ยง	โปะน้ำลึก	โปะน้ำตื้น	รวม
2541	1.19	2.55	6.56	10.31	6,692.8	1,1340.0	10,935.0	28,967.8
2542	1.24	3.28	5.83	10.35	8,784.0	1,7253.0	19,440.0	45,477.0
2543	1.40	3.28	5.83	10.51	10,350.0	1,2204.7	21,600.0	44,154.7
2544	0.99	6.08	5.99	13.06	88,02.0	2,6625.0	22,940.0	58,367.0

ที่มา: สำนักงานประมงจังหวัดฉะเชิงเทรา

การเลี้ยงหอยแมลงภูในเขตนี้ จะใช้การเลี้ยงแบบปักหลักล่อลูกหอย ซึ่งการเลี้ยงหอยแมลงภูแบบปักหลักในเขตจังหวัดฉะเชิงเทรา ได้ทำกันมานาน 30 - 40 ปีแล้ว และได้ขยายตัวออกไปทางชายฝั่งจังหวัดชลบุรี สมุทรปราการ และสมุทรสงคราม ฤดูกาลเลี้ยงแบ่งเป็น 2 ช่วง คือเดือนเมษายน-กรกฎาคมช่วงหนึ่ง และอีกช่วงหนึ่งในเดือนตุลาคม-ธันวาคม ซึ่งเป็นช่วงที่มีลูกหอยมาลงเกาะเป็นจำนวนมาก วิธีการเลี้ยงกระทำกันสองวิธีคือ แบบปักหลักล่อลูกหอยโดยตรง และการเลี้ยงร่วมกับการทำโปะจับปลา ซึ่งปัจจุบันได้เปลี่ยนมาเป็นการปักหลักล่อลูกหอยโดยตรงมากกว่า เนื่องจากการเลี้ยงหอยแมลงภูเป็นธุรกิจที่ใช้ต้นทุนต่ำ ให้ผลตอบแทนดี เกษตรกรจึงเปลี่ยนจากพื้นที่ทำโปะน้ำตื้นมาทำการปักหลักล่อลูกหอยแมลงภูอย่างเดียวนอกจากนี้

การเลี้ยงแบบปักหลักล่อลูกหอยโดยตรง ผู้เลี้ยง 1 รายจะใช้พื้นที่เลี้ยงประมาณ 6.25 ไร่ (10,000 ตารางเมตร) โดยมีช่วงเวลาปักหลักระหว่างเดือนเม.ย.-ต.ค. หลักไม้ที่ใช้ปักเป็นไม้ไผ่รวก ไผ่เพชร ไผ่พรวล ขนาดเส้นผ่าศูนย์กลาง 1 - 1.5 นิ้ว ยาว 3 เมตร ทำการปักเวลาน้ำลง โดยปักหลักไม้จมดิน 1.5 เมตร และโผล่ผิวน้ำ 0.5 เมตร จำนวนหลักที่ปักต่อแปลง (6.25 ไร่) อยู่ระหว่าง 5,000-10,000 ต้น ผลผลิตที่ได้รับจากการเลี้ยงแบบปักหลักเฉลี่ย 96,000 กิโลกรัมต่อแปลง

การเลี้ยงร่วมกับการทำโปะจับปลา ผู้เลี้ยง 1 รายจะใช้พื้นที่เลี้ยงประมาณ 22.5 ไร่ (36,000 ตารางเมตร) โดยมีช่วงเวลาการปักระหว่างเดือนมิ.ย.-พ.ย. ไม้ที่ใช้ปักเป็นไม้ไผ่เลี้ยง ไผ่ตง ขนาดเส้นผ่าศูนย์กลาง 2-3 นิ้ว ยาว 9-14 เมตร โดยปักหลักให้เวลาน้ำขึ้น-น้ำลง ส่วนปลายไม้จะโผล่ผิวน้ำ 2-4 เมตร จำนวนหลักที่ปักต่อแปลง (22.5 ไร่) อยู่ระหว่าง 5,000-40,000 ต้น การเลี้ยงแบบโปะจะให้ผลผลิตเฉลี่ยต่อแปลง 450,000 กิโลกรัม

การเก็บเกี่ยวจะทำเมื่อลูกหอยมีอายุประมาณ 7 เดือน และมีขนาดความยาวเฉลี่ย 5.86 เซนติเมตร ซึ่งจัดว่าเป็นขนาดที่สามารถส่งจำหน่ายแก่ผู้บริโภคต่อไปได้ ส่วนหอยขนาดเล็กจะไม่เก็บขึ้นมาจำหน่ายหรือเก็บขึ้นมาแล้วไม่สามารถจำหน่ายได้ เนื่องจากผู้บริโภคไม่นิยมซื้อไปรับประทาน แต่ในปัจจุบันจะมีการเก็บผลผลิตที่มีขนาดเล็กเพื่อใช้สำหรับทำหอยต้ม

ด้วย ทำให้ปริมาณผลผลิตมีจำนวนมากกว่าในอดีต แต่เดิมจำนวนผลผลิตเฉลี่ยมีจำนวนน้อยเพียง 4.8 ก.ก.ต่อหลักในปี 2528 แต่ข้อมูลจากสำนักงานประมงจังหวัดสมุทรปราการในปี พ.ศ.2543 มีผลผลิตเฉลี่ย 60 ก.ก./หลัก ผลผลิตส่วนใหญ่จะนำไปจำหน่ายให้กับพ่อค้าคนกลาง โดยผู้เลี้ยงใช้เรือยนต์หรือเรือหางยาวบรรทุกผลผลิต ดังรูปที่ 4.10 โดยมีตลาดใหญ่อยู่บริเวณตำบลคลองด่าน ซึ่งเกษตรกรจะขายผลผลิตในรูปของหอยสดทั้งเปลือก การเลี้ยงหอยแมลงภู่งูทำให้เกิดอาชีพต่อเนื่อง คืออาชีพรับจ้างแกะหอย ซึ่งมีอยู่ในตำบลคลองด่านประมาณ 300 คน และมีโรงต้มหอยแมลงภู่งู 8 โรง เพื่อส่งแปรรูปเป็นสินค้าออกไปจำหน่ายในต่างประเทศ



รูปที่ 4.10 การขนส่งหอยแมลงภู่งูบริเวณคลองด่าน

5) การเลี้ยงปลากระพงขาวในกระชัง

บริเวณลึกลงไปเข้าไปในแม่น้ำบางปะกงเล็กน้อย ห่างจากสะพานข้ามแม่น้ำบางปะกงไปทางปากแม่น้ำประมาณ 0.5-1.0 กิโลเมตร มีการเลี้ยงปลากระพงขาวในกระชังกันมากในเขตชุมชนชายฝั่งของตำบลท่าข้ามและตำบลบางปะกง ซึ่งกรมประมงได้กำหนดเขตการเพาะเลี้ยงปลาในกระชังบริเวณชายฝั่งทั้งสองข้างของปากแม่น้ำบางปะกงไว้ 0.081 ตร.กม. การเลี้ยงจะทำบริเวณริมน้ำซึ่งทำสะพานยื่นออกไปจากชายฝั่ง ขนาดกระชังที่เกษตรกรนิยมเลี้ยงจะมีขนาดกว้าง 1.0 เมตร ยาว 2.5 เมตร สูง 1.5 เมตร ระยะเวลาเลี้ยงประมาณ 5-8 เดือน จะได้ปลาขนาด 500-700 กรัมต่อตัว โดยมีอัตราการรอดประมาณร้อยละ 70-80 ให้ผลผลิตเฉลี่ย 529 กิโลกรัมต่อกระชัง ราคาปลากระพงขาวอยู่ในช่วง 70-100 บาท โดยในปี 2544 มีผู้เลี้ยงปลากระพงขาวของจังหวัดฉะเชิงเทรา 150 ราย พื้นที่เลี้ยง 0.078 ตร.กม. ซึ่งเกือบจะเต็มพื้นที่ 0.081 ตร.กม. ที่กรมประมงกำหนดไว้แล้ว จึงคาดว่าพื้นที่เลี้ยงในอนาคตคงจะไม่เพิ่มขึ้น

ตารางที่ 4.9 พื้นที่และผลผลิตการเลี้ยงปลากระพงในกระชังของบางปะกง ช่วงปี พ.ศ. 2531-2544

ปี	จำนวนราย	จำนวนกระชัง	เนื้อที่ (ตร.กม.)	ผลผลิต (ตัน)	มูลค่า (ล้านบาท)
2541	109	1,602	0.061	2,178.72	239.66
2542	163	2,278	0.059	3,189.20	366.76
2543	150	2,198	0.078	3,297.00	329.70
2544	150	2,194	0.078	3,334.88	333.46

ที่มา: สำนักงานประมงจังหวัดฉะเชิงเทรา

6) การทำประมง

จากข้อมูลสำมะโนประมงทะเลปี พ.ศ. 2543 พบว่า มีจำนวนครัวเรือนทำประมงทะเลในจังหวัดสมุทรปราการ และจังหวัดฉะเชิงเทรา 675 ครัวเรือน และ 189 ครัวเรือนตามลำดับ โดยทั้งหมดใช้เรือในการจับสัตว์น้ำ 863 ราย ไม่ใช้เรือ 1 ราย ในจำนวนนี้ใช้เรือมีเครื่องยนต์นอกเรือ 474 ราย และเรือไม่มีเครื่องยนต์ 24 ราย ครัวเรือนที่ทำประมงขนาดเล็กเหล่านี้จะอยู่ตามชุมชนบริเวณปากคลองขนาดใหญ่ที่ออกทะเลได้ เช่น คลองตำหรุ คลองด่าน และคลองสี่ล้ง เป็นต้น ส่วนครัวเรือนที่ใช้เรือมีเครื่องยนต์ในเรือซึ่งเป็นเรือขนาดใหญ่มีทั้งหมด 365 ราย ส่วนใหญ่จะอยู่บริเวณปากแม่น้ำเจ้าพระยาและแม่น้ำบางปะกง และในตำบลคลองด่านที่มีคลองขนาดใหญ่ไหลผ่าน นอกจากนี้ยังมีโรงงานอุตสาหกรรมต่อเนื่องจากการประมง ประเภทโรงงานน้ำปลา โรงงานปลากระป๋อง ห้องเย็น โรงน้ำแข็ง อุตเรือ คานเรือ โรงงานเหล่านี้ส่วนใหญ่จะตั้งอยู่ในตำบลปากน้ำ และตำบลท้ายบ้านซึ่งมีท่าขึ้นปลาตั้งอยู่ ส่วนโรงทำกะปิจะตั้งอยู่มากในตำบลคลองด่านซึ่งชาวบ้านทำคุ้นเคยกันมาก ส่วนอำเภอบางปะกงไม่มีโรงงานแปรรูปสัตว์น้ำ มีแต่โรงน้ำแข็งและห้องเย็นขนาดเล็ก เนื่องจากมีปลามาขึ้นท่าไม่มากนัก ส่วนใหญ่จะขายสด หรือแปรรูปสัตว์น้ำในครัวเรือน เช่น การทำกะปิ หอยแห้ง กุ้งแห้ง

เครื่องมือทำการประมงในบริเวณนี้มีทั้งเรือประมงในเชิงพาณิชย์ขนาดใหญ่ที่ทำประมงในทะเลลึกนอกเขตจังหวัดและนอกลำน้ำไทย ได้แก่ อวนลากคู่ อวนลากแผ่นตะเฒ่า อวนล้อมซั้ง (ตารางที่ 4.10) ซึ่งการทำประมงด้วยเรือประมงขนาดใหญ่ส่วนใหญ่จะอยู่ในอำเภอเมืองสมุทรปราการ และขึ้นปลาบริเวณท่าองค์การสะพานปลาตั้งอยู่ที่ตำบลท้ายบ้าน อ.เมือง จ.สมุทรปราการ ซึ่งเป็นสะพานปลาขนาดใหญ่มีจำนวนแปปลา 9 แห่ง และเรือประมงขนาดกลางที่ทำการประมงนอกเขตชายฝั่ง 3,000 เมตรในเขตจังหวัด และในเขตจังหวัดใกล้เคียง เช่น จังหวัดชลบุรี สมุทรสาคร และสมุทรสงคราม ได้แก่ อวนรุน อวนลากคานถ่าง อวนไถหมึก เรือคราดหอย การทำประมงเหล่านี้พบได้ทั้งในอำเภอเมือง ซึ่งจะขึ้นปลาที่ทำเจ้าพระยาและท่าเทศบาลในเขตของอำเภอเมือง และในอำเภอบางปะกงจะขึ้นปลาที่ทำคลองด่าน ส่วนการขึ้นปลาของเรือประมงขนาดกลางในอำเภอบางปะกง ส่วนใหญ่จะขึ้นที่ทำเรือบางปะกง บริเวณเทศบาล

ตำบลบางปะกง นอกจากนี้ยังมีเครื่องมือขนาดเล็กที่ทำการประมงในเขตน้ำตื้น เช่น อวนลอยกุ้ง อวนจมปู อวนปลา ซึ่งชาวประมงจะใช้เครื่องมือทั้ง 3 ชนิดนี้หมุนเวียนตามความเหมาะสมของ สัตว์น้ำแต่ละฤดูฤดูกาล และยังมีการรุนเคยโดยใช้การเดินดุนเคยหรือเรือขนาดเล็กรุนเคยที่น้ำตื้นชายฝั่ง ซึ่งนิยมทำกันมากในบริเวณนี้ ชาวบ้านจะทำการประมงระหว่างเดือนมิถุนายน-ตุลาคมของทุกปี สำหรับเรือประมงขนาดเล็กจะมีผู้มารับซื้อสัตว์น้ำถึงที่หรือบางรายก็นำไปขึ้นท่าขนาดเล็กที่อยู่ใกล้กับชุมชนของตน นอกจากนี้ยังมีเครื่องมือประมงประจำที่ ได้แก่ โป๊ะน้ำตื้นและน้ำลึก ซึ่งโป๊ะน้ำตื้นจะมีมากบริเวณชายฝั่งทะเลของ อ.บางบ่อและ อ.บางปะกง แต่ปัจจุบันพื้นที่ทำโป๊ะน้ำตื้นบริเวณใกล้ฝั่งส่วนใหญ่ได้เปลี่ยนมาเลี้ยงหอยแมลงภู่มากขึ้น และในแม่น้ำบางปะกงยังพบการทำเผือกกุ้งและโพงพาง ซึ่งเป็นที่นิยมใช้กันมาก

ตารางที่ 4.10 จำนวนเครื่องมือทำการประมงชนิดต่าง ๆ ที่ขอยกทะเบียนในจังหวัดสมุทรปราการ และจังหวัดฉะเชิงเทราในปี พ.ศ. 2543

ลำดับที่	ชนิดเครื่องมือ (ลำ)	จ. สมุทรปราการ	จ. ฉะเชิงเทรา
1	อวนลากคู่ (คู่)	135	11
2	อวนลากผ่านตะเข้	615	61
3	อวนลากผ่านตะเข้ -มีคานถ่าง	76	-
4	อวนรุน	113	26
5	อวนล้อมซั้ง	25	-
6	อวนครอบหมึก	27	-
7	เรือคราดหอย	21	-
8	อวนลอย	83	115
9	โป๊ะน้ำตื้น	22	16
10	โป๊ะน้ำลึก	499	12
11	อวนล้อมโป๊ะ	60	-

ที่มา: สำนักงานประมงจังหวัดสมุทรปราการและจังหวัดฉะเชิงเทรา

4.2 พื้นที่ชายฝั่งทะเลตอนกลางของส่วนเหนือของอ่าวไทยตอนใน

การศึกษาการใช้ประโยชน์ที่ดินและสภาพปัญหาในพื้นที่ส่วนนี้ มีขอบเขตในระยะ 10 กิโลเมตรจากแนวชายฝั่งทะเลเข้าไปในแผ่นดิน ตั้งแต่ปากแม่น้ำเจ้าพระยาฝั่งตะวันตก จนถึงปากแม่น้ำท่าจีนฝั่งตะวันออก คิดเป็นพื้นที่ศึกษาประมาณ 400 ตร.กม. ครอบคลุมพื้นที่ในเขตอำเภอพระสมุทรเจดีย์ จังหวัดสมุทรปราการ 174 ตร.กม. เขตบางขุนเทียน จังหวัดกรุงเทพมหานคร

46 ตร.กม. และอำเภอเมือง จังหวัดสมุทรสาคร 180 ตร.กม. จากการศึกษาพบว่า บริเวณนี้มีการใช้ประโยชน์ที่ดิน ดังตารางที่ 4.11 และรูปที่ 4.11

ตารางที่ 4.11 สภาพการใช้ประโยชน์ที่ดินบริเวณตอนกลางของพื้นที่ศึกษา

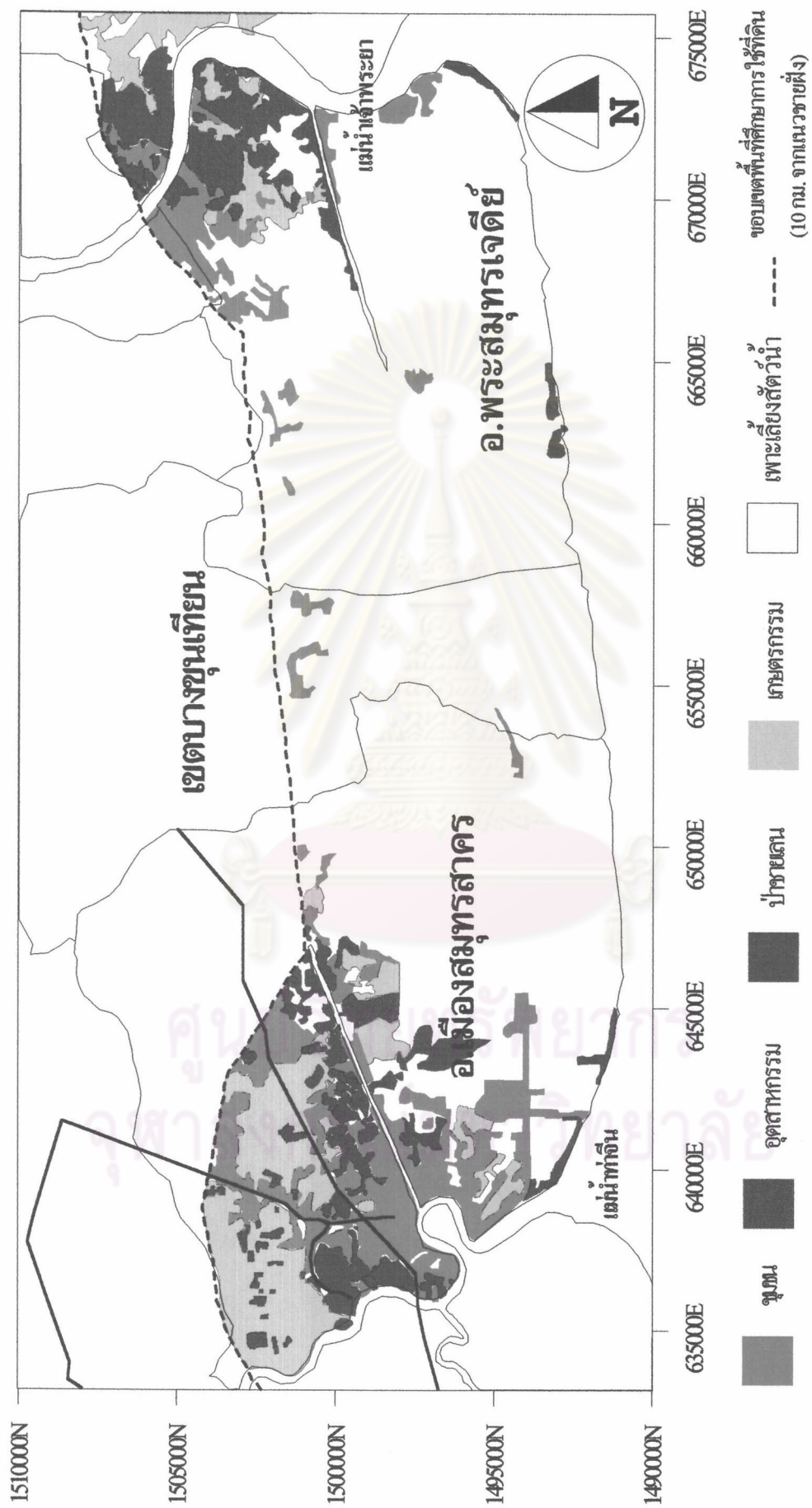
ประเภทการใช้ประโยชน์	พื้นที่ (ตร.กม.)	ร้อยละ
ป่าชายเลน	15.88	3.97
อุตสาหกรรม	17.00	4.25
เกษตรกรรม	25.63	6.41
ชุมชน	47.75	11.94
เพาะเลี้ยงชายฝั่ง	293.75	73.44
รวม	400.01	100.00

ที่มา : จากการศึกษา

4.2.1 ชุมชน

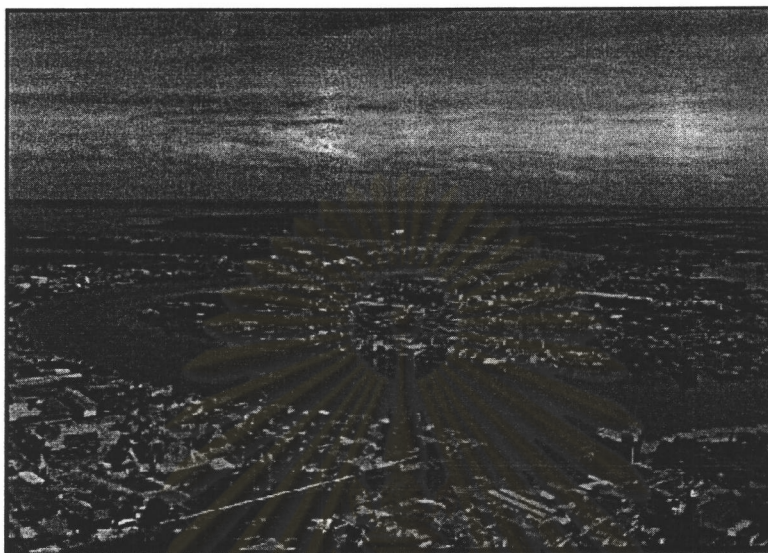
แหล่งชุมชนที่สำคัญจะกระจุกตัวอยู่บริเวณปากแม่น้ำ ได้แก่ ชุมชนทางฝั่งตะวันตกของแม่น้ำเจ้าพระยา ในเขตอำเภอพระสมุทรเจดีย์ จ.สมุทรปราการ และชุมชนปากแม่น้ำท่าจีน ในอำเภอเมือง จ.สมุทรสาคร ซึ่งชุมชนในเขตอำเภอพระสมุทรเจดีย์ มีลักษณะเป็นเมืองแฝดกับทางฝั่งตะวันออกของแม่น้ำ คือ มีโรงงานอุตสาหกรรมและบ้านเรือนอยู่หนาแน่น ชุมชนที่สำคัญในบริเวณนี้ คือ เทศบาลตำบลแหลมฟ้าผ่าซึ่งมีการตั้งถิ่นฐานอยู่หนาแน่นบริเวณสองฝั่งคลองสรรพสามิตร และเป็นที่ตั้งของศูนย์ราชการระดับอำเภอ มีพื้นที่ 10.4 ตร.กม. ความหนาแน่นของประชากร 1,612 คน/ตร.กม. และเทศบาลตำบลพระสมุทรเจดีย์ซึ่งอยู่ทางด้านบนของเทศบาลตำบลแหลมฟ้าผ่าบริเวณคลองบางปลากด เป็นย่านชุมชนและโรงงานอุตสาหกรรมที่ต่อเนื่องมาจากอำเภอพระประแดงทางด้านบนของพื้นที่ศึกษามาตามแนวถนนสุขสวัสดิ์ มีพื้นที่ 18.9 ตร.กม. ความหนาแน่นของประชากร 717.25 คน/ตร.กม.

สำหรับชุมชนบริเวณปากแม่น้ำท่าจีน มีลักษณะเป็นชุมชนเมืองขนาดใหญ่อยู่ในเขตของเทศบาลเมืองสมุทรสาครซึ่งครอบคลุมทั้งสองฝั่งของปากแม่น้ำและมีความหนาแน่นมากที่สุด ในจังหวัดสมุทรสาคร (รูปที่ 4.12) มีพื้นที่ทั้งสิ้น 10.33 ตร.กม. ความหนาแน่นของประชากรในปี พ.ศ. 2542 ประมาณ 5,951 คน/ตร.กม. มีการกระจุกตัวของชุมชนและกิจกรรมต่าง ๆ เช่น อาคารพาณิชย์ สถานบริการ ตลาดสด และโรงงานอุตสาหกรรมอีกเป็นจำนวนมาก รวมทั้งเป็นที่ตั้งของสะพานปลาที่สำคัญของจังหวัดสมุทรสาคร 2 แห่ง คือสะพานปลาสมุทรสาครขององค์การ



รูปที่ 4.11 การใช้ประโยชน์ที่ดินบริเวณตอนกลางของพื้นที่ศึกษา (ตั้งแต่ปากแม่น้ำเจ้าพระยาฝั่งตะวันตก จนถึง ปากแม่น้ำท่าจีนฝั่งตะวันออก)
ที่มา: จากภาพถ่ายดาวเทียม LANDSAT-5 TM ซึ่งถ่ายเมื่อวันที่ 26 ธันวาคม 2542 ร่วมกับแผนที่การใช้ประโยชน์ทรัพยากรชายฝั่งทะเลของกรมควบคุมมลพิษในปีเดียว

สะพานปลา และสะพานปลาเทศบาลเมืองสมุทรสาคร การประกอบกิจกรรมต่าง ๆ เหล่านี้จะหนาแน่นอยู่ตามแนวชายฝั่งแม่น้ำท่าจีน และบริเวณริมคลองมหาชัย



รูปที่ 4.12 ลักษณะชุมชนที่หนาแน่นบริเวณปากแม่น้ำท่าจีน

การขยายตัวของชุมชนเมืองสมุทรสาคร จะเป็นไปทางทิศเหนือไปทางอำเภอกระทุ่มแบนตามถนนสายเศรษฐกิจซึ่งเชื่อมกับถนนเพชรเกษมเข้าสู่กรุงเทพมหานครได้ และทางทิศตะวันออกเฉียงเหนือตามถนนสายพระราม 2 ไปทางเขตบางขุนเทียน ซึ่งจะพบเห็นหมู่บ้านจัดสรรหลายแห่ง และยังมีโครงการมหาชัยเมืองใหม่อีกด้วย ส่วนทางทิศตะวันออกการขยายตัวจะอยู่เฉพาะบริเวณริมฝั่งคลองมหาชัย แต่ยังไม่จำกัดเข้าไปไม่ลึกมากเนื่องจากเส้นทางคมนาคมไม่สะดวก

4.2.2 อุตสาหกรรม

โรงงานอุตสาหกรรมส่วนใหญ่จะตั้งอยู่ในเขตใกล้เคียงกับชุมชน สำหรับโรงงานอุตสาหกรรมที่ตั้งอยู่ในอำเภอพระสมุทรเจดีย์ส่วนใหญ่จะเป็นอุตสาหกรรมประเภทโลหะและอโลหะ อุตสาหกรรมสิ่งทอและเครื่องนุ่งห่ม อุตสาหกรรมเคมีและพลาสติก โดยในปี พ.ศ. 2542 มีจำนวนโรงงานทั้งสิ้น 240 โรง (ตารางที่ 4.12) อัตราการขยายตัวของโรงงานอุตสาหกรรมในเขตนี้ถือว่าไม่สูงมากนักเมื่อเทียบกับอำเภออื่น ๆ ในจังหวัดสมุทรปราการ เนื่องจากพื้นที่ยังมีข้อจำกัดในเรื่องของเส้นทางคมนาคม และการป้องกันน้ำท่วม โดยมีจำนวนโรงงานอุตสาหกรรมเพิ่มขึ้นระหว่างปี พ.ศ. 2515 - 2542 เท่ากับ 396 โรง คิดเป็นร้อยละ 8.79 ของจำนวนโรงงานอุตสาหกรรมที่เพิ่มขึ้นในจังหวัดสมุทรปราการทั้งหมด

ตารางที่ 4.12 จำนวนโรงงานอุตสาหกรรมในอำเภอพระสมุทรเจดีย์ จ.สมุทรปราการ
พ.ศ. 2514 - 2542

ปี พ.ศ.	2514	2519	2524	2529	2534	2539	2542
จำนวน (โรง)	10	70	113	165	238	342	406

ที่มา: สำนักงานอุตสาหกรรมจังหวัดสมุทรปราการ

ส่วนโรงงานในเขตเทศบาลเมืองสมุทรสาครส่วนใหญ่จะเป็นโรงงานที่เกี่ยวข้องกับการประมง เนื่องจากมีสะพานปลาเป็นศูนย์กลางของแหล่งวัตถุดิบตั้งอยู่ ได้แก่ พวกโรงงานห้องเย็น โรงงานผลิตภัณฑ์แปรรูปสัตว์น้ำ โรงงานผลิตอาหารและเครื่องปรุงอาหาร และมีกิจการแกะล้างสัตว์น้ำที่รับจากเรือประมงเป็นจำนวนมากในเขตเทศบาลเมืองสมุทรสาครกระจายอยู่ตามทำน้ำต่าง ๆ และสองฝั่งทำน้ำของคลองมหาชัย

การผลิตสาขาอุตสาหกรรมของจังหวัดสมุทรสาครมีแนวโน้มเพิ่มสูงขึ้นเรื่อย ๆ ดังจะเห็นได้จากสัดส่วนมูลค่าผลิตภัณฑ์มวลรวมสาขาอุตสาหกรรมเพิ่มขึ้นจากร้อยละ 20 ในปี พ.ศ. 2525 เป็นร้อยละ 62.76 ในปี พ.ศ. 2540 ซึ่งแสดงให้เห็นการเปลี่ยนแปลงโครงสร้างทางเศรษฐกิจของจังหวัดจากสาขาเกษตรกรรมในอดีตสู่สาขาอุตสาหกรรม โดยการเปลี่ยนแปลงดังกล่าวเป็นผลมาจากการชักนำจากภายนอกโดยเฉพาะกรุงเทพมหานคร เพราะจังหวัดสมุทรสาครมีความได้เปรียบในฐานะอยู่ติดกรุงเทพมหานครซึ่งเป็นตลาดใหญ่ และมีเส้นทางคมนาคมขนส่งสะดวกรวดเร็ว จังหวัดสมุทรสาครจึงถูกกำหนดให้เป็นเขต 1 ของการส่งเสริมการลงทุน จากสภาพดังกล่าวทำให้จังหวัดสมุทรสาครกลายเป็นสถานที่รองรับความเจริญ และการขยายตัวจากกรุงเทพมหานครในทุกๆ ด้าน ดังจะเห็นได้จากจำนวนโรงงานที่เพิ่มขึ้นจาก 1,291 โรง ใน พ.ศ. 2535 เป็น 2,943 โรง ในปี พ.ศ. 2540 คิดเป็นจำนวนโรงงานที่เพิ่มขึ้นถึงร้อยละ 128 ในระยะเวลาเพียงแค่ 5 ปี

สำหรับการขยายตัวของโรงงานอุตสาหกรรมในอำเภอเมืองสมุทรสาคร พบว่าในปี พ.ศ.2542 มีจำนวนโรงงานทั้งสิ้น 1,494 โรง เพิ่มขึ้นจากปี พ.ศ. 2535 ซึ่งมีจำนวนโรงงานเท่ากับ 593 โรง คิดเป็นการเพิ่มขึ้นร้อยละ 152 ซึ่งโรงงานที่เพิ่มขึ้นส่วนใหญ่เป็นโรงงานประเภทอาหารและผลิตภัณฑ์เกี่ยวกับอาหารโดยเฉพาะจากสัตว์น้ำ ส่วนโรงงานที่เพิ่มมากเป็นอันดับสองคือ อุตสาหกรรมทอผ้า พิมพ์ผ้าและฟอกย้อม ทั้งนี้เพราะโรงงานเหล่านี้ส่วนใหญ่ประสบปัญหาเรื่องสิ่งแวดล้อมและถูกต้องด้านจากชุมชนในเขตกรุงเทพมหานคร จึงโยกย้ายโรงงานมาตั้งในเขตจังหวัดสมุทรสาคร เพราะอยู่ใกล้กรุงเทพมหานครและการคมนาคมสะดวก ซึ่งการขยายตัวของโรงงานเหล่านี้จะขยายออกไปตามแนวถนนจากเขตเทศบาลเมืองสมุทรสาคร ได้แก่ การขยายตัว

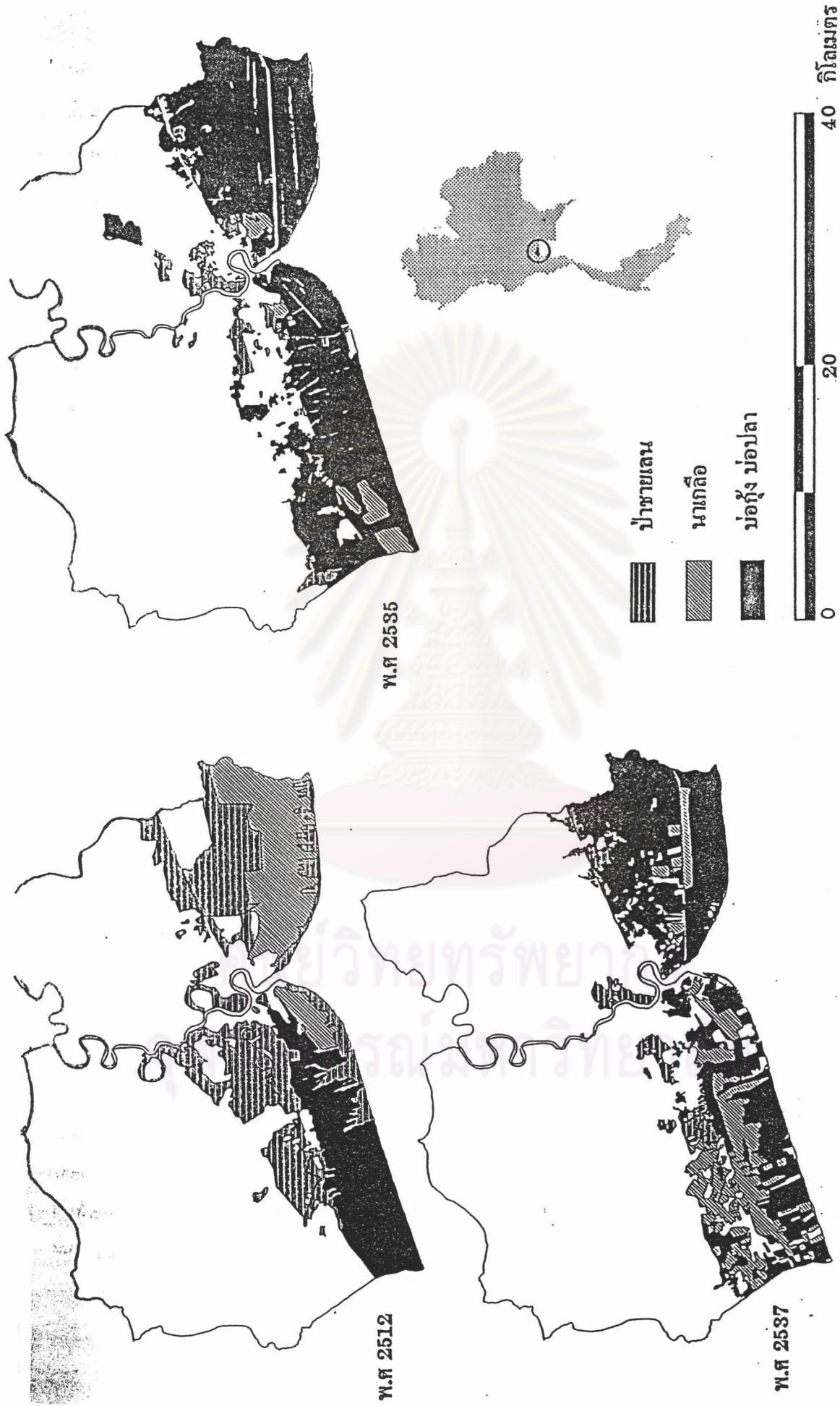
ตามแนวถนนธนบุรี-ปากท่อ และตามแนวถนนเอกชัยซึ่งเป็นเส้นทางเข้าสู่กรุงเทพมหานครในเขตบางขุนเทียน และตามแนวถนนเศรษฐกิจ 1 ซึ่งเป็นถนนจากศูนย์กลางชุมชนเมืองสมุทรสาครเข้าสู่อำเภอกระทุ่มแบนทางทิศเหนือเชื่อมกับถนนเพชรเกษมเข้าสู่กรุงเทพมหานคร

4.2.3 เกษตรกรรม

การทำเกษตรกรรมที่สำคัญในบริเวณนี้ คือการเพาะเลี้ยงชายฝั่ง โดยเฉพาะการเลี้ยงกุ้งแบบธรรมชาติ ซึ่งจะเห็นพื้นที่เพาะเลี้ยงชายฝั่งติดต่อกันเป็นผืนใหญ่ตลอดแนวชายฝั่งของพื้นที่ศึกษา ตั้งแต่ในเขตอำเภอพระสมุทรเจดีย์ จนถึงในเขตอำเภอเมือง จังหวัดสมุทรสาคร และมีพื้นที่ทำนาเกลือจำนวนไม่มากนักในอำเภอเมืองสมุทรสาคร ในเขตตำบลโคกขามและตำบลพันท้ายนรสิงห์ พื้นที่ประมาณ 3.05 ตร.กม.

การใช้ประโยชน์ทางการเกษตรในพื้นที่นี้แต่เดิมเป็นการทำนาเกลือมาแต่ดั้งเดิม เนื่องจากได้รับอิทธิพลจากการขึ้นลงของน้ำทะเล และมีเครือข่ายของคลองจำนวนมาก โดยเป็นพื้นที่ที่รัฐบาลได้ออกกฤษฎีกาจัดตั้งนิคมกสิกรรมและนิคมเกลือในท้องที่ จังหวัดสมุทรสาคร ธนบุรี และสมุทรปราการ ทั้งหมด 169.44 ตร.กม. ในปี พ.ศ. 2500 ซึ่งได้จัดสรรพื้นที่ให้กับราษฎรจำนวน 74.17 ตร.กม. และยังมีพื้นที่ป่าชายเลนอยู่เป็นจำนวนมากบริเวณริมฝั่งทะเลและคลองสาขา ต่อมาได้มีการตัดแปลงพื้นที่นาเกลือและป่าชายเลนมาเป็นบ่อกุ้ง เนื่องจากการเลี้ยงกุ้งสามารถทำรายได้ดี ดังจะเห็นได้จากพื้นที่นาเกลือและป่าชายเลนของจังหวัดสมุทรสาคร ฝั่งตะวันออก ในปี พ.ศ. 2512 ถูกเปลี่ยนไปเป็นพื้นที่เพื่อการเพาะเลี้ยงปลาและกุ้งเกือบหมดในปี พ.ศ. 2535 (รูปที่ 4.13)

พื้นที่เลี้ยงกุ้งในบริเวณนี้ได้เพิ่มขึ้นเรื่อยๆ และได้มีการเปลี่ยนวิธีการเลี้ยงจากแบบธรรมชาติ ไปเป็นแบบกึ่งพัฒนาและแบบพัฒนา ซึ่งมีการปล่อยลูกกุ้งกุลาดำและให้อาหารเสริม ทำให้ผลผลิตกุ้งสูงมาก เกษตรกรจึงเปลี่ยนมาเลี้ยงกุ้งแบบพัฒนามากขึ้น ในช่วงปี พ.ศ. 2525 - 2532 (ตารางที่ 4.13) แต่หลังจากปี พ.ศ. 2532 เกษตรกรประสบปัญหาเลี้ยงกุ้งแล้วตาย ซึ่งปัญหานี้ได้ทวีความรุนแรงขึ้นเรื่อยๆ เนื่องจากการขยายตัวของพื้นที่เลี้ยงกุ้งเป็นไปอย่างไม่มีระบบ ขาดการจัดการเรื่องน้ำที่ใช้ในการเลี้ยงและน้ำเสียที่ออกจากนาุ้ง ทำให้สิ่งแวดล้อมในบ่อเลี้ยงเองและในแหล่งน้ำธรรมชาติเสื่อมโทรมลง ประกอบกับการขยายตัวของโรงงานอุตสาหกรรม ทำให้ปัญหาน้ำเสียในพื้นที่รุนแรงมากขึ้น ส่งผลให้ผลผลิตต่อไร่ลดลงอย่างมาก ดังจะเห็นได้จากผลผลิตในปี พ.ศ. 2534 ลดลงจากปี 2533 ถึงร้อยละ 56.4 ซึ่งต่อมาในช่วงปี พ.ศ. 2535 - 2536 เกษตรกรได้หยุดการเลี้ยงกุ้งแบบพัฒนาโดยสิ้นเชิง บางส่วนได้หันมาเลี้ยงกุ้งแบบธรรมชาติมากขึ้น และบางรายทิ้งนาุ้งให้อยู่ในสภาพร้างรอโอกาสที่จะไปใช้ประโยชน์อย่างอื่น บางรายก็ปรับสภาพบ่อกุ้งมาเป็นนาเกลือ ทำให้พื้นที่เลี้ยงกุ้งในบริเวณนี้ลดลงไปอย่างมาก



รูปที่ 4.13 การเปลี่ยนแปลงการใช้ที่ดินบางประเภทของจังหวัดสมุทรสาคร ระหว่างปี พ.ศ. 2512 - 2537 (ที่มา: มหาวิทยาลัยสงขลานครินทร์, 2538)

ตารางที่ 4.13 พื้นที่การเลี้ยงกุ้ง และผลผลิตของจังหวัดสมุทรปราการ กรุงเทพมหานคร และสมุทรสาคร ระหว่างปี พ.ศ.2530 - 2541

ปี พ.ศ.	สมุทรปราการ		กรุงเทพมหานคร		สมุทรสาคร		รวม	
	พื้นที่ (ตร.กม.)	ผลผลิต (ตัน)	พื้นที่ (ตร.กม.)	ผลผลิต (ตัน)	พื้นที่ (ตร.กม.)	ผลผลิต (ตัน)	พื้นที่ (ตร.กม.)	ผลผลิต (ตัน)
2530	73.46	3,934	44.27	1,395	81.78	5,403	199.51	10,732
2531	77.88	3,094	44.10	1,577	115.12	14,407	237.10	19,078
2532	77.88	6,331	44.45	1,102	124.13	13,819	246.46	21,252
2533	62.98	4,243	36.48	1,312	82.59	9,989	182.05	15,544
2534	63.95	2,964	32.75	827	82.92	2,980	179.61	6,771
2535	62.13	2,372	-	-	74.30	2,384	-	-
2536	58.99	753	30.21	656	73.06	1,682	162.26	3,091
2537	60.02	1,300	29.46	656	72.78	1,691	162.27	3,647
2538	59.52	2,524	28.06	590	63.52	1,367	151.10	4,481
2539	66.78	3,488	27.85	494	60.30	1,662	154.94	5,644
2540	65.61	3,168	25.97	468	59.49	1,467	151.07	5,103
2541	71.05	2,427	26.15	495	58.76	1,512	155.96	4,434
2542	78.59	4,936	27.27	553	55.63	1,838	161.49	7,327

ที่มา : สถิติการเพาะเลี้ยงกุ้ง กรมประมง

ปัจจุบันพื้นที่เพาะเลี้ยงกุ้งในพื้นที่ศึกษาเกือบทั้งหมดจะเป็นการเลี้ยงแบบธรรมชาติ ซึ่งส่วนใหญ่จะเป็นการเลี้ยงร่วมกับหอยแครง ปู และปลา นอกจากการเพาะเลี้ยงสัตว์น้ำบริเวณชายฝั่งแล้ว บริเวณหาดโคลนที่ต่อเนื่องจากแนวชายฝั่งทะเล ยังเป็นแหล่งที่มีศักยภาพสูงในการเพาะเลี้ยงหอยสองฝา โดยจะพบเห็นการปักหลักเลี้ยงหอยเลี้ยงกุ้งบริเวณชายฝั่งทะเลและในคลองต่าง ๆ ซึ่งการเลี้ยงหอยแมลงภูในเขตอำเภอพระสมุทรเจดีย์จะเป็นการเลี้ยงในพื้นที่หาดโคลนห่างออกไปจากชายฝั่งทะเลประมาณ 3 กิโลเมตร และอยู่ในพื้นที่อนุญาตทั้งหมด โดยมีพื้นที่เลี้ยงในปี พ.ศ. 2543 ทั้งสิ้น 5.44 ตร.กม. (ตารางที่ 4.14) ส่วนการเลี้ยงหอยแมลงภูในเขตบางขุนเทียน และอำเภอเมือง จ.สมุทรสาคร จะเป็นการปักหลักเลี้ยงในคลองและตามชายฝั่งบริเวณปากคลอง โดยเฉพาะคลองประมง และคลองกก (รูปที่ 4.14) ในปี พ.ศ. 2543 มีพื้นที่เลี้ยงหอยแมลงภูใน จ.สมุทรสาคร ประมาณ 0.18 ตร.กม. การเลี้ยงหอยแมลงภูในบริเวณนี้ถือว่ามี การเลี้ยงไม่มากนักเมื่อเทียบกับทาง อ.บางปะกง อ.บางบ่อ และ อ.เมืองสมุทรปราการ เนื่องจากการ

เลี้ยงหอยแมลงภู่ก่อให้เกิดความขัดแย้งระหว่างผู้ทำนากุ้ง โดยปัญหาผู้ทำนากุ้งส่วนใหญ่เชื่อว่า ความหนาแน่นของการเลี้ยงหอยแมลงภู่ในคลองและชายฝั่ง ทำให้ความหนาแน่นของลูกกุ้งลดลง ผู้ทำนากุ้งมีความต้องการที่จะให้มีการแบ่งเขตเพื่อกิจกรรมต่าง ๆ ให้ชัดเจน

ตารางที่ 4.14 การเพาะเลี้ยงชายฝั่งของ อ.พระสมุทรเจดีย์ จ.สมุทรปราการ และ จ.สมุทรสาคร พ.ศ. 2543

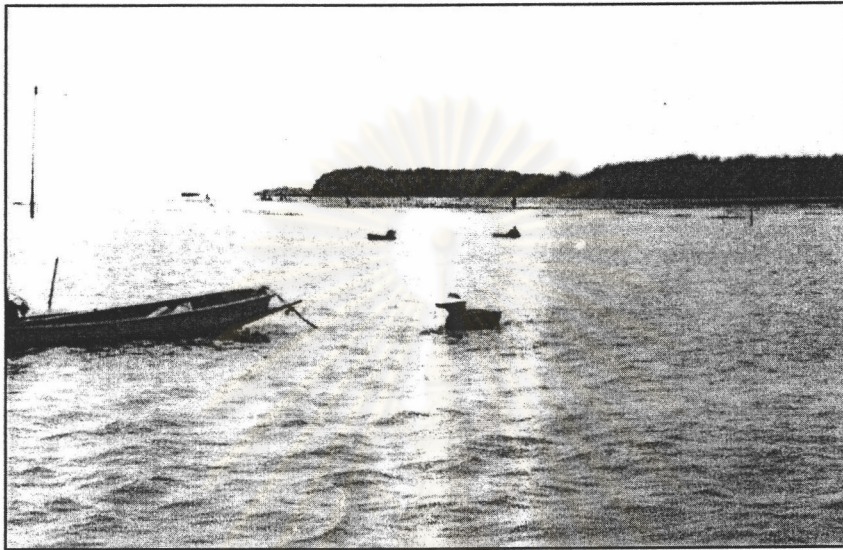
ชนิดสัตว์น้ำ	อ.พระสมุทรเจดีย์		จ.สมุทรสาคร	
	ราย	พื้นที่ (ตร.กม.)	ราย	พื้นที่ (ตร.กม.)
1. การเพาะเลี้ยงกุ้ง	936	49.35	1,376	60.52
- แบบพัฒนา	0	0	418	6.19
- แบบกึ่งพัฒนา	0	0	30	2.14
- แบบธรรมชาติ	936	49.35	928	52.19
2. ปลากระพงขาว	40	1.04	94	0.97
3. หอยแมลงภู่	168	5.44	43	0.18
4. หอยแครง	256	12.81	12	0.23
5. ปูทะเล	24	0.29	10	0.38

ที่มา: สำนักงานประมงจังหวัดสมุทรปราการ และจังหวัดสมุทรสาคร



รูปที่ 4.14 การเพาะเลี้ยงหอยแมลงภู่บริเวณปากคลองประมง จ.สมุทรสาคร

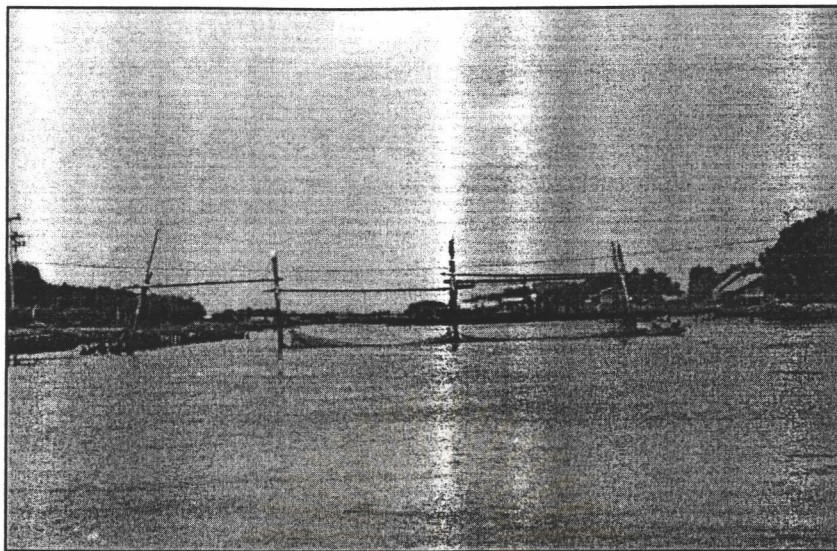
นอกจากการปักหอยแมลงภูตามปากคลองแล้ว บริเวณหาดโคลนด้านในห่างจากฝั่งประมาณ 2 กิโลเมตร ยังมีการงมหอยแครง หอยกะพง และหอยพิม (รูปที่ 4.15) ซึ่งหอยพิมถือเป็นหอยประจำจังหวัดสมุทรสาคร หอยพิมมีรูปร่างกลมยาวรี เปลือกขาวบางเปราะ มีปุ่มสากมือ โดยหอยที่ได้ทั้งหมดชาวบ้านนิยมนำมาทำตากแห้งจำหน่าย ในปี 2543 มีปริมาณหอยพิมที่จับได้ในจังหวัดสมุทรสาคร ทั้งหมด 230,000 กิโลกรัม



รูปที่ 4.15 การงมหอยบริเวณหาดโคลนของชาวบ้าน บริเวณปากคลองประมง จ.สมุทรสาคร

สำหรับการทำประมงในเขตนี้มีการทำประมงพาณิชย์และประมงขนาดเล็ก โดยการทำประมงที่สำคัญในพื้นที่ส่วนใหญ่จะคล้ายกับทางตะวันออกของส่วนเหนือของอ่าวไทย ตอนใน คือ การดุนเคยโดยใช้เรืออวนรุนขนาดเล็กในการจับเคย ฤดูกาลที่เคยชุกชุมอยู่ระหว่างเดือนมิถุนายนถึงเดือนธันวาคม ซึ่งปริมาณเคยที่ขึ้นท่าเรือประมงขนาดเล็กของอำเภอเมืองสมุทรสาครในปี พ.ศ. 2543 เท่ากับ 315,780 กิโลกรัม เคยที่จับได้ส่วนใหญ่ชาวประมงจะนำไปแปรรูปเป็นกะปิกันในครัวเรือนแล้วจึงค่อยนำไปขายต่อไป

นอกจากนี้ตามลำคลองสายสำคัญต่าง ๆ เช่น คลองลูกวัว คลองบางพะเนียง คลองสหกรณ์ คลองประมง และคลองสรรพสามิตร ยังพบเห็นการวางโพงพางจำนวนมาก ซึ่งเป็นเครื่องมือที่นิยมทำกันในพื้นที่มาตั้งแต่ดั้งเดิม โดยจะติดตั้งบริเวณคลองที่ติดต่อกับทะเลและได้รับอิทธิพลของน้ำขึ้นน้ำลง เพื่อให้สัตว์น้ำมาติดบริเวณหน้าอวน ชาวประมงสามารถทำการประมงได้ตลอดปี (รูปที่ 4.16) สัตว์น้ำที่จับได้มีตั้งแต่ขนาดเล็กไปจนถึงขนาดใหญ่ประกอบด้วย กุ้งแชบ๊วย กุ้งกุลาดำ ปลากระบอก ปลาดุกทะเล ปลาหมอเทศ ปลากะพงขาว ปูทะเล ปูม้า ปูแป้น และปูก้ามดาบ ปัจจุบันได้มีการห้ามติดตั้งโพงพางเพิ่มเติมจากจำนวนที่มีอยู่เดิม เนื่องจากมีพื้นที่จำกัด และยังพบการทำอวนลอยปลาและอวนลอยกุ้งอยู่บ้างในพื้นที่



รูปที่ 4.16 การวางโพงพางบริเวณปากคลองประมง จ.สมุทรสาคร

นอกจากการทำประมงขนาดเล็กแล้ว ยังมีการทำประมงเชิงพาณิชย์อีกหลายรายในเขตอำเภอเมืองสมุทรสาคร โดยในปี พ.ศ. 2543 มีจำนวนครีวเรือที่ทำประมงทะเลโดยใช้เรือมีเครื่องยนต์ขนาด 20 ตันกรอสขึ้นไปจำนวน 220 ครีวเรือ คิดเป็นร้อยละ 31.4 ของจำนวนครีวเรือทำประมงทะเลทั้งหมด และมีจำนวนเรืออวนลากแผ่นตะเฆ่ ซึ่งเป็นเรือที่ออกทำการประมงทั่วอ่าวไทยและในประเทศข้างเคียงทั้งสิ้น 489 ลำ (ตารางที่ 4.15)

การทำประมงในเชิงพาณิชย์ที่มีมากในจังหวัดสมุทรสาครทำให้เกิดท่าเทียบเรือขึ้นหลายแห่งบริเวณปากแม่น้ำท่าจีน ประกอบกับจังหวัดสมุทรสาครอยู่ใกล้กับกรุงเทพมหานครซึ่งเป็นศูนย์กลางความเจริญ จึงทำให้จังหวัดสมุทรสาครกลายเป็นศูนย์กลางของการประมงทะเลของประเทศไทยที่สำคัญ โดยปัจจุบันมีท่าเทียบเรือประมงที่สำคัญของจังหวัดสมุทรสาครอยู่ 3 แห่งในเขตเทศบาลเมืองสมุทรสาคร ได้แก่ สะพานปลาสมุทรสาครขององค์การสะพานปลา สะพานปลาของเทศบาลเมืองสมุทรสาคร และท่าเทียบเรือประมงของกรมประมง ซึ่งสะพานปลาขององค์การสะพานปลา เป็นท่าเทียบเรือประมงที่ใหญ่ที่สุดในจังหวัดสมุทรสาคร โดยให้บริการแก่เรือประมงอวนลากแผ่นตะเฆ่ขนาดใหญ่ยาวตั้งแต่ 18 เมตรขึ้นไป ปริมาณสัตว์น้ำที่มาขึ้นท่าในปี พ.ศ. 2543 สูงถึง 177,268 ตัน (ตารางที่ 4.16) ซึ่งมีทั้งสัตว์น้ำที่ขึ้นท่าโดยทางเรือและทางรถยนต์ซึ่งเป็นสัตว์น้ำจากเรือประมงที่ขึ้นท่าที่จังหวัดอื่น แล้วนำมาประมูลขายที่สะพานปลาสมุทรสาคร

ตารางที่ 4.15 จำนวนเรือที่จดทะเบียนการมีไว้ในครอบครองซึ่งเครื่องมือทำการประมงทะเลของ
จังหวัดสมุทรสาคร ปี พ.ศ.2542

ที่	ประเภทเรือ	จำนวนเรือ(ลำ)
1	อวนลากคู่	228
2	อวนลากแผ่นตะเฆ่	414
3	อวนลากแผ่นตะเฆ่มีคานถ่าง	75
4	อวนรุน	162
5	อวนยกหมึก	16
6	อวนลอยปลา	27
7	อวนติด	23
8	อวนดำ	48
9	อวนล้อม	3
10	อวนล้อมซั้ง	1
11	บันไฟไดน์หมึก	46
รวม		1,043

ที่มา : สำนักงานประมงจังหวัดสมุทรสาคร

ตารางที่ 4.16 ปริมาณสัตว์น้ำทะเลที่จำหน่ายที่สะพานปลาสมุทรสาคร ปี พ.ศ. 2543

ชนิดสัตว์น้ำ	จากเรือ (ก.ก.)	มูลค่าปลาจากเรือ (บาท)	จากรถ (ก.ก.)	ปริมาณรวม (ตัน)
ปลาทุ	533,025	8,944,700	9,136,390	9,669,415
ปลาเลย	10,389,040	173,564,795	98,335,715	108,724,755
กุ้ง	838,970	17,636,980		838,970
กั้ง	158,450	15,571,590		158,450
ปูม้า	307,535	11,521,600		307,535
หมึก	2,777,400	132,782,140	51,394,635	54,172,035
รวม	15,004,420	360,021,805	158,866,740	173,871,160

ที่มา: สำนักงานประมงจังหวัดสมุทรสาคร

ส่วนสะพานปลาอีกสองแห่งจะให้บริการกับเรือประมงขนาดเล็กและขนาด
กลาง ทำการซื้อขายปลาตลอดทั้งวัน (รูปที่ 4.17) นอกจากนี้ยังมีตลาดกลางกุ้งสมุทรสาครหรือ
ตลาดกุ้งมหาชัย ซึ่งเป็นตลาดประมูลซื้อขายกุ้งที่ใหญ่ที่สุดในประเทศ สามารถรับกุ้งได้วันละ

ประมาณ 875 ตัน มีผู้ประกอบการแพรับซื้อกุ้ง 59 ราย กุ้งส่วนใหญ่เป็นกุ้งจากจังหวัดทางภาคใต้ และภาคตะวันออก ซึ่งในปี พ.ศ. 2543 มีปริมาณกุ้งกุลาดำที่จำหน่ายในตลาดกลางกุ้งสมุทรสาคร ทั้งหมด 180,000 ตัน มูลค่า 45,000 ล้านบาท



รูปที่ 4.17 การขนส่งสัตว์น้ำบริเวณสะพานปลาของเทศบาลเมืองสมุทรสาคร

ตารางที่ 4.17 ปริมาณและมูลค่าสัตว์น้ำทะเลที่นำมาขึ้นท่า ณ ท่าเทียบเรือเทศบาล และท่าเทียบเรือประมงของหมู่บ้านชายทะเล พ.ศ. 2543

ที่	ชนิดสัตว์น้ำ	ปริมาณ (กิโลกรัม)	ราคาเฉลี่ย (บาท)	มูลค่า (บาท)
1	ปลาทุ	3,940,992	26.16	108,104,832
2	ปลาเคย	8,578,524	14.27	97,035,840
3	กุ้ง	121,716	38.46	19,315,320
4	กั้ง	29,484	86.78	737,100
5	หมึก	346,284	46.50	12,484,200
6	หอยลาย	864,000	14.00	12,096,000
7	เคย	315,780	3.00	947,340
8	ปลาเบ็ด	314,568	1.80	566,222
9	หอยพิม	230,000	30.00	6,900,000
10	หอยกะพง	240,000	1.20	288,000
	รวม	14,981,348		258,474,854

ที่มา: สำนักงานประมงจังหวัดสมุทรสาคร

การเป็นศูนย์กลางของการประมง ทำให้จังหวัดสมุทรสาครมีโรงงานอุตสาหกรรมที่เกี่ยวข้องกับการประมงตั้งอยู่เป็นจำนวนมาก เช่น อุตสาหกรรมห้องเย็น อุตสาหกรรมแปรรูปสัตว์น้ำ โดยในปี พ.ศ. 2543 มีโรงงานผลิตภัณฑ์สัตว์น้ำทะเลแช่เยือกแข็งจำนวน 46 โรง โรงงานปลาป่น 14 โรง โรงน้ำแข็ง 20 โรง โรงงานน้ำปลา 9 โรง โรงงานผลิตภัณฑ์สัตว์น้ำกระป๋อง 12 โรงงาน และห้องเย็นเก็บสัตว์น้ำ 22 แห่ง

4.3 พื้นที่ชายฝั่งทะเลด้านตะวันตกของส่วนเหนือของอ่าวไทยตอนใน

การศึกษาสภาพการใช้ประโยชน์ที่ดินของพื้นที่ชายฝั่งทะเลด้านตะวันตกของส่วนเหนือของอ่าวไทยตอนใน มีขอบเขตตั้งแต่ปากแม่น้ำท่าจีนฝั่งตะวันตก ถึง ปากแม่น้ำแม่กลองฝั่งตะวันออก มีเนื้อที่ทั้งสิ้นประมาณ 340.5 ตร.กม. ครอบคลุมพื้นที่ในเขตอำเภอเมือง จังหวัดสมุทรสาคร 203.5 ตร.กม. อำเภอเมือง จังหวัดสมุทรสงคราม 100 ตร.กม. และพื้นที่บางส่วนในอำเภอบ้านแพ้ว จังหวัดสมุทรสาคร อำเภอบางคนที และอำเภออัมพวา จังหวัดสมุทรสงครามรวม 37 ตร.กม.โดยมีการใช้ประโยชน์ที่ดิน ดังตารางที่ 4.18 และรูปที่ 4.18

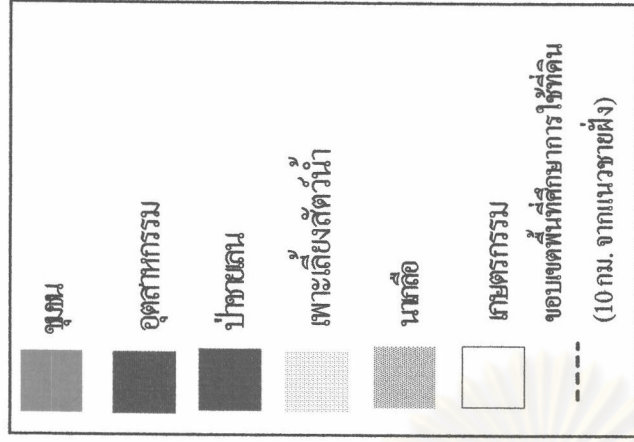
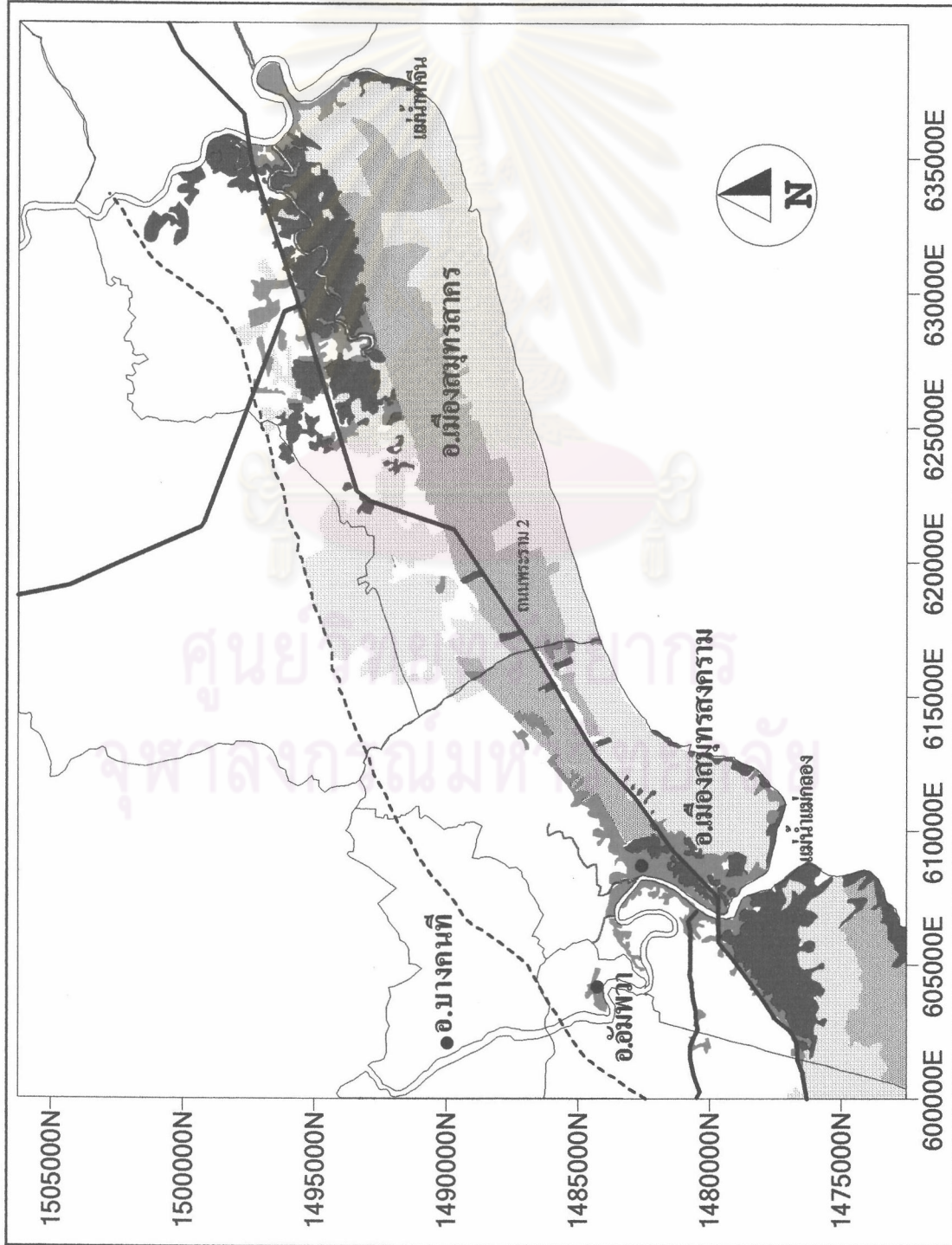
ตารางที่ 4.18 การใช้ประโยชน์ที่ดินบริเวณด้านตะวันตกของพื้นที่ศึกษา

ประเภทการใช้ประโยชน์	พื้นที่ (ตร.กม.)	ร้อยละ
อุตสาหกรรม	2.75	0.81
ชุมชน	15.25	4.48
ป่าชายเลน	28.38	8.34
นาเกลือ	55.23	16.24
เพาะเลี้ยงชายฝั่ง	111.75	32.86
เกษตรกรรม	126.75	37.27
รวม	340.11	100.00

ที่มา: จากการศึกษา

4.3.1 ชุมชน

ชุมชนที่สำคัญในบริเวณนี้ส่วนใหญ่จะเกาะกลุ่มกันหนาแน่นบริเวณปากแม่น้ำ เช่นเดียวกับอีกสองพื้นที่ โดยมีชุมชนที่สำคัญ ได้แก่ ชุมชนท่าฉลอมบริเวณปากแม่น้ำ ซึ่งอยู่ในเขตของเทศบาลเมืองสมุทรสาคร และชุมชนเทศบาลเมืองสมุทรสงครามบริเวณปากแม่น้ำแม่กลอง ซึ่งมีความหนาแน่นของประชากรในปี พ.ศ.2544 เท่ากับ 4,434.5 คน/ตร.กม. นอกจากนี้ยังมีการกระจายตัวของชุมชนไปตามแนวถนนธนบุรี-ปากท่อ และบริเวณปากแม่น้ำแม่กลองในเขตตำบล



รูปที่ 4.18 การใช้ประโยชน์ที่ดินบริเวณด้านตะวันตกของพื้นที่ศึกษา (ตั้งแต่ปากแม่น้ำท่าจีนฝั่งตะวันตก จนถึงปากแม่น้ำแม่กลองฝั่งตะวันออก) ที่มา: จากการวิเคราะห์ภาพถ่ายดาวเทียม LANDSAT-5 TM ซึ่งถ่ายวันที่ 26 ธันวาคม 2542 ร่วมกับแผนที่การใช้ประโยชน์ทรัพยากรชายฝั่งทะเลของกรมควบคุมมลพิษในปีเดียวกัน

บางจะเกร็ง ซึ่งเป็นที่ตั้งของสถานที่ท่องเที่ยวที่สำคัญของจังหวัด คือ ดอนหอยหลอด และยังมีโรงงานอุตสาหกรรมขนาดเล็กอีกหลายโรงในบริเวณนี้

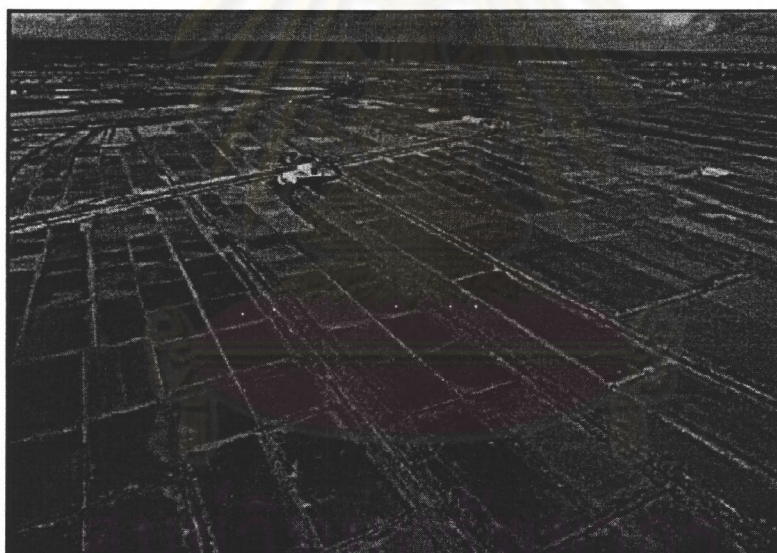
4.3.2 อุตสาหกรรม

โรงงานอุตสาหกรรมส่วนใหญ่ในจังหวัดสมุทรสงครามจะเป็นโรงงานอุตสาหกรรมขนาดเล็ก ตั้งอยู่ริมแม่น้ำแม่กลอง และเป็นกิจการที่เกี่ยวข้องกับผลิตภัณฑ์ประมง เช่น โรงงานน้ำปลา โรงงานถนอมอาหาร โรงงานแช่เย็น และโรงงานปลาป่น เป็นต้น ซึ่งโรงงานเหล่านี้ส่วนใหญ่จะอยู่ในเขตอำเภอเมือง โดยเฉพาะตำบลบางจะเกร็ง ซึ่งเป็นพื้นที่ปากแม่น้ำสามารถติดต่อทางทะเลได้โดยตรง จึงมีท่าเรืออยู่หลายท่าเพื่อรองรับวัตถุดิบจากการประมง ส่วนโรงงานอุตสาหกรรมที่มีมากในเขตเทศบาลเมืองสมุทรสงคราม ส่วนใหญ่จะเป็นโรงงานอุตสาหกรรมบริการ ประเภทโรงงานซ่อมเครื่องจักรและอุปกรณ์เครื่องยนต์ โดยมีจำนวนโรงงานอุตสาหกรรมในจังหวัดสมุทรสงครามในปี พ.ศ.2544 ทั้งสิ้น 269 โรงงาน การขยายตัวของโรงงานอุตสาหกรรมในจังหวัดสมุทรสงครามมีไม่มากนัก เมื่อเทียบกับพื้นที่ส่วนอื่นๆ ของพื้นที่ศึกษา จะเห็นได้จำนวนโรงงานอุตสาหกรรม ในปี พ.ศ.2544 เพิ่มขึ้นจากปี พ.ศ. 2535 ซึ่งมีจำนวนโรงงาน 156 โรง เพียง 113 โรง และการผลิตในสาขาอุตสาหกรรมของจังหวัดสมุทรสงครามถือว่ามีมูลค่าน้อยกว่าสาขาอื่น ๆ ดังจะเห็นได้จากผลิตภัณฑ์มวลรวมสาขาอุตสาหกรรมของจังหวัดสมุทรสงครามในปี พ.ศ. 2541 มีมูลค่า 1,378.7 ล้านบาท หรือร้อยละ 14.33 ของผลิตภัณฑ์มวลรวมทั้งหมดของจังหวัด ทั้งนี้เพราะทางจังหวัดมีนโยบายค่อนข้างเข้มงวดในเรื่องผลกระทบของอุตสาหกรรมที่มีต่อสิ่งแวดล้อม ประกอบกับความพร้อมของปัจจัยโครงสร้างพื้นฐานที่จะเอื้ออำนวยต่อการลงทุนด้านอุตสาหกรรมนั้นยังไม่มี โดยเฉพาะในเรื่องการขาดแคลนน้ำ และวัตถุดิบในการผลิตสินค้าอุตสาหกรรม ในส่วนของโรงงานอุตสาหกรรมทางเขตตะวันตกของอำเภอเมืองสมุทรสาครส่วนใหญ่จะอยู่ริมถนนธนบุรี-ปากท่อ ซึ่งเป็นโรงงานอุตสาหกรรมที่ขยายตัวต่อเนื่องมาจากทางเขตเทศบาลเมืองสมุทรสาคร โดยมีนิคมอุตสาหกรรมสมุทรสาครอยู่ริมถนนทางลงจากสะพานข้ามแม่น้ำท่าจีน 1 แห่ง ส่วนใหญ่จะเป็นโรงงานอุตสาหกรรมที่เกี่ยวข้องกับการประมงเช่นกัน

4.3.3 เกษตรกรรม

การใช้ประโยชน์ที่ดินในภาคเกษตรกรรม ส่วนใหญ่ในพื้นที่บริเวณเหนือแนวถนนธนบุรี-ปากท่อ จะเป็นพื้นที่เพาะปลูก โดยเฉพาะมะพร้าวน้ำตาล ซึ่งบริเวณนี้ถือเป็นแหล่งผลิตมะพร้าวที่สำคัญแห่งหนึ่งของประเทศ ส่วนบริเวณด้านใต้ของถนนธนบุรี-ปากท่อ ซึ่งเป็นพื้นที่น้ำเค็มจะเป็นพื้นที่เพาะเลี้ยงชายฝั่งและพื้นที่นาเกลือ โดยเฉพาะการทำนาเกลือจะเห็นเป็นพื้นที่กว้างตลอดสองฝั่งของถนนธนบุรี-ปากท่อ (รูปที่ 4.19) ซึ่งพื้นที่นาเกลือในบริเวณนี้มีพื้นที่เพิ่มขึ้น

เล็กน้อย จากการศึกษาสภาพการใช้ที่ดินในจังหวัดสมุทรสาคร ซึ่งพื้นที่ทำนาเกลือส่วนใหญ่จะอยู่ทางฝั่งตะวันตกของแม่น้ำท่าจีน พบว่า ในปี พ.ศ.2539 มีพื้นที่นาเกลือประมาณ 11,982 ไร่ เพิ่มขึ้นจากปี พ.ศ.2536 ซึ่งมีพื้นที่เท่ากับ 6,575 ไร่ (สนธิ อักษรแก้ว, 2542) สาเหตุที่พื้นที่ทำนาเกลือในบริเวณเพิ่มสูงขึ้น เนื่องจากการทำนาเกลือประสบความเสียหายและขาดทุน เกษตรกรผู้เลี้ยงกุ้งจึงตัดแปลงพื้นที่บางส่วนมาทำนาเกลือเหมือนเดิม การเลี้ยงกุ้งในบริเวณนี้มีลักษณะเช่นเดียวกับทางฝั่งตะวันออกและตอนกลางของพื้นที่ศึกษา คือมีการขยายตัวของพื้นที่เลี้ยงกุ้งสูงมากในช่วงก่อนปี พ.ศ.2532 โดยได้เปลี่ยนพื้นที่ป่าชายเลนและนาเกลือจำนวนมากมาเป็นพื้นที่เลี้ยงกุ้ง ดังจะเห็นได้จากพื้นที่ป่าชายเลนของจังหวัดสมุทรสาครและสมุทรสงครามลดลง ในขณะที่พื้นที่นาเกลือเพิ่มขึ้น (ตารางที่ 4.19 และรูปที่ 4.20) แต่หลังจากปี พ.ศ.2533 ที่การเลี้ยงกุ้งประสบปัญหาเลี้ยงแล้วตาย ทำให้เกษตรกรขาดทุนเป็นหนี้สินกันสูงขึ้น เกษตรกรบางรายปล่อยพื้นที่นาเกลือเดิมให้ร้าง ขณะที่อีกส่วนหนึ่งเปลี่ยนแปลงพื้นที่บางส่วนมาทำนาเกลือเหมือนเดิม ส่งผลให้พื้นที่ทำนาเกลือเพิ่มขึ้น

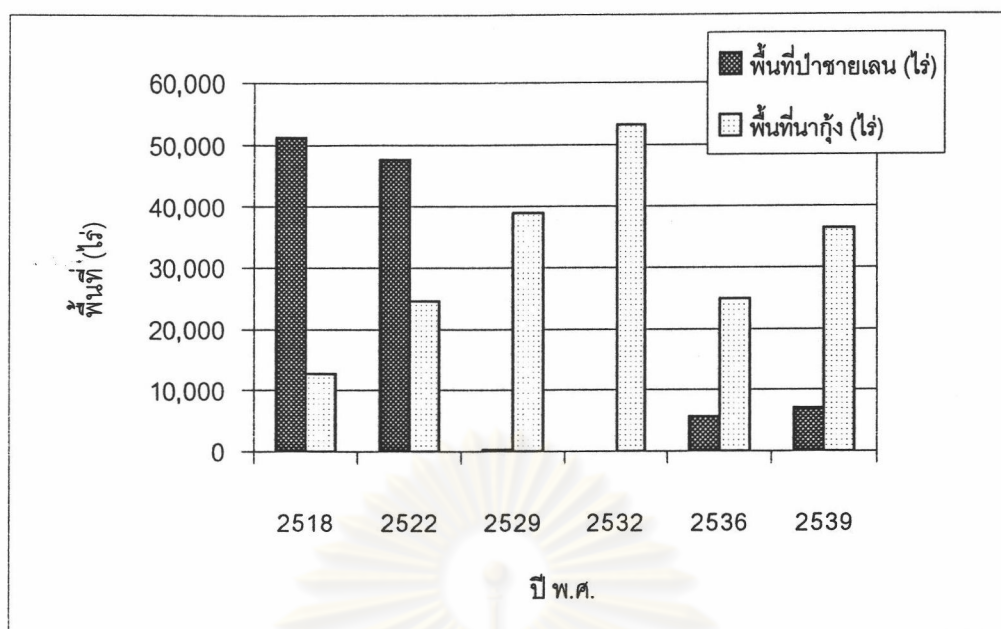


รูปที่ 4.19 พื้นที่ทำนาเกลือที่มีอยู่มากในจังหวัดสมุทรสาคร

ตารางที่ 4.19 พื้นที่ป่าชายเลนและพื้นที่นาเกลือของ จ.สมุทรสงคราม ระหว่างปี พ.ศ.2518-2539

ปี พ.ศ.	2518	2522	2529	2532	2536	2539
พื้นที่ป่าชายเลน (ไร่)	51,250	47,800	306	-	5,775	7,156
พื้นที่นาเกลือ (ไร่)	12,758	24,600	39,114	53,419	25,100	36,373

ที่มา : กรมป่าไม้และกรมประมง



รูปที่ 4.20 การเปลี่ยนแปลงพื้นที่ป่าชายเลนและพื้นที่นาุ้งของจังหวัดสมุทรสงครามระหว่างปี พ.ศ.2518-2539

การทำนาุ้งในปัจจุบันเกือบทั้งหมดเป็นการทำนาุ้งธรรมชาติ ซึ่งในปี พ.ศ.2544 มีพื้นที่เลี้ยงกุ้งธรรมชาติในจังหวัดสมุทรสงครามทั้งสิ้น 24,900 ไร่ ส่วนใหญ่จะทำการเลี้ยงกุ้งร่วมกับการเลี้ยงหอยแครง ปู และปลา ส่วนการเลี้ยงกุ้งกุลาดำมีพื้นที่เพียง 789 ไร่ ซึ่งส่วนใหญ่เป็นการเพาะเลี้ยงกุ้งกุลาดำในระบบความเค็มต่ำ (ตารางที่ 4.20) นอกจากการเพาะเลี้ยงกุ้งแล้ว บริเวณหาดเลนถัดออกไปทางทะเลของจังหวัดสมุทรสงครามยังมีการปักหลักเลี้ยงหอยแมลงภู่ ซึ่งมีพื้นที่ในปี พ.ศ. 2544 ทั้งสิ้น 2,922 ไร่ มีผลผลิตสูงถึง 4,869,308.46 ก.ก. รวมมูลค่าทั้งสิ้น 180 ล้านบาท ซึ่งถือเป็นมูลค่าที่สูงที่สุดในด้านการเพาะเลี้ยงชายฝั่งของจังหวัดสมุทรสงคราม

ตารางที่ 4.20 พื้นที่เพาะเลี้ยงชายฝั่ง จ.สมุทรสงคราม ปี พ.ศ. 2544

ชนิดสัตว์น้ำ	ราย	พื้นที่ (ไร่)	ผลผลิต (ก.ก.)	มูลค่า (ล้านบาท)
1. กุ้งกุลาดำ	118	789	157,800	31.6
2. กุ้งทะเล	491	24,900	227,266	24.4
3. ปลากระพงขาว	112	632	1,096,001	98.6
4. หอยแครง	169	2,510	1,185,447.9	17.8
5. หอยแมลงภู่	433	2,922	4,869,308.5	180.2

ที่มา : สำนักงานประมงจังหวัดสมุทรสงคราม

ในส่วนของการทำประมงชายฝั่งในบริเวณนี้ ในเขตอำเภอเมือง จังหวัดสมุทรสาครส่วนใหญ่จะเป็นการดูแล เพื่อนำมาแปรรูปเป็นกะปิกันในครัวเรือนและจะมีผู้รับซื้อถึงชุมชนประมง เช่น หมู่บ้านชายทะเลบางกะเจ้า ส่วนในเขตของจังหวัดสมุทรสงครามการทำประมงส่วนใหญ่จะเป็นอวนลากและอวนลอย เช่น อวนลากปลาทุ อวนลอยปลา อวนลอยปู เป็นต้น นอกจากการทำประมงโดยใช้เรือแล้ว ยังมีการเดินเก็บหอยในบริเวณหาดเลนน้ำตื้น ได้แก่ หอยหลอด หอยเสียบหอยพิม และหอยแครง โดยเฉพาะการเก็บหอยหลอดซึ่งเป็นสัตว์น้ำที่มีชื่อเสียงของจังหวัดสมุทรสงคราม และมีอยู่เป็นจำนวนมากบริเวณดอนหอยหลอด โดยมีผู้ทำอาชีพเก็บหอยหลอดในปี พ.ศ.2542 ทั้งสิ้น 345 ราย ผลผลิตที่ได้ประมาณ 306,935 ก.ก. คิดเป็นมูลค่า 18.4 ล้านบาท และยังมี การตักแมงกะพรุน ในช่วงเดือนมิถุนายนถึงธันวาคม อีกประมาณ 72,100 ตันต่อปี คิดเป็นมูลค่า 144.2 ล้านบาท และในระยะหลังยังมีการนิยมเก็บหอยตลับและหอยกระปุกซึ่งมีมูลค่าทั้งสิ้น 1.92 ล้านบาท จากการทำประมงที่หลากหลายของจังหวัดสมุทรสงครามดังกล่าว แสดงถึงว่าชายฝั่งทะเลจังหวัดสมุทรสงครามมีทรัพยากรประมงที่ค่อนข้างอุดมสมบูรณ์ นอกจากทำประมงชายฝั่งประเภทอวนลากและอวนลอยแล้ว จังหวัดสมุทรสงครามยังมีผู้ทำประมงขนาดใหญ่โดยใช้อวนลากคู่อีกประมาณ 606 ลำ (ตารางที่ 4.21)

ตารางที่ 4.21 จำนวนเรือที่จดทะเบียนการมีไว้ในครอบครองซึ่งเครื่องมือทำการประมงทะเลของจังหวัดสมุทรสงคราม ปี พ.ศ. 2542

ประเภทเรือ	จำนวนเรือ (ลำ)
1. อวนลากคู่	606
2. อวนลากแผ่นตะเฆ่	164
3. อวนลากคานถ่าง	158
4. อวนยกหมึก	32
5. อวนลอย	23
6. อวนติด	22
7. อวนดำ	1
8. อวนรุน	1

ที่มา : สำนักงานประมงจังหวัดสมุทรสงคราม

4.3.4 การท่องเที่ยว

แหล่งท่องเที่ยวที่สำคัญของจังหวัดสมุทรสงคราม ซึ่งถือเป็นสัญลักษณ์ประจำจังหวัดสมุทรสงครามนั่นคือ ดอนหอยหลอด ซึ่งมีลักษณะเป็นสันดอนทรายปากแม่น้ำขนาดใหญ่ บริเวณสันดอนนี้จะมีหอยหลอดขุดรูฝังตัวอยู่เป็นจำนวนมาก ซึ่งเมื่อน้ำลงจะปรากฏให้เห็นเป็น

บริเวณกว้าง นักท่องเที่ยวสามารถลงไปเดินเล่น และหยอดหยอยตลอดได้ แต่นักท่องเที่ยวส่วนใหญ่จะนิยมเข้ามาเข้ามารับประทานอาหารในร้านอาหารที่ตั้งอยู่หลายร้านในบริเวณนี้ (รูปที่ 4.21) มากกว่าที่จะไปเที่ยวชมธรรมชาติของดอนหอยหลอดโดยตรง ปัจจุบันนักท่องเที่ยวที่เข้ามาเที่ยวชมดอนหอยหลอดมีจำนวนลดลง เนื่องจากทรัพยากรธรรมชาติของดอนหอยหลอดเสื่อมโทรมลง และขาดแรงดึงดูดนักท่องเที่ยวให้แวะชม



รูปที่ 4.21 สภาพร้านขายอาหารที่มีอยู่หลายร้านบริเวณแหล่งท่องเที่ยวดอนหอยหลอด

ศูนย์วิทยทรัพยากร
จุฬาลงกรณ์มหาวิทยาลัย