

## บทที่ 4

### การเจรจาในการสำรวจและทำหลักเขตแดนลาว-ไทย

นับตั้งแต่ลาวและไทยมีปัญหากรณีสามหมู่นบ้านเมื่อปี ค.ศ. 1984 จนถึงกรณีบ้านร่มเกล้าเมื่อปี ค.ศ. 1987 ลาวและไทยยังไม่สามารถที่จะแก้ไขปัญหสามหมู่นบ้านได้อย่างลุล่วง จึงถือได้ว่าปัญหาต่างๆ ยังไม่ได้รับการแก้ไขเป็นอันเสร็จสิ้น เพียงเป็นการเจรจากันและเลิกกันไป โดยไม่มีความคืบหน้าในการที่จะแก้ไขร่วมกัน ต่างฝ่ายก็ต่างยึดมั่นในจุดยืนของตน จนกระทั่งปี ค.ศ. 1988 การเจรจาปรากฏผลเป็นขั้นๆตลอดมาเมื่อทั้งสองมีลักษณะที่ประนีประนอมต่อกัน และทำให้ทั้งสองรัฐบาลได้มีการปรับปรุงความสัมพันธ์ที่ดีต่อกัน อันเนื่องจากปัจจัยภายในของทั้งสองประเทศที่เอื้อต่อกัน และสภาพแวดล้อมระหว่างประเทศเริ่มมีการเปลี่ยนแปลงไป คือ ปัจจัยทางด้านทหาร ไม่เป็นเพียงแต่ปัจจัยหนึ่งที่สำคัญต่อความอยู่รอดของประเทศเท่านั้น แต่ที่สำคัญอีกปัจจัยหนึ่งคือปัจจัยทางด้านเศรษฐกิจและความก้าวหน้าทางเทคโนโลยี ปัจจัยเหล่านี้ในยุคปัจจุบันมีความสำคัญไม่น้อยกว่าทางด้านทหาร ปัจจัยดังกล่าวนี้ยังเป็นตัวชี้วัดถึงความอยู่รอดและเสริมสร้างบทบาทของประเทศได้เป็นอย่างมาก การที่จะทำได้เช่นนี้ไม่สามารถที่จะกระทำได้เพียงลำพังประเทศหนึ่งประเทศเดียวเท่านั้น ต้องมีความร่วมมือกันหลาย ๆ ประเทศ จากปัจจัยดังกล่าวลาวและไทย จึงได้มีแนวโน้มที่จะสร้างความร่วมมือกัน ความเข้าใจและอยู่ร่วมกันโดยสันติ อันเป็นเงื่อนไขพื้นฐานของการพัฒนาเศรษฐกิจร่วมกัน สิ่งสำคัญนั้นลาวและไทยจะต้องมีหน่วยงานหรือองค์กรที่ทำหน้าที่ประสานงานเฉพาะแต่ละด้าน และแก้ปัญหาร่วมกัน สิ่งสำคัญก่อนอื่นทั้งหมดระหว่างลาวและไทยที่จะต้องแก้ไขเป็นอันดับแรก คือ ปัญหาเรื่องพรมแดน ซึ่งถ้าแก้ไขได้ก็จะสามารถลดความไม่เข้าใจและความระหวาระแวงต่อกัน ในที่สุดลาวและไทยจึงตั้งคณะกรรมการทหารร่วมเพื่อแก้ปัญหกรณีพิพาทบ้านร่มเกล้าขึ้นเป็นครั้งแรก รูปแบบความร่วมมือเช่นนี้จึงได้กลายมาเป็นแบบอย่างในการจัดหน่วยงานความร่วมมือระหว่างลาว-ไทยในเวลาต่อมา ไม่ว่าจะเป็นหน่วยงานความร่วมมือเฉพาะด้าน ดังจะได้กล่าวในต่อไป

สภาพแวดล้อมระหว่างประเทศมีการเปลี่ยนแปลงไป เมื่อมหาอำนาจของโลกได้มีการปรับเปลี่ยนนโยบายหรือการดำเนินการอย่างใดอย่างหนึ่ง การดำเนินการของมหาอำนาจนั้นถือว่าเป็นปัจจัยที่สำคัญของสภาพแวดล้อมระหว่างประเทศที่บรรดาประเทศต่างๆ ย่อมต้องถือเป็นส่วนสำคัญต่อการกำหนดนโยบายภายในและต่างประเทศของประเทศที่มีอำนาจน้อยกว่าจะรู้แก่ตัวว่าควรที่จะกำหนดไปแนวทางไหน ทั้งนี้ เพื่อตอบสนองผลประโยชน์ของตัว สภาพแวดล้อมระหว่างประเทศในช่วงของสงครามเย็นมีสองมหาอำนาจอย่างเช่น สหรัฐอเมริกา และสหภาพโซเวียต มีความขัดแย้งกันทางด้านอุดมการณ์ได้ส่งผลไปทั่วโลก ดังในภูมิภาคในเอเชียทำให้เกิดความขัดแย้งทางด้านอุดมการณ์ดังกล่าวเช่นกันไปด้วย และภายหลังสงครามเย็นยิ่งทำให้โลกมีความสับสนในสภาพแวดล้อมระหว่างประเทศ การที่จะดูในสภาพแวดล้อมระหว่างประเทศก็ดูได้หลายจุดด้วยกัน การเมืองระหว่างประเทศในปัจจุบันและอนาคตจะคล้ายคลึงกับการเมืองในประเทศเข้าไปทุกที

การเมืองภายในประเทศจะมีรัฐบาล สภา พรรคการเมือง การต่อสู้ของกลุ่มต่างๆ ในสังคมที่จะเข้ามามีส่วนร่วมในกระบวนการทางการเมือง ในการเมืองระหว่างประเทศในขณะนี้คล้ายๆ กับมีทั้งรัฐบาลโลก นั่นคือ สถาบันระหว่างประเทศ และองค์กรระหว่างประเทศต่างๆ แกนกลางของสถาบันระหว่างประเทศก็คือ สหประชาชาติ บทบาทของคณะมนตรีความมั่นคง กฎระเบียบต่างๆ มติของสหประชาชาติ สนธิสัญญาระหว่างประเทศเหล่านี้คือ สิ่งที่อยู่คั่นคั่นเรียกว่าระบอบความมั่นคงของโลก (global security regime)<sup>159</sup> แต่ในส่วนที่ว่าสภาพแวดล้อมระหว่างประเทศที่ส่งผลต่อความสัมพันธ์ระหว่างลาวและไทยอย่างไรนั้นจะต้องดูในส่วนการดำเนินนโยบายต่างประเทศของไทยที่มีต่อลาว และต่อภูมิภาคที่มีการเปลี่ยนแปลงในทางที่มีการประนีประนอม และสร้างความร่วมมือกับประเทศเพื่อนบ้าน และประกอบกับการเปลี่ยนแปลงนโยบายต่างประเทศลาวที่ดำเนินยุทธศาสตร์ความสัมพันธ์และความร่วมมือกับทุกประเทศโดยไม่จำแนกระบอบการเมือง นอกนี้ยังได้มองถึงสภาพแวดล้อมของโลกที่ส่งผลต่อความสัมพันธ์ลาว-ไทย

การดำเนินการเจรจาระหว่างลาว-ไทยในเรื่องของพรมแดนอย่างจริงจังและเป็นทางการนั้นเริ่มเจรจากันภายหลังเกิดกรณีสามหมู่บ้านในปี ค.ศ. 1984 และกรณีบ้านร่มเกล้าในปี ค.ศ. 1987 เป็นต้นมา และทั้งสองประเทศได้ก้าวมาสู่การจัดตั้งหน่วยงานความร่วมมือร่วมกันเพื่อเป็นส่วนสำคัญในการทำหน้าที่เฉพาะด้านนับตั้งแต่ปี ค.ศ. 1991 เป็นต้นมา ทำให้หลายๆ คณะกรรมการของความร่วมมือนีลาวและไทยได้มีการพบปะกันอย่างต่อเนื่องตลอดถึงปัจจุบัน และทำหน้าที่ปรากฏผลเป็นรูปธรรมเป็นขั้นๆ มา

#### 4.1 กระบวนการการจัดตั้งหน่วยงานความร่วมมือระหว่างลาว-ไทย

ดังที่ได้กล่าวมาแล้วว่าความสัมพันธ์ระหว่างลาวและไทยในช่วงปี ค.ศ. 1975-1987 ลาวและไทยมีปัญหาข้อพิพาทกันมาโดยตลอด กรณีพิพาทที่รุนแรงนั้น คือ กรณีสามหมู่บ้าน และบ้านร่มเกล้า (บ่อแต่น) ทั้งสองกรณีเป็นข้อขัดแย้งทางด้านดินแดนและอธิปไตยในการครอบครองซึ่งทั้งสองกรณีนั้น ลาวและไทยก็ได้มีการเจรจากันหลายครั้งแต่ไม่สามารถแก้ไขปัญหาร่วมกันได้ กระนั้นก็ไม่ถือว่าไม่มีผลแต่ประการใดๆ เมื่อมองย้อนไปโดยละเอียดแล้วจะเห็นว่าการเจรจาร่วมกันแต่ละครั้งนั้นเป็นพื้นฐานของการศึกษาและดูท่าทีของแต่ละฝ่ายด้วยกัน ซึ่งจะเห็นได้จากการเจรจาแต่ละครั้งไม่มีฝ่ายใดยอมรับข้อเสนอของอีกฝ่าย เพราะในขณะนั้นสถานการณ์ไม่เอื้อต่อการจัดตั้งหน่วยงานร่วมกัน เมื่อการเจรจาแก้ไขปัญหาของบ้านร่มเกล้าที่มีความคืบหน้าขึ้นทำให้การเจรจาระหว่างลาว-ไทยมีขึ้นเป็นลำดับ โดยตลอด ในที่สุดลาวและไทยได้บรรลุความตกลงสร้างหน่วยงานความร่วมมือที่จะประสานงานกันเพื่อจะแก้ไขปัญหาร่วมกัน

<sup>159</sup> ประภัสสร เทพชาตรี, นโยบายต่างประเทศไทย จากยุควิกฤตเศรษฐกิจสู่สหัสวรรษใหม่ (กรุงเทพฯ : จุฬาลงกรณ์มหาวิทยาลัย, มกราคม 2543), หน้า 94.

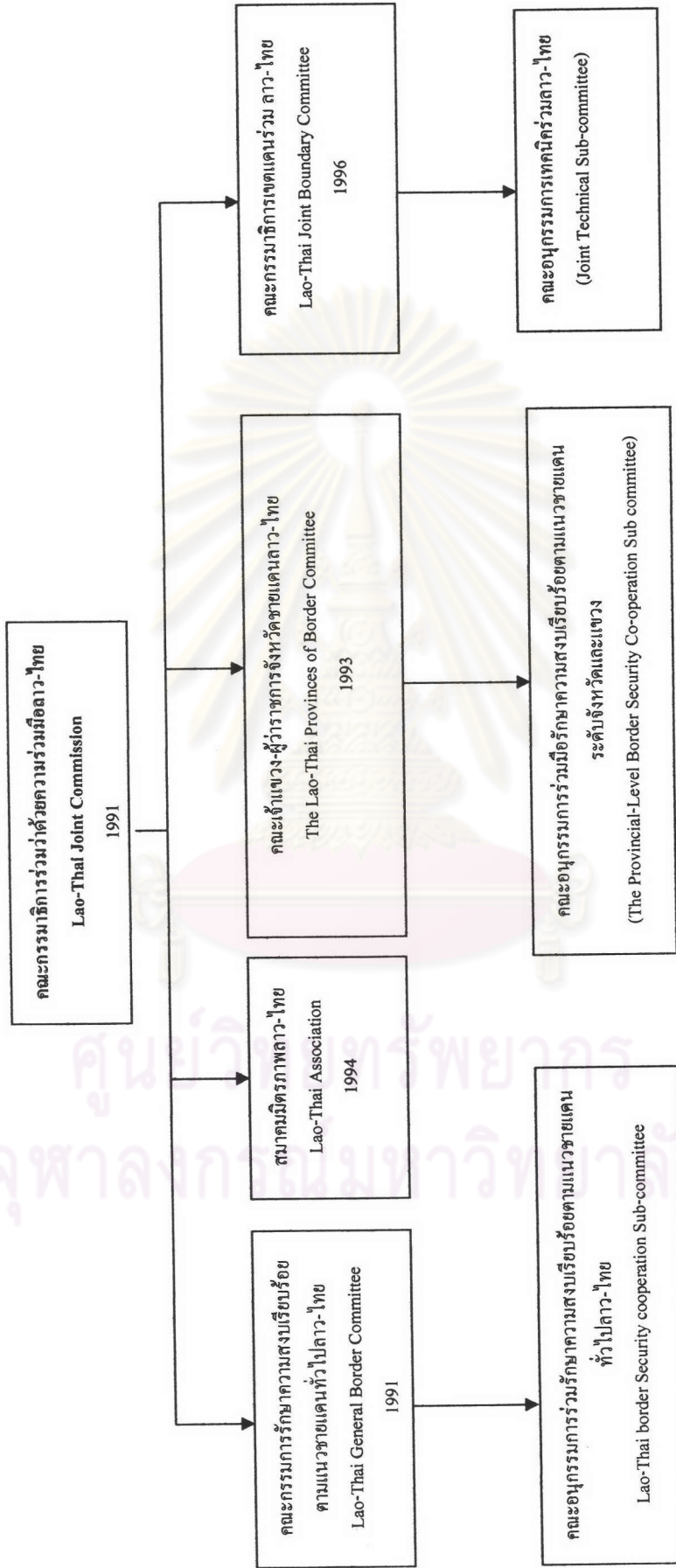
จุดกำเนิดของหน่วยงานความร่วมมือนี้เกิดขึ้นภายหลังการเจรจาแก้ปัญหากรณีพิพาทบ้านร่มเกล้าในปี ค.ศ. 1988 การพบปะติดต่อกันอย่างเป็นทางการของผู้นำทั้งสองประเทศได้สร้างกรอบของการเจรจาเพื่อแก้ปัญหาในรูปของคณะกรรมการร่วมเป็นครั้งแรก โดยในครั้งนั้นทั้งสองฝ่ายได้ตกลงที่จะจัดตั้งคณะกรรมการทหารร่วมเพื่อเป็นคณะกรรมการในการตรวจตราดูแลและตกลงถึงขั้นตอนกระบวนการหยุดยิง และถอนทหารออกจากกันอย่างเป็นทางการ<sup>160</sup> คณะกรรมการชุดนี้ฝ่ายลาวมีหัวหน้ากรมพิพัตต์ต่างประเทศ กระทรวงกลาโหม (กระทรวงป้องกันประเทศ) เป็นประธานร่วม ส่วนฝ่ายไทยมี พันเอกทวิศักดิ์ เขตสาส์เป็นประธาน โดยได้มีการประชุมกันครั้งแรกที่บ้านหมืองแพร่ อำเภอนาแห้ว จังหวัดเลย เมื่อเดือนกุมภาพันธ์ ค.ศ. 1988 ต่อจากนั้นได้มีการประชุมกันทุกเดือน โดยไทยและลาวได้ผลัดกันเป็นเจ้าภาพ การประชุมที่จัดขึ้นอย่างต่อเนื่องเป็นประจำ การประชุมกันนี้ได้ช่วยให้ผู้นำหน่วยทหารที่ควบคุมพื้นที่ได้มีโอกาสที่จะทำ ความสนิทสนม ค้นเคย และปรับความเข้าใจระหว่างกัน คณะกรรมการชุดนี้ได้กลายเป็นส่วนสำคัญอย่างยิ่งในการเจรจายุติเงื่อนไขความขัดแย้งระหว่างลาว-ไทย เมื่อถึงปี ค.ศ. 1991 จึงได้รับการยกระดับขึ้นมาเป็นคณะกรรมการร่วมมือรักษาสงบเรียบร้อยตามแนวชายแดนทั่วไปลาว-ไทย (General Border Committee : GBC) จนถึงปัจจุบันนี้ ถือว่าความสัมพันธ์ระหว่างลาวและไทยนั้นได้ริเริ่มจากความใกล้ชิดในกลุ่มทหาร

เนื่องจากลาวและไทยเริ่มมีการเจรจาร่วมกันอย่างเป็นทางการ รัฐบาลของทั้งสองฝ่ายมองเห็นช่องทางที่จะแก้ไขปัญหาอย่างสันติ และดำรงอยู่ร่วมกันด้วยความเข้าใจ โดยผ่านหน่วยงานความร่วมมือ ดังนั้นในวันที่ 9 พฤษภาคม ค.ศ. 1991 รัฐบาลลาวและไทยได้ตกลงที่จะจัดตั้งคณะกรรมการความร่วมมือระดับรัฐบาลขึ้นคือ คณะกรรมการร่วมว่าด้วยความร่วมมือลาว-ไทย (Joint Commission :JC) ซึ่งถือว่าเป็นหน่วยงานที่มีความสำคัญเป็นอย่างมากของความร่วมมือระหว่างลาวและไทย ทั้งนี้เป็นหน่วยงานในอันดับสูงสุด และรวมเอาทุกประเด็น ทุกปัญหา ไม่ว่าทางด้านการเมือง ความมั่นคง เศรษฐกิจ สังคม และวัฒนธรรม ดังจะเห็นจากแผนโครงสร้างของหน่วยงานความร่วมมือระหว่างลาว-ไทยดังนี้

ศูนย์วิทยทรัพยากร  
จุฬาลงกรณ์มหาวิทยาลัย

<sup>160</sup> ชวนิตย์ กาญจนเดชะ, “ความสัมพันธ์ไทย-ลาว : ศึกษาบทบาทผู้นำทางทหารของกองทัพไทย กับการพัฒนาความสัมพันธ์ในเชิงความร่วมมือหลังกรณีพิพาทบ้านร่มเกล้าจนถึงปัจจุบัน (พ.ศ. 2531-2541),” (วิทยานิพนธ์ ภาควิชาความสัมพันธ์ระหว่างประเทศ จุฬาลงกรณ์มหาวิทยาลัย), หน้า 76-77.

โครงสร้างหน่วยงานความร่วมมือลาว-ไทย



ที่มา: สรุปจากข้อมูลเอกสารที่นำมาสู่เนื้อหาของการจัดตั้งหน่วยงานต่างๆ ระหว่างลาว-ไทยที่ทั้งสองรัฐบาลได้ตกลงร่วมกัน

แต่ละหน่วยงานต่างๆ ข้างต้นนี้ล้วนแล้วแต่มีหน้าที่ช่วยเสริมสร้างและขยายความร่วมมือระหว่างลาวและไทยให้มีการพัฒนามาตลอดทุกวันนี้ ดังจะเห็นได้จากบทบาทและหน้าที่ของหน่วยงานความร่วมมือลาว-ไทย ที่ได้มีการปฏิบัติกันมาโดยตลอด

4.1.1 บทบาทของหน่วยงานความร่วมมือลาว-ไทย หน่วยงานของความร่วมมือลาว-ไทย แต่ละหน่วยงานมีบทบาทสำคัญเป็นอย่างยิ่งในการสร้างความเข้าใจระหว่างสองรัฐ และประชาชนสองชาติ ถึงแม้ว่าหน่วยงานต่างๆ จะได้รับการจัดตั้งขึ้นมาในเวลายาวนานเท่าใดหน้ก ถ้าพิจารณาในส่วนของโครงสร้างแล้ว ความสัมพันธ์ระหว่างสองประเทศมีสองระดับที่เป็นทางการด้วยกัน คือ ระดับรัฐบาลต่อรัฐบาลได้แก่คณะกรรมการร่วมว่าด้วยความร่วมมือลาว-ไทย ซึ่งเป็นหน่วยงานหลัก และประกอบด้วยคณะกรรมการต่างๆ ดังโครงสร้างของความร่วมมือที่ได้กล่าวมาข้างต้น และอีกระดับหนึ่งคือระดับท้องถิ่น ในส่วนนี้จะเห็นว่าหน่วยงานหลักรองลงมาได้แก่คณะเจ้าแขวง-ผู้ว่าราชการจังหวัด ซึ่งเป็นหน่วยงานรากฐานที่ปกครองพื้นที่ตัวจริงของแต่ละเขต และเป็นผู้รับผิดชอบในการสร้างความเข้าใจในระดับท้องถิ่น โดยเฉพาะประชาชนสองชาติตามบริเวณแนวชายแดนด้วยกัน บทบาทของแต่ละหน่วยงานโดยละเอียดจะได้กล่าวต่อไปดังนี้

1) บทบาทของคณะกรรมการร่วมว่าด้วยความร่วมมือลาว-ไทย (Joint Commissions : JC) คณะกรรมการร่วมว่าด้วยความร่วมมือลาว-ไทยเป็นหน่วยงานที่มีความสำคัญในการสร้างความสัมพันธ์อันดีต่อกันระหว่างลาวและไทย นับตั้งแต่มีความขัดแย้งกันในกรณีสามหมู่นบ้าน และบ้านร่มเกล้าเป็นต้นมา หน่วยงานดังกล่าวถือว่าเป็นหน่วยงานที่จัดตั้งขึ้นมาตามเจตนารมณ์ของทั้งสองรัฐบาลในการที่จะทำให้ความสัมพันธ์ลาว-ไทยเป็นไปในแนวทางที่สร้างสรรค์ และดำรงอยู่ร่วมกันโดยสันติ และเป็นประเทศเพื่อนบ้านที่ดีต่อกัน ดังจะเห็นได้จากแถลงการณ์ร่วมของทั้งสองรัฐบาล ในการจัดตั้งคณะกรรมการร่วมว่าด้วยความร่วมมือลาว-ไทย โดยนายพูน สีปะเสิด รัฐมนตรีว่าการกระทรวงการต่างประเทศลาว และนายอาสา สารสิน รัฐมนตรีว่าการกระทรวงการต่างประเทศไทยได้ร่วมลงนามไว้เมื่อวันที่ 9 พฤษภาคม ค.ศ. 1991 ที่นครหลวงเวียงจันทน์ โดยมีวัตถุประสงค์ที่จะให้ลาวและไทยสามารถดำเนินความร่วมมือระหว่างกันได้อย่างแท้จริง คณะกรรมการร่วมชุดนี้จะประชุมร่วมกันปีละ 1 ครั้ง เพื่อปรึกษาหารือคัดสินปัญหาาร่วมกัน และกำหนดแผนนโยบายในการดำเนินความสัมพันธ์ระหว่างกันในแต่ละด้าน เพื่อชี้แนะให้หน่วยงานที่เกี่ยวข้องของทั้งสองประเทศนำเอาประเด็นปัญหาในแต่ละด้านไปปรึกษาหารือและวางแนวปฏิบัติ<sup>161</sup> คณะกรรมการร่วมว่าด้วยความร่วมมือลาว-ไทย ซึ่งประกอบด้วยตัวแทนจากหน่วยงานที่เกี่ยวข้อง

<sup>161</sup> เอกสารความตกลงว่าด้วยการจัดตั้งคณะกรรมการร่วมว่าด้วยความร่วมมือระหว่างรัฐบาลแห่งสาธารณรัฐประชาธิปไตยประชาชนลาวกับรัฐบาลแห่งราชอาณาจักรไทย, เมื่อวันที่ 9 พฤษภาคม 1991.

ไม่ว่าจะเป็นกระทรวงการต่างประเทศ กระทรวงพาณิชย์ กระทรวงมหาดไทย กระทรวงกลาโหม กระทรวงการคลัง และกระทรวงสาธารณสุข เป็นต้น นอกจากนี้ยังมีหน่วยงานอื่น ๆ ตามเห็นสมควรแต่ ละประเด็นที่ร่วมมือกัน และ คณะกรรมการร่วมว่าด้วยความร่วมมือลาว-ไทย ไทย-ลาว มี รัฐมนตรีว่าการกระทรวงการต่างประเทศทั้งสองฝ่ายเป็นประธานร่วม และสองฝ่ายมีการประชุมกันปี ละครั้ง หรืออาจเปิดการประชุมได้อีกหากมีกรณีจำเป็นและเร่งด่วน โดยผลัดเปลี่ยนกันเป็นเจ้าภาพ

นับแต่มีการก่อตั้งคณะกรรมการดังกล่าวเป็นต้นมาความร่วมมือระหว่างลาวและ ไทยหลายด้าน ได้ขยายเป็นขั้นๆมาโดยตลอด ดังจะเห็นได้จากกรณีที่ทั้งสองรัฐบาลได้มีการจัดตั้ง คณะกรรมการ และอนุกรรมการต่างๆ (ดังโครงสร้างของหน่วยงานของความร่วมมือที่ได้แสดงใน ข้างต้น) เพื่อเป็นหน่วยงานหลักในการปฏิบัติ ตลอดมาจนถึงปัจจุบันนี้ทำให้ความร่วมมือลาว-ไทย ไม่ว่าจะ เป็นทางด้านการเมือง เศรษฐกิจ การค้า สังคม วัฒนธรรม วิทยาศาสตร์ และวิชาการ ได้เกิดมีหลายๆ โครงการด้วยกัน โดยเฉพาะทางด้านเศรษฐกิจ ที่จะเห็นได้คือ โครงการซื้อขายไฟฟ้า การสร้างสะพาน ข้ามแม่น้ำโขง การขนส่งสินค้า และการท่องเที่ยว ทั้งนี้ อันเนื่องจากทั้งสองประเทศมีความเข้าใจและ ได้ปรึกษากันเป็นประจำทำให้สภาพของความสัมพันธ์ระหว่างลาวและไทยเกิดมีบรรยากาศที่ สร้างสรรค์ และต่างฝ่ายต่างได้รับผลประโยชน์ร่วมกัน ที่ทำได้เช่นนั้นเนื่องจากสองฝ่ายได้มีหน่วยงาน นี้คอยเป็นตัวประสานงานและปรึกษาหารือกันมาโดยตลอด จึงทำให้ความสัมพันธ์ระหว่างลาวและ ไทยมีเสถียรภาพมาถึงปัจจุบันนี้ แม้ว่าจะมีเหตุการณ์ที่ไม่พึงปรารถนาที่สามารถแก้ไขร่วมกัน ได้ด้วยดี มาตลอด

2) บทบาทของคณะกรรมการรักษาความสงบเรียบร้อยทั่วไปลาว-ไทย (General Border Committee : GBC) หน่วยงานดังกล่าว รัฐบาลลาวและไทยได้ตกลงร่วมกันอย่างเป็นทางการเมื่อปี ค.ศ. 1991 ซึ่งเป็นหน่วยงานที่มีหน้าที่หลักในด้านความสงบสุขตลอดแนวพรมแดนลาว-ไทย และ หน่วยงานดังกล่าวร่วมมือกันจัดเงื่อนไขที่จะนำมาสู่ข้อขัดแย้งระหว่างกัน และกำหนดแนวทางที่ เหมาะสมในการส่งเสริมความร่วมมือในการรักษาความสงบเรียบร้อยตามแนวชายแดน คณะกรรมการ ชุดนี้ประชุมร่วมกันปีละ 1 ครั้ง โดยมีรัฐมนตรีว่าการกระทรวงกลาโหมของทั้งสองประเทศเป็น ประธานร่วม คณะกรรมการรักษาความสงบเรียบร้อยทั่วไปลาว-ไทยประกอบด้วยตัวแทนจาก หน่วยงานที่เกี่ยวข้องหลายหน่วยงานเช่น กระทรวงกลาโหม กระทรวงการต่างประเทศ และหน่วยงาน ที่เกี่ยวข้องด้านความมั่นคงของทั้งสองประเทศ

วัตถุประสงค์ของการจัดตั้งคณะกรรมการชุดนี้คือ การป้องกันไม่ให้เกิดการใช้กำลัง ทหารเข้ามาปฏิบัติการแก้ปัญหาความขัดแย้งตามแนวชายแดนของทั้งสองฝ่าย ดังนั้นลาวและไทยจึงได้ ทำการยกระดับของคณะกรรมการร่วมฝ่ายทหารที่ได้รับการจัดตั้งขึ้นในปี ค.ศ. 1988 เพื่อแก้ปัญหา กรณีพิพาทบ้านร่มเกล้า จนกระทั่งสามารถตกลงที่จะถอนทหารและกำหนดให้พื้นที่สู้รบบริเวณบ้าน ร่มเกล้าเป็นเขตปลอดทหาร และคณะกรรมการดังกล่าวได้มีการประชุมกันทุกเดือน เมื่อเป็นเช่นนั้น

รัฐบาลทั้งสองประเทศจึงเห็นได้ความสำคัญและความจำเป็นที่จะตั้งหน่วยงานหลักที่จะดูแลด้านความสงบเรียบร้อยตลอดแนวพรมแดนร่วมกัน โดยไม่เฉพาะในบริเวณพื้นที่เขตบ้านร่มเกล้าเท่านั้น จึงยกระดับคณะกรรมการร่วมฝ่ายทหารมาเป็นคณะกรรมการรักษาความสงบเรียบร้อยตามแนวชายแดนทั่วไปลาว-ไทย โดยได้ขยายขอบเขตและหน้าที่รับผิดชอบออกไปตลอดแนวพรมแดนลาว-ไทย คณะกรรมการรักษาความสงบเรียบร้อยตามแนวชายแดนทั่วไปลาว-ไทย มีส่วนสำคัญในการแก้ไขปัญหาพิพาทเรื่องพรมแดนระหว่างลาว-ไทยภายใต้กรอบวิธีการดำเนินการโดยสันติวิธี ทั้งนี้เพราะปัญหาพิพาทพรมแดนลาว-ไทยเกิดขึ้นมาจากความไม่ชัดเจนของเส้นเขตแดน เมื่อเกิดมีการรุกล้ำเส้นเขตแดน ต่างฝ่ายต่างยืนยันหลักฐานของฝ่ายคนทำให้ไม่สามารถเจรจาตกลงยุติปัญหาลงได้มาโดยตลอด ดังนั้นคณะกรรมการชุดนี้จึงเป็นกรอบความร่วมมือที่มีแนวทางในการปฏิบัติจริง โดยเฉพาะทางด้านการสำรวจพื้นที่ตัวจริงเพื่อแก้ไขปัญหาร่วมกันอย่างไม่เคยมีมาก่อน อันเป็นการขจัดเงื่อนไขความขัดแย้งอีกด้วยหรืออาจนำไปสู่การพิพาทเรื่องพรมแดนที่จะก่อให้เกิดการปะทะกันทางด้านกำลังทหารระหว่างกันดังเช่นสองครั้งที่ผ่านมา

นอกจากนี้แล้วคณะกรรมการรักษาความสงบเรียบร้อยตามแนวชายแดนทั่วไปลาว-ไทย ยังมีคณะอนุกรรมการรักษาความสงบเรียบร้อยตามแนวชายแดนทั่วไปลาว-ไทย (The Provincial-Level Border Security Co-operation Sub-committee) เป็นการเฉพาะ ที่มีหน้าที่นำเอานโยบายไปดำเนินการและปฏิบัติอย่างเป็นรูปธรรม พร้อมทั้งเป็นเสาธงที่ทำหน้าที่รายงานสภาพความสงบตามบริเวณพรมแดนของทั้งสองประเทศให้หน่วยงานระดับเหนือขึ้นไปทราบ คณะดังกล่าวได้มีการประชุมกันปีละ 3 ครั้ง โดยมีหัวหน้ากรมใหญ่เสาธงการกองทัพเป็นประธานฝ่ายลาว และเจ้ากรมยุทธการทหารเป็นประธานฝ่ายไทย

3) บทบาทของสมาคมมิตรภาพลาว-ไทย (The Lao-Thai Association) ในการประชุมคณะกรรมการร่วมว่าด้วยความร่วมมือลาว-ไทย ครั้งที่ 3 ระหว่างวันที่ 21-22 กันยายน 1993 ที่ นครหลวงเวียงจันทน์ ที่ประชุมได้ตกลงให้จัดตั้งสมาคมมิตรภาพลาว-ไทย (สมาคม ไทย-ลาว) และสมาคมนี้ได้ตั้งขึ้นในปี ค.ศ. 1994 ตามความตกลงระหว่างรัฐบาลสองประเทศ หน่วยงานดังกล่าวมีหน้าที่ส่งเสริมสนับสนุนความสัมพันธ์ระหว่างกันฐานบ้านใกล้เรือนเคียง<sup>162</sup> และเสริมสร้างความร่วมมือทางด้านเศรษฐกิจ สังคม และวิชาการ ระหว่างประเทศลาวและประเทศไทย จุดประสงค์ของกานตั้งหน่วยงานดังกล่าวขึ้นมานั้น เพื่อปรับปรุงและเสริมขยายความสัมพันธ์ฐานบ้านใกล้เรือนเคียงก็คือประเทศเพื่อนบ้านที่มีพรมแดนร่วมกัน และมีวัฒนธรรมที่คล้ายคลึงกัน บนพื้นฐานของแนวทางสันติภาพ เอกราช มิตรภาพ และความร่วมมือต่างฝ่ายต่างมีผลประโยชน์ร่วมกัน ยังทำให้ประชาชนของ

<sup>162</sup> บันทึกการประชุม คณะกรรมการร่วมว่าด้วยความร่วมมือลาว-ไทย ครั้งที่ 3 ที่ นครเวียงจันทน์, ปี ค.ศ. 1993.

สองชาติมีความเข้าใจอย่างถูกต้องในความสัมพันธ์ของสองประเทศ<sup>163</sup> สมาคมมิตรภาพลาว-ไทยมีกำหนดพบปะกันหนึ่งปีต่อครั้ง และพลัดเปลี่ยนกันเป็นเจ้าภาพโดยมีประธานร่วมของทั้งสองฝ่าย เพื่อสรุป และประเมินสภาพความสัมพันธ์ในระยะเวลาที่ผ่านมา และกำหนดแผนการในปีต่อไป นับแต่ตั้งขึ้นจนถึงปัจจุบัน (1995 – 2003) สมาคมมิตรภาพลาว-ไทยได้มีการประชุมกันเป็นจำนวน 8 ครั้งด้วยกัน

สมาคมมิตรภาพลาว-ไทย ถือได้ว่าเป็นหน่วยงานหนึ่งที่มีบทบาทสำคัญในการส่งเสริมความสัมพันธ์ของทั้งสองประเทศ ถึงแม้ว่าเป็นหน่วยงานหลักทางด้านสังคม แต่ก็ยังทำหน้าที่เป็นส่วนหนึ่งหรืออีกช่องทางหนึ่งในการประสานงานและทำหน้าที่เหมือนกับที่ปรึกษาแก่นักธุรกิจที่มีความประสงค์ที่จะทำธุรกิจหรือลงทุนในสองประเทศด้วยกัน ทั้งนี้ก็เนื่องจากว่าในคณะกรรมการของสมาคมประกอบด้วยบรรดานักธุรกิจเป็นจำนวนหลายท่านพอสมควร และทั้งสองสมาคมได้มีการจัดสัมมนาทางด้านธุรกิจหลายครั้ง โดยมีเนื้อหาสำคัญหลักๆ ล้วนแล้วแต่เกี่ยวข้องกับแนวทางของการดำเนินธุรกิจ และเป็นเวทีปรึกษาหารือแก้ไขปัญหาร่วมกัน และนำเสนอต่อรัฐบาลของทั้งสองพิจารณาที่สำคัญนั้น ในระหว่างวันที่ 10-12 พฤษภาคม ค.ศ. 2000 ได้มีการจัดการประชุมประจำปีระหว่างสมาคมมิตรภาพลาว-ไทยและสมาคมไทย-ลาว ที่จังหวัดกระบี่ ประเทศไทย นอกจากทั้งสองสมาคมได้ทบทวนถึงสภาพความสัมพันธ์และความเข้าใจอันดีระหว่างประชาชนของทั้งสองประเทศแล้วยังได้หารือกันถึงแผนงานที่ทั้งสองจะร่วมมือกันดำเนินการต่อไปภายใต้แนวคิด “จิตใจใหม่” ซึ่งจะเป็พื้นฐานในการก้าวข้่างไปสู่ศตวรรษใหม่ของความร่วมมือลาว-ไทย โดยจะครอบคลุมถึงโครงการทางด้านต่างๆ ได้แก่ โครงการด้านศิลปวัฒนธรรม ท่องเที่ยว และการเสริมสร้างความเข้าใจอันดีระหว่างกัน โครงการด้านเศรษฐกิจ โครงการด้านวิชาการ และโครงการด้านสารสนเทศและประชาสัมพันธ์ รวมถึงโครงการจัดพิมพ์เอกสารคู่มือคำศัพท์ภาษาลาว-ไทย และโครงการข่าวสารลาว-ไทยด้วย<sup>164</sup> และนอกจากนี้ในบทบันทึกการประชุมประจำปี ค.ศ. 2001 ในวันที่ 29 – 30 มีนาคม ค.ศ. 2001 ที่แขวงเชียงขวาง ประเทศลาว ข้อที่ 5 ของบันทึกยังได้ระบุไว้ถึงการส่งเสริมความร่วมมือทางเศรษฐกิจ การค้า การลงทุน การท่องเที่ยว วัฒนธรรม การศึกษา และกีฬา<sup>165</sup>

กิจกรรมของสมาคมที่เป็นสิ่งที่ไม่ได้คือการทำบุญร่วมกันในการสักการะบูชาเจดีย์ที่ถือว่าเป็นหลักบ้านหลักเมืองมาแต่บรรพบุรุษ เช่น งานเทศกาลบูชาพระธาตุศรีสองรัก ทั้งนี้ยังเป็นการแสดงให้เห็นแก่นุชนรุ่นหลังและประชาชนของทั้งสองประเทศเห็นถึงความสำคัญของสถานที่ดังกล่าวที่บรรพบุรุษของทั้งสองประเทศพร้อมกันสร้างขึ้นมาเป็นหลักเขตแดนระหว่างลาวและไทยบนจิตใจที่มีความสามัคคี จากจุดนี้เห็นได้ถึงความสัมพันธ์ที่ดีของทั้งสองฝ่ายที่มีความใกล้ชิดกัน และ

<sup>163</sup> เอกสารภาคะบทบาท ขอบเขตหน้าที่ของสมาคมมิตรภาพลาว-ไทย, 30 สิงหาคม 1994, หน้า 1-6.

<sup>164</sup> “ความสัมพันธ์ไทย-ลาว,” บัวแก้ว (กรุงเทพฯ : vol. 6 April-June 2000): 11.

<sup>165</sup> บันทึกการประชุมประจำปี ค.ศ. 2001, ครั้งวันที่ 29-30 มีนาคม 2001 ที่แขวงเชียงขวาง สปป.ลาว, หน้า 1.



การที่สืบทอดในการทำบุญเฉลิมฉลองบูชาเจดีย์นั้นก็เพื่อที่ดำรงคงไว้ความสัมพันธ์ที่ดีต่อกันโดยตลอดไป

ความร่วมมือทางวิชาการระหว่างลาว-ไทยนั้นได้มีขึ้นในปี ค.ศ. 1992 โดยฝ่ายไทยได้ให้การช่วยเหลือแก่ลาว เป็นทุนการศึกษา ทักษะศึกษา และ ฝึกอบรม รวม 240 ทุน และอีก 30 เป็นทุนระยะยาว เพื่อศึกษาต่อระดับปริญญาตรีและโทในประเทศไทย<sup>166</sup> ซึ่งการช่วยเหลือภายใต้ความร่วมมือดังกล่าวเป็นไปตามนโยบายต่างประเทศของไทยที่สำคัญ ประกอบด้วยความช่วยเหลือทางเศรษฐกิจต่อประเทศเพื่อนบ้านอินโดจีน<sup>167</sup> ทั้งนี้ก็เนื่องจากอัตราการเจริญเติบโตทางเศรษฐกิจของประเทศไทยมีการขยายตัวต่อเนื่อง และความร่วมมือทางด้านวิชาการก็ได้มีการดำเนินมาโดยตลอด แต่ในปี ค.ศ. 1998 จำนวนทุนของการศึกษาได้มีจำนวนลดลงอันเนื่องจากไทยประสบกับปัญหาทางด้านเศรษฐกิจคือ วิกฤตการณ์ทางการเงิน ในปี ค.ศ. 1997

สรุปแล้วจะเห็นว่าหน่วยงานสมาคมมิตรภาพลาว-ไทย หรือ สมาคมไทย-ลาว นั้นเป็นหน่วยงานที่สนับสนุนและส่งเสริมปัจจัยต่างของสองรัฐบาลได้ตกลงกัน และ ถือเป็นเวทีหนึ่งในการทบทวนและคืนสภาพความสัมพันธ์ระหว่างลาวและไทย

4) บทบาทของคณะเจ้าแขวง-ผู้ว่าราชการจังหวัดชายแดนลาว-ไทย (The Lao-Thai Provincial Border Committee) คณะเจ้าแขวง-ผู้ว่าราชการจังหวัดชายแดนลาว-ไทย จัดตั้งขึ้นด้วยจุดประสงค์ที่จะขยายความร่วมมือในการรักษาความสงบเรียบร้อยให้มากขึ้นในทุกระดับ โดยเฉพาะในระดับแขวงและจังหวัด เพื่อให้มีความร่วมมือและแลกเปลี่ยนข้อมูลข่าวสารระหว่างกันให้มากขึ้น ทั้งนี้โดยการเห็นชอบของที่ประชุมคณะกรรมการร่วมว่าด้วยความร่วมมือลาว-ไทย ครั้งที่ 3 ที่ นครหลวงเวียงจันทน์ ปี ค.ศ. 1993<sup>168</sup> แต่คณะเจ้าแขวง-ผู้ว่าราชการจังหวัดยังไม่ได้มีการประชุมกันภายหลังจากการเห็นชอบของทั้งสองฝ่าย ทั้งนี้เป็นเพราะว่าทั้งสองฝ่ายยังจะต้องเตรียมความพร้อมในรายละเอียดต่างๆ และองค์ประกอบของคณะ เมื่อปี ค.ศ. 1996 รัฐบาลของทั้งสองประเทศเห็นพ้องกันในที่ประชุมคณะกรรมการร่วมว่าด้วยความร่วมมือลาว-ไทย ครั้งที่ 6 ว่าควรมีการประชุมเจ้าแขวง-ผู้ว่าราชการจังหวัดตามชายแดนลาว-ไทยโดยเร็ว โดยให้มีการประชุมระดับเจ้าหน้าที่อาวุโสก่อนการประชุมระดับรัฐมนตรี ทั้งสองฝ่ายจะพิจารณาตามความเหมาะสมจากรูปแบบการปกครองของแต่ละฝ่าย<sup>169</sup> คณะดังกล่าวได้เริ่มดำเนินการพบปะซึ่งกันและกันในปี ค.ศ. 1997 โดยฝ่ายลาวมีรัฐมนตรีว่าการกระทรวง

<sup>166</sup> “ลาว,” เอเชียรายปี ค.ศ. 1993, หน้า 143.

<sup>167</sup> “ไทย,” เอเชียรายปี ค.ศ. 1994, หน้า 97.

<sup>168</sup> บันทึกการประชุม คณะกรรมการร่วมว่าด้วยความร่วมมือลาว-ไทย ครั้งที่ 3 ที่ นครเวียงจันทน์, ปี ค.ศ. 1993.

<sup>169</sup> บันทึกการประชุม คณะกรรมการร่วมว่าด้วยความร่วมมือลาว-ไทย ครั้งที่ 6 ที่ สงขลา, ปี ค.ศ. 1996.

ป้องกันความสงบ (แต่เดิมเป็นกระทรวงภายใน) เป็นประธานร่วม ส่วนฝ่ายไทยมีรัฐมนตรีกระทรวงมหาดไทยเป็นประธานร่วม และคณะดังกล่าวมีการประชุมกันปีละ 1 ครั้ง และผลัดเปลี่ยนกันเป็นเจ้าภาพ

คณะเจ้าแขวง-ผู้ว่าราชการจังหวัดมีบทบาทสำคัญเป็นอย่างมากในการดำเนินการความสัมพันธ์ระหว่างแขวงและจังหวัด และประชาชนตามพื้นที่พรมแดนที่ติดต่อกัน เป็นที่ทราบกันดีว่าแขวงและจังหวัดเป็นเจ้าของพื้นที่ ซึ่งคอยตรวจตราและดูแลพื้นที่ของตนอย่างใกล้ชิด จึงถือว่าเป็นหน่วยงานหลักของท้องถิ่น และหน่วยงานระดับสูงของท้องถิ่น ดังนั้นหน้าที่หลักที่สำคัญของคณะดังกล่าว คือ การรับผิดชอบเรื่องการรักษาความสงบเรียบร้อยตามพรมแดนในระดับแขวงและจังหวัด และความร่วมมือในการปกป้องรักษาเส้นเขตแดน ตลอดจนการอำนวยความสะดวกและความปลอดภัยในการเดินทางเข้า-ออกบริเวณพรมแดน รวมทั้งส่งเสริมความร่วมมือภาคเอกชนอีกด้วยในขอบเขตของแขวงและจังหวัดที่มีพรมแดนติดต่อกัน<sup>170</sup>

แต่ละแขวงและจังหวัดชายแดนลาว-ไทยยังได้มีคณะอนุกรรมการรักษาความสงบเรียบร้อยตามแนวชายแดนระดับแขวง-จังหวัด เป็นหน่วยงานที่ปฏิบัติการตามแผนนโยบายของทั้งสองรัฐบาลที่ได้ตกลงกัน ความจริงแล้วคณะอนุกรรมการรักษาความสงบเรียบร้อยตามแนวชายแดนระดับแขวงและจังหวัด (The Provincial-Level Border Security Co-operation Sub-committee) จัดตั้งขึ้นตามมติที่ประชุมของคณะกรรมการร่วมมือรักษาความสงบเรียบร้อยตามแนวชายแดนทั่วไปในปี ค.ศ. 1991 ทั้งนี้เพื่อต้องการกระจายอำนาจการแก้ปัญหาความขัดแย้งไปสู่อำนาจการปกครองในระดับท้องถิ่นอย่างแท้จริง เพื่อให้การแก้ปัญหาความไม่สงบเรียบร้อยตามแนวชายแดนเป็นไปอย่างรวดเร็ว และสามารถยุติปัญหาได้ตั้งแต่ต้นด้วยอำนาจของการปกครองท้องถิ่นในระดับแขวงและจังหวัดที่มีอาณาเขตติดต่อกันระหว่างลาวและไทย

หน้าที่หลักของคณะอนุกรรมการรักษาความสงบเรียบร้อยตามแนวชายแดนระดับแขวงและจังหวัดเป็นหน่วยงานที่ประจำพื้นที่อาณาเขตตามเขตแดนของแขวงและจังหวัดที่มีพรมแดนติดต่อกัน เพื่อตรวจตราด้านความสงบเรียบร้อยในขอบเขตบริเวณที่มอบหมายในของแต่ละแขวงแต่ละจังหวัด ทั้งนี้เพื่อทำให้การดูแลพื้นที่เป็นไปอย่างทั่วถึง และ ได้ทราบสภาพแห่งความเป็นจริงในพื้นที่พร้อมกันนั้นยังมีหน้าที่ส่งเสริมความสัมพันธ์อันดีระหว่างประชาชนของสองชาติที่อาศัยอยู่ตามบริเวณชายแดน โดยเฉพาะในเขตแดนของแขวงและจังหวัดที่มีชายแดนติดต่อกัน

คณะอนุกรรมการรักษาความสงบเรียบร้อยตามแนวชายแดนระดับแขวงและจังหวัดมีการประชุมกันปีละ 1 ครั้ง โดยมีเจ้าแขวง และผู้ว่าราชการจังหวัดชายแดนร่วมกันเป็นประธานร่วม ทั้งนี้เพื่อสรุปสภาพการตามแนวชายแดนที่ผ่านมา และหารือร่วมกันในการแก้ไขปัญหาที่เกิดขึ้น และ

<sup>170</sup> บันทึกการประชุมคณะเจ้าแขวง-ผู้ว่าราชการจังหวัดชายแดนลาว-ไทย ครั้งที่ 1 ที่กรุงเทพฯ , 2-3 เมษายน ค.ศ. 1997.

นอกจากนี้ยังกำหนดแผนการปฏิบัติในปีต่อไปตามนโยบายของรัฐบาลของสองประเทศที่ได้ตกลงกันเพื่อให้เกิดเป็นรูปธรรม

5) บทบาทของคณะกรรมการเขตแดนร่วม ลาว-ไทย (Lao-Thai Joint Boundary Committee ) คณะกรรมการเขตแดนร่วมลาว-ไทย ได้จัดตั้งขึ้นเมื่อปี ค.ศ. 1996 ภายหลังจากที่ทั้งสองฝ่ายได้มีการพบปะและเจรจาร่วมกันในการประชุมต่างๆหลายครั้ง โดยเฉพาะคณะกรรมการร่วมว่าด้วยความร่วมมือลาว-ไทย และคณะกรรมการรักษาความสงบเรียบร้อยตามแนวชายแดนทั่วไปลาว-ไทย จึงได้เห็นจุดสำคัญของปัญหาที่ทั้งสองฝ่ายจะร่วมมือกันแก้ไขและปฏิบัติ นั่นก็คือปัญหาเรื่องการสำรวจและจัดทำหลักเขตแดนระหว่างลาวและไทยให้ชัดเจน เพื่อขจัดเงื่อนไขพื้นฐานของความขัดแย้ง จึงได้จัดตั้งคณะกรรมการเขตแดนร่วมลาว-ไทย ด้วยวัตถุประสงค์ที่จะแก้ไขบรรดาเงื่อนไขต่าง ๆ ที่ได้กล่าวมาข้างต้น หน้าที่หลักคือการกำหนดเส้นเขตแดนทั้งทางบกและทางน้ำเป็นการถาวรด้วยการร่วมสำรวจและจัดทำหลักเขตแดนตลอดแนวชายแดนลาว-ไทย ไทย-ลาว โดยที่คณะกรรมการนี้มีอำนาจในการตัดสินใจปัญหาความไม่ชัดเจนของเส้นเขตแดนจากที่ได้ทำการสำรวจเพื่อจัดทำหลักเขตแดนร่วมกัน

นอกจากนี้แล้วคณะกรรมการชุดนี้ยังเป็นผู้กำหนดให้มีการจัดตั้งคณะกรรมการเทคนิคร่วมลาว-ไทย (Joint Technical Sub-committee) มีหน้าที่นำเอานโยบายไปปฏิบัติ เพื่อทำการสำรวจและปักปัน พร้อมทั้งจัดทำหลักเขตแดนตลอดแนวร่วมเป็นการถาวร อันเป็นการขจัดเงื่อนไขที่ขัดแย้งและนำไปสู่การเกิดกรณีพิพาทเรื่องพรมแดนระหว่างทั้งสองประเทศ ดังที่เคยมีมา

คณะกรรมการเขตแดนร่วมลาว-ไทย ไทย-ลาว มีกำหนดการประชุมกันปีละ 1 ครั้ง หรือหากมีเหตุอันเร่งด่วนก็อาจเปิดได้อีกตามการตกลงกันของทั้งสองฝ่าย การประชุมประจำปีเพื่อสรุปผลของการดำเนินการสำรวจและจัดทำหลักเขตแดน การแก้ไขปัญหายังค้างคาที่ตกลงกันไม่ได้ และยังกำหนดแผนการดำเนินการในปีต่อไป โดยมีรัฐมนตรีว่าการกระทรวงการต่างประเทศของทั้งสองประเทศเป็นประธานร่วม

กล่าวโดยรวมแล้วคณะกรรมการนี้มีบทบาทและหน้าที่หลักใน 4 ด้าน ดังต่อไปนี้

ก. พิจารณา สำรวจและจัดทำหลักเขตแดนตลอดแนวให้เป็นไปตามสนธิสัญญาระหว่างไทยกับฝรั่งเศสที่ได้กำหนดเขตแดนระหว่างลาวและไทย นั่นคือ อนุสัญญาวันที่ 13 กุมภาพันธ์ ค.ศ. 1904 ความตกลงวันที่ 29 มิถุนายน ค.ศ. 1904 สนธิสัญญาวันที่ 23 มีนาคม ค.ศ. 1907 และพิธีสารแนบท้ายอนุสัญญาวันที่ 25 สิงหาคม 1926 และแผนที่ที่จัดทำขึ้นตามความตกลงทุกฉบับที่กล่าวถึงข้างต้น คือ สนธิสัญญาระหว่างสยาม-ฝรั่งเศส

ข. ร่วมกันกำหนดพื้นที่ที่จะทำการสำรวจและจัดทำหลักเขตแดนตลอดแนวเขตแดนร่วม

- ก. จัดทำแผนที่เส้นเขตแดนตลอดแนวระหว่างประเทศทั้งสอง
- ง. แต่งตั้งคณะกรรมการเพื่อช่วยปฏิบัติงานของคณะกรรมการตามแต่ละเงื่อนไขที่เห็นสมควร<sup>171</sup>

หน่วยงานดังกล่าวได้เริ่มดำเนินการปฏิบัติหน้าที่นับตั้งแต่ปี ค.ศ. 1997 เป็นต้นมาถึงปัจจุบัน สังเกตเห็นว่ายังไม่สามารถที่จะสำเร็จตามเป้าหมายที่ทั้งสองฝ่ายกำหนดเอาไว้คือ การจัดทำหลักหมายชายแดนทางบกให้สำเร็จในปี ค.ศ. 2000 และการจัดทำหลักหมายชายแดนทางน้ำให้สำเร็จภายในปี ค.ศ. 2003 เหตุที่ไม่สามารถที่ปฏิบัติได้ตามเป้าหมายนั้น อันเนื่องมาจากความยุ่งยากทางภูมิศาสตร์ และข้อมูลหลักฐานบางจุดยังจะต้องได้พิจารณาเพิ่มเติม แต่อย่างไรก็ตามความสำเร็จของการสำรวจและจัดทำหลักหมายชายแดนระหว่างลาว-ไทยจะมีขึ้นในอนาคตนั้น ทั้งนี้ก็ต้องขึ้นอยู่กับความร่วมมือในการปฏิบัติของหน่วยงานของทั้งสองฝ่ายอย่างจริงจัง และมีการประนีประนอมกัน พร้อมทั้งยึดถือและปฏิบัติตามหลักการที่ทั้งสองเห็นพ้องกัน ในบันทึกแต่ละฉบับ

## 4.2 การเจรจาเพื่อสำรวจและทำหลักเขตแดนลาว-ไทย

การเจรจาในเรื่องพรมแดนระหว่างลาวและไทย อย่างเป็นทางการร่วมกันนั้น ได้มีมาในทศวรรษ 1980 เป็นต้นมา โดยเริ่มจากการเจรจากับเรื่องพรมแดนในเขตของสามหมู่บ้าน ซึ่งได้มีความขัดแย้งกันในปี ค.ศ. 1984 และได้มีการเจรจากันอีกครั้งในเขตที่มีความขัดแย้งของบริเวณบ้านร่มเกล้า (บ่อแตน) ในปี ค.ศ. 1987 ซึ่งการเจรจาในแต่ละครั้งนั้นมีผลสำคัญเป็นอย่างยิ่งที่ทำให้ทั้งสองฝ่ายก้าวมาสู่การจัดตั้งคณะกรรมการ และอนุกรรมการ ในการดำเนินการแก้ไขปัญหาาร่วมกัน ในที่สุดลาวและไทยจึงได้ขยายความร่วมมือเฉพาะด้านดังจะเห็นได้จากโครงสร้างของหน่วยงานความร่วมมือดังกล่าว และมีหน้าที่บทบาทของแต่ละหน่วยงานความร่วมมือต่าง ๆ ทำให้มีความใกล้ชิดและสร้างหลักประกันในความมั่นใจและความจริงใจที่จะมุ่งพัฒนาความสัมพันธ์ให้ก้าวไปอย่างต่อเนื่องจึงได้และเห็นจุดสำคัญที่จะต้องแก้ไขร่วมกันคือเรื่องพรมแดน ดังนั้นคณะกรรมการชายแดนร่วมลาว-ไทย ได้ถูกจัดตั้งขึ้นในปี ค.ศ. 1996 มีหน้าที่ในการดำเนินการสำรวจและจัดทำหลักเขตแดนทั่วไประหว่างลาวและไทย

4.2.1 ความตกลงทางด้านหลักการในการดำเนินการสำรวจและจัดทำหลักเขตแดนตลอดแนวร่วม หลักการในการดำเนินการสำรวจและจัดทำหลักเขตแดนนั้นถือว่าเป็นเรื่องสำคัญอย่างยิ่ง ทั้งนี้เนื่องจากจะทำให้การดำเนินงานร่วมกันนั้นมีกรอบและแนวทางในการดำเนินงาน ไปอย่างถูกต้อง

<sup>171</sup> ความตกลงระหว่างสาธารณรัฐประชาธิปไตยประชาชนลาวกับราชอาณาจักรไทย เกี่ยวกับการสำรวจและจัดทำหลักเขตแดนตลอดแนวร่วมกัน.

และเป็นไปตามวัตถุประสงค์ของรัฐบาลทั้งสองประเทศ ที่จะทำให้พรมแดนระหว่างกันมีความชัดเจน และเป็นพรมแดนที่มีเสถียรภาพ มิตรภาพ และความร่วมมือ

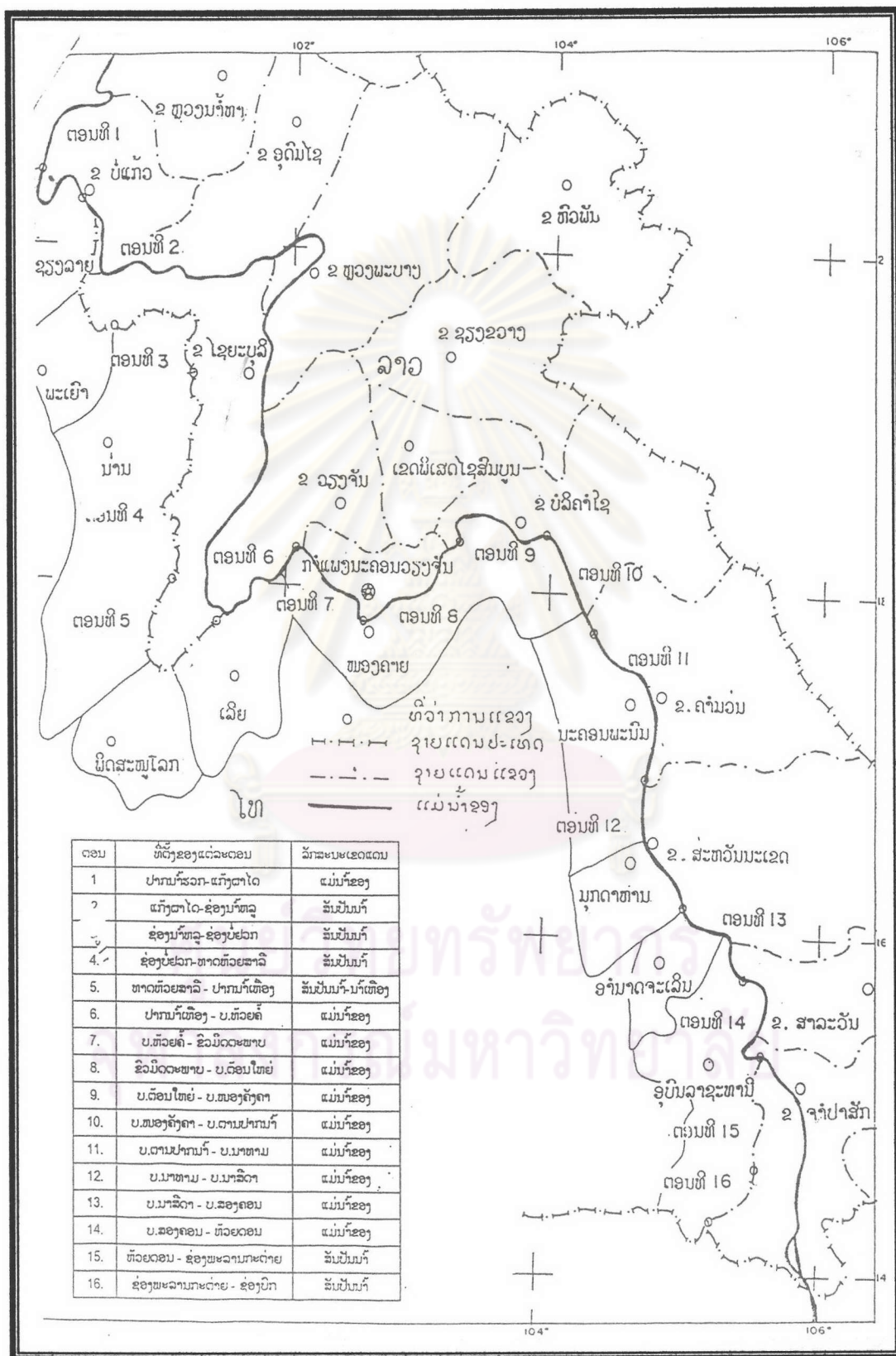
พรมแดนระหว่างลาว-ไทยตลอดแนวร่วมรวมทั้งสิ้นมีความยาวประมาณ 1,835 กิโลเมตร โดยมีพรมแดนทางบก และทางน้ำ ตามการเห็นดีของการประชุมของหน่วยงานทั้งสองฝ่าย ได้จัดแบ่ง ตอนการสำรวจพรมแดนลาว-ไทยตลอดแนวร่วมออกเป็น 16 ตอน พรมแดนทางบกจะมีลักษณะที่เป็น สันปันน้ำ ส่วนพรมแดนทางน้ำโดยมีแม่น้ำโขงและแม่น้ำเหืองเป็นพรมแดน ดังจะเห็นจากแผนที่แสดง การแบ่งตอนการสำรวจ



ศูนย์วิทยทรัพยากร  
จุฬาลงกรณ์มหาวิทยาลัย

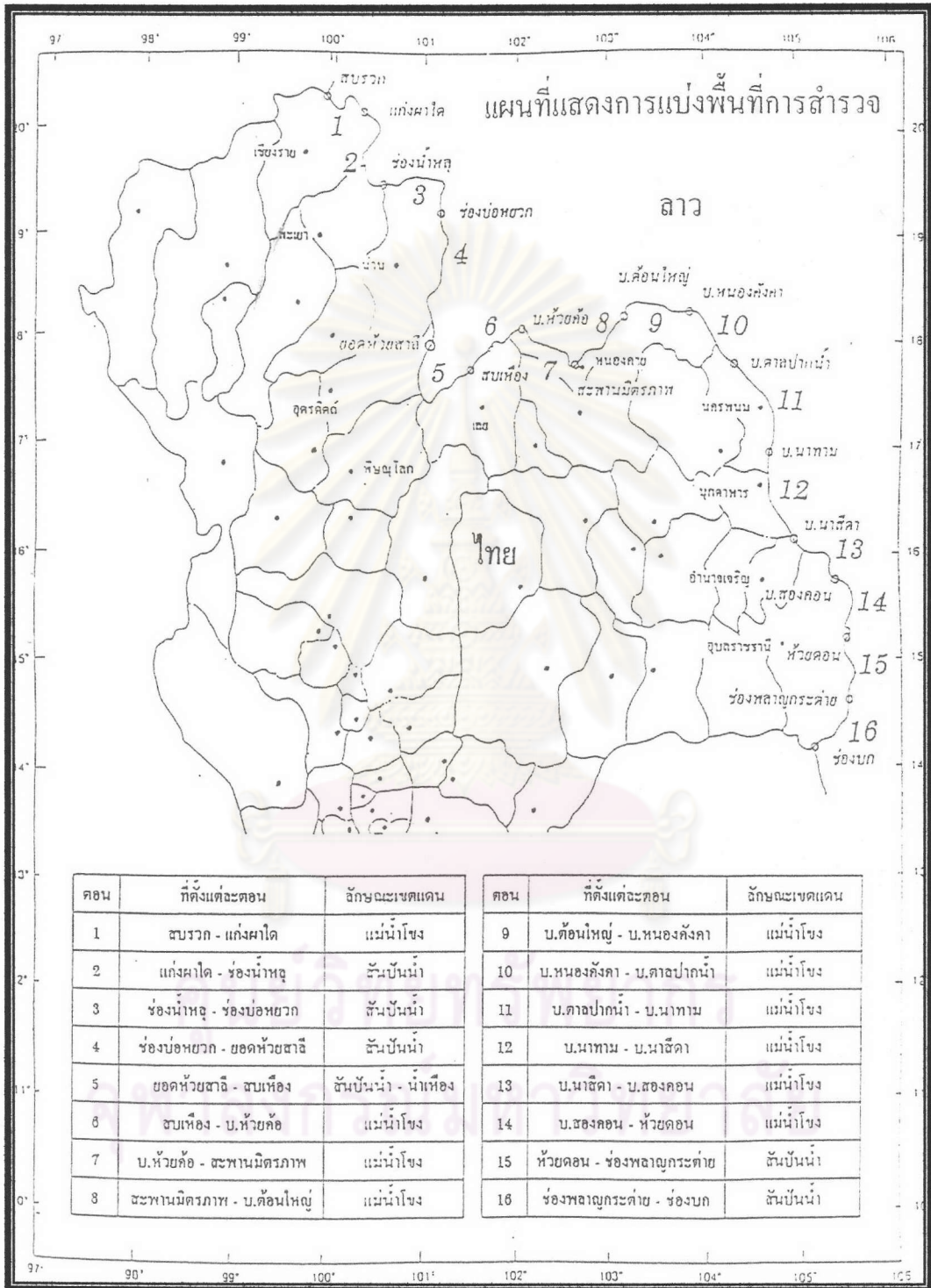
แผนที่ที่ 6

แผนที่แสดงการแบ่งพื้นที่การสำรวจพรมแดนระหว่างลาว-ไทยตามแผนที่ประเทศลาว



แผนที่ที่ 7

แผนที่แสดงการแบ่งพื้นที่การสำรวจพรมแดนระหว่างลาว-ไทยตามแผนที่ประเทศไทย



ที่มา : จากผนวก ก แผนที่แสดงการแบ่งพื้นที่การสำรวจ ซ้อนท้ายเอกสารบันทึกการประชุมอนุกรรมการเทคนิคร่วมลาว-ไทย ครั้งที่ 2 ระหว่างวันที่ 10-13 มีนาคม ค.ศ. 1997

พรมแดนระหว่างลาวและไทยได้แบ่งออกเป็นสองลักษณะดังที่แสดงให้เห็นตามแผนที่ในการสำรวจและจัดทำหลักเขตแดนที่ได้กล่าวมานั้น เช่นพรมแดนที่มีลักษณะทางบก และพรมแดนที่มีลักษณะทางน้ำ พรมแดนทางน้ำมีส่วนที่เป็นพรมแดนตามแม่น้ำโขง และพรมแดนตามแม่น้ำเหือง ลาวและไทยได้เห็นพ้องกันที่ดำเนินงานในการสำรวจและจัดทำหลักเขตแดนในส่วนของพรมแดนทางบกเป็นอันดับแรกก่อนพรมแดนทางน้ำ ทั้งนี้อันเนื่องจากพรมแดนทางบกนั้นมีระยะความยาวที่สั้นกว่าและจำนวนพื้นที่มีเพียง 6 ตอน โดยยึดตามสันปันน้ำตลอดแนวร่วม และยังจะเป็นการแก้ไขปัญหาทางด้านพรมแดนที่มีปัญหาห้วงกันผ่านมาให้ลุล่วงไป ส่วนพรมแดนทางน้ำนั้น ยังมีความจำเป็นทางด้านข้อมูล และหลักฐานประกอบในการอ้างอิง จึงต้องมีความจำเป็นที่จะต้องความตกลงกันในรายละเอียด ด้วยเหตุนี้จึงทำให้พรมแดนทางน้ำจำเป็นต้องปฏิบัติตามภายหลังจากการดำเนินงานสำรวจและจัดทำหลักเขตแดนทางบกสำเร็จแล้ว

1) ข้อกำหนดในการสำรวจและจัดทำหลักเขตแดนทางบก เขตแดนร่วมลาว-ไทยทางบกมีความยาวที่สั้นกว่าทางน้ำ แต่ลาวและไทยแบ่งพรมแดนทางบกออกเป็นสองช่วงด้วยกัน คือ ส่วนที่เป็นพรมแดนฝั่งซ้ายแม่น้ำโขงตอนบนระหว่างแขวง บ่อแก้ว ไชยะบูลี กับ จังหวัดเชียงราย พะเยา น่าน อุตรดิตถ์ พิษณุโลก และช่วงที่สองส่วนที่เป็นพรมแดนฝั่งซ้ายน้ำโขงตอนล่างระหว่างแขวงจำปาสัก กับจังหวัดอุบลราชธานี ภูมิศาสตร์ของพรมแดนทางบกจะเป็นลักษณะที่เป็นสันปันน้ำเป็นส่วนใหญ่ ภายหลังจากมีการทำความตกลงระหว่างสาธารณรัฐประชาธิปไตยประชาชนลาวกับราชอาณาจักรไทยเกี่ยวกับการสำรวจและจัดทำหลักเขตแดนตลอดแนวร่วมกัน ในวันที่ 8 กันยายน ค.ศ. 1996<sup>172</sup> และการประชุมคณะกรรมการเขตแดนร่วม ลาว-ไทย ครั้งที่ 1<sup>173</sup> ในวันเดียวกัน เห็นควรมีการดำเนินการทำความตกลงกันทางด้านหลักการและเทคนิคในการดำเนินการสำรวจและจัดทำหลักเขตแดนตลอดแนวร่วมกัน เนื่องจากว่าพรมแดนระหว่างลาวและไทยแบ่งออกเป็นสองส่วนคือ ส่วนที่เป็นพรมแดนทางบกและส่วนที่เป็นพรมแดนทางน้ำ ในขั้นแรกสองฝ่ายเห็นชอบให้มีการดำเนินการสำรวจและจัดทำหลักเขตแดนทางบก ภายหลังจากพรมแดนทางบกจัดทำหลักเขตแดนเสร็จแล้วจึงดำเนินการสำรวจและจัดทำหลักเขตแดนทางน้ำ โดยทั้งสองฝ่ายเห็นพร้อมกันจะจัดทำหลักเขตแดนทางบกให้สำเร็จในปี ค.ศ. 2000 และพรมแดนทางน้ำให้สำเร็จในปี ค.ศ. 2003 แต่ในการปฏิบัติจริงแล้วมีความล่าช้าและไม่สามารถปฏิบัติได้ตามแผนการที่กำหนดเอาไว้ อันเนื่องมาจากความยุ่งยากหลายประการ

<sup>172</sup> ความตกลงระหว่างสาธารณรัฐประชาธิปไตยประชาชนลาวกับราชอาณาจักรไทยเกี่ยวกับการสำรวจและจัดทำหลักเขตแดนตลอดแนวร่วมกัน, วันที่ 8 กันยายน ค.ศ. 1996. ข้อที่ 3.

<sup>173</sup> การประชุมคณะกรรมการเขตแดนร่วม ลาว-ไทย ครั้งที่ 1, วันที่ 8 กันยายน ค.ศ. 1996. ข้อที่ 3.



1.1) วัตถุประสงค์ในการสำรวจและจัดทำหลักเขตแดนทางบก หลักการของการดำเนินการสำรวจและการจัดทำหลักเขตแดนทางบกมีความแตกต่างจากทางน้ำ จึงมีความจำเป็นจำต้องทำแผนแม่บทเป็นแต่ละส่วน ในเฉพาะพรมแดนทางบกนั้นได้มีการทำแผนแม่บทและข้อกำหนดอำนาจหน้าที่ในการสำรวจและจัดทำหลักเขตแดนทางบกพร้อมระหว่างลาวและไทยขึ้นในปี ค.ศ. 1997 โดยทั้งสองฝ่ายต้องยึดถือแผนแม่บทและข้อกำหนดอำนาจหน้าที่ที่ร่วมกันจัดทำขึ้น และคณะกรรมการเขตแดนร่วมไทย-ลาว ได้ให้ความเห็นชอบแล้วเป็นพื้นฐานในการปฏิบัติงาน วัตถุประสงค์ของการให้มีการดำเนินการสำรวจและจัดทำหลักเขตแดนทางบกก่อนนั้นมี 3 ประการคือ

ก. สำรวจและจัดทำหลักเขตแดนทางบกตลอดแนว เพื่อให้ทั้งสองฝ่ายรู้จักที่ตั้งหลักเขตแดนอย่างแน่ชัดและชัดเจนตลอดกาล

ข. กระชับความสัมพันธ์อันดีและเพื่อสันติภาพ มิตรภาพ ระหว่างประเทศทั้งสองตลอดไป

ค. เพื่อเป็นการส่งเสริมความร่วมมือระหว่างประเทศและความร่วมมือชายแดนระหว่างกัน เสริมสร้างความมั่นคงและความเจริญก้าวหน้าของแต่ละประเทศ<sup>174</sup>

ตามแผนที่แสดงการแบ่งพื้นที่ในการสำรวจพรมแดนระหว่างลาว-ไทย และการแบ่งพื้นที่การสำรวจในการจัดทำหลักเขตแดนร่วมระหว่างลาว-ไทย ทั้งสองฝ่ายได้แบ่งออกเป็น 16 ตอนด้วยกันดังที่ได้กล่าวในข้างต้นนั้น แต่เฉพาะพรมแดนทางบกนั้นมีเพียง 6 ตอน ที่จะต้องสำรวจและจัดทำหลักเขตแดนตามลำดับความเร่งด่วน การดำเนินการสำรวจและจัดทำหลักเขตแดนทางบกได้เริ่มขึ้นปี ค.ศ. 1997 เป็นต้นมา ดังนี้

ตอนที่ 2 แก่งผาไค-ช่องน้ำหลู

ตอนที่ 3 ช่องน้ำหลู-ช่องบ่อหยวก

ตอนที่ 4 ช่องบ่อหยวก-ยอดห้วยสาลี

ตอนที่ 15 ห้วยโคน (ฝ่ายไทยเรียกว่า “ห้วยคอน”) -ช่องพลาญกระต่าย

ตอนที่ 16 ช่องพลาญกระต่าย-ช่องบก

ตอนที่ 5 ยอดห้วยสาลี-สบเหือง (เป็นทางบกบางส่วน)<sup>175</sup>

<sup>174</sup> แผนแม่บทและข้อกำหนดอำนาจหน้าที่ในการสำรวจและจัดทำหลักเขตแดนทางบกพร้อมระหว่างราชอาณาจักรไทยและสาธารณรัฐประชาธิปไตยประชาชนลาว, หน้า 17.

<sup>175</sup> แผนแม่บทและข้อกำหนดอำนาจหน้าที่ในการสำรวจและจัดทำหลักเขตแดนทางบกพร้อมระหว่างราชอาณาจักรไทยและสาธารณรัฐประชาธิปไตยประชาชนลาว, หน้า 17-18.

1.2) หลักการและเทคนิคในการสำรวจและจัดทำหลักเขตแดนทางบก การปฏิบัติงานสำรวจร่วมระหว่างลาว-ไทย เพื่อจัดทำหลักเขตแดน ณ ตำแหน่งที่ถูกต้อง ให้เป็นไปตามอนุสัญญาวันที่ 13 กุมภาพันธ์ ค.ศ. 1904 ความตกลงวันที่ 29 มิถุนายน ค.ศ. 1904 สนธิสัญญาวันที่ 23 มีนาคม ค.ศ. 1907 และพิธีสารแนบท้าย อนุสัญญาวันที่ 25 สิงหาคม ค.ศ. 1926 และแผนที่ทำขึ้นตามความตกลงทุกฉบับที่กล่าวข้างต้นทั้งสองฝ่ายอาจเสนอเอกสารหลักฐานที่เกี่ยวข้อง เพื่อสร้างความกระจ่างแจ้งแก่ความตกลงและอำนวยความสะดวก ในการจัดทำหลักเขตแดน ด้วยเหตุนี้ทั้งสองฝ่ายจึงมีวิธีกำหนดแนวเส้นเขตแดนคือ

ก. ในการสำรวจและจัดทำหลักเขตแดนนั้นจะปฏิบัติงานตามแนวเขตแดนที่ได้กำหนดไว้ในสนธิสัญญา วันที่ 23 มีนาคม ค.ศ. 1907 และอนุสัญญาแนบท้าย และแผนที่ที่กำหนดแนวเส้นเขตแดนระหว่างอินโดจีน-สยาม มาตราส่วน 1/200,000

ข. การสำรวจในสนามทั้งสองฝ่ายจะใช้แผนที่มาตราส่วน 1/50,000 ระบบพิกัดกริด UTM ที่คณะกรรมการเทคนิคร่วมลาว-ไทย ได้ตกลงและยอมรับแล้ว เพื่อช่วยในการตรวจสอบภูมิประเทศ

ค. ให้ชุดสำรวจร่วมตรวจสอบสันปันน้ำในภูมิประเทศเปรียบเทียบกับแผนที่มาตราส่วน 1/200,000 ตลอดเวลา ในกรณีที่พบความแตกต่าง ให้ทำบันทึกพร้อมเสนอคณะกรรมการเขตแดนร่วมลาว-ไทย เพื่อดำเนินการต่อไป

ง. บริเวณใดหรือสถานที่ใดที่ทั้งสองฝ่ายได้สำรวจร่วมกันอย่างถูกต้องแล้ว จะทำบันทึกเกี่ยวกับการสำรวจและลงนามร่วมกันไว้ แล้วทำการสร้างหลักเขตแดนตามจุดที่ทั้งสองฝ่ายได้กำหนดและเห็นชอบร่วมกัน<sup>176</sup>

หลักเขตแดนแต่ละหลักจะตั้งระยะห่างกันแต่ 1 ถึง 5 กิโลเมตร และหลักเขตแดนนั้นมีสองรูปแบบ ดังจะเห็นได้จากตัวอย่าง หลักหมายเขตแดนเบื่องฝั่งลาวจะเป็นตัวหนังสือภาษาลาว เบื่องฝั่งของไทยจะเป็นตัวหนังสือเป็นภาษาไทย การดำเนินงานในการจัดทำหลักหมายเขตแดนจะไม่ต่อเนื่องกันเป็นลำดับไป หากจุดใดยังไม่สามารถที่จะตกลงกันได้ทั้งสองฝ่ายต้องดำเนินการสำรวจและจัดทำหลักเขตแดนต่อไปในจุดที่ตกลงกันได้ ส่วนจุดที่ยังค้างค่านั้นทั้งสองทางจะต้องลงสำรวจอีกครั้งตามการเห็นชอบของทั้งสองรัฐบาล

2) ข้อกำหนดในการสำรวจและจัดทำหลักเขตแดนทางน้ำ พรหมแดนทางน้ำมีกำหนดเริ่มดำเนินการสำรวจและจัดทำหลักเขตแดนนับตั้งแต่ปี ค.ศ. 2000 ถึง ค.ศ. 2003 ตามการเห็นชอบทั้งสอง

<sup>176</sup> แผนที่แนบมาและข้อกำหนดอำนาจหน้าที่ในการสำรวจและจัดทำหลักเขตแดนทางบกร่วมระหว่างราชอาณาจักรไทยและสาธารณรัฐประชาธิปไตยประชาชนลาว, หน้า 21.

ฝ่ายในการประชุมคณะกรรมการร่วมว่าด้วยความร่วมมือลาว-ไทย ครั้งที่ 8 ที่ กรุงเทพมหานคร ราชอาณาจักรไทย ระหว่างวันที่ 9-11 พฤศจิกายน ค.ศ. 1998<sup>177</sup> แต่ระยะเวลาดังกล่าวจนถึงปัจจุบัน สองฝ่ายยังไม่สามารถปฏิบัติงานได้ อันเนื่องจากทั้งสองฝ่ายยังไม่สามารถจัดทำแผนแม่บทและข้อกำหนดอำนาจหน้าที่ในการสำรวจและจัดทำหลักเขตแดนทางน้ำร่วม คณะทำงานจัดทำร่างแผนแม่บทและข้อกำหนดดังกล่าวสองฝ่ายได้มีการปรึกษาหารือกันมาแล้ว 3 ครั้ง คือ ครั้งแรกระหว่างวันที่ 27-29 มีนาคม ค.ศ. 2002 ครั้งที่ 2 ระหว่างวันที่ 4-6 พฤศจิกายน ค.ศ. 2002 และครั้งที่ 3 ระหว่างวันที่ 22-25 เมษายน ค.ศ. 2003 และในนี้ทั้งคณะเจ้าหน้าที่ทางเทคนิคร่วมเกี่ยวกับการร่างแผนแม่บทและข้อกำหนดอำนาจหน้าที่ในการสำรวจและจัดทำหลักเขตแดนทางน้ำร่วมของสองฝ่ายได้มีการพบปะกันคือครั้งที่ 19-21 สิงหาคม ค.ศ. 2002 การพบปะกันที่ผ่านมายังไม่สามารถที่กำหนดอย่างชัดเจนในการดำเนินการสำรวจและจัดทำหลักเขตแดนทางน้ำ เพียงเป็นทิศทางคร่าวๆ ที่จะนำมาสู่ข้อตกลงกันได้ ดังจะได้กล่าวในต่อไป

พรมแดนทางน้ำระหว่างลาว-ไทย โดยมีพรมแดนที่เป็น ไปตามแม่น้ำโขงและพรมแดนที่เป็น ไปตามแม่น้ำเหืองเป็นตัวแบ่งพรมแดนของสองประเทศตามตอนแบ่งพื้นที่ของการสำรวจในการจัดทำหลักเขตแดนร่วมตลอดแนวร่วมในจำนวน 16 ตอน ในนี้ 10 ตอนเป็นพรมแดนทางน้ำ คณะกรรมการจัดทำร่างแผนแม่บทและข้อกำหนดอำนาจหน้าที่ในการสำรวจและจัดทำหลักเขตแดนระหว่างลาว-ไทย เห็นชอบได้แบ่งออกเป็นสองส่วนด้วยกัน คือ พรมแดนทางน้ำตามแม่น้ำโขง และพรมแดนทางน้ำตามแม่น้ำเหือง<sup>178</sup> และทั้งสองฝ่ายเห็นพ้องร่วมกันในการแยกการจัดทำแผนแม่บทและข้อกำหนดอำนาจหน้าที่ในการสำรวจและจัดทำหลักเขตแดนทางน้ำร่วมระหว่างลาว-ไทยในแม่น้ำโขงและแม่น้ำเหืองออกจากกัน<sup>179</sup> ทั้งนี้สองส่วนมีความแตกต่างกันทางด้านหลักการ

2.1) หลักการเทคนิคในการสำรวจและจัดทำหลักเขตแดนทางน้ำตามแม่น้ำโขง สำหรับพรมแดนตามแม่น้ำโขงนั้น สองฝ่ายให้ยึดถือและเป็นไปตามอนุสัญญาวันที่ 25 สิงหาคม ค.ศ. 1926 และแผนที่เส้นเขตแดนฝรั่งเศส-สยามในแม่น้ำโขง มาตราส่วน 1/25,000<sup>180</sup> มาใช้ในการกำหนดเส้นเขตแดน แต่ความเป็นจริงแล้วยังมีรายละเอียดทางด้านเทคนิคในการดำเนินงานที่จะต้องได้ค้นคว้าร่วมกันอีก จึงทำให้ทั้งสองฝ่ายจำเป็นต้องหาข้อมูลและหลักฐานที่เกี่ยวข้องมาเป็นส่วนอ้างอิงในการ

<sup>177</sup> บันทึกการประชุมคณะกรรมการร่วมว่าด้วยความร่วมมือลาว-ไทย ครั้งที่ 8.

<sup>178</sup> บันทึกการประชุมคณะทำงานจัดทำร่างแผนแม่บทและข้อกำหนดอำนาจหน้าที่ในการสำรวจและจัดทำหลักเขตแดนทางน้ำร่วมระหว่างลาว-ไทย ครั้งที่ 1 ระหว่างวันที่ 27-29 มีนาคม ค.ศ. 2002.

<sup>179</sup> บันทึกการประชุมคณะทำงานจัดทำร่างแผนแม่บทและข้อกำหนดอำนาจหน้าที่ในการสำรวจและจัดทำหลักเขตแดนทางน้ำร่วมระหว่างลาว-ไทย ครั้งที่ 2 ระหว่างวันที่ 4-6 พฤศจิกายน ค.ศ. 2002.

<sup>180</sup> บันทึกการประชุมคณะทำงานจัดทำร่างแผนแม่บทและข้อกำหนดอำนาจหน้าที่ในการสำรวจและจัดทำหลักเขตแดนทางน้ำร่วมระหว่างลาว-ไทย ครั้งที่ 1 ระหว่างวันที่ 27-29 มีนาคม ค.ศ. 2002.

คำเนิงานสำรวจและจัดทำหลักเขตแดน ในการประชุมครั้งที่ 2 ของคณะกรรมการจัดทำร่างแผนแม่บท และข้อกำหนดหน้าที่ในการสำรวจและจัดทำหลักเขตแดนทางน้ำร่วม นั้นต่างฝ่ายก็ได้มีข้อเสนอของแต่ละฝ่ายตามข้อมูลและหลักฐานของคนที่ได้ค้นพบมา แต่ก็ยังไม่สามารถที่จะตกลงกันได้

ภายหลังจากมีการประชุมคณะเจ้าหน้าที่ทางเทคนิคเกี่ยวกับการจัดทำร่างแผนแม่บท และข้อกำหนดอำนาจหน้าที่ในการสำรวจและจัดทำหลักเขตแดนทางน้ำร่วมระหว่างลาว-ไทย ครั้งที่ 1 ได้กำหนดให้มีวิธีการทางเทคนิคในการสำรวจและจัดทำหลักเขตแดนทางน้ำร่วมระหว่างลาว-ไทยตามแม่น้ำโขง โดยต่างฝ่ายมีข้อเสนอและวิธีการดำเนินงานของแต่ละฝ่าย แต่ข้อเสนอดังกล่าวก็ยังมีข้อถ้อยให้เป็นที่ไปตามอนุสัญญาวันที่ 25 สิงหาคม ค.ศ. 1926 และแผนที่เส้นเขตแดนฝรั่งเศส-สยามในแม่น้ำโขง มาตรฐาน 1/25,000 เช่นเดิม<sup>181</sup> ด้วยเหตุนี้ในการประชุมคณะกรรมการจัดทำร่างแผนแม่บท และข้อกำหนดอำนาจหน้าที่ในการสำรวจและจัดทำหลักเขตแดนทางน้ำร่วม ระหว่างลาว-ไทย ครั้งที่ 3 จึงให้ทั้งสองฝ่ายศึกษาค้นคว้าข้อมูลเพิ่มเติมมาเปรียบเทียบ พร้อมทั้งทั้งสองฝ่ายเห็นชอบให้ เจ้าหน้าที่ที่เกี่ยวข้องทั้งสองฝ่ายอำนวยความสะดวกในการข้ามผ่านแดนและเรื่องอื่นๆ ที่จำเป็นให้แก่เจ้าหน้าที่เทคนิคของแต่ละฝ่ายในการสำรวจและเก็บข้อมูลในภูมิประเทศจริงตามแม่น้ำโขง<sup>182</sup> ภายหลังจากมีการสำรวจพื้นที่และนำข้อมูลมาเปรียบเทียบกันแล้วในขั้นต่อไปเห็นควรว่าจะสามารถนำมาสู่การเห็นชอบในการสร้างแผนแม่บทและข้อกำหนดอำนาจหน้าที่ในการสำรวจและจัดทำหลักเขตแดนทางน้ำระหว่างลาว-ไทยตามแม่น้ำโขงได้ ซึ่งเป็นหลักการในการดำเนินงานของหน่วยงานทั้งสองฝ่าย

โดยสรุปแล้วหลักการในการปฏิบัติรายละเอียดทางด้านเทคนิค ทั้งสองฝ่ายยังไม่สามารถที่ตกลงกันได้ เพียงเป็นการยึดกรอบหลักการตามอนุสัญญาวันที่ 25 สิงหาคม ค.ศ. 1926 และแผนที่ มาตรฐาน 1/25,000 เท่านั้น

2.2) หลักการและเทคนิคในการสำรวจและจัดทำหลักเขตแดนทางน้ำตามแม่น้ำโขง สำหรับพรมแดนตามแม่น้ำโขงให้เป็นที่ไปตามสนธิสัญญาและพิธีสารแนบท้ายฉบับวันที่ 23 มีนาคม ค.ศ. 1907<sup>183</sup> ส่วนทางด้านวิธีการและเทคนิคในการดำเนินงานนั้นยังไม่สามารถที่จะตกลงกันได้ เช่นกันกับพรมแดนทางแม่น้ำโขง เพียงแต่เป็นข้อเสนอของแต่ละฝ่าย ฝ่ายไทยยืนยันให้เขตแดนในแม่น้ำโขงเป็นที่ไปตามร่องน้ำลักษณะธรรมชาติตามที่กำหนดไว้ในสนธิสัญญาและพิธีสารแนบท้ายฉบับ

<sup>181</sup> บันทึกการประชุมคณะเจ้าหน้าที่ทางเทคนิคเกี่ยวกับการจัดทำร่างแผนแม่บทและข้อกำหนดอำนาจหน้าที่ในการสำรวจและจัดทำหลักเขตแดนทางน้ำร่วมระหว่าง ลาว-ไทย ครั้งที่ 1.

<sup>182</sup> บันทึกการประชุมคณะกรรมการจัดทำร่างแผนแม่บทและข้อกำหนดอำนาจหน้าที่ในการสำรวจและจัดทำหลักเขตแดนทางน้ำร่วมระหว่างลาว-ไทย ครั้งที่ 3 ระหว่างวันที่ 22-25 เมษายน ค.ศ. 2003.

<sup>183</sup> บันทึกการประชุมคณะกรรมการจัดทำร่างแผนแม่บทและข้อกำหนดอำนาจหน้าที่ในการสำรวจและจัดทำหลักเขตแดนทางน้ำร่วมระหว่างลาว-ไทย ครั้งที่ 1 ระหว่างวันที่ 27-29 มีนาคม ค.ศ. 2002.

วันที่ 23 มีนาคม ค.ศ. 1907 ส่วนฝ่ายลาวเสนอให้มีการปฏิบัติตามบันทึกการประชุมครั้งปฐมฤกษ์ คณะวิชาการด้านเทคนิคร่วมเกี่ยวกับการร่างแผนแม่บทและข้อกำหนดด้านเทคนิค เกี่ยวกับการสำรวจและปักหลักหมายชายแดนทางน้ำร่วมระหว่างลาว-ไทย ฉบับลงวันที่ 21 สิงหาคม ค.ศ. 2002 โดยกำหนดให้สองฝ่ายร่วมกันไปสำรวจเก็บข้อมูลละเอียดในภูมิภาคจริงตามลำน้ำเหืองในเดือนกุมภาพันธ์ ค.ศ. 2003 ดังนี้

- ก. ใช้แผนที่มาตราส่วน 1/50,000 UTM เป็นแผนที่ช่วยตรวจตราภูมิภาคจริง
- ข. ใช้เข็มทิศ เครื่องรับสัญญาณดาวเทียม (GPS) Explorer II และ Camine 12
- ค. ทั้งสองฝ่ายจะบันทึกจุดที่เป็นเอกภาพ และจุดที่มีความเห็นแตกต่างกัน เพื่อรายงานต่อแต่ละชั้นจนถึงคณะกรรมการเทคนิคร่วมทั้งสองฝ่ายพิจารณา<sup>184</sup>

แต่ถึงอย่างไรก็ตามทั้งสองฝ่ายลาว-ไทยได้มีการเห็นชอบให้มีการสำรวจข้อมูลภูมิภาคจริงตามแม่น้ำเหืองในฤดูกาลที่เหมาะสมในการประชุมคณะเจ้าหน้าที่ทางเทคนิคเกี่ยวกับการจัดทำร่างแผนแม่บทและข้อกำหนดอำนาจหน้าที่ในการสำรวจและจัดทำหลักเขตแดนทางน้ำร่วมระหว่างลาว-ไทย ครั้งที่ 1 ระหว่างวันที่ 19-21 สิงหาคม ค.ศ. 2002 ที่จังหวัดขอนแก่น ราชอาณาจักรไทย<sup>185</sup> ทั้งนี้ก็เพื่อเป็นไปตามการมอบหมายของคณะกรรมการเขตแดนร่วมลาว-ไทย ไทย-ลาว เมื่อวันที่ 11 ธันวาคม ค.ศ. 2002 ให้คณะกรรมการเทคนิคร่วมฯ ทั้งสองฝ่าย ลงไปสำรวจเก็บข้อมูลในภูมิภาคจริงตามแม่น้ำเหืองอย่างละเอียด เริ่มแต่ปากน้ำเหืองที่บรรจบกับแม่น้ำโขง จนถึงต้นกำเนิดของมันอยู่ที่ภูเขาเมี่ยง พร้อมทั้งทำบันทึกร่วมกันไว้ เพื่อเสนอผลของการสำรวจเก็บข้อมูลดังกล่าวตามลำดับชั้นจนถึงที่ประชุมคณะกรรมการเขตแดนร่วมลาว-ไทย ไทย-ลาว ร่วมสมัยวิสามัญพิจารณาและตกลง เพื่อให้เป็นไปตามเนื้อหาของสนธิสัญญาฉบับลงวันที่ 23 มีนาคม ค.ศ. 1907 และอนุสัญญาแนบท้าย<sup>186</sup>

หลักการในการดำเนินการสำรวจและจัดทำหลักเขตแดนทางน้ำร่วม ระหว่างลาว-ไทย นั้นยังไม่สามารถบรรลุข้อตกลงทางด้านหลักการ ยังอยู่ระยะที่ศึกษาหาข้อมูล เพื่อนำมาสู่การจัดทำ

<sup>184</sup> บันทึกการประชุมครั้งปฐมฤกษ์ คณะวิชาการด้านเทคนิคร่วมเกี่ยวกับการร่างแผนแม่บทและข้อกำหนดด้านเทคนิค เกี่ยวกับการสำรวจและปักหลักหมายชายแดนทางน้ำร่วมระหว่างลาว-ไทย ฉบับลงวันที่ 21 สิงหาคม ค.ศ. 2002. วรรค 1 ข้อ 2.2.2.

<sup>185</sup> บันทึกการประชุมคณะเจ้าหน้าที่ทางเทคนิคเกี่ยวกับการจัดทำร่างแผนแม่บทและข้อกำหนดอำนาจหน้าที่ในการสำรวจและจัดทำหลักเขตแดนทางน้ำร่วมระหว่างลาว-ไทย ครั้งที่ 1 ระหว่างวันที่ 19-21 สิงหาคม ค.ศ. 2002.

<sup>186</sup> บันทึกการประชุมคณะกรรมการเขตแดนร่วมลาว-ไทย ไทยลาว ครั้งที่ 7 ระหว่างวันที่ 9-11 ธันวาคม ค.ศ. 2002, ข้อที่ 6.3.

แผนแม่บทและอำนาจหน้าที่ในการสำรวจและจัดทำหลักเขตแดนทางน้ำร่วมตามแม่น้ำเหือง และ  
แม่น้ำโขงในขั้นต่อไป



ศูนย์วิทยทรัพยากร  
จุฬาลงกรณ์มหาวิทยาลัย