

บทที่ 4

รูปแบบสถาปัตยกรรมพระอุโบสถและพระวิหารในสมัยสมเด็จพระนารายณ์

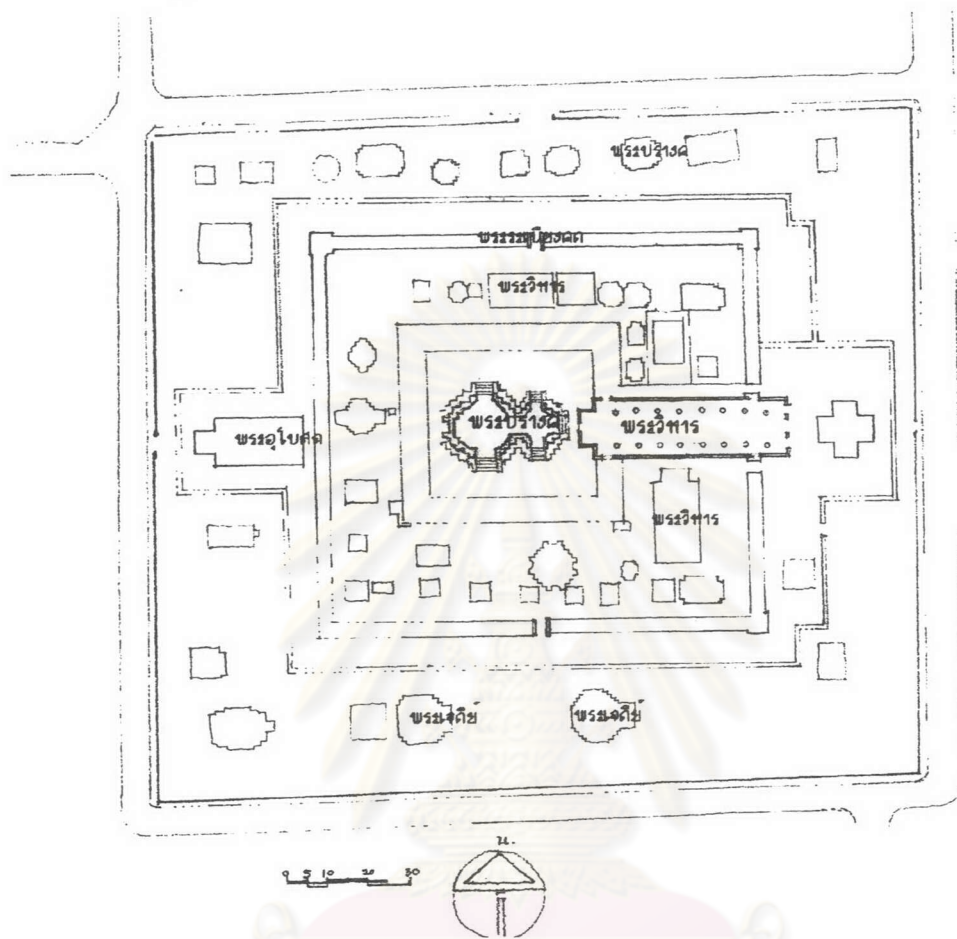
เนื่องจากสมเด็จพระนารายณ์มหาราช ทรงเป็นพระพุทธศาสนิกชน และเสด็จมาประทับที่เมืองลพบุรีเป็นเวลานาน สถาปัตยกรรมสมัยโบราณที่มีอยู่ก่อนสมัยอยุธยาและเป็นศาสนสถานเนื่องในศาสนาอื่นได้แก่ ศาสนาพราหมณ์ หรือศาสนาพุทธนิกายมหายาน สมเด็จพระนารายณ์ฯ ทรงบูรณะปฏิสังขรณ์โบราณสถานและเปลี่ยนแปลงให้เป็นศาสนสถานเนื่องในพระพุทธศาสนา โดยการสร้างพระวิหารขึ้นด้านหน้าโบราณสถานเดิม ได้แก่ พระวิหารหน้าวัดพระศรีรัตนมหาธาตุ, พระวิหารหน้าพระปรางค์สามยอด, พระวิหารหน้าพระปรางค์แขก เป็นต้น หรืออีกลักษณะคือทรงสถาปนาวัดหรือบูรณะปฏิสังขรณ์วัดในพระพุทธศาสนาขึ้นใหม่ ได้แก่ วัดเสาชิงช้า, วัดทองนพคุณ, วัดอินทรา เป็นต้น

4.1 พระวิหารวัดพระศรีรัตนมหาธาตุ จังหวัดลพบุรี

คติความเชื่อในการสร้างวัดพระศรีรัตนมหาธาตุ ขึ้นเพื่อเป็นวัดประจำเมืองนั้น มีมาตั้งแต่ก่อนสมัยกรุงศรีอยุธยา ดังเช่นการสร้างวัดพระศรีรัตนมหาธาตุเมืองเซลิ้ง, วัดพระศรีรัตนมหาธาตุเมืองสุโขทัยฯ รวมถึงในสมัยกรุงศรีอยุธยา เช่น วัดมหาธาตุเมืองพิษณุโลก, วัดมหาธาตุเมืองเพชรบุรีฯ โดยที่วัดมหาธาตุเหล่านี้จะมีพระปรางค์หรือพระเจดีย์เป็นองค์ประธาน ซึ่งพระปรางค์ในวัดมหาธาตุ เมืองลพบุรีเป็นลักษณะปรางค์ที่พัฒนามาจากปรางค์ของขอม มีลักษณะร่วมกันกับพระปรางค์วัดมหาธาตุ เมืองเซลิ้ง จังหวัดสุโขทัย ซึ่งสันนิษฐานว่าสร้างขึ้นในสมัยอู่ทองหรือสมัยก่อนกรุงศรีอยุธยา³³ องค์ปรางค์แสดงออกถึงการบูชาพุทธศาสนานิกายมหายาน

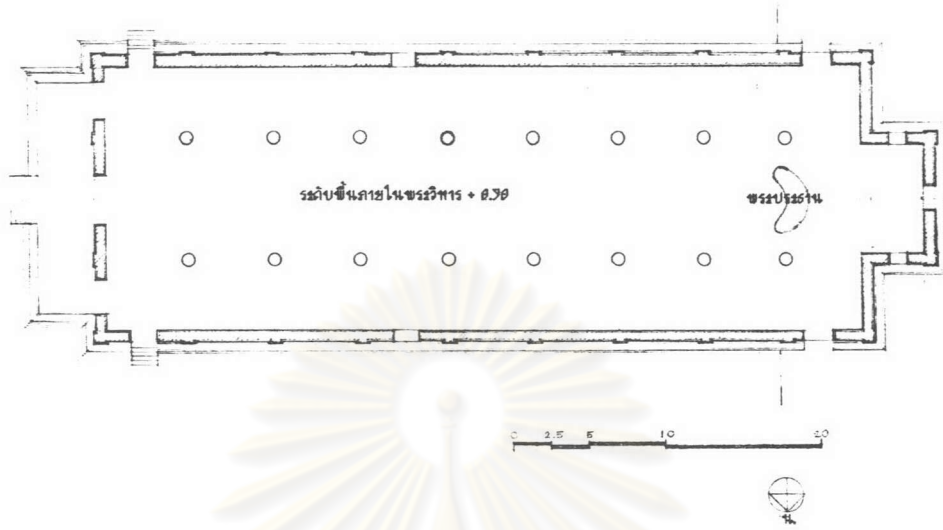
สมเด็จพระนารายณ์ฯ ทรงบูรณะปฏิสังขรณ์วัดมหาธาตุ เมืองลพบุรี โดยทรงสร้างพระวิหารขนาด 9 ช่วงเสา ขึ้นหน้าองค์ปรางค์หันหน้าไปทางด้านทิศตะวันออก พระวิหารมีผังเป็นรูปสี่เหลี่ยมผืนผ้าขนาดใหญ่ เชื่อมต่อด้วยพระระเบียงหรือระเบียงคดทางด้านท้ายของพระวิหารล้อมรอบองค์ปรางค์เดิม ภายในพระวิหารมีเสาร่วมในเนื่องมาจากอาคารพาดช่วงยาว อาคารก่อด้วยอิฐถือปูนปัจจุบันเหลือเพียงซากของตัวอาคารเท่านั้น จากหลักฐานที่ยังปรากฏให้เห็นนั้น มีลักษณะของศิลปะสถาปัตยกรรมของต่างชาติบริเวณช่องเจาะด้านข้างและด้านในสุดของพระวิหารเป็นช่องเจาะแบบซุ้มโค้งทรงพนมทั้งสิ้น

³³ กมล เกตุศิริ. เมืองลพบุรี. (กรุงเทพมหานคร: สำนักพิมพ์อักษรบรรณกิจ, 2507). หน้า 161.



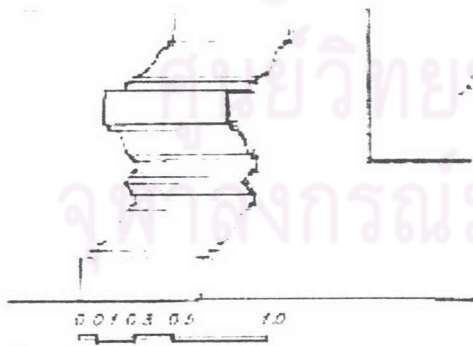
แผนผังที่ 4.1 ผังบริเวณวัดพระศรีรัตนมหาธาตุ จังหวัดลพบุรีที่มา: ศิลปากร, กรม. ทำเนียบโบราณสถานในเขตกรุงเทพฯและ
ปริมณฑล. กรุงเทพมหานคร: โอ เอส พริ้นติ้ง เฮาส์. 2535. หน้า 352

ผังบริเวณ วัดพระศรีมหาธาตุจะมีแนวแกนหลักคือ แนวทิศตะวันออก-ตะวันตก โดยมีพระปรางค์เป็นประธานซึ่งสร้างขึ้นในสมัยก่อนกรุงศรีอยุธยา และได้รับการบูรณะปฏิสังขรณ์วัดครั้งใหญ่ในสมัยสมเด็จพระนารายณ์ สมเด็จพระนารายณ์ทรงสร้างพระวิหารขนาดใหญ่ขึ้นทางด้านหน้าองค์ปรางค์ทิศตะวันออกในแนวแกนเดียวกัน โดยมีพระระเบียงคดล้อมเชื่อมต่อกับพระวิหารล้อมรอบองค์พระปรางค์อยู่ 2 ชั้น นอกจากนี้ภายในบริเวณวัดยังมีพระวิหาร, พระปรางค์และพระเจดีย์ที่สร้างขึ้นทั้งสมัยก่อนสมเด็จพระนารายณ์ จนถึงอาคารที่สร้างขึ้นในสมัยสมเด็จพระนารายณ์



ภาพลายเส้นที่ 4.1 มังพื้นพระวิหารขนาด 9 ห้อง ที่สร้างขึ้นในสมัยสมเด็จพระนารายณ์
 ผงปนพระวิหาร 9 ห้อง ผงปนพระวิหารเป็นรูปลดเหลี่ยมผมนผาขนาดใหญ่ มีจำนวน 9 ช่อง
 เสาคือเป็นอาคารทรงโรงแบบมีเสาร่วมใน และมีมุขยื่นทางด้านหลังสำหรับประดิษฐานพระประธาน
 ด้านหน้าจะยกพื้นสูงกว่าระดับดินและมีบันไดทางขึ้นสู่ระเบียงด้านหน้า พระวิหารมีประตูทางเข้า
 3 ช่อง และประตูทางออกสู่พระระเบียงคด 4 ช่อง ประตู 2 ช่องทางด้านหน้าจะนำออกสู่พระ
 ระเบียงคดชั้นนอก และประตู 2 ช่องทางด้านท้ายพระวิหารจะนำออกสู่พระระเบียงคดชั้นในที่ล้อม
 รอบองค์พระปรางค์

องค์ประกอบสถาปัตยกรรมของพระวิหาร 9 ห้อง

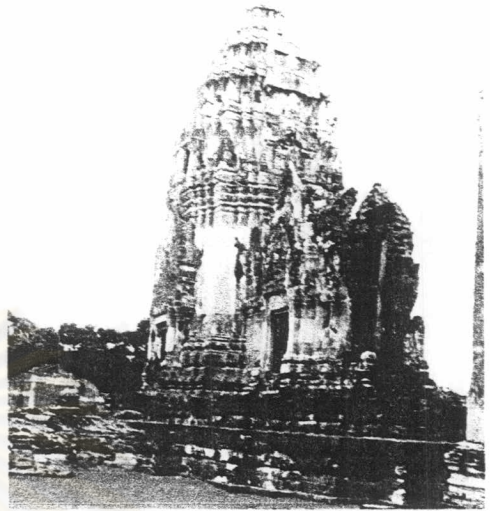


- ส่วนฐาน ฐานพระวิหารจะเป็นฐานบัวลูกแก้ว
 ออกไก่ ประกอบด้วยชั้นหน้ากระดาน, ชั้นบัว
 คั่ว, ท้องไม้, ลูกแก้วออกไก่, บัวหงาย และหน้า
 กระดานบน นอกจากนี้ก่อนจะขึ้นถึงตัวเรือนยังมี
 ฐานหน้ากระดานขนาดเล็กและบัวคว่ำอีกหนึ่ง
 ชั้น ซึ่งเป็นลักษณะพิเศษเช่นเดียวกับฐานพระที่
 นั่งจันทรพิศาลในพระนารายณ์ราชนิเวศน์

ภาพลายเส้นที่ 4.2 แบบขยายฐานพระวิหาร



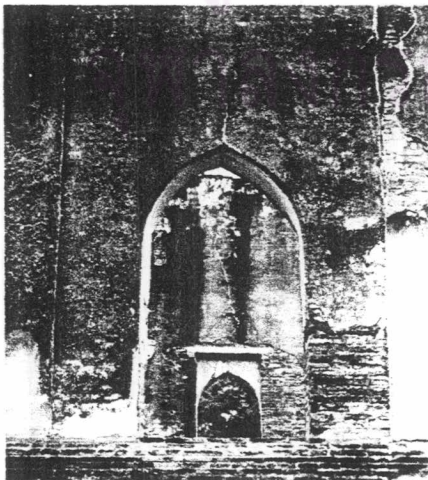
ภาพที่ 4.1 ด้านหน้าพระวิหารวัดพระศรีรัตนมหาธาตุ จังหวัดลพบุรี



ภาพที่ 4.2 องค์พระปรางค์ประธานภายในวัด



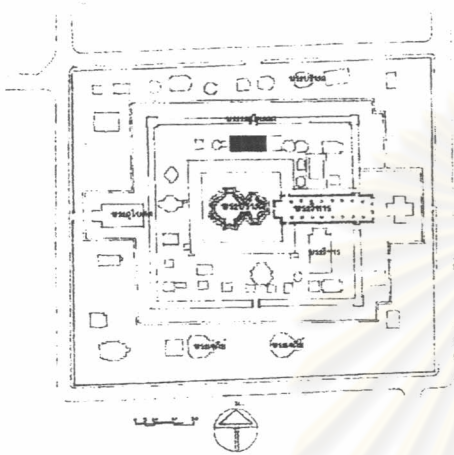
ภาพที่ 4.3 ลักษณะส่วนเรือนของพระวิหาร 9 ห้อง วัดมหาธาตุ จังหวัดลพบุรี



- ส่วนเรือน ตัวเรือนจะประดับด้วยเสาอิงหรือเสาย่อเก็จทุกช่วงเสา ชุ้มประตูทางเข้าตรงกลางยังปรากฏร่องรอยของชุ้มทรงเครื่องยอดจอมแห ส่วนประตูทางออกสู่ระเบียงคดทั้งสี่จะเป็นประตูแบบชุ้มโค้งทรงพนม และชุ้มหน้าต่างซึ่งมีการเจาะเพียง 5 ช่องเป็นชุ้มโค้งทรงพนมเช่นเดียวกัน

ภาพที่ 4.4 ลักษณะช่องเปิดทรงพนม ของพระวิหาร 9 ห้อง

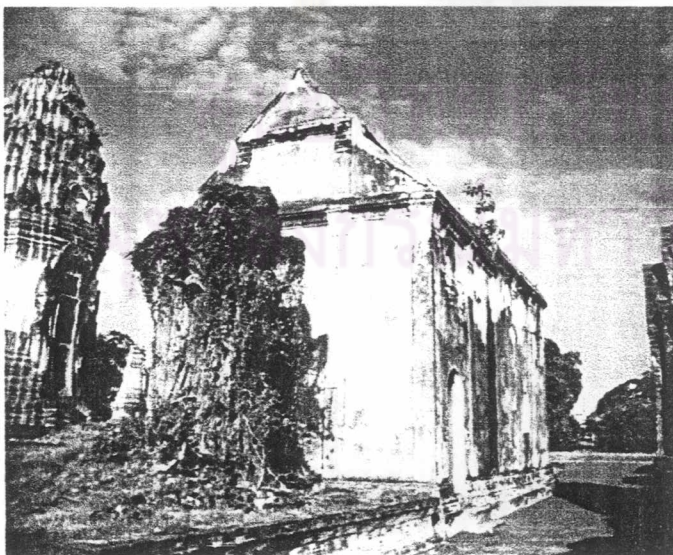
- ส่วนยอด ในส่วนโครงสร้างหลังคาจนถึงวัสดุผนังหลังคาพระวิหารนั้น ปัจจุบันไม่มีหลักฐานให้เห็น สามารถสังเกตได้เพียงการก่ออิฐด้านสกัดทั้งสองด้านขึ้นไปรับโครงสร้างหลังคา ซึ่งเป็นลักษณะการก่อสร้างที่นิยมในสมัยสมเด็จพระนารายณ์



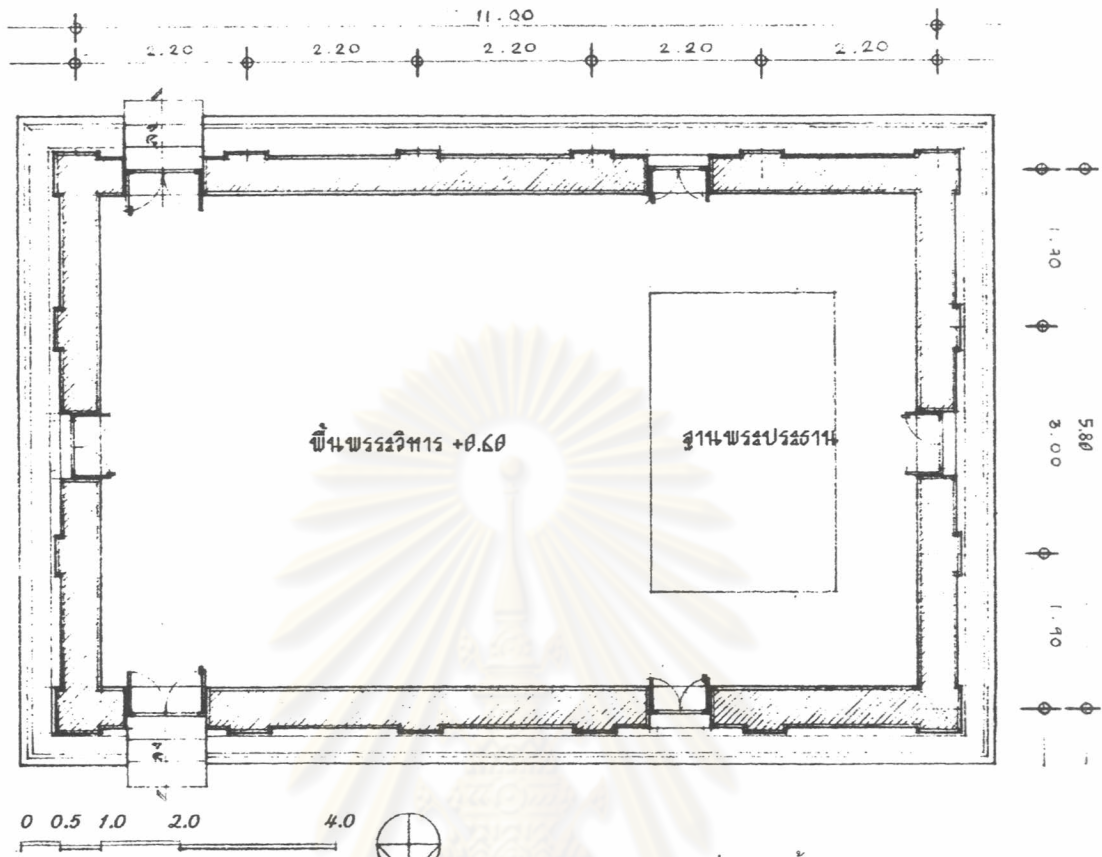
แผนผังที่ 4.2 แสดงตำแหน่งของพระวิหารขนาดเล็ก

ภายในบริเวณวัดพระศรีรัตนมหาธาตุ จังหวัดลพบุรี ยังมีพระวิหารอีกหลังยังสามารถทำการศึกษาได้ เนื่องจากจากบันทึกของวัดมหาธาตุแสดงให้เห็นว่าพระวิหารหลังนี้ได้รับการบูรณะปฏิสังขรณ์ในสมัยรัชกาลที่ 6

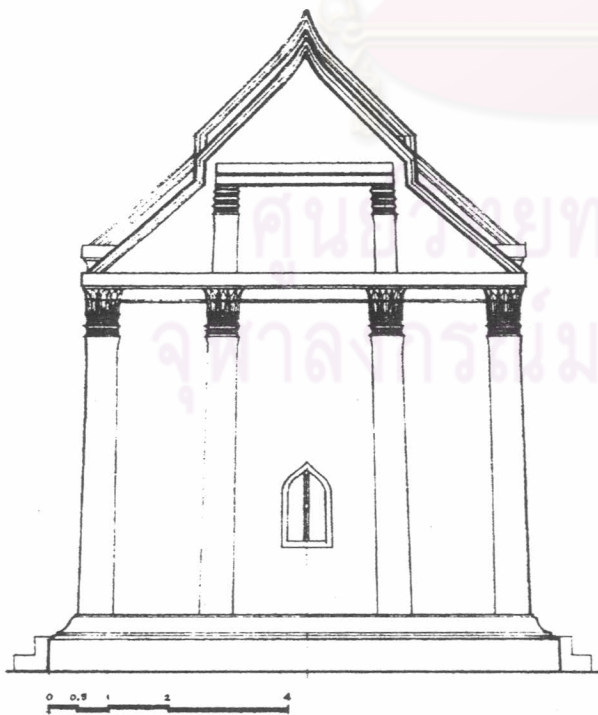
พระบาทสมเด็จพระมงกุฎเกล้าเจ้าอยู่หัวในช่วงเวลาที่พระองค์เสด็จประพาสหัวเมืองวิหารหลังนี้เป็นอาคารขนาดเล็กตั้งอยู่บริเวณด้านทิศเหนือของพระวิหาร 9 ห้องและองค์ปราสาทประธาน ตัวอาคารเป็นลักษณะอาคารทรงตึกไม่มีชานหน้าจั่วและกันสาดรอบอาคาร รอบวิหารจะประดับด้วยเสาอิงบัวปลายเสาเป็นบัวกลีบยาว ระหว่างช่วงเสามีการเปิดช่องหน้าต่างเป็นซุ้มทรงพนม ส่วนของหลังคาและวัสดุผนังได้รับการบูรณะปฏิสังขรณ์แล้ว สังเกตได้จากการใช้การระเบียงแป้นเกล็ดซึ่งเป็นวัสดุที่นิยมใช้ในสมัยของพระมงกุฎเกล้าเจ้าอยู่หัว



ภาพที่ 4.5 ด้านหน้าพระวิหาร มีต้นพระศรีมหาโพธิ์อยู่ในแนวแกน

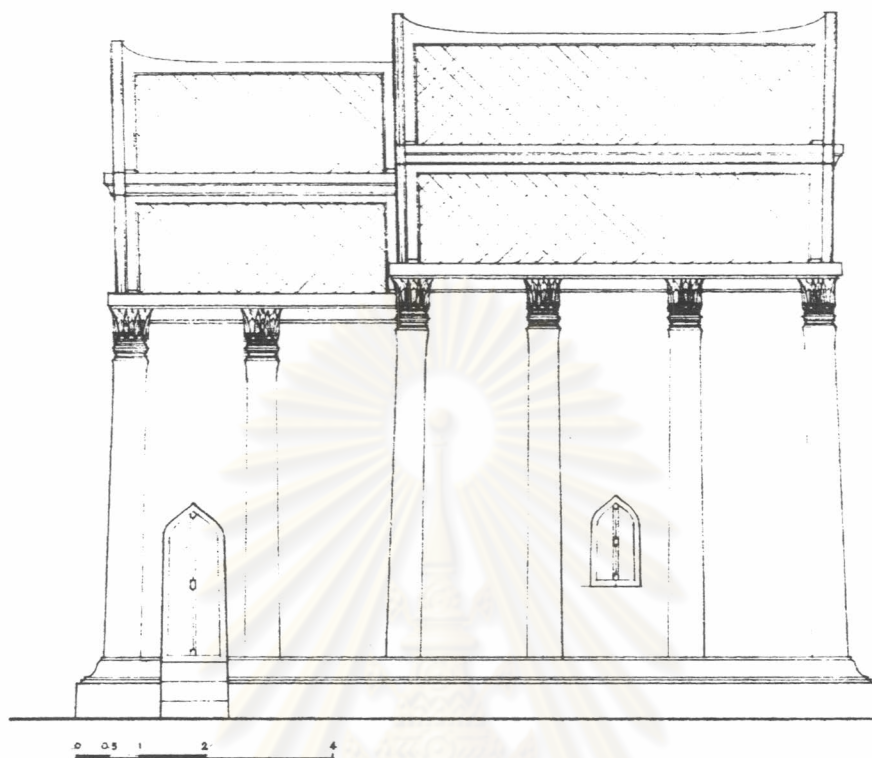


ภาพลายเส้นที่ 4.3 ผังพื้นพระวิหารภายในไม่มีพระพุทธรูป มีเพียงแต่ฐานพระ

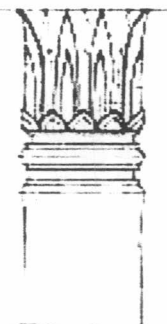


ภาพที่ 4.6 ด้านหลังพระวิหารมีพระเจดีย์ขนาดเล็กอยู่ในแนวแกน

ภาพลายเส้นที่ 4.4 แบบร่างวัดรูปด้านหน้าพระวิหาร



ภาพลายเส้นที่ 4.5 แบบผังวัดรูปด้านข้างพระวิหาร ส่วนบนได้รับการบูรณะปฏิสังขรณ์ขึ้นใหม่



ภาพลายเส้นที่ 4.6
แบบผังวัดขยายบัว
ปลายเสาพระวิหาร

ภาพที่ 4.7 ส่วนหลังคาที่ได้รับการบูรณะปฏิสังขรณ์ขึ้นใหม่ ยังสามารถศึกษารูปแบบบัวปลายเสาได้

4.2 พระวิหารวัดนครโกษา

วัดนครโกษาเป็นวัดโบราณที่สุดในเขตเมืองลพบุรี หลักฐานทางสถาปัตยกรรมที่ปรากฏคือฐานพระเจดีย์ขนาดใหญ่เป็นเจดีย์ที่สร้างขึ้นตั้งแต่สมัยทวารวดีร่วมสมัยกับซากฐานพระเจดีย์ที่โบราณสถานเมืองศรีเทพจังหวัดเพชรบูรณ์ และฐานพระเจดีย์ที่คูบัว จังหวัดราชบุรี เป็นศาสนสถานอันเนื่องมาจากพุทธศาสนาศิลปะร่วมสมัยกับศิลปะคุปตะในประเทศอินเดีย

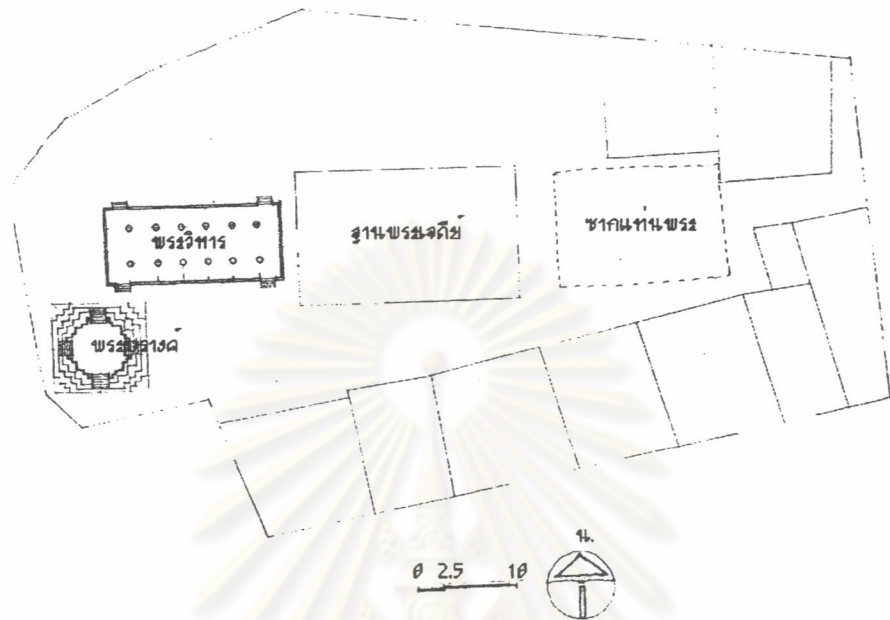


ภาพที่ 4.8 ภาพถ่ายด้านทิศตะวันตกของวัดนครโกษา ด้านซ้ายคือพระปรางค์สมัยอุททอง ด้านหลังเป็นฐานพระเจดีย์สมัยทวารวดี



ภาพที่ 4.9 องค์ปรางค์ด้านทิศตะวันตกเฉียงใต้ของฐานพระเจดีย์ สร้างขึ้นในสมัยก่อนกรุงศรีอยุธยา

สิ่งก่อสร้างต่อมาคือพระปรางค์ขนาดเล็กตั้งอยู่ทางด้านทิศตะวันตกของฐานพระเจดีย์วัดนครโกษา เป็นพระปรางค์ในสมัยอุททองหรือก่อนกรุงศรีอยุธยา และพระวิหารซึ่งตั้งอยู่ในบริเวณเดียวกันกับองค์ปรางค์ ช่องเจาะทางด้านข้างของพระวิหารนี้เป็นแบบลูกกรงหรือช่องลมขนาดเล็ก เป็นแบบศิลปะสมัยกรุงศรีอยุธยาตอนต้น แต่มีช่องเปิดทางด้านสกัดทิศตะวันตกนั้นปรากฏเป็นช่องเจาะแบบขุ้มโค้งทรงพนม ซึ่งสันนิษฐานว่ามีการบูรณะปฏิสังขรณ์ในสมัยสมเด็จพระนารายณ์มหาราช



แผนผังที่ 4.3 ผังบริเวณวัดนครโกษาที่มา: ศิลปากร, กรม. ทำเนียบโบราณสถานในเขตกรุงเทพฯและปริมณฑล..

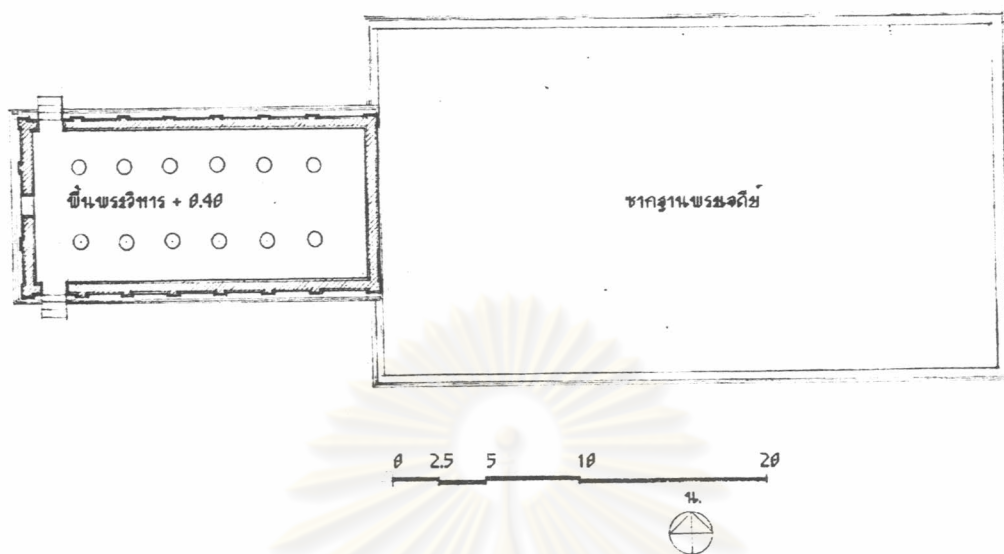
กรุงเทพมหานคร: โอ เอส พริ้นติ้ง เฮาส์. 2535. หน้า 396

ลักษณะทางสถาปัตยกรรมของวัดนครโกษา

ผังบริเวณ วัดนคร โกษาในปัจจุบันเป็นเพียงโบราณสถานขึ้นทะเบียนโดยกรมศิลปากร ไม่มีพระสงฆ์จำพรรษาอยู่ จึงเหลือเพียงผังของเขตพุทธาวาส ผังของวัดจะมีแนวแกนหลักคือทิศตะวันออก - ตะวันตก โดยมีแท่นพระและฐานพระเจดีย์ ที่ถูกสร้างขึ้นก่อนอยู่ทางด้านทิศตะวันออก ส่วนพระวิหารนั้นตั้งอยู่ทางทิศตะวันตกของแนวแกน นอกจากนี้ยังมีพระปราสาทซึ่งสร้างขึ้นในสมัยเดียวกับพระปราสาทวัดพระศรีมหาธาตุจังหวัดลพบุรี คือในสมัยก่อนสมเด็จพระนารายณ์ ตั้งอยู่ทางทิศตะวันตกเฉียงใต้ของแนวแกน



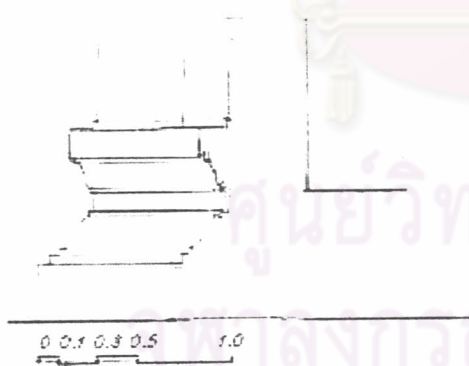
ภาพที่ 4.10 ด้านหน้าพระวิหารที่ตั้งอยู่ด้านทิศตะวันตกของฐานพระเจดีย์ สังเกตเห็นซุ้มโค้งทรงพนมทางด้านตะวันตก



ภาพลายเส้นที่ 4.7 ผังพื้นพระวิหารวัดนครโกษา ตั้งอยู่ทางด้านทิศตะวันตกของฐานพระเจดีย์

ผังพื้นพระวิหาร อาคารเป็นอาคารทรงโรงขนาดเล็กมีเสาร่วมใน 8 เสาเหลี่ยม ซึ่งสันนิษฐานว่ามีการก่อสร้างมาก่อนและได้รับการบูรณะปฏิสังขรณ์ขึ้นอีกครั้งในสมัยสมเด็จพระนารายณ์ ผังพระวิหารเป็นรูปสี่เหลี่ยมผืนผ้าขนาดเล็ก มีจำนวน 7 ช่องเสา และมีบันไดทางขึ้นพระวิหารทางด้านข้างทิศตะวันตกทั้งสองข้าง

องค์ประกอบสถาปัตยกรรมของพระวิหารวัดนครโกษา



ภาพลายเส้นที่ 4.8 แบบขยายฐานพระวิหารวัดนครโกษา

- **ส่วนฐาน** เป็นฐานบัวไม่มีลูกแก้ว ประกอบด้วยชั้นหน้ากระดาน, บัวคว่ำ, ท้องไม้, บัวหงาย, และหน้ากระดานบน

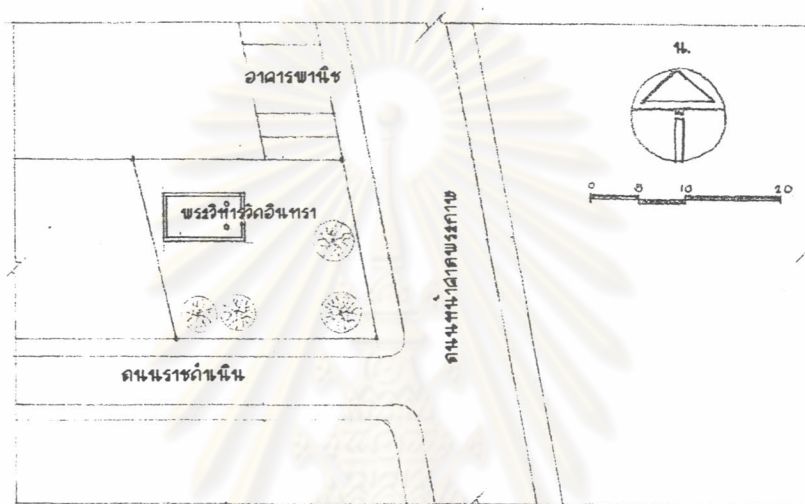
- **ส่วนเรือน** ตัวเรือนทางด้านนอกประดับด้วยเสาอิงหรือเสาย่อเก็จทุกช่องเสา และระหว่างช่องเสามีการเจาะช่องหน้าต่างเป็นแบบลูกกรงหรือซี่ลวดซึ่งเป็นลักษณะที่นิยมใช้กับพระอุโบสถหรือพระวิหารในสมัยอยุธยาตอนต้น ส่วนช่องหน้าต่างด้านสกัดทิศตะวันตกมีการเจาะเป็นช่องหน้าต่างแบบซุ้มโค้งแหลม

สามารถสันนิษฐานว่ามีการบูรณะขึ้นอีกครั้งในสมัยสมเด็จพระนารายณ์ ส่วนประตูทางเข้านั้นปัจจุบันไม่มีหลักฐานปรากฏ

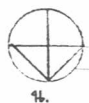
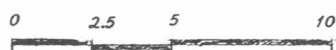
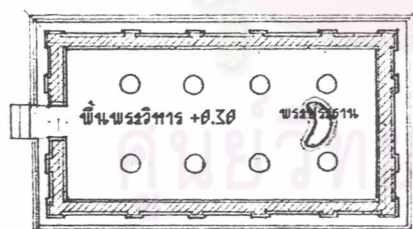
- **ส่วนยอด** สามารถสังเกตได้เพียงการก่ออิฐด้านสกัดทางทิศตะวันตก เป็นการก่ออิฐขึ้นไปปรับโครงสร้างหลังคา และมีเสาร่วมในที่ช่วยในการรับน้ำหนักของโครงสร้างหลังคา

4.3 พระวิหารวัดอินทรา

วัดอินทราตั้งอยู่ในเขตกำแพงเมืองชั้นใน อยู่ตรงข้ามกับวัดนครโกษามาทางทิศตะวันตก พระวิหารก่อด้วยอิฐถือปูน มีการสันนิษฐานว่าถูกสร้างขึ้นก่อนสมัยสมเด็จพระนารายณ์และได้รับการบูรณะปฏิสังขรณ์ขึ้นอีกครั้งในสมัยสมเด็จพระนารายณ์ เนื่องจากลักษณะทางสถาปัตยกรรมมีความสอดคล้องกับพระวิหารวัดนครโกษา



แผนผังที่ 4.4 ผังวัดอินทรา ที่มา: ศิลปากร, กรม. ทำเนียบโบราณสถานในเขตกรุงเทพฯ และปริมณฑล. หน้า 378.



ภาพลายเส้นที่ 4.9 ผังพื้นพระวิหารวัดอินทรา



ภาพที่ 4.11 ด้านหน้าพระวิหารวัดอินทรา

รูปแบบสถาปัตยกรรมพระวิหารวัดอินทรา

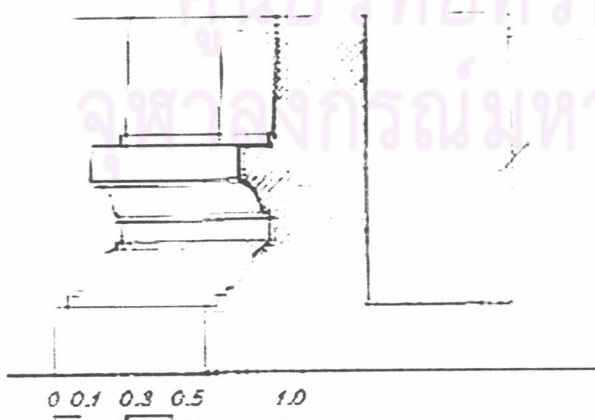
ผังพื้น อาคารเป็นอาคารทรงโรงแบบมีเสาร่วมใน ผังพื้นเป็นรูปสี่เหลี่ยมผืนผ้าขนาดเล็ก จำนวน 5 ช่วงเสา โดยมีเสาร่วมในเป็นเสา 8 เหลี่ยม พระวิหารด้านหน้าหันไปทางทิศตะวันออก ด้านในสุดของพระวิหารมีฐานสำหรับประดิษฐานพระพุทธรูป มีประตูทางเข้า-ออกเพียง 1 ช่อง มีการเจาะช่องเปิดหน้าต่างต่างๆ ช่วงเสา



ภาพที่ 4.12 ภาพรวมของพระวิหารวัดอินทราในปัจจุบัน

องค์ประกอบสถาปัตยกรรม

- **ส่วนฐาน** ฐานเริ่มด้วยฐานเชิงและชุดฐานปัทม์ ได้แก่ ชั้นหน้ากระดาน, บัวคว่ำ, ท้องไม้, บัวหงาย, และหน้ากระดานบน ฐานมีลักษณะเช่นเดียวกับพระวิหารวัดนครโกษาซึ่งตั้งอยู่ทางทิศเหนือ สันนิษฐานว่าสร้างขึ้นในสมัยเดียวกัน



- **ส่วนเรือน** มีการประดับด้วยเสาอิงและเสาย่อเก็จทุกช่วงเสา มีการเจาะช่องหน้าต่างต่างๆ ช่วงเสาเป็นการเจาะแบบลูกมะหวดหรือแบบซี่ลวด เช่นเดียวกับพระวิหารวัดนครโกษา

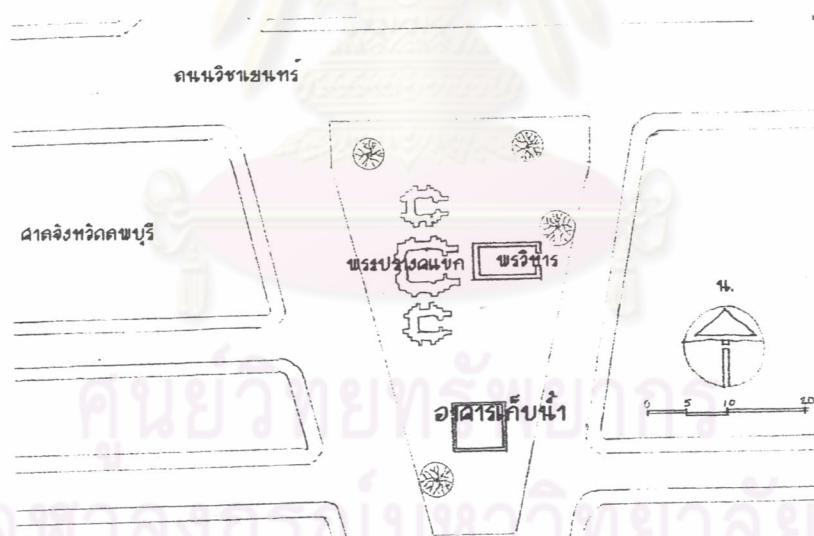
- **ส่วนยอด** ปัจจุบันไม่เหลือส่วนของหลังคาให้สามารถทำการศึกษาได้

ภาพลายเส้นที่ 4.10 แบบขยายฐานพระวิหาร

4.4 พระวิหารหน้าเทวสถานปราสาทแขก

เทวสถานปราสาทแขก ตั้งอยู่ระหว่างพระนารายณ์ราชนิเวศน์กับบ้านหลวงรับราชทูต เริ่มแรกเป็นศาสนสถานในศาสนาพราหมณ์ ประกอบด้วยองค์ปราสาทก่อด้วยอิฐ 3 องค์ เรียงกันในแนวทิศเหนือ-ใต้ ปราสาทองค์กลางมีขนาดใหญ่ที่สุด และมีทางเข้าสู่องค์ปราสาทที่ปราสาทองค์กลางด้านทิศตะวันออก ปราสาทแขกกำหนดอายุอยู่ในราวพุทธศตวรรษที่ 15³⁴ ลักษณะของศิลปะร่วมสมัยกับศิลปะขอมแบบพะโค ในการปกครองของพระเจ้าสุริยวรมันที่ 1 (พ.ศ. 1425-1436) ซึ่งแผ่อำนาจการปกครองมาถึงเมืองละโว้ในเวลานั้น

เทวสถานปราสาทแขกถูกบูรณะขึ้นอีกครั้งในสมัยสมเด็จพระนารายณ์ และมีการสร้างพระวิหารขึ้นทางด้านหน้าหรือทิศตะวันออก เป็นพระวิหารขนาดเล็กรูปสี่เหลี่ยมผืนผ้า ลักษณะของพระวิหารหลังนี้จะแตกต่างจากพระวิหารของวัดที่ได้กล่าวมาแล้ว เนื่องจากหลักฐานแสดงให้เห็นว่าเป็นอาคารทรงเครื่องก่อ³⁵ ประตูทางเข้า และซุ้มต่างๆ เจาะเป็นซุ้มโค้งทรงพนมซึ่งนิยมทำกันมากในสมัยสมเด็จพระนารายณ์ เป็นการเปลี่ยนแปลงศาสนสถานเข้ามาสู่พระพุทธศาสนา รวมถึงมีการก่อสร้างถึงเก็บน้ำอยู่ทางด้านทิศใต้ขององค์ปราสาทซึ่งมีช่องเปิดเป็นซุ้มโค้งทรงพนมเช่นเดียวกัน

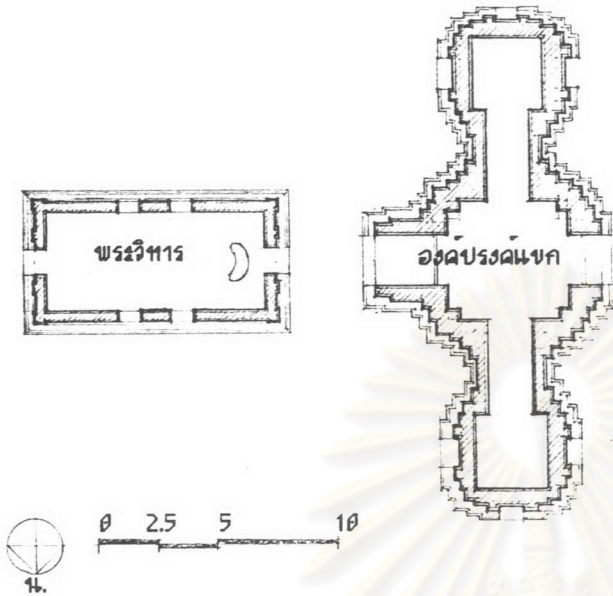


แผนผังที่ 4.5 ผังบริเวณของเทวสถานปราสาทแขกที่มา: ศิลปากร, กรม. ทำเนียบโบราณสถานในเขตกรุงเทพฯและปริมณฑล.

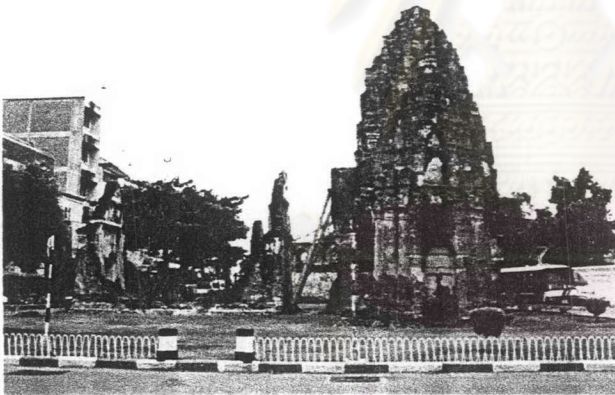
(กรุงเทพมหานคร: โอ เอส พรินติ้ง เฮาส์, 2535.) หน้า 368.

³⁴ ศิลปากร, กรม. ทำเนียบโบราณสถานในเขตกรุงเทพฯและปริมณฑล. (กรุงเทพมหานคร: โอ เอส พรินติ้ง เฮาส์, 2535.) หน้า 365.

³⁵ “อาคารทรงเครื่องก่อ” หมายถึงอาคารที่ได้รับอิทธิพลจากรูปแบบการก่อสร้างของชาวตะวันตก ผนังอาคารมีการก่ออิฐขึ้นไปถึงอกไก่ ไม่มีไขหราน้ำจั่ว รวมถึงหลังคาเป็นแบบคาน้ำดื่ม หน้าบันประดับลวดลายปูนปั้นเลียนแบบเครื่องถ้วยชามคือมีช่อฟ้า, ใบระกา, รวยระกา และหางหงส์ โครงสร้างหลังคาเป็นแบบช่อเอกพาดยาวถ้าน้ำหนักสูงมั่งทั้งสองด้าน ที่ว่างภายในมีปริมาตรเป็นกลุ่มก้อน



ภาพลายเส้นที่ 4.11 ผังพื้นองค์ปรางค์แขกและพระวิหาร

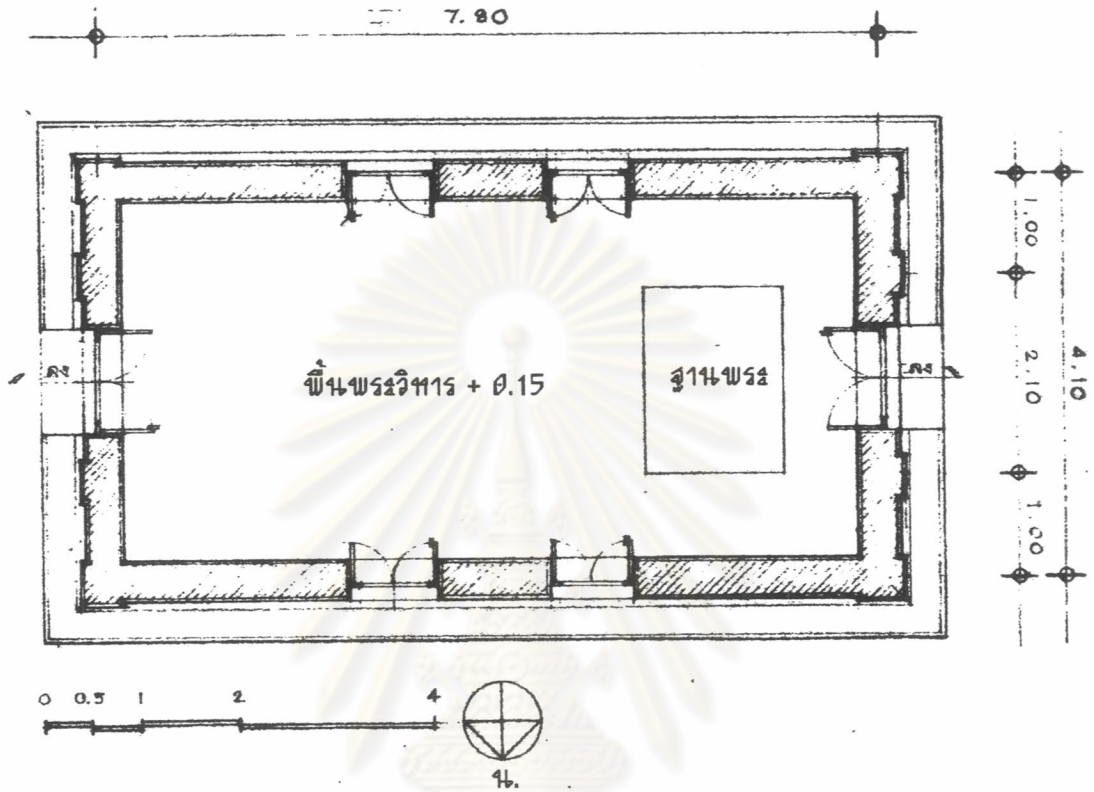


ภาพที่ 4.13 พระวิหารตั้งอยู่ทางด้านซ้ายมือขององค์ปรางค์เหลือเพียงผนังด้านสกัดทั้ง 2 ด้าน

ลักษณะทางสถาปัตยกรรมของเทวสถานปรางค์แขก

ผังบริเวณ ผังบริเวณของเทวสถานปรางค์แขกมีแนวแกนหลักคือทิศตะวันออก-ตะวันตก องค์ปรางค์ตั้งอยู่ทางด้านทิศตะวันตกเป็นพระปรางค์มี 3 ยอด และสมเด็จพระนารายณ์ทรงสร้างพระวิหารขึ้นทางด้านทิศตะวันออกของพระปรางค์ ทางด้านทิศใต้ในบริเวณเดียวกับเทวสถานปรางค์แขกยังมีอาคารอ่างเก็บน้ำที่สร้างขึ้นในสมัยสมเด็จพระนารายณ์

ผังพื้นพระวิหารหน้าพระปรางค์ ลักษณะเป็นอาคารทรงโรงไม่มีเสาร่วมใน ผังพื้นเป็นรูปสี่เหลี่ยมผืนผ้าขนาดเล็ก มีประตูทางเข้า-ออก บริเวณด้านสกัดทั้งสองด้าน เจาะช่องหน้าต่างบริเวณผนังด้านข้างข้างละ 2 ช่อง พื้นพระวิหารสูงจากพื้นดินเพียงเล็กน้อย

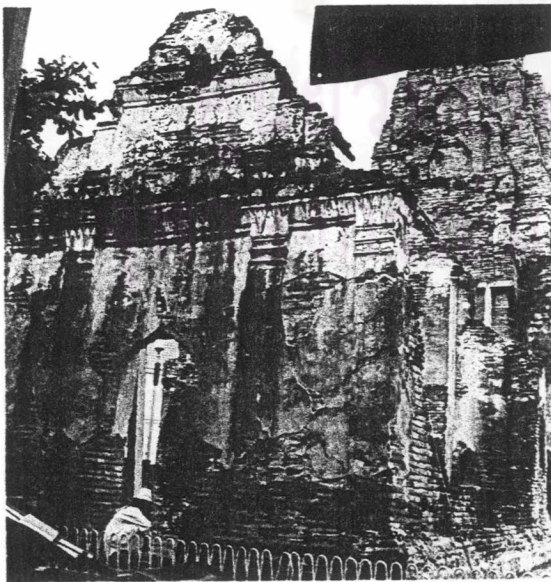


ภาพลายเส้นที่ 4.12 ผังพื้นพระวิหารหน้าองค์ปราสาท

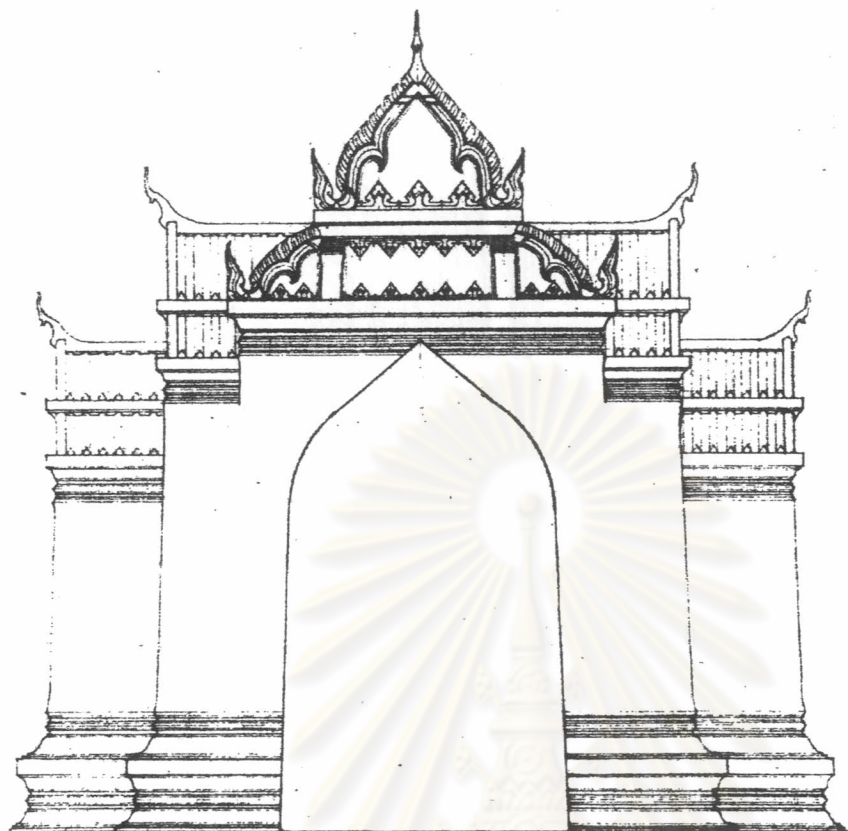
องค์ประกอบสถาปัตยกรรมของพระวิหาร

- ส่วนฐาน ฐานอาคารมีเพียงชั้นหน้ากระดาน, และชั้นบัวคว่ำ แล้วขึ้นเป็นตัวเรือน

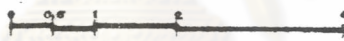
- ส่วนเรือน ผนังด้านสกัดและผนังด้านข้างมีการประดับด้วยเสาอิงหรือเสาย่อเก็จ ผนังด้านสกัดทั้งสองด้านยังปรากฏร่องรอยของบัวปลายเสารองรับหน้ากระดานฐานพระของหน้าบัน ช่องเจาะเปิดประตูและหน้าต่างเป็นซุ้มโค้งทรงพนมทั้งสิ้น ผนังด้านในพระวิหารยังมีการเจาะช่องโค้งทรงพนมขนาดเล็กแบบไม่ทะลุผนัง สำหรับประดิษฐานพระพุทธรูปซึ่งเป็นที่นิยมในการก่อสร้างอาคารในสมัยสมเด็จพระนารายณ์



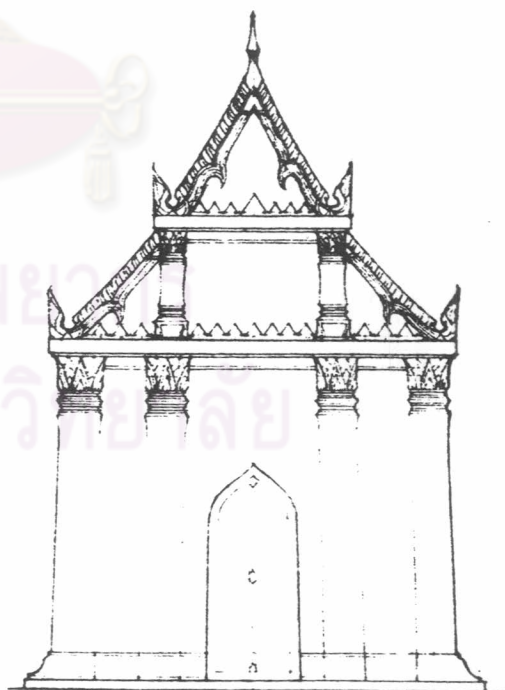
ภาพที่ 4.14 ผนังด้านสกัดด้านทิศตะวันออกของพระวิหาร จะเห็นลักษณะของอาคาร รวมถึงปูนปั้นประดับอาคาร



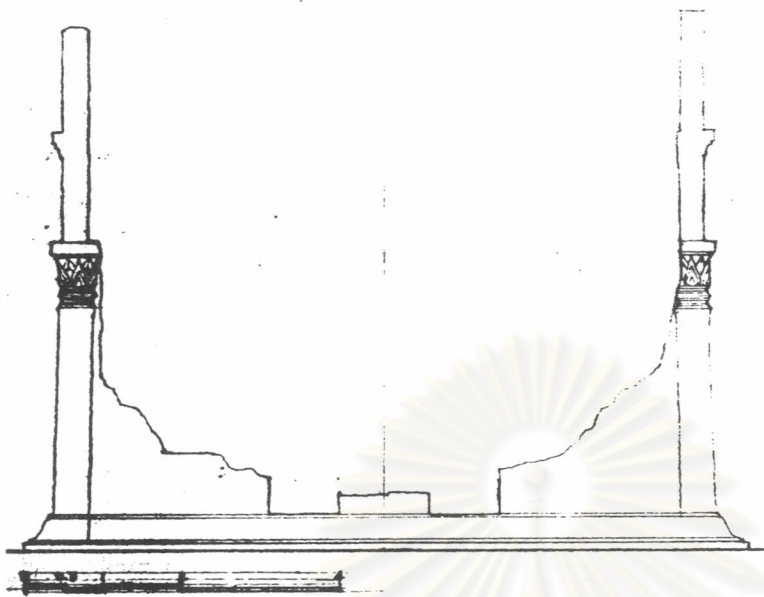
ภาพลายเส้นที่ 4.13
 ประตูพระนารายณ์ราช
 นิเวศน์
 นำมาสันนิษฐานร่วมกับ
 ด้านสกัดของพระวิหาร



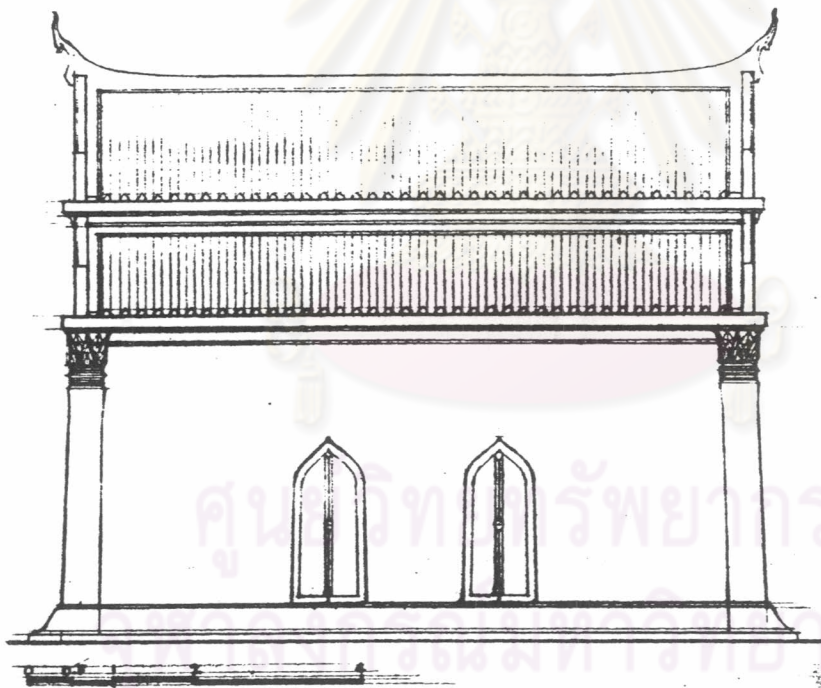
ภาพลายเส้นที่ 4.14 ภาพรังวัดโบราณสถานพระวิหาร
 ปรางค์แขกในปัจจุบัน



ภาพลายเส้นที่ 4.15 ภาพสันนิษฐานโบราณสถานพระวิหาร
 ปรางค์แขก



ภาพลายที่ 4.16 แบบรั้ววัดรูปด้านข้างพระวิหารหน้าปราสาทแขก



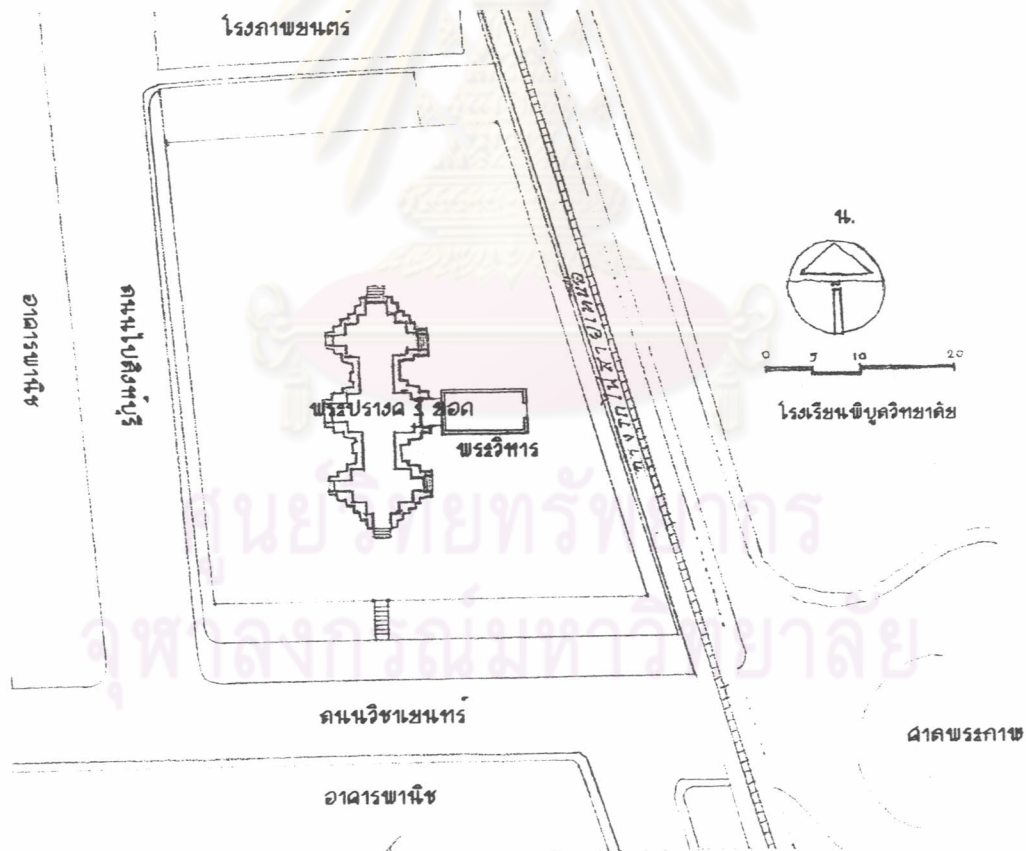
ภาพลายที่ 4.17 แบบสันนิษฐานรูปด้านข้างพระวิหารหน้าปราสาท

- ส่วนยอด ผนังด้านสกัดของพระวิหารทั้งสองด้านยังปรากฏหลักฐานให้ทำการศึกษาได้ คือจากบัวปลายเสาจะมีบัวหงายและหน้ากระดานรัดรอบพระวิหาร ส่วนหน้ากระดานด้านสกัดหรือหน้ากระดานฐานพระมีการประดับด้วยกระจังเป็นระยะสม่ำเสมอ นอกจากนั้นยังปรากฏร่องรอยของการประดับหน้าบันด้วยรอยระกาปูนปั้น ทำให้สามารถสันนิษฐานลักษณะของอาคารร่วมกับลักษณะของประตูพระนารายณ์ราชนิเวศน์

4.5 พระวิหารหน้าพระปราสาทสามยอด

พระปราสาทสามยอดตั้งอยู่บนเนินดินใกล้กับศาลพระกาฬ ลักษณะเป็นปราสาทเรียงต่อกัน 3 องค์ ก่อด้วยศิลาแลง หินทราย และตกแต่งด้วยลวดลายปูนปั้นที่สวยงามมาก ร่วมสมัยกับศิลปะขอมแบบบายน โดยการปกครองของพระเจ้าชัยวรมันที่ 7 ซึ่งเริ่มแรกเป็นโบราณสถานเนื่องในศาสนาพุทธลัทธิมหายาน มีการค้นพบพระพุทธรูปนาคปรก พระโพธิสัตว์อวโลกิเตศวร รวมถึงรูปสลักนางปรัชญาปารมิตรา ซึ่งเป็นศาสนาที่พระเจ้าชัยวรมันที่ 7 แห่งขอมทรงนับถือ

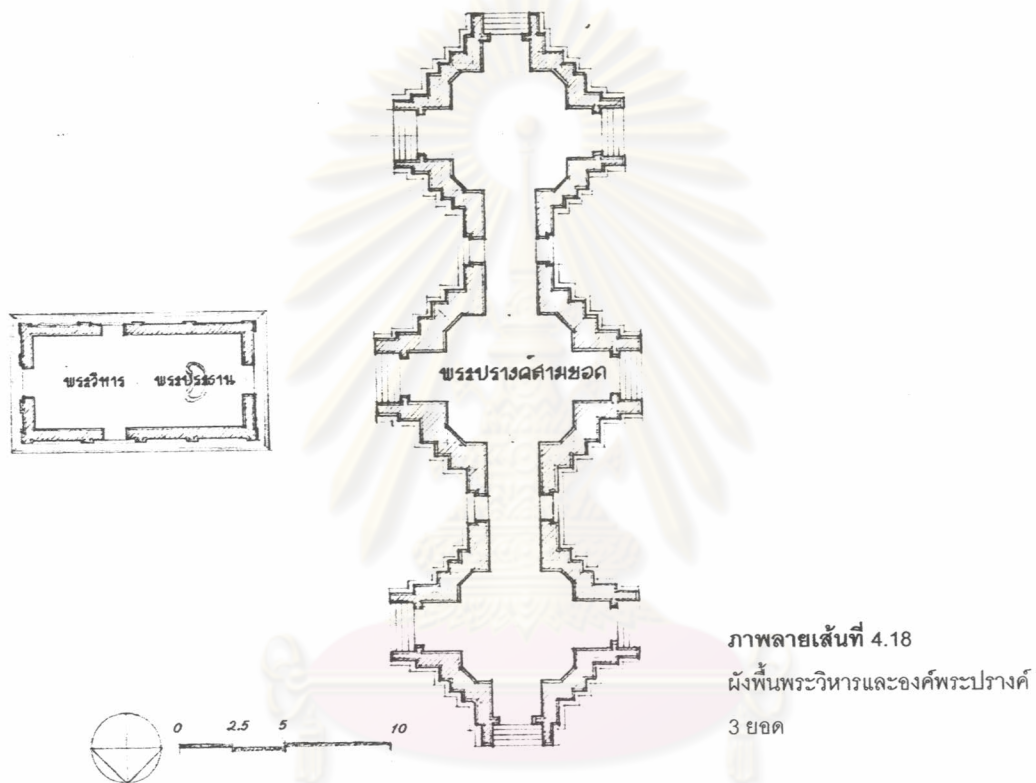
พระวิหารทางด้านหน้าหรือด้านทิศตะวันออก สร้างขึ้นในสมัยสมเด็จพระนารายณ์ในลักษณะเดียวกับพระวิหารหน้าปราสาทแขก เป็นการบูรณะปฏิสังขรณ์องค์ปราสาทและสร้างวิหารขึ้นทางด้านหน้าและประดิษฐานพระพุทธรูปปางมารวิชัยที่ยังสมบูรณ์ ทางเข้าเป็นซุ้มโค้งแบบครึ่งวงกลม และผนังด้านในมีการเจาะช่องโค้งแหลมเพื่อประดิษฐานพระพุทธรูปขนาดเล็ก



แผนผังที่ 4.6 ผังบริเวณพระปราสาทสามยอดและพระวิหารที่มา: ศิลปากร, กรม. ทำเนียบโบราณสถานในเขตกรุงเทพฯและปริมณฑล. (กรุงเทพมหานคร: โอ เอส พรินติ้ง เฮาส์, 2535.) หน้า 364.

ลักษณะทางสถาปัตยกรรมของเทวสถานปราสาทสามยอด

ผังบริเวณ เทวสถานพระปราสาทสามยอดตั้งอยู่ทางทิศตะวันตกเฉียงเหนือของศาลสูงหรือศาลพระกาฬ ผังบริเวณมีแกนหลักคือทิศตะวันออก-ตะวันตก พระปราสาทสามยอดตั้งอยู่ทางทิศตะวันตก องค์พระปราสาทเรียงตัวตามแนวทิศเหนือ-ใต้ ส่วนพระวิหารนั้นสร้างขึ้นในสมัยสมเด็จพระนารายณ์หันหน้าไปทางทิศตะวันออก

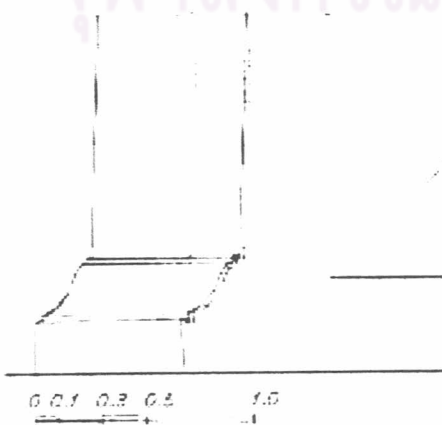


ภาพลายเส้นที่ 4.18 ผังพื้นพระวิหารและองค์พระปราสาท 3 ยอด

ผังพื้น อาคารเป็นทรงโรงขนาดเล็กแบบไม่มีเสาร่วมใน ผังพื้นเป็นรูปสี่เหลี่ยมผืนผ้า มีประตูบริเวณผนังด้านสกัดด้านละ 1 ช่อง และเจาะช่องหน้าต่างบริเวณผนังด้านข้างด้านละ 1 ช่อง

องค์ประกอบสถาปัตยกรรมของพระวิหาร

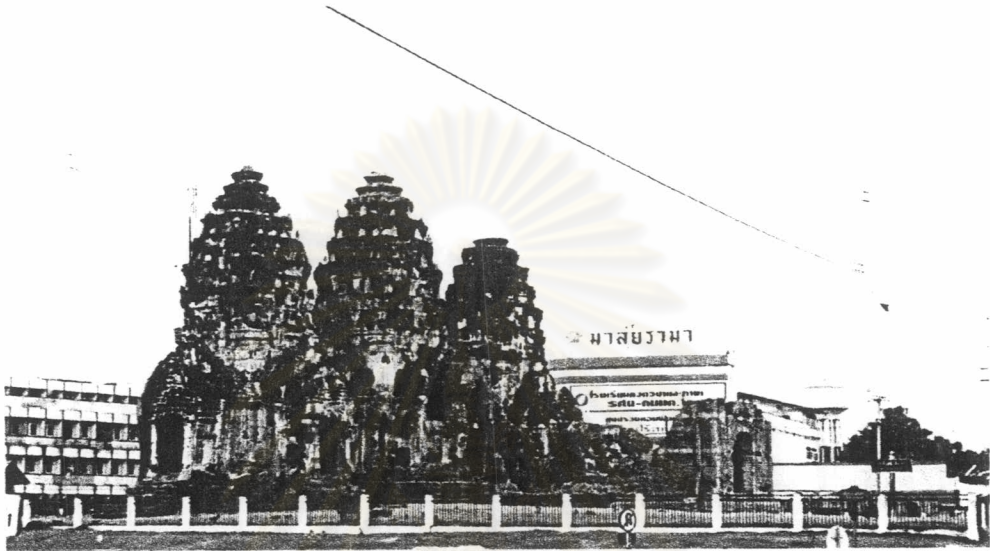
- ส่วนฐาน ฐานมีเพียงชั้นหน้ากระดาน และบัวคว่ำเช่นเดียวกับพระวิหารหน้าพระปราสาท



ภาพลายเส้นที่ 4.19 แบบขยายฐานพระวิหารหน้าองค์พระปราสาทสามยอด

- ส่วนเรือน มีร่องรอยของการประดับผนังด้วยเสาอิงหรือเสาย่อเก็จ ชุ่มประตูและชุ่มหน้าต่างทั้งหมดเป็นชุ่มโค้งครึ่งวงกลม

- ส่วนยอด ปัจจุบันไม่เหลือหลักฐานในส่วนบนของอาคารให้ทำการศึกษาได้



ภาพที่ 4.15 พระวิหารตั้งอยู่ด้านหน้าองค์ปรางค์หันหน้าไปทางทิศตะวันออก

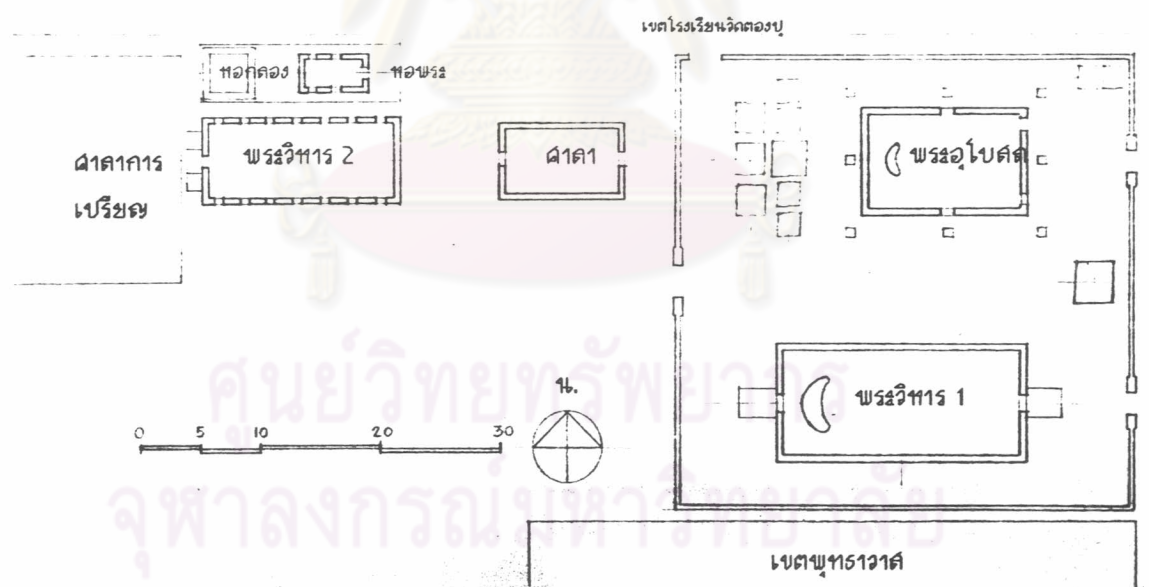


ภาพที่ 4.16 ชุ่มประตูทางเข้าเป็นชุ่มโค้งแบบต่างประเทศ ด้านในประดิษฐานพระพุทธรูปปางมารวิชัยสมัยอยุธยาตอนต้น

4.6 พระวิหารและพระอุโบสถวัดตองปุ

วัดตองปุเป็นวัดในสมัยสมเด็จพระนารายณ์มหาราช ซึ่งมีพระสงฆ์จำพรรษาอยู่และมีการใช้งานในปัจจุบันเช่นเดียวกับวัดเสาชิงช้า ตั้งอยู่ทางด้านทิศเหนือของศาลพระกาฬและพระปรางค์สามยอด หลังโรงเรียนพิบูลวิทยาลัยในปัจจุบัน ภายในวัดมีสิ่งก่อสร้างที่สำคัญได้แก่ พระอุโบสถและพระวิหารในสมัยสมเด็จพระนารายณ์ซึ่งพระอุโบสถและพระวิหารภายในกำแพงแก้วมีรูปแบบสถาปัตยกรรมไทยนั้นมีการบูรณะปฏิสังขรณ์ ส่วนพระวิหารที่เป็นอาคารทรงจิกยังไม่มีการบูรณะมีเพียงการทำหลังคาสังกะสีคลุมอาคารไว้เท่านั้น

รูปแบบสถาปัตยกรรมพระอุโบสถและพระวิหารภายในกำแพงหรือพระวิหารหมายเลข 1 แก้วจะเป็นแบบสถาปัตยกรรมไทยประเพณี ซึ่งมีการใช้งานอยู่ในปัจจุบัน สันนิษฐานว่าจะมีการสร้างขึ้นมาก่อนที่จะได้รับอิทธิพลศิลปะจากต่างชาติ³⁶ สังเกตได้จากซุ้มประตูและหน้าต่างที่เป็นแบบไทย ส่วนพระวิหารหมายเลข 2 เป็นแบบที่ได้รับอิทธิพลของศิลปะต่างชาติจากหลักฐานที่ยังเหลืออยู่ เป็นอาคารก่ออิฐถือปูนความยาว 7 ช่วงเสา ด้านสกัดก่ออิฐขึ้นไปถึงระดับได้ออกไก่ มีการก่อเสาดิ่งหรือเสาย่อเก็จทุกช่วงเสา ช่องเปิดเป็นแบบโค้งทรงพนมทั้งประตูและหน้าต่าง



แผนผังที่ 4.7 ผังบริเวณวัดตองปุ ด้านทิศตะวันออกคือพระอุโบสถและพระวิหารหมายเลข 1 ล้อมรอบด้วยกำแพงแก้ว

³⁶ ศิลปากร, กรม. คู่มืออนุรักษ์การเรื่อง"แผ่นดินสมเด็จพระนารายณ์มหาราช". (กรุงเทพมหานคร: อมรินทร์การพิมพ์, 2521.) หน้า 43.



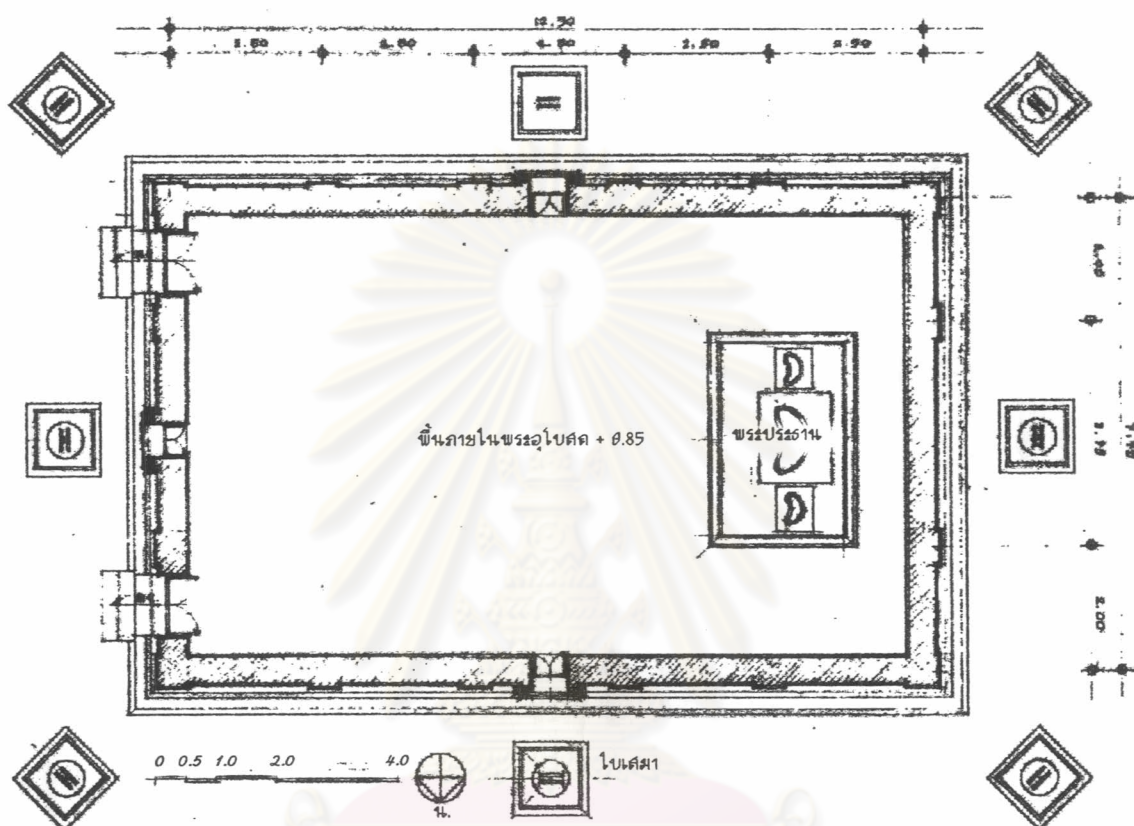
ภาพที่ 4.17 ทศนียภาพโดยรวมของพระอุโบสถทางด้านขวามือและพระวิหารอยู่ในกำแพงแก้ว



ภาพที่ 4.18 ด้านหน้าพระอุโบสถวัดทองป

ลักษณะทางสถาปัตยกรรมของพระอุโบสถและพระวิหารหมายเลข 1 ภายในกำแพงแก้ว
 ผังพื้น อาคารเป็นทรงโรงขนาดเล็กไม่มีเสาร่วมใน ผังพื้นเป็นรูปสี่เหลี่ยมผืนผ้าหันหน้าไป
 ทางทิศตะวันออก ประตูทางเข้า-ออกอยู่บริเวณผนังด้านสกัดทิศตะวันออกทั้ง 2 ซอก ด้านในของ
 พระอุโบสถมีการก่อฐานบัลลังก์แก้วออกไก่อ้นโค้งสำหรับประดิษฐานพระประธานเป็นพระพุทธรูป
 ปางนาคปรกในสมัยสมเด็จพระนารายณ์ พื้นพระอุโบสถสูงกว่าระดับพื้นดินเพียงเล็กน้อยโดยมี

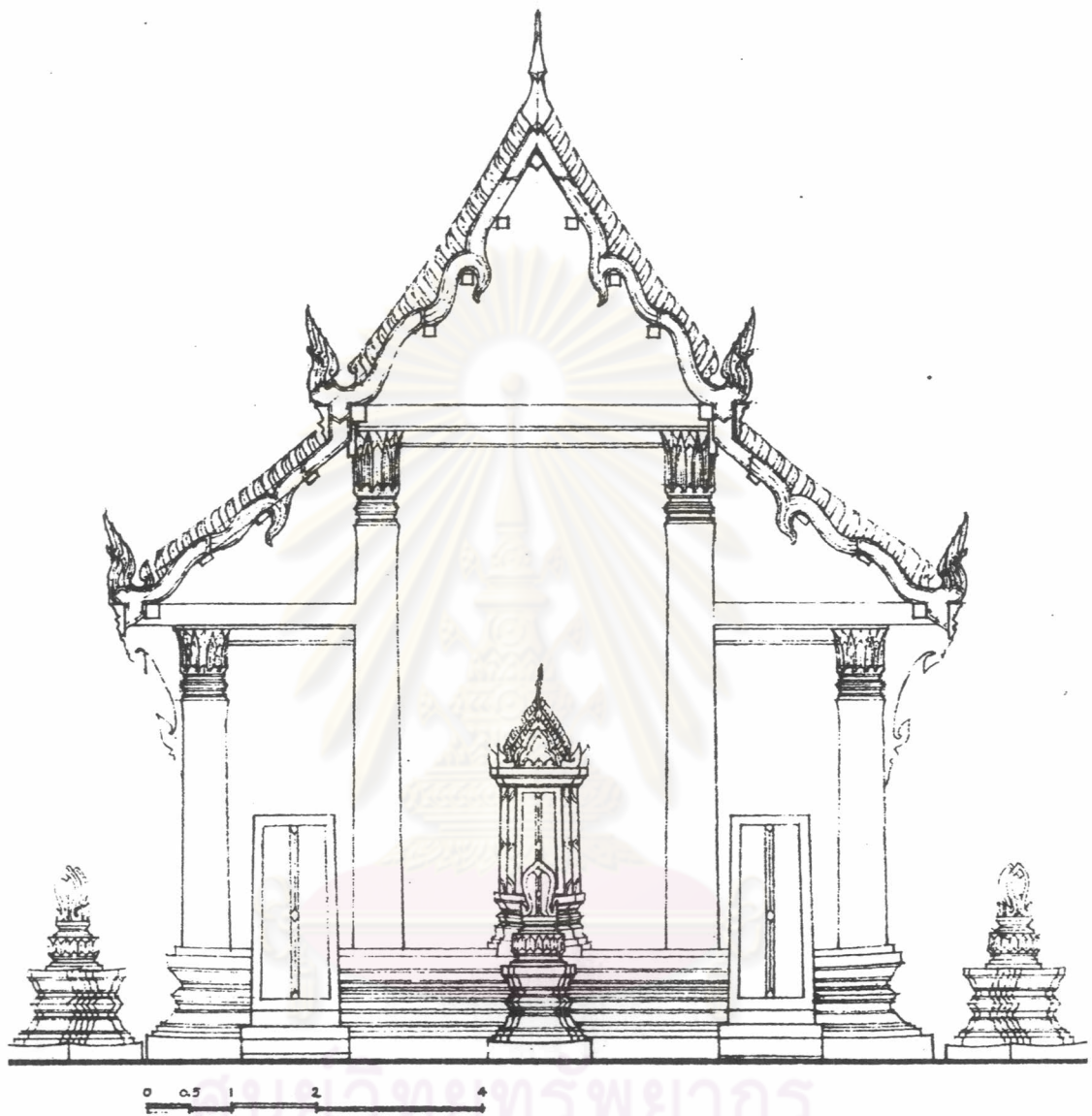
บันไดขึ้นสู่พระอุโบสถอยู่หน้าประตูทั้งสอง ส่วนพระวิหารหมายเลข 1 จะไม่มีการเปิดช่องหน้าต่าง แต่จะมีเพียงประตูทางเข้า-ออก ทางด้านหน้าและหลังเท่านั้น



ภาพลายเส้นที่ 4.20 ผังพื้นพระอุโบสถวัดทอง]

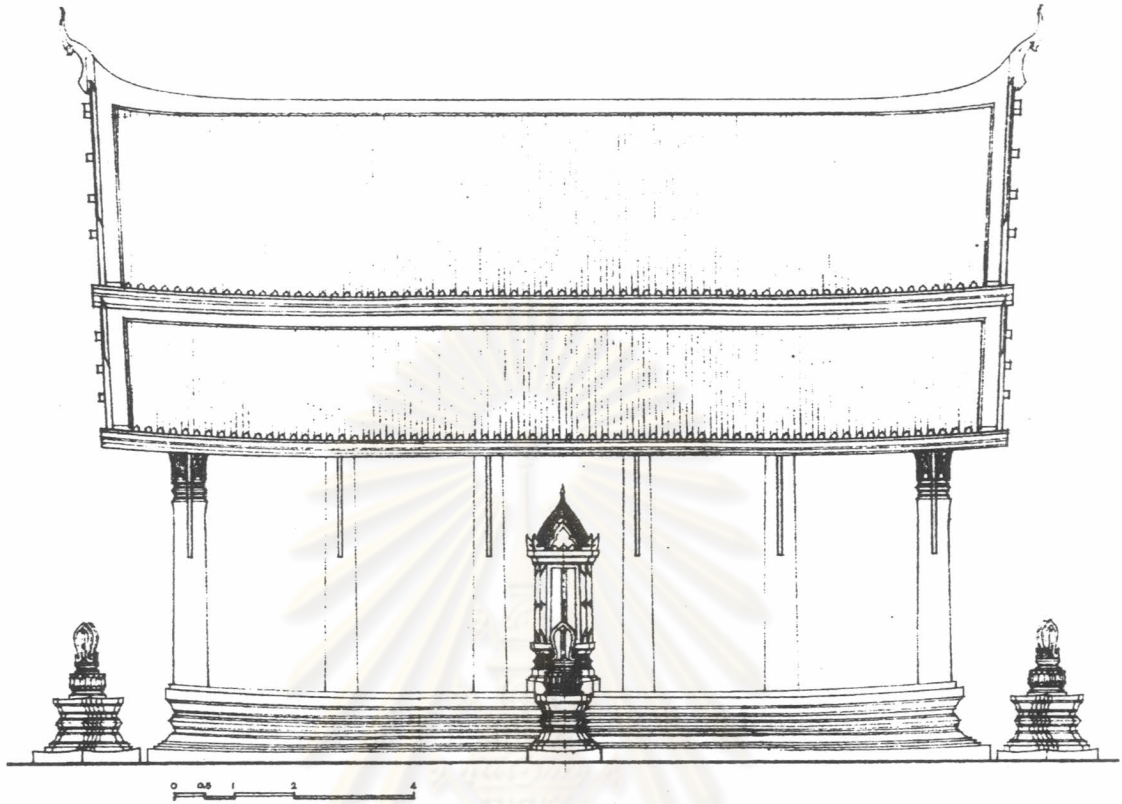
องค์ประกอบสถาปัตยกรรมของพระอุโบสถ

- ส่วนฐาน เป็นฐานปัทม์หรือฐานบัวอกไก่มีลักษณะแฉ่นโค้งหรือตกท้องสำเภาซึ่งไม่ปรากฏในอาคารหลังอื่น
- ส่วนเรือน ประดับตัวเรือด้วยเสาอิงหรือเสาย่อเก็จทุกๆ ช่วงเสา มีการใช้บัวปลายเสาเฉพาะเสาอิงทั้งสี่มุมของพระอุโบสถเท่านั้น พระอุโบสถหลังนี้มีการใช้ทวยจำหลักด้วยไม้แผ่นหนาประมาณ 1 นิ้วกับเสาอิงทุกๆ ช่วง ประตูทางเข้าสู่พระอุโบสถไม่มีการตกแต่งซุ้ม มีการเจาะช่องหน้าต่างด้านสกัดทิศตะวันออก 1 ช่อง และบริเวณผนังด้านข้างอีกข้างละ 1 ช่อง ซุ้มหน้าต่างทุกช่องมีการตกแต่งเป็นซุ้มบันแถลงซึ่งลักษณะของซุ้มบันแถลงเป็นลักษณะเช่นเดียวกับซุ้มหน้าต่างพระที่นั่งจันทรพิศาลในพระนารายณ์ราชนิเวศน์

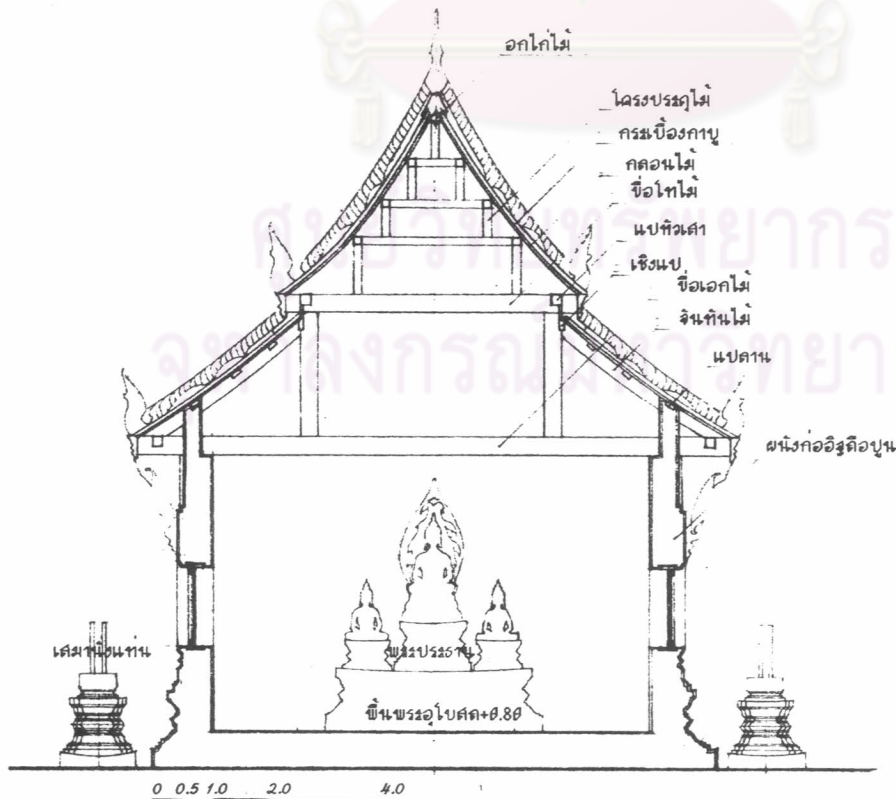


ภาพลายเส้นที่ 4.21 แบบร่างวัดรูปด้านหน้าพระอุโบสถวัดตองปุ

- ส่วนยอด หลังคาพระอุโบสถวัดตองปุได้รับการบูรณะปฏิสังขรณ์เรื่อยมา เนื่องจากมีพระสงฆ์จำพรรษาและมีการใช้งานอยู่ในปัจจุบัน หลังคาไม่มีชั้นลดมีเพียง 2 ตับ โครงหลังคาเป็นไม้กรอบหน้าบันได้แก่ ซ้อฟ้า, รวยระกา, ไบระกา, และหางหงส์จำหลักด้วยไม้ มุงหลังคาด้วยกระเบื้องกานูหรือกระเบื้องกาบกล้วย ปิดชายกระเบื้องด้วยกระจิงดินเผารูปเทพพนม ผนังด้านสกัดส่วนบนจากบัวปลายเสารองรับชั้นบัวหางและหน้ากระดานฐานพระ หน้าบันพระอุโบสถไม้ปรากฏหลักฐานของกระจิงหรือการตกแต่งหน้าบัน



ภาพลายเส้นที่ 4.22 แบบรั้ววัดรูปด้านข้างพระอุโบสถวัดตองปุ
จะเห็นว่าซุ้มหน้าต่างเป็นแบบสถาปัตยกรรมไทย



ภาพลายเส้นที่ 4.23
แบบรั้ววัดแสดงรูปตัดโครง
สร้างของพระอุโบสถ เป็น
แบบชื้อเอกพาดช่วงยาว
รับน้ำหนักจากเสาดูกตา
แล้วถ่ายแรงลงสู่ผนังทั้ง
สองข้าง โดยไม่ต้องมีเสา
ร่วมในอาคาร

องค์ประกอบสถาปัตยกรรมของพระวิหารหมายเลข 1

- ส่วนฐาน เป็นฐานบัวไม่มีอกไก่ และไม่ทำลักษณะแอ่นโค้งเช่นเดียวกับพระอุโบสถ
- ส่วนเรือน พระวิหารหมายเลข 1 มีการประดับเสาย่อเก็จทุกช่วงเสา ปลายเสาประดับบัวปูนปั้นทุกเสา ระหว่างช่วงเสาไม่มีการเปิดช่องหน้าต่าง มีเพียงช่องประตูเข้า-ออก ทางด้านหน้าและด้านหลัง ชุ่มประตูตกแต่งเป็นชุ่มบันแถลง ช่องประตูเป็นลักษณะชุ่มโค้งครึ่งวงกลม

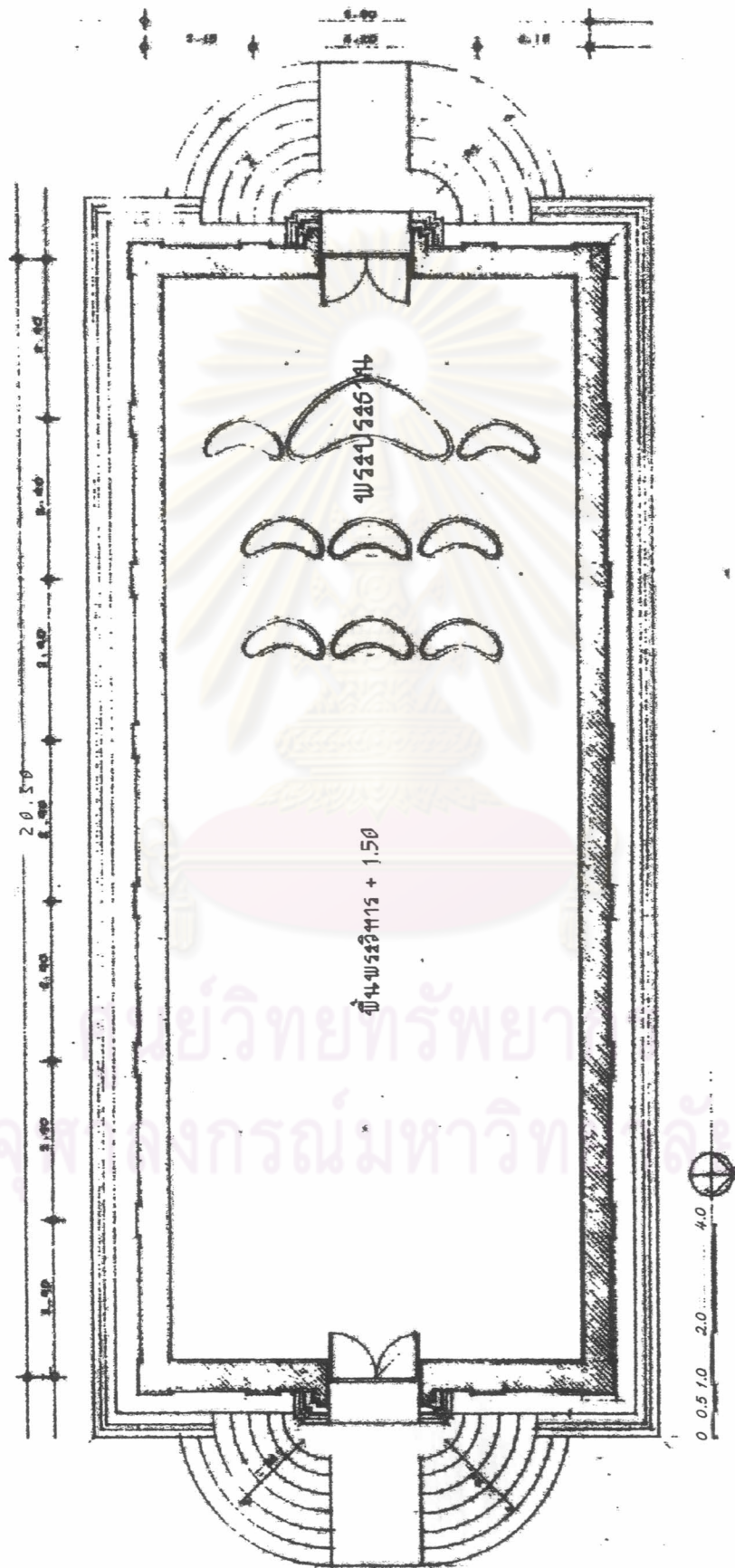


ภาพที่ 4.19 ลักษณะทั่วไปของพระวิหารหมายเลข 1

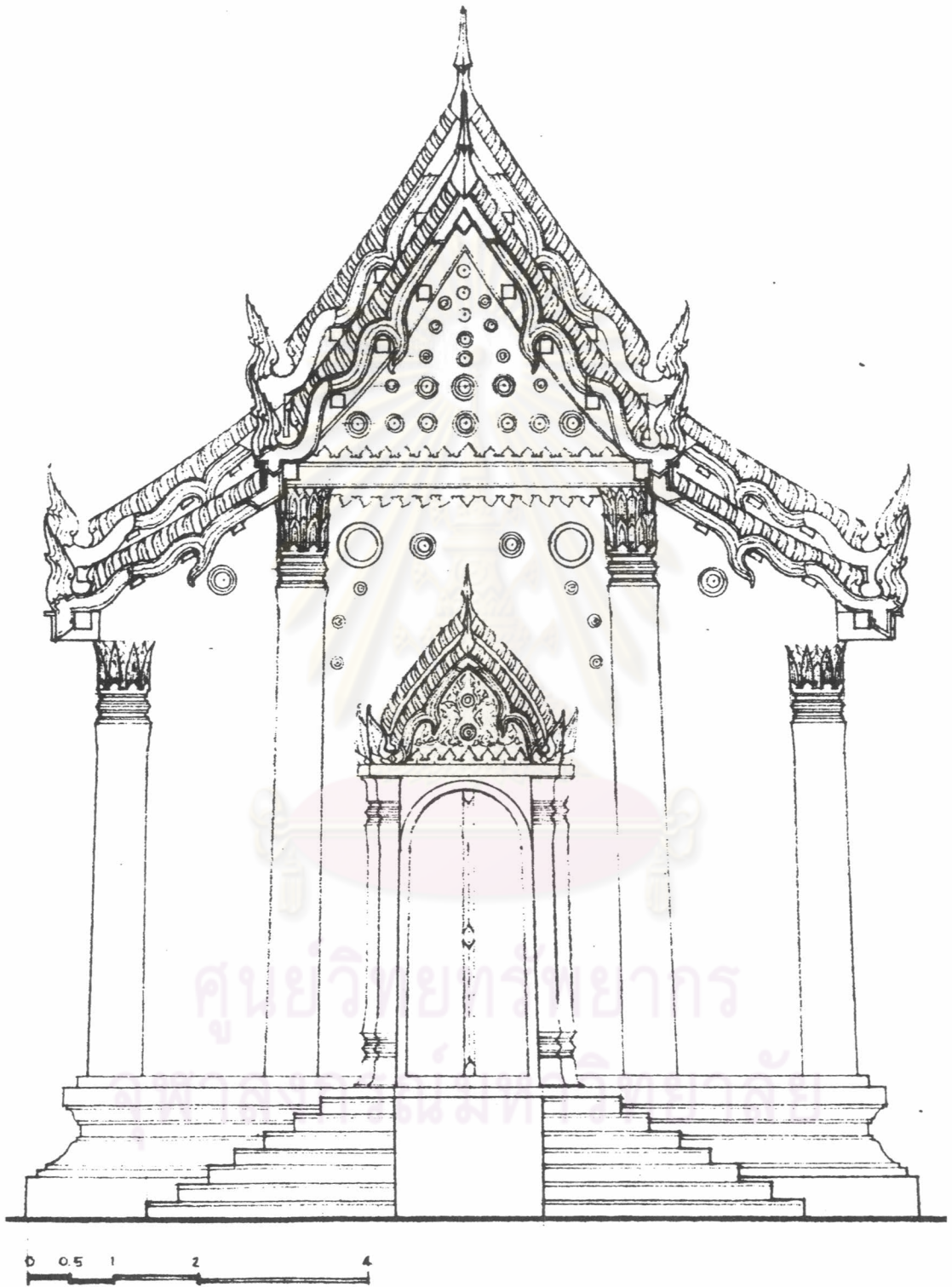


- ส่วนยอด หลังคาไม่มีชั้นลดมีเพียง 2 ชั้น โครงหลังคาเป็นไม้ กรอบหน้าบันได้แก่ ซ่อฟ้า, รวยระกา, ไบระกา, และหางหงส์จำหลักด้วยไม้ มุงหลังคาด้วยกระเบื้องกาบหรือกระเบื้องกาบกล้วยชายคายื่นออกมาจากผนังเล็กน้อยแต่ไม่มีคันทวยจำหลักไม้ เหมือนกับพระอุโบสถ ปิดชายกระเบื้องด้วยกระจังดินเผารูปเทพพนม ผนังด้านสกัดด้านหน้าประดับด้วยชามกระเบื้องดินเผา

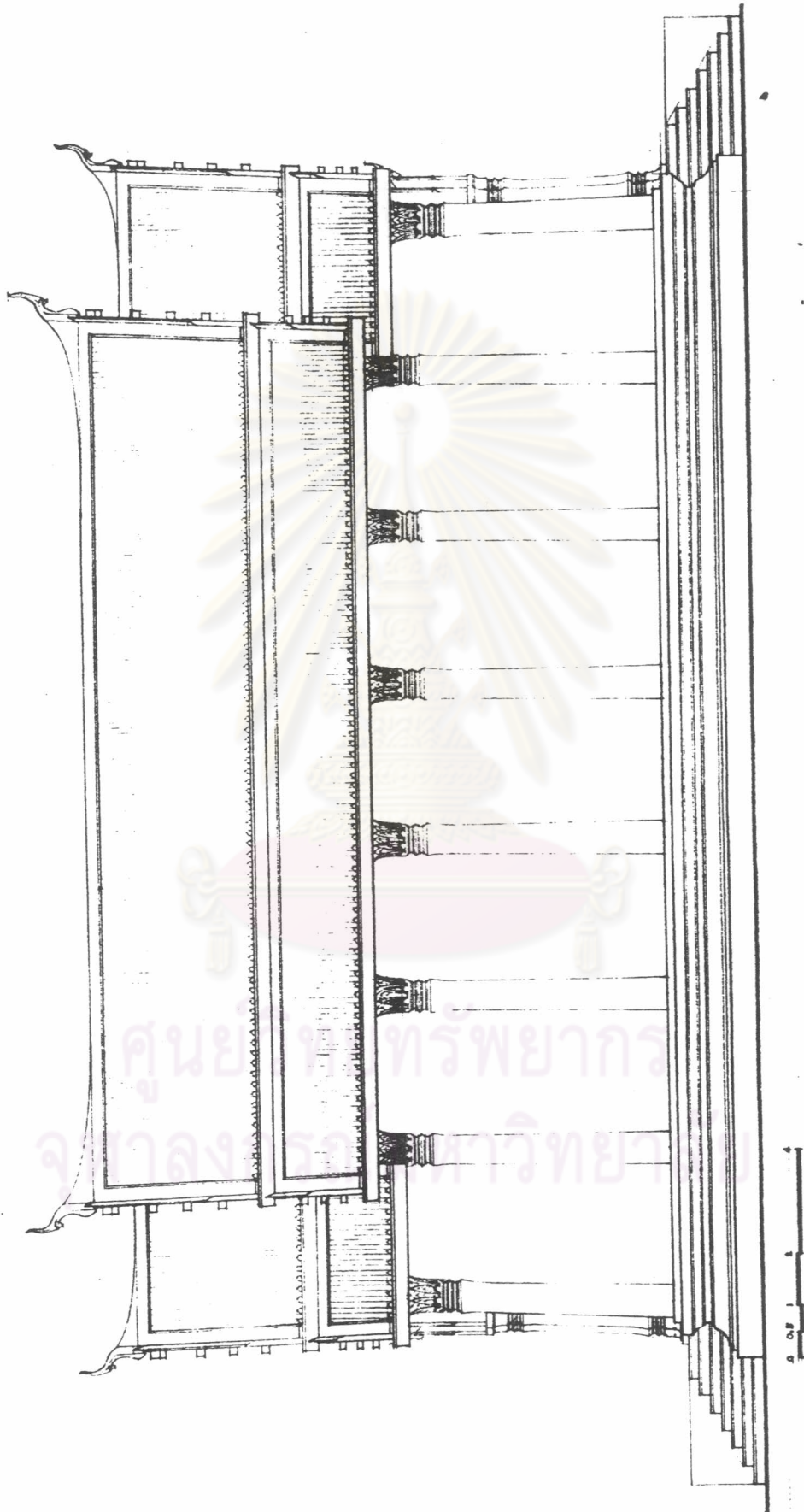
ภาพที่ 4.20 ชุ่มประตูแบบโค้งครึ่งวงกลมตกแต่งด้วยชุ่มบันแถลง เช่นเดียวกับหน้าต่างพระอุโบสถ หน้าบันประดับชามกระเบื้อง



ภาพถ่ายเส้นที่ 4.24 ผังพื้นพระวิหารหมายเลข 1 มีประตูเข้า-ออกทางด้านหน้าและหลัง ไม่มีการเปิดช่องหน้าต่าง



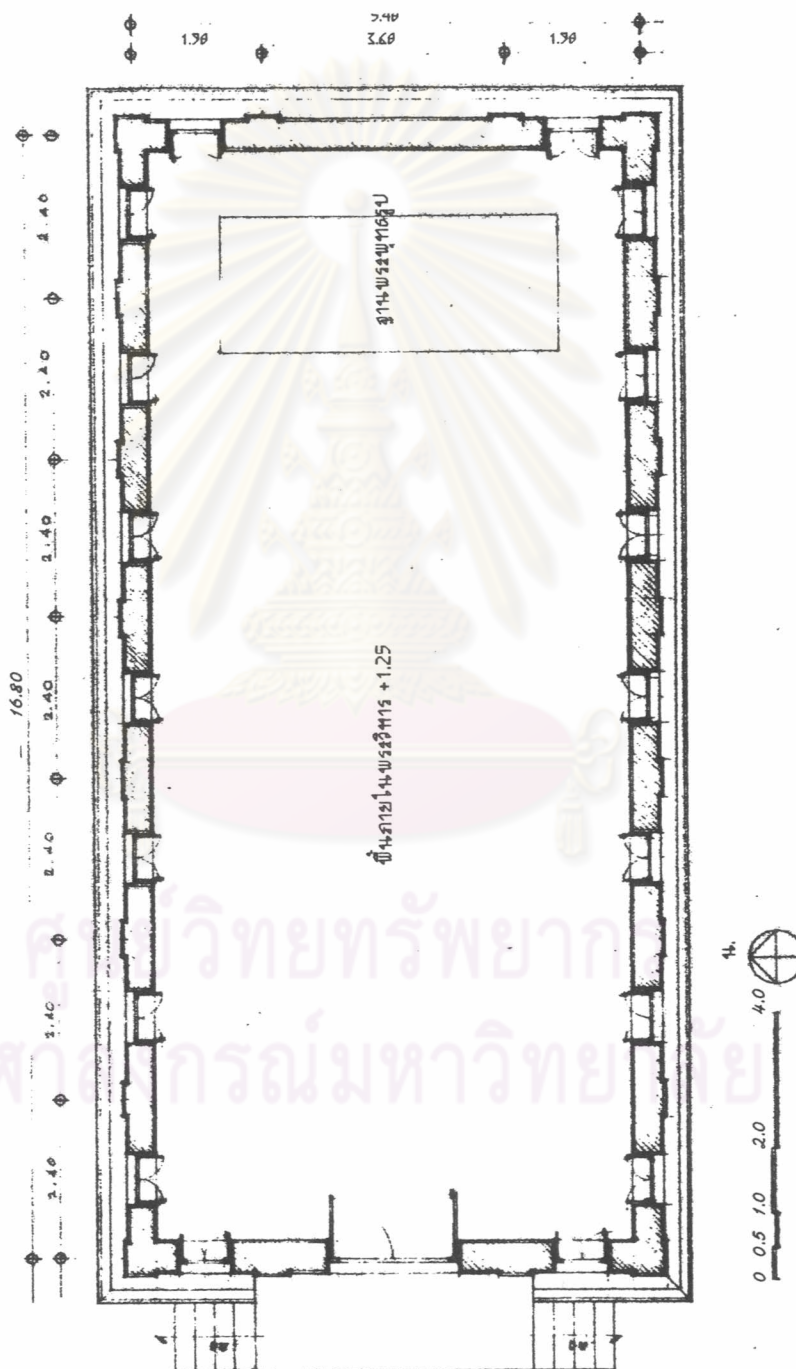
ภาพลายเส้นที่ 4.25 แบบร่างวัดรูปด้านหน้าพระวิหารหมายเลข 1



ภาพลายเส้นที่ 4.26 แบบร่างตัดดูป้าน้ำพระวิหารหมายเลข 1

ลักษณะทางสถาปัตยกรรมของพระวิหารหมายเลข 2

ผังพื้น อาคารพระวิหารเป็นทรงโรงแบบไม่มีเสาร่วมใน ผังพื้นรูปสี่เหลี่ยมผืนผ้าวางตัวในแนวทิศตะวันออก-ตะวันตก มีประตูทางเข้า-ออก พระวิหารเพียง 1 ประตูที่ผนังด้านสกัดทิศตะวันตก พื้นพระวิหารอยู่สูงจากระดับดินในระดับเดียวกับฐานอาคาร



ภาพลายเส้นที่ 4.27 แบบร่างวัดผังพื้นพระวิหารหมายเลข 2 วัดตองปุ

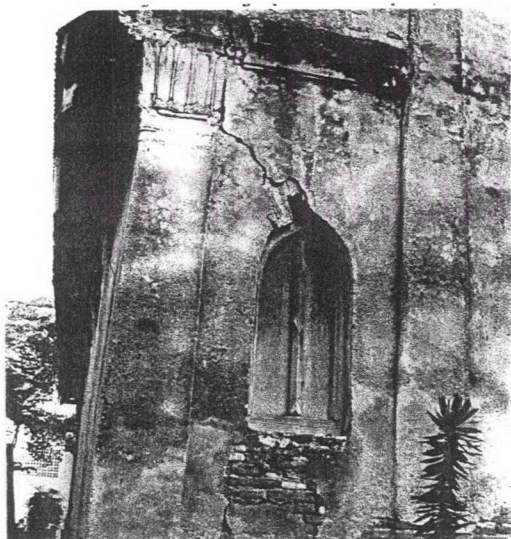
องค์ประกอบสถาปัตยกรรม

- ส่วนฐาน เป็นฐานปัทม์หรือฐานบัวอกไก่ แล้วขึ้นสู่ตัวเรือนโดยไม่มีการใช้ชั้นหน้ากระดานและบัวคว่ำเช่นเดียวกับพระวิหารหลังอื่นๆ

- ส่วนเรือน มีการประดับตัวเรือนด้วยเสาอิงหรือเสาย่อเก็จทุกๆ ช่วงเสา ปลายสุดของเสาประดับด้วยบัวกลีบยาวซึ่งยังมีหลักฐานปรากฏให้เห็น มีการเจาะประตูที่ผนังด้านสกัดทิศตะวันตก 1 ช่อง ผนังด้านข้างเจาะช่องหน้าต่างต่างๆ ช่วงเสา ผนังด้านสกัดทิศตะวันออกมีการเจาะช่องหน้าต่าง 2 ช่อง ชุ่มประตูและหน้าต่างทุกช่องเป็นชุ่มโค้งทรงพนม ปัจจุบันยังมีหลักฐานของกรอบเซ็ดหน้าและบานหน้าต่างทำด้วยไม้เป็นรูปโค้งแหลมเช่นเดียวกัน



ภาพที่ 4.21 ด้านข้างพระวิหารหมายเลข 2 จะเห็นว่ามีการใช้ช่องหน้าต่างทรงพนมทุกช่วงเสา



ภาพที่ 4.22 ชุ่มหน้าต่างรวมถึงกรอบเซ็ดหน้าเป็นทรงพนม

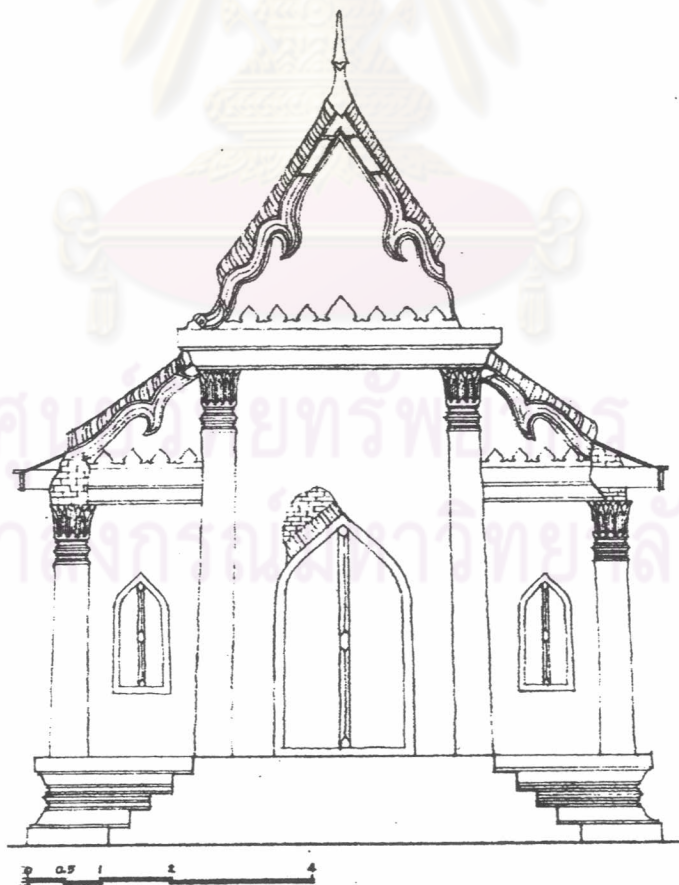


ภาพที่ 4.23 ผนังด้านสกัดและกระฉังปูนปั้นประดับหน้าบัน

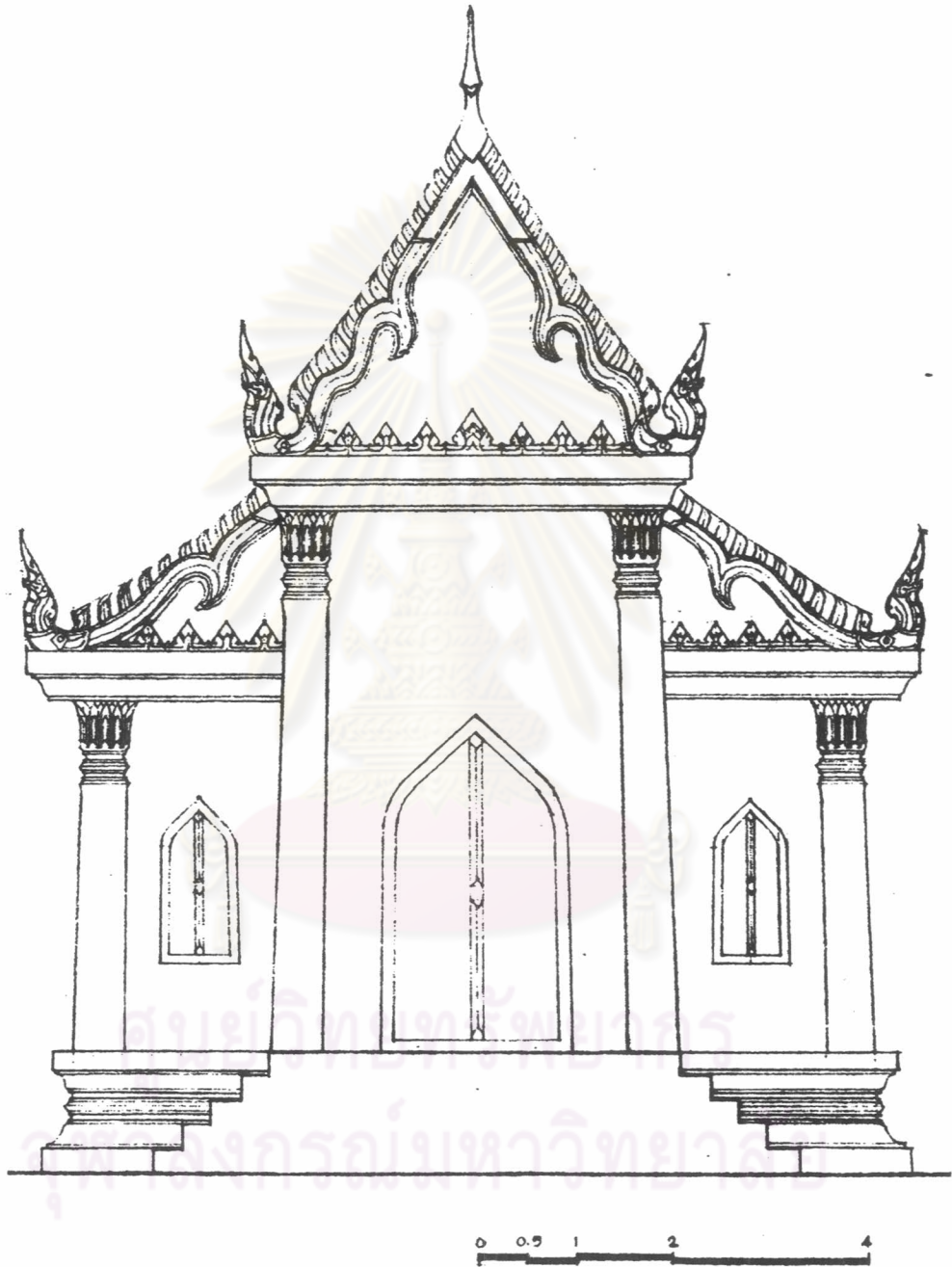


ภาพที่ 4.24 ผนังด้านสกัดทิศตะวันตกสามารถนำมาช่วยในการสันนิษฐานรูปแบบพระวิหารในอดีต

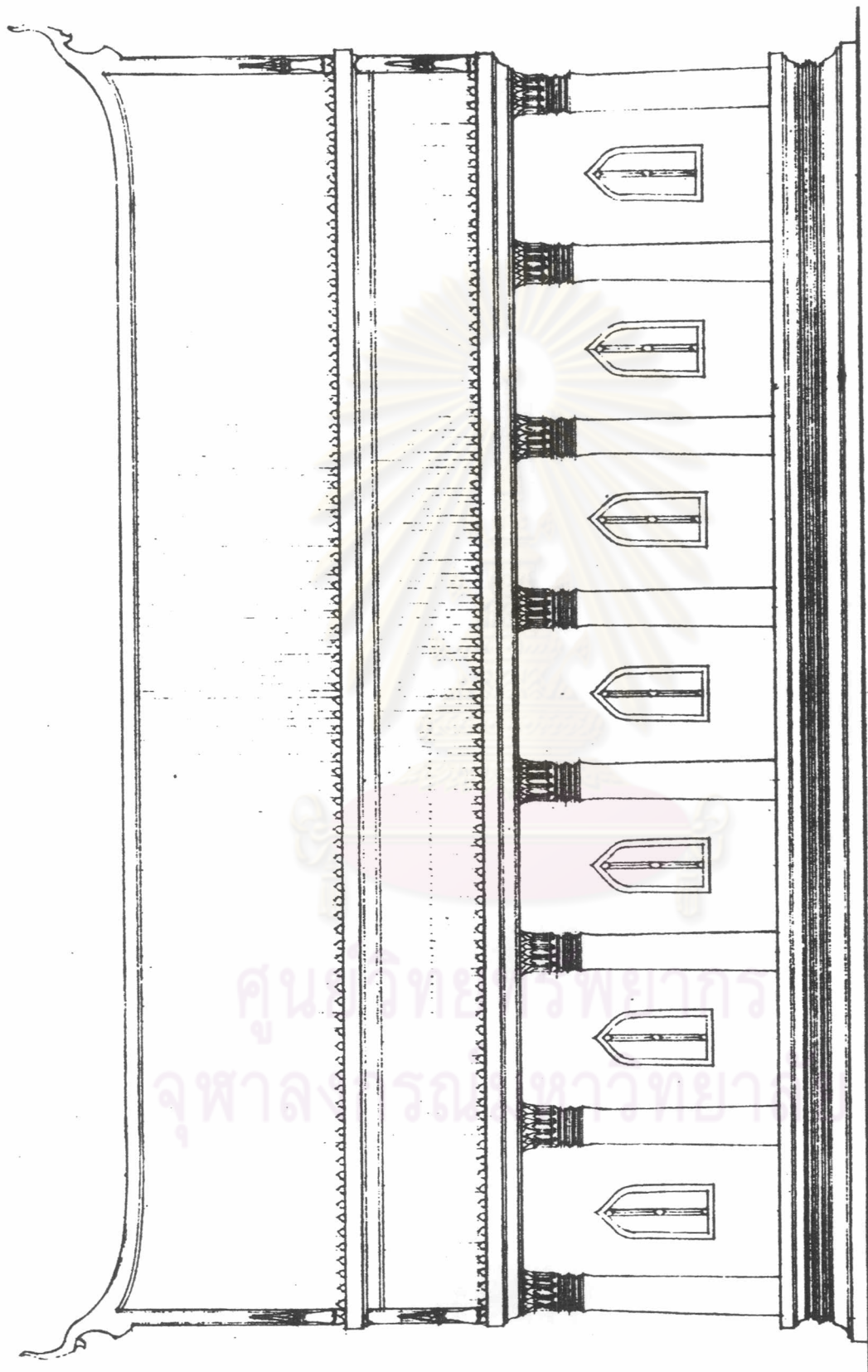
- ส่วนยอด ผนังด้านสกัดยังปรากฏหลักฐานการก่ออิฐขึ้นไปรับอกไก่ ผนังด้านสกัดทิศตะวันตก ปรากฏร่องรอยการประดับตกแต่งคูหาหน้าบันซึ่งเป็นแบบหน้าอุดไม่มีไชราหน้าจั่ว ซ่อฟ้า, รวยระกา, ไบระกา, และหางหงส์เป็นการปั้นปูนติดกับผนังด้านสกัด แต่ไม่มีหลักฐานการตกแต่งลวดลายประดับหน้าบัน บัวยลายเสาคจะขึ้นไปรับชั้นบัวหางและหน้ากระดานฐานพระประดับด้วยกระจังปรากฏหลักฐานในอาคารหลายหลังที่สร้างขึ้นในสมัยสมเด็จพระนารายณ์



ภาพลายเส้นที่ 4.28 แบบร่างวัดรูปด้านหน้าพระวิหารวัดทองป



ภาพลายเส้นที่ 4.29 แบบสันนิษฐานรูปด้านหน้าพระวิหารหมายเลข 2 วัดตองปุ



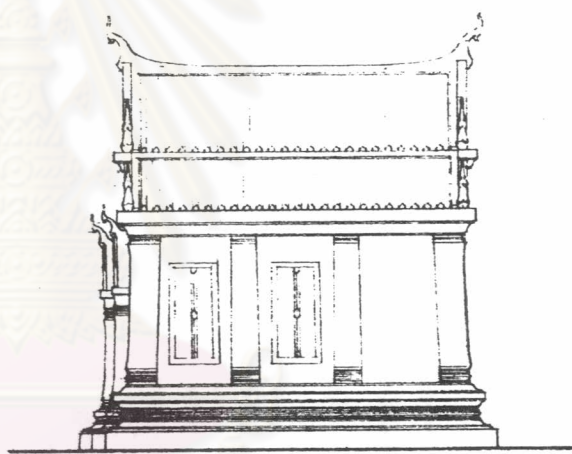
ภาพลายเส้นที่ 4.30 แบบสันนิษฐานรูปด้านข้างพระวิหารหมายเลข 2 วัดดอง

0 0.5 1 2 4

แบบสันนิษฐานที่ผู้ศึกษาได้ทำการเขียนขึ้น นอกจะจะใช้ข้อมูลจากหลักฐานทางโบราณสถานที่ยังปรากฏอยู่ที่วิหารหมายเลข 2 แล้ว ได้นำรูปสถาปัตยกรรมของหอพระขนาดเล็กที่ตั้งอยู่ทางทิศเหนือของพระวิหารหมายเลข 2 มาใช้ในการหารูปแบบที่ควรจะเป็นของผนังด้านสกัดของวิหารหมายเลข 2 เนื่องจากหอพระหลังนี้ยังมีสภาพที่สมบูรณ์อยู่ ลักษณะอาคารเป็นอาคารทรงตึกขนาดเล็ก 3 ช่วงเสา มีการเปิดช่องหน้าต่าง 2 ช่วงเสา และมีประตูทางเข้าทางด้านหน้า ฐานอาคารเป็นฐานบัวอกไก่และมีบัวคว่ำมารับก่อนจะขึ้นสู่ตัวเรือน ซุ้มประตูเป็นทรงบันแถลงประดับลวดลายหน้าบันปูนปั้นเทพพนม หน้าบันของอาคารประดับด้วยช่อฟ้า, รวยระกา, ใบระกา และหางหงส์เป็นรูปพญานาคลักษณะเหมือนพญานาคในศิลปะขอม เหนือชั้นหน้ากระดานฐานพระมีกระจังปูนปั้นประดับเช่นเดียวกับพระวิหารหมายเลข 2 และพระวิหารหน้าองค์ปรางค์แขก อาคารไม่มีไชราหน้าจั่วหรือชายคาคลุมรอบอาคาร



ภาพลายเส้นที่ 4.31 แบบผังวัดรูปด้านหน้าของหอพระ



ภาพลายเส้นที่ 4.32 แบบผังวัดรูปด้านข้างของหอพระ

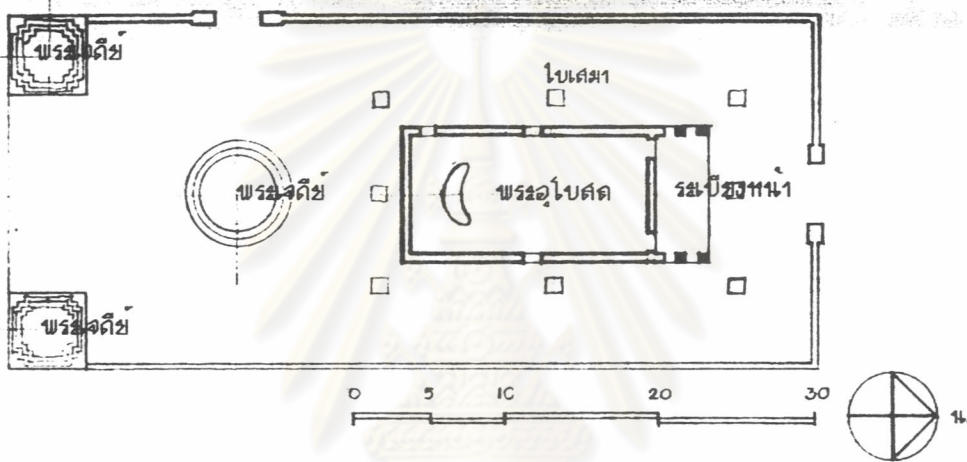


ภาพที่ 4.25-4.26 ลักษณะหอพระทรงตึกที่ยังสมบูรณ์อยู่ สามารถนำมาช่วยในการสันนิษฐานรูปแบบพระวิหารหมายเลข 2 ได้

4.7 พระอุโบสถวัดเชิงท่า

วัดเชิงท่าตั้งอยู่ทางทิศตะวันตกของพระนารายณ์ราชินีเวศน์ เป็นวัดของชาวมอญตั้งอยู่ติดกับแม่น้ำลพบุรีประชาชนทั่วไปจึงเรียกว่า"วัดเชิงท่า" วัดเชิงทานี้สร้างขึ้นมาตั้งแต่สมัยสมเด็จพระนารายณ์ ปัจจุบันวัดเชิงท่ามีพระสงฆ์จำพรรษาอยู่ และมีการใช้งานพระอุโบสถที่สร้างขึ้นตั้งแต่สมัยสมเด็จพระนารายณ์ รวมถึงมีการบูรณะปฏิสังขรณ์ในส่วนของพระอุโบสถรวมถึงอาคารต่างๆ ภายในวัด

ลักษณะทางสถาปัตยกรรมของพระอุโบสถวัดเชิงท่า



แผนผังที่ 4.8 ผังบริเวณเขตพุทธาวาสวัดเชิงท่า ประกอบด้วยพระอุโบสถและพระเจดีย์

ภาพที่ 4.27 เขตพุทธาวาสวัดเชิงท่า ล้อมรอบด้วยกำแพงแก้ว ด้านหน้ามีเสนาหส์ 2 ต้น



ผังบริเวณ เนื่องจากภายในวัดมีอาคารที่สร้างขึ้นในหลายๆ สมัยร่วมกัน ผังบริเวณที่ยังมีการรักษาสภาพของโบราณไว้ คือผังในส่วนของเขตพุทธาวาส เขตพุทธาวาสของวัดเชิงท่าล้อมรอบด้วยกำแพงแก้วประกอบด้วยพระอุโบสถเป็นประธาน หันหน้าไปทางทิศเหนือตามคติความเชื่อของชาวมอญ ด้านหลังของพระอุโบสถมีพระเจดีย์ทรงกลมตั้งอยู่ในแนวแกนเหนือ-ใต้เช่นเดียว

กับพระอุโบสถ บริเวณมุมหลังสุดของกำแพงแก้วทางทิศใต้ทั้ง 2 มุม มีพระเจดีย์ทรงเหลี่ยมย่อมุมมูมละองค์

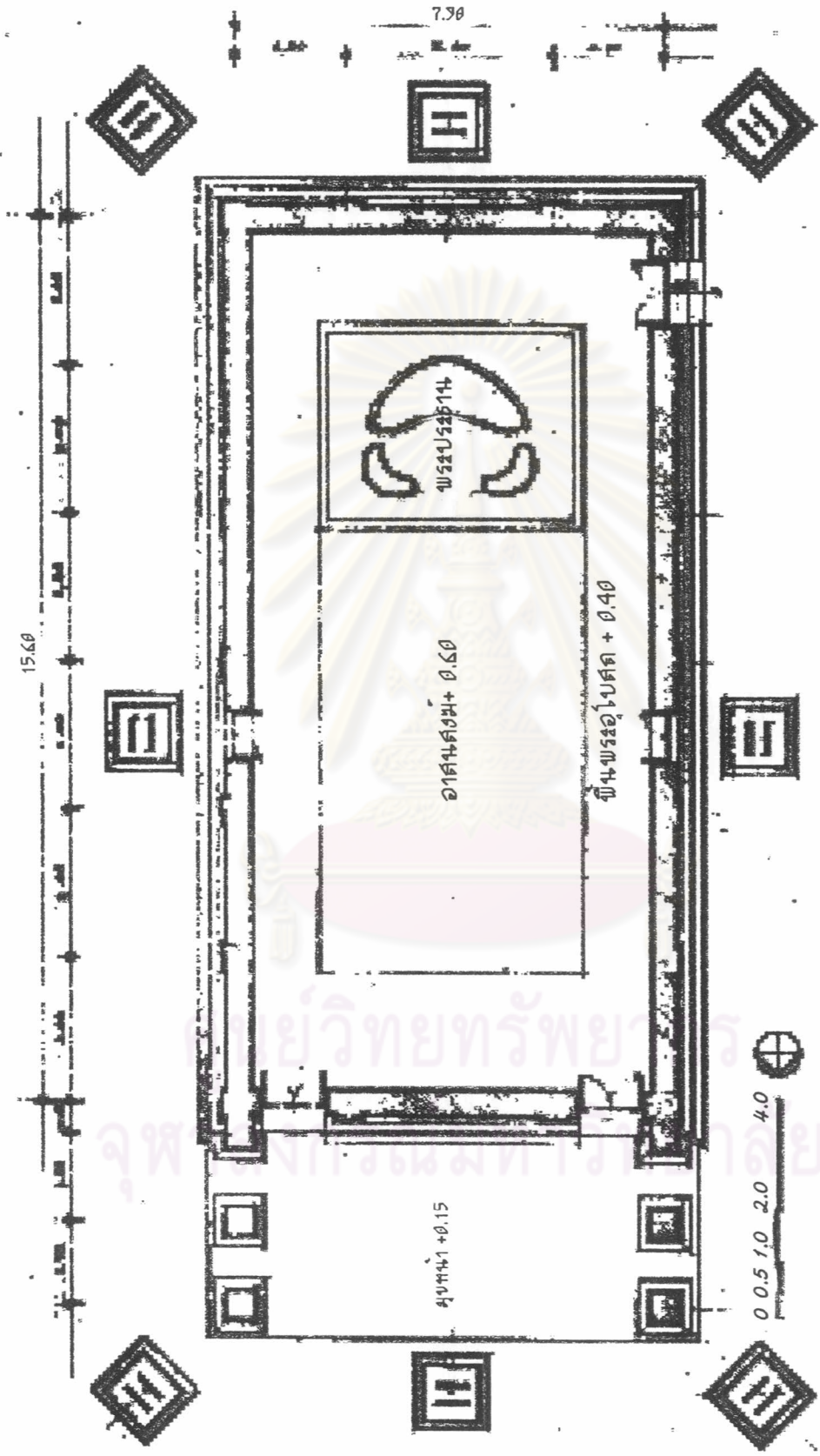


ภาพที่ 4.28 พระเจดีย์ทรงกลมตั้งอยู่ทางด้านหลังในแนวแกนเดียวกับพระอุโบสถวัดเชิงท่า



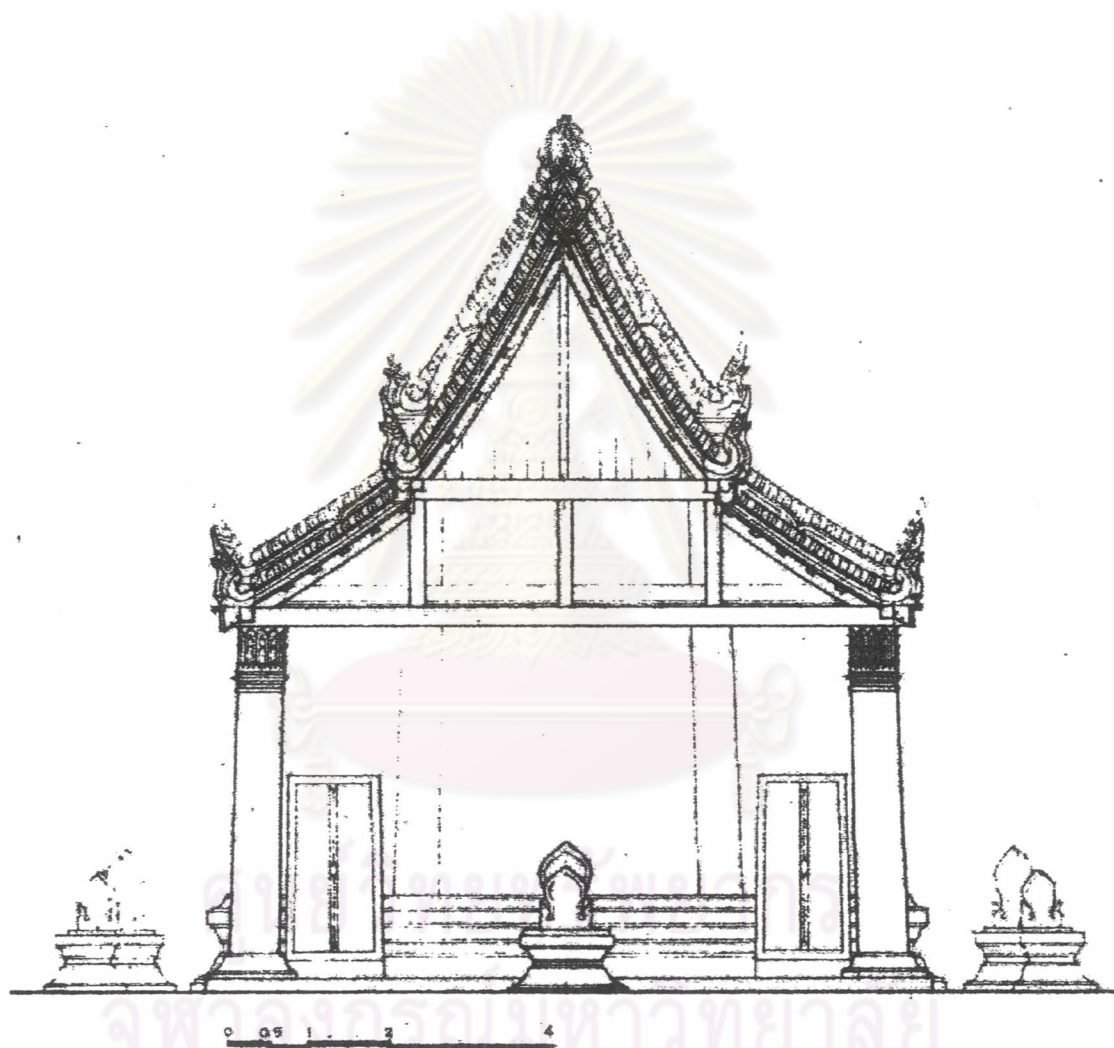
ภาพที่ 4.29 พระเจดีย์เหลี่ยมย่อมุมขนาดเล็ก ตั้งอยู่ที่มุมทั้งสองข้างของกำแพงแก้ว

ผังพื้น พระอุโบสถเป็นอาคารทรงโรงแบบมีมุขหน้า เป็นการพัฒนาอาคารทรงตึกเนื่องมาจากปัญหาสภาพภูมิอากาศในประเทศเขตร้อน ผังพื้นเป็นรูปสี่เหลี่ยมผืนผ้าจำนวน 7 ช่วงเสาไม่มีเสาร่วมในอาคาร มุขหน้าหันหน้าไปด้านทิศเหนือ พระระเบียงยกสูงจากพื้นดินเพียงเล็กน้อย มีการเจาะประตูทางเข้า-ออกบริเวณด้านหน้าพระอุโบสถ 1 ช่อง และผนังตามยาวทิศตะวันตกอีก 1 ช่อง ด้านในสุดประดิษฐานพระพุทธรูปประธาน

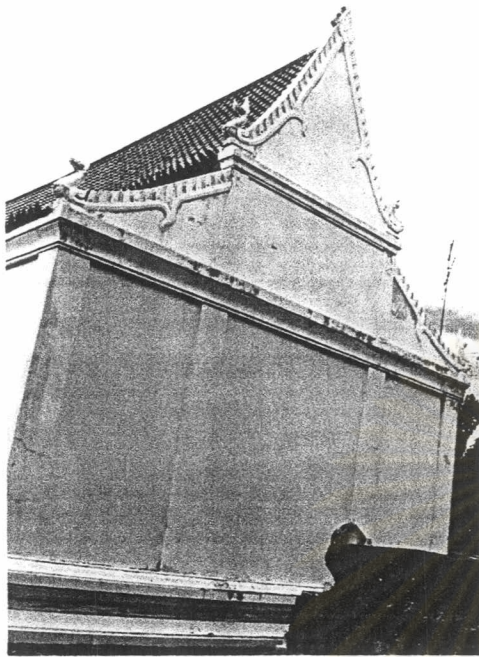


ภาพลายเส้นที่ 4.33 แบบร่างผังพื้นที่พระอุโบสถวัดเชิงท่า เป็นพระอุโบสถแบบมีมุขหน้า

- ส่วนฐาน เป็นฐานบัวอกไก่และบัวคว่ำก่อนขึ้นสู่ตัวเรือน
- ส่วนเรือน ประดับตัวเรือนด้วยเสาอิงและเสาย่อเก็จ มีการเจาะช่องประตูเข้า-ออก 1 ช่อง บริเวณผนังด้านสกัดทิศเหนือ ผนังด้านข้าง 2 ด้านมีการเจาะช่องหน้าต่างข้างละ 1 ช่อง โดยที่ไม่มีการตกแต่งซุ้มประตูและหน้าต่าง

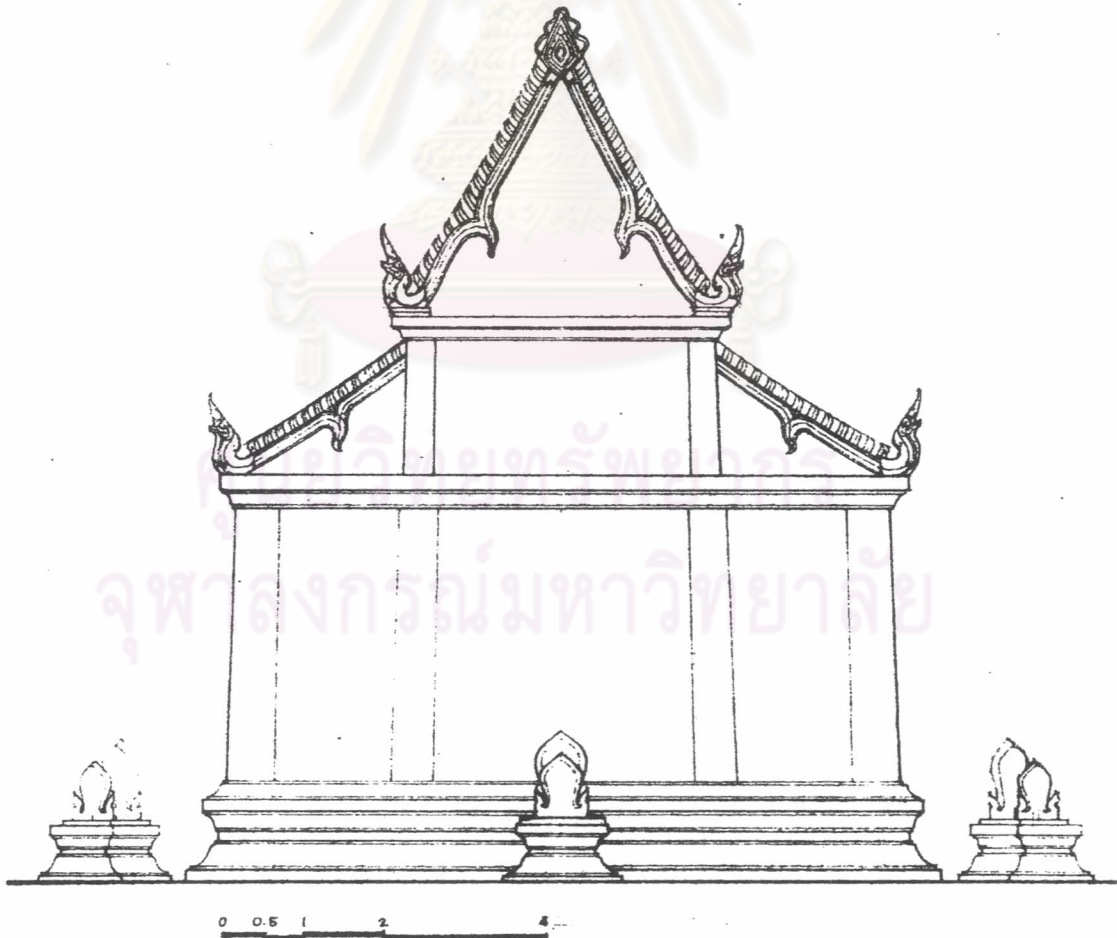


ภาพลายเส้นที่ 4.34 แบบผังวัดรูปด้านหน้าพระอุโบสถวัดเชิงท่า ซ่อฟ้าจะเป็นแบบ
ซ่อฟ้ามอญ ไบระกาและหางหงส์รูปพญานาคเป็นปูนปั้น

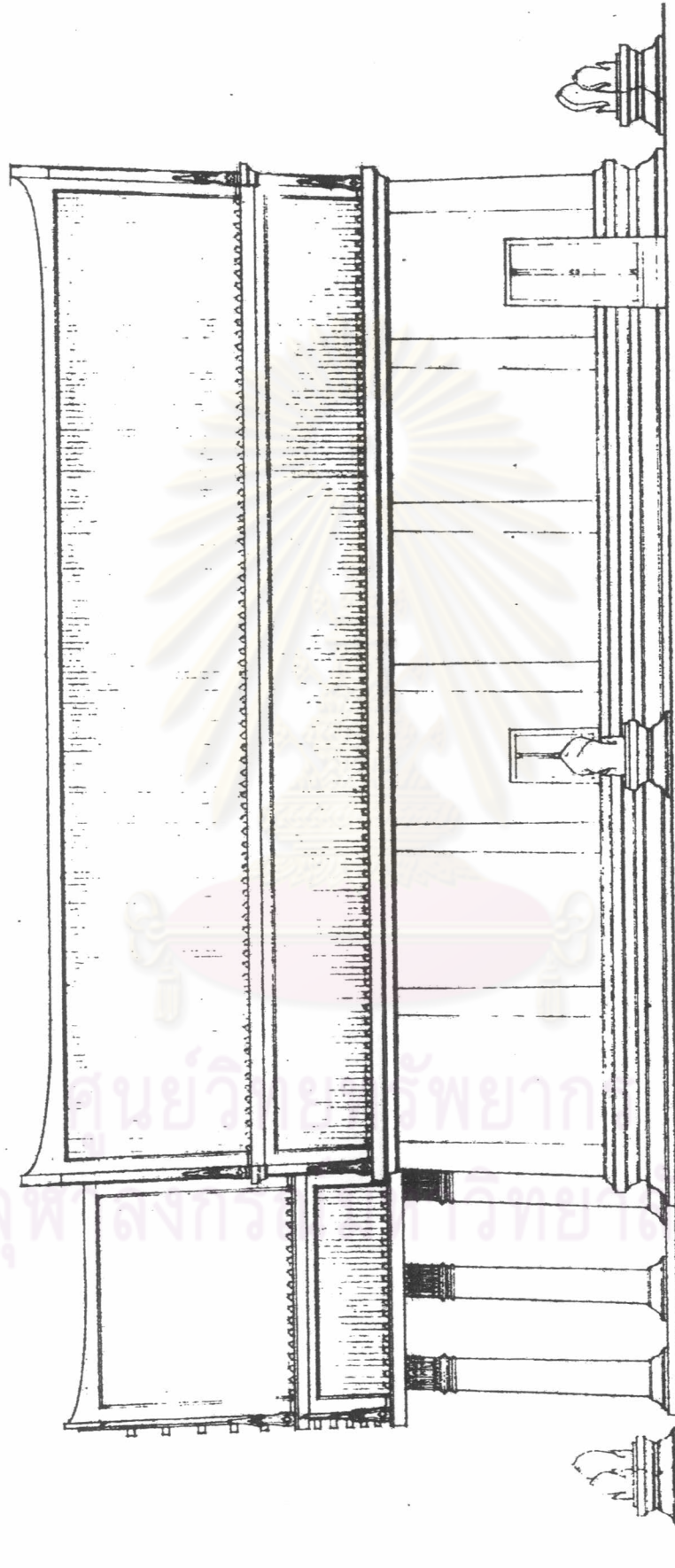


- ส่วนยอด ปลายเสาดิ่งประดับด้วยบัวกลีบยาว รองรับชั้นบัวหงายและหน้ากระดานรัดรอบพระอุโบสถ ลักษณะของหน้ากระดานรอบอาคาร เช่นเดียวกับพระวิหารวัดตองปุและพระอุโบสถวัดบันไดหิน กรอบหน้าบันได้แก่ ซ่อฟ้า, รวยระกา, ไบระกา, และหางหงส์รูปหัวนาคเป็นปูนปั้นติดกับผนังด้านสกัดโดยไม่มีไชราหน้าจั่ว ส่วนหน้าบันไม่ปรากฏหลักฐานการประดับตกแต่ง

ภาพที่ 4.30 ผนังด้านสกัดทางทิศใต้ของพระอุโบสถ จะเป็นแบบทรงตึก ไม่มีไชราหน้าจั่ว



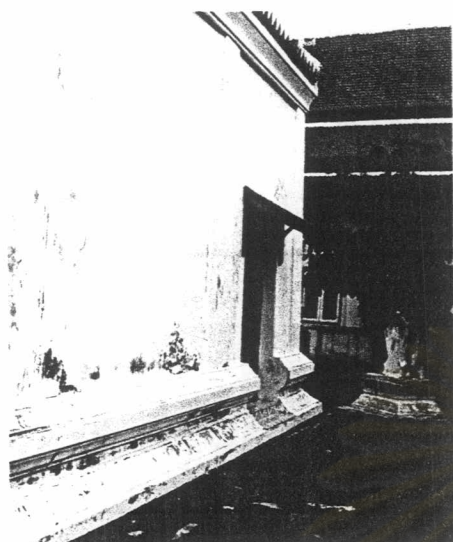
ภาพที่ 4.35 แบบร่างวัดรูปด้านหลังพระอุโบสถวัดเชิงท่า



๐.๕๐ ๑ ๒ ๓ ๔

ภาพลายเส้นที่ 4.36 รูปปั้นช้างพระอุโบสถวัดเชิงท่า ด้านหน้ามีการต่อมูขนาหน้าเพื่อกันแดดกันฝน

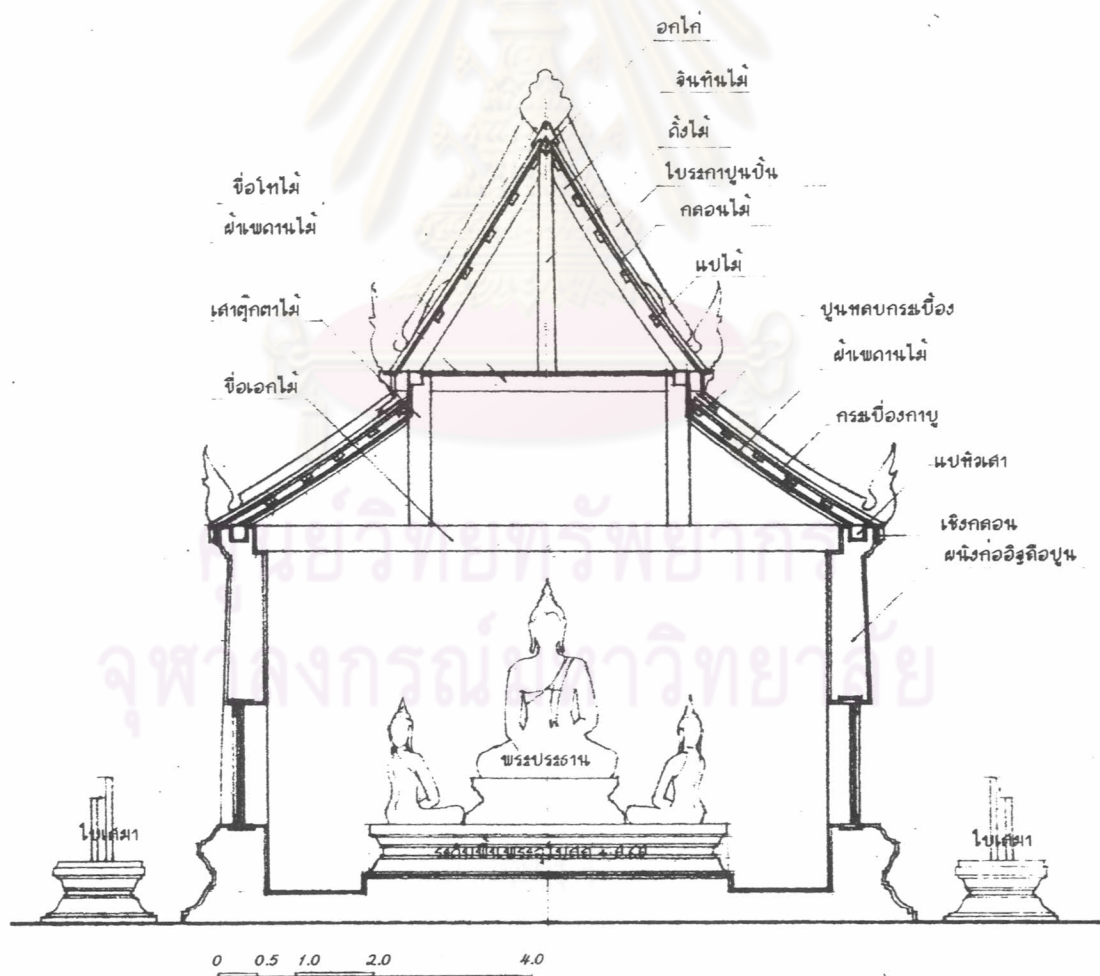
ศูนย์วิจัยทรัพยากร
อุบลราชธานี



ภาพที่ 4.31 ฐานอาคารเป็นแบบฐานอาคารทรงตึก



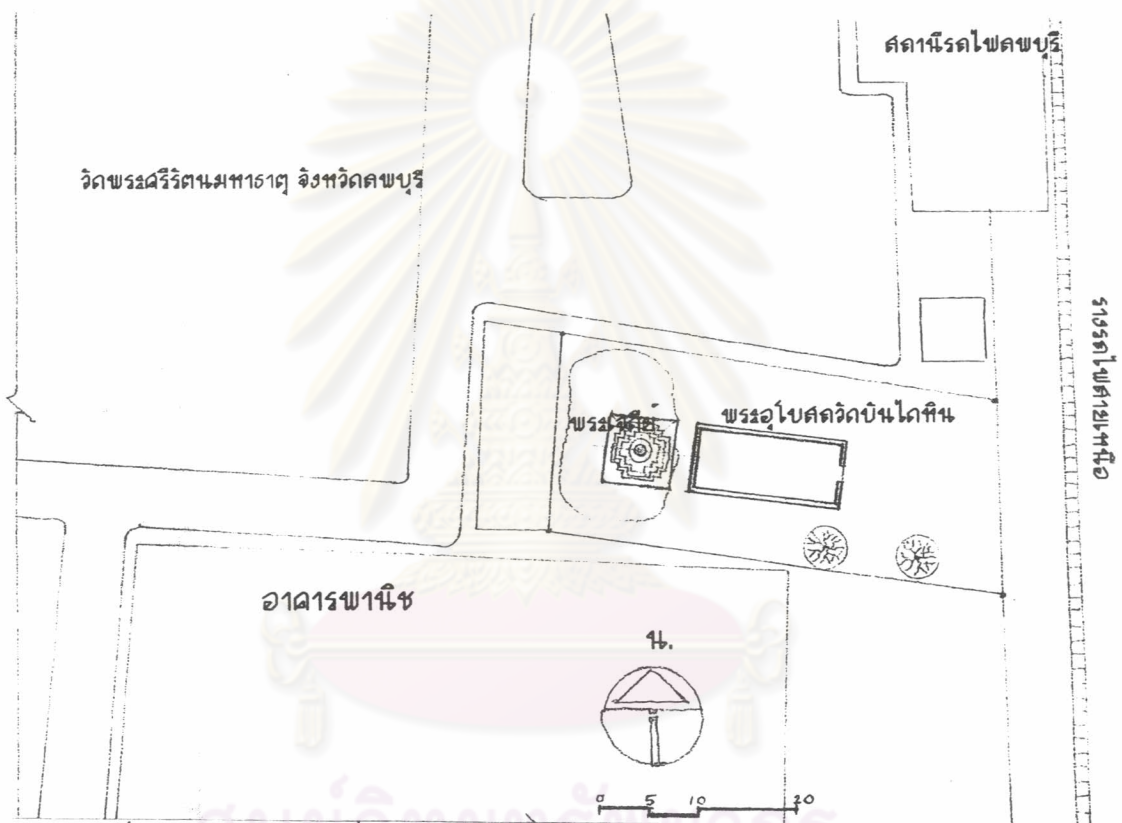
ภาพที่ 4.32 บัวปลายเสามุขหน้าเป็นบัวกลีบยาวซ้อนกัน 4 ชั้น



ภาพลายเส้นที่ 4.37 รูปตัดแสดงโครงสร้างภายในพระอุโบสถ จะเห็นว่ามีการปิดฝ้าเพดานบริเวณจันทันและเหนือช่อโทเพื่อเน้นความเป็นปริมาตรของพื้นที่ภายในอาคาร โครงสร้างทางด้านบนของฝ้าเพดานภายในพระอุโบสถ สามารถสันนิษฐานได้จากโครงสร้างของมุขหน้าซึ่งไม่มีฝ้าเพดาน

4.8 พระวิหารวัดบันไดหิน

วัดบันไดหินตั้งอยู่ทางด้านหน้าวัดพระศรีรัตนมหาธาตุ ทางด้านทิศตะวันออกเยื้องไปทางใต้ ติดกับสถานีรถไฟลพบุรี ปัจจุบันเป็นวัดร้างประกอบด้วยพระวิหารและพระเจดีย์ รูปแบบสถาปัตยกรรมเป็นแบบสมัยสมเด็จพระนารายณ์มหาราช สังกัดได้จากช่องเจาะทุกช่องเป็นขั้วมโค้ง มีการใช้เสาอิงหรือเสาย่อเก็จทุกช่วงเสา ด้านสกัดมีเส้นนอนคาดในระดับช่อเอกและช่อโท ซึ่งเป็นรูปแบบที่นิยมทำกันในสมัยสมเด็จพระนารายณ์

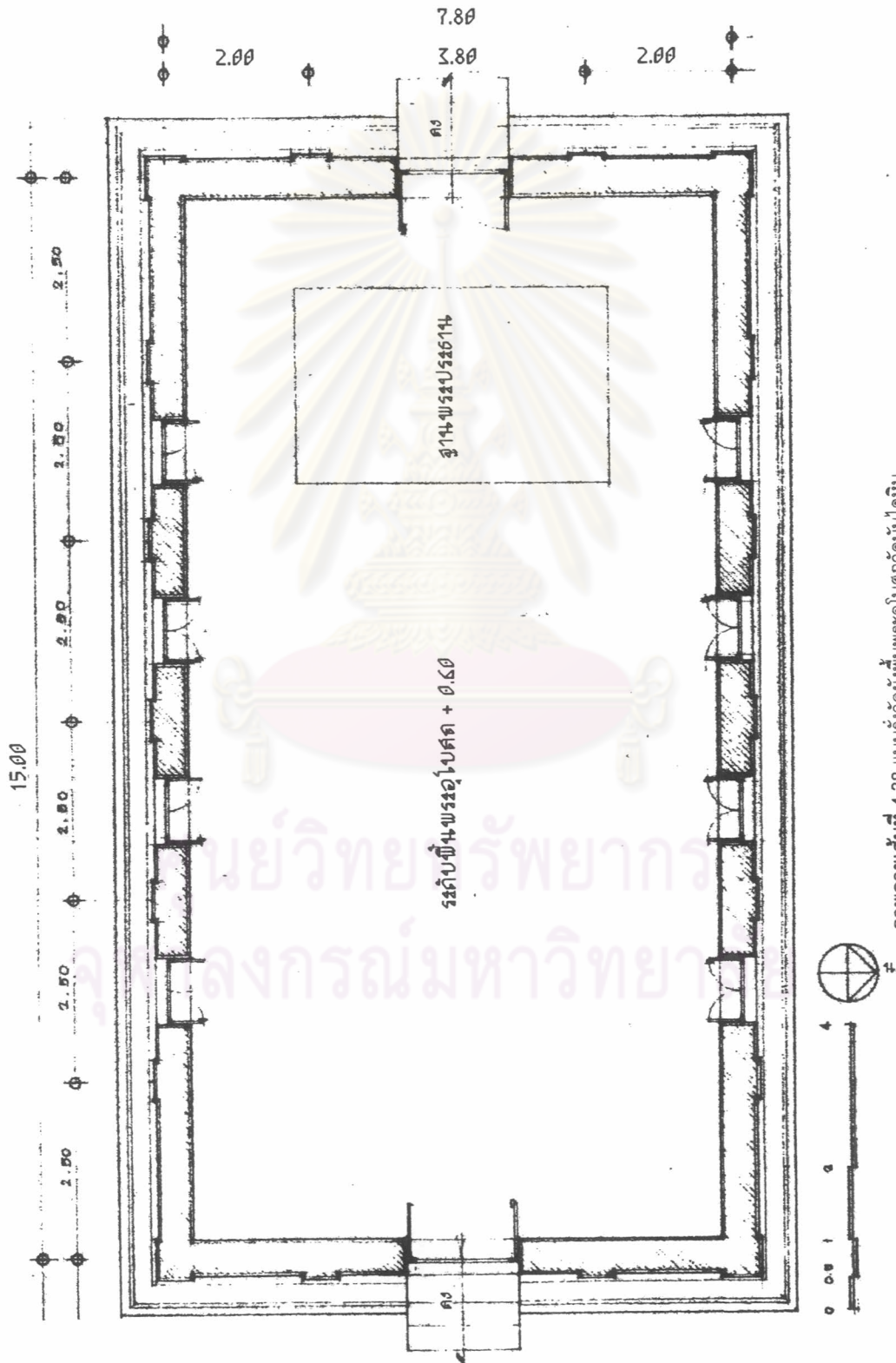


แผนผังที่ 4.9 ผังบริเวณวัดบันไดหิน ที่มา: ศิลปากร, กรม. ทำเนียบโบราณสถานในเขตกรุงเทพฯและ
ปริมณฑล. หน้า 355

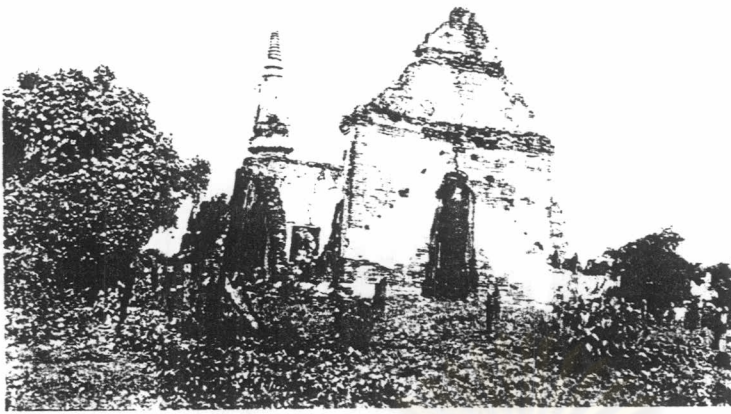
ลักษณะทางสถาปัตยกรรมของวัดบันไดหิน

ผังบริเวณ วัดบันไดหินเป็นโบราณสถานที่ขึ้นทะเบียนโดยกรมศิลปากร ในปัจจุบันไม่มีพระสงฆ์จำพรรษาอยู่ จะเหลือเพียงอาคารในส่วนพุทธาวาส ได้แก่ พระอุโบสถและพระเจดีย์ โดยผังบริเวณมีแนวแกนหลักคือทิศตะวันออก-ตะวันตก มีพระอุโบสถตั้งอยู่ทางด้านหน้าหันหน้าไปทางทิศตะวันออก

ผังพื้นพระอุโบสถ อาคารเป็นอาคารทรงโรงแบบไม่มีเสาร่วมใน ผังพื้นเป็นรูปสี่เหลี่ยมผืนผ้า มีประตูที่บริเวณผนังด้านสกัดทั้งสองด้าน พระอุโบสถยกพื้นสูงจากระดับดินเพียงเล็กน้อย มีบันไดทางขึ้น-ลงบริเวณประตูทั้งสองด้าน



ภาพลายเส้นที่ 4.38 แบบร่างผังพื้นพระอุโบสถวัดบึงน้ำเต้า



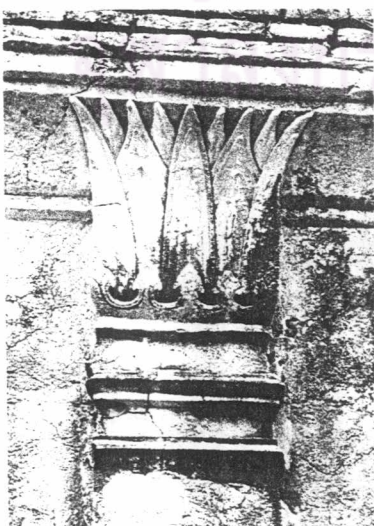
ภาพที่ 4.33 ภาพถ่ายพระอุโบสถวัด
บันไดหินก่อนที่จะทำการบูรณะ ที่
มา: ศิลปากร, กรม. คู่มืออนุรักษ์การ
เรื่อง "แผ่นดินสมเด็จพระ
พระนารายณ์มหาราช".
(กรุงเทพมหานคร: อมรินทร์การ
พิมพ์, 2521.) หน้า 60.



ภาพที่ 4.34 สภาพพระอุโบสถวัด
บันไดหินในปัจจุบัน สามารถทำการ
ศึกษาได้จากผนังด้านสกัดและผนัง
โดยรอบอาคาร

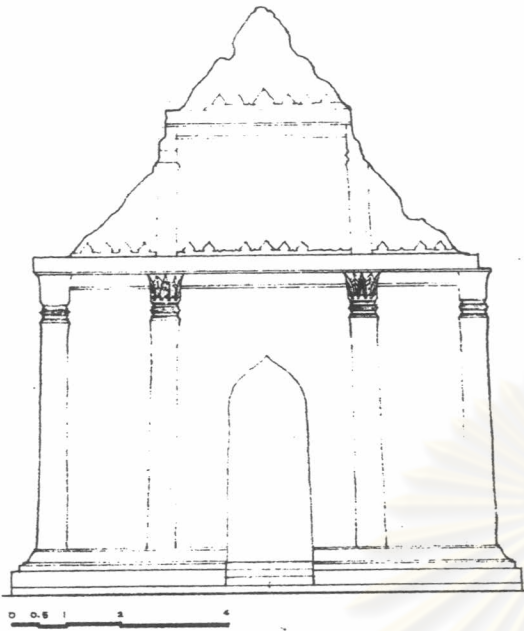
องค์ประกอบทางสถาปัตยกรรม

- ส่วนฐาน ฐานเริ่มด้วยฐานเชิง, หน้ากระดานล่าง, และชั้นบัวคว่ำก่อนที่จะขึ้นถึงตัวเรือนเป็นลักษณะเดียวกับพระวิหารหน้าพระปราสาทและพระปราสาทสามยอด
- ส่วนเรือน ตัวเรือนมีการประดับด้วยเสาอิงหรือเสาย่อเก็จทุกช่วงเสา ผนังด้านสกัดเจาะช่องประตูทั้งสองด้าน ผนังด้านข้างมีการเจาะช่องหน้าต่างข้างละ 4 ช่อง ทั้งซุ้มประตูและซุ้มหน้าต่างเป็นซุ้มโค้งแหลมทั้งสิ้น

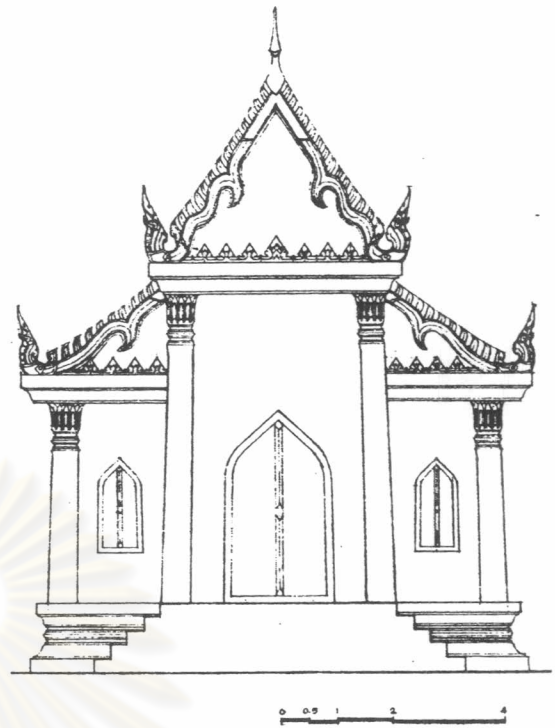


- ส่วนยอด ปลายสุดของเสาอิงหรือเสาย่อเก็จยังมีรูปแบบของบัวปลายเสารองรับชั้นบัวคว่ำและหน้ากระดานบน ซึ่งรัดรอบพระอุโบสถให้สามารถทำการศึกษาค้นคว้าได้ ส่วนหน้ากระดานฐานพระมีการประดับด้วยกระจังฐานพระ ผนังด้านสกัดมีการก่ออิฐขึ้นไปสูงถึงอกไก่เพื่อรับโครงสร้างหลังคา และมีการประดับด้วยกระจังบริเวณหน้ากระดานฐานพระ

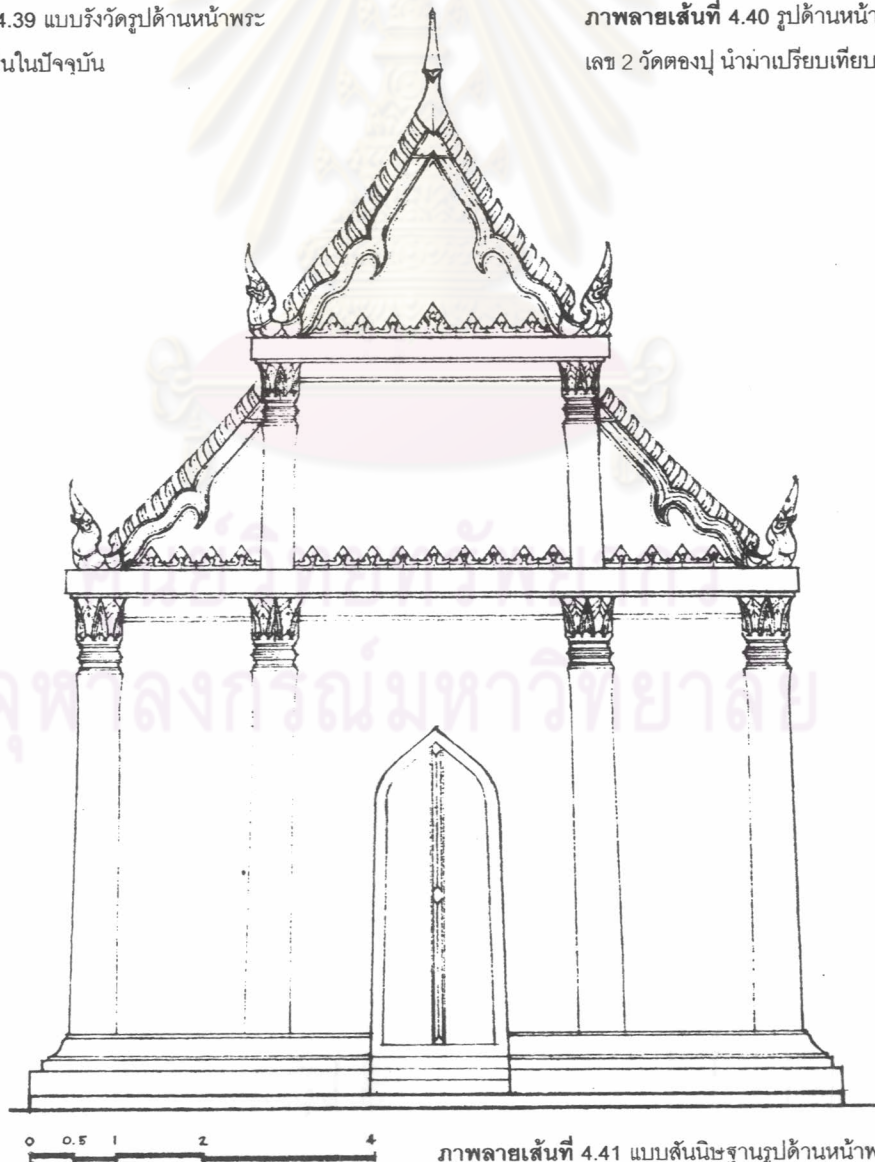
ภาพที่ 4.35 ลักษณะบัวปลายเสากลับยาวที่ยังสามารถทำการศึกษาค้นคว้าได้



ภาพลายเส้นที่ 4.39 แบบวังวัดรูปด้านหน้าพระ
อุโบสถวัดบันไดหินในปัจจุบัน



ภาพลายเส้นที่ 4.40 รูปด้านหน้าพระวิหารหมาย
เลข 2 วัดตองปู นำมาเปรียบเทียบในการสันนิษฐาน



ภาพลายเส้นที่ 4.41 แบบสันนิษฐานรูปด้านหน้าพระอุโบสถวัดบันไดหิน

ลักษณะทางสถาปัตยกรรมของวัดเสารงทอง

ผังบริเวณ วัดเสารงทองเป็นวัดที่มีพระสงฆ์จำพรรษาอยู่ในปัจจุบัน เขตสังฆาวาสแบ่งออกเป็นคณะเหนือและคณะใต้เนื่องจากวัดเสารงทองเกิดจากการรวมตัวกันของวัด 2 วัด ในสมัยสมเด็จพระนารายณ์ ได้แก่ วัดรวกกับวัดเสารงทอง คณะเหนือตั้งอยู่ทางทิศเหนือของวัด ส่วนคณะใต้ตั้งอยู่ทางทิศใต้ของวัด มีพระอุโบสถซึ่งเป็นพระอุโบสถวัดรวกเดิมตั้งอยู่ทางทิศตะวันตกของกุฏิสงฆ์คณะใต้ บริเวณกึ่งกลางของวัดเสารงทองเป็นศาลาการเปรียญ พระวิหารตั้งอยู่ระหว่างกุฏิสงฆ์คณะเหนือกับศาลาการเปรียญ และมีฌาปนสถานตั้งอยู่ระหว่างศาลาการเปรียญกับหมู่กุฏิสงฆ์คณะใต้



ภาพที่ 4.36 พระอุโบสถวัดเสารงทองในปัจจุบัน

รูปแบบสถาปัตยกรรมของพระอุโบสถวัดเสารงทองหรือพระอุโบสถวัดรวกเดิม เป็นสถาปัตยกรรมที่มีมาก่อนสมัยสมเด็จพระนารายณ์ พระอุโบสถมีขนาดเล็กเนื่องจากสมัยนั้นพระอุโบสถยังมีความสำคัญน้อยกว่าพระวิหาร เนื่องจากพระวิหารเป็นที่อยู่ของสงฆ์ พระอุโบสถในปัจจุบันได้รับการบูรณะปฏิสังขรณ์ด้วยความร่วมมือของชาวตลาดเทศบาลเมืองลพบุรีขึ้นใหม่หลังเกิดไฟไหม้จากบริเวณอาคารพานิชยกรรมมาถึงพระอุโบสถ ส่วนรูปแบบนั้นเป็นการบูรณะแบบฝีมือช่างในท้องถิ่นจึงไม่นำมาร่วมในการทำการศึกษาคั้งนี้

ในส่วนของพระวิหารนั้นมีการระบุว่าเคยเป็นศาสนสถานอิสลามของชาวเปอร์เซียและศาสนสถานคริสต์ของชาวอิตาลี³⁷ พระวิหารมีลักษณะที่แปลกกว่าที่อื่นคือมีผังเป็นรูปสี่เหลี่ยมจัตุรัสเชื่อมต่อกับผังรูปสี่เหลี่ยมผืนผ้า ช่องเปิดทุกช่องเป็นซุ้มโค้งทรงพนม สมเด็จพระนารายณ์ทรงเปลี่ยนแปลงเครื่องบนให้เป็นพระวิหารเนื่องในศาสนาพุทธในภายหลัง และมีการเพิ่มเติมพระระเบียงรอบพระวิหารในภายหลัง เครื่องบนหลังคาพระวิหารในปัจจุบันได้รับการบูรณะปฏิสังขรณ์

³⁷ ศิลปากร, กรม. ประวัติวัดเสารงทองและงานของกรมศิลปากร. (กรุงเทพมหานคร: โรงพิมพ์คุรุสภา ลาดพร้าว, 2513.) หน้า 8.

ครั้งใหญ่อีกครั้งในรัชสมัยพระบาทสมเด็จพระจอมเกล้าเจ้าอยู่หัว ลักษณะสถาปัตยกรรมและการประดับตกแต่งโดยรวมเป็นแบบของสถาปัตยกรรมในสมัยสมเด็จพระนารายณ์มหาราช



ภาพที่ 4.37

พระวิหารวัดเสาชิงช้าในปัจจุบันหันประตูทางเข้าพระวิหารด้านหน้าได้รับการก่อสร้างเพิ่มเติมในสมัยพระบาทสมเด็จพระจอมเกล้าเจ้าอยู่หัว รวมถึงการบูรณะปฏิสังขรณ์เครื่องบนของอาคาร

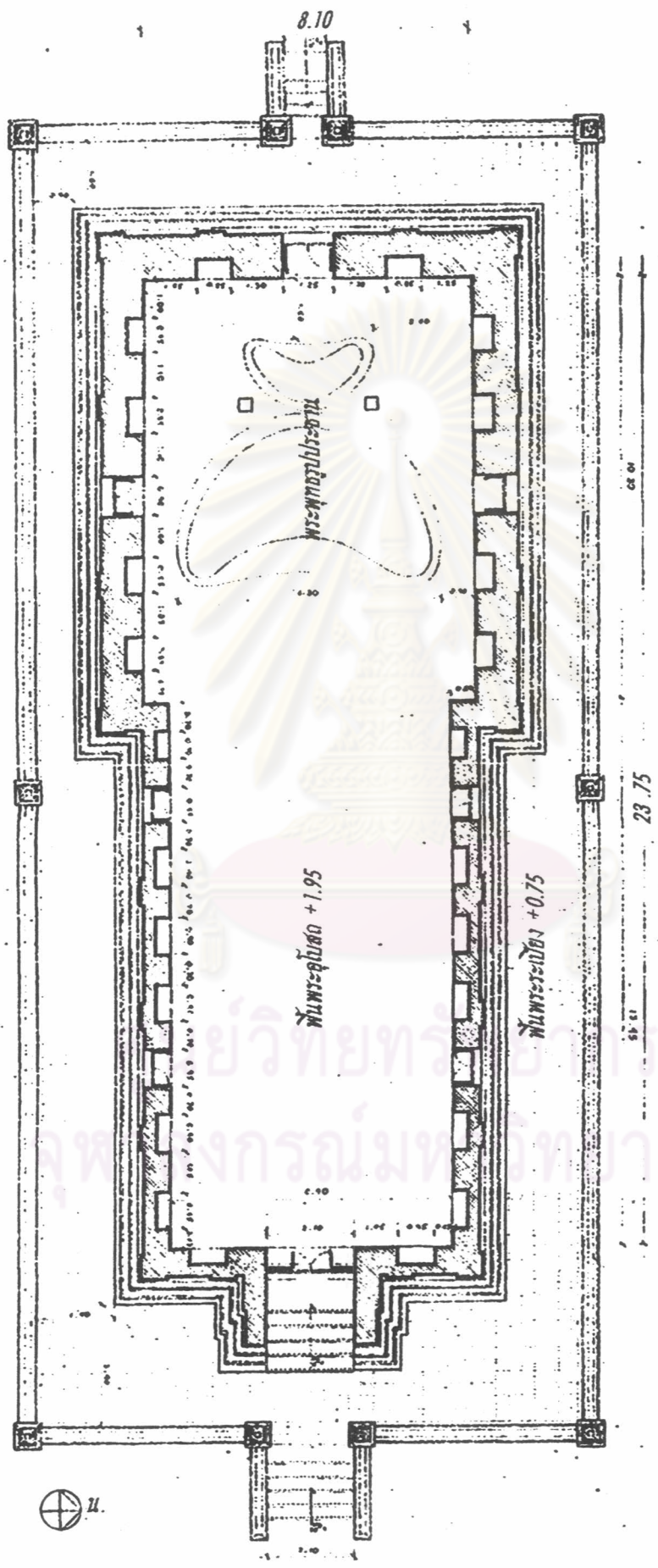
ผังพื้นพระวิหารวัดเสาชิงช้า อาคารเป็นอาคารทรงโรงแบบไม่มีเสาร่วมในมีพระระเบียงรอบพระวิหารและมีบันไดทางขึ้น-ลงพระระเบียง 2 ทางคือทางทิศตะวันออกและทิศตะวันตก พื้นพระวิหารอยู่สูงจากพื้นดินประมาณ 2 เมตร ผังพื้นมีลักษณะเป็นรูปสี่เหลี่ยมผืนผ้าหันหน้าไปทางทิศตะวันออก อาคารด้านหน้าจะมีขนาดเล็กกว่าทางด้านหลังเล็กน้อย มีการเจาะช่องประตูทางเข้า-ออก เพียง 1 ช่องบริเวณผนังด้านสกัดทิศตะวันออก ส่วนในสุดของพระวิหารประดิษฐานพระประธานขนาดใหญ่ 1 องค์และพระพุทธรูปขนาดเล็ก 1 องค์ หันหลังชนกัน ผังพื้นจะมีลักษณะที่แตกต่างจากพระวิหารทั่วไปเนื่องมาจากพระวิหารหลังนี้เคยเป็นศาสนสถานเนื่องในศาสนาอิสลามหรือสุเหร่า ต่อมาเปลี่ยนแปลงเป็นศาสนสถานเนื่องในศาสนาคริสต์ และสมเด็จพระนารายณ์เปลี่ยนเป็นพระวิหารในศาสนาพุทธในช่วงท้ายรัชกาล

องค์ประกอบทางสถาปัตยกรรมของพระวิหาร



- ส่วนฐาน พระวิหารตั้งอยู่บนพระระเบียงรอบฐานพระวิหารจะมี 3 ชุด คือ เริ่มด้วยฐานเขียง, ชุดฐานบัวมีลูกแก้วอกไก่, และชุดหน้ากระดานบัวคว่ำก่อนขึ้นสู่ตัวเรือน

ภาพที่ 4.42 แบบร่างวัดขยายฐานพระวิหาร



ภาพลายเส้นที่ 4.43 แบบร่างวัดฝั่งพื้นพระวิหารวัดเสด็จทอง

- ส่วนเรือน มีการประดับตัวเรือนด้วยเสาอิงและเสาย่อเก็จทุกๆ ช่วงเสา บนสุดของเสาประดับด้วยบัวกลีบยาว มีประตูที่ผนังด้านสกัดทิศตะวันออกเพียง 1 ช่อง และมีหน้าต่างที่ผนังด้านข้างๆ ละ 3 ช่อง ผนังด้านสกัดทิศตะวันตกมีการเจาะช่องหน้าต่างอีก 1 ช่อง ทั้งประตูและหน้าต่างมีการก่อเป็นซุ้มโค้งแหลมทั้งหมด บริเวณมุขด้านหน้ามีการต่อเติมในสมัยสมเด็จพระจอมเกล้าเจ้าอยู่หัวรัชกาลที่ 4 แห่งกรุงรัตนโกสินทร์ เช่นเดียวกับพระระเบียงเป็นการต่อเติมในสมัยเดียวกัน ผนังภายในพระวิหารมีการเจาะช่องเป็นซุ้มโค้งแหลมแบบไม้ทะลุผนังทุกๆ ระยะ สำหรับประดิษฐานพระพุทธรูปขนาดเล็ก เป็นลักษณะที่นิยมใช้กับผนังภายในอาคารที่ก่อสร้างขึ้นในสมัยสมเด็จพระนารายณ์

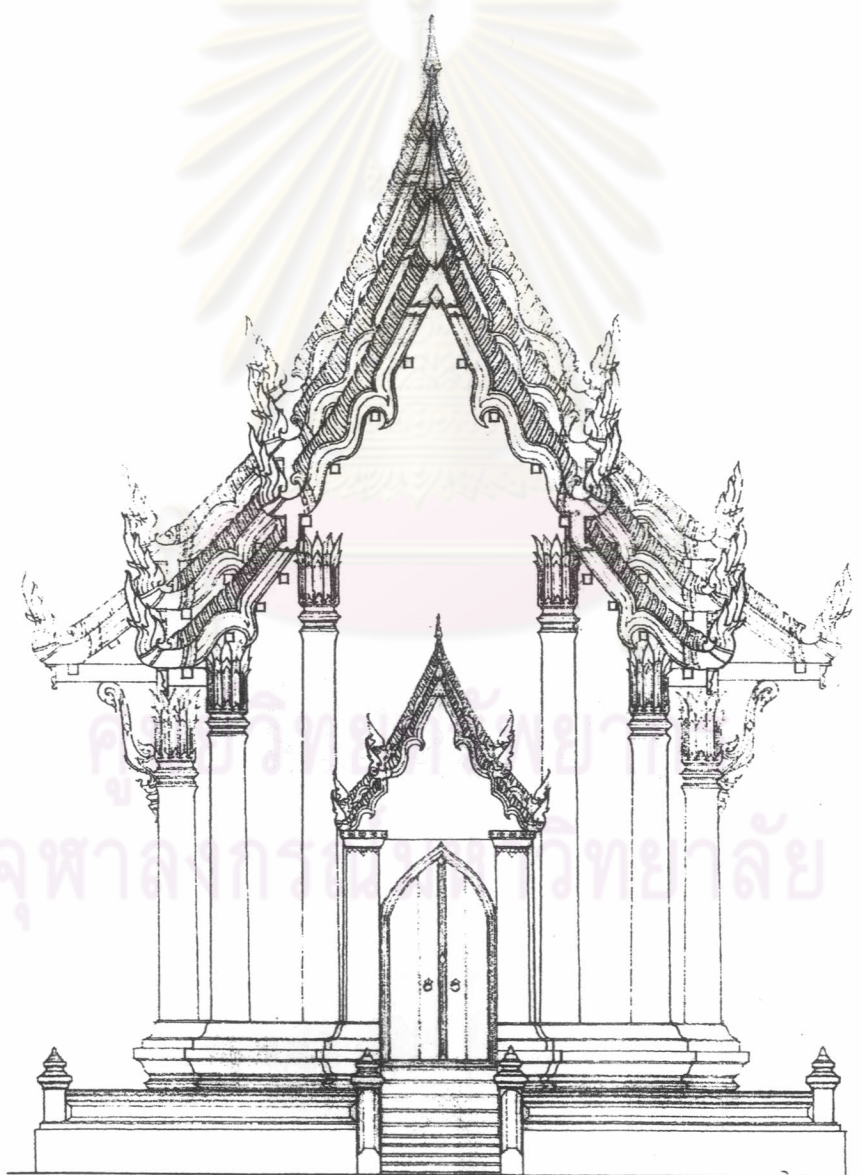


ภาพลายเส้นที่ 4.44 แบบรังวัดรูปตัดแสดงโครงสร้างภายในพระวิหาร

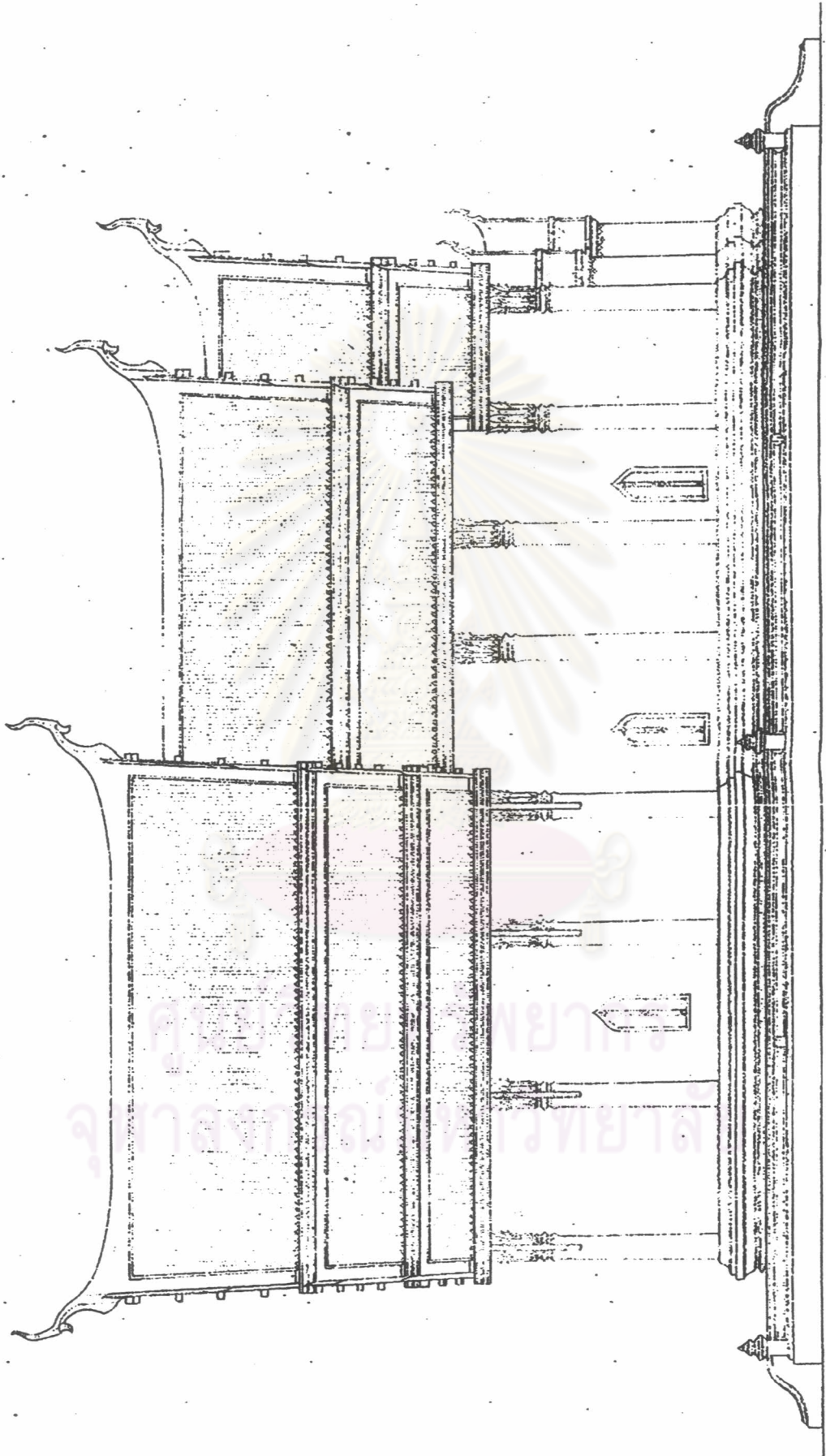


ภาพที่ 4.38 พระพุทธรูปประธานภายในพระวิหารในสภาพปัจจุบัน

- ส่วนยอด โครงสร้างหลังคาของพระวิหารวัดเสาชิงช้ามีการบูรณะปฏิสังขรณ์ขึ้นใหม่ในสมัยสมเด็จพระจอมเกล้าเจ้าอยู่หัว เช่นเดียวกับพระที่นั่งจันทร์ทิศาภิรมย์ในพระนารายณ์ราชนิเวศน์ หลังคามี 3 ชั้นลด ชั้นบนสุดมี 3 ตับ(ชั้น) ชั้นที่ 2 และชั้นล่างสุดมีเพียง 2 ตับ โดยที่หลังคาชั้นลดบนสุดมีคันทวยจำหลักไม้รองรับหลังคาตบล่างสุด โครงสร้างหลังคาเป็นโครงสร้างไม้ กรอบหน้าบันได้แก่ ช่อฟ้า, รวยระกา, ไบระกา, และหางหงส์ เป็นคอนกรีต วัสดุผนังหลังคาเป็นกระเบื้องกาบหรือกระเบื้องกาบกล้วย หน้าบันมีการก่ออิฐขึ้นไปถึงอกไก่เพื่อรองรับโครงสร้างหลังคา โดยที่ไม่มีการประดับตกแต่งหน้ากระดานฐานพระหรือลวดลายหน้าบัน



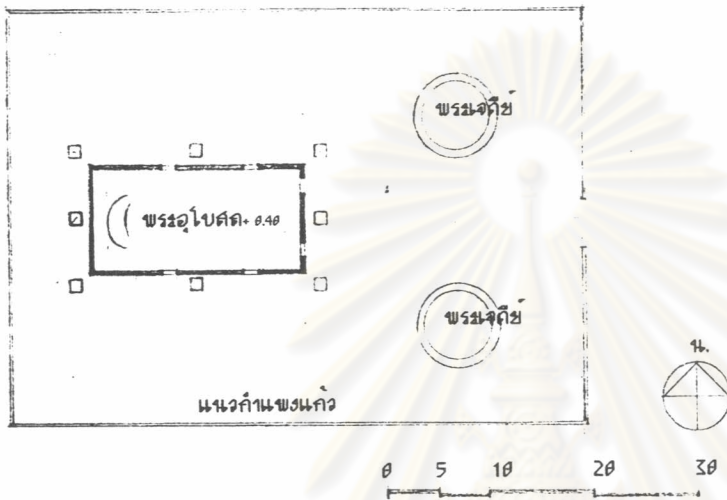
ภาพลายเส้นที่ 4.45 แบบร่างแสดงรูปด้านหน้าพระวิหารวัดเสาชิงช้า



ภาพลายเส้นที่ 4.46 แบบวังวัดรูปด้านข้างพระวิหารวัดเสด็จทอง

4.10 พระอุโบสถวัดพรหมมาศ

พระอุโบสถวัดพรหมมาศที่สร้างขึ้นในสมัยสมเด็จพระนารายณ์ ในปัจจุบันไม่มีการใช้งาน เนื่องจากพระอุโบสถมีสภาพทรุดโทรม และทางวัดได้ทำการสร้างพระอุโบสถหลังใหม่ขึ้นทดแทน พระอุโบสถหลังนี้มีลักษณะทางสถาปัตยกรรมคือ



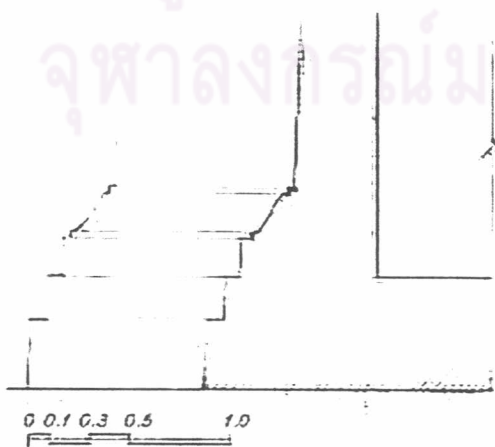
แผนผังที่ 4.11 ผังบริเวณเขตพุทธาวาสวัดพรหมมาศ

ผังบริเวณ สามารถทำการศึกษาผังบริเวณเขตพุทธาวาสวัดพรหมมาศ คือ พระอุโบสถหันหน้าไปทางทิศตะวันออก ด้านหน้าพระอุโบสถมีพระเจดีย์ทรงกลม 2 องค์ หน้าพระเจดีย์ทรงกลมรายล้อมด้วยเจดีย์ราย โดยที่ล้อมรอบเขตพุทธาวาสด้วยกำแพงแก้ว

ผังพื้น เป็นอาคารทรงโรงหันหน้าไปทางทิศตะวันออก ผังพื้นเป็นรูปสี่เหลี่ยมผืนผ้าไม่มีเสา รวมใน ความยาว 5 ช่วงเสา ด้านในสุดของพระอุโบสถประดิษฐานพระประธานขนาดใหญ่ มีการเจาะช่องประตูทางเข้า-ออกพระอุโบสถที่บริเวณผนังด้านสกัดทิศตะวันออก 2 ประตู

องค์ประกอบสถาปัตยกรรม

- ส่วนฐาน เป็นฐานเตี้ย, หน้ากระดาน, และบัวคว่ำหรือฐานบัวกลาก่อนจะขึ้นถึงตัวเรือน



ภาพลายเส้นที่ 4.47 แบบขยายฐานพระอุโบสถวัดพรหมมาศ

- ส่วนเรือน พระอุโบสถหลังนี้ไม่มีการประดับตัวเรือนด้วยเสาอิงหรือเสาย่อเก็จ มีการเจาะช่องประตูทางด้านหน้า 2 ช่องและหน้าต่างบริเวณผนังด้านข้าง ข้างละ 2 ช่อง ทั้งช่องประตูและหน้าต่างไม่ปรากฏหลักฐานการตกแต่งซุ้มประตูเป็นเพียงช่องสี่เหลี่ยม



ภาพที่ 4.39 ด้านหน้าพระอุโบสถ จะเห็นว่าเป็นอาคารเครื่องก่อ ด้านหน้าเป็นเสมานั่งแท่นในสมัยอยุธยาปลาย



ภาพที่ 4.40 ด้านหน้าพระอุโบสถเป็นพระเจดีย์แปดเหลี่ยม ด้านบนมีพระพุทธรูปประดิษฐานในซุ้มจระนำทั้ง 8 ทิศ 2 องค์ เป็นลักษณะเจดีย์ที่แพร่หลายมาจากศิลปะทวารวดี ซึ่งรูปแบบนี้มีให้พบอีกที่วัดหน้าพระธาตุ จังหวัดชัยนาท

- ส่วนยอด ผนังด้านสกัดก่ออิฐขึ้นไปรับอกไก่ พระอุโบสถวัดพรหมมาศนี้มีหลักฐานการประดับตกแต่งหน้าบันด้วยปูนปั้น หน้าบันทิศตะวันออกเป็นปูนปั้นประดับด้วยชามกระเบื้อง หน้าบันทิศตะวันตกเป็นพุทธประวัติรูปมหาภิเนษกรมณีนางสุชาดาถวายข้าวมธุปายาสแด่พระบรมศาสดา หลังจากพระองค์บรรลุนุตรสัมมาสัมโพธิญาณ รวมถึงพระแม่ธรณีบีบมวยผม



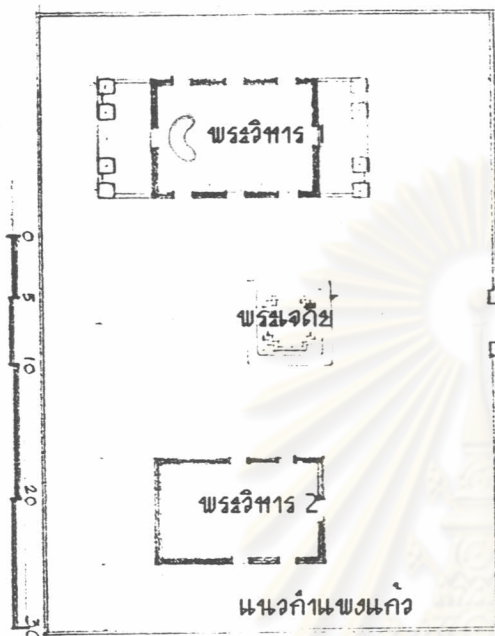
ภาพที่ 4.41
ลวดลายปูนปั้น
ประดับหน้าบัน
ของพระอุโบสถ
วัดพรหมมาศทาง
ด้านทิศตะวันตก

4.11 พระวิหารวัดโพธิ์งาม

วัดโพธิ์งามตั้งอยู่นอกกำแพงเมืองลพบุรี ตรงข้ามกับแม่น้ำลพบุรีไปทางทิศตะวันตก ปัจจุบันภายในวัดมีการใช้งานและมีพระสงฆ์จำพรรษาอยู่ ด้านหน้าสุดของวัดมีซากโบราณสถานเป็นพระวิหารตั้งอยู่ 2 หลัง ในแนวเหนือ-ใต้ หลังทิศเหนือสร้างเป็นลายของสังเกตจากบัวปลายเสา และผนังด้านสกัดที่เหลืออยู่ หลังทางทิศใต้สร้างเป็นอาคารจั่วแหลมแบบตะวันตก

ลักษณะทางสถาปัตยกรรมของพระวิหารวัดโพธิ์งาม

ผังบริเวณ วัดโพธิ์งามเป็นวัดที่มีพระสงฆ์จำพรรษาและมีการใช้งานวัดอยู่ในปัจจุบัน แต่เป็นส่วนที่สร้างขึ้นใหม่ทั้งสิ้น พระวิหารด้านหน้าวัดโพธิ์งามสันนิษฐานว่าสร้างขึ้นในววงสมัยหลังจากสมเด็จพระนารายณ์แต่ยังได้รับรูปแบบศิลปะและระบบการก่อสร้าง จากสมัยสมเด็จพระนารายณ์ ปัจจุบันเป็นเพียงโบราณสถานที่ยังมีได้ขึ้นทะเบียนกับกรมศิลปากร วิหารบริเวณด้านหน้าวัดโพธิ์งามมีสองหลังสร้างขนานกันในแนวทิศเหนือ-ใต้ ระหว่างพระวิหารทั้งสองมีพระเจดีย์ทรงเหลี่ยม 1 องค์



ผังพื้นพระวิหาร พระวิหารทางด้านทิศเหนือมีผังพื้นแบบมีมุขหน้า-มุขหลังมีเสารับหลังคาของมุขหน้าและหลังด้านละ 4 ต้น โดยที่มุขหน้าหันไปทางด้านทิศตะวันออก อาคารมีความยาว 3 ช่วงเสา ภายในพระวิหารไม่มีเสาร่วมในอาคาร

ส่วนพระวิหารทางด้านทิศใต้เป็นลักษณะผังพื้นแบบอาคารเครื่องก่อ มีประตูทางเข้าเพียงทางเดียว ระหว่างพระวิหารทั้งสองมีพระเจดีย์เหลี่ยมแบบสมัยอยุธยาตอนปลาย

แผนผังที่ 4.12 ผังบริเวณเขตพุทธาวาสวัดโพธิ์งาม



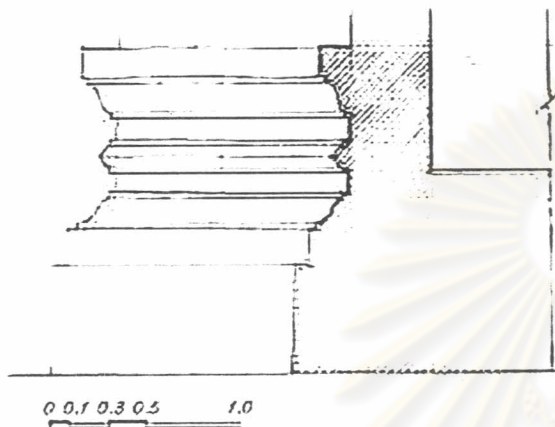
ภาพที่ 4.42 ทศนิยมภาพโดยรวมของพระวิหารวัดโพธิ์งาม หลังย้ายมือจะเป็นลักษณะพระวิหารแบบไทย ส่วนหลังทางขวามือเป็นพระวิหารทรงเครื่องก่อหน้าจั่วแบบตะวันตก

องค์ประกอบสถาปัตยกรรมของพระวิหารทางทิศเหนือ วัดโพธิ์งาม

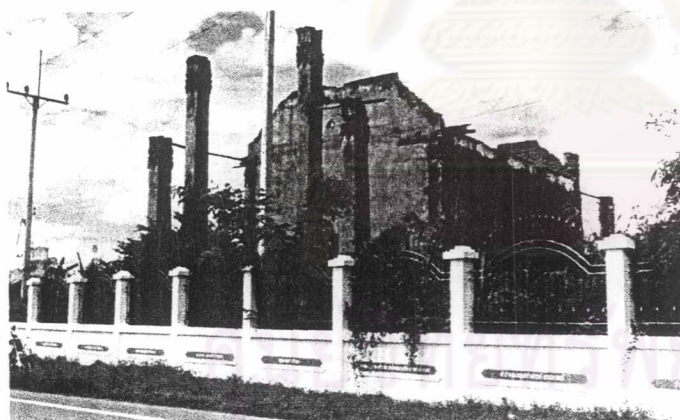
- ส่วนฐาน เป็นฐานปัทม์หรือฐานบัว
อกไก่

- ส่วนเรือน ประดับตัวเรือนด้วยเสาอิง
หรือเสาย่อเก็จทุกๆ ช่วงเสา ผนังด้านสกัดทั้ง 2
ด้านมีประตูเข้า- ออก ผนังด้านข้างมีการเจาะ
ช่องหน้าต่างด้านละ 3 ช่อง ไม่ปรากฏหลักฐาน
การประดับซุ้มประตูและซุ้มหน้าต่างเป็นเพียง
ช่องสี่เหลี่ยม

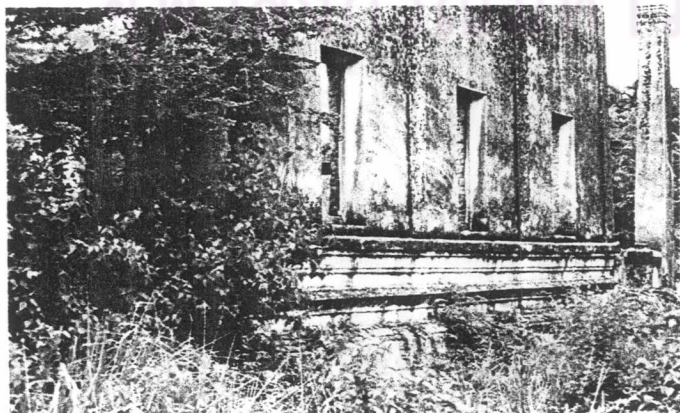
- ส่วนยอด ปลายเสาอิงทุกต้นมีการประดับบัว
ปลายกลีบยาวรวมถึงเสาพระระเบียง ผนังด้าน
สกัดมีการก่ออิฐขึ้นไปถึงอกไก่ ไม่มีหลักฐาน
ของโครงสร้างหลังคาหรือการประดับตกแต่ง
หน้าบัน



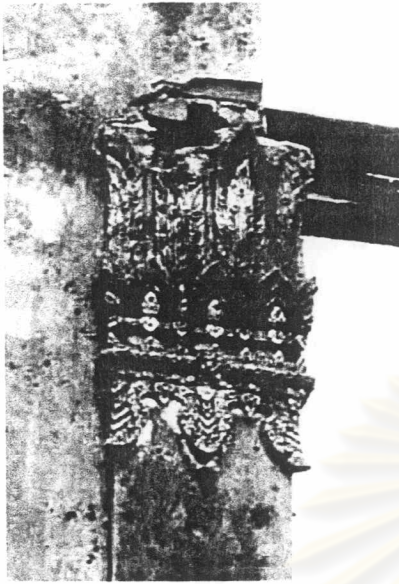
ภาพลายเส้นที่ 4.48 แบบรั้ววัดขยายฐานพระ
วิหาร



ภาพที่ 4.43 ด้านหน้าของ
พระวิหารทางด้านทิศเหนือ
ภายในเขตพุทธาวาสเป็นป่า
หญ้ายังไม่ได้รับการดูแลจาก
ทางวัดหรือกรมศิลปากร



ภาพที่ 4.44 ฐานบัวอกไก่
ของพระวิหารและช่องหน้าต่าง
ต่างไม่มีการประดับตกแต่ง
ซุ้มหน้าต่างหรือซุ้มทรง
พนม



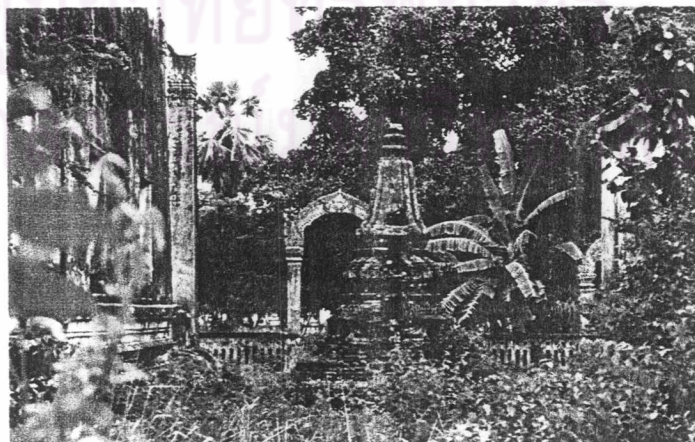
ภาพที่ 4.45 ลักษณะบัวปลายเสาเป็นบัวกลีบยาว
ปูนปั้น แต่มีการปั้นที่มีรายละเอียดมากกว่าหลังอื่นๆ



ภาพลายเส้นที่ 4.49 แกะเขาสด
บัวปลายเสาพระวิหารวัดโพธิ์งาม



ภาพที่ 4.46 พระวิหารด้านทิศตะวันตก เป็นอาคารเครื่องก่อแบบตะวันตก



ภาพที่ 4.47 พระเจดีย์เหลี่ยมย่อมุมแบบอยุธยาปลายตั้งอยู่ระหว่างพระวิหารทั้งสองหลัง



สรุปผลจากการศึกษาอาคารตัวอย่าง

พระอุโบสถ-พระวิหาร	ลักษณะของผังพื้น	รูปทรงอาคาร	ช่องเปิด	ยุคสมัยในการก่อสร้าง
1. พระวิหาร 9 ห้อง วัดมหาธาตุ ลพบุรี	มีเสาร่วมในอาคาร	เครื่องลำยอง	ซุ้มโค้งทรงพนม	สมเด็จพระนารายณ์
2. พระวิหารหลัง เล็กวัดมหาธาตุ ลพบุรี	ไม่มีเสาร่วมในอาคาร	เครื่องก่อ	ซุ้มโค้งทรงพนม	สมเด็จพระนารายณ์
3. พระวิหารวัดนคร โกษา	มีเสาร่วมในอาคาร	เครื่องลำยอง	แบบลูกกรงหรือลูก มะหวด	ก่อนสมเด็จพระ นารายณ์
4. พระวิหารวัด อินทรา	มีเสาร่วมในอาคาร	เครื่องลำยอง	แบบลูกกรงหรือลูก มะหวด	ก่อนสมเด็จพระ นารายณ์
5. พระวิหารหน้า องค์ปราสาทแขก	ไม่มีเสาร่วมในอาคาร	เครื่องก่อ	ซุ้มโค้งทรงพนม	สมเด็จพระนารายณ์
6. พระวิหารหน้า พระปราสาทสาม ยอด	ไม่มีเสาร่วมในอาคาร	เครื่องก่อ	ซุ้มโค้งครึ่งวงกลม	สมเด็จพระนารายณ์
7. พระอุโบสถวัด ตองปุ	ไม่มีเสาร่วมในอาคาร	เครื่องลำยอง	ลำยอง	สมเด็จพระนารายณ์
8. พระวิหารหมาย เลข 1 วัดตองปุ	ไม่มีเสาร่วมในอาคาร	เครื่องลำยอง	ลำยอง	สมเด็จพระนารายณ์
9. พระวิหารหมาย เลข 2 วัดตองปุ	ไม่มีเสาร่วมในอาคาร	เครื่องก่อ	ซุ้มโค้งทรงพนม	สมเด็จพระนารายณ์
10. พระอุโบสถวัดเชิง ท่า	ไม่มีเสาร่วมในอาคาร มีมุขหน้า	เครื่องก่อ	ช่องเปิดเรียบ	สมเด็จพระนารายณ์
11. พระอุโบสถวัด บ้านไต่หิน	ไม่มีเสาร่วมในอาคาร	เครื่องก่อ	ซุ้มโค้งทรงพนม	สมเด็จพระนารายณ์
12. พระวิหารวัดเสา ธงทอง	ไม่มีเสาร่วมในอาคาร	เครื่องลำยอง	ซุ้มโค้งทรงพนม	สมเด็จพระนารายณ์
13. พระอุโบสถวัด พรหมมาศ	ไม่มีเสาร่วมในอาคาร	เครื่องก่อ	ช่องเปิดเรียบ	สมเด็จพระนารายณ์ หรือหลังจากนั้น
14. พระวิหารวัดโพธิ์ งาม	ไม่มีเสาร่วมในอาคาร มีมุขหน้า-หลัง	เครื่องลำยอง	ช่องเปิดเรียบ	หลังสมเด็จพระ นารายณ์

ตารางที่ 4.1 แสดงลักษณะอาคารพระอุโบสถและพระวิหารในเขตเมืองลพบุรี

จากตารางที่ 4.1สามารถสรุปลักษณะอาคาร และยุคสมัยของการก่อสร้างพระอุโบสถและพระวิหารได้อย่างพอสังเขป จากลักษณะของสถาปัตยกรรมที่ปรากฏและบางส่วนเป็นแบบสันนิษฐานจากโบราณสถานที่มีอยู่ โดยแบ่งยุคสมัยในการก่อสร้างและลักษณะทางสถาปัตยกรรมได้เป็น

1. ช่วงก่อนสมัยสมเด็จพระนารายณ์และได้รับการบูรณะปฏิสังขรณ์ในสมัยสมเด็จพระนารายณ์ ได้แก่ พระวิหารวัดนครโกษาและพระวิหารวัดอินทรา สืบเนื่องมาจากลักษณะของผังพื้นของพระวิหารทั้งสองหลังเป็นแบบทรงโรงมีเสาร่วมในอาคาร เป็นเสาที่รับน้ำหนักจากโครงประตูหรือโครงหลังคา รวมไปถึงการเปิดช่องแสงแบบลูกมะหวดหรือแบบลูกกรงซึ่งเป็นลักษณะที่นิยมทำในสมัยก่อนหน้านั้น

2. ช่วงรัชสมัยของสมเด็จพระนารายณ์ (ปี พ.ศ. 2199-พ.ศ. 2231) ในช่วงนี้ระบบการก่อสร้างได้รับเทคโนโลยีจากตะวันตก ลักษณะการใช้เสาร่วมไม่จำเป็นแล้วเนื่องจาก การใช้ชื่อเอกพาดช่วงกว้างระหว่างผนังทั้งสองข้างของอาคาร นอกจากพระวิหาร 9 ห้องหน้าวัดมหาธาตุเนื่องจากว่าอาคารมีขนาดใหญ่กว่าแห่งอื่น นอกเหนือจากนี้เป็นพระอุโบสถแบบไม่มีเสาร่วมในอาคารทั้งสิ้น ได้แก่ พระวิหารหน้าองค์ปราสาทและปราสาทวิษณุ, พระอุโบสถและพระวิหารวัดตองปุ, พระอุโบสถวัดเชิงท่า, พระอุโบสถวัดบันไดหิน, พระอุโบสถวัดเสาชิง และพระอุโบสถวัดพรหมมาศ

รูปทรงพระวิหารและพระอุโบสถที่ปรากฏจะมีทั้งแบบอาคารเครื่องลำยองและอาคารเครื่องก่อ อาคารเครื่องลำยอง ได้แก่ พระวิหาร 9 ห้องวัดมหาธาตุ, พระอุโบสถและพระวิหารหมายเลข 1 วัดตองปุ นอกเหนือจากนี้เป็นอาคารเครื่องก่อทั้งสิ้น การสันนิษฐานว่าอาคารเครื่องลำยองทั้ง 3 หลังนี้สร้างในสมัยสมเด็จพระนารายณ์ เนื่องจากผังพื้นมีลักษณะดังที่ได้กล่าวมาแล้ว และรูปแบบอาคารเครื่องก่อรวมถึงการเปิดช่องประตูหรือหน้าต่างเป็นแบบทรงพนมหรือโค้งครึ่งวงกลมโดยไม่นิยมตกแต่งซุ้มประตู เป็นรูปแบบที่สอดคล้องกับอาคารต่างๆ ในพระนารายณ์ราชธานีเวศน์ ถือว่าลักษณะสถาปัตยกรรมเครื่องก่อนี้เป็นลักษณะสถาปัตยกรรมแบบพระราชนิยมในสมัยสมเด็จพระนารายณ์ ดังจะได้กล่าววิเคราะห์ในรายละเอียดในตอนต่อไป

3. ช่วงหลังสมัยสมเด็จพระนารายณ์ ได้แก่พระวิหารวัดโพธิ์งาม สันนิษฐานว่าก่อสร้างหลังจากสมัยสมเด็จพระนารายณ์ เป็นอาคารที่มีผังพื้นแบบไม่มีเสาร่วมในอาคารแล้ว หรือกล่าวได้ว่าพัฒนาไปจากในสมัยสมเด็จพระนารายณ์ การต่อมุขลดด้านหน้าและหลังไม่เหมือนกับอาคารหลังอื่น รวมถึงการปั้นปูนประดับบัวปลายเสาเป็นบัวกลีบยาวแต่พัฒนาไปในด้านของรายละเอียดซึ่งดูวิจิตรมากขึ้น อาจเป็นการก่อสร้างในสมัยสมเด็จพระเจ้าบรมโกศเนื่องจากมีช่วงที่พระองค์เสด็จมาประทับที่เมืองลพบุรีถึง 2 ครั้ง