

การประปานครหลวง (กปน.)

2.1 สภาพทั่วไป

การประปานครหลวงเป็นหน่วยงานในรูปของรัฐวิสาหกิจ ขึ้นตรงต่อกระทรวงมหาดไทย มีผู้ว่าการประปานครหลวง เป็นผู้บริหารงาน โดยคณะกรรมการซึ่งได้รับแต่งตั้งจากคณะรัฐมนตรีเป็นผู้วางนโยบายและควบคุมดูแลกิจการทั่วไป มีวัตถุประสงค์เพื่อจัดหาและให้บริการน้ำประปาสำหรับประชาชนในเขตกรุงเทพมหานคร จังหวัดนนทบุรี และจังหวัดสมุทรปราการ รวมทั้งการดำเนินการธุรกิจที่เกี่ยวข้องหรือเป็นประโยชน์แก่กิจการประปา

2.1.1 หน้าที่รับผิดชอบ

การประปานครหลวง มีนโยบายที่จะดำเนินการให้บริการน้ำสะอาดแก่ประชาชนในเขตรับผิดชอบให้เพียงพอตามวัตถุประสงค์และในขอบเขตอำนาจหน้าที่ภายใต้พระราชบัญญัติการประปานครหลวง อันได้แก่

1. สร้าง ชื่อ จัดหา จำหน่าย เช่า ให้เช่า ให้เช่าชื่อ ยืม ให้ยืม และดำเนินการเกี่ยวกับเครื่องให้บริการและความสะดวกต่าง ๆ เกี่ยวกับกิจการของการประปานครหลวง
2. ชื่อ จัดหา เช่า ให้เช่าชื่อ แลกเปลี่ยน ถือกรรมสิทธิ์ครอบครอง จำหน่ายหรือดำเนินการเกี่ยวกับทรัพย์สินใด ๆ เกี่ยวกับกิจการของการประปานครหลวง
3. สำรวจและวางแผนจำหน่ายน้ำที่ใหม่ หรือขยายเดิมภายในเขตท้องที่รับผิดชอบ กำหนดอัตราาราคาขายน้ำ ค่าบริการและความสะดวกต่าง ๆ ของการประปานครหลวง และจัดระเบียบเกี่ยวกับวิธีชำระราคาและค่าบริการ ตลอดจนควบคุมการดำเนินการ

งานของธุรกิจประปาเอกชน

2.1.2 พื้นที่จ่ายน้ำและประชากร

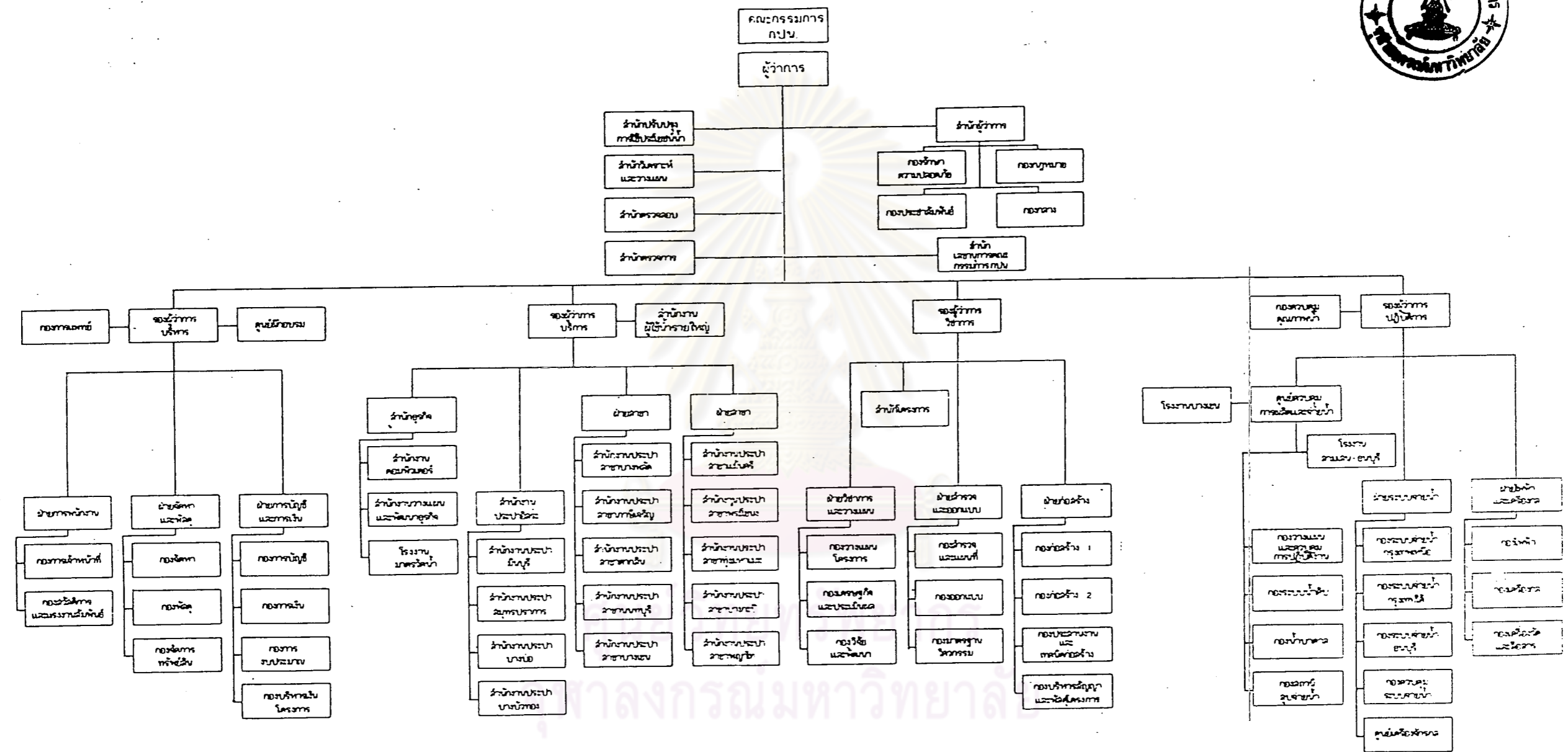
กปน. มีพื้นที่ซึ่งอยู่ในความรับผิดชอบประมาณ 3,100 ตารางกิโลเมตร แต่ในทางปฏิบัติสามารถกำหนดให้เป็นพื้นที่จ่ายน้ำ ได้เพียงบางส่วนเท่านั้น ในปี พ.ศ. 2524 พื้นที่ที่จ่ายน้ำได้มีประมาณ 290 ตารางกิโลเมตร ซึ่งเป็นบริเวณที่มีประชากรอยู่หนาแน่น ปัจจุบัน กปน. กำลังอยู่ในระหว่างดำเนินงานตามโครงการขยายขอบเขตการจ่ายน้ำประปา ซึ่งคาดว่าจะในปี พ.ศ. 2528 พื้นที่จ่ายน้ำของ กปน. จะเพิ่มขึ้นเป็น 430 ตารางกิโลเมตร ดังแสดงในรูปที่ 2-1

จากสถิติเมื่อเดือนธันวาคม พ.ศ. 2525 (เอกสารอ้างอิงที่ 9) มีจำนวนประชากรที่อาศัยอยู่ในเขตจ่ายน้ำของ กปน. ประมาณ 6.3 ล้านคน และมีจำนวนผู้ใช้น้ำประปาทั้งสิ้น 450,285 ราย คิดเป็นประชากร 400,800 คน ทั้งนี้ จากการประมาณการของ กปน. ว่ามีผู้ใช้น้ำ 8.9 คน ต่อผู้ใช้น้ำ 1 ราย โดยประมาณ

2.1.3 การบริหารงาน

กปน. จัดรูปองค์กร เพื่อการบริหารงานโดยแบ่งสายงานหลักออกเป็น 4 สาย คือ งานบริหาร งานบริการทั่วไป งานปฏิบัติการ และงานวิชาการ แผนผังการบริหารงาน โดยสายงานหลักดังกล่าวได้แสดงไว้ในรูปที่ 2-2

ในปี พ.ศ. 2522 การประปานครหลวง ได้ทำการปรับปรุงการให้บริการด้านกิจการประปาให้มีประสิทธิภาพและคล่องตัวในการปฏิบัติ โดยการเปลี่ยนแปลงระบบการให้บริการจากงานบริการเดิม 15 สำนักงาน กองรายได้ 4 กอง และงานบริการมาตรวัดน้ำ 1 หน่วยงาน มาเป็นสำนักงานประปาสาขา 7 แห่ง อันประกอบด้วย



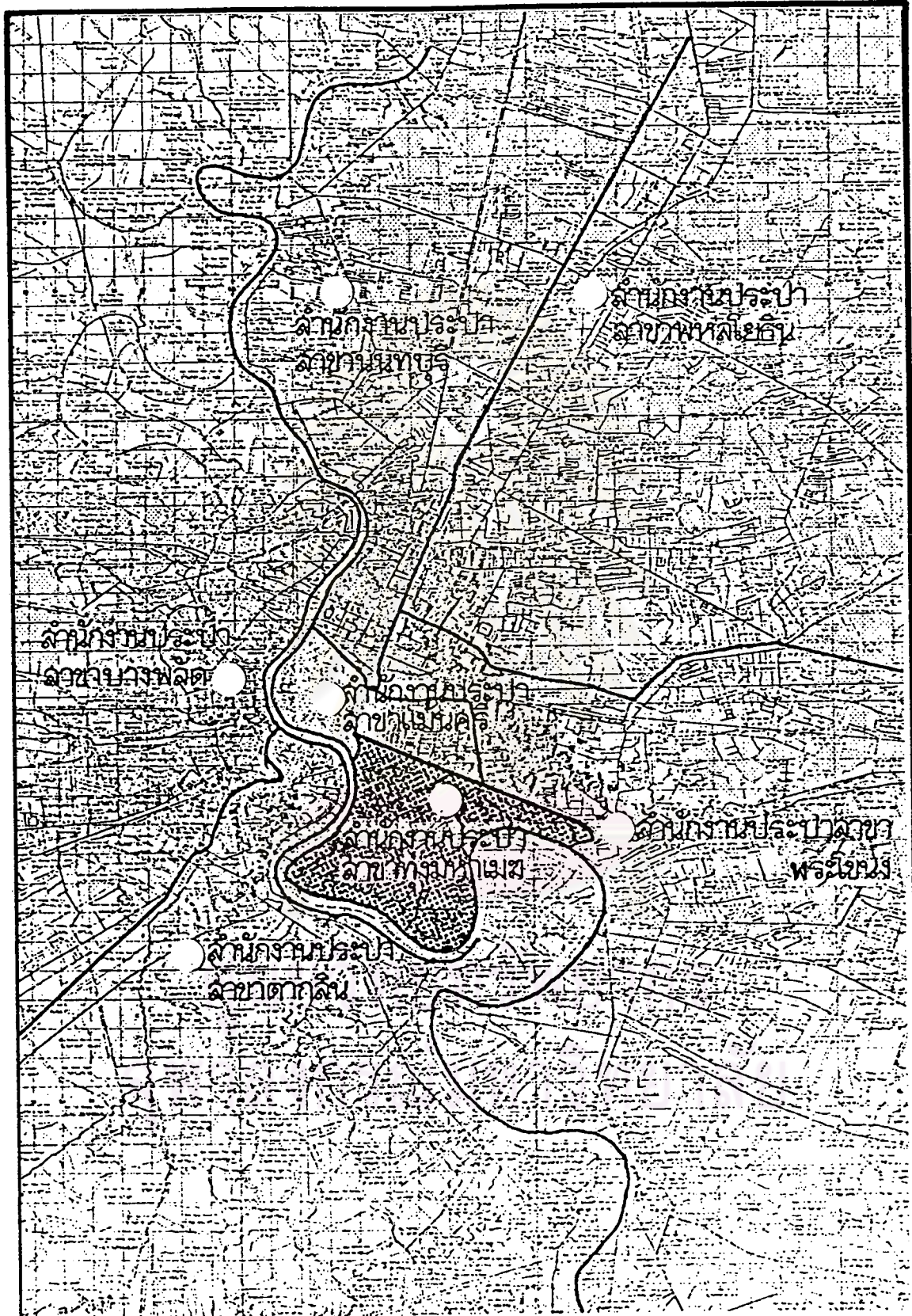
รูปที่ 2-2 แผนผังแสดงการจัดรูปองค์กร เพื่อบริหารงานของ ก ป น .

1. สำนักงานประปาสาขา บางพลัด
2. สำนักงานประปาสาขา ตากสิน
3. สำนักงานประปาสาขา พหลโยธิน
4. สำนักงานประปาสาขา นนทบุรี
5. สำนักงานประปาสาขา ทุ่งมหาเมฆ
6. สำนักงานประปาสาขา แม่นคร
7. สำนักงานประปาสาขา พระโขนง

สำนักงานประปาสาขาทั้ง 7 แห่งนี้ จะรับผิดชอบในด้านการให้บริการแก่ผู้
ใช้น้ำในระบบส่วนกลาง ซึ่งส่วนใหญ่จะเป็นผู้อยู่อาศัยในเขตชั้นในของกรุงเทพมหานคร แต่ละ
สำนักงานประปาสาขา มีผู้จัดการสาขาเป็นผู้ดูแลบริหารงานภายในสำนักงาน ให้เป็นไปตาม
นโยบายของ กปน. ในรูปที่ 2-3 ได้แสดงถึงการแบ่งเขตรับผิดชอบของสำนักงานประปา
สาขาต่าง ๆ ในปัจจุบัน

นอกจากนี้ ยังมีสำนักงานประปาสระอีก 4 แห่ง ซึ่งจะรับผิดชอบการให้บริการ
แก่ผู้ใช้น้ำในเขตรอบนอกกรุงเทพมหานคร จังหวัดนนทบุรี และจังหวัดสมุทรปราการ ประกอบ
ด้วย

1. สำนักงานประปาหนองแขม
2. สำนักงานประปามีนบุรี
3. สำนักงานประปาบางบัวทอง
4. สำนักงานประปาบางบ่อ



รูปที่ 2-3 เขตรับผิดชอบของสำนักงานประปาสาขาทั้ง 7 แห่งของ
 การประปานครหลวง (ที่มา: เอกสารอ้างอิงที่ 5)

หน้าที่ของสำนักงานประปาทั้ง 11 แห่งนี้ได้แก่ การติดตั้งประปาใหม่ การอ่านมาตรวัดน้ำ การออกบิลค่าน้ำ การจัดเก็บรายได้และตรวจสอบสภาพการใช้น้ำ ตลอดจนการซ่อมแซมท่อบริการและมาตรวัดน้ำ

2.2 แหล่งน้ำและการผลิต

ในการผลิตน้ำประปาสำหรับระบบในส่วนกลาง ใช้น้ำจากแม่น้ำเจ้าพระยาเป็นหลัก โดยการชักน้ำเข้าสู่คลองประปานำไปผ่านขบวนการผลิต และใช้น้ำจากบ่อบาดาลที่กระจายอยู่ตามจุดต่าง ๆ ร่วมด้วย

สำหรับน้ำที่ได้จากแม่น้ำเจ้าพระยานั้น จะต้องนำไปผ่านกรรมวิธีโดยโรงกรองน้ำประปา ซึ่งในปัจจุบันมี 3 แห่งด้วยกันคือโรงกรองน้ำสามเสน โรงกรองน้ำอนบุรี และโรงกรองน้ำบางเขน (ซึ่งเพิ่งเปิดดำเนินการเมื่อเดือนพฤศจิกายน 2522)

ปัจจุบัน บ่อบาดาลยังเป็นแหล่งน้ำที่สำคัญที่ช่วยเสริมปริมาณน้ำให้กับระบบประปาอยู่ จากรายงานการศึกษาของสถาบันเทคโนโลยีแห่งเอเชีย (AIT) (จากเอกสารอ้างอิงที่ 9) ในปี พ.ศ.2524 พบว่าการลดลงของระดับน้ำใต้ดิน เป็นสาเหตุที่สำคัญของการทรุดตัวของพื้นที่ในเขตกรุงเทพมหานคร ดังนั้น การประปานครหลวง จึงมีความคิดที่จะลดจำนวนบ่อบาดาลที่มีอยู่ลงให้มากที่สุด โดยพยายามอาศัยน้ำจากแหล่งน้ำผิวดินแทน

จากสถิติตั้งแต่ปี พ.ศ.2513 - 2526 (เอกสารอ้างอิงที่ 9) พบว่าอัตราการผลิตของบ่อบาดาลในช่วงปี พ.ศ.2513 - 2522 เพิ่มขึ้นร้อยละ 26 แต่ในช่วงปี พ.ศ. 2522 - 2526 อัตราการผลิตได้ลดลงมาร้อยละ 21 ดังรายละเอียดดังต่อไปนี้

ปี พ.ศ.	จำนวนบ่อ	อัตราการผลิต (ม ³ /วัน)
2513	147	384,000
2520	129	327,000
2521	134	405,000
2522	141	484,000

ปี พ.ศ.	จำนวนบ่อ	อัตราการผลิต (ม ³ /วัน)
2525	110	419,000
2526	105	382,000
2530		0

2.3 การสูบน้ำ

2.3.1 ระบบการส่งน้ำ

กปน.ทำการสูบน้ำให้กับผู้ใช้น้ำโดยผ่านทางระบบเส้นท่อประธาน (มีขนาดเส้นผ่าศูนย์กลาง 400 - 1,500 มม.) ท่อจ่ายน้ำ (ขนาดเส้นผ่าศูนย์กลาง 100 - 300 มม.) และท่อบริการ (ขนาดเส้นผ่าศูนย์กลางต่ำกว่า 100 มม.) ตามลำดับ ทั้งนี้โดยส่วนหนึ่งทำการสูบน้ำเข้าในระบบท่อโดยตรงจากแหล่งผลิตที่โรงกรองน้ำสามเสน โรงกรองน้ำธนบุรี และบ่อบาดาล อีกส่วนหนึ่งทำการสูบน้ำจากแหล่งผลิตที่โรงกรองน้ำบางเขน เข้าสู่ระบบท่อผ่านทางอุโมงค์ส่งน้ำไปยังโรงสูบน้ำบางเขน โรงสูบน้ำลุมพินี และโรงสูบน้ำท่าพระ แผนภูมิของระบบการสูบน้ำดังกล่าวได้แสดงไว้ในรูปที่ 2 -4

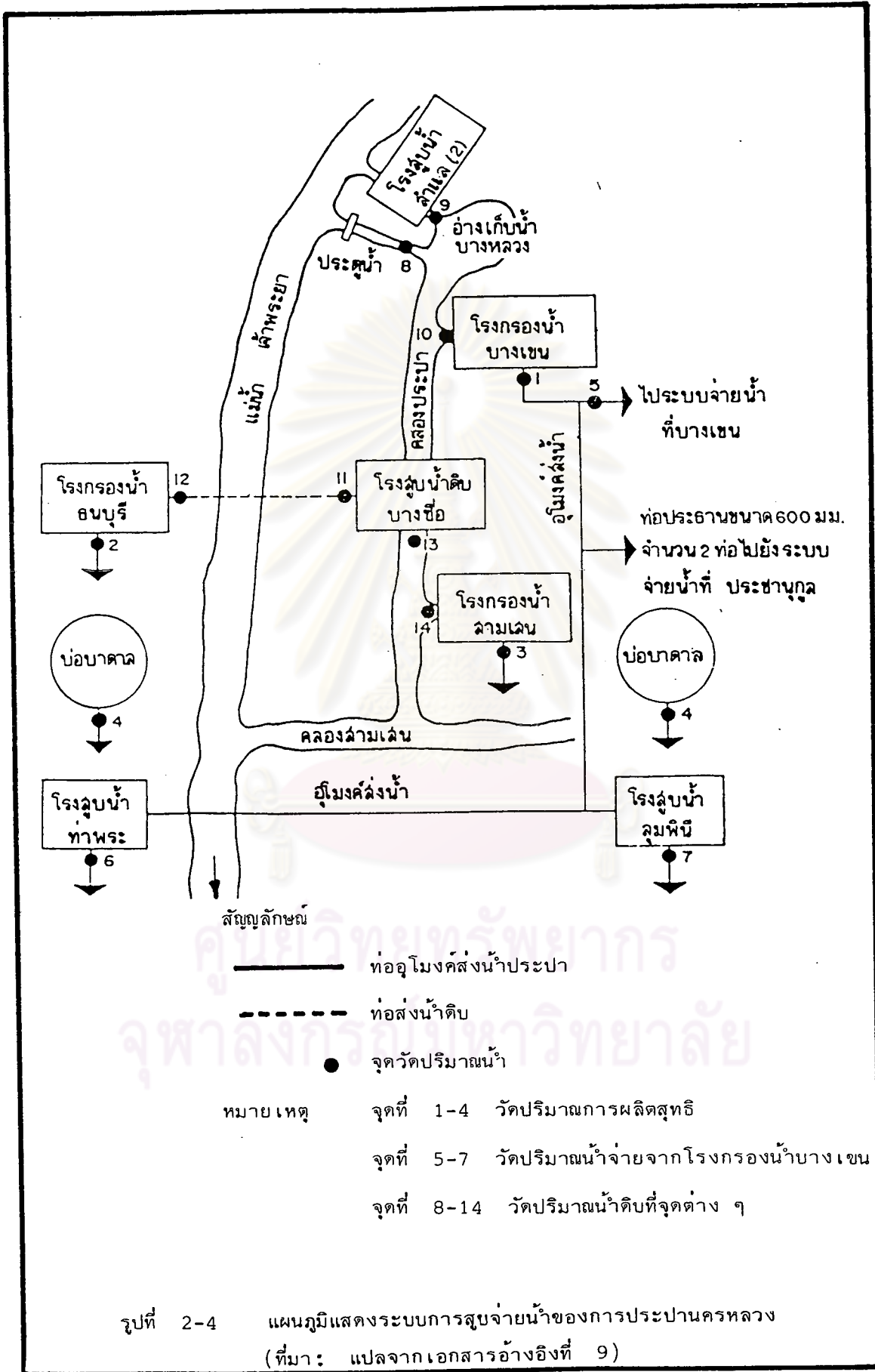
2.3.2 การจ่ายน้ำเข้าอาคาร

จากท่อบริการจะมีท่อแยกเข้าอาคารอีกทีหนึ่ง ซึ่งที่ปลายของท่อน้ำจะเป็นมาตรวัดน้ำและระบบท่อภายในอาคารของผู้ใช้น้ำตามลำดับ ท่อเหล่านี้ส่วนใหญ่ประมาณ 3 ใน 4 ส่วน เป็นพวกเหล็กเหนียว (Galvanized Steel) ที่เคลือบเป็นท่อประเภท พีวีซี (Polyvinyl Chloride) เมื่อเร็ว ๆ นี้มีการทดลองใช้ท่อพีอี (Polyethylene) และ พีบี (Polybutylene) เป็นท่อแยกเข้าอาคารด้วย

2.4 มาตรฐานน้ำ

2.4.1 ชนิดของมาตรวัดน้ำที่ใช้ใน กปน.

แต่เดิมการจัดซื้อมาตรวัดน้ำของกปน. คำนึงเพียงแต่ว่าชนิดใดจะสามารถหาซื้อได้ง่ายและราคาถูก แต่ไม่ได้คำนึงถึงการซ่อมบำรุงรักษาที่จะต้องกระทำในภายหน้า จนกระทั่งในปี



พ.ศ.2514 กปน.ได้จัดตั้งโครงการปรับปรุงมาตรวัดน้ำขึ้น โดยมีวัตถุประสงค์ที่จะเลิกใช้มาตรวัดน้ำชนิดที่มีจำนวนน้อยเสีย เพื่อให้การจัดหาอะไหล่ในการซ่อมบำรุงรักษาเป็นไปโดยง่าย การดำเนินงานตามโครงการนี้ทำโดยการ เปลี่ยนมาตรวัดน้ำเดิมที่มีสภาพเก่าชำรุด มีจำนวนน้อยและบางชนิดที่ทางโรงงานได้เลิกผลิตไปแล้ว

ปัจจุบัน มาตรวัดน้ำขนาด 12.5 , 20 และ 25 มม. ส่วนใหญ่จะเป็นแบบลูกสูบ (Displacement type) ซึ่งทำงานโดยใช้ความดันน้ำหมุนลูกสูบภายในตัวมาตรวัดน้ำ ส่วนมาตรขนาดตั้งแต่ 75 มม.ขึ้นไปจะเป็นแบบซึ่งทำงานโดยอาศัยกระแสไฟฟ้าไหลผ่านเข้ากระทบบัปพัต (Velocity type)

จากบันทึกของกองมาตรวัดน้ำในช่วงปี พ.ศ.2518 ถึง พ.ศ.2524 (เอกสารอ้างอิงที่ 9) มีมาตรถึง 90,157 มาตร จากผู้ผลิตต่าง ๆ 67 ราย และอีก 235 มาตร ซึ่งไม่ทราบผู้ผลิตถูกกำหนดให้เป็นมาตรที่จะไม่นำกลับมาใช้ใหม่ ในปี พ.ศ.2524 มาตรวัดน้ำที่ยังถูกกำหนดให้ใช้ต่อไป และที่ยังมีเหลือใช้อยู่แต่จะไม่นำกลับมาใช้อีกเมื่อชำรุดได้แก่มาตรวัดน้ำจากผู้ผลิตต่าง ๆ ดังนี้

มาตรวัดน้ำที่ยังใช้ต่อไป	มาตรวัดน้ำที่จะถูกยกเลิก
Asahi	Bosco
Osaka Multi-jet	Madelina
Asishoki	Aster
Kent Piston	CDC (ขนาดเล็กกว่า 25 มม.)
Aichitokei	
CDC (ขนาด 25 มม.ขึ้นไป)	

2.4.2 หมายเลขประจำเครื่องมาตรวัดน้ำ

เพื่อให้การควบคุมทะเบียนมาตรวัดน้ำเป็นไปโดยเรียบร้อยและสะดวกแก่การตรวจสอบหมายเลขมาตรวัดน้ำ กองมาตรวัดน้ำซึ่งมีหน้าที่โดยตรงจึงได้กำหนดรหัสประจำเครื่องมาตรวัดน้ำประกอบด้วยรหัส 10 ตัว ซึ่งจะบอกถึงชนิด ขนาด ยี่ห้อ ปีที่จัดซื้อ และหมายเลขประจำเครื่องของมาตรวัดน้ำนั้น ๆ ดังรายละเอียดที่ได้แสดงไว้ใน ภาคผนวก ข.

2.4.3 การอ่านมาตรวัดน้ำ

การอ่านมาตรวัดน้ำสำหรับมาตรฐานเฉลี่ยกว่า 50 มม. แต่เดิมจะทำการอ่านและรวบรวมโดยพนักงานของแต่ละสาขาเป็นประจำทุกเดือนเว้นเดือนและได้เปลี่ยนมาอ่านเป็นรายเดือน ตั้งแต่เดือน พฤษภาคม 2525 สำหรับมาตรฐานใหญ่จะทำการอ่านเป็นรายเดือนอยู่แล้ว โดยเฉลี่ยพนักงานอ่านมาตรจะทำการอ่านได้ 70 - 100 มาตรต่อวัน

พนักงานอ่านมาตรวัดน้ำจะทำการบันทึกจำนวนตัวเลขที่ปรากฏบนมาตรวัดน้ำลงบนบัตร ซึ่งมีรายละเอียดต่าง ๆ ของผู้ใช้น้ำรายนั้นอยู่ ดังตัวอย่างในรูปที่ 4-4 (ในบทที่ 4)

สำนักงานประปาสาขา จะ เป็นผู้สรุปและส่งผลไปยังศูนย์คอมพิวเตอร์ของ กปน. เพื่อดำเนินการตามระบบการจัดการข้อมูล และระบบการออกบิลล์ บิลล์จะถูกส่งกลับมายังสำนักงานประปาสาขา เพื่อดำเนินการเก็บเงินต่อไป ศูนย์คอมพิวเตอร์ของ กปน. นอกจากจะทำการออกบิลล์แล้วยังทำหน้าที่จัดทำรายงานประจำเดือนเกี่ยวกับผู้ใช้น้ำและมาตรวัดน้ำด้วย

2.5 การจัดเก็บค่าน้ำประปา

ในการจัดเก็บค่าน้ำประปา การประปานครหลวง ใช้วิธีการจัดเก็บตามปริมาณน้ำใช้และจะแตกต่างกันไปตามประเภทของการใช้น้ำ ซึ่งแบ่งเป็น 3 ประเภท โดยมีอัตราค่าน้ำประปาของผู้ใช้น้ำแต่ละประเภทแสดงไว้ในภาคผนวก ค

ความหมาย

คำอธิบาย

- | | |
|------------------------------|--|
| 1. <u>ประเภทที่อยู่อาศัย</u> | สถานที่ที่ใช้สำหรับพักอาศัยหรือสถานที่ประกอบการกุศลหรือสถานที่ประกอบธุรกิจโดยไม่หวังกำไร |
| 1.1 บ้านพัก-เอกชน | อาคารบ้านพักเพื่อการพักอาศัย |
| 1.2 บ้านพัก-ราชการ | อาคารบ้านพักของส่วนราชการหรือรัฐวิสาหกิจเพื่อการพักอาศัย |
| 1.3 อาคารแถว | อาคารแถวเพื่อการพักอาศัย ได้แก่ทาวเฮ้าส์ |



เรือนแถวไม้และ เรือนแถวคอนกรีต

- 1.4 อาคารชุด-เอกชน อาคารของเอกชนที่แบ่งออกเป็นหน่วย ๆ สำหรับเป็นที่พักอาศัย เช่นแฟลต อพาร์ทเมนต์ หอพัก ฯลฯ
- 1.5 อาคารชุด-ราชการ อาคารของส่วนราชการหรือรัฐวิสาหกิจที่แบ่งออกเป็นหน่วย ๆ สำหรับเป็นที่พักอาศัย เช่นแฟลต อพาร์ทเมนต์ หอพัก ฯลฯ
- 1.6 อาคารชุด-พิเศษ อาคารที่พักของหน่วยราชการ รัฐวิสาหกิจหรือเอกชน ที่มีข้อตกลงพิเศษกับการประปานครหลวง เช่นแฟลตกรมสวัสดิการทหารบก แฟลตการเคหะแห่งชาติ ฯลฯ
- 1.7 วัด สถานที่ที่ใช้ประกอบศาสนกิจทุกศาสนา
- 1.8 มุลนิธิ องค์กรที่มีวัตถุประสงค์ในการประกอบกิจกรรมหรือบำเพ็ญสาธารณประโยชน์ต่อส่วนรวม โดยมีได้หวังกำไร
- 1.9 โรงเรียน-เอกชน โรงเรียนเอกชนระดับอนุบาล ประถมศึกษา มัธยมศึกษา ทั้งสายสามัญและสายอาชีพ(อย่างสูงระดับปวช.)
- 1.10 โรงเรียน-รัฐบาล โรงเรียนรัฐบาลระดับอนุบาล ประถมศึกษา มัธยมศึกษา ทั้งสายสามัญและสายอาชีพ (อย่างสูงระดับปวช.)
- 1.11 โรงพยาบาล-เอกชน โรงพยาบาลเอกชนหรือมูลนิธิ คลินิกหรือโพลีคลินิคที่เปิดทำการตลอด 24 ชั่วโมง
- 1.12 โรงพยาบาล-ราชการ โรงพยาบาลของรัฐ

2. ประเภทราชการ สถานที่สำหรับทำการของรัฐบาล องค์การระหว่างประเทศ สถาบัน ตลอดจนวิทยาลัยและมหาวิทยาลัย ทั้ง เอกชนและของรัฐ
- 2.1 สถานที่ราชการ สถานที่สำหรับทำการของรัฐบาล
- 2.2 องค์การระหว่างประเทศ สถานที่ทำการขององค์การระหว่างประเทศ
สถานทูต ฯลฯ
- 2.3 สถาบัน สถาบันของรัฐหรือสถาบันระหว่างประเทศ
- 2.4 วิทยาลัย-เอกชน สถานที่ศึกษาที่มีระดับการศึกษาสูงกว่ามัธยมศึกษาตอนปลาย ซึ่งเป็นของ เอกชน
- 2.5 วิทยาลัย-ราชการ สถานศึกษาที่มีระดับการศึกษาสูงกว่ามัธยมศึกษาตอนปลาย ซึ่งเป็นของรัฐ
- 2.6 มหาวิทยาลัย-เอกชน สถานศึกษาระดับอุดมศึกษาของ เอกชนหรือมูลนิธิหรือขององค์การระหว่างประเทศ
- 2.7 มหาวิทยาลัย-ราชการ สถานศึกษาระดับอุดมศึกษาของรัฐ เช่น จุฬาลงกรณ์มหาวิทยาลัย มหาวิทยาลัยธรรมศาสตร์ ฯลฯ
3. ประเภทรัฐวิสาหกิจและธุรกิจ สถานที่ทำการของรัฐวิสาหกิจ สถานประกอบการธุรกิจ หรืออุตสาหกรรมที่ได้รับประโยชน์ทั้งทางตรงและทางอ้อมจากการรับบริการน้ำประปา
- 3.1 รัฐวิสาหกิจ สถานที่ทำการของรัฐวิสาหกิจ
- 3.2 ธุรกิจธรรมดา สถานที่ประกอบการธุรกิจหรืออุตสาหกรรม ที่ไม่ได้ผลประโยชน์โดยตรงจากการรับบริการน้ำประปาหรือใช้น้ำ เป็นส่วนหนึ่งในกระบวนการผลิตได้แก่
- ร้านค้า บริษัท ห้างหุ้นส่วน และสำนักงานธุรกิจต่าง ๆ
 - ร้านเสริมสวย ร้านตัดผม ร้านตัดผม

- ร้านกาแฟ คอฟฟี่ช็อป
- สถานคาบาเร่ย์ บาร์ ไนต์คลับ โรงน้ำชา
- ภัตตาคาร
- โรงภาพยนตร์
- สมาคม สโมสร
- สนามกีฬาเอกชน สนามมวย
- ศูนย์การค้า ตลาด สหกรณ์
- คลังสินค้า โกดังสินค้า
- โรงพิมพ์
- ธนาคาร
- คลินิกที่เปิดเป็นบางเวลา
- อุตสาหกรรมทั่วไป

3.3 ธุรกิจพิเศษ

สถานประกอบธุรกิจหรืออุตสาหกรรมที่ได้รับ

ประโยชน์โดยตรงจากการรับบริการน้ำประปา

สถานประกอบธุรกิจ ได้แก่

- โรงแรม โมเต็ล
- สถานอาบ อบ นวด
- บิมน้ำมัน
- การใช้น้ำก่อสร้างชั่วคราว

สถานประกอบการอุตสาหกรรม ได้แก่

- โรงน้ำแข็ง
- อุตสาหกรรมทำเครื่องตีมี เครื่องกระป๋อง
ผลิตเหล้า ผลิตเบียร์
- อุตสาหกรรมล้างขวด
- อุตสาหกรรมน้ำบรรจุขวด
- อุตสาหกรรมสิ่งทอหรือฟอกหนัง

หมายเหตุ ในกรณีที่ไม่สามารถจำแนกออกได้ว่าเป็นผู้ใช้น้ำประเภทไหน ให้พิจารณาจุดมุ่งหมายหลักของสถานที่นั้น ๆ เป็นสำคัญ

2.6 น้ำสูญเสียของการประปานครหลวง

สถิติปริมาณน้ำที่สูญเสีย ปริมาณน้ำจำหน่ายรวมทั้งจำนวนเปอร์เซ็นต์ของน้ำจำหน่าย และน้ำสูญเสียของ กปน. ในส่วนกลาง ระหว่างปีงบประมาณ 2515 ถึง 2525 (เอกสารอ้างอิงที่ 3) ดังแสดงในตารางที่ 2-1 แสดงให้เห็นว่าปริมาณน้ำสูญเสียของ กปน. ซึ่งสูงถึง 64% ในปีงบประมาณ 2515 ลดลงมาเหลือ 49% ในปีงบประมาณ 2518 และทรงตัวอยู่ในช่วง 45% ถึง 51% มาจนถึงปีงบประมาณ 2525 การที่ปริมาณน้ำสูญเสียลดลงมาในช่วงนี้เชื่อว่าเนื่องจากโครงการปรับปรุงต่าง ๆ ของ กปน. เช่น โครงการปรับปรุงมาตรวัดน้ำและโครงการปรับปรุงและซ่อมแซมท่อประปา

จากสถิติปริมาณการจำหน่ายน้ำของ กปน. ในช่วง 9 เดือนแรกของปีงบประมาณ 2526 พบว่าปริมาณน้ำสูญเสียลดลงมาเหลือเป็นประมาณ 41.6% ของปริมาณน้ำผลิตจ่ายที่เป็น เช่นนี้เชื่อว่าเนื่องมาจากแผนการควบคุมการลักลอบใช้น้ำดังที่กล่าวในหัวข้อ 2.7

2.7 การควบคุมการลักลอบใช้น้ำ

กปน. ได้จัดตั้งศูนย์ป้องกันการลักลอบใช้น้ำขึ้นในเดือนกันยายน พ.ศ. 2525 โดยให้เป็นหน่วยงานอิสระขึ้นตรงต่อผู้ว่าการ กปน. ประกอบด้วยเจ้าหน้าที่จำนวน 20 คน ศูนย์นี้จะทำการตรวจสอบผู้ที่ถูกสงสัยว่าจะลักลอบใช้น้ำประปา ทั้งนี้โดยอาศัยข่าวจากสื่อสารมวลชน และจากเจ้าหน้าที่ของ กปน. เอง

จากสถิติในช่วง 9 เดือนแรกของปีงบประมาณ 2526 ศูนย์นี้ได้ทำการตรวจสอบผู้ใช้น้ำจำนวน 2,464 ราย เป็นผู้ใช้น้ำรายใหญ่ 1,192 ราย และผู้ใช้น้ำรายย่อย 1,272 ราย พบว่ามีผู้ลักลอบใช้น้ำ 66 ราย เป็นผู้ใช้น้ำรายใหญ่ 17 ราย และผู้ใช้น้ำ

รายละเอียด 49 ราย ส่วนใหญ่ที่พบมักจะใช้วิธีต่อท่อโดยตรงเข้ากับท่อบริการของ กปน. รองลงมาได้แก่การตัดแปลงแก้ไขมาตรวัดน้ำและปรากฏว่าผู้ใช้น้ำรายใหญ่ที่ทำการลักลอบใช้น้ำโดยการแก้ไขมาตร ล้วนเป็นประเภทที่ประกอบกิจการโรงแรม

ค่าเสียหายที่ประเมินเพื่อปรับผู้ใช้น้ำที่พบดังกล่าวข้างต้น รวมเป็นเงินทั้งสิ้นประมาณ

4.4 ล้านบาท ผลดำเนินงานของศูนย์ป้องกันการลักลอบใช้น้ำได้สรุปไว้ในตารางที่ 2-2

และแยกเฉพาะที่เป็นผู้ใช้น้ำรายใหญ่ประเภทต่าง ๆ แสดงไว้ในตารางที่ 2-3

นอกจากนี้ สำนักงานประปาสาขา ก็นับเป็นส่วนสำคัญในการควบคุมการลักลอบใช้น้ำด้วยในเดือนพฤษภาคม พ.ศ.2526 สำนักงานประปาสาขาทั้ง 7 แห่ง สามารถตรวจพบผู้ลักลอบใช้น้ำถึง 84 ราย



ศูนย์วิทยทรัพยากร
จุฬาลงกรณ์มหาวิทยาลัย

ตารางที่ 2-1

น้ำที่สูญเสียในระบบส่วนกลางของ กปน.

ปีงบประมาณ	ปริมาณน้ำผลิตจ่ายสุทธิ (ลบ.ม.)	ปริมาณน้ำจำหน่าย (ลบ.ม.)	จำนวน%	
			ปริมาณน้ำจำหน่าย	ปริมาณน้ำสูญเสีย
2515	386,872,880	137,565,009	35.6	64.4
2516	441,104,029	194,085,773	44.0	56.0
2517	446,265,265	200,993,600	45.0	55.0
2518	440,984,704	225,861,430	51.2	48.8
2519	431,450,938	212,315,873	49.2	50.8
2520	429,537,761	234,415,271	54.6	45.4
2521	459,556,313	240,451,693	52.3	47.7
2522	485,023,960	251,929,042	51.9	48.1
2523	574,988,272	285,876,089	49.7	50.3
2524	621,497,173	322,421,716	51.9	48.1
2525	623,961,050	334,210,411	53.6	46.4

(ที่มา : เอกสารอ้างอิงที่ 3)

ตารางที่ 2 - 2

ผู้ลักลอบใช้น้ำที่ตรวจพบโดย ศูนย์ป้องกันการลักลอบใช้น้ำ
(ระหว่างเดือนตุลาคม พ.ศ.2525 ถึงเดือนมิถุนายน พ.ศ.2526)

ประเภทการลักลอบใช้	จำนวนผู้ลักลอบใช้น้ำที่ตรวจพบ (ราย)			
	ผู้ใช้น้ำรายใหญ่ (จากจำนวน 1,192 ราย)	ผู้ใช้น้ำรายเล็ก (จากจำนวน 1,272 ราย)	รวม (จากจำนวน 2,464 ราย)	%
ไม่ได้ขออนุญาตใช้น้ำ (ต่อท่อโดยตรงกับท่อบริการ)	11	35	46	70
ต่อท่อไม่ผ่านมาตร	1	4	5	8
ดัดแปลงมาตร	5	7	12	18
ถอดมาตรออก	0	1	1	2
กลับมาตร	0	2	2	3
รวม (ราย)	17	49	66	100
% ของตัวอย่าง	1.4	3.9	2.7	

(ที่มา : เอกสารอ้างอิงที่ 9)

ตารางที่ 2 - 3

ผู้ใช้น้ำรายใหญ่ที่ลักลอบใช้น้ำ ตรวจสอบโดย ศูนย์ป้องกันการลักลอบใช้น้ำ
(ระหว่างเดือนตุลาคม พ.ศ.2525 ถึงเดือนมิถุนายน พ.ศ.2526)

ประเภทของผู้ใช้น้ำ	ประเภทการลักลอบใช้น้ำ						
	ไม่ได้ขอ อนุญาตใช้น้ำ	ต่อท่อ ไม่ผ่านมาตร	ดัดแปลง แก้ไขมาตร	เอามาตร วัดน้ำออก	กลับมาตร	รวม	%
โรงแรม	0	0	5	0	0	5	29
ผู้รับเหมา	3	0	0	0	0	3	18
อพาร์ทเมนต์	2	1	0	0	0	3	18
บริษัทสิ่งทอ	1	0	0	0	0	1	6
บริษัทรับซ่อมอุปกรณ์	1	0	0	0	0	1	6
บริษัทเครื่องแก้ว	1	0	0	0	0	1	6
ผู้ต่อเรือ	1	0	0	0	0	1	6
โรงเรียน	1	0	0	0	0	1	6
สนามเทนนิส	1	0	0	0	0	1	6
รวม	11	1	5	0	0	17	100
%	65	6	29	0	0	100	

(ที่มา : เอกสารอ้างอิงที่ 9)