

รายการอ้างอิง

ภาษาไทย

- กมลวรรณ ชัยวานิชศิริ. ปัจจัยที่เกี่ยวข้องกับผู้บริหารที่สัมพันธ์กับประสิทธิผลของโรงเรียนเอกชน. วิทยุณานิพนธ์ปริญญาการศึกษาดุสิตบัณฑิต มหาวิทยาลัยศรีนครินทรวิโรฒ ประสานมิตร, 2536.
- กฤษมันต์ วัฒนานรงค์. อาชีวศึกษา: ปรัชญา หลักการ และทฤษฎี. กรุงเทพมหานคร: ภาควิชาครุศาสตร์เทคโนโลยี คณะครุศาสตร์อุตสาหกรรม สถาบันเทคโนโลยีพระจอมเกล้า พระนครเหนือ, 2538.
- เกษม วัฒนชัย. แนวความคิดในการประกันคุณภาพทางการของสถาบันอุดมศึกษาในยุคโลกาภิวัตน์. เอกสารประกอบการบรรยายพิเศษ ในพิธีเปิดการสัมมนา เรื่อง แนวความคิดในการประกันคุณภาพทางการของสถาบันอุดมศึกษาในยุคโลกาภิวัตน์ ณ วิทยาลัยเซนต์จอห์น 15 มิถุนายน 2538.
- โกมล ปัตตะพงศ์. รีเอนจิเนียริง: โรงเรียนเอกชนในอนาคต. เอกชนเคียงคู่วิธีจัดการศึกษา: 23 ปี สข. กรุงเทพมหานคร: ศุภสภา, 2538.
- คณะกรรมการการศึกษาแห่งชาติ, สำนักงาน. แนวคิดการจัดการศึกษาในอนาคต. โครงการทบทวนแผนการศึกษาแห่งชาติ พุทธศักราช 2520, กรกฎาคม 2532.
- คณะกรรมการการศึกษาแห่งชาติ, สำนักงาน. รายงานผลการวิจัย เรื่อง การวิจัยเชิงนโยบายเพื่อพัฒนาการศึกษาอาชีวะและอุดมศึกษา ทางด้านวิทยาศาสตร์และเทคโนโลยี. กรุงเทพมหานคร: โรงพิมพ์และทำปกเจริญผล, 2535ก.
- คณะกรรมการการศึกษาแห่งชาติ, สำนักงาน. แผนการศึกษาแห่งชาติ พุทธศักราช 2535. กรุงเทพมหานคร: ฟีนีฟับบลิชซิง, 2535ข.
- คณะกรรมการการศึกษาแห่งชาติ, สำนักงาน. แนวทางการจัดทำแผนพัฒนาการศึกษาแห่งชาติ ฉบับที่ 8 (พ.ศ. 2540-2544). รายงานผลการประชุมระดมความคิด ณ โรงแรมรอยัลการ์เด้นริสอร์ท หัวหิน จังหวัดประจวบคีรีขันธ์ 10-11 กันยายน 2537, สำนักพัฒนาระบบการศึกษา สำนักงานคณะกรรมการการศึกษาแห่งชาติ สำนักนายกรัฐมนตรี, 2537.
- คณะกรรมการการศึกษาแห่งชาติ, สำนักงาน. เอกสารประกอบการประชุมคณะกรรมการที่ปรึกษาการจัดทำแผนพัฒนาการศึกษาแห่งชาติ ฉบับที่ 8 (พ.ศ.2540-2544) ครั้งที่ 1/2538. กรุงเทพมหานคร: สำนักงานคณะกรรมการการศึกษาแห่งชาติ, 2538.

- คณะกรรมการการศึกษาแห่งชาติ, สำนักงาน. แผนพัฒนาการศึกษาแห่งชาติ ฉบับที่ 8 (พ.ศ. 2540-2544). กรุงเทพมหานคร: อรรถพลการพิมพ์, 2539.
- คณะกรรมการการศึกษาเอกชน, สำนักงาน, ฝ่ายแผนงาน. โครงสร้างคุณภาพมาตรฐานการศึกษาโรงเรียนเอกชนหลักสูตรประกาศนียบัตรวิชาชีพ. กรุงเทพมหานคร: สำนักงานคณะกรรมการการศึกษาเอกชน, 2527. (อัดสำเนา)
- คณะกรรมการการศึกษาเอกชน, สำนักงาน. แนวการพัฒนาโรงเรียนเอกชนประเภทสามัญศึกษาระดับมัธยมศึกษา. กรุงเทพมหานคร: ครูสภา, 2532.
- คณะกรรมการการศึกษาเอกชน, สำนักงาน, กองโรงเรียนอาชีวศึกษา. รายงานการประชุมสัมมนา เรื่อง ทรรศนะใหม่ในการจัดการศึกษาเอกชนสู่ความเป็นเลิศ. กรุงเทพมหานคร: ครูสภา, 2535.
- คณะกรรมการการศึกษาเอกชน, สำนักงาน, กองนโยบายและแผน. สรุปและวิเคราะห์งานวิจัยที่เกี่ยวกับการศึกษาเอกชน พ.ศ. 2526-2536. กรุงเทพมหานคร: ครูสภา, 2537.
- คณะกรรมการการศึกษาเอกชน, สำนักงาน, กองโรงเรียนอาชีวศึกษา. คู่มือการประเมินมาตรฐานคุณภาพการศึกษาของโรงเรียนเอกชนประเภทอาชีวศึกษา (ฉบับทดลอง). กรุงเทพมหานคร: ครูสภา, 2537.
- คณะกรรมการการศึกษาเอกชน, สำนักงาน, กองโรงเรียนอาชีวศึกษา. มาตรฐานคุณภาพการศึกษา: ความเคลื่อนไหว. เอกสารกลุ่มงานมาตรฐานการศึกษา กองโรงเรียนอาชีวศึกษา สำนักงานคณะกรรมการการศึกษาเอกชน, 2538ก. (อัดสำเนา)
- คณะกรรมการการศึกษาเอกชน, สำนักงาน, กองโรงเรียนอาชีวศึกษา. คู่มือโรงเรียนในการดำเนินงานเพื่อการรับรองมาตรฐานคุณภาพการศึกษา ประเภทอาชีวศึกษา. โครงการรับรองมาตรฐานคุณภาพการศึกษาเอกชน สำนักงานคณะกรรมการการศึกษาเอกชน, 2538ข.
- คณะกรรมการการศึกษาเอกชน, สำนักงาน. เอกชนเคียงคู่รัฐจัดการศึกษา: 23 ปี สข. กรุงเทพมหานคร: ครูสภา, 2538.
- คณะกรรมการการศึกษาเอกชน, สำนักงาน. การรับรองมาตรฐานคุณภาพโรงเรียนเอกชนผ่านกระบวนการปฏิรูปการศึกษา: ฉบับร่าง คู่มือฉบับโรงเรียน. กรุงเทพมหานคร: สำนักงานคณะกรรมการการศึกษาเอกชน, 2539.
- คณะกรรมการการศึกษาเอกชน, สำนักงาน. สมุดบันทึกปี 2539. ม.ป.ท. : ม.ป.ป.
- คณะกรรมการการศึกษาเอกชน, สำนักงาน, กองควบคุมและติดตามการปฏิบัติงาน. พระราชบัญญัติโรงเรียนเอกชน พ.ศ.2525 และระเบียบกระทรวงศึกษาธิการ. (ม.ป.ป.). (อัดสำเนา)

คณะกรรมการพัฒนาการเศรษฐกิจและสังคมแห่งชาติ, สำนักงาน. สรุปผลการสัมมนาระดับภูมิภาค ครั้งที่ 1 - 9 เรื่อง แนวคิด ทิศทาง และแผนการพัฒนาของประชาชน ในช่วงแผนพัฒนาเศรษฐกิจและสังคมแห่งชาติ ฉบับที่ 8. เอกสารประกอบการประชุมสังเคราะห์ผลการสัมมนาแผนฯ 8 ระดับภูมิภาค. 14-15 กรกฎาคม 2538, กรุงเทพมหานคร: สำนักงานคณะกรรมการพัฒนาการเศรษฐกิจและสังคมแห่งชาติ, 2538.

เจ็ดหล้า สุนทรวิภาต. คุณลักษณะของผู้นำและประสิทธิผลของงานในภาควิชาของคณะศึกษาศาสตร์ในมหาวิทยาลัยไทย. ปรินญาณิพนธ์หลักสูตรปรินญาการศึกษา ดุษฎีบัณฑิต มหาวิทยาลัยศรีนครินทรวิโรฒ ประสานมิตร, 2534.

ฉลวย ประชาบาล. การศึกษาความเป็นไปได้ในการใช้หลักสูตรประกาศนียบัตรวิชาชีพชั้นสูงของสถาบันเทคโนโลยีราชมงคล ประเภทวิชาบริหารธุรกิจ สำหรับโรงเรียนเอกชนอาชีวศึกษาในกรุงเทพมหานคร. ปรินญาณิพนธ์การศึกษา มหบัณฑิต มหาวิทยาลัยศรีนครินทรวิโรฒ ประสานมิตร, 2533.

เทคโนโลยีราชมงคล, สถาบัน. หลักสูตรประกาศนียบัตรวิชาชีพชั้นสูง หลักสูตรปรับปรุง พุทธศักราช 2536. ม.ป.ท.: ม.ป.ป. (อัดสำเนา)

บริการทางวิชาการและทดสอบ, สำนัก. คำอธิบายระเบียบวิทยาลัยเทคโนโลยีและอาชีวศึกษา ว่าด้วยการวัดผลการศึกษา ระดับประกาศนียบัตรวิชาชีพ พ.ศ. 2528. ใน คู่มือระเบียบวิทยาลัยเทคโนโลยีและอาชีวศึกษา ว่าด้วยการวัดผลการศึกษา ระดับประกาศนียบัตร พ.ศ. 2528. กรุงเทพมหานคร: สำนักงานคณะกรรมการการศึกษาเอกชน, 2531.

ปลัดกระทรวงศึกษาธิการ, สำนักงาน. ปฏิรูปการศึกษาสู่ความเป็นเลิศ ปี 2550. เอกสารประกอบการสัมมนายุทธศาสตร์การปฏิรูปการศึกษา กระทรวงศึกษาธิการ 20-21 สิงหาคม 2539, กรุงเทพมหานคร: ครูสภา, 2539.

พิตร ทองชั้น. การวางแผนการวิจัยและการรวบรวมข้อมูล. ใน ประมวลสาระชุดวิชาการวิจัย บริหารการศึกษา หน่วยที่ 1-4. กรุงเทพมหานคร: มหาวิทยาลัยสุโขทัย-ธรรมศาสตร์, 2536.

ราชบัณฑิตยสถาน. พจนานุกรมฉบับราชบัณฑิตยสถาน พ.ศ.2525. พิมพ์ครั้งที่ 1, กรุงเทพมหานคร: อักษรเจริญทัศน์, 2525.

วันชัย ศิริชนะ. การพัฒนารูปแบบการประกันคุณภาพการศึกษาระดับอุดมศึกษาสำหรับสถาบันอุดมศึกษาในสังกัดทบวงมหาวิทยาลัย. วิทยานิพนธ์ปรินญา ครุศาสตรดุษฎีบัณฑิต สาขาวิชาอุดมศึกษา จุฬาลงกรณ์มหาวิทยาลัย, 2537.

- ศึกษาธิการ, กระทรวง, สำนักงานเลขาธิการคณะกรรมการประสานงานกับภาคเอกชน ในการพัฒนากำลังคนระดับกลาง (กสชค.). ทำเนียบสถานบันการอาชีวศึกษาและการฝึกอาชีพ พ.ศ. 2534. กรุงเทพมหานคร: ครูสภา, 2535.
- สมเกียรติ ขอบผล. คุณภาพการศึกษา. เอกสารประกอบการสัมมนาเรื่อง คุณภาพการศึกษา : ปัญหาที่รอกการแก้, กรุงเทพมหานคร: คณะครุศาสตร์ จุฬาลงกรณ์มหาวิทยาลัย, ม.ป.ป. (อัดสำเนา)
- สารสนเทศ, ศูนย์. จำนวนนักเรียนรายโรง ปี 2538 (กทม.). กรุงเทพมหานคร: กระทรวงศึกษาธิการ, 2539. (อัดสำเนา)
- สิปปนนท์ เกตุทัต. แนวความคิดในการประกันคุณภาพทางวิชาการของสถาบันอุดมศึกษาในยุคโลกาภิวัตน์. เอกสารประกอบการบรรยายพิเศษ ในพิธีเปิดการสัมมนาเรื่อง แนวความคิดในการประกันคุณภาพทางวิชาการของสถาบันอุดมศึกษาในยุคโลกาภิวัตน์ ณ วิทยาลัยเซนต์จอห์น 15 มิถุนายน 2538.
- สุกัญญา นิธังกร. รายได้ รายจ่ายของโรงเรียนเอกชน. วารสารการศึกษาแห่งชาติ. ปีที่ 23 ฉบับที่ 6(2532), 35-41.
- สุภางค์ จันทวานิช. การวิจัยเชิงคุณภาพ. ใน ประมวลสาระชุดวิชาการวิจัยการบริหารการศึกษา หน่วยที่ 5-7. กรุงเทพมหานคร:มหาวิทยาลัยสุโขทัยธรรมาธิราช, 2536.
- สุภางค์ จันทวานิช. การวิเคราะห์ข้อมูลในการวิจัยเชิงคุณภาพ. โครงการตำรา คณะรัฐศาสตร์ จุฬาลงกรณ์มหาวิทยาลัย, กันยายน 2535, 23-26. (อัดสำเนา)
- สุรินทร์ เศรษฐมานิต. รายงานการวิจัยเรื่อง รูปแบบของการอาชีวศึกษา: ข้อเสนอแนะในการปรับปรุงรูปแบบของการอาชีวศึกษา. กรุงเทพมหานคร: กองวิจัยการศึกษา สำนักงานคณะกรรมการการศึกษาแห่งชาติ, 2527.
- อุทัย บุญประเสริฐ. การบริการหลักสูตร:หัวใจของการบริหารวิชาการ. วารสารครุศาสตร์. ปีที่ 22 ฉบับที่ 3 มกราคม-มีนาคม 2537.
- อุทัย บุญประเสริฐ. องค์การ 5 แบบใน 5 โรงเรียนอาชีวศึกษาเอกชน. กรุงเทพมหานคร, 2531. (อัดสำเนา)
- อุทุมพร จามรมาน. การสุ่มตัวอย่างทางการศึกษา เล่มที่ 2. กรุงเทพมหานคร: ฟีนี-พับบลิชซิง, 2532.
- อุไรพรรณ เจนวาณิชยานนท์. ความเป็นเลิศทางวิชาการของสถาบันอุดมศึกษา. วารสารครุศาสตร์. ปีที่ 23 ฉบับที่ 1 (ก.ค. - ก.ย. 2537), 17-29.

ภาษาอังกฤษ

- A Peratec executive briefing. Total Quality Management: The key to business improvement.** 3rd ed., London: Chapman & Hall, 1995.
- Abernathy, T. V. (1993). An empirical analysis of the relationships between school environment variables and educational outcomes for students with mild disabilities.** [CD-ROM]. Abstract from: ProQuest File: Dissertation Abstracts Item: AAC 9321654
- Armstrong, D. G.; Henson, Kenneth T., and Savage, Tom B. Education introduction.** 3rd ed., New York: Macmillan, 1989.
- Asian Productivity Organization. Quality control and quality assurance: The Asian experience.** Papers from APO Symposium: Indonesia, Hongkong: May Union Printing Product, 1980.
- Beare, H.; Caldwell, B. J., and Millikan, R. H. Creating an excellent school: Some new management techniques.** London: Routledge, 1989.
- Boston, K. Quality assurance school reviews : Principles and processes.** New South Wales: NSW Department of School Education, 1995.
- Buckley, K. Parents in Partnership.** In C. Parsons (ed.), **Quality improvement in education: Case studies in schools, colleges and universities.** pp. 37-47. London: David Fulton, 1994.
- Burack, E. H., and Mathys, N. J. Introduction to management: A career perspective.** New York: John Wiley & Sons, 1983.
- Cannon, G. Communication and quality in the primary school.** In C. Parsons (ed.), **Quality improvement in education: Case studies in schools, colleges and universities.** pp. 48-58. London: David Fulton, 1994.
- Coombs, P. H., and Hallak, J. Cost analysis in education: A toll for policy and planning.** Washington D.C.: EDI Series in Economic Development, 1987.
- Crosby, P. B. Quality without tears : The art of hassle-free management.** Singapore: McGraw-Hill, 1986.

- Cuttance, P. **Quality Assurance and Quality Management: Complementary but different functions.** *Evaluation news & comment.* Volume 2 Number 2, July 1993: 18-23.
- Cuttance, P. **Consumer evaluation of quality management and quality assurance systems for schools.** Paper prepared for the Australian Quality Council Conference, Sydney: NSW Department of School Education, 8-9 July 1994.
- Cuttance, P. **Benchmarking school systems.** Paper prepared for the Australian College of Education Conference on Benchmarking School Education Sydney: NSW Department of School Education, 9-10 March 1995.
- Dale, B. G.; Lascelles, D. M., and Plunkett, J. J. **The process of Total Quality Management.** In B. G. Dale and J. J. Plunkett (eds.), *Managing quality.* pp. 3-18. Hertfordshire, UK.: Phillip Allan, 1990.
- Dessler, G. **Organization theory: Integrating structure and behavior.** 2nd ed., Englewood Cliffs, New Jersey: Prentice-Hall, 1986.
- Everard, B., and Morris, G. **Effective school management.** 2nd ed., London: Paul Chapman, 1990.
- Flood, R. L. **Beyond TQM.** Chichester, England: John Wiley & Sons, 1993.
- Fox, M. J. **Quality assurance management.** London: Chapman & Hall, 1993.
- Gallanter, L. (1994). **Parent selection factors and school admission factors related to transfer from private elementary schools.** [CD-ROM]. Abstract from: ProQuest File: Dissertation Abstracts Item: AAC 9427216
- Gray, J. **The quality of schooling: Frameworks for Judgement.** In M. Preedy (ed.) *Managing the effective school.* London: The Open University, 1993.

- Higgins, J. M., and Vincze, J. W. **Strategic management: Texts and cases.** 5th ed., FL: Harcourt Brace Jovanovich Collrge, 1993.
- Hoy, W. K., and Furguson, J. Theoretical framework and exploration organization effectiveness of schools. **Educational Administration Quarterly.** 21(2), Spring 1985: 117-134.
- Hoy, W. K., and Miskel, C. G. **Educational administration: Theory, research, and practice.** Singapore: McGraw-Hill Book, 1991.
- Hutchins, G. B. **Introduction to quality: Control, assurance, and management.** New York: Macmillan, 1991.
- Johnstone, J. N. **Indicators of education systems.** Paris: United Nations Educational, Scientific and Cultural Organization, 1981.
- Juran, J. M., and Gryna, F. M. **Quality planning and analysis.** 3rd ed., Singapore: McGraw-Hill Book, 1993.
- Kachigan, S. K. **Statistical analysis: An interdisciplinary introduction to univariate and multivariate methods.** New York: Radius Press, 1986.
- Kells, H. R. **Self-regulation in higher education.** London: Jessica Kingsley, 1992.
- Kimbrough, R. B., and Nunnery, M. Y. **Educational administration: An introduction.** 3rd ed., New York: Macmillan, 1988.
- Kunst, P., and Lemmink, J. (eds). **Quality management in services.** Assen, The Netherlands: Van Gorcum, 1992.
- Lindsay, A. Quality and management in universities. **Journal of Tertiary Education Administration.** Vol. 16, No. 1 (May 1994): 55-68.
- Lunenburg, F. C., and Ornstein, A. C. **Educational administration: Concepts and practices.** 2nd ed., California: Wadsworth, 1996.

- MacBeath, J. A role for parents, students and teachers in school self-evaluation and development planning. In K. A. Riley and D. L. Nuttal (eds.), Measuring quality: Education indicators - United Kingdom and international perspectives. pp. 100-121. London: The Falmer Press, 1994.**
- Ministry of Education and Culture. The development of education system in Indonesia: A country report. Indonesia: the Office of Educational and Cultural Research and Development, 1995.**
- Miskel C. G., and Others. Structural and expectancy linkages within schools and organizational effectiveness. Educational Administration Quarterly. Vol. 19, No. 1 (Winter 1983): 49-82.**
- Mortimore, P.; Sammons, P.; Stoll, L.; Lewis, D., and Ecob, R. Key factors for effective junior schooling. In M. Preedy (ed.) Managing the effective school. London: The Open University Press, 1993.**
- Murgatroyd, S., and Morgan, C. Total quality management and the school. Buckingham: The Open University Press, 1994.**
- Navaratnam, K. K., and O'connor, R. Quality assurance in vocational education: Meeting the needs of nineties. The Vocational Aspect of Education. Vol.45, No.2, 1993: 113-122.**
- Nicholls, J. Customer value in four Steps. TQM Magazine. Vol. 5, No. 6 (December 1993): 49-53.**
- Pall, G. A. Quality process management. New Jersey: Prentice-Hall, 1987.**
- Parsons, C. The politics and practice of quality. In C. Parsons (ed.), Quality improvement in education: Case studies in schools, colleges and universities. pp. 1-9. London: David Fulton, 1994.**
- Quality Assurance Directorate. Quality assurance school reviews : Principles and process. Sydney: NSW Department of School Education, 1995.**

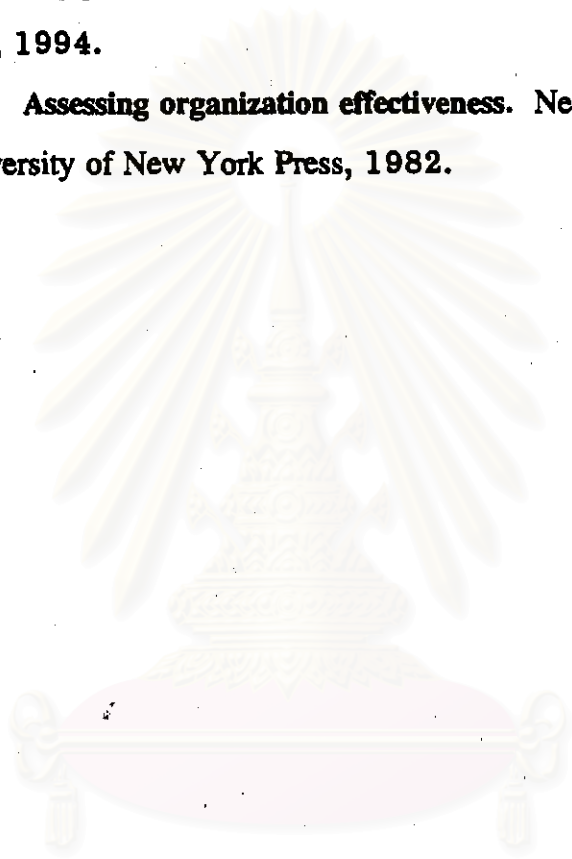
- Reid, K.; Hopkins, D., and Holly, P. **Towards the effective school.**
Oxford: Basic Blackwell, 1988.
- Riley, K. A., and Nuttal, D. L. (eds.) **Measuring quality: education indicators - United Kingdom and international perspectives.** London: The Falmer Press, 1994.
- Sallis, E. **Total quality management in education.** London: Kogan Page, 1993.
- Sergiovanni, T. J., and Others. **Educational governance and administration.**
3rd ed., Massachusetts: Allyn and Bacon, 1992.
- Shearer, R. E. (1993). **Academic effectiveness, institutional reputation and financial health: A study of private United States colleges.**
[CD-ROM]. Abstract from: ProQuest File: Dissertation Abstracts Item: AAC 9317682
- Silva, K. E. (1994). **A need assessment to determine acceptable customer service levels in an academic institution.** [CD-ROM].
Abstract from: ProQuest File: Dissertation Abstracts Item: AAC 9418152
- Smith, M. R. **Quality sense.** New York: AMACOM, 1979.
- Stebbing, L. **Quality assurance: The route to efficiency and competitiveness.**
3rd ed., Chichester, West Sussex: Ellis Horwood, 1993.
- Taguchi, G.; Elsayed, E. A., and Hsiang, T. **Quality engineering in production systems.** Singapore: McGraw-Hill, 1989.
- Vroman, H. W., and Luchsinger, V. P. **Managing organization quality.**
USA.: IRWIN, 1994.
- Whatmough, R. **The listening school: Sixth formers and staff as customers of each other.** In C. Parsons (ed.), **Quality improvement in education: Case studies in schools, colleges and universities.** pp. 19-103.
London: David Fulton, 1994.

Willborn, W., and Cheng, T. C. E. Global management of quality assurance systems. Singapore: McGraw-Hill, 1994.

Willms, J. D. Monitoring school performance : A guide for educators. London: The Falmer Press, 1992.

Zairi, M. Measuring performance for business results. London: Chapman & Hall, 1994.

Zammuto, R. F. Assessing organization effectiveness. New York: State University of New York Press, 1982.



สถาบันวิทยบริการ
จุฬาลงกรณ์มหาวิทยาลัย



ภาคผนวก

สถาบันวิทยบริการ
จุฬาลงกรณ์มหาวิทยาลัย



ภาคผนวก ก

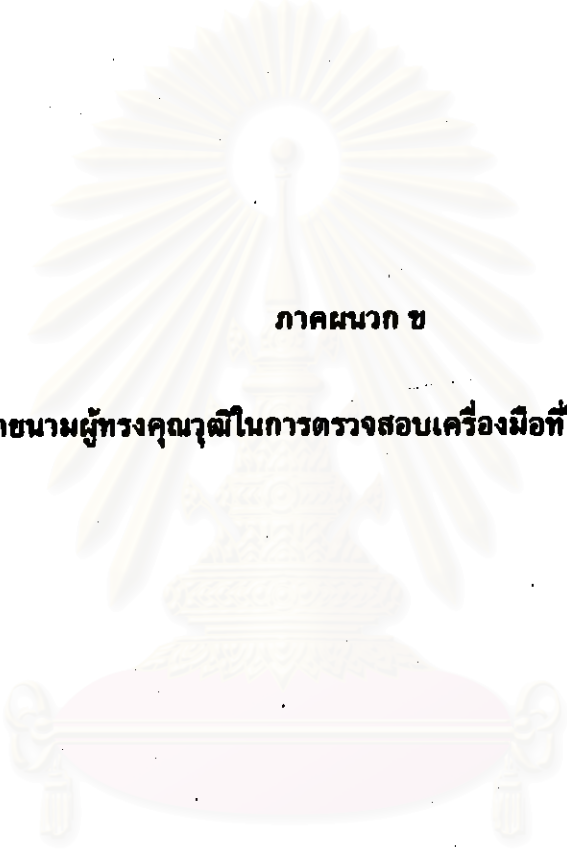
รายชื่อโรงเรียนกลุ่มตัวอย่าง

สถาบันวิทยบริการ
จุฬาลงกรณ์มหาวิทยาลัย

**รายชื่อโรงเรียนกลุ่มตัวอย่าง
(เรียงตามลำดับตัวอักษร)**

ที่	ชื่อโรงเรียน	เขต
1	กรุงเทพมหานครกบฏชีวิตาลัย	ราชเทวี
2	เซนต์จอห์นเทคโนโลยี	จตุจักร
3	เทคนิคพัฒนวิชาการจรัสสิทวงศ์	บางกอกน้อย
4	เทคโนโลยีกรุงเทพ	พระโขนง
5	เทคโนโลยีกรุงธน	ภาษีเจริญ
6	เทคโนโลยีไทยสุริยะรามอินทรา	ปทุม
7	เทคโนโลยีบางกะปิ	บางกะปิ
8	เทคโนโลยีหมู่บ้านครู	หนองแขม
9	ไทยวิจิตรศิลป์	จตุจักร
10	ผดุงศิษย์พิทยากรกิจและพัฒนวิชาการ	บางซื่อ
11	พัฒนการมีนบุรี	มีนบุรี
12	โยนออฟอาร์คเทคโนโลยี	ตลิ่ง
13	สยามธุรกิจพัฒนวิชาการ	ราชเทวี
14	สารสาสน์ปติเทคนิค	ยานนาวา
15	อัสสัมชัญพัฒนาวิชาการ	ยานนาวา
16	อุดมเกษมบริหารธุรกิจ	บางกะปิ

สถาบันวิทยบริการ
จุฬาลงกรณ์มหาวิทยาลัย



ภาคผนวก ข
รายนามผู้ทรงคุณวุฒิในการตรวจสอบเครื่องมือที่ใช้ในการวิจัย

สถาบันวิทยบริการ
จุฬาลงกรณ์มหาวิทยาลัย

รายนามผู้ทรงคุณวุฒิในการตรวจสอบเครื่องมือที่ใช้ในการวิจัย

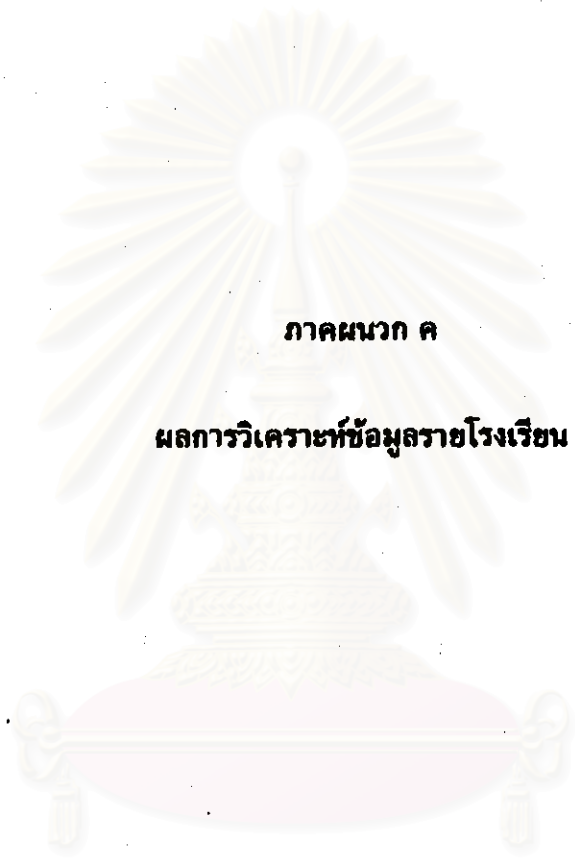
1. ผู้ทรงคุณวุฒิในการตรวจสอบเครื่องมือ

- | | |
|---------------------------------|--|
| 1. ดร.กรรณิการ์ ภิญญาคง | ผู้เชี่ยวชาญเฉพาะด้านส่งเสริมมาตรฐานการศึกษา สำนักงานคณะกรรมการการศึกษาเอกชน กระทรวงศึกษาธิการ |
| 2. ผศ. ดร.กฤษมันต์ วัฒนานรงค์ | หัวหน้าภาควิชาครุศาสตร์เทคโนโลยี สถาบันเทคโนโลยีพระจอมเกล้าพระนครเหนือ |
| 3. ดร.อมรวิชัย นาคทรพรพ | ภาควิชาวิจัยการศึกษา คณะครุศาสตร์ จุฬาลงกรณ์มหาวิทยาลัย |
| 4. ผศ. ดร.วีระวัฒน์ อุทัยรัตน์ | หัวหน้าภาควิชาบริหารการศึกษา คณะครุศาสตร์ จุฬาลงกรณ์มหาวิทยาลัย |
| 5. ผศ. ดร.สมานจิตร์ สุคนธทรัพย์ | ภาควิชาบริหารการศึกษา คณะครุศาสตร์ จุฬาลงกรณ์มหาวิทยาลัย |

2. ผู้ทรงคุณวุฒิด้านภาษาอังกฤษ

- | | |
|----------------------------------|---|
| 1. รศ. ดร.อัจฉรา วงศ์โสธร | สถาบันภาษา จุฬาลงกรณ์มหาวิทยาลัย |
| 2. ผศ. ดร.กัญจนวิภา ฤทธิประศาสน์ | สถาบันภาษา จุฬาลงกรณ์มหาวิทยาลัย |
| 3. ผศ. ดร.ทิพวรรณ เลขะวณิช | ภาควิชาสารัตถศึกษา คณะครุศาสตร์ จุฬาลงกรณ์มหาวิทยาลัย |

สถาบันวิทยบริการ
จุฬาลงกรณ์มหาวิทยาลัย



ภาคผนวก ค

ผลการวิเคราะห์ข้อมูลรายโรงเรียน

สถาบันวิทยบริการ
จุฬาลงกรณ์มหาวิทยาลัย

ตอนที่ 1

ข้อมูลจากการสัมภาษณ์ผู้บริหารโรงเรียน

ตารางที่ 53 ข้อมูลเกี่ยวกับสภาพทั่วไปของโรงเรียนอาชีวศึกษาเอกชน

หมายเลข	จำนวน นักเรียน	จำนวน บุคลากร	รูปแบบการจัดตั้ง โรงเรียน	ระยะเวลา ดำเนินงาน (ปี)	สาขาวิชา	หลักสูตร	สถานภาพของผู้บริหาร
1	367	13	ขยายจากสาขาสามัญ	16	บริหารธุรกิจ	รม.	รักษาการอาจารย์ใหญ่
2	160	8	ขยายจากสาขาสามัญ	8	บริหารธุรกิจ	อศ.	ผู้รับใบอนุญาต-ผู้จัดการ
3	460	27	ขยายจากสาขาสามัญ	6	บริหารธุรกิจ	รม.	รักษาการอาจารย์ใหญ่
4	1,075	60	ตั้งเป็น ร.ร. อาชีวฯ	17	บริหารธุรกิจ	รม.	อาจารย์ใหญ่
5	2,035	43	ตั้งเป็น ร.ร. อาชีวฯ	14	บริหารธุรกิจ	รม.	อาจารย์ใหญ่
6	1,700	58	เปลี่ยนจาก ร.ร.15(2)	33	บริหารธุรกิจ	รม. - อศ.	ผู้รับใบอนุญาต-ผู้จัดการ
7	2,500	55	ตั้งเป็น ร.ร. อาชีวฯ	27	บริหารธุรกิจ	รม.	อาจารย์ใหญ่
8	1,700	110	เปลี่ยนจาก ร.ร.15(2)	60	บริหารธุรกิจ	รม.	อาจารย์ใหญ่
9	15,000	600	เปลี่ยนจาก ร.ร.15(2)	57	บริหารธุรกิจ	รม.	ผู้รับใบอนุญาต- อาจารย์ใหญ่
10	1,600	60	ตั้งเป็น ร.ร. อาชีวฯ	31	ช่างอุตสาหกรรม	อศ.	อาจารย์ใหญ่
11	2,500	58	ตั้งเป็น ร.ร. อาชีวฯ	16	ช่างอุตสาหกรรม	อศ.	อาจารย์ใหญ่
12	2,300	73	ตั้งเป็น ร.ร. อาชีวฯ	30	ช่างอุตสาหกรรม	รม.	ผู้รับใบอนุญาต- อาจารย์ใหญ่
13	4,500	200	ตั้งเป็น ร.ร. อาชีวฯ	29	ช่างอุตสาหกรรม	รม. - อศ.	อาจารย์ใหญ่
14	3,000	138	เปลี่ยนจาก ร.ร.15(2)	36	ศิลปหัตถกรรม	อศ.	ผู้รับใบอนุญาต- อาจารย์ใหญ่
15	1,500	59	ตั้งเป็น ร.ร. อาชีวฯ	19	มากกว่า 1 สาขา	รม.	อาจารย์ใหญ่
16	5,000	120	ตั้งเป็น ร.ร. อาชีวฯ	29	มากกว่า 1 สาขา	รม.	อาจารย์ใหญ่

สถาบันวิทยบริการ
จุฬาลงกรณ์มหาวิทยาลัย

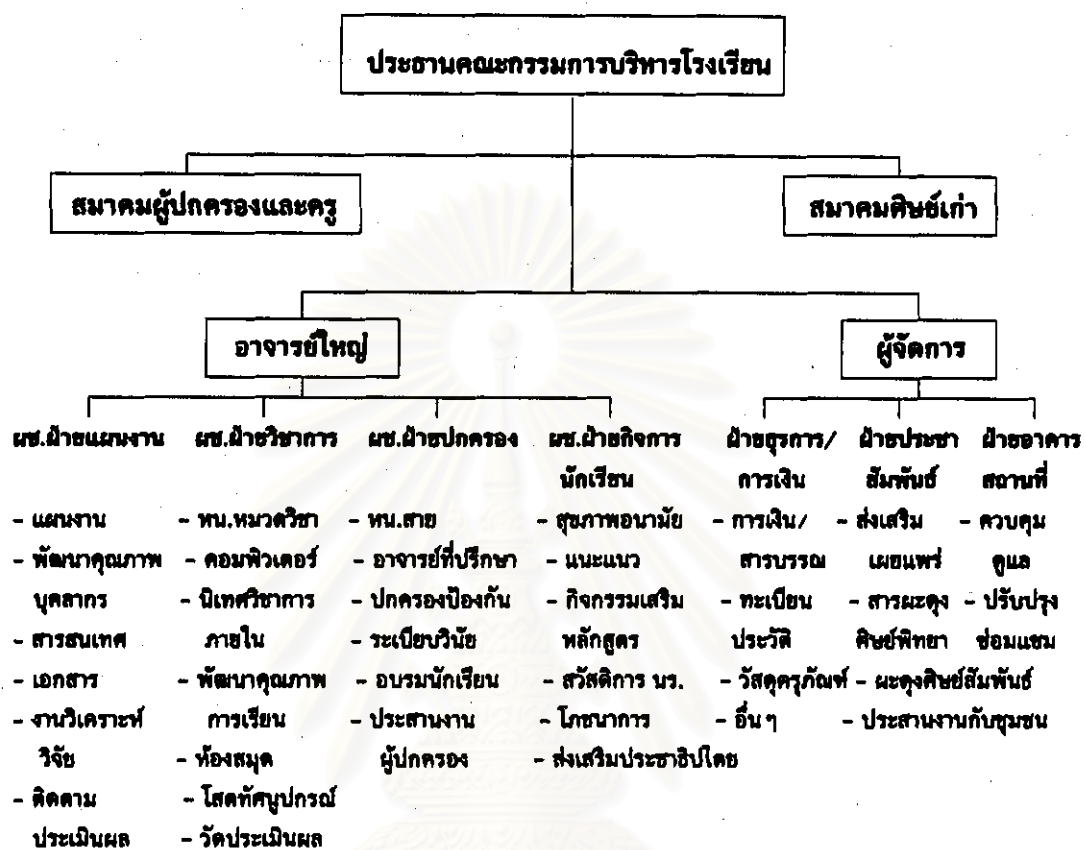
ตารางที่ 54 ลักษณะการวางแผนและวิธีการวางแผนของโรงเรียนอาชีวศึกษาเอกชน

หมายเลข ร.ร.	ลักษณะของการวางแผน	วิธีการวางแผน
1	แผนปฏิบัติงาน/โครงการระยะ 1 ปี และปฏิทินการศึกษา	วางแผนโดยผู้ปฏิบัติงานและหัวหน้างานแต่ละฝ่าย เสนอผู้บริหารเพื่อพิจารณา
2	แผนปฏิบัติงาน/โครงการระยะ 1 ปี และปฏิทินการศึกษา	วางแผนโดยผู้ปฏิบัติงานและหัวหน้างานแต่ละฝ่าย เสนอผู้บริหารเพื่อพิจารณา
3	แผนปฏิบัติงาน/โครงการระยะ 1 ปี และปฏิทินการศึกษา	วางแผนโดยอาจารย์ใหญ่และผู้ช่วย ตามนโยบายที่ได้รับจากคณะผู้บริหารระดับสูง
4	แผนปฏิบัติงาน/โครงการระยะ 1 ปี และปฏิทินการศึกษา	วางแผนโดยผู้ปฏิบัติงานและหัวหน้างานแต่ละฝ่าย เสนอผู้บริหารเพื่อพิจารณา
5	แผนปฏิบัติงาน/โครงการระยะ 1 ปี และปฏิทินการศึกษา	วางแผนโดยอาจารย์ใหญ่และผู้ช่วย ตามนโยบายที่ได้รับจากคณะผู้บริหารระดับสูง
6	แผนปฏิบัติงาน/โครงการระยะ 1 ปี และปฏิทินการศึกษา	วางแผนโดยคณะกรรมการ ซึ่งเป็นผู้บริหารระดับสูงและระดับกลาง
7	แผนพัฒนาในระยะ 3 ปี และปฏิทินการศึกษา	วางแผนโดยผู้ปฏิบัติงานและหัวหน้างานแต่ละฝ่าย เสนอผู้บริหารเพื่อพิจารณา
8	แผนปฏิบัติงาน/โครงการระยะ 1 ปี และปฏิทินการศึกษา	วางแผนโดยผู้ปฏิบัติงานและหัวหน้างานแต่ละฝ่าย เสนอผู้บริหารเพื่อพิจารณา
9	แผนปฏิบัติงาน/โครงการระยะ 1 ปี และปฏิทินการศึกษา	วางแผนโดยผู้ปฏิบัติงานและหัวหน้างานแต่ละฝ่าย เสนอผู้บริหารเพื่อพิจารณา
10	แผนปฏิบัติงาน/โครงการระยะ 1 ปี และปฏิทินการศึกษา	วางแผนโดยคณะกรรมการ ซึ่งเป็นผู้บริหารระดับสูงและระดับกลาง
11	ใช้ปฏิทินการศึกษา	วางแผนโดยอาจารย์ใหญ่ตามสถานการณ์
12	แผนปฏิบัติงาน/โครงการระยะ 1 ปี และปฏิทินการศึกษา	วางแผนโดยคณะกรรมการ ซึ่งเป็นผู้บริหารระดับสูงและระดับกลาง
13	แผนปฏิบัติงานระยะสั้น-กลาง-ยาว และปฏิทินการศึกษา	วางแผนโดยคณะกรรมการ ซึ่งเป็นผู้บริหารระดับสูงและระดับกลาง
14	แผนปฏิบัติงานระยะสั้น 3 เดือน ระยะยาว 1 ปี และปฏิทินการศึกษา	วางแผนโดยคณะกรรมการ ซึ่งเป็นผู้บริหารระดับสูงและระดับกลาง
15	แผนพัฒนาในระยะ 2 ปี และปฏิทินการศึกษา	วางแผนโดยผู้ปฏิบัติงานและหัวหน้างานแต่ละฝ่าย เสนอผู้บริหารเพื่อพิจารณา
16	แผนปฏิบัติงาน/โครงการระยะ 1 ปี และปฏิทินการศึกษา	วางแผนโดยคณะกรรมการ ซึ่งเป็นผู้บริหารระดับสูงและระดับกลาง

ตารางที่ 56 ระยะเวลาและผู้รับผิดชอบ และวิธีการที่ใช้ในการทบทวนการปฏิบัติงาน

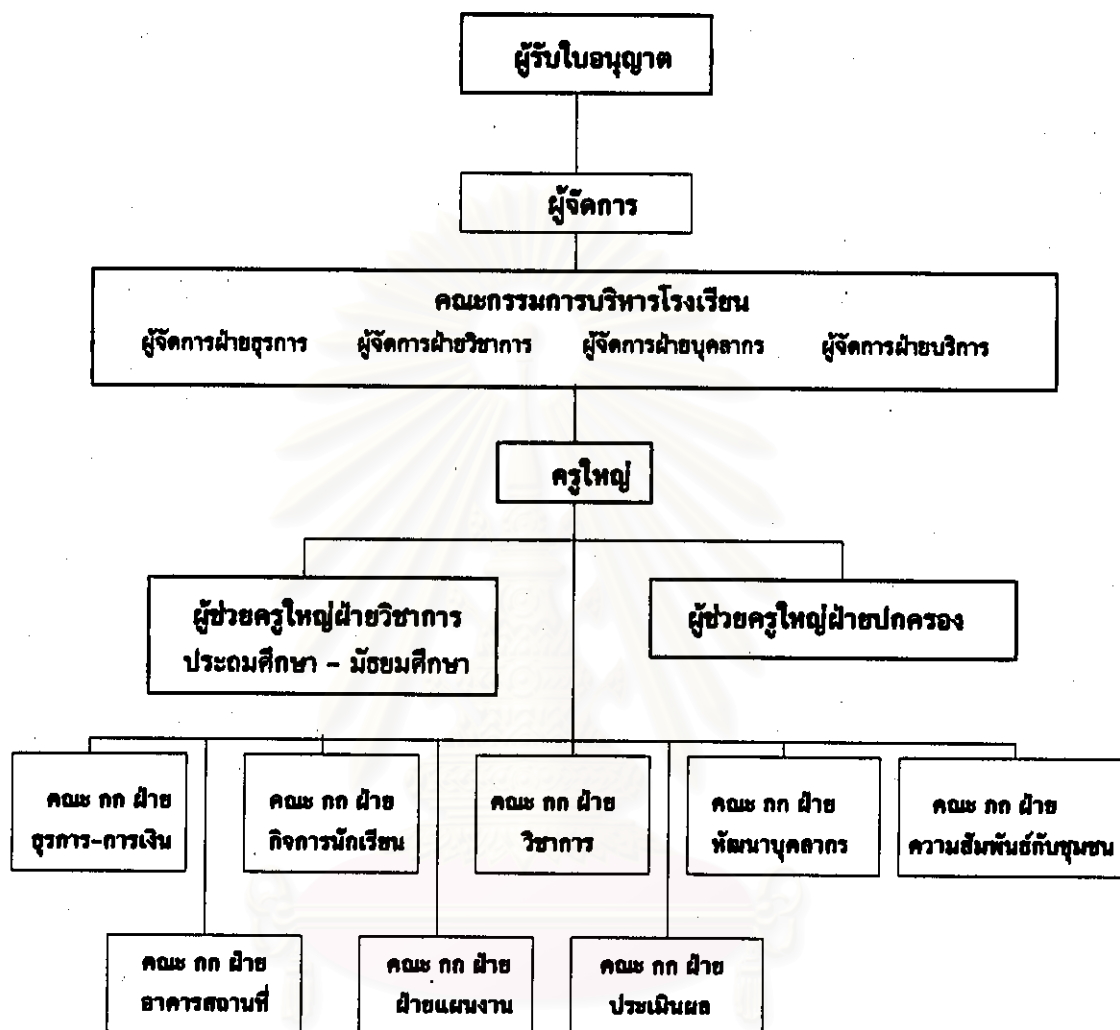
หมายเลข ร.ร.	ระยะเวลาและผู้รับผิดชอบ	วิธีการที่ใช้ในการทบทวนการปฏิบัติงาน
1	ทบทวนการทำงานเมื่อสิ้นปีการศึกษา โดยกลุ่มงาน คณะกรรมการบริหารโรงเรียน หรือผู้บริหาร	คณะกรรมการหรือกลุ่มงาน ประเมินผลการทำงาน และ นำเสนอต่อผู้บริหาร
2	ทบทวนการทำงานทุกเดือน โดยคณะกรรมการบริหาร โรงเรียน หรือคณะกรรมการในระดับต่าง ๆ	ประชุมหัวหน้างานตามกำหนดเวลา และประชุมคณะกรรมการบริหารโรงเรียน เมื่อสิ้นปีการศึกษา
3	ทบทวนการทำงานเมื่อสิ้นสุดการทำงานแต่ละอย่าง โดย ผู้ที่มีหน้าที่รับผิดชอบ	ผู้รับผิดชอบโครงการหรืองาน ทำการประเมินผลโดย การสำรวจหรือสอบถามจากผู้เกี่ยวข้อง
4	ทบทวนวิธีการทำงาน โดยผู้ปฏิบัติในขณะทำงาน ส่วน นโยบายทบทวนโดยผู้บริหารเมื่อสิ้นปีการศึกษา	ไม่ระบุวิธีการที่ใช้
5	ทบทวนการทำงานเมื่อสิ้นปีการศึกษา โดยกลุ่มงาน คณะกรรมการบริหารโรงเรียน หรือผู้บริหาร	ประชุมหัวหน้างานตามกำหนดเวลา และประชุมคณะกรรมการบริหารโรงเรียน เมื่อสิ้นปีการศึกษา
6	ทบทวนการทำงานเมื่อสิ้นปีการศึกษา โดยกลุ่มงาน คณะกรรมการบริหารโรงเรียน หรือผู้บริหาร	ประชุมคณะกรรมการบริหารโรงเรียนเมื่อสิ้นปีการศึกษา
7	ทบทวนการทำงานในขณะที่ทำงาน และหลังจากเสร็จสิ้น การทำงานแต่ละอย่าง โดยคณะกรรมการบริหารโรงเรียน	ประชุมหัวหน้างานตามกำหนดเวลา และประชุมคณะกรรมการบริหารโรงเรียน เมื่อสิ้นปีการศึกษา
8	ทบทวนการทำงานเมื่อสิ้นภาคเรียนและสิ้นปีการศึกษา โดยผู้บริหาร หรือคณะกรรมการบริหารโรงเรียน	ผู้บริหารระดับสูงดำเนินการทบทวนเอง
9	ทบทวนการทำงานทุกเดือน โดยคณะกรรมการบริหาร โรงเรียน หรือคณะกรรมการในระดับต่าง ๆ	ประชุมหัวหน้างานตามกำหนดเวลา และประชุมคณะกรรมการบริหารโรงเรียน เมื่อสิ้นปีการศึกษา
10	ทบทวนการทำงานเมื่อสิ้นภาคเรียนและสิ้นปีการศึกษา โดยผู้บริหาร หรือคณะกรรมการบริหารโรงเรียน	ไม่ระบุวิธีการที่ใช้
11	ทบทวนการทำงานเมื่อสิ้นปีการศึกษา โดยกลุ่มงาน คณะกรรมการบริหารโรงเรียน หรือผู้บริหาร	ประชุมหัวหน้างานตามกำหนดเวลา และประชุมคณะกรรมการบริหารโรงเรียน เมื่อสิ้นปีการศึกษา
12	ทบทวนการทำงานทุกเดือน โดยคณะกรรมการบริหาร โรงเรียน หรือคณะกรรมการในระดับต่าง ๆ	ประชุมหัวหน้างานตามกำหนดเวลา และประชุมคณะกรรมการบริหารโรงเรียน เมื่อสิ้นปีการศึกษา
13	การทบทวนการทำงานจะกระทำต่อเมื่อมีผู้เสนอต่อ ผู้บริหาร ขอให้มีการทบทวน	ผู้ปฏิบัติงานเสนอแผนการปรับปรุงงานใหม่ ให้คณะกรรมการบริหารโรงเรียนพิจารณาได้ตลอดเวลา
14	ทบทวนการทำงานเมื่อสิ้นสุดการทำงานแต่ละอย่าง โดย ผู้ที่มีหน้าที่รับผิดชอบ	คณะกรรมการหรือกลุ่มงาน ประเมินผลการทำงาน และ นำเสนอต่อผู้บริหาร
15	ทบทวนวิธีการทำงาน โดยผู้ปฏิบัติในขณะทำงาน ส่วน นโยบายทบทวนโดยผู้บริหารเมื่อสิ้นปีการศึกษา	ใช้วิธีการหลายอย่าง ขึ้นอยู่กับเรื่องและความเร่งด่วน ของงาน
16	ทบทวนการทำงานเมื่อสิ้นสุดการทำงานแต่ละอย่าง โดย ผู้ที่มีหน้าที่รับผิดชอบ	ใช้วิธีการหลายอย่าง ขึ้นอยู่กับเรื่องและความเร่งด่วน ของงาน

แผนภูมิที่ 12 โครงสร้างการบริหารโรงเรียนอาชีวศึกษาเอกชนหมายเลข 1



สถาบันวิทยบริการ
จุฬาลงกรณ์มหาวิทยาลัย

แผนภูมิที่ 13 โครงสร้างการบริหารงานของโรงเรียนอาชีวศึกษาเอกชน หมายเลข 2



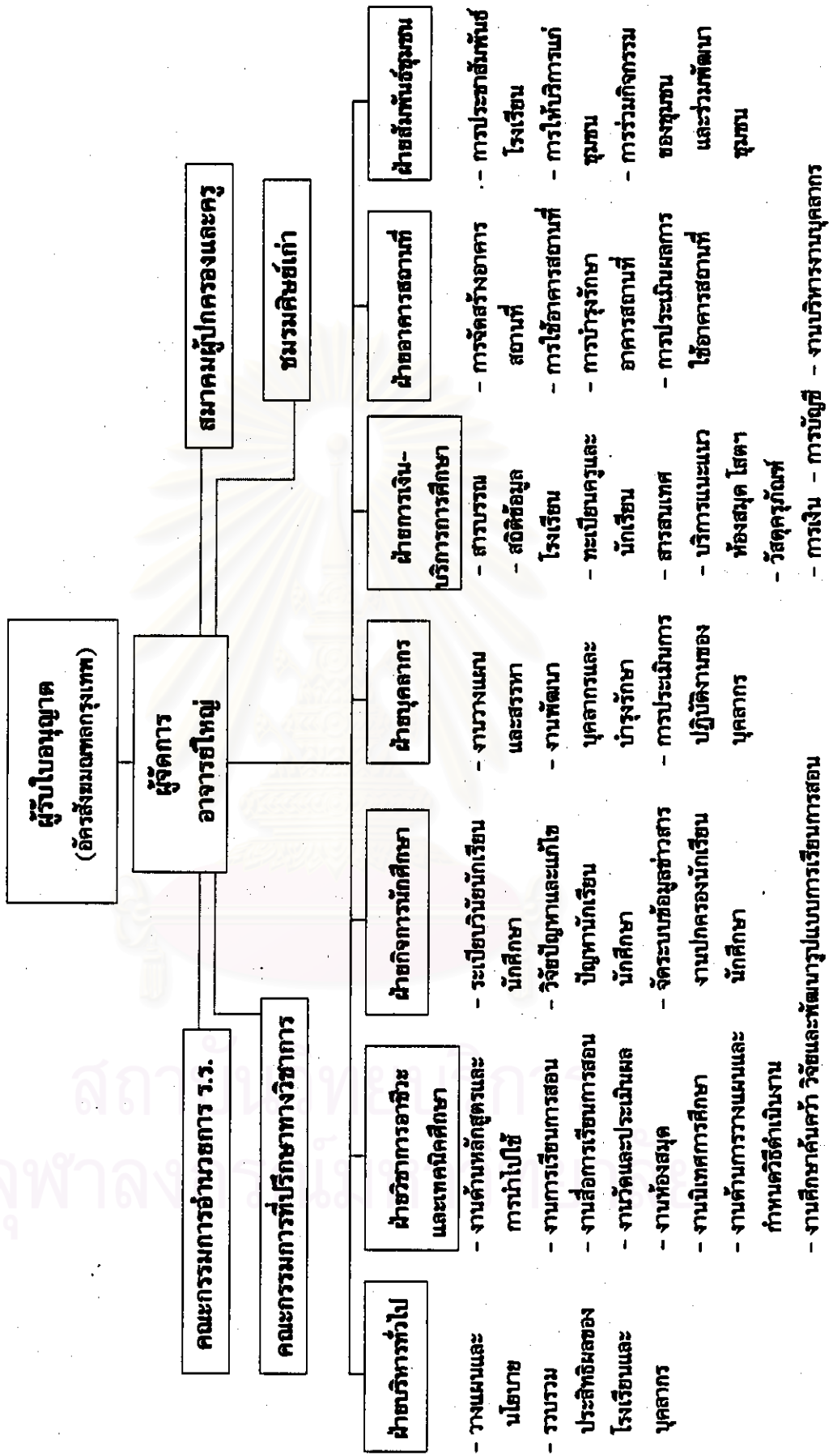
สถาบันวิทยบริการ
จุฬาลงกรณ์มหาวิทยาลัย

แผนภูมิที่ 14 โครงสร้างการบริหารของโรงเรียนอาชีวศึกษาเอกชน หมายเลข 3

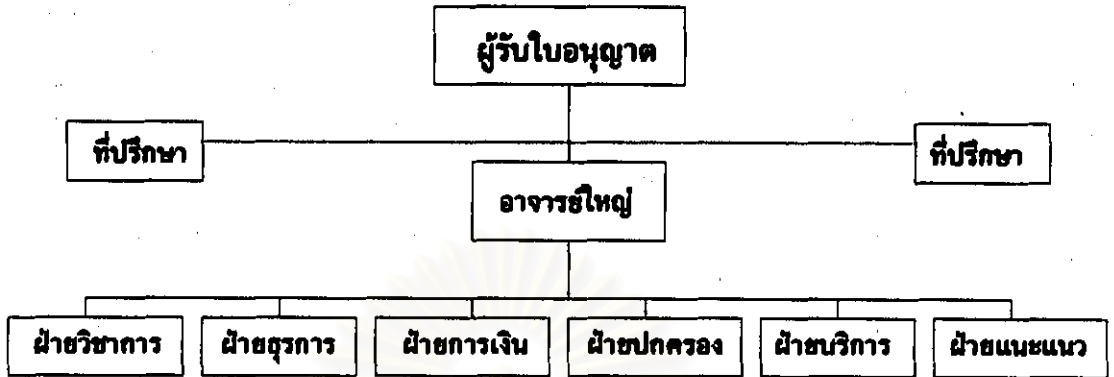


สถาบันวิทยบริการ
จุฬาลงกรณ์มหาวิทยาลัย

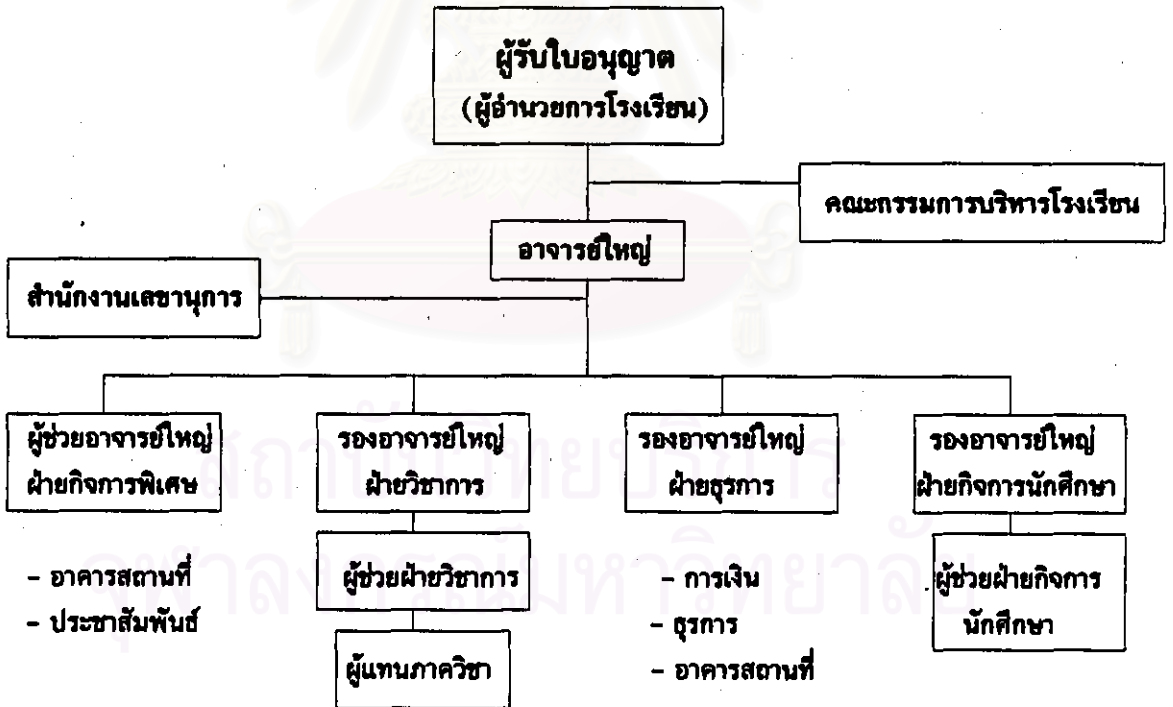
แผนภูมิที่ 15 โครงสร้างการบริหารของโรงเรียนอาชีวศึกษาเอกชน หมายเลข 4



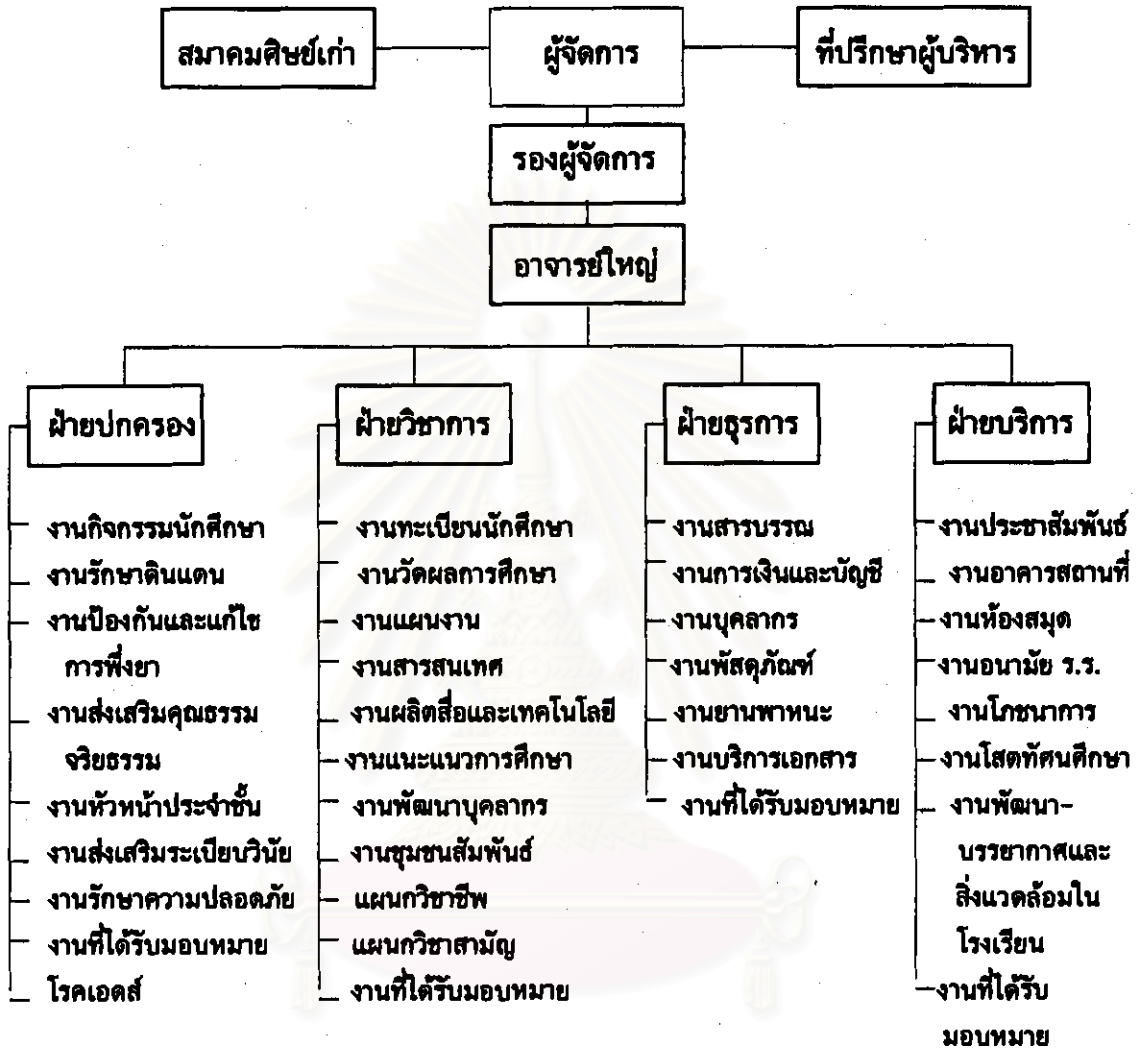
แผนภูมิที่ 16 โครงสร้างการบริหารของโรงเรียนอาชีวศึกษาเอกชน หมายเลข 5



แผนภูมิที่ 17 โครงสร้างการบริหารของโรงเรียนอาชีวศึกษาเอกชน หมายเลข 6

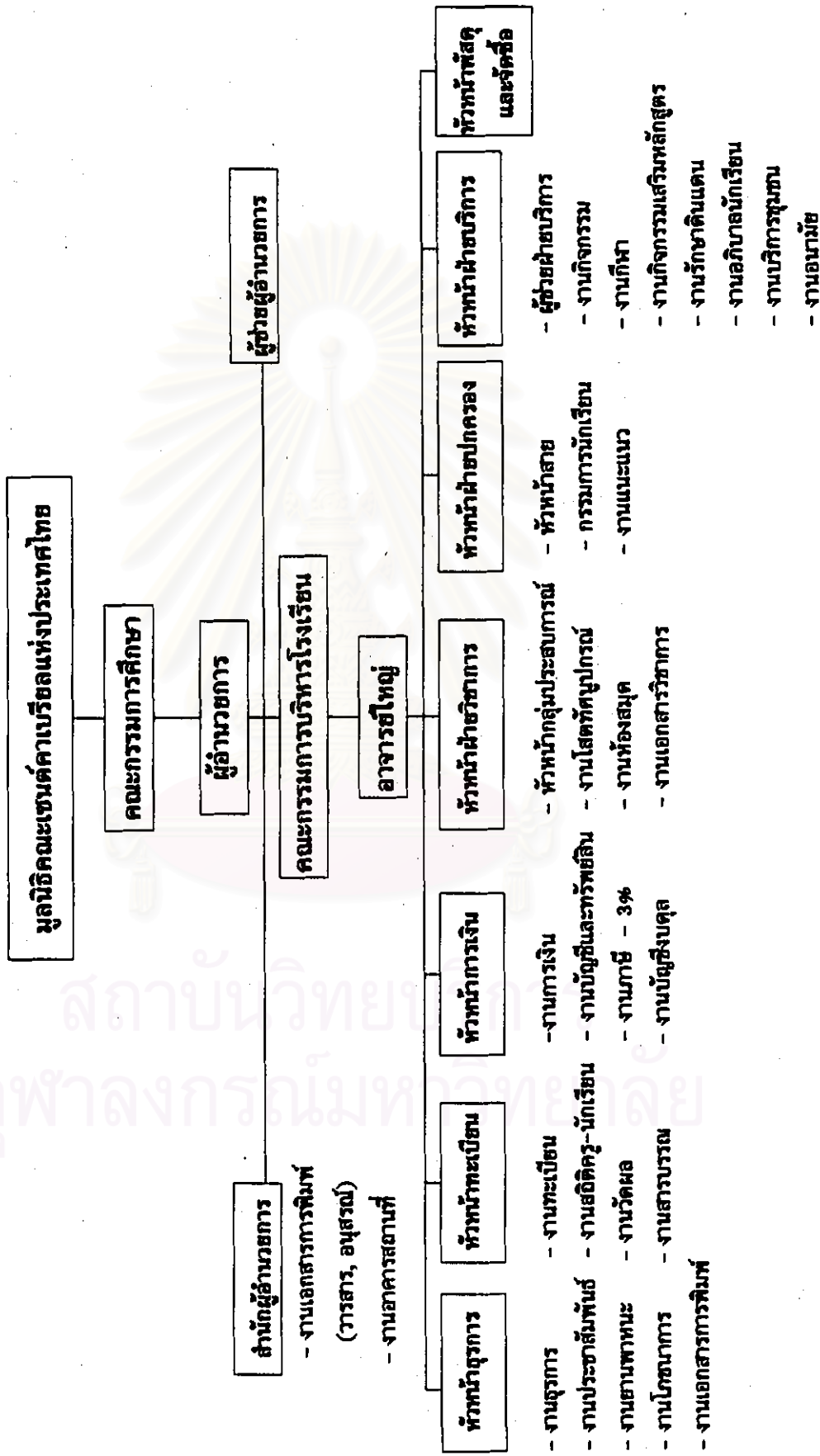


แผนภูมิที่ 18 โครงสร้างการบริหารของโรงเรียนอาชีวศึกษาเอกชน หมายเลข 7

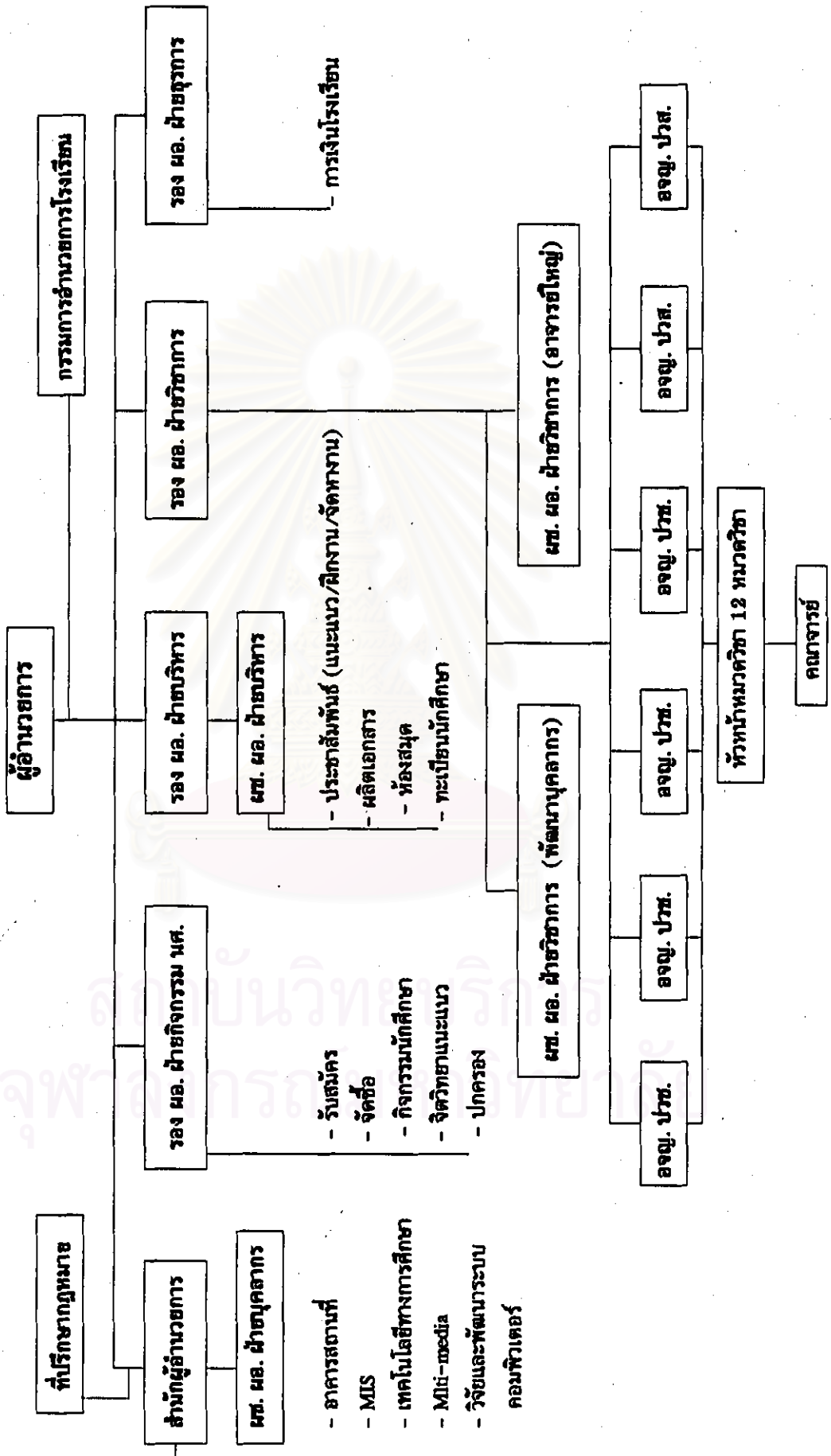


สถาบันวิทยบริการ
จุฬาลงกรณ์มหาวิทยาลัย

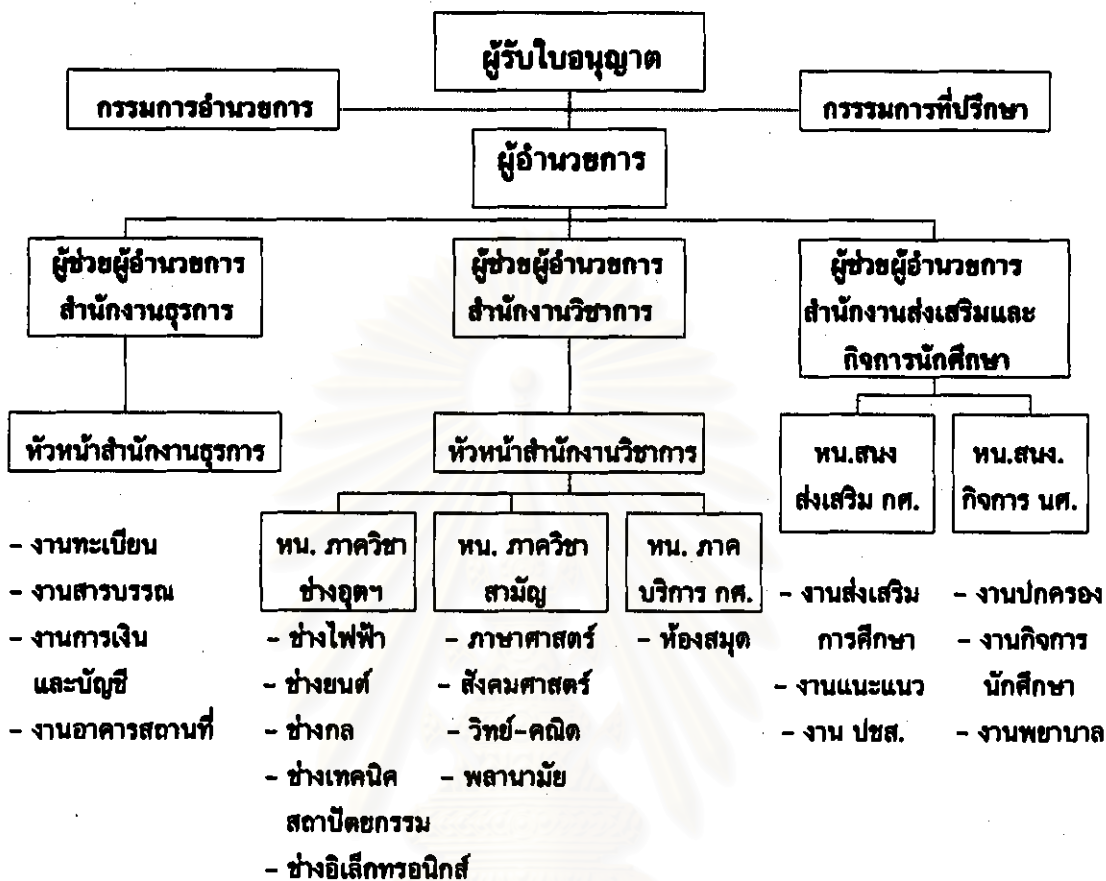
แผนภูมิที่ 19 โครงสร้างการบริหารของโรงเรียนอาชีวศึกษาเอกชน หมายเลข 8



แผนภูมิที่ 20 โครงสร้างการบริหารของโรงเรียนอัสสัมชัญศึกษาเอกชน หมายเลข 9

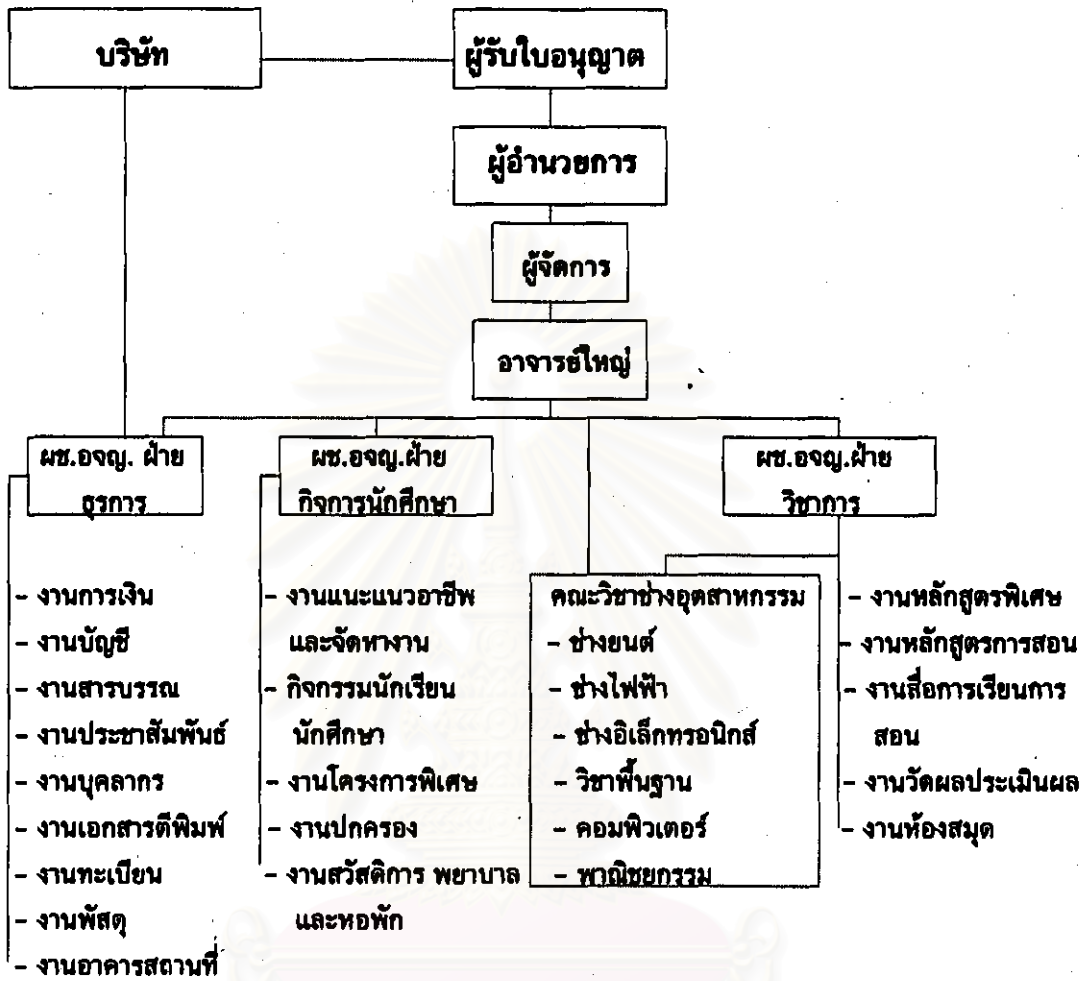


แผนภูมิที่ 21 โครงสร้างการบริหารของโรงเรียนอาชีวศึกษาเอกชน หมายเลข 10



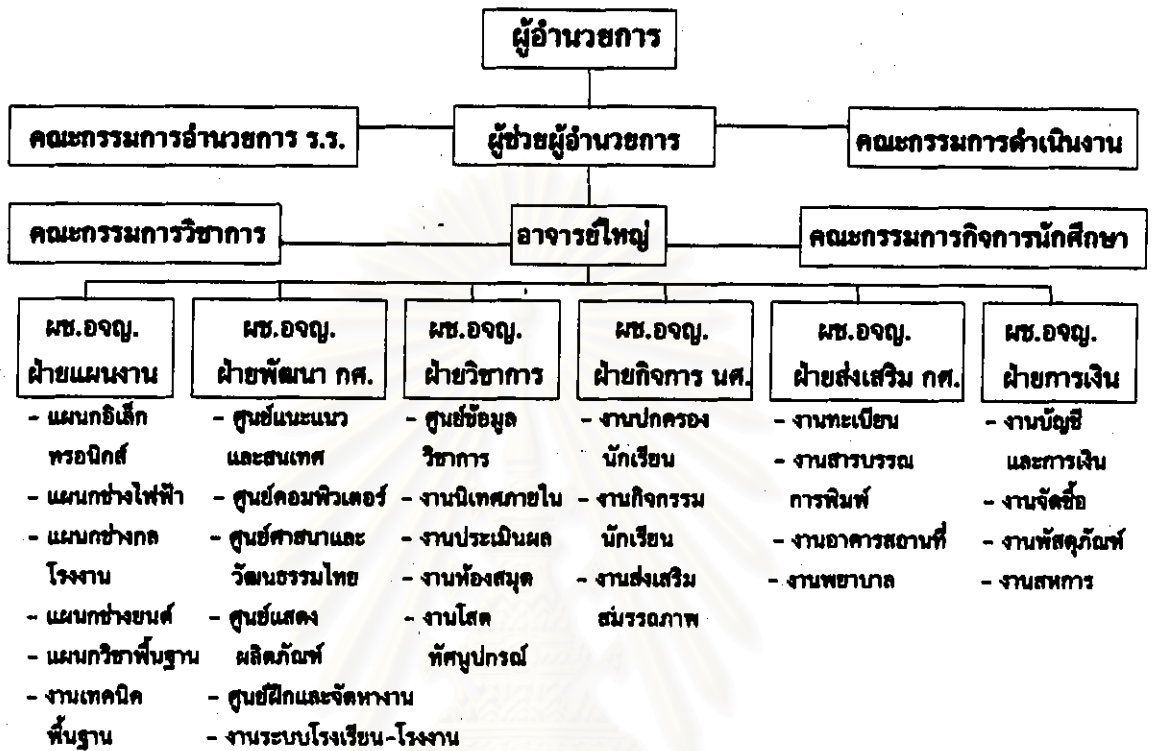
สถาบันวิทยบริการ
จุฬาลงกรณ์มหาวิทยาลัย

แผนภูมิที่ 22 โครงสร้างการบริหารของโรงเรียนอาชีวศึกษาเอกชน หมายเลข 11



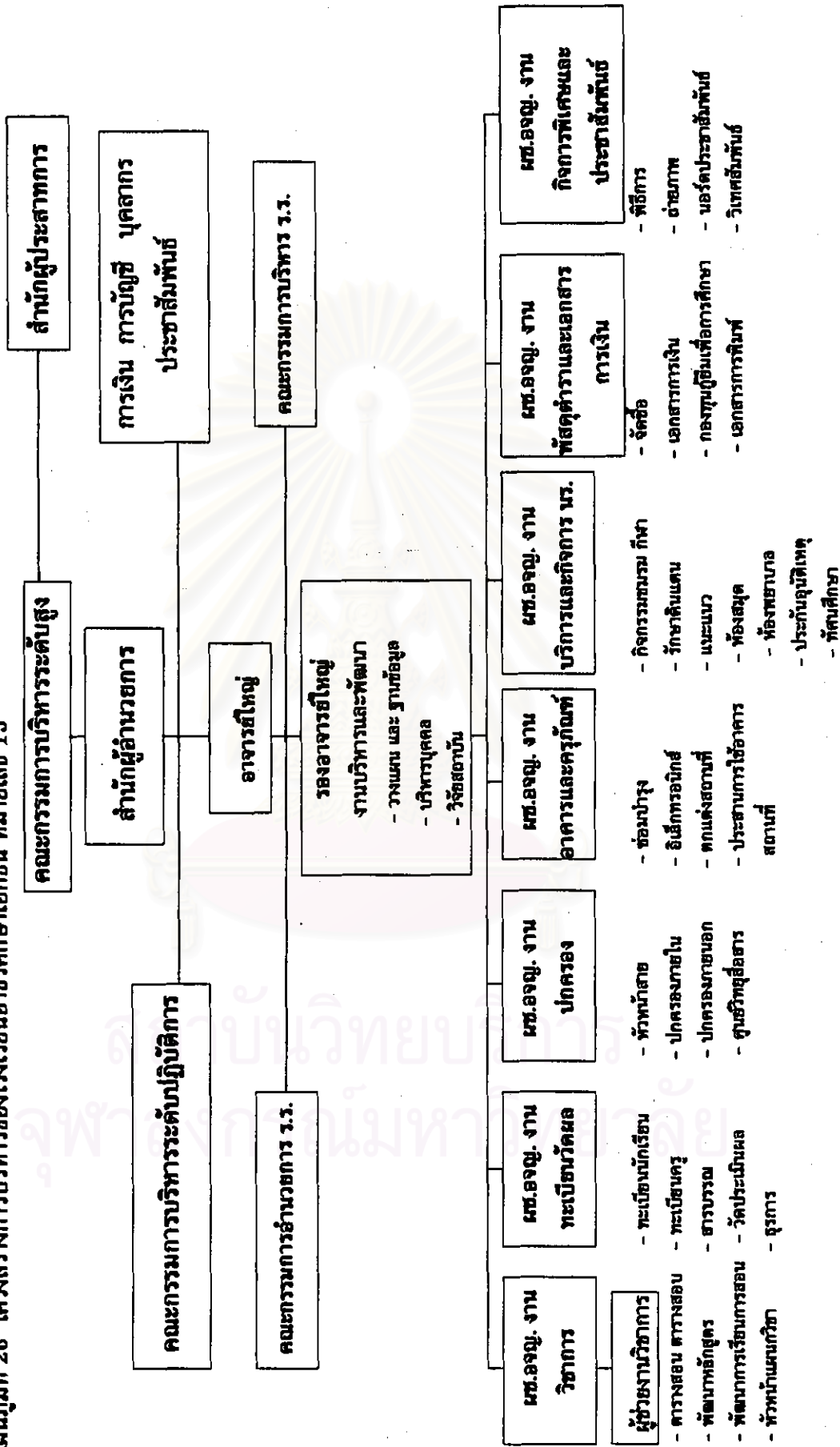
สถาบันวิทยบริการ
จุฬาลงกรณ์มหาวิทยาลัย

แผนภูมิที่ 24 โครงสร้างการบริหารของโรงเรียนอาชีวศึกษาเอกชน หมายเลข 13

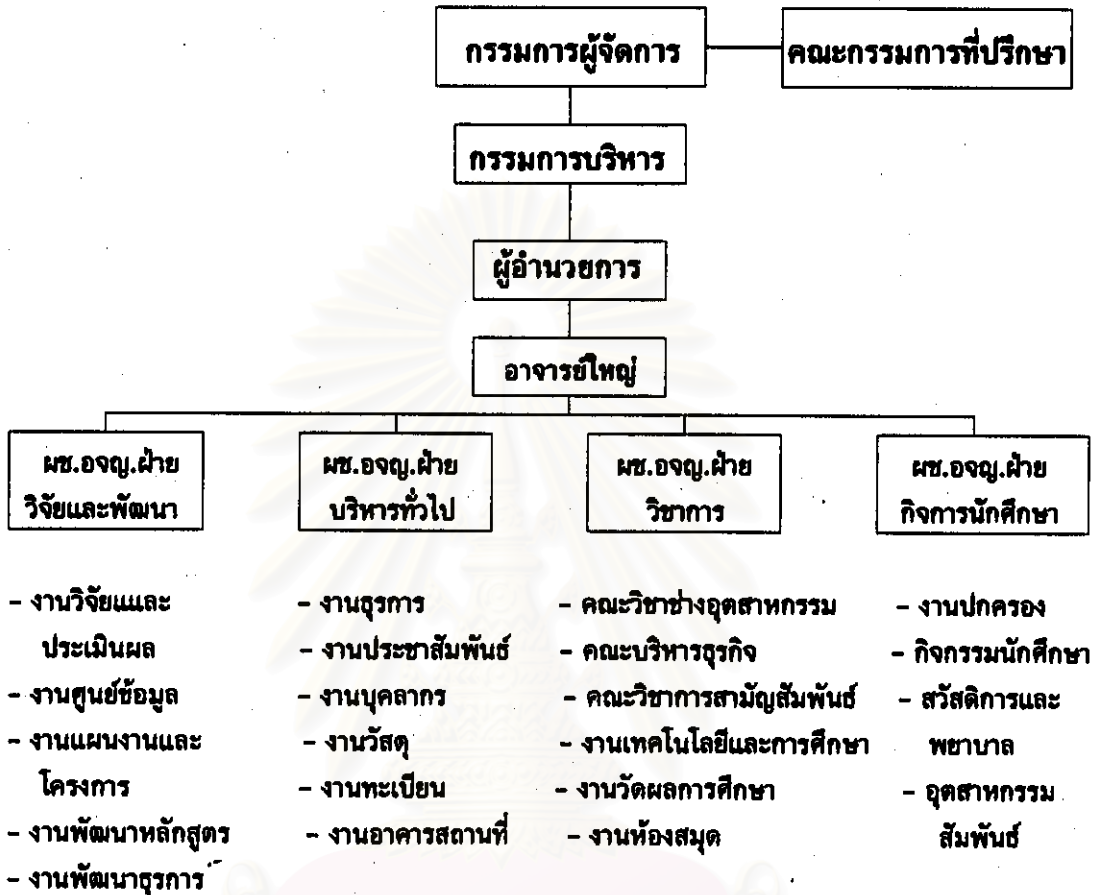


สถาบันวิทยบริการ
จุฬาลงกรณ์มหาวิทยาลัย

แผนภูมิที่ 26 โครงสร้างการบริหารของโรงเรียนอาชีวศึกษาเอกชน หมายเลข 15



แผนภูมิที่ 27 โครงสร้างการบริหารของโรงเรียนอาชีวศึกษาเอกชน หมายเลข 16



สถาบันวิทยบริการ
จุฬาลงกรณ์มหาวิทยาลัย

ตารางที่ 57 (ต่อ)

หมายเลข ร.ร.	โครงการการตัดสินใจ	โครงการการวางแผน
14	ผู้รับใบอนุญาตและ/หรือคณะกรรมการบริหารระดับสูง ตัดสินใจทุกด้าน โดยผู้ปฏิบัติงานตัดสินใจในงานที่รับผิดชอบ	วางแผนโดยหัวหน้างาน เสนอผู้บริหารพิจารณา
15	ผู้รับใบอนุญาตตัดสินใจด้านนโยบายและการเงิน อาจารย์ใหญ่ ตัดสินใจด้านการเงินบางส่วนและการบริหารงาน ผู้ปฏิบัติงาน ตัดสินใจในงานที่รับผิดชอบ	วางแผนงาน-งบประมาณ โดยผู้ปฏิบัติงานและ หัวหน้างาน เสนอผู้บริหารพิจารณา
16	ผู้รับใบอนุญาตตัดสินใจด้านนโยบายและการเงิน อาจารย์ใหญ่ ตัดสินใจเกี่ยวกับการบริหารงาน และผู้ปฏิบัติงานตัดสินใจใน งานที่รับผิดชอบ	วางแผนงาน-งบประมาณ โดยคณะกรรมการ ตั้งระดับหัวหน้างานถึงอาจารย์ใหญ่

ตารางที่ 58 แบบแผนการจัดโครงสร้างองค์การ ด้านโครงการสื่อสาร

หมายเลข ร.ร.	การสื่อสารระหว่าง ผู้บริหาร-ผู้ปฏิบัติงาน	การสื่อสารระหว่าง ผู้บริหาร-นักเรียน	การสื่อสารระหว่าง ผู้บริหาร-ผู้ปกครองนักเรียน
1	การสื่อสารทางเดียวโดยอ้อม	การสื่อสารทางเดียวโดยตรง และ โดยอ้อม	การสื่อสาร 2 ทง และการสื่อสาร ทางเดียวโดยตรงและโดยอ้อม
2	การสื่อสาร 2 ทง และการสื่อสาร ทางเดียวโดยอ้อมด้วยการใช้เอกสาร หรือผ่านหัวหน้างาน	การสื่อสารทางเดียวโดยตรง และ โดยอ้อม	การสื่อสาร 2 ทง และการสื่อสาร ทางเดียวโดยตรงและโดยอ้อม
3	การสื่อสาร 2 ทง และการสื่อสาร ทางเดียวโดยอ้อมด้วยการใช้เอกสาร หรือผ่านหัวหน้างาน	การสื่อสาร 2 ทง และการสื่อสาร ทางเดียวโดยตรง และโดยอ้อม	การสื่อสาร 2 ทง และการสื่อสาร ทางเดียวโดยตรงและโดยอ้อม
4	การสื่อสารทางเดียวโดยตรง	การสื่อสารทางเดียวโดยตรง และ โดยอ้อม	การสื่อสารทางเดียวโดยตรงและ โดยอ้อม
5	การสื่อสารทางเดียวโดยอ้อม	การสื่อสารทางเดียวโดยอ้อม	การสื่อสาร 2 ทง และการสื่อสาร ทางเดียวโดยตรงและโดยอ้อม
6	การสื่อสารทางเดียวโดยตรงและ โดยอ้อม	การสื่อสารทางเดียวโดยตรง และ โดยอ้อม	การสื่อสาร 2 ทง และการสื่อสาร ทางเดียวโดยตรงและโดยอ้อม
7	การสื่อสาร 2 ทง และการสื่อสาร ทางเดียวโดยอ้อมด้วยการใช้เอกสาร หรือผ่านหัวหน้างาน	การสื่อสารทางเดียวโดยตรง และ โดยอ้อม	การสื่อสารทางเดียวโดยตรงและ โดยอ้อม
8	การสื่อสารทางเดียวโดยตรงและ โดยอ้อม	การสื่อสารทางเดียวโดยอ้อม	การสื่อสาร 2 ทง และการสื่อสาร ทางเดียวโดยตรงและโดยอ้อม
9	การสื่อสารทางเดียวโดยอ้อม	การสื่อสารทางเดียวโดยอ้อม	การสื่อสาร 2 ทง และการสื่อสาร ทางเดียวโดยตรงและโดยอ้อม
10	การสื่อสาร 2 ทง และการสื่อสาร ทางเดียวโดยตรงด้วยการประชุมครู และโดยอ้อม	การสื่อสารทางเดียวโดยตรง และ โดยอ้อม	การสื่อสาร 2 ทง และการสื่อสาร ทางเดียวโดยตรงและโดยอ้อม

ตารางที่ 58 (ต่อ)

หมายเลข ร.ร.	การสื่อสารระหว่าง ผู้บริหาร-ผู้ปฏิบัติงาน	การสื่อสารระหว่าง ผู้บริหาร-นักเรียน	การสื่อสารระหว่าง ผู้บริหาร-ผู้ปกครองนักเรียน
11	การสื่อสารทางเดียวโดยอ้อม	การสื่อสารทางเดียวโดยอ้อม	การสื่อสารทางเดียวโดยตรงและ โดยอ้อม
12	การสื่อสารทางเดียวโดยอ้อม	การสื่อสารทางเดียวโดยตรง และ โดยอ้อม	การสื่อสาร 2 ทาง และการสื่อสาร ทางเดียวโดยตรงและโดยอ้อม
13	การสื่อสารทางเดียวโดยอ้อม	การสื่อสารทางเดียวโดยตรง	การสื่อสารทางเดียวโดยตรงและ โดยอ้อม
14	การสื่อสารทางเดียวโดยตรงและ โดยอ้อม	การสื่อสารทางเดียวโดยตรง และ โดยอ้อม	การสื่อสาร 2 ทาง และการสื่อสาร ทางเดียวโดยตรงและโดยอ้อม
15	การสื่อสาร 2 ทาง และการสื่อสาร ทางเดียวโดยตรงด้วยการประชุมครู และโดยอ้อม	การสื่อสาร 2 ทาง และการสื่อสาร ทางเดียวโดยตรง และโดยอ้อม	การสื่อสาร 2 ทาง และการสื่อสาร ทางเดียวโดยตรงและโดยอ้อม
16	การสื่อสารทางเดียวโดยตรงและ โดยอ้อม	การสื่อสารทางเดียวโดยตรง และ โดยอ้อม	การสื่อสาร 2 ทาง และการสื่อสาร ทางเดียวโดยตรงและโดยอ้อม

ตารางที่ 59 แบบแผนการพัฒนาหลักสูตรและการเรียนการสอน

หมายเลข ร.ร.	การพัฒนาหลักสูตร	การพัฒนากระบวนการเรียนการสอน
1	การจัดรายวิชาด้านคอมพิวเตอร์ ภาษาอังกฤษ วิชาชีพตาม สาขา และ/หรือความสามารถพิเศษ เสริมจากหลักสูตรปกติ	การพัฒนาครูและควบคุมการสอนของครู
2	การจัดรายวิชาด้านคอมพิวเตอร์ ภาษาอังกฤษ วิชาชีพตาม สาขา และ/หรือความสามารถพิเศษ เสริมจากหลักสูตรปกติ และการเปลี่ยนหลักสูตรจาก หลักสูตร ร.ม. เป็น หลักสูตร อศ.	การพัฒนาครูและควบคุมการสอนของครู
3	การจัดรายวิชาด้านคอมพิวเตอร์ ภาษาอังกฤษ วิชาชีพตาม สาขา และ/หรือความสามารถพิเศษ เสริมจากหลักสูตรปกติ และการปรับเนื้อหาวิชาเพิ่ม-ลดจากหลักสูตรปกติ	การพัฒนาครูและควบคุมการสอนของครู
4	การจัดรายวิชาด้านคอมพิวเตอร์ ภาษาอังกฤษ วิชาชีพตาม สาขา และ/หรือความสามารถพิเศษ เสริมจากหลักสูตรปกติ	การพัฒนาครูและควบคุมการสอนของครู การจัดหาสื่อและอุปกรณ์การเรียนการสอนที่ทันสมัย การจัดส่งนักเรียนมีงานอย่างเป็นระบบ
5	การจัดรายวิชาด้านคอมพิวเตอร์ ภาษาอังกฤษ วิชาชีพตาม สาขา และ/หรือความสามารถพิเศษ เสริมจากหลักสูตรปกติ	การพัฒนาครูและควบคุมการสอนของครู การจัดหาสื่อและอุปกรณ์การเรียนการสอนที่ทันสมัย
6	การจัดรายวิชาด้านคอมพิวเตอร์ ภาษาอังกฤษ วิชาชีพตาม สาขา และ/หรือความสามารถพิเศษ เสริมจากหลักสูตรปกติ และการปรับเนื้อหาวิชาเพิ่ม-ลดจากหลักสูตรปกติ	การพัฒนาครูและควบคุมการสอนของครู การจัดหาสื่อและอุปกรณ์การเรียนการสอนที่ทันสมัย
7	การปรับหลักสูตรตามหน่วยงานเจ้าของหลักสูตร	การพัฒนาครูและควบคุมการสอนของครู การจัดหาสื่อและอุปกรณ์การเรียนการสอนที่ทันสมัย

ตารางที่ 59 (ต่อ)

หมายเลข ร.ร.	การพัฒนาหลักสูตร	พัฒนากระบวนการเรียนการสอน
8	การจัดหลักสูตรคู่ขนานเป็นภาษาอังกฤษ และ การปรับเนื้อหาวิชาเพิ่ม-ลดจากหลักสูตรปกติ	การพัฒนาครูและควบคุมการสอนของครู การจัดหาสื่อและอุปกรณ์การเรียนการสอนที่ทันสมัย
9	การจัดรายวิชาด้านคอมพิวเตอร์ ภาษาอังกฤษ วิชาชีพตาม สาขา และ/หรือความสามารถพิเศษ เสริมจากหลักสูตรปกติ และการปรับเนื้อหาวิชาเพิ่ม-ลดจากหลักสูตรปกติ	การพัฒนาครูและควบคุมการสอนของครู การจัดหาสื่อและอุปกรณ์การเรียนการสอนที่ทันสมัย
10	การจัดรายวิชาด้านคอมพิวเตอร์ ภาษาอังกฤษ วิชาชีพตาม สาขา และ/หรือความสามารถพิเศษ เสริมจากหลักสูตรปกติ และการเปลี่ยนหลักสูตรจาก หลักสูตรรวม. เป็น หลักสูตร อศ.	การพัฒนาครูและควบคุมการสอนของครู การจัดหาสื่อและอุปกรณ์การเรียนการสอนที่ทันสมัย การจัดส่งนักเรียนฝึกงานอย่างเป็นระบบ
11	การจัดรายวิชาด้านคอมพิวเตอร์ ภาษาอังกฤษ วิชาชีพตาม สาขา และ/หรือความสามารถพิเศษ เสริมจากหลักสูตรปกติ	การพัฒนาครูและควบคุมการสอนของครู
12	การจัดรายวิชาด้านคอมพิวเตอร์ ภาษาอังกฤษ วิชาชีพตาม สาขา และ/หรือความสามารถพิเศษ เสริมจากหลักสูตรปกติ และการปรับเนื้อหาวิชาเพิ่ม-ลดจากหลักสูตรปกติ	การพัฒนาครูและควบคุมการสอนของครู
13	การจัดรายวิชาด้านคอมพิวเตอร์ ภาษาอังกฤษ วิชาชีพตาม สาขา และ/หรือความสามารถพิเศษ เสริมจากหลักสูตรปกติ	การพัฒนาครูและควบคุมการสอนของครู การจัดหาสื่อและอุปกรณ์การเรียนการสอนที่ทันสมัย การจัดระบบโรงเรียน-โรงงาน
14	การจัดรายวิชาด้านคอมพิวเตอร์ ภาษาอังกฤษ วิชาชีพตาม สาขา และ/หรือความสามารถพิเศษ เสริมจากหลักสูตรปกติ	การพัฒนาครูและควบคุมการสอนของครู
15	การจัดรายวิชาด้านคอมพิวเตอร์ ภาษาอังกฤษ วิชาชีพตาม สาขา และ/หรือความสามารถพิเศษ เสริมจากหลักสูตรปกติ	การพัฒนาครูและควบคุมการสอนของครู การจัดหาสื่อและอุปกรณ์การเรียนการสอนที่ทันสมัย การจัดส่งนักเรียนฝึกงานอย่างเป็นระบบ
16	การจัดรายวิชาด้านคอมพิวเตอร์ ภาษาอังกฤษ วิชาชีพตาม สาขา และ/หรือความสามารถพิเศษ เสริมจากหลักสูตรปกติ	การพัฒนาครูและควบคุมการสอนของครู การจัดหาสื่อและอุปกรณ์การเรียนการสอนที่ทันสมัย การจัดระบบโรงเรียน-โรงงาน

สถาบันวิทยบริการ
จุฬาลงกรณ์มหาวิทยาลัย

ตารางที่ 60 (ต่อ)

หมายเลข ร.ร.	การวางแผนงบประมาณ	การวางแผนทางธุรกิจ
13	มีการวางแผนงบประมาณระยะ 1 ปี	มีการวางแผนทางธุรกิจเพื่อหารายได้เสริม มีการวางแผนเกี่ยวกับจำนวนนักเรียนใหม่ด้วยการไป แนะนำนักเรียนมัธยมต้นใน ร.ร.เครือเดียวกัน หรือใน พื้นที่ใกล้เคียง
14	ไม่มีการวางแผนงบประมาณ	มีการวางแผนทางธุรกิจเพื่อหารายได้เสริม
15	มีการวางแผนงบประมาณระยะ 1 ปี	มีการวางแผนทางธุรกิจเพื่อหารายได้เสริม
16	ไม่มีการวางแผนงบประมาณ	มีการวางแผนทางธุรกิจเพื่อหารายได้เสริม มีการวางแผนเกี่ยวกับจำนวนนักเรียนใหม่ด้วยการไป แนะนำนักเรียนมัธยมต้นใน ร.ร.เครือเดียวกัน หรือใน พื้นที่ใกล้เคียง

ตารางที่ 61 แบบแผนการบริการการศึกษา

รายการ	หมายเลขโรงเรียน	รวม
1. การให้ทุนการศึกษาแก่นักเรียน	1 - 16	16
2. บริการแนะแนวการศึกษาและอาชีพ	1-10, 12-13, 15-16	14
3. บริการส่งนักเรียนฝึกงาน	1-2, 4-6, 9-11, 13-16	12
4. การเชิญวิทยากรจากภายนอกมาบรรยายพิเศษ	1-4, 6, 10, 12-14, 16	10
5. บริการห้องสมุด	1, 3-4, 6-9, 12, 15	9
6. การนำนักเรียนไปทัศนศึกษาดูงาน	1, 4-6, 10-11, 15-16	8
7. การจัดสอนเสริมพิเศษ	4, 8, 12-13, 15-16	6
8. บริการผ่อนชำระค่าธรรมเนียมการเรียน	2, 7, 12-13	4
9. การให้ทุนอาหารกลางวัน	1-2, 4	3
10. บริการสื่อโสตทัศนูปกรณ์	4, 7-8	3
11. บริการจัดหางาน	6, 16	2
12. บริการนำดื่ม	12, 15	2
13. บริการรถรับ-ส่งนักเรียน โดยไม่คิดค่าบริการ	5	1

ตารางที่ 62 แบบแผนการบริหารงานบุคคล

รายการ	หมายเลขโรงเรียน	รวม
1. นโยบายเกี่ยวกับบุคลากร		
- ไม่มีการวางแผนกำลังคน	1, 3, 5-15	13
- มีการวางแผนกำลังคนแบบไม่เป็นทางการ	2, 4, 16	3
2. การสรรหาคูคน		
- สรรหาจากการชักนำของบุคลากรภายในและการรับสมัครบุคคลภายนอก	2-5, 7-10, 13-15	11
- สรรหาจากการชักนำของบุคลากรภายใน	1, 6, 11-12, 6	5
3. การคัดเลือกบุคลากร		
- กำหนดคุณสมบัติและคุณสมบัติที่ต้องการ	1-16	16
- คัดเลือกโดยการสัมภาษณ์	1-16	16
- คัดเลือกโดยการทดลองสอน หรือการสอบปฏิบัติ	2-4, 9, 13, 15-16	7
- คัดเลือกโดยการสอบข้อเขียน	1, 13-15	4
4. การจ้างงาน		
- มีการนิเทศงานและศึกษาคู่มือครูก่อนปฏิบัติงาน	2-4, 7, 10-14	9
- มีระยะเวลาทดลองงานก่อนบรรจุเป็นบุคลากร	3, 8-9, 11	4
- มีการนิเทศงานก่อนให้ปฏิบัติงาน	1, 15-16	3
5. การธำรงรักษาและพัฒนา		
- การพัฒนาระหว่างปฏิบัติงาน	1-16	16
- การให้แรงจูงใจด้านตัวเงินและสิ่งของ	1-16	16
- การให้แรงจูงใจด้านจิตใจ	2, 7-10, 12-16	10
6. การประเมินผลการปฏิบัติงาน		
- ประเมินโดยบุคลากรมีส่วนร่วม	1-2, 4, 9, 12-13, 15	7
- ประเมินโดยหัวหน้างานและผู้บริหาร	3, 6, 8, 10-11, 14, 16	7
- ประเมินโดยผู้บริหาร	5, 7	2
7. การให้พ้นจากงาน		
- ให้พ้นจากงานเมื่อมีข้อบกพร่องอย่างร้ายแรง	1-16	16

ตารางที่ 63 แบบแผนการบริหารกิจการนักเรียน

รายการ	หมายเลขโรงเรียน	รวม
1. กิจกรรมนักเรียน		
- การจัดกิจกรรมชมรม	1-4, 6-8, 12-16	13
- การแข่งขันทักษะวิชาชีพภายใน และ/หรือภายนอกโรงเรียน	1-4, 6-8, 10-11, 13, 15-16	12
- การจัดนิทรรศการ หรือจัดแสดงผลงานนักเรียน	1, 3-4, 6-8, 12-14, 16	10
- การส่งนักเรียนฝึกงาน	1, 4-6, 10, 12, 14-16	9
- การจัดกิจกรรมด้านศาสนา	4-6, 7-8, 10, 13-14	7
- การแข่งขันทักษะวิชาการภายใน และ/หรือภายนอกโรงเรียน	2, 7-8	3
- การจัดกิจกรรมกีฬาสีประจำปี	10-11, 15	3
- การจัดกิจกรรมเข้าค่าย	10, 12-13	3
- การจัดกิจกรรมทัศนศึกษา	2, 11	2
- การจัดกิจกรรมรักษาความสะอาดและสิ่งแวดล้อม	1	1
- การจัดกิจกรรมต้านวัฒนธรรมไทย	10	1
- การจัดกิจกรรมบริจาคโลหิต	12	1
- การจัดประกวดมารยาท	8	1
2. งานวินัยนักเรียน		
- การตรวจสอบสารเสพติด	1-4, 7-13, 15-16	13
- การตรวจตราเพื่อป้องกันการพกอาวุธของนักเรียน	3, 7 11-15	7
- การตรวจสอบสุขภาพนักเรียน	1, 4, 13	3
- การเปลี่ยนแปลงเครื่องแบบนักเรียน	10	1
- การจัดครูอาสาเป็นกลุ่มเฝ้าระวัง	13	1
- การจัดครูที่ปรึกษาให้นักเรียนที่มีปัญหาเป็นกลุ่มย่อย	15	1
- การจัดนักเรียนเป็นกลุ่มย่อยเพื่อดูแลตนเอง	16	1
3. งานอนามัย		
- การปฐมพยาบาล และนำส่งโรงพยาบาล	12, 15	2

ตารางที่ 65 (ต่อ)

หมายเลข ร.ร.	ความสัมพันธ์กับชุมชน	ความสัมพันธ์กับผู้ปกครองนักเรียน
15	การให้บริการแก่ชุมชน การขอความร่วมมือจากชุมชน	การเชิญผู้ปกครองนักเรียนเข้าร่วมกิจกรรม การขอความร่วมมือจากผู้ปกครองนักเรียนในการแก้ ปัญหาที่เกี่ยวกับนักเรียน
16	การให้บริการแก่ชุมชน การขอความร่วมมือจากชุมชน การให้ชุมชนเข้าร่วมกิจกรรมของโรงเรียน	การเชิญผู้ปกครองนักเรียนเข้าร่วมกิจกรรม การขอความร่วมมือจากผู้ปกครองนักเรียนในการแก้ ปัญหาเกี่ยวกับนักเรียน

ตารางที่ 66 ความคิดเห็นของผู้บริหารโรงเรียนต่อประสิทธิผลของโรงเรียนอาชีวศึกษาเอกชน

หมายเลข ร.ร.	คุณภาพของกระบวนการ บริหารโรงเรียน	คุณภาพของนักเรียน	คุณภาพของการบริการ
1	มาก	ปานกลาง	มาก
2	มาก	มาก	ปานกลาง
3	ปานกลาง	มาก	มาก
4	ปานกลาง	น้อย	มาก
5	น้อย	ปานกลาง	มาก
6	มาก	ปานกลาง	น้อย
7	ปานกลาง	มาก	น้อย
8	น้อย	มาก	มาก
9	ปานกลาง	ปานกลาง	ปานกลาง
10	ปานกลาง	มาก	มาก
11	ปานกลาง	มาก	มาก
12	ปานกลาง	มาก	มาก
13	มาก	ปานกลาง	มาก
14	ปานกลาง	มาก	มาก
15	ปานกลาง	มาก	ปานกลาง
16	มาก	ปานกลาง	มาก

ตารางที่ ๘7 ความคิดเห็นของผู้บริหารโรงเรียนต่อปัจจัยที่สร้างคุณภาพของโรงเรียนอาชีวศึกษา
เอกชน

รายการ	หมายเลขโรงเรียน	รวม
คุณภาพของผู้บริหาร		
- การมีนโยบายและเป้าหมายทางการศึกษาที่ชัดเจน	2-3, 9, 12-13, 15	6
- การมีคุณธรรม	6-7, 9, 12-13	5
- การมีภาวะผู้นำ	3, 8, 15-16	4
- ความสามารถในการบริหารงาน	3, 9, 16	3
- การมีวิสัยทัศน์	6, 10, 12	3
- ความสามารถในการวิเคราะห์องค์การและสถานการณื	2, 6, 9	3
- ความสามารถในการพัฒนาโรงเรียนตลอดเวลา	2, 7	2
- ความสามารถตอบสนองความต้องการของผู้ปกครอง	8, 14	2
คุณภาพของกระบวนการบริหารโรงเรียน		
- การบริการการศึกษา	4-6, 12, 14	5
- ด้านการบริหารกิจการนักเรียน	1, 4, 14-15	4
- การกระจายอำนาจการบริหารงาน	1, 7, 10, 15	4
- การงบประมาณและการจัดการธุรกิจ	5, 7, 11, 16	4
- การบริหารความสัมพันธ์กับชุมชน	5, 7, 10, 14	4
- การบริหารการเรียนการสอน	5, 6, 14	3
- โครงสร้างการบริหารชัดเจนเป็นระบบ	10, 14, 16	3
- การบริหารงานบุคคล	5, 14	2
- การบริหารอาคารสถานที่	2, 14	2
คุณภาพของครู		
- การสอนของครู	1, 3-4, 6, 10-12, 14-15	9
- การเอาใจใส่นักเรียน	1, 6, 11, 14-15	5
- บุคลิกของครู	2-3, 12	3
- ความรับผิดชอบต่อหน้าที่และร่วมมือกับโรงเรียน	14-15	2
- การวางตนเป็นแบบอย่างที่ดีให้นักเรียน	10, 15	2
- การมีคุณธรรม	12, 14	2
- การมีบุคลิกภาพที่ดี	6	1
- การมีประสบการณ์	2	1
คุณภาพของอุปกรณ์การเรียนการสอน		
- ความทันสมัยของอุปกรณ์การเรียนการสอน	2, 6, 10-11	4
- จำนวนเพียงพอต่อนักเรียน	2, 6, 10-11	4
- มีสภาพดี สามารถใช้งานได้ดี	2, 10-11	3
คุณภาพของการบริการ		
- การให้บริการที่ดีแก่นักเรียน	1, 8, 12, 15	4
- การให้บริการที่ดีแก่ผู้ปกครองนักเรียน	1, 8, 12, 15	4
- การให้บริการที่ดีแก่บุคลากรของโรงเรียน	8, 12, 15	3

ตารางที่ 67 (ต่อ)

รายการ	หมายเลขโรงเรียน	รวม
คุณภาพของหลักสูตร		
- การปรับเปลี่ยนหลักสูตรตามความเปลี่ยนแปลงของ ภาครัฐ	11	1
- รัฐจัดหลักสูตรแกน และให้เอกชนสามารถปรับหลักสูตร ได้ตามความเหมาะสม	12	1
- การจัดให้มีหลักสูตรหลากหลายตามสภาพท้องถิ่น	12	1



สถาบันวิทยบริการ
จุฬาลงกรณ์มหาวิทยาลัย

ตอนที่ 2

ข้อมูลจากแบบสอบถามผู้ปฏิบัติงานในโรงเรียน

ตารางที่ 68 ร้อยละของความคิดเห็นของผู้ปฏิบัติงานในโรงเรียน ต่อวิถีการวางแผนและการมีส่วนร่วมของบุคลากรในการวางแผน

รายการ	พหุภาคย์โรงเรียน															
	1	2	3	4	5	6	7	8	9	10	11	12	13	14	15	16
วิถีการวางแผน - โรงเรียนมีการประชุมพิจารณาแผนงานและการดำเนินงาน จำนวนอย่างรอบคอบ และไม่จัดทำแผนการปฏิบัติงาน แต่ละด้านขึ้น พร้อมทั้งกำหนดระยะเวลาและ งบประมาณในการทำงาน	75.00	14.30	5.60	72.20	6.25	38.68	17.60	33.30	6.70	66.70	21.40	17.60	12.60	59.10	38.90	19.00
- ผู้บริหารเป็นผู้กำหนดแผนงานขึ้น และผู้ปฏิบัติงาน ต้องดำเนินการตามแผนอย่างเคร่งครัด		28.60	32.30		6.25	5.66	11.60	22.20	39.10	12.30	28.60	11.60	9.10	18.20	27.20	23.60
- ผู้ที่รับผิดชอบต่างทำงานของตนเองตามลืออยู่ หน้าที่ และมีสิ่งที่ไม่แยกผู้กล่าวไปปฏิบัติ	12.50	14.30	22.20	11.10		5.66	29.40	22.20	6.70	6.70	7.10	5.60	4.60	9.10	5.60	
- โรงเรียนใช้ปฏิบัติงานการศึกษานี้เป็นหัวหน้าแผนงาน ทำการของบุคลากร และการทำงานแต่ละอย่างมักเป็น ไปตามแบบแผนที่ได้เคยปฏิบัติมาในกิจการศึกษาก่อน	12.60	42.90	28.90	16.70	51.25	50.00	41.20	22.20	34.60	13.30	14.30	64.70	62.60	13.60	22.20	57.10
- โดยทั่วไปโรงเรียนไม่ได้วางแผนในการทำงาน การ ทำงานแต่ละด้านจะเป็นไปในลักษณะของการแก้ปัญหา เฉพาะหน้า					6.25				9.70		28.60		9.10		8.60	

ตารางที่ 68 (ต่อ)

รายการ	พิกัดเขตโรงเรียน															
	1	2	3	4	5	6	7	8	9	10	11	12	13	14	15	16
การมีส่วนร่วมในการตัดสินใจของบุคลากร																
- ผู้บริหารระดับสูงหรือราชการใหญ่เป็นผู้ตัดสินใจ	57.10	27.80	23.20	12.50	33.33	29.40	22.20	65.20	26.70	28.60	52.9	50.00	36.40	27.80	32.90	
- ผู้ตัดสินใจอาจเป็นราชการใหญ่หรือหัวหน้างานที่ได้รับผู้บังคับบัญชาและระดับความสำคัญของเรื่อง	28.60	33.30	66.70	50.00	44.45	41.20	56.60	21.70	3.30	21.40	41.30	46.60	54.50	61.10	52.40	
- บุคลากรแต่ละกลุ่มงานตัดสินใจเองจากการที่ตกลงหัวหน้างานหรือราชการใหญ่		33.30	5.60		11.11	11.60	11.10	6.70	13.30	14.30	6.90	4.50	9.10	11.10	4.90	
- บุคลากรแต่ละกลุ่มงานตัดสินใจโดยอิสระ	87.60	14.30	5.60	5.60	12.50	11.11	11.80	6.80	4.30	26.70	35.70				6.80	
ภาคในกระบวนการของงานที่รับผิดชอบ																
- มักใช้วิธีการประชุมระดม หรือการปฏิบัติตามแบบแผนเดิม					25.00		5.60	5.60								
การนำเทคนิคปัทมาภิโนการเข้ามา																
- มีการกำหนดเป้าหมายในการทำงานของแต่ละบุคคลและระดับกลุ่มงานซึ่งเป็นเป้าหมายที่ปรับเปลี่ยนไม่ได้	25.00	28.60	22.20	61.10	26.25	33.33	47.19	27.60	21.70	26.70	7.102	9.40	36.40	22.20	32.30	
- บุคลากรทำงานแต่ไม่สนใจบรรลุเป้าหมายของตนมากกว่าให้บรรลุเป้าหมายของโรงเรียน และเป้าหมายเหล่านี้มักทำให้เกิดการแข่งขันมากกว่าความร่วมมือ			16.70		16.76	16.66	11.60	16.70	17.40	6.70	14.30	5.90	13.60	9.10	16.70	22.90
- มีเป้าหมายเป็นจำนวนมากที่ไม่เป็นประโยชน์ต่อการปรับปรุงการปฏิบัติงาน/ไม่มีค่าความยากทำให้บรรลุผล			6.60	6.60				22.20	26.10	6.70	36.70	5.90			6.60	
- การบรรลุเป้าหมายในการทำงานเป็นสิ่งสำคัญในการพิจารณาถึงเงินเดือนหรือมีอันดับบาง โดยไม่ได้คำนึงถึงปริมาณการทำงานที่เพิ่มขึ้นที่เปลี่ยนไป																
- เป้าหมายในการทำงานเป็นสิ่งกำหนดร่วมกันระหว่างบุคลากรและหัวหน้างานหรือราชการใหญ่ และไม่เน้นเกณฑ์ความสำเร็จในการพิจารณาความดีความชอบประจำปี	75.00	57.10	18.70	33.30	18.75	44.45	35.30	33.30	26.10	46.70	28.60	47.10	40.90	64.50	55.60	26.90

ตารางที่ 68 (ต่อ)

รายการ	หมวดหมู่โรงเรียน															
	1	2	3	4	5	6	7	8	9	10	11	12	13	14	15	16
การกำหนดมาตรฐานในการกำหนด - โรงเรียนกำหนดมาตรฐานในการกำหนดและจัดทำ ไว้ล่วงหน้า และบุคลากรต้องทำตามที่ได้รับมอบ อำนาจมาตรฐาน	13.20	71.10	27.60	50.00	31.25	61.11	17.60	23.20	39.10	53.30	21.40	64.70	22.70	75.70	33.20	23.80
- บุคลากรต่างทำงานของตนให้เสร็จสิ้นเพียงเท่าที่ กำหนดไว้เท่านั้น			11.10		16.75	11.11	17.60	36.90	30.40	13.30	21.40	11.60	4.60	4.60	11.10	9.60
- บุคลากรปฏิบัติตามหน้าที่ที่ได้รับมอบหมาย ตามกำหนดที่งานที่ได้รับมอบหมาย	12.60		16.70	6.60	6.25	6.66	6.90	6.60	4.30	20.00	21.40			4.50	6.60	
- มาตรฐานในการกำหนดเป็นแบบแผนที่มีรูปแบบ ทั่วไป แต่ได้มีการกำหนดไว้เป็นลายลักษณ์อักษร			11.10	6.60	25.00	11.11	23.40	6.60	17.40		35.70	5.90	36.4	9.10	6.60	42.90
- บุคลากรมีส่วนร่วมในการกำหนดมาตรฐานของงานที่ ปฏิบัติ และมาตรฐานเป็นเป้าหมายในการกำหนด ซึ่ง ต้องทำให้มีความสมบูรณ์สูงสุดเท่าที่จะเป็นไปได้	75.00	28.60	23.30	38.90	16.75	11.11	36.30	27.60	6.70	13.30		17.60	26.40	9.10	44.40	23.80
การกำหนดเกณฑ์ประเมินผลการปฏิบัติงาน - โรงเรียนใช้วิธีการประเมินผลการปฏิบัติงานตามแบบ แผนที่คณะกรรมการ	35.00	42.90	11.10	16.70	16.75	16.66	11.80	6.60	4.30		60.00	17.60	9.10	13.60	6.60	9.60
- ผู้บริหารเป็นผู้ประเมินผลการปฏิบัติงาน โดยไม่มี คณะกรรมการแต่อย่างใด				11.10	43.75	32.33	29.40	11.10	39.10	13.30	7.10		9.10	18.20	6.60	23.20
- มีการกำหนดเกณฑ์ประเมินผลการปฏิบัติงานเป็น ลายลักษณ์อักษร ซึ่งบุคลากรทุกคนมีความเข้าใจ	25.00	43.90	55.60	44.40	25	27.77	29.40	16.70	24.80	60.00	14.30	25.30	27.30	40.90	23.20	16.00
- ผู้บริหารและหัวหน้างานร่วมกันกำหนดเกณฑ์ ประเมินผลการปฏิบัติงาน แล้วจึงให้บุคลากรทุกคน ได้รับทราบ	37.60	14.30	27.60	27.60	6.25	16.66	29.40	61.10	21.70	20.00	28.60	47.10	54.50	27.30	56.60	24.10
- เกณฑ์ในการประเมินผลการปฏิบัติงานไม่ทำ กับภารกิจความรับผิดชอบในส่วนที่ตนรับผิดชอบ	12.60		6.60		6.25	6.66		6.60	6.70							

ตารางที่ 68 (ต่อ)

รายการ		รายการเข้าโรงเรียน																	
		1	2	3	4	5	6	7	8	9	10	11	12	13	14	15	16		
การก่อสร้างภายในโรงเรียน																			
- งานหลายอย่างทุกชนิด หรือสิ่งก่อสร้างโดยเปล่าประโยชน์หรืออาคารเพื่อการก่อสร้างอื่น						6.25	5.56	5.90	5.60	13.00	12.30	35.70	11.80		4.50			4.80	
- มีการก่อสร้างที่ไม่เกี่ยวข้องกับการทำงานมากเกินไปจนเกินไปกว่าห้าและในโรงเรียนสาธารณะที่ควรจะเป็น			14.30	11.10			5.56	5.90	11.10	4.30	6.70	7.10			4.50		5.60		
- การก่อสร้างระหว่างผู้ให้บริการกับชุมชนเจ้าหน้าที่ส่วนมากเป็นเรือของประเภท ค้ำส่ง และระเบียบปฏิบัติมากกว่าจะเป็นการอุดหนุนแก่เบ็ธสาธารณะ		12.50	28.60	72.50	27.60	43.75	32.33	17.60	55.60	39.10	40.00	22.60	64.70		54.50	38.40	50.00	22.60	
- มีการก่อสร้างระหว่างผู้ให้บริการกับครูและเจ้าหน้าที่ในโรงเรียนต่าง ๆ อย่างสม่ำเสมอ		37.50	28.60	11.10	61.10	25.00	32.33	52.90	11.10	30.40	22.70	14.30	17.60		31.80	40.90	16.70	52.40	
- มีการอุดหนุนแก่เบ็ธบริการสาธารณะ และสวนเด็กเล่นภายในกลุ่มงาน หรือโรงเรียนที่จัดทำมากกว่าระหว่างกลุ่มงาน หรือระหว่างผู้ให้บริการกับครูและเจ้าหน้าที่		80.00	28.60	5.60	11.10	25.00	32.33	17.60	16.70	13.00	13.30	14.30	5.90		13.60	12.60	27.80	14.30	

ตารางที่ 69 ร้อยละของความถี่เห็นของผู้ปฏิบัติงานในโรงเรียน ต่อวิธีการควบคุมการปฏิบัติงาน

รายการ	พหุคูณเลขโรงเรียน															
	1	2	3	4	5	6	7	8	9	10	11	12	13	14	15	16
การควบคุมตรวจสอบการปฏิบัติงาน - งานแต่ละอย่างมีแบบแผน-ขั้นตอนการทำงานที่ชัดเจน จึงไม่มีการตรวจสอบการทำงานอย่างซ้ำซ้อน - บุคลากรบางคนเรียกขานหรือตั้งสิ่งปัญหาต่างๆ ในการปฏิบัติงานภายในกลุ่มงานหรือระหว่างกลุ่มงาน แต่ไม่ทำปัดป้องให้ผู้เข้ารับการงาน ด้วยเกรงว่าจะกระทบกระเทือนความรู้สึก หรือทำให้เกิดความเปลี่ยนแปลงอย่างรุนแรง - ผู้มีหน้าที่รับผิดชอบตรวจสอบการปฏิบัติงานตามระยะเวลาที่กำหนด - การทำงานของบุคลากรได้รับการตรวจสอบอย่างเปิดเผยและสม่ำเสมอ ทั้งโดยผู้ปฏิบัติงานเองและโดยผู้ที่มีหน้าที่ในการตรวจสอบ - บุคลากรมักกล่าวโทษบุคคลหรือกลุ่มงานอื่นต่อความล้มเหลวที่เกิดขึ้นโดยอ้างว่าท่านได้ปฏิบัติงานอย่างเต็มที่	25.00	5.60	11.11	5.90	5.80	13.00	35.70	5.90	9.10	4.50	32.20	14.20				
		16.70	33.30	50.00	27.77	39.10	29.40	38.90	33.30	26.10	28.70	40.90	36.40	27.80	33.30	28.60
	12.50	16.10	22.20	25.00	11.11	29.40	33.30	29.40	16.70	44.40	18.75	33.33	36.40	36.40	16.70	33.30
	62.50	26.60	16.70	44.40	18.75	33.33	29.40	16.70	44.40	18.75	33.33	36.40	36.40	16.70	33.30	28.60
		14.30			6.25	16.68	5.90	5.60			7.10	5.90	4.50	11.10	4.80	4.80

ตารางที่ 69 (ต่อ)

รายการ	พยานเลขโรงเรียน																
	1	2	3	4	5	6	7	8	9	10	11	12	13	14	15	16	
ความล้มเหลวภายในโรงเรียน																	
- บุคลากรไม่พอใจต่อส่วนงานหรือคำวิพากษ์วิจารณ์จากบุคคลภายนอกกลุ่ม และพร้อมที่จะไปร้องเรียน		14.30	22.20			5.56	11.80	22.20	28.10	6.70	21.40	35.30	4.50	4.50	11.10	9.50	
ความคิดและการกระทำของกลุ่มงานของตน																	
- มีการแลกเปลี่ยนข้อมูล ความคิด ความช่วยเหลือกัน	100.00	57.10	22.20	88.90	43.75	33.33	22.50	35.90	39.10	60.00	57.10	35.30	50.00	59.10	44.40	19.00	
บุคคลอื่นที่ภายในและภายนอกกลุ่มอย่างเสรี ไร้การแบ่งชั้นวรรณะ																	
- มีข้อเสนอแนะในกลุ่มงานที่มักแยกตัวออกจากกลุ่มในการทำงาน เมื่อต้องทำงานร่วมกับคนอื่นนอกกลุ่ม			22.20		23.00	28.59	41.20	11.10	13.00	6.70	7.10	17.60	18.20	13.60	11.10	47.60	
- การทำงานของกลุ่มขาดประสิทธิภาพ เนื่องจากไม่ได้รับความร่วมมือจากบุคลากรภายใน-ภายนอกกลุ่มงาน		28.60	11.10	11.10	18.75	22.22	17.60	22.20	21.70	28.70	14.30	11.60	18.20	22.70	16.70	22.60	
- สถานภาพและความรู้สึกของกลุ่ม สาคัญกว่าสถานภาพและความรู้สึกของโรงเรียน			22.20		12.50		5.90	5.90					9.10		16.70		

ตารางที่ 70 ร้อยละของความคืบหน้าของโครงการในโรงเรียน ต่อวิธีการทบทวนและปรับปรุงการปฏิบัติงาน

รายการ	หมายเลขโรงเรียน															
	1	2	3	4	5	6	7	8	9	10	11	12	13	14	15	16
การทบทวนการปฏิบัติงานและการปรับปรุงแก้ไข - มีความเปลี่ยนแปลงอย่างมากเกิดขึ้นเป็นบางครั้ง เมื่อผู้บริหารพบว่าการทำงานมีความผิดพลาดอย่าง รุนแรง			5.60	5.60	6.25	16.67		5.60	30.40	13.30	7.10	17.60	9.10	4.50		4.50
- การจัดการตรวจสอบการปฏิบัติงาน หรือการ ประเมินผลการปฏิบัติงานผ่านเป็นที่ยอมรับปรับปรุง แก้ไขวิธีการปฏิบัติงานและทบทวนแผนการที่งานใหม่	62.50	28.60	44.44	73.20	6.25	33.33	35.30	27.50	21.70	53.30		35.30	22.70	63.60	11.10	33.30
- การทบทวนการปฏิบัติงานระหว่างดำเนินการ ทำงานแต่ละอย่างแล้ว การปรับปรุงแก้ไขวิธีการทำงาน จะทำให้ได้ผลเร็วขึ้น		14.30	22.20	11.10	31.25	33.33	17.60	11.10	6.70	6.70	50.00		22.70	9.10	27.50	19.00
- การเปลี่ยนแปลงปรับปรุงวิธีการทำงานเกิดขึ้นบ่อย ที่สุด และมีเกิดจากคำสั่งหรือการกระตุ้นของหัวหน้า งานหรืออาจารย์ใหญ่ มากกว่าจากตัวผู้ปฏิบัติงานเอง		14.30	22.20	11.10	50.00	11.11	29.40	33.30	34.60	13.30	42.90	29.40	27.30	13.60	44.40	14.30
- มีการแสวงหาวิธีการทำงานใหม่ ๆ อยู่เสมอ ผู้ปฏิบัติ งานสามารถเสนอแนะการเปลี่ยนแปลงวิธีการปฏิบัติ งานต่อหัวหน้างานหรืออาจารย์ใหญ่ได้ตลอดเวลา	37.50	42.90	5.60		6.25	5.56	17.60	22.20	4.30	13.30		17.60	18.20	9.10	16.70	22.60

ตารางที่ 70 (ต่อ)

รายการ	หมายเหตุโรงเรียน															
	1	2	3	4	5	6	7	8	9	10	11	12	13	14	15	16
ค่าพัฒนาของโรงเรียน																
- มีการพัฒนาของส่วนประกอบและแหล่งเรียนสอน	87.50	85.70	68.70	88.90	8.25	61.11	23.50	33.33	12.00	40.00		70.80	50.00	77.30	44.40	78.20
- มีการพัฒนาส่วนมากในส่วนไม่มีที่ผ่านมา	12.50		5.60	5.60		11.11	51.90	38.90	28.10	33.33	7.10		18.20	9.10	32.33	9.50
- พยายามให้การพัฒนาเป็นส่วนๆ ตามการเปลี่ยนแปลงของผู้บริหาร		14.30	22.20	5.60	37.50	5.56	5.90	11.10	21.70	20.00	14.30	5.90	9.10	4.50	8.60	14.30
- ไม่มีการพัฒนาที่โดดเด่นเป็นพิเศษ แต่มีอยู่ตามบางช่วงบางตอนทั่วโรงเรียนสามารถได้รับการพัฒนา			5.60		56.25	22.22	17.60	16.70	39.10	6.70	57.10	17.60	16.20	9.10	11.10	
- 4 ปีนี้ต้องได้รับการพัฒนาเป็นอย่างมาก โดยความช่วยเหลือจากหน่วยงานภายนอกโรงเรียน										31.40		5.90	4.50		5.60	

ตารางที่ 71 ร้อยละของความคิดเห็นของผู้ปฏิบัติงานในโรงเรียน ต่องานของโรงเรียนที่มีมาตรฐานในการทำงาน

รายการ	หมายเหตุโรงเรียน															
	1	2	3	4	5	6	7	8	9	10	11	12	13	14	15	16
การจัดโครงสร้างองค์กร	87.50	85.70	61.10	88.90	37.50	55.60	70.60	81.30	68.60	53.30	42.90	70.60	88.40	95.50	77.60	23.20
การพัฒนาหลักสูตรและการเรียนการสอน	75.00	71.40	61.10	50.00	18.75	38.90	52.90	38.90	43.50	53.30	28.60	41.30	62.60	50.00	61.10	23.50
การงบประมาณและการจัดการทั่วไป	12.50	71.40	18.70	11.10	0.00	27.80	17.60	11.10	8.70	20.00	7.10	5.90	12.60	12.60	56.60	14.30
การบริหารการศึกษา	62.50	71.40	22.20	55.60	12.50	33.30	35.30	27.60	17.40	28.70	14.30	11.80	18.20	50.00	27.60	52.40
การบริหารบุคคล	75.00	41.90	38.90	33.30	13.50	16.70	22.50	22.20	31.70	13.30	7.10	28.50	27.30	13.60	22.20	42.90
การบริหารจัดการนักเรียน	37.50	41.90	44.40	77.80	42.78	68.70	38.30	28.90	30.40	46.70	14.30	47.10	68.20	82.30	90.00	43.90
การบริหารอาคารสถานที่	37.50	71.40	50.00	32.20	6.25	44.40	29.40	44.40	30.40	33.30	7.10	23.50	22.70	54.50	61.10	33.30
การบริหารความสัมพันธ์กับชุมชน	50.00	71.40	27.80	33.30	16.75	22.20	5.90	5.60	4.30	28.70	14.30	17.60	18.20	9.10	18.70	19.00

ตารางที่ 72 ค่าเฉลี่ยและความเบี่ยงเบนมาตรฐาน ของความคิดเห็นของผู้ปฏิบัติงานในโรงเรียน ต่อประสิทธิภาพของโรงเรียน

หมายเลข นร	ระดับ	คุณภาพของกระบวนการบริการโรงเรียน				คุณภาพของนักเรียน				คุณภาพของผลสัมฤทธิ์				คุณภาพของผลการบริการ				สภาพแวดล้อมในการ ศึกษา										
		การปรับตัว	การแก้ปัญหา	ผลการเรียน	การปรับตัว	ผลสัมฤทธิ์สูง	มีทัศนคติทางบวก	บริการบุคคล	วิธีการทำงาน	ทรัพยากร-รายได้	บริการ	ทรัพยากร-รายได้	บริการ	ทรัพยากร-รายได้	บริการ													
X	S.D.	ระดับ	X	S.D.	ระดับ	X	S.D.	ระดับ	X	S.D.	ระดับ	X	S.D.	ระดับ	X	S.D.	ระดับ	X	S.D.									
1.1	1	2-ป-น	3.82	.44	น	3.73	.40	น	3.13	.44	ป	3.00	.38	ป	2.81	.83	น	2.96	.68	น	2.50	.65	น	4.08	.60	น		
2	2-ป-ป	3.63	.38	น	3.57	.68	น	3.84	.60	ป	2.43	.60	ป	2.39	.61	ป	2.14	.73	ป	2.29	.99	ป	2.29	.99	ป	2.43	.53	ป
3	3-ป-ป	3.37	.35	ป	3.51	.36	น	3.10	.59	ป	2.78	.33	น	2.23	.52	ป	2.80	.51	ป	2.14	.48	ป	2.08	.67	ป	2.59	.39	น
4	4-ป-น	3.75	.38	น	3.76	.48	น	3.22	.46	ป	2.78	.64	น	2.69	.52	น	2.97	.71	น	2.08	.67	ป	2.08	.67	ป	2.80	.47	น
5	5-ป-ป	3.21	.41	ป	3.21	.35	ป	2.80	.68	ป	2.75	.33	น	2.09	.74	ป	2.69	.71	ป	2.75	.66	ป	2.75	.66	ป	2.33	.40	ป
6	6-ป-ป	3.63	.60	น	3.64	.73	น	3.10	.81	ป	2.72	.58	น	2.42	.71	ป	3.00	.99	ป	2.08	.95	ป	2.08	.95	ป	2.30	.73	ป
7	7-ป-ป	3.35	.48	ป	3.54	.60	น	3.18	.52	ป	4.06	.38	น	3.47	.62	ป	2.10	.60	ป	2.68	.63	ป	2.68	.63	ป	2.24	.66	ป
8	8-ป-ป	3.25	.46	ป	3.24	.39	ป	3.10	.46	ป	2.56	.41	น	2.11	.66	ป	2.07	.48	ป	2.68	.68	น	2.68	.68	น	2.84	.49	น
9	9-ป-ป	3.50	.61	น	3.20	.64	ป	2.99	.71	ป	2.63	.41	น	2.28	.75	ป	2.96	.83	ป	2.96	.60	ป	2.96	.60	ป	2.29	.46	ป
10	10-ป-ป	3.68	.88	น	3.65	.62	น	3.14	.65	ป	4.02	.64	น	3.70	.84	น	3.20	1.09	ป	2.83	1.08	ป	2.83	1.08	ป	2.58	.79	น
11	11-ป-ป	3.05	.40	ป	3.07	.47	ป	2.80	.46	ป	2.95	.60	ป	2.82	.80	ป	2.81	.80	ป	2.48	.66	ป	2.48	.66	ป	2.88	.66	ป
12	12-ป-ป	3.34	.43	น	3.32	.42	ป	2.92	.43	ป	2.63	.58	น	2.41	.44	ป	2.10	.71	ป	2.28	.73	ป	2.28	.73	ป	2.61	.63	น
13	13-ป-ป	3.58	.42	น	3.42	.42	ป	3.99	.51	ป	2.47	.69	ป	2.52	.65	น	2.08	.76	ป	2.43	.60	ป	2.43	.60	ป	2.55	.60	น
14	14-น-ป	3.67	.43	น	3.68	.39	น	3.66	.64	น	3.77	.45	น	3.45	.74	ป	2.20	.66	ป	2.20	.66	ป	2.41	.63	ป	2.77	.64	น
15	15-ป-ป	3.78	.52	น	3.28	.61	ป	2.94	.45	ป	3.11	.66	ป	2.69	.60	น	2.24	.65	ป	2.08	.60	ป	2.08	.60	ป	2.70	.49	น
16	16-ป-ป	3.48	.40	ป	3.66	.42	น	2.16	.63	ป	2.76	.41	น	2.36	.45	ป	2.14	.60	ป	2.45	.52	ป	2.45	.52	ป	2.94	.52	น

หมายเหตุ : ระดับความคิดเห็น น - มาก ป - ปานกลาง น - น้อย

ตอนที่ 3
ข้อมูลจากแบบสอบถามนักเรียน

ตารางที่ 75 คะแนนเฉลี่ย ค่าความเบี่ยงเบนมาตรฐาน ของความคิดเห็นของนักเรียน ต่อการปรับปรุงการทำงานของโรงเรียน

ข้อ เลข	การจัดโครงสร้างองค์กร		การพัฒนาหลักสูตรฯ		การงบประมาณฯ		การบริการการศึกษา		การบริหารกิจการนักเรียน		การบริหารอาคารสถานที่		การบริหารความสัมพันธ์ฯ								
	X	S.D.	ระดับ	X	S.D.	ระดับ	X	S.D.	ระดับ	X	S.D.	ระดับ	X	S.D.	ระดับ						
1	4.02	.68	ม	2.62	.49	ป	3.57	1.08	ม	2.48	.75	น	3.02	.56	ป	2.93	.94	ป	2.71	1.10	ป
2	3.12	.60	ป	2.89	.61	ป	3.00	1.00	ป	2.26	.93	น	3.06	.65	ป	2.33	.63	น	2.81	1.08	ป
3	3.68	.62	ม	2.87	.49	ป	3.90	.77	ม	2.07	.81	น	3.05	.50	ป	2.83	.96	ป	2.66	.79	ป
4	4.19	.22	ม	3.12	.33	ป	2.95	.74	ป	2.67	.41	ป	3.08	.38	ป	2.90	.69	ป	3.05	.97	ป
5	3.87	.33	ม	2.57	.65	ป	3.05	.61	ป	2.45	.72	น	2.97	.76	ป	2.02	.70	น	3.48	.98	ป
6	3.31	.78	ป	2.66	.63	ป	2.71	1.23	ป	2.62	.92	ป	2.62	.93	ป	2.41	1.04	น	2.43	1.17	น
7	3.62	.49	ม	3.46	.52	ป	3.67	.97	ม	3.17	.76	ป	3.60	.65	ม	3.41	.66	ป	3.05	1.02	ป
8	3.51	.48	ม	2.68	.64	ป	3.33	1.20	ป	2.88	.62	ป	2.94	.79	ป	3.67	.99	ม	3.38	.67	ป
9	3.70	.40	ม	3.09	.68	ป	2.52	1.12	ป	2.70	.87	ป	3.00	.65	ป	2.62	.67	ป	3.05	1.16	ป
10	3.62	.66	ม	2.79	.71	ป	3.95	.67	ม	2.66	.59	ป	3.03	.63	ป	3.29	.60	ป	3.00	.95	ป
11	3.52	.67	ม	3.15	.71	ป	3.10	1.02	ป	2.65	1.10	ป	3.12	.60	ป	3.15	.74	ป	3.15	.93	ป
12	3.91	.53	ม	3.34	.52	ป	3.05	.97	ป	2.69	.73	ป	3.06	.63	ป	2.26	.64	ป	3.00	.77	ป
13	3.65	.68	ม	3.19	.67	ป	3.67	.66	ม	2.90	.66	ป	3.48	.59	ป	3.17	.68	ป	3.09	.69	ป
14	4.11	.37	ม	3.15	.56	ป	3.24	.69	ป	2.98	.66	ป	3.52	.76	ม	4.05	.61	ม	2.62	.74	ป
15	3.98	.58	ม	3.32	.66	ป	3.57	1.20	ม	2.95	.61	ป	3.17	.74	ป	2.95	.91	ป	3.00	.95	ป
16	3.54	.45	ม	3.39	.62	ป	3.36	1.02	ป	2.74	.70	ป	3.19	.79	ป	3.45	.66	ป	3.09	.63	ป

หมายเหตุ : ระดับความคิดเห็น ม = มาก ป = ปานกลาง น = น้อย

ตารางที่ 76 ค่าเฉลี่ยและความเบี่ยงเบนมาตรฐาน ของความคิดเห็นของนักเรียน ต่อประสิทธิภาพของโรงเรียน

หมวด เลข 3.2	ประสิทธิ ผล โดยรวม	คุณภาพของกระบวนการบริหารโรงเรียน						คุณภาพของนักเรียน						คุณภาพของการบริการ					
		การบังคับ		การแก้ปัญหา		ผลสัมฤทธิ์สูง		มีทัศนคติทางบวก		วิชาการ-ภาคสุขภาพอนามัย		ความสัมพันธ์กับเพื่อน-ครู		อาคารสถานที่-สิ่งอำนวยความสะดวก					
		X	S.D.	X	S.D.	X	S.D.	X	S.D.	X	S.D.	X	S.D.	X	S.D.	X	S.D.		
		ระดับ	ป	ระดับ	ป	ระดับ	ป	ระดับ	ป	ระดับ	ม	ระดับ	ม	ระดับ	ม	ระดับ	ม		
1	ป-ป-ม	3.38	.48	ป	3.24	.52	ป	3.10	.45	ป	3.61	.63	ม	3.96	.69	ม	3.11	.61	ป
2	ป-ป-ป	3.17	.59	ป	3.21	.66	ป	3.62	.91	ป	3.02	.86	ป	3.88	.60	ป	3.69	.81	ป
3	ป-ป-ป	3.36	.42	ป	3.50	.84	ม	3.88	.67	ป	3.44	.39	ป	3.19	.68	ป	3.76	.69	ป
4	ม-ม-ป	3.52	.64	ม	3.55	.60	ม	3.26	.64	ป	3.75	.69	ม	3.55	.67	ม	3.08	.76	ป
5	ป-ป-ป	3.21	.70	ป	3.50	.45	ม	3.99	.62	ป	3.62	.52	ม	3.44	.53	ป	3.08	.73	ป
6	ป-ป-ป	2.78	.91	ป	2.88	.96	ป	2.55	.83	ป	3.22	.78	ป	3.52	.90	ป	3.55	1.01	ป
7	ม-ป-ป	3.56	.52	ม	3.50	.55	ม	3.36	.75	ป	3.65	.67	ม	3.33	.73	ป	3.26	.66	ป
8	ป-ม-ป	3.30	.54	ป	3.33	.66	ป	3.35	.48	ป	3.43	.57	ป	3.38	.48	ป	3.08	.60	ป
9	ป-ป-ป	3.34	.72	ป	3.57	.89	ม	3.94	.71	ป	3.52	.83	ม	3.93	.98	ป	3.88	.94	ป
10	ป-ป-ป	3.30	.61	ป	3.31	.66	ป	2.74	.83	ป	3.19	.84	ป	3.05	.79	ป	3.55	.76	ป
11	ป-ป-ป	3.33	.80	ป	3.80	.71	ป	3.03	.68	ป	3.44	.62	ป	3.08	.78	ป	3.21	.96	ป
12	ม-ป-ม	3.50	.41	ม	3.57	.75	ม	3.07	.78	ป	3.69	.58	ม	3.49	.62	ป	3.28	.74	ป
13	ป-ป-ม	3.58	.69	ม	3.95	.57	ป	3.15	.70	ป	3.86	.67	ม	3.56	.60	ม	3.56	.79	ป
14	ม-ม-ม	3.60	.58	ม	3.55	.59	ม	3.43	.51	ป	4.07	.52	ม	3.80	.61	ม	3.58	.65	ม
15	ม-ม-ม	3.71	.57	ม	3.52	.62	ม	3.30	.49	ป	4.07	.57	ม	3.49	.70	ป	3.46	.64	ป
16	ป-ม-ม	3.52	.57	ม	3.24	.53	ป	3.39	.60	ป	3.81	.39	ม	3.07	.63	ม	3.33	.61	ป

หมายเหตุ : ระดับความคิดเห็น ม = มาก ป = ปานกลาง น = น้อย

ตารางที่ 78 จำนวนและร้อยละของความคิดเห็นเกี่ยวกับโรงเรียนของผู้ปกครองนักเรียน

รายการ	หมวดหมู่โรงเรียน																รวม
	1	2	3	4	5	6	7	8	9	10	11	12	13	14	15	16	
ผลการปรับปรุงอาคาร																	
โรงเรียนควรปรับปรุงอาคาร	45.00	47.40	50.00	51.10	53.50	53.50	57.10	33.30	56.50	50.00	57.10	47.40	55.70	71.40	47.50	44.70	
โรงเรียนไม่จำเป็นต้องปรับปรุง	55.00	52.60	50.00	55.90	38.50	41.20	42.90	66.70	44.40	50.00	42.90	52.60	14.30	28.50	52.40	53.30	
รวม	100.00	100.00	100.00	100.00	100.00	100.00	100.00	100.00	100.00	100.00	100.00	100.00	100.00	100.00	100.00	100.00	
งานที่โรงเรียนควรปรับปรุง																	
การสอนและการอบรมนักเรียน	-	3	-	1	2	-	2	2	3	3	-	2	3	2	1	1	24
การสอนและการทำคะแนนผลการสอบ	-	3	-	2	4	1	2	3	3	-	-	-	2	1	2	3	28
การตั้งสิ่งอำนวยความสะดวกให้ น.ร.	2	5	7	9	4	8	1	2	5	2	2	4	5	4	4	3	37
การคัดเลือกครูที่มีความรู้ดี-สอนดี	-	4	3	4	2	4	5	4	6	-	2	5	5	4	-	2	52
การคัดเลือกเจ้าหน้าที่ที่มีความรู้-มารยาทดี	-	2	1	4	3	4	6	3	7	-	-	2	2	7	2	1	44
การจัดการเรียนการสอนที่ปลอดภัยให้นักเรียน	-	2	1	1	6	5	2	3	2	2	-	6	11	6	2	2	51
การจัดกิจกรรมให้นักเรียน	-	4	3	2	5	3	2	2	4	3	2	3	4	1	1	2	41
การปกครองและดูแลนักเรียน	1	3	1	1	2	4	1	-	3	4	1	4	6	3	1	3	38
การศึกษาค้นคว้าและวิจัย	-	3	2	4	8	7	2	1	1	1	1	5	2	1	1	1	40
การแจ้งข่าวสารเกี่ยวกับ น.ร. ให้แก่ผู้ปกครอง	-	2	2	3	4	2	3	3	2	3	-	2	9	6	4	1	46
รวม	3	31	20	31	40	38	26	23	38	17	8	33	49	35	18	19	429

ตารางที่ 78 (ต่อ)

รายการ	หมายเลขโรงเรียน																รวม
	1	2	3	4	5	6	7	8	9	10	11	12	13	14	15	16	
สิทธิ์ปกครองหรือสิ่งอื่นที่เกี่ยวข้องกับโรงเรียน																	
การจัดโครงสร้างองค์การ																	
- การเป็นโรงเรียนคนงาน				1													1
- การบริหารของโรงเรียน														2			2
การพัฒนาหลักสูตรและการเรียนการสอน																	
- การสอนและการอบรมนักเรียน	1	2	4	14	6	1	-	5	3	4	1	8	13	10	14	9	95
- การวัดผลนักเรียน								1	3								4
- หลักสูตรและระบบการเรียน							2								4		6
- เวลาเรียน			1	1													2
- การฝึกงานและการมีงานทำเมื่อเรียนจบ									3						2		5
- บรรณาสภานานาชาติโรงเรียน									4								4
การประเมินและการจัดการธุรกิจ																	
- ค่าธรรมเนียมการเรียน			1														1
- ค่าใช้จ่ายไม่สูง					2												2
การบริหารการศึกษา																	
- วัตถุประสงค์การเรียนการสอนกับสมัย									6			8		4	5	2	25
- การอำนวยความสะดวกให้นักเรียน								1	2			4	3				10
- บริการหลังเลิกเรียน																2	2
การบริหารงานบุคคล																	
- คุณภาพของครู						1	1		2	4			2	3		3	16
- มาตรฐานและการวัดผลของครู											1	1	2				4
- คุณภาพของผู้บริหาร									3					3			6
รวม	1	2	6	16	8	2	3	7	26	8	2	21	20	23	25	15	184

ตารางที่ 78 (ต่อ)

รายการ	หมายเลขโรงเรียน																รวม
	1	2	3	4	5	6	7	8	9	10	11	12	13	14	15	16	
การบริหารกิจการนักเรียน																	
- ระเบียบวินัยของนักเรียน		1	-	6	-	-	-	-	2	6	4	4	7	5	5	6	
- การเอาใจใส่ดูแลนักเรียน	1	-	1	8	7	-	-	-	2	2	4	1	13	-	6	-	
- การดูแลความปลอดภัยให้นักเรียน	-	-	3	-	3	-	1	-	-	1	-	-	-	-	2	3	
- การจัดกิจกรรมนักเรียน	-	-	-	1	-	-	-	-	-	-	-	2	-	3	2	10	
- การส่งเสริมของนักเรียน	-	-	-	2	3	-	-	2	2	-	-	-	-	-	-	9	
- บริการครูพี่-ส่นักเรียนระหว่างทำวอ-ร.	-	-	-	-	2	-	-	-	-	-	2	-	-	-	-	4	
- ช่วยแก้ปัญหาของนักเรียน	-	-	-	-	-	-	-	-	-	-	-	-	-	-	-	1	
- ฝึกให้นักเรียนรับผิดชอบตนเอง	-	-	-	-	-	-	-	1	-	-	-	-	-	-	-	1	
การบริหารอาคารสถานที่																	
- อาคารเรียน - สนาม	-	-	2	-	-	-	2	-	3	-	1	-	-	4	-	16	
- ความสะอาดของอาคาร-บริเวณ	-	-	-	4	1	-	-	-	4	4	-	-	-	-	8	21	
- สถานที่ที่จะสะดวกต่อการเดินทาง	-	-	-	-	-	-	-	-	-	4	1	5	4	-	8	22	
- สภาพแวดล้อมของโรงเรียน	-	-	-	1	-	-	-	6	-	-	-	-	4	-	-	11	
การบริหารความสัมพันธ์กับชุมชน																	
- การแจ้งข่าวสารเกี่ยวกับนักเรียนให้ทราบ	-	-	2	1	-	-	-	-	-	2	-	-	3	4	-	14	
- การต้อนรับผู้ปกครองเมื่อไปโรงเรียน	-	-	-	-	-	-	-	-	-	-	-	2	-	-	-	2	
- การให้ความร่วมมือของโรงเรียน	-	-	-	-	-	-	-	-	-	-	-	-	-	-	2	3	
อื่น ๆ																	
- ชื่อเสียงของ ร.ร. - การยอมรับของสังคม	-	-	-	2	-	-	-	1	2	-	-	-	-	1	2	9	
- การพัฒนาของโรงเรียน	-	-	-	-	-	-	1	1	-	-	-	-	-	-	-	2	
รวม	1	1	8	25	16	0	4	11	15	19	11	16	31	17	35	18	
รวมทั้งสิ้น	2	3	14	31	24	2	7	18	41	27	13	37	51	39	60	33	

ตารางที่ 78 (ต่อ)

รายการ	หมายเหตุโรงเรียน																รวม
	1	2	3	4	5	6	7	8	9	10	11	12	13	14	15	16	
ภาคีความร่วมมือกับโรงเรียน																	
ผู้ปกครองร่วมทำร่วมกับโรงเรียน	100.00	10.50	66.70	72.50	53.50	64.70	23.90	66.70	83.30	18.50	60.00	57.90	76.30	66.70	66.70	64.70	
ผู้ปกครองไม่ควรมีส่วนร่วม	-	60.50	33.30	57.50	47.40	35.30	71.40	33.30	16.70	61.50	50.00	42.10	33.90	33.30	33.30	33.70	
รวม	100.00	100.00	100.00	100.00	100.00	100.00	100.00	100.00	100.00	100.00	100.00	100.00	100.00	100.00	100.00	100.00	
สิ่งที่มีส่วนร่วม																	
การเอาใจใส่ดูแลนักเรียน																	
- ด้านความปลอดภัย	2	-	4	14	5	5	-	3	4	-	2	3	7	9	6	5	69
- ด้านการเงิน	-	-	4	3	2	1	-	2	3	-	-	2	3	2	3	3	26
- ด้านการเอาใจใส่นักเรียนทั่วไป	2	-	1	-	-	-	-	-	-	-	3	-	1	-	-	3	10
- ด้านการไปเรียน	-	-	1	-	1	-	-	-	3	-	2	-	-	-	1	-	8
- ด้านการคบเพื่อนและสถานศึกษา	-	-	-	1	-	2	-	1	-	-	-	-	1	-	-	-	5
การให้ความร่วมมือในกิจกรรม																	
- การเข้าร่วมกิจกรรมของโรงเรียน	2	-	3	2	3	-	1	-	-	-	-	1	2	6	3	5	26
- การแจ้งข่าวสามารถของนักเรียนให้ ว.ร. ทราบ	-	-	1	2	-	-	-	1	5	-	-	-	3	-	-	1	13
- การเข้าร่วมประชุมผู้ปกครอง	-	-	-	-	-	1	2	-	3	-	-	-	-	2	1	-	9
- ให้ความสนใจสามารถของโรงเรียน	-	-	-	-	1	-	-	-	-	-	-	-	-	-	-	-	1
- การช่วยคุณปฎิบัติหน้าที่ร่วมกับนักเรียน	-	-	2	-	-	-	-	1	-	-	-	-	1	-	-	-	4
- การมีส่วนร่วมในการบริหารโรงเรียน	-	-	1	-	-	-	-	-	-	-	-	-	-	-	1	-	2
การให้ความช่วยเหลือโรงเรียน																	
- ช่วยเหลือด้านความเหมาะสม	-	-	-	-	-	-	1	-	2	-	-	-	1	1	2	-	7
- ช่วยเสนอแนะความคิดเห็น	-	-	-	-	3	-	-	1	-	-	-	-	1	-	-	-	3
- ช่วยรักษาทรัพย์สินของโรงเรียน	-	-	-	-	-	-	-	-	-	-	-	1	-	-	-	-	1
- ช่วยโรงเรียนพัฒนาปรับปรุงคุณภาพ	-	-	-	1	-	-	-	-	-	-	-	-	-	-	-	-	1



ภาคผนวก ง

เครื่องมือที่ใช้ในการวิจัย

สถาบันวิทยบริการ
จุฬาลงกรณ์มหาวิทยาลัย

แบบสัมภาษณ์ผู้บริหารโรงเรียน

ข้อคำถาม

1. โครงสร้างในการบริหารโรงเรียนจัดไว้อย่างไร
ตำแหน่งต่าง ๆ ตามโครงสร้างนี้ มีขอบเขตของอำนาจในการตัดสินใจมากน้อยเพียงไร
2. การดำเนินงานของฝ่ายต่าง ๆ มีการวางแผนไว้เป็นสายลักษณะอักษรหรือไม่
 - ถ้ามี เป็นความรับผิดชอบของใคร และมีการจัดทำฐานข้อมูลเพื่อการวางแผนหรือไม่
 - ถ้าไม่มี โรงเรียนดำเนินการบริหารอย่างไร
3. การควบคุมการปฏิบัติงานให้เป็นไปตามจุดมุ่งหมาย เป็นความรับผิดชอบของใคร มีวิธีการอย่างไร
4. โรงเรียนมีการทบทวนแผนงานและการปฏิบัติงานของแต่ละฝ่ายหรือไม่ ถ้ามี กระทำบ่อยครั้งเพียงใด และใช้วิธีการใด
5. การแจ้งข่าวสารต่าง ๆ ให้ผู้ปฏิบัติงานได้รับทราบใช้วิธีการใดบ้าง และผู้บริหารได้รับทราบการรายงานและข้อมูลต่าง ๆ เกี่ยวกับการปฏิบัติงานของโรงเรียนโดยวิธีใด
6. โรงเรียนมีวิธีการอย่างไรในการทำให้หลักสูตรของโรงเรียนและการสอนของครูทันสมัย สามารถสร้างทักษะทางวิชาการและวิชาชีพ ที่ตรงกับความต้องการของตลาดแรงงานให้แก่ นักเรียน
 - ประเด็นถามเพิ่มเติม - การปรับปรุงทบทวนหลักสูตรและการจัดรายวิชาสอนเสริม
 - การดูแลและพัฒนาการสอนของครู
7. ท่านมีกลยุทธ์ในการแสวงหารายได้และจัดสรรงบประมาณรายจ่ายประจำปีของโรงเรียนอย่างไร
 - ประเด็นถามเพิ่มเติม - การวางแผนงบประมาณระยะสั้น-ระยะยาว

8. โรงเรียนได้จัดให้มีบริการเพื่อสนับสนุนการศึกษาของนักเรียนแบบให้เปล่า (เช่น ทุนการศึกษา ห้องสมุด การแนะแนวการศึกษาและอาชีพ การบริการสื่อโสตทัศนูปกรณ์ ฯลฯ) อย่างไรบ้าง และบริการเหล่านี้มีผู้รับผิดชอบโดยตรงหรือไม่ อย่างไร
9. ท่านมีวิธีการบริหารบุคลากรอย่างไร เพื่อให้บุคลากรทุกคนทำงานได้อย่างมีคุณภาพ ประเด็นตามเพิ่มเติม - มีการวางแผนกำลังคนหรือไม่ วิธีการสรรหาและคัดเลือกบุคลากร
 - วิธีประเมินผลการปฏิบัติงาน (ระยะเวลาและการมีส่วนร่วมของบุคลากร)
 - กิจกรรมที่จัดเพื่อพัฒนาบุคลากรและสร้างขวัญกำลังใจในการทำงาน
10. มีกิจกรรมใดบ้างที่จัดขึ้นเพื่อส่งเสริมและพัฒนาคุณลักษณะที่ดีของนักเรียน (เช่น การตรวจสุขภาพ การจัดทัศนศึกษา การส่งนักเรียนออกฝึกงาน การประสานงานกับสภาวัดรนักเรียน ฯลฯ)
11. โรงเรียนใช้วิธีการอย่างไรในการดูแลรักษาสนาม ห้องเรียนและอาคารเรียนให้อยู่ในสภาพที่ดีและสร้างเสริมบรรยากาศในการเรียน
12. โรงเรียนมีนโยบายให้ผู้ปกครอง ชุมชนรอบโรงเรียน และหน่วยงานต่าง ๆ เข้ามามีส่วนร่วมในกิจกรรมของโรงเรียนที่เกี่ยวข้องกับการพัฒนาคุณลักษณะที่ดีของนักเรียนหรือไม่ ในกิจกรรมใดบ้าง
13. ในภาพรวม ระบบการบริหารที่โรงเรียนใช้อยู่ คุณภาพของนักเรียน ตลอดจนการบริการทุกด้านของโรงเรียน ท่านมีความพึงพอใจในระดับใด และมีสิ่งใดที่ท่านต้องการปรับปรุง
14. ท่านเห็นว่าโรงเรียนอาชีวศึกษาเอกชน ควรจัดระบบการบริหารงานอย่างไร เพื่อประกันคุณภาพการจัดการศึกษาของโรงเรียน
15. ขณะนี้โรงเรียนได้รับการตรวจสอบและรับรองคุณภาพการศึกษาจากหน่วยงานภายนอกหรือไม่ ตามทัศนะของท่าน หน่วยงานภายนอกที่ให้การตรวจสอบและรับรองคุณภาพการศึกษาของโรงเรียนอาชีวศึกษาเอกชนควรเป็นหน่วยงานใด

แบบสอบถามเพื่อการวิจัย
ชุดที่ 1 สำหรับ: ผู้ปฏิบัติงานในโรงเรียน

คำชี้แจง

1. แบบสอบถามชุดนี้ มี 3 ตอน รวม 50 ข้อ
ตอนที่ 1 ข้อมูลทั่วไปเกี่ยวกับผู้ตอบแบบสอบถาม 5 ข้อ
ตอนที่ 2 ข้อมูลทั่วไปเกี่ยวกับการปฏิบัติงานของโรงเรียน 10 ข้อ
ตอนที่ 3 ข้อมูลทั่วไปเกี่ยวกับความสำเร็จในการปฏิบัติงานของโรงเรียน 35 ข้อ
2. ข้อมูลที่ท่านตอบผู้วิจัยจะสงวนไว้เป็นความลับ และจะไม่มีผลกระทบต่อการทำงานของท่านแต่อย่างใด
จึงขอให้ท่านโปรดตอบตามความเป็นจริง เพื่อให้ผลจากการวิจัยนี้ สามารถนำไปใช้ในการพัฒนาคุณภาพการศึกษาของโรงเรียนอาชีวศึกษาเอกชนได้อย่างแท้จริง

ตอนที่ 1 ข้อมูลทั่วไปเกี่ยวกับผู้ตอบแบบสอบถาม

คำชี้แจง โปรดเขียนเครื่องหมาย ✓ ลงในช่อง หน้าข้อความ

1. โรงเรียนของท่านเป็นโรงเรียนที่เปิดสอนในระดับใด (ตอบได้มากกว่า 1 ข้อ)

<input type="checkbox"/> ก. ปวช.	<input type="checkbox"/> ข. ปวท.
<input type="checkbox"/> ค. ปวส.	
2. สาขาวิชาที่เปิดสอน (ตอบได้มากกว่า 1 ข้อ)

<input type="checkbox"/> ก. บริหารธุรกิจ/พาณิชย์กรรม	<input type="checkbox"/> ข. ช่างอุตสาหกรรม
<input type="checkbox"/> ค. ศิลปหัตถกรรม	
3. ตำแหน่งที่ท่านปฏิบัติงานอยู่ในปัจจุบัน (ตำแหน่งสูงสุด ตำแหน่งเดียว)

<input type="checkbox"/> ก. ผู้ช่วยอาจารย์ใหญ่	<input type="checkbox"/> ข. นายทะเบียน
<input type="checkbox"/> ค. หัวหน้าแผนก หรือ หัวหน้าสาขาวิชา	<input type="checkbox"/> ง. หัวหน้าหมวดวิชา
<input type="checkbox"/> จ. ครูผู้สอน	<input type="checkbox"/> ฉ. ครูแนะแนว
<input type="checkbox"/> ช. เจ้าหน้าที่ธุรการ - ทะเบียน	<input type="checkbox"/> ซ. เจ้าหน้าที่การเงิน - พัสดุ
<input type="checkbox"/> ฅ. เจ้าหน้าที่โสตทัศนูปกรณ์	<input type="checkbox"/> ญ. บรรณารักษ์ หรือ พยาบาล

4. วุฒิการศึกษาของท่าน

- ก. อนุปริญญาหรือเทียบเท่า ข. ปริญญาตรีหรือเทียบเท่า
- ค. ปริญญาโทหรือเทียบเท่า ง. ปริญญาเอกหรือเทียบเท่า

5. ระยะเวลาที่ท่านทำงานในโรงเรียนแห่งนี้

- ก. น้อยกว่า 1 ปี ข. 1 - 3 ปี
- ค. 4 - 8 ปี ง. 9 - 15 ปี
- จ. 16 - 25 ปี ฉ. มากกว่า 25 ปี

ตอนที่ 2 ข้อมูลทั่วไปเกี่ยวกับการปฏิบัติงานของโรงเรียน

คำชี้แจง 1. แบบสอบถามตอนนี้ ใช้สอบถามข้อมูลเกี่ยวกับการปฏิบัติงานของโรงเรียน ตั้งแต่ปีการศึกษา 2538 - 2540

2. ขอให้ท่านพิจารณาคำถามและตัวเลือกต่อไปนี้ว่าตัวเลือกในข้อใด ตรงหรือใกล้เคียงกับที่โรงเรียนของท่านปฏิบัติอยู่มากที่สุด โปรดทำเครื่องหมาย ✓ ลงในช่อง ด้านหน้าของตัวเลือก

6.  การวางแผนปฏิบัติงาน โดยทั่วไป โรงเรียนของท่านมีวิธีการในการวางแผนปฏิบัติงานอย่างไร

- ก. โรงเรียนมีการประชุมพิจารณาสถานการณ์และความจำเป็นอย่างรอบคอบ จึงได้จัดทำแผนการปฏิบัติงานแต่ละด้านขึ้น พร้อมทั้งกำหนดระยะเวลาและงบประมาณในการทำงาน
- ข. ผู้บริหารเป็นผู้กำหนดแผนงานขึ้น และผู้ปฏิบัติงานต้องดำเนินการตามแผนอย่างเคร่งครัด
- ค. ผู้ที่รับผิดชอบต่างจัดทำแผนงานของตนเสนอต่อผู้บริหาร แต่มีเพียงไม่กี่แผนที่ถูกนำไปปฏิบัติ
- ง. โรงเรียนใช้ปฏิทินการศึกษาเป็นตัวกำหนดแผนการทำงานของบุคลากร และการทำงานแต่ละอย่างมักดำเนินไปตามแบบแผนที่เคยปฏิบัติมาในปีการศึกษา ก่อน
- จ. โดยทั่วไปโรงเรียนไม่ได้วางแผนในการทำงาน การทำงานแต่ละด้านจะเป็นไปในลักษณะของการแก้ปัญหาเฉพาะหน้า

7. ✕ การมีส่วนร่วมในการตัดสินใจ โดยทั่วไปการตัดสินใจที่มีผลกระทบต่อบุคลากรทั้งหมด มีการดำเนินการอย่างไร
- ก. ผู้บริหารระดับสูงหรืออาจารย์ใหญ่เป็นผู้ตัดสินใจเอง
 - ข. ผู้ที่ตัดสินใจอาจเป็นอาจารย์ใหญ่หรือหัวหน้างานก็ได้ ขึ้นอยู่กับเหตุการณ์และระดับความสำคัญของเรื่องนั้น ๆ
 - ค. บุคลากรแต่ละกลุ่มงานตัดสินใจเองจากการชี้แนะของหัวหน้างานหรืออาจารย์ใหญ่
 - ง. บุคลากรแต่ละคนสามารถตัดสินใจได้โดยอิสระ ภายในขอบเขตงานที่ได้รับมอบหมาย
 - จ. มักใช้วิธีการประนีประนอม หรือการปฏิบัติตามแบบแผนเดิม
8. ✎ การกำหนดเป้าหมายในการทำงาน โดยทั่วไปท่านเห็นว่า
- ก. มีการกำหนดเป้าหมายในการทำงานของแต่ละบุคคล และของแต่ละกลุ่มงาน ซึ่งเป้าหมายนี้สามารถปรับเปลี่ยนได้
 - ข. บุคลากรตั้งใจทำงานเพื่อให้บรรลุเป้าหมายของตน มากกว่าให้บรรลุเป้าหมายของโรงเรียน และเป้าหมายเหล่านี้มักทำให้เกิดการแข่งขันมากกว่าความร่วมมือ
 - ค. มีเป้าหมายเป็นจำนวนมากที่ไม่เป็นประโยชน์ต่อการปรับปรุงการปฏิบัติงาน หรือไม่มีค่าควรแก่การทุ่มเททำให้บรรลุผล
 - ง. การบรรลุเป้าหมายในการทำงานเป็นสิ่งสำคัญในการพิจารณาขึ้นเงินเดือนหรือเลื่อนตำแหน่ง โดยไม่ได้คำนึงถึงสถานการณ์หรือเงื่อนไขที่เปลี่ยนแปลงไป
 - จ. เป้าหมายในการทำงานเป็นสิ่งที่กำหนดร่วมกันระหว่างบุคลากรและหัวหน้างานหรืออาจารย์ใหญ่ และใช้เป็นเกณฑ์ส่วนหนึ่งในการพิจารณาความดีความชอบประจำปี
9. ✎ การกำหนดมาตรฐาน วิธีการที่ปฏิบัติอยู่ในโรงเรียน คือ
- ก. โรงเรียนกำหนดมาตรฐานในการทำงานแต่ละอย่างไว้ชัดเจนและบุคลากรต้องทำงานให้บรรลุผลสำเร็จตามมาตรฐาน
 - ข. บุคลากรต่างทำงานของตนให้เสร็จสิ้นเพียงเท่าที่กำหนดให้เท่านั้น
 - ค. ทุกคนมุ่งรักษาสัมพันธภาพอันดีภายในกลุ่มงานของตนมากกว่ามุ่งทำงานให้สำเร็จตามมาตรฐาน
 - ง. มาตรฐานในการทำงานเป็นแบบแผนที่รับรู้กันโดยทั่วไป แต่มิได้มีการกำหนดไว้เป็นลายลักษณ์อักษร
 - จ. บุคลากรมีส่วนในการกำหนดมาตรฐานของงานที่ต้องปฏิบัติ และมาตรฐานนี้เป็นเป้าหมายในการทำงาน ซึ่งต้องทำให้ได้ถึงมาตรฐานสูงสุดเท่าที่จะเป็นไปได้

10. ➔ การกำหนดเกณฑ์ประเมินผลการปฏิบัติงาน สิ่งปฏิบัติอยู่ คือ
- ก. โรงเรียนใช้วิธีการประเมินผลการปฏิบัติงานตามแบบแผนที่เคยกระทำมา
 - ข. ผู้บริหารเป็นผู้ประเมินผลการปฏิบัติงาน โดยไม่มีการกำหนดเกณฑ์อย่างเป็นทางการ
 - ค. มีการกำหนดเกณฑ์ประเมินผลการปฏิบัติงานไว้เป็นสายลักษณะอักษร ซึ่งบุคลากรทุกคนรับทราบและเข้าใจ
 - ง. ผู้บริหารและหัวหน้างานร่วมกันกำหนดเกณฑ์ประเมินผลการปฏิบัติงาน แล้วแจ้งให้บุคลากรทุกฝ่ายได้รับทราบ
 - จ. เกณฑ์ในการประเมินผลการปฏิบัติงานไม่สำคัญมากเท่ากับการรักษาความสัมพันธ์อันดีระหว่างเพื่อนร่วมงาน
11. 🗨️ การสื่อสาร ภายในโรงเรียน การติดต่อสื่อสารระหว่างกันมีลักษณะ
- ก. งานหลายอย่างหยุดชะงัก หรือเสียเวลาโดยเปล่าประโยชน์เพราะขาดการสื่อสารกัน
 - ข. มีการสื่อสารที่ไม่เกี่ยวข้องกับการทำงานมากเกินไป จนงานไม่ก้าวหน้าและไม่สำเร็จตามระยะเวลาที่ควรเป็น
 - ค. การสื่อสารระหว่างผู้บริหารกับครูและเจ้าหน้าที่ส่วนมากเป็นเรื่องของประกาศคำสั่ง และระเบียบปฏิบัติมากกว่าจะเป็นพูดคุยแลกเปลี่ยนความคิดเห็น
 - ง. มีการสื่อสารระหว่างผู้บริหารกับครูและเจ้าหน้าที่ในเรื่องต่าง ๆ อย่างสม่ำเสมอ
 - จ. มีการพูดคุยแลกเปลี่ยนข่าวสารข้อมูล และความคิดเห็นภายในกลุ่มงานหรือในระดับเดียวกัน มากกว่าระหว่างกลุ่มงานหรือระหว่างผู้บริหารกับครูหรือเจ้าหน้าที่
12. 🗨️* การตรวจสอบการปฏิบัติงาน สิ่งปฏิบัติอยู่ คือ
- ก. งานแต่ละอย่างมีแบบแผนหรือขั้นตอนในการทำงานที่ชัดเจน จึงมักไม่มีการตรวจสอบการปฏิบัติงานอย่างสม่ำเสมอ
 - ข. บุคลากรบางคน ปรึกษาหารือกันถึงปัญหาด่าง ๆ ในการปฏิบัติงานภายในกลุ่มงานเดียวกันหรือระหว่างกลุ่มงานแต่ไม่กล้าเปิดเผยให้ผู้บริหารรับทราบ ด้วยเกรงว่าจะกระทบกระเทือนความรู้สึก หรือทำให้เกิดความเปลี่ยนแปลงอย่างรุนแรง
 - ค. ผู้ที่มีหน้าที่รับผิดชอบ ตรวจสอบการปฏิบัติงานตามระยะเวลาที่กำหนด
 - ง. การทำงานของบุคลากรได้รับการตรวจสอบอย่างเปิดเผยและสม่ำเสมอ ทั้งโดยผู้ปฏิบัติงานเองและโดยผู้ที่มีหน้าที่ในการตรวจสอบ
 - จ. บุคลากรมักกล่าวโทษบุคคลอื่นหรือกลุ่มงานอื่น ต่อความล้มเหลวใด ๆ ที่เกิดขึ้น โดยอ้างว่าตนได้ปฏิบัติงานอย่างเต็มที่แล้ว

13. ☺ ความสัมพันธ์ภายในโรงเรียน โดยทั่วไปท่านเห็นว่า
- ก. บุคลากรไม่พอใจต่อคำแนะนำหรือคำวิพากษ์วิจารณ์จากบุคคลอื่นภายนอกกลุ่ม และพร้อมที่จะปกป้องความคิด และการกระทำของกลุ่มงานของตน
 - ข. มีการแลกเปลี่ยนข้อมูล ความคิด ความช่วยเหลือกับบุคคลอื่นทั้งภายในและภายนอกกลุ่มงานอย่างเสรี ไม่มีการแข่งขันชิงดีระหว่างกัน
 - ค. มีเพียงบางคนในกลุ่มงานที่มักแยกตัวออกจากกลุ่มในการทำงาน เมื่อต้องทำงานร่วมกับบุคคลอื่นภายนอกกลุ่ม
 - ง. การทำงานของกลุ่มขาดประสิทธิภาพ เนื่องจากไม่ได้รับความร่วมมือจากบุคลากรภายใน หรือภายนอกกลุ่มงาน
 - จ. สถานภาพและความอยู่รอดของกลุ่มงาน มีความสำคัญมากกว่าสถานภาพและความอยู่รอดของโรงเรียน
14. การทบทวนการปฏิบัติงานและการปรับปรุงแก้ไข ท่านมีความเห็นว่า
- ก. มีความเปลี่ยนแปลงอย่างมากเกิดขึ้นเป็นบางครั้ง เมื่อผู้บริหารพบว่าการทำงานมีความผิดพลาดอย่างรุนแรง
 - ข. ผลจากการตรวจสอบการปฏิบัติงาน หรือการประเมินผลการปฏิบัติงานนำมาเป็นข้อมูลปรับปรุงแก้ไขวิธีการปฏิบัติงานและทบทวนแผนการทำงานใหม่เสมอ
 - ค. การทบทวนการปฏิบัติงานกระทำเมื่อสิ้นสุดการทำงานแต่ละอย่างแล้ว การปรับปรุงแก้ไขวิธีการทำงานจะนำไปใช้เมื่อเริ่มงานใหม่
 - ง. การเปลี่ยนแปลงปรับปรุงวิธีการทำงานเกิดขึ้นน้อยที่สุด และมักเกิดจากคำสั่งหรือการกระตุ้นของหัวหน้างานหรืออาจารย์ใหญ่ มากกว่าจากตัวผู้ปฏิบัติงานเอง
 - จ. มีการแสวงหาวิธีการทำงานใหม่ๆ อยู่เสมอ ผู้ปฏิบัติงานสามารถเสนอแนะการเปลี่ยนแปลงวิธีการปฏิบัติงานต่อหัวหน้างานหรืออาจารย์ใหญ่ได้ตลอดเวลา
15. การพัฒนาของโรงเรียน ท่านเห็นว่าโรงเรียน
- ก. มีการพัฒนาอย่างสม่ำเสมอและต่อเนื่องตลอดเวลา
 - ข. มีการพัฒนาอย่างมากในช่วงไม่กี่ปีที่ผ่านมา
 - ค. หยุดชะงักการพัฒนายเป็นช่วง ๆ ตามการเปลี่ยนแปลงของผู้บริหาร
 - ง. ไม่มีการพัฒนาที่โดดเด่นเป็นพิเศษ แต่มีสัญญาณบางอย่างบ่งบอกว่าโรงเรียนควรได้รับการพัฒนา
 - จ. จำเป็นต้องได้รับการพัฒนาเป็นอย่างมาก โดยความช่วยเหลือจากหน่วยงานภายนอกโรงเรียน

ตอนที่ 3 ข้อมูลทั่วไปเกี่ยวกับความสำเร็จในการปฏิบัติงานของโรงเรียน

คำชี้แจง 1. แบบสอบถามตอนนี้ ใช้สอบถามข้อมูลเกี่ยวกับความสำเร็จในการบริหารโรงเรียนตามความคิดเห็นของท่าน

2. โปรดทำเครื่องหมาย ลงในช่อง หน้าข้อความที่ท่านเลือก

16. บุคลากรของโรงเรียนที่ท่านรู้จักส่วนใหญ่ มีผลการปฏิบัติงานและการให้บริการที่มีคุณภาพเพียงใด

- | | |
|-------------------------------------|---------------------------------|
| <input type="checkbox"/> ก. สูงมาก | <input type="checkbox"/> ข. สูง |
| <input type="checkbox"/> ค. ปานกลาง | <input type="checkbox"/> ง. ต่ำ |
| <input type="checkbox"/> จ. ต่ำมาก | |

17. บุคลากรของโรงเรียนที่เตรียมการทำงาน จัดทำแผนและกิจกรรมการทำงานและปรับปรุงการทำงานอย่างสม่ำเสมอมีจำนวนมากน้อยเพียงใด

- | | |
|--|--|
| <input type="checkbox"/> ก. มากกว่าร้อยละ 80 | <input type="checkbox"/> ข. ประมาณร้อยละ 61 - 80 |
| <input type="checkbox"/> ค. ประมาณร้อยละ 41 - 60 | <input type="checkbox"/> ง. ประมาณร้อยละ 21 - 40 |
| <input type="checkbox"/> จ. น้อยกว่าร้อยละ 20 | |

18. จากผลงานต่าง ๆ ของบุคลากรที่ท่านรู้จักในระยะเวลา 2 ปีการศึกษาที่ผ่านมาจนถึงปัจจุบัน ท่านเห็นว่าบุคคลเหล่านั้นทำงานได้สำเร็จตามมาตรฐานมากน้อยเพียงใด

- | | |
|--|----------------------------------|
| <input type="checkbox"/> ก. มากที่สุด | <input type="checkbox"/> ข. มาก |
| <input type="checkbox"/> ค. ปานกลาง | <input type="checkbox"/> ง. น้อย |
| <input type="checkbox"/> จ. น้อยที่สุด | |

19. ผู้ปกครองและบุคคลทั่วไปที่ท่านรู้จัก เชื่อถือในคุณภาพของโรงเรียนมากน้อยเพียงใด

- | | |
|--|----------------------------------|
| <input type="checkbox"/> ก. มากที่สุด | <input type="checkbox"/> ข. มาก |
| <input type="checkbox"/> ค. ปานกลาง | <input type="checkbox"/> ง. น้อย |
| <input type="checkbox"/> จ. น้อยที่สุด | |

20. เพื่อนครูและผู้ร่วมงานในโรงเรียนของท่านที่พร้อมจะยอมรับและปรับตัวให้เข้ากับความปลอดภัยเปลี่ยนแปลงมีจำนวนมากน้อยเพียงใด

- | | |
|--|--|
| <input type="checkbox"/> ก. มากกว่าร้อยละ 80 | <input type="checkbox"/> ข. ประมาณร้อยละ 61 - 80 |
| <input type="checkbox"/> ค. ประมาณร้อยละ 41 - 60 | <input type="checkbox"/> ง. ประมาณร้อยละ 21 - 40 |
| <input type="checkbox"/> จ. น้อยกว่าร้อยละ 20 | |

21. เมื่อมีการเปลี่ยนแปลงหลักสูตร วิธีการสอน วิธีการปฏิบัติงาน หรือเทคโนโลยีใหม่ๆ บุคลากรในโรงเรียนของท่านยอมรับและปรับตัวได้เร็วเพียงใด
- ก. เร็วมาก ข. เร็ว
- ค. ปานกลาง ง. ช้า
- จ. ช้ามาก
22. บุคลากรในโรงเรียนของท่านคาดการณ์เกี่ยวกับปัญหาที่จะเกิดขึ้นในการปฏิบัติงานและเตรียมการป้องกันมิให้เกิดปัญหา หรือทำให้ปัญหาเกิดขึ้นน้อยที่สุดได้ดีเพียงใด
- ก. ดีมาก ข. ดี
- ค. ปานกลาง ง. ไม่ค่อยดี
- จ. ไม่ดี
23. โรงเรียนของท่านนำผลจากการปฏิบัติงานมาเป็นข้อมูลในการวางแผน เพื่อจัดโครงการหรือกิจกรรมที่จะพัฒนาประสิทธิผลของโรงเรียนในด้านต่างๆ ต่อไป มากน้อยเพียงใด
- ก. มากที่สุด ข. มาก
- ค. ปานกลาง ง. น้อย
- จ. น้อยที่สุด
24. จากทรัพยากรต่างๆ เช่น เงิน คน เครื่องมือเครื่องใช้ ฯลฯ ที่ได้รับ บุคลากรในโรงเรียนของท่านปฏิบัติงานได้อย่างมีประสิทธิภาพเพียงใด
- ก. มากที่สุด ข. มาก
- ค. ปานกลาง ง. น้อย
- จ. น้อยที่สุด
25. โรงเรียนของท่านมีปัญหาที่ไม่คาดคิดหรือเรื่องฉุกเฉินเกิดขึ้นบ่อยครั้งเพียงใด
- ก. บ่อยมาก ข. บ่อย
- ค. ปานกลาง ง. นาน ๆ ครั้ง
- จ. ไม่เคยมี
26. บุคลากรในโรงเรียนของท่าน ได้รับทราบข้อมูลเกี่ยวกับความเปลี่ยนแปลงที่จะส่งผลกระทบต่อวิธีการทำงานอย่างไร
- ก. ทราบทุกเรื่องอย่างละเอียดทุกครั้ง ข. ทราบเกือบทุกเรื่องและบ่อยครั้ง
- ค. ทราบบางเรื่องเป็นบางครั้ง ง. ทราบบ้างนาน ๆ ครั้ง
- จ. ไม่เคยได้รับทราบ

27. ครูและผู้ร่วมงานในโรงเรียนของท่านสามารถจัดการกับปัญหาเร่งด่วนและเรื่องที่ยุ่งยากได้ดีเพียงใด
- ก. ดีมาก ข. ดี
- ค. ปานกลาง ง. ไม่ค่อยดี
- จ. ไม่ดี
28. ท่านเห็นว่านักเรียนในโรงเรียนของท่านมีเจตคติต่อการเรียนการสอนของโรงเรียนอย่างไร
- ก. ดีมาก ข. ดี
- ค. ปานกลาง ง. ไม่ค่อยดี
- จ. ไม่ดี
29. จำนวนนักเรียนที่ได้รับเกียรติบัตรหรือรางวัลทางด้านวิชาการและวิชาชีพในปีการศึกษาที่ผ่านมา มีจำนวนมากน้อยเพียงใด
- ก. มากที่สุด ข. มาก
- ค. ปานกลาง ง. น้อย
- จ. น้อยที่สุด
30. นักเรียนที่ท่านรู้จัก เห็นคุณค่าและประโยชน์ของสาขาวิชาชีพที่ตนเรียนมากน้อยเพียงใด
- ก. มากที่สุด ข. มาก
- ค. ปานกลาง ง. น้อย
- จ. น้อยที่สุด
31. ในปีที่ผ่านมา นักเรียนของโรงเรียนเคยมีเรื่องทะเลาะวิวาทกับนักเรียนต่างสถาบันบ่อยครั้งเพียงใด
- ก. บ่อยที่สุด ข. บ่อยมาก
- ค. บ่อย ง. นาน ๆ ครั้ง
- จ. ไม่เคย
32. นักเรียนได้เข้าร่วมกิจกรรมทางวิชาการและวิชาชีพ ที่หน่วยงานอื่นจัดขึ้นบ่อยครั้งเพียงใด
- ก. ทุกครั้ง ข. เกือบทุกครั้ง
- ค. บ่อยครั้ง ง. นาน ๆ ครั้ง
- จ. ไม่เคย

33. โรงเรียนเคยจัดงานนิทรรศการ การแข่งขันทักษะต่างๆ หรืองานออกร้านบ่อยครั้งเพียงใด
- ก. มากกว่า 6 ครั้งต่อปี ข. 5-6 ครั้งต่อปี
- ค. 3-4 ครั้งต่อปี ง. 1-2 ครั้งต่อปี
- จ. ไม่เคยจัด
34. ท่านคิดว่าระเบียบวิธีการวัดและประเมินผลการเรียน เหมาะสมและเที่ยงธรรมในระดับใด
- ก. มากที่สุด ข. มาก
- ค. ปานกลาง ง. พอใช้
- จ. ควรปรับปรุง
35. ท่านคิดว่าบุคคลทั่วไปเชื่อมั่นในระเบียบวินัย คุณธรรม ทักษะ ความรู้ของนักเรียนเพียงไร
- ก. มากที่สุด ข. มาก
- ค. ปานกลาง ง. น้อย
- จ. น้อยที่สุด
36. นักเรียนที่สำเร็จการศึกษาชั้นสูงสุดของหลักสูตร สามารถสอบแข่งขันเข้าศึกษาต่อในสถาบันการศึกษาของรัฐ หรือสถาบันอื่นได้มากน้อยเพียงใด
- ก. มากกว่าร้อยละ 80 ข. ได้ร้อยละ 61 - 80
- ค. ได้ร้อยละ 41 - 60 ง. ได้ร้อยละ 21 - 40
- จ. ได้น้อยกว่าร้อยละ 20
37. เกณฑ์การให้รางวัลหรือเกียรติบัตรทางวิชาการที่โรงเรียนกำหนดมีความเหมาะสมเพียงใด
- ก. มากที่สุด ข. มาก
- ค. ปานกลาง ง. น้อย
- จ. น้อยที่สุด
38. บรรยากาศโดยทั่วไปของโรงเรียนรื่นรมย์น่าทำงาน
- ก. มากที่สุด ข. มาก
- ค. ปานกลาง ง. น้อย
- จ. น้อยที่สุด
39. ท่านรู้สึกได้ว่าโรงเรียนของท่านมีระเบียบวินัย
- ก. มากที่สุด ข. มาก
- ค. ปานกลาง ง. น้อย
- จ. น้อยที่สุด

40. โรงเรียนจัดให้มีทรัพยากรที่จำเป็นต้องใช้ในการทำงานอย่างเพียงพอ
- ก. มากที่สุด ข. มาก
 ค. ปานกลาง ง. น้อย
 จ. น้อยที่สุด
41. ท่านได้รับความช่วยเหลือหรือสนับสนุนจากผู้บริหารและเพื่อนร่วมงานในการทำงาน
- ก. มากที่สุด ข. มาก
 ค. ปานกลาง ง. น้อย
 จ. น้อยที่สุด
42. ท่านได้รับความร่วมมือจากผู้ปกครองในกิจกรรมต่างๆ ของโรงเรียน และในส่วนที่เกี่ยวข้องกับนักเรียน
- ก. มากที่สุด ข. มาก
 ค. ปานกลาง ง. น้อย
 จ. น้อยที่สุด
43. การตัดสินใจในเรื่องต่างๆ ของโรงเรียน ผู้บริหารมักปรึกษาหารือท่านหรือครูคนอื่น ๆ ของโรงเรียนที่เกี่ยวข้อง
- ก. มากที่สุด ข. มาก
 ค. ปานกลาง ง. น้อย
 จ. น้อยที่สุด
44. โรงเรียนมีการฝึกอบรมเพื่อพัฒนาบุคลากรฝ่ายต่างๆ อย่างมีประสิทธิภาพ
- ก. มากที่สุด ข. มาก
 ค. ปานกลาง ง. น้อย
 จ. น้อยที่สุด
45. ท่านพึงพอใจกับเงินเดือนและสวัสดิการที่ได้รับ
- ก. มากที่สุด ข. มาก
 ค. ปานกลาง ง. น้อย
 จ. น้อยที่สุด
46. ท่านรู้สึกว่าคุณมีความมั่นคง และท่านมีเสถียรภาพในการทำงาน
- ก. มากที่สุด ข. มาก
 ค. ปานกลาง ง. น้อย
 จ. น้อยที่สุด

47. ท่านเห็นว่าการพิจารณาผลงานมีความเที่ยงธรรม

- ก. มากที่สุด ข. มาก
 ค. ปานกลาง ง. น้อย
 จ. น้อยที่สุด

48. จากงานต่อไปนี้ ท่านเห็นว่ามิจานใดของโรงเรียนที่ประสบผลสำเร็จและมีมาตรฐานในการทำงานที่ดี โปรดทำเครื่องหมาย ✓ ลงในช่อง ด้านหน้าของข้อความ (เลือกได้มากกว่า 1 ข้อ)

- ก. การจัดแบ่งงานออกเป็นแผนก ฝ่าย และกลุ่มงานต่าง ๆ
- ข. การวางแผนการปฏิบัติงาน
- ค. การจัดเก็บข้อมูลต่าง ๆ เพื่อใช้ในการปฏิบัติงาน
- ง. การพัฒนาหลักสูตรและการเรียนการสอนของครู
- จ. การงบประมาณและการจัดการเกี่ยวกับรายได้-รายจ่าย
- ฉ. การให้บริการที่ส่งเสริมการศึกษา เช่น ห้องสมุด การแนะแนว
 ไลตทัศน์อุปกรณ์ ฯลฯ
- ช. การบริหารงานบุคคล ตั้งแต่การรับเข้าทำงาน การนิเทศงาน
 การให้สวัสดิการ การพัฒนาครู จนถึงการให้ออกจากงาน
- ซ. การพิจารณาผลการปฏิบัติงาน
- ฅ. การบริหารงานที่เกี่ยวข้องกับนักเรียน เช่น การรับสมัครนักเรียน
 งานทะเบียน งานปกครอง กิจกรรมนักเรียน ฯลฯ
- ญ. การบริหารอาคารสถานที่
- ฎ. การสร้างเสริมความสัมพันธ์กับผู้ปกครองและชุมชน
- ฏ. อื่น ๆ (โปรดระบุ)

49. ในสถานการณ์ปัจจุบันท่านเห็นว่าโรงเรียนควรได้รับการตรวจสอบและรับรองคุณภาพการศึกษาจากหน่วยงานภายนอกหรือไม่

- ก. ไม่ควร
 ข. ควร

ถ้าจำเป็น หน่วยงานใดที่ท่านเห็นว่าควรมีส่วนเกี่ยวข้องในการตรวจสอบและให้การรับรองคุณภาพโรงเรียนของท่าน

- ก. สำนักงานคณะกรรมการการศึกษาเอกชน
 ข. สมาคมโรงเรียนอาชีวศึกษาเอกชนแห่งประเทศไทย
 ค. สมาคมวิชาชีพต่างๆ
 ง. อื่นๆ (โปรดระบุ)

50. ตามความคิดเห็นของท่านประสิทธิภาพและมาตรฐานในการทำงาน เกิดจากสิ่งใดมากที่สุด 3 ลำดับจาก 10 ข้อต่อไปนี้ (โปรดใส่หมายเลข 1, 2, 3 ลงในที่ว่างท้ายข้อที่ท่านเลือก)

ข้อ	หมายเลขที่ท่านเลือก
1. การวางแผนปฏิบัติงาน
2. การมีส่วนร่วมในการตัดสินใจ
3. การกำหนดเป้าหมายในการทำงาน
4. การกำหนดมาตรฐาน
5. การกำหนดเกณฑ์ประเมินผลการปฏิบัติงาน
6. การสื่อสาร
7. การตรวจสอบการปฏิบัติงาน
8. ความสัมพันธ์ภายในโรงเรียน
9. การทบทวนการปฏิบัติงานและการปรับปรุงแก้ไข.....
10. การพัฒนาของโรงเรียน

จุฬาลงกรณ์มหาวิทยาลัย

แบบสอบถามเพื่อการวิจัย
ชุดที่ 2 สำหรับ: นักเรียน

คำชี้แจง

1. แบบสอบถามชุดนี้ มี 2 ตอน รวม 50 ข้อ
ตอนที่ 1 ข้อมูลทั่วไปเกี่ยวกับผู้ตอบแบบสอบถาม 4 ข้อ
ตอนที่ 2 ข้อมูลทั่วไปเกี่ยวกับโรงเรียน 46 ข้อ
2. ข้อมูลที่นักเรียนตอบผู้วิจัยจะสงวนไว้เป็นความลับ และจะไม่มีผลกระทบต่อ
การเรียนของนักเรียนแต่อย่างใด จึงขอให้นักเรียนตอบตามความเป็นจริง เพื่อให้ผลจากการวิจัยนี้ สามารถนำไปใช้ในการปรับปรุงและพัฒนาการจัดการเรียนการสอนในระดับอาชีวศึกษาได้อย่างแท้จริง

ตอนที่ 1 ข้อมูลทั่วไปเกี่ยวกับผู้ตอบแบบสอบถาม

คำชี้แจง โปรดเขียนเครื่องหมาย ✓ ลงใน หน้าข้อความที่ตรงกับความเป็นจริง

1. เพศ

- ก. หญิง ข. ชาย

2. ระดับการศึกษา

- ก. ปวช. ข. ปวท.

- ค. ปวส.

3. สาขาวิชาที่ศึกษา

- ก. บริหารธุรกิจ/พาณิชย์กรรม ข. ช่างอุตสาหกรรม

- ค. ศิลปหัตถกรรม

4. ชั้นปีที่นักเรียนกำลังศึกษา

- ก. ปวช. 1 ข. ปวช. 2

- ค. ปวช. 3 ง. ปวส. 1

- จ. ปวส. 2 ฉ. ปวท. 2

ตอนที่ 2 ข้อมูลทั่วไปเกี่ยวกับโรงเรียน

คำชี้แจง ตั้งแต่ต้นนักเรียนได้เข้าเรียนในสถานศึกษาแห่งนี้ นักเรียนเห็นว่าการจัดการด้านต่าง ๆ ของโรงเรียนเป็นอย่างไร

โปรดตอบตามความเป็นจริงโดยทำเครื่องหมาย ✓ ลงในช่อง หน้าข้อความที่เลือก

5. โรงเรียนมุ่งเน้นให้นักเรียนมีความชำนาญในบางรายวิชาเป็นพิเศษ
- ก. มากที่สุด ข. มาก
- ค. ปานกลาง ง. น้อย
- จ. น้อยที่สุด
6. โรงเรียนให้ความสำคัญทั้งด้านความรู้และคุณธรรมของนักเรียน
- ก. มากที่สุด ข. มาก
- ค. ปานกลาง ง. น้อย
- จ. น้อยที่สุด
7. โรงเรียนมีการเตรียมการก่อนลงมือดำเนินงานต่าง ๆ
- ก. มากที่สุด ข. มาก
- ค. ปานกลาง ง. น้อย
- จ. น้อยที่สุด
8. โรงเรียนมีการประกาศและชี้แจงสิ่งต่าง ๆ ให้นักเรียนทราบก่อนที่จะเริ่มนำไปใช้ปฏิบัติ
- ก. ทุกครั้ง ข. บ่อยครั้ง
- ค. บางครั้ง ง. นาน ๆ ครั้ง
- จ. ไม่เคย
9. ครูและเจ้าหน้าที่ทำงานตามระเบียบของโรงเรียน และมีหัวหน้าคอยดูแลและตรวจสอบการทำงานของคน
- ก. ใช่ ข. น่าจะใช่
- ค. ไม่แน่ใจ ง. ไม่น่าจะใช่
- จ. ไม่ใช่
10. โรงเรียนมีการปรับปรุงเวลาเรียนและการทำกิจกรรมต่าง ๆ เพิ่มขึ้น
- ก. มากที่สุด ข. มาก
- ค. ปานกลาง ง. น้อย
- จ. น้อยที่สุด

11. โรงเรียนปรับปรุงการให้บริการในงานทะเบียน และงานธุรการให้ดีขึ้น
- ก. มากที่สุด ข. มาก
- ค. ปานกลาง ง. น้อย
- จ. น้อยที่สุด
12. โรงเรียนได้ปรับปรุงห้องสมุดและนำสื่อต่างๆ (สไลด์ วิดีโอ โทรทัศน์ วิทยุ เทป เครื่องฉายภาพ รูปภาพ ฯลฯ) มาใช้ในกิจกรรมการเรียนการสอนมากขึ้น
- ก. มากที่สุด ข. มาก
- ค. ปานกลาง ง. น้อย
- จ. น้อยที่สุด
13. โรงเรียนปรับปรุงบริการแนะแนวให้ดีขึ้น
- ก. มากที่สุด ข. มาก
- ค. ปานกลาง ง. น้อย
- จ. น้อยที่สุด
14. โรงเรียนมีการจัดกิจกรรมนักเรียนเสริมหลักสูตร เช่น กิจกรรมชมรม กีฬา การแข่งขัน ทักษะ การประกวดมารยาท ฯลฯ ตลอดปีการศึกษาที่ผ่านมา
- ก. บ่อยครั้ง ข. ค่อนข้างบ่อย
- ค. ปานกลาง ง. ไม่ค่อยบ่อย
- จ. ไม่เคยจัด
15. โรงเรียนจัดสวัสดิการและบริการต่างๆ เช่น การประกันอุบัติเหตุ การรักษาพยาบาล การแนะแนวอาชีพ การจัดวันนัดพบแรงงาน การจัดน้ำดื่ม ฯลฯ ให้แก่นักเรียน
- ก. มากที่สุด ข. มาก
- ค. จัดให้เป็นบางอย่าง ง. น้อยมาก
- จ. น้อยที่สุด
16. นักเรียนเห็นว่าครูและเจ้าหน้าที่มีการปรับปรุงวิธีการสอนและการทำงานให้ดีขึ้นอยู่เสมอ
- ก. มากที่สุด ข. มาก
- ค. ปานกลาง ง. น้อย
- จ. น้อยที่สุด

17. โรงเรียนปรับปรุงวิธีการรับ-จ่ายเงินค่าธรรมเนียมต่าง ๆ ให้สะดวกและรวดเร็วขึ้น
- ก. มากที่สุด ข. มาก
 ค. ปานกลาง ง. น้อย
 จ. น้อยที่สุด
18. โรงเรียนจัดให้มีการติดต่อระหว่างโรงเรียนกับผู้ปกครองเพิ่มขึ้น
- ก. มากที่สุด ข. มาก
 ค. ปานกลาง ง. น้อย
 จ. น้อยที่สุด
19. โรงเรียนส่งนักเรียนออกฝึกงานในสถานประกอบการเพิ่มขึ้น
- ก. มากที่สุด ข. มาก
 ค. ปานกลาง ง. น้อย
 จ. น้อยที่สุด
20. นักเรียนเห็นว่าโรงเรียนมีการสร้าง ซ่อมบำรุง ปรับปรุงอาคารเรียน ห้องเรียน และห้องปฏิบัติการต่าง ๆ ให้อยู่ในสภาพที่ดีและใช้ประโยชน์ได้เป็นอย่างดี
- ก. มากที่สุด ข. มาก
 ค. ปานกลาง ง. น้อย
 จ. น้อยที่สุด
21. โรงเรียนปรับปรุงสนามและบริเวณโรงเรียนให้สวยงามและมีประโยชน์ใช้สอยเพิ่มขึ้น
- ก. มากที่สุด ข. มาก
 ค. ปานกลาง ง. น้อย
 จ. น้อยที่สุด
22. โรงเรียนมีการจัดสอนเสริม เพื่อให้นักเรียนมีความรอบรู้และมีทักษะในการใช้เครื่องมือหรืออุปกรณ์ใหม่ ๆ เพิ่มขึ้น
- ก. มากที่สุด ข. มาก
 ค. ปานกลาง ง. น้อย
 จ. น้อยที่สุด
23. ครูปรับปรุงวิธีการวัดและประเมินผลการเรียนให้รวดเร็วและยุติธรรมขึ้น
- ก. มากที่สุด ข. มาก
 ค. ปานกลาง ง. น้อย
 จ. น้อยที่สุด

24. ในภาพรวม นักเรียนรู้สึกว่าการปรับปรุงและพัฒนาทุกด้านอย่างต่อเนื่องตลอดเวลา
- ก. มากที่สุด ข. มาก
- ค. ปานกลาง ง. น้อย
- จ. น้อยที่สุด
25. ในภาพรวม ผู้บริหาร ครู และเจ้าหน้าที่ของโรงเรียน มีผลการทำงานที่ดีเพียงใด
- ก. ดีมาก ข. ดี
- ค. ปานกลาง ง. ไม่ค่อยดี
- จ. ไม่ดี
26. บุคคลทั่วไปที่เชื่อว่าโรงเรียนของนักเรียนเป็นโรงเรียนที่สอนดีมีจำนวนมากน้อยเพียงใด
- ก. ทุกคน ข. เกือบทุกคน
- ค. ประมาณครึ่งหนึ่ง ง. ไม่กี่คน
- จ. ไม่มี
27. เมื่อมีการเปลี่ยนแปลงหลักสูตร วิธีการสอน วิธีการปฏิบัติงาน หรือเทคโนโลยีใหม่ๆ ครู และเจ้าหน้าที่ในโรงเรียนปรับตัวและปรับปรุงวิธีการทำงานได้เร็วเพียงใด
- ก. เร็วมาก ข. เร็ว
- ค. ปานกลาง ง. ค่อนข้างช้า
- จ. ช้า
28. วัสดุอุปกรณ์การเรียนการสอน และเครื่องมือเครื่องใช้ที่โรงเรียนมีอยู่ นักเรียนคิดว่าเป็นประโยชน์ต่อการเรียนการสอนมากเพียงใด
- ก. มากที่สุด ข. มาก
- ค. ปานกลาง ง. น้อย
- จ. น้อยที่สุด
29. โรงเรียนมีเรื่องวุ่นวายหรือมีปัญหาในด้านต่างๆ เกิดขึ้นบ่อยครั้งเพียงใด
- ก. บ่อยมาก ข. บ่อย
- ค. ปานกลาง ง. นานๆ ครั้ง
- จ. ไม่เคยมี

30. ผู้บริหาร ครู และเจ้าหน้าที่ของโรงเรียนสามารถจัดการกับปัญหาที่เกิดขึ้นได้ดีเพียงใด
- ก. ดีมาก ข. ดี
- ค. ปานกลาง ง. ไม่ค่อยดี
- จ. ไม่ดี
31. ครูที่เตรียมการสอนและมีกิจกรรมการสอนที่น่าสนใจอย่างสม่ำเสมอมีประมาณเท่าใด
- ก. มากกว่าร้อยละ 80 ข. ประมาณร้อยละ 61 - 80
- ค. ประมาณร้อยละ 41 - 60 ง. ประมาณร้อยละ 21 - 40
- จ. น้อยกว่าร้อยละ 20
32. ตามที่นักเรียนทราบ นักเรียนที่สำเร็จการศึกษาชั้นสูงสุดของโรงเรียน สามารถสอบแข่งขันเข้าศึกษาต่อในสถาบันอื่นได้มากน้อยเพียงใด
- ก. สอบเข้าได้มากกว่าร้อยละ 80 ข. สอบเข้าได้ร้อยละ 61 - 80
- ค. สอบเข้าได้ร้อยละ 51 - 60 ง. สอบเข้าได้ร้อยละ 40 - 50
- จ. สอบเข้าได้น้อยกว่าร้อยละ 40
33. นักเรียนส่วนใหญ่ของโรงเรียนมีทัศนคติต่อการเรียนการสอนของโรงเรียนอย่างไร
- ก. ดีมาก ข. ดี
- ค. ปานกลาง ง. ไม่ค่อยดี
- จ. ไม่ดี
34. นักเรียนที่ได้รับรางวัลหรือเกียรติบัตรเรียนดีในปีการศึกษาที่ผ่านมา มีมากน้อยเพียงใด
- ก. มากที่สุด ข. มาก
- ค. ปานกลาง ง. น้อย
- จ. น้อยที่สุด
35. นักเรียนคิดว่าบุคคลทั่วไปพอใจในระเบียบวินัย คุณธรรม ทักษะของนักเรียน และการเรียนการสอนของโรงเรียนเพียงใด
- ก. พอใจมาก ข. พอใจ
- ค. ปานกลาง ง. ไม่ค่อยพอใจ
- จ. ไม่พอใจ
36. นักเรียนเห็นว่าสาขาวิชาที่กำลังเรียนอยู่ มีคุณค่าและประโยชน์ต่อตนเองมากน้อยเพียงใด
- ก. มากที่สุด ข. มาก
- ค. ปานกลาง ง. น้อย
- จ. น้อยที่สุด

37. ตลอดปีการศึกษาที่ผ่านมา นักเรียนของโรงเรียนเคยมีเรื่องทะเลาะวิวาทกับนักเรียนต่างสถาบันบ่อยครั้งเพียงใด
- ก. บ่อยที่สุด ข. บ่อยมาก
- ค. บ่อย ง. นาน ๆ ครั้ง
- จ. ไม่เคย
38. นักเรียนเข้าร่วมกิจกรรมทางวิชาการที่จัดขึ้นภายในและภายนอกโรงเรียนบ่อยครั้งเพียงใด
- ก. ทุกครั้ง ข. เกือบทุกครั้ง
- ค. บ่อยครั้ง ง. นาน ๆ ครั้ง
- จ. ไม่เคย
39. นักเรียนรู้สึกชื่นชอบบรรยากาศที่โรงเรียน
- ก. มากที่สุด ข. มาก
- ค. ปานกลาง ง. น้อย
- จ. น้อยที่สุด
40. นักเรียนรู้สึกชอบที่โรงเรียนมีระเบียบวินัยดี
- ก. มากที่สุด ข. มาก
- ค. ปานกลาง ง. น้อย
- จ. น้อยที่สุด
41. ครูช่วยเหลือและให้คำปรึกษาแก่นักเรียนเป็นอย่างดี ทั้งปัญหาที่เกี่ยวกับการเรียนและปัญหาส่วนตัว
- ก. มากที่สุด ข. มาก
- ค. ปานกลาง ง. น้อย
- จ. น้อยที่สุด
42. นักเรียนได้รับการอำนวยความสะดวกและความช่วยเหลือในกิจกรรมต่าง ๆ จากเจ้าหน้าที่
- ก. มากที่สุด ข. มาก
- ค. ปานกลาง ง. น้อย
- จ. น้อยที่สุด

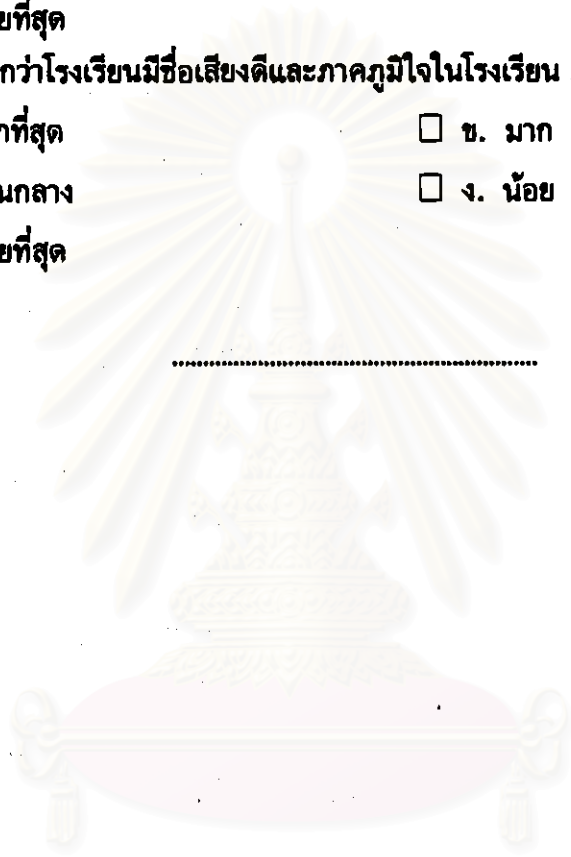
43. นักเรียนรู้สึกดีที่โรงเรียนแจ้งให้ทราบเกี่ยวกับความเปลี่ยนแปลงด้านต่าง ๆ ที่เกี่ยวกับนักเรียนอย่างสม่ำเสมอ
- ก. มากที่สุด ข. มาก
- ค. ปานกลาง ง. น้อย
- จ. น้อยที่สุด
44. นักเรียนรู้สึกชอบที่เพื่อนนักเรียนต่างช่วยเหลือซึ่งกันและกันในการเรียนและการทำงาน
- ก. มากที่สุด ข. มาก
- ค. ปานกลาง ง. น้อย
- จ. น้อยที่สุด
45. นักเรียนได้รับการพัฒนาทักษะที่สำคัญและจำเป็นต่อการเรียนและการทำงาน และเชื่อว่าสิ่งนี้จะช่วยให้นักเรียนได้งานที่ดีทำในอนาคต
- ก. มากที่สุด ข. มาก
- ค. ปานกลาง ง. น้อย
- จ. น้อยที่สุด
46. นักเรียนชอบสาขาวิชาที่กำลังเรียนอยู่
- ก. มากที่สุด ข. มาก
- ค. ปานกลาง ง. น้อย
- จ. น้อยที่สุด
47. นักเรียนพึงพอใจกับบริการต่าง ๆ ที่โรงเรียนจัดให้
- ก. มากที่สุด ข. มาก
- ค. ปานกลาง ง. น้อย
- จ. น้อยที่สุด
48. นักเรียนชื่นชมที่ครูสามารถควบคุมห้องเรียนได้เป็นอย่างดี
- ก. มากที่สุด ข. มาก
- ค. ปานกลาง ง. น้อย
- จ. น้อยที่สุด

49. ตำราเรียนและอุปกรณ์การเรียนที่โรงเรียนจัดให้ ทันสมัย มีประโยชน์ และใช้งานได้เป็นอย่างดี

- | | |
|--|----------------------------------|
| <input type="checkbox"/> ก. มากที่สุด | <input type="checkbox"/> ข. มาก |
| <input type="checkbox"/> ค. ปานกลาง | <input type="checkbox"/> ง. น้อย |
| <input type="checkbox"/> จ. น้อยที่สุด | |

50. นักเรียนรู้สึกที่โรงเรียนมีชื่อเสียงดีและภาคภูมิใจในโรงเรียน

- | | |
|--|----------------------------------|
| <input type="checkbox"/> ก. มากที่สุด | <input type="checkbox"/> ข. มาก |
| <input type="checkbox"/> ค. ปานกลาง | <input type="checkbox"/> ง. น้อย |
| <input type="checkbox"/> จ. น้อยที่สุด | |



สถาบันวิทยบริการ
จุฬาลงกรณ์มหาวิทยาลัย

แบบสอบถามเพื่อการวิจัย
ชุดที่ 3 สำหรับ: ผู้ปกครอง

คำชี้แจง

1. แบบสอบถามชุดนี้ มี 2 ตอน รวม 36 ข้อ แบ่งออกเป็น 2 ตอน คือ
ตอนที่ 1 ข้อมูลทั่วไปเกี่ยวกับผู้ตอบแบบสอบถาม 5 ข้อ
ตอนที่ 2 ข้อมูลทั่วไปเกี่ยวกับโรงเรียน 31 ข้อ
2. ข้อมูลที่ท่านตอบจะเป็นประโยชน์ต่อการปรับปรุงและพัฒนาคุณภาพ
ของโรงเรียน จึงขอให้ท่านตอบตามความเป็นจริง เพื่อให้ผลจากการ
วิจัยนี้ สามารถนำไปใช้ประโยชน์ได้อย่างแท้จริง

ตอนที่ 1 ข้อมูลทั่วไปเกี่ยวกับผู้ตอบแบบสอบถาม

คำชี้แจง โปรดเขียนเครื่องหมาย ✓ ลงใน หน้าข้อความที่ตรงกับตัวท่าน

1. เพศ

- ก. หญิง ข. ชาย

2. อายุ

- ก. 21-30 ปี ข. 31-40 ปี
 ค. 41-50 ปี ง. 51-60 ปี
 จ. มากกว่า 60 ปี

3. ระดับการศึกษา

- ก. ต่ำกว่าปริญญาตรี ข. ปริญญาตรี
 ค. สูงกว่าปริญญาตรี

4. อาชีพ

- ก. รับราชการ/รัฐวิสาหกิจ ข. พนักงานบริษัท/โรงงาน
 ค. ประกอบอาชีพส่วนตัว ง. อื่น ๆ (ระบุ)

5. ความสัมพันธ์กับนักเรียน

- ก. บิดา หรือ มารดา ข. ญาติ
 ค. อื่น ๆ (ระบุ)

6. นักเรียนในความปกครองของท่าน กำลังศึกษาอยู่ในระดับชั้น

- ก. ปวช. ข. ปวท.
 ค. ปวส.

7. สาขาวิชาที่นักเรียนในความปกครองของท่านกำลังศึกษาอยู่

- ก. บริหารธุรกิจ / พณิชยการ ข. ช่างอุตสาหกรรม
 ค. ศิลปหัตถกรรม ง. อื่น ๆ ระบุ

ตอนที่ 2 ข้อมูลทั่วไปเกี่ยวกับโรงเรียน

คำชี้แจง โปรดทำเครื่องหมาย ✓ ลงในช่อง หน้าข้อความที่ตรงตามสภาพที่เป็นจริงที่สุด

8. ท่านคิดว่าโรงเรียนให้ความรู้ และอบรมความประพฤติให้แก่ นักเรียนได้ดีเพียงใด
- ก. ดีมาก ข. ดี
 ค. ปานกลาง ง. ไม่ค่อยดี
 จ. ไม่ดี
9. ท่านพานักเรียนไปสมัครเข้าโรงเรียนแห่งนี้ เพราะท่านเชื่อมั่นในการอบรมดูแล และการเรียนการสอนของโรงเรียน ข้อความนี้มีส่วนถูกต้องประมาณ
- ก. 80 % ขึ้นไป ข. 60-79 %
 ค. 40-59 % ง. 20-39 %
 จ. น้อยกว่า 20 %
10. บุคคลทั่วไปที่ท่านรู้จัก เชื่อถือในการสอนและการให้บริการของโรงเรียนมากน้อยเพียงใด
- ก. มากที่สุด ข. มาก
 ค. เชื่อถือ ง. ค่อนข้างไม่เชื่อถือ
 จ. ไม่เชื่อถือ

11. ท่านเห็นว่าโรงเรียนมีการปรับตัวให้เข้ากับเปลี่ยนแปลงทางด้านวิชาการและวัสดุอุปกรณ์การเรียนใหม่ๆ ได้เร็วเพียงใด
- ก. เร็วมาก ข. เร็ว
- ค. ปานกลาง ง. ช้า
- จ. ช้ามาก
12. เมื่อมีการเปลี่ยนแปลงระเบียบต่างๆ ครูหรือเจ้าหน้าที่แจ้งให้ท่านทราบได้เร็วเพียงใด
- ก. เร็วมาก ข. เร็ว
- ค. ปานกลาง ง. ช้า
- จ. ช้ามาก
13. ท่านคิดว่าโรงเรียนมองเห็นปัญหาที่อาจจะเกิดขึ้นในการปฏิบัติงานและเตรียมการป้องกันมิให้เกิดปัญหา หรือทำให้ปัญหาเกิดขึ้นน้อยที่สุดได้ดีเพียงใด
- ก. ดีมาก ข. ดี
- ค. ปานกลาง ง. ไม่ค่อยดี
- จ. ไม่ดี
14. เท่าที่ท่านทราบโรงเรียนมีการปรับปรุงการปฏิบัติงานให้ดีขึ้นมากน้อยเพียงใด
- ก. มากที่สุด ข. มาก
- ค. ปานกลาง ง. น้อย
- จ. น้อยที่สุด
15. จากทรัพยากรต่างๆ เช่น เงิน คน เครื่องมือเครื่องใช้ ฯลฯ ที่โรงเรียนมีอยู่ ท่านเห็นว่าผู้บริหาร ครู และเจ้าหน้าที่ของโรงเรียนปฏิบัติงานได้ดีเพียงใด
- ก. มากที่สุด ข. มาก
- ค. ปานกลาง ง. น้อย
- จ. น้อยที่สุด
16. ผู้บริหาร ครู และเจ้าหน้าที่ของโรงเรียนสามารถจัดการกับปัญหาต่างๆ ได้ดีเพียงใด
- ก. ดีมาก ข. ดี
- ค. ปานกลาง ง. ไม่ค่อยดี
- จ. ไม่ดี

17. ท่านคิดว่าผู้บริหาร ครู และเจ้าหน้าที่ รับรู้บ้างหรือไม่ถึงปัญหาและสาเหตุต่างๆ ที่ทำให้เกิดปัญหาขึ้น
- ก. รู้อย่างละเอียดทุกครั้ง ข. รู้เกือบทั้งหมด
- ค. รู้บางเรื่องเป็นบางครั้ง ง. รู้บ้างนานๆ ครั้ง
- จ. ไม่เคยรับรู้
18. โรงเรียนมีกิจกรรมหรือความร่วมมือกับผู้ปกครองมากน้อยเพียงใด
- ก. มากที่สุด ข. มาก
- ค. ปานกลาง ง. น้อย
- จ. น้อยที่สุด
19. โดยส่วนรวม ท่านพอใจในการเรียนการสอนของโรงเรียนมากน้อยเพียงใด
- ก. มากที่สุด ข. มาก
- ค. ปานกลาง ง. น้อย
- จ. น้อยที่สุด
20. ท่านคิดว่าเกณฑ์ที่ใช้ในการวัดและประเมินผลการเรียนของโรงเรียนสูงเพียงใด
- ก. สูงมาก ข. สูง
- ค. ปานกลาง ง. ต่ำ
- จ. ต่ำมาก
21. นักเรียนในความปกครองของท่านชอบไปโรงเรียน และชอบครูที่สอน
- ก. มากที่สุด ข. มาก
- ค. ปานกลาง ง. น้อย
- จ. น้อยที่สุด
22. ท่านรู้สึกพอใจในความก้าวหน้าด้านความรู้และทักษะของนักเรียน
- ก. มากที่สุด ข. มาก
- ค. ปานกลาง ง. น้อย
- จ. น้อยที่สุด
23. ท่านพอใจที่โรงเรียนแจ้งให้ทราบเกี่ยวกับผลการเรียนและความประพฤติของนักเรียน
- ก. มากที่สุด ข. มาก
- ค. ปานกลาง ง. น้อย
- จ. น้อยที่สุด

24. ท่านเชื่อว่าครูมีวิธีการสอนที่ดี และเอาใจใส่ดูแลนักเรียนเป็นอย่างดี
- ก. มากที่สุด ข. มาก
- ค. ปานกลาง ง. น้อย
- จ. น้อยที่สุด
25. นักเรียนในความปกครองของท่านมีความสุขในการเรียน และขยันเรียนมากขึ้นกว่าเดิม
- ก. มากที่สุด ข. มาก
- ค. ปานกลาง ง. น้อย
- จ. น้อยที่สุด
26. ทุกครั้งที่ติดต่อกับโรงเรียนท่านได้รับความสะดวกและได้รับการต้อนรับ
- ก. ดีมาก ข. ดี
- ค. ปานกลาง ง. ไม่ค่อยดี
- จ. ไม่ดี
27. โรงเรียนจัดการดูแลรักษาความปลอดภัยให้แก่นักเรียนได้ดี
- ก. มากที่สุด ข. มาก
- ค. ปานกลาง ง. น้อย
- จ. น้อยที่สุด
28. การจัดกิจกรรมต่างๆ ของโรงเรียน จัดได้คุ้มค่ากับค่าใช้จ่ายและมีประโยชน์ต่อนักเรียน
- ก. มากที่สุด ข. มาก
- ค. ปานกลาง ง. น้อย
- จ. น้อยที่สุด
29. กิจกรรมต่างๆ ที่โรงเรียนเชิญท่านเข้าร่วมเป็นกิจกรรมที่ดีและสร้างสรรค์
- ก. เห็นด้วยอย่างยิ่ง ข. เห็นด้วย
- ค. ค่อนข้างเห็นด้วย ง. ค่อนข้างไม่เห็นด้วย
- จ. ไม่เห็นด้วย
30. นักเรียนในความปกครองของท่านเข้ากับเพื่อนนักเรียนในห้องได้ดี
- ก. มากที่สุด ข. มาก
- ค. ปานกลาง ง. น้อย
- จ. น้อยที่สุด

31. ท่านเห็นว่าโรงเรียนมีการปฏิบัติต่อนักเรียนทุกคนอย่างเท่าเทียมกัน
- ก. เห็นด้วยอย่างยิ่ง ข. เห็นด้วย
- ค. ค่อนข้างเห็นด้วย ง. ค่อนข้างไม่เห็นด้วย
- จ. ไม่เห็นด้วย
32. เมื่อท่านมีปัญหาเกี่ยวกับนักเรียนในความปกครองของท่าน โรงเรียนให้ความร่วมมือและช่วยเหลือท่านในการแก้ปัญหา
- ก. มากที่สุด ข. มาก
- ค. ปานกลาง ง. น้อย
- จ. น้อยที่สุด
33. ท่านรู้สึกชอบระเบียบเกี่ยวกับการแต่งกายและทรงผมของนักเรียนที่โรงเรียนใช้ปฏิบัติอยู่
- ก. มากที่สุด ข. มาก
- ค. ปานกลาง ง. น้อย
- จ. น้อยที่สุด
34. ท่านรู้สึกว่าเจ้าหน้าที่ฝ่ายต่าง ๆ ของโรงเรียนทำงานประสานกันเป็นอย่างดี
- ก. มากที่สุด ข. มาก
- ค. ปานกลาง ง. น้อย
- จ. น้อยที่สุด
35. ห้องสมุด และวัสดุอุปกรณ์การเรียนการสอนของโรงเรียนทันสมัย ใช้การได้ดี และมีเพียงพอกับจำนวนนักเรียน ท่านเห็นด้วยกับข้อความนี้เพียงใด
- ก. เห็นด้วยอย่างยิ่ง ข. เห็นด้วย
- ค. ค่อนข้างเห็นด้วย ง. ค่อนข้างไม่เห็นด้วย
- จ. ไม่เห็นด้วย
36. จากสิ่งต่าง ๆ ต่อไปนี้ ท่านเห็นว่าโรงเรียนควรปรับปรุงหรือพัฒนาในด้านใดบ้างหรือไม่
1. การคัดเลือกครูผู้สอน ที่มีความรู้ดี และสอนดี เข้าทำงาน
 2. การคัดเลือกเจ้าหน้าที่ที่มีความรู้ดี และมีมารยาทดีเข้าทำงาน
 3. การจัดสิ่งอำนวยความสะดวกต่าง ๆ ให้แก่นักเรียน
 4. การจัดอาคารเรียน และบริเวณโรงเรียนให้สะอาด เรียบร้อย สวยงาม
 5. การจัดการเกี่ยวกับความปลอดภัยในด้านต่าง ๆ ให้แก่นักเรียน
 6. การจัดกิจกรรมต่าง ๆ ให้แก่นักเรียน
 7. การสอนและการอบรมนักเรียน

- 8. การสอบ และการทำคะแนนผลการสอบ
- 9. การปกครองและดูแลนักเรียน
- 10. การแจ้งข่าวสารเกี่ยวกับนักเรียนและโรงเรียนให้ผู้ปกครองได้รับทราบ

- ก. ไม่มีสิ่งใดที่ควรปรับปรุง
- ข. มีสิ่งใดที่ควรปรับปรุง คือ ข้อที่

35. ท่านคิดว่าผู้ปกครองนักเรียนควรมีส่วนร่วมในการดูแลและช่วยเหลือโรงเรียนหรือไม่

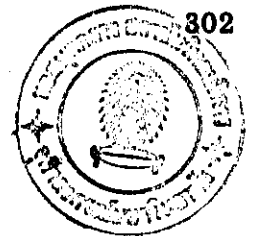
- ก. ไม่ควร
- ข. ควร ถ้าควร ท่านเห็นว่าผู้ปกครองนักเรียนควรมีส่วนร่วมในด้านใด
 - 1.
 - 2.
 - 3.

36. สิ่งใดที่ท่านพอใจมากที่สุดเกี่ยวกับโรงเรียน

- 1.
- 2.
- 3.

.....

สถาบันวิทยบริการ
จุฬาลงกรณ์มหาวิทยาลัย



ประวัติผู้วิจัย

นางสาวเข็มทอง ศิริแสงเลิศ เกิดวันที่ 26 ธันวาคม พ.ศ. 2495 ที่อำเภอสบตุ๋ย จังหวัดลำปาง สำเร็จการศึกษาปริญญาครุศาสตรบัณฑิต สาขามัธยมศึกษา จากคณะครุศาสตร์ จุฬาลงกรณ์มหาวิทยาลัย ในปีการศึกษา 2518 และปริญญาครุศาสตรมหาบัณฑิต สาขาบริหาร การศึกษา ภาควิชาบริหารการศึกษา คณะครุศาสตร์ จุฬาลงกรณ์มหาวิทยาลัย ในปีการศึกษา 2531 เข้าศึกษาต่อในหลักสูตรครุศาสตรดุษฎีบัณฑิต ที่จุฬาลงกรณ์มหาวิทยาลัย เมื่อ พ.ศ. 2536 ปัจจุบันดำรงตำแหน่งรองอาจารย์ใหญ่โรงเรียนเซนต์จอร์จหน่เทคโนโลยี กรุงเทพมหานคร



สถาบันวิทยบริการ
จุฬาลงกรณ์มหาวิทยาลัย