



บรรณานุกรม

การปกครอง, กรม. กองปกครองท้องถิ่น. ทำเนียบท้องถิ่นทุติยภูมิจังหวัดราช 2522. กรุงเทพฯ :
โรงพิมพ์ส่วนท้องถิ่น, 2522.

เกษตรและสหกรณ์, กระทรวง. กรมพัฒนาที่ดิน. แผนที่บริเวณที่ราบภาคกลางตอนใต้.
กรุงเทพฯ : กรมพัฒนาที่ดิน, 2519.

— กรมส่งเสริมการเกษตร. งานส่งเสริมการเกษตรของสำนักงานเกษตรจังหวัดสมุทร-
สงคราม พ.ศ. 2519 - 2520. กรุงเทพฯ : กรมส่งเสริมการเกษตร, 2520.

— กองเศรษฐกิจการเกษตร. เขตเศรษฐกิจเพื่อส่งเสริมและพัฒนาการเกษตร. กรุงเทพฯ :
โรงพิมพ์ชุมนุมสหกรณ์การเกษตรแห่งประเทศไทย, 2519.

เกษตรศาสตร์, มหาวิทยาลัย. รายงานการสำรวจข้อมูลขั้นพื้นฐานในเขตโครงการพัฒนา-
ชนบทลุ่มน้ำแม่กลอง พ.ศ. 2517. กรุงเทพฯ : โรงพิมพ์มหาวิทยาลัยธรรม-
ศาสตร์, 2519.

มหาดไทย, กระทรวง. สำนักผังเมือง. ผังเมืองสมุทรสงคราม 2533. กรุงเทพฯ :
โรงพิมพ์ส่วนท้องถิ่น, 2512.

ประพันธ์ เสวกนันท์. เศรษฐกิจสาครภูมิภาค. กรุงเทพฯ : ดวงกมล, 2520.

สถิติแห่งชาติ, สำนักงาน. สมุดรายงานสถิติจังหวัดสมุทรสงคราม. กรุงเทพฯ : สำนักงาน
สถิติแห่งชาติ, ๒๕๒๒.

สำนักงานจังหวัดสมุทรสงคราม. แผนพัฒนาเศรษฐกิจและสังคม จังหวัดสมุทรสงคราม พ.ศ.
2520 - 2524. สมุทรสงคราม : สำนักงานจังหวัด, 2520.

BIBLIOGRAPHY

- Caminos, Horacio; Turner, John F.C.; and Steffain, John A. Urban Dwelling Environments: An Elementary Survey of Settlements for the Study of Design Determinants. Massachusetts : The M.I.T. Press, 1969.
- Clair, William H. Hand Book of Urban Planning. New York: Van Nostrand Reinhold Co., 1973.
- Cutler, Laurence Stephan, and Cutler, Sherrie Stephans. Recycling Cities for People : The Urban Design Process. Boston: Cahners Books International, 1976.
- Ferguson, Francis. Architecture, Cities and the System Approach. New York: George Braziller, 1975.
- Golany, Gideon, ed. International Urban Growth Policies : New Town Contributions. Toronto: John Wiley & Sons, 1978.
- Goodman, William I., and Freund, Eric C. Principles and Practice of Urban Planning. Washington: International City Managers' Association, 1968.
- Haggett, Peter; Cliff, Andrew D.; and Frey, Allan. Location Models. London: Edward Arnold, 1977.
- Herbert, D.T., and Johnston, R.J. Geography and the Urban Environment Vol.I. Chichester: John Wiley & Son, 1978.
- Hillberseimer, L. The Nature of Cities. Chicago: Paul Theobald & Co., 1955.

- Hurst, Michael E. Eliot. A Geography of Economic Behavior. California: Duxbury Press, 1972.
- Isard, Walter. Methods of Regional Analysis : An Introduction to Regional Science. Massachusetts: The M.I.T. Press, 1960.
- Jain, R.K.; Urban, L.V.; and Stacey G.S. Environmental Impact Analysis: A New Dimension in Decision Making. New York: Van Nostrand Reinhold Co., 1977.
- Mills, Edwin S. Urban Economics. London: Scott, Foresman and Co., 1972.
- Moore, Gary T., and Golledge, Reginold G., eds. Environmental Knowing: Theories, Research and Methods. Pennsylvania: Dowden, Hutchinson & Ross, 1976.
- Needham, Barrie. How Cities Work : An Introduction. Oxford: Pergamon Press, 1977.
- Scottish Development Department. Threshold Analysis Manual. Edinburgh : HMSO, 1973.
- Simond, John Ormsbee. Earthscape: A Manual of Environmental Planning. New York: McGraw-Hill, 1978.
- Smith, Robert H.T. Reading in Economic Geography : The Location of Economic Activity. Chicago: Rand McNally & Co., 1969.
- Steinitz, Carl, and Rogers, Peter. A System Analysis Model of Urbanization and Change : An Experiment in Interdisciplinary Education. Massachusetts : The M.I.T. Press, 1970.
- Stone, Peter Albert. The Structure, Size and Costs of Urban Settlements. Cambridge, Mass. : The University Press, 1973.

Tasana Patanapanich. "Economic effects of the East-West Highway."
Master's thesis, Department of Engineering, Seato Graduate
School, 1964.

Thailand, Department of Highways. Final Report on Thon Buri-Pak Tho
Highway; National Route No. 35. Bangkok: Department of Highways,
1974.

Toyne, Peter, and Newby, Peter T. Techniques in Human Geography.
Glasgow : Robert Maclehose and Co., 1971.

Wisit Kasiraska. "Economic effects of the Friendship Highway." Master's
thesis, Department of Engineering, Seato Graduate School, 1963.



ศูนย์วิทยทรัพยากร
จุฬาลงกรณ์มหาวิทยาลัย

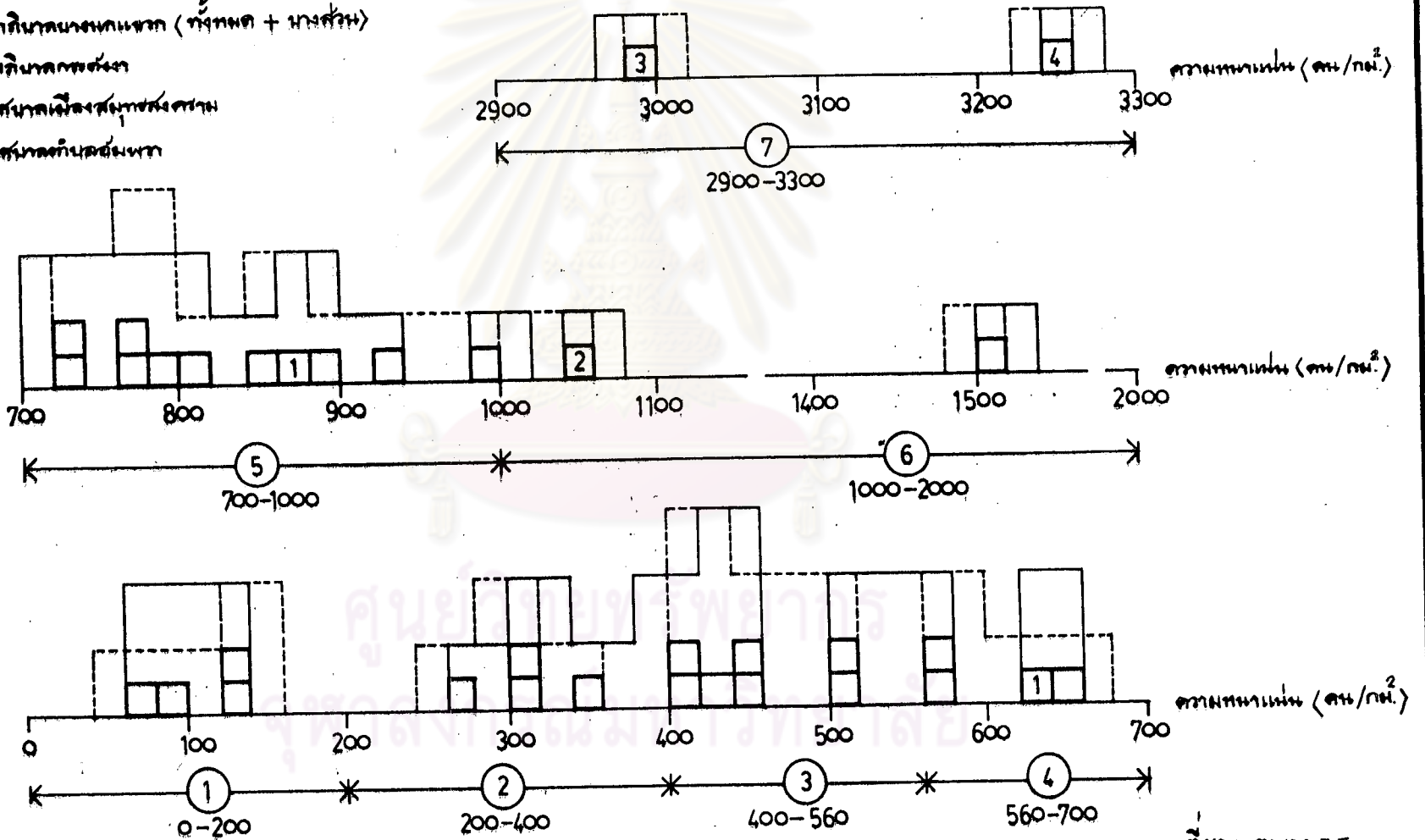


ภาคผนวก

ศูนย์วิทยทรัพยากร
จุฬาลงกรณ์มหาวิทยาลัย

แผนภูมิ ผ.1 กลุ่มตำบลแบ่งตามความหนาแน่นประชากร พ. ค. 2509

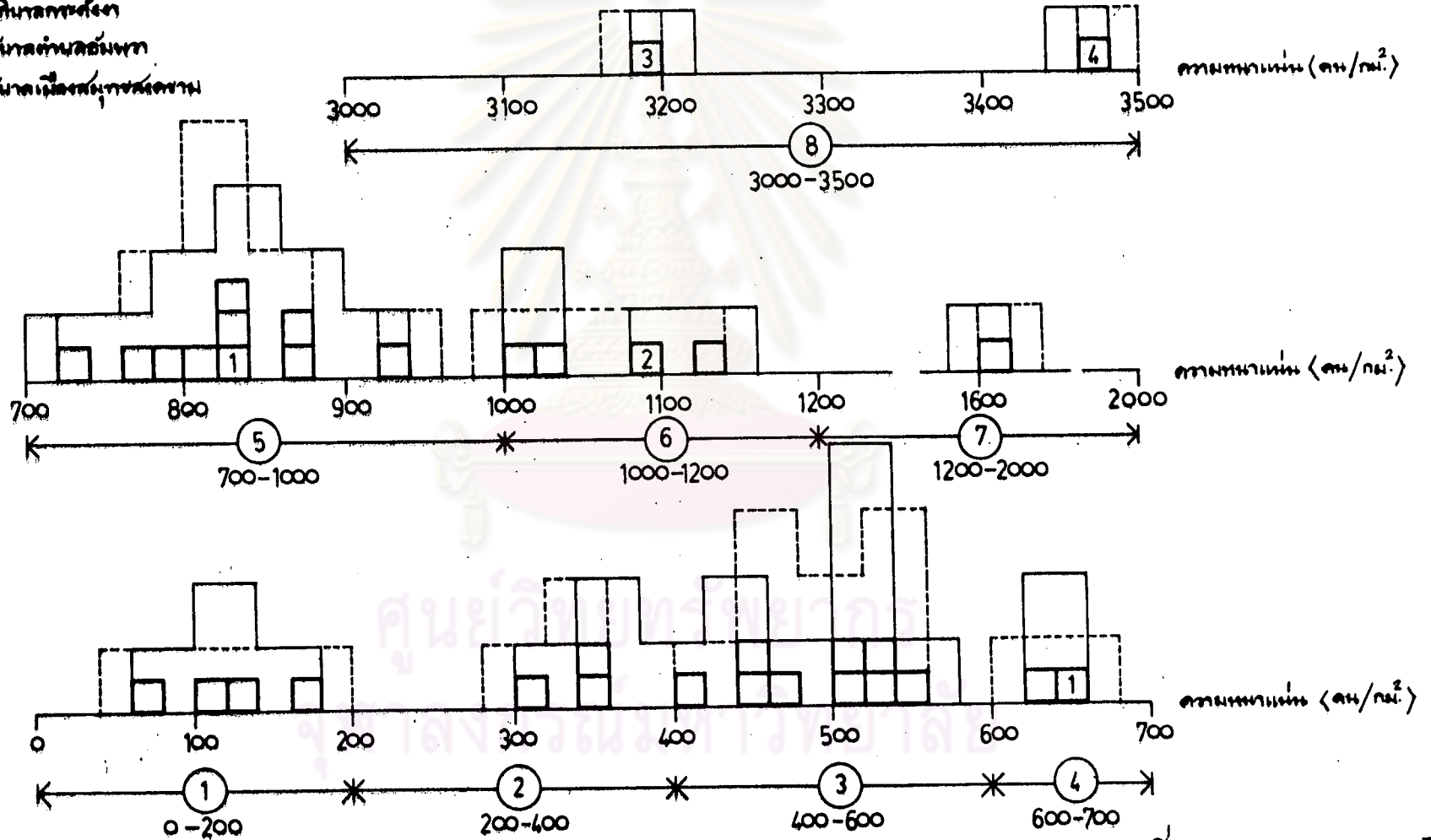
- 1 ตำบลขนาดเล็กแตก (ทั้งหมด + บางส่วน)
- 2 ตำบลเล็กพอควร
- 3 ทศบาลเมืองสมุทรสงคราม
- 4 ทศบาลตำบลชุมแพ



ที่มา: ตาราง 3.5

แผนภูมิ ผ.2 กลุ่มตำบลแบ่งตามความหนาแน่นประชากร พ.ศ.2518

- 1 สุขาภิบาลบางนกแขวก (ทั้งหมด + บางส่วน)
- 2 สุขาภิบาลทลพิษณุโลก
- 3 เทศบาลตำบลอัมพพร
- 4 เทศบาลเมืองพิษณุโลก



ที่มา: ตาราง 3.6

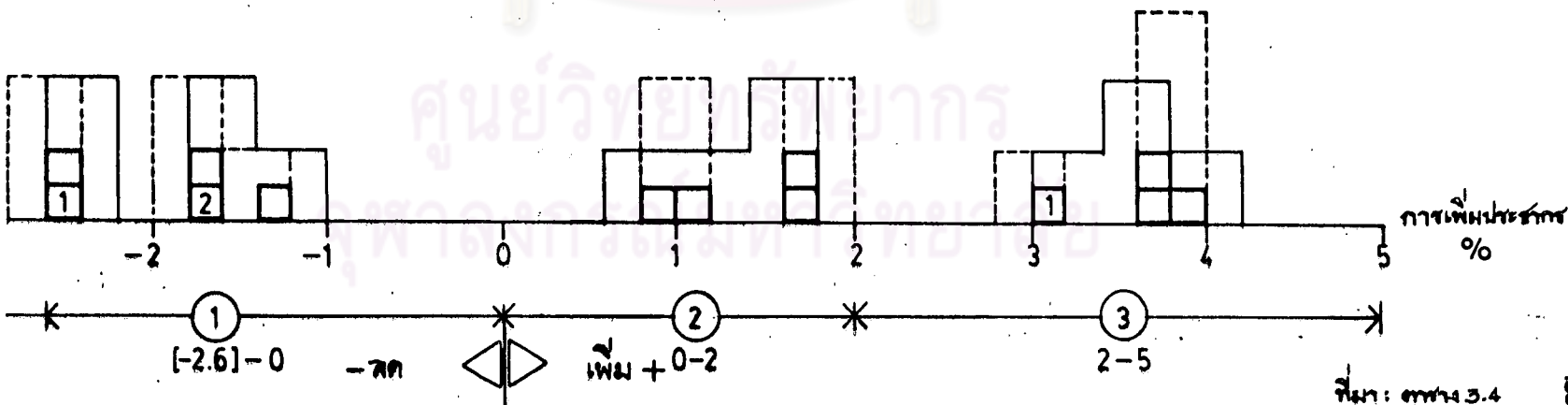
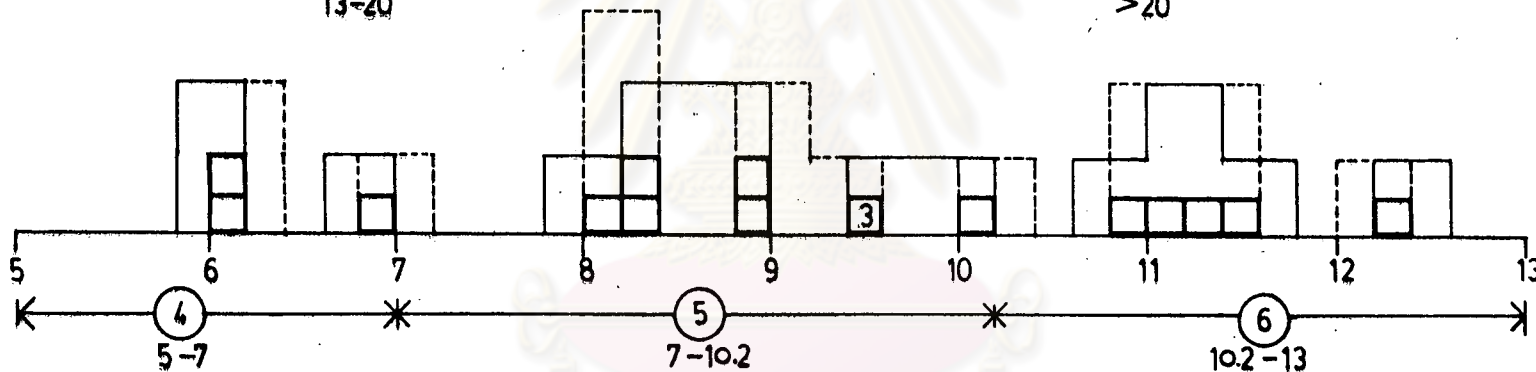
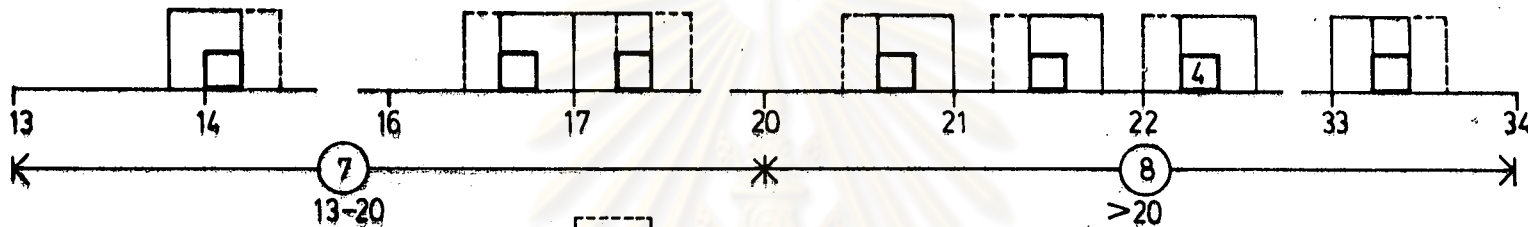
แผนภูมิ ผ.3 การเพิ่มประชากรเขตตำบลปี 2518 เป็นร้อยละจากจำนวนประชากรปี 2509

1 สุขาภิบาลนครนายก (ทั้งตำบล และบางส่วน)

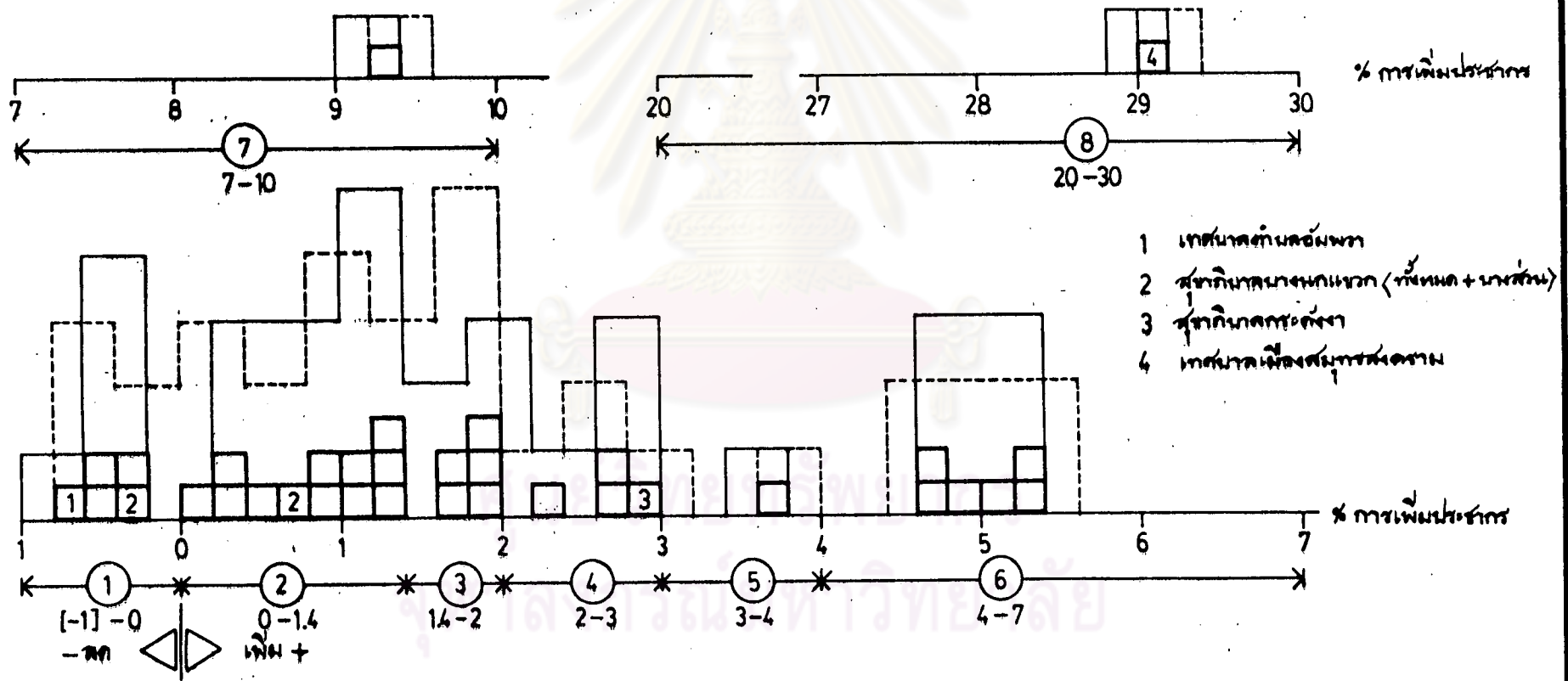
2 เทศบาลตำบลชุมพวง

3 สุขาภิบาลกรงเจ้า

4 เทศบาลเมืองสมุทรสงคราม



แผนภูมิ ๗.๔ การเพิ่มประชากรเขตตำบลเป็นร้อยละของการเพิ่มทั้งจังหวัดระหว่าง พ.ศ. 2509 - 2518



ที่มา: กรม ส. 4

ตาราง ผ.1 ธุรกิจเอกชนที่จัดตั้งขึ้นตามกฎหมายในจังหวัดสมุทรสงคราม พ.ศ.2509

ประเภทธุรกิจ	จำนวน(ราย)	ทุนจดทะเบียน(พันบาท)
1. บริษัทจำกัด	9	21,200
2. ห้างหุ้นส่วนจำกัด	45	39,390
3. ห้างหุ้นส่วนสามัญ	1	500
4. ร้านค้าทั่วไป	2,676	26,760
รวม	2,731	87,850

ที่มา: สำนักงานพาณิชย์จังหวัดสมุทรสงคราม

ตาราง ผ.2 จำนวนสถาบันทางการเงินในจังหวัดสมุทรสงคราม พ.ศ.2519

สถาบันทางการเงิน	จำนวนแห่งของสถาบันทางการเงินในอำเภอต่าง ๆ			รวม
	เมืองฯ	อัมพวา	บางกอกที่	
1. ธนาคารออมสิน	1	1	1	3
2. ธนาคารกรุงเทพ จำกัด	1	-	-	1
3. ธนาคารกรุงไทย จำกัด	1	-	-	1
4. ธนาคารกรุงเทพพาณิชย์การ จำกัด	1	-	-	1
5. ธนาคารนครหลวงไทย	1	1	-	2
6. ธนาคารกสิกรไทย จำกัด	1	1	-	2
7. ธนาคารไทยพาณิชย์ จำกัด	1	-	-	1
รวม	7	3	1	11

ที่มา: ผู้แทนธนาคารแห่งประเทศไทย จังหวัดสมุทรสงคราม

ตาราง ผ.3 จำนวนโรงงานอุตสาหกรรมประเภทต่าง ๆ ในเขตจังหวัดสมุทรสงคราม
พ.ศ.2519

ประเภทของโรงงานอุตสาหกรรม (1)	จำนวนโรง (2)
1. โรงน้ำแข็ง	6
2. โรงงานขอมและกลเรือ	7
3. โรงงานน้ำปลา	13
4. โรงงานปลาปน	2
5. โรงงานนึ่งปลา	10
6. โรงงานทำกุ้งแห้ง	1
7. โรงเค็ม	22
8. โรงงานทอผ้าเครื่องยนต์	19
9. โรงงานกลึงโลหะ	9
10. โรงเลื่อยจักร	6
11. โรงงานแปรรูปไม้เพื่อประดิษฐ์กรรมควายเครื่องจักร	21
12. โรงงานแปรรูปไม้เพื่อประดิษฐ์กรรมควายแรงคน	7
13. โรงงานสับเปลือกไม้ขอม	6
14. โรงงานทำไอศกรีม	5
15. โรงงานทำเส้นกวยเตี๋ยว	1
16. โรงงานโมแรง	2
17. โรงสีข้าว	4
18. โรงงานทำน้ำกลั่น	1
19. โรงงานบดยา	1
20. โรงงานทำโคมะพร้าว	3
21. โรงงานสกัดน้ำมันมะพร้าว	2

ประเภทของโรงงานอุตสาหกรรม (1)	จำนวน(โรง) (2)
22. โรงงานทำเกลือป่น	1
23. โรงงานผลิตทาง เรือ	1
24. โรงเผาถ่าน	10
25. โรงงานอื่น ๆ	19
รวม	179

ที่มา: สำนักงานอุตสาหกรรมจังหวัดสมุทรสงคราม

ศูนย์วิทยทรัพยากร
จุฬาลงกรณ์มหาวิทยาลัย

พระราชบัญญัติการผังเมือง พุทธศักราช 2518
(เฉพาะมาตราที่เกี่ยวข้องกับการจัดทำผังเมืองรวม)

หมวด 2

การสำรวจเพื่อวางและจัดทำ
ผังเมืองรวมหรือผังเมืองเฉพาะ

มาตรา 14 ในการวางและจัดทำผังเมืองรวมหรือผังเมืองเฉพาะ จะตราพระราชกฤษฎีกากำหนด เขตที่ดินที่จะทำการสำรวจเพื่อการวางและจัดทำผังเมืองรวมหรือผังเมืองเฉพาะไว้ก็ได้

ในพระราชกฤษฎีกานั้นให้ระบุ

(1) วัตถุประสงค์เพื่อทำการสำรวจในการวางและจัดทำผังเมืองรวมหรือผังเมืองเฉพาะ

(2) เจ้าพนักงานการผัง

(3) เขตท้องที่ที่จะทำการสำรวจพร้อมด้วยแผนที่แสดงเขตสำรวจแนบท้าย

พระราชกฤษฎีกา

(4) กำหนดเวลาการไต่ถามประชาชนซึ่งต้องไม่เกินห้าปี

มาตรา 15 ในระหว่างกำหนดเวลาที่พระราชกฤษฎีกากำหนด เขตที่ดินที่จะทำการสำรวจไต่ถาม ให้เจ้าพนักงานการผังมีอำนาจดังต่อไปนี้

(1) เขาไปทำการอันจำเป็นเพื่อการสำรวจ

(2) กำหนดเขตที่ดินที่ประสงค์จะให้ เป็นเขตผังเมืองรวมหรือผังเมืองเฉพาะ

(3) กำหนดหลักเกณฑ์การไต่ถามประชาชนในทรัพย์สิน เพื่อประโยชน์ในการวางและจัดทำผังเมืองรวมหรือผังเมืองเฉพาะ ทั้งนี้เมื่อได้รับความเห็นชอบจากคณะกรรมการผังเมืองแล้ว

(4) ทำเครื่องหมายระเคียบ ขอบ เขตและแนว เขตตามความจำเป็น

(5) แจงให้หน่วยราชการ องค์การของรัฐหรือรัฐวิสาหกิจส่งแผนที่หรือแผนผังแสดง เขตที่ดิน เพียง เทาที่จำเป็น เพื่อประโยชน์ในการวางและจัดทำผัง เมืองรวมหรือผังเมือง เฉพาะ

ทั้งนี้ห้ามมิให้เขาไปในอาคาร ลานบ้านหรือสวนมีรั้วกัน อันติดต่อกับบ้านซึ่งเป็นที่อยู่อาศัย เว้นแต่เจ้าของหรือครอบครองสังหาริมทรัพย์อนุญาต หรือเจ้าของหรือครอบครองสังหาริมทรัพย์ได้รับแจ้งความ เรื่องกิจการที่จะกระทำในอนาคตกว่าสามวันก่อนเริ่มกระทำการนั้น

มาตรา 16 พระราชกฤษฎีกาซึ่งใดประกาศตามมาตรา 14 ให้หมดอายุการไว้บังคับเมื่อใดมีกฎกระทรวงให้ไว้บังคับผัง เมืองรวมหรือผังเมืองไว้บังคับพระราชบัญญัติให้ไว้บังคับผัง เมือง เฉพาะแล้วแต่กรณี ในเขตแห่งพระราชกฤษฎีกาดังกล่าว

หมวด 3

การวางและจัดทำผัง เมืองรวม

มาตรา 17 ผัง เมืองรวมประกอบด้วย

(1) วัตถุประสงค์ในการวางและจัดทำผัง เมืองรวม

(2) แผนที่แสดง เขตของผัง เมืองรวม

(3) แผนผังซึ่งทำขึ้น เป็นฉบับ เดียวหรือหลายฉบับ พร้อมด้วยข้อกำหนด โดยมีสาระสำคัญทุกประการหรือบางประการ ดังต่อไปนี้

(ก) แผนผังกำหนดการไว้ประโยชน์ที่ดินตามที่ใดจำแนกประเภท

(ข) แผนผังแสดงที่โล่ง

(ค) แผนผังแสดง โครงการคมนาคมและขนส่ง

(ง) แผนผังแสดง โครงการกิจการสาธารณูปโภค

(4) รายการประกอบแผนผัง

(5) นโยบาย มาตรการและวิธีดำเนินการ เพื่อปฏิบัติตามวัตถุประสงค์ของ
ผัง เมืองรวม

มาตรา 18 เมื่อเห็นสมควรวางและจัดทำผัง เมืองรวม ณ ท้องที่ใด สำนัก
ผัง เมืองจะวางและจัดทำผัง เมืองรวมของท้องที่นั้นขึ้น หรือเจ้าพนักงานท้องถิ่นของท้องที่
นั้นจะวางและจัดทำผัง เมืองรวมในท้องที่ของตนขึ้นก็ได้ ในกรณีที่เจ้าพนักงานท้องถิ่นจะ
วางและจัดทำเอง ต้องได้รับอนุมัติจากคณะกรรมการผัง เมืองก่อน

ถ้า เขตแห่งผัง เมืองรวมนั้นคาบบริเวณของ เขตปกครองท้องที่หลายท้องที่
คณะกรรมการผัง เมืองจะสั่งให้สำนักผัง เมืองหรือเจ้าพนักงานท้องถิ่นของท้องที่เกี่ยวหรือ
ของท้องที่ที่เกี่ยวของร่วมกันวางและจัดทำผัง เมืองรวม และจะกำหนดค่าใช้จ่ายซึ่งองค์
การบริหารส่วนท้องถิ่นของแต่ละท้องที่จะต้องจ่ายตามสวนของกันก็ได้

ในกรณีที่เจ้าพนักงานท้องถิ่นขอคำแนะนำจากสำนักผัง เมืองในการวางและ
จัดทำผัง เมืองรวม ให้สำนักผัง เมืองให้ความร่วมมือแก่ เจ้าพนักงานท้องถิ่นตามที่ได้อธิ
มานั้น

มาตรา 19 เมื่อสำนักผัง เมืองจะวางหรือจัดทำผัง เมืองรวมของท้องที่ใด
ให้สำนักผัง เมืองแจ้งให้เจ้าพนักงานท้องถิ่นของท้องที่นั้นทราบ และให้เจ้าพนักงานท้องถิ่น
นั้นมาแสดงความคิด เห็นต่อสำนักผัง เมืองด้วย

ในการวางและจัดทำผัง เมืองรวมใด ให้สำนักผัง เมืองหรือเจ้าพนักงาน
ท้องถิ่น แลวแต่กรณี จัดให้มีการโฆษณาให้ประชาชนทราบ แลวจักการประชุมไม่น้อยกว่า
สองครั้ง เพื่อรับฟังข้อคิดเห็นของประชาชนในท้องที่ที่จะมีการวางและจัดทำผัง เมืองรวม
นั้น ในการรับฟังข้อคิดเห็นนี้ จะกำหนดเฉพาะในหมู่แทนของประชาชน เขารวมการประชุม
ตามความเหมาะสมก็ได้ หลักเกณฑ์ วิธีการและเงื่อนไขในการโฆษณา การประชุม และ
การแสดงข้อคิดเห็น ให้กำหนดโดยกฎกระทรวง

มาตรา 20 เมื่อเจ้าพนักงานท้องถิ่นใดวางและจัดทำผัง เมืองรวมแล้ว ให้สง
ผัง เมืองรวมมาให้สำนักผัง เมืองพิจารณา ถ้าสำนักผัง เมือง เห็นว่าควรมีการแก้ไข เปลี่ยน
แปลงผัง เมืองรวม ให้แจ้งให้เจ้าพนักงานท้องถิ่นทราบพร้อมด้วยเหตุผล หากเจ้าพนักงาน

ทองดินไม้เห็นด้วยกับความเห็นของสำนักผัง เมืองไท่แจง เหตุผลสำนักผัง เมือง แล้วให้
สำนักผัง เมืองดำเนินการตามมาตรา 22 โดยมีรักษา

มาตรา 21 เมื่อมีการวางและจัดทำผัง เมืองรวมขึ้นในจังหวัดใด ในผู้ว่า
ราชการจังหวัดนั้นแต่งตั้งคณะที่ปรึกษาผัง เมืองรวมขึ้นคณะหนึ่ง ประกอบด้วยผู้แทนองค์
การบริหารส่วนท้องถิ่น ผู้แทนสำนักผัง เมือง และส่วนราชการต่าง ๆ และบุคคลอื่นที่เห็น
สมควรมีจำนวนรวมทั้งสิ้นไม่น้อยกว่าสิบคน และไม่เกินสิบห้าคน มีหน้าที่ให้คำปรึกษาและ
ความคิดเห็นเกี่ยวกับผัง เมืองรวมที่สำนักผัง เมือง หรือเจ้าพนักงานท้องถิ่นจะวางและจัด
ทำขึ้น

ในกรณีที่เป็นการจัดวาง และจัดทำผัง เมืองรวมขึ้นในท้องที่ตาม เกี่ยวกับตั้งแต่
สองจังหวัดขึ้นไป ในคณะกรรมการผัง เมือง เป็นผู้แต่งตั้งคณะที่ปรึกษาผัง เมืองรวม

ให้รัฐมนตรีวางระเบียบเกี่ยวกับการแต่งตั้งคณะที่ปรึกษาผัง เมืองรวม และ
การปฏิบัติหน้าที่ของคณะที่ปรึกษาผัง เมืองรวมดังกล่าว

ให้นำบทบัญญัติว่าด้วยการประชุมในหมวด 1 มาใช้บังคับแก่การประชุมของ
คณะที่ปรึกษาผัง เมืองรวมโดยอนุโลม

มาตรา 22 ผัง เมืองรวมที่สำนักผัง เมือง หรือเจ้าพนักงานท้องถิ่นวางและ
จัดทำเสร็จแล้ว ให้สำนักผัง เมือง เสนอคณะกรรมการผัง เมืองพิจารณา ในกรณีซึ่ง เมืองรวม
ที่เจ้าพนักงานท้องถิ่นวางและจัดทำที่สำนักผัง เมืองมีความ เห็นควรแก้ไขหรือ เปลี่ยนแปลง
แต่เจ้าพนักงานท้องถิ่นไม่เห็นพ้องควย ให้เสนอความเห็นของสำนักผัง เมือง และ เหตุผล
ของ เจ้าพนักงานท้องถิ่นที่ไม่เห็นพ้องไปพร้อมกันด้วย

มาตรา 23 เมื่อคณะกรรมการผัง เมืองให้ความเห็นชอบแล้ว ให้สำนักผัง เมือง
หรือเจ้าพนักงานท้องถิ่นวาง และจัดทำผัง เมืองรวมนั้น จัดให้มีการปิดประกาศแผนที่
แสดง เขตของผัง เมืองรวมไว้ในที่เปิดเผย ณ ที่ว่าการ เขตหรือที่ทำการ แขวงของกรุง เทพ
มหานคร หรือที่ว่าการอำเภอ ที่ทำการขององค์การบริหารส่วนท้องถิ่น และสาธารณสถาน
ภายใน เขตของผัง เมืองรวมนั้น เป็นเวลาไม่น้อยกว่าหกสิบวัน โดยให้ลง วันที่ที่ปิดประกาศ
ในใบประกาศนั้นด้วย

ในใบประกาศดังกล่าว ให้มีคำประกาศเชิญชวนให้ผู้มีส่วนได้เสียไปตรวจดู
แผนผัง และข้อกำหนดของผัง เมืองรวมโค ๓ สำนักผัง เมือง หรือที่ทำการของเจ้าพนักงาน
งานทองดินผู่วางและจักทำผัง เมืองรวมนั้น วิธีการประกาศให้เป็นไปตามระเบียบของ
กระทรวงมหาดไทย

มาตรา 24 หากภายในกำหนดหกสิบวัน นับตั้งแต่วันปิดประกาศดังกล่าวใน
มาตรา 23 ผู้มีส่วนได้เสียผู้ใดมีหนังสือถึงสำนักผัง เมืองหรือเจ้าพนักงานทองดินผู่วางและ
จักทำผัง เมืองรวมนั้น ร้องขอให้แก้ไขหรือเปลี่ยนแปลง หรือยกเลิกข้อกำหนดเกี่ยวกับการ
ใช้ประโยชน์ที่ดินของผัง เมืองรวมนั้น และไม่ว่าสำนักผัง เมืองหรือเจ้าพนักงานทองดินจะเห็น
พ้องหรือคัดค้านหรือไม่ก็ตาม ให้สำนักผัง เมืองหรือเจ้าพนักงานทองดินแล้วแต่กรณี
เสนอคำร้องขอขึ้น ต่อคณะกรรมการผัง เมืองพร้อมควยความเห็น ในกรณีที่เจ้าพนักงาน
ทองดินเป็นผู้เสนอ ให้ดำเนินการผ่านสำนักผัง เมือง

ในกรณีที่คณะกรรมการผัง เมืองเห็นชอบด้วยกับคำร้องขอใดคณะกรรมการผัง
เมืองสั่งให้สำนักผัง เมืองหรือเจ้าพนักงานทองดินแล้วแต่กรณี แก้ไขหรือเปลี่ยนแปลงหรือ
ยกเลิกข้อกำหนดดังกล่าวในผัง เมืองรวมนั้น ถ้าไม่เห็นชอบด้วย ก็ให้ส่งยกคำร้องขอขึ้น

มาตรา 25 หากเมื่อพ้นกำหนดหกสิบวัน นับตั้งแต่วันปิดประกาศดังกล่าวใน
มาตรา 23 ไม่มีผู้มีส่วนได้เสียผู้ใดร้องขอให้แก้ไขหรือเปลี่ยนแปลงหรือยกเลิกข้อกำหนด
เกี่ยวกับการใช้ประโยชน์ที่ดินของผัง เมืองรวมนั้น หรือมีคณะกรรมการผัง เมืองใดสั่ง
ยกคำร้องขอขึ้น หรือคณะกรรมการผัง เมืองใดสั่งให้แก้ไขหรือเปลี่ยนแปลงหรือยกเลิกขอ
หนดดังกล่าว และสำนักผัง เมืองหรือเจ้าพนักงานทองดิน แล้วแต่กรณี ได้จัดการให้
เป็นไปตามนั้นแล้ว ให้สำนักผัง เมือง เสนอผัง เมืองรวมต่อรัฐมนตรี เพื่อดำเนินการออกกฎ
กระทรวงไว้บังคับผัง เมืองรวมนั้นต่อไป

หมวด 4

การไต่ถามคดีเมืองรวม

มาตรา 26 การไต่ถามคดีเมืองรวม ให้กระทำโดยกฎกระทรวง
 กฎกระทรวงตามวรรคหนึ่งต้องมีรายการตามมาตรา 17 และให้ไต่ถามคดี
 ไม่เกินห้าปี

มาตรา 27 ในเขตที่ได้มีกฎกระทรวงให้ไต่ถามคดีเมืองรวมแล้ว ห้ามบุคคล
 ใดไต่ถามประโยชน์ที่ดินผิดไปจากที่กำหนดไว้ในผังเมืองรวม หรือปฏิบัติการใด ๆ ซึ่งขัดกับ
 ข้อกำหนดของผังเมืองรวมนั้น

ความในวรรคหนึ่งมิให้ไต่ถามแก่กรณีที่เจ้าของหรือผู้ครอบครองที่ดินได้ไต่ถาม
 ประโยชน์ที่ดินมาก่อนที่จะมีกฎกระทรวงให้ไต่ถามคดีเมืองรวมและจะไต่ถามประโยชน์ที่ดิน เช่นนั้น
 ต่อไปเมื่อมีกฎกระทรวงให้ไต่ถามคดีเมืองรวมแล้ว แต่คณะกรรมการผังเมือง เห็นว่า
 การไต่ถามประโยชน์ที่ดิน เช่นนั้นต่อไปเป็นการขัดคอนโยบายของผังเมืองรวม ในสาระสำคัญที่
 เกี่ยวกับสุขภาพอนามัย ความปลอดภัยของประชาชนและสวัสดิภาพของสังคม คณะกรรมการผัง
 เมืองมีอำนาจกำหนดหลักเกณฑ์ วิธีการ และเงื่อนไขที่เจ้าของหรือผู้ครอบครองที่ดินจะต้อง
 แก้ไข เปลี่ยนแปลงหรือระงับการไต่ถามประโยชน์ที่ดิน เช่นนั้นต่อไปภายในระยะเวลาที่เห็นสมควร
 ได้ การกำหนดหลักเกณฑ์ วิธีการ และเงื่อนไขดังกล่าวให้คำนึงถึงกิจการที่มีการไต่ถาม
 ประโยชน์ที่ดิน สภาพของที่ดินและทรัพย์สินอื่นที่เกี่ยวข้องกับที่ดิน การลงทุน ประโยชน์หรือความ
 เกิดคุณรำคาญที่ประชาชนได้รับจากกิจการนั้น ทั้งนี้ให้คณะกรรมการผังเมืองเชิญเจ้าของ
 หรือผู้ครอบครองที่ดินมาแสดงข้อเท็จจริงและความนึกเห็นประกอบด้วย

เมื่อได้กำหนดหลักเกณฑ์ วิธีการ และเงื่อนไขดังกล่าวในวรรคสองแล้ว ให้
 คณะกรรมการผังเมืองมีหนังสือแจ้งให้เจ้าของหรือผู้ครอบครองที่ดินทราบ และเจ้าของหรือ
 ผู้ครอบครองที่ดินมีสิทธิหรือควรไปไต่ถามมาตรา 70

กฎกระทรวง

พ.ศ.2518

ออกตามความในพระราชบัญญัติการผังเมือง

พ.ศ.2518

อาศัยอำนาจตามความในมาตรา 5 และมาตรา 19 แห่งพระราชบัญญัติการผังเมือง พ.ศ. 2518 รัฐมนตรีว่าการกระทรวงมหาดไทย ออกกฎกระทรวงไว้ดังต่อไปนี้

ข้อ 1 เมื่อจะมีการวางและจัดทำผังเมืองรวมของท้องที่ใดให้สำนักผังเมืองหรือเจ้าพนักงานท้องถิ่น แลวแต่กรณี โฆษณาถึงการที่จะวางและจัดทำผังเมืองรวมให้ประชาชนทราบโดยทางวิทยุกระจายเสียง ซึ่งสามารถรับฟังได้ในท้องที่ที่จะวางและจัดทำผังเมืองรวมนั้น เป็นเวลาติดต่อกันไม่น้อยกว่าเจ็ดวัน และโฆษณาโดยทางหนังสือพิมพ์ภาษาไทยรายวันซึ่งมีจำหน่ายในท้องที่นั้น เป็นเวลาติดต่อกันไม่น้อยกว่าเจ็ดวัน

ในการโฆษณา ให้มีข้อความแสดงถึง เขตท้องที่ที่จะวางและจัดทำผังเมืองรวม สถานที่วัน และเวลาที่จะมีการปิดประกาศแผนที่แสดง เขตที่จะวางและจัดทำผังเมืองรวมไว้ให้ประชาชนได้ตรวจดู

ข้อ 2 ให้สำนักผังเมืองหรือเจ้าพนักงานท้องถิ่น แลวแต่กรณี ประกาศเชิญชวนให้ประชาชนในเขตท้องที่ที่จะวางและจัดทำผังเมืองรวม แสดงข้อคิดเห็น เป็นหนังสือต่อสำนักผังเมือง หรือเจ้าพนักงานท้องถิ่น แลวแต่กรณี ภายในระยะเวลาที่กำหนด

ประชาชนในเขตท้องที่ที่จะวางและจัดทำผังเมืองรวม ซึ่งมีสิทธิแสดงข้อคิดเห็น ใดแก่เจ้าของหรือผู้ครอบครองที่ดินหรืออาคารที่ตั้งอยู่ในเขตท้องที่นั้นหรือผู้ที่ได้รับมอบหมาย

ในการเชิญชวนให้ประชาชนแสดงขอคิดเห็น สำนักผังเมืองหรือเจ้าพนักงานท้องถิ่น แล้วแต่กรณี จะจัดทำแบบสอบถามแจกจ่ายให้ประชาชนในเขตท้องที่ที่จะวางหรือจัดทำผังเมืองรวมกรอกข้อความเพื่อประกอบการแสดงขอคิดเห็นก็ได้

ให้ประชาชนผู้แสดงขอคิดเห็นแสดงให้ปรากฏในหนังสือแสดงขอคิดเห็นด้วยวาจา เป็นเจ้าของหรือผู้ครอบครองที่ดินแปลงใดหรืออาคาร เลขที่เท่าใด และหากเป็นผู้ที่ได้รับมอบหมายจากเจ้าของหรือผู้ครอบครองที่ดินหรืออาคารดังกล่าว ก็ให้ส่งหลักฐานการมอบหมายไปด้วย

ขอ 3 ให้สำนักผังเมืองหรือเจ้าพนักงานท้องถิ่น แล้วแต่กรณี จัดให้มีการปิดประกาศ

- (1) แผนที่จะแสดง เขตท้องที่ที่จะวางและจัดทำผังเมืองรวม
- (2) ขอความซึ่งแสดงว่า จะมีการประชุมฟังขอคิดเห็นของประชาชนในเขตท้องที่ที่จะวางและจัดทำผังเมืองรวม ณ สถานที่และตามวัน เวลาที่กำหนด
- (3) ขอความเชิญชวนให้ประชาชนในเขตท้องที่ที่จะวางและจัดทำผังเมืองรวมแสดงขอคิดเห็น เป็นหนังสือคอสักผังเมืองหรือเจ้าพนักงานท้องถิ่น แล้วแต่กรณี ภายในระยะเวลาที่กำหนด

ประกาศตามวรรคหนึ่งให้ปิดไว้ในที่เปิดเผย ณ ที่ว่าการเขตหรือที่ทำการแขวงของกรุงเทพมหานครหรือที่ว่าการอำเภอ ที่ทำการขององค์การบริหารส่วนท้องถิ่น และราชการส่วนตำบล ในท้องที่ที่จะวางและจัดทำผังเมืองรวม และที่ทำการของสำนักผังเมืองหรือของเจ้าพนักงานท้องถิ่น แล้วแต่กรณี เป็นเวลาไม่น้อยกว่าสามสิบวัน

ขอ 4 เมื่อใดที่มีการปิดประกาศตามขอ 3 แล้ว ให้สำนักผังเมืองหรือเจ้าพนักงานท้องถิ่น แล้วแต่กรณี จัดให้มีการประชุมเพื่อรับฟังขอคิดเห็นของประชาชนในท้องที่ที่จะวางและจัดทำผังเมืองรวมอย่างน้อยสองครั้ง โดยครั้งแรกให้จัดให้มีขึ้นภายในเวลาไม่น้อยกว่าสี่สิบห้าวัน แต่ไม่เกินหกสิบวัน นับตั้งแต่วันปิดประกาศ ส่วนครั้งต่อไปให้กำหนดภายในเวลาที่เห็นสมควร

ในการจัดประชุมแต่ละครั้ง ให้มีหนังสือเชิญผู้แทนของประชาชน และผู้แทน
สมาคม อสังการ หรือคณะบุคคลอื่น ทั้งนี้เท่าที่เห็นสมควร เขารวมประชุม โดยให้
แจ้งสถานที่ วันและเวลาประชุมในหนังสือเชิญประชุมด้วย

ให้ถือว่าบุคคลต่อไปนี้เป็นผู้แทนของประชาชน

- (1) สมาชิกสภาผู้แทนราษฎร แห่งจังหวัดที่จะมีการวางและจัดทำผัง เมืองรวม
- (2) สมาชิกสภาจังหวัดแห่งทองที่จะมีการวางและจัดทำผัง เมืองรวม
- (3) สมาชิกสภาเทศบาลแห่งทองที่จะมีการวางและจัดทำผัง เมืองรวม
- (4) สมาชิกหรือกรรมการสภาตำบลแห่งทองที่จะมีการวางและจัดทำผัง เมือง

รวม

- (5) คณะกรรมการสุขาภิบาลแห่งทองที่จะมีการวางและจัดทำผัง เมืองรวม

นอกจากนี้ให้เชิญคณะที่ปรึกษาผัง เมืองรวมแห่งจังหวัดนั้น รวมทั้งข้าราชการ
และพนักงานส่วนท้องถิ่นที่เกี่ยวข้องของตามที่เห็นสมควร เขารวมประชุมด้วย

ขอ 5 ให้เจ้าพนักงานท้องถิ่นที่จัดสถานที่ประชุมตั้งอยู่ในเขตทองที่จะวาง
และจัดทำผัง เมืองรวม เพื่อให้มีการประชุมโดยตามวันและเวลาที่ประกาศกำหนดไว้

ขอ 6 ในการประชุมครั้งที่สองและครั้งถัด ๆ ไปถ้ามีหัวหน้ากิ่ง เมืองหรือ
เจ้าพนักงานท้องถิ่น แล้วแต่กรณี จัดให้มีการปิดประกาศผัง เมืองรวมที่ได้จัดทำขึ้นภายใน
หลังการประชุมครั้งแรก ณ ที่เปิดเผยใกล้สถานที่ประชุม เพื่อให้ประชาชนและผู้รับเชิญ เขารวม
ประชุมไต่สวนตรวจสอบก่อนวันประชุม เป็นเวลาไม่น้อยกว่าสามสิบวัน

ขอ 7 ให้สำนักผัง เมืองหรือเจ้าพนักงานท้องถิ่น แล้วแต่กรณี นำข้อคิดเห็น
ที่ได้รับจากประชาชน และความคิดเห็นของผู้เขารวมประชุมตามขอ 4 ไปประกอบการ
พิจารณาวางและจัดทำผัง เมืองรวมหรือทบทวนผัง เมืองรวมที่ไต่สวนแล้ว ก่อนที่
จะนำเสนอต่อคณะกรรมการผัง เมืองพิจารณา

ให้ไว้ ณ วันที่ 13 ตุลาคม 2518

พันเอกประกอบ ประยูรโภค
รัฐมนตรีช่วยว่าการ ฯ รักษาการแทน
รัฐมนตรีว่าการกระทรวงมหาดไทย

กฎกระทรวง
ฉบับที่ 3 (พ.ศ.2520)

ออกตามความในพระราชบัญญัติการผังเมือง
พ.ศ.2518

อาศัยอำนาจตามความในมาตรา 5 และมาตรา 19 แห่งพระราชบัญญัติการผังเมือง พ.ศ.2518 รัฐมนตรีว่าการกระทรวงมหาดไทยออกกฎกระทรวงไว้ดังต่อไปนี้

ข้อ 1 ให้ยกเลิกความในข้อ 3 วรรคสอง แห่งกฎกระทรวง (พ.ศ.2518) ออกตามความในพระราชบัญญัติการผังเมือง พ.ศ.2518 และให้ใช้ความต่อไปนี้แทน

"ประกาศตามวรรคหนึ่งให้ปึกไว้ในที่เปิดเผย ณ ที่ว่าการ เขตหรือที่ทำการแขวง ของกรุงเทพมหานคร หรือที่ว่าการอำเภอ ที่ทำการขององค์การบริหารส่วนท้องถิ่น และ สาธารณสถานในท้องที่ที่จะวางและจัดทำผังเมืองรวม และที่ทำการของสำนักผังเมืองหรือ ของเจ้าพนักงานท้องถิ่น แล้วแต่กรณี เป็นเวลาไม่น้อยกว่าสิบห้าวัน"

ข้อ 2 ให้ยกเลิกความในข้อ 4 วรรคหนึ่ง แห่งกฎกระทรวง (พ.ศ.2518) ออกตามความในพระราชบัญญัติการผังเมือง พ.ศ.2518 และให้ใช้ความต่อไปนี้แทน

"ข้อ 4 เมื่อใดมีการปิดประกาศตามข้อ 3 แล้ว ให้สำนักผังเมืองหรือเจ้าพนักงานท้องถิ่น แล้วแต่กรณี จัดให้มีการประชุมเพื่อรับฟังข้อคิดเห็นของประชาชนในท้องที่ที่จะวางและจัดทำผังเมือง รวมอย่างน้อยสองครั้ง โดยครั้งแรกให้จัดมีขึ้นภายในเวลา ไม่น้อยกว่าสามสิบวัน แต่ไม่เกินสี่สิบห้าวันนับตั้งแต่วันปิดประกาศ ส่วนครั้งต่อไป ให้ กำหนดภายในเวลาที่เห็นสมควร"

ข้อ 3 ให้ยกเลิกความในข้อ 6 แห่งกฎกระทรวง (พ.ศ.2518) ออกตามความในพระราชบัญญัติการผังเมือง พ.ศ.2518 และให้ใช้ความต่อไปนี้แทน

ข้อ 6 ในการประชุมครั้งที่สองและครั้งต่อ ๆ ไปถ้ามี โฆษกผู้หนึ่ง เมืองหรือ
เจ้าพนักงานท้องถิ่น แลวแต่กรณี จักให้มีการปิดประกาศเมืองรวมที่ใดจัดทำขึ้นภายหลัง
การประชุมครั้งแรก ณ ที่เปิดเผยใกล้สถานที่ประชุม เพื่อให้ประชาชนและผู้รับเชิญเขา
รวมประชุมใดตรวจดูก่อนวันประชุมเป็นเวลาไม่น้อยกว่าสิบห้าวัน"

ให้ไว้ ณ วันที่ 10 พฤษภาคม 2520

สมัคร สุนทรเวช

รัฐมนตรีว่าการกระทรวงมหาดไทย

ศูนย์วิทยทรัพยากร
จุฬาลงกรณ์มหาวิทยาลัย

พระราชบัญญัติควบคุมอาคาร พ.ศ. 2522
(เฉพาะมาตราที่เกี่ยวข้องกับการควบคุมการใช้อาคารและที่ดิน

หมวด 1

บททั่วไป



มาตรา 6 พระราชบัญญัตินี้ไม่ใช้บังคับแก่พระที่นั่งหรือพระราชวัง

มาตรา 7 ให้รัฐมนตรีมีอำนาจออกกฎกระทรวงยกเว้น ผอนผัน หรือกำหนด

เงื่อนไขในการปฏิบัติตามพระราชบัญญัตินี้ไม่ว่าทั้งหมดหรือบางส่วนเกี่ยวกับอาคาร ดังต่อไปนี้

(1) อาคารของกระทรวง ทบวง กรม ที่ใช้ในราชการหรือใช้เพื่อสาธารณประโยชน์

(2) อาคารของราชการส่วนท้องถิ่น ที่ใช้ในราชการหรือใช้เพื่อสาธารณประโยชน์

(3) อาคารขององค์การของรัฐที่จัดตั้งขึ้นตามกฎหมาย ที่ใช้ในกิจการขององค์การหรือใช้เพื่อสาธารณประโยชน์

(4) โบราณสถาน วัตถุอาราม หรืออาคารต่าง ๆ ที่ใช้เพื่อการศาสนา ซึ่งมีกฎหมายควบคุมการก่อสร้างไว้แล้วโดยเฉพาะ

(5) อาคารที่ทำการขององค์การระหว่างประเทศ หรืออาคารที่ทำการของหน่วยงานที่ตั้งขึ้นตามความตกลงระหว่างรัฐบาลไทยกับรัฐบาลต่างประเทศ

(6) อาคารที่ทำการสถานทูตหรือสถานกงสุลต่างประเทศ

(7) อาคารชั่วคราวเพื่อประโยชน์ในการก่อสร้างอาคารถาวรหรืออาคารเพิกถอนประโยชน์เป็นการชั่วคราว ที่มีกำหนดเวลาการรื้อถอน

มาตรา 8 เพื่อประโยชน์แห่งความมั่นคงแข็งแรง ความปลอดภัย การป้องกันอัคคีภัย การสาธารณสุข การรักษาคุณภาพสิ่งแวดล้อม การผังเมือง การสถาปัตยกรรม

กรรม และการอำนวยความสะดวกแก่การจราจร ตลอดจนการอื่นที่จำเป็น เพื่อปฏิบัติตามพระราชบัญญัตินี้ ให้รัฐมนตรีโดยคำแนะนำของคณะกรรมการควบคุมอาคาร มีอำนาจออกกฎกระทรวงกำหนด

- (1) ลักษณะ แบบ รูปทรง สัดส่วน เนื้อที่ และที่ตั้งของอาคาร
- (2) การรับน้ำหนัก ความต้านทาน ความคงทน ตลอดจนลักษณะและคุณสมบัติของวัสดุที่ใช้
- (3) การรับน้ำหนัก ความต้านทาน และความคงทนของอาคาร หรือพื้นดินที่รองรับอาคาร
- (4) แบบและวิธีการ เกี่ยวกับการติดตั้งระบบการประปา ไฟฟ้า ก๊าซ และการป้องกันอัคคีภัย
- (5) แบบและจำนวนของห้องน้ำและห้องส้วม
- (6) ระบบการจักแสงสว่าง การระบายอากาศ การระบายน้ำ และการกำจัดขยะมูลฝอยและสิ่งปฏิกูล
- (7) ลักษณะ รั้ว กำแพง เนื้อที่ของที่ว่างภายนอกอาคาร หรือแนวอาคาร
- (8) ระยะหรือรั้วระหว่างอาคารกับอาคารหรือเขตที่ดินของผู้อื่น หรือระหว่างอาคารกับถนน ตรอก ซอย ทางเท้า หรือที่สาธารณะ
- (9) พื้นหรือสิ่งก่อสร้างขึ้นเพื่อใช้เป็นที่จอดรถ ที่กั้นรถ และทางเข้าออกของรถสำหรับอาคารบางชนิด หรือบางประเภท ตลอดจนลักษณะและขนาดของพื้นหรือสิ่งก่อสร้างขึ้นดังกล่าว
- (10) บริเวณห้ามก่อสร้าง ถัดแปลง รั้วถอน เกลื่อนย้าย และใช้หรือเปลี่ยนแปลงการใช้อาคารชนิดใดหรือประเภทใด
- (11) หลักเกณฑ์ วิธีการและเงื่อนไขในการก่อสร้าง ถัดแปลง รั้วถอน เกลื่อนย้าย ใช้หรือเปลี่ยนแปลงการใช้อาคาร
- (12) หลักเกณฑ์ วิธีการและเงื่อนไขในการขออนุญาต การอนุญาตการต่ออายุใบอนุญาต การออกใบรับรอง และการออกใบแทนตามพระราชบัญญัตินี้

มาตรา 9 ภายใต้บังคับมาตรา 10 ให้ราชการส่วนท้องถิ่นมีอำนาจออกข้อบัญญัติท้องถิ่นกำหนดเรื่องต่าง ๆ ตามมาตรา 8 โศกเหตุที่ไม่ขัดหรือแย้งกับกฎกระทรวงที่ออกตามมาตรา 8

มาตรา 10 ในกรณีที่มีความจำเป็นหรือมีเหตุผลพิเศษเฉพาะท้องถิ่น ราชการส่วนท้องถิ่น อาจออกข้อบัญญัติท้องถิ่นในเรื่องใด ชัดหรือแย้งกับที่กำหนดในกฎกระทรวงที่ออกตามมาตรา 8 ได้ เมื่อได้รับความเห็นชอบจากคณะกรรมการควบคุมอาคารและได้รับอนุมัติจากรัฐมนตรี

มาตรา 11 ข้อบัญญัติท้องถิ่นที่ออกตามมาตรา 9 หรือมาตรา 10 เมื่อประกาศในราชกิจจานุเบกษาแล้ว ให้ใช้บังคับได้

มาตรา 12 กฎกระทรวงที่ออกตามมาตรา 8 หรือข้อบัญญัติท้องถิ่นที่ออกตามมาตรา 9 หรือมาตรา 10 ถ้าขัดหรือแย้งกับกฎหมายว่าด้วยการผังเมือง ให้บังคับตามกฎหมายว่าด้วยการผังเมือง

มาตรา 13 ในกรณีที่สมควรห้ามการก่อสร้าง ถัดแปลง รื้อถอน เคลื่อนย้าย และใช้หรือเปลี่ยนแปลงอาคาร ชนิดใดหรือประเภทใดในบริเวณหนึ่งบริเวณใด แต่ยังไม่มีกฎกระทรวง หรือข้อบัญญัติท้องถิ่นกำหนดการตามมาตรา 8 (10) ให้รัฐมนตรีโดยคำแนะนำของอธิบดีกรมโยธาธิการ หรือเจ้าพนักงานท้องถิ่น แล้วแต่กรณี มีอำนาจประกาศในราชกิจจานุเบกษาห้ามการก่อสร้าง ถัดแปลง รื้อถอน เคลื่อนย้าย และใช้หรือเปลี่ยนแปลงอาคารในบริเวณนั้น เป็นการชั่วคราวได้ และให้ดำเนินการออกกฎกระทรวง หรือข้อบัญญัติท้องถิ่นภายในหนึ่งปีนับแต่วันที่ประกาศนั้นมีผลใช้บังคับ

ถ้าไม่มีการออกกฎกระทรวงหรือข้อบัญญัติท้องถิ่นภายในกำหนดเวลาตามวรรคหนึ่ง ให้ประกาศดังกล่าว เป็นอันยกเลิก

หมวด 3

การก่อสร้าง ถัดแปลง รั้วถนน เคลื่อนย้าย และใช้หรือเปลี่ยนการใช้อาคาร

มาตรา 21 ห้ามมิให้ผู้ใดก่อสร้างอาคาร เว้นแต่เจ้าของอาคารจะได้รับใบอนุญาตจาก เจ้าพนักงานท้องถิ่น

มาตรา 22 ห้ามผู้ใดที่เปลี่ยนแปลงอาคาร เว้นแต่เจ้าของอาคารจะได้รับใบอนุญาตจาก เจ้าพนักงานท้องถิ่น

(1) อาคารที่มีส่วนสูง เกินสี่สิบห้า เมตร ซึ่งอยู่ห่างจากอาคารอื่น หรือที่สาธารณะ น้อยกว่าความสูงของอาคาร

(2) อาคารที่อยู่ห่างจากอาคารอื่นหรือที่สาธารณะน้อยกว่าสอง เมตร

มาตรา 24 ห้ามผู้ใดเคลื่อนย้ายอาคาร เว้นแต่เจ้าของอาคารจะได้รับใบอนุญาตจาก เจ้าพนักงานท้องถิ่น

มาตรา 25 ในกรณีที่การก่อสร้าง ถัดแปลง รั้วถนน หรือเคลื่อนย้ายอาคารมี ลักษณะหรืออยู่ในประเภทที่ใดที่กำหนด เป็นวิชาชีพวิศวกรรมควบคุมตามกฎหมายว่าด้วยวิชาชีพ วิศวกรรม หรือ เป็นวิชาชีพสถาปัตยกรรมควบคุมตามกฎหมายว่าด้วยวิชาชีพสถาปัตยกรรม วิศวกร หรือสถาปนิกผู้รับผิดชอบในการนั้นตามที่ระบุในคำขอไม่เป็นผู้ที่ได้รับใบอนุญาตให้ ประกอบวิชาชีพวิศวกรรมควบคุมหรือวิชาชีพสถาปัตยกรรมควบคุมตามกฎหมายดังกล่าว แล้ว แต่กรณีให้เจ้าพนักงานท้องถิ่นปฏิเสธไม่รับพิจารณาคำขอนั้น

มาตรา 26 เมื่อได้รับคำขอตามมาตรา 21 มาตรา 22 มาตรา 23 หรือ มาตรา 24 ให้เจ้าพนักงานท้องถิ่นกรวจพิจารณาและออกใบอนุญาตหรือมีหนังสือแจ้งคำสั่ง ไม่อนุญาตพร้อมด้วย เหตุผลใหญ่ขอรับใบอนุญาตทราบภายในสี่สิบห้าวัน นับแต่วันที่ได้รับคำขอ

ในกรณีมีเหตุจำเป็นที่เจ้าพนักงานท้องถิ่นไม่อาจออกใบอนุญาต หรือยังไม่อาจมี คำสั่งไม่อนุญาตได้ภายในกำหนดเวลาตามวรรคหนึ่ง ให้ขยายเวลาไปได้อีกไม่เกินสอง คราวคราวละไม่เกินสี่สิบห้าวัน แต่ต้องมีหนังสือแจ้งการขยายเวลาและเหตุจำเป็นแต่ละ คราวใหญ่ขอรับใบอนุญาตทราบก่อนสิ้นกำหนดเวลาตามวรรคหนึ่ง หรือตามที่ให้ขยายเวลา

ไว้นั้น แล้วแต่กรณี

ในกรณีที่เจ้าพนักงานท้องถิ่นออกใบอนุญาตหรือมีคำสั่งไม่อนุญาต ให้เจ้าพนักงานท้องถิ่นแจ้งใหญ่ขอรับใบอนุญาตทราบโดยไม่วิถี

มาตรา 27 ในการตรวจพิจารณาคำขอตามมาตรา 26 ให้เจ้าพนักงานท้องถิ่นมีอำนาจสั่งใหญ่ขอรับใบอนุญาตแก้ไข เปลี่ยนแปลง แผนผังบริเวณ แบบแปลนรายการประกอบแบบแปลน หรือรายการคำนวณที่ได้ยื่นไว้ เพื่อให้ถูกต้องและเป็นไปตามกฎกระทรวงที่ออกตามมาตรา 8 หรือขอมีมติของดินที่ออกตามมาตรา 9 หรือมาตรา 10 และให้นำมาตรา 26 วรรคสาม มาใช้บังคับโดยอนุโลม

ถ้าผู้ขอรับใบอนุญาตใดแก้ไข เปลี่ยนแปลง แผนผังบริเวณ แบบแปลน รายการประกอบแบบแปลน หรือรายการคำนวณตามคำสั่งของ เจ้าพนักงานท้องถิ่นแล้ว ให้เจ้าพนักงานท้องถิ่นตรวจพิจารณาและออกใบอนุญาตภายในสามสิบวัน แต่ถ้าผู้ขอรับใบอนุญาตใดแก้ไข เปลี่ยนแปลงในสาระสำคัญผิดจากคำสั่งของ เจ้าพนักงานท้องถิ่น ในกรณีนี้ให้ถือว่าเป็นการยื่นคำขอใหม่และให้ดำเนินการตามมาตรา 26 ต่อไป

มาตรา 28 ในกรณีที่ผู้คำนวณ แบบแปลน รายการประกอบแบบแปลน และรายการคำนวณที่ได้ยื่นมาพร้อมกับคำขอตามมาตรา 21 มาตรา 22 มาตรา 23 หรือมาตรา 24 เป็นผู้ใดรับใบอนุญาตให้เป็นผู้ประกอบการวิชาชีพวิศวกรรมควบคุมตามกฎหมายว่าด้วยวิชาชีพวิศวกรรมให้เจ้าพนักงานท้องถิ่นตรวจพิจารณาแต่ เฉพาะในส่วนที่ไม่เกี่ยวกับรายละเอียดตามหลักวิศวกรรมศาสตร์ ทั้งนี้ ตามหลัก เกณฑ์วิธีการ และเงื่อนไขที่กำหนดในกฎกระทรวง

มาตรา 29 การขออนุญาตก่อสร้าง คัดแปลง รื้อถอน หรือเคลื่อนย้ายอาคารของผู้ขอรับใบอนุญาตของ ระบุชื่อผู้ควบคุมงานพร้อมกับหนังสือแสดงความยินยอมของผู้ควบคุมงานไว้ในคำขอรับใบอนุญาต

ผู้ควบคุมงานจะเป็นบุคคลใดหรือเป็น เจ้าของอาคารก็ได้ เว้นแต่จะเป็นการต้องห้ามตามกฎหมายว่าด้วยวิชาชีพวิศวกรรม หรือกฎหมายว่าด้วยวิชาชีพสถาปัตยกรรม

มาตรา 30 ถ้าผู้ได้รับใบอนุญาตจะบอกเลิกตัวผู้ควบคุมงานที่ระบุไว้ในใบอนุญาต หรือผู้ควบคุมงานจะบอกเลิกการ เป็นผู้ควบคุมงาน ใหม่หนึ่งสื่อแจ้งให้เจ้าพนักงานท้องถิ่นทราบ แต่ทั้งนี้ไม่เป็นการกระทบถึงสิทธิและหน้าที่ทางแพ่งระหว่างผู้ได้รับใบอนุญาตกับผู้ควบคุมงานนั้น

ในกรณีที่มีการบอกเลิกตามวรรคหนึ่ง ผู้ได้รับใบอนุญาตต้องระงับการดำเนินการตามที่ได้รับอนุญาตไว้ก่อน จนกว่าจะมีผู้ควบคุมงานคนใหม่ และให้มีหนังสือแจ้งพร้อมด้วยส่งมอบหนังสือแสดงความยินยอมของผู้ควบคุมงานคนใหม่ให้แก่เจ้าพนักงานท้องถิ่นแล้ว

มาตรา 31 ห้ามผู้ใดจัดทำมีการก่อสร้าง คัดแปลง รั้วถอน หรือเคลื่อนย้ายอาคารให้ผิดไปจากแผนผังบริเวณ แบบแปลน และรายการประกอบแบบแปลนที่ได้รับอนุญาต ตลอดจนวิธีการหรือเงื่อนไขที่เจ้าพนักงานท้องถิ่นกำหนดไว้ในใบอนุญาต ทั้งนี้ เว้นแต่

(1) ไม่ขัดต่อกฎกระทรวงที่ออกตามมาตรา 8 หรือข้อบัญญัติท้องถิ่นที่ออกตามมาตรา 9 หรือมาตรา 10

(2) เป็นกรณีตามที่กำหนดในกฎกระทรวง

ในกรณีที่มีการก่อสร้าง คัดแปลง รั้วถอน หรือเคลื่อนย้ายอาคาร เป็นการฝ่าฝืนความในวรรคหนึ่ง ให้ถือว่าเป็นการกระทำของผู้ควบคุมงาน เว้นแต่ผู้ควบคุมงานจะพิสูจน์ได้ว่า เป็นการกระทำของผู้อื่น

มาตรา 32 อาคารประเภทควบคุมการใช้ คือ อาคารสำหรับใช้เพื่อจัดการดังต่อไปนี้

(1) คลังสินค้า, โรงแรมที่พัก, โรงแรม หรือสถานพยาบาล

(2) พาณิชยกรรม อุตสาหกรรม การศึกษา การสาธารณสุข หรือกิจการอื่น

ทั้งนี้ตามที่กำหนดในกฎกระทรวง

เมื่อได้รับใบอนุญาตให้ก่อสร้าง คัดแปลง หรือเคลื่อนย้ายอาคาร ประเภทควบคุมการใช้ใด ๆ การดำเนินการนั้นเสร็จแล้ว ห้ามเจ้าของหรือผู้ครอบครองอาคารใช้หรือยินยอมให้บุคคลใดใช้อาคารนั้น เพื่อจัดการดังที่ระบุไว้ในใบอนุญาต เว้นแต่เจ้าพนักงานท้องถิ่นได้ออกใบรับรองว่าการก่อสร้าง คัดแปลง หรือเคลื่อนย้ายนั้นเป็นไปโดยถูกต้องตามที่

ใ้กรับอนุญาตแล้ว

ห้ามเจ้าของหรือผู้ครอบครองอาคารตามวรรคสองใดหรือยินยอมให้บุคคลใด
ใช้อาคารนั้น เพื่อกิจการใดตามวรรคหนึ่ง นอกจากที่ระบุไว้ในใบอนุญาตให้ก่อสร้างหรือ
ดัดแปลงหรือเคลื่อนย้ายอาคารนั้น

มาตรา 33 ห้ามเจ้าของหรือผู้ครอบครองอาคารซึ่งไม่เป็นอาคารประเภท
ควบคุมการใช้ ไร่หรือยินยอมให้บุคคลใดใช้อาคารดังกล่าว เพื่อกิจการใดตามมาตรา 32
วรรคหนึ่ง เว้นแต่จะได้รับใบอนุญาตจากเจ้าพนักงานท้องถิ่น และให้นำมาตรา 26 และ
มาตรา 27 มาใช้บังคับโดยอนุโลม

ให้นำวรรคหนึ่งมาใช้บังคับแก่การ เปลี่ยนการใช้อาคารประเภทควบคุมการใช้
สำหรับกิจการหนึ่งไปใช้ เป็นอาคาร ประเภทควบคุมการใช้สำหรับอีกกิจการหนึ่งโดยอนุโลม

มาตรา 34 ห้ามเจ้าของหรือผู้ครอบครองอาคารที่ตอมมีพื้นที่หรือสิ่ง ที่สร้างขึ้น
เพื่อใช้เป็นที่จอดรถ ที่กักน้ำ และทางเข้าออกของรถตามมาตรา 8 (9) ดัดแปลงหรือ
ใช้ที่จอดรถ ที่กักน้ำและทางเข้าออกของรถนั้น เพื่อการอื่น ทั้งนี้ไม่ว่าทั้งหมดหรือบางส่วน
เว้นแต่จะได้รับใบอนุญาตจาก เจ้าพนักงานท้องถิ่น

มาตรา 35 ใบอนุญาตที่ออกตามมาตรา 21 มาตรา 22 มาตรา 23 หรือ
มาตรา 24 ให้ใช้ใ้ใดตามระยะเวลาที่กำหนดในใบอนุญาต ถ้าผู้ได้รับใบอนุญาตประสงค์
จะขอต่ออายุใบอนุญาต จะต้องยื่นคำขอก่อนใบอนุญาตสิ้นอายุ และเมื่อใดยื่นคำขอดังกล่าว
แล้ว ให้ทำการต่อไปโดยจนกว่า เจ้าพนักงานท้องถิ่นจะส่งใบอนุญาตให้ต่ออายุใบอนุญาตนั้น

มาตรา 36 ใบอนุญาตที่ออกตามมาตรา 21 มาตรา 22 มาตรา 23 มาตรา
23 หรือมาตรา 33 จะโอนแก่กันมิได้ เว้นแต่ได้รับอนุญาตเป็นหนังสือจาก เจ้าพนักงาน
ท้องถิ่น

มาตรา 37 ในกรณีที่ใ้ได้รับใบอนุญาตตามมาตรา 21 มาตรา 22 มาตรา 23
มาตรา 24 หรือมาตรา 33 ตาย ทายาทหรือผู้จัดการมรดกของบุคคลดังกล่าวซึ่ง ประสงค์
จะทำการก่อสร้าง ดัดแปลง รั้วถาวร เคลื่อนย้าย ไร่หรือเปลี่ยนการใช้อาคารนั้นต่อไป
ตงมีหนังสือแจ้งให้เจ้าพนักงานท้องถิ่นทราบภายในสามสิบวัน นับแต่วันที่ผู้ได้รับใบอนุญาต

ตาย ในกรณีเช่นวานี้ให้ถือว่าทายาทหรือผู้จัดการมรดกดังกล่าว เป็นผู้ได้รับใบอนุญาตนั้นแทน

มาตรา 38 ในระหว่างการก่อสร้าง คัดแปลง รื้อถอน หรือเคลื่อนย้ายอาคาร
แล้วแต่กรณี ผู้ได้รับใบอนุญาตต้อง เก็บใบอนุญาต แผนผังบริเวณ แบบแปลน และรายการ
ประกอบแบบแปลนไว้ในบริเวณที่ใคร้ใบอนุญาตให้กระทำการดังกล่าวหนึ่งชุด และพร้อมที่
จะไต่ถามข่างหรือนายตรวจตรวจดูได้

ใหญ่ครอบครองอาคารประเภทควบคุมการใช้ แลลงใบรับรองตามมาตรา 32
หรือใบอนุญาตตามมาตรา 33 ไว้ในที่เปิดเผยและเห็นได้ง่าย ณ อาคารนั้น

มาตรา 39 ในกรณีที่ใบอนุญาตหรือใบรับรองสูญหาย ถูกทำลาย หรือชำรุดใน
สาระสำคัญ ใหญ่ใคร้ใบอนุญาตหรือใบรับรองยื่นคำขอรับใบแทนใบอนุญาตหรือใบแทนใบ
รับรองต่อเจ้าพนักงานท้องถิ่นภายในสิบห้าวันนับแต่วันที่ใคร้ทราบถึงการสูญหาย ถูกทำลาย
หรือชำรุด

การขอรับใบแทนใบอนุญาตหรือใบแทนใบรับรอง และการออกใบแทนใบอนุญาต
หรือใบแทนใบรับรอง ให้เป็นไปตามหลักเกณฑ์ วิธีการและเงื่อนไขที่กำหนดในกฎกระทรวง

ใบแทนใบอนุญาตหรือใบแทนใบรับรอง ให้มีผลตามกฎหมายเช่นเดียวกับใบ
อนุญาตหรือใบรับรอง แล้วแต่กรณี

หมวด 4

อำนาจหน้าที่ของ เจ้าพนักงานท้องถิ่น

มาตรา 40 ในกรณีที่มีการฝ่าฝืนมาตรา 21 มาตรา 22 มาตรา 24 หรือ
มีการก่อสร้าง คัดแปลง หรือเคลื่อนย้ายอาคารโดยฝ่าฝืนมาตรา 31 ให้เจ้าพนักงานท้องถิ่น
มีอำนาจสั่งให้เจ้าของหรือผู้ครอบครองอาคาร ผู้ดำเนินการ หรือผู้ควบคุมงาน แล้วแต่
กรณี ระงับการกระทำนั้นได้ และอาคารนั้นอาจ เป็นภยันตรายต่อสุขภาพ ชีวิต ร่างกาย
หรือทรัพย์สิน เจ้าพนักงานท้องถิ่นจะห้ามมิให้เจ้าของหรือผู้ครอบครองอาคารใช้ หรือยิน
ยอมให้บุคคลใดใช้อาคารนั้นทั้งหมดหรือบางส่วนควยก็ได้

เมื่อใดมีคำสั่งตามวรรคหนึ่งแล้ว ให้เจ้าพนักงานท้องถิ่นพิจารณา และมีคำสั่งตามมาตรา 42 วรรคหนึ่ง หรือมาตรา 43 วรรคหนึ่ง แล้วแต่กรณี โดยมีชักช้า แต่ต้องไม่เกินสามสิบวันนับแต่วันที่ใดมีคำสั่งให้ระงับการกระทำดังกล่าว

มาตรา 41 ในกรณีที่มีการฝ่าฝืนมาตรา 23 หรือมีการรื้อถอนอาคารโดยฝ่าฝืนมาตรา 31 ให้นำมาตรา 40 วรรคหนึ่ง และมาตรา 43 มาใช้บังคับโดยอนุโลมแก่เจ้าพนักงานท้องถิ่นที่มีคำสั่งตามมาตรา 43 วรรคหนึ่ง โดยมีชักช้า แต่ต้องไม่เกินสามสิบวันนับแต่วันที่ใดมีคำสั่งให้ระงับการรื้อถอนอาคาร

ในกรณีที่ไม่มี การปฏิบัติคำสั่งของ เจ้าพนักงานท้องถิ่นตามวรรคหนึ่ง ถ้าเจ้าพนักงานท้องถิ่น เห็นว่าอาคารที่ก่อสร้างระงับการรื้อถอนไว้นั้นอาจเป็นภัยอันตรายต่อสุขภาพ ชีวิต ร่างกาย หรือทรัพย์สิน ให้เจ้าพนักงานท้องถิ่นมีอำนาจดำเนินการรื้อถอนเอง และให้นำมาตรา 42 วรรคสาม วรรคสี่ และวรรคห้า มาใช้บังคับโดยอนุโลม

มาตรา 42 ในกรณีที่มีการกระทำตามมาตรา 40 และการกระทำนั้นไม่สามารจนแก้ไข เปลี่ยนแปลงให้ถูกต้องตามกฎหมายกระทรวงที่ออกตามมาตรา 8 หรือขอมัติของดินที่ออกตามมาตรา 9 หรือมาตรา 10 ให้เจ้าพนักงานท้องถิ่นมีอำนาจสั่งให้รื้อถอนอาคารนั้นทั้งหมดหรือบางส่วนภายในระยะเวลาที่กำหนด แต่ต้องไม่น้อยกว่าสามสิบวัน ในกรณีที่มิใช่เหตุอันสมควร เจ้าพนักงานท้องถิ่นจะขยายระยะเวลาออกไปอีกก็ได้

ผู้ซึ่ง เจ้าพนักงานท้องถิ่นสั่งให้รื้อถอนอาคารตามวรรคหนึ่ง ต้องรื้อถอนอาคารโดยปฏิบัติตามหลักเกณฑ์ วิธีการ และเงื่อนไขที่กำหนดในกฎกระทรวงที่ออกตามมาตรา 8

(11) หรือขอมัติของดินที่ออกตามมาตรา 9 หรือมาตรา 10

ถ้าไม่มีการปฏิบัติตามคำสั่งของ เจ้าพนักงานท้องถิ่นตามวรรคหนึ่งให้เจ้าพนักงานท้องถิ่นร้องขอต่อศาลให้บังคับให้มีการรื้อถอน ถ้าขอเท็จจริงในทางพิจารณาฟังไความีการกระทำตามมาตรา 40 นั้นจริง ให้ศาลมีคำสั่งบังคับให้มีการรื้อถอน ในคำสั่งนั้นศาลจะกำหนดให้เจ้าของหรือผู้ครอบครองอาคาร ผู้ดำเนินการ ผู้ควบคุมงาน หรือเจ้าพนักงานท้องถิ่นเป็นผู้หน้าที่ในการรื้อถอนก็ได้ตามควรแก่กรณี ในกรณีที่ศาลมีคำสั่งบังคับให้เจ้าพนักงานท้องถิ่นเป็นผู้หน้าที่ในการรื้อถอน เจ้าพนักงานท้องถิ่นจะดำเนินการรื้อถอนได้เมื่อปิดประกาศกำหนดการรื้อถอนไว้ในบริเวณนั้นแล้ว เป็นเวลาไม่น้อยกว่าเจ็ดวัน

ในกรณีที่เจ้าพนักงานท้องถิ่น เป็นผู้ดำเนินการ รื้อถอน ให้เจ้าพนักงานท้องถิ่น ใ้ความระมัดระวังความสมควรแก่พฤติการณ์ โดยผู้ใดจะเรียกธรรมาภิบาลจากเจ้าพนักงานท้องถิ่นไม่ได้ และเจ้าของอาคารต้อง เป็นผู้เสียค่าใช้จ่ายในการนั้น

วัสดุก่อสร้างที่ถูกรื้อถอนรวมทั้งสิ่งของที่ขนออกจากอาคารส่วนที่มีการรื้อถอน ให้เจ้าพนักงานท้องถิ่นมีอำนาจยึดและเก็บรักษาไว้หรือขายและถือเงินไว้แทนค่าธรรมเนียมตามหลักเกณฑ์ วิธีการและเงื่อนไขที่กำหนดในกฎกระทรวง และถ้าเจ้าของมิได้เรียกเอาทรัพย์สินหรือเงินนั้นภายในหนึ่งปีนับแต่มีการประกาศกำหนดการรื้อถอน ให้ทรัพย์สินและเงินดังกล่าวตก เป็นของแผ่นดิน

มาตรา 43 ในกรณีที่การกระทำตามมาตรา 40 ไม่ขัดกฎกระทรวงที่ออกตาม มาตรา 8 หรือข้อบัญญัติท้องถิ่นที่ออกตามมาตรา 9 หรือมาตรา 10 หรือขัดแต่ยังสามารถ แก้ไขหรือเปลี่ยนแปลงได้ ให้เจ้าพนักงานท้องถิ่นมีอำนาจสั่งให้เจ้าของอาคารยื่นคำขอ รับใบอนุญาตหรือสั่งให้เจ้าของอาคารหรือผู้ดำเนินการ ดำเนินการแก้ไข เปลี่ยนแปลงอา การนั้นให้ถูกต้อง แล้วแต่กรณี ภายในระยะเวลาที่กำหนดแต่ต้องไม่น้อยกว่าสามสิบวัน ในกรณีที่มิได้เหตุอันสมควร เจ้าพนักงานท้องถิ่นจะขยายระยะเวลาออกไปอีกก็ได้

ในการตรวจคำขอรับใบอนุญาตตามวรรคหนึ่ง ให้เจ้าพนักงานท้องถิ่นมีอำนาจ สั่งให้ผู้นายขอรับใบอนุญาตแก้ไข เปลี่ยนแปลงแผนผังบริเวณ แบบแปลน รายการประกอบแบบ แปลน หรือรายการคำนวณที่ใดขึ้นไปเพื่อให้อยู่ถูกต้อง และเป็นไปตามกฎกระทรวงที่ออกตาม มาตรา 8 หรือข้อบัญญัติท้องถิ่นที่ออกตามมาตรา 9 หรือมาตรา 10 ได้ภายในเวลาที่กำหนด

ถ้าเจ้าของอาคารไม่ยื่นคำขอรับใบอนุญาตหรือเจ้าของอาคารหรือผู้ดำเนินการ ไม่แก้ไข เปลี่ยนแปลงอาคารตามวรรคหนึ่ง หรือไม่แก้ไข เปลี่ยนแปลงคำขอรับใบอนุญาต ในถูกต้องตามวรรคสอง ให้เจ้าพนักงานท้องถิ่นมีอำนาจสั่งให้รื้อถอนอาคารดังกล่าวในส่วน ที่เห็นสมควรได้ และให้นำมาตรา 42 วรรคสอง วรรคสาม วรรคสี่ และวรรคห้า มาใช้ บังคับโดยอนุโลม

มาตรา 44 ในกรณีที่ให้มีการฝ่าฝืนมาตรา 32 หรือมาตรา 33 ให้เจ้าพนักงาน ท้องถิ่นมีอำนาจสั่งให้เจ้าของหรือผู้ครอบครองอาคารระงับการใช้อาคารส่วนที่ยังไม่ได้รับ ใบรับรองหรือใบอนุญาตนั้นได้ จนกว่าจะได้มีการปฏิบัติตามมาตรา 32 หรือมาตรา 33

แล้วแต่กรณี

มาตรา 45 ในกรณีที่มีการฝ่าฝืนมาตรา 34 ให้เจ้าพนักงานท้องถิ่นมีอำนาจสั่งให้เจ้าของหรือผู้ครอบครองอาคารระงับการกระทำดังกล่าว และถ้าเป็นการถักแปลงพื้นที่หรือสิ่งที่สร้างขึ้นเพื่อใช้เป็นที่จอดรถ ที่กั้นรถ และทางเข้าออกของรถ ให้เจ้าพนักงานท้องถิ่นมีอำนาจสั่งให้ดำเนินการแก้ไข เปลี่ยนแปลงให้กลับคืนสภาพเดิมได้ภายในระยะเวลาที่กำหนดและให้นำมาตรา 42 มาใช้บังคับโดยอนุโลม

มาตรา 46 ในกรณีที่อาคารซึ่งก่อสร้าง ถักแปลง หรือเคลื่อนย้ายโดยได้รับอนุญาตตามพระราชบัญญัตินี้ หรือโคกก่อสร้าง ถักแปลง หรือเคลื่อนย้ายก่อนวันที่พระราชบัญญัตินี้ใช้บังคับ มีสภาพหรือมีการใช้ที่อาจเป็นอันตรายต่อสุขภาพ ชีวิต ร่างกาย หรือทรัพย์สิน หรืออาจไม่ปลอดภัยจากอัคคีภัยหรือก่อให้เกิดเหตุรำคาญหรือกระทบกระเทือนต่อการรักษาคุณภาพ สิ่งแวดล้อม ให้เจ้าพนักงานท้องถิ่นมีอำนาจสั่งให้ดำเนินการแก้ไข ความหลักเกณฑ์ วิธีการ และเงื่อนไขที่กำหนดในกฎกระทรวง

ในกรณีที่ไม่มี การปฏิบัติตามคำสั่งของ เจ้าพนักงานท้องถิ่นตามวรรคหนึ่งและถ้าอาคารนั้นอาจเป็นอันตรายอย่างร้ายแรงต่อสุขภาพ ชีวิต ร่างกาย หรือทรัพย์สินให้เจ้าพนักงานท้องถิ่นมีอำนาจสั่งให้รื้อถอนอาคารนั้นได้โดยให้นำมาตรา 42 มาใช้บังคับโดยอนุโลม

มาตรา 47 การสั่งหรือการแจ้งของ เจ้าพนักงานท้องถิ่นตามพระราชบัญญัตินี้ ให้ทำเป็นหนังสือส่งทางไปรษณีย์ลงทะเบียนในχυุขรับใบอนุญาต ผู้ได้รับใบอนุญาตเจ้าของหรือผู้ครอบครองอาคาร ผู้ดำเนินการหรือผู้ควบคุมงาน ๗ คู่มือสำเนาของผู้นั้น แล้วแต่กรณี หรือจะทำเป็นบันทึกและให้บุคคลดังกล่าวลงลายมือชื่อรับทราบก็ได้

ในกรณีที่เจ้าพนักงานท้องถิ่นไม่อาจส่งหนังสือหรือทำบันทึกโดยลายมือชื่อรับทราบตามวรรคหนึ่งได้ ให้จัดการปิดคำสั่งหรือหนังสือแจ้ง แล้วแต่กรณี ไว้ในที่เปิดเผยและเห็นได้ง่าย ๘ อาคารหรือบริเวณที่ตั้งอาคารที่ทำการก่อสร้าง ถักแปลง รื้อถอน เคลื่อนย้าย ใช้หรือเปลี่ยนแปลงใ้ช้ที่นั้น และให้ถือว่าผู้ได้รับใบอนุญาต ผู้ได้รับใบอนุญาต เจ้าของหรือผู้ครอบครองอาคาร ผู้ดำเนินการ หรือผู้ควบคุมงาน ได้ทราบคำสั่งหรือหนังสือแจ้งนั้นแล้วตั้งแต่วันที่พ้นกำหนดเจ็ดวันนับแต่วันที่ปิดคำสั่งหรือหนังสือแจ้งดังกล่าว

มาตรา 48 ในการปฏิบัติหน้าที่ตามพระราชบัญญัตินี้ เจ้าพนักงานท้องถิ่นมีอำนาจเขาไปในอาคารหรือบริเวที่ตังอาคารที่มีเหตุอันควรสงสัยว่ามีกาฝ่าฝืนหรือไม่ปฏิบัติตามพระราชบัญญัตินี้ ในเวลาระหวางพระอาทิตย์ขึ้นถึงพระอาทิตย์ตกหรือในเวลาทำการของสถานทีนั้น และเพื่อการนี้ให้มีอำนาจสอบถามขอเท็จจริงหรือสั่งให้แสดงเอกสารหรือหลักฐานอื่นที่เกี่ยวข้องจากบุคคลที่อยู่หรือทำงานในสถานทีนั้น

มาตรา 49 ให้เจ้าพนักงานท้องถิ่นมีอำนาจแต่งตั้งข้าราชการหรือพนักงานส่วนท้องถิ่นคนหนึ่งคนใดซึ่งมีความรู้หรือคุณวุฒิตามที่กำหนดในกฎกระทรวงให้เป็นนายตรวจหรือนายช่างใด

หมวด 7

เขตเพลิงไหม้

มาตรา 56 เมื่อเกิดเพลิงไหม้ในบริเวใดอันเข้าลักษณะเป็นเขตเพลิงไหม้ ให้เจ้าพนักงานท้องถิ่นประกาศแสดงเขตเพลิงไหม้ไว้ ณ สำนักงานของราชการส่วนท้องถิ่นนั้น และบริเวที่เกิดเพลิงไหม้โดยมีแผนที่สังเขปแสดงแนวเขตเพลิงไหม้ พร้อมทั้งระบุให้ทราบถึงการกระทำอันต้องห้ามตามพระราชบัญญัตินี้

มาตรา 57 ภายในสี่สิบห้าวันนับแต่วันที่เกิดเพลิงไหม้ ห้ามผู้ใดก่อสร้าง ทัศนเปลี่ยนแปลง ซ่อมแซม รื้อถอน หรือเคลื่อนย้ายอาคารในเขตเพลิงไหม้ และให้ผูใดรับใบอนุญาตให้ทำการก่อสร้าง ทัศนเปลี่ยนแปลง รื้อถอนหรือเคลื่อนย้ายอาคารในเขตดังกล่าวอยู่แล้วก่อนวันที่เกิดเพลิงไหม้ ระงับการกระทำตามที่ได้รับอนุญาตนั้นตามระยะเวลาดังกล่าวด้วย

ให้นำความในมาตรา 40 มาตรา 41 และมาตรา 42 มาใช้บังคับแก่การฝ่าฝืนบทบัญญัติวรรคหนึ่งโดยอนุโลม

บทบัญญัติในวรรคหนึ่ง ไม่ใช้บังคับแก่

(1) การก่อสร้างอาคารชั่วคราวเพื่อประโยชน์ในการบรรเทาทุกข์ซึ่งจัดทำหรือควบคุมโดยทางราชการ

(2) การคัดแปลงหรือซ่อมแซมอาคาร เพียง เตาที่จำเป็น เพื่ออยู่อาศัยหรือใช้สอยชั่วคราว

มาตรา 58 ให้เจ้าพนักงานท้องถิ่นพิจารณาว่าสมควรจะมีการปรับปรุง เขตเพลิงไหม้หรือไม่ โดยคำนึงถึงประโยชน์ในการป้องกันอัคคีภัยการสาธารณสุข การรักษาคุณภาพสิ่งแวดล้อม การผังเมือง การสถาปัตยกรรม และการอำนวยความสะดวกแก่การจราจร และให้เจ้าพนักงานท้องถิ่น เสนอความเห็นพร้อมควยแผนที่ตั้ง เขตเพลิงไหม้ตอกคณะกรรมการควบคุมอาคาร ในกรณีที่ เขตเพลิงไหม้อยู่ใน เขตอำนาจของเจ้าพนักงานท้องถิ่นมากกว่าหนึ่งท้องถิ่น ให้เจ้าพนักงานท้องถิ่นแห่งท้องถิ่นที่เกี่ยวข้อง เป็นผู้นร่วมกันพิจารณาและ เสนอความเห็น ทั้งนี้ ภายในสิบห้าวันนับแต่วันที่ เกิดเพลิงไหม้

เมื่อคณะกรรมการควบคุมอาคารพิจารณาความเห็นของ เจ้าพนักงานท้องถิ่นแล้ว ให้เสนอความเห็นพร้อมทั้งข้อสั่ง เกตต่อรัฐมนตรี เพื่อสั่งให้เจ้าพนักงานท้องถิ่นประกาศให้ประชาชนในเขตเพลิงไหม้ทราบว่า จะมีการปรับปรุงหรือไม่ ประกาศดังกล่าวให้ประกาศไว้ ณ สำนักงานของราชการส่วนท้องถิ่นนั้นและบริเวณที่เกิดเพลิงไหม้ภายในสี่สิบห้าวันนับแต่วันที่ เกิดเพลิงไหม้

มาตรา 59 ในกรณีที่มีการประกาศไม่ปรับปรุง เขตเพลิงไหม้แล้วให้ห้ามตาม มาตรา 57 วรรคหนึ่ง เป็นอันยกเลิก

ในกรณีที่มีการประกาศปรับปรุง เขตเพลิงไหม้แล้วให้ห้ามตาม มาตรา 57 วรรคหนึ่ง ยังคงมีผลใช้บังคับต่อไปอีก เป็นเวลาหกสิบวันนับแต่วันที่ มีประกาศปรับปรุง เขตเพลิงไหม้นั้น และให้สำนักงานคณะกรรมการควบคุมอาคาร จัดทำแผนผังปรับปรุง เขตเพลิงไหม้ เสนอต่อรัฐมนตรี เพื่อประกาศใช้บังคับแผนผังปรับปรุง เขตเพลิงไหม้ในราชกิจจานุเบกษาภายในกำหนดเวลาดังกล่าว

มาตรา 60 เมื่อมีประกาศใช้บังคับแผนผังปรับปรุง เขตเพลิงไหม้แล้ว ห้ามผู้ใดก่อสร้าง คัดแปลง รื้อถอน หรือเคลื่อนย้ายอาคารในเขตตามแผนผังปรับปรุง เขตเพลิงไหม้ให้ผิดไปจากที่กำหนดในแผนผังนั้น และบรรดาใบอนุญาตให้ทำการก่อสร้าง คัดแปลง รื้อถอน หรือเคลื่อนย้ายอาคารที่ได้ออกไว้ก่อนวันประกาศใช้บังคับแผนผังปรับปรุง เขตเพลิง

ใหม่ซึ่งขัดกับแผนผังดังกล่าวให้เป็นอันยกเลิก

ให้นำความในมาตรา 40 มาตรา 41 และมาตรา 42 มาใช้บังคับแก่การ
ดำเนินบทบัญญัติวรรคหนึ่งโดยอนุโลม

มาตรา 61 ในกรณีที่มีความจำเป็นต่องจกให้ไคมาซึ่งที่ดินหรืออสังหาริมทรัพย์
ใดเพื่อใช้ประโยชน์ตามที่กำหนดในแผนผังปรับปรุง เขตเพลิงใหม่ ให้ดำเนินการ เว้นที่ดิน
ที่ดินหรืออสังหาริมทรัพย์นั้นโดยในหลักกฎหมายว่าด้วยการ เว้นที่ดินหรืออสังหาริมทรัพย์มาใช้บังคับ
โดยอนุโลม

มาตรา 62 เมื่อเกิดเพลิงใหม่ในท้องที่ใดอันเข้าลักษณะ เป็น เขตเพลิงใหม่
ถ้าท้องที่นั้นยังไม่มีพระราชกฤษฎีกาให้ใช้พระราชบัญญัตินี้บังคับ ให้ถือว่าได้มีพระราชกฤษฎีกา
ฎีกาให้ใช้พระราชบัญญัตินี้ในท้องที่นั้นตั้งแต่วันที่เกิดเพลิงใหม่ แต่ถาต่อมามีการประกาศ
ไม่ปรับปรุง เขตเพลิงใหม่ตามมาตรา 58 ให้ถือว่าพระราชกฤษฎีกาดังกล่าว เป็นอันยกเลิก
ตั้งแต่วันที่เจ้าพนักงานท้องถิ่นมีประกาศนั้น

ศูนย์วิทยทรัพยากร
จุฬาลงกรณ์มหาวิทยาลัย

ประวัติ.



นายวรรณศิลป์ ฟีรพันธุ์ เกิดเมื่อวันที่ 12 สิงหาคม พ.ศ.2496 ที่ ตำบลบางนกแขวก อำเภอบางคนที จังหวัดสมุทรสงคราม สำเร็จการศึกษาระดับปริญญา สถาปัตยกรรมศาสตรบัณฑิต (เกียรตินิยมอันดับสอง) จากคณะสถาปัตยกรรมศาสตร์ จุฬาลงกรณ์มหาวิทยาลัย เมื่อปี พ.ศ.2520 และ เข้าศึกษาต่อในภาควิชาผังเมือง บัณฑิตวิทยาลัย จุฬาลงกรณ์มหาวิทยาลัยในปีเดียวกัน

ศูนย์วิทยพัชการ
จุฬาลงกรณ์มหาวิทยาลัย