

บทที่ 4

สภาพเมืองลพบุรีในปัจจุบัน

4.1 ลักษณะประชากร

4.1.1 ประชากรในระดับจังหวัด

ในปัจจุบันจะพบว่าจำนวนประชากรของจังหวัดลพบุรีในปี พ.ศ. 2543 ทั้งสิ้น 745,506 คน แยกออกเป็นเพศชายจำนวน 369,950 คน และเป็นเพศหญิง 375,556 คน และคิดเป็นความหนาแน่นของประชากรเฉลี่ย 120 คน ต่อตารางกิโลเมตร และเมื่อเปรียบเทียบจำนวนของประชากรลพบุรีต่อระดับภาคกลางตอนบนพบว่าอัตราส่วนคือ 1:9 คน โดยในจำนวนประชากรของจังหวัดลพบุรีทั้งหมดนั้นมีจำนวนประชากรที่อยู่ในวัยแรงงานทั้งหมด 488,165 คน

ปัจจุบันประชากรของจังหวัดลพบุรีประกอบไปด้วยกลุ่มหลายชาติพันธุ์ที่เข้ามาตั้งถิ่นที่อยู่หลายกลุ่ม ได้แก่ ชาวไทยภาคกลางที่มีการตั้งถิ่นฐานกระจายอยู่ทั่วไป นอกจากนี้ยังมีกลุ่มคนไทยเวียง ไทพวน และคนมอญ คนจีนที่เข้ามาอาศัยอยู่ร่วมด้วย โดยจะเห็นได้ว่าปัจจุบันกลุ่มคนไทยเหล่านี้ก็ยังคงสามารถดำรงรักษาวัฒนธรรม ขนบธรรมเนียมประเพณีและภาษาพูดที่เป็นเอกลักษณ์ของแต่ละชุมชนสืบเนื่องมาจากถึงคนรุ่นปัจจุบัน

4.1.2 ประชากรในระดับเมืองลพบุรี

4.1.2.1 จำนวนประชากร

ในปี พ.ศ. 2521 บริเวณเขตเทศบาลเมืองลพบุรีมีจำนวนประชากร 35,994 คน ซึ่งจะเห็นได้ว่าจำนวนประชากรในบริเวณดังกล่าวนั้นมีแนวโน้มของประชากรที่เพิ่มขึ้นเรื่อยมาจนกระทั่งในปี พ.ศ. 2532 ปรากฏว่าจำนวนประชากรที่อาศัยอยู่ในเขตเทศบาลเมืองลพบุรีนั้นกลับมีจำนวนโดยเฉลี่ยของประชากรที่ลดลงจากเดิมสืบเนื่องมา ในขณะที่จำนวนประชากรบริเวณตำบลพื้นที่ที่มีอาณาเขตติดกับเทศบาลเมืองลพบุรีนั้นกลับมีจำนวนของประชากรที่เพิ่มขึ้นอย่างเห็นได้ชัด (ยกเว้นในบางตำบลที่มีจำนวนประชากรที่เปลี่ยนแปลงไม่สม่ำเสมอ) แต่เมื่อพิจารณาในภาพรวมของประชากรแล้วจะเห็นได้ว่าตำบลที่อยู่รอบนอกเขตเทศบาลเมืองลพบุรีนั้นมีแนวโน้มการเพิ่มขึ้นของจำนวนประชากรยกเว้นใน ต. เขาสามยอด ซึ่งทั้งสองตำบลนั้นมียุทธศาสตร์การใช้ที่ดินส่วนใหญ่เป็นพื้นที่สำหรับราชการทหารจำนวนมาก เช่น ค่ายกองพันทหารราบที่ 1 กรมทหารราบที่ 31 รักษาพระองค์ เป็นต้น (จากตารางที่ 4.1)

ตารางที่ 4.1 แสดงจำนวนประชากรในอำเภอเมืองลพบุรี

ปี	แสดงจำนวนประชากรเทศบาลตำบล อำเภอเมืองจังหวัดลพบุรี ปี พ.ศ. 2507 - 2542																
	เทศบาลเมืองลพบุรี	ม.ต.โก	ม.ไร่ไผ่	ม.จ.พ.ระเนน	ม.จ.ตาบอด	ม.โคกโพธิ์	ม.โคกโพธิ์	ม.หนองโพ	ม.หนองโพ	ม.ท่าดินแดง	ม.ท่าดินแดง	ม.บ้านหมี่	ม.บ้านหมี่	ม.บ้านหมี่	ม.บ้านหมี่	ม.บ้านหมี่	ม.บ้านหมี่
2507																	
2508																	
2509																	
2510	30,423																
2511	31,417																
2512	31,857																
2513	32,186																
2514	32,815																
2515	33,302																
2516	33,357																
2517	33,699																
2518	33,942																
2519	34,871																
2520	35,335																
2521	35,994																
2522	36,516																
2523	36,928																
2524	37,198																
2525	37,136																

ที่มา : สำนักทะเบียนราษฎร กรมการปกครอง

ตารางที่ 4.1 แสดงจำนวนประชากรในอำเภอเมืองหนองบัว (ต่อ)

ปี	แสดงจำนวนประชากรเพศชาย/ตำบล อำเภอเมืองจังหวัดหนองบัว ปี พ.ศ. 2507 - 2542																							
	อาณา เมือง หนองบัว	คง เหลือ บุรุษ	ค.ม. ใน ไร่	ค.ม. ใน ป่า	ค.ม. ใน สวน	ค.ม. ใน ทุ่ง	ค.ม. ใน ไร่	ค.ม. ใน สวน	ค.ม. ใน ทุ่ง	ค.ม. ใน ไร่	ค.ม. ใน สวน	ค.ม. ใน ทุ่ง	ค.ม. ใน ไร่	ค.ม. ใน สวน	ค.ม. ใน ทุ่ง	ค.ม. ใน ไร่								
2526	36,678																							
2527	36,547																							
2528	38,288	20,403	2,901	5,009	26,159	26,164	4,980	3,225	12,080	5,013	3,204	4,550	18,679	3,318	8,203	9,282	2,897	10,064	9,306	6,298	10,376	2,649	1,136	
2529	39,447																							
2530	39,896																							
2531	40,457																							
2532	39,959																							
2533	40,190																							
2534	39,738																							
2535	33,352	21,938	1,001	5,678	29,230	29,250	5,363	3,817	14,196	5,963	3,720	5,366	23,586	4,784	10,379	14,193	3,406	12,927	11,277	6,740	11,167	3,061	1,304	
2536	31,898	21,275	4,130	5,151	33,088	33,088	4,992	3,357	13,818	5,795	3,436	5,535	14,194	5,514	9,553	9,453	3,315	3,015	11,496	7,063	10,498	2,638	1,202	
2537	31,414	21,288	4,634	5,114	33,148	33,148	4,982	3,374	13,916	5,780	3,455	5,530	14,555	6,001	9,780	9,484	3,327	3,015	11,627	7,157	10,520	2,648	1,196	
2538	30,470	21,052	5,104	5,151	32,228	32,238	5,005	3,438	14,010	5,789	3,481	5,541	14,427	6,788	9,990	9,499	3,352	3,076	11,890	7,239	10,562	2,641	1,181	
2539	30,388	21,564	5,363	5,164	32,908	32,908	5,014	3,469	14,180	5,814	3,509	5,531	14,455	7,394	10,284	9,590	3,317	3,070	12,015	7,281	10,664	2,686	1,184	
2540	*	21,956	5,819	5,165	33,194	33,194	5,012	3,507	14,347	5,847	3,531	5,508	14,688	7,882	10,400	9,575	3,335	3,049	13,760	7,305	10,746	2,700	1,172	
2541	29,781	21,640	6,175	5,227	33,125	33,125	5,028	3,511	14,465	5,914	3,517	5,518	14,818	8,167	10,481	9,638	3,317	3,013	14,411	7,108	10,855	2,720	1,172	

ที่มา : สำนักทะเบียนราษฎร กรมการปกครอง

4.1.2.1 ความหนาแน่นของประชากร

เมื่อพิจารณาถึงความหนาแน่นของประชากรแล้วพบว่า ความหนาแน่นของประชากรในบริเวณเขตเทศบาลเมืองลพบุรีมีความหนาแน่นของประชากรที่สูงที่สุด และมีความหนาแน่นสูงกว่าความหนาแน่นของประชากรในระดับอำเภอถึง 11 เท่า ในปี พ.ศ. 2541 ในขณะที่ ต. ป่าตาล ต. ท่าศาลามีประชากรหนาแน่นรองเป็นลำดับลงมาคือ 1645 คน/ตร.กม. และ 1609 คน/ตร.กม ตามลำดับ (จากตารางที่ 4.2)

ในด้านการเปลี่ยนแปลงของความหนาแน่นประชากรในรอบ 20 ปี นั้น พบว่าในช่วงระหว่างปี พ.ศ. 2521 – 2531 นั้น ความหนาแน่นของประชากรในเขตเทศบาลเมืองลพบุรีมีจำนวนของความหนาแน่นประชากรที่มีอัตราส่วนคนต่อตารางกิโลเมตรที่สูง แต่พอในช่วงหลังปี พ.ศ. 2531 จนถึงในปัจจุบันกลับพบว่าความหนาแน่นของประชากรในบริเวณเขตเทศบาลมีจำนวนลดลงอย่างเห็นได้ชัด คือจากในช่วงปี พ.ศ. 2531 ซึ่งมีความหนาแน่นของประชากรสูงถึง 5,906 คน/ตร.กม ในปี พ.ศ. 2536 มีความหนาแน่นของประชากร 4657 คน/ตร.กม. และในปี พ.ศ. 2541 มีจำนวนความหนาแน่นของประชากรที่ลดลงถึง 4,348 คน/ตร.กม และเมื่อพิจารณาจากตำบลที่อยู่บริเวณรอบนอกเขตเทศบาลเมืองลพบุรีแล้วนั้นจะพบว่าตำบลที่มีเนื้อที่ติดกับเขตเทศบาลเมืองลพบุรีนั้นกลับมีความหนาแน่นของประชากรเพิ่มมากขึ้น ได้แก่ ต. ท่าศาลา ต. ป่าตาล ต. พรหมมาสตรี ต. โพธิ์เก้าต้น และ ต. ทะเลชุบศร มีเพียง ต. เขาสามยอดเท่านั้นที่มีจำนวนประชากรที่ลดลง การที่ความหนาแน่นของจำนวนประชากรในเขตเทศบาลเมืองลพบุรีมีแนวโน้มการลดลงของความหนาแน่นประชากร แต่ในขณะเดียวกันบริเวณรอบเขตเทศบาลกลับมีจำนวนประชากรที่สูงขึ้นนั้น ส่วนหนึ่งอาจจะเกิดผลมาจากนโยบายและแผนต่างๆ ที่กำหนดให้มีการควบคุมกิจกรรมการใช้ที่ดินภายในบริเวณเมืองเก่า จึงทำให้ประชาชนที่ย้ายออกมากจากบริเวณเมืองเก่า และที่ย้ายเข้ามาอาศัยอยู่ในบริเวณเมืองลพบุรีใหม่ต่างเกลือกที่จะมาสร้างบ้านเรือนที่อยู่อาศัยภายในบริเวณนอกเมืองเพิ่มมากขึ้น เพราะมีราคาที่ดินที่ถูกกว่าในบริเวณเมืองหรือในเขตเทศบาล มีเส้นทางคมนาคมที่สะดวกต่อการเข้าถึงระหว่างชุมชนและในเมือง ด้วยเหตุนี้เองจึงส่งผลให้ในปัจจุบันบริเวณภายนอกของเขตเทศบาลเมืองลพบุรีมีจำนวนของประชากรที่เพิ่มมากขึ้น กลายเป็นแหล่งที่อยู่อาศัยแห่งใหม่ เช่น ในบริเวณ ต. ท่าศาลา ซึ่งมีความหนาแน่นของจำนวนประชากรที่เพิ่มขึ้นจากเดิมอย่างเห็นได้ชัดในช่วงระยะ 5 ปี หลัง คือ ใน พ.ศ. 2536 มีความหนาแน่นของจำนวนประชากรคิดเป็น 1,060 คน / ตร.กม. และในปี พ.ศ. 2541 มีความหนาแน่นของจำนวนประชากร 1,609 คน/ตร.กม. โดยจะเห็นได้ว่ามีจำนวนของความหนาแน่นของประชากรที่เพิ่มขึ้นถึง 500 คน/ตร.กม. นั้นเอง

ตารางที่ 4.2 แสดงความหนาแน่นของประชากรบริเวณอำเภอเมืองลพบุรี ปี พ.ศ. 2521 – 2541

อำเภอเมืองลพบุรี	พื้นที่	จำนวนประชากร					ความหนาแน่นของประชากร				
		2521	2526	2531	2536	2541	2521	2526	2531	2536	2541
เทศบาลเมือง		33994	36678	40457	31898	29781	5254	5354	5906	4657	4348
ต. ทะเลชุบศร	16.00			*	21275	21840			0	1330	1353
ต. กกโก	15.56			2599	4130	6175			173	275	412
ต. โกงธนู	20.00			5616	5151	5227			281	257	261
ต. เขาพระงาม	67.00			30264	33088	32125			452	494	479
ต. เขาสายยอด	30.00			31577	24117	26995			1053	804	899
ต. โคกกระเทียม	48.00			5239	4992	5028			109	104	105
ต. โคกลำพาน	10.50			3629	3357	3633			346	319	336
ต. โคกตูม	80.07			13021	13818	14585			170	173	180
ต. จีวราย	16.00			5722	5795	5914			358	362	370
ต. ดอนโพธิ์	3.20			3600	3436	3571			1125	1074	1116
ต. ตะลุง	5.70			5189	5525	5518			910	969	968
ต. ท่าแค	8.12			21782	14394	14448			2683	1773	1779
ต. ท่าศาลา	5.20			4059	5514	8367			781	1060	1609
ต. นิคมสร้างตนเอง	35.41			9839	9553	10781			278	270	304
ต. บางขันหมาก	34.00			13898	9453	9833			409	278	283
ต. บ้านข่อย	17.50			3313	3315	3337			189	189	191
ต. ท้ายตลาด	14.78			12892	3015	3043			872	204	206
ต. ป่าตาล	7.50			10355	11496	12343			1381	1532	1646
ต. พรหมมาสตรี	25.50			6390	7063	7308			251	276	287
ต. โพธิ์เก้าต้น	30.70			10822	10498	10855			353	341	354
ต. โพธิ์ครุ	55.00			3030	2638	2720			55	48	49
ต. สีคอง	5.00			1295	1202	1172			259	240	234
ต. ถนนใหญ่	11.00			5176	7428	8433			471	657	767

ที่มา : สำนักทะเบียนราษฎรกรมการปกครอง

4.1.2.3 อัตราการเจริญเติบโตของประชากร

เมื่อพิจารณาถึงอัตราการเจริญเติบโตของประชากรในช่วง 10 ปีแรก คือ พ.ศ. 2521 – 2531 พบว่าในช่วง 5 ปีแรก (พ.ศ. 2521 – 2536) บริเวณเขตเทศบาลเมืองลพบุรีมีจำนวนประชากรที่เพิ่มขึ้นจากเดิม 35,994 คน เป็น 36,678 คน โดยคิดเป็นอัตราส่วนการเจริญเติบโตของประชากรได้ร้อยละ 0.377 ส่วนในช่วง 5 ปีหลัง (พ.ศ. 2526 – 2531) พบว่ามีอัตราการเจริญเติบโตของประชากรสูงกว่าในช่วง 5 ปีแรก คือ ร้อยละ 3.323 โดยมีจำนวนประชากรในปี พ.ศ. 2531 จำนวน 40457 คน

ต่อมาในช่วง 10 ปี หลังคือ พ.ศ. 2531 – พ.ศ. 2541 นั้นพบว่าอัตราการเจริญเติบโตของประชากรมีจำนวนลดลงจากเดิมคือ ในช่วง 5 ปีแรก(พ.ศ. 2531 – 2536) พบว่าประชากรภายในบริเวณเทศบาลเมืองลพบุรีมีการลดลงจากเดิมในปี พ.ศ. 2531 จำนวน 40457 คน เหลือเพียง 31898 คนในปี พ.ศ. 2536 โดยคิดอัตราส่วนการเจริญเติบโตของประชากรในช่วง ดังกล่าวคิดเป็นอัตราส่วนร้อยละ - 2.297 คน และในช่วง 5 ปีหลัง(พ.ศ. 2536 – 2541) มีจำนวนประชากรลดลงจากเดิม 29781 คน คิดเป็นอัตราส่วนร้อยละ -0.855 เท่านั้น

ในการศึกษาอัตราการเจริญเติบโตของประชากรในบริเวณพื้นที่รอบนอกเขตเทศบาลนั้นพบว่าในช่วง 5 ปีแรก (พ.ศ. 2531 – 2536) มีประชากรในบริเวณรอบนอกเขตเทศบาลมีอัตราการเจริญเติบโตที่มีทั้งเพิ่มขึ้นและลดลงในบางตำบล โดยตำบลที่อัตราการเจริญเติบโตของประชากรเพิ่มสูงสุดได้แก่ ตำบลกกโก ตำบลถนนใหญ่ ตำบลท่าศาลา และมีอัตราการเจริญเติบโตของประชากรร้อยละ 5.980 4.619 และ 3.904 ตามลำดับ ต่อมาในช่วง 5 ปีหลัง (พ.ศ. 2536 – 2541) นั้นกลับพบว่าอัตราการเจริญเติบโตของประชากรบริเวณนอกเขตเทศบาลส่วนใหญ่มีแนวโน้มสูงขึ้น โดยบริเวณที่มีอัตราการเจริญเติบโตสูงสุดได้แก่ ตำบลท่าศาลา ตำบลกกโก ตำบลถนนใหญ่ และตำบลนิคมสร้างตนเอง คือมีอัตราการเจริญเติบโตของประชากรคิดเป็นร้อยละ 5.351, 5.156, 1.599, 1.523 ตามลำดับ โดยจะพบว่าบริเวณตำบลท่าศาลาและตำบลกกโกนั้นมีอัตราการเจริญเติบโตที่สูงใกล้เคียงกันและแตกต่างจากตำบลถนนใหญ่ถึง 1: 3 ของอัตราการเจริญเติบโตของประชากรในตำบลท่าศาลา

ตารางที่ 4.3 แสดงอัตราการเจริญเติบโตของประชากรบริเวณอำเภอเมืองลพบุรี

อำเภอเมืองลพบุรี	จำนวนประชากร					อัตราการเจริญเติบโตของประชากร			
	2521	2526	2531	2536	2541	2521-2526	2527- 2530	2 5 3 1 - 2536	2537-2541
เทศบาลเมือง	33994	36678	40457	31898	29781	0.377	3.323	-2.927	-0.055
ต. ทะเลชุบศร			*	21275	21840	*	*	*	0.213
ต. กกโก			2599	4130	6175	*	*	5.960	5.156
ต. โกงธนู			5616	5151	5227	*	*	1.075	0.183
ต. เขาพระงาม			30264	33088	32125	*	*	1.121	0.369
ต. เขาสามยอด			31577	24117	26995	*	*	3.313	1.419
ต. โคกกระเทียม			5239	4992	5028	*	*	-0.602	0.090
ต. โคกลำพาน			3629	3357	3633	*	*	-0.969	0.641
ต. โคกตูม			13021	13818	14585	*	*	0.180	0.574
ต. จั้วราย			5722	5795	5914	*	*	0.159	0.254
ต. ดอนโพธิ์			3600	3436	3571	*	*	0.581	0.483
ต. ตะลุง			5189	5525	5518	*	*	0.787	0.016
ต. ท่าแค			21782	14394	14448	*	*	5.047	0.047
ต. ท่าศาลา			4059	5514	8367	*	*	3.904	5.351
ต. นิคมสร้างตนเอง			9839	9553	10781	*	*	-0.368	1.623
ต. บางขันหมาก			13898	9453	9833	*	*	-4.703	0.243
ต. บ้านข่อย			3313	3315	3337	*	*	0.008	0.083
ต. ห้วยตลาด			2892	3015	3043	*	*	0.522	-0.116
ต. ป่าตาล			10355	11496	12343	*	*	1.315	0.893
ต. พรหมมาสตรี			6390	7063	7308	*	*	1.260	0.427
ต. โพธิ์เก้าต้น			10822	10498	10855	*	*	-0.379	0.419
ต. โพธิ์ครุ			3030	2638	2720	*	*	-1.717	0.383
ต. สีคลอง			1295	1202	1172	*	*	-0.927	-0.315
ต. ถนนใหญ่			5176	7428	8433	*	*	4.619	1.599

ที่มา : สำนักทะเบียนราษฎร กรมการปกครอง

เมื่อพิจารณาจากความหนาแน่นของประชากร และอัตราการเจริญเติบโตของประชากรนั้นสามารถกล่าวได้ว่าบริเวณที่มีแนวโน้มของการเพิ่มขึ้นของประชากรมากที่สุดคือบริเวณทางด้านทิศตะวันออกของวงเวียนพระนารายณ์ ซึ่งเป็นพื้นที่ของตำบลท่าศาลา ตำบลกกโก ซึ่งเป็นพื้นที่ที่อัตราการเจริญเติบโตในช่วง 5 ปีหลังสูงที่สุด โดยจะเห็นได้ว่าการเจริญเติบโตของประชากรในบริเวณเมืองลพบุรีในปัจจุบันนั้นมีลักษณะการเจริญเติบโตของประชากรในบริเวณพื้นที่รอบนอกของเขตเทศบาล ในขณะที่ภายในบริเวณเขตเทศบาลเองนั้นกลับมีอัตราการเจริญเติบโตของประชากรที่ลดน้อยตามลำดับ ทั้งนี้เนื่องจากสภาพของพื้นที่ที่มีความจำกัดในด้านการเพิ่มขึ้นของการสร้างที่อยู่อาศัย ซึ่งจากการศึกษาพบว่าได้มีการก่อสร้างหมู่บ้านจัดสรรบริเวณนอกเขตเทศบาลขึ้นหลายแห่ง และกองทัพบกก็มีนโยบายในการช่วยเหลือข้าราชการและประชาชนทั่วไป โดยได้มีการนำพื้นที่ของทหารมาแบ่งส่วนให้จัดสรรเป็นที่อยู่อาศัย จึงทำให้เป็นสาเหตุหนึ่งที่ทำให้เกิดการอพยพของประชากรจากเขตเทศบาลและจากจังหวัดใกล้เคียงเข้ามาอาศัยอยู่ในบริเวณรอบนอกเขตเทศบาล มากกว่าในบริเวณในเขตเมืองเก่าและเมืองใหม่ และอีกเหตุผลหนึ่งนั้นเนื่องจากในบริเวณเมืองเก่าซึ่งเป็นย่านพาณิชย์กรรมเก่านั้นมีการเจริญเติบโตมาอย่างช้านานจนกระทั่งในปัจจุบันจึงกลายเป็นชุมชนแออัดที่ทำให้ไม่มีการขยายตัวของพื้นที่ได้ ดังนั้นจึงส่วนทำให้กิจกรรมการใช้พื้นที่หยุดการเจริญเติบโตนั่นเอง

4.2 สภาพทางกายภาพ

4.2.1 สภาพทางภูมิศาสตร์

4.2.1.1 ลักษณะภูมิประเทศ

ชุมชนเมืองลพบุรีตั้งอยู่ริมแม่น้ำลพบุรี มีลักษณะพื้นที่เป็นแนวยาวตามทิศตะวันออก - ทิศตะวันตกเช่นเดียวกับสภาพพื้นที่ของจังหวัด สภาพภูมิศาสตร์ของเมืองลพบุรีมีลักษณะพื้นที่ลาดลงมาจากเทือกเขาสามยอด ซึ่งตั้งอยู่ทางทิศตะวันตกของชุมชนเมือง โดยพื้นที่ของชุมชนตั้งอยู่สูงกว่าระดับน้ำทะเลประมาณ 11.00 - 17.00 เมตร ลักษณะของระดับพื้นที่นั้นสูงต่ำไม่เท่ากัน บางตอนสูงบางตอนต่ำสลับกันไป ห่างจากชุมชนเมืองออกไปทางด้านทิศตะวันออกเฉียงเหนือประมาณ 4.00 กิโลเมตร มีสภาพเป็น แผ่นดินต่ำลงไปมากและเป็นแอ่งใหญ่ เมื่อถึงฤดูฝนน้ำฝนจากเทือกเขาจะไหลลงมาซึ่งอยู่ในแอ่งน้ำดังกล่าวและกลายเป็นทะเลสาบเรียกว่า ทะเลชุบศร แต่ในปัจจุบันน้ำในบริเวณดังกล่าวมีจำนวนน้อยลงไปมาก ดังนั้นจึงทำให้สภาพของพื้นที่ในปัจจุบันสามารถเป็นที่ตั้งถิ่นฐานประกอบอาชีพเกษตรกรรมอย่างถาวรได้ ถัดไปในบริเวณทางด้าน

ทิศตะวันออกของเมืองลพบุรีเป็นภูเขาเตี้ยๆ คือ เขาเระวัดถ และเนินเขาอื่นๆ ลักษณะเป็นเนินสูงลาดมาทางทิศตะวันตกซึ่งเป็นบริเวณที่ลุ่มมีแม่น้ำและลำคลองหลายสายไหลผ่าน เช่น คลองบางชันหมาก คลองเรือก รวมทั้งคลองชลประทานที่ขุดขึ้นมาอีกหลายสาย บริเวณที่ลาดเชิงเขาทางทิศตะวันออกสูงกว่าระดับน้ำทะเลประมาณ 20.00 – 28.00 เมตร ซึ่งมีเนินเขาหลักๆ หลายลูกตั้งอยู่ประปราย โดยมีลำน้ำจากเทือกเขาไหลมาหล่อเลี้ยง และสามารถใช้ในการเพาะปลูกได้ ส่วนทางด้านทิศตะวันตกของฝั่งแม่น้ำลพบุรีซึ่งอยู่ตรงข้ามกับเมืองลพบุรีนั้นมีสภาพพื้นที่เป็นที่ต่ำซึ่งอยู่ต่ำกว่าระดับน้ำทะเลประมาณ 9.00 – 10.00 เมตร ตั้งอยู่ในตำบลบางชันหมาก ในฤดูน้ำหลากจึงทำให้น้ำในแม่น้ำลพบุรีเอ่อล้นท่วมฝั่ง ส่งผลให้เมืองลพบุรีมีสภาพเป็นเกาะเล็กๆ ส่วนทางด้านทิศตะวันตกเฉียงเหนือของชุมชนเมืองลพบุรีเป็นที่ลุ่มเช่นกัน โดยชาวบ้านเรียกพื้นที่บริเวณแห่งนี้ว่า “ทุ่งพรมมาสเตอร์” ตั้งอยู่ในตำบลพรมมาสเตอร์ ลักษณะของพื้นที่แห่งนี้จะมีลำน้ำสายหนึ่งไหลผ่านถึงเขาสมอคอน วัดไธย์ ทางด้านทิศใต้และทิศตะวันออกเฉียงใต้ของตำบลโพธิ์เก้าต้น และตำบลป่าตาลก็เป็นที่ลุ่มเช่นกัน ปัจจุบันพื้นที่ตำบลป่าตาลมีการใช้ประโยชน์ที่ดินเพื่อการเกษตรกรรม โดยมีระบบชลประทานหล่อเลี้ยงพื้นที่¹

4.2.1.2 ทรัพยากรน้ำ

แหล่งน้ำนับเป็นทรัพยากรที่สำคัญต่อการดำรงชีวิตของคนเมืองลพบุรี ซึ่งในการศึกษาพบว่าแหล่งน้ำที่สำคัญสำหรับใช้ภายในเมืองได้แก่ แหล่งน้ำธรรมชาติ ที่สามารถแบ่งออกเป็น 3 ประเภท คือ

- น้ำฝน คนเมืองลพบุรีส่วนใหญ่ยังคงใช้น้ำฝนในการอุปโภคบริโภค และการเพาะปลูก โดยน้ำฝนถือเป็นแหล่งน้ำที่มีความสำคัญในการทำเกษตรกรรมภายในเมืองลพบุรี

- น้ำผิวดิน ได้แก่ แม่น้ำ ลำธาร โดยในบริเวณเมืองลพบุรีนั้นมีแม่น้ำสายสำคัญที่ไหลผ่าน คือ แม่น้ำลพบุรี ซึ่งเป็นแม่น้ำที่แยกจากแม่น้ำเจ้าพระยาที่จังหวัดสิงห์บุรี ไหลผ่านจังหวัดลพบุรี ที่อำเภอท่าม่วงและอำเภอเมือง แล้วไหลผ่านจังหวัดพระนครศรีอยุธยาลงสู่มแม่น้ำเจ้าพระยา แม่น้ำลพบุรีนอกจากจะมีความสำคัญต่อการเพาะปลูกโดยเฉพะการทำนาแล้วยังมีบทบาทในฐานะเป็นเส้นทางคมนาคมที่สำคัญในอดีต

- น้ำใต้ดิน แหล่งน้ำใต้ดินของจังหวัดลพบุรีสามารถแบ่งแยกออกได้ 2 ชนิดคือ แหล่งน้ำใต้ดินโคราชระดับต่ำ (Jik) และ แหล่งน้ำใต้ดินในหินปูน (Pc) โดยภายใน

¹ มหาวิทยาลัยศิลปากร.โครงการจัดทำแผนการจัดการอนุรักษ์และปรับปรุงสภาพแวดล้อมเมืองเก่าลพบุรี (กรุงเทพฯ:สหธรรมมิก,2537),หน้า 57.

บริเวณเมืองลพบุรีนั้นพบว่าแหล่งน้ำใต้ดินที่ปรากฏเป็นชนิดของแหล่งน้ำใต้ดินในหินปูน (Pc) ซึ่งมีความลึบมากกว่าหรือเท่ากับ 200 เมตร เป็นน้ำกระด้างที่มีคุณภาพน้ำในระดับต่ำ

4.2.2 ลักษณะการใช้ที่ดิน

ในการศึกษาลักษณะการใช้ที่ดินของเมืองลพบุรีภายหลังจากการดำเนินการพัฒนาเมืองของจอมพล ป. พิบูลสงครามสิ้นสุดการปฏิบัติแล้วนั้น จะพิจารณาเปรียบเทียบการเปลี่ยนแปลงการใช้ที่ดินในช่วง 3 เวลา คือ

4.2.2.1 ลักษณะการใช้ที่ดิน พ.ศ. 2495

เดิมเมืองลพบุรีมีจุดเริ่มต้นของการพัฒนาเมืองในบริเวณพื้นที่เมืองเก่า ต่อมาเมื่อประมาณ 2475 ลงมานั้นประเทศไทยได้มีนโยบายการสร้างผังเมืองใหม่ในเมืองไทย ภายใต้อำนาจของพลเอกพหลพลพยุหเสนา และจอมพล ป. พิบูลสงคราม ที่มีนโยบายการสร้างผังเมืองสำคัญของประเทศ คือ กรุงเทพฯ เชียงใหม่ นครราชสีมา ขอนแก่น ปัตตานี และลพบุรี ในปี พ.ศ. 2478 ลพบุรี โดยในการวางผังเมืองครั้งนี้ได้อาศัยพระราชบัญญัติการเวนคืนที่ดินในปี พ.ศ. 2476 และในปี พ.ศ. 2479 จึงได้ออกพระราชกฤษฎีกากำหนดเขตหวงห้ามที่ดินอำเภอเมืองจังหวัดลพบุรี และอำเภอหนองโดน จังหวัดสระบุรี เพื่อใช้เป็นสนามฝึกทหาร และพระราชกฤษฎีกาเขตหวงห้ามที่ดินอำเภอเมืองลพบุรี อำเภอบ้านเช่า อำเภอโคกสำโรง จังหวัดลพบุรี และอำเภอปากเพรียว อำเภอหนองโดน อำเภอชัยบาดาล จังหวัดสระบุรี

จนกระทั่งในปลายปี พ.ศ. 2479 ได้เกิดเหตุการณ์สงครามโลกครั้งที่ 2 ขึ้น ดังนั้นรัฐบาลจึงได้มีนโยบายเร่งพัฒนากองทัพให้มีความเข้มแข็งมากยิ่งขึ้น โดยได้มีการขยายกำลังพล ขยายหลักสูตรการเรียนการสอน และอาวุธยุทโธปกรณ์ต่างๆ ให้ทันสมัย ซึ่งในการปรับปรุงหน่วยงานทหารในครั้งนี้ จอมพล ป. พิบูลสงครามจึงได้กำหนดให้เมืองลพบุรีเป็นเมืองยุทธศาสตร์ และเป็นกันชนให้แก่เมืองเพชรบูรณ์ที่ถูกกำหนดให้เป็นเมืองหลวงในสมัยนั้น โดยจากการกำหนดให้เมืองลพบุรีมีบทบาทฐานะในการเป็นเมืองทหารนี้เอง จอมพล ป. พิบูลสงครามจึงได้ออกพระราชบัญญัติเวนคืนอสังหาริมทรัพย์ในท้องที่อำเภอเมืองลพบุรี จังหวัดลพบุรี เมื่อวันที่ 3 ตุลาคม 2481

ในการออกพระราชกฤษฎีกา และพระราชบัญญัติต่างๆ ที่จัดทำขึ้นในช่วงเวลาดังกล่าวนี้ได้ส่งผลให้พื้นที่ต่างๆ ภายในเมืองลพบุรีกลายเป็นพื้นที่ของกระทรวงกลาโหมเป็นส่วนใหญ่ ซึ่งภายหลังจากที่ได้มีการเวนคืนที่ดินเรียบร้อยแล้ว จอมพล ป. พิบูลสงครามก็ได้ดำเนินการพัฒนาเมืองลพบุรี โดยได้กำหนดให้มีการพัฒนาเมืองลพบุรีด้วยการสร้าง

หน่วยงานทหารในบริเวณทางด้านทิศเหนือของถนนสมเด็จพระนารายณ์มหาราช คือ ค่ายสมเด็จพระนารายณ์มหาราช ตั้งโรงเรียนทหารปืนใหญ่ ณ ตำบลโคกกระเทียม เป็นต้น ซึ่งจะเห็นได้ว่านโยบายการพัฒนาทางการทหารของจอมพล ป. พิบูลสงครามนั้นได้ส่งผลให้บริเวณพื้นที่ทางด้านทิศเหนือของเมืองลพบุรีกลายเป็นพื้นที่สำคัญทางด้านทหารเป็นหลัก

ในการพัฒนาเมืองลพบุรีระยะแรกจอมพล ป. พิบูลสงครามได้มีนโยบายขยายพื้นที่เขตศูนย์กลางเมือง โดยการสร้างถนนสมเด็จพระนารายณ์มหาราชเชื่อมระหว่างบริเวณเมืองเก่าตรงบริเวณศาลพระกาฬออกไปทางด้านทิศตะวันออกของเมืองเก่าและเชื่อมไปกับถนนพหลโยธินเพื่อไปสู่จังหวัดสระบุรี และทางเหนือของประเทศ ซึ่งในการขยายพื้นที่เมืองในครั้งนี้จอมพล ป. พิบูลสงครามได้มีการจัดวางผังเมืองใหม่ในบริเวณพื้นที่เมืองลพบุรีที่ได้มีการขยายขึ้นใหม่ ซึ่งผังเมืองดังกล่าวนี้ได้มีการกำหนดให้เกิดศูนย์กลางเมืองแห่งใหม่เพิ่มขึ้น 2 แห่ง คือ บริเวณวงเวียนสระแก้ว และวงเวียนเทพสตรี ส่งผลให้จังหวัดลพบุรีมีศูนย์กลางของเมืองเป็น 3 แห่ง ได้แก่

- บริเวณเมืองเก่าซึ่งเป็นศูนย์กลางเดิมของเมืองที่ทำหน้าที่เป็นแหล่งพาณิชย์ กรรม ที่ตั้งหน่วยงานราชการ และที่อยู่อาศัยของประชาชน
- บริเวณวงเวียนสระแก้ว ซึ่งเป็นศูนย์กลางพาณิชย์กรรมแห่งใหม่ที่ถูกกำหนดบทบาทขึ้นโดยจอมพล ป. พิบูลสงคราม พร้อมกันนั้นยังได้มีการสร้างแหล่งนันทนาการต่างๆ สำหรับประชาชน เช่น โรงภาพยนตร์ทหารบก สวนสัตว์
- บริเวณวงเวียนเทพสตรี เป็นศูนย์กลางของหน่วยราชการแห่งใหม่ โดยได้ย้ายหน่วยราชการที่ตั้งอยู่ภายในบริเวณเมืองเก่ามายัง ณ ที่แห่งนี้ เช่น ศาลากลางจังหวัด

การที่จอมพล ป. พิบูลสงครามได้กำหนดให้มีการสร้างศูนย์กลางกิจกรรมแห่งใหม่เพิ่มขึ้นทั้งสองแห่งนั้นเกิดจากการดำเนินการตามแผนพัฒนาเมืองลพบุรีให้เป็นเมืองทหารที่เจริญควบคู่กับเมืองเพชรบูรณ์ ทั้งนี้เนื่องจากเมื่อมีการก่อสร้างหน่วยงานทหารเสร็จเรียบร้อยแล้วจึงส่งผลให้เมืองลพบุรีมีจำนวนประชากรที่เพิ่มขึ้นจากเดิม โดยจำนวนของประชากรที่เพิ่มขึ้นเป็นกลุ่มของประชากรทหารที่ย้ายเข้ามาประจำในพื้นที่เมืองลพบุรี ซึ่งอาจทำให้บริเวณเมืองเก่าไม่สามารถรองรับจำนวนประชากรที่เพิ่มขึ้นได้ อีกทั้งพื้นที่แห่งนั้นได้เป็นที่ตั้งของโบราณสถานที่สำคัญจำนวนมาก ด้วยเหตุนี้เองจึงได้เกิดศูนย์กลางเมืองแห่งใหม่ที่ทำหน้าที่ในการบริการที่เพียงพอแก่ประชาชนเมืองลพบุรีนั่นเอง

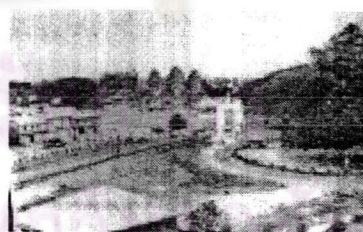
ด้วยนโยบายการพัฒนาเมืองลพบุรีในครั้งนี้ได้ส่งเสริมให้เมืองลพบุรีมีความเจริญและพัฒนามากยิ่งขึ้น โดยจะเห็นได้ว่าในระหว่างระยะเวลาตั้งแต่มีการดำเนินการตามแนวคิดดังกล่าวทางรัฐบาลก็ได้ยกฐานะเมืองลพบุรีจากสุขาภิบาลเป็นเทศบาลเมือง

ลพบุรี เมื่อวันที่ 10 ธันวาคม 2478 และมีการขยายเขตเทศบาลถึง 3 ครั้ง โดยครั้งแรกได้ทำการเปลี่ยนแปลงเขตครั้งที่ 1 เมื่อวันที่ 7 มีนาคม 2480 เปลี่ยนแปลงเขตเทศบาลครั้งที่ 2 เมื่อปี พ.ศ. 2487 และเปลี่ยนแปลงเขตเทศบาลครั้งที่ 3 เมื่อวันที่ 1 มิถุนายน 2497 โดยมีเนื้อที่ของเทศบาลทั้งหมดประมาณ 6.9 ตารางกิโลเมตร ซึ่งจากทั้งหมดนี้จะเห็นได้ว่าการเปลี่ยนแปลงเขตเทศบาลที่เกิดขึ้นนั้นแสดงให้เห็นถึงการขยายตัวของเมืองที่เกิดขึ้นนั่นเอง

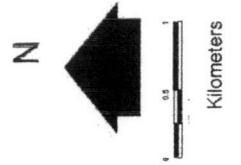
เมื่อพิจารณาถึงการใช้ที่ดินภายในเมืองพบว่าจากนโยบายการพัฒนาเมืองในครั้งนี้จะเห็นได้ว่าแนวคิดของการพัฒนาในบริเวณพื้นที่เมืองใหม่เป็นการนำแนวคิดการพัฒนาเมืองตามรูปแบบตะวันตกเข้ามาใช้ในการดำเนินการ ซึ่งในระยะแรกของการพัฒนาเมืองนั้นพบว่าประชาชนส่วนใหญ่ก็ยังคงอาศัยในบริเวณพื้นที่เมืองเก่าซึ่งเป็นที่ที่มีความสำคัญทางประวัติศาสตร์ไม่ว่าจะเป็นการสร้างบ้านเรือน เป็นแหล่งพาณิชยกรรมที่สำคัญของเมือง และเป็นพื้นที่ที่นับว่ามีความสะดวกในการเดินทางคมนาคม โดยมีทั้งเส้นทางคมนาคมทางน้ำ เส้นทางคมนาคมทางบกคือเส้นทางรถไฟที่ได้สร้างขึ้นในสมัยรัชกาลที่ 5 และส่งผลให้เมืองลพบุรีมีการพัฒนาอย่างรวดเร็ว จึงทำให้มีการอพยพของผู้คนย้ายเข้ามาอยู่อาศัยในเมืองลพบุรีมากยิ่งขึ้นโดยเฉพาะอย่างยิ่งกลุ่มคนจีนที่ได้เข้ามาสร้างเส้นทางรถไฟในสมัยดังกล่าว แต่สิ่งหนึ่งที่พบคือประชาชนที่เข้ามาอาศัยใหม่ยังคงเลือกตั้งถิ่นฐานอยู่ในบริเวณเมืองเก่าเช่นกัน ประกอบกับพื้นที่ในบริเวณเมืองเก่านั้นได้ถูกระนาบด้วยเส้นทางคมนาคมทั้งแม่น้ำลพบุรี และเส้นทางรถไฟ ในขณะที่บริเวณทางฝั่งตะวันออกของเส้นทางรถไฟยังคงเป็นพื้นที่เกษตรกรรมหรือพื้นที่โล่ง(จากภาพที่ 4.1)

ภาพที่ 4.1 บริเวณศาลพระกาฬ ปี พ.ศ. 2480

ที่มา หนังสือเก่าเล่าอดีตเมืองลพบุรี



จนกระทั่งต่อมาเมื่อใกล้จะสิ้นสุดโครงการพัฒนาเมืองจอมพล ป พิบูลสงครามในบริเวณพื้นที่เมืองเก่าก็ยังคงเป็นศูนย์กลางเมืองที่มีความหนาแน่นของกิจกรรมต่างๆ ทั้งด้านพาณิชยกรรม ที่อยู่อาศัย และบริการ โดยจะพบว่าภายในเมืองเก่านั้นประกอบไปด้วยการตั้งถิ่นฐานของผู้คนที่ยังคงสืบเนื่องมาอย่างช้านานโดยจะพบว่าทางด้านทิศเหนือของพื้นที่เมืองเก่าได้ถือบริเวณย่านพาณิชยกรรมปะปนกับที่อยู่อาศัย โดยผู้คนจะสร้างบ้านเรือนอาศัยกระจายอยู่ทั่วไปในบริเวณริมแม่น้ำลพบุรี และมีการตั้งถิ่นฐานอาศัยปะปนกับโบราณสถานตาม



สัญลักษณ์

- แสดงการขยายตัวของเมืองปี พ.ศ. 2495
- แสดงการขยายตัวของเมืองปี พ.ศ. 2517
- แสดงการขยายตัวของเมืองปี พ.ศ. 2542

เส้นทางถนนสายหลักของเมืองเก่าถนนวิชาเยนทร์ ถนนพระราม ถนนราชดำเนิน ถนนสุรสงคราม โดยถนนต่างๆ เหล่านี้เป็นถนนที่ถือได้ว่าเป็นย่านพาณิชย์กรรมของเมือง โดยเฉพาะถนนพระรามมี ตลาดบนและตลาดล่างที่ยังคงเป็นแหล่งซื้อขายแลกเปลี่ยนสินค้าที่สำคัญมาตั้งแต่ครั้งสมัยอดีต จนถึงปัจจุบันที่ตลาดมีการขยายตัวออกไปติดกับถนนสุรสงครามและถนนวิชาเยนทร์ ซึ่งเป็นถนนที่มีเส้นทางตรงและเชื่อมออกไปยังเส้นทางรถไฟได้ในระยะที่ใกล้จึงน่าจะส่งผลให้บริเวณถนนพระรามเป็นพื้นที่ที่มีการขยายตัวทางด้านพาณิชย์กรรมสูงกว่าบริเวณอื่น

สำหรับบริเวณทางด้านทิศใต้ของพระราชวังนารายณ์ราชนิเวศน์นั้น มีการสร้างบ้านเรือนของประชาชนที่ปะปนกับโบราณสถานและมีความหนาแน่นตามเส้นทางคมนาคมไม่ว่าจะเป็นบริเวณริมแม่น้ำลพบุรี ถนนพระเพทราชา ถนนสรศักดิ์ ไปจนถึงเส้นทางรถไฟ ซึ่งการตั้งถิ่นฐานในบริเวณแห่งนี้ น่าจะเป็นการขยายตัวจากบริเวณริมน้ำตั้งแต่ครั้งสมัยรัชกาลที่ 4 ที่ได้ทรงมีพระประสงค์ให้มีการปรับปรุงบริเวณโดยรอบพระราชวัง และจากการสร้างเส้นทางรถไฟที่ส่งผลทำให้ประชาชนเลือกที่จะตั้งถิ่นฐานในบริเวณแห่งนี้เพิ่มมากขึ้น

ในส่วนทางด้านทิศตะวันออกของเส้นทางรถไฟซึ่งเคยเป็นพื้นที่เกษตรกรรม และพื้นที่ป่า แต่ต่อมาได้มีการพัฒนาด้วยนโยบายการขยายเมืองลพบุรี และด้วยการสร้างถนนสมเด็จพระนารายณ์มหาราช และเรียกบริเวณแห่งนี้ว่า “เมืองใหม่” นั้นพบว่า การกระจายตัวของประชากรยังคงเบาบาง โดยบริเวณทางด้านทิศเหนือของถนนนารายณ์มหาราชเป็นพื้นที่ของหน่วยราชการทหารทั้งสิ้น ส่วนทางด้านทิศใต้ของถนนนารายณ์มหาราชนั้นจึงเป็นพื้นที่อยู่อาศัยของประชาชนและสถานที่ราชการ และจากภาพถ่ายทางอากาศของกรมแผนที่ทหารปี 2495 ได้แสดงให้เห็นว่าประชาชนยังคงมีการสร้างบ้านเรือนในบริเวณใกล้กับเมืองเก่าเป็นหลัก ซึ่งเมื่อพิจารณาตั้งแต่ทางด้านทิศตะวันออกของเส้นทางรถไฟจนถึงบริเวณวงเวียนศรีสุริโยทัยนั้น พบว่าประชาชนส่วนใหญ่จะอาศัยอยู่ไม่ห่างจากเส้นทางรถไฟมากนัก โดยจะสร้างบ้านเรือนกระจายอยู่สองฟากของถนนโกษาปาน ซึ่งเป็นถนนที่ขนานกับเส้นทางรถไฟและอยู่ใกล้มากที่สุด และนอกจากนั้นพบว่ามีประชาชนสร้างบ้านเรือนกระจายตัวตามถนนที่สำคัญๆ อีกหลายแห่ง คือ ถนนรามเดโช ถนนสีห-เดโชชัย เป็นต้น แต่ในทางกลับกันจะพบว่าบริเวณวงเวียนศรีสุริโยทัยซึ่งตั้งอยู่บนถนนสมเด็จพระนารายณ์มหาราชและถูกกำหนดไว้ในฐานะของการเป็นย่านพาณิชย์ กรรมที่สำคัญแห่งใหม่ของเมืองกลับมีการตั้งถิ่นฐานของประชาชนในจำนวนที่ค่อนข้างน้อย (ภาพที่ 4.2) โดยจะพบว่ามีการตั้งถิ่นฐานอยู่บริเวณรอบของวงเวียนศรีสุริโยทัยทางด้านทิศตะวันออกเฉียงเหนือ ซึ่งเป็นโรงแรมทหารบก ทางด้านทิศตะวันออกเฉียงใต้สันนิษฐานว่าสภาพอาคารที่สร้างขึ้นจะมีลักษณะเป็นอาคารพาณิชย์กึ่งที่พักอาศัยและเป็นอาคารที่สร้างตามแบบสากล ซึ่งปัจจุบันเรียกว่าตึกเหลือง และทางด้านทิศตะวันตกเฉียงใต้เป็นส่วนทางด้านทิศตะวันตกเฉียงเหนือเป็นอาคารของทหาร และสำหรับสาเหตุของการตั้งถิ่นฐานของประชาชนยังคงมีจำนวนไม่

มากนักอาจเนื่องจากการพัฒนาเมืองแห่งใหม่เพิ่งดำเนินการเสร็จสมบูรณ์เพียงไม่นาน และเป็นช่วงสงครามจึงทำให้เศรษฐกิจถดถอยลงไป ดังนั้นจึงยังไม่เป็นที่ดึงดูดในการเลือกอยู่อาศัยสำหรับประชาชนประกอบกับแหล่งพาณิชย์กรรมในเมืองเก่าก็ยังคงเป็นบริเวณตลาดซื้อขายที่ประชาชนมีความคุ้นเคยอยู่เช่นเดิม

ภาพที่ 4.2 แสดงภาพถ่ายทางอากาศบริเวณวงเวียนศรีสุริโยทัยถ่ายปี พ.ศ. 2481
ที่มา หนังสือภาพถ่ายเก่าเล่าอดีตเมืองลพบุรี



สำหรับการกระจายตัวของชุมชนตั้งแต่บริเวณวงเวียนศรีสุริโยทัยจนถึงวงเวียนเทพสตรีนั้นพบว่าการสร้างบ้านเรือนทางด้านทิศใต้ของเส้นทางถนนพระนารายณ์แห่งเดียว และมีเพียงจำนวนไม่มาก แต่จะพบว่าส่วนพื้นที่บริเวณวงเวียนเทพสตรีซึ่งถูกกำหนดให้เป็นพื้นที่ราชการนั้นได้มีการกระจายตัวของอาคารอยู่หลายแห่งบริเวณโดยรอบของวงเวียนเทพสตรี ส่วนบริเวณทางด้านทิศเหนือของถนนพระนารายณ์จนถึงถนนนครสวรรค์ยังคงเป็นพื้นที่โล่ง แต่ในขณะที่บริเวณอีกฟากหนึ่งของถนนนครสวรรค์นั้นได้เป็นพื้นที่ของทหารซึ่งได้มีการสร้างอาคารอยู่หลายแห่ง

4.2.2.2 ลักษณะการใช้ที่ดิน พ.ศ. 2517

หลังจากที่จอมพล ป. พิบูลสงครามได้หมดวาระของการดำรงตำแหน่งนายกรัฐมนตรีเมื่อปี พ.ศ. 2500 พบว่าการเจริญเติบโตของเมืองลพบุรียังคงมีการพัฒนาที่สืบเนื่องจากอิทธิพลการวางผังเมืองของจอมพล ป. พิบูลสงครามที่ทำให้เมืองลพบุรีมีอัตราการขยายตัวทางด้านกายภาพอย่างรวดเร็วตั้งแต่ในบริเวณพื้นที่เมืองเก่าตลอดจนไปถึงแนวถนนนารายณ์มหाराช วงเวียนสระแก้ว วงเวียนเทพสตรี โดยจะพบว่าในช่วงปี พ.ศ. 2517 การใช้ที่ดิน

ในบริเวณเขตเทศบาลเมืองลพบุรีมีการใช้ประโยชน์ที่ดินหรือกิจกรรมต่างๆ ภายในพื้นที่เพิ่มมากกว่าในปี พ.ศ. 2495 (จากแผนที่หมายเลข 4.1 และแผนที่หมายเลข 4.2) โดยในบริเวณทางด้านทิศตะวันตกของทางรถไฟนั้นพบว่ามีความหนาแน่นของจำนวนการก่อสร้างอาคารที่เพิ่มขึ้น ทั้งในบริเวณทางด้านทิศเหนือซึ่งเป็นย่านการค้าเมืองเก่า และทิศใต้มีการใช้ประโยชน์ที่ดินประเภทที่อยู่อาศัยเป็นหลัก ลักษณะการใช้ที่ดินของพื้นที่นั้นเป็นการใช้ที่ดินแบบผสมที่ก่อให้เกิดปัญหาเกี่ยวกับสภาพแวดล้อมเมืองเก่าลพบุรี

ในส่วนของบริเวณทางด้านทิศตะวันออกของทางรถไฟ ซึ่งเป็นเมืองใหม่ที่สร้างขึ้นโดยจอมพล ป. พิบูลสงครามนั้นจะเห็นได้ว่าการเปลี่ยนแปลงการใช้ที่ดินอย่างเห็นได้ชัด ทั้งในบริเวณวงเวียนศรีสุริโยทัย วงเวียนเทพสตรี โดยจะพบว่าได้มีการเพิ่มขึ้นของจำนวนการก่อสร้างอาคารพาณิชย์กรรม รวมทั้งในปี 2512 ได้มีการก่อสร้างสถานีขนส่งภายในบริเวณวงเวียนศรีสุริโยทัยซึ่งทำให้พื้นที่ดังกล่าวกลายเป็นจุดศูนย์กลางของการเดินทางที่สำคัญของเมือง ซึ่งถึงแม้ว่าบริเวณดังกล่าวจะถูกจำกัดด้วยทิศเหนือเป็นพื้นที่ของทหารก็ตาม แต่จะพบว่าได้มีการกระจายตัวออกของอาคารพาณิชย์กรรมและการสร้างบ้านเรือนออกมายังบริเวณทางด้านทิศใต้ของเมืองไปตามเส้นทางคมนาคมมายังทางด้านทิศใต้ตามถนนนเรศวร ถนนสีหเดโชชัย และถนนรามเดโช

สำหรับบริเวณวงเวียนเทพสตรีซึ่งถูกกำหนดให้พื้นที่โดยรอบของวงเวียนเป็นสถานที่ราชการนั้นพบว่าได้มีการเพิ่มขึ้นของจำนวนอาคารสถานที่ราชการ รวมไปถึงจะพบว่าได้มีการเพิ่มขึ้นของการก่อสร้างอาคารบ้านเรือนในบริเวณรอบนอกของเขตพื้นที่ราชการตามบริเวณทางด้านทิศใต้ของถนนนารายณ์มหาราช ถนนพระปิยะ และถนนพหลโยธิน รวมไปถึงทางด้านทิศตะวันออกของวงเวียนเทพสตรี ซึ่งเป็นพื้นที่นอกเขตเทศบาลเมืองลพบุรี

จะเห็นได้ว่าการขยายตัวของเมืองลพบุรีในช่วงปี พ.ศ. 2518 นั้นเป็นการขยายตัวตามเส้นทางคมนาคมสายหลักของเมือง และเป็นการขยายตัวจากทิศตะวันออก - ทิศตะวันตก โดยปัจจัยที่แสดงให้เห็นถึงการขยายตัวของบริเวณเมืองลพบุรีที่เพิ่มจากคือจากการสำรวจของสำนักทะเบียนราษฎรได้ระบุจำนวนประชากรของเทศบาลเมืองลพบุรีในปี พ.ศ. 2490 ว่ามีจำนวน 14095 คน และในราวปี 2503 ได้มีจำนวนประชากรเพิ่มขึ้น 21,232 คน ในปี พ.ศ. 2510 มีประชากรเพิ่มขึ้นจำนวน 30423 คน และ ในปี พ.ศ. 2520 ได้มีจำนวนประชากรเพิ่มขึ้นจากเดิมจำนวน 35535 คน โดยการกระจายตัวของประชากรในเขตชุมชนเมืองลพบุรีจะเห็นว่าส่วนมากจะกระจายอยู่ในสามบริเวณคือ บริเวณย่านเมืองเก่า บริเวณวงเวียนศรีสุริโยทัย และบริเวณวงเวียนเทพสตรี

นอกจากนี้ยังได้มีการบันทึกข้อมูลประมาณการใช้ที่ดินของเมืองลพบุรีใน ปี พ.ศ. 2518 และพบว่าลักษณะการใช้พื้นที่เมืองส่วนใหญ่จะเป็นที่ว่างถึงประมาณร้อยละ

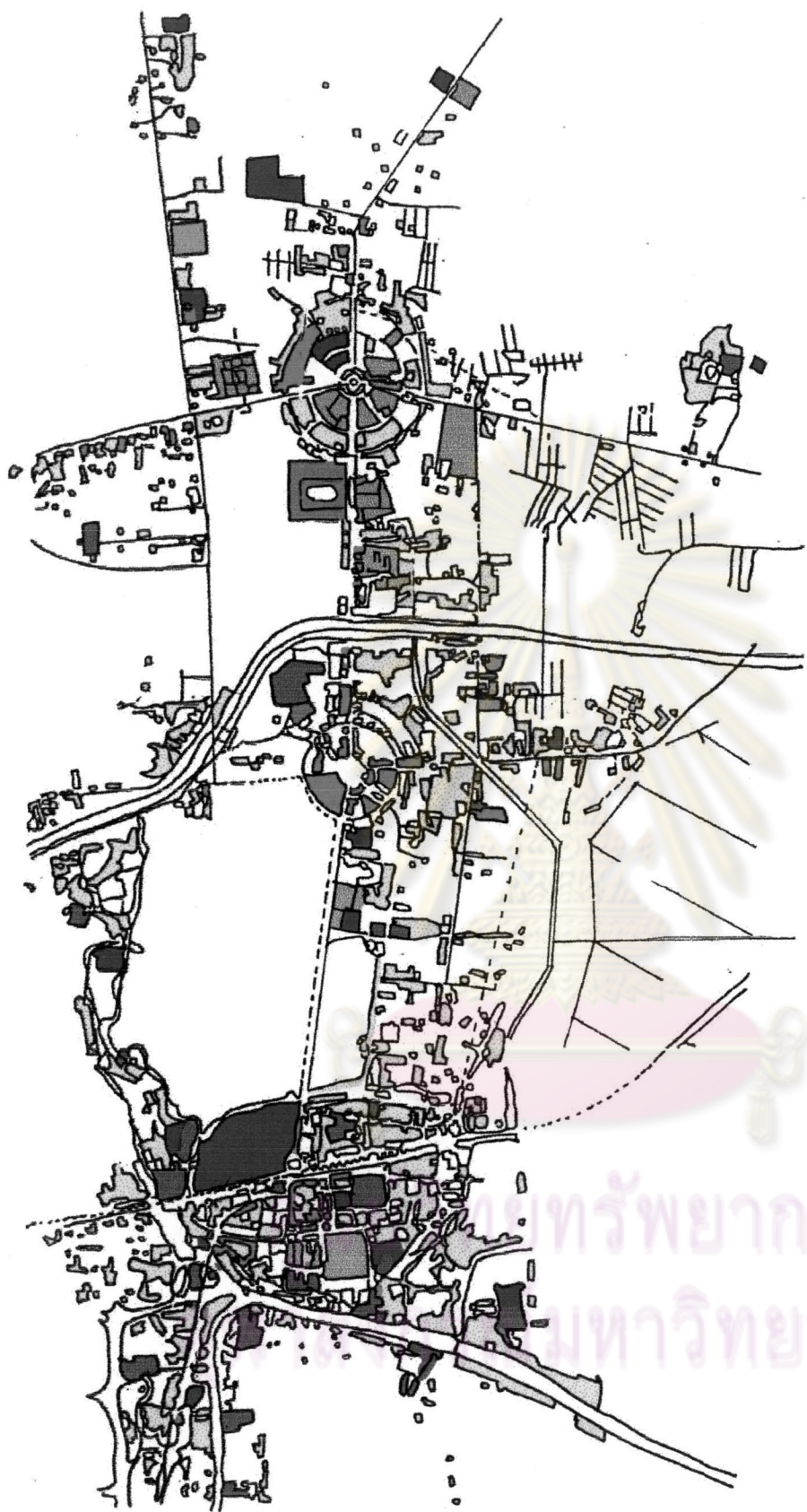
ละ 51.52 ของเนื้อที่ทั้งหมด ซึ่งพื้นที่ว่างเหล่านี้จะอยู่ในบริเวณที่ติดกับแม่น้ำลพบุรี ตามแนวทางรถไฟบริเวณรอบนอกของวงเวียนศรีสุริโยทัย และพื้นที่ทางทิศใต้ของวงเวียนเทพสตรี ประเภทการใช้ที่ดินรองลงมาได้แก่ การใช้พื้นที่ปลูกสร้างที่อยู่อาศัยประมาณ 16.74 และมีอยู่หนาแน่นในบริเวณตอนใต้ของเมืองเก่าและบริเวณที่ติดกับตัวเมืองเก่าทางด้านทิศตะวันออก ส่วนบริเวณทางด้านทิศตะวันออกของทางรถไฟนั้นมีที่พักอาศัยอยู่บริเวณทางด้านทิศใต้ของวงเวียนศรีสุริโยทัย และบริเวณรอบนอกของวงเวียนเทพสตรีด้านทิศตะวันตก ซึ่งการใช้ที่ดินประเภทที่อยู่อาศัยใน 2 บริเวณหลังนั้นพบว่าการเปลี่ยนแปลงการใช้ที่ดินเพิ่มขึ้นอย่างเห็นได้ชัด การใช้ที่ดินประเภทสถาบันการศึกษามีอยู่ประมาณร้อยละ 7.34 ส่วนใหญ่จะอยู่บริเวณริมถนนนารายณ์มหาราชและถนนราชมนู นอกนั้นเป็นสถาบันการศึกษาขนาดเล็กกระจายอยู่ทั่วไปตามถนนสายต่างๆ บริเวณที่ดินที่ใช้เป็นสถานที่ราชการมีอยู่ประมาณ 5.69 และกระจายอยู่ทั่วไปในบริเวณเมืองเก่า บริเวณริมถนนนารายณ์มหาราช และบริเวณวงเวียนเทพสตรี การใช้ที่ดินเพื่อประกอบการค้า มีประมาณร้อยละ 2.42 โดยย่านธุรกิจที่สำคัญจะอยู่หนาแน่นในบริเวณตอนกลางและตอนเหนือของพื้นที่เมืองเก่าและบริเวณวงเวียนศรีสุริโยทัย การใช้ที่ดินเพื่อกิจกรรมทางศาสนานั้นมีอยู่ประมาณร้อยละ 2.05 จะอยู่บริเวณด้านทิศตะวันตกของทางรถไฟ ซึ่งเป็นพื้นที่ในเขตเมืองเก่า โดยจะพบโบราณสถานหลายแห่งทั้งที่ขึ้นทะเบียนและยังไม่ได้ขึ้นทะเบียน รวมไปถึงศาสนสถานหลายแห่งตั้งอยู่อย่างหนาแน่นในบริเวณดังกล่าว ส่วนการใช้ที่ดินเพื่อการอุตสาหกรรมและโกดัง ประมาณร้อยละ 1.13 และ 1.06 จะอยู่ทางด้านทิศตะวันออกของทางรถไฟถึงคลองชลประทาน ซึ่งเป็นอุตสาหกรรมขนาดเล็กและขนาดกลางที่ให้บริการแก่ชุมชน นอกจากลักษณะการใช้ที่ดินดังกล่าวข้างต้น เทศบาลเมืองลพบุรียังประกอบไปด้วยการใช้ที่ดินประเภทอื่นๆ เช่น สาธารณูปการ ปศุสัตว์ สถานที่พักผ่อน ฯลฯ

เมื่อเปรียบเทียบการใช้ที่ดินภายในเมืองลพบุรีระหว่าง ปี พ.ศ. 2518 และ ปี พ.ศ. 2530 แล้วพบว่าการใช้ที่ดินประเภทสถานที่ราชการจะมีการเปลี่ยนแปลงอย่างรวดเร็ว รองลงมาได้แก่การใช้ที่ดินประเภทที่อยู่อาศัย โรงเรียน และพาณิชยกรรม ตามลำดับ แต่ในขณะเดียวกันก็จะพบว่าการใช้ที่ดินประเภทที่อยู่อาศัยกลับเป็นกลุ่มที่มีการใช้ที่ดินของเมืองภายในปี พ.ศ. 2530 สูงสุด โดยจะพบว่าในส่วนของการใช้ที่ดินประเภทอุตสาหกรรมและคลังสินค้ากลับมีการใช้ที่ดินภายในเขตเทศบาลลดลงจากปี พ.ศ. 2518 ซึ่งสาเหตุของการใช้พื้นที่ดังกล่าวได้ลดลงจากเดิมนั้นสืบเนื่องจากแผนอนุรักษ์ของกรมศิลปากรที่ได้ออกพระราชบัญญัติห้ามมีการก่อสร้างหรือใช้ที่ดินเพื่อการอุตสาหกรรมที่ไม่เหมาะสมในพื้นที่ประวัติศาสตร์ ดังนั้นจึงทำให้มีการย้ายอุตสาหกรรมและคลังสินค้าภายในบริเวณเขตเทศบาลออกไปอยู่ในพื้นที่รอบนอกปริมณฑลของเทศบาลเมืองลพบุรี (จากตารางที่ 4.3 และแผนที่หมายเลข 4.1 และ แผนที่หมายเลข 4.4)

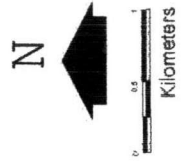
ตารางที่ 4.3 แสดงการใช้ประโยชน์ที่ดินในเขตเทศบาลเมืองลพบุรีปี พ.ศ. 2518 และ พ.ศ. 2530

ประเภทการใช้ประโยชน์ที่ดิน	พ.ศ. 2518		พ.ศ. 2530		การเปลี่ยนแปลงพื้นที่ (ร้อยละ)
	พื้นที่ (ไร่)	ร้อยละ	พื้นที่ (ไร่)	ร้อยละ	
พักอาศัย	727.00	16.74	884.00	20.35	21.59
พาณิชยกรรม	105.00	2.42	224.00	5.16	113.33
อุตสาหกรรม	49.00	1.13	37.00	0.85	-24.49
โกดังสินค้า	46.00	1.06	34.00	0.78	-24.49
สถานที่ราชการ	247.00	5.69	668.00	15.38	170.44
โรงเรียน	319.00	7.34	328.00	7.55	2.82
ศาสนสถาน	89.00	2.05	149.00	3.43	67.41
สาธารณูปการ	75.00	1.73	64.00	1.47	-14.67
ปศุสัตว์	14.00	0.32	13.00	0.30	-7.14
พักผ่อน สันทนาการ	64.00	1.47	138.00	3.18	115.62
ถนน ขยาย	219.00	5.05	336.00	7.73	53.42
แม่น้ำ ลำคลอง	152.00	3.50	152.00	3.5	-
บ่อสระ					
ที่ว่าง	2,238.00	51.52	1,317.00	30.32	-41.15
รวม	4,344.00	100.00	4,344.00	100.00	-

ที่มา กรมการผังเมือง กระทรวงมหาดไทย



- ที่ดินประเภทที่พักอาศัย
- ที่ดินประเภทพาณิชยกรรม
- ที่ดินประเภทราชการ
- ที่ดินประเภทคลังสินค้า
- ที่ดินประเภทอุตสาหกรรม
- ที่ดินประเภทอุตสาหกรรม
- ที่ดินประเภทพาณิชยกรรม
- ที่ดินประเภทสถานศึกษา
- ที่ดินประเภทสถานศึกษา
- ที่ดินประเภทสาธารณูปการ
- ที่ดินประเภทออกประมูล
- ที่ดินประเภทพัฒนาเอกชน

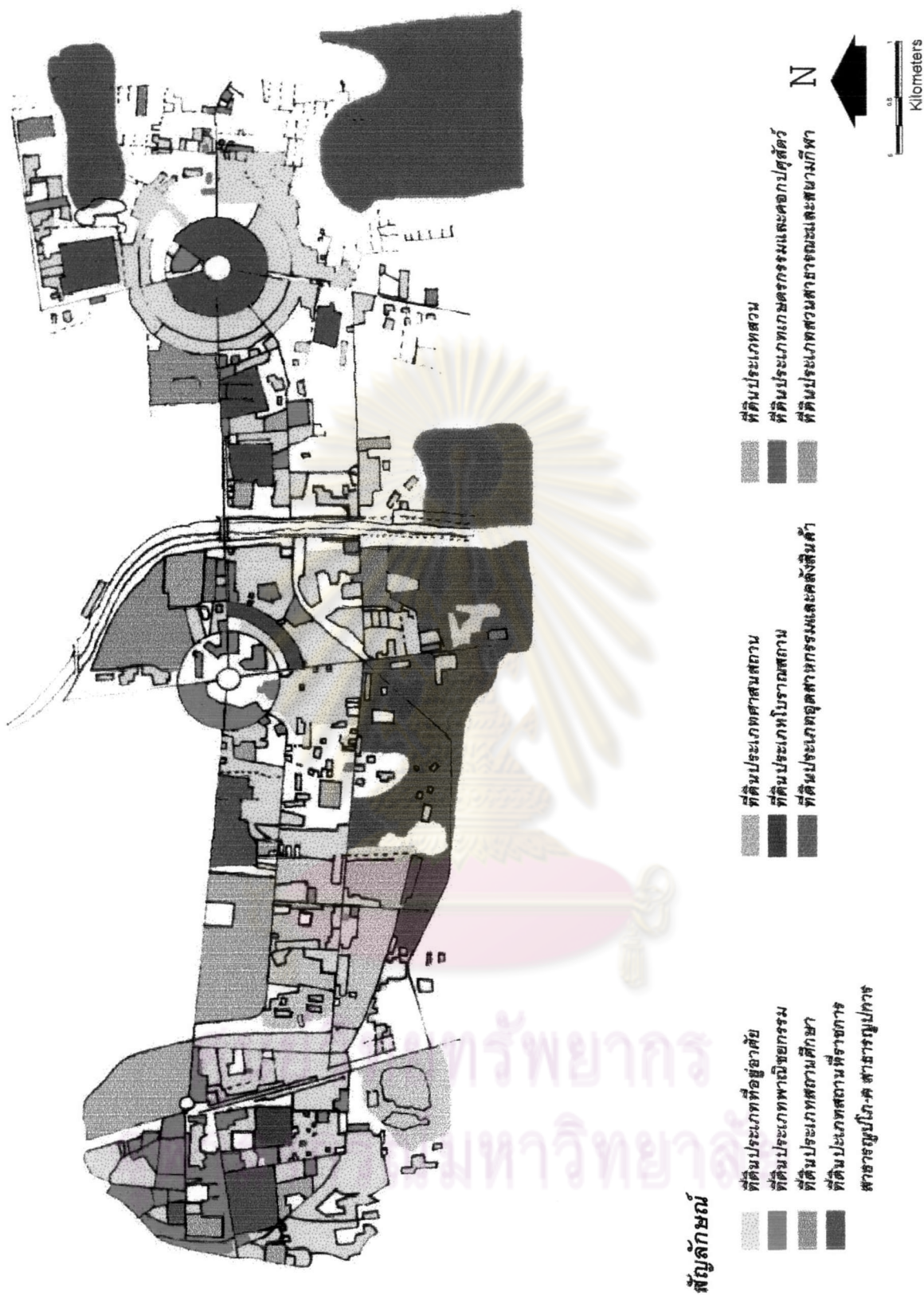


วางแผนการพัฒนาเมืองภายใต้วิสัยทัศน์เมืองระยอง : กรณีศึกษาเมืองแฉ่งบุรี

แผนที่แสดง : การใช้ที่ดินภายในบริเวณผังเมืองรวมแฉ่งบุรี ปี พ.ศ. 2518
 ที่มาข้อมูล : กรมการผังเมือง

แผนที่หมายเลข
4.2





แผนผังการพัฒนาเมืองภายใต้วิสัยทัศน์เมืองสวน : กรณีศึกษาเมืองลพบุรี

แผนที่แสดง : การใช้ประโยชน์ที่ดินตามเขตผังเมืองรวมเมืองลพบุรีปี 2530

แผนที่หมายเลข

4.3



4.2.2.3 ลักษณะการใช้ที่ดิน พ.ศ. 2542

จากเวลาดังกล่าวนับตั้งแต่เมื่อโครงการพัฒนาเมืองลพบุรีเป็นที่เสร็จสิ้นจนถึงในปัจจุบันพบว่าเมืองลพบุรีมีการขยายตัวของเมืองสูงขึ้นอย่างรวดเร็ว โดยแนวการขยายตัวของเมืองจะอยู่ในบริเวณตามเส้นคมนาคมหลักและเส้นคมนาคมรอง มีการสร้างอาคารบ้านเรือนบริเวณริมถนนสายต่างๆ ดังรายละเอียดต่อไปนี้

1. บริเวณทางด้านทิศตะวันตกของทางรถไฟ

บริเวณทางด้านทิศตะวันตกของทางรถไฟ หรือที่เรียกว่าเมืองเก่าลพบุรี ผลการศึกษาพบว่าการใช้ที่ดินในบริเวณพื้นที่แห่งนี้มีลักษณะการใช้ที่ดินที่มีความหนาแน่นสูงทั้งการก่อสร้างบ้านเรือนที่อยู่อาศัย และอาคารพาณิชย์กรรมต่างๆ โดยจะพบว่าพื้นที่แห่งนี้ นับเป็นบริเวณที่มีความสำคัญมาตั้งแต่ในอดีตเนื่องจากเป็นศูนย์รวมทั้งหน่วยงานราชการ ย่านพาณิชย์กรรม เป็นสถานที่ท่องเที่ยวของจังหวัด แต่ในปัจจุบันถึงแม้ว่าจะมีการย้ายหน่วยงานราชการ และพัฒนาแหล่งพาณิชย์กรรมแห่งใหม่แล้วก็ตามบริเวณดังกล่าวก็ยังมีความสำคัญต่อเมืองลพบุรีเรื่อยมา โดยภายในเมืองเก่าแห่งนี้จะประกอบไปด้วยองค์ประกอบต่างๆ ของเมืองดังต่อไปนี้

ย่านพาณิชย์กรรมเก่า

อยู่ทางด้านทิศเหนือของเมืองเก่าลพบุรีมีลักษณะเป็นทั้งย่านพาณิชย์กรรมเก่าและย่านพักอาศัยที่มีพัฒนาของพื้นที่มาจากการเป็นท่าเรือสำหรับขนส่งและแลกเปลี่ยนสินค้าตั้งแต่ครั้งในอดีตนั้นจะพบว่าในปัจจุบันย่านการค้าเก่าแห่งนี้มีความสำคัญทั้งในระดับเมืองและระดับจังหวัด โดยการค้าขายในบริเวณดังกล่าวนี้มีทั้งการค้าขายอาหารสดและอาหารแห้ง เครื่องอุปโภคบริโภค ซึ่งในปัจจุบันพบว่าย่านการค้าประเภทตลาดสดของภายในเมืองลพบุรีนั้นตั้งอยู่ภายในบริเวณเขตเทศบาลทั้งสิ้น 3 แห่ง² ได้แก่

- ตลาดสดเทศบาลเมืองลพบุรี ดำเนินการโดยเทศบาลเมืองฯ มีเนื้อที่ 3,674 ตารางเมตร
- ตลาดสดบนเมือง ดำเนินการเอกชน มีเนื้อที่ 3 งาน 50 ตารางวา

² กรมการผังเมือง. . รายงานวิจัยเมืองลพบุรี พ.ศ. 2537 (กรุงเทพมหานคร: กองวิจัย สำนักผังเมือง, 2537), หน้า 8.

- ตลาดสดทำขุนนาง ดำเนินการโดยเอกชน มีเนื้อที่ 2 งาน 75

ตารางวา

ภาพที่ 4.3 แสดงย่านการค้าภายในบริเวณเมืองเก่าในปัจจุบัน



โดยจะเห็นได้ว่าตลาดสดที่ตั้งอยู่ภายในเมืองลพบุรีนั้นมีทำเลอยู่ในบริเวณเมืองเก่าทั้ง 3 แห่ง และยังพบว่าภายในพื้นที่บริเวณเมืองเก่าได้มีบริษัทธุรกิจการค้าที่สำคัญหลายแห่งเช่น ธนาคาร ที่ให้บริการประชาชนและส่งผลให้ปัจจุบันพื้นที่ทางทิศตะวันตกของทางรถไฟมีบทบาทในการเป็นย่านการค้าที่สามารถตอบสนองต่อผู้บริโภคมากขึ้น ด้วยเหตุนี้เองการเกิดขึ้นของอาคารพาณิชย์กรรมขนาดสูงภายในบริเวณเมืองเก่าจึงเพิ่มขึ้นอย่างรวดเร็วและกระจายอยู่ทั่วไปตามเส้นทางคมนาคมโดยเฉพาะถนนวิชาเยนทร์ ถนนสุรสงคราม ถนนสุรศักดิ์ ถนนหน้าพระกาฬ ซึ่งจะพบว่าสภาพอาคารที่ก่อสร้างขึ้นนั้นมีลักษณะเป็นอาคารพาณิชย์และที่อยู่อาศัยที่มีเอกชนเป็นเจ้าของ และบางแห่งได้เช่าจากราชพัสดุ นอกจากนี้ยังพบว่าภายในบริเวณย่านการค้าเก่าได้มีชุมชนแออัดเกิดขึ้นภายในพื้นที่หลายแห่ง ซึ่งอาคารพาณิชย์และบ้านพักอาศัยหรือชุมชนแออัดที่เกิดขึ้นจะตั้งปะปนกับโบราณสถานที่สำคัญภายในเมืองเช่น บ้านวิชาเยนทร์ พระปรางค์สามยอด เทวสถานปรางค์แขก เป็นต้น

ย่านที่อยู่อาศัยภายในเมืองเก่า

ในส่วนของ การสร้างบ้านเรือนที่อยู่อาศัยภายในบริเวณเมืองเก่านั้นพบว่าได้มีชุมชนแออัดหลายชุมชนตั้งอยู่ในเขตบริเวณเมืองเก่า ซึ่งชุมชนเหล่านี้เป็นชุมชนที่มีการสร้างบ้านเรือนในบริเวณแห่งนั้นมาอย่างช้านานโดยจะพบว่าปัจจุบันเมืองลพบุรีมีชุมชนแออัด

กระจายอยู่ภายในบริเวณรอบเมืองเก่าถึง 13 ชุมชน เช่น ชุมชนสระมนโนราห์ ชุมชนบ้านป้อม ชุมชนวัดเชิงท่า ซึ่งในจุดนี้ได้เป็นปัญหาต่อสภาพแวดล้อมในบริเวณเมืองเก่าลพบุรีจนถึงในปัจจุบัน โดยสาเหตุที่ทำให้บริเวณดังกล่าวเกิดชุมชนแออัดเกิดขึ้นภายในพื้นที่ในจำนวนหลายชุมชนซึ่งสร้างความเสื่อมโทรมต่อสภาพแวดล้อมของตนเองเท่านั้น เนื่องจากบริเวณแห่งนี้มีการตั้งถิ่นฐานของผู้คนมาตั้งแต่สมัยแรกเริ่ม โดยในปัจจุบันการสร้างบ้านเรือนของผู้คนนั้นจะมีการกระจายตัวของบ้านเรือนไปโดยรอบของพื้นที่เมืองเก่าคือตั้งแต่บริเวณริมแม่น้ำลพบุรีจนถึงบริเวณทางรถไฟ อีกทั้งเมื่อมีการสร้างรถไฟตัดผ่านบริเวณดังกล่าวจึงทำให้เกิดการเพิ่มขึ้นของจำนวนประชากร แต่ในขณะเดียวกันจะเห็นได้ว่าพื้นที่รองรับการตั้งถิ่นฐานของคนเมืองมีจำนวนน้อย เนื่องจากมีสภาพภูมิประเทศของเมืองลพบุรีมีลักษณะเป็นที่ลุ่ม ส่วนในบริเวณพื้นที่ในบริเวณเมืองเก่านั้นไม่เพียงพอต่อการตั้งถิ่นฐานเมื่อเทียบกับจำนวนประชากร ดังนั้นจึงเป็นสาเหตุหนึ่งที่ทำให้เกิดการกระจุกตัวของแหล่งชุมชนที่หนาแน่นภายในบริเวณพื้นที่เมืองเก่ามาตลอด

แต่อย่างไรก็ตามจะเห็นได้ว่าการตั้งถิ่นฐานของคนเมืองลพบุรีในปัจจุบันจะมีความแตกต่างจากอดีตนั้นคือ ความหนาแน่นของชุมชนจะอยู่ในบริเวณถนนสุรสงครามและทางรถไฟเป็นหลักมากกว่าในบริเวณริมแม่น้ำลพบุรี ซึ่งในจุดนี้เองได้แสดงให้เห็นว่าในระยะหลังคนเมืองลพบุรีมีความนิยมเดินทางด้วยเส้นทางบกคือทางรถไฟหรือทางรถยนต์มากกว่าทางน้ำ แต่สิ่งหนึ่งที่พบในเรื่องของการเลือกที่ตั้งของคนในชุมชนเมืองลพบุรีตั้งแต่ในอดีตจนถึงปัจจุบันนั้นคือความเหมือนกันในเรื่องการสร้างบ้านเมืองที่ใกล้กับเส้นทางคมนาคมนั่นเอง

สถานที่ราชการ

สำหรับสถานที่ราชการและสถานศึกษาที่ตั้งอยู่ในบริเวณแห่งนี้ นั้นพบว่ามีเนื้อที่ทั้งสิ้น ของพื้นที่ทั้งหมด ถึงแม้ว่าทางรัฐบาลจะมีนโยบายโยกย้ายสถานที่ดังกล่าว เพื่อเป็นการลดความแออัดของพื้นที่ก็ตาม โดยสถานที่ราชการที่ตั้งอยู่ภายในบริเวณดังกล่าวนั้นมีทั้งหน่วยงานของกรมศิลปากรซึ่งทำหน้าที่ในการดูแลรักษาโบราณสถานโบราณวัตถุ ศาลจังหวัด ลพบุรี เป็นต้น

โบราณสถานและศาสนสถาน

เนื่องจากลพบุรีเป็นเมืองเก่าที่มีการตั้งถิ่นฐานมาอย่างช้านาน ดังนั้นปัจจุบันจึงพบว่าได้มีโบราณสถานและศาสนสถานที่สำคัญหลายแห่งกระจายอยู่ทั่วไป ทั้งในบริเวณย่านพาณิชย์กรรม และย่านที่อยู่อาศัยทางด้านทิศใต้ของเมืองเก่า โดยโบราณสถานที่สำคัญหลายแห่งในปัจจุบันได้เป็นสถานที่ตั้งของหน่วยงานราชการ ซึ่งโบราณสถานที่สำคัญเหล่านี้ส่วนหนึ่งเป็นสิ่งที่ส่งเสริมคุณค่าและความสำคัญของพื้นที่บริเวณเมืองเก่า แต่จะพบว่าใน

ปัจจุบันโบราณสถานและศาสนสถานเหล่านี้ได้ถูกทำลายและทรุดโทรมตามสภาพแวดล้อมและบางแห่งก็ได้รับการบูรณะขึ้นใหม่โดยหน่วยงานที่เกี่ยวข้อง ทั้งเพราะนอกจากโบราณสถานสถานเหล่านี้จะมีในฐานะการเป็นเครื่องหมายในการบอกเล่าถึงอดีตลพบุรีก็ตาม ปัจจุบันยังเป็นสถานที่ท่องเที่ยวที่มีความสำคัญของเมืองด้วย โดยโบราณสถานที่ตั้งอยู่ในบริเวณเมืองเก่าและมีความสำคัญได้แก่ พระราชวังนารายณ์ราชนิเวศน์ ศาลพระกาฬ วัดมหาธาตุ บ้านวิชาเยนทร์ วัดเสารังทอง เป็นต้น

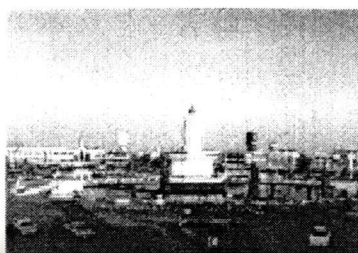
2. บริเวณทางด้านทิศตะวันออกของทางรถไฟจนถึงคลองชลประทาน

บริเวณทางด้านทิศตะวันออกของทางรถไฟซึ่งเป็นบริเวณพื้นที่เมืองใหม่ที่ได้รับการพัฒนาต่อจากเมืองเก่านั้นผลการศึกษาพบว่าการใช้ที่ดินในบริเวณดังกล่าวยังคงมีการพัฒนาการของกิจกรรมการใช้ที่ดินที่สูงขึ้นตามลำดับ โดยพบว่าการใช้ประโยชน์ที่ดินทางตอนใต้ของถนนพระนารายณ์มหาราชเป็นการใช้ที่ดินเกี่ยวกับย่านพักอาศัยเป็นหลัก ซึ่งบริเวณที่มีความหนาแน่นของชุมชนสูงได้แก่ บริเวณระหว่างเส้นทางรถไฟจนถึงคูเมืองทางด้านทิศตะวันออก บริเวณดังกล่าวนี้นับเป็นการตั้งถิ่นฐานเก่าของประชาชนที่เกิดขึ้นตั้งแต่ครั้งสมัย พ.ศ. 2475 เรื่อยมาและกลายเป็นชุมชนที่มีความหนาแน่นจนถึงในปัจจุบัน ส่วนการตั้งถิ่นฐานตั้งแต่องานทางด้านทิศตะวันออกของคูเมืองนั้นยังเป็นการตั้งถิ่นฐานในลักษณะที่กระจายออกไปตามเส้นทางถนนรามเดโชและถนนสุรสงครามมีลักษณะเบาบางยังไม่มีความหนาแน่นมากนัก

ในส่วนชองย่านพาณิชย์กรรมแห่งใหม่หรือบริเวณวงเวียนศรีสุริโยทัยนั้นพบว่าบริเวณดังกล่าวมีการเจริญเติบโตของเมืองที่สูง โดยอาคารพาณิชย์กรรมที่สร้างขึ้นนั้นจะมีลักษณะการค้าประเภทสินค้าอุปโภคบริโภค ร้านอาหาร และสถาบันการเงิน ต่างๆ ที่ให้บริการแก่ประชาชนที่เข้ามาตั้งถิ่นฐานแห่งนี้ อีกทั้งนอกจากบริเวณดังกล่าวจะถูกกำหนดให้เป็นย่านศูนย์กลางพาณิชย์กรรมแห่งใหม่ตามนโยบายการพัฒนาเมืองใหม่ของจอมพล ป. พิบูลสงครามแล้วยังเป็นจุดรวมแหล่งรวมสถานที่สำคัญต่างๆ ของเมือง สถานีขนส่ง ซึ่งตั้งอยู่ทางด้านทิศใต้ของวงเวียนศรีสุริโยทัย ดังนั้นจึงทำให้พื้นที่บริเวณวงเวียนศรีสุริโยทัยกลายเป็นจุดศูนย์กลางของผู้คนอีกแห่งหนึ่งภายในบริเวณเมืองลพบุรีด้วยเช่นกัน

สำหรับบริเวณทางด้านทิศเหนือของวงเวียนนั้นเป็นสถานที่สันทนาคาร คือ โรงภาพยนตร์ สวนสัตว์ และอยู่ในความดูแลของทหาร โดยจะเห็นได้ว่าในบริเวณดังกล่าวนี้มีลักษณะการเป็นย่านการค้าที่สำคัญที่สุดทั้งนี้เนื่องจากทางรัฐบาลได้กำหนดให้บริเวณดังกล่าวทดแทนศูนย์กลางการค้าเดิมคือในบริเวณเมืองเก่าที่ไม่สามารถพัฒนาเพราะอาจจะส่งผลต่อสภาพโบราณสถานที่สำคัญๆ ภายในบริเวณดังกล่าว

ภาพที่ 4.4 แสดงบริเวณวงเวียนศรีสุริโยทัยในปัจจุบัน



ถนนพระนารายณ์มหาราชเป็นเส้นทางคมนาคมขนาดใหญ่ที่มีความสำคัญต่อเมืองในปัจจุบัน ทั้งนี้เนื่องจากเป็นถนนสายหลักของเมืองที่ทำหน้าที่เชื่อมต่อระหว่างเมืองเก่าและเมืองใหม่ รวมไปถึงการติดต่อกับถนนสายหลักจากนอกเมือง ทำให้การเดินทางเข้าออกระหว่างเมืองลพบุรีและชุมชนแห่งอื่นมีความสะดวกยิ่งขึ้น โดยเราจะพบว่าบริเวณสองฟากของถนนนารายณ์มหาราชนั้นมีการสร้างอาคารสถานที่ราชการสำคัญๆ หลายแห่ง โดยทางด้านทิศเหนือเป็นที่ครอบครองของราชการทหารเป็นส่วนใหญ่ มีเพียงบริเวณทางด้านตะวันออกของทางรถไฟจนถึงคูเมืองซึ่งเป็นที่ตั้งของโรงเรียนพิบูลวิทยาลัย ส่วนทางด้านใต้ของถนนพระนารายณ์มหาราชนั้นเป็นสถานที่ตั้งของสถาบันการศึกษา วิทยาลัยอาชีวศึกษา และวิทยาลัยครูเทพสตรี

3. บริเวณทางด้านทิศตะวันออกของคลองชลประทานถึงวงเวียนเทพสตรี

สำหรับบริเวณพื้นที่ทางด้านทิศตะวันออกของคลองชลประทานนั้นมีการใช้ประโยชน์ที่ดินโดยเป็นย่านราชการและกิจการสาธารณูปโภคตั้งอยู่รอบวงเวียนเทพสตรี ซึ่งประกอบไปด้วยศาลากลางจังหวัด ศาลจังหวัด องค์การบริหารส่วนจังหวัด สำนักงานประถมศึกษา กองกำกับการตำรวจภูธร โรงพยาบาลจังหวัดลพบุรี และสนามกีฬาจังหวัด ซึ่งจากพื้นที่ทางด้านตะวันออกของบริเวณวงเวียนเทพสตรีนั้นพบว่าปัจจุบันได้มีการเปลี่ยนแปลงการใช้ประโยชน์ที่ดินค่อนข้างสูง โดยจะพบว่ามีการปลูกสร้างอาคารพาณิชย์กึ่งที่อยู่อาศัยเพิ่มขึ้นในบริเวณริมถนนนารายณ์มหาราช ซึ่งอาคารพาณิชย์บางแห่งนั้นนับเป็นอาคารทางการค้าที่มีความสำคัญและทำให้เกิดแรงดึงดูดของจำนวนประชากรในการเดินทางเข้ามาซื้อสินค้าทั้งในเมืองลพบุรีและคนจากภายนอก แต่อย่างไรก็ตามถึงแม้ว่าในบริเวณดังกล่าวจะมีสภาพการเปลี่ยนแปลงการใช้ที่ดินด้านพาณิชย์กรรมที่รวดเร็วก็ตาม แต่บริเวณย่านศูนย์การค้าเก่าทั้งสองแห่ง คือ บริเวณ

เมืองเก่า และบริเวณวงเวียนสระแก้วก็ยังคงมีแนวโน้มของการพัฒนาทางด้านพาณิชย์กรรมที่สูงขึ้นเรื่อยมา

ส่วนทางด้านทิศเหนือของวงเวียนพระนารายณ์ซึ่งเป็นทางหลวงหมายเลข 1 นั้นมีการใช้ประโยชน์ที่ดินเป็นสถานที่ราชการทหาร และจะพบว่ามีอาคารที่พักรักษาตัวของชุมชนกระจายอยู่ริมทางหลวงแผ่นดินหมายเลข 1 (ถนนพหลโยธิน) ทางหลวงหมายเลข 1 ที่เชื่อมต่อระหว่างสระบุรี - ลพบุรี และถนนพระปิยะซึ่งเป็นเส้นทางคมนาคมมาสู่วงเวียนเทพสตรีทางด้านทิศใต้ด้วยเช่นกัน

4. บริเวณพื้นที่รอบปริมณฑลของเขตเทศบาลเมืองลพบุรี

เนื่องจากในปัจจุบันจะเห็นได้ว่าเมืองลพบุรีมีการเจริญเติบโตของเมืองที่ขยายออกมามีบริเวณรอบนอกเขตเทศบาลอย่างเห็นได้ชัด โดยจะพบว่ามีอาคารเพิ่มขึ้นของจำนวนที่อยู่อาศัยที่เริ่มมีความหนาแน่นมาตั้งแต่ครั้งปี พ.ศ. 2518 และในปัจจุบันการเพิ่มขึ้นของอาคารต่างๆ นั้นได้เริ่มมีการกระจายตัวออกไปอย่างรวดเร็ว ทำให้เกิดเป็นความเจริญที่เรียกว่า **เมืองใหม่** ที่ต่อเนื่องจากบริเวณเขตเทศบาลเมืองลพบุรี โดยในการศึกษาพื้นที่ปริมณฑลของเมืองลพบุรีครั้งนี้จะแบ่งเขตการศึกษาออกเป็น 4 บริเวณ คือ

- บริเวณทางด้านทิศตะวันตกของเขตเทศบาลเมืองลพบุรี

มีขอบเขตอยู่ในพื้นที่การปกครองของตำบลพรหมมาสเตอร์ ตำบลโพธิ์เก้าต้น และตำบลบางขันหมาก สภาพพื้นที่โดยทั่วไปเป็นที่ราบลุ่ม ดังนั้นลักษณะการใช้ที่ดินส่วนใหญ่จึงเป็นพื้นที่เกษตรกรรมซึ่งอยู่บริเวณทางด้านทิศใต้ของพื้นที่และมีคลองส่งน้ำชลประทานและคลองธรรมชาติอยู่ทั่วไป โดยในส่วนของที่ตั้งถิ่นฐานของชุมชนนั้นจะเป็นลักษณะตามเส้นทางคมนาคมคือ แม่น้ำลพบุรี และทางหลวงแผ่นดินหมายเลข 31 อีกทั้งบริเวณชุมชนที่อยู่ติดกับเส้นทางคมนาคมและใกล้กับเขตเมืองเก่าในปัจจุบันจะมีลักษณะเป็นอาคารพาณิชย์กรรมที่เกิดจากการขยายตัวของพื้นที่บริเวณเมืองเก่าทางด้านทิศตะวันตกนั่นเอง

- บริเวณทางด้านทิศใต้ของเขตเทศบาลเมืองลพบุรี

สำหรับทางด้านทิศใต้ของเขตเทศบาลเมืองลพบุรีนั้นประกอบไปด้วยพื้นที่ของตำบลป่าตาลและตำบลโคกกล้าพาน ลักษณะของพื้นที่เป็นที่ราบลุ่มเหมาะแก่การทำเกษตรกรรมเช่นเดียวกับพื้นที่บริเวณทางด้านทิศตะวันตกของเทศบาลเมืองลพบุรี โดยในส่วนของพื้นที่ตำบลป่าพานนั้นมีขอบเขตติดกับเทศบาลเมืองลพบุรี ดังนั้นลักษณะของการใช้ที่ดินของพื้นที่ที่ติดต่อกับเขตเทศบาลฯ นั้นจึงมีสภาพการใช้ที่ดินที่ต่อเนื่องมาจากพื้นที่เมือง ลักษณะการตั้งถิ่น

ฐานของชุมชนจะเป็นการสร้างบ้านเรือนตามเส้นทางคมนาคม คือ ถนนนครสวรรค์และถนนพระปิยะที่มีความยาวจนบรรจบกันที่บริเวณค่ายวชิราลงกรณ์ และเริ่มมีการกระจายตัวที่หนาแน่นขึ้น โดยพบว่าได้มีโครงการบ้านจัดสรรเกิดขึ้นหลายแห่ง ซึ่งจะเห็นได้ว่าปัจจุบันบริเวณพื้นที่ของตำบลป่าตาลนั้นถือได้ว่าเป็นอีกแห่งหนึ่งที่มีแนวโน้มการเจริญเติบโตของเมืองอย่างรวดเร็ว

ในส่วนของบริเวณตำบลโคกคำพานั้นผลการศึกษพบว่ามีการกระจายตัวของที่อยู่อาศัยเบาบาง ทั้งนี้เพราะพื้นที่ส่วนใหญ่เป็นที่ราบและอยู่ในเขตปฏิรูปที่ดินเพื่อการเกษตรกรรม ดังนั้นแนวโน้มของการเจริญเติบโตของเมืองภายในบริเวณดังกล่าวจึงเกิดขึ้นน้อยกว่าตำบลป่าตาล

- บริเวณทางด้านทิศเหนือของเขตเทศบาลเมืองลพบุรี

เป็นพื้นที่ที่อยู่ในขอบเขตของตำบลถนนใหญ่ ตำบลเขาสามยอด ตำบลเขาพระงาม และตำบลท่าแค สภาพพื้นที่โดยทั่วไปเป็นที่ราบสลับป่าละเมาะ พื้นที่สูงกว่าทางด้านทิศตะวันตก ลักษณะการใช้ที่ดินเป็นทั้งที่ดินที่อยู่ในความดูแลของกระทรวงกลาโหมและตั้งเป็นหน่วยงานทหารขึ้นหลายแห่ง เช่น ค่ายนาทรายณ์มหาราช กรมการทหารปืนใหญ่ เป็นต้น โดยบริเวณทางด้านริมถนนพหลโยธินนั้นพบว่ามีมีการกระจายตัวของหน่วยงานทหาร อาคารพาณิชย์ และมีการสร้างที่อยู่อาศัยแทรกไปบริเวณหน่วยงานทหารและอาคารพาณิชย์ที่ตั้งอยู่ในบริเวณดังกล่าว ซึ่งจะพบว่าบริเวณถนนพหลโยธินนั้นเป็นพื้นที่ที่มีการเจริญเติบโตของเมืองสูง โดยคนลพบุรีต่างเรียกพื้นที่บริเวณดังกล่าวนี้ว่า “ถนนเศรษฐกิจ”

สำหรับพื้นที่บริเวณทางด้านทิศเหนือของถนนนครสวรรค์ซึ่งเป็นพื้นที่ของตำบลทะเลชุบศรและตำบลถนนใหญ่นั้นพบว่ามีมีการสร้างที่อยู่อาศัยหนาแน่นรวมไปถึงการเพิ่มขึ้นของบ้านจัดสรรในบริเวณตามเส้นทางคมนาคมสายดังกล่าว โดยพื้นที่บริเวณพื้นที่โดยรอบที่ถัดจากอาคารบ้านเรือนที่สร้างขึ้นบริเวณริมถนนทั้งสองสายนั้นจะเป็นพื้นที่เกษตรกรรมเป็นหลัก และมีการสร้างบ้านเรือนกระจายอยู่อย่างเบาบาง

- บริเวณทางด้านทิศตะวันออกของเขตเทศบาลเมืองลพบุรี

สำหรับพื้นที่บริเวณทางด้านทิศตะวันออกของเขตเทศบาลเมืองลพบุรีนั้นเป็นพื้นที่ที่อยู่ในตำบลกกโก ตำบลท่าศาลา ตำบลนิคมสร้างตนเอง สภาพของพื้นที่มีลักษณะเป็นที่สูงกว่าทางด้านทิศตะวันตกเช่นเดียวกับบริเวณทางด้านทิศเหนือ โดยพื้นที่บริเวณดังกล่าวนี้นับว่าเป็นพื้นที่ที่มีความสำคัญมากแห่งหนึ่งด้วยเปรียบเสมือนเป็นประตูในการเดินทางเข้าสู่ภายในบริเวณเขตเทศบาลเมืองลพบุรี ทั้งนี้เนื่องจากมีเส้นทางคมนาคมที่เชื่อมต่อระหว่างพื้นที่เมืองเขตเทศบาลและจังหวัดอื่นๆ และจากการศึกษาพบว่าปัจจุบันพื้นที่บริเวณริมทางหลวงหมายเลข 1

หรือถนนพหลโยธินนั้นเป็นพื้นที่ที่มีการเจริญเติบโตของเมืองที่ต่อเนื่องมาจากบริเวณเขตเทศบาลเมืองลพบุรีสูงกว่าบริเวณอื่นของเขตปริมณฑลเทศบาลเมืองลพบุรี โดยมีการเพิ่มขึ้นของจำนวนที่อยู่อาศัย หมู่บ้านจัดสรร และอาคารพาณิชย์กรรมที่หนาแน่น รวมไปถึงในปัจจุบันได้มีกลุ่มพ่อค้ามาลงทุนก่อสร้างศูนย์การค้าขนาดใหญ่ภายในบริเวณดังกล่าว รวมไปถึงในได้มีการตั้งโรงงานอุตสาหกรรมขนาดใหญ่ขึ้นหลายแห่งในบริเวณนอกเมือง ซึ่งในจุดนี้เองได้แสดงให้เห็นว่าพื้นที่บริเวณทางด้านทิศตะวันออกของเขตเทศบาลเมืองลพบุรีนั้นมีแนวโน้มของการกลายเป็นเมืองแห่งใหม่ที่สูงกว่าบริเวณชุมชนอื่น ทั้งนี้เนื่องจากภายในพื้นที่นั้นมีองค์ประกอบของเมืองที่สามารถพัฒนาเจริญเติบโตได้พร้อมกว่าทางด้านพื้นที่อื่นนั่นคือ มีแหล่งพาณิชย์กรรมขนาดใหญ่ และใกล้กับแหล่งงานที่สำคัญคือ ศูนย์ราชการ และโรงงานอุตสาหกรรมนั่นเอง

ภาพที่ 4.5 แสดงการขยายตัวของเมืองในบริเวณถนนนารายณ์มหาราช (นอกเขตเทศบาล)












การขยายตัวบริเวณทางด้านทิศตะวันออก

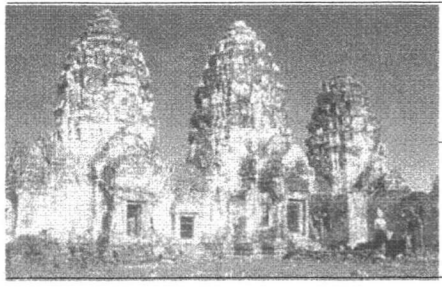


การขยายตัวบริเวณทางด้านทิศตะวันตก

ด้วยการเจริญเติบโตที่เกิดขึ้นตั้งแต่ในอดีตจนถึงปัจจุบันของเมืองลพบุรีได้แสดงให้เห็นว่าในบริเวณแห่งนี้มีความเหมาะสมของการเป็นที่อยู่อาศัย ซึ่งในปัจจุบันจะพบว่าเมืองลพบุรีมีการพัฒนาที่มีการขยายเขตพื้นที่ออกไปจากบริเวณรอบนอกเมืองเก่าเป็นแนวยาวยาวตามทิศตะวันตก - ทิศตะวันออก อย่างชัดเจน ตามแผนโครงการวางผังเมืองของจอมพล ป. พิบูลสงครามถึงมีนโยบายการขยายเมืองลพบุรี โดยรูปลักษณะของเมืองใหม่ลพบุรีจะเป็นการเจริญเติบโตในรูปของเส้นทางคมนาคม มีการเดินทางด้วยรถยนต์ และรถราง สภาพตึกอาคารเป็นแบบตะวันตก ซึ่งภายหลังจากที่ได้มีการดำเนินการเสร็จเรียบร้อยแล้วได้มีประชาชนเริ่มขยับขยายการตั้งถิ่นฐานออกมาสู่ในบริเวณเมืองใหม่เพิ่มขึ้น ทำให้เมืองลพบุรีในปัจจุบันมีสภาพของการใช้พื้นที่เพื่อประกอบกิจกรรมต่างๆ อย่างหนาแน่นและหลากหลายเต็มพื้นที่ มีการปลูกสร้างอาคารต่างๆ ทั้งอาคารพาณิชย์กรรม บ้านเรือนที่อยู่อาศัย สถานที่ราชการ และสถานศึกษา อยู่ทั่วไปตามบริเวณถนน ซอย ภายในเมือง ซึ่งเมื่อพิจารณาถึงการให้พื้นที่เมืองลพบุรีที่มีความหลากหลายของกิจกรรมต่างๆ นั้นจะเห็นว่าการเข้าใช้พื้นที่ในแต่ละแห่งของเมืองยังคงมีลักษณะเด่นเฉพาะตัวใน



- | | | |
|--|---|--|
|  การใช้ที่ดินประเภทที่อยู่อาศัย |  การใช้ที่ดินประเภทพาณิชยกรรม |  การใช้ที่ดินประเภทราชการทหาร |
|  การใช้ที่ดินประเภทราชการ |  การใช้ที่ดินประเภทศาสนสถาน |  การใช้ที่ดินประเภทนันทนาการ |
|  สถานศึกษา |  การใช้ที่ดินประเภทอุตสาหกรรมและคลังสินค้า |  การใช้ที่ดินประเภทเกษตรกรรม |

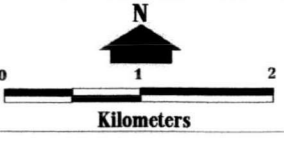


ผลของการพัฒนาเมืองภายใต้อิทธิพลการผังเมืองตะวันตก : กรณีศึกษาเมืองลพบุรี

แผนที่แสดงการใช้ประโยชน์ที่ดินภายในบริเวณเขตผังเมืองรวมเมืองลพบุรี ปี พ.ศ. 2542

แผนที่หมายเลข
4.4

N



0 1 2
Kilometers

แต่ละพื้นที่ตามแนวคิดการวางผังเมืองของจอมพล ป. พิบูลสงครามที่มีนโยบายการวางผังเมืองลพบุรีตามอิทธิพลของการวางผังเมืองตะวันตกคือมีศูนย์กลางเมืองที่มีบทบาทกิจกรรมที่แตกต่างกันออกไป คือ บริเวณเมืองเก่าลพบุรีที่เป็นพื้นที่ที่มุ่งเน้นในเรื่องการส่งเสริมและอนุรักษ์พื้นที่ประวัติศาสตร์ และเป็นย่านศูนย์การค้าเดิม บริเวณวงเวียนสระแก้วซึ่งเป็นศูนย์กลางพาณิชยกรรมแหล่งนันทนาการ สำหรับคนในเมือง และบริเวณวงเวียนเทพสตรี เป็นศูนย์กลางของหน่วยราชการแห่งใหม่ โดยมีถนนรายณ์มหาราชทำหน้าที่เป็นเส้นทางคมนาคมที่เชื่อมในเดินทางเข้าถึงในแต่ละย่าน

4.2.3 ประเภทของอาคาร

จากการสำรวจประเภทของอาคารในบริเวณเมืองลพบุรีทั้งหมด สามารถแบ่งลักษณะของอาคารได้เป็น 4 กลุ่ม คือ

1. อาคารที่มีคุณค่าทางประวัติศาสตร์ สถาปัตยกรรม และศิลปกรรม ทั้งนี้เนื่องจากเมืองลพบุรีเป็นเมืองเก่าที่มีการตั้งถิ่นฐานมายาวนาน ดังนั้นจึงพบเห็นอาคารต่างๆ สร้างขึ้นนั้นมีลักษณะของอาคารที่เป็นเอกลักษณ์ในแต่ละสมัย และมีผลให้เกิดความโดดเด่นภายในเมืองด้วย เช่น โบราณสถาน พระราชวัง ศาสนสถาน และอาคารในสมัยจอมพล ป. พิบูลสงคราม โดยอาคารต่างๆ เหล่านี้นอกจากจะมีความสำคัญในแง่ของความสวยงามภายในเมืองแล้ว ยังเป็นสิ่งที่แสดงให้เห็นถึงพัฒนาการของเมืองที่เกิดขึ้นและสั่งสมมาในแต่ละสมัยด้วยเช่นกัน

2. อาคารพักอาศัย เป็นอาคารที่กระจัดกระจายอยู่ทั่วไปทั้งในเขตเทศบาลและนอกเขตเทศบาล โดยสภาพอาคารส่วนใหญ่มีทั้งเป็นแบบบ้านเดี่ยว และเป็นห้องแถวและตึกแถว โดยอาคารที่มีลักษณะเป็นห้องแถวและตึกแถวนั้นส่วนใหญ่จะพบในบริเวณเขตเทศบาลเป็นหลัก

3. อาคารพาณิชยกรรม เป็นอาคารที่ตั้งอยู่ภายในบริเวณเขตเทศบาลเป็นส่วนใหญ่ สภาพอาคารมีลักษณะเป็นตึกแถว และตึกแถวกึ่งที่อยู่อาศัย และเนื่องจากเมืองลพบุรีนับเป็นย่านพาณิชยกรรมเก่าที่สำคัญในระดับจังหวัดมาตั้งแต่อดีต ดังนั้นจึงเห็นได้ว่าอาคารตึกพาณิชยกรรมส่วนใหญ่ภายในเขตเทศบาลเมืองลพบุรีนั้นจะมีอายุที่มากกว่า 20 ปี เป็นส่วนใหญ่

4. อาคารอุตสาหกรรม เป็นอาคารที่กระจุกกระจายอยู่ทั่วไปในบริเวณนอกเขตเทศบาลมากกว่าในเขตเทศบาลเมืองลพบุรี ทั้งนี้เนื่องจากบริเวณเขตเทศบาลเมืองลพบุรีโดยรวมเป็นพื้นที่ที่มีความสำคัญทางประวัติศาสตร์ ดังนั้นจึงได้มีข้อกำหนด และแผนต่างๆ ที่ทำหน้าที่การควบคุมการใช้ประโยชน์ที่ดินภายในบริเวณดังกล่าวที่ห้ามมีการใช้ที่ดินประเภทอุตสาหกรรมที่ส่งผลต่อสภาพทางกายภาพของพื้นที่ประวัติศาสตร์ โดยจะพบว่าในบริเวณเขตเทศบาลเมืองลพบุรีจะมีอาคารอุตสาหกรรมที่มีขนาดเล็กอยู่ภายในที่แห่งนี้เท่านั้น เช่น อู่ซ่อมรถยนต์ โรงงานทำน้ำแข็ง เป็นต้น

จากการสำรวจของกรมการผังเมืองในปี พ.ศ. 2537 ได้กล่าวถึงจำนวนอาคารภายในเขตผังเมืองรวมของปีดังกล่าวว่ามีจำนวนอาคารตั้งอยู่ภายในเขตผังเมืองรวมทั้งสิ้น 22,979 หลัง โดยเป็นจำนวนที่อยู่ภายในเขตเทศบาลเมืองลพบุรี 9,049 หลัง และนอกเขตเทศบาลเมืองลพบุรี 13,930 หลัง โดยเป็นอาคารบ้านพักอาศัยทั่วไป 16,327 หลัง อาคารพาณิชย์ 1006 หลัง และอาคารอุตสาหกรรม 218 หลัง ซึ่งเมื่อพิจารณาถึงลักษณะอาคารแล้วพบว่าจะเป็นอาคารเดี่ยวสูงสุด คือ ร้อยละ 77.91 รองลงไปเป็นตึกแถวและห้องแถวร้อยละ 19.85 ส่วนที่เหลือเป็นบ้านแฝด ห้องชุดและเรือแพที่เคลื่อนที่ได้

ตารางที่ 4.4 แสดงจำนวนอาคารภายในเขตเทศบาลเมืองลพบุรี (แยกตามประเภทอาคาร)

ประเภทอาคาร	จำนวนอาคารภายในเขตเทศบาลเมืองลพบุรี		
	ปี พ.ศ. 2521	ปี พ.ศ. 2527	ปี พ.ศ. 2537
อาคารบ้านพักอาศัยทั่วไป	3,357	14,203	16,327
อาคารพาณิชย์	859	1,357	1006
อาคารอุตสาหกรรม	14	74	218
รวม	4,230	15,634	17,351

ที่มา กรมการผังเมือง กระทรวงมหาดไทย

4.2.4 กรรมสิทธิ์ที่ดิน

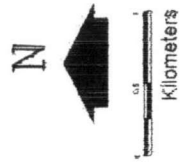
ในส่วนของการศึกษาเกี่ยวกับกรรมสิทธิ์ที่ดินภายในบริเวณเขตเทศบาลเมืองลพบุรีนั้นพบว่าภายในเขตตัวเมืองเก่าลพบุรีเป็นพื้นที่ ซึ่งมีโบราณสถานตั้งอยู่เป็นจำนวนมาก และที่ดินเหล่านี้เป็นที่ราชพัสดุซึ่งจะต้องปฏิบัติตามกฎหมายว่าด้วยโบราณสถานฯ ของกรมศิลปากร นอกจากนี้ยังมีพื้นที่ของวัดหลายแห่งซึ่งเป็นที่ดินอยู่ในความดูแลของกรมศาสนา นอกจากนี้ยังมีที่ดินอีกส่วนหนึ่งเป็นที่ราชพัสดุนำมาจัดหาประโยชน์ให้เช่าปลูกสร้างเป็นอาคารสินค้าและคิดเป็นอัตราส่วนถึง 3 ใน 4 ของพื้นที่บริเวณเมืองเก่า

ต่อมาเมื่อจอมพล ป. พิบูลสงครามได้ขยายพื้นที่เมืองออกไปทางด้านทิศตะวันออกโดยได้เวนคืนที่ดินบริเวณพื้นที่ทางตะวันออกทั้งหมดมาเป็นที่ในการดูแลโดยราชพัสดุ พื้นที่ดังกล่าวเริ่มตั้งแต่ทางด้านทิศใต้บริเวณริมถนนพระนารายณ์มหาราชไปจนถึงบริเวณวงเวียนเทพสตรีเกือบทั้งหมด ซึ่งบริเวณดังกล่าวได้เป็นพื้นที่เมืองใหม่ที่จอมพล ป. พิบูลสงครามวางแผนพัฒนาพื้นที่แห่งนี้สำหรับใช้เป็นย่านพาณิชยกรรมและศูนย์ราชการแห่งใหม่อันได้แก่ สถาบันราชภัฏลพบุรี และวิทยาลัยเทคนิคลพบุรี ส่วนในบริเวณวงเวียนเทพสตรีนั้นเป็นที่ราชพัสดุที่ให้ราชการเช่าเป็นสถานศึกษา เทศบาล ศาลากลางจังหวัด ที่ย้ายมาจากบริเวณเมืองเก่า ยกเว้นทางด้านทิศเหนือของถนนพระนารายณ์และบริเวณศูนย์กลางวงเวียนเทพสตรีในบางส่วนของที่ครอบครองของราชการทหาร

สำหรับพื้นที่ของเอกชนนั้นส่วนใหญ่จะอยู่ในบริเวณทางด้านทิศใต้ของเมืองเก่าและมีบางส่วนที่ปะปนกับพื้นที่ราชพัสดุ ลักษณะการใช้ที่ดินเป็นของเอกชนส่วนใหญ่และเป็นที่ดินประเภทที่อยู่อาศัยเป็นหลัก (จากแผนที่หมายเลข 4.5)

ส่วนพื้นที่บริเวณรอบนอกปริมณฑลของเทศบาลเมืองลพบุรีนั้นบริเวณทางด้านทิศเหนือส่วนใหญ่จะเป็นพื้นที่ดูแลโดยทหารเป็นหลัก ในขณะที่บริเวณทางด้านทิศใต้นั้นเป็นพื้นที่สำหรับอยู่อาศัยของประชาชนและพื้นที่ปฏิรูปเพื่อการเกษตรกรรม

โดยจะพบว่าพื้นที่ส่วนใหญ่ของบริเวณเทศบาลเมืองลพบุรีนั้นเป็นพื้นที่ราชพัสดุและพื้นที่ทหารเป็นส่วนใหญ่ แต่ในขณะเดียวกันบริเวณดังกล่าวกลับเป็นพื้นที่ที่มีการใช้กิจกรรมการใช้ที่ดินอย่างหนาแน่น ความต้องการของประชาชนในการใช้ประโยชน์ในพื้นที่นี้ได้ขาดหายไป ด้วยเหตุนี้เองจึงทำให้เกิดปัญหาการรุกล้ำพื้นที่ราชพัสดุอยู่อย่างต่อเนื่อง



แสดงศาสนสถาน

แสดงวัดร้าง

แสดงที่ราชพัสดุในส่วนราชการใช้ประโยชน์

แสดงที่ราชพัสดุจัดให้เช่า

แสดงที่ราชพัสดุให้ทหารดูแล

แสดงศาสนสถาน

แสดงวัดร้าง

แผนผังการพัฒนาเมืองภายใต้วิสัยทัศน์เมืองฉบับที่ ๓ : ทัศนียภาพเมืองลพบุรี

แผนที่แสดง : การถือครองกรรมสิทธิ์ที่ดินในบริเวณเขตเทศบาลเมืองลพบุรี

แผนที่หมายเลข

4.5



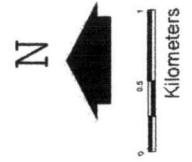
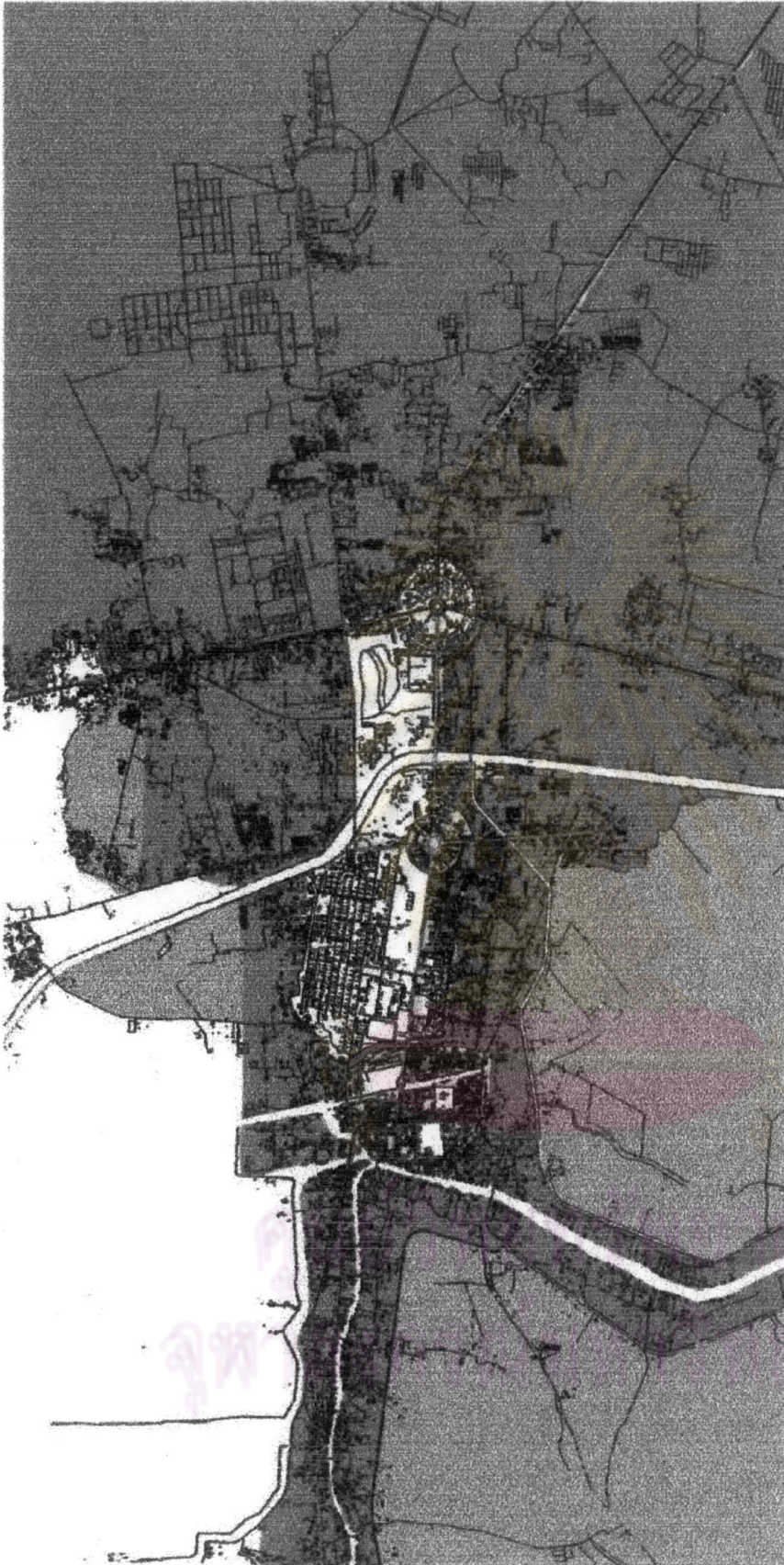
4.2.5 ราคาที่ดิน

ในส่วนของราคาที่ดินในบริเวณพื้นที่เมืองลพบุรีนั้นสามารถทำการศึกษาโดยแบ่งออกเป็น 6 บริเวณ ซึ่งบริเวณที่มีราคาที่ดินสูงที่สุดคือในราคาตารางวาละ 100,000 บาท/ตร.วา ถึง 50,000 บาท /ตร.วา นั้นจะอยู่ในบริเวณเมืองเก่า และตามเส้นถนนวิภาวดีรังสิต ถนนราชดำเนิน และถนนพระรามจนถึงบริเวณที่เชื่อมกับถนนราชดำเนิน โดยจะเห็นได้ว่าถนนเหล่านี้เป็นถนนที่มีความสำคัญและอยู่ในพื้นที่ย่านพาณิชยกรรมเก่าและที่อยู่อาศัยของเมืองลพบุรี

สำหรับราคาที่ดินที่มีราคารองลงมาคือ 49,000 – 10,000 บาท/ตร.วา นั้นพบว่าที่ดินในบริเวณดังกล่าวโดยเฉพาะพื้นที่เมืองเก่าจะเป็นพื้นที่ที่อยู่ถัดออกไปจากที่ดินในราคาที่สูงที่สุด โดยจากการกำหนดราคาที่ดินของสำนักประเมินราคาที่ดินนั้นได้กำหนดให้ที่ดินดังกล่าวอยู่ในบริเวณพื้นที่ที่ห่างจากเส้นถนนในระยะทาง 40 เมตร รวมไปถึงพื้นที่ที่เป็นลักษณะของซอยเล็กและสำหรับพื้นที่ในบริเวณทางด้านทิศตะวันออกนับจากเส้นทางรถไฟนั้นพบว่าพื้นที่บริเวณเส้นทางถนนนารายณ์มหาราชมีราคาที่ดินที่อยู่ในช่วงราคาดังกล่าวนี้ด้วยเช่นกัน รวมไปถึงบริเวณโดยรอบของวงเวียนสระแก้ว โดยจะสังเกตได้ว่าพื้นที่ในบริเวณดังกล่าวนี้จะอยู่ตามเส้นทางถนนสายหลักของบริเวณพื้นที่เมืองใหม่เป็นสำคัญ และเป็นราคาที่ดินที่มีราคาในระดับสูงที่สุดของพื้นที่เมืองใหม่ที่ขยายออกมานั่นเอง

สำหรับราคาที่ดินที่มีราคารองลงมาคือราคา 9,900 – 5,000 นั้นจะเป็นพื้นที่ที่อยู่ในบริเวณตามเส้นถนนนารายณ์มหาราช แต่จะเป็นพื้นที่ที่ห่างจากเส้นถนนนารายณ์มหาราชในระยะ 40 เมตร และมีบางส่วนอยู่ในพื้นที่ถนนรามเดโช ทางด้านทิศใต้ของถนนนเรศวรมหาราช และตรอกซอยที่เชื่อมระหว่างถนนรามเดโชและถนนสีหราชเดโชชัย ถนนพหลโยธิน ถนนพระปियะ และพื้นที่บริเวณริมถนนสายรอง ตรอก ซอยทางด้านทิศตะวันตกของคลองชลประทาน

สำหรับพื้นที่ที่มีราคาต่ำกว่าราคาที่ยกมาข้างต้นนั้นพบว่าพื้นที่ดังกล่าวจัดอยู่ในบริเวณพื้นที่ที่อยู่ห่างออกไป และส่วนใหญ่จะอยู่นอกเขตเทศบาลเมืองลพบุรี ซึ่งพื้นที่ดังกล่าวจะเป็นพื้นที่เกษตรกรรมหรือพื้นที่ที่ยังไม่มีการพัฒนาสูง เช่นเขตพื้นที่ปฏิรูปเกษตรกรรม ซึ่งเป็นพื้นที่มีราคาที่ดินเพียง 212.50 บาท (จากแผนที่ 4.5)



- ราคาที่ดิน 1000,000 - 50,000 บาท
- ราคาที่ดิน 49,000 - 10,000 บาท
- ราคาที่ดิน 9,9000 - 5,000 บาท
- ราคาที่ดิน 4,900 - 1,000 บาท
- ต่ำกว่า 1,000 บาท



พลวงการพัฒนาเมืองภายใต้วิสัยทัศน์เมืองตะวันตก : กรณีศึกษาเมืองลพบุรี

แผนที่แสดง : ราคาที่ดินภายในบริเวณเขตเทศบาลเมืองลพบุรีและพื้นที่โดยรอบปี พ.ศ. 2542
ที่มาข้อมูล : สำนักประเมินราคาที่ดิน

แผนที่มีหมายเลข

4.6

4.3 ระบบบริการสาธารณะ

4.3.1 ระบบการจราจร

ในด้านการคมนาคมของจังหวัดลพบุรีปัจจุบันพบว่าโครงข่ายถนนของจังหวัดลพบุรีมีอยู่ประมาณ 943.5 กิโลเมตร ครอบคลุมชุมชนในแต่ละจังหวัด และเชื่อมโยงกับจังหวัดใกล้เคียง โดยในส่วนของเมืองลพบุรีนั้นมีเส้นทางคมนาคมสายหลักได้แก่

ทางหลวงแผ่นดินหมายเลข 1 หรือถนนพหลโยธิน เป็นถนนสายหลักที่ทำหน้าที่เชื่อมโยงระหว่างเมืองลพบุรีและพื้นที่โดยรอบทางด้านทิศตะวันออกของเมือง และนอกจากนี้แล้วยังเป็นถนนสายประธานของจังหวัดที่มีบทบาทเป็นเส้นทางคมนาคมเชื่อมต่อระหว่างชุมชนในภาคกลางและภาคเหนือด้วยเช่นกัน

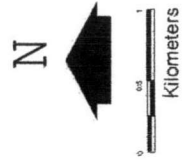
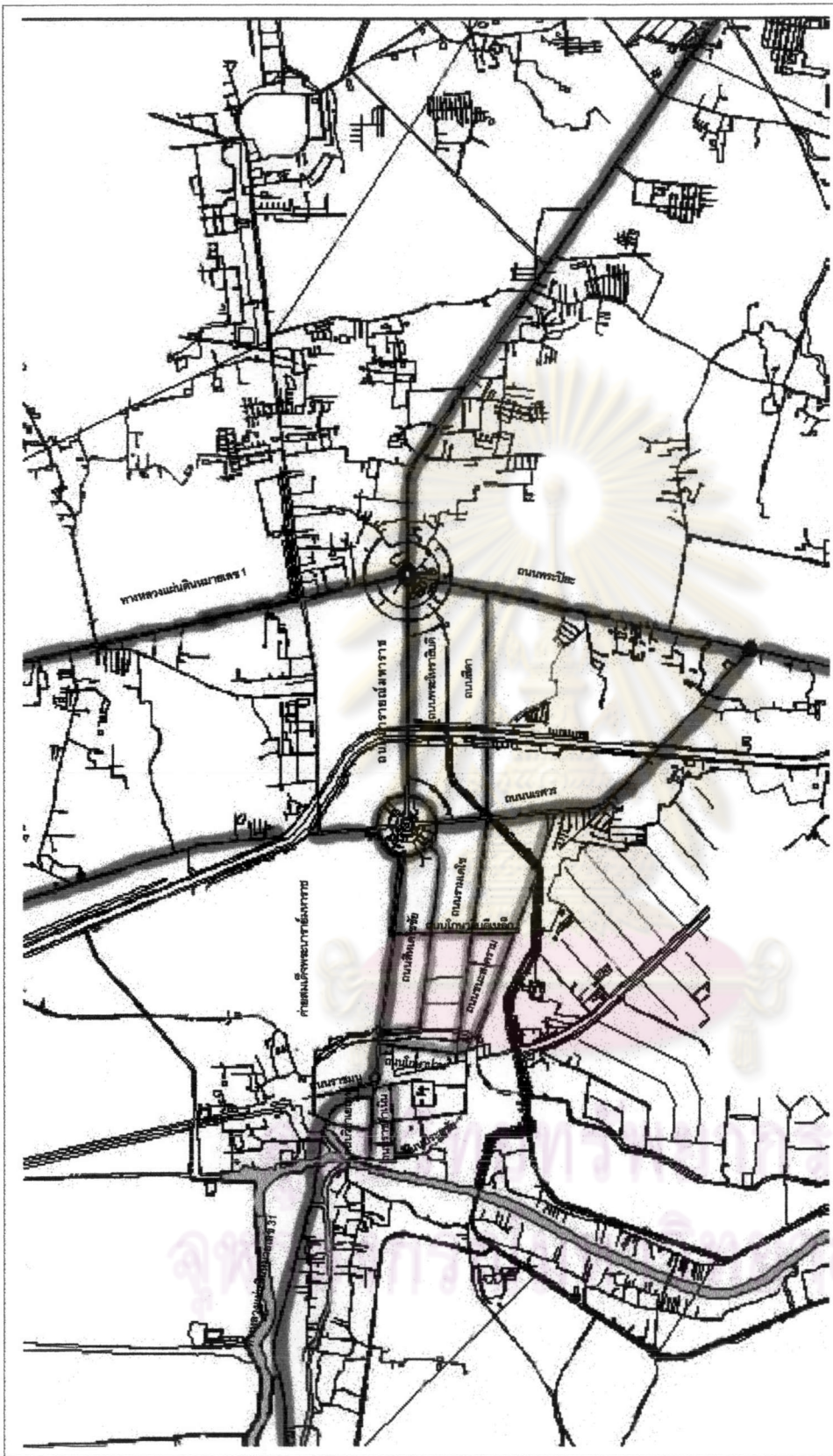
ทางหลวงแผ่นดินหมายเลข 3 หรือถนนนารายณ์มหาราชเป็นทางหลวงที่แยกจากทางหลวงแผ่นดินหมายเลข 1 และเชื่อมต่อระหว่างถนนพหลโยธินกับถนนสายเอเชียที่จังหวัดสิงห์บุรี ถนนนารายณ์มหาราชเป็นถนนสายหลักของเมืองลพบุรีที่มีความสำคัญในฐานะเป็นแกนถนนทางด้านทิศตะวันตก – ทิศตะวันออกของเมือง ทำหน้าที่ในการเชื่อมโยงระหว่างศูนย์กลางกิจกรรม 3 แห่ง คือ วงเวียนศาลพระกาฬ วงเวียนศรีสุริโยทัย และวงเวียนเทพสตรี โดยถนนนารายณ์มหาราชนับเป็นเส้นทางคมนาคมสายสำคัญที่สุดของเมืองลพบุรี

ในส่วนของ การคมนาคมทางด้านทิศเหนือ – ใต้ของเมืองลพบุรีนั้นพบว่า มีถนนพระปีย์ และถนนนเรศวรเป็นเส้นทางคมนาคมสายหลักที่ทำหน้าที่ในการขนส่ง โดยเส้นทางคมนาคมทั้งสองสายนั้นเป็นเส้นทางหลักที่เชื่อมต่อจากถนนนารายณ์มหาราชนั่นเอง

สำหรับถนนสายรองภายในเมืองลพบุรีนั้นจะเป็นถนนที่เชื่อมต่อและถัดจากถนนสายประธานเช่น ถนนสีหเดโชชัย ถนนวิชาเยนทร์ ถนนสุรสงคราม เป็นต้น โดยถนนสายรองนั้นจะเป็นถนนที่มีกิจกรรมการใช้ที่ดินเกาะไปตามถนนทั้งสองฝั่ง

ลักษณะและโครงข่ายถนนของเมืองลพบุรีนั้นพบว่าเนื่องจากทางด้านทิศตะวันตกของเมืองเป็นพื้นที่ในการตั้งถิ่นฐานของชุมชนเก่า มีโบราณสถานที่สำคัญตั้งอยู่จำนวนมาก ดังนั้นลักษณะการวางผังเมืองของชุมชนเมืองเก่าจึงเป็นการวางผังเมืองที่มีมาแต่ในอดีต โดยลักษณะของเส้นทางคมนาคมจึงอาศัยแนวทางเดินเป็นหลัก โดยโครงข่ายถนนเป็นแบบตารางที่ไม่ค่อยสม่ำเสมอ และถนนส่วนใหญ่มีขนาดเล็ก ถนนที่สำคัญคือ ถนนราชดำเนิน ถนนปรางค์สามยอด และถนนสุรสงคราม ซึ่งถนนเหล่านี้มีการใช้พื้นที่ในการจราจรสูงมากทั้งนี้เนื่องบริเวณดังกล่าวเป็นย่านการค้าที่สำคัญของเมืองลพบุรี

พื้นที่บริเวณตั้งแต่คลองเรือจนถึงฝั่งขวาของคลองชลประทาน พื้นที่บริเวณนี้มีโครงข่ายถนนน้อยกว่าในเขตเมืองเก่า เพราะเป็นส่วนที่ได้รับการขยายเขตออกมาภายหลัง



— ถนนสายหลัก
— ถนนสายรอง



แผนผังการพัฒนาเมืองภายใต้วิสัยทัศน์การผังเมืองตะวันตก : กรณีศึกษาเมืองพบุรี

แผนที่แสดง : โครงข่ายคมนาคมเมืองลพบุรีปี พ.ศ. 2542
ที่มาข้อมูล : กรมการผังเมือง

แผนผังที่หมายเลข

4.7

หลัง ดังนั้นโครงข่ายคมนาคมของพื้นที่แห่งนี้จึงได้รับการวางผังแล้ว ถนนสายหลักที่สำคัญของพื้นที่ ได้แก่ ถนนนารายณ์มหาราช ซึ่งเป็นถนนสายหลักที่เชื่อมระหว่างพื้นที่เมืองเก่า และพื้นที่เมืองใหม่ให้ติดต่อถึงกัน และถนนนเรศวรเป็นถนนสายหลักในภาคคมนาคมทางด้านทิศเหนือและทิศใต้ของเมือง โดยมีถนนสายรอง ได้แก่ ถนนรามเดโช ถนนสีหเดโชชัย ซึ่งเป็นถนนที่ขนานกับถนนนารายณ์มหาราชตลอดแนวทางทิศตะวันออกถึงทิศตะวันตกของเมือง และมีถนนสายย่อยที่สร้างขึ้นเพื่อเชื่อมระหว่างถนนสายประธานและถนนสายรองในแต่ละสายทางด้านทิศเหนือถึงทิศใต้ เช่น ถนนโกษาเหล็ก ถนนโกษาปาน เป็นต้น ถนนนอกจากนี้ภายในพื้นที่ยังมีถนนระบบวงเวียนอยู่บริเวณถนนนารายณ์มหาราช ซึ่งเป็นย่านการค้าแห่งใหม่ของเมือง

พื้นที่บริเวณตั้งแต่คลองชลประทานถึงวงเวียนเทพสตรี บริเวณนี้มีโครงข่ายถนนที่น้อยที่สุด พื้นที่ส่วนใหญ่เป็นที่ตั้งของจังหวัดทหารบกชลบุรี และสนามกีฬาจังหวัด โครงข่ายของถนนดังกล่าวมีจุดสำคัญคือบริเวณวงเวียนเทพสตรีมีถนนระบบวงเวียนที่ทำหน้าที่เชื่อมต่อกับถนนพหลโยธินออกไปสู่พื้นที่ทางด้านทิศตะวันออกของเมือง

โดยสรุปแล้วจะเห็นได้ว่าเส้นทางคมนาคมของเมืองลพบุรีมีลักษณะเป็นการคมนาคมในแนวทิศตะวันตก – ทิศตะวันออกของเมือง โดยมีถนนสายหลักที่ทำหน้าที่ในการเป็นเส้นทางคมนาคมภายในเมืองที่สำคัญคือ ถนนพหลโยธิน ถนนนารายณ์มหาราช ถนนวิชาวินทร์ และถนนราชดำเนิน โดยเฉพาะถนนนารายณ์มหาราชเป็นถนนที่มีปริมาณการจราจรสูง เพราะเป็นเส้นทางจราจรที่เชื่อมระหว่างเมืองเก่าและเมืองใหม่ ตลอดจนชุมชนอื่น ๆ จากทางหลวงจังหวัด

4.3.2 ระบบไฟฟ้า

เมืองลพบุรีได้ใช้ไฟจากความรับผิดชอบของการไฟฟ้าส่วนภูมิภาคของแขวงการไฟฟ้าส่วนภูมิภาค จังหวัดลพบุรี โดยมีที่ทำการอยู่บริเวณถนนพหลโยธินใกล้กับโรงพยาบาลลพบุรี โดยจ่ายไฟฟ้าจาก Transmission Grid ของการไฟฟ้าฝ่ายผลิตแห่งประเทศไทย ตั้ง sub – station ที่บริเวณใกล้หลักเขตที่ 10 ถนนพระปิยะ การไฟฟ้าส่วนภูมิภาคเดินสายไฟจาก sub station ในระบบแรงดัน 22,000 โวลต์ ไปตามส่วนต่างๆ ของตัวเมือง พร้อมทั้งติดตั้งหม้อแปลงลดแรงดันเป็นจุดๆ และเดินสายเมนแรงต่ำไปตามบ้านเรือน ส่วนราชการ และอุตสาหกรรม เพื่อให้กับผู้ใช้ไฟฟ้าในระบบแรงดัน 220 โวลต์

4.3.3 ระบบประปา

การประปาภายในเมืองลพบุรีนั้นอยู่ในความรับผิดชอบของประปาภูมิภาค โดยมีแหล่งผลิตน้ำประปาจำหน่ายออกเป็น

- การประปาเทศบาลเมืองลพบุรี ตั้งอยู่ในบริเวณถนนสุรสงคราม ลักษณะเป็นบ่อบาดาล มีการจำหน่ายน้ำจำนวน 4 บ่อ แต่ปัจจุบันใช้ได้เพียง 2 บ่อ มีกำลังผลิต 400 ลบ.ม./ชม.สามารถจำหน่ายน้ำตั้งแต่บริเวณ ต. ท่าหิน และพื้นที่นอกเขตเทศบาลในบางส่วน

- เขตการประปาส่วนภูมิภาค ได้แก่ การประปาลพบุรี – พิบูลย์สงคราม และการประปาพิบูลย์สงคราม 2 การประปาทั้งสองแห่งตั้งอยู่ในบริเวณศูนย์การทหารปืนใหญ่และบริเวณหน้าการบินที่ 2 มีการใช้แหล่งน้ำดิบจากคลองชลประทานสายป่าสัก – ชัยนาท มีกำลังผลิต 1,000 ลบ.ม./ชม. การประปาทั้งสองแห่งนี้อยู่ห่างจากเทศบาลประมาณ 7 กิโลเมตร

- แหล่งน้ำดิบจากธรรมชาติ ได้แก่ น้ำดิบจากคลองชลประทานสายป่าสัก – ชัยนาท ซึ่งเป็นคลองที่ขุดขึ้นเพื่อนำน้ำไปใช้ในการช่วยเหลือทางการเกษตรกรรมโดยเฉพาะ แต่อย่างไรก็ตามแหล่งน้ำดิบแห่งนี้ก็ยังคงถูกนำมาใช้ในกิจการประปาของเมืองดังที่กล่าวมาแล้วด้วยเช่นกัน และนอกจากนี้บริเวณเมืองลพบุรียังมีแหล่งน้ำดิบที่สำคัญอื่นๆ ด้วย เช่น จากแม่น้ำลพบุรี และอ่างเก็บน้ำเก็บน้ำต่างๆ ที่สร้างขึ้นด้วยเช่นกัน

4.4 สภาพเศรษฐกิจและสังคม

4.4.1 สภาพเศรษฐกิจ

ในการศึกษาสภาพทางเศรษฐกิจของเมืองลพบุรีพบว่าเศรษฐกิจของเมืองลพบุรีมีความสำคัญต่อระบบเศรษฐกิจระดับจังหวัด โดยจะเห็นได้ว่ามีย่านการค้าที่สำคัญหลายแห่งได้มาตั้งอยู่ในเมืองลพบุรี เช่น ย่านการค้าในบริเวณเมืองเก่า ย่านการค้าบริเวณวงเวียนสระแก้ว ซึ่งย่านการค้าทั้งสองแห่งนี้มีบทบาททางด้านการเป็นศูนย์การค้าเก่าตั้งแต่ในอดีต แต่ในปัจจุบันเนื่องจากจะเห็นได้ว่าพื้นที่บริเวณศูนย์การค้าของเมืองลพบุรีทั้งสองแห่งนั้นมีสภาพเนื้อที่ค่อนข้างจำกัดทั้งนี้เพราะปัจจัยหลายอย่าง ดังนั้นจึงพบว่าได้มีการขยายตัวของย่านการค้าในบริเวณเมืองเก่าซึ่งเป็นย่านศูนย์กลางการค้าที่สืบเนื่องมาจากอดีตโดยเริ่มตั้งแต่ถนนสุรสงคราม ถนนคูเมือง ถนนวิชาเอนทร์ และได้ขยายมายังบริเวณวงเวียนสระแก้วซึ่งเป็นย่านศูนย์กลางการค้าที่สำคัญของเมืองอีกแห่งหนึ่ง รวมไปถึงทางทิศตะวันออกของบริเวณวงเวียนเทพสตรี ซึ่งจะเห็นได้

ว่าตลาดและร้านค้าภายในเมืองลพบุรีจะมีกระจุกตัวอย่างหนาแน่นตามบริเวณริมถนนเป็นย่านการค้าที่สำคัญในรูปของตึกอาคารพาณิชย์กึ่งที่พักอาศัย

เนื่องจากเมืองลพบุรีมีฐานะในการเป็นศูนย์กลางการบริหารการปกครองของจังหวัด และเป็นที่ตั้งของหน่วยงานทหารหลายหน่วยงาน สถาบันการศึกษาระดับอุดมศึกษาหลายแห่ง ดังนั้นจึงทำให้พื้นที่ของเมืองลพบุรีมีความสำคัญต่อระบบเศรษฐกิจของจังหวัดเอง โดยจะพบว่าได้มีสถานประกอบการหลายแห่งที่จำหน่ายสินค้าอุปโภค - บริโภค เป็นจำนวนมากภายในเมืองลพบุรี โดยจากการสำรวจของผังเมืองรวมพบว่าสถานประกอบการค้าส่วนใหญ่จะเป็นร้านค้าปลีก และค้าบริการที่จำหน่ายสินค้าอุปโภค-บริโภคในชีวิตประจำวันของประชาชน

ตารางที่ 4.5 แสดงลักษณะการขยายตัวกิจกรรมการค้าแต่ละชนิดกิจกรรม

ชนิดกิจกรรม	จำนวนสถานประกอบการ		จำนวนสถานประกอบการที่เปิดทำการแต่ละช่วงเวลา					
	แห่ง	%	ต่ำกว่า 5 ปี	6 - 10 ปี	11 - 15 ปี	16 - 20 ปี	21 - 25 ปี	25 ปีขึ้นไป
ค้าส่ง	8	.9	4	1	1	*	*	2
ค้าปลีก	557	64.9	290	146	42	49	9	21
ค้าบริการ	195	22.8	128	52	5	6	*	4
ผลิต-ปลีก	3	.4	3	*	*	*	*	*
ส่ง-ปลีก	58	6.8	30	15	2	8	2	1
ส่ง-บริการ	1	0.1	1	*	*	*	*	*
ปลีก-บริการ	25	4.1	24	7	1	3	*	*
ส่ง-ปลีก-บริการ	*	*	*	*	*	*	*	*
รวม	857	100.0	480	221	51	66	11	28

ที่มา : กรมการผังเมือง รายงานวิจัยเมืองลพบุรี ปี พ.ศ. 2518

4.4.2 รายได้ท้องถิ่น

ภายหลังจากที่นโยบายการวางผังเมืองลพบุรีของจอมพล ป. พิบูลสงครามสิ้นสุดลงได้ส่งผลให้เมืองลพบุรีมีความเจริญทางเศรษฐกิจที่เกิดขึ้นเป็นเงาตามตัวจากการพัฒนาทางด้านกายภาพ เมืองลพบุรีมีการพัฒนาทางในด้านธุรกิจการค้าเพิ่มมากขึ้นในช่วง โดยแต่เดิมเศรษฐกิจของเมืองนี้ไม่ได้ขึ้นอยู่กับธุรกิจการค้า แต่ขึ้นอยู่กับการเกษตรกรรม และเมื่อการพัฒนาที่เติบโตทำให้ลักษณะของเมืองเปลี่ยนแปลงไป อาจเนื่องมาจากการขาดแคลนน้ำใช้ในการเกษตรกรรม และประชากรเพิ่มขึ้น ประกอบกับการคมนาคมที่สะดวก ดังนั้นจึงทำให้เศรษฐกิจของเมืองลพบุรีเปลี่ยนไปเป็นการทำธุรกิจการค้าและบริการเพื่อตอบสนองกับความต้องการของประชากรที่เพิ่มมากขึ้น

โดยจะพบว่าในช่วงปี พ.ศ. 2514 – 2518 รายได้ที่เทศบาลเมืองลพบุรีได้รับสูงที่สุดในแต่ละปีคือรายได้จากการเก็บภาษีอากร ซึ่งมีแนวโน้มที่สูงขึ้นเกือบทุกปีตามการเพิ่มของจำนวนประชากรในเขตเทศบาล ในขณะที่รายได้รองลงมาคืองบอุดหนุนจากรัฐบาลที่มีจำนวนสูงขึ้นอย่างเห็นได้ชัดในปี พ.ศ. 2515 และในช่วง 3 ปีหลังกลับมามีรายได้ที่ลดลงไปจากเดิม โดยในจุดนี้ได้แสดงให้เห็นว่าในปี พ.ศ. 2515 ลพบุรีเป็นเมืองหนึ่งที่รัฐบาลมีโครงการที่จะกระตุ้นเศรษฐกิจของเมืองให้มีความเจริญก้าวหน้ามากสูงกว่าในปีอื่นๆ

ตารางที่ 4.6 แสดงรายรับของเทศบาลเมืองลพบุรี

หมวด	รายรับของเทศบาล				
	พ.ศ. 2514	พ.ศ. 2515	พ.ศ. 2516	พ.ศ. 2517	พ.ศ. 2518
หมวดภาษีอากร	2,506,751	3,143,282	2,740,408	3,287,103	4,903,193
หมวดค่าธรรมเนียม ค่าปรับ ใบอนุญาต	428,368	376,030	383,353	473,196	517,510
หมวดรายได้จากทรัพย์สิน	261,568	329,241	285,778	285,698	444,752
หมวดรายได้จาก สาธารณูปโภคและเทศพาณิชย์	62,605	68,753	96,567	115,164	126,702
หมวดเงินอุดหนุนจากรัฐบาล	1,567,510	4,287,207	2,124,275	2,118,250	2,313,335
หมวดเบ็ดเตล็ด	258,305	324,207	631,568	446,922	421,353
รวม	5,085,108	8,528,773	6,261,949	6,726,124	8,726,845

ที่มา : เทศบาลเมืองลพบุรี

โดยในส่วนของรายได้ท้องถิ่นโดยพิจารณาจากรายได้ของเทศบาลเมืองลพบุรีนั้น พบว่าจากรายรับ – จ่าย ของเทศบาลเมืองลพบุรีตามหมวดเงินแล้วพบว่าภาพรวมของรายรับจริงของเทศบาลเมืองพบว่ารายได้ส่วนใหญ่ของเทศบาลเมืองลพบุรีในปัจจุบันจะมาจากการจัดเก็บภาษีอากรมากที่สุด ซึ่งผลของการจัดเก็บภาษีอากรของเมืองลพบุรีในช่วง 5 ปี การศึกษาที่ผ่านมา มีแนวโน้มที่เพิ่มขึ้นมาในช่วง 4 ปีแรก ยกเว้นในช่วงปี พ.ศ. 2542 ที่มีผลของการจัดเก็บภาษีอากรลดลง สำหรับรายรับรองลงของหมวดเงินในข้อ 2 – 6 นั้นจะมีแนวโน้มเพิ่มขึ้น และลดลงไปสลับมาตามแต่ละปี ซึ่งจากข้อมูลในการจัดเก็บของภาษีอากรของเทศบาลเมืองลพบุรีในช่วง 4 ปีแรก (พ.ศ. 2538 – 2541) แสดงให้เห็นถึงแนวโน้มการขยายตัวทางเศรษฐกิจของเทศบาลเมืองลพบุรี แม้ว่าในช่วงเวลาดังกล่าวจำนวนประชากรในเขตเทศบาลจะลดลงก็ตาม แต่แนวโน้มการเจริญเติบโตทางเศรษฐกิจกลับมีจำนวนเพิ่มขึ้น ซึ่งทั้งนี้ทั้งนั้นจะเห็นได้ว่าในรายได้ของงบอุดหนุนและอื่นๆ ก็รายได้จากทรัพย์สินที่เทศบาลเมืองลพบุรีได้รับนั้นมีจำนวนที่สูงขึ้นตลอด

ในช่วง 5 ปีหลัง โดยในจุดนี้เองได้แสดงให้เห็นถึงการที่ภายนอกได้จัดงบประมาณเข้ามาลงทุนเพื่อส่งเสริมการพัฒนา และรายได้ของเทศบาลเมืองลพบุรีที่เกิดจากทรัพย์สินที่มีอยู่ของเทศบาลเองนั้นได้แสดงให้เห็นถึงความสามารถในด้านการลงทุนในการพัฒนาเทศบาลเมืองลพบุรีต่อไปในอนาคต

ตารางที่ 4.7 แสดงสถานการณ์คลังของเทศบาลเมืองลพบุรี
สถิติรายรับจริง

หมวด/ประเภท	รายรับจริง			
	ปี 2538	ปี 2539	ปี 2540	ปี 2541
หมวดภาษีอากร	74,574,961.29	91,661,667.96	95,414,798.31	107,685,633.97
หมวดค่าธรรมเนียม ค่าปรับ และใบอนุญาต	4,634,151.52	6,488,283.45	6,334,822.48	5,219,216.18
หมวดรายได้จากทรัพย์สิน	7,506,736.74	9,884,343.41	10,646,067.50	13,603,548.02
หมวดรายได้จาก สาธารณูปโภคและเทศ พาณิชย์	1,536,915.45	1,330,288.82	2,081,045.81	1,843,904.12
หมวดรายได้เบ็ดเตล็ด	3,488,589.25	1,277,288.27	1,986,075.60	1,127,480.75
หมวดเงินอุดหนุนและอื่นๆ	31,620,961.45	98,452,738.41	61,100,293.68	104,023,253.47
รวมรายรับทั้งสิ้น	123,362,315.73	209,094,605.32	177,563,103.38	233,503,036.51

ที่มา : เทศบาลเมืองลพบุรี

จะเห็นได้ว่าสภาพเศรษฐกิจของเมืองลพบุรีเมื่อเปรียบเทียบกับในช่วงระหว่าง 2 ระยะเวลาภายหลังจากที่มีการดำเนินการพัฒนาเมืองแล้วนั้นจะเห็นได้ว่ามีความสอดคล้องกันทั้งด้านการเจริญเติบโตทางเศรษฐกิจของเมืองลพบุรีที่ยังคงมีสืบเนื่องมาโดยตลอดทั้งในส่วนของรายได้จากการจัดเก็บภาษีอากรที่เพิ่มขึ้นซึ่งแสดงให้เห็นว่าประชาชนในเมืองลพบุรีเองนั้นมีรายได้ที่เพิ่มขึ้น ประกอบกับรัฐบาลยังคงให้ความสำคัญแก่เมืองลพบุรีดังนั้นก็จึงเห็นได้มีการสนับสนุนงบการพัฒนาเมืองตลอดมาตั้งแต่ในอดีตจนถึงปัจจุบัน

4.4.3 การศึกษา

ปัจจุบันจังหวัดลพบุรีมีสถานศึกษาให้บริการแก่ประชาชนในจังหวัดและพื้นที่ใกล้เคียงรวมทั้งสิ้น 482 แห่ง โดยมีสถานศึกษาตั้งแต่ระดับก่อนประถมศึกษา ประถมศึกษา มัธยมศึกษา และระดับอุดมศึกษา โดยประเภทของสถานศึกษาที่มีการเปิดสอนมากที่สุดภายในจังหวัดได้แก่สถานศึกษาในระดับอนุบาลถึงประถมศึกษา ซึ่งมีปริมาณมากที่สุดถึง 338 แห่ง รอง

ลงมาคือสถาบันการศึกษาที่เปิดสอนตั้งแต่ระดับอนุบาลถึงมัธยมศึกษาตอนต้นจำนวน 69 แห่ง และสถาบันการศึกษาที่เปิดสอนระดับมัธยมต้นจนถึงมัธยมปลายจำนวน 22 แห่ง และระดับก่อนประถมศึกษาจนถึงระดับประถมศึกษาจำนวน 19 แห่ง³

สำหรับจำนวนสถานศึกษาที่ตั้งอยู่ในบริเวณเขตเทศบาลนั้นมีจำนวนทั้งสิ้น 27 แห่ง โดยมีสถาบันการศึกษาระดับประถมศึกษามากที่สุดถึง 11 แห่ง รองลงมาได้แก่สถาบันการศึกษาก่อนประถมศึกษา 9 แห่ง สถาบันการศึกษาระดับมัธยมศึกษาและอาชีวศึกษาประเภทละ 3 แห่ง และสถาบันการศึกษาระดับอุดมศึกษา 1 แห่ง โดยในส่วนของการศึกษาระดับอุดมศึกษาของเมืองลพบุรีนั้นได้แก่ สถาบันราชภัฏเทพสตรี ซึ่งมีบทบาทสำคัญในการบริการให้ความรู้แก่ประชาชนอย่างกว้างขวางไม่ว่าจะเป็นคนเมืองลพบุรีและประชากรในจังหวัดใกล้เคียงด้วย

4.4.4 สภาพสังคมและวัฒนธรรม

ลักษณะทางสังคมและวัฒนธรรมของเมืองลพบุรีนั้นจะเห็นได้ว่าเมื่อมองในภาพรวมแล้วจะไม่มี ความแตกต่างไปจากสภาพสังคมแห่งอื่นๆ แต่อย่างไรก็ตาม คนเมืองลพบุรีส่วนใหญ่นับถือพุทธศาสนา มาตั้งแต่ในอดีต โดยจะเห็นได้จากจำนวนศาสนสถาน ที่ปรากฏอยู่ในปัจจุบันที่มีทั้งวัดเก่าและวัดที่สร้างขึ้นใหม่หลายแห่งตั้งอยู่ในบริเวณเมืองลพบุรี และเมื่อพิจารณาถึงพัฒนาการของเมืองลพบุรีแล้วพบว่าเมืองลพบุรีมีการเจริญเติบโตที่มีพื้นฐานของการส่งเสริมทางวัฒนธรรมและประเพณีมาตั้งแต่ในอดีต นอกจากนี้แล้วจะเห็นได้ว่าวัฒนธรรมประเพณีต่างๆ ที่ประชาชนที่เคยถือปฏิบัติมาตั้งแต่สมัยก่อนก็ยังคงมีการยึดถือเรื่อยมา นับจนทุกวันนี้ เวลาปัจจุบัน โดยประเพณีบางอย่างที่สูญหายไปก็ยังคงมีการนำมาหรือฟื้นฟูปฏิบัติใหม่อีกครั้งหนึ่งเพื่อให้ลูกหลานได้เรียนรู้แล้วเข้าใจถึงวัฒนธรรมและประวัติศาสตร์ของเมืองลพบุรีมากยิ่งขึ้นและกลายเป็นกิจกรรมที่คนเมืองลพบุรีได้ถือปฏิบัติเป็นประเพณีในรอบปี

4.4.5 การท่องเที่ยว

เมืองลพบุรีเป็นเมืองการท่องเที่ยวที่มีความสำคัญแห่งหนึ่งในบริเวณภาคกลาง ทั้งนี้เนื่องจากภายในตัวเมืองนั้นเป็นเมืองเก่าที่มีโบราณสถานที่สำคัญๆ หลายแห่ง เช่น พระราชวังนารายณ์ราชนิเวศน์ ศาลพระกาฬ บ้านวิชาเยนทร์ วัดนครโกษา เป็นต้น โดยจะพบว่าเมืองลพบุรีได้รับการสนับสนุนในเรื่องกิจกรรมการท่องเที่ยวจากหน่วยงานที่เกี่ยวข้องคือ การท่องเที่ยว

³ นิธิพร มีလာภ, "แนวทางการพัฒนาชุมชนแออัดในเมืองประวัติศาสตร์ลพบุรี," (วิทยานิพนธ์ปริญญาโทบริหารบัณฑิต สาขาวิชาการวางแผนผังเมือง บัณฑิตวิทยาลัย จุฬาลงกรณ์มหาวิทยาลัย , 2543), หน้า 87 - 89.

แห่งประเทศไทยที่ได้กำหนดไว้ว่า เขตตัวเมืองลพบุรีมีแหล่งท่องเที่ยวประเภทโบราณสถานและศาสนสถานอยู่ถึง 15 แห่ง จาก 28 แห่งแหล่งท่องเที่ยวทั้งหมดของจังหวัด และรองจากอยุธยาซึ่งเป็นจังหวัดที่มีแหล่งท่องเที่ยวประเภทโบราณสถานมากที่สุดในระดับภาคกลาง

นอกจากนี้ในแผนการท่องเที่ยวระดับประเทศคือแผนพัฒนาการท่องเที่ยวในระยะแผนพัฒนาเศรษฐกิจและสังคมแห่งชาติ ฉบับที่ 7 จึงได้พิจารณาให้จังหวัดลพบุรีเป็นกลุ่มพื้นที่ที่มีศักยภาพทางการท่องเที่ยวในระดับปานกลางระดับเดียวกันกับจังหวัดกำแพงเพชร จังหวัดนครศรีธรรมราช และจังหวัดจันทบุรี

4.4.6 สรุปบทบาทเมืองลพบุรี

จากพัฒนาการของเมืองลพบุรีดังที่กล่าวมาแล้วข้างต้นในบทที่ 3 และสืบเนื่องมาจากในบทที่ 4 พบว่าเมืองลพบุรีในยุคสมัยก่อนประวัติศาสตร์ ยุคประวัติศาสตร์ และลพบุรีในสมัยปัจจุบันมีความแตกต่างกันอย่างเห็นได้ชัด เมืองลพบุรีในสมัยก่อนประวัติศาสตร์เป็นเพียงที่อยู่อาศัยแห่งหนึ่งของมนุษย์เท่านั้น จนกระทั่งต่อมาเมื่อเมืองลพบุรีได้มีความเจริญเกิดเป็นบ้านเมืองที่ใหญ่โต มีการก่อสร้างกำแพงเมือง บ่อน้ำประการต่างๆ ทั้งยังมีแนวคิดการขุดคลองคูเมืองเพื่อเป็นแนวป้องกันข้าศึกศัตรูและใช้สำหรับอุปโภคบริโภคภายในเมือง โดยพื้นที่ภายในเมืองประกอบไปด้วยสถานที่สำคัญ เช่น พระราชวังนารายณ์ราชนิเวศน์ ศาสนสถาน อีกหลายแห่ง ทั้งนี้เนื่องจากคนเมืองลพบุรีส่วนใหญ่นับถือศาสนาพุทธสืบมาจากในอดีต ดังนั้นจึงมีการสร้างวัดขึ้นภายในเมืองหลายแห่ง

เนื่องจากพื้นที่ของเมืองอยู่ติดกับแม่น้ำลพบุรีจึงทำให้ในด้านการคมนาคมของเมืองลพบุรีในอดีตนั้นเป็นการคมนาคมทางน้ำเป็นหลัก ในขณะที่การคมนาคมทางบกกลับไม่เป็นที่นิยม ทั้งนี้เพราะว่าพื้นที่มีลักษณะเป็นป่าที่ไม่ปลอดภัยต่อการเดินทาง การสร้างเมืองที่อยู่ติดกับแหล่งน้ำนี้เองได้ส่งผลให้เมืองลพบุรีมีบทบาทฐานะในการเป็นเมืองท่าสำหรับค้าขายสินค้า ตั้งแต่ในอดีต ดังนั้นการขยายตัวของพื้นที่เมืองลพบุรีระยะดังกล่าวจึงเป็นการขยายตัวตามเส้นทางคมนาคมหลัก ภายในบริเวณพื้นที่เมือง ซึ่งความเจริญของเมืองลพบุรีในช่วงสมัยประวัติศาสตร์นั้นจะเห็นได้ว่าในบางช่วงของเวลาเมืองลพบุรีได้ถูกกำหนดให้มีบทบาทฐานะถึงการเป็นเมืองหลวงของประเทศ

ต่อมาเมื่อจอมพล ป. พิบูลสงคราม ได้มีนโยบายการพัฒนาเมืองลพบุรีให้เป็นเมืองทหารด้วยการขยายพื้นที่เมืองออกไปทางทิศตะวันออกของเมืองเก่า โดยลักษณะของเมืองใหม่นี้เป็นเมืองที่ได้รับอิทธิพลของแนวคิดรูปแบบวัฒนธรรมตะวันตก ไม่ว่าจะเป็นโครงสร้างเมืองเองที่มีลักษณะส่งเสริมให้เมืองมีความสวยงามโดดเด่น ด้วยการใช้นิคมใหญ่ อนุสาวรีย์ และมีการ

สร้างตึกอาคารและบ้านเรือนที่เป็นรูปแบบตะวันตก ซึ่งการพัฒนาเมืองได้ส่งผลให้เมืองลพบุรีมีการเจริญเติบโตตามแผนนโยบายของจอมพล ป. พิบูลสงคราม ซึ่งภายหลังจากสิ้นสุดการพัฒนาเมืองตามนโยบายพัฒนาเมืองดังกล่าว การขยายตัวของเมืองเป็นการขยายตัวไปตามเส้นทางคมนาคมสายหลักที่สร้างขึ้นเพื่อเชื่อมการเดินทางระหว่างเมืองเก่าและเมืองใหม่

แนวโน้มการเจริญเติบโตของเมืองลพบุรีนั้นเป็นการเติบโตของเมืองที่ขาดการควบคุมจากแผนพัฒนาอื่นๆ ดังนั้นในระยะหลังจึงได้มีแผนพัฒนาเมืองลพบุรีเกิดขึ้นหลายแผนเพื่อเป็นการควบคุมปัญหาต่างๆ ที่จะเกิดขึ้นต่อพื้นที่เมือง ให้เมืองลพบุรีมีการเจริญเติบโตที่เหมาะสมต่อการเป็นเมืองเก่าที่มีพัฒนาการมายาวนาน ไม่ว่าจะเป็นแผนการท่องเที่ยว ของการท่องเที่ยวแห่งประเทศไทย แผนงานด้านการอนุรักษ์เมืองเก่าลพบุรี

เมื่อเปรียบเทียบบทบาทของเมืองลพบุรีในอดีตและปัจจุบันแล้วพบว่า ลพบุรีมีในปัจจุบันถูกลดบทบาทความสำคัญลงไป เมืองลพบุรีในอดีตเปรียบเสมือนเมืองท่าที่สำคัญ และเป็นเมืองหลวงแห่งที่ 2 เป็นที่พักผ่อนสำหรับพระมหากษัตริย์ ซึ่งเมื่อเมืองลพบุรีมีความเจริญขนาดพื้นที่เขตเมืองได้ขยายออกไปจนถึงจุดอิมตัวภายใต้ในขณะที่ปัญหาต่างๆ ที่สะสมภายในพื้นที่เมืองเพิ่มมากขึ้น ซึ่งเมื่อพิจารณาจากการลดลงของจำนวนประชากรในเขตเทศบาลเมืองลพบุรี ในขณะที่บริเวณรอบนอกของเขตเทศบาลกลับมีจำนวนประชากรที่เพิ่มมากขึ้นอย่างรวดเร็ว ในจุดนี้เองได้แสดงให้เห็นว่าการเจริญเติบโตของเมืองได้ย้ายไปสู่พื้นที่รอบนอก แต่ภายในบริเวณเขตเทศบาลเองนั้นมีการเจริญเติบโตเพียงเล็กน้อยและเป็นการเติบโตที่อยู่ภายใต้กรอบการอนุรักษ์เมืองเก่า โดยพบว่าในปัจจุบันเมืองลพบุรีได้มีบทบาทฐานะของการเป็นศูนย์การราชการทหาร สถานศึกษา และเป็นย่านพาณิชยกรรมที่สำคัญของจังหวัดเท่านั้น

ศูนย์วิทยพัทยากร
จุฬาลงกรณ์มหาวิทยาลัย