

บทที่ 4 การวิเคราะห์ข้อมูล

บทนำ

การวิเคราะห์ข้อมูล จำแนกการวิเคราะห์ออกเป็น 2 ส่วน คือ

- 1)การวิเคราะห์ข้อมูลพื้นที่ โดยใช้วิธี SWOT ANALYSIS
- 2)การวิเคราะห์ข้อมูลจากแบบสอบถามโดยใช้วิธีทางสถิติและการสัมภาษณ์

การวิจัยครั้งนี้ดำเนินการวิจัยโดยใช้ระเบียบวิธีวิจัยเชิงบรรยายประเภทการสำรวจภาคสนามและการเก็บรวบรวมข้อมูลโดยออกแบบสอบถามประชากรในเมืองเชียงใหม่ เพื่อศึกษาลักษณะกายภาพ เศรษฐกิจ สังคม ประชากร สภาพปัญหา การใช้ที่ดินและการขยายตัวของเมือง ผลกระทบจากการพัฒนาเมือง จุดเด่น จุดด้อย โอกาส ศักยภาพของเมืองที่มีต่อการพัฒนาทางด้านการค้าชายแดน การลงทุน และการท่องเที่ยวบริการ ตลอดจนบทบาทของเมือง ปัจจัยที่มีผลต่อการขยายตัวของเมือง ข้อเสนอแนะแนวทางการพัฒนาเมือง ซึ่งการวิจัยมีขอบเขต วิธีการดำเนินการวิจัยต่อไปนี้

1)การออกแบบสอบถามความคิดเห็นเกี่ยวกับลักษณะทางกายภาพ เศรษฐกิจ สังคม ประชากร การพัฒนาเมืองเชียงใหม่ โดยสุ่มกลุ่มตัวอย่างประชากรจากประชาชนทั่วไป ผู้ประกอบการภาคธุรกิจ และเจ้าหน้าที่ข้าราชการ เพื่อศึกษาความคิดเห็นเกี่ยวกับการพัฒนาเมืองชายแดนทางด้านการค้า การลงทุน และการท่องเที่ยวบริการของเมืองเชียงใหม่ จากมุมมองต่างๆ ของผู้ที่เกี่ยวข้องกับการพัฒนาเมืองเชียงใหม่

-ประชากรกลุ่มเป้าหมายและกลุ่มตัวอย่าง

ประชากรกลุ่มเป้าหมายในการวิจัยครั้งนี้ คือ ประชากรที่อาศัยอยู่ในเมืองเชียงใหม่หรือเทศบาลตำบลเวียงเชียงใหม่ใน พ.ศ.2544 จากสถิติพบว่า พ.ศ.2544 เมืองเชียงใหม่มีประชากรจำนวน 4,577 คน ประกอบด้วยประชากรที่อาศัยอยู่ในหมู่บ้านบ้านเวียงเหนือหมู่ที่ 2 และบ้านเวียงใต้ หมู่ที่ 3 (บางส่วน)

ในการสุ่มตัวอย่างจากประชากรกลุ่มเป้าหมายได้ใช้วิธีการสุ่มตัวอย่างแบบการสุ่ม (Random Sample) จำนวน 100 ตัวอย่าง เป็นกลุ่มตัวอย่างที่ได้จากการสุ่มตัวอย่างโดยทำการแยกประชากรออกเป็นกลุ่มประชากรย่อยจำแนกตามลักษณะของอาชีพเป็น 3 กลุ่ม คือ ประชากรทั่วไปจำนวน 35 ตัวอย่าง ผู้ประกอบการธุรกิจ จำนวน 30 ตัวอย่าง และเจ้าหน้าที่ข้าราชการของหน่วยงานที่เกี่ยวข้อง จำนวน 35 ตัวอย่าง

2)การสัมภาษณ์จากกลุ่มตัวอย่างประชากรที่เกี่ยวข้อง เช่น นายกเทศมนตรีตำบลเวียงเชียงใหม่ เจ้าหน้าที่กรมศุลกากร ผู้ประกอบการภาคธุรกิจ ประชาชนทั่วไป เป็นต้น เพื่อนำข้อมูลมาใช้ประกอบกับแบบสอบถาม

3)การสังเกตแบบมีส่วนร่วม หมายถึง การที่ผู้วิจัยเข้าไปสังเกตการณ์แบบมีส่วนร่วม เพื่อเก็บรวบรวมข้อมูลเกี่ยวกับสภาพทางด้านกายภาพ เศรษฐกิจ สังคม ประชากร การค้า การท่องเที่ยว ภายในเขตเมืองเชียงใหม่ ระยะเวลาประมาณ 1 อาทิตย์

4.1. การวิเคราะห์ข้อมูลพื้นที่โดยใช้วิธี SWOT ANALYSIS

SWOT ANALYSIS เป็นการวิเคราะห์ข้อมูลพื้นที่ศึกษาโดยรวม ทั้งทางด้านกายภาพ เศรษฐกิจ และสังคม เพื่อให้ทราบถึง จุดแข็ง หรือข้อดี จุดอ่อน หรือข้อด้อย ข้อเสีย ปัญหาที่เกิดขึ้นในด้านต่างๆ โอกาส ในการพัฒนาในด้านต่างๆ และแรงกดดันหรืออุปสรรคในด้านต่างๆ ที่บ่งบอกเป็นสัญญาณเตือน ถึงการบั่นทอนความเจริญของพื้นที่ศึกษา ซึ่งประกอบด้วย

1.S = Strength	จุดแข็งหรือข้อดีทางด้านกายภาพ เศรษฐกิจ และสังคม
2.W = Weakness	จุดอ่อนหรือข้อด้อย ข้อเสีย ปัญหาที่เกิดขึ้นในด้านต่างๆ
3.O = Opportunity	โอกาสในการพัฒนาในด้านต่างๆ
4.T = Threat	อุปสรรคในด้านต่างๆ ที่บ่งบอกเป็นสัญญาณเตือนถึงการบั่นทอนความเจริญ

ในการวิเคราะห์ จุดแข็ง จุดอ่อน โอกาส และอุปสรรคในการพัฒนาเมืองเชียงใหม่ในบทที่ 4 นี้ เป็นการวิเคราะห์ข้อมูลจากเอกสารในบทที่ 2 บทที่ 3 จากข้อมูลของราชการส่วนกลาง จากการออกสำรวจพื้นที่ศึกษา และสอบถามกับผู้ที่เกี่ยวข้อง รวมทั้งศึกษาปัจจัยที่ส่งผลกระทบต่อการขยายตัว และประโยชน์ในอนาคตที่ได้จากการพัฒนาเมืองเชียงใหม่ โครงการต่างๆ ทั้งในส่วนของหน่วยงานภาครัฐ และเอกชนในท้องถิ่นซึ่งจะเป็นสิ่งที่สนับสนุนให้เกิดการพัฒนาและการลงทุนในพื้นที่ เพื่อเป็นการส่งเสริมหรือเป็นแนวทางที่จะช่วยเอื้อต่อการเข้าใจสภาพของเมืองและทราบทิศทางการพัฒนาเมืองเชียงมิ่งดังต่อไปนี้

จุฬาลงกรณ์มหาวิทยาลัย

ตารางที่ 4.1 จุดแข็ง จุดอ่อน โอกาส และอุปสรรคในการพัฒนาเมืองเชียงใหม่

จุดแข็ง (Strength)	1.ความสำคัญทางด้านที่ตั้งและภูมิศาสตร์ 2.ความเชื่อมโยงของโครงข่ายคมนาคมขนส่ง 3.ความหลากหลายทางแหล่งท่องเที่ยวและภูมิทัศน์
จุดอ่อน (Weakness)	1.ข้อจำกัดในการใช้ประโยชน์ที่ดินในเมืองเชียงใหม่ 2.ความไม่พร้อมทางโครงสร้างพื้นฐานภายในเมืองเชียงใหม่ 3.ปัญหาแรงงานต่างชาติและปัญหายาเสพติด 4.ปัญหาทางด้านศุลกากร
โอกาส (Opportunity)	1.ความร่วมมือของกลุ่มประเทศในอนุภูมิภาคลุ่มน้ำโขงเพิ่มมากขึ้น 2.นโยบายของภาครัฐที่สนับสนุนอย่างต่อเนื่อง
อุปสรรค (Threat)	1.อุปสรรคที่มาจากภายในประเทศ 2.อุปสรรคที่มาจากภายนอกประเทศ

4.1.1 จุดแข็ง (Strength)

จุดแข็งหรือข้อดีทางด้านกายภาพ เศรษฐกิจ และสังคมของเมืองเชียงใหม่เกิดจากสิ่งที่มีอยู่ภายในพื้นที่เมืองเชียงใหม่เองซึ่งเป็นความได้เปรียบของพื้นที่ โดยโครงการความร่วมมือทางเศรษฐกิจกับประเทศเพื่อนบ้านในระดับอนุภาค คือ ทกเหลี่ยมเศรษฐกิจ เป็นการช่วยเพิ่มความเข้มแข็งและโอกาสทางเศรษฐกิจของพื้นที่ชายแดน ทำให้เมืองเชียงใหม่ซึ่งเป็นเมืองชายแดนทางตอนเหนือของจังหวัดเชียงใหม่มีบทบาทสำคัญและมีลักษณะเด่นที่เป็นสิ่งจูงใจให้เกิดแรงดึงดูดทั้งในด้านเศรษฐกิจ สังคม และการเมืองทั้งในภาครัฐและภาคเอกชนได้แก่

4.1.1.1.ความสำคัญทางด้านที่ตั้งและภูมิศาสตร์

4.1.1.2.การคมนาคมขนส่ง

4.1.1.3.ความหลากหลายทางแหล่งท่องเที่ยวและภูมิทัศน์

4.1.1.1.ความสำคัญทางด้านที่ตั้งและภูมิศาสตร์

เมืองเชียงใหม่ได้เปรียบด้านที่ตั้งที่เนื่องจากเป็นประตูที่ติดต่อเชื่อมโยงกับประเทศพม่า และสปป.ลาว ซึ่งมีพรมแดนติดต่อยังประเทศจีน (ตอนใต้) มีแนวแม่น้ำโขงและแนวภูเขาเป็นพรมแดนกั้นระหว่าง 2 ประเทศ คือ พม่า และ สปป.ลาว โดยติดต่อกับแขวงบ่อแก้ว ซึ่งเปรียบเสมือนประตูสู่แขวงต่างๆ ทางภาคเหนือของ สปป.ลาว อีก 4 แขวง ได้แก่ แขวงอุดมไชย ไชยบุรี หลวงพระบาง และหลวงน้ำทา และขึ้นไปทางทิศเหนือประมาณ 300 กิโลเมตร จะเป็นภาคใต้ของประเทศจีนที่ห่างไกลทางออกทะเล ประกอบด้วยดินแดนสิบสองปันนา เช่น สบหลวย กอเลย จินฮอง ซินมา ที่มีความต้องการขยายตัวทางเศรษฐกิจทางทิศใต้ และหากพิจารณาถึงประชากรในแถบภูมิภาคนี้ตั้งแต่ทิศเหนือของ

ประเทศไทย พม่า สปป.ลาวตอนบน และจีนตอนใต้ จะมีประชากรจำนวนมากประมาณ 65 ล้านคน (ปี พ.ศ. 2542) ซึ่งนับว่าเป็นตลาดที่ใหญ่มากและจะเป็นตลาดที่มีกำลังซื้อสูงต่อไปในอนาคต

4.1.1.2. ความเชื่อมโยงของโครงข่ายคมนาคมขนส่ง

การคมนาคมขนส่งก่อให้เกิดการเชื่อมโยงแหล่งวัตถุดิบ แหล่งผลิตตลอดจนเมืองศูนย์กลางทางการค้า และบริการที่สำคัญให้สามารถถ่ายเทสินค้า ผลผลิต และเคลื่อนย้ายแรงงานและนักท่องเที่ยวให้กระจายไปสู่พื้นที่ส่วนต่างๆ ได้อย่างทั่วถึง สะดวกและรวดเร็ว ปัจจุบัน ประเทศไทย สปป.ลาว กัมพูชา และเวียดนาม ได้ทำการเจรจาการจัดทำความตกลงว่าด้วยความร่วมมือในการพัฒนากลุ่มแม่น้ำโขงเพื่อแก้ไขหลักเกณฑ์การใช้น้ำและสอดคล้องกับการเปลี่ยนแปลงสถานะทางการเมือง เศรษฐกิจ และสังคมของอนุภูมิภาค และให้สอดคล้องกับปริมาณความต้องการใช้น้ำจากแม่น้ำที่เพิ่มมากขึ้น ประเด็นสำคัญที่ต้องตกลงกัน คือ หลักเกณฑ์การใช้น้ำจากแม่น้ำโขงในฤดูแล้ง

เมืองเชียงแสนมีทำเลที่ตั้งที่เหมาะสม อยู่ระหว่างกลุ่มประเทศต่างๆ ในแถบภูมิภาคกลุ่มแม่น้ำโขงตอนบน (ดูรายละเอียดได้จากแผนที่ในภาคผนวก ก) สามารถใช้การคมนาคมทางบกข้ามฝั่งแม่น้ำโขงไปยัง สปป.ลาวและพม่า โดยมีเส้นทางหลักคือ (1) สาย เชียงแสน - เชียงกก - เมืองสิงห์ - ปางทอง (สปป.ลาว) - ซาโฮ - เมืองล่า (จีน) - เชียงรุ่ง และ (2) สาย เชียงแสน - เชียงกก - เมืองสิงห์ (สปป.ลาว) - หลวงน้ำทา - บ่อเต็น (สปป.ลาว) - บ่อหาน (จีน) - เชียงรุ่ง ส่วนการคมนาคมทางแม่น้ำโขงจากการประชุมระหว่าง 4 ประเทศ คือ ประเทศไทย พม่า สปป.ลาว และจีนเมื่อปี 2543 เป็นความตกลงว่าด้วยการเดินเรือพาณิชย์ในแม่น้ำโขงตอนบนให้เปิดท่าเรือรวม 14 แห่งเริ่มตั้งแต่ ท่าเรือชื่อเหมา-จิ่งหง-เหมิงหาน-กวนเหล่ย (จีน) - ท่าเรือบ้านทราย-เชียงกก-เมืองมอม-บ้านคูน-ห้วยทราย-หลวงพระบาง (สปป.ลาว) - ท่าเรือวังเสิง-วังปุง (พม่า) - ท่าเรือเชียงแสนและท่าเรือเชียงของ (ไทย) ซึ่งเป็นปัจจัยสนับสนุนด้านการผลิต การขนส่งวัตถุดิบและสินค้า ประกอบกับภายในประเทศยังมีเส้นทางถนนที่เชื่อมระหว่างอำเภอต่างๆ ได้อย่างสะดวกโดยติดต่อกับอำเภอเชียงของเป็นระยะทางประมาณ 57 กิโลเมตร อำเภอแม่จันเป็นระยะทางประมาณ 31 กิโลเมตร อำเภอแม่สายเป็นระยะทางประมาณ 39 กิโลเมตร ห่างจากอำเภอเมืองเป็นระยะทางประมาณ 61 กิโลเมตร และห่างจากกรุงเทพฯ ประมาณ 891 กิโลเมตร

จากความได้เปรียบของทำเลที่ตั้งและความเชื่อมโยงโครงข่ายคมนาคมของเมืองเชียงแสนที่สามารถติดต่อกับประเทศเพื่อนบ้าน ซึ่งจุดแข็งเหล่านี้ทำให้เมืองเชียงแสนมีศักยภาพในการพัฒนาการค้าชายแดน ดังนี้

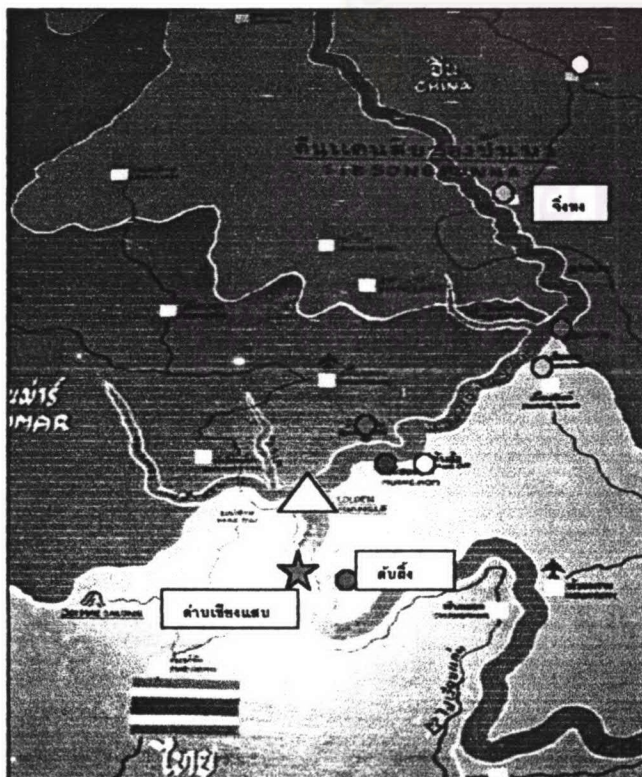
1) เมืองเชียงแสนสามารถเป็นประตูการค้าเชื่อมโยงกับประเทศเพื่อนบ้านในลักษณะพื้นที่พัฒนาเศรษฐกิจแนวเหนือ-ใต้และแนวตะวันออก-ตะวันตกเพื่อนำเข้า-ส่งออกแหล่งสินค้าที่มาจากจังหวัดเชียงรายและภาคเหนือตอนบน

2)เมืองเชียงแสนเป็นด่านแรกในการเดินทางทางแม่น้ำโขง โดยเมืองเชียงแสนมีท่าเรือที่ใช้ในการขนส่งสินค้าไปยังประเทศเพื่อนบ้านในกลุ่มน้ำโขงตอนบน โดยเฉพาะกับประเทศจีน (ตอนใต้)

จากตารางที่ 4.2 ในบทบาทฐานะที่เป็นเมืองชายแดน เมืองเชียงแสนสามารถใช้เส้นทางขนส่งทางเรือระหว่างไทยกับสาธารณรัฐประชาชนจีน (ตอนใต้) โดยขนส่งผ่านแม่น้ำโขง ทั้งนี้ แม่น้ำโขงหรือแม่น้ำล้านช้าง มีต้นน้ำมาจากมณฑลชิงไฮ ไหลลงทะเลจีนใต้ผ่านสาธารณรัฐประชาชนจีน ประเทศ สปป.ลาว สปป.พม่า ไทย กัมพูชา และเวียดนาม รวม 6 ประเทศ ความยาวประมาณ 4,880 กิโลเมตร แม่น้ำล้านช้างช่วงที่ไหลผ่านไปถึงเขตติดต่อระหว่างสปป.พม่า กับ สปป.ลาว ลงมาเรียกว่า แม่น้ำโขง เมืองสำคัญบนฝั่งแม่น้ำโขงด้านสปป.พม่า ประกอบด้วย เมืองเชียงลา เมืองมั่งหลิน และเมืองหวานปิง ส่วนที่อยู่ฝั่งซ้ายหรือ สปป.ลาว ประกอบด้วย เมืองเชียงราก เมืองบั้งเชียงก่อ เมืองมอเมืองต้นฝิ่ง และเมืองห้วยทราย ส่วนที่อยู่ในเขตไทย คือ บริเวณสามเหลี่ยมทองคำ อำเภอเชียงแสน ซึ่งเรือสินค้าจากประเทศจีน (ตอนใต้) มาเทียบท่าขนถ่ายสินค้าผ่านทางด่านศุลกากรเชียงแสน

ตารางที่ 4.2 เมืองเชียงแสนกับรูปแบบการขนส่งระหว่างประเทศ

	การขนส่ง	รายละเอียด
เมืองเชียงแสน	ทางบก	มีศักยภาพเกี่ยวข้องกับในระดับหนึ่ง โดยอาศัยเส้นทางขนส่งผ่านอำเภอแม่สาย หรืออำเภอเชียงของไปยังประเทศเพื่อนบ้าน
	ทางน้ำ	มีศักยภาพสูงในการขนส่งสินค้าผ่านทางแม่น้ำโขง ไปยังประเทศเพื่อนบ้านในกลุ่มแม่น้ำโขงตอนบน
	ทางอากาศ	สามารถขนส่งทางอากาศได้ โดยอาศัยท่าอากาศยานนานาชาติเชียงใหม่และจะเปิดท่าอากาศยานนานาชาติเชียงรายในอนาคต



- คำอธิบาย
- ★ ด่านเชียงแสน
 - △ สามเหลี่ยมทองคำ
 - ต้นฝิ่ง
 - มอม
 - เมืองด่างอ้อ
 - บ้านโป่ง
 - เชียงกก
 - สบหลวย
 - จันทง
 - ชือเหมมา

รูปที่ 4.1 เส้นทางเดินเรือในแม่น้ำโขง

4.1.1.4. ความหลากหลายทางแหล่งท่องเที่ยวและภูมิทัศน์

เมืองเชียงแสนเคยเป็นเมืองโบราณที่รุ่งเรืองและสำคัญในสมัยล้านนาตอนต้น ศูนย์กลางของอาณาจักรและพระศาสนาอยู่ที่เมืองเชียงแสน ดังนั้น จึงปรากฏมีร่องรอยโบราณสถานในสมัยล้านนาตอนต้นอยู่ในเขตเมืองเชียงแสนค่อนข้างมาก โบราณสถานจำนวนมากมาภายในเขตเมืองเป็นหลักฐานที่บ่งบอกถึงความรุ่งเรืองและแสดงถึงการผสมผสานศิลปะจากเพื่อนบ้านใกล้เคียง ก่อเกิดจนเป็นลักษณะเฉพาะทางศิลปะและสถาปัตยกรรมที่เรียกว่า ศิลปะแบบเชียงแสน จากหลักฐานในตำนานและพงศาวดาร หลักฐานทางโบราณสถานและโบราณวัตถุ พบว่าเมืองเชียงแสนน่าจะเป็นชุมชนโบราณขนาดใหญ่ที่มีการอยู่อาศัยอย่างหนาแน่นและเป็นที่อยู่อาศัยอย่างถาวร เพราะบริเวณเมืองเชียงแสนมีปัจจัยเหมาะสมต่อการตั้งถิ่นฐานของมนุษย์ คือ ความอุดมสมบูรณ์ของพื้นที่และการอยู่ใกล้กับแหล่งน้ำเพื่ออุปโภคบริโภค จะเห็นได้ว่า เมืองเชียงแสนตั้งอยู่ในบริเวณที่ราบลุ่มเชียงแสน ซึ่งเป็นแอ่งขนาดใหญ่มีแม่น้ำหลายสายไหลผ่านโดยเฉพาะแม่น้ำโขงที่ไหลผ่านตัวเมืองทางด้านทิศตะวันออกจึงทำให้พื้นที่เหมาะสมต่อการทำเกษตรกรรมของคนในสมัยโบราณ ทางด้านศิลปวัฒนธรรมส่วนใหญ่ของเมืองเชียงแสนอยู่ในรูปของโบราณสถาน ได้แก่ กำแพงเมือง วัด และโบราณวัตถุ ปูนียวัตถุ ได้แก่ พระพุทธรูปต่างๆ เช่น พระเจ้าล้านทอง พระเจ้าทองทิพย์ ซึ่งแสดงถึงอิทธิพลของพุทธศาสนาในดินแดนแถบนี้ โบราณสถานอันได้แก่ วัดต่างๆ ในเมืองเชียงแสนนั้นมีทั้งสิ้น 139 แห่ง ซึ่งเป็นวัดที่ปรากฏเป็นลายลักษณ์อักษรในประชุมพงศาวดารภาคที่ 61

จากเหตุผลดังกล่าวข้างต้นนี้ ทำให้เมืองเชียงแสนเป็นเมืองอนุรักษ์แห่งหนึ่งที่มีคุณค่าและความสำคัญทางประวัติศาสตร์ สามารถช่วยส่งเสริมภาคเศรษฐกิจทางการท่องเที่ยวได้ เพราะในแต่ละวันจะมีนักท่องเที่ยวทั้งชาวไทยและชาวต่างประเทศเดินทางเข้ามาเยี่ยมชมเมืองเชียงแสน ประกอบกับเมืองเชียงแสนมีท่าเทียบเรือบริการนักท่องเที่ยวสำหรับเที่ยวชมทัศนียภาพแม่น้ำโขงไปยังสามเหลี่ยมทองคำ และล่องเรือไปยังประเทศจีน (ตอนใต้) จึงนับว่าเป็นสิ่งดึงดูดใจนักท่องเที่ยวได้อย่างหนึ่ง จะเห็นได้ว่า โครงสร้างทางเศรษฐกิจของเมืองเชียงแสนเปลี่ยนแปลงไป เนื่องจากเศรษฐกิจสาขาบริการที่เกี่ยวกับการท่องเที่ยวมีความสำคัญมากยิ่งขึ้น มีการลงทุนเกี่ยวกับสิ่งอำนวยความสะดวกให้นักท่องเที่ยว เช่น โรงแรม บริษัทนำเที่ยว ร้านค้า ร้านอาหาร ดังนั้น ศักยภาพทางการท่องเที่ยวมีปัจจัยสนับสนุนดังนี้

1)ที่ตั้งของเมืองเชียงแสนเป็นด่านแรกในการเดินทางทางน้ำในแม่น้ำโขงเชื่อมโยงกับประเทศจีน (ตอนใต้)

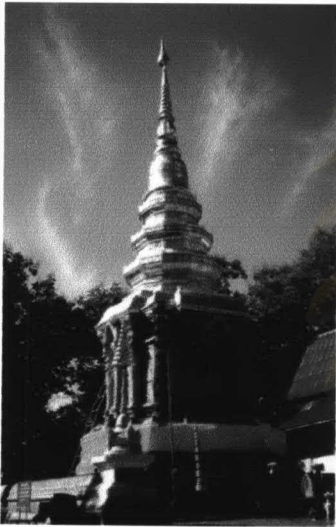
2)เป็นส่วนหนึ่งของบริเวณสามเหลี่ยมทองคำ ซึ่งเป็นจุดแบ่งเขตของ 3 ประเทศ คือ ประเทศไทย พม่า และ สปป.ลาว และเคยเป็นแหล่งผลิตและค้ายาเสพติดแหล่งใหญ่ เป็นที่ดึงดูดนักท่องเที่ยว และปัจจุบันมีพิพิธภัณฑ์พื้น เพื่อเป็นตำนานพื้นแห่งแรกของโลก



ป้ายต้อนรับบริเวณประตูป่าสัก



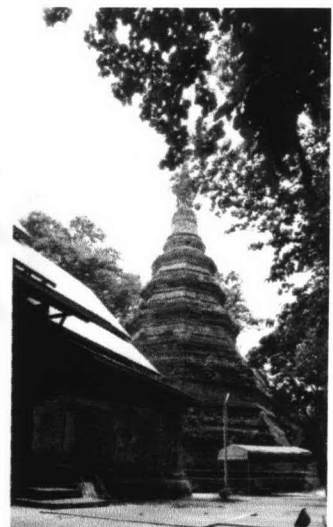
วัดมหาธาตุ



วัดพระธาตุจอมกิตติ



วัดป่าสัก



วัดเจดีย์หลวง



วัดพระบรมธาตุนิมิตเจดีย์



วัดสังฆาแก้วดอนพัน



วัดคูคำ

รูปที่ 4.2 โบราณสถานภายในเมืองเชียงใหม่



ป้ายต้อนรับบริเวณถนนริมโขง



ทัศนียภาพแม่น้ำโขงบริเวณ
พระบรมธาตุนิมิตเจดีย์



แหล่งท่องเที่ยวบริเวณสามเหลี่ยมทองคำ

รูปที่ 4.3 สถานที่ท่องเที่ยวของเมืองเชียงแสน

3) เป็นแหล่งโบราณสถานที่มีอายุเก่าแก่ 700 ปี เช่น พระธาตุจอมกิติ พระพุทธรูปทรงสัมฤทธิ์พระเจ้าล้านทอง วัดพระธาตุผาเงา และพิพิธภัณฑสถานแห่งชาติ รวมทั้งทัศนียภาพตามแนวแม่น้ำโขงที่สวยงาม

4) การเปิดเส้นทางทางอากาศยานเชียงราย - เชียงรุ่ง (ประเทศจีน) ซึ่งบริษัทการบินไทย (จำกัด) จะเปิดเส้นทางการบินเชียงราย - เชียงรุ่ง ซึ่งจะเป็นผลดีต่อการมาท่องเที่ยวในเขตเมืองเชียงแสนด้วยเช่นกัน เนื่องจากอยู่ห่างจากตัวเมืองเชียงรายเพียง 60 กิโลเมตร

นอกจากนี้ จากเมืองเชียงแสนสามารถล่องเรือท่องเที่ยวไปตามแม่น้ำโขงไปยังเมืองเชียงรุ่ง โดยมีระยะทางประมาณ 344 กิโลเมตร ผ่านเมืองสำคัญของ สปป.ลาว คือ เมืองมอม ซึ่งเป็นเมืองท่าส่งสินค้าระหว่างแขวงบอลิคำไซ สปป.ลาว กับ อำเภอท่าลี่ ประเทศพม่า ยังเป็นท่าเทียบเรือของเรือจีน และบ้านโปงของพม่า ที่ขึ้นสินค้าจีนมาจำหน่ายยังชายแดนเหนือของแม่น้ำโขง มีเมืองเชียงกอกของ สปป.ลาว เมืองเชียงลาบของพม่า ด้านหัวโขงของ สปป.ลาว ก่อนเข้าประเทศจีน กวนเหล่ยเป็นที่ตั้งด่านแห่งแรกของประเทศจีนก่อนจะถึงด่านกาลันป่า ซึ่งเป็นชุมชน ไตลื้อ ที่นักท่องเที่ยวนิยมเดินทางเข้าเยี่ยมชม จากเมืองกาลันป่าจะเริ่มเข้าเขตเมืองเชียงรุ่ง เมืองหลวงของแคว้นสิบสองปันนา อาณาจักรของคนไตลื้อ ซึ่งสามารถขึ้นไปถึงเมืองซือเหมา ซึ่งเป็นเมืองเก่าแก่กว่าเมืองเชียงรุ่ง มีอุตสาหกรรมสินค้าของจีน และมีทางรถเชื่อมต่อกัน

ดังนั้น จะเห็นได้ว่า เมืองเชียงแสนมีศักยภาพในการพัฒนาทางด้านการท่องเที่ยวได้ดังต่อไปนี้

- 1) เป็นศูนย์กลางการท่องเที่ยวการค้าชายแดน
- 2) การท่องเที่ยวเชิงประวัติศาสตร์
- 3) การท่องเที่ยวทางน้ำ โดยเป็นเส้นทางผ่านไปยังประเทศเพื่อนบ้านบริเวณดินแดนสามเหลี่ยมทองคำ (พม่า-สปป.ลาว-จีน)

4.1.2. จุดอ่อน (Weakness)

แม้ว่าเมืองเชียงแสนจะมีความสำคัญและศักยภาพทางด้านต่างๆ ที่เอื้ออำนวยให้เมืองมีความเจริญ ไม่ว่าจะเป็นทางด้านการค้า การท่องเที่ยวที่จะช่วยให้เกิดการลงทุนต่อไปภายหน้า แต่อย่างไรก็ตาม เมืองเชียงแสนมีข้อจำกัดในการพัฒนา ซึ่งจุดอ่อนของเมืองเชียงแสนจำแนกได้ดังนี้

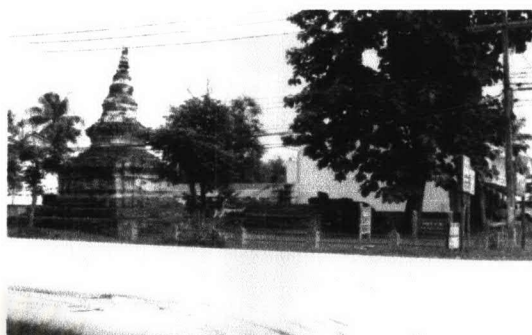
- 4.1.2.1. ข้อจำกัดในการใช้ประโยชน์ที่ดินในเมืองเชียงแสน
- 4.1.2.2. ความไม่พร้อมทางโครงสร้างพื้นฐานภายในเมืองเชียงแสน
- 4.1.2.3. ปัญหาแรงงานต่างชาติ / ปัญหายาเสพติด
- 4.1.2.4. ปัญหาทางด้านศุลกากร

4.1.2.1. ข้อจำกัดในการใช้ประโยชน์ที่ดินในเมืองเชียงใหม่

ในปัจจุบันนี้เมืองเชียงใหม่มีแนวโน้มจะขยายตัวอย่างรวดเร็วขึ้นเนื่องจากมีท่าเทียบเรือสำหรับขนส่งสินค้าและเพื่อการท่องเที่ยว ซึ่งการก่อสร้างท่าเรือจะก่อให้เกิดกิจกรรมเข้ามาตั้งอยู่ในบริเวณใกล้เคียง เช่น บริษัทนำเที่ยว บริษัทรับส่งสินค้า โกดังเก็บสินค้า โรงแรม ร้านอาหารของที่ระลึก สถานบริการต่างๆ รวมไปถึงที่พักอาศัยสำหรับคนงานระดับต่างๆ แม้ว่ากิจกรรมเหล่านี้จะก่อให้เกิดผลดีทางด้านเศรษฐกิจให้แก่ท้องถิ่น มีการพัฒนาโครงสร้างพื้นฐานต่างๆ เพื่อรองรับการเจริญเติบโตของเมือง แต่สิ่งที่ควรคำนึงถึงก็คือ ต้องควบคุมการใช้ที่ดินและกิจกรรมที่เกิดขึ้นภายในเขตกำแพงเมืองโบราณเพื่อป้องกันมิให้โบราณสถาน โบราณวัตถุที่มีคุณค่าทางประวัติศาสตร์ถูกทำลายลง เพราะเมืองเชียงใหม่เป็นชุมชนเมืองโบราณเก่ามีขนาดเล็ก มีโบราณสถานอยู่เป็นจำนวนมาก สามารถพบเห็นกำแพงเมือง คูเมือง และประตูเมืองได้อย่างชัดเจน และมีสภาพค่อนข้างสมบูรณ์ นอกจากนี้ยังมีโบราณสถานที่มีลักษณะเป็นสถาปัตยกรรมหรือเนินดินที่กระจายตามจุดต่างๆ ได้แก่ บริเวณ 2 ฝั่งทางหลวงแผ่นดินหมายเลข 1016 (ถนนพหลโยธิน) บริเวณถนนริมโขง และบริเวณภายในตัวเมือง ซึ่งการขยายตัวของชุมชน เช่น อาคารบ้านเรือน สวน หรือที่รกร้าง ทำให้เกิดการรुक้าและครอบครองเขตพื้นที่โบราณสถาน นอกจากนี้ โบราณสถานบางแห่งยังถูกทำลายและไม่ได้รับการบูรณะให้อยู่ในสภาพที่ดีและจากลักษณะการใช้ที่ดินตามการตั้งถิ่นฐานเป็นแบบตารางกริด โดยมีทางหลวงแผ่นดินหมายเลข 1016 (ถนนพหลโยธิน) ตัดผ่านกลางชุมชน และมีแม่น้ำโขงผ่านชุมชนด้านตะวันออก มีกำแพงเมืองโบราณล้อมรอบด้านเหนือตะวันตกและทิศใต้ จึงทำให้การใช้ประโยชน์ที่ดินเป็นชุมชนเมืองในกำแพงเมืองอย่างจำกัด

4.1.2.2. ความไม่พร้อมทางโครงสร้างพื้นฐานภายในเมืองเชียงใหม่

เนื่องจากเมืองเชียงใหม่เป็นพื้นที่ชายแดน การกระจายตัวของบริการพื้นฐานทางเศรษฐกิจในการลงทุนและการจ้างงานจึงยังกระจุกตัวอยู่เฉพาะในเมืองใหญ่นั้น จึงทำให้เกิดปัญหาการบริการพื้นฐานที่ไม่เพียงพอในพื้นที่ชายแดน ในปัจจุบันการให้บริการโครงสร้างพื้นฐานในเมืองเชียงใหม่ อย่างเช่น ระบบไฟฟ้า ระบบสื่อสาร ยังไม่เพียงพอต่อความต้องการของชุมชน ซึ่งมีแนวโน้มเพิ่มขึ้น ทางด้านการจัดการขยะมูลฝอย ในปัจจุบันขยะมูลฝอยมีปริมาณเพิ่มขึ้นเนื่องจากเรือบรรทุกสินค้าจากจีน ที่มาจอดที่ท่าเรือหน้าที่ทำการอำเภอเชียงแสน ซึ่งเกิดจากที่สินค้าที่มากับเรือบรรทุกสินค้าของจีน เช่น ผลไม้จำพวกแอปเปิ้ล สาลี่ ได้เกิดเน่าเสีย การกำจัดมูลฝอยในปัจจุบันทำโดยการนำมาเทกองที่ปากบ่อกำจัดมูลฝอย ทิ้งไว้ให้แห้งแล้วจึงฝังกลบเข้าโดยไม่มีกรปูแผ่นยางเพื่อป้องกันน้ำชะแก้วไหลซึมลงดิน ซึ่งอาจจะทำให้เกิดปัญหาด้านมลพิษทางน้ำใต้ดินและการเทกองจะทำให้เกิดกลิ่นเหม็น คับ และแมลงวัน รวมทั้งอาจเกิดการปนเปื้อนของน้ำจากมูลฝอยสู่แหล่งน้ำมีผลกระทบต่อน้ำใต้ดิน



การบูรณปฏิสังขรณ์โบราณสถานในเมืองเชียงใหม่



โบราณสถานในเมืองเชียงใหม่ที่ไม่ได้รับการดูแล

ศูนย์วิทยทรัพยากร
จุฬาลงกรณ์มหาวิทยาลัย

รูปที่ 4.4 สภาพแวดล้อมของโบราณสถานที่ตั้งอยู่ในเมืองเชียงใหม่



รถเข็นขายอาหารบริเวณสวนสาธารณะ ถนนริมโขง



การจอดรถนักท่องเที่ยวที่ไม่เป็นระเบียบ



การจอดรถบรรทุกทุกสินค้าบริเวณถนนริมโขง

ศูนย์วิทยทรัพยากร
จุฬาลงกรณ์มหาวิทยาลัย
รูปที่ 4.5 ความไม่เป็นระเบียบทางด้านจราจร

นอกจากนี้ เมืองเชียงแสนมีการขนส่งสินค้าสินค้าระหว่างไทยกับประเทศจีน (ตอนใต้) เป็นจำนวนมาก ทำให้มีการดำเนินการก่อสร้างท่าเทียบเรือเชียงแสนถาวรพร้อมทั้งอาคารภายในเขตเทศบาลฯ โดยได้ดำเนินการก่อสร้างเสร็จแล้ว แต่ปรากฏว่าสถานที่ตั้งท่าเทียบเรืออยู่ในบริเวณคู้่งน้ำที่มีกระแสน้ำไหลเชี่ยว และประกอบกับมีท่อน้ำจากเหนือน้ำลอมมากปะทะกับอาคารท่าเทียบเรือ จนทำให้ท่าเทียบเรือพังทลายไปโดยที่ยังไม่ได้ใช้งานแต่อย่างใด จึงทำให้ในขณะนี้เมืองเชียงแสนยังไม่มีท่าเทียบเรือสินค้าถาวรสำหรับขนถ่ายสินค้าที่มาตรฐานและมีอุปกรณ์ทันสมัย มีปัญหาทางด้านการขนส่งถ่ายสินค้าและทำให้สินค้าเสียหาย ประกอบกับยังไม่มีคลังเก็บสินค้า หรือห้องเย็นเก็บสินค้า ที่จอดรถสำหรับรถบรรทุกเพื่อขนถ่ายสินค้าลงเรือทำให้รถบรรทุกส่วนใหญ่จอดรออยู่ริมถนน ก่อให้เกิดปัญหาจราจรติดขัด

จากการคำนวณปริมาณการจราจรบนทางหลวงหมายเลข 1016 หมายเลข 1129 และหมายเลข 1209 (เลียงเมือง) ของกองวิศวกรรมจราจร กรมทางหลวง (ปี พ.ศ.2542) เพื่อนำข้อมูลไปหาระดับการให้บริการ (Level of Service , LOS) ของทางหลวง 2 ช่องจราจร พบว่า ทางหลวงหมายเลข 1016 มีระดับการให้บริการที่ LOS D คือ ค่อนข้างหนาแน่น ทางหลวงหมายเลข 1129 มีระดับการให้บริการที่ LOS B คือ ค่อนข้างดี แต่จำเป็นต้องปรับปรุงให้มีความลาดชันลดลงจะทำให้การให้บริการดีขึ้น ทางหลวงหมายเลข 1290 (เลียงเมือง) สามารถให้บริการได้ตลอด โดยอาจจะต้องปรับปรุงผิวจราจรให้มีสภาพดีขึ้นอย่างไรก็ตาม เทศบาลตำบลเวียงเชียงแสนเป็นชุมชนเก่าแก่ และยังเป็นพื้นที่อนุรักษ์เมืองประวัติศาสตร์เชียงแสน ถนนภายในเขตเทศบาลฯ คับแคบ จึงไม่เหมาะสมที่จะให้รถบรรทุกสินค้าเป็นรถขนาดใหญ่วิ่งผ่านภายในเขตเมืองด้วยความเร็วสูง

ปัจจุบันเทศบาลตำบลเวียงเชียงแสนยังไม่มีสถานีขนส่งผู้โดยสารตั้งอยู่ภายในเขตเทศบาลฯ จึงทำให้มีการจอดรถยนต์โดยสารบนผิวจราจรตามถนนสายต่างๆ เช่น บริเวณหน้าวัดพระเจ้าล้านทอง ริมทางหลวงแผ่นดินหมายเลข 1016 (ถนนพหลโยธิน) เป็นต้น ทำให้เป็นการกีดขวางการจราจร และไม่เป็นระเบียบเรียบร้อย

4.1.2.3. ปัญหาแรงงานต่างชาติ / ปัญหาสุขภาพ

เนื่องจากไทยและพม่ามีปัญหาความมั่นคงบริเวณชายแดนรวมถึงปัญหาชนกลุ่มน้อยของพม่าด้วย ดังนั้นแม้มีปัญหาส่วนใหญ่จะเกิดขึ้นที่ อำเภอแม่สาย และอำเภอแม่ฟ้าหลวง แต่ฝั่งตรงข้ามของ ตำบลศรีดอนมูล และตำบลเวียง ที่บ้านสบรวก ก็เป็นส่วนหนึ่งของเมืองท่าหลักของพม่า ดังนั้นเมื่อมีปัญหาความกระทบกระทั่งทางชายแดนกับพม่า ความตึงเครียดระหว่างฝั่งไทยและฝั่งพม่าที่บริเวณนี้ก็มิได้อยู่บ้าง แม้จะน้อยกว่าที่อำเภอแม่สาย ก็ตาม ส่วนปัญหาความมั่นคงบริเวณชายแดนระหว่างไทยกับ สปป.ลาวก็มีบ้างแต่น้อยกว่าทางฝั่งพม่ามาก และฝ่ายไทยมีหน่วยเรือ นปช. ตรวจตราลำน้ำเพื่อป้องกันการบุกรุกและการลักลอบขนส่งสินค้า ยาเสพติดและแรงงานต่างชาติ ทำให้ปัญหามีน้อยกว่าทางด้านพม่ามาก

4.1.2.4. ปัญหาทางด้านศุลกากร

เมืองเชียงใหม่เป็นที่ตั้งของด่านศุลกากรเชียงใหม่ซึ่งยังมีปัญหาทางด้านศุลกากรพอสมควร ดังนี้

1) จำนวนอัตรากำลังเจ้าหน้าที่มีจำนวนน้อยเมื่อเทียบกับพื้นที่รับผิดชอบ โดยอัตราเจ้าหน้าที่ที่ยังขาดอยู่ คือ เจ้าหน้าที่ประเมินอากร เจ้าหน้าที่พิธีการ และศุลกากรักษ์ จึงไม่สามารถอำนวยความสะดวกให้กับผู้รับบริการได้รวดเร็วพอควร

2) ไม่สามารถควบคุมการลักลอบขนส่งสินค้าหนีภาษีผ่านแดนได้อย่างทั่วถึง ซึ่งการลักลอบขนส่งสินค้าหนีศุลกากรในเมืองเชียงใหม่การค้าขายกับประเทศจีน (ตอนใต้) มีสินค้านำเข้า-ส่งออก โดยการขนส่งทางเรือซึ่งสินค้าส่วนใหญ่จะเป็นผลไม้ (แอปเปิ้ล) ผลิตภัณฑ์สิ่งทอ และเสื้อผ้าที่บรรจุหีบห่ออย่างเรียบร้อย ซึ่งการดำเนินกรรมวิธีต่อสินค้าจะมุ่งเพียงการตรวจสอบเอกสารเพียงอย่างเดียว โดยไม่มีการสุ่มตรวจประเภทสินค้าทั้งนี้เนื่องจากปัญหาในเรื่องของเจ้าหน้าที่ที่มีไม่เพียงพอทำให้เป็นช่องทางที่มีการลักลอบนำสินค้าหนีศุลกากรปะปนเข้ามา รวมไปถึงการลักลอบยาเสพติดปะปนเข้ามาด้วย

4.1.3. โอกาส (Opportunity)

เมืองเชียงใหม่มีโอกาสทางด้านเศรษฐกิจมากขึ้นเนื่องจากนโยบายทางเศรษฐกิจที่เปิดเสรีที่เอื้ออำนวยต่อการแข่งขันและส่งเสริมให้เอกชน ต่างชาติมาลงทุนในประเทศ และเนื่องจากเมืองเชียงใหม่เป็นเมืองในอนุภูมิภาคเหนือตอนบนที่เป็นประตูเชื่อมโยงกับประเทศเพื่อนบ้านในกลุ่มลุ่มน้ำโขง 6 ประเทศ ประกอบกับนโยบายของภาครัฐได้กำหนดให้มีการพัฒนาภาคเหนือมุ่งสู่ความร่วมมือระดับอนุภูมิภาคมากขึ้น ดังนั้นโอกาสของเมืองเชียงใหม่เกิดจาก

4.1.3.1. ความร่วมมือของอนุภูมิภาคลุ่มน้ำโขงเพิ่มมากขึ้น

4.1.3.2. นโยบายของภาครัฐที่สนับสนุน

4.1.3.1. ความร่วมมือของอนุภูมิภาคลุ่มน้ำโขงเพิ่มมากขึ้น

จากแนวทางในการดำเนินความร่วมมือหกเหลี่ยมเศรษฐกิจโดยมีข้อตกลงที่จะมีความร่วมมือใน 7 สาขา คือ คมนาคมขนส่ง พลังงาน สื่อสารโทรคมนาคม การพัฒนาทรัพยากรมนุษย์ ท่องเที่ยว สิ่งแวดล้อม การจัดการทรัพยากรธรรมชาติ การค้าและการลงทุน ซึ่งโครงการด้านการพัฒนาการคมนาคมขนส่ง ทั้งทางบก ทางน้ำ และทางอากาศ มีความสำคัญเป็นลำดับแรก โดยพยายามเชื่อมโยงเครือข่ายถนนระหว่างกัน ประกอบด้วยหลักการว่า โครงการความร่วมมืออาจดำเนินระหว่างสองประเทศ

ขึ้นไปได้ โดยไม่จำเป็นว่าทั้ง 6 ประเทศ จะต้องเข้าร่วมโครงการ ให้สนับสนุนการปรับปรุงหรือซ่อมแซมสิ่งที่มีอยู่แล้วมากกว่าสร้างชิ้นใหม่ ตลอดจนต้องพิจารณาลักษณะโครงการและแหล่งเงินทุนสนับสนุนว่ามีมากน้อยเพียงใด ทั้งนี้ นโยบายการพัฒนาความร่วมมือนี้ได้มีการเน้นให้ภาคเอกชนของแต่ละประเทศเป็นผู้มีบทบาทสำคัญในการดำเนินกิจกรรมทางเศรษฐกิจร่วมกัน โดยเฉพาะอย่างยิ่งในด้านการค้า การลงทุน และการผลิตในสาขาต่างๆ ได้แก่ อุตสาหกรรม เกษตรกรรม บริการการท่องเที่ยว และอาจรวมไปถึงการลงทุนหรือร่วมลงทุนกับภาครัฐบาลในการพัฒนาโครงสร้างพื้นฐานด้วย โดยที่ภาครัฐบาลของแต่ละประเทศจะมีบทบาทหลักในการให้ความสนับสนุนภาคเอกชนในด้านการกำหนดนโยบาย ข้อกฎหมาย ระเบียบปฏิบัติการพัฒนาทรัพยากรมนุษย์ และสิ่งแวดล้อม ตลอดจนการกำหนดมาตรการการส่งเสริมการลงทุนร่วมกัน และประการสำคัญ คือ การริเริ่มและ/หรือ การลงทุนร่วมกับภาคเอกชนในการพัฒนาโครงสร้างพื้นฐานภายในประเทศที่สามารถเชื่อมโยงกับประเทศเพื่อนบ้านเป็นโครงข่ายบริการพื้นฐานที่สมบูรณ์ในภูมิภาค โดยสามารถสรุปนโยบายในการพัฒนาความร่วมมือทางเศรษฐกิจของประเทศในอนุภูมิภาคลุ่มน้ำโขงได้ ดังนี้

1) ภาคเอกชนเป็นผู้มีบทบาทสำคัญในการลงทุนด้านอุตสาหกรรม บริการ และโครงข่ายบริการพื้นฐาน

2) ภาครัฐจะทำหน้าที่หลักในการให้การสนับสนุนส่งเสริมภาคเอกชนใน 3 ส่วน คือ การพัฒนาโครงสร้างพื้นฐาน การลดข้อจำกัดด้านการค้า การลงทุน การผลิตและการท่องเที่ยว กำหนดมาตรการจูงใจให้เกิดการลงทุนทางการค้า และการพัฒนาทรัพยากรมนุษย์และดูแลรักษาสิ่งแวดล้อมอย่างเคร่งครัด

ดังนั้น การพัฒนาความร่วมมือทางเศรษฐกิจในภูมิภาคจะต้องได้รับการสนับสนุนจากภาครัฐในการประสาน ปรับปรุง และแก้ไขนโยบาย กฎ ระเบียบ ข้อบังคับต่างๆ เกี่ยวกับการจัดการลงทุน ระบบการเงินการธนาคาร การตรวจคนเข้าเมือง และพิธีการทางศุลกากร รวมทั้งการจัดสร้างโครงสร้างพื้นฐานต่างๆ ได้แก่ ระบบคมนาคมขนส่ง ระบบโทรคมนาคมสื่อสาร ระบบสาธารณสุขูปโภค และนิคมอุตสาหกรรม เพื่อสร้างบรรยากาศให้แก่ภาคเอกชน ซึ่งจะเป็ผู้นำในการดำเนินความร่วมมือในสาขาต่างๆ อันได้แก่ การค้า การลงทุน ทั้งในภาคอุตสาหกรรมและเกษตรกรรม การพลังงาน การท่องเที่ยว และการพัฒนาทรัพยากรธรรมชาติ

จากสภาพโครงสร้างทางด้านทรัพยากรธรรมชาติและฐานเศรษฐกิจของอนุภูมิภาคเหนือตอนบนที่เอื้ออำนวยต่อนโยบายของภาครัฐที่จะให้อนุภูมิภาคเหนือตอนบนก้าวสู่ความร่วมมือกับอนุภูมิภาคลุ่มน้ำโขงอย่างเป็นระบบ ในขณะที่การเปลี่ยนแปลงทางการบริหารนโยบายเศรษฐกิจและการเมืองของแต่ละประเทศเพื่อนบ้านในอนุภูมิภาคนี้ได้ปรับเปลี่ยนจากระบบเศรษฐกิจแบบสังคมนิยมเข้าสู่ระบบเศรษฐกิจแบบเสรีเปิดกว้างมากยิ่งขึ้น โดยยึดถือกลไกตลาดเป็นตัวหลักดันการพัฒนาประเทศของตนเองมากขึ้น ภาครัฐได้กำหนดนโยบายการพัฒนาอนุภูมิภาคเหนือตอนบนเพื่อเข้าสู่ความร่วมมือระดับอนุภูมิภาค โดยเฉพาะเขตหกเหลี่ยมเศรษฐกิจ ซึ่งประกอบด้วยเขตสี่เหลี่ยมเศรษฐกิจ

รวมเวียดนามและกัมพูชา ส่วนพื้นที่ประเทศไทยรวมถึงจังหวัดชายแดนภาคเหนือ ภาคตะวันออกเฉียงเหนือและภาคตะวันออก ซึ่งเมืองเชียงแสนก็เป็นเมืองชายแดนหนึ่งในความร่วมมือนี้ ธนาคารพัฒนาเอเชีย (ADB) ได้ทำการศึกษาสู่ทางความร่วมมือขึ้นทางด้านการร่วมมือพัฒนาด้านการขนส่ง การพัฒนาพลังงาน การท่องเที่ยว การค้าผ่านแดน และการลงทุน การพัฒนาทรัพยากรมนุษย์และสิ่งแวดล้อม โดยให้ความสำคัญต่อการเร่งพัฒนาโครงข่ายการคมนาคมขนส่งทางถนน ทางอากาศ และทางน้ำ เพื่ออำนวยความสะดวกต่อการค้าผ่านแดน การพัฒนาการท่องเที่ยวเป็นหลัก

แนวคิดของนโยบายการสร้างความร่วมมือในอนุภูมิภาคของประเทศไทยเกิดมาจาก นายกรัฐมนตรีของไทย (นายชวน หลีกภัย นายกรัฐมนตรีในปี พ.ศ.2534) มอบหมายให้สำนักงานสภาพัฒนาการเศรษฐกิจและนโยบายต่างประเทศ (สศก.) ศึกษาความเป็นไปได้ของความร่วมมือหรือดุลยภาพในภูมิภาค เพื่อความความเจริญรุ่งเรืองทางเศรษฐกิจความร่วมมือที่ถาวร สร้างสภาพแวดล้อมของสันติภาพ เสถียรภาพและความมั่นคงในภูมิภาค โดยประเทศไทยเป็นผู้ริเริ่ม ยึดหลักการการสร้างควมไว้วางใจ การไม่เอาัดเอาเปรียบ การยึดผลประโยชน์ร่วมกัน และการพัฒนาที่ยั่งยืน เป็นสะพานเชื่อมโยงความเจริญทางเศรษฐกิจให้แก่ประเทศในอนุภูมิภาค เพื่อผลประโยชน์ทางเศรษฐกิจ สังคม และการเมืองของประเทศไทยในระยะยาว โดยเหตุผลหลักทางเศรษฐกิจที่ผลักดันนโยบายความร่วมมือระดับอนุภูมิภาคลุ่มแม่น้ำโขง ได้แก่

1) ประเทศในกลุ่มลุ่มแม่น้ำโขงทั้ง 6 ประเทศ โดยเฉพาะ 5 ประเทศซึ่งเป็นประเทศสังคมนิยม เริ่มดำเนินนโยบายเศรษฐกิจเปิดกว้างสู่นานาชาติมากขึ้น สำหรับประเทศไทยได้ถูกหยิบยกให้เข้าร่วมกลุ่ม โดยธนาคารพัฒนาเอเชียมุ่งหวังให้ประเทศไทยเป็นรูปแบบตัวอย่างที่ดีแก่ประเทศในอนุภูมิภาคนี้ที่ได้ดำเนินนโยบายเศรษฐกิจที่ก้าวหน้า ผ่อนคลายข้อจำกัดต่างๆ และไม่ปกป้องอุตสาหกรรมตนเองมากเกินไป ตลอดทั้งได้มีการกระจายอำนาจการบริหารงานเศรษฐกิจไปสู่ส่วนภูมิภาค โดยยึดกลไกตลาดและภาคเอกชนเป็นตัวนำหลัก

2) ปัจจุบันได้มีการร่วมมือทางเศรษฐกิจอย่างเป็นทางการในระดับภูมิภาค และระดับอนุภูมิภาคมากขึ้น ไม่ว่าจะเป็นเขตประชาคมยุโรป เขตการค้าเสรีในอเมริกาเหนือ เขตการค้าเสรีของกลุ่มอาเซียน ความร่วมมือในกลุ่มเอเชียแปซิฟิก และในกลุ่มระดับอนุภาคเอเชียมีความร่วมมือในอนุภูมิภาคลุ่มแม่น้ำโขง 6 ประเทศเป็นกลุ่มสำคัญกลุ่มหนึ่ง ซึ่งเป็นการรวมกลุ่มโดยอาศัยภาคเอกชนเป็นตัวหลักและภาครัฐเข้าไปช่วยสนับสนุน

3) กลุ่มอนุภูมิภาคลุ่มแม่น้ำโขงซึ่งภาคเหนือของประเทศไทย มีพรมแดนที่สามารถเชื่อมโยงทางเศรษฐกิจถึง 3 ประเทศ คือ ประเทศพม่า สปป.ลาว และจีน (ตอนใต้) และมีเมืองสำคัญที่มีความเชื่อมโยงทางวัฒนธรรมและเศรษฐกิจการค้ามาตั้งแต่อดีต คือ 5 นคร หรือ 5 เชียง คือ เชียงใหม่ เชียงราย เชียงตุง เชียงรุ่ง และเชียงทอง จึงใช้เป็นฐานในการกำหนดยุทธศาสตร์ความร่วมมือของอนุภูมิภาคนี้ขึ้น ซึ่งมีแม่น้ำโขงไหลผ่านที่สร้างความเชื่อมโยงด้านการเกษตร ป่าไม้ ประมง การพลังงาน การขนส่ง และความจำเป็นที่จะต้องร่วมมืออนุรักษ์สิ่งแวดล้อมในลุ่มน้ำนี้เพื่อประโยชน์ร่วมกันใน

ระยะยาวเป็นสิ่งจำเป็น นอกจากนี้ แหล่งทรัพยากรธรรมชาติภายใต้ลุ่มน้ำนี้จะสามารถเอื้ออำนวยต่อการพัฒนาเศรษฐกิจของอนุภาค 5 เที่ยงนี้ เป็นอย่างยิ่งในอนาคต ซึ่งทั้งประเทศพม่า สปป.ลาว และจีนตอนใต้ ต่างผลักดันนโยบายเศรษฐกิจที่จะเปิดประเทศตนเองทางด้านการค้าและการลงทุนร่วมกับประเทศไทยมากขึ้นอย่างเห็นได้ชัดเจน

4.1.3.2. นโยบายของภาครัฐที่สนับสนุน

ในยุคโลกาภิวัตน์ ทุกประเทศต้องเพิ่มขีดความสามารถในการแข่งขันทั้งเชิงเศรษฐกิจและการเมืองระหว่างประเทศ ตลอดทั้งการรวมกลุ่มทางเศรษฐกิจเพื่อเพิ่มอำนาจต่อรองและผลประโยชน์ร่วมกันด้านการค้าและการลงทุน ซึ่งการพัฒนาความสัมพันธ์ระหว่างประเทศไทยกับกลุ่มประเทศเพื่อนบ้านที่มีพรมแดนต่อเนื่องที่สามารถพัฒนาโครงข่ายเชื่อมโยงกันได้จะมีแนวโน้มที่สามารถพัฒนาความสัมพันธ์ได้อย่างใกล้ชิดมากยิ่งขึ้น อันเนื่องมาจากกระแสโลกาภิวัตน์ ความก้าวหน้าทางเทคโนโลยีที่ทำให้ติดต่อสื่อสารกันได้ในระยะอันสั้น ดังนั้น การพัฒนาความร่วมมือทางเศรษฐกิจในลักษณะพึ่งพาอาศัยกันกับประเทศเพื่อนบ้านจึงเป็นสิ่งสำคัญในการพัฒนาเศรษฐกิจและสังคม มีการรวมตัวกันกับประเทศที่ตั้งอยู่ในอนุภูมิภาคเดียวกันเพื่อร่วมมือกันทางเศรษฐกิจเพื่อเป็นทางออกอีกด้านหนึ่งที่จะลดการพึ่งพาประเทศมหาอำนาจทางเศรษฐกิจ โดยใช้ศักยภาพที่เกิดจากการมีปัจจัยการผลิตและความชำนาญทางเศรษฐกิจของแต่ละประเทศที่แตกต่างกันมาเอื้ออำนวย โดยผ่านการร่วมมือทางการค้า การลงทุน การท่องเที่ยว การเชื่อมโยงทางด้านโครงสร้างพื้นฐานและปรับกฎระเบียบต่างๆ ในลักษณะพื้นที่เศรษฐกิจที่จะเป็นฐานการผลิตการค้าที่มั่นคงของประเทศอย่างเป็นรูปธรรมในระยะยาว

ทั้งนี้ ภาครัฐบาลได้ตระหนักถึงศักยภาพและข้อจำกัดของพื้นที่ชายแดนจึงได้ให้ความสำคัญต่อการพัฒนาเศรษฐกิจและสังคมบริเวณพื้นที่ชายแดน เพราะแม้ว่าวิกฤติเศรษฐกิจเกิดขึ้นในภูมิภาคแต่ปริมาณการค้าชายแดนไม่ได้รับผลกระทบมากนักและกลับเพิ่มปริมาณมากขึ้นเมื่อเศรษฐกิจเริ่มฟื้นตัว โดยสนับสนุนการพัฒนาความร่วมมือทางเศรษฐกิจกับประเทศเพื่อนบ้านพร้อมทั้งเร่งรัดการพัฒนาประสิทธิภาพของเมืองชายแดนที่เป็นด่านผ่านแดน อันได้แก่ โครงการพัฒนาความร่วมมือทางเศรษฐกิจในอนุภูมิภาคลุ่มแม่น้ำโขง 6 ประเทศ (Greater Mekong Subregional : GMS) ประกอบด้วย ประเทศไทย พม่า สปป.ลาว เวียดนาม กัมพูชา และจีน (ตอนใต้) และโครงการพัฒนาเขตเศรษฐกิจสามฝ่าย (IMT-GT : Indonesia – Malaysia – Thailand Growth Triangle) ประกอบด้วย ประเทศไทย มาเลเซีย และอินโดนีเซีย ซึ่งได้รับการช่วยเหลือจากธนาคารพัฒนาแห่งเอเชีย (Asian Development Bank : ADB) เป็นการใช้โอกาสของความได้เปรียบเชิงภูมิศาสตร์เศรษฐกิจของสภาพพื้นที่ประเทศที่ติดต่อกันให้สามารถเป็นประตูเชื่อมโยงสนับสนุนการประกอบธุรกิจการค้า การลงทุน และการท่องเที่ยว โดยมุ่งพัฒนาเมืองชายแดนและเมืองสนับสนุนที่มีศักยภาพเชื่อมโยงกับประเทศเพื่อนบ้านรวม 20 เมืองใน 13 จังหวัด ได้แก่ แม่สาย เชียงแสน เชียงของ เมืองเชียงราย ห้วยโก๋น เมืองน่าน แม่สอด เมืองหนองคาย บึงกาฬ เมืองนครพนม เมืองมุกดาหาร ชองเม็ก เมืองอุบลราชธานี อรัญประเทศ สะเดา

ป่าดงเบขาร์ หาดใหญ่ สุโขทัย โลกเบตง และเมืองระนอง ให้เพิ่มประสิทธิภาพของเมืองและพื้นที่ชายแดนต่อเนื่องเพื่อพัฒนา ปรับปรุง และขยายระบบบริการโครงสร้างพื้นฐาน ระบบสาธารณูปโภค-สาธารณูปการ สิ่งอำนวยความสะดวกด้านการผ่านแดนของสินค้าและนักท่องเที่ยว และส่งเสริมธุรกิจการท่องเที่ยว เช่น ระบบประปา ระบบกำจัดน้ำเสีย การป้องกันน้ำท่วมในเมือง การก่อสร้างถนนเชื่อมโยงโครงข่ายถนนหลักระหว่างแหล่งผลิตกับตลาด ท่าเรือท่องเที่ยว ขนส่งสินค้า และตลาดกลางสินค้า เป็นต้น โดยนโยบายการพัฒนาความร่วมมือทางเศรษฐกิจระหว่างประเทศในอนุภูมิภาคลุ่มน้ำโขง ได้มีการเน้นให้ภาคเอกชนของแต่ละประเทศเป็นผู้มีบทบาทสำคัญในการดำเนินกิจกรรมทางเศรษฐกิจร่วมกัน โดยเฉพาะอย่างยิ่งในด้านการค้า การลงทุน และการผลิตในสาขาต่างๆ ได้แก่ อุตสาหกรรม เกษตรกรรม บริการการท่องเที่ยว และรวมไปถึงการลงทุนหรือร่วมลงทุนกับภาครัฐในการพัฒนาโครงสร้างพื้นฐาน โดยที่ภาครัฐของแต่ละประเทศจะมีบทบาทหลักในการให้ความสนับสนุนภาคเอกชนในด้านการกำหนดนโยบาย ข้อกฎหมาย ระเบียบปฏิบัติการพัฒนาทรัพยากรมนุษย์ และสิ่งแวดล้อม ตลอดจนการกำหนดมาตรการส่งเสริมการลงทุนร่วมกัน และสิ่งสำคัญได้แก่ การริเริ่มและ/หรือลงทุนร่วมกับภาคเอกชนในการพัฒนาโครงสร้างพื้นฐานภายในประเทศที่สามารถเชื่อมโยงกับประเทศเพื่อนบ้านเป็นโครงข่ายบริการพื้นฐานที่สมบูรณ์ในอนุภูมิภาค ซึ่งนโยบายในการพัฒนาความร่วมมือทางเศรษฐกิจของประเทศในอนุภูมิภาคลุ่มน้ำโขงให้ภาคเอกชนเป็นผู้มีบทบาทในการลงทุนด้านอุตสาหกรรม บริการ และโครงข่ายบริการพื้นฐาน และภาครัฐจะทำหน้าที่หลักในการให้การสนับสนุนส่งเสริมภาคเอกชนโดยการพัฒนาโครงข่ายพื้นฐาน การลดข้อจำกัดด้านการค้า การลงทุน การผลิต และการท่องเที่ยว และกำหนดมาตรการจูงใจให้เกิดการลงทุนทางการค้า และการพัฒนาทรัพยากรมนุษย์และดูแลรักษาสิ่งแวดล้อม

นอกจากนี้ ยังรวมไปถึงนโยบายที่กำหนดให้จังหวัดเชียงรายเป็นพื้นที่นำร่องในการพัฒนาเป็นเขตเศรษฐกิจพิเศษชายแดนเพื่อเป็นประตูเศรษฐกิจแนวเหนือ-ใต้ในการเป็นศูนย์กลางด้านการค้า ฐานการผลิต การลงทุน และบริการของนักลงทุนทั้งในและต่างประเทศโดยอาศัยวัตถุประสงค์และทรัพยากรจากพื้นที่โดยรอบทั้งภายในประเทศและจากประเทศเพื่อนบ้านรวมถึงจีนตอนใต้ และเป็นเมืองหน้าด่านติดต่อกับพื้นที่สี่เหลี่ยมและหกเหลี่ยมเศรษฐกิจ มีพื้นที่ครอบคลุม 3 อำเภอ ได้แก่ อำเภอแม่สาย อำเภอเชียงแสน และอำเภอเชียงของ โดยมีการเสริมศักยภาพและปรับปรุงโครงสร้างต่างๆ ของพื้นที่ ตลอดจนกฎระเบียบ กฎหมายที่เอื้ออำนวยต่อการทำกิจกรรมทางเศรษฐกิจ ทั้งนี้ อำเภอเชียงแสนมีศักยภาพในการพัฒนาเป็นประตูการค้าทางน้ำโดย

จะเห็นได้ว่า นอกจากเมืองเชียงแสนมีความได้เปรียบทางด้านที่ตั้งแล้วยังมีนโยบายที่จะสนับสนุนเศรษฐกิจของเมืองให้เจริญเติบโตมากยิ่งขึ้น เพื่อสร้างโอกาสใหม่ทางเศรษฐกิจ พัฒนาคน และสร้างคุณภาพชีวิตที่ดี จากแผนพัฒนาเศรษฐกิจและสังคมแห่งชาติ ฉบับที่ 8 (พ.ศ. 2540 - 2544) และฉบับที่ 9 (พ.ศ. 2545-2549) มีเป้าหมายการพัฒนาเศรษฐกิจให้สอดคล้องกับศักยภาพของพื้นที่ โดยกำหนดการพัฒนาในกลุ่มจังหวัดในภูมิภาคและพื้นที่ชายแดนในประเทศ รวมทั้งกลุ่มจังหวัด และพื้นที่ชายแดนที่จะสามารถเชื่อมเข้ากับกลุ่มประเทศเพื่อนบ้านได้ ซึ่งเมืองเชียงแสนสามารถติดต่อกับประเทศเพื่อนบ้านต่างๆ ได้แก่ พม่า สปป.ลาว และจีน เนื่องจากความพร้อมทางด้านด้านศุลกากรและสถานที่

พักเพื่อการติดต่อธุรกิจที่สะดวก มีโครงการร่วมทุนกับประเทศจีน คือ โครงการขนส่งทางเรือในแม่น้ำโขง โครงการก่อสร้างโกดังเก็บสินค้าและตู้ต่อเรือ ซึ่งความได้เปรียบเชิงเปรียบเทียบในลักษณะการเกื้อกูลกัน และกัน ความใกล้ชิดทางภูมิศาสตร์ สังคม วัฒนธรรมและศาสนาก่อให้เกิดการเคลื่อนย้ายสินค้าบริการ แรงงาน และเงินทุนระหว่างกันได้อย่างสะดวกมากยิ่งขึ้น รวมทั้งผนึกกำลังเพื่อเสริมสร้างขีดความสามารถในการแข่งขันในตลาดโลกได้ นอกจากนี้ยังได้โครงการการลงทุนของภาครัฐที่สนับสนุนทางด้านการค้าและการขนส่งต่างๆ ในอนาคตจะสามารถติดต่อเพิ่มกับกัมพูชาและเวียดนามได้ โดยเฉพาะอย่างยิ่งการทำการค้ากับประเทศจีน ซึ่งเป็นท่าเรือเชียงแสนเป็นท่าเรือแห่งเดียวที่ติดต่อขนส่งทางแม่น้ำโขง

จากนโยบายของภาครัฐที่สนับสนุนให้เมืองเชียงแสนเป็นเขตเศรษฐกิจพิเศษ และมุ่งเน้นการพัฒนาอนุภาคและกลุ่มจังหวัดโดยคำนึงถึงความร่วมมือระหว่างประเทศและบทบาทของแต่ละพื้นที่ ย่อมก่อให้เกิดการพัฒนาปรับปรุงและขยายระบบบริการโครงสร้างพื้นฐาน สาธารณูปโภค-สาธารณูปการ สิ่งอำนวยความสะดวก ส่งผลให้เมืองมีความเจริญเติบโตขึ้นในอนาคต

4.1.4. อุปสรรค (Threat)

เมืองเชียงแสนในฐานะเมืองหน้าด่านได้เริ่มเป็นเมืองที่ขยายตัวอย่างรวดเร็ว เนื่องจากเป็นประตูเชื่อมติดต่อกับกลุ่มอนุภูมิภาคลุ่มแม่น้ำโขง เกิดความร่วมมือในสาขาต่างๆ ภายใต้กรอบความร่วมมือสี่เหลี่ยมเศรษฐกิจและหกเหลี่ยมเศรษฐกิจซึ่งเป็นส่วนหนึ่งของกระแสโลกาภิวัตน์ ภายใต้กรอบความร่วมมือนี้จะก้าวไปในทิศทางใดและรวดเร็วแค่ไหนย่อมขึ้นอยู่กับปัจจัยหลายด้าน อย่างเช่น ปริมาณเงินทุนและโครงการต่างๆ ที่ต่างชาตินำเข้ามา ความช่วยเหลือขององค์กรสากลที่เข้าไปทำงาน นโยบายและการทำงานของรัฐที่เป็นสมาชิกว่าจะให้ความสนับสนุนต่อการเติบโตเพียงใด ซึ่งกรอบความร่วมมือนี้ยังไม่ค่อยมีความคืบหน้าในทางปฏิบัติเนื่องจากอุปสรรคต่างๆ ทางด้านการเมือง เศรษฐกิจ และสังคม เป็นอุปสรรคที่เกิดภายในประเทศไทยเองและอุปสรรคที่มาจากภายนอก ได้แก่

4.1.4.1. อุปสรรคที่มาจากภายในประเทศไทย

1) อุปสรรคทางการเมือง การเปลี่ยนแปลงรัฐบาลบ่อยครั้งและแต่ละครั้งมีอายุการทำงานสั้นเพียง 1 ปี หรือไม่ถึง 1 ปี ทำให้ขาดความต่อเนื่องในการผลักดันนโยบาย รัฐบาลใหม่ที่เข้ามาบริหารอาจไม่ให้ความสนใจที่จะสานต่อความร่วมมืออนุภูมิภาคสี่เหลี่ยมและหกเหลี่ยมเศรษฐกิจเหล่านี้

2) อุปสรรคทางการบริหาร เนื่องจากองค์กรบริหารระดับท้องถิ่นในเมืองเชียงแสน คือ เทศบาลตำบลเวียงเชียงแสน มีอุปสรรคในด้านงบประมาณที่ได้รับนั้นเป็นจำนวนน้อยเนื่องจากเป็นเทศบาลขนาดเล็กอยู่ในระดับชั้น 7 ทำให้ไม่สามารถจัดสรรเพื่อพัฒนาโครงการภายในเขตเทศบาลฯ ได้อย่างทั่วถึง

3) อุปสรรคทางด้าน การรวบรวมข้อมูลข่าวสาร ข้อมูลทางด้านเศรษฐกิจและสังคมของประเทศเพื่อนบ้านในประเทศไทยยังมีอยู่น้อยมาก ทำให้การกำหนดนโยบายเพื่อร่วมมือกับประเทศเพื่อนบ้านตลอดจนการจัดลำดับความสำคัญของโครงการความร่วมมือเป็นไปอย่างยากลำบาก รวมทั้งกำหนดกลยุทธ์ในการดึงดูดการลงทุนจากต่างประเทศเข้ามาใจการพัฒนาเศรษฐกิจในอนุภูมิภาค

4) อุปสรรคจากภาคเอกชน โดยเฉพาะอย่างยิ่ง หอการค้าจังหวัดในภาคเหนือ ยังไม่สามารถรวมตัวให้เป็นเอกภาพทั้งในด้านองค์กรและเงินทุน จึงส่งผลให้บทบาทของภาคเอกชนในภาคเหนือไม่ต่อเนื่องและมีพลังเท่าที่ควร

4.1.4.2. อุปสรรคที่มาจากภายนอกประเทศ

1) อุปสรรคจากปัญหาการเมืองระหว่างประเทศในอนุภูมิภาค ปัญหาการเมืองภายในของประเทศสมาชิก โดยเฉพาะอย่างช่นกลุ่มน้อยในพม่า และความหวาดระแวงระหว่างประเทศสมาชิก แม้ว่าจะลดลงไปอย่างมาก แต่ยังคงส่งผลให้เกิดความไม่เข้าใจกันในการเจรจาร่วมมือ

2) อุปสรรคจากปัญหาเศรษฐกิจภายในของประเทศเพื่อนบ้าน (พม่า สปป.ลาว) ความแตกต่างของระบบเศรษฐกิจและระดับการพัฒนาทางเศรษฐกิจของประเทศสมาชิกก็เป็นอุปสรรคที่สำคัญ ที่ทำให้ความร่วมมืออนุภูมิภาคคืบหน้าอย่างเชื่องช้า

3) อุปสรรคจากปัญหาสังคมที่เป็นผลกระทบจากความร่วมมือ การเดินทางไปมาข้ามพรมแดนระหว่างประเทศในอนุภูมิภาคได้สร้างปัญหาสังคมหลายประการ เช่น การหลบหนีเข้าเมือง โดยเฉพาะอย่างยิ่งแรงงานไร้ฝีมือ การเพิ่มของอาชญากรรมตามแนวชายแดนที่ทวีมากขึ้น การค้าโสเภณี ยาเสพติด ตลอดจนการระบาดของโรคต่างๆ เช่น ไข้มาลาเรีย โรคเอดส์ ก็เป็นอุปสรรคที่สำคัญต่อความร่วมมือกันอย่างยิ่งย่น

4) อุปสรรคจากปัญหาการค้าระหว่างสินค้า เนื่องจากประเทศเพื่อนบ้าน เช่น พม่า ยังมีข้อจำกัดทางด้านธนาคารพาณิชย์บริเวณชายแดน จึงนิยมใช้เงินสดในการชำระมูลค่าทางการค้า หรือให้เครดิตเฉพาะผู้ที่มีความเชื่อถือ ซึ่งทำให้เกิดปัญหาและอุปสรรคตามมา เช่น การค้าจำกัดอยู่ในวงแคบ เงินตราของประเทศคู่ค้าขาดเสถียรภาพ

4.2. การวิเคราะห์ข้อมูลที่ได้จากแบบสอบถามโดยใช้วิธีทางสถิติ

ผลการสรุปและวิเคราะห์ข้อมูลที่ได้จากแบบสอบถาม (Questionnaires) โดยการสอบถามความคิดเห็นของกลุ่มตัวอย่างประชากร (ประกอบด้วยประชากร ผู้ประกอบการ และเจ้าหน้าที่/ข้าราชการ) จำนวน 100 ตัวอย่าง ในเขตเทศบาลตำบลเวียงเชียงแสนเกี่ยวกับการพัฒนาเมืองเชียงแสน ซึ่งแบ่งคำถามออกเป็น 2 ส่วน ได้แก่ ส่วนที่ 1 สภาพทั่วไปของเมืองและการพัฒนาเมือง และส่วนที่ 2 การใช้ประโยชน์ที่ดินของเมือง

4.2.1.สภาพทั่วไปของเมืองและการพัฒนาเมือง

จากการสุ่มตัวอย่างด้านความคิดเห็นเกี่ยวกับเมืองเชียงแสนทางด้านการเจริญเติบโตของเมือง จำนวนกลุ่มตัวอย่างประชากรร้อยละ 100 เห็นว่า เมืองเชียงแสนเติบโตเนื่องจากความได้เปรียบทางด้านที่ตั้งซึ่งเป็นจุดชายแดนที่ติดต่อเชื่อมโยงกับประเทศพม่า สปป.ลาว และจีน (ตอนใต้) รองมา คือ ร้อยละ 98 จาก 100 ตัวอย่าง ตอบว่า การมีท่าเทียบเรือเพื่อขนส่งสินค้าและนักท่องเที่ยว และการค้าขายชายแดนกับประเทศเพื่อนบ้าน คือ ประเทศจีน (ตอนใต้) พม่า และสปป.ลาว และร้อยละ 91 เห็นว่า เนื่องจากเมืองเชียงแสนตั้งอยู่ในเขตสี่เหลี่ยมเศรษฐกิจและเขตหกเหลี่ยมเศรษฐกิจ (ดังมีรายละเอียดแสดงในตารางที่ 4.3) จากความคิดเห็นของกลุ่มตัวอย่างเหล่านี้แสดงให้เห็นได้ว่า ท่าที่ตั้งทางภูมิศาสตร์มีความสำคัญต่อเมืองเชียงแสนอย่างมาก ทำให้เมืองเชียงแสนมีความได้เปรียบในการติดต่อกับประเทศเพื่อนบ้าน เกิดความเชื่อมโยงทางด้านเศรษฐกิจ การค้า การลงทุนและการท่องเที่ยว และการมีท่าเทียบเรือมีผลทำให้เมืองเชียงแสนเจริญเติบโต เป็นประตูศูนย์กลางติดต่อในกลุ่มอนุภูมิภาคลุ่มน้ำโขง ซึ่งถ้าหากมีนโยบายของภาครัฐเข้ามาสนับสนุนก็จะทำให้เมืองเชียงแสนเติบโตขึ้นมากกว่าเดิม

ตารางที่ 4.3 สาเหตุที่ทำให้เมืองเชียงแสนเติบโต

สาเหตุ	ประชาชนทั่วไป		ผู้ประกอบการ		เจ้าหน้าที่/ข้าราชการ		รวม		ลำดับที่
	จำนวน (คน)	ร้อยละ	จำนวน (ราย)	ร้อยละ	จำนวน (คน)	ร้อยละ	จำนวน	ร้อยละ	
1.ความได้เปรียบทางด้านที่ตั้งเนื่องจากเป็นจุดชายแดน	35	35	30	30	35	35	100	100	1
2.นโยบายของภาครัฐที่สนับสนุน	15	18.99	21	26.58	33	41.77	79	100	4
3.การมีท่าเทียบเรือเพื่อขนส่งสินค้าและนักท่องเที่ยว	35	35.71	30	30.61	33	33.67	98	100	2
4.เป็นแหล่งท่องเที่ยวประเภทโบราณสถาน	23	29.11	21	26.58	35	44.30	79	100	4
5.มีพื้นที่ติดต่อกับอำเภอใกล้เคียง	23	31.51	23	31.51	27	36.99	73	100	5
6.มีการค้าขายแดน	35	35.71	30	30.61	33	33.67	98	100	2
7.เมืองเชียงแสนตั้งอยู่ในเขตสี่เหลี่ยมและหกเหลี่ยมเศรษฐกิจ	35	38.46	23	25.27	33	36.26	91	100	3
8.การลงทุนของภาคเอกชนและต่างประเทศ	23	31.51	21	28.77	29	39.73	73	100	5

ที่มา : จากแบบสอบถาม

จากตารางที่ 4.3 ร้อยละ 98 เห็นว่า ท่าเทียบเรือทำให้เมืองเชียงแสนเติบโต นอกจากนี้ ร้อยละ 26 ของเจ้าหน้าที่/ข้าราชการ ร้อยละ 23 ของประชาชนทั่วไป และร้อยละ 21 ของผู้ประกอบการ คิดว่า ท่าเทียบเรือสินค้าและนักท่องเที่ยวมีผลกระทบต่อเมืองเชียงแสน นอกจากนี้ ร้อยละ 35 ของ

ประชากร ร้อยละ 26 ของเจ้าหน้าที่/ข้าราชการ และร้อยละ 17 ของผู้ประกอบการ มีความพอใจกับสภาพที่เมืองเชียงใหม่มีท่าเทียบเรือขนส่งสินค้าและนักท่องเที่ยวเนื่องจากเป็นการก่อให้เกิดรายได้ให้แก่คนในท้องถิ่น นำความเจริญเข้าสู่เมือง

ตารางที่ 4.4 ผลกระทบและความพอใจที่มีต่อท่าเทียบเรือสินค้าและนักท่องเที่ยว

ผลกระทบของท่าเทียบเรือต่อเมือง		ประชาชนทั่วไป		ผู้ประกอบการ		เจ้าหน้าที่/ข้าราชการ		รวม	
		จำนวน (คน)	ร้อยละ	จำนวน (ราย)	ร้อยละ	จำนวน (คน)	ร้อยละ	จำนวน	ร้อยละ
1 ท่าเทียบเรือสินค้าและนักท่องเที่ยวมีผลกระทบต่อเมือง	มีผลกระทบ	23	23	21	21	26	26	70	100
	ไม่มีผลกระทบ	12	12	9	9	9	9	30	
2. ความพอใจกับสภาพเมืองเชียงใหม่หลังจากที่มีท่าเทียบเรือ	พอใจ	35	35	17	17	26	26	78	100
	ไม่พอใจ	0	0	13	13	9	9	22	

ที่มา : จากแบบสอบถาม

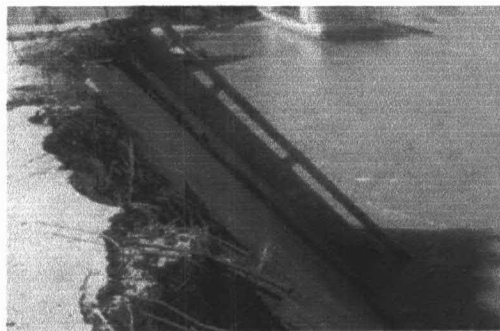
จากตารางที่ 4.4 กลุ่มตัวอย่างส่วนใหญ่ร้อยละ 70 เห็นว่า การมีท่าเทียบเรือมีผลต่อเมืองในด้านเศรษฐกิจเพราะเป็นกิจกรรมที่ก่อให้เกิดรายได้และสร้างงานในชุมชน เกิดภาคบริการเพิ่มขึ้น เช่น ที่พักอาศัย ร้านอาหาร ร้านค้า บริษัทนำเที่ยว ทำให้คนในพื้นที่มีรายได้ มีอาชีพโดยเข้ามาเป็นกรรมกรรับจ้างขนถ่ายสินค้าจากเรือ และจากรถบรรทุก

ตารางที่ 4.5 ความพร้อมในการพัฒนาเป็นศูนย์กลางทางการค้าและการลงทุนในอนุภาคภาคเหนือตอนบน

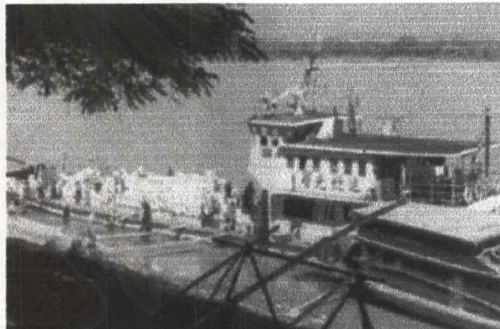
ความพร้อมในการพัฒนาเป็นศูนย์กลางทางการค้าและการลงทุน	ประชาชนทั่วไป		ผู้ประกอบการ		เจ้าหน้าที่/ข้าราชการ		รวม	
	จำนวน (คน)	ร้อยละ	จำนวน (ราย)	ร้อยละ	จำนวน (คน)	ร้อยละ	จำนวน	ร้อยละ
มีความพร้อม	35	35	23	23	29	29	87	100
ไม่มีความพร้อม	0	0	7	7	6	6	13	

ที่มา : จากแบบสอบถาม

จากตารางที่ 4.5 ร้อยละ 87 จากกลุ่มตัวอย่าง 100 ตัวอย่าง โดยแบ่งเป็นร้อยละ 35 ของประชาชนทั่วไป ร้อยละ 29 ของเจ้าหน้าที่/ข้าราชการ และร้อยละ 23 ของผู้ประกอบการ เห็นว่า เมืองเชียงใหม่มีความพร้อมในการเป็นศูนย์กลางในอนุภาคภาคเหนือตอนบน และมีความพร้อมเพื่อรองรับการค้า การลงทุน และการท่องเที่ยวทางด้านอุตสาหกรรมการท่องเที่ยว



ท่าเทียบเรือเก่าที่พังชำรุดใช้งานไม่ได้



ท่าเทียบเรือขนส่งสินค้าบริเวณถนนริมโขง หน้าท่าว่าการอำเภอเชียงแสน

รูปที่ 4.6 ท่าเทียบเรือบริเวณถนนริมโขง-หน้าที่ว่าการอำเภอเชียงแสน

ศูนย์วิทยทรัพยากร
จุฬาลงกรณ์มหาวิทยาลัย



บริเวณท่าเทียบเรือใหม่ของกรมโยธาธิการที่กำลัง
ก่อสร้างทดแทนท่าเรือเก่าที่ชำรุด



วิทัศนียภาพสองฝั่งโขง ไทย-สปป.ลาว และท่าเทียบเรือ หน้าที่ว่าการอำเภอเชียงแสน



ศูนย์แสดงสินค้านานาชาติและของฝาก 4 ประเทศและที่จอดรถ (ทางไปสามเหลี่ยมทองคำ)

รูปที่ 4.6 ท่าเทียบเรือบริเวณถนนริมโขง-หน้าที่ว่าการอำเภอเชียงแสน (ต่อ)

ตารางที่ 4.6 ความคิดเห็นของกลุ่มตัวอย่างเกี่ยวกับความพร้อมของเมืองเชียงใหม่เพื่อรองรับการค้า การลงทุน และการท่องเที่ยวทางด้านต่างๆ

ความพร้อมด้านต่างๆ	ประชาชนทั่วไป		ผู้ประกอบการ		เจ้าหน้าที่/ข้าราชการ		รวม		ลำดับที่
	จำนวน (คน)	ร้อยละ	จำนวน (ราย)	ร้อยละ	จำนวน (คน)	ร้อยละ	จำนวน	ร้อยละ	
1.ด้านอุตสาหกรรมการท่องเที่ยว	27	36	21	28	27	36	75	100	3
2.ด้านสาธารณูปโภคพื้นฐาน	23	37.10	17	27.42	22	35.48	62	100	6
3.ด้านการสื่อสาร การคมนาคมขนส่ง	27	42.86	9	14.28	27	42.86	63	100	4
4. ด้านสถาบันการเงิน	23	41.07	9	16.07	24	42.86	56	100	7
5. ด้านความมั่นคงทางการเมือง	19	27.94	20	29.41	29	42.56	68	100	4
6. ด้านศุลกากร การตรวจคนเข้าเมือง	35	37.23	28	29.79	31	32.98	94	100	1
7.ด้านความปลอดภัยชายแดน ปัญหา ยาเสพติด	35	42.68	23	28.05	24	29.27	82	100	2

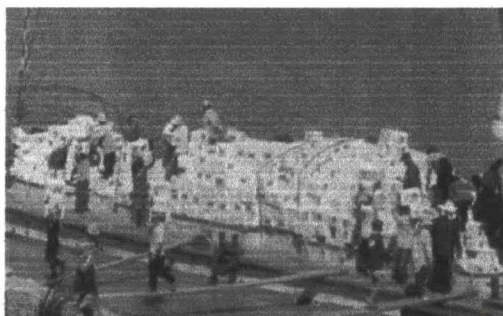
ที่มา : จากแบบสอบถาม

จากตารางที่ 4.6 ร้อยละ 94 ของกลุ่มตัวอย่าง 100 ตัวอย่าง เห็นว่า เมืองเชียงใหม่มีความพร้อมรองรับทางด้านศุลกากร การตรวจคนเข้าเมืองเป็นลำดับที่ 1 รองลงมา คือ ด้านความปลอดภัยชายแดน ปัญหา ยาเสพติด ด้านอุตสาหกรรมการท่องเที่ยว ด้านความมั่นคงทางการเมือง ด้านการสื่อสาร การคมนาคมขนส่ง ด้านสาธารณูปโภคพื้นฐาน และ ด้านสถาบันการเงิน ตามลำดับ จากความคิดเห็นเกี่ยวกับความพร้อมเพื่อรองรับการค้า การลงทุน และการท่องเที่ยวทำให้เห็นว่า หากเมืองเชียงใหม่สามารถเป็นศูนย์กลางในอนุภาคภาคเหนือตอนบนได้จำเป็นต้องปรับปรุงเรื่องสถาบันการเงินเนื่องจากปัจจุบันในเมืองเชียงใหม่มีสถาบันการเงินเพียง 3 แห่งซึ่งไม่เพียงพอต่อความต้องการในการทำธุรกรรมทางการเงินในด้านการค้าชายแดน และต้องปรับปรุงระบบสาธารณูปโภคขั้นพื้นฐานในชุมชน เช่น เส้น ทางถนน ระบบสื่อสาร ที่จืดกรด ที่ไม่พอต่อความต้องการของชุมชนด้วยเช่นกัน

ตารางที่ 4.7 ธุรกิจที่พร้อมให้บริการของเมืองเชียงใหม่

ประเภทธุรกิจ	ประชาชนทั่วไป		ผู้ประกอบการ		เจ้าหน้าที่/ข้าราชการ		รวม		ลำดับที่
	จำนวน (คน)	ร้อยละ	จำนวน (ราย)	ร้อยละ	จำนวน (คน)	ร้อยละ	จำนวน	ร้อยละ	
1.ท่าเทียบเรือ	35	38.46	21	23.08	35	38.46	91	100	2
2.การค้าปลีก-ค้าส่ง	32	38.10	23	27.38	29	34.52	84	100	3
3.ของฝากที่ระลึก	29	50	17	29.31	12	20.69	58	100	9
4.การท่องเที่ยว	35	37.63	23	24.73	35	37.63	93	100	1
5.ที่พัก โรงแรม เกสต์เฮาส์	30	37.50	30	37.50	20	25	80	100	5
6.โกดัง คลังเก็บสินค้า	27	34.18	21	26.58	31	39.24	79	100	6
7.สถาบันธุรกิจทางการเงิน	23	38.33	15	25	22	36.67	60	100	8
8.การคมนาคมขนส่ง	27	38.57	21	30	22	31.43	70	100	7
9.สินค้าเกษตร	25	30.86	25	30.86	31	38.27	81	100	4

ที่มา : จากแบบสอบถาม

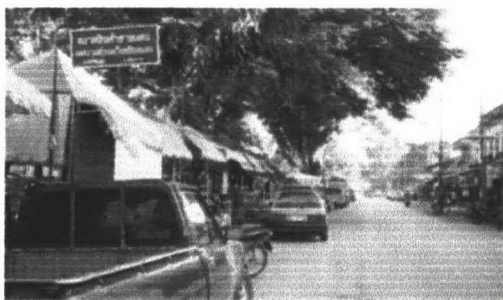


สินค้าจากประเทศจีนที่ขนส่งมาทางเรือ



สินค้าจากไทยที่กำลังขนส่งไปยังประเทศจีน

ศูนย์วิทยพัทยากร
รูปที่ 4.7 กิจกรรมหลักทางเศรษฐกิจในเมืองเชียงใหม่
จุฬาลงกรณ์มหาวิทยาลัย



ตลาดสินค้าชายแดนบริเวณถนนริมโขงด้านทิศใต้



ตลาดสินค้าเงินทางด้านทิศเหนือ

ศูนย์วิทยาศาสตร์สุขภาพ
จุฬาลงกรณ์มหาวิทยาลัย
รูปที่ 4.8 ตลาดสินค้าชายแดนและตลาดสินค้าเงินบริเวณถนนริมโขง

จากตารางที่ 4.7 เห็นได้ว่า ร้อยละ 93 ตอบว่า เมืองเชียงใหม่มีภาคธุรกิจที่พร้อมให้บริการในด้านการท่องเที่ยวเป็นลำดับที่ 1 จำนวน รองลงมา คือ ทำเทียบเรือ การค้าปลีก-ค้าส่ง สินค้าเกษตร ที่พักโรงแรม เกสต์เฮาส์ โกดัง คลังเก็บสินค้า การคมนาคมขนส่ง สถาบันการเงิน และของฝากที่ระลึก ตามลำดับ จากความคิดเห็นของกลุ่มตัวอย่าง ทำให้เห็นว่า เมืองเชียงใหม่มีความพร้อมของธุรกิจการท่องเที่ยว โดยมีสิ่งสนับสนุนสำคัญ คือ ทำเทียบเรือ ทั้งเรือขนส่งสินค้าและเรือนักท่องเที่ยว สถานที่ท่องเที่ยวทางโบราณสถาน สามเหลี่ยมทองคำ เป็นจุดดึงดูดนักท่องเที่ยว อย่างไรก็ตาม เมืองเชียงใหม่ยังไม่มีความพร้อมในเรื่องของฝากที่ระลึกที่เป็นจุดเด่นของเมือง ซึ่งของฝากส่วนใหญ่มักเป็นสินค้าที่มาจากประเทศจีน หรือไม่ก็เป็นของฝากของที่ระลึกจากจังหวัดใกล้เคียง

ตารางที่ 4.8 ความคิดเห็นของกลุ่มตัวอย่างเกี่ยวกับระบบโครงสร้างพื้นฐาน สิ่งจำเป็นที่ยังขาดแคลน/ความไม่พร้อม ของเมืองเชียงใหม่

โครงสร้างพื้นฐาน/สิ่งจำเป็น	ประชาชนทั่วไป		ผู้ประกอบการ		เจ้าหน้าที่/ข้าราชการ		รวม		ลำดับที่
	จำนวน (คน)	ร้อยละ	จำนวน (ราย)	ร้อยละ	จำนวน (คน)	ร้อยละ	จำนวน	ร้อยละ	
1.ระบบคมนาคมขนส่ง การจราจร	19	34.55	12	21.82	24	43.63	55	100	6
2.การสื่อสาร โทรคมนาคม	7	25	9	32.14	12	42.86	28	100	8
3.การบำบัดน้ำเสีย การระบายน้ำ	27	39.71	17	25	24	35.29	68	100	3
4.การกำจัดขยะมูลฝอย	27	34.18	30	37.97	22	27.85	79	100	2
5.ไฟฟ้า	19	33.93	21	37.50	16	28.57	56	100	5
6.ประปา	15	34.88	9	20.93	19	44.19	43	100	7
7.จำนวนแรงงาน	15	34.88	12	27.91	16	37.21	43	100	7
8.สถาบันการศึกษา	19	30.65	23	37.10	20	32.25	62	100	4
9.สถาบันธุรกิจการเงิน	27	39.71	21	30.88	20	29.41	68	100	3
10.ความร่วมมือจากประเทศเพื่อนบ้าน	31	38.27	26	32.10	24	29.63	81	100	1
11.การสนับสนุนจากภาครัฐ ภาคเอกชน	23	33.82	23	33.82	22	32.36	68	100	3

ที่มา : จากแบบสอบถาม

จากตารางที่ 4.8 ตามความคิดเห็นของร้อยละ 81 ตอบว่า ความร่วมมือจากประเทศเพื่อนบ้าน เป็นลำดับที่ 1 ยังมีความไม่พร้อมอยู่ซึ่งเป็นเรื่องของความมั่นคงทางด้านชายแดนระหว่างพม่าและสปป.ลาว รวมไปถึงการบุกรุกและการลักลอบขนส่งสินค้า ยาเสพติดและแรงงานต่างชาตินี้ เนื่องจากเมืองเชียงใหม่มีอาณาติดต่อทางด้านพรมแดน 2 ประเทศ รองลงมา คือ การกำจัดขยะมูลฝอย (ร้อยละ 79) การบำบัดน้ำเสีย การระบายน้ำ (ร้อยละ 68) ตามลำดับ จะเห็นได้ว่า ความคิดเห็นเกี่ยวกับระบบโครงสร้างพื้นฐานที่ยังไม่พร้อมของเมืองเชียงใหม่นั้นจะเกี่ยวข้องกับความพร้อมในด้านความพร้อมของเมืองเพื่อการรองรับการค้า การลงทุน และการท่องเที่ยว ซึ่งปัญหาในเรื่องนี้ที่กลุ่มประชากรคิดว่าไม่พร้อมมากที่สุดคือ ความร่วมมือจากประเทศเพื่อนบ้าน เนื่องจากยังมีปัญหาชายแดนอยู่ มีการลักลอบเข้าเมืองของคนต่างด้าว ยาเสพติด อาจจะทำให้ภาคเอกชนที่เข้ามาลงทุนในเมืองมีความไม่มั่นใจในการลงทุนได้ รองลงมาคือ การกำจัดขยะมูลฝอย ซึ่งมีสาเหตุมาจากการขาดแคลนบุคลากรที่มีไม่เพียงพอ รวมทั้งจำนวน

ขณะในแต่ละวันมีจำนวนมาก เป็นทั้งขยะที่มาจากบ้านเรือน ขยะที่มาจากกาารขนถ่ายสินค้าขึ้น-ลงเรือ รวมทั้งการบำบัดน้ำเสีย การระบายน้ำด้วยเช่นกัน นอกจากนี้ สถาบันธุรกิจการเงินยังคงเป็นปัญหาด้วยเช่นกันเนื่องจากจำนวนไม่เพียงพอต่อความต้องการในการทำธุรกรรมทางการเงิน

4.2.2. การใช้ประโยชน์ที่ดินของเมือง

เมืองเชียงแสนตั้งอยู่ในเขตกำแพงเมืองโบราณซึ่งเป็นข้อจำกัดในการขยายตัวของเมือง ประกอบกับสภาพของเมืองปัจจุบันที่เป็นเมืองชายแดนที่มีการค้าระหว่างประเทศพม่า สปป.ลาว และ โดยเฉพาะประเทศจีน (ตอนใต้) ที่มีการบรรทุกสินค้ามาทางเรือ และเรือนักท่องเที่ยว ทำให้เมืองเชียงแสนมีการขยายตัวทางด้านเศรษฐกิจ มีท่าเทียบเรือซึ่งก่อให้เกิดกิจกรรมต่างๆ เข้ามาตั้งอยู่ในบริเวณใกล้เคียง เช่น โกดังเก็บสินค้า ร้านค้า โรงแรมที่พัก อย่างไรก็ตาม กิจกรรมเหล่านี้ย่อมส่งผลกระทบต่อเมืองเชียงแสนซึ่งมีแหล่งโบราณสถานตั้งอยู่เป็นจำนวนมาก

สำหรับการจราจรของเมืองเชียงแสนมีความคล่องตัวทั้งภายในและภายนอกเมือง โดยปริมาณยานพาหนะบนท้องถนน เช่น รถทัวร์ รถนักท่องเที่ยว รถโดยสารประจำทาง รถยนต์ส่วนตัว รถจักรยาน มีรูปป้อมประตู-กำแพงจำนวนไม่มาก ส่วนใหญ่จะเป็นรถจักรยานยนต์ และรถบรรทุกสินค้า แต่อย่างไรก็ตาม ยานพาหนะที่วิ่งภายในเมืองเชียงแสนย่อมส่งผลกระทบต่อโบราณสถานที่ตั้งอยู่ในเมือง เนื่องจากในปัจจุบันตัวเมืองโบราณเชียงแสนเป็นที่ตั้งของอำเภอเชียงแสนและเขตเทศบาลตำบลเวียงเชียงแสน ดังนั้น จึงมีสถานที่ราชการ อาคาร บ้านเรือน ร้านค้า โดยเฉพาะในบริเวณ 2 ฝั่งถนนพหลโยธินช่วงตอนปลายถนนใกล้กับแม่น้ำโขงซึ่งนับว่าเป็นย่านใจกลางของเมือง ส่วนกลุ่มที่้านพักอาศัยจะกระจายอยู่ทั่วไปภายในตัวเมือง ความหนาแน่นของกลุ่มจะหนาแน่นมากในบริเวณใกล้กับย่านใจกลางเมือง

ตารางที่ 4.9 การพัฒนาเมืองที่ก่อให้เกิดปัญหา

ปัญหา	ประชาชนทั่วไป		ผู้ประกอบการ		เจ้าหน้าที่/ข้าราชการ		รวม		ลำดับที่
	จำนวน (คน)	ร้อยละ	จำนวน (ราย)	ร้อยละ	จำนวน (คน)	ร้อยละ	จำนวน	ร้อยละ	
1.ชุมชนแออัดภายในเมือง	23	37.10	17	27.42	22	35.49	62	100	3
2.อาคารสิ่งก่อสร้างสูง	19	33.33	12	21.05	26	46.62	57	100	4
3.การบุกรุกพื้นที่สาธารณะ พื้นที่โบราณสถาน	27	38.57	21	30	22	31.43	70	100	2
4.ที่อยู่อาศัยมีราคาแพง	31	38.27	23	28.40	27	33.33	81	100	1
5.โครงสร้างพื้นฐานไม่เพียงพอ	12	22.64	12	22.64	29	57.72	53	100	5
6.การขยายตัวชุมชนนอกเขตกำแพงเมือง	31	38.27	17	20.99	33	40.74	81	100	1

ที่มา : จากแบบสอบถาม

จากตารางที่ 4.9 เกี่ยวกับปัญหาที่อาจเกิดขึ้นจากการพัฒนาเมือง พบว่า ร้อยละ 81 ตอบว่า จะมีปัญหาเรื่องที่อยู่อาศัยที่มีราคาแพงขึ้น เนื่องจากมีประชากรที่เข้ามาทำงานภายในเมืองกันมากขึ้น ความต้องการในเรื่องที่อยู่อาศัยก็จะเพิ่มมากขึ้นด้วยเช่นกัน และทำให้เกิดการขยายตัวชุมชนไปอยู่นอกเขตเทศบาลฯ รองลงมา คือ มีการบุกรุกพื้นที่สาธารณะ พื้นที่โบราณสถาน และเกิดชุมชนแออัดภายในเมือง ตามลำดับ

ตารางที่ 4.10 การพัฒนาเมืองที่มีผลกระทบต่อเขตโบราณสถาน

ผลกระทบ	ประชาชนทั่วไป		ผู้ประกอบการ		เจ้าหน้าที่/ข้าราชการ		รวม	
	จำนวน (คน)	ร้อยละ	จำนวน (ราย)	ร้อยละ	จำนวน (คน)	ร้อยละ	จำนวน	ร้อยละ
1.การบุกรุกพื้นที่โบราณสถานเพื่อทำเป็นที่อยู่อาศัย	27	33.33	30	37.04	24	29.63	81	100
2.การบุกรุกพื้นที่โบราณสถานเพื่อทำเป็นพื้นที่เกษตรกรรม	25	38.46	17	26.15	23	35.38	65	100
3.โบราณสถานไม่ได้รับการบูรณะ	26	31.33	30	36.14	27	32.53	83	100
4.โบราณสถานถูกดบบังทัศนียภาพ	23	31.51	23	31.51	27	36.98	73	100

ที่มา : จากแบบสอบถาม

จากตารางที่ 4.10 ร้อยละ 83 คิดว่า การพัฒนาเมืองมีผลเขตโบราณสถานไม่ได้รับการบูรณะอย่างทั่วถึงเป็นอันดับ 1 รองมา คือ ร้อยละ 81 มีการบุกรุกพื้นที่โบราณสถานเพื่อทำเป็นที่อยู่อาศัย ร้อยละ 73เขตโบราณสถานถูกดบบังทัศนียภาพ และร้อยละ 65 มีการบุกรุกเพื่อทำเป็นพื้นที่เกษตรกรรม ตามลำดับ

ตารางที่ 4.11 การจัดการอนุรักษ์และพัฒนาเขตโบราณสถาน

แนวทาง	ประชาชนทั่วไป		ผู้ประกอบการ		เจ้าหน้าที่/ข้าราชการ		รวม	
	จำนวน (คน)	ร้อยละ	จำนวน (ราย)	ร้อยละ	จำนวน (คน)	ร้อยละ	จำนวน	ร้อยละ
1.มีการกำหนดเขตพื้นที่โบราณสถาน	35	35.71	30	30.61	33	33.67	98	100
2.ให้หน่วยงานของภาครัฐเข้ามาดูแล	35	35.71	23	23.47	35	35.71	98	100
3.ให้ประชากรเข้ามามีส่วนร่วม	35	36.08	27	27.84	35	36.08	97	100
4.ห้ามมิให้มีสิ่งก่อสร้างบดบังโบราณสถาน	27	29.67	29	31.87	35	38.46	91	100
5.มีปรับปรุงสภาพแวดล้อม	31	34.83	23	25.84	35	39.33	89	100

ที่มา : จากแบบสอบถาม

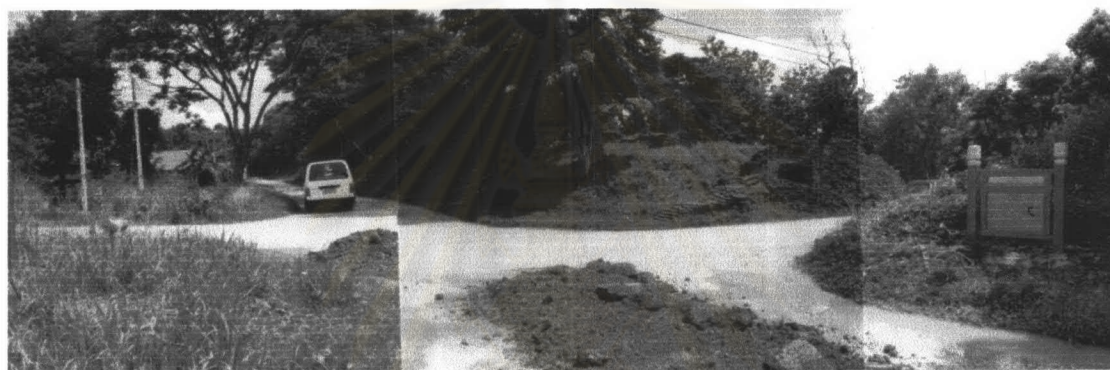
จากตารางที่ 4.11 แนวทางการอนุรักษ์และพัฒนาเขตโบราณสถานภายในเมืองเชียงใหม่ ให้ความสำคัญกับการพัฒนาเมืองเป็นเมืองเศรษฐกิจชายแดน ร้อยละ 98 ตอบว่า ให้มีการกำหนดเขตพื้นที่โบราณสถานให้ชัดเจน และให้หน่วยงานของภาครัฐเข้ามาดูแล รองลงมา ร้อยละ 97 ตอบว่า จำเป็นต้องให้ประชาชนเข้ามามีส่วนร่วมในการอนุรักษ์และพัฒนา และร้อยละ 89 ให้มีการปรับปรุงสภาพแวดล้อมและสภาพภูมิทัศน์ของพื้นที่เขตโบราณสถาน จากความคิดของกลุ่มตัวอย่างสามารถพิจารณาได้ว่าการพัฒนาเมืองทำให้เมืองเชียงใหม่เจริญเติบโต แต่ก็ทำให้เกิดปัญหาด้วยเช่นกันโดยปัญหาแรกทีอาจเกิดขึ้นคือ ปัญหาที่อยู่อาศัยไม่เพียงพอหรือมีราคาแพงขึ้น เนื่องจากเมืองมีความเจริญ คนก็เข้ามาอยู่อาศัยหางานทำภายในเมืองมากยิ่งขึ้น และชุมชนเดิมที่ตั้งถิ่นฐานอยู่แต่แรกก็จะขยายตัว ซึ่งภายในเมืองอาจไม่สามารถขยายตัวได้มากเพราะมีพื้นที่โบราณสถานตั้งอยู่ ดังนั้น ชุมชนก็จะตั้งถิ่นฐานนอกเมืองกันมากขึ้น



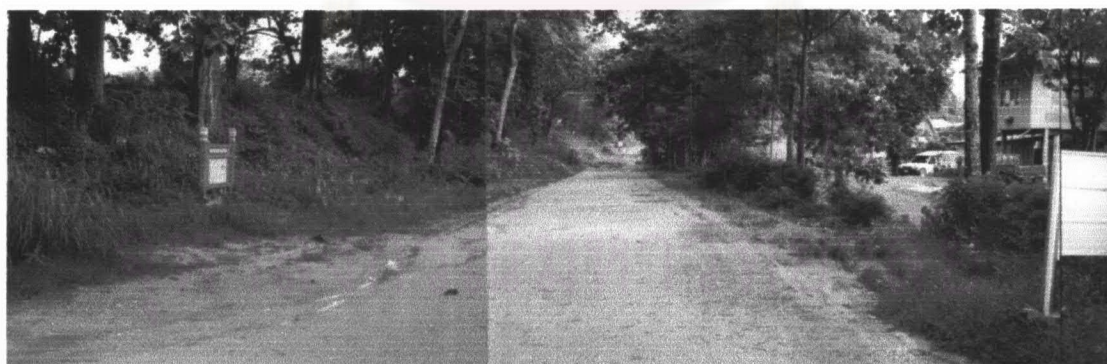
ศูนย์วิทยทรัพยากร
จุฬาลงกรณ์มหาวิทยาลัย



บ่อประตู่เชียงแสน



บ่อประตู่หนองมุด



บ่อประตู่ดินซอ

รูปที่ 4.9 บ่อประตู่-กำแพงโบราณภายในเมืองเชียงแสน



สามแยกจุดตัดบริเวณถนนพหลโยธิน-ถนนริมโขง



ตลาดสดตอนเช้า ฝั่งตรงข้ามสถานีตำรวจ



อาคารพาณิชย์และที่ตั้งของสถานีรถโดยสารประจำทาง

ศูนย์วิทยทรัพยากร
จุฬาลงกรณ์มหาวิทยาลัย

รูปที่ 4.10 ย่านศูนย์กลางเมืองบริเวณถนนพหลโยธิน



เทศบาลตำบลเวียงเชียงแสน



ที่ว่าการอำเภอเวียงแสน

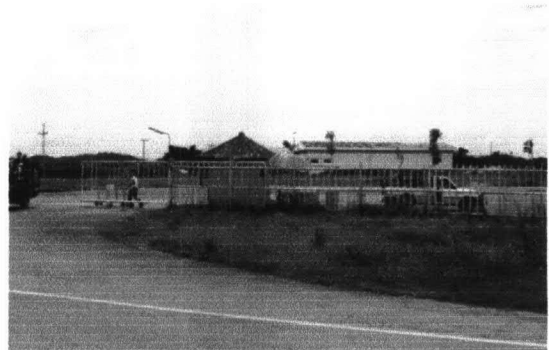
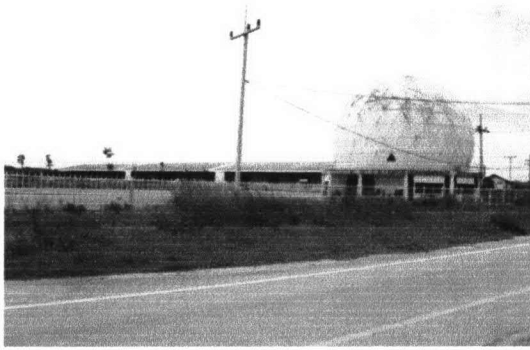


ท่าเรือบริเวณด่านตรวจคนเข้าเมือง



ด่านตรวจคนเข้าเมืองเวียงแสน

ศูนย์วิทยทรัพยากร
จุฬาลงกรณ์มหาวิทยาลัย
รูปที่ 4.11 สถานที่ราชการที่สำคัญในเขตเทศบาลตำบลเวียงเชียงแสน



โกดังคลังเก็บสินค้าของบริษัท MP (ทางทิศเหนือของเมืองเชียงใหม่)



โครงการจัดสร้างคลังสินค้าทันสมัยของสำนักยาสูบเชียงราย (ทางทิศใต้ของเมืองเชียงใหม่)

รูปที่ 4.12 โกดังคลังเก็บสินค้าของภาครัฐและภาคเอกชน