

บทที่ 7

ผังรายการของสถานีโทรทัศน์ช่อง 9 อ.ส.ม.ท.

สถานีโทรทัศน์ไทยทีวีสีช่อง 9 อ.ส.ม.ท. ตั้งอยู่บนพื้นฐานของการตอบสนองความต้องการของผู้ชมซึ่งถือเป็นนโยบายของสถานี การวางผังรายการจึงจะต้องเน้นให้สอดคล้องกับนโยบาย และต้องส่งเสริมให้ประชาชนมีโอกาสรับรู้ข้อมูลข่าวสาร ตลอดจนสาระความรู้ต่างๆ ในขณะเดียวกัน เนื่องจากเป็นองค์กรที่มีต้นกำเนิดมาจากการเมือง ดังนั้น จึงเป็นเครื่องมือประชาสัมพันธ์รัฐบาลด้วยเช่นกัน ทำให้ความอิสระในการจัดผังถูกจำกัด การตัดสินใจหรือยกเลิกรายการจึงเป็นเรื่องยาก โดยเฉพาะในเรื่องของข่าว ที่ถูกควบคุมมาโดยตลอด นอกจากนี้ การที่เป็นสถานีในรูปแบบของรัฐวิสาหกิจ การดำเนินธุรกิจจึงเป็นอีกเรื่องที่สำคัญของสถานี ซึ่งส่งผลต่อการจัดผังรายการด้วยอีกทางหนึ่ง และในการศึกษาผังรายการของสถานีโทรทัศน์ช่อง 9 อ.ส.ม.ท. ผู้วิจัยอาศัยข้อมูลที่ได้จากการสัมภาษณ์เจาะลึก ข้อมูลที่เป็นข่าว สิ่งพิมพ์ต่างๆ และจากการศึกษาผังรายการของช่อง 9 อ.ส.ม.ท. ตั้งแต่ปี พ.ศ. 2520 ถึงปี พ.ศ. 2544 ซึ่งนำมาแบ่งเป็นประเด็น 3 ประเด็นในการศึกษา คือ

1. แนวการบริหารผังรายการ
2. ผังรายการของสถานีโทรทัศน์ช่อง 9 อ.ส.ม.ท.
3. สัดส่วนรายการ

1. แนวการบริหารผังรายการ

ในการศึกษาแนวการบริหารผังรายการ ผู้วิจัยอาศัยข้อมูลที่ได้จากการสัมภาษณ์เจาะลึก โดยผู้วิจัยได้แบ่งผลการวิเคราะห์ออกเป็น 2 ประเด็น คือ

- 1.1 การจัดผังรายการ
- 1.2 ที่มาของรายการ

1.1 การจัดผังรายการ

ในประเด็นเรื่องการจัดผังรายการนั้น ข้อมูลที่ได้เป็นข้อมูลที่ได้มาจากการสัมภาษณ์เจาะลึก ผู้ที่เกี่ยวข้องเป็นหลัก เกี่ยวกับการบริหารผังรายการของทางสถานีโทรทัศน์ช่อง 9 อ.ส.ม.ท. ซึ่งได้ ทักษะและความคิดเห็นต่างๆ ซึ่งจะแบ่งย่อยออกเป็น 2 ประเด็น คือ

1.1.1 ทักษะการจัดผังรายการ

1.1.2 ภาพลักษณ์ของสถานี

1.1.1 ทักษะการจัดผังรายการ

จากการสัมภาษณ์ผู้ที่มีหน้าที่เกี่ยวข้องกับการวางผังรายการ คือ คุณสุระ เกนทะนะศิริ ผู้อำนวยการสถานีโทรทัศน์และคุณพรชัย ปิยะเกตุสิน หัวหน้าส่วนรายการ ได้ให้ทักษะในประเด็น เรื่องการวางผังรายการของช่อง 9 ว่าผู้ที่ดูแลในเรื่องการวางผังรายการจำเป็นที่จะต้องมีความรู้และ พื้นฐานในเรื่องของข้อมูลข่าวสารเป็นอย่างดี โดยข้อมูลที่สำคัญในการวางผังจะได้จากการ วิเคราะห์จากพฤติกรรมของผู้ชมว่าในแต่ละวันผู้ชมทำอะไรกันบ้าง แล้วจึงจัดผังรายการให้มีความ หลากหลายเพื่อที่จะครอบคลุมและมีให้ผู้ชมมากที่สุด สำหรับทางช่อง 9 การจัดผังจะต้องกระทำ ตามภารกิจของ อ.ส.ม.ท. คือตามพระราชกฤษฎีกาจัดตั้ง โดยคำนึงถึง ภารกิจหน้าที่(นโยบาย)ซึ่ง หมายถึง การให้ข้อมูลข่าวสารและสิ่งที่เป็นประโยชน์แก่ประชาชน

"ทีวี ไม่เหมือน UBC (เคเบิลทีวี) มันแบ่งช่องได้ชัดเจน กีฬา ละคร ข่าว จะดูช่องไหนเปิด ช่องนั้น แต่ทีวี เป็น Mass Broadcasting ซึ่งมีช่องเดียว เพราะฉะนั้น ก็ต้องมีความหลากหลาย อยู่ในนั้น คือ Concept ของมัน คือ ใคร ๆ ก็รับได้โดยไม่เสียเงิน ฉะนั้น การวางผังรายการ ต้องมี แบบหลากหลาย โดยมีทักษะพื้นฐาน คือ ต้องดูรายการให้เป็น ต้องมีข้อมูลว่าในการวางผังราย การนั้นแล้ว จะมีคนดูเรา ต้องการเรตติ้งที่มีคนดูสูง ทักษะต้องรอบรู้ คือ ประชาชนรับจะต้องมีข้อมู ลข่าวสารต้องมีผลตอบรับกลับมาจากประชาชน ต้องมีการวัดเรตติ้ง ต้องมีพื้นฐานของข้อมูล ข่าวสาร จุดง่าย ๆ ก็คือ การให้ประชาชนดูเรามากที่สุดจะต้องทำอย่างไร"

(สุระ เกนทะนะศิริ, อ่างแล้ว)

"เรื่องการจัดผังรายการทางเราต้องคำนึง 2 ส่วนที่สำคัญ คือ อย่างแรก ต้องดูภารกิจที่มีอยู่ คือพระราชกฤษฎีกาจัดตั้งกับอีกอย่างคือ ผู้ชมประชาชน ทั้งสองอันนี้ต้องเป็นส่วนประกอบที่สำคัญในการจัดผังรายการ อยู่ที่ว่าเราจะเน้นอะไร นโยบายจะเน้นอะไร จะเน้นภารกิจหน้าที่ที่กว้าง ผังแบบหนึ่งหรือจะเน้นธุรกิจ ก็ต้องวางผังไปอีกแบบหนึ่ง แต่สำหรับช่อง 9 ส่วนตัวธุรกิจเป็นไปตาม ภารกิจเป็นต้นนำ และต้องคำนึงถึงการพัฒนาคุณภาพชีวิตของสังคมเป็นหลัก"

(พรชัย ปิยะเกศิน, อ่างแล้ว)

ในขณะที่ความคิดเห็นของคุณมนตรี เจนวิทย์การ อดีตผู้อำนวยการ อ.ส.ม.ท. ได้ให้ทัศนะเกี่ยวกับการจัดผังรายการนอกเหนือจากที่ทั้ง 2 ท่านได้กล่าวมาข้างต้น คือ การจัดผังรายการจำเป็นที่จะต้องคำนึงถึงคู่แข่งซึ่งก็คือสถานีช่องอื่นๆ โดยดูว่าสถานีช่อง 9 มีศักยภาพเพียงพอหรือไม่ ซึ่งเป็นทัศนะที่คล้ายคลึงกับคุณธงทอง จันทรางศุ กรรมการ อ.ส.ม.ท. ที่มีทัศนะว่า อ.ส.ม.ท. มีศักยภาพทางการผลิตรายการเองได้หรือไม่ หรือควรที่จะขายเวลาให้คนอื่นมาทำรายการแทน นอกจากนี้ คุณธงทอง ได้กล่าวถึงปัจจัยพื้นฐานของการจัดผังและสามารถที่จะสรุปได้ว่า การจัดผังรายการจะต้องประกอบไปด้วย

- 1) นโยบาย ซึ่งในที่นี้ เป็นได้ทั้งนโยบายองค์กรและนโยบายของผู้บริหาร
- 2) ความเป็นไปได้ในด้านการตลาด ซึ่งรวมไปถึงการแข่งขันกับสถานีอื่นๆ
- 3) ศักยภาพในการผลิตรายการ ซึ่งรวมไปถึงความสามารถของบุคคลในองค์กรด้วย

"จะต้องดูว่า หนึ่ง เรื่องของเวลามันมีค่า แตกต่างกันต่อวันในแต่ละวัน และนอกนั้นก็ต้องดูเรื่องของการแข่งขัน การแข่งขันกับสถานีอื่น แล้วก็ต้องดูเทคโนโลยีว่า มันทำให้การแข่งขันได้เปรียบเสียเปรียบกันอย่างไร..."

(มนตรี เจนวิทย์การ, อ่างแล้ว)

"การจัดผังรายการจะต้องมีทักษะพื้นฐาน คือ คงต้องดูนโยบายของสถานี ของผู้บริหารของคณะกรรมการ ประกอบกับปัจจัยด้านการตลาด มีรายการดีมากมาย แต่ไม่มีใครดู การตลาดไม่ได้หมายถึงเรื่องเงินอย่างเดียว รวมไปถึงเรื่องการทำธุรกิจด้วย รวมทั้งมีผู้ชมหรือไม่ ศักยภาพ

ของ อ.ส.ม.ท.ในการผลิตรายการอย่างนั้น ทำเองไป หรือขายเวลาให้คนอื่น เหล่านี้เป็นทางเลือก ต้องประกอบกันหลาย ๆ อย่าง"

(งทอง จันทรางศุ, อ้างแล้ว)

"ผมคิดว่าผังรายการที่จะจัดก็ต้องมีส่วน 2-3 เรื่อง เป็นปัจจัยพื้นฐาน 1) นโยบาย 2) ความเป็นไปได้ทางด้านการตลาด 3) ความสามารถในการผลิตไม่ว่าของเราเอง หรือของคนนอกที่ ร่วมกันทำงาน"

(งทอง จันทรางศุ, อ้างแล้ว)

สำหรับช่วงเวลาในการปรับผังรายการของสถานีช่อง 9 จะกระทำทุก ๆ 1 ปี ซึ่งมีขั้นตอน โดยผู้ผลิตรายการหรือบริษัทจะต้องยื่นข้อเสนอมายังทางสถานี แล้วทางสถานีก็จะทำการตัดสินใจ จากนั้นก็แจ้งกลับให้ทราบก่อนสักประมาณ 2 เดือน เพื่อให้เขามีเวลาในการผลิตรายการ และสุดท้ายก็จะทำการปรับผังรายการในช่วงเดือนมกราคม สาเหตุที่จะกำหนดระยะเวลาเช่นนี้ เพื่อที่จะให้ผู้ผลิตรายการต่าง ๆ ได้มีเวลาเตรียมการในการดำเนินการของตน และที่สำคัญคือการปรับผัง รายการบ่อย จะไม่เป็นผลดีต่อทางด้านธุรกิจซึ่งอาจจะทำให้ขาดสภาพคล่องในการดำเนินงาน ตามมาไม่ว่าจะเป็นต่อทางสถานีเองหรือต่อผู้ผลิตรายการ และที่สำคัญคือมีผลต่อตัวของผู้ชม เพราะจะทำให้ผู้ชมเกิดการไม่สนใจในตัวรายการและในตัวช่องเนื่องจากการเปลี่ยนแปลงผัง บ่อยเกินไป หรืออาจกล่าวได้ว่าผู้ชมขาดความจงรักภักดีในตัวรายการและตัวสถานี

"สถานีมีนโยบายหลักในการปรับผังคือ ส่วนมากจะปรับทุกปี ประมาณ 6 มกราคม เพราะการปรับผังทีละ 3 เดือน 6 เดือน ผู้จัดคงทำไม่ได้ ผู้ที่ทำรายการต้องมีเวลาที่จะต้องเตรียม ตัวอย่างน้อยที่สุด น่าจะสักเดือน 2 เดือน หรือ 3 เดือน ถึงจะดีที่สุด จริง ๆ แล้ว การทำรายการที่ ดีน่าจะ 6 เดือนด้วยซ้ำ การวางแผนการว่าจะทำอะไร การปรับผังบ่อย ค่อนข้างลำบากดังนั้น ก็คง จะทุก 1 ปี โดยมีเกณฑ์ในการพิจารณา คือ ต้องประเมินอยู่ตลอดเวลาว่า พอทำรายการนี้แล้ว ผล ตอบรับกลับมาเป็นอย่างไร ถ้าไม่ดีก็ต้องเปลี่ยน"

(สุระ เกนทะนะศิล, อ้างแล้ว)

"ถ้าปรับผังบ่อย การดำเนินธุรกิจจะไปได้ การผลิตรายการที่จะให้ผู้ชมมีความจรรักษ์ภักดีต่อเวลา ต่อรายการ ต้องใช้เวลา เพราะฉะนั้น ต้องมีระยะเวลาช่วงหนึ่งให้ผู้ชมสร้างความจรรักษ์ภักดีต่อรายการ โดยหลักแล้วสัก 1 ปี"

(พรชัย ปิยะเกตุสิน, อ่างแล้ว)

"บริษัทที่ผลิตรายการมีเยอะแยะเลย มีขั้นตอนโดยเขาต้องยื่นขอเสนอเข้ามา และก็ทางฝ่ายบริหารก็จะเป็นผู้พิจารณา ผมจะรู้เรื่องนี้หน่อยหนึ่งเพราะผมเคยไปดำรงตำแหน่งรักษาการณัแทนอยู่ 3-4 เดือน ตรงนั้นก็จะมีคนยื่นมาเยอะเลย ปกติเขาขยับผังรายการที่มกราคม เพราะฉะนั้นข้อเสนอดังกล่าวมาภายในกันยายน แล้วก็ตัดสินใจให้เสร็จภายในตุลาคม อย่างน้อยให้เขามีเวลาผลิต 2 เดือน"

(ธงทอง จันทรางศุ, อ่างแล้ว)

1.1.2 ภาพลักษณ์ของสถานี

ทางสถานีโทรทัศน์ช่อง 9 ถ้ากล่าวถึงภาพลักษณ์ของสถานีแล้ว สามารถบอกได้ว่า ทางช่อง 9 ยังมีภาพลักษณ์ของสถานีไม่แน่นอน เนื่องจากการเปลี่ยนผู้บริหารบ่อย ซึ่งผู้บริหารมีแนวความคิดที่แตกต่างกันไปในแต่ละยุค รายการที่ออกอากาศในแต่ละยุคจึงเน้นประเภทรายการที่แตกต่างกันไปตามความสนใจของผู้อำนวยการ อ.ส.ม.ท. เช่น บางสมัยเน้นกีฬา บางสมัยเน้นเรื่องไอทีหรืออินเทอร์เน็ต บางสมัยเน้นการ์ตูน แต่ในทุกยุคก็จำเป็นที่จะต้องดำเนินการตามแนวคิดดั้งเดิมขององค์กรเหมือนกัน โดยผู้อำนวยการ อ.ส.ม.ท.ทุกสมัยก็พยายามอยู่คือการสร้างภาพลักษณ์ให้เป็นสถานีของข่าวและข้อมูลข่าวสาร ถือได้ว่ารายการข่าวเป็นรายการเด่นของสถานีที่สามารถครองใจผู้ชมได้

"สมัยก่อน (2540) เรื่องอินเทอร์เน็ตดังมาก ข่าวของช่อง 9 จะมีในส่วนของพวกข่าวไอทีเทคโนโลยี ตอนนั้นช่อง 9 แข็งมาก ไอทีวี ช่อง 3,5,7 สู้ไม่ได้"

(ชีพธรรม คำวิเศษณ์, อ่างแล้ว)

"ยังไม่ชัดเจน เพราะผู้บริหารยังไม่คิดวางตรงนั้น ข่าวสาร, กีฬา, ทางเลือกให้ประชาชน ซึ่งยังไม่แน่นอน ส่งผลให้ผู้ชมสับสน พอผู้บริหารคนใหม่มาก็เปลี่ยน อีกคนมาก็เปลี่ยนอีก"

(พรชัย ปิยะเกตุสิน, อ่างแล้ว)

"ขึ้นอยู่กับนโยบายของสถานี ทั้งหมดขึ้นอยู่กับตัวผู้อำนวยการ ว่ามีนโยบายอย่างไร อย่างคุณสรจักร ก็เป็นอีกแบบหนึ่ง มิ่งขวัญก็ต้องส่งออกข่าวสาร ขึ้นอยู่กับนโยบายผู้อำนวยการ.."

(จิระ ห่องสำเร็จ, อ่างแล้ว)

"รายการที่เป็นรายการเด่น ที่สะท้อนภาพลักษณ์ของช่อง 9 เป็นรายการที่ช่อง 9 ผลิตเอง คือ รายการข่าว เราพยายามที่จะให้ความสำคัญกับเรื่องข่าวมาตลอด อีกอันหนึ่งเป็นเรื่องที่ ช่อง 9 เป็นเจ้าของรายการเอง หรือทำเองเสียเป็นส่วนใหญ่คือการ์ตูน การ์ตูนเป็นจุดแข็งของช่อง 9 อย่างหนึ่ง ซึ่งเป็นรายการสำหรับเด็ก"

(ธงทอง จันทรางศุ, อ่างแล้ว)

ในขณะที่รายการอีกรายการหนึ่งซึ่งทางสถานีให้ความสำคัญไม่แพ้กัน คือรายการการ์ตูน ถือว่าเป็นรายการเด่นของสถานีด้วยเช่นกัน เป็นรายการที่ทางสถานีเป็นเจ้าของเองถือเป็นรายการที่เป็นจุดแข็งของสถานี ดังนั้น อาจจะพอกกล่าวได้ว่าทั้งรายการข่าวและรายการการ์ตูนเป็นภาพลักษณ์ของสถานีช่อง 9

"สำหรับช่อง 9 ก็ต้องเป็นการ์ตูน คืออย่างนั้นนะ ถ้าถามว่า ใครพูดถึงช่อง 9 ก็ต้องเป็นช่อง 9 การ์ตูน แต่ว่าสิ่งที่ท่านผู้ใหญ่กำลังพยายามอยู่ขณะนี้ ก็คือให้เป็นรูปของข่าวด้วย ท่านกำลังจะสร้างอยู่ แต่ถ้าจริง ๆ แล้วพูดถึงช่อง 9 ก็ต้องช่อง 9 การ์ตูน"

(วิภาดา จตุยศพร, อ่างแล้ว)

"บางคนบอกว่าช่อง 9 การ์ตูนก็เฝ้าพอ ๆ กับช่องอื่น แต่การเลือกการ์ตูน การพากย์โดย สอดแทรกเนื้อหา การจัดกิจกรรมเสริม ที่นำการ์ตูนไปใช้เป็นส่วนในการสร้างความเข้าใจค่านิยม

อะไรบางอย่างที่เป็นสิ่งที่ดี ตรงนี้ช่อง 9 ก็ยังใช้การ์ตูนเป็นช่องทางการเลือกเรื่องการ์ตูนที่ไม่มี ความรุนแรง เหล่านี้ยังคงเป็นจุดแข็งของช่อง 9 ทั้งข่าวและการ์ตูน"

(ธงทอง จันทรางศุ, อ่างแล้ว)

ในบางครั้งการวิเคราะห์ว่ารายการใดเป็นภาพลักษณ์ของสถานีอาจจะมองจากการที่รายการ เป็นรายการที่ได้รับความนิยมจากผู้ชมอย่างมากทางสถานีจึงจัดให้เป็นรายการที่ครองใจผู้ชม คือรายการที่มีเรตติ้งสูง ไม่ว่าจะป็นรายการการ์ตูน กีฬา สารคดี เป็นต้น ดังนั้น จึงอาจกล่าวได้ว่าการ ดำเนินการทางธุรกิจหรือในเรื่องของเศรษฐกิจก็ยังคงมีผลต่อการจัดผังรายการเช่นกัน

"รายการเด่น ๆ ของเราก็รายการที่มีเรตติ้งสูง เป็นฟุตบอลพรีเมียร์ลีก ต้องช่วงเย็นต้อง เป็นทีวีแชมเปียน รายการเด็กก็เป็นการ์ตูนเสาร์อาทิตย์"

(พรชัย ปิยะเกตุสิน, อ่างแล้ว)

แต่สำหรับทัศนคติของคุณสุระ เกี่ยวกับเรื่องของภาพลักษณ์ของทางสถานีช่อง 9 จะค่อนข้าง แสดงทัศนคติที่แตกต่างออกไป คือไม่เจาะจงในประเภทของรายการว่าจะต้องเป็นรายการ ประเภทใดหรือเป็นรายการที่มีเรตติ้งสูง แต่จะกล่าวในลักษณะของแนวคิดในการวางภาพลักษณ์ ของสถานีว่ารายการที่เป็นภาพลักษณ์ของสถานีจะต้องมีลักษณะที่เป็นรายการที่ประชาชนทุกคน สามารถที่จะดูรายการได้ โดยรายการที่นำเสนอจะเป็นรายการที่สร้างสรรค์เป็นมีคุณค่าต่อสังคม และรวมไปถึงการเป็นสื่อกลางระหว่างภาครัฐกับประชาชนด้วยเช่นกัน

"ภาพลักษณ์แต่ละสถานีก็ไม่เหมือนกัน สำหรับช่อง 9 ก็คงเป็นกิจกรรมในภาพของประชาชนกับรัฐบาล ภาพลักษณ์ที่จะทำอะไรให้กับสังคม ก็คงจะมีภาพของรัฐบาลอยู่ข้างหลัง คงเป็นสื่อ ระหว่างรัฐกับประชาชน"

(สุระ เกนทะนะศิล, อ่างแล้ว)

"สิ่งที่ครองใจผู้ชมไว้ได้ ก็คือ ความเป็นจริง ไม่ว่าจะอะไรที่เสนอประชาชนต้องเป็น Clean program ที่เขาสามารถปล่อยให้ลูกหลานดูหน้าจอบ้างได้ เป็นอะไรที่ถูกต้องต้องดูช่อง 9 อะไรที่แน่นอนต้องดูช่อง 9 อะไรที่ไม่เป็นพิษเป็นภัยต้องดูช่อง 9 อะไรที่สร้างสรรค์ต้องดูช่อง 9 อะไรที่ทำให้ ความรู้ต้องดูช่อง 9 อันนี้คือแนวความคิดเป็น Clean program และสำหรับรายการเด่นที่เป็นตัว

สะท้อนภาพลักษณ์สถานี เนื่องจากเรามีสื่อหลายสื่อ มีเครือข่ายเยอะตามต่างจังหวัดแถบภูมิภาค เพราะฉะนั้นรายการเด่นที่สุดของเราจะเป็นรายการข่าว"

(สุระ เกนทะนะศิล, อ่างแล้ว)

1.2 ที่มาของรายการ

ทางสถานีโทรทัศน์ช่อง 9 มีแหล่งที่มาของรายการที่ออกอากาศด้วยกัน 4 แหล่ง คือ

1. ผลิตเอง โดยมากก็จะเป็นรายการข่าว เพราะค่าใช้จ่ายไม่สูง
2. เข้าเวลา รายการส่วนใหญ่จะมาจากแหล่งนี้
3. ทำเชิงธุรกิจกับทาง อ.ส.ม.ท. โดยทาง อ.ส.ม.ท. จะให้ใช้อุปกรณ์ สถานีที่เป็นทุนผู้ร่วมธุรกิจจะออกเงิน แล้วค่อยแบ่งส่วนแบ่งกัน
4. การสั่งซื้อหรือเช่าลิขสิทธิ์ ซึ่งมีการสั่งซื้อรายการจากต่างประเทศมากขึ้น

"เรามี 3-4 แหล่ง คือ 1) ผลิตเอง คือ เราผลิตข่าว แล้วก็สารคดีอยู่ 2-3 รายการ ซึ่งเป็นสารคดีของในหลวง รายการบ่ายนี้มีคำตอบ ซึ่งเป็นภารกิจหน้าที่ให้รัฐกับประชาชน 2) เข้าเวลา 3) ทำเชิงธุรกิจกับทาง อ.ส.ม.ท. คือ Time sharing และอีกตัว 4) จัดซื้อจัดหาเอง ก็คือรายการต่างประเทศ การ์ตูน"

(พรชัย ปิยะเกตุสิน, อ่างแล้ว)

"ถ้าดูโครงสร้างการทำรายการ ก็มีอยู่ 3 อย่าง 1) เป็นรายการที่ทำเอง ส่วนมากก็เป็นรายการข่าว 2) เป็นรายการที่คนอื่นมาเช่าเวลาแล้วเอาไปทำ รายการส่วนใหญ่ก็ให้คนเช่าเวลา 3) เป็นรายการที่ร่วมกันคนละครั้ง 4) ยังไม่มากเท่าไร จะเป็นรายการที่ซื้อจากต่างประเทศ แล้วก็เอามาผสมนิด ๆ หน่อย"

(มนตรี เจริญวิทยการ, อ่างแล้ว)

"รายการที่ทำเองส่วนมากเป็นรายการข่าว เพราะไม่มีค่าใช้จ่ายสูง รายการส่วนใหญ่ก็ง่าย ๆ ให้คนเช่าเวลาไป ซึ่งรายการข้างนอกจะต้องมีการประเมิน แต่เราก็ไม่มีการประเมินปกติ ทุก 3 เดือน เขาต้องประเมินกัน ถ้าไม่เหมาะก็ต้องเอาออก ส่วนรายการที่ร่วมกันทำนั้น

ส่วนมาก อ.ส.ม.ท. ก็จ้างช่างบางส่วน หรือให้เขาใช้สตูดิโอ แล้ว อ.ส.ม.ท. ก็แบ่งส่วนแบ่ง แต่เราไม่อยากทำเพราะเสี่ยงต่อรายการที่ไม่ค่อยฮิต เราก็ต้องเจ๊งไปกับเขาด้วย ส่วนมากเราจะเป็นหุ้นล้มเสียมากกว่าคือ ใช้เครื่องมือของเราเป็นทุนไป เขาเป็นคนออกเงิน ส่วนรายการที่ซื้อมา สมัยนั้นก็ เป็นพวกสารคดีเรื่องทางสายไหม เรื่องสารคดีน้ำเที่ยวต่าง ๆ รายการกีฬาต่าง ๆ ถ่ายทอดสดอะไรต่าง ๆ "

(มนตรี เจนวิทย์การ, อ้างแล้ว)

สำหรับกรณีของรายการที่นำมาทำการออกอากาศซ้ำ ทางสถานีช่อง 9 เอง มักจะไม่พบรายการประเภทนี้ แต่ในบางครั้งก็มีการทำกลับมาฉายใหม่ซึ่งจะพบเห็นได้จากรายการประเภทการ์ตูน โดยสาเหตุเพราะเป็นรายการที่ได้รับความนิยมและเป็นรายการที่สร้างเรตติ้งให้ทางสถานีได้เป็นอย่างดี

"การฉายซ้ำไม่ค่อยมีนะเวลาก็ขายออกไป ให้คนอื่นเช่า คือ จุดยืนสถานีไม่ชัดเจน คือ เปลี่ยนไปเรื่อย ๆ ..."

(ชีพธรรม คำวิเศษณ์, อ้างแล้ว)

"ส่วนใหญ่ช่อง 9 ไม่ค่อยนำรายการมาฉายซ้ำ ส่วนใหญ่เราจะออกหนเดียว แต่ถ้าหนังมันดังมาก ก็ฉายซ้ำ อย่างเช่น การ์ตูนดิจิมอน ซึ่งตอนนี้ก็ทำการฉายซ้ำอยู่"

(วิภาดา จตุยศพร, อ้างแล้ว)

หลังจากที่ได้รายการมาจากแหล่งที่มาต่าง ๆ แล้ว ก็มาถึงขั้นตอนการจัดผังรายการ จะต้องตั้งคณะกรรมการ และมีการประชุมร่วมกันกับอีกหลาย ๆ ฝ่าย เป็นการระดมความคิด ว่าต้องการแนวโน้มรายการเป็นเช่นไร ต้องมีเรตติ้งอย่างไร เนื้อหาเป็นเช่นใด เมื่อได้บทสรุปแล้ว จึงออกคำสั่งมายังฝ่ายต่าง ๆ โดยฝ่ายหลักคือ ฝ่ายผลิตและฝ่ายการตลาด ซึ่งอำนาจในการตัดสินใจอยู่ที่ผู้อำนวยการ ในระดับของคณะกรรมการ อ.ส.ม.ท. ไม่มีอำนาจในตรงนี้ แต่จะเป็นผู้กำหนดนโยบายเสียมากกว่า บางครั้งอาจมีอนุกรรมการพัฒนารายการมาคอยตรวจดูและแนะนำให้ปรับ

ปรุงรายการบางรายการเพื่อให้มีคุณภาพดียิ่งขึ้น และพอที่กล่าวโดยสรุปเกี่ยวกับเกณฑ์ในการคัดเลือกรายการได้ดังนี้

- 1) เป็นรายการที่มีคนดูมาก คือมีเรตติ้งสูง
- 2) รายการมีคุณภาพ
- 3) ต้องเป็นรายการที่สามารถทำรายได้หรือสามารถประกอบธุรกิจอยู่รอดได้

"ในส่วนของรายการที่นำเข้ามา เขาก็มีคณะกรรมการเป็นผู้ตัดสิน ประกอบไปด้วย ฝ่ายผลิต หัวหน้าฝ่ายผลิต หัวหน้าส่วนรายการ พวกนักจัดรายการ การตลาด ทีมขาย ก็เข้ามา โดยมีผู้อำนวยการสถานีโทรทัศน์เป็นประธาน แล้วก็มาระดมความคิดเห็น มาได้เอียงกันมาดูเรตติ้ง เนื้อหาในแง่ของรายการ รูปแบบ ความนิยม แนวโน้ม แล้วก็โฆษณา จะดูรวม ๆ กัน แล้วจึงส่งต่อลงมา"

(วิภาดา จตุยศพร, อ่างแล้ว)

"มีการจัดตั้งคณะกรรมการ หรือประชุมก่อนจัดผังรายการ โดยมีหลักเกณฑ์ในการกำหนดการจัดผังรายการ คือ เรตติ้ง เป้าหมาย และคุณภาพ"

(สุระ เกนทะนะศีล, อ่างแล้ว)

"อำนาจในการตัดสินใจในการนำรายการเข้ามา ในระดับกรรมการไม่มีเลย ไม่สามารถบอกได้ว่าจะเอารายการนี้เข้าเอารายการนั้นออก กรรมการจะอยู่ในฐานะซึ่งเป็นคนกำหนดนโยบายเสียมากกว่า หรืออาจจะเคยมีอนุกรรมการชุดหนึ่งเรียกว่า อนุกรรมการพัฒนายุทธศาสตร์ อาจจะทำให้ความเห็นเป็นรายการได้ หรืออาจจะเชิญคนที่ทำรายการบางราย เข้ามาคุยกัน เราเห็นว่ามันควรจะปรับปรุงคุณภาพ ไม่ใช่เอาเขาออก"

(ฉงทอง จันทรางศุ, อ่างแล้ว)

"โดยหลักการจะต้องเข้าประชุมกันก่อน เพราะทางเรามีคณะกรรมการอยู่ แต่ในแง่ปฏิบัติ อาจไม่เป็นทั้งหมด อาจจะมีเด็กฝากบ้าง"

(พรชัย ปิยะเกศิน, อ่างแล้ว)

"การคัดเลือกรายการมันมีประเด็นมีข้อเท็จจริงอยู่ 2-3 ประเด็น พูดถึงหลักการก่อน พอจะวิเคราะห์ได้ ก็คือ 1) ต้องเป็นรายการที่มีคนดูเยอะ 2) ต้องเป็นรายการที่มีคุณภาพ คือมีสาระ ซึ่งผมไม่ค่อยเห็นด้วยเท่าไร ผมมองว่าคำว่าคุณภาพรายการ ต้องมองถึงเทคนิคการถ่ายทำด้วยมันเป็นมืออาชีพใหม่ เขียนสคริปต์เป็นอย่างไร มุมกล้องดีไหม รวมถึงการตัดต่อ อันนี้สำคัญนะจะเห็นว่าสารคดีฝรั่งถ่ายทำดีกว่าของไทย 3) ต้องมีรายได้เข้า ทั้ง 3 ข้อเป็นหลักการ...แต่พอถึงเวลาจริงก็มีการต่อรองเช่น รับสินบน ได้โต๊ะ เล่นพรรคเล่นพวก เป็นเพื่อนเป็นฝูง มีอิทธิพลเพื่อนบีบบังคับมาขอให้ออกรายการ แต่พวกนี้เขาจ่ายเงินนะ คิดเขาหัวโหม่งละ 2 หมื่นเขาก็ให้ แต่รายการอาจจะออกมาไม่ได้เรื่อง"

(มนตรี เจนวิทย์การ, อ่างแล้ว)

สำหรับที่กล่าวมานั้นเป็นทางหลักการซึ่งเป็นการนำรายการเข้าตามขั้นตอนต่างๆ แต่ในการปฏิบัติอาจจะมีการบีบบังคับจากหลายฝ่าย ไม่ว่าจะเป็นระบบเส้นสาย ผู้มีอิทธิพล เพื่อน คนรู้จัก เป็นต้น รวมไปถึงการแทรกแซงทางการเมืองด้วยเช่นกัน

"เส้นสาย อย่างตัวอย่างบริษัทที่ทำ Geographic นี้ Next Step เคยไปเสนอ สมัยก่อนตอนที่ ผอ.คนเก่าอยู่ (คุณอรสา) ก็ไม่ได้สักทีนะ แต่พอเปลี่ยนผู้อำนวยการก็ได้เลย..."

(ซีพชรธรรม คำวิเศษณ์, อ่างแล้ว)

"มันมีระบบเส้นสาย บางรายการอาศัยเส้นการเมืองแทรกเข้ามาแต่เขาไม่ได้"

(พรชัย ปิยะเกศิน, อ่างแล้ว)

สำหรับรายการที่ประสบปัญหาการหลุดผังรายการ มีสาเหตุหลักอยู่ 2 อย่าง คือ

1) รายการไม่ได้รับความนิยม หรือเรตติ้งไม่สูง และในส่วนของสถานีก็จะมีทีมประเมินรายการคอยประเมินรายการให้เป็นไปตามข้อเสนอในตอนแรกให้ถูกรูปแบบ ถ้ารายการปฏิบัติตามก็อนุญาตให้ออกอากาศได้ แล้วจึงคอยดูความนิยมของรายการอีกทีหนึ่งว่าสามารถทำเรตติ้งได้ตามที่ต้องการหรือไม่

"สาเหตุรายการที่หลุดฝั่งมาจาก 1) ไม่ได้รับความนิยม 2) ติดหนี้สิน คือ ขาดทุน รายจ่ายมากกว่ารายรับ"

(สุระ เกณฑนะศิล, อ่างแล้ว)

"ขึ้นอยู่กับตัวรายการเองว่าดีหรือไม่ดี โดยหลักการ 1 ปี ถ้าไม่ดี 3 เดือน ออกเลย เพราะที่นี้จะมีทีมประเมินผลอยู่ ประเมินว่ารายการที่ติดต่อเข้ามา ขอเข้ามา ทำตรงกับข้อเสนอตอนแรกไหม ถ้าตรงก็ให้ออกอากาศ แล้วเราก็จะมาดูที่ตัวเรตติ้งต่ออีกที ถ้าเรตติ้งไม่ขึ้นก็บอกให้ปรับปรุง ถ้าไม่ปรับปรุง ก็ต้องถอดออก"

(พรชัย ปิยะเกศิน, อ่างแล้ว)

สำหรับสาเหตุของรายการที่ประสบกับปัญหาหลุดฝั่งรายการอีกสาเหตุหนึ่งก็คือ 2) การติดหนี้ไม่มีเงินจ่ายให้ทางสถานี บางครั้งตัวรายการก็ขอถอนรายการออกไปเอง ซึ่งสาเหตุข้อนี้ น่าจะเป็นผลสืบเนื่องมาจากข้อแรกคือ รายการไม่ได้รับความนิยม เมื่อรายการไม่ได้รับความนิยมทำให้ไม่มีสินค้ามาลงโฆษณาในช่วงรายการนั้น ส่งผลทำให้รายการไม่มีรายได้ ไม่สามารถจ่ายให้กับสถานีได้ เป็นหนี้เป็นสิน และสุดท้ายก็ต้องหลุดฝั่งรายการไป

"...คือเงินไม่จ่าย อยู่ที่เงินอย่างเดียว ดูที่ตัวเลข พี่ว่าเหมือนกันทุกที่ เพราะต้องหารายได้เลี้ยงดูด้วย"

(ชีพธรรม คำวิเศษณ์, อ่างแล้ว)

"...มีส่วน เพราะหาสปอนเซอร์ไม่ได้ด้วย เมื่อหาสปอนเซอร์ไม่ได้ ก็จ่ายเวลาไม่ได้ ก็ต้องออกไป..."

(ชีพธรรม คำวิเศษณ์, อ่างแล้ว)

"...ติดหนี้ มีปัญหาทางการเงิน รายการไม่ถูกรูปแบบ..."

(วิภาตี จตุยศพร, อ่างแล้ว)

สำหรับผู้มีอำนาจในการตัดสินใจว่ารายการไหนจะหลุดผัง รายการไหนจะอยู่ น่าจะเป็นการทำงานร่วมกันมากกว่า คือ ผู้อำนวยการสถานีโทรทัศน์ ทำความเห็นเบื้องต้นมาเสนอ แล้วรองผู้อำนวยการ อ.ส.ม.ท. ที่ดูแลในส่วนโทรทัศน์ กับ ผู้อำนวยการ อ.ส.ม.ท. จะพิจารณาอีกทีหนึ่ง

"รายการไม่ดี รายการที่ไม่จ่ายเงิน มาเข้าเวลาแล้วไม่จ่ายค่าเช่าเวลา ก็ต้องหลุดผังออกไป มารับแต่เงินแต่ตอนจ่ายไม่จ่าย"

(พรชัย ปิยะเกตุสิน, อ้างแล้ว)

"สำหรับรายการที่มีปัญหาหลุดผัง คือ 1) ไม่มีคนดูเลย ไม่ได้รับความนิยม 2) มีปัญหาเรื่องการเงิน ติดหนี้ ติดสิน บางทีเขาก็เสนอว่าเขาจะขอออกเอง อยู่ไม่ไหว บางทีเราก็บอกว่าถ้าไม่จ่ายเราจะขงคนนะ เราไม่ได้ไล่เขาออกนะ เพราะถ้าเขาจ่ายแสดงว่าเขาอยู่ 3) เรื่องที่ขอให้เขาพยายามปรับปรุงรายการ"

(จงทอง จันทรางศุ, อ้างแล้ว)

"คนที่เป็นคนตัดสินใจว่ารายการจะอยู่จะไป จะขึ้นอยู่กับแล้วแต่ยุคแล้วแต่ละสมัย อำนาจส่วนมากน่าจะอยู่ที่ ผู้อำนวยการ.อ.ส.ม.ท. มากกว่าผู้อำนวยการสถานีโทรทัศน์ หรือไม่ก็อาจเป็นการทำงานร่วมกันระหว่างผู้อำนวยการ อ.ส.ม.ท.กับรองผู้อำนวยการ อ.ส.ม.ท. ที่ดูด้านโทรทัศน์ และผู้อำนวยการสถานีโทรทัศน์ น่าจะเป็นร่วมกันมากกว่าคนใดคนหนึ่ง ถ้าฟังคนใดคนหนึ่งไม่น่าจะมีอิทธิพลในการตัดสินใจอย่างเด็ดขาด ผู้อำนวยการสถานีโทรทัศน์อาจจะเป็นคนทำความเห็นเบื้องต้น แต่มีรองผู้อำนวยการ อ.ส.ม.ท. ที่ดูด้านโทรทัศน์แล้วก็มีผู้อำนวยการ อ.ส.ม.ท. อีกด้วย"

(จงทอง จันทรางศุ,อ้างถึงแล้ว)

ดังนั้นจึงพอจะกล่าวสรุปโดยรวมเกี่ยวกับแนวการบริหารผังรายการได้ดังนี้ สำหรับแนวคิดเรื่องการจัดผังรายการนั้น จำเป็นที่จะต้องมียุทธศาสตร์พื้นฐานและข้อมูลของผู้ชมเพื่อนำมาวิเคราะห์แต่ก็ต้องอยู่ในกรอบของนโยบายองค์กร คือต้องตอบสนองและเป็นประโยชน์ต่อสังคม อีกทั้งยังต้องหารายได้เข้าองค์กรด้วย นอกจากนี้ การพิจารณาถึงศักยภาพในการผลิตก็เป็นสิ่งสำคัญอีกอย่างหนึ่งที่ขาดไม่ได้ สำหรับทางสถานีโทรทัศน์ช่อง 9 นั้นมองว่าภาพลักษณ์ของสถานีหรือรายการเด่นประจำสถานีคือ รายการข่าว รายการการ์ตูน ซึ่งถือเป็นรายการที่มีเรตติ้งสูงของสถานี และ

ทางสถานีจะมีการทำการปรับผังรายการอย่างปีละ 1 ครั้ง ซึ่งจะอยู่ในช่วงประมาณเดือนมกราคมของทุกปี

ในส่วนของเรื่องที่มาของรายการ ทางสถานีโทรทัศน์ช่อง 9 มีอยู่ด้วยกัน 4 แหล่ง คือ 1) ผลิตเอง 2) เช่าเวลา 3) ทำธุรกิจร่วม และ 4) การเช่าลิขสิทธิ์โดยการนำมาซึ่งรายการเหล่านี้จะมีขั้นตอนต่างๆตั้งแต่ การประชุม การติดต่อ การต่อรองราคา การทำสัญญาออกฉาย ซึ่งเป็นขั้นตอนที่กระทำกันอยู่ในปัจจุบัน แต่ในบางครั้งอาจมีบางรายการที่มาจากนอกระบบ เช่น รายการฝากรายการของเพื่อน รายการของผู้มีอิทธิพล เป็นต้น และบางรายการที่ประสบกับปัญหาการหลุดผังสามารถบอกถึงสาเหตุหลักได้ 2 ประการ คือ รายการไม่ได้รับความนิยม และติดหนี้สถานี โดยผู้ที่มีอำนาจในการพิจารณาว่ารายการใดจะอยู่ในผัง รายการใดหลุดผัง คือ ผู้อำนวยการ อ.ส.ม.ท. ซึ่งจะเป็นการทำงานร่วมกันกับ ผู้อำนวยการสถานีโทรทัศน์ และรองผู้อำนวยการ อ.ส.ม.ท. ด้วย

2. ผังรายการของสถานีโทรทัศน์สีช่อง 9 อ.ส.ม.ท.

การจัดผังรายการของสถานี ต้องวางผังให้มีสัดส่วนรายการที่ตอบรับนโยบายคือเป็นรายการเพื่อประชาชน ดังนั้น ผู้วิจัยจึงทำการรวบรวมข้อมูลผังรายการตั้งแต่ปี พ.ศ. 2520 จนถึงปี พ.ศ. 2544 เพื่อทำการศึกษาสัดส่วนรายการว่าเป็นไปตามนโยบายหรือไม่ โดยแหล่งข้อมูลผังรายการ ได้แก่ หนังสือพิมพ์ไทยรัฐ สำหรับผังรายการปี พ.ศ. 2533-2534, ผังรายการของทางสถานีช่อง 9 ใช้สำหรับผังรายการปี พ.ศ. 2537-2544, นิตยสารต่างๆ ซึ่งได้แก่ นิตยสารทีวีพูล ใช้สำหรับผังรายการปี 2535-2536 นิตยสารมิตรภาพรายเดือน ใช้สำหรับผังรายการปี พ.ศ. 2520-2532 เพื่อเป็นการรวบรวมให้ได้ข้อมูลมากที่สุด และการนำเสนอผังรายการแต่ละปีจะเสนอในรูปแบบตาราง ซึ่งให้เห็นถึงรายการที่เป็นสาระความรู้ ในเวลาต่างๆ

จากข้อมูลผังรายการผู้วิจัยได้ทำการแบ่งผังรายการออกเป็นช่วงต่างๆ โดยวิเคราะห์จากการเปลี่ยนแปลงในเรื่องเวลาที่แพร่ภาพออกอากาศ ซึ่งจะมีความแตกต่างกัน ตั้งแต่ ปี พ.ศ. 2520 ไปจนถึง ปี พ.ศ. 2544 (การแบ่งช่วงที่แตกต่างกันจะสอดคล้องกับประเด็นเรื่องสัดส่วนรายการ ดังนั้น รายละเอียดและสาเหตุต่างๆ จะกล่าวโดยละเอียดไว้ในเรื่องสัดส่วนรายการ ซึ่งเป็นประเด็นที่ 2) และเมื่อจัดกลุ่มผังรายการที่มีลักษณะแบบเดียวกันไว้ด้วยกันแล้ว จะทำให้สามารถแบ่งความแตกต่างได้ออกเป็น 3 ช่วง คือ

1. ช่วงที่ 1 พ.ศ. 2520 (1 ปี)
2. ช่วงที่ 2 พ.ศ. 2521-2534 (13 ปี)
3. ช่วงที่ 3 พ.ศ. 2535-2544 (9 ปี)

สาเหตุที่แบ่งออกเป็น 3 ช่วงและแต่ละช่วงมีระยะเวลาที่แตกต่างกัน เนื่องจากผู้วิจัยได้วิเคราะห์จากเวลาที่ออกอากาศของแต่ละปีว่ามีความแตกต่างกันและได้ทำการจัดกลุ่มที่มีการออกอากาศแบบเดียวกันไว้ในช่วงเดียวกัน ดังนั้นจึงทำให้ช่วงทั้ง 3 ช่วงมีระยะเวลาที่แตกต่างกัน

การนำเสนอผังรายการในแต่ละช่วงนั้น จะเป็นการนำผังรายการมาเสนอเพียงช่วงละ 1 ผังรายการเท่านั้น เพราะว่าหากนำเสนอผังรายการทุกปี จะทำให้เกิดความยืดเยื้อในส่วนของคุณสมบัติที่นำเสนอ โดยข้อมูลจะมีลักษณะซ้ำกันและผัง 1 ผัง สามารถเป็นตัวแทนได้ ดังนั้น เพื่อให้เห็นถึงลักษณะของผังรายการที่เกิดขึ้นในแต่ละช่วงเวลา อาจจะได้ว่าเป็นตัวอย่างผังรายการในช่วงนั้นก็ได้ ซึ่งผู้วิจัยได้ทำการยกตัวอย่างผังรายการ โดยการนำผังรายการมาหนึ่งปี ที่อยู่ในแต่ละช่วงที่แบ่งมานำเสนอ จึงเสนอผังรายการที่แสดงลักษณะที่เด่นของแต่ละช่วงที่มีความแตกต่างกัน โดยผังที่นำมายกตัวอย่าง จะดูจากช่วงเวลาที่ย่ออากาศให้ใกล้เคียงที่สุดกับช่วงเวลาโดยเฉลี่ยของแต่ละช่วง เพราะเป็นการนำเสนอผังเพียง 1 ปี จากหลายๆปีที่อยู่ในช่วงนั้น นอกจากนี้ ถ้าหากสนใจในส่วนของคุณสมบัติทั้งหมด(ตั้งแต่ ปี พ.ศ.2520-2544) ผู้วิจัยได้นำไปเสนอข้อมูลรายการทั้งหมดไว้ในส่วนของภาคผนวกแล้ว

สำหรับการแบ่งช่วงของการเปลี่ยนแปลงผัง จะแบ่งโดยการสังเกตจากข้อมูลว่าผังรายการในรอบหนึ่งปี มีการเริ่มเปลี่ยนแปลงในเดือนใดมากที่สุด และจะทำการแบ่งเป็น 2 ช่วง คือ ช่วงมกราคมไปถึงเดือนที่มีการเปลี่ยนแปลงมาก และช่วงหลังจากเดือนที่มีการเปลี่ยนแปลงมากไปจนถึงสิ้นปีคือธันวาคม โดยการที่จะดูว่ามีการเปลี่ยนแปลงมาก จะดูจากเวลาที่ออกอากาศมีการเปลี่ยนแปลงไปจากเดิมอย่างเห็นเด่นชัด, มีการปรับเปลี่ยนรายการจากเดิม ไม่ว่าจะเป็นการเพิ่มหรือถอนรายการ ซึ่งสาเหตุที่ต้องแบ่งช่วงตามนี้ (คือไม่ระบุเดือนที่แน่นอนในการแบ่งช่วง) เพราะการปรับผังรายการ จากที่สังเกตจากข้อมูล ในช่วงปีแรกๆ (2520)ยังไม่มีมีการปรับผังที่แน่นอน ผังรายการมีการเปลี่ยนแปลงอยู่ตลอดเวลาเกือบทุกเดือนไม่เหมือนกับช่วงหลังคือตั้งแต่ปี พ.ศ. 2530 เป็นต้นมา ผังรายการจะเริ่มคงที่ตลอดทั้งปี จะมีการเปลี่ยนแปลงน้อยมากในรอบปีนั้นๆ ซึ่งก็เป็นสาเหตุของการแบ่งผังเป็นช่วงๆ ซึ่งจะนำเสนอต่อจากนี้ไป

(หมายเหตุ : รายการที่เป็นประเภทสาระบันเทิง จะจัดให้อยู่ในกลุ่มรายการบันเทิงและกีฬา เพื่อการแบ่งสัดส่วนรายการจะได้ชี้ให้เห็นสัดส่วนที่ชัดเจนของรายการสาระความรู้ล้วนๆ กับรายการบันเทิง)

1. ช่วงที่ 1 พ.ศ. 2520

ลักษณะเด่นของผังรายการในช่วงที่ 1 สามารถสรุปได้ดังนี้

การแบ่งช่วงเวลาออกอากาศ คือ วันจันทร์ถึงศุกร์ออกอากาศภาคบ่ายถึงภาคค่ำ ส่วนวันเสาร์และอาทิตย์ จะแบ่งการออกอากาศเป็น 2 ช่วง คือ ภาคเช้า ถึง ภาคบ่าย และ ภาคบ่าย ถึง ภาคค่ำ ซึ่งตัวผังรายการมีลักษณะดังนี้

ผังรายการช่อง 9 อ.ส.ม.ท. พ.ศ. 2520

ผังรายการช่อง 9 อ.ส.ม.ท. วันจันทร์ถึงศุกร์ ประจำเดือนมกราคมถึงสิงหาคม 2520

ตารางที่ 5 การวางผังรายการภาคบ่ายถึงภาคค่ำ เวลา 16.50-20.40 น. ของวันจันทร์ถึงวันศุกร์ พ.ศ. 2520

เวลา	รายการ
16.50-17.50 น. (จันทร์, พุธ, ศุกร์)	สารคดี, รายการเพื่อนของเด็ก, ศิลปป้องกันตัว, สหภาพวิทยุ, สารคดีศึกษา เรื่องของสตรี, ลูกชาวไซอาซีพ, ลิเกเงินล้าน, สารคดีรถไฟ, สารคดีหากินบนผืนแผ่นดินไทย, ภาพยนตร์ของสถานี (เริ่ม มิ.ย.)
16.50-17.50 น. (อังคาร, พฤหัสบดี)	ชีวิตนี้มีความหวัง, รายการภาษาและหนังสือ, เยาวมิตร, ศิลปป้องกันตัว เรียนภาษาอังกฤษ, ป้องกันอุบัติเหตุ, พัฒนาศึกษา, เพื่อการเกษตร ส่งเสริมสาธารณสุข, รายการได้ทะเลไทย, สุขภาพประชาชน, ช่วงหนึ่งแห่งเสียงเพลง (เริ่ม ส.ค.)
17.50-20.00 น. (จันทร์ถึงศุกร์)	ละคร, ภาพยนตร์, มวย

เวลา	รายการ
20.00-20.40 น. (จันทร์ถึงศุกร์)	ข่าว

จากตารางแสดงให้เห็นว่ารายการภาคบ่ายถึงภาคค่ำที่นำเสนอเวลาตั้งแต่ 16.50-20.40 น. ของวันจันทร์ถึงศุกร์ ส่วนใหญ่เป็นรายการประเภทสาระความรู้ มีรายการบันเทิงเพียงไม่กี่รายการเท่านั้น

ผังรายการช่อง 9 อ.ส.ม.ท.วันเสาร์และอาทิตย์ ประจำเดือนมกราคมถึงสิงหาคม 2520

ตารางที่ 6 การวางผังรายการภาคเช้าถึงช่วงต้นของภาคบ่าย เวลา 10.30-12.30 น. ของวันเสาร์และวันอาทิตย์ พ.ศ. 2520

เวลา	รายการ
10.30-11.00 น.	การ์ตูน
11.00-11.30 น.	ข่าว
11.30-12.30 น.	ภาพยนตร์ (เสาร์) ชมรมดอกไม้, ชีวิตสัตว์, ภาพยนตร์, เขาวงกตคนเก่ง (อาทิตย์)

จากตารางแสดงให้เห็นว่ารายการภาคเช้าถึงช่วงต้นของภาคบ่าย เวลา 10.30-12.30 น. ของวันเสาร์และวันอาทิตย์ ซึ่งจะนำเสนอรายการประเภทบันเทิงเป็นส่วนใหญ่ มีเพียงรายการข่าวในช่วงเวลา 11.00 น. และรายการเขาวงกตคนเก่ง, ชีวิตสัตว์ ซึ่งจะสลับสับเปลี่ยนไปในแต่ละสัปดาห์ของวันอาทิตย์ ที่เป็นรายการประเภทสาระความรู้(เวลาช่วงเช้าจะปรับเปลี่ยนบ่อยเกือบทุกเดือน)

ตารางที่ 7 การวางแผนรายการภาคบ่ายถึงช่วงภาคค่ำ เวลา 13.00-21.40 น. ของวันเสาร์ และวันอาทิตย์ พ.ศ. 2520

เวลา	รายการ
13.00-20.00 น. (วันเสาร์)	ถ่ายทอดมวยจากลุมพินี,ละคร,ภาพยนตร์,ฟุตบอล
15.45-20.00 น. (วันอาทิตย์)	รายการไทยช่วยไทย,ภาพยนตร์,เพลงอมตะ,ละคร,โลกบันเทิง
20.00-21.40 น. (เสาร์และอาทิตย์)	ข่าว,ปัญหาชีวิตและสุขภาพ,มหาวิทยาลัยชาวบ้าน,สารคดี

จากตารางแสดงให้เห็นว่ารายการภาคบ่ายถึงช่วงภาคค่ำ เวลา 13.00-21.40 น. ของวันเสาร์และวันอาทิตย์ ในช่วงเวลา 13.00-20.00 น. ล้วนเป็นรายการประเภทบันเทิงและกีฬา แต่เวลา 20.00-21.40 น. จะเป็นรายการสาระและความรู้

ผังรายการช่อง 9 อ.ส.ม.ท. วันจันทร์ถึงศุกร์ ประจำเดือนกันยายนถึงธันวาคม 2520

ตารางที่ 8 การวางแผนรายการภาคบ่าย เวลา 15.30-16.50 น. ของวันจันทร์ถึงวันศุกร์ พ.ศ. 2520

เวลา	รายการ
15.30-16.50 น.	มหาวิทยาลัยรามคำแหง

จากตารางแสดงให้เห็นว่าการวางแผนรายการภาคบ่ายเวลา 15.30-16.50 น. ของวันจันทร์ถึงวันศุกร์ จะนำเสนอเฉพาะรายการเพื่อการศึกษาเพียงอย่างเดียว

ผังรายการช่อง 9 อ.ส.ม.ท. วันเสาร์และอาทิตย์ ประจำเดือนกันยายนถึงธันวาคม 2520

ตารางที่ 9 การวางผังรายการภาคเช้าถึงภาคบ่าย เวลา 9.00-14.30 น. ของวันเสาร์และวันอาทิตย์ พ.ศ. 2520

เวลา	รายการ
9.00-9.30 น.	สรุปข่าวภายในประเทศ,สรุปข่าวต่างประเทศ
9.30-12.30 น. (เสาร์)	ภาพยนตร์,อาณาจักรคนดัง
9.30-14.30 น. (อาทิตย์)	สารคดี,ภาพยนตร์,คอลเกตระทึกใจ

จากตารางแสดงให้เห็นว่าการวางผังรายการภาคเช้าถึงภาคบ่าย เวลา 9.00-14.30 น. ของวันเสาร์และวันอาทิตย์ รายการช่วง 9.00-9.30 น. จะเป็นรายการประเภทข่าว หลังจากนั้นจะนำเสนอรายการประเภทบันเทิง ยกเว้นรายการสารคดี ที่เสนอในวันอาทิตย์ ซึ่งจะเสนอสลับสับเปลี่ยนกันไปในแต่ละอาทิตย์

นอกจากตารางที่นำเสนอแล้ว จากผังรายการ พ.ศ. 2520 ช่วงแรกตั้งแต่เดือนมกราคมถึงสิงหาคม จะมีการเปลี่ยนแปลงบ้างเป็นบางเดือน ดังนี้

ช่วงเวลา 10.30-11.00 น. วันเสาร์ ของแต่ละเดือนจะมีการเปลี่ยนรายการ คือ

1. มีนาคม มีการเปลี่ยนแปลงเวลาของวันเสาร์ จาก 13.00-21.10 น.เป็น 13.00-22.40 น. โดยเวลาที่เพิ่มขึ้นอีก 90 นาที นำไปเสนอรายการภาพยนตร์ในช่วง 22.40 น.ไปจนปิด

สถานี ส่วนรายการอื่นยังเหมือนเดือนกุมภาพันธ์

2. เมษายน จะเสนอรายการภาพยนตร์

สังเกตได้ว่าในช่วง 2 เดือนนี้ จะเน้นการนำเสนอรายการบันเทิง

3. พฤษภาคม จะเสนอรายการวิทยาลัยสำหรับเยาวชน

3. มิถุนายน จะเสนอรายการวิทยากลสำหรับเยาวชน

สำหรับช่วง 2 เดือนต่อมา เริ่มนำเสนอรายการความรู้และสาระความรู้แทน

และ เวลา 11.00-11.30 น. ของทุกวัน จะเสนอรายการ ข่าวภายในประเทศ นอกนั้นยังคงเหมือนเดิม

สำหรับช่วงหลัง คือ กันยายน ถึง ธันวาคม มีการเปลี่ยนแปลงคือ

1. กันยายน เปลี่ยนเวลาวันจันทร์ถึงศุกร์ จาก 16.50-21.10 น. เป็น 15.30-22.10 น. โดยประมาณ ซึ่งเวลาที่เพิ่มขึ้น จากเดิมเสนอเป็นเวลาทั้งสิ้น 4 ชั่วโมง 20 นาที เพิ่มเวลานำเสนอ เป็น 6 ชั่วโมง 40 นาที แสดงว่าเวลาเพิ่มขึ้น 2 ชั่วโมง 20 นาที โดยนำไปเสนอรายการมหาวิทยาลัยรามคำแหง (ตารางที่ 4) และเวลาที่ยังเหลืออยู่นำไปเสนอรายการประเภทกีฬา ซึ่งจะเสนอก่อนหรือหลังช่วงข่าว เวลา 20.00-20.40 น. ซึ่งเป็นว่าเสนอรายการความรู้เพิ่มขึ้น 1 ชั่วโมง 20 นาที ส่วนเวลาที่เพิ่มขึ้นอีก 1 ชั่วโมงเป็นรายการประเภทบันเทิงและกีฬา

นอกจากนี้ มีการเลื่อนเวลาออกอากาศในภาคเช้า คือ

เสาร์ จาก 10.30-12.30 น. เป็น 9.00-12.30 น.

อาทิตย์ จาก 10.30-13.30 น. เป็น 9.00-14.30 น.

โดยวันเสาร์และอาทิตย์ จะย้ายเวลาเสนอข่าว ไปอยู่ช่วงเช้าเวลา 9.00-9.30 น. เป็นรายการแรก นอกนั้นเป็นรายการบันเทิง (ตารางที่ 5)

2. ตุลาคม มีการเลื่อนเวลา คือ

จันทร์ถึงศุกร์ จาก 15.30-22.10 น. เป็น 16.50-21.10 น. โดยเวลาที่ลดลง คือการตัดรายการของมหาวิทยาลัยรามคำแหง และรายการประเภทกีฬาออก ซึ่งทั้งสองรายการเป็นรายการที่เพิ่มเข้ามาในช่วงเดือนกันยายน

เป็นที่สังเกตได้ว่าในช่วงเดือนมกราคมถึงสิงหาคม รายการที่เปลี่ยนไปยังคงสลับระหว่างรายการประเภทบันเทิงกับรายการประเภทสาระความรู้ โดยวันจันทร์ถึงศุกร์ซึ่งยังไม่เน้นหนักไปที่ประเภทรายการใดมากนักแต่วันเสาร์และอาทิตย์จะเน้นรายการบันเทิงมากกว่า สำหรับในช่วงกันยายนถึงธันวาคม รายการจะเน้นความเป็นสาระความรู้มากขึ้นจากเดิม สังเกตจากรายการมหาวิทยาลัยรามคำแหง แต่ก็ยังเพิ่มส่วนของรายการบันเทิงเข้ามาด้วยซึ่งมีเวลาออกอากาศน้อยกว่าประเภทสาระความรู้

2. ช่วงที่ 2 พ.ศ. 2521-2534

ลักษณะเด่นของผังรายการในช่วงที่ 2 สามารถสรุปได้ดังนี้

1. การแพร่ภาพออกอากาศวันจันทร์ถึงศุกร์ การแพร่ภาพออกอากาศ จะออกตั้งแต่ ภาคบ่ายถึงภาคค่ำ ส่วนวันเสาร์และอาทิตย์จะออกอากาศตั้งแต่ ภาคเช้าจนมาถึงภาคค่ำเลย (ซึ่งต่างจากช่วงแรกที่วันเสาร์และอาทิตย์ จะแบ่งการออกอากาศออกเป็น 2 ช่วง)

2. การออกอากาศของทุกวันจันทร์ถึงอาทิตย์ จะออกอากาศไม่เกินเที่ยงคืน (24.00 น.)

หมายเหตุ : สำหรับช่วงที่ 2 ในปี พ.ศ. 2526-2528 จะมีความแตกต่างออกไป คือ ออกอากาศ 2 ช่วง ใน 1 วัน (จันทร์ถึงศุกร์) คือ ช่วงเช้า และ ช่วงบ่าย ซึ่งสามารถดูผังรายการได้ที่ ภาคผนวก

สำหรับตัวผังรายการที่นำเสนอจะเป็นตัวอย่างผังรายการในปี พ.ศ.2525 ซึ่งเป็นปีที่เวลาแพร่ภาพออกอากาศใกล้เคียงกับเวลาเฉลี่ยในช่วงที่ 2 มากที่สุด โดยตัวอย่างผังมีลักษณะดังนี้

ศูนย์วิทยุโทรพยากร
จุฬาลงกรณ์มหาวิทยาลัย

ผังรายการช่อง 9 อ.ส.ม.ท. วันจันทร์ถึงศุกร์ ประจำเดือนมกราคมถึงมิถุนายน (2525)

ตารางที่ 10 การวางผังรายการภาคบ่ายถึงภาคค่ำ เวลา 15.00-23.00 น. ของวันจันทร์ถึงศุกร์

เวลา	รายการ
15.00-16.00	ม.รามคำแหง
16.00-16.30	ภาพยนตร์
16.30-17.00	การเคหะ(จ) / เพื่อผู้บริโภค(อ) / อยู่อย่างไทย(พ) สังสรรค์ความงาม(พฤ) / สาธารณสุข(ศ)
17.00-17.30	การ์ตูน
17.30-18.00	ภาพยนตร์
18.00-20.00	เที่ยวเมืองไทยใน 1 นาที และรายการทรี-ทู-วัน
20.00-20.40	ข่าว
20.40-20.45	การ์ตูน
20.45-21.15	ละคร
21.15-21.20	200ปีถึงวันนี้
21.20-21.25	กาแล็คซี่ออฟสตาร์
21.25-22.25	กอล์ฟพี.จี.เอ(จ-อ) / เพลงโซลิดโกลด์(พ) / ภาพยนตร์(พฤ-ศ)
22.25-22.55	ภาพยนตร์
22.55-23.00	ปฏิทินบันเทิง
(23.00-ปิดสถานี)	เพลงยอดนิยม(อ) / คีตวาทีต(พ) / จักรวาล(พฤ)
(23.00-23.30)	เที่ยวไทยทั่วทิศ(ศ) มวย(จ)
23.30-ปิดสถานี	พี.ที.แอล. คลับ(จ)

จากตารางแสดงให้เห็นว่ารายการภาคบ่ายถึงภาคค่ำ เวลา 15.00-23.30 น. วันจันทร์ถึงศุกร์ มีการนำเสนอรายการประเภทสาระความรู้ คือ เวลา 15.00-16.00 น. รายการมหาวิทยาลัยรามคำแหง ,เวลา 16.30-17.30 น. รายการการเคหะ,เพื่อผู้บริโภค,อยู่อย่างไทย,สาธารณสุข, เวลา 21.15-21.20 น. รายการ 200ปีถึงวันนี้ ส่วนรายการข่าว มีเวลา 20.00-20.40 น.นอกนั้นเป็นรายการประเภทบันเทิงและกีฬา

ผังรายการช่อง 9 อ.ส.ม.ท.วันเสาร์และอาทิตย์ ประจำเดือนมกราคมถึงมิถุนายน (2525)

ตารางที่ 11 การวางผังรายการภาคเช้าถึงภาคค่ำ เวลา 8.00-23.25 น. วันเสาร์และอาทิตย์

เสาร์		อาทิตย์	
เวลา	รายการ	เวลา	รายการ
8.00-8.30	สวดยอย่างหนุ่มสาว	8.00-9.00	ธรรมปฏิบัติ
8.00-9.00	เพื่อนของเด็ก	9.00-10.30	การ์ตูน
9.00-10.30	การ์ตูน	10.30-12.00	นางฟ้า
10.30-11.30	เฮฮาด้วยสาระ	12.00-13.00	อาทิตย์ยิ้ม
11.30-12.30	เสาร์สนุก	13.00-13.30	แม่บ้านสมองไว
12.30-13.30	แชมเปียนเทนนิส	13.30-15.30	สนุกกับเราที่เขาดิน
13.30-15.30	ตามสบายบ่ายวันเสาร์	15.30-18.00	ภาพยนตร์
15.30-16.30	ยิ้มใส่ไข่	18.00-20.00	ปัญหาข่าว
16.30-17.30	ลีเกวมดารา	20.00-20.40	ข่าว
17.30-18.00	เที่ยวไปได้ภาษา	20.40-20.45	การ์ตูน
18.00-20.00	ภูมิใจไทยทำ	20.45-21.15	ละคร
20.00-20.40	ข่าว	21.15-21.25	นโยบายข่าว
20.40-20.45	การ์ตูน	21.25-21.55	สารคดี
20.45-21.15	ละคร	21.55-22.01	ปัญหาชีวิตและสุขภาพ
21.15-21.16	คุ้มครองผู้บริโภค	22.01-22.55	คุ้มครองผู้บริโภค
21.16-21.20	กาแล็คซี่ออฟสตาร์	22.55-23.00	ปฏิทินบันเทิง

เวลา	รายการ	เวลา	รายการ
21.20-21.50	ภาพยนตร์	23.00-ปิดสถานี	คุยกันวันอาทิตย์
21.50-23.20	เสาร์ซีนี่มา		
23.20-23.25	ปฏิทินบันเทิง		
23.25-ปิดสถานี	สวรรค์ในบ้าน		

จากตารางแสดงให้เห็นว่ารายการภาคเช้าถึงภาคค่ำ เวลา 8.00-23.20 น. วันเสาร์และอาทิตย์ มีการนำเสนอรายการประเภทสาระและความรู้ คือ วันเสาร์ เวลา 18.00-20.00 น. รายการภูมิใจไทยทำ , เวลา 21.15-21.16 น. รายการคุ้มครองผู้บริโภค ส่วนรายการข่าว มีเวลา 20.00-20.40 น. สำหรับวันอาทิตย์ เวลา 8.00-9.00 น. รายการธรรมปฏิบัติ , เวลา 18.00-20.00 น. รายการปัญหาข่าว , เวลา 21.25-21.55 น. รายการสารคดี, เวลา 22.01-22.55 น. รายการคุ้มครองผู้บริโภค ส่วนรายการข่าวมีเวลา 20.00-20.40 น. เวลา 21.15-21.25 น. รายการนโยบายข่าว(อา) นอกนั้นเป็นรายการประเภทบันเทิงและกีฬา

ผังรายการช่อง 9 อ.ส.ม.ท.วันจันทร์ถึงศุกร์ ประจำเดือน กรกฎาคมถึงธันวาคม (2525)

ตารางที่ 12 การวางผังรายการภาคบ่ายถึงภาคค่ำ เวลา 15.30-23.20 น. วันจันทร์ถึงศุกร์

เวลา	รายการ
15.30-16.30	ม.ราม
16.30-17.00	การ์ตูน(จ-พ) / เพื่อนของเด็ก (พฤ-ศ)
17.00-17.30	เคหะเพื่อประชาชน(จ) / เพื่อผู้บริโภค(อ) / สาธารณสุข(พ) สังสรรค์ความงาม(พฤ) / หากินแผ่นดินไทย(ศ)
17.30-17.59	ศาลาลูกทุ่ง(จ) / ภาพยนตร์(อ) / สวรรค์ในบ้าน(พ) รายการพิเศษ(พฤ) / ลิเกดารา(ศ)

เวลา	รายการ
17.59-18.01	เที่ยวเมืองไทยใน 1 นาที
18.01-18.30	การ์ตูน
18.30-20.00	ม.สุโขทัยธรรมมาธิราช
20.00-20.40	ข่าว
20.40-20.45	การ์ตูน
20.45-21.15	ละคร
21.15-21.20	กาแล็คซี่ออฟสตาร์
21.20-22.20	ฟุตบอล(จ) / ภาพยนตร์(อ) / เพลงแผ่นเสียงทอง(พ) ภาพยนตร์(พฤ) / กอล์ฟ พี.จี.เอ.(ศ)
22.20-22.50	สรุปข่าวกีฬาเด่น
(22.50-ปิดสถานี)	เสริมมิตรกับเสียงเพลง(อ) / เพลงเส้าอากาศ(พ) ดนตรีกล่อมโลก(พฤ) / อยู่อย่างไทย(ศ)
(22.50-23.20)	ภาพยนตร์(จ)
23.20-ปิดสถานี	พี.ที.แอล. คลับ(จ)

จากตารางแสดงให้เห็นว่าการวางผังรายการภาคบ่ายถึงภาคค่ำ เวลา 15.30-23.20 น. วันจันทร์ถึงศุกร์ มีการนำเสนอรายการประเภทสาระความรู้ คือ เวลา 15.30-16.30 น. รายการมหาวิทยาลัยรามคำแหง , เวลา 17.00-17.30 น. รายการเคหะเพื่อประชาชน,เพื่อผู้บริโภค,สาธารณสุข,หากินแผ่นดินไทย, เวลา 18.30-20.00 น. รายการมหาวิทยาลัยสุโขทัยธรรมมาธิราช , เวลา 22.50-ปิดสถานี รายการอยู่อย่างไทย ส่วนรายการข่าวมีเวลา 20.00-20.40 น.และเวลา 22.20-22.50 น. นอกนั้นเป็นรายการบันเทิงและกีฬา

ผังรายการช่อง 9 อ.ส.ม.ท. วันเสาร์และอาทิตย์ ประจำเดือน กรกฎาคมถึงธันวาคม (2525)

ตารางที่ 13 การวางผังรายการภาคเช้าถึงภาคค่ำ เวลา 8.00-23.00 น. ของวันเสาร์ถึงวันอาทิตย์

เสาร์

อาทิตย์

เวลา	รายการ	เวลา	รายการ
8.00-8.30	สวอยอย่างหนุ่มสาว	8.00-8.55	ธรรมเนียมปฏิบัติ
8.30-9.00	เพื่อนของเด็ก	8.55-9.00	เมืองไทย 5 นาที
9.00-11.00	การ์ตูน	9.00-11.00	การ์ตูน
11.00-12.30	ยิ้มใสใส	11.00-12.30	ภาพยนตร์
12.30-13.30	เสาร์สนุก	12.30-13.00	อาทิตย์ยิ้ม
13.30-14.30	คนเด่นคนดัง	13.00-13.30	แม่บ้านสมองไว
14.30-16.30	คนเด่นคนดัง	13.30-15.30	เฮฮาหน้าเขาดิน
16.30-17.30	รายการพิเศษ	15.30-16.30	มหกรรมเพลงฮิต
17.30-18.01	เพลงฮิตให้คุณ	16.30-18.01	นางฟ้า
18.01-18.30	การ์ตูน	18.01-18.30	ไอคิว 180
18.30-20.00	ม.สุโขทัยธรรมมาธิราช	18.30-20.00	ม.สุโขทัยธรรมมาธิราช
20.00-21.15	ข่าว	20.00-20.45	ข่าว
21.15-21.20	กาเล็กซ์ออฟสตาร์	20.45-21.45	ปัญหาชีวิตและสุขภาพ
21.20-21.50	ความรู้คือประทับใจ	21.45-21.55	นโยบายเกษตร
21.50-22.50	เสาร์สแควร์	21.55-23.00	รายการ60 นาที
22.50-ปิดสถานี	เสาร์พาเหรด	23.00-ปิดสถานี	ละคร

จากตารางแสดงให้เห็นว่ารายการภาคเช้าถึงภาคค่ำ เวลา 8.00-23.00 น. วันเสาร์และอาทิตย์ มีการเสนอรายการประเภทสาระความรู้ คือ วันเสาร์ เวลา 18.30-20.00 น. รายการมหาวิทยาลัยสุโขทัยธรรมมาธิราช ,เวลา 21.20-21.50 น. รายการความรู้คือประทับใจ ส่วนรายการข่าวมีเวลา 20.00-21.15 น. สำหรับวันอาทิตย์ เวลา 8.00-8.55 น. รายการธรรมเนียมปฏิบัติ ,เวลา

18.01-18.30 น. รายการไอคิว 180 ส่วนรายการข่าวมีเวลา 20.00-20.45 น. นอกนั้นเป็นรายการบันเทิงและกีฬา

นอกจากตารางที่แสดงแล้ว ผังรายการ (ตัวอย่างผัง พ.ศ. 2525) ยังมีการเปลี่ยนแปลงและรายละเอียดต่างๆ ดังนี้

ช่วงแรกตั้ง มกราคม ถึง มิถุนายน

1. มกราคม

วันจันทร์ถึงศุกร์ เปิดสถานีด้วยรายการมหาวิทยาลัยรามคำแหง

วันเสาร์ เปิดสถานีด้วยรายการสวดยอย่างหนุ่มสาว และอาทิตย์ รายการธรรมะ

รายการที่นำเสนอวันจันทร์ถึงศุกร์ จะเป็นรายการความรู้ ในช่วงเวลา 15.00-16.00 น. ได้แก่ รายการมหาวิทยาลัยรามคำแหงและข่าว นอกนั้นเป็นรายการบันเทิง

ส่วนวันเสาร์ เวลา 20.00-20.40 น. จะเสนอข่าว นอกนั้น ตลอดทั้งวัน เป็นรายการบันเทิง

วันอาทิตย์ เวลา 8.00-9.00 น. จะเสนอธรรมปฏิบัติ และเวลา 20.00-20.40 น. เสนอข่าว ส่วนเวลาที่เหลือเสนอรายการบันเทิง

2. กุมภาพันธ์

มีการเลื่อนเวลา คือ

เสาร์ จาก 8.00-23.20 น. เป็น 8.00-22.20 น.

โดยเวลาที่เพิ่ม คือ รายการภาพยนตร์ ในช่วง 21.50-23.20 น. และลดเวลารายการอื่นรายการประมาณ 5 นาที

เปลี่ยนเอาการ์ตูนมาแทนรายการทรี-ทู-วัน จากช่วงเวลา 18.00-20.00 น. มาไว้ในช่วงเวลา 18.00-18.30 น. แทน และเพิ่มรายการมหาวิทยาลัยสุโขทัยธรรมาราช ไว้ในเวลา 18.30-20.00 น.

3. มีนาคม

มีการเลื่อนเวลา คือ

จันทร์ จาก 15.00-23.20 น. เป็น 15.50-23.30 น.

อังคารถึงศุกร์ จาก 15.00-23.00 น. เป็น 15.50-23.00 น.

เสาร์ จาก 8.00-22.20 น. เป็น 8.00-22.25 น.

เวลาที่ลดไปของวันจันทร์ถึงศุกร์ ทำให้ รายการของมหาวิทยาลัยรามคำแหง ถูกตัดออกซึ่งอยู่ช่วงเวลา 15.00-16.00 น.

ส่วนวันเสาร์เวลาที่เพิ่มขึ้น 5 นาที นำไปเพิ่มในช่วงข่าว จาก 20.00-20.40 น. เป็น 20.00-20.45 น. นอกนั้นเหมือนกุมภาพันธ์

4. เมษายน

มีการเลื่อนเวลา คือ

จันทร์ถึงศุกร์ จะเปิดสถานีเวลา 16.20 น.

วันอาทิตย์ จะเปิดสถานีเวลา 8.00 น.

เวลาที่ลดลง คือตัดรายการมหาวิทยาลัยรามคำแหงออก

แต่เวลาที่นำเสนอรายการสุดท้ายเปลี่ยนแปลงตลอดทุกวัน โดยวันจันทร์ถึงศุกร์ อยู่ใน ช่วง 23.00 ถึง 23.30 น. และวันอาทิตย์ อยู่ใน ช่วง 21.55 ถึง 23.00 น. ส่วนวันเสาร์ไม่มีการเปลี่ยนแปลงใดๆ รูปแบบรายการยังคงเดิม

5. พฤษภาคม ถึง มิถุนายน

มีการเลื่อนเวลา คือ

เสาร์ จาก 8.00-22.25 น. เป็น 8.00-23.00 น.

โดยเวลาที่เพิ่มมา นำไปเสนอรายการ กระแสข่าว ในช่วงเวลา 20.45-21.15 น.

ช่วงหลังตั้งแต่ กรกฎาคม ถึง ธันวาคม

1. กรกฎาคม ถึง พฤศจิกายน

มีการเลื่อนเวลา คือ

จันทร์ จาก 16.20-23.00 น. โดยประมาณ เป็น 15.30-23.25 น.

อังคาร ถึงศุกร์ จาก 16.20-23.00 น. โดยประมาณ เป็น 15.30-22.55 น.

โดยเวลาที่เพิ่มขึ้น นำไปเสนอรายการของมหาวิทยาลัยรามคำแหงในช่วง 15.30-16.30 น. ซึ่งได้เคยตัดรายการนี้ออกไปในเดือน มีนาคม

วันอาทิตย์ เปลี่ยนรายการ ความรู้คือประทีป เวลา 18.01-18.30 น. ออก (กรกฎาคม)
แล้วใส่รายการ ไอคิว 180 เวลา 18.01-18.30 น. แทน (สิงหาคม)

2. ธันวาคม

มีการเลื่อนเวลา คือ

จันทร์ จาก 15.30-23.25 น. เป็น 15.30-23.20 น.

อังคาร ถึงศุกร์ จาก 15.30-22.55 น. เป็น 15.30-22.50 น.

วันจันทร์ถึงศุกร์ เวลาลดลงไป 5 นาที โดยตัดรายการปฏิทินบันเทิงออก ในช่วงเวลา 22.50-22.55 น. ออก นอกนั้นเหมือนเดือนพฤศจิกายน

3. ช่วงที่ 3 พ.ศ. 2535-2544

ลักษณะเด่นของผังรายการในช่วงที่ 3 สามารถสรุปได้ดังนี้

1. การแพร่ภาพออกอากาศวันจันทร์ถึงอาทิตย์จะออกอากาศตั้งแต่ภาคเช้าถึงภาคค่ำ
2. การออกอากาศของทุกวันจันทร์ถึงอาทิตย์จะปิดสถานีหลังเวลาเที่ยงคืน (หลัง 24.00 น.) คือปิดสถานีเวลาประมาณ 01.30 – 02.30 น.

หมายเหตุ : สำหรับช่วงที่ ในปี พ.ศ. 2539-2540 จะมีความแตกต่างออกไปคือ จะออกอากาศตลอด 24 ชั่วโมง ทุกวันจันทร์ถึงอาทิตย์ ซึ่งสามารถดูตัวผังรายการได้ที่ภาคผนวก

สำหรับตัวผังรายการที่นำเสนอจะเป็นตัวอย่างผังรายการในปี พ.ศ.2541 ซึ่งเป็นปีที่เวลาแพร่ภาพออกอากาศใกล้เคียงกับเวลาเฉลี่ยในช่วงที่ 3 มากที่สุด โดยตัวอย่างผังมีลักษณะดังนี้

ศูนย์วิทยทรัพยากร
จุฬาลงกรณ์มหาวิทยาลัย

ผังรายการช่อง 9 อ.ส.ม.ท.วันจันทร์ถึงศุกร์ ประจำเดือนมกราคมถึงกรกฎาคม (2541)

ตารางที่ 14 การวางผังรายการภาคเช้าถึงภาคค่ำ เวลา 5.30-01.30 น. ของวันจันทร์ถึงศุกร์

เวลา	รายการ
5.30-6.00	รู้ธรรมนำชีวิต(จ-พ) / เพื่อคุณภาพชีวิต(พฤ) / วิถีสันติ(ศ)
6.00-6.30	ข่าวภาคเช้าอรุณ(จ-ศ)
6.30-7.00	อรุณรุ่งที่เมืองไทย(จ-ศ)
7.00-8.00	9 วันใหม่(จ-พ,ศ) / ธรรมะสองทาง(พฤ)
8.00-9.00	ญ หญิง(จ,อ) / ฟ้าใสกับไกรวิทย์(พ) / 9 เช้านี้(พฤ) ผมไม่เฒ่า(ศ)
9.00-9.30	ธรรมะกับเยาวชน(จ) / คู่กับนันทิดา(อ) / เพชรเจียรระโน(พ) ธรรมะสองโลก(พฤ) / สีสันยามเช้า(ศ)
9.30-10.00	ช่อง 9 ข่าวเศรษฐกิจ(จ-ศ)
10.00-10.30	ลายคราม(จ) / ตัวโน้ตบันเทิง(อ) / คู่ก่อนเที่ยง(พ) ป่าสวบน้ำใส(พฤ) / เอ็มวาไรตี้(ศ)
10.30-11.00	ฝันเฮย(จ) / ร้อยทำนอง(อ) / ดอกไม้กับเพลง(พ) ห้องอีสาน(พฤ) / เอ็มวาไรตี้(ศ)
11.00-12.00	มหัศจรรย์ไทยแลนด์(จ,อ) / วัฒนธรรมสัญจร(พ) เส้นทางสู่อเมซิ่งไทยแลนด์(พฤ) / ไม่ใช่อื่นไกลไทยด้วยกัน(ศ)
12.00-13.00	ข่าวภาคกลางวัน(จ-ศ)
13.00-14.00	บ่ายนี้มีคำตอบ(จ-ศ)
14.00-15.00	สนุกจันทร์(จ) / ดาราพาเหรด(อ) / มวย(พ) นี่สิช่อง 9(พฤ) / ห้องเที่ยวทั่วไทย(ศ)
15.00-16.00	ช่อง 9 วาไรตี้(จ,อ,พฤ,ศ) / มวย(พ)
16.00-16.35	ข่าว 4 โมงเย็น/สรุปรายงานตลาดหลักทรัพย์(จ-ศ)
16.35-17.03	มันเดย์สปอร์ต(จ) / มอเตอริวิค(อ) / ตำนานลูกทุ่ง(พ) ถนนวัยรุ่น(พฤ) / อาสาพาไป(ศ)

เวลา	รายการ
17.03-17.31	ทำนองไทย(จ) / ดินสร้างชีวิต(อ) / เสน่ห์แม่บ้าน(พ,พญ) ดูดีที่ช่อง 9(ศ)
17.31-18.00	บัณฑิตน้อย(จ) / ในน้ำมีปลา(อ) / ผู้ใหญ่บ้านดำดี(พ) ชีวิตส์ตว์น่ารัก(พญ) / สโมสรหน้าใส(ศ)
18.00-18.30	ไม่ลองไม่รู้(จ) / สามหมอสามวัย(อ) / สวัสดิ์เมืองไทย(พ) ไชโยเอเขียนเกมส์(พญ) / โลกของเด็ก(ศ)
18.30-19.00	การ์ตูน(จ-ศ)
19.00-21.00	ข่าว 9 อ.ส.ม.ท.(จ-ศ)
21.00-21.45	ตรงประเด็น(จ) / เนชั่นนิวส์ทอล์ค(อ) / ขอดคิดด้วยคน(พ) คนพุ่มนี้(พญ) / AEI FOR YOU(ศ)
21.45-22.15	ข่าวภาค 22.00 น. (จ-ศ)
22.15-23.15	ลูกทุ่ง FM ทิวี่ 9(จ) / ภาพยนตร์(อ,พ) / มวย(พญ) พุ่มนี้วันเสาร์(ศ)
23.15-00.15	ยู๊ฮูทิม(จ) / แวง แวง แวง (อ) / กอล์ฟ พี.จี.เอ.(พ) มวย(พญ) / สตาร์ 009(ศ)
00.15-00.30	ข่าวภาคเที่ยงคืน(จ-ศ)
00.30-01.30	เพชรเกมพลอย(จ) / แซดทีวี(อ) / หลับไม่ลง(พ) พฤษ์บันเทิง(พญ) / มาลัยสามสี(ศ)
01.30-ปิดสถานี	ณ แหล่งนี้ที่ปักใจ(จ,อ) / เพลงฝันคืนนี้(พ,พญ) จักรวาลบันเทิง(ศ)

จากตารางแสดงให้เห็นว่ารายการภาคเช้าถึงภาคค่ำ เวลา 5.30-01.30 น. วันจันทร์ถึงศุกร์ มีการนำเสนอรายการประเภทสาระความรู้ คือ เวลา 5.30-6.00 น. รายการรัฐธรรมนำชีวิต(จ-พ) รายการเพื่อคุณภาพชีวิต(พญ) รายการวิถีสู่สันติ(ศ) เวลา 6.00-6.30 น. รายการข่าวภาครับอรุณ (จ-ศ) เวลา 6.30-7.00 น. รายการอรุณรุ่งที่เมืองไทย(จ-ศ) เวลา 7.00-8.00 น. รายการธรรมะสองทาง(พญ) เวลา 9.00-9.30 น. รายการธรรมะกับเยาวชน(จ) รายการธรรมะสองโลก(พญ) เวลา 9.30-10.00 น. รายการช่อง 9 ข่าวเศรษฐกิจ(จ-ศ) เวลา 10.00-10.30 น. รายการป่าสวนน้ำใส (พญ) เวลา 12.00-13.00 น. รายการข่าวภาคกลางวัน(จ-ศ) เวลา 13.00-14.00 น. รายการบ่ายนี้มีคำตอบ(จ-ศ) เวลา 16.00-16.35 น. รายการข่าว 4 โมงเย็น สรุปรายงานตลาดหลักทรัพย์(จ-ศ) เวลา 19.00-21.00 น. รายการข่าว 9 อ.ส.ม.ท.(จ-ศ) เวลา 21.00-21.45 น. รายการตรงประเด็น(จ)

รายการเนชั่นนิวส์ทอล์ค(อ) รายการขคิดด้วยคน(พ) เวลา 21.45-22.15 น. รายการข่าวภาค 22.00 น.(จ-ศ) เวลา 00.15-00.30 น. รายการข่าวภาคเที่ยงคืน(จ-ศ)

ผังรายการช่อง 9 อ.ส.ม.ท. วันเสาร์และอาทิตย์ ประจำเดือนมกราคมถึงกรกฎาคม (2541)

ตารางที่ 15 การวางผังรายการภาคเช้าถึงภาคค่ำ เวลา 5.30-02.45 น. วันเสาร์และอาทิตย์

เสาร์		อาทิตย์	
เวลา	รายการ	เวลา	รายการ
5.30-6.00	อยู่เย็นเป็นสุข	5.30-6.00	แสงธรรม
6.00-6.30	แสงส่องใจ	6.00-6.30	ประทีปสองทาง
6.30-7.00	การ์ตูน	6.30-7.00	การ์ตูน
7.00-10.30	การ์ตูน	7.00-10.30	การ์ตูน
10.30-11.30	ซูปเปอร์จิ๋ว	10.30-11.00	สพายทิวส์
11.30-12.00	ตามไปดู	11.00-12.00	ครอบครัววาลคิทเซ็น
12.00-13.00	มายาทีวี	12.00-13.00	ลึนข้ามโลก
13.00-14.00	ละคร	13.00-14.00	ละคร
14.00-15.30	เกมโชว์	14.00-15.00	คอนเสิร์ตเลข 9
15.30-16.00	โชว์วัน	15.00-16.00	สตาร์ว่าไรดี
16.00-16.30	ทีโอปอทैन	16.00-16.30	มอเตอร์เวฟ
16.30-17.00	เบาะแส	16.30-17.00	สปอร์ตไฟกัส
17.00-17.30	เส้นทางสู่บางกอกเกมส์	17.00-18.00	ใจกะจี้
17.30-19.00	มวย	18.00-19.00	บ้านไร่ชายทุ่ง
19.00-20.30	ข่าวภาคค่ำ	19.00-20.30	ข่าวภาคค่ำ
20.30-21.00	1 ในพระราชดำริ	20.30-21.00	เมืองไทยไฮด์บี
21.00-23.00	รายการพิเศษ	21.00-22.00	ปัญหาชีวิตและสุขภาพ
23.00-24.00	คืนนี้เรามีหนังสือเป็นเพื่อน	22.00-23.00	ทีวีวาทิ
24.00-00.30	มิดไนท์สตาร์	23.00-24.00	กีฬาดีช่อง 9
00.30-00.45	ข่าวภาคเที่ยงคืน	24.00-00.30	มหัศจรรย์ NO 9

เสาร์		อาทิตย์	
เวลา	รายการ	เวลา	รายการ
00.45-02.45	เอ็กซ์บิท	00.30-00.45	ข่าวภาคเที่ยงคืน
02.45-ปิดสถานี	บันเทิงวาไรตี้	00.45-ปิดสถานี	1 ในร้อยเพลงดัง

จากตารางแสดงให้เห็นว่ารายการภาคเช้าถึงภาคค่ำ เวลา 5.30-02.45 น. วันเสาร์และอาทิตย์ มีการนำเสนอรายการประเภทสาระความรู้คือ เวลา 5.30-6.00 น. รายการอยู่เย็นเป็นสุข (ส) รายการแสงธรรม(อา) เวลา 6.00-6.30 น. รายการแสงส่องใจ(ส) รายการประทีปส่องทาง(อา) เวลา 19.00-20.30 น. รายการข่าวภาคค่ำ(ส,อา) เวลา 20.30-21.00 น. รายการ 1 ในพระราชดำริ (ส) เวลา 00.30-00.45 น. ข่าวภาคเที่ยงคืน(ส,อา)

ผังรายการช่อง 9 อ.ส.ม.ท.วันจันทร์ถึงศุกร์ ประจำเดือนสิงหาคมถึงธันวาคม (2541)

ตารางที่ 16 การวางผังรายการภาคเช้าถึงภาคค่ำ เวลา 5.30-01.30 น. วันจันทร์ถึงศุกร์

เวลา	รายการ
5.30-6.00	รู้ธรรมนำชีวิต(จ-พ) / เพื่อคุณภาพชีวิต(พฤ) / วิถีชีวิต(ศ)
6.00-6.30	ช่อง 9 ข่าวเกษตร(จ-ศ)
6.30-7.00	อรุณรุ่งที่เมืองไทย(จ-ศ)
7.00-8.00	9 วันใหม่(จ-ศ)
8.00-9.00	เคาะกระทะ(จ) / ฟ้าใสบกับไกรวิทย์(อ) / ธรรมปฏิบัติ(พ) 9 เข้านี้(พฤ) / ฒไม่เฒ่า(ศ)
9.00-9.30	ธรรมะกับเยาวชน(จ) / เว็บไซต์สตอรี่(อ) / เพชรเจียรไน(พ) ธรรมะส่องโลก(พฤ) / สีสันยามเช้า(ศ)
9.30-10.00	ช่อง 9 ข่าวเศรษฐกิจ(จ-ศ)
10.00-10.30	ลายคราม(จ) / ตัวโน้ตบันเทิง(อ) / เมตตาธรรมนำชีวิต(พ) ป่าสวบน้ำใส(พฤ) / สรรหามาเล่า(ศ)
10.30-11.00	เกษตรบันเทิง(จ) / ร้อยทำนอง(อ) / ดอกไม้กับเพลง(พ) ห้องอีสาน(พฤ) / เอ็มวาไรตี้(ศ)
11.00-12.00	มหัศจรรย์ไทยแลนด์(จ,อ) / วัฒนธรรมสัญจร(พ-ศ)

เวลา	รายการ
12.00-13.00	ข่าวภาคกลางวัน(จ-ศ)
13.00-14.00	บ่ายนี้มีคำตอบ(จ-ศ)
14.00-15.00	สนุกจันทร์(จ) / ดาราพาเหรด(อ) / มวย(พ) นี่คือช่อง 9(พฤ) / ท่องเที่ยวทั่วไทย(ศ)
15.00-16.00	ถนนลูกทุ่ง(จ,อ) / วาไรตี้สแควร์(พ) / คู่กัดรหัสลับ(พฤ) ลูกทุ่งมหาชน(ศ)
16.00-16.30	ข่าว 4 โมงเย็น/สรุปรายงานตลาดหลักทรัพย์(จ-ศ)
16.30-17.00	มันเดย์สปอร์ต(จ) / มอเตอร์วิค(อ) / ตำนานลูกทุ่ง(พ) ถนนวัยรุ่น(พฤ) / อาสาพาไป(ศ)
17.00-17.30	ทำนองไทย(จ) / ดินสร้างชีวิต(อ) / เสน่ห์แม่บ้าน(พ,พฤ) คู่มือช่อง 9(ศ)
17.30-18.00	บันเทิงดินน้อย(จ) / ในน้ำมีปลา(อ) / ผู้ใหญ่บ้านดำดี(พ) ชีวิตลี้ลับน่ารัก(พฤ) / สโมสรหน้าใส(ศ)
18.00-18.30	ไม่ลองไม่รู้(จ) / สามหมอสามวัย(อ) / สวัสดิ์เมืองไทย(พ) ไชโยเอเชียนเกมส์(พฤ) / โลกของเด็ก(ศ)
18.30-19.00	การ์ตูน(จ-ศ)
19.00-20.40	ข่าวค่ำ(จ-ศ)
20.40-21.45	ตรงประเด็น(จ) / เนชั่นนิวส์ทอล์ค(อ) / ขอคิดด้วยคน(พ) ลานบ้านลานเมือง(พฤ) / รายการพิเศษ(ศ)
21.45-22.15	ข่าวภาค 22.00 น. (จ-ศ)
22.15-23.15	ลูกทุ่ง FM ทวี 9(จ) / ภาพยนตร์(อ,พ) / มวย(พฤ) พรั่งนี้วันเสาร์(ศ)
23.15-00.15	ยูทูทิม(จ) / แบน แบน แบน (อ) / กอล์ฟ พี.จี.เอ.(พ) มวย(พฤ) / สตาร์ 009(ศ)
00.15-00.30	ข่าวภาคเที่ยงคืน(จ-ศ)
00.30-01.30	เพชรประกายดาว(จ) / แซดทีวี(อ) / หลับไม่ลง(พ) พฤษ์สันเทียง(พฤ) / ธรรมชาติกับเสียงเพลง(ศ)
01.30-02.00	ทีวีอินโนเวชั่น(จ-ศ)

จากตารางแสดงให้เห็นว่ารายการภาคเช้าถึงภาคค่ำ เวลา 5.30-01.30 น. วันจันทร์ถึงศุกร์ มีการนำเสนอรายการประเภทสาระความรู้ คือ เวลา 5.30-6.00 น. รายการรัฐธรรมนูญนำชีวิต(จ-พ) รายการเพื่อคุณภาพชีวิต(พฤ) รายการวิถีชีวิต(ศ) เวลา 6.00-6.30 น. รายการช่อง 9 ข่าวเกษตร (จ-ศ) เวลา 6.30-7.00 น. รายการอรุณรุ่งที่เมืองไทย(จ-ศ) เวลา 8.00-9.00 น. รายการธรรมปฏิบัติ (พ) เวลา 9.00-9.30 น. รายการธรรมะกับเยาวชน(จ) รายการธรรมะส่องโลก(พฤ) เวลา 9.30-10.00 น. รายการช่อง 9 ข่าวเศรษฐกิจ(จ-ศ) เวลา 10.00-10.30 น. รายการเมตตากรมนำชีวิต (พ) รายการป่าสวณน้ำใส(พฤ) เวลา 12.00-13.00 น. รายการข่าวภาคกลางวัน(จ-ศ) เวลา 13.00-14.00 น. รายการบ่ายนี้มีคำตอบ(จ-ศ) เวลา 16.00-16.30 น. รายการข่าว 4 โมงเย็น สรุปรายงาน ตลาดหลักทรัพย์(จ-ศ) เวลา 19.00-20.40 น. รายการข่าวค่ำ(จ-ศ) เวลา 20.40-21.45 น. รายการตรงประเด็น(จ) รายการเนชั่นนิวส์ทอล์ค(อ) รายการขคิดด้วยคน(พ) รายการลานบ้านลานเมือง (พฤ) เวลา 21.45-22.15 น. รายการข่าวภาค 22.00 น.(จ-ศ) เวลา 00.15-00.30 น. รายการข่าวภาคเที่ยงคืน(จ-ศ)

ผังรายการช่อง 9 อ.ส.ม.ท.วันเสาร์และอาทิตย์ ประจำเดือนสิงหาคมถึงธันวาคม (2541)

ตารางที่ 17 การวางผังรายการภาคเช้าถึงภาคค่ำ เวลา 5.30-01.30 น. วันเสาร์และอาทิตย์

เสาร์		อาทิตย์	
เวลา	รายการ	เวลา	รายการ
5.30-6.00	อยู่เย็นเป็นสุข	5.30-6.00	แสงธรรม
6.00-6.30	แสงส่องใจ	6.00-6.30	ประทีปส่องทาง
6.30-7.00	การ์ตูน	6.30-7.00	การ์ตูน
7.00-10.30	การ์ตูน	7.00-10.30	การ์ตูน
10.30-11.30	ซูเปอร์จิ๋ว	10.30-11.00	เพื่อพิทักษ์สิ่งแวดล้อม
11.30-12.00	ตามไปดู	11.00-12.00	ครอบครัววาลคิทเช่น
12.00-13.00	มายาทีวี	12.00-13.00	ลูนข้ามโลก
13.00-14.00	ละคร	13.00-14.00	ละคร
14.00-15.30	เกมโซน	14.00-15.00	คอนเสิร์ตเลข 9
15.30-16.00	โซนวัน	15.00-16.00	สะกิดดาว
16.00-16.30	ท็อปเท็น	16.00-16.30	คู่รักดาราร
16.30-17.00	A E I FOR YOU	16.30-17.00	สปอร์ตไฟกัส

เวลา	รายการ	เวลา	รายการ
17.00-17.30	เส้นทางสู่บางกอกเกมส์	17.00-18.00	ใจักกะจี้
17.30-19.00	มวย	18.00-19.00	บ้านไร่ชายทุ่ง
19.00-20.30	ข่าวภาคค่ำ	19.00-20.30	ข่าวภาคค่ำ
20.30-21.00	1 ในพระราชดำริ	20.30-21.00	เมืองไทยวันนี้
21.00-23.00	สารคดี	21.00-22.00	ปัญหาชีวิตและสุขภาพ
23.00-24.00	ถ่ายทอดฟุตบอล	22.00-23.00	ทีวีวาที
24.00-00.30	มิดไนท์สตาร์	23.00-24.00	กีฬาดีช่อง 9
00.30-00.45	ข่าวภาคเที่ยงคืน	24.00-00.30	วายสตอรี่
00.45-01.30	โลกสวยด้วยเพลง	00.30-00.45	ข่าวภาคเที่ยงคืน
01.30-02.30	ดูเพลงดังหลังตี 1	00.45-02.30	1 ในร้อยเพลงดัง

จากตารางแสดงให้เห็นว่ารายการภาคเช้าถึงภาคค่ำ เวลา 5.30-02.45 น. วันเสาร์และอาทิตย์ มีการนำเสนอรายการประเภทสาระความรู้ คือ เวลา 5.30-6.00 น. รายการอยู่เย็นเป็นสุข (ส) รายการแสงธรรม(อา) เวลา 6.00-6.30 น. รายการแสงส่องใจ(ส) รายการประทีปส่องทาง(อา) เวลา 10.30-11.00 น.รายการเพื่อพิทักษ์สิ่งแวดล้อม(อา) เวลา 19.00-20.30 น. รายการข่าวภาคค่ำ(ส,อา) เวลา 20.30-21.00 น. รายการ 1 ในพระราชดำริ(ส) เวลา 21.00-23.00 น. รายการสารคดี(ส) เวลา 00.30-00.45 น. ข่าวภาคเที่ยงคืน(ส,อา)

นอกจากตารางที่แสดงแล้ว ผังรายการ พ.ศ. 2541 ยังมีการเปลี่ยนแปลงและรายละเอียด ดังนี้

ช่วงแรก ตั้งแต่ เดือนมกราคม ถึง กรกฎาคม

1. มกราคม ถึง เมษายน

รายการที่เป็นประเภทสาระความรู้ มีดังนี้

- จันทร์ถึงศุกร์ 5.30-6.00 น. รู้ธรรมนำชีวิต (จันทร์ถึงพุธ) เพื่อคุณภาพชีวิต (พฤหัสบดี) วิถีชีวิต (ศุกร์)
- 6.00-6.30 น. ข่าวภาครับอรุณ
- 9.30-10.00 น. ช่อง 9 ข่าวเศรษฐกิจ
- 12.00-13.00 น. ข่าวภาคกลางวัน
- 16.00-16.35 น. ข่าว 4 โมงเย็น สรุปรายงานตลาดหลักทรัพย์

	19.00-21.00 น. ข่าวภาคค่ำ
	21.45-22.15 น. ข่าวภาค 22.00 น.
	0.15-0.30 น. ข่าวภาคเที่ยงคืน
เฉพาะ วันจันทร์	9.00-9.30 น. ธรรมะกับเยาวชน
วันอังคาร	21.00-21.45 น. เนชั่นนิวส์ทอล์ค
วันพุธ	9.00-9.30 น. ธรรมะส่องโลก

เสาร์และอาทิตย์ 5.30-6.00 น. อยู่เย็นเป็นสุข(เสาร์), คำตอบชีวิต, แสงธรรม (อาทิตย์)

	19.00-20.30 น. ข่าวภาคค่ำ
	0.30-0.45 น. ข่าวภาคเที่ยงคืน
เฉพาะวันเสาร์	20.30-21.00 น. 1 ในพระราชดำริ

2. พฤษภาคม

มีการเปลี่ยนเวลา ข่าวภาคค่ำ จาก 19.00-21.00 น. เป็น 19.00-20.30 น.

3. มิถุนายน ถึง กรกฎาคม

มีการเปลี่ยนเวลา ข่าวภาคค่ำ จาก 19.00-21.00 น. เป็น 19.20-20.15 น.

ช่วงหลัง ตั้งแต่ เดือนสิงหาคม ถึง ธันวาคม

สิงหาคม ถึง ธันวาคม

มีการเปลี่ยนแปลง คือ

วันจันทร์ถึงศุกร์

เวลา 6.00-6.30 น. เปลี่ยน ข่าวภาคเช้าอรุณ เป็น ช่อง 9 ข่าวเกษตร

เวลา 15.00-16.00 น. เปลี่ยน ช่อง 9 วาไรตี้(จ,อ,พ,ศ) มวย(พ)

เป็น ถนนลูกทุ่ง(จ,อ) วาไรตี้สแควร์(พ) คู่กัดรหัสลับ(พ) ลูกทุ่งมหาชน(ศ)

เวลา 01.30-ปิดสถานี ถอดทุกรายการ เปลี่ยนเป็น ทวีอินโนเวชั่น

วันจันทร์

เวลา 8.00-9.00 น. เปลี่ยน ญ หญิง เป็น เคาะกระทะ

เวลา 10.30-11.00 น. เปลี่ยนฝันเอย เป็น เกษตรบันเทิง

วันอังคาร

เวลา 8.00-9.00 น. เปลี่ยน ญ หญิง เป็น ฟ้าใสบกับไกรวิทย์

เวลา 9.00-9.30 น. เปลี่ยน คู่กับนันทิดา เป็น เว็บไซต์สตอรี่

วันพุธ

เวลา 8.00-9.00 น. เปลี่ยน ฟ้าใสบกับไกรวิทย์ เป็น ธรรมปฏิบัติ

เวลา 10.00-10.30 น. เปลี่ยน คู่ก่อนเที่ยง เป็น เมตตาธรรมนำชีวิต

วันพฤหัสบดี	เวลา 7.00-8.00 น. เปลี่ยน ธรรมะส่องทาง เป็น 9 วันใหม่ เวลา 20.40-21.45 น. เปลี่ยน คนพุ่มนี้ เป็น ลานบ้านลานเมือง
วันศุกร์	เวลา 5.30-6.00 น. เปลี่ยน วิถีสันติ เป็น วิถีชีวิต เวลา 10.00-10.30 น. เปลี่ยน เอ็มวาไรตี้ เป็น สรรหามาเล่า เวลา 20.40-21.45 น. เปลี่ยน A E I FOR YOU เป็น รายการพิเศษ
วันเสาร์	เวลา 16.30-17.00 น. เปลี่ยน เบาะแส เป็น A E I FOR YOU เวลา 21.00-23.00 น. เปลี่ยน รายการพิเศษ เป็น สารคดี เวลา 23.00-24.00 น. เปลี่ยน คืนนี้เรามีหนังสือเป็นเพื่อน เป็น ถ่ายทอดฟุตบอล เวลา 00.45-02.45 น. เปลี่ยน เอ็กซ์บิท เป็น โลกสวยด้วยเพลง เวลา 02.45-ปิดสถานี เปลี่ยน บันเทิงวาไรตี้ เป็น เพลงดังหลังตี 1
วันอาทิตย์	เวลา 10.30-11.00 น. เปลี่ยน สบายทอล์ก เป็น เพื่อพิทักษ์สิ่งแวดล้อม เวลา 15.00-16.00 น. เปลี่ยน สตาร์วาไรตี้ เป็น สะกิดดาว เวลา 16.00-16.30 น. เปลี่ยน มอเตอร์เวฟ เป็น คู่รักดารา เวลา 21.00-22.00 น. เปลี่ยน เมืองไทยไฮด์บี เป็น เมืองไทยวันนี้ เวลา 24.00-00.30 น. เปลี่ยน มหัศจรรย์ NO 9 เป็น วายสตอรี

ศูนย์วิทยทรัพยากร
จุฬาลงกรณ์มหาวิทยาลัย

นอกจากนี้ ตั้งแต่ปี พ.ศ. 2541 จนมาถึงปี พ.ศ. 2544 ซึ่งถือได้ว่าการจัดผังรายการค่อนข้างมีความเป็นปัจจุบัน และจากการวิเคราะห์พบว่าการจัดผังรายการของทางสถานีโทรทัศน์มีการเปลี่ยนแปลงไปจากเดิมไม่มากนัก ซึ่งการเปลี่ยนแปลงที่เห็นเด่นชัดมีดังนี้

จากปี พ.ศ. 2541 เวลา 00.45-01.30 น. รายการโลกสวยด้วยเพลง (ส) เวลา 01.30-02.30 น. รายการดูเพลงดังหลังตี 1 (ส) และ เวลา 00.45-02.30 น. รายการ 1 ในร้อยเพลงดัง (อา) ช่วงเวลาดังกล่าวมีการเปลี่ยนแปลงในปี พ.ศ. 2542 คือ จากปิดสถานีในวันเสาร์และอาทิตย์ เวลา 02.30 น. เปลี่ยนเป็น 02.00 น. และเวลาดังแต่ 00.45-02.00 น. เปลี่ยนเป็นเสนอรายการพิเศษแทนทั้งวันเสาร์และอาทิตย์

จากปี พ.ศ. 2542 เวลา 21.00-24.00 น. รายการถ่ายทอดสดฟุตบอล (ส) และเวลา 01.30-02.00 น. รายการพิเศษ (ส,อา) ช่วงเวลาดังกล่าวมีการเปลี่ยนแปลงในปี พ.ศ. 2543 คือ ลดเวลาถ่ายทอดสดฟุตบอล (ส) เป็นเวลา 21.30-24.00 น. ลดลงไป 30 นาที โดยเวลาที่ลดลงไปนำไปเพิ่มให้กับรายการ 1 ในพระราชดำริ ซึ่งเป็นรายการก่อนรายการถ่ายทอดสดฟุตบอล ในขณะที่เวลา 01.30-02.00 น. เปลี่ยนจากรายการพิเศษ (ส,อา) เป็นรายการประเภทบันเทิง คือ รายการควอนตัมเทเลวิชั่น (ส,อา)

จากปี พ.ศ. 2543 วันจันทร์ถึงศุกร์มีการแพร่ภาพออกอากาศตั้งแต่ 05.30-02.00 น. และเวลา 06.00-06.30 น. เสนอรายการช่อง 9 ข่าวรับอรุณ (จ-ศ) ส่วนวันเสาร์และอาทิตย์ เวลา 19.00-20.20 น. เสนอรายการช่อง 9 ข่าวทุ่ม และเวลา 00.30-00.45 น. เสนอรายการช่อง 9 ข่าวภาคเด็ก ซึ่งช่วงเวลาดังกล่าวมีการเปลี่ยนแปลงใน ปี พ.ศ. 2544 คือ วันจันทร์ถึงศุกร์มีการแพร่ภาพออกอากาศเป็น 05.00-02.15 น. โดยเวลาที่เพิ่มขึ้นในช่วงเช้าเวลา 05.00-05.30 น. จะเสนอรายการประเภทสารคดีและสาระความรู้ (จ-ศ) เวลาหลังจาก 05.30 น. จะนำเสนอรายการเดิมเช่นเดียวกับปี พ.ศ. 2543 ส่วนรายการช่อง 9 ข่าวรับอรุณ จากที่เสนอเวลา 06.00-06.30 น. เปลี่ยนเป็นเสนอเวลา 06.30-07.00 น. แทน สำหรับวันเสาร์และอาทิตย์ เปลี่ยนเวลาที่เสนอรายการช่อง 9 ข่าวรับอรุณ เป็นรายการข่าวภาคค่ำและนำไปเสนอในเวลา 20.00-20.50 น. แทน และรายการช่อง 9 ข่าวภาคเด็ก (ส,อา) ถูกทอดออกโดยเปลี่ยนเป็นรายการประเภทบันเทิงแทนทั้งวันเสาร์และวันอาทิตย์

จากผังรายการที่นำเสนอข้างต้นสามารถที่จะเปรียบเทียบให้เห็นการเปลี่ยนแปลงที่เกิดขึ้นของทั้ง 3 ช่วง ได้ดังนี้

ผังรายการวันจันทร์ถึงศุกร์

ช่วงที่ 1

(2520)

เวลา	รายการ	
5.30-6.00	เริ่มเปิดสถานี เวลา 16.50 น.	
6.00-6.30		
6.30-7.00		
7.00-8.00		
8.00-9.00		
9.00-9.30		
9.30-10.00		
10.00-12.00		
12.00-13.00		
13.00-14.00		
14.00-16.00		
16.00-16.30		
16.30-16.50		
16.50-17.00		สารคดี/สาระความรู้
17.00-17.50		ละคร ภาพยนตร์ มวย
17.50-18.30		
18.30-19.00		
19.00-20.00	ข่าว	
20.00-20.30		
20.30-20.40	ปิดสถานีเวลา 20.40 น.	
20.40-21.45		
21.45-22.15		
22.15-00.15		
00.15-00.30		
00.30-02.00		

ช่วงที่ 2

(2521-2534)

เวลา	รายการ	
5.30-6.00	เริ่มเปิดสถานี เวลา 16.00 น.	
6.00-6.30		
6.30-7.00		
7.00-8.00		
8.00-9.00		
9.00-9.30		
9.30-10.00		
10.00-12.00		
12.00-13.00		
13.00-14.00		
14.00-16.00		
16.00-16.30		ภาพยนตร์
16.30-16.50		สาระความรู้
16.50-17.00		การ์ตูน ภาพยนตร์
17.00-17.30		
17.30-18.30		
18.30-19.00	ข่าว	
19.00-20.00		
20.00-20.30	ละคร	
20.30-20.40		
20.40-21.15		
21.15-22.15		เพลง ภาพยนตร์
22.1-23.30		กีฬา
23.30-00.30		ปิดสถานีเวลา 23.00 น. โดยประมาณ
00.30-02.00		

ช่วงที่ 3

(2535-2544)

เวลา	รายการ
5.30-6.00	สารคดี
6.00-6.30	ข่าวภาคเช้า
6.30-7.00	อรุณรุ่งที่เมืองไทย
7.00-8.00	9 วันใหม่
8.00-9.00	บันเทิง/ ธรรมะ (สลับวันกัน)
9.00-9.30	
9.30-10.00	ช่อง 9 ข่าวเศรษฐกิจ
10.00-12.00	สาระบันเทิง
12.00-13.00	ข่าวภาคกลางวัน
13.00-14.00	บ่ายนี้มีคำตอบ
14.00-16.00	เพลง
16.00-16.30	ข่าว 4 โม่งเย็น
16.30-16.50	
16.50-17.00	
17.00-17.50	บันเทิงกะบันเทิง
17.50-18.30	
18.30-19.00	การ์ตูน
19.00-20.00	ข่าวภาคค่ำ
20.00-20.30	
20.30-20.40	สารคดี
20.40-21.45	ทอล์ค
21.45-22.15	ข่าวภาค 22.00 น.
22.15-00.15	กีฬา/ เพลง
00.15-00.30	ข่าวภาคเที่ยงคืน
00.30-02.00	เพลง

หมายเหตุ

ช่วงที่ 1 ออกอากาศภาคบ่ายถึงภาคค่ำ เวลา 16.50-20.40 น. โดยประมาณ

ช่วงที่ 2 ออกอากาศภาคบ่ายถึงภาคค่ำ เวลา 16.00-23.00 น. โดยประมาณ

ช่วงที่ 3 ออกอากาศภาคเช้าถึงภาคค่ำ เวลา 5.30-02.20 น. โดยประมาณ

ผังรายการวันเสาร์และอาทิตย์

ช่วงที่ 1
(2520)

เวลา	รายการ	
5.30-6.00	เริ่มเปิดสถานี เวลา 10.30 น.	
6.00-6.30		
6.30-7.00		
7.00-8.00		
8.00-9.00		
9.00-9.30		
9.30-10.00		
10.00-10.30		
10.30-11.00		การ์ตูน
11.00-11.30		ข่าว
11.30-12.30	ภาพยนตร์/สารบันเทิง	
12.30-13.00	หยุดออกอากาศ	
13.00-14.00	กีฬา	
14.00-16.00	ละคร	
16.00-16.30	ภาพยนตร์	
16.30-16.50	เพลง	
16.50-17.00		
17.00-17.50		
17.50-18.30		
18.30-19.00		
19.00-20.00		
20.00-20.30	ข่าว	
20.30-20.40	สารคดี	
20.40-21.40	สาระความรู้	
21.40-22.15	ปิดสถานี เวลา 21.40 น.	
22.15-00.15		
00.15-00.30		
00.30-02.00		

ช่วงที่ 2
(2521-2534)

เวลา	รายการ
5.30-6.00	เริ่มเปิดสถานี เวลา 7.00 น.โดยประมาณ
6.00-6.30	
6.30-7.00	
7.00-8.00	
8.00-9.00	
9.00-9.30	การ์ตูน
9.30-10.00	
10.00-10.30	
10.30-11.00	
11.00-11.30	ปกิณกะบันเทิง
11.30-12.00	
12.00-13.00	
13.00-14.00	
14.00-16.00	
16.00-16.30	
16.30-16.50	
16.50-17.00	
17.00-17.30	
17.30-18.30	สาระความรู้
18.30-19.00	
19.00-20.00	ข่าว
20.00-20.30	
20.30-20.40	
20.40-21.15	ละคร
21.15-22.15	สารคดี/สาระความรู้
22.1-23.30	เพลง
23.30-00.30	ปิดสถานีเวลา 22.30 น.
00.30-02.00	

ช่วงที่ 3
(2535-2544)

เวลา	รายการ
5.30-6.00	ธรรมะ
6.00-6.30	
6.30-7.00	สารบันเทิง
7.00-8.00	การ์ตูน
8.00-9.00	
9.00-9.30	
9.30-10.00	
10.00-10.30	
10.30-11.00	
11.00-11.30	บันเทิง
11.30-12.00	
12.00-13.00	
13.00-14.00	ละคร
14.00-16.00	ปกิณกะบันเทิง
16.00-16.30	
16.30-16.50	
16.50-17.00	
17.00-17.50	
17.50-18.30	
18.30-19.00	
19.00-20.00	ข่าวภาคค่ำ
20.00-20.30	
20.30-20.40	สารคดี
20.40-21.45	สาระความรู้
21.45-22.15	
22.15-23.00	
23.00-00.30	ข่าวภาคเที่ยงคืน
00.30-02.20	เพลง

หมายเหตุ

ช่วงที่ 1 ออกอากาศ 2 ช่วง คือ ภาคเช้า เวลา 10.30-12.30 น.

และ ภาคบ่าย เวลา 13.00-21.40 น.

ช่วงที่ 2 ออกอากาศภาคเช้าถึงภาคค่ำ เวลา 7.00-22.30 น. โดยประมาณ

ช่วงที่ 3 ออกอากาศภาคเช้าถึงภาคค่ำ เวลา 5.30-02.20 น. โดยประมาณ

จากการนำเสนอให้เห็นถึงการเปลี่ยนแปลงที่เกิดขึ้นของการจัดผังรายการของทั้ง 3 ช่วง
สามารถเห็นได้ว่าไม่ว่าจะเป็นผังรายการวันจันทร์ถึงวันศุกร์หรือผังรายการวันเสาร์และอาทิตย์

เวลาในการแพร่ภาพออกอากาศจะเพิ่มขึ้นเรื่อยๆ โดยรายการที่มีความคงที่ในเรื่องเวลา คือ รายการประเภทข่าวภาคค่ำ ซึ่งทั้ง 3 ช่วงจะเสนออยู่ในช่วง 19.00-21.00 น. โดยประมาณ ส่วนรายการการ์ตูน สังเกตได้ว่าผังรายการวันเสาร์และอาทิตย์ของทุกช่วง จะนำเสนอรายการการ์ตูนในช่วงเช้า ซึ่งไม่มีการเปลี่ยนแปลงเวลาไปจากแรกเริ่มมากนักมีแต่เพียงการขยายเวลาออกอากาศให้มากขึ้น สำหรับรายการประเภทสาระความรู้จะสังเกตได้ว่าในช่วงที่ 1 และช่วงที่ 2 จะมีการนำเสนอค่อนข้างน้อย ในขณะที่รายการสาระความรู้จะพบมากขึ้นในช่วงที่ 3

นอกจากนี้ เมื่อวิเคราะห์ผังรายการในช่วงที่ 3 (2535-2544) จะพบว่าผังรายการค่อนข้างมีการปรับเปลี่ยนอยู่ตลอดเวลา โดยสาเหตุมาจากการที่ช่อง 9 อ.ส.ม.ท. มีการปรับเปลี่ยนผู้บริหารบ่อย ทำให้รูปแบบรายการที่นำเสนอแปรเปลี่ยนไปตามนโยบายผู้บริหารในแต่ละยุค ซึ่งจากที่ได้เคยกล่าวไปแล้วว่านโยบายของสถานีโทรทัศน์มาจากนโยบายของผู้อำนวยการ อ.ส.ม.ท. ไม่ได้มาจากผู้อำนวยการสถานีโทรทัศน์ โดยผู้อำนวยการสถานีโทรทัศน์จะมีบทบาทหน้าที่ในการรับนโยบายด้านผังรายการมาปฏิบัติอีกทีหนึ่ง และสำหรับในช่วงที่ 3 พอที่จะแบ่งเป็นช่วงตามลักษณะเด่นของผังรายการได้ดังนี้

พ.ศ. 2535-2538 จะเห็นได้ว่าในช่วงนี้เป็นช่วงที่ให้ความสำคัญกับรายการข่าวเป็นอย่างมาก มีการนำเสนอรายการข่าวเพิ่มเติมหลายช่วง ไม่ว่าจะเป็นการเพิ่มรายการข่าวภาคเช้า ข่าวภาคเที่ยง และข่าวภาคเที่ยงคืน สำหรับข่าวภาคค่ำมีการย้ายเวลาให้เร็วขึ้นจากเดิมประมาณ 19.30-21.40 น. ก็เริ่มเป็น 19.00-20.50 น. โดยประมาณ นอกจากนี้ยังมีการเริ่มนำเสนอรายการข่าวเป็นภาษาอังกฤษในภาคเช้าและภาคเที่ยงคืนในปี พ.ศ. 2535 ถือเป็นช่องแรกของประเทศไทย จึงเป็นการแสดงให้เห็นว่าผังรายการในช่วงนี้เน้นหนักในเรื่องของรายการข่าวซึ่งตรงกับสมัยของคุณประสิทธิ์ หิตะนันท์ (2533-2536) ที่มีนโยบายเน้นหนักในเรื่องของรายการข่าวโดยเฉพาะในเรื่องของข่าวการเมืองที่เกี่ยวข้องกับระบอบประชาธิปไตย และสมัยของคุณแสงชัย สุนทรวัฒน์ (2536-2539) ที่มีนโยบายเป็นในเรื่องรายการข่าวเช่นกันแต่จะสนใจในด้านข่าวเศรษฐกิจมากกว่า

พ.ศ. 2539-2542 การจัดผังรายการยังคงมีลักษณะไม่แตกต่างจากช่วง พ.ศ. 2535-2538 คือ เน้นในเรื่องของรายการข่าวเช่นเดิมแต่มีการปรับกลยุทธ์โดยการเพิ่มเวลาให้กับข่าวภาคเที่ยงเป็น 1 ชั่วโมง นอกจากนี้ ผังรายการในช่วง ปี พ.ศ. 2539-2540 จะมีความแตกต่างเป็นพิเศษ คือ มีการนำเสนอรายการตลอด 24 ชั่วโมง ซึ่งเมื่อพิจารณาแล้วจะพบว่ารายการตั้งแต่ช่วงเวลา 00.45-05.30 น. ล้วนเป็นรายการบันเทิงทั้งสิ้น และสำหรับในช่วงสิ้นปี พ.ศ. 2542 ซึ่งตรงกับสมัยผู้อำนวยการ อ.ส.ม.ท. คุณอรสา คุณวัฒน์ ทางสถานีเริ่มให้ความสำคัญกับรายการกีฬาโดยการ

นำเสนอในช่วงเวลาประมาณ 4 ทุ่มของทุกวัน นโยบายในช่วงนี้จะเน้นหนักในเรื่องของรายการเด็ก และรายการภาษาไทย ทำให้รายการทั้งสองประเภทมีความโดดเด่นเพิ่มขึ้น โดยเฉพาะรายการเกี่ยวกับภาษาไทย คือ รายการภาษาสโมสรรที่เคยหลุดผังรายการ ก็นำกลับเข้ามาในผังอีกครั้งในปี พ.ศ. 2540

พ.ศ. 2543-2544 รายการประเภทสาระความรู้และบันเทิงในช่วงเวลาก่อนข่าวและหลังข่าวภาคค่ำที่เด่น คือ รายการสารคดีก้าวทันโลกกับ 9Sci และรายการทีวีแชมเปียน ส่วนรายการที่นำเสนอในช่วงหลังข่าวจะเป็นรายการสาระความรู้ คือ รายการสารคดีสำรวจโลกกับเนชั่นแนลจีโอกราฟฟิก นอกจากนี้ทางสถานีได้นำรายการซีรีส์ ซีไรท์มาจัดไว้ในผังด้วยเช่นกันในช่วงวันเสาร์และอาทิตย์ก่อนรายการข่าวภาคค่ำ ดังนั้น จะเห็นได้ว่าผังรายการในช่วงนี้ค่อนข้างนำเสนอรายการที่มีลักษณะเป็นสาระความรู้และความบันเทิงควบคู่กัน ซึ่งตรงกับสมัยผู้อำนวยการ อ.ส.ม.ท. คือ คุณสรจักร เกษมสุวรรณ โดยรายการที่กล่าวมาถือเป็นนโยบายหลักในช่วงเวลานี้

จากข้อมูลผังรายการที่นำเสนอในรูปแบบตาราง ผู้วิจัยจะนำข้อมูลดังกล่าวมาแบ่งสัดส่วนประเภทของรายการ โดยแบ่งตามการแบ่งประเภทของรายการโทรทัศน์ ตามระเบียบว่าด้วยวิทยุกระจายเสียงและวิทยุโทรทัศน์ พ.ศ. 2518 ซึ่งสำนักนายกรัฐมนตรีประกาศใช้เมื่อวันที่ 2 ตุลาคม 2518 และจะทำการเสนอในลักษณะแผนภูมิผังรายการแต่ละปี การนำผังรายการมาทำการแบ่งสัดส่วนรายการจะกำหนดเอาข้อมูลจากเดือนมกราคมของทุกปีตามวาระของการปรับผังรายการของสถานี

ในการดูรายการว่าเป็นประเภทใดนั้น ใช้วิธีตรวจสอบกับเจ้าหน้าที่หรือบุคคลที่เกี่ยวข้องของสถานี และศึกษาค้นคว้าจากแหล่งหนังสือพิมพ์ นิตยสารต่างๆที่กล่าวถึงรายการ, จากข้อมูลการสัมภาษณ์ นำมาประกอบกันเพื่อให้ได้ประเภทรายการให้ได้มากที่สุด และในกรณีของช่วงเวลาที่ยกอากาศของแต่ละรายการนั้น มีข้อจำกัดอยู่ที่ว่ารายการสุดท้ายที่นำเสนอของสถานีไม่บอกเวลาสิ้นสุดที่แน่นอน(เวลาที่สถานีปิด) ซึ่งจากการค้นคว้า ผู้วิจัยสามารถค้นหาข้อมูลจากแหล่งต่างๆและสอบถามจากผู้เกี่ยวข้องซึ่งพอที่จะระบุเวลาปิดของสถานีได้เพียง 9 ปี เท่านั้น คือ พ.ศ. 2520 ,พ.ศ. 2537-พ.ศ. 2544 สำหรับก่อนหน้านี้ ไม่มีข้อมูลใดๆที่พอจะระบุเวลาปิดสถานีได้ ดังนั้น ในส่วนของการระบุเวลาผู้วิจัยจึงขออ้างอิงเวลาของการถ่ายทอดรายการที่ออกอากาศเป็นรายการสุดท้าย (ช่วงเวลาปิดของสถานีในส่วนที่ไม่สามารถหาข้อมูลได้) เป็นเวลา 1 ชั่วโมง โดยอาศัยจากข้อมูล 9 ปีที่ได้มา ไม่ว่าจะปีใดก็ตาม รายการสุดท้ายของทุกวันจะนำเสนอไม่เกิน 1 ชั่วโมง เพื่อทำการแบ่งสัดส่วนรายการดังที่กล่าวมาแล้ว

3. สัดส่วนรายการ

ในหัวข้อสัดส่วนรายการ จะทำการแบ่งผังรายการตั้งแต่ ปี พ.ศ. 2520-2544 ออกเป็นช่วง โดยดูจากช่วงเวลาในการออกอากาศ เพื่อที่จะศึกษาพัฒนาการของการจัดผังรายการของช่อง 9 อ.ส.ม.ท. ว่ามีการเปลี่ยนแปลงเช่นใดบ้าง และจะนำเสนอร่วมกับสัดส่วนรายการในลักษณะของแผนภูมิ ซึ่งจากข้อมูลผังรายการแต่ละปีที่ได้กล่าวมาข้างต้นแล้ว พอที่จะแบ่งช่วงการเปลี่ยนแปลงของผังรายการได้เช่นเดียวกับการแบ่งช่วงผังรายการ ซึ่งได้ผลดังต่อไปนี้

1. ช่วงที่ 1 พ.ศ. 2520
2. ช่วงที่ 2 พ.ศ. 2521-2534
3. ช่วงที่ 3 พ.ศ. 2535-2544

นอกจากนี้ การบอกช่วงเวลาในการแพร่ภาพออกอากาศ จะบอกเวลาเป็นค่าประมาณ ซึ่งได้จากการหาค่าฐานนิยมของเวลาที่เปิดสถานีและเวลาที่เสนอรายการสุดท้ายของทางสถานีที่ออกอากาศในแต่ละปี ที่อยู่ในช่วงเวลาเดียวกัน และในส่วนของแผนภูมิแสดงสัดส่วนรายการ ได้จากการแบ่งประเภทรายการต่างๆออกเป็น 4 ประเภท คือ บ้านเทิงและกีฬา สารความรู้ ข่าว และโฆษณา โดยการนำมาคำนวณเป็นสัดส่วนจะคิดเวลาทั้งหมดที่ฉายใน 1 สัปดาห์เป็นนาทีก่อนแล้วจึงนำไปแปลงข้อมูลเป็นสัดส่วนของประเภทรายการในลักษณะเปอร์เซ็นต์

สำหรับในส่วนของโฆษณา จากประกาศสำนักงานเจ้าพนักงานผู้ออกใบอนุญาต กรมประชาสัมพันธ์ เรื่อง กำหนดสัดส่วนเวลาออกอากาศรายการวิทยุกระจายเสียงและวิทยุโทรทัศน์ ซึ่งประกาศ ณ วันที่ 18 เมษายน พ.ศ. 2539 ได้ระบุไว้ว่า สัดส่วนเวลาออกอากาศสำหรับรายการวิทยุโทรทัศน์ มีดังนี้

1. ประเภทข่าวและความรู้ ไม่ต่ำกว่าร้อยละ 15
2. ประเภทบันเทิง ไม่เกินร้อยละ 65
3. ประเภทโฆษณาหรือบริการธุรกิจ ไม่เกินร้อยละ 20

และในส่วนของประกาศกรมประชาสัมพันธ์ เรื่อง กำหนดหลักเกณฑ์และระยะเวลา สำหรับการโฆษณาและบริหารธุรกิจทางสถานีวิทยุกระจายเสียงและสถานีวิทยุโทรทัศน์ ในข้อที่ 3

ได้ระบุไว้ว่า ให้สถานีโทรทัศน์ทำการโฆษณาและบริหารธุรกิจได้ไม่เกินชั่วโมงละ 12 นาที 30 วินาที แต่เมื่อรวมเวลาโฆษณาและบริการธุรกิจตลอดทั้งวัน เฉลี่ยแล้วต้องไม่เกินชั่วโมงละ 12 นาที

ดังนั้น ในส่วนของการนำเสนอสัดส่วนรายการในรูปแบบภูมิจึงทำการกำหนดให้แผนภูมิ แต่ช่วงมีการนำเสนอรายการประเภทโฆษณาไม่เกินชั่วโมงละ 12 นาที เพราะจากประกาศได้ระบุไว้ว่าโฆษณาจะต้องเฉลี่ยไม่เกินชั่วโมงละ 12 นาที ซึ่งจากการเปรียบเทียบกับกรณีที่ระบุสัดส่วนสำหรับให้โฆษณาไม่เกินร้อยละ 20 เมื่อเทียบกันโดยหลักทางคณิตศาสตร์กับให้โฆษณาไม่เกินชั่วโมงละ 12 นาที จะมีค่าที่เท่ากัน

1. ช่วงที่ 1 พ.ศ. 2520

การแบ่งช่วงเวลาในการออกอากาศ สำหรับปี พ.ศ. 2520 มีการแบ่งช่วงเวลาการออกอากาศ คือวันจันทร์ถึงศุกร์ จะออกอากาศตั้งแต่ภาคบ่ายถึงภาคค่ำ ส่วนวันเสาร์และอาทิตย์มีการแบ่งการออกอากาศออกเป็น 2 ช่วง คือ ช่วงแรก ภาคเช้าถึงภาคบ่าย และ ช่วงหลัง ภาคบ่ายถึงภาคค่ำ โดยการแพร่ภาพออกอากาศ คือ

วันจันทร์ถึงศุกร์ เวลาประมาณ 16.50 –20.40 น.

วันเสาร์และอาทิตย์ 1) ภาคเช้า เวลา 10.30-12.30 น.

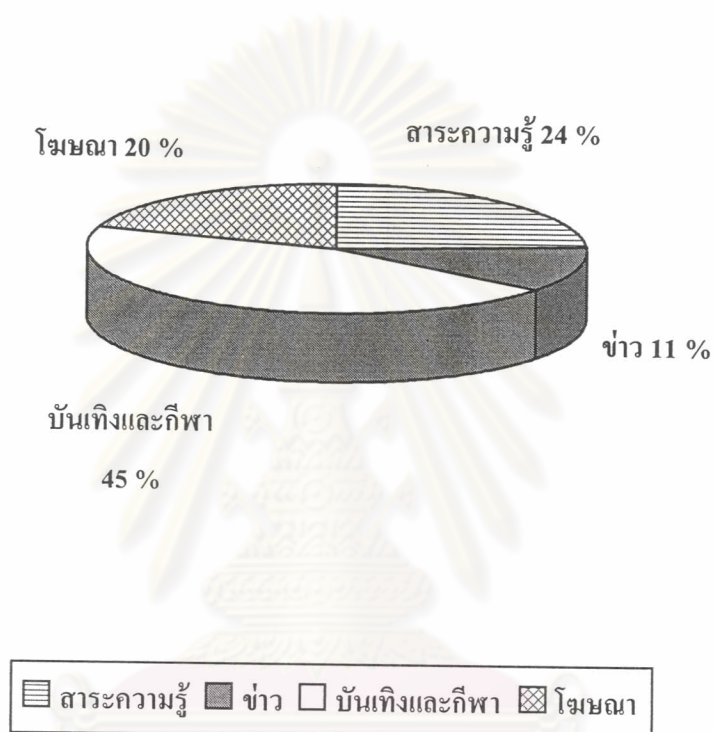
2) ภาคบ่าย เวลา 13.00-21.40 น.

และสำหรับในส่วนของการเสนอสัดส่วนของรายการของปี พ.ศ. 2520 จะบอกเวลาที่ออกอากาศทั้งหมดในหนึ่งสัปดาห์เป็นนาที โดยข้อมูลเป็นดังนี้

	สาระความรู้	ข่าว	บันเทิงและกีฬา	โฆษณา	รวม
เวลา(นาที)	443	267	826	369	1,845
เปอร์เซ็นต์	24	11	45	20	100

พ.ศ. 2520 : 1845 นาที/สัปดาห์

สัดส่วนรายการปี พ.ศ. 2520



แผนภูมิที่ 7 แสดงสัดส่วนรายการปี พ.ศ. 2520

จากแผนภูมิแสดงให้เห็นสัดส่วนรายการปี พ.ศ. 2520 โดยเวลาที่แพร่ภาพออกอากาศตลอด 1 สัปดาห์ เป็นเวลา 1845 นาที พบว่า รายการที่เสนอมากที่สุดคือ รายการประเภทบ้านเทิงและกีฬา มีถึง 45 % ของเวลาที่แพร่ภาพ รองลงมาคือรายการประเภท สารความรู้ 24% และรายการข่าว 11% สำหรับรายการโฆษณาจะเป็นไปตามที่ตั้งไว้คือ 20 %

ซึ่งปี พ.ศ. 2520 เป็นปีที่เริ่มก่อตั้ง อ.ส.ม.ท. การจัดผังรายการมีการแบ่งเป็น 2 ช่วง เนื่องจากเป็นปีแรกการแพร่ภาพออกอากาศอาจอยู่ในช่วงทดลองเวลาเพื่อดูความเหมาะสม และสำหรับสัดส่วนรายการ เห็นได้ว่าเป็นประเภทรายการบ้านเทิงมาเป็นอันดับหนึ่ง แต่ไม่ต่างกับ

เปอร์เซ็นต์รวมของรายการประเภทสาระความรู้กับข่าวมากนัก อาจเป็นเพราะการบริหารงานจะต้องทำตามนโยบายที่ตั้งไว้ ในขณะที่เดียวกันก็ต้องหารายได้เข้าองค์กรด้วยเพื่อพัฒนาองค์กรต่อไป และยังสามารถยืนยันได้ว่ายังคงเป็นไปตามประกาศของกรมประชาสัมพันธ์

2. ช่วงที่ 2 พ.ศ. 2521-2534

การแบ่งช่วงเวลาในการออกอากาศ สำหรับในช่วงที่ 2 นี้ จะขอแยกเป็น 2 กลุ่ม คือ

1) กลุ่มแรก วันจันทร์ถึงศุกร์จะออกอากาศตั้งแต่ภาคบ่ายถึงภาคค่ำ วันเสาร์และอาทิตย์ จะออกอากาศ ตั้งแต่ภาคเช้าถึงภาคค่ำ

ซึ่งมีเวลาแพร่ภาพออกอากาศ คือ

วันจันทร์ถึงศุกร์ เวลาประมาณ 16.00-23.00 น.

วันเสาร์และอาทิตย์ เวลาประมาณ 7.00-22.30 น.

โดยกลุ่มแรกตั้งแต่ ปี พ.ศ. 2521-2525 และ ปี พ.ศ. 2529-2534

2) กลุ่มที่สอง จะต่างจากกลุ่มแรกคือ มีการออกอากาศ 2 ช่วง ในหนึ่งวัน (วันจันทร์ถึงศุกร์) โดยเวลาออกอากาศเป็น 2 ช่วง คือ

ช่วงเช้า เวลาประมาณ 6.00-7.00 น.

ช่วงบ่าย เวลาประมาณ 15.30-23.00 น.

และสำหรับ วันเสาร์อาทิตย์ จะออกอากาศภาคเช้าถึงภาคค่ำ

คือ เวลาประมาณ 8.00-22.55 น.

โดยกลุ่มที่ 2 ตั้งแต่ ปี พ.ศ. 2526-2528

การที่ระบุให้ช่วง พ.ศ. 2521-2534 เป็นช่วงที่ 2 เพราะ การแพร่ภาพออกอากาศตั้งแต่วันจันทร์ถึงวันอาทิตย์จะออกอากาศไม่เกิน เพียงคืน (24.00 น.) และสำหรับสาเหตุที่ต้องแยกช่วงนี้ออกเป็น 2 กลุ่ม เนื่องจากช่วงเวลาตั้งแต่ปี พ.ศ. 2521-2534 การแพร่ภาพออกอากาศ ในวันจันทร์ถึงศุกร์ จะออกอากาศตั้งแต่ภาคบ่ายถึงภาคค่ำ และเสาร์,อาทิตย์ จะออกอากาศตั้งแต่ภาคเช้าถึงภาคค่ำ ซึ่งเวลาที่ออกอากาศในภาคค่ำก็จะไม่เกินเที่ยงคืน แต่จะพบว่าในช่วงเวลา พ.ศ. 2526-2528 จะมีการเพิ่มเวลาออกอากาศเข้ามาในช่วงเช้า อาจเป็นเพราะต้องการทดสอบดูว่าถ้าเพิ่มเวลาออกอากาศมากขึ้นจากเดิม เพื่อดูว่าจะได้รับการตอบรับเป็นเช่นไร ซึ่งก็กระทำได้เพียง 3 ปี เท่านั้น หลังจากนั้น ก็กลับมาออกอากาศเหมือนเดิม ดังนั้น จึงได้ทำการแบ่งช่วงนี้ออกเป็น 2 กลุ่ม และข้อมูลทั้งสองกลุ่มมีดังนี้

กลุ่มที่ 1

	สาระความรู้	ข่าว	บันเทิงและกีฬา	โฆษณา	รวม
เวลา(นาที)	567	531	2,444	886	4,428
เปอร์เซ็นต์	13	12	55	20	100

กลุ่มที่ 2

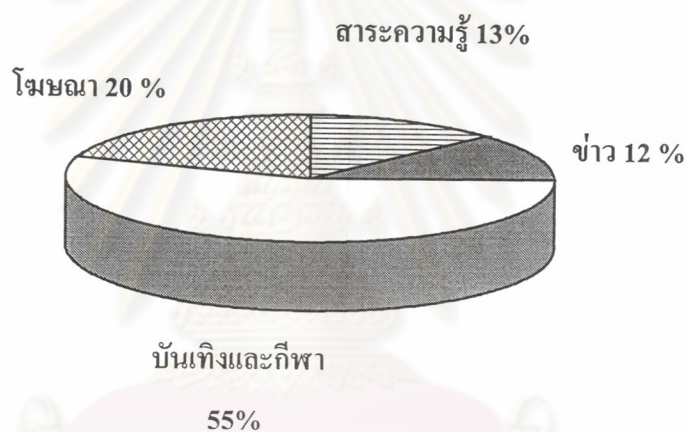
	สาระความรู้	ข่าว	บันเทิงและกีฬา	โฆษณา	รวม
เวลา(นาที)	812	627	2,251	923	4,613
เปอร์เซ็นต์	18	14	48	20	100

และข้อมูลทั้งสองกลุ่มสามารถแสดงเป็นแผนภูมิได้ดังนี้

ศูนย์วิทยทรัพยากร
จุฬาลงกรณ์มหาวิทยาลัย

กลุ่มที่ 1 พ.ศ. 2521-2525 และ พ.ศ. 2529-2534 : ประมาณ 4,428 นาที/สัปดาห์

สัดส่วนรายการปี พ.ศ. 2521-2525 และ พ.ศ. 2529-2534



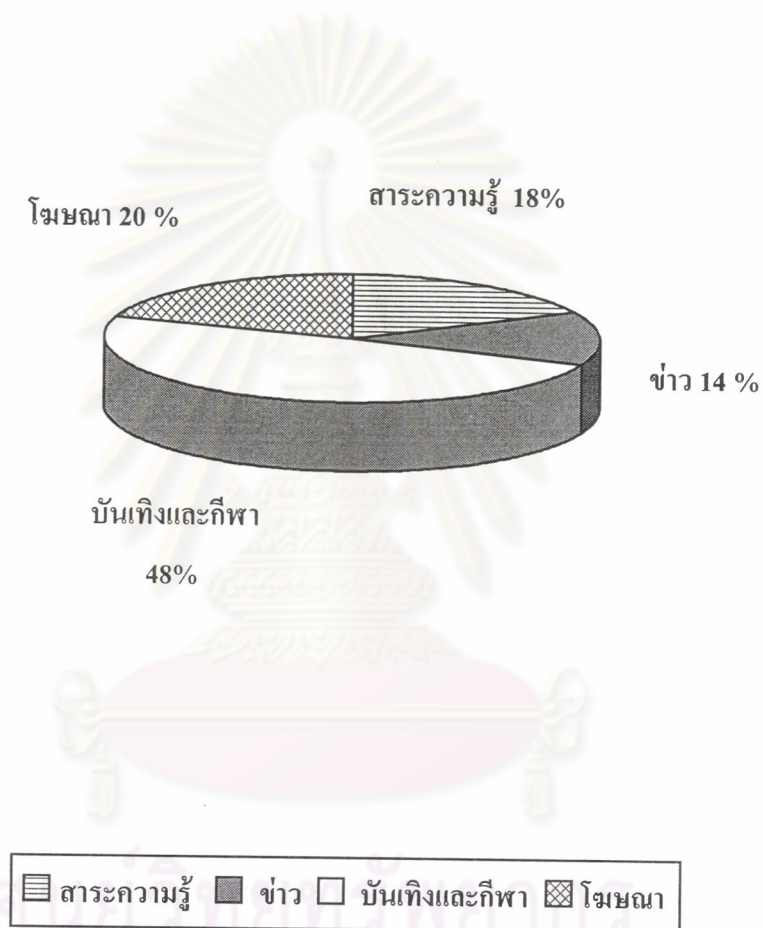
■ สารความรู้ ■ ข่าว □ บ้านเทิงและกีฬา ▣ โฆษณา

แผนภูมิที่ 8 แสดงสัดส่วนรายการปี พ.ศ.2521-2525 และ พ.ศ.2529-2534

จากแผนภูมิแสดงให้เห็นว่า สัดส่วนรายการในกลุ่มนี้ รายการประเภทบ้านเทิงและกีฬามีมากที่สุด คือ 55% ของเวลาทั้งหมด รองลงมาคือ รายการประเภทสารความรู้ 13% และสุดท้ายคือรายการข่าว 12 % สำหรับรายการโฆษณาเป็นไปตามที่ตั้งไว้คือ 20 %

กลุ่มที่ 2 พ.ศ. 2526-2528 : ประมาณ 4,613 นาที/สัปดาห์

สัดส่วนรายการปี พ.ศ 2526-2528



แผนภูมิที่ 9 แสดงสัดส่วนรายการปี พ.ศ. 2526-2528

จากแผนภูมิแสดงให้เห็นว่า สัดส่วนรายการปี พ.ศ.2526-2528 มีรายการประเภทบันเทิงมากที่สุด ถึง 48 % ของเวลาทั้งหมด รองลงมา คือ รายการประเภทสารความรู้ มี 18 % และสุดท้ายเป็นรายการข่าว มี 14% สำหรับรายการโฆษณาเป็นไปตามที่ตั้งไว้ คือ 20 %

เห็นได้ว่าสัดส่วนรายการในช่วงที่ 2 นั้น รายการประเภทบันเทิงก็ยังคงมีมากที่สุด โดยเฉพาะในกลุ่มแรก พบว่ารายการประเภทบันเทิงมีเปอร์เซ็นต์สูงกว่ารายการประเภทสารความรู้

รวมกับรายการข่าว ถึง 16 % แต่ในกลุ่มที่ 2 ถึงแม้รายการประเภทบันเทิงจะมากเป็นอันดับหนึ่ง แต่พบว่าเปอร์เซ็นต์น้อยกว่ากลุ่มที่ 1 อยู่ 7 % และเปอร์เซ็นต์รวมของรายการประเภทสาระความรู้ และข่าวก็เพิ่มขึ้นด้วย แสดงว่า เวลาที่ออกอากาศเพิ่มในช่วงเช้า เป็นรายการประเภทความรู้ ซึ่งเมื่อไปเทียบกับผังรายการก็จะพบว่า รายการที่เพิ่มเข้ามาในช่วงเช้า คือ รายการข่าวรับอรุณ จึงส่งผลให้สัดส่วนรายการข่าวเพิ่มขึ้น

3. ช่วงที่ 3 พ.ศ. 2535-2544

สำหรับช่วงที่ 3 จะต้องแบ่งออกเป็น 2 กลุ่มเช่นเดียวกับช่วงที่ 2 คือ

1) กลุ่มแรก วันจันทร์ถึงอาทิตย์ ออกอากาศภาคเช้าถึงภาคค่ำ โดยเวลาที่แพร่ภาพออกอากาศ คือ

วันจันทร์ถึงอาทิตย์ ออกอากาศเวลา 5.30-02.20 น.

โดยกลุ่มแรก จะตั้งแต่ปี พ.ศ. 2535-2538 และ พ.ศ. 2541-2544

2) กลุ่มที่ 2 จะต่างจากกลุ่มแรก คือ จะออกอากาศตลอด 24 ชั่วโมง ทุกวันจันทร์ถึงอาทิตย์

โดยกลุ่มที่ 2 ตั้งแต่ปี พ.ศ. 2539-2540

การที่ระบุให้ช่วง พ.ศ. 2535-2544 เป็นช่วงที่ 3 เพราะการแพร่ภาพออกอากาศตั้งแต่วันจันทร์ถึงอาทิตย์ จะออกอากาศตั้งแต่ภาคเช้าและไปปิดสถานีหลังเที่ยงคืน (หลัง 24.00 น.) คือปิดสถานีเวลาประมาณ 01.30-02.30 น. และสำหรับสาเหตุที่แยกช่วงนี้ออกเป็น 2 กลุ่ม เนื่องจากช่วงเวลาตั้งแต่ ปี พ.ศ. 2535-2544 การแพร่ภาพออกอากาศในวันจันทร์ถึงวันอาทิตย์ จะออกอากาศตั้งแต่ภาคเช้าและจะไปปิดสถานีประมาณ 02.30 น. (หลังเที่ยงคืน) แต่จะพบว่าในช่วงเวลา พ.ศ. 2539-2540 จะมีการเพิ่มเวลาออกอากาศ โดยจะออกอากาศตลอด 24 ชั่วโมง อาจจะมีสาเหตุมาจาก ต้องการทดสอบดูว่าถ้าเพิ่มเวลาออกอากาศมากขึ้นจากเดิม เพื่อดูว่าจะได้รับการตอบรับเป็นเช่นไร และอีกสาเหตุหนึ่ง คือ ต้องการที่จะขายเวลาเพื่อหารายได้เข้าองค์กร ซึ่งก็กระทำได้เพียง 2 ปีเท่านั้น หลังจากนั้น ก็กลับมาออกอากาศเหมือนเดิม ดังนั้น จึงได้ทำการแบ่งช่วงนี้ออกเป็น 2 กลุ่ม โดยข้อมูลของทั้งสองกลุ่มมีดังนี้

กลุ่มที่ 1

	สาระความรู้	ข่าว	บันเทิงและกีฬา	โฆษณา	รวม
เวลา(นาที)	1,091	1,364	4,363	1,705	8,523
เปอร์เซ็นต์	13	16	51	20	100

กลุ่มที่ 2

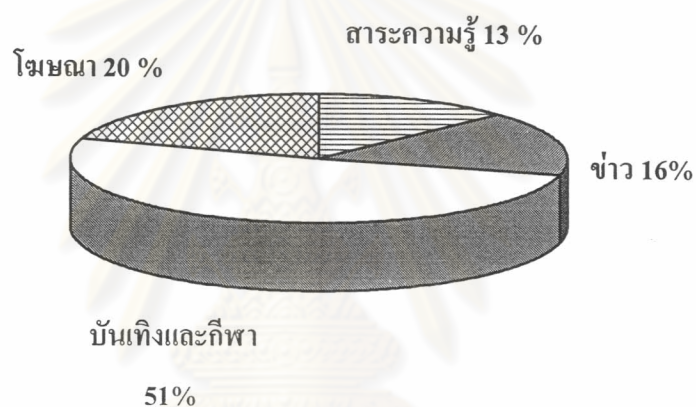
	สาระความรู้	ข่าว	บันเทิงและกีฬา	โฆษณา	รวม
เวลา(นาที)	887	968	6,209	2,016	10,080
เปอร์เซ็นต์	9	10	61	20	100

และทั้งสองกลุ่มสามารถเสนอเป็นแผนภูมิได้ดังนี้

ศูนย์วิทยทรัพยากร
จุฬาลงกรณ์มหาวิทยาลัย

กลุ่มที่ 1 พ.ศ. 2535-2538 และ พ.ศ. 2541-2544 : ประมาณ 8,523 นาที/สัปดาห์

สัดส่วนรายการปี พ.ศ. 2535-2538 และ พ.ศ. 2541-2544



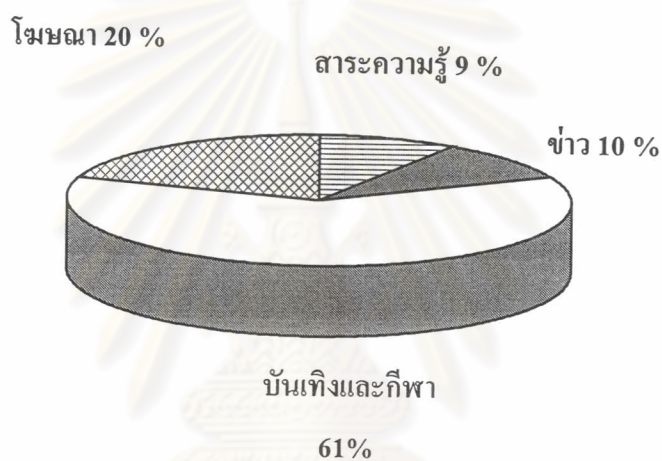
■ สารคดีความรู้ ■ ข่าว □ บ้านเทิงและกีฬา ▣ โฆษณา

แผนภูมิที่ 10 แสดงสัดส่วนรายการ ปี พ.ศ. 2535-2538 และ พ.ศ. 2541-2544

จากแผนภูมิแสดงให้เห็นว่าสัดส่วนรายการในกลุ่มนี้ รายการประเภทบ้านเทิงและกีฬามีมากที่สุดคือ 51 % ของเวลาทั้งหมด รองลงมาคือรายการข่าว มี 16 % และสุดท้ายรายการประเภทสารคดีความรู้ มี 13 % สำหรับโฆษณาเป็นไปตามที่กำหนด คือ 20 %

กลุ่มที่ 2 พ.ศ. 2539-2540 : 10,080 นาที(ตลอด 24 ชม.)/สัปดาห์

สัดส่วนรายการปี พ.ศ. 2539-2540



■ สารความรู้ ■ ข่าว □ บ้านเทิงและกีฬา ▣ โฆษณา

แผนภูมิที่ 11 แสดงสัดส่วนรายการ ปี พ.ศ. 2539-2540

จากแผนภูมิแสดงให้เห็นว่าสัดส่วนรายการในกลุ่มนี้ รายการประเภทบ้านเทิงและกีฬามีมากที่สุดเป็นอันดับหนึ่ง คือ 61% รองลงมาเป็นรายการข่าว มี 10% และสุดท้ายรายการประเภทสารความรู้ มี 9% สำหรับโฆษณาเป็นไปตามที่กำหนด คือ 20%

เห็นได้ว่าสัดส่วนรายการในช่วงที่ 3 นั้น รายการประเภทบันเทิงก็ยังคงมีมากที่สุด โดยเฉพาะในกลุ่มที่ 2 พบว่า รายการประเภทบันเทิงมีเปอร์เซ็นต์สูงกว่ารายการประเภทสาระความรู้ รวมกับรายการข่าว ถึง 42 % แต่ในกลุ่มที่ 1 พบว่ารายการบันเทิงก็ยังคงมีมากที่สุดอยู่ แต่เมื่อเทียบกับกลุ่มที่ 2 แล้ว ถือว่ายังห่างอีกมาก (และเมื่อเทียบ กลุ่มที่ 1 ของช่วงที่ 3 ค่าเปอร์เซ็นต์ จะใกล้เคียงกับกลุ่มที่ 2 ในช่วงที่ 2 เพราะว่า มีการออกอากาศในช่วงเช้าเหมือนกัน) นอกจากนี้ จะเห็นได้ว่ากลุ่มที่ 2 มีเปอร์เซ็นต์ของรายการประเภทบันเทิงและกีฬามากถึง 61 % นั้น เมื่อนำไปเทียบกับผังรายการพบว่า ในช่วงเวลาเที่ยงคืน(24.00 น.) สถานีจะเสนอรายการข่าวภาคเที่ยงคืน ตั้งแต่เวลา 00.30-00.45 น. และหลังจากนั้นไปจนถึงเวลา 5.30 น. ก็จะเป็นรายการประเภทบันเทิงหมด ทุกรายการตั้งแต่วันจันทร์ถึงอาทิตย์ จึงเป็นสาเหตุให้ค่าเปอร์เซ็นต์ของกลุ่มที่ 2 เพิ่มขึ้นมากดังที่ปรากฏ

จากข้อมูลที่เกี่ยวข้องกับผังรายการของสถานีโทรทัศน์สีช่อง 9 อ.ส.ม.ท. สามารถที่จะสรุป และทำให้เราเห็นถึงพัฒนาการของการจัดผังรายการของช่อง 9 อ.ส.ม.ท. พอที่จะแบ่งได้ออกเป็น 3 ช่วง โดยผังรายการในปีแรกที่ก่อตั้งองค์กร การแพร่ภาพออกอากาศจะมี 2 ช่วง คือ ออกอากาศในช่วงเช้า และก็มาออกอากาศอีกทีในช่วงบ่าย ซึ่งถือได้ว่าเป็นการทดลองดูว่าเวลาไหนเหมาะสมที่สุด และผังรายการในปีนี้ รายการที่ออกอากาศทั้งรายการประเภทบันเทิง(บันเทิง กีฬา สาระบันเทิง) และรายการสาระความรู้(การศึกษา สารคดี ความรู้ ข่าว) ค่อนข้างที่จะมีสัดส่วนที่ใกล้เคียงกัน เมื่อพิจารณาถึงสาเหตุแล้วน่าจะเกิดจากการที่ อ.ส.ม.ท. เป็นองค์กรสาธารณะที่ต้องทำหน้าที่ให้ข้อมูลข่าวสารแก่ประชาชน ในขณะที่เดียวกันก็เป็นรัฐวิสาหกิจที่ต้องหารายได้มาดำเนินธุรกิจ ดังนั้น จึงสะท้อนออกมาถึงผังรายการที่ตอบรับกับหน้าที่และสามารถนำมาซึ่งรายได้ ซึ่งเป็นไปตามนโยบายและจุดประสงค์ที่ตั้งไว้ในตอนเริ่มแรก

หลังจากการดำเนินงานมาได้ 1 ปี ทางองค์กรเริ่มมีการปรับปรุงผังรายการใหม่ โดยการออกอากาศเป็นเวลาติดต่อกันเลย ไม่มีการแบ่งช่วงเหมือนในปีแรก โดยการออกอากาศจะออกอากาศตั้งแต่ภาคบ่ายไปจนถึงภาคค่ำในวันจันทร์ถึงศุกร์ สำหรับเสาร์อาทิตย์จะออกอากาศตั้งแต่ภาคเช้าถึงภาคค่ำ โดยการแพร่ภาพของทุกวันจะทำการปิดสถานีไม่เกินเที่ยงคืนหรือ 24.00 น. การดำเนินการออกอากาศแบบนี้ดำเนินการมาเรื่อยๆ ตั้งแต่ ปี พ.ศ. 2522-2525 จนกระทั่ง ปี พ.ศ. 2526 กลับมีการเพิ่มเวลาออกอากาศเป็น 2 ช่วงสำหรับวันจันทร์ถึงศุกร์ อาจเพื่อทดสอบดูว่าถ้าเพิ่มรายการในภาคเช้าแล้วจะมีผลเช่นไร แต่ก็กระทำได้เพียง 3 ปี คือ พ.ศ. 2526-2528 แล้วผังรายการก็กลับมาสู่ลักษณะเดิม คือไม่มีการออกอากาศในภาคเช้าสำหรับวันจันทร์ถึงศุกร์ ซึ่งเป็นเช่นนี้ไปจนถึงปี พ.ศ.2534 สำหรับในส่วนของสัดส่วนรายการ จะเห็นได้ว่าช่วงตั้งแต่ ปี พ.ศ.

2522-2534 รายงานประเภทบันทึกและกีฬาเพิ่มขึ้นจากเดิม ประมาณ 10 % จากปีแรก แสดงให้เห็นว่าทางสถานีให้ความสำคัญของรายงานประเภทนี้สูงขึ้น โดยสาเหตุก็เพื่อที่จะนำรายได้เข้าองค์กรให้มากขึ้น แต่สำหรับในช่วง ปี พ.ศ. 2526-2528 ที่มีการเพิ่มการออกอากาศในช่วงเช้า ในช่วงนั้นรายงานประเภทความรู้อีพีอาร์เซ็นต์ที่เพิ่มขึ้น เพราะในช่วง 3 ปีนั้น เวลาที่เพิ่มในช่วงเช้าคือการนำเสนอรายการข่าวรับอรุณ แต่ก็เฉพาะ 3 ปีนี้เท่านั้น ซึ่งโดยรวมแล้วช่วงนี้ สัดส่วนที่มากที่สุดก็ยังคงเป็นรายงานบันทึกเช่นเดิม

พัฒนาการของการจัดผังรายการในช่วงสุดท้ายคือตั้งแต่ ปี พ.ศ. 2535-2544 มีการเปลี่ยนแปลงคือ การขยายเวลาออกอากาศออกไปตั้งแต่ภาคเช้าไปจนถึงหลังเที่ยงคืนของทุกวัน โดยผังรายการดำเนินเช่นนี้มาเรื่อยๆ จนถึงปี พ.ศ. 2539 เริ่มมีการขยายเวลาออกอากาศให้มากกว่าเดิมอีก คือการออกอากาศตลอด 24 ชั่วโมง โดยสาเหตุน่าจะมาจากการหารายได้เพิ่มขึ้น และมีการดำเนินการเช่นนี้อยู่ 2 ปี คือ พ.ศ. 2539-2540 การแพร่ภาพออกอากาศก็กลับมาเหมือนเดิม ไปจนถึงปี พ.ศ. 2544 สำหรับในช่วงนี้สัดส่วนรายการยังคงไม่แตกต่างไปจากทั้ง 2 ช่วง คือรายงานบันทึกยังคงมีเปอร์เซ็นต์มากที่สุด พอๆกับในช่วงที่ 2 คือประมาณ 48-51 % แต่ในช่วงปี พ.ศ. 2539-2540 ที่มีการออกอากาศตลอด 24 ชั่วโมง ทำให้รายงานประเภทบันทึกมีเปอร์เซ็นต์เพิ่มมากขึ้นจากเดิมอย่างมาก (สัดส่วนรายการบันทึกมีค่าสูงสุด) สาเหตุเนื่องมาจากรายการที่นำเสนอหลังเที่ยงคืนคือตั้งแต่เวลา 00.45 น. ไปจนถึง 5.30 น. ล้วนเป็นรายงานบันทึกทั้งสิ้น ซึ่งเกิดเฉพาะ 2 ปีนี้เท่านั้น และเมื่อดูภาพโดยรวมของทั้ง 3 ช่วงแล้ว สิ่งที่เหมือนกันก็คือ รายงานประเภทบันทึก จะมีสัดส่วนมากที่สุด ซึ่งเป็นเช่นนี้ตั้งแต่เริ่มต้นมาจนถึงปี พ.ศ. 2544 แต่ก็ยังนำเสนอรายการประเภทความรู้ควบคู่กันไป โดยสัดส่วนรายการประเภทความรู้ของทั้ง 3 ช่วงก็ไม่แตกต่างกันมากนัก

ศูนย์วิทยทรัพยากร
จุฬาลงกรณ์มหาวิทยาลัย