

ผลการวิเคราะห์ข้อมูล

จากการศึกษาวิจัยความคิดเห็นของอาจารย์กับนักศึกษา เรื่องสภาพแวดล้อม วิทยาลัยครูในภาคตะวันออกเฉียงเหนือ 8 แห่ง คือ วิทยาลัยครูนครราชสีมา วิทยาลัยครูบุรีรัมย์ วิทยาลัยครูมหาสารคาม วิทยาลัยครูเลย วิทยาลัยครูสกลนคร วิทยาลัยครูสุรินทร์ วิทยาลัยครูอุดรธานี และวิทยาลัยครูอุบลราชธานี โดยการออกแบบสอบถามและนำมาหาค่าสถิติต่าง ๆ ด้วยโปรแกรมสำเร็จรูป SPSS (Statistical Package for the Social Sciences) ผู้วิจัยได้เสนอผลการวิเคราะห์ข้อมูลที่ได้จากผลของการคำนวณของเครื่องคอมพิวเตอร์ เป็น 3 ตอน คือ

- ตอนที่ 1 วิเคราะห์ข้อมูลที่เป็นสถานภาพของผู้ตอบแบบสอบถาม
- ตอนที่ 2 วิเคราะห์ความคิดเห็นของผู้ตอบแบบสอบถามตามวัตถุประสงค์
- ตอนที่ 3 วิเคราะห์ความคิดเห็นของผู้ตอบแบบสอบถามตามสมมติฐาน

ตอนที่ 1 วิเคราะห์ข้อมูลที่เป็นสถานภาพของผู้ตอบแบบสอบถาม

ข้อมูลที่เป็นสถานภาพของผู้ตอบแบบสอบถาม ได้แก่อาจารย์และนักศึกษา วิทยาลัยครูในภาคตะวันออกเฉียงเหนือ ผู้วิจัยเสนอเพื่อเป็นประโยชน์ต่อการวิเคราะห์ข้อมูล ดังนี้

อาจารย์ที่เป็นผู้ตอบแบบสอบถามเพศชายและเพศหญิงมีจำนวนใกล้เคียงกัน คือ อาจารย์ชายมีจำนวน 130 คน คิดเป็นร้อยละ 53.28 ของประชากร อาจารย์หญิงมีจำนวน 114 คน คิดเป็นร้อยละ 46.72 ของประชากร อายุเฉลี่ยของอาจารย์อยู่

ระหว่าง 31-35 ปี มีจำนวนสูงสุด คือ 92 คน คิดเป็นร้อยละ 37.70 ของประชากร
วุฒิของประชากร อาจารย์มีวุฒิปริญญาตรีจำนวนสูงสุดคือ 128 คน คิดเป็นร้อยละ 52.46
ของประชากร ประสบการณ์ทำงานของอาจารย์อยู่ระหว่าง 4-6 ปี มีจำนวนสูงสุด คือ
74 คน คิดเป็นร้อยละ 30.33 ของประชากร ดังแสดงไว้ในตารางที่ 4



ศูนย์วิทยทรัพยากร
จุฬาลงกรณ์มหาวิทยาลัย

ตารางที่ 4 แสดงสถานภาพอาจารย์ยุคทองแบบสอบถาม

วิทยาลัยครู	เพศ		รวม	อายุ							วุฒิ					ประสบการณ์				
	ชาย	หญิง		25 ปี	26-30 ปี	31-35 ปี	36-40 ปี	41-45 ปี	46-50 ปี	50 ปีขึ้นไป	ต่ำกว่าปริญญาตรี	ปริญญาตรี	ประกาศนียบัตรวิชาเฉพาะ	ปริญญาโท	ปริญญาเอก	ไม่ถึงปี	1-5 ปี	4-6 ปี	7-9 ปี	10 ปีขึ้นไป
นครราชสีมา	25	15	40	3	2	13	10	10	2	-	3	21	3	13	-	2	4	11	8	15
บุรีรัมย์	18	10	28	1	8	10	7	1	1	-	1	13	2	12	-	-	7	14	7	-
มหาสารคาม	23	17	40	3	2	13	10	10	2	-	3	21	3	13	-	2	4	11	8	15
เลย	10	8	18	-	5	10	3	-	-	-	-	10	2	6	-	-	10	5	3	-
สกลนคร	19	9	28	1	6	9	7	2	1	2	1	12	1	13	1	2	1	10	7	8
สุรินทร์	11	14	25	9	13	3	-	-	-	-	-	18	-	7	-	2	21	2	-	-
อุดรธานี	14	19	33	2	8	16	5	1	1	-	-	18	1	14	-	3	3	12	12	3
อุบลราชธานี	10	22	32	-	9	18	4	1	-	-	-	15	3	14	-	1	7	9	9	6
รวม	130	114	244	19	53	92	46	25	7	2	8	128	15	92	1	12	57	74	54	47
คิดเป็นร้อยละ	53.28	46.72	100	7.79	21.72	37.70	18.85	10.25	2.87	0.82	3.28	52.46	6.15	37.70	0.41	4.92	23.86	30.33	22.13	19.25

นักศึกษาที่ตอบแบบสอบถามจำนวน 1,170 คน เพศชาย 551 คน คิดเป็นร้อยละ 47.09 ของประชากร เพศหญิง 619 คน คิดเป็นร้อยละ 52.91 ของประชากร อายุเฉลี่ยของนักศึกษาที่ตอบแบบสอบถามอยู่ระหว่าง 20-21 ปี มีจำนวนสูงสุด คือ 583 คน คิดเป็นร้อยละ 49.83 รองลงไปที่คืออายุเฉลี่ยระหว่าง 18-19 ปีมีจำนวน 286 คน คิดเป็นร้อยละ 24.44 ของประชากร ระดับชั้นที่กำลังศึกษาเป็นนักศึกษาประกาศนียบัตรวิชาการศึกษาชั้นสูงปีที่ 1 จำนวนสูงสุด คือ 505 คน คิดเป็นร้อยละ 43.16 ของประชากร รองลงไปที่คือ นักศึกษาประกาศนียบัตรวิชาการศึกษาชั้นสูงปีที่ 2 จำนวน 474 คน คิดเป็นร้อยละ 40.51 ของประชากร ที่พักของนักศึกษาที่ตอบแบบสอบถาม จำนวนสูงสุด คือ ที่พักเอกชน มีจำนวน 283 คน คิดเป็นร้อยละ 24.19 ของประชากร รองลงไปที่คือ ที่พักบ้านส่วนตัว มีจำนวน 259 คน คิดเป็นร้อยละ 22.14 ของประชากร ส่วนที่พักในวัดมีเพียง 15 คน นับว่าเป็นจำนวนต่ำที่สุดคือ คิดเป็นร้อยละ 1.28 ของประชากร มีนักศึกษาที่พักที่อื่น ๆ บางเช่นบ้านเพื่อน บ้านคนรู้จัก และพักบ้านอาจารย์ในฐานะของญาติ มีจำนวนรวม 34 คน คิดเป็นร้อยละ 2.91 ของประชากร ดังแสดงไว้ในตารางที่ 5

ศูนย์วิทยทรัพยากร
จุฬาลงกรณ์มหาวิทยาลัย

ตารางที่ 5 แสดงสถานภาพของนักศึกษาที่สอบแบบสอบถาม

วิทยาลัยครู	เพศ		รวม	อายุ						วุฒิ										
	ชาย	หญิง		ต่ำกว่า 18 ปี	18-19 ปี	20-21 ปี	22-23 ปี	24-25 ปี	26 ปีขึ้นไป	ป.กศ. สูงปีที่ 1	ป.กศ. สูงปีที่ 2	ค.บ. ปีที่ 1	ค.บ. ปีที่ 2	บ้านสวนคว	บ้านญาติ	บ้านเช่า	หอพักวิทยาลัย	หอพักเอกชน	วัด	อื่นๆ
นครราชสีมา	53	119	172	-	49	85	17	6	15	84	58	16	14	50	18	19	14	67	1	3
บุรีรัมย์	89	66	155	-	24	88	28	8	7	69	59	14	13	22	28	38	24	37	2	4
มหาสารคาม	114	110	224	1	51	108	22	19	23	110	68	29	17	27	21	30	34	104	3	5
เลย	30	42	72	-	28	34	7	2	1	38	34	-	-	16	3	25	10	14	-	4
สกลนคร	49	77	126	3	35	71	11	6	-	42	62	15	7	16	7	3	77	20	-	3
สุรินทร์	54	63	117	-	34	55	19	2	7	54	63	-	-	18	15	37	31	5	2	9
อุดรธานี	89	65	154	1	29	70	19	18	17	57	66	18	13	51	23	37	14	21	3	5
อุบลราชธานี	73	77	150	-	36	72	14	6	22	51	64	20	15	59	25	30	16	15	4	1
รวม	551	619	1170	5	286	583	137	67	92	505	474	112	79	259	140	219	220	283	15	34
คิดเป็นร้อยละ	47.09	52.91	100.00	0.43	24.44	49.83	11.71	5.73	7.86	43.16	40.51	9.57	6.75	22.14	11.97	18.72	18.80	24.19	1.28	2.91

ตอนที่ 2 วิเคราะห์ความคิดเห็นของผู้ตอบแบบสอบถาม ตามวัตถุประสงค์

ผู้วิจัยได้วิเคราะห์ข้อมูลตามทัศนะของอาจารย์กับนักศึกษาทั้ง 8 วิทยาลัย ในสภาพปัจจุบัน การเสนอผลการวิเคราะห์ข้อมูล ข้อที่เป็นสภาพแวดล้อมไม่พึงประสงค์ (Negative) ผู้วิจัยได้กลับค่าระดับคะแนน (Reversed Score) ตามเกณฑ์การประเมินค่าคะแนนสมมติ เป็น 1, 2, 3, 4, และ 5 ตามลำดับความคิดเห็นจาก เห็นด้วยมากที่สุดจนถึงน้อยที่สุด เพื่อผลทางสถิติในการวิเคราะห์ข้อมูลในเชิงคะแนนความพึงประสงค์ (Positive) ดังนั้นเพื่อความสะดวกในการทำความเข้าใจ จึงได้ใส่เครื่องหมาย + ไว้ที่ข้อกระทงคำถามที่มีข้อความไปในทางที่ไม่พึงประสงค์ ทุกข้อจึงแสดงไว้ในภาคผนวก ข จากตารางที่ 1 ถึง 85 ข้อกระทงคำถามที่มีลักษณะไม่พึงประสงค์ (Negative) 1 ข้อ มีทั้งหมด 14 ข้อ จำแนกออกตามสภาพแวดล้อมคานทาง ๆ ดังนี้ คือ คานที่ 1 โคนแกขอ 2 ขอ 4 ขอ 23 และขอ 26 คานที่ 2 โคนแก ขอ 30 ขอ 31 ขอ 33 และขอ 35 คานที่ 3 โคนแกขอ 40 คานที่ 4 โคนแกขอ 57 ขอ 60 และขอ 64 คานที่ 5 โคนแก ขอ 69 และขอ 79 ในการเสนอผลการวิจัยได้เปลี่ยนข้อความในข้อกระทงเดิมให้มีลักษณะเป็นข้อความในลักษณะพึงประสงค์ (Positive) เพื่อให้สอดคล้องกับคะแนนที่กลับค่า (reversed score) เป็นคะแนนในลักษณะพึงประสงค์ ยกตัวอย่างข้อความในข้อกระทงที่ 2 ได้เปลี่ยนจาก "อาจารย์ชวนใหญ่ขาดสอนเสมอเป็น "การเขาสอนอย่างสม่ำเสมอของอาจารย์" ข้อความในข้อกระทงที่ 26 เดิมใช้ "นักศึกษาชวนใหญ่ชอบละเมิดระเบียบในการสอบ" เปลี่ยนเป็น "การเคารพระเบียบในการสอบ" ดังนี้ เป็นต้น

ตารางที่ 6 แสดงสภาพแวดล้อมวิทยาลัยครูในภาคตะวันออกเฉียงเหนือรวม 8 แห่ง
ตามทัศนะของอาจารย์กับนักศึกษา

สภาพแวดล้อมวิทยาลัยครู	อาจารย์		นักศึกษา	
	\bar{X}	S.D.	\bar{X}	S.D.
1. บรรยากาศด้านการเรียนการสอน	88.89	10.78	90.56	11.95
2. ความสัมพันธ์ในกลุ่มเพื่อน	37.39	4.72	39.15	5.32
3. กิจกรรมนักศึกษา	38.71	6.48	39.70	7.42
4. การบริหาร	41.69	7.53	44.68	8.55
5. อาคารสถานที่และสิ่งอำนวยความสะดวก	68.73	11.94	71.74	13.55

สภาพแวดล้อมวิทยาลัยครูในภาคตะวันออกเฉียงเหนือ 8 แห่ง ตามทัศนะของ
อาจารย์กับนักศึกษา

จากตารางที่ 6 คือข้อมูลที่เป็นทัศนะของอาจารย์กับนักศึกษาที่มีต่อสภาพแวดล้อมวิทยาลัยครูในภาคตะวันออกเฉียงเหนือทั้ง 8 แห่ง ผู้ตอบเป็นอาจารย์ 244 คน นักศึกษา 1,170 คน รวม 1,414 คน เสนอผลการวิเคราะห์เป็นตาราง ความเรียง เพื่อให้เห็นภาพรวมทั้งภาค และภาพรวมของสภาพแวดล้อมวิทยาลัยครูแต่ละแห่งในเชิงคะแนนที่ประสงค์เป็นค่า ๆ ดังนี้

1. บรรยากาศด้านการเรียนการสอน (ขอ 1 ถึงขอ 26 ซึ่งมีรายละเอียดในภาคผนวก ข ตารางที่ 1) ทัศนะของอาจารย์ที่มีคะแนนพึงประสงค์เฉลี่ยสูงสุด 3 ขอตามลำดับ คือ ทางด้านการเตรียมการสอน (ขอ 14, 4.22) รองลงมาคือ การบอกขอบข่ายเนื้อหาวิชาที่สอนตลอดภาคการศึกษาในช่วงเริมแรกของการสอน (ขอ 5, 3.96)

และความสม่ำเสมอในการเข้าสอน(ข้อ 2, 3.95) ข้อที่มีคะแนนพึงประสงค์เฉลี่ยต่ำสุด 3 ข้อ คือ นักศึกษามีส่วนร่วมในการประเมินผลการสอนของอาจารย์(ข้อ 25, 2.30) การมีส่วนร่วมในชั้นเรียนของนักศึกษา (ข้อ 19, 2.74) และบรรยากาศความกระตือรือร้นในการเรียน(ข้อ 24, 2.82)

ทัศนะของนักศึกษาที่มีคะแนนพึงประสงค์เฉลี่ยสูงสุดคือการบอกขอขายเนื้อหาวิชาที่สอนในตอนแรก(ข้อ 5, 4.42) ในด้านการเตรียมการสอน(ข้อ 14, 4.18) ความรู้ในเนื้อหาวิชาของผู้สอน(ข้อ 7, 3.88) ข้อที่มีคะแนนพึงประสงค์เฉลี่ยต่ำสุดที่มีลักษณะสอดคล้องกับอาจารย์ ก็คือการที่นักศึกษามีส่วนร่วมในการประเมินผลการสอนของอาจารย์(ข้อ 25, 2.52) บรรยากาศความกระตือรือร้นในการเรียน(ข้อ 24, 2.98) นอกจากนี้นักศึกษาเห็นว่า ความเหมาะสมในการใช้อุปกรณ์การสอนกับเนื้อหาวิชามีค่าเฉลี่ยต่ำ(ข้อ 9, 2.97)

2. ความสัมพันธ์ในกลุ่มเพื่อนนักศึกษา (ข้อ 27 ถึงข้อ 38 มีรายละเอียดในภาคผนวก ข. ตารางที่ 2) ทัศนะของอาจารย์ มีคะแนนพึงประสงค์เฉลี่ยสูงสุดคือการที่นักศึกษาไม่รู้สึกเงี้ยวเหงาเปล่าเปลี่ยวเมื่ออยู่ในวิทยาลัย(ข้อ 30, 3.64) การที่นักศึกษาใช้เวลาสังสรรค์กับเพื่อนร่วมวิทยาลัยในโอกาสต่าง ๆ (ข้อ 38, 3.43) และการที่นักศึกษาช่วยเหลือเกื้อกูลซึ่งกันและกัน(ข้อ 36, 3.26) ส่วนข้อที่มีคะแนนพึงประสงค์เฉลี่ยต่ำสุด คือ แนวทางการเลือกวิชาเรียน(ข้อ 31, 2.65) การทำงานเป็นกลุ่มของนักศึกษา(ข้อ 35, 2.70 และข้อ 33, 2.81)

ทัศนะของนักศึกษาเกี่ยวกับความสัมพันธ์ในกลุ่มเพื่อนเน้นหนักไปในเรื่องการคบเพื่อนคือคะแนนพึงประสงค์เฉลี่ยสูงสุดเป็นเรื่องที่เกี่ยวกับการคบเพื่อนได้แก่ การเลือกคบเพื่อนที่สนใจการเรียน(ข้อ 27, 3.69) ชอบคบคนฉลาด ข้างคิด สุขุม(ข้อ 29, 3.56) และการใช้เวลาสังสรรค์กับเพื่อนร่วมวิทยาลัยในโอกาสต่าง ๆ (ข้อ 38, 3.53) ข้อที่มีค่าระดับคะแนนพึงประสงค์เฉลี่ยต่ำสุดคือ การทำงานเป็นกลุ่มของนักศึกษา (ข้อ 35, 2.49 และข้อ 33, 2.82) และลักษณะการเลือกวิชาเรียน(ข้อ 31, 2.98)

จากการวิจัยจะพบว่าอาจารย์กับนักศึกษามีทัศนะสอดคล้องกันในข้อที่มีคะแนนพึงประสงค์เฉลี่ยต่ำ คือ เรื่องเกี่ยวกับลักษณะการเลือกวิชาเรียนและการทำงานร่วมกันเป็นกลุ่ม

3. กิจกรรมนักศึกษา (ข้อ 39 ถึงข้อ 50 มีรายละเอียดในภาคผนวก ข ตารางที่ 3) ทัศนะของอาจารย์ที่มีคะแนนพึงประสงค์เฉลี่ยสูงสุดคือการสนับสนุนกิจกรรมนักศึกษาของวิทยาลัย (ข้อ 39, 3.96) การวางแผนและการดำเนินการจัดกิจกรรมของคณะกรรมการนักศึกษา (ข้อ 43, 3.59) ตลอดจนรูปแบบของการบริหารกิจกรรมนักศึกษาที่ส่งเสริมความเป็นประชาธิปไตย (ข้อ 42, 3.53) ข้อที่มีคะแนนพึงประสงค์เฉลี่ยต่ำสุดคือการประเมินผลกิจกรรม (ข้อ 50, 2.82) ความร่วมมือจากอาจารย์ (ข้อ 44, 2.89) และการเข้าร่วมกิจกรรมทางวิชาการของนักศึกษา (ข้อ 46, 2.94)

ทัศนะของนักศึกษามีคะแนนพึงประสงค์เฉลี่ยสูงสุดคือ การให้ความสนับสนุนการจัดกิจกรรมจากวิทยาลัย (ข้อ 39, 3.70) การวางแผนดำเนินการจัดกิจกรรมของคณะกรรมการนักศึกษา (ข้อ 43, 3.62) และรูปแบบของการบริหารกิจกรรมที่ส่งเสริมความเป็นประชาธิปไตย (ข้อ 42, 3.54) ข้อที่คะแนนพึงประสงค์เฉลี่ยต่ำสุดคือ ความเป็นอิสระในการกำหนดแผนในการจัดกิจกรรมของนักศึกษา (ข้อ 40, 2.91) การประเมินผลกิจกรรม (ข้อ 50, 3.13) และรูปแบบการบริหารกิจกรรมนักศึกษา (ข้อ 41, 3.14)

ข้อสังเกตจากผลการวิจัยสภาพแวดล้อมด้านที่ 3 คือ ทัศนะของอาจารย์กับนักศึกษาสอดคล้องกันในข้อที่มีคะแนนพึงประสงค์เฉลี่ยสูงทั้ง 3 ข้อ

4. การบริหาร (ข้อ 51 ถึงข้อ 64 มีรายละเอียดในภาคผนวก ข ตารางที่ 4) ทัศนะของอาจารย์ข้อที่มีคะแนนพึงประสงค์เฉลี่ยสูงสุดคือ การให้นักศึกษามีสิทธิเสรีภาพในการแสดงออกตามระบอบประชาธิปไตย (ข้อ 53, 3.42) ความเหมาะสมในระเบียบการแต่งกายของนักศึกษา (ข้อ 54, 3.42) และการให้ข่าวสารทางวิชาการโดยให้คำปรึกษาชี้แจงเรื่องการศึกษาเรียน (ข้อ 58, 3.27) ข้อที่มีคะแนนพึงประสงค์เฉลี่ยต่ำสุด คือ จำนวนหนังสือในห้องสมุด (ข้อ 64, 2.36) การลงโทษนักศึกษาที่กระทำความผิด (ข้อ 55, 2.64) และการบริการด้านประชาสัมพันธ์ (ข้อ 52, 2.77)

ทัศนะของนักศึกษาที่มีคะแนนพึงประสงค์เฉลี่ยสูงสุดคือ การได้รับสิทธิเสรีภาพในการแสดงออกตามระบอบประชาธิปไตย (ข้อ 53, 3.59) ความเหมาะสมของระเบียบการแต่งกายนักศึกษา (ข้อ 54, 3.49) และการที่วิทยาลัยรับฟังความคิดเห็นคานการบริหารของส่วนรวม (ข้อ 51, 3.42) ข้อที่คะแนนพึงประสงค์เฉลี่ยต่ำคือ เรื่องจำนวนหนังสือในห้องสมุด (ข้อ 64, 2.43) การจัดบริการคานสุขภาพ (ข้อ 61, 2.92) และที่เกี่ยวกับระเบียบวินัยของนักศึกษา (ข้อ 55, 2.96)

จากผลการวิจัยพบว่าอาจารย์กับนักศึกษามีทัศนะต่อการบริหารวิทยาลัยสอดคล้องกันในเรื่อง การให้สิทธิเสรีภาพแก่นักศึกษาในการแสดงออกตามระบอบประชาธิปไตยและการรักษาระเบียบวินัย ในเรื่องการให้ข่าวสารทางวิชาการ อาจารย์มีทัศนะต่อการบริหารคานนคองข้างดี คือคะแนนพึงประสงค์เฉลี่ยคองข้างสูง ส่วนนักศึกษายังมีความเห็นว่าวิทยาลัยยอมรับฟังความคิดเห็นจากส่วนรวมในการบริหารวิทยาลัยซึ่งเป็นสภาพแวดล้อมที่พึงประสงค์ ทำให้มองเห็นว่า บรรยากาศในการบริหารวิทยาลัยมีแนวโน้มไปในทางดี ที่มีปัญหาของสถาบันก็มีบ้างในเรื่องเกี่ยวกับจำนวนหนังสือในห้องสมุด ทั้งอาจารย์และนักศึกษาเห็นว่าน้อยไป คานระเบียบวินัยนั้น ระเบียบการแต่งกายเหมาะสม แต่การลงโทษนักศึกษาที่กระทำความผิดยังไม่รัดกุมนัก บริการคานการประชาสัมพันธ์และสุขภาพอนามัยตามทัศนะของนักศึกษาเห็นว่ายังอยู่ในระดับต่ำ

5. อาคารสถานที่และสิ่งอำนวยความสะดวก (ข้อ 65 ถึง 86 มีรายละเอียดในภาคผนวก ข ตารางที่ 5) ทัศนะของอาจารย์ที่มีต่อสภาพแวดล้อมคานที่ 5 คะแนนพึงประสงค์เฉลี่ยสูงสุดได้แก่สภาพของห้องเรียนและความเหมาะสมของสถานที่ตั้งอาคารเรียน (ข้อ 71, 4.01 ข้อ 70, 3.94 และข้อ 65, 3.80) ข้อที่คะแนนพึงประสงค์เฉลี่ยต่ำสุดคือ สภาพของโรงอาหารที่ถูกสุขลักษณะ (ข้อ 78, 2.48) ความสะอาดของห้องน้ำ (ข้อ 84, 2.51) การจัดที่นั่งทำงานนอกชั้นเรียนให้นักศึกษาอย่างเพียงพอ (ข้อ 77, 2.53)

ทัศนะของนักศึกษาที่มีคะแนนพึงประสงค์เฉลี่ยสูงสุดคือสภาพของห้องเรียน (ข้อ 71, 4.01 ข้อ 70, 3.99 และข้อ 72, 3.92) ข้อที่มีคะแนนพึงประสงค์เฉลี่ยต่ำสุดคือ การจัด

ที่หนึ่งให้นักศึกษาทำงานนอกห้องเรียนอย่างพอเพียง(ข้อ 77, 2.67) การจัดที่หนึ่งให้นักศึกษารับประทานอาหารอย่างเพียงพอ(ข้อ 79, 2.67)และสุขลักษณะของโรงอาหาร(ข้อ 78, 2.79)

ผลจากการวิเคราะห์ข้อมูลพบว่าสภาพแวดล้อมด้านที่ 5 ที่มีลักษณะพึงประสงค์ สอดคล้องกันทั้งอาจารย์และนักศึกษาคือความเหมาะสมของห้องเรียน และในด้านที่มีคะแนนพึงประสงค์เฉลี่ยต่ำได้แก่การจัดที่หนึ่งสำหรับให้นักศึกษาทำงานนอกชั้นเรียนและรับประทานอาหารอย่างเพียงพอ

ตารางที่ 7 แสดงสภาพแวดล้อมวิทยาลัยครูราชสีมาตามทัศนะของอาจารย์กับนักศึกษา

สภาพแวดล้อมวิทยาลัยครู	อาจารย์		นักศึกษา	
	\bar{X}	S.D.	\bar{X}	S.D.
1. บรรยากาศด้านการเรียนการสอน	89.85	11.90	90.78	12.05
2. ความสัมพันธ์ในกลุ่มเพื่อน	37.78	3.80	39.53	5.28
3. กิจกรรมนักศึกษา	40.30	7.45	41.33	7.42
4. การบริหาร	42.35	6.97	43.87	9.54
5. อาคารสถานที่และสิ่งอำนวยความสะดวก	66.53	11.09	70.09	14.11

สภาพแวดล้อมวิทยาลัยครูราชสีมา

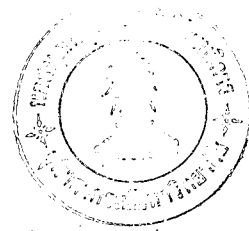
จากตารางที่ 7 คือข้อมูลที่เป็นทัศนะของอาจารย์กับนักศึกษามีต่อสภาพแวดล้อมวิทยาลัยครูราชสีมา ผู้ตอบแบบสอบถามเป็นอาจารย์ 40 คน นักศึกษา 172 คน รวม 212 คน วิเคราะห์ผลตามคะแนนพึงประสงค์เฉลี่ยเป็นค่า ดังนี้

1. บรรยากาศด้านการเรียนการสอน (ข้อ 1 ถึงข้อ 26 มีรายละเอียดในภาคผนวก ข ตารางที่ 6) ในทัศนะของอาจารย์ขอที่มีคะแนนพึงประสงค์เฉลี่ยสูงสุด ได้แก่ การแจ้งกำหนดการสอบล่วงหน้า (ข้อ 14, 4.30) การเข้าสอนอย่างสม่ำเสมอของอาจารย์ (ข้อ 2, 4.10) และการบอกขอบข่ายเนื้อหาวิชาตั้งแต่ต้น (ข้อ 5, 3.93) คะแนนพึงประสงค์เฉลี่ยต่ำสุดคือการมีโอกาสร่วมประเมินผลการสอนของอาจารย์ (ข้อ 25, 2.15) ความกระตือรือร้นในการเรียน (ข้อ 24, 2.75) และการมีส่วนร่วมในการเรียน (ข้อ 19, 2.83)

ทัศนะของนักศึกษาคะแนนพึงประสงค์เฉลี่ยสูงสุดคือการบอกขอบข่ายเนื้อหาวิชาตั้งแต่เริ่มต้น (ข้อ 5, 4.48) การแจ้งกำหนดการสอบล่วงหน้า (ข้อ 14, 4.24) และความรู้ในเนื้อหาวิชาที่สอนของอาจารย์ (ข้อ 7, 3.98) คะแนนพึงประสงค์เฉลี่ยต่ำสุดคือ การมีส่วนร่วมในการประเมินผลการสอนของอาจารย์ (ข้อ 25, 2.44) บรรยากาศความกระตือรือร้นในการเรียน (ข้อ 24, 2.98) และการใช้อุปกรณ์การสอนของอาจารย์ (ข้อ 9, 3.05)

2. ความสัมพันธ์ในกลุ่มเพื่อน (ข้อ 27 ถึงข้อ 38 มีรายละเอียดในภาคผนวก ข ตารางที่ 7) ทัศนะของอาจารย์ขอที่มีคะแนนพึงประสงค์เฉลี่ยสูงสุดคือ การที่นักศึกษาไม่รู้สึกเจียมเหนงาเมื่ออยู่ในวิทยาลัย (ข้อ 30, 3.73) การที่นักศึกษาส่วนใหญ่ให้ความช่วยเหลือเกื้อกูลกัน (ข้อ 36, 3.48) และการใช้เวลาสังสรรค์กับเพื่อนร่วมวิทยาลัย (ข้อ 38, 3.38) ข้อที่มีคะแนนพึงประสงค์เฉลี่ยต่ำสุดคือ การเลือกวิชาเรียนโดยอิสระ (ข้อ 31, 2.62) การทำงานเป็นกลุ่มของนักศึกษา (ข้อ 35, 2.70 และข้อ 33, 2.85)

ทัศนะของนักศึกษา ข้อที่มีคะแนนพึงประสงค์เฉลี่ยสูงสุดคือ การที่นักศึกษาไม่รู้สึกเจียมเหนงาเมื่ออยู่ในวิทยาลัย (ข้อ 30, 3.82) การใช้เวลาสังสรรค์กับเพื่อนร่วมวิทยาลัย (ข้อ 38, 3.67) และการที่นักศึกษาชอบรับประทานอาหารร่วมกันเป็นกลุ่ม (ข้อ 37, 3.63) ข้อที่คะแนนพึงประสงค์เฉลี่ยต่ำสุดตามลำดับคือการทำงานเป็นกลุ่มของนักศึกษา (ข้อ 35, 2.40 และข้อ 33, 3.02) และการได้รับคำแนะนำด้านการเรียนจากรุ่นพี่ (ข้อ 32, 2.87)



3. กิจกรรมนักศึกษา (ข้อ 39 ถึงข้อ 50 มีรายละเอียดในภาคผนวก ข ตารางที่ 8) ทักษะของอาจารย์ขอที่คะแนนพึงประสงค์เฉลี่ยสูงสุดคือ การที่วิทยาลัยให้ความสำคัญสนับสนุนการจัดกิจกรรม(ข้อ 39, 3.89) การวางแผนการจัดกิจกรรมของคณะกรรมการนักศึกษา(ข้อ 43, 3.73) และรูปแบบของการบริหารกิจกรรมส่งเสริมความเป็นประชาธิปไตย(ข้อ 42, 3.60) ข้อที่คะแนนพึงประสงค์เฉลี่ยต่ำสุด คือ การประเมินผลการจัดกิจกรรม การเข้าร่วมกิจกรรมของนักศึกษา (ข้อ 49, 3.05 และข้อ 46, 3.08)

ทักษะของนักศึกษาข้อที่คะแนนพึงประสงค์เฉลี่ยสูงสุด 2 ข้อแรกสอดคล้องกับทักษะของอาจารย์คือการที่วิทยาลัยสนับสนุนการจัดกิจกรรมและการวางแผนการจัดกิจกรรมของคณะกรรมการนักศึกษา(ข้อ 39, 3.88 และข้อ 43, 3.88) และนักศึกษายังเห็นว่าการเข้าร่วมกิจกรรมด้านศิลปวัฒนธรรมของนักศึกษายู่ในเกณฑ์สูง(ข้อ 48, 3.66) คะแนนพึงประสงค์เฉลี่ยต่ำสุดคือการประเมินผลการจัดกิจกรรม(ข้อ 50, 3.08)

4. การบริหาร (ข้อ 51 ถึงข้อ 64 มีรายละเอียดในภาคผนวก ข ตารางที่ 9) ทักษะของอาจารย์ที่มีคะแนนพึงประสงค์เฉลี่ยสูงสุด 3 ข้อ ได้แก่ความเหมาะสมของระเบียบการแต่งกายนักศึกษา(ข้อ 54, 3.58) การให้นักศึกษามีสิทธิเสรีภาพในขอบเขตที่เหมาะสม(ข้อ 53, 3.43) และการให้ข่าวสารทางวิชาการแก่นักศึกษาก่อนการลงทะเบียน(ข้อ 58, 3.33) ข้อที่มีคะแนนพึงประสงค์เฉลี่ยต่ำสุดเป็นเรื่องเกี่ยวกับจำนวนหนังสือในห้องสมุด(ข้อ 64, 2.25) การจัดบริการด้านประชาสัมพันธ์(ข้อ 52, 2.75) และการลงโทษนักศึกษา(ข้อ 55, 2.75)

ทักษะของนักศึกษา ข้อที่มีคะแนนพึงประสงค์สูงสุดได้แก่การให้นักศึกษามีสิทธิเสรีภาพในขอบเขตที่เหมาะสม (ข้อ 53, 3.53) ความเหมาะสมของระเบียบการแต่งกายนักศึกษา(ข้อ 54, 3.42) และการที่วิทยาลัยยอมรับฟังความคิดเห็นจากส่วนรวมในการบริหาร(ข้อ 51, 3.41) ข้อที่มีคะแนนพึงประสงค์เฉลี่ยต่ำสุดเป็นเรื่องเกี่ยวกับจำนวนหนังสือในห้องสมุด(ข้อ 64, 2.38) การบริการด้านอนามัย(ข้อ 61, 2.81) และการลงโทษนักศึกษา(ข้อ 55, 2.88)

ผลจากการวิเคราะห์สภาพแวดล้อมด้านที่ 4 ของวิทยาลัยครุครราชชี้มาพบว่า
ทัศนะของอาจารย์ทั้งในค่านที่มีคะแนนพึงประสงค์เฉลี่ยสูงและต่ำสอดคล้องกับสภาพแวดล้อม
ของวิทยาลัยครูทั้ง 8 แห่งตามทัศนะของอาจารย์ทุกข้อ ส่วนทัศนะของนักศึกษานั้นก็มีความ
สอดคล้องกับทัศนะนักศึกษารวม 8 แห่ง ทั้งด้านพึงประสงค์เฉลี่ยสูงและต่ำเช่นกัน

5. อาคารสถานที่และสิ่งอำนวยความสะดวก (ข้อ 65 ถึงข้อ 86 มีรายละเอียด
ในภาคผนวก ข ตารางที่ 10) ทัศนะของอาจารย์ที่มีคะแนนพึงประสงค์เฉลี่ยสูงสุดเป็นเรื่อง
ความเหมาะสมของสภาพห้องเรียน (ข้อ 70, 3.95 ข้อ 72, 3.95 และข้อ 71, 3.93)
ข้อที่มีคะแนนพึงประสงค์เฉลี่ยต่ำสุดคือลักษณะของโรงอาหารที่ถูกสุขลักษณะ (ข้อ 78, 1.75)
จำนวนที่นั่งรับประทานอาหารเพียงพอ (ข้อ 79, 2.10) และจำนวนที่นั่งทำงานนอก
ห้องเรียนของนักศึกษา (ข้อ 77, 2.58)

ทัศนะของนักศึกษา ข้อที่มีคะแนนพึงประสงค์เฉลี่ยสูงสุดคือการที่ห้องสมุดตั้งอยู่ใน
ที่ที่เหมาะสมสะดวกแก่ผู้ใช้บริการ (ข้อ 66, 4.03) ความเหมาะสมของห้องเรียน (ข้อ 70,
3.98 ข้อ 71, 3.96 และข้อ 72, 3.96) ข้อที่คะแนนพึงประสงค์เฉลี่ยต่ำสุดคือ การจัด
โรงอาหารอย่างถูกสุขลักษณะ (ข้อ 78, 1.99) จำนวนที่นั่งรับประทานอาหารและที่นั่งทำงาน
นอกห้องเรียนของนักศึกษา (ข้อ 79, 2.20 และข้อ 77, 2.62)

เมื่อพิจารณาสภาพแวดล้อมโดยถือเอาคะแนนพึงประสงค์เฉลี่ยเป็นเกณฑ์แล้ว พบว่า
สภาพแวดล้อมเกี่ยวกับบรรยากาศด้านการเรียนการสอนมีลักษณะพึงประสงค์สูงสุด รองลงไปคือ
กิจกรรมนักศึกษา ความสัมพันธ์ในกลุ่มเพื่อน การบริการ อาคารสถานที่และสิ่งอำนวยความสะดวก
สะดวก ตามลำดับ คะแนนพึงประสงค์เฉลี่ยทุกด้านตามทัศนะของนักศึกษาสูงกว่าตามทัศนะของ
อาจารย์เช่นเดียวกับสภาพแวดล้อมรวม 8 วิทยาลัย และมีข้อกระทงที่มีคะแนนเฉลี่ยสูง ทำอยู่
ในลักษณะเดียวกันกับ 8 วิทยาลัย คือถ้าเป็นด้านที่ 1 ก็จะเป็นเรื่องเกี่ยวกับการเข้าสอนสม่ำเสมอ
ของอาจารย์ การเตรียมการสอนการบอกขอบข่ายเนื้อหาวิชาแก่ผู้เรียน ถ้าเป็นเรื่อง
ความสัมพันธ์ในกลุ่มเพื่อนจะมีปัญหาในเรื่องการทำงานเป็นกลุ่มของนักศึกษา การจัดกิจกรรม
นักศึกษาที่มีลักษณะพึงประสงค์ได้แก่การให้ความสนับสนุนจากวิทยาลัย ลักษณะที่ไม่พึงประสงค์

ได้แก่การประเมินผลการจัดกิจกรรม ในด้านการบริหารมีลักษณะพึงประสงค์เรื่องการให้สิทธิเสรีภาพแก่นักศึกษา ที่เป็นปัญหาที่คือจำนวนหนังสือในห้องสมุดและเรื่องวินัยนักศึกษา ส่วนสภาพแวดล้อมด้านที่ 5 ที่มีลักษณะเด่นคือเรื่องความเหมาะสมของห้องเรียน ลักษณะค้อย เป็นเรื่องการจัดโรงอาหารไม่ถูกสุขลักษณะ คะแนนเฉลี่ยในข้อกระทงที่ 78 ตามทัศนะของอาจารย์ค่าที่สุดเมื่อเทียบกับวิทยาลัยครูแห่งอื่น ๆ รวมทั้งภาค

ตารางที่ 8 แสดงสภาพแวดล้อมวิทยาลัยครูบุรีรัมย์ตามทัศนะของอาจารย์กับนักศึกษา

สภาพแวดล้อมวิทยาลัยครู	อาจารย์		นักศึกษา	
	\bar{X}	S.D.	\bar{X}	S.D.
1. บรรยากาศด้านการเรียนการสอน	92.82	10.57	88.65	12.09
2. ความสัมพันธ์ในกลุ่มเพื่อน	39.54	3.81	33.47	4.88
3. กิจกรรมนักศึกษา	40.54	5.10	39.79	7.10
4. การบริหาร	44.86	6.78	46.21	7.87
5. อาคารสถานที่และสิ่งอำนวยความสะดวก	77.39	18.77	75.22	22.69

สภาพแวดล้อมวิทยาลัยครูบุรีรัมย์

จากตารางที่ 8 คือข้อมูลที่เป็นทัศนะของอาจารย์กับนักศึกษาที่มีต่อสภาพแวดล้อมวิทยาลัยครูบุรีรัมย์ ผู้ตอบแบบสอบถามเป็นอาจารย์ 28 คน นักศึกษา 155 คน รวม 183 คน วิเคราะห์ผลตามคะแนนพึงประสงค์เฉลี่ยเป็นค่าน ดังนี้

1. บรรยากาศด้านการเรียนการสอน (ข้อ 1 ถึงข้อ 21 มีรายละเอียดในภาคผนวก ข ตารางที่ 11) ทัศนะของอาจารย์ข้อที่มีคะแนนพึงประสงค์สูงสุด คือ การเตรียมการสอนและการบอกขอบข่ายเนื้อหาวิชาที่สอนของอาจารย์(ข้อ 14, 4.25 และข้อ 5, 4.14)

การให้โอกาสนักศึกษาเข้าพบอาจารย์(ข้อ 7, 4.11) ข้อที่มีคะแนนพึงประสงค์เฉลี่ยต่ำสุดคือ การมีส่วนร่วมในการประเมินผลการสอนของอาจารย์(ข้อ 25, 2.61) และบรรยากาศเชิงวิชาการในชั้นเรียนของนักศึกษา(ข้อ 19, 2.96 และข้อ 20, 3.00)

ทัศนะของนักศึกษาคะแนนพึงประสงค์เฉลี่ยสูงสุดคือการบอกขอขมขายเนื้อหาวิชา และการเตรียมการสอนของอาจารย์(ข้อ 5, 4.43 และข้อ 14, 4.10) และวิธีการเรียนของนักศึกษา(ข้อ 21, 3.94) ข้อที่มีคะแนนพึงประสงค์เฉลี่ยต่ำสุด คือการมีส่วนร่วมในการประเมินผลของอาจารย์(ข้อ 25, 2.56) ความกระตือรือร้นในการเรียน(ข้อ 24, 2.84) และความเหมาะสมของอุปกรณ์การสอน(ข้อ 9, 2.87)

2. ความสัมพันธ์ในกลุ่มเพื่อน (ข้อ 27 ถึงข้อ 38 มีรายละเอียดในภาคผนวก ข ตารางที่ 12) ทัศนะของอาจารย์ข้อที่มีคะแนนพึงประสงค์สูงสุดคือการที่นักศึกษาไม่รู้สึกงีบเหงา(ข้อ 30, 3.82) มีการช่วยเหลือเกื้อกูลระหว่างนักศึกษาด้วยกัน(ข้อ 32, 3.46 และข้อ 36, 3.43) ข้อที่คะแนนพึงประสงค์เฉลี่ยต่ำสุดคือการเลือกวิชาเรียนโดยอิสระ(ข้อ 31, 2.64) การทำงานเป็นกลุ่มของนักศึกษา(ข้อ 33, 2.93) และวิธีการแก้ปัญหาของนักศึกษา(ข้อ 34, 3.14)

ทัศนะของนักศึกษาคอนที่มีคะแนนพึงประสงค์เฉลี่ยสูงสุดคือการที่นักศึกษาไม่รู้สึกงีบเหงา(ข้อ 30, 3.63) การเลือกคบเพื่อนที่สนใจการเรียน(ข้อ 27, 3.62) การช่วยเหลือเกื้อกูลระหว่างนักศึกษาด้วยกัน(ข้อ 36, 3.44) ข้อที่คะแนนพึงประสงค์เฉลี่ยต่ำสุดคือ การทำงานเป็นกลุ่ม(ข้อ 33, 2.56) การรับประทานอาหารร่วมกันเป็นกลุ่ม(ข้อ 37, 2.81) และการช่วยเหลือทางวิชาการจากเพื่อนรุ่นพี่(ข้อ 32, 3.92)

3. กิจกรรมนักศึกษา (ข้อ 39 ถึงข้อ 50 มีรายละเอียดในภาคผนวก ข ตารางที่ 13) ทัศนะของอาจารย์ข้อที่มีคะแนนพึงประสงค์เฉลี่ยสูงสุดคือการที่วิทยาลัยสนับสนุนกิจกรรมนักศึกษา(ข้อ 39, 4.21) การวางแผนในการจัดกิจกรรม(ข้อ 43, 3.79) และรูปแบบของการบริหารกิจกรรมที่ส่งเสริมความเป็นประชาธิปไตย(ข้อ 42, 3.64) ข้อที่มี

คะแนนพึงประสงค์เฉลี่ยต่ำสุดคือ การประเมินผลกิจกรรม(ขอ 50, 2.61) ความเป็นอิสระในการจัดกิจกรรม(ขอ 40, 2.96) ความร่วมมือจากอาจารย์และนักศึกษา(ขอ 44, 3.05 และขอ 46, 3.07)

ทัศนะของนักศึกษาขอที่คะแนนพึงประสงค์สูงสุดสอดคล้องกับทัศนะของอาจารย์(ขอ 39, 3.74 ขอ 42, 3.56 และขอ 43, 3.52) ในด้านที่คะแนนพึงประสงค์เฉลี่ยต่ำสุดก็เช่นเดียวกัน(ขอ 50, 2.94 ขอ 40, 3.05 และขอ 46, 3.05)

สภาพแวดล้อมด้านที่ 3 ของวิทยาลัยครูบุรีรัมย์มีลักษณะเช่นเดียวกับวิทยาลัยครูแห่งอื่น ๆ คือ คะแนนพึงประสงค์เฉลี่ยใกล้เคียงกันและค่อนข้างสูง

4. การบริหาร (ขอ 51 ถึงขอ 64 มีรายละเอียดในภาคผนวก ข ตารางที่ 14) ทัศนะของอาจารย์ ขอที่คะแนนพึงประสงค์เฉลี่ยสูงสุดคือ การที่วิทยาลัยรับฟังความคิดเห็นจากส่วนรวมเพื่อเป็นแนวทางในการบริหาร(ขอ 51, 3.82) การให้สิทธิเสรีภาพแก่นักศึกษา(ขอ 53, 3.61) การจัดบริการแนะแนวอย่างมีประสิทธิภาพ(ขอ 56, 3.43) ขอที่คะแนนพึงประสงค์ต่ำสุดคือ จำนวนหนังสือในห้องสมุด(ขอ 64, 2.71) การวางแผนทางวิชาการ (ขอ 60, 2.71 และขอ 59, 2.93) และระเบียบวินัยนักศึกษา(ขอ 55, 2.93)

ทัศนะของนักศึกษา ขอที่คะแนนพึงประสงค์เฉลี่ยสูงสุดคือการให้บริการจากห้องสมุด(ขอ 63, 3.82 และขอ 62, 3.72) การให้สิทธิเสรีภาพแก่นักศึกษา(ขอ 53, 3.63) ขอที่คะแนนพึงประสงค์ต่ำสุดคือ การให้บริการคานอานามัยอย่างมีประสิทธิภาพ(ขอ 61, 2.90) การบริหารทางวิชาการ(ขอ 60, 2.94) และระเบียบวินัยนักศึกษา(ขอ 55, 2.95)

5. อาคารสถานที่และสิ่งอำนวยความสะดวก (ขอ 65 ถึงขอ 86 มีรายละเอียดในภาคผนวก ข ตารางที่ 15) ทัศนะของอาจารย์ขอที่คะแนนพึงประสงค์เฉลี่ยสูงสุด คือ

ความเหมาะสมของที่ตั้งอาคารทำให้ยูเรียนีได้รับความสะดวก(ขอ 66, 4.36 และขอ 65, 4.29) มีสนามกีฬาเพียงพอ(ขอ 68, 4.32) ข้อที่คะแนนพึงประสงค์เจ็ดยี่คำสุดท้ายคือ เรื่องการจัดโรงอาหารถูกสุขลักษณะ(ขอ 78, 2.89) การจัดที่นั่งรับประทานอาหารอย่างเพียงพอ(ขอ 79, 2.93)และราคาอาหารที่เหมาะสม(ขอ 81, 2.93)

ทัศนะของนักศึกษาที่มีคะแนนพึงประสงค์สูงสุดสอดคล้องกับอาจารย์คือสภาพความเหมาะสมของที่ตั้งอาคาร(ขอ 66, 4.26 และขอ 65, 4.18) นอกจากนี้ นักศึกษายังมีความเห็นว่าห้องเรียนมีอากาศถ่ายเทได้ดี(ขอ 71, 4.18) ข้อที่คะแนนพึงประสงค์เจ็ดยี่คำสุดท้ายคือการจัดที่นั่งรับประทานอาหารอย่างเพียงพอ(ขอ 79, 2.71) การจัดที่นั่งทำงานนอกห้องเรียน (ขอ 77, 2.75) และอุปกรณ์การเรียนมีเพียงพอ(ขอ 74, 2.77)

ตารางที่ 9 แสดงสภาพแวดล้อมวิทยาลัยครูมหาสารคามตามทัศนะของอาจารย์กับนักศึกษา

สภาพแวดล้อมวิทยาลัยครู	อาจารย์		นักศึกษา	
	\bar{X}	S.D.	\bar{X}	S.D.
1. บรรยากาศการเรียนการสอน	88.43	11.57	90.86	12.10
2. ความสัมพันธ์ในกลุ่มเพื่อน	37.25	5.13	39.39	5.27
3. กิจกรรมนักศึกษา	37.88	5.52	38.75	7.23
4. การบริหาร	41.18	8.41	44.45	8.75
5. อาคารสถานที่และสิ่งอำนวยความสะดวก	65.40	12.46	69.63	14.11

สภาพแวดล้อมวิทยาลัยครูมหาสารคาม

จากตารางที่ 9 คือข้อมูลที่ เป็นทัศนะของอาจารย์กับนักศึกษาที่มีต่อวิทยาลัยครูมหาสารคาม ผู้ตอบแบบสอบถามเป็นอาจารย์ 40 คน นักศึกษา 224 คน รวม 264 คน

วิเคราะห์ผลตามคะแนนที่ประสงค์เจดีย์เป็นค่านั่งนี้

1. บรรยากาศการเรียนการสอน (ข้อ 1 ถึงข้อ 26 มีรายละเอียดในภาคผนวก ข ตารางที่ 16) ทิศนะของอาจารย์ขอที่คะแนนที่ประสงค์เจดีย์สูงสุดคือ การเตรียมการสอนของอาจารย์(ข้อ 14, 4.13) การเข้าสอนอย่างสม่ำเสมอ(ข้อ 2, 4.08) การบอกขอบข่ายเนื้อหาวิชาที่สอน(ข้อ 5, 3.08) และอาจารย์มีความรู้ในเนื้อหาวิชาที่สอนเป็นอย่างดี(ข้อ 7, 3.80) ข้อที่คะแนนที่ประสงค์เจดีย์ต่ำสุดคือการที่นักศึกษามีส่วนร่วมในการประเมินผลการสอนของอาจารย์(ข้อ 25, 2.03) และบรรยากาศการเรียนในชั้นของนักศึกษา(ข้อ 19, 2.60 และข้อ 24, 2.75)

ทิศนะของนักศึกษา ข้อที่คะแนนที่ประสงค์เจดีย์สูงสุดคือการบอกขอบข่ายเนื้อหาวิชาที่สอน(ข้อ 5, 4.44) การเตรียมการสอน(ข้อ 14, 4.20) และวิธีการเรียนของนักศึกษา (ข้อ 21, 3.92) ข้อที่คะแนนที่ประสงค์เจดีย์ต่ำสุดคือการที่นักศึกษามีส่วนร่วมในการประเมินผลการสอนของอาจารย์(ข้อ 25, 2.49) ความเหมาะสมของอุปกรณ์การสอน (ข้อ 9, 2.94) และบรรยากาศการเรียนของนักศึกษา(ข้อ 24, 2.94)

2. ความสัมพันธ์ในกลุ่มเพื่อน (ข้อ 27 ถึงข้อ 38 มีรายละเอียดในภาคผนวก ข ตารางที่ 17) ทิศนะของอาจารย์ขอที่คะแนนที่ประสงค์เจดีย์สูงสุดคือการที่นักศึกษาไม่รู้สึกงีบเหงา(ข้อ 30, 3.73) ก่าใช้เวลาสังสรรค์กับเพื่อน(ข้อ 38, 3.48) และการเลือกคบเพื่อนที่สนใจการเรียน(ข้อ 27, 3.35) ข้อที่คะแนนที่ประสงค์เจดีย์ต่ำสุดคือ การทำงานเป็นกลุ่มของนักศึกษา(ข้อ 35, 2.43 และข้อ 33, 2.85) และการเลือกวิชาเรียนโดยอิสระ(ข้อ 31, 2.80)

ทิศนะของนักศึกษาที่มีคะแนนที่ประสงค์เจดีย์สูงสุดคือ การเลือกคบเพื่อนที่สนใจการเรียน ฉลาด ขำกึ่ง สุขุม (ข้อ 27, 3.73 และข้อ 29, 3.58) การใช้เวลาสังสรรค์กับเพื่อน(ข้อ 38, 3.63) และการที่นักศึกษาไม่รู้สึกงีบเหงา(ข้อ 30, 3.58) ข้อที่คะแนนที่ประสงค์เจดีย์ต่ำสุดคือ การทำงานเป็นกลุ่มของนักศึกษา(ข้อ 35, 2.52 และข้อ 33, 2.82) และการเลือกวิชาเรียนโดยอิสระ(ข้อ 31, 2.88)

3. กิจกรรมนักศึกษา (ข้อ 39 ถึงข้อ 50 มีรายละเอียดในภาคผนวก ข ตารางที่ 18) ทักษะของอาจารย์ขอที่คะแนนพึงประสงค์สูงสุดคือการที่วิทยาลัยให้ความสำคัญสนับสนุนการจัดกิจกรรม(ข้อ 39, 4.13) การวางแผนการจัดกิจกรรม(ข้อ 43, 3.50) และการที่นักศึกษาเข้าร่วมกิจกรรมค่านักศึกษา(ข้อ 47, 3.48) ข้อที่คะแนนพึงประสงค์เฉลี่ยต่ำสุดคือการประเมินการจัดกิจกรรม(ข้อ 50, 2.65) การเข้าร่วมกิจกรรมทางวิชาการและกิจกรรมบำเพ็ญประโยชน์(ข้อ 46, 2.73 และ ข้อ 49, 2.83)

ทักษะของนักศึกษาขอที่คะแนนพึงประสงค์เฉลี่ยสูงสุดคือการเข้าร่วมกิจกรรมค่านักศึกษา(ข้อ 48, 3.54) การสนับสนุนกิจกรรมของวิทยาลัยข้อ 39, 3.53) และการวางแผนการจัดกิจกรรม(ข้อ 43, 3.50) ข้อที่คะแนนพึงประสงค์เฉลี่ยต่ำสุด คือความเป็นอิสระในการจัดกิจกรรม(ข้อ 40, 2.75) รูปแบบการบริหารกิจกรรม(ข้อ 41, 2.97) และการเข้าร่วมกิจกรรมทางวิชาการของนักศึกษา(ข้อ 46, 3.01)

4. การบริหาร (ข้อ 51 ถึงข้อ 64 มีรายละเอียดในภาคผนวก ข ตารางที่ 19) ทักษะของอาจารย์ขอที่คะแนนพึงประสงค์เฉลี่ยสูงสุดคือความเหมาะสมของระเบียบการแต่งกายนักศึกษา(ข้อ 54, 3.65) การให้ข่าวสารทางวิชาการก่อนการลงทะเบียน(ข้อ 58, 3.60) และการให้เสรีภาพแก่นักศึกษา(ข้อ 53, 3.43) ข้อที่คะแนนพึงประสงค์เฉลี่ยต่ำสุดคือ จำนวนหนังสือในห้องสมุด(ข้อ 64, 2.00) วินัยนักศึกษา (ข้อ 55, 2.33) และการจัดบริการค่านักศึกษา(ข้อ 61, 2.45)

ทักษะของนักศึกษาขอที่คะแนนพึงประสงค์เฉลี่ยสูงสุดคือการให้เสรีภาพแก่นักศึกษา(ข้อ 53, 3.45) การให้บริการแนะแนวอย่างมีประสิทธิภาพ(ข้อ 56, 3.47) และความเหมาะสมของระเบียบการแต่งกายนักศึกษา(ข้อ 54, 3.45) ข้อที่คะแนนพึงประสงค์เฉลี่ยต่ำสุด สอดคล้องกับอาจารย์ทุกข้อคือเรื่องจำนวนหนังสือในห้องสมุด(ข้อ 64, 2.34) การจัดบริการค่านอนามัย (ข้อ 61, 2.70) และวินัยนักศึกษา(ข้อ 55, 2.81)

5. อาคารสถานที่และสิ่งอำนวยความสะดวก (ข้อ 65 ถึงข้อ 86 มีรายละเอียดในภาคผนวก ข ตารางที่ 20) ทิศนะของอาจารย์ขอที่คะแนนพึงประสงค์เฉลี่ยสูงสุดคือความเหมาะสมของสภาพห้องเรียน(ข้อ 71, 4.08 และข้อ 70, 3.88) มีสนามกีฬาเพียงพอ (ข้อ 68, 4.00) ขอที่คะแนนพึงประสงค์เฉลี่ยต่ำสุดคือความสะอาดของห้องน้ำ(ข้อ 84, 2.05) การบริการคานเอกสารพิมพ์อย่างมีประสิทธิภาพ(ข้อ 85, 2.05) การบริการคานโสตทัศนูปกรณ์อย่างมีประสิทธิภาพ (ข้อ 75, 2.28)

ทิศนะของนักศึกษาขอที่คะแนนพึงประสงค์เฉลี่ยสูงสุดคือความเหมาะสมของสภาพห้องเรียน(ข้อ 70, 3.96 ข้อ 71, 3.93 และข้อ 72, 3.83) ขอที่คะแนนพึงประสงค์เฉลี่ยต่ำสุดคือจำนวนที่นั่งรับประทานอาหารและที่นั่งทำงานนอกห้องเรียนอย่างเพียงพอ (ข้อ 79, 2.28, ข้อ 77, 2.50) บริการนำคานอย่างเพียงพอ(ข้อ 82, 2.52)

ตารางที่ 10 แสดงสภาพแวดล้อมวิทยาลัยครูเลยตามทิศนะของอาจารย์กับนักศึกษา

สภาพแวดล้อมวิทยาลัยครู	อาจารย์		นักศึกษา	
	\bar{X}	S.D.	\bar{X}	S.D.
1. บรรยากาศการเรียนการสอน	90.00	11.59	93.47	9.24
2. ความสัมพันธ์ในกลุ่มเพื่อน	38.06	4.80	39.47	4.54
3. กิจกรรมนักศึกษา	38.61	6.33	40.04	7.14
4. การบริการ	41.22	6.43	44.17	7.68
5. อาคารสถานที่และสิ่งอำนวยความสะดวก	74.17	8.54	74.57	10.53

สภาพแวดล้อมวิทยาลัยครูเลย

จากตารางที่ 10 คือข้อมูลที่เป็นทิศนะของอาจารย์กับนักศึกษาที่มคอวิทยาลัยครูเลย ผู้ตอบแบบสอบถามเป็นอาจารย์ 18 คน นักศึกษา 72 คน รวม 90 คน

วิเคราะห์ผลตามคะแนนพึงประสงค์เฉลี่ย เป็นค่าน ดังนี้

1. บรรยากาศการเรียนการสอน (ข้อ 1 ถึงข้อ 26 มีรายละเอียดในภาคผนวก ข ตารางที่ 21) ทิศนะของอาจารย์ขอที่คะแนนพึงประสงค์สูงสุดคือ การเตรียมการสอนของอาจารย์(ข้อ 14, 4.28) การบอกขอบข่ายเนื้อหาวิชาที่สอน(ข้อ 5, 4.18) และการที่อาจารย์ให้นักศึกษาเข้าพบได้เสมอ(ข้อ 15, 4.00) ขอที่คะแนนพึงประสงค์เฉลี่ยต่ำสุดคือการตรวจสอบเวลาเรียนของนักศึกษา(ข้อ 3, 2.28)การเคารพระเบียบในการสอบ(ข้อ 26, 2.39) และบรรยากาศในการเรียนของนักศึกษา(ข้อ 19, 2.61)

ทิศนะของนักศึกษาขอที่คะแนนพึงประสงค์เฉลี่ยสูงสุดคือการบอกขอบข่ายเนื้อหาวิชาที่สอน(ข้อ 5, 4.39)การเตรียมการสอนของอาจารย์(ข้อ 14, 4.25) การแต่งกายเป็นระเบียบเข้าชั้นเรียน(ข้อ 16, 4.03) ขอที่คะแนนพึงประสงค์เฉลี่ยต่ำสุดคือการเคารพระเบียบในการสอบ(ข้อ 26, 2.43) การที่นักศึกษามีส่วนร่วมในการประเมินผลการสอนของอาจารย์(ข้อ 25, 2.63) และความเหมาะสมของอุปกรณ์การสอนของอาจารย์(ข้อ 9, 2.90)

2. ความสัมพันธ์ในกลุ่มเพื่อน (ข้อ 27 ถึงข้อ 38 มีรายละเอียดในภาคผนวก ข ตารางที่ 22) ทิศนะของอาจารย์ขอที่คะแนนสูงสุดคือการใช้เวลาสังสรรค์กับเพื่อน(ข้อ 38 3.89) การร่วมรับประทานอาหารเป็นกลุ่มของนักศึกษา(ข้อ 37, 3.83) และการที่นักศึกษาไม่รู้สึกเจ็บเหงา (ข้อ 30, 3.67)ขอที่คะแนนพึงประสงค์เฉลี่ยต่ำสุดคือการทำงานเป็นกลุ่ม(ข้อ 35, 2.72 และข้อ 33, 2.83) และการคบเพื่อนที่ฉลาดซำงคึกคึกขุม(ข้อ 29, 2.83)

ทิศนะของนักศึกษาขอที่คะแนนพึงประสงค์สูงสุดมีลักษณะสอดคล้องกับทิศนะของอาจารย์ 2 ข้อ (ข้อ 38, 3.82 และข้อ 37, 3.76) ซึ่งเป็นเรื่องเกี่ยวกับการใช้เวลาสังสรรค์กับเพื่อน และรับประทานอาหารร่วมกันนอกจากนี้ขอที่เป็นลักษณะของเพื่อนที่นักศึกษาเลือกคบ(ข้อ 27, 3.74) ขอที่คะแนนพึงประสงค์เฉลี่ยต่ำสุด คือ การทำงานเป็นกลุ่ม(ข้อ 35, 2.44 และข้อ 33, 2.87) และการแนะนำทางวิชาการจากเพื่อนรุ่นพี่(ข้อ 32, 2.82)

3. กิจกรรมนักศึกษา (ขอ 39 ถึงขอ 50 มีรายละเอียดในภาคผนวก ข. ตารางที่ 23) ทักษะของอาจารย์ ขอที่คะแนนพึงประสงค์เฉลี่ยสูงสุดคือ การสนับสนุนการจัดกิจกรรมจากวิทยาลัย (ขอ 39, 4.11) รูปแบบของการบริหารกิจกรรม (ขอ 42, 3.78) การวางแผนการจัดกิจกรรม (ขอ 43, 3.72) ขอที่คะแนนพึงประสงค์เฉลี่ยต่ำสุดคือ ความเป็นอิสระในการจัดกิจกรรม (ขอ 40, 2.50) การเข้าร่วมกิจกรรมของนักศึกษา (ขอ 46, 2.50) และความร่วมมือจากอาจารย์ (ขอ 44, 2.78)

ทักษะของนักศึกษา ขอที่คะแนนพึงประสงค์เฉลี่ยสูงสุดคือ การสนับสนุนการจัดกิจกรรมจากวิทยาลัย (ขอ 39, 3.76) การเข้าร่วมกิจกรรมค่านิยมของนักศึกษา (ขอ 48, 3.49) และการวางแผนการจัดกิจกรรม (ขอ 43, 3.47) ขอที่คะแนนพึงประสงค์เฉลี่ยต่ำสุดคือ ความเป็นอิสระในการจัดกิจกรรม (ขอ 40, 2.83) รูปแบบของการบริหารกิจกรรม (ขอ 41, 3.14) และความร่วมมือจากนักศึกษา (ขอ 44, 3.19)

4. การบริหาร (ขอ 51 ถึงขอ 64 มีรายละเอียดในภาคผนวก ข. ตารางที่ 24) ทักษะของอาจารย์ ขอที่คะแนนพึงประสงค์เฉลี่ยสูงสุดคือ ความเหมาะสมของระเบียบการแต่งกายนักศึกษา (ขอ 54, 3.89) การบริหารทางวิชาการ (ขอ 60, 3.56) และการให้เสรีภาพแก่นักศึกษา (ขอ 53, 3.56) ขอที่คะแนนพึงประสงค์เฉลี่ยต่ำสุดคือ การให้บริการของห้องสมุด ลักษณะและจำนวนหนังสือของห้องสมุด (ขอ 62, 1.94 ขอ 63, 2.17 และขอ 64, 2.33)

ทักษะของนักศึกษา ขอที่คะแนนพึงประสงค์สูงสุดคือ ความเหมาะสมของระเบียบการแต่งกายนักศึกษา (ขอ 54, 3.83) วินัยนักศึกษา (ขอ 55, 3.72) การให้เสรีภาพแก่นักศึกษา (ขอ 53, 3.64) ขอที่คะแนนพึงประสงค์เฉลี่ยต่ำสุดคือ จำนวนหนังสือในห้องสมุด (ขอ 64, 1.99) บริการด้านสุขภาพอนามัยอย่างมีประสิทธิภาพ (ขอ 61, 2.47) และการเปิดหลักสูตรวิชาเลือกอย่างกว้างขวาง (ขอ 59, 2.67)

5. อาคารสถานที่และสิ่งอำนวยความสะดวก (ขอ 65 ถึงขอ 86 มีรายละเอียดในภาคผนวก ข. ตารางที่ 25) ทักษะของอาจารย์ขอที่คะแนนพึงประสงค์เฉลี่ยสูงสุดคือ สภาพความเหมาะสมของห้องเรียนและทำเลที่ตั้งอาคารหอสมุด (ขอ 72, 4.39 ขอ 71, 4.33 และขอ 66, 4.33) ขอที่คะแนนพึงประสงค์ต่ำสุดคือ สภาพโรงอาหารถูกสุขลักษณะ (ขอ 78, 2.39) ความพร้อมของเครื่องมือที่ใช้ฝึกปฏิบัติ (ขอ 74, 2.50 และขอ 73, 2.67) และที่นั่งพักผ่อนใตร่มไม้ อย่างเพียงพอ (ขอ 76, 2.67)

ทักษะของนักศึกษา ขอที่คะแนนพึงประสงค์เฉลี่ยสูงสุดคือ ความเหมาะสมของสภาพห้องเรียน (ขอ 71, 4.32 ขอ 72, 4.25 และขอ 70, 4.24) ขอที่คะแนนพึงประสงค์ต่ำสุดคือ ที่นั่งพักผ่อน และที่นั่งทำงานนอกชั้นเรียนอย่างเพียงพอ (ขอ 76, 2.26 และขอ 77, 2.26) และความพร้อมของเครื่องมือฝึกปฏิบัติ (ขอ 74, 2.35)

ตารางที่ 11 แสดงสภาพแวดล้อมวิทยาลัยครูสกลนครตามทัศนะอาจารย์กับนักศึกษา

สภาพแวดล้อมวิทยาลัยครู	อาจารย์		นักศึกษา	
	\bar{X}	S.D.	\bar{X}	S.D.
1. บรรยากาศการเรียนการสอน	85.54	7.91	90.48	12.59
2. ความสัมพันธ์ในกลุ่มเพื่อน	36.32	3.78	39.90	5.18
3. กิจกรรมนักศึกษา	38.32	6.53	41.87	7.05
4. การบริหาร	40.71	7.62	46.37	8.61
5. อาคารสถานที่และสิ่งอำนวยความสะดวก	71.07	10.92	76.08	14.33

สภาพแวดล้อมวิทยาลัยครูสกลนคร

จากตารางที่ 11 คือข้อมูลที่เป็นทัศนะของอาจารย์กับนักศึกษาที่มีต่อสภาพแวดล้อม

วิทยาลัยครูสกลนคร ผู้ตอบเป็นอาจารย์ 28 คน นักศึกษา 126 คน รวม 154 คน วิเคราะห์
ผลตามคะแนนพึงประสงค์เฉลี่ยเป็นค่าน ดังนี้

1. บรรยากาศการเรียนการสอน (ข้อ 1 ถึงข้อ 26 มีรายละเอียดในภาค
ผนวก ข. ตารางที่ 26) ทิศนะของอาจารย์ ข้อที่คะแนนพึงประสงค์เฉลี่ยสูงสุดคือ การเตรียม
การสอน (ข้อ 14, 4.14) ความรู้ของอาจารย์ (ข้อ 7, 3.86) และการบอกขอบข่ายเนื้อหาวิชา
ก่อนสอน (ข้อ 5, 3.86) ข้อที่คะแนนพึงประสงค์เฉลี่ยต่ำสุดคือ การที่นักศึกษามีส่วนร่วมในการ
ประเมินผลการสอนของอาจารย์ (ข้อ 25, 2.29) ความเข้มงวดเรื่องเวลาเรียนของนักศึกษา
(ข้อ 3, 2.61) และบรรยากาศการเรียนในชั้นเรียน (ข้อ 19, 2.68)

ทิศนะของนักศึกษา ข้อที่คะแนนพึงประสงค์เฉลี่ยสูงสุดคือ การบอกขอบข่ายเนื้อหาวิชา
ตั้งแต่เริ่มต้น (ข้อ 5, 4.40) การเตรียมการสอน (ข้อ 14, 4.20) วิธีการเรียนของนักศึกษา
(ข้อ 21, 4.01) ข้อที่คะแนนพึงประสงค์เฉลี่ยต่ำสุดคือ การที่นักศึกษามีส่วนร่วมประเมินผลการสอน
ของอาจารย์ (ข้อ 25, 2.55) ความเหมาะสมของวัสดุอุปกรณ์การสอน (ข้อ 9, 3.02) และบรรยากาศ
การเรียน (ข้อ 24, 3.06)

2. ความสัมพันธ์ในกลุ่มเพื่อน (ข้อ 27 ถึงข้อ 38 มีรายละเอียดในภาคผนวก ข.
ตารางที่ 27) ทิศนะของอาจารย์ ข้อที่คะแนนพึงประสงค์เฉลี่ยสูงสุดคือ การที่นักศึกษามีเวลาสังสรรค์
กับเพื่อนร่วมวิทยาลัย (ข้อ 38, 3.61) การที่นักศึกษาไม่รู้สึกเจ็บเหงา (ข้อ 30, 3.39) การ
ได้รับคำแนะนำทางวิชาการจากเพื่อนรุ่นพี่ (ข้อ 32, 3.18) ข้อที่คะแนนพึงประสงค์เฉลี่ยต่ำสุดคือ
การเลือกวิชาเรียนโดยอิสระ (ข้อ 31, 2.32) การทำงานเป็นกลุ่ม (ข้อ 35, 2.71 และข้อ 33,
2.75)

ทิศนะของนักศึกษา ข้อที่คะแนนพึงประสงค์สูงสุดคือ ลักษณะของเพื่อนที่นักศึกษาคบเป็นคน
สนใจการเรียน ฉลาด ขำคึก สุขุม (ข้อ 27, 3.82 และข้อ 29, 3.73) การใช้เวลาสังสรรค์
กับเพื่อน (ข้อ 38, 3.67) ข้อที่คะแนนพึงประสงค์เฉลี่ยต่ำสุดคือ การทำงานเป็นกลุ่ม (ข้อ 35, 2.44
และข้อ 33, 2.63) และการเลือกวิชาเรียนโดยอิสระ (ข้อ 31, 2.87)

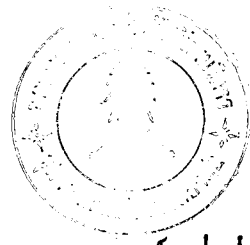
3. กิจกรรมนักศึกษา (ขอ 39 ถึงขอ 50 มีรายละเอียดในภาคผนวก ข. ตารางที่ 28) ทักษะของอาจารย์ ขอที่คะแนนพึงประสงค์เฉลี่ยสูงสุดคือ การที่วิทยาลัยสนับสนุนกิจกรรมนักศึกษา (ขอ 39, 3.82) การเข้าร่วมกิจกรรมคานคิดปรัชญธรรม และกิจกรรมกีฬาของนักศึกษา (ขอ 48, 3.68 และขอ 47, 3.46) ขอที่คะแนนพึงประสงค์เฉลี่ยต่ำสุดคือ ความร่วมมือจากอาจารย์ (ขอ 44, 2.61) รูปแบบของการบริหารกิจกรรม (ขอ 41, 2.82) การประเมินผลกิจกรรม (ขอ 50, 2.93) และการเข้าร่วมกิจกรรมทางวิชาการของนักศึกษา (ขอ 46, 2.93)

ทักษะของนักศึกษาขอที่คะแนนพึงประสงค์เฉลี่ยสูงสุดคือ การที่วิทยาลัยให้การสนับสนุนการจัดกิจกรรม (ขอ 39, 3.87) การวางแผนดำเนินกิจกรรม (ขอ 43, 3.78) และรูปแบบการบริหารกิจกรรม (ขอ 42, 3.17) ขอที่คะแนนพึงประสงค์เฉลี่ยต่ำสุดคือ ความเป็นอิสระในการจัดกิจกรรม (ขอ 40, 2.77)

4. การบริหาร (ขอ 50 ถึงขอ 64 มีรายละเอียดในภาคผนวก ข. ตารางที่ 29) ทักษะของอาจารย์ ขอที่คะแนนพึงประสงค์เฉลี่ยสูงสุดคือ ความเหมาะสมของระเบียบการแต่งกายนักศึกษา (ขอ 54, 3.32) การบริการจากห้องสมุดอย่างมีประสิทธิภาพ (ขอ 62, 3.32) และลักษณะของหนังสือในห้องสมุด (ขอ 63, 3.25) ขอที่คะแนนพึงประสงค์เฉลี่ยต่ำสุดคือ บริการคานประชาสัมพันธ์ (ขอ 52, 2.32) วินัยนักศึกษา (ขอ 55, 2.36) และจำนวนหนังสือในห้องสมุด (ขอ 64, 2.57)

ทักษะของนักศึกษาขอที่คะแนนพึงประสงค์เฉลี่ยสูงสุดคือ ความเหมาะสมของระเบียบการแต่งกายนักศึกษา (ขอ 54, 3.72) การให้เสรีภาพแก่นักศึกษา (ขอ 53, 3.68) ลักษณะของหนังสือในห้องสมุด (ขอ 63, 3.59) ขอที่คะแนนพึงประสงค์เฉลี่ยต่ำสุดคือ จำนวนหนังสือในห้องสมุด (ขอ 64, 2.37) การวางแผนทางวิชาการ (ขอ 60, 3.01) และลักษณะของการบริหารวิทยาลัย (ขอ 57, 3.02)

5. อาคารสถานที่และสิ่งอำนวยความสะดวก (ขอ 65 ถึงขอ 86 มีรายละเอียดในภาคผนวก ข. ตารางที่ 30) ทักษะของอาจารย์ขอที่คะแนนพึงประสงค์เฉลี่ยสูงสุดคือ ความสะดวกในการไปห้องสมุด (ขอ 66, 4.25) ความสะดวกในการใช้ทางเดินระหว่างอาคาร (ขอ 67, 4.07) และ



การไม่มีเสียงรบกวนจากภายนอก (ขอ 69, 4.00) ข้อที่คะแนนพึงประสงค์เฉลี่ยต่ำสุดคือ ความสะอาดถูกสุขลักษณะของห้องน้ำ (ขอ 84, 2.25) จำนวนเครื่องมือเครื่องใช้ในห้องปฏิบัติการ (ขอ 74, 2.39) และจำนวนห้องปฏิบัติการมากพอ (ขอ 73, 2.54)

ทัศนะของนักศึกษาข้อที่คะแนนพึงประสงค์เฉลี่ยสูงสุดคือ ความสะดวกในการใช้ทางเดินระหว่างอาคาร (ขอ 67, 4.09) ความเหมาะสมของห้องเรียน (ขอ 71, 4.02) และความสะดวกในการไปใช้ห้องสมุด (ขอ 66, 4.01) ข้อที่คะแนนพึงประสงค์เฉลี่ยต่ำสุดคือ จำนวนเครื่องมือเครื่องใช้ในห้องปฏิบัติการ (ขอ 74, 2.75) จำนวนห้องปฏิบัติการ (ขอ 73, 2.78) และความสะดวกถูกสุขลักษณะของห้องน้ำ (ขอ 84, 2.84)

ตารางที่ 12 แสดงสภาพแวดล้อมวิทยาลัยครูสุรินทร์ตามทัศนะของอาจารย์กับนักศึกษา

สภาพแวดล้อมวิทยาลัยครู	อาจารย์		นักศึกษา	
	\bar{X}	S.D.	\bar{X}	S.D.
1. บรรยากาศด้านการเรียนการสอน	85.44	10.95	87.74	11.98
2. ความสัมพันธ์ในกลุ่มเพื่อน	36.40	5.45	36.92	5.15
3. กิจกรรมนักศึกษา	36.24	7.52	37.21	7.80
4. การบริหาร	38.72	8.88	43.00	7.87
5. อาคารสถานที่และสิ่งอำนวยความสะดวก	60.00	11.05	66.49	12.85

สภาพแวดล้อมวิทยาลัยครูสุรินทร์

จากตารางที่ 12 คือข้อมูลที่เป็นทัศนะของอาจารย์กับนักศึกษาที่มีต่อสภาพแวดล้อมวิทยาลัยครูสุรินทร์ ผู้ตอบแบบสอบถามเป็นอาจารย์ 25 คน นักศึกษา 117 คน รวม 142 คน วิเคราะห์ผลตามคะแนนพึงประสงค์เฉลี่ยเป็นคานดังนี้

1. บรรยากาศการเรียนการสอน (ขอ 1 ถึงขอ 26 มีรายละเอียดในภาคผนวก ข. ตารางที่ 31) ทักษะของอาจารย์ขอที่คะแนนพึงประสงค์เฉลี่ยสูงสุดคือ การเตรียมการสอน (ขอ 14, 4.24) การบอกขอบข่ายเนื้อหาวิชาการสอน (ขอ 5, 3.92) ความรู้ในเนื้อหาวิชาของผู้สอน (ขอ 7, 3.88) ขอที่คะแนนพึงประสงค์เฉลี่ยต่ำสุดคือ การที่นักศึกษามีส่วนร่วมในการประเมินผลการสอนของอาจารย์ (ขอ 25, 2.40) บรรยากาศความกระตือรือร้นในการเรียน (ขอ 24, 2.56) และวิธีการเรียนของนักศึกษา (ขอ 21, 2.72)

ทักษะของนักศึกษา ขอที่คะแนนพึงประสงค์เฉลี่ยสูงสุดสอดคล้องกับทักษะของอาจารย์ทุกขอคือ การบอกขอบข่ายเนื้อหาวิชาที่สอน การเตรียมการสอน และความรู้ของผู้สอน (ขอ 5, 4.28 ขอ 14, 4.19 และขอ 7, 3.79) ขอที่มีคะแนนพึงประสงค์เฉลี่ยต่ำสุดคือ การมีส่วนร่วมในการประเมินผลการสอนของอาจารย์ (ขอ 25, 2.55) ความเหมาะสมของอุปกรณ์การสอน (ขอ 9, 2.68) และบรรยากาศความกระตือรือร้นในการเรียน (ขอ 24, 2.56)

2. ความสัมพันธ์ในกลุ่มเพื่อน (ขอ 27 ถึงขอ 38 มีรายละเอียดในภาคผนวก ข. ตารางที่ 32) ทักษะของอาจารย์ขอที่คะแนนพึงประสงค์เฉลี่ยสูงสุดคือ การที่นักศึกษาไม่รู้สึกเจ็บเหงา (ขอ 30, 3.76) การที่นักศึกษารุ่นพี่ให้คำแนะนำทางวิชาการแก่รุ่นน้อง (ขอ 32, 3.28) ลักษณะของเพื่อนที่นักศึกษาเลือกคบ เป็นคนสนใจการเรียน (ขอ 27, 3.24) ขอที่คะแนนพึงประสงค์เฉลี่ยต่ำสุดคือ การเลือกวิชาเรียนโดยอิสระ (ขอ 31, 2.52) การทำงานเป็นกลุ่ม (ขอ 35, 2.60) และการรวมรับประทานอาหารเป็นกลุ่ม (ขอ 37, 2.76)

ทักษะของนักศึกษาขอที่คะแนนพึงประสงค์เฉลี่ยสูงสุดคือ ลักษณะของเพื่อนที่นักศึกษาเลือกคบ เป็นคนสนใจการเรียน (ขอ 27, 3.56) เพื่อนทางเพศ (ขอ 28, 3.39) และเพื่อนที่ฉลาดช่างคิด สุขุม (ขอ 29, 3.36) ขอที่คะแนนพึงประสงค์เฉลี่ยต่ำสุดคือ การทำงานและการรับประทานอาหารเป็นกลุ่ม (ขอ 35, 2.35 ขอ 33, 2.84 และขอ 37, 2.85)

3. กิจกรรมนักศึกษา (ขอ 39 ถึงขอ 50 มีรายละเอียดในภาคผนวก ข. ตารางที่ 33) ทักษะของอาจารย์ขอที่คะแนนพึงประสงค์เฉลี่ยสูงสุดคือ การสนับสนุนกิจกรรมนักศึกษาจากวิทยาลัยครู (ขอ 39, 3.72) ความเป็นอิสระในการจัดกิจกรรม (ขอ 40, 3.40) และการที่รูปแบบของการบริหารกิจกรรมนักศึกษาส่งเสริมประชาธิปไตย (ขอ 42, 3.40) ขอที่คะแนนพึงประสงค์เฉลี่ยต่ำสุดคือ ความร่วมมือในการจัดกิจกรรมจากอาจารย์ (ขอ 44, 2.56) ความร่วมมือในการจัดกิจกรรมจากนักศึกษา (ขอ 45, 2.60) การเข้าร่วมกิจกรรมกีฬาของนักศึกษา (ขอ 47, 2.76) และการประเมินผลกิจกรรม (ขอ 50, 2.76)

ทักษะของนักศึกษาขอที่คะแนนพึงประสงค์เฉลี่ยสูงสุดคือ การที่รูปแบบของการบริหารกิจกรรมนักศึกษาส่งเสริมประชาธิปไตย (ขอ 42, 3.47) การสนับสนุนกิจกรรมนักศึกษาจากวิทยาลัย (ขอ 39, 3.40) การวางแผนดำเนินการจัดกิจกรรมของคณะกรรมการนักศึกษา (ขอ 43, 3.38) ขอที่คะแนนพึงประสงค์เฉลี่ยต่ำสุดคือ การเข้าร่วมกิจกรรมกีฬาของนักศึกษา (ขอ 47, 2.64) ความเหมาะสมของรูปแบบการบริหารกิจกรรม (ขอ 41, 2.91) และความร่วมมือในการจัดกิจกรรมจากนักศึกษา (ขอ 45, 2.95)

4. การบริหาร (ขอ 51 ถึงขอ 64 มีรายละเอียดในภาคผนวก ข. ตารางที่ 34) ทักษะของอาจารย์ขอที่คะแนนพึงประสงค์เฉลี่ยสูงสุดคือ การให้สิทธิเสรีภาพแก่นักศึกษา (ขอ 53, 3.44) การจัดบริการคานสุขภาพอนามัยอย่างมีประสิทธิภาพ (ขอ 61, 3.22) ความเหมาะสมของระเบียบการแต่งกายนักศึกษา (ขอ 54, 3.16) ขอที่คะแนนพึงประสงค์เฉลี่ยต่ำสุดคือ จำนวนหนังสือในห้องสมุด (ขอ 64, 1.92) วินัยนักศึกษา (ขอ 55, 2.12) และการรับฟังความคิดเห็นคานการบริหารจากส่วนรวม (ขอ 51, 2.36)

ทักษะของนักศึกษาขอที่คะแนนพึงประสงค์เฉลี่ยสูงสุดคือ ความเหมาะสมของระเบียบการแต่งกายนักศึกษา (ขอ 54, 3.45) การให้สิทธิเสรีภาพแก่นักศึกษา (ขอ 53, 3.38) การรับฟังความคิดเห็นคานการบริหารจากส่วนรวม (ขอ 51, 3.34) ขอที่คะแนนพึงประสงค์เฉลี่ยต่ำสุดคือ จำนวนหนังสือในห้องสมุด (ขอ 64, 2.14) วินัยนักศึกษา (ขอ 55, 2.58) และการให้บริการคานประชาสัมพันธ์อย่างมีประสิทธิภาพ (ขอ 52, 2.89)

5. อาคารสถานที่และสิ่งอำนวยความสะดวก (ขอ 65 ถึงขอ 86 มีรายละเอียด
ในภาคผนวก ข. ตารางที่ 35) ทิศนะของอาจารย์ขอที่มีคะแนนพึงประสงค์เฉลี่ยสูงสุดคือความ
เหมาะสมของสภาพห้องเรียน ได้แก่ แสงสว่างพอเหมาะ มีอากาศถ่ายเทได้คลี่และขนาดพอเหมาะ
กับจำนวนนักศึกษา (ขอ 70, 3.92 ขอ 71, 3.80 และขอ 72, 3.60) ขอที่มีคะแนนพึงประสงค์
เฉลี่ยต่ำสุดคือ จำนวนที่นั่งพักผ่อนและที่นั่งทำงานนอกชั้นเรียนของนักศึกษา (ขอ 76, 1.96 และขอ
77, 1.96) และโรงอาหารถูกต้องตามสุขลักษณะ (ขอ 78, 2.00)

ทิศนะของนักศึกษาทั้งในขอที่มีคะแนนพึงประสงค์เฉลี่ยสูงสุดและต่ำสุด สอดคล้องกับอาจารย์
คือในค่านสูงสุดเป็นเรื่องเกี่ยวกับความเหมาะสมของห้องเรียน (ขอ 71, 4.00 ขอ 70, 3.96
และขอ 72, 3.90) ขอที่มีคะแนนพึงประสงค์เฉลี่ยต่ำเป็นเรื่องที่นั่งพักผ่อนที่นั่งทำงานและลักษณะ
ของโรงอาหาร (ขอ 76, 2.23 และขอ 78, 2.51)

ตารางที่ 13 แสดงสภาพแวดล้อมวิทยาลัยครูอุตรธานี ตามทิศนะของอาจารย์กับนักศึกษา

สภาพแวดล้อมวิทยาลัยครู	อาจารย์		นักศึกษา	
	\bar{X}	S.D.	\bar{X}	S.D.
1. บรรยากาศการเรียนการสอน	90.94	10.00	91.53	12.04
2. ความสัมพันธ์ในกลุ่มเพื่อน	38.27	5.20	40.66	5.54
3. กิจกรรมนักศึกษา	39.67	6.92	39.38	8.06
4. การบริหาร	42.76	7.46	43.47	8.93
5. อาคารสถานที่และสิ่งอำนวยความสะดวก	73.39	10.58	71.44	14.57

สภาพแวดล้อมวิทยาลัยครูอุตรธานี

จากตารางที่ 13 คือข้อมูลที่เป็นทิศนะของอาจารย์กับนักศึกษาที่มีต่อสภาพแวดล้อม

วิทยาลัยครูสุพรรณบุรี ผู้ตอบแบบสอบถามเป็นอาจารย์ 33 คน นักศึกษา 154 คน รวม 187 คน
วิเคราะห์ผลตามคะแนนพึงประสงค์เฉลี่ยเป็นค่าน ดังนี้

1. บรรยากาศการเรียนการสอน (ขอ 1 ถึงขอ 26 มีรายละเอียดในภาค
ผนวก ข. ตารางที่ 36) ทิศนะของอาจารย์ขอที่คะแนนพึงประสงค์เฉลี่ยสูงสุดคือ ความสม่ำเสมอ
ในการเข้าสอนของอาจารย์ (ขอ 2, 4.27) การบอกขอบข่ายเนื้อหาวิชาก่อนสอน (ขอ 5, 4.15)
และการเตรียมการสอน (ขอ 14, 4.15) ขอที่คะแนนพึงประสงค์เฉลี่ยต่ำสุดคือ การที่นักศึกษามีส่วน
ร่วมในการประเมินผลการสอนของอาจารย์ (ขอ 25, 2.36) และบรรยากาศในชั้นเรียน (ขอ 19,
2.67 และขอ 24, 2.85)

ทิศนะของนักศึกษา ขอที่คะแนนพึงประสงค์สูงสุดคือ การบอกขอบข่ายเนื้อหาวิชาก่อนสอน
(ขอ 5, 4.45) การเตรียมการสอน (ขอ 14, 4.25) และความรู้ในเนื้อหาวิชาของอาจารย์
(ขอ 7, 3.97) ขอที่คะแนนพึงประสงค์เฉลี่ยต่ำสุดคือ การที่นักศึกษามีส่วนร่วมในการประเมินผล
การสอนของอาจารย์ (ขอ 25, 2.53) การที่นักศึกษาเข้าชั้นทันเวลา (ขอ 23, 3.03) และ
การแต่งกายของนักศึกษาเมื่อเข้าชั้นเรียน (ขอ 16, 3.06)

2. ความสัมพันธ์ในกลุ่มเพื่อน (ขอ 27 ถึงขอ 38 มีรายละเอียดในภาคผนวก ข.
ตารางที่ 37) ทิศนะของอาจารย์ขอที่คะแนนพึงประสงค์เฉลี่ยสูงสุดคือ การที่นักศึกษาไม่รู้สึกเงิบเหงา
(ขอ 30, 3.52) การใช้เวลาสังสรรค์กับเพื่อน (ขอ 38, 3.45) การคบเพื่อนต่างเพศ (ขอ 28,
3.45) ขอที่คะแนนพึงประสงค์เฉลี่ยต่ำสุดคือ การทำงานเป็นกลุ่มของนักศึกษา (ขอ 35, 2.64)
และขอ 33, 2.79) และการเลือกวิชาเรียนโดยอิสระ (ขอ 31, 2.91)

ทิศนะของนักศึกษา ขอที่คะแนนพึงประสงค์เฉลี่ยสูงสุดคือ การที่นักศึกษาร่วมรับประทานอาหาร
เป็นกลุ่ม (ขอ 37, 3.73) และการเลือกคบเพื่อนที่สนใจการเรียน ฉลาด ช่างคิด สุขุม
(ขอ 27, 3.73 และขอ 29, 3.68) ขอที่คะแนนพึงประสงค์เฉลี่ยต่ำสุดคือ การทำงานเป็นกลุ่ม
ของนักศึกษา (ขอ 35, 2.68 และขอ 33, 2.87) และการเลือกวิชาเรียนของนักศึกษาโดยอิสระ
(ขอ 31, 3.16)

3. กิจกรรมนักศึกษา (ข้อ 39 ถึงข้อ 50 มีรายละเอียดในภาคผนวก ข. ตารางที่ 38) ทักษะของอาจารย์ขอที่คะแนนพึงประสงค์เฉลี่ยสูงสุดคือ การที่วิทยาลัยให้ความสำคัญสนับสนุนกิจกรรมนักศึกษา (ข้อ 39, 4.15) การวางแผนและการดำเนินการจัดกิจกรรมนักศึกษา (ข้อ 43, 3.82) และรูปแบบของการบริหารกิจกรรมส่งเสริมความเป็นประชาธิปไตย (ข้อ 42, 3.73) ข้อที่คะแนนพึงประสงค์เฉลี่ยต่ำสุดคือ ความเป็นอิสระในการจัดกิจกรรม (ข้อ 40, 2.76) การประเมินผลการจัดกิจกรรม (ข้อ 50, 2.82) และความร่วมมือจากอาจารย์ในการจัดกิจกรรม (ข้อ 44, 3.06)

ทักษะของนักศึกษาขอที่คะแนนพึงประสงค์เฉลี่ยสูงสุดคือ รูปแบบการบริหารกิจกรรมส่งเสริมความเป็นประชาธิปไตย (ข้อ 42, 3.78) การวางแผนการดำเนินการกิจกรรมนักศึกษา (ข้อ 43, 3.78) การสนับสนุนกิจกรรมนักศึกษาของวิทยาลัย (ข้อ 39, 3.69) ข้อที่คะแนนพึงประสงค์เฉลี่ยต่ำสุดคือ ความเป็นอิสระในการจัดกิจกรรม (ข้อ 40, 2.90) ความร่วมมือจากนักศึกษาในการจัดกิจกรรม (ข้อ 45, 2.94) และการประเมินผลการจัดกิจกรรม (ข้อ 50, 3.02)

4. การบริหาร (ข้อ 51 ถึงข้อ 64 มีรายละเอียดในภาคผนวก ข. ตารางที่ 39) ทักษะของอาจารย์ขอที่คะแนนพึงประสงค์เฉลี่ยสูงสุดคือ การให้สิทธิเสรีภาพแก่นักศึกษา (ข้อ 53, 3.70) และการให้ข่าวสารทางวิชาการ โดยให้คำปรึกษาชี้แจงก่อนเลือกวิชาเรียน (ข้อ 58, 3.70) ข้อที่คะแนนพึงประสงค์เฉลี่ยต่ำสุดคือ จำนวนหนังสือในห้องสมุด (ข้อ 64, 2.38) การจัดบริการประชาสัมพันธ์อย่างมีประสิทธิภาพ (ข้อ 52, 2.90) และวินัยนักศึกษา (ข้อ 55, 2.91)

ทักษะของนักศึกษาขอที่คะแนนพึงประสงค์เฉลี่ยสูงสุดคือ การให้สิทธิเสรีภาพแก่นักศึกษา (ข้อ 53, 3.67) การรับฟังความคิดเห็นจากส่วนรวมเพื่อเป็นแนวทางในการบริหาร (ข้อ 51, 3.40) ข้อที่คะแนนพึงประสงค์เฉลี่ยต่ำสุดคือ จำนวนหนังสือในห้องสมุด (ข้อ 64, 2.38) การวางแผนทางวิชาการ (ข้อ 60, 2.89) และการบริการคานการอนามัยอย่างมีประสิทธิภาพ (ข้อ 61, 2.96)

5. อาคารสถานที่และสิ่งอำนวยความสะดวก (ขอ 65 ถึงขอ 86 มีรายละเอียดในภาคผนวก ข. ตารางที่ 40) ทัศนะของอาจารย์ขอที่คะแนนพึงประสงค์เฉลี่ยสูงสุดคือ ความเหมาะสมของสภาพห้องเรียน (ขอ 71, 4.12 และขอ 70, 4.09) และความสะดวกในการไปใช้บริการห้องสมุด (ขอ 66, 4.00) ขอที่คะแนนพึงประสงค์เฉลี่ยต่ำสุดคือ ความสะอาดถูกสุขลักษณะของห้องน้ำ (ขอ 84, 2.45) จำนวนเครื่องมือเครื่องใช้ในห้องปฏิบัติการ (ขอ 74, 2.85) และจำนวนที่นั่งนอกห้องเรียนของนักศึกษา (ขอ 77, 2.88)

ทัศนะของนักศึกษา ขอที่คะแนนพึงประสงค์เฉลี่ยสูงสุดคือ ความสะดวกในการไปใช้บริการห้องสมุด (ขอ 66, 4.15) ความสะดวกในการไปใช้อาคารเรียน (ขอ 65, 4.05) และความสว่างในชั้นเรียนพอเหมาะ (ขอ 70, 4.00) ขอที่คะแนนพึงประสงค์เฉลี่ยต่ำสุดคือ จำนวนที่นั่งรับประทานอาหารของนักศึกษาอย่างเพียงพอ (ขอ 79, 2.62) ความสะอาดถูกสุขลักษณะของห้องน้ำ (ขอ 84, 2.62) และ สภาพของระบบเสียงภายในห้องเรียน (ขอ 69, 2.74)

ตารางที่ 14 แสดงสภาพแวดล้อมวิทยาลัยครูอุบลราชธานี ตามทัศนะของอาจารย์กับนักศึกษา

สภาพแวดล้อมวิทยาลัยครู	อาจารย์		นักศึกษา	
	\bar{X}	S.D.	\bar{X}	S.D.
1. บรรยากาศคณาการเรียนการสอน	87.69	10.08	91.67	11.48
2. ความสัมพันธ์ในกลุ่มเพื่อน	35.63	4.90	38.46	5.69
3. กิจกรรมนักศึกษา	37.53	5.63	39.45	6.71
4. การบริหาร	41.06	6.58	45.74	7.74
5. อาคารสถานที่และสิ่งอำนวยความสะดวก	64.94	11.14	72.59	12.12

สภาพแวดล้อมวิทยาลัยครูอุบลราชธานี

จากตารางที่ 14 คือข้อมูลที่เป็นทัศนะของอาจารย์กับนักศึกษาที่ต่อสภาพแวดล้อม

วิทยาลัยครูอุบลราชธานี ผู้ตอบแบบสอบถามเป็นอาจารย์ 32 คน นักศึกษา 150 คน รวม 182 คน วิเคราะห์ผลตามคะแนนพึงประสงค์เฉลี่ย เป็นค่านังนี้

1. บรรยากาศการเรียนการสอน (ขอ 1 ถึงขอ 26 มีรายละเอียดในภาคผนวก ข. ตารางที่ 41) ทิศนะของอาจารย์ที่คะแนนพึงประสงค์เฉลี่ยสูงสุดคือ การเตรียมการสอน (ขอ 14, 4.31) การบอกขอบข่ายเนื้อหาวิชาที่สอนในตอนแรก (ขอ 5, 3.87) และความสม่ำเสมอในการเขาสอนของอาจารย์ ความสม่ำเสมอในการเข้าชั้นของนักศึกษา (ขอ 2, 3.8 และขอ 17, 3.81) ขอที่คะแนนพึงประสงค์เฉลี่ยต่ำสุดคือ การที่นักศึกษามีส่วนรวมในการประเมินผลการสอนของอาจารย์ (ขอ 25, 2.22) และบรรยากาศการเรียนของนักศึกษา (ขอ 19, 2.75 และขอ 24, 2.75)

ทิศนะของนักศึกษา ขอที่คะแนนพึงประสงค์เฉลี่ยสูงสุดคือ การบอกขอบข่ายเนื้อหาวิชาที่สอนในตอนแรก (ขอ 5, 4.37) การเตรียมการสอน (ขอ 14, 4.05) และความรู้ในเนื้อหาวิชาของผู้สอน (ขอ 7, 3.91) ขอที่คะแนนพึงประสงค์เฉลี่ยต่ำสุดคือ การที่นักศึกษามีส่วนรวมในการประเมินผลการสอนของอาจารย์ (ขอ 25, 2.46) บรรยากาศการเรียนของนักศึกษา (ขอ 24, 3.09) และความเหมาะสมของอุปกรณ์การสอน (ขอ 9, 3.13)

2. ความสัมพันธ์ในกลุ่มเพื่อน (ขอ 27 ถึงขอ 38 มีรายละเอียดในภาคผนวก ข. ตารางที่ 42) ทิศนะของอาจารย์ขอที่คะแนนพึงประสงค์เฉลี่ยสูงสุดคือ การที่นักศึกษาไม่รู้สึกเจียมแพง (ขอ 30, 3.47) การยอมรับประธานอาหารเป็นกลุ่ม (ขอ 37, 3.25) และการให้คำแนะนำทางวิชาการจากนักศึกษารุ่นพี่ (ขอ 32, 3.16) ขอที่คะแนนพึงประสงค์เฉลี่ยต่ำสุดคือ การเลือกวิชาเรียนโดยอิสระ (ขอ 31, 2.59) การทำงานเป็นกลุ่มของนักศึกษา (ขอ 33, 2.59 และขอ 35, 2.69)

ทิศนะของนักศึกษา ขอที่คะแนนพึงประสงค์เฉลี่ยสูงสุดคือ การที่นักศึกษาเลือกคบเพื่อนที่เป็นประโยชน์ต่อการเรียน (ขอ 27, 3.75 และ ขอ 29, 3.74) และการร่วมมือกันแก้ปัญหา (ขอ 34, 3.49) ขอที่คะแนนพึงประสงค์เฉลี่ยต่ำสุดคือการทำงานเป็นกลุ่มของนักศึกษา (ขอ 35, 2.46 และขอ 33, 2.59) และการเลือกวิชาเรียนโดยอิสระ (ขอ 31, 2.75)

3. กิจกรรมนักศึกษา (ขอ 39 ถึงขอ 50 มีรายละเอียดในภาคผนวก ข. ตารางที่ 43) ทิศนะของอาจารย์ขอที่คะแนนพึงประสงค์เฉลี่ยสูงสุดคือการวางแผนและการดำเนินการจัดกิจกรรมของคณะกรรมการนักศึกษา (ขอ 43, 3.63) การสนับสนุนกิจกรรมจากวิทยาลัย (ขอ 39, 3.53) และการที่รูปแบบการบริหารกิจกรรมส่งเสริมประชาธิปไตย (ขอ 42, 3.50) ขอที่คะแนนพึงประสงค์เฉลี่ยต่ำสุดคือ ความร่วมมือจากอาจารย์ (ขอ 44, 2.72) การเข้าร่วมกิจกรรมทางวิชาการของนักศึกษา (ขอ 46, 2.81) และการประเมินผลกิจกรรม (ขอ 50, 2.91)

ทิศนะของนักศึกษาขอที่คะแนนพึงประสงค์เฉลี่ยสูงสุดคือ การสนับสนุนกิจกรรมของวิทยาลัย (ขอ 39, 3.77) การวางแผนและการดำเนินการจัดกิจกรรมของคณะกรรมการนักศึกษา (ขอ 43, 3.53) และการเข้าร่วมกิจกรรมศิลปวัฒนธรรมของนักศึกษา (ขอ 48, 3.47) ขอที่มีคะแนนพึงประสงค์เฉลี่ยต่ำสุดคือ ความเป็นอิสระในการจัดกิจกรรม (ขอ 40, 2.86) การประเมินผลกิจกรรม (ขอ 50, 3.15) และการเข้าร่วมกิจกรรมทางวิชาการของนักศึกษา (ขอ 46, 3.16)

4. การบริหาร (ขอ 51 ถึงขอ 64 มีรายละเอียดในภาคผนวก ข. ตารางที่ 44) ทิศนะของอาจารย์ขอที่คะแนนพึงประสงค์เฉลี่ยสูงสุดคือ การที่หนังสือในห้องสมุดตรงกับวิชาที่จะศึกษาค้นคว้า (ขอ 63, 3.50) ความเหมาะสมของระเบียบการแต่งกายนักศึกษา (ขอ 54, 3.34) และการให้บริการที่มีประสิทธิภาพของห้องสมุด (ขอ 62, 3.25) ขอที่คะแนนพึงประสงค์เฉลี่ยต่ำสุดคือ การจัดการบริการสุขภาพอนามัยอย่างมีประสิทธิภาพ (ขอ 61, 2.47) วินัยนักศึกษา (ขอ 55, 2.50) และการจัดบริการประชาสัมพันธ์อย่างมีประสิทธิภาพ (ขอ 52, 2.56)

ทิศนะของนักศึกษาขอที่คะแนนพึงประสงค์เฉลี่ยสูงสุดคือ การให้บริการที่มีประสิทธิภาพของห้องสมุด (ขอ 62, 3.75) การให้สิทธิเสรีภาพแก่นักศึกษา (ขอ 53, 3.69) ความเหมาะสมของระเบียบการแต่งกายนักศึกษา (ขอ 54, 3.64) ขอที่มีคะแนนพึงประสงค์เฉลี่ยต่ำสุดคือ จำนวนหนังสือในห้องสมุด (ขอ 64, 2.57) การให้ความสำคัญแก่งานทุกด้านอย่างทัดเทียมกัน (ขอ 57, 2.91) และวินัยนักศึกษา (ขอ 55, 2.91)

5. อาคารสถานที่และสิ่งอำนวยความสะดวก (ขอ 65 ถึงขอ 86 มีรายละเอียด
ในภาคผนวก ข. ตารางที่ 45) ทักษะของอาจารย์ ขอที่คะแนนพึงประสงค์เฉลี่ยสูงสุดคือ ความ
สะดวกในการไปใช้บริการห้องสมุด (ขอ 66, 3.97) และความเหมาะสมของสภาพห้องเรียน (ขอ 71,
3.97 และขอ 70, 3.88) ขอที่คะแนนพึงประสงค์เฉลี่ยต่ำสุดคือ จำนวนที่นั่งทำงานนอกชั้นเรียน
และที่นั่งพักผ่อนใต้ต้นไม้ (ขอ 77, 1.83 และขอ 76, 2.09) และสภาพของห้องน้ำที่ถูกละเลย
(ขอ 84, 2.10)

ทักษะของนักศึกษาขอที่คะแนนพึงประสงค์เฉลี่ยสูงสุดคือความสะดวกในการไปใช้บริการ
ห้องสมุด (ขอ 66, 4.15) ความสะดวกในการไปอาคารเรียน (ขอ 65, 4.07) และความเหมาะสม
ของสภาพห้องเรียน (ขอ 71, 3.95) ขอที่คะแนนพึงประสงค์เฉลี่ยต่ำสุดคือการปราศจากเสียงรบกวน
ในห้องเรียน (ขอ 69, 2.65) จำนวนที่นั่งทำงานนอกห้องเรียนมากพอ (ขอ 67, 2.79) และการ
จัดบริการไปรษณีย์อย่างมีประสิทธิภาพ (ขอ 86, 2.85)

สรุป ลักษณะสภาพแวดล้อมวิทยาลัยครูในภาคตะวันออกเฉียงเหนือ ตามทักษะของอาจารย์
กับนักศึกษา วิเคราะห์ตามคะแนนพึงประสงค์เฉลี่ยที่มีความสอดคล้องจากคูตอบแบบสอบถาม

1. บรรยากาศการเรียนการสอน

ก. ขอที่คะแนนพึงประสงค์เฉลี่ยสูงสุด คือ การบอกขอบข่ายเนื้อหาวิชา
ก่อนสอน และการเตรียมการสอนของอาจารย์

ข. ขอที่คะแนนพึงประสงค์เฉลี่ยต่ำสุด คือ การที่นักศึกษามีส่วนรวมใน
การประเมินผลการสอนของอาจารย์

2. ความสัมพันธ์ในกลุ่มเพื่อน

ก. ขอที่คะแนนพึงประสงค์เฉลี่ยสูงสุด คือ การที่นักศึกษาไม่รู้สึกเจ็บเหงา
เปล่าเปลี่ยวใจเมื่ออยู่วิทยาลัย และการใช้เวลาส่วนใหญ่ออกกำลังกาย

ข. ขอที่คะแนนพึงประสงค์เฉลี่ยต่ำสุด คือ การทำงานเป็นกลุ่มของนักศึกษา

และควมมีอิสระในการเลือกวิชาเรียน

3. กิจกรรมนักศึกษา

- ก. ข้อที่คะแนนพึงประสงค์เฉลี่ยสูงสุด คือ การที่วิทยาลัยสนับสนุนการจัดกิจกรรมนักศึกษา และการวางแผนดำเนินงานของคณะกรรมการนักศึกษา
- ข. ข้อที่คะแนนพึงประสงค์เฉลี่ยต่ำสุด คือ การประเมินผลการจัดกิจกรรมความเป็นอิสระในการจัดกิจกรรม และการเข้าร่วมกิจกรรมทางวิชาการของนักศึกษา

4. การบริหาร

- ก. ข้อที่คะแนนพึงประสงค์เฉลี่ยสูงสุด คือ การให้สิทธิเสรีภาพแก่นักศึกษาในการแสดงออกอย่างเหมาะสม และความเหมาะสมของระเบียบการแต่งกายนักศึกษา
- ข. ข้อที่คะแนนพึงประสงค์เฉลี่ยต่ำสุด คือ จำนวนหนังสือในห้องสมุด และวินัยนักศึกษา

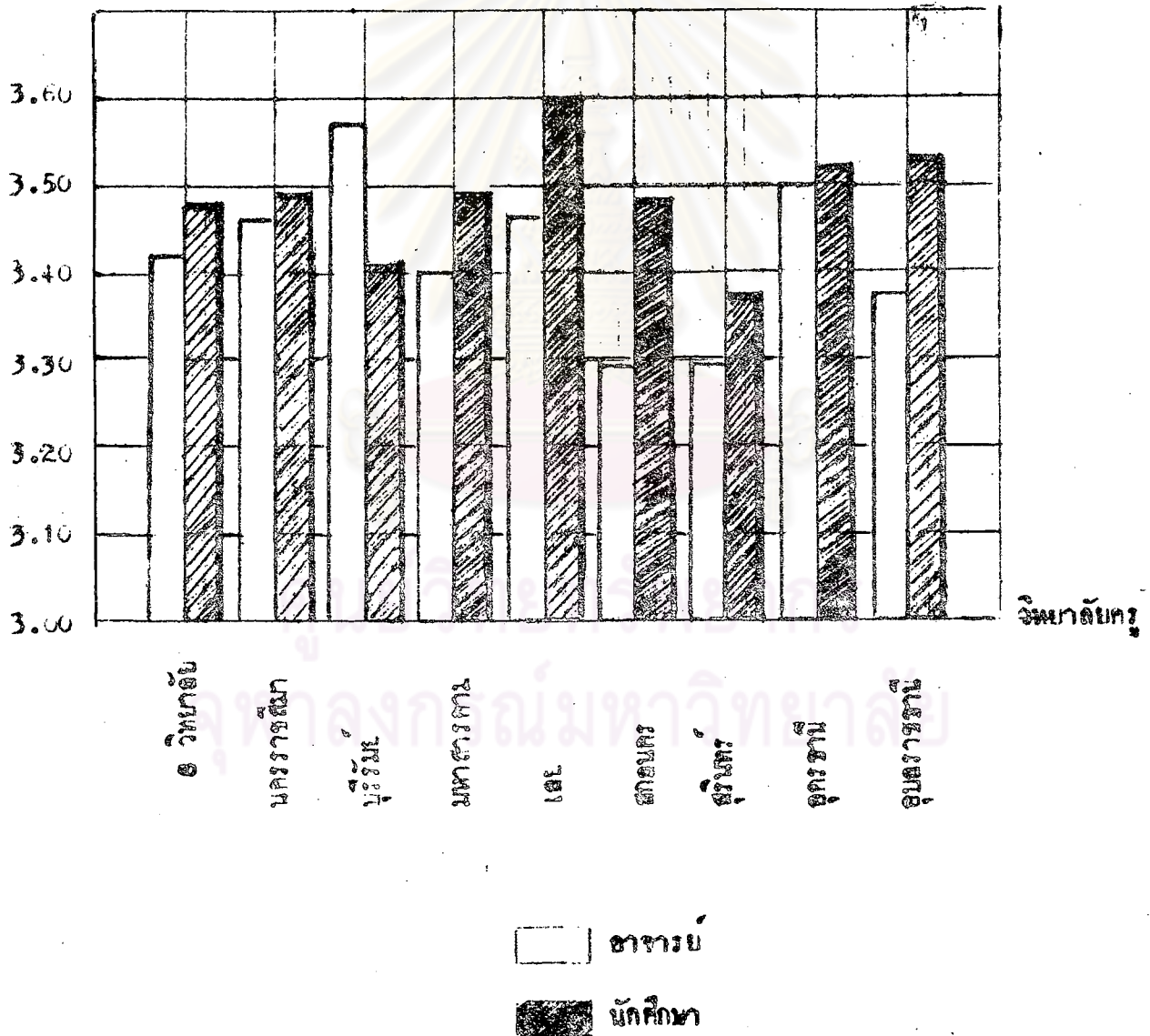
5. อาคารสถานที่และสิ่งอำนวยความสะดวก

- ก. ข้อที่คะแนนพึงประสงค์เฉลี่ยสูงสุด คือ ความเหมาะสมของสภาพห้องเรียน กล่าวคือ มีอากาศถ่ายเทสะดวกและแสงสว่างพอเหมาะ
- ข. ข้อที่คะแนนเฉลี่ยต่ำสุด คือ จำนวนที่นั่งทำงานนอกห้องเรียนของนักศึกษา ความสะอาดถูกสุขลักษณะของโรงอาหาร และความสะอาดถูกสุขลักษณะของห้องน้ำ

จากผลการวิจัยสภาพแวดล้อมวิทยาลัยครูแผนกตะวันออกเฉียงเหนือทั้ง 8 แห่ง นำคะแนนพึงประสงค์เฉลี่ยรวมเป็นคามาเปรียบเทียบเป็นแผนภูมิแท่ง เพื่อให้เห็นความแตกต่างของคะแนนแต่ละด้าน โดยมีคะแนนเฉลี่ยรวมทั้งภาค คะแนนเฉลี่ยแต่ละวิทยาลัย ตามแผนภูมิที่ 1 ถึงแผนภูมิที่ 5 ดังนี้

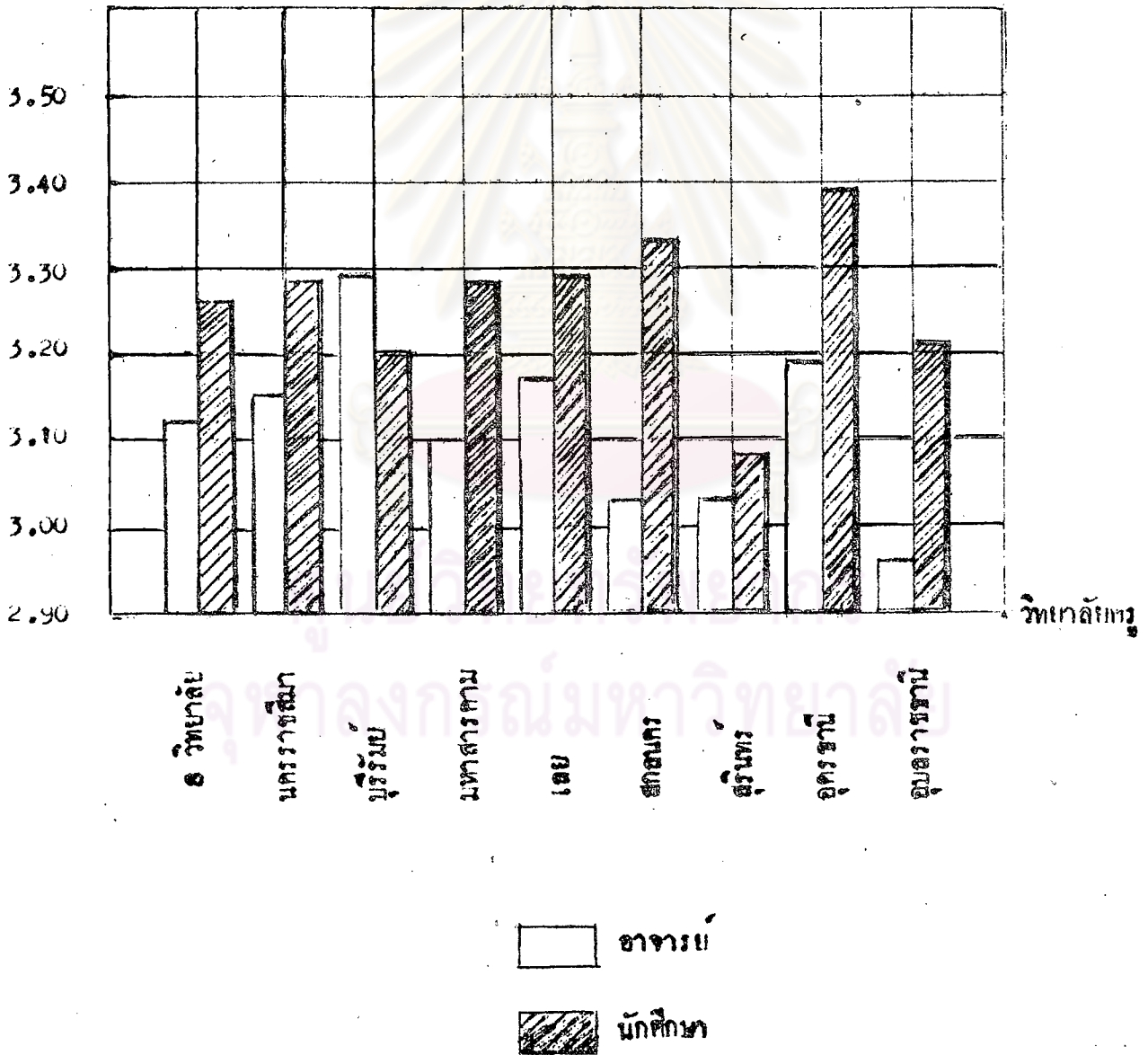
แผนภูมิที่ ๑ แสดงสภาพแวดล้อมเกี่ยวกับบรรรเบกาศศึกษานการ เรือนการ สอน
 วิทยาลัยครูในภาคตะวันออกเฉียงเหนือ ๕ แห่ง

คะแนนเพียงประสงค์ในอัย

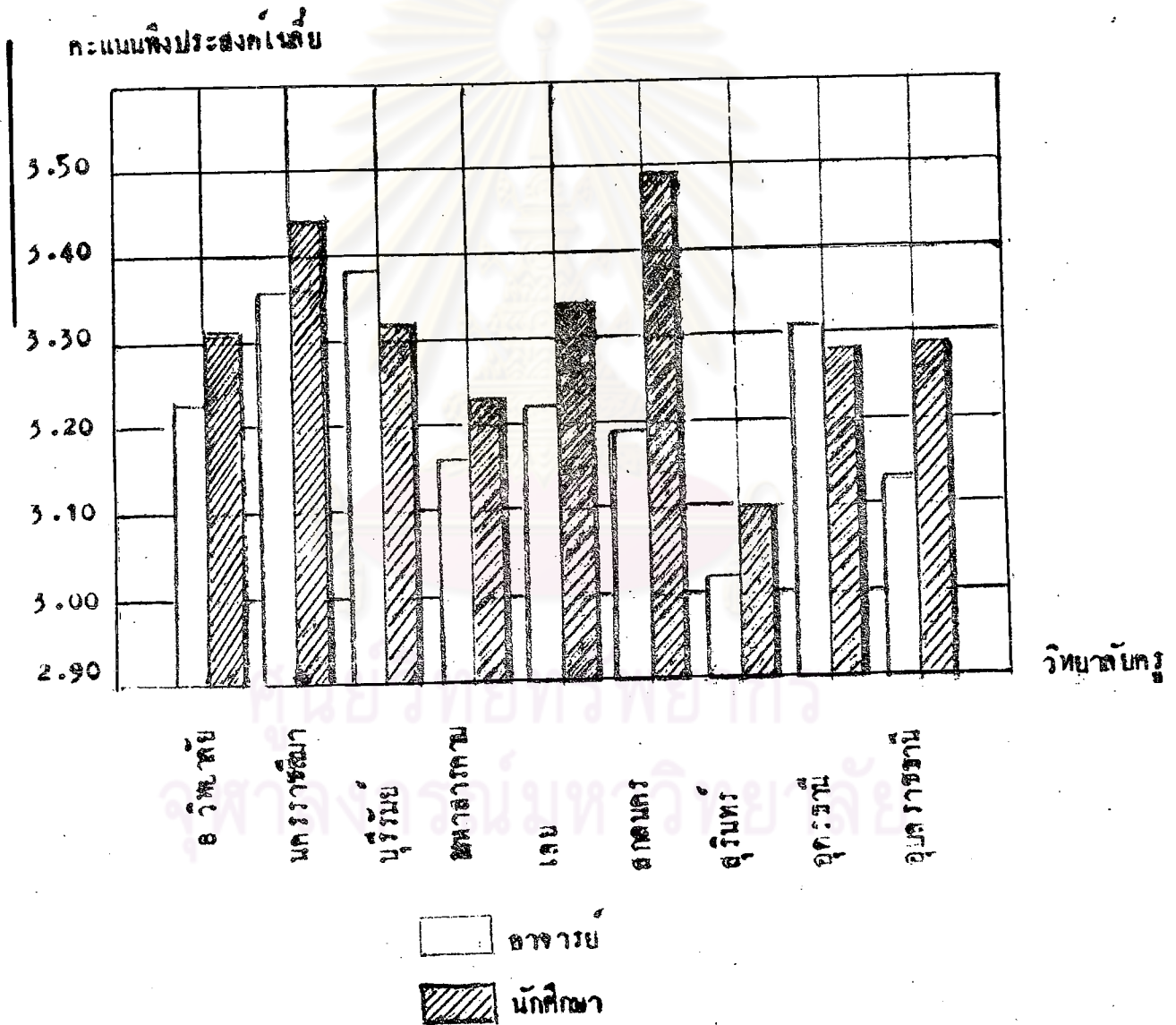


แผนภูมิที่ 2 แสดงสภาพแวดล้อมเกี่ยวกับความสัมพันธ์ในกลุ่มเพื่อน
วิทยาลัยครูในภาคตะวันออกเฉียงเหนือ ๑ แห่ง

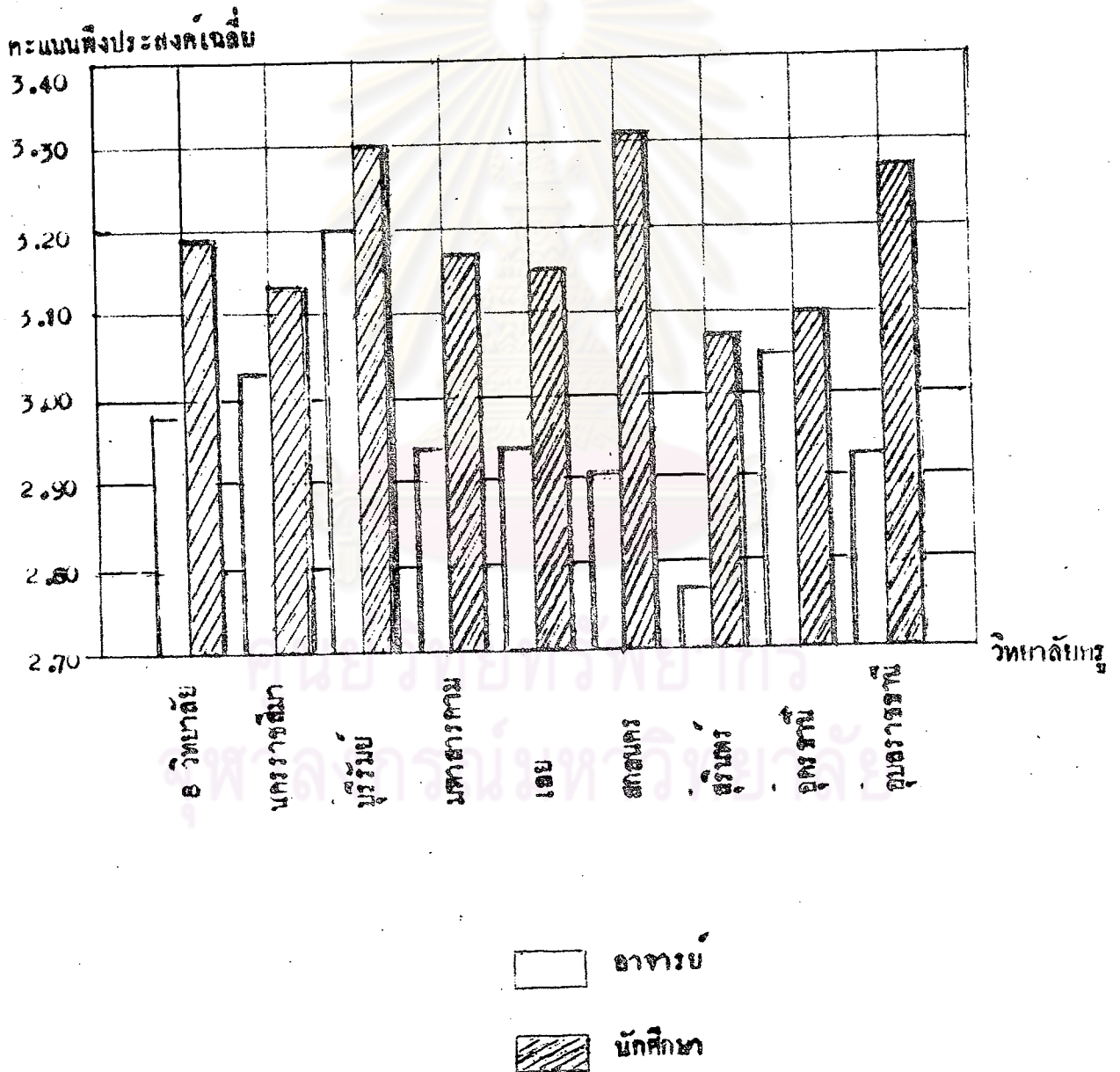
คะแนนพึงประสงค์เฉลี่ย

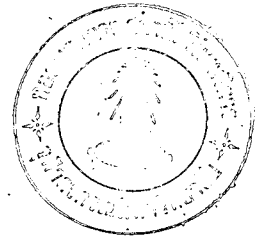


แบบภูมิที่ 3 แสดงสภาพแวดล้อมเกี่ยวกับกิจกรรมนักศึกษาใน
ภาคตะวันออกเฉียงเหนือ ๑ แห่ง



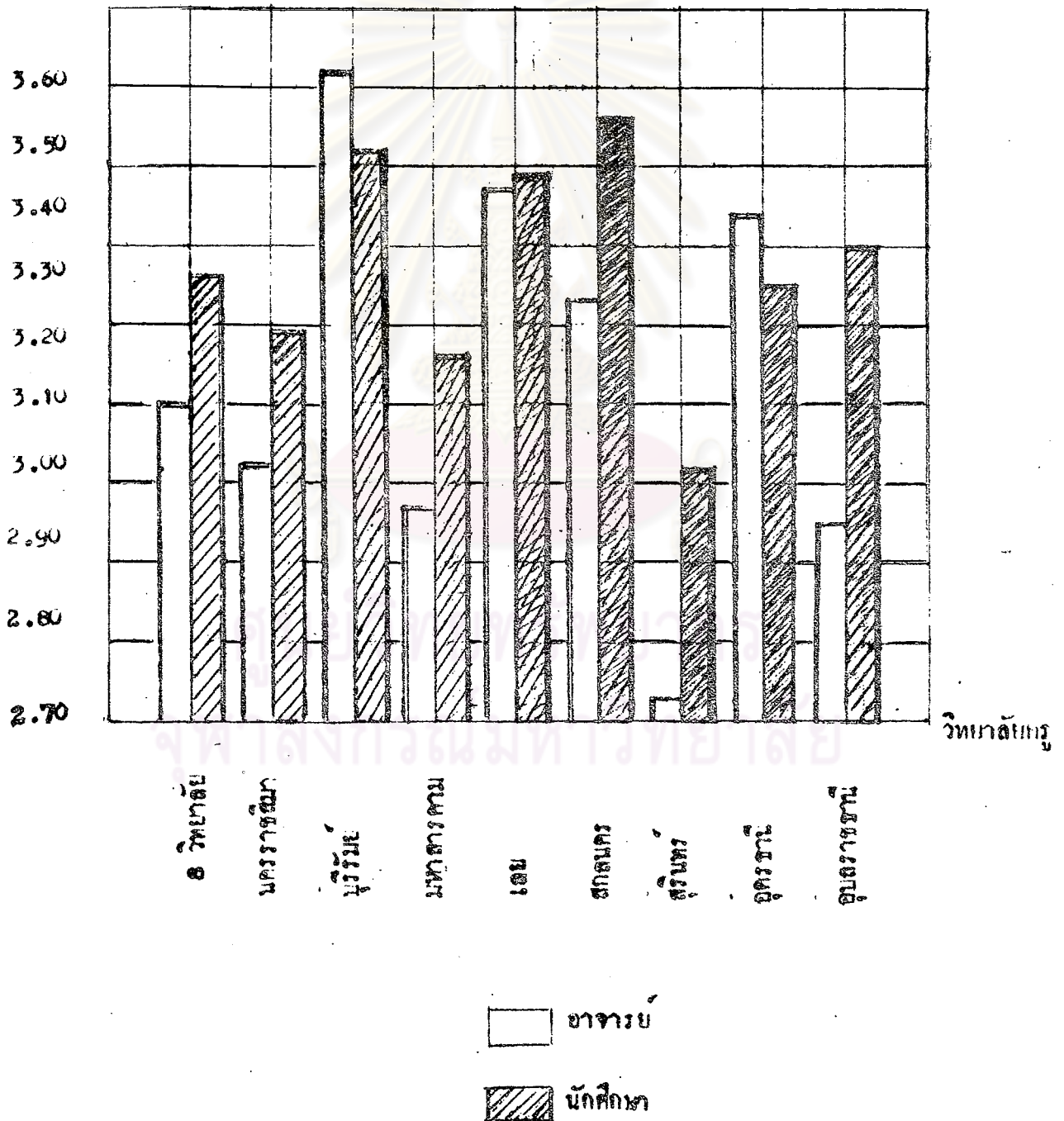
แบบภูมิที่ 4 แสดงสภาพแวดล้อมเกี่ยวกับการบริหารวิทยาลัยครูในภาคตะวันออกเฉียงเหนือ
๘ แห่ง





แผนภูมิที่ 5 แสดงสภาพแวดล้อมเกี่ยวกับอาคารสถานที่และสิ่งอำนวยความสะดวก
วิทยาลัยครูในภาคตะวันออกเฉียงเหนือ 8 แห่ง

คะแนนพึงประสงค์เฉลี่ย



ตอนที่ 3 วิเคราะห์ความถี่เห็นของผู้ตอบแบบสอบถามตามสมมติฐาน

ในการศึกษาวิจัยครั้งนี้ ผู้วิจัยมีจุดมุ่งหมายที่จะนำผลการวิจัยไปใช้เป็นข้อเสนอแนะในการพัฒนาสภาพแวดล้อมวิทยาลัยครู จึงเห็นว่าทัศนะของมวลสมาชิก อันได้แก่ อาจารย์กับนักศึกษา มีประโยชน์ที่จะชี้ให้ผู้วิจัยมองเห็นสภาพแวดล้อมทั้ง 5 ด้าน ในลักษณะต่าง ๆ กัน เนื่องจากอาจารย์กับนักศึกษามีสถานภาพตามอายุ ประสบการณ์แตกต่างกัน ประกอบกับสถานที่ตั้ง อายุค่าเนิการของสถาบันที่ใช้เป็นแหล่งข้อมูลแตกต่างกัน ฉะนั้นในการตั้งสมมติฐาน จึงได้ตั้งตามลักษณะของผู้ตอบแบบสอบถามและแหล่งข้อมูล กล่าวคือ ผู้ตอบแบบสอบถามแบ่งเป็นอาจารย์กลุ่มหนึ่ง กับนักศึกษาอีกกลุ่มหนึ่ง สถาบันที่เป็นแหล่งข้อมูลแบ่งตามสภาพของอายุค่าเนิการเป็นวิทยาลัยครูเก่ากับวิทยาลัยครูใหม่ วิทยาลัยครูที่อยู่ในเขตเทศบาลคือเป็นวิทยาลัยในเมือง กับวิทยาลัยครูที่อยู่นอกเขตเทศบาล เป็นวิทยาลัยนอกเมือง เพื่อจะได้ศึกษาว่าเมื่อผู้ตอบมีสถานภาพแตกต่างกันอยู่ในสถาบันแตกต่างกัน มีทัศนะต่อสภาพแวดล้อมด้านต่าง ๆ แตกต่างกันหรือไม่เพียงใด การตั้งสมมติฐานในการวิจัยครั้งนี้ มีทั้งหมด 8 ข้อ เสนอผลตามลำดับจากข้อที่ 1 ถึงข้อที่ 8 ดังนี้

ตารางที่ 15 แสดงการเปรียบเทียบความแตกต่าง ของคะแนนพึงประสงค์เฉลี่ย สภาพแวดล้อม วิทยาลัยครูเก่ากับวิทยาลัยครูใหม่ตามทัศนะของอาจารย์

สภาพแวดล้อมเกี่ยวกับ	วิทยาลัยครูเก่า		วิทยาลัยครูใหม่		t	p
	\bar{X}	S.D.	\bar{X}	S.D.		
1. บรรยากาศสถานการเรียนการสอน	88.63	10.59	39.51	11.28	-0.58	0.565
2. ความสัมพันธ์ในกลุ่มเพื่อน	37.12	4.66	38.06	4.82	-1.42	0.158
3. กิจกรรมนักศึกษา	38.79	6.48	38.54	6.53	0.27	0.784
4. การบริหาร	41.65	7.41	41.77	7.87	0.20	0.844
5. อาคารสถานที่และสิ่งอำนวยความสะดวก	68.02	11.66	70.45	12.52	-1.45	0.149
รวม	274.20	30.04	278.32	35.73	-0.92	0.359

สมมติฐานข้อที่ 1 สภาพแวดล้อมวิทยาลัยครูเก่ากับสภาพแวดล้อมวิทยาลัยครูใหม่
ตามทัศนะของอาจารย์แตกต่างกัน

ผลการวิเคราะห์จากตารางที่ 15 พบว่า สภาพแวดล้อมวิทยาลัยครูเก่ากับสภาพแวดล้อมวิทยาลัยครูใหม่ ตามทัศนะของอาจารย์ไม่แตกต่างกันอย่างมีนัยสำคัญทางสถิติ จึงไม่สอดคล้องกับสมมติฐานที่ตั้งไว้ (มีรายละเอียดแสดงไว้ในภาคผนวก ค. ตารางที่ 46 ถึงตารางที่ 50)

ตารางที่ 16 แสดงการเปรียบเทียบความแตกต่างของคะแนนพึงประสงค์เฉลี่ย สภาพแวดล้อมวิทยาลัยครูในเมือง กับวิทยาลัยครูนอกเมืองตามทัศนะของอาจารย์

สภาพแวดล้อมเกี่ยวกับ	วิทยาลัยครูในเมือง		วิทยาลัยครูนอกเมือง		t	p
	\bar{X}	S.D.	\bar{X}	S.D.		
1. บรรยากาศด้านการเรียนการสอน	89.80	10.70	87.79	10.83	1.45	0.149
2. ความสัมพันธ์ในกลุ่มเพื่อน	37.59	4.99	37.14	4.39	0.74	0.459
3. กิจกรรมนักศึกษา	38.80	5.90	38.61	7.14	0.22	0.825
4. การบริหาร	62.32	7.50	40.94	7.55	1.43	0.685
5. อาคารสถานที่และสิ่งอำนวยความสะดวก	69.80	12.17	67.44	11.59	1.54	0.125
รวม	278.30	31.71	271.93	31.66	1.56	0.119

สมมติฐานข้อที่ 2 สภาพแวดล้อมวิทยาลัยครูในเมืองกับสภาพแวดล้อมวิทยาลัยครูนอกเมือง
ตามทัศนะของอาจารย์แตกต่างกัน

ผลการวิเคราะห์จากตารางที่ 6 พบว่า สภาพแวดล้อมวิทยาลัยครูในเมืองกับสภาพแวดล้อมวิทยาลัยครูนอกเมืองตามทัศนะของอาจารย์ไม่แตกต่างกันอย่างมีนัยสำคัญทางสถิติ จึงไม่สอดคล้องกับสมมติฐานที่ตั้งไว้ (มีรายละเอียดแสดงไว้ในภาคผนวก ค. ตารางที่ 51 ถึงตารางที่ 55)

ตารางที่ 17 แสดงการเปรียบเทียบความแตกต่างของคะแนนพึงประสงค์เฉลี่ย สภาพแวดล้อม
วิทยาลัยครูเก่ากับวิทยาลัยครูใหม่ตามทัศนะของนักศึกษา

สภาพแวดล้อมเกี่ยวกับ	วิทยาลัยครูเก่า		วิทยาลัยครูใหม่		t	p
	\bar{X}	S.D.	\bar{X}	S.D.		
1. บรรยากาศการเรียนการสอน	91.06	12.02	89.35	11.68	2.24	0.026*
2. ความสัมพันธ์ในกลุ่มเพื่อน	39.57	5.40	38.15	4.99	4.17	0.000**
3. กิจกรรมนักศึกษา	40.01	7.40	38.97	7.44	2.19	0.029*
4. การบริหาร	44.67	8.80	44.69	7.94	-0.03	0.973
5. อาคารสถานที่และสิ่งอำนวยความสะดวก	71.59	14.03	72.11	12.34	-0.61	0.544
รวม	286.89	37.99	283.27	34.86	1.52	0.129

** มีนัยสำคัญทางสถิติที่ระดับ .01

* มีนัยสำคัญทางสถิติที่ระดับ .05

สมมติฐานข้อที่ 3 สภาพแวดล้อมวิทยาลัยครูเก่ากับสภาพแวดล้อมวิทยาลัยครูใหม่
ตามทัศนะของนักศึกษาแตกต่างกัน

ผลการวิเคราะห์จากตารางที่ 17 พบว่า สภาพแวดล้อมวิทยาลัยครูเก่ากับสภาพแวดล้อม
วิทยาลัยครูใหม่ ตามทัศนะของนักศึกษาไม่แตกต่างกันอย่างมีนัยสำคัญทางสถิติ จึงไม่สอดคล้องกับ
สมมติฐานที่ตั้งไว้ (มีรายละเอียดในภาคผนวก ค. ตารางที่ 56 ถึงตารางที่ 60)

มีบางด้านที่คะแนนพึงประสงค์เฉลี่ยแตกต่างกัน กล่าวคือ ความสัมพันธ์ในกลุ่มเพื่อน มี
ความแตกต่างอย่างมีนัยสำคัญทางสถิติที่ระดับ .01 และมีอีก 2 ด้านที่คะแนนพึงประสงค์เฉลี่ย
แตกต่างกันอย่างมีนัยสำคัญทางสถิติที่ระดับ .05 คือ บรรยากาศการเรียนการสอนและกิจกรรม

นักศึกษา ปรากฏผลจากการวิจัย ดังนี้คือ

1. ความสัมพันธ์ในกลุ่มเพื่อน จากการวิจัยพบว่า ข้อที่คะแนนพึงประสงค์เฉลี่ยแตกต่างกันมากที่สุด เป็นเรื่องเกี่ยวกับชีวิตความเป็นอยู่ร่วมกันของนักศึกษา เช่น การรับประทานอาหารร่วมกันเป็นกลุ่ม การให้ความช่วยเหลือเกื้อกูลซึ่งกันและกัน ตลอดจนการร่วมสังสรรค์ในโอกาสต่าง ๆ (ขอ 37, วิทยาลัยครูเกา 3.43 วิทยาลัยครูใหม่ 3.02 ขอ 36, วิทยาลัยครูเกา 3.55 วิทยาลัยครูใหม่ 3.31 และขอ 38, วิทยาลัยครูเกา 3.59 วิทยาลัยครูใหม่ 3.37)

2. บรรยากาศด้านการเรียนการสอน พบว่า ข้อที่คะแนนพึงประสงค์เฉลี่ยแตกต่างกันมากที่สุดคือ การที่อาจารย์ยกย่องชื่นชมความสำเร็จในการเข้าชั้นเรียนของนักศึกษา (ขอ 3, วิทยาลัยครูเกา 3.65 วิทยาลัยครูใหม่ 3.30) การที่อาจารย์สอนตามเวลาและสถานที่ ที่วิทยาลัยกำหนด (ขอ 4, วิทยาลัยครูเกา 3.22 วิทยาลัยครูใหม่ 3.45) และการที่นักศึกษาไปศึกษาค้นคว้าเพิ่มเติมจากห้องสมุด (ขอ 21, วิทยาลัยครูเกา 3.93 วิทยาลัยครูใหม่ 3.71)

3. กิจกรรมนักศึกษา ผลการวิจัยพบว่า ข้อที่คะแนนพึงประสงค์เฉลี่ยต่างกันสูงสุดตามลำดับคือ การที่คณะกรรมการนักศึกษาวางแผนและดำเนินกิจกรรม (ขอ 43, วิทยาลัยครูเกา 3.68 วิทยาลัยครูใหม่ 3.46) การที่นักศึกษาเข้าร่วมกิจกรรมกีฬาและกิจกรรมศิลปวัฒนธรรม (ขอ 47, วิทยาลัยครูเกา 3.39 วิทยาลัยครูใหม่ 3.17 และขอ 48, วิทยาลัยครูเกา 3.55 วิทยาลัยครูใหม่ 3.37)

ตารางที่ 18 แสดงการเปรียบเทียบความแตกต่างของคะแนนพึงประสงค์เฉลี่ย สภาพแวดล้อม

วิทยาลัยครูในเมืองกับวิทยาลัยครูนอกเมืองตามทัศนะของนักศึกษา

สภาพแวดล้อมเกี่ยวกับ	วิทยาลัยครูในเมือง		วิทยาลัยครูนอกเมือง		t	p
	\bar{X}	S.D.	\bar{X}	S.D.		
1. บรรยากาศด้านการเรียนการสอน	90.69	11.98	90.37	11.91	0.44	0.659
2. ความสัมพันธ์ในกลุ่มเพื่อน	39.26	5.28	38.99	5.24	0.86	0.392
3. กิจกรรมนักศึกษา	39.28	7.28	40.58	7.58	-2.30	0.022*

ตารางที่ 18 (ต่อ)

สภาพแวดล้อมเกี่ยวกับ	วิทยาลัยครูในเมือง		วิทยาลัยครูนอกเมือง		t	p
	\bar{X}	S.D.	\bar{X}	S.D.		
4. การบริหาร	49.91	8.43	44.35	8.72	1.10	0.270
5. อาคารสถานที่และสิ่งอำนวยความสะดวก	71.96	13.33	71.44	13.86	0.65	0.518
รวม	286.10	36.25	285.44	38.34	0.30	0.766

* มีนัยสำคัญทางสถิติที่ระดับ .05

สมมติฐานที่ 4 สภาพแวดล้อมวิทยาลัยครูในเมืองกับสภาพแวดล้อมวิทยาลัยครูนอกเมืองตามทัศนะของนักศึกษาแตกต่างกัน

ผลการวิเคราะห์จากตารางที่ 18 พบว่า สภาพแวดล้อมวิทยาลัยครูในเมืองกับสภาพแวดล้อมวิทยาลัยครูนอกเมือง ตามทัศนะของนักศึกษาไม่แตกต่างกันอย่างมีนัยสำคัญทางสถิติ จึงไม่สอดคล้องกับสมมติฐานที่ตั้งไว้ (มีรายละเอียดในภาคผนวก ค. ตารางที่ 61 ถึงตารางที่ 65)

เมื่อพิจารณาในรายค้านแล้ว มีสภาพแวดล้อมเกี่ยวกับกิจกรรมนักศึกษาที่เกี่ยวข้องที่มีความแตกต่างกันอย่างมีนัยสำคัญทางสถิติ มีข้อที่น่าสนใจ คือ

กิจกรรมนักศึกษา จากการวิจัย พบว่า ข้อที่คะแนนพึงประสงค์เฉลี่ยต่างกัน มี 2 ข้อ เรียงตามลำดับคือ การที่นักศึกษาส่วนใหญ่เข้าร่วมกิจกรรมทางวิชาการ (ข้อ 46, วิทยาลัยครูในเมือง 3.09 วิทยาลัยครูนอกเมือง 3.31) และการที่นักศึกษาให้ความร่วมมือในการจัดกิจกรรม (ข้อ 45, วิทยาลัยครูในเมือง 3.11 วิทยาลัยครูนอกเมือง 3.26)

ตารางที่ 19 แสดงการเปรียบเทียบความแตกต่างของคะแนนพึงประสงค์โดยสภาพแวดล้อม
วิทยาลัยครู เกาตามัทตะนะของอาจารย์กับนักศึกษา

สภาพแวดล้อมเกี่ยวกับ	อาจารย์		นักศึกษา		t	p
	\bar{X}	S.D.	\bar{X}	S.D.		
1. บรรยากาศทางการเรียนการสอน	88.63	10.60	91.06	12.02	-2.46	0.014 *
2. ความสัมพันธ์ในกลุ่มเพื่อน	37.12	4.66	39.57	5.40	-5.55	0.000 **
3. กิจกรรมนักศึกษา	38.79	6.48	40.01	7.40	-2.02	0.044 *
4. การบริหาร	41.66	7.41	44.67	8.80	-4.21	0.000 **
5. อาคารสถานที่และสิ่งอำนวยความสะดวก	68.02	11.66	71.59	14.03	-3.13	0.002 **
รวม	274.20	30.04	286.88	37.99	-4.13	0.000 **

** มีนัยสำคัญทางสถิติที่ระดับ .01

* มีนัยสำคัญทางสถิติที่ระดับ .05

สมมติฐานข้อที่ 5 สภาพแวดล้อมวิทยาลัยครู เกาตามัทตะนะของอาจารย์กับนักศึกษา
แตกต่างกัน

ผลการวิเคราะห์จากตารางที่ 19 พบว่า สภาพแวดล้อมวิทยาลัยครู เกาตามัทตะนะของ
อาจารย์กับนักศึกษาแตกต่างกันอย่างมีนัยสำคัญทางสถิติ สอดคล้องกับสมมติฐานที่ตั้งไว้ ทั้งนี้
ความแตกต่างกันอย่างมีนัยสำคัญทางสถิติที่ระดับ .01 มี 3 ด้านคือ ความสัมพันธ์ในกลุ่มเพื่อน
การบริหาร อาคารสถานที่ และสิ่งอำนวยความสะดวก ที่มีความแตกต่างกันอย่างมีนัยสำคัญทาง
สถิติที่ระดับ .05 มี 2 ด้านคือ บรรยากาศทางการเรียนการสอน และด้านกิจกรรมนักศึกษา
(มีรายละเอียดในภาคผนวก ค, ตารางที่ 66 ถึงตารางที่ 70) ผลการวิจัยมีดังนี้

1. ความสัมพันธ์ในกลุ่มเพื่อน ข้อที่คะแนนพึงประสงค์เฉลี่ยสูงสุดคือ การที่นักศึกษาเลือกคบเพื่อนที่เป็นประโยชน์ต่อการเรียน (ข้อ 27 อาจารย์ 3.13 นักศึกษา 3.72 และข้อ 29 อาจารย์ 3.12 นักศึกษา 3.60) และการที่นักศึกษาได้ร่วมมือกันแก้ปัญหา (ข้อ 34, อาจารย์ 3.02 นักศึกษา 3.46)

2. การบริหาร ข้อที่คะแนนพึงประสงค์เฉลี่ยต่างกันสูงสุดตามลำดับคือ การที่วิทยาลัยจัดบริการด้านประชาสัมพันธ์อย่างมีประสิทธิภาพ (ข้อ 52 อาจารย์ 2.69 นักศึกษา 3.24) การที่วิทยาลัยรับฟังความคิดเห็นจากส่วนรวม (ข้อ 51 อาจารย์ 3.01 นักศึกษา 3.43) และการที่วิทยาลัยดองโทษนักศึกษาที่กระทำความผิดระเบียบโดยเคร่งครัด (ข้อ 54 อาจารย์ 2.57 นักศึกษา 2.95)

3. อาคารสถานที่และสิ่งอำนวยความสะดวก ข้อที่คะแนนพึงประสงค์เฉลี่ยต่างกันสูงสุดเรียงตามลำดับคือ การที่วิทยาลัยจัดทำทางเดินติดคอรระหว่างอาคาร ทำให้เดินไปมาสะดวก (ข้อ 67 อาจารย์ 3.25 นักศึกษา 3.78) การที่วิทยาลัยจัดให้มีห้องนำสะอาดถูกสุขลักษณะ (ข้อ 84 อาจารย์ 2.35 นักศึกษา 2.77) และการที่วิทยาลัยจัดบริการด้านโสตทัศนูปกรณ์อย่างมีประสิทธิภาพ (ข้อ 74 อาจารย์ 2.63 นักศึกษา 3.02)

4. บรรยากาศเกี่ยวกับการเรียนการสอน ข้อที่คะแนนพึงประสงค์เฉลี่ยต่างกันมากที่สุดคือ การที่นักศึกษาไปศึกษาค้นคว้าเพิ่มเติมจากห้องสมุดเพื่อประกอบการเรียน (ข้อ 21 อาจารย์ 3.15 นักศึกษา 3.93) การที่อาจารย์เข้าสอนและกวัดขันเรื่องเวลาเรียนของนักศึกษา (ข้อ 2 อาจารย์ 4.02 นักศึกษา 3.44 และข้อ 3 อาจารย์ 3.13 นักศึกษา 3.65)

5. กิจกรรมนักศึกษา ข้อที่คะแนนพึงประสงค์เฉลี่ยแตกต่างกันมากที่สุด ได้แก่ การที่อาจารย์ให้ความร่วมมือในการจัดกิจกรรม (ข้อ 44 อาจารย์ 2.91 นักศึกษา 3.28) การประเมินผลของการจัดกิจกรรม (ข้อ 50 อาจารย์ 2.83 นักศึกษา 3.15) และการที่นักศึกษาส่วนใหญ่เข้าร่วมกิจกรรมทางวิชาการ (ข้อ 46 อาจารย์ 2.97 นักศึกษา 3.21)

ตารางที่ 20 แสดงการเปรียบเทียบความแตกต่างของคะแนนพึงประสงค์เฉลี่ย สภาพแวดล้อม
วิทยาลัยครูใหม่ตามทัศนะของอาจารย์กับนักศึกษา

สภาพแวดล้อมเกี่ยวกับ	อาจารย์		นักศึกษา		t	p
	\bar{X}	S.D.	\bar{X}	S.D.		
1. บรรยากาศการเรียนการสอน	89.51	11.28	89.35	11.68	0.10	0.917
2. ความสัมพันธ์ในกลุ่มเพื่อน	38.06	4.82	38.15	4.99	-0.15	0.883
3. กิจกรรมนักศึกษา	38.54	6.53	38.97	7.44	-0.46	0.649
4. การบริหาร	41.77	7.87	44.69	7.97	-2.82	0.005**
5. อาคารสถานที่และสิ่งอำนวยความสะดวก	70.45	12.52	72.11	12.34	-1.03	0.303
รวม	278.32	35.73	283.27	34.86	-1.08	0.279

* มีนัยสำคัญทางสถิติที่ระดับ .01

สมมติฐานข้อที่ 6 สภาพแวดล้อมวิทยาลัยครูใหม่ตามทัศนะของอาจารย์กับนักศึกษาแตกต่างกัน

ผลการวิเคราะห์ จากตารางที่ 20 พบว่า สภาพแวดล้อมวิทยาลัยครูใหม่ตามทัศนะของ
อาจารย์กับนักศึกษา ไม่แตกต่างกันอย่างมีนัยสำคัญทางสถิติ จึงไม่สอดคล้องกับสมมติฐานที่ตั้งไว้ แต่
ถ้าพิจารณาเป็นรายคนแล้ว มีเพียงคนเดียวที่ทัศนะของอาจารย์กับนักศึกษาแตกต่างกันอย่างมีนัย
สำคัญทางสถิติที่ระดับ .01 คือคณาธิการบริหาร (มีรายละเอียดในภาคผนวก ค. ตารางที่ 71 ถึง
ตารางที่ 75) ดังนี้

การบริหาร ข้อที่มีคะแนนพึงประสงค์เฉลี่ยต่างกันมากที่สุด 3 ข้อ เรียงตามลำดับคือ
การที่ห้องสมุดจัดหนังสือตรงกับวิชาเรียนและบริการอย่างมีประสิทธิภาพ(ข้อ 65 อาจารย์ 2.68
นักศึกษา 3.44, ข้อ 62 อาจารย์ 2.82 นักศึกษา 3.41) และการที่วิทยาลัยจัดวิชาให้
นักศึกษามีโอกาสเลือกเรียนอย่างกว้างขวาง(ข้อ 59 อาจารย์ 2.77 นักศึกษา 3.19)

ตารางที่ 21 แสดงการ เปรียบเทียบความแตกต่างของคะแนนพึงประสงค์เฉลี่ย สภาพแวดล้อม
วิทยาลัยครูในเมืองตามทัศนะของอาจารย์กับนักศึกษา

สภาพแวดล้อมเกี่ยวกับ	อาจารย์		นักศึกษา		t	p
	\bar{X}	S.D.	\bar{X}	S.D.		
1. บรรยากาศการสอน การเรียนการสอน	89.80	10.70	90.69	11.98	-0.80	0.426
2. ความสัมพันธ์ในกลุ่มเพื่อน	37.59	4.99	39.26	5.38	-3.31	0.001 **
3. กิจกรรมนักศึกษา	38.80	5.90	39.28	7.28	-0.72	0.469
4. การบริหาร	42.32	7.50	44.91	8.48	-3.30	0.001 **
5. อาคารสถานที่และสิ่งอำนวยความสะดวก	69.80	12.17	71.96	13.33	-1.73	0.083
รวม	278.30	31.71	286.10	36.25	-2.31	0.021*

** มีนัยสำคัญทางสถิติที่ระดับ .01

* มีนัยสำคัญทางสถิติที่ระดับ .05

สมมติฐานข้อที่ 7 สภาพแวดล้อมวิทยาลัยครูในเมืองตามทัศนะของอาจารย์กับนักศึกษา
แตกต่างกัน

ผลการวิจัยจากตารางที่ 21 พบว่า สภาพแวดล้อมวิทยาลัยครูในเมืองตามทัศนะของ
อาจารย์กับนักศึกษาแตกต่างกันอย่าง มีนัยสำคัญทางสถิติที่ระดับ .05 ซึ่งสอดคล้องกับสมมติฐานที่
ตั้งไว้ เมื่อพิจารณาเป็นด้าน พบว่า ทัศนะของอาจารย์กับนักศึกษาเกี่ยวกับความสัมพันธ์ในกลุ่มเพื่อน
และการบริหาร แตกต่างกันอย่างมีนัยสำคัญทางสถิติที่ระดับ .01 ทั้งสองด้าน ส่วนอีก 3 ด้านนั้นไม่
แตกต่างกันอย่างมีนัยสำคัญทางสถิติ (มีรายละเอียดในภาคผนวก ค. ตารางที่ 76 ถึงตารางที่ 80)
ผลมีดังนี้

1. ความสัมพันธ์ในกลุ่มเพื่อน ข้อที่คะแนนพึงประสงค์เฉลี่ยแตกต่างกันมีลักษณะเดียวกัน

กับวิทยาลัยครู เกาตามสมมติฐานข้อที่ 5 กล่าวคือ เป็นเรื่องเกี่ยวกับการที่นักศึกษาเลือกคบเพื่อน ที่เป็นประโยชน์ต่อการเรียน (ข้อ 27 อาจารย์ 3.19 นักศึกษา 3.71 ข้อ 29 อาจารย์ 3.19 นักศึกษา 3.60) และการที่นักศึกษาได้รวมกันแก้ปัญหา (ข้อ 34 อาจารย์ 3.05 นักศึกษา 3.44)

2. การบริหาร ข้อที่คะแนนพึงประสงค์เฉลี่ยแตกต่างกันมากที่สุดคือ การที่วิทยาลัย เปิดโอกาสให้นักศึกษาเลือกวิชาเรียนอย่างกว้างขวาง (ข้อ 59 อาจารย์ 2.79 นักศึกษา 3.27) และการจัดบริการคานระชาสัมพันธ์ บริการห้องสมุดอย่างมีประสิทธิภาพ (ข้อ 52 อาจารย์ 2.85 นักศึกษา 3.25 และข้อ 62 อาจารย์ 3.12 นักศึกษา 3.48)

ตารางที่ 22 แสดงการเปรียบเทียบความแตกต่างของคะแนนพึงประสงค์เฉลี่ย สภาพแวดล้อม วิทยาลัยครูนอกเมืองตามทัศนะของอาจารย์กับนักศึกษา

สภาพแวดล้อมเกี่ยวกับ	อาจารย์		นักศึกษา		t	p
	\bar{X}	S.D.	\bar{X}	S.D.		
1. บรรยากาศคานการ เรียบการสอน	87.79	10.83	90.37	11.91	-2.09	0.037 *
2. ความสัมพันธ์ในกลุ่มเพื่อน	37.14	3.39	38.99	5.24	-3.45	0.001 **
3. กิจกรรมนักศึกษา	38.61	7.14	40.29	7.58	-2.13	0.034 *
4. การบริหาร	40.94	7.55	44.35	8.72	-3.81	0.000 **
5. อาคารสถานที่และสิ่งอำนวยความสะดวก	67.44	11.59	71.44	13.86	-2.82	0.005 *
รวม	271.93	31.66	285.44	38.34	-3.45	0.001 **

** มีนัยสำคัญทางสถิติที่ระดับ .01

* มีนัยสำคัญทางสถิติที่ระดับ .05

สมมติฐานข้อ 8 สภาพแวดล้อมวิทยาลัยครูนอกเมืองตามทัศนะของอาจารย์กับนักศึกษาแตกต่างกัน

ผลการวิจัย จากตารางที่ 22 พบว่า สภาพแวดล้อมวิทยาลัยครูนอกเมืองตามทัศนะของ อาจารย์กับนักศึกษาแตกต่างกันอย่างมีนัยสำคัญทางสถิติที่ระดับ .01 สอดคล้องกับสมมติฐานที่ตั้งไว้ เมื่อพิจารณาเป็นค่า พบว่า ที่แตกต่างกันอย่างมีนัยสำคัญทางสถิติที่ระดับ .01 มี 3 ค่า คือ ความสัมพันธ์ในกลุ่มเพื่อน การบริหาร อาคารสถานที่และสิ่งอำนวยความสะดวก ที่แตกต่างกันอย่างมีนัยสำคัญทางสถิติที่ระดับ .05 มี 2 ค่า คือ บรรยากาศคณาจารย์ วิชาการสอน กับกิจกรรมนักศึกษา (มีรายละเอียดในภาคผนวก ค. ตารางที่ 81 ถึงตารางที่ 85) มีผลจากการวิจัยดังนี้

1. ความสัมพันธ์ในกลุ่มเพื่อน ข้อที่คะแนนพึงประสงค์เฉลี่ยแตกต่างกันมากที่สุดเป็นเรื่องเกี่ยวกับการที่นักศึกษาคบเพื่อนที่เป็นประโยชน์ต่อการเรียน และการที่นักศึกษามีอิสระในการเลือกวิชาเรียน (ข้อ 27 อาจารย์ 3.14 นักศึกษา 3.66 ข้อ 29 อาจารย์ 3.05 นักศึกษา 3.50 และข้อ 31 อาจารย์ 2.54 นักศึกษา 3.01

2. การบริหาร ข้อที่คะแนนพึงประสงค์เฉลี่ยแตกต่างกันคือ การที่วิทยาลัยรับฟังความคิดเห็นจากส่วนรวม (ข้อ 51 อาจารย์ 2.87 นักศึกษา 3.43) การที่ห้องสมุดจัดหนังสือตรงกับวิชาที่เรียน (ข้อ 63 อาจารย์ 2.74 นักศึกษา 3.28) และการที่วิทยาลัยจัดบริการด้านประชาสัมพันธ์อย่างมีประสิทธิภาพ (ข้อ 52 อาจารย์ 2.68 นักศึกษา 3.21)

3. อาคารสถานที่และสิ่งอำนวยความสะดวก ข้อที่คะแนนพึงประสงค์เฉลี่ยแตกต่างกันสูงสุดเป็นเรื่องเกี่ยวกับการบริการจากวิทยาลัย เป็นต้นว่า การจัดบริการน้ำดื่ม การจัดท่าทางเดินระหว่างอาคารและจำนวนห้องน้ำอย่างเพียงพอ (ข้อ 82 อาจารย์ 2.88 นักศึกษา 3.45 ข้อ 67 อาจารย์ 3.13 นักศึกษา 3.56 และข้อ 81 อาจารย์ 3.28 นักศึกษา 3.65)

4. บรรยากาศคณาจารย์ วิชาการสอน ข้อที่คะแนนพึงประสงค์ต่างกันมากที่สุดคือ การที่นักศึกษาคนคว่าเพิ่มเติมจากห้องสมุด (ข้อ 21 อาจารย์ 3.00 นักศึกษา 3.80) การที่อาจารย์บอกขอช่วยเนื้อหาวิชาก่อนสอน (ข้อ 5 อาจารย์ 3.95 นักศึกษา 4.40) และการที่นักศึกษาอ่านเอกสารอื่นเพื่อประกอบบทเรียน (ข้อ 22 อาจารย์ 3.23 นักศึกษา 3.68)

5. กิจกรรมนักศึกษา ข้อที่คะแนนพึงประสงค์เฉลี่ยแตกต่างกันสูงสุดเป็นเรื่องเกี่ยวกับการที่อาจารย์และนักศึกษาให้ความร่วมมือในการจัดกิจกรรม(ข้อ 44 อาจารย์ 2.83 นักศึกษา 3.26 และข้อ 46 อาจารย์ 2.90 นักศึกษา 3.31) และการประเมินผลกิจกรรม(ข้อ 50 อาจารย์ 2.92 นักศึกษา 3.17)



ศูนย์วิทยทรัพยากร
จุฬาลงกรณ์มหาวิทยาลัย