

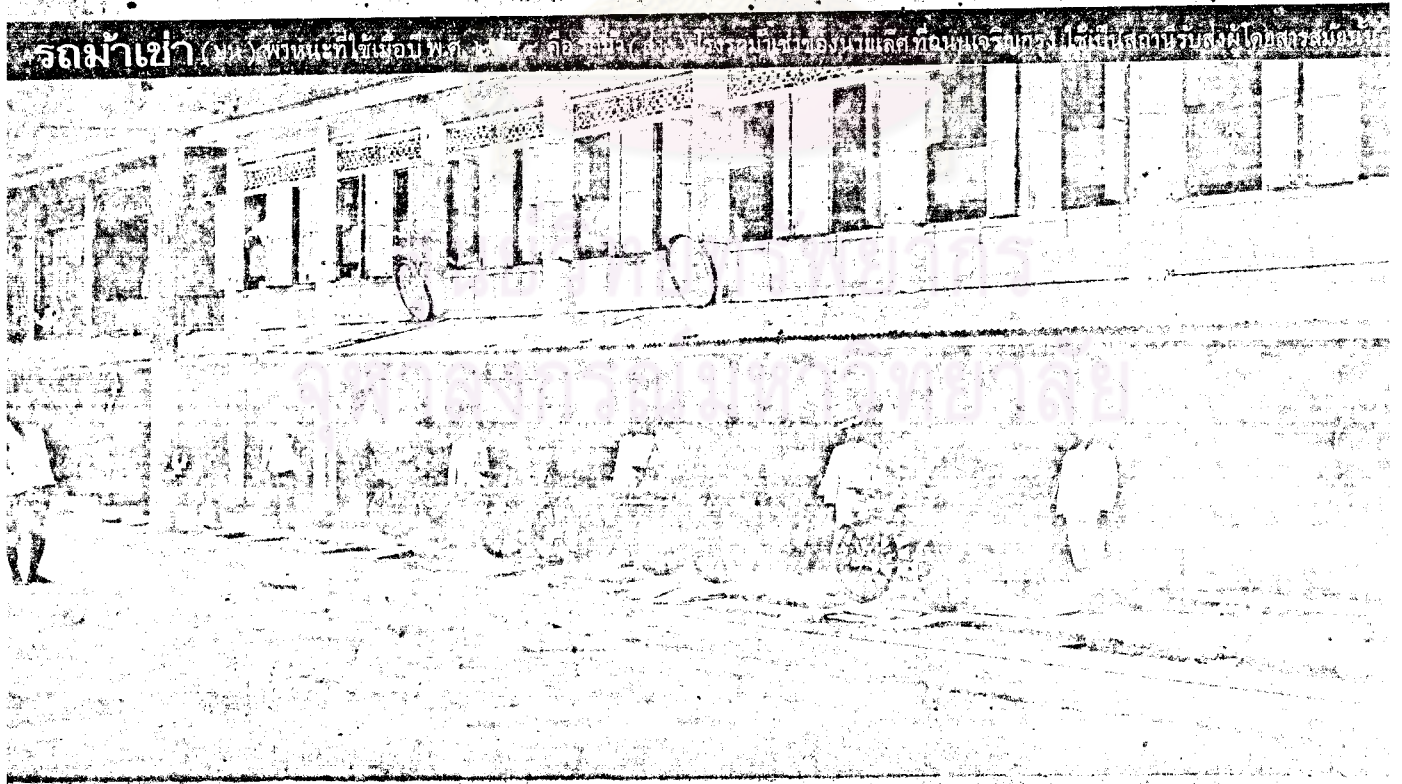
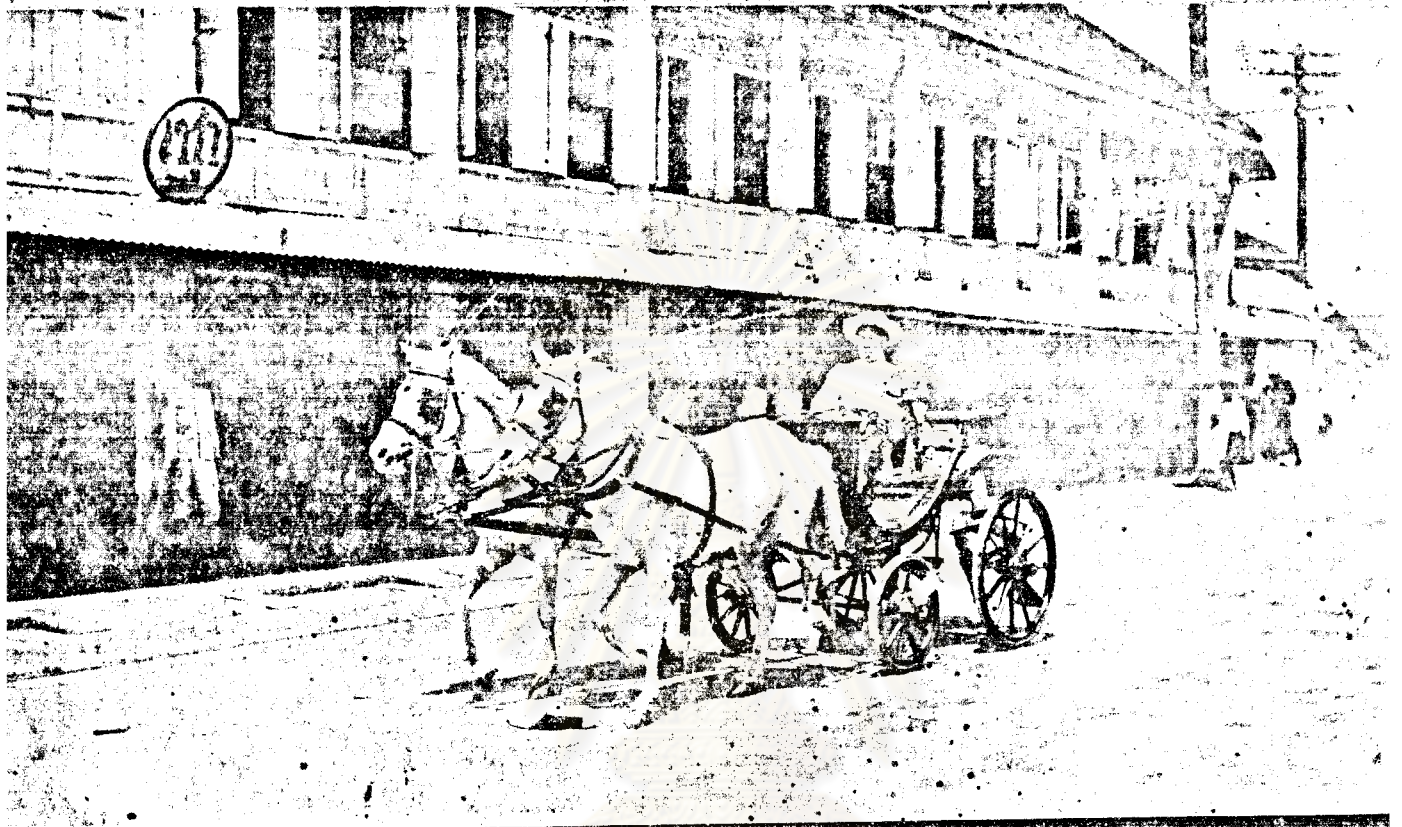
การประกอบการขนส่งด้วยรถโดยสารประจำทาง

ประวัติความเป็นมาของรถโดยสารประจำทางในเขตกรุงเทพมหานคร

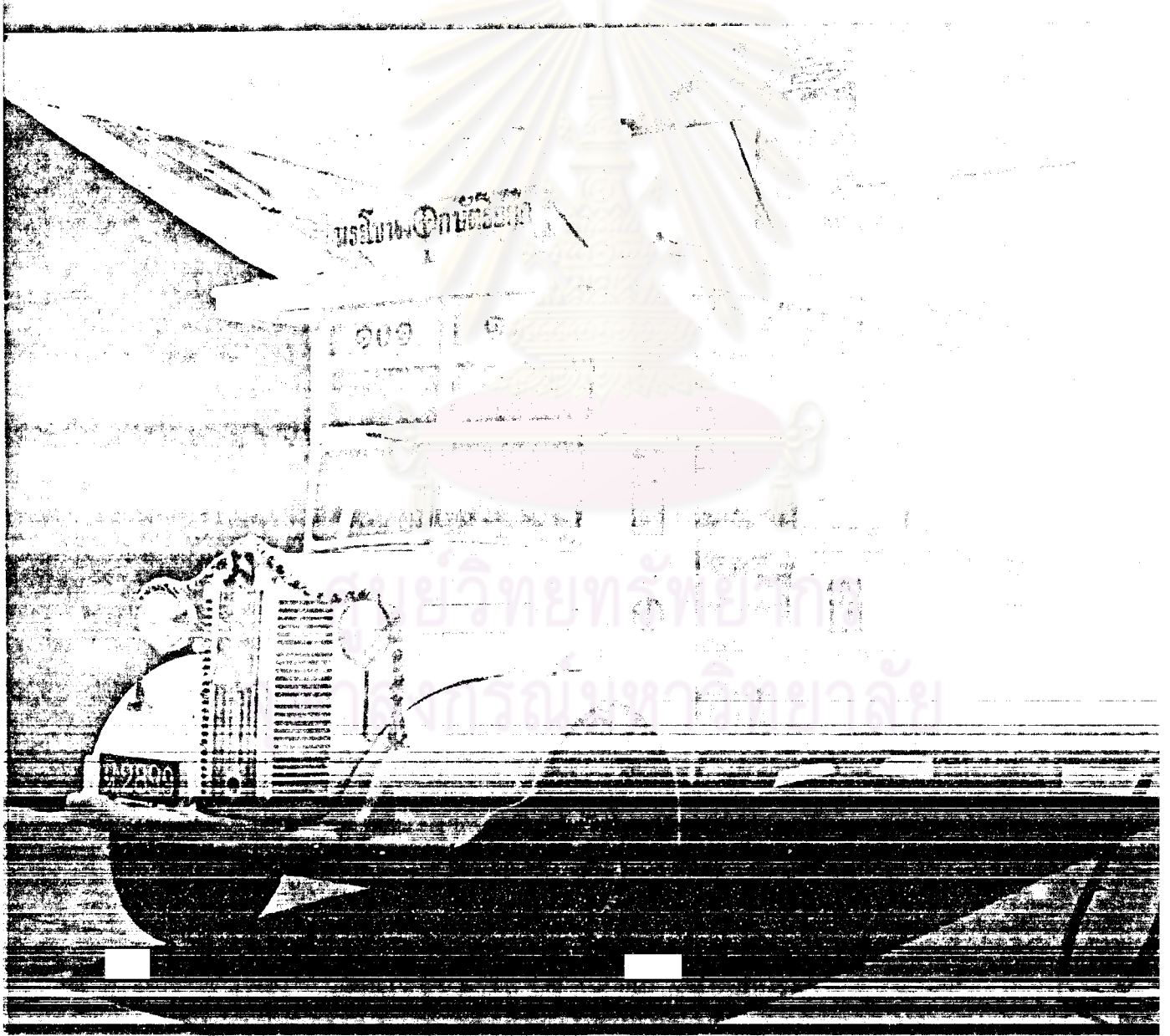
ประเทศไทยได้ติดต่อค้าขายทางทะเลกับชาวต่างประเทศมาตั้งแต่สมัยกรุงศรีอยุธยา เพื่อส่งไปประเทศต่าง ๆ ที่ทำการติดต่อค้าขายได้แก่ จีน ญี่ปุ่น อินเดีย และประเทศต่าง ๆ ในยุโรป ในสมัยนั้นยังไม่ปรากฏว่ามีรถขนส่งทางถนนเพื่อการโดยสารหรือขนสินค้าแต่ประการใด จนกระทั่งในรัชสมัยรัชกาลที่ 4 แห่งกรุงรัตนโกสินทร์ เป็นต้นมา ชาวต่างประเทศได้เข้ามาตั้งภูมิลำเนา บางก็เข้ามาตั้งสำนักงานสาขาประกอบธุรกิจการค้า และบางก็มาเป็นที่ปรึกษาการบริหารราชการแผ่นดิน ทำให้ความเจริญของบ้านเมืองและผู้คนขยายตัวกว้างออกไป มีการตัดถนนขึ้นตามแบบอย่างต่างประเทศ มีการใช้รถม้า รถม้าลาก อย่างที่เรียกกันในสมัยนั้นว่า รถเจ๊ก รถยีนริกซด หรือรถญี่ปุ่นรับจ้างขนส่งผู้โดยสารและสิ่งของอย่างกว้างขวาง อัตราค่าขนส่งซึ่งรัฐบาลยื่นมือเข้าไปควบคุมเป็นครั้งแรกได้แก่อัตราค่าโดยสารรถม้าลาก ซึ่งได้กำหนดไว้อย่างรัดกุม ระยะทางภายใน 25 เส้น ผู้โดยสารคนเดียว 4 อัฐ สองคน 6 อัฐ ภายใน 50 เส้น ผู้โดยสารคนเดียว 6 อัฐ สองคน 8 อัฐ ระยะทางทุก ๆ 25 เส้น ต่อไประยะละ 2 อัฐ คากอย 4 อัฐ ถ้าเกิน 15 นาที จนถึง 1 ชั่วโมง ถ้าเกินชั่วโมงขึ้นไปชั่วโมงละ 4 อัฐ

รถม้าใช้รับจ้างแบ่งออกเป็น 4 ชั้น คือ รถจ้างชั้นหนึ่ง เป็นรถยกเทียมม้าคู่บรรทุกคนโดยสารไม่เกินสี่คน รถจ้างชั้นสองเป็นรถยกเทียมม้าเดี่ยว บรรทุกคนโดยสารได้ไม่เกิน 3 คน รถจ้างชั้นสาม เป็นรถแบบเก๋งเทียมม้าเดี่ยว บรรทุกคนโดยสารได้ไม่เกิน 4 คน และรถจ้างชั้นสี่ เป็นรถเทียมม้าคู่ใช้บรรทุกของผู้ประกอบการอาชีพรับจ้างทำการขนส่งในสมัยนั้นเป็นลักษณะต่างคนต่างทำ มีรถคนละคันสองคัน ต่อมาเมื่อพระราชาธิบดีจกัตรรถลาก (พ.ศ. 2444) พ.ร.บ. รถจ้าง (พ.ศ. 2448) และ พ.ร.บ. รถยนต์ (พ.ศ. 2448) ขึ้น เพื่อจัดระเบียบ

การจดทะเบียนเจ้าของรถ จดทะเบียนถนนข้ามรถ กำหนดค่าทะเบียนใบอนุญาต ตลอดจนข้อบังคับเกี่ยวกับความปลอดภัย เช่น การบรรทุกทุกคันโดยสาร การตรวจสภาพ ฯลฯ ต่อมาได้มีผู้ส่งรถยนต์คันแรกเข้ามาโดยพระยาสุรศักดิ์มนตรี จนรถยนต์ได้รับความนิยมและสิ่งเข้ามาใช้อย่างแพร่หลายมากขึ้น พระยาภักดีนรเศรษฐ์ (เล็ก เศรษฐบุตร) ซึ่งเคยเปิดบริการรถมาใหญ่เขาอยู่ก่อนแล้ว มองเห็นการณ์ไกลว่าบ้านเมืองจะคงเจริญขึ้น และพลเมืองจะคงเพิ่มขึ้น ถนนหนทางก็จะมีมากขึ้น การสัญจรไปมาก็จะแผ่ขยายขอบเขตกว้างขวางออกไป แต่พาหนะเพื่อการคมนาคมที่จะอำนวยความสะดวกในการสัญจรไปมายังไม่เพียงพอ นายเล็กจึงได้เป็นผู้ริเริ่มกิจการรับจ้างขนส่งผู้โดยสารโดยใช้รถยนต์ขึ้น โดยได้ส่งรถยนต์ฟอร์ทหนานมอเตอร์ของเหลือมาดัดแปลงเป็นรถนั่งใครราว ๆ 10 คน ตัวถังแบบสองแถวโปร่งลมโกรกสบายคนโดยสารขึ้นลงตอนท้าย ล้อโซ่ยางตัน คนทั่วไปขนานนามว่า "อ้ายโกร่ง" ทาสีขาวสะอาดตา มีรูปเกวียนหมายวงแดง และกากบาทตรงกลางเป็นตราชนมภง เป็นตราประจำตัวของนายเล็ก รถเมล์นายเล็กสายแรกเริ่มขนส่งบนเส้นทางจากสะพานยศเส (สะพานกษัตริย์ศึก) ถึงประตูน้ำสระปทุม แล้วต่อมาขยายจากสระปทุมถึงบางลำภู และอีกสายหนึ่งจากสี่พระยาถึงสีลม และสีลมถึงประตูน้ำ ถ้าโดยสารเก็บค่าระยะไกลไกล 3 สตางค์ก็มี 5 สตางค์ก็มี กิจการโค้ยขยายตัวขึ้นเรื่อย ๆ แบบของรถโดยสารวิวัฒนาการมาโดยลำดับนับตั้งแต่รถเมล์คันหนึ่ง 2 แถวโปร่ง กลายมาเป็นรถเมล์ที่ทันสมัยได้มาตรฐานแบบปัจจุบัน และจากจำนวนรถเพียงไม่กี่คันในสมัยนั้น ๆ นั้น จนกระทั่งถึงปัจจุบันมีถึง ๒๐๐ กว่าคันแล้ว นับเป็นความก้าวหน้าและวิวัฒนาการอันเนื่องมาจากฝีมือนักธุรกิจที่เรากคนไทยจะลืมเสียมิได้ ในการริเริ่มบุกเบิกเพื่อการพัฒนามาเมืองให้เจริญก้าวหน้าจนถึงปัจจุบันนี้ และกิจการของนายเล็กก็เจริญก้าวหน้าควบคู่กันไปจนเป็นบริษัทนายเล็ก จำกัด เป็นผู้ประกอบการเอกชนเดินรถโดยสารในกรุงเทพมหานครที่ใหญ่ที่สุดและรู้จักกันดีทุกวันนี้



รถเมล์



การประกอบการขนส่งด้วยรถประจำทางในกรุงเทพมหานคร

ปัจจุบันกรุงเทพมหานครมีประชาชนทั้งสิ้นประมาณ 4 ล้านคน ประชาชนส่วนใหญ่ต้องอาศัยรถโดยสารประจำทางออกไปประกอบธุรกิจเป็นประจำ โดยหลักการแล้วรถโดยสารประจำทางสาธารณะจะต้องจัดบริการให้เกิดความสะดวก สบาย รวดเร็ว ประหยัด และปลอดภัยแก่ผู้โดยสารทุกคน ทั้ง ๆ ที่ทราบกันคืออย่างนี้ก็ไม่มียุทธศาสตร์ใดในโลกที่มีความสามารถจัดบริการให้ได้ครบคุณสมบัติทั้ง 5 ประการดังกล่าว

เนื่องจากการดำเนินงานเกี่ยวกับบริการสาธารณะหรืออาจเรียกว่ากิจการสาธารณูปโภคประเภทนี้จำเป็นต้องใช้เงินลงทุนสูง ผู้ที่ทำการรดยนต์โดยสารประจำทางนี้เรียกว่า ผู้ประกอบการขนส่ง หรือ ผู้ประกอบการเดินรถ (Operator) ต้องเป็นผู้ใกล้ชิดกับงานและรับผิดชอบมากที่สุด และมีส่วนที่จะบันดาศึให้ธุรกิจประเภทนี้เจริญก้าวหน้าประสบผลสำเร็จเป็นที่ต้องการของผู้ใช้บริการ เพราะทุนส่วนใหญ่เป็นเงินทุนจม (Sunk Costs) มีรายจ่ายในการดำเนินงาน (Revenue Expenditure) มาก

กิจการรถโดยสารประจำทาง หรือการบริการขนส่งต้องอาศัยธรรมชาติ แรงงาน ทุน และหลักวิชาการ เพราะการดำเนินงานบริการขนส่งต้องลงทุนลงแรงมาก ประกอบกับบริการขนส่งมิได้มีขึ้นเองอย่างเหลือเฟือ จึงจัดเป็นเศรษฐกิจ (Economic Goods) ประเภทหนึ่ง สมควรที่ผู้ใช้บริการจะต้องเสียค่าตอบแทนเพื่อแลกเปลี่ยนกับบริการ กวดยเหตุนี้ปัจจุบันผู้ผลิตบริการหรือผู้ประกอบการขนส่งซึ่งอาจเป็นประชาชนคนใดคนหนึ่งหรือนิติบุคคล จึงมีรายได้จากการขายบริการขนส่ง เมื่อประชาชนจำเป็นต้องเดินทางไปมาหาสู่กันมากขึ้น ความต้องการ (Demand) ในบริการขนส่งก็มากขึ้น มีผลทำให้การขายบริการการขนส่งเป็นสิ่งที่ก่อเกิดรายได้และกำไรทางหนึ่ง จึงทำให้มีผู้สนใจลงทุนประกอบการขนส่งมากขึ้นในที่สุดการประกอบการขนส่งจึงกลายเป็นการค้าที่สำคัญแขนงหนึ่ง และมีบทบาทสำคัญต่อเศรษฐกิจของบ้านเมืองมากขึ้น ฉะนั้นถ้าผู้ประกอบการขนส่งทุกรายมีทุนมาก มีความรู้ ความสามารถ มีประสิทธิภาพในการบริหารดีเยี่ยมและเข้าใจการบริการ โดยคำนึงถึงความผาสุกของประชาชน

เป็นสิ่งสำคัญ ไม่ไ้คุมหวังประโยชน์คือผลกำไรแก่กิจการแต่อย่างเดียวแล้ว การบริการขนส่งรถโดยสารในบ้านเรากงจะกาวหนากว่าที่เบ้ันอยู่ในปัจจุบันนี้แล้ว

ในประเทศไทยนั้น ขนาดของการประกอบการขนส่งทางถนนโดยเอกชนแต่ละแห่งยังนับว่ามีขนาดเล็ก และอยู่ในระยะเริ่มก่อร่างสร้างตัวตามวิทยาการสมัยใหม่เพื่อเตรียมงานเป็นธุรกิจขนาดใหญ่ในอนาคต จึงควรจะได้เริ่มงานเสียให้ถูกต้องแต่ต้นเพื่อความมั่นคงในอาชีพของผู้ประกอบการเอง และเพื่อที่จะไม่ต้องเป็นภาระที่จะต้องแก้ไขในภายหน้า

ก่อนที่จะกล่าวถึงการประกอบการขนส่งรถโดยสารประจำทางในเขตกรุงเทพมหานคร ขอกล่าวถึง กฎข้อบังคับตามกฎหมาย และหลักการทั่วไปพอสังเขปก่อน

ตาม พ.ร.บ. การขนส่ง พ.ศ. 2497 ให้คำจำกัดความของการขนส่งตามมาตรา 4 วรรคแรก "การขนส่ง" หมายความว่า การลำเลียง หรือเคลื่อนย้ายบุคคลหรือของด้วยเครื่องอุปกรณ์การขนส่ง"

วรรคสาม " "การขนส่งประจำทาง" หมายความว่า การขนส่งเพื่อเดินทางตามเส้นทางที่กำหนด"

วรรคห้า " "การรับจัดการขนส่ง" หมายความว่า การรับจ้างรวบรวมบุคคลหรือของ และจัดให้บุคคลอื่นทำการขนส่งจากที่หนึ่ง ไปยังอีกที่หนึ่ง ในความรับผิดชอบของผู้จัดการขนส่ง"

วรรคเจ็ด " "เครื่องอุปกรณ์การขนส่ง" หมายความว่า ยานพาหนะที่ใช้ในการขนส่งและเครื่องทุ่นแรง"

วรรคแปด " "ผู้ตรวจการ" หมายความว่า ผู้ตรวจการขนส่ง หรือเจ้าพนักงานอื่นใดที่รัฐมนตรีแต่งตั้งให้มีหน้าที่ตรวจการขนส่ง"

วรรคสี่ " "นายทะเบียน" หมายความว่า เจ้าพนักงานที่รัฐมนตรีแต่งตั้งให้เป็นนายทะเบียน ตาม พ.ร.บ.นี้"

วรรคสี่เจ็ด " "คณะกรรมการ" หมายความว่า คณะกรรมการควบคุมการขนส่ง¹

การที่จะให้บุคคลเป็นผู้ได้รับอนุญาตให้เป็นผู้ประกอบการขนส่งรถโดยสารประจำทางได้นั้น เป็นอำนาจหน้าที่ของคณะกรรมการควบคุมการขนส่งมาตรา 17 แห่งพระราชบัญญัติการขนส่ง พ.ศ. 2497 ไม่มีผู้ใดมีอำนาจอนุญาตได้ นอกจากคณะกรรมการดังกล่าวเท่านั้น คณะกรรมการควบคุมการขนส่ง ประกอบด้วย

- | | |
|------------------------------------|----------------------|
| 1. รัฐมนตรีว่าการกระทรวงคมนาคม | ประธานกรรมการ |
| 2. รัฐมนตรีว่าการกระทรวงมหาดไทย | รองประธานกรรมการ |
| 3. รัฐมนตรีช่วยว่าการกระทรวงคมนาคม | กรรมการ |
| 4. ปลัดกระทรวงคมนาคม | กรรมการ |
| 5. อธิบดีกรมการขนส่งทางบก | กรรมการ |
| 6. อธิบดีกรมเจ้าท่า | กรรมการ |
| 7. อธิบดีกรมทางหลวง | กรรมการ |
| 8. อธิบดีกรมตำรวจ | กรรมการ |
| 9. อธิบดีกรมการปกครอง | กรรมการ |
| 10. อธิบดีกรมโยธาเทศบาล | กรรมการ |
| 11. ผู้บัญชาการตำรวจนครบาล | กรรมการ |
| 12. ผู้บัญชาการตำรวจภูธร | กรรมการ ² |

002813

¹พระราชบัญญัติการขนส่ง พุทธศักราช 2497

²การควบคุมการขนส่งทางถนนแห่งประเทศไทย กรมการขนส่งทางบก กระทรวง

ตามมาตรา 17 แห่งพระราชบัญญัติการขนส่ง พ.ศ. 2497 กำหนดให้นายทะเบียน (ขนส่ง) เป็นผู้ออกใบอนุญาตการขนส่งรถโดยสารประจำทางโดยอนุมัติของคณะกรรมการควบคุมการขนส่งและให้อำนาจวางข้อกำหนดในการประกอบกิจการขนส่งรถโดยสารประจำทาง โดยได้รับอนุมัติของคณะกรรมการ ได้ดังต่อไปนี้

(1) ข้อกำหนดในการประกอบกิจการขนส่งสาธารณะมีดังต่อไปนี้ (ตาม ม.16 แห่ง พ.ร.บ. ขนส่ง พ.ศ. 2497)

- ก. ลักษณะ ชนิด ขนาด และเครื่องหมายของเครื่องอุปกรณ์การขนส่ง
- ข. อัตราความเร็วสูงสุดของยานพาหนะ
- ค. เกณฑ์น้ำหนักบรรทุกและวิธีการบรรทุก
- ง. คนโดยสารหรือของที่บรรทุก
- จ. จำนวนผู้ประจำยานพาหนะ

(2) จำนวนยานพาหนะที่ต้องใช้ประกอบการขนส่ง

(3) เส้นทางที่จะให้ประกอบการขนส่ง

(4) การหยุดยานพาหนะในเส้นทาง

(5) เวลาและจำนวนเที่ยวของการเดินยานพาหนะ

(6) เวลาทำงานประจำวันของการประกอบกิจการขนส่ง

(7) สถานที่เก็บ ซ่อม และบำรุงรักษารถ

เมื่อนายทะเบียนขนส่งออกใบอนุญาตให้เป็นผู้ประกอบการขนส่งรถประจำทาง ใบอนุญาตฉบับนี้มีผลใช้ได้ 5 ปี นับตั้งแต่วันที่ออกใบอนุญาต ซึ่งอันนี้เป็นข้อเสียของกฎหมายอันหนึ่งที่กำหนดระยะเวลาของใบอนุญาตน้อยเกินไป ย่อมทำให้ผู้ประกอบการในกลางทุนที่จะขยายกิจการมากนัก เพราะยังไม่แน่ใจว่าตนจะได้รับอนุญาตให้ต่อใบอนุญาตได้หรือไม่ โดยปกติในทางปฏิบัติแล้ว มักจะได้อออายุ เพราะผู้ประกอบการคนเดิมเป็นผู้มีประสบการณ์ในกิจ

รูปของการประกอบการขนส่งตามกฎหมาย

ผู้ประกอบการขนส่งด้วยรถโดยสารประจำทางในประเทศไทยต้องมีฐานะเป็น "นิติบุคคล" หมายความว่า การประกอบการแต่ละแห่งอาจดำเนินการในรูปของบริษัทจำกัด ห้างหุ้นส่วนจำกัด หรือ ห้างหุ้นส่วนสามัญนิติบุคคล รูปใดรูปหนึ่ง

คุณสมบัติของผู้ประกอบการขนส่งด้วยรถโดยสารประจำทางตาม พ.ร.บ. การขนส่ง พ.ศ. 2497 มาตรา 15 กล่าวไว้ว่า

"ผู้ประกอบการขนส่งสาธารณะ หรือผู้ประกอบการขนส่งประจำทาง จะเป็นบุคคลธรรมดาหรือนิติบุคคลก็ตาม ต้องมีสัญชาติไทย

ถ้าเป็นห้างหุ้นส่วน หรือบริษัทจำกัด ต้องจดทะเบียนตามกฎหมายไทย มีสำนักงานใหญ่ของห้างหุ้นส่วน หรือบริษัทจำกัด ตั้งอยู่ในราชอาณาจักรไทย และ

- (1) ในกรณีที่เป็นห้างหุ้นส่วนสามัญ ผู้เป็นหุ้นส่วนทั้งหมดต้องมีสัญชาติไทย
- (2) ในกรณีที่เป็นห้างหุ้นส่วนจำกัด ผู้เป็นหุ้นส่วนทั้งหมดที่ต้องรับผิดชอบร่วมกัน โดยไม่จำกัดจำนวนต้องมีสัญชาติไทย และทุนของห้างหุ้นส่วนนั้นไม่น้อยกว่า ร้อยละเจ็ดสิบต้องเป็นของบุคคลธรรมดาซึ่งมีสัญชาติไทย
- (3) ในกรณีที่เป็นบริษัท จำกัด กรรมการส่วนมากต้องมีสัญชาติไทย และทุนของบริษัทนั้นไม่น้อยกว่าเจ็ดสิบต้องเป็นของบุคคลธรรมดาซึ่งมีสัญชาติไทยและบริษัทนั้นต้องไม่มีข้อบังคับอนุญาตให้ออกหุ้นชนิดออกให้แก่ผู้ถือ"³

ฉะนั้น สรุปได้ว่า ผู้ที่ทางราชการจะอนุญาตให้ประกอบการขนส่งด้วยรถโดยสารประจำทางในเส้นทางสายหนึ่งสายใดนั้นจะต้องมีคุณสมบัติดังกล่าวข้างต้น

³พระราชบัญญัติการขนส่ง พ.ศ. 2497 มาตรา 15

รูปของการประกอบการขนส่งตามกฎหมาย

ผู้ประกอบการขนส่งด้วยรถโดยสารประจำทางในประเทศไทยต้องมีฐานะเป็น "นิติบุคคล" หมายความว่า การประกอบการแต่ละแห่งอาจดำเนินการในรูปของบริษัทจำกัด ห้างหุ้นส่วนจำกัด หรือ ห้างหุ้นส่วนสามัญนิติบุคคล รูปใดรูปหนึ่ง

คุณสมบัติของผู้ประกอบการขนส่งด้วยรถโดยสารประจำทางตาม พ.ร.บ. การขนส่ง พ.ศ. 2497 มาตรา 15 กล่าวไว้ว่า

"ผู้ประกอบการขนส่งสาธารณะ หรือผู้ประกอบการขนส่งประจำทาง จะเป็นบุคคลธรรมดาหรือนิติบุคคลก็ตาม ต้องมีสัญชาติไทย

ถ้าเป็นห้างหุ้นส่วน หรือบริษัทจำกัด ต้องจดทะเบียนตามกฎหมายไทย มีสำนักงานใหญ่ของห้างหุ้นส่วน หรือบริษัทจำกัด ตั้งอยู่ในราชอาณาจักรไทย และ

- (1) ในกรณีที่เป็นห้างหุ้นส่วนสามัญ ผู้เป็นหุ้นส่วนทั้งหมดต้องมีสัญชาติไทย
- (2) ในกรณีที่เป็นห้างหุ้นส่วนจำกัด ผู้เป็นหุ้นส่วนทั้งหมดต้องรับผิดชอบร่วมกัน โดยไม่จำกัดจำนวนต้องมีสัญชาติไทย และทุนของห้างหุ้นส่วนนั้นไม่น้อยกว่า ร้อยละเจ็ดสิบต้องเป็นของบุคคลธรรมดาซึ่งมีสัญชาติไทย
- (3) ในกรณีที่เป็นบริษัท จำกัด กรรมการส่วนมากต้องมีสัญชาติไทย และทุนของบริษัทนั้นไม่น้อยกว่าเจ็ดสิบต้องเป็นของบุคคลธรรมดาซึ่งมีสัญชาติไทยและบริษัทนั้นต้องไม่มีข้อบังคับอนุญาตให้ออกหุ้นชนิดออกให้แก่ผู้ถือ"³

ฉะนั้น สรุปได้ว่า ผู้ที่ทางราชการจะอนุญาตให้ประกอบการขนส่งด้วยรถโดยสารประจำทางในเส้นทางสายหนึ่งสายใดนั้นจะต้องมีคุณสมบัติดังกล่าวข้างต้น

³พระราชบัญญัติการขนส่ง พ.ศ. 2497 มาตรา 15

จากกฎหมายฉบับเดียวกันนั้น ได้ให้อำนาจคณะกรรมการควบคุมการขนส่งที่จะ กำหนดเส้นทางสำหรับประกอบการขนส่งรับจ้างด้วยรถโดยสารตามที่คณะกรรมการเห็นสมควร และในทางปฏิบัติในการพิจารณากำหนดเส้นทางนั้น คณะกรรมการสามารถกำหนดเส้นทางขึ้น ให้สอดคล้องกับความต้องการของประชาชนในแวกนั้น ๆ ซึ่งคณะกรรมการพิจารณาแล้วว่า เส้นทางที่กำหนดขึ้นนั้นจะสามารถอำนวยความสะดวกใหญ่เกินทางไปมาได้เป็นอย่างดี เส้นทาง ใดที่ผ่านความเห็นชอบของคณะกรรมการควบคุมการขนส่งแล้ว ทางราชการก็จะประกาศในราช กิจจานุเบกษาเป็นเส้นทางควบคุมของทางราชการต่อไป หลังจากประกาศเส้นทางแล้ว ทาง ราชการก็จะประกาศรับคำขอประกอบการขนส่งรับจ้าง โดยรถยนต์ ผู้ประกอบการที่สนใจจะ ต้องยื่นความจำนงความแบบฟอร์มของทางราชการภายในเวลาที่ทางราชการกำหนด หลังจาก ได้รับคำขอประกอบการขนส่งแล้ว คณะกรรมการควบคุมการขนส่งก็จะได้พิจารณาออกใบอนุญาต ให้ประกอบการขนส่งด้วยรถโดยสารประจำทางให้แก่ผู้ยื่นคำขอที่มีคุณสมบัติเหมาะสมที่สุดเพียง รายเดียวในแต่ละเส้นทาง ทั้งนี้เพื่อความเรียบร้อยของการเดินรถในเส้นทางนั้น ๆ

หลักเกณฑ์ในการพิจารณาออกใบอนุญาตของคณะกรรมการควบคุมการขนส่ง

1. คณะกรรมการควบคุมการขนส่งมีนโยบายส่งเสริมให้ผู้ประกอบการขนส่ง ด้วยรถโดยสารประจำทางประกอบธุรกิจในรูปแบบบริษัทจำกัด มากกว่าทางหุ้นส่วน ส่วนการ ประกอบธุรกิจที่มีชนิตบุคคลนั้น แม้กฎหมายจะเปิดโอกาสให้ขออนุญาตประกอบการขนส่งด้วย รถโดยสารประจำทางได้ แต่ทางราชการไม่สนับสนุน เนื่องจากการประกอบการขนส่งรับจ้าง นั้น ผู้ประกอบการมีความรับผิดชอบต่ออันตรายและการสูญเสียชีวิตและร่างกายของผู้โดยสาร อย่างมากมาย ธุรกิจที่มีความรับผิดชอบต่ออันตรายและที่มีชนิตบุคคลนี้ทางราชการไม่มีโอกาส ทราบความมั่นคงตลอดฐานะของธุรกิจที่แน่นอนได้ ส่วนธุรกิจที่เป็นนิตบุคคลนั้น มีการจดทะเบียน ทรัพย์สินต่อทางราชการตามกฎหมายอื่นด้วย จึงทำให้ทางราชการทราบฐานะและความมั่นคง ของธุรกิจประเภทนี้ได้ดีกว่าธุรกิจที่มีได้เป็นนิตบุคคล

2. ในเส้นทางที่ทางราชการ เคยออกใบอนุญาตประกอบการขนส่งด้วยรถโดยสารประจำทางใหญ่ประกอบการรายไครายหนึ่งไปแล้ว และปรากฏว่า ผู้ประกอบการรายนั้น ๆ คำเนินงานมาควยดีเป็นผลดีต่อส่วนรวมและความมั่นคงของธุรกิจผู้ประกอบการขนส่งเอง ทางราชการจะพิจารณาออกใบอนุญาตให้เป็นผู้ประกอบการรายเดิมต่อไป

3. ในเส้นทางที่ทางราชการยังไม่เคยออกใบอนุญาตประกอบการขนส่งด้วยรถโดยสารประจำทางให้แกผู้ประกอบการขนส่งรายไครายหนึ่งไปแล้ว ทางราชการการมีจุดมุ่งหมายจะให้บรรดาผู้ที่ทำการ เติรรถรับจ้างอยู่ในเส้นทางสายนั้น ๆ มากอน รวมกันเข้าเป็นนิติบุคคล แล้วรับใบอนุญาตประกอบการขนส่งด้วยรถโดยสารประจำทางในเส้นทางสายนั้น ๆ ต่อไปเท่านั้น ทางราชการมิได้มีนโยบายที่จะอนุญาตให้ผู้ที่ไม่เคยประกอบการขนส่งในเส้นทางนั้น ๆ มากอนเลย เข้ามาประกอบการให้เส้นทางที่คณะกรรมการได้กำหนดขึ้น แล้วขับไล่อผู้ประกอบการ เดิมออกจากเส้นทางนั้น ๆ

4. ในเส้นทางที่คณะกรรมการยังไม่เคยออกใบอนุญาตประกอบการขนส่งให้แก่เอกชนรายใดเลย และบรรดาคนที่เดินอยู่ในเส้นทางนั้น ๆ อยู่เดิมไม่สามารถจะรวมตัวกันตั้งเป็นนิติบุคคลเพื่อรับใบอนุญาต ทางราชการจะมอบให้บริษัทขนส่งจำกัด (บขส.) ซึ่งเป็นธุรกิจของรัฐ เข้าจัดระเบียบการ เติรรถในเส้นทางสายนั้น ๆ โดยพิจารณาออกใบอนุญาตประกอบการขนส่งด้วยรถโดยสารประจำทางในเส้นทางดังกล่าวให้แก่ บขส. ซึ่ง บขส. จะเป็นคนกลางรวบรวมผู้ที่เดินรถอยู่ในเส้นทางอยู่เดิมทั้งหมดเข้าประกอบการในเส้นทาง

เงื่อนไขใบอนุญาตประกอบการขนส่งด้วยรถโดยสารประจำทางของทางราชการที่ผู้รับใบอนุญาตจะต้องถือปฏิบัติ

เพื่อให้บรรลุเป้าหมายของการควบคุมการขนส่ง เพื่อป้องกันมิให้ประชาชนผู้ใช้บริการถูกเอารัดเอาเปรียบจากผู้รับใบอนุญาต เพื่อส่งเสริมให้ประชาชนมีบริการขนส่งด้วยรถ

โดยสารรถประจำทางด้วยความแน่นอน สะดวก รวดเร็ว ปลอดภัย และประหยัด เพื่อความมั่นคงของฐานะของผู้รับใบอนุญาตเอง การออกใบอนุญาตประกอบการขนส่งด้วยรถโดยสารประจำทางของราชการซึ่งใบอนุญาตแต่ละใบมีอายุ 5 ปีนั้น ทางราชการได้ระบุเงื่อนไขสำหรับผู้ประกอบการคือปฏิบัติดังต่อไปนี้:-

1. ผู้ประกอบการจะต้องเกิดรับจ้าง เฉพาะตามเส้นทางที่ทางราชการกำหนด
2. ผู้ประกอบการขนส่งจะต้องเกิดรับจ้างในเส้นทางตามจำนวนเที่ยวและรายละเอียดเกี่ยวกับเวลาถึง และออกจากสถานที่ต่าง ๆ ตามที่กำหนดไว้ในตารางเดินรถที่คิดไว้ในใบอนุญาตเท่านั้น
3. ผู้ประกอบการขนส่งจะต้องมีรถเดินในเส้นทางตามจำนวน แบบ และลักษณะตามที่ทางราชการกำหนด
4. พนักงานขับรถ พนักงานเก็บค่าโดยสาร และนายตรวจ จะต้องได้รับอนุญาตจากทางราชการ
5. ผู้ประกอบการขนส่งจะต้องเก็บค่าโดยสาร ลดครึ่งราคาโดยสาร และยกเว้นค่าโดยสารให้แก่บุคคลตามอัตราที่ทางราชการกำหนดไว้ในตารางค่าโดยสาร
6. ผู้ประกอบการขนส่งจะต้องมีสถานที่เก็บรถ ตลอดจนเครื่องมือเครื่องใช้ในการซ่อมแซมและบำรุงรักษารถยนต์ของตนเอง
7. ผู้ประกอบการขนส่งมีหน้าที่จัดทำสถิติตลอดจนรายงานสถิติต่อทางราชการตามที่ระเบียบข้อบังคับได้กำหนดไว้